



EESTI METS

METSA JA JAHINDUSE KUUKIRI

SISU:

Vabarligi Vallitsuse deklaratsioon.
Metsaametkond jätkaku energiliselt oma loovat tööd

— A. Jõeäär.

Metsaametkonna ülesandest uues olukorras — J. Luik.

Taimede paljundamine — F. Reidolf.

XVII Metsateadlaste päev — P. Rõigas.

Eesti Metsaühingute Liidu 10. aastapäev — K. K.

Kuusekoor parkalnekis — V. Ritslaid.

Küttepuude saamise kindlustamine Soomes — Emil
Vesterinen.

Üht ja teist metsavahtide elust, olukorrast ja reaals-
paigast.

Reisimuljeid Saksamaa metsadest — P. Reim.

1939/40. a. külma talve jäljed Pärnu linnapargis — K. Aun.

Mälestusi metsakooli algpäevilt — E. Märjamaa.

Küsimusi — vastuseid.

Jahindus.

Kirjanduslik ringvaade.

Mitmesuguseid teateid.

1940. 11. JUULI NR. 7

XX AASTAKÄIK

AD

Akadeemilise Metsaseltsi, Eesti Metsateenijate Oingu, Eesti Metsaühingute
Liidu ja Riigimetsateenijate Keskkogu häälekandja

Tellimise hind kr. 3.50 aastas, kr. 2.— poolaastas, kr. 1.— veerandaastas, üksiknumber 40 senti.

Kauni kodu

võimaldab

LUTERMA vineer

Lagede katmiseks

on moodsaim ja odavam materjal Luterma kase- ja männivineerplaadid koos vajaliste liistudega.

Siseruumide katmiseks

pakub mitmekesiseid võimalusi Luterma kase-, tamme- ja männi-**vineerpaneel**.

Vineerparkeeti

tarvituselevõtt määrab moodsas sisearhitektuuris täiesti uui suunda. Kaunitoimeline on Luterma **saare-vineerparkeet**.

Luterma vineeruksed

kase-, tamme-, saare- ja männipuust on kaunid ja otstarbekohaseimad siseefektusteks.

A-S. A. M. Luther'i

saadusi müüakse ja nendega võib tutvuda:

A-S. A. M. Lutheri esinduskauplustes: Tallinn, Vana-Posti 9, telef. 446-16, plaatide müügi-kojas: Tallinn, Pärnu mnt. 69, telef. 482-60

Esindustes:

Tartus: Tartu Eesti Majanduse Ühing, Suurturg 9, tel. 35-70

Pärnus: A-S. Heinr. Puls, Kuninga 19, tel. 2-56

Võrus: Jof. Salveste, Jüri 24, tel. 1-32

Peitseris: Paul Mägi & E. Nassar, Turuplats 16, tel. 1-15

Tünil: Türi Majandusühing, Viljandi 7, tel. 76

Viljandis: Cossi 30, tel. 1-59

Valga: A-S. J. Pušk ja Pojad, Vabaduse 32, tel. 91

Narva: A-S. J. Pušk ja Pojad, Peetri pl. 7-a, tel. 27

EESTI METS

METSANDUSE JA JAHINDUSE KUUKIRI

VÄLJAANDJAD:
Akadeemiline Metsaselts.
Eesti Metsateenijate Ühing.
Eesti Metsaühingute Liit.
Riigimetsateenijate Keskkogu.

Peatoimetajad
Prof. O. DANIEL ja V. MUTT.
Vastutav toimetaja
VASSILI MUTT.

TOIMETUSE ADDRESS:
Tallinn, postkast 97.
TOIMETUSE ASUKOHT:
Tallinn, Lai tän. 39/41,
tel. 464-76.
POSTI JOOKSEV ARVE NR. 155

XX aastakäik

11. juulil 1940

Nr. 7

Vabariigi Valitsuse deklaratsioon

Eesti Vabariigi kodanikud!

Eile kujundati uus Eesti Vabariigi Valitsus. See astus rahvävaenulise valit-
suse asemele, kes
ei suutnud ega
tahtnud kindlus-
tada õiget sise-
ja välispoliitikat,
millist vajas eesti
rahvas. Endine
valitsus ei olnud
võimeline ega
tahteline ausalt
ellu viima Nõu-
kogude Liidu ja
Eesti vahelist vas-
tastikuse abista-
mise pakti, mis
päästis meie ko-
dumaa sõjatuli-
kahjust ja mis
tagab Eestile ra-
hu ja ta piiri-
de julgeoleku.
Endise valitsu-
se poliitika oli
vastolus eesti



Peaminister dr. Johannes Vares-Barbarus

valitsus enesele üles järgmised tähtsamad ülesanded:

Välispoliitika alal, toetades ja arendades normaalseid vahekordi kõigi riiki-
dega, kindlustab valitsus esijärjekorras Nõukogude Liiduga sõlmitud vastastikuse

rahva põhihuvi-
dega.

Asudes oma
kõrgete riiklike
kohustuste täitmi-
sele peab Eesti
Vabariigi uus va-
litsus oma esime-
seks pühaks ko-
hustuseks teatada
kogu eesti rahva-
le, et tema kavas
on ülimal määral
teenida rahvast,
tema huvisid ja
lootusi, mida se-
ni eelmiste valit-
suste tagurliku re-
žiimi poolt jäme-
dalt maha suruti
ja ignoreeriti. Läh-
tudes sellest pea-
misest põhimõt-
test seab uus va-

abistamise pakti ausat ja tõelist täitmist ja temaga tiheda liidu alusel tõeliselt siiraste ja sõbralike suhete edasiarendamist.

Valitsus on veendunud, et üksnes sel alusel on võimalik Eesti iseseisvuse ja kaitse kindlustamine.

Sisepoliitikas pühendab valitsus kogu oma jõu rahva õiguste täielisele maksmapanekule, tema ainelise heaolu tõstmisele ning rahvusliku kultuuri ja kodumaa hüvangu arendamisele. Selle sihiga kindlustab valitsus rahva demokraatlike õiguste teostamise.

Ta hoolitseb poliitiliste vangide, rahva vabaduse eest võitlejate, amnestia viivitamatu läbiviimise eest.

Valitsus võtab päevakorda rahva tõelist tahet mitte esindava Riigivolikogu ja Riiginõukogu laialisaatmise ja uute valimiste läbiviimise küsimuse, et nõnda teostada rahva tõelist esindust, ta saadab laiali ja keelab rahvavaenulised organisatsioonid, algatab kohalike omavalitsuste reformi, et kindlustada neis rahva tõelist osavõttu.

Uus valitsus seab endale ülesandeks puhastada riiklik aparaat kuritahtlikest, laostavaist olluseist: tööliste, talupoegade ja töötava haritlaskonna organisatsioonide abiga teostada otsustavat võitlust bürokratismi ja riigiparaadi ülekulutuste vastu, asendades mandunud, laostunud ja bürokraatlikud elemendid rahva mitmesugustest kihtidest tulevate värske jõududega, et muuta valitsemisaparaat ausaks, vähekulukaks ja rahva tarvetele vastavaks.

Valitsus püüab kindlustada Eestis elavate vähemusrahvuste õigusi ja otsustavalt kõrvaldada lahkkelid üksikute rahvuste vahel, taotlede meie maal asuvate rahvuste tõsist sõprust. Valitsus astub tarvilisi samme seaduste läbiviimiseks, mis taotleavad tööliklassi ja haritlaste töötingimuste ja olude parandamist, samuti seadusi, mis on sihitud põllumeeste majanduse ja kultuuri edendamisele ja tõstmisele.

Valitsus pöörab tõsist tähelepanu rahvahariduse ja tervishoiu igakülgele arendamisele. Ta võtab tarvitusele kõik abinõud, et Eesti majanduslik elu, kaubandus ja tööstus saaksid tõhusalt areneda tihedate vastastikuste majanduslike vahekordade alusel meie suure idanaabri ja sõbra — Nõukogude Liiduga.

Jagades eesti rahva sooje tundeid Punaarmee vastu annab valitsus omalt poolt täielist kaasabi Nõukogude Liidu vägede paigutamisele Eestis.

Vabariigi Valitsus, olles sügavalt veendunud, et tema tegevuskava väljendab tõelisi rahva huvisid ning soodustab meie kodumaa hüvangu, pöördub üleskutsega kõigi Eesti kodanike poole, vaatamata nende sotsiaalsele olukorrale, rahvusele, soole või usule, koonduda üksmeeles riigi uute ajalooliste ülesannete ümber ja aidata laialdaselt kaasa valitsusele tema töös.

Metsaametkond jatkaku energiliselt oma loovat tööd

Käesoleva aasta 21. juunil toimus meie riigi ja rahva elus põhjanev pööre. Uus Vabariigi Valitsus on oma deklaratsioonis väljendanud tahet töötada kogu meie riigi ja töötava rahva heaks käekäiguks. Samale tööle tuleb end rakendada ka riigiametkonnal kõikidel aladel.

Põllutöoministeriumi alla kuuluval metsaametkonnal on selle juures täita väga vastutusrikkaid ülesandeid laialdastel aladel. Metsaametkonna hooleks on ja jääb uue metsa rajamine, kasvu ajal tema eest hoolitsemine ja raieküpseks saamise korral tema otsustarbekohane realiseerimine. Selles töös tuleb kogu ametkonnal oma täieline tööjõud ja parim tahtmine tegevusse rakendada, sest metsandus omab meie riigi tööstuse ja põllunduse kõrval küllaltki tähtsa koha. Metsandus on meie riigi ja rahva üheks kindlaks alusvaraks ja selle tõttu olgu kõikide hool selle alusvara seisukorra parandamine ja väär-tuse tõstmine.

Kuid mitte ainult riigimetsade eest hoolitsemine ei ole metsaametnike ülesandeks, vaid ka era- ja talundite metsad olgu nende kui eriteadlaste hoolealuseks. Asudes hea tahte ja tulusa nõuandega meie talumetsade eest hoolitsemisele loome kogu riigi- ja rahvamajandusele uusi väärtusi juure. Metsasaadused oma laialdaste ja väga mitmekesiste tarvitamisvõimalustega on meie tööstuses osalt asendamatuks tooraineks ning rahuldavad elanikkonna kütetarviduse nõudeid ja metsad pakuvad meie rahvale laialdasi töövõimalusi.

Metsaametkonna töö ja ülesanded on laialdased ja küllaltki rasked. Asudes üle riigi laialipillatult oma tööpiirkonnas tuleb metsaametkonnal tihti võrdlemisi rasketes elamistingimustes oma ülesandeid täita. Eriti nõuavad praegused erakorralised ajad samasugust püüdlikkust ja mõnelgi juhul ennastohverdavat tööd veelgi intensiivsemalt kui seda on tehtud seni. Mina püüan anda kogu oma jõu ülesannete täitmiseks, mis minule on pandud, ja ma loodan ka metsaametkonnalt usalduslikku ja tagajärjerikast kaastööd. Meie ühine ülesanne on teenida eesti rahvast ja me töötame seda teha kõik koos oma parima arusaamise ning südametunnistuse järgi.

Selleks loovaks tööks soovin jõudu ja edu.



Aleksander Jõeäär,
põllutöominister

A. Jõeäär,
põllutöominister.

Metsaametkonna ülesandeist uues olukorras

Viimaseaegsed muudatused meie Eesti valitsemise korras ja ka üldises poliitilises olukorras on olnud sedavõrd ulatuslikud, et need mõjutavad otsest või kaudselt iga kodanikku, ka kõige kaugemas metsakurus. Oma lühikese tegutsemise aja vältel on aga uus Vabariigi Valitsus jõudnud oma liikmete avalike sõnavõttudega selgesti ja konkreetset vältendada ka oma seisukohti ja sihte ühiskondliku ala korraldamise alal. Vaatleme, kuivõrd need seisukohad puudutavad riigi metsateenijaskonda.

Ennekõike metsateenijal kui tavalisel kodanikul tuleks eriti meeles pidada ja omaks võtta hra peaministri asetäitja prof. H. Kruusi neid sõnu, millega ta lõpetas oma raadiokõne 1. juulil k. a.

„Armsad kaaskodanikud, meie elu muutub, ja väga põhjalikult. See muutmise ei saa olla üksnes Vabariigi Valitsuse ja ametiasutuste ülesanne ja töö, vaid see on samuti iga kodaniku eluküsimus.

Igaüks, kes on teadlikult võidelnud vabaduse eest, peab aru saama, et vabadust ei tule mõista sellisena, milles üksik tunneb end vaba olevat kõiges, mida ta teha tahab, vaid nii, et ta on vaba selles, mida ta kui kaasvastutaja tege ma peab.

Sellise vabadustunde nimel kutsume kõiki kodanikke ja rahvakihte kaasvastutavale koostööle nende uuenduste elluviimiseks, mida paneb meie ühiskonnale praegune ajalooline tund. Selle ajaloolise tunni häält peame kuulama erilise tähelepanuga ja suure kõrva-ravusega. Kui me kuuleme seda õieti, siis ei jää me panetunud tarretusse, vaid õpime uut ja teostame ka uut elu. Selleks jõudu ja õnne meile kõigile! Selleks õnnistust meie kallile kodumaale ja rahvale!“

Kaasvastutava koostöö mõte ja tahe peab olema aluseks igale meie tegevusele, taotlusele ja endaväljendusele. Ainult sääraselt talitades on meil võimalik nii elu edasi viia, et see kasuks tu-

leb meile endile ega ole koormaks ka ühiskonnale.

Kuid metsateenijail, kes valdavas enamuses on ka tegelikud põllupidajad ja kellele põld on tähtis osa palgast, olgu rahustajaks ja julgustajaks hra põllutööministri A. Jõeäär'e kinnitus (raadiokõnes 29. juunil), et Vabariigi Valitsus suure tähelepanuga suhtub maapidajate huvidesse, olles tõsiselt huvitatud, et põllupidajais süveneks soodus meeleolu energiliselt edasitöötamiseks. Ka rõhutas hra minister, et praegusel silmapilgul on vaja erakorralistes oludes hoolitseda eeskätt selle eest, et põllumajanduse ilma selletagi madalal tasemel seisev toodang ei langeks. Ka on Vabariigi Valitsuse tahe teha kõik, mis vajalik ja võimalik, et põllumees-tootja oma saaduste eest saaks võimalikult rahuldava hinna.

Mida toob aga endaga kaasa uus olukord metsateenijale kui riigiametnikule, kelle peale on pandud riigi suuremate varade, meie metsade, majandamine, valitsemine ja nende eest hoolitsemine?

Metsateenijaskond suures enamuses kuulub riigiteenijate peres kõige väiksema palga saajate hulka. Nii on keskmiselt metsavahi rahapalk Kr. 28,50 kuus. Kui siia juure arvata veel natuuras saadav tasu ja maarent, siis ei tõuse metsavahi keskmine kuutasu mitte üle Kr. 51.— ja metsnikul Kr. 92.—. Selle palga juures saab metsavaht ära elada ainult siis, kui tal on perekond, kes põldu harib ja perekonnana ülalpidamisel oma tööjõuga kaasa aitab. Vallalisel on metsavahikoha pidamine ligikaudu võimatu. Hoolimata väikestest töötasudest ei ole metsateenijaskond ja selle organisatsioonid seadnud esirinda oma isiklike palga- ja teenistustingimuste parandamise nõudeid, vaid neil on alati südamele kõige lähemal olnud Eesti metsa saatus, selle heakäik, selle eest hoolitsemine ja kaitse. Seda teostades on ametkonnal vahetevahel ka arusaamatusi ja vastolusid tekkinud üksikute parteivoolude, nende tegelaste või sea-

dust ning korda mitteaustajate isikutega, kes on püüdnud rahva üldvara ära kasutada oma isiklike sihtide saavutamiseks või kes on püüdnud õõnestada metsamajapidamise põhialuseid ja sellega ka eesti rahva edaspidist üldist heaolu.

Metsa- ja metsatööstussaadused kuuluvad ainete hulka, ilma milleta me ühtki päeva läbi ei saa, seejuures aga me kuulume metsavaeseimate maade hulka Euroopas. Juba tundub meil puudust küttest, aga tööstuse ja majanduselu arenguga ning rahva arvu tõusuga võib puudus tekkida ka tarbepuu alal, kui me oma metsamajanduse jätame hooletusse. Seepärast metsaametkonna ülesandeks on ja jääb meie metsade eest hoolitsemine, nende produtseerimisvõime tõstmine ja metsamajanduse arendamine Vabariigi Valitsuse poolt ülesseatud sihtide ning juhendite kohaselt, kooskõlastades ja kohaldades seda uue majanduselu suuna ja vajadustega. Arvan, et sel teel teenib metsaametkond kõige paremini rahvast ja üldsust, kui ta kohusetruult, viisakalt ja abivalmilt oma ülesandeid täidab. On arusaadav, et murranguajajärkudel leidub kaaskodanike seas üksikuid vastutustundetuid, kes püüavad olukorda oma isiklikes huvides ära kasutada. Neile juhtudele tuleb vastu astuda, kuid viisakalt, rahulikult ja täie taktitundega. On ju praeguse Vabariigi Valitsuse liikmed korduvalt rõhutanud korra ja distsipliini vajalisust kõigis ühis- kui ka üksikisikute üritustes ja väljendustes. Kõige selgesõnalisemalt on seda aga väljendanud h-ra peaminister oma jaanipäevases raadiokõnes, üteldes: „Armsad kodanikud ja kaasvõitlejad! Ärge laske oma distsipliinitunnet kunagi segi paisata! Meie rahvas ei ole nii suur, et võiksime sellele korralagedusega kahju ja kaotusi tuua. Ma kutsun kõiki korrale!“

Juba teist aastat korduv erakordne põud, millele lisandub veel evakueeritud alade rohumaadest ilmajäämine, on tekitanud kohati tõsiseid raskusi loomasööda ja karjatamise alal. Sellele loomasööda kriisi pehmemendamisele tuleb metskondadel ka omalt poolt kõigi metsakasvatamise seisukohalt võimalike vahenditega abiks olla, nagu sel-

leks juba varem ringkirjaliselt on juhendeid antud. Samuti võib meil raskusi tekkida talvel küttematerjaliga. Selle vältimiseks tuleb kõigiti ergutada ja soodustada kändude juurimist, hooldamisraiate teostamist, turbaõikamist ning surnud metsa ja metsaaluste risupuude kokkupanekut kohaliku rahva poolt. Samuti tuleb seda teostada a/s. Eesti Metsatööstuse arvel, varemalt antud juhendite kohaselt.

Evakueerimisest tingitud eriülesanded on nõudnud paljudelt metsateenijalt hulga tööpäevi kibedal kevadisel ja suvisel tööhooajal. Mõnigi töö oma ottsel ametialal võib-olla on jäänud selle tõttu tegemata või on tulnud enam jõudu pingutada, et kõik korras oleks. Kuid arvestades selle eriülesande tähtsuse täitmise suurt tähtsust meie rahvale ja riigile peaks juba see teadmine meid kõiki rahuldama.

Töötava rahva, esijoones just vähemapalgaliste, majandusliku elujärje parandamise on Vabariigi Valitsus seadnud oma lähemaks ülesandeks. Kuna riigimetsateenijaskond oma valdavas enamuses kuulub vähemapalgaliste hulka, siis on põhjust loota, et esijoones nende olukorda parandatakse, mis on olnud Riigimetsade Talituse püüdeks juba aastaid.

Ametkonnalt on alati nõutud korralikku ja viisakat asjaajamist, rahvaga korrektset ümberkäimist ja vastutulekut elanikkonna põhjendatud nõuetele ja vajadustele. Nüüd uue korra juures tuleb eriti igal metsateenijal endale selgeks teha, et tema seisab täiel määral rahva teenistuses. Ametnik peab olema kodanikule asja õiendamisel nõuandjaks ja abiliseks, talle heatahtlikult ja rahulikult ära seletama, mida on võimalik ja mida ei ole võimalik teha ning mis põhjusel. Seal, kus metsamajanduse huvid vähegi võimaldavad, ei tule pugeada kirjatähe taha ega kodanikele ära ütelda, vaid tuleb püüda rahva elulisi vajadusi ja nõudeid rahuldada, ja seda sääraselt, et kodanikule jääks asjaajamisest rahuldustanne ja heameel. Sel viisil asju ajades ja oma ülesandeid täites võime loota Vabariigi Valitsuse ja ka kogu rahva rahulolule.

J. Luik,
Riigimetsade Talituse direktor.

Taimede paljundamine

F. Reidolf

(Järg ja lõpp)

SIRELID — SYRINGA.

Metskondade taimeaedades kasvata-tavaid sireleid, nagu *S. vulgaris*, *Josikaea*, *Emodi*, *japonica*, *persica* jne., paljundatakse peamiselt külvi teel, kuigi mõnd neist võimaldub paljundada võrsikute kui ka pistikute abil. Sügisel kogutud valminud seeme stratifitseeritakse ja külitakse kevadel peenrale, kuigi parimaid tagajärgi saadakse siis, kui seeme külitakse külma lavasse. Kü-lida ei tule enne kui öökülmad on möö-dunud, sest seemikud on väga külma-õrnad. Kuival ajal tuleb seemikuid rohkesti kasta ja päikese eest varjata. Aedvorme paljundatakse vaid vääris-tamise teel.

S. vulgaris 1000 t. kaal = 6,5 g;
100 g = 15.000 tera.

S. Emodi 1000 t. kaal = 14 g; 100 g
= 7.000 tera.

S. japonica 1000 t. kaal = 16 g;
100 g = 6.200 tera.

PÄRNAD — TILIA.

Peapaljundamisviis — külv. Seeme külitakse kohe pärast valmimist (hilis-sügisel) või see stratifitseeritakse ja külitakse mitte esimese, vaid alles teise aasta kevadel. Esimesel kevadel külitud seemneist tärkab külviaastal tavaliselt võrdlemisi väike %, kuid eriti soodsate ilmastikuolude juures saadakse mõni-kord ka esimesest kevadkülvist rahul-davaid tulemusi. Üldiselt peab aga tä-hendama, et külv äpardub võrdlemisi sageli, sest liig niiskel peenral kui ka pidevate vihmade korral mädanevad pähklid juba enne idanemist. Seemikud on väga külmaõrnad ja neid tuleb öö-külmade eest kaitsta. Kuigi aastased seemikud on alles väikesed, on siiski soovitav neid juba üheaastastena kooli-tada. Pärnasid on võimalik ka võrsi-kute abil paljundada, milleks kasuta-takse tavaliselt kaheaastasi võrseid. Sel viisil kasvatatud pärnad jäävad pähk-list kasvatatud puudest kõrguse poolest tunduvalt vähemaiks.

T. cordata — 1000 pähkli kaal 30 g;
100 g = 3200 pähklit.

T. platyphyllus — 1000 pähkli kaal
100 g; 100 g = 1000 pähklit.

JALAKAD — ULMUS.

Peapaljundamisviis — külv. Tuleb küllida kohe pärast seemne valmimist (juuli-august), sest idanemisvõime lan-geb kiiresti. Parajalt niiskele peenrale külitud seeme tärkab veel samal aastal. Külvipeenrad varjata tugeva päi-kesepaiste eest ja hoida alati parajalt niisked. On seemned liig kuivanud, tu-leb neid enne külvi paari päeva kestel leotada külmas vees. Jalakaid võib ka võrsikute abil paljundada.

U. montana 1000 tera kaal = 15 g;
100 g = 7000 tera.

U. montana 1000 tera kaal = 15 g;
100 g = 8200 tera.

LODJAPUU — VIBURNUM.

Lodjapuid paljundatakse nii genera-tiivsel kui ka vegetatiivsel teel. Kui seemneid on saada, eelistatakse külvi. Valminud seemned stratifitseeritakse ja külitakse peenrale alles teisel keva-del, sest esimesel kevadel külitud seeme ei tärka korralikult. *V. opulus* paljun-datakse tavaliselt pistokstega, kuna madala kasvuga vorme paljundatakse pistikutega. Aedvorme ja varieteete paljundatakse võrsikute abil, milleks kasutatakse noori sama aasta võrseid, mis järgnevaks kevadeks juurduvad.

V. lantana — 1000 t. kaal = 44 g;
100 g = 2250 tera.

Kuigi võimalik on mõningaid okas-puid, nagu *Abies*, *Juniperus*, *Picea*, *Taxus*, *Thuja*, *Tsuga* jne., paljundada ka vegetatiivsel teel (pistikute abil), paljundatakse neid meie metskondade taimeaedades eranditult külvi teel, mis-pärast siinkohal pole ka vajadust okas-puude vegetatiivse paljundamise võtete juures peatuda.

XVII Metsateadlaste päev

Peeter Rõigas

Järjekorralt seitsmeteistkümmes metsateadlaste päev astus Tartus kokku 7. ja 8. aprillil s. a. Hoolimata võrdlemisi rasketest teoludest tundus siiski, et metsamehed, karastatud küllalt raskest igapäevasest tööst, leidsid ka sel korral võimaluse päevast osavõtmiseks väga rohkearvuli-

asutustest ja mujalt oli osavõtjaid 49 isikut.

XVII Metsateadlaste päeva avas kell 12.25 Akadeemilise Metsaseltsi esimees prof. O. Daniel, tervitades päevast osavõtjaid Akad. Metsaseltsi kui päeva kokkukutsuja nimel. Oma edasises sõnavõtus märkis prof. O.



Osavõtjaid XVII metsateadlaste päevast

selt. Registreeritud osavõtjate arv ulatus 185-ni, kellede hulgas oli palju vanemaid metsamehi kodumaa kõigest nurkadest. Keskasutusest olid ilmunud ministriabi J. Luik, Riigimetsade Talituse abidirektor, 2 bürojuhatajat, 2 inspektorit j. t. Metskondadest oli tulnud 17 revidentmetsaülemat, 26 metsaülemat, 13 abimetsaülemat, 8 metsnikku, 2 praakrit, 3 linna metsaülemat, 1 linna metsnik. Talumetsanduse nõuande personaal oli eranditult kohal. Rohkearvuliselt oli esindatud ka metsameeste järeltuljev põlv 53 metsanduse üliõpilase näol. Mitmesugustest muudest

Daniel, et erakordne aeg on esitanud meie metsale erakordseid nõudmisi esialgu kasutusnormi suurendamisega 1 milj. krooni enamtulu piirides. Käesoleval juhul me oleme veendunud metsa ohvri paratamatus vajaduses, eeldades, et sellega seotud lootused täituvad täiel määral. Olukorras, nagu seda on praegune, tuleb aga arvestada, et ülesanded ja nõuded, mis asetatakse metsale, võivad ületada ta normaalse kandejõu. Metsa kandejõu, s. o. toogivõime, suurendamiseks tuleks leida teid ja võimalusi, ja need on peamiselt seoses metsa uuendamise, hooldamisega ja metsa tervisliku

seisukorraga. Edasi annab kõneleja ülevaate meie metsade seisukorra kujunemisest omariikluse ajal, märkides suurealaliste raiete saamislugu küttekomitee ajal ja pärastisi erakorralisi raieid, kus kodumaa parimad männimaad, soodsamates turustuspiirkondades, lagestusid, millede kohta nüüd veel ei saa väita, et nad väärtuslike toogialadena oleksid taasmetsastunud. Samuti pole ka tavaliste raielankide uuenemine kõikjal toimunud kasvukoha headuse kohaselt. 1938/39. a. riigimetsade aruande kohaselt oli metsamaast ümarguselt 7200 ha harvikute ja lagendike all, kuna 40.000 ha-sest uuendusklassist vajas 9500 ha kunstlikku metsamist. Pealeselle leidub küllalt alasid, kus puuliikide vahelduse ja puuduliku täiuse tõttu kasvukoha toogivõimet nii massilt kui ka väärtuselt on kasutatud ainult osalises ulatuses.

Mida rohkem üldine metsaala väheneb ja mida suuremaks kujuneb metsa koormatis, seda suuremat rõhku peame panema alade vaheldamata ja väärtuslikemale tootmisele rakendamiseks.

Seejuures on metsakasvatustlike tööde ratsionaliseerimise alal ka küllalt võimalusi heade tulemuste saavutamiseks.

Kõneleja arvates peaksime asuma tegelikult küsimuste lahendamisele, milleks esmajoones tuleksid rakendada tööjõud, kes vastavate uurimuste ja kohapealsete olude selgitamise varal võiksid instrueerida metsa uuendamise ja hooldamise teostamist. Peajoontes märgib prof. O. Daniel nende tegevusala järgmistes ülesannetes:

1) Kohtadel toimuvad vaatlused ja uurimused, kuivõrd täielikult ja otsustavalt kohaselt uuendusala on taas metsatud ja mida võiks vajaduse puhul nende toogivõime tõstmiseks teha.

2) Koostada metsa ja pinnase seisukorra kohaselt kavad sobivate uuendusviiside valikuks ja uuenduste teostamiseks.

3) Korraldada ja organiseerida selkohaselt taimeaedu suuremate ra-

joonide varustamiseks sobiva ja hea istutamismaterjaliga.

4) Kooskõlastada vastavalt puistu seisukorrale ja iseloomule hooldamiste, eriti põimenduste, teostamist ja kontrolli.

Meie metsameeste pere on enamuses noor ja liikuv. Kogemused ei lase end lennult püüda, nende omandamine nõuab aega ja kohanemist uutel töökohtadel. Selles mõttes võimaldaksid uurimiste ja kogemuste alusel väljatöötatud põhialused kiiremat ja õigemal orienteerumisel töökohtadele asumise või nende vahetuse puhul.

Kuna kodumaa metsade kasvutingimused ja pinnaseolud on tunduvalt erinevad, tuleks esialgu määrata vähemalt kaks tegevuspiirkonda — Põhja- ja Lõuna-Eesti metsade jaoks. Töökoostamise ja organiseerimise soodustamiseks võiks vastavad tööjõud koondada T. Ü. Metsandusliku Uurimisinstituudi juure.

Edasi peatub kõneleja meie vanemate puistute tervisliku seisukorra juures, märkides kasustuses surnud puude osatähtsuse suurt tõusu. Ka metsa tervisliku seisukorra parandamiseks peaks leitama teid, kas raieviisi muutmise või mõned muul teel.

Lootuses, et käesolevad tööpäevad nende mitmesuguste küsimuste lahendamisele kaasa aitavad, avab Akad. Metsaseltsi esimees, prof. O. Daniel, XVII metsateadlaste päeva.

Esimesena tervitab XVII metsateadlaste päeva põllutöoministri abi dir. J. Luik, kes toob tervitusi peaministri ja põllutöoministri poolt metsateadlaste päeva heaks kordaminekuks. Edasi peatub kõneleja lühemalt tekkinud olukorral, mis mõjub halvavalt ka metsaekspordile, ja puudutab neid raskusi, mis on seoses kütteprobleemidega, peatudes lähemalt neil võimalusil, milliseid võidaks rakendada selle lahendamiseks.

Tartu Ülikooli Põllumajandusteaduskonna poolt tervitab ja soovib alanud metsateadlaste päevale head kordaminekut dekaan prof. N. Rootsi.

Eesti Metsaühingute Liidu ja kuu kirja „Eesti Metsa“ poolt toob päevale tervitusi E. Metsaühingute Liidu teaduslik sekretär V. Mutt. Telegraafi

ja kirja teel tervitavad XVII metsateadlaste päeva, soovides selle õnnestumist — Loodusvarade Instituut, Loodusuurijate Selts, Riigikohtu esimees ja Tartu maavanem.

Päeva juhatusse valitakse: prof. O. Daniel, abidirektor V. Matiesen ja rev.-metsaülem B. Tuiskvere; sekretariaati: assist. P. Rõigas ja üliõpilased G. Toovere ja E. Kulasalu.

Järgnevalt asutakse ettekannete juure. Esimesena refereerib B. Tuiskvere teemal „Metsapõlengutest ja nende mõjust nõmmemetsadele“, millest alljärgnevalt tuuakse lühike kokkuvõte.

Eesti riigimetsades oli ajavahemikul 1929.—1938. a. keskmiselt 262 põlengut aastas; tules hävis keskm. aastas 564 ha metsamaad (pealeselle sood ja rabad). Riigi kahju põlemistest oli keskm. 36.692 kr., kustutamine maksis 4573 kr. — kokku riigi kahju aastas keskm. 41.265 kr.

Sõltuvalt ilmastikuoludest — põuane suvi — oli vaadeldaval ajavahemikul põlengute rohkuselt rekordaastaks 1933 — 578 põlenguga ja 1683 ha põlenud metsamaaga. Vaikseimaks aastaks osutus 1931 (vihmarohke suvi) 130 põlenguga ja 188 ha põlenud metsamaaga. 1933. aastal põlenud metsamaa kogupindalast (1683 ha) põles ajavahemikul I. VI — 10. VII 1127 ha, mis on seletatav eriti põuase juunikuuga (Tartu oli 1933. a. juunis kõigest 6,1 mm sademeid, kuna 1923.—1935. a. keskmine Tartu kohta juunis on 60,5 mm).

Metsamaadest tuleohtlikemateks osutuvad kuivad nõmmed. Teisest küljest kannatavad just kuivad nõmmemännikud eriti raskelt põlemiste järelmõjude all: pinnas leetub, sageli tekib seal nõrgkivi ja liiv paadub niivõrd tihedaks, et õhustuvus pinnases on suurel määral takistatud. Kuna nende nähete mõjul korduvalt põlenud nõmmemuldades puudub lämmastikainete muundumine ja üldse mikrobioloogiline tegevus, siis osutuvad need metsakasvatamise ja puidutootmise seisukohast antud olukorras väärtusetuiks. Seal on suuteline kas-

vama vaid kanarbik ja põdrasammal. Sellaseid alasid leidub meil rohkesti Narva, Sagadi, Anija, Kunda, Kolga, Vihterpalu, Kärkla, Voltveti, Pärnu ja teistes merelähedastes metskondades — käesoleva hinnangu järgi ca 5000 ha.

Üksikasjalikult käsitletakse Hiiu- maal Kärkla metskonnas asetseva nn. Kaibalde-Kanapeeksi lageda nõmme degeneratsiooni käiku ja sama nõmme taasmetsamise tööde senist käiku. Kõnesolev nõmm põles teadaolevalt esmakordselt 1868. aastal ca 1200-ha pindalal, siis uuesti 1910., 1923. ja 1930. aastal vähematel aladel. 1886.—1897. a. tehti põlenud nõmme metsamiseks kultuure ca 300 ha — üldkuluga 977 rubla. Enamus neist kultuurest hävis 1910. a. põlemisega. Omariikluse ajal (1922.—1939. a.) kultiveeriti 207 ha üldkuluga kr. 5480.— Kõik seni tehtud kultuurid viidi läbi tavalise külvi ja istutamise, ilma et põlenud pinnast oleks üleni ja põhjalikult õhustatud sügavkünni abil. Selle tõttu kultuurid ei saanud ega saa paadunud pinnases arenda ja on praegu osalt hukkunud, osalt aga kiratsevad. Neist ei arene ka tulevikus tootvaid puis-tuid.

Vaadeldud põlemistest tingitud nõmme degeneratsiooni nähteid ka Pärnu metskonna Uulu metsandikus, jõutakse otsusele, et 1) metsapõlengud tekitavad meie rahvamajandusele pidevalt suuri kahjusid; 2) metsapõlengute oht on eriti suur hiliskevadel (kulu!) ja suvel esinevate kõrgrõhk-konna perioodide ajal (kuiv pinnas!); 3) metsapõlengud ohustavad esijoones kuivadel liivaaladel kasvavaid nõmmemännikuid; 4) kahjutule läbi kannatavad raskeimal määral samad kuivadel liivamuldadel asetsevad nõmmed; 5) kahjutuled soodustavad teiste tegurite kaasabil nõmmede rabastumist; 6) metsamehe ülesandeks on nõmmede süttimiste ärahoidmine ja puhkenud tule levimise tõkestamine; 7) metsandusliku propaganda (Eesti Metsaühingute Liit j. t.) ülesandeks olgu sobival ajal ja kujul (ajakirjandus, raadio) juhtida laiemate rahvahulkade tähelepanu tuleohule, eriti kauakestvate põuaperioodide pu-

hul; 8) ebatootvate, degenereerunud nõmmede tagasiviimiseks puitukasvatava metsamaa koosseisu osutub tarvilikuks n.-n. pinnase noorendamine, s. o. nõmmede sügavküünd traktorite abil pinnase põhjaliku õhustamisega ning nõrgkivi purustamisega ja päevalgele toomisega, kusjuures parema tuleviku huvides tuleksid ohverdada mõnel juhul ka seni tehtud kiratsevad kultuurid, ja 9) pinnase bioloogiliselt aktiivse seisundi säilitamiseks ja tulekindlamate metsade saamiseks osutub otstarbekohaseks soetada nõmmealadele segapuustuid; sobivaiks puuliigeks võiksid harilikku männi kõrval olla ka arukask ja mustlepp.

Ettekannet selgitavad vastavad plaanid ja kaardid.

B. Tuiskvere referaadile järgnevad väga elavad, kaks tundi kestvad, läbi-rääkimised.

E. Schabak arvab, et kahjutuli ei ole süüdi nõrgkivi tekkes; nõrgkivi tekib seal, kus kasvab kanarbik. Ta leiab, et $\frac{1}{2}$ m sügavuselt ei suuda ükski traktor nõrgkivi purustada, vaid selle purustamiseks võiks edukalt kasutada lõhkeainet, nagu seda tehakse Saksas.

J. Luik märgib, et sügavkünni tulemused on esialgu rahuldavad. Puuliikidest tundub kehvadel aladel kask olevat männist parem, mustlepp sel kasvukohal on siiski kahtlane ja see võiks tulemusi anda ehk mere ääres suurema niiskusega aladel. Võib-olla osutuksid aga mõningad papli liigid sobivaiks?

Metsa kahjutulede vältimiseks tuleks kasutada nii intensiivset propagandat kui ka metsanduslikke võtteid, nagu sihtide puhastamise, lehtpuuvöödete asutamise j. t. näol.

B. Tuiskvere väidab, et leidub siiski traktoreid, mis künnavad kuni 70 sm sügavuseni. Mustlepaga on katsetatud Saksas.

A. Laius arvab, kas õhutamine ei oleks soodustatud, kui kanarbiku kõrvaldamisel kääname selle allapoole mulda.

B. Tuiskvere vastab, et kanarbik võiks sel puhul mõjuda liigselt kuivatavalt, kuna ta kõduneb aeglaselt.

K. Keerdoja toob ette näiteid Saksamaalt, märkides, et vastavalt mikroreljeefile oli seal säärastel aladel kultuuride koosseis sageli kuni 5-liigiline; seejuures ulatus kultiveerimise kulu ca Kr. 800.— pro 1 ha.

P. Viidik leiab, et nõmmeaade majandamisel tuleks üles seada uusi sihte, kuna lageraied võivad olla nõrgkivi tekke soodustajaiks.

E. Kohh märgib, et põlemise järele kasvavad taimed algul hästi, kuid 5—6 aasta möödudes need hakkavad kiratsema. Kanarbik soodustab nõrgkivi teket ja põlemine omakorda kanarbiku arenemist. Nõrgkivi esineb küllalt ka kallakuil. Näit. leidub Voltvetis nõrgkivi kohal, kus 100—200 m kohta oli 1,5 m langust.

J. Luik toonitab, et lahendamist vajaks küsimus, kuidas meie oludes kohendada maad, kas kraavide süsteem oleks läbiviidav. See on igal juhul ühenduses suurte kuludega. Kuid suurtele kuludele peab järgnema olukord, et tuli enam ei hävitaks, kuna senini 80—90% õnnetustest on hoole-tuse vili.

A. Karu väidab, et nõrgkivi ei teki mitte ükski kanarbiku mõjul, vaid see tekib ka metsades, kus pinnakatteks on marjavarred ja soosamblapadjakesed. On arvamisi, et anaeroobses keskkonnas niiskuse ülikül-lusel Fe'' soolad muutuvad Fe'' sooladeks ja liiguvad sügavamale. Hiljem, niiskuse vähenemisel, tekib seal vastupidine käik ja Fe'' soolad tsementeerivad liiva nõrgkivi moodusti-seks.

P. Reim arvab, et nõrgkivi süüdis-tatakse käesoleval juhul üleliia, kuna on küllalt viletsaid põlendikke, ilma et seal esineks nõrgkivi. Traktor-künni kasutamine pole sageli maa-pinna ebatasasuse tõttu läbiviidav. Voltvetis saadi häid tagajärgi istuta-misega aukudesse, milliste põhja ase-tati lepalodust võetud mulda.

Täiskünni kulud on aladel, kus kände saab müüa, võrdlemisi väikesed, sääraselt oleks täisküünd võimalik kergematel liivaaladel juba ca 40 kr. eest pro 1 ha.

(Järgneb.)

Eesti Metsaühingute Liidu 10. aastapäev

Seoses Eesti Metsaühingute Liidu 10-aastase tegevuse tähistamisega toimus 25. mail s. a. Tallinnas Põllutöoministeeriumi ruumes päevakohane pidulik aktus, millele järgnes EMLiidu täiskogu korraline koosolek. Aktusest ja koosolekust võttis osa 15 EMLiidu liiget kokku 31 esindajaga, pealeselle osa EMLiidu nõukogu liikmeid. Aktusel viibis peale eelnimetatute veel rida kutsutud külalisi mitmetest asutustest ja ettevõtetest. Aktuse külalistest võiks nimetada põllutöoministrit, a/s. Eesti Metsatööstuse peadirektorit N. Taltsi, Tartu Ülikooli metsakasvatuse prof. O. Danieli, Loodusvarade Instituudi direktorit P. Hüsset, Põllutöökoja esindajat R. Leetoja ja teisi.

Aktuse avas EMLiidu juhatuse abimees K. Keerdoja, tervitades aktusest osavõtjaid ja tänades kõiki, kes EMLiidu tegevuses 10 aasta jooksul on kaasa aidanud, olgu siis ideeliselt või majanduslikult seda tööd toetades.

Eesti Metsaühingute Liidu tegevusest ja talumetsanduse arendamise sihtjoontest kõneles EMLiidu juhatuse esimees põllutöoministri abi J. Luik. Kõneleja väitis, et meil on seni talumetsade osatähtsust ja toodangut väga palju alahinnatud. Alles 1939. aasta põllumajandusloendusel selgus, et talumaade puitutootev pind isegi ületab riigimetsade pinna, kui arvestame kokku talude metsamaa, heina- ja karjamaametsad ning võsamed, peamiselt lepikud. Arvestades talumaade puitu tootva pindala suurust üle 700.000 ha peab oletama, et ka nende toodang ei ole mitte väike, vaid võib riigimetsade toodangu koguselt isegi ületada. Nii on talumetsadel eriti suur tähtsus meie kütteküsimuse lahendamisel. Kuna meie talumetsade seisukord on aga järk-järgult halvenenud, ei suuda talumetsad kaua senises ulatuses küttematerjali anda, kui tõhusaid samme ei astuta nende seisukorra parandamiseks ning tootvõime tõstmiseks. Talumetsade too-

dangu langus tooks endaga kaasa suuri raskusi meie kütetarviduse rahuldamisel kui ka puitu ümbertöötavate tööstuste — tselluloosi- ja viinerivabrikute — varustamisel.

Meil tegutseb talumetsanduse arendamise alal 10 aastat Eesti Metsaühingute Liit, mis koosneb üle riigi organiseeritud metsaühinguist, metsaringidest ja üleriiklikest organisatsioonidest, kes taotlevad ühiseid sihte EMLiiduga. Peatudes EMLiidu saavutuste juures 10-aastase tegevuse jooksul peab eriti kõrgelt hindama metsade tähtsuse selgitamist ja huvi äratamist metsanduse vastu, mis on palju tähtsam kui seni saavutatud otsesed töötulemused.

Asudes oma tegevuse teise aastakümne lävel loodab EMLiit sel ajajärgul saavutada suuremaid praktilisi tulemusi kui seni.

Et talumetsanduse arendamisele kindlamat majanduslikku tuge anda, tuleb luua talumetsanduse arendamise fond, kuhu summad laekuksid eksporditavalt metsamaterjalidelt võetavast maksust ning riigieelarve korras ja metsamajanduse kapitalist määratud summadest. Fondist tuleks katta kõik talumetsanduse arendamisega seoses olevad kulud. Talumetsanduse intensiivsema arendamisega aitame kaasa meie majanduselu tõusule, kuid muudame kaunimaks ka meie maastiku ja kodude ümbruse.

Järgnevalt võttis sõna härra põllutöominister, kes oma kõnes ütles järgmist: „Eesti Metsaühingute Liidu 10-da aastapäeva puhul palun vastu võtta Vabariigi Valitsuse ja minu tervitused. EMLiit on 10 aasta jooksul teinud suure töö, kuid palju on veel teha, kuni saavutame talumetsade alal olukorra, nagu me seda sooviksime. Veel on vähe talupidajaid, kes oma kodudes metsandust arendavad. Kuna nõudmine metsamaterjalide järele maailmaturul järjest kasvab ja puidu kasutamisele leitakse ikka uusi alasid, tuleb talumetsanduse arendamisele pöörata suuremat tähelepanu. Metsakasvatuse

tuleb tõsta esirinda kõrvuti teiste talumajapidamise harudega. Metsarajamine on üks kindlaimaid alasid kapitali paigutamise suhtes. Parim kindlustus oma järeltulijaile on, kui põllumees rajab metsa, millest ta järeltulija saaks tulu. Õnnelikud on praegu need talupidajad, kelle eelkäijad on metsa rajanud või hoidnud.

On möödapääsmatu, et talumetsanduse arendamisel peab olema kindel alus, milleks on vajaline luua fond, nagu see on paljudel teistel põllumajanduslikel aladel. Esitasin Vabariigi Valitsusele kava talumetsanduse arendamise fondi loomiseks. Talumetsanduse edendamise töös soovin EMLiidule veel palju suuremat edu kui seni.

Ministri kõnele, mis võeti koosolijate poolt vastu suure aplausiga, järgnesid tervitused. Esimesena võttis sõna prof. O. Daniel, kes tervitas Eesti Metsaühingute Liitu Akadeemilise Metsaseltsi ja Tartu Ülikooli Põllumajandusteaduskonna metsaosakonna poolt, rõhutades, et nimetatud organisatsioon seovad EMLiiduga ühised aated ja ülesanded.

Põllutöökoja poolt soovis EMLiidule jõudu ja edu agr. R. Leetoja, märkides eriti head koostööd ja suhtumist, mis viimaseil aastail Põllutöökoja ja EMLiidu vahel on valitsenud.

A/s. Eesti Metsatööstuse parimad soovid ütles juubilarile dir. N. Talts, hinnates eriti kõrgeks EMLiidu teeneid rahva suhtumise paranemisel metsasse.

Riigimetsateenijate Keskkogu nimel tervitas EMLiitu abidirektor V. Matiisen, hinnates kõrgeteks EMLiidu teeneid talumetsanduse arengus ja soovides õnne ning jõudu senise töö viljakaks jätkamiseks.

Edasi tervitasid EMLiitu veel Loodusvarade Instituudi dir. P. Hüsse, a/s. A. M. Lutheri nimel A. Vaharu ja kõigi metsaühingute esindajad.

Ülevaate erksamate talumetsanduse arendajate tegevusest andis K. Keerdoja.

Nagu ettekandest selgus, on EMLiit neile isikuile, kel on suuri teeneid

meie metsanduse arendamisel, annetanud metsamärke.

Mustad metsamärgid on annetatud Tartu Ülikooli esimesele rektorile prof. dr. H. Koppel'ile, Tartu Ülikooli metsakorralduse prof. A. Mathiesen'ile, metsakasvatuse prof. O. Daniel'ile, EMLiidu juhatuse esimehele metsateadl. J. Luik'ile ja kindralmajor A. Tõnisson'ile. Pealeselle on antud mustad metsamärgid veel järgmistele välismaalastele — prof. dr. A. K. Cajander'ile, prof. dr. O. Heikinheimole, dr. A. B. Helander'ile ja konsul E. Vesterisele.

Siniseid metsamärke on annetatud metsakasvatatajatele põllumeestele, kes metsakasvatustöödega ja oma metsa korrastamisega ümbruskonnale on näidanud eeskju. Veel on sinised metsamärgid annetatud agara metsandusliku propaganda teostamise eest osale metsametnikele, 3 omavalitsustegelasele, 3 sõjaväelasele ja 6 maatulunduskonsulendile.

Lõppsõnas EMLiidu juhatuse esimees J. Luik tänas kõiki koosviibijaid, eriti aga härra põllutöoministrit osavõtu ja tunnustavate sõnade eest, paludes härra ministrit anda edasi EMLiidu parimad tervitused Vabariigi Presidendile, Sõjavägede Ülemjuhatajale ja Vabariigi Valitsusele.

Pidulikule aktusele järgnes EMLiidu täiskogu korraline koosolek, mille avas EMLiidu nõukogu abiesimees dr. rer. for. P. Reim, tervitades kõiki kokkutulnud esindajaid.

Koosoleku juhatajaks valiti Pärnu metsaühingu esindaja rev. metsaülem B. Tuiskvere, protokolljaks metsanduskonsulent K. Kulbin.

Eesti Metsaühingute Liidu rahalised aruanded kinnitati juhatuse poolt esitatud kuiul, kusjuures tulud-kulud olid tasakaalus kr. 9.318,15.

Tegevusaruande kandis ette EMLiidu juhatuse abiesimees hra A. Raidla, märkides, et möödunud aastal on EMLiidu tegevus arenenud tõusu suunas, hoolimata valitsenud erakorralistest oludest. Metsanduse arendamisest huvitatud talupidajate arv on möödunud aasta jooksul tundu-

valt kasvanud, mistõttu on suurenenud ka metsanduslik nõuanne. Talumaadele on rajatud ligi 400 ha uut metsa, korraldatud rohkesti metsapäevi ja metsanduslikke väljapanekuid põllumajanduslikel näitusil. Tegevusaruanne leidis koosolijate poolt üksmeelset heakskiitu.

EMLiidu 1940/41. aasta tegevuskavast andis ülevaate teaduslik sekretär V. Mutt. Nagu ettekandest selgus, kavatakse EMLiit uuel tegevusaastal suurt rõhku panna metsapäevade korraldamisele ja igasugusele muule metsanduse propagandale. Eriolist rõhku tuleb panna talupidajate puutaimedega varustamisele, milleks on vajaline laiendada riigimetskondade taimeaedade pinda ja metsaühinguil uusi taimeaedu asutada. Käesoleval aastal alanud talumetsakasvatuse võistlusele tuleb leida rohkesti osavõtjaid ja võistlusest osavõtjate talude metsa kohta koostada lihtsustatud majanduskavasid. Senisest rohkem tähelepanu tuleb pöörda põllumajanduslikel näitusil metsaosa-kondade esitamisele, eriti näitlike väljapanekute korraldamisele. Meil on seni vähe levinud ilupuude ja -põõsaste seemnete korjamine ja säilitamine. Suurem osa ilu- ja tarbepuuseemneid on välismaalt sisse veetud, olgugi et meil leidub küllalt seemnekandjaid puid. Kuna erakorraliste olude tõttu seemnete sissevedu on takistatud ja me võiksime kodumaalt korjatud seemneist meie oludele kohasemaid puid kasvatada, tuleb eeloleval sügisel organiseerida seemnekorjamise päevi ja eriti noori seemnekorjamise alal tegevusse rakendada.

EMLiidu 1940/41. aasta eelarve võetakse vastu tasakaalus kr. 15.518, kusjuures eelmise aastaga võrreldes on suurenenud nii tulud kui ka kulud.

Nõukogust ametivanuse tõttu väljalangenud liikmed dr. P. Reim ja L. Salum valiti tagasi. Uuteks nõukogu liikmeteks ametivanuse tõttu väljalangenud J. Partsi ja A. Sooviku asemele valiti Riigimetsade Talituse abidirektor V. Matiisen ja Viljandi metsaühingu esimees E.

Aasnurm, asemikeks Fr. Puhk ja J. Varik.

Juhatuses lahkus ametivanuse tõttu V. Sepp, kes koosolijate poolt tagasi valiti. Pealeselle lahkus juhatuses omal palvel J. Pipar, kuna teda esitanud organisatsioon, Eesti Metsateenijate Ühing, on EMLiidust lahkunud. J. Pipar'i asemele uut liiget juhatusse ei valitud, kuna juhatuses ettepanekul ja nõukogu heakskiitmisel vähendati juhatuses liikmete arvu seitsmelt kuuele.

Revisjonikomisjoni liikmeiks valiti h-rad A. Buldas, E. Kalvet ja V. Roots, asemikeks J. Sookand ja A. Undrits.

Järgnevalt juhatuses esimees J. Luik andis kätte EMLiidu juhatuses poolt annetatud sinised metsamärgid dr. P. Reim'ile, B. Tuiskver'ele ja E. Ernits'ale, tänades neid talumetsanduse arendamiseks tehtud tööst ja soovides edu ning jõudu edaspidiseks.

Prof. O. Danielsona võttes toonitas, kuivõrd jõuliseks ja tunnustatud organisatsiooniks on EMLiit võrdlemisi lühikese ajaga — kümne aastaga — kasvanud. Ei saa nimetamata jätta, et EMLiidu tegevuse hoogsale arengule on väga palju kaasa aidanud asutamistest saadik juhatuses esimehena tegutsenud põllutööstri abi härra J. Luik, kes on täie innu ja energiaga seisnud asja eesotsas. Koosolijad kinnitasid prof. O. Danieli väidet tugeva aplausiga.

Härra J. Luik tänas temale osutatud tähelepanu eest, lubades edaspidi igati kaasa aidata, et EMLiidu töö muutuks veelgi viljakamaks.

Koosolekul vahetati veel mõtteid mõningate talumetsanduses puutuvate ja metsaühingute tegevuse juhtimist käsitlevate küsimuste üle. Leiti eriti tarviline olevat metsaühingute juhatusse kaasa tõmmata kohalikke maatulunduskonsulente.

Asjalik ja üksmeelne töökoosolek lõppes ligi paaritunnise kestvuse järel juhataja tänusõnadega kõigile osavõtjaile.

K. K.

Kuusekoor parkaineks

V. Ritslaid

Arvestades üldist ülemaailmist püüdu loodust võimalikult täiel määral ja ratsionaalselt ekspuaterida ning praegustest sõjapoliitilistest olukordadest tingitud majanduselu käiku on meil mitmetel aladel pöördud rohkem tähelepanu kodumaiste kaubaartiklite kasutamisele kui ka kodumaiste seni kasutamata toorainete kasutamise võimaluste selgitamisele.

Nahaparkimistööstuste jaoks on kuni praeguseni parkaineid peamiselt veetud välismailt sisse ekstraktidena. Kuna aga nüüd nende ainete sisseveo võimalused on piiratud või puuduvad täiesti, asuti juba möödunud talvel selgitama parkainete hankimise võimalusi kodumaal, kusjuures ekspuaterimisobjektiks on kuusekoor.

Parkaineks sobiva kuusekoore selgitamiseks tehtud katsed Vilenski andmeil (Zagotovka i ispolzovanie korõ raznõh porod dereva) on näidanud, et suuremal hulgal parkaineid (tanniide) sisaldab noore kuuse koor. Sellest tuleks järeldada, et parkainete valmistamiseks parimat koort on võimalik saada paberipuude, kuuse-eksportpropsi, kuuse-sulfaatpuude ja teiste peenemate, seega ka nooremast puust, kuusematerjalide koorimisest.

Dots. Anikini andmeil (Eksploatatsia jelovoi korõ) sisaldab 1) täiesti sileda

pinnaga kuusekoor üle 11%; 2) kergelt korbalise pinnaga, pealt siledate soomustega, kuusekoor 9—11%; 3) koor, mil esimestel soomustel on ka juba teised (kahekordsed) soomused, 7—9% ja 4) sügavalt korbaline koor, mil saab korpa käega eraldada, 5—7% parkaineid.

Loodusvarade Instituudi poolt käesoleval talvel tehtud kooreanalüüsidega on selgunud, et meil erineva vanadusega kuuse virnmaterjalide ja palkide lintkoor 15% niiskuse juures sisaldab 9,88—17,14% parkaineid. Sellest nähtub, et meie kuusekoor on parkaine toormaterjaliks vägagi sobiv.

Parkaineks vajalist kuusekoort tuleks võtta täiesti tervetelt puudelt, kuna metsakuivade kooreüraskite poolt kahjustatud ja tulest vigastatud puude koor on väga väikese väärtusega või täiesti kõlbmatu. Samuti ei ole sobiv sammaldunud koor ja parvetamisel pikaajaliselt vees seisnud materjalide koor. Lühiajaline materjalide vees seismine Vilenski andmeil on lubatav, kusjuures aga materjalid kohe veest väljavõtmisel tuleb koorida.

Kuusekoore kogumist on võimalik teostada kolmel viisil: torudena, lintidena ja plaatidena (lehtedena).

Torukoort on võimalik puust eraldada kevadisel koore lahtioleku ajal, s. o. mai- ja juunikuus. Seejuures tuleb kas noa või märknoa tera taolise löikeriistaga teha löige piki kooritavat materjali ja koor eraldada puust vastava rauast või puust valmistatud kiilu või kiilude abil. Olenevalt kooritavate materjalide pikkusest lõigatakse koor kas enne või pärast puust eraldamist lühemateks tükkideks. Need kooreosad asetatakse tahenemiseks kuivale maapinnale, materjalide virnale või muudele esemetele, kust nad ca 2-



Foto: V. Ritslaid

Lintkoor: vasakul — sarras, paremal — aunas



Foto: V. Riitslaid

Koor taheneb soodsates ilmastikuoludes küllaldaselt ka väikestes hunnikutes

päevase seismise järele tuleb asetada telgi katuse taoliselt kaldu vastu hargiks seotud teivastele pandud latti. Ka võib torukoore asetada vähematesse virnadesse. Teostub koore tahenemine pilves ilmaga, siis tuleb kooretorud lahti rullida, et niiskus koore mähaosast saaks intensiivsemalt eralduda. Koore lõplik kuivamine soodsates kuivamistingimustes (päikesepaistes) toimub 7—8 päeva jooksul, pilves ilmaga aga kuivamisega kahekordistub.

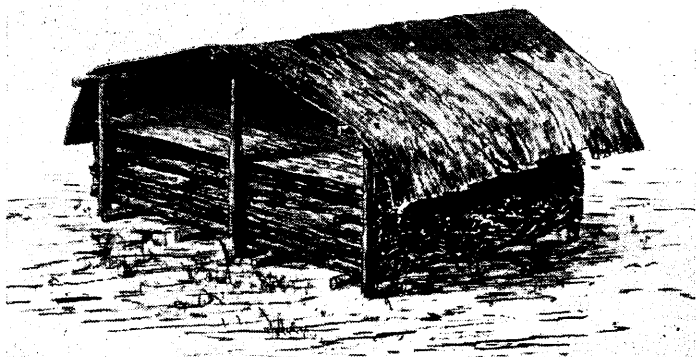
Lintkoort on võimalik koguda materjalide harilikul koorimisraua või liimeistri abil poolpuhtaks koorimisel, kusjuures koorimistööl koorijal tuleb eraldada korralikud koorelindid erihunnikusse ning teise hunnikusse rohke puuosaga koorelindid, oksatüükad ja muu väärtuseta ning parkaineks mineva kuusekoore hulka mitesobiv praht.

Koorelindid laotatakse tahenemiseks kuiva maapinna korral maapinnale laiali, kust koor paaripäevase tahenemise järele tuleb asetada viljaredeleile või kärbispuudele kuivama. Tuulistel kohtadel soodsate ilmastiku tingimuste korral taheneb lintkoor küllalt hästi ka väikestes, ca 50 sm kõrgustes, hunnikutes, kus koor

ei või aga kinni litsitud olla. Viljaredeleile või kärbispuude vahelistele lattidele asetamise eel on soovitatav koorelindid siduda kubudesse, et hiljem oleks kergem teostada koore transporti. Seejuures vihmavee auna sisse valgumise võimaluse vähendamiseks on vaja ülemise korra koorekood katta lahtiste koorelintidega.

Talvel kooritud lintkoore soovitab Vilenski asetada kohe koorimise järele lahtiselt hunnikuise või siduda 15—20 kg raskustesse kubudesse.

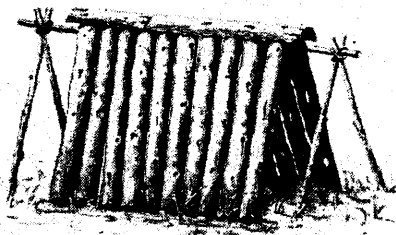
Kood tuleksid asetada raieistikul kõrgematele kohtadele või kändude otsa, kusjuures ühte kohta soovitatakse koondada 2—3 kubu. Üldine nõue on, et kubude vahel oleksid küllalt suured õhuvahed, millega oleks soodustatud koore kiire külmumine. See omakorda hoiab koort seenetumishädaohust. Külmunud koor tuleks kohe talveteega laoplatsidele vedada. Vilenski andmeil N. Venes antakse vastava kokkuleppe põhjal osaliselt koort ostjale üle külmunult. Kui külmunud koort aga ei ole võimalik vabrikule üle anda, siis tuleb sooja tulekuga asuda koore kuivatamisele. Talvel kogutud koor peaks olema kimpudes juba küllaldaselt tahenenud ja lõplikuks kuivamiseks tuleks koorekim-



Koorelehtedega kaetud plaatkoorevorn

bud asetada hõredalt laotud virnadesse. Üldiselt on N. Vene vastavas kirjanduses märgitud, et külmal ajal koorimise läbiviimise raskustest tingitult talvel külmunud koore kogumine ei oma ni-metamisväärset osatähtsust.

Plaat- või lehtkooreks nimetatakse koort, mis eraldatakse puust koore lahtioleku ajal püstkülikutaoliste plaatidena, kusjuures koore eraldamisel saadakse ühe ringi ümber ümarmaterjali saadava toru asemele 3—4 plaati (lehte). Plaatide eraldamisel lõigatakse piki puud 3—4 lõiget ja risti puud lõiked 1—2 m-ste vahemaade järele, olenevalt sellest, kui pikki koorelehti soovitakse saada, ja eraldatakse koor kiilu abil.



Torukoor kuivamas

Plaatkoor tuleb tahenemiseks asetada maapinnale või materjalivirnadele, kust see paari päeva pärast asetatakse viljaredelite või kärbispuude vahelattidele kuivama. Koorelehed tuleks asetada sirgelt, et neid hiljem oleks võimalik siduda kubudesse. Koorelehed võib asetada pärast tahenemist ka otsekohe virnadesse, kusjuures aluspuud peavad olema küllalt kõrged, et vältida maa niiskuse halba mõju. Koorelehtede vahele tuleks aga virnas asetada vahepuud, et koor ei läheks hallitama.

Koore kuivatamisel või pärast kuivatamist lühiajalisel kuivatamiskohal hoidmisel on vaja kooreaunad, -virnad või torukoore telkkogumikud suuremate vihmade korral või nende kartusel katta veekindlate katustega, milleks võiks olla praaklaudadest või laastudest valmistatud kerge kitsas ca 1—2 m laiune ühe- või kahepoolne katus. Katteks võib kasutada ka võimalikult oksteta kuusematerjalidelt võetud laiu koorelehti. Seda valmistamaterjali on võimalik saada ja kasutada ainult koore lahtioleku ajal. Pikemaajaliseks seismiseks tuleb koor asetada vastavatesse küünidesse, milledes peab olema küllaldane õhutsirkulatsioon, et koor ei hakkaks käärima.

Koorimiskohtadelt koore ümbertöötamise või tarvitamise kohtadesse transportimist on võimalik läbi viia kõikide võimalike veovahenditega, s. o. hobuveokite, autode ja raudteega. Torukoor tuleks transportida lahtiselt torudena, kuna aga lint- ja plaat- ehk lehtkoor transpordiks peaks olema seotud kubudesse, kasutades sidumismaterjaliks traati, nõöri või muud käepärast olevat ja sobivat sidumismaterjali. Võimatu ei ole aga ka torude kimpu sidumine, millega nende veokeile laadimine ja mahavõtmine oleks palju kergem. Olgu veel nimetatud, et Kõžõrovi (Dublinoje kore) andmeil lahtiste veokitega koore pikemamaalise transpordi korral on vaja koor katta presendi või muu kattega lume, vihma, udu ja tolmuga eest.

A/s. „Eesti Metsatööstus“ on juba käesoleval kevadel asunud kuusekoore-parkainete kogumise korraldamisele ja on loota, et suudetakse teatav osa kuusekoort koguda ja kuivatada, et täita vähimalt osaliselt parkainete osas keerulistest aegadest esilekutsutud lünka.

Küttepuude saamise kindlustamine Soomes

Emil Vesterinen

Neil päevil võttis Soome eduskund vastu küttepuude saamise kindlustamise seaduse. Seaduse alusel võidakse tarvitada sundabinõusid näiteks puude

raiumiseks. Seaduse alla kuuluvad nii eraomanike kui ka puutööstusühisuste, koguduste ja riigi metsad. Kuna kivi-sõe, koksi ja mõningate teiste kütteai-

nete sissevedu välismaalt on ebakinde, oldi sunnitud väljapääsu otsima kodumaisist kütteaunist. Et pääseda üle talve, tuleb suve kestel raiuda veel 10 milj. ruumimeetrit küttepuid. Võis eeldada, et vabatahtliku kütteinete tagavarade täiendamise teel ei saada puid vajalises ulatuses. Sellest tingituna oli tähtis võtta vastu seadus, mille abil oli võimalik sundida metsaomanikke küttepuude raiumisele. Alljärgnevas vaatleme lähemalt seaduse sisu.

Seaduse alusel on hoolekandeministeeriumil küttepuude saamise ja otsustarbekohase väljajagamise kindlustamiseks õigus normida vabatahtlikult üldiseks tarvituseks muretsetud küttepuude mõõdukat hinda. Edasi on ministeeriumil õigus kohaste abinõudega reguleerida küttepuude müüki, tarvitamist, vedu ja hindu ning konfiskeerida suuri küttepuude tagavarasid ja teha korraldusi nende jagamiseks tarvitaiaile. Küttepuude saamise kindlustamiseks on hoolekandeministeeriumil õigus otsustada, mil määral küttepuid tuleb muretseda riigimetsadest, ja tarviduse korral teha kohustuslikuks nii kogudustele, kogukondadele, puutööstusühisustele kui ka eraomanikele küttepuude raiumise oma metsadest. Samad eeskirjad puudutavad ka mootorite kütteineks kasutatavat puud ja teisi puumaterjale, mille tarvitamine küttepuuks on kütteaine saamise kindlustamiseks tarviline. Enne kui hoolekandeministeerium võtab tarvitusele sundabinõusid puude raiumiseks, peab ta muretsema andmed, kuipalju küttepuid, arvestades metsade asukohti, veoraskusi ja muid mõjuvaid asjaolusid, võidakse muretseda riigimetsadest. Hoolekandeministeerium, otsustades tarvitada sundabinõusid, määrab selle järele, kui ta on muretsenud arvamise sellelt metsanduskomisjonilt, kelle alla mets kuulub, kindlaks raiutava küttepuu hulga ja kinnistud või maa-alad, kus sundraiumine teostatakse. Vastavat otsust tehes tuleb teataval määral arvestada seda, kui suurel arvul kinnistu omanik ise küttepuud on raiunud

ja loovutanud üldiseks tarvituseks. Hoolekandeministeeriumi sundraiumise otsusest peab teatutama kuulutusega kogukonna kuulutustahvilil ja kohalikus ajalehes ning kinnistu omanikule adresseeritud kirjaga vähemalt 7 päeva enne sundraiumise teostamist. Juhul, kui sundraiumist pole alustatud 4 kuu kestel pärast otsuse tegemist, kaotab otsuse oma kehtivuse. Kui sundraiumise otsus on tehtud, on riigi esindajal õigus kindlaks määrata, kas tohib metsas või selle osas enne raiumisotsuse teostamist sooritada muid raiumisi. Sundraiumine peab sündima metsanduskomisjoni poolt heakskiidetud märkimiste ja juhtnõotide kohaselt. Sundraiumise teel raiutava küttepuu hindab riigi esindaja enne raiumise teostamist. Konfiskeeritud või sundrairutud küttepuude eest tuleb omanikule tasu maksa konfiskeerimise või sundraiumise otsuse tegemise päeval koha peal maksvusel olnud hindade alusel. Kui tasunõudmine sünnib sel põhjal, et konfiskeeritud või sundrairutud puumaterjali väärtus on kõrgem kui küttepuul, tuleb vastav nõudmine esitada riigi esindaja poolt sooritatud mõõtmise ja hindamise juures. Kui kinnistu on saanud kahju sundraiumise, sundrairutud või konfiskeeritud puumaterjali veo läbi, tuleb kahjutasunõudmine esitada riigi esindajale pärast seda, kui sundraiumine on teostatud, või pärast sundrairutud või konfiskeeritud küttepuu äravedamist teostatava mõõtmise ja hindamise juures. Kes saadud tasuga pole rahul, võib edasi kaevata hindamiskomisjonile 15 päeva kestel pärast teate saamist hindamistulemuste kohta. Hindamiskomisjoni esimeheks on kohaliku metsanduskomisjoni poolt määratud metsaülem ja teisteks liikmeteks keegi metsanduskomisjoni poolt määratud metsaomanik ja hoolekandeministeeriumi poolt määratud isik. Hindamiskomisjoni otsuse peale ei saa edasi kaevata. Isikut, kes kõne all oleva seaduse allusel amtud määrusi rikub, karistatakse rahatrahviga või vangistusega.

Üht ja teist metsavahtide elust, olukorrast ja reaalpalgast

Püüan „Eesti Metsa“ märtsikuu- numbris ilmunud hra Salevi artikli täienduseks tõmmata mõningaid jooni metsavahist kui niisugusest ja ta tegevusest ning elust käesoleval ajal. Metsavahi elukutse on — kui seda võtta parimas mõttes — puht-ideeline ja nõuab häid individuaalseid omadusi, sest metsavahil tuleb tegutseda paljude tööde juhtimisel vaid oma parima arusaamise järgi. Ei saa metsavaht töötada nii nagu töötatakse teistes riigiasutustes, kus alluv ametnik peab tegutsema täpselt nii nagu seda nõuab ülemus ja eeskirjad. Metsavahi tegevuses tuleb rakendada õige palju isiklikku algatust mitmesuguste tööde organiseerimise juures. Talle antakse küll üldised juhtnõõrid tegutsemiseks, kuid üksikasjus on ta käed vabad ja ta võib toimida nii või teisiti. Ja just nende väikeste üksikasjade läbiviimisest võib oleneda nii kasu kui ka kahju metsamajapidamisele. Metsniku jaoskond on tihti nii suur, et ta ei suuda metsavahtide iga tööd kontrollida parimagi tahtmise juures. Võtame näiteks kas või kevadised kultuuritööd. Siis käib töö igas vahtkonnas korraga ja metsnik ei suuda iga päev tervet jaoskonda läbi käia. Säärasel korral on koha peal töö eest vastutajaks juhiks tihti metsavaht üksi, kelle huvist asja vastu ja oskustest tegevusest oleneb kõik. Neid olukordi arvestades on tulnud arusaamisele, et metsavahiks ei saa olla harilik külamees, nagu seda olid tihti mõisaaegsed metsavahid, vaid ametisoliijaill on hakatud nõudma eriharidust, mis on vajaline edukaks töötamiseks. Praegust metsavahti ei tohiks kõrvutada peaaegu üheski asjas endise mõisametsavahiga, kes oli ametis peamiselt selleks, et valvata, et viimset põtra ega kitse salaküttide poolt maha ei põmmutataks ja et metsaomanikel oleks alati käepärast jänese- ja linnupraed, mida metsavahil tuli muretseda. Tol ajal tehti väga vähe

metsakultuure ja hooldusraieid, mis käesoleval ajal on üks tähtsaimaid töid metsavahi tegevuses. Metsa ülestöötamine oli mõisa ajal väga lihtne ja ekstensiivne ja metsavahil ei olnud sellega suurt tegemist. Tema kohuseks oli ainult valvata, et üle langi piiri ei raiutaks. Praegusele metsavahile seab aga metsa ülestöötamine suuri nõudeid ja vähimalt kolmveerand talvist tegevust keerleb selle ümber. Eriti kibedaks on elu muutunud sellest ajast peale, kui A.-S. EMT hakkas ka metsavahtidelt nõudma oma lankidel langetatud puude töölistele ette lühendamist ja sellega ühes ka võrdseid teadmisi metsa ülestöötamise alal A.-S. EMT praakritega.

Kuna E. Vabariigi aegsete seadustega on kõrgendatud omavolilise metsaraiumise ja salaküttimise trahvitakse, siis on nende alade harrastamine võrreldes ennesõjaegse olukorraga suhteliselt vähenenud. Sellega on metsavahi kui valveametniku ülesanded jäänud tagaplaanile muude metsamajanduslike ülesannete kõrval. Vastavalt tegevusele ei sobiks ka praegune nimetus „metsavaht“, mis on jäänud endisest mõisaajast. See nimetus on nii iganenud ja halvakoaline, et isegi kohapealsed elanikud leiutavad selle asendamiseks igasuguseid teisi nimetusi. Aastaid tagasi oli metsavahi nime muutmise küsimus ka metsade peavalitsuses arutusel, kuid sobiva nime mitteleidmisel jäi see endiseks. Oleks soovitatav, et RMT kogud selle küsimuse uuesti üles võtaksid.

Järgmine küsimus on reaalpalga selgitamine. Nagu hr. Salevi poolt toodud ankeedi andmed näitavad, ulatub metsavahi palk vaevalt metsatöölise keskmise palgani. See palk on arvestatud keskmiselt ja sinna on juure arvatud ka tulu palgamaast. Kuid tihti juhtub, et kehvade põllumaade juures sagedasti esinevate ikalduste puhul saadakse vaid külvatud seeme

tagasi. Kuhu jääb siis arvestatud palgalisa? Talumees püüab ikaldusekahjusid tasa teha sellega, et ta otsib teenistust väljaspool oma talu, käies kas raie- või veotöödel. Kuid mida peab tegema metsavaht? Temal ei ole kugasilt võimalik saada lisateenistust, sest seda ei luba teenistuskord. Et metsavahtide palgamaast saada tulude mõttes õiglast ülevaadet, siis tuleks asjaomastel kiires korras alustada taluraamatupidamise sisseseadmisega. Kuna meil on küllalt vastava haridusega metsavahte, siis ei tohiks selle läbiviimine sünnitada raskusi. Ei peaks vist ka kaugel olema aeg, kus meie metsade juhtivad jõud pööravad pilgud kõrgema kultuuriga maade poole, kus metsade valitsemine on rohkem arenenud ja intensiivsem. Ainult siis võib meie metsamajandus teha edusamme, kui ta varanduse kõige ligemale hooldajale ja kasvatajale on kindlustatud seisukoht

elus, mis oleks kõigiti vääriline Eesti Vabariigi metsaametnikule.

Metsamees Kulus.

Toimetuse märkus. Kuuldavasti on väljatöötamisel ankeedi kava, millega selgitatakse riigimetsateenijate palgamaade seisukorda ja majandamise tulemusi. Kuna metsateenijate palgaolud tungivalt parandamist nõuavad ja muutunud olukorras selleks välja-vaated ei puudu, loodame nimetatud küsimust järgmises numbris lähemalt käsitleda.

*

Rahvusvahelise Metsanduse Keskuse (CIS) teade.

Mais 1940. a. teatas Rootsi kuninglik valitsus Rootsi astumisest Rahvusvahelisse Metsanduse Keskusse. Esindajaks CIS juure määrati Rootsi kuningliku riigimõisade direktsooni juurest osakonna juhataja hr. F. Aminoff.

Seega on tõusnud Rahvusvahelise Metsanduse Keskuse liigeriikide arv 17.

Reisimuljeid Saksamaa metsadest

Paul Reim

(Järg)

Metsakasutus.

Saksamaa on rohkem kui sada aastat muule maailmale eeskuju annud šabloonilise paljasraie tarvitamises ühes sellega seotud mitmekesiste kultiveerimistöödega. Paljasraielise kasutussüsteemi tagajärjena enamuse Saksamaa metsadest on muutunud puhtateks metsadeks, mille juures mitmesugused kahjustused esile kerkivad teravamal kujul kui segametsades.

Rahvussotsialistlik Saksamaa on tahtnud radikaalse pöörde teha metsakasutussüsteemis. Endised suurepinnalisele paljasraiele tuginevad metsamajanduskavad tunnistati metsavalitsemise poolt maksvusetuiks ja nõuti üleminekut püsivmetsa majanduse põhimõttele. Metsamajandus ilma paljasraieteta ja „tagavara ravi“ said juhtlauseiks, millede täitmist nõuti keskvallitsuse poolt riigiametnikelt ja mis

ka erametsade poolt suure heameelega omaks võeti.

Tagavara ravi põhineb tõsiolule, et ühes metsas, kuigi ta on tasavanune, üksikud puud saavutavad raieküpsuse eri ajal. Ilusatüveliste puude väärtus suureneb vanas eas palju rohkem kui küttepuu iseloomuga puudel. Et esimestele kasvamisest võimaldada ja et juurekasvu kontsentreerida just väärtuslikematele puudele, on tarviline vähemväärtuslikud puud varem välja raiuda. Selleks tuleb väikeste vaheaegade järele kogu mets põimendusraieile sarnlevate raietetega läbi käia ja kõrvaldada puud, mis arvatakse raieküpsuse saavutanud olevat, kandes kogu aeg hoolt, et metsa puuvara koosseis muutuks suhteliselt paremaks. Käsikäes säärase põimendustega peab uus mets tekkima loomuliku seemenduse korras. Vanemates metsades tu-

leb raiumise juures erilisel arvestada ka uuenduse tekkimiseks ja noore metsa arenemiseks vajalisi eeltingimusi.

Tagavara ravi eeskujuliku rakendamise teel loodetakse tõsta mitte otsekohe metsade puutoodangut, vaid toodangu väärtust. Selle lootusega püütakse õigustada ebaharilikult suurt metsade raiumist. Ligikaudsete hinnangute alusel praeguste Saksamaa metsade kandejõu kohane kasutus peaks olema 50 milj. tm. Siseturu puutarvitus samal ajal on aga 80 milj. tm. Puuduvast 30 milj. tm väike osa kaetakse puu sisseveoga, suurem osa aga ülekasutustega oma maa metsadest. Viimaste aastate raiumine on olnud umbes 50% kõrgem metsade kandejõule vastavast toogist. Säärane suur kasutus ei või kesta kaua. Olevikus, kus endine, võrdlemisi tihedaid metsi kasvatanud konservatiivne majandamisviis on järele jätnud küllalt suuri metsareserve, see on aga teostatav ilma silmatorkava hädaohuta. Endine metsamajandus on seetõttu annud Saksamaa ülesehitamisele väga väärtusliku kapitali reservi.

Saksamaa praegusele kasutussüsteemile sarnlev kasutusviis on üldsüsteemina kaua aega tarvitusel olnud Soomes ja suures ulatuses ka Rootsis, Soomes on ta vabamalt läbi viidud selle poolest, et paljasraiate põlgamist pole olemas. Metsaülemale kui eriteadlasele on jäetud voli otsustada, kas loomulikule uuendusele saab loota, ja see, kus kohal vana mets tuleb likvideerida paljasraie teel.

Tegelikult metsakasutuse läbiviimisel ei ole Saksamaal saadud paljasraieid ära jätta. Osalt on selle põhjuseks asjaolu, et ilma paljasraieteta ei suudeta nii palju raiuda kui on tarvis ja vanad metsad nõuavad kiiremat likvideerimist kui see tagavara ravi teostamise korras võimalik oleks, osalt aga selle tõttu, et igal pool ei saa loota häid tagajärgi loomulikust uuendusest. Männimetsade osas paljud metsamehed näivad skeptiliselt suhtuvat tagavara ravi korras väärtusliku uuenduse saamisele. Kohati oli aga ka kuusemetsades jäänud endise paljasraie süs-

teemi juure. Saksamaal ringi sõites võis rohkesti näha tagavara ravi korras vanadest metsadest raiutud palke üksikult metsades väljavedu ootamas. Oksad, kus neid otseselt ei vajata teede ehitamiseks ja teisteks tehnilisteks otstarveteks, jäetakse metsa alla laiali. Samuti võis näha kitsaslankide näol teostatud paljasraieid. Raiumine kestab aasta läbi. Samuti teostub ka materjalide vedu mitte ainult talvel, vaid ka suvel. Metsas leidub rohkesti puid, mis väljaveo juures on tüve alumises osas saanud koorevigastusi. Pehmed kohad lodude ja soonikute näol, mis meil suvist vedu takistavad, Kesk-Saksamaal ja Lõuna-Saksamaal peaaegu puuduvad. Tegemist on peaaegu mineraalmaal kasvavate metsadega.

Metsamaterjalide realiseerimise juures arvestatakse eri maa-alade puuomaduste erinevusi. Metskondi, kus kuused annavad eriti väärtuslikku laumaterjali, ei koormata kohalikele turule ehitusmaterjali andmisega. Metskonnad, kus kuusk kasvab okslikum või teistel põhjustel vähem kõlvuline puhate laudade saagimiseks, peavad varustama esijoones ehitusmaterjali nõudmisi. Riigimetsade müügihinnad on määratud keskasutuse poolt terve metskonna kohta ühesuurused, ilma taksijarkude eraldamiseta. Metsaülemal on võimalus väljaveo raskuste erinevuse korral hinda reguleerida ainult 10—15% ulatuses. Eri metskondade hinnad erinevad materjali kvaliteedist olenevalt õige rohkesti (kohati üle 100%).

Metsaülematel on väga vähe tegemist väikemütigiga. Väikemütiki teostavad puuärid. Igale puuäri müüda-va metsahulga määrab kindlaks eriline turukorralduse amet. Viimaselt saadud ettekirjutuste kohaselt metsaülemad annavad äridele üle puumaterjali osalt paljasraietel, osalt teede ääre väljaveetult. Materjali edaspidise transpordi eest kannavad hoolt juba ärid ise. Paistis silma, et Harzi, Thüringeni ja Schwarzwaldi mäestikust puu transporti teostatakse rohkem hobustega kui veoautodega. Seda tehakse mitte juhuslike vedajatega, vaid on välja kujunenud päris voorimeeste kaader. Tarvitatakse raskeid ardenni



*Pöögipakkude pealelaadimiseks kasutatakse pööramis-
haake. Pakud tassitakse auto juure hobuste jõul*

hobuseid. Ühe vankri ees on tavaliselt 2 hobust ja koorma suurus on 6—8 tm, s. o. umbes niisama suur kui meil kergemate veoautode koorem. Oli näha ka lehmi puukoormat vedamas.

Metsas palke ei lühendata. Seda tehakse äride poolt lauavabrikuis vastavalt neile tulnud tellimisile.

Suvised raumise juures kuusepalgid kooritakse täieliselt ja koor müüakse parkaine saamiseks keemiatööstusile või nahaparkijaile. Koorimise tasu arvestatakse pakide tm alusel. Pro tm palke saadakse umbes 50 kg kuiva koort.

Tarbepuu osa puukasutuses on väga suur. Kuusk läheb tarbepuuks peagu ladvani. Paberipuu kvaliteedi nõudmised näisid olevat märksa kergemad kui meil. Mitmel pool metsas oli näha mäda riketega paberipuid, mida ei saaks küll kuidagi üle anda meie tselluloosi- ja paberitööstureille. Puu tarvitamine kütteks on üldiselt väike, kuid seda püütakse veelgi vähendada, et puu jääks peamiselt tööstuse tooraineks ja tarbepuuks.

Metsauuendus.

Metsauuenduse küsimuses on tänapäeva Saksamaa juhtlauseiks: loomulik uuendus, segametsa asutamine ja asukoha kohane metsakasvatuse.

Metsauuendustöödele omistatakse väga suurt tähtsust ega hoita kokku kulusid. Metsaasutamise küsimustes ei kuule Saksa metsameestelt kahtlust, kas tasub nii palju kulutada. Metsakasvatuse on mitte ainult metsameeste, vaid nähtavasti kogu saksa rahva südame lähedaseks asjaks. Sel alal kulutuste tegemise vajadust ei ole seal tarvis põhjendada arvutustega või kalkulatsioonidega. Metsastatistika õpetus ühes kulutuste liitprotsentide arvestamisega on jäänud ajalukku.

Hoolimata nendest juhtlausestest näeb ringi sõites siiski rohkem kunstlikku uuendust kui loomulikku. Männi kultiveerimisel propageeritakse ja tegelikult ka teostatakse kultuure täiskünnile (Vollumbruch). Kuuse kultiveerimine teostatakse peaaesjalikult 4-a. koolitatud kuusetaimede istutamise teel. Seda kultiveerimisviisi peetakse odavaks, sest see ei maksa tavaliselt üle 250 Rmk. pro ha. Männikultuurid maksavad sagedasti rohkem. Segametsade asutamine mitte asukoha kohaste puht-kuusemetsade asemele läheb kohati maksma kuni 600 Rmk. pro ha.

Metsakultiveerimise puhul kasutatakse kohati külvi või istutust hõren-
datud vana metsa turbe alla. Eriti peetakse seda soovitavaks pöögi suhtes.



*Suvised ülestöötamise puhul valmistatud materjale Schwarz-
waldi Herrenwies'i metskonnas*

Taimede saamist hõlbustavad suured aiaärid. Paljudes metskondades enamus taimi tellitakse äridelt. Nii näiteks Schwarzwaldis asuv Herrenwies'i metskond (suurus 3300 ha) on 1938. a. tellinud aiaäriilt 100.000 4-a. koolitatud taime, hinnaga umbes 2,5 senti tk.

Puuseemnete kogumine ja müük on samuti peasjalikult seemneäride korraldada. Seemnete kogumisel peetakse silmas nende päritolu. Käbid kogutakse metsaametnike järelevalve all selleks eriliselt märgitud puudelt. Metsades näeb suurtel ilusatel puudel tihti õlivärviga värvitud numbreid, mis tõendab, et puu käbitoodang igal seemneaastal puu otsast alla tuuakse.

Nooremad metsamehed teostavad okaspuude kultiveerimist ilma raiepuhkuseta, s. o. paljasraie kultiveeritakse kohe raiumisele järgneval kevadel. Vanemad mehed kardavad kärsakat ja suhtuvad esialgu kahtlevalt raiepuhkuse kaotamisele.

Metsahooldamine.

Saksa metsamehed kinnitavad, et hooldusraieid ei tehta igal pool täie intensiivsusega. Kuid ka seal, kus neid kavakindlalt teostatakse, paistab



Kuuske laasimisel paremates kuusemetsades 8—12 m kõrguseni tarvitatakse redelit. Westerhofi metskond

silma, et metsad kasvatatakse Saksas väga tihedatena. Eriliselt paistab see silma siis, kui tunda metsahooldamisviise Daanis, Rootsis ja Soomes. Saksa metsameeste poolt ajakirjades avaldatud mõtete järgi paistab, et areng nõuab endisest veidi tugevamate põimenduste teostamist ja tagavara ravi rakendamine paratamatult viib välja senisest veidi hõredamate metsade tekkimisele.

Viimasel ajal omistatakse suurt tähtsust laasimisele. Peasjalikult teostatakse kuivade okste laasimist. Laasimisele kuuluvad mitte ainult mänd ja tamm, vaid ka kuusk. Kuuse laasimine on läbi viidud neis metsakondades, kus kuuske kasvatatakse saematerjalideks. Westerhofi metskonna kuuse laasimist teostatakse 4 järgus. Esimene laasimine teostatakse ajal, mil kuuse alumiste okste kuivamine on jõudnud umbes 2—3 m kõrgusele. Laasimist korratakse umbes 6 aasta tagant nii, et laasimise aastad langevad umbes järgmistele vanustele: 20, 26, 32 ja 38 a. Viimane laasimine teostatakse pikkade redelite abil ja see ulatub kuni 12 m kõrguseni. Esimese laasimise puhul teostatakse laasimist 1000—1200 tüvel. Järgnevail aastail laasi-



Loomulik uuendus servturberaieist kuuse ja nulu segametsas Thüringeni mäestik

tavate puude arv väheneb. Viimane laasimine teostatakse ainult 400—600 puul pro ha.

Metsakaitse.

Metsakahjurite vastu võitlemine omab Saksamaal suure tähtsuse. Puhaste tasavanuste metsade puhul metsakahjurite tegevus omab sagedasti rüüstava ilme ja seepärast tuleb suurte kahjude vältimiseks tarvitusele võtta kõik mõeldavad abinõud Putukate korjamine ja hävitamine, mitmesuguste kaitsevahendite tarvitamine, metsade tolmutamise lennukelt, see kõik nõuab palju kulu. Kõige suuremaks kulu põhjustajaks on aga jahiloomad — kitsed ja hirved. Nende tõttu ei saa Saksamaal mõelda metsakultiveerimisele muidugi kui kultuurid ümbritsetakse aedadega. Seal, kus tegemist on väärtuslike segametsade asutamisega, aiad tehakse jänesekindlad, s. o. umbes 1 m kõrguseni tarvitatakse traatvõrku, kõrgemale lüüakse veel mõned latid kitsede ja hirvede ülehüppamise ärahoidmiseks. Kus jäneseid pole karta, seal ümbritsetakse kultiveeritava alad 1,60—1,80 m kõrge lattidest aiaga, mis hoitakse korras 10 aastat.

Kultiveeritavate alade ümbritsemine aiaga nõuab suurt kulu. 1 j. m. aeda läheb maksma umbes 1 Rmk. ja ühes



Õppelaagri metsatöölised demonstreerivad mitmesuguste saagide ja terituse mõju töö produktiivsusele. Münchhof

metskonnas tuleb aedu ehitada aastas kuni 20 km.

Selle kulu ärahoidmiseks kuuleb metsameestelt tihti ettepanekut radikaalse abinõu rakendamiseks: kõikide jahiloomade mahalaskmine.

Jahimajandus on aga saksa rahvale ja saksa metsameestele niivõrd armsaks eriharrastuseks, et selle abinõu rakendamine esialgu ei ole mõeldav. Küll on aga viimasel ajal asunud jahimajandusest eraldama mõningaid alasid, kus jahiloomade kasvatamiseks on eeltingimused halvemad ja kus jahiloomade hävitamine ei mõjuta jahimajandust teistel tähtsatel jahiladadel.

Möödamannes olgu tähendatud, et kolmanda riigi jahimajanduses sokkude ja hirvede laskmisel soovitatakse lasta mitte suurte, vaid, ümberpöörduvalt, viletsate sarvedega loomi. Alalise ilusate sarvedega loomade laskmise tagajärjeks on loomade tõuomaduste ja sarvede suuruse tagasimine.

Metsades näeb sagedasti puid, mille koor rinnakõrguselt on hirvede poolt rikutud. Eriti rohkesti oli neid puid mäestiku kõrgemates osades.

Metsatöölise küsimus.

Saksamaal, hoolimata tihedast asustusest, tuntakse suurt töökäte puudust. Suviseks tööhooajaks tuuakse Saksamaale rohkesti töölisi Itaaliast.

Töökäte puudus mõjutab tugevasti ka metsade kasutamist. Ajutiste töölistega ei suudeta vajalises ulatuses metsa üles töötada. Suuremad metsaalad asuvad mäestikus, kus põllupidajaid on üldiselt vähe ja kohalikud elanikud enamuses tööd leiavad kaevandustes ja tööstustes. Seepärast on Saksamaal viimasel ajal palju tööd tehtud alatiste metsatöölise kaadri väljaarendamiseks. Metsatöölise jaoks on ehitatud palju üksikelamuid metsade piirkonnas olevaisse alevikesse ja metsaametnike lähedusse. Need antakse töölistele kasutada pikaajalise lepingu alusel, mis kohustab rentnikke met-

sas töötama. Metsatöölise teadmiste suurendamiseks, nende enesetunde tõstmiseks ja vanade metsatöölise kommete levitamiseks on üle riigi asutatud mitmed õppepunktid, mis kannavad õppelaagrite nimetust ja kus töölisele korraldatakse lühiajalisi kursusi. „Saksamaa vajab metsatöölisi, kes tunnevad saksa meeste töö poliitilist tähtsust, kes üle oma mina ja oma tööpiiride näevad kõigile ühist eesmärki ja kes ei tööta ainult töötasu pärast, vaid kes ka tunnevad, et igaüks midagi tootma peab.“ Nii üteldakse Münchenhofi õppelaagri ülesandeid selgitavas brošüüris. Kursuste kestus on vanadele metsatöölisele 8 päeva, algajale aga 4 nädalat. Korter, küte, valgustus, toit ja tööriided antakse kursustest osavõtjatele tasuta riigi poolt.



Ajutine transporteeritav barakk vihmavarju võimaldamiseks ja lõunapidamiseks metsatöölise tööala läheduses

Samuti tasutakse töölisele sõidukulud. Selle tõttu õppelaagrist osavõtmine on töölisele meeldivaks teadmiste ja oskuste täiendamise võimaluseks.

Mäestike metsades, mis on vähe asustatud ja kus maa külge seotud metsatöölisi on vähe, näeb tihti metsatöölise ööbimisbarakke. Uuemad neist on ehitatud kõigi mugavustega, sisaldades peale ööbimisruumi lugemistube, söögisaali, avaraid köögruume, tööriistade korrastamise ruume, vesivarustust jne. Neis on sisse seatud ka keskküte. Kohati on metsades näha ka kergeid ajutisi barakke, kuhu metsatöölised jätavad oma leivakotid ja ülarused riided ning kuhu nad kogunevad lõunavaheajaga pidama, varjule vihma eest või külma puhul end soojendama.



Ajutiste metsatöölise ööbimiseks ehitatud maja 20 tšölisele. Bockenblick

1939/40. a. külma talve jäljed Pärnu linnapargis

K. Aun

Palju põhjendatud kaebusi on avaldatud ajakirjanduses möödunud külmal talvel viljapuude rikkumiste kohta. Peale viljapuude on ka mitmesugused pargipuud talvel külma mõjul kas surnud või kõvasti kannatada saanud. Pärnu pargis on okaspuudest kõige

rohkem kannatanud nuld, noored balsami ja fraseri nuld on kõik surnud või raskesti vigastatud. Iseäranis väärrib tähelepanu see, et paljude 2—3 m kõrgete nulgude juures on see osa terveks jäänud, mis oli lume all, ja ladva viimaste aastate kasvud, keskmine osa

on aga täiesti punane. Vanade nulgude lõunapoolsed küljed on punased, põhjapoolsed on terved või veidi rikutud. Samuti on külmunud noored veimuti männid ja mõned vanad mustmännid. Lehtpuudest on külmavõetud harilikud sarapuud, lõhilehine sara-

puu, kortsuslehine jalakas, lõhkiselehine valgelepp, mägivahtrad, Henry sirel ja roosid. Rikutud on osalt kastanid, pooppuud, Karoliina pappel ja leinasaared.

Vanemad Duglaasiad on Pärnus terved, Kilingi metskonmas on aga 25 a. kõik külmunud.

Mälestusi metsakooli algpäevilt

1926. aasta jaanuarikuu algpäevil alustasin reisi kitsarööpmelisel raudteel, sihtjaamaks Voltveti. Rongi peatudes jaamas väljus sellest hulk noormehi ühise eesmärgiga — mõni kilomeeter eemal asuv Voltveti metsakool. Asetanud kimpsud-kompsud reele, koormaks kooli tugevale hallile, alustasime ühiselt oma esimest sellesuunalist kooliteekonda. Sel teekonnal ei tahtnud kuidagi sobida omavaheline jutt. Suhtuti üksteisele kuidagi võõrastavalt ja vaadeldi endamisi läbistatavat maastikku. Ja kui jõuti pargist piiratud suure valgendatud kahekordse hoone ette, peatuti hetkeks nagu salajase märguande peale. See oli vaikne tervitus uuele kodule. Siin, kaugel igast häirivast kärast, täiesti uues ümbruses, keset põliseid pargipuid oli meie uus kodu. Siit pidime ammutama teadmisi tulevaseks elukutseks. Hetk vaikust! Trepil lamavatelt lõvidelt julgustav kivine pilk — ja julge rühiga trepist üles hoone sisse.

Kooli õppekavaga tutvudes nii mõnigi lõi kahtlema, kas ta suudab ettenähtud ajaga kõik teadmised omandada, mida vajatakse ja nõutakse. Oli ju kool meil esimene sellesarnane ja puudusid vastavad kogemused. Puudus peaaegu igasugune tarviline kirjandus ja õppeabinõud olid väga puudulikud.

Suure osa ajast võttis majandamine ja toitlustamine. Tuli valida õpilaskonnast „peremehi“, „aidamehi“ ja kõiksugu muid asjamehi, kes pidid muretsema võimalikult odavasti kõike vajalist. Samuti nõudis suurt aega ja hoolt kooli ümbruse, pargi ja

aia korraldamine. Ja õpilased ise: tulnud üle riigi eri kohtadest, 16—25-aastase vanusevahelise ja mitmesuguse eelharidusega — see oli koosseis, mille edule suhtuti algul kahtlustavalt.

Kui aga 7. jaanuaril koolijuhataja hr. A. Reinvaldt'i poolt avati õppetevus, siis süveneti sellesse niisuguse innu ja püüdlikkusega, et kõik kahtlejadki haarati kaasa.

Nii kestis kogu tegevus — talvel klassis, kevadel ja suvel välistöödel. Vahepeal üleminekuksamid. Leiti aega õppetöö kõrval muudekski üritusteks. Ja seda kõike tänu õpetajate ja õpilaste heale läbisaamisele ja üksmeelsele koostööle.

Jõudis kätte sügis aastal 1927, kui me metsakoolis tegime oma tööst kokkuvõtte. Et olime midagi saavutanud, selgus sellest, et kõik, 20 noort, olime esimese metsakooli kursuse lõpetanud. Olime igauks vastavalt oma võimeile saavutanud eesmärgi. Kuid nüüd ootas ees uus suur töö: kasutada juba tegelikus elus teadmisi, mis olid siin omandatud. Õppetöö lõppes 1. oktoobril kooli ruumes peetud piduliku aktusega, millele järgnes omavaheline koosviibimine ja seltskondlik õhtu.

Kui jõudis kätte lahkumise hetk, oli see meile kõigile raske. See oli kui lahkumine isakodust — tuli maha jätta kõik, mis siin oli armsaks saanud.

Kõik ühiselt töotasime truuks jääda metsale ja eluraskusi kartmata kinni pidada oma sihtidest ning jääda ka edaspidi headeks õpilasteks oma isale ja kodule — metsakoolile.

E. Märjama.

Küsimusi — vastuseid

Küsimus 1: Kas erametsateenijail on vormi kandmise õigus? Kui on, siis missuguste normide alusel?

Vastus: Erametsateenijate vormiriidet ja selle kandmist korraldavad metsaseaduse § 228, 233 (SK XI 1939, 2,1) ja riigi-, omavalitsus- ja erametsateenijate vormiriidete kirjelduse ja riigimetsateenijate vormiriidete varustamise määruse III osa (RT 1935, 38, 358). Erametsateenijaist võivad vormiriidet kanda ainult need, kes on metsaseaduse § 228 korras Metsahoiukomitee poolt ametisse kinnitatud. Vormiriidetuse koosneb ainult mütsist.

Küsimus 2: Kas Metsahoiukomitee poolt ametisse kinnitatud erametsateenijail on õigus iseseisvalt juurdlusti toimetada võrdselt riigimetsateenijatega?

Vastus: Kriminaalkohtupidamise seaduse § 922 ja 923 järgi on Metsahoiukomitee poolt ametisse kinnitatud erametsateenijail õigus juurdlusti toimetada erametsades kordasaadetud omavolilise metsa raiumise, riisumise ja rikkumise asjas (süüteod krim. s. 587—590 järgi) ja neil on õigus nõuda politsei kaasabi või anda asi juurdlemiseks üle politseile. Juurdluste toimetamisel kasutavad erametsateenijad samu õigusi mis riigimetsateenijad ja vastutavad juurdluste toimetamisel kordasaadetud teenistusalistele süütegude eest ühesugusel alusel riigiteenijatega.

Erametsades kordasaadetud metsa kaitse ja metsahoiu määruste rikkumise asjas (süüteod krim. s. § 250—253 järgi) juurdluste toimetamiseks ei ole erametsateenijal õigust.

Küsimus 3: Kas erametsateenijal on õigus salaküttide jälitamisel jne. relva tarvitada riigimetsateenijaile lubatud põhimõttele ja aluseil?

Vastus: Riigimetsateenijate relva kandmise ja kasutamise kord ei ole kehtiv erametsateenijate kohta. Erametsateenijate suhtes maksavad relva kandmise ja kasutamise kohta samad üldnormid, mis on maksavad kõigi era-

isikute kohta. Relva võib kasutada õiguse üldpõhimõtete järgi enese ja teise inimese hädakaitseks, samuti oma või teise inimese vara päästmiseks hädaseisundis sääraselt, et ei astutaks üle hädakaitse ja hädaseisundi piiridest. (Krim. s. § 45 ja 46.)

Väljavõtteid Kriminaalseadustikust:

§ 45. Süüteks ei loeta tegu, mis saadetud korda hädakaitse juures kaitsja enese või teise inimese isikulise või varandusliku hüve vastu sihitud seadusvastase kallalekippumise korral.

Hädakaitse piiridest üleastumine kaitse liialdamise või ebaõigel ajal tarvitamise teel on karistatav ainult seaduses eriti ettenähtud juhtudel. (UNS § 45.)

§ 46. Süüteks ei loeta tegu, mis saadetud korda enese või teise inimese elu päästmiseks hädaohust, mis tekkis ähvarduse, seadusvastase sündimise või muu põhjuse läbi ja mida samal ajal ei saadud kõrvaldada muude abinõudega.

Süüteks ei loeta ka tegu, mis saadetud korda enese või teise inimese tervise, vabaduse, sugulise puhtuse või muude isikuliste või varanduslike hüvede päästmiseks hädaohust, mis tekkis ähvarduse, seadusvastase sündimise või muu põhjuse läbi ja mida samal ajal ei saadud kõrvaldada muude abinõudega, kui sealjuures teo kordasaatjal küllalt põhjust oli pidada vähetähtsaks tema poolt sünnitatavat kahju kaitstava hüvega võrreldes.

Nimetatud määrused ei maksa neil juhtudel, kus süüteks loetakse hädaohu eest kõrvalhoidumine ise. (UNS § 46.)

H. A.

Õiendus

„Eesti Metsas“ nr. 5 on hr. E. Paimre artikliis „Reformist Läti metsanduslikus kutseorganisatsioonis“ tekkinud järgmised eksitavad trükivead, mida trükikoda palub lahkesti vabandada:

1) lehek. 193 esim. veerul ülalt 5. reas peab „metsnikud“ asemel olema „metsaametnikud“;

2) lehek. 193 teisel veerul ülalt 4. reas „moodustasid“ asemel peab olema „moodustusid“;

3) lehek. 194 esim. veerul ülalt 27. ja 28. reas „kutselise asutuse“ asemel peab olema „kutselise aususe“.



Jahinduse päevamuresid

A. Kivisikk

Jälgides jahiasjandust „Eesti Metsa“ veergudel peame nentima tõika, et see ala on vahete-vahel üpris kasin. Esitatud artiklid on sageli esijoones teaduslikud ja puht jahimajanduse päeva-probleemid ja otsingud sel alal näivad nagu puuduvat. Jälgides üldse meie ajakirjandust jahinduse alal ei ole seal ka midagi erilist esinenud, vahest ainult päevakajalised teated karu käikudest, kui ta tee inimese omaga on ristelnud, ja kohtumõistmised jäneste ja kitsede üle. Kitsede jahikorralduse kohta on „E. M.“ veergudel sõna võetud autoriteetsete isikute poolt ja sellesse küsimusse on toodud palju selgust.

Millises olukorras on siis meie jahiasjandus ja milliseid parandusi peaksime taotlema? Olgu kohe mainitud, et käesolev sõnavõtt pole mingisugune põhjalik uurimine sel alal, vaid ainult pisipäevaküsimuste ülestõstmine, mille kohta julged loota sisukaid sõnavõtte autoriteetseilt isikult käesoleva ajakirja veergudel.

Liikudes meie era- kui ka riigijahimaadel märkame, et jahiloomade arv kui ka nende liikide rohkus on paiguti väga vähene. See arv on sageli piiratum kui see ehk võiks olla nende eelduste juures, mis on olemas. Erandi moodustab ainult kitsede-sokkude arv, kus arvatakse üldiselt optimum juba ületatud olevat. See olukord on saavutatud ainult nende eest erilise hoolitsemise abil. Jahiloomade arvuline vähesus torkab sageli silma just sügavamates metsades, kus eelduste kohaselt neid peaks rohkem arvul esinema. Loomade vähesuse põhjuseks seal pole mitte nende suur küttimine, see on seal sageli minimaalne. Jahiloomade-lindude vähesuse põhjused peituvad hoopis mujal. Tähtsaimad põhjused

selleks on: 1) toiduküsimus, 2) kliimatilised olud, 3) vaenlased jne.

1. Toiduküsimus. Seda on seni riigimaade osas lahendatud ainult kitsede suhtes. Tagajärg — nende ülirohkus. Teiste jahiloomade-lindude toidu küsimus on veel üsna korraldamata. Olen lugenud soovidest metsakraavidel ristikheina ja lupiini kasvatamiseks jänestele. Seni ma pole seda aga kusagil kohanud. Mis puutub loomadele toidu andmisse eramaile, siis on see täiesti juhuslik ja oleneb üksikute isikute armastusest asja vastu. Sageli on aga toiduandmise sihiks loomade ja lindude püüdmine põhjendusel, et kui mina seda ei tee, siis teeb seda kahtlemata keegi teine. Seda, kuigi keeldud, püüki on peagu võimatu kontrollida. Väga raske on siin midagi teha, sest see on ideoloogia küsimus. Sageli seatakse veel üles küsimus, et mis kasu on teatud jahiloomast-linnust. Eriti talvel antava toidu on inimene muretse nud töö ja hoolega, ja kui ta sellest teatud osa ohverdab loomadele-lindudele, siis on ta õigustatud vastutaks midagi saama, nimelt loomade-lindude liha ja nahka. Meie ei saa ega tohigi oma elu seada ainult selle arvestuse järgi, missugust materiaalet kasu me saame igal üksikul juhul. Mis materiaalet kasu me saame, kui jõuluõhtul toome kuuse tuppa ja sel süütame küünlad särama? Võib-olla saaksime aastakümnete pärast samast puust väärtusliku palgi? Või, lõpuks, mis kasu on sellest inimesest, kes ainult nii mõtleb? Küsigu ta kord seda eneselt. Looduse igasugune röövmajandamine tasub end hiljem väga valesalt kätte. Mis on saanud uhketest Liibanoni mägedest ja neile kasvanud seedritest? Tõsi, seedrite realiseerimisest said tollaegsed elanikud suuri sis-

setulekuid kerge vaevaga, aga nüüd pole seal vähem ega rohkem kui — kõrb. Või teine näide olevikust. Möödunud suve erakordse põua ja pikemaajalise röövmajanduse tagajärjel on P.-Ameerika kesk-lääne mõningate osariikide põldudest, kus omal ajal kasvasid laialdased metsad, järele jäänud ainult 0,5 m paksune tolmukord. Selles hävingus on ka rohutirtsudel olnud oma osatähtsus. Autoriteetsete isikute arvestuse järgi läheb küllaldaste sademete puhul alles 50-a. püsiva töö järele korda see maa muuta kõlvuliseks.

„Kunagi olid baskid euroopa esimesed vaalapüüdjad, kelle juure vaalad tulid Biskaia lahte. Ja just baskid olid norralaste, hollandlaste ja kõigi teiste vaalapüüdjate õpetajaiks. Nad sõitsid vaalasad jälgides ikka kaugeemale merele ja jõudsid viimaks Islandisse, Gröönimaale, Teravmägedele.“ (J. Semjonov.) Ja nüüd otsivad lennukid nad Arktisest üles ja varsti võime seda looma kohata ainult muuseumis. Sellaseid näiteid võib tuua väga arvukalt.

Sageli on ka eraisikute poolt hea tahte juures korraldatud toiduaandmine kahjulik, ja seda teadmatusest. Nii on sageli loomade-lindude söögikohtadelt hävitamisel kassidel ja koertel suur osatähtsus. Selles osas oleks vaja rohkem selgitustööd. Röömustaval kombel on loomade-lindude toitmise korraldamine talvel meie noorteorganisatsioonide (noored kotkad, kodutütred, maanoored jne.) kavas kasvatusliku tegurina väga tähtsal kohal. Oleks väga soovitatav, kui vastava ala eriteadlased leiaksid võimaluse avaldada vastavasisulisi praktilisi juhendeid noorte ajakirjades.

Üheks vanaks, valusaks ja arvamiste suhtes põhjalikult lahkuminevaks küsimuseks on jäneste küsimus. Leppimatu vaen õunapuude koorimise pärast tema vastu on põhjendatud ja õigustatud nende juures, kes selles suhtes on kannatada saanud. See kahju on suur eriti selle tõttu, et selle parandamiseks läheb sageli aastakümneid. Aga kas see pole välditav? Piisab kuuseokstega või paberiga õunapuu sidumisest, ja üks vaja ju noored õunapuud igal ju-

hul talvel kaitset. Kuigi jänese närimistungi põhjustes pole tänini täit selgust, aitaks seda küsimust praktiliselt lahendada võib-olla moodus, kui raialankidele jäetakse haavaoksi põletamata ja võimaluse korral paigutatakse neid ka mujale. Jäneste närimistarvidus leiaks rahuldamist.

2. Kliimaatiliste olude all on meil viimasel aastal palju kannatanud raba-kanad ja valge jännes, sest lumekehvaldel talvedel on nad oma valge kasukaga heaks „märklauaks“ rebastele ja kullidele. Nende arv on üsna kokku kuivanud. Pardid kannatasid möödunud suve põua tõttu eriti mõningates järvedes, kus vesi roostikust taganes kaugele. Aastate eest kestnud suvised suurveed hävitasid jälle jõgede kalda roostiku ja pardil puudus jälle vari. Viimaseil aastail on aga selles osas olukord märksa paranenud. Käesolev talv oma erilise külma ja lumerohkusega asetab põldpüüd ja kitsed tõsisesse hävimisohtu. Külma ja lume püsides peaksime küll nende päästmisele tõsiselt mõtlema. Tõsi, kitsi on vahest liig palju, kuid nende arvu võime kontrollida hoopis ratsionaalsemalt kui et jätame nad nälja ja ka koerte ohvriks.

3. Vaenlased. Looduses valitseb kindel tasakaal. Ei saa sigida ainult kasulikud jahiloomad ja -linnud. Nende rohkenedes sigivad märgataval arvul ka nende vaenlased. Ka röövloomi ei saa lõpmatuseni sigida, toidupuudus kontrollib nende arvu. On aegu, kus üks või teine pool on mõningates soodustavates olukordades teatud aja ülekaalus. Üldiselt on röövloomadel rohkem eeldusi olla ülekaalus, sest nende hävimise võimalused on piiratumad. Sellane tasakaal valitseb esijoones seal, kus puudub inimene, sest inimene oma kultuuriga toob loomadele otsesest ja kaudset hävingut. See on paratamatu, sest asulate tihenemisega väheneb loomade-lindude eluruum. Meie oludes peaks siiski veel ruumi jätkuma. Sel alal vähenemised peaks püütama tasa teha parema hooldusega. Suurimaiks loomuliku tasakaalu rikkujaiiks inimese soodustaval kaasabil on koerad ja kassid, kes muuseas hangivad endale toitu, sageli aga ainult murravad, kasulike jahilindude-

loomade hulgast. Et nad enamiku toidust saavad inimeselt (eriti koerad), seepärast võivad nad nii märgataval arvul esineda. Neil põhjusil ongi asutud nende halastamatule hävitamisele, eriti riigimetsades. Maksva korra järgi peab ju igal koeral „raha“ kaelas olema, kuid kas olete seda metsas hulkuvatel koertel palju leidnud? Arvatavasti ollakse teadlik, et koera poolt sünnitatud kahjude eest vastutab inimene, s. o. peremees, ja seepärast võetakse metsas hulkuvale koeral „raha“ aegsasti kaelast, et vältida vastutamist. Oleks mõeldav sel alal kontroll, et kas kõik koerad on registreeritud ja kas neil on nõutavad märgid kaelas. Kontrolli võiksid teostada politsei, valaametnikud, metsametnikud, looduskaitse usaldusmehed jne. Sellane kontroll ei muutuks kellelegi koormavaks ja me saaksime sel alal suure sammu edasi. Metsikult elavate röövlomade ja lindude kahjulikkus oleneb esijoonest nende arvust. Röövlindude loomade tabamise võimaluse kohta kasulike jahiloomade-lindude suhtes annab teatud üldpildi järgmine tabel.

Kasuliku jahilooma- linnu nimi	Pesa asukoht	Magamis- koht
1. Jänes	Maa peal	Maa peal
2. Teder	„ „	„ „
3. Laanepüü	„ „	„ „
4. Põldpüü	„ „	„ „
5. Kurvits	„ „	„ „
6. Part	„ „	roostikus

Suurimad vaenlased neile peale kasside ja koerte on kanakull ja rebane. Kanakulli hävitustöö piirdub ainult valgega, kuid talle võime ka teatud plusse omistada metsnäärde ja vareste hävitamise suhtes, kes omakorda on suured pesade lõhkujad ja poegade hävitajad. Kullide hävitamise küsimus on meil ideaalselt lahendatud vastava püüniise abil. Jääb soovida, et neid püüniiseid ka rohkel arvul üles seataks. Kullide

hävitamisel peab vareste, harakate ja metsnäärde hävitamine aktuaalselt üles kerkima. Nimetatud kullipüüniis laseb end ka seks otstarbeks ära kasutada, eriti talvel. Tuleb ainult panna vastav sööt (näit. liha).

Meie jahimajandusele kahjulikem röövloom on rebane, kelle saagiretked toimuvad nii päeval kui ka öösel. Eriti suureks muutub rebase hävitustöö selle tõttu, et kasulike jahiloomade-lindude pesitsemis- ja magamispaigad asuvad maas, rohus ja lumes, luues seega rebasele hea lähedale pääsmise võimaluse nende pesadele ja neile endile magamise ajal.

Ajalehtedes esinenud sõnumite põhjal olevat rebased Saaremaal murdnud 80 lammast (?!). Narvas nähtavat neid linna tapamaja ümbruses jne. Tähendab, metsast pole neil enam küllaldaselt toitu saada ja nälg ajab nad inimasulate lähedale. Õigupoolest rebaste rohkus ongi põhjuseks, miks meie metsades on nii vähe loomi-linde. Omal ajal, kui esines rohkesti hunte, olid esmajoones metskitsed määratud hävimisele ja siis läks järjekord teistele, ka rebastele. Praegu on rebasel ainukeseks tõeliseks vaenlaseks kütt, kuna hulkuvad karjakoerad neid väga vähe tülitavad. Kui palju meil aastas rebaseid lastakse, selle kohta puuduvad andmed, kuid arvestades selle looma etevaatlikkust ja eluviise on teda üsna raske tabada. Tõhusaimaid jahipidamise viise on rebasele jaht hagiatega või lippudega. Rebase mürdmispiirkonnad asuvad kõikjal, kuid magamiskohad on enamikus riigimetsades ja seega jääb küttide arv, kes rebast saavad jälitada, üsna väheseks. Võib-olla leidub siin ka mitmesuguseid võimalusi selle korraldamiseks.

Käesolevate külmade ja tuiskude tagajärjel on häving suur esijoones põldpüüde ja kitsede juures, kuid katsugem teha kõik selle olukorra pehmen-damiseks!

Riigimetsade Talituse poolt sokkude laskmiseks kehtimapanud korrast ja tingimustest eramaadel

Möödunud 1939/40. a. talvel korraldatud metsloomade loendusel saadud andmeil registreeriti riigimetsades

ümarguselt 21.950 metskitse. Võrreldes eelmisel metsloomade loendusel (1937. a.) saadud andmeid viimastega

nähtub, et metskitsede arv on selle aja vahemikul suurenenud ainult 950 võrra. Tekib küsimus, millest on tingitud sellane väike juurekasv. Pole kahtlust, et metskitsede juurekasv selle aja vahemikul on olnud palju suurem, kuid siin peab meelega tuletama möödunud talve raskeid ilmastikuolusid, mille tagajärjel peale teiste jahiloomade ja lindude ka metskitsi mitmesugustesse haigustesse lõppes ja näljast nõrkenev hulkuvate koerte ohvriks langes. Võib oletada, et metskitsede arv eespool toodud arvust on nüüd veelgi väiksem, sest talvel, mil metsloomade loendust korraldati, märgati nende seas tihti ka haigeid ja näljast põduraks muutunud, kes kevadepoole kindlasti kusagil padrikus lõppesid või hulkuvate koerte poolt maha murti.

Kuigi Riigimetsade Talitus metskitsede kui ka teiste ulukite talviseks toitlustamiseks erakordselt suurt rõhku pani ja selleks suuri summasid kulutas, on lõppenud metskitsede arv küllalt suur, mis sunnib Riigimetsade Talitust eeloleval sokujahihooajal sokkude laskmist teatavais rajoones pidurdama.

Kui möödunud aastal anti Riigimetsade Talituse poolt lube sokkude laskmiseks üldsummas 2850, neist riigimetsast laskmiseks 1450 ja eramaadest moodustatud jahipiirkondadest ning eramaadelt 1400, siis käesoleval aastal neid sellasel arvul välja ei anta.

Erakordse talve tõttu hukkunud metskitsede kohta ülevaate saamiseks on praegu andmete kogumine käsil. Seni keskasutusele saabunud andmeist nähtub, et mõnes metskonnas on neid hukkunud eriti rohkesti, kuna mõnes vaid üksikud. Enamus hävinud metskitsedest on noored — möödunud ja eelmise aasta talled. Vanemaid on hukkunud palju vähem. Kuigi sügav lumi ja pakane takistas metsaametnikel talvel hukkunud metskitselaipade ülesotsimist paksemaist padrikuist, on selgunud, et enamik metskitsi on lõppenud kevadel, mil külm oli raugenud ja lumi madalamaks muutunud. Metskitsede korjuseid leiti paksemaist padrikuist, heinamaadelt ja isegi heinakuuhjade äärest ning ulukite toitlustamise kohtadest, kus neil toidupuudust

ei olnud. On selgunud, et enamik metskitsedest on lõppenud külmast tingitud haigustesse. Väliste tundemärkide järgi vigastamata metskitselaipade lahkamisel selgus, et enamik noortest kitsedest oli tiined. Ka koertest puretud ja murtud kitsedest olid paljud tiined.

Arvatavasti on massiline nooremate metskitsede hukkumine tingitud ehk sellest, et vanemad kitsed on meie talveilmastikuga harjunud ja nende organism pole haigustele nii vastuvõtlik kui noorematel.

Ei saa tähendamata jätta, et samal ajal, kui riigimetsades elunevate metskitsede talvist toitlustamist täie tõsidusega korraldati ja korduvalt ajakirjanduse kui ka riigimetsaametnike kaudu jahipiirkondade ja eramaaomanike tähelepanu metsloomade raskele seisukorrale juhiti ja ulukite toitlustamist paluti korraldada, kuuldub, et paljud jahipiirkondade kasutajaist pole talve jooksul üldse metsloomade toitlustamist korraldanud.

Ka juhiti talvel jahipiirkondade kasutajate ja maaomanike tähelepanu sellele, et nüüd, kus jahiseadus võimaldab neil jahipidamist sokkudele tasuta, nad on kohustatud talvise metskitsede toitlustamise eest hoolitsema, ja kui nad seda korralikult ei tee, võetakse kaalumisele, kas neile eeloleval jahihooajal sokulaskmiseks lube üldse antakse.

Nüüd, kus jahihooaeg on lähenemas ja jahipidamist sokkudele võimaldatakse kehtiva jahiseaduse alusel 1. juulist kuni 30. septembrini, on Riigimetsade Talitus eramaade kohta kehtima pannud sokkude laskmiseks alljärgneva korra ja tingimused:

**Riigimetsade Talituse poolt sokkude laskmiseks seatud kord ja tingimused —
e r a m a a d e l.**

Alus: Jahiseaduse teostamise määruse (RT 1940, 34, 271) § 9.

I.

Erilubade saamiseks avaldiste esitamise kord.
§ 1. Sokkudele jahipidamiseks esitab jahipidaja eriloa saamiseks avaldise kirjalikult lähemale riigimetsaülemale. Avaldises tähendatakse:

- a) jahimaade suurus hektaarides, kus eriloa taotlejal on õigus jahti pidada;
- b) umbkaudne hektaaride arv, mis seis-

neb jahimaade üldpinnast metsa, heina- ja karjamaa all;

c) kas eriloo taotleja ja jahimaade omanik või jahipiirkonna rentnik; kui jahipiirkonna rentnik, siis millises omavalitsuses, millal ja mis numbri all jahipiirkond registreeritud;

d) jahimaade asukoht (vald, küla jne.) ja kaugus lähema riigimetsateenija asukohast;

e) sokkude arv, kes alaliselt elutsevad (aasta läbi) jahimaadel;

f) andmed selle üle, kas jahimaadel elutsevad metskitsi-sokke on talvel, 3—4 kuu kestes püsivalt toidetud. Jaataval korral, kes võib seda tõendada;

g) millal (aasta) oli viimati laskeluba välja antud selle jahimaa peale, kuhu soovitakse soku laskeluba saada, ning kas siis läks korda soku pihta lasta, surmata või ainult haavata.

§ 2. Avaldise erilubade saamiseks on õigustatud esitama jahimaade omanikud ja jahipiirkondade omanikud või rentnikud, mitte aga jahikülalised. Soovib jahipiirkonna omanik või rentnik lubada oma jahikülalistel jahti pidada sokkudele, peab ta esitama vastava avaldise, kus tähendada jahikülalise ees- ja perekonnanimi ning alaline elukoht.

§ 3. Võimaldub eriluba välja anda, teatab Riigimetsade Talitus sellest vastavale metsaülemale, kes avaldise esitanule jahiloo allkirja vastu välja annab. Jahiloo ärakirja saadab metsaülem lähemale riigimetsateenijale edasise kontrolli teostamiseks.

II.

Tingimused jahipidamiseks sokkudele erimaadel.

§ 1. Jahiluba on isiklik ja selle edasiandmine on keelatud. Saadud jahilooaga võib

ainult ühele sokule jahti pidada. On üks kord soku pihta lastud, kaotab jahiluba maksvuse, s. t. selle loaga ei või enam teise soku peale jahti pidada.

§ 2. Selgub, et lastes on soku haavatud, tuleb jahipidajal kasutada kõiki abinõusid haavata saanud looma kättesaamiseks. Teda võib jahipidaja jälitada ka kütkes koeraga; hagiaga või lahtiselt kaasasoleva koeraga on nii jahipidamine kui ka haavata saanud looma jälitamine keeldud.

§ 3. Jahipidamise viisidest lubatakse tarvitada:

- a) hiilimist,
- b) varitsemist ja
- c) pillitamist.

Harilik ajujaht, ilma sellekohase erilooa, on sokkudele keeldud.

§ 4. Igast surmatud või haavata saanud sokust, kuigi viimast pole kätte saadud, kohustub jahiloo omanik esimesel võimalusel, kuid hiljemalt 3 päeva jooksul, teatama metsaülemale või teisele lähemale metsaametnikule. Metsaametniku nõudel kohustub ta ka lastud looma ette näitama, kusjuures sokul peavad olema sarved pea küljest eraldamata.

§ 5. Jahipidamisel sokkudele peab loo kasutaja täpselt kinni pidama JS (SK XI 1939, 4, 1) § 22 p. 2, § 23 p. 1—6, § 24 ja 30 ning JTM (RT 1940, 34 271) § 8, 9, 14, 15 ja 17 eeskirjadest.

§ 6. Sokkude laskmiseks antud eriload on kehtivad üheks jahi-hooajaks, s. o. 1. juulist kuni 30. septembrini.

§ 7. Eksib eriloo kasutaja seatud tingimuste vastu, ei anta temale metskitse-soku laskmiseks luba kuni kolme aasta jooksul.

I. TEINO.

Rabapistrik rabakanade kaitsjana

T. Tava

Möödunud aastal ilmus ajakirjas Loodushoid ja Turism nr. 4 kirjutus Aug. Orgusaar'e sulest „Mõnda rabakana kaitsest“, kus autor rõhutab rabapistriku kaitse vajadust.

Rabapistrik on jahiseaduse järgi tunnustatud kahjulikuks ja J. S. § 25 järgi on tema hävitamine lubatud iga suguste abinõudega, välja arvatud mürk. Eelmise alusel on ka rabapistrike hävitamine tehtud kohuseks metsaametnikele ja kütiseltside liikmeile. Selle eest maksetakse tasu võrdsest kanaküllile, kas rahalist või punktilist. Neil asjaoludel poleks vahet ülearune eelnimetatud autori väiteid puudutada siin teiskordselt, pea-

legi kui autor oma kirjutuse lõpul tema vaadete levikut pooldab. Pole ka ajakiri Loodushoid ja Turism kõigile metsameestele ja küttidele nii kättesaadav kui käesolev.

„Rabapistrik (Falco peregrinus L.) pesitseb meil mandril peamiselt lagedal, üksikute puudega kaetud rabal. mätta otsas, Saaremaal aga juba puu otsas. Ta muneb 3—4 muna, pojad on alul valged ja selle tõttu pesa kergesti ülesleitav. Oma pesapaika hoiavad nad aastasadu. Hävib üks paar, tulevad teised asemele, seni kui jätkub reservi. Ei ole seda enam, jääb pesapaik asustamata.

Oma iseloomult on rabapistrik õilis, arisokraatne lind, kellel ei ole salakavalust, ja tema ainuke seadus on temale looduse poolt

antud jõud. Oma saaki ei võta tema ialgi maast ega ka puu otsast, vaid ainult õhust, kõrgel lennus. Tema toidab oma poegi peamiselt metskiurudega (*Anthus trivialis*). Tema toiduks on hallvaresed, pasknäärid, harakad ja vahel ka mõni kõrgel lennus möödalendav part, metstuvi jne., mida aga temale sugugi pahaks ei või panna, sest et tema kaitse all võivad julgesti pesitseda rabakanad ja tedred. Sellest rabast, kus pesitseb rabapistrik, hoiavad end kõik teised röövlinnud eemale ja sealt leiata veel rabakanu. Aga ümberpöörduvalt, kus ei ole rabapistrikku, seal ei ole ka rabakanu; või kui veel on, siis on ka nende hävimine märgatav, kuna hallvaresed meeeldi armastavad rabaservades ümber hulkuda ja teevad seal siis ka oma hävitustöö pesast munade varguse ja noorte pögade õgimise näol. Olnuks seal aga pesitsemas rabapistrik, siis ei julgeks seal enam teised röövlinnud nii vabalt liikuda. Isegi kanakull tunneb aukartust rabapistriku vastu, sest sageli võitluses rabapistrik kanakulliga, olgugi viimane jõult ja kaalult suurem, tuleb esimene oma kiiruse ja julgusega võitjaks.

Siit nähtub, et rabapistriku kaitse all võivad rabakanad julgesti pesitseda. Minule on aga ka vastu vaieldud, et röövlinnud röövlindude ei murra ega söö ja et rabapistrik maast saaki ei püüa, olevat luule. Tõsi, nii püsib igivana vaade. Jahimees või keegi teine inimene metsas või rabas kõndides leiab vahel siin-seal hallvarese või teise röövlinnu murtud kere ja lausutakse möödaminnes: „Näe, rebane vist maha murdnud“, ja minnakse edasi. Kuid võtke kord vaevaks seda paika lähemalt vaadelda ja teie leiata rabapistriku visiitkaardi. Samuti vaadeldge rabapistriku pesa ümbrust ja teie leiata varsti rabapistriku armastatud söögipaiga, kuhu tema oma saagi kannab; seal hulgas leiata jäänustes kõige rohkem röövlindude omi. Mis puutub sellesse, et rabapistrik saaki maast ei võta, siis soovitaksin neile, kes seda ei usu, teha järgmise katse. Viige rappa, kus pesitseb rabapistrik, tema pesast umbes 200 m kaugusele kana ja jätke see sinna paariks päevaks. Kana järele minnes leiata ta puutumatumana, tervena. Teete seda katset aga seal, kus rabapistrikku ei ole, leiata paari päeva pärast ainult kana suled.

Sama lugu, mis meil rabapistriku ja rabakanadega praegu käsil, on Saksamaal juba läbi elatud ja mõnekümne aasta eest võttis riik rabapistriku vastava seadusega oma kaitse alla. Enne arusaamisele jõudmist pidas seal, nagu meilgi, iga jahimees rabapistriku surma-

mist auasjaks. Nüüd aga maksavad jahiseltsid preemiaid neile inimestele, kes tõendavad, et nende kaitse all on võimaldatud rabapistrikul oma pojad välja haududa ja kasvatada.“

„Kui asjaarmastaja-jahimees ja looduse sõber julgen loota, et asjast huvitatud isikud selle siin avaldatud vaate kaalumisele võtaksid ja kaasa aitaksid seda tutvustada ka laiematele hulkadele. Eriti oleks aga soovitatav, et riik siin vastava seadusega rabapistriku kaitse alla võtaks. Muidu oleme varsti niikaugel, et meie neid toredaid linde — rabapistrikku ja rabakana — vaevalt näha saame. Aug. Orgusaar.“

Meenutades oma tähelepanekuid ja tugides jahimeeste-küttide väidetele pean ühinema Aug. Orgusaar'e eeltoodud väidetega rabapistriku ja rabakana kooselust. Salata ei saa ka keegi, et mõlema linnu juures esineb katastroofiline järjekindel vähenemine, mida ei saa põhjendada ainult juhusliku kokkusattuvusega. Siin tuleks kiiresti selgus luua, mitte ainult seaduseandlikul teel, mis on aega nõudev, vaid korraldustega ja selgitusega asjahuviliste ringkonnis. Algul tuleks pidurdada rabapistriku hävitamine ja edasi võiks kaalutleda tema juurekasvu soodustusi. Nagu teada, kasvavad kõigi kanaliste (püü, teder, mõtus, rabakana) pojad maas ja hädaohu korral peidavad end maapinnal leiduvaisse peidukohisse ilma üleslennuta. Samuti on kindel, et rabapistrik haarab oma saagi ainult õhus lennult. Iga lind, kes rabapistriku eest laskub maha, olgugi päris lagedale, nähtavale, on pääsnud ohust. Tõmmates siin kahe eelmise tööga vahel rööbiku on selge, et rabapistrikult pole mingit ohtu ühelegi noorele kanalisele ja veel vähem just rabakanale, sest viimane ei soorita ka vanemas eas pikki lende. Et rabapistrik on üldiselt suur röövik, on vastuvaidlematu, aga temalt saadud kasu kanalistele kaalub üles tekitatud kahju väiksematele vesilindudele ja teistele.

Kodumaa kullilistes, M. Härms, leheküljel 21 on öeldud rabapistriku kohta: „Peamiselt püüab ta põldpüüsid, tuvisid, parte, kiivitajaid, tildreid jne., vahel aga ka vareseid, pasknääre ja teisi.“

Selle järele paistab, et rabapistrik püüab peamiselt põldpüüsid, sest kõige tähtsamaga alustatakse harilikult loetluse rida. Kütid aga tunnevad põldpüü jahil kasutatavat võtet, vanemate püüde ja jahiaia lõpu poole, mil linnud enam hästi ei kannata, kui lastakse üles tuulelohe kulli kujuga. Selle pettuse õnnestumisel põldpüüd lendavad väga tõrksalt üles ja kohe samas laskuvad ruttu maha. Seetõttu pean ka sellele suurele ohule põldpüüdele vastu vaidlema, nimelt põldpüüd ei viibi kunagi nii pikal lennul, et rabapistrik saaks neid suuremal arvul saagiks. Olen näinud, kuidas rabapist-

rik vesilinde üles kohutab, laskudes järsku nende kohale, ja siis, kui kohutavad juba kõrgel lennul põgenevad, neid alles tõelikult püüdma hakkab. Seda võtet ei saa aga rabapistrik põldpüüde juures üldse kasutada, sest viimased kullilise nähtaval olles ei lenda kunagi üles, vaid peidavad end maapinnal. Oleks soovitav selles kuulda ka teiste huviliste tõekspidamisi, et juba rabapistriku meile tuleku ajal, mis toimub harilikult märtsi lõpul või aprilli algul, oleks kütidele selge, kuidas suhtuda sellele röövikule, kas endiselt vaenuliselt või hoopis sõbralikumalt.

Põldpüüde jahi ja lastud tetrede ning rabakanade ostu-müügi keelust

Põllutööministri poolt 29. aprillil 1940. a. kehtimapanud jahipidamise keelu määrusega on põldpüüdele jahi pidamine keeldud kuni 1. novembrini 1940. a. (RT 1940, a. 38, 334). Nimeetatud määrus on kehtima pandud jahiseaduse § 42 p. 3 põhjal jahimajanduse huvides, sest möödunud talve raskete ilmastikuolude tagajärjel kannatasid meie jahilindudest kõige enam põldpüüd. Kuigi ajakirjanduses korduvalt propageeriti põldpüüde eest hoolitsemist ja nende toitmist ning ületalve hoidmist ja kõiki loodusearmastajaid paluti selleks kaasa aidata, ei suudetud neid siiski niivõrd abistada, et vähimalt pooledki möödunud sügisestest pesakondadest oleksid säilinud. Kohtades, kus põldpüüsid sügisel oli märgata suurte pesakondadena ja kus neid talvel üldse ei abistatud, on nad täieliselt hävinud. Säilinud on põldpüüsid ainult sellistes kohtades, kus nende eest juba lume tulekul hakati hoolitsema ja kõigi võimalike abinõudega korraldati nende kaitset. Arvatakse, et möödunud talvel on ilmastiku ohvriks langenud põldpüüsid 90—95%.

Põllutööministri poolt 12. aprillil 1940. a. kehtimapanud jahiseaduse teostamise määruse (RT 1940, 34, 271) § 30 järgi on mõtuste, tetrede ja rabakanade ost-müük, müüapakkumine ja ostu-müügi vahendus keeldud kuni 1.

detsembrini 1945. a. Mõtuste ostu-müügi keeld pandi maksma juba 1934. a., kuna tetrede ja rabakanade kohta on see uudne ja tekitas määruse kehtimahakkamisel nurinat peamiselt jahisaagi realiseerijate ja turukauplejate seas. Kuigi tetrede ja rabakanade ostu-müügi keelu kehtimahakkamisest ajakirjanduse kaudu teateid levitati, püüti sellest hoolimata tetri turgudel veel salaja realiseerida. Ka mõningad pealinna restoranid ei arvestanud määruse kehtimapanemist ja jätkasid nendega kauplemist. Loomulikult konfiskeeriti sääraustes kohtades müügiks määratud linnud ja süüdlased võeti määruse rikkumise pärast kohtulikule vastutusele.

Tetrede ostu-müügi keeld on tingitud peamiselt sellest, et viimaseil aastail on nende juures ilmnenud haigusi, mille läbi neid rohkesti on hukkunud. Arvatavasti on selle osaliseks põhjuseks ka see, et meil on küllaldaselt jahimehi, kes jahti harrastavad tulu saamise mõttes ja kes võimalikult rohkesti püüdsid tetri hävitada, et saagi realiseerimisest rohkem tulu saada. Neil põhjusil vähenes meie jahialadel tetrede arv niivõrd, et oli karta nende täielist hävimist. Seda arvestades jahioorganisatsioonid ja üksikud jahimehed, kes jahti harrastavad spordi mõttes, avaldasid korduvalt soovi, et tet-

rede säilitamiseks võetaks tarvitusele mõningaid abinõusid või vähimalt lihaküttide tegevust pidurdataks.

Mis puutub rabakanadesse, siis on ka nende arv aasta-aastalt vähenenud ja neid on järele jäänud vaid mõnes üksikus kohas. Jahiorganisatsioonid, kelle jahipiirkondades rabakanu elab, on

nende laskmise kohta kehtima pannud kindla korra, mille järgi jahilistel on lubatud lasta ainult teatav arv linde. Arvatakse, et rabakanade järjekindlat vähenemist on põhjustanud meie suuremates rabades ettevõetud kuivendustööd.

J. T—o.

Hävitame kulle, kasvatame jahilinde!

Päris uskumatuna tundus algul kuuludus, et Kabala metskonnas rev.-metsaülem Hellat'i konstrueeritud kuulipüünistega on aastas püütud 60—70 kulli. Mõned avaldasid arvamist, et seal peab neid kulle siis otse jalaga segada olema.

Paljudes metskondades ei ole saadud soovitud tulemusi nende püünistega katsetamisel ning on loobutud nende tarvitamisest.

Olgu tähendatud, et metskondades, kus katsed pole amud tagajärgi, on arvatavasti tehtud järgmisi vigu:

1) On liig lühikest aega katsetatud, katsetajal pole olnud püsivust ja head tahtmist nendega jannata.

2) Katsetamine on sündinud ebasoodsal ajal, kas keset suve või talvel.

3) Püünised on asetatud ebasoodsasse kohtadesse, kus kullid ei elutse ega teosta ka ülelend.

4) Püüniste alune on jäetud lahti-seks, okstega täitmata, maskeerimata.

Mõnes metskonnas ollakse lihtsalt arvamisel, et metsas elutseb kulle niivõrd vähe, et püünistega püüdmine on asjatu.

Näiteks oli juhtum, kus metsavaht rääkis: „Ega siin metsades kanakulle ole. Mineval aastal oli üks siin üle mitme vahtkonna, nüüd on see ka ära kadunud, küllap vist mõnele püssitoru ette sattunud. Näete, kanadki käivad päris vabalt üsna metsa serval põllul, ei puutu teisi keegi.“ Ja selles vahtkonnas ei olnud viie aasta jooksul kanakulle rohkem lastud kui üks.

Pooleldi nalja pärast seadsime selle metsavahi põllu servale sügisel ühe kuulipüünise lootusega, et ehk elab veel see möödunud aastane kull kusagil ja leiab selle lõksu.

Kogu esimese nädala ootasime asjata ja peagu tekkis arvamine, et siinseis metsades ei ole tõepoolest kanakulle. Metsast leitud metsiste ja tetrede jäämused võis panna ka rebaste ja ilveste arvele.

Aga kaheksandal päeval oli juba üks kanakull lõksus ja mõne päeva pärast teine. Nõnda saime kohast, kus kanakulle „üldse ei olnud“, sel sügisel üheksa tükki. Peale nende hävitasime järgmisel sügisel samas ümbruskonnas veel mitu kanakulli pesakonda. Järgmisel kevadel püüdis naabermetsavaht ühe püünisega 13 kanakulli, kusjuures olgu tähendatud, et kolmel juhul oli püünises korraga 2 kanakulli ja ühel juhul olid 1 kanakull ja öökull korraga.

Sellest võib kindlasti järeldada, kui palju elutseb meie metsades kanakulle, milliste olemasolust ei teata ega õnnestu neid ka püssiga lasta, sest kanakull oskab ennast inimeste eest väga hästi varjata ega tule ka elamute ligi kanu püüdma, kui tal on metsas küllaldaselt linde toiduks.

Praktika on näidanud, et ainuke tasuvam senituntud kanakulli püügiviis on kullipüünistega, milliseid valmistatakse Kabala metskonnas. Kõik metskonnad ja jahiseltsid saavad neid tellida Metsamajanduse Büroo kaudu hinnaga kr. 30.— tükk.

Endised metskondades olevad raudadega kullikorvid ei anna püügil nii häid tulemusi ega ole ka praktiliselt nii head käsitada kui uued hr. Hellat'i konstrueeritud püünised. Endistel püünistel peab kull pealt lendama ja peibutustuvi haarama, kui ta raudadesse jääb, kuna aga kanakullid püüavad enamikus külje pealt lennata. Endiste kullikorvidega püügil tuli sagedasti

ette juhtumeid, kus kull külje pealt lennates surmas korvis oleva tuvi ja söi selle läbi võrgu ära, kuna ta ise pääsis vigastamata minema. Teiseks on endistel püünistel tuviruum väike ja sademete eest kaitsmata. Utel hr. Hellat'i poolt konstrueeritud püünistel on aga need pahed kõik kõrvaldatud. Siin on tuvid ja nende toit sademete eest varjatud, mistõttu tuviseid võib pikemat aega sees hoida ja mitme päeva toidu neile korraga ette panna. Ka ühe kulli püünisesse minek ei takista teiste kullide püüdmist, sest kullide püügiks on siin kuus üksteisest eraldatud lahtrit.

Kõige sobivamaks kulli püügiajaks on sügis, mil noored kullid juba lendama hakkavad, s. o. septembrist kuni külmade tulekuni ja kevadel aprilli- ja maikuus. Harilikult annab sügisene püük paremaid tulemusi.

Püüniste asetamiseks sobivaimad kohad on lagendikud või raiestikud kuuse- ja segametsade ääres metsast umbes saja meetri kaugusel. Muidugi peab selleks valima kohad, kus elutseb linde või asub tedre mänguplats või on tähele pandud kullide ülelennukohti, kust nad lendavad saagiretkele.

Kui arvestada seda, kui palju hävitab üks kanakull linde aastas, siis peaks igal metsa- ja jahimehel olema selge, kui suurt kasu ta jahimajandusele teeb kanakullide hävitamisega. Üks salakütt ei suuda kunagi aastas nii palju linde hävitada kui teeb seda kanakull.

Lõpuks üks näide Kivinõmme metskonnas hävitatud kulliliste ja kõrval metsiste mänguplatside ja mängus olevate kukkede kohta.

A n d m e d.

Aasta	Kivinõmme metskonnas hävitatud kulliliste nimed ja arvud				Arvud metsiste mänguplatside kohta	
	Kanakkulle	Raudkulle	Rabapistrikke	Teiskulle	Mänguplatside arvud	Kukkede arvud
1935	1	8	2	2	6	14
1936	8	15	1	5	11	42
1937	10	6	—	19	16	73
1938	31	16	2	27	17	82
1939	34	7	2	16	19	106

Nagu ülalpool toodud arvudest nähtub, on kulliliste hävitamise rohkusele vastupidiselt kasvanud metskonnas metsiste mänguplatside ja metsisekukkede arv. Kui mitte kõike, siis osa metsiste juurekasvust võib kindlasti panna hävitatud kulliliste arvele. Ka tetrede, rabakanade ja teiste jahilindude arvud on Kivinõmme metskonnas viimaseil aastail märgatavalt kasvanud.

Ülaltoodud arvude juures võib veel märkida järgmist: 1935. a. ei olnud Kivinõmme metskonnas üldse püünistega kullipüüki, 1936. a. katsetati juba üht vana tüüpi kullikorviga, 1937. a. oli püügil 2 vana tüüpi kullipüünist, kuid mitte pidevalt. 1938. a. oli püügil 1 hr. Hellat'i tüüpi püünis. 1939. a. oli püügil 2 hr. Hellat'i tüüpi püünist. Praegu on Kivinõmme metskonnas juba 3 uut tüüpi kullipüünist, millist arvu Kivinõmme rev-



Eru-rev.-metsaülema Hellati konstrueeritud kullipüünis

Foto J. Kuku

metsaülem hr. R. Nogur kavatseb veel suurendada järgmiseks aastaks. Üldiselt ergutab rev.-metsaülem hr. R. Nogur ametnike röövlindude hävitamisele, milleks ta on kuulutanud välja Kivinõmme metstkonna ametnike vahel röövlindude hävitamise võistluse (ühtlasi ka röövloomade, hulkuvate koerte ja kasside ning salaküttide vastu), milleks ta on pannud välja rändkarika, mis on juba kolmandat aastat käigus.

Seni Kivinõmme metstkonnas hävitatud kulliliste arv ei ole küll veel sugugi tähelepandavalt suur, kuid edusammud on siiski küllalt märgatavad, mille eest võib kõigepealt tänu avaldada hr. Helat'ile korraliku kullipiüünise leiutuse eest, mida võib julgesti soovitada kõigile metstkondadele ja jahiseltsidele ning jahimeestele, kel meie jahilindude saatus on kallis.

Joh. Kuku.

Kirjanduslik ringvaade

Eesti Metsaühingute Liit 1930—1940

Eesti Metsaühingute Liidu väljaanne, Tallinn, 1940. 152 lk.

Eesti Metsaühingute Liit, kelle tegevuse algusest möödus k. a. kevadel esimene aastakümme, tähistas seda sündmust nägusa väljaande avaldamisega. Nimetatud väljaanne, mida saatesõnas tagasihoidlikult nimetatakse brošüüriks, annab kokkuvõtte EMLiidu senisest tööst ja tegevusest. Kuid teos sisaldab ka kavu ning sihtjooni lähemaiks aastaks meie talumetsanduse arendamisel, samuti eriartikleid põhilisema tähtsusega metsanduslike küsimuste populariseerimiseks. Selle nägusa ja sisuka väljaande tutvustamiseks olgu lubatud alljärgnevad read.

Sissejuhatav, kuid ka suunda näitav on EMLiidu juhatause esimehe dir. J. Luik'i kirjutus „Eesti Metsaühingute Liidu 10. aastapäevaks“. Käsitletakse üldjoontes meie metsanduse seisukorda iseseisvuse esimesel aastakümnel, siis metsanduse arengut riigi- ja talumetsades iseseisvuse teisel aastakümnel, eriti aga murrangut senises avaliku arvamise suhtumises meie metsanduse küsimustele. Selgitatakse talumetsanduse arendamist ja nõuande korraldamist ning EMLiidu osatähtsust sel alal. Lõpul esitatakse üksikasjalises käsitluses talumetsanduse arendamise sihtjooni ja abinõusid selle teostamiseks (vt. „Eesti Mets“ nr. 4 — 1940. a.).

Järgmise kirjutuse, „Eesti Metsaühingute Liit 1930—1940“, autorid on metsateadlased K. Keerdoja, E. Vester

ja V. Mutt. Piltlikult ja kronoloogilises järjestuses esitatakse EMLiidu saamislugu ja arenemistee kuni käesoleva ajani, mil liitu kuulub 15 metsaühingut ja 6 üleriigilist organisatsiooni. Vanimaks metsaühinguks on Harju Metsaühing, mille asutasid juba 1929. a. põllumajandustegelased. Antakse ülevaade metsandusliku nõuande ja selgitustöö korraldamisest möödunud 10 a. jooksul ja esitatakse arvudes metsapäevade töö tulemusi. Näiteks on 10 a. kestes peetud 4028 metsapäeva 293.008 osavõtjaga, rajatud neil metsapäevadel 1013 ha noort metsa jne. On jõutud niikaugele, et praegu on Põllutöökoja teenistuses 6 metsanduskonsulent.

Lõpuks tuuakse ülevaade ka EMLiidu liikmete — metsaühingute — tegevusest.

Järgnevas kirjutuses „Talumetsad Eestis“ käsitleb EMLiidu teaduslik sekr. V. Mutt uemail andmeil omavalitsuste ja erametsade pindala, jaotust ülesannete järgi, levikut, koosseisu ja vanust, seisukorda, tagavara, juurekasvu ja kasutuse suurust. Selgub, et talundite puitainet tootev maaala on üsna suur — 734.661 ha, seega ületades suuruselt isegi riigimetsad. Talumetsade juurdekasv on 2,5 milj. tm, kasutus aga 3 milj. tm, seega ülekasutus 0,5 milj. tm aastas. Autor esitab ka võimalusi talumetsade toogivõime tõstmiseks, näit. liigvee kõrvaldamine, metsahoidamistööd ja metsapinna suurendamine lagendike ja ebatootvate maade arvel.

Huvitavalt kirjutab „Metsa- ja põllumajanduse vahekorras“ EMLiidu juhatuse sekr. agr. K. Keskküla. Jälgitud ajalooliselt metsa taganemist põllukultuuri eest, missugune nähe ulatub käesoleva ajani, võtab autor lähema vaatluse alla olukorra lähemas tulevikus, eriti ühenduses uudismaade harimise aktsiooniga. Kui kavatsuste kohaselt lähema 50 a. jooksul suudetakse üles harida 1 milj. ha looduslikke heina- ja karjamaid, siis peab puidu toodang talumaadel nende maade arvel vähenema. Tekkiva puudujäägi katteks soovib autor võimalikult kõik kasutamata maad, vähetootvad maad ja kändustikud võtta metsa alla. Ühekülgse juhtlause „miljon ha uudismaakultuure“ asemele peaks seadma juhtlause „kõik ebatootvad maad tulutoovaiks“. Haritava põllu ja kultuurheinamaa ning metsa suhe peaks olema 2:1. Autor soovib senist uudismaapreemiade maksmist laiendada sellaselt, et ka vähetootva põllu jätmisel metsa alla täispreemia välja maksetakse, kuna sel puhul ju maa muutub tulutoovamaks. Lõpuks autor soovib, et talus tõmmataks kindel piir põllumajandusliku maa ja metsa vahele.

„Metsade rahvamajanduslikust tähtsusest“ kirjutab EMLiidu nõukogu abiesimees dr. P. Reim, käsitledes metsa mõju ilmastikule, metsa strateegilist, esteetilist ja hügieenilist tähtsust, puubilanssi ja rahva tarvete rahuldamist, metsade tähtsust töödandjaina ning väliskaubanduses ja metsavarade suurendamise võimalusi.

Põhjalikult ja uudses käsitluses selgitab prof. dr. A. Mathiesen „Talumetsade korraldamist“. Vastandina senistele seisukohtadele metsanduslikus kir-

januses tõendab autor, et ka vähemaid metsi, seega talunditegi metsi, on võimalik kavakindlalt majandada. Ta esitab tähtsamad põhimõtted talumetsade majapidamise organiseerimisel, millede loetelu siin viiks pikale, toob näiteid talumetsa puistu kirjelduse kohta sellisel kujul, et see on arusaadav ka tegelikule põllupidajale, esitab raienorme pro ha vastavalt boniteedi klassile, samuti esitab puistute boniteerimise tabeli. Artiklis käsitletud mõtete selgitamiseks on toodud kolme talu metsa korraldamise kavad, kusjuures neist üks esindab Lääne-, teine Viljandi- ja kolmas Pärnumaad. Kirjutus on kindlasti suureks abiks ja kergenduseks talumetsade korraldamise kavade koostamisel.

„Talumetsade kasutamist“ käsitleb prof. dr. K. Veermets. Algul antakse ülevaade metsa pea- ja kõrvalkasutustest, sealjuures mainides ka neid tööstussaadusi, millede valmistamisel on toorainena kasutatud puitu. Edasi kirjeldatakse tegelikku metsa ülestöötamist, selleks vajalisi tööriistu ja nende hooldamist, raie- ja veotööde organiseerimist ning teostamist ja materjalide paigutamist laoplatsil. Lõpuks esitatakse tähtsaimate metsamaterjalide jaoks olulisemad tehnilised tingimused, kuna materjalide valmistamisel on nende teadmine väga tarviline.

Raamatut illustreerib suur kogu ülesvõtteid metsanduse alalt ja artiklid on varustatud ingliskeelsete kokkuvõtetega. EMLiidu juubeli-väljaanne on kõigiti tervitatav teos meie metsasõprade lugemislaual ja väärtuslik lisand meie napile metsanduslikule kirjandusele.

K. Salev.

Mitmesuguseid teateid

Muudatusi riigimetsateenijate koosseisus

Ametisse nimetatud.

Mihail Matvejev Orajõe metsk. abimet-
saülema ajut. kohustetäitjaks 1. V 1940. a.

Erich Rästas Orajõe metsk. metsniku
ajut. kohustetäitjaks 1. V 1940. a.

Endel Laas Narva metsk. metsniku ajut.
kohustetäitjaks 10. V 1940. a.

Erich Vips Vaivara metsk. Ranna vahtk.
metsavahiks 1. V 1940. a.

Herman Roos Kõpu metsk. Räksi vahtk.
metsavahi ajut. kohustetäitjaks 1. V 1940. a.

Hendrik Suursepp Püssi vahtk. Melide vahtk. metsavahi ajut. kohustetäitjaks 1. V 1940. a.

Aleksander Pedersalu Märjamaa metstk. Kõrvetaguse vahtk. metsavahiks 7. V 1940. a.

Tarmo Koovit Kolga metstk. Mati vahtk. metsavahiks 1. V 1940. a.

Aksel Lamp Avinurme metstk. Linnanõmme vahtk. metsavahi ajut. kohustetäitjaks 10. V 1940. a.

Endel Huik Kõpu metstk. Pääsmaa vahtk. metsavahiks 6. V 1940. a.

Erich Rand Karjalasma metstk. Pamma-na vahtk. metsavahi ajut. kohustetäitjaks 20. V 1940. a.

Erich Mugra Kastre metstk. Laane vahtk. metsavahiks 15. V 1940. a.

Evald Rumvolt Adavere metstk. Udriku vahtk. metsavahiks 15. V 1940. a.

Oskar Aruoja Triigi metstk. Nõmme vahtk. metsavahi ajut. kohustetäitjaks 15. V 1940. a.

August Aadma Purila metstk. Saula vahtk. metsavahiks 1. V 1940. a.

Hans Paavel Tapa metstk. Augjärve vahtk. metsavahiks 8. V 1940. a.

Herbert Sork Pagari metstk. Jõuga vahtk. metsavahiks 3. V 1940. a.

Rudolf Hurt Antsla metstk. Viirapalu vahtk. metsavahiks 15. V 1940. a.

Richard Ermel Sõmerpalu metstk. Rummi vahtk. metsavahiks 20. V 1940. a.

Peeter-Voldemar Tamm Kaiavere metstk. Raiestiku vahtk. metsavahiks 10. V 1940. a.

Umer paigutatud.

Pagari metstk. Jõuga vahtk. m/v. August Ukku sama metstk. Mäetaguse vahtk. metsavahiks 1. V 1940. a.

Karksi metstk. Ruto vahtk. m/v. Enn Talve sama metstk. Ojapera vahtk. metsavahiks 1. V 1940. a.

Vastseliina metstk. Laagri vahtk. m/v. Eduard Mitt Võru metstk. Husari vahtk. metsavahiks 1. V 1940. a.

Antsla metstk. Viirapalu vahtk. m/v. Herbert Lasting Vastseliina metstk. Laagri vahtk. metsavahiks 1. V 1940. a.

Kolga metstk. Mati vahtk. m/v. Heinrich Kallaste Sutlema metstk. Laitse vahtk. metsavahiks 1. V 1940. a.

Anija metstk. Laugaste vahtk. m/v. Ferdinand Lumi sama metstk. Sauevälja vahtk. metsavahiks 1. V 1940. a.

Avinurme metstk. Linnanõmme vahtk. m/v. Heinrich Noor Aegviidu metstk. Niin-soni vahtk. metsavahiks 1. V 1940. a.

Kaiavere metstk. Raiestiku vahtk. m/v. Rein Allesaar sama metstk. Kivinõmme vahtk. metsavahiks 1. V 1940. a.

Kaiavere metstk. Kannu vahtk. m/v. aj. kt. Arved Märtsin sama metstk. Hundi-metsa vahtk. metsavahiks 1. V 1940. a.

Veriora metstk. Partsi vahtk. m/v. Alfred Kramp Kaiavere metstk. Kannu vahtk. metsavahiks 1. V. 1940. a.

Sagadi metstk. Ranna vahtk. m/v. Juhan Kaljula sama metstk. Revoja vahtk. metsavahiks 1. V 1940. a.

Triigi metstk. Epso vahtk. m/v. Ernst Lehtpuu sama metstk. Liivaaugu vahtk. metsavahiks 1. V 1940. a.

Rakvere metstk. Mädaapea vahtk. m/v. August Sõendu sama metstk. Võhunõmme vahtk. metsavahiks 1. V 1940. a.

Rakvere metstk. Kloostri vahtk. m/v. Artur Kapper sama metstk. Mädaapea vahtk. metsavahiks 1. V 1940. a.

Kivinõmme metstk. Karu vahtk. m/v. Elmar Laanemets Rakvere metstk. Kloodi vahtk. metsavahiks 1. V 1940. a.

Varangu metstk. Padaküla vahtk. m/v. Ernst Polli Pärnu metstk. Soometsa vahtk. metsavahiks 16. IV 1940. a.

Sõmerpalu metstk. Rummi vahtk. m/v. Enno Lokk Ahja metstk. Saare vahtk. metsavahiks 10. V 1940. a.

Putkaste metstk. Kõpu vahtk. m/v. Karl Mäesepp Sutlema metstk. Haiba vahtk. metsavahiks 6. V 1940. a.

Putkaste metstk. Ristna vahtk. m/v. Hermann Küttim sama metstk. Kõpu vahtk. metsavahiks 20. V 1940. a.

Ametist vabastatud.

Orajõe metstk. abimetsaülem August Rae vanusepiiri ületamise ja parandamatu haiguse tõttu 1. V 1940. a.

Antsla metstk. metsnik Karl Kerem omal palvel 30. III 1940. a.

Narva metstkonna metsnik Johannes Karm omal palvel 1. V 1940. a.

Vaivara metstk. Ranna vahtk. m/v. Margus Sarv parandamatu haiguse tõttu 1. V 1940. a.

Sagadi metstk. Oandu vahtk. m/v. Nikolai Kits omal palvel 1. V 1940. a.

Ahja metsk. Saare vahtk. m/v. Kristjan Lokk omal palvel ja parandamatu haiguse tõttu 1. V 1940. a.

Kõpu metsk. Räksi vahtk. m/v. Johan Roos parandamatu haiguse tõttu 1. V 1940. a.

Pagari metsk. Mäetaguse vahtk. m/v. Voldemar Kiiver parandamatu haiguse tõttu 1. V 1940. a.

Püssi metsk. Mehide vahtk. m/v. Kaarel Kirs BES § 4215 korras 1. V 1940. a.

Märjamaa metsk. Kõrvetaguse vahtkonna m/v. Edmund Tõns parandamatu haiguse tõttu 5. V 1940. a.

Karksi metsk. Ojapera vahtk. m/v. Voldemar Mikk oma palvel 1. V 1940. a.

Võru metsk. Husari vahtk. m/v. Jakob Harak vanusepiiri ületamise tõttu 1. V 1940. a.

Kunda metskonna Tigapõllu vahtk. m/v. Eduard Kool surma tõttu 2. V 1940. a.

Kaiavere metsk. Kivinõmme vahtk. m/v. Jaan Riomar vanusepiiri ületamise ja parandamatu haiguse tõttu.

Anija metskonna Sauevälja vahtk. m/v. Aleksander Pirnipuu parandamatu haiguse tõttu 1. V 1940. a.

Vastseliina metsk. Halla vahtkonna m/v. Kusta Birmas vanusepiiri ületamise tõttu 1. V 1940. a.

Veriora metsk. Siila vahtk. m/v. Juhan Lauga BES § 4215 korras 1. V 1940. a.

Kastre metsk. Kargaja vahtkonna m/v. Eduard Sakson BES § 4215 korras 1. V 1940. a.

Karjalasma metsk. Pammana vahtk. m/v. Aleksander Kull omal palvel ja parandamatu haiguse tõttu 20. V 1940. a.

Sagadi metsk. Revoja vahtk. m/v. Mart Jams vanusepiiri ületamise ja parandamatu haiguse tõttu 1. V 1940. a.

Kastre metsk. Laane vahtk. m/v. Tõnu Mugra parandamatu haiguse tõttu 15. V 1940. a.

Adavere metsk. Udriku vahtk. m/v. Ivan Orr omal palvel ja parandamatu haiguse tõttu 15. V 1940. a.

Taali metsk. Kivinina vahtk. m/v. Karla Värav surma tõttu 27. IV 1940. a.

Purila metsk. Saula vahtk. m/v. Hendrik Aadma vanusepiiri ületamise ja parandamatu haiguse tõttu 1. V 1940. a.

Käskkirja nr. 19 täiendamiseks lugeda allpoolnimetatud Varangu metsk. metsavahid

teenistusest vabastatuks ka parandamatu haiguse tõttu:

1) Kaarli vahtk. m/v. Aadu Tamme-mägi,

2) Muru vahtk. m/v. Villem Kalju-mets,

3) Tagametsa vahtk. m/v. Aleksei Leps.

*

Triigi metsk. Kose-Risti vahtkond likvideeritud 10. V 1940. a. ja kvart. nr. 44—46 liidetud Habaja vahtkonnaga ja kvart. nr. 26—29, 32, 35—41 ning 43 Sikka vahtkonnaga. Sikka vahtk. kvart. nr. 15, 16 liidetud Mäe vahtkonnaga.

Veriora metsk. Partsi vahtk. likvideeritud 1. V 1940. a. — kvart. nr. 43, 44 ja 46—49 liidetud Viira vahtkonnaga ja kvart. nr. 45 Ruusa vahtkonnaga ning kvart. nr. 1—11 Koiola vahtkonnaga samast kuupäevast arvates.

Veriora metsk. Siila vahtkond likvideeritud 1. V 1940. a. — kvart. nr. 125—130 liidetud Kikkaharja vahtkonnaga ja kvart. nr. 131—133 Nohipalu vahtkonnaga. Nohipalu vahtk. kvart. nr. 92—94 liidetud Kikka vahtkonnaga samast kuupäevast arvates.

Kastre metsk. Kargaja vahtkond likvideeritud ja liidetud Kõrgeperve vahtkonnaga arvates 1. V 1940. a. Pettu vahtkond kvart. nr. 19—30 liidetud Sirgu vahtkonnaga 1. V 1940. a.

Purdi metsk. Esna vahtkond ümber nimetatud Kareda vahtkonnaks 1. VI 1940. a.

Perekonnaseisumetniku otsusega on:

Petseri metsk. Karumäe vahtk. m/v. Oskar Isak'i uueks perekonnanimeks määratud „Asumäe“.

Pagari metsk. Kõnnu vahtk. m/v. Heino Päsuk'i uueks perekonnanimeks parandatud „Päsuke“.

UUSI METSATEADLASI.

17. mail s. a. Tartu ülikooli õppe- ja katsemeteskonna abimetsaülem Uudo Voll kaitses oma diplomitööd „Kastre-Peravalla metsandiku majandamine enne üleandmist Tartu ülikoolile“. Töö ja kaitsmine tunnistati heaks. Diplomitöö tehti Metsakorralduse Instituudi juures.

Arvestades diplomitöö kaitsmist ja hr. U. Vulli poolt sooritatud eksamite tulemusi otsustati hr. U. Voll tunnistada põllumajandusteaduskonna metsaosakonna lõpetanuks cum laude.

29. mail s. a. kaitsesid oma diplomitööd:

1) Loodusvarade Instituudi metsamajanduse ratsionaliseerimise komisjoni sekretär Jakob Visnapuu oma diplomitööd „Ajaarimustulemusi metsatöötlemisel 1938/39. a. raiehooyal kuuest metskonnast“. Töö tehti Metsakasustuse Instituudi juures. Diplomitöö ja selle kaitsmine tunnustati hea k. s. Arvestades seda ja eksamite tulemusi otsustati J. Visnapuu tunnistada metsaosakonna lõpetanuks cum laude.

2) Narva rev.-metskonna metsnik Endel Laas oma diplomitööd „A/S. Eesti Metsatööstuse Tartu lauatehas“. Töö tehti Metsakasustuse Instituudi juures. Diplomitöö ja selle kaitsmine tunnustati hea k. s. Arvestades seda ja eksamite tulemusi otsustati E. Laas tunnistada metsaosakonna lõpetanuks cum laude.

3) Narva rev.-metskonna metsaülem Oskar Kuusiku oma diplomitööd „Tähelepanekuid männi seemnepuude otstarbekusest“. Töö tehti Metsakasvatuse Instituudi juures.

Diplomitöö ja selle kaitsmine tunnustati rahuldavaks.

KV.

Metsavaht Voldemar Kiiver pensionile.



1. mail s. a. lahkus Riigimetsade Talituse teenistusest parandamatu haiguse tõttu pensionile mineku puhul Pagari metskonna Mäetaguse vahtkonna metsavaht Voldemar Kiiver.

V. Kiiver sündis 22. detsembril 1881. a. Mäetaguse vallas Metskülas metsavahi pojana. Õppis Metsküla alg- ja Iisaku kihelkonnakoolis. 1904. a. ta astus Vene sõjaväe teenistusse, kus teenis kolm aastat. Lahkunud sõjaväeteenistusest, ta aitas esialgu isal metsavahi kohuseid täita ja hiljem, 1910. a. kevadel, ta asus Kiikla mõisa metsavahiks, kust 1913. a. siirdus Mäetaguse mõisa metsa-

vahiks ja teenis sel kohal pensionile minekuni. Seega võis V. Kiiver pensionile mineku puhul ühtlasi tagasi vaadata 30-aastasele tegevusele metsanduslikul tööpõllul, millest 10 aastat möödus era- ja 20 aastat riigimetsa-teenistuses.

Hoolsa teenistuse eest oli lahkuja hinnatud oma ülemuste, kaasteenijate ja ümbruskonna rahva poolt õiglase ja kohusetundliku töömehena, kes oma ülesandeid täitis töes, õiguses ja armastuses metsa vastu.

Lahkuja ei olnud mitte ükski tubli metsamees, vaid ka energiline seltskonna- ja majandustegelane. Nii oli ta Mäetaguse kaubatarvitajate ühingu kauaaegne esimees ja Mäetaguse piimaühingu juhatusel liige ning kuu- luse liikmena kohaliku kaitseliidu ja tuletõrje peire. Samuti oli ta tüse põllumees ning oskas oma raskesti majandatavas palgatalus luua endale läheda elamisvõimaluse, andis oma lastele korraliku hariduse ning ehitas endale ilusa kodu vanaduspäeviks.

Ilusaid vanaduspäevi!

Ain Matsalu.

Metsamaterjalide hinnad

fr. laoplatz Tallinn.

Tallinna Börsikomitee noteering
12. juunil 1940. a.

		Kr.
Palgid — kuusk ja mänd	tm.	20—22
Kapp-palgid	„	35—40
Pakud: kuusk	rm.	12
mänd	„	12
Paberipuud	„	10—12
Toe puud	„	8—9
Pakud: kask	tm.	17—30
lepp I s.	„	35
lepp II s.	„	28
lepp III s.	„	19
haab I s.	„	35
haab II s.	„	25
saar	„	26—35
tamm	„	30—39
Prussid	„	39—45
Saetud materjal + 25% laudu:		
kuusk u/s.	tm.	43
kuusk IV s.	„	38
mänd u/s.	„	44
mänd IV s.	„	39
Kastilaquad	„	—
Luuavarred	„	—
Krohvilistud	„	—
Liiprid { 25×25×272	tk.	5,50
15×25×270	„	3,50
Sulfaatpuud	rm.	6,20—7

Märkus: Sulfaatpuud on noteeritud fr-ko Kehra laoplatz.
T e n d e n t s : 12. VI püsiv. 10. VII selgusetu.

Teadlik
metsa- ja jahimees
loeb Eesti ainukest
metsa- ja jahinduse
kuukirja

«EESTI METS»

Ilmub parimate eritead-
laste kaastööl ja toime-
tusel • Tellimishind:
aastas Kr. 3.50, pool-
aastas Kr. 2.- • Riigi-
metsateenijatele ühis-
tellimiste puhul soo-
dustatud hinnaga •

Toimetuse ja talituse:
TALLINN, LAI TÄN. 39/41, postkast 97
Posti jooksev arve nr. 155

A/s. Eesti Metsatööstuse k.-ametnik
soovib vahetada kohta

Asukoht looduslikult kaunis Lõuna-Eestis, I kl. maantee ääres
Teatada slt. „45“, Tallinn, pk. 97

Kõitjal,

KUS KA VIIBITE,
OLGU TEIE LAHUTA-
MATUKS KAASLASEKS

„Päevaleht“

„LASTE RÕÕM“
ON AINULAADNE
LASTE AJAKIRI

MITMEKESIST
KIRJANDUST
KONTORITARBEID
P A K U V A D

„PÄEVALEHE“ RAAMATUKAUPLUSED

TALLINN, S.-KARJA 23. PIKK 2