



EESTI METS

METSA JA JAHINDUSE KUUKIRI

SISU:

Majanduste eraldamisest metsakorraldustööde teostamisel — *A. Malhiesen.*

Metsamajanduslikust statistikast — *B. A. Tuiskvere.*

Kuuse-kooreüraskite tõrjest — *E. Kohh.*

Märkmeid järgulisest raieist — *E. Saar.*

Märkmeid matkalt Soomes.

Metsakraavitamise tööaja uurimusiist.

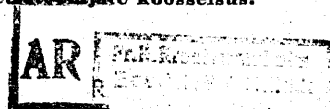
Puidu kasutamiseist — *A. Pals.*

Virnmaterjalide mõõdupuu — *R. Roots.*

Küsimusi — vastuseid.

Jahindus.

Muudatusi riigimetsateenijate koosseisus.



1940. 12. VEEBRUAR NR. 2

XX AASTAKÄIK

AD

Akadeemilise Metsaseltsi, Eesti Metsateenijate Ohingu, Eesti Metsäühingute
Liidu ja Riigimetsateenijate Keskkogu häälekandja

Tellimise hind kr. 3.50 aastas, kr. 2.— poolaastas, kr. 1.— veerandaastas, üksiknumber 40 senti.

Kauni kodu

võimaldab

LUTERMA vineer

Lagede katmiseks

on moodsaim ja odavaim materjal Luterma kase- ja männivineerplaadid koos vajaliste liistudega.

Siseruumide katmiseks

pakub mitmekesiseid võimalusi Luterma kase-, tamme- ja männi-vineerpaneel.

Vineerparketi

*tarvituselevõtt määrab moodsas sisearhitektuuris täiesti uut suunda. Kaunitoimeline on Luterma **saare**-vineerparkett.*

Luterma vineeruksed

kase-, tamme-, saare- ja männipuust on kaunid ja otstarbekohaseimad siseefektiks.

A-S. A.M. Luther'i

saadusi müüakse ja nendega võib tutvuda:

A-S. A. M. Luther'i esinduskaupluses: Tallinn, Vana-Posti 9, telef. 446-16, plaatide müügi-kojas: Tallinn, Pärnu mnt. 69, telef. 482-60

Esindustes:

Tartus: Tartu Eesli Majanduse Ühing, Suurturg 9, tel. 35-70

Pärnus: A-S. Heinr. Puls, Kuninga 19, tel. 2-56

Võrus: Joß. Saiveste, Jüri 24, tel. 1-32

Petsseris: Paul Mägi & E. Nassar, Turuplats 16, tel. 1-15

Türi: Türi Majandusühing, Viljandi 7, tel. 76

Viljandis: Cossi 30, tel. 1-59

EESTI METS

METSANDUSE JA JAHINDUSE KUUKIRI

VÄLJAANDJAD: Akadeemiline Metsaselts. Eesti Metsateenijate Ühing. Eesti Metsaühingute Liit. Riigimetsateenijate Keskkogu.	Peatoimetaja Prof. O. DANIEL. Tartu, Gustav Adolffi t. 70. Vastutav ja tegevtoimetaja VASSILI MUTT.	TOIMETUSE ADDRESS: Tallinn, postkast 97. TOIMETUSE ASUKOHT: Tallinn, Lai tän. 39/41, tel. 464-78. POSTI JOOKSEV ARVE NR. 155
--	---	---

XX aastakäik

12. veebruaril 1940

Nr. 2

Majanduste eraldamisest metsakorraldus- tööde teostamisel

A. Mathiesen.

Majanduse määramine on üks olulisimaid küsimusi metsakorralduse kavade koostamisel. Majanduse eraldamisest oleneb nii raielangi suurus kui ka raiumise viis ning tulevase metsa ilme.

On loomulik, et arvestades majanduse tähtsust, on selle küsimuse selgitamine tunnistatud vajaliseks nii meil kui ka Saksamaal ja Venemaal.

Enne kui asja üksikasjaliselt valgustada, on vaja veidi tutvuda majanduse mõistega selle sõna kogu ulatuses.

Sõna „majandus“ on tarvitusel väga laialises ulatuses. Üldse tähendab sõna „majandus“ mõnesugust plaanivõi kavakindlat tegevust esemete tootmise, turustamise ja tarvitamise alal. Vastavalt asja sisule võib tegemist olla era-, riigi-, rahva- või maailmamajandusega. Kui inimese kavakindel tegevus on suunatud mõnesuguste erialaliste ülesannete teostamisele, siis vastavalt töö iseloomule eraldatakse majandused majandamise erialade järgi. Selle liigitamise tulemuseks on nimetused: põllumajandus, karjamaajandus, aiamajandus, metsamajandus jne. Metsamajanduse omakorda võib olenevalt tegevuse ülesandest või majandamise ilmeist jaotada osadeks: kõrgmetsamajandus, keskmetsamajandus ja madalmetsamajandus. Viima-

sel juhul tarvitatakse küll ka nimetusi: kõrgmetsakäitis, keskmetsakäitis ja madalmetsakäitis. Ülaltoodud majanduse mõistele vastab saksakeelne sõna „Wirtschaft“, vene keeles „hozjaistvo“, prants. k. „économie“ ja ingl. keeles „economy“.

Metsakorralduses on aga sõna „majandus“ tarvitusel veel teises, eeltoodud mõistest osalt täiesti erinevas, mõistes ja nimelt: „majanduse“ all tuleb mõista puistute rühmitust, mis alub ühele ja samale raieringile, käitisviisile ja raiejärjekorrale, kusjuures iga majandus omaette moodustab nii metskonna kui ka metsakorralduse kava arvepidamise ühiku ning võib koosneda puistust, mis asetsevad üksteisest lahus vahelduvalt teise majandusse kuuluvate puistutega. Viimasele mõistele vastab saksakeelne nimetus „Betriebsklasse“, venekeelne — „hozjaistvo“, prantsuskeelne — „Série d'exploitation“ ja ingliskeelne — „working-section“. Olgu siin mainitud, et eestikeelne nimetus on laenatud vene keelest sõna „hozjaistvo“ tõlkimise teel.

Professor Orlov oma metsakorralduse käsiraamatus (M. M. Orlov. Lesoustroistvo, Leningrad — 1928 lk. 7, 12) on jõudnud arvamisele, et venekeelne sõna „hozjaistvo“ ei ole soovitav, ja katsub seda asendada inglise,

resp. prantsuse keelest tuletatud sõnaga „seksija“ (section).

Oma mõtteavaldust Orlov põhjendab sellega, et seni tarvitatud sõna „majandus“ („hozjaistvo“) omab liig palju tähendusi. Saksakeelse termini suhtes on seisukohta väljendanud prof. Chr. Wagner (Wagner. Lehrbuch der theoretischen Forsteinrichtung. Berlin — 1928, lk. 181), kelle arvates seni puudub küllalt selge ning ühtlane arusaamine majanduse või käitisklassi mõiste sisust.

Meie metsakorralduse juhatuskiri 1920. a. (lk. 23) määrab majanduse mõiste järgnevalt: „Majanduseks nimetatakse pindade kogu, mis territoriaalselt on ühendamata, kuid mis oma sisetiminguste tagajärjel eriabinõusid ja kavatsusi nõuavad: 1) mitmesugused tõud ja boniteedid, millel erinevad raieringid; 2) mitmesugused boniteediga erinevad headused, mis nõuavad lahkuminevat ravitsemist ja uuendamist; mitmesugused tõud, kuigi nad ühte raieringi kuuluvad, aga kui nad on erineva väärtusega ja vajavad mitmesugust ravitsemist ja uuendamist.“ Uus ametlik juhend metsakorralduse alal 1935. a. (R. T. nr. 67 — 1935, art. 596 § 24) selgitab „majanduse“ mõistet järgmiselt: „Metsandikus võib territoriaalselt ühendamata puistud ja maa-alad koondada erinevate majanduslikkude sisetiminguste tõttu mitmesse iseseisvasse majandusse ja nimelt: 1) kui isesugused puuliigid või kasvutingimused nõuavad erinevaid raieringe ja 2) kui mitmesugustel puuliikidel, olgugi et nad ühele raieringile alluvad, on isesugune majanduslik tähtsus ja väärtus või kui nad nõuavad isesugust raie- ja uuendusviisi. Majandust nimetatakse temasse kuuluvate puuliikide järgi, näiteks: männimajandus, kuusemajandus, lehtpuumajandus jne.“

Ülaltoodud ridadest selgub, et 1920. a. ja 1935. a. metsakorralduste juhendite majanduse mõiste on üks ja sama, erinevus on vaid redaktsioonilist laadi. Tegelikult on meil iseseisvuse ajal talitatud majanduste eraldamise asjus analoogiliselt Venemaa metsakorraldusele: eraldamise aluseks on võetud erinevus valitsevas puuliigis ja sellele

vastavalt on moodustatud männimajandus, kuusemajandus, lehtpuumajandus, haavamajandus ja tammemajandus. Haavamajandus esineb ainult kahes Viljandimaa metsandikus (Aimla metsk. Tusti ja Kuristu metskonna Lustivere metsandike korralduskavades 1923. a.) ning tammemajandus ainult üks kord: Vigala metskonna Keblaste metsandiku korralduskavas 1923. a.

Peale puuliigi on männi juures arvestatud ka boniteeti ja V bon. männikute kohta on moodustatud eraldi omaette majandus. Teiste puuliikide juures ei ole sääraseid eraldusi tehtud. Ka männi juures 1920. a. eraldi ainult üks majandus.

Kavakindlalt on meie metsades eraldatud 4 majandust: männi-, kuuse-, lehtpuu- ja V boniteedi männi majandus.

Nende majanduste eraldamisega on peamiselt taotletud andmete saamist aastase raienormi määramiseks ning hiljem on iga majanduse kohta eraldi toimunud langiajamine, mõõtmine ja raiutud metsamaa pindala ja massi arvestused. Kohati on projekteeritud erinevaid raieid lahus iga majanduse kohta, kuid sageli on kõikides majandustes raielangi laius ja liitumisviis ühesugune. Nii kuuse- kui ka männipuistuis enamikul juhtudel toimub langi uuendus kultuuride abil, missugune uuendusviis võimaldab ühesugust lanklageraie teostamist.

Majanduse suhtes võib püstitada kaks erinevat vaatekohta:

1) majandus on selleks, et teha arvatusti metsade raienormide asjus, kusjuures iga majanduse kohta määratakse omaette raiering ning uuenduse aeg ja arvutatakse raienorm nii pindala kui ka massi järgi;

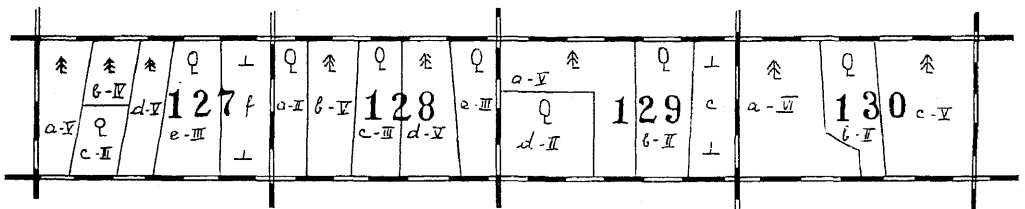
2) majandus on selleks, et organiseerida puistute otstarbekohast raiumist ja anda tulevasele metsapõlvele kavakindel ilme ja asetus.

Meie riigimetsades on nii enne maailmasõda kui ka pärast seda, majanduste moodustamisel tööd suunatud esimese põhimõtte järgi. Kuid tegelikult meie senised majandused ei anna ka selles osas küllaldaselt ülevaatlikke andmeid: jälgides andmeid männi- ja kuusemajandustes raiutud masside

kohta ei saada siiski andmeid kuusepuidu ja männipuidu hulga kohta, sest suurem osa puistuid on segapuistud ja kuusk esineb nii lehtpuu kui ka männimajanduses. Ka ei saada õigeid arve selle kohta, missugusel pindalal ühte või teise majandusse kuuluvad puistud tulevad raiumisele. Sageli määratakse noorte puistute majandus valitseva puuliigi järgi. Hooldusraiate puhul juba paarikümne aasta pärast võib vahakord koosseisus muutuda, nagu see on igapäevaseks nähtuseks kuusele vastavate kasvukohade juures. Võiks isegi ette kujutada säärast metsandikku, kus esinevad vaid kuusele vastavad kasvukohad ning tegemist on peamiselt vanade kuusikutega. Puistute raiumisel esimese kahekümne aasta vältel raieistikud kattuvad lehtpuudega. Sel ajavahemikul toimub metsakorraldus ja noorte lehtpuude olemasolu tõttu eraldatakse neid lehtpuumajandusse. Tegelikult muutuvad need ajutiselt lehtpuudega katunud alad hiljem okaspuupuistuks ja neid ei saa raiuda lehtpuumajandusele vastavalt, kuid nende ajutine esi-

remal ajal, kus lehtpuudel oli väike raiering, pidi säärane raiumine kahtlemata kaasa mõjuma selleks, et lehtpuud omandasid madalmetsa ilme. Nüüd seda küll eriliselt karta ei ole, sest lehtpuude raieringiks on harilikult 70 a. ja lehtpuude raieküpsus on juba ligikaudu võrdseks arvatud kuuse raieküpsusele. Kuid ka praegustes oludes ajutiste lehtpuupuistute paigutamine lehtpuumajandusse mõjub lehtpuu alade kavakindlale suurenemisele. Näiteks võib siin võtta Mõtsu metsa: 1897. a. oli seal lehtpuude ja okaspuude puistute pindala suhe nagu 1:4, 1924. a. aga oli see suhe nagu 1:3. Mõnes raudtee läheduses asetsevas metsandikus võib-olla on lehtpuud ka hästi tasuvad ja nende esinemise vastu ei saa paljudel juhtudel vaielda, kuid säärasel korral tuleb lehtpuumajandus rajada kavakindlalt ja lehtpuude all peaksid siis olema omaette alad. Ei saa aga nõustuda sellega, et juhuslikult ribade viisi ajutiselt lehtpuu alla sattunud alad jääksid sinna püsivalt ja et säärane vaade võetaks aluseks majanduste moodustamisel.

Mõtsu metsandik



Ajutiste lehtpuude esinemine okaspuu massiivis, mida tõendavad puistute sirgejoonelised kontuurid. Kõik lehtpuistud on arvatud lehtpuu majanduse alla. Vaevalt mõeldav, et neid saab tulevikus oma ette raiuda lahus okaspuudest.

nemine lehtpuumajanduses suurendas aastast raienormi ja tekitas palju raskusi lehtpuumajanduse raiekohtade leidmiseks juhul, kui vanade lehtpuude esinemist leidis vaid piiratud alal või need üldse puudusid. Kui siin selles olukorras talitada kavakindlalt — mis lehtpuumajandusse kuulub, seda siis ka vastavalt raiuda ja majandada — siis suureneb kogu aeg aastalank, suurenevad lehtpuude all olevad alad, vanade puistute puudusel tuleb raiumist teha nooremais puistuis, suurenevad tuulele vabaks antud vanade puistute tuulehellad äärvööd ning kogutulemusena suureneb lehtpuupuistute ala. Va-

Siin tuleb arvestada seda, et majanduste rajamine kuulub metsakorralduse üldkava ainete hulka, s. o. nende kavade hulka, mis püstitatakse pikema ajaks, või vähimalt säärase kavade hulka, mille kohta on soov, et need püsiksid võimalikult pidevalt. Üldkavas püstitatud norme ei tohiks liig kerge käega muuta ja majandused oma piirides peaksid olema niisama puutumatud kui metsandik ise oma piirides, sest majandus on omaette korralduse objekt, mille majandamise organiseerimise kohta on maksavad kõik nõuded, mis on püstitatud metsakorralduse läbiviimiseks ruumi

ja aja suhtes. Metsandiku hea korraldus oleneb täiel määral sellest, kui võrd on õnnestunud üksikute majanduste organiseerimine.

Majanduste rajamisel tuleb puistud rühmitada mitte valitseva või juhuslikult enamuses esineva puuliigi järgi, vaid peapuuliigi järgi, milleks tuleb lugeda puuliik, mida antud kasvukoha ja antud turutingimustes on kõige soodsam kasvatada. Tuleb arvesse võtta, et iga majanduse kohta peetakse omaette raielankide määramist ja et igas majanduses esineb oma kindel raijärjekord. Kui okaspuupuistute keskel esineb mõni lehtpuumajandusse kuuluv puistu, siis tuleb see puistu teoreetiliselt raiumisele lahus okaspuudest, sõltuvalt lehtpuude raiumisest läheduses asetsevates kvartaalides. Otstarbekohasus lehtpuude raijärjekorras võib aga olla vastolus lehtpuupuistut ümbritseva okaspuupuistu eluliste nõuetega, näiteks tuulekaitse asjus. Nõnda siis tuleb tegelikus elus raiuda neid lehtpuupuistuid koos okaspuupuistuga, s. o. tegelikult arvatakse need raiumisele määramise puhul okaspuumajandusse kuuluvaiks. Siin on teatud põhimõtete lahkuminek: raienormi arvutamisel võetakse lehtpuude kiilud ehk ribad lehtpuumajandusena, raiumisele määramisel okaspuumajandusena või vähimalt okaspuumajanduse huvidele vastavalt.

Metsakasvatus on juba õige varakult püstitanud ajutiste lehtpuumetsade tüübi mõiste. Käesoleva sajandi algul katsuti seda ka metsakorralduses kasutada ja kõik ajutise ilmega lehtpuupuistud liideti omaette majandusse (1908. a. metsakorralduse juhend). Võib-olla oli see lahendusviis veidi otstarbekohasem kui hiljem 1911. ja 1914. a. juhendite järgi maksma pandud kord, mis oma jäljed on jätnud meie metsakorralduse arenemisele ja meie praegusele majanduse mõistele. Ebaõige tundub olevat ka see lahendus. Majanduse loomise aluseks on siin võetud asjaolu, et puistud vajavad erilist hooldusraiet, kuid seejuures on jäetud arvestamata, et majandused nõuavad omaette raijärjekorda ja peavad olema püsiva ilmega. Ka 1908. a. juhendis on juhuslikkus seega tõstetud

esikohale ja on võetud aluseks väga olulise küsimuse otsustamisel. Siin tulevad tahestahtmata meele lõbusad vahejuhtumised, kus põllumehed varem ail aastail maade hankimise hoos leidsid ajutiselt metsata olevaid raiekohti ja nimetasid neid ebatootvateks aladeks; raiestike ajutise rohtukandva maa ilme järgi taheti neid arvata rohumaadeks, mitte metsamaadeks. Täpselt sama toimub, kui me okaspuuraiete möödapääsmatu ajutise ilme põhjal teeme otsuse selle liigitamiseks lehtpuude hulka või — nagu varem oli — arvame lehtpuud madalmetsaks ja okaspuuraiestikud liidame madalmetsa majandusega nende ajutise ilme pärast.

Vahel esineb aga ka sääraseid juhtumeid, kus suuremate lehtpuupuistute keskel leidub 0,5—1 ha suurusi okaspuupuistuid. Need liidetakse okaspuumajandusega. Lehtpuu saab varem raietüübiks kui okaspuu ja selle tõttu võib lehtpuu tulla raiumisele hetkel, kui keset lehtpuumassiivi asetsev okaspuupuistu omab latimetsa ilme. Võib tõsiselt karta, et see tuule poolt heidetakse juhul, kui seda ümbritsevad puistud raiutakse. Selle vältimiseks raiutakse vähemaid okaspuualasid sageli koos lehtpuudega, s. o. nende raiumine toimub lehtpuumajanduse järjekorras, ja oleks hulga õigem olnud need kohe arvata lehtpuumajandusse kuuluvaiks. Sageli võib isegi näha sääraseid asju, et pehmel porimullal, mis vastab mustlepa kasvukohale, tehakse kõrgematel kohtadel kuusekultuure. Kultuurid õnnestuvad ja kultiveeritud alad arvatakse kuusemajandusse kuuluvaiks, kuid neid ei saa raiuda lahus kõrval kasvavast lehtpuust. Siit järgneb, et kultiveerimisel peaks olema kindel ülevaade sellest, missugusesse majandusse kuulub antud kasvukoht.

Metsakorralduses tarvitusele võetud majandus on, nagu ülaltoodud asjaolud tõendavad, mitte majanduslik tegevus, vaid puistute rühmitus. Sageli isegi väljendatakse, et see on vaid vahelülilis metsandiku ja puistu vahel. Sääraste vahelüliliste loomine leidis aset juba XVIII sajandil, kuid seekord ei antud neile rühmitustele erilist nime. Majanduse resp. käitisklassi ni-

metuse annab neile esmakordselt metsateadlane Hundeshagen oma töös „Die Forstabschätzung“, 1826. a. Kui jälgida Liivimaa kroonumetsade juhendit 1782. a. (Forst-Instruction für sämtliche publique Wald-Förster des Herzogthums Liefeland und der Province-Oesel. Riga, 1782), siis selgub, et metsad jaotati peaosadeks (praegune majandusosa ehk plokk) nõnda, et iga kroonumõis ja selle juure kuuluvad kroonutalupojad võisid raiuda oma asukoha lähedusest, iga mõis oma eriliselt selleks eraldatud peosast, mis võimaldas teostada paremat järelevalvet, vähendas aastalangi suurust ja aitas kaasa metsa paremale uuendusele. Okaspuumetsad tulid tükeldamisele lahus lehtpuumetsast. Okaspuumetsas rajati 100—150 aastalanki, lehtpuumetsas 25—50. Seega eraldades lehtpuude ala okaspuumetsa alast ja pärast eraldamist jagades vastavad alad peaosadeks ning viimased aastalankideks loodi esimesed majandused. Need erinesid meieaegsetest selles, et majandus jagati plokkideks, kuna praegu plokk jagatakse majandusteks juhul, kui plokk on küllalt suure pindalaga. Peale lehtpuu- ja okaspuumajanduse oli ette nähtud veel hagumajandus nende mõisade jaoks, milledes metsa oli vähe (sama juhendi lk. 16). Hagumajanduse puhul jaotati lepa- või sarapuuvõsad 15—20 aasta langiks, suurematel aladel kuni 30 aasta langiks. Sooviti jätta paremad puud tarbepuude tootmiseks. Seega peitus nende võsametsade raiumisele määramise soovis tahe teostada keskmetsamajandust. 1782. a. juhendi majandused olid selleks, et toota erineva ilmega saadusi ja teostada otstarbekohast raejärjekorda. Võib-olla peituvad ülalmainitud Campenhauseni poolt koostatud juhendis samad põhimõtted, mida tarvitasid Wedell ja ta õpilane Wiesenhavern Sileesias alates 1777. a. Ka seal olid metsa peosad („Hauptteile“), mis eraldati kasvukoha, turu- ning servituudi eritingimustele vastavalt ja igale peosale määrati omaette raienorm proportsionaalse aastalangi võtte järgi. Peaosade rühmitused moodustasid n.-n. regioonid, mis olid suuremad

enam-vähem ühtlase ilmega metsad ja omasid igaüks erilise ülesande: söepõletus-, parvetus- ja kohaliku turu varustamise metsad.

1825. a. ilmus juhend maamöödutööde korraldamiseks riigimaadel (Instruction für Landmesser zur Vermessung der Krons-Güter in Livland. Riga, 1825). Selles juhendis on üks peatükk metsamaade mõõtmiseks. Tuli rajada 150—200 vakamaa suurused kvartaalid ja need eraldada 3—4 sülla laiuste sihtidega. Seejuures rõhutati, et kvartaalid ei tohi olla täpselt ühesugused ja ühesuurused ning et sihid ei tarvitse läbistada kogu metsa, vaid on tarvis hoolitseda selle eest, et kvartaali piirides oleks võimalust mööda ühtlane mets. Seega oli näilisel tahe, et kvartaali piiridesse kuuluks vaid ühe ja sama majanduse alla kuuluv mets. Analooilise jaotuse leiame G. L. Hartigi metsakorralduses. Hartig eraldab pindalalt massiivi madalmetsakäitise ja kõrgmetsakäitise jaoks. Viimases ta eraldab alad tamme-, pöogi- ja okaspuumetsa kasvatamiseks. Need alad moodustavad sisuliselt majandusi, olgugi et Hartig neid säärastena ei nimeta. Iga sellise majanduse Hartig jagab perioodideks. Küsimust ei olnudki võimalik teisiti lahendada, sest igale puuliigile (majandusele) oli määratud eriline raiering. Hartigi tööle (G. L. Hartig, Anweisung zur Taxation der Forsten. II tr. 1805, IV tr. 1819) on lisatud puistu plaan ja korralduskava. Neist selgub, et Hartig kvartaali piirides taotles majanduse ühtlust, kuid kvartaalid olid väga erineva suurusega. H. Cotta oma klassilises teoses „Grundriss der Forstwissenschaft“ käsitledes metsakorraldust määrab küll erinevatele liikidele eri raieringid, kuid üksikasjaliselt ta ei selgita, kuidas tuleb talitada juhul, kui puistud kvartaali piirides on liiga erinevad liikide järgi. Selle teose neljandas köites, mis on pühendatud metsakorraldusele (H. Cotta. Grundriss d. Forstw. Dresden, 1838, lk. 22, 23), leiame, et esiteks tuleb eraldada suuremad alad kõrgmetsa- ja madalmetsakäitistele ja siis nende alade piirides eraldada majandusosad (Wirtschaftsbezirke), milledena tuleb võtta metsa-

osi, mis nõuavad ühesugust talitust ja omavad võrdse raieküpsuse ning millede majandamine võib teostuda sõltumatult metsandiku muude osade majandamisest. Siin on rõhutatud asjaolu, et jaotuse rajamisel ei tule arvestada käesolevaid puistuid, vaid tuleb arvestada tulevikku. Cotta majandusosa jaotatakse perioodideks ja perioodid aastalankideks. Majandusosa eraldamine sisaldab endas õige suurel määral praeguste majanduste eraldamiste põhimõtteid.

1844. a. on koostatud Tartu läheduses asetseva Muuga (Falkenau) metsandiku korralduse kava pinnaperioodilise võtte järgi. On eraldatud kaks majandust. Majanduse nimetust aga ei ole tarvitatud, vaid on öeldud „kõrgmets“ ja „madalmets“. Esimesele on määratud raieringiks 100 a. ja teisele 40 a. Perioodid on mõlema majanduse juures à 20 a. Eraldus on tehtud nõnda, et ühe ruutversta suurused kvartaalid on kogu ulatuses arvatud kas madalmetsa- või kõrgmetsamajandusse kuuluvaiks, sellest hoolimata, et lehtpuu- või madalmetsakvartaalides esinesid ka okaspuupuistud. Neid soovitati pärast raiumist kultiveerida kasega. Madalmetsakvartaalid olid määratud küttepuude tootmiseks ja kõrgmetsakvartaalid — palkide tootmiseks. See on näide sellest, kuidas esialgu rajati pinnaperioodilisi majandusi.

Veidi hiljem, 1850. ja 1851. a., teostati Laiksaare metsandike korraldus, eelmisel aastal I metsandik ja järgmisel II metsandik. Ka siin on eraldatud kõrgmetsa- ja madalmetsamajandused. Esimesele on määratud raieringiks 120 a. ja teisele 40 aastat. Eraldus on tehtud valitsevale puuligile vastavalt ja kõik lehtpuupuistud on arvatud madalmetsamajandusse kuuluvaiks. Kvartaali piirides esinevad mõlemad majandused, sageli juhusliku ilmega. Raiumine oli mõeldud teostada nõnda, et madalmetsa osad raiutakse kvartaalis kolm korda okaspuu raieringi piirides, s. o. esmakordselt raiutakse neid okaspuuperioodile vastavalt koos okaspuuga ja pärast veel lahus okaspuudest kaks korda. Neist kahest raiest esimene tabab silmapilku, kus okaspuu

on latimets, on parimas kasvuhuos ning eriti tuulehell.

Säärane lahendus oli ette nähtud kõikides metsakorraldustöödes, mis teostati pinnaperioodilise võtte alusel 1908., 1911. ja 1914. a. juhendite järgi. Ka siin oli kõikidel juhtudel lehtpuumets arvatud madalmetsaks. Imestama peab vaid seda, et vähestest proovitükkidest hoolimata saadi alati säärane majanduslik küpsus, et okaspuu raiering osutus ikka ja alati kaks korda suuremaks kui lehtpuu oma ja võimaldas seega madalmetsa kahekordset raiumist okasmetssa raiering piirides. Need raieringi arvutused väärivad küllalt tähelepanu, et nende juures kunagi üksikasjalisemalt peatuda. Säärane lahendus tundus pealiskaudsel vaatlemisel olevat täiesti korras ja mõeldav ega riivanud kvartaalide raiejärjekorda, mis koostati okaspuumajandusele vastavalt. Metsakorralduse instituudi arhiivis leiduvate kavade järgi otsustades arvati lehtpuuga kaetud alad kogu ulatuses madalmetsamajandusse, hoolimata sellest, kas lehtpuu oli seal ajutise tüübina või esines kasvukohale vastavalt.

Ajavahemikus 1860.—88. a. tehti korraldustöid lihtsustatult ning arvutati vaid aastalangi suurust ja loodetavat massi ning selle väärtust. Seejuures majandused jäid harilikult eraldamata. Nii näiteks on Võlla-Sella (hiljem Seli-Võlla) metsandiku korraldusel 1869. a. eraldatud 1670 tiinu 182 r.-s. okaspuid ja 279 tiinu 693 r.-s. lehtpuid. On moodustatud ainult okaspuumajandus. Põhjenduseks on toodud väide, et lehtpuud on kõik noored ja neid ei saa majandada. Olgu siin mainitud ja rõhutatud, et 1869. a. olid kõik lehtpuupuistud noored, mis läheb oletada, et kunagi Seli-Võlla metsas esinesid vaid okaspuupuistud või segapuistud, kus okaspuu oli enamuses. 1898. a., s. o. 30 aastat hiljem, oli okaspuid ainult 837,9 tiinu, kuna lehtpuupuistute ala tõusis 944,4 tiinuni. 1898. a. arvati kõik lehtpuud lehtpuumajanduse alla.

Meie endistes erametsades on suurema arvu korraldusi teinud A. Müller. Tema eraldab harilikult kaks majandust; okaspuumajanduse ja lehtpuuma-

anduse. Viimast nimetab ta mõnedes töödes madalmetsamajanduseks. Mõlema majanduse kohta on peetud lahus takseerikirjelduste tabelid koos vanuseklasside ja perioodiklasside tabelitega. Töid lähemalt jälgides selgub, et Müller on liigitanud puistud majandustesse selle järgi, mis peaks antud kohal kasvama, mitte alati valitseva liigi järgi. See on selgesti öeldud Piirsalu metsakorralduse üldkirjelduse 4-al leheküljel, mis on tehtud 1900. a. Takseerikirjeldusest nähtub, et paljud okaspuupuistud on arvatud lehtpuumajanduse alla. Ühes ja samas kvartaalis on esitatud mõlemad majandused, kuid on katsutud neid ruumalalt mitte liiga tükeldada. Kvartaalis asetsevad puistud raiutakse võimalust mööda ühes perioodis, hoolimata sellest, kas puistu kuulub okaspuu- või lehtpuumajandusse.

Huhn, töötades Läänemaal, koostas kavasid okaspuumajanduse järgi, liites lehtpuid okaspuudega. Ta põhjendab seda sellega, et kasvukohad vastavad okaspuule ning et tulevikus tuleb lehtpuupuistud järk-järgult muuta okaspuupuistuuks. Mõnedes metsades on männimajandus peetud lahus kuusemajandusest, sest raieringid erinevad ja raienormid on arvatud lahus. Raiejärjekord on määratud vanuseklasside ja perioodide alusel.

Ostwald määrab igale puistule vastavalt kasvukohale ülesande, mida see puistu peab tootma, ja puistu raietähtsuse ning perioodi, millal puistu raiutakse. Kokkuvõttes majanduste järgi puuduvad, seega võib ka ütelda, et Ostwaldil majandused puuduvad. Rühmitusi on tehtud vaid perioodide, vanuseklasside ja puuliikide järgi, kuid ühe ja sama puuliigi piires on suuri erinevusi raieringides, ei ole aga näha, kui suurel määral raiutakse ühe või teise raieringi järgi. Engelhardti töödes on vanuseklassid arvatud lahus iga liigi kohta ja lehtpuudel ja okaspuudel on määratud erinev vanus — lehtpuudel kaks korda vähem kui okaspuudel. Raienorm on aga arvatud koos. Tundub, et erametsade korraldajaist on Mülleri talitusviis osutunud kõige otsustavaks.

Majanduste eraldamise küsimus leidis Lääne-Euroopas erilist tähelepanu

alates ajast, millal tuli loobuda pinnaperioodilisest metsakorralduse võttest. Küsimuse käsitlemisel mõned metsateadlased rõhutavad seda, et majandused peavad võimaldama raijärjekorda teha normaalseks, teised seda, et majandused võimaldavad raienormide määramist. Esimesse rühma kuuluvad väikeraieridade pooldajad, teise rühma need, kes metsakorraldust on rajanud vaid aja järgi, nõnda nagu seda tegid normaaltagavara võtte pooldajad ja paljud vanuseklasside võtte pooldajast.

Carl Heyer oma metsakorralduse töö esimeses väljaandes määrab majanduse kui metsaosade rühmituse, mis alluvad samale raijärjekorrale ja millele kohta koostatakse erieelarve. Hilisemas väljaandes on aga sõna „raiejärjekord“ asendatud sõnaga „vanuseklasside järjekord“.

Hundeshageni järgi on majandus selleks, et võimaldada teha arvutusi raienormide määramiseks raieringi ja kasutusprotsendi abil, mis erinevate majanduste juures on erinevad suurused. Kui normaaltagavara võtte pooldaja Hundeshagen ei maini raijärjekorra vajadust. Hundeshagen nimetab majandust esmakordselt käitisklassidena ja annab neile erakordselt suure tähtsuse (Hundeshagen. Die Forstabschätzung auf neuen wissenschaftlichen Grundlagen. II tr. ilmunud Klauprechtilt. Tübingen, 1848. Lk. 231.) Grebe (Grebe, Die Betriebs- und Ertragsregulierung der Forsten. Wien, 1879, lk. 213) mainib, et majandused on rajatud tuleviku huvides. Majandusse tuleb koondada need puistud, mis tulevikus moodustaksid omaette terviku ja võimaldaksid normaalse vanuseklasside vahekorra jaluleseadmist.

Judeich (Judeich, Die Forsteinrichtung. Berlin, 1923, lk. 169) määrab majanduse vajaduse ja mõiste järgnevalt: „Majanduste eraldamine on vajaline seepärast, et mitmesuguste puuliikide ja raieringide tõttu esinevad metsas säärased tegurid, mis ei lase end ühtlustada ning nõuavad eraldi osade moodustamist nõnda, et igas osas oleks omaette raijärjekord. Majanduse all tuleb seega mõista metsaosasid, mille-

dele on määratud üks ja sama raiejärjekord ja vanuseklasside normaalsuse nõue. Nende metsaosade kohta ei ole vaja püstitada nõudmist, et nad kuuluksid asetuse järgi ühte kompleksi, kuid on vajaline, et iga majanduse kohta koostatakse eriline arvepidamine. Mets, mis koosneb mitmest majandusest, on normaalne vaid siis, kui on normaalsed kõik üksikud majandused selle metsa piirides. Majanduse eraldamise põhjustajaiks võivad olla: erinev puuliik, käitisviis, raiering, koormatus servituudiga või erinevus kasvukohatingimustes juhul, kui see põhjustab erinevuse raieringis, puuliigi valikus või käitisviisis.

Schilling (Schilling, Die Betriebs- und Ertragsregulierung. Neudamm, 1908, lk. 61) mainib, et majanduse alla kuuluvad puistud, mis alluvad ühisele raieringile ja raienormile. Raiejärjekord ei ole oluline.

Martin (H. Martin, Die Forsteinrichtung. Berlin, 1926, lk. 134, 140) mainib, et majandusi tuleb rajada, kui on erinevusi metsade käitisviisis, raieringis või puuliigis. Kuid Martin hoiatab liig suure arvu majanduste loomisest ja soovib vähemad puistud liita suuremate aladega, nagu näiteks väikestes nõgudes esinevad mustlepuipuisud, küngastel asetsevad tammesalgad jne. Kui erinevad puuliigid vajavad ligikaudu ühtlast käsitamist, siis võib nad liita ühte majandusse. Isegi väikesed erinevused raieringis ei peaks põhjustama eriliste majanduste rajamist.

Busse oma Forstlexikon'is 1929. a. mainib, et majandusse kuuluvad puistud, mida majandatakse ühe ja sama viisi järgi, ühe ja sama raieringiga, ühe ja sama eesmärgiga ning milline majandamine omab pideva ilme.

Röhrl (Neudammer forstliches Lehrbuch. Neudamm, 1939, lk. 650) mainib, et majanduste eraldamise puhul tuleb piirduda vaid minimaalse majanduste arvuga ja eraldused teha ainult siis, kui selleks on tungiv vajadus.

Ka meie metsades tuleks majandused eraldada ainult siis, kui selleks on tungiv vajadus. Paljud metsandikud

omavad kõik neli eespool loetletud majandust, kuid raieringid on sageli kahel, isegi kolmel majandusel ühesugused. Nii näiteks on kuusel, männil ja V bon. mändidel määratud võrdne raiering Tallinna metsk. Viimisi metsand., Kolu metsk. Türi metsand., Purila metsk. Tuhala metsand., Rake metsk. Tammiku metsand., Anija metsk. Kehra metsand., Loo- bu metsk. Viitna metsand., Rakvere metskonna Rakvere metsand., Anija metsk. Kiiu ja Jägala metsand., Kunda metsk. Kunda metsand., Tудо metsk. Tудо metsandikus, Kaiavere metsk. Vara metsandikus, Valga metsk. Valga metsand., Sõmerpalu metsk. Sõmerpalu metsandikus, Võru metsk. Võru ja Nursi metsand. ja mõnes muus. On palju metsandikke, kus kuuse- ja männimajandustel on ühised raieringid ja ka raiumise viis ei erine.

Kuna majanduste eraldamine ei anna täpset ülevaadet sellest, missugusel arvul võib kasutada ühe või teise liigi puitu, kuna majanduste eraldamise puhul jääb alati võimalus raieringi osas teha väheseid kõrvalekalduvusi ning vastavalt puistu seisukorrale ja juurekasvule raiuda puistut kas varemalt või hiljemalt, kuna ühe ja sama majanduse piirides tuleb sageli kasvukoha tingimuste erinevuse puhul teha erinevaid korraldusi raiumisviisi ja uuendusviisi alal, siis sellest võib järeldada et senine majanduse mõiste vajab küll muudatust.

Metsakorralduses on töö rajatud seilele, et tulevikus metsad oleksid paremas seisukorras kui praegusel ajal. Ka majandus, igauks omaette, moodustab terviku ja metsakorraldus peab tööd suunama sellele, et majandus muutuks normaalseks nii koosseisu, vanuseklasside kui ka asetuse ja sisemise struktuuri alal. Majandused tuleb eraldada nõnda, et nad omaksid pideva suuruse ja ülesande. Eraldamine tuleb teha nõnda, et see ei riivaks otstarbekohast raiejärjekorda. Tuleb silmas pidada, et iga majandus peaks omama erilise ülesande. Vastavalt sellele ülesandele tuleks majandustele anda nimetused, näiteks: küttepuumajandus, palgimetsamajandus, propsimajandus, paberipuumajandus jne.

Metsamajanduslikust statistikast

B. A. Tuiskvere

Metsaülemate aasta-aruannete (n.-n. metsamajapidamise aruannete) alusel Riigimetsade Talitus koostab üksikute majandusaastate kohta oma tegevusaruanded. Need tegevusaruanded, sisaldades ülevaateid riigimetsade majandamisest aastate kaupa, ongi metsamajandusliku statistika olulisimaks põhivaraks Eestis, kuna neisse on aastate jooksul kogunenud palju väärtuslikku arvmaterjali. Riigimetsade Talituse tegevusaruandeid on kasutatud ametlike väljaannete (näit. **Riigi Metsavalitsus ja Riigi Metsatööstus 1918—1930. Tallinn, 1932 — 78 lk.**) koostamisel, samuti sellase põhjaliku monograafia puhul nagu dr. P. Reim'a **Metsamajandus Eestis. Tallinn, 1937 — 142 lk.** Võtnud arvesse, et metsamajandus rahvamajanduse tähtsa haruna pakub küllalt huvi ka laiemalele statistikast huvitatud ringkondadele väljaspool metsandustegelaste kitsast peret, avaldas J. Kurkus „**Eesti Statistikas**“ 75 (2) 1928. a. ülevaate metsamajandusest 1920.—1927. a., milles ta metsavalitsuse tegevusaruannete andmeil valgustas riiklikku metsamajandust ülevaate ajal, siis talundite metsi, metsatööstust ja metsamaterjalide väliskaubandust¹⁾. Alates 1929. a. on nende ridade kirjutaja R. Statistika Keskbüroo ettepanekul avaldanud metsavalitsuse tegevusaruannete materjali kasutamisel „**Eesti Statistikas**“ ülevaateid riiklikust metsamajandusest üksikutel majandusaastatel (viimane „**E. Statistikas**“ 207 (2) — 1939).

Mõnes trükis ilmunud töös on toodud arvulisi andmeid ka erametsamajanduse alalt ja on tehtud neist andmeist mõningaid järeldusi. Peab nentima, et faktilise statistilise materjali puudumi-

¹⁾ Kõnesoleva artikli riiklikku metsamajandust käsitlevas osas on puidumassi arvestamisel tolaeagsetes metsavalitsuse aastaaruannetes massiühikuna esinenud tihusüllad à 240 kantjalga eksikombel ümber arvestatud tihumeetriteks koefitsiendiga 1 tihusüll = 9,7 tm, mitte 1 tihusüll = 6,79 tm, nagu see oluaks õige. Artikli andmete käsitlemisel tuleb sellest eksitusest olla teadlik.

sel on erametsade kohta kirjanduses toodud andmed (peale andmete metsade pindala kohta) ja neist tehtud järeldused enam-vähem subjektiivset laadi.

Süsteematiliselt korraldatud statistilise materjali omame ainult Riigimetsade Talituse haldamisel olevate riigimetsade kohta, mis moodustavad riigi kogu metsapinnast 79%. Kuigi teiste riigiasutuste, Tartu Ülikooli ja omavalitsuste metsade ning suuremate erametsade kohta on nende metsade omanikel resp. haldajail küll olemas teatud arvmaterjalid, siis need materjalid oma erineva süsteemi tõttu ei ole enamuses kõrvutatavad ega võrreldavad Riigimetsade Talituse haldamisel olevate metsade majandamise kohta kasutada oleva arvmaterjaliga.

Edasises avaldatakse mõningaid seisukohti statistilise materjali aluste ja statistiliste andmete kogumise kohta metsaülemailt „**Metsamajapidamise aruannete**“ näol ning kogutud andmete kokkuvõtmise kohta Riigimetsade Talituse tegevusaruandeiks.

Metsa ja ebatootva maa mõisted. Metsade üldpind kehtiva klassifikatsiooni kohaselt jaguneb metsa-, tarbe- (ehk põllumajanduslikuks) ja kõlbmata (ehk ebatootvaks) maaks. Metsamaaks seejuures loetakse puidutootmiseks ettenähtud pindala, olgu see siis antud momendil kaetud metsa või harvikuga või jälle uuendusklassi või ajutise lagendiku seisundis. Oluliseks eelduseks teatud maaosa kvalifitseerimiseks metsamaana on, et maaosa oleks metsakorralduse poolt ettenähtud puidu tootmiseks (s. o. „**puituotev pindala**“ resp. „**metsamaa kitsamas mõttes**“). Kui tarbe- ehk põllumajandusliku maa mõiste on pikema seletusetagi selge, siis ei ole see nii n.-n. kõlbmata ehk ebatootva maa suhtes. Mis on siis õigupoolest kõlbmata maa? Selget vastust otsime asjata Metsakorralduse juhendist. Rääkimata paratamatust subjek-

tiivsusest otsustamisel, kas üksikul juhul mõni maaosa takseerimisel tuleks liigitada raba või V bon. metsa koosseisu, leiame Metsakorralduse juhendi § 12, et kõlbmata maaks tuleb peale teiste, endastmõistetavate, alade, nagu rabad jne., määrata ka sihtide, teede ja kraavide alused pinnad! Aga taimlad? Kuna aga sihte, metsateid ja kraave planšetil pindalaliselt osade (literate) järgi nende väiksuse tõttu eraldada ei saa ja neid näidatakse planšetil vaid tingmärkidega, siis Metsakorralduse juhendi eeskirjad käsevad nende n.-n. „kõlbmata maade“ pindala takseerikirjelduses näidata mitte osade järgi, vaid terve kvartaali kohta, üksteisest lahus, kõlbmata maade lahtris. Tohiks aga olla selge, et metsakraav, metsatee ja metsasiht on niivõrd tihedasti seotud puidu tootmisega, et nende lahutamiseks „puituootvast pindalast“ resp. metsamaast ei ole vähimatki põhjust, seda enam, et need alad ka osade eraldamise korras metsade takseerimisel ei ole oma suhtelise väiksuse tõttu eraldatavad metsamaast. Neil kaalutlusil tuleks edaspidi üllalootletud kõlbmata maad, kui need asetsevad metsas ja mitte näiteks rabas, arvestada ümbritseva metsamaa ehk „puituootva pindala“ koosseisu, vastavate puuliikide ja vanuseklasside lahtrites.

Võib arvata, et sellased seni „ebatootvatena“ kvalifitseeritud maad moodustavad ca 2% praegu metsamaana kvalifitseeritud pindalast. Tekib küsimus, kuidas avalduks ettepannud ümberliigitus statistikas. Meie riigimetsamaa ei oleks 1937/38. a. andmeis esinenud mitte 693 060 ha'ga, vaid statistika oleks annud metsamaa õige suuruse — ca 707 000 ha (693 060 ha + 2% sellest); sama võrra olnuks vastavalt väiksem ebatootva maa lahtris toodud pindala. Praegu kehtiva korra juures me näitame endid met-

sade poolest ca 14 000 ha võrra vaesemana kui oleme tegelikult; ja see on umbes kahe keskmise metskonna metsapind (1937/38. aastal metskonna keskmine metsamaa suurus oli 6800 ha)! Ei tohi unustada, et statistiliste ja teiste trükitoodete kaudu satuvad andmed ka väljapoole metsameeste ja isegi väljapoole riigi piire; ometigi ei ole mingit põhjust näidata endid tegelikult vaesemaina.

Olgu tähendatud, et eeltoodud ettepanek on muide kooskõlas ka Saksa metsanduslike katseasutuste koosoleku poolt 1932. a. vastuvõetud „puituootva maa“ mõistega; nimelt otsustati seal nimetada „puituootvaks maaks“ („Holzboden“) „puiduootmiseks määratud pindala, arvatud kaasa metsamajanduse määratud lagendikud ja teed ning sihid teatud laiuseni, samuti taimlad“ („Forstwissenschaftliches Centralblatt 1932, nr. 24).

Metsade leving maakondade järgi: Teatavasti metsaülemate metsamajapidamise aruandeis esitatakse puistute ja maade liigitus metsandike ja kokkuvõetult metskondade viisi. Riigimetsade Talituse tegevusaruannete koostamisel võetakse metskondade kohta saadud andmed kokku maakondade viisi. Metskonna kõik metsad loetakse kuuluvaiks selle maakonna piiridesse, kus asub vastava metsaülema kantselei. Seal siis tekib oluline viga, sest metskondade piirid sageli ei ühtu maakondade piiridega — haaravad ju paljud metskonnad kahes ja mõned isegi kolmes maakonnas asetsevad metsi. Nii oli 1935. aastal Viljandimaal 12 metskonda kuuluvaid metsi; neist 6 metskonda haaras ainult Viljandimaa metsi (Adavere, Aimala, Kabala, Kõpu, Tarvastu ja Vastemõisa metskonnad), kuna järgmistest metskondadest osa metsi oli teistes maakondades:

Huuksi metskonnast oli Viljandimaal	27,9 %	Järvamaal . . .	72,1 %
Karksi	„	„	28,0 %
Kurista	„	„	43,0 %
Loodi	„	„	99,2 %
Põltsamaa	„	„	69,4 %
Õisu	„	„	71,7 %
		Pärnumaal . . .	28,3 %
		Tartumaal . . .	57,0 %
		Tartumaal . . .	30,6 %

Statistikal oleks aga huvi nimelt metsade õige leviku vastu suuremate administratiivühikute — maakondade — viisi, kusjuures selles jaotuses tuleks anda maade liigitus (metsa-, tarbe- ja ebatootev maa) ning metsade ositus vanuseklasside järgi. Õigete andmete saamiseks ei tohiks olla ülesaatuid raskusi. Ka tuleks senise praktilise vastaselt Petserimaa metsi käsitada lahus Võrumaa metsadest.

Metsade ositus vanuseklasside järgi. Metsamajapidamise aruandeis tuuakse metskondade puistute ositus vanuseklasside järgi I—VIII klassini, kuna üleriiklikus kokkuvõttes V ja vanemad klassid liidetakse üheks n.-n. „V+“ klassiks. See oli vältimatu siis, kui enamus metsi oli alles korraldamata või ainult „arvele võetud“, kuna omariikluse algaastail toimunud arvestus piirdus vanametsade koondamisega V klassi. Ülevaatlukuma pildi saamiseks riigimetsade ositusest vanuseklasside järgi ja vanametsade reservidest oleks soovitav, et edaspidi Riigimetsade Talituse tegevusaruandeis näidatakse iga vanuseklass lahus.

Okas- ja lehtpuidu kasutus. Statistika seisukohast oleks huvitav teada, kui palju kasutatakse meil aastas eraldi okas- ja lehtpuu massi. Kehtiv raamatupidamise kord võimaldab anda lõppkasutuse alal vaid kokkuvõtteid majanduste viisi (s. t. eraldi okas- ja lehtpuumajandustes raiutud mass), ilma et selguks, kuipalju nimelt on saadud okas- või lehtpuu massi. Hooldamisraiate ja juhuslike kasutuste — surnud metsa — alal ei tehta vahet isegi majandustes, vaid andmed antakse koos okas- ja lehtpuu majanduste kohta. Tõenäoselt on aga tõsiseid raskusi selles osas kehtiva raamatupidamise korra muutmiseks, kuigi hea tahtmise korral saaks neist raskusist üle.

Kõrvalkasutused metsa- ja teistel maal. Kui peae- ehk puidukasutuse alal näidatakse lahus metsamaalt ja mittemetsana majandatavatel maalidel raiutud mass (eespool ettetoodu kohaselt tuleks küll kasutused metsasihtidel ja kraavikallastel arvata kasutuseks metsamaalt), siis

kõrvalkasutuste osas seda vahet ei tehta. Et saada teada, kui suur on metsamajapidamise tulukus pro metsamaa ha, oleks soovitav näidata lahus metsamaalt ja mittemetsana majandatavalt maal saadud tulud (metsamaa tulude hulka ei kuuluks näiteks turbalõikus).

Puidumüük. Puidumüügist annab ülevaate metsamajapidamise aruande „metsa väljaandmise“ tabel. Tabeli jaotuse kohaselt saame andmeid eraldi pinna suuruse järgi, nummerdatud puudena ja ülestootatud puidu koguse järgi väljaantud masside kohta, nende masside taksi- ja müügihinna, pealeselle müügihinna (s. t. kui palju on antud puitu turu-, taksi- ja alandatud jne. hindadega) ja ostjaskonna liigituse. Statistika seisukohast oleks tarvilisem üksikute müügiviiside (nummerdatud puud jne.) asemel näidata, missugune kogus ja missuguse taksi- ning müügihinna eest on antud välja eraldi metsamaalt ja eraldi teistelt maalidelt. Müügihinna ja ostjaskonna liigitus peaks jääma seniseks.

Hooldamisraied. Hooldamisraiete pindalalise arvestamise alal tuleks panna kehtima kindlam kord. 1937/38. a. andmeil tehti üleriigiliselt iga 112,1 metsamaa ha kohta 1 ha puhastusraieid, iga 109,3 ha kohta 1 ha harvendusraieid ja iga 147,5 ha kohta 1 ha põimendusraieid. Võtnud arvesse, et suur osa meie metsi on suhteliselt väga ekstensiivse majandamise olustikus, on tõenäone, et need andmed on liialdatud, kuigi mitte teadlikult. Metsades liikudes see mulje aina süveneb. Kui see on nii, millest siis võiks olla tingitud andmete ebatäpsus? On võidud tähele panna, et eelkasutuse korras antud raiepiletite aktide koostajad sageli näitavad aktides (ja sealt kantakse andmed metsakultuuride raamatusse ning edasi metsamajapidamise aruandesse) raieala pindalad ka sellaste raiepuhul, kus teatud puistust on välja raiutud vaid mõni üksik lattu või teivas. Selle tagajärjel esinevad kultuuride raamatuis näiteks sellased ebamäärased kanded, et põimendusraie korras on pindalalt 1,50 ha välja raiutud massi alla 1,00 tm jne. Loomuli-

kult sellased raied ei ole puistute hooldamisraied ja neid ei peaks sellastena ka arvestatama; kuna hooldamisraied iseloomult on metsade tootmisvõime tõstmiseks läbiviidavad tööd, siis väär-andmete vältimiseks tuleks edaspidi panna kehtima kord, et eelkasutuse korras toimuvate raiete puhul raiepiletite aktide koostajad näitaksid aktis pindala ainult siis, kui põimendus-, harvendus- või puhastusraie iseloomult ja ulatuselt vastab hooldamisraiate mõistele. Juhuslikele ostjaile v a h e s e l a r v u l eelkasutuse korras materjale müües ei tuleks pindala näidata, küll aga siis, kui ostjate poolt viiakse läbi kavakindel töö. Sel teel saaksime statistikas õigemad andmed hooldamisraiate pindala kohta; eelkasutuse korras väljaraiatud mass tuleks edaspidi näidata senisel alusel. Tuleb aga meeles pidada, et näidatud puidukogus, nagu praegugi, ei ole kõrvutatav läbiviidud hooldamisraiate pindala koh-

ta olevate andmetega, sest pindalaliselt oleksid kokku võetud vaid kavakindlalt läbiviidud tööd.

M a a p a r a n d u s t ö ö d. Peale seni arvestatud andmete kaevetud kuivenduskraavide pikkuse kohta oleks soovitatav edaspidi võtta arvesse ka kuivendatud metsade pindala suurused; sellased andmed pakuksid hoopis efektsema pildi teostatud melioratsioonitööde ulatusest kui seda suudavad anda ainult kuivenduskraavide pikkused.

Riigimetsade Talitus on aastate jookkul teinud väga suure ja tänuväärse töö riigi metsamajandust valgustavate andmete süsteemikindla kogumise näol; neid andmeid on alati vastutulelikult antud kasutada asjast huvitatutele. Senisest veelgi ülevaatlikuma pildi saaksime riikliku metsamajanduse avaldusist, kui edaspidisel statistiliste andmete kogumisel rakendaksime mõistetes ja arvepidamises eespool toodud täiendusi ja muudatusi.

Kuuse-kooreüraskite tõrjest

E. Kohh

Sobival pinnasel on kuusk meil küll üks tasuvaimaid puuliike, kuid kahjuks ta on õige nõrk paljude välishädade vastu veel vanemaski eas. Kuusepuistute tervisliku seisukorra halvenemise kasvua teisel poolel põhjustavad eeskätt juurepessu (*Trametes radiciperda*), tormi ja kooreüraskite kahjustused. Olukord on seda täbaram, et kolm loetletud kahjustust harilikult esinevad koos, nende hävitustöö suureneb käsi-käes puistu vanuse tõusuga ja on raskeim paremate kasvukohtade puhtpuistuis.

Viimaste suvede normaalsest soojem ja kuivem ilmastik on mõjunud kaasa, et meil on tegemist üraskite järjekordse kahjustusperioodiga, mida ka enne maailmasõda esines mitmeid. Antud olukorras osutub tarvilikuks, et oma metsade tuleviku huvides asutaks korrapärasele üraskitõrjele, sest vastasel juhutünil ähvardab osa kuusemetsi paratamatult hävida. Selle kõrval tuleks nooremaid puistuid vajaliselt hooldada ja võtta omaks seisukoht, et õige peremees

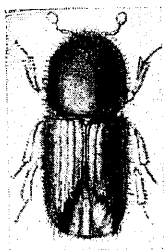
ei luba metsas üldse karjatada või kui lubab, siis ainult erandjuhtumel.

Riigimetsades pannakse metsakaitsesele üha suuremat rõhku. Nii teostati möödunud suvel laialdaselt kuuseüraskite tõrjet, mis vajaduse korral jätkub eesoleval suvel. Loomulikult annab tõrjeaktsioon vaid siis maksimaalseid tulemusi, kui sellega liituvad veel need talupidajad-metsaomanikud, kelle kuusemetsad kannatavad üraskirüüstete all. Tõrje on tarvilik metsaomanike huvides ning selleks kohustavad ka maksivad seadused ja määrused.

Et kuuseüraskite tõrje läbiviimist hõlbustada, selleks antakse allpool lühike ülevaade tähtsamaist kahjureist, kahjustusist ja tõrjeviisidest. Talumeestel on väga soovitatav tõrje praktilise teostamisega tutvuda mõnes riigimetsa tõrjepaigas, kus vist ei keelduta ka vajaliste näpunäidete andmisest. Tõrjeküsimusis annavad veel nõu metsanduskonsulendid ja metsaühingute metsaametnikest usaldusmehed.

Kahjurid.

Üraskeist on kuusemetsades praegu eriti kahjulikud kaks liiki: 3,0—4,0 mm pikkune harkkidane kooreürask (*Ips duplicatus*) ja 4,2—5,5 mm pikkune suur kuuse-kooreürask (*Ips typographus*). Valmikuna on mõlemad pruunid kuni mustad mardikad; kattediibade tagaosa on sisse vajutatud



Suur kuuse-kooreürask
(*Ips typographus*), suurendatud
15 x

(pilt 1); pesakonnas on üks isa- ja mitu (2—4) emamardikat.

Pesitsuspaigale lendab esimesena isamardikas, kes koorde valmistab pisikese kambri, paarituskoja, kuhu tulevad emamardikad. Iga emamardikas närib ühe emakäigu, mis paarituskojast suundub üles- või allapoole (pilt 2), on



Suure kuuse-kooreüraski ema- ja tõugukäigud.

enam-vähem sirge (*Ips typ.*) või nõrgalt looklev (*I. dupl.*) ja asub suuremalt jaolt kooses. Käikude omavaהלise asetuse järgi saab hiljem määrata, kas puu asustati püstisena või lamavana. Püstisel puul pole ühelgi haudel üles- ja allapoole suunatud emakäikude avad kohastikku, kuna siis näripuru variseks ülemisest käigust alumisse käiku, seevastu lamavale puule või materjalile rajatud haudel on osa käike täiesti kohastikku. 6—15 sm pikkuse emakäigu äärtesse asetatakse mõnikümmend ja vahel isegi üle saja muna. Osa munemise lõpetanud vanamardikaid rajab samal suvel veel teise, n.-n. sõsarhaude.

Päikese soojusega hauduvad munadest tõugud (ussikesed), kes söövad kooses ning nukkuvad samas. Nukust moonduv noormardikas on algul valge. Ta teostab pesitsuspuus või mujal kooses kuni paarinädalase kestvusega küpsussööma, mille jooksul ta värvuselt tumeneb ning saab suguliselt küpseks.

Pikal ja soojal suvel, nagu näit. a. 1938 ja 1939, munevad ka samal suvel kasvanud noormardikad ning osalt neist hauded arenevad lõpuni. Seetõttu kujuneb kahekordne põlvkond: ühel hooajal toimub areng munast mardikani kaks korda. Põlvkonna kestvus sõltub täiel määral ilmastikust, vilude ilmade puhul see on pikem kui soojade ilmadega.

Sügisel puu kooses olevad poolikult arenenud hauded (tõugud, noormardikad) talvituvad samas, kuid enamik neist hukub talve pakases, kuna täiskasvanud ürasgid talvituvad esijoones maas, toorhuumuses või mullas, keskmiselt 5—7 sm sügavusel.

Üldiselt sarnlevate eluviiside juures väärib esiletoomist, et harkkidane kooreürask muneb vähem, ta hauded arenevad kiiremini, kevadise küpsussööma ta teostab harilikult kasvavil puil, ja ta ei mune kevadel sugugi meelsasti lamavaile puile ja materjalidele. Vastupidine käib suure kooreüraski kohta, kes kevadisel küpsussöömal eelistab eelmise suve koorimata või poolikult kooritud kände ning maas leiduvaid kooretükke.

Kahjustus.

Mõnigi metsaomanik on murelikult jälginud, et kesksuvest alates sureb gruppidenä väliselt terveid kuuski; sügisepoole tekivad uued surnud puude rühmad, millele talvel tuleb veel lisa. Kevadusvise vigastuse puhul kolletub kuuse võra palju rutemini kui kesksuvisel vigastuse korral. Üldjoontes see on põhjustatud puude hoogsast kasvamisest kevadusvel, mille tõttu sel ajal tugevasti koormatud mahladeede rikumine avaldub õige peatselt võraski. Sagedasti koorivad rähnid puud juba siis, kui viimaseil võrad on veel roheli- sed. Kirjeidatud juhtumeil on tavaliselt tegemist kooreüraskite kahjustus- tega, mida veelgi tõendavad koore välis- pinnal leiduvad peened augud. Koore niineaosa on siis uuristatud emakäiku- dest, mille kõrval söövad tõugud, hiljem on seal helevalged nukud ja noormardi- kad. Kui üraskepuu langetamine on hili- nenud, siis näeb kooses küll pesitsemis- jälgi, kuid üraskeite hauded puuduvad.

Harilikult kuuse-kooreüraskid ei raja haudeid elujõulisile puile, vaid nad lepi- vad kas toore koorimata materjaliga (palgid, küttepuud), tuulemurruga või tugevasti vigastatud kasvavate puu- dega. Kui aga üraskeid sigib palju, siis ei säästeta isegi hea kasvujõuga puud ning kuusepuustuid võib hävida ha- de viisi.

Üraskeite vigastuse tagajärjel surnud puudest saadakse küttepuud ja alaväär- tuslikke tarbematerjale. Suureks kaju- neb veel kaudne kahju, sest üraskeid sur- mavad puud suuremate salkadena, mille tõttu puistu muutub auklikuks, omades lahtist metsaserva, mis soodustab üras- kirüüste edasikestmist ja võimaldab tuultel ja tormidel puud kallutada, mur- da või heita.

Kahjustuste levimisala.

Üraskeite kahjustuspiirkonnad ühtivad üldjoontes kuuse kasvualadega. Mujal, kus kuuske metsades leidub vähem, on üraskeite oht väiksem.

1938. ja 1939. a. andmete järgi esi- neb keskmisi kuni tugevaid üraskeite- kahjustusi järgmises metskondades, alates

tugevaimaga: Rava, Polli, Varangu, Roela, Taagepera, Valga, Sangaste, Sutlema, Rakke, Purila, Karksi, Por- kuni, Purdi, Antsla, Kaiavere, Tapa ja Sõmerpalu. Eeskätt loetletud mets- kondade piirkonnas tuleks ka talumees- tel olla valvel oma metsade suhtes. Ja kui siin algabki rüüste mõne loodus- katastroofi järele, nagu Pagari mets- konnas 1935. a. lumemurru tagajärjel, siis tavaliselt paari aasta jooksul see vaibub iseenesest üraskeile ebasoodsate välistingimuste mõjul.

Üraskeitekahjustused on raskemad kui- vade ja värskete maade parema boni- teedi puht-kuusikus. Juba vähem ohus- tatakse niiskemal pinnasel kasvavaid segapuustuid, kuna lodumetsades surma- vad üraskeid kuuski üpris harva.

Tõrje.

Esimese tööna tuleb mets kevadel puhastada eelmise aasta surnud puu- dest, et selle läbi hävitada kooses talvi- tunud ja külmast surmamata mardik- kaid ja tõuke.

Peale harilike metsaraiumise tööriis- tade, sae ja kirve, vajatakse suvisel üraskeite tõrjel veel koorimisrauda ja iga töölispaari kohta kotiriidest lina, mõõ- tudes 1,5—1,8×4,0—4,5 m.

Üraskeite tõrje põhimõte on lihtne: hau- ded ja võimalikult ka vanamardikad hävitatakse ühes koorega. Kõige ots- tarbekam on koored põletada, kuid siis oldagu tuletegemisel äärmiselt ettevaat- lik: alati labidad kaasas, tuleaseme üm- ber kaevada kraavike, tuld teha ainult vaikse ilmaga ja sellest teatada politseile. Koorte põletamine ei ole tingimata vajalik, kui kõik üraskeist asustatud puud ja materjalid saadakse koorida enne noormardikate ilmumist. Tegelikult aga on raske koorida kõiki haudematerjale õigeaegselt ja seepä- rast on ehk lihtsam, kui koored võima- likult alati ära põletatakse.

Tõrje toimub peamiselt kahel viisil: püügipuude või -materjalidega ja putu- kapuudega.

Püügipuudeks langetatakse ap- rilli teisel poolel või mai alul mulluste kahjustuspesade äärtes kuuski, mis la-

Märkmeid järgulisest raiest

E. Saar

Püsiv metsamajandus nõuab, et igale raiumisele järgneks metsauuendus. Sellest tingituna ongi mitmesugused lõppraie viisid.

Meie metsamajanduses on läbi löönud lankraie, millest omakorda ainuvalitsevaks on kujunenud lageraieviis, s. o. raie, kus lank raiutakse korruga puh-taks ja uuendus toimub kultuuride abil või loomulikul teel teatud aja jooksul, mis ei tohi ulatuda üle ühe vanuseklassi suuruse.

Kuid on ka tarvitusel teine, see on järguline, raieviis, kus lanki ei raiuta mitte korruga, vaid kahes, kolmes või neljas järgus, et saada loomulikku uuendust ja et anda kaitset (turvet) noorele taimele. Raiumine viiakse harilikult läbi ühe revisjoniperioodi jooksul.

Kui mõned aastad tagasi metsakorraldus kuusemajanduses soovitas tarvitada lageraie asemel järgulist raiet ja ka selleks otstarbeks vastavad lõppraieko-had määras, siis leidis sellele raieviisile metsaülemate hulgas palju vastaseid. Raieviisi ebaotstarbekohasust põhjen-dati rohkete tuuleheidete ja murretega, mis tekkisid pärast puistu esma- või teistkordset harvendust, ja ka sellega, et oodatud loomulikku uuendust liht-salt ei tulnud, kuigi selle soodustami-seks olid tehtud ka vastavad pinnase ettevalmistused. Säärasel juhul on ootamine asjatu ja kunstlik uuenda-mine paratamatu. Kuid selleks ei ole tarvis enne vanametsa likvideerida, vaid külv või istutus tuleb teha sama-dele platsidele, mis tehti loomuliku uuenduse soodustamiseks. Selle juures oleksime ära hoidnud taimede rohust ja lehtpuuvõsas lämbumise kui ka hilis- ja varakülmade hädaohu.

Käesolevas kirjutuses tahtsingi kir-jeldada järgulist raieviisi, kus loomu-liku uuenduse kõrval tarvitatakse ka kunstlikku uuendust.

Me teame, et Eestis on küllaldasel hulgal võrdlemisi laiu, niiskeid või pa-rajaja niiskusega madalikke, kus kesk-

mise sügavusega pinnas omab kas sa-vikasliivase või liivakassavise koossei-su, mille aluspõhjaks on paerähk. Need maad kevadel kohrutuvad ja suvel paa-kuvad, mille tõttu tõstetakse taimed välja, kus nad hukkuvad. Eriti lopsa-kas on rohu- ja valgelepakasv. Okas-puuraiestikud uuenduvad loomulikul teel lehtpuuliikidega, milledele küll aja jooksul seltsib kuusk, kuid viimane jääb hooldusraiete puudulikkuse tõttu teise rindesse ega anna seda, mida me talt ootame — väärtuslikku tarbe-materjali.

Ühes säärases rajoonis asetsevad Tartu linnale kuuluvad Saduküla ja Väänikvere metsandikud. Pinnase koos-seis metsamajandamiskava andmeil on keskmiselt järgmine: toorhuumus 5 sm, mustmuld 17 sm, liivakas savi 40 sm, allpool paerähk. Rohukasv on eriti lop-sakas. Raiestikud uuenduvad loomu-liku teel lehtpuuliikidega, kuid suuri-maks vaenlaseks on valgelepp, mis eri-lise energiaga tekib kõikidele raiestikele. Nii on Saduküla metsandi-ku metsamaa-alast 4,3% ja Väänikvere metsandiku metsamaa-alast 5,1% val-gelepa all. Pealeselle esineb valgelepp ka koosseisus.

Et sellest pahest lahti saada, on praegune linna metsaülem härra Piel-busch loobunud lageraieistest ja üle läi-nud järgulisele raieviisile. Kase-haava-puistuis, kus kuusk enamuses on teises rindes, raiutakse viimane maha esime-ses järjekorras. Kasvama jääb leht-puu ja elujõuline kuuse järelkasv. Viimase puudumisel võetakse appi kunstlik uuendus kuusega, mis toimub peamiselt külvil teel lappidesse. Lappi-de asend on juhuslik ja külvikohad märgitakse kepikestega. Peaks aga tekkima tarvidus täienduse järele, siis kasutatakse täiendusmaterjaliks õnnes-tunud platsidelt võetud taimi.

Kasvama jäänud lehtpuu, mille täius on nüüd 0,4—0,6, kaitseb taimekesi küllma kui ka päikese eest, hoiab ära taimi lämmatava rohukasvu ja „metsa-umbrohu“ valgelepa.

5—7 aasta möödu-
des, olenedes taime-
keste elujõulisusest
ja vastupidavusest,
raiutakse ka vana-
mets maha. Ei saa
salata ka valguse
juurekasvu, mis selle
aja jooksul on küllalt
tähelepanuvääriv.

Raiumise järele te-
kib küll kase- ja haa-
vavõsa, kuid see po-
le enam nii hädaoht-
lik kuusele kui seda
on valgelepp. Sellega
saavutame oma tule-
viku ideaali — kuu-
se-enamusega sega-
metsa, kus kuusk an-
nab meile väärtus-
likku tarbematerjali.

Raiesihitus eelkirjeldatud viisi juu-
res on idast läände ja langi laius kuni
50 m.

On aga tegemist kuuse-enamusega
puistuga, siis raiesihitus on põhjast
lõunasse ja langi laius võrdub puu kõr-
gusele. Kasvama jääb jällegi lehtpuu,
kuna kuusk raiutakse esimeses järje-
korras välja. Uuendus tekib loomuli-
kul teel kuusega. Raiumised toimuvad
mõlemal juhul kahes järgus.

Mis kasu on siis säärasest raie-
viisist?

1. Hoitakse ära taimi lämmatav ro-
hukasv.
2. Pidurdatakse või hoitakse täieli-
selt ära väheväärtusliku valgelepa
kasv.
3. Tekib tähelepanuvääriv valguse
juurekasv.
4. Saadakse kuuse-enamusega sega-
mets, kus kuusk on ülarindes ja
annab väärtuslikku tarbemater-
jali.

Sellesse rajooni kuulub terve rida
riigimetsi, nagu: Kursi, Kärevere,
Saare, Torma jne. metskond. Olukord
neis metskonnis pole eeltoodust lahku-
minev.

Kursi ja Kärevere metskonna koh-
ta käivad andmed on toodud järgmises
tabelis.



Foto W. Pielbusch

Saduküla metsandik kv. 5. Raiesihitus põhjast — lõunasse.
Kuuse loomulik uuendus, mis on tekkinud lehtpuuturbe all

Metsandiku nimetus	Valgelepa		Kuuseraiesmikest on uunenud leht- puuga %%	Mis aas- ta met- sakorral- dus
	ha	%%		
Puurmani.	10,9	alla 1	70	1936
Saadjärve.	125,8	.. 4	82	..
Kärevere .	—	—	50	1924
Kärkna .	80,0	3	65	1924

Saare ja Torma metskonna kohta
puuduvad praegu täpsemad andmed,
kuid esialgsed taksaatorite andmed la-
sevad oletada, et seisukord nendes
metskondades on enam-vähem võrdne
eeltooduile.

Nagu näeme, on valgelepa % neil
aladel küllaltki tähelepanuvääriv. Mis
aga eriti silma torkab, see on kuu-
seraieslike uuenemine leht-
puuga. Sellest tuleb teha järeldus
tuleviku suhtes. Need metskonnad pole
veel ainukesed, kus on säärane olukord,
vaid seda tendentsi võime näha igas
metskonnas, kus on tegemist savikate
sügavapõhjaliste metsamaa-aladega.

Ei saa salata, et meis metskonnis on
kultuure püütud teha, kuid needki on
läinud lehtpuu alla või on lämbunud
rohus. Kultuure ei tehta mitte selle-
pärast, et neid tegema peab, vaid nen-
de tegemiseks on ikka oma siht — saa-
da hinnaväärset tarbemetsa. Selle sihi
kättesaamiseks peab kasutama kõiki
abinõusid. Üks nendest on kindlasti

härä Pielbuschi poolt tarvitusele võetud raieviis.

Märkimisväärne on dr. P. Reimi Pärnu linnale kuuluva Viluvere metsandiku majandamiskavas avaldatud mõte: „Ei ole õige passiivselt leppida lehtpuumetsa tekkimisega igal pool, kus ta tuleb, sest sel korral muutuks kogu metsandik aja jooksul enam-vähem ühetooniliseks lehtpuumetsaks ja metsamajanduse tulu oleks rippuv üheainsa sortimendi (küttepuu) hinnast, mis senistel andmetel on olnud kõikuv ja mil ei ole avaldunud kindlat tõusutendentsi sel määral nagu paljudel teistel sortimentidel. Majandamise rajamine ainult küttepuude produtseerimisele ei ole seepärast soovitav ja tarviline on metsade toodangut mitmekesistada, põhjalikult ära kasutades asupaiga ja turutingimustest järgnevaid eeldusi tarbepuu toodangu suurendamiseks.“

Kui metsakorraldus viimaseil aastail pole metsamajandamiskavades ära märkinud järgulise raie kohti, siis mitte sellepärast, et ta seda enam ei pooldaks, vaid sellepärast, et metsakorraldajad viibivad metskonnas lühikest aega ega saa küllaldaselt määral tutvuda metskonna kliimaatiliste ja füüsilis-geoloogiliste olukordadega, mis omavad küllaldase tähtsuse, eriti kuusepuuis-tuis, järguliste raie läbiviimisel.

Märkmeid matkalt Soomes

Palkide eraldamine Kymi jõe suus.

Kymi jõgi on suurima tähtsusega parvetusjõgi Lõuna-Soomes. Selle jõe kaudu saavad paljud puidu ümbertöötledajad tehased neile vajalise tooraine. Jõe suus eraldatakse naabruses asuvate Karhula O. Y. tehaste, siis Sunila O. Y. sulfaattselluloositehase, Kymi O. Y. Halla sulfaattselluloositehase ja saagla, Kotkas olevate Enso-Gutzeit O. Y. tseilul-tehase ja saaglate puumaterjal. Peale nimetatute saavad siit kaudu osa palke Ristiniemen saagla Haminas ning Askolin'i ja Eklöf'i tehased Porvo's saepalgid, tseiluloosi- ja vineeripuid. Kuna viimaks mainitud materjalidel on sooritada merereis, ase-

Metsatülemale kui kohalikule metsa peremehele ja majandajale peaksid jääma selles osas vabamad käed, sest ettekirjutustega ei suudeta kõiki olukordi ette näha. Tarvis on ainult head tahtmist, ja usun, et seda ka jätkub — eriti noortel.

Kokku võttes olgu tähendatud:

1. Ideaaliks ei ole enam puht-okaspuupuistud, kui igasugu hädaohtudele kergesti alluvad, vaid okaspuu enamusega segapuistud.

2. Kuuse lageraied vastavates kasvukohtades uuenevad enamasti loomulikult teel lehtpuuga.

3. Kuigi kuusk aja jooksul tekib lehtpuu alla, jääb ta hooldusraiate puudusel teise rindesse ega anna väärtuslikke sortimente.

4. Kultuuride tegemine ei anna küllaldaselt tagajärgi lopsaka rohukasvu ja küllmahädaohtude tõttu.

5. Kultuurid nõuavad pidevat täiendust ja hooldamist, mis teeb nad kalliks.

6. Valides kasvukohale vastava raieviisi võime saavutada okaspuu enamusega segametsi, mille väärtus on kõrgem kui lehtpuupuistul ja mis on vastupidavamad hädaohtudele kui puht-okaspuupuistud.

tatakse need pärast eraldamist vastavasse parvedesse. Et vee vool on eritelukohalgi veel suhteliselt kiire ja et eraldamisele tulevad materjalid nii omanike kui ka liigi järgi, nõuab see väga palju töölisi, et töö oleks laitmatu ja et seda tehtaks küllaldaselt. Möödamines olgu mainitud, et Enso-Gutzeit'i saepalgid on juba metsas sorteeritud u/s ja V klassi, olles varustatud vastavate erimärkidega. Teised tehased sooritavad kvaliteedi liigituse saagla ees enne saagimist.

Eritelu sünnib 11 sillalt piki-eritelu põhimõttel, s. o. materjalid liiguvad kogu aeg vooluga piki-suunas edasi ja juhatakse sildadel asuvate tööliste poolt

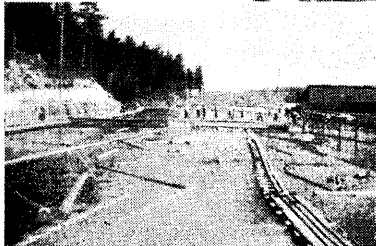
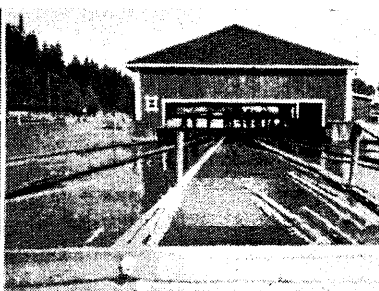
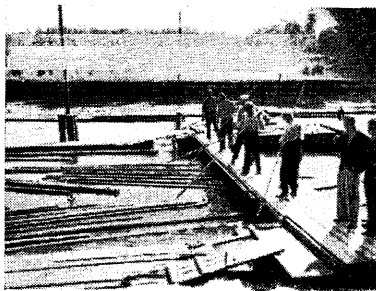


Foto 1.
Pilte pal-
kide jä-
meduse
järgi
eraldami-
sest

vastavaisse poomidega üksteisest eraldatud jõeosadesse, kus need liiguvad edasi, kuni nemad võetakse vastu asjatomaste isikute poolt tehasele edasitöötamiseks. Foto 1-sel on näha tööde eritelu sildadel.

Kogusummas oli töölisi 77 meest. Tööjuhatajaid oli seal vähimalt 2—3. 8 tunni kestes eraldati ca 40.000—45.000 tükki. Harilikult jõuavad eritelupaigale materjalid juuniku keskpaigas. Alguses töötatakse ühe vahetusega, kuid hiljem, ja suurem osa kogu ajast, kahe vahetusega. Materjalide hulk arvu järgi on aastatega vähe vahelduv. Käesolevaks hooajaks arvati tulevat „läbi lasta“ ca 9,5 milj. tükki, neist saepalke ca 4,0 miljonit tükki.

Ühenduses Sunila sulf.-tselluloositehase ehitusega ehitati ka eritelukohale fotol 2 kujutatud sulfaatpuude kimpukõitmise seade. Puud ujutatakse basseini põiki liikumise suunale. Kui basseinis on juba tarviline määr puud, lastakse seade „käpad“ alla ja masin algab liikumist ettepoole, lükates puud kimpu, millele järgneb kinnitus traadiga, mis toimub ka mehaaniliselt. Kui kimp on valmis, lastakse see basseinist välja ja masin läheb tagasi esialgsele kohale, oodates, kuni koguneb tarviline arv puud uueks kimpuks. Tavalisi tselluloosipuid

pannakse kimpu ca 220—250 tk. Niisuguseid kimpe võidakse 8 tunni jooksul teha ca 90 tükki. See ülemäär on tingitud sellest, et harilikult selle tööaja keskes ei tulegi rohkem vastavaid puud. Sel hooajal öeldi sulfaatpuud tulevat õige vä-

he, nii et suurema osa ajast masinad seisid. Sulfaatpuude vähene juuretulek oli tingitud tselluloositurul valitsenud raskest olukorrast, mille tõttu tehased töötasid juba pikemat aega poole koormatusega. Nii jätkus vanadest toorainete tagavaradest küllaldaselt. Eritelutööd Kymi jõe suus kestavad harilikult 3—4 kuud.

Kymi jõe suus eritelukoha keskel asetseb ka pumbamaja, mis suurte, 2 m diam., torude kaudu mere põhja pidi saadab magedat vett Sunila, Halla ja Enso-Gutzeit'i tehaseile.

Insuliiditehas Soomes.

Tehas asetseb Kymis Kotka lähedal ja valmistab insuliiti, mis iseenesest oma olemuselt on puumass, millele on antud plaatide kuju. Sideainena kasutatakse liimaineid. Soomes valmistatakse kaht eritüüpi insuliiti: 1) hari-likku, s. o. pehmet insuliiti, mida tarvitatakse väga mitmeks otstarbeks ehitustes, nagu seinaplaatideks, laeplaati-

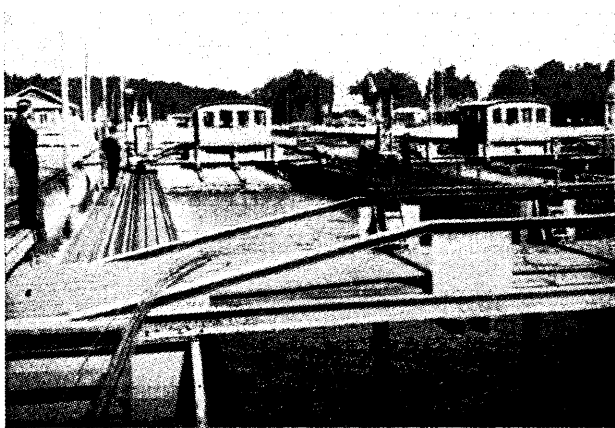


Foto 2. Sulfaatpuude kimpu kõitmise seade

deks, uste täiteks jne., mis on ühtlasi hea isoleeraine soojuse ja heli suhtes, 2) kõva insuliiti, millest valmistatakse näiteks parketti ja muud sellesarnast. Toorainena esineb nüüd ainult haab. Varem tarvitati selleks otstarbeks ka mändi, ca 20%, kuid kuna see põhjustas toodetes ebahütlase värvi, loobuti sellest üldse. Sordi poolest tooraine ei tarvitse olla esmaklassiline. Puukiud eraldatakse üksteisest mehaaniliselt samal viisil kui puumassitehaseiski. Pärast eraldamist puukiudude mass sorteeritakse sõela abil ja lastakse aeglaselt edasi liikuda, et liiv langeks põhja. Sellejärele mass liigub üle trummelsõela, kus vesi õige suurel määral eemaldub. Niiske mass hajutatakse uuesti soodat sisaldavas vees. Sinna on segatud ka vajalised liimained ja maarjajää. Mass puhastub seal ja liigub sealt edasi üle trummelsõelte valtsmasinasse, kust väljudes see sisaldab veel ka 30% niiskust. „Kanga“ otsast plaatide lõikamine toimub automaatselt ja plaadid asetuvad kuivatusmasina vastavasse osasse ettenähtud järjekorras. Kui valmistatakse kõva insuliiti, siis lisatakse enne kuivatust juure veel vastavat erilist õli ning värvaineid. Õli headusest oleneb suurel määral ka kõva insuliidi värv. Kuivatusmasinas on 8 vahet — linti — millel kuivatata- vad plaadid liiguvad edasi ja tulevad teisest otsast 3—4 tunni järele välja kuivadena. Kogu see protseduur sünnib pidevalt. Et kuivatusmasinast (100 meetrit pikk) väljudes sünnib veel plaatide lõikamine vastavatele tellitud mõõtudele, siis märgitakse need kaubamärgiga, sorteeritakse ja pakitakse.

Kõva insuliit saadakse eespoolmainitud viisil ettevalmistatud pehmest insuliidist pressimise teel 120 atmosfääri surve ja 220° C temperatuuri juures. Surve kestab 20—30 min. Pressi pannakse paljud plaadid üheaegselt. 16 mm paksusest pehmest insuliidist saadakse ca 3,5 mm paksune kõva insuliit või 6—7 mm paksune poolkõva insuliit, kui tarvitatakse 90 atm. survet.

Kõva insuliit ei ligune vees. Hea kvaliteet võib imeda juure vett pärast aastast vees olemist ainult 1%. Õige tähtsusetu on ka paisumine või kahanemine selle tõttu, olles vaid ca 0,05%,

mis teeb võimalikuks selle aine tarvituse oludes, kus niiskus on õige suuresti vahelduv.

Pehmet insuliiti kastetuna tõrvasegusse tarvitatakse katuse katmiseks. Kestvuse kohta ei võidud küll veel midagi ütelda, kuna katsetusaeg on olnud lühike. Lõuna-Aafrikasse minev pehme insuliit mürgitatakse „termi-tox'iga“, et ära hoida termiitide kahjustusi.

Harilikud suurused on 10' × 4', suurim kogu on 6' × 14'. Lae jaoks on üsna harilik plaadi suurus 60 × 60 sm. Päevas — 24 tunni jooksul — toodetakse ca 63.000 m² insuliiti.

Nüüdisaegseis saaglais.

Saetööstus on õige palju arenenud just viimase 5—6 aasta kestes. Arenemise üldsuund on olnud tõhususe tõstmine, mis omakorda vähendab tootmiskulusid tooteüksuse kohta. See on saavutatud töomachine ehitusel uute põhimõtete kohaselt ja machine asetusel sellaselt, mis võimaldab üksikuid tööprotseduure sooritada mehaaniliselt, lihtsustades ja tehes hõlpsaks isegi nende harvade tööliste toimingud, keda tänapäevases saaglas veel siin-seal juhtub nägema.

Soomeski on viimasel ajal ikka enam ja enam hakatud saaglas valmistama jättepuust hakkeid tselluloosi valmistuseks. Seda valmistatakse nüüd kõigis suurimais saaglais, kuigi mõnel juhul seda tuleb vedada tselluloositehasele 150 km ja kaugema maa tagant. Tselluloosi hakkeks minev puit peab olema kooritud. Enamikus tehakse seda metsas või enne parvetust. Osal saaglaist sünnib koorimine aga tehase juures, milleks viimasel ajal tarvitatakse suure eduga koorimise seadeldisi, milles töö toimub mehaaniliselt. Sae-palkide koorimine eelnimetatud viisil on üldse veel noor ja Soomes tarvitab minu teada seda viisi ainult kaks saaglat. Ühenduses mehaanilise koorimise küsimusega on leiutatud ja ehitatud mitmeid vastavaid machine, kuid Soomes on levinud küll ainult n.-n. Ormell-tüüp (pärit Rootsist nagu kõik teisedki koorimismachine), mida olen näinud siinsel kahel saaglal.

Peaosaks on seda tüüpi koorimisseadeil 5—6 m sügav, pealt laiem, alt kitsam bassein. Basseini põhja ja teist külge pidi liiguvad tugevad, külmudega varustatud ketid, mis panevad basseinis olevad palgid pidevalt pööreldes liikuma. Koorimine sünnib siis puude hõõrdumisest üksteise, basseini põhja ning seina ja samuti ka kettide vastu. Samad ketid tõstavad ka pidevalt palke basseini äärelle ja need, mis on juba puhtad, juhatakse välja, kuna koorimist vajavad palgid kukutatakse tagasi basseini. Enne palgi väljalaskmist basseinist lastakse sellele peale tugev veejuga, mis eemaldab palgilt veel lahtised kooretükid. Basseini põhjas on ka alati teatud osa vett, nii et palgid pöörlevad osalt vees. Palkide juurejuhtimine basseini ning kooritud eksemplaride väljajuhtimine sünnib mehaaniliste seadete abil, mida kontrollib üks mees, kes mõnusalt oma putka aknast välja vahvides „hoiab asjad korras“. Fotol 3 on näha ülal seade basseinis koorimisel olevate palkidega ja all — vesijuga peseb lahtised koored ära. Viimane koorimisseade on ühel Kesk-Ida-Soome saaglal. See erineb eelmistest ainult selle tõttu, et siin lastakse basseini 80—100 palki ja need lastakse kõik korruga välja siis, kui need on puhtad. Töötulemused öeldi olevat 8 tunnis järgmised: mändi koorides P.-S. saaglal 3000—4500 palki ja

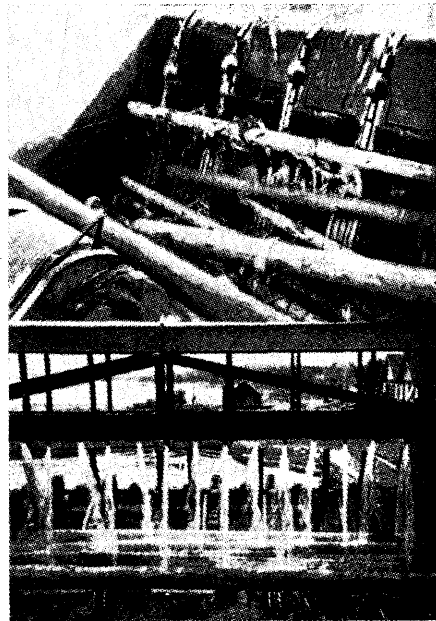


Foto 3. Palkide koorimise seade

K.-I.-S. saaglal 2400—3500 palki. Kuusekoor on palju sitkem ja raskem pealt ära tulema kui männil. Üldiselt koorimise tulemus oleneb aga sellest, kuivõrd lahtine ja pehme on koor puudel koorimise hetkel. Ühe seadeldise jõukulutus on ca 100 kw. Palgid olid seadest väljudes täiesti puhtad ja terved.

(Järgneb.)

Metsakraavitamise tööaja uurimustest

Kuna metsatöö ratsionaliseerimisele ja tööaja uurimustele ka Eestis on viimaste aastate kestel pöördud suurt tähelepanu, esitan alljärgnevas vastavate Soomes sooritatud uurimuste tulemusi metsakraavitamise alalt. Uurimusi on sooritanud professor dr. O. J. Luukkala ja tulemused on avaldatud Metsateadusliku Uurimusinstituudi väljaandes nr. 28, 3.

Metsakraavitusele kulutatakse Soomes igal aastal miljoneid marku. Mainitud tööde eelarvete koostamisel tarvitatakse erilisi hindamistabeleid. Kraavitamist plaanitsedes jagatakse

maa-ala eri astmeisse kaevamisraskuse järele ning hindamistabelist leitakse eri raskusastme kraavidele jooksva meetri kaevamishind.

Selleks, et nii tööandja kui ka ettevõtja huvisid õiglaselt kaitsta, on tähtis, et vastavate hindamistabelite alused oleksid võimalikult kindlad. Kui varem tarvitusel olnud hindamistabelite asemele hangiti uued tabelid, leiti tarvilikuks kindlustada nende hindamisalused tingimata ka kaevamistöeaja uurimustega. Peamiselt seda asjaolu silmas pidades on Metsateadusliku Uurimusinstituudi soo-uurimisosakond

professor dr. O. J. Lukkala juhatusel kahe viimase suve kestel sooritanud metsakraavide kaevamise tööaja katseid mõningail metsaaladel Lõuna-Soomes. Kuna metsakraavitamine nüüdsel ajal on teataval määral ka töökohustuslik, kirjeldame eelmainitud uurimuste tulemusi.

Kraavitajad, kelle tööd ja töötulemusi on jälgitud, olid täisealised ja tööga vilunud. Ajamärkija kontrollis kraavitaja töö käiku, mõötis ja jagas sekundikella abil tööaja eri järkudesse. Pealeselle oli tema ülesandeks kraavitajat, tema tööriistu, kraavi mõõte, kaevamisraskust jne. puudutavate küsimuste selgitamine ja raamatupidamine. Katsekraavitust jälgiti viies eri rajoonis. Katsealuseid töölisi oli kõigis rajoones kokku 27 ja katsetööpäevi 425. Üldse kaeveti kraavi 5.312 jooksvat meetrit ja kaevatud hulk vastas 4.411 m³. Raskusastmete ja suuruse poolest olid kraavid väga mitmesugused. Sooritatud katsekraavituste järele otsustades on kraavitaja tööpäev võrdlemisi lühike, keskmiselt ainult 7 tundi 14 minutit. Sellest langes 3 tundi 57 minutit ehk 54% tervest tööpäevast ennelõunasele ajale. Söögivaheaja kestus, mis pole arvatud eelmainitud tööpäeva pikkuse juure, oli keskmiselt 51 minutit. Kraavitustööaeg jagunes eri tööjärkude vahel järgmiselt:

1. Kraavi koha märkimine, kraavi laiuse mõõtmine ja loodimine 9%.
2. Kraavi ääre eraldamine ja turbamätta kõrvaldamine 11%.
3. Tegelik kaevamine 57%.
4. Soo pealispinna all olevate kändude, murdunud puude ja kivide lahtikangutamine ja kõrvaldamine 5%.
5. Kraavi äärekallakute ja põhja puhastus, mulla vedamine ja veevaguude tegemine 5%.

Puhkuseks on tarvitatud 11% kogu tööajast. Kraavitajast mitteolenev kasutamata aeg on nõudnud 2%.

Kõne all oleva tööaja uurimuste tähtsaimaks tulemuseks oli eri raskus-

astmeisse kuuluvate, erisügavuste ja erisuguste äärekallakutega kraavide kaevamiseks tarvitatud ajahulga määramine ruutmeetri kohta. Olenevalt kaevamise raskusastmest vahelduvad kraavide kaevamis-tööajad umbes 20 minutist 100 minutini m³. See tähendab, et kahest ühesuurusest kraavist võib teise kaevamine kesta 5 korda kauemini kui teise, olenedes kaevamise raskusest. Keskmiselt kestis katsekaevamisel maa ruutmeetri kaevamine 40 minutit.

Peale raskusastme oleneb kaevamisaaja kestus ka kraavi sügavusest. Seda mõöda, kuidas kraav muutub sügavamaks, suureneb ka m³ kaevamisaeg. Kõige odavamaks osutus katseil parajalt sügava kraavi kaevamine. Kaevamisaja poolest kõige kasulikum sügavus oli aga suurem, (1,4—1,5 meetrit madalama raskusastme juures).

Ühemehelise tööühma m³ kaevamistööaeg osutus keskmiselt lühemaks kui kahemehelise tööühma aeg mehe peale. Arvestades kõikidest katsekaevamistest saadud andmeid tuli ühemehelise tööühma keskmiseks kaevamisaajaks 32 minutit ja kahemehelise tööühma kaevamisaajaks 44 minutit m³-lt mehe peale.

Ühenduses katsekaevamistega saadi andmeid ka kändude kõrvaldamiseks tarvitatud aja kohta. Juure kohalt üle 30 sm läbimööduga männikännu kõrvaldamiseks soopinnast tarvitati keskmiselt umbes pool tundi. 20—30 sm. jämeduste männikändude kõrvaldamine nõudis keskmiselt 16 minutit. Männikändude kõrvaldamine nõuab märgatavalt enam aega kui kasekändude kõrvaldamine. Soopinna lähedal asetsevate kändude kõrvaldamine nõudis üldiselt enam aega kui samasuuruste kändude kõrvaldamine sügavamalt.

Katsekaevamised näitasid, et kraavitajate töötasud on praeguste hindamistabelite järgi arvates kaunis head võrreldes teiste metsatöötasudega. Kraavitaja tunnitasu on üldiselt kõikunud 5.50 ja 6.50 Smk. vahel, keskarvuks on 5.98 Smk. Siinjuures on tööaja hulka loetud ka puhkeajad ja n.n.

kasutamata aeg. Teenistus on üldiselt olnud parem kergema-astmelisi kraave kaevates. Raskusastme tõustes tulemus on järg-järgult halvenenud. Sügavamate kraavide kaevamine on olnud, eriti kergema kaevamisastme juures, kasulikum kui madalate kraavide kaevamine. Kraavi ääre kallakuse mõju avaldub selles, et järsuma kallakuga kraavi kaevamine on viinud paremate tulemustele kui vähema kallakuga

kraavi kaevamine. Uued tabelid annavadki metsakraavide hindajaile paremaid võimalusi määrata kraavitajate töötasud nii õiglaselt ja tasavõrdselt kui vähegi võimalik.

Eespool toodud prof. Lukkala uurimuste tulemused võiksid pakkuda teatavat huvi neile, kes kavatsevad võrrelda Eesti ja Soome kraavitöölise tööd edukust.

Emil Vesterinen.

Puidu kasutamisest

A. Pals

Andmed puidu kasutamisest mitmete inimitarvete rahuldamiseks ulatuvad tagasi aastatuhandesse. Lähtudes loodusrahvaste otseseist vajadusist oma igapäevase eluüldapidamise ja kaitse saavutamiseks metsadest, on kultuuri arenguga käsikäes metsad, puit ja puidu ümbertöötamise saadused omandanud tänapäeval eriti suure otsese ja kaudse tähtsuse.

Viimaste aastakümnete jooksul on püütud selgusele jõuda puidu koosseisus esinevate üksikainete üle, mida loodus on oma jõududega moodustanud ja mida inimõistus pole suutnud seni täieliselt lahendada. Sellega ühenduses oleval uurimisel põhjenevad ka praegused tööstusharud, mis kasutavad puitu mitmeti ümbertöötamiseks ja esitavad seega tähelepanavat edusammu puidu väärtustamise alal. Uurimused puidu koostises suurema aine hulga ligniini üle ei ole suutnud seni lähemalt tema koostise küsimust lahendada. Lahendamata on ka tselluloosiaine osakese koosseis, kuid sellegi pärast on tema puidudele ainetele lähtekohaks.

Tuhanded keemikud uurivad pidevalt seda metsameeste „rohelist kulda“ — puitu. Teisest küljest põhjustab sellast suurt tähtsust omandanud puit aga ka rohkeid kohustusi metsamehele, kelle õlgadel püsib kogu selle tooraine tootmiseerimine, alates seemnest kuni

valmistooraineni ümbertöötamise paigal oma mitmekesiseis avaldusis. Seda metsameeste tööd tuleb seepärast kõrgelt hinnata. Selles küllaltki keerulises töös, tegevuses ja askeldustes vallas on igal mehel oma ülesanne täita ja nende ülesannete teadlik täitmine eeldab ka parimaid, soovitud tulemusi tänapäeva olude ja nõuete rägastikus mitmesuguseil erialadel. Sellest lähtudes peab iga metsamees omama vastavaid vajalisi teadmisi, mis on tema tööga otseselt või kaudselt ühenduses. Kuid eelkõige peab olema huvi ja armastus kogu oma töö ja elukutse vastu. Hea on, kui sellele lisanduvad võimalused oma tööd jälgida kodukoldest kaugemalgi. Arvukad ekskursioonid ja õppepäevad suudavad siin olla suureks abiks ja mitmeid küsimusi lahendada. Selles osas oleme oma kasinate võimaluste juures meist suuremaist metsandusmaadest kaugelt taga, kas või vastava kirjanuse poolestki, ja peame nii mõnestki heast ning kasulikust loobuma. Ei saa aga ka eitada, et palju on meil sel alal juba tehtud ja tehakse ka tulevikus. Mitmegi meie puitu kasutava tööstuse värvad on õpihimulisele metsamehele alati avatud, kui tullaakse, küsitakse ja tahetakse midagi õppida.

Allpool toodud tabelis on püütud anda piiratud ülevaadet puidu otseisest ja kaudseist tööstussaadusist.

Virnmaterjalide mõõdupuu

Küttepuud
0,50 m ja 0,75 m

	1.10
0.70	1.05
	1.00
0.65	0.95
	0.90
0.60	0.85
	0.80
0.55	0.75
	0.70
0.50	0.65
	0.60
0.45	0.55
	0.50
0.40	0.45
	0.40
0.35	0.35
	0.30
0.30	0.25
	0.20
0.25	0.15
	0.10
0.20	0.10
	0.05
0.15	0.05

33,6
22,4
11,2

Mõõt: pikkus 1 : 10,
laius 3 : 5

2,14 m pikad mat. ja sama kandi paremale servale kooritud 2,14 m pikkused mat., teisele kandile 0,50 m ja 0,75 m pikkused küttepuud, kolmandale sindli- ja laastupakud ja neljandale,

Eesti Metsa m. a. novembrikuu numbris käsitleb F. Ratt mõningaid arvutusvõtteid ja valemeid, mis soodustavad metsas virnmaterjalide vastuvõtmisel normaalsest madalamate ja kõrgemate virnade massi arvutamist.

Kuna see kuulub küsimuste hulka, milledega olen tegeelnud Valga metskonnas 1938. a. sügiskalvel, julgen avaldada oma kavatsuse arvutusliku töö lihtsustamiseks metsas. Järgnevalt esitatud meetodit olen ka praktiliselt kasutanud, saavutades häid tulemusi, mille tõttu julgen seda soovitada proovimiseks teistelegi.

Valmistatakse 1,65 m pikkune 2,5×2,5 sm lõikepinnaga mõõdupuu. Mõõdupuu pikkus võidakse valida ka suurem või väiksem, vastavalt sellele, kui kõrgeid virnu vastuvõtja peab soovitavaks lasta töölistel laduda. Üldiselt peaks 1,65 m virnade kõrgusena olema küllaldane, kuna need muidu on rasked ja aegaviitvad laduda ning kerged ümber kalduma.

Et materjali sortimente on enam kui mõõdupuul kante (neid on neli), siis märgitakse igale kandile maks. 2 eri sortimenti. Näit.: võib märkida ühele kandile vasakule koorima-

olenevalt metskonnas valmistatavatest erisortimentidest, tünnilauapuud jne. Eelmiste puudumisel võidakse neljandale kandile märkida eri pikkustega paberipuude, propside ja sulfaatpuude masse tähistavad arvud.

Märkimist toimetades alatakse näit. tabel nr. 1 mõõdupuule kandmisega. Nagu tabelist ilmneb, käsitleb see 0,50 m pikkuste küttepuude virnade kõrguse ja massi vahakordi. Küttepuudele reserveeritud mõõdupuu kandi ühele servale märgitakse 11,2 sm kõrgusele kriips ning kirjutatakse selle kohale arv 0,05, 22,4 sm kõrgusele samuti kriips ning arv 0,10, 33,6 sm kõrgusele — 0,15 jne., kuni tabel nr. 1 on märgitud mõõdupuule. Analoogiliselt märgitakse ka teised tabelid mõõdupuule. Kõrvalolev joonis kujutab ülalkirjeldatud mõõdupuu üht (küttepuude) kanti.

Mõõdupuule märgitavad arvud kujutavad vastava kõrgusega virnade puhast massi (rm), kusjuures on eelduseks, et virnade pikkus on 1 m. Kui tööjuhatajad nõuavad poolikute virnade ladumist eelnimetatud nõude kohaselt, jääb vaid asetada mõõdupuu virna kõrvale püsti (kõrguse mõõtmise kohaselt) ja lugeda latilt virna ülemise ääre kohalt vastav arv, mis võidakse kirjutada vastuvõturaamatusse ilma mingi arvestuseta. On aga virna pikkus 2 m, tuleb loetud arv korrutada kahega jne. Muuseas olgu tähendatud, et peast 2 või mõne teise arvuga korrutamine on õige lihtne, kui korrutatav arv on silmade ees (latil).

Nimetatud viisil on niisiis kodus nähtud mõõdupuu valmistamise vaeva tasuks võimalus raiekohal äärmiselt kiiresti ja mugavasti töötada. Seejuures peab tähendama, et vigade protsent kujuneb peaaegu olematuks. Tavaline nähe on, et arvutavad ainult tööjuhatajad ja metsavaht kirjutab saadud arvud ilma kontrollita omagi raamatusse. Ei ole siis ime, kui küll mõlemad raamatud klapiivad, aga raiekohal on mõne vastuvõtunumbri all hoopis teine mass. Eelkirjeldatud mõõdupuud kasutades aga on ka kõige elementaarsema matemaatika-oskusega inimesel kontrolli võimalus, vaadates

virna kõrguse kohalt vastavat arvu. vilisi, et erinevus hästi silma paistaks. Mõõdupuu skaalasid võib teha ka vär- Kui ei peaks jätkuma tabelites esita-

Tabel nr. 1.

0.50 m pikkuste küttepuude jaoks.

Koeff.: 0.446.

Mass (m) rm	Kõrgus (h) sm
0.75	168.2
0.70	156.9
0.65	145.7
0.60	134.5
0.55	123.3
0.50	112.0
0.45	100.9
0.40	89.7
0.35	78.5
0.30	67.3
0.25	56.1
0.20	44.8
0.15	33.6
0.10	22.4
0.05	11.2

Tabel nr. 2.

0.75 m pikkuste küttepuude jaoks.

Koeff.: 0.67.

Mass (m) rm	Kõrgus (h) sm
1.10	164.2
1.05	156.7
1.00	149.2
0.95	141.7
0.90	134.3
0.85	126.8
0.80	119.3
0.75	112.0
0.70	104.5
0.65	97.0
0.60	89.6
0.55	82.1
0.50	74.7
0.45	67.2
0.40	59.7
0.35	52.2
0.30	44.8
0.25	37.3
0.20	29.8
0.15	22.4
0.10	14.9
0.05	7.5

Tabel nr. 3.

Kooritud ja koorimata 2.14 m pikkuste materjalide jaoks.

Koeff.: kooritud m 2.00, koorimata 1.83.

Kõrgus (h) sm	Mass (m) rm	Kõrgus (h) sm
150.0	3.00	163.9
147.5	2.95	161.2
145.0	2.90	158.4
142.5	2.85	155.7
140.0	2.80	153.0
137.5	2.75	150.3
135.0	2.70	147.6
132.5	2.65	144.8
130.0	2.60	142.0
127.5	2.55	139.3
125.0	2.50	136.6
122.5	2.45	133.9
120.0	2.40	131.1
117.5	2.35	128.3
115.0	2.30	125.6
112.5	2.25	122.9
110.0	2.20	120.2
107.0	2.14	117.0
105.0	2.10	114.8
102.5	2.05	112.0
100.0	2.00	109.2
97.5	1.95	106.5
95.0	1.90	103.8
92.5	1.85	101.1
90.0	1.80	98.3
87.5	1.75	95.6
85.0	1.70	92.9
82.5	1.65	90.1
80.0	1.60	87.4
77.5	1.55	84.7
75.0	1.50	81.9
72.5	1.45	79.2
70.0	1.40	76.5
67.5	1.35	73.7
65.0	1.30	71.0
62.5	1.25	68.3
60.0	1.20	65.6
57.5	1.15	62.9
55.0	1.10	60.1
53.5	1.07	58.5
52.5	1.05	57.0
50.0	1.00	54.7
47.5	0.95	51.9
45.0	0.90	49.1
42.5	0.85	46.4
40.0	0.80	43.7
37.5	0.75	41.0
35.0	0.70	38.2
32.5	0.65	35.5
30.0	0.60	32.8
27.5	0.55	30.0
25.0	0.50	27.2
22.5	0.45	24.5
20.0	0.40	21.8
17.5	0.35	19.1
15.0	0.30	16.4
12.5	0.25	13.7
10.0	0.20	10.5

Tabel nr. 4.

0.53 m pikkuste laastup. jaoks.

Koeff.: 0.474

Mass (m) rm	Kõrgus (h) sm
0.80	168.6
0.75	158.2
0.70	147.7
0.65	137.2
0.60	126.6
0.55	116.0
0.53	112.0
0.50	105.5
0.45	95.0
0.40	84.4
0.35	73.8
0.30	63.2
0.25	52.7
0.20	42.2
0.15	31.6
0.10	21.1
0.05	10.6

Tabel nr. 5.

0.66 m pikkuste sindlip. jaoks.

Koeff.: 0.589

Mass (m) rm	Kõrgus (h) sm
1.00	169.7
0.95	161.2
0.90	152.7
0.85	144.2
0.80	135.7
0.75	127.2
0.70	118.7
0.65	112.0
0.60	101.7
0.55	93.2
0.50	84.8
0.45	76.3
0.40	67.8
0.35	59.3
0.30	51.8
0.25	42.4
0.20	34.0
0.15	25.5
0.10	17.0
0.05	8.5

tud 0,05 sm täpsusest, on alati võimalus kahe arvu keskmist võtta silmääraste interpoleerimise teel.

Möödupuu valmistamise põhimõte tugineb teoreetiliselt järgnevale (näide on toodud koorimata 2,14 m pikkade mat. kohta): Me teame, et virna mass = virna pikkus \times mat. pikkus \times virna kõrgus. Kui nimetame massi M, virna pikkust l, mat. pikkust a ja virna kõrgust h, siis $M = l \cdot a \cdot h$. On arusaadav, et muutes üht paremal pool võrdlusmärki olevast kolmest tegurist muutub mass. Kui aga neist teguritest kaks, $l = 1$ m ja $a = 2,14$ m, alati on samad, teiste sõnadega konstantid suurused, siis M oleneb ainult h-st, või vastupidi. (Oleme saanud en-

disest kolmanda potentsi funktsioonist esimese potentsi funktsiooni.) Olenevuse määramist M ja h vahel toimetakse järgmiselt:

$$\frac{2.14 - 1.17}{M - h}$$

$$\text{saame } M = \frac{2.14 \cdot h}{1.17} = 1.83 h.$$

Tabeli nr. 3 massi lahtris leiduvad vabalt valitud arvud 0,05 rm. diferentsidega on jagatud eelmisest valemit saadud virna kõrgust tähistava h koeffitsiendiga, mille kaudu on saadud vastavad virnade kõrgused kõrguste lahtrisse. Teiste materjalide arvestamise teoreetiline külg on analoogiline esitatule.

R. Roots.

Küsimusi — vastuseid

Küsimused: 1. Kas Riigimetsade Talituse ametnike hobused võivad a.-s. E. Metsatööstuse metsamaterjale vedada ühistel tingimustel teistega?

2. Kas metsateenija omab Riigimaade ja -metsade valitsemise ja majandamise juhendi § 438 alusel õiguse küttepuude saamiseks saunakütteks, kui palgamaal sauna ei asetse ja metsateenija tarvitab eramaal asetsevat talusauna?

3. Kas omavad mõlemad metsateenijad õiguse sauna jaoks määratud 10 ruumimeetri küttepuude saamiseks, kui neil ühisel õuel asetseb üks saun?

4. Kas metsateenijal on õigus saada üle 35 ruumimeetri küttepuid, kui näiteks metsateenijal on kütta kaks ahju, saun ja pliit?

Vastused: 1. Riigimetsade Talitus pooldab põhimõtteliselt saadaolevate tööjõudude ära kasutamist. Tööde korraldamine ja töötasu arvestamine peab aga toimuma ühtlase korra järgi, et vältida arusaamatusi. Kehtimapanud kord on kokku võttes järgmine:

Metsateenijate sugulaste, hõimlaste ja metsateenijaist sõltuvate isikute töölevõtmisel antakse neile töid võimalust mööda tükitöö alusel. Töötasu määramine ja töö arvele võtmine peab toimuma metsateenija poolt, kes töötegitajale on võõras.

Nimetatud isikuid võetakse ka päevatööle vahtkonnas või jaoskonnas, mis vastavale metsateenijale ei allu, kuid ainult siis, kui võõraid isikuid ei leidu vajalisel arvul.

Kui samaaegselt ja samas kohas on peale metsateenija sugulaste, hõimlaste ja sõltu-

vate isikute tööle ka võõraid töölisi, võib töö juhatajaks ja töötasu arvestajaks olla sama metsateenija. Vastasel korral peab töö ja tasu arvestamist teostama metsateenija, kes töölilistele on võõras. (Täpsemalt vt. RMT ringkiri 22. apr. 1939. a. nr. 5102/17.

Samadel alustel korraldatakse ka veotööd ning üldiselt laiendatakse need reeglid ka a.-s. E. Metsatööstuse töödele.

2. Et saada küttepuid eramaal asetseva sauna kütmiseks, selleks on tarviline esitada küsimus ülemusele otsustamiseks, kes küsimust kaalub kõiki asjaolusid arvesse võttes. Kui saun on üüritud aasta jooksul teatavatel päevadel tarvitamiseks, siis on mõeldav, et küsimus otsustatakse jaatavalt. Üüri vahetamiseks tuleks igal juhul teostada kirjaliku lepingu juurelisamisega.

3. Nii üks kui ka teine on siin õigustatud saama 5 ruumimeetrit küttepuid, kuna juhendi § 438 sihiks on määrata küttepuude hulka küttekollete järgi.

4. Praegu küttepuude hulk ei ole ülemmääraga piiratud. Antav hulk on tehtud olenevaks küttekoldeist. Kui metsateenijal on kütta 2 ahju, saun ja pliit, siis tal on õigus saada küttematerjali kõigi nende küttekollete tarvis, s. o. 45 ruumimeetrit. G. S.

Õiendus

Käesoleva kuukirja eelmise numbriga artiklis „Uusi andmeid meie talumetsade kohta“ esinevad järgmised eksitavad vead: lhk. 19 alt 6 rida on 5,2%, peab olema 5,9% ja lhk. 20 alt 3 rida on Võrumaal (8,9%), peab olema Petserimaal (16%).



Kahjutasu nõudmisest tapetud või vigastatud jahiloomade eest

G. Saatre

I.

Kriminaalkohtupidamise seadustik (KKS) õigustab maaomanikku, jahipidamiseks väljarenditud maa-aladel ja veekogudel aga jahirentnikku, nõudma süüdlaselt tapetud või vigastatud jahiloomade eest tasu elusate jahiloomade väärtuses põllutöömistri poolt määratud ja Riigi Teatajas avaldatud takside alusel. Kuni KKS maksmahakkamiseni (1. veebr. 1935. a.) sama seaduse norm kehtis jahiseaduse § 56 näol. J.-s. § 56 alusel põllutöömister alates 1. juulist 1934. a. pani maksma taksid seadusevastaselt tapetud või vigastatud jahiloomade eest tasude nõudmiseks. Taksid on avaldatud RT 1934. a. nr. 59 art. 520 ja need kuuluvad nüüd KKS § 950 juure, sest KKS § 950 asendas jahiseaduse § 56.

Seni kui meil on tegemist süüdlasega KKS § 950 mõttes, s. o. isikuga, kelle vastu on tõstetud süüdistus KRS § 245 või § 248 järgi, või kes on nende §§ järgi süüdi mõistetud, ei teki raskusi mainitud normide kohaldamisel. Süüdlase vastu esitatakse õigustatud isiku poolt tsiviilnõudmine (süüdistusasjas) takside alusel või hiljem, pärast süüdistusasja lõppemist süüdistatava kahjuks, nõue tsiviilkohtus. Seesugune nõue on kindlakujuline: süüdlane on kohustatud tasuma teatava summa, mille suurus ei vaja tõendeid.

Lahkarvamisi on põhjustanud neis asjus siiski üks küsimus: kes on õigustatud süüdlaselt tasu nõudma eramaalal tapetud või vigastatud sokkude, põtrade, hirvede ja metskitsede eest KKS § 950 alusel?

J.-s. § 22 keelab jahipidamise teiste hulgas põtradele, hirvedele jt. J.-s. § 24 järgi Põllutöömisteeriumi eriloata on keeldud jahipidamine sokkudele ja metskitsedele eramaadel. KRS §§ 245 ja 248 põhjal on karistatav jahipidamine sokkudele Põllutöömisteeriumi loata, samuti põdra, hirve või metskitse

loata tapmine. Need normid on Riigimetsade Talitusele põhjustanud pidada end õigustatuks nõudma nimetatud jahiloomade eest süüdlaselt tasu ka siis, kui tapmine või vigastamine on toimunud eramaalal. Oma seisukoha Riigimetsade Talitus põhistab väitega, et jahioigus neis asjus ei kuulu eramaalal omanikule, vaid on seadusega antud Riigimetsade Talituse käsutusse või koguni valdusse, mille tõttu ainuõigus tasu nõudmiseks on üle läinud talitusele kui jahikapitali valitsejale. See seisukoht on kooskõlas senise kriminaalkohtute praksisega. Seesugused tsiviilnõudmised on leidnud rahuldamist. Siin puudub tänini Riigikohtu kriminaalosakonna seletus, mis küsimusele annaks autoriteetse lahenduse. Talituse seisukohale vastupidine leiab väljendust Tartu Ringkonnakohtu tsiviilosakonna 20. sept. 1939. a. otsuse motiivides (Riigimetsade Talituse nõude asjas A. S. ja teiste vastu 150 kr. ulatuses): „On küll õige nõudja voliniku väide, et sokkude ja kitsede laskmiseks ka eramaadel on J.-s. § 24 põhjal tarvilik Põllutöömisteeriumi luba, kuid sellest järelduste tegemine, et riik selle tagajärjel muutub jahipidamise õiguste omanikuks ja kasutajaks ka eramaadel, on ekslik ja seaduse võõriti tõlgitsemine. J.-s. § 1 ütleb selgesti, et jahipidamise õigus kuulub maaomanikule või jahirentnikule, mida viimased võivad kasutada selle seaduse piirides. Kui nüüd sama seaduse §§ 22—28, 41—45 ja 60 näevad ette mõnesuguseid jahipidamise kitsendusi ja õigust riigil korraldada jahipidamist loomade kaitse mõttes ka eramaadel, siis see ei anna veel riigile eramaadel jahipidamise ja kasutamise õigust. Selles olukorras on nõue juba oma aluses põhjendamatuks jäänud ja selle kaalumise suuruses osutub ülearuseks.“ Kuna asjas oli tegemist kitse murdmisega jahimeheta hulkuvate

koerte poolt ja, nagu kohtus selgus, eramaa-alal, mitte aga seadusevastase jahipidamisega, puudus alus edasikaebamiseks ja otsusega jäädi rahule.

Riigimetsade Talitusel loomulikult ei ole alust ega põhjust oma seisukohast loobuda; ta esineb tsiviilnõudjana eramaa-alal tapetud või vigastatud sokkude, kitsede, põtrade ja hirvede asjus seni, kuni autoriteetse kriminaalkohtu (Riigikohtu) poolt nimetatud talituse seisukoht pole tunnustatud alusetuks.

Peab märkima, et neis asjus ei ole senini eramaade omanikud ega jahirentnikud ka kunagi tsiviilnõudmisi esitanud, välja arvatud vaid ühel juhtumil, kus nõue jäeti kohtu poolt läbi vaatamata.

II.

Igal aastal, peamiselt lumerohketel aegadel, hakkub teatav arv jahiloomi, langedes saagiks hulkuvatele koertele. Kui koer on koos jahipidajaga metsas jahil, siis on meil tegemist kas lubatud või omavolilise jahipidamisega, kus koer esineb jahiabinõuna. Juhtub aga, et koer läheb kodust välja omal algatusel, omaniku teadmata või omaniku keelust hoolimata, ja murrab jahilooma. Siis ei ole koera omaniku süüdistamiseks mingit alust, sest asjas ei ole süüteo (seadusevastase jahipidamise) tunnuseid. Ometi on aga siin kahjukannatajal õigus nõuda tasu tsiviilkohtu kaudu. Viimaseil aastail, ilmset tingituna jahiloomade arvu tunduvalt kasvust, on Riigimetsade Talitusel tekkinud rida seesuguseid nõudmisi. Need nõudmised moodustavad eripeatüki tapetud või vigastatud jahiloomade eest tasu nõudmise asjades. Peatume allpool lühidalt niisuguste nõudmiste aluste ja suuruse ning nõudma õigustatud ja kahju tasuma kohustatud isiku juures.

Kirjeldatav nõudmine põhineb BES §§ 4577., 4578. ja järgmistel, s. t. maksva eraõiguse normidel. BES § 4577 lausub: „Kui koduloom haavab või tapab inimese või tekitab talle mingi teistsuguse kahju, langeb looma omanikule vastutus §§ 4552—4557 ja 4562 järgi*“ ainult juhul, kui ta, teada saanud juhtunust, sellele vaatamata jat-

* Üldist kahjude tasumise kohustust käsitlevad §§.

kab looma eest hoolitsemist. Kui ta end aga loomast lahti ütleb, langeb ära kahju tasumise kohustus, kuna kahjukannatajal jääb õigus kahju katteks võtta loom endale.“ § 4581. järgi looma omanik kaotab aga seesuguse kahjutasust vabanemise võimaluse juhtumil, kui ta kohtus salgab koera tema omandusse kuuluvust. § 4591 kohustab isikut, kes peab kurje koeri, neid hoolsasti valvama, neid mitte laskma käidavatesse paikadesse, pannes vastasel korral omanikule vastutuse tekitatud kahjude eest, ilma et viimane võiks vastutusest vabaneda koerast lahtiütlemisega. Niisiis tuleb igal üksikjuhtumil nõude aluseid analüüsides selgusele jõuda, kas kahjude tasumise kohustus püsib või on see ära langenud. Kui on antud fakt — koer murdis kitse —, siis peaks meid huvitama küsimus, kas koer oli kuri (murdja, kiskja omadustega) ja kas omanik oli sellest teadlik. On see nii, siis on antud ka nõude alus, sest edasised küsimused langevad ära, kuna kahjude tasumise kohustust kõrvalised faktid ei muuda. On meil aga tegemist tavalise koeraga, peame teadma, kas omanik jätkab koera pidamist või ütleb ta koerast lahti ja pakub koera kahjutasuks otsekohe pärast sündinu teadasaamist. Niisugusel korral langeb ära nõude alus. Oli koer kuri, või oli ta harilik, kuid omanik hoolitses pärast juhtunu teadasaamist koera eest vanal viisil, on nõude alus loodud, nõue on kohtule esitamiseks „küps“.

Iga nõudmine peab tõestatama nii aluses kui ka suuruses. Missugune on aga kirjeldatava nõude suurus? Õigus-teadlased sellaste nõuete vastu volinena vaieldes on väitnud, et nõuete suurust ei saavat üles seada KKS § 950 (J.-s. § 56) juure kuuluvate taksid alusel, kuna need taksid olevat kohaldatavad ainuüksi süüdlase vastu seadusevastastes jahipidamistes. Siin aga puuduvat süüdlane KKS § 950 mõttes. Kahjutasu nõue olevat täiesti eraõiguslikku laadi ning tulevat tõeselises suurusel kindlaks teha TKS (tsiviilkohtupidamise seadustikus) ettenähtud viisil ja abinõudega. Nii aga, kindlaksmääratud summas, nõue ei võivat leida rahuldamist.

Riigimetsade Talitus neis asjus seadis nõuete suurusena üles tööpoolest KKS § 950 juure kuuluvates taksides ettenähtud summad, toonitades, et kui nõude alusel tuleb otsida BES §§ 4577 ja t. (ka J.-s. § 26), siis nõude suurus on määratud teisel, ja nimelt taksides enestes. Taksid on pandud maksuma j.-s. §§ 56 ja 60 alusel takside p. II järel oleva märkuse põhjal, taksid võetakse aluseks ka kasside ja koerte poolt tehtud kahjude hindamisel. See vaidlus on lahendatud Riigikohtu poolt Riigimetsade Talituse nõude asjas Karl Viikmann'i päranditombu vastu otsusega 20/27. jaan. 1939. a., nr. 29 — R — 1939. a. Nimetatud nõudmine lükati I sisulises kohtuastmes tagasi. Riigimetsade Talituse apellatsiooni puhul Tallinna Ringkonnakohus rahuldab nõude ja Riigikohus jättis päranditombu voliniku kassatsioonikaebuse tagajärjeta. Riigikohtu otsuse motiivides toodud seisukoha järgi: „On täitsa alusetu kaebaja väide, et nõue oleks võinud ainult siis rahuldatud saada, kui kostja enne nõude esitamist oleks kriminaalkorras süüdlaseks tunnustatud. J.-s. lõpul ülesloetud NS §§-des ei ole ette nähtud kostja kriminaalkaristust tema koera poolt nõudja metskitse maha-murdmise pärast. J.-s. § 60 annab Põllutööministrile õiguse anda määrusi j.-s. teostamiseks. Selle õiguse põhjal on põllutööminister maksuma pannud jahiloomade ning nende saaduste taksid, mis väljakuulutatud RT 1934. a. nr. 59, art. 520, mille p. II järele on tasunõudmise korral seadusevastaselt tapetud või vigastatud metskitse eest 150 krooni. Selle p. II märkuse põhjal taks võetakse aluseks ka kasside ja koerte poolt tehtud kahjude hindamisel. RT nr. 59 välja kuulutatud taksid on üldised j.-s. § 56. kohta ja sellepärast ei kuulu suurendamisele või vähendamisele BES normide alusel.“ Nii on Riigimetsade Talituse seisukoht nõude suuruse määramisel leidnud autoriteetse tunnustuse ja on jäänud püsima. Eeltoodu põhjal võime nõuete alused ja suuruses pidada väljakujunenuiks.

Lõppeks nõudma õigustatud ja tasuma kohustatud isikust, nõudjast ja kostjast.

Kui Riigimetsade Talituse seisukoht

tasu nõudmistes seadusevastase jahti pidajalt ka eramaa-aladel tapetud või vigastatud sokkude, kitsede, põtrade ja hirvede eest leidis tuge KKS § 950, KRS §§ 245 ja 248 kaudu, samuti kohtupraktises, siis ei või seda öelda kõne all olevate nõudeasjade suhtes. Siin osutab määravat tähtsust j.-s. § 26 ja kehtiv eraõigus. J.-s. § 26 järgi hulkuvate koerte või kasside poolt tekitatud kahjude eest nende omanikelt sissenõutud tasu läheb maaomanikule, maavaldajale või maapidajale, jahipidamiseks väljarenditud maa-alal ja veekogul — jahirentnikule. Erandlikult läheb väljarentimata riigimaa-aladel ja -veekogudel tehtud kahjude tasust 50% koera või kassi kinnipidajale või surmajale. J.-s. § 26 määrab kindlakujuliselt isiku, kes on õigustatud tasu nõudma. Süütegude asjus tekkinud seisukohale analoogilist seisukohta siin ei saa tekkida: käsutusõigus jahioiguse üle või valdusõigus ei ole siin mõõduandev, sest neis asjus pole üldse tegemist jahipidamisega, vaid kahju tekitamisega eraõiguslikul alusel. Seepärast Riigimetsade Talitus nõuab tasu (tsiviilkohtute kaudu) koerte ja kasside poolt tekitatud kahjude eest ainult väljarentimata riigimaa-aladel tekkinud kahjude puhul. Teistel juhtidel nõuavad maaomanikud, maavaldajad ja jahirentnikud.

Esineb juhtumeid, kus jahiloom aetakse üles riigimaa-alal ja murtakse eramaa-alal või vastupidi. Siin tuleb pidada tähtsaks paika, kust jahiloom üles aeti, kus alustati jälitamist, mitte aga kohta, kus murdmine lõplikult teostus; nõuda saab isik, kelle maa-alalt või kelle jahimaadelt algas jälitamine. Praktiliselt on sageli võimatu niisugust paika kindlaks teha ja siis paratamatult pääseb maksvusele nõudeõigus murdmispaiga alusel. See on kooskõlas kohtupraktisega.

Nagu eespool märgitud, lasub BES alusel tasumise kohustus koera omanikul teatavate tasumisest vabanemise kohta seatud reservatsioonidega. Siiski ei ole alati vastutav koera või kassi omanik. BES § 4579 põhjal nõue esitatakse isiku vastu, kes nõude esitamise ajal on looma omanik. Järgmine § 4580 seab üles ühisvastutuse juhtu-

miks, kui omanikke on mitu. § 4582 lükkab aga vastutuse täies ulatuses ülevaatajale või vahile (nadsmotrštšik ili storozh) juhtumil, kui omanik on looma annud viimase valve alla, jättes aga omanikule subsidiaarse vastutuse (s. t. vahi maksuvõimetuse korral), kuid ainult looma väärtuse ulatuses. Võib arvata, et seesuguste asjaoludega

on maal harva tegemist, kuid ka seda normi tuleb kostja isiku selgitamisel silmas pidada.

Käesoleva kirjutuse autor loodab ka edaspidi leida võimalusi lugupeetavat lugejaskonda informeerida vaadeldud küsimustest, eriti kõigist muudatusist, mis sel alal võivad aset leida seaduseandluse ja kohtupidamise kaudu.

Jooni võitlusest metsluikede kaitse eest

G. Vilbaste

Jahiseaduse (RT 1934, 45, 399) järgi loetakse kasulikeks jahiloomadeks ka metsluiged (perek. *Cygnus Bechst.*) ja nendele jahipidamine on keeldud 15. maist kuni 15. augustini (§§ 3 ja 22, p. 10). See keeluaeg langes sellele ajale, kus meil üldse luiki ei ole, sest luiged peatuvad meil vaid kevadel ja sügisel läbilennu ajal ja seepärast ei olnud jahiseaduses ette nähtud kaitseajal luikede suhtes mingisugust tähtsust. Luiged on aga linnud, kellede arv väheneb kiiresti, mispärast luiged on võetud mitmes riigis seadusliku kaitse alla. Kui 1938. a. meil kehtiv jahiseadus tuli muutmisele, siis esines Vabariigi Valitsus põllutööministri soovil ettepanekuga (14. XI 1938), milles jahipidamine luikedele oli keeldud kogu aasta kestes. Kuid Riigivolikogu Maa-, Töö- ja Rahvahealu Komisjon muutis selle täielise keelu ära ja lubas luikedele jahipidamise 25. juulist kuni 1. juunini, s. o. jahipidamine metsluikedele oleks olnud keeldud vaid 1. juunist 24. juulini, missugune keeluaeg langeb täiesti sellele ajale, kus meil ei leidu üldse luiki. Selle seaduse maksamahakamisel oleksid meil metsluiged jäänud täiesti kaitseta. See seisukord sai teatavaks jahiseaduse muutmise seaduse esimesel lugemisel Riigivolikogus, kus komisjoni seisukohti pooldati.

Sellane otsus ei olnud kuigi sümpaatne meie ornitoloogidele, kes püüdsid kaitsta luike kui kuninglikku lindu. Loodusuurijate Seltsi Tallinna osakonna peakoosolekul 13. XII 1938. a. tõsteti üles luikede kaitse küsimus dr. A. O l d e k o p i poolt, ja seal otsustati pöörduda Looduskaitse Nõukogu poole palvega, et ta astuks samme metsluikede kaitse teostamiseks Eesti piires.

Vastavas kirjas 29. detsembril 1938. a. (millest ärakiri saadeti ka Riigivolikogu esimehele), tähendatakse muuseas:

„Laululuik (*Cygnus cygnus*) ja väike luik (*Cygnus bewickii*) rändavad Eesti piirest läbi mõlemal rändeperioodil: kevadel märtsi, aprilli ja mai kuus peamiselt saarte ja läänerranniku kaudu, peatudes suuremail veekogudel, järvedes ning merelahtedes, ja sügisel oktoobris, novembris, lennates üle terve Eesti.

Luik on Eesti kaunimaid, suuremaid ja dekoratiivsemaid linde. Vastandina tervele reale varjus olevaile, on teda avamerel või lageda taeva foonil kergesti märgata, teda tunneb pea iga eestlane, noor kui vana, temaga on seotud vanasõnad ja rahvatarkused. Meie noorsoo esteetilise kasvatusseisukohalt oleks jahipidamise lubamine luikedele otse kahjulik. Toredate laululuikede parvede hävitamine on rahva ilumeele ja looduse armastamise kahjustamine. Pealegi peletab jahipidamine luikede peatuskohtades kevadel teised linnud.

Luikede jahti tuleb rahvamajanduse seisukohalt pidada kaunis väärtusetuks. Luik on täiesti kahjuta lind. Ta toitub taimede veealustest osadest. Luikede liha toidukõlblikuse üle võib vaielda ja jahti tuleb võtta kui kirge, mis hävitab selle kauni looduse ehte. Sellest on aru saanud ka pea kõik kultuurriigid. Nad on jahipidamise luikedele oma piires keelanud, kas täiesti või suuremalt osalt. Pesitusaja keeldu, nagu seda meie senises jahiseaduses, ei vaja laululuik ja väike luik, sest nende pesituspaigad on kaugel polaarjoone ümber.

Olgu siinjuures toodud meile kättesaadaval olnud andmed luikede jahti keeluaegade kohta:

Soome	—	täiesti keelatud,
Rootsi	—	„
Norra	—	„
Taani	—	„
Hollandi	—	„
Belgia	—	„
Luksemburg	—	„
Saksa	—	„
Leedu	—	„ 14. II—16. VII
Prantsusmaa	—	„ 22. II—14. VII
Inglismaa	—	„ 1. III—1. VIII
Läti	—	„ 14. III—19. VII
Poola	—	„ 14. V—1. VIII

Nagu eeltoodust näha, kaitsevad kultuurriigid luiki oma piires ka läbirände perioodil, vaatamata sellele, et nad seal ei pesita, aga saades aru looduskaitsest kui rahva ilumeele ja oma looduse kaunidust kaitsvast tegurist. Ainult Poolas, kust luikede läbiränd on väga vähene, eriti kevadisel perioodil, ei ole loetud tarvilikuks pidada kaitset sel perioodil.“

Omas ettepanekus näeks Loodusuurijate Seltsi Tallinna osakond, et uues jahiseaduses Vabariigi Valitsuse ettepanek luikede täielise jahikaitse asjas ka Riigivolikogus läbi läheks. Kui täieline jahikaitse siiski mingil põhjusel tundub liigsena, tuleks jahipidamist lubada isiklike tasuliste lubadega, nagu mõtusejahti, ja igale isikule tuleks luba anda ainult 1 kord üle 2 aasta. Äärmisel juhul võiks kõne alla tulla ka jahikeelu pikendamine, eriti kevadisel perioodil, näiteks 15. II — 24. VII.

Küsimus oli arutamisel Loodushoiu Nõukogus 16. veebr. 1939. a., kus nõukogu otsustas pooldada luikede kaitset, mida peaks korraldama jahiseaduse kaudu, tegelikku kaitset korraldades ühes Põllutööministeeriumiga. See otsus tehti teatavaks Riigivolikogu esimehele ja Riigimetsade Talitusele.

Hoolimata tehtud sammust. oli kartat, et Riigivolikogus nii kergesti ei tulda vastu luikede absoluutsele kaitsele. Et küsimust tarviliselt selgitada, ilmus ajakirjanduses kirjutusi, mis püüdsid anda ülevaadet luikede jahti kohta. Kirjutustes toonitati, et kuigi praegu luikede rändekoostis on veel arvukas ja mõnel sobival peatuspaigal, näit. Matsalu lähel, võib kevaditi kohata tuhandeid luiki, võimaldaks kavatsetav luikede seaduslik kaitse, nagu ka varemalt maksev jahiseadus, luikede jahti sellasel kujul, mis ei vasta jahieetikale ega ole kooskõlas ajakohaste nõuetega looduskaitse alal. Tahtmata üldistada esinevaid väärnähtusi kõigile luigeküttidele võiks siiski ette tuua tõsisasju lähemaist aastaist, kus päeva jooksul on lastud 25 luike (Matsalu) ja ainsa jahimehe poolt 16 luike (Haapsalu). 1) Kevadjahtide vältel leidub jahipäevi, kus meie tähtsamad luigejahikohad Lääne- ja Loode-Eesti rannikul kõmavad hulgalistest püssipaukudest, mitte andes alati küllalda-

selt tabamusi, vaid peletades luikende alatistest peatuspaikadest massiliselt eemale. Praeguse jahikorralduse juures pole mingeid võimalusi saada andmeid ühe hooaja vältel lastud luikede arvust, kuid umbkaudse hinde järgi tõuseb see mõnikord julgesti üle mitmesaja. Ka lükatakse ümber väide, et luik olevat meil ainult läbirändaja ja juba seepärast ta ei vajavat kaitset, sest kui meie küll luike kaitseme, lastakse teda siiski tema pesitsemiskohal suuremal määral. 2) Luik pesitseb ju ainult Euroopa ja Aasia põhjaosades (laulu- ja väike luik) ja osalt ka Sise-Venemaal (laulu luik) ja siirdub talvitema lõunapoolseisse meredesse. Kuid luike hinnatakse igal pool loodusmälestusmargina, mis kohustab juba igat kultuurinimest teda kaitsma. Nii mõnedki linnud on kadunud maakeralt just inimese ahnuse tõttu. Ka juhiti tähelepanu luikede vähesele sigimisele. Peale tõsiste kirjutuste ilmus isegi följetone ja karikatuure luikede kaitse küsimuse kohta, mille üle linnusõbrad aina rõõmustasid.

Riigivolikogus oli luikede kaitse küsimus arutamisel 7. märtsil 1939. a. Koosolekul keeldi hääletena murega luikedele jahti pidamine kogu aasta kestes.

1) Luigejahti ja osalt ka selle hävitavaid tulemusi esitavad järgmised kirjutused: *W-r*, Luiged. „Eesti Mets“ 1923, lk. 39 jj.; *Põllumees*, Jakob, Jahipidamine luikede peale. „Eesti Kütt“ 1923, lk. 38; *Ariste*, Erna, Hiiumaa luigejahist ja veelindude pettekujudest. Eesti Rahva Muuseumi Aastaraamat, IX—X, lk. 97—101.

2) Soomes on luik kogu aasta kaitstud jahiseaduse § 14 alusel (Suomen Asetuskokoelma 1923, nr. 72).

Kuid Riigivolikogus ei läinud luikede kaitse küsimus sugugi üksmeelselt, nagu oli ette arvata, ning siin tekkisid ägedad vaidlused. Et saada pildi sellest võitlusest, toome siin väljavõtteid koosoleku stenogrammilisest protokollist.

Koosolekut juhatab esimene abiesimees A. Anderson.

L. Johanson: Esimesel lugemisel mina juba juhtisin tähelepanu sellele, et komisjon muutis ära selle osa Jahiseadusest, mis puudutab metsluikede jahipidamise keeldu. § 22 p. 1 loetletud loomadele on jahipidamine kee-

latud. Komisjon viis aga metsluigid sama paragrahvi p. 1-sest p. 14-nda alla, kus metsluikedele jahipidamine on lubatud, välja arvatud 1. juunist kuni 24. juulini. Mina teen nimelt ettepaneku seada jalule see olukord, mis esines valitsuse eelnõus, s. o. et p. 14-ndast viia p. 1-se alla see osa, mis käib metsluikede kohta, mille järele siis metsluikedele jahipidamine oleks keelatud. Punkt 1-ses on loetletud sellised ebaesteetilised loomad nagu metssead. Ka neile on keelatud jahipidamine, kuigi nemad on kahjulikud metsale ja inimestele. Metsluikede kohta seda aga ei võinud öelda ka need komisjoni liikmed, kes ise jahikirge tunnevad.

Komisjonis toodi muuseas ette, et ega luikede jaht ole tavaline jahipidamine. Kui luiki lastakse kuulipüssidega, nad saavad haavata, lendavad ära eemale ja surevad, ilma et neid kätte saadaks. Suurem osa neid vaid haavatakse ja veristatakse ning seepärast ei ole nende saak kuigi suur.

Minu arvamine on see, et siin tuleks valitsuse seisukohaga ühineda. Ma olen lugeanud üht autoriteetse asutise kirja, milles ka nõutakse, et luikede jaht keelataks. See ei ole ju küll poliitiline küsimus, vaid esteetiline ja humaansuse küsimus, samuti ka pedagoogiline küsimus, sest mispärast tappa neid linde, kes siia lendavad, kui me ei tapa isegi metssigu. Minu ettepanek on nimelt, et jäädaks valitsuse ettepaneku juurde.

Juhataja: RvkI. Johanson poolt on tehtud ettepanek: Jahiseaduse § 22 p. 1-ses kolmas rida enne sõna „emamõtustele“ võtta sõnad „metsluikedele (perek. *Cygnus Bechst.*)“; p. 14 kustutada sõnad „metsluikedele (perek. *Cygnus Bechst.*)“.

A. Piip: Ma tahtsin samasuguse ettepaneku teha, nagu härra Johanson juba tegi, kuid lisaksin selgituseks mõningaid asjaolusid juurde. Luik on lindude kuningas oma ilu poolest ja tema on võrdlemisi haruldane lind mitte ükski meil, vaid kogu maailmas. Meie teame, et rändlindude kaitse küsimus on niisugune küsimus, millele rahvusvaheliselt tähelepanu on pööratud, sest lindude kohta on sõlmitud rahvusvahelised konventsioonid. Luikede kohta ei ole sarnast konventsiooni sõlmitud. Vist sellepärast, et seda lindu tuleb harva ette. Aga me teame ka, et mõnes riigis luik leiab erilist kaitset. Näiteks Inglismaal loetakse luigid kuninga kaitse alla. Kõik luigid peetakse kuninga lindudeks, sellepärast et elanikud tunnevad huvi luikede vastu. Ma pean tähendama, et olen üllataval kombel saanud palju soovivaldusi nende ilusate lindude kaitseks puht esteetilistel kaalutlustel, ja sellepärast arvan, et Riigivolikogu võiks anda luikedele seda kaitset, mis oli Vabariigi Valitsusel kavatsusel. Sellepärast toetan Vabariigi Valitsuse seisukohta ja arvan, et Vabariigi Valitsus on hästi teinud ja loodan, et ka Riigivolikogu toetab Vabariigi Valitsuse seisukohta. Pealeselle ei ole luikede majanduslik väärtus jahilindudena kuigi suur. Kõneldakse ju küll, et rannaelanikud saavad jahimeeste paatide ajamisega teenistust, aga see teenistus on ju nii väike

hüdaotliku nõrga jää peale mineku eest. Randlased leiavad kaheldamatult mõnd teist teenistust ja palju paremat. Aga ma mäletan, kui ma omal ajal Saaremaal elasin, siis oli seal luikede jahimehi, kes kiitlesid, et nad on paarkümmend luike maha tapnud. Mis ta sellest sai? Sai naha, kuna liha ei sööda, välja arvatud vahest ainult noore linnu liha. Selles mõttes on see jaht vaid luikede hävitamine. Neil põhimõttele toetan omalt poolt rvkI. Johanson poolt ettepanekut. Loodan, et sellega luikedele tõesti anname kaitset, mida nad vajavad.

Sotsiaalminister Kask: Ma toetan ka rvkI. Johanson poolt ettepanekut. Loodushoiu ja looduskaitse seisukohalt oleks tarvilik luikede kaitse alla jätta, nagu oli valitsuse eelnõus. Jahimeeste vabadust see ei riiva, sest ega luik ole säärane lind, kelle liha saab kasutada jahisaadusena. Puht-looduskaitse seisukohalt oleks soovitatav, et täielik keeld jääks sisse.

A. Rei: Esimesel lugemisel sai juba pikalt selle küsimuse kohta sõna võetud ja komisjonis seda kaalutud. Ma eriti mäetan, et ma isiklikult ei ole jahimees, aga mulle paistab imelik, et üks rändlinnu liik, mis üle meie maa lendab rannikutpidi, keda meie, keskmää elanikud, oleme harva näinud ja kuulnud, nii tugevasti kaitse alla võetakse. Mul on Kuressaare jahimeeste kiri, kus palutakse, et võetaks kaitse alla tedred. Minu arvates on need palju ilusamad linnud, keda võime aasta läbi imetleda, aga rändlinnud, kes ainult korra meilt üle lähevad, neid on vaja looduskaitse alla võtta! Meie ei oska sellest aru saada. Ma ei ole mitte niisugune, kes sooviks kõike ilu otse kiuste hävitada, ja ka seda, mis vähegi kasulik, aga ma ei saa aru meetodist, et läbilendavaid linde tahetakse laskekeelu alla võtta, kui meie omad on vabad. Metsseaga luike võrrelda ei saa, sest esimene on haruldus. Ja kas seda loomaeksemplari meil leidubki? Kuipalju meil luiki lastakse ja kuipalju neid meilt üle lendab, sellest oli komisjonis juttu ja see olevat õige väike arv. Kuid ka parte lastakse meil vigaseks, kes siis surevad iseenesest, — siin väideti, et ainult luigid surevad vigasena.

Siin tõendatakse, et luigid on majanduslikult kasutatud linnud. Aga üht luike lastes saab ühe magamispadjataie sulgi. Ka see on majanduslikult midagi. Seepärast ei leia ma ei erilist mõtet ega vajadust täieliku keelu järele, vaid soovitatan jääda komisjoni seisukoha juurde.

A. Kasterpalu: Ma tahaksin puudutada luikede küsimust teisest seisukohast, nimelt rannameeste seisukohast elanikkude sellekohasel soovil. Nemad juhivad tähelepanu sellele, et luik, kes on jahiojektiks jahimeestele, on neile, rannameestele, teatud mõttes tuluandjaks. Nad kirjutavad järgmiselt:

„Meie, allakirjutajad, kui mere ääres asuvad põllumehed, julgeme Teie kui Läänemaa rahvaesindaja tähelepanu selles asjas juhtida järgmistele asjaoludele. Igal kevadel lendavad meie vetest üle

kümned tuhanded luigid, mõnel kevadel võib nende arvu isegi lugeda saja tuhandega. Ajal, kui luigid läbilennul meie randades peatuvad, on jahihooajal maha lastud paremail juhtudel jahimeeste poolt 50—60 luike, sageli palju vähem. Nimetatud jahihooajal käivad aga luigejahil rannaäärsetes vetes 100—150 jahimeest, kellest mõned on käinud hooajal 6—10 korda jahil. Neil puhkudel leiavad kasutamist meie rannaäärsete elanike paadid ja ka inimjõud sealjuures. Luigejahi hooajal jätab iga jahimees vähemalt 10—20 krooni raha kohapealsetele rannaäärsetele elanikele abi eest. Seega jääb jahimeestelt igal kevadel meile, rannaelanikele, 150—300 tuhat senti. Selline kõrvalteenistus on meil ajal, kui mingisuguseks muuks teenistuseks võimalust ei ole. Jahimeeste õnnelikumal juhusel tuleks sel puhul iga mahalastud luige hind 50 krooni.

Nimetatud tõsioludest selgub, lugupeetud Riigivolikogu liige, kuivõrd tähtis on meile majanduslikult luigejahi mittepüüamine ja kuivõrd väikeseks osutub nende kümnete tuhandete luikede seast 50—60 luige mahalaskmine parimal juhul.

Meie soov on, et juhul, kui nimetatud asi tuleb arutusele Riigivolikogus, te kaitseksite ja toeksite ette need tõsi-asjaolud, milledega sageli need, kes sellega kursis ei ole, püüavad vastuväiteid tuua.

Sellele avaldusele on alla kirjutanud 80 kalurit ja rannapõllumeest.

A. Piip: Tahtsin niipalju öelda, et saan aru, et teatud majanduslik kahju võib rannameestel olla, aga minu arvates ei võiks seadusega niisugust olukorda luua ja väärtuseks tõsta seda, kui jootrahasid antakse. Luigid ja angerjad on kaks sootu iseiasja.

O. Köster: Lugupeetud Riigivolikogu liikmed on asunud arvamisele, nagu tahaksid jahimehed kõiki luiki, kes üle Eesti lendavad, ära hävitada, ja seepärast on mõeldud, et tuleb kallist lindu hoida ja päästa veel, mis võimalik. Kahjuks pean ma härra Piip'ule vastu rääkima, — ta ütles, et Inglismaal on luigid kaitse alla võetud ja seepärast tuleksid nad ka meil kaitse alla võtta. Meil pole luikede jahikeelul mõtet, sest seal, kuhu luigid lendavad, on lubatud luikede laskmine. Luigid lendavad meilt Põhja-Soome, ja kui meie siin neid täieliku jahikeeluga kaitseme, siis niipalju, kui meie suudame neid alles jätta, võidakse samapalju põhjapool maha tappa. Selles osas. — kuigi luike ei saa angerjaga võrrelda — oli siin võrdlus õige, et meie oma vetest laseme angerja läbi selleks, et neid Rootsis võidakse püüda. Ma olen ka jahimees, sportlik jahimees, aga ei ole veel luike lasknud ning võib-olla ei lasegi, kui näen. Kuid tean olukorda Saaremaal ja rannarahval, kus see on umbes sarnane, nagu härra Kasterpalu poolt ette toodi, kuigi veidi liialdatult. Tean seda jahimeeste ringkonnast, et luigejahiks peab tihti 4—5 korda välja sõitma, vahepeal peatuma ja mõned päevad vastavat ilmastikku

ja luike ootama. Mõnikord olevat luigejaht 100—200 krooni maksma läinud. Kuid see raha on kellelegi läinud, ja just rannarahvale, sest tihti peale, kui jäädakse mõneks päevaks jahile, tuleb jahimehel maksta korteri eest, toidu eest jne. Selles küsimuses on peamine tuum nimelt rannarahva huvid, kusjuures pealegi luikede mahalaskmise protsent on väga väike. Aga huvi on rannarahval, et jõukamad jahimehed nende tuludele lisavad suuremad summad. Mul ei ole külm ega palav, kas luike lastakse või mitte. Ma niipalju raha raisata ei taha, ja ei lasegi luike. Kuid siin sõna võttes tahtsin selgitada asjaolu, mis põhjused olid komisjonil jahiloa tähtaja sisse võtmiseks. Ja see tekst ei ole uudis, vaid sama, mis seni seaduses on maksmas olnud. Ei ole kuulda olnud, et luikede hävitamine oleks suureks tõusnud, kuid küsimus kerkis seepärast üles, et absoluutne kaitse luikede suhtes taetakse maksma panna selle lühikese laskeaja asemel, mis seni oli ette nähtud.

J. Tõnisson: Kahjuks pean seekord oma rühma kaaslasele vastu kõnelema. Ei ole tõesti jahimeestel ilma huvita oma ülejooksuvat raha sarnaste küttimeiste peale kulutada. Rannameestel on muidugi huvi seda raha kinni püüda ning võib-olla ühel ja teisel on oma motiiv. Kuid mis kõige primitiivsema motiivina ette toodi, on see, et luik ei ole meil kodus, vaid lendab meilt siin üle, ja kui niisugust lindu tabada, kellel on sellest kahju. Saaremaa esindaja kõneles selles stiilis, et seda ei teata, mispärast katsun, kui aga kätte saan. On puhas võit. Aga on ikka teatavaid asju, mida ei saa mitte ainult raha peale arvata. See on ju nüüd küll nii, et meie rahva hulgas on luik ometi niisugune, — kui ka mitte alati linnuna —, millel on niipalju olnud etendada õieti meie rahva fantaasias. Seepärast ei saa nüüd kuidagiviisi seda küsimust käsitada ainult kas majanduslikult seisukohalt või jahimehe löbu seisukohalt, vaid see küsimus tuleb lahendada meie rahva mentaliteedi seisukohalt. Ja see on vist küll nõnda, et kui laiemad hulgad siin otsustamas oleksid, nad vist küll luike tappa ei tahaks. Seepärast arvan mina, et mul tarvis palju kõneleda ei ole. Valitsuse seisukoht on sel korral vastu võetav ja võetakse vist ka vastu enamuse poolt.

Aruandja J. Uuemaa (lõppsõna): Seaduse XXXIII osa juures luikede suhtes oli komisjonis pikki vaidlusi poolt ja vastu ning seda on tehtud ka täiskogus. Aga ma pean tähendama, et komisjon, kui ta seda küsimust arutas ja kaalus, ei leidnud põhjust ja motiivi, mispärast tuleks keelata luikede laskmine. Pean ütleva, et oli poolt- ja vastuhääli. Ning küsimus ei läinud mitte rõhuva häälteenamusega läbi, selles on Teil, härra Johanson, täiesti õigus. Aga kuna praegu kehtivais seadusis seda keeldu ei olnud, siis ei olnud ka komisjonil motiivi, mispärast tuleks keeld sellesse seadusesse jätta. Ma pean toonitama, mida siin rvkl. härra Köster ette tõi, et kaaluvaks põhjuseks oli tõesti see asjaolu, mis komisjonis

selgus, et luiged, kes siit läbi lendavad ja Soome lähevad, kus nad pesitsevad, et seal nad kaitse all ei ole, seal neid tapetakse massiliselt. Seepärast komisjon leidiski, et meil pole põhjust luiki selleks kaitsta, et Soomes võidakse rohkem jahisaaki saada. Üldse ei ole selle küsimuse juures kaalul materiaalseid huvisid, vaid see on rohkem ilutunde küsimus, ja seepärast mina pidasin oma kohuseks ette tuua seda, et komisjonis ei toodud valitsuse esindajate poolt ette neid motive, mis oleksid võinud komis-

joni enamust veenda, et senine kord, mis on vaba, tuleks muuta ja kitsendada. Seepärast leidis komisjon, ma kordan, mitte just rõhuva enamusega, et ei ole põhjust seda maksvat korda muuta. Neil kaalutlustel jään ma komisjoni ettepaneku juure ja tehud ettepanekuga, et see kitsendus sisse võtta, ei saa ma mitte ühineda.

Juhataja: Panen hääletusele rvkl. Johanson poolt tehtud ettepaneku.

L. Johanson ettepanek võetakse vastu (poolt 29 häält, vastu 17 häält).

Korraldage metsloomade ja -lindude toitlustamist

Käesolev talv on meil erakordselt külm ja tuisune. Praegu valitsevate ilmastikuolude tõttu on metsloomadel ja -lindudel toidu hankimine raskendatud. Eriti kannatavad meil talvel sügava lume tõttu alatoitluse all metsloomadest ja -lindudest metskitsed, jänesed ja põldpüüd (nurmkanad). Kui riigimetsades elunevate jahiloomade talvise toitlustamise eest hoolitsetakse, siis ei saa seda ütelda erajahipiirkondade kohta. Nüüd, kus sügav lumi ja ilmastik tuiskude ning käredate külmadega nõuab metsloomade ja -lindude toitlustamist, on küllaldaselt kohti, kus sellele üldse pole mõeldud. Seetõttu on juba sääraustes kohtades ette tulnud ka metsloomade hukkumisi. Jahisportlased ning jahipiirkondade omanikud, on viimne aeg asuda jahiloomade ja -lindude toitlustamisele, sest massilise ulukite hukkumise tagajärjel võib eeldada ka jahispordi võimaluste tunduvat vähenemist.

Ei saa märkimata jätta, et eriti raskeks on muutunud põldpüüde seisukord. Möödunud aasta oli soodus põldpüüde siginemiseks, seepärast võis neid sügisel kohati õige rohkel arvul märgata. Nüüd on karta, et käesolev talv neid erakordselt suurel arvul hävitab, kui nende eest ei hoolitseta. Teatavasti elunevad meil põldpüüd peamiselt eramaadel, mille tõttu riik nende tarvilist toitmist ja ületalve hoidmist ei saa korraldada. Seega oleneb põldpüüdele abi andmine ja nende alalhoidmine eramaaomanikest ja erajahipiirkondade omanikest. Põldpüüde saatuse suhtes ei tohiks põllupidajad ükskõikseks jääda ja võimalikust abiandmisest keelduda, sest on ju põldpüüd meie põllumajandusele suurel määral kasulikud

linnud, kuna nad end toidavad peamiselt umbrohuseemneist ja põllutaimele kahjulikest putukaist ja tigudest. Kuna igas põllumajapidamises leidub viljapeksujäätmeid, pühkmeid ja heinaküünides rohuseemneid, ristikkeheina-puru jne., mil pole majapidamises nimetamisväärset väärtust, võib iga põllupidaja põldpüüde talviseks toitmiseks tunduvalt kaasa aidata, kui selleks on vähegi taht. Lihtsaim põldpüüde toitmise moodus on, kui aegajalt mõni kotitais sääraseid jäätmeid-pühkmeid raputada lumetuisu eest põsastega varjatud kohale, mis lumest puhastada. Põldpüüde toitmise kohad tuleks asutada käidavatest teedest eemal, vaiksetes kohtades, võimalikult orasepõldude läheduses. Toitluspaiga asukoha valikul tuleks arvestada seda, et see oleks kaitstud tuulte ja lumetuiskude eest.

Toitluspaigaks on eriti sobivad orasepõllu ääres asetsevad metsaservad, võsastikud või mõni üksik suurem põsastik. Kui aga lähemas ümbruses võsastik ja põsads puuduvad, võivad nende aset täita ka lumme torgatud kuused, kuuseoksad või kadakad.

Kuigi meil jahiseadusega põldpüüde püük on keeldud, leidub siiski isikuid, kes halastamatult praegust erakordset talveilmastikku kasutavad poolkülmunud ja näginud põldpüüde püügiks sihiga neid turustada või restoranidesse müüa. Seepärast oleks soovitav, et maapidajad, kes põldpüüde püüki märkavad, püüaksid seda takistada ja sellest viivitamata lähemale metsaametnikule või politseile teataksid. Sellega takistatakse vähimalt nende põldpüüde hävitamist, kes pole langenud karmi talveilmastiku ohvriks.

Kuna eelmisel aastail on jahikeelu ajal põldpüüsid serveeritud restoranides, söögimajades jne., siis peaksid säärase ettevõtte omanikud arvestama jahiseaduse eeskirju ja käesoleva erakordse talve ilmastikku ja loobuma põldpüüde ostmisest ning nende serveerimisest tarvitajaskonnale.

Võib eeldada, et kui kõik loodusearmastajad talupojad, linnased ja jahisportlased, kes põldpüüde püüdmist, nendega kauplemist või müüki praegusel jahikeelu ajal märkavad, sellest kohe politseile või lähemale metsaametnikule teatavad, suudetakse osagi põldpüüdest meil ületalve kaitsta ja hoida.

Ka eramaadel elunevate metskitsede ja jäneste olukorda oleks maaomanikel võimalik kergendada, kui nad metsatukkadesse asetavad nende toitmiseks mõne peotäie heinu. Kui nende toitmiseks pole püstitatud toitmise söömi, tuleks heinad asetada metsajalgtee ääres asetsevate puude vahele või laiemate okstega kuuskede alla, kus pole karta nende mattumist lumega. Jäneste toitmiseks pole karta, et nad näljaga talu elamute juures asetsevasse viljapuuaedadesse tungivad ja

põllupidajatele seal kahjustusi sünnitavad.

Riigimetsade Talitus on asunud seisukohale, et kui riigijahiõiguse rentnikud ja riigijahipiirkondade rentnikud talvist metsloomade toitlustamist tarvilisel määral ei korralda, teostatakse seda sõlmitud lepingute alusel rentniku kulul ja võetakse kaalumisele rendivahekordade lõpetamine enne tähtaega, rentnikust olenevaid põhjusil. Praegusele ulukite raskele seisukorrale juhitakse ka erajahipiirkondade ja suuremate maaomanike tähelepanu ja palutakse ka neid asuda ulukite seisukorra pehmemdamisele.

Kuna jahiseadus võimaldab sokujahi hooajal erajahipiirkondade omanikele ja maaomanikele, kelle piirkondades või maadel metskitsi alatiselt eluneb, sokkude laskmiseks lube anda tasuta, siis olgu tähendatud, et nende andmisel võetakse arvesse peamiselt seda, kas loa soovija metskitsede talvist toitlustamist on korraldanud või mitte. Ka edaspidi kavatakse sokkude laskmist võimaldada ainult säärasele jahipiirkondade omanikele ja suuremaile maaomanikele, kes nende talvise toitlustamise eest on hoolitsenud.

J. Teino.

Elagu õilis igavene jaht!

Ludvig Peets.

On tuuleta, selge sügispäev. Üks sellaseid, mil silmapiir taandub kümnete kilomeetrite kaugusele ning väljade ja niitude kohal hõljub õrn, vaevalt märgatav vine. Hanno Kroomel, noor ülikooliharidusega suurtalunik, seisab oma karjamaa teerajal. Sel nädalal seisab ta siin juba kolmandat korda. Käsi kramplikult ümber püssipära surudes jälgib ta teraselt hagi ja aju suunda. Täna tal ei ole vedanud. Mitte paukugi pole ta veel saanud teha, olgugi et koer peagu vahetpidamata on ajanud. Ta lihtsalt ei ole saanud valida endale parajat paika.

Kiire pilk käekellale tõendab, et on juba keskpäev. Sama ütleb ka jahe, kahvatukollane novembripäike. Imelik, kui kiiresti on möödunud aeg. Rida tunde on kulunud, ent tema ei ole neid

nagu märganudki. Kui tal poleks praegu võimalik vaadata kella ja kui oma kõrguse kulminatsioonipunkti tõusnud päikeseketas nii vastuvaidlematult ei osutaks lõunale, usuks ta olevat alles hommiku.

Ta peab katkestama oma mõttelindi, sest hagi ajamine on jõudnud juba sellase läheduseni, kus iga silmapilk võib oodata jälitatava tulekut. Samas ta aga avastab — seekord on ta paiga valikus eksinud. Hagi hääldub liiaks vasakule. Ehkki on juba hilja, ta muudab oma asendit. See aga ei paranda enam olukorda. Koera hääldub järjekordselt kaugenemist. Peagi on see jõudnud juba sellasesse kaugusse, kust ta vaevu veel kõrvu kostab.

Kroomel nõjatub puutüvele. Nüüd annab juba oodata. Mis loom võiks olla

küll koera ees? Rebane? Kuid lihtne jäneski võib mõnikord anda koerale ja kütile küllaltki tööd. Ta mõte jääb peatuma rebasele. On lihtsalt meelitamam nii mõelda.

Näib, nagu oleks päike juba ületanud lõuna. Praegu teda, Hannot, oodatakse kindlasti lõunale. Hetke ta tõepoolest tunneb end näljaseks. Mõte rebasele hajutab aga peagi selle tunde. Siis talle meenub, et oli kutsunud enda juure tänaseks lihunikku. Ädalapõllud on paljad ning paar nuumikut tuleb müüa. Ning kas ei olnud ta lubanud helistada täna ka kaevumeistrile? Tõepoolest oli. Need kaks viimast asja sunnivad vägisi endile mõtlema. Ta kaalub tõsiselt koju minekuplaani.

Kell kolm seisab ta siiski veel metsarajal. Ainult kodust on ta nüüd tublisti kaugemal. Paaril korral on koer eksinud jälgedelt ning nende uuesti leidmiseni kaotanud tublisti aega. Praegu ta siiski ajab. Kütile tundub, et seekord ta on osanud valida. Koera kilkamine läheneb otse tema suunas.

Ja tõesti — seekord Kroomel pole eksinud. Juba vilksatabki miski ta ees tihnikus. On see rebane või jänes, seda pole veel võimalik täpselt määrata. Uluk on alles liig kaugel.

Mida tunneb kalur, kui ta vaikselt suveõhtul jõekaldal istudes kuuleb kalade sulpsatusi; mida ta tunneb, kui ta jälgib pilguga hiigla kala, kes läheneb ta söödale, seda on raske kirjeldada. Seda peab oskama mõista. See sõnul seletamata tunne on sama mis haarab uluki lähenedes kütigi. Hanno käed klammerduvad tugevasti ümber püssipära. Süda rinnas vasardab tal otse kuuldavalt. Ta on nii erutatud ja kiindunud oma eesmärgi, et ta ei kuule, kuidas laanepüü, peletatud arvatavasti koera häälest, lendab ta kõrvale ja algab vilistamist. See tunnetekompleks jõuab haripunkti paugu momendil. Edasi algab juba langus, kuni saabub lõpuks reaalsus. See võib tihti olla ka ebameeldiv.

Pilk põõsaste vahel surmaagoonias tõmblevale jänesele täidab Kroomeli rohkem vihaga kui õilistab teda. Karimi etteheitena sööbib nüüd ta ajju teadmine raisatud päevast. Ka seegi ei rahulda teda, et jänes on harukordselt

suur ning muskliterikas. Ta tõstab selle üles, takseerib seda, ja kui selgub, et jänese veelgi avaldab elusümptoomi, viskab ta looma halvustavalt eemale. Kas see tasus ta kaotatud päeva ning tegemata jäänud toimetused? Kindlasti mitte. Iseasi, kui olnuks rebane.

Ja kui ta nüüd seal seisab, ikka veel elumärke avaldava jänesekorjuse ees, valdab teda väga proosaline mõte. See valgustab jahti sootu iselaadi vaatevinklist: Milleks oli ta õigupoolest jälitanud kogu päeva seda loomakest? Kas ta vajas nii hädasti seda lihanatukest? Vaevalt küll. Liha oli tal kodus endalgi küllalt. See tegutsemine oli olnud tarbetu. Kindlasti. Kui ta vaatab korjuse tarduvatesse silmadesse, kust nii suur etteheide talle vastu peegeldub, ütleb ta välja selle ennast süüdistava sõna: atavism. Jah, esivanemate pärandus oli see, mis kihutas kahekümnenda sajandi kultuurinimese jälitama ja hukkama ulukeid. Eelajaloolise paljasjalge võsamehe ürginstinkt püsis kangekaelselt, ehkki rafineerituna, selles nõndanimetatud „loodusekuningas“, lõi aegajalt esile ja sundis teda „murdma“ — eesmärgita, tarbetult. Uluki hinge kustutamine oli tihtipeale vajaline vaid selleks, et demonstreerida kütii varitsemis- ja laskeosavust. See oli toores mäng Jumalast loodud eludega. Tõele auandes pidi Kroomel seda endagi suhtes õigeks tunnistama. Tema, suurtalunik, ei vajanud ju seda terakest liha. Ta koerale oleks see sobinud.

Et olla ka tegudes järjekindel, võtab Kroomel jänese, et visata see koerale. Viimane, instinktiivselt taibates soovi, astub lähemale. Aga — mida see tähendab? Hoogu võttev käsi peatub. Vihatud ese on leidnud kütii silmis äkki armu. Ta peab veel kord järele mõtlema, kas ta talitab õigesti, kui ta viskab jänese koerale. Kas tal on õigust vihata seda jänest? ... Ja seda ainult sellepärast, et see oli äratanud temas ebatavalisi mõtteid, ning võib-olla ka sellepärast, et ta oli ainult jänese. Eks see olnud ju seesama jänese, kes oma kavalate keerdkäikudega oli kütkestanud kogu päevaks ta tähelepanu ning rikastanud teda huvitava elamusega? Otsegu põnevat romaani lugedes oli möödunud ta päev. Seda ei saanud

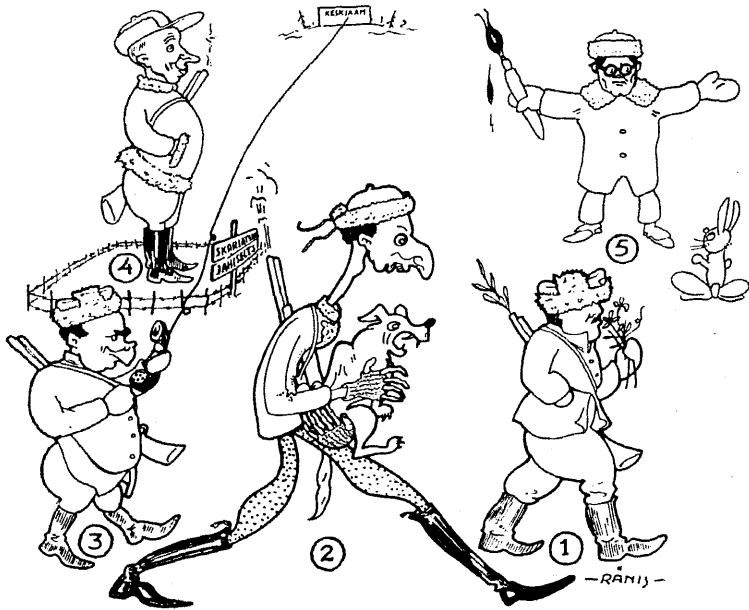
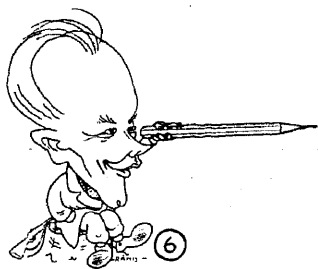
kuidagi võtta ainult pimedas, mõttetu hävitamisena. See oli olnud võitlus, võitlus kahe kavala vahel, kus üks lõpuks pidi alistuma...

Otstarve pühendab abinõu. Hanno Kroomel, ülikooliharidusega suurtaulnik, hakkab lahti harutama seljakoti paelu. Hetk hiljem kaob jänes kotti.

Koju tõttav kütt ei mõtle enam atavis-
mile, ka mitte lihunikule ega raisatud
päevale. Tänuhiku südamega meenutab
ta möödunud jahti. Kui ta ei tunneks
praegu oma väärtust, ta paiskaks päris
poisikese kombel täiest rinnast õhku
lause: „Elagu õilis igavesti kestev
jaht!“

Permisküla metsa- ja jahimehed tutvustavad end

Kuna Permisküla metsa- ja jahimeestel on juba pikemat aega suureks kavatsuseks tulemusriikka õppejahi korraldamine, siis olgu see vabandavaks ettekäändeks, et nad enestest lahkelt juttu teevad. Et see tutvustamine sünnib enne



asja teokssaamist, on mõistetav inimlikel põhjusil. Võib-olla asi ei saagi teoks. Ja kuigi saab — võib-olla tuleb pärast seda hoopis häbelikult vait olla.

1. Valter Kremser, metsaülem. On hea, et jäneste jäljed veavad heina-veoteele. Sinna on külameestelt maha langenud kindlasti mõni botaaniline rariteet.

2. Aleksander Mihelis, praaker. Mehe asi on astuda, püssi asi paukuda. Mirka, kullakese, asi on ainult haukuda.

3. Madis Kangas, 1. jsk. metsnik. Alatine ühendus kodukeskjaama kaudu. Et kojusaabumisel oleksid vorstid kuumad ja leem tembitud.

4. Albert Turu, saetööstuse omanikke. Nii pikk kui lai — peaasi, et oma maatüki jalge alla sai!

5. Siim Jõgever, asjaajaja. Ei ole jahimees, kuid tast võiks saada hea ajaja, kuna ta niikuinii on asjaajaja.

6. Jüri Kullerkupp, 3. jsk. metsnik. See mees sihhib ka inimeste pihta. Viimast õnneks ainult pliiat-siga.

Pudemeid hõberebastekasvatuse arengust

On huvitav teada, et looduses vabalteletusevaid hõbereba-
seid leidub Põhja-Kanadas, Alaskal,

Aleuudi saartel ja Ida-Siberis, kus neid
esineb paljudes tõugudes, milledest mõ-
ned on täiesti väärtusetu;

*

et esimestena hakkasid hõberebaseid kasvatama möödunud sajandi keskel kanadalased ja indiaanlased, kes püüdsid loodusest noori hõberebaseid, neid ülles kasvasid ning nende nahkade müügist said muinasjutuliselt suuri sissetulekuid;

*

et pärast kauaseid katsetamisi õnnestus esimesena saada kodustatud hõberebastele järglasi kanadalasel Charles Daltonil 1893. aastal, kui ta oma rebastefarmis asetas rebased elama lah-tise taeva alla traataia sisse ning keelas uudishimulistele inimestele ligipääsu;

*

et suurte teenete eest hõberebastekasvatuse arendamisel tõsteti Charles Dalton Inglise kuninga poolt aadliseisusse. Täiesti õigustatult võib pidada Sir Ch. Daltonit hõberebastekasvatuse isaks;

*

et veel 1910. aastal polnud mujal hõberebastefarmi kui P.-Ameerikas. Siin leidis 16 seesugust farmi, kus kasvatati ka hõberebaste järglasi, kelledele oli eriti suur nõudmine;

*

et maailmasõja eelaastail teenisid P.-Ameerika hõberebaste kasvatajad oma rebastefarmidega kohati kuni 1000 protsenti, täites peamiselt Euroopa nõudeid, kuna sel ajal Euroopa maades hõberebaste kasvatamist veel ei tuntud;

*

et esimeseks maaks Euroopas, kus hakati kasvatama hõberebaseid, oli Norra (1913. a.); millele järgnes pärast maailmasõda Saksamaa, Rootsi, Tšehhoslovakkia, Soome, Prantsusmaa ja terve hulk teisi;

*

et Eestisse toodi esimesed hõberebused 1925. aastal ning sellest ajast alates levis meil kiiresti hõberebaste kasvatuse, kuna meie kodusmaa kliima osutus selleks esmajärguliseks. 1939. a. arvestati meil juba 70 rebastefarmi kokku 3150 puhtatõulise sugurebasega;

*

et hõberebase ja harilikku punarebase ristpaaritusel saadava nn. ristrebaste

nahk omab samuti kaunis kõrge väärtuse, mispärast meil omal ajal soovitati hõberebaseid lahti lasta riigimetsadesse ning seeläbi tõsta meie metsrebaste naha kvaliteeti;

*

et meie oludes hõberebase toitlustamiseks ühistoitmise korral kulub umbes 16—20 senti päevas, kusjuures rebaste toiduks on värske loomaliha (jätted), värske kala, kaerahelbe- ja mannepuder, puuvili ja muu suupärane;

*

et emarebane, keda mingil moel ärritatakse sünnitamise perioodil, surmab sageli oma pojad. Seepärast hõberebaste kasvatamisel on tähtsaks nõudeks, et rebastefarm asuks keset „üksildust“ ja mitte liig suure läheduses inimasulale, raudteedele ja maanteedele;

*

et ulatuslikemaks on arenenud hõberebastekasvatus Norras, kus rebastefarme on arvult üle paarikümne tuhande ning kust eksporditi viimasel ajal kuni 400.000 kõrgeväärtuslikku nahka aastas — seega tervelt $\frac{1}{4}$ kogu maailma hõberebasenahkade toodangust. Olgu mainitud, et Norras kuulub hõberebaste kasvatuse arendamine juba 1926. aastast saadik riiklike ülesannete hulka;

*

et Norra kõrval on suurimaiks hõberebasenahkade tootjaks P.-Ameerika ühendriigid, Kanada ja Rootsi, kuna ülejäänud maad omavad sel alal vähema osatähtsuse;

*

et hõberebaste kasvatamisega on katsetatud viimaseil aastail isegi Itaalias, kuigi sealne kliima on selleks liig soe. Siiski on teatavaid tulemusi saavutatud mägede piirkonnis, umbes 1000 m kõrgusel merepinnast asuvaill aladel;

*

et viimasel ajal, tõenäoselt ületoodangu tagajärjel, on endised kõrged hõberebaste hinnad näidanud pidevat langustendentsi, mistõttu nende asemel hakatakse ikka enam huvi tundma valge-, puna- ja sinirebaste kasvatamise vastu, kuna viimaste nahkade hinnad maailmaturul on püsivamad;

*

et ka Eestis kasvatatakse hõberebaste kõrval sinirebaseid, keda leidus aasta eest juba 8 rebastekasvanduses, kokku 650 puhtatõulist sugulooma. Praegu on aga see arv tugevasti suurem;

et hinnalisimaiks rebaseiks maailmas peetakse mitmesuguseid valgete, sini- või hõberebaste haruldasi mutante, kelledest väärtuslikem on plaatinavärvuselise ja sinakas-valge või violetivalge nahaga nn. plaatinarebane. Viimaseid leidus näiteks Norras läinud aastal 400

ümber, kusjuures ainsa eluslooma hinnaks oli meie rahas 10.000 kuni 20.000 krooni;

*

et meie hõberebasenahad on läinud senipeamiselt Londoni turule, varemایل aegadel ka Leipzigi. Praegu rulluva sõja tõttu näib aga nahkade väljavedu olevat tõsiselt raskendatud, pealegi ei kuulu rebasenahad moekaubana esmajärguliste tarbeainete hulka.

Ar—mer.

Muudatusi riigimetsateenijate koosseisus

Ametisse nimetatud:

Karl Peterson Vigala metstk. metsniku ajut. kohustetäitjaks 1. I 1940. a.

Valter Peterson Sonda metstk. II jsk. metsniku ajut. kohustetäitjaks 9. I 1940. a.

Uko Leete Kabala metstk. metsnikuks 1. II 1940. a.

Alfred Porro Valga metstk. Vähero vahtk. metsavahiks 1. XII 1939. a.

Karl Karu Võru metstk. Tsirgupalu vahtk. metsavahiks 20. XII 1939. a.

Eduard Lainevool Pagari metstk. Kaasiku vahtk. metsavahi ajut. kohustetäitjaks 1. XII 1939. a.

Jaan Kalam Konguta metstk. Kulbimäe vahtk. metsavahiks 1. I 1940. a.

Aleksander Kiviraiuja Vigala metstk. Muusi vahtk. metsavahiks 1. I 1940. a., panes tema peale ka metsniku ülesannete täitmise Raba, Käntu ja Muusi vahtkonnas.

Evald Timps Kolu metstk. Nõmme vahtk. metsavahiks 16. I 1940. a.

Nikolai Kits Sagadi metstk. Oandu vahtk. metsavahiks 10. I 1940. a.

Arnold Elmet Tartu metstk. Kuusiku vahtk. metsavahiks 1. I 1940. a.

Ümber paigutatud:

Metsamajanduse Büroo jahiinstruktor Jaan Lainevool Sõmerpalu abimetsaülemaks 15. I 1940. a.

Metsamajanduse Büroo vanem maamõõtja Albert Vester sama büroo jahiinstruktori ajutiseks kohustetäitjaks 15. I 1940. a.

Sagadi metstk. metsnik Raivo Vare Petseri metstk. II järgu abimetsaülema ajut. kohustetäitjaks 1. I 1940. a.

Pagari metstk. asjaajaja Pear Härmas Püssi metstk. asjaajajaks 16. XII 1939. a.

Valga metstk. Liiva vahtk. m/v. Eduard Kikkas sama metstk. Kaagjärve vahtk. metsavahiks 1. XII 1939. a.

Valga metstk. Vähero vahtk. m/v. Johannes Kangro Sangaste metstk. Konnopera vahtk. metsavahiks 1. XII 1939. a.

Sangaste metstk. Konnopera vahtk. m/v. Jüri Multram Valga metstk. Liiva vahtk. metsavahiks 1. XII 1939. a.

Käskkirjaga 29. detsembrist 1939. a. nr. 69 § 2 osaliseks muutmiseks lugeda Loobu metstk. Nõmmoja vahtk. m/v. Osvald Sorro Hõbeda vahtkonda ümberpaigutatuks, arvates 1. jaanuarist 1940. a.

Ametist vabastatud:

Käskkirja 13. oktoobrist 1939. a. nr. 54 § 1 muuteks lugeda Purila metstk. abimetsaülem Hans Niklasen teenistusest vabastatuks 14. oktoobrist 1939. a.

Sonda metstk. metsnik Hans Taube 1. I 1940. a.

Valga metstk. Kaagjärve vahtk. m/v. Jaan Brenz parandamata haiguse tõttu 1. XII 1939. a.

Narva metstk. Liivaaugu vahtk. m/v. Jüri Tamm vanusepiiri ületamise ja parandamata haiguse tõttu 1. I 1940. a.

Konguta metstk. Kulbimäe vahtk. m/v. Peeter Paal vanusepiiri ületamise tõttu 1. I 1940. a.

Kolu metstk. Nõmme vahtk. m/v. Paul Timps parandamata haiguse tõttu 16. I 1940. a.

Tartu metstk. Kuusiku vahtk. m/v. Theodor Elmet 1. I 1940. a.

Petseri metstk. Järve vahtk. m/v. aj. kt. Alfred Tõnnis omal palvel 16. I 1940. a.

Heino Tammemäe Loobu metstk. Nõmmoja vahtk. metsavahiks 1. I 1940. a.

*

Jõhvi valla perekonnaseisumetsniku otsusega on Jõhvi metstkonna Edise vahtk. m/v. Voldemar Kalas'ile määratud uueks perekonnanimeks Kaldamäe.

PÕHJA PABERI- JA PUUPAPIVABRIKUTE

AKTSIA-UHISUSE

ESINDAJAD:

Tartu, A. REMMEL, Tiigi 5—1, tel. 26-36

Viljandi, O. SOOLEPP, Posti 7, tel. 473

Pärnu, H. HAAS, Väike-Kuke 10, tel. 171

Võru, G. MARK, Uus linnaosa, Kallas'e maja, tel. 277

Kilingi-Nõmme, H. CLAUSEN, tel. Kil.-Nõmme 6

Järva-Jaani, T. SAAR, tel. J.-Jaani 37

Rapla, J. RÄTSEP, tel. Rapla 71

Tapa, JOH. TALVE, Ambla 21, telef. Tapa 24

Narva, K. SILD, Vabaduse t. 35, tel. 285

Tudu, J. KELK, tel. Tudu 7

Kehra, J. POOM, tel. Kehra 7

Kuressaare, JOH. SASS, Pagari t. 2, tel. 185

Hiiumaa, JAKOB REMMEL, Puski p.-ag., tel. Kõrges-
saare 9E



K O G U M A A I L M A

S Ü N D M U S T E S T

O L E T E T E A D L I K

K U I L O E T E

„Päevalehte“

„LASTE RÕÕM“

O N A I N U L A A D N E

L A S T E A J A K I R I

M I T M E K E S I S T

K I R J A N D U S T

P A K U V A D

„PÄEVALEHE“ RAAMATUKAUPLUSED

TALLINN, S.-KARJA 23. PIKK 2