



# EESTI METS

## METSA JA JAHINDUSE KUUKIRI

### SISU:

XIV Metsateadlaste päev — *K. Veermets.*

Eesti—Läti—Leedu metsateadlaste ekskursioon Eestis  
*Valdek Riitslaid.*

Maaparandusbüroode tegevus Eestis 40 aastane —  
*Mihkel Vaher.*

Kilde Eesti Metsateenijate Ühingu 17. üleriikliku  
kongressi tööst — *J. Pipar.*

Noored metsamehed kodukaitse õppustel — *J. K.*  
Metsatulekahjud ja nendest hoidumine — *Valdek  
Riitslaid.*

Eesti Metsateenijate Ühingu 17. üleriiklikul kongressil  
vastuvõetud otsused ning sooviavaldused,  
Vesteid.

Looduskaitse teateld.

Jahindus.

Mitmesugused teated.

1937. 19. JUULI NR. 7

XVII AASTAKÄIK

AD

Akadeemilise Metsaseksi, Eesti Metsateenijate Ühingu, Eesti Metsaühingute  
Liidu ja Eesti Metsaülemate Ühingu häälekandja

Tellimise hind kr. 3.50 aastas, kr. 2.— poolaastas, kr. 1.— veerandaastas, üksiknumber 40 senti. Kuulutuse  
hind kr. 20.— lehekülj

Igale metsandusest huvitatud talupidajale  
annavad

# tasuta nõu ja juhatus

## Põllutöökoja metsanduse nõuandjad:

- Metsanduse eriteadlane E. VESTER, Tallinn, Lai 41, tel. 464-76.  
Vanem metsanduse konsulent V. RITSLAID, Tallinn, Lai 41, tel. 464-76.  
Metsanduse konsulent V. KÜNG, Viljandi Maavalitsus, tel. 142,  
võtab vastu veel Pärnu ja Järva maavalitsuses.  
" " A. SUUROJA, Rakvere, Viru maavalitsus, tel. 282,  
võtab vastu veel Järva-Jaanis.  
" " R. RAIDMÄE, Võru, Tartu tn. 4, telef. 36,  
võtab vastu veel Petseri maavalitsuses eriteatamisel.  
" " K. MAREMÄE, Tartu Põllutöökoda, Holmi tn. 12,  
tel. 452, võtab vastu veel Valga maavalitsuses ja  
Põltsamaal eriteatamisel.

## Metsaühingud ja nende usaldusmehed:

Harju	metsaühing,	Tallinn, Lai tn. 39/41, tel. 464-76
Viru	"	Rakvere, Rakvere metskond, tel. 151
Jõhvi	"	Jõhvi, Jõhvi metskond, Ädisel, tel. 20
Alutaguse	"	Narva, Haigemaja 12, tel. 130
Järva	"	Paide, Pikk tn. 2, tel. 105
Lääne	"	Haapsalu, Kiltsi Paralepa, tel. 65
Saaremaa	"	Kuressaare, Komendandi 9, tel. 20
Pärnu	"	Pärnu, Pärnu metsk., tel. 312
Viljandi	"	Viljandi maavalitsus, tel. 43
Tartu	"	Tartu, Soola tn. 34, tel. 827
Valga	"	Valga, Valga metskond, tel. 70
Võru	"	Võru, Kasarmu 3, tel. 10

### **Talupidajad,**

**kasutage uue metsa asutamise preemiaid ja  
võike võisflustest osa.**

# EESTI METS

## METSANDUSE JA JAHINDUSE KUUKIRI

<b>VÄLJAANDJAD:</b> Akadeemiline Metsaselts. Eesti Metsateenijate Ühing. Eesti Metsaühingute Liit. Eesti Metsaülemate Ühing	<b>Peatoimetaja</b> Prof. O. DANIEL. Tartu, Gustav Adolfi t. 70. <b>Vastutav- ja tegevtoimetaja</b> EDGAR VESTER.	<b>TOIMETUSE AADRESS:</b> Tallinn, postkast 97. <b>TOIMETUSE ASUKOHT:</b> Tallinn, Lai tän. 39/41, tel. 464-76. <b>POSTI JOOKSEV ARVE NR. 155.</b>
XVII aastakäik	19. juulil 1937	Nr. 7

## XIV Metsateadlaste Päev

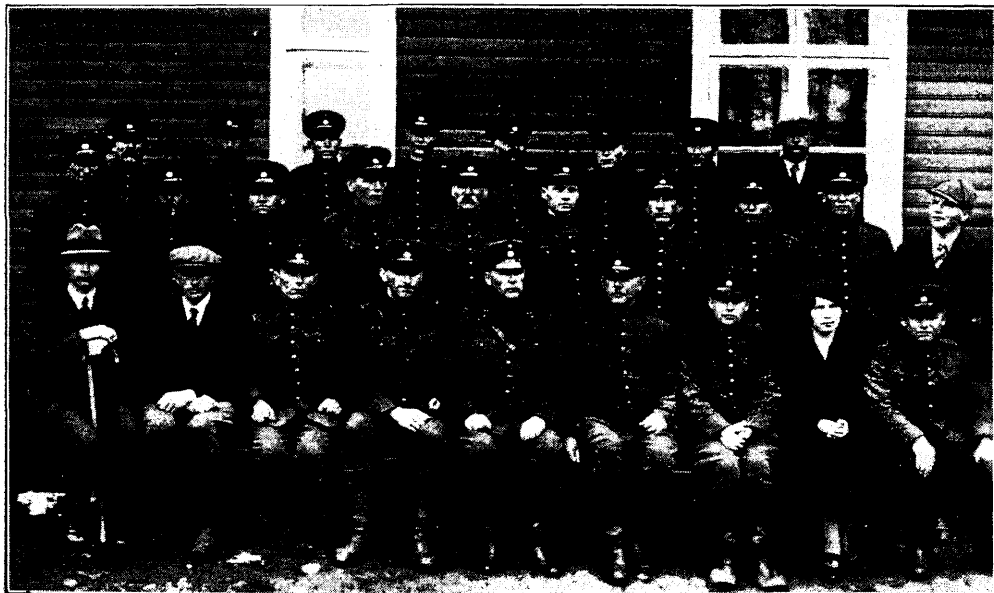
2. ja 3. mail 1937. a.

K. Veermets

Arvestades möödunud talve lühiajalist lumeteed ja sellega seotud väga intensiivset töökoormatust metskondades, kavatseti esialgu korraldada järjekordne metsateadlaste päev aprillikuu esimesel poolel, kuid hiljemini mitmesuguseil kaalutlusil otsustati päev pidada maikuu alguses, millal veel kul-

tuuritööde hooaeg pole jõudnud oma haripunktni.

Kas ebahariliku aja tõttu, mis sattus ühte kevadiste põllutööde algusega, või mõningail muil põhjusil XIV Metsateadlaste Päevast osavõtt, hoolimata väga sisurikkast ja mitmekesisest töökavast, ei kujunenud niivõrd rohkeks ja



*Torma metskonna ametnikud. Keskel metsaülem Jaan Uritam*

elavaiks nagu see oli mõnel eelmisel päeval. Päeva lõpuks osavõtjate koguarv tõusis siiski 125-ni. Osavõtjate seas on Riigi Maade ja Metsade Valitsuse direktor J. Luik, direktori abi V. Mattiisen, metsainspektorid A. Raukas, A. Buldas, A. Telem, Riigi Metsatööstuse juhataja P. Saks, juhataja abi K. Keerdoja, ülikooli metsaosakonna õppejõud ja rohkesti alatisi metsateadlaste päeva külalastajaid, nii vanema kui ka noorema põlve esindajaid, metsaametnikke ja üliõpilasi; osavõtjate seas on ka erus viibivad metsaametnikud — E. Šabak ja A. Küng.

Päeva avab Akadeemilise Metsaseltsi esimees prof. O. Daniel kell 12.20, kes omas avakõnes tähendab, et metsateadlaste päevad on kujunenud meil vajaliseks, sest siin arutatud mõtted kanduvad edasi tegelikku ellu ja on seal tunnustatud vastukaja leidnud. Möödunud päeval oli arutusel talumetsade küsimus. Nüüd on talumetsade jaoks seatud ametisse metsanduse konsulendid. Tähendatud samm kindlasti aitab talumetsade olukorda korraldada ja parandada. Ühtlasi tuleks täiendada maksvaid metsahoiumäärusi metsauuenduse kohustusega, et sellega kiirendada uue metsa tekkimist erametsaomanike raie aladel.

Möödunud majandusaastal on riigimetsa pindala vähenenud ümarguselt 7.000 ha ulatuses, millest umbes 2.500 ha on üle antud kaitseministeeriumile ja ligi 5.000 ha on ära planeeritud asundamiseks. Viimane suur arv ühtlasi põhjustab riigi metsade tootvuse tõstmist, et võiksimine tulevikus rahuldada oma rahvamajanduse nõudeid metsasaadustega. Praegu langeb ligi 27% peakasutusest surnud metsale. Kui arvata juure veel vahekasutused, siis arvatavasti surnud mets moodustab ligi  $\frac{1}{3}$  kogu kasutusest. Säärane suur surnud metsa osatähtsus on seletatav suurenenud nõudmistega metsamaterjaalide järele, kuid surnud metsa tekkimine on põhjustatud endiste aastate metsapoliitikast.

Käesolev Metsateadlaste Päev aidaku kaasa Eesti metsade heaks käekäiguks.

Selle järele prof. O. Daniel teatab, et Akadeemilise Metsaseltsi peakoos-

olek on otsustanud seitsi 15. aastapäeva puhul valida oma auliikmeks teenete eest metsanduse alal — Riigivanema K. Päts'i, prof. A. K. Cajanderi ja Soome propagandabüroo juhataja E. Vesterinen'i. Teadaanne võetakse vastu koosolijate poolt elavate kiiduavaldustega.

Prof. O. Daniel'i ettepanekul otsustatakse Metsateadlaste Päevast osavõtjate poolt saata hr. Riigivanemale tervitustelegramm.

Tervitajate seas esimesena esineb põllumajandusteaduskonna dekaan professor A. Mathiesen, märkides metsateadlaste päevade erilist tähtsust, kui sidepidajat ülikoolist lahkunud ja ülikoolis viibiva metsameeste pere vahel, mistõttu päeva püüdeks ja ülesandeks on alati olnud lähendada metsameeste laialist peret. Metsateadlaste päevad peale oma otseste ülesannete on suutnud luua tarvilist arusaamist ka rahva laiemate ringkondade seas. Tervitaja soovib põllumajandusteaduskonna poolt päevale head edu ja õnne.

Põllutöministri ja Riigi Maade ja Metsade Valitsuse poolt tervitab direktor J. Luik, toonitades kõigepealt seda, et käesoleval päeval on eriti hinnatav naaberriigi metsanduse esindaja osavõtt. Metsateadlaste päevadel on kaalutud möödunud tööd ja püstitatud uusi tähiseid. Möödunud aastat võime lugeda üldiselt rahuldavaks, sest riigimetsades on metsakasutus piiratud juurekasvuga, metsa külge on liidetud uusi maid. Suured raiumised talumetsades tumestavad küll üldpilti, kuid loodetavasti ka talumetsades võime edaspidi edusamme märgata. Seda põhjustab vastavate eriteadlaste ametissepalkamine. Lõpetades oma tervituse direktor soovib Metsateadlaste Päevale head kordaminekut.

Eesti Metsateenijate Ühingu poolt tervitab K. Roosalu, soovides päevale parimat edu ja tagajärjerikkaid töötulemusi.

Eesti Metsaühingute Liidu nimel võtab sõna direktor J. Luik, kes oma tervituses märgib, et metsaametnike tööst on ärarippuv Eesti Metsaühingute Liidu tegevus.

Viimasena tervitab Volkveti metsakooli vilistlaskogu esindaja H. Rõõ-

musoks, kes tähendab, et metsaametnikud alati huviga jälgivad metsateadlaste päevade tööd ja neil päevaldel püstitatud põhimõtteid.

Telegraafi teel on tervitanud Audru metsaülem dr. P. Reim.

Metsateadlaste Päeva juhatusse valitakse: juhatajaiks — prof. O. Daniel, metsainspektor A. Buldas ja revident-metsaülem A. Milk, sekretariaati — assistent A. Karu ja metсандuse üliõpilased P. Rõigas ja E. Breman.

Päevakorras ettenähtud referaatide kuulamisele asudes selgub, et hr. K. Zolk'i referaat „Metsariüsted ja nende tekkimise põhjusi“ jääb pidamata referendi haigestumise tõttu.

Esimesena kõneleb Majandusministeeriumi kütteasjanduse inspektor H. Uuemõis teemal „Kütteprobleem ja selle lahendamine seoses metsakasutusega“.

Kõneleja kõigepealt toonitab seda, et mets on meie rahvamajanduse raudvara ja kapital, mille % meie ainult võime kasutada, mis peab toimuma metsa juurekasvu piirides. Arusaamine metsa tähtsusest igal pool areneb ja paljud riigid suurendavad oma metsapinda tihti koguni põllumajanduslike maade arvel. Eriti suurejooneliselt toimub metsapinna suurendamine P.-Ameerika ühendriiges. Ungari kavatseb oma metsapinda niivõrd tõsta, et ta moodustaks 20% kogu maa-alast (praegu 12,6%).

Endiste aegade metsapoliitika sunnib meid muretsema meie metsade edaspidise saatuse üle, sest senini oli meil metsakasutus suur ja ületas juurekasvu. Säärane ülekasutus oli tingitud kahest asjaolust: 1) etteraiumised riigi eelarve täitmiseks ja 2) juurelõigete andmine riigimetsast. Juurelõigeteks on üldise antud 109.000 ha metsapinda ehk 14% kogu meie metsa alast.

Erametsade vähenemist põhjustas majanduslik surutis, kuna talupidajad püüdsid kriisist üle saada just metsa müümisega. Uustalunikud on oma metsad peaaegu täitsa hävitanud. Riigimetsade kasutamisel on toimunud juba pööre, kuid talumetsades kestab ülekasutamine. Eriti oli talumetsade

kasutamine intensiivne möödunud talvel, kus raiuti maha 4.500 ha talumetsa, kusjuures 50% metsaomanikest on seda teostanud laastavalt.

Senine kasutus kogu meie metsadest on võrduanud 4 miljonile tm, millest 55% langes küttepuidule ja 45% tarbepuidule. Kogu iga-aastasest kasutusest on ekspordeeritud 25%, kuna 75% on läinud siseturule.

Viimaseil aastail on küttepuidu osa kasutuses langenud (mööduval ülestöötamishooajal oli 42%) ja tulevikus arvatavasti veelgi langeb, mitte ületades 40% kogu kasutusest, sest tarbepuidu tingimused on nõrgendatud ja on tekkinud uusi tööstusi, kus puit leiab suurel määral kasutamist tarbepuiduna.

Tulevikus riigimetsade aastane kasutusnorm väheneb ja kujuneb umbes 2 miljoni tm suuruseks, kuna erametsade edaspidine toodang andmete puudusel on raskesti määratav, kuigi teda arvatakse võrduvat 1,1 miljoni tm.

Küttepuidu üldine toodang oleks tulevikus 1.240.000 tm, mistõttu tekib üldine küttepuidu puudujääk umbes 900.000 tm. See küttepuidu toodangu vähenemine on küllalt tähelepanuvääriv, kuid küttepuidu tootmist jätkata senisel määral enam ei saa, sest see põhjustaks siis paratamatult metsade täielise laastamise. Seetõttu ümberkorraldamine kütteasjanduse alal osutub möödapääsmatuks, kuigi ta on raske probleem. Selle ülesande lahendamiseks loodi 1936. a. kevadel küttesturukorraldamise komitee ja määrati ametisse kütteainete inspektor.

1935/36. a. kevadepoolsel talvel küttepuidu hinnad järsult tõusid, tingituna raieala vähenemisest ja lühiajalisest lumeteest. Kütteainete puuduse ärahoidmiseks järgneval talvel asutati linnades Riigi Metsatööstuse väikemüügi laod ja asuti intensiivsemalt turvast kasutama. Korraldused osutusid otstarbekohaseiks ja käesoleval aastal kütteainete turul raskusi ei olnud.

Kogu kütteasjanduse radikaalne ja plaanikindel ümberkorraldamine peab põhjenema tegeliku elu vajadusel. Kogutud andmete järele ilmneb, et meil tahkete kütteainete üldtarvitus vastab

4,7 miljonile rm küttepuidule (ümber arvatud kõik küttepuidule), millest 66,5% kaetakse küttepuiduga, 20% põlevkiviga, 6,3% turbaga ja 7,2% koksi ja kivisöega. Küttepuidu osatähtsus on seega ebamääraselt suur. Küteturu kujunemine meil ei ole arenenud normaalselt, kannatades kogu iseseisvuse ajal kõrvalmõjude all. Varemalt (1919.—1921. a.) küttepuut moodustaks isegi 90% kogu kütteaainete hulgast, hiljemini püüti küll turba ja põlevkiviga asendada küttepuitu, kuid seda on takistanud suurel määral tõusnud metsa kasutamine.

Seni kasutatud 3,1 miljonist rm küttepuidust tarvitati majapidamisis umbes 71%, tööstusis umbes 18%, riigi- ja omavalitsusasutuses umbes 11%.

Küteturu korraldamise komitee ka-va järgi tulevikus peaks kütteaainete osatähtsus kujunema järgmiseks: küttepuut — 43,5%, põlevkivi — 24,5%, turvas — 27%, kivisüsi ja koks 5%.

Vastavalt püstitatud põhimõttele peavad tööstused, kus see on võimalik, loobuma puidukütte tarvitamisest. Nimelt tööstused asukohaga kuni 10 km raudteejaamast, juhul kui turvast lähemal ei ole, peavad üle minema põlevkivi tarvitamisele. Tööstused, kus 6—8 km kaugusel on küteturbarabad, peavad üle minema turbaküttele. Tööstusile, mille asukoht raudteejaamast ja turbarabast on kaugemal eeltähen-datud kaugusist, võimaldatakse riigimetsadest IV ja V sordi halupuid, kände ja hagu. Nende abinõudega loo-detakse vähendada küttepuidu tarvi-tamist tööstuses umbes 400.000 rm ja raudteel 27.000 rm, millisest summast umbes poole võiks asendada põlevki-viga, teise poole turbaga, kändudega ja hagudega.

Majapidamisis kujuneks sobivai-maks küttepuidu asendajaks turvas.

Järgnevalt referent peatub üksikuil kütteaainel. Turvas on laialist tun-nustamist tarvitajaskonnas juba leid-nud, sest seda võib tarvitada nii töös-tuses kui ka majapidamises. Kütte-väärtuselt 1 rm keskmist masinatur-vast võrdub 1 rm III sordi küttepui-dule. Senine masinaturba toodangu suurus oli umbes 300.000 rm, kuna la-bidaturba toodangu kohta puuduvad

andmed, ligikaudselt võiks seda olla 35.000 rm (masinaturbana hinnatud).

1937. a. vanad tööstused suurenda-vad toodangut 50.000 rm võrra ja uued tööstused annavad 70.000 rm. Tulevi-kus peaks küteturba üldine aastatoo-dang kujunema 1,3 miljoni rm suuru-seks, millest labidaturvast oleks 200.000 rm. Ühenduses toodangu suu-renemisega peaks kasutama uusi toot-misviise, mis võimaldavad inimtööjõu kokkuhoidu. Seega turba osatähtsus peab tõusma koguselt 4—5-kordseks, mistõttu suureneb ka turbarabade ka-sutamise. Senini on nende kasutami-ses olnud mitmesuguseid puudusi, mis tuleb edaspidi kõrvaldada, sest turba-rabade kasutamist peab algusest peale rajama plaamikindlale alusele.

Põlevkivitööstuste üldtoo-dang ulatus 1936. a. umbes 700.000 tonnini, mis vastab umbes 1,7 miljonile rm küttepuidule, seega 1 tonn põlev-kivi kütteväärtuselt vastab ligikaudu 2,5 rm III sordi küttepuidule. Põlev-kivi on küll kohane kütteaaine tööstu-sele, kuid koduses majapidamises ei ole ta kõlvuline.

Põlevkiviõli on tööstusis küt-tena veidi kallis, kuid keskküttega ma-japidamisis täiesti vastuvõetav, nimelt 1 tonn põlevkiviõli kütteväärtuselt vas-tab 9 rm kasepuudele.

Kändude ja hagude tootmine on olnud võrdlemisi väike, kuid tulevi-kus peab neile suuremat tähelepanu ja-gama.

Kütteaainete tarvitamisel peab ar-vestama teatava kokkuhoiu saavuta-mist, kuna siis vähenevad küttekulud. Kokkuhoiu teostamiseks kütteaaine peab olema vastavalt ette valmistatud ja otstarbekohaselt kasutatud.

Lõpuks referent peatub 1938. a. te-gevust algaval sulfaattselluloosi-tehasel, mille tselluloosi-toodang on ette nä-hitud 30.000 tonni ja aastane puidu-tarvitus 210.000 rm ümber. On avalda-tud arvamisi, et tehas mõjub kütteas-jandusele halvendavalt, mis ei ole aga õige.

Sulfaattselluloositehas võimaldab ka-sutada toorainena propse ja hoolda-misraiate materjaale, viimase teosta-mine tõstaks ka lõppraie väärtust. Tselluloosi väljavedu annaks 3 miljoni

krooni eest rohkem välisvaluutat kui propside väljavedu; käesoleva aasta propside hindu ei saa arvestada, kuna need on tingitud erakorralistest oludest. Sulfaattselluloosi järele on suur nõudmine, mida tõendab uute tehaste asutamine paljudes riikides; Euroopas üksi juureehitavate tehaste üldtoodang võrdub umbes 1 miljonile tonnile.

Kütteainena sulfaattselluloositehas hakkab tarvitama põlevkivi. Toorainena esimesel kolmel tegevusaastal kasustatakse propse ja hooldusraiate materjaale, vahest 4. tegevusaastal tuleks juure võtta küttepuiduks määratud puitu, kuid 1940/41. a. on kütteasjanduse ümberkorraldamine teostunud ja seepärast vajalise puidu eraldamine tselluloositehasele ei tekitaks küteturu enam raskusi.

Lõppkokkuvõttes referent tähendab, et küteturu ümberkorraldamiseks ja selle edukaks läbiviimiseks on aluseks võetud järgmised põhimõtted: 1) küttepuidu asendamine toimugu igasuguste järskude murranguteta; 2) senini, kui pole veel küllaldane küttepuitu asendavate kütteainete toodang, tuleb teostada riigimetsades lähimail aastail etteraiumisi ja äärmise vajaduse korral võimaldada kütteainete sissevedu väljaspoolt.

Referaadile järgnenud läbirääkimisel direktor J. Luik leiab, et referaat on täieline ja üksikasjaline, mistõttu ei ole talle palju juure lisada. Hr. E. Šabak märgib, et tulevikus kuuluvad kasutamisele paremad raiekohad kui seni, mis võimaldab ka suuremat saaki. Hooldamisraied võivad anda senisest palju rohkem puitu. Metsi on hävitanud nende planeerimine, kuna raiumised ainult muudavad vähemaks ja peenemaks kasutatava toodangu.

Prof. A. Mathiesen märgib, et referaadis toodud andmed metsade kasutamise kohta erinevad omal ajal dr. P. Reimi teoses toodud arvudest. Hr. K. Veermets esitab küsimused: 1) kui võrd ulatuslik võiks olla tulevikus meie turba ja põlevkivi kasutus; 2) kui võrd on majanduslikult õige väärtuslikest õldest rikast põlevkivi lihtsalt põletada ahjudes küttena. Hr. T. Krigul leiab, et referaadis on erametsade toodang arvestatud suhteli-

selt palju suuremana kui riigimetsade oma. Prof. O. Daniel on huvitatud sellest, kas sulfaattselluloosi soodus konjunktuur ei ole möödunud nähtus, mistõttu propside turustamine oleks ikkagi kasulik, samuti millise aja jaoks on kavatsatud metsa etteraiumised ja kütteainete sissevedu.

Direktor J. Luik tähendab, et referendi andmed metsade kasutamise ja toodangu kohta on RMMO poolt koostatud ja on tõenäolised. Erametsade kohta suured kalkulatsioonid on maksivad mineviku jaoks, kuna tulevikus olukorrad kujunevad teisteks. Sulfaattselluloosi toodang ei ole senini jõudnud tarvitusele järele, pealegi sulfaattselluloosi kasutusala avarduvad, mistõttu ei ole põhjust karta konjunktuuri püsivat halvenemist.

Hr. H. Uuemõis märgib, et raba- sid on meil rohkesti, kuid kohati on kütterabasad siiski vähe; üldiselt on võimalik aga turbaga pikema aja jooksul läbi saada. Põlevkivi tagavarasad jätkub meil praeguse kasutamise ulatuse korral umbes 3½ tuhande aasta jaoks, mis pärast pole meil põhjust teda tarvitada ainult õliajamiseks, vaid paratamata vajaduse tõttu võime teda ka otse kütteks kasutada. Meie tahkete kütteainete sissevedu toimub kivisöe ja koksi näol, kuna küttepuitu on veetud sisse üsna tühisel määral ja lähemal aastail see arvatavasti ei esinegi. Etteraiumiste vajadus on kalkuleeritud ainult üleminekuajajärgu jaoks, s. o. senini kui küteturu ümberkorraldus teostatakse.

Järgmisena kõneleb prof. A. Mathiesen teemal „Metsamaterjalide hindade tõus Eestis“.

Metsamaterjalide hindade tõus pole juhuslik nähtus, vaid seda võib märgata praegu igal maal. Ajutisi hindade langusi võib ju esineda alati, näiteks putukate rüüste korral tuleb korraga rohkem raiuda, mille tagajärjel hinnad langevad, kuid metsahindu pikemaajal ajavahemikel jälgides võib märgata kõikjal metsamaterjalide hindade pidevat tõusu. Selle peapõhjuseks on metsapinna üldine vähenemine ja ühenduses sellega ka metsatoodangu vähenemine, samuti on tõusnud puidu kasutamine järjest mitmekesisemal aladel.

Metsamajandus on erilise ilmega käitis, mille normaalset toodangut ei saa lühema aja jooksul kiiresti suurendada, kuna sellevastu nõudmine teatavate metsamaterjaalide järele võib väga rutu tõusta.

Tarbepuidu hinnad on mõjutatud maailmaturu nõudmisest, sellevastu aga küttepuidu hindade tõusu põhjused ei ole rahvusvahelised, vaid neid tuleb otsida sisemaalt.

Meil hakati esmakordselt metsa müüma XVIII sajandi keskel, ja sellest alates tõusid hinnad väikeste kõikumistega peaaegu pidevalt. Mõned arvud Tartu küttepuidu kohta hilisemast ajajärgust ilmestavad samasugust käiku: 1887. a. 1 rm küttepuidu hind oli Kr. 4.80, 1900. a. — Kr. 4.90, 1910. a. — Kr. 5.20, 1912. a. — Kr. 7.10, 1914. a. — Kr. 7.40, 1930. a. — Kr. 8.30. Majanduskriisi aastail hinnad rängalt langesid, nii maksis 1 rm 1933. a. — Kr. 4.80 ja 1934. a. Kr. 4.90, viimasest aastast peale hakkasid hinnad uuesti tõusma. Tallinnas on küttepuidu hind keskmiselt 10% kallimad kui Tartus. Narvas on hinnad vahest odavamad, vahest kallimad Tartu omadest. Kalleim puuturg on meil alati olnud Haapsalu.

Möödunud talvel on eriti rohkesti raiutud talumetsades. Väikemetsaomanikud võivad mõnikord küll rohkem raiuda, nagu talul lasuvatest võlgadest vabanemise vajadusel või hindade languse kartusel, vahest on sellase raiumise põhjustanud ka mitmesuguste edaspidi järgnevate kitsenduste kartus.

Kuna metsamüügi hindade relatiivne tõus on pideva iseloomuga, siis on väikemetsaomanikul otstarbekohane suuremaks metsarealiseerimiseks ära oodata soodsat konjunktui.

1906. a. peale võib märgata, et metsahinnad tõusevad aastast keskmiselt 3% normaalsete olude korral. Kui metsa massi juurekasv aastast on 2%, siis on kindel, et metsaomanik teenib metsa jalal hoides keskmiselt 5% aastast ilma mingisuguse riisikota. Seda arvestades tuleks igal talupidajal-metsaomanikul hästi järele mõelda, kas metsa kohe müüa või selle väärtust kasvada lasta.

Läbirääkimisel hr. E. Šabak kahtleb perioodilise raiumise teostamise otstarbekohasuses väikemetsades, samuti leiab ta, et küttepuumajandus ei saaks anda aastast 5% tulu.

Hr. K. Keerdoja väidab, et tööstuse nõudmised metsamaterjaalide järele tõstavad metsahindu, mistõttu metsakasvatuse osutub tulusaks ka põllumaadel. Praegu ühe ha metsa väärtus vastab 1 ha nisule, kuid mõne aasta pärast võib metsa hektaar juba nisuhektaari väärtuses ületada. Üldiselt tööstuse tase määrab ka metsahindade taseme. Ka riikides, kus metsapinda on suurendatud, ikkagi hinnad tõusevad.

Direktor J. Luik ja hr. H. Ue mõis õiendavad mõningaid referaadis toodud viimase aja kohta käivaid andmeid. Prof. A. Mathiesen oma vastuses hr. E. Šabakile tähendab, et väikemetsade kasutamisel perioodiline raiumine osutub väikeste metsaalade tõttu tihti ainukeseks sobivaks; toodud % käisid turuhinna muutmise kohta. Hr. Keerdoja väidete puhul referent arvab, et metsa alla võiks võtta ainult säärased põllumaad, mis annavad 2—3 seemet; seal aga, kus põld juba üle 7 seemne annab, ei oleks õige säärast põldu metsastada, sest mets ei suuda seal ikkagi niipalju anda kui põld. (Järgneb)

## Eesti-Läti-Leedu metsateadlaste ekskursioon Eestis

Valdek Ritslaid.

Juba aastaid on olnud Eesti metsameeste peres mõte korraldada Eestis rahvusvahelise ulatusega metsateadlaste ekskursiooni, et tutvustada naaberriikide vastava ala eriteadlasi

meie metsandusega ja arendada suhteid meile sõbralike naaberriikide metsanduse alal tegutsevate isikutega.

Tänavu jõuti niikaugemale, et ekskursioon Läti, Leedu ja Eesti metsatead-



laste osavõtul otsustati teostada 9.—11. juulini. Maršruudis nähti ette esimesel päeval väliskülaste tutvustamine meie metsavalitsuse keskasutustega ja Tallinna vaatamisväärsustega. Esimese päeva järele öösel oli kavas sõit Tartu, kust teisel päeval oli nähtud ette sõit omnibustel Kaiavere, Saare ja Alatskivi metskondadesse, kust Alatskivi ilusa ümbrusega tutvumise järele pidi sõidetama Raadi dendroloogia-aiia, E. Rahvamuuseumi ja Raadi

juhatajat hr. J. Dobelis't, departemangu arveosakonna juhatajat hr. A. Zelmanis't, metsakoolide juhatajaid hr-sid H. Zichmanis't ja H. Upitis't (ekskursiooni lätipoolne juht), Põllutöökoja metsaosakonna juhatajat hr. E. Banužis't, Riia linna ülem-metsaülem hr. K. Auškaps'i j. t. Leedu külaste hulgas on metsainspektor hr. J. Vilčinskas (Leedu ekskursionii juhataja), referendarid hr-ad M. Jameikis ja J. Kuprionis, metsadepartemangu ar-

Foto V. Riitslaid.

*Grupp külaliste vastuvõtjaid pereroonil ootamas külaliste saabumist.*

*Rev.-metsaülem J. Okas, A. Auksmann, tema taga heledas ülik. abidir. V. Matiisen ja pooleldi nähtaval metsaülem J. Sookand, A. Buldas, rev.-metsaül. A. Jurkatam, seljaga esiplaanil A. Vaharu, edasi R. Kruse, A. Raukas, metsaülem G. Janno ja E. Vester.*



pargi vaatamise järele tagasi Tartu. Kolmandal päeval oli ette nähtud sõit omnibustel Kambja revidentmetskonda. Siis pidi tutvustatama külalisi ja ekskursionte Rebase jaamas oleva hõberabaste kasvatusena ning siirdutama Tartu Ülikooli õppe- ja Katsemetskonda. Õppemetskonna külastamise järele pidi kava kohaselt siirdutama Tartu raudteejaama 12. juuli hommikusele Riia rongile.

Kava kohaselt 9. juuli hommikune Balti Ekspress tõi Tallinna Balti raudteejaama Lätist 25 ekskursionti ja Leedust 15. Viimaste hulgas oli ka 2 metsateadlaste abikaasat, kes jäid ekskursionti vältel Tallinna ja Tallinna lähedaste suvituskohdade eluga tutvuma. Läti külaliste hulgas on näha Läti metsadepartemangu admin.-osak.

veosakonna juhataja hr. J. Galinis j. t. Meie poolt oli jaama külalisi vastu võtma kogunenud umbes 15-meheline grupp keskasutuse ja maalt ekskursioniks linna sõitnud metsateadlasi, eesotsas abidirektor V. Matiiseniga.

Külaliste saabumisel vajaliste tseremoniaalsuste teostamise järele siirduti koos hotell „Kuld Lõvisse“, kus asuti koos hommikueinele. Elav vestlus lauaaabrite vahel näitas, et koos on inimesed ühesugustelt huvialadelt.

Eine ajal ekskursionti üldjuht Riigi Maade ja Metsade Val. abidirektor hr. V. Matiisen andis seletusi ekskursionti korralduse kohta. Samas anti üle ekskursionist osavõtjatele ümbrikud ekskursionti juures vajaliste materjalidega ja pandi igale osavõtjale rinda rahvusvärvides märk.

Eine järele koondusid ekskursandid Põllutöoministeeriumi ühisele koosolekule. Koosoleku avas Riigi Maade ja Metsade Val. direktor hr. J. Luik, tervitades kokkutulnud naaberriikide ja oma maa metsamehi ning paludes koosolekust osavõtvat Põllutöoministrit hr. N. Taltsi võtta sõna.

Hr. minister pöördus koosolijate poole järgmise tervituskõnega:

„Austatud külalised,

Läti-Leedu-Eesti metsateadlased!

On rõõmustavaks nähtuseks, et üht-aegu tiheda diplomaatliku läbikäimisega on Balti riikides arenemas koostöö ka kultuurilisel ja majanduslikel aladel. Seda tõendavad viimaste aastate arvukad Eesti-Läti-Leedu esindajate ühised kongressid ja vastastikused ekskursioonid.

Minul, kui Põllutöoministeeriumi juhil, on eriline heameel äsja Eestis toimunud Balti riikide agronoomide kongressi järele nüüd ka Läti ja Leedu metsateadlastega tutvuda. Ma pean siinjuures küll kohe tähendama, et nagu mets võrreldes põlluviljaga aeglaselt kasvab, nõnda näib olevat ka agronoomide ja metsateadlaste koostöö vahe. Agronoomid pühitsesid oma koostöö 10. a. juubelit, metsamehed võtavad aga minu teada Eesti pinnal oma Leedu kolleege vastu alles esimest korda. Samuti on minu teada meie 3-me riigi metsateadlaste koostöö mõte algatatud alles möödunud aastal ja nüüd ollakse siin esimest korda koos suuremal ühisel ekskursioonil.

Kui arvestada aga metsamehe iseloomujooni, s. o., et ta juba oma loomu poolest kannab eneses teatud erakluse jooni, mis teda metsa üksildusse tõmbavad ja mida pärastine elu metsa üksilduses aina süvendab, ja konstateerida tõsiasi, et sellest hoolimata on metsamehi nii suurel arvul 3-mest riigist siia kokku tulnud, siis võib küll kindlasti ütelda, et Eesti-Läti-Leedu rahva koostöö vaim on väga kaugele edenenud ja kindlasti paneb käesolev ekskursioon Eesti-Läti-Leedu metsateadlaste koostööle tõhusa aluse, milleks mina omalt poolt kõige paremat kordaminekut ja edu soovin, kuna meie rahvaste ühises koostöös seisab

kõige kindlam tagatis meie iseseisvusele nüüd ja edaspidi.“

Hr. ministri kõne saksakeelses tõlkes kandis ette metsakasutusbüroo juhataja hr. A. Vaharu.

Järgnesid referaadid vastavate maade metsandusest ja selle arengust R. M. M. Val. direktor hr. J. Luik'ilt, Läti kutsekooli juhatajalt hr. H. Upi-tis'elt ja Leedu metsainspektorilt hr. J. Vilčinskas'elt. Viimsena kandis ette referaadi Eesti metsakorraldusest metsakorraldusbüroo juhataja hr. A. Reinvald.

Koosoleku lõpul andis ekskursiooni juhataja hr. V. Matiisen veel informatsiooni ekskursiooni käigust Tallinnas, mille järele asuti programmi järgmiste osade täitmisele.

Kolmes grupis käidi läbi põllutöoministeeriumi metsade val. juhtkonna ruumid ja bürood. Eriti olid välismaalased huvitatud E. M. M. Val. direktori kabinetis olevast suurest Eesti-maa metsade kaardist, kust saadi hea ülevaade meie metsade asukohast ja jaotusest üle maa. Tähelepanu köitis metsamajandusbüroo kultuurtehnikute ja arhitekti kabinet, kus tutvuti meie metsaametnike hoonete projektide ja metsade kuivenduse kavadega. Pike-malt peatuti ka metsamuuseumis, kus huvi äratas 1927. a. raiutud määnd, mille esimesed kasvuaastad ulatuvad tagasi 1515. aastani ja mille 3 m kõrguselt saetud ratta lõikepinnale on aastaringide järele värvitud meie kodumaa kirju ajalugu.

Keskasutuse tööde ja ruumidega tutvumise järele ekskursioon siirdus vaatama Tallinna linna vaatamisväärsusi. Kohe ministeeriumi ees vaadeldi hetkel põhjamaade kõrgeima torniga Oleviste kirikut, mille torni kõrgus on teatavasti üle 125 m. Vaadeldi Rannavärava juures olevat veneaegset bastioontorni, hilisemat vangimaja Paksu Margaretet, ja siirduti edasi Rannavärava mäele, millel külaliste tähelepanu köitsid vanad jämedatüvelised pärnad.

Matkal üle Tornideväljaku kuulsime varem Eestit külastanud välismaalaste kõnelusest, et varem olnud Tallinn hoopis teiseilmeline — hallim.

Siis vaadeldi šnelli tiiki ja parki ning siirduti Patkuli treppi mööda üles Toompeale. Siin sai erilise tähelepanu osaliseks Toomkirik oma muuseumi meenutava sisemusega. Esitab ju see ehitus koos oma sisustusega tublike ajajärgu Eesti ajaloo. Taas siirduti vaatama Riigikogu hoonet. Siseministeeriumi ja Riigikantselei hoone esisel väljakul koondusid metsateadlased möödunud aastal väljaku nurka istutatud tamme ümber, mis on seotud traatidega vaiade külge ning toetatud puutugedega tuulte kallutava mõju vältimiseks.

Harjuvärava mäe ja Rootsi kantsiga tutvumise järele juhiti ekskursandid „Kick in die Kõk'i“ kaudu Vabadusväljakule ja sealt Raekotta.

Saadi veel natuke mahti, et peatuda ühes ja teises äris ning varsti koonduisid kolme rahvuse metsateadlased Estonia rohelistesse saali lõunale.

Pärast elavas vestluses veedetud lõunasööki sõideti omnibustel Kadriorgu, vaadati vastvalminud lasteparki ja avaldati kadedust, et ollakse ka sündinud liialt vara ega saada võtta osa praeguste mudilaste paradiisist. Vaadati siis Kadrioru lossi — hr. Riigivanema suveresidentsi ning Russalka mälestussammast ja mindi Kose mändimetsade kaudu Piritale, kus heideti pilk Pirita varemeile ja siirduti randa, et merevees loputada kuuma päeva jooksul märgunud keha.

Hämaruse saabudes valgusid ekskursioonist osavõtjad gruppides laiali, et koonduda jälle kokku õhtul kell 23,30 Tartu poole liikuvale rongile.

Huvitavalt kasutatud päevale järgnevad kaks, mis peaksid metsamehele paikkuma enam huvi kui möödunu, kuna need veedetakse metsades metsamehe tööväljal.

(Järgneb.)

## Maaparandusbüroode tegevus Eestis 40-aastane.

1. nov. 1879–1. nov. 1937.

Mihkel Vaher.

„...Kaks asja kihutasid inimese välja tema paradiisist: rahvastiku liigne tihenemine ja ränd külmemaisse vöödesse.

Ülerahvastumise tõttu kaotas inimene ruumivabaduse: igal pool pörkab ta oma kaasinimeste ja nende huvide vastu — nii muutus ta seltskonna orjaks.

Rändamisega põhja poole kaotas inimene ajavabaduse — jõudeolemise, sest karm kliima sunnib teda mitte-vabatahtlikule tööle, et hoida elu alal. Nii muutus ta põhja looduse orjaks...

...Maailma ajalugu koosneb inimese vabastuskatseist, et pääseda sellest seltskonna vanglast ja põhjamaade maapaost. Neli peateed, mille kaudu inimene tegi katset tagasi minna vabaduse ja jõudeolemise kaotatud paradiisi, olid järgmised:

I. Tee tagasi (väljarändamine): tagasi üksilduse ja päikese juure...

II. Tee üles (võim): inimrühelusest kõrgema kümne tuhande üksildusse, vabadusse ja jõudeolemisse...

III. Tee sissepoole (kõlbustus): ära välisest tunglemisest sisse üksildusse...

IV. Tee edasi (tehnika): välja orjatöö ajastikust uude vabaduse ja jõudeolemise ajajärku, inimvaimu võiduga loodusjõudude üle! Võit ülerahvastuse üle toodangu tõstmise kaudu, võit inimese orjatöö üle loodusjõudude orjastamise kaudu...

Nii kirjutab dr. R. N. Coudenhove-Kalergi, käsitledes kultuuri ja tehnikat. \*) Need read, katkendiliselt toodud, näitavad, milline oluline ülesanne on tehnikal, järelikult ka kultuuritehnikal, inimkonna elus, eriti inimeste tulevikus, täita. Et aga tulevikku võita, peab juba olevikus vastavalt relvastuma.

\*) Vaata E.K.S-i väljaannet „Tehnika Võidukäik I“ („Elav Teadus“ nr. 14).

Kuna aga olevik baseerub minevikul, siis on mitte ainult huvitav, vaid otse tarviline heita aegajalt pilku ka läinud aegadesse, sest alles mineviku kaudu saadakse ülevaade olevikust ning ajalugu on üks tegureid suuna määramisel tulevikku.

Ülkalmainitud „neljast pääseteest,“ mille kaudu inimene otsib väljapääsu oleviku ummikust tagasi „kaotatud paradiisi“, näib kahtlemata kõige töotusrikkamana viimatimainitu, s. o. tehnika. Kuid kõlbluse saatel. Lau-sub nende kahe kohta C.-Kalergi: „Ainult kõlbluse ja tehnika teenistuses võib poliitika kaasa mõjuda ühiskondliku küsimuse lahendamisel.“

Tehnikateaduse üks harusid on kultuurtehnika. Kui arvesse võtta, et kultuurtehnika kõige otsemalt ning vahetumalt tegeleb ülesannetega, mis C.-Kalergi üldiselt seab üles tehnika suhtes, nimelt haaramisega loodusesse, et sundida loodusjõude avalduma ning arenema inimese teenistuses olles ta toodangu hulga kasuks, siis võib kultuurtehnikat küll vaadelda kui üht tähtsaimat tegurit ses suunas, mis taotleb inimkonna „kaotatud paradiisi“ — inimese vabaduse — taassaavutamist.

Kultuurtehnika ei ole ajaliselt uus teadus. Juba aastatuhandeid enne Kristust on tegeldud Babüloonias, Egiptuses j. m. veeolude reguleerimisega maaviljeluse huvides. Näiteks on Niiluse oru viljarikkus õieti vaid rakendusgeodeesia ja kultuurtehnika tulemus.

Kuid hoolimata sellest, et kultuurtehnika omab juba pika ajaloo ning mitmefaasilise arengu, ei ole ta veel võitnud maailma ega saavutanud oma arenemises kulminatsiooni. Veel küllalt on maailmas maid — ja ka meie kodumaal on neid veel palju — mis ootavad kultuurtehnilist korraldust ning maa viljeldamisse haaramist. Ja kultuurtehnika kui teadus on ise ka ikka veel kujundamise ajajärgus.

Kuidas on olnud meil kultuurtehnikaga lugu kauges minevikus — Vana-Eesti päevil — ei ole teada, sest kultuurtehnikat pole meil arheoloogili-

selt uuritud ja ei ole ka võimalik seda teha, välja arvatud vahest mõni üksik erandjuhtum. Ent tähele pannes, et vanad eestlased tegelesid nii põllul kui ka merel, tuleb oletada, et veeolude reguleerimise vajadus ning võimalus polnud neil täiesti tundmata, sest — esiteks — põllupidamises tekitab see n. ö. iseenesest juba ja — teiseks — merendus ning rändamine mõjub rahvastele arendavalt, sest — „kes kaugel käind, see palju näind“...

See, mis puutub kultuurtehnika ajaloolisse ajajärku meie maal, on ajalisel vaid lühike hetk — ainult 40 aastat! Ent kahjuks peab kohe lisama, et isegi selle lühikese 40 aasta kohta puudub meil täieline ülevaade kultuurtehnilise tegevuse kohta. See, mis on, on õige katkendiline.

Eksiarvamiste ärahoidmiseks olgu tähendatud, et tegelikult on „uuema aja“ kultuurtehnika meie maal küll vanem kui 40 aastat. Ta tõeline vanadus võib olla umbes kaks-kolm korra nii palju, s. t. ümarguselt 100 aastat, kuid aeg enne 1897. aastat on niivõrd kaootiline, s. o. mingisugune kultuurtehniline virr-varr, kus puudub igasugune kontrolliv järelevaade, nii et seda ei saa üldse arvestada. Alles 1. novembril 1897. a. võime lugeda kultuurtehnilise tegevuse algdaatumiks meie maal. Ja seda seepärast, et sel päeval loodi esimene korrapärane kultuurtehniline keskasutus Eestis. See sündis maaparandusbüroo (Landes-kulturbureau) avamisega Eestimaa aadelkonna majanduslikul kaasabil Liivimaa Ökonoomilise Sozieteedi juures Tartus. Büroo tehniliseks juhiks — kultuurinspektoriks — kutsuti daani insener, cand. polyt. Peder Rosenstand-Wöldike. Selle maaparandusbüroo juures avati ka veel teisi osakondi, nagu näit. maamõõdu, metsa jne. alal. Kogu tegevuse üldjuhiks — direktoriks — määrati Stackelberg Kärde mõisast Tartumaalt.

Maaparandusbüroo ellukutsumist dikteeris ette tekkinud olukord, mida ülalpool kui „kaootilist virr-varri“ juba mainisime. Nimelt oli aastate

jooksul asunud Eesti- ja Liivimaal tegevusse maaparanduse alal terve rida kultuurtehnikuid. Need töötasid igaüks omaette. Ei mingit kontrolli ega vastutust. Nähtavasti oli aga vististi ilmsiks tulnud asjaolusid, mis ei lubanud olevat seisukorda enam jätkata. Tunti vajadust autoriteetse, usaldusväärse kultuurtehnilise keskasutuse järele, mille peamine ülesanne pidi olema eratehnikute maaparanduskavade kontrollimine ja üldse nõuanne maaparanduse alal.

Kuid tegelikult kujunes asi peagi teissuguseks. Järelevalveasutusest sai täidesaatev asutus. Säärase nähtuse esilemanamiseks võis olla kaks põhjust. Esiteks see, et erakultuurtehnikute tööd ei rahuldanud kultuurinspektor Wöldike nõudeid ja, teiseks, et Wöldike ihkas ise välist rakenduslikku tegevust, kuna see andis talle võimaluse töid vajaduse ja oma soovide kohaselt korraldada. Igatahes büroo hakkas iseseisvalt toimetama kultuurtehnilisi välisuurimistöid ja valmistama maaparanduse eelplaane. Kuivõrd hoogsalt büroo tegevus arenes, tõendab see, et 1901. a. oli seal teenistuses juba 32 tehnikut ja abiõudu.

Tegevuse kasvades muutus aga raskeks selle juhtimine ühest keskkohast. Et saavutada lähedamaid töötingimusi ja viia maaparandusasutused maapidajaile ligemale, teostati 1. juunil 1901. a. maaparandusbüroos detsentralisatsioon: loodi filiaalid, kultuurtehnilised jaoskonnad Tallinnas, Tartus ja Riias.

Jaoskondade juhtideks — kultuurinspektoriteks — valiti:

1) Eestimaa, Tallinnas, Eestimaa maaparandusbüroosse (Estländisches Landeskulturbureau) daani insener cand. polyt. Jens Christian Johansen.

2) Põhja-Liivimaa maaparandusbüroosse, Tartus, ins. Johan Hoppe.

3) Lõuna-Liivimaa maaparandusbüroosse, Riias, ins. M. von Gruenewaldt.

Filiaalinspektorite ülesandena oli mõeldud maaparandusülesannete la-

hendamine ja sellega seotud tööde tehniline juhtimine jaoskonnas, filiaalis, kuna Wöldike juhitava keskbüroo hooleks jäi üldküsimuste lahendamine ja tööd toleaeegses siseriigis, s. o. Venemaal. \*\*)

1. novembril 1910. a. eraldus Eestimaa Maaparandusbüroo keskbüroost ja algas tegevust iseseisva kultuurtehnilise asutuse nimega Eestimaa Krediidkassa juhatusel alludes. Tehniliseks juhiks — kultuurinspektoriks — jäi büroos edasi endine, s. o. ins. J. C. Johansen. Kuna Krediidkassa juhatus end büroo tegevusse ei seganud, siis kujunes Johansen tegelikult mitte ainult tehniliseks, vaid ka üldjuhiks bürootegevuse määrades.

J. C. Johansen'i juhitava Eestimaa Maaparandusbüroo tegevus arenes tõusvas suunas kuni 1914. a., kust peale algab — maailmasõja puhkedes ja kultuurtehniliste jõudude mobiliseerides — tagurpidimine, mis lõpeb — tööpuuduse tõttu — büroo lõpliku likvideerimisega vabariigi algpäevil (1919. a.).

Teiste filiaalide saatuse kohta puuduvad praegu teated. Ent on arvata, et nendegi olemasolu otsustas sõda ja revolutsioon.

Wöldike-Johansen'i-Hoppe büroode likvideerimine ei toonud kultuurtehnilise tegevuse lõplikku halvamist Eestis. Juba olid mainitud suurmaapidajate büroode eeskujul tekkinud ja arenemas uued maaparandusbürood, ja nimelt väikemaapidajate organisatsioonide ettevõttel. Neist olgu mainitud:

1) Maaparandustalitus Eesti Põllumeeste Keskseksi juures Tallinnas — Põhja-Eesti jaoks.

Kuigi see ametlikult on avatud 1913. a., kus ta ametlikuks juhiks sai insener Kask, eksisteeris see talitus tegelikult siiski juba 1907. a. alates põllumeeste asemike kogu juures põl-

\*\*) Maaparandusbüroode tegevust jne. on veidi pikemalt ning üksikasjalisemalt käsitletud „Agronomias“ nr. 10/11 — 1927. a. (V. artikkel „Jooni kultuurtehnikate arenemisloost Eestis“) ja „Eesti Metsas“ nr. nr. 3, 4 ja 6 — 1936. a. (V. artikkel „Maakuivenduse- ja veoolude (teehituse) küsimusi... metsades“). Nendes on mainitud ka allikaid.

lutöoinstruktor Ado Johanson'i — ja hiljem ka teiste — kultuurtehnilise tegevuse näol. Praegu töötab see talitus kultuurtehnik Jaan Einer'i juhtimisel, alludes Põllutöökojale.

Olgu juhitud tähelepanu, et — luges selle asutuse tegelikuks tegevuse alguseks 1907. aastat — peame käesoleval aastal mäletama Tallinna Maaparandustalitust kui juubilari, kel on seljataga 30-aastane kultuurtehniline tegevus. Et sel puhul ei ole sünnis mööduda vaikivas olekus ka ta loojast ning pärastisest juhist Ado Johanson'ist, on endastmõistetav.

2) Maaparandustalitus Eesti Põllumeeste Seltsi juures Tartus — Lõuna-Eesti talunike huvides. Avatud juunikuus 1911. a. Jüri Tiidti juhatusel. Praegu jätkab see oma tegevust Põllutöökojale alludes. Ta tehniliseks juhiks on 1931. alates kultuurtehnik-metsateadlane Emil Valdmaa.

3) Eestiaege riikliku keskasutusena maaparanduse alal kutsuti ellu Põllutöoministeeriumi juures 1. mail 1921. a. kultuurtehnikabüroo ins.-agr. August Lepik'u juhatusel. Praegu jätkab see oma tegevust maaparandusametina sama juhi all, kuna juhataja asetäitjaks on kultuurinsener-hüdrotekt Kustav Aaver. Peale maaparandusameti funktsioneerib kultuurtehniline osa ka Asunduskomisjoni juures kultuurinsener Evald Tomingase juhtimisel.

4) Lühikest aega — 1924 kuni 1932 — tegeles maaparandustalitus ka Asunikude Liidu juures, kuid väheste tehniliste jõududega (ainult 1—3 inimest). See oli väike, tähtsusetu, möödaminev asutus. Ta tundus ülearusena ja sellasena kadus.

5) Peale nimetatute töötavad „kultuurtehniliste kohtutena“ keskveekomisjon Põllutöoministeeriumi ja maaveekomisjonid maavalitsuste juures. Viimaste juures on loodud ka kultuurtehnikute kohti, nagu näiteks Järvemaal, Läänemaal jne., peamiselt veeühingute huvides.

Keskveekomisjoni esimeheks on ins. August Vellner ja alatiseks liikmeks põllutöoministeeriumi kultuurinsener August Lätti, kuna liikmeiks on: Kark, Einer, Vann, Siimer.

Nagu ülalolevast nähtub, tähistab käesoleva aasta 1. november 40 aastat ajast, kus loodi organisatsioonide ettevõttel esimene kultuurtehniline keskasutus meie maal. Ent ühtlasi näeme ka, et see asutus on olnud määrava tähtsusega meie kultuurtehnilises ajaloos. See 40 aasta eest ellukutsutud „Wöldike“ maaparandusbüroo on olnud nagu puu, mis — võrsudes heasse maapinda sattunud seemnest — kasvas suureks puuks, hakkas siis kuivama, kuni suri. Tähendab, sündis, elas oma ea ja hävis — „lihtne“ looduslik nähtus, mis kordub iga elava organismi juures. Kuid selle nähtusega on käesoleval juhul käinud kaasas veel teine nähtus, mis on samuti looduslik. See on võsade ajamine. Sest kõiki teisi hiljem võrsunud maaparandusbüroosid ja talitusi võib vaadelda kui võsasiid Wöldike omast. Taas võib neid võrrelda tuletustena viimasest, kusjuures tuletused on kas otsesed, nagu ülalmainitud filiaalbürood, või kaudsed, järeleaimatud. Tihti on kaudne tuletus omandanud ka tugevama sideme. Ja seda juhul, kui üksikud tehnilised jõud on ühest asutusest teise üle läinud, ühes kandes ja edasi andes eelmises omandatud kogemusi ning traditsioone. Tõsi, mõnes hilisemas maaparandusasutuses, eriti selle algaastail, on võinud märgata erinevust Wöldike-Johanseni kultuurtehni. põhimõttest. See on avaldunud nii loodimise kui ka kuivenduse kavade süsteemides, kus Wöldike, eriti Johansen'i, süstemaatilise töö asemel on pooldatud mittesüstemaatilisi asju. Kui Wöldike-Johanseni põhimõtteid nimetada lääne omaks, siis vastaspoole omi tuleb tähistada küll idasse kuuluvaina. Põhjendus selleks on väga arusaadav ning lihtne: Enne nõukogude aega oli Venes tehnilisi jõude väga vähe, maad aga väga

palju, nimelt märga maad. Intensiiv-  
 sest süstemaatilisest kuivendamisest  
 ei saanud seal olla juttugi, vaid oli  
 küllalt tehtud, kui kultuurtehniline  
 tahe suutis end siin-seal ilmutada eks-  
 tensiivseltki, vähendades laialdase-  
 maid veevälju. Jälgi sellest meetodist  
 on Eestiski, näiteks O h t j a järve al-  
 lalaskmine M u s t j a l a s, Saaremaal  
 (Looditud 1909. a.). Kuid siia alla võib  
 kanda ka hilisemaid töid, kus on piir-  
 dutud vaid magistraakraavide loodi-  
 misega ja nende teostamisega — teh-  
 niliste jõudude vähese arvu või ku-  
 lude kokkuhoiu tõttu.

Ent praegu võib siiski rahuldusega  
 märkida, et kuigi see idalaadiline  
 „lahvevee-kuivendamisemethod“ meil-  
 gi tükkis vabariigi esimese kümne  
 aasta jooksul domineerivaks, siis nüüd

näib see tagasi tõmbuvat, andes maad  
 läänest päritolevaile, maaparanduse  
 alal süstemaatilisust pooldavaile põ-  
 himõttele, lähenedes ikka enam ja  
 enam põhjalikkust taotlevaile ideede-  
 le, mis vahepeal näisid juba „kinni-  
 kasvamisele“ määratud olevat. Ainult  
 aegajalt näib tekkivat veel ühelt või  
 teiselt poolt, ühest või teisest asutu-  
 sest momentaalseid virvendusi, mis —  
 kui põhjusi analüüsida — lasevad suu-  
 nata ikka jälle tagasi m i n e v i k k u.

Siiski, loodame, neist „virvendu-  
 sist“ saame üle ja manalasse varise-  
 nud kultuurtehnilise tee rajajail ei tar-  
 vitse enam muretseda, et need head  
 mõtted ning suured püüded, mis juh-  
 tisid nende tegevust, osutuksid nende  
 selja pöördes hoopis mahavisatuks.

(Järgneb)

## Kilde Eesti metsateenijate ühingu XVII üle- riikliku kongressi tööst.

J. Pipar.

(Järg.)

Riigi- ja omavalitsusteenijate keskkliidu ja  
 Eesti metsateenijate ühingu tegevuse aruande  
 kannab ette keskjuhatuses sekretär J. Pipar,  
 kes keskjuhatuses ülesandel tähendab, et metsa-  
 teenijate ühingu üleriiklik kongress astub  
 juba teist aastat ühingu liikvideerimise kartu-  
 sel kokku, ning sellele vaimule omaselt on  
 arenenud ühingu tegevus nii osakondades kui  
 ka keskjuhatuses. Keskjuhatuses olevail and-  
 mel korraldati läinud aastal osakondades  
 suuremaid ekskursionsioone, pidusid, teaduslikke  
 loenguid, auhinnalisi võistlusi — metsateeni-  
 jate elamute ümbruse kaunistamiseks jne.,  
 kusjuures peamiseks sihiks on osakondades  
 seni kogutud rahaliste tagavarade vähenda-  
 mine.

Kuigi ühingu liikvideerimine on „Damok-  
 lese mõõgana“ kogu aeg seisnud meil pea  
 kohal, võib siiski tänada armulist saatust,  
 mis seni ühingut laskis pisitasa edasi tegu-  
 seda ning sammuda vaikselt tasastel radadel.

Aeg ja olud loovad olukorra, mille koha-  
 selt tuleb riigiteenijal oma huvide kaitsel  
 tegutseda, ning selle järgi on ka suunatud  
 ühingu juhtivate organide tegevus. Kui vaa-  
 delda üldjoontes ühingu läinud aasta tegevust,  
 siis ma peatuksin mõningate küsimuste või  
 ülesannete juures eraldi.

### Metsateenijate organiseerimine.

Läinudaastase kongressi otsuse kohaselt  
 keskjuhatus aitas kõigiti kaasa riigimaade  
 ja -metsade valitsuses väljatöötamisel oleva  
 „riigi metsateenijate kogude seaduse“ ning  
 selle põhikirja väljatöötamisele, misjuures  
 arvestati ka ühingu poolt tehtud ettepaneku-  
 tega. Metsateenijate alatised huvid, s. o.  
 koostöö teiste riigiteenijate kutse- ja kultuur-  
 organisatsioonidega, kaasaraäkimise õigus  
 riigiteenijate kutsealises-majanduslikes-sot-  
 siaalsates ning õigusliku korra küsimustes  
 leidsid soodsa lahenduse väljatöötatavates ka-  
 vades. Riigi Teatajas nr. 1 — 1937. a. ilmus  
 „Riigi metsaametnikkude kogude seadus“,  
 mille tegev-liikmeteks võivad astuda ainult  
 ametnikud, mitte vabateenijad, s. o. metsa-  
 vahid, kantselei-ametnikud, riigimetsatööstuse  
 ametnikud jne.

Sõnadest, et metsateenijaile luuakse k ö i k i  
 metsateenijaid ühendav eluvõimas kut-  
 seorganisatsioon, kindlate majanduslike alus-  
 tega, on tegudes saanud ainult metsa-  
 ametnike kutseorganisatsioon, mis 2000  
 organiseeritud metsateenijast puudutab vaid  
 umbes 500 ametnikku.

Kuidas täna kokkuastunud kongress met-  
 sateenijate organiseerimist edaspidiseks otsus-

tab, sellest oleneb ka ühingu edaspidine saatus ja tegevussuund.

### Omaabi ja kultuuriline tegevus.

Tõusva elukallidusega ühenduses on riigiteenijate kutseorganisatsioonides peamise omaabikorraldusena kerkinud esile riigiteenijate organiseerimine ühistegelisesse ettevõttesse, nagu: ühiskauplusisse, mitmesugusesse koöperatiividesse, hoiu-laenu-abiandmise- ja matusekassadesse. Riigi- ja omavalitsusteenijate keskkliidu juhatuses tuli läinud aastal kõne alla isegi Tallinna riigi- ja omavalitsusteenijate iseseisva esimesejärgu-tarbeainete müügikoha asutamine, kuid võeti arvesse, et müügikoha ruumide sisseseade ja esialgse kauba muretsemiseks on vaja hiiglasuurt kapitali, mille pärast tuli algatatud mõttest esialgu loobuda. Selle asemel on riigi- ja omavalitsusteenijate keskkliidul kavatsus riigiteenijate kutseorganisatsioonide kaudu pöörduda kogu riigiteenijaskonna poole lähema üleskutse ja selgitusega, et riigiteenijaskond astuks olemasolevatesse ühistegelisesse ettevõttesse liikmeks, ja seal, kus sellased puuduvad, asuksid nimetatud asutuste loomisele.

Ühistegevuse tähtsusest ja ideoloogilistest alustest tsiteerin ma „Ühistegelistes Uudistes“ avaldatud Tartu ülikooli ühistegevuse õppetooli professor Jaan Tõnisson'i artiklist „Ühistegevus rahvakultuuri tegurina“ — mõningad katkendid, mis meile lähemalt selgitavad moodsat ühistegevust:

„Kultuur tähendab vaimset ellusuhtumist, või, nagu ütleb Hermann Keyserling — vaimusuhet elukujuna.

Inimene tõuseb õhkkonda, kus elavad mõtted ja paleused. Elu ja iseennast vaadeldes katsub inimene enesele aru anda, kust tema tuleb ja kuhu läheb. Inimene kujuneb kõlbeliseks isiksuseks, kellele vabadus on hingeõhuks, enesekitsendus aga sellele loomulikult vastupisteks. Iseendi ja ühiskonna vahelkord, ühe kui teise õigused ja kohused leiavad kooskõlastuse sotsiaalse õigluse vaimus.

Rahvakultuur tõuseb seal, kus laialised rahvahulgad üle jõudes algelise äraelamise tasemest virguvad vaimsele elule.

Inimesed ei rühma mitte ainult üksi oma huvi haaramiseks, vaid leiavad vastastikkuse solidariteedi vaimus ühtlasi teed üldise huvi sihis. Nende elu ei juhi mitte ükski häda sund, ega väline surve, vaid just oma vaba tahe ja vaimustus kaugeimate ideaalide suunas.

Kui sellest pinnast kerkib üles rahvakultuuri tüvi, siis võib tema oma ladva ajada kas või pilvedesse ja oma oksad laotada üle maa, ilma et temal tuleks

puudus toidust, või mingid tuuled pääsekid teda murdma.

Lähtekohaks peab seega jääma, et rahvuskultuur peab põhjenema just üldise rahvakultuuri alusel.

Ja seda alust aitab kõige paremini avardada, süvendada ning kindlustada uudne ühistegevusliikumine, mis on kantud vabaduse põhimõtteist, solidariteedi eluvusest, sotsiaalse õigluse vaimust ja demokraatlikust ideest, nagu tõsine rahvakultuuri.

Et seda õieti hinnata, tarvitseb meil kõrvu seada kultuuri ja ühistegevuse mõtte, nii et nende ideeline sugulus küllaldaselt silma paistaks.

Eestis oli 1934. a. 172 tarvitajate ühingu 375 müügikohaga; nende osakapital ulatus üle 3,15 milj. kr. ja tõsis 1935. a. üle 3.465 tuh. krooni.

Eesti Tarvitajateühisuste Keskühisusel — ETK-l — oli 1935. a. osakapitali 699 tuh. krooni, tagavarakapitali üle 452 tuh. krooni, — nii siis omakapitali üle 1 milj. krooni.

Ühispanku oli meil 1935. a. 240 ühingu 85 tuh. liikmega; omakapitale üle 8,5 milj. krooni; hoiuseid üle 55 milj. krooni.

Eesti Rahvapangal oli hoiuseid 3.913 tuh. krooni; omakapitale üle 46 tuhande krooni. 1936. a. oli hoiusummaksid üle 5.357 tuh. krooni; äriseis ulatus üle 7 milj. krooni.

Alates S.-Britannia hiiglaarvudest ja lõpetades meie krooni-miljonitega, näitavad need andmed kujukalt, kuidas kapitalinõrgad töötavad rahvakihid — väikepõllupidajad, käsitöölised, töölised, vabakutselised, ametnikud — on ühistegelisel alusel võinud koguda nii suuri summasid, et need nüüd majanduseluse nende enda käsutusel tunduval määral kaasa aitavad nende eluliste nõuete rahuldamiseks.

Ühistegevuse tähtsus rahvamajanduses on aga järjest kasvamas. Tema mõju töötavate rahvahulkade elunõuete rahuldamisel ja nende toodete tasuvuse kindlustamisel muutub järjest suuremaks.

Põllumajanduslik ühistegevus Daani süsteemi järele on otsustava tähendusega olnud kogu väikemaapidamise saatuse ja väikepõllupidajate iseseisvuse alalhoidmise kohta, — ilma ühistegelise korralduse abita oleks väikemaapidamine kaotanud oma võistlusvõime ja väikepõllupidajad-talupojad oleksid kaotanud oma vaba iseolemise kapitalile, nagu nemad feodaalkorras olid kaotanud oma vabaduse.

Ühistegevuse sotsiaalne tähendus avaldub seega just töötavate rahvakihtide majandusliku olukorra parandamises ja sotsiaalse heaolu kindlustamises, mis alles loob tarvilikud eeldused laialiste rahvahulkade kultuuriliseks arenemiseks.

Ühtlasi mõjub ühistegevus kaasa üldise sotsiaalse olukorra tervendamisele ja kultuurilisele arengule rahva keskel sel



teel, et ta võitleb kapitalistliku korra pahede kõrvaldamiseks; kapitali kurnamisele peab pandama piiri; kapitalistliku profiidi tagaajamine teiste kulul ja inimese eksploateerimine inimese läbi peab kaduma. Kapitalistliku võistluse hävitavus kõrvaldatakse.

Inimeste jäme omakasu-hingeelu asendatakse solidariteedi eelvusega.

Ühistegevuse vaim kasvatab inimesed kultuuriliselt ümber.

Ühistegevus tähendab rahu. Sest tema kaotab võitluse ja vastuolud majanduslikul alal ühiskonnas ja rahvusvahelises elus.

Teistest omaabi korraldamise küsimusist võiks nimetada metsateenijate ühingu keskjuhataste tegevusest:

1. Vormiriide ja esindusvööde muretsemine metsateenijatele vabrikute hindadega.

2. Suinisu seemne müük.

3. Jalgrataste tellimine otse Inglismaa „BSA“ vabrikust.

4. „Metsakodu“ saiajahu ning manna müümine Tallinna osakonna liikmeile.

5. Buldase raamatu „Kriminaalseaduste kogu“ odava hinnaga müümine.

6. Ajaleht „Uus Eesti“ ja „Eesti Metsa“ tellimise korraldamine soodustatud hinnaga.

7. Metsateenijate vanade- ja puhkekodu „Metsakodu“ majapidamises pensionäride elukorterite ning kõrvalhoonete kordaseadmine ja väljaehitamine riigi toetuste kaasabil.

Mis puutub lähemalt „Metsakodu“ ülesannetesse ja majapidamisse, siis siinkohal mina tähendaksin, et praegu on „Metsakodus“ juba saanud peavarju 5 pensionäri perekonda ja järk-järgult seatakse korda korterid uutele juuretuliijale.

Kultuuriliste ürituste ja tegevuse puhul metsateenijaskonnas olgu tähendatud, et kongress ja keskjuhatus saavad seada üles ainult üldiseid lööklauseid ning sihtjooni, kuid lähem kultuuriline tegevus avaldub metsateenijate ühingu osakondades.

Kutselise metsamehe ametialise tegevuse kõrval on ühingu osakonnad koos ühingu liikmetega aidanud metsapäevadel kaasa talupidajate valduses olevate kõlbmata maade ja kändude metsamisele ning koduümbruse kaunistamisele. Koduümbruse kaunistamise eriharuna on erilist tähelepanu pööratud avalike asutuste, seltsimajade, vabadussõja lahingväljakute ning muuseumide ka metsateenijate endi elamute ümbruse ehitamisele puude ja põõsastega.

Kursused kutseoskuse arendamiseks leiavad aset peaaegu igas osakonnas, mis aja

puudusel ei saa olla küll pikemaajalised, kuid siiski värskendavad teadmisi ning praktilist oskust. Kutseoskuse täiendamiseks tuleb pida ka osakondade poolt korraldatud aruurikkaid ekskursioone naabermetsakondadesse, teiste metsameeste töö ja tegevusega tutvumiseks.

Vabaharidustöö ja kultuurilise tegevusena väljendus metsateenijate osakondades mitmesuguste pidude korraldamine. On osakondi, kus on ellu kutsutud näitemängu trupid ning laulu- ja pasunakoorid, milleks tegelaste ettevalmistus ja vaimlise tungla alatine põlemine sünnib Voltveti Metsakoolis. Eriti harrastavad on muistsete eestlaste päevilt pärit olevad metsa- ja hiipeod, milliseid korraldatakse rahvale ühel ajal metsapäevadega. Sellised peod on mõeldavad loodustempli kaunimates kohtades, mis tasuvad ettevalmistuse ja korralduse kulud ning annavad isegi ilusaid ülejääke osakondade kassadele.

Riigiteenijate majanduslike küsimuste all tooksin ma sissejuhatusena „Uus Eesti“ juhtkirjast „Uus Eelarve“ hinnangu riigiteenijate tasude parandamise vajaduse kohta:

„Uue eelarve üheks tähelepanavamaks osaks on teenistustasude tõstmine riigiteenijatele. Palkade korrigeerimiseks on uues eelarves ette nähtud 1,4 miljonit krooni, mille varal tõstetakse riigiteenijate palka või teenistusvanusetasu aprillikuust alates.

Palkade tõstmine on tihedas seoses üldise rahvamajandusliku elavnemisega, mis on annud soodsaid tulemusi kõigil aladel. Põllumajandussaaduste ostujõud on tõusnud nüüd jälle kriisieelsele tasemele ning põllumehe seisukord on seeläbi kriisiaegse seisukorraga võrreldes palju paranenud. Ka töölise tulud on tõusnud samale tasemele, millised olid enne kriisi. Kolmas suur grupp meie rahva koosseisust — riigiteenijad — said aga seni sedasama palka, nagu see oli varem kujunenud kriisiaegadel.

Iseenesest ei olnud ju palgateenijate seisukord kriisi ajal sugugi niipalju halvenenud kui näiteks põllumeestel, kellel hinnad langesid põllumajandussaadustel korra koguni 40 protsendi võrra. Olukord on nüüd muutunud, ning kui nüüd põllumees ja tööline saavad juba mõnda aega oma saaduste eest paremat tasu, siis on õigustatud ka teatav palgakõrgendus riigiteenijatele.

Riigi majanduspoliitikas on tehtud seni pingutusi tootmisalade arendamiseks põllumajanduses ja tööstuses. Iseenesest ei ole need küsimused vastuolus: kas tõsta töötasusid või panna suuremat rõhku toodangu arendamisele? Need mõlemad küsimused peavad käima täiesti käsikäes. Sest kõik summade paljutused põllu-

majanduse ja tööstuse arendamiseks aitavad tõsta meie rahvamajanduslikku toodangut, aitavad tõsta meie üldist elutaset ja rahvamajanduslikku jõukust. Lõpuks see ju ongi kõigi meie põllumajanduslike toetuste kui ka tööstuse väljaarendamise eesmärgiks, et meie rahva üksikute kihtide sissetulekud suureneksid ja et kõigi kihtide elujärg paraneks. Toodangu tõus ja rahvamajanduslike läbikäikude kasv peab võimaldama rahvale paremat ära- elamist, mis ongi meie majanduspoliitika kaugemaks sihiks. Nii on ka iga selle- sihilise samm omal kohal, olgu see siis selles, et põllumehele kindlustatakse pare- mat hinda tema saaduste eest, või et töö- tegijalle teistel aladel kindlustatakse olu- de paranemisega parem töötaasu.“

Tasude ja sotsiaalkindlustuse küsimuste lahendusega ühenduses Riigi- ja omavalitsus- teenijate keskliidu juhatuse tegevust mina lähemalt ei puuduta, kuna Keskliidu juhatuse esimees h-ra E. Nerep viibib siin, siis mina lõpetan oma ettekande ning palun kongressi juhatust sõna edasi anda Keskliidu juhatuse esimehele h-ra E. Nerepile tegevusaru- ande jätkamiseks.“

Sõna saab Riigi- ja omavalitsusteenijate keskliidu esimees härra E. Nerep, kes tea- tab, et mõjuvatel põhjustel tal pole olnud võimalik võtta osa kongressi tööst algusest peale. Ta tähendab, et Kaitseliidu esindaja h-ra Merilaine tervitustele tal oleks juure lisada Keskliidu nimel järgmist: „Kõigepealt kriipsutan alla seda ühistunnet, mis valitseb Keskliidu üksikute liikmete-organisatsioonide vahel. Ka edaspidi uue organiseerimise viisi juures peaksid metsateenijad endiselt alal hoidma seda sidet, mis seni meie vahel nii tugev oli, et heameelega kriipsutan alla, et riigi- ja omavalitsusteenijate keskliidu üksi- kute perekondade vahel pole seni ette tulnud silmapaistvaid lahkarvamusi ja loodan, et ka edaspidi koostöö hargneb ühise arusaamise tähe all. Kui meie sisemiselt tunneme, et o- eme üks pere, siis see peaks mõju avaldama ka väljaspool. Kui ma tahan kirjeldada Kes- kliidu tegevust lähemas minevikus, siis pean tähelepanu juhtima kahele asjaolule:

1. Keskliidu tegevus pole muutunud ava- ramaks. Uued valitsemisvormid ülemineku- ajal on sundinud mõneski asjas kutsetegevuse ümberorienteerimisele. On tekkinud vajadus olla tagasihoidlik. Andmeid mitmesuguste küsimuste kohta edeme avaldanud ainult siis, kui küsimus on otsustatud lõppvormis. Töö- tamine on sundinud kontaktis valitsusvõimu- dega.

2. Meie töö ja tegevuse abinõud erinevad tunduvalt erateenistuses olevate kutseühin- gute ja organisatsioonide tegevuse abi- nõudest.

Meie töö ja tegevuse abinõud on lojaalsed ja Keskliidu juhatuse peamiseks ülesandeks oli läinud aastal valitsusvõimu tähelepanu juhtida riigiteenijate majanduslikele puudusile ja vajadusile. Organiseerimise küsimus on praegu arenemise ajajärgus. Oleme jõudnud otsusele, et kõigis küsimusis, mis meid huvi- tavad, tuleb astuda kontakti kõrgemate valit- susvõimudega ja nende tähelepanu juhtida neile küsimusile. Kõigis tähtsamates riigi- teenijate huvisid puutuvates küsimustes nagu: organiseerimise, palga, õiguslike ja sotsiaal- kindlustuse alaliste küsimuste puhul olen pöördunud Keskliidu juhatuse esimehena üksi- kute ministrite, Vabariigi Valitsuse ja Härra Riigivanema poole. Kriipsutan alla, et kui valitsus peab tarvilikuks riigiteenijate kutse- organisatsioonide ümberorganiseerimist, siis olgu see ühtlane kõigile riigiteenijatele ja ärgu võetagu neilt võimalust väljendada oma vajadustesse puutuvaid majanduslikke ja õi- guslikke küsimusi ja soove. Keskliidus oli arutusel ka riigiteenijate esinduse küsimus Rahvuskokku. Selle kohta tähendas Härra Riigivanem, et vaevalt temal on võimalust sellele soovile vastu tulla, kuid riigiteenijad võiksid seda läbi viia valimistel. Praeguse pensioniseaduse muutmiseks väljavaateid lähe- mas tulevikus pole. Üldiselt uus pensioni- seadus riigiteenijate-pensionäride seisukorda ei ole halvendanud. Haiguskindlustuse küsi- mus on lahendatud ja selle parandamiseks on ette nähtud Kr. 125.000.—. Uus haiguskind- lustuse seadus hakkab maksma arvatavasti 1. maist s. a. ja sellega on haiguskindlustuse väljamaksmisele kuuluv üldsumma suurene- nud 25%. Palgaküsimuses on ka riigiteenijate palgasuurendus läbi viidud, kuigi õige vähe- sel määral. Palga suurendamine on läbi vii- dud vanusetasu suurendamise teel, ning riigi- teenijate arvates on see ka õige ja otstarbe- kohane.

**Metsateenijate majanduslikust olukorrast** refereerib Keskujuhatuse liige Leetmaa, tähen- dades, et metsateenijatele on palgamaa ja rahapalga küsimused olnud tähtsamateks ma- janduslikeks küsimusiks, kuid metsamees on iga sammul olnud tagasihoidlik, mille taga- järjel ka palgaküsimuse käsitlemine on olnud tagasihoidlik. Üldiselt metsateenijate olukord

näiliselt sarnaneb teiste riigiteenijate omaga, kuid erandi moodustab siiski natuuras saadav tasu.

Riigiteenijate palgaolude parandamine on olnud üldse tagasihoidlik, kuid vahest on riigikassal selleks olnud oma mõjuvad põhjused. Meie metsameeste majandusliku olukorra parandamise juures on jäädud äraootavale seisukohale. Meie teenistustasu moodustavad rahapalk ja palgamaa. Kui võrrelda aga metsateenijate ja teiste riigiteenijate palgaolusid, siis akadeemilise ja kutselise haridusega metsaäülemad, nende abid ja metsnikud on palgaoludes palju halvemas seisukorras kui teised sama haridusega riigiteenijad.

Metsnikkude sõidurahad kõiguvad 3—4 krooni vahel kuus. Kuna metsnik peab olema alaliselt väljas, saab ta tegelikult ainult kaheks päevaks sõiduraha, ülejäänud sõidukulud peab ta katma kuuekümnekahekroonilisest kuupalgast.

Metsavahi kohustused on tõusnud (100% -selt), palgaolud peaaegu aga endised — välja arvatud väike kõrgendus, arvates 1. IV s. a., vanusetasu näol. Talusulanegi saab kuni 50—60 krooni palka kuus, pealeselle veel prii söögi.

Kas metsavaht suudab veel oma palgamaal tööd teha kui tema ametalaline töö on suurenenud ligikaudu 100% võrra? Loomulikult mitte. Selleks peab ta oma 20—30-kroonilisest palgast palkama tööjõude, kes tema isikliku töö palgamaal ära teeks.

Võrdluseks metsateenijate palkadega on meil alati eeskujuks seatud politseiametnike

palkasid. Ka töö ja ülesanded on metsateenijatel ja politseiametnikel peaaegu ühtlased, kuid tasud erinevad suuresti. Metsateenijate palgamaa on valusamaks kohaks reaalpalka kujunemisel.

Palgamaad siduda otseselt palgaga on vägagi kõikuv. Iga metsateenija tahaks saada oma töötasu kätte, kuid palgamaa seda igaühele anda ei suuda. Palgamaa üldisele seisukorrale annab väga miinuselise vastuse, tööjõudude kõrged paigad jne. Tulukusest saab vaid siis juttu olla, kui metsateenija saaks kõige visaduse ja tööinnuga kuuluda palgamaa töö juure, kuid metsatöödelt peab ta tõmbuma tagasi. Need on kaks teravat küsimust. Praeguse metsamehe töö juures palgamaa harimine ei saa enam olla teenistuseline küsimus.

On toodud ette, et palgamaa muutmisel rendimaaks on metsaametnik rippuv ümbruskonna elanikest, aga seda on ta ka nüüd.

Sõbiva lahenduse saamiseks tuleb jääda lootma, et metsateenijate palgamaa muudetakse rendimaaks. Kokkuvõtet tehes nii palga kui palgamaa suhtes peab ütleva, et senini on metsaametnike tööd alahinnatud. Kuna mets on olnud metsamehele alati südamelähedal, ja kuna iga ametnik, nii metsavaht kui ka metsnik, metsaäülem ja kantseleijõud, on olnud täie innuga töö juures, siis oleks meie soov ja palve, et olukord muutuks lahedamaks, mille selgitamiseks aitavad vahest kaasa sõnavõtmised selisel alal.

Oleks soovitatav ja tarvilik normeerida alamteenijate sõiduraha vastavalt tarvidusele, kuna palk on tarvilik ikkagi teiseks otstarbeks. (Järgneb.)

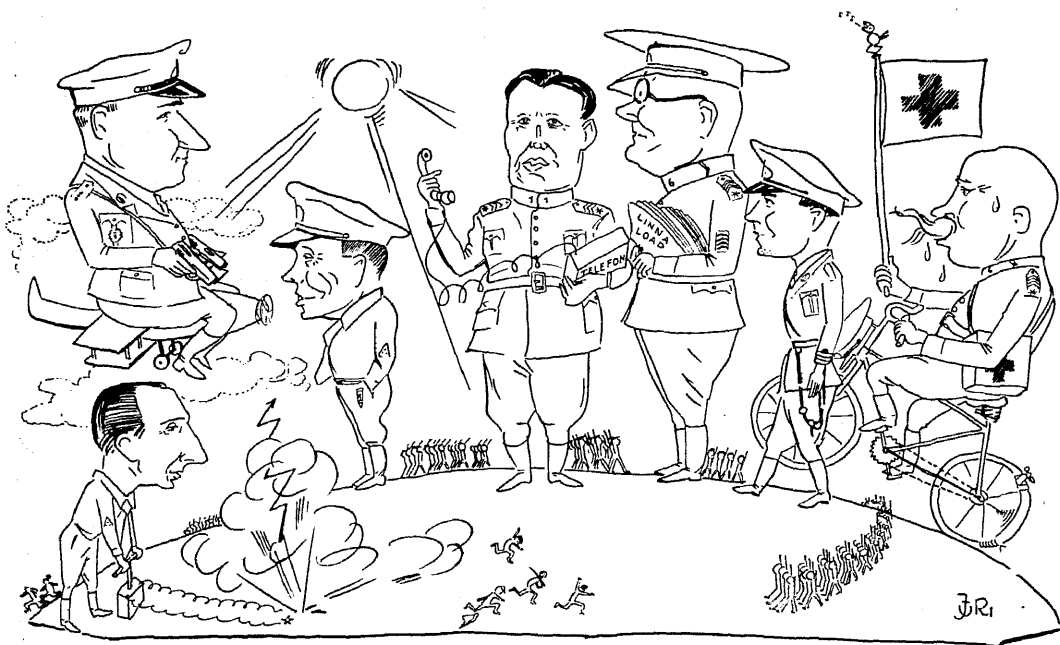
## Noored metsamehed kodukaitse õppustel.

Eks me saanud kodukaitse valveloleku juhtnõore teoreetiliselt jupikaupa talve läbi igal esmaspäeval, mil käis ses suhtes meid Metsakoolis külastamas Pärnu koolide sõjaliste õppuste instruktor hr. ltn. Parek. Aga üks ümargune praktiline kokkuvõtmine tuleb veelgi läbi teha, kevadel hoiatati juba ette. Tuligi viimaks käsk: „Metsakool kodukaitse kunsustele Pärnusse!“

Võttis siis meie rühmavanem õpil. S. Krumm ühel pühapäeval kõik 40 meest kokku, seadis ritta, ja nii tegime maanteedmööda Viljandi poole paar kilomeetrit meeskondlikku marssimisproovi. Laulsime hr. K. Saalevi loodud marsilaulu „Hommikul“ ja muid ka. Aega ega tahtmist rohkem ei jätkunud tolle kodukaitse leeri vastu valmistamiseks.

Nii me siis kõik üheskoos, nagu 41 meest kunagi, sõitsime kaitseliidu püsside ja 10 päeva elamistarvete pakkidega Voltveti jaamast juba 7. juuni õhtul tavalises meeleolus hr. koolijuhataja saatel kuni Pärnuni. Õieti juba Papiniidu jaamas võttis meid vastu vana tuttav hr. ltn. Parek ja viis meie rivi (ja meie pakid „kroonu“ hobusega) päikese loojanguks Krasnojarskisse — s. o. 6. üksiku jalaväe pataljoni kasarmutesse, kuhu ta ase-

mana n. ü. kõrgeima rühmana). Niisugused suured saksad vaesekesele „ridavoile“ palju ei tähenda. Küll aga peavad nad olema — kelle varju silmapiirile ilmudes saad virutada uhket valvelsammu ja karjuda kõlavaid tervitusi. Ei suuda hiljem tunda inimest, keda näed niisama harva nagu päikesevarjutust. Aga vaat — otsesed ülemused, kelledega koos teed õppused, ajad juttu, ning lahkudes jood koos hüvide päevade mälestuseks tublid õl-



*Ja riigikaitse oskusi õpetasid meile järgmised härrad (v. l. tekstis)...*

tas meid tubli sõjamehe evangeeliumiga 1. komp. ruumidesse.

Ametlikult algas sõjaleer 2. juuni hommikul kell 08.00, misajaks marssisime paraadvormis (paremad riided ja kooli vormimüts) Pärnu Poeglaste gümnaasiumi hoovile, kuhu samaks ajaks kogunesid kõik teised Pärnu kodukaitse kursuste osalised ja teised asjast huvitatud suurlinnad. Seal rivistati suur hoov täis koolipoisse: Pärnu Kaubanduskoolist, Pärnu Saksa Eragümnaasiumist ja keskkoolist, P. P. gümnaasiumist meie järele ritta — kokku üle 300 hinge ja hingekese — õppepataljoniina. Tervitasid meid siis paraadi eeskirjade kohaselt mitmesugused suured ja ülemused. Tutvustati kaitsevälisi ülemusi: õppupataljoni ülem kpt. Pavel, Pärnu garnisoni ülem kol. Lõhmus, õppupat. 1. komp. ülem ltn. Kellkas, tähtlasi oli ka Metsakooli rühmaülem (eksisteerisime ju erirüh-

ledki — need on juba rohkem hingelähedased, neist on kirjutada ka pikemalt ja nende kujud on jäänud nii mällu, et võid nad igal kellaajal üles sehkendadagi. Aga andeks, jah — jutt jäi ju pooleli kooli hoovile. Kui paraadi tseremoonia lõppes, siis kamandati terve noorsooleegion mingisuguse orkestri-moodustuse järele paraadmarsil läbi linna tagasi kasarmute poole. Teel kõik „bürjerid“ tulid välja vaatama toda noorsooparaadi, kui nauditavat harukordset vaatamängu. Mehed, naised, lapsed — kõik vahivad ja arvustavad kuis keegi aga oskab: „Vaat, metsamehed lähivad jänesejahile“. „Ära lora, hoopis kauritaride jahile.“ — „Ennäe, noored metsaülemad tulnud suvitama ka,“ jne. Ning näitsikud kui murravad oma sädelevate pilkudega elujõulisi metsamehe-kogusid. Eiks see järsku tilku ajama ka nagu natukene ebamugavuse judinat üle kere, malle aga kohe endast

raputat, ja virgutad võimsa sõjamehe uhkuse ning sammud napoleonlikult vallutama Pärnut.

Edasi kohe asusime töhe. Paraadilt kohe läksime garnisoni õppeväljakule ehitama traatõkkeid, kuna teised jütsikesed pandi marssimist õppima. Kõigil läks libedalt, ehkki algul paar päeva tilkkusid meeleolu rikuma vihmased ja tuulised ilmad. Kuid see ei kohutanud meid põrmugi. Ikka igal hommikul kell 07.00 tööle, siis kell 10.50 lõunale. Kell 12.00 pidasime puhkust ja sõime riigi poolt antavat lõunat. Selleks keetsid Pärnu naiskodukaitsjad väga maitsevad suppe toitlustus-osak. juhataja pr. Sutt'i juhatusel. Kord anti ka laagrisuppi Papiiniidu männikus ülesseatud kahest välirikogist. Kella 12.00—14.30 jälle õppustele, kus õppisime signaliseerimist helklampide ja signaliseerimislippudega. Vedasime välitelefoniliine. Kaevasime kaitseväge õppeväljakul eeskujulikud kaitsekraavid, kus siis teised koolipoisid lasid endid uhkustades pildistada, et ka midagi oleks kodus õdedele-velledel hooplemiseks näidata. Pidasime laskeharjutusi ja -võistlusi kaitseväge lasketiirudes. Olime minöörideks Papiiniidu liivamägedes hr. ltn. Kella juhatusel, kus demonstreerisime oma oskusi sarnastele suurtele külalistele nagu linnapea H. Soo, maavalitsuse esimees J. Marksoo, maakooliõnunik Lusiik, ajakirjanikud, koolide juhid ja teised suured, kes tulid tookord jälgima ühes meie kaaslaste, teiste kursantidega, näitlikke purustustöid. Sel puhul lasime ka õhku näitliku maantee musta püssirohuga, selleks süüdati 1,5 m sügavuses liivas elektriga 33 kg mainitud lõhkeainet ühes 2 kg ammonaaliga. Kus käis ikka maailmatu kõmmkärakas küll! Ja suur 8 m laiune ja kahe mehe pikikuse sügavune auk jäi maapinnasse. Samas ilmes trotiitli võimsa purustusjõud, kus 200 gr seda „äkilist“ nagu hammustas 30 sm jämedused puupakud põiki pooleks ning sama hulka lõhkus laiaroopalise raudtee siini pakikese külgekõite kohalt aatomiteks. Kõike niisuguseid meile uusi ja huvitavaid sõjalisi võtteid meile, erikursuse meestele, peamiselt õpetati tegelikult.

Ja nende ning kõigi teiste sel ajal läbi võetud riigikaitse võtete selgitamisel olid meie juures abiks järgmised härrad: R. M. M. V. inspektor kpt. Ilves, kelle erialaks Riigimetsateenijate riigikaitse oskuse instrueerimine. Too lahke ja sõbralik ohvitser käis tol ajal Pärnus — pidas kursustel loengu lennuasjandusest, lennumasinatelt ja

nende tegevusest. Tõi Metsakooli rahvale keskasutuse poolt annetatud 2 browningut. Järgnevalt v.-a.-o. Kanigur — kursustel üks meie jaotilemaid — selgitas lõhkeainete omandusi ja õpetas meil tegema kuradi kõvu pauke sädemega ja ilma... V.-a.-o. A. Viks tegi meiega üht ja teist, oli tore rahvamees ja kange sõjamees ning sai sel kursusel hüüdnimeks — kindral Soots!... Sideasjanduses oli eriõpetajaks v.-a.-o. Tammlaan, tema'p see kõikide elektriparaatide saladused ja sidepidamise viisid meile lahkest avaski... Ja oma toredast, kindral Tõnissoni meenutavast kujust vastava meelitusnime pälvinud sõjamees, veltv. Tõnismäe saigi meile kõige tuttavamaks, ilma kellelta ei oleks osanud ette kujutadagi möödunud kursuseid. See korra-armastaja lahke „onku“ lahkest muretsete härradele Metsakoolist alati toda olulisemat „sõjas“ — linnatubasid — oli alati heatahtliku seltsimehena abiks, kus seda vaja. Pärnis kahju oli lõppeks lahkuda sellisest sõjajuhist... Ilus, lahke ja lõbus ohvitser ltn. Kell juhtus seekord meie rühmaülemaks ja kui tulevikus jälle tuleb midagi sarnast läbi elada, siis tahaksin näha teda ja teisi juhte kõiki jälle samasugustena... Ning lõpuks mees, kellelta sõda ja sõjamäng on võimatu, on ikkagi velsker veltv. Lõhmus, sest kus häda või hädakene kõige suurem, seal oli tema abi alati kõige lähem.

Pärast õppusi muidugi võtsid vaba aja jaoks need, kes polnud toimkonnas, linnaload ja vajusid kiirelt „sülglinna“ ilu ja võtu kaema. Ilus linnakene laialdaste parkide ja puistatikkudega paelus kõiki nii, et tihti peale nii mõnigi mees oli sunnitud vargsel viisil vahest õige hülja aknast sisse hülilima, kui väljalubatud ajast juhtus nappus tulema, sest tööpäevadel üle kl. 24.00 ööluba ei antud.

Kauni pildi pakkus just Supeltänav oma kuidagi koduselt ja uhkelt omalaadseima tunduvate põliste kaskede ridadega. Kaunimad õhtupoolikud kõik veedeti rannal ja meres, kus oli nii mõnus vahest kuni +27° soojas vees hullata ja rannavõsas lesida ning unistadagi. Selline ümbrus ahvatles isegi neid mehi, kes kodus olid ses suhtes külmad, nüüd kuumalt kurameerima. Egas muidu Pärnu noorhärnad tugevasti kadestanud ja harju punaseks ajanud.

Sellises vahelduskeerises sähvatas inimese lihtsameelsuses igasuguseid utoopilisi mõttekese ja unistussoovikese, millest naljatades kõneldi üksteisele eriti viimasel kursuste ja suvitussesoomi õhtul... Et kuuluks Metsa-

kool üle tuua Pärnu! Tahaks olla Pärnus veel — noh, nii kõigest 365 päeva aastas! Kui saaks jupikesegi merd kaasa viia kui peame lahkuma — kui saaks veel vaadelda huviga, kuis kaasinimesed muretalt pleegivad hambad vastu päikest! Oleks kohe algul ka ometigi silmad kaunitaride suhtes olnud nii selged kui reedel, 11. juunil!... Nii arutles igauks oma mõtteviisi ja huvide kohaselt. Nii need mälestused püsivad praegugi, mille põhjal aetakse üksteise aadressil sõbramehe poolest kiusujutte ning naljatatakse ning naerdatakse nagu saianaliste silm-side pidamise võimet õppeväljakuil, kus need tublid hoolitsejad olid värskete maustega nagu varjud alati kursantide järel.

Muide, kaitsvaelastest ülemuste hinnang seadis alati Metsakooli esinemist, sisekorda ja naabritega läbisaamist teistele eeskujuks. Eriti hinnati just rivivõimeid, mille järgi meie rivi tituleeriti — kuldriviks. Ja isegi „kühvt“ patiil. kol. Kivi kärkinud oma ohvitseridele: „Mis see ometigi on, et ei saada kunagi meie väeosas välja õpetada niisuguseid sõdureid kui seda Metsakooli mehed on?!“ Eks see ole siiraim ja selgeim kommentaar metsameeste kohta üldse.

Jääb märkida veel, et laskmises väiksekaliibrilistest vintpüssidest metsamehed osutasid tublideks. Eesti laskurliidu klassikatsedel klasside järgi lasksid: 1. kl. normi 18 õpilast, 2. kl. 18 õpil. ja 3. kl. 4 õpil., kusjuu-

res parima tagajärje saavutas metsak. kl. õpil. A. Lehtsalu, lastes 150-nest võimalikust silmast 140. Erivõistlus korraldati parimate laskurite vahel R. M. M. V. poolt lasketaseme ergutuseks väljapandud auhindadele — browningutele, millised omandasid metsnike klassis T. Veilliste ja metsav. kl. E. Tomson. Silmapaistvamatele õpilastele annetati teisigi auhindu Pärnu maavalitsuse kaudu Metsakooli poolt: A. Lehtsalu — paberinuga laskmise eest, metsak. kl. õpil. E. Välistele aprillil laskuringide poolt korraldatud laskevõistlusel kohale tuleku eest — hinnaline pliiaats, eeskuju ja hoolsuse eest S. Krummile — Erkki Rääkköneni raamat „P. E. Svinhufvud ja Soome iseseisvuse süünd“, sama eest A. Kolgale — hõbedane sullepea jne. Parimaks käsigranaadi pildujaks osutus metsav. kl. õpil. E. Soll, pildudes 99,50 punkti, kus seas kaugus 55,50 meetrit. Ta sai auhinna paberinoa. Käsigranaadi eest said veel auhindu: metsn. kl. õpil. V. Are — nahkköites taskuploki, metsav. kl. õpil. E. Vipper — täitesullepea jne.

Et kõigiti too sõjaleer nii õnnestus, et meie autoriteetne juhataja võis oma kasvandikke rõõmuga vastu võtta, see tõstis tuju nii, et 12. juunil koju sõites võisime kogu tee laulda lõbusaid laule säärase vaimustusega, missugune kordub harva.

Võltvetis, 1. juulil s. a.

I. K.

## Metsatulekahjud ja nendest hoidumine.

Vanem metsanduse konsulent V. RITSLAIDI raadiokõne 20. VI 37.

Nagu igal aastal, nii ka tänavu kevadiste-suviste soojade põuailmadega on siin ja seal ilmunud metsapõlemisi, milliste õnnetusjuhtumite tõttu hävinavad suured era- ja riiklikud varandused.

Metsapõlemiste kohta peetud statistikat jälgides selgub, et põlemisi on enam neil aastail, mil sademete hulk on väiksem. Viimase 10 aasta metsapõlemisandmete vaatlemisel näeme, et eriti palju metsapõlemisi on olnud 1930. ja 1933. aastal — esimesel 403 ning viimasel, s. o. 1933. aastal 578 põlemisjuhtu. Teistel aastatel metsapõlemiste arv kõigub 150 ja 250 vahel, tehes 1934. a. hüppe 350 peale.

Jälgides Tartu Ilmajaama sademete mõõtmise andmeid samadel aastatel, näeme, et juunikuus, mil metsapõlemisi on alati olnud kõige enam, oli 1933. aastal sademeid ainult 6,1 m/m ja 1930. aastal 20,0 m/m. Teistel aastatel juunikuu sademete hulk kõigub 40 ja 90 m/m vahel. On ka täiesti loomulik, et kui on enam vihma, siis metsapõlemisi peaks olema vähem, ja nii ka on.

10 viimase aasta jooksul on meil metsapõlemistega hävinenud 5.550 ha metsa ja põlenud on 9.700 ha raba, raieistikke ning lagendikke — kokku 15.200 ha. Kuna meie riigimetskondade keskmiseks suuruseks on

10.830 ha, siis 10 aasta jooksul põlemise teel hävinenud mets ja põlenud metsamaa moodustab umbes 1½ riigimetsa suuruse.

Maakondade järgi meil kõige enam esineb metsapõlemisi Virumaal, kus see on tingitud suurtest metsaaladest ning rahvastiku koosseisust. Metsapõlemiste väiksem arv on olnud pidevalt maakondadest Saaremaal, missugune maakond on meil teiste hulgas ka metsavaeseim.

Metsapõlemiste põhjuste jälgimisel selgub, et tulekahjud on tekkinud enamuses tulega hooletult ümberkäimisest. Metsas liikudes ei olda küllalt tähelepanelikud paberossi süütamise järele tuletiku mahaviskamisel seda kustutades. Paljudel ei tule meele, et tuleoleva söega paberossiots mahavisatuna võib süüdata metsaaluse pinnakatte — sambla või kanarbiku, ja sealt levib tuli edasi. Ka tuleb ette juhtumeid, kus vaatamata põuailmadest kuivatatud metsaalusele tehakse seal tuld ning jäetakse tulease enne lõplikku kustutamist valveta. Tuuleil võib sealt haarata sädeme, viia selle kuiva metsaaluse risu hulka või samblakattesse ning varsti tõusev suits näitab varanduste kohutava hävingu algust.

Hooletusjuhtude kõrval tulevad arvesse metsas tulekahjude tekkimise põhjusena ka veduri sädemed. Meil on palju raudteid, mis läbistavad okaspuumetsi ja turbarabasisid. Kuival ajal aitab juhuslikust sädemest, et süüdata suurt põleva aine hulka — metsa. Samasugusel viisil on tulnud ette juhtumeid, kus mets on süüdatud auru- ja korstnast lendavatest sädemetest.

Kurva tõsiasi on peab nimetama ka seda, et ka väike ei ole metsapõlemiste arv, kus mets on süüdatud kuritahtlikult. Leidub inimesi, kes kaasanimestega tahavad oma arveid õiendada sel teel, et hävitavad vihaaluse varandust. On teada ka juhte, kus süüdatakse mets metsa v a l v a ja vastu peetava viha või kadeduse pärast, kuigi metsavalvaja selle läbi aineliselt ei kannata.

Sageli metsapõlemine on tingitud muult kõlvikult tule metsa ületulekust. Kui kuival ajal metsa ligidal tehakse alet või põletatakse hagu, siis võib see tegevus kutsuda esile metsapõlemise. Liialt metsa ligidale ehitatud tõkati- või tõrvaahjude kasutamisel võib sädemetest süttida ahju ligemas ümbruses kamar ja sealt tuli võib kanduda üle metsa.

Äike metsasüütajana on esinenud väga harva, kuna väik tabab ikkagi vaid tooreid kasvavaid puid, ja kuna ta tuleb maasse puu märga koort mööda, siis ta süütajana ei esine, vaid ainult purustajana.

Tuleohtlikkuse järgi esineb metsas kevade ja suve jooksul kaks ajajärku. Esimene on kevadel aprilli-mai kuul, mil metsades — eriti raieistikudel — kevadiste tuulte ja päikese tõttu kulurohi kuivab ning kergesti süttib. Kevadel, enne puude lehtminekut on väga hädaohtlikud ka noored lehtpuumetsad, milledes puudel alumised kuivad oksad veel laasumata ja kus leidub tublisti kuivi puid. Siin tuli levib kiiresti, hävitades kasvueas metsa. Tulekahjude tekkimist kevadel soodustab kevadine raielankide puhastamise ja metsakülvi ning istutamistööde teostamisel viibivate inimeste rohkus, samuti ka metsades jalutajad, kes kogemata võivad poetada metsaalusesse pinnakattesse tulesüüte. Viimase asjaolu tõepärasust kinnitab ka see, et linnade ja alevite ligiduses sagedamini tekivad metsapõlemised püha-päeviti, pühade ja väljasõitude ajal, kus metsas palju rahvast liikumas. Teine osa metsapõlemistest langeb juunikuu põuailmadele. Sel ajal on hädaohus okaspuumetsad ja turbaraba männisood. Eriti hädaohtlikud on nooremad kuusemetsad, kus puude alumised kuivad oksad on nagu süütematerjaliks. Keskeastes metsades, kus puukroonide liitus hea, on maapinnal rohukasv väike ja tuleohule nad alluvad vähem. Vanemates metsades võrad enam hästi ei liitu ja pinnakattes on märgata juba tihedat rohu- kasvu, mis soodustab tuleõnnetuse tekkimist ning tule levimist.

Metsapõlemised oma iseloomult kui

ka kustutamiseviisidelt jagunevad maa-, pinna- ja ladvatuleks.

Maatuli areneb turbarabades, kus tuli pinnakatte hävitamise järgi tungib samblasse ja aeglaselt hõõgudes areneb edasi nii sügavusse kui laiusse. Maatule puhul metsas põlevad puude juured ja ümberkukkunud puud hävinevad koos põleva turbakihiaga.

Pinnatule puhul hävineb pinnakatte ja kannatavad vähesel määral ka puude tüved ning juured, mis maa seest välja ulatuvad. Pinnatuli paksukorbalistele puudele, nagu haab, mänd ja lehis on vähehädadohtlik, kuna õhukesekoorelise kuuse pinnatuli võib kuivamisele viia. Pinnatuli eriti jõuliseks areneb kanarbiku-väljadel ja kulurohu põlemisel.

Ladvatuli võib kergesti moodustuda noores hooldamata metsas kui ka vanas metsas juhul, kui vanametsa all on surnud puid ja tihe noormetsa järelkasv, mille kaudu pinnatuli läheb puude võradesse. Ladvatuli on harilikult väga jõuline, kuna puude latvade kõrgusel tuulte mõju on palju suurem kui all. Ladvatule tekkimisel võivad suured metsaalad hävineda, kuna tema kustutamine on seotud võratarute raskustega.

Tuleõnnetuse avastamise järele tuleb asuda kõige kiiremas korras kustutamistööde teostamisele. Nagu tuli ei oota oma ohvri hävitamisel, nii ei tohi viivitada ka tule kustutajad tule mahasurumisega.

Maatule pidurdamiseks tuleb põleva maa-ala ümber kaevata kraav. Kraav peab olema nii sügav, et põhi ulataks kas põhjaveeni või jälle põlemiseks soodsast turba- või toorhuumusekihist läbi mineraalmaani. Madalamast kraavist ei ole kasu, kuna tuli leviks kraavipõhja alt edasi väljaspoole kraaviga piiratud maa-ala ja kustutustööd luhtuksid.

Pinnatule kustutamisel tuleb kase- või kuuseoksadest valmistatud kimpudega tuld materdades või pühkides lämmatada. Tule kustutamist tuleks alata alttuule, tulele piiri panna püüdes. Suure tuule ja hoogsaktlevineva tule puhul alttuule tule mahasurumine

sünnitab sageli suuri raskusi ja on vahest võimatu niiviisi tuld kustutada, kuna suits kustutajat ähvardab lämmatada ja tuli omaltpoolt süüdata kustutaja riideid. Niisugusel juhul tuleb tulekustutamist teostada tule liikumissuuna külgedelt. Külgedelt tuld maha surudes muutub põlev ala kitsamaks ja lõpuks kustutajad saavad tullest jagu.

Vahest tuli on arenenud suureks ja tema hävitamist materdamise ja pühkimise teel ei suudeta teostada, siis tuleks tulest eemal vabastada 1 m laiune riba pinnakattest mineraalmaani ja süüdata sellel kohal kahjutulele vastutuli, mis kahjutulega kohtudes peab olema põletanud küllalt laia riba põlevast pinnakattest, millest kahjutule sädemed enam ei suuda üle hüpata. Peab arvestama, et kahjutule ja vastutule kokkusaamisel tekib eriti tugev ja jõuline leek, mis annab suure hulga lendavaid hädadohtlikke sädemeid. Vastutule algukohale vastava 1 m laiuse riba puhastamine jääb ära, kui vastutuld saab alata kraavi kaldalt, tee või sihi äärest.

Kuna vastutule süütamine on küllalt hädadohtlik, siis otstarbekohasem on tema asemele kahjutule ees puhastada umbes 5 meetri laiune riba põlevast kamarast, ja tuli välja jõudes selle ribani, kustub esimesest. Puhastamiseks võetav riba tuleb valida küllalt kaugele tulest, et maapinna puhastamisega jõutaks enne valmis, kui tuli jõuab puhastatava ribani.

Suurte raskustega on seotud ladvatule kustutamine. Ladvatule levimine on kiire ja tuli kõrgel, kus selle otsene kustutamine on võimatu. Tuleb kasutada kaudeid kustutamiseviise, millest üks oleks kõikide jõudude rakendamine mõnele olemasolevale sihile, kus tuleks tuli kustutada. Niisugustel sihtidel vajaduse korral tuleb puude mahasaagimisega sihte laiendada. Vajalik on ka sihtide puhastamine võsast ja põlemasüttivast kamarast.

Mitte alati ei ole tule ligidal ees sihti ja selle puudumise korral tuleb kasutada teisi kustutamiseviise. Noorem metsas on teostatav uute sihtide



raiumine, kusjuures puud tulevad langetada tule sihis. Puud tulevad laasida. Sellel uuel sihil tuleb kustutajatel teostada sihi puhastamine, ja kui tuli jõuab sihini, siis läbi viia tule lämmatamine.

Ladvatuld on võimalik kustutada ka vastutule süütamise abil pinna puhastamise teel, kuna ladvatuli pinnatule kaasabita hästi ei arene.

Kui ühe- või teissugusele metsapõlemisele on suudetud panna piir, siis tuleb asuda lõplikule tule hävitamisele. Suitsevad kännud tulevad katta mullaga ja mättad kas kustutada veega või kiskuda laiali ja hõõguvad kohad katta samuti mullaga. Igal juhul ei tohiks kunagi jätta metsapõlemise kohta enne valveta, kui on kustutatud viimased suitsevad tulepesad.

Tuleõnnetuste vältimiseks tuleks mitmesuguseid asjaolusid arvestada. Metsas ja raiestikudel tulevad raiekohtadel oksad ja risu kokku koguda ning põletada. Kuna raiumised teostatakse talvel, siis raiekohtade puhastamist võib läbi viia kohe talvel või varakevadel enne pinnakatte ja kulurohu kuivamist. Lubamatu oleks aga risu laiäljätmine, missugusena see võib kujuneda võimaliku metsapõlemise koldekohaks.

Kuival ajal tuleb hoiduda metsas, raiestikel ja turbarabas igasugusest tuletegemisest — ka suitsetamisest. Andmed näitavad, et viimasest tingitult — suitsu ja tikutulega on tekitatud suurem osa metsapõlemisi.

Okaspuumetsades, mis on suures tuleohus, tuleb igal metsaomanikul hoolt kanda sihtide küllaldase laiuse eest. Sihi laius ei tohiks olla alla 6 meetri. Samuti tuleb järjest hoolitseda, et sihid oleksid puhtad lehtpuuvõsast ja kulurohust, mille läbiviimiseks on otstarbekohane sihtidel alaliselt teha heina.

Kuna segametsad kunagi ei ole tule suhtes nii suures hädaohus, kui okaspuumetsad, siis peab pooldama täiel määral segametsade kasvatamist, mis-sugused on paremas seisukorras ka võimalikkude putukavigastuste suhtes. Samuti on segametsad tuulemurde ja

tuuleheite vastu palju kindlamad puht-okaspuu metsadest.

Metsapõlemiste ärahoidmiseks raudtee valitsuse 1928. a. ringkirja põhjal vedurid peavad olema varustatud sädemehoidjate võrkudega, missuguseid vedurijuhid on kohustatud iga sõidu järele kontrollima. Tuha mahalaskmine veduri tuhakastist on lubatud ainult selleks määratud kohtadel.

Metsaseaduse metsakaitse eeskirjades on metsapõlemiste ja putukakahjustuste vältimiseks antud eeskirjades märgitud, et metsas toored okaspuukännud peab kooritama ja rike põletatama hiljemalt 15. maiks, samuti tulevad koorida ka metsapiirkonda või laduplatsile jäävad ümargused okaspuumaterjaalid. Kui vastavaid töid metsaomanik ei teosta, siis koguni on võimalik metsa hoiukomiteel neid teostada metsamajanduse kapitali arvel, kusjuures hiljem kulud metsaomanikult nõutakse sisse.

Tuletegemine eeskirjade järgi ei ole lubatud enne vastavate kustutusabinõude tarvitusele võtmist. Keelatud on tuletegemine noortes kuni 30 aasta vanustes lehtpuumetsades 15. aprillist kuni 15. juunini ja okaspuumetsades, raiestikudel, turbarabades, kanarbi-kunõmmedel ja teistes metsapõlemisohtlikes kohtades kuival ajal, kui maas ei ole lund. Igal juhul tuleb tuli enne tuleaseme juurest lahkumist kustutada.

Riigimetskondades, põlemisohtlikes piirkondades, tuleb seada ametisse tulevahid, kellele vaatetornist telefoniühendus metskonna keskusega. Ka tuleb põlemisohtlike metsade eraomanikel ja metskondadel oma metsavahtide juure hankida vajalikud tulekustutamisevahendid.

Suvised raiumistööd ei ole lubatud, kuna need soodustavad tule ja kahjulike putukate levimist.

Kütise tegemine ja rohukamara ning võsa põletamine lähemal kui  $\frac{1}{4}$  km ja maapinna põletamine lähemal kui  $\frac{1}{2}$  km metsale on kuival ajal lubamatu. Seda võib teostada ainult siis, kui sellest varem politseile või metsavalveametnikule on teatatud. Tingimata

peavad olema käepärast vajalikud kustutusabinõud. Metsa suunas puhuva kõva tuule puhul tuleb kütise tegemine või rohukamara põletamine lükata edasi.

Metsapõlemiste ja taime- ning loomariigist päritolevate metsakahjurite tekkimise ja levimise ärahoidmise määruste järele tuleb metsapõlemisohhtlikel kohtadel tule tegemisel tuleaseme ümbruses maapind vähemalt 2 m laiuselt tuldvõtvast risust ja pinnakattest puhastada. Tulease ei tohi olla üle 2 m lähimõoduga.

Tulega töötavate käitiste, nagu saeveskite, söepõletamisahjude, abstillatsioonitööstuste j. t. kohta, mis töötavad metsapõlemisohhtlikel maalidel või neile lähemal kui  $\frac{1}{2}$  km, on samas määrukses nõue, et nad peavad olema varustatud seadeldustega, mis teevad võimatuks sädemete lendamise. Samuti peaks eelnimetatud sädemetepüüdjatega varustatama metsateedel liikuvad aurumasinad.

Metsa korralduse ja kasvatuse juures tuleb arvestada tuleohhtlikkusega, ja okaspuumetsades, kus tuleohhtlikkus on eriti suur, tuleb moodustada väikesed kvartaalid ja need eraldada laiade sihtidega. Sihid tulevad hoida puhtad ja pikkadel põuaegadel tuleks nendel vähemalt 1 m laiune riba mineraalmaani kammarast puhastada. Ka võib puhastamise asemel teostada kamara katmist liiva või mullaga.

Käidavate sihtide ja metsa läbistavate teede ääred okasmetsas tuleksid piirata mõlemalt poolt mõnerease lehtpuuvöödiga. Lehtpuud oma kroonidega suudavad hoida võimalikke tulesädemeid kinni.

Väga liikumisrohketes teedes, nagu seda on linnalähedaste suvituskohtade metsi läbistavad teed, äärtes tuleks 5—20 m laiuselt igasugune risu korjata ja selle puhastatud ala metsapoolses servas on tarvilik 1—3 m laiuse riba pinnakattest kuni mineraalmaani puhastamine. Tuleks teha puhastatud alal mineraalmaani puhastatud ribasid ka ristihis. Paljastatud ribadel on võimalikkude metsasüttimiste puhul

suur tähtsus, kuna tekkinud pinnatuli pinnakattest vabastatud kohal iseenesest kustub, tekitamata suuremat kahju.

Tuleohhtlikkuse vähendamise pärast tuleb okaspuumetsades olla hoolas põimendusraiate tegemisega. Õigeaegselt tehtud noormetsa puhastusraiega raiutakse allajäänud kuivamisele määratud kui ka liialt teiste tugevamate puude juures olevad puud välja. Kuna allajäänud kuivad või kuivamist alanud puud on eriti tuleohtu levitavad, siis puhastusraie teostamise järele tuleohht väheneb märksa. Kasvuease metsa harvendustööga samuti kõrvaldatakse kuivad ja vigaste latvadega teistele alla jäänud puud. Siin metsa tuleohhtlikkuse vähendamise kõrval saadakse ka lati ja teibamaterjaali.

Metsatulekahjude kustutamisest on kohustatud osa võtma kõik lähedases ümbruskonnas elutsevad inimesed 20—50 eluaastani. Kustutustööde eest maksetakse tasu.

Tuleõnnetuste päästetööde kordaminekuks on tähtis väga kiire abi. Olgu hoonete, metsa või raba põlemine, igal juhul tuleb õnnetuse nägijal asuda kustutustööle. Kui selgub, et tuld juuresattunud inimeste poolt ei suudeta kustutada, siis tuleb teatada tullest naabreile ja ka tingimata metsaametkonnale ning politseile. Viimase poolt korraldatakse suurema abi kohalekutsumine tuletõrje, kaitseväe või kaitseliidu üksuste näol. Soodsama võimaluse korral võib abi kutsuda kohale omavalitsusasutuse kaudu.

Riigimetsade kohta kogutud andmete järgi viimase 10 aasta jooksul on meil metsapõlemistega hävinud iga aasta keskmiselt miljon 300 tuhande sendi väärtuses metsa ja kustutustööd omalt poolt on tarvitanud väljaminekuid  $\frac{1}{2}$  miljoni sendi suuruses — kokku keskmiselt aastas 3 miljonit 800 tuhat. Summa suureneb veel erametsade tuleõnnetuste kahjude arvel.

Varanduste, olgu nad era- või riigiomandus, hukkimine on suur era- ja rahvamajanduslik kaotus, seepärast: ettevaatust tulega ümberkäimisel.

# Eesti Metsateenijate Ühingu XVII üleriiklikul kongressil vastuvõetud otsused ning sooviavaldused.

Eesti Metsateenijate Ühingu keskuhatuse ja ühingu XVII kongressi saadikute sellekohasel soovil avaldab kuukirja „Eesti Metsa“ toimetis 27. aprillil s. a. suuremates ajalehtedes — „Uus Eestis“, „Päevalehes“ ja „Vaba Maas“ — avaldatud metsateenijate kongressi otsused:

„XVII Eesti metsateenijate kongress tunnistab käimasoleva kodukaunistamise hoogtöö jätkamise suurt tähtsust, kuna selle aktsiooni läbiviimine metsateenijate kodudes kavadata ja ainelise toetuseta on raskesti läbiviidav.

Tunnustades metsapäevade korraldamise suurt majanduslikku ja kultuuriolist tähtsust, tuleb metsateenijate kohapealsetel esindustel kõigiti nende heaks kordaminekuks kaasa töötada.

Kuna elukalliduse tõusuga on metsateenijate majanduseline olukord raskenenud, tunnistab kongress tarvilikuks metsateenijate seniste töötasude suurendamise, vastavalt teiste riigiteenijate palkadele.

Riigi metsatööstuse tegevuse suurenemise tõttu on metsavahile ja metsnikule tema otsekoheste ülesannete kõrval suur koormatus peale pandud, mille eest maksetav lisatasu norm on vähenenud. Tarvilik on maksetavat lisatasu normi kõrgendada kohapealsetele metsateenijatele 50% võrra senisest normist suuremana.

Et metsateenijate palgamaa tulukuses on suuri lahkuminekuid, tunneb kongress senise palgamaa hindamise mooduse mitte õiglase olevat ja peab soovitavaks ümberhindamise puhtakasu-rublade alusel, metsnike ja metsavahtide töötasud normeerida rahalisel alusel ja palgamaad anda kasutada rendile riigirendiga, ühes juurekuuluvate põllumajandusliikude hoonetega.

Metsaametnike sõiduraha tuleb ühtlustada, võttes arvesse tööpiirkonna suurust, kuna praegu metsnike sõiduraha norm on liiga madal. Arvestamise aluseks tuleks võtta metsaülemale maksetav sõiduraha jagatult metsnike arvule metskonnas.

Kongress tunnistab tarvilikuks võimaldada kantseleiametnikel ja praakeritel korteri või korteriraha ja küttepuude saamise teiste kohapealsete metsateenijatega ühisel alusel riigi metsatööstuse arvel. Praakeritele maksta sõiduraha.

Riidevarustuse saamiseks paluda keskasutust maksma panna varustus-tabel.

Väljaantavaid varustusartikleid võimaldada metsavahtidel ja metsnikel saada parema kvaliteediga, hinnavahe juuremaksu teel.

Samuti paluda täiendada vormikirjeldust, võimalusega soovijatele metsavahtidele ja metsnikele piduvormina kanda ka lahtiselõikelist kuube.

Metskonna asjaajajate ja RMT ametnike kohta paluda ette näha vorm ja võimaluse korral neid varustada vormiriidega.

Kongress peab tarviliseks paluda luba, et riigimetsateenijatele riigi väljarentimata veekogudel vähipüüki ja õngebra kalapüüki võimaldataks tasuta, ühisel alusel tasuta jahipidamisega.

Atesteerimise korda tuleks muuta sarnaselt nagu praegu sõjaväes maksev on, ja nimelt: „Et igale saaks tema kohta käiv atestsatsioon teatavaks tehtud ärakirjade kättesaamise teel, kuna praegu rahuloldavalt atesteeritud metsateenijad endid parandada ei tea, sest nad pole oma vigadest teadlikud. Atesteerimise komisjonist tuleks võimaldada Riigi-metsateenijate Ühingu hääleõigusega võtta osa.“

„Kuna riigimetsaametnike kogude seadus ei võimalda ühineda üheõiguselisel alusel kõikidel riigimetsade valitsemise, kasutamise ja korraldamise alal tegutsevail metsateenijail, siis peab ühingu kongress soovitavaks Eesti Metsateenijate Ühingu tegutseda edasi senistel alustel.

Samas küsimuses pöörduda märgukirjaga hra Põllutöoministri poole ja ROT Keskkliidu kaudu Vabariigi Valitsuse poole.“

# Metsavaht Priit Pullerits suvitab.

Naatanael.

Inimesed peavad tihtilugu riigiteenijaid priileivasööjaiks. Palka saavad jumalamuidu, tööd ei midagi, lausutakse ühtepuhku. Saavad nahutada koolmeistrid, kellede palgaline suvepuhkus ei anna hingele rahu, ja saavad närida metsamehed, need maainimeste kõige suuremad verivaenlased.

„Mis neil viga,“ ohitakse. „Võtavad iga kuu oma rahad, maa ja puud priit käes, muudkui suvitavad.“

Kuidas see suvitamine lähemalt välja näeb, sellest olgu jutustatud metsavaht Priit Pulleritsu elust üks suvine päev. Enne olgu veel öeldud, et Priit on juba vana elatanud metsamees, varsti teenib „pinsi“ välja ja läheb puhkusele. Tal on pikad vurrud, millede otsad on alati kruvitud ülespoole, ja lõuaotsas väike kikkhabe.

Priit Pullerits jõudis koju kell üks öösel, sest õhtul oli heinamaal kuhjategu. Päeval polnud aega, kuid ega sellepärast saa jätta loomi talveks nälga. Seepärast oligi mehe hing veidi sappi täis, kui juba esimese kukelauluga, kell võis olla kolme ja nelja vahel, tal haarati jalust kinni ja hõigati:

„Tõuse nüüd, tõuse! Mine vaata, kes seal lõhub.“

Naine oli ärataja. Ukse taga käisid prõmakad, nagu taotaks palgiotsaga vastu „paneeli“. Priit korraks pistis juba pea uuesti teki alla, siis käis aga sellane kärakas, et maja vappus ja hüppas. Ei muud kui püksid jalga ja vastu pühapäevahommikusele külalisele.

„Tere, metsasaks, tere hommikut. Kas magasite alles?“

„Ega metsavaht ole öövaht...“

„Ega ole jah, ma olen alati seda öelnud. Aga mul oli juba hirm, et metsasaks on kodust välja läinud, nüüd ju noorelinnu aeg. Seepärast ruttasingi. Mul seal Tagametsas peaks veel olema üks veerik kasepuid, teate neid, mis ostsin kevadel. Aga mitte ei leia, otsi või pimedaks. Küll vist on varaste nahas...“

„Eile alles tulin sealt läbi, siis oli alles.“

„So-oh! Või metsasaks nägi kohe. Aga ei mina leidnud. Kas söidame kohe, näitate ta mulle kätte? Täna nagu prii päev ja mul ka aega metsaveoks.“

Riik on su jumal ja rahvas ta prohet, arvas Priit Pullerits. Tõmbas kuue selga, kinnitas pussi vööle.

„Läki!“

„Kas pussi ei võtagi? Seal palju linde. Ja haavikuemandad hüppavad kas või vankrisse.“

Kas pidi Priit hakkama seletama, et metsavahil on puss, aga mitte puss? Priit pole lobiseja mees, ja pikkade sammudega hakkas ta astuma ees. Tagametsa oli ligi kuus kilomeetrit viletsat metsateed, hobusel istumisest polnud juttugi. Nii astus Priit jala ja ta vuntsiotsad olid täna imelikult allapoole sorus.

Puuveerik istus keset raiestikku ja jäi tee poolt vaadates väikese põõsäsäbriku taha. Mees siunas, et vaat, kus sunnik pugenu, ja asus koormat laduma. Priit tegi väikese tiiru naaberraiestikku ja kontrollimisel leidis, et üks poolsülda oli „auranud“ tasakesi ära. Ilus pühapäevakink! Priit luges päevi. Õige, kolmapäeval ta alles käis siin, siis olid kõik veel alles, tähendab värske töö. Nina maas nagu hagijakoeral, asus Priit uurima sülla ümbruses olevaid jälgi. Siit tulid ja sinna läksid. Hanetada püüab kuidugi. Priit tundis neid mehi juba. Hm, kes see võiks olla? Liiva Hanss vehkis nädala läbi luhal heina niita, Pikkoja Peetril polnud hobustki kodus. Seal on see pikk ja logard Metsakalda Toomas, võib-olla tema? Või jälle Künka Andres? Priit laskis libiseda silme eest mööda kõigil oma vanadel sõpradel ja headel tuttaval, kellega tal oma pikal teenistuseajal oli pistmist olnud. Ta oli nagu teadetebüroo, kes pidi teadma iga mehe head ja halvad kombes, pahad mõtted ja kurjad kavatsused.

Ai, aga eks Tillevere Rein käinud reedel linnas! Suvel maksetakse hea-

dest põletispuudest linnas hingehinda ja Rein pole mees, kes ühe puuhunniku pärast tunneks südamepiinu. Ja ta sapisi hakkas Priit liikuma edasi hunniku juure tulevaid jälgi mööda, et näha, kuhu nad viivad. Maa oli seal kohal pehme ja kasvatas lopsakat rohtu, nii polnud jälgede ajamine kuigi raske. Jäljed läksid metsapidi ja viisid teise, paariaastase, raiesmiku juurest läbi. Priit tegi väikese haagi ja astus raiesmiku veerel kõrgemale kännule. Nii! Nii just oli ta mõtelnud. Legendik oli täis valendavaid kände, aga paljud kändudest liikusid. Ja alles tänavu kevadel istutati siia noored taimed. Raiestik oli parim maasikamaa kogu Priidu vahtkonnas, seda teadis Priit, kuid seda teadsid niisama hästi marjanaised.

Metsaveert mööda lähenes metsavaht ühele naistegrupile. Korjamis- ja jutuhoos ei märganud naised meest enne kui ta soovis juba jõudu. Üks naistest potsatas ehmatuses istuli, teine ajas marjakorvi ümber ja ilusad punased marjad jooksid nagu pärlid rohus laiali. Tagapool algas aga võidujooks varjava ja kaitsva metsa poole. Seelikusabad aina välkusid ja mõnelgi olid metsa jõudes korvid tühjad. Aga peaasi: metsavahi-kolli käest oli päästutud.

Tabatud naised said ruttu julguse tagasi.

„Pai metsasaks,“ palus üks, „ärge viige meid vangi! Ega me paha pärast.“

Ent teine oli hoopis kuraasikam:

„No on metsalised! Marju ka ei tohi enam metsas noppida, kohe metsavaht malakaga kukil.“

„Korjake metsa all,“ lausus Priit. „Silmad teil on ja näete, et siin on noor istandus. Tallate surnuks väikesed taimed ja kõik töö, vaev ja kulu on nagu maha visatud.“

„Ega me talla! Astume ilusasti etevaatlikult, ikka taimeaukude vahele.“

„Enne tulge taimeaugust välja,“ õpetas Priit. „Ise seisate ju otse taimel jaluli otsas. Nüüd tehke, et kaote, muidu saate protokoll.“

„Põrgulised on need metsavahid,“ torises riiakam eit. „Nagu hagiakoe-

rad igal pool kannul. Marju korjata ei tohi, loomi sööta ei tohi. Nagu tema rohi oleks ja nagu oleksid tema marjad. Vaata, kui pista kotti teine, kas siis veel jookseb keel vesti peal ja ajab naisi taga.“

Priidul korra juba kargas hing täis, siis löi käega. Las' lippab ja laulab. Vana kulunud noot juba, ei liiguta ega aja vihale. Naerma ajab. Või kotti. Aga eks sedagi ole juhtunud.

Metsavaht otsis üles vankrijäljed ja liikus edasi. Jäljed viisid suurele maanteele kohal, kus polnud ainustki inimasulat, ja Priit istus teeveerel kännule ja mõtles. Kaalus veel kord läbi kõik küla elanikud ja jõudis jälle Reinu juure. Tema ta peab olema. Priit hakkas liikuma Tillevere popsi sauna poole.

Rein oli kodus ja tatsas parajasti linaste aluspükste väel mööda õue ringi.

„Metsamehed kohe nii vara hommikul platsis. Ei und ega tukkumist põrmugi. Kas asja ka oli?“

„Mis sa reedel linnas käisid?“

„Mes ma käisin? Eks ikka käinud kah. Eks see mu enda asi!“

„Kelle puud need olid, mis sa linna viisid?“

„Puud? Kurat! Kust sa selle võtad?“

„Eks Konnati saunaeit nägi.“

„Vaata kus nõiamoor, ka öösel ei näe magada, muudkui passib saunaaknast, kes teed mööda sõidavad. Olid mu enda puud. Needsamad, mis talvel riigi rendikohalt ostsin. Seal Konnalombis, tead.“

Priit ei uskunud Reinu juttu. Muheles enda ette, et vana rebane nii lihtsasse lõksu sisse jooksis, ja pöördus minekule. Kodutee asemel pööris hoopis teisale, et minna ja pajatada uudisest metsnikule.

„Teen talle tuska pühapäeval päeval. Peab tulema läbiotsimist korraldama ja protokoll kirjutama. Metsas vaatluseakti ja Reinu juures läbiotsimise protokoll. Paha lugu, väga paha, kuid ei saa jätta ka. Rein oskab lõpuks asjad veel nii seada, et ei taba teda kuidagi.“

Mõtles ja kiirendas käiku.

Põmm! Ja siis veel kord põmm!

Nagu panter sööstis Priit tihnikusse. See polnud kaugel, see pidi olema siinsamas teispool tihnikut asetseva soo veerel. Küll kütivad parte. Priit murdis nagu tank läbi tihnikust, oksad aina surusid kahele poole. Viivitamine tähendaks hiljaksjäämist, sest ei salakütt jää pärast pauke passima ja ootama metsameeste kohaleilmumist.

Ees on lagedam soopealne. Seal, näe, kui sibab üle mätaste tagasi metsa poole, parte kaelapidi pihus. Mõrtsukas sellane! Ja Priidu vanad jalad väntasid nagu olümpiameestel Berliini suures jõukatsumisel. Vahemaa oli suur ja Priidul lootusi vähe. Seepärast karjuma:

„Seisa! Või ma lasen.“

Ja käsi kobas pussi vöö.

Salakütt oli väle poiss ja jooksis nagu hirv. Sale poiss oli ta ka, nagu orav puged läbi okstetihnikust. Ent Priit ei jätnud nii pea. Jooksis, trügis läbi metsapadrikust, ikka järele, ikka järele. Oksad kraapasid peast mütsi, üks torkas silma nii, et vesi ja tuli lendasid silmamunast. Piste löi rindu, nagu noaga torkis, ja Priit teadis, et tema on kaotaja pool. Kütt polnud jumal teab kui kaugel, kuid siiski ees. Siis — olgu kiidetud puudeoksad — üks okstest kahmas ka salaküti mütsi. Kahmas käega mütsile järele, ei tabanud ja lidus edasi.

Priit kõndis. Aega oli. Mütsid ei jookse ega lenda ja mütsi järele on võimalik tunda salakütti ja teda tabada. Asitõendus oli olemas. Kõva sirmiga nokkmüts? Hm, kelle oma? Õige! Või Suuraugu poiss. Siis ikkagi tema. Kahtlus oli ammu, kuid tabamine seni polnud läinud korda. Ja vurruotsi rõõmsalt ülespoole kruvides jätkas Priit Pullerits teekonda metsniku poole.

Pulleritsu uudised ei pannud metsniku rõõmust keksima. Pühapäevalgi pole puhketunnikest. Kuid aega oli vähe ja varsti mõlemad mehed astusid kiiresti küla poole. Käisid Tillevere pool, said keretäie söimata ja leidsid paar kasehalgu, millede juures Priit oli valmis kõikide pühade ja kurjade vaimude juures vanduma, et need olid pärit Tagametsa raiestikust. Asi pandi kirja

ja edasi kõmbiti Suuraugu tallu. Kogu pere võttis metsamehed tule alla. Perenaine kädistas nagu munelttulev kana, peremees pommitas nagu raske haubits ja poiss ise klähvis nagu noor koerakutsikas. Metsnik ja Pullerits otisisid. Tuhnisid läbi kogu maja, kõrvalhooned, keldrid, sahvrid ja muud papnipaigad. Kusagilt ei leidnud pussi. Lõpuks Priit pool hajameelselt tõmbas lahti ahju kriskaukse ja talle naeratas vastu püssilaad. Asi pandi jälle kirja, pererahva kädistamine muutus palveiks ja lõpuks tummaks vaikuseks, millest hõõgus läbiotsijaile vastu kõrvetavat põlgust ja vaenu.

Mõlemad mehed hingasid kergendatult, kui jälle olid väljaspool talu piire. Päike oli juba paari tunni eest ületanud lõunajoone ja kõrvetas nagu kerisel. Priidu keskpaik löi mehiste nurru, sest polnud ta veel saanud ivagi hamba alla. Mehed lahkusid, ja kumbki asus oma koduteele.

Priit astus nobedasti, sest kõht on vali sundija. Jõudis kodu lähedale nõmmele. Äkki paisusid ta ninasõõrmed nagu hagijal, kes haistab metslooma. Kõrbehais? Kusagil põleb. Samas oli kõrge kuusk, mille latv tõusis üle metsa, ja pikema kaalumiseteta oli Priit kuuseokste vahel. Lipsas pähe aeg, kus karjapoisina oli suurimaks lõbuks vallutada puudelatvu, ja kirus oma vanu jalgu ja puisi käsi, mis ei kannud teda nüüd nii ruttu edasi kui siis, poisikesepõlves. Ei olnudki tarvis tõusta kõige kõrgema tipuni, sest tule-suund paistis suitsu järele peagi silma. Allatulek polnud enam ronimine, Priit libises piki oksa alla ja kuuseokkad tungisid ta pihunahkadesse.

Tuleoht polnud kaugel, kuid kui Priit jõudis kohale, oli punase kuke võimupiirkonnas juba hea keerastik maad. Tuli jooksis kiiresti ida suunas, otse paarisaja meetri kaugusel kasvava männiku poole. Hirmujudin lipsas üle Priidu selja. Kui tuli kord juba on seal, ei siis ole enam pidamist. Kuiv nõmmealune pehme sammalvaibaga ja krõbedate männiokstega — pole paremat süütematerjaali tuleleekidele. Ainsa tõmbega lendas maast paras kuusejäss ja nagu elus kurat hakkas Priit

materdama männikupoolset tuleserva. Suits tungis silmadesse ja kopsudesse, silmad jooksid nagu purskkaevud ja hingamine kippus jääma rindu kinni. Kuid ta materdas, tagus surnuks ahnelt kuiva kanarbikku neelvaid tulekeeli.

Varsti tuli abi. Suitsusammas oli äratanud külainimeste tähelepanu ja nad ruttasid kohale labidate, kirveste ja ämbritega.

„Siia, inimesed, siia! Ärge laske teda männikusse! Ainult männikusse mitte!“

Ja rohmis edasi. Nagu masin. Silmist jooksid veeojad ja kopsud kähisesid õhupuudusest.

Üle tunni kestis võitlus tulega, siis said inimesed võidu. Kümmekeond meetrit enne männikut tõkestati tulejooks — suurem õnnetus ja kahju jäi tulemata. Tõmmati hinge, sirutati selgroogu. Siis pahvatas keegi naerma:

„Vaadake metsavaht Priitu! Vaadake Priitu!“

Vaadati. Ja üksteie järele pahvatati naerma.

Priit Pulleritsu vurrudest, mis nii ilusasti olid alati kikkis, oli jäänud järele vaid üks pool. Seegi oli poolenisti kärssunud ja tulekuumusest krussis. Teise vurrupoole olid neelnud tulekeeled. Raske oli praegu tunda Priidus

metsavaht Pulleritsu. Lõhkkärisenud ja tulesädemeist auklikuks põlenud särgiräbal seljas (kuue Priit viskas juba alguses mättale), poolik vunts nina all ja nägu must kui tahmatõnnil.

Päike hakkas juba veerema, kui tulest saadi lõplikult jagu. Inimesed hakkasid üksteise järele lahkuma, enne lastes metsnikul, kes aegsasti oli sõitnud rattal õnnetusekohale, panna kirja oma nimed. Jäi vaid paar tulevalvurit ja metsamehed.

„Noh, Priit, läheme koju,“ kutsus metsnik.

„Ei jaksa! Kõht haugub ja käedjalad on nagu surnud.“

Istus kännule. Loojuva päikese kiired otsisid üles Priidu viimse vurruraasukese ja nagu imestust avaldades kärssunud ja allapoole tolkneva vuntsi üle kadusid metsa taha.

„Läheme!“ kordas metsnik. „Saad süüa ja puhkama. Homme hommikul peab jälle olema platsis. Tead ju, Pikasilla vahtkonnas, uut raielanki üles võtmas. Kell kuus hakkame pihta, saame aegsamini õhtule.“

Õige. Ega homme ole logelemispäev. Priit Pullerits tõusis ja hakkas lonkima kodu poole.

Nii lühidalt metsavaht Priit Pulleritsu pühapäev suvitushooajast.

## Karjapoiss ja hirv.

J. A. Põllumees.

See oli 1927. a., kui vabariigi konsul Breenis härra Stisser annetas Eesti metsavalitsusele ühe isahirve, kes paigutati Abruka saarele, kus pidi olema selle loomakese õige ja vaikne kodukohake.

Kui abruklased seda suurte sarvedega ime-looma esimest korda nägid, nimetasid nad hirve „riigi sõnniks“. Nad tõstsid kisa, et „sõnn“ olevat neile kas õnnistuseks või karistuseks kaela sokutatud, sest harusarvedega elajas luusivat vabalt ringi ja hirmutavat naisi ja lapsi.

Ühel päeval, kui „Viire“ talu perepoeg Villem ja sulane Sander heinamaalt kodu poole astusid, kuulsid nad äkki riigimetsa poolt appihüüdmist. Mehed lidusid hüüdmise sihis vaatama.

Mitte kuigi kaugel, noorte kuuskede vahel, leidsid nad tugeva kehaga „Kure“ talu

karjapoisi Jussi maa peal pikali — „riigi sõnniga“ maadlemas, keda poiss sarvedest kinni hoidis.

Meestel ei tulnud esialgu suure naeru pärast meelegi poissi selles haruldases kahevõitluses aidata. Vahest oli Juss peal, vahest hirv, ja kuuseokkad, oksad, sammal ja mulatükid lendasid kaares läbi õhu.

Korraga sai hirv siiski võidu, ja ühe rop-suga oli ta okstesse kadunud.

„Vat kus kurat,“ kirus poiss. „Siinsamas siruli maas „sõnn“ magas, ma ei olnud ka laisk ja karnapsti teisel sarvist kinni... näe, missugune ma nüüd olen!..“

Juss lõpetas äkki oma seletuse ja tegi kähku minekut, sest nüüd alles märkas ta, et hirv oma teravate sõrgadega ja sarvedega ta pluusi ja püksid oli üleni lõhki kiskunud.

# LOODUSEKAITSE TEATEID

## Looduskaitse Nõukoogu otsuse kohaselt 22. maist 1937. a. võeti looduskaitse alla järgmised maa-alad:

1. Vaika saared, Vilsandi saare loodepoolne osa; Kulli pank, Must pank ja Kari rahu, üldpindalaga 14,56 ha. Kaitse ulatus: Lindude kaitstes allub maa-ala Tartu Ülikooli valitsusele. Nendel aladel on lindude tülitamine ja hirmutamine, jahipidamine ning lindude munade korjamine keelatud. Erandeid teha on võimalik ainult Tartu Ülikooli valitsusel. Ülemise ja Keskmise Vaika saare ning Musta panga külastamine ilma erilise loata on keelatud. Alumist Vaika saart võivad ekskursionid ja turistid igal ajal külastada kaitseala järelevaataja juhatusel. Vilsandi saarel asuva kaitseala külastamine on alati kõigile vaba.

2. Lipstu nõmm. Rapla kihelk., Kuusiku metstkonnas, kv. nr. 54. Vana metsakuliss kuni 130 a. vanuste mändidega paesel pinnal. Kaitse ulatus: Maa-alal on keelatud puude ja põõsaste raiumine või vigastamine ning Lehmälõuka peakaldalt pae murdmine. Surnud puude koristamise õigus jääb Riigi Metsade Valitsusele.

### Suuri rändrahne looduskaitse alla.

Harjumaal: 1. Kolm suurt rändrahnu Purekkaril Pärissaare neeme põhjapoolseimal tipul. 2. Kaks suurt rändrahnu Mähu neeme ja Vaheloo saare vahel meres. 3. „Tiirukivi“ Viinistu küla ja Haldi saare vahel meres. 4. „Painuvakivi“ Turbuneeme küla kohal meres. 5. „Suurkivi“ ehk „Eesti kivide kuningas“ Kohila vallas Luise Levaldi „Kullisauna“ talu krundil. 6. „Määrakivi“ samas. 7. „Vaeselapse leinakivi“ samas. Läänemaal: 8. „Suurkivi“ Hiiumaal Putkaste vahtkonnas kv. 92. peal. 9. Suur kivi samas kv. 100. peal. 10. Ränd-

rahnu Oru vallas E. Kangeri „Allika“ talu krundil. 11. Suur kivi samas vallas J. Augo „Kasemetsa“ talu krundil. 12—15. Suured rändrahnud „Hoitstaina“, „Färstaina“, „Baskerstaina“ ja „Värslestain“ Osmussaare ühiskarjamaal. Virumaal: 16. Rändrahnu rühm Palmse mõisa pargis J. Götz'i „Kivistiku“ talu krundil. 17. Suur rändrahn samas vallas L. Kärneri „Kärneri“ talu krundil. 18. Kaks rändrahnu Narva linna lähedal Lilienbachi mõisa maal, O. Aul'i „Kivitalu“ krundil. Viljandimaal: 19. „Lahmuse kivi“ Taevere valla J. Bakhoff'i „Suurekivi“ talu krundil. 20. „Suurkivi“ õisu vallas H. Holtsmann'i „Soo-otsa“ talu krundil. 21. „Vanapagana istekivi“ sama talu krundil. 22. Rändrahn Imavere vallas J. Sorgus'e „Pilli-Saare“ talu krundil. Pärnumaal: 23. Rändrahn Vilivere vallas O. Virkus'e „Killumetsa-Suurmetsa“ talu maal. 24. Suur kivi Enge vallas O. Kaskori „Kaasiku“ talu krundil. 25. Rändrahn Polli metstkonnas Virapuu vahtkonnas kv. 144 peal. Tartumaal: 26. „Kohtukivi“ Kavastu vallas R. Kolli „Koidu“ talu maal. 27. Suur kivi samas J. Lõhmuse „Suurekivi“ talu krundil. 28. Rändrahn Avinurme metstkonnas, Linnanõmme vahtkonnas kv. 169 peal. 29. „Laanekivi“ Kokora vallas K. Musta „Musti“ talu krundil. 30. „Pärsikivi“ Kallaste alevi heinamaal. Võrumaal: 31. Rändrahn Krabi vallas Kosak'u „Hinnimäe“ talu krundil. 32. Rändrahn Kõlleste vallas J. Pälli „Alamusti“ talu krundil.

Kõikide kaitse alla võetud rändrahnu löhkumine, kuju ja välimuse muutmine või teisiti kahjustamine on keelatud.





## Sihtjooni Eesti kotkaste uurimisel.

III Eesti Loodusteadlaste päeva bioloogiaseksioonis 23. III 1937 peetud ettekanne.

E. S I T S.

Kodumaa faunas on meie linnuriik üks kõige enam uuritud loomaklasse. Sellest hoolimata ei või meie aga veel öelda, et Eesti linnustik oleks juba täieliselt tuntud. Senine ornitoloogiline uurimistöö, mitte üksnes meil, vaid kogu Läänemere idamaadel, kitsalt öeldes Eestis, Lätis ja Leedus, ei ole veel järele jõudnud neile suurtele edusammudele, mida on saavutanud meie põhjapoolsed naabrid, Fennoskandia maad, kõnelemata Lääne-Euroopa hästivarustatud ja suurte teaduslike uurimisvõimalustega riikidest. Regionaalilmeliste põhjalike uurimistööde puudumine, vanemate autorite paljude andmete mitteusaldatavus ja pinnapealus tingib seda, et meie oma praeguste materjalide juures ei suuda kindlusega selgitada rea linnuliikide kodumaist levimist. Veel vähem leidub meil aga eksaktsete uurimuste viljana eestiolulisi bioloogilis-ökoloogilisi töid, kitsamalt üksikute liikide või linnugruppide autökoloogilisi monograafiaid.

Kõike seda Eesti ornitoloogidelt nõuda ei ole praegu veel alust — selleks on meie uurimistöö liig lühike, kvalifitseeritud tööjõude liig vähe ja meie teaduslikud traditsioonid alles noored. Tärvidus kodumaiste andmete järele, mis praegustele oludele vastaksid, on aga aktuaalne ja kasvab koos laiemate ringide üha elavneva huviga kodumaa linnuriigi vastu. Vaadeldes kõiki üleskerkinud probleeme, mis nõuavad lahendamist Eesti linnuteadlaste oma uurimise põhjal, näeme, et meid ootab ees rikkalik tööväli, mille viljelemine kõige tõhususega saab olla võimalik vaid kõigi ühistöö viljana. Praegustele oludele vastava Eesti linnustiku ülevaate saamiseks ei piisa ainult juba oleva kirjanduse läbitöötamisest, selle

mineviku hõlma vajunud ja osalt isegi kahtlaste andmete taasaselustamisest, vaid mitmevõrra tähtsam on kasutada kõiki saadaval olevaid võimalusi nüüdses olustikus, et asuda nende rakendamisele kodumaa linnustiku uurimisel.

Ülaltoodud kaalutlused kerkisid allakirjutatud 1932. aasta sügisel, kui võtsin oma töökavasse Eesti linnustiku mõjukaimate esindajate — suurte kotkaste — uurimise. Kotkad loodusmälestusmärkidenäe kõige ulatuslikumas mõistes pakuvad suurt huvi: nende levimine ja bioloogia on ala, mille jälgimine veetleb ornitolooge mitmel põhjusel, millest annavad tunnistust välismaised uurimistööd. Tehnilisest raskusist hoolimata on rida ornitolooge teinud nimetatud linnugrupi uurimise alal tubli töö. Jättes arvestamata ornitoloogilisi koguteoseis esitatud andmeid ja arvukaid väiksemaid ülevaateid ning lühiaartikleid eriajakirjades, piirdume vaid põhjalikumate töödega, olgu nad siis kas puhtteaduslikud või esitatud populaarsel kujul, mis vaatluste eksaktse esitelu juures tööde sisulist väärtust ei kahjusta.

Enne kui asuda välismaa autorite uurimuste kohta lühikese ülevaate andmisele, olgu tähendatud, et tänases referaadis arvestan 4 Eestis esinevat kotkast, ja nimelt: kaljukotkast (*Aquila chr. chrysaetos* [L.]), merikotkast (*Haliaeetus a. albicilla* [L.]), madukotkast (*Circus g. gallicus* [Gm.]) ja kalakotkast (*Pandion h. haliaetus* [L.]).

Aastatevahemikus 1920—1932 on ilmunud ülalnimetatud kotkaste kohta eriteostena ja eriajakirjades kogusummas umbes 70 tööd Inglismaal, Ameerikas, Saksamaal, Prantsusmaal, Rootsis, Soomes ja mujal. Seejuures on

olnud kõige enam käsitletav kaljukotkas, kellele langeb 45% töödest; edasi alanevas järjestuses kalakotkas 23%, merikotkas 19% ja madukotkas 13%.

Kaljukotka bioloogia selgitamisel on silmapaistvad teened Inglise ornitoloogidel Macdonald'il (1912), Gilbert'il ja Brook'il (1925 je.), Gordon'il (1927 ja varem), Knight'il (1927). Kõik nad on avaldanud tüsedaid spetsiaalmonograafiaid Suur-Britannia olustikust. Eriti põhjalik ja väärtuslik on Gordon'i teos: „Days with the Golden Eagle“, mis käsitleb kaljukotkast Sotimaal. Ameerika vormi kohta on ilmunud üksikasjalisi vaatlusi ajakirjas „The Auk“. Rootsisis on kaljukotka kohta töid avaldanud Lönnberg (1922) ja Wesslén (1935), Šveitsis on ilmunud põhjalik uurimus Stemmler'ilt (1932). Nii võib lugeda kaljukotka eluolu juba kaunis laialdasis piires uurituks.

Vähem on tegeldud kalakotkaga. Monograafiliselt käsitletud on Ameerika vorm Abbott'i (1911) poolt tema raamatus: „The Home-Life of the Osprey“. Rootsisis ilmutas alles viimastel aegadel Wesslén (1936) oma teose kalakotka kohta. Teised tööd on vähemaulatuslikud, ja neid on avaldanud sakslasist näit. Rüdiger (1916), Peus (1927), Weissmantel (1927), Christoleit (1927), Kuhk (1929), inglasist aga jällegi Knight (1930).

Merikotka kohta on suuremad teosed Rootsisis Bengt Berg'ilt (1927) ja Saksamaal Siewert'ilt (1928), teised on vaid lühemad ülevaated. Neist väärivad tähelepanu tööd daanlastelt Nielsen'ilt (1921, 1923, 1926, 1927, 1930) ja Skovgaard'ilt (1928). — Kõige vähem tuntud on madukotkas; peale möödunud aastal sakslaselt Zebel't (1936) ilmunud teose selle kotka kohta teist säärast monograafiat ei leidu. Vähemaist töist on mainitav Dupond' (1923) artikkel Belgias ja paar Zebel'i tööd Saksamaalt.

Sellest näeme, et kotkaste uurijal on olemas juba päris laialdane kirjanduslik võrdlusmaterjal viimase paari aastakümne spetsiaaluurimuste näol. Vähem usaldatavad, osalt isegi alaväär-

tuslikud, on vanemate autorite üldsõnalised teated, samuti nagu rida sellaseid mitmeis ornitoloogilisis käsiraamatuis. Parim käsiraamat, mis käsitleb põhjalikult ka kotkaid, on Engelmann'i (1928) mahukas teos.

Sama vähe kui võib üles ehitada täiuslikule lähedalseisvat teaduslikku uurimistööd ainult võorastele eeskujudele, on ka võimatu kontrollimata omaks võtta võõraid andmeid meie oludes. Suurte üldistuste tegemine kotkaste juures on väga kardetavaks komistuskiviks põhjusel, et just selle linnugrupi juures leidub bioloogilis-ökoloogiliselt nii tugevaid individuaalseid erinevusi, mis ei lase end painutada ühegi kindla formeli alla. Nii võime siin rääkida eriti õigustatult bioloogiliste protsesside relatiivsusest, individuaalsusest ja varieeruvusest. Andmete kogumine meie oludest aitab meid lähemale kodumaa kotkaste õigele mõistmisele. Välismaa andmed abistavad meid sealjuures võrdlusainesena.

Küsime nüüd, kas ja kui palju on uuritud meie kotkaid seni üldse. Loomulikult mitte enam kui meie teisi linde, või siis ehk niipalju kui kotkad oma silmatorkavuse tõttu olid juhuslikule vaatlejale teistest enam tähelepanudav. Sellased juhuslikkusel rajanevad andmed ei taba kahjuks tihti asjaolulist külge. Ka jätab vaatluste usalduslikkus mitmel juhul mõndki soovida. Seni avaldatud andmed praeguse Eesti maa-alade kotkaste kohta, mida osalt saab juba kasutada kotkaste levimise määramiseks, ulatuvad tagasi 1860.—1865. aastasse. Eesti kotkaste uurija saab kasustada andmeid kuni meie päevadeni 43 eriautorilt väga mitmetes töödes ja ajakirjades. Andmete kvaliteet on kõikuv, paljud on kasustatavad reservatsioonidega ja tugeva kriitikaga.

Kõikide seniavaldatud ja ka avaldamata andmete koondamine oli minu kotkaste uurimise töökavas üheks kõige esimeseks ülesandeks, otseseks eeltooks. Edasi oli tarvis luua kontakt isikutega, kes oleksid võimalised ja tahtelised täitma töökavas ettenähtud korrespondeerivat osa. Oma taotluste läbiviimiseks pöördusin Riigimaade ja -metsade Valitsuse kui asutuse poole, kelle funktsioonid võimaldavad tööd

läbi viia tehniliselt kõige ulatuslikumalt.

Seniste eeltööde juures on mind abistanud kokku 61 isikut üle kogu riigi, valdavas enamikus metsaametnikud, kellega peaaegu kõigiga mul on õnnestunud luua isiklikku kontakti. Sügava tänuga nimetan kotkaste uurimistöö soodustamisel Riigimaade ja -metsade Valitsust, kõiki kaastöölisi ja välismaa ornitoloogidest, kes on mulle kirjateel saatnud tänapäeva oludele vastavaid andmeid oma kodumaa kotkaste kohta, dr. Palmgren'i Soomes, dr. Trauseh'e't Lätis ja dr. Zebert Saksamaal.

Esimeseks ülesandeks oleks kotkaste levimise kindlaksmääramine seoses nende lindude koostiseloendusega Eestis. Osalt olen seda tööd alustanud juba varem, nimelt merikotka kohta alates 1930. aastast. Eesti kotkaste koostiseloendus peab selgitama samaaegselt 2 olulisimat küsimust: 1) nimetatud lindude kvantitatiivne koostis meil ja 2) nende levimisareaali selgitamine. Niihästi üks kui teine viiakse läbi topograafiliselt pesapaiku ja haudepaare registreerides. Seejuures on pandud rõhku ka bioloogilis-ökoloogiliste küsimuste selgitamisele, niipalju kui see esialgselt kasutatava metoodi juures üldse saab olla võimalik. Väga aeganõudvad puhtbioloogilised uurimised peavad jääma tehnilisil põhjusil edaspidiseks.

Arvestades kotkaste laialdast hulguelu, üksikisendite ilmumist kaugele eemale oma pesapaigast, isegi mittepesitsevate paaride pidevat elutsemist teatavail kindlail kohtadel, on mõisteta, miks Eesti kotkaste koostiseloenduse praktilisel teostamisel tuleb piinlikult hoida aines puhas tema statistilist kasutamist segavaist ebatäpsusist. Seetõttu saadakse väga piiratult rõhku panna selleaodlistele teadetele, nagu näit. kotkaste pesitsemise järeldamisele ainult nähtud paaride või koguni ainult üksikisendite järgi, ebaotseselt edasi antud pesitusteatele, mittekontrollitavate endiste pesapaikade kaasarvestamisele jne. Ainult asustatud pesad, milles mune ja poegi leida või kus kotkaste pesitsemine tõestatud tegelikult, võivad leida täeväärset ar-

vestamist. Eesti kotkaste koostiseloenduse ülesandeks ei ole mitte ajalooliste pesapaikade restaureerimine, vaid tänapäevase olukorra selgitamine. Kuid ometi ei pääse mööda levimisareaali vaatlemisel ka endistest pesapaikadest.

Kotkaste levimise määramisel ei ole hulguüksikisendite ilmumisel teatavas maakohas ei kvantitatiivselt ega kvalitatiivselt kuigi suurt väärtust. Levimisareaali määramisel on oluline ainult pesapaikade arvestamine, s. t. kotkamentimine antud ala haudelinnuna. Üksikisendite läbi- ja ülelennud pakuvad huvi kotkaste rände seisukohalt ja peavad olema tingimata täpselt dateeritud.

Eesti kotkad näivad ilmutavat üllatavalt suurt regionaalset levimisareaalitruudust; vähimalt seniste andmete põhjal on see täiesti maksev kaljukotka ja merikotka kohta. Võrreldes saadud andmeid välismaa omadega, ei ole see uudiseks. Kõikjal, kus kotkad esinevad haudelindudena, on nad seotud väga visalt teatavate kindlate aladega.

Võib tekkida küsimus, kas oleme praegu juba võimelised senitehtud töö põhjal määrama Eesti kotkaste levimisareaali. Ainult osalt. Ligikaudu 70 aastat, mille jooksul on avaldatud andmeid meie kotkaste kohta, on üsna pikk aeg selleks, et jõuda katta meie territooriumi rea punktidega; kuid sellest hoolimata saab võtta seni saavutatud punktidevõrku ainult relatiivses ulatuses. Absoluutsemaid tulemusi võib anda ainult kavakindel ja aastateseeriad läbiv Eesti kotkaste süstemaatiline jälgimine. Meie kotkaste uurimistöö täiendamiseks uute andmetega, kotkaste pesapaikade teatamisega, olgu kaasa kutsutud iga lindudevaatleja, ükskõik kuhu ametialasse ta kuulub. Et kotkaste küllalt raske määratavuse ja välivaatluste küllalt suure tülikuse tõttu tihti ei ole võimalik asjasse mittepühendunud kindlaks määrata liiki, siis jätan selle selgitamise omaenes ülesandeks, võimaluse korral sõites koha peale.

Välismaadel ja viimastel aegadel ka meil üleskerkinud küsimusele, kas ähvardab kotkaid väljasuremine inimese otsesel tegevusel, võib praeguses olukorras meil vastata võrdl. optimistli-

kult eitavalt. Meie loodusekaitseseadusele on jäetud avaraid võimalusi astuda vahele karmide abinõudega seadusevastastele kollektsoonäridele ja küttidele. Mul on eriline heameel konstateerida, et ka Riigimaade ja -metsade Valitsus on annud mitmele kotkaste hävitajate poolt sooritatud kuriteole seadusliku käigu. Seetõttu on meil mõnelt poolt vastavas suunas hädaldamine kahtlemata liialdatud ja ei olene mitte alati asjalike väidete varal tõestatud tahtest aidata kaasa kodumaa uhkemate lindude säilitamisele. Kes viimast tõsiselt soovib, sel on igal ajal võimalus ja kõige otsesem tee esineda ettekandega temale teatavaks saanud tõestatud kuritegudest vastavate instantside ees. Hädaldamine ei aita siin midagi, küll aga positiivses suunas tegutsemine.

Seadus jääb seaduseks, loodusekaitse ka palju ei aita, kui meie inimeste meelus arusaamises looduse kaitse tegelikust vajadusest ei arene küllaldasel määral. Just selle viimase kasvamine meie kodanike hulgas on esmalise tähtsusega, mis tagab tehtud töö langemise produktiivsele pinnale. Teoretiseerimine kotkaste kaitsest, kui sel pole vastavat kõlapinda, jääb ainult paberile. Tuleks otsida võimalusi loodusekaitse ideede laialdaseks levitamiseks meie rahva hulgas. Pole tarvis kulutada palju sõnu otsusele jõudmiseks, et teadlikud kodanikud ei soovi ega püüagi läbi viia seadusevastaseid toiminguid, milleks on ka Eesti kotkaste mahalaskmine, nende munade kogumine ja pesade hävitamine.

Mul ei ole siinkohal aeg ega koht tungida nende sügavamate aluste juure, kuidas korraldada Eestis meie 4 haruldasema kotka totaalkaitset. Peale

inimliku otsese rüüstetegevuse on siin tarviline võimaluste piirides piir panna ka inimese kaudsele tegevusele metsade ja teiste alade majandamisel. Et kotkaste pesapaigad lindude elutsedalaskmise juures on väga palju aastaid, isegi aastakümneid pidevalt asustatud, siis võib neid vaadelda täielise õigusega kinnisloodusmälestusmärkidenä. Nende hävitamisel kaob sealt ka kotkas. Ütlen nimelt pesapaigad, mitte aga pesad, mille säilitamisest üksi koos pesapuuga ei jätku. Majanduslikult vähemväärtuslikud metsakvartaalid, ideaalselt võimalikult sellaste kompleksid, milles leidub asustatud haruldase kotka pesapaik, tuleksid tingimata jätta kotkaste pesitusreservaatideks. Meil ei ole praegu ülevaadet meie tänapäevases haruldaste kotkaste täpsest koostisest; teadaolevad vähesed pesapaigad oleksid aga kõik kaitse väärilised. Ei ole põhjust arvata ega otsusele jõuda sellaselt, et kui üks kotkas, olgugi mitte meil, vaid kuskil välismaal tema hulgulendudel maha lastakse, siis ka pesapaik maha jäetakse, ja tema kaitse alla võtmine on olnud asjata. Tegelikus näitab, et valdav protsent pesi leiab selgi juhul ikka edasi kasustamist. Põhjus on lihtne: kotkad on laisad pesaehitajad ja kadunud paari asendab peagi uus.

Lõpetades oma tänase ettekande tahaksin loota, et III Eesti Loodusteadlastepäevast osavõtjad jälle laiali minnes üle maa aitaksid kaasa Eesti linnukaitsedeede propageerimiseks laialdastes rahvahulkades. Sel juhul võiksid ka meie kotkad veel kaua ilustada kodumaa maastikku oma lennukuju kaunidusega ja olla uurimisesemeks Eesti linnuteadusele huvitavaimate loodusmälestusmärkidenä möödunud aegadest.

## Jahiolud Saksas.

Natsionaalsotsialistlik jahiseadus ilmus Saksas 18. jaan. 1934.

Motiivides üteldakse: „Armastus looduse ja metsloomade vastu ning jahipidamise rõõm metsas ja väljadel juurdub sügavalt saksa rahvas. Tulevikus ei tohi puududa jahipidamise võimalu-

sed. Õige küti kohustus ei ole mitte üksi jahipidamine, vaid ka metsloomade eest hoolitsemine.“

Uus seadus lubab metsloomade arvu seal vähendada, kus neid on liig palju

olemas, ja vanade emaloomade laskmist tervema noorpõlve saavutamise suhtes.

Jahipindala Saksas on 42.824.674 ha.

1935/36. aastal on Saksas jahtidel tapetud metsloomi järgmisel arvul:

tükki:

põtru, isaseid . . . . .	69
„ emaseid . . . . .	68
hirvpõtru, isaseid (Rothirsche)	12604
„ emasid . . . . .	35520
hirvi, isaseid (Damhirsche) . .	2897
„ emaseid . . . . .	7848
sokke . . . . .	186792
kitsi . . . . .	307838
muffel-oinaid (metslambaid) . .	77
muffel-lambaid . . . . .	65
gamsoinaid . . . . .	565
„ emaseid . . . . .	373
metssigu . . . . .	30666
jäneseid . . . . .	2737496
küülikuid . . . . .	1229158
rebaseid . . . . .	153488
määrasid . . . . .	13364
hülgeid . . . . .	59
saarmaid . . . . .	57
nugiseid . . . . .	3142

kivinugiseid . . . . .	tükki: 2542
tõhke . . . . .	34371
nirke . . . . .	85761
mõtuseid . . . . .	1098
tetri . . . . .	4937
mõtus-tetri, bastarde . . . . .	14
trappe . . . . .	33
sootetri ja laanepüüsid . . . . .	737
faasaneid . . . . .	882801
põldpüüsid . . . . .	2021382
metstuvisid, hütte . . . . .	150739
rästaid . . . . .	4634
metsneppe . . . . .	33536
koovitajaid ja sooneppe . . . . .	8645
parte . . . . .	253064
metshanesid . . . . .	10218
teisi veelinde . . . . .	28274
kulli-seltsi linde . . . . .	85345
vareseid ja harakaid . . . . .	440841
hulkuvaid koeri . . . . .	52682
„ kasse . . . . .	234119
mürgiga tapetud vareseid ja harakaid . . . . .	228846
Andmed võetud: „Zeitschrift für Weltforstwirtschaft 1936, Band III, Heft 11/12.	

K. Aun.

## Mitmesuguseid teateid

### Johannes Kalvet pensionile.



1. mail k. a. lahkus metsateenistusest Rake metskonna Vägeva vahtkonna metsavaht Johannes Kalvet, minnes pensionile hädise tervise pärast.

Johannes Kalvet sündis 22. märtsil 1878. a. Järvamaal, Udeva vallas, põllumehe pojana. Hariduse omandas Udeva vallakoolis. Pidas nooremas põlves rätsepaametit. Olles suuresti huvitatud metsadest, astus 1917. a. Liigvalla mõisa Vägeva vahtkonna metsavahina teenima. Metsade riigistamisel jatkas Rake metskonnas samas vahtkonnas metsavahi ametit kuni pensionile minekuni, olles seega 20 aastat ühes vahtkonnas metsavahiks.

Nii rahva kui kaasteenijate hulgas tuntult J. Kalvetit kui tagasihoidlikku ja tublit metsavahti, kes suure hoolega täitis riigimetsateenija raskeid kohustusi. Oma metsamehe ameti on Kalvet parandanud edasi ka pojale, kes on Rake metskonna Selli vahtkonna metsavahiks.

Olgu vanaduspäevad sulle rahulikuks puhkuseks!

## J. Urgand pensionile.

Esimesel mail käesoleval aastal lahkus Räpina metskonna teenistusest Kauksi m.-v. J. Urgand. Sündinud 27. veebruaril 1871. aastal Võrumaal Kahkva valla Parma talu peremehe pojana. Alghariduse omandas ta Kahkva vallakoolis. Metsateenistusse astus ta alles mehe-eas, Moisekatsi mõisa metsa-



vahiks aastal 1914. Aastast 1920 kuni paiukile minekuni oli ta Kauksi vhtk. m.-v., see-ga metsateenistuses üle kahekümne aasta.

J. Urgandi lahkumise puhul Räpina metsameeste perest korraldas E. M. T. Ü. Räpi-na osakond omavahelise koosviibimise, kus lahkujale mälestuseks annetati taskukell.

Pole kerge vanadel metsameestel lahkuda neile nii armsaks saanud tööpõllult. Ent eluseadus nõuab oma. Vanad peavad tahes või tahtmata ruumi andma noorematele. Nii Sinagi, meie ühisest perest lahkujat, võid rõõmus olla, et saad oma elutööd jätkata järglase — poja kaudu. Meie ülimaks sooviks on, et veedaksid oma vanaduspäevi rahus.

## H. Vilu †.

24-da mai varahommikul suri Rava metskonna II jaoskonna metsnik Heinrich Mihkli p. Vilu, 28-dal mail ta maeti Rakvere kalmistu-le.

Teenistuskohustel külmetuse läbi saadud raske haigus — krooniline neerupõletik — murdis mõne nädala jooksul noore elu. Lahkunut jäid leinama naine, väike laps ja kaasteenijad.

H. Vilu surmateade tuli ootamata: ta oli noor ja elujõuline mees ning võis arvata, et tema tervis võidab haiguse. Kaasteenijad ja endised kaasõpilased metsakooli II-st ja

III-st lennust tundsid H. Vilu't elurõõmsa ja alati heatujulise seltsilisena. Kaasõpilastel on meeles, kuidas ta ülekeev energia sageli avaldus igasugu heatahtlike naljavigurite



mängimises koolikaaslastele. Keegi ei pannud seda talle pahaks, kõik tundsid ta huumori-meelt ja naersid koos temaga. Ta hea tuju nakatas teisi, ta naljad olid rõõmsateks vär-vilaikudeks elu hallil ja igaval rajal... H. Vilu sündis 24. oktoobril 1908. a. Rakve-res. Õppis Rakvere linna algkoolis ja ühis-gümnaasiumis. 1929. a. sügisel lõpetas Volt-veti metsakooli metsnike klassi. Pärast kait-seväeteenistust astus riigimetsateenistusse; teenis metsnikuna Aegviidu metskonnas 15. X 30. a. kuni 1. IV 31. a. ja Rava mets-konnas 1. IV 31. a. kuni oma surmani.

Hea mälestus temast jäägu meile püsima!

K. T.

## Metsamaterjalide hindadeks noteeriti 14. VII 37. f-co ladu-plats Tallinn:

Okaspuupalgid Kr. 19—21 tm. Plokkpal-gid Kr. 40—45 tm. Kuusepakud Kr. 8.50—9.50 r.-m. Männipakud Kr. 8—9 r.-m. Paberipuud Kr. 7—8 r.-m. Toepuud Kr. 7—8 r.-m. Kase-pakud I, II s. Kr. 20—28 tm. Lepapakud I s. Kr. 32 tm. Lepapakud II s. Kr. 20 tm. Haava-pakud I s. Kr. 35 tm. Haavapakud II s. Kr. 25 tm. Prussid Kr. 35—37 tm.

Saetud materjalid. Plangud + 25% laudu: kuusk u/s Kr. 47 tm.; kuusk IV s. Kr. 43 tm.; mänd u/s Kr. 48 tm.; mänd IV s. Kr. 44 tm.; kastilaud Kr. 64 tm.; krohviliistud Kr. 29—35 tm.

Tendents äraootav, mis oleneb prahihinda-de pidevast tõusust.

# Tartu näitus

peetakse

härja Põllutööministri

ja

härja Majandusministri

loal

3.—6. sept. 1937. a.

härja Riigivanema kaitse all.



Lähemaid teateid saab näituse  
büroost (Tartu, Näituse 31; tel. 1-01).