



EESTI METS

METSA JA JAHINDUSE KUUKIRI

SISU:

Kälvamiskill. — *Paul Reim.*

Kuuse ajalangi rulumisest. — *E. Schabak.*

Veel kord „Turberaie kältusest“ Lõuna-Eesti kuuse-
metsades. — *B. Tiiamann.*

Metsanduslikud võistlused. — *K. Kerberg.*

Mõtteid metsandusliku seigtustöö puhul. — *Ed. V.*

Tähelepanekuld mõnede röövikute hävitustööst mää-
dunud kevadel. — *A. Michelson.*

Eesti Metsateenijate Ühingu 1919–1934. a. — *J. Pipar.*

Jahindus.

Teateid puniturult.

Mitmesuguseid teateid.

1935. 16. VEEBRUAR NR. 2

XV AASTAKÄIK

AD

Akadeemilise Metsaseeltsi, Eesti Metsateenijate Ühingu, Eesti Metsaühingute
Liidu ja Eesti Metsaülemate Ühingu häälekandja.

Tellimise hind kr. 3.50 aastas, kr. 2.— poolaastas, kr. 1.— veerandaastas, üksiknumber 40 senti. Kuulutuse
hind kr. 20.—lehekülj.

Kuukirja „Eesti Metsa“

äriseis 31. XII 1934. a.

AKTIVA		PASSIVA	
Posti jooksev arve	Kr. 892.15	Tegevusfond	Kr. 600.—
Krediit Pank	„ 23.47	Vallasvara kapital	„ 310.30
Eesti Rahvapank	„ 187.—	Isikud ja asutused. — Meil tasuda	„ 134.06
Isikud ja asutused. — Meil saada	„ 264.48	Üleminevad summad. — Ettemakse-	
Vallasvara	„ 310.30	tud tellimisrahad	„ 634.54
Üleminevad summad	„ 1 50		
	<u>Kr. 1.678.90</u>		<u>Kr. 1.678.90</u>

Kulude ja tulude arve 31. XII 1934. a.

KULUD		TULUD	
Trükk	Kr. 3.376.60	Tellimised	Kr. 4.494.27
Klišeed	„ 405.40	Kuulutused	„ 376.75
Ekspeditsioon	„ 69.—	Toetused	„ 1.250 —
Saatekulu	„ 164.12	Mitmesugused	„ 61.06
Kaastööd	„ 908 68		
Talitus	„ 720.—		
Kantselei, post, telefon	„ 101.45		
Juhatuse sõidu-päevarahad	„ 20.50		
Kirjandus	„ 60.60		
Mitmesugused ja gratifikatsioonid	„ 246.42		
Tegevusfondiks üle kantud	„ 109.31		
	<u>Kr. 6.182.08</u>		<u>Kr. 6.182.08</u>

Eelarve 1935. a. peale.

KULUD		TULUD	
Trükk 12 numbrit à 300.—	Kr. 3.600.—	Tellimised 1600 eks. à Kr. 3.—	Kr. 4.800 —
Klišeed	„ 450.—	Kuulutused	„ 350.—
Saatekulud	„ 180.—	Toetused	„ 1.500.—
Ekspeditsioon	„ 75.—	Mitmesugused	„ 50.—
Kaastööd	„ 1.200.—		
Talitus	„ 720 —		
Kantselei, post, telefon	„ 125.—		
Juhatuse sõidukulud	„ 50.—		
Kirjandus	„ 100.—		
Gratifikatsioonid ja mitmesugused	„ 200 —		
	<u>Kr. 6.700.—</u>		<u>Kr. 6.700.—</u>

„Eesti Metsa“ toimetuse juhatus.

EESTI METS

METSANDUSE JA JAHINDUSE KUUKIRI

VÄLJAANDJAD: Akadeemiline Metsaselts. Eesti Metsateenijate Ühing. Eesti Metsaühingute Liit. Eesti Metsaõillemate Ühing	Peatoimetaja Prof. O. DANIEL. Tartu, Gustav Adolffi t. 70. Vastutav- ja tegevtoimetaja KARL KERBERG. Tel. 438-90.	TOIMETUSE ADDRESS: Tallinn, postkast 97. TOIMETUSE ASUKOHT: Tallinn, Pikk tän. 40. tel. 461-26. POSTI JOOKSEV ARVE NR. 155.
---	--	--

XV aastakäik

16. veebruar 1935

Nr. 2

Külvamiskiil.

Paul Reim.

Kirjeldus.

Kui Läti metsateadlane K. Melters kuue aasta eest tegi avalikkusele teatavaks tema poolt leiutatud külvilabida, siis tekitas see meil märgatava elevuse. Esialsed töötulemused töötasid sellele tööriistale suurt edu. Mitmel pool, meil ja mujal, asuti selle proovimisele.

Ka mina võtsin Melderi külvilabida katsetamisele Voltveti metskonnas. Katsetamisel saadud tagajärjed osutsid mõnedel maadel väga headeks. Esines aga kaunis sagedasti ka nähtusi, kus tulemused olid halvemad kui töötamise juures võidi loota. Kõigist katseist sai mulle selgeks, et mõte, mil põhjeneb Melderi külvi viisi, on hea, kuid selle kasutamine Melderi labida abil on puudulik.

Tähtsaimaks puuduseks külvilabidal on asjaolu, et ta ise ei külvata seemet tema poolt vajutatavasse praosse. Selle tõttu kulub pärast prao vajutamist hulk aega, enne kui seeme saadakse praosse. Vaheajal vajub pragu osaliselt juba kinni, kohati rohkem, kohati vähem, ja seemnete sattumine mulda jääb ebahütlaseks.

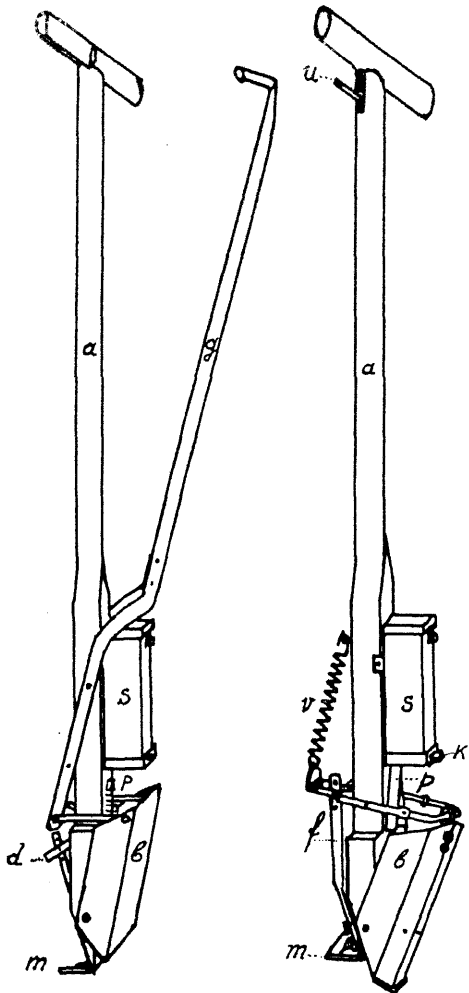
Teiseks puuduseks on asjaolu, et seemne külvamine praosse on kaunis tülikas, sest külvaja peab töötama väga tähelepanelikult, tal tuleb paratamatult kaunis palju aega

raisata külviprao leidmiseks ja külviabinõu seadmiseks prao kohale. Kui külvaja tüdineb või kui ta mõtted valguvad laiali, mis on harilikuks nähtuseks pingutatud tähelepanuga töös, siis kannatab selle all õige tunduvalt töötagajärg. Kahekordne külvipragude läbikäimine teeb töö ka kaunis kalliks ja sagedasti on võimalik sama kuluga ka harilikel külvi viisidel saada niisama häid tulemusi.

Sellest kõigest tuli järeldada, et on vajaline Melderi poolt algatatud külvi viisi arendada edasi sellega, et valmistatakse tööriist, mis külviprao valmistamise ajal ühtlasi ka seemne külvab praosse.

Mitmekordsete katsetamiste tagajärjena õnnestus mul säärast tööriista koostada. Alljärgnevas antakse lühike kirjeldus sellest uuest külviabinõust, millele ma andsin nimeks „külvamiskiil“.

Külvamiskiil (v. joonis nr. 1) koosneb puulabidast (a), selle külge kinnitatud raudtorbikust (b), mis ühes labida alumise osaga moodustab õõnsa kiilu, ja seemnenõust (s). Torbik kinnitatakse labida külge horisontaalse telje abil, mille ümber torbik saab pöörduda. Torbiku pöörumisel oma telje ümber avaneb või sulgub kiil oma alumises osas. Torbiku ülemine serv on kangide süsteemi kau-



Joon. 1.

Joon. 2.

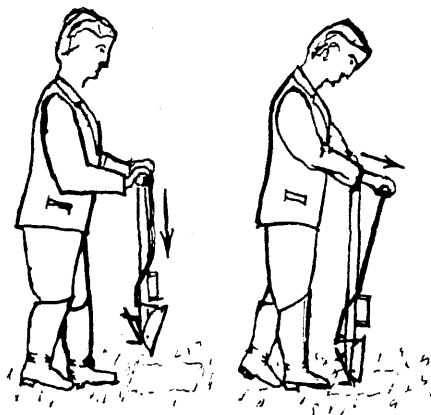
Vasakul avamiskangiga, paremal avamiskangita külvamiskiil.

du ühenduses horisontaalse tugi-plaadiga (m). Torbiku pöördumine oma telje ümber paneb selle plaadi liikuma vertikaalses suunas, nii et kiilu avamisel liigub plaat ülalt alla. Kui plaadist saadik maasse vajutatud kiilu avamist teostatakse kangi (g) abil, siis plaat oma liikumisega tõstab kiilu maa seest välja. Kiil saab selle tõttu avaneda ainult tingimusel, kui labidas maa seest kergib välja. See asjaolu teeb maasse vajutatud kiilu avamise kergeks ja hoiab ühtlasi ära mulla pääsmise kiilu õõnsusse.

Seemnenõu on kinnitatud labida varre külge torbiku kohale. Sellest langeb seeme kiilu õõnsuse kaudu mullasse.

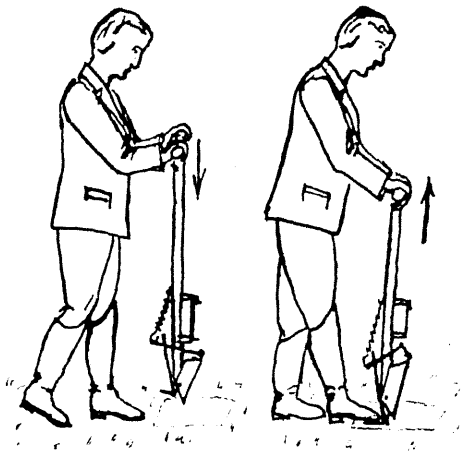
Need oleksid olulisemad osad külvamiskiilu iseloomustamisel. Üksikasjus võib tarvitada mitmesuguseid erinevusi. Labida alumine ots võib näiteks olla sirge, tõmpnurga kujuline, vildak või kumer. Sellega oleks võimalus maasse vajutatavale praole anda erinevat kuju, nii et seemned prao põhjal asuksid mitmesuguses sügavuses. Seemnete väljalaskmine seemnenõust võib toimuda samuti mitmel viisil. Ka kangidel võib olla erinev kuju.

Kõikide nende võimaluste selgitamine ei ole siinkohal tarviline. Küll aga tasub tähelepanu juhtida kahele külvamiskiilu tüübile, missugused erinevad töötamise ilmelt. Nad erinevad üksteisest peaaegselt selle poolest, et ühel neist (joon. 1) teostub kiilu avamine ja sulgemine erilise käega tõugatava ja tõmmatava kangi (g) abil. Seemnete väljalaskmise siiber (k) on ühendatud sama kangiga ja seemne väljalaskmine teostub seega automaatselt kangi tõukamisel. Teisel tüübil (joon. 2) ei ole avamiskange, kuid tal on vedru (v), mis oma pingega kiilu avause suleb. Kiilu avamiseks on sel tüübil vajaline tugi-plaati (m) vajutada alla. Külvamise juures vajutatakse kiil plaadist saadik mullasse. Selle järele astutakse jalaga plaadile ja tõstetakse samal ajal kiil maa seest välja. Plaadi kinnihoidmine kiilu kerkimise ajal pöörab vastavate kangide kaudu torbikut nii, et kiilu õõnsus avaneb. Seemnete väljalaskmine seemnenõust teostub eri kangide abil, mis hakkavad liikuma, kui käega tõm-



Joon. 3.

Käega avatav kiil maa sisse vajutamisel (vasakul) ja külvamisel (paremal).



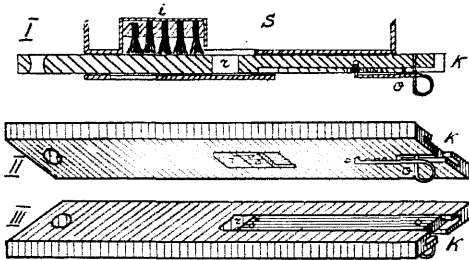
Joon. 4.

Jalaga avatav kiil maa sisse vajutamisel (vasakul) ja külvmisel (paremal).

matakse vastavast käepidemest (u), mis asetseb labida käepideme all.

Joonised nr. 3 ja 4 selgitavad nende kahe külvamiskiilu käsitamist tegelikus töös.

Külvamiskiilu seemne väljalaskmise seadeldis (v. joon. 5)



Joon. 5.

Seemne väljalaskmise seadeldis. I — seemnenõu põhi vertikaallõikes. II — seemne väljalaskmise siiber alt vaadatuna. III — seesama ülalt vaadatuna. i — hari seemnete purustamiseks, r — seemneauk, o — seemneaugu suuruse reguleerimise vedru, s — seemnenõu, k — seemne väljalaskmise siiber.

on ehitatud samal põhimõttel nagu Brumanni külvmaskiil ja Rootsi külvikannul. Seemnenõul on kahekordne plekist põhi. Kahe pleki välises vaheruumis on seemneväljalaskmise siiber (k), mis tema nihutamisel viib iga kord tema sees oleva seemneaugu sisse mahtuva seemnehulga seemnenõust (s) välja. Siibri ehituses pidasin vajaliseks seemnehulga

reguleerimise jaoks teha täiendust, mis ülalnimetatud külvmaskiil puudub. Täiendus seisab selles, et siibri seemneauku saab suurendada või vähendada sellega, et üks augu sein teisele ligemale või temast eemale nihutatakse, millega augu suurus väheneb või suureneb. Selleks on siibri sisse ehitatud teine siiber, mida vastava arreteervedru (o) ja siibri all olevate aukude abil saab kinnitada soovitavale kaugusele seemneaugu liikumata seinast. Et hoida ära seemnete purunemist siibri liikumisel, selleks on seemneaugu liikumise kohal üks osa seemnenõu põhjast asendatud harjaga, mis ülearused seemned siibri liikumisel seemneaugu pealt pühib (triigib) ära. Joonisel 5 on kujutatud seemne väljalaskmise siibri ehitus.

Esimese aasta katsete tulemused.

K ü l v a m i n e.

Esimese külvamiskiilu võtsin proovimisele 1934. a. kevadel. Sel kevadel oli metsa kultiveerimise aeg väga lühike, sest loodus rühkis edasi ebaharilikult kiires tempos. Kiilu tarvitamisele võtmise ajal (7. V) olid metsakultiveerimistööd juba täies hoos ja katsete rajamisel, et tööga mitte hiljaks jääda, tuli valida kas üksikute suurte katsealade või paljude väikeste katsealade vahel. Tahtes saada ülevaadet külvamiskiilu tarvitamisvõimalustest võimalikult mitmekesistes oludes valisin teise tee, s. o. rajasin palju väikesi katsealasid, püüdes katsealade hulka haarata võimalikult kõiki iseloomulikke alasid, kus okasmetsa külvamine on mõeldav. Selle juures on mõeldud muidugi metskondi, kus mul oli võimalus katseid teha, s. o. Voltveti (peasjaliselt) ja Surju metskonda.

Üldse teostas ma külve 17 kohas, kusjuures mitmel pool külvamist teostas mitmel viisil. Selle tõttu oli jälgimisel üldse 80 külvi-üksust. Enamik jälgitavatest külviüksustest koosnes 50—200 külvilapist. Kõige suurema külviaala pindala oli 0,17 ha, suuruselt teise pindala oli 0,15 ha. Kõik teised külviaalad olid märksa vähemad ja kõikide külviaalade ühine pindala oli umbes 0,7 ha.

Külvamist ja maapinna ettevalmistamist teostasin enamikul juhtumel üksinda. Mõnel juhul aitasid mind aga ka metsaametnikud. Kaks külviaala asutasin 7. ja 8. juunil, kõik teised aga ajavahemikul 7. V — 17. V.

Külvamiseks kasutasin pildil nr. 6 kujutatud külvamiskiilu, mille ots oli sirgjooneline (v. joon. 1) ja võimaldas 2, 3 ja 4 sm sügavate külvipragude vajutamise.

Töö juures selgus, et tööriist töötab väga hästi. Ta oli tugeva ehitusega ja küllalt raske selleks, et ühest külvi-kohast teise tõstmisel ilma lisavajutamiseteta inertsil mõjul tungida vajalises sügavuses mullasse. Kiiluoõnsuse üm-



Joon. 6.

1934. a. katseis kasutatud külvamiskiil.

mistamist mulla vaheletungimise tõttu töö juures ette ei tulnud. Seemnete saatmine mullasse oli kindel ja pragude seemendamata jäämist ei tulnud ette. Ka seemnehulk iga praokohta kõikus väga vähe. Hoolimata oma võrdlemisi suurest raskusest (6 kg)* oli töötamine mugav, sest suurem osa ajast on kiil maapinnal ja külvajal tuleb teda pooleldi visates ainult tõsta ühest külvikohast teise. Ettevalmistatud maal, kui külvajal polnud vaja aega raisata sambla äraajamisele, oli rahulikuks töötamiseks 600—1000 külvikohta tunnis (umbes 1 ha päevas).

Külvitulemused ettevalmistamata maal.

Katsete tulemused Melderilabidaga töötamisest kinnitasid, et külviprao vajutamine maapinnale, ilma et enne seda sammalt ja toorhuumust praokohtade ära aetaks, ei võimalda rahuldavat tagajärge. Külvamiskiil osutus töö juu-

*) Hiljem valmistatud kiilude raskus on 3—4 kg.

res märgatavalt paremaks kui Melderilabidaga. Oma suurema raskuse ja teravama tera tõttu läbib ta kergesti sambla ning väikesed oksad ja külva seemne sambla alla mullasse, ilma et sammal seda kuidagi saaks takistada. See asjaolu andis põhjust võtta jälereproovimisele, kas kiiluga külvamine annab tagajärgi ettevalmistuseta maal.

Katsete tulemused kinnitasid, et on olemas niisuguseid tingimusi, kus kiiluga külvamisel maapinna ettevalmistamine on ülearune. Niisugusteks osutusi kaks põlendikku, millest üks asetses Voltveti metskonnas tasasel, mittekuival kanarbikutüübil (CT), teine aga Surju metskonnas kuival põdrasambla-tüüpi (CIT) luitel. Teisi põlendikke külviaalade hulgas ei olnud, kuid katsete tulemused lubavad oletada, et männimetsa põlendikud enamal juhul sama tulemuse peaksid võimaldama.

Läbi metsasambla raiestikelt ja metsa all tehtud külvid jäid kõik tulemusteta põhjusel, et idanesid ainult üksikud seemned. Mitteidanimise põhjuseks oli nähtavasti niiskuse vähesus, sest sammal takistas väiksemate sademete niiskusel seemneteni tungida. Soosamblasse tehtud külvipragudest jäi 30—50% taimedeta ja paistis, et 1934. aasta kevadel seeme idanes soosambla pinnal peaaegu paremini kui soosambla sees.

Mitte päris rahuldavad olid tulemused ka neis kohtades, kus raiestikelt sammal puudus, kuid maapinnal oli rohkesti männiokkaid või-prügi,

Näitena võiks selle kohta tuua arvud ühelt kanarbiku-tüübi (CT) raiestikult, kus ühes osas prügi ja okkad lükati ära, teises aga seda ei tehtud. Läbi prügi külvatud osas oli taimedeta külvipragusid 36% ja seemne idanevus 16%. Prügist kõrvaldatud külvipragude osas olid aga vastavad arvud 17% ja 26%.

Kokku võttes ei võimalda esimese aasta tulemused loota, et külvamiskiiluga külvamine läbi sambla ja läbi okaste ning prügi võiks anda rahuldavaid tulemusi. Ilma mingisuguse ettevalmistuseta on külvmõeldav põlendikel, kus sammal, okkad ja lahtine prügi on ära põlenud.

Tulemused samblast vabastatud maal.

Esimese aasta katsed tegin esijoones selle sihiga, et selgitada, missugustel maadel külvamiskiiluga külvamine annab head tagajärjed lihtsaima ja odavaima külvikoha ettevalmistuse juures. Enamal jaol juhtumeil teostus külvikoha ettevalmistus sel teel, et jalaga lükati ära samblakate väikestelt (20×20 sm) lappidelt ja külvipragu vajutati sambla all olevasse toorhuumusesse. Sambla ärälöömine jalaga teostub männiraiestikel väga hõlpsasti ja külvaja suudab ühes selle toiminguga tunnis külvata 300—350 külvilappi ehk umbes ½ ha päevas.

Tulemused näitasid, et säärane ettevalmistus on kiiluga külvamisel küllaldane väga paljudel maadel. Esijoones tuleb nende hulka võtta turbamaal (MST) asuvad raiestikud, kus taimekatteks on metsasammal, marjavarred ja soosammal (turba paksus 1934. a. vastavatel külvaladel oli 20—60 sm). Ka enamikul pohla- ja kanarbiku-tüübi külvaladel saadi säärasel külvamisel rahuldavad tulemused. Pohla-tüübil esines aga ka juhtumeid, kus seeme toorhuumuse sees ei idanenud. Asi oli nii just neis kohtades, kus toorhuumuse kiht oli võrdlemisi õhuke (1—3 sm). Sügavama toorhuumusega kohtadel oli tagajärg sagedasti parem.

Selle nähtuse põhjus peitub osalt selles, et toorhuumuse kiht on meie männimetsades õhuke just kõige kuivemates kohtades. Teiseks sisaldab õhuke toorhuumuse kiht harilikult märksa vähem niiskust kui paks. Ta ei suuda endasse mahutada suuri niiskuse tagavarasid, kuid annab need auramise teel võrdlemisi kiiresti ära. Pealeselle selgus, et ka kuivad sambla toorhuumuse tükid, mis jalaga sambla ärälöömisel jäävad lapi pinnale ja satuvad külvipraosse, mõjuvad idanemisele kahjulikult. Nii näiteks oli ühel pohla-tüübi (VT) nõlvakul (Volveti kv. 200) lappidel, kus sammal jalaga ära löödi, tühje lappe 70%, kus sammal labidaga ära löödi, tühje lappe 36%. Mõlemal puhul jäi toorhuumus alles, kuid labidaga valmistatud lappidele jäi pealmine pind siledam ja neilt kõrvaldati pealmist toorhuumuse kihti osalt ühes samblaga.

Sellest järeldub, et kuivemates kohtades ei ole sambla ärälöömine jalaga kindlaks ettevalmistusviisiks. Töö juures saadud kogemuste põhjal võib seda ettevalmistusviisi lugeda otstarbekohaseks loodusliku metsa raiestike kultiveerimisel, kus külvikohtade valmistamisel ei saa kinni pidada korrapärasest vahedest ja ridadest. Seal on parem, kui külvaja ise otsustab, kuhu ta seemne külvab. Teistel juhtumeil aga, hoolimata sellest, et jalaga sambla ärajamine on sagedasti küllalt heaks ettevalmistuseks, on siiski otstarbekohasem sammalt kõrvaldada kas kõblaste, rehade või labida abil. See tuleb mõnel juhul natuke kallim, kuid töötamine on niihästi külvajal kui ka sambla kõrvaldajal mugavam, ja selle juures on võimalik külvikohti teha paremini. Sel teel on võimalik ühes samblaga lüüa ära ka pealmist toorhuumuse korda ja õhukese toorhuumuse korral vajalisel määral ka paljastada mineraalmaad. Samuti saab sel korral kanda hoolt selle eest, et külvikoha pinnal ei oleks lahtist prügi. Säärasel korral suudaks üks külvaja ühes kahe töölisega külvata umbes 1 ha päevas.

Seemne katmine.

Külvamiskiiluga külvatud külvipraad vajuvad aja jooksul iseenesest kinni ja ühes sellega satuvad seemned katmatagi mullasse. Pragude kinnipanemine on eri maadel erinev. Vihmasadude puhul lähevad nad ruttu kinni, kuival ajal aga aeglaselt. Kuival maal puhub tuul lahtistesse pragudesse enne nende kinnivajumist prügi ja samblatükke, mis teatud määral võib mõjutada ka idanemist.

Et asja kohta saada selgust, vajutasin mitmel pool osa külvipragudest kohe pärast külvamist kinni (jalaga peale astudes). Kolmel juhul katsin külvipraad pärast külvamist liivaga. Liivaga kaetud külvide hulgas oli ühel juhul tagajärg halvem, kahel juhul aga parem kui katmata osas. Jalaga kinnivajutatud külvipragudes oli mõnel juhul tagajärg märksa parem kui kinnivajutamata osas. Nii näiteks idanes ühel kanarbiku-tüübi raiestikul vajutamata osas 3,7%, vajutatud osas aga

15% külvatud seemneist. Enamal jaol juhtumel aga kinnivajutamise mõju ei tulnud nähtavale. Esines aga ka paar juhtu, kus väike paremus oli kinnivajutamata külvipragude poolel. Sellest kõigest tuli järeldada, et aineistik on katmise küsimuse selgitamiseks puudulik ja et asja tuleks põhjalikumalt uurida.

Külviprao sügavus.

Külvamiskiilu tugiplaat on kinnitatud vastava kangi külge varre kaudu, mil on mitu kinnitusauku ja mis seega võimaldab tugiplaati seada kõrgemale või madalamale. Mida kõrgemale on tugiplaat seatud, seda sügavam saadakse külviprao.

Nagu juba tähendatud, võimaldas esimesel aastal kasutatud külvamiskiil külvipragusid teha 2, 3 ja 4 sm sügavuses. Kõiki neid võimalusi kasutasin ka külvamise juures ja sellega oli võimalus mitmel pool võrrelda külviprao sügavuse mõju tagajärgedele. Sellest selgus, et niiskematel maadel oli 4 sm sügavuses idanemine vähem kui 3 ja 2 sm sügavuses. Päris kuivadel maadel idanes seeme 2 sm sügavuses halvemalt kui 3 ja 4 sm sügavuses.

Üldiselt olid aga vahed võrdlemisi väikesed. Selgus, et asukoha tingimused mõjutavad tagajärgi palju rohkem kui külviprao sügavuse kõikumine 2 ja 4 sm vahel. Võib olla, et külviprao sügavuse mõju esiletulekut takistas asjaolu, et külvamisel kõik seemned ei satu praos põhjale. Osa neist jääb praos seinte külge ja need jäävad praos kinnivajutamisel praos põhjast kõrgemale.

Seemne hulk.

1934. a. kevadel kasutatud kiilu seemnesibril oli seemneauk muutmata suurusega. Ühe käigu juures viis ta seemet seemnenõust välja umbes 15 tera. Seemnesibri liigutamine oli tal aga võimaldatud ka ilma avamiskangi liigutusega. Külvamise juures kasutasin seda võimalust selleks, et samasse külvipraosse külvata teiskordne augutäis seemet. Osa külve tegin seega ühekordse, teise osa aga kahekordse seemnehulgaga, s. o. igasse külvipraosse külvasin

kas 15 või 30 seemet. Selle seemnehulga juures kuluks hektaarile vastavalt 0,5 või 1,0 kg seemet.

Suurema seemnehulga külvamisel oli tühjade külvipragude hulk igal pool vähem kui vähema seemnehulga puhul. Samuti oli külvipragudes läbisegine taime arv seda suurem, mida rohkem seemet külvati. Seemnete idanemine suurema seemnehulga puhul oli viiel juhul suurem, ühel juhul vähem kui vähema seemnearvu juures. Sellest nähtus, et hulgana koos seeme idaneb paremini kui nappi seemnehulga puhul.

Tähelepanekuist järeldub, et 15 seemet külviprao kohta oli niisketel kergesti kultiveeritavatel aladel 1934. a. oludes parajaks külvinormiks. Kuivematel raskemalt kultiveeritavatel kohtadel osutus aga 15 seemet liig väikeseks seemnehulgaks. 30 seemet külviprao kohta osutus niisketes kohtades liig suureks, sest selle puhul esines tihti külvipragusid, kus oli tärgranud üle 15 taime, ja läbisegine taime arv külvipraos oli sagedasti üle 5. Kuivematel aladel osutus aga 30 seemet parajaks normiks.

Asukoha mõju männi külvamisel.

Nagu juba tähendasin, olid 1934. a. külvialad valitud aladel, kus tegelikult külvamise teel kultiveerimine on mõeldav. Paremad lopsaka rohuga männimetsatüübid puudusid nende hulgas.

Eri metsatüüpidel saadud tulemuste erinevusi on juba käsitletud eespool seoses eri küsimustega. Oleks seepärast ülearune siin seda hakata kordama. Juuresolev tabel võimaldab väikese ettekujutuse männi külvamise tagajärgedest iseloomulikumatel külvialadel. Sellest nähakse, et eri metsatüüpide andmed üksteisest lähevad kaunis märgatavalt lahku. Need lahkumineked valgustavad, missugustel aladel head tulemused saavutatakse kergema vaevaga ja vähema seemnekuluga. Üldiselt olid külvamiskiiluga külvamise tagajärjed paremad seal, kus ka harilikul lapikülvi õnnestumine on parem.

Ülevaade männi külvamise tagajärgedest.

Metsatüüp	Kvartaali nr.	Külviaala nimetus	Maapinna ettevalmistamise viis	Külvamise sügavus sm	Külvatud seemnete arv külviprao kohta	Külvipragude arv külviaalal	Sügisel oli			Arvates pro ha 6000 külviprauga oleks pro ha	
							Idanenud seemnete %	lühiseft taimi ilma külviprao kohta	taimedeta külvipraa-fusid %	tarvitatud seemet kg	töö kulu kr.
Voltveti metskonna külviaalad:											
CT	197	Põlendik	Ilma mingisuguse ettevalmistu-		15	350	30	4.40	5	0.50	1.5
"	203	raiestik	Jalaga sammal ja prügi ära aetud	3							
MST	254	"	Jalaga sammal ära löödud	3	15	22	26	3.90	17	0.50	2.4
"	250	"	Jalaga sammal ära löödud	3	30	78	18	5.45	16	1.00	3.0
VT	185	"	Jalaga sammal ära löödud	3	30	160	12	2.91	23	0.85	3.0
"	187	turberaie	2 aastat varem valmistatud ribadele külvatud ilma täiendava ettevalmistuseta	2	15	160	21	3.10	13	0.50	1.2
Surju metskonna Uulu metsandiku külviaalad:											
CIT	30	põlendik	Ilma mingisuguse ettevalmistu-	3	30	116	12	3.73	18	1.0	1.2
"	49	raiestik	Kõplaga sammal ära löödud, seeme liivaga kaetud	2	30	45	7	2.14	22	1.0	4.5
VT	3	raiestik	Labidaga sammal ära löödud	3	30	62	14	4.22	10	1.0	4.0

Kuuse külvamine.

Eeltoodud järelduste tegemiseks on kasutatud ainult männi külvamisel saadud katsete tulemusi. Kuuse külvamiseks kasutasin külvamiskiilu kahes kohas: ühel kuuse lodumetsa raiestikul ja ühel suuremal turberaiealal. Viimasel esines neli metsatüüpi: sõnajala (FT), mustika-karusambla (MPT), mustika (MT) ja jänesekapsa-leselehe (OMaT) tüüp.

Sõnajala-tüübi osas oli turberaidel tehtud kaks raiet ja mets oli üsna harv. Seal idanes seeme väga hästi (14—20%). Samuti oli lugu harva vanametsa varjus mustika-karusambla-tüübil. Täistiheda vanametsa varjus samades tingimustes idanes aga ainult mõni üksik seemnetera. Nii näiteks idanes täistihedas metsas 1%, üks kord turberaie puhul harvendatud metsas (tihedus 0,6) — 8,6% ja kaks korda harvendatud osas (tihedus 0,3) — 15% külvatud seemneist.

Kuuse lodumetsa raiestikul tegin külvipraad kõrgematele kühmukestele ja kändude ääre, seeme idanes külvipragudes väga hästi. Mustika- ja jänesekapsa-leselehe-tüübi külviaaladel oli vanametsa tihedus 0,4—0,6, ühel juhul ka 1,0. Külvatud seemneist ida-

nes 2,8%—8,6% ja 25%—50% külvipragudest jäi taimedeta.

Kõigil kuuse külviaaladel teostus maapinna ettevalmistus jalaga sambala ärälükkamise teel. Saadud tulemused kinnitavad, et säärase ettevalmistusega (külvamise tööku umbes 3 kr. pro ha) võimaldab külvamiskiil niisketel raiestikel ning harvades kuusemet-sades saada rahuldaval määral kuuse-taimi. Kuna selle juures maapinna kohendamine jääb ära ja külvamisel on võimalik valida vähema rohuga kohti, võib arvata, et külmakohrutus ning rohuhädaoht selle külviviisi juures taimi vähem ähvardab kui teiste külviviiside puhul. Edaspisedes tähelepanekud tuleks koondada nende küsimuste selgitamisele.

Võrdlus harilikku lapikülviga.

1934. a. kevadel ei olnud mul võimalik otsekohe katseid rajada külvamiskiilu ja teiste külvamisviiside võrdluseks. Mõningaid andmeid oli aga võimalik siiski koguda selle tõttu, et külvamiskiilu külviaalade hulgas oli 8 külviaala rajatud kultuuridesse, kus metsavalitsuse poolt samal kevadel oli teostatud männi külvamine lappidele. Neist külviaaladest asus neli Surju ja

neli Voltveti metskonnas. Mõlemates metskondades oli lapikülv tehtud hoolikalt ja asukoha tingimuste nõudele vastavalt. Surju metskonnas olid külvematel maadel lapid tehtud kitsad (10—15 sm) pikergused (30—40 sm), niisketel aga harilikud ruudukujulised.

Ühel külvialal Voltvetis oli metskonna lapikülvil seemnete idanemine parem kui külvamiskiilupragudes. Kolmel juhul oli seemnete idanemine külvamiskiilupragudes parem kui metskonna lapikülvil. Ülejäänud neljal külvialal oli idanemine võrdne.

Nendelt külvialadelt kogutud andmed kinnitavad seega, et külvamiskiilu tarvitamisel on võimalik 2 kuni 10 korda vähema töökuluga saada niisama häid tulemusi nagu saadakse hariliku lapikülvil puhul vastavalt suurema töökuluga.

Kokkuvõte.

Ühe aasta töötulemused ei suuda kõigekülgelt valgustada ühe külviabinõu häid omadusi ja puudusi. Nende põhjal tehtud otsus jääb maksma ikkagi ainult olude kohta, mis enam-vähem vastavad sellele aastale. Lõppotsuse tegemiseks on vaja tunda mitme aasta töötulemusi. Kui aga külvamiskiiluga töötamisel saadud kogemused ja tulemused ühe aasta kohta võtta kokku, siis oleksid need järgmised:

1. Kõigil neil juhtumel, kus meil okasmetsa kultiveerimisel külviga on seni tarvitatud mitmesuguseid külvimasinaid, on uus külviabinõu „külvamiskiil“ seniseist parimaks külviabinõuks, selle poolest, et ta 1) hästi ja kindlasti külvab seemne otsekohe mullasse, 2) vähendab või kõrvaldab täieliselt seemne katmise

kulu, 3) võimaldab soovi kohaselt asukoha tingimuste nõudele vastavalt reguleerida seemnehulka ja külvi sügavust ja 4) et temaga töötamine on mugav ja kerge ning kännud või risu ei takista tema käsitamist.

Külvamiskiilu abil on võimalik mõnedel asukohtadel saada häid tagajärgi ka ilma maapinna ettevalmistamiseta, see tähendab, et ta võimaldab külvamise ka niisugustes oludes, kus teised seni tarvitatud külviabinõud seda ei võimalda.

3. Külvamiskiilu abil on võimalik mitmekordselt odavama maapinna ettevalmistuse ja järelkult ka mitmekordselt väiksemate töökulude juures saada niisama häid tulemusi nagu senised külviviisid seda võimaldasid suurte töökulude juures. Tema tarvituselevõtmine vähendaks väga suurel määral metsakülvamise töökulu.

4. Külvamiskiil võimaldab külvamistöid teostada kiirema aja jooksul kui see seni on olnud võimalik. See asjaolu hoiab ära külvitöö hilinemise kevadeil ja võimaldab ka rohkem aega kasutada metsa istutamisele.

5. Külvamisel külvamiskiilu abil ei ole vaja mulda kohendada, mis mõnedel maadel suurendab külmakohrutuse hädaohtu. Samuti ei ole vaja mineraalmaid paljastada suurte lappide näol, millele võivad järgneda mitmed halvad nähtused. Temaga külvatud taimede arenemistingimused sarnlevad loomulikust seemendusest tekkinud taimede arenemistingimustega rohkem kui paljude teiste külviviiside juures.

Kuuse ajalangi raiumisest.

E. Sc̄abak.

On selge, et harilikku oksjonilt metsaostjat ei või lasta sisse ajalangi, kus mitmejärgulise raiumise juures korduvalt tembeldatakse väljavõetavad puud ja ajutiselt juurele jäetud puud ning hmunud järelekasvu ei tohi vigastada.

Kohaseimad ajalangi raiujad oleksid endised mõisnikeaegsed metsatöölised (Forstknechte), missugune instituut aga kui „naturaalkohustus“ juba vabariigi algupäevil likvideeriti — ajalangi ja iga hooldamisraie kahjuks. Seega jääb järele riigimetsa-

tööstus, mis tükitöö näol ajalangis ettebeldatud puud võtab juurelt maha. Seejuures neljajärguline raieviis tunnustatakse liig kalliks ja ajalangi raiumine tahab meil vägisi kujuneda kahejärguliseks.

Sellega on aga seotud mitmed pahed:

1) eelkainud II vanadusklassi harvendamisega ja III vanadusklassi läbiraiumisega mitte ettevalmistatud puiestikel puudub IV vanadusklassis kahejärguliseks raiumiseks tarviline tuulekindlus ja tuulemurd on möödapääsmatu;

2) veel hädaohtlikumaks muutub olukord, kui sellane ravimata puiestik on juba läinud üle V vanadusklassi või isegi raieringist seisnud üle VI, VII vanadusklassi, kus isegi 4-järgulise raieviisi tarvitamise juures tuleb talitada väga ettevaatlikult, võttes välja I ettevalmistusraiel harilikust vähema puude arvu, et tuul oma laastamise mõjuga ei pääseks sisse;

3) koosneb aga puiestik umbes pooleldi kuusest ja pooleldi lehtpuust (haab, kask, must lepp, valge lepp), kus ajalangi seemendamiseks suurem osa kuusest tuleb jätta juurele, siis rikkaliku lehtpuu, eriliselt haava raiumise tagajärjel kattub ajalank pesadena lehtpuu võsaga nii tihedasti, et selle all lämbub kuuse uuendus;

4) kahejärgulise raiumise tagajärjel hakkub palju juba olevast kuuse järelekasvust, mis saadud vigastuste tõttu lihtsalt raiutakse maha;

5) kulude kokkuhoidmise eesmärgiga arvatakse võimalikuks hoiduda isegi maakatte lõhkumisest;

6) korruga poole puiestiku maharaiumise tagajärjel Laane-, Salu- ja Lodumetsa tüübirühma ajalangis ilmub kohe metsik rohukasv ja võib ka kevadine öökülm hävitada äsja tärnanud õrna, noore kuuse, mis juba täiesti annuleerib turberaie mõiste.

Eeltoodud aluseil tuleks kahejärgulist raiumist tarvitada ainult seal, kus puiestik ühel või teisel põhjusel on juba harvenenud ja juurele on jäänud tuulekindlamad puud.

Mis puutub emametsa all juba olevasse kuuse järelekasvusse, siis on pandud tähele, et umbes 40 aastat varjus

seisnud järelekasv ei taha enam hästi paraneda ja võtta uut kõrguskasvuhoo- gu, kuna 40-st noorem järelekasv aegapidi hakkab end sirutama üles ja seejärel allub alalhoidmisele ja mitte raiumisele.

Nagu teada haava juuresegu teiste puuseltside enamusega puiestikes pole kunagi ühtlane, vaid leidub harilikult pesadena ä 0,2—0,5 ha, mis veel rohkem raskendab temaga ajalangis ümberkäämist. Värskest maha raiutuna ta ajab raiekoha juurtevõsaga nii tihedasti täis nagu kanep, kas või niida vikatiga. Selle pahe kõrvaldamiseks tuleks juba esimese ettevalmistamisraie ajal (mai-, juunikuus) kõik haavad „rõngastada“, s. o. neil rinna kõrgusel umbes 0,25 m laiune koorerõngas tüvelt võtta maha, mille tagajärjel nad paari aasta jooksul närtsivad ja siis pärast mahavõtmist mitte nii rikkalikult ei aja juurtevõsa. See „rõngastamine“ või juurel närtsimine (vene: savälivanie na kórne) ei riku, vastupidi, isegi tõstab haava tüve tehnilisi omadusi. Näiteks Kasani kub. Laischevi metskonnas „rõngastati“ tamme- ja pärnalankide sisseajamise juures kõik haavad, et kohalikule rahvale anda neist lauda-, küüni- ja rehe-seinte ehituspalkke, kuna okasmetsa lähimas ümbruses ei olnud. Teatavasti nõutakse aga haava tikupakkudest, et nende puit oleks lumivalge, pealeselle niidugi ka terve ja mädavaba; et aga rõngastatud haabade puit muutub juurel kuivamisel halliks ja päris terveid haabu on metsas väga vähe (umbes 10%), siis võiks rõngastamisel piirduda ainult kahtlaste, s. o. seentega kaetud puudega, jättes puutumata terveid (tikupakkudeks).

Kui on karta tuuleheitu, näiteks puhtas kuusikus, siis tuleb ajalangi tuulepealses küljes (näit. länepooles) raiuda tagasihoidlikumalt, nii et siin kogu operatsiooni kestusel oleks puiestiku täius paari kümnendiku võrra suurem kui tuuletageses küljes (näit. idapoolses). Näiteks võiks täius jääda:

1) pärast ettevalmistusraie: lääne pool — 0,9; ida pool — 0,7;

2) pärast seemendusraie: lääne pool — 0,7; ida pool — 0,5;

3) heleraie: lääne pool — 0,5:
ida pool — 0,3;

4) ja viimane kaitseraie likvi-
deeriks korruga mõlemad pooled, tarvi-
lisel korral täiendavate kultuuride abil
uendamata jäänud läänepoolse osa
kohtades.

Arusaamatuste ärahoidmiseks ei
peaks üldse rääkima turberaie ajalangi
loomulikust eeluendamisest.

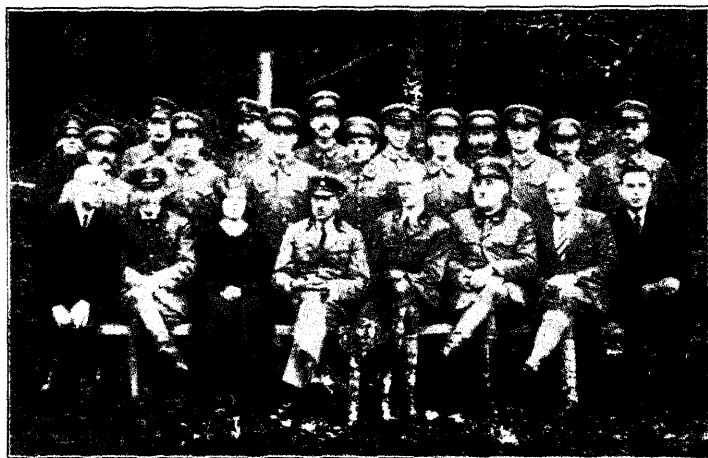
Kunstiiku uuendamise kallimaks tööks
on ju pinnase ettevalmistamine ja maa-
katte lõhkumine. Ilma sellela pole ka
ajalangi uuendamine võimalik, mille
juure tuleb veel mitmejärguline raie-
viis ja selle, lageraie, suurem kallidus.
Seepärast alluvad ka kõik ajalangi eel-
uendused kuni 30 aastani maksudest
vabastamisele, samuti nagu harilikud
kultuurid.

Veel kord „Turberaiekäitusest Lõuna-Eesti kuusemetsades“.

B. Tiismann.

Möödunud aasta „E. Metsa“ novemb-
rikuu numbris minult selles küsimuses
ilmunud kirjutuse puhul võtsid det-
sembri numbris sõna hrd E. Schabak
ja A. Auksmann. Käesolevaga rõhu-
taksin veel kord, et ma oma kirjutu-
ses sugugi ei asunud eitavale seisuko-
hale kuuse loomuliku uuendamise kü-
simuses üldiselt, vaid, just vastuoksa,
avaldasin arvamist, et „oleks tõesti
hea, kui leitaks kultuurist odavam
uuendamisviis, — kuid tingimusel, et
see oleks niisama kindel kui kultuur.“
Väitsin nimelt, et meie oludes, eriti
aga minu poolt käsitletud L.-Eesti kuu-
semetsades ei ole kohane seni propa-
geeritud turberaiekäitus, kusjuures
turberaie all tuleb mõista nimelt raie-

ja uuendamisviisi, mille põhimõtteks
on, et töö tervel raie- ja uuen-
dusalal (turbelangil) toimub ühtlaselt
ja korruga, mille tagajärjel siis kogu
käsilolev puistu uuendub ühe seemne-
aastaga. (G. L. Hartig'i „Dunkel-
schlag“). Nimelt säärase turberaiekäitu-
se otstarbekohasuses ei ole mind suut-
nud veenda ei hr. E. Schabak ega hr. A.
Auksmann. Et L.-Eesti kuusemetsades
ja ka teissugustel kasvukohtadel üldse
on võimalik loomulik kuusemetsade
uuendamine, selles olen ma ühel arva-
misel hr. Auksmann'iga — kuid kind-
lasti ei ole vastuvõetav hr. Schabak'i
soovitus loobuda äärmusist ja „tegelda
keskmise (? B. T.) turberaiega.“—



E. M. T. Sonda osak.
20. X 1934.

Istuvad vasakult: praak-
ker K. Jerlov, metsnik H.
Taube, ametnik A. Vo-
luts, metsaülem P. Her-
mann, abimetsaülem H.
Peterson, metsnik V. Jan-
son, riigimaade asjaajaja
B. Hermans ja metškonna
asjaajaja A. Pedaksaar.
Seisavad vasakult—metsa-
vahid I rida: A. Tiinas,
A. Strundi, M. Korsten,
D. Kaima, H. Evert, V.
Brinkmann ja H. Rot-
mann. II rida: J. Nur-
ken, E. Nõuakas, R. Saa-
de, J. Treinbuk, J. Rot-
mann, J. Arva ja G. An-
derson.

Metsanduslikud võistlused.

K. Kerberg.

Nagu põllumajandusliku nõuande töö kogemused näitavad, omab üldsõnalise selgitustöö kõrval, mida teostatakse kõnedes, kursustel, põllumajanduslikel päevadel jne., väga suure tähtsuse üksiknõuande näitetaludes, kus soovitavad töövõtted ja tööviisid viiakse ellu ja proovitakse tegelikult läbi. Meie rahvas armastab meelsamini õppida heast eeskujust kui ilusast kõnest, ta tahab oma silmaga veenduda selles, et soovitatav uuendus on kasulik ja tulus, alles siis hakkab taluomanik uuendust ka oma majapidamises viima läbi ja saab selle veendunud pooldajaks.

Neid kogemusi on kasulik tarvitada ka metsanduslikus selgitustöös. Oleme seni kasutanud peamiselt üldsõnalisi töövõtteid metsapäevadel ja näitustel ning kõnelnud kursustel. E. M. Liidu juhatus on nüüd otsustanud laiendada tööpõldu ka üksiknõuande alal ja asunud selleks ülemaaliste metsanduslike võistluste korraldamisele, milledest võtavad osa üksikud talud oma metsamajapidamisega kui ka metsamajanduslike töodega. Nende talundite metsade kohta koostatakse metsamajanduskava ja märgitakse eraldi need tööd, mida võistlusaja kestes kavatakse viia läbi. Võistlusaja kestes on usaldusmehel võimalus juhtida selles talus kõiki vajalisi töid, ja kui siis pärast võistlusaja lõppu toimetatakse lõppüle vaatuse, siis selgub töö tulemused ja tehakse need ülduselegi teatavaks. Metsamajanduskapitali kaasabil on võimalus töötegijaid ka vastavalt premeerida ja tõsta esile. Säärasel viisil kujunevad võistlusest osavõtjad talud kogu ümbruskonnale teenäitajaiks metsanduse alal, kelle jälgedes hakkavad käima naabrid pikema jututa, kuidugi siis, kui töö osutub õnnestunuks. Selles pole aga kahtlust. Raskeimaks tööks metsanduslike võistluste korraldamisel on võistlevate talundite metsamajanduskavade koostamine, kuid arvatavasti saadakse ka sellest heal tahtel ja ühisel jõul üle, pealegi pole loota, et esialgu tuleks liig palju talundeid võistlusele. Edaspidine nõuandetöö säärases talus, kus omanik on huvitatud

metsaasjandusest, on lõbuks igale metsamehele. Mis puutub võistluse ajasse, siis kavatakse esimest võistlust alata 1. juunil s. a., ja määrata võistluse kestuseks 1½ aastat, s. o. kuni 1. novembrini 1936. Muud üksikasjad selguvad võistluste üldtingimustest.

Metsanduslike võistluste korraldamise üldtingimused.

§ 1. Eesti Metsaühingute Liit korraldab iga aasta või pikemate vaheaegade järele talundite vahelisi metsamajanduslikke võistlusi.

§ 2. Metsamajanduslike võistluste ülesandeks on:

- a) leida paremaid talundeid metsamajapidamise alal;
- b) aidata kaasa nende talundite metsamajanduse edasiarendamisele;
- c) tõsta esile talundis sooritatud töid üksikute metsamajandusharude tööaladel;
- d) teha nende talundite metsamajandusviisid ja töö tagajärjed üldsusele teatavaks.

§ 3. Metsamajanduslikest võistlusist võivad võtta osa metsaühingute liikmed-talupidajad, kel on vähimalt 3 ha metsamaad.

§ 4. Võistlusi korraldatakse kahes liigis:

I liik — metsamajanduslikud võistlused.

II „ — tööalalised võistlused.

§ 5. Vastavalt metsamaa (I liik) või metsandusliku tööala (II liik) pindala suurusele toimub võistlus mõlemas liigis rühmadena järgmiselt:

I rühm — võistleva pindala suurus üle 20 ha,

II rühm — võistleva pindala suurus 10 kuni 20 ha,

III rühm — võistleva pindala suurus 3 kuni 10 ha.

§ 6. Võistlusest osavõtja talu metsade kohta peab olema koostatud kahes eksemplaaris takseerikirjeldus ja metsamajanduskava, milledest üks eksemplar jääb metsaühingule, teine taluomanikule.

§ 7. Võistlusel tarvilise punktimäära saavutanuile annab EMLiit välja diplomid I, II ja III auhinna peale ja esitab auhindade saajad RMMValitsusele preemiade saamiseks.

Ettepanekud auhinna määramiseks EMLiitudele tehakse kohaliku metsaühingu poolt, kus-

juures sellele lisatakse ära kirjad talundi metsamajanduskavast ja võistluste lõpp-protokollist.

A. Metsamajanduslikud võistlused.

§ 8. Metsamajanduslikest võistlustest võtavad talundid osa kogu oma metsamajandusega.

§ 9. Võistlusaja alguses toimetatakse kohaliku metsaühingu ja riigimetsade valitsuse esindajate poolt osavõtja talu metsade ülevaatus ja kokkuleppel taluomanikuga märgitakse sel puhul koostatavasse võistluse algprotokollil need metsamajanduslikud tööd ja kavatsused, missuguseid võistlusaja kestes otsustatakse viia läbi:

- a) kõlvikute jaotuse alal,
- b) metsa loomuliku uuenemise edendamise alal,
- c) metsa kunstliku uuendamise läbiviimise alal,
- d) puhastusraiete alal noores metsas,
- e) harvendusraiete alal laticalises metsas,
- f) põimendusraiete alal keskealises metsas,
- g) metsakaitsese alal,
- h) koduse tarbe- ja küttepuude raiumise ja säilitamise alal,
- i) metsamüügi alal.
- k) eritarbepuu liikide kasvatamise alal,
- l) metsamaaparanduse alal,
- m) koduümbruse kaunistamise alal puude ja pöösastega.

Võistluse algprotokoll koostatakse kahes eksemplaaris, millest üks jääb metsaühingule, teine taluomanikule.

§ 10. Võistlusaja kestes on taluomanik kohustatud pidama arvestusi metsatööde, metsakasutuse ja metsa tulude-kulude kohta.

§ 11. Pärast võistlusaja lõppu toimetatakse kohaliku metsaühingu ja riigimetsade valitsuse esindajate poolt võimalikult ühiselt EMLiidu ja Põllutöökoja esindajatega, § 9 tähendatud algprotokollil alusel talu metsamajapidamise ja sooritatud tööde ülevaatus, kusjuures hindamist toimetatakse järgmise punktide süsteemi alusel:

Hindamisala: Punktide ülemmäär

1. Talundi põllumajandusliku maa otstarbekohane jaotus	5
2. Metsauuendus	10
3. Metsahooldamine	10
4. Metsakaitsese	10
5. Metsakasutus	10
6. Eritarbepuude kasvatus	5
7. Metsamaaparandus	5
8. Koduümbruse kaunistamine	5
9. Üldmulje	15

Kokku 75 pkt.

Ülevaatus ja hindamise tulemused märgitakse kahes eksemplaaris koostatavasse võistluse lõpp-protokollil, millest üks eksemplar jääb metsaühingule, teine taluomanikule.

§ 12. Auhinna saamiseks peab hindamispunktide üldsumma moodustama:

I auhinna juures vähemalt	60 punkti
II „ „ „ „	50 „
III „ „ „ „	40 „

selle juures peavad p. 2—5 olema hinnatud

I auhinna saamiseks — vähemalt à 8 punktiga,
III auhinna saamiseks — vähemalt à 5 punktiga.

B. Tööalalised võistlused.

§ 13. Tööalalisest võistlustest võtavad talundid osa võistlusaja kestes sooritatud metsamajanduslike töödega metsauuendamises, metsahooldamises või metsamaaparandamises, kusjuures sooritatud tööala pindala peab olema vähemalt 3 ha.

§ 14. Hindamisele kuuluva tööala saavutuste kohta koostatakse pärast võistlusaja lõppu § 11 tähendatud hindamiskomisjoni poolt üksikasjaline kirjeldus, kusjuures tulemuste hindamine toimetatakse 5-punktilises süsteemis iga tööala kohta.

§ 15. Auhinna saamiseks metsanduslike tööalade eest peab hinne olema:

I auhinna saamiseks	5 punkti,
II auhinna saamiseks vähimalt	4 punkti ja
III auhinna saamiseks vähimalt	3 punkti.

Mõtteid metsandusliku selgitustöö puhul.

Ed. V.

„Kuidas korraldada metsanduslikku selgitustööd,“ selle pealkirja all töi hra K. Kerberg esimeses „E. Metsa“ numbris esile üsna huvitavaid mõtteid ja tulevikusilte metsaühingute,

metsandusliku propaganda ja selgitustöö suhtes. Ei taha küll olla pessimist endale nii lähedase asja suhtes, kuid tundub, et kõik, mis metsandusliku selgitustööga seotud, on viima-

sel ajal sattunud valulapse ossa. Näib, et siin pole mitte süüdi asjaosaliste loidus ja ükskõiksus, vaid põhjus peitub hoopis mujal.

Vist on kõigile selge, kes organisatsioonide tööst on osa võtnud, et teatud organisatsioon on siis elujõuline ja töötab hästi, kui ta eesotsas on vähemalt üks isik, kes ihu ja hingega on asja küljes kinni ja pühendab selleks vähe-malt suurema osa oma vabast ajast.

Küllalt hästi on seal, kus asub kas revident-metsaülem või metsaülem mõnes liiklemistsentrumis; seal saab vähemalt selle metskonna ametnikest moodustada kandvaima osa metsaühingu juhatasest, koos kohalike asjast huvitatutega. Paraku on aga hulk metsaühinguid, millede piirkonnas asuvate metskantselid asuvad kaugel liiklemistsentruumist (linnast, alevist jne.). Olgugi, et igas suuremas keskuses tegutsevad põllumajandusiihid konsulendid-agronoomid, on needki tööga kätest-jalust seotud ja seetõttu ehk osutavad tihhilugu vähe huvi metsaühingu tegevuse vastu. Kui intensiivne saab olla metsaühingu tegevus, kui isegi juhatase liikmed peavad selleks 20—30 km tagant kokku sõitma, et pidada ½—1-tunniline koosolek, see on vist igati selge. Kuigi ühel või kahel on selle sõiduga seotud ka muid asjatoimetusi, siis osa peab ikkagi sõitma kohale ainult koosoleku tõttu.

Samasugune lugu on ka põllumaj. näituste puhul. Kes on korraldanud metsanduslikke väljapanekuid, see teab, kui palju see võtab tööd ja aega, kui soovitakse väärikalt esineda. Tahes-tahtmata peavad mõned metsaametnikud otsese juhtimise võtma enda peale. Kui nemad asuvad näitusekohast 15—20 km kaugusel või kaugemalgi, kui niisama kaugelt tuleb esemed tuua kohale, siis saab midagi väärikat esitada vaid metsaametnikke intensiivselt töösse rakendades, ainult heast tahtest ja huvist asja vastu oma igapäevase töö kõrval.

Hea tahtmise juures saab küll paljugi kor-da saata. Seda head taht ei puudu ka kohapealsetel metsaametnikel kunagi, kuna mets on ju asi, mis igati meist on nii väga südame lähedal. Kuid siingi pörkame raskuste vastu. Juba metsarevidentide kaotamisega langes osa nende tööst revid.-metsaülemate peale, osake ka metsaülemate peale. Lisaks sellele tulid ringkonnavalitseja kohustused, Maapanga usaldusmehe ja asunduskomisjoni kohapealse esindaja kohused.

Meil armastatakse küll toonitada, et need kohustused ei võta metsaülemailt ega nende abidelt kuigi palju aega. Jah, kui on mets-

konna piirides 3—4 asundust ja needki 10—20-km ringis, siis küll. Kui aga on asundusi 15—20 ja nad asuvad kuni 40 km ringis, mis siis? Ei ole vist palju arvestatud, kui riigimaade ameti, Maapanga ja asunduskomisjoni asjad nõuavad keskmistes tingimustes iga kuu kaks väljasõitu lisaks metskonna töödega seotud väljasõitudele. Kui saaks kaks päevagi kuus kulutada metsanduslike küsimuste selgitamiseks rahvale, saaks väga palju ära teha. On ju metskondi, kus riigimaade ameti, Maapanga ja asunduskomisjoni tööd toovad 2—5% tööd juure, kuid on ka metskondi, kus seda tööd on 50—60%.

Kui on parajaim aeg metsanduslikke küsimusi rahvale selgitada, siis on ka metskonnas endas kibedaim tööaeg — kevadel: metsakultuuridega seotud tööd, raiekohtade ülevaatused, asunduskohtade ja juureloigete kätteandmine, ehituslaenuga ehitatavate hoonete jaoks kohaleveetud materjaali ülevaatus ja akteerimine; talvel: surnud metsa likvideerimisega seotud tööd, raielankide ülestõötamine, materjalide vastuvõtmised, veod jne. Seal, kus metsa on vähe ja kus on rahvarikkamad kohad, on ka rahvas metsast huvitatud; ühtlasi on seal ka metsaametnikel kõige vähem aega metsandusliku selgitustööga teha tegemist, ja ümberpöördukt.

Siis mõni sõna ka usaldusmeeste tööjaotusest valdade järgi. Tavaliselt on metsad kui ka metsaametnikud valla kaugemais nurkades. Kui nüüd asub valla keskus metsaametnikust 10—20 km ja teine äär 20—30 km kaugel — kui palju võtab siis aega selgitustöö? Või teine juhtum: ühe metsniku piirkond on väikeste valdade tõttu 3—5 valla piirides, usaldusmehe kohustusi ei saa panna metsavahi peale — laialdase jaoskonna tõttu on tööd ja sõite metsnikul nii-kui-nii rohkesti — kuidas siis asja lahendada? Lisaks sellele võib tulla liiklemisvõimaluste küsimus halbade teede tõttu, sooritades neid jala või tehes suuri ringsõite.

Sellased raskused, nagu ülalpool kirjeldatud, on praegu tihti ees sel suurel ja tähtsal tööl, mida peaksime tegema rahva seas, ja seni, kui kõik jääb endiselt, pole paranemist loota, olgugi et küsimus on ääretu tähtsusega.

Võib-olla on eeltoodu mõnel pool teisiti. Isiklike muljete põhjal ja kaasametnikega asja üle mõtteid vahetades ning mitmes metsaühingus 6 aasta jooksul tegutsedes väga mitmesugustes oludes näib, et asi paljudes kohtades on sellane nagu ülalpool kirjeldatud. Seni kui metsaametnike töökoorem ei vähene või asja teisiti ei korraldata, pole paremusi loota.

Tähelepanekuid mõnede röövikute hävitustööst möödunud kevadel.

A. MICHELSON.

1934. a. kevad oli erakorraline soomus- ja kiletiivaliste esinemise ja hävitustöö poolest. Juba maikuu oli hädaoht kohati võtnud ähvardava iseloomu ja juunis laienes ja süvenes hävitustöö, mis kohati ähvardas röövida lehtpuude roheline rüü. Viljandi linnavalitsus oli sunnitud otsima abi eriteadlasilt, et päästa Lossinägede puid, mis lehtimise asemel kippusid jääma raagu. Linnas, kus teadjaid-nägijaid suurel arvul, saadi võtta tarvitusele vastuabinõud ja röövikute võidukäiku pidurdada. Maal võisid röövikud takistamata jätkata oma hävitustööd, mille tulemused on veel selgumata.

Meteoroloogiliselt oli maikuu algus erakordselt kuum ja kuiv, mis soodustas röövikute kiiret arenemist ja nende varajast koormist. Soojuse ja kuivuse mõjul koosusid nad enam-vähem üheaegselt, põhjustades korraga ilmumisel puude lehtimise ajal suuremaid kahjusid kui seda oleks olnud jahedamal ja sajusemal kevadel. Maikuu lõpp oli jahedam ja sademeterikkam, mis küll teataval määral pidurdas hävitustööd, kuid sellele lõpu teha ei suutnud.

Lehtpuud kannatasid peamiselt kahe liblika-rööviku — hariliku külmaliblika (*Cheimatobia brumata*) ja suure külmaliblika (*Hibernia defoliaria*) — söömise all. Peale viljapuude said tublisti kannatada pärnad ja saared, metsades ka kased. Noortel puudel ja järelkasvul esines paljassööm (Kahlfrass), kuna vanemad puud said kannatada valgussööma (Lichtfrass) all. Voltveti metsakooli all pargis ajasid paljassööma all kannatanud pärnad ja saared uued lehed välja. Kaua aega olid uued lehed kollakasrohelistes ja neid oli kerge värvi järgi eraldada üksikuist vanadest lehtedest. Peamiseks hävitustöö tegijaks olid hariliku külmaliblika röövikud, kuna suure külmaliblika röövikud esinesid esimeste saatjatena. Ka lehemardiklaste ja -kärsakate seltsid olid arvukad. Valgel lepal leidus kohati massiliselt musti rohelistes ja si-

nise lepalehe mardika vastseid. Viimased söid lepa lehtede pehmemaid osi, kuna järele jäi hall soontekava, mis hiljem värvus pruuniks. Eemalt vaadates näis, nagu oleks tuli käinud üle leppadest. Lehemardiklasi leidus veel haabadel ja pajudel. Kärsaklased hävitasid okaspuukultuure.

Samal ajal, kui lehtpuud kannatasid külmaliblika röövikute söömise all, tegutsesid kiletiivalised okaspuudel. Kiletiivalisist panin tähele kaht okkavaablase liiki: punakaskollast männi okkavaablasi (*Pteronus sertifer*) ja väikest kuuse okkavaablasi (*Nematus abietum*). Esimene esines 7-a. banksi männil Voltveti metsakooli pargis väikesel arvul all okstel. Suuremat kahju ta ei tekitanud.

Palju laialdasemalt esines väike kuuse okkavaablane. Nii leidsin tema poolt paljaks söödud kuusevõrseid Lodja, Voltveti ja Kabala metskondades, Kilingi-Nõmme alevi maa-alal ja Voltveti metsakooli taimeaia kuuse-elavaia peal. Kannatasid noored puud. Kohati olid mõned oksad söödud paljaks, paljassööma ei esinenud kuski. Tegin vaatlusi Voltvetis, kus kuuse elavaed ümbritseb taimeaeda. Elavaia taga on laudadest tara, mis varjab noort hekki vaheldumisi N, E, S ja W küljest. Käsiraamatuis on öeldud, et *Nematus abietum* esineb metsa idaservas, sama panin tähele taimeaia kuuse elavaias, kus W-küljel (aia keskelt vaadates) leidus vigastusi palju rohkem kui teistel aia külgedel. Lääneküljel on ida poole vaba, kuna tara varjab W-küljelt, seega kujutaks ta metsa idaserva. Protsentuaalselt esines vigastusi taimeaia W-küljel 55%, S-küljel 23%, N-küljel 18% ja E-küljel 4%. Sama nähtust võis panna tähele ka metsas, kus vigastuste enamus koondus metsa idakaarte (E, NE ja SE) külgedele. Huvitav oleks kuulda vanemait metsameestelt, kas *Nematus abietum*'i vigastusi on ennemalt pandud tähele laiemal maa-aladel.

Eesti metsateenijate ühing 1919.—1934. a.

J. Pipar.

II. Mõnd metsateenijate ühingu keskjuhatuse tegevusest ja tööst.

Üldosas.

Eesti Metsateenijate Ühingu keskjuhatuse oma peamistes ülesannetes on kongressi otsuste täidesaatev organ ning ühtlasi asutus, mille ülesandeks on koguda osakondadelt teenijate eluliste nõuete kohta teateid, mis teesistena koostatakse järgmisele kongressile arutamiseks või astutakse vajaduse korral teenijate eluliste huvide kaitseks valitsusasutuste ees vastavaid samme ka varem, millest aga igal juhul informeeritakse järgmist kongressi.

Keskjuhatuse oma tegevuses on tihedas kokkupuutumises metsavalitsuse juhtidega, kes eranditult 15-aastase tegevuse kestes on hinnanud kutsetegevuse tähtsust ning võimalust mööda aidanud kaasa metsateenijate majandusliku, õigusliku ning sotsiaalse olukorra parandamisele niivõrd, kuivõrd seda riigi majanduslik ning poliitiline

konjunktuur on lubanud. Metsavalitsust on seni juhtinud metsateadlased: J. Kitsing algusest kuni 15. VII 1923. a., J. Rosen 16. VII 1923. a. kuni 30. IX 1925. a., O. Daniel 9. XII 1925. a. kuni 31. I 1927. a., A. Netze 1. II 1927. aastast kuni 30. XI 1928 ja alates 1. I 1929. a. J. Luik.

Koostöö teiste organisatsioonidega.

Metsateenijate ühing oma sihtide saavutamiseks on algusest peale liitunud riigi- ja omavalitsusteenijate keskliiduga, et olla kontaktis teiste riigi- ja omavalitsusteenijate hädade ja muredega. Distsipliini ja töökorralduse seisukohalt väljudes on keskliidu ja ühingu keskjuhatuse tegevusel määratud raamiks: „Ühingu keskjuhatuse võib oma märgukirjadega riigiteenijate üldküsimustes, s. o. metsateenijate eriküsimustes, esineda ainult riigimaade ja metsade valitsuse direktorile ja põllutöministrile, kuna esinemised vabariigi valitsusele ja riigikogu organidele sünnivad keskliidu juhatuse kaudu.“

Riigi- ja Omavalitsusteenijate Keskliidu saadikutekogu ja juhatuse tegevusest osavõtnud metsateenijad.

Järgjek. nr. nr.	Valimisaeg	Valitud saadikute ees- ja perekonnanimed	Keskliidu juhatuses olnud saadiku nimi ja amet
1	13. juunil 1920. a.	Andrei Mathiesen, Chr. Leilop ja Joh. Pärn	Chr. Leilop — ametita juh. liige
2	1921	— —	Chr. Leilop — laekur
3	11. sept. 1922. a.	Joh. Pärn ja A. Netze	Joh. Pärn — ametita
4	11. sept. 1923. a.	Joh. Pärn ja J. Zolk	J. Zolk — laekur
5	24. nov. 1924. a.	J. Zolk, Joh. Pärn ja A. Välja	J. Zolk — laekur
6	23. nov. 1925. a.	J. Zolk, A. Välja ja Joosep Rihvk	J. Zolk — laekur
7	29. nov. 1926. a.	Joh. Ohaka, Fr. Reidolf ja A. Välja	Joh. Ohaka — ametita
8	10. okt. 1927. a.	Joh. Ohaka, Chr. Leilop ja J. Pipar	J. Pipar — laekur
9	7. okt. 1928. a.	A. Netze, J. Pipar, Joh. Ohaka, O. Uustal ja J. Rihvk	J. Pipar — sekretär J. Ohaka — ametita
10	30 sept. 1929. a.	A. Netze, J. Pipar ja J. Teino	J. Pipar — sekretär
11	29. sept. 1930. a.	J. Teino, J. Pipar, V. Volens, E. Pihlau ja Chr. Leilop	J. Pipar — sekretär J. Teino — ametita
12	1931. a.	J. Pipar, G. Kahlberg, E. Pihlau ja J. Teino	J. Pipar — abiesimees, G. Kahlberg — ametita
13	7. märts. 1932. a.	J. Pipar, G. Kahlberg, L. Pikka, L. Salum ja Chr. Leilop	J. Pipar — abiesimees G. Kahlberg — ametita
14	7. märts. 1933. a.	J. Pipar, Chr. Leilop, J. Kaalep, G. Kahlberg, L. Salum ja Aug. Sepp	J. Pipar — sekretär G. Kahlberg — ametita
15	5. märts. 1934. a.	J. Pipar, A. Sprenk, G. Kahlberg, L. Salum ja J. Kaalep	J. Pipar — sekretär G. Kahlberg — ametita

Eesti Metsateenijate Ühingu keskjuhatuse koosseisud
1920.—1934. a.

Jrk. nr. nr.	Tegevus-aasta	Esimees abi	Sekretär abi	Laekahoidja abi	Ametita ja koopteeritud juhatusel liikmed
1	1920	J. Pärn Erich Pulst	El. Kert A. Undrits	Chr. Leilop J. Lohuaru	Hans Schüts Peeter Unt G. Valdmann Jüri Reier
2	1921	J. Pärn Erich Pulst	El. Kert A. Undrits	Chr. Leilop J. Lohuaru	Hans Schüts Peeter Unt G. Valdmann Jüri Reier
3	1922	Chr. Leilop V. Vallner	J. Zolk E. Kert	J. Pärn	—
4	1923	Chr. Leilop V. Vallner	J. Zolk E. Kert	J. Pärn O. Luiga	A. Pedaksaar
5	1924	J. Zolk K. Terav †	A. Pedaksaar B. Niido	J. Pärn A. Välja	O. Uustal
6	1925	J. Zolk K. Terav †	A. Pedaksaar B. Niido	J. Pärn A. Välja	O. Uustal
7	1926	J. Zolk K. Terav †	A. Pedaksaar J. Pipar	Chr. Leilop A. Välja	O. Uustal
8	1927	Joh. Ohaka	Chr. Leilop	O. Uustal	O. Luiga A. Välja A. Auksman G. Jäger J. Pipar
9	1928	Joh. Ohaka	J. Pipar	O. Uustal	Chr. Leilop A. Välja J. Rihvk J. Zolk
10	1929	Joh. Ohaka	J. Pipar	O. Uustal	Chr. Leilop F. Sikka J. Rihvk E. Milk †
11	1930	O. Uustal J. Pipar	J. Teino	F. Sikka	Chr. Leilop Mangelson Niinemägi
12	1931	J. Pipar O. Uustal E. Pihlau	A. Sprenk V. Volens	G. Kahlberg L. Salum	—
13	1932	J. Pipar A. Sprenk A. Välja	V. Volens L. Salum O. Uustal	G. Kahlberg	—
14	1933	J. Pipar A. Sprenk J. Parts	H. Kartau L. Salum V. Volens	G. Kahlberg	—
15	1934	J. Pipar A. Sprenk O. Uustal	H. Kartau L. Salum	G. Kahlberg	H. Holm H. Sepp J. Kaalep

Märge: Ainukesel ühingu metsaülemate rühma poolt peetud kongressil 26. juunil 1920. aastal Tallinnas Mundi tänav nr. 3 valiti metsaülemate rühma esimeheks hra A. Undrits, tema abiks Kärt.

A. Undrits lahkus ühel ajal metsaülemate ühingu asutamise, mispärast tema tegevusest keskjuhatuses ei ole midagi säilinud.

Ühingu revisjonikomisjonid 1920.—1935. a.

Jrk. nr. nr.	Valimisaeg	K o o s s e i s	Märked
1	13. juun. 1920. a.	Osvald Post (Mõtsu metsaülem), Jaan Tukk (Lodja abimetsaülem) ja Jaan Peterson (Võltveti metsnik)	Revideerimist teostasid asemikud
2	12. sept. 1921. a.	O. Post (Mõtsu metsk.), J. Peterson (Võltveti), H. Karu (Kastre metsk.) ja K. Pichen (Rakke metsk.)	
3	11. sept. 1922. a.	V. Laidoner, metsnikud A. Katago ja Jüri Schmidt	
4	11. sept. 1923. a.	E. Lell, H. Paata ja H. Schüts	
5	24. nov. 1924. a.	Joh. Nenn, L. Dobrov ja G. Jääger	
6	23. nov. 1925. a.	Joh. Nenn, J. Kissov ja G. Jääger	
7	29. nov. 1926. a.	Joh. Nenn, A. Netze ja Fr. Reidolf	
8	10. okt. 1927. a.	A. Netze, Fr. Reidolf ja Joh. Nenn	
9	7. okt. 1928. a.	Fr. Reidolf, A. Netze ja V. Volens	
10	30. sept. 1929. a.	A. Netze, Fr. Reidolf ja V. Volens	
11	29. sept. 1930. a.	Joh. Teino, Chr. Leilop ja V. Kelle	
12	6. märts 1932. a.	Chr. Leilop, Joh. Teino ja F. Rehe	
13	6. märts 1933. a.	Chr. Leilop, Joh. Teino ja A. Välja	
14	5. märts 1934. a.	A. Välja, Joh. Teino ja J. Reinbaum	

Eesti Metsaühingute Liit.

Metsandusse puutuvate küsimuste populariseerimise ja propageerimise abistamiseks on metsateenijate ühingu keskjuhatuse juba algusest peale astunud Eesti Metsaühingute Liidu liikmeks, millise otsuse ka kongress kinnitas. Liidu juhatuse liikmeks on algusest seniajani olnud J. Pipar ja nõukogu liikmeiks O. Uustal 1930—1934 ja L. Salum 1934. a. alates.

Üleriiklikus ulatuses on kohapealseks metsaühingute usaldusmeesteks, s. o. talumetsanduse ja koduümbruse kaunistamise nõuandjaks, kutsutud peamiselt metsateenijaid, kes innuga oma ülesandeid jooksva töö kõrval täidavad. Samuti suuremate metsapäevade organiseerimine ja metsaistutamise ja külvamise tööde juhatamine on sündinud peamiselt metsateenijate algatusel.

Viimasel ajal on metsateenijatele saanud omaks juhtlause: „Mitte sammugi metsaalust maad enam põllumajanduslikuks otstarbeks!“ Selle juhtlause kaitseks astutakse kõikjal teadlikult välja ja selgitatakse, et ratsionaalne metsamajapidamine annab mõnel juhul isegi paremat tulu kui põllumajandus.

Kuukirja „Eesti Metsa“ asutamine.

Keskjuhatuse koosolekul Tallinnas 7. detsembril 1920. aastal viibisid keskjuhatuse esimees Joh. Pärn, laekur Chr.

Leilop ja sekretär E. Kert. Sel koosolekul otsustati 1. jaanuarist 1921. aastast hakata kirjastama kuukirja „Mets“. Ilmumisel on aga kuukiri saanud nimeks „Eesti Mets“, mis on omane vabariigi loomise aegsele meeleolule. Saatesõnana esimeses kuukirjas kirjutab keskjuhatuse (kirjavähi muutmata):

„Okupatsiooni võimude lahkumise järel kohe hakkasivad Eesti metsamehed üksikult otsima ja Eesti keelele metsandusse teed rajama. Tasakesti ja nagu pool kartlikult hakkas endine veneaegne „Balti“ metsateadlaste ühing ennast ümber eestistama. Kohe leiti tungivat vajadust eestikeelse metsakirjanduse järele. Kogu aeg mõlkus nii mõnelgi mõttes palav soov, oma Eesti ajalehes metsa- ja jahi üle kirjeldusi ja vestelugusid avaldada ja teiste omi lugeda, kuid kaua pidi see ainult unistuseks jääma, — ei ole ju metsamehed suured luuletajad ehk kirjanikud. Siiski otsustas Eesti metsateenijate kutseühisuse keskjuhatuse, paljudest meie parematest metsategelastest ennast julgustades, nende kaastöö peale lootust pannes, iga kuu üht nummert aja kirja „Eesti Mets“ väljaandma hakata. „Eesti Metsa“ esimene number on Teie käes ja toimetuse loodab, et Teie oma parema tahtejõu selleks pühendate, et see kuukiri kaua aastaid püsiks, nädalaleheks ümbermuutuks, palju lugejaid leiaks ja

„Eesti Metsa“ toimetajaid.



J. Zolk.



A. Netze.



O. Daniel.



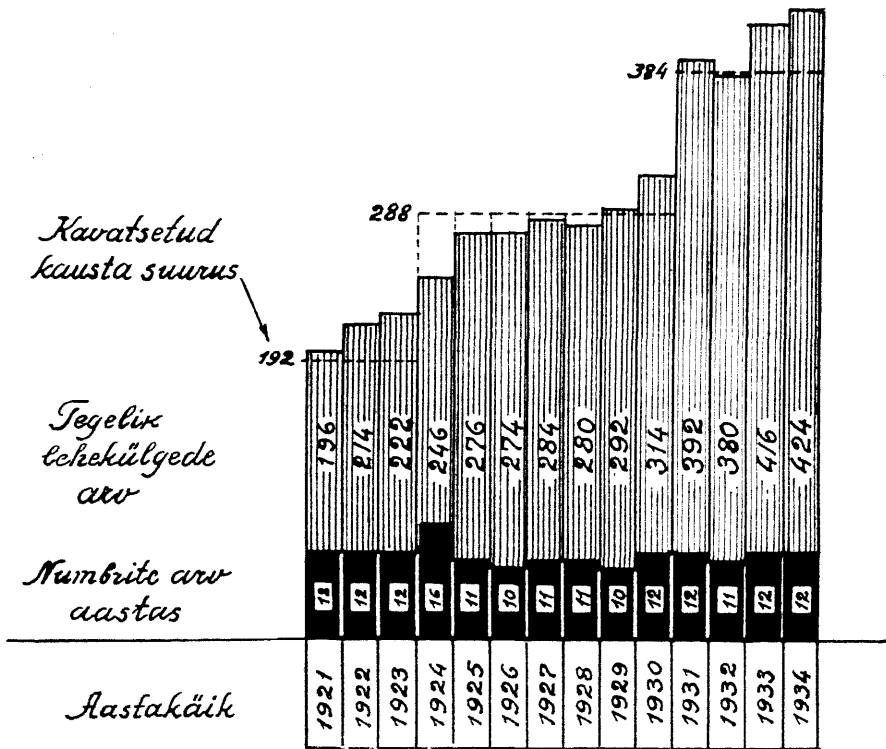
K. Kerberg.

alati rikkaliku ja tuumaka sisuga oleks. „Eesti Metsa“ ei taha mingisuguseid poliitilisi üllatusi käsitada, tahab olla väljaspool klassivõitlust ja ainult erapoole tule, oma erialale truuks jääda. Oma kuju ja sisu saab ta selle järel paenutama, kuidas lugejad ja meie metsategelased selleks rohkem ühelaadilist soovi

avaldavad, selle pärast palub toimetuse alati erapooleitud arvustusi ka toimetuse enese ja lehe kokkuseade kohta saata. Kõige raskemalt paneb toimetuse asja enese nimel kõikidele lugejatele, metsateadlastele, praktikeridele, ärimeestele ja jahisõpradele südametsoo peale: toetage meie „Eesti Metsa“ kaastööga ja tellimistega.“

Kuukirja „Eesti Metsa“ 1921. a. — 1934. a. tegevuse kokkuvõte.

Aasta	Toimetajad	Kaust lhk.	Tiraaž	Tulud	Kulud	Puudu- jääk	Ülejääk	Riiklikud toetused
1921	Vastutav toimetaja Chr. Leilop, tegev toimet. A. Netze, alates 1. II — 31. XII 21.	196	919	4.599.78	4.282.85	—	316.93	500.—
1922	Vastutav toimet. 1. I — 31. VII Chr. Leilop. 1. VIII — 31. XII A. Netze. 1. I — 31. VII tegev toimetaja A. Netze . . .	214	1246	5.422.69	4.783.81	—	638.88	500.—
1923	Vastutav toimetaja A. Netze .	222	1091	5.360.05	4.834.85	—	525.20	500.—
1924	„ „ „ .	246	1212	5.552.26	5.088.39	—	463.87	500.—
1925	Vastutav toimetaja 1. I — 30. X A. Netze, 1. XI — 31. XII J. Zolk	276	1049	6.334.85	5.448.81	—	886.04	1.000.—
1926	Vastutav toimetaja J. Zolk . .	274	889	5.389.74	5.412.83	23.09	—	1.250.—
1927	Vastutav toimetaja 1. I — 31. V J. Zolk, 1. VI — 31. XII O. Daniel	284	629	4.709.42	5.274.49	565.07	—	1.000.—
1928	Vastutav toimetaja O. Daniel .	280	736	6.018.01	5.579.10	—	438.91	2.000.—
1929	„ „ „ .	292	860	5.339.03	5.495.10	1.003.13	151.87	1.000.—
1930	„ „ „ .	314	900	5.644.55	5.137.64	—	286.91	1.750.—
1931	Vastutav toimetaja O. Daniel, toimetuse sekretär K. Kerberg	392	1202	6.737.20	6.561.07	—	175.13	1.500.—
1932	„ „ „ .	380	1310	6.234.96	6.034.96	—	200.—	1.500.—
1933	„ „ „ .	416	1380	5.951.41	5.835.85	—	115.56	1.250.—
1934	„ „ „ .	424	1490	6.182.08	6.072.77	—	109.31	1.250.—



Sellele loosungile on kuukiri „Eesti Mets“ kuni käesoleva ajani jäänud truuks, hoolimata sellestki, et 1. jaanuarist 1931. a. kuukirja peremeesteks on neli organisatsiooni, s. o. Akadeemiline Metsaselts, Metsaülemate Ühing, Metsaühingute Liit ja Eesti Metsateenijate Ühing.

Kuukirja toimetuse koosseisu kuulusid 1922. aastast härrad: A. Auksman, P. Saks, E. Schabak, A. Mathiesen, V. Vallner, Chr. Leilop ja J. Zolk. 1931. aastast alates on toimetuse juhatuses: professor E. Daniel, K. Kerberg, J. Pipar, A. Buldas ja A. Auksman ja toimetuse tööst võtavad osa toimetuse liikmeina: J. Loosberg, A. Netze, P. Saks, dr. K. Verberg ja dr. G. Vilberg.

Põhjusti, mispärast kuukirjale „Eesti Mets“ otsiti uusi väljaandmise aluseid?

Kuukirja väljaandmise uued alused said teoks peamiselt uue metsandusliku organisatsiooni, s. o. Metsaühingute Liidu, ellukutsumisega, kuid selleks oli veel teisigi põhjusi, ja nimelt: juba 1926. aastal avastas metsateenijate ühingu

revisjonikomisjon, et rahalised toimingud muutuvad ühingu asjaajamises liig koduseks.

Metsateenijate ühingu asus küll oma organisatsiooni sisemist elu paremini korraldama, kuid sellest tekkinud lained ulatusid isegi riigikogu rahanduskomisjoni ja sealt poolt seati kuukirjale toetuse andmise tingimuseks, et toimetuse ja talituse tegevuses võetaks ette resolutsed reformid. Need reformid teostatigi 1930. a. peetud metsateenijate üleriiklikul kongressil.

Ühingu asjaajamises leidunud puudused on nüüd õnnelikult likvideeritud ja kuukiri „Eesti Mets“ on veel õnnelikum reformeeritud väljaandes.

Metsateenijate puhke- ja vanadekodu asutamine.

Keskjuhatusel võeti puhke- ja vanadekodu küsimus kongressil arutamiseks 1928. aastal, kus selle asutamine otsustati jaatavalt. Järgmisel aastal andis juba põllutöoministerium ühinguale Virumaal asetseva Konju mõisa südame, ühes väliste hoonetega.

Krundil puudus suurem elamu, kuhu oleks võinud vanu paigutada. 1930. aastal püüdis keskjuhatuse saada kongressilt nõusoleku uue vajalise hoone ehitamiseks, kuid kulude kartusel sellega ei nõustunud ja põhjendati, et sellase kuluka ehituse püstitamiseks peaks ühingu leidma parema asukoha riigi keskel.

Kuigi Konju mõisa südame kasutamine ei ole keskjuhatusele toonud kahju, vaid isegi kasu, asus keskjuhatuse siiski uue krundi leidmisele. See õnnestus alles 1934. a., kus keskjuhatuse juhulikuult sai Järva ajutiselt maavalitsuselt osta Eivere mõisa hooned ja põllutöministeeriumilt nõusolu, et ta hoonete juure kuuluva krundi saab keskjuhatuse üldkasulike organisatsioonide maaga varustamise seaduse alusel endale kasutada.

Eivere mõisa ülevõtmine toimub juba enne 1. maid 1935. a.



Eivere mõisa elumaja.

Eivere mõis asub Paidest umbes 10 km kaugusel, metsade keskel, omnibuse-liinist 4 km kaugusel. Härrastemaja on 2-kordne, telliskivist, ehitatud 1912. a., kaetud tsinkplekk-katusega. Alumisel, pooleldi keldrikorral, mis on koridori-süsteemis, asub 10 tuba, mis on kõlvulised perekondadele elamiseks, 3 kööki ja 3 keldrit; teisel korral on 12 tuba, mis on kohased ühiselamiseks. Majas on veevärk, mida on võimalik vähemate kuludega seada korda. Kõrvalhooneid

on rohkesti ja peale nende on veel enam-vähem korras tuuleveski.

Mõisal on: kaks õunapuuaeda umbes 150 õunapuuga, millest suurem osa on noored puud; ilus park hoone juures; 40 ha ümber head põldu, kultuurheinamaad umbes 15 ha ja karjamaad kõike kokku 70 ha ümber.

Pargis leidub rohkesti võõramaa puuliike.

Kuna ühingul raharesursid puuduvad, siis ei saa mõisat esialgu oma majandamisele võtta, mis aga edaspidi on kavatsusel, et võimaldada kodus olijaile kergemat tarbeainete saamist.

Pärast nimetatud mõisa ühingu korraldusse ülevõtmist võetakse härrastemajas ette vajalised remondid ja ümberkorraldamised, mille lõpmisel vanade paigutamine sinna võib teostuda.

Uue metsaseaduse kohaselt moodustatud metsamajanduse kapitalist saab keskjuhatuse toetust puhke- ja vanadekodu korrastamiseks ja ülalpidamiseks. 1934/1935. a. metsamajanduse kapitali eelarves on kodu korrastamiseks nähtud ette Kr. 1.000.— ja 1935/1936. aasta eelarvesse on võetud samaks otstarbeks esialgu Kr. 500.—, sest pole veel teada hoonete korrastamise tegelikke kulusid.

Eelkirjeldatust võib järeldada, et

juba tänava kevadel täituvad vana metsamehe A. Välja poolt kunagi kongressil kiiduavalduste saatel öeldud sõnad: „Meie pension on vähene. Metsateenija peab oma päevad saatma surmale kannatades puudust. See on raske. Kergem on, kui metsateenija vanaduspäevil ei sammu vaestemajja, vaid teab, et võib minna vanadekodusse, kuhu kõik ühise pere liikmed on koondatud ja kus valitseb üksmeel.“

Kongresside markantseimaid külalisi.



F. Reidolf

Metsamajanduse büroo juhataja.



J. Luik

R. M. M. valituse direktor.



P. Saks

Riigi Metsatööstuse juhataja.

Metsavahtide palkade korraldamine ja nende ametisse määramine.

Metsavahtide palkade korraldamine kandis varemil aastail täiesti juhusliku laadi. 1931. a. alates õnnestus keskjuhatusel riigimaade ja metsade valitusega selles küsimuses leppida kokku järgmises:

„1) Metsavahtide palkade kogusumma tuleks määrata kindlaks iga metskonna kohta eraldi;

2) Ühe metskonna arvel teise metskonna palga krediidi suurendamine või vähendamine võiks sündida ainult kesk-asutuse loal.

3) Laiemas ulatuses palkade reguleerimist ette võtta ei tuleks, kuid revidentmetsaülematele tuleks lubada üleskerkivate vajaduste korral üksikuil juhtumistel metsavahtide palgamuudatusi üksikuis metskondades neile lubatud krediidi piirides teostada, kui muudatuste vajadus on küllalt põhjendatud ning metsaülem ja Eesti Metsateenijate ühingu kohapealne osakond seda täieliselt pooldavad.

Tekkinud lahkarvamised metsavah- tide palkade ümberkorraldamisel tuleb

saata riigimaade ja metsade valitusele, kus need ühes Eesti Metsateenijate ühingu keskjuhatusega läbi vaadatakse ning otsustatakse.“

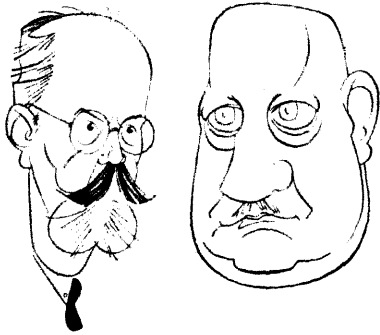
Ka metsavahtide ametisse määramisel ja vallandamisel tuli varemil aegadel ette tihti arusaamatusi ja kaebusi, mis pärast uue metsaseaduse kava arutamisel keskjuhatus seadis üles nõude, et kõigi metsavahtide ametisse määramised, ümberpaigutused ja vallandamised sünniksid edaspidi riigimaade ja metsade valituse direktori poolt ühtlases ja erapooletus korras. See nõue on nüüd maksva uue metsaseadusega lahendatud.

Metsateenijate abiandmise kassa loomine ja tegevus (arvudes).

Keskjuhatus esitas 1932. a. XIII kongressil metsateenijate abiandmise kassa kodukorra, mis ka kongressi poolt kinnitati. Seekord abiandmise kassa liikmeks astumine jäeti liikmeile vabaks ja on seda praegugi. Liikmemaksuks määrati 25 senti aastas. Nüüd on abiandmise kassa seisukord kujunenud järgmiseks:

Aasta	Liikmete arv	R a h a l i n e l ä b i k ä i k					Laenud	Kapital
		Sissetulek			Väljaminek			
		Liikme- maks	Loterii ülejääk	Muud tulud	Valitsemiskulud	Toetused		
1932	974	247,13	666,07	2,73	29,71	80.—	70.—	806,22
1933	1011	259,95	—	129,28	13,02	40.—	633.—	1.142,43

Separatistid.



Alfr. Auksmann A. Undriis
Lõid lahku ja asutasid 1921. a. metsaülemate ühingu.

Kutseoskuse arendamise

alal on seni keskjuhatus suutnud saavutada vähe. Siiski sel alal on tehtud katseid peamiselt kalender-käsiraamatute väljaandmise näol. Kalender-käsiraamatuid on koostatud:

1925. aastal, mis andis puhaskasu Kr. 115,60; 1926. aastal, mis andis puhaskasu Kr. 200,09; 1927. aastal, mis andis puhaskasu Kr. 60.—.

Esimeste kalender-käsiraamatute koostamine kandis juhuslikku laadi ja need ei olnud oma alal parimad.

Suurima kalender-käsiraamatu koostamisega tuli keskjuhatus toime 1934. aastal, mille realiseerimine on alles käsil. Käsiraamat sisaldab kõik metsamehele vajalised tabelid, taksid, palju igapäevases elus esile tulevaid tarvilisi andmeid ja kutseoskustlike artikleid. Üks-

ki tegelik metsamees ei jäta seda raamatut ostmata.

Suhted naaberriikide metsateenijatega

on arenemas heanaaberlikus vahekorras. 1928. a. külastasid õppe-eesmärgil Soome metsameeste keskseltsi juhtivad tegelased koos metsakooli lõpetajatega Eestit ja keskjuhatusel oli au neile tutvustada Eesti metsandust ja teenijate olukorda. Sama eesmärgiga korraldas keskjuhatus metsateenijate ekskursiooni Soome 21.—25. augustini 1931. a. Ekskursioonist võttis osa ligi 30 inimest, kel õnnestus tutvuda Lõuna-Soome kaunimate kohtadega: Helsingi-Viiburi - Imatra-Ensotehaste - Punkaharju-Savonlinna ja Piksemäega. Eesti metsamehed tõid Soomest kaasa parimad muljed ja ilusaimad mälestused.

1929. aastal külastasid X metsateenijate üleriiklikku kongressi Läti metsateenijate seltsi esimees h-ra Eiche ja juhatusel liige J. Müür abikaasaga. Siin loodi alus sõprussidemeile ja juba 1930. aastal oli au keskjuhatusel liikmeil J. Pipar'il ja Fr. Sikk'al külastada Riias peetavat Läti metsateenijate 5 aasta juubeli kongressi ja seltsi lipu õnnistamist.

Eeloleval metsateenijate XV juubelkongressil ootame külalisi nii Soomest kui ka Lätist.

Keskjuhatusel rahaline seisukord

1920. kuni 1934. a. (1934. a. aruanne koostatakse eraldi).

Jrk. nr.nr.	Aasta	Sissetulek	Väljaminek	Ülejääk	Puudujääk
1	1920				
2	1921	1.303,54	755,52	548,02	
3	1922	391,68	429,09		29,41
4	1923	365,49	612,48		246,99
5	1924	1.612,79	1.495,64	117,15	
6	1925	909,25	1.299,99		390,74
7	1926	1.009,45	965,22	44,23	
8	1927	632,96	869,47		236,51
9	1928	1.011,25	1.471,36		460,11
10	1929	1.005,39	1.361,35		355,96
11	1930	1.380,40	1.160,52	219,88	
12	1931	1.075,45	1.069,99	1,46	
13	1932	1.632,46	1.551,44	81,02	
14	1933	1.704,88	1.489,95	214,93	

JAHINDUS

Jäneste toitmisest.

F. Reidolf.

Rõhuv enamus meie jahimeestest eelistab pidada jahti jäneseile, kuid sellest hoolimata pole nad seni veel kavakindlalt teostanud jäneste toitmist ega ka nende kaitset.

Meie oludes jänest sureb küll vaevalt nälga, sest ka kõige suurema lumekatte puhul suudab ta endale ikkagi leida niipalju toitu, et hinge sees hoida, kuid alatoitluse tagajärjel võib ta jääda väga nõrgaks ja jõuetuks, mistõttu ta ei suuda panna vastu haigustele ega ka teda igal pool ja igal ajal varitsevaile vaenlasile. Pealegi on jäneste poegimisaeg kahjuks kohe pärast talve minekut ning seega on puuduliku toitluse tagajärjel maailma toodud pojad niivõrd nõrgad, et nende ellujäämiseks on vähe lootust, eriti veel siis, kui kehvalt puhuvad külmad tuuled, lumi uuesti, olgugi ajutiselt, katab maapinda või nädalate viisi sajab vahetpidamatult külma vihma.

On emajänest tiinuse kestes suutnud end tarvilisel määral toita ja pole kannatanud tunduvalt nälga, on ka maailma toodud pojad palju tugevamaid ega lange nii hõlpsasti ebasoodsa ilmastiku ohvriks. Esimeste poegade ellujäämine on aga eriti tähtis selles mõttes, et neist arenevad tugevamad eksemplaarid, kes ise, samuti ka nende pojad, on vastupanuvõimelisemad igasugustele haigustele ja ka ebasoodsaile ilmastuule kui hilisemad pojad.

Jäneste kavakindla toitmisega on võimalik tõsta nende arvu jahipiirkonnas, kui seal valitsevad olud ja tingimused, mis vähegi vastavad jäneste elutsemisnõudeile. Otstarbeka toitmisega jaanuari-, veebruari- ja märtsikuu kestes võib jäneseid koondata söötmiskoha ümbrusse, kus nad võrdlemisi ruttu harjuvad seal valitsevate elutsemistingimustega ja sinna ka püsivalt jäävad elutsema, kui neid sealt

alalise hirmutamise ja tülitamisega ei peletata eemale. On jäneseid talvekuudel ühes-samas piirkonnas järjekindlalt söödetud, poegivad nad ka söötmiskoha läheduses, kuhu ka pojad harilikult jäävad püsivalt elutsema. Jänesele on iseloomustav, et ta soodsate elutsemistingimuste juures peab kaua kinnikord valitud elutsemiskohast ja lahkub sealt vabatahtlikult ainult ilmastu mõjul ja siiski vaid ajutiselt. Kui jahimaade kasutajad talvekuudel ei hoolitse jäneste söötmise eest, on viimased sunnitud toidu otsimiseks võtma ette pikemaid retki, mille juures nad aga langevad kõige hõlpsamini ohvriks neid igal pool varitsevaile vaenlasile. Eriti hädaohlikud on neile sel ajal kahejalgsed „röövikud“, kes, kasutades ära nälgiva jänese nõrgestunud instinkte, tema hävitamiseks võtavad tarvitusele lõpmatul arvul igasuguseid püügi- ja surmamisabinõusid.

Eriti suur tähtsus on jäneste toitmise korraldamisel renditud jahipiirkonnas, mille rendiaja kestus on võrdlemisi lühike, harilikult 6 aastat. Säärase lühikese ajaga on rentnikul võimalik kasutada olemas jahipiirkonnas tõsta tarvilise kõrguseni ainult jäneste ja põldpüüde arvu, kuna teiste jahiloomade-lindude arvu suurenemine nõuab pikemat aega. Kui looduslikud jõud (haigused, ilmastu j. n. e.), mille vastu meil seni veel otstarbekaid võitlusvahendeid pole, neid massiliselt ei hävita, siis võime kindlasti loota, et nähtud vaev ja tehtud kulud pole asjatud ja et eelseisvaks jahihooajaks võib leida jäneseid rohkemal arvul.

Jäneste toitmist võib korraldada kahel viisil: asutades söödapõlde või teatavas kohtas pannes välja

vastavaid toiduaineid. Toitmisviisi valik oleneb jahipiirkonna suurusest, selle asukohast, seal valitsevate jäneste elutsemistingimustest ja ka sellest, kas jahimaade kasutaja elab jahipiirkonnas või selle läheduses ning kas tal on võimalik isiklikult toitmist korraldada või peab ta seda teostama mõne teise isiku kaasabil. Kui olude sunnil pole võimalik isiklikult toitmist teostada, vaid selle peab usaldama mõne kõrvalise isiku kätte, kes asjast on vähe huvitatud ja kelle tegevuse kontrollimiseks sel alal puudub võimalus, siis on otstarbekam asutada söödapõlde. Söödapõllu jaoks tarvilise maa-ala leidmine ei tekita praegusel ajal ülesamatuid raskusi, sest igas piirkonnas leidub ikkagi mõni maaomanik või -kasutaja, kes ajakohase tasu eest on nõus andma rendile säärase maalapikese, kus on olemas võimalus kasvatada vastavaid taimi. Meie oludes võiks kõne alla tulla talvrükk, jaanirükk ja lehmakapsa kasvatamine, mis hiljem jätta talveks põllule jänestele toiduks; äärmisel korral võib kasvatada ka kaeru ja neid talveks jätta rõukudesse, kust peale jäneste leiaks toitu ka metskitsed, tedred ja põldpüüd. Kui jahimaa-ala on pikemaks ajaks rendile võetud ja seal leidub soodsaid kohti pajude kasvatamiseks, siis on soovitatav istutada ka neid, sest pajud on talvel jänesele mitte üksnes otsitavaks, vaid ka heaks toiduks. Kohati võib-olla on tarviline asutada söödapõlde ja pajuistandusi ümbritseda aiaga, et neid seniks kaitsta metskitsete ja jäneste eest, kui söötmise aeg pole kätte jõudnud. On talvel orasepõllud niivõrd rohkesti kaetud lumega, et jäneseid oma jõul orastele juure ei pääse, tuleb nad tarviduse järgi vabastada lumest, lumesaha abil. On aga jahipiirkonna kasutajal võimalik söötmist teostada isiklikult või on tema käsutada kohal ustav isik, siis võib jäneste toitmist korraldada ka sel viisil, et talvel viia vastavad toiduained söödaplatsidele. Jänesel on kombeks või harjumuseks talvisel ajal toitu otsida esijoones sõiduteilt, nähtavasti seepärast, et ta sealt kõige enne leiab mõne heinakörre, mis voorilt maha langenud.

Muidugi pole otsekohe soovitatav sõidutee ääre asutada toitmisplatse, kui mõnikümne sammuga teest eemal on selleks sobivam koht. Selle teostamiseks teelt lumme sõtkuda teerada või see labidaga sisse ajada ning siis teerada mööda kuni toitmisplatsini panna maha mõned ristikkeinakõrred, kapsalehed, pajuoksad j. n. e. Sääraselt ettevalmistatud teeraja kaudu leiab jännes hõlpsasti toitmisplatsi ja kord ülesleitud kohta külastab ta alatiselt, kui seda järjekindlalt toiduainetega varustatakse. Meie oludes pole vaja jäneste toitmisplatsidele püstitada erilisi ehitusi ja on küllaldane, kui lumi platsil sõtkutakse kinni või osalt kõrvaldatakse; äärmisel juhtumil võib ka ilma selleta saada läbi, sest ka lume alt oskab ja suudab jännes toitu üles leida ja kätte saada.

Välismaal toidetakse jäneseid peamiselt n.-n. „toortoiduainetega“, mis sisaldavad vegetatsioonist vett, nagu kapsad, loomanaerid, porgandid, peedid, kaalikad jne., kuna kuiva toitu, nagu ristikkeina, peksmata kaeru jne., üldse ei anta või, kui antakse, siis väga vähesel hulgal, sest sealsete tähelepänekute järgi surevad jäneseid kuiva toidu tarvitamise tagajärjel massiliselt. Seal peetakse kuiva toitu jäneseile mürgiks. Meil kui ka Venemaal pole säärast nähtust tähele pandud, sest on teada juhtumeid, kus jäneseid on talve jooksul end peamiselt toitnud ristikkeinatega, ilma et nad selle tagajärjel oleksid hukkunud. Millega see nähtus on seletatav, on praegu veel teadmata. Seni, kui pole vastuvaidlematult tehtud kindlaks, et ka meil on kuiv toit jäneseile hädaohtlik, võime julgesti jätkata selle andmist, seejuures aga meele pidades, et mida mitmekesisem on toit, seda otstarbekam ja kasulikum on ta.

Jänestele võime toiduks anda ristikkeinu, häid aasaheinu, peksmata kaeru (vihkudes), kapsaid, loomapeete, naereid, porgandeid, kaalikaid ja haava, tamme, paju, sara-puu ja hädakorral ka teiste lehtpuude ja põõsaste oksid ja koort. Külmunud aed- ja juurvili pole talle hädaohtlik, kuid ta võib selleks saada siis,

kui ta korduvalt on külmanud ja jälle üles sulanud, mille tagajärjel algab kiire mädanemisprotsess. Siin pidada meeles, et jahiloomadele võib anda ainult häid toiduaineid, ja kui neid ei ole, siis üldse mitte anda, sest alaväärtuslikud ja rikutud toiduained võivad nendele kergesti saada hädaohhtlikuks. Ka ei tule korraga suuremal hulgal toiduaineid kohale viia, vaid ainult niipalju, kui palju nad mõne päeva jooksul ära tarvitavad, sest on neid sinna viidud rohkem kui nad suudavad ära süüa, välja arvatud oksad, ja pealegi veel kuhja pandud, rikutakse need väljaheidetega, sest jänesel on kombeks ronida kuhja peale, kui see vähegi võimalik.

Heinu on kõige otstarbekam siduda väikessise puntraisse ja kinnitada puude, aia, vaiade j. n. e. külge nii, et nad lumeni ei ulatuks, kuid siiski oleksid jäneseile kättesaadavad. Lehmakapsad võib juurega torgata lumme, kuna teisi aed- ja juurvilju võib toitmiskohale pilduda laiali. On ajajooksul toitmiskohale kogunenud mustust ja kõlbmata toiduainete jääneid, peab need kohe sealt ära koristama; toitmiskohal peab alati valitsema puhtus. Toitmiskohti asutada tarvilisel hulgal, pidades meeles, et pole otstarbekas ühele toitmiskohale koondada jäneseid suuremal arvul; toitmiskohad võivad olla 20—30 sammu üksteisest eemal.

Eeltoodust nähtub, et jäneste toitmine ei tekita ka meie oludes ülesamatuid raskusi ja lubamata suuri kulusid, ning seega on selge, et jahipiirkonna kasutaja hea tahtmise juures võib seda teostada võrdlemisi kergesti. See pole mitte ainult jahimehele vääriline tegu ja ta püha kohus, vaid tehtud töö ja kantud kulud tasuvad end lühikese aja jooksul, sest toitmiseega on võimalik jäneste arvu tõsta tarvilise suuruseni.

Kuid siin olgu ühtlasi tähendatud, et toitmiseega üksi me ei jõua eesmärgile, kui jahipiirkonnas ei valitse rahu ja kord, kui seal alatasa hulguvad ümber koerad ja kassid; seal ja ümbruses püsivalt elutsevad varesteparved; naaberjahipiirkonna kasutajaks on „lihakütt“, kes vahetpidamata varitseb piiri ääres, kes iga üle piiri eksinud jänese kohe kõmmutab maha. Ka nende pahede peale tuleb tingimata pöörduda tähelepanu ja kõikide abinõudega püüda neid kõrvaldada. Kui see meil osaltki läheb korda, võime olla kindlad, et võrdlemisi lühikese ajaga suudame jahipiirkonnas tõsta jäneste arvu tarvilise suuruseni ja et pole karta, et nad järjekindla ja otstarbeka toitmise järele sealt uuesti eemalduksid, kui me ise ka korralikult jahti peame, neid iga päev taga ei aja ning alatise paugutamiseega neid sealt jäävalt ei peleta eemale.

Jahipidamine kassikulliga.

Dr. A. Oldekop.

Jahipidamine kassikulliga kuulub eriliste jahiviiside hulka. Võime nentida, et inimene jahti pidades tihti kasutab oma sihi, s. o. jahisaagi, saavutamiseks jahiloomade kirgi. Meelteärevuses ei pea jahiloom sootuks või mitte küllaldaselt silmas oma julgeolekut: tema tunnete tegevus on nagu näiteks laulval metsisekukel aegajalt täiesti lülitatud välja või, kuna kogu tähelepanu on juhitud kireobjektile, kõrvalisile muljeile vähe vastuvõtlik. Sellasel meelteärevuse momendil õnnestubki osaval kütil hiilida sobivasse laskekaugusesse või meelitada jahiobjekt endale ligi. Peamiselt kasutatakse sellaselt loomade armastustungi, kuna „armastus teeb pimedaks“ mitte ainult inimesi, vaid ka loomi. Kevadine metsise- ja tedrejaht, kurvitsajaht, kuju- dega jahipidamine vesilindudele, jaht sokkudele vilega jne. — kõigil neil kasutatakse loomade armastuskirge.

Kuid mitte ainult armastuskirge ei kasutata jahiotstarbeiks, ka selle vastand — kirglik viha — sunnib jahiloomi mõnikord unustama oma enese kaitsese ja elu alalhoiuinstinkti, et aga sünnitada kahju vihatud vaenlasele. Just sellasele vihaväljendusele, missugust meie lindudeperes võime panna tähele kassikulli vastu ja mis ärritab mõnin-

gaid linde ennastsalgavalt kallaletungile oma verivaenlase vastu, põhjenebki jahipidamine kassikulliga, kuigi kaugeltki mitte kõigile linnuliikidele. Paljud lindude seltsid kukuvad sellest täiesti välja, kuna nende kassikull ei avalda mingit külgetõmbe mõju, pigemini sisendab hirmu ja kartust. Mitte „rännakuga kallale“ vaid „päästku end, kes suudab“, on nende lipukiri! Sääraste jahilindude hulka kuuluvad kõik kanalised, nagu metsis, teder, laanepüü, põldpüü, põldvutt, samuti kõik partlased ühes nende sugulastega nagu haned, luiged jne. Kõigist vesilindudest tungivad kassikullile kallale vaid kakad ja tiirud, nimelt siis, kui kassikull viibib nende pesade ligikonnas, tõsi küll, siis äärmise vihaga, pakkudes suurepäraseid lennupilte. Väljaspool haudeaega ja pesadest kaugemal ei puuduta ka nemad kulli peaaegu kunagi. Ka rüütlaste (kurvitsaliste) liigi- ja linnurikas sugukond ei tule selle jahi juures arvesse. Ainult koovitaja, kii- vitaja ja punajalg-tilder väljendavad nendest oma huvi kassikulli vastu ettevaatlikes lendudes aukartustäratavas kauguses. Ma pole neid kunagi näinud kassikulli taoliselt ründamas, nagu nad teevad seda varestega.

Nüüd kõneleme lindudest, kellele kassikullil on maagiline külgetõmbejõud. Need on üldiselt julged ja lennukõimsad linnud — meie varesed, kaarnad, hakid, harakad, näärid, peaaegu kõik röövlinnud ja mõningad laululinnuliigid. Nende lindude käitumine ei erine mitte ainult linnuliigi järgi, vaid ka üksiku linnu individuaalomaduste järgi. Kuna ühed neist tungivad valju kisaga otsemat teed kallale, pakkudes seejuures haruldasi lennupilte, keerlevad teised kulli kohal kõrgemal või madalamal õhus kisaga või vaikselt. Kolmandad jälle rahulduvad vaid sellega, et laskuvad ligidasuvate puude oksadele või maha teda vahtima, vahetevahel väljendades hoiatushüüdeid. Nii või teisiti avaneb onnis varjunule kütille palju võimalusi jälgida huvitavaid lennupilte, kui parimad lendur-linnud ründavad oma vaenlast, lindude eluavaldu ja ka kõige kartlikemaid linde suurimast lähidusest.

Ka siis, kui võitlus on raugenud ja

ründajad ajutiseks end tõmbavad tagasi, on vaatamisväärsed palju — kassikulli haruldase käitumise näol. Tähelepanelikult pöördub suure linnu pea igale poole ja põnevalt jälgib ta kogu ümbrust. Iga lindu õhus, iga looma, iga lähenevat inimest märgatakse juba kaugelt. Kulli käitumise järgi võib kütt otsustada, missuguses ilmakaares elu liigub. Ja kulli ülalpidamisviisist võib kogenud kütt otsustada, kes seal on liikumas. Näiteks reageerib meie sõber täiesti isemoodi varese ja suurema kulli või kotka liginemisele: esimest peab ta küll silmas ja jälgib teda silmadega, muidu rahulikult jäädes, kuna tiirlev kotkas ka suurimas kauguses teda äärmiselt ärritab. Ta kohrutab sulgi, plaksutab nokaga ja juhtumil, kui kotkas või kull peaks liginema, viskub selili, et tugevate küüntega pareerida vaenlase kallaletungi. Lühidalt, kassikulli teguviisi jälgimine lühendab mõnusalt paukudele järgnevat vaheaega. See on nagu tsirkuses, kus kloun püüab mõnusalt lühendada vaheaega peanumbrite vahel.

Lasketehniliselt nõuab jaht kassikulliga kütilt kõrgeid võimeid, sest välkiirelt lasukuva röövlinnu tabamine kitsast laskeavausest on väga raske. Hea tagajärg annab kütille selle eest ka suurimat rahuldust. Teiselt poolt on ümbruskonna puudelt istuvate ja vaatlevate lindude laskmine äärmiselt lihtne, kuid ka siin tuleb toimida kiiresti. Nii on siingi olukord vaheldusrikas ja kütt võib oma laskevõimeid parandada süstemaatselt.

Mitte ainult lasketehniliselt, vaid ka lasketulemustelt on see jahiviis mõnikord väga huvitav, kui hea lasuga on õnnestunud tabada haruldast vana röövlindu või vana kaarnat, kellele muidu kuidagi poleks võimalik läheneda laskekaugusesse. Samuti võib tunda rõõmu kui mitte jahisaagi väärtuse, siis selle koguse kohta, nagu näiteks suur arv puhtalt lastuid vareseid lähikese aja jooksul. Oma jahipraksisest võin kinnitada näiteks, et ühel ilusal septembrikuu päeval (29. 9. 1931) lasksin vaevalt 1½ tunni jooksul 1 kaarna ja 14 varest. See pole muidugi rekord, vaid ainult näide isiklikest kogemustest, mida selle jahiviisiga võib saavutada.

Palju suuremaid tagajärgi saavutasid tuntud Tallinna kütid F.R. ja P.O. veebruaris 1929. aastal, lastes umbes 3 tunni kestes Stroomi rannal kassikulli eest 59 (!) varest.

Järgmiseks selle jahiviisi suureks paremuseks on asjaolu, et seda on võimalik kasutada aasta ringi, kuna peamine jahiobjekt — röövlinnud — on aasta läbi kaitseta. Samuti ei tahaks jätta mainimata, et seda jahiviisi, kui tarvitada abilist jahitarvete kandmiseks ja kassikulli ülesseadmiseks, tuleb lugeda mitte väsitavaks ja ka „vanemaile semestriteile“ sobivaks.

Tutvudes selle jahiviisi põhimõtte ja paremustega, vaatleme nüüd ligemalt jahitehnikat, aparatuuri ja jahiviisi keskkuju — kassikulli — hooldamist ja käitlemist. Algan viimasega.



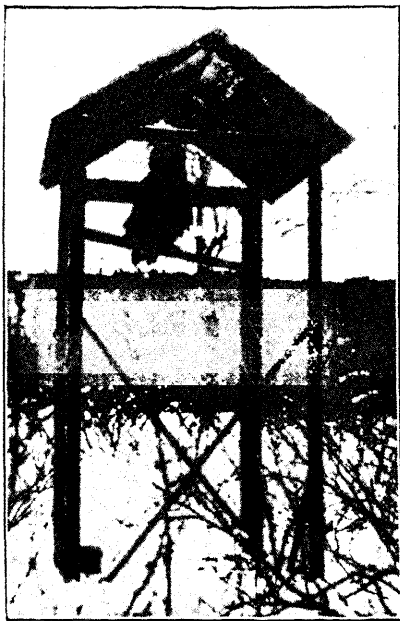
Pilt nr. 1.

Ligi 6-aastane kassikull jahiseadeldisel.

Autori omandus. Foto D. Hint.

Kassikull (*Bubo maximus*) on teadupärast Euroopa suurim öökull. Olles Lääne-Euroopas muutunud juba väga haruldaseks ja kohati täiesti hävitatud, esineb ta võrdlemisi tihti Karpaa-tides ja Balkani maadel ja tuleb kohati ette ka Rootsis ja Venemaal. Saksamaal on ta välja suremas ja seisab

aasta ringi kaitse all. Väljaspool Euroopat asustab ta Aasiat kuni Vaikse ookeani kallasteni ja esineb Aafrikas ja Ameerikaski oma alaliikidena. Meil leidub teda, kuigi harva, suurtes metsamassiivides, eriti männimetsades. Seal võib kuulda kevadel metsiselaulu ajal tema iseloomustavat, kaugeleekostvat uu-huud. Korralikku pesa ta üldse ei ehita ja tavaliselt on munad asetatud lihtsalt samblale põõsaste varju, kuigi mõnikord kasutatakse ka suuremate lindude tühje pesi puudel. Pesas leidub tavaliselt 2—3 muna, kuid on leitud ka 7 munaga pesi. Munad on täiesti valged ja silmatorkavalt ümar-gused, kanamuna suurused. 30-päevase haudumisaja järgi ronivad valged udu-sulgedega kaetud pojad välja, kes siis kergesti end annavad ära iseloomus-tava piiksumisega. Esimesel ajal toidab neid emalind pugus ettevalmistatud toiduga, hiljemalt pistab ema neile nokkade vahele peenendatud jahisaaki. Metsikult elava kassikulli toiduks on mitmesugused karv- ja sulgloomad hii-rest jäneseni ja laululindudest metsi-seni. Minu tähelepanekute järgi püütud kassikullid eelistavad kõigele muule vähemaid loomi, nagu hiired, rotid ja oravad. See on ta lemmiktoit. Ka va-balt elades peaks see olema sama. Nä-jaga sööb ta ka raipeid, igatahes on teda nähtud suuremate imetajate loo-made kallal nokkivat. Väga vastumeel-selt, ainult suurima nälja korral, sööb ta konni. Vähemaid suupalu, nagu hii-red ja väikesed linnud, neelab ta pu-rustamatult kõigi karvadega. Suure-maid ta peenendab, kiskudes neid no-kaga tükkideks, kusjuures ta tavaliselt ühes lihaga neelab ka selle juure kuu-luvad karvad ja suled. Ainult suure-mad tiiva- ja sabasuled jätab ta maha. Päevaseks toidunormiks jätkub ühest hakist või varesest või vastavasuuru-sest lihast. Allaneeldud suled ja kar-vad oksendab ta tavaliselt kord näda-las kerakujulise kuulina välja. See ke-rakujundamine ja oksendamine on kas-sikullile väga vajaline, seepärast peab seda arvestama ka kulli toitmisel ja talle toiduks andma võimalikult sama-sugust toitu, nagu ta seda metsikult elades saaks või jälle lisada lihale pee-nendatud sulgi ja karvu. Muide, võin



Pilt nr. 2. Foto D. Hint.
Kassikulli puur. 1 m × 1 m × 1,70 m.

oma kogemuste põhjal väita, et kassikulli võib lühema aja kestes toita ka puhta lihaga, s. o. ilma sulgede ja karvade juure andmiseta. Puhast liha sööb ta meeleldi.

Üks kord nädalas lastakse kulli paastuda. Harilikult teeb tema seda vabahtlikult.

Edasi on kassikulli tarvis joota, mispärast peab kandma hoolt, et tal oleks värsket vett alati saadaval. Ka armastab kassikull supelda, eriti palavail suvepäevadel, mõnikord ka veel hilja sügisel. Nii tuleb, et oma jahiseltsilist hoida hea tuju ja tervise juures, hoolitseda ta mugava supelvõimaluse eest paraja vanni näol 6—8 sm sügavuse veega.

Kassikulli peavarju küsimuse lahendamisel peab esijoones pidama silmas viimase loomulikke elutingimusi ja -nõudeid. Kassikull on metsa- ja puulind, kes lennult tabab oma saaki ja järelilikult iga päev peab lendama. Seda loomulikkude elunõuet ei või me jätta arvestamata, kui tahame hoida teda rõõmsana ja tervena. Kuna kassikull

on puulind, kes veedab päevad puuokstel tihedas ja tuulevarjulises metsas istudes, siis peab esijoones kantma hoolt selle eest, et meie lind ka vangistuses võiks istuda oksal. Selleks sobib parimini umbes 5—6 sm jämedusega puuoks või vastavakujuline latt. Istepuu on otstarbekohane asetada nii sama kõrgele maapinnast kui jahilauda jahiajal. Nii harjub lind igapäevase üles- ja allalaskumisega selle kõrgusega ega tee jahil raskusi, vaid meeleldi ja kindlalt asub harjunud kohale. Kuna puur koosneb igakülgsest traatvõrgust, siis saavutatakse tuulekaitset vasta-va külje katmisega presendi abil sel juhtumil, kui puur niikuinii pole kaitsitud. Katus kaitseb puuri vihma ja lume eest. (Vaata pilt nr. 2.) Küllaldase toitmisega juures ta ei karda külma: esineb ta ju meie juures nii alatise kui ka rändlinnuna ja on kohanenud meie kliimale. Seepärast võib teda hoida üle talve väljas; ta ei vaja koetud ruume. Küll on aga, nagu üteldud, tarvis kanda hoolt selle eest, et kassikull saaks iga päev kasutada kas või väheselgi määral oma tiibu, sest ainult sel juhtumil püsib ta hea tervise ja meeleolu juures. Selleks peab puur olema küllaldaselt suur. Mida suurem, seda meeldivam on see linnule. Nii võib kasutada kulli asukohana tühja reht või kambrit, ainult muutub sealt linnu kinipüüdmine tülikaks, kui ta on väga kartlik. Tähtis on ka, et linnu asumisruum ei oleks päris pime, sest kuigi



Pilt nr. 3.
Kullipuur varjendiga; kulli istepuu peaks kõrgemal asuma, et lind harjaks jahi otstarbel. Foto D. Hint.

kassikull on öölinde, oskab ta pidada lugu ka päikesevannidest; samuti on tarvis linnu eest hoolitsemiseks, ruumi koristamiseks ja tarbekorral linnu püüdmiseks valgust, mida võib saavutada traatvõrguga kaetud akna kaudu. Puuri või ruumi põrandale on tarvis riputada paksult mulda. Minu arvates peaks kullipuuris maht olema vähemalt 2—3 kantmeetrit. Kui on võimalusi ja kui tahetakse kulli elu muuta eriti mugavaks, siis antakse talle kasutada kaks omavahel ühendatud ruumi. (Vaata pilt nr. 3.) Ees umbes 3 kantmeetri mahuga puur raudvarbaist, kus lind võib võtta päikese- ja liivavanne ning supelda, ja selle taga kunstlik kuut, kuhu lind võib varjuda liigse päikese ja vihma eest. Sellases puuris võib kullidepaar asuda ka munemisele, mida paljudel kordadel, kuigi mitte sagedasti, on juhtunud.

Hädakorral võib elava kassikulli asemel lihtsa ja odava aseainena kasutada kassikullitopist, mida vastava seadeldise abil on võimalik panna pead ja tiibu liigutama, et paremini ärritada jahilinde. Kahtlemata on see viis väga

lihtne, ainult on tarvis hoolitseda selle eest, et topis ei koituks. Peab mõnna, et ka sel viisil võib jaht anda häid tulemusi, ometi on õigusega võrreldud jahti kassikullitopise abil noorelinnujahiga jahikoerata. Mõlemal juhtumel puudub elava jahiseltsilise toe kas abi jahiloomade märkimiseks. Seda teeb hea kassikull väga iseloomustaval viisil, nagu juba varem sellest oli juttu. Nii hangitakse endale meelsamini elav kassikull, kui tasku lubab, sest kuigi topise varustamine on lihtsam ja odavam, on jaht elava kulliga ilusam, jahieetikale vastavam ja kahtlemata ka tagajärjekam.

Pole mingit mõtet kasutada kassikulli (kassikull on suurim öökullide liik) asemel mõnd teist öökulli, kes on vähem, või mõnd teist röövlindu. Väikesed öökullid ei torka nii silma oma kujult ega sisenda röövlindudele sel last viha, nagu suur ja kaugele nähtav kassikull. Samal ajal on nende toitmine ja hooldamine palju keerulisem kui seda on nurgelise kassikulli oma.

(Järgneb).

Märkmeid hundijahist Aegviidu metskonnas

6. veebr. s. a.

R. Kruuse.

Meie metsloomadest on teatavasti hunt üks kahjulikumaid. Alatiselt on ta liikvel, olles täna siin ja homme juba kaugel teisel, et rahuldada oma suurt söögiisu. Tuntud on ta laastamine lambakarjades; ka koerad ja vasikad ei ole tema eest kindlad. Kõige suuremat hävitustööd teeb ta meil metsades metskitsete ja jäneste hulgas. Kui täiskasvanud hundil või hundipaaril võimaldatakse mõnes metsarajoonis elutseda pikemat aega, siis võib olla kindel, et nad seal peaaegu kõik kitsed ja jäneseid hävitavad. Sellest on ka arusaadav, miks hunti nii väga vihatakse, teda kuskil ei loeta kaitsealuseks loomaks, vaid igal pool püütakse teda tabada ja hävitada.

Kaval, ettevaatlik, väga hea haistmisega ja tugevate lõugadega-hammastega, on ta nagu loodud, et kergesti oma vaenlaste — inimeste — eest pageda ja loomade seas endale saaki tabada. Raske on teda vilumata küttidel kätte saada; ka vilunud küttidel on teda sageli tulnud päevade viisi tagajärjeta jälgida ja piirata. Üks parimaist abinõudest selle röövloma kättesaamiseks, eriti talvi-

sel ajal, on, kui ta jälgimise puhul võimalikult kiiresti lippudega sisse piiratakse. Asjatundlikult pandud punaseid lippe kardab ta väga. Päevavalgel ei lähe ta naljalt nende reast läbi.

Seda oli võimalik konstateerida ka 6. skp. Aegviidu metskonnas ärapeetud hundijahil. Nimetatud päeval oli mul ühes Aegviidu ja Anija metsaülematega mõnesuguseid ametitalitusi Aegviidu jaama juures. Olles need lõpetanud, tahtsime umbes kella 13,50 paigu sõita metsa, kuid samal hetkel teatas Aegviidu metsaülem hra Puutsa, et ta on saanud telefonilise teate, et umbes 9 km kauguses Kulli vahtkonna (Aegviidu metsk.) sooaärses metsakvartaalis olevat metsnik Maukin ühes metsavahiga ja kohaliku taluperemehega jälginud üht hunti. Nagu jälgimisel selginud, olevat hunt eelmisel päeval seal veidi eemal murdnud ära metskitse ja seda osalt ka söönud, kuid möödunud ööl olevat ta seal uuesti käinud ja söönud kitse peaaegu täieliselt ära; nüüd aga olevat ta nimetatud kvartaali tihnikus peidus. Kvartaal on kolmenurgeline, pikkusega ligi $\frac{3}{4}$ km ja $\frac{1}{4}$ km ühest ot-

sast lai. Tarvis oli kiiresti tegutseda ja muretseda lipud. Kohaliku rebasekasvatusefarmi juhataja hra S. laenas lahkesti oma rebastekreisimise lipud. Õnnestus mujalt veel saada lippe juure, nii et neid jatkus umbes 1½ km pikkuse liini kinnipanemiseks. Hilise aja tõttu ei olnud aga võimalik hankida suuremat arvu kütte ja ajajaid. Ruttasime jahipaika 5 kütte ja 4 ajajaga. Meie, s. o. kütid, asusime võimalikult tasa ja ettevaatlikult alla tuult laskekohtadele, pindsihile kvartaali ¼ km pikkusele poolele. Siis algas lippude panek. Kütide vähese arvu tõttu tuli osa sellest pindsihist ka veel lippudega sulgeda. Kvartaali pikemad liinid suleti lippudega ja ajajad algasid kvartaali teravast otsast, s. o. alla tuult, ajamist. Varsti lähenes ka oodatud võsaviillem laskeliinide ja nimelt mööda paksu metsa, peaaegu oma vanades jälgedes, Anija metsaülema hra B. seisukoha suunas. Hra B. tulistas teda haavli-laenguga tihedasse metsa, kuid nähtavasti

see lask ei teinud talle häda; järsu pöörakuga liikus ta siis aga pikkade hüpetega minu kui naaberküti suunas. Kesk paari meetri laiust teerada umbes 45 sammu kaugusel tabas teda minu rentskuulide lask, mispeale ta õhus ringi viseldes lendas uperkuuti. Valust ja vihast urisedes ja hambaid krigistades liikus ta siiski veel veidi edasi, kuni minu järgnev lask ta eluküünla lõplikult kustutas. Kogu see jaht kestis 3 tundi. Nagu hiljem ettevõetud kontrollimisel jälgedest nähtus, püüdis ta mitu korda põigelda kõrvale, kuid lippude lähedal pörkas ta ikka järsku tagasi. Sellest on kindel, et asjatundliku korralduse juures ja heade lippude kaasabil on võimalik ka võrdlemisi väheste kütidega ja ajajatega seda röövlooma tabada. Hunt oli umbes 4—5-aastane, suur isane loom, kaaluga 46 kilogrammi.

Aegviidu metsnik Maukinile olgu palju tänu ta asjatundliku jälgimise ja lippudega sissepiiramise eest selle hundi laskmise puhul.

Teateid puuturult.

Metsamaterjalide hinnad.

Börsikomitees noteeriti 13. 2. 1935 järgmised hinnad franko Tallinn: okaspuupalgid Kr. 11.50 — Kr. 12.50 thm; kuusepakud — Kr. 10.— thm (koorimata); kasepakud — Kr. 14.— — Kr. 24.— thm; lepakud I s. — Kr. 22 — Kr. 32 thm; II s. — Kr. 18 — Kr. 20 thm; haavapakud I s. — Kr. 35.— thm; II s. — Kr. 24.— thm; okaspuulauad u/s — Kr. 21.50 — Kr. 22.50 thm; IV s. — Kr. 17.50 — Kr. 18.50 thm; paberipuud — Kr. 5.20 rm; toepuud — Kr. 5.— rm.

Tendentis: lehtpuupakkude turg elav, saetud materjalide alal vaikne.

Kohtadel makseti jaanuarikuu alguses järgmisi hindu:

Võrus — okaspuupalgid — Kr. 4.90 — Kr. 8.40 thm; paberipuud — Kr. 3.75 ja Kr. 5.50 rm; kasepakud — Kr. 19.— — Kr. 23.— thm; lepakud — Kr. 15.75 thm; haavapakud — I s. — Kr. 33.50 thm; II s. — Kr. 17.50 thm; III s. — Kr. 5.25 thm.

Ahja raudteejaamades — okaspuupalgid — Kr. 7.70 thm (alates läbimööduga 17 sm); paberipuudest — Kr. 3.75 ja Kr. 5.50 rm; propsidest — Kr. 2.40 rm; kasepakkudest I s. — Kr. 23.— thm; II s. — Kr. 19.50 thm; III s. — Kr. 16.— thm; haavapakkudest — I s. — Kr. 28.— thm; II s. — Kr. 16.— thm; III s. — 5.25 thm.

Narva jõe ääres — okaspuupalgid — Kr. 6.30 — Kr. 13.— thm; paberipuud — Kr. 3.60 — Kr. 5.60 rm; propsid — Kr. 3.50 rm; kasepakud — Kr. 9.50 — Kr. 23.— thm; servatud lauad — 6—13 senti ruuttoll.

Sonda-Avinurme raudteel — kuusepakud üle 6" — Kr. 60.— ktsüld; 4"—6" — Kr. 40.— ktsüld; alla 4" — Kr. 30.— ktsüld; haavapakud — I s. — 90 st. ktj; II s. — 50 st. ktj; III s. — 20 st. ktj; lepakud — I s. — 65 st. ktj; II s. — 40 st. ktj; III s. — 20 st. ktj; kasepakud — I s. — 70 st. ktj; II s. — 60 st. ktj; III s. — 45 st. ktj.

Jõhvis — paberipuud — Kr. 4.— ja Kr. 5.75 rm; lepakud — I s. — Kr. 28.— thm; II s. — Kr. 17.50 thm; III s. — Kr. 7.— thm; küttepuud, pikkusega 75 ja 50 sm, — I s. — Kr. 3.50 ja Kr. 2.50 m²; II s. — Kr. 2.70 ja Kr. 2.— m²; III s. — Kr. 2.35 m².

Tapal — paberipuud — Kr. 4.— ja Kr. 5.75 rm; okaspuupalgid — Kr. 7.— — Kr. 11.60 thm (männipalgid 1 st. ktj. odavamad kuusepalkidest); kuusepakud — Kr. 5.— — Kr. 7.50 thm; kasepakud Kr. 9.— — Kr. 28.— thm.

Kärus — okaspuupalgid — Kr. 7.50 — Kr. 9.— thm; paberipuud — Kr. 4.05 ja Kr. 5.80 rm; propsid — Kr. 3.25 rm; kasepakud — Kr. 9.— — Kr. 23.— thm; haavapakud — Kr. 8.— — Kr. 24.— thm; lepakud — Kr. 10.50 — Kr. 16.— thm.

Maanteede ja sildade jaoks antud materjalide väljavedu.

Riigimaade ja metsade valitsus teatab, et „Maanteede ja sildade jaoks riigi metsadest antavate metsamaterjalide hinna määruse“ (RT nr. 69 — 1934. a.) §§ 1—4 kor-

ras ajutistele maavalitsustele antavaid metsamaterjaale võib lubada välja vedada ostuhinna tasumist nõudmata, kuna teedeministeeriumi maanteede valitsus on annud riigimaade ja metsade valitsusele üldkindlustuse nende materjaalide ostuhinna tasumiseks, nii nagu see on nõutav metsaseaduse § 175 ja eelnimetatud § 4 järgi:

Juhul, kui materjaale soovitakse välja vedada enne ostuhinna tasumist, tuleb raiepiletil tähendada, et väljavedu on lubatud maanteede valitsuse kindlustuskirja põhjal 22. nov. 1934. a. nr. 314.

Valve võlgujäänud summade tähtajalise tasumise järele jääb metsaülemate ülesandeks. Kui võlgujäänud summad hiljemalt ühe aasta jooksul, arvates väljaveoloa andmise päevast, pole tasutud, tuleb ülaltoodud kindlustuskirja põhjal maanteede valitsusele panna ette need summad tasuda. Maanteede valitsusele saadetasvas nõudekirjas üksikasjaliselt tähendada, kellele, kui palju ja kudas materjaale on antud ja kui palju nende eest materjaalide saaja on jäänud võlgu. Arakiri maanteede valitsusele saadetasvast kirjast saata metsakasutuse büroole.

Puu ja selle tööstussaaduste väljavedu.

Ainete liik	Hulk ja väärtus	1929. a.	1930. a.	1931. a.	1932. a.	1933. a.	1934. a.
1. Ümbertöötamata puu	tm.	135.734	129.744	144.034	37.805	51.253	164.633
	kr.	2.056.638	1.610.263	1.401.219	391.914	689.291	2.085.264
2. Saetud-tahutud materjaalid	stand.	62.179,15	45.518,41	29.692,10	17.068,5	46.877,1	78.915,85
	kr.	12.613.303	7.852.445	4.253.294	1.960.261	4.798.630	10.546.75
3. Igasugune vineer	kg	19.977.686	17.904.827	15.245.161	11.643.986	12.044.382	14.814.000
	kr.	4.865.565	4.354.729	2.874.649	2.072.108	2.059.075	3.230.858
4. Puust mööbel ja muud tooted puust	kg	868.107	763.180	725.408	106.244	82.484	79.000
	kr.	370.424	330.910	283.156	48.874	48.789	43.147
5. Tikud ja tikutraat	kg	1.903.010	1.688.468	631.675	522.475	333.485	305.705
	kr.	926.000	735.746	284.323	163.217	140.810	134.060
6. Tselluloos	kg	36.079.649	40.488.517	59.705.011	54.273.800	57.966.179	56.247.000
	kr.	6.527.375	7.085.623	8.668.714	5.138.846	5.711.243	6.846.336
7. Igasugune paber	kg	25.624.059	26.321.402	16.456.663	7.403.196	7.729.401	9.346.000
	kr.	6.441.329	6.403.428	3.306.966	1.239.521	1.261.254	1.854.142
8. Puumass	kg	127.500	3.207.500	10.569.185	15.338.077	15.549.800	11.380.000
	kr.	6.039	144.214	421.607	340.466	361.675	344.115
Kokku	kr.	33.798.673	29.517.358	21.494.328	11.355.207	15.070.767	25.084.647

Väljaveosaaduste valmistamiseks äratarvitatud puittaine tihumeetris.

Ainete liik	1929. a.	1930. a.	1931. a.	1932. a.	1933. a.	1934. a.
1. Ümbertöötamata puu	133.784	129.744	144.034	37.805	51.253	164.637
2. Saetud-tahutud materjaalid	497.433	372.147	237.538	136.548	375.017	628.905
3. Igasugune vineer	74.844	67.186	57.187	43.867	45.365	56.342
4. Polsterdamata puust mööbel ja muud tooted puust	5.035	4.350	4.135	606	470	450
5. Tikud ja tikutraat	7.993	7.091	2.653	2.190	1.398	1.282
6. Tselluloos	169.574	190.296	280.614	255.087	272.475	265.373
7. Igasugune paber	102.496	105.286	65.827	29.613	30.918	37.384
8. Puumass	2.932	7.377	24.309	35.278	35.823	26.527
Kokku . thm.	994.091	883.477	816.297	540.994	812.679	1.180.896

1934.

Sissevedu.	Metsamaterjalid.	Väljavedu.	
Okaspuupakud (N. V.)	72.587 m ³ Kr. 670.922	Haavapakud (Saksa, Briti ja Briti-India)	22.565 m ³ Kr. 809.733
Kasepakud (Soome)	3.568 " " 55.400	Tammepakud	157 " " 3.918
Kasepalgid "	203 " " 2.300	Kasepakud (Saksa)	521 " " 9.555
Põõkpuulauad	581 " " 55.231	Lepapakud (Saksa)	552 " " 21.761
Tünnivitsad + lauad (Hollandi)	45 tn. " 11.480	Kapp-palgid (Holl.)	6.712 " " 130.213
Korgipuukoor	124 " " 41.062	Lepalpalgid (Saksa)	438 " " 13.558
Muud	" " 13.159	Propsid (Br.+Luksemb.)	130.486 " " 1.057.517
		"	814 " " 6.327
		Haavapaberipuu (Saksa)	1.223 " " 11.400
		Latid ümarg. (Br.)	104+606 " " 19.519
		Luuavarred (Br.+Saksa)	438 " " 20.103
		Okaspuulauad (71.186 st.)	332.548 " " 9.003.896
		Sellest Briti	289.384 m ³ Kr. 7.772.593
		Kaselauad	1.690 " " 70.717
		Lepalauad (Saksa)	2.534 " " 152.193
		Kastilauad	25.559 " " 1.153.083
		Krohvippeerud	5.768 " " 146.733
		Tünnivitsad (Soome)	" " 1.500
		Küttepuid (Rootsi)	455 " " 1.763
		Muud	" " 25.661
	Kr. 859.554		298.228 tn. Kr. 12.659.150

Sissevedu.	Paberi toorained.	Väljavedu.	
Tselluloos, kuiv	3.219 tn. Kr. 625.985	Puumass, kuiv (Rootsi)	62 tn. Kr. 10.295
Sellest Soomest 3.070 tn. Kr. 597.984		" märg (Prantsusm. ja Briti)	11.318 " " 333.820
		Tselluloos, kuiv (Briti, Prants, USA)	56.197 " " 6.844.207
		Paberijätised	50 " " 2.129
	3.219 tn. Kr. 625.985		67.626 tn. Kr. 7.190.451

Sissevedu.	Puutööstuse saadused.	Väljavedu.	
Vineer	68 tn. Kr. 85.542	Vineerplaadid (Br.+üle maailma)	12.872 tn. Kr. 2.545.788
Tammeklotsid	27 " " 4.579	Vineertoolipõhjad	1.942 " " 685.070
Võitünni lauad	1.067 " " 259.018	Aamisepatõõ	17 " " 2.260
Puusepatõõ	6 " " 2.724	Mööbel (Br.)	53 " " 35.219
Saapaliistud	2 " " 15.086	Kartong ja kandikud	2 " " 2.075
Saapatikud	15 " " 12.681	Tisleritõõ (Br.)	7 " " 3.593
Tisleritõõ, lihtne	14 " " 17.993	Muud	13 " " 2.094
" ilustatud	7 " " 27.085		
Muud	78 " " 27.030		
	1.216 tn. Kr. 451.738		14.906 tn. Kr. 3.278.097

Sissevedu.	Paberitööstuse saadused.	Väljavedu.	
Puupapp, värvita (Soome)	485 tn. Kr. 76.327	Pakkimis-paber (üle maailma)	1.971 t. Kr. 441.530
Puupapp, värvitud	16 " " 4.431	Ajalehepaber (Prantsusm.)	51 " " 9.621
Trükipaber	15 " " 9.221	Trükipaber (üle maailma)	7.324 " " 1.402.991
Kirjutuspaber	2 " " 1.414	Muud	25 " " 43.535
Paberossipaber	46 " " 70.251		
Muud	893 " " 914.102		
	1.487 tn. Kr. 1.075.746		9.371 tn. Kr. 1.897.677

Mitmesuguseid teateid.

Vabastati teenistusest:

Kastre-Palu vahtk. m.-v. Rudolf Virro B. E. S. § 4215 alusel, arvates 1. II 1935. a.

Põltsamaa-Karusaare vahtk. m.-v. Jakob Naarits vanaduse pärast 1. II 1935. a.

Tartu-Vorbuse vahtk. m.-v. Hans Kivisaakk vahtkonna likvideerimise ja haiguse pärast.

Nimetati ametisse.

Voldemar Olesk, kes on lõpetanud Voltveti metsakoolis metsavahtide kursuse, nimetati Aakre metskonda Plika vahtk. metsavahiks, arvates 15. veebr. 1935. a.

August Kusma, kes on praktiseerinud Võru metskonnas, nimetati Konguta metskonda Pulgase vahtk. metsavahiks, arvates 16. veebr. 1935. a.

Peeter Kruusman, kes on lõpetanud Voltveti metsakooli metsavahtide kursuse, nimetati Märjamaa-Vaimõisa vahtk. metsavahiks, ühtlasi metsniku aj. k. t., arvates 8. veebr. 1935. a.

Hans Redlich, kes on praktiseerinud Haapsalu metskonnas, nimetati Märjamaa metstk. Vaimõisa vahtk. metsavahiks, ühtlasi metsniku aj. k. t., arvates 7. jaan. 1935. a.

Kinnitati ametisse.

Gorodenko metsaülevaataja aj. k. t. Karl Alberg.

Kastre metsaülevaataja aj. k. t. Joh. Kuuse.

Petseri metsaülevaataja aj. k. t. Eduard Eslas.

Püssi metsniku aj. k. t. Johannes Saar. Sagadi metsniku aj. k. t. Georg Tõldsepp.

Avinurme metsniku aj. k. t. Ilmar Tomson.

Otepää metsniku aj. k. t. Theodor Pöör.

Kõnnu metsniku aj. k. t. Karl Kerem.

Surnud.

Audru-Tõstamaa Peraküla vahtk. m.-v. Hans Martinson, arvates 31. XII 1934. a.

Märjamaa-Vaimõisa vahtk. m.-v. Hans Redlich, arvates 26. jaan. 1935. a.

Aegviidu-Punamäe vahtk. m.-v. E. Martinson, arvates 22. dets. 1935. a.

Paigutati ümber.

Konguta-Pulgase vahtk. m.-v. A. Lääneviikse üle teenistuse huvides Põltsamaa

metstk. Karusaare metsavahiks, arvates 16. veebr. 1935. a.

Märjamaa-Sipa vahtk. m.-v. Juhan Kuusik viiakse üle oma palvel ja teenistuse huvides sama metstk. Lümandu vahtk. metsavahiks, arvates 1. II 1935. a.

Kunda osakond

pidas 28. detsembril 1934 oma korrallise aasta-peakoosoleku, millest võttis osa 12 liiget.

Peale muude küsimuste, mis koosolekul arutati, olid valimised 1935. a. peale. Juhatusse valiti: esimeheks metsavaht Eduard Kool, kassahoidjaks metsavaht Rudolf Kaldalal ja kirjatoimetajaks ringkonna-valitseja asjaajaja Erich Laas. Nendest on esimesed 2 valitud juhatusse 8-ndaks aastaks ja hra Laas teist aastat tagasi.

Osakond otsustas keskjuhatust toetada juubelikongressi puhul viiekroonilise toetusega. Revisjonikomisjoni valiti II jaoskonna metsnik Meinhard Tooming ja metsavahid Aleksander Tomson ja Thomas Pakker.

E. M. Ü. Karula osakond.

19. jaanuaril k. a. pidas Eesti Metsateenijate Ühingu Karula osakond oma korrallise aasta-peakoosoleku, millest võttis osa 23 liiget. Koosoleku juhatajaks valiti hra Tatar ja protokolljaks hra Verev. Uuteks liikmeiks võeti vastu abimetsaülevaataja Fr. Pomerants, metsnik H. Pastarus, RMT k.-ametnik G. Kliim ja metsavahid H. Klasmann, L. Ungru, Joh. Kasuk, B. Ploomipuu, G. Pöder, A. Rogenbaum ja P. Rõõmus.

Läinud aasta aruanne ja uus eelarve, mis juhatuse poolt esitatud, võeti üksmeelselt vastu, kusjuures eelarves tehti mõningaid täiendusi laialdasema tegevuse kohta.

Juhatusse valiti kinnisel hääletamisel metsnik H. Pastarus, m.-v. L. Ungru ja m.-v. A. Rogenbaum; kandidaatideks metsnik A. Tatar, m.-v. H. Klasmann ja m.-v. K. Kübar.

Saadikuks Eesti Metsateenijate Ühingu XV üleriiklikule kongressile valiti asjaajaja J. Ast.

Läbirääkimiste all avaldati soovi, et kõik liikmed telliksid „Eesti Metsa“, kuna praegusel kujul on ajakiri oma sisukuselt võitnud täie poolehoidu metsameeste peres. Aval-

dati ka soovi vastilmunud „Metsamehe kalender-käsiraamatu“ tellimiseks, mis otsustati läbi viia osakonna kaudu.

—m.

E. M. Ü. Sangaste osakond.

Oma aasta verstapostil peatus Sangaste osakond 21. jaanuaril 1935. a., pidades aasta-peakoosoleku Sangaste metskonna kantseleis.

Üldisest seisukorrast, osakonna taoteludest kui ka sihtidest andis ülevaate osakonna esimees. Tulevikule pandi veel lootusi ja parnemissoove teenistuse oludes.

Kutseliste küsimuste all sõeluti päevakorral olevaid valusaimaid küsimusi, nagu remondid jne. Eriti kõvasti arvestati küttematerjalide seisukorda.

„Metsamehe kalender-käsiraamat 1935“ leiti olevat väga otstarbekohane ja avaldati sügavat lugupidamist tänuväärse töö eest keskjuhatusesele. „Eesti Mets“ tunnistati kõigile metsameestele tarviliseks ajakirjaks. Otsus: kõik metsamehed peaksid selle tellima!

Keskjuhatusese poolt väljaandmisel olev juubeliaalbum tunnistati tarviliseks ja otsustati oma poolt vähese toetusega võtta osa selle väljaandmisest.

Kongressist otsustati võtta osa kui tähtsaimast metsameeste üritusest oma saadiku kaudu, kelleks valiti metsnik Ed. Pokk.

Juhatusse valiti metsnikud Karl Osvald Ellram, Ed. Pokk ja Matt Needing. Revisjoni komisjoni valiti V. Rufschlager, K. Kattai ja H. Unt.

Kõik päevakorras olevad küsimused, samuti otsused, leidsid üksmeelset käsitelu. Üksmeel, see on tugevaim jõud! Ed. P.

Viru metsaühingu

peakoosolek peeti 2. veebr. s. a. Rakveres. Kinnitati aruanded ja eelarve, otsustati korraldada usaldusmeeste võrk ümber territoriaalselt ja asutada alatine taimeaed Rakvere näitusplatsile; muus osas tööd jätkata senises suunas. Juhatusse valiti: esimeheks metsaülem L. Jõgi, abiesimeheks rev.-metsaül. J. Nenn, kirjatometajaks metsnik Düüna, laekuriks hra Gerberson ja ametita liikmeks agr. T. Takjas.

Metsaseemnete tellimine.

Varemate aastate eeskujul korraldab EMLiit ilu- ja tarbepuude seemnete ühistellimise. Sellest osa võtta soovijail palutakse tellitavate seemnelikkide arv ja hulk teatada liidu büroole 15-aks märtsiks s. a.

Põdrasambla eksporteerimine kavatsusel.

Tallinnas elutsevatele kod. V. Romanzevile on riigi maade ja metsade valitsuse poolt antud ainuõigus kolmeks aastaks põdrasambla (cladonia alpestris) korjamiseks riigimetsadest, eksporteerimise otstarbel, arvates 21. jaan. 1935. aastast kuni 31. dets. 1937. a. Vastava kokkuleppe kohaselt on V. Romanzev kohustatud korjama ja eksporteerima põdrasammalt 1935. aastal vähemalt 2000, 1936. a. vähemalt 3000 ja 1937. a. vähemalt 4000 kasti à 25 kg. nettoaal. Eksportkasti standardmõõdud on 75×50×50 sm ning kasti sambla hinnaks on määratud 10 senti. Samblakorjamine algab eeloleval kevadel pärast lume sulamist, milleks V. Romanzev ise metsaülemailt kogub teateid. Eksporteerimiseks korjatakse ainult ilusad ja hästikasvanud samblad.

Andmete kogumine metsloomade kohta.

Metsamajanduse büroo on pöördunud metsaülemate poole andmete saamiseks kodumaa metsades elutsevate suuremate jahiloomade, nagu põdrad, metskitsed, karud, hundid, ilvesed ja nugised, arvu kohta.

Metsatööriistade töökoda

on dr. Paul Reimi poolt avatud Pärnus, Poska tän. 21, telefon 5-54. Kuna häid ja asjatundlikult proovitud tööriistu on metskondadesse kui ka erametsade omanikele väga tarvis ja senised tööriistad kohati on õige viletsas seisukorras ega vasta aja nõudeile, siis on säärase töökoja tekkimine väga tervitatav. Ärides häid metsatööriistu müügil ei ole ja kohalikud käsitöölised neid nõudeile vastavalt teha ei oska. On seepärast väga rõõmustav, et vastavate tööriistade valmistamisele on meil asutud ja seda tööd tehakse kogemusterikka metsateadlase juhatusel meie oludele sobivalt ja ka hinnalt vastuvõetavalt. Nagu hinnakirjast, mida töökojast võib tellida, näha, lastakse turule ka mitmed täiesti uued mudelid.

Soome metsandusliku propaganda-büroo

tegevuse ülevaade 1934. a. kohta on ilmunud nägusa brošüürina konsul E. Vesterise sulest. Mainides alguses Soome metsamajanduse soodsat kaubanduslikku seisukorda läinud aastal (kogu väljaveost Smk. 6.217.000.000 andsid metsamaterjalid — 1.082.000 stand. laudu, 1.333.000 m³ paberipuid, 1.808.000 m³ propse ja 115.345 tonni vineeri — Smk. 3.020.000.000



Piirsalu-Merelaane
m/v. **Jakob Kask.**

*18. 11. 1859 Hiiu maal. Metsav. 1887. a. alates Koloveres ja Piirsalus kuni 1. 11. 1934. Olnud hirmuks salaküttidele ja hulkuvaile koertele.

Rava-Kurisoo m/v.
Mart Parm.

* 30. 1. 1864 Kuksemaal. Töötanud 1890.—1914 a. puusepana ja metsavahina Kurisool 1914.—1. 1. 1935.

Rava-Orina m/v.
Heinrich Vilder.

* 9. 3. 1863 Võhmetus Metsavahiks olnud Orinal 1885.—1. 12. 1934.

Orajõe-Merelaane m/v.
Jakob Grant.

* 27. 3. 1866 samas metsav. pojana. Teeninud 23 a. meremehena ja 31 a. metsav. Läks pensionile 1. 10. 1934.

ja paberitööstussaadused Smk. 2.278.000.000, kokku 5.298 milj. soome marka ehk 85,2% kogu väljaveost) toonitatakse selles metsandusliku nõuande töö jätkamise ja suurendamise vajadust tulevikus, kuna suuremalt osalt raided sünnivad veel laastavalt. Arvesse võttes metsade suurt tähtsust eramajandusele ja riigile on valitsus määranud 1935. aastaks metsanduse toetamiseks 52 milj. soome marka, sellest pool erametsade tarvis. Nii võib nõuandetöö teostuda suurima eduga. Aruandeaastal on büroo levitanud ajalehtedes ja ajakirjades 172 artiklit, levitanud metsapilte, korraldanud filmietendusi, 6 raadiokõnet, 9 kõnet, skautide metsapäeva ja esitanud märgukirja põllutöoministeeriumile karjatamise korraldamise asjus metsades. Büroo tuludest on toetusi Smk. 142.800 ja büroo omatulusid Smk. 19.115, kulusid Smk. 149.500.

Riigimetsateenijate tulirelva tarvitamise õigusest.

Seda metsateenijate valusaimat kohta oli eelmises „Eesti Metsas“ puudutatud. Liikudes alaliselt üksi oma vahtkonnas teenistuskohuste täitmisel tuleb panna kaalule oma elu ja tervis. Nii võis ajalehest jälle leida teate, et Kohtla metskonna metsavaht salaküttide poolt vigastati. Tahaksin siin puudutada üht väikest näidet, mis oli nende päevade sees.

Olen praeguses vahtkonnas metsavahiks 1. jaanuarist s. a. alates. Minu vahtkond on peaaegu tervelt jahi-hoiu mets, kus jahipidamine on keeldud, kuid kahjuks mitte salaküttidele, kelledest see ümbruskond on kaunis rikas. Metsas ei ole küll veel nendega kokku puutumist praeguseni olnud.

Olles haavlipüssita sõitsin politsei oksjonile, kus äravõetud relvad tulid müügile. Oksjonil olevad haavlipüssid olid enamuses üheraudsed, mis osteti 0,05—3,00 kr. eest tükk. Et soovisin kaheraudset püssi, siis polnud mõtet pakkuda. Minu tulles oksjonilt astusid kaks minule tundmata meest juure ja alustasid juttu metsaostu kohta. Andes seletusi selle kohta viisid nemad jutu üle püssidele, tegid minule pakkumise osta neilt püss ja palusid seda tulla vaatama, et ehk saab kaupa. Tegingi seda. Nende kodus sain aru, mis mees-tega mul oli tegemist, kui nad hakkasid rääkima jahipidamisest. Nad olid isegi nii julged, et soovitasid mul ametikohuseid mitte korralikult täita, sealjuures oldi nõus sel tingimusel kaheraudset haavlipüssi müüma odavamini. Minu küsimusele, kas nad on põllumehed, vastasid mehed jaatavalt. Soovitasin neil kevadel põldu mitte künda, vaid seeme visata harimata põllule, moe pärast, nii nagu mina siis oleksin oma ametis, kui ma oma kohustust ei täida.

Jahiseadus oli nendel viimse täpsuseni teada. Tähendasin siis, et pannakse maksma uus seadus ka relva tarvitamise kohta eelmises „Eesti Metsas“ ilmunud kava kohaselt. Siis löid mehed tõsiseks ja ütlesid: „Siis ei ole enam midagi jahiga teha.“

Nii on loota, et ainult teadmine metsateenija relva tarvitamise õiguse kohta aitab juba ära hoida salaküttimist. Olgu tähendatud, et nüüd varustavad salakütid endid odavate relvadega, millest lõksulangemisel ei ole kahju.

Minul aga osutus võimatuks, teada saades nende soovi, osta pakutavat relva ka odavaima hinna eest.

O. G.



Sündinud Saaremaal Saaremõisas 18/31. mail 1880. a., kus ta isa oli valitsejaks. Õppis Oe küla- ja Tornimäe kihelkonnakoolis, hiljem lõpetas Kaarma kooliõpetajate seminaari. Siis praktiseeris 2 a. selleaegses Kuressaare riigi metskonnas ja andis Lisino metsakooli juures eksternina eksami. Määrati 1. jaan. 1900. a. Kilingi riigi revident-metsaülemaks hra K. Aun'i juure abiks, kust läks vene sõjaväkke sundaega teenima, mille lõpetas peaintendantuuris sõja-aegse sõjaväe-ametniku eksamiga. 1906. a. määrati metsadepartemangu poolt vanemaks maamõõtjaks Balti riigimaade valitsuse alla, kus töötas kuni maailmasõjani maade korralduse ja riigimõisate mõõtmise alal kõigis kolmes Baltimaa kubermangus. Üldmobilisatsiooni tõttu 1914. a. kutsuti tegevasse sõjaväkke, seal töötas intendantuuri varustuse vastuvõtu komisjonides, kuni määrati 1915. a. asjade laos ülemaks Vilnos ning pärast ladude evakueerimist Smolenski VII järgu laüle-maks. Sealt pääsis Eestisse tagasi Eesti-Vene rahulepingu põhjal 1920. a. lõpul. Kodumaal sai esialgu koha ETK juure metsaosakonna juhatajaks, kust 1921. a. selleaegne Võru maakonna metsaülem h-ra A. Küng ta kutsus enda juure abiks. Oli Võru põllutöökoolis ühe aasta jooksul metsanduse alal tundide andjaks ülemuse loaga. Maakonna metsaülemate instituudi liikvideerimisel määrati ta Jõhvi metsaülemaks 1924. a. ja sealt 1925. a. Alutaguse ning hiljem Rakvere ringkonna metsarevidendiks. 1931. a. aastast saadik teenib Tapa revident-metsaülemana. On Eesti vabariigi

teenistuses 13½ a. Üldiselt saab tal riigiteenistust, pensioniõigusega, 15. veebruaril 1935. aastal kokku 30 aastat.

Kilingi-Nõmme alevi kaunistamine.

Alevi kaunistamine oli võetud ette alevivanema hr. A. Oissaare energilisel algatusel möödunud aasta 11. novembril. Selleks oli moodustatud eriline toimikond, millest võtsid osa kõik organisatsioonid ja koolid.

Istutustöid juhatas Voltveti metsakooli juh. Alfr. Auksmann, kellele aitasid kaasa metsakooliõpetajad hrad Sikk ja Maiste. Suurema osa puid istutas algkooli juhataja hra Parts oma õpetajate ja õpilastega.

Istutamine algas hommikul kella ½9 paigu turuplatsi ümbruses. Esimese puu istutas metsakooli juhataja, kes andis ühtlasi juhatus istutamisse puutuvas töös. Puu juure alla pani metsakooli juhataja pitseeritud pudelis järgmise sisuga kirja:

„Kilingi-Nõmme alevi kaunistamise päeva puhul istutan pärna Voltveti metsakooli nimel. Voltveti metsakool, kus toimub tege-
likkude metsameeste hariduslik ettevalmistus, on asutatud 1925. a. Koolis on metsnikkude klass 2-a. ja metsavahtide klass 1-a. kursusega. Viimasel ajal on koolis 40 õpilast. Kool asub end. Voltveti mõisa härrastemajas. Kooli juhatajad 1925. a. — 1931. a. Arved Reinvaldt ja 1931. a. alates Alfred August Auksmann. Õpetajad on praegu metsateadlased Karl Sikk ja Johannes Maiste ja tunniandjana Mihkel Visnapuu. Oma õpetegevuse kõrval metsakool teostab ümbruskonnas metsanduslikku propagandat.

„11“ novembril 1934. a.

Alfr. Auksmann,
Voltveti metsakooli juhataja.“

Järgmistena istutasid metsakooli õpetajad ja organisatsioonide esindajad. Turuplatsile istutatud puud on kõik nimelised ja iga puu juure all on pudel istutaja nime ja muude andmetega.

Peale turuplatsi kaunistati ka alevi teid ilupuudega. Üldse istutati umbes 350 puud, millega suudeti täita alevi teeääri umbes 7 km pikkuses.

Alevi ajaloos omab see kaunistamine suure tähtsuse, sest see langeb kokku alevi 15. aastaga.

Olgu need kaunistamistööd eeskujuks ka teistele omavalitsuse tegelastele. A.

Eesti metsateenijate ühingu keskjuhatuse kirjastusel on ilmunud

„Metsamehe 1935. a. kalender - käsiraamat“

Sisaldab kõik metsamehele vajalised tabelid ning palju igapäevases elus esiletulevaid tarvilikke andmeid ja artikleid.

Hind Kr. 1,50.

Pealadu Tallinnas, Falkpargi tän. 4. Telefon nr. 469-94
Tellimine on võimaldatud ka posti kaudu, makstes raha Eesti metsateenijate ühingu keskjuhatuse posti jooksvale arvele nr. 178.

Ühingu liikmetele hulgaviisi tellides **hinnalandus.**

Rutake tellimistega – trükk on lõpukorral.

KASUTAGE JUHUST!

Dr. PAUL REIMA
metsatööriistade töökoda

Pärnus, Poska tän. 21, telefon 554,

valmistab ja müüb odavasti

häid ja meie oludele sobivaid

metsatööriistu.

Tellimiste täitmine kiire ja korrektne.
Töö eest vastutus. Nõudke hinnakiri.

RUTAKE TELLIMISEGA!

**Metsamehed,
jahimehed,
metsatöösturid ja
metsaomanikud!**

Lugege ja tellige kuukirja

Eesti Mets

1935

XV aastakäik.

Ainuke metsanduse ja jahinduse kuukiri.



**Metsamajandus
Kutseala
Jahindus
Teateid puuturgudel jne.**

*Ilmub 1935. a. suurendatud kaustas parimate eriteadlaste kaas-
tööl ja toimetusel.*

*Tellimishind: aastas Kr. 3.50, poolaastas Kr. 2.—, EMT Ühingu
osakondadele ühistellimiste puhul Kr. 3.— aastas.*

Tellimiste vastuvõtmine 1935. a. peale **on avatud** nii post-
kontorites kui ka talituses.

Toimetus ja talitus: Tallinn, Pikk t. 40, postkast 97.

Posti jooksev arve Nr. 155.