



# EESTI METS

## METSA JA JAHINDUSE KUUKIRI

### SISU:

Aastavahetuse puhul. — O. D.

Viraade kahanemine ja ülemõõdnud paberipuudel ja  
propsidel. — P. Reim.

Ajaurimusi metsaülestõttamisel. — K. Sikk.

Kas ei tuleks vähendada metsatulikahjude kustatus-  
tööde tasunorme? — K. Alberg.

Kuidas korraldada metsanduslikku selgitustööd. —  
K. Kerberg.

Mõningaid metsameeste mõttemõlgutusi. — Metsamehed.

Näitlik metsakohus Raval. — He-Vi.

Kutseala.

Jahindus.

Kirjanduslik ringvaade.

Tenteid puutaralt.

Mitmesuguseid tenteid.

1935. 22. JAANUAR NR. 1

XV AASTAKÄIK

AD

Akadeemilise Metsaseltsi, Eesti Metsateenijate Ühingu, Eesti Metsaühingute  
Liidu ja Eesti Metsaülemate Ühingu häälekandja.

Tellimise hind kr. 3.50 aastas, kr. 2.— poolaastas, kr. 1.— veerandaastas, üksiknumber 40 senti. Kuulutuse  
hind kr. 20.— lehekülg.

# Oma asjus.

1. „Eesti Metsa“ väärtuse ja sisaldavuse tõstmiseks on ajakirja kaust käesoleval aastal suurendatud 32 leheküljelt keskmiselt 36 leheküljele numbrilt, kusjuures parema kaastöö saamiseks suurendatakse ka kaastöö tasusid. Kaastööd palume saata iga kuu 5. kuupäevaks.
2. Alates käesoleva aasta esimesest numbrist on valitud ajakirja peatoimetajaks prof. O. Daniel ja vastutav- ja tegevtoimetajaks metsateadlane K. Kerberg.
3. Ajakirjale avaldamiseks saadetakud metsameeste pildid (juubilarid, pensionärid jne.) palume saata toimetusele suuruses 5,5 sm. × 7,5 sm., et neid ühtlases suuruses oleks võimalik avaldada. Vastasel korral palume lisakulude katteks lisada à Kr. 2.50 pildilt.

Suurima lugupidamisega

**„Eesti Metsa“ toimetuse juhatuse.**

## **Metsamehed, jahimehed, metsatöösturid ja metsaomanikud!**

Lugege ja tellige kuukirja

# Eesti Mets 1935

**XV aastakäik.**

Ainuke metsanduse ja jahinduse kuukiri.



**Metsamajandus  
Kutseala  
Jahindus  
Teateid puuturgudel jne.**

Ilmub 1935. a. suurendatud kaustas parimate eriteadlaste kaastöö ja toimetusel.

Tellimishind: aastas Kr. 3.50, poolaastas Kr. 2.—, EMT Ühingu osakondadele ühisteeliste puhul Kr. 3.— aastas.

**Tellimiste vastuvõtmine 1935. a. peale on avatud nii postkontorites kui ka talituses.**

**Toimetuse ja talituse: Tallinn, Pikk 1. 40, postkast 97.**

Posti jooksev arve Nr. 155.

# EESTI METS

## METSANDUSE JA JAHINDUSE KUUKIRI

<b>VÄLJAANDJAD:</b> Akadeemiline Metsaselts. Eesti Metsateenijate Ühing, Eesti Metsaühingute Liit. Eesti Metsaülemate Ühing	Peatoimetaja Prof. O. DANIEL. Tartu, Gustav Adolffi t. 70. Vastutav- ja tegevtoimetaja KARL KERBERG. Tel. 438-90.	<b>TOIMETUSE AADRESS:</b> Tallinn, postkast 97. <b>TOIMETUSE ASUKOHT:</b> Tallinn, Pikk tän. 40, tel. 464-26. <b>POSTI JOOKSEV ARVE NR. 155.</b>
---	--	---

XV aastakäik

22. jaanuar 1935

Nr. 1

## *Aastavahetuse puhul.*

O. D.

Käesoleva numbriga algab „Eesti Mets“ oma 15-dat aastakäiku. Usaldus- ja lootusrikkalt astub ta üle uue aasta künnise, kantuna lugejaskonna poolehoiust ja tugenedes teadmisele, et käidud tee on näidanud tõusu suunda ja ka uuel aastal jätkub samasuguselt. Neid väiteid põhjustab asjaolu, et käesoleva aasta „E. Metsa“ tellijate arv on tõusnud 1500 peale, ja et toimetuse juhatus on suutnud möödunud aasta kuukirja kausta suurendada kavatsatud 384 lehekülje asemel 424 leheküljeni ja loodab seda käesoleval aastal veelgi suurendada, nii et iga number oleks endise paberi, välise kuju ja suuruse kui ka hinna juures 36-leheküljeline. Mis aga puutub „Eesti Metsa“ sisusse, siis ei võiks ka siin olla kahtlust selles, et see on pidanud sammu lugejaskonna huvi- ja nõudetaseme tõusuga. Vanade kaastöölise kõrvale on asunud järjest uusi, laiendades käsitelemisalasid ja avastades uusi väljavaateid. Kui toimetusel siin midagi jääks soovida, siis ehk selles mõttes, et ta heameelega näeks elavamat sõnavõtmist kohtadelt metsameeste tegelikust elust. Et „Eesti Mets“ ka tulunduslikus mõttes möödunud aasta on saanud lõpetada väikese ülejäägiga, mis on ette nähtud tegevusfondi suurendamiseks, see tuleb kirjutada peamiselt selle arvele, et kaastöölised on leppinud minimaalsete tasunormidega.

Tervitades aastavahetusel kõiki vanu ja uusi sõpru avaneb „Eesti Metsal“ meelepärane võimalus tervitada ja õnnitella oma ellukutsujat ja kauaaegset hoolijat „Eesti Metsateenijate Ühingu“ ta 15-aastase tegevuse mälestamise puhul. Püsigu sidemed, mis seni mõlemaid on ühendanud, ka tulevikus endises värs-kuses ja tugevuses.

# *Virnade kahanemine ja ülemõõdud paberipuudel ja propsidel.*

*P. Reim.*

## 1. Kahanemine koorimisel.

Paberipuid ja propse püütakse koorida metsas ülestöötamise juures juba sel lihtsal põhjusel, et on mõtetu vedada koort, mis meie oludes ei leia kasutamist. Talvel külmal ajal, kui kraadiklaas näitab pidevalt 5 ja rohkem pügalat alla nulli, on kuusepuude koorimine märgatavalt raskem ja töö headus saadakse märgatavalt halvem kui sula ilmaga. Seetõttu ei ole alati raudtee läheduses asetsevais metsades otstarbekohane koorimist teostada ülestöötamise ajal, ja see tuleb teostada kevadel laoplatidel.

Paberipuude koorimisel tuntakse kahesugust koorimisviisi: 1) täispuhtaks

ja 2) poolpuhtaks koorimist. Meie oludes teostub täispuhtaks koorimine paberivabrikuis masinate abil. Viimaseil aastail on paberivabrikute poolt katsetatud selle koorimisviisi kasutamist ka raudteejaamades. Sel puhul kõrvaldatakse kõik koor ühes koore all oleva mähakihiga liimeistrite abil. Paistab, et selle koorimisviisi kasutamine raudtee ääres siiski katsetamisest kaugemale ei jõua ja et vabrikus koorimine meie oludes osutub kasulikumaks. Poolpuhtaks koorimisel kõrvaldatakse täieliselt ainult must koorekiht, kusjuures mähakihti paljastatakse ainult juttide näol. Osa alumisest heledamast kooreosast jääb seega alles. Paberipuude ja propside koorimisest rääkides mõeldakse meil harilikult seda tegelikult tarvitavat poolpuhtaks koorimist. Ka allpool mõeldakse samal põhjusel koorimise all just seda viimast koorimisviisi.

Virnade kahanemine koorimisel oleneb väga paljudest asjaoludest. Kahanemine on seda suurem: 1) mida rohkem puud sisaldavad koort, 2) mida põhjalikumalt koor kõrvaldatakse, 3) mida hõredam oli ladu enne koorimist ja 4) mida tihedamalt puud laotakse pärast koorimist. Puude koosisaldus erinevail asukohtadel ja erineva vanadusega metsades võib kõikuda mitme protsendi ulatuses. Palju enam mõjutab tagajärge aga ladumise tihedus enne ja pärast koorimist. On harilikuks nähtuseks, et koorimata puude ladu on koorituist palju hõredam sel lihtsal põhjusel, et koorimata puudel jääb siledalt ära löömata väikesi kuivi oksa ja tähelepandamatuid oksa kühmukesti, mis virnas hoiavad notte üksteisest eemal.

Kuigi virna kahanemine koorimise juures on paljudest põhjustest, on tegelikus elus kalkulatsioonide tegemisel, ülemõõtude arvutamisel jne. tähtis teada, kui suurtes piirides kõigub kahanemine harilikes oludes. Et saada asja kohta selgitavaid andmeid, teostasid 1932. a. kevadel Voltveti metsskonnas



*Noor männik talvel. Foto D. Hint.*

Punapargi laoplatstil täpsed virnade mõõtmised enne ja pärast koorimist. Tol korral oli koorimata materjaali koha- peal neljal kujul: 1) kuuse-paberipuud ladvaotsa läbimõõduga 15 sm ja rohkem, 2) kuuse-paberipuud ladvaotsa läbimõõ- duga 10—15 sm, kuusepropsid ladva- otsa läbimõõduga 5—10 sm ja männi- propsid ladvaotsa läbimõõduga 5—20 sm. Enne koorimist olid virnad üles laotud korralikult 2,0—2,20 m kõrgeisse ülalt ühtlaselt tasandatud virnadesse,

mille pikkus oli 10—30 m. Virnade otsavaiad olid virnas oleva materjaali külge kinnitatud traadi abil. Pärast koorimist laoti materjaal üles 2,15 kuni 2,20 m kõrgetesse virnadesse, kusjuu- res otsad kinnitati samuti nagu varem tähendatud. Mõõtmise juures mõõdeti virna pikkus ja kõrgus mõlemalt poolt. Kõrgus mõõdeti mitmest kohast ja mõõt- mise andmeist arvutati keskmine. Saa- dud tagajärjed on koondatud alljärgne- vasse tabelisse.

Üksuse järjek. nr.	Materjaali nimetus	Materj. jämedus ladvaotsast sm	Mater- jaali pikkus m	Materj. hulk enne koorimist rm	Materj. hulk pärast koorimist rm	Kahanemine	
						rm	% alg- hulgast
1	Kuuse-paberipuud . . . . .	15	2.14	112.2	107.3	4.9	4.4
2	" " . . . . .	"	"	121.5	108.5	13.0	10.7
3	" " . . . . .	"	"	119.2	108.6	10.6	8.9
	Kokku (läbisege) . .			352.9	324.4	28.5	8.10
4	Kuuse-paberipuud . . . . .	10—15	2.14	65.9	60.7	5.2	7.9
5	" " . . . . .	"	"	125.5	115.9	9.6	7.6
6	" " . . . . .	"	"	122.5	118.2	4.3	3.5
7	" " . . . . .	"	"	140.3	127.0	13.3	9.4
	Kokku (läbisege) . .			454.2	421.8	32.4	7.13
8	Kuusepropsid . . . . .	5—10	2.14	75.8	63.3	12.5	16.5
9	" " . . . . .	"	"	113.1	99.8	13.3	11.8
10	" " . . . . .	"	"	99.5	88.2	11,3	11.4
	Kokku (läbisege) . .			288.4	251.3	37.1	12.86
11	Männipropsid . . . . .	5—20	2.44	50.0	45.2	4.8	9.6
12	" " . . . . .	"	"	17.8	16.4	1.4	7.9
13	" " . . . . .	"	"	56.8	52.3	4.5	7.9
	Kokku (läbisege) . .			124.6	113.9	10.7	8.59
	Kõik kokku . .			1220.1	1111.4	108.7	8.91

Arvud näitavad, et üldine materjaali kahanemine 1220,1 ruumimeetri kohta oli 108,7 sm ehk 8,91% alghulgast. Kuuse-paberipuude koorimisel kõikus kahanemine suuremais piirides kui prop- side juures. Kahel üksusel, 1-sel ja 6-dal, oli kahanemine nii väike, et taga- järgede selgumisel tekkis kahtlus, kas nende virnade juures ei ole mõnd arvu- tusviga. Seda aga ei olnud. Ka ei ol- nud märgata, et nendes virnades ladu- mine oleks olnud hõredam kui mujal. Ka koorimine oli kõigis virnades tehtud hästi. On võimalik, et töölisel oma- vahelisel kokkuleppel ei ladunud puid ühest virnast teise, mille tõttu 2-se ja

7-da üksuse kahanemine on saadud vas- tavalt suuremana. Järelepärimistel ei saanud aga ka selle kohta kindlaid tea- teid.

Jämedail paberipuudel oli kahanemine veidi suurem kui peeneil. Kuuseprop- sidel oli aga kahanemine märgatavalt suurem kui paberipuudel. Loogiliselt oleks võidud loota, et jämedail paberipuudel kahanemine on väiksem. Et asi tegelikult kujunes teisiti, selle põhju- seks on tõenäoliselt asjaolu, et jämedail paberipuudel on oksid suhteliselt rohkem kui peeneil ja nende ladu koorimata vir- nades võis selle tõttu olla vastavalt hõ- redam.

Männipropsidel oli kahanemine väiksem kui kuusepropsidel. Selle põhjuseks võib olla kaks asjaolu: männi koore % oli väiksem kui kuusel ja propside jämedus oli erinev. Kuusepropsid olid kõik peened, 5—10 sm., mistõttu nottide arv oli märgatavalt suurem kui männipropside hulgas.

Saadud andmete najal võib ümarguselt arvestada koorimise kadu kuusepaberipuudel 8%, kuusepropsidel 12% ja männipropsidel 9%.

## 2. Vajalised ülemõõdud.

Ülaltoodud arvudes on võetud arvesse kahanemine ainult koorimise tagajärjel. Virnade kahanemist põhjustab vajumine kuivamise ja tuuldumise tagajärjel. Sagedasti satub veo ja ülestötamise ajal virnadesse lund, mille sulamisel virnad loomulikult peavad vajuma. Vähesel määral põhjustab materjaali hulga kahanemist ka väikeste metsas valmistatud virnade koondamine laoplatssidel kõrgeiks pikkadeks virnadeks.

Kalkulatsioonide hõlbustamiseks on tähtis metsas nõuda ja lubada ülemõõte sel määral, et materjaalide müümisel ei esineks juurekasvuga puudu jääk. Seepärast on tähtis ka tunda kõigi võimalike kahanemiste ulatust ja osata juba ülestötamise ajal neid õigesti arvestada. Täieliselt ei ole see, loomulikult, võimalik, sest et ei ole teada ette, millal teostub materjaalide üleandmine ostjale. Ka ei ole alati võimalik arvestada ette ettenägemata asjaolude poolt põhjustatud praaki.

Veo ajal laotud materjaalide vajumine 2—3 kevadekuus kestes kõigub sagedasti juba märgatavais piirides. Peenemal materjaalil on see suurem, ulatudes kuni 5%-ni, jämedail aga poole võrra vähem. Pikema seisamise puhul on vajumine veelgi suurem ja seda on raskem arvestada ette. Harilikes oludes langeb meil valmistamise ja üleandmise aeg siiski kaunis vähe kõikumale ajavahemikule ja ei peaks siiski olema asjatu selle jaoks selgitada ülemõõte.

Meie RMT arvestab paberipuude ja

propside valmistamisel ülemõõduks 15%. See ülemõõt on koorimata virnade jaoks tegelikult napp, kooritud virnade jaoks aga kindlasti liig suur. Voltvetis andsid kooritud paberipuud, mis olid metsas laotud üles, 15-protsendilise ülemõõduga, laoplatssidel umbes 12-protsendilise juurekasvu. Kahanemine kuivamise, vajumise ja kõrgemaisse virnadesse ladumise tagajärjel ülestötamisest kuni üleandmiseni oli umbes 3%. Kuna üleandmine teostub viimasel ajal 5-protsendilise ülemõõduga, jääb metsas kooritud paberipuudel ülearuks ülemõõduks umbes (15—3—5=) 7 protenti. Oleks aga küllalt, kui juhusliku praagi ja võimaliku üleandmise hilinemise arvel ülearuks ülemõõduks arvestatakse 2%. Õigeks ülemõõduks oleks seega kooritud paberipuudel metsas 10%. Ka kooritud propside juures, kui pole põhjust karta harilikust erinevat praaki, oleks 10-protsendiline ülemõõt küllaldane.

Koorimata paberipuude jaoks tuleks Voltvetis saadud andmeil metsaülemõõduks (kahanemine koorimisel 8% + kahanemine valmistamisest üleandmiseni 5% + juhuslik praak 2% + ülemõõt üleandmisel 5% =) ümarguselt 20%, koorimata propsidel aga ümarguselt 25%. Niisugused peaksid minu arvates olema õiged metsaülemõõdud sel juhul, kui materjaalide üleandmine ostjaile teostub valmistamisele järgneval kevadel 5-protsendilise ülemõõduga. Metsakasutamises õiglasema pildi saamiseks oleks õigem üleandmist teostada täpse mõõduga nii, nagu see meil varem oli maksev. Sel korral jääks kahanemine kuni üleandmiseni materjaali valmistaja, kahanemine pärast üleandmist materjaali ostja kanda ja õigeteks metsa ülemõõtudeks oleks kooritud paberipuudel ja propsidel 5%, koorimata paberipuudel 15% ja koorimata propsidel 20%.

Oleks väga soovitav, kui ülemõõtude küsimuse selgitamiseks avaldataks tähelepanekuid ja andmeid ka teistest metskondadest. Sel teel peaks olema võimalik kõrvaldada asjata endapetmist, mis meil sagedasti esineb üle 5% tõusvate juurekasvude näol.



Pilt 2. 2. katsetükk ülestöötamisel.



Pilt 1. 1. katsetükk ülestöötatult.

Foto P. Reim.

## Ajaurimusi metsaülestöötamisel.

K. Sikk.

Metsakasutust käsitledavas kirjanduses kui ka metsaülestöötamist puudutavais artiklis leiame sageli märkusi ühe või teise teguri kohta, missugused suurendavad või vähendavad töö edukust metsatööl. Näiteks mainitakse töö edukust suurendavate teguritena tööliste vilumust (staaži), soodsat ilmastikku, korralikke tööriistu ja suurema massisaldavusega keskmist puud. Vastava võimaluse avanedes korraldas allakirjutanu k. a. sügisel Voltveti katsemetskonnas mitme katsetüki ülestöötamist, et selgitada, missugusel määral mõjutab töö edukust üks või teine eeltoodud tegureist. Allpool on toodud katsetulemused sellest, missugusel määral keskmise puu mass okaspuumetsa ülestöötamisel töö edukust mõjutab.

Et vähendada kõrvaliste tegurite mõju, teostati ajaurimusi nimetatud küsimuse selgitamiseks vaid männimetsas, kusjuures kahe katsetüki ülestöötamise teostas sama tööliste paar kahel järgneval päeval, millal ilmastikuolud olid samad. Katsetükid asetsesid Kutsiku vahtk. kv. 203 — IV ja V bon. kuivas nõmmemännikus, erinedes vaid keskmise puu massilt.

1. katsetükk (vt. pilt 1): IV bon. männikus, keskm. vanus 140 a., 10 puud, mille  $d_{1,3}$  = 24—36 sm, kõrgusjärk III, krooni pikkus  $\frac{1}{2}$  tüve pikkusest, mass tabeli järgi kokku 6,98 thm, seega keskmise puu mass 0,698 thm.

2. katsetükk (vt. pilt 2): V bon. kuivas männikus, alusmets puudub, kõrge

kanarbiku kate, keskm. vanus 110 a., 23 puud, mille  $d_{1,3}$  = 12—26 sm, kõrgusjärk IV ja V, krooni pikkus  $\frac{1}{2}$  tüve pikkusest, mass tabeli järgi 3,99 thm, seega keskmise puu mass 0,173 thm.

Ilmastikuolud: 1. katsetüki ülestöötamisel — temperatuur 18° C., tuul 4—6 m/sek., sademed ja lumekate puudusid;

2. katsetüki ülestöötamisel — temperatuur 2—3° C., tuul 8—10 m/sek., sademed ja lumekate puudusid.

Töölisteks oli kaks metsavahtide klassi õpilast, kes kuuluvad vilunud tööliste hulka, kuna nad mõlemad on olnud mitme aasta kestes metsa ülestöötamisel.

Tööriistadeks olid — 1 kirves 1,8 kg, 1 kirves 1,0 kg, 1 kahe-mehe-saag (rootsi töö), kaks koorimisrauda ja mõõdupuud.

Katsetükkide ülestöötamise aja jälgimine toimus taskukellaga 5-sek. täpsusega, kusjuures ülestöötamine jagati osatöödeks „Eesti Mets“ 1934 — lhk. 132 ja 133 toodud kava järgi. Kõik andmed katsetükkide ülestöötamise kohta, s. o. kasvavate puude ja saadud materjalide mõõdud ning puude sortimentideks ülestöötamise ajad, kanti vastavatele trükitud formulaaridele (nimetatud formulaaride järgi teostatakse k. a. metsaülestöötamise hooajal ajaurimusi üle riigi 25 metskonnas).

Töö järjekord mõlema katsetüki ülestöötamisel oli järgmine: esmalt kooriti

kõigil puudel kännu osa, langetati kõik puud, laasiti, kanti oksad kokku ja pandi põlema, siis asuti üksikute tüvede sortimentideks lõikamisele, kusjuures ajamärkija eraldas tüvest saadud erisortimentide ülestöötamiseks kulunud ajad erilahtrisse, mõõtes saadud sortimentide pikkust ja jämedust koorega. Kui kõik tüved olid lõigatud katki, kooriti propsid või jutiti palgid, kanti küttepuud või propsid kokku, lõhuti küttepuud, tehti virnaalused valmis ja laoti virna. Saadud materjalid mõõdeti ajamärkija poolt veel kord töö lõpul.

**Ajaurimuse tulemusi:**

1. katsetükk: Saadi palke — 16 tk. 4,3—8,5 m pikad, ladva d (koorega) 19—28 sm, mass 5,48 tlm; küttepuud 2,59 rm (tegelik virnmõõt) = 1,81 tlm, kokku 7,29 tlm, s. o. 0,31 tlm või 4,4% rohkem kui seda näitavad kluppimise andmed. Katsetüki ülestöötamiseks kulus aega ühele töölisele arvatult (algusest kuni lõpuni) — 772 min., milles on puhast tööaega 721,16 min. või 93,4%, kuna vaheaegadele langeb 50,94 min. või 6,6%.

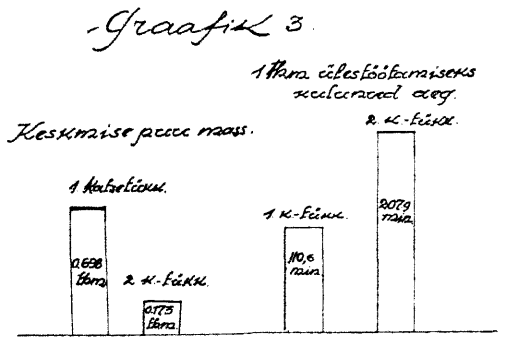
1 tlm kasvava metsa ülestöötamiseks kulus seega ühel töölisel 110,6 min., ühe tlm saadud materjalide ülestöötamiseks kulus 105,9 min. Üks tööline 8-tunnilise tööpäeva juures töötab üles sellases metsas 4,34 t h m.

2. katsetükk: Saadi palke 3 tk., — 5,5—6,4 m pikad, ladva d (koorega) = 19—20 sm, mass 0,67 tlm; propse — koorimata 2,819 tlm, kooritult 3,46 rm = 2,42 tlm; küttepuud 1,73 rm (tegelik virnmõõt) = 1,21 tlm, kõik kokku 4,30 tlm, s. o. 0,31 tlm või 7,8% rohkem kui katsetükil puude tagavara massitabeli järgi.

Katsetüki ülestöötamiseks kulus aega ühele töölisele arvatult (algusest lõpuni) — 829,8 min., sellest ajast kulus tööks 717,26 min. või 86,4% ja vaheaegadeks 112,54 min. või 13,6%. 1 tlm kasvava

metsa ülestöötamiseks kulus seega 1 töölisel 207,9 min., 1 tlm saadud materjalide ülestöötamiseks kulus 193,0 min. Üks tööline töötab üles 8-t. tööpäeva juures sellases metsas 2,31 t h m.

Ühe tlm ülestöötamiseks kulunud aja sõltuvust keskmise puu massist näitab kujukalt juuresolev graafik.



Esimese katsetüki ülestöötamisel kulus kõige enam aega oksade kokkupanemiseks ja põletamiseks, nimelt 21,98% tööajast, kuna jämedad ja toored männioksid hakkasid visalt põlema.

Teise katsetüki ülestöötamisel kulus kõige enam aega propside koorimiseks, nimelt 32,09% tööajast.

Eeltoodud lühikesest uurimusest juba näeme, et töö edukus metsa ülestöötamisel on suurel määral sõltuv keskmise puu massist, kusjuures eeltoodud juhul keskmise puu massi vähenedes ligi neljakordselt (0,698 ja 0,173 tlm) väheneb vilunud töölise tööpäeva norm ligi 2-kordselt (4,34 ja 2,31 tlm).

Lõpuks kasutan juhust siinkohal tänada lgp. metsamehi, kes käesoleval metsatööde hooajal teostavad ajaurimisi oma tööpiirkondades ühtlase kava järgi, kuna sel teel saadud ühtlase väärtusega uurimismaterjal võimaldab teha õiglasi järeldusi ja otsuseid.





# Kas ei tuleks vähendada metsatulikahjude kustutustööde tasunorme?

K. Alberg.

Praeguste\*) tulekustutustööde kõrgete tasunormide juures, mis kohati ületavad lihttöölise päevapalga, võib tekkida kuritahtlikke metsasüütamisi teenistuse saamise otstarbel. Teistes metstkondades ei ole see küsimus vahest kerkinud päevakorrale, aga Gorodenkos on see akuutseimaid. Möödunud aastal on viimases kulutatud tulekustutamistööde peale ligikaudu kr. 2500.—, see on summa, mis ületab kõigi teiste metsamajanduslike tööde peale väljaantud töörahad kokku.

Üldine tööpuudus Narva jõe ääres tihedasti asustatud vene soost elanike hulgas sunnib tahtmatult järelutama seost metsatulikahjude ja tööpuuduse vahel. Möödunud aastast on teada juhus, kus umbes  $\frac{3}{4}$  tundi pärast suitsu üleskerkimist olid ilmunud metsatulikahju kohale umbes 10 km kaugel asuvas külast töölisel, varustatud labidatega ja leivakottidega. Selle juures liiklemisteede puudusel tuli see maa neil käia jala. Näib tõenäolisena, et samad mehed juba kodust väljusid metsasüütamise eesmärgiga. Kaugel teedest pandi mets põlema ja mindi eemale. Hiljem tuldi tagasi juba kustutajaina. Tunnistajate puudusel ei olnud muidugi võimalik neid võtta kohtulikule vastutusele.

Neid juhtumeid, kus töölisel kustutuse asemel isegi soodustavad tule levimist, on terve rida. Metsaametniku juuresolekul näiliselt innuga kustutatakse, kuid nimetatu eemaldumisel seistakse vaid tule juures. Sellest on ka tingitud nähtus, et metsapõlemised selles hoolimata, et mitmedkümnend inimesed kohapeal on kustutamas, ikkagi paisuvad suureks.

Kantselei arhiivi järgi on Gorodenko metstkonnas 1924. a. kuni 1934. a. (incl.), s. o. 11 aasta jooksul, olnud 97 metsatulikahju. Riigi kahju (juhend. riigimetsa majapidamiseks I osa § 140 järgi) selle juures on olnud ümargu-

selt 1,1 miljonit senti. Era- ja end. kogukondade metsade kohta puuduvad täpsed andmed; kuid kogutud teadete järgi ulatub kahju esimeste juures (Narva Kalevi Manufaktuuri O.-ü-se ja Linaketramise Manufaktuuri Ühise metsad on metstkonna piirides suurimad) ka ligi 1 miljoni sendini.

On imelik, et metsatulikahjud paisuvad suureks seal, kus on garanteeritud kustutajate töötasu, nimelt riigi- ja vabrikute metsades, kuna talumetsades tekkinud tulikahjud harilikult peatselt kustutatakse. Viimane asjaolu võib olla on tingitud ka sellest, et talumetsad harilikult asetsevad küladele lähemal ja kustutajad jõuavad varem kohale, mille tõttu tulele juba alguses pannakse piir; kuid ei saa ka eitada fakti, et kohalikud elanikud seal kustutavad energilisemalt.

Käesoleva aasta kevadel algas peaaegu katkematu rida metsatulikahjusid. Mõned metsaametnikud siis hakkasid sihilikult levitama kuulujutte, et uue metsaseaduse järgi ei makseta enam kustutajaile tasu. Tagajärjeks oli, et tulikahjude arv tõesti vähenes. Piiriäärised vene soost elanikud võtavad tulekustutamist kui teenistust, mitte kui kodanike üldkohustust, kus tasu pole tähtis. Möödunud aastal makseti tulekustutamise eest meestele 20 senti ja naistele 16 senti tunnis, lihttöölise tunnitasu samal ajal oli aga 12 senti ümber. Käesoleval aastal on vahe vähenenud, on aga siiski veel olemas. Nimelt maksetakse lihttöölisele koha peal 10—15 senti tunnis, R. T. nr. 54 käesolevast aastast kohustab maksma 1934. aastal kinnisvarade omanikke metsa, soo või raba põlengute kustutamiseks käsutatud täisealistele meestele 17 s. ja täisealistele naistele 14 senti tunnis. On täiesti arusaadav, et need tasunormid meelitatavad.

Leian, et tuleks tõesti võtta kaalumisele metsa kustutustööde eest maksetava tasu vähendamise või hoopis kaotamise küsimus. Ka viimase juhtumi läbiviimiseks ei võiks olla erilisi takistusi.

\*) Artikkel on toimetusele saadetud 1934. aastal. Toimetus.

Samuti nagu saab kodanikku sundida osa võtma riigikaitsest, niisama peaks saama teda ka sundida tasuta kaitsma riigi ja rahva varandust.

Kaitseväe naturaaltöökohustuse eeskujul viiakse läbi mitmes välisriigis kolossaalsed tööd ja sellest on ka meil olnud juttu. Oleme siin jõudnud sammu edasi, kui kaotame esijoones metsapõlemiste kustutamiseks käsutatud isikuile tasu maksmise ja muudame tuletõrje seaduses (R. T. 72/73 — 24) vastavat paragraafi.

On alusetu arvamus, et kustutus- tööde eest tasu mittemaksmise korral ei saada kustutajaid. Suurem osa kodanikke läheb metsatulikahjule ikka vastu tahtmist ja teeb seda peamiselt karistuse kartusel, sest, välja arvatud piiriäärsed metsad, vähesed on huvitatud sellest kui teenistusest. Kaotame tasumaksmise, siis on puudutatud õieti need, kes tulekustutamist võtsid teenistuseks. Ja viimases seisabki hädaoht, millest hoidumiseks tuleb leida abinõusid.

## Kuidas korraldada metsanduslikku selgitustööd?

K. Kerberg.

15. jaanuaril s. a. möödus kuus aastat ajast, millal registreeriti esimene erametsanduse edendamist taotelev organisatsioon — Eesti Metsanduse Ühing — hiljem Harju Metsaühing. Peatselt järgnes sellele teiste samasihiliste metsaühingute asutamine ja tekkis ellu nende keskkorraldusena Eesti Metsaühingute Liit. Võrdlemisi elavalt asuti alguses töösse: korraldati metsapäevi, metsaosakondi põllumajanduslikel näitustel ja kõneldi metsaasjast mõnel talvisel kursuselgi, kuna samal ajal käis metsaühingute liikmeskonna ja tegevuse organiseerimine. Töö üldjuhtimine lasus tookordsete ringkonna metsarevidentide õlgadel ja oli nii-ütelda kindlates kätes. Vahepeal langesid tunduvalt seni kõrgel seisnud metsamaterjalide hinnad ja metsaomanike huvi metsakasvatuse edendamise vastu, mis varemgi meil pole olnud kuigi suur, jäi üsna väheseks. Riikliku metsamaa planeerimise lained omandasid üha suurema ulatuse, moraalselt halvates ka metsakasvatuse edendamist eramaadel. Metsarevidentide instituudi kaotamisega nõrgenes ühingute juhtimise aparaat ega ole see kõikjal senini leidnud rahuldavat lahendust. Kõigil neil põhjustel metsaühingute töö ei ole arenenud alati tõusu suunas, pigem viimasel ajal

mõnel pool see kipub jääma koguni soiku.

Praegusel ajal on olukord metsandusliku selgitustöö süvendamiseks ja laiendamiseks muutunud mitmeti jälle soodsamaks. Eeskätt tuleb märkida soodsamat suhtumist metsale nii valitsusasutustes kui ka maaomanike keskel: möödunud kriisiajastul tõestas mets kõigile veenvalt, kui võrd laiaulatuslikuks ja tõhusaks toeks on ta, peale igapäevaste elunõuete rahuldamise maal ja linnas, toorainete allikana meie tööstusele, töövoimaluste andjana talvisel töövaheajal maal kui ka transpordis ja ümbertöötamisel tehaseis ning väliskaubanduse rikastajana ja mitmekesistajana nüüdsel maailmakaubanduse piiramise ajal. Rahvamajanduslikud põhjused on sun-



Läänemaa tammik talvel.

Foto D. Hnt.

dinud pidurdama riigimetsade pindala planeerimist erakättesse ja asundustegevustki juhtinud rohkem seni vähetootvate heina- ja karjamaade ülesharimisele, milliste kasutuskõlvuliseks muutmine on odavam ja tulusam. Tööjõu puudus maal ja kehvade põllumaade vähene tasuvus on maaomanikke tõsisemalt pannud mõtlema korrapärase metsamajanduse arendamise üle, et säilitada ka tulevikus seda tuge, mis metsa näol talundeil on olemas, ja seda suurendadagi kehvade maade metsamise teel. Uue metsaseaduse maksamahakkamisega on riik asunud vastupidiselegi teele, nimelt soodsatel võimalustel metsamaade kokkuostmisele, millisel alal juba esimesed tehingud on tehtud. Samuti on riigil metsamajanduskapitali kaudu võimalus aineliselt toetada erametsanduse edendamist. Kõik need asjaolud mõjuvad soodustavalt metsaühingute tööle ja kohustavad metsasõpru uue innuga asuma tegevusse, et head konjunktuuri täiel määral kasutada ära. Paratamatult tuleb selle juures korraldada ümber nõuande teostamise viis, sest just selle korraldamatusel töö ei taha hästi edeneda.

Esimeseks ülesandeks on selleks hankida võimalikult täielisemaid ja täpsemaid andmeid erametsade praeguse seisukorra ja ulatuse üle, et otstarbekohaselt tööd arendada just nendes suundades, nagu seda kõige rohkem on vaja. Ühes sellega selgub ka erametsade osatähtsus meie metsamajanduses, millest oleneb see tähelepanu, millist metsaomanikel ja riigil oleks vaja pühendada erametsandusele. Uue metsaseadusega on suuremate erametsade ja kaitsemetsade arvestamine ja järelevalve pandud metsahoiukomitee peale ja nende kohta saame võrdlemisi häid andmeid juba ligemal aastail. Teiselt poolt korraldatakse tuleval suvel üldine eramaade arvestamine peamiselt küll heinamaade seisukorra uurimiste otstarbel, kusjuures paratamatult hangitakse ka teatav ülevaade metsa all olevast maast. Kui nüüd selle juures läheb korda metsade kohta kogutavaid andmeid otstarbekalt detailiseerida ja töö enam-vähem rahuldavalt viiakse läbi, siis saame ka vähemate talumet-

sade kohta, milliseid on meil valdavas enamuses, ligemaid andmeid ja selgub, milliseid jälgi võrreldes 1929. a. üleskirjutusega möödunud aastad neisse on jätnud.

Ühes sellega selguvad ka metsanduse laiendamise võimalused talumaadel ja vajalised töosuunad. Kuna meil ligemal ajal pole näha ette võimalusi erilise metsandusliku üleskirjutamise teostamiseks, siis peame rahulduma sel teel teil kogutud andmetega.

Teiseks ülesandeks on korraldada metsaühingute organisatsioon ja töökorraldus ümber nii, et metsanduslik nõuanne oleks rahvale kergesti kättesaadav, teostuks pidevalt ja igal pool üle maa ning et liikmete side ühinguga oleks käepärane. Eriti halb on lugu praegu nõuande teostamisega: see on jäänud ainult üksikute metsameeste huvialaks ja õlgadele, ning sedagi juhuslikult ja kindla kavata, ega või seepärast haarata kaasa laialisi hulki ja anda häid tulemusi. Meie oludes, kus talumetsad on jaotatud väikestesse üksustesse paljude omanike vahel ja esinevad laialipillatult, ei ole mõeldav põhjamaades läbiviidud nõuande teostamise viis eriliste metsanduskonsulentide kaudu talumetsade tarvis, ka mitte sel juhul, kui igasse maakonda määrata metsanduskonsulent. Selle asemel oleks otstarbekohasem rohkem jälgida metsavaeste maade eeskujut, kus püütakse sinnapoole, et väiksemate erametsade nõuandetööd ühendada riigimetsade valitsusaparaadi ülesannetega, seda rohkem, et riigimetsad moodustavad meie metsavaradest kaugelt valdava osa, on jaotatud üle maa ja seni nõuandetöö säärasel kujul on toimunudki. Meil on riigimetsade valitsemise alal kohtadel tegevuses 102 metsaülemat, 69 abimetsaülemat ja 236 metsnikku, seega kokku 407 kvalifitseeritud tööjõudu, kellele lisaks on veel töötamas umbes 1450 metsavahti. Metsaseaduse mõiste järgi (M. S. § 48 ja 50) kuulubki metsamajanduse arendamine ja toetamine riigimetsateenijate otsuste tööülesannete hulka ega ole see eramaadel jäetud vaid metsameeste huviasjaks ja aukohustuseks, nagu seda se-

ni on mõistetud. Nii on sellekohaseks küsimuse lahendamiseks tööjõulised kui ka juriidilised eeldused olemas ja küsimus seisab vaid selles, kuidas tööd otstarbekaimalt viia läbi.

Mis puutub metsaühingute tegevuspiirkondadesse ja ühingute sidemesse liikmeskonnaga, siis pole küll ka selles küsimuses veel leitud lõplikku lahendust ja ajajooksul tuleb mõndki korraldada ümber. Esi-joones tuleb siin arvestada rahva administratiivset kuuluvust ja kooskäimise harjumusi, kuid kuna seni veel pole kujunenud välja maa lõplikku administratiivjaotust ega omavalitsusüksusi, siis võib vahest küsimuse lahendamiseks esialgu oodata ja teha seniseis metsaühingute tegevuspiirkondades vaid vajalisi täiendusi osakondade loomise teel suurematesse keskustesse, kus selleks on olemas tarvidus ja vastavad tööjuhid. Selles küsimuses Tartu metsaülem A. Veeberg'i poolt tehtud ettepaneku — asutada metsaühingud iga revident-metsaülemale juure — võiks võtta tõsiselt kaalumisele seal, kus revident-metsaülemale asukoht ligidalt ühtub piirkonna rahva liiklemis- tsentrumiga.

Nõuandetöö läbiviimiseks, olenematult metsaühingute piirkondade ulatusest ja arvestades seniseid tööko- gemusi, oleks kõige otstarbekam asja korraldada nii, et revident-metsa- ülemate poolt määrataks igasse valda üks metsa- ühingu usaldusmees võimalikult sama valla piirides asuvate kvali- fitseeritud riigimetsaametnike hulgast, kes teostab ja juhiv valla piirkonnas metsanduslikku selgitustööd ja on vas- tutav töötulemuste eest. Sellega oleks igal usaldusmehel oma kindel ülesanne ja tööpõld, mille tarvidusi ta hästi tun- neb, kus on kerge töötada ja kus usal- dusmees on rahvale alati kättesaadav. Meil on 375 valda ja, nagu ülalpool tä- hendatud, 407 kvalifitseeritud tööjõu- du, nii on säärane tööjaotuse viis täies- ti mõeldav. Võib siiski juhtuda, et igas vallas ei asu vastavaid metsaametnikke või järele pole mõned neist suutelised usaldusmehe ülesandeid täitma, sel ju- hul on revident-metsaülemal võimalus määrata usaldusmehe kohale ka sobi-

vaid mehi metsavahtide perest, kelle- dest paljud Voltvetis ja mujalgi on saanud selleks küllaldase ettevalmistu- se, samuti leidub agronomide ja õpeta- jate peres metsasõpru, keda on kasulik rakendada sellele tööle. Peaasi on, et usaldusmehe kohale määrata- tak mees, kes selleks sobib, ja et igal usaldusmehel oleks oma kindel territo- riaalpiirkond, mitte suurem kui üks vald.

Enne jõule viidi säärane usaldus- meeste määramise viis läbi Saaremaal, meie metsavaeseimas ja valdaderikkai- mas maaosas, kusjuures metsaühingu juhatuse üksmeelse arvamise järgi se- da tuleb lugeda sobivaimaks. Ka Harju metsaühingu juhatuse on säärase viisi tunnistanud otstarbekaimaks.

Oma töötulemustest esitaksid usaldusmehed iga aasta jaanuari algu- ses metsaülemale kokkuvõtte kogu aas- ta kohta (kevadiste metsapäevade üle- vaated esitab metsakond keskvalitsusele muidugi endise korra järgi, kuna need puudutavad vaid üht küsimust), et metsaülemal oleks ülevaade ka eramet- sanduse edendamise alal tehtavast tööst oma piirkonnas. Umbes 20-ks ja- nuariks peaks metsaülem saatma kok- kuvõtted edasi revident-metsaülemale ja viimane need jälle 1. veebruariks selle metsaühingu juhatusele, kelle piirkonda usaldusmehe rajoon kuulub (revident-metsaülemate piirkonnad kuuluvad praegu tihti mitme metsa- ühingu tööalasse). Seesugusel teel: 1) oleks revident-metsaülemal võima- lus hinnata usaldusmeeste töötagajärgi ja teha sellest vajalisi järeldusi ja 2) saaks metsaühingu juhatusele kokkuvõtli- ku ülevaate kõikjal tehtud tööst, et koostada aastaaruannet peakoosoleku- le, mis tavaliselt peetakse veebruaris— märtsis (ühingute tegevusaasta ühtub praegu kalendriaastaga).

Mis puutub usaldusmeeste va- hekorra metsaühinguga, siis tuleks viia läbi moodus, et usaldus- mehed oma kohuste täitmise ajal võe- taks vastu metsaühingu liikmeiks ja usaldusmeestena vabastataks liikme- maksust. Asja enese pärast on tarvili- ne, et usaldusmeestel oleksid kõik ühin- gu liikmete õigused, teisest küljest

pole ühingul moraalselt õigust nõuda liikmemaksu tasumist neilt, kes töötavad nii-kui-nii tasuta ühingu kasuks.

Kolmandaks ülesandeks on metsandusliku selgitustöö läbiviimine metsaühingu juhatuse üldjuhtimisel usaldusmeeste kaudu. Seni omandatud kogemused annavad tööks väärtuslisi näpunäiteid, mida tuleb kasutada vastavalt kohalikele oludele. Igal pool sobib korraldada metsapäevi, koduümbruse kaunistamise töid, metsatunde koolides, metsaosakondi näitustel; pealeselle on metsavaestes rajoonides esikohal kõlbmata maade metsastamine ja tarbepuude kasvatamine, kuna metsarikastes kohtades elulist huvi pakuvad hooldusraiate läbiviimine ja metsakasutuse korraldamine. Kõikjal on vaja esile tõsta praktiliselt tähtsate küsimuste käsitlemist ja tegelike metsatööde läbiviimist talumaadel, sest hea eeskuju on mõjuvaimaks relvaks metsaharrastuse levitamisel, sellega on kergeim selgitada küsimust, kusjuures töö tagajärjed veel kaua kõnelevad rahvale ja ergutavad järeletegemisele. Ka sel alal on vahepeal olukord mitmeti muutunud paremuse poole: 1) on tulnud juure metsameeste perre palju noori, küllaldaselt ettevalmistatud tööjõude, 2) juba korraldatakse riigimetsades kaunis hoogsasti hooldusraideid, turberaideid, metsakultuure, asutatakse taimaeadu sinna, kus neid varem polnud, ja kuivatatakse soostunud metsamaid, milliste tööde tulemused hakkavad juba ilmne-

ma ja võivad olla eeskujuks; 3) metsamajanduskapital võimaldab toetada tööd preemiatega, laenude ja otsuste toetuste näol. Uuema lisandina tulevad juure ülemaalsed võistlused metsaomanike vahel metsamajanduse korraldamise ja metsanduslike tööde läbiviimise alal, milliste üldtingimused on kinnitatud. Kui veel lisaks mainida jahinduse edendamist, loodusekaitse ja elava looduse tutvustamise ülesandeid, siis on selge, et igal usaldusmehel on võimalus endale ülesandeid valida ja tööd korraldada just nii nagu see ümbruskonna nõudeile ja usaldusmehe isiklikele huvidele parimini vastab ja on otstarbekaim.

Seesugused oleksid üldjoontes metsandusliku selgitustöö korraldamise põhjooned meie oludes seniste töökogemuste põhjal. Oleks hea, kui neid kaalutaks metsasõprade peres, metsaühingute peakoosolekuil ja selle ajakirja veergudelgi, et kristalliseeruks välja õige tee, mida mööda töö hoogsasti saaks areneda — meie metsade ja kodumaa kasuks! Tööala on suur ja lai, töövõimalusi palju ja mitmekesiseid, oma sihi saavutame vaid siis, kui iga metsasõber ja usaldusmees teeb selleks kas või vähegi tööd, kuid teeb midagi! Töö on see, mis ühendab metsaühingute liikmeid ja mis ühinguid kannab edasi! Ka väikesed tööhulgad, kui neid on olemas palju, annavad ilusaid tulemusi — ja rahuldust tegijailegi.

## Mõningaid metsameeste mõttemõlgutusi.

Mets, sind armastame me üle kõige. Hardumus täidab hinge, kui liigume su kohina saatel mööda metsateid või kui kumiseb vaikust su all.

Sind armastame juba ajast, millal veel sõrkisime karja kannul. Saades meheks, sind tundma õppides üdini, said sa meile üha armsamaks. Saime üksteisest hästi aru: kui oli meel meil kurb, siis laulsid sa meile rõõmulaulu seni, kuni ka meie laulsime ühes; aga kui vihises saag su lihas ja veres ning sa oia-tes langesid, siis ei saanud me sind aidata, tundsimme vaid valu südames. Kui aga ei suutnud sa külvata raieistikku täis seemet,

siis aitasime meie sind ning tundsimme seejuures head kergendust hinges, nagu oleksime saanud raskest patukoormast lahti. Nii elame käsi-käes — mets ja metsamehed.

\*

Armastagem metsa! — Seisatagem ilusa puude salu ees selle ilu nägemiseks! Asutagem metsa ja toogem ilupuid kodu ümbrusse. Ehk kaob siis see alatine nurin ja rahulolematumus, mida tänapäev liigagi sageli on kuulda, siis, kui kohab kaasik kodukoplis ja õues lautavad oksid ilupuud ning põllusopis, söödlapil ajab juttu puude salu.

\*

Talumetsades tehakse viimasel ajal väga suurt läastamistööd. Jäetagu vähemalt puutumata kohad, kus on mets maakoha iluks! Kuid raiutakse ka seal . . . Ja raiutagu mitte rohkem kui kasvab juure, sest mets on ja jääb ikkagi rahva varasalveks.

Möödas on ammuigi ajad, millal metsa hävitamine oli kultuuriline edusamm; millal vana eestlane tuli oma perekonnaga, raius metsa maha, tegi alet ja kasutas maad, kuni see andis rahuldavat saaki, siis asus jällegi edasi ja uued metsa maa-alad tulid samasugusele kasutamisele. Nüüd tuleb hoida metsa kui kalleimat aaret. Kui me peale juurekasvu raiume veel metsa tagavara-massi, siis kord kindlasti jõuab kätte aeg, millal sõrmed ulatuvad põhja. See ülemäärane kasutus langeb peasjaliselt talumetsades ettevõetavate raiumiste ja riigimetsas teostatavate planeerimiste arvele. Piirati läinud aastal küll 700.000 ha riigimetsa maa-ala punase joonega, kuid selle joone võib uus valitsus jällegi tõmmata maha. Ka talumetsades tuleks keelda ülemäärane raiumine. Siin peaksid metsaametnikud astuma vahele. Riik, kes tahab püsida elujõulisena, peab hoidma oma metsa-tagavarasid.

\*

Viimasel ajal hakatakse panema rohkem rõhku metsale. Metsateenijailt ja -ametnikelt nõutakse vastavat haridust, neilt nõutakse, et

nad oskaksid metsa kasvatada ja hooldada teadlikult. Ka metsavahtidelt nõutakse eriharidust. Selleks on Voltvetis metsakool, kust tulevad palju paremate teadmistega metsamehed kui seda on praktikandid. Ja vabanevail kohtadel tahavad metsaülemad näha kõik Voltveti metsakoolist tulnud mehi.

\*

Kurb nähtus on mõnel pool see, et metsamehed suiguvad nagu tardumuses. Metsamees peaks ikkagi elavalt võtma sõna metsanduslike küsimuste üle — vähemalt avaldama mõtteid ja küsima teistelt, kui on midagi tumedat. Peetakse maal pikil talveõhtuil, seltskondlike organisatsioonide korraldusel, refereerituid, — seal võiksid esineda ka metsamehed. Piimandus, põllumajandus, arstiteadus, — igal alal refereeritakse, kuid metsandusest vist küll vähe. Ja edasi! Mõnel metsamehel ei käi isegi „Eesti Mets“. Säärased metsamehed mängivad juba „elavat laipa“. Tõsi, on metsavahi-kohti, kus ei suudeta tellida „Eesti Metsa“, sest tähtsam on leivaküsimus, kuna kehv palgamaa ei suuda anda muud kui tööd. Tuleks parandada nende seisukorda. Eesti metsad tahavad elujõulisi, optimistlikke metsamehi, kes suudavad ja oskavad kasvatada, hooldada, kaitsta ja valvata metsa.

Metsamehed.

## Näitlik metsakohus Raval.

He-VI.

8. dets. 1934. a. peeti Raval Rava-Prümlü raamatukogu seltsi üldkõnealusliku õpperingi korraldusel esmakordselt metsanduslikku näitekohut. Nagu kaebekirjast selgus, nõudsid Rava metskonna piirides elutsevad talunikud-karjapidajad 1) metsahaldajalt mõista välja Kr. 89.661.—, missuguse summa suuruses on karjapidajad saanud kahju raieastikel rohu söötmise keelu tõttu 15 a. jooksul, ja 2) lubada raieastikel karjatamist 1935. a. kevadest alates. Oma nõude põhjenduseks tõi kaebajate volinik, kohalik talunik R. Grau, ette järgmised asjaolud:

Eesti on põllumajanduslik riik. Tähtsaima ala väljaveost moodustavad piimasaadused, eriti või. Et aga maamajandus püsida võistlusvõimelisena, peame leidma odavamaid loomasööda võimalusi. Üheks sellaseks võimaluseks on just raieastikel, lagendikel ja kultuurides leiduv rohi. Nii on Rava metskonnas igal aastal umbes 300 ha sellaseid praegu karjatamiseks keeldud rohumaad. Neil

maa-aladel võiks 4 kuu jooksul karjatada 150 lehma, millede piimaand sama aja keskes oleks 130.000 kg, väärtusega Kr. 5.977.40 aastas. Arvates, et karjatamine oleks noores metsas võimalik 15 a. jooksul, oleks saadud kasu Kr. 89.661.—. Ei olevat ka õige, et karjatamine mõjub halvavalt metsale, kuna talunikel, kes järjekindlalt karjatavad metsas, sirgubvart noort metsa lagendikel külluses. Praegu riigimetsas karjatamiseks vabas piirkonnas ei leidu peale jänese-kapsa ega soosambla midagi söödavat. Loomad, nälgijast aetuna, satuvad kultuuri, kust aga põõsas istuv metsavaht nad tabab ja teeb oma võrdlemisi kulukad järeldused.

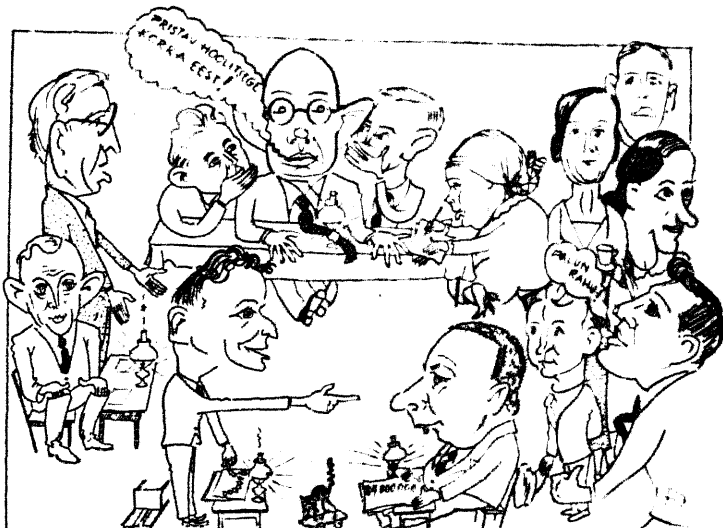
Kostja volinikuna esinev Rava abimetsaülem A. Tiits leiab oma vastuväiteis, et karjatamise läbi saame palju rohkem kahju kui kasu. Nimelt väheneb karjatamise mõjul puude juurekasv. Kui hooldatud metsa aastane juurekasv ha kohta on 3 tm tarbepuid ja 2 tm küttepuid, siis hooldamata talu-

Esiplaanil vasakul kaebaja R. Grau (kohalik seltskonnamees) ja paremal kaabealune A. Tiits (arukas metsamees).

Vasakult eksperdid: Karl Kerberg Tallinnast ja Joh. Petter (Ambla maatulund. konsulent).

Keskelt, kohtulaua taga: Kohtunik E. Graup (noortalunik). Kohtueesistuja T. Raudna (kohalik kooliõpetaja) ja kohtunik E. Saame (haritud põllumees). Kohtukirjutaja prl. R. Paalberg.

Paremailt, ülalt alla: kaebaja sõbrad-tunnistajad: J. Saame, pr. Vaag, prl. L. Haigelberg, metsav. Toom, kohtupristav O. Marder.



metsade juurekasv on kõigest 2 tm küttepuid ja 1 tm tarbepuid ha. Hinnavahe on rahvamajanduslike hindade juures Kr. 40.—. Karjatamise läbi tekkinud kahju 300 ha kohta, kui raieringiks on 70 ha, Kr. 759.000.— ja kasu ainult Kr. 89.661.—. Kohus, kuulanud ära poolte vaidlused, tunnistajate ja ekspertide seletused, otsustas kaebeluse mõista õigeks ja karjapidajate nõudmise jätta tagajärjeta.

Et säärane üritus on esmakordne, siis huvi asja vastu oli eriti suur. Kaunis mahukas kohtusaal oli tulvil rahvast. Publiku seas puutus silma isegi neid, kellede elukohad 10—15 km kaugel. Tänuväärse töö asja organiseerimisel ja läbiviimisel tegi Rava abimetsatülem A. Tiits, kes ise kaebeluse volinikuna võttis kandva osa endale ja viis selle võiduka lõpuni. Tema poolt ettevalmistatud vastuväited olid väga asjalikud ja selged, nii et võhikulegi oleks asi pildunud otsema selge. Käitsekõne lõpp tundus siiski pikana ja venitatuna, mis ei jätnud oma mõju avaldamata ka publikule, kes saatis naeratus veidi rahutoks.

Nõudja volinikuna R. Grau, moor ja puuduliku kohtupraktisega, tundus veidi arana. Ka ei suutnud ta oma argumente kühvalt veenvalt tuua ette, mille tõttu võitlus õiguse eest murutus liig ühekülgsel ja ei suutnud publikut küllaltki ajada soojaks.

Tunnistajast oli silmapaistvaim kohalik talunik Saame, kes oma lopsakate väljendustega kutsus publiku huigase eagedasti esile naerupuhanguid. Leig kiuslikuna tundus tunnistaja metsavahd Toom, kel, nagu metsavahil kunagi, on teatav eelarvamine karjajajate suhtes.

Rahavana tundus publikule aga eksperdina kohalviibiva Ambla maatulund. konsulendi Petteri seletus. Publik pidas teda keljukiindlalt enda meheks, kuid kui P. tõsidusega väitis, et mets pole karjamaa, vaid karjamaana tuleb kasutada ikkagi kultuurkõpleid, siis tänu oma pikale kasvule ei jõudnud maapind teda publiku soovide kohaselt võtta enda rüpa. Teise eksperdina esinev metsateadlane K. Kerberg Tallinnast oma väga asjalike seletustega meeldis enamusele. Tema tähte püüdis veidi tumestada asjaolu, et ta oli äärmunud pidule n. a. „värrega saapais“, mis torikas ette silma pärast karja kohtumistungit aset leidnud tantsu ajal ja õnneka soo poolt tõseti este märkimisväärseks.

Kohtu esimehena tegutsev Rava algkooli juhataja Raudna tundus arana, kuid siiski väga asjalikuna. Tema poolt esitatud küsimused tunnistajatele olid õige otstarbekohased ja asendamatud. Tema õigem koht oleks siiski õpilaste seas kui punase laua taga. Kaasistujate roll — kinniste uste taga, seega avalikkusele teadmata. Kohtu üleüldi täiendas sekretärima noma preili Paalberg (ilma komplimentide), kelle nähtavaks ülesandeks oli publiku tutvustamine kaebekirjaga.

Lõpoks ei tohiks ka unustada karrikatüristi Kullerkuppu, kel näis kaunis palju olevat tegemist pühaste ja paberiga.

Kokku võttes peab tähendama, et õigusi asi esmakordne, õnnestus see siiski üle ootuste hästi. Metsandusliku propaanda mõttes peaks sellane üritus kõigjal, kus vähegi võimalusi, leidma järeletegemist.



J. Pipar,  
EMÜ praegune diktaator.

## Kindlas usus vastu paremale tulevikule!

Möödunud aasta tõi suuri muudatusi peamiselt riigi- ja omavalitsusteenijate õiguslikku seisukorda. Pandi maksma kaitseseisukorra seaduse täienduse seadus, mis annab riigivanemale ja vabariigi valitsusele õiguse riigiteenijaid

ilma põhjusi märkimata ametist vallandada. Samuti pandi maksma korraldus, mis annab järelevalve-asutustele suuremad õigused omavalitsusteenijate teenistusest vabastamiseks. Uue põhiseaduse maksamahakkamisega muudeti ka riigiteenistuse seadus sellega, et uue § 61-ga on lähemalt määratud, kel on õigus riigiteenijaid ametisse määrata. Riigiteenistuse seaduse §§ 13 ja 14 muudeti nii, et elukutselisile kaitsseväljasile — ka reservis olevaile — anti eesõigus valitsusasutustes vabanevate ametikohtade saamiseks. Muudeti ka riigiteenistuse seaduse § 39, mis määrab riigiteenija vanuse ülemmääraks 65 aastat — selle ea kättejõudmisel vabastatakse riigiteenija ametist. Muudatusi õiguslikusse korrasse tõi ka uus metsaseadus, millega lähemalt on normeeritud metsateenistusse astumine, sellest vabastamine, vajalise üldhariduse ja kutselise ettevalmistamise küsimused. Samuti pandi maksma ka distsiplinaarseadustik, mis tegelikult hakkab maksma alles 1. veebruarist s. a.

M a j a n d u s l i k u s seisukorras möödunud aasta suuri muudatusi ei toonud. Kutseorganisatsioonid jätkasid palgakärpimiste kaotamise nõudmist, kuid see ei annud suuremaid tulemusi. Aasta esimesel poolel vähendati palgakärpimisi ainult kolm kuud, mis keskmiselt tõstis palku 4–7%. Ühel ajal

selle palgasuurendusega anti lihavõttepühiks veel kõigile riigiteenijaile ühekordseks toetuseks lasteabiraha ühe kuu normi suuruses summas. Aprillikuust peale hakkasid palgavähendused maksma täiel määral uuesti ning riigi- ja omavalitsusteenijate keskliit tegi järjekindlaid katseid riigiteenijate palgad viia 1927. a. tasemele. Septembrikuus asus majandusminister erilisele seisukohale ja tähendas, et riigiteenijail ei olewat sisulist alust üldse nõuda palgakärpimiste ärajätmist, sest elumaksumus 1927. aastaga võrreldes on langenud suuremal määral kui sama aja kestes on palku vähendatud. See tähendab, et riigiteenijad nõuavad õieti palkade tõstmist. Samal ajal teatas majandusminister, et olemasolev riigiteenijate palgareedel ja palganormid võetakse revideerimisele, kusjuures mõnel riigiteenijate liigil võiakse isegi palku tõsta. Siit võib järeldada teatud palkade reguleerimise tahet, kusjuures võib arvata, et metsateenijad, kellede palgatulu on alati olnud viimsel kohal, saavad ehk teiste riigiteenijatega ühtlustatud palgad. Mis nüüd kindlasti 1935. aastal metsateenijate palgatulule tuleb juure, s. o. metsateenijate ammuste soovide täideminek — vormiriide saamine. Metsateenijate vormiriide vajadus on valitsuse poolt otustatud ning üle 10 miljoni senti on selleks juba riigi eelarves nähtud ette. Mida veel üldises majandusolukorra paranemises võib mainida, need on enne jõulused keskliidu käigud härra riigivanema juure suurteks pühadeks riigiteenijaile ühekordse toetuse palvega, mis ei annud küll kõigile riigiteenijaile oodatud tulemusi, kuid siiski perekonnainimesed said pühiks ühekordse toetuse — lasteabiraha näol — ühe kuu normi suuruses summas.

Sotsiaalkindlustuse küsimustes on läinud aastal alustatud põh-



japanevaid muudatusi. Kui selgus riigiteenistuse seaduse § 39 muutmine ja riigiteenija vanuse ülemmääraks arvati 65 aastat, siis astus keskjuhatusele kui ka keskliit samme selleks, et metsateenijail võetaks arvesse erametsateenistuses oldud aeg ning et kõigile neile riigiteenijaile, kes on olnud riigiteenistuses vähemalt 10 aastat, võimaldataks vanusepäevil pensioni saamine. Küsimus on praegu ministrite vahelises komisjonis ja võib loota, et juba jaanuarikuus küsimust lahendav seaduseelnõu esitatakse vabariigi valitsusele. Arvatavasti küsimust ei lahendata metsateenijaile erametsateenistuses oldud aja arvesse võtmisega, vaid leitakse küsimusele lahendus, et kõik need metsateenijad, kes vähemalt 10 aastat on riiki teeninud ja saavad 65 aastat vanaks, leiavad võimaluse vanusepensioni saamiseks. Samuti astus keskliit haridus- ja sotsiaalministeeriumis samme selleks, et riigiteenijate arstiabiandmise korda muudetakse selles mõttes, et kriisiaegseid haiguskindlustuse summade kärpimisi vähendatakse. Keskliit palus, et haigemajaline ravi jääks riigiteenijaile tasuta ja seniseid ambulatoorse ravi protsente riigiteenija enda kanda jäävalt osalt, s. o. 75—60—40%, vähendatakse 35—25—15%-le. Küsimuse lahendamise on ettevalmistamise ajajärgus ja võib kindlasti loota, et selles osas riigiteenijate nõudmisele tullakse vastu. Pealeselle on keskliit astunud apteekrite seltsi juhatusega läbirääkimistesse, et arstirohtude hinda riigiteenijaile vähendatakse. Selle tulemusena Tallinna linnaapteek, Ühishaigekassa apteek ja apteekrite Tallinna-Nõmme

ringkond alandasid riigiteenijaile arstirohtude hinda 20%.

Organisatsioonilisest küljest on mitmeti kaalutud riigi- ja omavalitsusteenijate koja asutamise küsimust, kuid selle lõplik lahendus on lükatud edasi organisatsioonide peakoosolekuini. Metsateenijate ühingu sise- ja välise elus on märgata ka kultuurhariduslike ülesannete täitmisele asumist — kutseoskuse arendamise näol, milleks katsena osakondade soovil keskjuhatuse kirjalikult esitatud sisuga „Metsamehe kalender-käsiraamat 1935. a.“ On kavatsusel kirjalikult esitada ka ühingu 15-aastase tegevuse album, kui tegelasi selle koostamiseks jätkub aega. Vastava kodukorra alusel on keskjuhatuse juure kutsutud ellu „sporditoimkond“ ja võiakse arendada ka teiste toimkondade organiseerimist. Ühingu „vanade- ja puhkekodu“ on Konjust, kus vastav hoone puudus, viidud üle riigi keskpäeva Eiveresse, kus vastavad ruumid on olemas, ning vanade paigutamist sinna võib alata juba kevadel.

Eelkirjeldatud lühidast kokkuvõttest võib järeldada, et kutsetegevus on püüdnud haarata kõiki teenijate elulisi küsimusi ja et sel tegevusel on olnud ka teatavaid tulemusi. Metsateenijad, teie kohus on olla valvel oma kutseorganisatsiooni heaolu eest, kuuluda organisatsiooni ja anda värskeid, teovõimsaid tegelasi, siis võime kindlas usus sammuda vastu paremale tulevikule!

Edurikast uut aastat soovides

J. Pipar.

E. M. Ü. keskjuhatuse esimees

## Riigimetsateenijate tulirelva tarvitamise õigusest.

*F. Reidolf.*

Tulirelva tarvitamise õigus on üheks mõjuvaimaks abinõuks riigimetsateenijaile, mille abil ta võib korralikult täita temale pandud kohustusi ja ülesandeid ning kaitsta temale usaldatud riigi varandust. Ka on see õigus üheks tähtsaks abinõuks riigimetsateenija enese elu ja tervise kaitseametlikohuste täitmisel, kus kokkupõrked metsa- ja jahiseaduse eeskirjade rikkujatega on möö-

dapääsmatud. Ka meil Eestis on tulnud ette juhtumeid, et tulirelvaga varustatud elukutselised omavõllilised metsaraiujad ja seadusevastased jahipidajad on riigimetsateenijale tunginud kallale, mille tagajärjel mõned riigimetsavahid on saanud surma, teised jälle raskeid kehavigastusi. Kui seda õigust riigimetsateenijal ei oleks, ei saaks ta üldse oma teenistuskohuseid korralikult täita

ja seda ei võiks ka keegi temalt nõuda, kuna on teada, missugustes rasketes tingimustes peab ta valvama seaduste eeskirjade täitmist ja kaitsma riigi varandust.

Harilikult tegutseb riigimetsateenija üksinda, kaugel inimestest ja elamuist, ja mitte ainult päeval, vaid peamiselt öösel. Abi loota sellases olukorras on muidugi asjatu ja riigimetsateenija elu ja tervise ainsaks päästjaks ja kaitsjaks osutub kaasasolev tulirelv, millele on pandud kõik lootused.

Arvestades olukorda, milles riigimetsateenija peab täitma oma teenistuskohuseid, on vajaline talle anda suuremad õigused tulirelva tarvitamiseks kui seda võimaldavad uue Kr. S. eeskirjad (§§ 45 ja 46) harilikule kodanikule hädakaitse korral.

Kohe pärast korraliku metsa- ja jahimajanduse sisseseadmist jõuti otsusele, et tulirelva tarvitamise õiguseta pole üldse mõeldav ei metsa- ega ka jahijärelevalve teostamine, mille tõttu juba vanaast ajast on kõikides riikides metsa- ja jahialal teenivail ametnikel-teenijail olnud tulirelva tarvitamise õigus. Paljudes riikides on riigi metsateenijatele selles suhtes antud samad õigused, mis politseile, piirivalvele ja sõjaväele.

Ka meil võisid riigimetsateenijad kuni 11. juunini 1934. a. ametikohuste täitmisel tarvitada tulirelva. Selleks olid nad õigustatud Eestis maksva vene metsaseadusega, kus tulirelva tarvitamise kord oli üksikasjaliselt kindlaks määratud §§ 78—81. Nüüd, kus meil tuleb uue metsaseaduse § 135 alusel asuda tulirelva tarvitamise eeskirjade väljatöötamisele, ei oleks vahest üleliigne, kui metsa- ja jahimehed selle küsimuse kohta mõtteid vahetaksid. Endise vene metsaseaduse eeskirjad töötati välja ajal, millal riigimetsateenijad olid kohustatud olema abiks politseile röövlite, mõrtsukate ja ärakaranud vangide tabamisel, kus tulirelval olid konstruktsioonilt veel väga primitiivsed ja kus riigimetsateenijate vastutus nende valve alla usaldatud riigi varanduse kaotsimineku eest oli palju vähem jne. Need eeskirjad on ammugi vananenud ja ka Venemaal ei saadud enam nende järele talitada ning neid püüti ajale ja olukorrale vastavalt tõlgendada. On arusaadav, et

meie neid eeskirju üle võtta ei saa, vaid oleme sunnitud välja tooma uusi ja ajakohaseid.

Nende väljatöötamisel tuleb arvestada esijoones praeguste tulirelvade konstruktsiooni, mis võimaldavad kaugelt laskmist, nende suurt lasketäpsust ja kiiret laadimise võimalust. Ka ei või jätta tähele panemata asjaolu, et rahva käes leidub praegu rohkesti ajakohaseid tulirelvi ja et rõhuv enamus meeskodanikest oskab neid hästi kasitada. Lõpuks peab arvestama ka seda moraalset ja ainelist vastutust, mis praegusel ajal kannavad riigimetsateenijad nende kaitse ja hoole alla usaldatud riigi varanduse kaotsimineku eest.

Alltoodud „Riigimetsateenijate tulirelva kandmise ja tarvitamise määruse“ kava koostamisel on peamiselt arvestatud ülaltoodud asjaolusid ja olemasolevat olukorda ning peetud silmas neid kõige hädaohtlikumaid juhtumeid, kus riigimetsateenija peaks olema õigustatud tulirelva tarvitama, kui talt nõutakse teenistuskohuste korralikku täitmist ja seejuures ei sunnita, et ta oma elu ja tervise paneks asjata kaalule.

Määruse kava § 2 pk. 1, 2 ja 5 põhjenevad peajoonetes 1. veebr. 1935. a. maksma hakkava kriminaalseadustiku §§ 44, 45 ja 46, kuna sama paragraafi pk. 3 ja 4 redaktsioon on tingitud juba riigimetsateenijale pandud kohustustest, milliseid on võimalik täita ainult siis, kui talle antakse suuremad õigused tulirelva tarvitamiseks kui seda Kr. S. §§ 45 ja 46 ette näevad.

Eeldused tulirelvaga varustatud põgeneja tabamiseks on ainult siis, kui tagaajaja on õigustatud tulirelva tarvituselevõtmise ähvardusega nõudma põgeneja seismajäämist ja tulirelva mahapanemist.

Kui riigimetsateenijale seda õigust (§ 2 pk. 4) ei anta ja ta peaks piirduma ainult laskmise ähvardusega (nagu seda praegu sageli tarvitatakse), ei annaks see mingelt tagajärgi, sest põgenejal on teada, et laskmise korral langeb laskja ranga karistuse alla ja et seetõttu ähvardus jääb vaid ähvarduseks, mille peale pole alust reageerida. Tulirelvaga varustatud põgenejat aga taga ajada on äärmiselt hädaohtlik ja kardetav, sest põgeneja on põgenemisel alati soodsa-

**VÄNDRA metskonna pere  
terves koosseisus.**

*I rida, istuvad vasakult  
paremale: I jsk. metsnik  
R. Dreving; asjaajaja A.  
Silla; metsaüleva k. t.  
P. Kool; riigimaade asja-  
ajaja A. Palu; II jsk. mets-  
niku k. t. A. Vatsel; Rõusa  
metsavaht A. Kaur.*

*II rida, seisavad vasa-  
kult paremale: metsava-  
hid T. Vist, E. Kaur,  
P. Lond, H. Kaur, K. Re-  
bane, J. Siimann ja T.  
Laos.*

*1935. a. ühinenud „Eesti  
Metsa“ tellijate perega.*



mas seisukorras kui tagaajaja. Põgeneja võib hõlpsamini leida varjendi mõne puu, kännu või künka taga ja sealt ähvardusega või ka laskmisega sundida tagaajajat, kes jäi varjendita, loobuma teenistuskohuste täitmisest. Ka on põgeneja põgenemisel tulirelva tarvitamise suhtes palju soodsamas olukorras kui tagaajaja, kuna esimene võib ootamatult, kiiresti tulistada, millele tagaajaja ei suudaks isegi püssitõstmisega vastata, rääkimata siis veel varjendi leidmisest.

Tulirelvaga varustatud põgeneja tabamise küsimus on mitte üksi tähtsaid, vaid ka keerulisimaid, mistõttu poleks vist ülearune, kui vilunud metsaja jahimehed, kel selle küsimusega on teenistuskohuste täitmisel olnud kokkupuuteid ja kes sel alal omavad kogemusi, võtaksid vaevaks selle üle mõtteid avaldada.

**Riigimetsateenijate tulirelva kandmise ja  
tarvitamise määruse kava.**

Alus: Metsaseaduse § 135.

§ 1. Riigimetsateenijaiks käesoleva määruse käsitelisel loetakse: riigi maade ja metsade valitsuse direktor, abidirektor, büroo juhatajad, metsainspektorid, revident-metsaüleva, metsaüleva, abimetsaüleva, metsnikud, metsavahtid ja riigimaade ja metsade valitsuse poolt ametisse palgatavad jäagrid ja jahivahid.

§ 2. Riigimetsateenija on õigustatud ametikohuste täitmisel kandma neid tulirelvi, millele hoidmine ja kandmine pole keelatud Vabariigi Valitsuse poolt 9. veebr. 1921. a. vastu võetud määrusega (RT 13 — 1921 § 1 märkus 2).

See keeld pole maksev juhtumeil, kui esi-

meses lõikes nimetatud määruses loendatud tulirelvald on riigimetsateenijale välja antud riigi poolt.

Riigimetsateenijail-kaitseleitlastel lubatakse ametikohuste täitmisel kanda ka kaitseliidu poolt antud tulirelvi.

§ 3. Riigimetsateenija võib ametikohuste täitmisel, kui ta on vormimütsiga varustatud, tarvitada tulirelva järgmistel juhtumel:

- 1) relvastatud isiku kallaletungimisel;
- 2) ühe või mitme relvata isiku kallaletungimisel, kui ei jää üle teist endakaitsevõimalust;
- 3) süüteo kordasaatja kinnivõtmisel, kes ennast kaitseb relvaga ja seda riigimetsateenija nõudmisel maha ei pane või mahapandud relva jälle kätte võtab;
- 4) tulirelvaga varustatud süüteo kordasaatja põgenemisel, kui on hädaohtlik teda taga ajada või kui puuduvad teised võimalused tema kinnivõtmiseks;
- 5) ülemuse käsul, kui see ei sisalda eneses midagi lausa kuritegelikkust.

§ 4. Tulirelva tarvitamisel võimaluste piires hoiduda elukardetavate kehavigastuste tekitamisest.

§ 5. Tulirelva tarvitamise tagajärjel haavata saanud riigimetsateenija kohustatud kohe andma abi, kui see pole temale hädaohtlik, ja hoolitsema haavatu kiire edasisaatmise eest arsti või politsei korraldusse.

§ 6. Tulirelva tarvitamisest, ka sel juhul, kui arvatakse, et lask pole tabanud, on riigimetsateenija kohustatud viibimata teatama lähemale ülemusele kirjalikult või suuliselt; viimasel juhul on ülemus kohustatud sündmuse kohta koostama protokollid.

§ 7. Juurdlust tulirelva tarvitamise üle toimetab metsaüleva isiklikult, kohe peale sündmuse teatavaks saamist.

Lõpuleviidud juurdluste saadab metsaüleva kohe edasi prokuratuuri esindajale, sellest teatades riigi maade ja metsade valitsusele.

§ 8. Põllutöoministril on õigus anda juhtnõore käesoleva määruse teostamiseks.

# Eesti metsateenijate ühing 1919.—1934. a.

J. Pipar.

## I. Ühingu asutamine ja kongressid.

Teoses „Riigi metsavalitsus ja riigi metsatööstus 1918—1930“ kirjutatakse järgmist:

„Novembris 1918. a. lahkusid Eestist Saksa okupatsioonivõimud. Okupatsioonieagse Eestimaa provintsiavalitsuse metsaosakonna ja Tallinna „Forstinspektioni“ likvideerimise päevaks ning ühtlasi ka päevaks, mil algas tegevust Eesti riiklik metsavalitsus, on 13. november. Veel 12. novembril tegi Tallinna metsapealik v. Bodungen Naissaare metsaülemale korralduse, et viimane laseks saarel raiuda Eestis asuvate Saksa sõjavägede jaoks 1.500 jõulukuuske, kuid vahepeal arenesid asjaolud sedavõrd kiiresti, et järgmisel päeval, s. o. 13. novembril, Tallinna metsainspeksioon oli sunnitud teatama Põhja puupapivabrikule, et ta muutunud olukorra tõttu enam ei suuda täita vabrikuga sõlmitud metsamüügi lepingut. Eestimaa provintsiavalitsus (Provinzialverwaltung Estland) anti üle vormilise aktiga maapealik (Landeshauptmann) v. Zahn'i ning alalise liikme v. Zedlitz'i poolt Eesti Ajutise Valitsuse esindajale — peavolinikele J. Jaaksonile ja Peeter Põllule 13. XI 1918. a. Aktis leidub märkus, et provintsiavalitsuse bürooametkond, peale riigisakslaste, jääb esialgu endistel tingimustel Eesti teenistusse. Provintsiavalitsusele alluv Tallinna metsainspeksioon, mis töötas lahuv valitsusest teistes ruumides, jäi alul vormiliselt üle võtmata ja töötas alates 13. novembrist edasi Eesti asutisena, kuid esimised kolm päeva ilma juhita. „Saksa valitsuse likvideerimise puhul“ metsapealik v. Bodungen maksis välja 14. kuupäeval okupatsioonieagsetele metsaametnikkudele novembri palga ning peale selle 3 kuu palga lisatasuna ja lahkus samal päeval linnast.

Nagu juba tähendatud, töötas metsainspeksioon 13., 14. ja 15. novembril ilma juhita. Alles 16. kuupäeval võttis kohtuminister J. Jaakson Eesti Ajutise Valitsuse Põhja Eesti peavolinikuna inspeksiooni vormiliselt üle ning määras selle juhatajaks A. Mahoni. Inspeksiooni keskasutise senised tsiviilametnikud jäid kohale edasi ja nende Eesti riigi teenistuskirjad algavad 13. novembril 1918.

Ettoodust selgub, et Eesti riikliku metsavalitsuse tegevuse alguseks on 13. november 1918. a.“

Kuigi Eesti Ajutine Valitsus asus riigi metsavalitsuse organiseerimisele 13. novembril 1918. aastal, pole metsateenijate kutseorganisatsioonilist elu niipea märgata. Vene ajast olid säilinud küll mõned Balti metsateenijate liidu osakonnad, kuna arvatavasti ka vahepeal puhkenud vabadussõda takistas teeni-

jate koondumist kutseorganisatsiooni. Metsateenijate kutseorganisatsioonile pandi õige alus alles 1919. a. septembrikuu 29. päeval, mis ajal Tallinna-Haapsalu Rahukogu registreeris „Eesti metsateenijate ühingu“, mille asutajaiks liikmeiks olid härrad: Chr. Leilop, J. Reier, A. Kampus ja J. Trikk.

## EMÜ asutajaid.



Chr. Leilop,  
patenteeritud  
kongr. juhataja.

J. Reier  
kutsus I kongressi  
kokku „oma kulu  
ja kirjadega“.

Ühingu põhikirja registreerimisega jäi asutajail liikmeil raske ülesanne organiseerida ühingu osakondi metskonnadesse, ja peab tunnistama, et see töö on asutajail liikmeil õnnestunud kiiresti ja hästi.

Dokumendina on säilinud asutajate liikmete tegevusest järgmisesisuline üleskutse:

„Ülemaalisele metsateenijate kongressile Pärnu „Endla“ seltsi saali „13“ juunil 1920. a.

Endise Balti metsavalve ametnikkude Liidu ajutine nõukogu Pärnumaal oli ennast juba ammugi kohustanud, Teid otsima, ülemaalise metsateenijate organisatsiooni loomiseks Eesti Vabariigis.

Sarnase ühinemise põhjusemõte peaks küll igal ühel sedavõrd arusaadav olema, et selle selgitamine siin täiesti asjata oleks.

Kõiki põhjusemõtteid kokku võttes ja läbi kaaludes otsustas endine Balti metsavalve ametnikkude ajutine nõukogu, kokku kutsuda ülemaalist kongressi, kes oleks täieõigusline aluse paneja sellele kahtlemata suure tähtsusega organisatsioonile.

Eesti metsateenijate kutseühisuse põhjuskiri on Tallinna-Haapsalu Rahukohukogu poolt 20. septembril 1919. a. registreeritud ja osa-

konnad on üle maa juba tegevust alganud. Nõukogu leidis kõige kohasemaks kongressi ära pidada Pärnumaal, kus kahtlemata metsavalve ametnikkudel kõige sündsam kogumise koht oleks.

#### Saadikute valimise kord.

Saadikute valimisest kongressile võtavad osa kõik kõrgemad metsaametnikud: metskonna metsaülemad, metsaülemate abid, metsnikud, kantselei ametnikud, praakerid, metsavahid ja muud alam metsateenijad, eraldi nii, et iga rühma 15 liikme kohta ühe valivad. Kui osakonnas mõne rühma liikmete arv 15-ni ei ulata, saadab see rühm hoolimata sellest oma saadiku kongressile. Ka liig väiksearvulised rühmad võivad kokku liituda ja mitme peale ühe saadiku kongressile saata, nimelt: kantselei ametnikud, metsaülemad ja abid, osakonnast 1 saadik, metsnikud 1 saadik, metsavahid kuni 15-ni üks saadik. Kongressi üleskutsed saadetakse metskondade metsaülematele ja metskondades esitatud liigete nime peale ühes palvega, et osakonnad elule kutsutaks ja põhjuskirjad § 18-b põhjal uusi liikmeid vastu võetaks ja 3-margalise sissemaksust 75% saadikud kongressi otsustada, kaasa võtaks, ühes täielise liikmete nimekirjadega ja nende allkirjadega. Korterit muretsemine saadikutele jääb kongressi korraldava komitee hooleks, kellel korteri soovijate arvu aegsasti teatada tuleks.

Komisjoni aadress: Üle Surju j. m. Kilingi metskond J. Reier.

Saadikute sõidukulud jäävad nende valijate kanda.

Saadikud peavad volitustega oma valijate poolt varustatud olema.

#### Kongressi päevakord:

1) Kongressi avamine ja kongressi juhatuse valimine; 2) saadikute volituste järele vaatamine; 3) päevakorra kinnitamine; 4) osakondade aruanded ja ettepanekud; 5) Põhjuskirja täiendamine; 6) teenistustingimuste, palu- ja kassa asutamise, palgaolude ja palgamaade küsimuste lahendamine; 7) kongressil tekkinud küsimused.

Kongress avatakse 13. juunil 1920. a. kell 10 hom. ja kestab kuni 3 päeva.

Kongressi koht Pärnus, „Endla“ seltsi saalis.

Juhatus ja korraldav komitee.

P. S. Üleskutse palutakse Teile usaldatud metskonnas olevatele metsnikkudele ja metsavahtidele saadikute valimiseks, kongressile edasi anda.“

Selle üleskutse tagajärjel võis 13. juunil 1920. aastal Pärnus „Endla“ saalis astuda kokku esimene üleriiklik metsateenijate kongress. Kongressist võttis osa 83 täisõiguslikku saadikut ja peale nende veel 20 saadikut, kellele mandaadid osutusid puudulikeks. See näitab, kuivõrd suure vaimustusega asusid metsateenijad oma kutseorganisatsiooni loomisele, et juba järgmisel aastal peeti kongress, mis osavõtjate arvult oli metsateenijail suurimaid.

#### Kongresse on metsateenijate ühingul olnud:

	A e g	Asukoht	Esindatud osak. arv	Saadikute arv	Sõnaõiguslikke liikke osavõtj.	Kongressi juhataja
I.	13.—14. juun. 1920. a.	Pärnus	—	83	20	H. Schüts.
II.	11.—12. sept. 1921. a.	Tallinnas	—	130	2	Chr. Leilop.
III.	10.—11. „ 1922. a.	„	64	96	31	O. Luiga.
IV.	9.—10. „ 1923. a.	„	—	58	23	Chr. Leilop.
V.	23.—24. nov. 1924. a.	„	50	55	13	J. Zolk.
VI.	22.—23. „ 1925. a.	„	—	60	11	„
VII.	28.—29. „ 1926. a.	„	57	78	—	Chr. Leilop.
VIII.	9.—10. okt. 1927. a.	„	62	66	3	J. Zolk.
IX.	7.—8. „ 1928. a.	„	70	81	4	Chr. Leilop.
X.	29.—30. sept. 1929. a.	„	78	89	2	„
XI.	28.—29. „ 1930. a.	„	73	89	1	„
XII.	6.—7. märts. 1932. a.	„	75	89	11	„
XIII.	6.—7. „ 1933. a.	„	70	82	34	„
XIV.	4.—5. „ 1934. a.	„	89	81	10	„

#### II. Kongressi otsuseid ja töötulemusi.

Metsateenijate ühingu põhikirjaga määratud struktuuri kohaselt on kongress ühingu kõrgeimaks orgaaniks ja tema ülesandeks on:

1) valida ja kinnitada ametisse keskjuhatuse ning teisi ühingu orgaane;

2) anda ühingu tegevusele tehtavate otsuste näol suund, mis oleks täidesaat-

vale orgaanile — keskjuhatusele — juhihiseks.

Raske on käesoleval juhtumil täielise ajaloolise teosena peatuda kõigi kongresside otsuste juures üksikasjaliselt, kuid ettekujutuse saamiseks võib vaid lühidalt analüüsida kongresside töötulemusi. Kongresside tegevust analüüsides saame järgmise pildi:

## Ühingu endisi tegelasi.



J. Pärn  
I esimees.



O. Uustal  
Kauaaegne esimees.



F. Sikka  
Temperamentseid saad-  
kuid kongressil.



A. Välja  
Tegev igal ajal.



J. Ohaka  
Lahkunud esimees. 3

### a) õigusliku korra alal.

Esimesel metsateenijate kongressil võeti vastu otsus:

„Väljatöötatud kodukord ja teenistuse seadus kohe maksma panna. Ametnikkude ja teenijate lõplik ametist lahtilaskmine võib sündida ainult kohtuotsuse põhjal, kuna administratiivsel teel ametist tagandamiseks on metsa administratsiooni igakülgne juurdlus tarvilik.“

Jättes vaatluse alla võtmata vahepealsete kongresside otsused, näitavad XII ja XIV kongresside otsused kujukalt, et küsimused, mis nõudsid lahendust algaastail, on peamiselt kongresside soovide kohaselt lahenenud ja päevakorrale on kerkinud hoopis uued asjaolud, nimelt:

„XIII kongress, arutades kohtuministeeriumi kodifikatsiooni-osakonna poolt väljatöötatud distsiplinaarseadustiku kava, leidis, et seadustiku kava ei ole vastuvõetav riigiteenijatele ja et seda tuleb muuta määraselt, et distsiplinaararkaristusi võib määrata ainult distsiplinaarseadustikus ettenähtud süütegude eest, kusjuures kõrgemaks distsiplinaarvõimu poolt määratud karistuse ülemmääraks olgu vaid noomitus.“

„Uudsusena on metsaseadustikus §§ 56—59 ette nähtud metsamajanduse kapital, mis moodustub peajasjalisel trahvirahadest, mis määratud ja sisse nõutud mitmesuguste metsaseaduste rikkumiste puhul. Kapital kavatakse kasutada peamiselt erametsanduse arendamiseks. Oleks soovitav, et osa trahvirahadest läheks just metsaseaduste rikkumiste vastu võitlemiseks ergutustasude näol metsaseaduse rikkumisi avastanud metsaametnikele ja abi andmiseks neile teenijatele, kes metsa-kuritegijate kättemaksu läbi õnnetusse sattunud.“

„Läbiarutades metsaseadustiku kava, mis lähemal ajal riigikogus tuleb vastu võtmisele, otsustab XIV metsateenijate kongress pöörduda riigikogu poole ettepanekuga, et metsaseadus-

tiku kava § 127, II lõige kustutatakse. Asjaajajate, metsnike ning metsavahtide vallandamist ametisse määraja ülemuse poolt ülalttoodud asjaoludel ei leia kongress õigustatuks, vaid nimetatud metsaametnike-teenijate vastutusele võtmine väärnähtuste ja kuritegude korral võiks toimuda I lõikes toodud korras teise riigiteenijatega üldisel alusel.

Suurimaks puuduseks praeguses metsaseadustiku kavas on asjaolu, et vana vene metsaseaduse mõiste metsa loata kasutamise kohta omavoli tarvitamine, on toodud üle meie oludesse, arvestamata muutunud olukordi metsaväärtuse tõusmisest jne. Praeguses olukorras me ei tohi metsa omavolilise kasutamise küsimuses jääda maha Lõuna-Euroopa mõistest, kus vaadatakse metsa omandamisele võoraste isikute poolt rikastumise mõttes kui metsavargusele. Kui aga siiski rahva esindus ei leia mingisugusel põhjusel tarviliseks seda õiget juriidilisel põhjendatud mõistet viia ellu, siis peaks praegusi karistusemääri suurendama vähemalt kuni 200%. Trahvide alammääraks määrata 5 kr.

Kongress leiab tarviliseks metsaametnikele, alates metsnikust kõrgemale, nõuda õigust metsavarguste jälgimisel tarvilistel juhtumel korraldada läbiotsimisi ja paigalisi ülevaatusi praeguse politseile antud võimu piirides tunnistajate juuresolekul. Selle elulise küsimuse lahendamine võiks suurel määral tõkestada praegust massilist omavoliliste raiumiste levimist.“

Tsitaadina toodud otsused on iseloomustavad seepoolest, et nende järele on arenenud kutsetegelaste kaasaraäkimine metsateenijate õiguslikus korras, mida normeerivad praegu maksvad „Riigiteenistuse seadus“, „Metsaseadustik“ ja „Distsiplinaarseadustik“. Ei ole mõeldav siinkohal peatuda maksvate seaduste sünnivalude juures ja näidata kõiki neid samme, mis täidesaatev organ — keskuhatuse — ühel kui teisel juhtu-



L. Salum  
Juhatuses liige.



H. Sepp  
Juhatuses liige.



A. Sprenk  
Abiesimees.



H. Kartau  
Sekretär.



G. Kahlberg  
Laekur.

mil astus, kuid üldiselt peab tähendama, et seadusandlik võim on alati arvestanud teenijate esindajate seisukohti. Ka seadused ise oma normides on teenijaile üldjoontes sobivad, kui neid võrrelda naaberriikide riigiteenijate õiguslikku korda normeervivate seadustega.

#### b) Sotsiaalkindlustuse alal.

Pensiooni küsimust esimesed kongressid ei käsitelnud. Ametikohuste täitmisel vigastada saanud teenijate avitamisest kõneldakse alles III kongressil, kus vanade metsavahtide toetamine vanaduspäevil jäetakse lahtiseks. Esmaordselt käsitellakse pensiooni küsimust IV kongressil, kus otsustatakse:

„Pensioniseadus tuleb kiirelt läbi viia ja teenistus erametsades arvesse võtta.“

Seega alles IV kongressi otsusega 1923. aastal algab metsateenijate alaline võitlus õigustatud nõude ümber, et pensionile minekul arvestataks ka erametsateenistuses teenitud aega. Pensiooni seadus maksab juba 1924. aastast, kuid metsateenijate nõue on ikka veel rahuldamata. Viimasel ajal on keskjuhatus koos riigi- ja omavalitsusteenijate keskkliiduga jõudnud küsimuse viia nii kaugele, et pensiooni seaduse muutmise on päevakorral ja teatud viisil lahendatakse ka vanade metsateenijate pensiooni küsimus.

Haiguskindlustuse kui hädavajalike korra on pannud maksma Ajutine Valitsus juba 1920. aastal, ja selle nii soodsail tingimusil, et arstiabi saamine oli kõigile riigiteenijaile ja nende perekon-

naliikmeile tasuta, mistõttu puudus vajadus küsimust käsitleda kongressil. Kitsendused arstiabi andmise korras ilmnesisid teravamal kujul 1930. aastal, mille tagajärjel XI metsateenijate kongress võttis vastu otsuse:

„Metsateenijate XI kongress on igasuguse arstiabiandmise korra vastu, mis sünnib osaliselt palgasaaaja arvel, ja pooldab vaba arsti väliku põhimõtet.“

Praegu on arstiabi kitsendusega jõutud juba nii kaugele, et ambulatoorselt ravilt ja arstirohtudelt jääb teenija enda kanda 75—60—50% ja haigemajalisel ravil 50—40—25%. Riigi- ja omavalitsusteenijate keskkliidu algatusel on haridus- ja sotsiaalministeeriumis viimasel ajal kaalumisel arstiabi andmise kitsenduste pehmemdamine ja on loota, et juba lähemal ajal haigemajaline ravi jääb tasuta ja ambulatoorse ravi kui ka arstirohtudelt teenija maksa jäävaid % alandatakse 35—25—15%-le.

#### c) Teenistustasude alal:

Juba esimene metsateenijate kongress iseloomustas tasumaksmist metsateenijaile feodaalaja kommeh kohaseks, kus antakse tükike maad ja selle eest peab teenija täitma nõutavaid kohustusi, selle tõttu siis ka esimese kongressi otsus:

„Maksma panna elukalliduse kohaselt kõigi metsaametnikkude ja teenijate kohta kindlad palga alamäärad ja mitte vähemad, kui teistes riigiasutustes ja tööstuse ettevõtetes selle juures linnas ja alevites olevate ametnikkude palga vahet märksa suurendada ja maakonna metsaülemaid arvates eriteadlaste vastava palga määra alla. Ära kaotada valveametnikkude iseäralisi palga järkusi. Valveametnikkudele, kellele vahetkond normaal vahetkonnast märksa väiksem on, palga maksta kokkuleppe teel.“

Normeeritud palga määrast maha arvata maa, hoonete ja teiste mõnustusete eest rendi ja üüri normide vastav summa; need maad aga, mis oma headuse järele ei vasta põllu- ja heinamaale, nagu: sood, kändrustikud ja kivimurud on palgamahaarvamistest vabad;

Vabastada kõike metsateenijaid naturaalselt koostustest, mis palgamaade ja hoonete peale langevad;

Palgamaade headuse järkudesse jaotamist toimetada metsateenijate teadmisel ja nende esitaja osavõtmisel.

Palgapuude maksuta andmist Ajutise Juhatuskirja § 13 põhjal laiendada kõikide metsametnikkude peale, ühes arvatud ka peavalitsuse ja peale selle neile kellele vastav põllumajapidamine anda veel 2 sülda rehepeksmiseks.

Metsaülemate kantselei ametnikud ümbernimetada asjaajajateks ja neile vastav norm maad anda — alammäär mitte vähem kui 1,5 tiinu põllumaad ja 2 tiinu heinamaad ühes elukorteri ja kõrvalruumidega, et lehma pidamist võimaldada.

Metsaülematele, abidele ja metsnikkudele maksta palga juure kindel sõidu ja päevaraha.

1924. aastal peetud V-dal kongressil seatakse üles metsateenijaile vormiriide nõudmine:

„Metsametnikkudele, eriti metsavahtidele, tuleks anda vormiriided ühistel alustel teiste riigiteenijatega, kellel vormiriide ette nähtud ja juba antud.“

Jälgides riigiteenijate tasude normeerimist ja tasude seadust näeme, et seni on rahapalk normeeritud ainult metsaülemail, nende abidel, metsnikel, asjaajajail ühtlaselt teiste riigiteenijatega, kuid kelle palga tulu normeerimine kannab veel täiesti juhuslikku laadi, on metsavaht. Metsavahi keskmiseks palgaks on seni olnud ikka 25 krooni kuus. Praegu on majandusministeeriumis uue palgaredeli koostamine ja riigiteenijate palkade ühtlustamine käsil, mispuhul võib loota, et ka metsavaht viiakse ükskord kindlale rahapalgale ja arvatakse tema rahapalgast maha, nagu kongressid seda on soovunud, maarent ja kasutatavate hoonete üür.

Mis puutub muudesse tasude küsimustesse, siis I kuni XV kongressini on mõnigi metsateenijate soovidest täidetud, nagu:

a) metsaülemate kantseleiametnikud on nimetatud ümber metskonna asjaajajaiks, keda aga tuleks õieti nimetada asjaajaja-raamatupidajaiks;

b) metsaülemaile, abidele ja metsnikke maksetakse kindlaid päeva- ja sõi-

durahasid, kusjuures küll metsnike tasunormid on veel äärmiselt madalad;

c) teenijaile küttepuude andmise küsimus on ammugi lahendatud ja omab kindla kuju uues metsaseadustikus;

d) vormiriide nõudest on täidetud seni ainult vormimütsiga varustamine; kuna põllutööministeeriumi eelarvesse on 1935. a. võetud summad metsaülemaile, abidele, metsnikele ja metsavahtidele täielise varustuse saamiseks, siis võib arvata, et ka see soov peale metskonna asjaajajate juba kõige lähemal ajal lahendatakse;

e) ühel ajal teiste riigiteenijatega on nõutud kongressidel lasteabiraha ja seda saavad ka metsateenijad;

g) neile metsateenijaile, kellelel puudub riigi poolt antav korter, on kongressidel nõutud korteriraha. Seda määrati vabariigi valitsuse otsusega 20% palgast ja see on metsaseadustikus praegu kindla normina maksev;

h) kongressil on varemil aastail käsiteldud elavalt teiste majanduslike küsimuste kõrval ka metsateenijate hoonete viletsat seisukorda ja nõutud riigimetsatööstuse töödelt lisatasude maksmist. Mõlemad viimased küsimused on lahendatud teenijate soovide kohaselt. Hoonete ehituse ja parandamise krediitide puudustest pole viimasel ajal enam üldse kuulda nurinat.

#### d) Organisatsioonilisel alal.

Alates ühingu tekkimisest kuulusid metsateenijad kõik ühisesse organisatsiooni, kusjuures kutserühmadel oli oma autonoomia. Nii on metsaülemate rühm pidanud rühma kongresse. Neist kongressidest on säilinud 26. juuli 1920. a. protokoll, mis peeti Tallinnas, Mundi tän. nr. 3. Sellest protokollist võib näha,



J. Rihok,  
kongresside alaline  
tegelane.



et domineeriv osa kongressi tööst on pühendatud: „Metsa ja riikliku metsamajanduse tähtsusele“. Näib, et metsaülemail kui metsaeriteadlasil on vajadus kaugemaulatuseiselt rääkida kaasa metsanduspoliitilisile küsimusile, mis alal tegeleb praegu teaduslikul põllul Akadeemiline Metsaselts ja praktilise ning nõuandva asutusena Metsaühingute Liit. Seepärast sünnib ühises metsateenijate organisatsioonis 1922. a. septembrikuu 9. päeval murrang ja metsaülemad asutavad iseseisva metsaülemate ühingu. Tegelikult on aga enamjagu metsaülemaid jäänud ka üldorganisatsiooni liikmeiks, mida tuleb pidada eriti rõõmustavaks nähtuseks — töötab kaks ühelaadset kutseühingut, ehkki paralleelselt, kuid siiski sõbralikus koostöös.

Organisatsioonilises elus tuleb märkida veel erilist tähtsust evivat IV kongressi otsust, mis peab tarviliseks metsateenijate abiandmise kassa loomise. Küsimus on seisnud küll kauemat aega soigus, sest edaspidistel kongressidel kartsid saadikud määrata selleks liikmeile uusi liikmemakse, kuid keskjuhatus al-

gatusel korraldati abiandmise kassa heaks üleriiklik loterii, mis andis ilusa põhikapitali. Nüüd on usk abiandmise kassasse tõusnud ja kongressid on jätnud vastava kodukorra kinnitamisega võimaluse kassa vabaks arenemiseks.

Lõpuks olgu märgitud, et viimasel, s. on XIV, kongressil kinnitati keskjuhatus juure ellukutsutavate kultuurhariduslike toimekondade kodukord. Neist toimekondadest on kutsutud ellu praegu sporditoimekond ja on loota, et edaspidi pannakse suuremat rõhku just kutseühingu kultuurhariduslikule tööle, seda peamiselt kutseoskuse arendamise näol.

Omaabi eesmärgil on viimaseil kongressidel elavalt käsiteldud ka „metsateenijate puhke- ja vanadekodu“ asutamise küsimust. Selle eesmärgi saavutamiseks hangiti põllutööministeeriumilt Konju mõisa süda Virumaal. Kuna Konjus suuremad eluhooned puudusid, siis kongressi sellekohasel soovil on keskjuhatus leidnud „puhke- ja vanadekodule“ teise asukoha, nimelt Järvamaale Eivere mõisa, mis laseb hoonete poolest end varsti hakata koduna kasutama.

(Järgneb.)

## E. M. Ü. Rake osakonnast.

E. M. Ü. Rake osakond korraldas 21. okt. m. a. oma liikmeile esimese abi andmise kursuse. Kursusel jälgiti huviga dr. J. Libliku loengut ja tegelikke näiteid, kuidas toimida õnnetuste korral esimese abi andmisel. Sa-

muti on osakonna raamatukogusse muretsetud vastav raamat.

Nii võivad metsaametnikud, elades kauges metsades, täie oskusega õnnetuste korral anda esimest arstiabi arsti saabumiseni.

## Riigikorterita metsavahtide palkade normeerimine.

Arusaamatustest hoidumiseks, mida metsaseaduse § 128 tõlgitsemine paiguti kutsub esile, katvateb riigimaade ja metsade valit-sus kõikide seni riigikorterita olevate metsavahtide palgad võtta ümberkorraldamisele, s. o. neile hakata maksuma eraldi korteriraha, ja palgnaorme, mille hülka oli arvatud ka korteriraha, vastavalt vähendada.

Metskondadest on palutud andmeid riigi-

korterita metsavahtide ja nende palkade kohta ning selle kohta, missugustele metsavahtidele on pärast 11. VI 1934. a., s. o. metsaseaduse maksamahakkamist, riigi poolt korter muretsetud, missugused vahtkonnad on hiljem likvideeritud või kavatsetakse tulevikus likvideerida ja kuipalju maksavad korterita metsavahtid oma korterite eest üüri või tasuta kasutamise korral korteri väärtus.

## **Jagi- ja metsamehed!**

*Põldpüüid kannatavad toidunappuse ja tuiskude all. Teie pühaks kohuseks on nende eest hoolitseda. Ärge viivitage, vaid asuge kohe ühisel jõul ja nõul teie peal lasuva kohustuse täitmisele!*

## Uueks aastaks.

Käesoleva algava uue aastaga astub Eesti jahimees — looduse sõber — jahinduse alal uude ajajärku. Kuigi uus jahiseadus pandi maksma möödunud aastal, kehtisid siiski veel mitmed soodustused ja endised lepingud, suusõnalised või kirjalikud, käesoleva aasta aluni.

Palju on murtud piike, kaubeldud ja vaieldud luues uut jahiseadust — nüüd on ta meil käes ja selle järgi tuleb käia alates 1. jaanuarist s. a.

Tõsi, paljudele selles seaduses mitmedki punktid ei meeldi, iseäranis neile jahimeestele, kes on organiseerimata, ja neile kodanikele, kes tänini võtsid püssi selga ilma mingisuguse loata (püssi- ja jahiluba), läksid sinna, kuhu silm võttis, või käisid seal, kus meeldis.

Võib olla, et uue jahiseaduse tegelik käsitlemine sünnitab ka tõkkeid ideaalseimale jahimehele, see ei tohi aga olla takistuseks jahijumalat teenida uue jahiseaduse kohaselt. Sellest ajaloolisest küsimusest on nüüd nii saadud üle, et uue jahiseadusega on iga maaomanik jahiperemees oma maalal.

Kui jätta kõrvale jaht sportliku või loodusliku luule naudingu alana linna-jahimehele — siis on seal pealeselle ka maaomanikule-talupidajale majanduslikud, olgugi väikesed, hüved. Üksikud talud ja külad oma maid välja rentides annavad võimaluse jahipiirkondi moodustada uue jahiseaduse kohaselt.

Organiseeritud jahiseltsid maksavad hea meelega mitme aasta jahirendi ette, muidugi vastata lepingu alusel, selle eest

saavad aga külad-talud endile mõndki, kas tuletõrje või muid abionusid, muretseda, mis neil muidu on raske. Seega jahimajanduslik külg astub siinkohal jällegi teist kaudu ühiskonna teenistusse ja olukord väljarenditud maalal, võrreldes endisega, ei halvene, vaid paraneb, sest jahiloomade kaitse ja järelevalve on ju tegeliku jahipiirkonna kasutaja oma huvides.

Jahimehed-loodusearmastajad ei tohiks aga nüüd jääda seisma, hellitades teadmist, et uus jahiseadus on maksev ja et asi on sel alal kõigiti korras. Ei, seisumajäämine oleks võrdne tagasiminekuks.

„Eesti Metsa“ jahinduse toimetaja näeks meeeldi, et uuel aastal jahimeeste pere just nüüd, uue jahiseaduse lipu all, neid tähiseid, mis uus jahiseadus seab üles, kõigiti aitaks hoida korras ja et „Eesti Metsa“ kui ainukese jahinduse ajakirja veergudel jahi tulemused-tunnused leiaksid vastukõla.

Toimetus oma poolt aitab igakülgsest kaasa kõigile küsimustele-kirjeldustele, mis köidavad jahimeeste peret.

Toimetus.



Talvine tee.

Foto Hint

## 1934. a. jahiolud.

Enamikus meie metsades jahiojektiks kasutatavad jahiloomad on: teder, põldpüü ja hall jänes.

Möödunud jahihooajal oli noorlinnu- (tedre) jaht üldiselt kehv. Suuremal arvul kui endisil aastail tuli ette leski emasid või jälle väga väikesi perekondi, sageli ema ühe või kahe pojaga, ja neist väheseist enamik poegi olid kuked. Huvitav oli panna tähele, et seal, kus noorlinnu perekonnad asusid vee lähedal jõgede või järvede ümbruses, seal olid perekonnad suuremad, kuna sügavas metsas või rabadel just lesed emad või emad üksikute poegadega tulid ette.

Millega seda seletada?

Jahimeeste tähelepanekute ja kogemuste järgi oli siin kaks põhjust. Kuigi kevad oli jahiloomadele üldiselt soodus, langesid siiski mõned öökülmad ajale, kus varajasem teder pesitses, ja külm võttis munad pesas. Teiseks ja suuremaks põhjuseks oli, et sellele ajale, kus pojad tulid munast välja, langes täiesti kuiv ja kuum aeg, ka kaste puudus öösi, nii lõppesid väikesed pojad janusse, järele jäid üksikud tugevamad ja perekonnad, kes elutsesid vee lähedal. Jahimeestel on lootus, et uus jahiseadus, mis lõpetas ematedre müügi turul, seda viga eelolevaks suveks aitab osaliselt parandada, et nende tuhandete ematetrede arvel, mis enne toodi turule, järelejäänud emad osaltki saavad pesitama.

Põldpüüsid oli läinud jahihooajal tunduvalt rohkem kui jahimehed on pannud tähele seda paljude aastate jooksul. Põldpüüle oli möödunud talv ja kevad soodus, ei olnud suuri tuiske ega ka paksu lund ja vahelduvat sulat. Nagu teada, lõpeb just põldpüüsid kõige enam siis, kui on sügava lumega talv. Kevadine sulat tekitab lumete vahelduva külmutamisega kõva koore, põldpüü poeb varjule kiviala või põõsa sisse. Juhtub siis järgnema lumetuisk ja külm, ei leia nad enam väljapääsu lumekoore alt või kiviala seest. Paksu lumega talvel on põldpüü ka raskendatud toidu kättesaamisega nõrk.

Jahimehed peaksid aegsasti seda teravalt pidama silmas ja hoolega pane-

ma tähele, kui tuleb paksu lumega talv, siis panema põldpüüdele toitu varjualustesse kohtadesse. See on seotud nii väikeste kuludega. Teri või heinapepri tuleks raputada kas põllu lähedal oleva küüni seinaga ääre või iseseisvalt okstest väikesesse varjualustesse, muidugi sinna, kus põldpüü asuvad, ja te näete, et olete aidanud hoida üle talve nii armsad linnud ja terved suured perekonnad. Rõõmustavaks nähteks on, et maal mitmes korralikus talus põldpüüdele pannakse välja toitu. Põldpüü on lõpuks nii julge ja teadlik oma hoolitseja-heategija vastu, et ta kaks-kolm korda päevas, ja huvitav veel, et iga päev ühel ja samal ajal, tuleb oma toiduportsjoni järele kas elumaja seinaga ääre akna alla või kuhugi küüni lähedale. On põldpüü korralikult saanud süüa, siis on ta vastupidavam külmale ja tuisule ja ei rända ka ära oma alatisest elukohast otsima paremaid söödamaid.

Enne kui suurte mõisate majapidamistes mõnes kohas viljarõugud hilise talveni seisid põllul, varises ja pudenes teri ka hilisemaks ajaks põldpüüdele. Nüüd aga asunik ja väike talupidaja koristavad põllult oma vilja veidi hoolsamalt ja sellepärast paluvadki põldpüü endile talveks lisatoitu.

Halli jäneest oli ka möödunud jahihooajal tunduvalt rohkem. Jänesele oli ka kevad soodus, esimesed pojad, mis harilikult langevad külma ohvriks, jäid ellu. Uus jahiseadus tõkestas osaliselt röövjahipidamist. Seal, kus enim ei olnud kirjalikke ega suusõnalisi jahilube, pelgas nii mõnigi püssimees vaba ümberluusimist võõral maa-alal ja andis seega võimaluse jänestel kasvada. Siis veel marutaud — koerte ja kasside peaaegu ülemaaline kinnihoidmine — ei jätnud ka oma mõju avaldamata.

Ka on politsei hootas ja terav silm linna turul selleks palju aidanud kaasa, et jäneseid veel jookseb metsas.

Ka jänese eest on jahimehe kohus, kui tuleb sügava lumega talv, hoolitseda, jänesele toitu välja pannes. Siis leiab jahimees eeloleval jahihooajal oma jahipiirkonnas palju naudingut.

L.

# Uus jahiseadus.

V. Vuks.

Kogu alljärgnev lugu sai alguse Laane vahtk. metsavahi Andres ...., noh, perekonnanimi ei ole teile nii väga tähtis teada; rahvas hüüdis teda lihtsalt Laane Andreseks, nimetame siis meiegi teda nii. Nojah, lugu sai alguse va' Laane Andrese lohakusest. Et ta lohakas oli, seda oli metsaülem Andresele juba korduvalt tähendanud, ja ega's Andres isegi seda salanud. Laane Andrese vahtkonnas ringkäiku tehes, oli oma tuliuee jahiseaduseraamatu kaotanud. Sellest poleks ju midagi paha olnud, sest raamat polnud Andrese kroonu poolt saadu, kollaste kaantega metsa- ja jahiseadus, vaid Andrese oma raha eest ostetud väike roheliste kaantega raamat. Säärane nagu teil kõigil on. Kroonu poolt antud raamat, mida metsaülem Andrest käskis hoida nagu oma silmatera, seisis Andresele kambri lae all tala vahel, kuhu hiired ja lapsed ligi ei pääsnud. Noh, hästi! Raamat oli kadunud ja lool oleks pidanud teie arvates olema lõpp, aga nagu varsti näete, polnud teps mitte, vaid see algas alles.

Ühel sügispäeval jälle ringkäiku tehes Laane Andres väikesele metsavahelisele lagendikule jõudes tundis kontides mõnusat väsimust (võib-olla oli see lihtsalt laiskus, minen'd tea). Istus siis Andres mättale, kännu najale, ja mõnules päikesepaistel. Nosis selgkoti leivapuru ja silku, laadis piipu pinutagust ja, kuidas siis muidu, kou-

kis põuetaskust veel asunikugi välja. Ei — ärge arvake, et selle mõni metsaostja või karjaomanik, kelle loomi Laane Andres kultuuridest tabas, Andresele meeleheaks tõi, ei — selle ostis Andres eelmisel päeval alevikus käies ise. Rüüpas siis Andres asunikust, popsutas piipu ja — noh, juhtus see, mis säärasel korral ikka juhtub, — Andres jäi magama.

Andrese äratas imelik sumin ja müdin. Hõõrudes uniseid silmi ajas ta end istuli ja — tardus. Mitte soolasambaks, nagu kellegi Loti naine kord olevat tardunud, ei, vaid jäi üsna lihtsalt kangeks nagu ront, ajas silmad jõlli ja hakkas võbistama habemetutti. Lihtsalt, oli nii ehmunud nagu seda inimene vahest üsna harva on. Ei märganud isegi seda, et poolik asunik ümber läks ja kallis märjake samblasse vulksus. Oli ka tõesti põhjust ehmuda ja kas või isegi soolasambaks tarduda. Aeg võis olla umbes kesköö paigu. Paistis täiskuu, nii et Laane Andrese pungil silmad kõike küllalt selgesti võisid näha. Ja näha oli juba ka midagi. Kogu väikese lagendiku servad kihasid metsloomadest ja lindudest, uusi tuli aga järjest müdinal ja vuhinal juure. Otse Laane Andrese ees seisis harkjalu vana põdrasõnn, kellega Andres ennegi mitmel korral oli kohanud. Seisis too põdrasõnn nii, et Andres ta jalgade nagu sammaste vahelt pidi platsi keskkoha poole piiluma. Otse Andrese käe-



*Laiksaare metskonnas Arumetsa vahtkonnas kvartaal nr. 108 asetsev suur raudkivi, mille kõrgus 3 mtr 2 sm maa peal + 2 mtr. 75 sm. maa sees. Kivi ümbermõõt rinnakõrguselt 16 mtr. 85 sm.*

*Rahvajutu järele kukkunud see kivi kord taevast maha ja matnud enda alla ühe toore salaküti, kui see parajasti metskütse tahtnud lasta, kes rahulikult oma talledega rohtu sõõnud. Sellest ajast kartvat salakütid selles kvartaalis tegutseda ja etab praegusel ajal rohkesti metsküti.*

A. K.

ulatuses kükitas va' Reinuvader ise, ja justament siis, kui Laane Andres teda märkas, tõstis va' sindrinägu oma tagukintsu ja proovis Andrese saapa veekindlust. Andres tahtis parajasti reinukest sabatuustist haarata, kui märkas endast paremal Kriimsilma ilaseid lõugu ja tuliseid silmi. Ainsa nõksuga langes mehike tagasi kännu najale ja, hirmuga silmad sulgenud, luges oma kolm korda edas- ja niisama palju kordi tagurpidi issameiet, enne kui julges jälle hakata ringi piiluma. Otse eespool, põdrasõnni jalasammaste vahelt läbi vaadatuna, paistis legendiku keskkoht, mille vana kuhjalava asemel haovirma otsas istus ei keegi muu kui va' Mesikäpp ise. Istus seal nagu heinasaad ja nosis ajaviiteks süüa meekärge.

„Vaata sunnikut,“ mõtles Laane Andres, „või sina'p olidki siis see, kes mul öösel mesipuu ära viis, ja mina mõtlesin, et külapoisid.“

Kui juba seni Laane Andresele kõik tundus nii kummalisena ja jubedana, siis päris hullud lood hakkasid tulema alles nüüd. Va' Mesikäpp, lõpetanud kärjenosimise ja käpad meest puhtaks lakkunud, mühatas korraks ja — Andrese allesolevad juuksekarvad pealael tõusid ühes mütsiga nii tolli paar. Noh, sündis imede ime — Mesikäpp hakkas rääkima päris inimkeeli.

„Virgats Pikk-kõrv,“ kõmahtas ta, „kas andsid kutse kõigile edasi, nii kuidas käskisin?“

„Jah, vana!“ kostis va' Haavikuemandake. „Ainult Kriimsilma ei juhtunud nägema, olevat juba mõnd head päeva kodunt ära, sest va' Laane Andrese Krants peab pulmi, kura-meerivat sellega.“

„Pea oma moka-räbal maas!“ urises see, kellest juttu, just Laane Andrese kõrva ääres.

„Rahu!“ mõmises Mesikäpp. „Nii siis, kõik on kohal, see on ilus.“ Krantsis siis vanamees korraks oma võimast turja, mühatas uuesti ja algas:

„Lugupeetud Vaba Metsariigi vabad kodanikud, kes te minu kutsel täna siia kokku olete tulnud, võtke teatavaks, et on pandud maksma uus jahiseadus, millega korraldatakse meie elu ja olu. Kutsusin teid täna siia kokku selleks, et teile seda teha teatavaks ja seda uut jahiseadust tutvustada. Noh, va' kirjatark Öökull, tule loe ette, sul selleks head prillid!“

See lühike kõne võttis vana Mesikäpa päris hingeldama. Puhkides istus ta tagasi

haohunnikule, urgitses selle sisemusest uue meekärje välja ja hakkas uuesti nosima.

Kusagilt ilmus aga Mesikäpa ette kännule kohmakas Öökull, ninal alustassi suured kollased hõõguvad prillid ja küünte vahele roheline raamatuke, milles Laane Andres kaanel asetseva suure rasvapeki järele kohe tundis ära oma kaotsiäänud „Jahiseaduse“. Pühkinud prilliklaasid puhtaks, hakkas Öökull kähinal lugema. Kestis oma paar head tundi, enne kui ta viimse leheküljeni välja jõudis. Kogu lugemise kestes valitses legendikul otse hauavaikus, ainult Mesikäpa kärjelutsutamist ja Kriimsilma ja Reinuvaderi kirbukratsimise kobinat oli aegajalt kuulda.

Öökulli ettelugemise lõppedes järgnesid läbirääkimised, mis kujunesid sedavõrd tormilisteks, et vana Mesikäpp mitu korda haohunnikult pidi maha ronima, et ise oma vägeva käpaga riidlejaid lahutada. Kisklesid üksteisega peamiselt kasulikud ja kahjulikud jahiloomad, kuna kumbki tiib jahiseaduse kasulikkust ja kahjulikkust tõlgitses ommoodi. Lõpuks saadi aga siiski rahu majja, vabandust, legendikule, ja asuti esitatud resolutsioonide hääletamisele. Hääletenamusega võeti neist vastu järgmised:

Meie, Vaba Metsariigi vabad kodanikud, sügiskuu esimesel täiskuuööl kokku tulnud ja uut jahiseadust arutanud, leiame, et:

1. On olnud meie täieline ignoreerimine, et uus jahiseadus koostati ilma, et selle kava meile, Vaba Metsariigi vabadele kodanikele, seisukoha tõtmiseks oleks esitatud. Samuti ka see, et seadus pandi maksma meile sellest teatamata.

2. Kasulike ja kahjulike jahiloomade liigitelu on ebatäpne, näiteks karu, alias Mesikäpp, ei ole kaugeltki kahjulik jahiloom. (Siinkohal Lääne Andres mõtles südametäiega oma mesipuule ja sõtkutud kaerapõlule.) Mitmed tähtsamad kahjulikud jahiloomad on aga seadusest jäetud välja, nagu salakütid ja kahejalgsed metsakahjurid — alias kõsterdajad.

3. 0,5 km laiust riigimetsa äärset kaitseriba tuleks lugeda maksvaks ka teiste jahiloomade kohta, eriti jäneste suhtes, kes just seal sooritavad oma orienteerumisejookse. („Ja minu kapsa- ja õunapuuaeda rüüstavad.“ — Laane Andres.)

4. Jahiseaduse ja -määruste täitmise järelevalve õigust tuleks laiendada ka meie, Vaba Metsariigi vabade kodanike, peale.

5. Ei ole soovitatav, et jahirentnikud endiga võivad kaasa tuua jahikülalisi — alias püha-

päevakütte, kes meie, Vaba Metsariigi vabade kodanike, asemel sihivad ja tulistavad harilikult metsnike ja metsavahtide alumisele p-tähega algavale otsale.

6. Et aga uus jahiseadus üldiselt on endisest hoopis parem ja meile võimaldab rohkem kaitset, ja meie, Vaba Metsariigi vabad kodanikud, oleme leplikud ja rahuarmastajad, lepime meie ülalloeteldud puudustega ja kiidame uue jahiseaduse heaks. Eriti tervitatava leiame olevat, et valitsus tahab meie sugude vahekordi hakata reguleerima, nagu selle tarvilisuse on ära näinud juba isegi ühe suurriigi valitsus, kes tehes sama tööd oma kahejalgsede alamate seas on pannud rahva signinema nii mis mühab.

Resolutsioonid pani kirja varespoiss Jaak, maalides paberitükile hulga hane- ja varesejalgu. Kirjutussule näpsas Reinuvader hane sabast sellal, kui see ise pardiemandaga vabast juttu ajada. Resolutsioonid otsustati

esitada sinna, kuhu tarvis. Kättetoimetamine jäeti kure Titetooja hoole, kuna temal on inimestega kõige paremad läbikäimise võimalused, vaatamata sellele, et teda mõnede poolt küll kardetakse ja vihatakse.

Noh, säärane oli lugu, mis ma suvepuhkusel olles vanalt Laane Andreselt kuulsin. Teised Andrese kodakondsed ütlesid küll, et vana Laane Andres on järsku lolliks läinud või liigjoomisest deliiriumi jäänud. Aga mina usun siiski, et ta tõtt rääkis, sest muidu nii kirklik jahimees kui ta oli, müüs ta kohe pärast seda juhtumit oma röövlindude hävitamise eest autasuna saadud toreda kaheraudse tulituki maha, pealegi veel päris jumala-muidu. Ütles ise, et kuidas sa sihandseid loomi enam tapma lähed, kes päris su enese kombel räägivad ja mõtlevad. Noh, mis te's arvate, kas üks tõsine jahimees ilma erilise põhjusega, nii naljaviluks, säärast tempu oleks teinud? Muidugi mitte.

## Jahitulemusi Matsalus.

Matsalu lahes, Jahimeeste Seltsi renditud rootal, pardijahi hooaja kestes, s. o. 10. aug. — 30. nov., on registreeritud 123 jahilkäima korda.

Neil jahilkäima korral on lastud parte ja muid linde.

Lastud ja kätte saadud: sinikael-parte 515, veekanu 134, rookulle 13, muid parte 280. Kaotsi läinud: sinik.-parte 226, muid parte 83. Kui arvestada ai-

nult parte, siis tuleks iga jahimehe kohta jahilkäima korral keskmiselt:

lastud 9 tk.; nendest kätte saadud 6,5 tk. = 72%, kaduma läinud 2,5 tk. = 28%.

Ainult sinikaelpartide kohta oleks arvestus iga jahimehe kohta jahilkäima korral keskmiselt järgmine:

lastud 6 tk.; nendest kätte saadud 4,2 tk. = 69,5%, kaduma läinud 11,8 tk. = 30,5%.



Jahimeeste Seltsi faasanijaht Vigalas 2. det. 1934. a.  
Saak: 8 faasanikukke ja 23 jänest.

# Vangis.

Svend Fleron.

Metsäülem oli ehtanud väga mõtterikka nugisepüünise. Oieti oli see vaid pikk õnes toru — ja selles ongi just mõtterikkus, sest nugis eeldab läbipugemise võimalusi. Toru ehitamiseks oli ta kasutanud sammaldunud aialaudu, mis osutusid kõlmatuiks, kuid sisaldasid veel küllaldaselt metsalõhna.

Toru ühel lõpul on väike traatpuur ja selles asub valge tuvi. Talle on riputatud toiduks küllaldaselt teri ja joogivesi leidub väikeses tassikeses. Öö tulekuga aga muutub linnul asula ehamugavaks.

Tui on määratud ahvatelejaks — valge värv helgib kaugele ka hämaruses. Tiibade alla on metsäülem määrinud talle mingit vedelikku, mis lõhnab roosiõli ja vaigu järele ja millele ei suuda ükski nugis panna vastu. Juba kaugelt haistab nugis saladuslikku lõhna, hiilib lähemale, kuid traatpuur takistab juurepääsu. Nüüd nuusib ta ümber toru ja leiab teises otsas lahtise avause. See on vaba. Ühe hüppega on loom torus!

Seal liigub tema jalge all laud, vaba luuk langeb ette ja torus on korraga pime.

Ainult eespool oleva traatvõre läbi valgen-dab valge tuvi, kes asub kindlas puuris. Ka nugis on puuris.

Nüüd aga ei meeldi olek talle enam sugugi.

Teda ei ahvatele enam tuvi. Mitte lõhn ei kütkesta enam ta meeli, vaid ainus mõte, mis on koledam kõigest muust: mõte kadunud vabadusest. Ta kolistab tarus ja püüab igal moel pääseda vabadusse, kuna tuvi peksab tiibu, tõukab veetassikese ümber ja pühib terad kus seda ja teist.

Lind kardab, kuigi tal midagi pole karta. Tal ei oleks isegi vaja traatvõret, et ta elu oleks kaitstud: just niisama palju on metsloom nüüd muutunud taltsaks, kuivõrd ta varem oli verejanuline. — Ta jookseb küllalt veel ringi pungis silmil nagu mõni koletis, kuid teda piinab ainus mõte: kuidas saada vabaks. Ta ki-suks iseenele lõhki, kui ta seda sarks.

Nugis möllab torus edasi-tagasi, kuni ta viimaks jõuetult istub ühte nurka ja siin jääb ootama möödapääsmat.

Suure ärevusega lähenesime hommikul puu-rile. Iga mees tahtis näha, kas löks on kinni läinud. Löks oli kinni...

Esiialgu jooksime ärevalt ümber toru, siis aga muutusime rahulisemaks. Korraga aga tärkas mõte, et kas pole mitte koer löksu kinni ajanud. Metsäülem heitis kõhuli maha ja vah-tis toruotsast sisse. Sügavusest säras talle vastu paar rohekaid silmi. Siis heitis ta vih-makuue seljast. Mina pidin avama vangile puuriukse.

„Ära aga nüüd mööda lase!“

Veidike maad torust eemal seisid metsäülem püss palgel ning sihtis lähima põõsa suunas.

„Nüüd!“

Ühe hüppega oli nugis väljas ja jooksis lä-hima sarapuupõõsa poole, kuid samal hetkel hakkas ta künkalt alla veerema.

Näis, nagu nutaks ta, nagu nühiks käpaga silmi, kuid need olid viimsed krampplikud lii-gutused.

Oh vabadus, vabadus! Suur vabadus, mis kestab igavesti!

## Kaotsiläinud jõulupraad.

He-Vi.

Juba vanast ajast on säilinud komme, et jõulupühiks varustatakse end jõudumööda pa-remate paladega. Kel kukkur lubab, toob ärist või turult midagi suupärasalt õlle või „troppide“ kõrvale. Loomulikult pole maa-kohas midagi erilist äridest saada, siiski mõis-tab põline maakodanik end kuidagi hädast välja aidata. Kel võimalust, see veristab sea, lamba või mullika, kel seda pole, see lihtsalt võtab püssi selga ja sammub orasepõllule või karjamaa serva poole ja peaaegu kunagi ei

tule tagasi tühjade kätega. Viimast moodust mõtlesid kasutada ka Ambla vallas Kärvetel elutsevad vennakesed Mõlitsad. Kallil püha-päeva hommikul, 23. det. anno 1984, kougiti oma kaks püssitortsu panipaigast välja ja alustati jahiretke. Õnnetuseks aga eksisid nad kolmekesi (üks vend oli koera eest) oma põllul, mis asetseb riigimetsa vastas, ära ja sattusid selle tõtta „poolkogemata“ riigimetsa. Nagu kõik ilmsad lootused ja unelmad lühtu-vad, nii lühtus ka nimetatud jahiretk. Metsa-

vaht Toom nagu saatuse kiuste pidi just sel hommikul metsas luusima, mille juures üks vendadest koos püssiga sattus talle sülle. Mehelt püssi ära võttes ja kodu poole juhata-des ei saanud ta süda veelgi rahu ja uuesti metsa minnes tabas ta ülejäänud vennad püssi ja jahisaagiga, milleks oli üks jänes. Nähta-vasti oli küttildel raske lahkuda teistest püs-ist ja rasvasest jõulupraest ja nad keeldusid neid metsavahile üle andmast. Kuid kuniks! Mõne tunni pärast oli juba metsnik Vilu ühes metsavahiga ja ühe kaitseliitlasega kohal ning pingutas oma viit meelt kadunud püssi ja jä-nese panipaiga otsimisega, mis andis ka taga-

järgi. Püss leiti rehe alt vankrikasti peide-tuna ja jänes sahvrist samuti peidetuna. Pe-terahva kadetsevate pilkude all sammusid ametnikud paraadmarsil oma pühade-eelse jahisaagiga minema. Üldine saak pühapäeva kohta oli 2 püssi ja jänes. Sõpradele küttildele muutub aga asi õige kibedaks, sest püsside kandmiseks puudusid load, samuti ka jahipi-damiseks. Nagu võib arvata, tuleb maitsva, kuid saatuse tahtel kaotsi läinud, jõuluprae eest mõneks ajaks paaril asjaosalisel minna „riigiteenistusse“. Kurjad ametnikud tilguta-sid jälle rahulike kodanike jõulurõõmude ka-rikasse mõrut sappi.

## Täpsus.

Sarapiku metsavaht Värdis Timmkaabel tõi „kunturisse“ suvitöödel Sarapikule jäänud „Auksmanni“ puure ja võsaraiumise kiine ning kuulis poole kõrvaga, et metsaülemate koos-olekul otsustatud kõik metsavahid riietada sõ-javäe mundrisse — järelikult pannakse mak-sma ka sõjaväeline kord! Sõjaväelist korda aga Värdis teab: seda ta on õppinud tundma Siberi kütipolgus ja vabadussõjas hobusemehe-na. Ei juhtunud kordagi, et Värdis täpsuses oleks vääratanud, tulgu taevast või pussnuge. Värdis oli aegsasti kohal!

„Homme kell 6 söök lauale, sest pean kell 7 olema kvartaal nr. 45 peal paigalise ülevaa-tuse juures, kell 8 kraavitööde vastuvõtmisel ja kell 9 kvartaal nr. 28 peal klupeerimas“, raporteeris Värdis kodus naisele. „Eks sa mine praegu, kui soovid,“ torises naine, „või mina olen sind kinni pidanud.“ „Kord peab olema,“ püüdis Värdis seletada. „Tee siis korra järgi; söö, millal isu, ja mine,“ ütles naine tüdinult, kes vihmasel ilmaga oli üksi kaartuleid valimas. Kodus kõik loomad söötmata, talitused tege-mata — ja kui nüüd mees, kes kodused tööd naise kaela veeretanud, hakkab rääkima kor-rast, tekitab see aina tuska ja sappi vaevatud naise hinge.

„Sa ei saa aru!“ Värdis lõi lootusetu käega ja hakkas koostama tegevuskava.

Vihmane hommik. Punkt kell kuus asub Värdis emele (olgu et söök oli kella 5 ajal laual ning ära jahtunud), kugistab kiiresti mõne paha, töö vaate kellale ja tormab robinal uksest välja.

Kella seitsmest puudub 15 minutit, kui Värdis on jõudnud kvartaal 45 piiridesse. Kuna ta on kindel ajamõõtjale (varesejalgade eest saadud uur — käib nagu kronomeeter), ei lähe ta mee-

lega sinna, kus pidi metsnikku kohtama, enne kella seitset. Nii ta siis seisab, uur käes, kok-kulepitud kohal ja ootab metsnikku...

Metsnik tuleb aga Vagunõmme teed mööda ja peatub samal ajal vastuvõtmist ootava kraa-vi juures, sest kraav on metsavahi asukoha ligidal, et oodata metsavahti. Kuna metsa-vahti veerand tunni jooksul ei ilmu ja ta ko-dunt tulles mujalt minna ei saa, on ta arva-mises, et see läks kluppijate juure, ja suunab ka sammud sinna.

Värdis samal ajal märgib aja üles ja tõttab kraavi juure, et olla kell 8 kohal.

Kui Värdis kell 9 jõuab klupeerijate juure (räägitakse, et vihase), kuuleb ta, et mets-nik läks just ära, ja tormab uuesti kvartaal nr. 45 peale.

Lõunaks on Värdis kolm ringi ära tehtud. Kuna metsnikku kolmandat korda „kontroll-punkti“, s. o. klupeerijate juure, ei ilmu, tõt-tab Värdis metsniku kodusse, kuhu kvartaal nr. 45 pealt saab 8 kilomeetrit.

Metsnik oli kodus käinud küll, lõunatanud ja läinud metskonna kantseleisse.

Kui Värdis õhtul kella 7 ajal — väsinult ja läbi märg — teel kohtab metsnikku, seletab see, isalikul Värdis kuuenööbist kinni hoides: „Täp-sus on hea asi küll, kuid seda ei tule hakata harrastama alt ülespoole, vaid ülalt allapoole, muidu kreisime (piirame) tühja tuult. Kas saate aru?“ „Just nii,“ kinnitab Värdis.

Kuupalju Värdis sellest aru sai, ei tea, aga juhul, kui on tarvis metsnikku kohata — kas või oma väravas — läheb ta hommikul päikese tõusul metsnikule kodu õue vastu, kust ühes tulevad määratud kohale, sest „kreisida“ Värdis enam ei taha!

H. Veiman.



# Kirjanduslik ringvaade.

Metsamehe kalender-käsiraamat 1935.

Toimetanud H. Kartau ja G. Kahlberg. Eesti Metsateenijate Ühingu väljaanne, Tallinn 1934. 313 lehek. + kaart + metsamehe märkmik.

Hind kalingurkõites Kr. 1.50.

Üllatavalt ilusa esikteosega astub Eesti metsakirjanduse turule tänava Eesti Metsateenijate Ühing. Tahtes tähistada ühingu 15-a. tegevuse juubelit on keskjuhatuse üritanud avaldada kalendri kujul hädavajalist abilist metsameestele, mis õigusega kannab metsamehe käsiraamatu nime ja millesse on koondatud kõik metsandusega seotud andmed ja tabelid ühes tõhusate artiklitega mõningatelt erialadelt. Arvestades materjaali rohkust ja töö uudust on arusaadav, et materjaali paigutamises võisid tekkida mõningad konarused ja leidub trükkis mõningaid ebatäpsusi, kuid see üldiselt ei mõjuta teose väärtust kuigi palju — teos on hädavajaliseks saatjaks igale metsamehele!

Juba kalendaariumi osas on peetud silmas metsameeste huve ja iga kuu kohta on toodud ära tavaliste metsatööde tabel. Samast seisukohast on käsitletud ka andmeid metsanduslikust statistikast, mõõtude ja kaalude ülevaade koos metsamaterjaalide ja nende hindade võrdlustabelitega mitmel alusel, veohindade tabelid jne. Täieliselt on toodud ära tabelid kasvava metsa hindamiseks ja metsa- ja saetud materjaalide kuupimis- ja taksitabelid, milliseid mujalt praegu pole saada trüki lõpmise puhul ja millised igale metsamehele ja metsaomanikule on vältimatud. Samas leiduvad ka RMT metsamaterjaalide valmistamise tingimused.

Seadusenormidest on toodud ära tähtsaimad väljavõtted metsaseadustikust, jahiseadusest koos jahikalendriga, riigimetsade müügi üldtingimused, maaelanike metsamaterjaaliga varustamise määrus ühes selgitustega, tempelmaksust, tulumaksust ja veksliseadusest.

Metsamehe elu-olu küsimustest käsitletakse esimest abi õnnetus-juhtumel ja nendega seotud ametialalisi toiminguid, suuskade ja relvade korrashoidu; samas on keskvalitsuse ametialalised telefonid ja kõikide metskondade asukohad, aadressid, telefonid kui ka metsaülemate, abimetsaülemate, asjaajajate ja kõigi metsnike nimed.

Säärast ülevaadet oli ammu vaja. Ei puudu ka andmed meie kõikidest metsanduslikest org-dest ühes asutamisaegadega.

Erialaliste artiklitena käsitleb dr. P. Reim temale omase põhjalikkusega metsakultiveerimise viise ja metsakahjurite tõrje küsimusi ühes selgitavate joonistega ja putukate kalendriga, milledes kokkusurutud kujul antakse tähtsaimad põhijooned nendes küsimustes.

A. Pavlov esitab tabeli kujul andmed 55 puu ja ilupõõsa liigi taimede kasvatamiseks, seemnete kogumiseks ja säilitamiseks jne. Kuna meil koduümbruse kaunistamise küsimus on terav, taimi on tarvis ja seemet iga aasta asjatult variseb maha, siis on säärase andmete järele vajadus suur.

A. Hansen toob ülevaate metsa mõõtmisest ja hindamisest koos normaalkasvu tabelitega ja metsanduslike töönormidega.

E. Lepp käsitleb huvitavalt ja kokkuvõtlikult koduümbruse kaunistamise põhimõtteid, taimestiku valikut ja tähtsaimaid andmeid aianduse rajamisest.

Eluline ja asjalik on selle huvitava käsiraamatu sisu. Väljaandja ei ole teose trükkimisel kartnud kulusid, vaid on heal paberil ja mahukalt annud ruumi kõigele metsamehele tarvilisele heade autorite sulest, lisa-des veel märkmikugi vajalisteks ülestähendusteks. Kui võtta veel arvesse seda, et raamat läheb müügile ilusas kalingurkõites, siis peab säärase suure ja raskesti trükitava (tabelite rohkus) raamatu hinnana Kr. 1.50 pidama väga odavaks. Leidku teos sooja ja elavat vastuvõttu ja rohket kasutamist nii metsameeste kui ka metsaomanike, töösturite ja metsasõprade peres!

Karl Kerberg.

Н. Деньгин (N. Dengin) — Хвойные масла и их выработка (Okaspuuõlid ja nende valmistamine). Москва. Ленинград. 1932.

Ajaloolised andmed okaspuuõlide valmistamisest on üsna kasinad. See tööala vast viimasel aastakümnel leiab rohkem tähelepanu. Okaspuuõlitööstuse nõrk arenemine on seletav sellega, et okaspuu eetrilisi õlisid kasutati ainult mõnedes tööstustes ja vähestes hulkades.

Neid tarvitati seebitööstuses — lõhnaseepide valmistamisel, parfümeerias — salvide, kreemide ja lõhnaõlide valmistamisel, mõnel puhul ka koguni arstimina.

Rohkem kui teised õlid on leidnud levimist nuluõli kui tooraine kamperi valmistamiseks, viimasel omakord on tähtis koht tselluloiditööstuses.

Väike iseloomustus üksikute okaspuu eeterlike õlide kohta:

Nuluõli — saadakse nulu (*Abies*) okastest\*), selge, veega mitte segunev, värvitu, meeldiva lõhnaga vedelik, mille erikaal 0,900 kuni 0,925 ja keemise temperatuur 155° kuni 223°C; koosneb kolmest tähtsaimast osast: barnil-atsetaat, pineen, kamfeen.

Männiõli — saadakse männi okastest; selge, samuti vees mitte segunev, värvitu või kollaka jumega, meeldiva lõhna, kuid terava maitsega vedelik, mille erikaal 0,865—0,885. Kasutatakse arstimina reuma, bronhiidi ja kurgukatarri korral, samuti ka tubase õhu värsendamiseks haiglais.

Lehiseõli — saadakse lehise okastest; värvitu ja selge vedelik, mis lõhna ja keemilise koostise järgi sarnaneb nuluõliga.

Kuuseõli — kuuse okastest, sarnaneb väga männiõliga.

Kadakaõli — saadakse marjadest ja okastest. Värsketest marjadest saadud õli on selge, värvitu, terava maitsega vedelik, mis õhu ja valguse käes kergesti muutub läbipaistmatuks, hapumaitsele ega kõlba enam arstlikeks otstarbeiks. Erikaal 0,840—0,880.

Okastest saadav õli on tunduvalt raskem, erikaal kuni 0,925.

Üldiselt kõik okaspuuõlid on enam-vähem värvita vedelikud, igapähele on omapärane iseloomulik lõhn, nad on kergemad kui vesi, kergesti süttivad ja põlemisel annavad väga tahmase leegi.

Väga tähtsaks õli omaduseks on ta puhutus: veesisaldus muudab õli läbipaistmatuks, pealegi õlisse jääv vesi vähendab õli väärtust, sest see põhjustab hapendumist ja rikkiminekut; seepärast on tähtis, et õlidest vesi eraldataks täieliselt.

Õli peab olema ühtlase koostisega ja mitmesuguste okaspuuõlide segamine ei ole luba-

\*) Helveetsias valmistatakse ka nulu käbidest, mis sügisel korjatakse ja samuti nagu okkadki läbi töötatakse.

tud. Muuseas männiõli on ligi 2 korda ja kadakaõli ligi 10 korda kallim nuluõlist.

Toormaterjaal. Eeterlike õlide valmistamiseks kasutatakse okkaid, sest õlid asuvad okaste vaigukäikudes, kuna okstes neid ei ole. Kuna aga ainult okaste korjamine oleks väga tülikas, samuti ka nende edaspidine kasutamine, siis toormaterjaal kogutakse ikka noorte okste näol. Parimaks materjaleks on noorte puude okkad. Teoreetiliselt oleks kasulik korjata okkaid ainult kuni 25—30 a. vanadelt puudelt, kuna vanematel puudel on okastes eeterlikke õlisid vähem.

Kasvukoht avaldab suurt mõju õli väljaannile: puud, mis kasvavad kõrgetes kohtades, annavad rohkem õli kui madalikus kasvavad puud; savimaadel puud annavad parema väljaanni kui liivasel maal; hõre liitus suurendab õli väljaandi.

Parimaks toormaterjaali korjamise ajaks oleks kevad ja suve algus. Kogu tööhooajaks toorest materjaali tagavarasse koguda ei ole siiski soovitatav, sest eeterlike õlide hulk väheneb okaste seismisega, õieti tagavara peaks ulatuma ainult 3—5-päevaseks õli valmistamiseks. Tarbekorral korjatud toormaterjaal peab olema varjatud päikese ja vihma eest. Talvel, samuti ka puude õitsemise ajal, kogutud materjaal annab väikese õli väljaanni.

Kasvatelt puudelt võib okkaid korjata ainult  $\frac{1}{3}$  puu kõrguselt, seejuures võib ainult poole oksa pikkusest eemaldada. Keskmiselt 1 ha saadakse 10—12 tonni nulu okkamaterjaali (ühes arvatud väikeste okstega). 1 kantm. tihedalt laotud toormaterjaali (oksad okstega) kaalub 150—175 kg. Korjatud materjaal enne õli valmistamist sorteeritakse, seejuures jämedad oksad kõrvaldatakse. 1 tonni toormaterjaali korjamiseks ja sortimiseks kulub keskmiselt 3 päeva.

Õli valmistamine. Eeterlike õlide tööstus peab asuma vee läheduses: vett peab olema küllaldaselt jahutusseadeldise jaoks ja auruvõimaldamiseks. Tööstus peab olema küllaldaselt varustatud toormaterjaaliga, et ta vähemalt 5 aastat võiks töötada ühel kohal. Auruvõimaldamiseks tarvitatav vesi peab olema pehme, s. o. sisaldama võimalikult vähe mineraalaineid, eriti ei tohi esineda raua- ja orgaanilisi ühendeid, sest need põhjustavad õlide värvumise ja annavad õlile võõra lõhna.

Eeterlikud õlid asetsevad valminud kujul okastes ja neid tuleb ainult eraldada: vaatamata sellele, et üksikute õli osade keemise temperatuur ületab 200° C, võivad õlid veeauru-

ga eralduda juba 100° C juures, mistõttu okkad okstega aurutataksegi vastavates nõudes, kusjuures veeaur enesega viib kaasa ka õlid. Kõrge temperatuuri juures eeterlikud õlid lagunevad kergesti.

Õlide eraldamisel toormaterjaal (okkad okstega) paigutatakse pealt suletud puuanumasse, kuhu alt üles juhitakse kuum veeaur, mis läbibistab okkamaterjaali.

Okkaid läbistanud veeaur, mis õlid viib kaasa, juhitakse jahutajasse, kus toimub aurude veeldumine. Õli eraldumine veest toimub lihtsa seismisega, sest õli kui kergem aine koguneb vee peale.

Samas puuanumas (nõus) on otstarbekohane valmistada ainult üht õliliki, sest õli tungib anuma seintesse ja mitmet liiki õli valmistamisel võib põhjustada lõhna riket. Metallnõudes võib muidugi takistamatult valmistada mitme puuliigi okastest õli.

Aurutamise seadeldisi on väga mitmesuguseid. Lihtsaim on säärane: okstega täidetud nõu asetseb otsekohe auruvälistuskatla peal; see seadeldis oma lihtsuse juures sisaldab suuri puudusi. Tavaliselt mõlemad nõud, auruvälistus- ja aurutamise nõu, on paigutatud eraldi. Prantsuse süsteemis on terve seadeldis monteeritud ratastele ja koosneb metallist nõudest, seejuures aurutamise nõu asetseb auruvälistusnõu sees. See kõik on omakord ühenduses jahutajaga.

Tavaliselt õli valmistamise käik väketöötuses toimub järgmiselt: aegsasti soojendatakse auruvälistusnõu, see kestab auru tekkiniseni, umbes 1½ tundi. Aurutamise nõu täidetakse toormaterjaliga ja suletakse tihedalt kaanega, et vahelt auru välja ei tuleks. Aurutamise täitmine kestab 1—1½ tundi ja sinna mahub keskmiselt ¾ kuni 1 tonn toormaterjaali. Vahepeal tekkinud aur juhitakse aurutamise nõusse: suvel 1—1½ t., talvel 2—3 tunni tagant algab jahutajast vedeliku eraldamine, mis sisaldab õlisid. Aurutamise alguses on õli vähe, hiljem selle hulk suureneb ja lõpul jälle väheneb. Hea õli saamiseks aurujuga peab olema ühtlane ja kuum, see kiirendab õli eraldamist. Vesi jahutajas peab olema võimalikult madala temperatuuriga, et jahutamine toimuks paremini. Jahutajast õli juhitakse eraldajasse, mis tööajal on suletud. Õli eraldamine kestab 8—12 tundi. Kiire aurutamine halvendab õli omadusi, sest viimase värv muutub kollakaks. Eraldamine viiakse lõpuni, et eralduksid ka raskelt keevad õlid. Aurutamise lõpp selgub jahutajas veeldunud

vedeliku iseloomust. Kui õli enam ei eraldu, lõpetatakse aurutamine. Seadeldis jahtub, mille järele aurutamise nõu tühjendatakse okastest.

Aurutamise ajal aurutamise nõu põhja koguneb punakaspruuni vedelikku — okka ekstrakti (meil kõige rohkem tuntud vannide valmistamisel tarvitatakse männiokka ekstrakt). Ekstrakti peab aegajalt kõrvaldama, sest ta suur hulk halvendab õlide omadusi.

Kui aurutamine toimub alatiselt, siis 2 ööpäeva kestes jõutakse teha 3 ajamist. Töötuses on tarviline seejuures 6 tööl'st.

Õli väljaand oleb paljudest põhjustest: puu kasvukohast ja vanusest, okaste korjamise ajast ja sortimisest.

Keskmisel väljaand oleksid järgmised:

nulu okastest	2,5 %
nulu käbidest	0,7 %
männi okastest	0,5 %
kuuse „	0,25 %
lehise „	0,20 %
kadaka „	0,15 %
kadaka marjadest	0,5 %

Tegelikult saadakse nulu okastest vaid 1,6 kuni 1,7% esialgsest kaalust.

Õlide vedu on kõige parem teostada metallvaatidega, puuvaadid võivad kergesti hakata jooksuma. Puuvaadid tehakse tamme- ja haava-vaadilaudadest, kuna okaspuit seks otstarbeks üldse ei kõlba.

Enne maailmasõda 1 tonn nuluõli maksis keskmiselt 395 rubla, männiõli 825 rubla, kadakaõli — okastest 1370 rbl. ja marjadest 3000 rubla. Pärast maailmasõda on hinnad tõusnud ligikaudu 3-kordseiks.

K. Verberg.

R. Liepinš. — Die technischen Eigenschaften der Birke Lettlands (Läti kase tehnilised omadused). Helsingi, 1933.

R. Liepinši uurimistöö tulemused on avaldatud Soome Metsateadusliku Seltsi väljaandes *Commentationes forestales* nr. 6. Töös esitatud andmed on meile eriliselt huvitavad, kuna nad käsitlevad meie oludele väga sarnastes tingimustes kasvanud kase puidu omadusi.

Lätis on kasemetsade all 14,8% üldmetsapinnast. Oma levimisala suurusel asuvad nad kolmandal kohal peale männi ja kuuse (seega samasugune seisukord nagu meilgi). Dots. K. Kirsteini jaotuse järgi jagunevad Läti kase metsad kolme tüüpi, milledest I tüüp vastab

I ja II bon., II tüüp — III boniteedile, III tüüp — IV ja V bon., seejuures I bon. kase- metsi on 15,8%, II bon. — 34,4%, III bon. — 31,4%, IV bon. — 12,5% ja V bon. — 5,9% kogu kasemetsadest.

Uurimisel on erilist tähelepanu pöördud metsa tüüpidele, kust uuritavad proovid saadud. Uurimisele kuulusid aru- ja sookase mehhaanilised ja keemilised omadused.

Mehhaaniliste omaduste määramisel lähtuti võimalust mööda rahvusvahelistest materjaalide proovimise nõudeist, mis 1906. a. Brüsselis püstitatud. Kogusummas uuriti 5.000 kasepuidu proovi.

Uurimisel selgus kõigepealt, et soo- ja aru- kase omaduste vahe on niivõrd väike, et see osutub täitsa tähtsusetuks, näiteks surve pidavus (tugevus) pikuti suunas 1 sm<sup>2</sup> kohta oli arukasel 430 kg., sookasel 425 kg. Puude raiumise aeg nähtavasti ei avalda mõju mehhaaniliste omaduste suurusele, sest eri aastajal (kevad, suvi, sügis, talv) raiutud kasepuidu proovidel ei ole märgatavaid vahesid pidavustes (tugevustes); seevastu aga puu vanus avaldab juba mõju pidavuste suurustele, nimelt suurimad pidavuste arvud on 60—70 a. vanustel puudel.

Pidavused mitmesugusel puu kõrgusel on erinevad: esialgu kännust ladva poole arvud suurenevad, kuna hiljem need vähenevad; nii surve- kui ka kandepidavuse arvud osutuvad kõige suuremaks 3 m. kõrgusel, millest peale algab järjekindlalt langemine, ainult tõmbepidavus pikutisuunas osutus kõige suuremaks rinnakõrgusel (1,3 m); ka erikaal ülaltähendatud 3 m kõrgusel oli kõige suurem. Kõrvutades pidavuste arve mitmes boniteedis selgub, et II bon. puidule kuuluvad kõige suuremad arvud (surve-, kande- ja tõmbepidavus), I ja III bon. puidul on nad veidi madalamad kui II bon., aga omavahel peaaegu võrdsed, kuna IV ja V bon. arvud on kõige vähemad võrreldes eelmistega, kuid omavahel on üsna lähedased.

Riigimetsadest pärit olev puit võrreldes talumetsade kasega on paremate mehhaaniliste omadustega.

Keskmiised arvud Läti kase kohta oleksid järgmised (sulgudes Saksa, Rootsi ja Vene andmed): õhukuiv erikaal — 0,65 (Saksa — 0,60—0,64, Rootsi — 0,64, Vene — 0,58—0,73), survepidavus pikutisuunas 1 sm<sup>2</sup> kohta — 460 kg (Saksa — 430, Rootsi — 443, Vene — 425—600), kandepidavus 1 sm<sup>2</sup>

kohta — 950 kg (Saksa — 750—800, Rootsi — 769, Vene 900—1300), tõmbepidavus pikutisuunas 1 sm<sup>2</sup> kohta — 1.530 kg (Saksa — 1.200—2.700, Rootsi — 1.207). Puidu keemiliste omaduste määramisel kõik tulemused on arvatud absoluutselt kuiva puidu kohta, välja arvatud kasvavate puude niiskus. Viimastel niiskus kõigub tüve osade järgi üsna suurtes piirides: 60-a. augusti lõpus raiutud kase oli kõige vähem niiskus kännu juures — 41,6%, kuna tüves ladva poole ta järjest suurenes, jõudes okstes 58,6%; samalaadne muudatus avaldus ka juurtes: jämedates oli niiskus 51,3%, peentes 62,5%. Jälgides niiskuse muutusi puudes aastaegade järgi selgus, et see oli kõige madalam novembri alul, kuna maksimaalne niiskus oli mai alul. Puude tervislik seisukord avaldab mõju ka niiskusesisaldusele, nimelt terved puud sisaldavad tunduvalt vähem niiskust kui vigastatud ja haiged. Kuu faaside ja ilmakaarte mõju kase niiskuse rohkusele ei ilmenud. Võrreldes üksikuid kasetüüpe selgus, et I tüübist pärit olev kasepuit osutus kõige veerikkamaks, kuna II ja III tüübist kasepuit oli vastavalt vähema niiskusega.

Elementaarne analüüs näitas, et kasepuidu koosseis ei erine tunduvalt teiste puuliikide omast; tuhaprotsent osutus I tüübis kõige madalamaks — 0,35% — ja II tüübis kõige suuremaks — 0,90%.

Tselluloosi hulga määramisel selgus, et see hulk on I bon. kõige suurem ja boniteedi halvenemisega järjekindlalt väheneb. Samuti on tselluloosi hulk erinev puu osa ja vanuse järgi.

Teise tähtsama puidu keemilise osa, ligniini, muudatus kasvukohtade järgi on vastupidine tselluloosi muudatustele, nimelt madalaim I tüübis ja kõrgeim III tüübis. Soojusevõime arvud, arvatud absoluutselt kuiva ja tuhavaba puidu kohta, näitavad, et soojusevõime ei muutu puu vanusega, raiumisajaga, puuosaga ja metsatüübiga, kuna vahed üksikutes tüüpides on üsna väikesed. Lõpuks uuriti ka kase kuiva destillatsioonitulemusi. Laboratoorseil katseil saadi: sütt — 32,1%, tõrvaaineid — 15,0%, toorest äädikahapet — 7%, toorest puidupiiritust — 1,6%.

Kasetohtu destilleerimisel selgus, et tohtu vanusel on tähtsus tõkati hulga suhtes, nimelt küttepuudelt ½ a. pärast nende valmistamist korjatud toht andis rohkem tõkati kui 2 a. pärast valmistamist kogutud toht.

K. Verberg.

# Teateid puuturult.

## Metsamaterjaalide hinnad.

Börsikomitees noteeriti 9. I 1935 järgmised hinnad franko Tallinn: Okaspuupalgid — Kr. 11.50 — Kr. 12.50 thm; kuusepakud — Kr. 10.— thm (koorimata); kasepakud (A. M. Luther) — Kr. 14 — Kr. 24.— thm; lelapakud I s. — Kr. 32.— thm; II s. — Kr. 20.— thm; haavapakud I s. — Kr. 35.— thm; II s. — Kr. 24.— thm; paberipuud — Kr. 6.20 rm; toepuud — Kr. 5.— rm. Tendents: lehtpuupakkude nõudmine elav, paberipuuturg kindel, muude materjaalide alal vaikne.

Kohtadel makseti jaanuarikuu alguses järgmisi hindu:

Võrus — okaspuupalgid — Kr. 4.90 — Kr. 8.40 thm, paberipuud — peened — Kr. 3.75 ja jämedad — Kr. 5.50 rm; kasepakud — kuni Kr. 14.— thm; laudu müüdi kohapeal Kr. 12.50 — Kr. 29.— thm.

Võroral — okaspuupalgid — 20—35 st. ktjalg; kasepakud — 25—48 st. ktjalg; haavapakud — I s. 70 st., II s. 55 st., III s. — 20 st. ktj; paberipuud — peenikesed — Kr. 3.75, jämedad Kr. 5.50 — 5.80 rm; propsid — Kr. 28.— — Kr. 32.— ktsüld; küttepuud (arss.) — I s. Kr. 7.50, III s. — Kr. 6.50, IV s. — Kr. 5.— jooksev süld 7'×7'.

Ahjal — okaspuupalgid laoplatsil keskmiselt 25 st. ktj., metsas — 19 st. ktj.; paberipuud — Kr. 4.60 rm; haavapakud I s. — 70 st. ktj.; II s. — 40 st. ktj., III s. — 16 st. ktj. Ostutahe vaikne.

Tartus — okaspuupalgid — 20—25 st. ktj; haavapakud I s. — 70—80 st., II s. — 45 st., III s. — 15 st. ktj.; kasepakud Kr. 9.— — 17.— thm; lelapakud Kr. 10.50 — Kr. 16.— thm; küttepuud — 2 rm — I s. — Kr. 8.60 — Kr. 9.—; II s. — Kr. 7.— — 7.50, III s. — Kr. 6.— — 6.25, IV s. — Kr. 4.80 — 5.—. Laudade hinnad kohapeal: hõoveldatud 1½" — 14—17 st. jtoll, hõoveldamata 1" — 8—11 st. jtoll.

Tapal — okaspuupalgid: 7" — 20 st, 8" — 23 st., 9" — 25 st., 10" — 28 st., 11" — 30 st., 12" ja üle — 33 st. kantjalg.

Kärus — okaspuupalgid — Kr. 8.— — 9.— thm; paberipuud Kr. 4.25 ja Kr. 6.— rm;

propsid — Kr. 3.30 rm; kasepakud Kr. 9.— — 17.— thm; haavapakud Kr. 10.50 — Kr. 21.— thm; lelapakud Kr. 16.— thm.

## Metsamüügi taksihindade kõrgendamine.

Möödunud metsa enampakkumised, kus väljapakutud metsast müüdi ära alghinna järgi 84% ja taksihinnale saadi juure keskmiselt 40%, näitavad, et maksvad taksihinnad ei vasta enam tegelikule olukorrale ja metsaseaduse § 163 nõudele.

Kui arvestada ka enampakkumistel müümata jäänud metsi ja arvata need müüduks taksihinnaga, siis võrduks keskmine enampakkumiste juurepakumise % ümarguselt 34-le. Võttes selle %-määra keskmise turuhinna iseloomustajaks ja arvestades metsaseaduse § 163 nõuet, mille järgi taksihind ei või olla keskmisest turuhinnast madalam üle 25%, tuleks taksihindu tõsta vähemalt 10% ehk ühe taksijärgu võrra. See oleks seda enam õigustatud ja tarviline, et kindla hinnaga müüakse sageli paremat, tarbepuumeetsa, mille taksihinnale enampakkumistel on tunduvalt rohkem juure pakutud kui eelpool tähendatud.

Vastavalt sellele seaduse nõudeist tingitud vajadusele tegi riigimaade ja metsade valitsus metsaülemale ülesandeks metskonna kohta kinnitatud taksijärgud, alates 10. detsembrist 1934. a., lugeda ühe järgu võrra kõrgemaks ja taksijärgude-tabelil teha sellekohane märkus. Ühtlasi teatati, et välja kuulutatud enampakkumised ja piiratud enampakkumised tulevad viia lõpule välja kuulutatud hindade alusel, kindla hinnaga müükide juures aga uued hinnad võtta tarvitusele arvates 10. detsembrist 1934. a., korralduse hiljem kättesaamise korral aga selle saabumise ajast. Samuti tulevad vanade hindade alusel viia lõpule need metsamüügitoimingud, kus vastavad müügidokumendid vanade hindade alusel on juba välja kirjutatud.

Mis puutub keskmisesse turuhinnasse ja kohalikusse müügihinnasse (M. S. § 189 p.p.1 ja 2), siis kavatsetakse neid lähemal ajal

muuta, kui metsaulemad oma arvamised esitavad, keskmiseks turuhinnaks määrates taksi + 25% ja kohalikuks müügihinnaks taksi + 10%.

Eriti palutakse kaaluda, kas poleks tarviline teha vahet tarbe- ja küttepuu vahel ning — jaataval korral — millised juurelisamised taksihinnale oleksid säärasel korral soovitatavad.

### Mädade puude ümbervahetamine.

Kuni uue metsaseaduse maksmahakkamiseni maksvusel olnud korra kohaselt oli kodanikele, kes riigilt tarbepuid ostsid ja kelle ostetud puud osutusid mädadeks, antud võimalus neid tarbepuudeks kõlbmata puid vahetada ümber uute kõlvuliste tarbepuude vastu. Kuna uus metsaseadus puude ümbervahetamise asemel näeb ette ostu-müügihinna alandamise ja sedagi vaid siis, kui materjalid on välja vedamata ja täis ostu-müügihind tasumata, siis tekib küsimus, kuidas talitada neil juhtumel, kus mädadeks osutunud tarbepuud on müüdnud enne uue metsaseaduse maksmahakkamist ja soodustatud tingimustel (RT 151/152 — 1920. a. ja 107 — 1931. a. alusel).

Et selle küsimuse lahendamisel ei tekiks lahkarvamisi, teatab riigimaade ja metsade valitsus, et juhul, kui mädadeks osutunud puud on müüdnud enne uue metsaseaduse maksmahakkamist ja müügileping, mille järel need puud on müüdnud, on alles lõpetamata, tuleb mädade puude ümbervahetamist teostada samas korras nagu see oli maksev siis, kui leping sõlmiti, sest mädade puude ümbervahetamise korraldus oli avalik ja maksev kõikide eelpool nimetatud metsaostjate kohta, mille tõttu seda tuleb pidada võrdseks ostu-müügilepingu tingimusele, mis on loomistav mõlemale lepinguosalisele.

Mädadeks osutunud puud riigile tagasi võtta ja müüa praeguste hindade alusel.

### Piiratud enampakkumisest osavõtjate määramine.

Kuna metsaseaduse § 194 käsitlemisel on kohtade peal tekkinud mitmeid küsimusi, mis kõik nii või teisiti pöörlevad küsimuse ümber, keda nimelt selle seaduse paragraafi alla kuulub lageda ja keda mitte, siis arusaamatustest hoidumiseks riigimaade ja metsade valitsus teatab, et juhul, kui M. S. § 194 sõnastust välja minnes ei peaks olema

võimalik kindlaks määrata, kas üks või teine kodanik vastab selle paragraafi nõudeile, tuleb võtta üldiseks juhiseks see seisukoht, et piiratud enampakkumine on mõeldud põluharijaile ja neile maaelanikele, kelle peamiseks sissetulekuallikaks on isikliku töö eest saadav tasu, aga mitte tulud tööstusest ja kaubandusest. Et siin on võimalikud mitmesugused üleminekuvormid, milliseid on võimalu ette kindlaks määrata, siis ei saa ka anda nende isikute loetelu, kes on õigustatud piiratud enampakkumisest osa võtma, vaid seda tuleb otsustada igal üksikul juhul koha peal, pidades silmas metsaseaduse § 194-da otseseid nõudeid, eeltähendatud põhimõtet ja asjaolu, et piiratud enampakkumist, võrreldes enampakkumisega, tuleb pidada soodustatud müügi viisiks ja et soodustust tuleb anda ikkagi vaid neile, kes seda tõesti vajavad.

### Jalal kuivanud okas- ja pooltarbepuude hindamine.

Jalal kuivanud okastarbepuude ja pooltarbepuude hindamisel nende müümiseks kannuloo järgi reguleeritakse taksihinda sel teel, et tarbepuuna hinnatud puu hinnast arvatakse maha kuni 40%.

Juhul, kui mets on nähtud ette müümiseks maapinna suuruse järgi, jaotatakse pooltarbepuud tarbepuude ja küttepuude vahel nii, et pooltarbepuud, alates kõrgeimast jämedusastmest, asetatakse ritta jämedusastmete languse järjekorras ja selles reas esimene puu arvatakse tarbepuuks, teine küttepuuks, kolmas tarbepuuks, neljas küttepuuks jne., kuni madalaima jämedusastme viimse puuni. Näiteks, kui pooltarbepuud on leitud 28-sm — üks, 26-sm — kolm, 20-sm — viis, 18-sm — kaks ja 10-sm — üks, siis langeb esimene — 28-sentimeetriline puu — tarbepuuks, teine — 26-sentimeetriline — küttepuuks, kolmas — 26-sentimeetriline — tarbepuuks, neljas — viimne 26-sentimeetriline — küttepuuks, viies — esimene 20-sentimeetriline — tarbepuuks, kuues — küttepuuks, üheksas — viimne 20-sentimeetriline — tarbepuuks, kümnes — esimene 18-sentimeetriline — küttepuuks, üheteistkümnes — teine 18-sentimeetriline — tarbepuuks ja kaheteistkümnes — 10-sm — küttepuuks.

Õiendus: Põllutöministri otsus 1. dets. 1934. a.

## Omavolilise metsaraie protokollides massi ja müügitaksihinna ärajätmine.

Omavoliliste raiumiste puhul koostatud protokollides on jäetud ära raiutud puude massi ja müügitaksihinna arvestus, välja arvatud aresti alla pandud materjaalide osa, ja neid andmeid ei tule protokollides tähendada ka mingisuguste juuremärkimiste teel. Et raiutud puude mass ja müügitaksihind statistiliste andmetena aastaaruandes on tarvilised, tulevad need protokollide registris arvestada. Massi väljaarvamisel võib võtta raiutud puude kõrgusjärgudeks kas sama puuestiku kõrgusjärgud takseerkirjelduse järgi või samas piirkonnas raiutud metsa hindamislehtedest, sest ka varemalt oli omavoliliselt raiutud puude kõrguse täpne kindlaksmääramine enamus-juhtumel võimalu ja sündis peamiselt ümbruskonnas kasvavate puude järgi.

Vigastatud või raiujalt kättesaadud katkiloikamata puude hindamine aga peab sündima nende puude tegelikule kõrgusele vastavate kõrgusjärgude alusel.

V. K.

## Riigi metsadevalitsuse maaostud.

RMMvalitsus on ostnud metsahoiukapitali arvel eraisikult: 1) Karksi rüütlimõisast eraldatud viis krunti Marie paruness von Dalvigk-Schauenburg-Lichtenfels'ilt — kogusummas 168,52 ha kännustikku — metsastamiseks; 2) Karl August Maydell'i pärijailt Paatsalu mõisast eraldatud maakoha — suurusega 49,41 ha kännustikku — metsastamiseks.

Vahetuse teel on loovutatud Mõtsu mõisa endisele omanikule Üxküllile Puhtulaiu saar ja selle asemele saadud Mõtsu metskonna piirides 150 ha kännustikku — metsastamiseks.

## Märkmeid välismaa metsandusest ja metsakaubandusest.

Soomes metsamaterjaalide ja puutööstussaaduste väljavedu on 1934. a. koguselt ja väärtuselt tunduvalt tõusnud, võrreldes kahe eelmise aastaga. Kõrvutades 1934. ja 1933. a. esimese 10 kuu väljaveo andmeid selgub, et 1934. a. saetud ja hõõveldatud materjaalide väljavedu võrdub ümarguselt 900.000 stand., mis on 9% rohkem kui 1933. a., teiste metsamaterjaalide väljavedu peale küttepuude võrdub 1934. a. — ümarguselt 3,3 miljoni tm, mis on 49% rohkem kui 1933. a.; vineeri on 1934. a. välja veetud ümarguselt 92.000 tonni

ehk 22% rohkem, niidirulle 5.225 tonni ehk 4% rohkem kui 1933. a.

Metsamaterjaalide ja puutööstussaaduste väljaveo väärtus 1934. a. esimese 8 kuu jooksul oli 1880 miljonit Soome marka\*). Aluseks võttes 1932. a. sama ajavahemiku väljaveo väärtuse leiame, et 1933. a. väljaveo väärtus on tõusnud 42% ja 1934. a. — 98%.

Lätis riigimetsavalitsuse kava järgi on 1934. 35. a. ülestöötamise hooajaks määratud 6 miljonit tm kasvavat metsa, mis on 50% rohkem võrreldes eelmise aastaga. Riigimetsavalitsus kavatseb ise väljaveoks üles töötada 1,6 miljonit tm, kuna 2,4 miljonit tm läheb avalikule pakkumisele.

Leedus ümarguste ja ümbertöötatud metsamaterjaalide väljavedu 1934. a. esimesel pooltel võrdus 9,6 miljonile litile\*), kuna 1933. aasta väljavedu samal ajavahemikul oli ainult 5,1 miljonit litti, seega 1934. a. 89% tõus võrreldes 1933. a. Kogu sellest väljaveost on läinud Saksamaale 1934. a. — 79% ja 1933. a. — 64% väärtuse järele. Tselluloosi väljavedu 1934. a. I pooltel on tõusnud väärtuses umbes 5%, võrreldes eelmise aastaga.

Poolas — 30. septembril lõpnud riigimetsade majandusaasta andis ülejäägi — 18,7 miljonit zlotti\*). Kogu Poola riigimetsade väärtust hinnatakse ümarguselt 2500 miljonile zlotile, seega möödunud majandusaasta ülejääk moodustab alla 1% metsade üldväärtusest. Metsamaterjaalide ja vineeri väljavedu 1934. aasta 10 kuu jooksul võrdus 138,9 miljonile zlotile, kuna 1933. a. samal ajal oli välja veetud 112,3 miljoni zloti eest, seega aasta väljavedu on tõusnud 24%, võrreldes 1933. a.

15. oktoobril l. a. astus jõusse Saksa-Poola kaubavahetusleping, mis sõlmiti ühe aasta peale. Lepingu põhjal on ette nähtud vastastikune kaupade müük 47 miljoni zloti eest; sellest Poola müüb 9 miljoni zloti eest metsamaterjaale, nimelt 6 miljoni zloti eest saetud materjaale, 1,8 miljoni zloti eest paberipuid ja 1,2 miljoni zloti eest teisi metsamaterjaale. Saksa kavatseb müüa Poolale esijoones tööstustooteid.

Saksamaa poolt on iga aasta veetud sisse keskmiselt 2,5 miljonit tonni paberipuid umbes 46 miljoni Saksa marga\*) väärtuses. 1934. aasta 10 kuu vältel on juba paberipuid sisse veetud 2,6 miljonit tonni — 53,7 miljoni Saksa marga eest. Seega paberipuude sisse

\*) 1 Soome mark = 8 senti.

\*) 1 litt = 62 senti.

\*) 1 zlott = 70 senti.

\*) saksa mark = 148 senti.

vedu ületab tunduvalt keskmise iga-aastase sisseveo.

Prantsuse-Kanada kokkuleppe järgi, mis astus jõusse 1. oktoobril l. a., Prantsuse veinide sissevedu Kanadasse muutub soodsamaks, oma poolt Prantsusmaa võimaldab Kanadale puutööstussaaduste sissevedu minimaalsete tollidega.

Prantsusmaa puidu tarvitamine on aastast aastasse vähenenud. See on tingitud puidu aseainete suurest kasutamisest, mis on niivõrd tõusnud, et see põhjustab juba tõsist kartust puidu edaspidise tarvitamise ulatuse suhtes; ainult puidu mitmekesised omadused võimaldavad seni tal visalt vastu panna. Kastide valmistamiseks kasutatakse kastilaudade asemel nüüd üldiselt pappi, ka merevedude korral; ukсед ja aknad valmistatakse metallist jne. Puidu tarvitamise vähenemist pidurdada näib olevat võimalik ainult puidu hindade alandamisega. Kuna puidu aseainete hinnad on 25 kuni 45 prots. langenud, on metsamaterjalide müügihinnad püsinud kuni viimase ajani samal kõrgusel, millisel nad olid kõrge konjunktuuri ajal, ainult kõige viimasemal ajal on märgata aeglast hindade langust.

Kui kõrged sisseveotollid maksuma pandi, loodeti, et sisemaa metsatööstus tollimüüride taga vabalt võib areneda ja kosuda. See ar-

vamine osutus täitsa ekslikuks. Käesoleva aasta metsamüügid näitavad 15 kuni 25 prots. tagasiminekut müüdü koguses, kuigi metsa hindu on 20 prots. alandatud.

Itaalia valitsuse poolt on pandud maksmata määrus, mille põhjal iga ettevõtte, mille jõuvankrite arv ületab kümme, on kohustatud vähemalt ühe jõuvankri varustama puidugaasi-sisseveodega ja sellega töötama. Puidu- ja puidusõegaasiga töötavad jõuvankrid on 5 aasta jooksul igasugustest maksudest vabastatud.

Hollandisse on 1934. a. üheksa kuu vältel veetud okaspuidu materjaale ümarguselt 1,3 miljonit tn. Tähtsaimad sisseveomaad on järgmised: Nõukogude Liit — 38% kogu sisseveost, Soome — 23%, Rootsi — 15%, Poola — 11%. Balti riikide sissevedu oli: Läti — 4%, Eesti — 1,3% kogu sisseveost.

Inglismaale on 1934. aasta üheksa kuu jooksul veetud saetud materjaale 6,6 miljonit tn. Võttes aluseks 1932. a. sisseveo selgub, et 1933. a. on sissevedu tõusnud 32% ja 1934. a. — 56%. Sisseveomaade seas tähtsuse järjekorras on järgmised: Soome — 25%, Nõukogude Liit — 21%, Kanada — 17%, Rootsi — 14%, Poola — 10%, Läti — 4,7%, Eesti — 3,5%.

K. Verberg.

## Mitmesuguseid teateid.

### Muudatusi metsametnike teenistuskäigu alal.

Kärevere metsnik Frantz Thomson vabastatakse teenistusest oma palvel, arvates 15. jaan. 1935. a.

Orajõe metsnik Edi Kask viiakse oma palvel ja teenistuse huvides üle Kärevere metskonda metsnikuks, arvates 15. jaan. 1935. a.

Jaan Süld, kes on lõpetanud Tartu ülikooli metsaosakonna, nimetatakse Orajõe metskonda metsniku aj. k. t., arvates 15. jaan. 1935. a.

Kärdla metsk. asjaajaja Robert Vahlhof vabastatakse teenistusest riigiteenistuse seaduse § 39 p. 4-b alusel, arvates 1. nov. 1934. a.

Kärdla metskonna ajut. töäjõud Alfred

Enson nimetatakse samasse metskonda ajut. asjaajaja k. t., arvates 1. nov. 1934. a.

Sagadi metskonna asjaajaja Johannes Leibach vabastatakse teenistusest riigiteen. seaduse § 39 p. 4-b alusel, arvates 1. dets. 1934. a.

Alatskivi metsk. asjaajaja Voldemar Olesk viiakse üle teenistuse huvides Sagadi metsk. asjaajajaks, arvates 16. dets. 1934. a.

Elmar Pihlau nimetatakse Alatskivi metskonda II järgu asjaajaja aj. k. t., arvates 16. dets. 1934. a.

### Vabastatud oma palvel.

Huuksi-Karusaare m/v. Johannes Anderson, 1. jaan. 1935. a.

Märjamaa-Vaimõisa m/v. Johannes Pruden, 7. dets. 1934. a.

Sõmerpalu-Kaagri m/v. Aleks. Osolin, 10. dets. 1934. a.





Surju-Kaasiku m/v  
**Jakob Tirikson.**

\* 18. 3. 1863 Tahkuranas. Metsavahiks olnud ühel ja samal kohal 31. 10. 1890 — 1. 12. 1934.

Sõmerpalu-Kriibi m/v.  
**Adam Leok.**

\* 21. 2. 1868 Kärğulas. Metsavahiks olnud 1890.—1905. ja 1907. — 1. 11. 1934 Linnamäel, Kärğulas.

Aimla-Erkla m/v.  
**Peter Litter.**

\* 14. 11. 1865 Heimtalis. Metsavahiks olnud ühel ja samal kohal 1884 — 1. 11. 1934.

Vastseliina-Halla m/v.  
**Gustav Pirmas.**

\* 29. 10. 1874. Metsavahiks Hallas alates 1909. aastast. Pühit-ses 25-a. teenistuse juubelit.

### Surnud.

Valga-Raavitsa m/v. Peeter Gulbe 28. dets. 1934. a.

### Vabastatud parandamatu haiguse pärast.

Kurista-Niinesaare m/v. Johan Muhk, 1. jaan. 1935. a.

Rooküla-Pikva m/v. Tehvan Kusmik, 1. jaan. 1935. a.

Sõmerpalu-Ruhingu m/v. Ludvig Land, 1. dets. 1934. a.

Õisu-Pornuse m/v. August Tusti, 1. jaan. 1935. a.

Rava-Kurisoo m/v. Mart Parm, 1. jaan. 1935. a.

Audru-Potsepa m/v. Aleksander Madison, 1. jaan. 1935. a.

### Paigutatud ümber.

Huuksi-Udeva-Norra m/v. Oskar Grossbaum sama metšk. Karusaare vahtk. metsavahiks, 1. jaan. 1935. a.

Karjalasma-Kaali m/v. Aleksei Tilk sama metšk. Triigi vahtk. metsavahiks, arvates 5. dets. 1934. a.

Kärdla-Nõmba m/v. Johannes Kogermann sama metšk. Kapasto vahtk. metsavahiks, arvates 15. dets. 1934. a.

Pagari-Kontsu m/v. Rudolf Silmato sama metšk. Võhma vahtk. m/v., arvates 1. nov. 1934. a.

Rava-Tartusaare m/v. Aleksander Einberg (Ainomäe) sama metšk. Kurisoo vahtk. metsavahiks, arvates 1. jaan. 1935. a.

### Nimetatud ametisse.

Evald Kusmik Rooküla Pikva metsavahi aj. k. t., 1. jaan. 1935. a.

Peeter Muhk Kurista Niinesaare metsavahiks, 1. jaan. 1935. a.

Albert Aunapuu Gorodenko Vihtisbi metsavahiks, 22. nov. 1934. a.

Aleksei Ottis Karjalasma Kaali metsavahiks, 5. dets. 1934. a.

Johannes Jalak Kärdla Nõmba metsavahiks, 15. dets. 1934. a.

Artur Soldan Vaivara Absaare metsavahiks, 1. nov. 1934. a.

Arnold Vatsel Väandra Teosaare metsavahiks, 10. dets. 1934. a.

Elmar Tusti Õisu Pornuse metsavahiks, 1. jaan. 1935. a.

Jaan Veske Huuksi Udeva-Norra metsavahiks, 7. jaan. 1935. a.

Voldemar Pokk Rava Tartusaare metsavahiks, 1. jaan. 1935. a.

Aleksander Keermann Audru Potsepa metsavahiks, 1. jaan. 1935. a.

Peeter Peetri p. Gulbe Valga Raavitsa vahtk. m/v., 28. dets. 1934. a.

### Uusi kutsega metsnikke.

18. detsembril 1934. a. omandasid Voltveti metsakoolis vastava komisjoni ees metsniku kutse järgmised metsnikud:

Paul Küüts — Tallinna metskonnast,  
Tõnis Kiilas — Iisaku „  
Joh. Martinson — Valga „  
Joh. Proosa — Porkuni „  
Joh. Sihver — Porkuni „  
Georg Tõldsepp — Sagadi „  
V. K.



Sõmerpalu-Ruhingu  
m/v.

Ludvig Land.

\* 6. 7. 1869 Erastveres.  
Metsavahiks olnud Ruhingu  
23. 4. 1903. —  
1. 12. 1934.



Sõmerpalu-Feinke  
m/v.

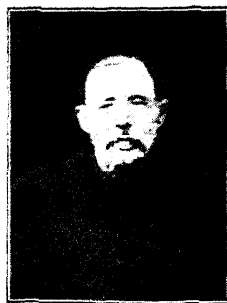
Ado Puusepp.

\* 15. 2. 1870 Antslas.  
Metsavahiks olnud  
1902. — 1. 11. 1934.  
Lustiveres, Nursis ja  
Feinkel.



Sonda-Nüril m/v.  
Gustav Anderson.

\* 10. 7. 1862 Nüril. M/v.  
olnud 1882. — 1. 11. 1934  
Nüril, kus tema esiisad  
ühes temaga kokku  
118 a. metsav. olnud.



Kolu-Kasemetsa m/v.  
Juhana Karu.

\* 3. 3. 1867 Puiatus.  
M/v. olnud 1. 5. 1899. —  
1. 12. 1934 Riisiperes ja  
Kolu-Kasemetsal. Ala-  
tine „E. Metsa“ lugeja.

### Pensionääre.

Kunda metsnik Karl Schepsky —  
\* 12. 5. 1861 Kuramaal. On olnud metsaüle-  
maks Kalvis ja Mallas 42 aastat, abimetsaüle-  
maks Kundas eesti ajal kuni 1. 4. 1925 ja  
metsnikuks samas kohas kuni 1. 11. 1934.  
Suur loodusõber, kütt ja kalamees.

Rake-Väiküla m.-v. Ants Amann —  
\* 22. 8. 1861 Haljalas. Praakeriks olnud Paas-  
veres 1887—1901. Metsaülemaks olnud Vene-  
veres ja Mooras 1901—1919, metsavahiks ol-  
nud Väikülas 1919 — 1. 11. 1934.

Rake-Sootaguse m.-v. Jaan Juhkam —  
\* 6. 11. 1874 Roelas. Metsavahiks olnud Soot-  
tagusel 1914 — 1. 11. 1934. Surnud 10. 11.  
1934.

Aegviidu-Punamäe m.-v. Jaan Martinson —  
\* 9. 2. 1859. Metsavahiks olnud ühel  
ja samal kohal 43 aastat, kuni 1. 4. 1934.

Aegviidu-Tindimäe m.-v. Kustas Nilk —  
\* 22. 10. 1866. Metsavahiks olnud ühel ja  
samal kohal 40 aastat kuni 1. 12. 1934.

Aegviidu-Krani m.-v. Simson Kolk —  
\* 14. 4. 1863 Koorastes. Metsavahiks olnud 30  
aastat kuni 1. 12. 1934.

### Maanteede kaunistamine.

Möödunud aasta oktoobrikuu 20-ndal algas  
Pärnu maavalitsus teeäärte kaunistamist ilu-  
puudega, võttes selleks suure Pärnu maantee  
Kilingi-Nõmme alevi piirist alates metsakooli  
poole.

Kohale olid ilmunud maavalitsuse esindajad  
teedeosakonna juhataja hra Landiga ja kõik  
Pärnumaa teemeistrid. Võttes arvesse, et tule-  
vikus olid istutamistööde juhatajaiks nähtud  
ette teemeistrid oma rajoonides ja et neile  
anda vajalisi näpunäiteid korraliku töö läbi-  
viimiseks, selleks oli Pärnu maavalitsuse poolt  
palutud kohale Voltveti metsakooli juhataja  
Alfr. Auksmann. Istutamiseks tarvisminevad  
puud olid muretsetud metsast, milledeks võeti  
pärni. Teelahkmeile istutati kaks nulgut, et  
talvisel ajal oleks kergem leida teekohta.

Kõik osavõtjad avaldasid suurt huvi töö  
vastu. Eriliselt oli energiliselt  
tööl hr. Land. Istutatud puu-  
dele pandi toeks kaks vaia ja  
seoti nõõriga.

A.

### Maanteede kaunistamine.

Puust vasakul hra Auksmann  
ja hra Land. Teised härrad on  
maavalitsusest ja 8 teemeistrit.  
Suure tee peal seisab maa-  
omanik, kelle krundi piires on  
puude istutamine.



**VINEERPLAADID**

**LENNUPLAADID**

**MÖÖBEL**

**A.-S. A. M. LUTHER**

TALLINN

V. Posti tän. 9

Telefon 446-16

# „PÄEVALEHT“

ON ERAKONDADEST RIPPUMATU ÜLERIIKLIKULT  
LEVINUIIM AJALEHT

Suurim ning kasulikem kuulutamise leht Eestis. Hinnata  
kaasandena igal pühapäeval pilke- ja naljaleht „Kratt“

Meie kirjastusel ilmub

## „L A S T E R Ö Ö M“

— EESTI POPULAARSEIM LASTEAJAKIRI

T. E. K. Ü.

## GRAAFIKATÖÖSTUS

ON TÄIELISIM TÖÖSTUS SEL ALAL EESTIS

TRÜKIKODA  
KÖITEKODA  
TSINKOGRAAFIA  
LITOGRAAFIA  
OFFSET-TRÜKK

Hinnad kõigile  
vastuvõetavad

Tellimiste täitmise  
kiire

SUURIMAD NING TÄIELISIMAD RAAMATU-  
JA KIRJUTUSMATERJAALIDE KAUPLUSED,  
KIRJANDUSE- JA PABERILAOD EESTIS

**TALLINNA EESTI KIRJASTUS-ÜHISUS**

TALLINN-EESTI. PIKK T. 2. OMA TELEFONI KESKJAAM 428-83