



# EESTI METS

## METSA JA JAHINDUSE KUUKIRI

### SISU:

Tööstuste varustamine metsaga — *Dr. K. Verberg.*  
Katsete tulemusi ja tähelepanekuid Voltveti katse-  
metskonnast 1929.—1934. (Järg.) — *P. Reim.*

Olustvere park. — *Ed. Viirok.*

Olustvere metsanduslikust ekskursiooni jaamast. —  
*Mts.*

Metsanduslikest väljapanekulist põllumajanduslike  
näitustel. — *A. Lotnelt.*

Sõjamäe hiis. — Meie iseseisvuse monumendi kutseala.

Jahindus.

Looduskaltse.

Kirjanduslik ringvaade.

Jooksvaid töid metsades.

Mitmesuguseid teateid.

1934. 17. OKTOOBER NR. 10

XIV AASTAKÄIK

AD

Akadeemilise Metsaseltsi, Eesti Metsateenijate Ühingu, Eesti Metsaühingute  
Liidu ja Eesti Metsaülemate Ühingu häälekandja.

Tellimise hind kr. 3.50 aastas, kr. 2.— poolaastas, kr. 1.— veerandaastas, üksiknumber 40 senti. Kuulutuse  
hind kr. 20.— lehekülgl.

# Kodumaa tööstus ootab Teid !

Kodumaa kauba tarvitamine tõstab  
majanduslikku rikkust ●

Seepärast — kodanikud — tarvitage  
ainult kodumaa tekstiilvabrikute  
saadusi ●

## A-s., „Kreenbalt“

Järgmiste kodumaa tekstiilvabrikute müügikeskkohti ja pealadu:

- Balti Puuvilla Ketramise ja Kudumise Vabriku A-s.
- Kreenholmi Puuvillasaaduste Manufaktuuri O-ü.
- Sindi Tekstiilvabrikute Ühisus, end. Wöbmann & Poeg.
- Eesfi Niidi Vabriku Ühisus.

METSA JA PUUTÖÖSTUSE A-S.

# „VIKTORIA“

Tallinn, Koppel, Vene-Balti tehas. Kõnetr. Kopli 13 ja 14.

Telegr. aadress: Victoria — Tallinn



Soovitab

# p a k k - k a s t e

igasuguseis mõõtuades kõikide kodumaa saaduste pakkimi-  
seks suurel ja väikesel arvul

# EESTI METS

## METSANDUSE JA JAHINDUSE KUUKIRI

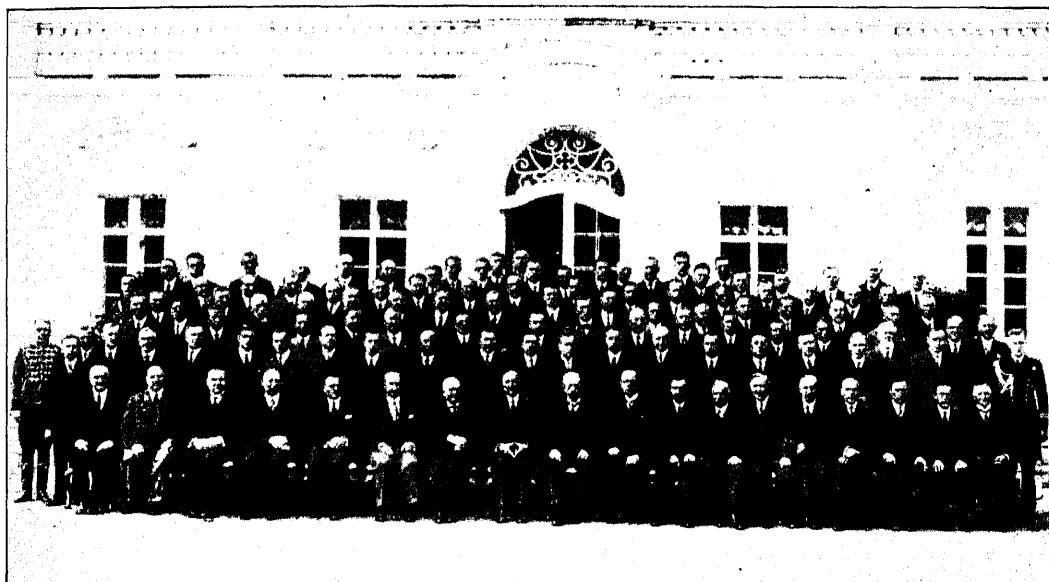
<b>VÄLJAANDJAD :</b> Akadeemiline Metsaselts. Eesti Metsateenijate Ühing. Eesti Metsaühingute Liit. Eesti Metsaülemate Ühing	Vastutav toimetaja Prof. O. DANIEL. Tartu, Gustav Adolffi t. 70. Toimetuse sekretär KARL KERBERG. Tel. 438-90.	<b>TOIMETUSE ADDRESS:</b> Tallinn, postkast 97. <b>TOIMETUSE ASUKOHT:</b> Tallinn, Pikk tänn. 40, tel. 404-26. <b>POSTI JOOKSEV ARVE NR. 155.</b>
--	---	--

XIV aastakäik

17. oktoober 1934

Nr. 10

### *Revident-metsaülemad ja metsaülemad 28. sept. riigivanema juures.*



28. ja 29. septembril peeti Tallinnas üleriiklik metsaülemate koosolek, kusjuures 28. septembril esitati metsamehi riigivanemale Kadrioru lossis põllutöeministri N. Talts'i poolt. Esitelemisel minister selgitas metsaametkonna praegust töökorraldust, mainis metsameeste poolt peetud võitlust metsade säilitamiseks, mis erakondade valitsusajastul kibestas ametkonna töötahet, ja palus riigivanemat võtta vastu metsameeste länu nende sammude eest, mis metsamajanduse arendamiseks ja kindlustamiseks praeguse valitsuse poolt astutud. Metsameeste poolt ütles tervitusi rev.-metsül. E. Vester, kinnitades, et metsamehed praeguse korra juures rõõmuga pühendavad kogu oma jõu Eesti roheline kulla hoidmiseks.

Oma vastuses riigivanem K. Päts toonitas, et praegune valitsus tahab kõigiti arendada ja hoida metsa kui suurt rahvamajanduslikku varandust, luues selleks ka vajalisi töövõimalusi, samuti tahab valitsus parandada ametkonna teenistustingimusi, varustada neid riietega jne. Sellejuures metsaametkond omalt poolt peaks hoidma kõrgel metsaametkonna prestiiži ja liituma kindlaks korporatiivseks pereks, et tehtud töö võiks kanda suurimat vilja kodumaa hüvanguks.

Maitsenud klaas veini, valgusid metsamehed vaatlema ilusat lossi, mille järele pildistuti lossi aias. Pildil istuvad — vasakult paremale: 3 — insp. Telem, 4 — RMT juh. P. Saks, 5 — RMMV. dir. J. Luik, 6 — minister N. Talts, 7 — riigivanem K. Päts, 8 — rev.-metsül. J. Rosen, 9 — juh. Alfr. Auksmann, 12 — juh. F. Reidolf, 17 — abidir. A. Netze.

# Tööstuste varustamine metsaga.

Dr. K. Verberg.

Ajakirjanduse teateil korraldati septembrikuu lõpul põllutöömisteeriumis nõupidamine metsatööstuste varustamise üle tarviliste metsamaterjaalidega.

Nõupidamisest võtsid osa peale valitsuse esindajate meie suuremate metsatööstuste esindajad. Peaülesandeks tähendatud koosolekul oli selgitada, kuidas jaotada kuusetarbepuit tööstuste vahel või vähemalt missugustele tööstustele võimaldada esijoones kuusetarbepuidu saamist, kuna, nagu selgub, kõikide nõudmiste rahuldamiseks ei jatku käesoleval aastal raiumiseks määratud puitu.

Seda ülesannet koosolek ei suutnud lahendada metsatööstuste esindajate lahkarmamise tõttu üksikute metsatööstusalade rahvamajanduslikust tähtsusest ja kasulikkusest. Seetõttu mingisugust kuuse-tarbepuidu jaotamise kava ei saadud püstitada. Nõupidamine kujunes informatsioonikoosolekuks, kuid ühtlasi võeti vastu pärast pikemaid arutlusi ja läbirääkimisi mõningad põhimõttelised otsused, mis tuleksid võtta aluseks metsatööstuste varustamisel metsamaterjaalidega.

Metsamaterjaalide tegelik jaotus jääb seega valitsuse otsustada.

Nagu eeltoodust näha, on metsatööstuste varustamine kuusepuiduga saanud teravaks majandus-poliitiliseks päevaküsimuseks. Seepärast oleks ajakohane peatuda sel küsimusel veidi lähemalt, kuigi üldjoontes, sest üksikasjaline käsitus nõuab põhjalikku uurimist.

Otsekohe peab tähendama, et küsimuse selgitamine ja lahendamine ei ole sugugi lihtne, vaid on üsna keeruline, kuna ei ole mõeldav lõplik otsuse langetamine ainult viimaste aastate kuivade statistiliste andmete põhjal, ilma et me arvestaksime edaspidiseid tagajärgi. See võiks olla üsna saatusliku tähtsusega meie metsatööstuse edaspidisele arenemisele ja kujunemisele. Küsimus vajab põhjalikku ja igakülgset uurimist, kuna tööstuste tarbematerjaalidega va-

rustamine kergib meil igal aastal üles ja, võib-olla, mitte vähem teravalt kui käesoleval aastal.

Möödunud ja käesolev aasta on selgesti näidanud, et meie põhjamaa olude mets on riigi majanduselu rikkus ja tugi, mis ei karda võistlust ega kontingente, ei vaja juuremaks ega preemiaid, annab tööd ja teenistust tuhandetele elanikele. Möödunud aasta metsaturu olukorras ilmneseid juba mõningad paranemise tunnused pärast pikale veninud kriisiajajärku. Seetõttu muutus elavaks ka metsatööstuste tegevus ja elustus metsakaubandus.

Eriti suurt tõusu oli märgata saetööstuses, mis 1932. a. viibis peaaegu varjusurmas.

Metsatööstuse toodangu suurus on aga otseselt sõltuv toorainete — metsamaterjaalide — hulgast, millega meie metsamajandus neid võib varustada.

Meie iga-aastane metsakasutusnorm on aastate jooksul tublisti vähenenud, kuna igasuguste viisidega üldmetsa pinda on vähendatud.

Juba I metsateadlaste päeval 1923. a. avaldati põhjendatud kartust, et meie metsad ei suuda täita neid mitmekordseid ja mitmekesiseid suurendatud nõudeid, mis neil tuleb rahuldada, ja seepärast tulevikku väljavaated meie metsade suhtes kujunevad üsna tumedaiks, kui metsad peavad püsima kaaluva riigimajandusliku tegurina.

Vaevalt 10 a. möödumisel olemegi jõudnud olukorran, kus meie metsamajandus ei suuda anda küllaldasel hulgal tarvilist tarbepuitu.

Tõsi küll, see seisukord ei ole tingitud ainultki metsade kasutusnormi vähendamisest, vaid, teisest küljest, on suurenenud ka meie metsatööstuse toodang ja sellega ühenduses ka nõudmine metsamaterjaalide järele.

Kui suur on meie metsade aastane kasutusnorm?

Riigimetsade aastane normaalne kasutus võrdub ümarguselt 1.750.000 tm,

pealeselle saadakse kuni 300.000 tm. metsamaterjaale riigi põllumajanduslikult kasutatavatel maadel, peamiselt riigi rendi- ja planeerimisele määratud metsamaadelt; viimast kasutusallikat jätkub aga siiski ainult lähimaks 3—4 aastaks. Kogu riigimetsade aastasele kasutusele — 2.050.000 tm. — tuleb juure arvata umbes 350.000 tm. kasutus eraja omavalitsuse metsadest. Seega kogu kasutus võrduks normaalselt lähemal aastail 2.400.000 tm. aastas, millest umbes 1.150.000 tm. langeb tarbepuidule. Riigimetsade hindamise alusel oleks tarbepuidu osast 696.000 tm. kuusepuitu.

Siseturu nõuete rahuldamiseks kuuluv osa võrdub vähemalt 40% okaspuidu hulga, seega ülejäänud osa 415.000 tm. kuusepuitu võiks minna väljaveoks, selle ülejäägiga tuleks varustada tselluloosi- ja puidumassitööstust, vineeritööstust, laua- ja kastilauatehaseid.

Kogu tarbematerjalide hulk, mis siseturust üle jääb, võrdub aastas ümarguselt 700.000 tm., kuid viimaseil aastail on veetud välja keskmiselt 800.000 tm., seega  $\frac{1}{3}$  kogu Eesti puidutoodangust.

Suurem väljavedu on nähtavasti tingitud erametsade suurendatud kasutamisest, kuid tulevikus see nähtus jääb loomulikult ära; samuti siseturu tarbepuidu rahuldamiseks ei saa enam suurt lisa karja- ja heinamaametsadest. Tagajärjeks peaks olema tagasimineki tööstuste varustamises ja seega ka väljaveos. Arusaadav, et ka kuuse-tarbepuidu osas avaldub see tagasimineki.

1933. a. oli tegelik kasutus tunduvalt suurem normaalsest, kuna paljasraie korras tuli kasutamisele 18.000 ha, sest normaalsele kasutusele lisandusid eelmise aasta ülejäägid ja kasutused planeeritud metsamaadelt. See suurendatud kasutusnorm aitaski tublisti kaasa metsatööstuse tegevuse elustamisele.

Käesoleval aastal on ette nähtud riigimetsadest kasutamisele võtta ümarguselt 10.700 ha, kust arvatakse saavat 1.820.000 tm. puitu. Sellest hulgast saadakse umbes 454.000 tm. kuuse-tarbepuitu, millest kohaliku taryitajaskonna ja riigiasutuste rahuldamiseks on ette nähtud 174.000 tm., mistõttu eraturule müümiseks jääb ainult

280.000 tm., puitu. Kui arvata, et erametsad võiksid anda juure umbes 100.000 tm. kuuse-tarbepuitu tööstuste jaoks, siis oleks kogu kuuse-tarbepuidu hulk 380.000 tm. Oletusel, et kohalikud tarbed kuusepuidus vähemas osas rahuldatakse, tekiks väike ülejääk, mis läheks eraturule tööstuste varustamiseks, seega võiksime eelpooltoodud arvu suurendada 400.000 tm. Tähen-datud kuuse-tarbepuidu hulk oleks ligikaudu see keskmine, mida metsatööstused võivad arvestada käesoleval aastal.

Kui suured on tööstuste tarvidused kuusepuidus?

Tselluloosi- ja puidumassivabrikud on viimasel kolmel aastal (1931—1933) tarvitanud puitu ümarguselt 300.000 tm. Kuuldavasti on ka käesoleval aastal nõudmine selle ümber, nimelt 315.000 tm. Kastilaudade tööstus vajab RMV. kava põhjal („Eesti Mets“ nr. 6 — 1934. a.) normaalse koormatusega töötamisel ümarguselt 70.000 tm. kuusepuitu. Käesoleval aastal olevat aga nõudmine rohkem kui 2 korda suurem, nimelt ümarguselt 159.000 tm., kuna A.-s. Järvakandi Tehased katvasevad korraldada kastilaudade valmistamist suures ulatuses, rakendades töösse kuni 500 töölist, samuti on suurendanud oma tööliste arvu „Viktooria“ kastitööstus Tallinnas.

Peale nende kahe tööstusharu lauvabrikud ja teised tööstusharud nõuavad käesoleval aastal ümarguselt 60.000 tm., kuna RMV. kava põhjal („Eesti Mets“ nr. 6 — 1934) oleks pidanud neile kasutamiseks jääma 130.000 tm. kuusepuitu.

Kokku võttes üldine kuuse-tarbepuidu nõudmine käesoleval aastal võrdub 534.000 tm., ületades seega võimaliku kuusepuidu pakkumise vähemalt 130.000 tm., tõenäoliselt aga vististi 150.000 tm. võrra.

Paberitööstuste ja kastitööstuse nõuded üksi moodustavad kogusummas 474.000 tm., mis on tublisti suurem kui üldine võimalik kuuse-tarbepuidu hulk käesoleva aasta raiealast. See suure-nemine on esijoones tingitud kastilauatööstuse erakordselt kõrge-st nõudmisest. Seda nõudmist on seda raskem täita, et mõlematele tööstustele, eriti aga paberi-

toorainete tööstusele, peaks minema peen kuusepuit, mida võib arvata 50% kogu kuuse-tarbepuidu hulgast. RMV kava järgi („E. M.“ nr. 6 — 1934) aastases kasutusnormis võiks olla peent kuuse-tarbepuitu mitte rohkem kui 215.000 tm., mida ilmselt ei jatku ainuüksi paberitoorainete tööstusele.

Nagu eelpool tähendatud, metsatöösturite nõupidamine ei suutnud leida konkreetset lähendamise viisi, ei suutnud üksmeelselt soovitada kindla tööstusharu eelistamist.

Mõnelt poolt toonitati küll, et tuleks eelistada paberitoorainete tööstust, mille ekspordist saadakse rohkesti valuutat, teiselt poolt aga vaieldi sellele vastu ja leiti, et saetud materjaalide väljavedu on hoopis kasulikum.

Nõupidamisel võidi konstateerida, et metsamaterjaalide kasutamist ratsionaliseerides tuleks püsivalt varustada neid tööstusettevõtteid, millised töötavad ümber põhjalikumalt ja rahvamajandusele kasulikumalt metsamaterjaale ja annavad suuremale hulgale inimestele tööd, mille vedude pealt raudteed saavad rohkem teenistust veorahade näol või mis toovad meile sisse rohkem välisvaluutat.

Kuna tööstustega oli lahkavamisi ka hindade küsimuses, siis nõupidamine jõudis oma arutlustes seisukohale, et metsakasutamine peab olema sellane, mille juures metsakasvataja saaks õiglast tasu oma metsa eest. See otsus on igatahes põhjaneva tähtsusega hindade kujundamisel. Pea tume lähemal t n e n d e t ö ö s t u s t e j u u r e s, millede varustamises tekib raskusi.

Paberitoorainete tööstus on aastate jooksul kiiresti arenenud. Kuni 1927. a. olime sunnitud oma paberitööstuse jaoks tselluloosi vedama sisse. Sellest aastast peale suurenes aga tselluloosi tootmine jõudsasti ja tselluloosi väljavedu kasvas järjest. Tingitud oli see muutus peaasjaliselt paberi raskest turustamisest, mistõttu paberitööstus enda korraldas ümber paberitooraine — tselluloosi — valmistamisele.

Haripunktini jõudis tselluloosi väljavedu 1931. a., millal ta võrdus 59.705 tonn., millest saadi 8,7 miljonit krooni.

Järgnevat aastail maailmaturu kriisi tõttu langes väljaveo väärtus hindade languse tõttu. Nii veeti välja 1932. a. — 54.274 tonni — 5,1 milj. krooni ja 1933. a. — 57,966 tonni — 5,7 milj. krooni eest.

Peale tselluloosi 1930. a. alates hakati tähelepandavas ulatuses vedama välja puidumassi, nagu juurelisatud arvudest näha.

	1931. a.	1932. a.	1933. a.
Puidumassi kogus tonn.	10.569	15.338	15.550
Väljaveo väärt. milj. kr.	0,4	0,3	0,4

Kogu paberitoorainete väljavedu viimasel kolmel aastal oli järgmine:

	1931. a.	1932. a.	1933. a.
Kogus tonnides . .	70.274	69.612	73.561
Väärtus miljonis kroon. .	9,1	5,5	6,1

Paberi toorainete — tselluloosi ja puidumassi — väljavedu moodustas 1932. aastal — 48,8% kogu meie metsasaaduste väljaveost, 1933. a. aga 40,6%, kusjuures tselluloos moodustas ülekaaluga osa. Tselluloos üksi on viimasel 3 aastal annud umbes  $\frac{1}{3}$  kogu meie väljaveo väärtusest. Seega kahtlemata tselluloositööstus valuutaandjana osutub väga tähtsaks.

Selles tööstusharus keskmine tööliste arv võrdub ümarguselt 2000, kõikides muidugi aastatega. Tselluloosi väljaand puidust võrdub keskmiselt 35%, seega 1 tonni tselluloosi saamiseks läheb vaja 2,9 tonni puitu, mis erikaalu 0,5 juures on 5,8 tm. paberipuitu.

1933. a. saadi Riigi Statistika Keskbüroo andmeil (Väliskaubandus 1933. a.) 1 tonni väljaveetud tselluloosi eest keskmiselt Kr. 98,58, seega 1 tm paberipuid ümbertöötatult tselluloosiks andis välisvaluutat 17 kr.

1. I kuni 1. VIII 1934 veeti välja tselluloosi 33.714,8 tonni 4,1 miljoni krooni eest, kusjuures 1 tonnist tselluloosist saadi Kr. 121,23, mistõttu 1 tm paberipuitu ümbertöötatult andis 20,9 krooni. Puidumassi väljaand paberipuudest on suurem, kuid ta hind on tunduvalt madalam.

Kuna paberitoorainete tööstuse jaoks loomulikult läheb peen kuusepuit, mida, nagu eelpool tähendatud, ei jatku, ja jämedat ei oleks otstarbekohane tarvitada, siis kujuneb paratamatuks paberipuude

varustamises puudujääk. Seda puudujääki võiks katta kahel viisil. Esiteks tuleks alandada paberipuude pikkuse ja läbimõõdu alammõõte. Soomes, näiteks, valmistatakse paberipuid alammõõtudes 1,2 m pikad ja 3,8 sm läbimõõdus, s. o. 4' pikad ja 1½" läbimõõdus.

Mõõtude alandamisega, samuti praakimise nõuete pehmendamise, suureneks tunduvalt paberipuude hulk, kuna praegu küttepuudes minevast osast saaks lisaks paberipuid.

Teiseks võimaluseks puudujääki katta oleks paberipuude sissevedu.

Edaspidi metsahooldamistööde arenemise peaks ka põimendustel saama tunduva lisa paberipuudele.

Kaugemas tulevikus võiks paepäälsetes kuusemetsades, mis kannatavad südamemäda all, raiumist alata varem, nii et raiumisiga oleks keskmiselt 60 aast.; selles vanuses puud annavad paberipuid ja ühtlasi ei avaldu veel nii tugevasti kuuse südamemäda.

Igatahes näib, et käesoleval ajal ainult paberipuude tehniliste tingimuste nõrgendamise ja võiks suurendada paberipuude osa aastases kasutuse normis.

Kastilaudade tööstus on eriti viimaseil aastail kiiresti arenenud. Kastilauad väljaveos esinevad 1930. a. alates tähelepanavas ulatuses. Kastilaudade väljavedu iseloomustavad järgmised arvud:

	1930. a.	1931. a.	1932. a.	1933. a.
Kogus stand.	1.079	5.011	5.291	3.986
Väärtus milj. kr.	0,3	1,2	0,9	0,7

Seega 1931. a. alates on väljaveo väärtus langenud.

Kastilaudade tööstus tarvitab toormaterjaalina kuuse- ja männi-tarbepuitu, kusjuures kuuske umbes ⅔, kogu toodangust. Tööstuses tegutsevate töölise arv on aastatega kasvanud, eeloleval tööstuse hooajal kavatakse tööd anda 1.500 töölisel.

Kastilaudade valmistamisel on nende väljaand keskmiselt 46%, kusjuures jämedama materjaali tarvitamisel see väljaand tõuseb, peenema juures aga väheneb. Seega oleks kastilaudade tööstusele kasulikum tarvitada jämedamat metsamaterjaali, millist meie kuuse-tarbepuidu osas on 50%. Väljaveetud

1 tm kastilaudade eest on saadud 1933. a. — 37,75 krooni ja 1934. a. (1. I kuni 1. IX) — 44,70 krooni. Arvestades 46% väljaandi selgub, et 1 tm palkide ümbertöötamisel kastilaudadeks saadi 1933. a. — Kr. 17,76 ja 1934. a. — Kr. 20,56.

Saetud materjaalide (laudade, plankude) väljavedu on meie metsasaaduste väljaveos alati olnud tähtsal kohal. Üldse maailmaturu kriisi tõttu oli 1932. a. saetööstuse toodang ja väljavedu kohutavalt langenud, kuid juba 1933. a. tõusis väljaveo väärtus 4½ kordseks, võrreldes eelmise aastaga. Laudade väljavedu viimasel kolmel aastal oli järgmine:

	1931. a.	1932. a.	1933. a.
Kogu stand.	24.600	10.790	41.811
Väärtus milj. kr.	3,0	0,9	4,0

Meie lauatehased ei tegutse aasta läbi, vaid enamasti ainult 6—8 kuud, mõned aga veelgi lühemat aega, kevade- ja suvekuudel.

Tegutsemise hooajal leiab lauatehastes tööd kuni 2000 töolist. Palkide saagimisel laudadeks viimaste väljaand võrdub keskmiselt 65%; olenevalt laudade sortimendist, saagimiskavast, palkide mõõtudest ja töökorraldusest võib see väljaanni % muutuda ühes või teises suunas, parimail juhtumeil võiks arvestada koguni 70% väljaandi.

1 tm okaspuu saetud materjaalide (laudade) eest saadi 1933. a. Kr. 20,40 ja 1. I kuni 1. IX 1934 — Kr. 30,40. Arvestades ülaltoodud keskmise väljaanni %-i saadi 1 tm palkide ümbertöötamisel laudadeks 1933. a. — Kr. 13,26 ja 1934. a. — Kr. 19,76 või parimal juhul — 70% väljaandi arvestades — Kr. 21,28.

Kõrvutades loeteldud tööstusi näeme, et neist paberitööstuste tööstus tarvitab enamasti peenemat materjaali, mistõttu ta 1 tm paberipuude ümbertöötamisel võib saada vähema summa väljaveos. Seevastu kastilaudade ja laudade valmistusel võiakse kasutada mõlemal juhul jämedamat ümarmaterjaali, kusjuures 1 tm palkide ümbertöötamine väljaveoks annab ligikaudu võrdseid summasid, mistõttu ühe või teise haru eelistanamine materjaalide varustamises on küsitav.

Kuna paberitoorainete tööstusele esijoones läheb peen kuusepuit, siis jääks kastilaudade ja laudade valmistamiseks jäme tarbepuit, viimast käesoleval aastal tööstustele ka ei jatku, kuna esitatud nõudmine ulatub 212.000 tm.

Kuidas leida otstarbekohaseim lahendus tekkinud olukorras?

Kas asuda kindla tööstuse eelistamisele, seades seda metsamaterjalidega varustamises teataval määral monopoli seisukorda ja võimaldades ka muid soodustusi, või siis jääda vaba võistluse juure, kusjuures elujulisemad tööstused saaksid oma tarvidusi takistamatult rahuldada? Lahenduse leidmine ei ole lihtne, kuna raskusi on mõlemal juhul. Loomulik peaks aga olema igatahes nõue, et tööstuse tegevustulud jääksid sisemaale ja seega suurendaksid meie rahvamajanduse üldtulu.

Kaldudes kindla tööstusharu eelistamisele peame arvestama seda, et säärasel korral puuduvad võimalused reguleerida metsamaterjalide hindu, sest puudub võistlus ja võimalus kontrollida tööstuse õiget tasuvust ja seega ühtlasi ta eluõigust. Asetades teatava tööstusharu eesõigustatud seisukorda peab metsamajandus leppima juba nende hindadega, mida ainult ostja-monopolist heaks arvab maksa. Metsamaterjalide müügi korral säärasel puhul peenem tarbepuit ei leia turgu, praakimise nõuded kruvitakse kõrgele ja vähemate vigadega tarbematerjal tuleb paratamatult valmistada küttepuudeks, mistõttu viimaste hulk kujuneb ebamääraselt suureks ja nende hinnad langevad.

Soodustatud tingimustega kasvava metsa müük sihiga rahuldada teatavat tööstusharu vastava metsamaterjaliga annaks veel halvemaid tulemusi. Raialalt paratamatult saadakse mitmesuguseid materjale, ka neid, mida tööstus sugugi ei vaja ja missuguseid ta müüb edasi, võites tavaliselt hinnas.

Ka metsa ülestöötamine võib säärasel puhul toimuda ebaratsionaalselt, võimaldades raiskavat puidu kasutamist. Säärasel eelistamisel oleks ka veel see pahe, et tööstuse enese tööviiside ratsionaliseerimine oleks pidurdatud, eriti toor-

aine otstarbekohasema ärakasutamise suunas.

Ja missuguseil alusel teha kindlaks ühe või teise tööstusharu rohkem või vähem eesõigustatud seisukord ja kuidas järjestada tööstused eesõigustuse astmeisse, kuna tööstuste rajamine toimub vabal tahtel ja ettevõtjate riisikol?

Niisuguseid aluseid, mis oleksid vabad erapoolikusest, on kahtlemata väga raske leida. Näiteks tööstusharu tähtsuse määramine välisvaluuta saamise alusel teatava aasta väljaveo järele ei ole kuigi kindel abinõu, kuna maailmaturu konjunktuuri muutused selles suhtes möödunud aastail on tekitanud üsna põhjalikke kõikumisi.

Tööstuste metsamaterjalidega varustamisel oleksid ju mõeldavad veel säärased kaks viisi, mis mõnel pool välismaal on tarvitusel: 1) Tööstustele antakse suuremad metsaallad pikemaajaliseks kasutamiseks kontsessiooni alusel või täieliseks eraomanduseks. 2) Tööstused ja metsamajandus kuuluvad mõlemad riigile, kes plaanimajanduse kohaselt reguleerib tööstuste varustamist. On täiesti selge, et kumbki neist viisidest ei saa meil tulla kõne alla.

Viimasel aastakümnel on mitmes riigis (Poola, Tšehhoslovakkia, Austria, Rumeenia, Jugoslaavia) metsamajandus asetatud erilisse seisukorda, nimelt ta töötab oma põhikirja alusel puht-ärilise ettevõtte, olles tavaliselt vabastatud ka igasuguseist riiklikest ülesandest ja kohustustest — anda soodustatud tingimustega metsamaterjale. Materjalide ja kasvava metsa müük toimub võistluse teel.

Muidugi piiramatu vaba võistlus metsamaterjalidega varustamises võib olla seotud teatud negatiivsete nähtustega, nagu nõrgemate võistlejate täieline väljatõrjumine, kuid selle viisi varjukülgi on ikkagi võimalik kõrvaldada, nii et tarvitatjate rahuldamine toimuks normaalsel tingimustel.

Meie metsatööstuste toorainetega rahuldamisel peaks ikkagi jääma mõõduandvaks tööstuste võistlus, mis avastab, kui võrd nende tööstuste tasuvus võimaldab metsamaterjalide eest maksa.

Kindlasti leidub meil tehaseid, mis



asuvad ebakohastes oludes toorainete juureveo ja valmissaaduste väljaveo suhtes. On loomulik, et säärased ettevõtted on vähem võistlusvõimelised kui paremates tingimustes olevad tööstused ja peavad ajajooksul taganema tööväljalt.

Kuna üksikud tööstusharud väljaveos annavad peaaegu võrdselt valuutat, ar-

vates 1 tm. ümbertöötamiseks kasutatud ümarmaterjaali kohta, siis on täitsa õigustatud töösturite nõupidamise otsus, et ei ole otstarbekohane saetud kuusematerjaale koormata väljaveotolliga. See on ühtlasi ka kaudseks tõenduseks, et vähemalt käesoleval aastal ei loeta otstarbekohaseks mõne tööstusharu eelistamist.

## Katsete tulemusi ja tähelepanekuid Voltveti katsemetskonnast 1929.—1934.

P. Reim.

(Järg.)

### 11. H a n g e k ü l v.

Ligi 20 aastat tagasi õnnestus Soomes Tuomarniemi metsakooli juhatajal A. Borg'il saada häid tagajärgi männi täiskülviga lumele. Ta jatkas sel alal katseid ja arendas välja külviviisi, mis 5—10 aastat tagasi omas Soomes suure populaarsuse. See on n.-n. hangekülv. Selle külviviisiga saadi Tuomarniemil odavaid ja häid kultuure. See külviviis võeti tarvitusele kaunis laialdaselt kogu Soomes. Metsameestel tuli aga sagedasti pettuda, sest külviviisi ei osutunud mujal nii otstarbekohaseks nagu Tuomarniemil. Selle tõttu on selle külviviisi tarvitamine jäänud Soomes ka harvemaks ja ta populaarsus on vähenenud.

Ka meil on sellest külviviisist juba 11 a. eest kirjutatud (v. E. Mets 1923, lk. 50). Seda katsetati mitmel pool, kuid tagajärjed olid halvad ja huvi selle vastu kadus. 1927. aastal tutvusin Soomes selle külviviisiga ta tekkimiskohal, Tuomarniemi metškonnas. Seal domineerivad männi-kuuse-segametsad niiskevõitu maal. Metsaaluses taimkattes on rohkesti karusammalt (*Polytrichum*), soosammalt (*Sphagnum*), metsasamb-laid, pohli, mustikaid. Metsaraiumisele järgneval suvel põletatakse oksad, ladvad ja muu raiumisel tekkinud risu raiestikule laiadi laotatult. Järgneval kevadel märtsikuu külvatakse raiestikule 1½—3 kg männiseemet pro ha. Külvamist teostatakse suuskadel sõites hangele. Risu põletamiseks valitakse sobiv aeg. Kus samb-la- ja toorhuumuse-

kiht on paks, peab aeg olema hästi kuiv, muidu jääb mullapinna ettevalmistus puudulikuks. Õhukese toorhuumusega kohtadel võib põletamine liig kuival ajal tekitada kahju sellega, et kõik orgaaniline ollus põleb ära. Põletamisega alatakse alt tuule. Kui tuule alla on tekkinud küllalt lai põlenud riba, viiakse tuli kahelt poolt äärest järkjärgult edasi ja süüdatakse lõpuks pealt tuule. Tuli põleb selle järele varsti kohutava kohinaga raiestiku keskele kokku.

Voltvetis võtsin selle külviviisi tarvitusele soostumistunnustega kanarbikunõmmedel (toorhuumuse- või turbakihi paksus 10—30 sm) ja niiskel turbamaal kasvavatel IV ja V bon. männiraiestikel. Kanarbikunõmmedel põletati kanarbik enne külvamist kas eelmisel suvel või vara-kevel. Osa külvamise alla võetud nõmmedest põles metsatulikahjude puhul ja neil põlnud vaja näha põletamise vaeva. Need võeti külvamisele tulikahjule järgneval kevadel. Männiraiestikel risu põletamist ette ei võetud. Neil teostus metsa raiumine harilike tingimuste kohaselt ja metsaostjad ei jättnud raiestikule risu.

Pärast külvitajajärgede selgumist teostati külvialal taimede lugemine. Esimesel aastal teostati lugemised sel teel, et raiestikul visati 50 korda ühe ruutmeetrilise pinnaga vitsast keeratud ringi ja loeti iga viske puhul ringi sisse jäänud taimed. Hiljem teostati lugemised kolme ruutmeetrilistel ringidel. Selle puhul torgati maa sisse kepp, mille küljes oli 98 sm pikk nõör, ja loeti tai-

med, mis kasvasid nööri ulatuses kepi ümber. Kepi maasse torkamise kohad määrati selle viskamise teel (selja ta-ha) või kindlate vahemaade mõõtmise-ga (10—20 sammu).

Taimede lugemist korrati ühel ja sa-mal kohal mitmel aastal. Korduvatel lu-gemistel selgus, et põlendikel kõhnadel kuivadel kohtadel mõned taimed teisel ja kolmandal aastal suvel põua ajal kui-vavad. Raiestikel aga jääb esimesel sü-gisel leitud seisukord püsima pikemaks ajaks. Taimede suremine on seal väike, juhusliku ilmega. Külma poolt taimede väljatõstmine, mis kultuurides sagedasti teeb väga suurt kahju, ei tule selle kül-

viviisi juures peaaegu üldse hädaohuna arvesse.

Seda külviviisi kasutati 1930. aastast saadik igal aastal. Nelja aasta kestes külvati sel teel üle 25 hektaari. Hiline seemne saamine või liig varajane lume-sulamine (1930) takistas mitmel aastal külvamise teostamist lumele. Selle tõttu tuli 1930. a. kõik ja 1933. aastal osa kül-ve teostada kevadel paljale maale. Sa-muti tuli seeme külvata lumeta maale seal, kus kanarbik alles kevadel pärast lume sulamist põletati (kv. 200 — 1932 ja 1933).

Allpool toodud arvud selgitavad külvi tagajärgi:

Külvamise aasta	Põlemise, põle-tamise või rauu-mise aasta	Kvartaali nr.	Külvipindala ha	Tarvitatiseemet kg pro ha	S-semne idane-vus %	Taimede luge-mise aasta	Loetud rin-gide arv m <sup>2</sup>	Loetud ringi-dest oli %		Lugemise ajal oli ülbiseegi 10 m <sup>2</sup> kohta						Ühe kg seemne kohta taganud taimi
								ilma kül-vitaimedeta	ilma okas-puutai-med-ta	kõlvist taganud mände	vanemaid mände	vanemaid kuuski	kokku okaspuid	lehtpuid		
<b>P õ l e n d i k u d ( n õ m m e d ):</b>																
1930	1929	201	1.08	7.9	50	1934	10×3	0	0	89	1	—	90	?	12000	
1931	1930	118	6,2	1.3	80	1931	50×1	38	38	13	—	—	13	23	10000	
"	"	119				64	64	5.2	—	—	5.2	43.6	4000			
"	"	136				56	56	8.0	0.2	0.2	8.4	20.2	6000			
1932	1932	200	1.08	2.8	97	1933	50×3	10	10	27	—	—	27	?	10000	
1933	1933	200	4.21	2.5	90	1933	20×3	20	20	9	—	—	9	?	3600	
"	1932	197	0.92	1.0	90	1934	25×3	48	48	5	—	—	5	?	5000	
<b>R a i e s t i k u d :</b>																
1931	1930	277	1.03	1.9	80	1931	50×1	44	10	10.2	4.6	8.8	23.6	24	5400	
"	1931	362	1.20	2.1	80	1931	50×1	44	20	8.6	1.0	0.6	10.2	13	4000	
1932	1932	277	0.79	2.5	89	1933	50×3	24	18	11.0	0.3	5	11.8	5	4400	
"	"	128	1.14	2.0	"	"	"	50	48	3.8	0.5	0.9	5.2	5	1900	
"	1931	93	1.81	2.2	"	"	"	47	27	5.0	0.5	1.6	7.1	63	2300	
"	1927	116	0.80	2.0	"	"	"	68	44	1.4	0.6	2.0	4.0	11	700	
1933	1932	335	0.66	1.50	90	1933	50×3	36	6	10.3	6.5	0.2	17.0	2	7000	
"	"	93	0.71	2.60	90	"	"	78	40	1.5	1.1	6.5	9.1	53	600	
"	"	172	1.36	3.50	60	1934	20×3	75	70	5.0	0.2	0.5	5.7	3	1200	
"	1931	105	1.10	1.4	90	1933	50×3	92	52	0.4	1.7	0.4	2.5	3	300	
"	"	338	0.87	1.1	90	1933	25×3	88	40	0.8	5.5	0.5	6.8	9	700	

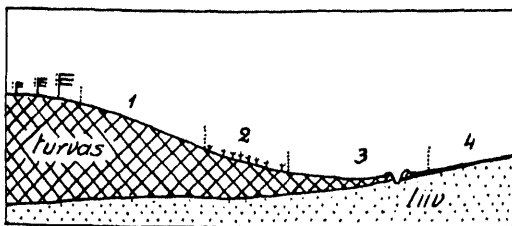
Toodud arvudest selgub, et põlen-dikel idanes seeme kaunis hästi. 1 kg seemet andis kuni 12 tuhat taime. Ühel juhtumil ei leidunud külviaalal neli aastat pärast külvi üldse kohti, kus kolme ruutmeetri suurusel ringil poleks kasva-nud ühtki taime (kv. 201). Teisel kül-vialal oli ainult 10% loetud ringidest külvitaimedeta (kv. 201 — 1932. a. külv). Taimede jaotus külviaaladel ei ol-nud seejuures ühtlane. Niiskemates kohtades, soosamblapadjakestel ja pak-

semal (15—30 sm) soosamblaturbal, oli taimi rohkem kui kõrgematel kingukes-tel ja kuival, pärast põlemist kõvaks tõmbunud õhukesel toorhuumusel. Põ-lendikel, kus üks osa oli kõrgem (kv. 119 ja 136), paistis see vahe väga tera-valt silma ja neil oli tühjade ringide arv võrdlemisi suur (üle 50%). 1933. aasta külvil, mis tehtud võrdlemisi hilja (18. mail), oli tagajärg halvem kui varemäl aastail. See on seletatav kuiva suvega. Pärast külvi algas kaunis pikalt kestev

põud. 1931. aasta külv lumele ei annud paremaid tagajärgi kui 1930. ja 1932. aasta külv lumeta maale.

Raiestikel idanes seeme üldiselt halvemalt kui põlendikel. 1 kg seemet andis õnnestunud külvides umbes 2 korda vähem taimi kui põlendikel. Mitmel puhul äpardus külv täieliselt (kv. 338 ja 105). Selgus, et eelkäiva põletamiseta see külviviis võib anda rahuldavaid tagajärgi kitsalt piiratud asukoha tingimustes. Täieliselt soosamblaga kaetud üle 1 m sügava turbaga kõrgeraba ilma raiestikel, kus männimetsas puudus kuusk (kv. 338), külv äpardus. Rahuldav tagajärg saadi parematel ja õhematel turbamaadel (turba paksus 30—70 sm), kus vanemetsa koosseisus esines silmapaistval määral kuuski (v. pilt nr. 14), kus soosammal esines patjade ja pesade näol, segatult karusamblaga, jättes osa pinnast ka metsasamblale ja karusamblale. Ka nendel raiestikel oli taimede jaotus vähem ühtlane kui põlendikel. Metsasamblaga (*Hypnum*, *Hylocomium*, *Dicranum*) ja karusamblaga (*Polytrichum*) kaetud kohad ning surmud katttega mättad jäid harilikult taimedeta. Taimed tärkasid peajasjaliselt soosamblamatistel, soosamblapesadel ja tuleasemeil. Kõige niiskemates kohtades, vesise soosambla ja villpea (*Eriophorum vaginatum*) hulgas, tekkis taimi vähem kui kuivemaimelisel soosamblal.

Eriti selgesti tuli asupaiga tingimuste



Joon. nr. 15.

Skemaatiline vertikaallõige 1933. a. külvalast kvartaalil nr. 93.



Pilt nr. 14.

Männimets 70 sm paksul turbal. Voltveti metsk. kv. 277.

mõju nähtavale kvartaalil 93 — 1933. aasta külvalal. See asetseb kõrgraba serval. Osa raiestikust on soosamblata ja turbakihihita. Vastaspoolne serv on aga juba sügava turbaga kõrgrabal. Sel külvalal tärkas männitaimi peajasjaliselt ainult kitsal (10—20 m) ribal kõrgraba nõlvakul, kus turbakihi paksus oli 0,3—1 m. Joonisel nr. 15 on kujutatud selle raiestiku vertikaallõige. Raiestiku koht on joonisel jaotatud nelja osasse. Esimeses osas on soosammal kattev, tema hulgas kasvab rikkalikult jõhvikas, silmapaistvalt ka kanarbiik ja kukemari. Selles osas leidub mõni üksik külvist tärgranud mänd. Teises osas kasvab soosambla hulgas kaunis rohkesti karusammal ja pohli. Selles osas on männitaimi rohkesti. Kolmandas osas on soosambla hulgas rohkesti tarnu ja kõrrelisi. Selles osas oli männitaimi vähesel arvul ainult soosamblamatistel. Neljandas osas, kus soosammal puudus, männitaimi ei olnud. Samas kvartaalis aasta varem külvatud raiestikul oli kõrgraba serv palju lamedam. Suur osa raiestikust kuulus joonisel nr. 15 näidatud teise osa hullka. Sellega on ka seletatav, miks sel raiestikul oli külvi tagajärg märgatavalt parem kui 1933. aasta külvalal.

Et võimalik oleks külvi tagajärgi võrrelda asukoha tingimustega, toon taimkatte kirjeldused mõnede külvalade kohta:

Külviaala kvartaali nr.	200 <sup>1)</sup>	201 <sup>2)</sup>	277	335	172	93 <sup>3)</sup>	338
	Esinemise sagedus Norrlini astmiku järgi						
Taime nimi							
Sinikas — <i>V. uliginosum</i> . . . . .	4	4	3	3	4	4	3
Pohl — <i>V. vitis idaea</i> . . . . .	3	3	5	5	4	3	1
Mustikas — <i>V. myrtillus</i> . . . . .	—	—	5	3	2	3	—
Jõhvikas — <i>V. oxycoccus</i> . . . . .	—	—	5	—	6	2	7
Murakas — <i>Rubus chamaemorus</i> . . . . .	—	—	2	—	—	—	—
Kanarbik — <i>Calluna vulgaris</i> . . . . .	9	10	2	—	4	2	4
Sookael — <i>Ledum palustre</i> . . . . .	3	1	1	3	4	2	2
Kukemari — <i>Empetrum nigrum</i> . . . . .	—	—	—	—	—	1	2
A. küüvits — <i>Andromeda polifolia</i> . . . . .	—	—	—	—	—	2	—
Villepa — <i>Eriophorum vaginatum</i> . . . . .	4	2	4	7	8	7	9
Pilliroog — <i>Phragmites communis</i> . . . . .	—	—	3	—	2	2	—
Tarnad — <i>Carex</i> sp. . . . .	—	2	—	3	2	—	—
<i>Molinia coerulea</i> . . . . .	—	3	—	—	—	—	—
Soosammal — <i>Sphagna</i> . . . . .	4	5	6	7	9	9	10
Metsasammal — <i>Hypna</i> . . . . .	—	1	4	2	2	1	—
Metsasammal — <i>Dicrana</i> . . . . .	—	—	3	—	1	2	—
Karusammal — <i>Polytricha</i> . . . . .	2	3	3	6	4	3	2
Põdrasammal — <i>Cladina</i> . . . . .	—	3	—	—	—	2	—

Kvartaalil 172 külvatud külviaalal oli lõunapoolne ots kõrgemal turbata (kanarbiku tüüp) maal. Ka seal ilmnes nähtus, et kuival turbata osal ja sügava turbaga liig niiskel osal oli männitaimi väga vähe. Taimed esinesid peaaegaliselt vahepealsel alal.

Nagu põlendikel, nii ka raiestikel ei olnud märgata, et lumi esineks külvi-tagajärgi soodustava tegurina. Tähtis on, et külv teostatakse kevadel vara, kui kastesed ööd on veel pikad ja kevadine niiskus pole mullast suutnud ära aurata. Eri aegadel tehtud külvide tagajärjed juhvivad oletusele, et ühel ja samal alal kahekordne külv (üks osa seemnest vara kevadel lumele, teine osa harilikul külviajal) peaks andma kindlama tagajärje kui ühekordne. Oleks soovitatav see oletus võtta katsete teel selgitamiseks.

Rahuldavaid tagajärgi saadi esimesel ja teisel aastal pärast raiumist teostatud külvidest. Vanadel raiestikel idanes seeme halvemal. Teisel kevadel pärast raiumist teostatud külvides osa männitaimi, mis tärkasid soosamblal, ei suutnud soosambla arenguga pidada sammu. Soosammal kasvas neist üle ja mõned taimed hukkusid selle tõttu esimesel eluaastal.

Esimesel suvel pärast raiumist võib märgata soosambla arengus teatavat

seisakut. Järgmisel aastal see hakkab lopsakamalt arenema.

Kõne all olevatel asukohtadel, kui nende ligiduses kasvab vanu kaski, tekib harilikult kaunis palju ka kasetaimi. Mänd ja kask võivad neil asukohtadel koos kasvada kaunis tihedalt. Selle tõttu ei tarvitse männitaimede hulka olla nii suur nagu puhta männiku asutamisel. 6000 männitaimet hektari kohta (6 taime pro 10 m<sup>2</sup>), kui selle juures tühjade kolmeruutmeetriiliste katseruutude arv ei ületa 25%, rahuldab juba ülesseotava nõudmise, ja niisugust tagajärge võib lugeda juba rahuldavaks.

Selle külvi viisi kulude hulgas esines Voltvetis ainult seemne hind. Külvamist teostasid metsavahid. Kanarbiku põletamine teostati metsakooli õpilaste poolt. Kui ette kujutada raiestikuli risu põletamist sel kujul, nagu tehakse Soomes, siis muutub see külvi viis meie kitsaslankide raiesüsteemi juures võrdlemisi kalliks. Põletamise juures peab olema vähemalt 15 inimest. Vähe inimeste hulga juures võib tuli kergesti pääseda metsa. Mida laiem on põletatav koht, mida lühem on selle perimeeter, seda kiiremini toimub põletamine ja seda vähemaks muutub põletamise kulu.

1) Taimkatte kirjeldus on tehtud kolmandal suvel pärast põletamist.

2) Taimkatte kirjeldus on tehtud viiendal suvel pärast põletamist.

3) Taimkatte kirjeldus küib 1932. aasta külviaala kohta.

Seemet külvati hektaari kohta 1.1 kuni 2.8 kg. Kahel korral kasutati seemet rohkem, nimelt külvati 1930. a. — kui oli tegemist vana nõrga idanevusega seemnega — 7.9 kg pro ha, ja 1933. aastal külvati kvartaalile 172 prügist seemet 3.5 kg pro ha. Ühel juhul (kv. 335) saadi rahuldav tagajärg 1.5 kiloga pro ha. Mujal rahuldavate tagajärgedega külvialadel (kv. 277, 362, 200) tarvitati seemet 1.94—2.80 kg. Seemnekvantumi suurendamisega paraneb tagajärg. Seemne kvantumi suurendamisel on aga ka oma piir. Neil maal on lapikülvi korral maa ettevalmistamine väga kerge (kõblastega või rehadega kõrvaldatakse pealmine samblakiht) ja odav. Lapikülvi korral võib neil maal saada häid tagajärgi, tarvitades seemet 1—1.5 kg. Kui täiskülvi puhul tarvitada seemet üle 3 kg pro ha, siis ikatab rohkem tarvitatava seemne kulu juba lapikülvi ettevalmistuse töökulu ja täiskülv võib osutada lapikülvist kallimaks.

Kokku võttes selgub katseist, et on olemas teatud liiki asukohti, kus täiskülv põletatud või põletamata maale võib anda rahuldava tagajärje võrdlemisi väikese seemnehulga puhul. Ei ole arvata, et sääraseid asukohti leidub ainult Voltveti metskonnas. Neid leidub mujalgi. Sagedasti esineb neid kultiveeritavail raiestikel ainult osaliselt suuremate või vähemate laikude või ribade näol. Kultiveerimise puhul ei ole mõtet mingisugustes kohtades teostada maapinna ettevalmistamist ja aitab sellest, et sääraстал kohtadel poetatakse soosamblamatatele mõned seemned. Metsamehele, kes oskab huviga jälgida metsaelu, ei sünnita raskust sääraстал alade leidmine ja nende tundmine aitab kaasa kultiveerimiskulude vähenemisele.

## 12. Külv täidetud lappidele.

Paljud Voltveti metskonna männikuist kasvavad tasasel niiskevõitu liivamaal. Männiraiestike kultiveerimisel tuli madalates lohukohtades selle tõttu sagedasti kasutada täidetud lappe. Viimaste valmistamiseks kõrvaldati hariliku lapi suuruselt pinnalt toorhuumus ja selle ase täideti kõrvalt võetava liivaga. Toorhuumuse kiht oli lohikudes sagedasti

üle 10 sm paks ja täitmiseks oleksid taimed lapipõhjal vee ja jääbise mõjul hukkunud. Külv sääraстал lappidele andis üldiselt rahuldava tagajärje, kuigi võrdlemisi suur protsent taimedest hävis kevadel külmakohrutuse tagajärjel. Täidetud lappide valmistamine osutus aga sedavõrd kalliks, et kohtadel, kus toorhuumuse paksus ületab 15 sm, selle kultiveerimisviisi tarvitamine ei ole mõeldav.

Niisugustel kohtadel saadi Voltvetis häid tagajärgi toorhuumusele või turbale tehtud lapikülviga. Seeme idanes hästi ja taimed arenesid oma harilikul viisil lappidel, millelt kõplaga või rehaga oli kõrvaldatud pealmine kuiv, veidi kõdunenud toorhuumuse kiht (või sammal) mõne sm paksuselt.

1930. aastal oli kultiveerimisel üks männiraiestik (Longi vhtk. kv. 21), kus suur osa pindalast oli kaetud 10—35 sm paksu toorhuumusekihiga. Umbes 40 sm sügavusel maa sees algas 50 sm paks pruun nõrgikiht. Külv teostati täidetud lappidele. Selle juures rajati üks väike katse erimullakihtide mõju selgitamiseks. Üks osa lappe täideti turbakihi all oleva tumeda huumusekihiga, teine osa selle all oleva valge leetliivaga ja kolmas osa pruuni nõrgkihiga. Nii valmistati kokku 510 lappi, igatiüks 50×50 sm suur. Ülejäänud osas ei valitud lappide täitmiseks mulda ja seal sattusid need mullakihid lappidele segatult.

Esimese aasta sügisel olid taimed oma arenemiselt väga erinevad. Valikuta täidetud lappide osas oli seisukord läbiseegi parem kui valitud mullaga osas. Viimases olid huumusega täidetud lappidel taimed kõige lopsakamad. Leetliivaga täidetud lappidel olid taimed läbiseegi vähemad kui nõrgkihiga täidetud osas. Idanemise tagajärgedes silmapaistvat vahet ei olnud. Kõikidel lappidel oli rikalikult taimi.

Teisel aastal kadus vahe taimede arengus. Huumusekihiga lappidel tegi külm taimede kergitamise ja väljatõstmise teel märgatavalt suurema kahju kui nõrgkihilappidel. Leetliivaga täidetud lappidel oli külma all kannatanud lappe kõige vähem. Taimede väljakerkimise tõttu jäi osa lappe üldse taimeleta. Viienda aasta sügisel oli tühje

lappede huumuselappidel 20%, nõrgkihi-  
lappidel 10% ja leetliivalappidel 2%.  
Samal ajal olid taimed oma arenemiselt  
väga erinevad. Mõnel lapil olid nad alla  
10 sm kõrged, teisel aga olid paremad  
taimed kuni 55 sm kõrged.

Huumusekihi lapid, mis esimesel su-  
vel kasvasid kõige lopsakamaid taimi,  
olid oma esikoha loovutanud nõrgkihi-  
lappidele ja ise jäänud viimsele kohale.  
Nimelt oli taimede läbisegine kõrgus

huumuselappidel	21.2 sm
leetkihi-	22.8 „
nõrgkihi-	24.1 „

Vahed arvude vahel on küll väikesed,  
neil on aga oma järjekindel suund ja  
nad on kooskõlas üldisel ülevaatusel  
saadud muljega. Neist selgub, et iga-  
kord ei ole toitainete ja huumuse sisal-  
dus mullas taimede arengule mõõduand-  
va tähtsusega. Antud juhul on arvata-  
vasti esimeste aastate kevadised ja sü-  
gisised küllmad taimede kergitamise ja  
juurte rikkumisega pidurdanud männi-  
taimede arengut huumusega täidetud  
lappidel sedavõrd suurel määral, et kõh-  
nemal mullal taimed neist on jõudnud  
ette.

(Järgneb.)

## OLUSTVERE PARK.

ED. VIROK.

Endistel aegadel kuulus Olustvere  
krahv Fersenile, kes seisis vene keisri-  
koja teenistuses.

Park omandas oma praeguse kuju ja  
ilme umbes 35 aasta eest, siis, kui ehi-  
tati praegune tore härrastemaja. Vare-  
malt on olnud praegune pargi keskosa  
viljapuuaed, aia esiküljel on asetsenud  
2 pärnade gruppi ja üks lõhisleheline  
kask, kuna tagaservas on pärnade allee  
ja kaheharuline tamm. Pärnade ja tam-  
me vanus võib olla 200 a. ümber.

Pargi rajamisest oli olnud eriti huvi-  
tatud krahviproua Fersen, kes lasknud  
vana õunapuuaia kõrvaldada, selle raja-  
des pargi taha, ja lasknud rajada siis  
pargi oma maitse järgi, mille kombinat-  
sioonide osavust praegugi peab imes-  
tama.

Praegu kasutab parki Eesti Alek-  
sandri Põllutöökeskkool, kelle hoole-  
kande üle ei või väga nuriseda. Pargi  
puud ja põõsad etiketiti möödunud ke-  
vadel ja määrati allakirjutanu poolt.  
Etiketamine viidi läbi põllutöökooli  
poolt tänu õpetaja hra P. Mihkelsoni  
asjaarmastusele ja suurele energiale.

Pargi puude ja põõsaste valikul ja  
nende grupeerimise juures on pandud  
suurt rõhku puude ja põõsaste dekora-  
tiivse külje esiletõstmisele. Nii on väga  
maitsekalt grupeeritud okaspuud, kasu-  
tades ära nende kuju ja okaste värvi  
effektide saavutamiseks. Samuti on ka  
lehtpuude ja põõsaste grupeerimisel pee-

tud silmas nende lehtede fooni suvel ja  
värvust sügisel. Muidugi ei puudu ka  
parajal kohal põõsad, mis oma õiteiluga  
kõike täiendavad. Pargi suur ruumala  
on seda kõike võimaldanud efektselt  
jaotada, mida ka asjatundlikult on ka-  
sutatud.

Pargi puiskond on väga mitmekesine,  
mistõttu park kuulub haruldasimate  
hulka Eestis. Siin leidub puu- ja põõsa-  
liike üle 100, milledest võõramaisi 80  
ümber, neist üle 20 üsna haruldasi.

Okaspuudest väärivad maini-  
mist eriti nülud: Arizona nulg (*Abies  
arizonica*), mis on 7 m kõrgune ja omab  
18-sm diameetri rinnakõrguselt, Kali-  
fornia nulg (*A. concolor*), milledest 3  
eks. on kannud käbisid, jämedaima dia-  
meeter 32 sm; Euroopa nulg (*A. pecti-  
nata*) — külmakindlad käbisid kandvad  
eksemplaarid diam. kuni 40 sm.

Kuuskest oleks esijoones mainida  
serbia kuuske (*Picea omorica*), mis on  
väga ilusa kasvuga, käbikandvad ek-  
sempl. diam. kuni 18 sm. Leidub ka  
hariliku kuuse mitmeid kasvunorme,  
nagu kollasevirveline kuusk (*P. excelsa  
f. aureo-spicata*), põõsaskuusk (*P.  
excelsa f. compacta*) ja üks väga huvi-  
tav tihedaoksaline kasvuvorm, mis on  
umbes 5 m kõrge ja 4 m lai, omades  
üheainsa tüve.

Duglase kuuski (*Pseudotsuga taxi-  
folia*) on peale nooremate paar vanemat

puud diam. 28 sm, mis aast-aastalt kannavad käbisid.

Haruldased pargi puudest oleksid tsugad (*Tsuga canadensis*), mis moodustavad 7-eksempl. grupi, jämedaima diam. on 8 sm.

Ka jugapuu pöösaid leidub pargis, mis osutub aga idamaa jugapuuks (*Taxus cuspidata*). Elupuid on väga palju ja väga mitmeid kasvuvorme. Nendega on kaunistatud härrastemaja esine terrass ja rajatud ka hekke pargi servades. Härrastemaja ees on üks 7 m kõrguselt murdunud ladvaga elupuu, mille diam. 36 sm.

Lehtpuudest-pöösastest oleks esijoones mainida kuldnõretist (*Laburnum vulgare*), mis on 5 m kõrgune, õitseb ja kannab vilja, kuid vili nähtavasti ei jõua valmida. Samasugust tähelepanu väärib ka valge mooruspuu (siidiussipuu — *Morus alba*), mis on ligemale 3 m kõrgune. Mitte vähem haruldane pole ka roheline forsüütia (*Forsythia viridissima*), mis näib olevat täitsa külmakindel. Haruldasemate hulka kuulub ka üks hortensia liik (vist *Hydrangea radiata*), mis on 3 m kõrgune ja õitseb juunis, seemned valmivad sügiseks. Siis võiks veel nimetada pöösaid, nagu nutka vabarn (*Rubus nutcanus*), jaapani enelad (*Spiraea japonica*), pöörisõiene kontpuu (*Cornus paniculata*), laialeheline kikkapuu (*Evoonymus latifolia*) ja roosipuude liigid

(*Rhododendron maximum*, *Rh. catawbiense*, *Rh. luteum*); siis veel virgiinia toomingas (*Prunus virginiana*) ja hilja õitsev toomingas (*Pr. serotina*). Leidub mitmeid kuslapuu liike (perekond *Lonicera*), mis pole määratavad, sest nad ei õitse ega kanna vilja.

Suurematest lehtpuudest väärivad nimetamist: krimmi pärn (*Tilia euchlora*), mis on väga lopsaka kasvuga, diam. 20 sm; punaselehelised pöögid (*Fagus sylvatica f. atropurpurea*), diam. kuni 30 sm; haruldaselt suur korgipuu (*Phellodendron amurense*), mille koort inimesed rikuvad, lootes saada korki, mida temast aga ialgi ei saa. Kirsipooppuud (*Sorbus aria*) on leida 2 eksempl., milledest üks on jäänud väga kiduraks ja vist lähemal ajal hukkub. Kumbki neist aga on poogitud hariliku pihlaka otsa.

Kaskedest on 2 ilusat papüüruskaske (*Betula papyracea*?) ja paar lõhislehelist kaske (*Dalekarlia* kask — *B. dalecarlica*).

Metskonnale on sellane park õnnistuseks, sest siit saab taimeaeda varustada ilupuu seemnetega, eriti aga nüüd, kus Olustvere park ja Olustvere vahtkond moodustavad ekskursioonijaama ja kus kohaliku rahva nõuete rahuldamiseks vajatakse järjest rohkem ilupuid, samuti nagu metsaametnike endi elamute kaunistamiseks.

### E. M. Ü. Haapsalu osakond 1934. a.

Istuvad vasakult paremale: metsavaht Villem Rosenberg, RMT kontori-ametnik August Rannaberg, metsnik Joh. Birkenbusch, metskonna asjaajaja Julius Reinol, revident-metsaülem Al-der Jurkatam, abimetsaülem Mihail Vassiljev, metsnik Konrad Redlich, asjaajaja riigimaade alal Heinr. Brauwerk. (Osakonna juhatuses on J. Reinol — esimees, A. Rannaberg — kassapidaja ja Konrad Redlich — sekretär.)

Seisavad vasakult paremale: metsavahid — Evald Kuulbas, Jaan Naams, Eduard Kindlam, Al-der Mäkk, Jaan Kõrgesaar, Karl Gross, Ferdinand Johanson, Aleksander Link, Villem Laur ja Mihail Nebokat.



# Olustvere metsanduslikust ekskursionijaamast.

Kuna viimasel ajal on läinud väga moodi ekskursionide korraldamine ilusaima maa-kohtadesse, kuid veel rohkem igasugustesse eeskujulikesse majapidamistesse, siis leidub Olustvere Eesti Aleksandri Põllutöökooli ja mõisa külatajaid väga rohkesti, pealegi kus mainitud asutus on Tallinna-Viljandi maantee ääres ja Olustvere raudteejaamast vaid 1 km kaugusel.

Sealsamas mõisa põldude ääres, vaevalt  $\frac{1}{2}$  km mõisastidamast, asub ka riigimets — Olustvere vahtkond. Vastavalt lubatud krediidile seatakse mainitud vahtkond ajajooksul eeskujulikult korda. Seega võib selle eeskujuliku ja kuulsa E. A. Põllutöökooli ja mõisa kõrvale kujuneda mõne aasta jooksul ka tükike eeskujuliku metsamajapidamist, mida meie riigile ja rahvale on nii hädapärast vaja ja kust ekskursionid nii paljugi võiksid õppida.

Ja tõesti, kui mõelda, siis on suur kurioosum: korraldatakse ekskursionid eeskujulikesse majapidamistesse, mis enamikus ise on võlgades ja kus riik alatasa maksab juure (või, peekon, kanamunad, viljamonopol). Kiidetakse ja ülistatakse toda riiki kurnavat majapidamist, kuid seda majanduse haru, kust voolab riigikassasse 35% kogu valuutast ühegi juuremaksuta ja kust saadakse juuremaksurahasid põllumajandusele — see haru on jäetud tähele panemata, sinna ei korraldata ekskursionid, sinna vaid ulatuvad juureloikeid soovijate aplad küüned ja sinna teevad ekskursionid kirves ja saag.

Metsandusliku propaganda näitlikuks teostamiseks ongi ette nähtud metsanduslik ekskursionijaam, et iga asjast huvitatud võiks siin oma silmaga näha kõike, millest nii palju ehk on kuulnud ja loetud.

Neil kaalutlusil ongi kerkinud mõte katsuda seada mõned vahtkonnad riigimetsa eeskujuliku korda ja kuulutada need avatuiks ekskursionidele „metsandusliku ekskursionijaama“ nime all.

Pühapäeval, 5. augustil, toimus Aimla metskonnas Olustvere vahtkonnas „Olustvere metsandusliku ekskursionijaama“ avamine. Avamine sündis Eesti Metsaühingute Liidu ja Viljandi Metsaühingu vahelttalitusel ja metsaühingu liikmete osavõtul.

Exkursionijaama avas k. 11.30 lühikese sisuka kõnega E. Metsaühingute Liidu nõukogu esimees dr. P. Reim. Riigimaade ja metsade

valitsuse poolt ütles tervitusi metsainspektor A. Buldas. Avamise ajaks kogunes mõisast vahtkonda viivale varjukale puisteele metsa serva kena koguke rahvast, arvult üle 30. Kohal olid peale eelmainitute Loodi revident-metsaülem A. Melts ühes kaasametnikega, Kabala revid.-metskonna abimetsaülem V. Beljasky ja teisi metsaametnikke Kabalast, kohalik metsaülem lähemate metsaametnikega, E. A. Põllutöökooli õpetajaid ja õpilasi ja ümbruskonna asjast huvitatud talupidajaid.

Pärast avamistseremooniast asuti ekskursionijaama metsa vaatlema. Kuna Olustvere vahtkond on endistel aegadel olnud mõisaomaniku lähimaks metsaks, kohe mõisa põldude keskel, siis on ta ka selle järgi sisse seatud. Vahtkonda läbibastavad teed on kaunistatud tamme- ja pärnapuisteedega, isegi mõned metsasihid on kaunistatud 2 ja 4 reana seisvate lehtpuudega. Parajale kohale, sihtide, teede ääre ja kvartaali nurkadele, on istutatud gruppidega nulge, Duglase kuuski, seedrimände, kanada kuuski ja isegi õlipähklipuid. On rajatud kuuse, männi, siberi nulu ja tamme kultuure, mis praegu on 30—40-aastased.

Kuna ekskursionijaama avamine kerkis üles alles möödunud kevadtalvel, siis on veel palju teha, enne kui suudetakse vahtkond eeskujulikult seada korda, pealegi veel meie piiratud krediitvõimaluste juures. Siiski on ka selle lühikese ajaga suudetud palju korda saata. On tehtud läbiraideid, puhastusraideid, seatud hästi korda puukool ja taimeaed, korraldatud metsateid jne. Iga tööliigi kohale on püstitatud vastav tahvel pealkirja ja lühikese seletusega, nii et ilma juhitaagi võib asjast huvitatu näha seal palju tähelepanuväärset.

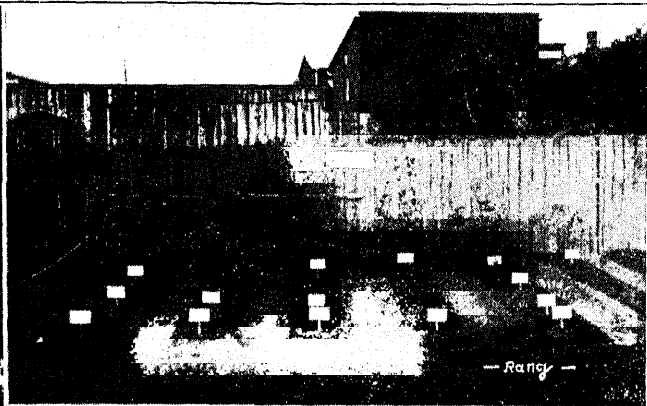
Metsa ja taimeaedade vaatlusel andsid seletusi kohalik metsaülem ja dr. P. Reim. Selgitati nii mõndki küsimust talupidajatele ja arutati metsandusega seotud probleeme.

Välke ekskursion kestis k. 17-ni ja lõppes endise mõisapargi vaatlusega, mis on üks haruldasimaid. Puud ja pöösad on siin nime-dega varustatud, mistõttu neid on kerge tundma õppida juhitaagi.

See väike ekskursion metsa, kus nii palju huvitavat võis näha, pakkus igale osavõtjale rahuldust ja keegi vist ei kahetsenud, et tegi kaasa väikese jalutuskäigu ilusaid Olustvere vahtkonna teid-silte mööda.

Mts.





*Viljandi Metsäühingu väljapanek Viljandi näitusel: taimeaed. Vasakul: sarvede kogu metsnik Kikas'elt.*

## Metsanduslikest väljapanekuist põllumajanduslikele näitustel.

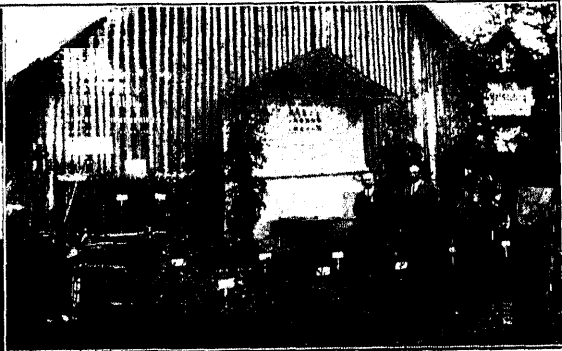
Kui jälgida metsanduslikke väljapanekuid põllumaj. näitustel, siis peab möönma, et need igal pool suurt huvi on esile kutsunud. Käesoleval aastal on neid korraldatud 12, kogusummas 16 näitusest. Väljapanekute korraldamine nõuab metsaülemalt ja teistelt metskonna ametnikelt, kes asjaga seotud, väga palju tööd ja vaeva, mis ei ole kerge. Väljapanijail, kes kord on esinenud, on raske ja peaaegu võimatu hankida järgmiseks väljapanekuks värsket materjali, mis näitusel käijad küllalt huvitaks.

Siin kergib üles küsimus, kuidas korraldada tulevikus sääraseid näitusi, et nad saaksid küllalt huvitavad ja õpetlikud. Siin tahaksin soovitada eeskujuks Tervishoiu-Muuseumi kogemusi sel alal, ja nimelt — korraldada metsanduslikke

rändnäitusi. Kuidas seda täpsemalt läbi viia, selle üle tuleks põhjalikumalt mõtteid vahetada, kuid arvan, et peaaraskuse ja -korralduse peaks enda peale võtma Metsaühingute Liit. Näitustel tuleks võtta käsitlemisele igal aastal ainult üks teatav küsimus või ala ja see põhjalikumalt läbi töötada, materjaal muretseda, tabelid koostada ja neid saata ühelt näitusest teise. Tallinnas, kus selleks on vastavad võimalused, ja Tartus, kus Tartu Metsaühingul on oma paviljon, muidugi ka mujal, kus olud lubavad, tuleks võetud küsimust käsitleda täies ulatuses, kuna vähemates keskkohdades ainult asja tuuma lühendatud kujul võiks esile tuua.

Oleks soovitav, et Metsaüh. Liit neid põhilauseid edasi arendaks ja asjale annaks käigu.

**A. Loimelt.**



*Võru Metsäühingu korraldatud metsaosakonnad: vasak. Antsla näitusel, par. Vastseliina näitusel.*

# Sõjamäe hiis —

## meie iseseisvuse monumendiks!

Meie rahva elus vabadussõda on sündmuseks, mille tähtsuse ulatust kaaspõlvel on raske hinnata, veel raskem konkreetset haara. Vabadussõda on ajalooline suursündmus.

Vabadussõda andis meile poliitilise iseseisvuse. Viimane omakord on soodustavaks pinnaks ka vaimsele iseseisvusele, ilma milleta püsiv rahvuslik iseolemine pole üldse mõeldav. Tõelises vabadussõja üldmonumendis, mille püstitamisele praegu asutakse, peab kajastuma konkreetsel kujul meie minevik ja tulevik, samuti kogu meie rahvuslik vaimulaad, mille eluõiguste maksvusele pääsmise eest me võitlesime. Vabadussõja üldmonumendist kujuneb ühtlasi ka meie iseseisvuse monument.

On mõistetav, et vaid sääraselt mõeldud monumendi püstitamine kujuneb rahvuslikuks suursündmuseks omaette. See oleks rahvushinge võimsaks eneseteostamiseks ja selle mõju rahvuslikule arengule ei saaks kuidagi olla väiksem kui seda oli näit. Kreuzwaldi Kalevi poja ilmumine. Meie käesoleva, ajaloo-

liselt suure ajastu mõtte ja vaimu jäädvustamise monumendi loomisest tahab võtta osa meie rahvusgeenius oma kogu suuruses. Selles monumendis peab kajastuma kogu rahvuslik mentaliteet ja säärane teos omakord mõjutab paratamatult õilistavalt ja elustavalt rahvushinge.

Kust ammutaksime väärilise idee, kuidas saavutaksime kavandi, mis võiks olla aluseks säärasele monumendile?

Sellele kostaksime: meil juba põhijoontes ongi valminud vastav plaan. Selleks võib pidada täie õigusega arhitekt major J. Ostrat'ilt Sõjamäe kaunistamise komitee nõuete järgi koostatud Sõjamäe hiie plaani (v. ülesvõtteid mudelist).

\* \* \*

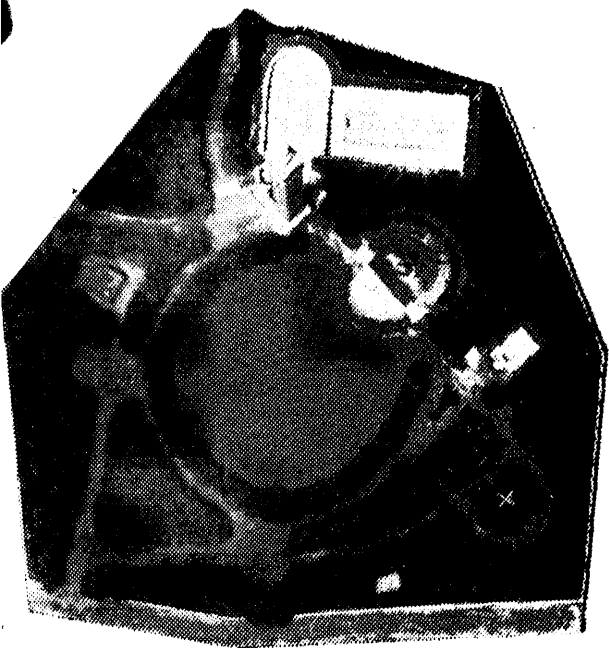
Hiis koosneb seitsmest elemendist:

1. Rahvakogunemise lagendik — hobusejälje kujuline muru, kinnine, kõikjal ümbritsetud puudega. Mahutab vähemalt 1% kogu eesti rahvast.

2. Urila. Maapealne osa kõrgendatud. Keskel künkal paiguneb urikivi. Eest viib kaarekujuline astmestik maa-alusesse ruumi, mis vastavate klaasidega varustatud šahti kaudu omab müstilise valgustuse. Maa-aluses ruumis asetseb nimetu rahvuskangelase põrn ja hoitakse igavene tuluke. Siin sünnib pärgade panemine, mis on määratud eesti rahvusgeeniuse austamiseks (välisriikide saadikuilt jne.).

3. Tulila. Kõrgeim ehitus Eestis (180 meetrit). Neljatahuline torn. Mehisuse ja eneseusalduse sümbol. Tõuseb julgesti taevasse, tähistades vabadust. Ideeliselt seob meid jüriöö tuledega. Määratud sidemete loomiseks kogu maaga ja hõimutunnete äratamiseks (nähtavus Soome). Seesmise lifti ja trepiga. Omab hulga seesmisi ruume. Tulilasse tulevikus tarviduse tekkimisel võib seada ka aeronautika tuletorni.

4. Rahvuskangelaste puhkepaik (kalmistu). Koosneb ees- ja tagaruumist. Vallikujulised seinad, ees sammaskäik. Katusetu. Matmine sünnib tagaruumi — seinaniššidesse. On ruumi matmiseks ka tagaruumi



keskel. Maetakse siia (kas sümboliliselt või tegelikult) need rahvuskangelased, kes rahvuslikus arengus on teatava määrani tähistanud epohhe. Esiruumi keskpaias — veekogu. Siin on ruumi ka üldistele (s. o. mitte üksikute rahvuskangelastega seotud) mälestusmärkidele, mil on üldrahvuslik tähtsus (samaks võib kasutada ka ruume tulila sisemuses).

5. Kuninga tammed. Neli tamme. Nende vahel kivi aastaarvuga 1343. Sirge-

joonelise teega ühenduses tulilaga. Kivi kaugus tulilast võrdub tulila kõrgusele, s. o. 130 meetrit.

6. Vaikne veekogu. Enesesse süvenemise nurgake leinapuudega.

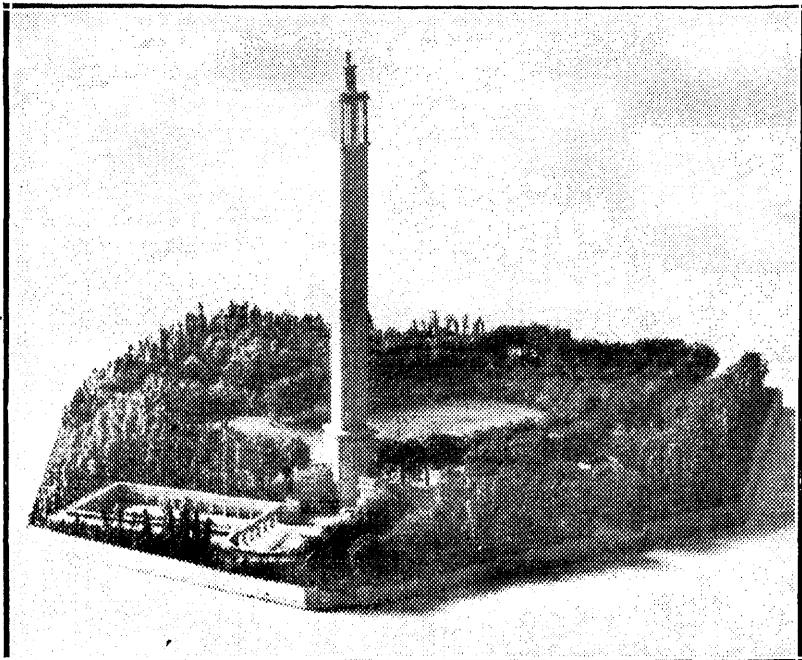
7. Mets — ümbritseb ja seob kõik eelmised elemendid. Äärtel okaspuud, seespool lehtpuud. Moodustab kinnise looduse rüpe.

\*

Küsitakse, miks just hiis ja miks just Sõjamäele?

Hiis seepärast, et monument tuleb teha mitte surnud rahva ajaloo jäädvustamiseks, vaid elava ja suure tulevikuga rahva teenimiseks. Rahva pidulik-pühalike tunnete äratamiseks ja keskendamiseks üldrahvuslikus ulatuses rahvuslikel suurpäevil, nagu seda on võidupäev, jüriöö ja teised, on tarvis rahva mentaliteeti õieti tajuvat tõlgitsemist ja vastavat keskust ning pühapaika maastikul. Eesti rahvale vastavalaadiline hingeline tõus ja looduse ning oma maaga tarviline ühtesulamine on võimalik vaid hiies — „Taara tammikus“.

Sõjamäe kõrgendik, asetstes Tallinna juures ja olles 8 meetri võrra kõrgem Toompea platoost, on ainukene koht,



mis kõigiti sobib rahvuslikuks keskuseks maastikul. Siin muutuvad hõlpsaimini konkreetsetelt tajutavaiks kõik rahvust ühendavad tähtsaimad sidemed: 1) ajalooline (esivanemate kangelasliku heitluse lahinguväli); 2) geograafiline (vaba vaade merele, meie mineviku võimsuse tunnistajale ja meie tuleviku elusoonetele); 3) poliitiline (meie iseseisva riikluse keskus, pealinn, on nähtav nagu „peo peal“); 4) looduslik (kõrgeimale ümbruskonna kohale kontrastina ümbruse kidurale loodusele rajatav võimas hiis-salu); 5) hingeeluline (muistselt kuulsa Viru ranna ja Kalevi linna lähedus, hiie pühaduse võlu jne.). Kui sellele lisaks arvata veel hiie eelpoolkirjeldatud elementide kooskõlaline mõju, siis võib öelda, et haaravuselt selle kõrval kahvatuks iga teine idee.

Kui tahetakse saavutada kuski mujal samasugust, siis oleks see veel võimalik vahest Tallinna Toompeal — legendaarsel Kalevi kalmul, kuid ainult siis, kui seal tehakse väärilist ruumi, kui lammutatakse sealt vene kirik ja teised „ajaloolised“ ehitused. Selleks aga kaas-aegsel põlvel puudub iseteadev julgus, ja, nagu räägitakse, ka — raha.

Hiie asukoht välispool Tallinna või-

maldab: 1) julgelt ja iseseisvalt arenda-  
da tarvilisi ideid; 2) kujundada hiiest  
omaette keskusi ja pühapaiga; 3) muuta  
hiise turistidele ja oma rahva liikmeile  
iseseisvaks vaatamisväärsuseks, mida ei  
saa jätta külastamata.

Sõjamäe hiis kui rahvuslik pühapaik  
seisaks jäävalt kogu rahvuse kaitse all.  
Ükski võim ei julgeks seda puudutada  
ilma riskimata sattuda kogu rahva pi-  
deva ja hõõguva viha alla. Rahva hin-  
ges pühitsemata kohad ja ehitused kas  
unustataks või rüvetataks ja mõnita-  
taks ning tallataks kannu alla vaenulike  
ideoloogiate, uskude ja võimude poolt.  
Tuleb tuletada meele ka seda, et rahvas,  
kel puuduvad eneseloodud pühapaigad  
oma kodumaal, s. o. hardumusega kultu-  
verituid sidemed oma esivanemate maa-  
ga, ei saa jääda püsivaks peremeheks  
sel maal.

Lõpuks olgu märgitud, et aja numbri-  
laud ise dikteerib vabadussõja (iseseis-  
vuse) monumendi hoogsale püstitami-  
sele asumise: 1943. aastal, s. o. üheksa  
aasta pärast, täitub 600 aastat jüriöö  
heitlusest ja 25 aastat vabadussõja al-  
gusest ning vabariigi loomisest.

Sõjamäel, igatahes möödunud majan-  
dusaastal, on tehtud suur ettevalmistus-  
töö: mäele on istutatud 2000 kuuske ja  
veetud 4000 kantmeetrit, s. o. 8000 ho-  
busekoormat, head mulda. Käesoleval  
majandusaastal viiakse läbi mäe pla-  
neerimine. Tuleval kevadel loodeta-  
vasti saab hiie välja istutada juba täie-  
liselt. Ehituste püstitamiseks jääb see-  
ga veel 8 aastat, mis ei ole küll liig pikk  
aeg, kuid selle aja jooksul siiski suuda-  
me teostada selle suure töö, kui aga asu-  
me hoogsasti asja juure.

Sõjamäe kaunistamise komitee.

## Ärgem laskem seentel ja marjadel kõduneda tulufult!

Meie metsad on rikkad igasuguseist  
kõrvalsaadusist. Nii on seal rohkesti  
leida pähkleid, seeni, pohli ja teisi mar-  
ju. Suurem osa neist metsaandidest kor-  
jatakse ära ja nendest saavad korjajad  
küllaltki nimetamisväärselt tasu oma  
vaeva eest.

Kuid jääb palju marju ja seeni met-  
sadesse kõdunema, ilma et neist oleks  
mingisugust abi ja tulu. Seda peami-  
selt just inimkeskkohtadest kaugel ole-  
vates metsades, kuhu lähedale pääs on  
raskendatud ja kus kohalikud elanikud  
ei jõua korjata ja turule saata kõike,  
mida metsa all kasvab.

Tihti on aga põhjuseks, miks marjad  
ja seened jäävad kasutamata, asjaolu,  
et ei teata, kus nimelt need kasvavad.  
Korjaja inimene liigub küll suuri maa-  
alasi läbi, kuid jääb ka palju kohti,  
kuhu korjaja jalg üldse ei ulatu. Ja  
tihti on kasulikud marjakorjajal, selle  
asemel, et kuski inimelamute läheduses  
vähese saagi peal päevi viita, minna  
kümnekond kilomeetrit kaugemale ja  
sealt saagirikkal kohal lühikese ajaga  
oma korvid täis korjata. Peab ainult  
teadma, et sealt midagi on korjata.

Siin saaksid korjajaile tänuväärset  
abi pakkuda metsamehed, kuna  
nemad oma metsskonnas ringi liikudes  
ikka on enam-vähem teadlikud, kus mis-  
suguseid metsa kõrvalsaadusi rohkesti  
on kasvamas. Eks saa praegugi tihti  
korjajad informatsiooni metsameestelt,  
kuid see informatsioon on ikkagi juhus-  
lik ja olenev tutvusest ja heast tahtest.

Kas ei oleks siin otstarbekohane kor-  
raldus, et metsavahtidel oleks kohustus-  
lik säärase teadete andmine ja et iga  
usaldusväärne isik, keda üldse metsa  
võib lasta, saaks järelepärimisel teada,  
kus mida kasvab ja kui rohkesti, et siis  
oma sammud seada sinnapoole, varus-  
tatult mahukate korvidega ja kottidega.

See väike korraldus nõuaks küll va-  
hest tüli ja vaeva metsameestelt, kuid  
kasu oleks sellest palju. Vaesemad in-  
imesed saaksid endale hankida lisisisse-  
tulekuid mitmesuguseist metsa kõrval-  
saadusist, mis praegu kasuta kõdune-  
vad. Ka saaksime nende kõrvalsaadus-  
tega endale välisvaluutat, sest turgu  
nendele saadustele välismaadel on.

J. S.

## Veel kord metsanduslikust kutseharidusest.

Õieti öelda, ei oleks mul selle küsimuse üle enam vaja sõna võtta, sest minu ülesanne — kutsuda esile mõttevahetusi üldnimetatud küsimuse kohta — on sooritatud. Kahjuks on küsimus siiski veel vähe sulgi pannud liikuma, sest lootsin küll rohkemat sõnavõttu ja just vanemate, s. t. kogenenud, metsameeste perest, siis metsaadministratsiooni juhtivatelt jõududelt, pedagoogidelt ja, lõpuks, peasiüldlastelt — metsnikelt — enestelt. Lootes aga, et küsimus päriselt ei vaibu, võtan sõna ainult mõningaks selgituseks eelmisele kirjutusele (vt. „E. Mets“ nr. 7 — 1934) ja osaliseks vastuseks A. M.-le (vt. „E. Mets“ nr. 8 — 1934). Ühtlasi ütlen ette, et ma poleemikasse ei taha astuda ja edaspidi sõnavõttust sel alal loobun.

Asja juure asudes olgu tähendatud, et A. M. on mind täieliselt ekslikult mõistnud, kui ta arvab, et ma metsakooli metsnike klassi ülesandeks seadsin ettevalmistuse ülikooli astumiseks. Seda mitte, kuid taotelin täieliselt ühtluskooli põhimõtet, mille järgi metsnike klassi lõpetanud mehel ei oleks takistusi ülikooli pääsmiseks erilise täiendava ettevalmistusega, mis on peaaegu võimatu, kui A. M. vähegi meie metsnike töötõingimusi tunneb. Kuigi seni Voltveti metsakooli astujate hulgas leidus sääraseid, kes keskkooli lõpetanud, siis olid nende metsakooli astumise tingimused nii väga erinevad ja isikupärased, et neid üldistada ei saa; uue koolitüübi — gümnaasiumi — lõpetajaist vaevalt veel mõni seda teeb. Minu kirjutuse peasiht oli — nõuda metsnikele põhjalikumast ettevalmistust. Pealegi ei saa praegu Voltveti metsakooli metsavahtide klassi lõpetajate suhtes pidada päris õiglaseks, et nemad, kes 6-kl. algkooli on lõpetanud ja metsakoolis ühe aasta olnud, jäävad ainult metsavahtideks, kuna metsnike klassi lõpetajad, kellelt nõutakse ka 6-kl. algk. eelharidust, seejärel, et nad metsakoolis on kaaks aastat, s. o. ainult ühe aasta rohkem, võivad saada hiljem palju suuremaid õigusi. Vahemärkusena, ja seda ainult vahemärkusena, tähendan, et kuigi metsavahtide klassi võib võtta vastu 4-kl. algk. haridusega, pääsevad suure konkurentsi tõttu sinna sisse ainult 6-kl. algk.

haridusega noormehed, või kuigi mitte eranditult, siis tuleks sisseastumise nõue tõsta 6 kl. peale, et ühtlustada selle nõudega, mille järgi rev.-metsaülemate juures õppivatelt metsavahi õpilastelt nõutakse 6-kl. algkooli lõpetamist. Kui tulla tagasi üldmainitud metsnike põhjalikumast ettevalmistuse juure, siis ei tee ma seda mingisugusest jonnist metsniku ameti vastu, vaid hindan väga kõrgelt metsniku ametit metskonnas. Ma usun, et paljud metsaülemad on minuga ühel nõul, kui ma tõendan, et praeguse metskondade administr. korralduse juures, kus m-mal õieti vähe aega jääb puht-metsaga teha tegemist ja kus ta ainult hetkeliselt saab metsa minna ja oma käikude juures alluvaile ametnikele ainult käirmaid ja üldisemaid juhtnööre anda, on väga tähtis, et need juhtnöörid täidetaks asjatundlikult. Siin on õieti metsnik kogu töö juht oma jaoskonnas ja tööde läbiviimine oleneb metsniku oskusest ja töönnust. Kui nüüd tulla tagasi minu eelmises kirjutuses toodud väite juure, et V. metsakool on annud küllalt häid ametnikke, siis ei saa seda salata praeguse olukorra juures, kuid tulevikus, areneva metsanduse juures, ei teeks minu nõudmised paha. Muidugi peaksid ühes kõige muutumata ka metsnike töötõingimused, palgaolud jne. Olen ka arvamises, et praegune metsaametkonna admin. kord ei jää ikkagi igaveseks ja et selles teatava aja jooksul vajalisi muudatusi ette võetaks, mille juures ehk ka nõudmised metsnike suhtes muutuvad.

Ei saa aga pidada ka sugugi õiglaseks, et alatine metsnik oleks ülikooli haridusega, mis, kuigi seda praegu juhtub, on ülemineva iseloomuga nähtus.

Ei pea sugugi paika A. M. väide, et V. metsakooli ruumid ei luba ümberkorraldust. Kui need ruumid seda ei luba, tuleb ehitada uued või tuleb kool viia üle mujale.

Muidugi ei saa seda kõike ühe-kahe aastaga, kuid ütelda, et kõik on kõige paremas korras ja et midagi ei ole vaja, oleks kivis-tumine.

VegA.

# Noori metsamehi Voltvetist.

Voltveti metsakoolis oli pühapäeval, 14. septembril s. a., järjekordne suurpäev, nimelt lõpetasid õppekursuse metsnike klassi 6. lend ja metsavahtide klassi 3. lend. Tehtud töö kauniks lõpuks kujunes pidulik aktus ühes järgneva pidusöögi ja tantsuõhtuga. Aktusele, mis algas kl. 13, oli kogunenud kohalikke metsateenijaid ja endisi lõpetajaid üsna rohkesti, kuna kaugemalt kutsutud võõrad metsakooli olid täiesti unustanud. Aktuse avas koolijuhataja A. Auksmann, märkides, et metsamees omab ideelise elukutse, kuna tema külvi kasutavad hilisemad järeltulijad. Tegelikku ellu astujaid tervitas õpetaja K. Sikk, soovides, et neis elurõõm kunagi ei kustuks. Tervitusi Voltveti metsateenijate poolt tõi abimees O. Grüner, traaditeel tervitasid kooli vilistlaskogu, Vändra metsaülem ja end. lõpetaja E. Pokk. Kauni üllatuse valmistas nr. M. Auksmann'i tervitus, kes soovis, et igal noorel metsamehel varsti läheks korda enesele leida head kodukanakest. Lõpetajate nimel tänas tervituste eest õpilaskonna vanem V. Ott ja avaldas lootust, et vanem metsameeste pere noortele ametvendadele oma nõu ega abi ei keela. Aktust lõpetades koolijuhataja A. Auksmann soovis, et iga lõpetaja koolist saadud alusmüürile ise ehitaks hoone ja et iial side kooliga ei katkeks. Aktust kaunistasid kooli meeskoori hoogsad laulud õpetaja K. Siku juhatusel.

Aktusele järgnes väga tujuküllane pidusöök, kus lauakõnedes tuletati meele momente möödunud õppeajast ja kus rõõmsad laulud sageli panid seinad värisema. Lauas oldi rõõmsalt ja aeg kadus kiiresti, kuni saalist kostvad

orkestrihelid noori kutsusid rõõmsale tantsukeerutusele.

Järgnev päev viis lõpetajad juba iga maailmakaare poole laiali. Leidku nad varsti võimalusi tegutsemiseks nende poolt valitud kutse alal ja sammugu neist igaüks ülespoole viival teel!

Metsnike klassi 6. lennu lõpetasid: V. Jauram, A. Kaur, O. Kerm, J. Kängsepp, E. Kütt, J. Laaving, A. Napritson, V. Nellis, V. Ott, A. Pabstel, A. Tera, O. Tomson, B. Treimbuk, K. Treumuth, Th. Vahter ja eksternina L. Ungru, kokku 16 lõpetajat.

Metsavahtide klassi 3. lennu lõpetasid: O. Grossbaum, J. Kalam, J. Karm, H. Klassmann, E. Krieger, K. Kulberg, Th. Looman, E. Mäina, E. Muks, V. Olesk, O. Ollin, A. Osolin, J. Raud, A. Taurus, A. Tirmann, O. Vaga, S. Vahter, J. Veske, P. Võro, kokku 19 lõpetajat.

5. ja 6. okt. s. a. võeti uusi õpilasi metsnike ja metsavahtide klassidesse. Kuna soovijaid oli palju, korraldati kirjalikud võistluskatsed matemaatikas ja eesti keeles nõutud eelhariduse ulatuses. Metsnike klassi võeti 98-st soovijast 15, neist 10 isikut olid lõpetanud keskkooli, 2-1 oli keskkool lõpetamata ja 3 isikut oli 6-kl. algkooli haridusega. Sisse astuda soovijate hulgas oli 32 keskkooli lõpetanut. Metsavahtide klassi võeti 88-st soovijast 25, neist on 7 isikut lõpetanud keskkooli, 9-1 on keskkool lõpetamata, 8 isikut on lõpetanud 6-kl. algkooli ja 1 isik — 4-kl. algkooli. Suur osa metsateenijate poegadest ei pääsnud sisse, kuna nende ettevalmistus osutus väga nõrgaks.

Õppetöö uute õpilastega algab 15. oktoobril.

K. S.



*Metsakooli lõpetajad*

1934. a.

*Foto A. Grossbaum.*

# JAHINDUS

## Uue jahiseaduse alusel maksmapandud jahilubade väljaandmise kord riigimaadele ja veekogudele.

Jahiload antakse välja ainult jahipidamiseks välja rentimata riigimaade ja metsade valitsuse halduses olevate maaalade ja veekogude ning JS § 2 pk. 1—4 tähendatud kohtade peale.

Öö-päevase kestusega jahilube, samuti ka jahilube jahi pidamiseks vesilindude peale merel ning Peipsi, Pihkva ja Lämmi järvel ühe kilomeetri laiuses lahtises veevöös, arvates rannast või roostikust (JS § 2 — esimene lõige pk. 1), annavad metsaülemad oma äranägemisel ja vastutusel. Need antakse välja jahi pidamiseks kõikide jahiloomade peale, välja arvatud sokud ja mõtused, kelle lastmiseks peab olema metsamaajanduse büroo nõusolu.

Öö-päevase kestusega jahiloo hind on Kr. 1.50.

Jahilube antakse isikuile, kellest on teada või vähemalt võib eeldada, et nad antud jahilube kurjasti ei tarvita ja jahimaajandusele ei sünnita kahju. Isikuile, kes jahiseaduse või jahiseadusteostamise määruste eeskinjade rikkumistes kohtuotsusega on süüdi mõistetud, samuti ka neile, kes omavolilise kütina või röövkütina on juba tuntud, jahilube ei anta.

Öö-päevase kestusega jahilubade väljaandmine, eriti jahi pidamiseks tetrede, rabakanade ja jäneste peale, tehakse sõltuvalt kohal leiduvate jahiloomade rohkusest, antud kohal sel jahihooajal peetud jahtide ja lastud kasulike jahiloomade arvust. On kasulikke jahiloomi üldiselt vähe või on kohal juba korduvalt jahti peetud ning seejuures niipalju kasulikke jahiloomi-linde lastud kui nende seis seda võimaldab, keeldutakse jahiloo väljaandmisest.

Mis puutub jahipidamisesse hagiatega, siis ei peeta soovitatavaks, et hagiatega jahi pidamist lubatakse ühel ja samal kohal rohkem kui kolm korda

aastas ja ajujahti üks kord aasta keskes, sest alatine hagiatega kikkamine ja jäneste tagaajamine peletab viimased oma alatisest elukohast eemale ja takistab seega nende siginemist.

Kohtadel, kus põdrad ja metskitsed alatiselt elutsevad, jahipidamist hagiatega ei lubata.

Kuna viimaste aastate jooksul rabakanade arv on järjekindlalt vähenenud, siis neil kohtadel, kus see nähtus on aset leidnud, jahi pidamist nende peale ei lubata või vähemalt piiratakse tunduvalt.

Jahiload jahi pidamiseks vesilindude peale merel ja Peipsi, Pihkva ja Lämmi järvel ühe kilomeetri laiuses lahtises veevöös, arvates rannast või roostikust (JS § 2 — esimene lõige pk. 1), antakse kas terve või poole vesilindude läbilennu hooaja peale, kusjuures pooleks hooajaks loetakse aeg 1. jaanuarist 24. maini ja 15. septembrist 31. detsembrini. Jahilube antakse ainult nende veealade peale, mis pole jahipidamiseks välja renditud. Kuulub osa lahtisest veevööst kinnitatud riigi jahipiirkonna hulka, tähendatakse jahipiirkonna piirid jahilool, sest vastasel korral võib jahiloo omanik teadmatuse tõttu sattuda võraste jahipiirkonda ja süütuult langeda karistuse alla (RNS § 56—6).

Eelmises lõikes tähendatud jahiload on ette nähtud jahi pidamiseks põhjamail pesitsevatele vesilindudele (nagu: luised, lagled, aulid, viupardid, kosklad, sõtkad, vaerad, vardid jne.), nendeläbilennul — kevadel ja sügisel — ja on maksavad jahipidamiseks ainult ühe kilomeetri laiuses lahtises veevöös (mitte roostikus), arvates rannast või roostikust. Kuigi roostik kohati kuulub riigile, ei või seal ülaltähendatud jahilooaga jahti pidada, vaid selleks on vaja lu-

nastada öö-päevase kestusega jahiluba.

Üldiselt antakse jahiload metskondades välja vaid veealade nende osade peale, mis asetsevad metskonna piirides.

Vesilindude peale jahi pidamiseks kogu hooaja peale antava jahiloa eest võetakse 3 krooni ja poole hooaja peale antava jahiloa eest Kr. 1,50.

Jahilubade väljaandmine jahi pidamiseks sokkude ja mõtuste peale, samuti ka jahi pidamiseks JS § 2 esimeses lõikes pk. 2—4 tähendatud kohtadel, võib sündida ainult metsamajanduse büroo nõusolekul.

Avaldused jahiloa saamiseks jahi pidamiseks sokkude ja mõtuste peale esitab metsaülem ühes oma arvamisega ja andmetega metskonnas alaliselt elutsevate sokkude ja mängivate mõtuste kohta otsustamiseks metsamajanduse büroole. Jahi pidamine sokkude ja mõtuste peale peab sündima riigimaade ja metsade valitsuse poolt maksmapandud korra järgi. Isikuile, kes jahipidamise alal maksmapandud korrast kinni ei pea, jahilube tulevikus enam välja ei anta.

Metsaülemate poolt metsamajanduse büroo nõusolekul antavate jahilubade hind on: jahi pidamiseks soku peale — 20 krooni ja ühekordseks jahi pidamiseks mõtuse peale — 5 krooni. Piletid on muude andmete hulgas ka ära tähendatud, kus kohal (vee-ala piirid) ja mis-

suguste jahiloomade-lindude peale on lubatud pidada jahti, ning jahiloa kestus.

Enne jahilubade väljakirjutamist nõutakse pileti soovijail jahitunnistuse esitamist; jahiload antakse ainult viimaste olemasolul.

Aasta-jahilube (ühe kalendriaasta peale) annab välja riigimaade ja metsade valitsus; nende hind on 25 krooni. Kalendriaasta-jahilubade kasutajad võivad pidada jahti riigimaade ja metsade valitsuse halduses olevail, jahipidamiseks välja rentimata maa-aladel ja veekogudel ühistel alustel ja tingimustel teiste jahilubade kasutajatega. Juhul, kui keegi neist sihilikult või korduvalt rikub jahipidamise alal maksmapandud korda ja ülesseatud tingimusi, tehakse sellest kohe vastavad järeldused.

Jahipidamise õigus äraplaneerimiseks määratud maa-aladel ja veekogudel, kuni nende väljaandmiseni põlise pidamise õigusega, kuulub põllutöoministeeriumile ja seetõttu antakse sinna jahilube välja ainult siis, kui neid pilkemaks ajaks jahipidamiseks välja rentida pole otstarbekohane.

Jahipidamise õiguse edasiandmine riigi mõisade valitsuse halduses olevail maa-aladel ja veekogudel, välja arvatud JS § 2 tähendatud kohtadel, sünnib riigi mõisade valitsuse korraldusel, samas korras ja tingimustel, nagu see on pandud maksuma R. M. ja M. V. halduses olevate maa-alade ja veekogude kohta.

J. T—o.

## Hundijahist Virumaal.

J. T—o.

Kasutades ametlikke andmeid röövlloomade kohta nähtub, et 1925. aastal hunte meie metsades üldse ette ei tulnud, kuid 1933. aasta talvel registreeriti neid juba üle riigi üle 30.

Andmete järgi elutsevad hundid meil peamiselt Tartu-, Viru- ja Viljandimaal, ent isegi metsavaesel Harjumaal (Anija, Kolga, Aegviidu metsk.) on kaks kriimsilma, kes möödunud talvel metskitsi ja mõningaid koduloomi maha murdsid.

Vabariigi algusest kuni 1933. a. on huntide peale ametlikke jahte peetud ainult paaril korral, mis nimetamisväärseid

tulemusi pole annud. Kuna huntide asukohad olid väga liikuvad, neid nähti harva liikumas ja koduloomade murdmisi ette ei tulnud, arvati tegemist olevat ümberhulkuvate hundikoortega.

Nüüd aga on olukord muutunud. Kuuldused huntide olemasolust Tartumaal hakkasid levima juba 1929. a., millal leiti metsast 11 metskitse, kes huntide poolt olid maha murtud; Virumaal 1931. aastal ja Harjumaal 1932. aastal — millal huntide asukohtade ümbruses leiti mahamurtud metskui koduloomade jäänuseid. Siitpeale hakkasid eramaade omanikud-karjapidajad



huntidele pöörma rohkem tähelepanu ja oma algatusel nende peale korraldama haaranguid ja pidama jahte, mis ka on annud tulemusi. Nii lasti möödunud aastal Virumaal Jõhvi metsaühingu juhatuse liikme hra Tiido Tartlandi poolt maha hunt, mis tema poolt annetati Eesti Metsaülemate Ühingu muuseumi topistekogude täiendamiseks. Nimetatud hundi jahist on teada järgmist: jutud hundi olemasolust hakkasid liikuma Virumaal Jõhvi ja Iluka valdades juba 1931. a. suvel, millal leiti metsast maha-murtud lambaid. Sügisel ja talvel, millal kadus loomi ja kodulinde juba hoonest, korraldati mõned vähemad jahid ja haarangud, mis tulemusi ei annud.

Suurem jaht hundi peale korraldati jaanuarikuus 1933. a. rev.-metsaülemahra Partsi ja Kurtina laagri komandandi kapten Hiob'i juhatusel. Sellest jahist võttis osa 18 püssimeest ja 6 hobusemeest. Hundijaht kestis kolm päeva ja lõppes hundi haavamisega. Ajapuudusel ja lootes, et hunt haavadesse kärwab, lõpetati jaht. Kevadel, kui karjad lasti metsa, märgati jälle hunti, kuid haavamise tagajärjel saadud vigastuse tõttu oli ta palju saamatum ja kohmakam, mispärast ta tihti ilma saagita karja juurest lahkus.

Augustikuust alates hakkas hunt karju külastama õige tihti. Põllutööd teiste hooleks jättes hakkas hra Tartland hunti varitsema. Kuuenädalase valvamise järele 28. sept. hommikul kella 7 ajal, valvates naabri karjamaa tee-rajal, ilmus hunt umbes 25 meetri kaugusele varitsejast. Tabatuna kartetši-laengust langes ta surnuna maha. Naha võtmisel selgus, et hunt oli varemalt saanud kannatada õige tublisti. Kehha oli lastud neli kartetši ja 24 haavlit ning parem silm oli vigastatud. Hundi kaal oli 40 kg.

Härra Tartlandil olevail andmeil on kõne all olev hunt ümbruses 3 aasta jooksul murdnud maha 138 lammast, 23 koera ja 8 hane.

Ka Harjumaal, Anija, Aegviidu ja Kolga metskondade rajoones, elutsevaile huntidele, kes möödunud talvel pidasid jahti metskitsedele ja teistele kasulikele jahiloomadele, korraldati energilise jahimehe hra A. Dehni poolt jaht, kuid, kahjuks, tulemusteta.

Kasutades andmeid huntide kohta



H-ra Tiido Tartland jahisaagiga 28. sept. 1933. a.

1823. a. nähtub, et meie toleaeagsed laaned huntidest aina kubisesid. Nii on sel puhul tehtud kokkuvõtete järele hundid sünnitanud kahju Liivimaal järgmiselt: kiskunud 15.182 lammast, 1807 veist, 1841 hobust, 3207 kitse ja talle, 4190 siga, 703 koera, 1873 hane ja kana.

Huntide rohkuse tõttu korraldati neile ka jahte väga tihti. Liivimaal peetud hundijahi tulemustest nähtub, et seal on tapetud 1836. a. — 507 hunti, 1837. a. — 468 hunti, 1838. a. — 557 hunti, 1839. a. — 523 hunti ja 1843. a. — 406 hunti.

Isegi viis-kuuskümmend aastat tagasi oli meie metsades, peamiselt Alutaguse, Avinurme ja Põltsamaa ümbruses, niivõrd rohkesti hunte, et nad koduloomadele, rääkimata kasulikest jahiloomadest, tihti tungisid kallale ja põllupidajatele kahju sünnitades muutusid selgeks nuhtluseks.

Tol ajal korraldatud hundijahid küll eelpool tähendatud tulemusi ei annud, kuid kahe-kolmekümmele võis lastud huntide arvu aastas siiski arvata.

# Mõtuste laskmisest 1934. a.

Käesoleva aasta kevadel riigimetsa-ülemailt metsamajanduse büroole saabunud andmeil oli riigimaadel 464 mõtusemänguplatsi 2080 laulva mõtusega. Laskmiseks oli nähtud ette 387 säärast vanemat mõtusekukke, kes nooremaid mängukohtadelt peletavad eemale, kuid tegelikult lasti neist ainult 159 ehk 54,4% lasta lubatud mõtuste üldarvust. Laskmist võimaldati soovijaile jahimeestele eelmiste aastate eeskujul Kr. 5.—tasu eest sellastelt mänguplatsidelt, kus rohkem kui 3 kukke oli mängus. Mõtuste laskmise loa saamiseks esinesid sooviavaldustega peamiselt säärased jahimehed, kes mõtuste laskmises kogenenud ja järjekindlalt igal kevadel neid lasknud.

Mõtuste laskmisel on aastate jooksul kujunenud välja niisugune kord, et mõtuste laskmiseks loa võtjad — jahimehed — lube soovivad nendele mänguplatsidele, milliseid nad põhjalikult tunnevad eelmiste aastate jahiretkist. Säärased jahimehed on jahimajapidamisele kasuks, sest nad on huvitatud peamiselt vanemaist riiukukkedest ja mänguplatsidel asuvate mõtuste arvu suurenemisest. On sagedasti juhtumeid, kus sellased jahimehed mänguplatsidele liginedes nooremate lauljate kukkede seast otsivad ainult vanemaid riiukukki, ja kui esimesel jahiretkel neid ei saa lasta, siis hiljem mitu korda kohale ilmuvad selleks, et vanemaid riiukukki mängust kõrvaldada.

Ei saa jätta tähendamata, et meie jahimeeste seas on ka sääraseid kütte, kes

mõtuste mänguplatsidel pärast jahisaagi kättesaamist edasi laulvatele mõtustele suhtuvad ükskõikselt ja suure müra ning käraga lahkuvad. Kuna säärane jahipidamise viis mõtuste mängudele mõjub halvavalt ja seda võib nimetada mängude lõhkumiseks, siis on metsamajanduse büroo sellastest nähtustest teada saades keeldunud säärasele hoolimatutele jahimeestele mõtuste laskmise lubade väljaandmisest.

Peale eelnimetatud jahimeeste on veel liik jahimehi, kes mõtuste mängu algust ei suuda ära oodata ja kevadel varakult neile teada olevaile mänguplatsidele tikuvad ning seal asuvaid mõtuseid segavad.

On loomulik, et sellane kütide teguviis osutub jahimajapidamisele kahjulikuks ja et metsavalitsus neile jahipidamist riigimaadel on sunnitud kitsendamata.

On loota, et riigimetsades asuvate mõtuste arv edaspidi veelgi suureneb, sest uus jahiseadus, mis näeb ette suuremaid karistusi omavolilistele jahipidajatele, piirab kindlasti ka teataval määral omavoliliste mõtuste laskjate kirge ega võimalda vaba ostu-müüki omavoliliselt lastud mõtustega.

Kui käesoleva aasta alul oli turgudel mõtuseid külluses ja nende hinnad kõikusid 2—3 krooni vahel, siis võib loota, et seda eeloleval mõtustemängu hooajal kindlasti enam ei juhtu ja et mõtuste hinnad tunduvalt tõusevad.

J. T—o.

## EESTI JAHT.

Selle pealkirja all avaldab rahvusvahelise jahinõukogu president krahv W. d'Adix prantsuse illustreeritud jahikuukirja Saint-Hubert nr. 9 — 1. sept. 1934. a. — oma muljeid Eesti jahimajandusest.

„Küllastades Balti riike ma peatusin seal mõned päevad, et tutvuda nende maade ilu poolest kuulsast maastikuga ja eriti suurepärase jahiloomastikuga. Oma geograafiliselt asendilt on Eesti

territorium soodsaks puhkekohtaks rändlindudele. Kuid ka säärased loomad, nagu põdrad ja hundid, tulevad siia suurel arvul naabermaadest, hundid eriti Venemaalt, kust neid talvised külmad sunnivad otsima möödukamaid ilmastikuolusid.

Eesti on jahimeeste maa. Alates vabariigi presidendist ja lõpetades lihtsa kodanikuga — kõik tunnevad siin jahikunsti. Olles kutsutud laskma mõnd

metsisekukke puutusin kokku kirglike jahimeestega. Jutuajamisest härra Lind'iga ja oma teiste Eesti sõpradega, sain enam-vähem täpse ettekujutuse Eesti jahiasjandusest.“ Edasi annab krahv ülevaate Eesti jahiloomastiku seisukorrast, alates maailmasõjast kuni praeguse ajani, ja tähendab, et Eesti metsis on palju suurem kui Kesk-Euroopas. „Kesk-Euroopa jahimees on õnnelik, kui ta laseb 9-naelalise metsise. Eestis ma lasksin ise metsise, kes kaalus 13 ja pool naela. Metsisekukk on siin tõesti kuninglik jahilind ja jahimehe enesetunne on õieti uhke, kui tal läheb korda säärast lasta.“ Edasi arutab krahv ka Eestis esinevate rabakanade ja sinikaelte vähenemise põhjusi ja seob selle nähtuse soode ja rabade kuivatamisega. Jäneste vähenemises peab ta süüdlaseks hulluvaid koeri.

„Välismaa jahimees võib sel võrrastelahkel maal veeta väga ilusaid jahipäevi. Hommikul võib ta arvestada 3—4 metsise ja suure arvu tedrekulke laskmist. Viimaseid on Eestis niipalju, et nad näivad peaaegu asendavat kodulinde. Liikudes Tallinna turul, olin hämmastunud, leides siin laudadel ja külameeste vankreil müügiks väljapandult umbes 200 metsist ja kaks korda rohkem tedrekukki. Üllatav on ka see, et niisugune suur lind, nagu metsise-

kukk, maksab siin 20—25 franki (5—6 kr.) ja tedrekukk 6—7 franki (Kr. 1.50 kuni 1.75).

„Pärast jahi algust võib välismaa jahisportlane koera eest lasta suurel hulgal niihästi tetri kui ka rabakanu. Eesti ajukahid sokkudele ja jahiretked rabadesse ning merele annavad välismaa jahisportlasele unustamatuid üleelamisi.“

Edasi annab autor võrdlemisi täpse ülevaate Eesti jahiseltsidest ja uuest jahiseadusest ning toob ära jahiperioodid üksikutele loomaliikidele. Ühtlasi mainib ta aga ka, et Eestis eksisteerib peale jahiseltside veel koerte kasvatussega tegelev „Eesti Kennel-Klubi“. Viimase eesmärgiks on parandada ja arendada ka jahikoerte tõuge.

„Mida ütelda veel sellest maast? Välismaa jahimees-turist, saanud ettekujutuse selle maa jahiloomade mitmekesisusest ja rahuldanud oma jahikirge, võib veel imetella selle maa looduse ilu, maalilisi linnu ja vana ajaloo tähiseid — kindlustusi. Jalutades mererannal võib ta mälestuseks võtta kaasa tüki meil nii hinnatavat merivaiku. Kui jahimees on maias, siis rahuldub ta ka sel alal, sest Eestis osatakse süüa. Tema viibimine siin on kindlasti väga mõnus, sest eestlased oskavad erilise sarmiga võtta vastu võõraid.“

## Karud liikvel.

Kodumaa haruldasimad ja uue jahiseadusega kaitse alla arvatud kahjulikud jahiloomad — karud — kellede asukoht peamiselt Virumaal, hakkavad ümbruse metsades ümber liikuma sügispoole suve, kui kaerad põldudel valmimas ja ööd pimenemas.

Nii on tänava Virumaal paaris metstkonnas karud viljapõldu juba käinud sasimas ja sünnitanud kahju. Kahjukannatajaks osubsid metsaametnikud ja kohalikud põllupidajad, kellede põllud metsa sees ja kel karude eemalepeletamine põldudelt, elukohast eemaloleku tõttu on raskendatud. Ka olevat karud kahju sünnitanud Tartumaal, kuid seal ei olevat leppinud nad enam viljapõldude sasimisega, vaid tunginud kallale ka metsas karjatatavale karjadele. Nii olevat Torma metstkonnas augustikuu alul karu ühel õhtul metsast välja tulles

tunginud kallale karjale, mis kuulus kohalikule elanikule. Märgates karu metsast väljuvat, roninud karjapoiss hinnuga puu otsa ja vaadanud, kuidas kari hakanud jooksuma kodu poole; karu, karja kavatsust taibates, joosnud karjale vastu ja ajanud lambad metsa poole tagasi.

Hiljem, kui karjapoiss arvas karu kaugemal olevat ja koju jooksis ning karu eemalepeletamiseks karjaomanikku ja teisi kohalikke elanikke kohale kuutsus, leiti ainult karu poolt puruks kistud 5 lamba jäänused ja karu jäljed, kuna kuues lammas jäi täiesti kadunuks. Mahamurtud lambad asetsesid üksteisest 20—30 meetri kaugusel, sooled välja kistud ja nahad niivõrd puruks rebitud, et neid millekski ei saa kasutada.

J. T—o.

## Loodusekaitse areng praegusel Saksamaal.

Hiljuti korraldatud loodusekaitse nädalal kõneles Preisi loodusekaitse keskkorralduse juht prof. V. Schoenichen nendest saavutustest loodusekaitse alal, missugused on teostunud rahvussotsialistlikul Saksamaal. Juba varemgi on loodusekaitse ja armastus elava looduse vastu olnud Saksamaal rahva ja riigi poolehoiu osaliseks. 1933. a. revolutsioon ei toonud selles küsimuses kaasa tavalisile murranguile järgnevat hävituslainet metsa ja looduse suhtes, nagu seda, muuseas, meiegi oleme saanud kibedasti tunda. Just ümberpöörduvalt — praeguse korra 1½-aastase võimuloleku kestes on tehtud metsa ja jahinduse arendamiseks rohkem tööd kui varemalt aastakümnete kestes. Tähtsamaist samumudest võiks mainida järgmist:

24. novembril 1933. a. pandi maksma loomakaitse seadus, millega vangistuskaristuse ähvardusel keeldakse loomade piinamine ja halvasti kohtlemine, üksikõik mis kujul. Ka katsete sooritamiseks loomadega on vaja paluda luba jne.

1. detsembril 1933. a. korraldati ümber metsavalitsusaparaat ja 18. jaanuaril 1934. a. anti välja metsalaastamise keelu seadus, millega kõik metsad, suurusega üle 10 ha, võeti seaduse kaitse alla. Samal ajal kaotati looduse kaitse seisukohalt kahjulikud lageraied ja asuti valikraiate teostamisele. Need määrused, koos üldise valitseva meeoleoluga metsamajanduse juhtimisel, soodustavad suurel määral maastiku ilu säilitamist, loodusekaitse alade asutamist, üksikute kaitset väärivate esemete kaitse korraldamist jne.

18. jaanuaril 1934. a. kinnitati Preisi uus jahiseadus, missugune hiljem mõningate täiendustega laiendati kogu riigi peale. See lähtub põhimõttest, et loomariik on maastiku elav hing, ja seepärast on loomade kaitsele pöördud väärilist tähelepanu. Eriti on kantud hoolt hävimisele kalduvate liikide eest, nagu suuremad röövlinnud,

soo- ja veelinnud, mõningad imetajad jne. Seega ühtlustati üle maa jahinduse ja loomakaitse olukord, mis mõjub kosutavalt ka loodusekaitse töö teostamisele.

Uus valitsus on pealeselle ametlikult tunnistanud talupidajate seisuse rahvusliku jõu ürgallikaks ja teda kohustanud kandma hoolt ka oma kodu välimuse eest. Sellega on antud tugev tõuge selleks, et loodusekaitse ja maastiku ilu tarviduse põhimõtted saaksid tungida rahva laialdasisse hulkadesse ja leida seal elavat vastukõla.

Kuigi praegu üle kogu maa teostub intensiivne maakasutuse süvendamine (soode kuivatamine, kõlbmata maade metsastamine, uudismaade harimine), mis hävitab endist maastikupilti, hoolitsetakse pidevalt ka selle eest, et säilitada loodusreservaatide näol osa ürgsest loodusest mälestuseks tulevatele põlvetele. Maanteede rajamisel ja maastiku pildi muutmisel küsitakse loodusekaitse tegelaste arvamisi asja kohta, antakse välja määrusi teatud liikide või esemete kaitse alla võtmiseks, avaldatakse selgitavaid üleskutseid ja proklamatsioone, koolides on loodusekaitse käsitlemine võetud sunduslikuks õppeaineks kui isamaa-armastust äratav tegur ja et noorsoost kasvatada parimaid kodanikke. Mainimist väärib ka Schorfheides suurema looduse kaitse pargi asutamine metsõnnide kasvatamiseks ja kaitseks ministerpresident Göringi algatusel.

Ligema tuleviiku ülesandeist märgib prof. Schoenichen esimesena üldise loodusekaitse seaduse maksmapaneku tarvidust kõigi osariikide kohta. Suuremates osariikides on see seni nimelt puudunud ja olemasolevadki erinevad üksikeisest tunduvalt. Ühenduses sellega soovitakse koondada loodusekaitse arendamine ühise keskkoha alla, et võimaldada sellest asutusest kujundada välja võimsat kultuurpropaganda aparati. Loodusekaitse tege-

\*  
*Avinurme metskonnas  
 Linnanõmme vahtkonnas  
 kv. nr. 169 peal asetsev  
 suur raudkivi: kõrgus  
 2 mtr. 83 sm. maa peal;  
 + maa sees 2 mtr. 12 sm.  
 Kivi ümbermõõt rinna-  
 kõrguselt 17 mtr. 76 sm.*  
 \*



vuse stüvendamisel rahva seas seisavad ees laialdased tööalad, milledest on erilise tähtsusega n o o r s o o poolehoiu võitmine ja kaasatõmbamine, et poisid ja tüdrukud juba maast-madalast õpiksid tundma ja armastama koduümbruse loo-

dust ja selle kaunidust, sulaksid kokku maaga tugevaks rahvuslikuks tervikuks ning varakult juba hakkaksid tundma tarvidust ikodumaa loodusvarade kaitseks ja edasiarendamiseks.

Karl Kerberg.

## Kirjanduslik ringvaade.

### B. Haller — Die Aussenfaktoren bei der Entstehung der Exzentrität der Nadelholzstämmе.

(Okaspuutüvede ekstsentrilisuse tekkimise välistegurid.)

Tartu, 1934.

Töö on lühike (24 lhk.) saksakeelne kokkuvõtte autori doktori väitekirjast. Sissejuhatuses tähendab autor, et tüvede ekstsentrilise jämeduskasvu (ekstsentrilisus) uurimine algab juba XVII sajandil ja on hiljem leidnud rohkesti käsitlemist. On uuritud selle nähtuse füsioloogilist külge ja tekkinud puidu anatoomilist ehitust, on püstitatud terve rida hüpoteese selle nähtuse selgitamiseks, kuid seni ei ole õnnestunud kõiki selle küsimusega seotud nähtusi rahuldavalt seletada.

Ekstsentrilisusel on tegelikult elus suur tähtsus, kuna: 1) paljudeks otstarveteks ekstsentriline tüvi ei ole kõlvuline ja 2) kasvavatel puudel tuleb läbimõõt mõõta niisuguses suunas, mis võimaldab õige läbilõikepinna leidmise.

Töö koosneb kahest osast: 1) puiestiku

ja 2) üksiku tüve ekstsentrilisuse uurimine. Põhimaterjaal esimese osa jaoks on kogutud 4 metskonnast (K.-Peravald, Orava, Konguta, Kuusnõmme metsandik Saaremaal), kogusummas 15 proovitükki 842 tüvega, millede läbimõõdud on mõõdetud 1-mm täpsusega. Üksiktüvede ekstsentrilisuse uurimiseks on kasutatud ülilooli õppe- ja katsemetskonnas 2 proovitükki: üks neist 112 männitüvega, teine 30 kuusetüvega, pealeselle on mitmest kohast võetud 88 analüüsipuud, seega on kokku analüüsitud 226 puud.

Tähendatud 2 proovitükil enne puude langetamist mõõdeti nende võrade projektsioonid, mida hiljem graafiliselt kujutati. Tüvede analüüsi korraldati enamasti 1-m pakkudega, kusjuures analüüsiratastel mõõdeti 6 raadiust: N, S, E, W, maksimaalne ja minimaalne.

Puiestiku ekstsentrilisus. Juba tol ajal, kui esmakordselt mõõdeti tüvede läbimõõtu, leiti, et tüve läbimõõt mitmes ilma-kaares on erinev. 1882. a. Grundner püstitas kindla põhimõtte, mille järgi tüve läbimõõt suureneb valitseva tuule suunas, kuna tuul tema arvates on peateguriks puu läbilõikepinna kujunemisel. See vaade on kõikide

poolt tunnustatud. Sel põhjusel metsakaitseasjanduses proovitükkidel puude läbimõõt mõõdetakse ükskord valitseva tuule suunas (tavaliselt E—W) teinekord perpendikulaarselt eelmisele mõõtmisele. Et seda põhimõtet ka meie oludes selgitada, autor jälgib oma proovitükkide asukohtade tuulte suunda kasvamisperioodil, s. o. maist — septembrini. Vastavate meteoroloogiajaamade andmestikust selgub, et kasvamisperioodil valitsevaks tuuleks osutub lääne- (W) tuul. Eelpool toodud Grundneri põhimõtte järgi peaks seega valitseva tuule eest kaitsmata proovitükkidel tüvede E—W läbimõõt olema tunduvalt suurem N—S läbimõõdust. Samuti peaks E—W läbimõõt seda rohkem erinevama N—S läbimõõdust, mida suurem on valitseva tuule kiirus. Proovitükkide andmestikust nähtub, et need Grundneri põhimõttele rajatud celdused ei ühtu kogu ulatuses tegelike andmetega, sest paljudel juhtumel vastu ootust on suuremad just N—S läbimõõdud. Et küsimust põhjalikult selgitada, autor analüüsib proovitükkide andmestikku matemaatiliselt. Sellest selgub, et tuul ei ole valitsev, vaid ainult kaasa mõjuv tegur puiestiku ekstsentrilisuse kujunemisel. Kuna tuul mõjub peaaeguliselt ühes suunas, teised tegurid aga mõjuvad mitmesugustes suundades, siis on tihti E—W suunas mõõdetud läbimõõtude summa suurem kui N—S läbimõõtude summa.

Teiste tegurite selgitamise leiame töö teises osas.

Üksik tüve ekstsentrilisus. Ligi kahe sajandi jooksul on paljud uurijad püüdnud leida mitmesuguseid seletusi ja põhjendusi tüve ekstsentrilisuse jaoks: näiteks ilma-kaar, raskusetung, toitlusolud, koore pinged, valgustusolud, niiskus, mehhaanilised põhjused jne.

Autor oma uurimuses jälgib neid üksikuid arvata vaid ekstsentrilisust põhjustavaid tegureid.

1) Kuna suur osa tüvesid oli keerdkasvulisi, siis selgitati keerdkasvu ja ekstsentrilisuse vahet, millest järgneb, et keerdkasv ja puu toitlustamine ei põhjusta ekstsentrilisust.

2) Ekstsentrilisus ei ole pärandatav.

3) Täiesti kaitstud seisukorras, normaalse võraga ja vertikaalselt kasvanud tüvedel ei esine ekstsentrilisus. Tuule mõjule avatud tüvede juures selgub järgmist: ülevalitsevatel puudel ekstsentrilisus kujuneb vastavalt valitseva tuule suunale, osaliselt kaitstud tüvedel ekstsentrilisus avaldub selles suunas, milles

tuulele oli vaba juurepääs, kuna alarindepuudel, mis täiesti tuultest kaitstud, on ka tuule mõju minimaalne.

4) Länguvajunud tüvedel on alati alumine tüve pool laiemate aastaringidega kui ülemine pool ja seetõttu tekib ekstsentrilisus. Tüve länguvajumine võib olla põhjustatud tuulest, lume rõhumisest, maapinna ebahühtlasest vajumisest soodes pärast kuivatamist, ebakorralikust istutamisest.

5) Kokkukasvanud ja lähedal seisvad tüved on alati ekstsentrilisusega, seepärast võib oletada, et tüvede vastastikku mõjutades ekstsentrilisust põhjustavad. Seda oletust jälgib autor lähedal kasvavate sirgete siberi nulgude juures, mis tuultest kaitstud (kuusk ja mänd lähedal kasvades omandavad längus oleku).

6) Peale ülaltähendatud tegurite, mis mõjuvad kogu tüve ulatuses, on veel rida sääraseid tegureid, mis põhjustavad ainult kohaliku ekstsentrilisuse. Need oleksid esijoones mitmesugused kohalikud tüve vigastused.

Üksikasjaline puu võrade projektsioonide analüüs näitab, et kaaluval osal puudel on kõige suurem võraraadius S-suunas, seega on võra S-suunas kõige raskem, kuid tüved ei ole siiski kõige rohkem längus S-suunas, vaid SE-suunas, kuna suur osa puud on täitsa sirged (peaaeguliselt küll madalamad).

Tähendab, tüve längus olek ei ole põhjustatud ainult krooni raskusest, vaid ka tuulest. Seega puiestiku ekstsentrilisus on valitsevatel puudel tingitud tuulest, kuna teistel längus olekust, muud tegurid esinevad harvemini.

Kokkuvõtet tehes leiab autor, et meie okaspuudel ekstsentrilisus on sagedane nähtus. Korralike aastaringidega tüvesid on võrdlemisi harva leida ja need on vertikaalselt kasvanud, tuultest kaitstud ja mitte lähedal teineteisele asetsevad tüved. Ekstsentrilisust põhjustavaist tegureist väärisksid nimetamist: tuul, mis avaldab mehhaanilist survet, tüve länguvajumine, tüvede lähedane asetus.

Puiestiku ekstsentrilisuse kohta tähendab autor, et puiestiku maksimaalse läbimõõdu suund võib ainult juhuslikult ühtuda valitseva tuule suunaga. Praktiliselt on meie oludes ekstsentrilisus küllalt väheine ja 2 sm täpsusega läbimõõdu mõõtmisel on üleaarune võtta kaht risti läbimõõtu. Mäenõlvadel asetsevais puiestikes on tarviline aga igal juhul 2 läbimõõdu mõõtmist.

Metsanduslikel uurimistel, kus suurem täpsus tarviline, tuleks mõõta maksimaalne ja minimaalne läbimõõt.

K. Verberg.

# Jooksvaid töid metsas.

November.

Seeme. Asutakse kuuse- ja männikäbide kogumisele. Metsaraiumise puhul nõutakse töolistelt, et nad korjaksid käbid enne oksade põletamist. Liig väikesi (männil alla 3 sm) ja seenhaigustest rikutud käbisid ei maksa korjata. Soovitav aeg ka välismaa okaspuude seemnete korjamiseks.

Metsa uuendamine. Kuni maa pole külmanud, jätkatakse sambla ja toorhuumuse katte rikkumist vana metsa all, mis ligemal aastail tuleb raiumisele.

Metsa hooldamine. Jätkatakse põimendus- ja harvendusraiate teostamist, püüdes neid lõpetada enne lume tulekut.

Metsa kasutus. Jätkatakse metsa raiumist peakasutuse aladel. Turberaidel on soovitav esimene raiumine teostada enne maa külmamist ja lume tulekut. Raiumise juures

tekib siis rohkesti mulda paljastusi, kus seemnel on soodsad tingimused idanemiseks.

Jaht. Jänese- ja rebasejahi hooaeg. Soovitav aeg klapperjahtide pidamiseks. Niiskeis metsades on soovitav klapperjaht lükata edasi kuni metsa alune külmetab ja loigud kannavad.

Kantselei. Algab surnud metsa müük. Korraldatakse enampakkumised. Juhitakse metsaraiumise töid RMT raialeadel.

## Tähtpäevad:

- 1. nov. teateleht metsapõlemiste üle.
- 5. nov. metsavalitsuse kuuaruanded.
- 10. nov. RMT ja riigimaade ameti aruanded.
- 20. nov. rahakatte nõudmine järgmiseks kuuks. Deposiitide arve aruanne.
- 28. nov. teade riigituludest kulude avansiks kantud summade üle.

## Tööjõud puituümbertöötavates tööstustes.

	1. jaanuaril 1934					1. juulil 1934				
	Ettevõtete arv	Tööjõud				Ettevõtete arv	Tööjõud			
		Mehi	Naisi	Kokku	%		Mehi	Naisi	Kokku	%
Saeveskid . . . . .	49	495	76	571	12,8	118	3.961	1.116	5.077	56,4
Mööbli- ja vineeritööstus. .	27	838	475	1.313	29,4	30	1.054	573	1.627	18,0
Muude puuesemete valmistus . . . . .	19	307	254	561	12,5	17	109	69	178	2,0
Paberimassi ja paberi valmistus . . . . .	9	1.492	275	1.767	39,5	9	1.550	275	1.825	20,2
Pabereseemete valmistus . .	14	98	162	260	5,8	17	95	212	307	3,4
	118	3.230	1.242	4.472	100,0	191	6.769	2.245	9.014	100,0
% kogu tööstus tööjõust. . .				14,4					21,7	

Tööstustööliste arv Eestis kõigub hooaegade järele umbes 30.000—40.000 piirides, kusjuures puidutööstuse osale langeb sellest umbes 20%. Suurima kõikumisega on saeveskite töötajatarvidus, suurenedes hooajal ligemale 10-kordseks. Ühtlasimaks tööandjaks osutub teisel kohal asuv puumassi- ja paberitööstus, milles kõikumisi on vähe. Võrdlemisi ühtlaselt tarvitavad tööjõudu ka vineeri- ja mööblitööstused. Teised tööalad omavad vähema tähtsuse. Metsalõikusel, väljaveos ja parvetuses tarvitavat tööjõudu siin pole arvestatud.

K. K.

## Metsamaterjaalid raudteede kaubaveos 1933./34. a.

	Kaal		Tulu	
	Tn.	% kohal-veo üldarvust	Kr.	% kauba-veo tulu üldsummast
Palgid, pakud	250.064	13,8	585.464	9,7
Propsid	293.866	16,2	386.821	6,4
Saet.materjaal	135.379	7,5	468.316	7,7
Põletispuit	238.745	13,2	368.767	6,4
Vineer	12.411	0,7	5.552	0,1
	930.465	51,4	Kr. 1.814.920	30,3

Metsamaterjaalid moodustasid 1933/34. a. 51,4% kogu kaubaveo kaalust ja andsid 30,3% kogu kaubaveo tuludest.

# Mitmesuguseid teateid.

## Muudatusi metsaametnike koosseisus.

Anija metsaülem O. M auring vabastatakse teenistusest oma palvel.

Kabala abimetsaülem Viktor B e l j a v s k i, kes Tartu ülikooli metsaosakonna diplomiga lõpetanud, nimetatakse Anija metskonna II j. metsaülema ajutiseks kohustetäitjaks.

Voltveti metsakooli õpetaja August M i h e l s o n nimetatakse oma palvel Kabala metskonna II järgu abimetsaülemaks, arvates 10. okt. 1934. a.

Jõgeva metsnik Johan G u l b i s vallandatakse teenistusest riigiteenistuse seaduse § 39 p. 4-f alusel ja haiguse pärast, arvates 1. XI s. a.

Endel S o o t s, kes Tartu ülikooli metsaosakonna lõpetanud, nimetati Kunda metskonda II järgu metsniku ajutiseks kohustetäitjaks, arvates 1. nov. s. a.

Puurmanni metsavaht Arthur A n d e r s o n, kes Voltveti metsakooli lõpetanud, nimetati Jõgeva metskonda metsniku ajutiseks kohustetäitjaks 1. nov. s. a.

Kunda metsnik Karl S c h e p s k i vallandatakse teenistusest riigiteenistuse seaduse § 39 p. 4-f alusel ja haiguse pärast, arvates 1. nov. s. a.

Torma metskonna metsnik Johan T i h a n e vallandatakse teenistusest riigiteen. seaduse § 39 p. 4-f alusel, arvates 1. nov. s. a.

Karl K i v i, kes Tartu ülikooli metsaosakonna lõpetanud, nimetati Torma metskonda metsniku ajutiseks kohustetäitjaks, arvates 1. nov. s. a.

Kohtla metskonna metsnik Leonhard J u u r i k nimetati Putkaste metskonda abimetsaülema ajut. kohustetäitjaks, arvates 1. X s. a.

Avinurme metskonna metsnik Friedrich K r e i s b e r g viiakse üle Kohtla metskonda metsnikuks.

Koorküla metsavaht Imant H e r m a n n, kes Voltveti metsakooli lõpetanud, nimetati Avinurme metskonda metsniku ajut. kohustetäitjaks.

## Vabastatakse teenistusest.

1) Vanaduse ja parandamatu haiguse pärast:

1. okt. 1934. a.

Ahja-Ropka metsavaht David T e n n o

Orajõe-Merelane metsavaht Jakob G r a n d

Vaivara-Kärekonna m.-v. Juhan B e r g

1. nov. s. a.

Rake-Lasinurme m.-v. Villem S i m s o n

Karula-Põlde m.-v. Peeter K a s u k

Antsla-Pikasaare m.-v. Hindrik S i i m i n g

Karula-Ruusa m.-v. Hans S p r e n k

Sõmerpalu-Kriibi m.-v. Adam L e o k

Sõmerpalu-Flinke m.-v. A d o P u u s e p

Sutlema-Sutlema m.-v. Kristjan K a s p e r

Vihterpalu-Ranna m.-v. A d o T a r g m a

Huuksi-Lepametsa m.-v. O t t o P u u s e p

Huuksi-Udeva-Norra m.-v. J u h a n Ö u n

Kärdla-Lehtma m.-v. P e e t K u r i s o o

Piirsalu-Valksi m.-v. Jakob K a s k

Tapa-Sika m.-v. Friedrich K u k e b a l

Rava-Orina m.-v. Heinrich V i l d e r

Rake-Aukamäe m.-v. Hans A a m a n

Aakre-Mustametsa m.-v. J o h. K ü l a

Koorküla-Prüri metsavaht J ü r i R i i k

Aimla-Elrkla metsavaht P e e t e r L i t t e r

Aimla-Lõhavere metsavaht Jaan R o s t o k

Vastemõisa-Oksa m.-v. Madis P o l l m a n n

Õisu-Saare m.-v. J o h. R u u s i n g

Ahja-Lauri m.-v. Gustav P e e t s

Kastre-Rulli m.-v. E d u a r d R u l l

Mõtsu-Taltsi m.-v. T ö n i s K ö r n a s

Põltsama-Ustali m.-v. Jaan V i l l e m

Jõhvi-Pühajõe m.-v. Hans L i n d

Sonda-Niiri m.-v. G. A n d e r s o n

2. Metsaseaduse § 127 alusel:

Porkuni-Linkaevu m.-v. P. K ö l l, arvates 15. okt. s. a.

Jõgeva-Imokvere metsavaht K. A u s, arvates 15. okt. s. a.

Kustutatud nimekirjast surma puhul:

Kaivare-Kivioja m.-v. Jaan J u u s t — 5. sept. 1934.

## Nimetatakse ametisse 1. novembrist s. a.

I. Voltveti metsakooli metsnike klassi lõpetanud:

Elmar K ü t t — Aakre metsk. Konno vahtk. metsavahiks.

Teodor V a h t e r — Piirsalu metsk. Valksi vahtk. metsavahiks.

Orest K e r m — Õisu metsk. Saare vahtk. metsavahiks.

Leonh. U n g r u — Karula metsk. Põlde vahtk. metsavahiks.

Alfred T e r a — Sonda metsk. Nüri vahtk. metsavahiks.



Karl Treumuth — Šutlema metsk. Šutlema vahtk. metsavahiiks.

Viktor Jaaram — Rake metsk. Lasinurme vahtk. metsavahiiks.

Jaak Kängsep — Ahja metsk. Laari vahtk. metsavahiiks.

Otto Tomson — Püssi metsk. Sala vahtk. metsavahiiks.

Aleksander Pabstel — Kastre metsk. Rulli vahtk. metsavahiiks.

Arnold Vatsel — Koorküla metsk. Järve vahtk. metsavahiiks.

## II. Voltveti metsakooli metsavahtide klassi lõpetanud:

Oskar Grossbaum — Tarvastu metsk. Anilase vahtk. metsavahiiks.

Johannes Karm — Huuksi metsk. Udeva-Norra vahtk. metsavahiiks.

Herman Klassman — Karula metsk. Ruusa vahtk. metsavahiiks.

Eduard Miina — Põltsamaa metsk. Usitali vahtk. metsavahiiks.

Eduard Muks — Aimla metsk. Lõhavere vahtk. metsavahiiks.

Oskar Ollin — Tapa metsk. Sika vahtk. metsavahiiks.

Osia Vaga — Kärkla metsk. Lehtma vahtk. metsavahiiks.

Jaak Veske — Vastemõisa metsk. Oksa vahtk. metsavahiiks.

Paul Võro — Sõmerpalu metsk. Kriibi vahtk. metsavahiiks.

Karl Kuulberg — Rake metsk. Aukamäe vahtk. metsavahiiks.

## III. Metskonna metsavahikutse omandanud:

Arthur Tenno — Ahja metsk. Ropka vahtk. m.-v. aj. k. t. 1. X 34.

Jaak Seepa — Jõhvi metsk. Vahi vahtk. m.-v. aj. k. t. 1. X 34.

Eugen Veis — Porkuni metsk. Lasila vahtk. m.-v. 15. X 34.

Herman Malkov — Jõgeva metsk. Imakvere vahtk. m.-v. 15. X 34.

Karl Padar — Kaiavere metsk. Kivioja vahtk. m.-v. 15. X 34.

Hendrik Must — Vihterpalu metsk. Ranna vaht. m.-v. 1. XI 34.

Voldemar Liiming — Antsla metsk. Pikasaare vahtk. m.-v. 1. XI 34.

Eduard Sarv — Huuksi metsk. Lepmetsa vahtk. m.-v. 1. XI 34.

Jaak Asberg — Mõtsu metsk. Taltsi vahtk. m.-v. 1. XI 34.

## Paigutatatakse ümber:

Porkuni-Lasila m.-v. J. Bau sama metsk. Linkaevu vahtk.

Anija-Poolvahe m.-v. A. Kalas — Jõhvi metsk. Pühajõe vahtk.

Polli-Veelikse m.-v. H. Lilles — Koorküla metsk. Piiri vahtk.

## Muudatusi riigi metsatööstuse ametnike koosseisus.

1. Keskasutuse van. arveametnik Elfriede Priiman vabastatakse teenistusest oma soovil, arvates 1. septembrist 1934. a.
2. Rooküla metsk. kontoriametnik Kornelia Martin nimetatakse keskasutuse arveametnikuks, arvates 1. septembrist s. a.
3. Antsla metskonna praaker Karl Mõttus vallandatakse teenistusest, arvates 1. augustist s. a.
4. Paasvere metsk. praaker Hugo Krause vallandatakse vanaduse tõttu teenistusest, arvates 5. septembrist s. a.
5. Kustav Perillus lugeda Tallinna lauatehase vahiks palgatuks, arvates 1. septembrist 1933. a.
6. Kristjan Järlov nimetatakse Sonda metskonna praakeriks, arvates 15. augustist s. a.
7. Kunda metskonna kontoriametnik Artur Pertman lugeda ümberpaigutatuks samale kohale Rooküla metskonda, arvates 1. septembrist s. a.
8. Aleksander Viilup määratakse praakeriks Anija metskonda, arvates 20. septembrist s. a.
9. Trivim Venčikov määratakse praakeriks Alatskivi metskonda, arvates 1. oktoobrist s. a.
10. Johan Virkov määratakse praakeriks Antsla metskonda, arvates 20. septembrist s. a.
11. Peeter Veeberman määratakse praakeriks Paasvere metskonda, arvates 20. septembrist s. a.
12. Johan Kikas määratakse ajutiseks praakeriks Polli metskonda, arvates 20. septembrist s. a.
13. Christjan Alberg määratakse ajutiseks praakeriks Kivinõmme metskonda, arvates 1. oktoobrist s. a.
14. Rudolf Kangur määratakse ajutiseks praakeriks Avinurme metskonda, arvates 1. oktoobrist s. a.
15. Sergius Russ määratakse Gorodenko metskonna kontoriametnikuks, arvates 1. septembrist s. a.

16. Eduard Suster määratakse Orajõe metskonna kontoriametnikuks, arvates 1. septembrist s. a.
17. Paul Kõiv määratakse Kambja metskonna kontoriametnikuks, arvates 1. septembrist s. a.
18. Heinrich Nuuma määratakse Kõpu metskonna kontoriametnikuks, arvates 1. oktoobrist s. a.
19. Herbert Järnalt määratakse Polli metskonna kontoriametnikuks, arvates 1. septembrist s. a.
20. Kurista metskonna senine kontoriametnik Hugo Kaur nimetatakse sama metskonna praakeriks, arvates 1. septembrist s. a. Praakeri ülesandeks jäävad ka kontoritööd.
21. Piirsalu metskonna senine kontoriametnik August Kerik nimetatakse sama metskonna praakeriks, arvates 1. septembrist s. a. Praakeri ülesandeks jäävad ka kontoritööd.

H. K.

## Eesti Metsailemate Ühingu peakoosolek 29. sept. s. a. Tallinnas.

Eesti Metsailemate Ühingu pidas oma korralise aasta-peakoosoleku 29. sept. 1934. a. Tallinnas, riigimetsatööstuse ruumes.

Osavõtjaid oli 57 liiget. Uusi liikmeid võeti vastu 10.

Kassa aruanne ühingu 1933./34. tegevusaasta kohta ja 1934./35. a. peale koostatud eelarve kinnitati juhatusel poolt esitatud kujul.

Eeloleval 1935. a. suvel otsustati korraldada ekskursioon Viru rannikule, Tallinnast kuni Narvani, maastikuga tutvumise otstarbel. Ka peeti soovitavaks korraldada teine ekskursioon Soome, milleks Soome metsateadlased on soovi avaldanud. Ekskursiooni korraldamise aja kindlaksmääramine ja kavade väljatöötamine jäeti ühingu juhatusel hooldeks. Pealeselle arutati mootorrataste soetamise küsimust, kuna mitmed ühingu liikmed olid esinenud soovivaldusega, et neile võimaldataks mõningad soodustused mootorrataste ostmisel ja välismaalt sissetoomisel. Küsimuse kaalumiseks ja otsustamiseks valiti 5-liikmeline komisjon (Undrits, Okas, Ziugand, Maaser ja Buldas), kes tarvilised andmed mootorrataste tüüpide jne. kohta peab esitama ühingu juhatusel hiljemalt 1935. a. kevadeks.

Uude juhatusesse valiti: esimees — Alfr. Auksmann, abi — A. Undrits; sekretär

— V. Sassi, abi K. Sikk; laekahoidja — R. Kruse, abi A. Vester.

Revisjonikomisjon valiti J. Nenn, L. Puutsa ja A. Telem.

„Eesti Metsa“ revisjonikomisjon — A. Spreng ja toimetuse liikmeks A. Buldas.

Riigi- ja Omaval-teenijate Kesklüüdi saadikuks A. Spreng ja K. Kerberg ning asetäitjaks R. Nogur.

## Soome riigimetsade oksjoneil

Oulus, Tampere ja Viiburis septembrikuu esimesel poolel oli ostjate ostuhuvi elav ja pakumisi tehti peaaegu kõikidest müügile lastud kasvavate puude kogustest kui ka valmismaterjaalidest. Võrreldes läinud aastal peetud oksjonitega pakuti seekord üldiselt kõrgemaid hindu, ainult Ida-Soomes jäid pakkumised kasvava metsa kohta peaaegu endisele tasemele, kuid ka siin näitasid valmismaterjaalide hinnad tõusu. Turu tendentsi hinnatakse kindlana, kusjuures eriti kindlad on paberipuude hinnad, milliste kännuraha on tõusnud umbes 50--65 Smargale ruumimeetrist, olenedes veokaugustest.

Allpool esitatud tabel näitab „Metsalehti“ avaldatud andmeil käesoleva aasta oksjoneil ja läinud aasta oksjoneil pakutud keskmisi hindu kantjalgade eest Soome markades (1 Smrk. = 8 senti ja 1 Soome kantjalg = 1,2 meie kantjalga) eri maaosade järgi ning läinud aastal saadud keskmisi lõplikke hindu, pärast järelepakkumiste lõppu.

Kasvava metsa kännuraha kt. eest:

	Pakutud		Lõplikud hinnad
	1934	1933	1933
Perä-Pohjolas	2:30	1:58	1:85
Pohjanmaa	2:66	1:39	2:32
Lääne-Soome	3:39	2:89	3:68
Ida-Soome	2:49	2:49	2:92

Valmismaterjaalidest — pakide ktj.:

	Pakutud		Lõplikud hinnad
	1934	1933	1933
Perä-Pohjolas	3:95	3:63	3:67
Pohjanmaa	4:01	3:22	3:79
Lääne-Soome	4:09	3:61	4:42
Ida-Soome	3:85	3:59	3:92

Nagu kuulda, on Soome metsadevalitsus kinnitanud umbes 39% kasvava metsa müügist ja 37% valmismaterjaalide ostudest (läinud aastal kinnitati umbes 25%).

K.

# Metsa enampakkumised.

Mtügile tuleb:

1) RAKVERE VALLAMAJAS:

1. novembril 1934. a. kell 10

a)	Avinurme metskonnast	— 43,89	ha 15 tükis,	hinnatud	10276,48	krooni
b)	Loobu	— 25,71	„ ja 900 üksikut puud	hinnatud	6500,51	„
					8489,02	„
c)	Paasvere	— 49,84	„ 15 tükis,	hinnatud	15969,31	„
d)	Porkuni	— 45,75	„ 18 „	„	4995,39	„
e)	Püssi	— 10,11	„ 6 „	„	3146,14	„
f)	Sagadi	— 12,01	„ 8 „	„	3991,67	„
g)	Sonda	— 8,98	„ 6 „	„	5046,05	„
h)	Kunda	— 18,89	„ 12 „	„	18794,29	„
i)	Rakvere	— 30,35	„ 3 „	„		„

2) KURESSAARES, Kuressaare metsatüema kantseleis:

1. novembril 1934. a. kell 12.

a)	Kuressaare metskonnast	— 38,22	ha 26 tükis,	hinnatud	12433,07	krooni
b)	Karjalasma	— 18,45	„ ja 49 üksikut puud,	hinnatud	4895,26	„
					42 tükis,	

3) VILJANDIS, Põllumeeste Kodu ruumes:

1. novembril 1934. a. kell 10

a)	Aimla metskonnast	— 17,05	ha 12 tükis,	hinnatud	6457,28	krooni
b)	Kabala	— 30,16	„ 24 „	„	10883,11	„
d)	Kõpu	— 84,01	„ ja 1204 üks. puud,	hinnatud	36387,21	„
					54 tükis,	
e)	Tarvastu	— 2,92	„ 2 tükis,	hinnatud	3094,46	„

2. novembril 1934. a. kell 10.

a)	Vastemõisa metskonnast	— 128,26	ha 95 tükis,	hinnatud	40442,99	krooni
b)	Õisu	— 5,44	„ 4 „	„	5055,72	„

4) JÕGEVAL, Jõgeva seltsimajas:

1. novembril 1934. a. kell 10.

a)	Jõgeva metskonnast	— 8,98	ha 17 tükis,	hinnatud	2678,—	krooni
b)	Kurista	— 28,71	„ 13 „	„	5080,24	„

5) VÄÄTSA SAUEAUGUL: 1. novembril 1934. a. kell 12 — metsatüema kantseleis

Väätisa metskonnast	— 59,07	ha ja 2094 üksikpuud,	39 tükis —	hinnatud	13822,49	krooni
---------------------	---------	-----------------------	------------	----------	----------	--------

6) NARVAS, Ilmarine ruumes:

2. novembril 1934. a. kell 10.

a)	Iisaku metskonnast	— 90,77	ha 33 tükis	hinnatud	15330,90	krooni
b)	Jõhvi	— 36,21	„ 8 „	„	12093,27	„
d)	Kivinõmme	— 62,64	„ 19 „	„	18029,04	„
e)	Pagari	— 97,18	„ 35 „	„	19033,22	„
g)	Kohtla	— 34,35	„ 25 „	„	5640,80	„

7) TARTUS, Käsitööliliste Seltsi ruumes:

5. novembril 1934. a. kell 10

a)	Saare metskonnast	— 35,61	ha 15 tükis,	hinnatud	24570,85	krooni
b)	Torma	— 76,10	„ 67 „	„	19159,43	„

6. novembril 1934. a. kell 10.

a)	Alatskivi metskonnast	— 26,49	ha 12 tükis,	hinnatud	15695,89	krooni
b)	Kärevere	— 88,45	„ 22 „	„	27044,98	„
d)	Puurmanni	— 71,78	„ 29 „	„	18425,13	„

8) TALLINNAS, Ühisklubi ruumes, Pikk t. 42.

5. novembril 1934. a. kell 10.

a)	Märjamaa metskonnast	— 56,82 ha ja 778 üksikpuud, 56 tükis,	hinnatud 21683,22 krooni
b)	Sutlema	— 20,12 " 20 tükis,	" 7175,94 "
d)	Triigi	— 19,15 " 13 " "	" 7128,59 "

6. novembril 1934. a. kell 10.

a)	Purila metskonnast	— 13,35 " 17 " "	" 5220,93 "
b)	Kolga	— 23,18 " 38 " "	" 5003,47 "
d)	Kloostri	— 8,65 " 11 " "	" 3600,80 "
e)	Kuusiku	— 14,01 " 6 " "	" 4006,24 "

9) PÄRNUS, Kodanikkude Klubi ruumes:

6. novembril 1934. a. kell 10.

a)	Orajõe metskonnast	— 45,35 " 22 " "	" 13169,23 "
b)	Laiksaare	— 60,02 " 44 " "	" 9785,20 "
d)	Surju	— 19,91 " ja 733 üksik. puud, 32 tükis,	hinnatud 6252,98 "
e)	Lodja	— 22,70 " ja 904 üksik. puud, 29 tükis,	hinnatud 7493,66 "

7. novembril 1934. a. kell 10.

a)	Kilingi metskonnast	— 68,98 ha ja 707 üksik. puud, 66 tükis,	hinnatud 20031,64 "
b)	Polli	— 75,50 " 42 tükis,	" 36094,21 "
d)	Voltveti	— 29,47 " 20 " "	" 10201,67 "
e)	Karksi	— 27,40 " 15 " "	" 10520,50 "

8. novembril 1934. a. kell 10.

a)	Audru metskonnast	— 67,86 " 37 " "	" 25540,54 "
b)	Hallingu	— 4,31 " 6 " "	" 1355,71 "
d)	Taali	— 64,65 " 52 " "	" 20673,37 "
e)	Kariste	— 87,49 " 48 " "	" 59463,16 "

9. novembril 1934. a. kell 10.

a)	Jäärja metskonnast	— 53,07 " 31 " "	" 14846,27 "
b)	Kõnnu	— 440,5 " 18 " "	" 7364,99 "
d)	Vändra	— 172,28 " 87 " "	" 48256,15 "

Lähemaid teateid müügiletulevate metsatükkide ja müügitingimuste kohta annavad kohalikud metsaametnikud ja Metsakasutuse Büroo, Tallinnas, Lai t. 41, tuba 76.

Metsakasutuse Büroo.

# KODUMAA VABRIKUTE RIIDEKAUPLUS HERMAN RÕIVAS

TALLINN, ESTONIA PUIESTEE 11 KÕNETRAAT 304-80

**Müük suurel ja väikesel arvul**