



EESTI METS

METSA JA JAHINDUSE KUUKIRI

SISU:

Katsete tulemusi ja tähelepanekuid Voltveti katse-
metskonnast 1929.—1934. *P. Reim.*

Riigi abist ja laenust erametsamaade parandamisel
Soomes. *A. Mägi.*

Metsapäevad 1934. *K. Kerberg.*

Metsa viil — kõrvalkasutusena. *H. Veimann.*

Kutseala.

Jahindus.

Kirjanduslik ringvaade.

Jooksvaid töid metsas.

Mitmesuguseid teateid.

1934. 18. SEPTEMBER NR. 9

XIV AASTAKÄIK

AD

Akadeemilise Metsaseltsi, Eesti Metsateenijate Ühingu, Eesti Metsaühingute
Liidu ja Eesti Metsaülemate Ühingu häälekandja.

Tellimise hind kr. 3.50 aastas, kr. 2.— poolaastas, kr. 1.— veerandaastas, üksiknumber 40 senti. Kuulutuse
hind kr. 20.— leheküljel.

EESTI METS

METSANDUSE JA JAHINDUSE KUUKIRI

VÄLJAANDJAD: Akadeemiline Metsaselts. Eesti Metsateenijate Ühing. Eesti Metsaühingute Liit. Eesti Metsaülemate Ühing	Vastutav toimetaja Prof. O. DANIEL. Tartu, Gustav Adolfi t. 70. Toimetuse sekretär KARL KERBERG. Tel. 438-90.	TOIMETUSE AADRESS: Tallinn, postkast 97. TOIMETUSE ASUKOHT: Tallinn, Pikk tän. 40, tel. 404-26. POSTI JOOKSEV ARVE NR. 155.
---	--	---

XIV aastakäik

18. september 1934

Nr. 9

Katsete tulemusi ja tähelepanekuid Voltveti katsemetskonnast 1929.—1934.

P. Reim.

(Järg.)

8. Männitaimede harvendamine külvipeenardel.

Et selgitada, kuidas mõjub harvendamine teisel suvel männitaimede arengule, tehti 1931. a. sellekohane katse Kutja (v. pilt nr. 12) ja Alva taimeaias. Mõlemad asetsevad tasasel niiskevõitu liivamaal. Kutja taimeaias oli külv tehitud 1930. aastal risti peenart 15-sm vahedega vajutatud rennidesse. 1931. a. kevadel kasvas renni jooksva meetri kohta 500 ja rohkem taime. Harvendamine teostati 1. ja 2. mail 1931. a. järgmiselt:

a. Noaga lõigati välja nõrgemad taimed, jättes külvirenni jooksva meetri kohta 110 taime.

b. Noaga lõigati välja nõrgemad taimed, jättes külvirenni jooksva meetri kohta umbes 200 taime.

c. Nõrgemad taimed kitkuti välja ühes juurtega, jättes külvirenni jooksva meetri kohta umbes 200 taime.

Suvel selgus, et kõige harvemaks tehtud külvirennides taimed ei seisnud püsti. Tüvi oli nõrk pika taime ja lopsaka okastiku püstihooldmiseks. Et taimi hoida püsti, asetati kahele poole külvirenni harkidele toetuvad kepid, millele taimed said toetuda.

Alva taimeaias külvati mändi 1930. a. pikuti peenart käeseljaga vajutatud laiadesse ridadesse (4 rida, à 10 sm lai, 1 meeter laia peenra kohta). Ühe rea jooksva meetri kohta kasvas 1931. a. kevadel 500 ja rohkem männitaimet. Harvendamine teostati 12. VI 1931. a. ja harvendamise puhul jäeti kasvama 200 kuni 220 taime ühe külvirea jooksva meetri kohta.

Järgmisel kevadel kaeveti mõlematest taimeaedadest mõned taimede read ühes juurtega välja, kusjuures selgus, et harvendamata osas olid paljud taimed jää-



Pilt nr. 12.
Kutja taimeaed.

nud väga kiduraks, kuid seal kasvas rohkesti ka väga ilusaid istutamiseks kõlvulisi taimi. Harvendatud osades ei olnud taimed ühesugused. Ka seal olid mõned taimed oma arengus jäänud teistest tunduvalt maha. Alva taimeaias, kus harvendatud peenrad jäid pritsi-

mata, kannatasid nendel taimed pudevõtte all.

Võrreldavate andmete saamiseks kaaluti taimed Kutja taimeaiast ühekordselt, Alva taimeaias taimed aga kahekordselt — toorelt ja õhukuivalt. Kaalumisel saadi järgmised andmed:

Harvendamise aste	Taimede väljakae-vamise aeg	Taimede kaalu-mise aeg	Väljakaeve-tud taimede		Võrdluseks väljakorjatud tugevamate taimede		Läbisegine taime raskus g	
			arv	raskus g	arv	raskus g	üld-proovis	tugeva-matel taimedel

Kutja taimeaiad:

Harvendatud:									
noaga, 800 taime pro m ²	11. V 32	12. V 32	100	232	—	—	2.32	—	
" 1200 " " "	"	"	180	300	100	215	1.66	2.15	
" 1400 " " "	"	"	207	325	100	190	1.57	1.90	
Kitkumise teel 1200 " taime pro m ²	"	"	182	335	100	225	1.84	2.25	
Harvendamata 3500 pro m ²	"	"	510	514	100	177	1.02	1.78	

Alva taimeaiad:

Harvendatud	29. IV 32	12. V 32	128	128	—	—	1.00	—	
800 taime pro m ²		5. VIII 32	—	—	128	65	—	0.51	
Harvendamata	29. IV 32	12. V 32	304	229	128	137	0.75	1.07	
2000 taime pro m ²		5. VIII 32	—	—	128	62	—	0.48	

Kutja taimeaias arvude võrdlusest selgus, et harvendamata osas oli taimede üldine raskus 1½—2 korda suurem kui harvendatud osades samal pinnauksusel. Läbisegine taime raskus oli aga harvendatud osas kuni 2,3 korda suurem kui harvendamata osas. Kitkumise teel harvendatud peenraos ei olnud taimede arenemine halvem kui noaga harvendatud osas, vaid kaalu andmed näitasid isegi vastupidist. Tugevamate taimede läbisegine raskus oli Kutja taimeaias, kus kitkumine teostati kevadel õige vara, üldiselt seda suurem, mida harvemalt taimed külvireal olid. Harvendamata külvireas oli tugevamate taimede läbisegine raskus umbes 25% vähem kui kõige harvemaks võetud külvireal. Alva taimeaias oli tugevamate taimede raskus harvendamata ja harvendatud osades enam-vähem võrdne. Kutja taimeaias sai harvendamata osast istutuskõlvulisi taimi rohkem kui harvendatud osadest. Alva taimeaias oli harvendamata osades rohkem istutuskõlvulisi taimi kui harvendatud osades üldse kasvas taimi.

Katsest võib järeldada, et liig tihedate külviridade harven-

damine teisel kevadel mõjub männitaimede arenemisele soodsalt, kui harvendamine võetakse ette võimalikult varakult. Hilja kevadel teostatud harvendamine jäi aga mõjuetuks.

1932. aastal kordasin sama katset Kutja taimeaias. Üks peenar mändi harvendati külviaasta sügisel (1932. a.), teine järgmisel kevadel (1933) varakult, kolmas jäeti harvendamata. Harvendamise puhul jäeti jooksva meetri külvirea kohta umbes 200 taime. 1934. a. kevadel metsaüleva kohalt vabanemisega seotud sekelduste tõttu polnud mul võimalik enne taimede tarvitamist teha ülevaatus ja saada võrdlusandmeid. Metsavahi seletuse järgi on kevadel harvendatud peenral kasvanud harukordselt ilusad taimed. Sügisel harvendatud peenral on taimed olnud halvem. Harvendamata peenral on kasvanud üldiselt rahuldavad taimed, kuid siiski väiksemad kui kahel harvendatud peenral. Katse kordamise puhul lootsin, et sügisel ettevõetav harvendamine mõjub soodsamalt kui harvendamine järg-

misel kevadel. See lootus ei leidnud katses kinnitust.

9. Käbi suuruse mõju männi-seemneile ja -taimedele.

1931. aasta oli Voltveti metskonnas käbiaastaks männile ja kuusele. Männikäbide korjamiseks ei ole metskonnas soodsaid võimalusi. Aastalankidena tulevad raiumisele võrdlemisi vanad (üle 120 a.) puud. Käbide saak neilt ei ole suur ja käbid on üldiselt väikesed. Metsas kasvavatelt puudelt ei ole võimalik käbisid saada kätte põhjusel, et puud on üldiselt kõrged. Püüdes ära kasutada kõiki võimalusi männikäbide saamiseks läks korda üldse hankida 36 hektoliitrit käbisid. Sellest saadi aastalankidelt ja seemnepuudelt 6,7 hektoliitrit. Ülejäänud osa osteti kohalikelt elanikelt, kes neid korjasid esijoonel kasvavatelt karjamaa mändidelt. Viimastel olid käbid üldiselt suuremad kui seemnemändidel ja metsas kasvavatel puudel.

Kuusekäbide korjamine on metskonnas kergem. Kuusemetsi on rohkem ja raiutavatest metsadest saadakse käbisid küllaldasel määral. Alati ei ole see aga siiski hõlpsud. Takistajaks on haigused, mis kuusekäbisid rikuvad. Ka 1931./32. a. talvel juhtus nii, et lankidelt, mis olid määratud kuusekäbide korjamiseks, käbisid üldse ei saadud. Kaugelt suurem osa käbisid oli rikutud seenhaiguse *Pucciniastrum padi* poolt ja tervete käbide otsimine haigete hulgast ei olnud tasuv. Üldse esines haigus sel aastal väga tugevalt ja vanemates kuusemetsades oli väga vähe terveid käbisid.

Et selgitada, kas seemneomadused olenevad käbi suurusest, eraldati keskmise suurusega männikäbide hulgast väikesed, alla 3 sm pikad, ja suured, üle 5 sm pikad, käbid. 36 hektoliitrist saadi 1,8 hl väikesi, 33,7 hl keskmisi ja 0,5 hl suuri. Need kuivatati eraldatult ühel ja samal ajal viljakuivatistes. Samal ajal kuivatati eraldi ka kahes kohas seemnepuudelt korjatud käbid, kust väikesed jäid eraldamata (suuri nende hulgas ei olnud). Saadud seemneist saadeti proovid keskasutuse kaudu seemnekontrolljaamale. Sealt teatati seemneomaduste uurimisest järgmised tagajärjed:

Käbide nimetus	1000 tera kaal g	Tühjade seemnete % braskuse järele	Idanemise %	Idanemise energia
Väikesed, alla 3 sm .	4.38	3.10	87.5	84.8
Keskmisel, 3—5 sm .	5.52	2.85	89.0	86.3
Suured, üle 5 sm .	6.78	0.90	89.8	88.0
Kv. 178 seemnepuudelt	5.00	2.20	89.1	88.1
Kv. 92 seemnepuudelt	4.72	2.75	82.5	81.0

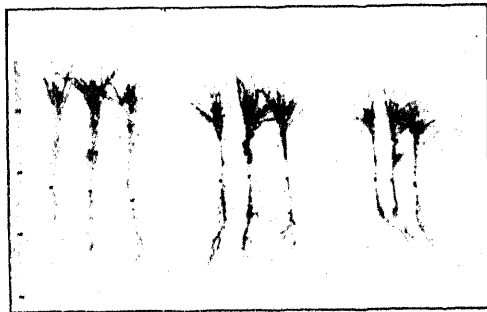
Andmeist selgub, et väikestest käbidest saadud seeme oli üldiselt peenemateraalne kui keskmise suurusega ja suurte käbide seeme. Teatud järjekindlus on ka tühjade seemnete osas. Neid oli väikestel käbidel suhteliselt rohkem kui suurtel. Idanemise % oli väikestest käbidest saadud seemnetel vähem kui suurtel. Vahe on aga võrdlemisi väike ja kui võtta arvesse, et väikeste käbide seeme on peenem, võiks üks ja sama mõõdu- või kaaluüksus väikeste käbide seemneist anda mitte vähema idanemise seemnete hulga kui suurte käbide seeme. Idanemise energia oli väikeste käbide seemnel vähem kui suurtel. Vahe on aga nende arvude vahel võrdlemisi väike.

Seemneist külvati üks osa taimeaias savikal liivamaal risti peenart vajutatud 1½ sm sügavatesse rännidesse. Seeme kaeti liivaga ja varjati ½-tolliliste laudadega, mis tõusmete tärkamise ajal asetati rännide vahele. Ränni laius oli 3 sm ja kaugus üksteisest 15 sm (rännide vahe 12 sm). Seeme külvati külviilistu abil, igale meetripikkusele rännile 400—500 seemet. Pildil nr. 7 on näha peenrad ja laud, mille abil peenardele rännid vajutati.

Tõusmeid tärkas 200—400 tk. ränni kohta. Teisel kevadel oli paljudes rännides üle 300 elava taime.

Varsti pärast seemnete tärkamist hakkas paistma silma, et suurte käbide seemnest kasvanud taimed arenevad kiiremalt ja lopsakamalt. Esimese suve lõpul oli vahe õige suur. Juba väliselt paistis see silma. Veel selgemaks sai aga see, kui peenralt tõmmati välja võrdluseks taimi. Teisel suvel kasvasid kõik taimed jõudsalt. Kõigil katsepeenardel olid teisel sügisel taimed üldiselt ilusad. Väliselt oli võimalik konstateerida vahet taimede arengus, kuid vahe

ei olnud nii selge nagu esimesel suvel. 1. mail 1934 kaeveti igast osast välja üks rida taimi, eraldati nende hulgast 100 tugevamat taime, pesti mullast puh-taks ja järgmisel päeval kaaluti, kus-juures selgus, et väikestest kähidest taimed kaaluvad 272 g, keskmiste kähide taimed — 300 g ja suurte kähide taimed — 324 g. Vahe taimede vahel oli seega küllalt suur. Kui võrreldi kõi-ge suuremaid, üksikult taimede hulgast väljakorjatud taimi, selgus, et ka nende vahel on umbes sama vahekord nagu



Pilt nr. 13.

Suurte (vasakul), keskmiste (keskel) ja väikeste (paremal) kähide seemnest kasvatatud taimi.

seda kujutavad ülaltöötud arvud. Pildil nr. 13 on pildistatud kolm suuremat taime igast kähide liigist.

10. Välismaa puude kasvatamine kodumaal kasvatatud seemnest.

Kodumaa seemneärid ei tee meil tegemist ilupuudeks ja metsapuudeks kasvatatavate okaspuude seemnete levitamisega. Seetõttu ollakse meil sunnitud seemnete soetamisel pöörduma välismaa seemneäride poole, kus meie olusid seemnete saatmisel ei osata või ei taheta tarvilisel määral arvestada. See on üheks põhjuseks, miks välismaalt tellitud seemnete külvid äparduvad suuremal või vähemal määral.

Meie parkides ja metsades leidub rohkel arvul puuliike, mille levitamine meil on soovitatav. Seemnete kogumine neilt puudelt ja sellega seotud küsimuste lahendamine on üks lähima tuleviku ülesandeid, mil on küllalt suur tähtsus, et sellele pöörda tähelepanu.

Voltvetis katsetasin kodumaal korjatud seemnest mõningate välismaa okas-

puude kasvatamist 1932. aastal. Käbid korjasin 7. märtsil 1932. a. Pärnu linna pargist. Need kuivatasin toa soojuses, eraldasid seemned ja külvasin kõrtsi taimeaeda. Tagajärjed olid järgmised:

Puuliigi nimetus	Korjatud kähide arv	Saadud seemnete hulk tüheseemne- libedega g	100 seemne- tera raskus g	Täisseemnete hulk protsentides tükisarvu alusel	1934. a. suvel oli taimealas taimi
<i>Pseudotsuga Douglasii</i>	470	140	0.60	13%	500
<i>Picea pungens f. argentea</i>	100	75	0.27	41%	300
<i>Picea pungens f. glauca</i>	180	120	—	16%	54
<i>Picea Engelmannii</i>	1025	140	0.19	2%	3
<i>Picea alba</i>	860	175	0.18	7%	22

Pseudotsuga Douglasii kasvab meil hästi ja sobiva algupäraga seemnest kasvatatult kõlbab ta mitte ainult ilu-, vaid ka metsapuuks. Meie parkides kasvavad duglaasiad ei ole aga kõik sobiva algupäraga. Paljudel on tüvi kõver, latv väänlev ja oksad rippuva vaevalise ilmega. Seemnete kogumisel maksab meil teha tegemist ainult sirgelt kasvavate duglaasiatega. Pärnu pargis kogusin kähid umbes 20 a. vanadelt puudelt. Saadud seemned olid väliselt ilusad, kuid 87% seemneteradest olid tühjad. Sellest hoolimata idanes seeme peenral võrdlemisi hästi ja külvi tagajärjed olid üldiselt paremad kui samal kevadel Metsaühingute Liidu kaudu Saksamaalt saadud duglaasia seemnega tehtud külvides.

Picea pungens f. argentea ehk hõbekuusk on otsitud ilupuu, mis meil kasvab kuni 40 a. vanuseni kaunis hästi ja nii oma hõbehalli, peaaegu valge, okastikuga mõjub parkides lagedate platside ja majaaniste kaunistajana väga hästi. Kahjuks ei ole okastiku värv päritav puu omadus ja seemnest kasvatamise korral pärivad ainult üksikud eksemplaarid hõbehalli okastiku, teised aga jäävad rohelisteks ja ainult pookimise teel on võimalik neile anda hõbehalli okastikku. Pärnu pargis leidub *Picea pungens*'i esindajaid väga mitmekesise okaste värviga. Korjasin seemet ühelt täiesti hõbehalli okastikuga umbes 30-aastaselt puult. Ühes teises kohas korjasin kahelt 35-aastaselt sinakas-

roheline okastikuga torkivkuuselt, s. o. *Picea pungens f. glauca* 'lt. Vastu ootust osutus hõbehalli okastikuga puu seeme märgatavalt paremaks kui sellest vanemate ja suurema salga näol kasvavate sinakashalli okastikuga puude seeme. Külvi tagajärjed hõbehalli okastikuga puu seemnel osutusid kõigiti rahuldavaiks.

Picea Engelmannii — Engelmanni kuusk — on meil oma ilusa sinakashalli okastiku tõttu soovitavaks ilupuuks. Oma kodumaal P.-Ameerikas on tal kaunis lai, mitmekesiseid ilmastiku olusid haarav levimisala. Meil leidub Engelmanni kuuske parkides kaunis sagedasti, kuid igal pool ei kasva ta hästi. Sagedasti on kiratsemise põhjuseks ebasobiv muld. Võib aga ka olla, et üheks põhjuseks on ebasobiva päritoluga seeme. On seepärast põhjust loobuda kidurakasvulistelt puudelt käbide kogumisest. Käbid kogusin mina Pärnus kuuelt 25-aastaselt puult. Saadud seeme osutus aga täiesti alaväärtuslikuks: 98% seemneradest olid tühjad. Võrdlemisi suurest seemne hulgast tärkas peenardel mõni üksik taim ja kuna järgmisel kevadel öökülmad neist mitu välja tõstsid, oli kolmandal suvel alles ainult 3 taime.

Picea alba ehk Kanada kuuske on meil aastasade vahetusel rohkesti kultiveeritud. Selle puuliigi kasvatamiseks ei ole meil põhjust. Ilupuuna ta ei paku palju. Metsapuuks ta ei kõlba oma aeglase kasvu tõttu. Puud, millelt Pärnus kogusin seemet, olid umbes 35-aastased. Seeme osutus alaväärtuslikuks. 93% seemneradest olid tühjad ja peenardel saadi kogu seemnest kolmesuviseid taimi ainult 22 tk.

Nagu eelpooltoodud arvudest juba nähtub, on võõramaa puuliikide seemnete hulgas väga palju tühje seemneid. Täissemnete protsent ei ole seejuures ühel ja samal puuliigil konstantne. Eri-asupaikades ja eriaastail on see erinev. Nii uurisin näiteks 1934. a. augustikuus samadel puudel tühjade seemnete hulka, millelt 1932. a. korjasin *Picea Engelmannii* seemneid. Selgus, et 1934. a. oli kolmel puul täissemneid järgmiselt: 18%, 30% ja 36%, seega siis 15 korda

rohkem kui 2 aastat varem. Meile oleks tähtis tunda tegureid, mis mõjutavad tühjade ja täissemnete vahekorda. Võib arvata, et üheks mõjutavaks teguriks on tolmlemise tingimused õitsemise ajal. Halvad ilmastiku olud võivad takistada edukat tolmlemist. Võib arvata, et ka soodsa ilmastiku korral ei ole meil õhus võõramaa puuliikide õietolmu sel määral, et õietolm pääseks kõigile emaseile õitele. Salkadena suuremal hulgal kasvavate puude ümbruses on õietolmu rohkem ja seepärast on tõenäoline, et seal õite tolmlemine toimub paremini kui üksikult kasvavail puudel. 1924. a. kevadtalvel võimaldus mul selles asjas teha mõningaid tähelepanekuid. Sel korral oli mul oma kogutud lehise (*Larix sibirica* ja *Larix europaea*) käbisid. Nende uurimisel selgus, et Tartus Toomemäelt korjatud euroopa lehisel oli tol talvel täissemneid 6%. Samal ajal oli Loodi metskonnast Matuse vahtkonnast umbes 30-aastasest lehisemetsas korjatud käbides täissemneid siberi lehisel 44% ja euroopa lehisel 34%. Selle metsa läheduses Öisu mõisa parkis kasvaval vanal euroopa lehisel oli (käbid korjasin alumiste okste küljest) täissemneid 38%. Seega siis oli täissemnete % Öisu ümbruses märgatavalt suurem kui Tartus, kus lehisel kasvavad üksikult.

Täissemnete rohkus on väga heaks tunnuseks võõramaa puuliikide seemne kõlvulisuse üle otsuse tegemisel. Ei nõua palju aega kolmest-neljast käbist mõnikümne seemet võtta välja ja lõigata lõhki.¹⁾ Veel hõlpsamalt saadakse tarvilised andmed, kui käbid lõigatakse terava noaga pikuti pooleks. Lõikepinnal võib sagedasti näha üle 30 seemne lõhkiõigatult. Eriti rohkesti puudutab lõige seemneid sel korral, kui lõige tehakse mitte keskelt, vaid käbi keskrootsust vähe eemalt. Nagu ülalpoolkirjeldatud katseist selgub, võib võrdlemisi väikese täissemnete protsendi juures (näit. 13%) külvist saada rahuldavaid tagajärgi. Seepärast ei maksa seemne kogumise kavatsust veel jätta, kui esimeses käbis üldse polnud

¹⁾ Seemnete valikul tasub pidada silmas, et käbi keskmises osas on seemned arenenud harilikult paremini ja nende hulgas on täissemneid rohkem kui käbi otsmiste soomuste all.

täissemneid. Alles 3—5 mitmest kohast võetud käbi uurimine annab täissemnete rohkusest väikese pildi, mille najal võib otsustada, kas tasub käbide korjamist jätkata.

Kuna täissemnete protsent ühel ja samal puuliigil eriasupaikades ja eriaastail erineb, ei saa ühe külvikatse ebaõnnestumist või käbikorjamise asjatuks osutumist lugeda tõenduseks, et asjaosalist puuliiki meil üldse ei saa oma seemnest kasvatada. On vajaline katset korrata teisel aastal või teisest kohast saadud seemnega. Minu katse Engelmanni kuuse 1932. a. seemnega ebaõnnestus täieliselt. 1934. a suvel nägin aga Surju metskonnas väga ilusat sama puuliigi külvi. Selle oli teinud metsnik Kõressaar, kes seemne kogus 1933. a. sügisel Uulu mõisast. Külvatud oli seeme sügisel kohe pärast korjamist. Ei ole ka kahtlust, et Engelmanni kuuse külvi õnnestub hästi, kui seeme kogutakse eeloleval talvel Pärnus kasvavalt puudelt, mil, nagu juba eelpool tähendatud, on täissemneid 30% ümber.

Eelkirjeldatud katse puudutas kuuse-liikide ja duglaasia kasvatamist. Välismaa mändide liikidel on täissemnete protsent kõrgem ja täissemnete vaheus ei tee külville väga suurt takistust. Nende kasvatamine oma maa seemnest

on meil täiesti mõeldav. Mina ei ole näinud, et seedrimänni (*Pinus cembra*) kasvatamine välismaalt tellitud seemnest kunagi oleks annud häid tagajärgi. Olen näinud juhtumeid, kus suurest seemnehulgast pole ükski idanenud. Kodumaal korjatud seemnega seedrimänni külvidest olen näinud paremaid tagajärgi. Eriti tihe ja õnnestunud oli Surju metskonnas metsnik Kõressaare poolt 1933. a. sügisel Uulu mõisast korjatud ja kohe pärast korjamist tehtud külvi.

Nulgude (*Abies*) seemnete hulgas on täissemnete protsent meil kaunis väike. Üksikult parkides kasvavalt balsameilt, euroopa (*A. pectinata*) ja siberi nulgudelt olen leidnud täissemneid 5—10%. Seejuures on aga nulgude all rohkesti loomulikult tärganud taimi. Välismaalt tellitud nulgude seemnega saadud külvi tagajärjed, mis mina olen näinud ja ise kogenud, on nii halvad, et juba 5—10%-lise täissemnete hulga puhul peaks saama oma maal korjatud seemnega niisama head tagajärjed. Nulgude seemne kogumise puhul peab seemne kogumisele asuma sügisel varakult, enne kui käbid ära lagunevad ja seeme variseb alla. Arvan, et nulgude sügisene külvi peaks andma parema tagajärje kui kevadine.

Riigi abist ja laenust erametsamaade parandamisel Soomes.

A. Mägi.

1928. aastal antud metsaparanduse seadusega määras Soome eduskund riigi eelarvesse 1929.—1933. aastaiks („viisaastakuks“) kokku 175 miljonit Smk. (umbes 14 milj. Ekr.), millest 90 milj. Smk. kasutatakse riigi- ja 85 milj. Smk. eramaadel sooritatavateks soostunud metsamaade kuivatamiseks ja muudeks metsaparanduse töödeks. Seaduse järgi pidi kasutatama määrarahast riigimaadel tehtavateks kuivatustöödeks ja ebatootvate metsamaade parandamiseks 1929. aastal 12 milj. Smk. ja sellele järgnevatel aastail iga aasta 3 milj. mk. võrra suurenev summa. Eramaadel tehtavateks töiks pidi tarvitama 1929. aastal 13 miljo-

nit marka ja sellele järgnevatel aastail iga aasta 2 milj. Smk. võrra suurenev summa niiviisi, et rahast antakse:

1) osa odavaprotsendiliste laenudena valdade ja eraisikute maadel tehtavateks kraavitustöödeks, metsa külvamiseks ja istutamiseks ning muudeks metsaparandustöödeks;

2) osa kuivatamist ja metsa istutamist ning külvamist vajavate maade uurimiseks ja nendel metsamaadel tarviliste korrastamistööde juhatamiseks.

Metsaparandustöödeks eramaadel võiakse anda ka otsest riiklikku abi nii, et antakse nende tööde läbi viimisel tasuta tööde juhataja ja tööriistad ning lisaks vähemate metsaalade omanikele ka otsest rahalist abi

50% kogu tööde eelarvest. Abi võiakse anda kas laenu kõrval või ilma laenuta.

Nimetatud seaduse maksmapaneku määruste kohaselt (1929. a. 20. aprillil) tehakse maaomaniku palvel kraavituse, metsa istutamise ja külvamise ning muude metsaparanduse tööde projektid asjaosase metsakeskseltsi*) vahetalitusel riigi kulul. Maaomanik peab andma ainult välistööde ajal tehnikule prii korteri ja ülalpidamise ning muretsema välistöödel tarvilised töömehed. Kui projekti teostamisele ei asuta mõjuvate põhjusteta kahe aasta jooksul projekti valmistumisest arvates, peab maaomanik projekti valmistamise kulud riigile maksma välja põllutööstusministeeriumi poolt määratud alustel.

Laenu võiakse anda vastava projekti teostamiseks kõige enam heakskiidetud kuluarve suuruses ja kui laen antakse kinnisvara kindlustusel, siis kõige enam 50% kinnisvara väärtusest ilma metsata. Sookuivatuseks antud laenu tingimusteks on, et laenusaaaja on kohustatud pidama nii looduslikud peaaravoolud kui ka kaevetud peakraavid ja muud seadeldised projekti kohaselt korras, kuni laen on kõik tagasi maksetud, ja hoolitsema selle eest, et ka need maaalad, nagu lagedad sood, kus pole loomuliku metsakülvi eeldusi, tuleksid vähemalt 6 aasta jooksul kraavitamise järele külvi või istutamise kaudu metsataimestikuga kaetuks. Muudeks laenusaaamise tingimusteks on, et laenusaaaja kohustub täitma laenu ajal nõutavate tööde algamise ja töö tulemuste kindlustamiseks laenukohustusse (lepingusse) võetud lähemaid määrusi.

Kui laenu kõrval on antud veel rahalist abi toetusena, on laenusaaaja kohustatud lisaks eelnimetatud tingimustele veel kraavitused (kuivatuskraavid) pidama korras vähemalt 20 aastat, lugedes tööde lõplikust ülevaatusest. Ainult rahalise toetuse saamisel on toetuse saaja kohustatud täitma need nõuded, mis toetust lubades lähemalt määratakse. Laenu ja toetuse määramise otsustab põllutööstusministeerium metsavalitsuse ettepanekul.

Määruse järgi peab metsaparandustöö, mille tegemiseks riiklikku laenu või

*) Soomekeelseil on „Metsakeskselts Tapio“ ja rootsikeelseil „Föreningen för skogskultur“.

toetust antud, tehtama metsavalitsuse poolt heakskiidetud projekti kohaselt ja põllutööstusministeeriumi poolt määratud aja jooksul. Nimetatud tööd sooritatakse metsakeskseltsi ehk metsahoiukomiteede**) poolt. Metsakeskseltsil on siiski õigus jätta tööd ka maaomanike teha. Viimati nimetatud juhtumil võiakse laenu või toetuse esimene osa maksa välja maaomanikule selle järele, kui tööd on alustatud. Järelejäänud summa maksetakse tööde edenemise kohaselt, kuid siiski niiviisi, et viimane osa laenu või toetuse summast maksetakse välja alles siis, kui metsakeskselts on toimetanud lõpliku tööde ülevaatuse ja tööd tunnistanud vastuvõetavaiks.

Metsamaade kuivatamiseks antud laen on tagasimaksetav 6% aastamaksudena, millest 3% kunagi maksmata olevast summast loetakse intressiks ja muu osa kapitali kustutamiseks. Muudeks metsaparandustöödeks antav laen on tagasimaksetav 8% aastamaksudena, millest 3% loetakse intressiks ja ülejäänud kapitali kustutamiseks. Intressi ja kapitali kustutamise tagasimaksmine sookuivatustöödeks antud laenult algab Lõuna-Soomes 5 aasta ja Põhja-Soomes 10 aasta pärast sellest päevast, kui töö on valminud ja lõplik ülevaatus peetud. Muudeks metsaparandustöödeks antud

**) Metsahoiukomiteesse kuulub 3—5 metsanduse alal kogenud ja kohalikke olusid tundvat liiget ja niisama palju asetäitjaid liikmeid. Liikmete hulga määrab põllutööstusministeerium metsavalitsuse ettepanekul. Ka metsahoiukomitee asukohta (linna, alevi või muu liikluskeskuse) määrab põllutööstusministeerium. Komitee liikmed valitakse — peale ühe — piirkonnas olevate põllumajanduslike ühingute (seltside) poolt kolmeks aastaks. Ühe liikme määrab metsakeskselts. Metsakeskselts tegutseb ühtlasi ka komiteede keskorganisatsioonina. Komitee valib ise endale juhataja ja neid on kogu Soomes 18, neist 2 rootsikeelseid. Iga komitee teenistuses on üks või enam metsatöötajad ning arviline hulk metsandusnõundajaid ja muid ametnikke. Metsatöötajad määratakse ülikooli metsateaduse osakonna diplomii ja metsandusnõundajad vähemalt 2-aastase metsakooli haridust. Ametnikud võtab ametisse komitee, kuid metsatöötajate valimisest peab siiski teatama metsakeskseltsile ja viimane omakord oma märkusega saadab otsuse metsavalitsusele kinnitamiseks. Kui metsakeskseltsi ja metsavalitsuse vahel tekib lahkuminekuid, otsustab asja põllutööstusministeerium. Metsahoiukomitee teenistuses olevate ametnike töökohta, palga ja sõidunäring päevarahade suuruse määrab sõidunäring päevarahade suuruse määrab komitee.

laenudest küsimuse olles algab intressi ja kapitali kustutamise tagasimaksmine juba järgmisel aastal, kui eelmisel aastal oli peetud lõplik ülevaatus. Kogu laenu võib muidugi maksa tagasi ka suuremate aastamaksudena või kõik korraga. Laenude protsendid ja kapitali kustutamise maksud nõutakse asjaosalistelt tagasi ühes muude riigimaksudega (administratiivkorras).

Metsakeskseltsi kohus on kas otseselt või metsahoiukomiteede kaudu kanda hoolt selle eest, et tööd, mille sooritamiseks laenu või toetust antud, tehtaks vastava projekti kohaselt ja et laenu või toetuse saamiseks asetatud tingimusi täidetak. Kui laenutingimusi pole täidetud, on toetus kas tervena või osaliselt riigile tagasimaksetav, mis nõutakse sisse administratiivkorras, kui põllutööstusteeringu metsavalitsuse etpanekul teisiti ei määrata. Kui toetuse saamisest vastavaid määrusi ei ole täidetud, on toetus kas tervena või osaliselt riigile tagasimaksetav selle järgi, kuidas metsavalitsus kunagi eri juhtumel määrab.

Möödunud metsaparanduse „viisaastaku“ jooksul on eramaadel kaevatud metsakraave 8619 jooksvat kilomeetrit ja vastav kuivatusala on seejuures 54.920 ha. See kraavi kilomeetrite

hulk on umbes $7\frac{1}{2}$ -kordne Soome riigi pikkus riigi kõige pikemalt kohalt! Metsamaade kraavitamise tööd on aasta-aastalt tunduvalt kasvanud. Nii oli 1930. aastal kaevatud metsakraavide kogupikkus vaid 450 km., kuid 1933. aasta jooksul kaeveti juba 3678 km. kraave ja vastav kuivatatav maaala, olles 1930. aastal 3.500 ha, tõusis 1933. aastal 23.120 ha-le. Ka metsakraavitamise kavade hulk on palju suurenenud, näit. projekteeriti 1929. aastal 925 km. kraave, kuid 1933. aastal juba 8.537 km., ning kokku on „viisaastaku“ jooksul projekteeritud 19.626 km. kraave („Metsälehti“ Nr. 11 1934. a. võrdluse järgi oleks see 19 kraavi Helsingist Petsamosse!). Kuivadel metsamaadel on metsaparandustööd tehtud umbes 20.000 ha-il (s. o. puhastus- ja harvendusraideid).

Loeteldud töid on tehtud ainult eramaadel. Metsaparanduse seaduse põhjal on õige laiaulatuslikult kuivatatud ka riigisoid ja korraldatud kuivadel maadel riigi metsi.

Nagu alul nimetatud, oli metsaparanduse seadus maksev 5 aasta kohta — alates 1929. aastast ja kaotades oma maksuvuse 1933. aastaga. Juba 1933. aasta sügisel kaaluti eduskunnas siis veel maksva metsaparanduse seaduse pikendamist uue „viisaastaku“ võrra. Sea-



Käesoleva aasta 25. ja 26. augustil esines Harju metsahing teiskordselt Kuusalu põllumajanduslikul näitusel oma väljapanekutega. Väljapanekuid oli kahes osas 1) näituse saalis metsakirjandus, tabelid, diagrammid, puuseemnete kogud, haruldasema kasvukäigu selgitamiseks puude rattaid, jahindusest: kullikorv, topised, kahjulike lindude jalad, normaalselt ja ebanormaalselt arenenud sokusarv jne.; 2) näituse aias näitlik taimaead elavaiaiga, kultiveerimise demonstreerimisega, puudevigastustega jne.

Näituse külastamine oli eriti hoogus pühapäeval, 26. augustil, millal ka muude erialaliste kõnede hulgas näituse korraldamise raskustele vaatamata tüdimatu hra Kepp veel vastava esines lühida selgitava kõnega.

E. V.

dus ähvardas tuua isegi valitsuse kriisi, sest Soome valitsus oli arvamises, et nimetatud seadus pandagu maksuma mingi tähtajata ja vastava krediidi summa määratagu iga aasta uuesti riigi eelarvesse selle järgi, kuidas riigi rahaline seisukord seda kunagi lubab ja kui suur on tõeline tarvidus metsaparanduse laenudeks ja toetusteks. Kuigi eduskunna enamus oli teises arvamises ja 9. märtsil 1934. aastal võltis vastu uue „viisaastaku“ seaduse*), ei leidnud see seadus presidendi kinnitust ja asi jäi nii nagu valitsus seda soovis, kuid valitsus määras tegelikult metsamajanduse toetuseks sama summa, nagu eduskund soovis, nimelt 1935. aastaks 27 milj. Smrka riigimetsade ja 27 milj. Smrka erametsade seisukorra parandamiseks. Kuidas asi tulevikus areneb, selle kohta esitab valitsus peatselt uue seaduse eelnõu.

Riigi abi toetusena on ette nähtud eeskätt väikepõllupidajatele nende majandusliku seisukorra kohaselt, kusjuures kogu toetust on kavatsus kasutada 1935. a. kohta järgmiselt:

1. Laenudeks . . . Smk. 14.000.000.—
2. Rahalisteks toetusteks . . . ” 6.500.000.—
3. Tööjuhatause ja tööriistade mu-retsemiseks . . . ” 1.700.000.—
4. Tasuta seemned ja taimed . . . ” 500.000.—
5. Metsakeskselt-sidele töökavade koostamiseks ja tööde läbiviimise korraldamiseks . . . ” 4.300.000.—

Kokku Smk. 27.000.000.—

Nii suureulatuseline toetus riigilt erametsamajandusele on tingitud viimase suurest kaalust majanduselus.

Näiteks arvatakse Soomes eramaadest liigvee all kannatavaks kokku 5.349.800 ha (prof.

*) Viimase 10 aasta jooksul on Soome riigi väljaveo (ekspordi) rahalisest väärtusest keskmiselt 85% saadud metsa ja puusaaduste arvel ja ainult 15% väärtuses kogu väljaveost on eksporteeritud põllumajanduse j. m. saadusi.

Lukkala järgi) ja sellest alast on umbes 2,6 miljonit metsamaaks kuivatuskõlvulisi maid, mis asetsevad ka väljapääsuteede suhtes suuremalt jaolt võrdlemisi soodsates oludes (nimetatud maa-ala suuruse ettekujutamiseks olgu võrdluseks nimetatud, et kogu Eesti riigi pindala on umbes 4,75 miljonit ha). Kui võtta arvesse, et aastast kuivatatakse soid keskmiselt 40.000 ha (1933. aastal kuivatati 23.000 ha), siis patkuks töid uue metsaparanduse seaduse ulatuses umbes 65 aastak.

Kuivadest metsamaadest on koguni laastatud (prof. Heikinheimo arvestuse järgi) 440.000 ha ja metsi rikutud ebakorrapäraste raumiste kaudu umbes 3 miljonit ha ning väheväärtusliku valgelepa võimuses on veel ligi 300.000 ha kõige paremaid metsamaid. Kui ainult viimati nimetatud lepikust 150.000 ha-ile istutada kuusetaimed, kuluks selleks 30 a-sta jooksul iga aasta 12,5 miljonit kuusetaimet, kuid praegusel ajal võidavat Soomes istutada aastast vaid 3 miljonit kuusetaimet — taimeaedade vähesuse tõttu.

Kokku võttes ilmneb, et metsaparandamiseks määratud miljonite hulka ei või pidada sugugi suureks, vaid tõenäoliselt ligemas tulevikus on otstarbekohane seda määraraha veelgi suurendada.

P. S.

Miks Soomes just erametsade parandamisele nii suurt rõhku pannakse, seda aitab meile selgitada alljärgnev tabel, kus on toodud andmed kogu Soome maa-ala jagunemisest eri omandusrühmadesse.

(Prof. Yrjö Ilvessalo arvestus 1921.—1924. aastail tema juhatusel toimetatud üleriikliku metsade hindamise põhjal.)

Omandusrühm	Metsamaad	Jõude- (imped.) maad	Põllumajand. kasutat. maad	Kokku
	protsenti — hektaari			
Eraomanik.	72.0 12 886 000	8.0 1 446 000	20.0 3 576 000	100% 17 908 000 ha
Riik	73.7 10 050 000	24.8 3 395 000	1.5 190 000	100% 13 635 000 ha
Ühingud	86.1 1 908 000	7.1 157 000	6.8 152 000	100% 2 217 000 ha
Kogudused	72.5 241 000	2.4 8 000	25.3 85 000	100% 334 000 ha
Omavalits. (vallad, linnad)	67.0 178 000	9.8 26 000	25.2 62 000	100% 266 000 ha
Kokku ha	25 263 000	5 032 000	4 065 000	34 360 000 ha
Kogu maa-alast %/o-%-es:	73.5%	14.7%	11.8%	100%

A. M.

Metsapäevad 1934.

Suurimaiks vahendeiks erametsanduse edendamise töö on seni olnud metsapäevade korraldamine kevadel ja metsaosa-kondade esitamine põllumajanduslikel näitustel. Kokkuvõttes käesoleval kevadel toimunud metsapäevade kohta, kuipalju neid on korraldatud, kõnelevad sellest, et seni tehtud töö hakkab kandma vilja ja et talupidajad hakkavad tundma järjest suurenevat huvi ka metsakasvatuse vastu, kuigi vähehaaval. Koolid valdavas enamuses on võtnud elavalt osa metsapäevadest. Märgitakse suurenenud huvi ilupuude istutamise vastu, eraldatakse maid metsakasvatamiseks ja üksikuid juhtumel ostetakse ka maid metsakasvatamise otstarbel juure. Eriti innukalt on metsaharrastuse alal tegutsenud kaitsevägi: kogu metsapäevade üldarvust (253) langeb kaitseväge arvele 40 ehk $\frac{1}{6}$, osavõtjate arvust (19.490) — 5500 ehk $\frac{1}{4}$ ja istutatud elavaedade ja ilupuude arvust — ligemale pool. Säärased tulemusi tuleb pidada juba täiesti rahuldavaiks, ühtlasi näitab see, et ka teistel tegevusaladel on võimalik ja vajaline muuta metsandusliku propaganda tööd intensiivsemaks senisest. Kuid just sel alal on olukord käes-



Rava algkool metsallema B. Eichhorni juhatusel Võhmuta valla Tõnu talu karjamaad metsastamas 11. 5. 1934.

oleval kevadel eriti halb: peale kaitseväge on teistel aladel metsapäevi korraldatud ligipool võrra vähem kui eelmistel aastatel, samuti on vastavalt olnud vähem metsapäevadest osavõtjaid. Liig varaselt ja äkki alanud kevad, kus metsaametnikel ja põllumeestel oli kibe tööaeg oma otseste tööülesannete täitmisega, takistas tunduvalt metsapäevade korraldamist ja juba kavatsetud päevade läbiviimist, kuna lehtpuud juba lehtisid. Osas koolides möllasid leetrid ja taudi pärast tuli jätta päevad pidamata. Suurel määral halvas tööd ka metsaametnike ümberpaigutamine kevadel, milliseid juhtumeid oli tavalisest rohkem; riigimaade alalt pärit olev töökoorem metsaametnikel hakkab juba kohati vähenema ja sel alal takistused propagandatöö süvendamiseks rõõmustaval viisil aegapidi kaovad. Kõigile neile takistusile vaatamata on osa neid metsamehi, kes eelmistel aastatel on teinud innukalt tööd metsaasja kasuks rahva seas, ka käesoleval aastal hoogsasti jatkanud tööd (Aimla, Antsla, Gorodenko, Haapsalu, Jõhvi, Kuristu, Piirsalu, Porkuni, Rava, Saare, Sõmerpalu, Tallinna, Tapa, Valga, Veriora ja Võru metsakonnad). Nende eeskujule



Männitaimede istutamine Saku valla Sepa talu metsamas 1934 Tallinna metsk. metsniku J. Kütts'i juhatusel.

peaksid järgnema teisedki metskon-
nad, siis on võimalik ka meie olu-
des avada rahva silmi metsa väärtu-
tuse ja metsa elu mõistmisele ja
metsa tähtsuse hindamisele meie ma-

janduselus, välistest tingimustest hoo-
limata.

Kokkuvõtete järgi on metsapäevi kor-
raldatud 83 metskonnas ja kaitseväes
järgmiselt, metsaühingute piirkondade
järgi:

Üldkokkuvõtte metsapäevade kohta metsaühingute järgi.

Kellele korraldatud	Metsapäevade tule- mused		Metsapäevade üld- arv		Metsatud ha		Elavaedu asutatud m		Taimae- du asuta- tud		Ilupuid ja tar- bepuid istuta- tud, arv.		Kaunistatud puude ja põõsaste istutamise- ga, arv.					Kõnesid peetud	Korraldatud õppekäike
	Päevi	Osavõt- jate arv	Riigi- maadel	Era- maadel	Okas- puudest	Leht- puudest	Arv	Pindala m ²	Okaspuid	Lehtpuud	Koolimaju	Seltsimaju, raivamaju, alaveid jne.	Tahundeid	Sporidi- plasse, rah- vapärke	Mälestus- märke	Kõnesid peetud			
Alutaguse	11	864	1,25	9,75	2.250	—	—	—	—	137	2	—	—	2	—	4	1		
Jõhvi	10	1.100	2,50	0,20	180	720	—	—	—	50	—	—	—	—	4	—			
Viru	30	2.258	4,35	—	2.360	50	—	—	340	1.290	5	2	—	3	—	27	7		
Harju	35	2.926	5,20	0,50	2.700	590	—	—	8.192	2.391	1	5	1	2	1	6	7		
Lääne	22	1.701	4,75	4,75	2.075	240	2	130	692	370	6	2	5	—	1	12	3		
Järva	17	1.177	2,80	0,20	1.053	—	2	20	50	112	5	2	—	—	2	12	2		
Pärnu	25	1.677	2,35	1,25	1.365	30	2	1.510	90	95	1	4	1	1	10	5			
Viljandi	20	1.299	4,60	3,40	940	—	—	—	280	—	1	—	—	—	6	2			
Tartu	38	2.623	7,20	0,90	1.800	735	1	50	360	2.463	3	5	4	2	—	19	8		
Võru	26	2.407	8,20	3,05	2.250	—	—	—	200	354	—	—	—	—	1	11	1		
Valga	13	998	5,50	0,30	200	—	—	—	—	—	—	—	—	1	—	12	2		
Saaremaa	6	460	—	0,50	600	—	1	50	—	—	2	—	—	—	—	2	—		
Kokku 1934. a. met- sapäevadel	253	19.490	48,70	24,80	17.775	2.365	8	1.760	10.204	7.262	26	20	11	11	5	125	38		
			73,50		20.140														
1933. a. met- sapäevadel	366	27.116	40,5	31,1	18.000	550	20	1.570	4.319	3.738	89	20	50	18	5	237	51		
1932. a. met- sanädalal	453	28.882	62,7	40,4	25.285	1.385	40	2.306	5.004	10.948	104	44	162	11	8	251	72		
1931. a. met- sanädalal	418	32.061	51,2	35,0	9.430	243	54	2.592	—	—	—	—	—	—	—	259	—		
1930. a. met- sanädalal	396	30.712	101,1	12,1	5.596	—	73	4.300	—	—	—	—	—	—	—	268	—		

Metsapäevadel jagatud taimede ja
seemnete hulk oli käesoleval aastal sa-
muti vähem eelmise aasta omast. Neid
jagati:

	Okaspuu taimi	seemneid	Ilu- ja tarbe- puu taimi	Nõuannet teostati
1934. a.	274.000 tk.	128 klg	10.000	522
1933. a.	279.000	233	16.700	551
1932. a.	397.500	196	12.100	579
1931. a.	228.000	239	—	559
1930. a.	69.200	147	—	416

Nagu kokkuvõttest näha, on metsa-
päevade ja nendest osavõtjate arv, kui
arvata maha sellest kaitseväge osa, lan-
genud ligi poole võrra oma kõrgeimast
seisust. Töötulemused püsivad aga pea-
gu endise aasta tasemel. Näib, et metsa-

propaganda vaibumise põhjused ei pei-
tu niipalju rahvas kui korraldajais ja
et viimased peavad asuma energilise-
malt tööle. Seni kui metsameestel puu-
dub tahe ja julgus avalikult tegutseda
ja kõnelda metsaasja kasuks, ei või
panna pahaks, et rahvas on huvitatud
ainult metsa raiumisest ja metsamaade
planeerimisest.

Päevadest osavõtjate hulgas on esi-
kohal koolid, kuna talupidajatele ja org-
dele neid vähe on korraldatud. Koos
päevade arvuga on läinud tagasi ka
kaunistatud üksuste arv, kuid asutatud
elavaedade pikkus küünib üle 20 km ja
ilupuid on pandud kasvama üle 17.000.

Karl Kerberg.

Metsa vili — kõrvalkasutusena.

H. Veiman.

Seni pole suuremat tähelepanu pöördud sellele sissetulekule, mis mets maarahvale annab kõrvalkasutusena — pähklite, marjade ja seenete näol. Allpool on võetud vaatluse alla Virumaa Püssi metskonna Oandu, Piilse ja Koolma vahtkondade kõrvalkasutused rahva poolt.

Allakirjutanu registreeris 5. septembril sel aastal marjul ja seenel käijaid Oandult metsamineval teel, kus selgus, et mainitud teed mööda läks metsa ja tuli saadustega tagasi:



Tuiskliivade kinnitamine pajupistikutega [Gorodenko metsk. metsapäeval Peipsi kaldal 1934.

4 hobusega à vanemaid inimesi 3	12 inim.
22 jalgrattal	22 "
16 jala	16 "
	<hr/>
	50 inimest.

Saak oli keskmiselt inimese kohta:

pähkleid	1 kg. à kr. 1,00	=	kr. 1,00	kogus	kr. 50.—
mustikaid	2 " " 0,10	=	" 0,20	" "	10.—
pohli	2 " " 0,05	=	" 0,10	" "	5.—
jõhvikaid	1 " " 0,06	=	" 0,06	" "	3.—
seeni	2 " " 0,10	=	" 0,20	" "	10.—
Kokku:	8 kg. saadusi		Kr. 1,56	kogus	Kr. 78.—

Korjamise piirkond ülalnimetatud vahtkondades on keskmiselt 1200 ha, seega langeb tulu 1 ha kohta 6,5 senti ja ühe inimese päevane teenistus on Kr. 1.56.

Kui võtta iga metskonna kohta keskmiselt 3000 ha marja-, seene- ja pähklikast maa-ala, siis saame ühe hooaja kohta aukartustäratava summa, mis mets annab toetusena kohalikule rah-

vale ja mis on iseäranis silmapaistev tööstusrajoonides ja linnade ligiduses.

Marja- ja teiste saaduste korjajad pole vähem kirklikud kui jahimehed ja kalapüüdjad. Otstarbekohase korralduse juures võib siingi riik saada märgatavat sissetulekut. Jahimehed tasuvad päevase lõbu eest suure summa ja — meeledli, kuna nende saak on kahtlemata vähem metsa kõrvalsaaduste kasutajate omast.

Laineid lööv ametnike koda.

J. Pipar, Eesti Metsateenijate Ühingu keskjuhatause esimees.

Ametnike koja ellukutsumise mõte on juba ajakirjanduses leidnud elavat käsitelismist peamiselt korporatiivse riigikorra ellukutsumise seisukohast, kusjuures käsitletakse fašismi ning sündikalistlik-korporatiivset riigikorda Itaalias. Fašismi teesidest tõi „Päevaleht“ tsitaadina Bologna kongressil 1922. aastal vastuvõetud otsuseid, kus fašism leiab, et:

1. Täielised kodaniku õigused sotsiaalses organisatsioonis on saavutatud ainult töö kaudu;

2. töö peab olema juhitud harmoonilistest pingutustest inimese materjaalse heaolu ja moraali tõstmiseks;

3. rahvus rassi kõigi materjaalsete ja vaimsete väärtuste ülimalt sünteetisena peab seisma kõrgemal isikuist, kategooriaist ja klassidest;

4. ametiühisuslik, sündikalistlik, organisatsioon peab kindlustama töö saavutused iga liiki parasitismi vastu ja lahendama sel pinnal tekkivad vastolud teadmises, et üle kõige seisab isamaa ja ühiskond.

Toodud teeside kohaselt heidetakse meie ajakirjanduses Itaalia sündikalistlik-korporatiivsele korrale ette, et sündikaatidest ja korporatsioonidest on jäetud välja isikud, kes elatavad end kapitali protsentidest, riigi ning omavalitsuste ametnikud ja teenijad, raudtee- ja postiametnikud ja -töölised ja riiklike pankade ametnikud. Ametnike pere on Itaalias sündikaatidest jäetud välja poliitilistel põhjustel, et valitsusel ei kõlba oma alamatega astuda töomagistraadi ette oma tülisid lahendama. Kardetakse, et kui meil peaks korduma korporatiiv-fašistlik eksperiment, siis peaks samadel põhjustel korduma ka Itaalia ametnike olukord, misjuures lootsi mingile ametnike kojale tuleb pida asjatuiks.

Neid ajakirjanduslikke mõtteavaldusi kokku võttes peab tulema otsusele, et

tegelikult ei olda ametnike koja ellukutsumise vastu, kuid selle peatumine on pühendatud sündikalistlik-korporatiivse riigikorra tuleku kartusele. Meil, Eestis, on seni maksev demokraatlik riigikord ja ametnike koja ellukutsumine ei tee seda veel korporatiivseks.

Sisult ei ole ju riigi- ja omavalitsuste teenijate koja ellukutsumine midagi muud kui antud olukorras senise riigi- ja omavalitsuste teenijate keskliidu põhi- kirja täiendamine, mis muudab teenijate esinduse avalik-õiguslikuks asutuseks ning kohustab selle liikmeiks olema kõiki ametnikke ja teenijaid.

Milleks meil on tarvis avalik-õiguslikku ametnike koda ja milleks sellesse kuulumine olgu kohustuslik?

Riigiteenijate kutsetegevuse ajaloos ei mäletata ühtki juhtumit, kus valitsuse orgaanid oleksid riigi- ja omavalitsuse teenijaid puudutavaid seadusi või määrusi koostades neist informeerinud keskliitu või annud oma algatusel koostatud kavu keskliidule seisukoha võtmiseks. Seda pahet ei ole aga märgata avalik-õiguslike kutseesinduste juures, nagu seda on kaubandus-tööstus- ja põllutöö- koda. Kui keskliit on oma arvamisi teenijate majandusliku, sotsiaalse või õigusliku korra kohta riigikogu komisjonides ja valitsusasutustes väljendanud, siis on need seaduse eelnõud asutustest salamahti saadud ja alati viimsel minutil, kus õige teenijate seisukoha võtmine pole enam mõeldav. Niisama raske on ka kutsetegelaste isiklik seisukord, kellel puudub õigus üürikesekski ajaks ametkohuste täitmisest vabane- da selleks, et pidada valitsuse liikmetega läbirääkimisi teenijate elulistes küsimustes, sest leidub asutustes küllalt veel „väikesi ülemaid“, kes sellega ei tea kui suure heateo saadavad korda, kui nad kutsetegelasid kiusavad sellega, et iga kutsealalist tegevust ni-

metavad poliitikaks ja seepärast nagu õigustatult võivad normaalset tegevust halvata.

Teine pahe, mis raskendab tunduvalt kutsetegevust, on senine vabaametiühinguline organiseerimise viis. Praeguse korra kohaselt võib asutada paralleelühinguid ja -liite niipalju kui kulub. Omal ajal kuulusid Riigi- ja Omavalitsusteenijate Keskliitu riigiteenijad, omavalitsuste teenijad ja õpetajad, kuid hiljem on osatud järk-järgult keskliitu lõhkuda ja asutada sellele paralleel-liite, nagu: õpetajate liit ja omavalitsusteenijate liit (Tartus). Uute liitude asutamised ning keskliidu kaitse alt ühe osa teenijate lahutamine on olnud enamasti partei-poliitilist laadi, kus iga partei tahab oma abiorganisatsioonina näha oma valdkonnas ka kutseühinguid, ja kui neid pole korda läinud võtta üle, siis asutatakse paralleelühingud või -liidud. Väikese Eesti riigi- ja omavalitsusteenijate ning õpetajate pere ei ole nii suur, et see võimaldab meil välismaa eeskujul lasta tekkida vabaametiühingulisi, sotsialistlikke, kommunistlikke ja kristlikke kutseühinguid ja liite.

Kauemat aega on juba käimas riigiteenijail läbirääkimised õpetajate ja Omavalitsusteenijate Liitudega ühise keskorganisatsiooni loomiseks praeguse Riigi- ja Omavalitsusteenijate Keskliidu ümber, kuid teenijate huvide seisukohalt säärane tähtis koostöö küsimus paigast ei nihku. Et nii ühelaadselt kutseorganisatsioonid pole leidnud koostööd, siis ei ole selles süüdi mitte kõik riigi- ja omavalitsusteenijad ning kooliõpetajad, vaid seda enam kutsetegelased, kes ei leia asjale õiget lahendusviisi. See on ummik, millele tuleb leida radikaalne lahendusviis, ja see on ühise kutseorganisatsioonide keskkorralduse loomine — ametnike koja näol.

On ka loomulik, et varematal aegadel valitsustele on meeldinud nõrgad teenijate esindused, mille järgi valitsus siis neid arvestas, sest samal ajal valitses ka vaade ning arvamine, et valitsus on tööandja ja teenija alati töövõtja seisukorras. Raske on kujutada ette neid iganenud vaateid, kui on teadmine, et riigi valitsemist teostavad valitsusega koos kõik ametiasutuste ametnikud ja teenijad. Õieti riigiametnik ja -teenija seisab kõige lähemal riigivalitsemi-

sele ning on seadnud oma kõrgeimaks ideaaliks teenida isamaad, kuidas saab seesugune inimene veel olla tavalise töövõtja seisukorras, ning raske on uskuda, et ta tööandjalt (valitsuselt) nõuaks võimatuid asju. Riigi- ja omavalitsusteenijaist ning õpetajaist moodustatud kutseorganisatsioonid juhitud avalik-õiguslikust keskkohast võivad olla isegi mõnikord valitsusele väga kasulikud ning saavad valitsust rasketel aegadel ka moraalselt toetada. See ei tähenda veel, et ametnike koda peaks muutuma seejuures riiklikuks asutuseks, vaid ta töötagu ideelises ning isamaalises vaimus.

Nagu eelpool toodud, valitseb osa riigiteenijate kutsetegelastes tõsine arvamine, et ametnike koja ellukutsumisel võib tähendatud avalik-õiguslik asutus muutuda riiklikuks asutuseks või et valitsus võib selle etteotsa nimetada oma komissari. Viimasel juhtumil kaoks riigiteenijate vaba eneseavalduse võimalus ja teenijate esinduse töö tahteavaldused dikteeritaks valitsuse poolt ette. Seesugune väide ei pea paika, sest riigivana asetäitja K. Einbund oma jutujamises ajakirjanikega tähendas, et valitsuse uuenduste kavas ei seisa säärane korporatiivse korra algatamist, mis ei tähenda aga seda, et üksikud kutsed ei võiks oma kutseesinduseks luua koda. Igal riigiteenijal on vist selge, et kuigi praegune Riigi- ja Omavalitsusteenijate Keskliidu juhatus hakkaks tegema poliitikat, et siis valitsus sedamaid suleb keskliidu või asendab selle oma poolt määratavate isikutega, kes tegutsevad teenijate õiglaste soovide edasiandjana. Meie naaberriigis Lätis on valitsus isegi annud määruse, mis võimaldab valitsusel tarbekorral igasse kultuurühingu juhatusse nimetada oma poolt rahvuslikult mõtlejaid kodanikke, mispärast ei või juhtuda seda riigitervendamise töös meilgi?

Kolmas ja kõige olulisem on aga ametnike koja ellukutsumise juures nähtus, et koja liikmeks olemine on sunduslik kõigil riigi- ja omavalitsusteenijail, kooliõpetajail ja kuupalgalistel alatistel töolistel. Sel juhtumil ei saa rääkida enam osalisest teenijate esindusest, sest praegune keskliit ei ole

suutnud kõiki teenijate kutseorganisatsioonide koondada ega või esineda isegi mõne arvuka teenijate pere nimel, nagu seda on: tolliteenijad, jaamaülemad, majandusministeeriumi ametnikud, politseiametnikud jne.

Puudulik organiseerimisviis on jätnud keskliidu ka aineliselt väga viletsasse seisukorda, kui võtta aluseks seda, et keskliidu eelarve on aastate kestes tasakaalustatud Kr. 1.000.—. See on summa, millega ei saa palgata isegi väärilist kutsesekretäri, veel enam võib siis rääkida korralikust esinduslikust ja organisatsioonilisest tööst. Keskliidul tuli oma ajal võtta vastu naaberriikide kutsetegelasi, kellelele öömaja andmiseks pidi keskliidu juhatus paluma valitsuselt abiraha. Kas see on siis korrapärane ja ajakohane üleriiklik teenijate esindus?

Räägitakse alatiselt riigi- ja omavalitsuste teenijate ning kooliõpetajate omaabi vajadusest, kutseoskuse täiendamisest, kutseorganisatsioonide rahapuudusest, kutsetegelaste vähesest ja puudulikust töövõimest — aga sellele ei mõtle keegi, et kui midagi head ja korralikku tahetakse luua, siis selleks peab olema raha. Praegused kutseorganisatsioonide liikmemaksud on küll minimaalsed, kuid liikmemaksu kasseerimine kujuneb nagu almuse korjamiseks, ning seejuures on veel 30—40 prots. teenijaid, kes ei kuulu üldse kutseorganisatsioonide liikmeskonda ega maksa mingisugust maksu. Ka siin tuleb leida demokraatlik lahendusviis, et kutseorganisatsioonide keskkorralduse kasuks maksustataks kõik teenijad. Võrdselt sellele, nagu nende majanduslike, sotsiaalkindlustuste ning õiguslikusse korrasse puutuvate küsimuste kaitsmine ja õiglaselt lahendamine seda ühtlaselt nõuab.

Ametnike koja ellukutsumisel kuuluksid sunduslikult kojamaksu alla kõik teenijad, mis annaks kojale kultuuriselt tegutsemiseks vähemalt tarvilise kapitali. Kui võtta riigiteenijate ja õpetajate aastapalgast, s. o. Kr. 23.050.321.—, kõigest 0,25% sunduslikult kutseühinguliste sihtide taotelemiseks, siis teeks see üldsummas ligikaudu Kr. 57.610.—. See on summa, millega saab midagi teostada, ja see on palju demokraatlikum maksustamise viis kui praegune vabatahtlik liikmemaks. Eksiarvamiste ärahoidmiseks peab tähendama, et kesk-

mine teenija kuupalk on Kr. 70.—, millest mõeldav 0,25% liikmemaks teeks teenija kohta kõigest 17,5 senti kuus. See väike maks ei tohiks kellelegi teha ülesaamatuid raskusi, seda enam, et vähempalgalistel see tunduvalt veel väheneb.

Lõpuks, et saada õiget ettekujutust ametnike koja ülesandeist ja struktuurist, peab tähendama, et keskliidu sekretariaadis seaduse väljatöötamise aluseks on võetud põllutöökoja seadus, misjuures arvestatakse järgmisi nõudeid:

1. Kutseühvide erinevusele ja igakülgsel kaitsmisele on jätud avarad võimalused, nii: majanduslike, kultuurilise, sotsiaalkindlustuse, õigusliku korra kui ka organiseerimise küsimustes, mispärast oma ülesannete teostamisel arendab riigi- ja omavalitsuste teenijate ning õpetajate koda maksvate seaduste ja määruste piirides järgmist tegevust:

a) organiseerib riigi- ja omavalitsuste teenijaid ning kooliõpetajaid ametkondliku või territoriaalse struktuuri kohaselt kutseühinguisse ning koondab neid kotta, koostöökts teiste kutseorganisatsioonidega;

b) esindab kogu riigi- ja omavalitsuste teenijaskonna ja kooliõpetajate üld- või kutsealaliste eritarviduste otstarbel kaasarääkimise õigusega valitsuse või omavalitsuste asutustes ning riigikogu komisjonides;

c) teatab valitsuse ja omavalitsuse asutustele teenijate soove, teeb ettepanekuid kutsetegevuse tervendamiseks ja avaldab arvamusi riigi- ja omavalitsuste teenijate, kooliõpetajate ja alatisete kuupalgaliste riigitöölise majanduslikku, sotsiaalkindlustusse ning õiguslikku korda puutuvate seaduste ning määruste kavade kohta;

b) võtab osa oma esindajate kaudu riigi- ja omavalitsusasutuste eelarvete koostamise tööst — teenijate koosseisude ja palgatulu määramise otstarbel;

e) omab kaasarääkimise õiguse rahvamajanduse uurimiseks moodustatud „konjunktuurbüroo“ tegevuses ühesugustel alustel Kaubandus-tööstus- ja Põllutöökojaga;

g) võtab osa edaspidi loodavast riigi- ja omavalitsuste teenijate haiguskindlustuse kassa valitsemisest;

h) aitab kaasa kutsetegevuse alal tegutsevate ühistegeliste ja seltskondlike organisatsioonide ning teenijate endi poolt ellukutsutud

ühistegevliste rahaasutuste tegevuse ratsionaliseerimisele ning ühtlustamisele ja

1) arendab igasugust muud tegevust, mis koja eesmärkide saavutamiseks on tarviline, mis on kooskõlas koja sihtidega ning riigi ja omavalitsusteenijate ning tööliste huvidega;

2) koja liikmete (arvult 60) valimine on jäetud riigi- ja omavalitsusteenijate, tööliste ja kooliõpetajate võimkonda salajase ning proportsionaalse põhimõtte alusel, sest kõik praegused organisatsioonid ei ole struktuurilt veel nii välja kujunenud, et nad võivad esindada tervet teenijaskonda. Kojas kandidaatide ülesseadmine on mõeldud jätta valimiste ettevalmistamise ja teostamise juhatuskirja lahendada, mille kinnitab vabariigi valitsus, kuid selles juhatuskirjas on mõeldav, et kutseorganisatsioonid koostavad kandidaatide nimekirjad ja teostavad ka valimiselset propagandat;

3) on mõeldud, et koda enda poolt valib 10 täisõiguslikku isikut, kelle kaastööd koda peab tähtsaks kutsehuvides;

4) koja organid on loodud üldistel alustel, vaid selle vahega, et koja valitsemine on

kaheastmeline, s. o. nõukogu ja juhatus, seda seepärast, et üldkoosolek käib koos aastas vaid ühe korra, ja kui tekib juhatusel kriis või nõuande vajadus, siis väikesearvuline nõukogu on selleks ülemorganiks, kus säärased väikesed takistused koja töös korraldatakse. Eelnõu kohaselt on tahetud säilitada kutseühingute kaalu kojast ja seepärast on jäetud neile ka võimalus määrata oma poolt koja nõukogu liikmeid.

Käesolevate ridade ülesanne on selgitada kõiki neid seisukohti, mis seni on ametnike koja asutamise mõttega seoses, kuid võib uskuda, et sel alal tuleb teha veel palju selgitustööd lähemas tulevikus, sest meie kultuurelu kandjad — õpetajad kui ka omavalitsusteenijad — ei ole veel mingisugust seisukohta võtnud asutamisel oleva ametnike koja kohta. On selge, et päevakorras olev küsimus toob uusi mõtteid ja kriitikat nii poolt kui ka vastu, mille tagajärjeks on ikkagi nähtus, et teenijaskond saab ükskord ajakohase ja elu- nõudeile vastava esinduse.

Metsavahiõpilaseks võtmise aeg ja kord.

Riigiteenistuse seaduse § 39 muutmise seaduse alusel vabastatakse ametnikud, kes on saanud 65 a. vanuseks. Kuigi seadus ei puuduta vabateenijaid, on põllutööministri käskkirjaga vastavate ministeeriumi keskasutuste juhtidele kirjutatud ette ka vabateenijatega 65 a. vanuse kätte jõudmisel lõpetada teenistusvahekord B. E. S. ettenähtud korras, s. o. 2-nädalase etteütlemisega.

Seetõttu kuulub vabastamisele riigi metsateenistusest kui üle 65 a. vanad: 6 metsaametnikku (1 osakonna juhataja ja 5 metsnikku) ja 116 metsavahti.

Niisuguse hulga metsaametnike vabastamine asetab metsavalitsuse raskesse seisukorda, sest praegusel korral pole nende asemele määrata vastava ettevalmistusega isikuid. 5 metsniku koha asendamine on küll kergesti teostatav, sest praegu teenib 13 isikut metsavahtidena, kes on lõpetanud Voltveti metsakooli metsnike-klassi, ja neid võiakse kohe määrata metsnikukohtadele. Peale nende on metsniku kandidaatideks veel 10 ülikooli lõpetajat.

Võimatu on aga leida 116 metsavahikohale uusi, vastava ettevalmistusega isikuid.

Voltveti metsakooli, nii metsnike- kui ka

metsavahide-klassi, lõpetanuid, kes sooviksid metsavahikohti, enam ei leidu. Järgmine metsakooli lend, milles on 20 metsnike- ja 18 metsavahide-klassi lõpetajat, annab kokku 38 isikut-metsavahikandidaati, ja kuma praegu kandidaatide nimestikus on umbes 25 isikut, kes metskonnas on omandanud metsavahikutse, ja mõned koha likvideerimise tõttu vabanenud metsavahid, oleks võimalik metsavahikohtadele määrata esialgu umbes 60 isikut.

Seda asjaolu arvestades võiakse 116 metsavahi hulgast vabastada 1. novembrist k. a. ainult niipalju, kui võrd nende asemele leidub uusi metsavahikandidaate. Ülejäänud, umbes 56 metsavahti, tuleksid vabastamisele selle järgi, kuidas leidub neile asemikke.

Kuna ka igal järgmisel aastal 20—25 metsavahti vanuse tõttu langeb välja ja Voltveti metsakool nõutavat arvu metsavahikandidaate anda ei suuda, on riigimaade ja metsade valitsus otsustanud võimaldada erakorraliselt teatud arvule isikule metsavahikutse omandamist järgmisel metskonnas:

Ahja, Antsla, Haapsalu, Kabala, Kaiavere, Karjalaskma, Kivinõmme, Kohtla, Kolga, Mõtsu, Märjamaa, Purdi, Püssi, Roela ja Vigala.

Metsavahiõpilased peavad vastama järgmisile tingimustele:

Õpilane peab tervislikult olema metsateenistuseks kõlvuline, vähemalt 6-kl. algkooli haridusega ja kaitseväge sundteenistuse läbi teeninud. Ei tohi olla kohtu poolt karistatud ega seista eeluurimise all. Tema vanadus ei tohi olla üle 30 a. Erandid selles on lubatavad valitsuse direktori eriloal.

Õpilasi tuleb metskondadesse võtta võimalikult kohe. Nende valikut ja vastuvõtmist teostab metskonna metsaülem.

Õpilaselt tuleb otsekohe vastuvõtmisel nõuda, ühes lühikese elulookirjeldusega, vastavaid tõendusid, et ta vastab metsavahiõpilase kohta ülesseatud tingimustele.

Isikuid, kelle kohta on teada, et nad ei ole laitmata elukommetega, õpilaseks mitte vastu võtta.

Kui õpilaseks kandideerib mitu ühesuguseile tingimustele vastavat isikut, anda eesõigus esimeses järjekorras korralike metsateenijate poegadele, kes juba varem on tegutsenud metsatöödel. Viimaste puudumisel aga sellele, kelle sõjaväeline teenistusaasta on kõrgem, s. o. isikule, kes sõjaväes on teeninud allohvitseri aukraadis, eesõigus anda selle ees, kes sõjaväes on teeninud kapralina jne.

Niipea kui metskonda on õpilane võetud vastu, tuleb sellest otsekohe teatada riigi maade ja metsade valitsusele ja tähendada: a) õpilase nimi, b) vanus, c) haridus, d) sõjaväeline aukraad ja kus väeosas teeninud, e) kas metsateenija poeg või mitte, f) millega on õpilane tegutsenud seni.

Ettevalmistamise kord.

1) Metskonda lubatakse vastu võtta mitte üle 2 õpilase, kusjuures riigi maade ja metsade valitsus peab soovitavaks metskonda 2 õpilase võtmist korraga, kuna õpilased oleksid vastastikkku üksteise ergutajaks, nende võimete üle oleks kergem saada õiglast ülevaadet, õpilaste ettevalmistamise töö oleks üldiselt kergem ja töid saaks korraldada otstarbekamalt, arvestades seda, et paljud metsamajanduslikud tööd nõuavad oma otstarbekamaks läbiviimiseks 2 inimese koostöötamist.

2) Tehtud metsatööde eest võib õpilasele maksa tasu üldisel alusel teiste töolistega, s. o. päevatöötabelite järgi ja lubatud krediidipiirides.

3) Korter tuleb õpilasele, kus see vähegi võimalik, anda tasuta.

4) Metsateenijaile lubatakse vabal kokkuleppel võtta õpilasi endi juure kostile.

5) Õpilase tööde üldjuhatajaks on vastava metskonna metsaülem; otseseks töö juhiks aga metsaülema poolt määratud metsateenija.

6) Nii metsaülem kui ka teised metsateenijad, kelle juhatusel õpilase ettevalmistamine sünnib, on kohustatud selle eest hoolitsema, et õpilaste elukombed ja ülalpidamine oleksid nii õppetegevuse juures kui ka välispool õppetegevust igapidi laitmatud.

Niipea kui õpilase ülalpidamises ilmnevad nähtused, mis tema võtmise metsateenistusse teevad ebasoovitavaks, tuleb õpilase ettevalmistamine katkestada, viimasele neid põhjusi teatades, millest õppetegevuse katkestamine oli tingitud. Ühtlasi tuleb vastav teadaanne saata otsekohe ka riigi maade ja metsade valitsusele, kus oleksid näidatud põhjused, millest õpilase ettevalmistamise katkestamine oli tingitud.

7) Õpilasel tuleb pidada päevaraamatut kõigi ettevalmistamise aja kestes tehtud tööde üle.

Ettevalmistamise kestus ja õppekava.

1) Minimaalseks õpilase ettevalmistamise ajaks metskonnas on 1 aasta.

2) Helmises punktis tähendatud aja jooksul tuleb metsavahiõpilasega võtta läbi teoreetiline kursus võimalikult vastava õppekava ulatuses, pannes pearõhku praktiliste teadmiste ja küsimuste selgitamisele.

Samas õppekavas ettenähtud praktilisi töid tuleks metskonnal võimaluste piirides samuti viia läbi metsavahiõpilastega.

Ühtlasi tuleks püüda õpilasi rakendada võimalikult kõigile neile metsatöödele, milledega tutvumine tulevasile metsavahtidele oleks vajaline, s. o. kõigile neile töödele, mida tuleb teha metsavahil endal või mis leiavad teostamist metsavahi juhtimisel.

Eksamineerimiskomisjon.

Õpilaste teadmiste hindamiseks moodustatakse eksamineerimiskomisjon järgmises koosseisus:

- 1) vastava piirkonna metsainspektor,
- 2) vastava ringkonna rev.-metsaülem,
- 3) metsaülem, kelle metskonnas teostus õpilase ettevalmistamine.

Kui õpilase ettevalmistamine sündis rev.-metskonnas ja seega komisjoni koosseisus p. 2 ja 3 all ettenähtud isik oleks üks ja sama, määratakse kolmas eksamineerimiskomisjoni liige

riigi maade ja metsade valitsuse igakordse korralduse järgi.

Õpilase teadmiste hindamist teostatakse süsteemi järgi: „eeskujulik“, „hea“, „rahuldav“ ja „mitterahuldav“.

Õpilased, kes ettenähtud komisjoni ees on eksami sooritanud vähemalt rahuldavalt, võetakse riigi metsa teenistusse vabanevaile metsavahikohtadele esimeses järjekorras pärast Voltveti metsakooli metsavahi kursuste lõpetajaid.

Osutuvad õpilase teadmised mõnes osas mitterahuldavaiks, võib komisjon, kui ta seda

peab tarviliseks, võimaldada õpilasele teatud aja järele selles osas sooritada täiendava eksami.

Osutub õpilane ka teiskordsel katsel mõnes aines nõrgaks, kaotab ta õiguse metsavahikohale kandideerida.

Eksamineerimine teostub vastavas metstkonnas, kusjuures eksamineerimise päeva määrab kindlaks ja vastava komisjoni kutsub kokku metsainspektor, kellele vastav metsaülem on otsekohe kohustatud saatma sellekohase teadaande, niipea kui õpilase ettevalmistamisega metsavahi kutsele on jõutud lõpule.

V. K.

Avinurme metstkonna elust-olust.

Avinurme metstkond asub Põhja-Tartumaal, Virumaa piiril, suurusega 10319 ha. Avinurme metstkond varustab kuulsat Avinurme puulõõstust metsamaterjaaliga valmismaterjaalide näol RMT lankidelt, nummerdatud puudega osatükkidelt ja surnud ning tuuleheitepuudega kännuloo järgi. Kohalike käsitöölise poolt on metsamaterjaalide järele suur nõudmine, kõiki ei jõutagi siinsest metstkonnast varustada ja osalt teeb seda ka naabermetstkond — Torma.

Käsitöök ei kõlba iga materjaal, näiteks puunõude ja katusesilbaste valmistamiseks läheb tarvis kergesti lõhestuvat kuuse- ja männipuud, neid saab aga peamiselt metstkonna põhjapoolseimast osast; sarjadeks, tünnideks ja mõõbli — peaaegselt toolide — valmistamiseks läheb suuremal arvul tarvis haava-, kase- ja leppapuid jne. Lankidelt müügi viisi juures on kohal. käsitöölise varustamine metsamaterjaalidega otstarbekohasem ja käsitöölisele vastuvõetavam — nad saavad just sääkrast materjaali, mis neile läheb tarvis. Maapinna suuruse järele metsa ostes peavad nad ostma ka osatükil leiduva käsitöök mittekölvulise tarbepuu- ja langil kasvava küttepuumetsa. Seepärast käsitöök kölvulist puumaterjaali ei osteta peaaegu kunagi terve langi viisi, pealegi ei ole enamikul käsitöölisel tagavarakapitali ja nad ostavad ainult niipalju metsa, kuipalju nad lühema aja jooksul suudavad realiseerida. Metsamüügi hooajal on seepärast väikesel arvul metsa müük väga elav ja see kehtaks läbi suve, kui neile võimaldataks ka suvel metsa osta ja kui puude kättesaamine oleks suvelgi võimalik.

Osalt rahapuudusel, osalt puutöök kölvulise materjaali puudusel hooajal müügile määratud metsas ja osalt ka sissejuurdunud kombe tõttu

on levinud Avinurmes suur omavoliline metsaraie. Massiline omavoliline metsaraie annab pingutavat ja närvesõivat tööd metsavahtidele ja metsnikele, kuid ka kantselai on seetõttu tööga üle koormatud. Kolme viimase aasta jooksul on koostatud omavoliliste metsaraiumiste kohta 1612 protokollit, riigikahju taksihinna järgi ümarguselt 8.800 krooni; valmismaterjaalide varguste kohta on koostatud 18 protokollit, riigikahju Kr. 81.78. Kuna valmismaterjaalide varguste eest on ette nähtud vangistuskaristus, on ka seletatav, et varguse juhtumeid võrreldes omavol. metsaraiumistega on vaid 1,1%. Nüüd, millal uus metsaseadus võimaldab määrata suuremaid trahve ja karistusi omavol. metsaraiumiste eest, on loota protokollide arvu vähenemist.

Arvesse võttes, et omavol. metsaraiumine sünnib peaaegselt talvekuudel, võib ette kujutada, kuipalju tööd on metsavahtidel talvel; tuleb tööd-päevad olla valvel ja ajada taga omavol. metsaraiajaid; kätte näidata ja anda ostjatele metsamaterjaale; käia RMT lankidel tööliselte ülestõstatud materjaale vastu võtmas ja viita päevi kohtulis tunnistajana esinedes. Iga metsavahi kaudu aasta jooksul käib keskmiselt läbi 200 metsaraie jne. piletit.

Kovadel ja suvel on metsavahtidel tegemist omavoliliste karjatajatega ja mitmesuguste muude metsaseaduse rikkujatega. Kolme viimase aasta jooksul on tulnud koostada 145 omavol. karjatamise ja 115 mitmes. M. S. protokollit.

Suur M. S. rikkumiste arv ja sellest tingitud rasked teenistustingimused, kusjuures tehtud töö eest on tasu väike, ei ole jättnud mõju avaldamata ka ametkonna isikliku koosseisu peale. Viimase 10 aasta jooksul on teenistu-

sest vabastatud mitmesugustel põhjustel 10 metsavahti ja üks metsnik; oma palvel on vabastatud 7 metsavahti ja 2 metsnikku; ümber on paigutatud teenistuse huvides 9 metsavahti ja 1 metsnik; oma palvel on ümber paigutatud 5 metsavahti ja 2 metsnikku, tervislikel põhjustel on oma palvel vabastatud 5 metsavahti ja surnud on üks metsavaht ja üks metsnik, kokku 37 metsavahti ja 7 metsnikku. Koosseisus on ette nähtud 18 metsavahti ja 5 metsnikku. Suur metsateenijate „liikumine“ omalt kohalt on tingitud peale raskete teenistustingimuste ka halbade majanduslikest oludest. Nii metsavahtide kui ka metsnike palgamaad on erandita viletsad, korleriolud enamikus samuti halvad: hooned on vanad ja vajavad kapitaalremonte, kuid krediiti selleks ei jätka. Suurte perekondadega metsavahtidel on palju muret, et oma perekonda ära toita. Kõige selle juures tuleb olla iga päev hirmul, sest teadmata protokollide arv tükib vägisi suureks paistuma — ja sellele võib järgneda ametist vallandamine.

Vilunud ja organiseeritud omavol. metsaraiujad juba naljalt sisse ei kuku, neil on metsaraiumiste alal suuri kogemusi.

Omavol. metsaraiumist soodustab kahtlemata ka sagedane metsavahtide vahetamine, sest uuel metsavahil kulub hulk aega enne,

kui ta ümbruskonna omavolilisi metsaraiujaid ja nende „võtteid“ õpib tundma. Uut metsavahti „proovivad“ omavol. metsaraiujad kohe, et näha, kui hea „nina“ tal on. Seepärast peab uustulnuk, eriti siis, kui ta ametisse astus talvel, olema väga hoolas, vastasel korral on vahtkond lühikese aja jooksul kände täis ja sellele võib järgneda kas metsavahi vallandamine või ümberpaigutamine.

Vanematest metsavahtidest on kohale jäänud vaid kolm ja needki läheksid heameelega teise metstkonda, kus omavol. metsaraie on vähem. Nooremad mehed ei taha üldse Avinurmes kaua teenida, nad võtavad siinset teenistust kui praktikat ja loodavad, et avaneb võimalus siit mujale ümberpaigutamiseks.

Kuna omavolilise metsaraiumise eest määratavad trahvid seni olid väikesed, tunnevad Avinurme metsateenijad suurt heameelt uue metsaseaduse üle, milles trahvid on ette nähtud suuremad, ja loodavad, et väheneb omavol. metsaraie ja seega teenistustingimused muutuvad kergemaks. Ajajooksul vahest paranevad ka majanduslikud tingimused.

Seniste raskete teenistustingimuste ja kehvade majanduslike olude juures on võimatu kauemat aega vastu pidada ja teenijate „liikumine“ on paratamatu.

A. P.

Suvepäev Voltvetis.

Ed. P.

On juulikuu 22. päev. Saabub Voltveti metsakooli külalisi üle riigi: Voltveti metsakooli vilistlased tulevad kokku oma hällikohta, et saata mööda päev ühiselt, tuletada meele vanu mälestusi, värskendada teadmisi ja sõprusi, et siis jälle uue jõuga minna tööle oma kodukohta. On ette nähtud Voltveti metsakooli vilistlaskogu peakoosolek ja ekskursioon Voltveti katsetetstkonda.

Päeva juhatab vil. H. Rõõmusoks ja protokollib vil. Ed. Pokk. Pika päevakorra punktide seas on põhjapanevaimaks küsimuseks kodukorra vastuvõtmine. Kodukorra kannab juhatuse poolt väljatöötatud kujul ette vil. Ed. Pokk, milline ka pärast mõtteavaldusi säärassena vastu võetakse.

Uude juhatusse valitakse vilistlased Hugo Rõõmusoks, Oskar Ilves, Eduard Tulver, Eduard Pokk, Bernhard Vassil ja Kuno Kasuk.

Päev lõpeb ülevas meeleolus, kus ühiselt lauldakse hümmi. Päeva õhtupool saadetakse mööda omavahelises vestluses.

Järgmisel päeval, s. o. 23. juulil, on ette



Voltveti metsakooli vilistlased metsakooli trepil 22. VII 34.



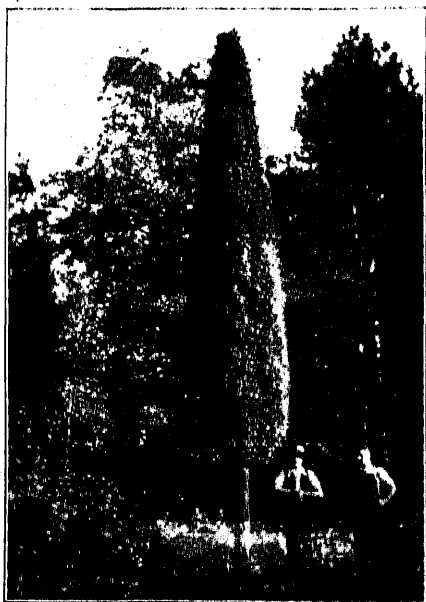
Vasakul: Põimenduse-
raidel peatus.

Paremal: Piki kraavi-
kallast põhja
poole.

Foto P. Kütis.

nähtud ekskursioon Voltveti katsemetskonda, mille juhtimise võtavad endi hoolde külalislahke Voltveti metsakooli juhataja A. Auksman ja dr. Paul Reim.

Metsa ääres töötavad parajasti metsakui-
vatuskraavi kaevamisel metsakooli kasvandi-
kud. Peatutakse vanemate kultuuride juures, millised tööd on läbi viidud metsakooliõpilas-
tega säärasel pinnal, kus on suur rohukasv. Üldiselt tänavused hiliskülmad on hävitanud rohkesti lagedamaid kuusekultuure, kuna võ-
sastunud aladel valitseb parem olukord. Nä-
hakse mitmel viisil tehtud kultuure, nii vane-
mate kui ka nooremate taimedega. Selgub, et
korraldult teostatud kultuurid on ka mainimis-
väärseis seisukorras: kõikjal suure rohu seest
tõstavad pead elujõulised kuusetaimed. Volt-
veti-Mõisaküla raudtee ääres asub elujõuline
lehisekultuur ja samas on kohati väljaistutatud
nulle.



Kolga metskonna "Mati vahtkonna" metsavahi
palgamaalloomulikul teel kasvanud kadakas.

Külviviisides, eriti männikülvide juures, on
heidetud nurka see vanamoodne ja šablooniline
maapinna ettevalmistamine maakirveste ja
nööri abil. Ei ole tehtud kalleid maakamara
kõrvaldamise töid. Tarvitusele on siin võetud
metsale lähedasem viis: seeme katsutakse ma-
pinda lasta samblakorra ülesrehitsemise teel ja
mitte järjekindlaid ridades, vaid just sinna,
kus seemnel on paremad idanemise võimalused.
Ei või vägistada taimede elutingimusi.

Käesoleval kevadel tehtud külvid sphagnumi
pinnale ei ole annud tulemusi kevadise põua
tõttu. Üksikutes vesistes kohtades, vaid just sinna,
taimed tärnanud, kuna kuivematel aladel ei ole
ilmunud peaaegu ühtki taime.

Põimendatud on mitmet viisi: parajalt, kõ-
vemalt jne., samas on proovitud, kus üldse
ei ole põimendust tehtud. Vahet võib näha sa-
mas ja see on piltlik. Millist püsi ja tahet on
neil töödel üles näidanud dr. P. Reim, igale
küsijale katsudes vastust leida katsete ja
tegeliku töö varal!

Ekskursiooni kestes läbiti metskonna lõuna-
poolsem osa umbes 20 km. ringis, kus selgus
üht kui ka teist huvitavat läbiviidud tööd.
Üldine mulje jäi, et on pöördud suurt tähele-
panu kultuuridele, et ka kõige vähem ala viia
kiiresti ja otstarbekohaselt metsa alla. Ja
see on kõigi metsameeste pühimaks kohuseks,
et saavutada neilgi raiestikel väärtuslikke met-
si, millised seni planeerimisest on jäänud puu-
tumata, et needki alad jääksid püsima metsa-
maadena.

Ekskursiooni lõppemisel peatutakse ühel
raiestikul, kus vahetatakse mõtteid ja avalda-
takse suurimat tänu lugupeetud ekskursiooni
juhtidele hra Auksmanile ja dr. P. Reimile.
Võimas metsameeste „elagu“ määriseb läbi õhu
neile.

Võimseid käepigistusi metsakooli esisel ja
lahkutakse õhtu eel, et asuda igapäevase töö
juure, hinges hüüd ja soov — nägemiseni!

Mõnd jahimeeste ebausust ja kommetest.

H. P—pp.

Ebausku, mitmesugused „tarkused“ ja kombed, mis oma alguse on saanud kauget minevikus, on kohati käesoleva ajani jäänud püsima. Põlvest põlve on neid „teadmisi“, nägemusi jne. vanemate inimeste poolt antud edasi nooremale.

Kui vaatame mõned aastakümned tagasi, siis võime ära märkida, et eriti levinud oli ebausku lihtrahva, peamiselt aga lihtrahvast ja h i m e e s t e seas. Võib arvata ja uskuda, et kütid olidki esimesed fantastilise maailma loojad, avastajad, mida võime panna tähele kõikide rahvaste juures.

Esimene kuuldus metsavanas, metsmehest, haldjast jne. tuli küll vist mõnelt metsakütilt, s. o. kütilt, kes peab jaht ainult suurtes metsades, teatud loomade peale; li b a h u n t e võis leitud mõni loomadepüüdja.

Me teame, et suurtes põlistes, sügavate orgudega läbilõigatud metsades, õhtuhämara ja sügava öö vaikuses ja koidu eel, kiskja hüüd või linnu häälitsemine ja isegi inimese hääli muutub ja kõlab koguni teisiti kui harilikult — mingisuguse seni kuulmatu, võõra ja imeliku häälena. Öösel, sügavas metsavaikuses on kuuldav mitte ainult rebaste ettevaatlik käik või jänese arglikult vaikne hüpe, vaid ka isegi väga väikeste loomakeste liikumise hääli. Väga tõenäoline ja loomulik, et mõni kütt, hilinees metsast kojutulekuga, ümbritsevast pimedusest ja öövaikusest tekitatud hirmu tundes ja kuuldes metsikuid, moonutatud hääli, mis kordusid metsa orgude kajaga, võtab seda mõne üliloomuliku olendi häälena ning ligidalt läbimineva jänese hüpete hääli — selle olendi enesele liginemisena. Kodus ta jutustab oma imelikku lugu ja üleelamusi metsas, kuulajate ettekujutus aitab kaasa pildi täiendamisele ja metsavana, metsamehe, haldja jne. olemasolu

ongi kinni naelutatud. Süvenedes rahva usus ja teadmises võtab asi kindlad jooned ja kuju, mõnikord väga põhjaliku ja mitmekesise.

Suur veekogu, ka vähem vesi metsa sügavuses, hilisel õhtul või vara koidu eel, eriti öösel, avaldab inimesele samuti mõnesugust tahtmatut hirmu nagu põline metski. Äkiline vee liikumine või sulpsatus, kui selle tekitajat, kala või looma, pimeduse tõttu ei ole hästi näha, võis ehmatada mõnd kalurit, kes istus õngega kaldal või paadis võrke välja panemas. Sahin või liikumine pilliroos või kuluheinas, mida tekitavad pardid ja kargavad konnad, võis hirmunud ettekujutusele paista palju suurema olusena kui selle hääle tõeline tekitaja oligi. Veest kaldale või kaldalt vette hüppav saarmas, mis hetkeks vilksatas tumeda, selgusetu varjuna või koguna, võis tema kujutuses kerkida kui midagi inimese sarnast.

Kalur jutustab oma perekonnale sellest, mida ta nägi vee ääres. Teda usutakse ja ka siin tuleb appi ettekujutus, mis loob vete saladuslike elanike kuju, nimetades neid v e t e v a n a k s, v e t e v a i m u k s, n ä k i k s, v e t e n e i u k s jne., ja, kaunistades kuidagi nende välist kuju, annab neile koha rahvajuttude maailmas. Kuid kunagi pole kuulnud nende „vetevaimude“ hääli, sest et ka harilikud vete elanikud — kalad — on tummad.

Arvatavasti niisuguste ebausumõistete alusel ongi levinud lugematu hulk igasuguseid ebausukombeid, tähelepänekuid ja usk nõidusse, mida võib panna tähele eriti külaküttide juures. Nad usuvad nõidu, et need oskavad püsse ja igasuguseid looma- ja kalapüügiistu „ära teha“. Niisugune „äratetud“ püss lööb nii nõrgalt, et iga lind või loom, kuigi ta sai haavleid pihta, läheb

ära ka haavatuna ja jääb kadunuks; või jälle püss hakkab laskma märgist mööda ja haavlid jooksevad igale poole laiali. Nõiutud püüniseisse loomad ei lähe, või kui nad sinna satuvadki, siis pääsevad alati lahti. Iseenesest mõistetakse, et nõid võib avaldada ka vastupidist mõju, misjuures halvasti laskja püss hakkab laskma hästi, iga pauk tabab märki ja on kindlasti surmav. Arusaamatu jõud tõmbab loomi, linde ja kalu igasugustesse püünistesse, kust need enam välja ei pääse. Jahi eel suurte loomade küttijad alati pöörduvad nõia poole, kui see asub ligidal ja omab teatud kuulsuse. Siis nõid peab lugema „jõulisi sõnu“ kuulidele ja püüniseile, eriti aga iga seltsi silmustele ja raudadele. Keskpärase kuulsusega nõiad, kes endid ei loe küllalt võimsaiks, et tulla toime eelkirjeldatud asjades, nõiuvad jahiriistu ainult teiste, nendest osavamate, nõidade mõju vastu, mida jahimehed peavad väga vajaliseks. Jahimeeste seas on kindel usk „kurja silma“ võimuse. „Kuri silm“ arvatakse olevat vanadel meestel ja naistel, eriti veel, kui need silmad on punakas-pruunid või läikivad mustad. „Kuri silm on ära kaenud,“ öeldakse. Võrumaal öeldakse ka „ära kahinud“, „ära kahitsenud“, „är' silmännü“. Minnes jahile kütid kardavad niisuguse silma omanikuga kokku sattuda ja peidavad oma jahiriistu ning isegi koeri, et „kurja silma“ mõju ei saa tuua nendele kahju, nagu haigusi või muid õnnetusi ja äpardusi.

Kui kuidagi juhtub, et mõni niisuguse „kurja silma“ omanik võtab kätte kellegi püssi ja seda vaatab, siis kütil kaob usk oma relvasse ja ta esimene mure on minna nõia juure ja lasta sel lugeda „sõnad“ ning hävitada „kurja silma“ mõju.

Püssile kahjulikuks loeti ka seda, kui keegi pistis sõrme püssiraua otsast sisse või raudadesse puhus. Siis püss vajab jälle „sõnu“.

Kui keegi võttis nurgast sinna raudadega ülespidi asetatud püssi, vaatas seda ja pani tagasi raudadega allapidi, siis püssi omanik-kütt oli kindel, et vaataja oli seda teinud kuritahtlikult ja tahtega rikkuda püssi. Pärast säärast „kuritegu“ oli tingimata tarvis pöördu-

da nõia poole, kes püssile pealepandud „vande“ pidi ära võtma.

Peale usu nõidusse on jahimeestel palju igasuguseid tähelepanekuid, „tarkusi“ ja „tähendusi“, mis on üldised, kuid mõnikord ka erandlikud ja väga iseäralised ning mis on omased ainult mõnele üksikule kütile.

Üldiselt peetakse halbaennustavaiks nähtusiks järgmisi:

1. Kohtamine halva inimesega, kel enamasti ikka „kuri silm“, pilkajatega, üldse naistega ja eriti vanade naistega. Minnes jahile kütt vaatab teraselt enese ette ja, kui märkab mittesooovitavat vastutulijat, keerab teelt kõrvale, läheb teist teed, teises suunas, või peidab enese ära, oodates varjatud kohas, kuni möödub halb vastutulija. Kui küti märkamata mõni naisterahvas läheb üle tee, siis kaob igasugune lootus jahil heaks kordaminekuks. Niisugusel juhul kütt tihti pöörab tagasi koju ja alles tüki aja pärast väljub uuesti, kuid siis juba minnes teises suunas. Naised teavad seda küttide kommet ja kui heatahtlik naine näeb jahileminevat kütti, siis ta ei lähe tema eest üle tee ega tule talle vastu, vaid ootab ära, kuni kütt on temast möödunud. Imelik aga, et noored neid ei kuulu halbaennustavate isikute hulka.

2. Kui keegi sõidab vastu tühjal vankril või reel, siis on oodata halba jahipäeva, kuid kui tuleb vastu heina-, õle-, vilja- või mõni muu koorem, siis see ennustab alati head.

3. Kaarna, huhuu või öökulli kisa, kui kütt seda kuuleb jahile minnes, ei ennusta midagi head.

4. Kui jahileminevale kütile keegi ütleb „too tutike karvu“, „too sabasulekesi“ või kalurile „too kiiisule kalasaba“, siis selles näeb kütt halba ennustust ja käesoleva päeva jahist ta ei looda midagi head. Niisugusel juhul kütt sülitab üle vasaku õla kolm korda ja sõnab: „Too ise.“ Niisuguseil juhtumel kütt harilikult läheb suplema (muidugi suvel) ja peseb ka oma koera. Talvel ta peseb lumega nagu ja käsi ja nühib ka koera lumega. Seda talitusviisi peetakse heaks vastumõjuks. Jahimeestele meeldib, kui nendele öeldakse „kivi kotti, lind metsa“, „ei sulge ega konti“ jne.

5. Kalaõngitsejail on maksev nõue, et kalanõusse ei tohi vett kallata enne, kui esimene kala on käes.

6. Tapetud looma või linnu ihust väljavõetud haavleil on küttide silmis väga suur tähendus; igasse uude laengusse pannakse üks niisugune, juba surma toonud tera, kindla usuga, et iga säärane laeng satub märki ja toob kindla surma igale loomale ja linnule.

7. Suurem osa kütte on arvamises, et kui jahipäeva alul esimene laeng satub märgist mööda, siis tervel päeval laskmine ebaõnnestub. Seda nähtust võime panna tähele väga tihti algajate ja keevavereliste küttide juures, kel polegi õieti mingit „kunsti“ või „teadmisi“. Oma kannatamatusega nad kütavad endid palavaks, lasevad siis rutates ja möödalaskmine ongi käes. Kuid on ka sääraseid kütte, kes esimese paugu märgist möödalaskmisel kindlasti usuvad, et päevane jaht nurjub täielikult. Nad on oma ebausust niivõrd kindlad, et nende arvamine ka täitub justkui suggestiivselt. Tihti aga nad räägivad, et kui nad esimese laengu sihilikult p ü ü a v a d mööda lasta, siis harilikult see satub ikkagi pihta.

On kütte, kes käivad laadimata püsiga seni, kuni näevad looma või lindu. Siis nad laevad ja lasevad. Olgugi et need esimesed nähtud loomad-linnud harilikult pääsevad ära — kuni laeti püsi — peetakse sellest ebausukombest või harjumusest siiski truult kinni.

Mõnikord kütid räägivad, et nende hea püss on hakanud millegi pärast järsku halvasti laskma — veristab küll, kuid ei surma. Enamasti loetakse seda „kurja silma“ tööks, kes püssi on „ära kaenud“, või jälle on mõni nõid selle rikkunud ära sõnaga või teoga. On nimelt arvamine, et „sõnadega“ võib püssi laskmisele mõjuda ka kaugustelt, pärituult. Selle pahe vastu ei teata mingisugust muud abinõu kui pöördumist teise nõia poole, kes loeb vastusõnad.

Kui püssiraua õoned olid määratud mingisuguse salarohuga (mille olemasolu ei kahelda), mille tagajärjel püss kaotas oma senise laskevõime, siis selle pahe kindlaks kõrvaldusvahendiks peetakse ussi verd, millega määratakse rauaõoned ja lastakse ära kuivada. Mõ-

ned kütid ajavad elusa ussi laetud püssiraua õõnde, suruvad varvaga kinni ja lasevad siis laengu välja, mille peale püss asetatakse mitmeks tunniks kõetud ahju peale või päikese kätte, et ussi veri kuivaks ära ja „imbuks raudadesse“. Niisuguseil juhtumeil ussi verd peetakse üldse väga hinnaliseks vahendiks.

Olen kuulnud, et head püssid mõnikord järsku kaotavad oma hea laskevõime, kuid pärast pikemaajalist seismist, „puhkust“, nad lasevad jälle endiselt hästi. Sellest ka arvamine, et teatud aja teenistuse järele püssile peab andma „puhkust“.

Mõned jahimehed, minnes hommikul jahile, võtavad varnast või nurgast püssi tingimata vasaku käega; ka vasaku jala saabas tõmmatakse jalga esimesena. Kõik see pidavat olema heaks eelduseks saagirikkale jahipäevale.

Kui jahileminevale kütile tuleb vastu või läheb tema ees üle tee naisterahvas veega täidetud ämbritega või rase naine, siis sel päeval on hea jahioõnn; kui aga ämbrid on tühjad või üle tee jookseb tütarlaps või hüppab kits (kodukits), siis sel päeval jahilt suuremat loota ei ole.

Kui jahileõitvale kütile tuleb vastu kirikuõpetaja või papp, siis kütt viskab vankrilt või reelt maha tuti heinu või õlgi, misjuures mõned sülitavad kolm korda õletutile või jälle kõhatavad kolm korda. Kui ei ole käepärast heinu või õlgi, siis, kirikumehes vastu tulles, kütt puhub kolm korda või jälle pigistab end sellest puusast, kust küljest mööduks kirikumees. Üldse peetakse kokkusattumist pappidega suureks paheks: rakedatakse hobune lahti ja jälle uuesti ette, ja siis juba sõidetakse teist teed mööda või teise paika või, pöördes tagasi koju, riietatakse end jahiriietest lahti, juuakse kärakas viina, riietatakse uuesti ja alles siis minnakse uuesti välja. Harilikult niisugusel juhul minnakse ka uues suunas.

Kui tuleb teel vastu pulma- või matuserong, siis on jahioõnn hea; kui aga vastusõitval vankril või reel on tühi puusärk, siis sellest ennustatakse halba.

Laeata jahil teisele kütile laeng tähendab anda ära jahioõnn ja lasta märgist mööda.

Kui jahile minnes koer oma loomuli-
kuks asjaõiduseks peatub kütist pa-
remal pool, siis on see hea tunnus, kui
aga vasakul pool, siis halb. Sel puhul
mõned kütid seisatavad ja kergitavad
kübarat või tõstavad käe kübara ääre-
le (mundrikandjad).

Kui jahile minnes üle tee jookseb siga
või seakari, siis sellest oodatakse head
jahipäeva. Kui metsa jõudes või metsas
käies üle tee jookseb jänes, siis sel
päeval võib oodata palju märgist möö-
dalaskmisi.

Kui üle tee jookseb kass, siis on halb
jahihõnn. Niisugusel juhul, kui kass,
hirmutatuna koertest, põgeneb puu ot-
sa, tuleb ta lasta maha.

Kui jahihommikul, suvel või talvel,
õhus tiirlevad suured ja karjuvad va-
reste parved, siis ei maksa jahile min-
na: keskpäeva ajal hakkab sadama vihi-
ma (suvel), mis mitmel päeval ei lähe
üle, ja talvel on oodata lumesadu, tihti
suure tuulega.

Kui talvel väikesed linnud tikuvad
akendele, siis keskpäeva ajal on oodata
suurt tuisku. Niisugustel päevadel ei
soovitata minna jahile.

Kui jahile minnes koerad jalul tui-
guvad ja komistavad, siis võib loota, et
nad hakkavad hästi ajama ja üldse saab
hea jahipäev.

Kui päikese loojenedes õhtutaevas on
helepunane, siis järgmisel päeval on
oodata suurt tuult või isegi tormi ja ka-
vatsetud jahileminek tuleb jätta ära.

Kui kütt unustas midagi koju, siis ta
ei tohi minna mahajäetud asjade jä-
rele, muidu sel päeval ta laseb märgist
mööda. Niisugusel juhul peab katsu-

ma kedagi teist saata asjade järele, ise
kohale ootama jäädes.

Et mõnel kütil on alati jahil eriti
hea saagiõnn, siis arvatakse, et need
on teataval määral nõiad, sest alati
ja igal pool kõiksugused loomad ja
linnud lähevad ainult nende juure nagu
kelleltki juhituna. Kord üks küla-
kütt seletas, et tal olnud vanaisa,
olupõline kütt, kelle peale alati tul-
nud kõik loomad ja linnud ja kunagi
polevat ta tulnud jahilt koju tühja
kotiga. Üks pojapoeg palunud, et
vanaisa õpetaks ka temale seda ja-
hiõnne kunsti, kuidas meelitada juure
loomi ja linde. Suure puiklemise peale
vanaisa viimaks olnudki asjaga nõus
ja seletanud pojapojale, et suure nelja-
päeva ja lihavõtte esimese püha vahel
oleval laupäeval on tarvis minna kir-
kuse armulauale ja kirikust tulles ot-
sekohe metsa. Püss laadida jämedate
haavlittega. Metsas otsida üles jäme
haab, sellesse puurida auk ja augu ette
lüüa haavapuust punn nii, et punni ots
ei ulataks august välja. Sellele kohale
teha haavapuu söega ristimärk, eemal-
duda puust 30 sammu ja lasta risti pih-
ta. Pojapoeg teinud kõik nii, nagu õpe-
tatud, kuid ta tõstnud püssi palges-
se, et lasta, siis ta näinud oma ees ris-
tilöödud Jeesust. Poiss ehmunud nii,
et püss kukkunud käest maha ja ka ta
ise langenud minestusse, millest ärga-
nud mitme tunni pärast ja jõudnud ko-
ju tagasi alles õhtul. Südametäiega
murdnud ta katki oma püssi ja pole ku-
nagi läinud sinna metsa, kus nägi näge-
must. Sellest päevast jätnud ta maha
ka jahilkäimise.

Jahipidamise õiguse väljarentimine riigimaadel.

Riigimaade ja metsade valitsuse valduses
olevaid maid ja veekogusid renditakse välja
jahipidamiseks peamiselt riigi jahipiirkonda-
dena, pärast nende kinnitamist ja registreeri-
mist metsamajanduse büroos.

Ainult erandjuhtumel, kus see on tingi-
tud riigi maa-alade ja veekogude mitteküllal-
dasest suuruselt riigi jahipiirkonna moodusta-
miseks (alla 150 ha), võib aset leida RM ja
MV valduses olevail maa-aladel ja veekogu-
del jahipidamise õiguse väljarentimine era-
jahipiirkondade moodustamiseks või olemas-

olevate erajahipiirkondade külge liitmiseks
(JS § 16), kusjuures see võib toimuda ainult
RM ja MV igakordsel loal.

Riigi jahipiirkondi moodustatakse ainult
siis, kui on esitatud vastavad sooviavaldused
jahipidamise õiguse rendileasaamiseks.

Riigi jahipiirkondi moodustatakse ainult
säärastest maa-aladest ja veekogudest, mis
pole määratud planeerimisele või millede koh-
ta pole ette näha, et nad jahirendiaja kestes
tuleksid planeerimisele (JS § 13).

Juhul, kui RM ja MV valduses olevaist

maa-aladest või veekogudest eramaade või veekogude juurevõtmiseta pole võimalik moodustada JS § 12 ja JSTM § 1 nõudeile vastavat riigi jahipiirkonda, viimase moodustamine aga on otstarbekohane ja jahimajandusele kasulik, renditakse riigi jahipiirkonna moodustamiseks tarvilisi jahimaid eramaade või veekogude omanikelt. Jahipidamise õiguse rentimine eraomanikele kuuluvail maa-aladel või veekogudel võib sündida ainult metsamajanduse büroo igakordsel loal. Sellase loa saamiseks tuleb metsaülemail esineda metsamajanduse büroole vastava ettepanekuga, üksikasjaliselt ära tähendades neid põhjusi, mis tingivad jahipidamise õiguse rentimise, ja esitada selgitavaid andmeid rentida kavatsetud jahimaa kohta, nagu: pindala ja aastarendi suurus, maaomaniku nõusolu jne. Ettepanekule lisada kavatsetava riigi jahipiirkonna skits, märkides ära RM ja MV ning eraomanike valduses olevate maa-alade või veekogude piirid.

Riigi jahipiirkonna moodustamist soovitakse toimetada koos ta tulevase rentnikuga ja alles siis, kui viimasega jahipiirkonna piiride, pinnasuuruse, rendiaja kestuse, eritingimuste jne. suhtes on põhimõtteliselt kokku lepitud, esitada riigi jahipiirkonna moodustamisega ühenduses olev asjatoimetus ühes selgitavate andmetega (soovija ees- ja perekonnanimi, tema alatine elukoht, riigi jahipiirkonna asukoht, pinnasuurus, ülesseatud eritingimused, rendiaja algus ja lõpp jne.) ja tulevase riigi jahipiirkonna skitsiga metsamajanduse büroole.

Kui kohaliku jahimajanduse olude tõttu on tarviline või soovitav muuta või täiendada harilikke jahirendilepingu tingimusi (RM ja MV vorm nr. 32), siis tuleb need critingimused tulevase riigi jahipiirkonna kasutajaga ühiselt välja töötada. Viimased puudutagu peamiselt jahipidamise ulatust ja viise, kasulike jahiloomade eest hoolitsemist, nende kaitse teostamist ja seadusevastase jahipidamise vastu võitlemist. Näide: võib määrata kindlaks kasulike jahiloomade liigi ja arvu, keda jahirentnik võib teatava aja jooksul lasta, võib jahipidamise mõne jahiloomaliigi peale kas täiesti keeldu või seda piirata, samuti võib kitsendada või täiesti keeldu jahipidamise hagiatega; tarbekorral võib jahirendilepingus üksikasjaliselt ära tähendada, millal, kuidas ja missuguseid jahiloomi tuleb toita; võib määrata kindlaks aasta jooksul hävitamisele kuu-

luvate kaitsealusteks tunnistamata kahjulike jahiloomade-lindude arvu (j. r. 1. § 10) jne.

Rendile antud riigi jahipiirkonnas asuvalte mõtuste mänguplatsidel mänguhooaja keskel lasta lubatavate kukkede arvu, iga hooaja kohta eraldi, määrab kindlaks metsaülem ja teatab sellest kirjalikult jahirentnikule. Mõtuste laskmist lubatakse ainult nendelt mänguplatsidelt, kus mängib rohkem kui kolm kukke; igatahes ei lubata ühel mänguhooajal lasta rohkem kui kolm kukke ehk $\frac{1}{4}$ jahipiirkonnas mängivate kukkede arvust. Mänguhooaja möödumisel, kuid hiljemalt 1. juuniks, teatab metsaülem riigi jahipiirkonnas lastud mõtuste arvu metsamajanduse büroole.

Jahilooa saamiseks jahipidamiseks rendile võetud riigi jahipiirkonnas elutsevate sokkude peale esitab jahirentnik kirjalikult avalduse metsaülemale, kes selle saadab edasi metsamajanduse büroole ühes arvamise ja selgitavate andmetega (riigi jahipiirkonnas ja ta lähimas ümbruses alatiselt elutsevate sokkude ligikaudne arv, kuivõrd korralikult on jahirentnik jahirendilepingu tingimusi täitnud, mitu sokku võiks lubada lasta jne.). On küsimus metsamajanduse büroo poolt otsustatud, teatab metsaülem sellest jahirentnikule kirjalikult. Väljarenditud riigi jahipiirkonnas elutsevate mõtuste ja sokkude laskelubade eest jahirentnikult enam eritasu ei nõuta, mistõttu ka tarviline pole kõrvalkasutuspiletit välja kirjutada, kuid jahipidamine nende peale peab sündima riigimaaade ja metsade valitsuse poolt maksmapandud korra järgi.

Riigi jahipiirkonna väljarendimisel arvestatakse rendiks 15 senti hektaarilt aastas. Kui suurema riigi jahipiirkonna moodustamisel selgub, et viimane koosneb peamiselt veekogust ja roostikust või soost ja rabast, kus alatiselt elutseb mõni üksik jahiloomaliik, või kui seal leidub kasulikke jahiloomi niivõrd vähesel arvul, et rent, 15 senti hektaarilt, arvestades kohalikke olusid, on kõne all oleva riigi jahipiirkonna eest liig kallis, võib metsaülem esineda rev.-metsaülema kaudu metsamajanduse büroole ettepanekuga hariliku aastarendi vähendamiseks, ettepanekus üksikasjaliselt ära tähendades kõik need põhjused ja kaalutlused, millest on tingitud hariliku rendihinna vähendamine.

Jahirendilepinguid võib jahirentnike soovil sõlmida kuni 12-aastase kestusega. Jahirendileping sõlmitakse pärast riigi jahipiirkonna kinnitamist ja registreerimist.

J. T—o.

Kolm röövli, keda tuleb halastamatult hävitada.

Iga metsamehe ja küti kohus on suvisel ajal hoolitseda selle eest, et jahija laululinnud röövlite eest oleksid kaitstud. Loodus hoolitseb küll selle eest, et linnud siginevad ja kasvavad, aga „võitlus elu eest“ ei päästa neid röövlite kütisist. Toome täna kolme lindude röövli üle meeletuletuse, keda tuleks armuta süstemaatiliselt viimseni hävitada, sest need kiskjad on nagu katk metsades ja väljadel, võtavad sealt, kust veel vähegi võtta on. Kui üks koht on juba tühjaks tehtud, rändavad nad edasi uut söödamaad otsima.

Kui iga metsamees ja kütt ühegi neist suve jooksul maha põmmutab, on ta teinud suure heateo lindude kaitseks.

Kanakullist kui suurimast röövlist on juba küllalt räägitud, olgu täna raudkull, rabapistrik ja lõokull võetud kõne alla, sest need kolm teevad meie metsades väga suuri kahjusid.

Raudkull (*Accipiter nisus*)

elab meie metsades aasta läbi. Pesa ta ehitab peaaegselt mändide otsa; ka tarvitab ta vareste, harakate ja oravate pesi, sest ta on laisk ise pesa ehitama. Muneb maikuu lõpul 5—6 muna.



Üks raudkulli poegadega pesa tarvitab ülalpidamiseks aasta jooksul 12.000 (loe: kaksteist tuhat) laululindu.

No, ütelge nüüd, kas ta ei ole ülrikahjulik röövik, keda halastamatult tuleb hävitada?!

Ükski metsamees ega kütt ei tohiks sellele röövlile anda armu, vaid peaks igal juhtumil talle saatma tina kehasse.



Rabapistrik oma saagi kallal.

Rabapistrik (*Falco peregrinus* Tunst) on ülrikahjulik rändlind. Ta ilmub meile aprillikuu alguses. Pesitab peaaegselt rabades. Pikkus isalinnul 42—47 sm, laialilaotatud tiibade laius 84—104 sm, saba pikkus 20 sm. Emalind on pisut suurem. Väga tore röövik, kes on igasugustele lindudele hirmutiseks — alates metshanest kuni lõokeseni.

Pesa ta ehitab maikuu alguses maa peale, kuhu muneb 2—3 muna. Üksikuil juhtumeil ehitab ta ka puude otsa oma pesa.

Ta täidab end ainult lõokese-kuni pardisuurustest lindudest, on nii siis väga kahjulik röövel lindude hulgas.

Lõokull (*Falco Subbuteo L.*)

on väga kiire lennuga rändlind. Ilmub meile aprillikuu lõpul või maikuu alul. Keha pikkus 31 sm, laialilaotatud tiibade ulatus 78 sm. Selg sinikasmust, pea hall, kuklal valged plekid, kõhu all, pugust alates, kollakas-valgel põhjal mustad triibud; tiivad tumedad, rooste-kollaste äärtega; sabasuled tahvlikivi karva sinakad, alumise saba pealissuled ilusad roostepunased. Tuletab meeel pääsukese lendu. Hävitab suurel määral laululinde.

—mees.



Sokkude laskmine 1934. a.

Sokkude laskmist käesoleval aastal võimaldas riigimaade ja metsade valitsus jahioorganisatsioonidele ja üksikuile jahimeestele uue jahiseaduse alusel. Riigi maalid olid laskmiseks ette nähtud säärased vanemad, haiged ja suguvõimetud sokud, kes oma vanaduse ja haigusega nooremate juurekasvu takistavad ja kelle kõrvaldamist nõuab korralik jahimajapidamine. Lube sokkude laskmiseks riigimaadel anti välja üldse 81, neist 23 jahioorganisatsioonidele, kes jahirendilepingus ettenähtud tingimused täitnud ja jahiloomade toitmise eest korralikult hoolitsenud. Ülejäänud 58 luba anti välja säärasele jahimees-

tele, kes selleks soovi avaldasid ja kellest oli loota, et nad antud luba maksva korra kohaselt kasutavad. Kuupalju laskmiseks ettenähtud sokkudest käesoleval jahihooajal lasti, sellest puudub ülevaade, kuid igatahes ei tõuse see üle 50% väljaantud lubade üldarvust.

Pealeselle lubati sokkude laskmist ka eramaadel. Eramaaadele anti välja 3 sokulaskmise luba. Loa soovijad eramaadele olid suuremate maatükkide ja eramaadest moodustatud jahipiirkondade (üle 150 ha) omanikud. Kuna sokkude laskmine riigimaadel sündis juba varemalt maksmapandud korra kohaselt, siis täiendati seda mõningate muudatustega (jahiseaduse § 24 alusel) ka eramaade kohta, millised siin jahimeestele teadmiseks avaldatakse.



Kolga metskonna Tagavälja vahtkonnas 1934. a. suvel—juulikuul mahalastud sokk. Lastud sokk oli vana ebanormaalselt arenenud sarvedega. Üks sarvedest oli ühe ja teine kolme haruline.

Tingimused jahipidamiseks sokkude peale eramaadel.

I. Jahipidamine võib leida aset ainult metsaülemate poolt väljaantud kirjaliku loa (kõrvalkasutuspiletiga).

II. Jahipidamise viisidest on lubatud tarvitada:

- 1) hiilimist (Prüsch),
- 2) varitsemist (Ansitz, Anstand),
- 3) pilli (vilet — Blatten).

Jahipidamine sokkude peale hagi- ja ajajatega (harilik ajujaht) on keeldud.

III. Lasta on soovitav eeskätt vanu sokke ja noortest ainult neid, kelle sarved on puudulikult või ebaloomulikult välja kujunenud või kes on haiged ja elujõuetud.

IV. Lasta võib ainult kuuliga. Täismantelkuulide, rentkuulide ja haavlite tarvitamine on keeldud. Samuti on keeldud ka nendega haavatud looma surmamine.

V. Kui selgub, et laskmisel on sokk haavatud, tuleb jahipidajal kõik abinõud ära kasutada haavatud soku kättesaamiseks. Haavatud soku jälgimisel võib jahipidaja tarvitada kütkes koeri.

VI. Igast mahalastud sokust on jahipidaja kohustatud metsaülemale teatama ja tema nõudmisel ka lastud soku ette näitama. Sokk peab olema säärases seisukorras, et ilma raskusteta oleks võimalik sugu kindlaks teha.

VII. Soku hinna Kr. 10.— tasub jahipidaja loa väljaandmisel kohalikule metsaülemale.

VIII. Väljaantud luba on maksev 2. juulist — 14. septembrini.

IX. Soku mittelaskmise korral laskmise õigust maksuta järgneva aasta peale üle ei kanta; samuti ei makseta tagasi eriloa eest saadud raha.

Jube tondilugu.

J. A. PÖLLUMES.

Umbes aastat 50 tagasi läinud kuulus kütt Tombu Toomas — rahvasuus „Põdra Toomas“ — ühel kevadisel õhtul tedremängule. Läinud ses mõttes õhtul, et hommikuks õigel mänguajal olla kohal.

Mänguplatsile jõudes mõtelnud Toomas aja veeta Raba Reinu heinaküünis. Rahvasuus oli aga levinud jutt, et Raba Reinu heinaküünis elutsevat tondid... Toomas arvas seda naljaks ega uskunud tonte.

Toomas läks küüni ja tegi seal heintel endale aseme, et tundi paar pikutada.

Südaöö jõudis kätte. Toomas, kes oli jäänud magama, ärkas järsku ja hõõrus silmi — sest ta kuulis nagu heintes kahinat, ja vahtis pärani silmi enese ümber. Tahtmatult tuli Toomale meele rahvajutt, et siin asuvad tontide pesa.

Hele kuupaiste tungis luugist sisse ja valgustas küüni tontlikult.

Korraga — mida Toomas näeb! Juuksed tõusevad vanal julgel jahimehel hirmu pärast püsti. Oma aseme jalutsis ta näeb kaht suurt valget kätt tõusvat ja liikumatult seisvat.

Toomas ei julgenud hingatagi.

„Tondid!“ mõtles Toomas ja kargas viha täis.

„Käed eemale!“ karjus Toomas nii kõvasti kui jaksas.

Tontlik nägemus aga ei mõtelnudki kaduda.

„Käed eemale!“ karjus Toomas teist ja kolmandat korda, aga tagajärjeta.

Siis haaras Toomas vihaga püssi ja lõi selle päraga otsekohe viirastuse pihta hirmsa hoobi.

Kõlas küünis vali karjatus...

Nagu välk kargas Toomas üles ja hakkas hüppama. Ta oli löönud omaenese jalgade pihta.

Hea ja paha ilma ettekuulutajad.

Loomad ja putukad on palju tundelikumad atmosfääriliste muutuste vastu kui meie, inimesed. Nende järgi võiks hoolas loomade eluviisi ja kommete tähelepanija ilma seisukorda mitme päeva kohta ette ütelda.

Igatiis meist peab teataval määral tõeks, et kui pääsukesed lendavad madalalt, siis on sadu lähedal; kui kukk hommikul laulab varem harilikust lauluajast, siis tuleb hea ilm; kui sipelgad oma pesa sissekäigud sulevad, siis võib loota kurja ilma; kui mesilased hommikul ei lenda mesipuust kaugemale, siis sajab juba õhtupoolikul vihma; kui kärbsed on iseäranis elavad ja kallalekipuvad, siis läheneb kõu; kui koer sööb rohtu või heinu, on oodata paha ilma tulekut; kui sitasitikad ilusal, selgel

õhtul augukestest välja ronivad, on järgmisel päeval selge ja soe ilm, jäävad nad aga aukudesse varju, siis on kogu öö ja järgmine päev vihmane. Kui aga sitikad ähmasel ja vihmasel õhtul elavalt lendavad, siis on järgmisel päeval oodata ilusat ilma.

On mõistetav, et säärased tähelepanekud ja jälgimised korralikult süstematiseerituna võiksid olla kindlaiks aluseiks ilmade ettekuulutamisel.

Oleks soovitav, et metsa- ja jahimehed loodusearmastajaina ja homset päeva teada tahtjaina eelmist kirjeldust täiendaksid uute tähelepanekutega igasuguste loomariigi esindajate kohta.

— mees.

Kirjanduslik ringvaade.

C. Schwalbe u. W. Ender — Zur Kenntnis des Flössholzes.

(Parvetatud puidu omadustest.)

Ajakiri „Der deutsche Forstwart“ nr. 1—13
1934. a.

Parvetatud puidu omaduste selgitamine kuulub tähtsamate metsamajanduslike kiisimuste sekka. Silmas pidades seda suurt tähtsust, mis senisel arvamisel parvetamine avaldab puidu omadusile, korraldasid ülaltähendatud autorid Eberswalde metsaakadeemia juures laiaulatuselise uurimuse, mille käik ja tulemused on allpool lühidalt kirjeldatud. Enne kui asuda uurimuse lähemale kirjeldusele, oleks tähendada, et mõnel pool Saksas parvetatud puidul arvatakse olevat paremad omadused, mistõttu ka ametiasutused on kohustatud riiklike ehituste püstitamisel tarvitama parvetatud puitu. Maakohtades, kus ümarmaterjaalide parvetamine on harilik nähtus, ei tundu see nõue koormavana, vastupidine on olukord aga seal, kus parvetamist ei tunta; seal oliakse arvamisel, et tähendatud nõudmine parvetatud materjaalide tarvitamise kohta raskendab tööstuslikku ehitustegevust.

Üldiselt levinud arvamise järgi parvetatud puit muutub vähem mõõtudes paisumisel ja kahanemisel, samuti on ta rohkem vastupanuvõimne seente ja putukate kallal tungile. Suurim uurimus parvetatud puidu omaduste üle on seni avaldatud G. Janka (Viin) poolt, kes oma ajal leidis, et üldiselt parvetatud puidu omadused on paremad, kuna Liese ja Eckstein (Eberswalde) oma katsetega ei saanud aga teha kindlaks parvetatud puidu suuremat vastupanu seente ja putukate kallal tungile.

Ülaltähendatud autorid (Schwalbe ja Ender) oma katsete korraldamisel arvestasid seda, et vees viibimisel puidu leotamine toimub erinevalt, vastavalt sellele, kas vesi on „pehme“ või „kare“ (kõva), kas puit asub seisvas või liikuvast vees, kas vesi on hapnikurikas või, vastupidiselt, hapnikuvaene. N. n. leotamiskatsed korraldati 1 m pikkade toorete ümarguste pakkudega, mis lõigati 63 a. vanusest kuusest ja 65-a. männist. Pakud kooriti poolpuhtalt, s. o. alumine koore osa jäi kõrvaldamata. Pakud asetati püsti vette, kus nende leotamine kestis 4—5 kuud. Katse

korraldati „pehme“ ja „kareda“ (kõva) veega: esimesena võeti destilleeritud vesi, teisena harilik veevärgivesi, mis oli küllalt lubjarikas. Et saada katseis sarnasust veeliikumise ja jõgedes, pressiti eriliste seadeldiste abil õhku leotamise nõudesse, mistõttu vesi osutus küllaldaselt hapnikurikkaks. Kuna 4—5-kuulisel leotamisel ei saa olla kindel, et ümarmaterjaali sisemised osad on samuti küllastatud veega nagu välised osad, siis korraldati paralleelselt katsed ka laudadega. Nimelt samadest tüvedest, milledest olid valmistatud pakud, lõigati ka 75 sm-pikkused ja 2 sm-paksused lauad.

Lauad paigutati vette sellaselt, et vesi pääseks üksiku laua juure igast küljest.

Leotamiskatsenõudes vahetati vesi 8—14 päeva tagant. Et võrrelda vees leotatud puidu omadusi leotamata puiduga, ülaltähendatud tüvedest valmistati mõned pakud ja lauad, mis võrdlusmaterjaalina jäeti õhus kuivama.

Leotamiskatse lõpul pakkudest ja laudadest võeti uurimiseks proovid. Uuriti nimelt mineraalainete ja vaigu sisalduse muutust, mahu muutumist paisumisel, puidu pidavusi (tugevusi) ja nende vähenemist seente kallal tungi puhul. Pidavustest määrati kandev- ja kõvaduspidavus; kõik pidavuse ja mahu muutumise uurimised tehti 10% puidu niiskuse juures.

Uurimistulemused. Mineraalainete sisaldus. Võis arvata, et leotamisel „karedas“ vees puidusse koguneb rohkem lujja ja magneesiumi sooli, mistõttu ka üldine mineraalainete hulk oleks suurenenud. Teisest küljest oli mõeldav, et veelahustuvad mineraalained „pehmes“ vees uhutakse välja ja nende hulk oleks seepärast vähenenud. Et neid küsimusi selgitada, uuriti katsematerjaal enne ja pärast leotamist. Vastavast arvulisest andmestikust nähtub, et „pehmes“ vees leotamisel on tõesti mineraalainete hulk vähenenud, kuna „karedas“ vees leotamisel on vähenenud mineraalainete hulk, kuigi vähemal määral. Maltsoa männil ja väline osa kuusel on kaotanud leotamisel mineraalaineid tunduvas suuruses, kuna männi lülisosa aga muutused osutusid üsna tähtsusetuks. Igatahes mingisugust mineraalainetega rikkastumist leotamisel ei ilmnenud.

Vaigusisaldus. Tegelikult elu kogemusist on teada, et toorpuidus olev vaigu hulk väheneb kuivamisel pika aja jooksul ja oksüdeerumise tõttu ta lahustavus orgaanilises lahuses väheneb ajajooksul. Kuna leotamiskatsetel töötati õhujuurevooluga, siis pidi õhu hapnik põhjustama vaigu oksüdeerumist. Tööpööstest järgnenud uurimused näitasidki, et männi maltsosas ja kuuse välises puidus vaigu vähenemine leotamise tagajärjel oli tunduvalt suurem, kuna lülisiosas see vähenemine oli täitsa tähtsusetu.

Huvitav oleks veel märkida leotamise mõju vaigu koostisele puidus, nimelt leotatud ja parvetatud puit ei ole kleepiva pinnaga, vaid see omandab sammetitaolise välispinna, mis puidu hõõveldamisel ja lõikamisel on oluliselt tähtsusega. Igatahes sellaseid omadusi omandab puit vast üheaastase vees viibimise tagajärjel.

Puidu värv pärast parvetamist on ühtlasem, lüli- ja maltsosa vahe on vähem teravam.

Mahu muutumine. Teatavasti niiskes õhus kuiv puit imeb endasse vett ja puidu maht suureneb, kuiva õhus vesi aurab puidust, ta kahaneb ja tekivad praod ja lõhed. Hoides niiske õhuga küllastatud ruumis vees leotatud ja leotamata õhukuivi puidu proove leiti järgmist: vees leotatud mänd võttis niiskes keskkonnas vähem kaalus juure kui leotamata puit, kuuse välises osas ei võinud vahet märgata, kuna sisemises osas aga leotatud kuusk võttis kaalus rohkem juure.

Võrreldes mahu muutusi, mis toimusid niiskuse suurenemise tagajärjel, leiame üldiselt, et vees leotamata puidu mahu muutused on suuremad kui leotatud puidu omad; leotamine „pehmes“ ja „karedas“ vees on põhjustanud männil ja kuusel erisuguseid tagajärgi.

Pidavuste (tugevuste) muutused. Kõrvutades vastavaid arvulisi tulemusi võime teha järgmisi järeldusi:

Mänd. Maltsosas kandepidavus leotamisel ei muutunud, võrreldes leotamata puiduga, kuid lülisiosas „pehmes“ vees viibimine tunduvalt tõstis seda pidavust. Survepidavus on maltsosas leotatud puidus vähenenud, kuid ei ole muutusi märgata lülisiosas. Kõvaduses ei leitud märgatavaid vahesid leotatud ja leotamata puidul.

Kuusk. Välises puidu osas kandepidavus oli suurim „karedas“ vees leotatud puidul, kuna sisemises osas ei olnud vahet leotatud ja leotamata puidu vahel. Survepidavus on leo-

tatud puidus veidi vähem kui leotamata puidus. Kõvaduses, nagu männilgi, ei leitud vahet leotamata ja leotatud puidus.

Seente vigastus. Puidu vigastamist seente poolt uuriti kaalu vähenemise järgi, mis oli järgnenud seente kallaletungi tõttu. Andmed männi kohta ei võimalda vahetegemist leotatud ja leotamata puidu suhtes, kuid kuuse kohta võib öelda, et leotatud puit on kannatanud vähem seente kallaletungi puhul.

Lõpuks uuriti ka seente poolt vigastatud puidu mehhaanilisi omadusi, kõrvutades leotatud ja leotamata puitu. Andmestikust selgus järgmist: männi maltsosas kandepidavus oli „pehmes“ vees leotatud puidus tunduvalt vähem kui teisel juhtumel, kuna lülisiosas oli olukord vastupidine. Kuuse välises puiduosas oli „karedas“ vees leotatud puidus kandepidavus väiksem, kuna aga sisemises puidu osas osutusid andmed väga lahkuminevaiks.

K. Verberg.

V. Фролов (V. Frolov) — Переработка сосновой хвои на ВОЛОКНО.

(Männiokaste ümbertöötamine kiududeks.)

Москва—Ленинград, 1933.

Metsatööstuse peaaesanne on otstarbekohane metsasaaduste kasutamine, mis peab haarama ka metsa ülestöötamisel kasutamata jäävaid mitmesuguseid jäätmeid. Üheks süüraseks jäätmeiks tuleks lugeda ka okaspuude okkaid, milledest küll ammugi juba valmistatakse eeterlike õlisid ja ekstrakte. Kuid nende vääruslike saaduste valmistamine võrdlemisi väikeste väljaandide tõttu on tihti vähe tasuv, seepärast selle töö ala arendamine kõrgema tulukuse saamiseks on erilise tähtsusega. Mõne aasta eest (1928. a.) soovitati tarvitada kombineeritud okaste ümbertöötamise viisi, mille juures pärast eeterlike õlide ja ekstraktide eraldamist okkaist viimased lähevad ümbertöötamiseks kiududeks, missugune materjal osutub heaks vahendiks pakkimisel ja polsterdamistöödes.

Allpool toon kokkuvõtliku ülevaate tööst, mis käsitleb pealkirjas tähendatud küsimuse ajaloolist arenemist ja praegust seisukorda. Männiokkaist kiudude või n. n. „männivilla“ valmistamine on umbes 100 aastat vana. Esimesena leidis Pannevitz Saksamaal männiokkaist „männivilla“, männi eeterlike õlide ja ekstrakti valmistamise võtte. Ta asutas

kõrvuti 2 ettevõtet: ühes valmistati männivilla ja -ekstrakti, kuna teises võimaldus haigeil saada männiekstraktist vanne.

Männivill saadi keetes okkaid mõnesuguste kemikaalidega, mis lahustasid vaikained ja vabastasid tselluloosi; sel teel valmistatud toores männivill pesti ja puhastati kõrvalisist aineist. Vastavalt ümbertöötamise viisile ja tarvitamise ülesandeile männivill oli kasvativõi jõhvitaoline. Esimesel juhtumil läks ta vaipade (vativaipade) valmistamiseks, teisel — mööbli, sõidukite jne. polsterdamiseks. Kedratud ja kootud männivillast võiakse valmistada vaipu, jalamate jne., osaliselt on männivill tarvitav ka arstimisel.

Nähtavasti aga see esimene männivilla valmistamise ettevõtte ei töötanud tuluga, sest vansti lakkas ta tegevus ja see tööala ei leidnud pikemaks ajaks levimist Saksas. Arvatavasti männivilla valmistamise viis osutus majanduslikult vähetasuvaks. Männivilla valmistamise tööstusi leidub aga Rootsis, Hollandis ja Prantsusmaal.

Hiljemalt mitmed uurijad mainivad männivilla tähtsust kiudainena, kuid vast käesoleva sajandi alul see tööala leiab põhjalikuma tähelepanu, sest avastatakse, et männivilla võib kasutada n. n. täitematerjaalina paberitööstuses ja kiudainena tekstiiltööstuses.

Ubbrichi järgi (1919. a.) männivill läheb patjade, madratsite täiteks ja pakkimisvahendiks. Lina ja kanepi lisandusel tehakse sellest köisi. Männivill segatult villa ja puuvillaga läheb riide (flanell) valmistamiseks, millest tehakse hügieenilist pesu. Käesoleval sajandil on leiutatud mitmesuguseid männiokaste ümbertöötamise võtteid männivilla saamise otstarbel, mistõttu männivillatööstus enne maailmasõda oli arenenud Hollandis ja Saksas. Eriti suur tähtsus oli sel tööstusel maailmasõja aastail.

Männivilla valmistamise viisidest võiks nimetada järgmisi: 1) Göringi (1917. a.) viisi järgi okkaid keedetakse esmalt lahjas (1—4%) leelises parajas kuumuses 1 kuni 3 tundi. Pärast keetmist eraldatakse kiudaine mehhaaniliste võtetega muudest okka osadest, pestakse sooja veega ja kuivatatakse. Sel viisil saadakse männivilla 15% okaste kaalust. Juba kasutatud leelise keedulahust võib eraldada kuni 13% vaiku, kuna kuival destilleerimisel saadakse keedulahust puidupiiritust ja atsetooni.

2) Sternbergi (1917. a.) viisi järgi töötatakse okkad läbi $\frac{1}{2}$ —1% leeliselahuga

kinnises katlas 3-atm. rõhu all 1—2 tunni jooksul. Vaigust vabanemine toimub täieliselt ja saadud männivill on lõhnata, maitseta ja elastne, kuna teiste samal ajal tarvitataivate viiside järgi saadud männivill muutus pärast kuivamist rabedaks.

3) Hiljem Gutmann ja Siegert (1919) esitasid järgmise valmistuse viisi. Alguses okkad soojendatakse üsna nõrga mineraalhappesega 60—70° C. juures, et kõrvaldada okkail olevat ränihappekihti. Pärast seda okkad pestakse, kuivatatakse ja keedetakse. Keetmiseks kasutatakse 3% leeliselahu. Keetmine toimub üsna mõõduka temperatuuri juures. Sellele järgneb põhjalik pesemine ja kuivatamine. Saadud männivilla kiud on tugevad ja annavad vastupidava niidi. Hiljem (1921. a.) samad uurijad tähendavad, et sellesaadud männivillakiud kõlbavad ketramiseks, kui neid segatakse puuvilla, villa või teiste kiudainetega; sellest segust valmistatud niidid annavad hea kudumismaterjaali, millest võib saada ühtlase ja kõva riide, mis hästi värvub. Harilikult võetakse tähendatud segu jaoks 40% teist kiudainet ja 60% männivilla kaalu järgi, puhtal kujul männivill ketramiseks oma kiudude lühiduse tõttu ei kõlba.

Uurides männiokaste keemilist koosseisu selgus, et mineraalainete hulk kõigub 1,5—2,4% ümber, eeterlikke õlisid leidub kuni 1%, vaike 7% kuni 12%, parkaineid keskmiselt 3,7% — kõik arvatud okaste kuivast kaalust.

Okaste niiskus on kaunis kõrge, nimelt 2 päeva pärast korjamist — 52—57%.

Eeterlikest õlidest ja vaikudest vabastatud okkaid 6 tunni jooksul keetes 160—165° C. juures lahja leelise saame tselluloosi, mis pärast pleekimist annab hallikas-valge pehme männivilla, mis õhukuivas olekus moodustab 25% esialgselt okaste kuivast kaalust.

Uuemate katsete põhjal võib tähendada, et männivilla valmistamist oleks otstarbekohane siduda eeterlike õlide ja männiekstrakti saamisega. Taolisel tarvitamisel eraldatakse eeterlikud õlid männiokkaidest kuumuauruga, ühtlasi koguneb aurutamise nõusse männiekstrakt. Sellele järgneb okaste eraldamine oktest ja okaste kuivatamine, et hiljem keetmisel leeline mõjuks paremini. Edaspidine töö koosneb järgmisest toimingust: 1) okaste keetmine leelisega 10 tunni jooksul, 2) pesemine sooja (50—70°) veega, 3) pressimine lahustatud ainete eraldamiseks, 4) korduv pesemine sooja veega (60—70°) ja segamine, et kõrvaldada

Jooksvaid töid metsas.

OKTOOBER.

See me. Korjatakse tamme, saare, kastanite ja nulgude (*Abies*) seeme. Neid on soovitatav kohe pärast korjamist külvata. Tahetakse aga külvamine jätta kevadeks, siis tuleksid tammetõrud, saare seeme ja kastanid hiirte vastu asetada kindlates kastides liiva sisse ja paigutada keldrisse. Selleks kõlbavad väga hästi naelakastid. Kui külvamine tahetakse teostada sügisel, mida näiteks seetri- ja Veimuti-männile võib soovitada, siis võib koguda ka laari, kuuse ja männi liikide seemet. Hariliku männi ja laari käbidest saadakse seeme hõlpsamalt kätte, kui käbide kogumisele asutakse hiljem, s. o. kui käbid on juba saanud tunda külmade mõju.

Taimed. Oktoobri keskel teostatakse külvid puuliikidega, mille seemne hoidmine on seotud raskustega (tamm, kastan), või mille seemnekest vajab enne idanemist kauemat mullas viibimist. Sügisel varakult korjatud ja külvatud hariliku saare seemneist idaneb suur osa järgmisel kevadel. Kevadel külvates idaneb seeme alles aasta pärast.

Metsa kultiveerimine. Lõpetatakse laari taimede istutamised. Istutatakse suuremaid ilupuid teede ja sihtide ääre. Val-

mistatakse istutamiskünkaid ja külvilappe kevadiste kultiveerimiste jaoks.

Metsa hooldamine. Sobiv aeg põimendus- ja harvendusraiate teostamiseks.

Metsa kasutus. Jatkatakse ja alustatakse metsaraiumistega paljasraideil ja mujal peakasutuse aladel.

Jaht. Peetakse jahti nurmekanadele ja mere äärtes vesilindudele. 16. oktoobril algab tõsisem jahihooaeg — jaht jänestele. Alates 16. okt. võib ka määrasid kaevada välja.

Kantseli. Metskonna kantselisel juhitakse surnud metsa hindamise, loodimise, kraavikaevamiste, põimenduste ja harvenduste töid. Teostatakse ettevalmistused võistluspakkumisteks ja surnud metsa müügiks. Oksjonite ja nendega seotud tööde hooaeg.

Tähtpäevad: 5. oktoobr. metsavalitsuse kuuaruanded.

10. oktoobr. RMT ja riigimaade ameti aruanded.

20. oktoobr. rahakatte nõudmine järgmiseks kuuks. Deposiitide arve aruanne.

28. oktoobr. teade riigi tuludest kulude avansiks kantud summade üle.

1. nov. teateleht metsapõlemiste üle.



Vasakul: Tartu Metsaühingu metsanduse paviljon Tartu näitusel 24.—27. VIII 34. a. Väljapanekud korraldas metsaülem hr. Ado Veeberg. Saadud diploom väikese kuldauraha peale ja kr. 300.— Tartu linnavalitsuselt — eriti näitlike väljapanekute ja dendroloogilise aia korraldamise eest. Paviljonis esines metsaühing koos ülikooli metsamajanduse osakonnaga.

Paremal: 11. ja 12. augustil s. a. Väike-Maarja Põllumeeste Seltsi poolt korraldatud põllumajanduslikul näitusel esines E. M. Ü. Porkuni osakond näitliku taimeata ja puukooliga. Umbkaudu 120 r.-mtr. suurusel platsil oli pandud välja mitmesuguseid puuliike kodu- ja võõramaa taimedest ja metsakultuuriristu. Muuseas oli pandud välja kolm elavat rebase poega. Osakonna väljapanekud said elava tähelepanu osaliseks ja hinnati kuldauraha ja ergutusrahaga 10 kr.

kõik kõrvalised ained ja saada tühtlane, ühesuguse kiuga materjal, 5) vee eemaldamine

pressimisega, 6) kuivatamine, 7) saadud materjali kraasimine ja 8) pakkimine.

K. Verberg.

Mitmesuguseid teateid.

Muudatusi metsaametnike koosseisus.

Theodor Pöörr, kes on lõpetanud Tartu ülikooli metsaosakonna, nimetati Otepää metskonnaga II järgu metsniku aj. k. t. — arvates 13. VII 34.

Erastvere metsaülem Erik Kolga kustutatakse põllutöoministeeriumi ametnike nimestikust surma puhul — arvates 8. VII 34.

Richard Riisberg, senine Tartu ülikooli katse- ja õppemetskonna ülem, nimetati oma palvel Erastvere metskonda II järgu metsaülemaks — arvates 10. VIII 34.

Narva abimetsaülem Peeter Šmakov vabastatakse teenistusest parandamatu haiguse pärast, riigiteen. sead. § 39 p. 4-b alusel — 3. IX 34.

Putkaste abimetsaülem Arnold Pääsuke paigutatakse ümber, oma palvel, Narva metskonda abimetsaülemaks.

Haapsalu metsnik Konrad Redlich vabastatakse teenistusest oma palvel parandamatu haiguse tõttu, arvates 1. okt. 1934. a.

Tapa metsavaht Julius Strick, kes on lõpetanud Voltveti metsakooli, nimetatakse Haapsalu metskonda II järgu metsniku ajut. k. t., arvates 1. oktoobrist s. a.

Metsavahtide alal:

Kustutatakse nimekirjast surma puhul:

Mõtsu Unni m.-v. Ivan Kipper — 12. VII 34.

Tallinna Sõrve m.-v. Jüri Kreisberg — 17. VII 34

Roela-Tudusilla m.-v. Aleksander Tomp — 14. VIII 34.

Jõhvi-Vahi m.-v. Gustav Riimast — 9. IX 1934.

Vabastatakse teenistusest:

Kivinõmme Maladina m.-v. Isak Karu — parandamatu haiguse pärast — 1. VII 34.

Varangu Soonevahe m.-v. Jüri Rapp — parandamatu haiguse pärast — 10. VI 34.

Kuressaare Kõnnu m.-v. Jaan Rander — parandamatu haiguse pärast — 1. VII 34.

Räpina Grentstali m.-v. Aleksander Mälb-berg — metsaseaduse § 69 alusel — 15.V 34.

Aegviidu Kivisilla m.-v. Madis Mänd — oma palvel — 23. VIII 34.

Alatskivi Nina m.-v. Aleksander Maido — B. E. S. § 4215 ettenähtud korras — 23. VII 34.

Karjalasma Lussu m.-v. Mihkel Varvas — oma palvel — 1. IX 34.

Kuressaare Saatu m.-v. Sander Rüütel — parandamatu haiguse pärast — 1. IX 34.

Karksi-Kaiserpalu m.-v. Spritsis Birstin — parandamatu haiguse pärast 1. X 1934.

Paigutatakse ümber oma palvel:

Kivinõmme Dobrino m.-v. Johannes Seliov sama metsk. Maladino m.-vahiks — 15. VII 34.

Püssi-Oandu m.-v. Aleksander Luur — Tudo-Adomäe m.-vahiks — 16. VI 34.

Räpina Tuurapera m.-v. Aleksander Tilks-son — sama metsk. Grentstali m.-v-ks — 15. VII 34.

Nimetatakse ametisse:

Evald Orgus — Varangu-Soonevahe metsavahtiks 10. VI 34.

Aleksander Rander — Kuressaare-Kõnnu m.-v. 1. VII 34.

Jaan Holberg — Kuusiku-Vahakõnnu m.-v. 1. IV 34.

Herman Pall — Putkaste-Kõpu m.-v. 1. VI 34.

Alfred Kipper — Mõtsu-Unni m.-v. 21. VII 34.

Rudolf Kreisberg — Tallinna Sõrve m.-v. 1. VIII 34.

Jaan Erik — Räpina Tuurapera m.-v. 15. VII 34.

August Kütt — Aegviidu-Kivisilla m.-v. 23. VIII 34.

Eduard Märtsin — Alatskivi Nina m.-v. 23. VII 34.

Richard Varvas — Karjalasma Lussu m.-v. 1. IX 34.

Eduard Rüütel — Kuressaare Saatu m.-v. 1. IX 34.

Nikolai Jõnnson, — Püssi Oandu m.-v. 1. VIII 34.

Hans Soobik — Karksi-Kaiserpalu m.-v. 1. X 1934. a.

Voldemar Kabral — Purila metskonda m.-v. 16. IX 1934. a.

Metsandusnõukogu

esimene koosolek peeti RMV Valitsuses 6. sept. s. a. Metsandusnõukogu koosseisu kuuluvad peale RMMV direktori hr. dr. A. Mathiesen, A. Buldas ja teised liikmed direktori kutsel. Kinnitati metsamajanduskapitali 1934./35. a. tulude-kulude eelarve Kr. 25.500 suuruses, missuguseist summadest asutatakse Tartu ülikooli juure metsanduslik katsejaam, määratakse toetust EMITÜhingule vanadekodu asutamiseks Kr. 1.000.— ja Akad. Metsaseltsile Kr. 1.000.— ning on nähtud ette võimalike laenude andmiseks erametsaomanikele kuni Kr. 1.000 ja Kr. 5.000.— erametsamaade ostmiseks riigile.

Metsameeste vormi küsimus.

Kavatus on metsaametkonda varustada riigi kulul vormiriidetega, alates tulevast aastast. Vormiriideks on kavatsuse järgi kinnise kaehusega ja pagunitega varustatud vormikuub, kalifeepüksid ja arvatavasti kaitseväärtise löikega pallit. Senise vormiriide värvi ja kvaliteeti kavatakse muuta.

Metsa müük Vihterpalust.

13. sept. müüdi enampakkumisel Tallinnas Vihterpalu metskonna okaspuu raielandid 1933—1936, kogusummas umbes 165 ha. Ostjaks osutus A.-s. „Eesti Saeveskid“, kusjuures metsa hinnaks pakuti taksihind + 315% riigi metsaoksjoneil taksihinnale juurepakutud üleriiklikust keskmisest protsendi määrast.

Metsälehti — 25-aastane.

Soome metsameeste keskseltsi (vastab umbes meie E. Metsateenijate Ühingule) häälekandja, kuukiri „Metsälehti“, pühitses hiljuti 25-a. ilmumise juubelit. Alates 1909. a. on kuukiri olnud ühendavaks sidemeks laialipilutatult töötavate Soome metsameeste vahel, nende püüete ja murede väljendajaks ja uute tähiste märkijaks. Samadel radadel jätkab ta ilmumist edaspidigi — Soome metsade kasuks!

„Riigipööre“ Saksa metsamajanduses.

Preisi ministerpresident Göring, kes on nimetatud „riigi metsaülemaks“, on kuulutanud kadu paljasraide viisile Preisi riigimetsades ja tõstnud aukohale valikraidelise met-

sakasutuse. Sama teostub ka teistes osariikides.

Vastuseks „Eesti Metsas“ nr. 7 — 1934. a. avaldatud sõnumi „E. M. Ü. Karula osakonnast“ autorile.

Tavaliselt on nii, et kui ühingu siseelus keruvad esile mõned arusaamatused või intriigid, siis püütakse neid omavahel likvideerida ilma avalikkust informeerimata. Kuna lgp. autor oma sõnumiga on arvanud heaks avalikkust informeerida meie osakonna siseellu puutuva väikese, mitte nimetamisväärse intriigi üle, siis julgeme avaldada järgmist. Teie naiivne ütetus, nagu Karula metsameeste peres harrastataks „meeldivat klatšijuttu“, on tühi sõnakõlks. Kui arvate, et see pole õige, siis palume vastata küsimusele: miks varem pole harrastatud „klatšijutte“ (näit. osak. tegevuse algusest kuni 1933. a. okt.)? Me arvame, kas mitte uued juuretuliad metskonda või „teise vabariigi loojad“ pole need „umbrohu külvajad“ ja „klatšijuttude harrastajad“. 20. IV s. a. peetud koosolekult vististi keegi ei lahkunud pettumustundega, vähemalt meie hulgast mitte keegi. Võib-olla teile see koosolek ehk mõjus, kuna pidasite tarviliseks pöörduda kaebusega kõrgema instantsi poole, kuigi see lõppes teie kahjuks knock-outiga.

Muuseas lubage, hr. autor, küsida: kas saab kellelegi juhatust sundida peale, kui isik selleks ei anna oma nõusolekut? Meil kehtiv põhikiri seda ette ei näe.

Lõpuks peame hr. autorile mainima, et üle 14 a. oleme sammunud oma tegevusalal üksteisega käsikäes, vastastikune arusaamine on meid ühendanud tugevaks pereks, meie lipukirjaks on „ühenduses on jõud“ ja sellepärast, vaatamata eluraskustele, sammume optimistlikult tulevikku.

E. M. T. Ü. Karula osak. optimistlikud liikmed.

Trükivigade parandus.

„E. M.“ nr. 8 s. a. lhk. 261 teisel veerul ülal trükitud „... 35 mm lai ja 30 mm sügav.“ asemel lugeda „... 3,5 mm lai ja 3,0 mm sügav.“

J. Roberg 25 a. metsateenistuses.



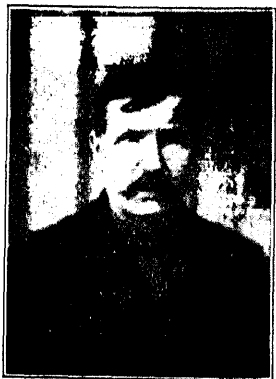
10. juunil 1934. a. pühitses Kuusiku metskonna Alu vahtk. metsavaht Johannes Roberg oma 25-a. metsateenistuse juubelit.

J. Roberg, sündinud 18. 8. 1888. a., on teeninud vahet pidamata ühe ja sama koha peal kuni mõisade riigistamiseni Alu mõisas ja pärast metsade riigistamist Alu vahtk. metsavahina. Oma ametikohuseid on juubilar täitnud hoolsasti ja ustavasti, olles lugu peetud ülemuse, kaasteenijate ja rahva poolt. On E. M. Ü. Kuusiku osak. asutaja ja juhatuse liige.

E. M. Ü. Kuusiku osakond austas juubilari väärtusliku kingiga hõbedast paberrossitoosi näol, tuletades meele ühisel koosviibimisel teenitud aastaid. Tervist ja jõudu edaspidiseks tööks!

E. M. Ü. Kuusiku osakond.

Hans Ruusmann 60-aastane.



20. juulil 1934. a. pühitses Laiksaare revident-metskonna Rae vahtkonna metsavaht Hans Ruusmann oma 60. sünnipäeva ja vaatas samal päeval tagasi oma 24-a. ametitegevusele metsavahina.

Sünnipäevapeost võttis metskonna metsameeste pere eesotsas rev.-metsaülem hra Vallner'iga elavalt osa ja annetas selle päeva mälestuseks sünnilapsele kauni kingituse — seinakella.

Hans Ruusmann on sündinud 19. juulil 1874. a. Pati vallas Nugise talus popsi pojana. Koolihariduse sai ta Pati Mõisaküla algkoolis. Hiljem töötas käsitöölisena maal ja vabrikutöölisena Pärnu linnas. Võttis osa Vene-Jaapani ja maailmasõjast. 22. juunist 1910. a. kuni seni Laiksaare metskonna Rae vahtkonna metsavaht. Seega ühel ja samal kohal vahetpidamatult teeninud üle 24 aasta.

Hans Ruusmanni tuntakse kõigiti kohuse truue, ausa ja energilise metsavahina, millega ta ongi teeninud ära oma ülemuste ja kaasteenijate suurima lugupidamise, ning seepärast olgu teda peale väärilise kingitusega meelepidamise ka veel üleriiklikus metsameeste häälekandjas „Eesti Metsas“ tuletatud meele ja talle soovitud head tervist ning veel palju palju õnnelikke eluaastaid . . .

Kaasteenijate nimel A. K.

Johan Kotkas 60-a.

31. juulil 1934. a. pühitses Ahja metskonna Soevariku vahtkonna metsavaht Johan Markuse pg. Kotkas oma 60. sünnipäeva.

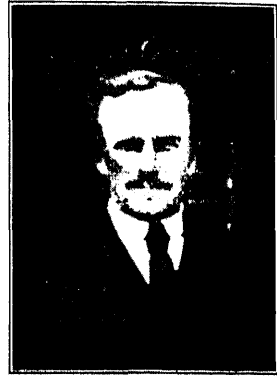
J. K. on sündinud 31. juulil 1874. a. (uue kalendri j.) Pärnumaal Karksis taluperemehe pojana. Hariduse omandas Karksi kihelkonnakooli lõpetades.

On olnud metsateenistuses 1898.—1900. a. Lätimaal Neu Bevershofis metsavahina, 1900.—1905. a. Sauteni mõisa metsaülemena, 1905.—1906. a. Lelle metsaülemena, 1906.—1916. a. Vene aktsiaseltsi puupapivabrikus „Waldhof“ praakerina, 1916.—1917. a. Vene riigi Kriimani Ahja metsas praakerina, 1917.—1920. a. Põhja paberipuupapivabrikus praakerina. Pärast erametsade riigistamist asus 1920.—1931. a. Otepää metskonda metsnikuna. 1931. a. viidi üle Ahja metskonda metsavahiks, missugusel kohal ta teenib praegu.

Koos juubiloriga pühitsevad rõõmsalt ta 60. sünnipäeva E. M. Ü. Ahja osakonna liikmed, väärilise kingitusega juubilari pidades meeles.

Oma sõbraliku ja heastüdamelise suhtumisega kaasametnikele kui ka rahvale ja ülemustele on vana Kotkas teeninud poolehoidu, lugupidamise ja austuse. Parimat jõudu, edu ja õnne edaspidiseks tööks!

E. M. Ü. Ahja osakonna nimel
B. Vassil.



1. juunil 1934. a. lahkus metsateenistusest pensionile mineku puhul Avinurme metskonna Murumetsa vahtkonna metsavaht Jakob Liiv. Jakob Liiv on sündinud 27. IX 1876. a. Avinurme vallas kroonu metsavahi pojana. Kui Jakob Liiv oli 6-aastane, asus ta isa tolleaegsesse Võtikvere metskonda Kiisa vahtkonna metsavahiks. Ametit õppis J. Liiv oma isa juures ja tolleaegses Võtikvere kroonumetskonnas, mis hiljem nimetati ümber Avinurme metskonnaks.

Jakob Liiv astus ametisse isa asemele 14. juunil 1900. a., kus ta teenis kuni 1. II 1919. a. 1. II 1919. a. määrati J. Liiv samasse metskonda Murumetsa vahtkonna metsavahiks, kus ta teenis kuni lahkumiseni. Seega on J. Liiv vahetpidamatult olnud metsateenistuses 34 aastat.

Oma pikal teenistusalal, mis Avinurme metskonnas on tunduvalt raske massiliste metsavarguste tõttu, on Jakob Liiv korralikult ja kohusetruult täitnud oma kohuseid, kaitstes hoolega metsa metsavaraste eest öösel ja päeval, tuisus ja pakases. Tabades metsavargaid on Jakob Liiv saanud mitmel korral kergesti haavata.

Metsateenistusest pidi J. Liiv lahkuma hädise tervise pärast. Kahju oli tal lahkuda armsaks saanud metsast, mida ta oma pika ametiaja kestes nii hoolega oli hoidnud ja muret tundes kasvatanud.

Moraalseks tasuks tehtud töö eest jäävad maha kasvahoos kultuurmännikud ja ülemuse ning kohaliku elanikkonna lugupidamine vana metsamehe vastu.

Roela metskonna vanemad metsamehed hakkavad vähehaaval varisema maamulda. 19. juunil s. a. mattis Roela osakond üht oma vanemaid kaasametnikke, Udriku v.-k. metsavahti Hans Evertit. See on juba kolmas surm meie peres viimase 2 aasta jooksul. Kui käesolevate ridade kirjutaja osakonna esindajana möödunud aastal kaasametniku T. Annukase matusel võrdles teda noore metsa sees säilinud ülikasvanud männiga, põlise ongaga, kes tuulte-tormide vintsutuste tagajärjel on murdunud elust juurtega, siis on see võrdlus hästi paikapidav ka kadunud H. Everti suhtes, kes aga langes ametikohuste täitmisel saadud kuritahtliku kallaletungi haavadesse, nagu ong langeb omavoliliste raiujate, metsavaraste, kirve all. Kui kadunu vahtkonnas olles 7. juunil s. a. leidis kohaliku elaniku A. Rebase hobuse kultuuris omavoliliselt karjatamas ning seda hobuse omanikule läks teatama, arvas viimane olevat paraja aja vana viha valada metsavahile ja lõi teda ootamatult surmavalt, purustades käeluu ja pea, milliste haavade tagajärjel metsavaht H. Evert suri 14. juunil s. a. Rakvere erahaiglas, enne veel välja kannatades vigastatud käe amputeerimise.

Hans Evert oli sündinud 29. I 1871. a. Karksis Pärnumaal. Roela mõisa metsavaht alates 1901. a., esmalt Tudosilla vahtkonnas, kust hiljem siirdudes riigiteenistusse 1. V 1920. a. läks üle Udriku v.-k., alates 1. V. 1924. a. Kadunut jäid leinama abikaasa ja kaks alaealist last.

Matusele V.-Jakobi kalmistule olid saatma tulnud metskonna teenijad peaaegu terves koosseisus. Ka sugulasi ja tuttavaid oli palju.

Katku teda emakese-maamulla kate kerge kallistava vaibaga!

F. S.

Küttepuude oksjon.

Suulisel enampakkumisel müüakse:

25. septembril 1934. a. kell 12 Tartu metsaüleva kantsleis, Tartus, Soola tän. 34:

- a) Kärevere metskonnast metsast umbes 691 m. küttepuid, ühes üksuses, alghindadega 1,55—0,80 kr. ruumimeetrist.
- b) Otepää metskonnast metsast umbes 1106,76 m küttepuid, 2 üksuses, alghindadega 2,75—0,90 kr. ruumimeetrist.
- c) Jõgeva metskonnast metsast umbes 153 m. küttepuid, ühes üksuses, alghinnaga 2,40 kr. ruumimeetrist.

Pakkumisest osavõtjail tuleb 10% pakutava üksuse koguhinnast oksjonikomisjonile kindlustuseks sisse maksa.

Lähemaid teateid müüdavate küttepuude kohta saab riigi metsatööstuselt ja vastavalt metsaülevaile.

Riigi metsatööstus.

„PÄEVALEHT“

ON ÜLERIIKLIKULT LEVINUIM, ERAKONDADEST RIPPUMATU,

tiraashiga 40.000—50.000 eksempl. Suurim ning kasulikem kuulutamise leht Eestis. Hinnata kaasandena igal esmaspäeval pilke- ja naljaleht „Kratt“.

Meie kirjastusel ilmub

„LASTE RÕÕM“

— EESTI POPULAARSEIM LASTEAJAKIRI.



T. E. K.-Ü.

GRAAFIKATÖÖSTUS

ON TÄIELISIM TÖÖSTUS SEL ALAL EESTIS.

TRÜKIKODA.
KÖITEKODA.
TSINKOGRAAFIA.
LITOGRAAFIA.
OFFSET-TRÜKK.

Hinnad kõigile
vastuvõetavad.

Tellimiste täitmise
kiire.

SUURIMAD NING TÄIELISIMAD RAAMATU-
JA KIRJUTUSMATERJAALIDE KAUPLUSED.
KIRJANDUSE- JA PABERILAOD EESTIS.

Tallinna Eesti Kirjastus-Ühisus.

Tallinn-Eesti, Pikk t. 2, oma majas.