



# EESTI METS

## METSA JA JAHINDUSE KUUKIRI

### SISU:

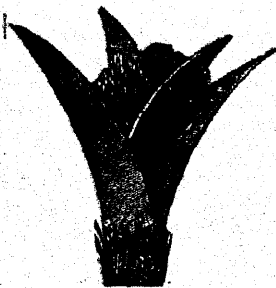
Männiseemne külviajast — *Aifr. Auksmann.*  
Töövõimalusi riigimetsades ja nendega ühenduses olevais  
tööstusis. — *A. N.*  
Avinurme puutööstus. — *Eovald Kasesalu.*  
Ekskursioon Voltveti katsemetskonda ja metsakooli —  
*Ed. Viitok.*  
Kutseala.  
Jahindus.  
Kirjanduslik ringvaade.  
Teateid puaturult.  
Mõnesuguseid teateid.  
Küsimusi ja vastuseid.

1932. OKTOOBER NR. 10  
XII AASTAKÄIK

AD

Akadeemilise Metsaseltsi, Eesti Metsateenijate Ühingu, Eesti Metsaühingute  
Liidu ja Eesti Metsaülemate Ühingu häälekandja.

Tellimise hind kr. 4.— aastas, kr. 2.— poolaastas, üksiknumber 40 senti. Kuulutuse hind kr. 20.— lehekülj.  
kaanel 50% kallim.



# KAITSEVAHEND

(PUNGADEKAITSJA)

## JAHILOOMADE VASTU

KARL ROMMEL,  
LUDWIGSBURG 34      SAKSAMAA      W Ü R T T B G.

Värskeid

# lõhkeaineid

ja süütevahendeid

metsamajandusele, mäetööstusele, kivi-  
murdudele ja põllumajandusele müüb  
kohalikust laost odavate hindadega

**A.-S. „LIGNOZA“**,  
KATOWICE (Ülem-Sileesias),

esindaja

**D. LEBEDEV,**

Tallinn, Imanta t. 4.    Telef. (2)27-15.

Soovikorral korraldab lõhkeasjanduse  
loenguid ja saadab instruktoreid välja.

# EESTI METS

## METSA JA JAHINDUSE KUUKIRI

<b>VÄLJAANDJAD:</b> Akadeemiline Metsaselts. Eesti Metsateenijate Ühing. Eesti Metsaühingute Liit. Eesti Metsaülemate Ühing.	Vastutav toimetaja Prof. O. DANIEL. Tartu, Jakobi t. 60. Toimetuse sekretär KARL KERBERG.	<b>TOIMETUSE ADDRESS:</b> Tallinn, postkast 97. <b>TOIMETUSE ASUKOHT:</b> Tallinn, Pikk tän. 40 tel. 464-26. <b>POSTI JOOKSEV ARVE NR. 155.</b>
--	---	--

XII aastakäik

Oktoober 1932

Nr. 10

## Männiseemne külvi ajast.

Alfr. Auksmann.

Möödunud aasta kevadel alustatud külviaja katse üle mändidega on esialgsed vaatlused avaldatud „Eesti Metsa“ sama aasta detsembrikuu numbris, miliseid täiendan käesoleva aasta septembrikuus tehtud vaatlusega.

Hästi on arenenud külv 1. juunist 1931. a., mille kõrgus maapinnast ulatub kuni 13,5 sm ja okkad on kuni 10,5 sm pikad. 15. juuni külv on 11 sm kõrge ja okkad eelmise külvi pikkusega; 1. juuli külvil on kõrgus kuni 9 sm, okkad eelmiste pikkusega, kuid külv hõredamaks jäänud; 15. juuli külvil on peale kevadise kasvu veel jaanikasv, üldkõrgus vastab eelmisele külville, kevadise kasvu okkad on kuni 10 sm ja jaanikasvu okkad kuni 3 sm pikad. Möödunud sügisel esile tulnud lilla värv kadus kevadel ja okkad olid ilusad rohelised; seega ei ole sel nähtusel mingit halba mõju olnud.

1. augusti külvi kõrgus on 6 sm ja okkad 3 sm pikad; need näevad välja nagu head üheaastased taimed. 15. augusti külvist on ainult mõni 3—4 sm pikune taim järele jäänud.

Septembrikuu külv on täiesti hukkunud. 1. oktoobri külvist on leida mõned 3—4 sm kõrged taimed, väljanägemiselt nagu nõrgad 1-a. taimed.

Käesoleva aasta kevadel on idanenud 15. oktoobri külv, 3 sm kõrged, aga harvad. 5. novembri külv on tihe ja ilus, kuid kuiva ilmastiku pärast on taimed ainult 3—4 sm pikad. 15. nov. külv samuti kasvanud, kuid veidi hõredam. 20. aprilli külv k. a. sarnaneb möödunud aasta novembrikuu külville.

Pärastised külvid on kannatanud kuiva ilmastiku mõju all ega või neid võrdlemiseks kasutada.

„E. Metsa“ detsembrikuu numbris on trükiviga, mida siin õiendan; nimelt tuleb esimene „1. okt.“ asendada „1. sept.“

Kui tehtud katses väljuda, siis tundub, et oleks soovitav külvida vara kevadel, soodsaima niiskusperioodi ajal, äärmiselt kuni juuli keskmiste päevadeni, ja alata jälle sügisel oktoobri lõpuga või novembrikuuga, kui õhu soojus on langenud nii madalale, et seeme enam ei hakka idanema, ja lõpetada külma tulekuga.

Taimeaias ei ole nähtavale tulnud hiirte läib seemnete hävitamist.

Paremata idanemise tagajärgede saavutamiseks soovitaksin sügisel külvida: seedermänni, läätspuu, viirpuu, kirsi, roosi, õunapuu ja pirni seemet; võiks ehk ka veel katset teha tamme ja kastaniga.

# Töövõimalusi riigimetsades

## ja nendega ühenduses olevais tööstusis.

### I.

#### Metsade kasutus.

Raiumine, vedu ja parvetus.

Riigimetsade peakasutus võrdub maapinna suuruse järgi 7447 ha, massi peale ümber arvatult aga umbes 1.500.000 tm. aastas. Kui võtta arvesse, et normaalne vahakasutus (surnud mets, tuulemurd, põimendusraided jne.) moodustab kuni  $\frac{1}{3}$  peakasutusest ja et peale metsana majandatavate maade puuainet produtseerivad ka põllumajanduslikult kasutatavad maad, kust igal aastal raiutakse kuni 200.000 tm., saame riigi metsade kogu kasutuseks kuni 2.200.000 tm. aastas.

Osa sellest kasutusest, ja nimelt kuni  $\frac{1}{3}$  ehk ümarguselt 700.000 tm., läheb kohalikule tarvitajaskonnale, kes ta palgalise tööjõuta töötab üles ja veab välja tarvituskohale; ülejäänud  $\frac{2}{3}$  ehk 1.500.000 tm aga töötatakse üles ja veetakse välja palgalise tööjõuga. Üks pool sellest ehk  $\frac{1}{3}$  kogu kasutusest tarvitatakse ära siseturul, kuna teine pool läheb eksportkaubaks ümbertöötatult välismaale.

Kuna 1 tihumeetri metsasaaduste valmistamiseks ja väljaveoks kulub ümarguselt  $\frac{1}{2}$  jala- ja  $\frac{1}{2}$  hobusemehe tööpäeva, vajame kogu aastase kasutuse ülestöötamiseks ja väljaveoks palgalist tööjõudu kogusummas 1.500.000 tööpäeva ulatuses. Kui võtta seejuures arvesse, et metsa eksploateerimine on piiratud talvekuudega (november-märts), tuleks selle töö teostamiseks 5 kuu jooksul rakendada tööle kuni 12.000 inimest ja 6000 hobust.

Edasi, kui arvestada normaalseid tingimusi, kuuluks linnadele, aleveile ja tööstusele määratud metsamaterjaalidest parvetamisele kuni 160.000 tm (1930.—1932. a. andmeil) ja transporteerimisele raudteedel kuni 900.000 tonni aastas (1927/28.—1931/32. a. andmeil), mis võimaldaks tööd kuni 120.000+270.000=390.000 tööpäeva ulatuses, või, kui võtta arvesse, et parvetamine, kui kevadisest veerohkusest

sõltuv toiming, ei kesta tavaliselt üle poolteise kuu, parvetamine — 2700 inimesele  $1\frac{1}{2}$  kuu jooksul ja raudteeveod — 900 inimesele kogu aasta läbi.

Metsamaterjaalide ümbertöötamine.

Ülestöötatud metsamaterjaalide edaspidine ümbertöötamine puutööstuses on Riigi Statistika Keskbüroo andmeil 1928. a. annud tööd: suurtööstuses 4562 inimesele, kesktööstuses 732 inimesele ja väiketööstuses umbes  $(4562+732)\times 0,36=1906$  inimesele — kokku kuni 7200 inimesele. Seda arvu aga ei saa pidada iseloomustavaks meie puutööstuse töömahule, sest on teada, et 1928. a. soodus konjunktuur maailma puuturul teda tugevasti mõjutas.

Tõenäolisemad resultaadid saame, kui arvutuste aluseks võtame 1929. ja 1930. a. andmed, kus tööliste arv suurtööstuses kõikus 3700 ümber.

Kui võtame arvesse, et ühenduses tööolude halvenemisega suurtööstuses töö ka kesk- ja väiketööstuses vähenes, kuid esimesega võrreldes vähemal määral (umbes 10%), leiame, et Eesti puutööstuses tegutsevate isikute arv 1930. a. võis olla 6000 ümber.

Normaalseis oludes ja metsa normaalse kasutuse juures võiks seda arvu pidada Eesti puutööstuse töömahu kohta iseloomustavaks. Praegusel kriisi ajajärgul on see arv veelgi vähem.

Tselluloosi- ja paberivabrikud.

Puud ümbertöötavate tööstusettevõtete hulka tuleb arvata ka meie puumassi, tselluloosi- ja paberivabrikuid ja tehaseid, kus töötajate arv 1. I 1932. a. oli ümarguselt 2000.

Viimaseile lisaks tuleksid isikud, kes leiavad tööd ja teenistust metsamaterjaalide ja puusaaduste eksporteerimisel lossimistöös näol. Kui arvata jälle iseloomustavaks 1929. ja 1930. a. andmeid, peab arvama, et viimselt nimeetatud töö võib anda sadamatöölaliste teenistust kuni 110.000 tööpäeva ula-

tuses, mis vastaks, kui arvestada töö sesoonilisust (1. V—1. XII), 600 töölise teenistusele 7 kuu jooksul. Kuid see on jällegi mõeldav vaid normaalseis oludes; praegusel ajal aga, kus väljaveatud metsamaterjalide väljaveoks

iga päevaga langevad, ei võiks see arv tõusta üle 65.000 tööpäeva, mis vastaks 370 töölise 7 kuu teenistusele.

Kokku võttes oleks töömaht metsakasutuse ja metsasaaduste ümbertöötamise ja transpordi aladel:

		Normaalseis oludes.		Praegustes oludes.				
Raiumine ja välja-								
vedu metsast . . . . .	1.500.000	tööp. ehk 12030	töötl. ä	5 kuud.	1.350.000	tööp. ehk 11250	töötl. ä	5 kuud.
Parvetus . . . . .	120.000	" "	2700	" "	90.000	" "	2025	" "
Vedu raudteel . . . . .	270.000	" "	900	" "	215.000	" "	795	" "
Puutööstus . . . . .	1.800.000	" "	6000	" "		" "		" "
Tselluloosi- ja pa-					1.350.000	" "	4500	" "
beritööstus . . . . .	600.000	" "	2000	" "	600.000	" "	2000	" "
Laevade laadimine	110.000	" "	600	" "	65.000	" "	370	" "
Kokku . . . . .	4.400.000	tööpäeva.			3.670.000	tööpäeva.		

## II.

### Metsamajanduslikud tööd.

Palgalise tööjõu kasutamine metsamajanduslikel töodel on suurel määral sõltuv riigi metsamajapidamiseks eel-

arve korras lubatud krediitidest. Minnes välja kas assigneeritud krediidisummadest või tööhulgast, mida võimalik, vajaline ja otstarbekohane oleks teha, kujuneks töömaht riigimetsamajanduslike tööde alal järgmiseks:

	Töömaht lubatud kulukrediidi piirides.	Tööaeg.	Võimalik püsiv töömaht.
Uute hoonete ehitamine	12.500	tööpäeva ehk 80	töötl. 1. V—1. XI
Vanade hoonete parandamine . . . . .	24.000	" "	1. V—1. XI
Hüdrotehnil. tööd . . . . .	84.000	" "	1. IV—1. I
Metsakultuuri " . . . . .	87.500	" "	1. V—15. VI
Maapinna kultuuriks ettevalmist. . . . .	6.000	" "	1. X—1. XII
Vanade kultuuride täiendamise . . . . .	12.500	" "	1. V—1. XII
Kultuuride puhast. . . . .	5.600	" "	V. ja IX k.
Tööd taimeaedades ja puukoolides . . . . .	2.100	" "	1. V—1. VIII
Metsa ravimine ja valgustus . . . . .	6.600	" "	1. VII—1. XII
Lankide ajamine . . . . .	5.000	" "	1. VII—1. XI
Metsateede tegem. . . . .	3.750	" "	1. VIII—1. XI
Metsade korraldamine. . . . .	17.350	" "	15. V—15. XI
Kokku . . . . .	266.900	tööp. aja jooksul	1. IV—1. I.
		498.250	tööp. aja jooksul
			1. IV—1. I.

## III.

### Valitsemine ja administratsioon.

Metsade valitsemise, riigimetsatööstuse ja eraettevõtjate administratsiooni ja kontoritööde alal on tegevuses igal aastal umbes 2800 teenijat ja ametnikku.

Kokkuvõetult kujuneks töö hulk, mida võimaldavad riigimetsad ja nendega ühenduses olevad tööstused, aasta jooksul järgmiseks:

1. Metsakasutuse ja ümbertöötamise alal . . . — 4.400.000 tööp.
2. Metsamajandamise alal ümarguselt . . . . . — 500.000 "
3. Valitsemise ja administratsiooni alal . . . . . — 840.000 "

Kokku — 5.740.000 tp.

Neist töödest langeb talvekuudele (november—märts) ümarguselt 2.900.000 tööpäeva. Vahelduva palgalise tööjõu tarvidus oleks sel ajal umbes 1.900.000 tööpäeva ulatuses. Viimane arv ongi olulisima tähtsusega tööpuuduse küsimuse lahendamisel. Seepärast kergib üles küsimus, missugused väljaveatud on nende võimaluste ärakasutamiseks.

Töö koondamine või edasilükkamine teatava kuu peale ei ole võimalik, seepärast 1.900.000 tööpäeva tuleb jaotada ära 5 talvekuu peale enam-vähem ühetasaselt, s. t. tööd saaks viie talvekuu jooksul kuni 15.500 töölise.

Seni on metsatööd suuremas enamuses viidud läbi maatöölisest, kes tal-



*E. M. Ü. Piirsalu osakond juulikuus 1932. a.*

veks põllutöödest vabanevad. Hea tahtmise juures, ja kui seda peetakse tingimata tarviliseks, võiks metsa ülesraimise töödel kasutada ka tööta linnatöölisi, kuigi senised katsed sel alal suuremaid tulemusi pole annud, sest ka metsatöö nõuab teatud vilumust ja oskust, millela töötasu kujuneb niivõrd väikeseks, et ei võimalda enese ega perekonna ülalpidamist. Teiseks on metsatööd pillatud laiali, linnadest ja aleveist kaugel, linnatöölistel puudub vastav riietus, sagedasti ka korteri saamise võimalus jne.

Olemasolevate andmete järgi valitseb talvekuudel ka maal tööpuudus: sügisel vabaneb põllutöödelt kuni 50—60.000 põllutöölisi, kes talvise kõrvalteenistuse läbi ei saa, kuna põllumajanduse praegune seisukord ja tasuvus ei võimalda küllaldaselt kõrge palga maksmist. Teiseks on suur hulk väikekohapidajaid, kes samuti vajavad kõrvalteenistust. Seepärast asun seisukohal, et metsatööd peaksid jääma peaaesjaliselt metsatööliste jaoks, ja kaalumisele võiks tulla küsimus, kuidas maal töösamist võimaldada esijoones neile, kes seda kõige rohkem vajavad, kuna praegu töötavad metsades ka need, kel kõrvalteenistuse järele igakord ei ole erilist vajadust. Selle küsimuse lahendamise oleks otstarbekohasem kohaliku

omavalitsuse kaasabil, kus kõik töötahtjad end registreeriksid ja tööle pääseksid ainult need, kellele omavalitsuse poolt on välja antud töökaart. Ei jatku kohapeal tarvilisel määral töökaartidega varustatud töölisi, võiks töötuid nõuda linna tööbörsilt.

Ülaltoodud andmed näitavad, et riigimetsade kasutamiseega on seotud terve rida töid, vedusid, tööstusi ja ettevõtteid nii linnas kui ka maal, kus leiab tööd ja teenistust kümneid tuhandeid töölisi ajal, millal tööpuudus on kõige suurem. Seepärast praegusel kriisi ja tööpuuduse ajajärgul oleks eriti tähtis, et tööhulk sel alal ei väheneks, s. t. et metsa üles- ja ümbertöötamine sünniks vähemalt normaalse kasutusnormi ulatuses.

Sellega hoitaks vähemalt ära töötute valgumine maalt linnadesse ja linna töötud leiaksid tööd tehastes, saeveskites, sadamates ja teistes metsatööstuse ja -kaubandusega seotud ettevõtetes.

Ka väliskaubanduse ja riigikassa seisukohast omab see küsimus suure tähtsuse, sest kuni  $\frac{1}{3}$  meie väliskaubandusest, tööstusest ja üldisest kaubanduslikust läbikäigust möödunud aastail oli otsekohe seotud metsade kasutamisega.

A. N.

# Avinurme puutöööstus.

Evald Kasesalu.

(Järg.)

## III. Sarja-, sõela- ja külimitutöööstus.

Teiseks tähtsaks tööharuks Avinurmes on „sarjatöööstus“, see ei ole nii laialdane kui puuriistade töööstus, vaid on rohkem koondunud „meistrite“ käte. Tähtsaim töökoda on varem asetsenud Laurisaare külas, kuid möödunud suvel ei leidnud ma seal enam ainustki sarjategijat: on täieliselt üle mindud põllumajandusele. Suuremal arvul leidsin ma sarjameistreid Adraku külas, kus õige mitu peret toolide ja riistatöö kõrval teevad veel ka sarjatööd.

Toormaterjaalina tuleb siin kasutusele haavapuu — peaaegselt keredeks, kusjuures sarjade põhjaks tarvitatakse vahtrat, toomingat jne., külimitu põhjaks kuuske ja sõelade põhjaks niint ja jõhvi.

Sarjad: kered valmistatakse enamasti haavapuust, mida ostetakse riigi-

metsast 12—13-jala-pikkuste pakkude-na. Puu peab olema toores, ilma suuremate oksteta, võrdlemisi jäme, ja kui varem seati nõudmine üles, et ta peab ka täiesti terve olema, siis on nüüd nõudmine selles suhtes veidi alanenud ja tarvitamisele tuleval puul võib olla ka mäda süda.

Pakud lõhutakse sellekohase õhukese kirvega puu jämeduse järgi kas poolleks, neljandikeks või isegi kuuendikeks, vestetakse siis sees- ja välispoolt suurest laastust ja tahutakse pingil, hoides laudu kahe pulga vahel loodis serviti. Peale selle silitatakse planku pealt niirmeistriga (liimeistriga), hoides kõhuli olles planku tugevasti vastu pinki (õige raske töö!), ja seest voolmetega, istudes ise plangul.

Õhuke kerelaud peab jääma natuke kumeraks, — seespoolt veidi õõnsaks,



Ülal vasemal: Avinurme Adraku küla Haaviku talu lumelabidate töööstus.

Ülal paremal: Avinurme Adraku küla sarjatööd.

All vasemal: Avinurme Adraku küla Haaviku talu Kadrina siirupivaaditöööstus.

All paremal: Avinurme Adraku küla Litsemäe nr. 252 sarja- ja toolitööd.

võimaldades paremat paindumist. Siis pandavat ühtede seletuse järgi need valmisvestetud lauad 4—5 päevaks vette likku ja siis aurutamisele, näit. kõetud rehetoa ahju, niikaua kui kuumaks läheb, umbes 5 min., ja siis asutakse painutamise paku n. n. „painuki“ kallale. Teiste teadete järgi tehakse lauad kerisel palavuse käes või sellekohasel aurutusel pehmeks ja siis painutatakse jämeda paku ümber pikkamööda nii palju mõlki kui on paindumiseks tarvis hoides planku isesuguse pikuti postile kinnitatud puu vahel — tähendab ilma leotamata. On kõik lauad niimoodi painutatud, pannakse üks ots vastu seinale, rõhutakse peale ja püütakse otsi saada kokku, mis nõuab jõudu ja oskust. Kokkutõmmatud otsad pannakse näpitsate, „pihtide“ (või klambrite) vahele. Kere jääb hea meistri käes ilusaks ümarguseks nagu sõrmus. Pärast mõneajalist kuivamist kinnitatakse otsad sitkete peergudega, või nagu nad ise ütlevad: „õmbleme otsad kokku“, — tehes kerest peitlitaolise rauaga augud läbi. Siis punutakse sarjale põhi alla, kas toominga- või pajuviitsadest, mis lõhestatud enamasti pooleks (harv sari) või vahtrapeergudest — „niinest“ (lihtne või tihe sari). Põhja punumine algab keskelt (pildil näha) ja punutakse niined enne ühtpidi parajale kaugusele üksteisest ja pärast ristipidi. Tehakse n. n. „sarjapussiga“ kere külje sisse augud ja nendest niine otsi läbi kiskudes tõmmatakse niined kõvasti pingule, niine otsad kere seesmisele poolele uue augu kaudu tagasi toppides. Niinepakud on paremad ja kallimad peaasjaliselt vahtrast, samuti toomingast ja pajust. Pakud tulevad vastavalt sarja läbimõõdule 2—4 jalga pikad raiuda ja samuti lõhkuda poolteks, siis neljandikeks ja siis tuleb nõnda valmistatud lõmmudest pärisüüd noaga kiskuda peerge või niini. Iseäranis vaher jookseb väga hästi peenikesteks niinekujulisteks ribadeks. Peergude või niinte kiskumine sünnib ilma aurutamata, talvel tuleb ainult sulatada enne. Peale peergude kiskumist tulevad nad vesta ja kaapida — servad, küljed teha tasaseks ja nägusamaks.

Töö tasuvuse suhtes töötajatega juttu vestes arvasid nad, et 3 päeva läheb

keskmise sarja peale, kui tööd alata otsast. Kui aga kere valmis, siis poolteist päeva.

Nii siis põhja punumine arvatakse olevat pool tööd. Praegu hinnad olevat väga odavad ja see töö ei tasuvat end kuidagi enam. Keskmise sari maksvat kõigest 150—250 senti, kuna omal ajal aga olnud 1000—1200 senti tükk. Ka nõudmine nende järgi olevat väga vähenenud.

Sarju valmistatakse harilikult kaht liiki: harvsarjad, umbes 8—10-ruutsentimeetriliste põhjaaukudega ja tihtisarjad, mille põhjaaugud on vaevalt 1,5 ruutsentimeetrit. Esimestega tuulatakse teravilja haganatest, teistega puhas-tatakse „rappeid“ ja vilja, mis juba lastud läbi harvast sarjast.

Sarjade valmistamine jääb iga päevaga vähemaks, sest tuulimasin surub sarja igalt poolt välja. Peale selle ei ole saada meie metsadest enam head sarjamaterjaali. Varemil ajal toodi vahtraid tiheda sarja jaoks Venemaalt: Audova, Luuga ja Jamburi maakonnast. Nüüd on see ostukoht kinni.

Peale sarjade valmistatakse siin ka sõelu, külimitte ja matte, kuid vähemal määral kui sarju. Suurim sõelatööstus on Avinurme meeste seletuse järgi Vara vallas, Maarja-Magdaleena kihelkonnas, tuntud kuulsate „välgisõelte“ nime all. Avinurme piirkonnas tehakse sõelu õieti vähe, mina oma möödunud-suviseil ringmatkadel ei leidnud sõelameistreid. Sõela kereks tarvitatakse haaba, põhjaks lõhmusekoore niint ja jöhvi.

Külimitu- ja matitööstus erineb sõela- ja sarjade-tööstusest vaid põhjade valmistamiselt. Külimitu- ja matikered valmistatakse niisama nagu sarjadel — haavast, milleks võib kasutada samuti mäda südamega haabu. Külimitu- ja matikerede valmistamine sarnaneb sarjakerede valmistamisele. Külimitu põhjaks tarvitatakse pooletolilisi saeveskil lõigatud kuuse- või männilaudu. Põhi kinnitatakse alla kas peenikeste naelakestega, s. o. odavam sort, või külimitu kere asetatakse uurdesse samuti nagu seda kirjeldasin „riistatöös“. Töö kiiruse ja kestvuse suhtes on väga lahkuminevaid arvamusi, kes-



kelt läbi võivad 5—7 tükki päevas ära teha. Üldiselt pole külimitu- ja matitöö väga levinud, võib leida vaid üksikuid külimituvalmistajaid.

#### IV. Lumelabidatööstus.

Tehakse neid meie harilikust haavapuust. Heaks omaduseks loetakse meie haavast valmistatud labidate kergust ja pehme haavapuu tõttu kerget ning vähese jõukuluga seotud valmistamist. Labidat on aga küllalt vastupidavad — iseäranis veel siis, kui servad lüüakse plekiga. Suurim lumelabidatetööstus puutus mulle silma Adraku küla Aaviku talus, kus asetseb ka aurujõul töötav saeveski. Siin kasutatakse toormaterjalina ainult tervet haavapuud ilma mäda südamega. Seni olevat tellinud neid lumelabidaid peajasjaliselt raudteevalitsus ja mõned linna- ja alevivalitsused. Siin valmistatakse neid niihästi lõigatud kui ka tahutud laudadest. Keskmiselt võivad päevas 10 labidat valmistada. Ostes neilt maksavad lumelabidat 60 senti tükk, millest pool tuleks arvestada puuhinnaks, seega keskmine päevateenistus 3 krooni. Üks tüse haab andvat keskmiselt 85 labidat.

#### V. Kadrina siirupivaaditööstus.

leiab aset ka Adraku külas paaris talus. Siirupivaadid valmistatakse meie harilikust haavast, kuna veini- ja kalja-

vaadid ja -tünnid valmistatakse saare- ja tammepuust ja tihti ka lepapuust. Lauad osalt lõigatakse kreissaal, osalt tahutakse paksusega  $1\frac{1}{4}$  tolli ja mitmekesise laiusega. Kui lauad on valmis vestetud, siis aetatakse nad aurukatlas aurus kuumaks ja painutatakse keskest veidi looka. Vaatidele soovitava kumeruse servamiseks tarvitatakse painutamisel isesugust „vormi“ — lihtsalt lauad on aetud vaheldamisi, üks ühelt poolt ja teine teiselt poolt kolme lati vahele nagu näha pildil. Peale kumerdamist asetatakse lauad kuivama.

Laudade kuivatamisele ja painutamisele järgneb esiti servade hõõveldus pikal hõõvlil, siis kokkupassimine n. n. proovivitstega ja siis uurde lõikamine. Vaadi põhi on samuti haavast ja on  $1\frac{1}{4}$  tolli paks, valmistatakse saekaatril lõigatud laudadest. Peale nende lõikamist asetatakse põhjad alla, vitsad peale, hõõveldatakse pealt siledaks, kuna seest jääb nii nagu ta on — „mustaks“ — nagu nad ise ütlevad. Vaadid tehakse 14 pd mahutavusega, vitsutatakse raudvitstega, igale peale kuus vitsa. Arvatakse, et mees suudab päevas ühe vaadi valmis teha ja vaadist maksetavat 5,5 krooni. Vaatide väljasaatmine sünnib Avinurme kitsaroopalise raudtee kaudu. Kadrinas tarvitatakse aastas 700—800 vaati, kuid Avinurme ei suutvat veel katta nõudmist. Avinurme jaama transpordiraamatute andmetest selgus, et on aastas 600—800 tünni välja saadetud.

## Ekskursioon Voltveti katsemetskonda ja metsakooli

6. ja 7. augustil s. a.

Ed. Viirok.

Ekskursioonide korraldamine kodumaa metsadesse osutub praegusel kitsal ajal väga otstarbekohaseks juba seepärast, et ta on seotud minimaalsete kuludega. Arvamine, et meie kodumaa metsades pole midagi erilist näha, ei taha pidada paika — inimene õpib nii kaua kui ta elab — mõndki huvitavat võib sellistel lühikestel käikudel näha ja kuulda, mida kasulik teisalgi rakedada. Selles mõttes oli E. Metsaülemate Üh. poolt korraldatud ekskursion 6. ja

7. aug. s. a. Voltveti katsemetskonda ja metsakooli üpris tervitav nähtus.

Alates varahommikust algas ekskursiontide kogunemine nii nagu see kellelegi osutus otstarbekohaseimaks. Hommikueinel kohtasid kõik kokkutulnud. Pärast kehakinnitust andis hra metsaülem dr. P. Reim lühikese ülevaate Voltveti metskonnast.

Metskonna kogusuurus on 9800 ha, millest on metsa 7800 ha; metsad on enam-vähem ühes massiivis,

mõne külaga sisemuses, läbimõõt põhjalõuna suunas umb. 30 km. ja lääne-ida suunas 10 km. ümber.

Metsk. jaguneb kaheks metsandikuks ja kaheks abimetsaülema vahtk., kokku 10 vahtk. Aastane raidenorm on 65 ha, millest 50 ha okaspuu-, 15 ha lehtpuu- ja 2,5 ha laevametsa (I ja II bon.). Suurte raiumiste tõttu erakorralise langi puhul 1924. a. (410 ha — puhast tulu üle 50 milj. senti) on raidenorm vähem kui ta normaalselt peaks olema, praegu ühe metsamaa ha kohta raiutakse 3 tm. Aastane metsa tulu on 10 milj. senti, kulusid 1,8 milj. senti.

Metsk. alla kuuluvad end. Voltveti mõisa metsad ja 250 ha Vana-Kariste m. metsi. End. Voltveti m. metsi on ka 2 vahtk. Kariste ja 2 vahtk. Lodja metsk. alla kuuluvaid. Metsk. lõunapoolset osa läbib Mõisaküla-Pärnu kitsroopaline raudtee.

Ekskursiooni marssruut 6. aug. oli metsk. lõunaosas. Läbi osisirgete kuusikute igasuguste läbiraide katsetega, mööda laoplatse ja Punapargi saeveskit kultuuride juure. Möödusime ka ilusast I-II bon. kuusikust parimas kasvuaegas, millest umb. 25 ha läheb asunikele juurelõikeiks. Pikemalt me selle juures ei peata, on üsna tavaline nähtus praegusel ajal too lõpmatu juurelõigete andmine. Möödume ilusaist lehise-, männi- ja kuusekultuuridest, mööda värskest puhastatud metsakraave kunstlike sadamatega ja otstarbekohaseid metsasildu. Olime matkanud juba 8 km. ümber, kui mõned vanemad kolleegid leidsid, et asume üsna „allika“ lähedal, s. o. miniatuurisel metsk. plaanil punasel marssruutjoonel asuv sinine punkt, kus pidi olema väike peatus ja kehakinnitus. „Allikas“ andis vaid piima ja kõrvaliseks võileibu — hästi oli, et ta oli korraldatud just nii.

Marssruut oli kindel ja h-rad dr. P. Reim ja A. Auksmann pidasid sellest diktaatorlikult kinni — mööda raiestikke, vasttehtud metsateid, ikka edasi ja edasi. Üle tunni kestev äikesevihma valing tegi mõnedki meist läbimärjaks, kuid kodu juures vaadati läbi veel 3 ha suurune puukool ja h-ra Auksmanni aed, kus iseäralise tähelepanu osaliseks said marjade all nõtkuvad marjapõõsad.

Külastati veel metsk. kantseleid ja siis oli selle päeva ametlik osa läbi.

Saabudes koju oli igatühe mureks vabanemine märgadest riidest ja küsimus, kuidas need saada kuivaks. Õnneks oli külalislahke metsakool hoolitsemisele selle eest kõetud sauna näol. Sauna läksid seekord mitte mehed, vaid nende märjad riided, ja mõnigi pidi paar tundi kuni õhtuni viibima püksteta teki all.

Õhtusöögil jätkus kõike seda, mis metsas jäi puudu, ja aitas kõigil meeli ülendada. Vägisi kiskus välja unustusse vaibuma hakanud tudengilaulud ja need ei tahtnud ega tahtnud lõppeda. Alles siis jõuti laulud vaevu lõpetada, kui õpilasvanem teatas, et palub külaliskonda osa võtma nende poolt korraldatud tantsuõhtust. Metsakooli õpilasorkester meelitas oma sulavate valsihelidega isegi vanemaid mehi tantsule. Tants kestis k. 2-ni, kus lõpp oli ainult nooremate päralt. Sellest ei tule järeldada, et metsakoolis on „üks pidu, pidu alati,“ ei, selliseid õhtuid olevat vaid 2—3 aastas, muidu on aga koolis üsna kaitseväeline kord, k. 22 peavad kõik olema voodis, välispool kooli ruume võib pärast seda aega viibida ainult kooli juhtiva personaali loal ja teadmisel. —

Hingamispäeva hommik kohtas meid tulusasena — uduvihmaga. Kuni oli einetatud ja end seatud matkavalmis, lakkas vihm. Alul 5—6 km. sõitu omnibusega läbi küla Kutsiku vahtk. piirile ja sealt jala edasi sudima, sest õhtuni oli ette nähtud 18 km. jalamatka metsk. põhjapoolses osas. Sel päeval olime õnnelikumad kui eelmisel, keskpäeval kallas küll hulk aega vihma, kuid see juhtus lõunatamise ajal abimetsaülema h-ra P. Kool'i juures — Kärsul. Vihma lakkamist oodates tekkis elav mõttevahetus ühe kui ka teise metsandusliku küsimuse üle, seega ei läinud aeg asjata kaduma. Kuid et matk õigeaks ajaks lõpetada, tuli loobuda nii mõnestki „konksust,“ mistõttu marssruut märksa lühenes heameeleks vanemaile ja lõbuks nooremaile ekskursantidele; k. 18,45 olime õnnelikult Voltveti mõisas tagasi.

Pärast vähest korraldust paluti õhtueinele. See viimne ühine koosviibimine külalislahkes Voltvetis kujunes üpris

tujuküllaseks, üteldi südameilt nii pererahva kui ka ekskursantide poolt, mis ütelda oli, lauldi võidu tudengilaule, rüübatu keelekasteks koduõlut ja nii kadus aeg ärasõiduni. Parimate soovidega lahkele Voltveti rahvale ja heade jälleägemise lootustega asus väike ekskursantide jõuk veoautole, et saabuda õigeaegselt Voltveti jaama ja jõuda oma kodukohta tavalise töö juure, värskendatult ja nii mõnegi hea ideega.

Metsanduslikest nähtavustest iseäralist huvi pakkusid ekskursantidele männi kultiveerimisviisid. Männi külv kehvale samblike ja samblakattega liivamaale, kus end. mets III-IV bon., toorhuumuse kiht 3—4 sm. (Kutsiku vahtk., kv. 203). Elav kate on siin kõrvaldatud kitsa ribana rehaga, seeme külvatud toorhuumuse peale ja kaetud õhukese liivakorraga. Võte on väga odav ja on annud üllatavalt häid tagajärgi. Samas on ka rajatud väikesed katselapid 1×1 m., kuhu on külvatud võrdne hulk seemet: 1) samblike ja samblakattega pinnasele, 2) elav kate kõrvaldatud ja seeme kaetud liivaga, 3) toorhuumus leetkihiga segatud, 4) külv leetkihile. Esimesel katselapil pole leida ühtki taime (mõttetu on seemnepuude jätmise, kui pinnast ei lõhuta!), teisel ja kolmandal katselapil on tagajärjed väga head ja neljandas kohas on tärnanud vaid mõni üksik taime.

Männi täiskülvi lumele nägime Sauga vahtk. madalavõitu pinnasel, kus Sphagnum hakkab arenema, külvilapid sellistel kohtadel täituvad harilikult veega ja taimekesed hukuvad paratamatult. Varakevadine külv lumele aga annab siin väga häid tulemusi, sest niiskust on siin taimede tärkamiseks külluses. Nendel kohtadel ehk oleks õigustatud ka seemnepuude jät-



Ülal: Ekskursandid Voltveti metsakooli trepil.  
Kesk: Tutumas männi külvi tulemustega ülepõletatud pinnasel.  
All: Metskonna taimeaias.

mine. Tulemusi ei anna selline pinnas küll siis, kui tal on kalduvus kattuda käolinaga (*Polytrichum*). Mainitud küsimust on h-ra A. Auksmann puudutanud ka E. M. nr. 6—1932. a.

Männi külv Melders'i labidaga (Kutsiku vahtk.) on vaid otstarbekohane samblakattega pinnal, nagu

katsete tulemused näitavad. Täpsemad andmed katsete kohta on E. M. nr. 6—1931, lk. 162. Laiemat tarvitamist see külviviis pole leidnud ka Lätis, nagu võis otsustada tänava Lätimaal metsameeste küsitlemise järgi, pigem tarvitavad nemadki kehvematel pinnastel katte kõrvaldamiseks reha (Strenči, Inčukaln j. m.).

Männi külvi tulega ülepõletatud pinnasele nägime Kutsiku vahtk. kv. 201 peal. Lokkav põlvini ulatuv kanarbik ja sinikas on varakevadepõletatud ja siis teostatud täiskülv, tagajärjed olid paremad kõigist teistest kultiveerimisviisidest. Pikemalt v. E. M. nr. 6—1932, lk. 173.

Üks parimaid kanarbiknõmme kultiveerimisviise peale tulikultuuri näis olevat mä. istutamine 2—3 a. taimedega, kuna tavaline lapikülv annab väga räbalaid tulemusi. Katseid sel alal oli väga mitmekesiseid.

Männi längistutamist nägime Kutsiku vahtk. kv. 203 peal. Suurim pahe on see, et kuivaga kõplaga tehtud lõhe mõnikord kuivab laiali ja istut. taim on pühendatud surmale. Pikemalt v. h-ra A. Auksmanni kirjel. E. M. nr. 7/8 — 1932.

Sama huvi pakkusid ka mitmesugused kuuse kultiveerimisviisid, mis tõeliselt juba pinnase tõttu on märksa raskemad kui männi juures.

Kuuse lageraiete puhul (ku, lehtpuu segametsad, lodumetsad, nagu neid Pärnumaal tihti leida), kus maapind vesine, annab kuuse külvamine tagajärgi vaid loomulikele kõrgemaile kün-gastele ja kändude ümber, kui kulukast kün-gaste tegemisest tahetakse loobuda. Mõningail juhtumeil kirvest tarvitades on tulemuseks kuuse-lehtpuu segamets.

Puht-kuusepuistu pinnaseil on tarvitatud mitmeid istutamiseviise. Näib, et kiillabidaga ikka kuuski raske-tel maadel istutada ei või, juurte kokkupressimine ei jäta siin oma mõju avaldamata taime edaspidisele arenemisele.

Ka mõned ilusad lehisekultuurid on rajatud paremaile pinnastele, kuid tema kallidus, mida meil nii väga arvestatakse, takistab selle väärtusliku puuliigi laiemaulatusest kultiveerimist.

Otstarbekohasemaks osutub ikkagi nähtavasti kuusikuis turberaie, olgugi et ta nõuab metsaametnikelt palju hoolt ja vaeva. Uuenduse tulemused

tasuvad selle ikka, kui asi on vilunud kätes. Sel alal on käimas ka hulk katseid nii raiete eneste kui ka loomuliku uuenduse tulemuste selgitamiseks. On rajatud hulk katselappe, kus kuuse seemnele on kunstlikult loodud mitmesugused pinnaseolud (katte kõrvaldamine mitmesuguses järgus jne.) ja muud noorte taimede kasvu soodustavad või takistavad tegurid (juurte konkurents, niiskus j. m.). Täieliselt turberaiete kohta v. E. M. nr. 1—1931, lk. 2, ja nr. 3—1932, lk. 81.

Põimendusraideid keskealistes kuusikutes on palju tehtud, selle kohta on pikemad kirjutused: A. Auksmann E. M. nr. 6—1931, lk. 161; dr. P. Reim E. Metsanduse Aastaraamat V, lk. 63, ja E. M. A. VI, lk. 195. Tähendan vaid niipalju, et põimendusraie osutub märgatavaks metsa tulu suurendajaks, sest raiudes välja 15—20% puumassist pole seda märgatagi, kuna hekt. on seega saadud tulu 300—400 krooni.

Puukoolis oleks nimetada taimeaia osas h-ra dr. P. Reimi katseid külvipeenarde katmise kohta. Katmist on teostatud samblaga, laastudega ja selleks valmistatud eriliste 125 m/m. laiade laudadega, mitmesuguste okaspuude külvi juures; parimaks katteks osutuvad lauad, pärast taimede tärkamist on lauad asetatud külviridade vahele niiskuse säilitamiseks.

Ka on h-ra Reimi poolt külvikatseid eri suurusega kädidest korjatud seemnega. Väikestest kädidest saadud seeme on annud märksa nõrgemad taimed kui keskmistest ja suurtest saadud seeme, viimase kahe kädiliigi vahel pole aga taimede tugevuse vahe nii väga märgatav.

Külviaja kohta on h-ra A. Auksmanni poolt katseid, kus on külvatud iga kuu 1. ja 15. päeval maa sulamisest külmamiseni. Ilmneb üldine metsameeste tõde — sügisel mitte rutata, kevadel mitte viivitada, kõrvalkaldu-mised vaid juunikuu külvides, millised taimed väga ilusasti kasvasid.

Osalt on taimeaias tarvitusel Soome viisi tehtud peenrad, s. o. maapinnaga tasa olevad (sisse tallatud vaid peenarde vahed), millised niiskuse hoidmiseks on väga otstarbekohased, kui maapind pole liig vesine. Männitaimi pritsitakse iga aasta juuli lõpul või

# KUTSEALA

## Kutseta metsavahtide mured.

„Eesti Metsa“ veergudel, metsateadlaste päeval ja metsateenijate kongressil on mitmel korral puudutatud metsateadlaste üleproduktsooni küsimust, kuid seni pole keegi puudutanud alam-metsateenijate edaspidise teenistusvõimaluse küsimust.

Viimasel ajal on levinud kuuldusi, et praegu ametis olevaid kutseta metsavahte hakatakse vallandama ja nad asendatakse „diplomeeritud“ jõududega. Võib-olla on sääraseid kuulduste levimist põhjustanud aasta tagasi Voltveti metsakooli juures avatud metsavahtide kursus ja see, et alates 1928. a. valmistatakse ette metsavahi õpilasi, kelledele peale praktikaaja lõppu antakse võimalus vastavaid katsed sooritada ja kes pärast nende sooritamist sellekohase tunnistusega varustatult arvatakse metsavahi kandidaadiks. Loomulikult mõjuvad sääraseid kuuldused kõige rohkem aastakümneid teeninud kutseta metsateenijaile, eriti aga lasterohkete perekondade toitjaile, enam kui tarvis ja hoiavad nende meeli praegusel majanduslikult kitsal ja palgavähenduse ajajärgul väga pinevil, halvates teataval määral ka nende töötahet. Võib-olla on säärast kuuldust metsateenijate peres põhjustanud lihtselt teadmatuse, et metsavahi kandidaatide küsimus võeti üles metsarevidentide koosolekul 1928. a., kus selgitati metsavahtide komplekteerimise korda ja leiti, et metsavahtide kohtadele määramisel on tulnud ette sääraseid juhtumeid, kus metsavahti-

deks pandi ette isikuid, kel puudus ametioskus ja kellele ametikohused olid tundmatud. Selle pahe kõrvaldamiseks ja metsavahtide kandidaatide kaadri moodustamiseks lubati metsaülemail metskondades võtta vastu metsavahiõpilasiks sääraseid isikuid, kelledest võib eeldada, et neist võib saada eeskujulikke riigimetsavahtide kandidaate. Riigimaade ja metsade valitsuse poolt ülesseatud tingimuste kohaselt peavad metsavahiõpilased olema ainult niivõrt kirjaoskajad, et nad oma mõtteid oskavad vabalt kirjalikult väljendada, omavad laitmatud elukombed ja on füüsiliselt niivõrd arenenud, et raskele metsateenistusele suudavad vastu panna.

Nagu riigimaade ja metsade valitsuse poolt ülesseatud tingimustest näha, ei ole pandud erilist rõhku metsavahiõpilaste hariduslikule tasapinnale, vaid nende tuleviku kutseoskusele, mistõttu ka hiljem neile korraldatavad katsed on nähtud ette praktilist laadi. Sellest võib järeldada, et säärase korra maksmapanekuga pole riigimaade ja metsade valitsus mõtelnud hakata vanu kutseta metsavahte vallandama ja neid eelpoolnimetatud õpilastega asendama, sest praegu riigimetsateenistuses olevad metsavahid on kõik niivõrd kirjaoskajad, et nad oma mõtteid oskavad ka kirjalikult väljendada, ja pealeselle omavad nad aastakümnesse ulatuvaid praktilisi kogemusi.

Säärase korra maksmapanekuga on riigimaade ja metsade valitsus metsa-

augustikuus kaks korda bordoo-vedelikuga, vastasel korral hävitab pudetõbi (*Lophodermium pinastri*) kõik taimed järjekindlalt.

Lõpuks üks asi, mida tulevikus peaksid silmas pidama need, kes kavatsevad ekskursiooni teha kaasa. Ekskursante oli üles annud 32, ilmunud aga 15 isikut. Valga poolt tulevale rongile oli saadetud vastu omnibus, sest pidi tulema üle kümne ekskursandi, kuid tuli vaid kaks. Lubamine ja mitteilmumine

kutsus vastuvõtjais esile kibedusi, valmistab ka rahalisi raskusi ja on piinlik nii ekskursantidele kui ka nende vastuvõtjatele. Selles suhtes oleks tungiv soov, et tulevikus oldaks korrektsem.

Teiseks tundus nii mõnigi kord tarvidust ülikooli õppejõududest ühe või teise küsimuse arutamisel või mõnes asjas lõpliku lahenduse saamisel, sest ekskursioonile tuldi õppima. Neist kahjuks polnud ühtki ilmunud — vist oli neil palju tööd ja vähe aega. —

ülemate tähelepanu juhtinud ka praegu teenistuses olevaile metsavahtidele ja palunud kasutada ära kõiki võimalusi viimaste kutseoskusliku tasapinna tõstmiseks, milleks metsaülemail, abimetsaülemail ja metsnikel teenistuskohuste täitmise juures peaks olema küllalt juhusaid.

Meil oli seni metsateenijate, eriti metsavahtide, juures säilinud ja muutunud traditsiooniliseks väga kena komme, et isa vanaduspäevil oma ameti pärandas pojale, kuid nüüd, kus metsavahtide ametisse määramisel talitatakse maksmapandud korra kohaselt ja selles ameti edasipärandamise kohta midagi pole öeldud, tuleb metsavahtide poegadele, kes isa ametit soovivad pärida, riigimaade ja metsade valitsuse poolt ülesseatud tingimustele vastata ja metskonnas teatud aeg õpilasena metsavahi tööde, ülesannete ja kohustustega tutvuda ja hiljem sooritada vastav praktiline katse.

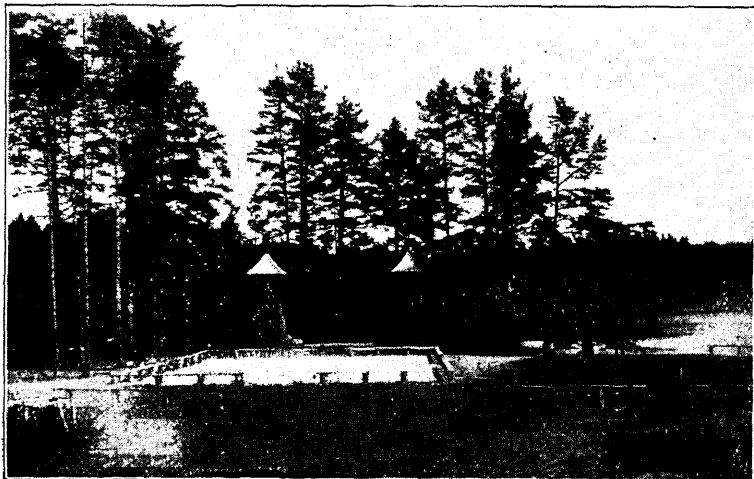
Mis puutub Voltveti metsakooli juures möödunud aastal avatud metsavahikursuse lõpetanud ja metsavahikutse omandanud õpilasisse, siis ei võiks see praegu teenistuses olevaile metsavahtidele tekitada teenistuse kaotuse kartusi, sest nimetatud kursuse lõpetab igal aastal kõige rohkem ainult 20 õpilast. Käesoleval aastal väljus nimetatud kursusest esimene lend, 20 kutselist metsavahti, kes kõik loodetavasti aasta jooksul loomulikult teel väljalangenud metsa-

vahtide asemele teenistusse võetakse, sest teatavasti on aasta jooksul teenistusest väljalangenud metsavahtide arv 70 ümber.

Siinjuures ei saa jätta tähendamata ka metsavahtide otsekooste ülemuste — praegu teenistuses olevate metsnike — seisukorda. Käesoleva aasta sügisel väljus Voltveti metsakoolist V lend, 20 lõpetanud noort metsameest. Seega on Voltveti metsakool seni valmistanud ette 1929. a. alates 92 inimest. Riigimetsade teenistuses on 233 kohta metsnikele. Kui arvata, et igal aastal langeb metsnikke teenistusest välja 4% ümber, siis võiks väljalangenute arv 1927. a. alates kuni seniajani tõusta 20% või ümarguselt 50. Näib tõenäolisena, et siin juba on tegemist üleproduktisiooniga. Seni on küll osa Voltveti metsakooli lõpetajaist leidnud tööd riigimetsatööstuse alal ja asunike ja riigirentnike metsade hindamise töödel salgavanematena, kuid võib-olla lõpevad lähemas tulevikus ka nimetatud hindamistööd ja siis on sunnitud kutse omandanud noored metsamehed leppima metsavahikohtadega.

Osalt on selle põhjuseks ka asjaolu, et Tartu ülikooli metsaosakond valmistab ette rohkem metsateadlasi kui meie metsamajandus neid vajab. Lõpetanud Tartu ülikooli, on noored diplomeeritud metsateadlased sunnitud esialgu võtma vastu metsnikukohti, mis avaldab teatud mõju ka noortele metsnikele kohtade saamisel.

Seniste andmete järgi on Voltveti metsakooli lõpetajaid määratud metsnikeks 39, metskonna asjaajajaks 1 ja kohtade puudusel esialgu metsavahtideks 5. Kohata on seni 28 lõpetajat-soovijat. Asunike ja riigirentnike metsade hindamise töödel oli Voltveti metsakooli lõpetajaid järgmiselt: 1928. a. — 6; 1929. a. — 15; 1930. a. — 10; 1931. a. — 11 ja 1932. a. — 10. J. T—o.



*E. M. Ü. Loobu osakonna kõlakoda Viitna rahvapargis.*

# Vastupanu.

Riigiteenijate palgavõitlus on ootamata esile tulnud „valitsuse kriisi“ tõttu ajutiselt raugenud. Võitlusväljale on jäänud siiski püsima organiseeritud jõud. Ühelt poolt võimas palkade kärpimist nõudev poliitiline vool, millele organiseerib vastupanu riigi- ja omavalitsusteenijate väike ning poliitiliselt võimetu palgateenijate pere. Jõude strateegiliselt hinnates on selge, et nõrgem peab alistuma, ja see on palgateenija. Palgateenija võib päästa ainult õigesti valitud võitlustaktika. Ma tuletaksin meele „piiblis“ kirjeldatud juuda rahva ja vilistlaste vahelist lahingut, kus

väike Taavet tappis suure Koljati.

Juuda rahval oli seekord taktiliselt õige esinemine, kus nad vägevale vilistlaste kangelasele saatsid vastu väikese karjase Taaveti, kes ainsa linguga visatud kiviga löi Koljati pikali.

Taktiliseks esinemiseks tarviliste sammude astumiseks ongi palgateenijad oma organisatsioonide esindajaist moodustanud

„a ktsioonitoimkonna“, kelle peamiseks ülesandeks on kõigi kutseorganisatsioonide ja ametiühingute tegevust ühtlustada ja aktiveerida organisatsioonide liikmeid vastupanule.

Aktsioonitoimkonna senise töö võib lühidalt võtta kokku otsustest, millised on tehtud teatavaks avalikkusele:

1. Jatkata täie jõuga protest- ja selgituskoosolekute korraldamist üle maa.

2. Koosolekuil ja organisatsioonide ajakirjades selgitada, et teenijate ja tööliste palkade kärpimisega ei ole võimalik pehmenendada tööpuudust ega tasakaalustada riigi- ja omavalitsuste eelarveid.

3. Organiseeritult astuda välja korterite üüride alandamiseks, esikätt Tallinnas.

4. Kaaluda organisatsioonides palgateenijaile vaenuliste rühmituste päralt olevate ettevõtete saaduste boikoteerimist.

5. Neil organisatsioonidel, mis kuuluvad rahvusvahelisse kutsesekretariaatidesse ja mis omavad rahvusvahelisi si-

demeid vabade ametiühingutega, kasutada nende organisatsioonide abi palgavõitluse teostamiseks.

6. Koguda andmeid vastastikkuse toetusstreigi läbiviimiseks.

Olgugi et ülaltähendatud otsused on peamiselt süütut laadi, pani siiski otsus, mis organisatsioonidele soovitas võtta kaalumisele palgateenijaile vaenuliste rühmituste päralt olevate ettevõtete saaduste boikoteerimise, need rühmitused kihama. Kui sellele lisaks veel avalikkusele sai teatavaks, et aktsioonitoimkond soovitas kutseorganisatsioonidele hakata koostama juba palkakärpimist pooldajate rühmituste ja isikute nimekirju, millede (kohaselt teostada ühtlane boikott, siis järgnes sellele vastulöögiks muidu nii saladuskatte all valitsuses valminud palkade vähendamise kava, mida nimetatakse teadlikult

„eramajanduse elustamise abinõuks“.

Vabariigi valitsuse juht oma lahkumise teadaandes riigikogule tähendas, et kui meie ei taha oma elustandardi viia pastaldeni ja riigikodanikele püüame kindlustada väärilise elustandardi, siis oleme sunnitud otsima võimalusi kaubavahetuseks ja eramajanduse toetamiseks. Peamiselt on tootjale tarvis kindlustada hindu, mis võimaldab tootmise jätkamist.

Viiks vahest liig pikale tsiteerida kõiki neid võimalusi, millised vabariigi valitsus nägi ette eramajanduse elustamiseks, kuid seejuures



Voltveti metsakooli metsavahtide kursuse esimene lend.

selgus ometi kord see summa, mida tahetakse palkadest kärpida ja anda eramajanduse toetuseks.

### Riigi 1932/33. a. eelarves

on nähtud kuludena ühes tööpuuduse vastu võitlemiseks määratud 750.000-kr. summaga 84,5 milj. kr. Senise laekumise järgi otsustades on tulused loota vaid 67,8 milj. kr., puudujääk seega 16,7 milj. krooni.

Kuidas see katta?

Seni on suudetud kulud vähendada peamiselt eelarve materjaalses osas (mitmesugused kärpimised varustuse, teede korrashoiu jne. alal) 10,6 milj. krooni. Puudujääk oleks seega veel 6,1 miljonit krooni, mida valitsus soovib katta järgmiselt:

- 1) ametnike palkade vähendamine 2 milj. kr.
- 2) mitmesugused lisamaksud 1,1 milj. kr.
- 3) rukkimonop. eraldam. eelarvest 3 milj. kr.

Ametnike palkade vähendamine sünniks järgmiselt: a) õpetajail algkoolides maal ja aleveis 25%, b) kõigil teistel 15% ja c) kaitsevæelasil, kaitseliitlail, politseil ja piirivalvel 5%.

Mitmesugused lisamaksud annaksid järgmiselt:

1) tempelmaksude suurendamine	80.000 kr.
2) lõivude kõrgendamine	30.000 „
3) kohtumaksud	25.000 „
4) tollid (puuvill)	100.000 „
5) lisakinnisvaramaks	330.000 „
6) valuutamaks	500.000 „
<b>Kokku</b>	<b>1.065.000 kr.</b>

Rukkimonopoli summa 3 milj. kr. eraldataks riigi eelarvest sel viisil, et rukki kokkuostuks määrataks 1,5 milj. kr. välispool eelarvet seisvaist riigikassa tagavarasummadest, ja puuduva 1,5 milj. kr. annab senise monopolirukki müük.

Neist arvudest nähtub, et peamine puudujääk riigi eelarves on ikkagi tingitud

„rukkimonopoli teostamisest“, millele lisaks kavatakse panna maksma veel „võihinna kindlustamine“, mis riigikassalt omakord nõuaks 5 milj. krooni aastas lisakulu. Vabariigi valitsuse lahkumise puhul riigikogus peetud riigikogu liikme T. Kalbuse kõnest selgub, kui võrd realiseeritavad ja tulutoovad on need eramajanduse elustamise kavad, mille pärast riigiteenijail tuleks ohverdada 25—30% oma palgast. Riigikogu liige T. Kalbus ütleb järgmist:

„Mis saab nüüd riigi rukkiga?

— seda ei tea keegi. Riigil on praegu 26.000 tonni rukist tagavaraks, ta ostab veel

juure 25.000—30.000 tonni. Kuhu te selle rukki panete? Vabariigi valitsus on leidnud ühe summa, nagu riigivanem ütles, et mingisugustest tagavaradest on riigikassal olemas 2,2 miljonit krooni. Kui selle summa panete rukkiostu alla, kas arvate, et see tuleb sisse, ja millega need augud täidetakse?

Nagu „Päevalehest“ lugesite, on majandusministeeriumis otsustatud, kuidas see rukkis realiseerida. On leitud, et tänavu tuleb loomasöödast puudus, ja nüüd on tarvis see rukkis põllumeestele müüa maha 5 sendiga kilo. Aga kogu see toiming annab 2 miljonit krooni kahju. Niisugune on riigi majapidamine: ühest küljest ostetakse põllupidajail rukkis üles ja teisest küljest müüakse ta neile uuesti maha. Põllumees oleks võinud selle vilja hoida salves ja nüüd sööta loomadele. Riik aga ostis üles, maksis hulga hoiuraha ja nüüd annab põllumehele tagasi, et ta seega võiks sööta loomi. Riigi eelarvesummadega tuleb rukkis osta kokku, ja et kõigest sellest saada üle ja muretseda vajalisi summasid, selleks tuleb kärpida riigiametnike palku.

Möödunud aastal oli 14 tuhat talupidajat, kes müüsid rukist. Kui tänavu antakse 25 tuhat tonni, siis võib tulla 18—20 tuhat talupidamist. Aga on suuri ja väikesi talupidajaid kokku 140 tuhande ümber.

Edasi kõneles riigivanem, et meie talumajapidamine enam ei arene edasi, et peame võihinna kindlustama 1,50 krooni suuruses kilolt ja et see teeb välja 5 miljonit krooni. Kuid igal ajal, eriti põllumeeste ridadest, öeldakse, et kolm veerandit rahvast on meil maainimesed, need elavad põllupidamisest. Ja nüüd peab kolmele veerandile üks veerand rahvast maksma ligi 5 miljonit.“

Kuigi seniseile palgakärpimistele on riigiteenijad näidanud aktiivset vastupanu, võiks edaspidi tõsisele kaalumisele võtta ka passiivse vastupanu teostamise. Kes on jälginud Gandhi paastumist ja ketramist Indias, see teab, milline suur moraalne mõju on Gandhi paastumisel, millega ta sunnib kastihindusid nõustuma hinduismi lähemate kuude jooksul „roojuse“ nuhtlemisest vabastama ja Inglise peaministrit Macdonaldi kirjutama alla Poona kokkuleppele, mille järgi India rõhutud klassid saavad valimisõiguse.

Muidugi nõuab passiivse vastupanu teostamine riigiteenijalt suurt ettevalmistust ja tahtejõudu, kuid katsetustega tuleks juba aegsasti teha algust, sest nagu näib, kestab riigiteenijail võitlus oma palgatulu pärast igavikuni.

Kutsetegelane.



# Voltveti metsakoolist.



*Voltveti metsakooli lõpetanute metsnikkude V lend.*

Voltveti metsakool, meie noorte metsameeste pere kasvataja, saatis hiljuti välja tegelikku ellu hulk noormehi, et nad võiksid oma värskest ammutatud teadmisi ja kogemusi rakendada tööle meie metsamajapidamises.

15.—16. septembrini s. a. olid metsakooli metsnikke ja metsavahtide erikursuse lõppeksamid ja 18. septembril peeti pidulik aktus. Lugupeetav kooli juhataja hr. Auksmann värskelküpsetatud metsajungreile lõpptunnistusi kätte andes soovis noortele õnne ja edu tule-

vases töös meie metsade kasvatamisel ja hooldamisel. Noortele kaasvõitlejatele töid tervitusi endiste lendude lõpetajad. Aktusele järgnes pidusöök ja sellele kuni hilisööni jalakeerutus võluvate orkestrihelide saatel, kus noored metsamehed demonstreerisid oma võimeid tantsukultuuri alal. Järgnevatel päevil viisid raudteerongid noormehi Voltvetist peagu kõigisse kodumaa nurkadesse, kus nad edaspidi ise teadmiste ja kogemustega varustatult peavad rajama endale eluteed.

Metsnikke kursuse V lennu lõpetasid: Jaan Haas, Arved Hermann, Imant Hermann, Elmar Ilves, Oskar Ilves, Meinhard Juuse, Eduard Keir, Karl Looper, Arnold Palla, Juhan Pikk, Otto Purru, Elmar Raun, Hans Sva, Viktor Soodla, Karolus Sprenk, Eugen Teinfeldt, Arnold Vatsel, Johannes Veiber, Valter Vois. Metsavahtide kursuse I lennu lõpetasid: David Holstein, Elmar Ilus, Vladimir Jallai, Leo Juhkam, Johannes Kuku, August Kuusk, Eduard Kõks, Alfred Küla, Aleksander Kүүn, Albert Laks, Karl Leibur, Heinrich Lilles, Jaak Luik, Nikolai Pumbo, Osvald Sööt, Artur Toom ja Andres Visnapuu.

## Lahkumise puhul Voltvetist.

18. sept. laskis Voltveti metsakool lendu oma viienda lennu noori metsnikke ja paralleelselt sellele esimese lennu metsavahikursuse lõpetajaid. 40 noort metsameest katsevad nüüd rakendada end loovale tööle, mis on tulutoov meie riigi heale käekäigule.

Lugupeetud metsameeste perre, kes tegelevad oma nooruse ajal vastaval alal ja ka vanadusestki võtnud lisa, tuleme uue jõuna.

Aga kui siiski juhtub, et teeme esialgu mõningaid vigu, siis palume seda mitte panna pahaks, sest tegelik elu ja praktika on ikka veidi teine kui kool. Ja kui juhtub, et teeme midagi teisiti kui teie seda olete harjunud nägema, siis palume — ärge tulge ja pidurdage

meid väga. Uuendused on alati tervitatav nähtus ja noorus on alati revolutsioonilisem, et haarata kinni uuendustest. Ajajooksul muutuvad tõekspidamised. Mis enne oli võib-olla vägagi praktiline, on nüüd iganenud ja heidetakse paratamata kõrvale. Tuleb aeg, millal te oma koorma annate üle meile, mida me siis tahame kanda niisama väärilt nagu teie seda olete teinud.

Me tuleme teie hulka, lugupeetud metsamehed.

Olgu tervitatud metsameeste pere, olgu tervitatud mühavad metsad, mis kutsuvad meid!

**Carolus Sprenk.**

## KOER.

Artur Limberg.

Inimese vanim ja truim sõber kõigist loomadest on kahtlemata koer. Tema ajalugu on peagu niisama vana kui inimese enese ajalugu. Juba hallis minevikus oli inimene mõistnud koera taltutada ja oma abiliseks teha raskes võitluses eluütlalpidamise eest. Esialgul oli ta abiline toidumuretsemisel ja valvur ning kaitsja suurte kiskjate eest, pärastpoole, kui sigines teisi koduloomi, ta sai ka nende valvuriks ja kaitsjaks. Ja mida rohkem arenes inimsugu, seda mitmekesisemaks said ka koera „ametid“.

Praeguse aja inimene kasutab koera vahiks, jahtimise abiliseks, karjaseks, politsei, sõjaväe ja piirivalve teenistuses, inimeste päästmiseks (njufaundlenderid veest, sanbernaarid tuisust ja lumelaviinidest). Põhjamail ta on veoloom ja pakikandja. Üksikuile inimesile ta on tihti ainsaks sõbraks ja meelelahutajaks. Maaailmasõjas koer ei täitnud mitte ainult sõjalisi ülesandeid, ta oli ka samariitlaseks. Punase Risti teenistuses ja pärast sõda ta sai pimedate juhiks. Kaugelt suurem osa inimesi suhtub koerale väga sõbraliselt, välja arvatud ta vihavaenlased — vargapoisid, roimarid. Kui koer siin või seal on kahjuriks, on selles alati süüdi inimene ise, kes pole teda õpetanud õigele „ametile“ ega toida korralikult.

Koera ajaloo juure tagasi pöördudes leiame, et ta Egiptuses juba vaaraode ajal oli suurens aus, meie ajani on säilinud koerte kujutused mälestussammastel, millede vanus on üle 6000 aasta. Huvitav on, et nende kujutuste hulgas leidub selliseid, kelle kõrvad ja saba on „kupeeritud“, s. o. lühikeseks lõigatud. Vanad greeklased ja roomlased pidasid koerast ka lugu ja olid suured meistrid tema õpetamises. Homeros, Plutarchos, Aristoteles, Xenophanes, Ovidius, Virgilius, Strobo ja mitmed teised kirjutasid koerast. Homeros kiidab tema tar-

kust ja truudust, Xenophanes kirjeldab tõuge (400 aastat enne Kristust), Gratius Faliseus, Ovidiuse kaasaegne, kirjutas värssides oma „Cynegeticon'i“, kus annab juhtnööre, kuidas koeraga jahti pidada, teda kasvatada, õpetada, toita ja ravida. Selles „Cynegeticon'is“ esineb 12 tõugu. Plutarchos kirjeldab, kuidas koer keiser Vespasianuse juuresolekul Marcelluse teatris esines näitlejana, kellel tuli oma osas näiliselt peker mürki juua, nagu surnu langeda maha ja vähehaaval jälle ärgata ellu, mida koer ka laitmata täitis.

Praegusel ajal leidub koeri kogu maailmas; kus on inimesi, seal on ka koeri, isegi kõige vaesemate metsrahvaste juures. Ei ole teist kodulooma, kes esineks nii mitmel kujul, nii tugevasti erinevate võimete ja kalduvustega. Ei ole ka teist looma, kes seisaks inimestele nii ligidal.

Ristpaaritus, tõuloomade valik, toit, kasvatus ja õpetus on need abinõud, millega opereerib teaduslikul aluspõhjal seisev loomakasvataja, et luua uusi tõuge ja parandada olemasolevaid. Just koerte juures on sellega saavutatud hiilgavaid tagajärgi. Kuid oskamatute inimeste käes või vaba ristpaarituse teel saadakse enamasti eitavaid tagajärgi, sest siin arendatakse tihti halb omadusi, kuna head kaovad. Nii näiteks on linnukoera ja hagija, karjakoe- ra ja linnukoera või hagija segud otse nuhtluseks metsloomadele, eriti kui nad on veel hooletu peremehe käes. Nii on meil Eestis tänava lühikesee aja jooksul murtud maha üle 1000 metskitse, kusjuures kardetavamad koerad on olnud hagijate ja lambakoerte ristsugutusest sündinud loomad, nagu teatab metsade peavalitsus. Lambakoer, kes on loomade kaitsja ja mõistab neid õrnalt kohelda, muutub segus hagijaverega verejanulisemaks kui seda on hagijas ise. Lääne-Euroopa riikides, kus juba pikemat

aega vastav. seltside ja organisatsioonide poolt on sel alal tehtud selgitustööd, on meist palju ette jõutud arusaamisega, et kui juba koera pidada, siis oma ülesannetele vastavat tõulooma. „Krant-side“ pidajad saavad seal rohkete pilgete osalisteks. Meil aga vaid asutused ja jahimehed mõistavad pidada lugu puhast tõust, kuna meie vahi-, karja- ja seltsikoerad on suuremalt jaolt otse nauruväärne vastik segu. Isegi suurte luk-suskoertega pole kõik korras. Tihti ei tuntagi oma koera tõu õiget nimetust, räägitakse näiteks tihti oma „hundikoe-rast“, kuna tegemist on „saksa lamba-koeraga“, kel natuke on sarnasust hundi-ga oma peahituselt. Õigeid hundi-koeri Eestis ei olegi, neid tuleb otsida Põhja-Ameerikast, vähesel arvul neid peetakse ka Ungaris, Balkani poolsaarel ja Venemaa lõuna-ida steppides. Et siin luua kord ja koerte pidamine juhtida õigeisse roobastesse, on asutatud „Eesti Kennel-Klubi“, kes sisse seadis koerte tõuraamatu, kus igaüks, ka mitte klubi liige, oma koera võib registreerida, kui ta vastab üllesseatud tingimuste-le. Klubi teeb selgitustööd, korraldab koerte näitusi, politseikoerte töö demonstreerimist, linnukoerte võistluskatsetami-si, annab nõu jne. Kennel-Klubi on kontaktis 20 samasihilise välismaa selt-siga, kellega ta muuseas ka auhindu va-hetab. Tänavu selts korraldas 1. — 3. maini Tallinnas, maneežis, Gonsiori tä-naval, oma II koerte näituse ühes polit-seikoerte töö demonstreerimisega, sügi-sel aga Harku rabas linnukoerte võist-luskatsetamise. Tänavusel näitusel esi-nesid kõik tõud. Seltsi käsutuses on rohkesti auhindu, põllutöoministeeriu-milt, jahiseltsidelt, välismaa kennelklu-bidelt ja koerakasvatuse seltsidelt ja eraisikuilt. Välismailt saabub ka auhin-dajaid-eksperte. Koeraomanikele võib igatahes väga soovitada oma neljajalg-sete sõpradega esineda näitusel, kuna näitus igale külastajale töötab pakkuda mõndki huvitavat.

Tänavused Eesti Kennel-Klubi linnu-koerte maastikuvõistlused toimusid 18. sept. Harkus ja nad tuleb tunnistada täiesti kordaläinuks vaatamata sellele, et mõned koerad möllava koertetaudi tõttu jäid ära.

Hästi olid esindatud inglise setterid,

kes suuremalt jaolt olid saanud ka tubli väljaõppe. Eriti tuleb märkida ära pe-remeeste eneste poolt väljaõpetatud hra Lindese „Sportfield Jipsy’d“ ja hra Freese „Bill of Wildflower’it“, mõlemad veel mitte täiesti välja arenenud noorte klassi koerad, kes ka vanemate klassis saavutasid häid tagajärgi. Ka hra Favre’i „Elf Villmort“ tegi kena töö.

Saksa linnukoerte omanikele tuleb teha väike etteheide, sest nende koerte sõnakuulmine oli puudulik, ja ometi on neid kergem distsiplineerida kui kirg-likke inglise settereid. Üks sakslasist oli pealeselle liig tugevasti toidetud ja uus peremees polnud temaga veel koha-nenud.

E. K.-K. maastikuvõistluste määrused on, võib-olla, isegi liig nõudlikud ja see-tõttu I järgu diploome välja ei antud.

Noorte klassis said II järgu diploo-mid juba eelpool nimetatud „Sportfield Jipsy“ ja „Bill of Wildflower“, III jär-gu diploomi „Elf Villmort“.

Vanemate klassis tuli esimesele ko-hale hra Freese „Nell Villmort of Wild-flower“, järgnesid „Sportfield Jipsy“ ja „Bill of Wildflower“.

Saksa koertest said III järgu diploo-mid hra Tulp’i „Nelly“, hra Salemann’i „Lady“ ja hra Piperal’i „Heidy“.

Põllutöoministeeriumi rändauhinna võitis hra Freese (esimest korda) „Nell Villmort of Wildflower’iga“.

Parimate koerte kasvatajaille, proua Malama’le ja hr-dele Smelkoff ja Free-se, määrati E. K.-K. kuldžetonid.

Kohtunikud olid hrad Podaševski ja Knorring ja Riia-st palutud hra Kempe.

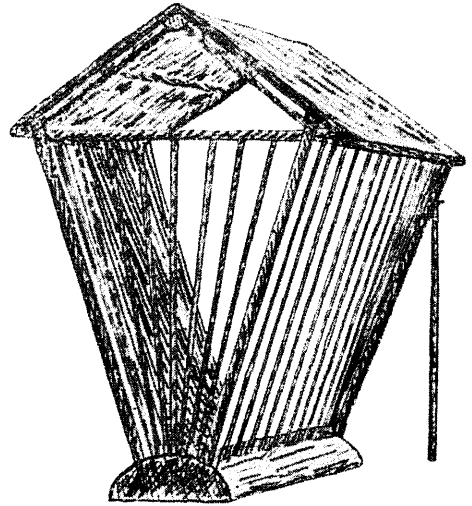
Mõnikord saab kuulda arvamisi, et see koertega „jändamine“ pole tõsine asi, et mis see koer siis ikka on, muud-kui tüütab oma haukumisega. Inimesed, kes looma ei armasta, peaksid aga siiski mõtlema järele selle üle, et ka neid ja nende varandust sama „tühi haukuja“ kaitseb varaste eest ja aitab püüda kin-ni kardetavaimaid kurjategijaid. Tule-tagem ainult meele koera osa röövmõrt-suka Tohverit tabamisel, kus koer pääs-tis politseikomissari surmast, jättes oma elu. Selle kangelaskoera täistopi-tud kuju oli välja pandud ka Kennel-Klubi näitusel.

# Metsloomade söötmise viisidest.

O. Indermitte.

Juba ulatuvad karmi talve esimesed hingatused meieni — hommikuti katab valge härmatis maad — ja seetõttu hakavad metsamehed tegema ettevalmistusi talve mõju pehendamiseks metsloomadele. Tuleb hakata seadma korda talviseid söödakohti ja soetama juure uusi kohti, sest iga-aastase loomade juurekasvu puhul suurenevad ka toidunõuded. Kergib küsimus — missugune toitmisviis oleks otstarbekohasem, sest neid on palju. Tahan siin käsitleda ainult meie metsades kõige rohkem levinud loomade, nimelt kitsede ja jäneste, toitmist. Vahest kõige primitiivsem on ristikeinte puntrasse sidumine ja puude ja pöösaste külge kinnitamine, kust loomad neid leiavad, kuid see toitmisviis pole eriti hea, sest sajused ilmad rikuvad heinu ja ka loomad kisuvad palju heinu jalgade alla, neid rikkudes. Juba natuke paremad on posti külge kinnitatud heinad, millele vari peale tehtud, kuid ka siin jääb loomadel võimalus heinu maha kiskuda ja raisata. Juba parem on metsloomade söötmine sõimest, millele katus peale tehtud, sest siin on heinad kaitstud lume ja lõrtsi eest ja mahakiskumine on raskendatud. Ka sõimi on mitmesuguse ehitusega, ja missugused nad teha, seda on mõnikord raske otsustada. Ühes metskonnas, kus teenisin, tehti kitsede ja jäneste söötmiseks sõimed eraldi: ühed kõrgemad ja suuremad, teised madalad, vähemad. Ei saa ütelda, et see ehitusviis oleks otstarbekohane, sest meie piiratud krediidide juures peaksime siiski leidma sõimetüübi, mis kõlbaks nii kitsede kui ka

jäneste söötmiseks. Minu arvates on niisuguse praktilise sõime küsimus õnnelikult lahendatud Viimsi metskonna mõnes vahtkonnas, nimelt on sealsed söödasõimed ehitatud nii nagu juurelisatud jooniselt näha.



*Viimsi metskonnas tarvitusel olev söödasõim.*

Säärase sõime heaks küljeks on, et nii kitsed kui ka jäneseid seda saavad kasutada; sügava lume tõttu on kergitamine hõlpus ja ehitamine lihtne. Katus on peal lahtine, seetõttu transporteerimine hõlpus. Võib-olla on veel paremaid sõimetüüpe ja loomade toitmise viise ja oleks hea, kui lugupeetud „Eesti Metsa“ lugejad selle küsimuse kohta sõna võtaksid, et oleks võimalik meie metsloomade eest kõige otstarbekohasemalt hoolitseda.

## VII rahvusvahelisel ornitoloogia kongressil (seksioon V)

(Amsterdams 2.—7. juunini s. a.) vastuvõetud otsustest.

VII rahvusvaheline ornitoloogia kongress arutades tasu maksmist röövlindude hävitamise eest, samuti arutades merilindude, põldvuttide ja valge haiduri hävimise põhjusi, võttis vastu alljärgnevad otsused:

1) Kongress leides, et röövlindude hävitamise eest tasu maksmine pole ühelegi riigile majanduslikult tervitatav nähtus, otsustas soovitada säärasest korrast loobumist kõikides neis maades, kus selline nähtus seni on püsinud.

2) Toetudes asjaolule, et merilinde laialdaselt hävitab laevaõli, nõuab VII ornitoloogia kongress (seksioon V) üldise abinõu tarvitusele võtmist, mis sellist hävitust takistaks, eeskätt õililahu-  
tajate tarvitamist neil laevadel, millised õliga töötavad või õli veavad. See otsus tuleb saata vastavaile asutustele järgmistes mereäärsetes maades: Belgia, Kanada, Daani, Saksamaa, Eestimaa, Soome, Prantsusmaa, Suur-Britannia, Itaalia, Jaapan, Läti, Leedu, Holland, Norra, Poola, Vene, Rootsi, Hispaania ja Ameerika Ühendriigid.

3) Teades, et põldvutt kõigis Euroopa maades kui hauduja lind ruttu vähe-  
neb, sest et teda lennul võrkudega taga aetakse ja püütakse, saadab VII ornitoloogia kongress tungiva palve kõigi Euroopa ja Põhja-Aafrika maade valitsustele, et need nimetatud lindude sisse-  
välja- ja läbiveo keelaksid vähemalt 3-ks aastaks.

4) Et valgel haiguril Lõuna-Euroopa riikides (Jugoslaavia, Albaania, Bulgaaria, Greeka, Türgi ja Itaalia) seas-  
duslik kaitse puudub, nii et Ungaris kaitstud ja hoitud linde ülaltähendatud riikides piiramata võib küttida, siis pöörab VII ornitoloogia kongress nende riikide valitsuste poole tungiva palvega, et niipea kui võimalik selle linnu kaitseks abinõud tarvitusele võetakse.

Olen arvamises, et eelpooltoodud kongressi otsuse p. 1 ei saaks täies ulatuses ühineda, sest meie metsades elutseb rohkesti mitmesuguseid röövlindude, iseäranis kevadiste ja sügiseste lendude ajal, kes jahimajapidamisele sünnitavad väga palju kahju, hävitades vähemaid jahiloomi ja mitmesuguseid linde. Seepärast tuleks meil ka edaspidi, kui ajad

paranevad ja selleks leidub vastavaid summasid, röövlindude hävitamise eest tasu maksmist jätkata, sest eelmistel aastatel korraldatud röövlindude hävitamise võistluse tulemustest on näha, et ainult tasu maksmise puhul, kas või preemiatega, on võimalik nende levimist piirata ja nende arvu hoida säärasena, et nad kasulikele lindudele ei muutu liig hädaohtlikuks.

Loomulikult ei saaks meie metsades ettetulevaid röövlindude liigile vaatamata hävitada, sest nende seas leidub ka sääraseid, kes täiesti röövlindude mõiste alla ei kuulu või on õige haruldased, mispärast nende laskmine ja püüdmine tuleks keelda. arvates ühtlasi nad kaitse alla kuuluvaiks. Nii võiks kaitse alla arvata kõik kakulised, punajalgseid pistrikud, tuuletallajad, kõik kotkad jne.

Mis puutub Eesti vabariigi piirides asuvais veekogudes õli läbi hukkunud merilindudesse, siis nende massilist hukkumist siin pole ette tulnud, sest siinseis vetes liikuvate laevade arv, millised õli veavad või õliga töötavad, on õige väike ja vaevalt võiks arvata, et see võiks olla meil asuvate veelindude hävimise põhjuseks.

Eeltoodud otsuse p. 2 peale võiksid pöörda suuremat tähelepanu ainult sääraseid mereäärseid riigid, kus kõne all olevaid laevu rohkem liigub ja kus merre sattuv õli põhjustab merilindude hävimist.

Põldvutt on Eestis võrdlemisi haruldane lind ja seepärast võiks tema kui ka valge haiguri kohta kongressil vastu võetud otsustest olla huvitatud vaid lõunapoolsed Euroopa riigid ja Põhja-Aafrika, kus nimetatud linnud elutsevad ja pesitsevad.

J. T—o.

## ORAV.

J. Kristian.

Ei ole metsameest, kes ei tunneks pealiskaudselt meie metsade naljategijat, seda pika sabaga väikest punavatimeest — oravat, kuid vähestel on vist läinud korda paljastada neid musti varjukülgi, mis peituvad selle loomakese ilusa välimuse taga. Olles aastaid tagasi Venemaal jahi kontrollijaks

imestasin väga, kui urädnik kogu jahiseaduse, trükitult suurele paberipooale, minule kätte tõi, kust lugesin: „Kiskjateks loomadeks tunnistatakse karu, hunt, ilves, rebane... ja lõppude lõppuks — orav.“ Naljaked mehed need venelased, tembeldavad niisuguse vagusa loomakese, nagu seda on orav, kiskjaks. Kas

neil ei olnud siis ometi jahiseaduse koostamisel mõnd loodusteadlast nõuandjaks, kes oleks võinud selgeks teha orava süütuse, mõtlesin omaette. Sellest ajast peale olen mitmelt metsamehelt küsinud, et kas orav on röövloom või mitte. Üks ütles, et ta oma pikaajalise metsateenistuse kestusel peale käbide ja pähklike orava suus ei ole midagi näinud. Teine ütles, et orav kanapesast viib munad ära, kas ta aga kana- või linnupoegi sööb, seda ta küll ei olewat näinud. Sellesarnaseid vastuseid sain veel mitmelt. Leppisin viimaks mõttega, et kuigi ta näljaga mõne linnumuna nahka paneb, ega see teda veel tee röövikuks. Mõni kana pistab vahest teise järelt ka muna kinni, aga ometi ei peeta kana röövlinnuks. Selle arvamise juure jäin kindlaks kuni käesoleva suveni, millal tabasin orava parajasti mustalt toolt.

Oli kena juulikuu hommik endises S. mõisa pargis. Hiiigla lehised tukkusid nagu väsinud valvurid, päid norgu lastes. Sihvakad pärnad sahistasid latvadega, seades korda oma soenguid, et olla valmis päikese kuninglikuks ilmunemiseks ta magamisruumist. Ja päike tõusis. Ta nägu oli esiteks pisut tusane nagu pahalapsel vähese magamise järele ja kippus valama pisaraid. Nähes rõõmsat ja meelitavat loodust läks tal nututuju üle, ta vaade muutus naeratavaks ja elu pargis ja selle ümbruses voolas harilikku rada. Juba virgad perenaised hakkasid saatma karjamaale loomi. Siin-seal kuuldus heinaliste vikatiteritamist. Linnud laulsid oma lugusid. Neile ei teinud muret ei pöud ega raske töö. Pargist voolas läbi väike ojake, pakkudes janukustutuseks hõbeselget vett igale soovijale. Oja kaldale lepaõõnsusse oli väikeste linnukeste paar endale ehitanud pesa. Pojad olid välja hautud ja sirgusid jõudsasti. Kõhu tühjust nad ei tunnud. Selle eest hoolitsesid vanemad. Kehakatet andis loodus. Sukki ja kingi nagu inimlapsend nad ei vajanud, need olid ülearused. Nautides looduse ilu, heites pilku kord sinna, kord tänna, märkasin äkki, kuidas ojakaldal kasvava valge lepatüve ümber kaks väikest lindu taplesid elu ja surma peale. Jumala pärast, mis seal siis lahti on, tärkas küsimus mõttesse. Ega ometi ole tegemist truuduse murdmisega, nagu see nüüd sel ajal inimeste juures on moodi läinud? Lähemale astudes oli näha, et linnukesed ei tülitse endi vahel, vaid ühel nõul kaitsesid oma kodu vägivalla vastu. Lepaõõnsusest, kus oli nende pesa, tuli välja minu lugupeetud

orav, mingisugust mustjat tompu suus hoides. Linnude pealetungile ta pühendas vähe tähelepanu, nagu oleks see harilik nähtus. Orav, saadetuna linnude nõrkadest tiivalõõkidest, ronis mööda puutüve paar meetrit kõrgemale ja leides seal jämedal oksal paraja istekoha hakkas näkitsema suus olevat tompu. Linnukesed nähes, et oma jõuga ei ole enam midagi peale hakata, jätsid orava rahule ja eemaldusid. Mina astusin veel lähemale, et jõuda selgusele, mis on oraval suus. Nüüd võis juba enam-vähem aimata, et käbi see küll ei olnud. Üks konks oli näha pealpool, teine allpool tompu, mis käbil või pähkil harilikult puuduvad. Need konksud ei ole ikka muud midagi kui linnupoja sulgedeta tiivad, arvasin eksimatult. Kas ma aga vahest varahommikul ei näe viirastust, mõtlesin endas, võtsin taskust rätiku ja pühkisin üht silma ja teist silma, et vaade oleks selgem. Ei midagi, ikka üks ja sama pilt! Nüüd haarasin vembla ja viskasin seega oksa pihta, millele istus orav. Orav jooksis puud mööda kõrgemale, sealt teise puu otsa, ja kadus mu silmist. Linnupoega ta maha ei lasknud. Vaatasin lepaõõnsusse — linnupesa oli tühi, tähendab, et see oli viimne poeg, mis röövik praegu ära viis. „Surm mõrtsukale!“ hüüdis mu seesmine hääl. Ruttasin silmapilkselt koju, mis oli mõnikümmend sammu eemal, võtsin varnast püssi ja läksin tagasi. Et oravat puu otsas liikuma sundida, andsin jalaga mütsu vastu puud. Mingisugune asi kukkus ilalt alla, potsatades vastu kobrulehe äärt. Oli näha, kus leht liikus. Oot', oot', ma vaatan, mis asi see oli. Ettevaatlikult lehe serva kergetades leidsin kukkunud eseme: see oli linnupoja seedimisorgaan. Enam ei olnud kurtöös mingisugust kahtlust. Andsin veel jalaga mütsu puu pihta ja orav hakkas hüppama oksalt oksale. Et röövik käest ära ei lip-paks, ruttasin püssi palge seadmise — ja kärgatas pauk. Orav kukkus maha. Kohus oli mõistetud. Seisatasin veel pisut, asja järele mõeldes. Kui kõik oli vaikinud, tuli üks vanalind lepaõõnsuse äärele, vahtis tükk aega pessa ega uskunud nähtavasti oma silmi, katsus nokaga pesa põhja, ja veendudes, et kõik oli juhtunud ilmsi, lendas minema ega tulnudki enam tagasi.

Varsti tuli sündmuskohale härra R., kes kasvatas noort kulli. „Pauk kostis, kas ei ole midagi värsket?“ küsis ta, nagu harilikult varemgi. „Siin on orav,“ ja näitasin talle röövikut, jutustades ära põhjuse, miks ta hu-

kati. Mõne minuti pärast olin jälle tunnista-  
jaks, kuidas kull orava maiusroana kinni  
pistis.

Koju pöördes hakkasin põhjalikult järele  
mõtlemale, et kas ma ikka talitasin õiglaselt.  
Kõik elud on ju maailmas tasakaalustatud ja  
üks elu seisab ülal teise arvel. Ja ega need  
linnudki siis ole kõige pühamad olendid. Nemadki  
hävitavad palju elusid, kel looduse ees

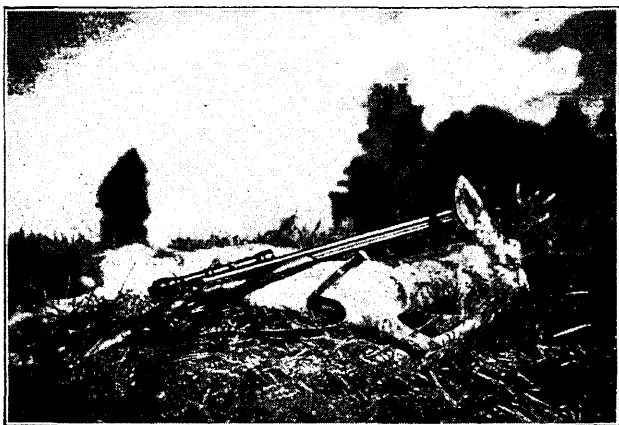
võib-olla on vägagi suuri teeneid. Ja lõppude-  
lõpuks: mis on kõik need väikesed kuritööd  
kokkuvõetult võrreldes selle kuritööga, mis  
paneab toime see suurim röövik maailmas, kes  
ei seisa üheski jahitabelis ja kes arvab endal  
olevat õiguse teiste elude üle ja julgeb ennast  
nimetada veel looduse kuningaks. Kui kuri-  
tööd on üldse karistatavad, siis tuleks sellega  
hakata peale küll hoopis teisest otsast.

## Minu esimene kohtamine põdraga.

A. Janson.

Iga vanema loodusesõbra ja jahiharrastaja  
süda läheb kurvaks, kui ta möödunud aegade  
looduse rikkusele ja küllusele mõtleb ja tagasi  
vaatab. Mäletan aegu, millal meil veel oli  
ürgmetsi nendes elutsevate loomadega. Minu  
poisikesepõlves oli veel hiigla metsakomplekte,  
milliseist meie noorem põlv ei taipa unistadagi.  
Need olid taigad praeguses mõttes. Kui oma  
vaimusilma ette sean endised puutumata Lelle,  
Vändra, Viluvere, Kõnnu, Järvakandi, Kärü,  
Kolu, Kehtna metsad, milliste piirid kokku  
puutuvad, siis kujundas see hiigla metsaük-  
suse, millisesse inimele võis jäljetult kaduda.  
Milline metsloomade rikkus seal valitses, sel-  
lest on aimu sel, kes seda ise oma silmaga on  
näinud.

Foto Edg. Tamberg.



*Pildil oleva soku laskmine teostati varitsemise teel 30. aug. 1932. a. Kolga metskonna piirides. Mahalastud sokk oli õige vana ja väga heledaks pleekinud karvaga, eriti pealaelt. Rinnal ja lõua all teistega pusklemisest tekkinud sarvehaavad. Isegi ajal, millal teda laskja varitses, ajas ta nooremat sokku taga, lähenedes sel teel ka surmatoovale kuulile. Laskjale lähenedes jäi taga-aetav sokk mitu korda seisma ja algas vastupealetungiga, proovides oma sarvede mõju, kuid nähes, et see taga-ajajat ei kohuta, jätkas põgenemist momendini, millal varitsev kütt ta tagaajajast vabastas.*

Olin 13-aastane poisike, kui metsavahti pa-  
lusin, et ta mind mõnele jahiretkele võtaks  
kaasa. Ühel aprillikuu hilisõhtul tuligi metsa-  
vaht minu vanemate poole ja teatas, et ta võ-  
taks mind kaasa metsisejahile, kui vanemad  
seda lubaksid. Sellekohane luba saadigi. Oli  
kaunis jahe õhtu ja seepärast riietusin soo-  
jasti ja me asusime teele mööda pimedat  
metsateed.

Metsisemängu koht oli mõni hea verst  
eemal, põlise metsa keskel — rabas.

Kohalejõudnult tegime tihnikusse väikese  
tule maha ja ootasime hommikut. Umbes  
kella ühe paiku liikusime rappa, kus metsis  
pidi mängima. See oli madal raba mõningate  
üksikute suuremate mändidega väi-  
keste rabamändide tihnikus.

Sammusime tasa ja ettevaatlikult  
edasi ja pugusime kuhugi kuivemas-  
se kohta tihnikusse. Aeg veeris.  
Hommikupoolne taevaskõrgus hakkas he-  
lendama. Oli kuulda mõningate üks-  
sikute korbtsate häält, aga muud ka  
midagi. Metsavaht hakkas juba väi-  
kest viisi kiruma ja arvas, et siin  
mõni metsavend oma töö on juba tei-  
nud. Aga mis see oli? Just ses suu-  
nas, kus arvatavasti metsis pidi laul-  
ma, oli kuulda kuivade okste rahi-  
nat ja märjas rabas patsatavaid  
samme. „Mis pärgel see on,“ siunas  
metsavaht, „kes seal padistab?“  
Sammud lähenesid meie suunas ja  
korruga nägime üsna lähedal suurt  
isapõtra, kes rahulikult ringi vaatas  
ja siin-seal midagi suhu võttis. Met-  
savaht võttis kiiresti jahikotist kaks  
kuuli, lükkas kumbagi rauda ühe ja  
pani püssi palge. Mina vaatlesin se-  
da majesteetlikku, rahulikku looma  
selles vaiksuses, vabas, pühalikus loodu-

ses. Pean ütlema, et üheski loomaaias metsloomi vaadeldes vaatleja ei saa seda muljet, mis ta saab vaadeldes metslooma ta vabaduses, nii ütelda ta oma kodus.

Ja mul hakkas kahju. Ma haarasin kahe käega metsavahti käest kinni ja surusin selle ühes püssiga alla. Selle rabelemise juures läks püss lahti.

Muidugi oli sellega ka vaikne rahu siin looduses rikutud ja kui püssirohusuits viimaks oli haihtunud — oli ka põder kadunud. Nüüd valas metsavaht mu üle rikkaliku sõimuvalinguga. „Sina kuradi poisinolk, ma võtan su hea mehe poolest kaasa ja sina peletad ära mu haruldase jahisaagi.“ Nii kirus metsavaht.

Kaitsin oma teguviisi nii hästi kui võisin ja suutsin talle teha selgeks, et põdralaskmine metsavahtidele oli üldse keeldud ja et mina ei suutnud pealt vaadata, kui me siit pöösast ra-

huliku ja aimuseta looma nagu mõrtsukad oleksime maha tapnud. Sellest sai ka metsavaht viimaks aru ja tänaski mind pealekauba, et ma ta jahikirge taltsutasin.

Läksime muidugi tühjalt koju, kuid minu ajju jäi ilus mälestus sellest kuninglikust ürgloomast. Olen hiljemalt paar põdrajahti kaasa teinud, kuid need pole mind seevõrra suutnud vaimustada kui minu esimene kohtamine põdraga seal põlises laanes.

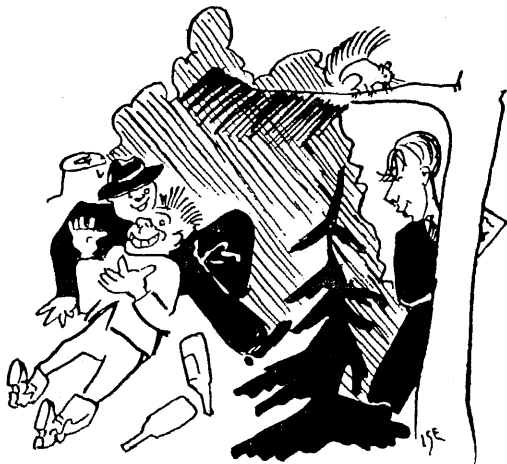
Nüüd on meie metsad võetud plaanipärase majastamise alla, on jaotatud kvartaalidesse ja lankidesse. Mida peab põder siin veel tegema! — Kuid kurjim põdra vaenlane on siiski salakütt. Ta ei puhka enne kui viimne loom on kadunud. Nii on põder Vändra, Lelle ja Kärü metsadest viimseini kadunud. Kas ei oleks võimalik mõnd metsanurka jätta puutumata, nagu Põhja-Ameerikas on Yellowstone'i park? Arvan, et seks veel aeg ei ole hiline.

## VEENDUNUD METSAMEES.

Ma pole teps mitte metsavaenlane ega muidu loodusilu vihkaja. Kuid pidin sellele vaatamata siiski kord sõprade ja seltsimeeste, -naiste meeleheaks nendega tegema kaasa tubli väljasõidu, n. n. „weekendi“ või nädalalõpu. Põrutasime siis kuuetonnilise „White'iga“ laululajatusel ilusaimasse kaasikusse — metsiku idüllil rüppe. Aga küll oli tore see sõit: inimestele pakkus äraarvamata lõbu vaadelda ja nautida seda jõurikkust, kui autolahmakas röökides murdis tee läbi ilusa noormetsa. Räägiti veel hulk aega pärast lõbusõitu, milline tore siksakiline vagu jäänud autole järele. Ja seda röömu veel, et metsavaht juhtus kodust ära olema — kohtus salaküttiga. Võis ometi murda noori imeilusaid kaselatvu ja vedada koju niipalju kui jaksu oli. Jah, kuid see pole ju sugugi tähtis selle jutu sees, seepärast et ma ei taha praegu sellest kirjutada, küll aga sellest, mis kuulsin läbi pöösa kahe südamesõbra vestlusist.

„Olen veendunud metsamees. Mu kodukegi on päris metsa sees — ilusa riigimetsa idüllilises sopis. Ja mu töekspidamise põhjapanevaim argument on ikka see, et olen Jossa Tirlör, Madli poeg. Sa ära imesta ühtigi, et vormiline isa puudumine teeb inimese nii lähedaseks ja kiindunuks metsale nagu mina. Ei saagi teisiti minusugune tunnetega inimene kui lase tungida juba päris vägisi hinge oma

hea emakese seletus, et ta mu leidnud metsast. Et mul puudub isa, de jure ei leitud mind muidugi voodist, vaid hoopis tõenäolisemalt ikka metsast. Sel ajal veel ei jaotatud meie metsi juurelõigeteks ega uudiskohtadeks, vaid siis mühasid kõikjal niisugused romantilised



metsad — nagu nüüd võib näha vaid muuseumis piltidel — kus siis võis ka leida sarnast tähtsat asja nagu üks inimesepoeg — rahvalaps.

Ning sünnipärvusega on see metsaarmastus minusse edasi kandunud, mis ajas mu head emakest metsa mind otsima. Pealegi suu-



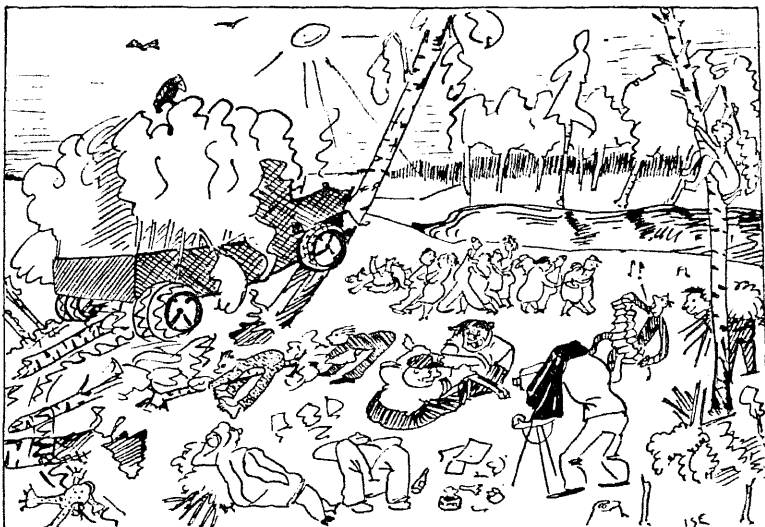
rendab minu metsamehe-  
tunnet mu isa de facto  
metsnikust päritolu, mis  
küll rahvasuus on sega-  
tud eksiarvamistega, aga  
mu hea hella emakese  
teadvuses mitte.

On inimene, nagu mi-  
na, nii koledasti seotud  
metsaga, ja hinges üle-  
voolav metsaarmastus,  
ei saa seda jätta niisa-  
ma, vaid praktiline ini-  
mene peab ka kasutama  
seda. Nojah, seda kasu-  
tamist, riigimetsa kasu-  
tamist ikka, ma olen  
siiani püüdnud arendada  
nagu lubavad võimalused.  
Sama pärast mul on alati  
olnud mingisuguseid lu-  
batud ja lubamatuid osasaamisi üha sülle  
kukkuvast riigimetsast. Ega saagi teisiti  
— tõesti kiusatus on suur — pean tihti  
eneserahulduseks söötma karja riigimetsa  
kultuurilankidel ja rohtu kitkuma metsavahi  
heinamaalt. Ka ajab suur metsaarmastus üht-  
lugu mind riigimetsast puid koormaga koju  
vedama. Ja veel suurem metsaarmastus seda  
isegi viinaraha eest viima Järva-Jaani paga-  
ritele ja teistele sealse „koorekihi“ esindajaile.

Vähe veel sellest. Mul on nimelt veel see  
iseloomuviga, et ei ole ma suurt huvitatud  
raskest tööst ega muust sarnasest kondi pai-  
nutamisest. Selle eest aga palju enam tõmbab  
mind salaküttimine. Alles mineval kuul, tead,  
põrutasin kolm metskitse maha riigimetsast  
ja müüsin turul lambaliha pähe ära. Ning  
muide hea kütina teenin ikka talviti oma tub-  
lid tuhanded orava- ja rebasenahkadega. Ah,  
mul on alati õnne: õnne saagiga ja õnne met-  
saametnikkude kiusamisega. Ei ole kordki  
veel nende, viimaste, küüsi langenud. Isegi  
mitte siis, kui tõin metsaülema heinakuhjast  
heinu...“

„Tõid?!“

„Nojah, ei saa ju öelda, et varastasin või  
midagi sarnast. Ma pole ju suliks loodud. Aga  
tead, Kustas, häda on see, mis ajab inimese  
nii mõndki tegema. Mul oli ka mineval talvel  
loomatoitu n'a vähepoole, et võtsin kätte ja  
tõin oma algatusel ja loal paar koormat met-



Metsa S. O. S. — suvisel puhkepäeval.

saülema heinu. Oli teist ju metsas küll ja  
küll, ja tegid pöörast silma- ja omandamis-  
iha. Pealegi ütleb pühakiri: sa pead oma li-  
gimest aitama... Eks see tuli mul meele ka  
siis, kui nägin metsaülemat hädaga oma hei-  
nu vedamas, ning ma töötasin oma südames  
teda aidata. Ja aitasingi — ainult südametun-  
nistus vahel näpistab, et kuram, kaks koormat  
kõigest, kas see mitte vähe ei olnud —  
metsaülemale jäi ju sedaviisi veelgi palju  
vaeva sügava lumega järelejäänud vedami-  
seks. Aga olgu pealegi, eks teinekord abista  
metsasaksa rohkem...“

Siin olin sunnitud oma „metsa orientatsioo-  
niga“ meeste vestluse nautimisest ajutiselt  
loobuma, sest rohelisesse sõitjad nõudsid mi-  
nult asjalikku selgitust nende suurima arusa-  
matuse asjus, et miks siin kased ja lepad ei  
kasvata vabarnaid. Juhatasin seltskonna mar-  
jametsa ja pääsin ühe kaunis pealetükkiva  
tütarlapse (aastat 52) teenistusest, minna  
temaga ööbiku laulu kuulama, selle ettekään-  
dega, et valetasin „õiekesele“, et ööbikuid ei  
olegi enam meie metsades, sest nende laul  
pandi läbikäigumaksu alla ja protestiks lask-  
sid need ilusad laululinnud meie territooriumilt  
sulge. Kui siis oma endiste „jutukaaslas-  
te“ lähedale hiilisin, kõnelesid need juba mi-  
dagi maakorraldustöödest, s. o. kuidas jutus-  
taja sai soodsaid juurelõikeid riigimetsast  
jne.

Kuksemal, 26. aug.

Ise.

# Kirjanduslik ringvaade.

## R. Trendelenburg — Über die Eigenschaften des Rot- oder Druckholzes der Nadelhölzer.

(Punapuidu ehk n. n. „lüli“ omadustest okaspuudel.)

Ajakiri Allgemeine Forst- und Jagdzeitung  
nr. 1— 1932. a.

Nii nimetatud „lüli“ või punapuit esineb okaspuudel okste, samuti ka kallakuti ja kõverdi kasvavate tüvede alumistel külgedel; sama nähtus ilmneb ka tuulte käes kasvavil puudel peatuulele vastupoolses küljes. See punapuit ehk „lüli“ eraldub normaalpuidust nii sisemistelt kui ka välistelt omadustelt. Aastaringid on selles osas ebanormaalselt laiad ja korratud; üleminek normaalpuidusse samas aastaringis on üsna terav. Punapuit on tumepruun või punakaspruun, sest hiline aastaringi osa on rikkalikult esitatud. Eriti teravalt ilmneb punapuidu — „lüli“ — intensiivne värv kuusel, kuna männil see on vähem tähelepanev. Kevadine aastaringi osa on siin tihti väga kitsas. Punapuit esineb tavaliselt ainult puu ühel küljel: vahest säsist (südamest) kooreni, vahest ainult mõnes üksikus aastaringis.

Punapuidu tekkimise peapõhjuseks arvatakse ühekülgsed ärritusmõju, mis avaldub puu pikutisuunas tuule kui ka puu enda raskuse surve tagajärjel.

Anatoomilises ehituses punapuit erineb normaalsest, sest traheiidid on läbilõikes ümargused või elliptilised (piklikud), paksu-seinalised ja spiraalsete seinte paksendustega.

Keemiliselt on punapuit tugevamini puustunud kui normaalne puit, n. n. ligniini sisaldus on kõrgem, kuusel koguni 50% rohkem. Juba sellestki järgneb, et selle puidu mehhaanilised omadused peavad erinevama normaalsest.

Mitmekülgsed uurimised andsid ühemeelselt järgmised tulemused: punapuidu erikaal on kõrgem normaalsest ja punapuit on kuumem kui normaalne puit.

Mahu kahanevus kuivamisel ja paisuvus niiskumisel on teatavasti paralleelne puidu

kuiva kaaluga, seetõttu raskemal puuliikidel on need nähtused teravamad kui kergeil; kuid punapuidu suhtes leiame teatava erinevuse, nimelt mahu kahanevus on vähem normaalsest puidust, eriti suur on kahanevus aga pikutisuunas, kuna põigutisuunas seevastu see on vähem.

Eelpoolöeldust on juba selge, et ka punapuidu mehhaanilised omadused peavad erinevama normaalsest omadustest. Survepidavuse suhtes uurimiste tagajärgedest selgus järgmist: toores puidus on punapuidule iseloomulik kõrge survepidavus, kuna n. n. vetruvuse (elastsuse) moodul on tunduvalt madalam kui normaalsel puidul; õhukuivas olekus on survepidavus kas võrdne või vähem kui normaalsel puidul, kuna vetruvuse moodul aga on palju vähem normaalsest.

Kandepidavuse proovimistel selgus, et toores punapuit omab normaalse puiduga võrdse vastupanu, kuid vetruvuse moodul on saejuures aga tunduvalt vähem. Umbes samasugune vahekord ilmneb ka õhukuivas materjaalis. Kõvadus on punapuidul normaalsest puidust alati suurem.

Üldiselt kuivas olekus on normaalse ja punapuidu mehhaaniliste omaduste erinevus palju suurem kui see ilmneb toores olekus. Tähendab kuivamisega punapuidu omadused muutuvad teisiti kui normaalsel puidul.

Millise tähtsusega on puule punapuidu moodustamine? Nagu tähendatud, tekib punapuit kõikjal seal, kus puule avaldub eriline surve. Punapuidu tekkimise intensiivsus suureneb just surve tõusuga. Suure punapuidu survevastupaneku, elliptilise läbilõike ja punapuidule vastaspoolse külje suure tõmbevastupaneku tõttu on puu hästi kaitstud murdumise vastu.

Seega — punapuidu omadused on kasulikud puule ta kasvamisel, kuid vähendavad puidu tehnilist kasutamist. Oma väga ebauhtlase kahanevuse ja paisuvuse tõttu erisuundades, mis iseäranis suur on pikutisuunas, raske ümbertöötamise, suure kõvaduse ja nõrga paindumise tõttu osutub punapuit tööstusele kõlbmatuks ümbertöötamismaterjaaliks.

K. Verberg.

## И. Найман (I. Naiman) — О применении осины и тополя в бумажной промышленности.

(Haava ja papli tarvitamisest paberitööstuses.)

Ajakiri Вестник института древесины  
nr. 1 — 1929.

(Puidu instituudi teated.)

Põhja-Euroopas paberi valmistamiseks peagu ei kasutata lehtpuid, piirdudes selleks otstarbeks mineva kuusega ja palju vähemas ulatuses ka männiga. Kuusepuistud kui paberitööstuse peavarustajad aegamööda aga vähenavad igal pool, sest kuusepui leiab laia tarvitamist ka veel ehitusmaterjalina ja puidu ümbertöötamises.

Seepärast paberitööstus Euroopas ja P.-Ameerikas on tõsiselt huvitatud sellest, et peale kuuse ja männi leitakse mõni muu tooraine paberivalmistamiseks.

Kirdepoolne P.-Ameerika Ühendriikide osa, kus asub peagu kogu P.-Ameerika Üh. paberitööstus, on eriti vaene kuusemetsadest ja on seetõttu sunnitud vedama sisse tselluloosi Kanadast.

Lehtpuude puidu tarvitamine paberitööstuses on selles osas eriti suur. Lehtpuude tselluloosi ja puidumassi kasutatakse P.-Ameerikas kõigi paberisortide valmistamiseks: pakkimispaberist alates ja lõpetades kirjutuspaberiga.

1910. a. statistika andmeil P.-Am. Ühendriikide üldine paberitööstuse tarvitatus oli 18 milj. m<sup>3</sup> puitu, millest 30% läks puidumassi, 55% sulfiit- ja sulfaat-tselluloosi ja 15% natroon-tselluloosi valmistamiseks.

Neist arvudest langes papli- ja haavapuidu peale 1,1% üldisest puidumassi valmistusest, 0,08% sulfiit- ja sulfaat-tselluloosist ja 53% natroontselluloosist.

Puidu tarvitamine paberitööstuses on 1910. aastast aga kohutavalt tõusnud; selle üldise maailma paberitööstuse kasvuga käsikäes on tõusnud ka lehtpuude osa üldises paberipuude tarvitamises.

Üheks peapõhjuseks, miks P.-Ameerikas lehtpuude puidust tselluloosi valmistamine on arenenud, oleks see, et paberitööstus saab lehtpuid 3 korda odavamini okaspuudest.

Itaalias, kus on terav puudus okaspuumetsadest, tarvitatakse lehtpuude puitu paberitööstuses juba hulga aastate jooksul. Viimase 20 a. jooksul on levinud just puidumass haavast ja paplist.

Papli- ja haavapuistuid Itaalias kultiveeritakse just arvestades paberitööstuse nõudeid, eriti rohkesti Neapeli ümbruskonnas ja Lombardia madalikus, kuid ka mujal. Haava ja papli raiumine toimub kultiveeritud puistudes 7 kuni 25 aasta vanuses, kui tüve läbimõõt kännu juures võrdub 25—35 sm. Paberivabrikud ostavad lehtpuid harilikult kaalu järgi, paberipuid valmistades 1—3 m pikkuses.

Praegu ligi 80% Itaalias valmistatavat puidumassi tehakse lehtpuude puidust.

Prantsusmaal paberitööstuse rahuldamine oma maa puiduga ei ole paremas seisukorras kui Itaalias, seepärast pühendatakse sellele küsimusele suurt tähelepanu. Terav tooraine puudus nõuab prantsuse paberitööstuselt erakordseid abinõusid selle seisukorra pehendamiseks. Odava tooraine otsimisel prantsuse paberitööstus katsub kasutada kõike, mis sisaldab taimekiude, nimelt tervet rida koloniaalseid puuliike ja taimi. Välja arvatud mõningad troopikataimed ja kõrsviljade õled, on lehtpuud siiski ainsaks tooraineks, mis võib asendada okaspuid paberitööstuses.

1928. a. Lyonis korraldatud metsakongressil valgustati igakülgset Prantsusmaa paberitööstuse olukorda ja võeti vastu järgmine resolutsioon:

„Rahvuslik metsakongress leiab, et 1) pappel ja haab on Prantsusmaal vähe levinud puuliigid, 2) need puuliigid võivad edukalt kasvada muuks kultuurpinnaks kõlbmatuil aladel, 3) pappel ja haab on kasulikuks materjaliks ehitusaladele ja tööstustele, eriti aga paberitööstusele. Seetõttu kongress avaldab soovi:

1. Et valitsus elavalt soovitaks papli ja haava kultiveerimist ja leiaks abinõusid nende puistude levitamiseks, toetades kogukondi, asutisi ja üksikuid isikuid sel alal.

2. Et paberitööstus puidumassi valmistamisel asendaks okaspuidu papli ja haavaga, kuna okaspuidu praegune tarvitamine kasvab palju kiiremini kui vastavate metsade tootvus.

Papli ja haava kiud, nagu paljudel teistelgi lehtpuudel, on võrdlemisi lühikesed, keskmiselt 1,15 mm pikad. Seetõttu kiudude liitumine

paberi toorainete — puidumassi ja tselluloosi — valmistamisel ei ole küllalt rahuldav. Lehtpuude puidust saadav tselluloos ei või seepärast olla ainsaks materjaaliks paberi valmistamisel, nagu selleks kõlbab kuuse- ja männitselluloos, kuid ta on küllalt heaks lisandiks, n. n. täitematerjaaliks kuuse- või männitselluloosile.

Puidukiudude seinte paksus on haaval küllaldane; samuti hoolimata võrdlemisi lühikesist kiududest haava tselluloosist valmistatud paber on ligikaudu niisama suure vastupanuga rebimisele kui kuusetselluloosist paberi, seevastu vastupanek murdmisele on aga märksa vähem kui pikakiulisest kuusetselluloosist valmistatud paberil. Lehtpuupuidust tselluloos on pehmem ja elastsem, seetõttu see

tselluloos läheb algmaterjaaliks kõrgemate paberisortide valmistamisel. Paplis on tselluloosi sisaldus suurem kui haavas, ületades vastaval valmistamisel ka kuusetselluloosi väljatuleku. Tavaliselt kasutatakse tselluloosi saamiseks lehtpuudest n. n. natroonviisi. Tselluloos on esialgu kollakaspruunivärviline ja pleegitakse kloorlubjaga, seetõttu värvipuhutus ei jää taha kuusetselluloosist. Haavatselluloosi valmistamisele natroonviisiga järgneb n. n. naatriumsoolade uuendamine, s. o. nende tagasisaamine juba tarvitusel olnud keedu lahust.

Seega haava- ja paplitselluloos oma omaduste tõttu osutub küllaldaselt kõlvuliseks tooraineks paberitööstuses, laiendades seega märksa paberitööstuse toorainete tagavara.

K. Verberg.

## Toimetusele saadetud kirjandus.

Loodusvaatleja nr. 4. — Sisust: Botaanika õppeainena Tartu veneaegses ülikoolis; Telinõmme — kajakate järv; „Tulekindlad“ savid Eestis. Lisana — E. Reinvaldt — Juhatusi kogude soetamiseks teaduslikus töös imetajate loomade alal.

Uus Talu nr. 9. — Sisust: Karjatamisest sügisel; Söödiharimine; Kartulikoristamisest; Karjatamise pahedest metsas; Aia- ja juurvilja sordi valik ja alalhoid; Piksekaitsest; Tubaka parkimisest.

Maanaise Kodu nr. 5. — Sisust: Isik ja ilu; Esimene abiandmine haavatule; Kodulindude kasvatamine; Viljapuuaia ja köögivilja-aia asutamine; Aedviljade ületalve hoid värskest.

Põllumees nr. 17. — Sisust: Kartulite ülesvõtmise aeg; Piima kodusest käsitlemisest; Masinarihmade korrashoid; Lambakasvatuse väljavaateid.

Põllumees nr. 18. — Sisust: Piimakarja küsimus kriisi ajal; Madal soo väetamine; Õunte turule toimetamine; Rinnutuse haigus hobustel; Liimivööd õunte kaitseks. Lisana — Ühisjõud nr. 9.

Tapio nr. 16. — Sisust: Peenmetsamaterjaalide müügist; Metsaparandustööde laiendamine tööpuuduse vastu võitlemiseks; Met-saekskursioonidest; Turuteated.

Tapio nr. 17. — Sisust: Soome metsa-

oksjonid; Milliseid loodusmälestusmärke võtta kaitse alla? Propside ühismüük Satakun-nas; Turuteated.

Metsämies nr. 8—9. — Sisust: Kriisiaeg ja metsamajandus; Metsaühingud vajavad riigitoetust; Töövõistlused metsatööstuses; Kutsealalised teated.

Suomen Puu nr. 17. — Sisust: Sae-materjaalide turg 1932; Ottava konverents; Ehitus- ja puusepatöömaterjaalide standarti-misest;

Suomen Puu nr. 18. — Sisust: Met-sasaaduste ja põllundussaaduste väljaveo võrdlus; Puidu imprigneerimine; Mustila arboretum Elimäel.

Meža dzive nr. 85. — Sisust: Met-sauuendamisest kuuse-tamme-tüübilistes met-sades; Looduskaitse teostamise võimalusi Lätis; Metsamajapidamise probleemid ajaloo valgusel; Puidu kaubandus ja tööstus.

Der Deutsche Forstwirt nr. 71 kuni 81. — Sisust: Metsapäevad Stuttgartis; Saksamaa majanduslik olukord; Seemne päritolu tunnustamine ja puuliikide rassid; Metsapoliitilised koosolekud Weimaris 12.—14. sept. s. a.

Naturschutz nr. 12. — Sisust: Põdra esinemine Euroopa maades (Poolas 420 pötra, Leedus — 100, Lätis — 80—90, Eestis — 150).

# Teateid puuturult.

## Metsamaterjaalide ekspordi elustamiseks maksmapandud soodustused.

Põllumajanduse kõrval täidab suurt osa meie rahvamajanduses metsandus ja metsatööstus, milliste suurt tähtsust täies ulatuses märgati alles nüüd, kus saaduste eksport vähenes kohutavalt ja mõnel alal peagu täiesti lakkas olemast.

Metsatööstuses leiab tööd kümneid tuhandeid inimesi, rohkearvulised tööstused saavad vajalist tööstusmaterjaali, raudteel liikumine suureneb, ja kui sise- nii ka väliskaubandus kasvab.

Metsasaaduste väljavedu, mis 1929. a. tõusis üle miljoni tihum. — ümargusele puule ümber arvatult — ja moodustas kuni  $\frac{1}{3}$  kogu meie väljaveo väärtusest — on järjest langenud ja ähvardas veelgi langeda, kuna saaduste omahind oli meie praeguses olukorras kõrgem maailmaturu hindadest. Üksi raudtee veotulud käesoleva aasta esimese veerandi eest on kuni 1 miljon krooni vähenenud peamiselt metsamaterjaalide veo tagasiminekul, sest metsamaterjaalide vedu andis kuni 50% kogu meie raudtee kauba-veost.

Metsamaterjaalide omahinna moodustavad: kännuraha, ülestöötamine, väljavedu metsast, vedu raudteel, ümbertöötamine, laadimine, administratsiooni- kulu ja kapitali %, ning peale selle veel muud kulud ja maksud (tööstus-, tempelmaks jne.).

Kännuraha (taksihinda) on põllutööstusministeeriumi poolt järjest üldiselt alandatud, nii et see on juba 67% madalam 1913. a. kännurahast, kuna osa teistest loeteldud kululiikidest on praegu veel ennesõjaaegseist kõrgemad. Ekspordi elustamiseks on tarviline neidki tingimata alandada. Põllutööstusministeeriumi püüe metsaeksporti elustada üksi kännuraha alandamisega ei võinud seepärast anda tagajärgi, sest teatavaist kohist oleks metsaeksport olnud võimatu ka siis, kui kännuraha jätta täiesti ära.

Ekspordi elustamiseks tuli alandada ka teisi kululiike. Põllutööstusministri poolt esitatud ja vabariigi valitsuse poolt heakskiidetud põhimõtete kohaselt on metsaeksporti elustamiseks nüüd pandud maksma mitmesugused uued soodustused: kännuraha eksporteeritavalt materjaalelt alandatakse veelgi 40%, samuti alandatakse raudtee veotariife ja vagunite etteandmise maksu.

Vastavalt antud soodustustele on RMMV poolt seniseid metsamüügi tingimusi täiendatud lisatingimustega järgmiselt:

### Lisatingimused metsa ostu-müügilepingu juure.

§ 24. Käesoleva lepingu põhjal ostetud metsast ülestöötatud ja eksporteeritud metsamaterjaalide ehk metsa tööstussaaduste kännurahalt-müügihinnalt võib metsaostja-eksportöör saada 40% alandust, kui ta hiljemalt 1. okt. 1934. a. esitab metsailemale tolliasutuse tunnistuse eksporteeritud materjaalide kvantumi ja sortimendi kohta.

Kui metsaostja metsamaterjaale ise vahenditult ei eksporteeri, vaid need müüb edasi eksportöörile, võib viimane esitada riigimaade ja -metsade valitsuse metsakasutuse büroole tolliasutise tunnistuse kogu tema poolt eksporteeritud metsasaaduste kohta, lisades juure isikute nimekirja, millest on näha: kellelt, kui palju ja missuguseid metsamaterjaale tema poolt on ostetud ja eksporteeritud, et võimaldada metsaostjale ülalnimetatud hinnalalanduse saamist. Analoogiliselt võivad talitada ka need metsaeksportöörid-ostjad, kes mitmest metskonnast ja mitme lepingu järgi on metsi ostnud.

§ 25. Eksporteeritud metsasaaduste kännuraha-müügihinna alandus arvutatakse välja metsaülema või metsakasutuse büroo poolt vastavalt sellele, missugust materjaali ja kui palju tolliasutuse tunnistuse järgi on eksporteeritud. Materjaalide kännuraha-müügihinna saamiseks saetud-tahutud ja neile vastavalt

ümargustel materjaalidel arvatakse I, II ja III sordi keskmisele taksihinnale (metskonna metsahindamise lehe järgi) juure metsa müümisel taksihinnale juurepakutud %, propsidel ja paberipuudel — IV sordi taksihind + juurepakutud %. Analoogiliselt talitatakse ka lehtpuusaaduste müügihinna kindlaksmääramisel. Igal juhtumil võetakse hinna-alanduse väljaarvamisel arvesse tolliasutise tunnistus ainult sel määral, kui palju vastavat eksporteeritud puumassi sisaldas müüdüd mets metskonna metsahindamise lehe järgi.

§ 26. Kui metsamaterjaalid eksporteeritakse ümbertöötatult, siis arvatakse: a) iga tihumeeter, standart või tonn saetud või neljast küljest kogupikkuses tahatud metsamaterjaale võrdseks vastavalt 2 tm.; 9,4 tm. ehk 3,5 tm. ümargusele tarbematerjaalile; b) iga tonn paberit, tselluloosi või puumassi vastavalt võrdseks 4,0 tm.; 4,7 tm. ja 2,3 tm. kuuse ümargusele tarbepuule; c) iga tonn vineerplaate, vineertoolipõhju ja seljatugesid, polsterdamatut puumööblit vastavalt võrdseks 3,7 tm., 4,1 tm. ja 5,7 tm. ümargusele tarbepuule.

§ 27. Kui metsaostja ei ole 1. okt. 1934. a. esitanud tolliasutise tunnistust metsamaterjaalide eksporteerimise kohta, on ta kohustatud kogu ostuhinna maksuma ära käesoleva lepingu p. 4 ettenähtud tähtaegadel.

§ 28. Käesoleva lepingu põhjal ostetud metsast vähemalt poole on ostja kohustatud raiuma üles hiljemalt 1. maiks 1933. a.

Märkus: Käesoleva lepingu p. 19 ühes märkusega kustutatakse ja p. 4 ühes märkusega lugeda järgmiselt:

„Ilma metsavalitsuse kirjaliku loata on metsamaterjaalide väljavedu (äravedu) keelatud; metsavalitsus võib väljavedu lubada ainult siis, kui ostuhind on täielikult tasutud või kui  $\frac{1}{3}$  ostuhinnast p. 2 kohaselt on tasutud ja ülejäänud kindlustatakse majandusministeeriumi poolt vastuvõetavaks tunnistatud panga garantiiga või riigi töövõtete ja hangete seaduses ettenähtud kindlustusega järgmisteks tähtaegadeks:

teine kolmandik 1. märtsiks 1934. a. ja viimne kolmandik 1. detsembriks 1934. a. Nimetatud võlasummadelt nende tasumiseks ettenähtud tähtaegadeni ei võeta viivitusraha. Võla kindlustuseks vastuvõetava panga garantii tähtaeg peab olema igal juhtumil vähemalt kaks nädalat pikem võla tasumise tähtajast.

Viimse kolmandiku tasumisel tehakse ost-

jaga lõpparve ja võetakse ka arvesse eksporteeritud metsamaterjaalidelt ettenähtud hinna-alandus, kui sellekohased lepingu tingimused ostja poolt on täidetud.“

Mis puutub oksjoni ärapidamise korrasse, siis jääb see muutmata ega olene sugugi sellest, kas metsa ostetakse ekspordiks või siseturul müümiseks.

Pakkumine algab oksjoni kuulutustes äratähendatud taksihinnast ja ekspordi soodustus antakse tegelikult müügihinnast ja ainult tegelikult eksporteeritud materjaalidelt, kuid mitte suuremalt hulgalt kui neid materjaale metsaostja ostetud langi pealt võis üles töötada. Kui palju ja missuguseid materjaale ühelt või teiselt raidelangi osatükilt ekspordöör võib üles töötada, seda otsustab metsamüüja (Mk-büroo või metsaülem) väljudes vastava raidelangi osatüki hindamisele andmeist. Lisatingimuste p. 25 korras kindlaksmääratud soodustuse andmine sünnib sel teel, et panga garantiidega kindlustatud metsa ostuhinda vähendatakse (II ja III kolmandik) soodustusele vastavas suuruses. Kui soodustuse kogusumma peaks ületama ühe kolmandiku esialgsest, lepingus tähendatud ostuhinnast, tuleb ekspordööri esineda soodustuse saamise avaldusega juba enne teise kolmandiku maksutähtpäeva, s. o. 1. III 1934. a., ja esitada ka tolliasutise tunnistus selleks ajaks väljaveetud materjaalide kohta.

Kui metsaostja materjaale ise ei eksporteeri, vaid need müüb edasi ekspordööri, siis ei kaota ta soodustuse saamise võimalust, kui ta eksporteerijaga lepib kokku, et viimane tolliasutise tunnistuse eksporteeritud materjaalide kohta temale annab üle tõendusega, et materjaalid temalt on ostetud, või tunnistuse esitab vahenditult Mk-büroole, tähendades ära, kellelt olid ostetud eksporteeritud materjaalid. Väljudes asjaajamise korra lihtsustamise seisukohast peab Mk-büroo paremaks, kui soodustuse saamise avaldusega esineks tegelik ekspordöör, kes avaldusis peaks näitama ära, kes on eksporteeritud materjaalide — metsa — ostjaks riigilt. Vastavalt ekspordööri avalduses ettetoodud andmeile ja tema poolt esitatud tolliasutise tunnistusele (mis võib olla ka

ühine mitme metsaostja kohta) teatab Mk-büroo metsaülemale, kellele ja kui palju tuleb ostuhinda alandada. Selgituseks olgu vaid nimetatud: 1) et taksihinnale juurepakkumise % arvatakse välja kogu osatüki-oksijoni üksuse kohta ja et see keskmine % loetakse ühtlaselt maksvaks kõigi puuliikide ja sortide (I, II, III, IV sort okastarbepuud) ja sortimentide (ka küttepuid) kohta, ja 2) et teatud sortimendi, näiteks okaspuulaudade, valmistamiseks kasutatud puumassi keskmiseks ühe tm. taksihinnaks arvatakse teatud osatükil leiduva okaspuu I, II ja III sordi kogu taksihind

ümarlustelt lattidelt:	10-tonniline	15	”
Laudadelt	10	”	”
	15	”	”
liipreilt	10	”	”
	15	”	”

Palgid, mis kasutatakse eksportlaudade valmistamiseks, veetakse: 10-tonnilised saadetised 13. klassi asemel 20. klassis ja 15-tonnilised saadetised 16. klassi asemel 21. klassis, kusjuures iga tonni laudade kohta antakse hinnalandumus 1,4 tonni palkide veolt.

Samas korras antakse veohinna alandus paberipuude, proppide (pikkusega kuni 2,5 mtr.) ja kase ning lepa- (mitte haava-) pakude (pikkusega kuni 7 mtr.) vedudel paberivõi vineerivabrikuisse või väljaveosadamasse, ja nimelt veetakse paberipuud ja proppid 21. klassis senise 20. klassi asemel ja lehtpuupakud 20. ja 21. klassis seniste 12. ja 16. klassi asemel.

Peale selle on veel nähtud ette v a g u n i t e e t t e a n d m i s e m a k s u a l a n d a m i n e 40 % võrra.

Need oleksid soodustused, mis juba on pandud maksma. Uutest soodustustest, mis veel lõplikult on otsustamata, oleks nimetada sadama kaubamaksu alandamist 25 % võrra.

Peale nende riigi poolt antavate soodustuste on edu saavutamiseks tavaline, et metsatöösturid omalt poolt samuti energiliselt tegutsesid kululiikide vähendamise suunas. Paratamatult tuleb vähendada administratsiooni kulusid, metsa ülestötamise, väljaveo ja ümbertötamise kulusid, teiselt poolt

(selle osatüki hindamise lehe andmeil) jagatult sama I, II ja III sordi kogumassile.

Peale metsa ostuhinnalt antava soodustuse eksporteeritud materjaalidelt on nähtud ette v e o h i n n a a l a n d u s r a u d t e e l ja nimelt: kui eksportöör esitab tolliasutise tunnistuse väljaveetud materjaalide kohta ühes Eesti Panga tõendusega selle kohta, et välismaksuvahendite liikumise määruksed on eksportööri poolt täidetud, siis maksab raudtee osa veorahast tagasi ja nimelt — selles suurus, mis vastab järgmistele tariifi klasside vaherahale:

saadeti	17 ja 20 kl. vahele ning
”	18 ja 21 kl. ”
”	10 ja 17 kl. ”
”	13 ja 18 kl. ”
”	13 ja 17 kl. ”
”	14 ja 18 kl. ”

jälle tehniliselt ajakõrgusel seisvate tööstusseadeldiste ja tööstusviisidega tõsta metsasaaduste väärtust ja kvaliteeti. Ainult sel teel võiksid Eesti metsamaterjaalid püsida võistlusvõimelistena maailmaturul, luua endale hea nime ja saada väärilist hinda, milline siht rahvamajanduslikult on kõige tähtsam.

Metsasaaduste turustamise küsimused tulevad seepärast võtta senisest põhjalikumale jälgimisele ja kaalumisele ning, kui see osutub tarviliseks, ka sel alal võtta ette radikaalseid muutusi ja uuendusi. Sel alal pole meil tehtud seni saematerjaali ja ümarpuu alal peagu midagi ning meie kobame pimeduses, millest on tingitud võib-olla suurim kululiik. A. S.

#### ===== Puukastid või eksporteerimiseks.

Möödunud kuul on hakatud Eestist saatma välja võid vineerkastides, milliseid valmistab a.-s. A. M. Luther. Kuna säärase pakkimisviisiga vabaneksime välismaalt võitunnide sisseveo tarvidusest ja annaksime tööd oma-  
maa tööstusele, tuleks kõigiti selle viisi levimist soodustada, seda rohkem, et ka Daanis tehakse katseid või eksporteerimiseks kastides.

#### Soome metsaoksjonid

teostusid õige lootusrikkalt. Peagu kõik üksused müüdi ära, pakkujaid oli rohkesti. Hin-

nad näitasid vähest tõusu. Keskmiselt pakuti Lõuna-Soomes kasvava metsa kantjalast 2—3 Smrka ja valmismaterjaalidest 2—4 Smrka kantjalast.

### Soome metsahinnad.

Septembrikuu lõpul saadi männi-plankudest Soome sadamais £ 8.5.— kuni 8.15.— standardilt\*), kuna vähemad müüjad said 1 naelsterlingi võrra odavamalt hinda. Müüdnud oli juba üle 600.000 standardi, s. o. niisama palju kui eelmiselgi aastal samal ajal. Tagavarad on vähesed ja nõudmine õige vilgas.

Propse on müüdnud juba hinnaga alla 30 šillingi inglise kantšillalt (6×6×6) fob. Tehinguid on sooritatud vähe.

Paberipuude nõudmisi välismaale ei ole. Kodumaa tehased maksavad väljaveetud kooritud paberipuust 55 Smrka ruumimeetrist. Kase vineeripakkude hinnad välja-veetult parvetuskohtadele on 4,5—4,7 Smrka kantjal.

Tööhinnad on 5 Smrka küttepuude ruumimeetrist ja 8—9 Smrka kooritud paberipuude ruumimeetri valmistamiselt.

### Soome ja Rootsi saetud materjaalide

müügihinnad on viimasel ajal muutunud stabiilsemaks; müüjad on nõudmistest kindlamad, kuna tagavarad pole suured ja järelepärimisi tuleb endisest rohkemal arvul.

### Läti metsakaubanduses

kestavad elavad arutlemised. Riik kavatses saata müügile 5 milj. tihumeetrit, sellest 38% kohalikele elanikele, 26% oksjoneile ja 36% töötatakse üles riigi kulul. Eksporteeritavast materjalist arvatavasti töötab riik üles umbes 80%, kuna oksjoneil suurt vist ei suudeta ära müüa. Otsitakse uusi turge metsasaadustele (m. s. puusöele Jaapanis), tahetakse vabaneeda muulaste „monopolist“ metsakaubanduse alal, töötatakse välja juhtnõore riigimetsatööstuse laiemale alusele seadmiseks ja riikliku metsamüügi operatsioonide teostamiseks ekspordi alal. Viimasel küsimuses ei jõutud kokkuleppele Inglise äride konsortsiumiga, milline tahtis osta ära kogu Läti aastatoodangu, umbes 100.000 standardi.

### Inglise metsaturul

valitseb optimistlik meeleolu. Hinnad on vähe tõusnud, tagavarad on väikesed, konjunktuur

\*) Hinnad on arvestatud fob, s. o. Soome sadamais laeva juurde antult.

on muutunud kindlamaks. Kuna inglise turg omab mõduandva seisukoha, siis ennustatakse üldist metsaturu paranemist tuleval aastal. Praegu võib samasugust meeleolu muutust märgata ainult tarvitajais maades, kuna valmistajais maades valitseb endine surutis ega pole sinna veel jõudnud see optimistlik meeleolu.

### Sisseveo kontingendid Belgias

pandi hiljuti maksuma metsamaterjaalide kohta, kusjuures sissevedu on lubatud igale riigile umbes 25% 1929.—1931. a. sisseveo suurusel. Praegu kestavad metsaturul elavad tehingud.

### Prantsuse metsakontingente

kavatsetakse muuta, kuna nende tagajärjel hinnad siseturul on tublisti tõusnud. Pole veel selgunud, millises suunas muudatused teostuvad, kuid rahulolematust praeguse süsteemi vastu kasvab kiiresti.

### Veeteel Valgest merest Aunuse järveni.

Venelased on kibedas ametis veeteel ehitamisega Valgest merest Soroka juurest Aunuse järveni. Tööl on sajatuhandet inimesed ja ehitustöödega jõutakse lõpule tuleval aastal. Selle veeteega avanevad Põhja-Vene metsadele uued võimalused maailmaturule pääsmiseks.

### Rahvusvaheline hinnakõrgendus pabermassile.

Saksa sisemaa hinnad pabermassile kõrgendatakse alates 15. oktoobrist keskmiselt Rm. 1.60—1.70 igalt 100 kilogrammilt, mis tähendab hinna paranemist keskmiselt 8 kuni 10%. See hinnakõrgendus sünnib rahvusvahelistes piirides, nii et pole karta tugevnevat Rootsi ja Soome konkurentsi. Samuti kõrgendavad Rootsi ja Soome produtseerijad oma hindu, kuna Soomes tuleb veel arvesse võtta vahepeal langevat Soome marka. Nendes hinnakõrgendustes võib näha juba ammu liikumas oleva riikidevahelise kartelli püüdmiste resultaati ja septembri alul Stokholmis ärapeetava Euroopa sulfiitpabermassi ühingu volinike nõupidamise tulemusi. Samuti on kuulda, et ka paberihindu kavatsatakse kõrgendada.

Paberipuu produtseerijad ja paberipuu müüjad peaksid olema ärkvel, et mitte lasta mööda minna parajat momenti ja võimalust allasurutud paberipuu hindade neile vääriva osa saavutamiseks tselluloosi- ja paberitööstuse tulevases hinnapoliitikas.



# Mitmesuguseid teateid.

## Muudatusi metsaametnike koosseisus.

Orajõe metsnik M. Visnapuu, kes Tartu ülikooli metsaosakonna on lõpetanud, nimetati Kambja metskonda abimetsaülemaks, arvates 1. okt. s. a.

Johannes Kahre, kes Voltveti metsakooli on lõpetanud ja varem Aakre metskonnas metsavahina teeninud, nimetati Orajõe metskonda metsnikuks, arvates 1. oktoobrist s. a.

Käru metskonna metsnik Alfred Ellram vabastati teenistusest metsaseaduse § 69 alusel, arvates 15. septembrist s. a.

Anija metskonna metsnik August Agurauja paigutatakse teenistuse huvides Käru metskonda metsnikuks.

Püssi metskonna metsavaht Feliks Rusak, kes on lõpetanud Voltveti metsakooli, nimetati Anija metskonda metsnikuks, arvates 16. oktoobrist s. a.

Püssi metskonna metsniku aj. k.-t. Paul Puurman kinnitatakse ametisse.

Kolga metskonna metsniku aj. k.-t. Villem Mihk kinnitatakse ametisse.

## Järjekorraline koondamine riigimaade ametis.

Kuna maareformiga seotud ülesanded järkjärgult vähenevad, siis on asutud riigimaade ja metsade valitsuse riigimaade ameti kui ka kohapealsete esinduste ümberkorraldamisele ja koondamisele.

Kava järgi jääks ameti senise nelja jaoskonna asemele ainult kaks jaoskonda, mille tagajärjel keskasutuses vabaneks 14 ametnikku. Ühte jaoskonda kuuluksid — Petseri, Valga, Tartu, Võru, Viljandi, Pärnu ja Saaremaa, teise — Viru, Järva, Harju ja Läänemaa, ning arvestades asjaolu, et tulevikus kohale jääb ainult üks valitsuse esindaja, s. o. metsaülem, kelle ülesandeks oleks nii põlumajanduslikult kasutatavate maade kui ka metsade korraldamine ja valitsemine, siis likvideeritakse veel käesoleval aastal 7 riigimaade ringkonda ja pooleli jäänud asjaajamine ja ringkondade lõplik likvideerimine jääb metsaülemate ülesandeks.

Kuna metsaülemad ringkonna valitsejate ülesannetega on veel vilumatud, siis on allesjäänud ringk. valitsejad kohustatud metsaülematele neis küsimustes olema abiks ja asja lahendama ühiselt metsaülemaga. Aegajalt käivad ka keskasutusest instruktorid kohtadel metsaülemaid instrueerimas ja asjaajamist kontrollimas.

Likvideerimisele tulevad riigimaade ringkonnad ja vabastatakse riigimaade valitsejad järgmiselt:

1) 15. oktoobriks s. a.: Valga ringkond — S. Hurt;

2) 1. detsembriks s. a.: Põltsamaa ringkond — A. Krupp, Püssi ringkond — O. Kärnik, Jõhvi ringkond — E. Viin, Vändra ringkond — J. Vare.

3) 15. detsembriks s. a.: Tartu ringkond — O. Teeäär ja Torma ringkond — L. Kraus.

Kokkuvõetult jääks edaspidi metsaülematele abiks Valgemaal 1 asjaajaja ja Tartumaal 6 asjaajajat ning 1 ringkonna valitseja. Viljandimaal jääks metsaülematele abiks 1 ringk. valitseja ja 2 asjaajajat. Pärnumaal — 1 ringkonna valitseja, asukohaga Pärnus. Virumaal jääb ainult 2 asjaajajat metsaülematele abiks.

V. K.

## Oravate rohkus metsades.

Käesoleval aastal on metsades rohkesti oravaid näha. Nii ei ole Paasvere ja Rake metskondades enam paljudel aastatel nähtud niipalju oravaid kui käesoleval aastal.

Oravate sigimiseks on arvatavasti mõjunud kaasa eelmine puude seemnerikas aasta ja möödunud korralik suvi. Ühtlasi on oravate hävitamine küttide poolt tänu madalale nahahindadele tunduvalt vähenenud.

## Norra kaitseväge metsakool

laskis tänavu välja oma esimese lennu. Kool algas tegevust kapten Dugstad'i juhatusel 20. veebruaril s. a., kursus kestis 48 päeva ja kooli oli komandeeritud 100 sõdurit. Kursuse kestes istutati 200.000 puutaime, kaeveti 16 kilomeetrit kraave, ehitati sildu ja maanteid jne. Kursuste kavas oli kaitsevaelisi ja pioneertöid — 100 tundi, teoreetilist õpetust — 18 tundi, kraavitustöid — 102 tundi, metsastamistöid — 75 tundi, maa ettevalmistust loo-

muliku uuenduse tarvis — 8 tundi ja ekskur-  
sioone — 9 tundi, kokku 312 tundi. Õppejõu-  
dudeks olid ohvitserid ja kaks metsateadlast.

## 400.000 hektaari mahajäetud põlde metsa alla

on otsustatud võtta New-Yorgi osariigis Amee-  
rikas, kus seni toimetati suuremaid metsalaas-  
tamisi. Kuna nüüd umbes 2 milj. hektaari põl-  
lumaad on jäänud sööti, siis asub valitsus  
nende metsamisele. Kulused selle juures on  
40 dollarit hektaarilt, nimelt: 10 dollarit maa

ostuhind, 10 dollarit taimede hind, 17 dollarit  
töö ja 3 dollarit valitsuskulud. Taimed istu-  
tatakse masinatega 6×6 jalalste vahedega,  
s. o. 3000 taime hektaarile. Metsastamise ots-  
tarbeks on ostetud kokku juba 53.000 ha  
sööte. Läänud kevadel alati töödega ja kultu-  
veeriti 11.000 ha. Kuuse- ja männiseemet on  
taimede kasvatamiseks tellitud Daanimaalt ja  
Lätist. Masinaga istutamine tuleb kaks korda  
odavam käsitsi istutamisest, kuna kasvama  
on jäänud esimesel juhtumil 85% taimedest,  
teisel juhtumil — 80%. Tööpuuduse vastu  
võitlemise otstarbel tarvitatakse siiski rohkem  
käsitsi istutamise viisi.

## Küsimusi ja vastuseid.

**Küsimus nr. 14.** Kas on riigimetsavahil õi-  
gus tasuta niita riigimetsa sihte (üle harilikku  
palgamaa normi) ja missuguse seaduse või  
määruse järgi? Kohalik metsaülem ei luba  
niitmist.

**Vastus:** „R. T.“ nr. 85 — 1923. a. avaldatud  
põllutööministri määruse alusel antakse riigi  
metsavahile kasutamiseks kindel palgamaa.  
Igasugune maade kasutamine m.-v. poolt üle  
kätteantud palganormi on keeldud. Kvartaali-  
ja piirisihtidel heinaniitmise kohta on metsade  
valitsuse poolt pandud maksma (M. peaval.  
ringk. 26. VI 1926. a. nr. MM 2710/8) kindel  
kord, mille kohaselt metsaülemad võivad seal  
heinaniitmist lubada metsa kõrvalkasutuse  
pileti järgi, kas osalise tasu eest või tasuta,  
nii kuidas olukord seda nõuab. Puuduks aga  
metsavahil vastav metsaülema luba metsa  
kõrvalkasutuse pileti näol, ei või ta ka heina  
niita sihtidelt; vastasel korral loetakse seda  
omavoliliseks riigimaa kasutamiseks.

**Küsimus nr. 15 — Täienduseks vastusele**  
nr. 5 s. a. palun teatada, kelle poole peab  
nüüd oma nõudmisega pöörduma, et makstaks  
tagasi see raha, mis ära võeti?

**Vastus:** Tuleks pöörduda riigimetsatööstuse  
juhataja poole.

**Küsimus nr. 16.** — Kas on riigimetsas jahi  
keeluaeg kaks nädalat pikem harilikust täht-  
ajast?

**Vastus:** Ei ole. Umbes kolm aastat tagasi  
oli see küll maksev jäneste ja partide kohta,  
kuid kuna see ei annud tulemusi, siis hiljem  
muudeti ära.

**Küsimus nr. 17.** Kas metsaülem võib sun-  
dida neid metsavahte kirju vedama, kes iga

kuu metsaülemale nõutud postiveoraha, 50  
senti, nõudekuludeta on ära maksnud?

**Vastus:** Kuna riigi eelarve korras  
pole määratud metskondadele krediiti posti-  
vedude korraldamiseks, on metskonnad sun-  
nitud posti äratoomist ja äravedamist korral-  
dama oma jõul, s. o. metskonna ametnike  
läbi. Kui ametnikud leiavad, et postivedu  
neile osutub koormavaks, ja kasulikumaks pea-  
vad vedu lasta korraldada raha eest, siis või-  
vad nad seda teha omavahelisel kokkuleppel.  
On rahalised kohustused täidetud, ei peaks  
enam olema tegelikku postiveo kohustust.

**Küsimus nr. 18.** Kas võib metsaülem  
metsavahile teha noomitust sel korral, kui  
metsavaht on ametikohuste täitmisel metsas  
ega saa toimetada edasi kirju, mis metsaülem  
metsavahi äraolekul viimase poole on saat-  
nud edasitoimetamiseks, ja sel puhul kiri hi-  
lineb?

**Vastus:** Küsimusele ei saa vastata, kuna  
kõik oleneb olukorrast.

**Küsimus nr. 19.** Kas saab metsaülem  
metsavahti sundida, et viimane peaks teda  
oma hobusega viima raudteejaama ja sealt  
jälle, ilma tasuta, tooma koju tagasi?

**Vastus:** Säärast veokohustust, eriti tasuta,  
ei ole.

**Küsimus nr. 20.** Millal ja mis ajast hak-  
kas maksma seadus, et metsavaht peab arsi-  
tiabirahast poole võtma enda kanda?

**Vastus:** Seadus hakkas maksma selle aval-  
damisega „Riigi Teatajas“, s. o. 10. apr.  
1931. a. (R. T. 29 — 1931).

## TEADAANNE.

Riigi-omavalitsuse teenijate keskliidu  
juhatus on võtnud

vann. adv. abi

**Johannes Kallman'i**

keskliidu juriskonsuldiks.

Kõigile keskliiduga liitunud  
organisatsioonide liikmetele on  
juriidiline nõuanne tasuta ja  
palvekirjad ning kohtus esine-  
mine alandatud honoraariga.

Kõnetunnid igapäev kl. 9—10 ja 4—6.

Suur Karja tän. 4—13. Telef. 465-10.

Ettenäidata oma ühingu liikmekaart.

Keskliid'u juhatus.