

X AASTAKÄIK

HIND 35 SENTI

EESTI METS

METSA- JA JAHIASJANDUSE KUUKIRI

Nr. 11

NOVEMBER

1930. a.



VASTUTAV TOIMETAJA:
O. DANIEL

VÄLJAANDJA: EESTI
METSATEENIJATE ÜHING

Metsa ja jahisõbrad
tellige

„EESTI METS'a“

ainukest Eestis ilmuvat metsa- ja
jahiasjanduse kuukirja.

Kuukiri algab 1931. a. oma 11. aastakäiku.

Eeltuleval 1931. a. ilmub „Eesti Mets“ endiselt üks kord
kuus ja maksab aastas 4 krooni ja poolaastas 2 krooni.

Tellimiste vastuvõtmine 1931. a. peale on avatud.

Tellimisi võtavad vastu kõik vabariigi postiasutised
talituse hinnaga.

Töösturid ja ärimehed kasutage soodsaid kuuluta-
mise tingimusi kuukirjas „Eesti Metsas“.

==== Kuukirja toimetus ja talitus: =====

Tallinnas, Riigimetsade valitsuse juures. Telefon 16-06.
Postkast 97, Tallinnas.

EESTI METS

METSA- JA JAHIASJANDUSE KUUKIRI

Toimetuse ja talituse: Tallinnas, riigimetsade valitsuse juures. Telefon (2)16-06. Tallinn, postkast 97.	Tellimise hind: Aastas Kr. 4.— Poolaastas „ 2.— Välismaale 6 krooni aastas.	Kuulutuste hind: R 1/4 lehekülge Kr. 20.— 1/2 lehekülge „ 10.— 3/4 lehekülge „ 5.— Tekstis ja kaanel 50% kallim.
---	--	--

Nr. 11.

November 1930.

10. aastakäik.

Puukroon ja juurdekasv.

Andmetel Dr. K. Verberg.

Kõik puiestikkude hooldamise võtted leiavad lõpuks teostamist kirve abil: sellega kõrvaldame puiestikust üleliigseks saanud puud, et teistel parem oleks kasvada. Hooldamise tööde — eriti põimendusraiate juures — tähtsamaks ülesandeks on, — anda edaspidi kasvama jäävatele puudele tarvilikku kasvuruumi, et nad paremini saaks arendada enda juurdekasvu. Põimenduste teostamisel arvestame sellega, et teiste puude vahele surutud ja täielikult rõhutud viletsa krooniga tüved on halva juurdekasvuga; neid võime julgelt puiestikust kõrvaldada, sest nende edasi kasvama jätmise ei ole majanduslikult soovitatav — nad ise ei moodusta tähelepanuväärilist juurdekasvu ja takistavad ka elujõuliste puude arenemist; siiski mõnel juhtumil tuleb ka sääraseid puid jätta kasvama, kui seda nõuab sellekohane puude jaotus puiestikus ehk pinna katmise vajadus. Samuti teame, et hea krooniga valitsevad puud täielikult kasutavad oma seisukorda puiestikus, andes vastavat juurdekasvu, kuid põimendusraie läbi võime seda veelgi suurendada, võimaldades neile soodsa vabaksraiumise teel kõige rohkemat saa-

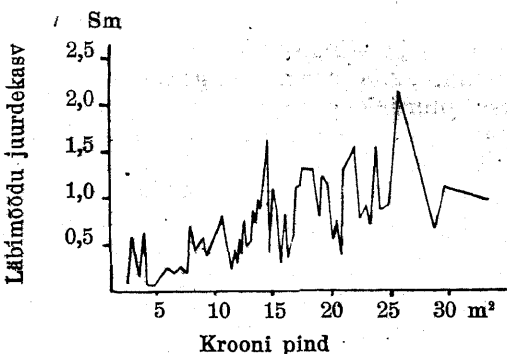
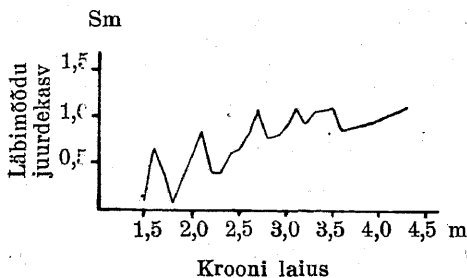
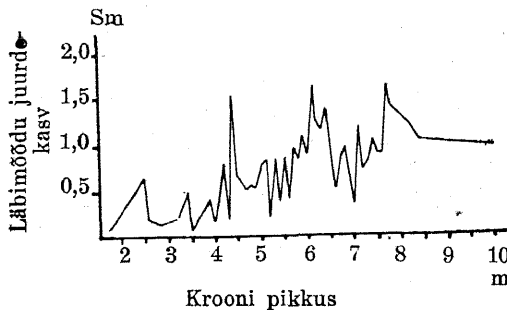
lutada. Need põhimõtted on aluseks hooldamisraiate teostamisel. Nagu selgub on põhipanevaks vaade, et puukroon ja juurdekasv asuvad tihedas ühenduses. See on ka arusaadav, sest mida suurem on sarnastamise aparaat (puukroon), seda suurem peaks olema ka ta tootmisvõime tulemus (juurdekasv).

Kui eelnimetatud suurused väljendada arvudes ja viimased asetada koordinaatistikku, siis saaksime graafilise kujutise juurdekasvust olenevalt puukrooni suurusest, mis omandaks tõusva joone iseloomu.

Selle küsimuse — puukrooni ja juurdekasvu side selgitamiseks on prof. Busse Saksi katsejaama proovitükkide andmeid lähemalt uurinud; tulemused on allpool lühidalt käsitatud.

Proovitükkidelt võetud proovipuudel on mõõdetud puukrooni pikkus (esimesest alumisest rohelistest oksast ladva tipuni), suurim puukrooni läbimõõt (krooni projektsioon kasvaval puul) ja puu rinnakõrguse läbimõõt. Puukrooni läbimõõdu määramisel võisid tekkida mõningad subjektiivsed vead. Uurimise objektiks võeti tamm, pöök, kuusk ja

mänd. Juurdekasvu määramise aeg kõikus 6—20 aast., loomulikult pikema aja kestel peaks väljendama ka selgem vahakord juurdekasvu ja puukrooni vahel. Läbimõõdu juurdekasvu sõltuvust jäliti eraldi puukrooni pikkuse, laiuse (läbimõõdu) ja pinna (pikkuse ja laiuse kasvatisse) järele. Andmete paremaks jälgimiseks asetati neid koordinaadistikkudele, sel teel saadi rida graafilisi kujutisi, milledest esitan kuuse kohta käivad joonised.



Kuusk, 68 a., läbimõõdu juurdekasv 6 a. kohta

Joonistest selgub, et puukrooni ja läbimõõdu juurdekasvu vahel üldiselt on vähe kooskõla leida.

Oletus, et puukrooni pikkuse, — laiuse ja — pinna tõusuga järjest suureneb ka

tüve juurdekasv, moodustades joonistusel järjest tõusva joone — ei osutu kindlaks.

Võiks ütelda, et hea puukroon veel alati ei tähenda head juurdekasvu. Juhtumid: hea kroon ja halb juurdekasv ehk halb kroon ja hea juurdekasv esinevad üsna sagedasti. Parim seletus nende kõrvalkaldumiste jaoks on üksikute puude tugevasti väljendatud omapärasus (individuaalsus).

Arvestades mõõtmistel tekkinud möödapääsematu vigadega (eriti krooni laiuse määramisel), mis võivad anda mitterahuldavaid tulemusi, tekkis vajadus puukrooni suurust täpsemalt väljendada, et saada vastuvaidlemata andmeid. Selleks otstarbeks määrati okaste kaal — toores seisukorras ja kuivas olekus. Uurimiseks valiti lati jämedusest kuusemetsast proovipuud rõhutud, valitsevast ja ülevalitsevast rindest, igast ühest kolm puud. Peale puude maharaiumist eraldati okkad ühes peente okastega ja leiti nende kaal — s. o. kaal toores seisukorras. Oksad kuivatati kuni okaste mahalangemiseni, siis kestis okaste kuivatamine alalise kaaluni kuivatiskapis (3 tundi 105° C juures), mille järgi tehti kindlaks okaste kuivkaalu.

Okaste tooreskaalu ja kuivkaalu andmed seoti vastava puumassi jooksva juurdekasvuga sel teel, et koostati graafiline juurdekasvu sõltuvus okaste kaalust. Joonistused näitasid kõige pealt, et okaste kuivkaalu määramine osutus üleliigseks, sest juurdekasvu ja okaste tooreskasvu suhtumine joonistusel andis sama pildi nagu juurdekasvu ja okaste kuivkaalu suhe. Leidus ka siin kõikumisi, mis puu omapärasusest tingitud: näiteks kahel rõhutud rinne puul võrdse aastase massi juurdekasvu juures okaste tooreskaal erineb pea-aegu 100% võrd. Üldiselt siiski massi juurdekasvu kõver joonistustel tõuseb vastavalt okaste kaalu suurenemisega.

Sama küsimust on uurinud Schweitsi metsateadlane Burger Veimuti männi kohta, kes okaste kuivkaalu võrdles aastase tarbemassi juurdekasvuga kuivas olekus. Ka tema leidis, et mida suurem okaste kaal, seda suurem ka

aastane juurdekasv, kuid mitmevanuslises metsas see seadus ei ole enam mõõduandev, pealegi juhtub erandeid. Ta jõuab arvamisele, et suure ja tiheda krooniga puul mitte kõik okkad täiel määral ei tööta.

Nii siis, suurest puukroonid võimaldavad oletada ka suurt juurdekasvu; sageli esinev kooskõla puudus juurdekasvu suuruse ja okaste hulga vahel põhjeneb aga tugevalt väljendatud puude omapärasusele.

Jahikirjandus.

J. Kornfeldt.

Pidades silmas esiteks jahikirjanduse määratu suurt tähtsust jahiasjanduse edendamises, peamiselt meie jahikultuuri tasapinna tõstmises ning jahimeeste iseloomu ja kommete kasvatamises ja harimises, teiseks, minu jahiseltsi kavatsust jahi-raamatukogu soetada, — tekkis mul mõte koostada ülevaade Eesti 1929. aasta jahikirjandust. Inventuuri tegemise hooaeg on küll ammu mööda. Ka kirjanduslist inventuuri tehakse ikka aasta vahetusel. Aga et meie jahikirjanduse „äriseis“ möödunud poolaasta kestel pole muutunud, võime selle ülevaate ka nüüdki teha, seda enam, et siin tegelikult pole midagi üle vaadata. Kujutage ette vene soldati kapsasuppi, kus lageda vee sees lipendab kaks kapsa kildu, kui kärpse tiiva. Mulista ja sõua siin kulbiga ning tee ülevaadet!

Ei ole meil teist kirjandusharu, mis nii kangus oleks kui jahikirjandus. Hädakorral võiks ju jahikirjanduseks lugeda ka iga trükitud rida, mis ilmunud kuskil ajalehe veerul ja milles kuidagi jahiküsimusi on puudutatud. Aga ka nii ei korja meie midagi kokku. Sest ka ajalehis ei ole aastate jooksul käsitatud jahiküsimusi, maha arvatud vast mõnerealsed sõnumikud õnnetustest jahipüümissa või mõne salaküti tabamisest. Ainult „Eesti Metsas“ on leida olnud trükisõna jahi alalt, ja sealgi nii hirmuäratavalt vähe. Tuleb välja, et Eesti jahikirjandus on kasvanud 1929. aastal 29,5 lehekülje võrra, „E.M.“ kaustas. Mis te ütlete? Võtab vähemalt 10 aastat. kuni ühekõitelise jahi-raamatukogu saame. Minu teada pole üldse

eesti keeles ilmunud ühtki jahisisulist eriraamatut, ei teoreetilise ega ilukirjanduslike ilmega, kui mitte arvesse võtta Ado Reinvaldi jutukest „Rasva Jaak“, mis ilmus midagi 25—30 aastat tagasi. On vähe selle peale mõeldud, et sarnane seisukord on S. O. S. jahikirjanduse tulevikus suhtes.

Suurem hulk jahimehi, lihaküttidest rääkimata, ei leia siin muidugi midagi katki olevat. On seni ainult haavlittega läbi saadud, milleks nüüd siis äkki erilist kirjandust vaja? Märgilaskmiseks ehk ka kibedaks loomulikuks hädaks, mis võib tulla jahil, kõlbab küllalt iga-sugune kirjandus, millesse olid pakitud võileivad. Seda küll. Aga kui kuuled ja näed, kuidas teistel rahvastel nõutakse jahialal kultuuri, siis tekib loomulikult soov näha ka meil natuke edu. Ja see ei ole mitte ainult peenemaitselise jahimehe kapriis, kes kangesti on vaimustatud välismaa moodidest, vaid tungiv ajanõue. Vaadake meie põllumeest. Ta ei saa enam toime ilma erikirjanduseta. Põllumehe teenistuses on rikkalik kirjandus, mis näitab talle naabrite saavutusi ja seab talle üles tähised ta oma eduteele. Sest esiisade karuhäketega, seaninaga ja laastava aletegemisega ei saa nüüd maja pidada. Aga jahialal teeme veel rahulikult alet. Ja kuigi meil kord uus jahiseadus ilmub, ei tohi tema peale panna kõike lootust. Jahimehe kasvatus, tema maitse, huvide, kommete harimine on jahikirjanduse ülesanne. Jahiseadus seda ei tee. Ei tee seda ka iseenesest jahimeeste organiseerimise fakt. Paljud jahiseltsid maal on tekkinud ainult sel-

leks, et kergem oleks saada politseilt püssiluba, sest mõnel pool on selles asjas politseivõimud väga nõudlikud. Seltsil ei leita kõrgemat otstarvet, seltsil ei teki mingisuguseid küsimusi. Terve tegevus seisab vaid jahilkäimises ja laskmises hooajast hooajani. Ja kui kohalik metsaühing metsanädala puhul kongressi korraldas, ilmus sinna kõigest 6 inimest, kuna maakonnas on paar-kümme seltsi. Ja saadikute arv oli piiramata. Hiljem selgus, et sarnases väheses osavõtus oli süüdi kongressi päevakord, kus oli peale jahisisulise referaadi ka metsateadlase kõne meie metsandusest ja metsakaitsese tähtsusest. Viimast pelganudki jahimehed: „seal räägitakse rohkem metsast, — mis see meile korda läheb!“ Sa kurat küll! No mis sa ütled?! Tuleb meele lause vana Krõlovi valmist: mis mull tamm ja ta juured korda lähevad, kui aga tõrusid saaks!

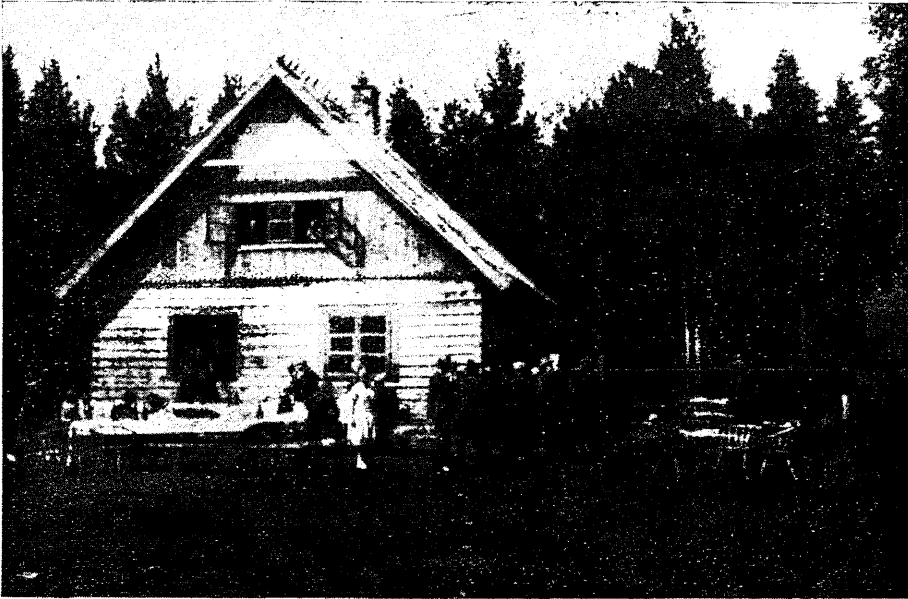
Ei või siiski vihastada sarnase metsiku vaate pärast, nagu ei või vihastada lapse üle, kui ta tähti ei tunne. Tuleb kätte võtta ja need talle ära õpetada. Siit peaks algama meiegi tegevus jahimeeskonna kasvatuse ja harimise alal. Tuleb hakata tõsiselt hoolitsema jahikirjanduse eest. Praktiliselt on veel väga tähtis leida sellele kirjandusele teed jahimeeskonna ridadesse. Meie jahimeeste laiemad hulgad, nagu juba öeldud, ei tunne veel tarvidust jahikirjanduse järele ja ei lenda algul mitte kokku nagu kärpsed selle kirjanduse peale. Kui mägi Muhamedi juurde ei tule, siis peab asja huvides Muhamed esimese sammu tegema ja katsuma mäele ligineda. Need on esmajärgu tähtsusega ülesanded meie jahikultuuri alal ja neile peame leidma nii ehk teisi lahenduse.

Saksa kirjandus tunneb terve rea suuri kirjanikke-kunstnikke, kellede looming on arenenud rohelises metsas, nõmme lillas kanarbikus, raba laugaste vahel, järvede ja jõgede kallastel, mägedes ja kuristikudes jahti pidades. Nii on sündinud Saksas omapäraselt huvitav, värvirikas kirjandusilm, mis maalib loodust ja jahti jumaliku pintsliga. Sellise kõrgeväärtuslise looduse +

jahi ilukirjanduse peale pole meil ju lootust. Meie kirjandusel puudub jahimehe soon ja jahimeestel puudub kirjaniku jumalik säde. Meie rahuldusime esialgu perioodilise literatuuriga. Väikeste jahikirjandusliste pudemetega kuukirja lehekülgedel rajaksime oma jahikultuuri ja teeksime päris head tööd meie jahimehe kasvatuse alal. Suuri, iseseisvaid luksus-jahiajakirje, nagu seda näeme teistel rahvastel, ei jõua ülal pidada meie jahimeeskond, kuni ta pole jõudnud sellisele tasapinnale, kus talle kirjandus ta jahielus sama tarvilikuks tundub kui püss ja haavlid. Vaevalt leiduks ka materjali ja tegevaid töömehi meie kitsastes raamides ja miljões iseseisvale kuukirjale. See killustaks ainult meie vaimlist kui ka rahalist jõudu ning sünnitaks kiratsemist nii siin kui seal. Meil üldse armastatakse killuneda pisikeste eriharudena, organiseeruda ühe väikese eriküsimuse piiris ja soetada kohe ka oma surnult sündinud häälekandja. Mets ja jaht kuuluvad ühte, kui tamm ja tõrud. Langeb üks, langeb ka teine. Jahimehel ja metsamehel on ühised huvid, rõõmud ja mured. Nad kuuluvad ühte. Seepärast on loomulik, et neil on ka ühine häälekandja, milles oleks ruumi mõlemil. „Eesti Mets“ on metsa- ja jahiasjanduse kuukiri. Aga tema jahiasj. osakond on seni olnud vaene, ja seda mitte „E. M.“ ega ta toimetuse süül. Ei leidu nähtavasti kaastööd! Ka H. P-pp on ära kadunud. Kirjutas „E. Metsas“ varem sagedasti ja huvitavat. Juba kuukirja enese huvides oleks — koondada enda ümber jahimehed: lugejate-tellijate ringkond kasvaks. Kuukirja juhatuse on ju selles suunas kõik püüdnud teha. Ka mina olen siin katsunud käed külge panna. Aga me pörkame raskuste vastu. Kuukiri puhtmetsandusilmelega ja nii vähesese jahikirjanduslise kaastööga ei taha kuidagi tungida meie praeguse tasapinnaga jahimeeste sekka. Levitasin möödunud metsanädala puhul M. Ü. Liidu ülesandel 100 eks. „E. M.“ nr. 5 kodumaakonna jahiseltside liikmete-talumeeste keskel. Kahjuks oli see erinumber puhtmetsanduslise sisuga, ja ma hirmutasin jahimehed

jälle ära oma „metsaga“. Aastat paar tagasi sattus mu kätte üks „E. M.“ üleskutse. Ma paljundas in ta ja saatsin maakonnas laiali. Andsin ka oma tel- litud numbrid tuttavaile lugeda, — aga ikka sama kaebamine: jahist vähe, mõni nr. päris ilma! Jahiosakonna laie- nemine kuukirjas oleks ehk vast ka taktiliseltki tähtis: õpetaksime esmalt jahimeest lugema, köidaksime ta kuu-

muste üle, teated ja ülevaated kohtadelt, siis mälestused, jahiseikluste kirjeldused ning jahijutud jne. Viimased ehk ei tule meil välja küllalt värvirikkad, sest meie jahimehed on vaesed ja läbiela- mused selletõttu hallid. Aga siiski . . . On ju palju vanemaid metsamehi, kes omal ajal laiades Venemaa metsades tegutsesid. Küllap oleks neil paljugi huvitavat jutustada meie küttidele. Seda



Tallinna Jahimeeste Seltsi jahimaja Väana faasanikasvatases.

kirja külge, võidaksime ta ehk jahi kaudu veel metsalegi ja metsa- kirjandusele. Kõige viimaks oleksid ehk jahikirjanduslised palad ka teiste- legi lugejaile soovitavaks vahelduseks, metsameestelegi. Sest jahimehe jutt, võrtsitud parajal määdal humoriga, on olnud ikka huvitav.

Kuukirja jahiliteratuuri moodustaksid artiklikkesed jahiellu puutuvate küsi-

tõendavad melle kohe metsatülem Eriku memuaarid „E. M.“ numbris.

Kellel kallis meie kuukiri, kellel sü- dame ligi seisab jaht ja meie jahiolude- parandamine, see löögu siin kaasa. Kui siin ehk keegi vast seda n. n. „stiili“ kardab, siis peame ju meeles pidama, et meid ei loe mitte koolipreilid, vaid metsamehed, kelle stiil on müda- ja vaiguhais.



Kurvitsa (*Scolopax rusticola* L.) jaht praeguseaja teaduse valgusel.

Dr. K. E. Russov, Kuresaar.

Kurvitsa jahti peetakse Eestis ainult kevade õhtutel. Inglismaal ja mitmel teisel maal vaadatakse kevade jahtidele kui väga madala jahimoraali ning maitsevaesuse peale, mis lubab jahiloome paaritamise ajal lasta või neid üldse segada.



Auli jaht Tallinna lahes, 1930. a. kevadel.

Kevadistel õhtujahtidel lastakse enamuses kukkesid, sest ainult nemad lendavad mängides ringi.

Hulgaline laskmine on kindlasti kahjulik, kuid moraalsed jahimehed peavad ise piiri. Siin, niisama kui igal pool elus räägib hing kaasa. Üks on rahul, kui ta kevadel ühe kurvitsa maha laseb, teine arvab, et kümme lindu lasta on lubatud; on ka inimesi olemas, kes end õnnetuna tunnevad, kui nad kõiki,

mis nad näevad, olgu neid kas või sajad, ei saa maha lasta.

Kuked teevad kevadistel ja suvistel õhtutel 1—2-kilomeetri pikkuseid mängväljalende ning pööravad seepeale jälle tagasi.

Hommikuti tehakse arvatavasti ainult üks ring. Arvatakse, et need ringid ainult selleks otstarbeks tehakse, et paaritamiseks soodsaid emakurvitsaid leida.

See eelarvamine tuleb laialdaselt levinud vaatest, et kurvits polügaamiliselt, s. t. ilma kindla abieluta elab. Tõendust ehk tähelepanemist, mis seda eelarvamist võiks kinnitada, ei ole, seepärast on palju õigem arvata, et kurvits niisama kui enamus lindudest, kellede mõlemad sood väliselt väga sarnased, monogaamiliselt elab.

Nende mängulend tuleb siis kunstlikuks ettekandeks lugeda, mida enamus lindudest oma naisele austamise tundemärgiks ette kannab.

Kuidas k a n a d ennast ülal peavad, ei ole teada. Üks vaateleja kuulis maast kärnkonna sarnast häält, mille peale mängiv kukk kohe noolena ennast maha lasi. Hiljem leiti samast kohast kaks emakurvitsat. Kanakurvitsa mängulendu, mida vanasti oletati, ei tule kurvitsal ega linnuilmas ette. Kui juhtumisi üht kana õhtul nähakse, kes rahulikult, või ühe ainsa pritshütidega madalalt ja kiirelt läbi puude lendab, siis ei ole sellel lennul midagi ühist mängulennuga: see on ainult koha muutmine mõnel põhjusel. Kolthof juhib tähelepanu selle peale, et niisugune emalindude ümberhulkumine ainult varasel kevadel ette tuleb.

Esimesi kurvitsaid nähakse ja kuulatakse umbes kakskümmend minutit pärast päikese loojenemist; suvel mõnikord ka juba päikese paistel. Esimesel kümnel minutil hulgub harilikult sama palju kurvitsaid ümber, kui järgneval poolel tunnil. Aprillikuus tuleb ette, et aeg-ajalt terve öö läbi kurvitsaid on kuulda. On põhjust arvata, et

museks, ja arvan, et kõva tuul meie kõrvale niivõrd mõjus, et meie „korrhäält“ lihtsalt ei kuulnud. Ma seisin ühel tormilisel õhtul kahe metsatuka vahel ja nägin siin 4 kurvitsat. Sellele vaatamata, et mõni neist väga ligidalt mööda lendas, kuulsin ma ainult vilistamist kolme sekundi tagant.

Peale seda läksin metsa ja seisin tuule varjus, kuna kurvitsad puulatvadel tuule käes õõtsusid. Nad lendasid, tähendab, samadel tingimustel kui enemgi. Siin silmitsesin jälle 4 kurvitsat, ja kõikidel oli „korr“ hääli hästi kuulda. Luurasin ilma laskeriistata.

Mängulend on kaunis kiire. Ei pea paika üldine arvamine, et kurvits mõnikord kiirelt ja mõnikord üsna pikkamisi lendab, mida ma varem ka arvasin nägevat. Kuus aastat tagasi algasin arvurikkaid mõõtmisi, mille juures ma väga täpne olin, ja ei saanud iial vähem, kui 12 m sekundis lugeda, suuremal jaol mõõtsin 16 m.

Kui isased kurvitsad teistega kokku puutuvad, siis algab mäng või ilmsüütu kiitlemise võistlus, üks teist taga ajades, ja „prits“ hüüdes. See „korr“ hüüdmise jääb siinjuures ära. 1929. aastal nägin kahel üksteisele järgneval õhtul üht paari, kusjuures üks eksemplar järjekindlalt „korr“ ja „prits“ hüüdega mängis, kuna teine ainult „prits“ tegi. Vabahärra von Poderwils kuulis kord kahelt koos ümberhulkuvalt kurvitsalt üht üsna tasast häält, mis umbes kui „brii“ kostis. Nägin ise kord üht paari, kes üsna tummalt ja aegamööda lendasid. Arvan, et need linnud erisoost, või kaks kanakurvitsat olid. Isased ei lenda mitte aegamööda, vaid ajavad üksteist suure kiirusega ja elava „prits“ hüüdmisega taga. Mõnikord nähakse rohkem kui kaks — kuni seitsmeni ja sealjuures on üht imelikku häält kuulnud, mida väikese hagija haukimisega võrrelda võis.

Õhtused, sama kui hommikused mängulennud peetakse kukkede poolt neis ümbruskondades, kus kurvitsad hauduvad, nende ilmumise päevast alates umbes 10. juulini. See järsk rahulejäämine satub nähtavasti sulgede heitmise ajaga kokku.

Elavus mängus ei ole mitte ühesugune. Maikuuks jääb üsna leige, juuni algul võib ka üsna ära jääda, ja saab siis juuni keskel väga intensiivseks.

Viimasel juunikuul kolmandikul kuulatakse ja nähakse rohkem kurvitsaid, kui aprillikuul. Seda aega nimetatakse suvemänguks või teiseks mänguperioodiks. Ta ripub ära teistest haudumistest. Suvemäng tuleb ainult suurtes, niisketes metsades ette, kuna kevadel mängulend sagedasti ka väikestes metsasalkades peetakse, missugune pärast maha jäetakse. Niisugustel, kevadel kord-korralt kuivavatel kohtadel leitakse ainult noori kurvitsaid esimesest haudumisest. Tähendatud suur elavus suvisel mängulennul on nähtavasti selgest tekkinud, et kurvitsad pärast esimest haudumist liig kuivaks jäänud maaosad maha jätvavad ja endid teiseks haudumiseks suurematesse niiskesse jäänud metsadesse koondavad.

Kurvitsate arv kevadises ja suvises mängus oleks neis paljudes peatuskohtades, kus neid ainult kevadel näha on, arvatavasti palju väiksem, kui ainult niisugused kurvitsad mängiks, kellel tahtmine on sellel kohal haududa. Tõepoolest on lugu nii, et rändavad linnud, kes kauem kui üks päev kohal viibivad, näiteks kas halva ilma pärast, võtavad ka mängust osa. Seda ei tõenda üksi järsk kurvitsate kadumine soodsal reisituulel, vaid ka sõrmusekatse. Nõnda sai üks lind, kellele Gatschinas juunikuul sõrmus kinnitati, järgmisel aasta märtsil Darmstadt'i juures lastud, kui ta õhtusel lennul lõbusalt korritades küttide toru ette sattus.

Kinnitatud sõrmuse teel on küllaldaselt kindlaks tehtud, et linnud — iseäranis kurvitsad, oma kodukohta tagasi ilmuvad. Lisame juurde märkuse, et reisul sigitatud kanad ilma erandita ikka lõunapoolsetel kohtadel hauduvad, kui munemise ajal soodsad ilmad edasilennuks puuduvad.

Paistab, et midagi sellesarnast 1845. ja 1853. aastal olnud on, kui kurvitsad hilisel sügisel ikka veel põhja Sakamaa rannas viibisid.

Vanaduse üle, millal kurvits suguli-

selt küpseks saab, on palju vaieldud. Eelpool nimetatud Gatschinas sõrmustatud ja Darmstadt'i juures mahalastud kurvits oli vaevalt 9 kuud vana, sest ta oli noorkurvitsana juunikuul sõrmuse saanud. Nii võib siis öelda, et kurvitsad, peale aasta vanaks saamist sugunemisele sammuvad.

Luuramine vara kevadel saab jahimeeste poolt kõige jahtide krooniks loetud. Ta ei nõua palju aega ega suurt pingulolekut ja võimaldab maitsta looduse ärkamist peale talvist uinakut.

Luuramine septembri õhtutel leiab meil vähe tähelepanu. Sügisel kurvitsad lendavad ainult toidu kohale, sellest

joosta, kuhu praegu üks lendas, võib kergesti „kahe tooli vahele“ istuda. Kurvitsad ei hulgu mitte kõik ühel kohal. Kindlasti on rohkem eelistatud kohti olemas ja neid leiab kogemuste teel.

Palju jahimehi otsivad peidukohti, et ennast nägemise eest varjata, mille ma leian üleliigse olevat. Rääkimine, suitsetamine, isegi laulmine ei sega kurvitsat sugugi, vaid kütti ennast. Vaiksetel õhtutel võib julgelt ja mugavalt maha istuda, sest mänguhäälend on juba kaugelt kuulda, nii et ülestõusmisele ja püssi laskevalmis panemisele aega jätkub.



Pardijaht Matsalu lahes, 1930. a. augustikuul.

võib järeldada, et nad ainult ühe lennu teevad. Selle tagajärjel on juba vähem schansse. Kõige suurem raskus aga seisab selles, et kurvitsad tummalt lendavad ja küttid nende ilmumise peale ettevalmistatud ei ole.

Selle jahi pidamiseks tulevad ainult noored metsad, või õigem noorest ja vanast koosnevad metsad ja oruheinamaad küsimuse alla. Paigutama peab end sel viisil, et võimalikult vaba ülevaadet saada, eriti siis, kui esimest korda üht veel tundmatut jahikohta külastatakse.

Üks hea vana nõu on ühel õhtul asupaika mitte vahetada, sest kui sinna

Kui ei ole head koera, siis tahaks ma head nõu anda: ainult läheneva kurvitsa peale lasta, ta langeb siis küti ligi maha; tagant järele laskmine on võib olla kergem, aga mahalastud kurvitsa leidmine, kui ta veel tükk maad eemal maha kukub, on ilma koerata kaunis raske asi, kõigepealt, kui ta ainult haavatud on ja kaduda püüab. Järsk ülespoole laskmine võib ainult siis tarvitamist leida, kui kurvitsad kõrgel lendavad. Et kurvitsad ikka tihedalt üle puulatvade lendavad, on järsk üleslaskmine noores metsas täitsa lubamata, sest kui lind tabatud saab, siis on ta üsna läbilastud, suuremal jaol

aga niisugune laskmine üldse ei taba. Kõige kergem on lasta otse teravalt vastutulevaid kurvitsaid, või täitsa külje pealt.

Üksteist tagaajavate kurvitsate kahekordne paugutamine on laskeoskus, millega ainult vähesed hakkama saavad.

Diezel soovitab järgnevat lindu ennem lasta, sest kui esimene maha langeb, siis lendab järgmine talle otsekohe maha järele, kus suuremalt jaolt liig pime on, et veel üht pauku saaks välja lasta.

(Järgneb.)

Jahindus Lätis.

J. Sitta.

Meie lõunanaaber on mitmeski metsanduslikes suhtes paremas seisukorras, kui meie: suurem metsaala, paremad transpordolud, kuna Läti peaaegu risti läbistavad kolm suurt jõge: Gauja, Daugāwa, Lielupe (s. o. Liivi Na, Diiina ja Kura Na). Ka jahinduslikelt on olud Lätis hoopis teismad, kui meil. Suur metsaala — puhtmetsamaa mis Metsadepartamenti korralduses 1417138 ha (andmetel 1. aprilliks 1928. a.) — peidab endas suuremaid jahti reservi, kui Eestis märksa vähem maa-ala. Läti metsades leidub kõige mitmekesisemaid loomastiku ja linnustiku esindajaid, isegi saanaseid, mis meie oludes vähe ehk peaaegu ei kohtu. Nii on Lätis leida põdrast, hirvest, metsseast alates kuni jäneseeni, metssigast kuni piilpardini. Ring launis suurel arvul, mis mõistlik meie looma-linnustiku arvuga võrreldult. Nii on olnud 1. IV 28. a. Läti metsades (heidame pilgu statistikas) põtru 138 (1927/28. a. tapetud 1), hirvi 465 (tapetud 3), metssigast 27034 (571), metssigu 687 (154), metssigast 6465 (315), tetri 55153 (1872), halle jäneseid 24819 (1498), jookanu — valgeid tetri (*Lagopus albus*) 5046 (28), laanepüüd 69648 (1456), määre 4844 (68), nugiid (куница) 1304 (178), rebaseid 8779 (1829), hunte 137 (65), ilveseid 50 (7), saarmaid 546 (16). Nüüd on arvud muutunud, sest otstarbekalt teostatud jahilaitse foodustab loomade juurdekasvu: nii näit. oli 1. IV 1925. a. põtru 123, hirvi 360, metssigast 16980, metssigast 3926 jne. — võrdle arve üllemal. Erilisel suureneb metssigade arv: nii olewat üle Läti ennesõjaaegne statistika registreerinud vaid 20 metssea imber, 1922. a. oli neid juba 374, 1925. a. 645, aga nüüd jahimeeste arvamisega mitte 687, nagu statistika näitab, vaid enamalt 1687. Metssead on enamuses lewinud Kuramaa laialdastes metsades. Mitmed jahimehed arvavad, et praegu elavad metssead on metssinud imasõja ajal laiali jooksnud kodusead,

kuna mõned loewad neid Poola põlistest metslaanest Läti siirdunud eksemplaride järeltulijaks. Eestis leiduwaist jahiohjektidest, suurematest jahiloomadest ei leidu Lätis karu.

Jahiloomade arv on Lätis suur, millest tingitud kergemad jahivõimalused, mida Eesti jahimehed ei oma. Päewapilet maksab 1 latti (umbes 72 senti). Erilise maksu alla käivad suuremad jahiloomad — soku lastmine Ls. 10; metssea põrsa lastmine Ls. 2.—, suuresea Ls. 4.— Põdrad on täieliku kaitse all. Samuti on kaitse all oraw, peamiselt kui nugiid (Mustella martes) peatoit.

Jahiorganisatsioonidele antakse jahialu peajasalikul enampakkumisel, kus juures wastawa jahiala peale nähtakse ette maksimaal jahimeeste arv; nii näit. 10. V 1927. a. enampakkumisel Berz-Sipeles, Zelgawa, Wirsawa metsfondades jahialale 28950 ha äärmise jahimeeste arv oli ettenähtud 20, kuna samal ajal oli lubatud peale peenemate jahiohjektide lasta aasta jooksul metssigast jotte 15 ja metssiga kullki 4 — jahiala algrent oli Ls. 2000. — Sellest nähtub ühtlasi ka jahiloomade rohkus teatawates rajoonides. Strenči (Walga läheduses) metstonnas 3717 ha'l lubatud 15 jahimeest — algrent Ls. 1222.

Üldse annawad riigimetsad jahitulustid:

1922/23. a. — Ls. 16338, 1923/24. a. Ls. 1644, 1924/25. a. Ls. 22,052, teismiselt aastast Ls 18771 ja pro ha Ls. 0.04. 1925/26. a. Ls. 30918; 1926/27. Ls. 31466; 1927/28. a. Ls. 51580, teismiselt pro ha kahel esimesel aastal Ls. 0.05, viimasel Ls. 0.08.

Erilisel suurepärased jahialad on Kuramaa Siibawi nurgas, kus meie suguwend hra Müür teenib. Seal Kura ja Puze metstondades ongi „diplomaatide“ jahialad, kus president ühes wäliseftajatega aegajalt jahil käib. Jahid on ifka loomade rohkuise tõttu õnnestunud — nii andis möödunud aasta jaht 3 metssiga, 3 põdra-pulli, 4 rebast, 3 mõttuse kulle jne. Metsa dep. direktor hra

Dzõl'il oli õnne läinud aastal jahil põdrapulli tabada. — Departamenti ootesaali ja muuseumi ehiwad nii mõnedki oma Läti metsadest lastud jahitrofeed.

Jahiloomade rohkus on ülemaaline. Runa meil lubatakse metsaülematel metsarewidendi erilisel loal lasta üht metsist, on Lätis ringkirjaga lubatud isegi metskonna asjaajajatel-raamatupidajatel lasta ühte metskitse joku ja üht metsise kulle

aastas, unistus meie ametnikkudele — jahimees tele.

Jah on metsaametnikkudele lubatud samastel alustel, nagu meil, Eestis, aga mitmes kohas on kohapealsed ametnikud Metsadepartamenti loal eraldama hakanud wastawates metsfondades erilisi metsaalu „palga“ jahimaadets, kus ametnikud ise saaks teostada jahiloomade kaitset ja nende eest hoolitsemist täiel määral.

Looduskaitse arenemisest Soomes.

Dr. G. Wilberg.

Looduskaitse küsimus on Soomes wanim kui meil, osalt juba sellepärast, et Soomes oli võimalik ennemalt maa-kohaseid paremusi ühes wõi teises küsimuses esitada. Olgugi, et looduskaitse ka siin kuigi juuri edusamme ei saanud teha ja tegudele astumine wast Soome riigi-asutamisega oli võimalik, peeti kaua juba ennemalt sellekohaseid selgituskõnesi, kirjutati wastawaid artikleid, nii et küsimus oli palju selgem. Juba 1880, a. algas U. G. Nordenskiöld looduskaitse küsimuse arutamist ja nõudis põhjendatult niisuguste alade alalhoidmist, mis ennustaksid esitada tulewastele põlwele üksikuid piltegi maa endisest taimkatteist, üldisest ilmeist. „Kui nüüd maksetakse miljonid wanade meistrite maalidest wõi marmorikujudest, kui palju maksetakse aga aastasadade pärast isamaa tõeliseid pilte, mis näitaks, misugune isamaa oli wanasti, kui põllumaa oli weel wähelebane, kui weel oli harimatuid randu ja metsi, mida kirwes weel ei olnud puutunud. Niisuguseid pilte on aga praegu weel mitmes meie maa osas, aga on finidel, et need päew-päewalt wähenewad. Ja sellepärast ei tuleks weel nii wäga kalliks järeltkujajatele säilitada mõndagi niisugustest piltidest“, kirjutas ta ühes töös Per Brahe mälestuse kohta. Semal oli selge, et isamaa välisilme edasitõttawa kultuuri mõjul peagi muutub, ning sellepärast pani ta ette jätta laialdastes riigimetsades jõiuid alad riigipuustikkudeks, kus metsad, maad ja weed wõiksid olla aina puutumatud, kus ei tohiks

raiuda puid, juurida põõsaid, niita heina, ja kus kõit elajad, kes ei ole otse kahjulikud, wõiksid rahulikult areneda ilma kütti kartmata. Kuid niisuguseid puustikke peaks asutama õige pea, enne kui see weel ei oleks hilja.

Kuid niisuguseid häält ei pandud mitte kohe tähele. Soomes tuli oodata aastakümneid, enne kui teostus Nordenskiöldi ettepanek. Rootsi asutas omale juba looduskaitse alad, Saajas jäeti kaitse alla mitmed loodusmälestusmärgid, loogu haritud ilm tunnistas tarwilikuks looduskaitse enne kui Soomegi astus ses asjas jaatawaid samme. Aga tööd selleks tehti enne mitmes ühingus. Kohe peale Nordenskiöldi esitust, aastal 1881 selgitas Soome metsanduseühisuses selleaegne Ewo metsakooli juhataja U. G. Blomquist looduskaitse wajuadust metsade suhtes ja soowitas jätta rahwapargiks paar suuremat ala, nii umbes 6000 tündrimaad, üks Lõuna-Soomes, teine Põhja-Soomes, näit. Aawaksa ümbruses. Need looduskaitse alad peaksid olema mitmekesise iseloomuga, siin peaks olema lahtist wett, raba ja soid, metsi ning nõmmi. Metsamehed wõtsid Blomquisti mõttet omaks ja peagi esitati mitmeid ettepanekuid koha suhtes. Kuid kulude küsimus looduskaitse alade walwamisel, korrashoiul jne. lõpetas sellekordse innustuse ja looduskaitse asi püüdis samal paigal aastat kümme. 1891. a. piüüdis asja elustada dr. Ragnar Gult Maateaduse Ühisuses. Tema toonitas eriti just seda kasu, mida wõib loota niisugustest looduskaitse aladest tea-

dusele, iseäranis taime- ja metsateadusele. Kuid ta ei näinud erilist kasu miljonite tiindrimaa-suurustes alades, vaid paremaid tagajärgi ennustas saada vähemates aga mitmekesistemates alades, kus oleks mägesid ja orgusid, jõgesid, järvi, nõmmi, soid ja rabu, taljusid, liiva ja sawi. Ka elajateaduslikud, samuti geoloogilised küsimused peaksid siin tulema lahendamisele. Kuid hea oleks, kui niisugused kaitsealad oleksid võrdlemisi suured, ümmargused, umbes nii, et ala keskkoht oleks ligikaudu pool penikoormat servadest, alaga keskmielt 80 ruutkilomeetrit. Ka ei tohiks see olla kaugel keskkohtast, nii et juurdepääs ei oleks raskendatud. Niisuguseid alasid peaks olema aga mõnigi. Aga ka Sulti ettepanekud, mis leidsid küll heakskiitmist ja innustust, ei leidnud veel täitmist ning küsimus vaibus. 1898. aastal võttis küsimuse jälle üles Soome loodusteadusline selts „Societas pro Fauna et Flora Fennica“, kus asja selgitajaks osutus Soome agar taimestiku uurija prof. J. P. Norrlin, kes ühes oma töös näitas, et Soomes peale Lapi ei olegi enam alasid, kus inimese mõju poleks avaldunud. Kuid siiski oleks võimalik veel saada üksikuid alasid osta võrdlemisi odavalt või isegi annetaksid üksikuid omanikud enda maarohkusest vähemaid alasid looduskaitse alaks enam-vähem algupärases seisukorras. Vähe-mate kaitsealade küsimus kerkis siis palju teravamalt päevakorra, kus avaldati lootust, et annetustena võib nende soetamisel kulusid vähendada. Ka haruldaste taimede kaitsemine kerkib arutamisele. Prof. Norrlini ettepanekust saadeti märgukiri valitsusele, kuid see jäeti siin tähelepanemata.

1902. a. võtab asja uuesti üles Soome metsandusühendus, kus õhutab asja J. Hedberg. Ennemalt puudutakse küsimust ajakirjanduses. Soovitatakse soojel sõnul looduskaitset, tuuakse näiteid välismaalt, tehakse ettepanekuid looduskaitsealade asukoha üle. Järgmistel aastatel teevad kihutustööd looduskaitse üle mitmed tähtsamad mehed, nagu näit. prof. J. A. Palmén. Sakamaal juba tublisti hoogu võttuud liikumine prof. Conwenziga eesotsas, on Soome tunginud. Ja 1907. a. asutatakse metsakaitse komitee, kes loodus-

kaitse küsimuse kohta teeb ettepanekuid. 1910. a. otsustatakse valitsusele esitada ettepanek Pallastunturi ja Pyhatunturi ümbruse jätmiseks looduskaitse alaks. Ka mitme teise ala üle tehakse ettepanekuid. Kuid soovitavaid tagajärgi siiski ei olnud, olgugi, et kõik juba tehtud töö ei olnud asjata. Societas pro Fauna et Flora Fennica'le liitusid selles asjas teised ühingud, Maateaduse Ühingu ajakirjas avaldas prof. J. E. Rosberg pikema kirjutise looduskaitse kohta Soomes ja mujal, milles jälle korrali tarwidust looduskaitse alade asutamiseks, põhjendades asjalikult seda nõudmist. Mõned ühingud võtsid kitsamate alade walwamise oma peale. Metfüülem J. Mantell teatas Societas pro Fauna et Flora Fennica'le, et Malla-tunturi ümbrus on väärt jätta looduspuiestikuks. Tähendatud seltsi poolt tehti ettepanek metsawalitsusele, sealt poolt pöörati palwega kuberner'i poole ja 1916. aastal nimetatigi kuberner, et Malla-tunturil jätetaks suurem ala kaitstud kohaks, kuhu on isegi keelatud võõrastel minna.

Peale seda on tehtud mitmeid ettepanekuid suuremaid — vähemaid alasid jätta looduskaitse aladeks, kas taimestiku alalhoidmiseks või lindude ning metsloomade säilitamiseks. Ajakirjanduses on mitmeti küsimust arutatud ja selgitatud. Seateid on kogutud loodusemälestusmärkide üle. Jahiseadust on täiendatud wastawalt looduskaitsele üksikute lindude ja loomade suhtes, kaitsemetsade seaduses on looduskaitse tähtsal kohal jne. Kuid puudus üldine looduskaitse seadus, mis oleks võimaldanud laiendada tegutsemist. Soome wabariigi alguaastatel astus looduskaitse suhtes Societas pro Fauna et Flora Fennica kindlaimad samme ja 1919. aasta lõpul tehakse walitsuse poolt ettepanek tähendatud seltsile töötada välja wastaw looduskaitse seadus. See nõuab aga paar aastat tööd ning 1921. a. 2 detsembril esitatakse looduskaitse seadus walitsusele. Siin kaalutakse küsimust ning 23. webr. 1923 a. kiidab Soome wabariigi eduskund ühemeelsest heast selle ajatohase looduskaitse seaduse, mis hakkab maksma 1. juulil 1923. a. ja mille alusel on võimalik korraldada looduskaitset tarwidust laimes. Selle seaduse esimene pa-

ragrahw märgib, et wabariigi president wõib eduskunna nõusolekul otjustada, et walitjusele kuuluwast maast määratud ala on selle looduse säilitamiseks puutumatuna eraldatud üldiseks looduskaitse alaks. Samas korras wõib moodustada ka erilise ala looduse kauniduse wõi muu looduse poolest huwitawa paiga kaitsealaks, ka loomade wõi taimeliikide säilitamiseks. Neil üldistel kaitsealadel on keelatud (§ 2) maa harimine, metsa raiumine, elajate karjatamine, mineraalide ja weewõime käsitamine, mulla, turba, liiwa ja sawi wõtmine, kiwidele kirjutamine ja kiwide lõhkumine; igasuguste elajate tapmine, püüdmine wõi jälginine, niisamuti ka pesade, munade, mädanenud taimede, elawate ja surunud taimeosade korjamine, mineraalide kogumine wõi kahjutamine. Need paar paragrahwi näitawad meile juba selgesti Soome looduskaitse seaduse iseloomu ja ka asutamisuhte. Wõib weel tähendada, et seadus koosneb 27 paragrahwist ning käsitab looduskaitset riigi aladel, eramaadel ja puudutab ka erilisi seadusi looduskaitse aladel.

Sellele järgnes weel tähtsam seadus 16. märtsil 1928. a., mille järele eduskund lõpulistult kiitis heaks seaduse, millega asutatakse riigimaadele looduskaitse alad, ning selle järele on praegu Soomes 7 üldist looduskaitse ala, kus püütakse alal hoida looduse rahu, nii palju, kui see wõimalik, mida wõib ainult uurimistega segada. Need on n. n. loodusepuistud (luonnonpuistoja), mis asuwad:

1. Rutsajoe ala, Kuolajärwi kihelkonnas, 215 km² pindalaga;
2. Pisawaara, Terwola ja Rowaniemi kihelkonna piiril, pindala 30 km²;
3. Ballas- ja Unastunturi ümbrus, Rittila, Muonio ja Enontekio kihelkonnas, pindala umbes 850 km²;
4. Mallatunturi, Kilpisjärwe rannal, umbes 20 km² pindalaga;
5. Pääskyspahta kaitseala Petsamos Salmijärwel, pindala 30 km²;
6. Pummanginniemi, Petsamos Raastaja saarel, umbes 45 km² pindalaga;
7. Hiijjärwe looduskaitseala Salmi kihelkonnas, Wenemaa rajal. Rahe wäikese ala suurus on siin waid 3,5 km².

Peale nende on weel 4 rahwapiiestikku (kansallispuistoja), kus liikumise wabadus

suurem ning mis on enam üldiseks kasutamiseks:

1. Dulankajoe ala Ruusamo ja wäike osa Kuolajärwi kihelkonnas umbes 235 km² pindalaga;
2. Pyhänturi Kemijärwe kihelkonnas, ligi 20 km² alaga;
3. Heinajaared, kaks linnude rikkusest kuulsat saart Jäämeres Petsamos pindala 5 km²;
4. Storlandet ehk Stora Träskö nimeline saar Kirikkonummi kihelkonnas. Pindala 3,7 km². Saare ümbruse wetes on lubatud kalastada.

Kõigil neil aladel on looduslikke haruldusi, samuti ka taimeühinguid, mis on tüübilised. Need alad on kõik Soome põhjaosas, kuna lõunaosas ei ole riigil niisuguseid alasid, kust oleks wõinud eraldada maatiikse laiemas ulatuses. Kuid tahetaks siiski hiljemalt, kui ühikud iseloomustawad alad on põhjalikult uuritud ja nende omapärasus selgitatud, ehitada wähemaid alasid looduskaitse seaduse alusel walitjusele kinnitamiseks.

Soome looduskaitse alad on weel väga noored ja sellepärast ei ole nende korraldus weel kaugelgi lõppenud, waid wast algamas. Praegu ollakse ametis sellega, et iga ala oleks märgitud wastawate piiridega, et oleks igal ajal oma kindlad korraldused ja seadused. Üldine looduskaitsealade järelwalwe on metsawalitjuse hooleks, s. o. samade inimeste walwamisel, kes ennegi ses olid tegewad. Seadus näeb aga ette eraametnikke aastapalgaga. Praegu on ka ametis looduskaitse inspektor. Ka kasutusawad on weel lõpulistult wälja töötamata, näit. on ahma (kaljukassi, wenekeelse rossolja) tapmine igal pool jallitud, kuna karutapmine on lubatud Rutsajoel ja Dulankajoe alal.

Suurt tähelepanu on juba pöördud looduskaitsealade uurimisele. Ühikute kohta on juba wähemaid töid ilmunud. Teistes puuduwad weel jaks wõimalused, sest puuduwad majad, kus uurijad wõiksid ööbida jne. Pummanginniemi on juba niisugused kodud, mujale tahetaks wõimalusi muretseda uurijate elamiseks.

Rahwapiiestikkudesse, mis on tähelepandawad on kauniduse poolest, tahetaks asutada turistide kodud, et neis wõiksid peatada pikemat-lühemat aega

ifitud, kes tahavad lähemalt õppida tundma neid alasid. Siia tahetakse abiks tõmmata just turistide ühinguid.

Igatahes on Soome astunud loodustaitse teaduse andmisega ja loodustaitse alade määramisega riigimaadest sellele kultuuriteele, millele on astunud juba ammu vanemad kultuurriigid. Kuigi al-

gus tehti ju ammu, enne kui veel teised põhjapoolsed maad ei olnud suuremaid alasid loodustaitse alla jätnud, ei saanud need piirid teostuda olude ja võõra ülewõimu pärast. Saades aga ise pere-meesteks, astuti peagi tarvilik samm kultuurilisel teel. Ja põhjanaaber olgu meile ses asjas eesfujus.

Männi pudetõbi, *Lophodermium pinastri*.

Dr. E. Lepik.

Männi okka pudetõbest, mille tekitajaks on parasiitseen *Lophodermium pinastri* Cheval., on „Eesti Metsa“ veergudel juba varemgi mitmet puhku olnud jultu¹⁾ ²⁾ ³⁾. Metsamehele aga, kes männi külvi ja kasvatamisega lähemalt tege- mist teeb, on see taud ikka põnevamaks päevaküsimuseks olnud, mille tõttu peab selle haiguse juurde tagasi tulema. Eriti palju kaebusi nimetatud taudi hävituse üle tuli läinud aastal, mil erakorraline talveilmastik seene arenemist soodustas.

Haiguse tunnusmärgid.

Vanemate puude juures äratav okka pudetõbi oma laialdase esinemise peale vaatamata harilikult vähe tähelepanu. Haiguse ohvriks langevad siin tavaliselt ainult vanemad okkad, kuna nooremad okkad tõvest puutumata jäävad, mispärast haigus vanemale metsale eriti hädasohtlik ei ole. Okastele tekivad esiteks pruunid laigud, mis järjest suurenevad, kuni kogu okas punaseks muutub ning lõpuks maha variseb (vaata pilt). Okaste punetumine ja varisemine algab alt poolt, vanemaist okastest. Kõige pealt varisevad kolme-, siis kahe- ja lõpuks ühe-aastased okkad, selle järele kuivõrd raskel kujul haigus esineb.



Mahalangenud okkaid tähelepanelikumalt vaadeldes, leiame neilt suuremad ehk vähemad laigud, mis muust okka osast musta joonega teravalt eraldatud on (v. pilt). Nende laikude keskelt leiame mustad täpikesed — pükniidid — täidetud seene koniideostega. Maas talvitunud okastel leiame mikroskoobi abil ka seene viljakehakesed, need on lehtereoslad, mis piklikke paunakesi (askused) sisaldavad, millised omakord niitjate pauneostega täidetud on.

Kõige kardetavam on pudetõbi taimeaedades, valmistades männikasvatajatele igal aastal suuremaid ehk vähemaid pettumusi. Haiguse tunnusmärgid ilmuvad harilikult juba sügisel, septembri lõpul, mil üksikud okkad, raskemal juhul kogu taimed punaseks muutuvad. Sügisel on siiski raskem haigust kindlaks teha, sest okaste punetumist põhjustavad ka teised asjaolud.

Kevadel muutuvad haigetat taimedel kõik okkad punaseks, mille tõttu taimed kõik surevad ehk kiratsema jäävad. Haiguse raskemal kujul esinemisel kuivab enamuse haigetest taimedest, ning ainult üksikud haljuvad suve jooksul. Need

¹⁾ K. Aun, Puu taimede tõbedest. „Eesti Mets“ nr. 4, 11, 1922.

²⁾ P. Reim, Pildid kodumaa metsadest. „Eesti Mets“ nr. 7, 1924.

³⁾ P. Reim, „Lophodermium pinastri“ küsimus. „Eesti Mets“ nr. 4—5, 1925.

langevad aga järgmistel aastatel samuti taudi ohvriks. Haiguse kergemal juhul muutuvad ainult osa okkaid punaseks, kuna taimed edasi arenevad ehk kiratsema jäävad.

Ka noortele, 1—4-a. männikultuuridele on pudetõbi kardetav, kuna vanemad 5—15-aastased puud juba väljaspool hädaohtu on.

Seene elukäik.

Kevadel varisenud okastel ei leidu seene viljakehi ega eoseid, milletõttu haiguse levimine sel ajajärgul toime tulla ei või. Viljakehad (lehtereoslad) tekkivad alles hiljem, maas lamavatel okastel, kui seene arenemist soodustavad tingimused — niiskus ja soojus — leiduvad.

Noorte taimede naku's (infektsioon) toimub harilikult maist augustini, mil seene eosed valmivad ning mil okaste haigusele vastupanuvõime kõige väiksem on.

Esimesed haiguse tunnused (okaste punetumine) ilmuvad umbes septembri lõpul. Haigus suureneb pikkamööda kogu sügise ja talve kestel, eriti aga vara kevadel. Haigete okaste pudenemine toimub harilikult aprillist maini. On seene ründavusvõime (virulentsus) eriti tugev, taimede vastupanuvõime (resistentsus) nõrk, areneb seene niidistik peagi okastelt edasi oksakestele ja tüvele ning taimed surevad kiirelt. Vastasel korral võivad taimed mitu aastat haigusele vastu panna.

Seene arenemist ja haiguse rohkust soodustavad: vihmarikas suvi ja niiskesoe talv; takistavad: kuiv suvi ja külm talv.

Haiguse tõrje.

Pudetõbe tõrje on mõeldav ainult taimeaedades ja nooremates kultuurides, kuna vanemates kultuurides see enam tasuv pole. Tõrjeviise tuntakse kahesuguseid: kaudseid ja otseseid.

Kaudsete tõrjeviiside abil püüame taimede vastupanuvõimet korraliku maaharimise ja väetuse abil tõsta, või nakkusvõimalusi kõrvaldada. Tähtsamad neist:

1. Külviks ainult tervet seemet tarvitada.

2. Tugevate taimede arendamine korraliku maaharimise ja väetamise abil. Hõredam külv, põhivate reguleerimine.

3. Nakkuse (infektsiooni) võimaluste kõrvaldamine. Taimeaiad asutada võimalikult kaugemal haigetest kultuuridest ning üldse eemal ka vanematest männipuudest, võimalikult leht- ehk kuuse-puiestikkudes. Männiokstega männitaimi mitte katta.

4. Haiged taimed ja okkad peenralt kõrvaldada ja ära põletada, eriti aga kevadel peenarde lähedusest kõik vana männi risu ja okkad ära põletada. Otsesed tõrjeviisid. Mõjuvamaid tõrjeviise on taimede pritsimine vaseühenditega, millistest n. n. bordoovedelik kõige kohasem on.

Bordoovedelik¹⁾ valmistatakse igakordseks pritsimiseks 4% lubjalahu ja 4% vasevitrioli (CuSO₄) kokkuvalamisel, mille juures saadud segu ühe ehk teise lahuga kuni neutraalse punkti saavutamiseni täiendatakse (vasevitrioli lahu on hapu, lubja selle vastu leeline).

Pritsimist tuleb toimetada sellekohase pritsiga, 300—500 l bordoovedelikku

¹⁾ Lähemalt bordoovedeliku valmistamise ja pritsimise tehnika üle:

K. Aun, „Eesti Mets“ nr. 4, 1922.

P. Reim, „Eesti Mets“ nr. 5, 1925.

„Taimekaitse“ Põllumehe käsiraamat I, lhk. 266. Tartu, 1926.

„Taimekaitse aias“ Põllumehe käsiraamat III. (ilmumisel.)

1 ha kohta. Pritsimist tuleb toimetada ainult kuiva ilmaga. Järgneb peale pritsimist vihm, mis vedeliku taimedelt maha uhab, tuleb pritsimist korrata. Samuti tuleb pritsimisel hoolitseda, et vedelikus tekkinud sade ühtlaselt seguneks.

Pritsimise aeg on juunist septembri alguni, mil seene eosed valmivad ja levivad. Esimene kord 15. juulist 1. augustini, teine kord 15. augustist 1. septembrini. Kultuurides on harilikult küllalt ühekordsest pritsimisest. Sattub pritsimine aga vihmase aja peale, on siingi seda tarvis korrata.

Pudetõbi läinud aastal.

Et pudetõbe tekitav seen (*Lophodermium*) suure osa omast arenemiskäigust talve kuudel läbi teeb, oleneb haiguse rohkus suuresti talve ilmastikust. Läinud talv oli meil erakorraliselt soe ja niiske, mis haigust eriti soodustas.

Läinud kevadel on Taimehaiguste-katsejaamale järgmistest metstkondadest pudetõbe hävitustööst teatatud.

Sagadi (Virumaal) metskonnast teatab metsaülem R. Pärt Oandu taimeaiast männitaimede hulgalisest kuivamisest, mille põhjus kõigi tunnuste järele otsustades pudetõbi on. Kaheaastased ümberistutamata taimed on kõik ära kuivanud, koolitatud taimedest 25%, üheaastastest taimedest 70%.

Mõtsu metskonnas on Vana-Varbla asunduses metsaülem Joh. Kuuse teatel ligikaudu 50.000 kaheaastast männitaimet hävinenud.

Karjalasma metsk. (Saaremaal) on hävinenud Rapi vahtkonnas kaks taimeaeda, kumbki umbes 200 ruutm. suured.

Peale nende on huviväärt metsaülem R. Pärt'i tähelepanekud Sagadi metsk. Karula metsandikus Putkniidu vahtkonnas asuvast taimeaiast. Seal on kolmeaastastest koolitatud männitaimedest umbes $\frac{1}{4}$ hävitatud seene *Thelephora terrestris* Ehrenb. poolt. See seen pole oma iseloomult mitte parasiit, vaid tavaline liivamaadel esinev roiskseen, mis ainult kõdunenud taimeosadid toiduks tarvitab. Taimeaedadele ja noortele okaspuu kultuuridele võib ta aga seeläbi kardetavaks muutuda, et ta noored taimed ülekasvab ja lõpuks ära lämmatab. Tõrjeks on siin kõige parem puutaimed seenest puhastada.

Et taimehaiguste uurimist meie metsades süvendada ning nende tõrjet arendada, palub Ülikooli Taimehaiguste-katsejaam (Raadi mõisas, Tartu) saata igasuguseid teateid haiguste, nende hävitustöö ning tarvitavate tõrjeviiside üle.

Puidu kasutamine majapidamises ja tööstuses.

Dr. K. Verberg.

Päike saadab ilmaruumi oma elustavad kiired, mis annavad soojust ja valgust. See hiigla energiahulk läheks aga täielikult kaduma, kui ei sünniks kiirte saladuslikul mõjul orgaanilise aine tekimist. Päikese kiirte nõiduslikul kaastegevusel moodustub taimede lehtedes leherohelise-klorofilli kaasabil süsihapest — iga põlemise lõppsaadusest — ja veest uus orgaaniline aine, millest

on ehitatud taimed ja mis kehastub eneses peidetud päikese energiat.

Igal aastal päike seob taimede lehtedes 45—75 biljonit m³ süsihapat ja loob sellega suure hulga uusi taimeriigi saadusi, mille põlemise väärtus vastab umbes 20 miljardi tonni kivisöele.

Üks tähtis, võiks ütelda, kõige tähtsam taimede kogu — taimede ühing — maakeral on kahtlemata mets; siin te-

kib iga aasta rohkesti uut ainet, mida meie lõpuks mitmesuguste metsasaaduste näol kasutame. Metsasaadused sisaldavad suurt energia tagavara, mis vastavais tingimustes võib valgust ja soojust anda.

Tähtsam metsasaadus on puit (puuaine), kõrvalisema tähendusega on mitmesugused teised ained, mis metsas esinevad ja ka kasutamist leiavad, nagu metsamarjad, seened, rohttaimed jne.

Alates kaugemast inimsoo minevikust on puidul alati olnud suur tähtsus üksiku inimese ja ühiskondliku elu korraldamisel. Juba eelajaloolistel ajajärkudel moodustas puit tähtsa osa ini-

lide vähene tarvitamine metalltööstuste arenematuset tõttu.

Eriti mitmekesine ja laialine oli puidu kasutamine metsarikastes maades, kus igasugused majapidamise tarbed valmistati puidust. Kujukat pilti neist mitmesugustest tarvitamisaladest annavad kahtlemata kõige paremini rahvamuseumide sellekohased väljapanekud: siin leiame majariistu, tööriistu, iluasju, sõiduriistu ja lõpmata palju igasuguseid esemeid, mis majapidamises vajati — ja kõik puidust. Sellest näeme, et kõik eluavaldused on tihedalt seotud puidu tarvitamisega, alates inimese sünnist kuni surmani kasutatakse puitu: vast



Karujaht Sondas 3. veebruaril 1929. a. Lastud 4 neli karu.

meste majapidamistes, näiteks soojemais maades tehti lihtsad eluasemed kasvavate puude otsa ehk ehitati järvedel vaiadele algelised elamud. Paljudele loodusrahvatele, kes metsapiirkonnas elavad, andis ja annab mets peavarju, ihukatet ja toitu. Datlipalmide istandus rahuldab Aafrika pärismaalase kõiki väheseid elutarbeid: tema lehtedest ja sellesolevaist kiudaineist valmistab ta oma primitiivseid riideid, vili annab talle toitu ja oma kerged onnikesed ehitavad nad tüvedest ja lehtedest.

Järgnevail arengu astmeil mitmekesisustid puidu tarvitamisalad. Seda soodustasid kõigepealt teiste tarvitamiskõlblikkude ainete puudus ja iseäranis metal-

ilmale tulnud väetit pestakse puidust vannis ja ilmast lahkuvat rauka kantakse viimsesse rahupaika jällegi puidust kestas — puusärgis.

Praegusel ajal meie vahest ei leia enam palju puidust köögi- ja söögiriistu, paljudele, eriti suurlinna inimestele on puit ainult kütteinena veel tarvis; sellega justkui ei oleks enam nii silmapaistvat, nii otsekohest rippuvust puidust nagu ta oli varem.

Tegelikult on aga praeguses majanduslikus ajajärgus inimkonna sidemed puidu kasutamiselega veel rohkem mitmekesisustunud, kui oli see varem. Puit on seni jäänud tähtsamaks tooraineks teiste kõrval. Vaatamata mitmesuguste uute

ehitusainete tarvitamisele, nagu raud, betoon, ehituskivid jne. pole puit viimaste poolt veel täielikult välja tõrjutud, nagu arvata oleks võinud, vaid otse vastupidi — puit leiab endiselt tarvitamist ja ta tähtsus on koguni tõusnud. Abimaterjalina kivehitiste püstitamisel vajatakse puitu veel küllalt rohkesti. Ehitiste siseosad, aknad, ukсед jne. nõuavad ka modernsemajski pilvelõhkujais veel küllalt puitmaterjali.

Seni püsib aukohal eluhooneis puitmööbel: otsitakse küll uusi ja mõjuvamaid aineid, kuid ei leidu praegu teist ainet, mis asendaks sel alal puidu.

Puidu tarvitamise tõus on seletatav mitmesuguste põhjustega; neist tuleks kõige pealt nimetada: laialist puidu levimist enam-vähem igal pool, võrdlemisi kergelt kättesaadavust ja vastavate esemete valmistamist. Puidul on rida omadusi, mis teistel ainetel puuduvad ja mille tõttu võib tema tarvitamisvõimalusi mitmesugustel aladel piiramatuks lugeda, sellepärast käesoleva aja majanduses on puidul asendamata koht.

Puitu kasutatakse majapidamistes kütteks ja tarbeasjade valmistamiseks, ta annab ka tähtsa materjali ehitisteks ja on suureks tooraine tagavaraks mitmesuguste tööstuste jaoks.

Metsarikkamais maades koduses majapidamises kütteks tarvitatakse põletuspuitu, teises järjekorras hagu ja kände. Küttepuidu tarvidus maal on harilikult suurem kui linnades, sest maal peale ruumide soojendamise ja toidu valmistamise kasutatakse küttematerjali viljapeksuks ja kuivatamiseks. Meil Eestis ei ole vastavaid andmeid küttepuidu kulu kohta 1 elaniku peale, umbkaudsete arvestuste järele võiks lugeda, et see kõigub 1—2 tihumeetriini ühe elaniku kohta, olles seega vahepealne põhja- ja lõunapoolsete riikide vahel: Soomes hinnatakse kodust puidu tarvitamist (kütte- ja tarbepuit kokku) 5,35 tihumeetrit (tm) elaniku kohta, suurem osa sellest langeb muidugi kütte peale. Saksamaal 1 elaniku peale tuleb 0,46 tm.

Lääne-Euroopas puit kütteainena on liiga kallis, eriti linnas, kus odavamaks osutub kivisõe- ehk gaasikütte. Suurlinnades küttepuitu tarvitatakse ainult ah-

jude sissekütmiseks, küttepuitu müüakse väiksemal arvul kaalu järele lühikeste kokkuseotud kubude näol.

Samal põhjusel kasutatakse rohkel määral kütteks puidutööstuse jäänuseid: lauapindu ja saepuru.

Lauapindade kasutamine koduseks kütteks linnades on ka meil laialist tarvitamist leidnud, eriti kehvemate kodanikkude poolt. Kuivõrt suur säärase kütteaine tarvitamine on, näitab see, et Tartu saetööstustes saadavaist lauapindadest ei jätku Tartu tarvitajaskonnale, sellepärast veetakse lisaks veel raudteega, näiteks Kiltsist; sealjuures ei ole ta sugugi odav: 1 jooksva meetri eest nõutakse kuni kr. 2,50.

Lääne-Euroopas valmistatakse kütteaine kalliduse tõttu saepurust brikette (telliskivi suuruses ehk vähemaid), mis leiavad tarvitamist harilikel majapidamistes. Paremaid tagajärgi on saavutatud säärase brikettidega, millele üksikosade siduvuseks on juurde lisatud tõrva.

Kütte- ja jõuallika küsimused tööstuses on riiklikus majapidamises ühed tähtsamad, nende otstarbekohasest lahendamisest oleneb paljude tööstuste edu ja tasuvus, sellepärast puit tööstuste kütteainena esineb järjest vähem just oma suhtelise kalliduse tõttu: säärane kütteaine vahetus on ka meie tööstuses ja raudteel sündinud, kus on mindud üle põlevkivi-, turba- ja kivisõe-küttele.

Tööstustes, kus puit tooresainena tuleb ümbertöötamisele, kujuneb tööstuste jäätmete hulk nii suureks, et on võimalik neid kasutada kütteks. See on isearanis tähtis saetööstuses, kus rohke saepuru hulk võimaldab teda kütteainena kasutada eriti selleks valmistatud kolletes.

Muu seas saepurust segus asbestiga, magnesiidiga, kloormagneesiumiga ja talgiga valmistatakse n. n. puitkivi — ksiloliiti (saepuru võetakse ligi 60%), see osutub otstarbekohaseks põrandate kattteks ja sellepärast on ta eriti tähtis suuremate avalikkude hoonete jaoks, nagu raudteejaamade hooned, kasaritud jne.

Majapidamiste tarveteks läheb rohkesti puitmaterjali sõiduriistade valmis-

tamiseks, igasuguste tööriistade käepidemeiks, nagu kirve-, labida-, haamri-varred jne., köögiriistadeks, tislari tööriistadeks jne., viljaredeliteks, aedade tegemiseks ja paljudeks teisteks otstarveteks. Kui suur oleks meil nendeks otstarveteks ärakasutatav puitmaterjali hulk, ei ole võimalik ka umbkaudseltki kindlaks teha sellekohaste andmete puudusel.

Igatahes võib ütelda, et kodumaa puudest saadav puit võiks majapidamises märksa rohkem kasutamist leida, sest praegu veetakse meil palju sisse igasuguseid esemeid, mida võiksime ise kohapeal valmistada. Meie sisseveos võib leida näiteks järgmisi esemeid: piitsakepid, hõövlipakud, mööbliliistud, köögi tarbeasjad, puitkohvid, puitkäepidemed tööriistade jaoks, naasklipead, puithaamid, kardinarullid, rehad, labidad, aknaraamid, puidust rihmaseibid, pununud põrandamatid, puidust saapakontsad, saapaliistud, saapatikud. Kõiki neid võiks kodumaa puudest: kasest, lepast, vahtrast, haavast väga hea eduga valmistada.

Puit annab rohkesti materjali mööblitööstusele. Tarvitamist võivad leida väga mitmesugused puuliigid. Kallihinnaliste puude vähesus ja kõrge hind, tahe ilustada oma elamisruume — sunnib viimasel ajal imiteerima väärtuslikke puuliike harilikumate abil. Lihtsam väljendus mööblivalmistamises on praegusel ajal igale tuntud: tamme, pähkli, mahagoni, punase puu jne. mööbel on tõepoolest valmistatud kuusest, männist, lepast või mõnest teisest odavamast puidust, sest ainult välisosad on kaetud õhukese, kalli ja ilusakujulise vineeriga. Läbi tamme, pähkli jne. mööbli asemel on meil nüüd ainult selle vineeriga kaetud mööbel. See võte ei ole ainult odavuse pärast praktilisem, vaid mööbel on ka kergem, rääkimata puidu otstarbekohasemast tarvitamisest.

Uuemal ajal püütakse odavaile puuliikidele, nagu kuusk, haab, lepp, Lääne-Euroopas pöök, anda väärtuslikkude võõrmaa puude välimus mitmesuguste kunstlikkude võtete abil: peitsimiste,

värvimiste, eriliste aurutamiste ja puidu toime tihendamise teel.

Nende võtete kaudu on võimalik lihtsale puuliigile anda väärtusliku puidu kirja ja värvi. Eriti kõlblik sääraseks imiteerimiseks on lepp.

Puitu kasutatakse igasuguste hoonete ehituseks. 1922. a. rahvalugemise andmeil on suurem osa — 90% — meie elamuist puidust; linnades võrdub see % 83, alevites 93, maal 91%. Katused on 43% juhtudel kaetud puitmaterjaliga — sindlite või laastudega.

Ehitusteks kasutatakse peaaesjalikult okaspuud — mändi ja kuuske — palkidena ja laudadena, osalt katusematerjalina, sealjuures kuusk leiab rohkem kasutamist; sindlid ja katusealaastud (pilpad) valmistatakse ka haavast. Iga-aastane puidutarvitamine ehitusematerjaliks võiks võrduda ümmarguselt 500000 tm.

Ühendusteede ehitusel ja korrashoiul tarvitatakse puitu kolmeks peatstarbeks — raudteeliipreiks, telefoni-telegraafipostideks ja sildade ehitamiseks. Kõigil juhtudel kasutatakse okaspuud, liipreiks peaaesjalikult mändi, muuks otstarbeks ka kuuske. Raudteede ehitusel on puitliiprid jäänud püsima ja võistlevad edukalt raud- ja betoonliipritega. Raud- ja betoonliiprite nõrgaks küljeks loetakse: väike vetruvus, tugeva muldkeha vajadus ja selle suurem kulumine; puitliiprite paremuseks on: asuvad paremini muldkehha, mis võib nõrgema ehitusega olla, ühtlasem rõhumise jaotus, rahulikum sõit, mille tõttu rõõbaste ja liikuva koosseisu kulumine väiksem.

Et liiprite tarvidus on meil võrdlemisi suur: 1 km raudteele läheb läbi-segi 1500 liiprit ja kogusummas meie raudteedel on umbes 2700000 liiprit, siis liiprite kestvuse küsimus osutub majanduslikult väga tähtsaks. Kestvuse pikendamiseks liipreid imbutatakse, meil kasutatakse selleks põlevkivi saadust — kresolaati. Imbutamata männiliipriga on keskmiselt 5 a., imbutatud täidab oma ülesannet aga 12—15 aastat.

(Järgneb.)

Kirjatäht suretab.

P. Grit.

Kui meie süveneme juhtnõõride ja eeskirjade schabloonilise täitmisesse, unustades sealjuures oma tegewuse mõtte ja eesmärgi, siis on kord meie majapidamises rajatud kirjatähele ja sellest ittele üle tuhandete aastate muutmataks jäänud sügawmõtteline sõna, et kirjatäht suretab!

Metsameeste tööpõllul wabas loodusel kui ka kantselei asjaajamises on iga samm piiratud juhtnõõridega. See on tarwilik, sest muidu läheks mitmesaja pealine ametnikkude pere laiali omas tegutsemises mõõda mitmeid radu. Kuid üle nende juhtnõõride rägastiku peats iga ametnik alati oskama ära näha oma tegewuse eesmärgi ja mõtet. Kui ametniku tegewuse eesmärgiks jääb ainult eeskirjade tehniline täitmine, kui ta oma töö mõtte leiab ainult juhtnõõride ja seaduse paragrafide täitmises, siis on ta töö rajatud kirjatähele. Ja see suretab tegewuse mõtte ja eesmärgi, see toob ka mõniford ohwriks ametniku sõdametunnistuse kroonulise täpsuse altariile.

Meil on praegu käes siigisene metsamüügi hooaeg. Metsaoksjonitel palutakse wälja suurel hulgal kaswawat metsa maapinna suuruse järgi. Reid metsatükke' on müügile määramiseks ettewalmistanud rida metsaametnikke: metsawahid on mõõtnud puud metsalantidel, metsnikud ja abimetajallemad määranud kindlaks puude kõrgusejärkusi, neid on kontrollinud metsajallemad, ning nende kõiikide tööd on rewideeritud metsarewidentide poolt. Riigihuwid on metsamüügilid hästi kaitstud, mets müügiks ettewalmistatud täpsalt eeskirjade järgi.

Kuid nagu igal aastal ei jää ka tänawu aasta tulemata wahetuhtumised metsaostjatega peale ostetud metsatükkide maharatumist, mille põhjuseks lohutawad puudujäägid puumasfist. Mets hinnatakse meil suurelt jaolt kõrgemalt, kui selles puumasfi leidub. Wahe jalalkaswawa metsa hindamisandmete ja walmisraitud metsamaterjalide ülemõõtmisel saadub andmete wahel tõuseb riigimetsades tihthilugu kuni 30% metsaostja kahjuks.

Kui metsaostja leiab, ei ostetud metsa kwantumist puudub näit. 30% wõrreldes ametnikkude hindamisandmetega, leiab ta ennaft häbematuult petetud olema ja — kui ta pole metsamüügi määrustega hästi tuttawa — jookseb metskonna kantseleisse asja selgitama. „Häraradel on talleerimise juures wiga juhtunud, metsahinda tuleks selle wõrra alanbada, kui palju metsamaterjale ametlikest andmetest wahem on wälja tulnud“. Seal tuuakse aga wälja metsa ostumüügi tingimused

ja näidatakse metsaostjale, et ostuhinda on võimalik wahendada ainult siis, kui ostetud metsa-aluse maapinna suuruses on wahel üle 2% ja kui sellest wahest on enne raiepileti wõtmist metsajallemale teada antud. Puumasfist puudujääke ei wõeta aga üldse arwesse. Kodanik leiab, et ta on siise weetud ametnikkude iifute poolt. Ta näeb, et ostetud metsa taffihind ei olnud mitte see, mis metsaoksjonil wälja hõigati ja oksjoni kuulutusel ära oli märgitud. Metsahind oli näiteks ette toodud juhusel taffihinnast kõrgem 30%. Kaswata pole kodanikul aga kustile, õigust otsida ei lasse paragrafide taga peidetud metsa ostu-müügi toiming.

Millega on seletataw, et sarnase rööwnähtuse eest karistamatus on tagatud paragrafidega? Seaduse mõtte seisab wastuwaiblemata selles, et kaswawa metsa hindamise andmed ja walmismaterjalide ülemõõtmistel saadud andmed ülasfi täpsalt kokku minna ei wõi. Metsahindamine põhjened arwutistel, mis tulemusi annawad ligikaudselt. Kui see hindamine läbi wiitakse mitte üksnes puukõrguste ja jämeduste järgi, waid seal juures arwesse wõetakse iga kord ka kaswawa metsa iseloomu, ei tohiks kõne all olewad wahed tõusta üle 10%. Miks tõusewad need wahed aga meil sarnaste lohutawate kõrgusteni? Kahlemata sellepärast, et meie ametnikkude metsahindamiste juures ei arwestata kaswawa metsa iseloomuga. Loon näite. 1926. aastal pandi meil ametnikult maksma kaswawa metsa hindamises moodus, mis wõis täpselt tagajärgi anda ainult normaal-metsades. Meil, asunikude poolt läbi raiitud lantidel andis see moodus peaaegu järjekindlalt 30% puumasfist puudujääki. Alles 1928. a., kui kaks aastat oli selle mooduse järgi töötatud, seletati, et seda tarwitada tuleb ainult normaal-metsades.

Ka meil praegu makswate puumasse tabelite järgi tehtud tasfeer-wäljaarwamised näitawad, et need ei ole uniwersaalsed igasugu iseloomuga metsadele. Siit ja sealt kuuleme suuri puudujääke walmismaterjales, wõrreldes hindamise andmetega. Metsa hindamise juures peats aga leidma mooduseid, mis wastafid tegelikult saadawale puumasfile. Meie metsategelased metsfondades wõiwad pea igal pool täpsalt kindlaks määrata metsa kwantumi igasugu iseloomuga metsades wõttes aluseks Riigi metsatõõstuse arwel maharaiitud lantide saadud puumasfi. Meil alustel ei ole raste metsas peituwat puumasfi ära määrata, kusjuures laiemas ulatuses wõiks ära kasutada punkti

„Suubendis Riigimetsa majapidamiselks“, mis võimaldab metsa hindamise andmetesse sisse võtta tarvilikku korrektiivi, kui matswate tabelite ja juhtnõrde järgi ei saada kätte metsa tõelist massi. Praegu tarvitatakse seda punkti ainult karja- ja heinamaa metsade hindamisel puu massist otsekohe maha arwates 30% sellekohase P. m. määruse järgi. Mõnikord tarvitatakse seda soo- ja rabamaadel kaswawa kidurate metsade hindamisel, mis tuntud V boniteedi metsade nimetuse all. Spetsiifilist kaswawates metsades wiitakse meil metsatahtsioon jäbi schablooniliselt, olgugi et need metsad oma iseloomult erinewad lugematuis variatsioonides. Meil schabloonilistel metsahindamistel võib nüüd mõni teaduslikult aukaadi kandew metsarewident seletada kõige suurema siidame rahuga, et „20% puudujääte puumasst on selles metsas täiesti normaalne“, ilma, et puudujääte kõrvaldamiseks midagi ette wõtataks. Kui puud on rinnakõrbusest täpsalt mõõdetud, kui kõrguse järgud on

kindlaks määratud dieti, siis ei puudu meie ametliikude metsa hindamiste juures asjasse, kas mets seda puumasji välja annab, mis hindamise andmed näitawad. Ometigi peats meie metsa hindamise mõte ja eesmärk olema kõige pealt puumasji kätte saamine.

Kui seletakse, et „meil Gestis on midagi mäda“, siis langeb osa sellest saladuslikest „midagi“st kirjatahe suretawale korrale. Ehitatakse ulesse täpsalt instruktioonide kohaselt sillad, mis langewad sisse peale walmisjaamist, afutatakse ühijusi, kus kindlalt faitstud riigi fiskaalsed kawad, kuid mis jääwad pankrotti peale laenude väljaandmist, hinnatakse ka metsi täpsalt eeskirjade järgi, kus puumasjast puudujääst tõuseb 30%.

Kirjatahesse siivenemine ei kaota neid nähteid, nõudmine, et ametnikud oma töö mõtet ja eesmärki ei unustats, wiiks meid siin paremuse poole, sest kirjatahe suretawale mõjule tuleb wastu seada „waim, mis elawats teeb“.

Sõnakene meie vormimütsidest.

Pika ootamise järele on need vormimütsid siis päewavalgele ilmunud ja metsnikkudele ning metsawahtidele kätte saadetud, kuid vist saajad ja ka tellijad ei uskunud, et nad sarnased välja näewad — eht vene vuraskid (furaska), sest lõige ei ole põrmugi samane, kui ta R. T. väljakuulutatud. Kui sinna juurde arvata veel kandmise oskuse puudus, sest enamik meie metsawahtidest — metsnikkest on harjunud vene sõjaväes vene mütsi kandma ja murrab juba instinktiivselt igat mütsi selle moodi, siis ei saa päris rahuldustundega saadud mütside peale vaadata.

Mis aga puutub metsaülemate ja abimetsaülemate vormimütsidesse, siis tuleb nende kandmisel veel suurem pahe ilmsiks. Peab küll tõendama, et siin lõige palju rohkem õnnestunud on ja korraliku kandmise juures müts üsna ilus välja näeb, kuid seda ainult korraliku kandmise juures. Allakirjutanut on aga võimalus olnud näha, kuidas just siin mütsiga otse lubamatult üm-

ber käiakse ja seda just nooremate metsaülemate — abimetsaülemate peres. Mütsi äärest on papp välja võetud, äärele eest sopid sisse litsutud ja põhi ise kuidagi moodi tahapoolle või ühele kõrvale lonti tõmmatud, andes sellega mütsile saksa burschi mütsi, või kes teab mis välimuse.

Kui nüüd metsnikkude ja metsavahi mütside korduva tellimise puhul lõige paraneb ja need ametnikud ise kandmisega harjuvad ning korralikud on — kujuneb nende mütsidest loodetavasti korralik peakate välja. Kuna aga metsaülemate ja abide suhtes seda enne loota ei saa, kui nendele ka riigi poolt mütsid antakse ühes kandmise korra ja viisiga.

Siin peaks küll mainima, et igaüks sellega arvestama peaks, et vormimüts on kinnitatud kava järele tehtud ja, kuigi ostetud oma raha eest, seda ei või soovi järele väänata, kuna see on haavav kaasteenijatele, kes sama lõike järele mütsi kannavad. Vega.

Rudrutaw emateder.

S. P-pp.

Selle pealkirja all toob Soome jahiajafiri „Metsästäys ja Kalastus“ (Jaht ja kalastus) omas jaanuarikuu k. a. numbris Soome jahimehe hra Blom'i sülest järgmise too:

Kord olin ühel märtsikuu hommikul tetri kujustamas (tedre kaju asetatakse



10. oktoobril s. a. Wõrus pildil nähaolewa piist-
aia wahel jäänud ilwes leinukohal.

puu otsa ja kütt jääb selle ligidale warits-
sema). Celmisel õhtul walmistasin üti,
kuhu kawatsesin asuda hommikul. Hom-
mik oli waike ja selge, kuid idataewas
hakkas päewa algades pimenema, ennus-
tades ilma muudatust. Sõudes üti juurde,
tõstsin kujud puudele. Märkamatuks oli

hakanud puhuma wäike tuul edelast, tuues-
taewasse pilwi. Tuju ei olnud kuigiwõrd-
hea ega meel lootusrikas, kuid siiski oli
aimdus, et kuidagi ehk õnnestub jaht.
Ajusin ütti, kuulatafin waike ja waat-
lesin puude latwu. Metsa all püüis weel
hämamus, kuid juba kuuldus susinaid ja
kudrutusi. Silmasin teraselt kuulduwate
häälte suunas ja lõpuks märkasim ematetre
istumas männi ladwas. Minu ja tedre
wahel oli teine, harw mänd, mis osalt
warjas lindu ja ta oli näha waid osali-
selt. Waatasin weel teraselt, et kas ei
leidu ehk weel teisi linde, mis asetunud
nähtawamatele kohtadele, kuid midagi ei
puutunud silma. Samal ajal kuuldus
suunast, kus istus emateder, — kudruta-
mine. Uuesti waatlesin puud iga minut
oodates, et saan näha isatetre, mida oleks
lastnud meelsamini. Rabatuna häämas-
tusest ma märkasim, et kudrutaja oli sama
emateder, kes istus mu ees, männi lad-
was. Ei olnud kunagi kuulnud ega näi-
nud, et emateder kudrutab, kuid nüüd
nägin seda kõike oma filmaga. Tõstsin
püüsi ja lastsin filmapilgul, mil emateder
sirutas wälja kaela ja algas kudrutamist.
Soolimata wahepeal olewast männist,
tabas laeng märki ja teder kulkus maha.
Uetuna uudishimust, ruttasin wõtma oma
saaki ja saabusin puu juurde, kus tõestu-
sin, et lastud lind oli sama teder. Ta ei
olnud weel surnud lõpulikult: liigutades-
tiibu, ta lastis kuuldawale weel lühikest,
kudrutust järeloomawat häält ja siis suri.
Tõstsin saagi üles ja sammusin tagasi ütti.

Tegin wea wäljudes ütist, et tuua ära
lindu: kõik tedred istusid, wäljaspoole
haawliiaengu ulatuse piire, filmates kaht-
lasi kujusid. Wõtsin kujud maha ja lastin
koju.

Mu saak oli küll wäike, kuid selle eest
sain kuulda ematedre kudrutamist, mida
juhtub harwa.

Metsaturu ülevaade.

R. S.

Sooe ja Rootsi metsatöösturid on omavahel kokku leppinud, mille tulemusena vähendavad metsatööstust tundawalt. Selmisel aastal weeti Rootsist ja Soomest üldiselt metsamaterjale wälja umbes 2.250.000 ftd. Nüüd on otsustatud seda vähendada nii, et Soome eksporteeriks 830.000 ftd. ja Rootsi 870.000 ftd., kokku kahe riigi peale 1.700.000 ftd. ehk 25% vähem kui möödunud aastal.

Rõukogude Wenemaa on neil päewil Moskwas ratifitseerinud kokkuleppe Inglise metsakaubanduse esindajatega 600.000 ftd. saetud materjalide peale, milledest 1931. a. walmistusest on 500.000 ftd. ja 100.000 ftd. 1930. a. walmistusest; lõpuliikluse põhihinnaks on arwatud Inglise sadamates U.-S. kuuse laudad naelsterl. 11.10 ja mändide eest n.-sterl. 12.5 standardist. Wäljasaate sadamateks on Walgemere, Leningradi, Karamere ja Wladiwostoki sadamad. Nagu Inglise metsaturu ajakirjast selgub, on Inglise kaubanduse esindajad ostuga rahul.

Nagu selgub, on Soome metsaoksjonitel seni oksjonile määratud metsast $\frac{1}{4}$ osa ära müüdnud. Rootsis on müük edukam olnud. Suurem metsaoksjon Lätis peeti 22. oktoobril s. a. Müügile oli määratud 121 müügiüksust 545.567 lati wäärtuses. Sellest müüdi ära 16 üksust ehk 13%, saades müügihinnale juurde 7,20%, kusjuures ainult 6 kirjalistu pakkumist harilikku 70 pakkuja asemel esinenud oli. Müüdnud on peamiselt lehtpuu mets, mis arwatawasti siseturu jaoks läheb.

Meil seni ärapeetud metsaoksjonitel on wäljapafutud 2801 hektari kaswawat metsa, peale selle üksikuid puid umbes 25 tuhat, milledest oksjonitel maapinna suuruse järele 44,27% ehk 1255 hektari ära on müüdnud, kusjuures keskmiselt juurde on on pakutud 8,30%. Siin juures peab tähendada, et ära on ostetud parem palgi mets, kuna müümata on jäänud halwem ja küttepuid mets. Järgnevad oksjonid arwatawasti enam üldist pilti ei muuda.

Ühes metsamaterjalide hinna langusega on ka laewade weohinnad tundawalt alanenud. Kui (Solzmarthi 1. XI s. a. järgi) weohinna aluseks wõtta 1913. a. 100, siis wastawalt sellele weohinnad olid:

1929. a. augustis — 159 ja detsembris — 153, 1930. a. jaanuaris — 143, webruaris — 138, märtsis — 129, aprillis — 122, juunis — 125, juulis — 121 ja augustis — 115. Kiwisõde weohind on aga 72 peale langenud. See näitab, et weohinnad üldiselt ennesõjaaegse tasapinnani on jõudmas.

Lõunapoolsetes riikides on peale metsa taksihinna alandamise ka raudteeweotariifide alandamise küsimus päewatörras, mida Austria metsakaupmeeste arwates kuni 30% alandada tuleks. Ka meil on metsakaupmehed raudteewalitsuse poole weotariifide alandamise palwega pööranud, mille kohta aga seni weel otsust ei ole tehtud.

Paratamata peaks tööstus ja kaubandus ennast wastawalt sellele ka ümberkorraldama ja aegjasti selle eest hoolitsema, et saaduseid wõimalik oleks odavamalt turule lasta, — wastasel korral ei suuda ta turuhindadega sammu pidada ja tööstuses wõib seisak tulla, nagu seda praegu metsakaubanduses märgata wõib.

Kui eelpooltoodud R.-Wene laudade müügihinnast arwata maha weokulud, pealelaadimine ja sadamamaksud, kinnistus jne., mis Tallinna kohta vähemalt n.-sterl. 3 wälja teeb — siis oleks R.-Wene laudade hinnad franko äralaadimise sadama laoplatil, kui selleks Tallinn arwata: kuusk 8 n.-sterl. 10 sh., mänd 9 n.-sterl. 5 sh., kuid wedu R.-Wene sadamatest Inglise sadamatesse on keskmiselt umbes 15 sh. kallim, mille tõttu R.-Wene poolt Inglise maaga sõlmitud laudade müügilepingu järele R.-Wene sadamates laudade müügihinnad oleks: kuusk 7 n.-sterl. 15 sh. ja mänd 8 n.-sterl. 10 sh.

Need hinnad liginewad ennesõjaaegsetele hindadele.

Üldiselt jälgides ajakirjandust metsakaubanduse alal selgub, et ei ole praegu mingit lootust, et metsamaterjalide, eriti laudade, hinnad paraneksid, sest R.-Wene, kellel kõige suuremad metsa tagawarad, suurendab iga aasta oma toodangut ja ühes sellega alandab ka hindu, nii et teised riigid tahes ehk tahtmata sellega käsi-kaes peawad käima.

Saapfalu metsfond.



I rida istuvad (pahemalt paremale) metsniku t. t. Karl Wäeden, metsnik Edgar Märjamaa, Riigimetsatööstuse ametnik Uline Jaks, abimetsailem Mihail Wasiļšew, metsailema t. t. August Baher, asjaajaja Ewald Matsbet, ajutine tööhõud Benita Wiipst, metsnik Johannes Birtenbusch, ajutine tööhõud August Neider, metsawaht Willem Rosenberk.

II rida metsawaht Reinhold Sarapuu, metsawaht Karl Grosz, m.-waht Willem Laur, m.-waht Aleksander Mätt, m.-waht Ferdinand Johanson, m.-waht Jüri Kuntfel, m.-waht Richard Kiwi, m.-waht Mihail Nebolat, hindamise salga wanem Leonhard Tõnisson, m.-waht Eduard Rindlam.

III rida m.-waht Jaan Kõrgeaar ja hindamise salga wanem Hildebrandt Metsmees.

Prof. dr. A. Mathiesen—40 aastane.

1. XII 1930. a. saab Tartu Ülikooli metsfakultaduse õppetooli professor ja põllumajandusteaduskonna dekaan Dr. rer. for. Andrei Mathiesen 40 aastaseks. „Eesti Metsa“ pece saabab sel puhul lugupeetud sünnipäevalapsel soojemaid õnnesoowe ja südamikke terwitusi.

Uusi metsfateadlasi.

26. sept. j. a. kaitses Tartu ülikoolis kohtla metsailem Boris Harten metsfateadlase nime saamiseks oma diplomitööd: „Paberipuude üles-tõötamine ja ümbertõötamine Jägala jõe piirkonnas“. Töö ja kaitsmine tunnustati rahuldawats.

Eesti Metsaühingute Liidu nõu- tõgu koosolek

tuuleb kokku 29. nov. kell 16 Tallinnas. Päewakorras on Dr. P. Reimi referaat: „Ülewaade meie metsapoliitilistest päewaküsimustest“. Agr. G. Albeli referaat: „Wäikepõllumehe soowe metsa ja metsaühingute kohta“. Metsfateadl. R. Kerbergi referaat: „Ülewaade Liidu tegewusest“. Peale selle talwine töölaawa, osakondade ja erialaliste sekkimiste koostorra läbiwaatamine ja muud.

Eesti Metsailemate Ühingu peakoosolek

peetakse 30. nov. kell 10 Tallinnas. Päewakorras aruanded ja walimised, 1931. a. ekstursiooni küsimus, abiandmise kasja ellutufumine, „Eesti Metsa“ väljaandmine, wormi küsimused ja muud.

Trükitõigade parandus.

Sh. 276, artiklis „Jahindus Lätis“ 2 weerg. ülalt 12 rida (Mustella martes), lugeb (Mustella martes).

Metsaühingute Liit juhib tähelepanu välja-kuulutatud võistlustööle (v. „E. M.“ nr. 9—1930, lhk. 242) teemil

„Kuusk ja tema tähtsus meie metsamajanduses“

I auhind: kr. 300,—, II auh.: kr. 200,—, sisseandmise tähtaeg 1. juuli 1931. a. Ligemaid võistlustingimusi palutakse nõnda Eesti Metsaühingute Liidu büroost, Tallinn — Lai tän. 41.

EESTI METSAÜHINGUTE LIIT.

Wäljaandja: Eesti Metsateenijate Ühing.

Wastutaw toim etaja: D. Daniel.

E. Antow ja Ko. trükitõda, Nõmme-Rahumäe, Waigu tän. 3. Rõnetr. 42.

E. M. Ü. Keskjuhatus

palub osakondi 1930. a. liikmemaks ja „Eesti Mets'a“ tasumata tellimise rahasid Keskjuhatusesele ära saata. Ühtlasi teatab, et Keskjuhatuselt on saada liikmekaardi raamatuid à 25 snt. ja ühingu põhikirju à 5 senti tükk. Tasu palutakse postmarkides nõudmisega ühes ära saata, et asjata kirjavahetuse kulusid väikeste summade sissenõudmiseks ära hoida.

Metsateenijad,

koonduge kõik oma kutseühinguisse! Metskonnad, kus E. M. Ü. osakonnad puuduvad — avage nad võimalikult peatselt. Tellige ja levitage metsa- ja jahiasjanduse kuukirja — — —

„Eesti Metsa“.

E. M. Ü. Keskjuhatus.

Tahate teie oma raha paigutada
kindlasse kohta, s i i s o s t k e

Lutheri mööblit

Meie mööbli ostmine ei ole mitte kulu,
vaid sisseseadesse paigutatud kapi-
tal, sest teie ei omanda mitte hooaja
artikleid, vaid asju, mida teie oma
eluaeg tarvitate ja mis teile kestvalt
rõõmu valmistavad. Maitserikkalt ja
mugavalt sisseseatud kodu on kul-
tuurilise edu tunnusmärk. Meie möö-
bel erineb kõrgeväärtusliku töö ja
:: :: materjali headuse poolest. :: ::

A/S. A. M. LUTHER

Müügikoht Tallinnas:

V. Posti tän. 9,

kõnetraat 6-16.

Tartus: E. V. JÜRGENS'i äri, Vana tän. 17,

kõnetraat 7-78.

Valgas: P. SARETOK'i äri, Keskk. tän. 15.