

X AASTAKÄIK

HIND 35 SENTI

EESTI METS

METSA- JA JAHIASJANDUSE KUUKIRI

Nr. 2

VEEBRUAR

1930. a.



VASTUTAV TOIMETAJA:
O. DANIEL

VÄLJAANDJA:
E. METSATEENIJATE ÜHING

A.-S. „SILVA“

Tallinnas, Merepuiesteel nr. 17.

Ladud: 1) Merepuiesteel 17, 2) Jaama 10 ehk Narva mnt. 27.
Telefoni (oma keskjaama) nr. nr. 9-29, 13-20, 13-80, 18-09, 21-39.

Telegrammi aadress: Tallinn — „Silva“.

Soovitame rikkalikus valikus kuivi hõõveldatud ja hõõveldamata

kuuse- ja männilaudu,

kuivi tamme-, saare-, jalaka-, kase-, lepa- ja haavalaudu.

Ümmargusi ja kanditud palke

kõigis nõuetavates pikkustes ja jämedustes.

: Ümmargusi ja saetud latte. :

Võetakse vastu ja täidetakse rutuliselt igasuguseid tellimisi.

Ostame igasugust metsamaterjali piiramata arvul.

Metsa- ja jahiasjanduse kuukiri **EESTI METS**

Tellimiste vastuvõtmine

1930. aasta peale on avatud.

◆
Tellimisi võtavad vastu kõik
vabariigi postiasutused tali-
:: :: tuse hindadega. :: ::

Kaastõllisi palutakse käskkirjad saata otsekohe vastutavale toimetajale aadressil: Tartu, Jakobi tän. 60, hra O. Daniel.

EESTI METS

METSA- JA JAHIASJANDUSE KUUKIRI

Toimetuse ja talituse : Tallinnas, riigimeetsade valituse juures. Telefon (2)16-06. Tallinn, postkast 97.	Tellimise hind : Aastas Kr. 4.— Poolaastas 2.— Välismaale 6 krooni aastas.	Kuulutuste hind : $\frac{1}{2}$ lehekülge Kr. 20.— $\frac{1}{2}$ lehekülge 10.— $\frac{1}{4}$ lehekülge 5.— Tekstis ja kaanel 50% kallim.
--	---	---

Nr. 2

Veebruar 1930.

10. aastakäik.

Saaremaa selgroo ja tema metsad.

H. Kosenkranius.

Saaremaa „selgroo“ all mõistame moreenseljandiku, mis läbib meie kodumaa suurima saare siirdudes lõunast põhja. Seljandiku kõrgemad kohad asuvad lääneranniku läheduses, nagu Viidumägi (53,8 m.) j. t. Siin langeb maapind kohati järsku läände, kuna maapinna langus itta vaevalt märgata on.

Nagu juba tähendatud, on meil siin tegemist jääaja s. o. moreen moodustisega. Muldkond koosneb moreen materjalist, liivast, kohati segatud saviga, ja kruusast. Kihelkonnast Kuresaarele sõites võime tee ääres leiduvatest kruusaukudest ettekujutust saada moreenmullakihi paksusest.

Arvesse võttes seda, kas maapind on rohkem liiva ehk savika iseloomuga, võime seljandikul asuvaid metsi jagada

- a) kuivadeks;
- b) värsketeks.

Kuivad metsad on erandita männikud, kuna värskete seas leiame männikuid, kuusikuid, tammikuid, kaasikuid ja haavikuid — enamasti segametsadena, kuid domineerivad okaspuud.

Paeraiooni metsadest erinevad moreenseljandiku metsad puiestikkude parema liituse, puude suurema kõrguse ja

parema vormi läbi ning pindkatte ja alusmetsa suhtes.

Kuna loopealsetes, eriti vihkmetsades alusmets õige lopsakas on, kus eriti kadakas ja sarapuu igal sammul esineb, puudub moreenseljandiku metsades alusmets hoopis, isegi kadakas esineb harva. Pindkattes puuduvad paeraioonile tüübilised samblad, esineb selle vastu rohkesti *Hylocomium splendens* ja *Hypnum Schreb.*, peale selle leidub *Vaccinium vitis idaeae* ja *Vaccinium myrtillus*, kuna viimane paeraioonis täiesti puudub. Samuti leiame niisketel kohtadel *Sphagnum*, mis lubjarohkust mullas ei kannata ja selle tõttu paeraioonis puudub.

Võtame nüüd üksikud puiestikud lähema vaatuse alla.

A. Kuivad metsad.

Kuival liivasel pinnal asuvad metsad on eranditult männikud ja sarnanevad enam-vähem mannermaa, näit. Pärnumaa liivamaal asuvatele männikutele. Puiestikud kuuluvad enamasti IV bon. hulka. Alusmets puudub, pindkatet moodustab *Calluna vulgaris*, *Arctostaphylos uva ursi*, *Dicranum Bergeri*, osalt *Hypnum Schreb.*, *Cetraria Islandica* ja *Cladina silvatica*. 120 a. metsa kõrguse



Männik värskel savikal liivamaal
Viidu vk.

on kuni 16—18 m läbimõõt 25 sm; vana metsa all järelkasv puudub. Taimühing näitab nende puiestikkude kuuluvust *Calluna* tüübisse.

B. Värsked metsad.

Pealmised mullakihid moodustab savikas liiv, kohati liivakas savi. Huumuse kihi paksus on kohati suur, eriti lihtmetsa all.

Männikud moodustavad suurima osa värskel metsadest. Valdavas enamuses on meil tegemist vana metsaga, mille kasv on Saaremaa kohta kaunis ilus ja ühtlane. Puud on sirgetüvelised ja üksikute puiestikkude kõrgus ulatub 25 m. Puude kõrgus kasvu takistajaks on alalised tuuled, mis enamasti edelast puhuvad ja mill keskmine kiirus mannermaa omast suurem on. Puiestikud kuuluvad II ja III bon. hulka.

Pindkattes domineerivad *Anemone nemorosa*, *Hepatica triloba*, *Majanthemum bifolium*, *Oxalis acetosella*, *Pyrola secunda*, *Melampyrum silvaticum*, *Luzula pilosa*, *Calamagrostis arundinaria*, *Pteris aquilina*, *Hylocomium splendens*, *Hypnum Schreb.* Pindkattes domineerivate taimeliikide põhjal võib kirjeldatud

puiestikud *Oxalis-Murtillus* tüüpi (O M T) kuuluvateks lugeda.

Alusmets puudub enamasti peale mõne üksiku kadaka. Kohati esinib tamm rõhutud rindes. Järelkasv puudub enamasti vana metsa all. Lageraietel takistab loomulikku metsa uuendamist lopsakas rohukasv, nagu meie seda Lagenõmme vahtkonnas tähele võime panna. Siin said sõja ajal suuremad metsaosad lagastatud. Iga 10 sülla tagant on jäetud kasvama üks seemnepuu. Kuid noored männitaimed on lämbunud tiheda rohukasvu tõttu. Eriti rohkesti esineb siin *Geranium silvaticum* (kurereha), mille lillad õied juulikuul maastikule erilise ilme annavad. Lagenõmmes on männi uuenduse asemele astunud kask, haab ja tamm. Siin on meil tegemist puuseltside vahetusega.

Kuusikud asuvad värskematel, huumusrikkamatel, suurema savi sisaldavusega maal. Kohati esinevad nad puhadadena, kuid tihti ka männiga ja tamme segatult. Pindkattes esinevad enamvähem samad taimeliigid nagu männikutes, ainult selle vahega, et *Oxalis acetosella* esikohale kerkib. Kadakas



Tammik Viidumäel.

puudub siin. Järeikasv on rikkalik ja kultuuride tegemine osutub siin ülearuks. Kuusikuid leiame rohkem Kuumi vahtkonnas ja Järvemetsa ümbruses.

Tammikud. Tamm esineb käsitatud raioonis võrdlemisi harva metsas puhtpuiestikuna. Põhjused on mitmesugused. Osalt pidi tamm, kui paremal pinnal kasvav puuliik, põllumaale aset andma. Teiseks on tamme kadumise põhjuseks siin samuti nagu mannermaalgi asjaolu, et teda kui kallim tarbepuu rohkesti raiuti ja sel teel kohati hävitati. Nii leiame veel läinud sajangu plaanidel kohati tammemetsa, ehk tamme segametsa, kus praegu ainult okaspuu esineb. Ei tohi siin ka karjatamise mõju kahe silma vahele jätta, mille mõju Saaremaal palju suuremal määral kui mannermaal, eriti lehtmetsa suhtes, negatiivsena osutub, esiteks päris karjamaa puuduse ja teiseks kariloomade rohkuse tõttu.

Selle vastu leidub tammi rohkesti puisniitudel, kas teiste lehtpuudega segatult ehk puhtalt. Hõreda liituse ja vanemate eksemplaride väljaraiumise tõttu ei paku tamm siin palju ega anna tarbe pakke, ainult materjali vähemateks tarbeasjadeks. Hõreda liituse ja küllaldase maapinna niiskuse tõttu on rohukasv õige lopsakas ja viimane asjaolu ongi põhjuseks, mispärast tammemets puisniitudeks muudeti.

Metsas leidub tamme õige rohkesti moreenseljandiku kõrgemas osas, kuid enamasti teise rinde puuna, männikutes isegi rõhutud rindes. Ka raietel ja vana metsa all leidub tihti noori tamme taimi, kuid liivase pinna tõttu ei suuda tamm männiga võistelda ja peab alla jääma. Paremat kasvu näitab tamm kuusega segatult. Siin esineb ta teise rinde puuna ja kohati ilmub ta isegi esimeses rindes. Sarnaselt esineb ta värskeamatel huumusrikamatel kohtadel, lohkudes jne. Kasvu poolest ei paku ta ka siingi mitte palju.

Mis puutub tamme enamusega puiestikkudesse, siis leidub neid vähe. Viidu vahtkonnas esineb tamm puhtpuiestikuna, kuigi mitte suurel pinnal. Puiestiku laius on 0,6, kõrgus 13 m, diam. 22 sm, vanadus 80 a. Järeikasv puudub,



Haavad pesana männimetsas.
Lagenõmme vk.

alusmets on rikkalik. Rohkesti leidub sarapuid, kuslapuid ja viirpuid. Viimaseid leidub kuni 7 m kõrgeid ja 20 sv. diam. eksemplare.

Pindkate on rikkalik, esineb *Ane-mone nemorosa*, *Fragaria vesca*, *Hepatica triloba*, *Veronica chamaedrys*, *Vicia sepium*, *Prunella vulgaris*, *Majanthemum bifolium*, *Mnium* sp. j. t. Arvatavasti võime neid puiestikke *Sanicula* tüüpi kuuluvateks lugeda, olgugi et selle tüübi nimetaim, *Sanicula europea* ainult üksikult leidub.

Haavikud. Nad on Saaremaal haruldased. Haaba leidub küll seguna siin seal, kuid suuremaid puiestikke ta ei moodusta. Nii leidub Kuresaare metskonnas *Pidula* metsandikus (mille osa moreenseljandikul asub) haavametsa ainult 1,5 ha. See haavik asub Lagenõmme vahtkonnas ja kuulub III bon. I ja II vanaduse klassi. Haab on siingi kasega segatud. Muidu esineb haab seguna männikutes kas üksikult ehk pesadena. Vanemad puud on mädad, kuid sirgetüvelised ja männiga ühekõrgused. Karjamaa metsades puudub haab, puis-

niitudel esineb ta selle vastu rohkesti.

Kaasikud on enamasti segatud le-paga, kuusega, haavaga ja männiga ja neid leidub rohkem seljandiku jalul ja lohkudes, Metsjärve ümbruses jne.

Nad kuuluvad suuremalt jaolt III bon., täius kõigub 0,6—0,8 ümber. 80 a. pui-estiku kõrgus on 18 m diam. 20 sm. Alusmetsana on kuusk. Pindkate: Hepatica triloba, Trientalis europaea, Viola palustre, Anemone nemorosa, Oxalis acetosella, Solidago virgaurea, Veronica chamaedrys, Melica nutans, Mnium undulatum, Hylocomium triquetrum. Maa-pind on värske ja huumusekiht sügav.

Nähtavasti on meil siin Oxalis-Hepatica-tüübiga tegemist (HeOT).

Lõpuks olgu mainitud Lümmada vaht-konnas asuv ürgmets (kv. 12), mis oma koosseisu ja puude jämeduse poolest tähelpanu väärib. Esimese rindes lei-ame kuuske, mäнди, tammi, haabu, kaski, saari. Teises rindes leidub kün-napuid, pärne, metsõunapuid, poopuid, pihlakaid. Luuderohi tõuseb puid pidi ülesse. Üksikud tammed on õige vanad ja ligi meetri jämedad. Leidub siin ka üks 90 sm diam. kuusk, jämedam ter-ves ümbruskonnas. Ka haab on siin õige vägevaks puuks kasvanud ja lei-dub isegi terveid eksemplaare.

Mõtteid salaküttimise vastu võitlemisest.

Tänapäeval võime kinnitada tõsiolu, et meie metsades jahilindude — loomade arv aasta-aastalt väheneb, mis säärase tempoga edasi kestes toob kadu mõ-nele liigile, seevastu rikastades muu-seume takutopikestest. Nähtust peame tõsiselt hindama ja organiseerima abi varem, kui see hiljaks on jäänud, vas-tasel korral jääb moraalne vastutus täie õigusega meie endi õlgadele. Et just peamine hädaoht meie kasulikke jahilinde, -loome varitseb salaküttide poolt, siis olgu esimene vasturünnak neile sihitud.

Õige ettekujutuse saamiseks õigest jahimehest ja salakütist vaatame mis-sugust jahti peame õigeks, missugust mitte? Õige jahimees omab jahile asu-des jahiloa, ja loa teatud maaalal jahti pidada. Tema võib täie andumusega anda jahile, sest temal ei ole vajadust lubade puudumise pärast jahiseaduste täitmise järelevalvajate poolt tabatud saamist karta. Kartuseta olek ja jaht oma mitmekesiste ettevaatuse, kavaluse, osa-vuse, tähelpanelikkuse kombinatsiooni-dega, mis võimaldab linnule ehk loo-male lähenemise, tagab jahimehele mee-lelabutuse. Huviküllane matkamine vär-skes õhus, mis võime võrrelda kerge spordiga ja jahimehe siduvus jahiga on

need eeldused, mis vabastavad jahi-mehe igapäevsusest, mis tiivustab ja-himehel ikka ja jälle püssi õlale võtma ja metsa tõttama, kaugeltki aga mitte see materjaalne väärtus, mida jaht jahisaagi näol pakub. Et õiget jahimeest jahisaak ei huvita, siis ei kutsu temas jaht eba-õnnestumine kahjutunnet esile, vaid pakub kogemusi järgnevateks retke-deks. Õige jahipidaja võib uhkusega ja avalikult koju kanda oma saagi, kuna salakütt karistuse kartusel peab var-jama oma häbištavat tegu ja seepärast ei või saada osa uhkustundest, saagi avalikult kandmisega. Jahiseadused on õigel jahimehel kallid, kuid siia seltsib rida humaanseid suhtumisi jahiloomade kaitse alal veel lisaks; ta hävitab kisk-jaid, toidab talvel näljaseid, hoiab haruldusi, hoiab rasedaid, sest viimaste tapmisel hävitaks ta korraga mitu elu.

Salakütt ei pea seadustest kinni, ta rikub neid üksikult ehk mitut korraga. Tal kas puudub jahiluba, või puudub tal luba teataval maal jahipidamiseks, või ei pea ta jahisedusest kinni, ta tapab haruldusi, tapab emaloomi rase-duse ajal j. n. e. Tema tegevus on seaduse poolt karistuse ähvardusega keelatud, mispärast ei või tema nii va-balt jahile anduda, kui seda õige jahi-

mees, vaid tema peab alalist hädaohu kartma mitte teades millal, mil teel ja kellepoolt ta tuleb. Siit näeme, et salakütt ei pea jahti mitte meeelahutuseks, vaid nende kasude pärast mida saagi näol saadakse. Tema jahihideoloogia on võimalikult rohkem hävitada, mis käes see käes. —

Kahju et meil suur osa püssikandjaid kuuluvad oma jahipidamise viisilt viimasesse liiki. Need isikud ei oska küttimise all muud mõista, kui ainult kasulikkude loomade ja lindude hävitamist. Ei või siia juure tähendamata jätta, et meie kütirühmades leidub niisuguse ideoloogiaga jahimehi küll ja küll ja isegi on asutatud selle eesmärgiga kütirühmitusi, et saada soodsamaid tingimusi röövjahipidamiseks ja oma õiget nägu maskeerida kütirühma õilsa põhikirja varju.

Avaldan isiklisi mõtteid nende alaliste seaduste vastu eksijate vastuvaidlemiseks, millele tohiks ka teistelt „E. M.“ lugejatelt arvamisi lisaks loota.

Esmalt tahan koputada jahiseltsidele südamele pihta ja küsida neilt, kas on nad jahiloomade kaitse alal kõik ära teinud, mis nende kohus ja nende võimuses on? Ei ole! Seltsid hoolitsegu oma liigete jahimoraali eest, õpetage ja nõudke omi liikmeid eeskujulikeks jahimeesteks, vastasel korral heitke nad kui kõlbmatud endi seltsist välja. Sõeluge tihedalt uusi liikmeid, vast jääb muist soolale. Olgu jahiseltside vooresuks kaasaaidata metsaametkonnal ja politseil seaduse täitmise järelvalves ja väärnähtuste kõrvaldamises mitte aga ise seaduse rikkujate osas esinimine. Jahiseltsid teie peate jahiloomade kaitset kodanikkude reas organiseerima, viima neid teadmisele, mida võib ja mida mitte.

Metsaametnikud kardavad saleküttide viha, nende kättemaksu ja jätavad see-

tõttu sageli mõnda kahe silma vahele, missugune nähtus peab kaduma ja kindlal käel sunnitama kodanikke maksmapandud seadustest kinni pidama, ehk eitaval korral vastutust kandma. Õige on, et metsaametnikudel on palju kohustusi, millede hulgas jahiseaduse järelvalve kipub kõrvaliseks asjaks jääma, pealegi kus ajapuudus end teravalt tunda annab. Loodan aga, et kui asjale lähedalseisjad võimalusi otsima hakkavad, siis ka sellest tupikust viimaks väljapääsu leiavad.

Hädavajalik on ka uue jahiseaduse väljatöötamine ja maksmapanemine. Praegu on meil maksev Vene „Põllum.“ sead. (S. K. XII. k. 2 j.) 1903 a. hilisemate parandustega ja vananenud Balti eraseadused. Oleme jõudnud välja selleaegsest olukorrast ja tingimustest, seadus on jäänud vanaks, ei näe kõike vajalike juhuseid ette, mille pärast peame teda ajaolude kohaselt paindlikumaks ja otstarbekohasemaks muutma. Paar selgitavat näidet Vene „Põllum. sead.“ jahiasjanduslike osa ebapraktilisusest. Seaduse § 333 lausub: „Jahiks Teise isiku maatükil peab olema omanikult kirjalik luba.“ Siit näeme, et jahtimine eramaadel sünnib selle omaniku loaga, mille vahele end riigivõim seaduse puudulikuse tõttu ei sega. Selle järeldusel on meil eramaadel piiramata jahipidamine lakkama lõõnud, millele ametnikud keldesse see puutuks ei saa seaduse puudusel piiri panna. Sama seaduse § 334 räägib mis määratud kõige kõrgema jahiks. . . . lubatagu küsida, kes on meil see kõige kõrgem?

Loodan kui jahimeeste eetilise ja esteetilise kasvatus jahiseltsides, metsaametkonna huvi tõus ja seadusandlus appi tulevad, siis jõutakse ühisel jõul paljugi tänuväärset jahiloomade kaitse alal ära teha. H. P.

Vastoludest riigimetsateenistuses.

R. Schabak.

Enne elu- ja kutsekarjääri lõppu tahaks nooremale ja tuleviku metsapere põlvele rääkida neist vastoludest teooria

ja praktika, seadusliku ja seaduseta tegevuse vahel, mis mind kõige rohkem üllatasid pika riigimetsateenistuse jooksul.

Peterburi metsainstituudis, minu viimase kursuse üliõpilaste seas oli 4-liikmeline salkond noori elukangelasi, otsusega kohe pärast diplomi saamist jalga lasta Vene põhjametsadesse, Siberisse ja isegi Kamtshatkani, seal pioneerima oma teaduste realiseerimiseks. Kuid ainult ühel meist läks see korda (Delle), kes ka tõesti reisis otse kaugeesse idasse, teenis seal eluaeg ja tõusis viimati Habarovski kub. Riigimetsade Valitsuse ülemaks. Teised kolm meest, nende seas ka mina, jäid aga alguses ilusasti kodumaale, — kas nüüd vanemate lahkumisvalu pisaraid kartes, või teistel „perekondlistel“ põhjustel. Kuid varsti, paari aasta pärast, paiskas ka meid laiali uus eriseadus, mille järele eestlastest ehk lätlastest metsateadlastele nende kodumaal metsaülemate kohti ei antud, — s. t. — mingi Venemaale. Selle karedale seadusele puikles vastu kõige kangekaelsemalt kolleeg Villmann (mitte Kastré metsaülem, kuid praegune Suvalki kub. metsaülem), kes istus meie Saaremaal ja pärast Kuramaal terveid 5 a. abimetsaülema kohal. Teise kodumaa-armastuse rekordi saavutasin mina, viibides Eestis abimetsaülema kohal 3 aastat ja Lätis 4 kuud. Kolmas aga (Behrsing) määrati juba esimese aasta lõpul Tuula kub. metsaülemaks.

1891. a. detsembrikuu ühel lumetuisu õhtul, kaks väsinud hobust vedasid potirees istuvat noort metsateadlast Ilbaku väravast sisse III Pärnu metsaülema maja ette. Kui ukse avases ilmus umbes 60-aastane lagipeaga, prillitatud vanamees, kantseleilamp käes, valgustas ja silmitses lambakasukasse, viltsaabastesse, pashlikku ja labakinnastesse pakitud võõrast, — viimasel pidi vist küll õige rumal väljanägemine olema. Ma ei uskunud, et see, punaka, habemeta, ümmarguse lapsenäoga ja räballese pruuni ülikonda riidetatud mehike võiks olla kroonumetsaülem Hausmann. Ta oli seda aga siiski. Mind paigutati teisel korral asuvasse tuppa, mis ka 3 aasta jooksul jäi mu elukorteriks. Tulude ja kulude eelarve oli mul tol ajal õige väike: kuupalk á 24 rubl. 50 kop. ja Kaansoo jõe ääres asuva palgamaa aastarent á 135 rubl., — nii siis kokku

ümmarguselt 40 rubl. kuus. Sellest läksid 20 rubl. kuus noorema venna studeerimise peale ja 10 rubl. kuus määrati mulle pr. Hausmanni poolt toidutasuks, — nii et 10 rubl. kuus jäid „ettenägemata“ kulude katteks.

Umbes 2800 tiinu suurune metskond koosnes siis 13 kroonumõisa metsadest: Kõo, Velketa, Vana-Tännasilma, Taevere, Vastemõisa, Aidu, Vooruküla, Kuresaare, Saaremõisa, Vana-Suislepa, Tuhalane ja Vana-Kariste; 30 metsavahti, 1 metsnik, 1 abi; ei asjaajajat ega kirjutajat ei olnud, kõiki kantselei asju ajas metsaülem ise.

Algusest peale selgus, et kodune eluviis Ilbaku oli äärmiselt lihtne: peale hariliku kantseleipubliku, mingisuguseid külalisi siia ei ilmunud; vesistes tangu-, jahu-, ernesuppides mõne ussikesse leidmine ei olnud haruldane, — mis aga sugugi ei vähendanud kellegi söögiisu. Nähtavasti pumpasid kaks tudengist poega ja üks konservatoriumi-tütar vanematest kõik rammu välja. Nende üksik lõbu ja ajaviide pika talveõhtul oli tundide kaupa kestev neljal käel mäng kahe klaveri peal.

Kantseleis minu tööjõudu tarvitati vähe, kui langihindamislehtede kokkuseadmise juures ilmsiks tuli, et ma isegi arvelauda ei oska tarvitada. Selle üle oli h-ra Hausmanni ärevus nii suur, et ta imestanult küsis: „Mis Te siis õppisite seal metsainstituudis?“

Peale aktide kokkõiblemist, minu ülesandeks tehti veel, metsavahtide poolt Eesti keeles kokkuseatud protokoll-blankide teisel küljel Vene keele tõlkima. Varsti sain aga riigiteenistuse esimest karedust ka omal nahal tunda: sama detsembri lõpul saadeti mind varustatud vana rebenenud planshetiga, mensula, roostetud ketiga, — 45 versta kaugusel Voltveti piiril asuvasse Oisaare vahtkonda, umbes 40 tiinu suuruse, millegi pärast ära unustatud rohusoopolendiku ülesvõtmiseks. Kohapeal tuli sellega põrgupiina kannatada: vana plaan ei vastanud naturale, kõik tundemärgid 2 ruutversta suuruses kvartalis olid paksu lumekorraga kaetud; 10-kraadilise külma peale vaatamata, lumealune jää murdus jalge all; kuni põlveni vees seistes,

värisevad sõrmed ei osanud mensula laual kinnitatud plaanil alidaadi, tsirkli, maasstaabi ja pliiaitsiga ümber käia. Põlendik osutus väga sakiliseks ja paarikümmne nurga ülesvõtmise nõudis mitu päeva mässamist lume, vee, jää ja kül-maga. Siin sai siis teooriaga laaditud metsateadlane esimese praktikaharju-muse ja võimaluse, kõige oma sõimu-ning vandesõnade tagavara kareda loo-duse ning kohmaka mensula pihta tühendamiseks. Nende puudust täiendas aga „aupaklikult metsavaht Jaan Oissaar, umbes 35 aastane, süsimusta habemega „Herkules“, kelle 6 jala pikkune tüse kuju, igale tema kätte sattunud sala-kütile ehk metsavargale rohkem hirmu peale ajas, kui pärastised kohtusekel-dused.

Sama Vana-Kariste III järgu metsan-diku Oisaare vahtkond sai h-ra Haus-mannile saatuslikuks ja lõpetas meie 1/2-aastase rahuliku kooselu.

Minu eelkäia, metsakondaktor Jäger-mann tembeldades siin leiduvaid kuivi hiiglamändi, paigutanud klupeerimis-lehes nende sekka ka üleelisi iganenud mürakaid, mille küljes aga veel leidis „elavaid oksa“ (nagu märkuses ära tähendatud). Metsaüle hinnanud neid, ena-masti juba õõnsaid ja vigaseid puid sama küttepuid taksi järele ja müünud neid siis oksjonil suure juurdepakkumi-sega maha, Selles näiliselt lihtsas tege-vuses, Balti riigimetsavalitsuse revidee-rimiseks komandeeritud Varssavi riigi-metsade ülem Sergejev leidis kriminaal-tundemärke: „surnud puude nime all olevat kõige kallim ja väärtuslikum metsailu müüdnud,“ — nagu protokollis öeldud. Vaatamata juba 30 aastase riigiteenistuse peale, millest viimased 13 a. Ilbakus, — h-ra Hausmann järg-mise aasta aprilli lõpul, — „teenistuse huvides“ paigutati ümber II Tartu mets-konda ja tema asemele ilmus Poolakas Pashkovsky. Tallinnas elutseva metsa-revidendi Korfi poolt müüdnud „metsa-ilu“ ametlik ümberhindamine tõendas küll, et oksjonilt saavutatud müügihind kaugelt ületas Korfi hinda, — kuid Vene sõna järele „ega jõgi tagasi ei voola,“ see saavutus asja ei parandanud. Tõepoolest Sergejevi kõmnrevisjon oli

sihitud toleaeegse Balti riigimetsade valitseja Naryshkin'i vastu, ei tabanud aga eesmärki. Naryshkin ülendati mõne aasta pärast Tauria kuberneriks, siis Põllutöoministri abiks, siis senatoriks ja kannatada sai ikka „roopaseadja“ — Hausmann, — nagu see harilikult sünnib, kui suured härrad kaklevad.

Punaste vurrudega, 34-aastane, kesk-mise kasvuga poolakas Pashkovsky osutus juba koguni teiseks meheks. Ise kange „tööhärn“, ta oli ka väga nõudlik oma kaastegelaste vastu. Nagu see ka praegu iga uue metsaülema kombeks, — ta hakkas kohe kantseleis eelkäia „Augiase talle“ puhastama. Kuna mind seni sellest pühast kohast võima-likult eemale hoiti ja peasjalikult metsas tarvitati, — istusime nüüd mõ-lemad ühise kirjatöö kallal, sageli kuni kella 1—2 ööseni, — postipäeval isegi kuni 3-ni. Viimati kujunes sarnane kord välja: oli üks meist väljasõidul, — teine aga kodus, — siis langesid viimase õlgadele kõik „kohaliku looduse ülema“ kohustused, vahettegemata, kas oli see tema või mina. Tööd sigines rohkem, selle eest tutvunesin aga ruttu kõikide kantseleisladustega ja nende sisuvaese tühjusega. Tihti panin enesele küsimuse ette, — milleks omandasin klassilise gümnaasiumi küpsuse-attestaadi, milleks Tartu ülikooli agronoomia osakonna diplomi, — milleks Peterburi Instituudi „I-järgu õpetatud metsateadlase“ kutse. Kõiki neid kirjavahetusi, aruandeid, pileteid, lepinguid, protokolle, hindamisi jne. oleks samuti edukalt võinud teha vähegi vilunud metsnik ehk isegi mõni nupukas vallakirjutaja. Noored ideaalid said tublisti peksta, nähes, et ka siin kõik saagid ja paremused olid määratud jõukamatele, rikkamatele võitjatele, kuna ainult jätised langesid rahva massi nõrgemate osadeks. Mitu korda otsus-tasin põgeneda sellest halastamata ma-sinavärgist, mille iseseisvuseta kruviks tundsin ennast väljakujunevat. Aga kuhu sa ikka jooksed kodumaa liha-pottide juurest, — sest võrreldes endi-sega, paranes mu materjalne seisukord märksa. M-m Pashkovsky toitis mind juba tasuta „kantseleitöödest osavõtmise eest“ ja söögiroad paranesid hiilgavalt.

Ühes sellega tuli aga kogemata ilmsiks, et ruumikas maja, milles elas oma arvurikka perekonnaga metsaülema palgamaa-rentnik, — inventaari-raamatu järele kuulus abimetsaülema eluasemeks. Ma kui poissmees selle peale ei pretendeerinud, — aimasin aga nüüd mu elutingimuste paranemise motiive.

Metsaoperatsioonidest vaiksamal ajal jäi mulle nii palju vaba aega, et asusin oma „silmaringi laiendamisele.“ Selleks sai 3. a. jooksul ära kasutatud Viljandi Karov'i raamatukaupluse Universaalbiblioteegi tagavara ja metsa- ning üldloodusteaduste kõrval, kogusid riulile varsti Kant, Schoppenhauer, Hegel ja teiste mõttetarkade raamatud. See parema tuleviku loomise unistuse-periood katkestati aegajalt tegeliku elu ja ameti toorete vahejuhtumistega.

Juba esimesel suvel Pashkovsky töötas kui jõumees oma majaäärse heinamaa kallal: looditi ja kaevati kraave, raiuti puid, juuriti kände, tasandati mättaid ja purustati kive, — nii et juba järgmisel aastal heinasaak suurenes mitmekordselt. Siis osteti vedruvanker, sellele ette paks kirikutäkk ja palgati selle ning lehma eest hoolitsemiseks 16-aastane poiss. Viimase eluiga meil oli aga lühike. Ühel soojal sügisõhtul kuulsin läbi lahtise akna vihase ja valjult korduvaid röögatusi: „mispärast ei maga . . . mispärast ei maga?!“ Ühes sellega kostsid talli poolt tumedad mütsud. Pärast selgus, et tallipoiss oli siniseks ja veriseks pekstud selle eest, et ta laterna valgusel raamatut luges. Poiss kaebas kohtusse, sai 25 rubla valuraha ja lahkus kohalt. Samasugused ühepoolsed rusikavõitlused kordusid algul ka metsavahtidega, — kuni viimati vahekord ülemuse ja alamteenijate vahel paranes täiesti ootamatult ja teadmata põhjustel. Räägiti küll, et Pashkovsky'l olevat Oissaare „Herkulesega“ nelja silma all mingisugune intermezo olnud, mille järele peremees mõni aeg käis kiniseotud peaga ja kaebas hambavalu üle.

Huvitavaks vahelduseks kujunes 1888. a. metsakaitseaduse põhjal läbiviidud talvine ringsõit 66 eramõisa, nende metsade üldise kubermangukaardile peale panemiseks. Et Pashkovsky saksa-

ega eestikeelt ei osanud. — pidin mina tõlkija osa täitma. Väikese, kaheistmelise saaniga. kirikutäkk ees, — rändasime siis ühest mõisast teise ja tutvunesime niimoodi meie rüütlite eluoluga. Magnaatide üllatus oli muidugi suur, et mingisugune väline võim segab ennast nende „privileegidesse“ ja nii sans fazon, ilma kutsarita pukis, teenrita taga, lihtsa kirikutäkuga kihutab nende paraaditrepi ette. Vastuvõtt oli mitmesugune, vastavalt mõisniku rikkuse, rumaluse ja upsakuse astmele. Näiteks Paiuse von Wahl'i juures: kell 12 keskpäeval, ohjad paraaditrepi marmorvaasi külge sidunud, ronivad kaks talveriietes tüsedat kogu ülespoole; mitmekordse kõlistamise peale ilmunud toapoiss küsib, mis soovivad palumata küllalised. Järgneb seletus eestikeeles. „Selleks on meil „kuntor“, — palume sinna,“ — on sama lühike vastus. Teades et „kuntor“ asub mustal trepil kuskil kõõgi kõrval ehk isegi suteräänis või valitseja majas, — rõhutan kangekaelselt et meil „kuntoriga“ pole tegemist ja soovime mõisaomanikku näha. Astume eestuppa. Toapoiss kaob. Kirjamapid kaenla all, üli-riideis, seisame minutit viis. Avaneb uks, lävel seisab mõisahärra, suitsev sigar näppude vahel ja vaikides mõeldavad ta pilgud meid ülalt alla ning alt üles. Jällegi: „mis te soovite?“ Jällegi seletus, — saksakeeles. „Mis plaanid . . . , mis õigusega . . . ? — mingeid dokumente ma Teile ei anna . . . !“ kõlab kärsitu vastus. Seletan nüüd rahulikult, et seaduse teadmatuse ei vabasta tema täitmisest ja vastupüklemise korral oleme sunnitud protokollit tegema ning Pajuse metsade kasutamise kinni panema kuni nende plaanide esitamiseni. „Kuidas nii . . . ?“ — juba pehmendatud häälega. „Ja, just nii . . .“ samuti ükskõikselt. Viimati saadetakse valitseja järele, ilmuvad plaanid, tokumendid ja poole tunni pärast on metsakontuurid kõrvaltoas kaardile kantud. Et see protseduur pealtvaatajale õige igav, — kadus mõisahärra ja lahtijäänud saaliukse läbi söögitoast kostsid lauanõude kõlän. Toapoiss tõi töö lõpuks kandelaual mingisuguse poolelisõõdud kalavormi, asetades seda meie nina alla. Poola

aadelimees tõusis kui nõelatud püsti, kraamis kõik oma asjad kokku ja oligi juba eestoas kasukat selga ajamas, kuna minu talupoja nina ja tühi kõht nõudsid pisut pikemat aega, sellest hästi lõhnavast ja vististi õige maitsvast, kuigi häbematult serveeritud roast lahkumiseks. Varsti istusime jälle saanis ja kihutasime lähema kõrtsini, oma nälga ja janu paari kivikõvaks keedetud muna ja klaasi teega kustutama.

Ühte teise, Viljandi lähedasse mõisa jõudsimise möödasõidul alles kell 9 õhtul ja pealetung äpardus siin täiesti. Vana mõisaomaniku kõrval astus energiliselt meie ette noor advokaat Engelhardt ja ähvardas vastutusele võtmisega, hilisel ajal majarahu rikkumise eest. Vabandades, et kuigi kantselei- ja vastuvõtmistunnid nüüd küll ammugi möödas, — meie siiski sissemurdjate-röövlite sekka ei kuulu, millest meil olemas tõendavad dokumendid — ja lahkusime. Järgmisel hommikul sõitsin ma kuhugi edasi. Pashkovsky aga pöördus tagasi ja saavutas vanahärraga soovitavaid tagajärgi, seekord küll ilma advokaadita.

Kõige lahkema, isegi liig lahke vastuvõtu osaliseks saime Suure-Kõpu von Stryk'i juures, kes meid söötis ja jootis nii küllaldaselt, nagu oleks me sinna mõnest Robinsoniaadist pääsenud. Pidime isegi õõseks jääma ja võerastetoas siiditekkide all magama. Ka hoolitseti hästi meie täku eest.

Langi ajamisel Vastemõisa lõunapoolses osas, Kivistiku, Sandra ja Mardu vahtkondades, millega piirduvad Suure-Kõpu metsad, — räägiti mulle imelik „muinasjutt“ mineviku kohta, kui Ilbaku metsaülemaks olnud keegi parun Maydel. See andnud oma tütrele, kes ühele Kõpu-Strykile mehele läinud, kaasavaraks 20 ruutversta metsa, mis 10 sülla laiuse piirihiga kroonumetsast eraldatud; seega üleantud metsavahtidest ja taluperemeestest olevat praegugi veel mõned elus ja võivat seda tunnistada. Arvati aga ka, et minu eelkäija Jägermann, kes seda asja on katsunud üles tõsta, just sellepärast oma koha kaotanud. Seda kuuldes, — tõusis mul suus õige mõru järelmaik Kõpu maisroogadest.

Tarvastu lossis nägin ma esimest ja viimast korda mõisniku ümberkäimist meiesuguse metsateadlasega. Istudes lossihärra von Mensenkampf ja Pashkovskyga, plaanidega kaetud laua taga, — sisse astus Oberförster Huhn. Ta jäi keset tuba seisma ja teda ei palutudki istet võtta. Parunihärra küsimustele vastas ta lühidalt. Sellele piinale lõputegeviseks tõusime mõlemad Pashkovskyga toolidelt, tutvunesime ametvennaga ja ajasime temaga asjakohaseid jutte, — parunihärrat omakord üksinda laua taha jättes.

Kui mul pärastises teenistuses Venemaal asjad mõnikord õige kibedaks läksid, — tarvitses ainult seda Tarvastu stseeni meelde tuletada ja kõik kodumaa igatsused olid korruga kui ära pühitud.

Kolmanda aasta teisel poolel, kui kannatuse mõõt Ilbaku üksluisest elust hakkas üle voolama, — lühikese aja kestel lõi väike päästeleek särema. Avinurme metsaülem K. Aun kõrgeandati metsarevidendiks ja minule anti lootust tema järeltulijaks saamiseks. Osa tema inventaarist oli juba kaubeldud, kodus mõned singid suitsetatud ja moosipurgid täidetud. Määruse ootel, samal ajal saadeti mind ajutiselt metsakorralduse välistöödele. Töökolude katteks sain vanem-taksaator Solimaanilt 100 rubla avanssi, septembri- ja oktoobrikuud veetsin kibedas töös Kõu, Velketa, Vana-Tännasilma metsades, mille kogupind-900 tiinu. Need esimesed praktilised metsakorralduse sammud olid õige rasked: noorem taksaator Knaut viibis enamasti Riias, teine n. taks. Kurmin töötas metskonna lõunapoolses osas, — nii et seletusi kuskilt polnud saada. Juhatuskirja tume tekst ei lahendanud mind piinavaid küsimusi, kõik tuli omast peast otsustada. Töö lõpul metskonda tagasi tulles, — tabas mind kui välk taevast, juba trükitud „prikas“, — et Avinurme metsaülemaks on määratud keegi Mitskeevitsh.

See asjaolu lõi tünnil põhja välja ja paari nädala pärast kolisin juba Kuramaale Mitavi linna, kuhu mind sellekohasel palvel Wirtsavi metskonna abimetsaülemaks ümber paigutati. Sat-

tusin aga just vihma käest räästa alla. Palgamaa ei annudki rohkem kui Ilbakus ja peale selle pidin veel linnas, võrdlemisi odavas, aga minule siiski liig kallis pansionis elama, makstes 24,50-rublalisest palgast toidu ja korteri eest 20 rubl. kuus. Metsaülemaks osutus siin tüübiline, paksukõhuline burshui

Schm. . . ., — keda praegused enamlased küll vist esimesena oleks seinääärde asetanud. Kõik mustad tööd aeti siin asjaajaja ja abi selga, kes samuti kui praegugi pidi iga metsaülema korralduse täitma, ilma et tehtud töö oleks kellegi poolt hinnatud.

Enam tähelepanu.

J. Pipar.

(Järg.)

Tagasi tulles metsateenijate kutseliste küsimuste juurde, peaks vist kõikidele arusaadav olema, et neid küsimusi ilma politikata käsitada ei saa. Riigiteenija peremees majesteed koosneb poliitilistest erakondadest, kellel on mitmesugused

Kolmas riigikogu töötas kokkuhoiu tähe all, kuid üheks suuremaks abinõuks oli riigiteenijate arvu vähendamise kaudu palga krediidi piiramine. Kui siis riigiteenijad sellele vastu astusid ja näitasid, et pliiatsit kätte võttes ei saa ametnik-



Varangu metskoona Aomänniku vahtkonna metsavahi loomalaud. Külmal ajal on metsavaht hobuse ja lehmad rehetuppa asetanud ise perekonnaga elab sama maja väikeses kambri.

vaated ja arusaamised riigiteenija seisukorrast, neid tuleb kutseajakirjal analüüserida ja näidata, millised neist õiged ehk vildakul olekul seisavad. Kuukiri „Eesti Mets“ ei ole aga kunagi üksikuid poliitilisi erakondi teravalt puudutanud, vaid on seni seisnud väljaspool politikat, mispärast ka igasugused etteheited sel alal on üleliigsed.

kude arvu kustutamise näol soovitud tagajärgi. Selleks oli täieline õigus, sest 1930/31. a. riigieelarve näitab väga selgesti, et umbes 1000 kustutatud ametniku palgakrediit ei ole kokku hoitud, vaid on ülemääraliste ja ajutiste ametnikkude juurdevõtmise näol ikkagi kulutatud ia isegi suuremal määral, kui kavatsatud kokkuhoid.

Riigiteenijad ei ole kunagi vastu seisnud riigiasutuste töö ratsionaliseerimisele, mis töönormide kindlaksmääramise näol sünniks, kuid sellega pole arvestatud. On nõutud ka, et loomuliku ametnikkude kahanemise % võrra riigiasutuste koosseise kokku tõmmatakse, mis ise vast kõige paremaks abinõuks asutuste töö ümberkorraldamisel, kuid ka sellega pole arvestatud.

Asjatundjad, kes riigiasutuste töö ratsionaliseerimist igakülgset on kaalunud, arvasid, et kui kõikides asutustes töö ratsionaliseerimine läbi viiakse, siis annab see riigi üldeelarvest ainult 1,5% kokkuhoidu, s. o. keskmiselt kr. 120.000.— aastas. Kas siis tõesti tarvitseb seesuguse väikese summa pärast nii palju tolmü keerutada, kui võimalusi on riigimajanduse juhtimises tihti palju suuremaid väljaminekuid, mis asjatult tehakse, piirata?

Ka riigiteenijatele enestele on selge, et majandusliselt arenenud riikide eelarvest läheb ainult 30% administratsiooni kuludeks ja korralikult töötava eraettevõtte eelarvest 15%, kuna meie riigi eelarvest kulub selleks 40%. See on aga teoreetiline kaalutus, mille tegelik elu olukordade tõttu reast välja lööb. Meie oludes on riigil teostada maareform, mis alal töötab kaunis suur osa riigiteenijatest, kuid see on töö, mis tuleb lõpule viia ja mille juures ei saa nuriseda, et ametnikkudele palka tuleb maksta. Samuti on noorel riigil peaaegu kõikidel aladel käimas loomis- ja ehitustöö, mis nõuab omakorda töötavaid inimesi.

Riigikogu sotsiaalkomisjonis on kaue-

mat aega arenemas riigiteenijate haiguskindlustuse seadus, juba mitmendas variatsioonis, kõige viimane valitsuse poolt esitatud kava hämmastabaga kõiki, kes sellest kuulevad. Uue kava järele tahetakse ka haigemajas ravimiste kuludest 20% riigiteenija kanda jätta. See on viimane saavutus, mida riigiteenijad praegusel majanduskehval ajal ei oleks oodanud. Meie väikeste palkade juures, mis kaugelt alla elatismiinimumi, tähendab uue haiguskindlustuse seadusega 20% riigiteenija kanda jätmine täielist palga vähendamist, mida vabariigi kestvuse ajal on siiski suudetud maksta.

Metsateenijatest on 140 erametsateenijat, kes abitus seisukorras sellepärast, et neid on jäetud väljaspoole pensiooni saamise õigust, vaatamata sellele, et riik metsi üle võttes ka kõik kohustused nende teenijate kohta enda kanda võttis. Riigi- ja omavalitsusteenijate keskliit on sel alal alalist võitlust erametsateenijate õiguste eest pidanud, kuid sellega ei arvestata. Veel tänavu aasta jaanuarikuul esitas keskliit märgukirja Vabariigi valitsusele, millele pole seni käiku antud.

Eelloetletud küsimusi jälgides, küsisin mina, millised neist ei ole lähedases ühenduses majanduspoliitika?

Erandita kõik.

Sellest järeldust tehes ei taheta kuu- kirjal „Eesti Metsal“ tulevikus enam lubada kutselisi küsimusi käsitada.

Ometigi on metsateenijate suurel perel järjest valusaid kutselisi küsimusi, mis kaalumist ja valgustamist nõuavad ning tingivad häälekandja olemasolu vajaduse.

Karusnahksete loomade kasvatuse võimalused Eestis.

R. Puhmel.

Meie peame ostama luua neid väärtusi, mis meile elamise võimalused annaksid. Tegelik elu nõuab praegu ainult ühte: „näidake, mis Teie teha oskate“. Ei aita siin see püüie, et igal intelligent inimesel oleks ülikooli diplomitastus, ehk vähemalt keffkool lõpetatud. Need diplomeeritud ifitud osjivad ainult

mingit palgalist kohta, kas riigiasutustes ehk erafontorites. On aga mõned nendest sunnitud lahkuma võõrsile, siis on nad sunnitud tahes ehk tahtmata ajuma mingisuguse looma töö juurde, olgu see kanakasvatus, aiatöö ehk midagi muud. Ka meil kodumaal võib leida alafid, kus ifeiseisva looma püjiva tööga võib ela-



mise võimalusi leida. Üks nendest aladest, kus võiks töötada, on karusnahksete loomade kasvatamine. See ala on võrdlemisi uus, Euroopas on esimesed kasvatused rajatud 1923—1924. aastal. Praegu on karusnahksete loomade kasvatusele tähelepanuäratava kooha rahvamajanduses omanud. Prantsuse, Saksa, Inglismaadel ja Norras peetakse iga aasta elusate karusnahksete loomade näitusi ja igal mesil on müügil suured kogud selle uue ala saadusi.

Mis sellel alal võib ära teha, selleks toon näite: Ameerika Ühiskondades Michigani järve ääres asutati 1920. a. aktiivselt hõberebaste kasvatuse sisseaardemiseks, kusjuures iga aktiia hind oli 1000 dollarit. See asutus saatis 1928. a. nahku turule 1.000.000 dollari eest ja nende aktiiate eest, mille alghind oli 1000 dollarit, makseti samal aastal 45.000 dollarit. See on muidugi kõige suurem ettevõtte sel alal, kuid vähemaid näiteid võib tuua sajad, kus ka inimesed on haljale osjale jõudnud.

Milles seisab siis põhjus, et mujal on ja edeneb see ala ja meil mitte? Mina nimetaks siin esimeseks põhjuseks juhtivate jõudude puudust. Saksamaal on asutatud riikliked tsentraal õppefarmid, ülikoolides on erioppetoolid avatud ja eriajakirjade väljaandmist toetavad sellekohased lestaafutused. Meil ei ole selles asjas veel algustki tehtud. Oleks soovitan, et sellele asjale lähedalseisew ajakiri „Eesti Mets“ igas numbris tooks seda küsimust käsitavaid artikleid. Arwan, et esijoones metsaametnikud laiemas ringkonnas hakkaks jõudumööda seda asja edendamata, kui leitakse see töö ennast ära tasumat.

Kõige kallim kasutaga loom, mille kasvatamisega võib julgesti tegemist teha Eestis, on hõberebane. Kliima tingimused on selleks iseäranis soodsad. Kuidas see asi siin edeneb, võib võtta andmed krahwinna Stenbocki kasvatusest Kolga-Tiirist. See kasvatuse asutati 1926. a. sügisel, kuhu 3 paari suguloomi osteti. 1927. a. kevadel andsid 2 paari nendest 7 noort, kuna 1 paar Kanadast toomisega niivõrt rikutud sai, et järeltulevat sugu ei ole andnud. Esimese aasta juurdekasw sai jäetud suguloomadeks. 1928. a. sündis juurde 26 noort, milledest osa üllatigse sötmise tagajärjel surid. 1929. a. juurdekaswust on müüdnud suguloomadeks Saksamaale ja meile Eestisse, farmi on jäetud 24 sugulooma.

Seine kasvatuse Eestis on Aegviidus hra Lehti oma, mis 1925. a. asutatud ja kus edenemine samasugune on.

Hõberebaste kasvatamine nõuab suurt kapitali, sellepärast ei ole see igalühel võimalik. Tulutoovaks hallitaks võib kujuneda ka meil punase rebaste kasvatamine, kusjuures hõberebaste ja punaste riisugutust võib ettevõtta. See suuri kulusid juurde ei too punaste rebaste kasvatusele, kui ühe tsase hõberebaste odavama hinna eest saab juurde osta. Arwesse võttes, et riisugutusel saadud rebaste nahkade eest maksetakse praeguste hindade juures kuni 500—600 krooni, tuleb seda asja tõsiselt võtta.

Peale rebaste kasvatuse võiks veel närtside, pesukarude, nugiste kasvatamisest juttu olla. Iga ühiku looma kasvatusest ja selle tasuvusest saan järgmistes E-M. numbrites kirjutama.

Riigiteenijate haiguskindlustus ja pensjoni maksmine nõuavad paremat korraldust.

Protestkoosolek Tallinnas.

S. Põpar.

Juba kauemat aega on riigikogu sotfi-aal- ja rahaasjanduse komisjioonides arutufel riigiteenijate haiguskindlustuse uus seadus, millega tahetakse 20% arstiabi kuludest riigiteenijate kanda jätta, seda ifegi teenistuskohuste täitmisel saadud haiguste ravimise puhul.

Riigiteenijate pingul olewate närwide ja kutseorganisatsioonide nõudel korraldas riigi- ja omawalitsusteenijate keskliit 18. weebbruaril s. a. Tallinnas, priitfimajas protestkoosoleku, millest umbes 1000 inimest osa wõttis ja paljud ruumipuudusel sunnitud olid ukse tagant tagasiminema.

Protestkoosolekul mõistfid riigi- ja omawalitsusteenijad ning kooliõpetajad Wabariigi Walitsuse kui ka laolitfiooni kuuluwate riigikogu poliitiliste erakondade tegewuse üksmeelselt koosolekul wastu wõdetud resolutsiooni näol hukka, mis keslliidu ja allorganisatsioonide esindajate poolt järgmiselt kokkuseati:

„Priitfimajas“ 18. II. 1930 a. peetud Tallinnas asuwate riigi- ja omawalitsusteenijate koosolek, arutades Wabariigi Walitsuse poolt riigikogule esitatud riigiteenijate haiguskindlustuse seaduse eel-nõud, millega põhjendamatuft tahetakse panna 20% arstimise kuludest riigiteenijate eneste kanda, konstateerib, et selle seadusega otsekoheselt halwendatakse riigiteenijaskonna nii kui nii rasket majanduslikku oluforda ajal, mil üldine elukalidus näitab tõuswat tendentsi.

Riigi- ja omawalitsusteenijate majandusliku ja õigusliku seisuforra halwendamiseksle sihitud kasse wastu kõige waljemalt protesti awaldades, nõuab koosolek kategooriliselt, et arstiabi oleks riigiteenijale ja nende perekonnaliigetel endiselt tasuta, waba arstiwaliku põhimõttel, ja kutsub kõiki riigi- ja omawalitsusteenijaid wõitlema oma õiguste kårpimise wastu.

Samuti nõuab koosolek, et haiguskindlustuse seadus peab ühtlane olema niihästi riigi- kui ka omawalitsusteenijate kohta.“

Lue riigiteenijate haiguskindluse seaduse kohta wõiks lugemata hulga puudust ettetuua, kuid ruumi puudusel peab tähendama, et kõneall olewa seadusega seadusandja soomitud tagajärgi kätte ei saa. Arstiabi piiramine kutsub esile puuduliku arsttmise, mis omakorda riigiteenijate terwislike seisuforra halwenemisele kaasaaitab ja riigikassale ka 80% arstimise kulude katmise juures praeguse kulude summa ületada wõib.

Kokkufoidu riigiteenijate ning kooliõpetajade arstimiskulude alal oleks riigikassal siiski wõimalik saawutada, kui selleks teid otfsida tahetaks ja ifegi seefuguse mooduse näol, mis ühelajal riigiteenijaid kui ka riigikassat rahuldaks. Rahjuks ei taha meie seaduseandjad riigiteenijate pärast omi päid waewata, nagu riigiteenija ei olekski riigi kodanik, kellel põhiseadusega samad kodanikkude õigused antud nagu põllumeestele, asunikfudele ja tödlistele. Nende kolme rahwaklassi ümber keerleb kogu meie seadusandlus ja elu, kes sellesse lihti ei kuulu, need nagu ei wajakski hoolitsemist. Waatame korrats Sakamaa majanduslikule kriisile, mille tagajärjel ametnikkude palkasid ametnikkudele waenulikfude ringfondade poolt tahetaks 5% wõrra wåhendada. Riigirahaminister Dr. Wilsdenhauer on juttuajamises ajakirjanduse esindajatega 7 weebbruaril s. a. tähendas:

Ma wõikfin kaffu hoida ainult kårpides ametnikkude palku 5% wõrra. See annaks riigis, õjariigis ja omawalitsustes kokkufoidu 250 miljonit marka (s. o. 225 miljonit Eesti krooni). Kuid mu hårrad, ma tahaks Teile wõelda, et see üks hoopis kardetaw samm oleks, ta rewoltsioneeriks kogu meie ametkonna. Ta loots määratu poliitilise rahutuse, millest me hoiduma peame, ja ametnikud ütlesid õigustatult, et nad siis ka muude palkade ja tasude wåhendamisft nõudma saawad, Mõtelge ainult, et ifegi Mussolini, kellel ju tõeline wõim kåes on, niisugust kor-

ralduft ei suutnud läbi wiia. Järjelikult ei tule seda teha. Me saaksime fogu 300 miljonit kottuhoidu, kui weel kurbifime finna juure sõjainwaliidide pensjone. See oleks nii suure ulatusega samm, nii kardeta- wate tagajärgedega, et me seda astuda ei tohiks usaldada, ehk olgu siis, et är- mife häda puhul ametfond oma liitude õiguslikult kohustawate seletustega ütleks: me tahame selle ohwri tuua. Seda ei saa ta igatahes praegusel momendil mitte teha. Igatahes pole meil riigirahaminis- teeriumis kawatfust wõimaldada riigile, osariikidele wõi omawalitfustele saneeri- mift niifugusel wiifil."

Riigiteenijate arstiabi kulude kottuhoiu juure tagaft tulles wõiksin mina näidata tee mis annaks riigikassale samuti 15—20 miljoni aastas kottuhoidu, kui 20% mahaarwaminegi. Tallinnas elab wähe- malt 6—7 tuhat riigiteenijat ja kooliõpe- tajat. Nende ja perekonna liikmete arsti- rohtude pealt maksab riik eraapteekidele 50—100% kallimalt kui see riigil, müüki- enda kätte wõttes, maksma läheks. Waja waid Tallinna eeskujulik suur apteek riigil asutada, kus, riigiteenijad, kooliõpe- tajad ja nende perekonna liikmed tasuta arstimise wahendeid ja rohete saatsid ja kottuhoid oleks ilma walubeta saawuta- tud.

Seda aga ei tehta, sest mõnekümne äri- mehe fissetuleku piiramine on seaduse- andjale palju walusam küsimus, kui riigiteenijate korralik arstimine...

Kuigi praegune riigifogu uue riigitee- nijate haigusfindlustuse seaduse wastu wõtab, siis jääb see iftagi hädaabi sea- duseks, mis tegelikule elule ei wasta ja mille muutmisele juba lähemal ajal tu- leb afuda.

* * *

Weel walusam oluford on aga erame- tsateenijatele pensjoni mitte maksimisega. Wanad 70—80-aastased hallpead on sun- nitud leiwa pärast ametis olema ja oma ülesandeid täitma.

Maareformi teostamisel wõeti riigi kätte ligi 900.000 ha endiste suurmaapi- dajate metfi, mis modustawad riigi- ja rahwamajanduse püfswamaid aluseid, an- des riigikassale aastas 7.500.000 krooni tulu f. o. umbes 8,5% riigi korralistest

tuludest. Metsafasaduste eksporteerimise näol ilmaturule on 1928 a. wäljameos metsafasadused efitatud 40.253 krooniga f. o. fogu wäljameost 32%.

Wabariigi Walitfufe määrustega met- sade riigi kätte wõtmise kohta (R. L. nr. 20/21—1920) wõeti riigi teenistusesse üle ka erametsateenijad ning nende kohta tunnistati maksuwateks põllutööministeeriumi metsateenijate kohta käiwad tee- nistustingimused, õigused ja kohustused (määruse § 2), kuid üüüd põigeldakse sel- lest kõrwale.

Praegu on Wabariigi teenistuses um- bes 1000 metsateenijat, kes ennemalt ame- tis olnud erametsades praegusel riigi ter- ritooriumil. Nende palg on umbes 400.000 krooni. Oluliselt puudutaks pensjoni sea- duse muudatus aga ainult 140 metfa- teenijat f. o. ifikuid kellel penfjoni õi- guslist teenistust oleks 25—30 aastat. Nende kogupalg oleks aastas fr. 56.000. ja fogu pensjoni summa fr. 38.000. (wõt- tes pensjoni % 68). See summa ei oleks aga fogu ulatuses tingitud seaduse muut- mise wajadusest, sest kõigil tähendatud ifi- kudel on eestiaegset teenistust 11 aastat, mille tõttu lifakulaks saaks nimetada 50% üldisest pensjoni summast, fæga fr. 19.040 f. o. keskmiselt 17-aastase weneaegse era- metsateenistuse eest. Tegelikult oleks see summa weelgi wäiksem, sest mitte kõik. kes 25—30 aastat teeninud, ei lähe kohe pensjonile.

Urwestades riigimetsadest jaadud tu- luga (7.500.000 fr.) moodustaks erame- tsateenijatele maksetawa pensjoni summa kõige ft 0,25%. Järgmistel aastatel wä- heneb see suurenemine weneaegse erame- tsateenistuse arwele wõtmise suhtes umbes 15—20%, kuna ifikutel fõgub juba roh- kem eestiaegset teenistust. Pealegi näi- tawad fõgutud andmed, et alla 25 a. erametsateenistusega ifikute arw iga aasta kohta wähemaks jääb. Nii on näiteks ifi- kuid, kes on 30 ja rohkem aastaid teeni- nud — 53, 29 a. — 3, 28 a. — 8, 27 a. — 3, 26 a. — 5, 25 a. — 5 jne.

Riigi- ja omawalitfusteenijate kesfliidu juhatafe efimees J. Martens ja juhatafe liige Alg. Auksmann käifid käesolewa aasta jaanuari kuu keskpaigas Härri Riigiwanaema jutul ja tegid wastawa mär- gukirja efitamisel erametsateenijate wilefta

seisukorra Babariigi Walitsusele teatawaks. Ometigi ei ole sellele mingisugust wastust saadud ja nagu arwata wõib jääb ka see palwe kalewi alla nagu eelmisedki.

Peale wanade teenijate kannatab selle ebamäärase olukorra juures ka riigi metšamajandus, sest metšawalitsus on sunnitud ametis hoidma metšateenijaid kõr-

gema wanaduseni, tihtilugu wanadusnõrkusele järgnema surmani, wäljamannes puht-inimlikust seisukohast — rauka mitte tänawale wiisata. Kõige selle juures puudub aga põllutööministeeriumil ilma haridus- ja sotsiaalministeeriumita wõimalus metšawalwe administratsiooni oma tahtmise järele korraldada nii, et selle all ei kannataks metšawalwe.

Jaapani muinasjutt.

Kinnetel S. P-pp.

Iluküllaldastes Jaapani mägedes elas üksik jahimees. Hommikukoidul püüdis ta tihedates metšades ilusaid tenisid, — mustakäpalisi nugiseid, häwitas peenekaalisi itahi-tuhtkruid, püüdis kallihinnalisi soobleid, tappis mustjaspruuni seljaga ja halli kaelaalwe ning rinnaga saarmaid; mäekülgedel, metšaga kaetud orgudes waritses anakumi, — paksu määra, kellel maitsew liha, terwekstegew rasw, ja ilus nahk. Tshkanobu, — nii oli küti nimi, — elamu oli täidetud nende loomade nahkadega ja alati lendlesid ümber elamu mustad tobiwaresed, — kes läbilõikawa kisaga õgitsid küti poolt wäljaheidetud loomade jäänu-

seid. Kütti elas mitte jõukalt, kuid oli alati rõõmus, alati naljatas, nagu ikka jaapanlane. Kord istus ta kiwi taga mäelõhes, loomade teeraja ääres, waritsedes ümargusekõrwalist enoot-toera, kes tulnud peiduurfast wälja, hiirte püügile. Tshkanobu istus, ootas ... ootas kaua ja jäi kurwaks. Tema ees seisid wärwirikkas jarras juured metšad; kaugele, läbipaistwas sinas paistsid latalipaistatutena pühad hiied. Kõrgetüwelised, igawesti haljad, peitsid nad enestes ja ümbritsesid saladuslikult tihedas rohelistes omi tammi, magnoliad, saari ja jumalate pühadusekastaneid, lopsakad sõnajalad, hiiglasetaimed, sireli ja wabarna põõsad täitsid tiheda kattena metšaaluse, sünnitades läbipaistmatu, aroomilise allmetša. Tshkanobu teadis väga hästi kõike seda ilu ja mõtles kibedusega: „waat' mina, Tshkanobu, istun ükski siin paljatel kiwidel, oo-

tan looma ja ei tea, kas läheb ta siit läbi ja kas tapan ta, aga waat' seal, Usnos Dangotshahis, Agafakis on praegu ganami (pidustused) ja rõõm“.

Elawalt kujutas ta enesele ette hõbedaste lotoste auks peetawat lilledepüha. Luletas meele noorust, mil ta ise wõttis osa nendest pidustustest. Suured, walged, õrnad lotosi lehekesed wilksatajaid ta silmade ees muistsete daimioside losside kraawides, Shanobadsu järwel, Tokio ümbruses. Ta kandus mõtetes wägewate kriptomeride okste alla, mis ümbritsewad saladuslikku templit Shiba pargis, kus, nagu pool-unes, waikselt järeas läbipaistew järw, mis tihedalt kaetud lumiwalgete lotosi õitega, nagu kallihinnalise hõbedast kaanega.

— „Kõik on nüüd seal, suured ja wäikesed, nende kriptomeride all, nende lotoside kessel; kõik rõõmustelewad ja ainult mina istun terve päewa paljastel kiwidel, mahajäetud ja üksik, tülles tagasi oma hurtsikusse, — ei leia eest mitte peotäitki riisi. Tahaks saada wägewaks kugits, Tschhiwaride wanemaks. Kui palju miljoneid köku riisi oleks siis mu igaaastajeks sissetulekuks! Ka walaskalade püük Hotosima ja Heasima saartel oleks minu ainuõigus. Ma lubaks siis kütte püügile ainult kõige saagirikkamatel kuudel, detsembrist — aprillini, maitsewaid zebi ja iwazikuzira püüdma. Oo, kui palju tuhandeid jeni oleks mul sissetulekut!

Mul enesel ei tarwitseks siis enam waritseda orgudes ja mägedes anakumisid, tenisid, itahid, wäledajalgset sika't taga

ajada Horoi-Dzumi lagendikul, kohata tsu-tinaro-tuma'ga, selle musta, kõwerjalgse toletisega, walges kaeluses".

Shhanobu ei jõudnud omi unistusi weel lõpuni läbi arutada kui järsku wari-ses mägi ja tema ette ilmus hea waim, kami.

— Sa tahad saada muistse Fudshiwari-de wõla fugiis ja nautida lõbu ning mõnusus! Su soow täidetakse.

Õelnud need sõnad, kadus kami ja Shhanobu nägi ennaft paljude kahemõõga-samuraide saatel, suurearwuliseft, ilusalt riidetatud saatkonnast ümbritsetuna, omas päris mõislas, mis piiratud müüride ja wallidega. Ta jalutas toredas aias, kus tihedad kriptomerid segunesid sajaastaste gliciniatega, kus, pöörates omad õhu-juured päikese poole, kaswasid tumerohelised fitused; nende warjud peegeldusid tiikide ja järwekese selge wee sügawuses. Pikkid kõiki kalbaid ja alleesid pargi sees tõusid igal pool, nagu suured, walged terad lokiliste lehtedega, tumerohelises raamis, aroomitised krüfanteemid; lopsakate lumiwalgete waipadena katsid nad orgusid, ümbritsesid rahulikult puhawat järwele wett, ilustades kenade mustritena jumalate pühapaikade ümbrusi. Nende mitmekesidus — küll walgete lehkestega, pik-kabel niitidel rippudes, küll sissepoole kee-ratud liiglaste-lehtedega, mis sarnanesid lumepallidele, — kütkestas waadet igal sammul, kuna õrn krüfanteemide aroom täitis aedade õhku.

Kirjeldamata magusa tundega jalutas uus Fudshiwari omas waldkonnas, kui järsku käis sofin tema suurearwulise saat-konna seas ja kõit langesid põlwili pühali-tus waituses, kummardades omad pead wastu maad. Waskus põlwili ka Shhanobu olgugi, et ta oli wägew Fudshwar.

Pargi alleedest läks läbi, suurearwulise printsesside saatkonna saatel jumalilt, kõrgelt kõitide maapealsete üle walitsew Haruka. — mikado naine. Laiad, purpuri wärwi hakami katsid lopsakates woltides tema jalgu; õlgadelt rippus alla hõbedaste krüfanteemi õitega ilustatud lilla kimono. Kaks suurepäralist, ja nagu tõrw musta juuksepatši, ümbritsesid keisrinna imeilusja näo, lainetades õlgadel ja ulatudes põlwini, kuna tema pead kattis wõimu, sümbol-kuldne fenig. Sama kohal aga, nagu jumaluse läige, — oli kirjust

siidist päewawari. Ta läks suurearwulise jaapanlannade kessel, kes olid riidetatud samasugustesse pükstesse, — hafamidesse, seelikutesse — zipani kallist, kuld ja hõbe sametist kimonosse.

Kuigi lumiwalged krüfanteemid olid ilusad, siis noor, iluduseft ja wärskeft järele keisrinna kütkestas Shhanobu üle kõige.

— „Ei, — mõtles tema igatsusega, — palju parem on olla mitte Fudshwar, waid päikese poeg ise, Jaapani walitseja, wägewateft wägewam, — mikado, et omada seda naist“.

Waewalt sai Shhanobu seda mõelnud, kui äkitselt ilmus hea kami, täitis soowi, tehes temast mikado ja ainsa silmapilguga wiis teda üle imeilusatesse lossi aedadesse, mis ehitatud puust ja paberist, kus, rahwale nägematud, piiratud kõrge müüri-ga, igalt poolt kerkiwate mägede kessel, elasid mikadod, jumalanna-päikese järel-tulijad.

Shhanobu hoidis juba uhtelt käes IX. aastajal elanud mikado Uda püha mõeka ja päikese jumalanna Tenno püha peeglit, mille see, olles mikado dünastia algataja ema, Udale annetas.

Laias, toredas riituses, palwetas mikado Shhanobu oma esiijade kalmudel, muistse pühapaigas. Pühakoja sissekäigu juures läwel, põlwitasid tema õuekontsed, — printsid ja aadel, fugid ja daimiosid, pühalikus waituses, kartes minna sisse sinna, kuhu wõib astuda ainult kästija ise. Palwetanud, läks ta lossi, astus lumiwalgesse siidist palatisse, asetaskes jalad enese alla ja istus kullakarwalisele, riist õlgedest matile kus, eesriidiga fugidest ja daimiosidest lahutuna, ta wõttis wastu õuekontsete palweid. „See on tema, mikado Shhanobu, istub troonil, — mõtles rõõmsalt jahimees; — warem pidin päewade kesses ootama loomi, et neid tappa, kuna nüüd inimesed surewad waadeldes mind ainsa pilguga. Wa olen wõimuline ja warsti näen seda, kellega wõin jagada elumõnususit.“

Samal ajal, kui kästija, olles waimustatud mikadoks olemiseft, tungis lossi päikese kiir, libises paberist seintel ja lastus siidist palatile, wärisedes Shhanobu laial samet-riietusel, mis oli tikitud kuldsete tuueheliste krüfanteemi õitega.

— „Do, mu esiwanemate jumalik ilu, — mõtles Tshkanobu, waadeldes päikese-kiirte mängu omal riietusel, — sina, päikese jumalanna, kellest sündisid mu esiwanemad, üliilus Tenno, korralda mu eluõnne. Olla miski, on mulle wähe. Parem olla päikene, et iga päew tõusta ja jumalikust kõrgusest waadata alla Jaapanimaa peale.“

Saanud waewalt seda mõelnud, ilmus hea kami nägematult Tshkanobu juure ja lausus:

— Sa tahad saada päikeseks, kõrgemaks kui jumalanna Tenno? Sinu soov täide-
takse.

Nende sõnadega kadus kami ja Tshkanobu tõusis üles päikesena, taewa kättesaamatus kõrguses, paiskas laiaili jädemete kalliskive, heitis palawate kiirte wihke, mängis sinimere lainetel, kallaski üle kulla, purpuri ja läikewa hommiku- ja õhtu-
taewad. Tshkanobu oli tõeline päikene ja tema õnnel ei olnud piire. Ta kallaski tuledega üle Biwa järwe, mille kaldal elas maapeal kõik sellest lõunapool seiswad, igawesti rohelistel wäljal ja kõik põhja oma lehtpuudega, millede lehed langewad talwe eel. Awadshi, Sitoff, Kiu-Siu, Nipon, Jezo, üksteisest eraldatud kitsaste weteribadega, lebasid tumesinise wee kõrbeäärel oma imelikkude kallastega, aga nende ümber, lõuna-hommikus, olid laiailipaisutatuna tuhandete wärwirikaste aruppidena wäikesed saarekesed, hele-rohelistel, ilusad, rõõmsad, meelitades eneste juure, käis hurmawat ilu. Mõned nendest näisid mittesaartena: nad kerkisid läikiwal wäljal nagu udu warjud, teised hülgasid lahtete kaljudega pehmetes kujukundustes, kolmandad kujukutasid tiheda taimestikku nõidusliku dekoratsiooni, neljandad — õhuterrasid külakestega ja talukestega rohelistel salude uppudes. Nendest mõõda wälkatasid pitamisi, nagu luiged, arwutu palju pimestawalt-walgete purjedega laewu.

Ilma arwuta, ilma piirita saatis Tshkanobu taewast walguse woogusid ja kallaski üle heledate wärwidega kõik ümber-
ringi, — mere, wärwiküllased saarekesed, uhked jumalatojad, suured linnad, toredad metsajalud. Ka said walgustatud suure pargi saladuslikud, warjulised al-
leed. Miadshima saarel, mida ehib jaa-

panlaste pühadus, — rikkaim ja ilusaim tempel. Rahulitult elutsewad, kellelgi hirmutamata, hiiglaste-keedrite, saarte ja kamsaripuude läbipaistmatus wilus põdrad, ilufate lappidega külgedel, said järsku ümbritsetud armsalt soojade päikese kiirtega.

Jahimees Tshkanobu, ka taewas olles, oli eriti õrnatundeline loomadele, kes weel mitte nii ammu andsid temale ülespidamist maapeal.

Püha Gudhijama mägi, suurkugune, rahulik ja meelitaw, säras miljonites kalliskiwides oma lumiwalges kroonis. Igawesti suitsuw, wägew ja wõrratu Dshima, Friisi saarel, sädeles purpuri wärwingus, aga seal, kaugel, nagu hiiglasuur dekoratsioon, tõusid ülespoole walguse laenetes kõrged mägede ahelikud. Nad seisid ridastikku, üksteise taga ja nii ikka sügawamale, kuni nende tipud uppusid helesinises taewas, Igalt poolt, mägedelt ja orgudest, jõgedelt ja järwedelt sirutasid tema poole, jumaliku päikese Tshkanobu poole, omad oksad putked ja lehed ning arwuta hulk taimi. Sirgete salkadena sirutasid endid ülespoole, heleda päikese näole ligemale, bambukite walged tüwed, laiutades omas tipus suurepärase helerohelise lehtede krooni; kamsaripuud, banaanid, apelsiinid, sidronid, loorberid, terwed põõsastikud mirte õttjesid ja waluisid päikese palawate kiirte mõjul.

Kõik see laenetaw wärwide, walguse ja warjude meri oli ütlemata ilus, nagu igawesti laenetaw Suur Dosean, mis piirab Jaapanimaa ääretu, sinikasrohelistel kõrbena hommiku poolt.

Tshkanobu ees määduisid kewad ja suwi. Ta tundis misuguse lootusega ootasid teda igal hommikul lilled, loomad, linnud ja kõik loodus. Ühetaoliselt armsalt soojendas ta tigeat põhjakaru ja oliiw-rohelist õbbikut, kes laulab omi rõõmsaid laule kewadel rohelistel tafandikkudel ja suwel kõrgel mägedes, igawese lume piiril. Ta hellitas ühesuguse õrnusega mürgist madu ja kergetiwalist, kellest lillele lendawat liblikat. Terwe ilm, mis warem tema silmale oli kaetud, hülgas nüüd tema ees.

Tshkanobu ilmumist hommikul terwitades terwe linnuriik: kes ujusid järwedel, tiitidel ja jõgedel, kes lendasid mere kohal,

peitsid endid tihedates metsades, mägedes, juurepääsematuil mäeharjadel ja paljaste kaljude wahel.

Erielse hellusega soojendas Tshfanobu põldpüüsi, tetri, walgeid sookanu, metsiseid, jaasane, parte ja anesid. Kunagi toitis tema ennast nendest, olles maapeal, kuid ta ei unustanud hellitamast ka õbbikut, koidulinde, lookesti, pääsufesti, kuldnokke, rähni ja teisi wäikesi linnufesi: ühed nendest löbustasid teda oma lauluga, teised olid jälle muidu kasulikud temale. Pühad kured ja eriti sookured, kui õnne sümbool, said päikese kiirtest üle kallatud.

Mitte wäheema armastusega soojendas tema oma kiirtega ka hunte, rebaseid, määrasid, nugiseid, soobleid, põtru, mäeantiloopisid, metsfigu, mago, kutoru, orawaid ja teisi loomi ja loomakesi, feda tema olles maapeal, — ajas taga.

Kuid ka päikese walguse jõus tuli Tshfanobul mõnikord kahelda, kui tihedad pilwed katfid taewast ja tema asjata püüdis nendest kiirte wihtudega tungida läbi. Ainult kottad tõusid uhkel pilwede tagant, wehkeldes oma tugewate tiibadega. Nendele ei olnud pilwed tõkkes.

— „Parem olla kottas, kui päikene“, mõtles ükskord Tshfanobu, kui pilwed katfid taewa, — „kottad hõljuwad kuninglikult õhus ja pilwedel ning nende all ja

nende peal, kuid mina, päikene, ei suuda oma kiirtega nendest läbi tungida“. Waevalt sai Tshfanobu feda mõelnud, kui tema ette ilmus hea kami ja ütles:

— Sa soowid olla kottas? Sinu soow täidetakse.

Ainsa filmapilguga leidis Tshfanobu, lendab läbi pilwede, wägewad tiivad lai-ali, lastus alla maa peale, tõusis jälle õhku, roofiliste pilwede alla, täites õhku rõõmuhüüetega.

Sugewatel tiivalõõfikel lastus ta alla kaljule, kuid samal ajal sihtis kütt tema pihhta ja teraw nool tungis tema ihu, määrdes werega neitsilikku graniidi.

— O, kõige parem on olla kütt, hüüdis ahastuses Tshfanobu, — ainult küttile on kottas kättesaadaw. Ma olen kütt, mis kõige parem, läbi proowinud, kuid siiski leidnud, et kõige parem on olla jahimees. Ceelistan kütti kugi, mikado ja kottale ning isegi päikesele.

— Sa tahad saada jälle jahimeheks? — sõnas hea kami, kes järsku ilmus tema ette. Su soow täitub kohe.

Nii sai Tshfanobu jälle jahimeheks, waritfes jälle kannatlikult määrasid, soobleid, nugiseid ja saarmaid, olles rahul oma saatusega ja rõõmus looduse andide ja ilu üle, mida pakkus temale külluses ilus Jaapanimaa. —

Ussikuusk.

K. K.

Seda puud on „Eesti Metsa“ nr. 7 — 29. a. veergudel märgitud kui haruldast puud, peale selle ei ole teisi andmeid juurde tulnud, arvatavasti vähesuse tõttu. Siiski võib ussikuuske siin-seal leida.

Nii on kirjeldatud andmete najal leitud ussikuuske (*Picea excelsa virgata*) kaks eksemplari Harjumaak. Rummu metskonnast, üks asub Loo metsandikus Mustmetsa vahtkonna kv. 11 seisukohaga põhja pool kaldal tamme metsas mõnisada sammu merekaldast, on

hästi arenenud rinna kõrgusalt 10 sm jäme 11 m pikk umbes 30 a. vana. Teine eksemplar Kodasoo metsandikus Kaberneeme vahtkonna kv. 7 seisukohaga oja lähedal, samas vanaduses, kuid kahjuks et viimane asub suurtükiväe poligooni platsil, on juba kuulidest vähe kannatada saanud, oksi murdes, ja seega surmale määratud.

Loodame, et nende haruldaste puude leidmine viimaseks ei jääks, vaid neid veelgi registreeritakse.

Sõnumeid E. M. Ü. osakondadest.

Rummu metskonnast.

Rummu osakond pidas 21. jaanuaril 1930. a. oma aasta peakoosolekut, millest osa võttis 11 liiget. Osakond avas oma tegevuse 7. mail 1922. a. 15 liikmega. Lahkunud on liikmeid osakonnast: vanaduse tõttu 1, teistesse metskondadesse üle läinud 3, koosseisu koondamise pärast 3, muu-

sul väljaminekuid: Keskjuhatusesele kr. 34,48, kantselei- ja postikuludeks kr. 6,40, raamatuid ostetud kr. 10, kongressisaadiku kuludeks kr. 57, 1929. a. metsapäeva korraldamise kuludeks kr. 17,55, kokku kr. 125,43, saldo kassas kr. 5,27. Läbirääkimistel otsustati 1930. a. metsapäeva korraldamise puhul rohkem vaimliselt kaasa aidata heaks kordaminekuks. „Eesti Metsa“ tel-



E. M. Ü. Rummu osakond.

del põhjustel lahkunud 5; juurde on tulnud: teistest metskondadest 4, teistelt aladelt 5, seega on praegu osakonnas 12 liiget.

Koosolekuid on peetud 19, nendest aastapeakoosolekuid 9, erakorralisi 9 ja juhatuse koosolekuid 1. Kassa läbikäik on olnud osakonna avamisest kuni 1929. a. lõpuni: sissetulekuid: liikmemaksudest kr. 123,45, sisseastumismaksudest kr. 7,25, kokku kr. 130,70; sama aja jook-

limist raskendavad alamteenijatel viletsad palgad ja trahvi maksmised.

Koosolijad tulid üksmeelsele otsusele, et metsavaht oma väikesest palgast metsarevidendi määruse järele ei jõua kõiki varastatud puid välja maksta, olgugi et seadus seda käsitab. Seda tuleks kohalikku elu-olu määramise juures silmas pidada.

Koosolekust lahkuti nukras meeleolus.



Ülevaade E. M. Ü. Kunda osakonna tegevusest.

E. Metsateenijate Ühingu Kunda osakond asutati 26 septembril 1927. a. Asutamiskoosolekust võtsid osa kõik metskonna ametnikud ja teenijad.

Juhatusse valiti: esimeheks metsavaht Ed. Kool, Kunda Tagapõllu vahtkonnast; kassahoidjaks metsavaht Rudolf Kaldaalus, Kunda Radukatu vahtkonnast ja kirjatoimetajaks metskonna asjakonna asjaajaja Ed. Schepsky.

Osakonna sissetulekuteks on liikmemaksud

ja korjandused. Sissetulekute suurendamiseks korraldati möödunud aastal 8. detsembril Malla asunduse härrastemajas tantsuõhtu ja 5. jaan. k. a. piduõhtu, millistest kaunike summa ülejääki saadi.

Tegevust takistab asjaolu, et kohalikud metsateenijad ja ametnikud liiga laiali paisatud, kuid hea tahtmise juures oma ühingu edustamiseks ja heaks käekäiguks saadakse igasugustest raskustest üle. Tuleb mainida, et kohalik metsaülem kõigiti osakonda toetab, mille eest tänu võlgname.

Osakond püüab jõudumööda oma ajakirja

„Eesti Metsa“ ja vanadekodu toetada, tihtlasi ka muudes üldkasulikes asjades kaasa aidata

Kunda metsamehed soovivad algaval aastal kuukirja „Eesti Metsale“ kui ka Keskjuhatusesele edu ja püsivust oma töös!

Kunda, 9. I. 30.

Ed. Kool.

E. M. Rake osakond.

Eesti Metsateenijate Ühingu Rake osakond korraldas pühapäeval, 26. jaanuaril s. a. Simuna Haridusseltsi saalis peo-õhtu. Eeskavas olid operetid „Neiu truu süda“ ja „Moodne naisarst.“ Näitejuhiks oli osakonna kirjatoimeiaja J. Käso-kond. Kaasa mängisid kohapealsed tegelased,

nende hulgas abimetsaülem K. Kapp ja metsavaht J. Käso-kond. Rahvast oli haruldaselt palju kokku tulnud ja ettekandeid võeti suure vaimustusega vastu. Oli näha, et rahvas oskab lugu pidada ja hinnata meie metsateenijaid. Üldine peo sissetulek oli 150 krooni ümber. Juhatuses on esimeheks Karl Einberg, kassapidajaks abimetsaülem Karl Kapp ja sekretäriks Johannes Käso-kond. Osakond on asutatud 1921. aastal. Rake metskonnas saab peale metsa riigistamist selle aasta kevadel kümme aastat täis, mille tõttu on metskonnas kavatsus kümne aasta juubelit pidulikult pühitseda.

„Eesti Metsa“ tellijaid on osakonnas 75 %. Osakonnal on liikmeid üle 20-ne.



Hans Flink.

5. veebruaril 1930. a. pühitseb Paasvere metskonna Kärja vahtkonna metsavaht Hans Roberti poeg Flink 30-aastast metsavahiteenistuse juubelit. H. Flink on sündinud 26. veebruaril 1873. a. v. k. järele Salla vallas Virumaal põllumehe pojana. Tema 2½-aastaseks saades surid vanemad ning H. Flinki kasvatas üles metsavaht Jakob Urbanovits. Käinud Venevere vallakoolis, teeninud Vene sõjaväes sundaega, kus ka nooremaks allohvitseriks ülendatud. 23. jaanuaril 1900. a. v. k. j. määratud Paasvere mõisa uuesti avatud Punasoo vahtkonna metsavahiks, missu-

gusel kohal teeninud kuni 15. aprillini 1929. a. ning samast ajast alates omal palvel Kärja vahtkonna metsavahiks määratud. Kogu teenistuse kestvus möödunud ilma karistusteta. Teenistuse alal on ette tulnud mitmed suuremad kokkupõrked salaküttidega, kus tulistamisi olnud, kuid alati ilma vigastusteta jäänud. Osa võtnud Vene-Jaapani sõjast Mukdeni all ning annetatud Anna-Ordu 3. järgu mälestusmärk, peale selle võttis ta ka ilmasõjast osa.

H. Flink kui korralik oma ametis on teeninud lugupidamist oma ülemuste samuti ka kaasteenijate poolt, mille tulemuseks metskonna ametnikkude ja kaasteenijate poolt annetati juubilarile mälestuseks suur seinakell, mis metsaülemale ja teiste ametnikkude osavõttel juubilarile üle anti.

Loodame, et juubilar veel palju aastaid sama hoogsalt oma teenistuskohuseid suudab täita.

11. jaanuaril s. a. suri kahepäevalise haiguse, järele kopsupõletikku Putkaste metskonna Lilbi vahtkonna metsavaht Karl Kattel 32-aastasena.

Kattel astus teenistusse 20. nov. 1923. a. millisest ajast kuni surmani oma ametikohuseid korralikult täitis. Karl Kattel teenis oma kaasteenijate kui ka kohalise rahva poolt suure lugupidamise.

Peale ametikohuste täitmist võttis osa kaitseliidust ning teistest seltskondlistest organisatsioonidest, oli Metsateenijate Ühingu Putkaste osakonna pidutoimkonna liige.

Ta lahkus noorelt, jättes pooleli algatud tööd.



Karl Kattel.

Leinama jäi kadunud abikaasa ja lapsed.
Olgu muld sulle kerge, me mälestuses seisad
sa alati kui kaotatud ühise perekonna liige.
Eesti Metsateenijate Ühingu
Putkaste osakonna juhatus ja liikmed.

Ringkirjadest.

Riigimaade ja -metsade valitsuse ringkirjad.

Kõigile ringkonna metsarevidentidele.

Ringkondade metsarevidendid kuni seni ajani käsitades metsaseaduse (V. S. K. VIII k.) § 69 metsavahtide vallandamisel usalduse puudumisel ei ole kokku seadnud ametlikke määrusi, milles oleks väärtegevus selgitatud ja otsus väljendatud, vaid on vabastamised avaldanud lihtsalt oma käsi. Sellest puudusest toimetuste vormilikus küljes on tekkinud tihti kirjavahetust ja arusaamatusi, mille tagajärjeks võib olla isegi valitsuse otsuste tühistamine riigikohtus.

Et ära hoida selles asjas erinevaid ja puudulikke talitusviise, tehakse metsarevidentidele kohuseks ülaltähendatud juhtudel kinni pidada järgmisest korrast:

Väärtegevuse tundemärkide avaldumisel metsavahi amettegevuses, tuleb asuda kirjaliku

juurdluse toimetamisele. Kui juurdlusel selgub väärtegevuse (ka tegevusetuse koosseis, tulevad üksikud väärnähtused kokku võtta erilisele küsimuslehele ja esitada süüdistatavale vastamiseks. Vastuste saamise korral — kui need ei ava asjaolusid, mille tõttu asi tuleb lõpetada, või juhul, kui küsitav keeldub vastuse andmisest, tuleb kokku seada metsarevidendi määrus. Määrus peab sisaldama endas: 1) määruse tegemise kuupäeva ja aastaarvu, 2) määruse kokkuseadja ameti ja isikunime, 3) teenija ametikoha asupaiga, ametinimetuse ja täie isikunime, 4) väärtegevuse üldjoonelise ja kokkuvõtliku loetelu ning tähenduse, millega väärtegevus kindlaks tehtud, 5) otsuse formulatsiooni ja 6) määruse kokkuseadja allkirja ja ameti nime-tuse.

Määruse ärakiri tuleb süüdistatavale allkirja vastu kätte anda ja teatada ühtlasi, et selle määruse peale võib edasi kaevata valitsuse direktorile metsarevidendi kaudu ühe kuu jook-sul ärakirja kättesaamise päevast arvates.

Juurdluse materjali kogub revident eraldi toimetusse ja lisab selle ühes oma seisukohaga kaebuse juurde.

Direktor (allkiri).

Metsade ameti juhataja eest (allkiri).

Metsaülematele.

Riigimaade ja -metsade valitsus kavatses käesoleval aastal varustada ka metsnikke vormimütsidega (R. T. nr. 48 — 1928. a.), mida võimaldab ka vastav krediit.

Kuna eelarve aasta jõuab lõpule ning selle tõttu asi kiire, palume hiljemalt 1. märtsiks s. a. esineda andmetega alamaloleva tabeli kohaselt:

Pea ümbermõõt sm	Metsnikkude arv
Kokku:	

Kui peaks peale nende andmete esitamist tulema ette muudatusi metsnikkude isikulises koosseisus ja kui sellest tingitud on muudatusi ka esitatud andmetes, tuleb sellest tagant järgi kanda ette viibimata. Muudatused võetakse arvesse võimalust mööda.

Kui mõned metsnikkudest soetanud omale nõuetele vastavad — kandmiskõlblikud vormimütsid omal kulul, siis ka need andmetes näidata eraldi. Võimaluse korral, kui krediiti peaks

jatkuma, tasutakse neile mütsi hind, riigi kulul tellitavate hinna piirides.

Juhataja (allkiri).

Asj. raamatupidaja (allkiri).

Metsaülemale.

Ärakiri — metsarevidentile.

Ringkirjadega 8. septembrist 1927. a. nr. 40 ja 17. jaanuarist 1928. a. nr. 15 maksuma pandud korra järele tasuti seni päeva- ja sõiduraha kindlate kuunormide järgi metsaametnikkudele ka puhkuseleoleku või üldse otsekohestest teenistuskohuste täitmisest kõrvaloldud aja eest tingimusi, et teenistusest äraolija peab võimaldama oma asemikule igal tarvilikul korral ametsoõitudeks tasuta oma sõiduvahendid, kui sellised olemas, ning katma muud sõitudega ühenduses olevad kulud amettegevuse piirkonnas.

Kuna see kord mitmel pool metstkondades on tekitanud arusaamatusi, sest paljud metsaülemaist, mitte omades sõiduvahendeid, ei taha tasuda vabatahtlikult oma asetäitjale sõidu- ja päevarahasid, ning viimased, olles määratud teisele ametikohale asetäitjaks, ei saa sel puhul ka oma otsekohe ametkoha järgi päeva- ja sõiduraha kindlate kuunormide järgi, — tühistatakse ringkirjad nr. 40 — 1927. a. ja nr. 15 — 1928. a. ja pannakse edaspidiseks maksuma järgmine kord:

Puhkusel või muil põhjustel ametkohuste täitmisest kõrvalviibimise aja eest ametnik (metsaülem, abimetsaülem, metsnik) ei saa päeva- ja sõiduraha kindlate kuunormide järgi, vaid need makstakse tema asemikule, misjuures viimasel ei ole õigust saada päeva- ja sõiduraha tema otsekohe ametkoha järgi, selle aja eest, mil tema peale pandi puhkusel ehk äraolija kohuste täitmine.

Erandina selles on vaid metsnikud. Kui pannakse metsniku peale teise metsniku äraolekul selle ametkohuste täitmine, siis makstakse temale peale oma otseste kohuste täitmise eest saadava kindla päeva- ja sõiduraha, ka teise metsniku päeva- ja sõidurahad.

Direktori as. (allkiri).

Üldbüroo juhataja (allkiri).



Käskkirjadest.

9. jaanuaril 1930. a. — Nr. 2.

Ameti metsakorraldustoimkonna noorem maamõõtja aj. k. t. Leopold Sepp nimetatakse nooremaks maamõõtjaks, arvates 1. nov. 1928. a.

Ameti metsakorraldustoimkonna noorema maamõõtja aj. k. t. Juhan Mändvere nimetatakse nooremaks maamõõtjaks, arvates 12. novembrist 1929. a.

Ameti metsakasutustoimkonda paigutatud metsakorraldustoimkonna maamõõtja Elmar Ernits nimetatakse metsataksaatoriks, koosseisus ettenähtud palgaga, arvates 1. jaan. 1930. a.

Ameti metsakorraldustoimkonna metsataksaator Elmar Ant vabastatakse omal palvel teenistusest, arvates 1. jaanuarist 1930. a.

Ameti metsakorraldustoimkonna maamõõtja Karl Reinbaum nimetatakse metsataksaatori aj. k. t. koosseisus ettenähtud palgaga, arvates 1. jaan. 1930. a.

Ameti metsakorraldustoimkonna noorem maamõõtja Leopold Sepp nimetatakse maamõõtja aj. k. t. koosseisus ettenähtud palgaga, arvates 1. jaanuarist 1930. a.

Ameti metsakorraldustoimkonna noorema maamõõtja aj. k. t. nimetatakse Heinrich Rikk koosseisus ettenähtud palgaga, arvates 1. jaan. 1930. a.

Ameti metsamajandustoimkonda paigutatud metsakorraldustoimkonna metsataksaator Oskar Soplepmann nimetatakse Loobu I järgu abimetsaülemaks, koosseisus ettenähtud palgaga, päeva- ja sõidurahaga kr. 22.— kuus, arvates 1. jaan. 1930. a.

Ameti metsakorraldustoimkonna noorem maamõõtja Juhan Mändvere nimetatakse maamõõtja aj. k. t., koosseisus ettenähtud palgaga, arvates 1. veebr. 1930. a. ning loetakse alaliselt teenistuskohalt — Tartust omal palvel ümberpaigutatuks Tallinna, metsamajandustoimkonda, arvates samast ajast.

Ameti metsakorraldustoimkonna noorema maamõõtja aj. k. t. nimetatakse Edgar Tomingas, koosseisus ettenähtud palgaga, arvates 1. veebruarist 1930. a.

Surju metstkonna II järgu asjaajaja aj. k. t. nimetatakse Valentin Vuks, arvates 20. nov. 1929. a., koosseisus ettenähtud palgaga ja teenistusvanusega Riigiteenijate teenistusvanuse tasu seaduse (R. T. nr. 20 — 1929. a.) alusel, teenistusastumise ajaks 1 a. 9 k. 16 p.

Petseri metstkonna I jaoskonna metsnik Filip Doroschinsky vabastatakse omal palvel parandamata haiguse pärast pensioni peale ülemineku puhul teenistusest, arvates 1. jaan. 1930. a.

14. jaanuaril 1930. a. — Nr. 3.

Ameti metsakorraldustoimkonna allpool tähendatud noor. maamõõtja aj. k. t. nimetatakse nooremaks maamõõtjaks järgmiselt:

1) Johannes Vallner, arvates 1. nov. 1929. a.

2) Eduard Eslas, arvates 1. nov. 1929. a.

3) Paul Männik, arvates 1. apr. 1929. a.

4) Erich Apfelbaum, arvates 1. maist 1929. a.

Räpina metskonna I jaosk. metsnik Nikolai Jensen vabastatakse teenistusest teenistusse mitte ilmumise pärast, arvates 1. okt. 1929. a.

Aimla metsaülem Johannes Lombak paigutatakse omal palvel ümber Kabala II järgu abimetsaülemaks, koosseisus ettenähtud palgaga, päeva- ja sõidurahaga, kr. 22.— kuus, arvates 16. dets. 1929. a.

Aimla III järgu metsaülem aj. k. t. nimetatakse Kabala abimetsaülem Johannes Okas, koosseisus ettenähtud palgaga, päeva- ja sõidurahaga kr. 35.— kuus, arvates 16. dets. 1929. a.

Antsla abimetsaülem aj. k. t. Albreht Nipper nimetatakse abimetsaülemaks, arvates 1. jaanaurist 1930. a.

Karksi metskonna I jaosk. metsniku aj. k. t. Oskar Kõkk nimetatakse metsnikuks, arvates 1. jaan. 1930. a.

6. veebruaril 1930. a. — Nr. 5.

Kloostri III järgu metsaülem aj. kt. Elmar

Assor nimetatakse metsaülemaks, arvates 1. aug. 1929. a.

Kabala abimetsaülem Johannes Lombak vabastatakse omal palvel teenistusest, arvates 1. veebr. 1930. a.

Loodi metsaülem Leo Mägi kustutatakse Põllutöministeeriumi Riigimaade ja -metsade valitsuse ametnikkude nimekirjast, tema surma puhul, arvates 2. veebr. 1930. a.

14. veebruaril 1930. a. — Nr. 6.

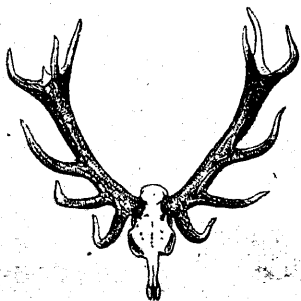
Kivinõmme metskonna III jaoskonna metsnik Johannes Sukmann vabastatakse omal palvel teenistusest, arvates 10. veebr. 1930. a.

Avinurme metskonna II jaoskonna metsnik Jakob Traks kustutatakse Põllutöministeeriumi Riigimaade ja -metsade valitsuse ametnikkude nimekirjast tema surma puhul, arvates 5. veebr. 1930. a.

Loodi metsaülem kohustetäitmine pannakse ajutiselt kuni uue metsaülem nimetamiseni Kõpu abimetsaülem Mart Maaten'i peale, arvates 3. veebr. 1930. a.

Sangaste metsaülem teenistusse nimetatakse ajutise töäjõuna Gustav Parv, üheks kuuks, palgaga kr. 50 kuus, arvates 7. veebr. 1930. a.

Saatke väljapanekuid ja sõitke Rahvusvahelisele jahinäitu- sele Leipzigin 1930. a.



(mai lõpust kuni septembrini)
missugune peetakse ühes

IPA
Rahvusvahelise
karusnahkade
näitusega.

Lähemaid teateid aadressil: Geschäftsstelle der Ipa. Abt.
Jagd, Leipzig C. 1, Brühl 70 (Deutschland) ja osakondadelt.

Eesti Metsateenijate Ühingu Keskjuhatus

1929. a. aruanne.

I Bilanss 31. detsembril 1929. a.

Aktiva		Passiva	
Kassa	84,56	Kreeditorid	573,04
Panga arve	75,05	Puhtvarandus	1450,72
Vallasvara	210,50		
Deebitorid	792,08		
Suvmaja arve	800,75		
Asjaajaja arve	60,82		
	<u>2023,76</u>		<u>2023,76</u>

II Keskjuhatus

Kulud	Tulud
Juhatus	
ja revisjonikomisjoni	
sõidukulud	Liikmemaksud 582,26
Kantselei kulud	Toetused
Kongressi kulud	a) Riigimetsade valit-
R. ja O. Keskliidu liikmemaks . 150,—	suselt 1000,—
Mitmesugus. ettenägemata kulud	b) E. Metsaülemate
a) Keskjuhatus	ühingult 200,—
kantselei ruumide üür 55,—	c) Osakondadelt 25,— 1225,—
b) O. Ü. Riigiteenijate	Ettenägemata tulud
Kodu osatähed 100,—	a) Toetus Riigivane-
c) Kuukirja 1929. a.	malt 150,—
aastakäigu köitmine 70,—	b) Muud tulud 273,13 423,13
d) Konju vanadekodu	1929. a. puudujääk 204,09
koha rent 175,—	
e) Väliskülaliste vastu-	
võtmine 145,95	
g) Muud kulud 69,98 615,93	
„Eesti Metsa“ 1929. a. puudu-	
jääk 1003,13	
<u>2434,48</u>	<u>2434,48</u>

III „Eesti Metsa“ kulude ja tulude arve.

Kulud	Tulud
Paber, trükk, klisheed ja muud 2854,01	Tellimised 3441,29
Palgad ja talituskulud 615,—	Kuulutused 628,13
Kaastööd 1025,10	Üksiknumbrid 44,61
Postikulud 208,03	Puudujääk 1929. a. eest 1003,13
Talitusruumid 141,50	
Inventari muretsemine 76,50	
Reklaam ja muud 197,02	
<u>5117,16</u>	<u>5117,16</u>

Valjaandja: Eesti Metsateenijate Ühing.

Wastutaw toimetaja: O. Daniel.

E. Antso & Ko. trükitoda, Nõmme — Noorimäe, Waiwu tän. 3. Rõnnet. 42.

Väetage niite, karjamaid ja söödavälju

Tähe  märgiga

Toomasjahuga

Toomasjahu on kõige kestvamalt mõjuv, sellega kõige odavam fosforväetis.

Toomasjahu sisaldab ka 45—50% mõjuvat lupja.

Toomasjahu vähendab mulla hapesusust.

Toomasjahu ei uhtu talve jooksul mullast välja.

Teateid annab Saksamaal:

Fabrik der Thomasmehlerzeuger, Berlin W. 35 Deutschland.

Trükist on ilmunud

Prof. Dr. rer. for. A. Mathiesen

Geodeesia põhijooned

**Maamõõdu- ja loodimisriistad ning
nendega töötamine.**

360 lhk., 360 pildi ja joonisega ning ametlike topograafiliste märkidega värvitrükis.

Hind 4 kr.

Akad. Metsaseltsi liikmetele kr. 3,75.

Pealadu: Akad. Metsaselts Tartus, Aia tän. 46.

Tahate teie oma raha paigutada
kindlasse kohta, s i i s o s t k e

Lutheri mööblit

Meie mööbli ostmine ei ole mitte kulu,
vaid sisseseadesse paigutatud kapitaal,
sest teie ei omanda mitte hooaja
artikleid, vaid asju, mida teie oma
eluaeg tarvitate ja mis teile kestvalt
rõõmu valmistavad. Maitserikkalt ja
mugavalt sisseseatud kodu on kultuurilise
edu tunnusmärk. Meie mööbel erineb
kõrgeväärtusliku töö ja
:: :: materjali headuse poolest. :: ::

A/S. A. M. LUTHER

Müügikoht, Tallinnas:

Vana Posti tän. 9,

kõnetraat 6-16.

Tartus: E. V. JÜRGENS'i äri, Vana tän. 17,

kõnetraat 7-78.

Valgas: P. SARETOK'i äri, Kesk tän. 15.