

VIII AASTAKÄIK

HIND 35 SENTI

EESTI METS

METSA- JA JAHIASJANDUSE KUUKIRI

Nr. 10

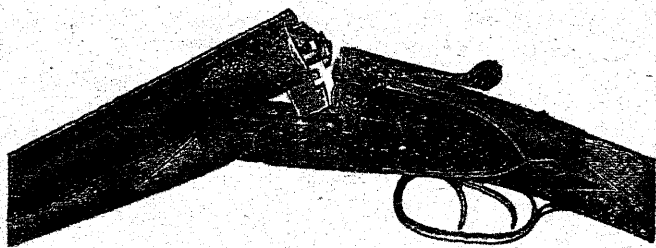
OKTOOBER

1928. a.



VASTUTAV TOIMETAJA:
O. DANIEL

VALJAANDJA:
E. METSATEENIJATE ÜHING



Suhl i. Thür., Saksamaal.

Soovitan maailmakuulsaid
kahe- ja kolmeraud-
seid jahi-, niisama ka
kuulipüsse võisile-
mata odavate
hindadega,
Greifelt & Co.,
Gewehrfabrik,



Püsside tellimisi võtavad ka vastu vabrikuhindadega:
püssikauplus ALEX. PASSUP, Tallinnas,
niisama ka kõik teised paremad püssikauplused Eestis.

Antakse rendile liisu teel 99 aasta peale,

23. novembril 1928. a. kell 11 homm. Jõhvi ringkonna riigimaade valitseja kantseleis, Jõhvi alevis Pühajõe ehituskrundid nr. nr. 32, 33, 34, 35, 36, 38, 39, 40, 41, 42, 43, 44, 47, 48, 49, 51, 52, 55, 56, 57, 58, 59, 60, 61 ja 62 — 2513 — 6646 ruut mtr. suuruses ja 2,00 — 5,60 krooni aastarendiga. Sooviavaldused esitada Jõhvi ringkonna riigimaade valitsejale, Jõhvi alev.

Ehituskruntide loomisest võivad osa võtta perekondadega maata kodanikud, kellel väljaantavate kruntide läheduses püsiv teenistuskohd või kellest senise tegevuse või õpitud ameti järgi arvata võib, et ümbruskonnas teenistust leiavad ja kohapealsetes elutingimustes ära elada suudavad.

Loomisest osa võtta soovijatel tuleb esitada kuni loosimise eelpäeva kella 15 tempelmaksuga varustatud sooviavaldus vastavale ringkonna riigimaade valitsejale, juure lisades vallavalitsuse või politsei poolt välja antud tunnistuse krundi soovija elukutse, praeguse tegevuse, perekonna ja varandusliku seisuga üle.

Lähemaid teateid saab Jõhvi ringkonna riigimaade valitsejalt ja riigimaade valitsuselt Tallinnas, Vismari nr. 7.

Maakorralduse ja metsade peavalitsus.

EESTI METS

METSA- JA JAHIASJANDUSE KUUKIRI

Toimetuse ja talituse:

Tallinnas, riigimetsade valitsuse juures.
Kõnetraat 12-75.
Aadress: Kuukiri „EESTI METS“,
Tallinn, postk. 97.

Tellimise hind:

Aastas Kr. 4.—
Poolaastas „ 2.—
Veerandaastas „ 1.—
Üksiknumber 35 snt.
Välismaale 6 krooni aastas.

Kuulutuste hind:

1/1 lehekülge Kr. 20.—
1/2 lehekülge „ 10.—
1/4 lehekülge „ 5.—

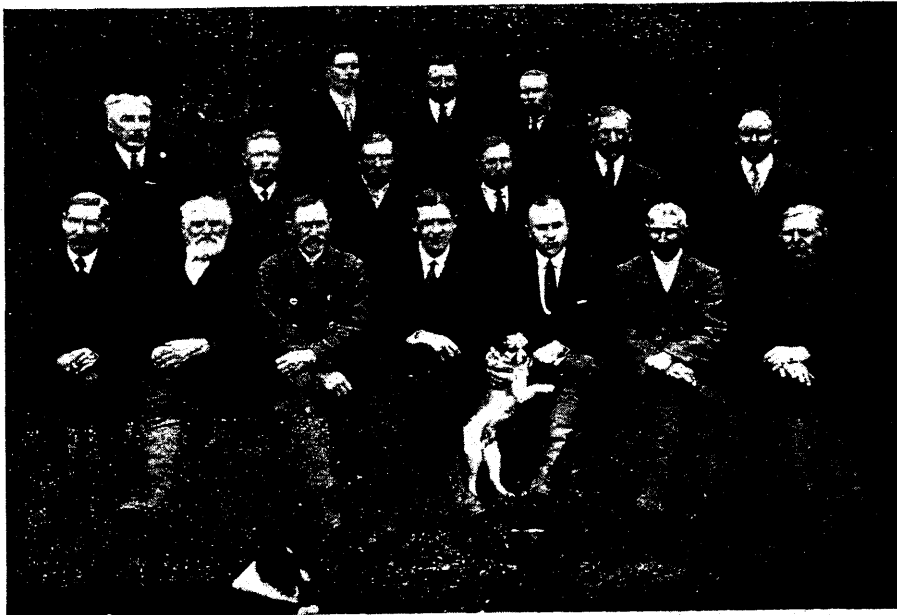
Tekstis ja kaanel 50% kallim.

Nr. 10

Oktoober 1928.

8. aastakäik.

E. metsateenijate ühingu Pada osakond.



Esimeses reas, vasakult paremale: T. Pekker, R. Loorents, K. Schepsky, L. Puksov, E. Schepsky, osak. kirjatoimetaja, J. Tompson ja Kullik.

Teises reas: V. Matti, Kiivita, A. Lamberg, G. Suursoo, H. Malmberg ja M. Tergem.

Kolmas rida: R. Kaldaalus, osak. kassahoidja, H. Vitsut, Ed. Kool, osak. esimees.

Laevamets.

N. J.

Sellenimelised metsad tekkisid Venes endistest keelumetsadest (заповедные леса), nende viimaste ajalugu algab aga juba XV sajangust, millal esiteks mõnedele isikutele metsi selleaegsete tsaaride poolt annetati, kusjuures ka ühtlasi metsakasutamise õigused annetus-aktis üles loeti ja kõrvalistele isikutele metsaraiumine keelati ning omavolil raiujatelt rahatrahvi nõuti. Sellest sai alguse keelumetsa nimetus. Alles hiljem tsaar Peeter I antud seadused määrasid kindlaks „keelatud puude liigid“. Ukaasiga 19. nov. 1703. a. käsutati teha metsade kirjeldus suurte jõgede äärest ulatusega 50 versta ja jõeharudest, kus parvetus võimalik, — 20 versta. Seejuures keelati kõigile, ilma erandita, raiuda: tamme, vahtrat ja jalakaliike ning lehist ja mäнди, alates 12 verss. — 21“. Iga keelupuu raiumise eest oli 10 rubla trahvi määratud, kuna eriti tamme ja teiste keelupuude laialisema raide eest surmanuhtlus oli. Hiljem, 1705. a., pehmendati seda seadust, lubades kõigis metsades, peale kaitseliinimetsade (защитный), kus strateegilisel alusel osa puid risti-rästi maha oli raiutud, et idast ja kagust sisetungijaid kalmükke ja tatarlasi tagasi hoida, peale selle oli sasekadeliin-vahtide ja kaitsetornidega varustatud, — raiuda tamme, jalakat ja lehist regede ja vankrite tarvis, vahtrat aga veskite hammasrattaiks.

Juhatuskirja järele 1722. a., mis ober-waldmeistri instituudi ellu kutsus, kelle korraldusel waldmeistrid ja unter-waldmeistrid kohtadele määrati, kes keelumetsa järele pidid valvama, — olid keelupuudeks märgitud: tamm, jalakas, põldjalakas, saär ja jäme mäнд, kõik teised puuliigid keelu alla ei kuulunud. Keelupiirkond ulatus endiselt 50 versta laiuselt Volga, Oka, Doni, Dnjeperi, Lääne-Düüna ja teiste jõgede vesikonnis, mis Ladoga ja Ilmeni järve suubuvad. Tamm aga oli, kauguse peale vaatamata, üle riigi keelupuude hulgas. Sellel keelumetsade-seadusel oli eesmärk laevaehituse, eriti sõjalaevade jaoks,

tarvilist puumaterjali reserveerida, samuti aga ka muuks sõjavarustuseks, nagu kahurite-lafetid.

Ajajooksul selgus, et ober-waldmeistri juhatuskirja täitmine rahvale liig rõhuvaks ja tülikaks kujunenud, sest waldmeistrid kohtadel, kohalistest mõisnikest, tegid tarbepuusaamise, eriti kustaar-tööstusele, liig raskeks. Seepärast Katariina I ajal 1726. a. kaotati ober-waldmeistri instituut, kitsendati keelupuude-piirkonda suuremate jõgede vesikonnis 15 verstaani ja pandi keelumetsade valve kohalikk. mõisnikkude ja rahvavanemate (starosta) peale, kohalikkude väeülemate ja kuberneride järelevalvel. — Pea aga selgus, et metsa on hakatud hävitama halastamatult, siis anti 1728. a. uue ukaasiga korraldus, et Kaasani, Nižni-Novgorodi ja Arhangeeli kubermangudes samme astutaks keelumetsade hoiuks ja saadeti töölised metsapuude ravitsemiseks laevaehituse otsarbel. Aastal 1732. pandi waldmeistrid uuesti ametisse ja anti täpsed juhtnõõrid „keiserliku sõjalaevastiku huvides metsa soetamiseks ja külviks“. Sealjuures tembeldati keelupuud. Waldmeistrid valiti mõisnikkudest 2—3 aastaks. Sarnaste keelumetsade asutamine kutsus mõnikord isegi rahva eluasemete ümberpaigutamist esile, nii asetati 1732. a. tšeremissid ja tšuassid, kes elasid Svიაჟი ja Tšeboksaar'i maakonnis, ümber teinepoole Kaama jõge.

Lõpulikult kadus waldmeistri amet 1785. a., kui Katariina II, tulles vastu mõisnikkude soovidele, neid palgata waldmeistri ametist vabastas ja mitmete eesõigustega varustas. Seal langesid ka kõik mõisnikkude metsades tembeldatud keelupuud omanikkudele tagasi. Waldmeistrite asemele astusid oberforstmeistrid, forstmeistrid ja försterid. Keelumets ja keelupuuliigid kaotasid aga oma endise tähenduse ukaasi läbi juba 2./VIII. 1765. a., kus kõiki endisi riigi keelumetsi hakati nimetama laevametsaks (корабельная роща ehk -ный лес). Ainult rahva sekka jäi „keelu-

metsa“ nimetus püsima sel korral, kui nad, olles oma metsa puutagavarad kurnanud ja soovides seal igasugust raiet ja karjatamist mõneks aastaks seisma panna, pärast erilist palvetamist pühade kujudega ümber metsa kõndisid.

Ülaltoodud ukaas 1765. a. andis laevametsa mereministeeriumi alla, kus otsekoheseks korraldajaks oli admiraliteedi-kolleegium. Selle all tegutses kindral-intendandi ekspeditsioon, kelle kohuseks oli „omada laiaulatusega teateid kõigi admiraliteedi päralt olevate metsade kohta, neid metsi hoides, puhastades ja soetades teaduse valgusel“ 1782. a. anti laevametsad riigi majandusdirektori käsutada, a. 1796 aga uuesti admiraliteedi-kolleegiumi alla, kes metsade kirjeldamiseks mereväehvitseri komandeeris. See kirjeldus kestis 1797.—1805. a. ja oli kuni umbes 1845. a. ainukeseks ametlikeks andmeks nende metsade kasutamise suhtes, osutus tihti aga liig ebatäpseks. Nimetatud andmete järele pidi Balti- ja Kaspiamere laevanduse jaoks määratud metsades olema 374.470 tamm, millest pidi jatkuma tarviduseks 19 aastaks, 473.126 lehist — 17 aastaks, 343.972 mastipuumändi — 55 aastaks ja üksi Novgorodi kubermangus leidis 4.160.437 muud tarbepuumändi — enam kui 100 aastaks.

Kaebuste peale laevametsade hävitamise üle ilmus 1798. a. ukaas, millega kõik riigi- ja laevametsad allutati metsa-departemangule, mis tegutses admiraliteedi-kolleegiumi küljes asuva intendandi ekspeditsiooni all. Vastava juhatuskirja järele loeti „laevaehituseks tarvilikuks kõigis riigimetsades: tamm, künnapuu, jalakas, vaher, saar, põldjalakas, plataan, pähklapuu, lehis ning jäme mänd, alates 21“, kaugusega suuri jõgedest 100 versta, ja väikesist, parvetuskõlbulikest, mis suurtesse suubuvad — 25 versta“. Samal aastal 10. sept. käsutati ülesloetud puuliike pruuks ainult laevaehituseks, „kohalikkudele elanikkudele ja muiks tsiviilnõueteks raiuda kuuske, leppa jne.“ 1802. a. rahaministeeriumi asutamisel, allutati sellele ka metsa departemang, viimasele kohuseks tehes „kinnitatud (keelatud) metsi sõjalaevastiku jaoks eraldada“.

Kui 1811. a. metsadepartemang suleti, läks laevametsade valitsemine rahaministeeriumile alluva riigimaade departemangu kätte, kus oli laevametsade osakond. Kohapealseks administratsiooniks asutati aga 1817. a. kolm ringkonda: madalmaine — Kaasanis, põhjapoolne — Arhangelis ja läänepoolne — Kiievis (viimane jäi avamata). NELLE ringkonnavalitsustele allusid forstmeistrid ja metsaülemad, kelle kohus oli laevametsi valitseda, laevaehitusmaterjale töötada ning neid sadamatehastele kätte muretseda, samuti aga ka neid metsi eraldada, valvata ja neis parandusi ette võtta. Tekkisid kuritarvitused neis metsades, seepärast liideti nad mereministeeriumi külge, kus 1828. a. laevametsade departemang asutati. Samal ajal loodi peale madalmaine ja põhjapoolse kolmas Balti ringkond, kuhu Peterburi ümbruskonna kubermangud kuulusid. Üle miljoni tiinu ulatusega laevametsadest võeti otsekohesesse laevametsade departemangu hooldamisele 1840. a. lõpuks ainult 80.000 tiinu. Teised laeva- ja kinnitatud metsad, 1.079.252 tiinu, jäid endiselt rahaministeeriumi metsaülemate meelevalla, käsitlemisega üldistel alustel. Mereministeeriumi laevametsades valmistati laevaehitamiseks tamm-, lehis- ja männimaterjale. 1853. a. liideti laevametsade departemang riigivaranduste ministeeriumi külge. Viimati, 5./V. 1859. a., keisri käsul, otsustati: jättes riigivaranduste-ministeeriumi korraldusse kõigi eraldatud laevametsade ja mereväele kuuluvate metsade valitsemise, peale Naissaarel, Tallinna läheduses, asuva metsa, mis laevasõidu tähistel hulka kuulub, lubada mereministeeriumil laevaväe metsamaterjaliga varustamiseks igal aastal kulutada Peterburi, Arhangeeli ja Astrahani sadamatehaste peale vabade hindadega 675.000 rubla. Laevametsade departemang ja ringkonnavalitsused kaotati. Laeva- ja muus riigimetsades, kus laevapuid leidis, otsustati korralik metsamajandus sisse seada, üldistel alustel. Laevametsade korraldamiseks andis ministeerium 10./II. 1880. a. välja erilise juhatuskirja, mis osaliselt lahku läks muust metsade korralduse juhtkirjast. Tegelikult hakkas

aga see vahe kaduma ja muudetigi ametlikult uue metsakorralduse juhtkirjaga 1884. a., hiljem jäi tarvitusest maha isegi: „endised laevametsad“.

Kuni 18. sajangu pooleni ehitati pea erandita puulaevu. Selleks kõlbulik met-samaterjal pidi, peale harilikku tarbepuu omaduste, veel vastama laevaehituse eritingimustele — vormi, vastupidavuse, kaalu ja painduvuse (kaks viimast tingimust nõutakse mastipuudelt) suhtes. Need tingimused on eriti tähtsad: laevakiilu (emapuu), täävide, kaarte, plankude, tekilaudade ja purji hoidvate vahendikkude, s. o. masti, tengide, purjepoomide ja kahvlite suhtes. Nõutud tingimusi täidavad paremini: tamm, tiikpuu (*Tactona grandis* L.), mänd ja lehis. Samad puuliigid lähevad ka raud- ja teras-laevade ehituseks, kuid vähemal arvul. Vähemaiks tarbeasjadeks ja laeva sisemuse korraldamiseks lähevad nii puu- kui ka raudlaevades: saar, kuusk, punane puu, valge akaatsia, raudpuu (*Guajacum officinale* L., Guajakbaum, баккаут ehk железное дерево) ja muud.

Tamme, mis pärit end. Vene läänepoolseist kubermangudest, kui ka Itaalia (Aadria) tamme eelistatakse laevaehitusel kui vastupidavaimat ja kõveimat puuliiki, sellest tehakse tähtsamaid laevaosi, nagu kiil, täävid, kaared, vitspardad (приваяный брус) jne. Kumeraiks või painutatud osadeks võetakse Itaalia tamme, mida kõverais plokides sisse veetakse. Et aga tamm rohkel määral parkhapet sisaldab, mispärast ta rauaga kokkupuutumisel roostetamise tõttu rikke läheb, siis tarvatakse raua asemel vask- või tsinkpolte.

Tiikpuu kasvab Indias Malabari ja Mulmei rannas, Kagu-Aasias, Siiamis, Jaava ja Tseloni saartel. Saab kuni 6,5 m ümbermõõtu. Lehed on süüred, terve äärega, igihaljad, alt hõbedavärvi, õied väikesed, valged. Tehniliste omaduste poolest sarnaneb tammele, aga on hästi kergem, kuid teda purevad ussid. Ei sisalda parkhapet, seepärast tarvitatakse tamme asemel raudlaevade välisteks osadeks. Inglise soomuslaevadele pan-nakse soomuse alla kord (kiht) tiikpuust. Et tehnilist väärtust tõsta, sure-

tatakse puud aegamööda seega, et koor ja mähk läbi lõigatakse, nii peetakse puud kuni kahe aastani jalal. Tüki kudedes on eriline õli, mis Indias linaõli aset täidab, see annabki puule tema head omadused ja hoiab rauada rooste eest. Seda puud veetakse Euroopasse ja P.-Ameerikasse suurel arvul. Puud kultiveerivad hollandlased Jaaval. Samuti Sumatral ja Lõuna-Hiinas.

Mändi tarvitatakse laevaehitamiseks kolmesuguseid: 1) kollast, mis kesk Venemaad kasvab. Oma kerguse, vastupidavuse, kõvaduse ja painduvuse tõttu läheb purjedehoidjateks. 2) Punane (рудовая) sigineb Vene põhjapoolseis osades kuivil ja kõrgeil kohil. Käib vooderduste, teki, kajutiseinte, trummi-osade jne. peale. 3) Valge mänd (мендовая) elutseb soistes ja üleujutatavais kohis. Tarvitatakse ajutisteks tarveteks: tellingid, toed, mudelid jne.

Lehist leidub Põhja-Venemaal. Kõvadus on männist ette, ei karda usside puremist, paneb kaua mädanemisele vastu ega võta kergesti tuld. Puulaevadel täidab tihti tamme aset. Soomuslaevadel aga asetatakse soomuse alla, samuti on eelistatud laeva sisemuse korraldamiseks.

Kuusk on männist pehmem, tarvita-takse jõelaevastiku ja paatide jaoks. Akaatsia kasvab Lõuna-Venes, seda tarvitatakse poltideks plankude kaarte külge kinnitamisel.

Saar — Euroopas ja Põhja-Aasias, on painduv ja vedrutav, kuid vastupidavuseta. Tarvitatakse päästepaatide sisemuse peale, aerudeks, lipuvarreks ning kajutitöödeks.

Raudpuu (*Guajacum officinale* L.) on pärit Lääne-Indiast. On väga kõva ja raske. Südapuu on tume või rohekas, pekk-kollane. Raudpuust tehakse plokikettaid, keeglikurne ja treimistöid.

Muist puudest tarvitatakse laevade sisemisteks peensusteks: pähklapuud, pärna, maarjakaske, suhkruvahtrat, palisandrit jne.

Eesti vabariigis kutsuti laevametsad ellu seadusega nr. 60, mis 8. märtsil 1923. a. riigikogu poolt vastu võeti ja R. T. nr. 43 1923. a. ilmus, — laevaehi-

tuse ja -paranduse otstarbeks. Mainitud seaduse § 2 lausub järgmist: „metsaalad, mis sisaldavad peaaesjalikult laevaehituseks kõlbulikke puid ja on soodsate laevaehituskohdade läheduses või võimaldavad hõlpsat metsamaterjalide vedu või parvetamist laevaehituse kohdadesse, samuti ka riigimaadel samasugustel kohtadel kasvavad laevaehituseks kõlbulikud tammed, kuulutatakse põllutöministri ettepanekul teedeministriga kokkuleppel vabariigi valitsuse poolt laevametsadeks või laevapuudeks.“

„Laevametsade kasutamine ja järelevalve jääb riigimetsade valitsuse hoolde.“ Raieringiks määrab sama seadus neile metsaaladele 140—160 a. Laevaehituseks kõlbulikke puid müüakse ainult laevade ehitamiseks ja parandamiseks.

Et selgusele jõuda, missugust metsa tuleks nimelt laevametsade hulka võtta, pööras selleaegne metsade peavalitsus 23. juulil 1923. a. mereasjanduse peavalitsuse poole küsimistega: 1) puuseltside suhtes ühes vastavate rinna- ja kõrgusemõõtudega, 2) nende eritingimuste asjas (kõverused, oksad jne.), 3) aastas. laevaehitus. tarvilise materjali arvu suhtes, 4) kas ehk mõni teatud mets (nime järele) laevametsaks tuleks määrata, 5) kauguse suhtes mereannast, parvetus- ja teistest väljaveoteedest.

Nende ülesseatud küsimuste peale teatas mereasjanduse peavalitsus 27. juulil 1923. a. järgmist:

1) Laevaehitamise otstarbeks on kõlbulikud järgmised puuseltsid: mänd, tamm, kuusk-kombakas (juurikad). Mis mõõtudesse puutub, siis olenevad need väga ehitatavate laevade suuruselt. Suuremate laevade jaoks rinnajämedus umbes 12" ja kõrgus umbes 40" ja rohkem, männid. Tammed tulevad kõik laevaehitamiseks kõlbulikuks lugeda. Mastipuudeks (mänd) tuleb lugeda kõiki haruldasi puid, kusjuures jämedus iga 5½ jala pikkuse peale teeks umbes 1" ja rohkem, näiteks 70' pikkus, umbes 12" jämedus.

2) Laeva mitmeteks osadeks kõlbavad mitmesugused puud, näiteks: kaarteks on kohased hästi kõverad ja ka

oksalised puud, teatavateks kaarte osadeks aga — õiged. Plangud ja muud osad võimalikult pikad ja sirged (ühepoolne kõverus lubatav.)

Puud peavad olema terved, terved oksad harilikul arvul ei sega. Seega laevaehituse otstarbeks kõlbab mitmesugune metsamaterjal, vaadates mis jaoks nimelt, peaaesjalikult aga vanevad, sirged, võimalikult aga südapuumännid (laevaplankudeks), mida meie metsades võrdlemisi vähe järele jäänud ja mida tuleks kaitse alla võtta. Samuti haruldasi sirgeid, pikki, terveid ja vanu südamepuid (Kornholz) tuleb hoida mastipuudeks. Tammed, igasugused, lähevad tarvis täävideks, kaarteks ning muudeks osadeks. 3) Aastane laevaehituseks vajaline metsamaterjali hulk hinnatakse 300.000—400.000 kantjala peale.

4) Esimeses järjekorras tuleksid kõne alla võtta laeva ehitusmaterj. suhtes järgmised metsaalad: Pärnumaal, Tahkurannast kuni Heinasteni, Pärnujõe piirkonnas ja Audru pool, Rikoldi ja Haapsalu piirkonnas, Viru rannas — Loksalt kuni Narvani, Narvajõe kallastel, Saaremaal — Pidula, Loona ja Karjalasma metsandikud.

5) Mererandadest, parvetus- ja teistest väljaveoteedest peaksid laevaehitusmetsaalad mitte kaugemal kui 20—30 km olema.

Neid mereasjanduse peavalitsuse poolt ülesseatud tingimusi juhtnööriks võttes tehti metsaülematele ülesandeks laevametsi nimekirja võtta.

Metsaülemate poolt kogutud materjali põhjal seati 1924. a. laevametsade kohta protokollid kokku, mis õige pealiskaudseteks kujunesid, sest eesmärk oli mitmele andmesaajale tumedaks jäänud, mille tõttu mõned ainult vana metskoha kohta andmeid esitasid, siis täiendavalt noore metsa kohta, mõned jälle halva III, IV ja osalt ka V boniteedi pinnasel, nii et metsakorralduse puhul on möödapääsmatu vajadus tekkinud protokolleeritud laevametsade suhtes paljude muudatuste tegemiseks. Samuti on ilmsiks tulnud, et registreeritud laevametsa olemasolu on unustusse jäetud või mitte-tähelepaneku tõttu erakorral-

lise langina maha raiutud, mispärest metsakorraldus neis paigus laevametsa asemel kännustiku eest leidis.

Gorodenko metstkonnas oli 1924. a. protokollil järele laevametsa 200 ha, metstkorraldusel saadi aga ainult 68,6 ha ja seegi III, IV boniteedi pinnasel, ainult selle paremusega, et Narvajõe läheduse tõttu veotingimused soodsad on. Peale selle on korraldamatuid laevametsi Virumaal: 1) Sagadi metstkonnas 4 üksuses, kokku 55,86 ha, ja Narva metstkonnas — 121,8 ha. Vaivara metstkonnas kavatsetud laevamets 119,6 ha ei ole kavatsetud laevamets ja teiseks on koht Joala, Raja vahtkonnas, endisele omanikule tagasi antud.

Nimetatud laevametsade protokolleerimine kujuneb ainult tooreks materjalliks sama metsade jaluleseadmise juures, kuna loomulikult tuleb tunnustada sarnane töökord, kus metstkorraldus

oma normaalses ja järjekorralises töökäigus eraldab kohal asjatundlikult seda laevametsaks, mis täiesti nõuetele vastab.

Eesti vabariigi metstkorralduse juhtkirja §§ 26 ja 28 näevad ette eriotstarbeliste metsandikkude rajamist, kuhu hulka ka laevametsad kuuluvad. Nagu teada, sama juhtkirja põhjal vaatavad metstkorralduse kavad 1 ja 2 metstkorralduse nõukogu läbi, kus viimases esimeheks riigimetsade valitsuse esindaja ja liikmeiks, peale otsekoheste metstkorralduste ametnikkude veel kohaline metsaülem ja vastava ringkonna metsarevident. Nimetatud nõukogu, peale mitmekülgset kaalumist ja arutamist, kiidab laevametsanduse teatud metstkonnas heaks või lükkab tagasi, kui seks leidub mõjuvaid põhjusi. Seda toimetustuleks tuleks kõige otstarbekohasemaks pidada.

Soome metstaametkonnast, metstafoolidest ja nende tähtsusest.

Joh — oh — aka.

Seites pilku üle lahe Soome näeme, et wennasrahva juures metstaametikude tulevete ettevalmistamise ja nende kütseharidusliku taajapinna tõstmise alal juba võrdlemise juur ja tagajärjerikas töö on korda saadetud.

Et ilma täieliku ametoskusliku metstaametikakonnata korralik metstamajandus pole mõeldav, sellest on Soomes armu aru saadud ning sellest välja minnes metstaametikude ettevalmistamisele erilist tähelepanu pühendatud.

Kuna meil Eestis käesoleval ajal tegutseb ainult Woitveti metstafool ja sedagi alles ainult paar aastat, on Soomes jarnaseid metstafoole neli ja nimelt; 1) Eool, 2) Tuomarneemel, 3) Pieksamäel ja 4) Rovaneemel. — Kõige vanem üldtähenadatud foolidest on Eoo metstafool, olles tegutsenud juba umbes 52 aastat, kuid ka teised kolm võivad rahuldusega tagasi vaadata oma 25-aastasele tegemisele. Üldiselt tõuseb üldtähenadatud

metstafoolidest väljalastud metstameeste arv käesolevaks fügijeks 1700 peale, kellest umbes 1400 isikut seifab tegelikult metstamajanduse alal teenistuses.

Spetus Soome metstafoolides on, eriti viimasel ajal, võrdlemise mitmekesine ja põhjalik, koosnedes paarisikunne teoreetilistest ja praktilistest ainetest. Urvestades selle mitmekülgse ja laiaulatusliku õppeamaga kasutatakse terve kaheaastane foolikursuse aeg võimalikult ühtlasjaliselt õppusteks, kusjuures loqu fooliaja kestvusel on ainult 10 nädalat vaheaega (puhkust), nii et juunefuudil kas praktilisteks või teoreetilisteks õppusteks kasutatakse. Sel teel võidakse kaheaastase intensiivse tööga saavutada sama hüid tagajärge kui jarnastes neljaaastase kursusega oskusfoolides, kus õppus kestab vaid talvekuudel. Harilikult kasutatakse Soome metstafoolides talvekuud peaaajaliselt teoreetilisteks õppusteks, kuna juunefuudel peaaajaliselt praktilised tööd läbi võetakse, nagu:

metfalugemise, märkimise, arvestamise, raiumise ja mitmesuguste metsajaaduste ümber töötamise alal, metsafaartide valmistamise, loodimise jne. tööd.

Peab tähendama, et metsakooli lõpetanud ijitutel on Soomes väga laialdane tööväli ja et nad toimivad väga mitmesugustel tööaladel, peaaegu igal metsamajanduses ette-tuleval erialal, nii kui: harilikfude metjatööde juhatajatena, ringkonna tööjuhatajatena, metjaaride metjaillematena, praakeritena, parvetusülematena, metjahoiu ühijuste ja põllumeeste jeltside metjahoiu nõuandjana (instruktoritena), kuber-mangu metjaojafondade metjavalmuritena jne.

Ei saa jätta alla kriipsutamata asjaolu, et metsakooli lõpetanud professionaalide tähendus Soome metsamajanduses on kujunenud ajendamatult vajaduseks, sest moodustavad ju metjajaadused 80—90% kogu Soome väliskaubandusest. Ilma täieliku ametoskusliku metjateenijaskonnata ei oleks aga järnaste juureulatuslike metjahulkade raiumine, materjalide ülestöötamine ja eksporteerimine sel määral üldse võimalik, kui tahetakse, et toimepandavad raiumised toimetataks metjahoiu nõuete kohaselt, metjastataks uendamisele kuuluvad metjamaa-alad ja uue-dustööd tehtaks korralikult ning kõik tööd juhitaks majanduslikult võimalikult kasulikumalt. Sa olgugi, et ka Soomes on ette tulnud metsalaastamise juhuiseid, ei saa ometi tähendamata jätta, et ilkagi just asjatundjad metjateenijad on seni olnud kõige paremaks ja mõjuvamateks kindlustuseks niisuguste metsalaastamiste talistamises.

Mis puutub elukutseliste metjateenijate majandusoludesse, siis peab tähendama, et need ka Soomes seni hiilganud ei olnud, kuid viimajal ajal, arvesse võttes metjamajanduses walitsevat soodsat konjunktuuri, on metjateenijate palgad Soomes hinduvalt tõusnud, igatahes oleme meie Gestis, oma suguwendadega võrreldes, ilkagi päris wae-slase osas. Harilikult on Soomes metjatööde juhatajate palg kelmijelt 1400—1800

Smk., j. o. 13.600—17.500 Eesti senti kuus, ringkonna ülemate palg kõigub 1800—2500 Smk. ja metjaillematel 2500—4000 Smk. wahal kuus, j. o. eijmestel kelmijelt 17.500—24.000 ja teistel 24.000—39.000 Eesti senti kuus. Riigi metjatööde juhatajate palgad on praegu 1500 Smk. kuus, j. o. 14.550 E. j., millele lijak tuleb veel perekonnaabi-raha, warustustasu ja penjioni saamise õigus. Lääspenjion Soomes on 60 % palgast, mille ofalijeks jaab 30-aastase teenistuse järele 60 a. wanadusse jõudmijel.

Lõpuks ei saa tähendamata jätta veel



Tuomarneeme metsakooli õpilaste ühiselumaja Soomes.

asjaolule, et Soome metjateenijad on wõrdlemij häästi organijseeritud ning wäljendawad wõga intenjiooset tegewuut. Metjakoolides erihariduse saanud metjateenijad harrastawad wõrdlemij innukalt ka ühijtegewuut oma ametoskuse jüwendamijeks, majandusliku jeshuorra parandamijeks ja üldse metjakultuuri wastu huwi tõstmijeks. Üle riigi on Soomes tegewuses 20 kohalikku metjateenijate ühingut, misjgugused omawahel moodustawad Metjateenijate kelmijelti r. y. nimelise kelmijorganisatjiooni. Kohalikfude ühingute liikmeteks on üldijelt 700 metjateenijat, makstes liikmemakju 40—50 Smk., j. o. umbes 400—500 Eesti senti, millest 30 Smk. (umbes 300 Eesti senti) lähel kelmijeltjile. Metjateenijate kelmijeltis korraldab oma liikmete le metjamajanduslikke loenguid, kurjuji, eskurjioone, waieluskoosolekuid j. n. e., samuti annab kelmijeltis wälja ajakirja „Metsamees“, misjgugune ilmub 10 korda aastas, jälgides oma weergudel tähelepanelikult metjamajan-

duse arengut, amettonna majandusolu- ning käsitades ühtlasi ka metsateenijate amet- alaste puutuvaid küsimusi ja uurimusi.



Tuomarneeme metsakooli hoone Soomes.

Majanduse tegevuse tähtsust on Soomes tunnustanud ka riigivõim, mida küllaldajelt tõendab see, et Metsateenijate Keskseks kääs-

olemal aastal riigilt esmasfordiselt sai abi- raha 30.000 Smk. (ligi 300.000 senti).

Soomides jüguvendadele üle lahe jõudu ja edu selle juure töö edukaks jät- kani jätk julgeme loota, et ka meil fford hõfatakse õieti aru jaama metja tähtsusest ja metsateenijas- konnale rohkem tähelepanu pühen- datakse ning võimalikuks leitakse ka nende heaks midagi fforda ja- ta, ffeft ei tohiks ju unustada, et metsateenijafkond on see, kes aitab hoida, kasvatada ja fforralbada meie ainuüht juuremat loodus- wara, Eesti metja, ja et see teeni- jafkond on küllalt kaua ja kannat- likult oodanud ja lootnud, et fford ka nende õigustatud nõudmised oma õigusliku kui ka majandus-liku oluforra parandamise alal tä- helepanu ja rahuldamiist leiaksid.

Õigust tuleb aga metsateenija- tel organiseeruda ja koonduda fforjühingusse, lugeda oma hääleandjate „Eesti Metja“. — Ühinegem, ffeft ühenduses on jõud!

Metsa- ja looduspilte Sõrvest.

E. Viirik.

Sõrve poolsaar, see kitsas, pikk lõu- nassesuunduv maariba merre, on muin- nasloo järgi sündinud sel teel, et vana- kuri Saaremaa vägimehe Suure-Tõllu eest põgenedes heitis pihuga liiva vette, et siis tekkinud maad mööda lipata Ku- ramaale. Ta pihutäiest aga ei jatku- nud seks küllaldasel määral, tekkis vaid 30 klm. pikk ja kuni 12 klm. lai maa- riba, otsaga vastu Kuramaa nina, mida võib näha Sääre tulitornist.

Suuremal määral kui teised saarte- sopid on kujunenud Sõrve poolsaar loo- dussõprade palverännaku sihtkohaks. Olles piiratud merega, on siin kliima hästi pehmem kui kuski mujal Saare- maal, temaga võistleb ehk veel edukalt linduderiik Vilsand. Meri ei külma pool-

saare otsas millalgi kinni. Kui tuuled talvel on mandri poolt, siis langeb tem- peratuur, kuid harva kuni 15 pügalat alla nulli, pöördub tuul vesikaarde, siis näitab kraadiklaas 0° ümber. Lumivaip on talvel võrdlemisi õhuke. Kevad on pikk ja üsna vilu, puud ja põõsad (sire- lid, jasmiinid jne.) õitsevad siin 3—4 nädalat hiljem kui sisemaal. Sügis see- vastu aga tihti päikeseküllane ja soe, harva juhtub, et enne jõulupühi siin saab saanisõitu.

Pehme kliima tingib omapärase ja lopsaka taimekasvu, mida aga kehv maapind osaliselt takistab. Siiski leidub siin omapärasusi ja esemeid, mis köi- davad nii loodusteadlast kui metsa- meest.

Ka teiste teadusharude harrastajail leidub siin laialdast uurimismaterjali. Nii kantakse siin veel tihti rahvariideid, mis sootu erinevad Muhumaa rahvariideist. Põllutöö- ja majariistad on veel üsna primitiivsed ja erinevad teistest omasugustest. Samuti valitseb laialt ebausku ja sellega seotud kombed. Veel praegu on kuulsad Sõrve nõiad, kuhu kogu Saaremaalt ja isegi Muhumaalt käiakse abi otsimas, enamik Sõrve elanikke usub nõida ja nõidusväge rohkem kui midagi muud. Samuti erineb Sõrve keelemurre teistest, ta on eriti pehme-kõlaline, hulga erinevate sõnadega, alguses on raske aru saada sõrvelaste omavahelisest jutlemisest.

Muldkond on Sõrves üsna kehv, mereäärne kõige madalam ja seega viimane mere transgressiooni (taganemise) vöö koosneb peamiselt ainult kivi-klibust või viimase segust mineraal-maaga. Sellele järgneb teine transgressiooni lava, mis moodustab võrdlemisi tasase maa-ala väljapestud põhimoreeni-ga. Poolsaare keskosa on tekkinud endise mere liivakuhjatistest ja on seega õige rahutut ilmet kandev, kõrgemad künkad koosnevad kas puhtast liivast, kui nad on endiste luidete produktid, või vahelduvad siin jämedamad ja peenemad kruusakihid mitmejämedusliku peen- või sömerliivakihtidega.

Poolsaare põhikiht on ülem-gotlandiumi (ülem-siluuri) noorem Eesti lüli, n. n. Kaugatoma-vöö. Selle paekihi ideaalseid paljandeid Sõrves ei esine, ainult poolsaare läänerannikul — Ohe-saare küla juures — loputavad merilained 3—5 m. kõrgust paekallast umbes ½ km. ulatusel, siis kaob ta jällegi randklibustiku alla. Selles rajoonis on geoloogiline põhikiht tihtipeale üsna maapinna läheduses, ei näita aga end peaaegu kunagi päevavalgusele.

Puistaimestiku esindajatega kaetud maa-ala võib jaotada 3 liiki — metsad, puisniidud ja kadakväljad.

Jõudes üle Salme jõe, mis loetakse Sõrve poolsaare piiriks, võib teed mööda liikudes alul näha ainult puisniite, mis kaugelt paistavad noore kasevõsa-metsana, tee ääres ja paremal merirannal aga on tüübilised kadakväljad. Hetkeks katkeb ka läänepool teest pidev puisniidu sein, kui on jõutud poolsaare kitsaima kohani — Sõrve kaela. Siit on poolsaar alla 2 km. lai. Siit viivad teed ka lagedale kadakväljasele läänerannikule, huvipakkavam on aga liikuda otse edasi, pealegi kui kaugemal võib näha juba metsa. Esimeste metsadena tervitavad Sõrvele saabujat end. Tiinuse (Ficht) mõisa metsad, mis kõik asunikudele välja planeeritud. Siin leidub lehtpuu-, sega- ja okasmetsa mille kohta pärastpoole pikemalt, kui kõne alla tulevad talude ja asunikude metsad.

Läbistades poolsaare 7 km. ulatuses ja jõudes mööda Anseküla kirikust puutub alles kokku esimese riigimetsa ribaga. Ta torkab silma igale teekäijale oma ühejämeduste mustade tüvedega. Alt on ta täitsa lage, isegi rohtu pole seal kasvamas. See kummaline männik on umbes 80 a. vanune kultuur, mis Anseküla kirikõpetaja Körberi eestvõttel tehti. Ennem asus siin tuiskliiv, mis alaliselt mattis maantee oma alla, raske oli siit läbipääs isegi tühjal vankril, praegu aga ehib siledat maanteed kitsas metsariba, kus männid 20 m. (66 j.) kõrged ja 17—18 sm. (7") diam. Sellise kõrguse juures paistavad küll männid jässakavõitu, kuid võluv on ta oma sirgete, siledate tüvedega ja eriliselt huvitavaks teeb teda alusmetsa täieline puudumine, isegi pindkate on hõre, koosnedes vaid mõnest aruheina (*Festuca*), kastevarre (*Aira flexuosa*) ja luste (*Bromus mollis*) karvakesest ja mõningaist murusamblaist ja samblikest (*Tortula ruraris*, *Peltigera* sp. j. t.). Tunnistatud kaitsemetsaks, moodustab „Anseküla hoiu-männik“ Sopi vahtk. kv. nr. 30, tema pindala 11,3 ha.

Veel mõned km. head siledat teed jõudes läbi Kaimre külast pöörab väike tee paremale, mis viib Sopi vahtk. metsavahi juure. Siit algab Sõrve metsade

peamassiiv lõuna- ja edelapoolse mainitud metsavahikohast. Võttes oma alla kogu kõrgema poolsaare keskosa ulatub see metsalahmakas kuni Sõrve lõunaotsas asuva Mõntu mõisani, piirates suure Siplase ja teised sood igakülgsest. Lõunaosa sellest massiivist on asunikude ja talude metsad, välja arvatud Siplase soo ühes teda ümbritsevate kitsaste metsaribadega. Sellest massiivist kuulub riigile 2079 ha, mis jaotatud 3-eks vahtk. — põhjapoolne osa — Sopi vahtk., keskosa (Ingeland) — Palu vahtk. ühes metsniku asukohaga ja lõunaosa — Järve vahtk. Vahtkondadele seltsivad veel üksikud metsatükid, mis peamassiivist pole kaugel, kuna Lindmetsa vahtk. asub täitsa erakult poolsaare läänekaldal liivlutil. Et maapind selles kõrgemas osas enamikus liivane (vähemalt künkad), siis domineerivad igal pool männimetsad, iseäranis silmatorkav on mändide rohkus Ingelandi vahtk. ja Järve vahtk. edelapoolse.

Riigile kuuluva maa-ala suurus on Sõrves 2.602,4 ha, millest Sõrve-Sääre ots tulitorni maadega — 26,3 ha, ülejäänud on metsamaa iseloomu kandev maa ühes soode ja rabadega ning metsaametnikkude palgamaad.

Sopi vahtkond.

Vahtkonna põhjaosa on võrdlemisi kuiv noor kaasik, mis ajutiselt kuuse-raidete tekkinud, vanus 20—40 a. Metsa lähistavad suuremad või väiksemad veeloigud (padud), mis Sõrve madalamatele metsaosadele, kus kasvab lehtpuu- või segamets, iseloomulised. Padudel kasvab põlvini ulatuv rebasesaba (*Alopecurus geniculatus*), konnakapsas (*Caltha palustris*), hanejalg (*Potentilla anserina*) jne. Läänepoolse neist kasetihnikuist leidub ka kohati paremat kuusemetsa väikeste tükkidena, kust paremad puud asunikkudele välja võetud. Vastu talude karjamaa metsi muutub maapind üsna vesiseks, kus segamini kasvamas kask ja kuusk. Kirjelatud rajoonis on leida ka jugapuupõõsaid (*Taxus baccata*), tema kasvukoht siin on üsna märg ja varjuline, nii

et kuivi jalu juurepääs raskendatud, leidub ka põõsaid, mis kasvamas kuivema metsa all, nende kasv pole aga nii lopsakas. Raiumise tõttu on nad peamiselt põõsakujulised, milleks ka lume rõhumine kaasa aitab. Juhtub, et metsaraiumisel mõni põõsas jääb lagedale, siis tõmbuvad ta okkad kollaseks ja algab pikaldane suremine. Millalgi ei salli ta järsku varjust vabastumist. On jugapuuga juba noorelt valguse kätte sattunud, siis võib ta esineda ka lagedal liivakünkal, ilma et väljasuremist oleks karta. Mõnes kohas on siin isegi võetud tarvitusele turberaie, et seda haruldast looduseset alal hoida. Mõningad eksemplarid on vana metsa all üsna ilusad, iseäranis siis, kui nad alt laiadest okstest on ära laasitud, mistõttu puu kõrguskasvus hakkab jõudsamini edenema. Üks seesugustest on 5 m. kõrg. ja 10 sm. rinnadiameetris, teisi leidub Sopi vahtk. 1—2 m. kõrguseid kas puu või põõsa kujul, mõned põõsad on haruldaselt suured ja laiad (kuni 5 m. laiad). Puukujulisil jugapuul, mis enamikus asuvad märjal alal (vist ka seetõttu on selliseiks kasvanud, et siin neid nii tihti pole käidud raiumas ja murdmas raske juurepääsu tõttu), võib teinekord ladva juurekasvu olla kuni 25 sm.

Sopi metsa idaserval, üsna vastu talude karjamaametsi, leidub ka luuderohu (*eefeu*, nagu siin teda kõik nimetavad) — *Hedera helix*. Kasvab ta kuivemal metsakünkail ja katab kohati isegi pidevalt maapinda, kaastaimiks on harv mustikas ja pohl, leseleht (*Majathenum bifolium*), maran (*Potentilla silvestris*) ja läikivad samblad (*Hypnum*, *Hylocomium*). Mets on võrdlemisi tiheda koosseisuga: 5 kaska, 2 mändi, 2 sangleppa, 1 kuusk. Luuderohi tõuseb siin puutüve pidi kuni 5 m. kõrgele, nii puuliigi kui ülestõusu ilmakares ta suuremat valkiut ei tee, tihti peale väändub ümber puu, kinnitades õhujuurtega puukoorele.

Liikudes vahtk. lõunaossa jääb vesine mets püsima. Siin on vanemat kaskemetsa, mis 70-a. on (45 j.) 14 m. kõrg. ja 15 sm. (6") keskm. rinnasmõõdus.

Muldkond on siin: A-horisont — 12 sm. toorehuumus, B-horisont — leetliiv 12—91 sm. ja C-horisont — raudkividega sinisavi; põhjavee seis kõrge. Vastu Palu vahtk. (Ingelandi) piiri läheb kaasik aegajalt üle III—IV bon. männikuks kuuseseguga, lääneserval leidub ka vanemat kuusemetsa kase- ja üksiku sanglepa seguga. Vesise maapinna tõtu on metsa iseloom väga vahelduv.

Palu vahtkond (Ingeland).

Siinkohal on massiivi keskkohat ja kõige laiem osa, kus ta ulatub oma idaservaga peaaegu mereni, võttes enda alla üle poole kogu poolsaare laiusest. Metsniku asukohast läänepool asuv mets koosneb kasest, osalt kuuse ja sanglepa ja kuuse ja haava seguga 40—70 a. vanuseni, II ja III bon. maapind on võrdlemisi kuiv, paksu toorhuumuse kihiga.

Idapool metsniku elukohast, maantee lähemas ümbruses muutub maapinna iseloom varsi väga künklikuks. Lõunapool teest, kus pind veel tasane, asub ilus männikultuur, umbes 60 a. vanune. Praegu täies kasvuhooas olevana võiks teda pidada I bon.—kõrg. 22 m. (70 jalga), dm. 18 sm. (7"), täius 0,9—1,0. See kasvuhooas aga jääb peatselt tagasi ja raideküpse eas ei saa teda hinnata üle II bon. Muldkond on siin 2—3 sm. paksune toorhuumus, mille all 3—5 sm. hallvalge sõre liivmuld. Sügavamal 10—12 sm. paksune tumedam vöö, mille all punakaskollane sõre liiv.

Mainitud männik on üks paremaid kogu poolsaarel, järelkasvuna on kuusk, mis üksikult ulatub ka II rindesse, alusmetsaks harv kadak, pindkate harv põldsõnajalg (*Pteris aquilina*), jänepõlks ja mõned mustikvarred, domineerivad on pindkattes läikesammalde liigid.

Põhjapool teest langeb kõrge liivseljandik (mis kaetud harvade mändidega ja lõuani ulatuva põldsõnajalaga) allapoole, vaheldudes mõne vähema seljandikuga, männi boniteet

langeb aegajalt kuni V, mis vastu Sopi vahtk. piiri rabamännikust läheb üle kiduraks kase-sanglepa-metsaks. Harva liigub siinseis vesistes paikades inimene, millega ka merikotkas on arvestanud ja siia endale pesa ehitanud. See on vist ainsam koht, kus mainitud lind pesitseb Sõrves.

Kohati leidub siin seljandiku nõlval, kus männile kuusk ja sanglepp seltsilisteks tulevad, ka l u d e r o h t u. Puid pidi ta siin üles ei tõuse, katab aga läikivate sammalde ja harva mustikaga kaetud maapinna kohati üsna tihedasti.

Lähemale teelahkemele muutub maapind õige rahutuks, kungas asub künka kõrval, mis kuni 23 m. tasandikust kõrgemale tõusevad. Neil liivaküngastel on ainuvalitsejaks mänd, mis vaatamata reljeefi ebahõltsusele muudab vähe oma iseloomu — boniteet alaliselt III ümber. Vastavalt künka kallakusele muutub küll põhjalikult pindkate, kuna põhjapoolseil kallakuil domineerivad läikivad samblad (*Hypnum schreberi*, *Hylocomium proliferum*, *Dicranum scoparium* jne.). Ühes harvade kõrreliste (peamiselt *Aira flexuosa*) ja marjavartega (mustikas ja pohl) on künka lõunakallakuil lakkamas tihe *Calamagrostis*, mis madalamal ulatub vööni, põldsõnajalg ja lagedamail kohil maasikas.

Kõrgemad künkad koosnevad sõredast liivast, kuna madalamal vahelduvad 3—15 sm. paksused kruusakihid jämedama või peenema liiva kihtidega, mille peal õhem või paksem toorhuumuse kiht ja aluspõhjaks savi, mis ka lohkudes 2—3 m. sügavusel. Niisugune muldkond on iseloomuline kogu Kesk-Sõrve künklikule metsa-alale.

Künklik ala piirneb idapool suure maailmasõjaaegse raidega, kus kasvamas harvad seemnepuud. Seesugusel kuival pinnal ei täida viimased osakestki oma otstarbest, mistõttu raidel lakkamas ainult kastevars (*Aira flexuosa*), pajulill ja harv põldsõnajalg.

(Järgneb).

Harjumaa pae- ja kaljutüübi rühmadest.

Käesoleva hooaja metsakorralduse välistööd on käimas Harjumaa 8 metskonnas, kogupinnal = 61600 ha.

Neist asuvad Kembriumi piirkonnas ainult Viimsi metskonna suurem osa (Naissaar ja Viimsi poolsaare massiiv) ja Väana metskonna vähem osa (Joa, Sõrve, Rannamõis); nende lõunapoolsed osad, Anija, Rooküla, Triigi ja Sutlema metskonnad kuuluvad alumise Siluuri piirkonda; Purila metskond osalt alumise, osalt pealmise Siluuri ja Kuusiku metskond — pealmise Siluuri piirkonda.

Töösaaütused tõendavad, et seni käsitatud tüübirühmi ei jatku meie metsade iseloomustamiseks ja tuleb luua veel VII p a e r ü h m ning VIII k a l j u r ü h m.

VII — p a e r ü h m a loomise juures mõõduandvaks osutus massiivse paekihhi paigutuse maksimaalsügavus, maapinnast arvates, ja ühes sellega osalt ka sama kihi pinna langusaste, mis metsa kasvu ja tehniliste omaduste peale ei jäta mõju avaldamata. Huvitavat uurimismaterjali pakuvad Kuusiku metskonna Kuusiku metsandiku Udova vahtkonna männikud ja Sutlema metskonna Sutlema metsandiku kuusikud (Pernikumets). Esimeses ilmub paekiht kohati täiesti paljalt maa peale, langeb siis mitmes kvartaalis astmete kaupa kuni 1 arssina sügavuseni, millest männimetsas leiduvad paemurruaugud andsid näitliku pildi. Sutlema metsandikus on paekiht paigutatud sügavamale, mis annab juba võimalust kasvamiseks kohati ka kuusemetsale, mille peajuured teatavasti on laiali laotatud maapinna lähedal, kuna peenematel narmasjuurtel puudub paekihhi purustamise jõud. Nagu seda näitavad pinnase vertikaalsed läbilõiked, on meie metsaaluse paekivil neli struktuurigruppi:

1) p a e r ü h k, mis koosneb 2—5 tolli suurustest teravakandilistest paekivitükkidest, korratult segatud kruusa-, liiva- ja saviseguga; 2) horisontaalselt üksteise kõrvale ja kihtide kaupa üksteise peale laotatud õhukesed 1—2“

paksud ja 8—10“ laiad paekillud ehk plaadikesed, mis samuti sängitatud kruusa-liiva-savisegusse; 3) kompaktsema paekihhi vertikaal-läbilõige näitab telliskivimüüri taolist struktuuri, kus üksikud, 4—5“ paksused ja vertikaalpragudest läbistatud paekihid on eraldatud üksteisest horisontaalpragudega; 4) täiesti massiivne paekiht, ilma pragudeta, mis harilikult on asetatud vähemalt 1 arssina sügavusse maapinnast.

Väana metskonna Humala asunduse läheda veneaegse, kuni 4 sülla sügava, blindaashi seinal on kõik neli gruppi toredasti esitatud; kolm esimest gruppi võtavad siin aga oma alla kuni 2, sülda ja alles sellest sügavamal algab massiivne, pragudeta paekiht.

Maapinnale lähemal, 3. grupi kompaktsemal paekihhil, osutub pioneeriks mänd. Tema sammasjuur, juba esimesest eluaastast peale, otsib ja kasutab ligemat paekihhis leitud vertikaalpragu, mille kaudu ta sügavamale tungib. Kitsa ruumi tõttu aastate jooksul jämenedes ja paisudes loperguseks sammasjuur omandab allpool mõne avarama ruumi kohal jälle ümmarg. vormi, sügavamale tungides muutub ta jällegi loperguseks, kuni ta viimati mõne arssina sügavuses otsaga satub massiivse kihi vastu, mille lähemas ümbruses vertikaalpraod puuduvad. Sammasjuur muutub siin n. n. „rõikaks“, — s. o. ots paisub tõmbiks ja kasvatab radiaalselt roseti peenikestest narmasjuurtest. On tähele pandud, et kirjeldatud juhul männi sammasjuur igakord ei olegi paigutatud vertikaalselt puu tüve alla, kuid kuni 1—2 jalga keskkohast eemale, mis tõendab, et ta sügavale tungides ei leidnud sündsäl kohal vertikaalpragu, küll aga leidis seda 1—2 jalga eemal. Pioneeriks tunnistada tuleb siin mändi ka seepärast, et tema juurte käikudesse sagedem kergemalt sisse pääsevad, sellega kiirendades paekihhi murenemist.

Eelkirjeldatud mehaaniliste takistuste tõttu avaldub männi sammasjuure

vaevarikas teekond puu kasvus (umbkaudselt) järgmiselt:

1. 1—3" mullakihiiga kaetud (samuti ka täiesti paljas) paas, eriliselt siis, kui ta on paigutatud horisontaalselt, — kuulub kõlbmatute maade hulka, mis aga vähese languse tagajärjel juba hakkab hõredat kidurmändi kasvatama;

2. 4—5" sügavusel paigutatud paeikiht võimaldab juba V boniteedi männi kasvumist, nagu seda tõendab Udova vahtkonna kv. nr. 13 proov nr. 4: M. — 100 a., täius 0,6; kõrgus — 49"; diam. — 8"; tagavara — 15 t. s. maakate: hõpnum, palukad, kõrrelised, Carex, Rumex; hõre Ku.-järelkasv; hõre kadaka alusmets; männi tüved on kõverad ja kroon madal.

3. 6—7" mullakiht võib kasvatada juba 4. boniteedi männimetsa, üksiku Ku.-juureseguga;

4. 8—14" paksul mullakihil leidub, peale 4., kohati ka 3. boniteedi männikuid Ku. juureseguni kuni 0,3;

5. 14—21" sügavuses paigutatud paeikiht ei avalda juba niivõrra mõju metsa kasvule, et teda peaks paigutama paerühma, sest siin võib juba peale 3. boniteedi ka 2. boniteedi mets kasvada;

6. 21—28" sügaval mulla pinnasel, kuigi ta peaks olema paekihiga, — võib ka 1. boniteedi metsa leida.

Nii kuuluvad siis 7. paerühma ainult need kohad, kus 3., 4. grupi paeikiht asub maksimum $\frac{1}{2}$ arssina sügavusel, kuna sellest sügavamad võib juba paigutada teistesse tüübirühmadesse, vastavalt maapinna reljeefile, pinnase koosseisule ja põhivee liikumise astmele.

Iseenesest mõista pole siin piirid noaga lõigatud, palju oleneb paekihi pealse mulla koosseisust, paekihi languse astmest, asukoha reljeefist, põhivee pinna kõrgusest j. n. e.

Metsaperemehe erilist tähelepanu nõuavad paerühma 5. boniteedi männi raiestikud nende uuendamise suhtes. Paekihipealne mullakord on siin nii õhuke (kuni 5"), et ta päikesekiirte all muutub krõbedaks ja tolmuks, — vihma käes aga poriks. Männi seemnete idanemise ja noorte taimede kasvamise võimaluse saavutamiseks oleks kasulik

siin ainult seda raiuda, mis on klupeeritud ja müümiseks hinnatud. Kõik kuuse, männi järelkasv ning kadaka alusmets, kuigi langi raiumise juures vigastatud, peaks juure peale jääma, s. g. neid ei tohiks kirvega üldse puutada; ka peenemate (kuni 4") okste põletamine ei ole siin kohane. Järelkasv ja alusmets varjaksid kuival ajal maad päikesekiirte eest ja kiirendaksid märjal oma juurte abil poriks muutunud pealmise kihi kuivatamist, kuna langi peale jäetud peenem risu takistaks osalt ka rohukasvu. Samuti ei peaks siin seemnetuid ära koristama enne, kui noor männikultuur saab 5 a. vanuseks. Arvan, et kultiveerimisel külv oleks kohasem, sest noore taime sammajuur peab siin juba algusest peale ise vabalt temale tarvilikku vertikaalpragu otsima.

Sama metsandi Kabala vahtkonnas, kus paepealne mullakiht juba paksem, on endine kolmejärguline turberaidesüsteem häid tagajärgi annud ja praegu kasvab kv. 16 ilus 2. boniteedi noorendik: 5-M. 5-Ku. 15—20—25 a., täius 0,9, mis juba harvendamist nõuab. Sutlema metskonna Sutlema metsandi kv. nr. 13—16 teeäärsetel 20—30 a. kuusekultuuridel on aga 3., 4. boniteedi vaevaldused ilmne, kuna samas kohas sama vanad männikultuurid kuuluvad 2. boniteeti.

Kõige suuremal maa-alal (umbes $10.5=50$ ruutkilom.) 1—4" mullakihiiga kaetud paeikiht ilmub maa peale Väana, Joa ja Humala asunduste vahel ja siit kuni Rannamõisani, vaheldudes paksema mullakihi kohtadega. Kõrgemad kohad, nagu Väha-Joa vahel, on kaetud rohukamaraga, on talude karjamaadeks ja kasvatavad siin ainult madalaid (1—2") põõsamaranit (Potentilla fruticosa) ja kadakapõõsaid. Kohati, kus mullakiht paksem, leidub veel männi-, madalamates kohtades ka kase-, lepametsasalku, üksikult saart ja tamme. Need maa-alad asuvad enamasti eraomanikkude kruntides, osalt ka Väana metsandikus, mille põõsamarani lagendikke tuleks metsastada Pinus montana abil.

8. kaljurühm, suuremal pinnal, on seni leitud Naissaarel (umb. 1300

ha.) ja Viimsi poolsaare massiivis (umb. 1600 ha), kuid selle tüübi metsi leidub ka teistes maakondades ja isegi Devoni piirkonnas, kus nad on esitatud enamasti NV--SO suunas paigutatud rinnakutes ja seljandikes, näiteks Orajõe metskonna Uurisaare metsandikus, Massiaru rt.-jaama lähedal.

Kaljutiübi rühma tuleb arvata sarnaseid kohti, kus jääajal põhjamaadest siia kantud ürgkivid: graniit-, raud-, räni-, ja põllupaomürakad lamavad maa peal üksteise kõrval nii tiheidalt, et raskendavad ja takistavad edukat metsakasvu. Nende, enamasti jämeteralisse kruusasse sängitatud, veerdkivide läbimõõt kõigub harilikult 2—5' vahel, kuid leidub ka suuremaid, näiteks Naissaare keskkohal üks kivimürakas, 3—4 sülda, ja Viimsi massiivi põhjapoolses osas teine, 5—6 sülda läbimõõdus.

Ka siin avaldab maapinna reljeef suure tähtsuse. Kõige halvemaid kasvutingimusi pakuvad metsale kõrgemad horisontaalsed platood, kus asuvad enamasti 4., 5. boniteedi männi-, osalt ka ajutise tüübi kuusemetsad. Kallakutel, osalt ka liikuva põhiveega madalikel, tõuseb männi boniteet kuni 3. klassini ja leidub ka alalise tüübi 3. ja isegi 2. boniteedi kuusepuiestikke. Seda on tähele pandud samuti Viimsi poolsaare massiivis kui ka Naissaare lõunapoolses osas. Viimase keskmises ja põhjapoolses osas on aga kiviväljal nii palju liiva, et kaljurühma ase-

mele on astunud harilik 4., 5. boniteedi palumetsa rühma männik, kõhnal ja kuival liivasel-kruusasel pinnasel. Nagu siin ühes suuremas ja sügavamas kaevikus näha, on maetud kiviväljale peale kuhjatud kuni 3—4 sülla paksune liivakiht.

Naissaare ja Viimsi massiivi metsaalused kiviväljad on harilikult kaetud paksu samblavaib., mis maapinnale annab mätliku ilme, peale selle on maakattes esitatud kõrgemates kohtades: Calluna, Cladonia, palukad, leesikad, madalamates Myrtillus ja Oxalis, sõnajal., varakad jne.; raiestikes ilmuvad ka kõrrelised. Loomulik uuendamine käib siin võrdlemisi edukalt; kunstlikku uuendamist tuleks piirata ainult männikultuuriga. Kuusemetsale oleks ka siin kõige kohasem loomulik eeluundamine turberaidesüsteemi abil.

Metsakorralduse töödel seni loodud tüübirühmade kokkuvõte oleks järgmine:

1. Palumetsad
2. Laanemetsad
3. Salumetsad
4. Lodumetsad
5. Sphagnumi rühm
6. Nõmme rühm
7. Pae rühm
8. Kalju rühm

Kas neid tuleb täiendada veel mõne rühmaga, seda näitavad meie metsalooduse uurimused tulevikus.

E. Schabak.

Daani metsandus.

Andmetel K. Verberg.

Oma kõrgel järjel seisva põllumajandusega, eriti karjakasvatusega on Daani meile heaks eeskujuks, kuidas neid alasid tulutoovamaks muuta.

Ka metsamajanduses, vaatamata vähesele metsapinnale, on Daanis mõndki korda saadetud, millest meilegi võiksime saada kasulikke näpunäiteid.

1. Üldülevaade.

Daani üldpind võrdub 43.017 rkm. Elanikkude arv võrdub 3.386.274 (1924. a.), millest maaelanikke umbes 45%; rahva tihedus — 78,7 elanikku ühe ruutklm. peale.

Teatavasti koosneb Daani saartest ja Jüti poolsaarest.

Geoloogiliselt suuremalt osalt alumi-seks põhikihiks on kriit, kuna pealmi-sed kihid mitmekordsetest jääaegsetest jäätmetest koostatud, mis kohati moo-dustavad merääniseljandikke.

Suurem osa maastikust on üldiselt künklik lainelev; suurim kõrgustik tõu-seb aga vaevalt 172 m. üle merepinna. Maastiku tõusu ja languse tagajärjel on Jüti poolsaarel tekkinud suured sood ja turbarabad. Metsamullad koosnevad peasjaliselt savimuldadest ja vähemal määral liivamuldadest.

Ilmastik on tüübilise merekliima ise-loomuga: mööduka talvega ja võrdle-misi jaheda suvega, ainult Jüti pool-saare sisemises osas tundub juba man-nermaa mõju. Kliima aastate järele kõigub tunduvalt; sademete hulk kõigub maakondade järele 420—800 mm., keskmiselt üle maa — 614 mm., sademeterik-kam kuu on august — 78 mm, sademe-tevasem — veebruar — 34 mm. Pa-kased ja sulalimad vahelduvad talvel kaunis järsku.

Keskmine aasta temperatuur on juu-lis 16°, minimaalne jaanuaris-veeb-ruaris — 0°.

Päevade arv, kus temperatuur alla 0° ei lange, on väga kõikuv: Sise-Jüti-maal — 150 päeva, vähematel saartel aga juba 230 päeva. Kevadised hillis-külmad tekivad Jüti poolsaare sise-maal veel 10 mai ümber, kuna mujal varemini esinevad. Üksikutel aastatel on suuremad kõikumised.

Ilmastik on üldiselt väga tuuline tih-ti vahelduva tuulesihiga. Valitsevad on V ja SV tuuled, kuid N ja E tuuled on kõige kahjulikumad. Ka tihedad tor-mid põhjustavad suuri vigastusi.

2. Metsastatistika.

Metsa alla kuulub Daanis 367.335 ha või see teeb 8,5% üldpinnast, nii et iga elaniku peale tuleb 0,112 ha. Ta on seega üks metsavaesematest maadest. Siiski viimase 100 aasta jooksul on met-sa % üleriiklikult tõusnud kahekord-selt, kuna Jütimaal koguni neljakord-selt. Metsa jaotus kujuneb järgmiseks:

Rüigimets	—	18 %	} 25 %
peale selle riiklikud luitemetsad	—	7 %	
Omavalitsuste metsad	—	3 %	
Heategevate seltside metsad	—	3 %	
Metsastamise seltside	„	— 2 %	
Eraomanikkude	„	— 67 %	

Kogu $\frac{1}{3}$ eraomanikkude metsadest koosneb vähematest, keskmiselt alla 60 ha, tükkidest.

Puuseltside suhtes leiame vaheldust üksikutes maakondades: tähtsamad puuliigid on pöök ja kuusk. Üksikute puuseltside jaotus oleks: pöök — 41%, kuusk — 26,9%, mäemänd — 16,5%, tamm — 5%, teised puuliigid — 11,5%. Mäemänni suur % on tingitud sellest, et liivaluidetel moodustuvad nad 98,5% kõigest metsastatud alast. Pöogi pind on pikemat aega kindlal tasemel.

Kokkuvõte suurematest metskonda-dest annab 19,5% metsastamata pinda.

Vanadusklasside järele jälgides puu-liike leiame, et pöögil on jaotus kau-nis ühtlane, okaspuudel aga 0—60 a. vanadusele langeb ligi 90%, ka tammel üle 40% langeb 0—20 a. vanadusele.

Kogu metsakultuuride pinnast on pööki — 36%, tamme — 19%, kuuske — 13 %, teiste puuliikide all vähem. Pöogi kultiveerimisel tarvitatakse külvi ja koolitamata taimede istutamist võrdselt, tamme peasjalikult külitak-se, kuna kuuse ja *Abies*'e kultiveeri-mine sünnib koolitatud taimedega.

Üldiselt valitseb põhimõte rohkem tarvitada külvi ja koolitamata taimi. Viimastel aastatel kultiveerimisel eelis-tatakse pöögile tamme, kuusele *Abies*'t, *Pinus Strobilus*'ele *Pseudotsuga*'t.

Iga aasta tehtavate kultuuride arv võrdub ümmarguselt 1% metsapinnast, kusjuures 8% kultuuridest tehakse la-gendikule.

3. Metsaasjanduse ajalugu.

Varemalt oli arvatavasti suurem osa Daanimaad metsaga kaetud, kuid hiljem pidid metsad taganema põllukul-tuuri ees. Juba 1670. a. oli välja antud rida määrusi metsakaitse kohta, kuid nähtavasti tagajärjeta.

1762. a. kutsuti Saksamaalt metsateadlane Langen, kes korraldas riigimetsi ja tegi esimesi okaspuukultuure umbes 100 ha pinnal. Mõne aasta pärast aga loobuti majanduslikkuldel põhjustel suurejoonelistest kultuuritöödest. 1805. a. määrusega nõuti erametsade korraldamist (riigimetsades oli see juba läbi viidud), keelati vana metsa kasutamist enne, kui noore järelkasvu eest ei oldud küllalt hoolitsetud; puude müük erametsadest esimesel 10 aastal pärast omanikkude vahetust võis sündida ainult ministeeriumi loaga. Selle määruse olulisemad osad on ka praegu maksvad.

1800. a. ümber astus rida Saksa metsateadlasi riigi- ja erateenistusse, mis suurt mõju avaldas üldisele metsateaduse tõusule.

Tähtsamaks tegelaseks osutus krahv Reventlov, kes 30 a. kestva ministeeriumi tegutses ja riigi metsamajandust juhatas. Tema aega iseloomustavad järgmised uuendused: metsade jaotamine kvartaalidesse, loomuliku uuenduse tarvitamine, vara algav ja tihti korduv metsade ravitsemine, madal raidering. Tema poolt seati kokku kasvukäigu tabelid. Tema mõtted on aluseks ka praeguses Daani metsaasjanduses.

Esimene metsakool asutati juba XVIII sajangu teisel poolel, kuid aastate jooksul on ta mitmed muudatused läbi elanud.

Aastast 1863 on kõrgema metsa- hariduse kandjaks loomaarsti ja põllumajanduse kõrgem kool Kopenhaagenis — „Den kgl. Veterinär og Landbohøjskole“.

Viimasel 50 a. on märgata metsanduses tunduvat edu: asutatakse ajakirju ja pilte. Tähtsamad sündmused oleksid: 1888. a. asutatakse Daani metsaselts — „Dansk Skovforening“; 1901. a. pannakse alus metsakatseasjandusele; 1911. a. ühendatakse riigimetsad ühte direktoraati, kes allub põllutöoministeeriumile. Praegu on maksev veel eelnimetatud 1805. a. mää-

rus, kuid 1920. a. töötab metsaseaduste komisjon uue metsaseaduse kallal.

Metsade maksustamise alal on välja antud rida uusi seadusi, mille tagajärjel nende maksukoorem kaunis kõrgeks tõusnud. Nende seaduste põhjal korraldatakse iga 5 aasta tagant metsahindamisi. Liivalagendikkude ja nõmmede metsastamised on vabastatud 60 a. jooksul riigimaksudest. 1906. a. seaduse põhjal on keelatud ühtekuuluvate metsade tükeldamine alla 50 ha suurusteks tükkideks, kuna metsad alla 100 ha üldse ei kuulu tükeldamisele. 1919. a. seadus võimaldab majoraatsmetsade üleminekut eraomanikkudele, kuid sisaldab rea kitsendusi: a) ühtekuuluvate metsade tükeldamine on võimaldatud ainult ministeeriumi loaga; b) üle 300 ha suurustest metsadest võib müüa ainult 20%; c) ülejäänud osa ei või alla 60 ha suurusteks tükkideks jaotada. 1. III 1919. a. seadusega toetatakse riigi poolt väikemetsaomandust.

Jahiõigus kuulub 1922. a. seaduse põhjal igal pool maaomanikule, riigimetsades aga kuningale.

4. Puuliigid ja kasvutingimused.

Lehtpuud. Pöök on tähtsam siinne metsapuu, kuid head kasvamist takistab levimispiirkonna põhjapiiri lähedus.

Pöök nõuab heaks arenemiseks vähest temperatuuri kõikumist, pikka vegetatsiooni perioodi, suurt relatiivset niiskust, sügavat maapinda paraja niiskusega. Kõrgusekasvus ulatub ta 30 m, harva 35 m. Märjal savi- ja kuival liivasel maal areneb halvasti.

Tamm. — Oma ajal ähvardas tamme väljatõrjumine pöogi poolt, pealegi oli tammpruit (Holz, древесина) väga otsitud. 1890. a. algab suurejooneline tamme uuendamine, iseäranis rasketel savimaadel, kus pöök halvasti areneb.

Keskmisses ja kõrgemas vanaduses tammi võib leida ainult üksikutena pöögimetsades.

Suur nõudmine tamme järele sundis muretsema tõrusid mujalt. Hollandist saadud tõrud andsid sirged tüved, kuid puud olid väga tundelised jahukastele.

S a a r. — Kultiveeritakse ainult vähestes madalikkudes pöögimetsades.

V a l g e l e p p j a k a s k edendavad peaaegaliselt kaitseülesandeid pöögijä tammekultuurides.

M u s t l e p p moodustab kohati ilusaid puiestikke.

C a r p i n u s (valge pöök), olles oma põhjapiiril, esineb pöögimetsas, tihti alusmetsana. Teised puuliigid: vaher, jalakas, pärn, pajud, pihlakas on väikese tähtsusega, sest esinevad ainult üksikult.

O k a s p u u d on peale ürgajast pärit kadaka ja jugapuu arvatavasti hiljemalt sisse rännanud.

K u u s k on 1760. a. ümber sisse veetud.

Praegu on tema all umbes $\frac{1}{4}$ vana metsa, olgugi et kliima ja maapind ainult üksikutel kohtadel tema kasvule on soodsad. Kannatab tormide mõjul, — tuultest on tingitud ka juurte katkemised, mille tagajärjel tekivad T r a m e t e s r a d i c i p e r d a vigastused, mis kahjusid sünnitavad, nii et nõrgalt puhastatud kuusemetsad juba 40—50 a. vanuselt peab maha raiutama.

Kõrgete hindade tõttu on majanduslik took suur, mispärast kuuski kasvatatakse tihti ebakohasel maapinnal.

V a l g e k u u s k on XVIII sajangu lõpul sisse toodud, praegu tarvitatakse ainult liivaluidete ja nõmmede metsastamiseks.

A b i e s on samuti XVIII sajangu lõpul sisse veetud; leidis siin suurt levimist, kui kuusekultuurid hädaohus olid. Praegu putukate kallaletungi pärast vähem kultiveeritav. Vanu puid leidub vähe.

M ä n d on ka sisse toodud ja mitmekesist tarvitamist leidnud, eriti nõmemaadel. Niiske kliima soodustab seente tegevust, mistõttu tehakse nüüd katseid haiguste vastu vastupanemate,

šotist ja Norrast päritolevate männiseemnetega.

M ä e m ä n d. — Tema tähtsus põhjeneb liivaluidete ja nõmmede kultiveerimises; praegu katab ta $\frac{1}{n}$ kogu metsapinnast, kuna ta esineb ka seguna kuusemetsades.

M u s t a j a V e i m u t i männi kultiveerimisest on loobutud — nende peal levinud seentehaiguste tõttu.

L e h i s — esineb Daanis esmakordselt XVIII sajangu lõpul. Praegu leidub üksikuid vähemaid vanu puiestikke, kuna noored seente all kannatavad.

Viimastel aastatel hakatakse kultiveerima Sitka kuuske ja pseudotsuga't.

5. M a j a n d a m i s v i i s i d.

Kõrgemetsamajandus on suures ülekaalus, kuna madalmetsamajandus ainult lepametsades on vähesel määral tarvitusel.

Raideringi kestvus on määratud pöögij jaoks 110—120 aast., tamme jaoks — 120—130 või rohkem aastat, kuuse jaoks 40—80 aast. tervisliku seisukorra kohaselt. Uuendamine viiakse läbi ruttu ja ratsionaalselt ning seemnepuud kõrvaldatakse ruttu. Intensiivse ja kalli kultuuritööga on moodustatud head puiestikud; varajaste ja ettevaatlikkude läbiraiumiste abil luuakse head puu vormi arenemise võimalused. Kiire kultiveerimise viis oli tarvilik eriti seal, kus kaitseks metsaloomade vastu puiestik tuli aiaga ümbritseda.

6. M e t s a u u e n d a m i n e.

L o o m u l i k u u e n d a m i n e. Pöögij seemneaastad on 4—6 a. tagant, mistõttu on piiratud loomuliku uuenduse tarvitamine. Hea maapind kohendatakse äkkega enne seemnete varisemist. Ühel ajal metsa mahavõtmisega seatakse korda väljaveoteed, et võimalikult kiiresti sünniks metsamaterjalide äravedu raidekohtadelt; samal ajal tihtilugu kaevatakse ka kuivatuskraavid; suure jahiloomade arvu korral ümbritsetakse raidekoht aiaga, pärast seem-

nete mahalangemist, mis harilikult oktoobris sünnib, äestatakse nad maa sisse ja mahalangenud lehestik laotatakse laiali.

Kui maapinna olud halvemad, siis sünnib hoolikas mulla ettevalmistamine küändmise, äestamise ja lupjamise abil mitu aastat enne uuendamist. Töödeks tarvitatakse erilisi atru.

Talvel raiutakse $\frac{1}{3}$ puude arvust ja massist; vähem kõrvaldatakse lõunakallakul, sügaval ja heal maapinnal. Rasketel savimaadel mõjuvad kasvama jäetud ülarindepuud kahjulikult noorte taimede peale juurte võistluse tõttu; et seda mõju vähendada, kõrvaldatakse jämedamatel puudel kännu lähedalt koor kitsa rõngana.

Lõplik vanade puude koristamine sünnib 5—6 aasta kestvusel, ainult sügavapinnalistel muldadel 10 kuni 12 a. jooksul; veel pikemaks ajaks jäetakse vanad puud teede ääre, põhja- ja idakülge.

Teiste puuliikide jaoks, peale pöögi, ei ole loomulikku uuendusel mingit tähtsust, sest tamm, mänd, lehis harva esinevad suuremates vanades puistikkudes; saar uuendub loomulikult hästi pöögi uuendamisel, kuid peaaegselt ikkagi kunstlikul teel.

Kunstlik uuendamine on ikka suuremat osa etendanud.

Tihti sooviti puuseltside vahetust, osalt mõjus ka halbade seemneaastate tihedus, nii et seemneid väljaspoolt pidi sisse tooma. Soov moodustada ühtlast taimederikast puistikku oli põhjuseks, et külvi või noorte taimedega istutamisele üle mindi.

Esiolgu tarvitati kultiveerimisel sügavat ettevalmistust labidaga ja pärast intensiivset puhastamist, külti 40 kuni 60 sm. laia ribasse (ribade kaugus teineteisest 125 sm) nii palju seemet, et 50% idanevusega pöögi seeme pidi andma $\frac{1}{4}$ — $\frac{1}{2}$ miljonit taimi ühe ha peale, kuna 80% idanevusega tammetõrud andsid 150—200.000 taimet.

Seda suurt taimede arvu vähendati pärast taimede väljavõtmisega. Kitkumine külvi kohal sündis 1—2 korda aastas ribades kätega või kõblaga, kuna ribadevahelist rohtu lõigati vikatiga.

Sarnased kultuurid olid väga kallid, mispärast hakati tarvitama kõblast või atra labida ja platse ribade asemel.

Suured tammekultuurid on tehtud legendikul ja põldudel külviteel rukkisse või kaerasse. (Järgneb.)

Rutseorganisatsioonide alalt ja muud.

9. ülemaaline metsateenijate kongress.

Tallinnas, Ühiselubi ruumides, Pika tän. nr. 42, 7. oktoobril 1928. a.

Kongressi avab tekkjhatuse esimees Joh. Ohaka kell 11, soovides kongressile kainet asjade otustamist ja jõudu viljarikkaks tööks.

Põllutööstusministeeriumi esindaja — ministri abi härra Pitšing kirjeldab eelmiste kongresside poolt üles seatud nõudmisi, kriipsutades alla metsateenijate elamute kiirumist, mis tõesti äärmiselt viletsas seisusorras, millist pahet piüab põllutööstusministeeriumi järjekindlalt parandada, ja juhib tähelepanu sellele, et meie riik on noor ja noaene, mispärast ei suudeta midagi üleöö kätte saada. Soovib kongressile head kordaminekut, asjalikku ja rahulist tööd.

Gr. Melenkuuf (raudteelane), teavitab kongressi raudteelaste kutseühingute tekkjhatuse

nimel, mäidab, et kõik riigiteenijad peavad loos töötades ühisele seisuhohale jõudma. Kriipsutab alla vabariigi valitjuse tahet ühikul ametilabel kõrgemate ametnikkude, näiteks tolliteenijate kõrgemate ametnikkude, paljafajid tõsta, millega valitjus edendab korruptsiooni. Soovib kongressile erilist edu, sest elame praegu erilistes rasketes tingimustes.

Riigikogu Liige Wain — asub kõnetooli teatega, et tema kirjutab võimalust Eesti sotsialistliku töölispartei poolt teavitust õelda. Omalt poolt tähendab: „Ma olen rõõmus, et metsateenijaid nii palju koos! Näen metsateenijates ametiühingulist liikumist, mida sotsialistid fogu aeg on toetanud. Manteenijate seisuford ei ole kuigi halbne ja kui tõstetakse meijamajandust, siis tuleb ka metsateenijate seisuforda parandada. Olanud on, nagu põllutööstusministeeriumi esindaja tõendas, viitfad, kuid riik, parandades jeni vabadusföja

metseinul ei olegi metsavahke, kuna köit on põlvharijad, kelle esimene hundi on palgamaa harimine, milleks neil ometi õigus. Toonitab, et palgamaad on asufohtabest liaks kangel, üegi kuni 15 flm. Põllutöö ajaks peaks praeguse korra juures metsavahkidele üegi asetäitjad määrama. Ruudutades kuritarvitusi metsaametkonnas leiab, et need pole tingitud ahnusest, vaid äärmisest viletsajast majanduslikust seisukorrast. Ruudutab ka abimeetajaillemate palga vähesust, mis praegu ei vasta ülikooli haridusega isiku töötajale. Ülikoolilõlgade tasumiseks ei jää midagi üle.

Sdf. **P i p a r** avaldab sõidu- ja päevarahade kohta seisukohatuse ja r. ja o. wal. kehtitud seisukoha, mida kongressi üksmeelsest pooldab.

Sdf. **M i h t k**: Palgavõlde parandust pole seepärast olnud, et ülemus meie hädadele kaasa ei tunne. Oleme siin üheskandalt torida oma wiletsust oluforda awaldamas, kuid seni on jäänud meie hädadused hiiudjaks hääleks kõrbes. Muuab alamatele ametnikkudele vähemalt elatistmiinimumini tõuswat palka.

Sdf. **M i l k**: Põllutööministreeriumi juhid pole keelanud oma kaasabi meie õigusliku ja majandusliku oluforda parandamiseks. Mõnigi eelmise kongressi otsustest on täide viidud, kuid taastawaid põhjusti tuleks kongressil wast otsida poliitilistest oluforrast. Parteid juhutuvad meile mitte-heatähtlikult, mõistes meie oluforda ebavigelt. Meil on juured warandused, peale selle antakse igal aastal juuremad juunmad kultuuritöödeks; kui nüüdised wilunud metsaametnikud junnitakse tõesti lastuma äärmiselt wiletsa palga pärast, siis asetataw uus kaader wõib riigile junnitada määratud kahjuid.

Sdf. **T a p p i**: Metsaametniku asufohas peaks palgamaa olema. Metsavahkidel tuleks wäljaspool wafikonna piire ametiõitide eest päewa- ja sõiduraha maksta. Asjaajajatele anda kindlad palgamaad aiamaa naal. Praegune metsnikkude sõiduraha on liaks wäike; alammääraks tuleks wõtta vähemalt abimeetajaillemate praegune sõiduraha. Otsustatakse: Palga- ja palgamaade küsimus komisjoni anda, komisjoni walides wiis liiget. Kõnelejate nimetiri fulgeda.

Sdf. **W e i b e r**: Palga jaotus peaks ühtlane olema. Kui see läbiwiidaw ei ole, siis peaks põllutööministreerium palgamaade parandamiseks leidma võimalusi, mis palgamaa tulundust tõstat- jid. Praeguste palkade juures satuvad ametnikud wõlgadesse ja seega ümbrustonna mõju alla.

Sdf. **P o h l a k** rõhutab eelkõnelejate mõtteid, juhatab riigikogu poole abiohtumiseks.

Sdf. **G h r e n b e r g**: Pole ühllust palkades, kuna paljudel on tasuta juured ja head palgamaad, mispärast tundub, et ühllast palka kõigile nõuda oleks mõnede eelistamine. Palka tuleb kõrgendada tõepoolest ainult neil, kellel hädid palgamaid tasuta ei ole. (Wahelähüübed: „Ei wasta tõele!“ — „Wale!“ — „Kellelgi pole jääraseid palgamaid!“)

Sdf. **S i k k a**: Tuleks moodustada komisjon palgamaade hindamiseks, et selguks, kui palju tegelikult keegi ametnik palka saab. Küüib, misjuure seaduse järele asjaajajad tõepoolest liittepuid saawad, sest, nagu näha peadirektori käsutirjast, ei arwata antawate liittepuid wäärstust pensioni

wäljaarwamiise asjaajajatele naturas saadawa palga hulka.

Faktiilise märkujena siendab seisukohatuse eimees hr. **D h a k a**, et seisukohatus on hr. põllutööministriile esitanud neil päewil märgutirja palgavõlde parandamiseks, ja loeb selle ette.

D i r e k t o r M e g e: Riigimeetade walitus on igatiilgijelt palgamaade küsimust kaalunud juba eelmistel kongressidel awaldatud seisukohatade kohast, kuid ei ole teostatawaks leidnud palgamaid wiia rendi alusele. Ütleb, et on võimalus parimate palgamaade jaamitaks hõlwmataid oji wõhetada joodsamate lehtpuuraitesniitkuduga. Maaparrandust wõib teostada wastawa krediidu arwiel, mida on ka juba sel aastal tehtud. Wõimatu on Maapanga abil selleks laene saada. Paljudele metsafondadele on juba eelmistel aastatel maaparranduse krediti määratud ja mimes kohas palgamaad kultiteeritud. Wõalab lootust, et käesolewal kongressil awaldatud mõtteid r.-m.-w. ära sajutab.

Juhataja teatab, et kõnelejate nimetiri on läbi, ja asub resolutsioonkomisjoni walimisele.

Walitakse ühel häälrel hr. **M i l k**, **W ä l j a**, **S i k k a**, **M a n g e l s o n** ja **P ä r n**.

Wiigweefahjud.

Seisukohatuse nimel teatab **G h r. D e i l o p**, et wiigweefahjude hindamise komisjoni töökorratdus on sündinud waldade kaudu, mistõttu metfaametkond on wälja jäänud ja tähtpäewad juba möödunud. Metfaametkond kogur ipe andmeid ja esitagu teated seisukohatuse kaudu põllutööministreeriumile. Wiigweefahjud peaks põllutööministreerium wälja maksma, kuna see on palga ikaldus. Kaldunud palgamaa pidajad on määratunnad kahjusid saanud.

Sdf. **M i n e m ä g i**: Seemnewiljalaen tuleks kustutada neil, kes seda on saanud, kuna seemet kätte ei saa. Tuleks määrata komisjon rewidendi eesistumisel.

Sdf. **W e i b e r g**: Rahjutasumine on keeruline, wili on ikaldanud. Küsimus tuleks komisjoni anda. Ka foja peal tuleks kiire korras komisjon moodustada. Üheskordne abi eriti Wõma-Geesti ametnikkudele kiire korras on hädatarwiline.

Seisukohatuse eimees **D h a k a**: Kui on põlvupidaja õigustatud saama tasuta, siis seda enam metfaateenija, sest küü on tema palgast ära. Loeb ette ministreeriumile esitatud märgutirja.

Küsimus õjustatakse walitud resolutsioonikomisjoni anda.

Sdf. **R i h t k**: Riigimeetajadõustus jagab lisatäsu id kuni poolekuu palga juurufes. Kohapealsete ametkondade norm pole õige, sest kõige juuremate tööstuste juures pole keegi saanud lisatäsu na poole kuu palka. Wõnõija saamad wist Tallinna riigimeetajadõustufe ametnikud. Kõha peal on aga juurem ja rassem töö. Peame nõudma õiglast jagamist. Riigimeetajadõustus awaldagu ka lisatäsu jagamist kessatutufe ametnikkudele. Tuleks jagada lisatäsu id nii, et igal tingimisel kohapealset ametnikud, kes tõelise tööstust juhutwad, saatsid juuremal anäärat kui seda saamad kessatutufe ametnikud.

Sdf. **M i l k**: Ka saamata jäänud endiste aastate eest peaks lisatäsu id wälja maksama.

Sdf. P i p a r: Ka kirjastuse norm peaks olema juurem.

Direktor M e t s e: Pole teadust endiste aastate kirjastuse maksimiseks. Praeguste normide juures tõuseb paljudel ametnikudel kirjastu üle 50% palgast, mispärast ei ole alust normide tõendamiseks.

O t j u s t a t a f f e: Kujumus jätta kirjastuse otjastada, mis enamusega vastu võetakse.

Hoone ja kaevude remontide ja uute ehitamise küsimus.

Rekstruktsiooni poolt selgitatakse teatud tööd Ch. Leisop: Hooned tuleksid valituse poolt korras hoida. Ministeerium peaks leidma summasid remontitöödeks. Sigel ajal peaks remonteeritama. Palju on korraujes elanuid, mille remonteerimiseks on aastaid krediiti nõutud.

Sdf. S a m m: Peaks kultuuritöödeks lubatud summadeist tegema ülekandeid remondi arvel. Metateenijate elamud tulevad eijamees järjekorras torida teada.

Sdf. M a n g e l s o n: Remontitööd peaks teostatama juuremal määral kui jeni. Praeguste krediitidega saab ainult oja maju torida teada. Wähe krediidi pärast hävib palju riigi maju. Tuleks otjida võimalusi juuremate krediitide saamiseks.

Sdf. W ä l j a: Oma jõul fonduslike re-montitööde teostamine käib väiksemalpalgalisel ametnikul üle jõu. Kaevud on üldiseks tarvitamiseks (taimeaedade kastmiseks, veohobuste jootmiseks jne.). Seepärast peaks neid remonteeritama ka riigi kulul. Praegu maksjav ringkiri tuleks tühistada.

Direktor M e t s e: Uute elanute ehitamiseks on r.-m.-valitus alati krediiti nõudnud. Wismastel aastatel on ka lubatud tarvikite summa. Tulevaks aastaks on ette nähtud 100.000 krooni. Uued kaevud kaevatakse metatavalituse kulul. Meile sel alal krediidi saamine on järjekindlast iga aasta tõusnud.

Sdf. Chrenberg: Ehitama võid remonteeritama hatatakse nagu kuste talvekuudel, millal tööd liig kallid. Ostarbekohasem on ehitada majanduslikul teel.

Sdf. S i k k a: Ebamäärane mõiste on „väiksemad remontitööd“ metatametnikkude eneste peale panna. Ringimata tuleks määrata summa ülemäär, mille piires võiks nõuda remonti metateenijatel.

Sdf. P i p a r: Rekstruktsioon on pöördunud jelles asjas hr. ministri poole. Peaks nõudma juuremateid summasid ehitusteks kui ka remondiks. Kongressi väljenduga kontreestelt oma seisukoht, mille juhtisel võiks kirjastus eijeneda.

Sdf. S i k k a: eelarved peaks riigimeetjate valituse aegjastil välja saatma, et tööd talvekuudeks ei jääks.

Rekstruktsiooni eijamees Ohaka: Ka väiksemad remontitööd peaks tehtama metatavalituse kulul, sest et ei ole õiglane metateenijatel teada nõuda. Ehitus- ja remontitööd, mis jeni metateenijate kulul on tehtud, peaks välja maksutama.

Loetakse ette mandaatkomisjoni aruanne: Saaditud saanud 70 oja-

fonda — 4 metatametnik ja 81 saadikut. Häärteõiguslike tennistada 84, kuna üks mandaat põhkirja § 10 põhjal tennistada metatavalituse. Kongress, filmas pidades, et üle poole saadikute arvust on eijatatud, tennistab koosoleku otjuse ning tegevõimeliseks.

Korterirahade küsimus.

Sdf. R o n d r a d: „M. L.“ nr. 85 — 1923. a. alusel on kõigil metateenijatel õigus korteri saamiseks. Ei saa tõlgitseda, et korter oleks võimalust mõõda. Tuleks nõuda kõigile, kellel puuduvad korterid, 20% palgast korterirahadeks, ka metatavalitusele, nagu teadust ette nähtud.

Rekstruktsiooni eijamees Ohaka: Ministeeriumis tõlgitsetakse jeni, et maksjate teadust alusel on korter antav „võimalust mõõda“. Koos seijude teadustes on metatavalituse välja jäetud, arvatud ülemäärasteks. Tuleks nõuda, et metatavalituse arvatav koosseiju, ja siis oleks neil võimalust saada korteri puudumisel korteriraha ametnikkudega ühejulgusel alusel. Kui ametnikkudena nende koosseiju võimine pole läbinõudav, siis nõudata, et wabariigi valituse korterirahade maksimiseks annaks maksjate erimääruse.

Sdf. S e p p: Korteri rahade väljaarvamisel tuleks palga hülka arvata ka naturas saadav taju.

Sdf. P i p a r: Wabariigi valituse otjuse põhjal arvatakse korterirahaks 20% rahas saadavast palgast.

Sdf. S i k k a: See ei ole õiglane. Palga jame mitte üksi rahas, waid ka naturas. Peab juure arvama palgamaa rent, kirjastus ja muu, mis palga juure arvatakse.

Sdf. P i p a r: Palgalisast ei ole võimalist kindlast määrata korteriraha väljaarvamisel, tuleb leppida maksjate moodustega, mis juriidiliselt õiglane.

Sdf. M i l l: Kui riik soovitab juuremateid siis-tenitust, siis peab ta tulude kogumise andma korteri võid hoolitsetama wäärilise korteri saamise võimaluste eest.

Sdf. P i p a r i ettepaneful otjastati küsimus anda resolutsioonikomisjonile väljatõotamiseks.

Penfioni laiendamise küsimus end. erameetateenijate kohta.

Rekstruktsiooni eijamees Ohaka: Riigikogu vastavas komisjonis penfioni teadust harutamisel jäeti erameetateenijad penfioni saamise õigusest ilma seepärast, et hrabe komisjoni liikmete enamuse arvates tuleksid juure weel mõni-gad liigid erateenijaid. Sarnaselt tujumetat teadust paljude „erastõunadega“. Selline põhjendus ipeendast on naeruväärne ja ei ole tõijiselt võetud. Riigikogu komisjonis on küsimus lõpulikul jeni weel lahendamata. Peab alla kriipsutama, et erameetateenijail, kes praegu riigimeetateenistuses seijawad, on kahilemata õigus penfioni saada ka erateenistuses olnud aja eest.

Sdf. M i h k o n Ohaka etteandega kirjastuse tegetusest rahul. Põhjendab penfioni maksimise ka erameetateenistuses olnud aja arvestuse mõtmist. Loob näiteid, kuidas erameetateenijad on suurt looduswara Eesti wabariigile alal hoidnud.

Sdf. Chrenberg soovitab penfioniteadust

panna maksma ainult nende erameetateenijate kohta, kes praegu on teenistuses, seejuures arvesse võtta erameetateenistust neil, kes on teeninud erameetade Eesti territooriumil. Siiski näeb ette, et ka praegused meetateenijad elavad kord walla waestemajades.

Edl. O h a k a: Antagu pensiooni neile meetateenijatele, kellel on õigus seda saada. Samuti põhjendab pensiooni maksmist neile, kes on teeninud Eesti wabariigi piirides. Leiab tarvilikuks jätta walitfusse ofustada, kellel on õigus saada pensiooni.

Edl. M i i n e m ä g i paneb ette läbirääkimised lõpetada.

Edl. C h r e n b e r g nõuab pensiooni maksmist ainult neile meetateenijatele, kes tõeliselt on meetateenistuses olnud ja teeninud praeguse Eesti wabariigi piirides.

U n t s l a saadik: Läbirääkimised lõpetada.

Kongressi juhataja **Chr. Veilop** palub resolutsioonikomisjoni liikmeid kõik läbirääkimistel saadud muudjed üles märkida, et pensiooni suhtes teha õige otsus.

Teenistus-wanadustasu ja kõrgend. lasteabirahad.

Edl. P i p a r tutvustab riigi- ja omawalitfusteenijate kefliidu seisufohtadega teenistuswanadustasu ja kõrgendatud lasteabirahade alal. On põhimõtteliselt nõus seaduste kawadega. Kõnab riigiteenijate wanadustasu ja kõrgendatud lasteabirahade seaduste eelnõud ühtlasjaltselt kongressile ette, selgitades iga liigi teenijate kohta seaduste tulustust eraldi. Paneb kongressile ette — ühineda riigi- ja omawalitfusteenijate kefliidu seisufohtadega.

Reffjuhat. esimees O h a k a ühineb riigi- ja omawalitfusteenijate kefliidu poolt 1926. a. wäljastõtatud palgaredeli järele wäljaarwatud riigiteenijate wanadustasu normidega, mis peabid hakkama maksma 1. aprillist 1927. a., seejuures metfatahjid käffid wiimase palgaredeli astmes ettenähtud normide alla.

Edl. W ä l j a: Riigiteenijate teenistuswanadustasu maksmil wõtetaqu arwesse metfatahhi pall wiimase palgaredeli astme järele, mitte aga mingi 45 kr. arwestamise järele. Toob ette ka teenistuse raskusi metfaameffonnas, kus wanadustasu saamine on seega põhjendatud. Arwab, et riigifassa juudab kanda seda koormat, kuid heidab ette, et ülemalt poolt ollakse selle wastu ükskõitne ja ei nõuta järjekindlalt. Wõrdleb teist ametnikke, kes baremas seisuforras. Lõuab, et pollutõõministeerium ühes riigimeetade walitfufega saawad aru meie raskest seisuforrast ja wõtawad kord meetateenijate nõudmise arwesse. Nähtab, et meie õiguslikud nõudmised leiawad rahuldamist.

Edl. P i p a r: Kui siin puudutati üldist riigiteenijate palgakõrgenduse küsimust, siis selleks riigifogult meil küll midagi loota ei ole. Jääme lootma tulewiku peale.

Edl. M i l l: Kui ka seegi lähets täide, mis lubatakse.

Edl. C h r e n b e r g: Palkade määramise juures on alamatele ametnikkudele tehtud ülekõhut. Tuleb oma nõudmise juure kindlaks jääda.

Paneb ette ametnikule hoolitfusse eest tasu makfa.

Edl. M i i n e m ä g i paneb ette läbirääkimised lõpetada.

Riigiteenijate liigitus.

Reffjuhat. esimees O h a k a: Liigitamisel on metfaameetnikkude peres kriips wähele tõmmatud. Metfatahhid on määratud ülemääralisteks. Tundub kibedana, miiks pole nende kohta maksma pandud õiguslik seisufoord. Ka teenistuse kindlustuse suhtes. Pollutõõminister oma etteandes wabariigi walitfufusele tõendas ka wõrjadust metfatahhte koosseisu wõtta. Sellest seisufohast wälja minnes peab kongress nõudma järeleandmatult, et meetateenijate üldõiguslus kindlustatakse.

Edl. P o o l: Metfatahhi on alati walwel riigi wara kaitfeks, kuid tema teenistuse hutoidele tullakse wähe wastu. Tema on riigi waranduse lähedal ja wõib seda armastusega kaitsta. Oma wõib küll oma lasti armastada, kui neid aga palju, siis ei juuda ta seda. Samuti ei juuda metfawalwe alal meisnitf jaawutada neid tagajärgi, mida metfatahhi.

Edl. R i h t o f: Emaarmastusega tuleb metfa eest alati hoolitfeda kõigil, ka metfatahhil. Peaks olema üksmeelne pere, aga mitte oja nendest ülemäärased. Nagajugune sarnane liigitus peaks kaaduma.

Edl. W e i b e r: Meetateenijad peawad olema üks pere, nende hulgas ei wõi olla ülemäärastel, waid kõik wõrjalised ja koosseibus ette nähtud.

Edl. M i l l: Ülemääralisteks määrati suurem hulk seepärast, et ülemusel on neid kui wõljaspool koosseisu olewaid teenijaid wõimalus, eriti intriigide puhul, kohe päewa-pealt wallandada. Seda ei tohi olla, et isitf sarnasesse seisufoorda pandaks, et ülemus wõib tema teenistusest kohe üles ütelda, kui selle heafks arwab.

Edl. C h r e n b e r g: Ülemäärasteks ametnikuks olla on hädaohtlik, eriti wanemate teenijate. Lahtilapsmise kartusel wõtetaffe ülemäärane täiesti ülemuse meelewõlba ja seega summitakse wõel lahtuma ka sellest kohast, kus ta mitu põlwe olnud, olgugi, et ta teenistusekohuseid truisitf on täitnud.

Wormitõõminisus.

Edl. U n t s t a l u: Wormitõõminisus on metfaameffonnas palju aega olnud päewatõõminisuseks. Lõpuks on saadud nii kaugele, et worm on kindlaks määratud ja wabariigi walitfufuse poolt wormi kawa kinnitatud. Kuid selle arwel see worm tuleb muretseada, pole otfufes tähendatud. Kõrgematelt ametnikkudest on olnud kuulda, et worm tuleb igaühel muretseada oma kulul. See ei ole õige. Mitte õiglana on ka, et worm tuleks samal ajal muretseada oma kulul, kui teised riigiteenijad saawad selle riigi kulul; ka meetateenijatele antagu see riigi kulul. Mõi on liikumas ja on loota, et selles asjas walitfuss tuleb wastu.

Etihad tutvustamisteks riiete prootoid.

Edl. R i h t o f: Asjad liiguwad ja worm on olemas. Mina kui perekonnata saan oma perele suure wõretwaga tarwilist tehatatet ja niid weel minule mis worm. See on liig. Kõik teised riigiteenijad on wormis, nad saawad seda riigilt, mis-pärast siis mina seda oma kulul pean muretsema. Ei, see ei ole õige. Toob igatõõlgeid näiteid nendest raskustest, mis ühenduses wormi oma kulul muretsemisega.

Sdf. Sikkä kui asjaajajate esindaja nõuab ka nendele kui metsaametnikkudele wormiriite kandmise õigust.

Reškjuhät. esimenes Ohaka toob ette, walitjus leidwat, et metsaametnikkond peab olema wormiriidega warustatud. Kuid walitjus wastab, et poliitiliselt kui ka majanduslikult see on raske. On lubatud ainult müüfid riigi kulul. Ka see on asi; antagu seegi, küll siis jälle edasi nõuame. Seepärast edasi, mis käes, see käes, ja jälle edasi.

Sdf. Wälja: Worm on liig kirju. Ametnikkude amet kõigub ja jälle osta uued wormid. Leian, et see on liig ere ja kirju. Metskonna asjaajajatele tingimata anda wormi kandmise õigus.

Sdf. Sintser: Anda ka asjaajajatele worm ja selle kawand wälja töötada.

Zuhataja: Lääbirääkimised lõpetada. Enne seda demonstreerib hr. Piipar uut wormi, mis saadikute poolt naerumürgega wastu toetate.

Wanadekodu küsimus.

Sdf. Piipar annab ülewaate wanadekodu asutamise üle. On astunud jamma saada mingi-jugust mõisa siidant, kuid ifka on ilma jäänud, seft kõit on antud eriotstarbeks wälja. Kuidas selle asja saab lõpetada, on tulewiku küsimus ja praegu midagi kindlat ei tea.

Sdf. Ehrenberg: Wanadekodu igasfe metskonda ei ole võimalik siise seada. Paljud wanad ei taha minna ühte koondatud punkti kaugele oma sugulastest.

Sdf. Nihtok: Tulewik on tume. Wanadekodu on ifka hea asi, kus wanas eas saab puhata, eriti weel siis, kui perekonnas ei ole lapsi.

Sdf. M i l k m o i a b arwustajale üldse wanadekodu asutamise asja ja leiab, et see on tõesti wäga soowitaw ja tawililine asutus. See tuleb kindlasti tulewikus asutada.

Reškjuhät. esimenes Ohaka selgitab, et wanadekodu ei ole ette nähtud mingi-juguse waestemajana, waid puhkekoduna. Meie peame katsuma, et see kui hoolikande alal hädatariwiline asutus kutsutaks ellu. Ka riit annab selleks toetust, nii et meie oma ühinguaga wälja tuleme. Wanadekodu peab meil olema ja saame selle. Ka walitjus tuleb selles meile wastu ja tõesti meie saame oma wanadekodu.

Sdf. Wälja: Pension on wäheene. Metsateenija peab oma päewad saatma surmale kannatades puudust. See on raske. Pergem on, kui wana

metsateenija oma wanaduspäewil ei jamma waestemajja, waid ta teab, et mõis minna wanadekodusse, kuhu kõit ühise pere liikmed on koondatud ja kus walitseb üksmeel.

Elawad kiiduwaldused.

Sdf. Ehrenberg teatab, et Wiljandimaal on wabad kolm mõisat. Njaaranis sünnis wana-dekoduks oleks waba Soodi mõis.

Tehakse ettepanek küsimus jätta uue keskjuhatusse hooleks ja päewatorkas minna edasi.

Üksiwdeeritawate metsateenijate kohtade küsimus.

Sdf. Leilop annab selgitawa ülewaate pikemas kõnes metsateenijate kohtade, s. o. maade, asjus, tuues ette tõendamaid andmeid, kuidas nende palgamataid on ümber korraldatud, kas ajunikkudele wõi mõnele teisele wälja antud sel korral, kui metsateenijate kohti üksiwdeeriti. See ei ole õige. Kõige wähemalt, kes juba 3 aastat on niijugust kohta pidanud, jellele antuga õigus seda maad üksiwdeerimise puhul kasutada edasi rendi alusel.

Reškjuhät. esimenes Ohaka: Paratamatu nähe on see, et iga aasia üksiwdeeritakse metsateenijate kohti. Jagamisel ehk, õigemini öeldud, planeerimisel, on eesõigustatud igajugused ajunited ja poolajunited. Waene metsateenija on see, kes jääb tõrwale. Ühe sõnaga: fastigu minema. On küll seadus, et sel, kes enne nov.-kuud 1918. a. on kasutanud oma kohta, on ka õigus pärast seda omandada. Kuid see on kõitaw. Walitjuse koosseis muutub, lubatakse, kuid ei peeta lubadust, see on kurb ja walus. Nii ei wõi. Tuleb nõuda, et neile, kes wähemalt 3 aastat oma kohta on kasutanud, ka nende kohtade edaspidine kasutamise kindlustatataks.

Sdf. Pärn teatab, et enne walitud 5-liikmeline komisjon on wäife. Tuleb walida kõige wähemalt 7-liikmeline komisjon, kes jagada 3 komisjoni, et sel teel töö intensiivjuust tõsta.

Reškjuhät. esimenes Ohaka: Weel resolutsioonikomisjonil wõitla 2 juhatusliiget, kes on selle asjaga tuttawad.

Walitjuse juure juhatusliikmed: Ohaka, Piipar; saadikuteft — Aman, Weiberg.

Komisjonil tuleb kokku astuda ja oma töö tagajärjedest kongressile ette kanda teisel päewal kell 11.

Sellega läheb kongressi esimene istung kell ½8. (Järgneb.)

Poolametlikud teated.

Maaforralduse ja metsade' peawalitjuse käskkirjadest.

12. septembril 1928. a. — Nr. 61.

Pärnumaa Wõlwevi metskonna metsajäilem Ernst J e h e r a b e n d wabastatakse oma palwel teenistuseft, arwates 1. okt. 1928. a.

Tartumaa Otepää metskonna metsajäilema juure nimetatakse ajutiseks tööjuuks Hilja M a u t i n, kabets kuuks, palgaga kr. 60.— kuus, arwates 1. sept. 1928. a.

Tartumaa Piirmanui metskonna asjaajaja

Paul Z i r k paigutatakse teenistusse huwides, oma palwel, ümber Wõrumaa Antsla metskonna asjaajajaks, arwates 1. sept. 1928. a.

24. septembril 1928. a. — Nr. 64.

Kiigimetsade walitjuse metsaforraldusosakonna maamõõlja Aleksel J a k o n paigutatakse oma palwel, teenistusse huwides, ümber Tartumaa Raatwore metskonna II järgu abimetajäilemaks koosseisus ette nähtud palgaga, päewa- ja sõidurahaga kr. 22.— kuus, arwates 16. septembrift 1928. a.

Kiigimetsade walitjuse metsaforraldusosakon-

na maamõija aj. f. t. nimetatatse Woldemar Matiijen, foosfeius ettenähtud palgaga, arwates 16. sept. 1928. a.

Wõrumaa Koosa metskonna II järgu abimeitajilema Arnold Pääjufe paigutatatse teenistuse huwides ümber Läänemaa Puitaste metskonna II järgu abimeitajilemata, arwates 11. sept. 1928. a.

Pärnumaa Woltweiti metskonna meitajilema juure nimetatatse ajutiijeks töõjõuts Lilly Mägi, tahets kuus, palgaga fr. 50.— kuus, arwates 1. sept. 1928. a.

Wiljandimaa Wastemõisa metskonna I järgu metsnik Woldemar Kõnt paigutatatse oma palvel, teenistuse huwides, ümber Kärdna metskonna I järgu metsnikuts, arwates 1. sept. 1928. a.

Wõrumaa Loobu metskonna II järgu abimeitajilema aj. f. t. nimetatatse Jüri Saanson, foosfeius ettenähtud palgaga, päewa- ja jõidurahaga fr. 22.— kuus, arwates 10. sept. 1928. a.

Riigimeitade walitjuse ajutine ehituskummit Aleksander Keller, wabastatatse oma palvel teenistusest, arwates 20. sept. 1928. a.

27. septembril 1928. a. — Nr. 65.

Peawalitjuse ameenikkude ja wabateenijate natuuras jaadawat palgad määratatse rahas findlaks riigi- ja omawalitjuse teenijate pensioni teaduse § 3 märkus 1 ja jama § juure töõ-hoolekandeminiistri poolt antud natuuras antawa palga rahale ümberarwamise aluste § 2 põhjal järgmijelt:

5) Meitajilem, I järgu:
a) forter 20% palgast (130) fr. 26.—
b) küttepuud 5 f.-s. à fr. 14,40
= fr. 72.— aastas ehf kuus " 6.—
Kokku palgalija kuus fr. 32.—

6) Meitajilem, II järgu:
a) forter 20% palgast (110) fr. 22.—
b) küttepuud " 6.—
Kokku palgalija kuus fr. 28.—

7) Meitajilem, III järgu:
a) forter 20% palgast (100) fr. 20.—
b) küttepuud " 6.—
Kokku palgalija kuus fr. 26.—

8) Abimeitajilem, I järgu:
a) forter 20% palgast (90) fr. 18.—
b) küttepuud 4 f.-s. à fr. 14,40
= fr. 57,60 aastas ehf kuus " 4,80
Kokku palgalija kuus fr. 22,80

9) Abimeitajilem, II järgu:
a) forter 20% palgast (80) fr. 16.—
b) küttepuud " 4,80
Kokku palgalija kuus fr. 20,80

10) Metsnik, I järgu:
a) forter 20% palgast (65) fr. 13.—
b) küttepuud 3 f.-s. à fr. 14,40
= fr. 43,20 aastas ehf kuus " 3,60
c) 15 ha maad à fr. 13,55 =
203,25 aastas ehf kuus " 16,94
Kokku palgalija kuus fr. 33,54

11) Metsnik, II järgu:
a) forter 20% palgast (60) fr. 12.—
b) küttepuud " 3,60
c) maa " 16,94
Kokku palgalija kuus fr. 32,54

12) Asjaajaja, I järgu:
a) forter 20% palgast (80) fr. 16.—
Kokku palgalija kuus fr. 16.—

13) Asjaajaja, II järgu:
a) forter 20% palgast (75) fr. 15.—
Kokku palgalija kuus fr. 15.—

14) Meitajawahi normaalpalgaks tuleb palgamaa ja forteri arwel arwata kõrgem meitajawahi rahapalk kuus fr. 45.—
Selle juure küttepuude (3 f.-s. aastas) hind kuus " 3,60

Kokku kuus: fr. 48,60

3. oktoobril 1928. a. — Nr. 66.

Wõrumaa Antsla metskonna abimeitajilema aj. f. t. Arnold Buldas = Bullers wabastatse oma palvel teenistusest, arwates 1. okt. 1928. a.

Tartumaa Kariawere metskonna abimeitajilem Axel Liiide wabastatse omr palvel abimeitajilema kohuste täitmijest ja nimetatatse I järgu metsnikuts, teda teenistuse huwides ümber paigutades Kariawere metskonna foosfeius ettenähtud palgaga ja fr. 4,5 jõidu- ja päewarahaga kuus, arwates 22. septembrist 1928. a.

Kuusiku metskonna meitajilema juure nimetatatse ajutiijeks töõjõuts asjaajaja töõdalale Ulide Buström ühets kuus palgaga fr. 60.— kuus, arwates 18. septembrist f. a.

Petserimaa Petseri metskonna ajut. töõjõud Eduard Sagomägi wabastatatse oma palvel teenistusest, arwates 1. oktoobrist f. a.

Petseri metskonna meitajilema juure nimetatatse ajutiijeks töõjõuts asjaajaja töõdalale Oswald Sagomägi, ühets kuus, fr. 60.— kuus palgaga, arwates 1. oktoobrist 1928. a.

4. oktoobril 1928. a. — Nr. 67.

Sarjumaa Wiimji metskonna abimeitajilem Karl Johanneš paigutatatse ümber oma palvel ja teenistuse huwides Wirumaale Koela metskonda, foosfeius ettenähtud II järgu abimeitajilema palga ja fr. 22.— jõidu-päewarahaga kuus, arwates 15. septembrist f. a.

Tartumaa Kästre metskonna abimeitajilem Otto Nudermitte paigutatatse ümber oma palvel ja teenistuse huwides Sarjumaale Wiimji metskonda, foosfeius ettenähtud I järgu abimeitajilema palga ja fr. 22.— jõidu-päewarahaga kuus, arwates 1. septembrist f. a.

Wõrumaa Loobu metskonna abimeitajilem Johannes Meiu paigutatatse ümber oma palvel ja teenistuse huwides Tartumaale, Kästre metskonda, foosfeius ettenähtud I järgu abimeitajilema palga ja fr. 22.— jõidu-päewarahaga kuus, arwates 10. septembrist f. a.

Teadaanne.

3-aastane wäljapetatud linnukoer, pointer, müüa 50 fr. eest. Teateid saab Ruurmanni metskonna kantseleijst, Ruurmanni ag. kaudu.

Meitajawahi B. Anderson.

Antakse rendile

liisu teel 99 aasta peale alljärgnevad
ehituskrundid:

Harjumaal:

30. oktoobril 1928. a. kell 11 Raasiku ringkonna riigimaadevalitseja kantseleis, Raasiku asunduses, Raasiku aleviku ehituskrundid nr. nr. 7, 8, 16, 30, 31, 33, 34, 66, 67, 68, 89 ja 94, 2300—3600 m² suuruses ja 4,40—7 krooni suuruse aastarendiga. Sooviavaldused esitada Raasiku ringkonna riigimaadevalitsejale, Raasiku kaudu.

3. novembril 1928. a. kell 11 Tallinna ringkonna riigimaadevalitseja kantseleis, Tallinnas, S.-Roosikrantsi t. nr. 12, Kiisa jaama juures asuvad ehituskrundid nr. nr. 9, 10, 11,

12, 13 ja 14, 2731—4261 m² suuruses ja 3,20—3,50 krooni suuruse aastarendiga. Sooviavaldused esitada Tallinna ringkonna riigimaadevalitsejale.

1. novembril 1928. a. kell 11 Hageri vallamajas, Sutlema-Mäeküla asunduse ehituskrundid nr. nr. 100, 137, 138, 183, 185, 207, 208, 209, 230, 233 ja 234, 2951—5028 m² suuruses, aastarendiga 3—8,50 kr. Sooviavaldused esitada Rapla ringkonna riigimaadevalitsejale, Rapla kaudu.

* * *

Võrumaal:

5. novembril 1928. a. kell 10 Vastseliina ringkonnavalitseja kantseleis, Saaluse asunduses, „Kubja“ ehituskrundid nr. nr. 13 ja 14, suurusega 3799 ja 3708 m², aastarendiga 5,30 krooni. Sooviavaldused anda Vastseliina ringkonnavalitsejale.

7. novembril 1928. a. kell 10 Põlva ringkonnavalitseja kantseleis, Peri asunduses, Põlva ehituskrundid nr. nr. 40, 42, 44, 47, 48, 49, 51, 52, 123, 105, suurusega 700—11200 m², aastarendiga 3,60—6,50 krooni. Sooviavaldused anda Põlva ringkonnavalitsejale.

8. novembril 1928. a. kell 10 Mõniste ringkonnavalitseja kantseleis, Kõrgepalujäama asunduses, Mõniste ehituskrundid nr. nr. 14, 18, 19, 171, 173, 174 ja 175, suurusega 3276—6100 m², aastarendiga 2,80—5,10 krooni. Sooviavaldused anda Mõniste ringkonnavalitsejale.

7. novembril 1928. a. kell 10 Põlva ringkonnavalitseja kantseleis, Peri asunduses, Kanepi alevikus asuv Vana-Piigandi asunduse järele kuuluv ehituskrunt nr. 37, suurusega 1639 m², aastarendiga 6 krooni. Sooviavaldused anda Põlva ringkonnavalitsejale.

* * *

Valgamaal:

8. novembril 1928. a. kell 10 Kuigatsi ringkonnavalitseja kantseleis, Kuigatsi asunduses, Mägiste ehituskrunt nr. 2, suuruses

4968 m², aastarendiga 5,70 krooni. Sooviavaldused anda Kõigatsi ringkonnavalitsejale.

Ehituskruntide loosimisest võivad osa võtta perekondadega maata kodanikud, kellel väljaantavate kruntide läheduses püsiv teenistuskohd või kellest senise tegevuse või õpitud ameti järgi võib arvata, et nad ümbruskonnas teenistust leiavad ja kohapealsetes elutingimustes suudavad ära elada.

Loosimisest osa võtta soovijatel tuleb esitada kuni loosimise eelpäeva kella 15 tempelmaksuga varustatud sooviavaldus vastavale ringkonna riigimaadevalitsejale, juure lisades vallavalitsuse või politsei poolt välja antud tunnistuse krundi soovija elukutse, praeguse tegevuse, perekonna ja varandusliku seisuga üle.

Lähemaid teateid saab vastavalt ringkonna riigimaadevalitsejalt ja riigimaade valitsuselt Tallinnas, Vismari t. 7.

Maakorralduse ja metsade peavalitsus.

Tahate teie oma raha paigutada
kindlasse kohta, siis osike

LUTHERI MÕÖBLIT

Meie mõõbli ostmine ei ole mitte kulu,
vaid sisseseadesse paigutatud kapi-
tal, sest teie ei omanda mitte hooaja
artikleid, vaid asju, mida teie oma
eluaeg tarvitate ja mis teile kestvalt
rõõmu valmistavad. Maitserikkalt ja
mugavalt sisseseatud kodu on kul-
tuurilise edu tunnusmärk. Meie mõõ-
bel erineb kõrgeväärtusliku töö ja
— materjali headuse poolest. —

A.-S. A. M. LUTHER

Müügikoht Tallinnas:

Vana Posti tän. 9,

kõnetraat 6-16.

Tartus: E. V. Jürgens'i äri, Vana tän. 17,

kõnetraat 7-88.

Valgas: P. Saretoki äri, Kesk tän. 15.