

EESTI METS

METSA- JA JAHIASJANDUSE KUUKIRI

Nr. 8

AUGUST

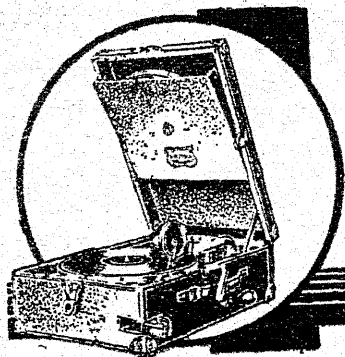
1928. a.



VASTUTAV TOIMETAJA:
O. DANIEL

VÄLJAANDJA:
E. METSATEENIJATE ÜHING

Maaailma kuulsamad
 „HIS MASTER'S VOICE“
 „COLUMBIA“, „EDISON BELL“
 ja Saksa Odeon kohver- ja kast-



GRAMMOFONE

hinnad alates Kr. 30, 34,
 48 jne. jne. jne.

Grammofoniplaate
 suures valikus.



Tehnika viimane saavutus.

Kõige paremad väljaproovitud ja selektiivsed on meie 2-, 3-, 4- ja 5-lambilised



NÖITRODÜÜN

RAADIO VASTUVÖTTEAPARAADID

Kõige kuulsamad



VALJUHÄALDAJAD

kr. 15, 20 ja 25 tükk.

isehitajatele suures valikus igasuguseid
 raadiotarbeid jne. soodsatel tingimustel



HARJU tän. 34, kõnetraat 12-10.

Tallinn.

EESTI METS

METSA- JA JAHIASJANDUSE KUUKIRI

Toimetuse ja talituse: Tallinnas, riigimetsade valitsuse juures. Kõnetraat 12-75. Address: Kuukiri „EESTI METS“, Tallinn, postk. 97.	Tellimise hind: Aastas Kr. 4.— Poolaastas „ 2.— Veerandaastas „ 1.— Üksiknumber 35 snt. Välismaale 6 krooni aastas.	Kuulutuste hind: $\frac{1}{4}$ lehekülge Kr. 20.— $\frac{1}{2}$ lehekülge „ 10.— $\frac{3}{4}$ lehekülge „ 5.— Tekstis ja kaanel 50% kallim
--	--	---

Nr. 8

August 1928.

8. aastakäik.

Geometra (Fidonia) piniaria, männilooftleja kalami- teedi puhul Anija metskonnas.

D. Daniel.

Oleme varsti juba 10 aastat oma metsade peremehed, kuid tunneme neid veel õige pealiskaudselt. See maksab muuseas ka meie metsade teraviliku seisukorra kohta. Oleme metsateadlaste päetvadel referaatides kuulnud üldisi väiteid tuulemurru suurenemise kohta ühenduses ebatõhaste planeerimistega, muuseas teame, et tuulemurru ühenduses on, eriti Järvaemaal, koorejärjad püstitaks hädaohtu kujunenud, kuulsime ka hra R. Zolki referaadist Lophyrus pini hävitustööst Nemiste järve äärses männiistanduses, kuid üldiselt võiks selle järele otustades, kui võrdi vähe meil teateid on metsade teraviliku seisukorra üle, tulla arvamisele, et selles suhtes eriliselt põhjust poleks kaevata. Hra A. Mathiesen oma referaadis „Metsafaitse põhijooned“ III metsateadi. päetval väidab, et metsafahjuritest on olnud nii meil kui mujal esimesel kohal inimene, kuna järgmisel kohal asuvad meie kliimas seemed ja siis alles infektiid.

Oma väidet finnitab referent kahe viimase kategooria suhtes asjaoludega, et meie kliima pole küllalt soodus infektiide massili-

feks levimiseks, et siin klassifitseeritud kahjurid, nagu okkaliblikad, maisliikad, männiketrajad ja männilooftlejad piiratud arvul ette tulevad, sellest siis üldiselt väheste tähtsuse omavad ja et infektiidest kahjureid fergem on märgata ja seega hõlpsam nende vastu võitlust teostada. Üldises mõttes ei saa selle väite vastu väielda, kuid ühtlasjades võitvad lahkarvamised digustatud olla, mis, nagu teada, reeglit finnitab. Praegusel korral on siin tegemist juhusega, kus männilooftleja massiliselt esineb ja nähtavasti juba teist aastat, ega ole kuulda olnud, et tema vastu oleks eriliselt võitlusabinõusid tartvutusele võdetud, tähendab, kas ei paistnud hädaoht silma või ei hinnatud selle ulatust ja tähtsust vääriliselt. Oma rännakutel meie metsades sain mulje, et metsafaitsega ühenduses olevad küsimused meil õige pealiskaudset käsitamist ja kahjurid vähe tähelepanu leiavad. Kui aluseks võtta ajutiste taimeaedade kaitsekorraaides leiduvate kahjurite (färsakate ja waigulaste Hylobius ja Pissodes) suurt arvu, siis ei tohiks kultuurides nende kahju mitte väite olla, samuti lasjed

see, mis raudteel sõites waguni afnast Myelophiluse laialise letvimise ajal filma paistab, oletada, et tema poolt tehtud kahju pole tähtsusetu. Paljude kahjurite töö jääb lihtsalt tähelepanemata ja aivaldub ainult „jalapeal kuitvanud puude“ rohkses, ja nii ongi selletatav, et meil mõnedki tüübilised kahjurid puhtamaid paistavad olevat kui nad tõepoolest on, sest iseloomustab näit. ka h-ra Zolk, kes käis vaatamas käesolevat kalamiteeti ja sellelt saadud siin ette toodud kohalised andmed, männilookejat (*Geometra piniaria*) oma eelpoolmainitud etteandes kui h arwa ette tulevat liblikat. Mina isiklikult olen jeni kahes metskonnas selle liblika massilise hävitustöö kohta viimaseft ajast teateid saanud: 1) Halliku metskonnas Tartumaal, samanimelises metsandikus, Mädaoidu vahik. on 1918. a. 68 tiinu 60—80-aastast metsa maha tulnud raiuda, mis röövikute söömise tagajärjel hakkas kuitvama. Kirjelduse järelle võis oletada, et seal tegemist oli männilookejaga ja mõned kasvama jäetud puud näitajid veel 1924. a. söömise tagajärgi. Teine juhus oli praeguse kalamiteedi kohal, Anija metskonnas Saugaste vahik, kus metsa ülema andmetel 1910—1912. a. oli männilookeja massiline söömine, mille järeldufel 14 tiinu kuitvanud metsa maha tuli raiuda, mis 1924. a. kültvi teel kultiveeriti.

Käesolevat forral ulatavat hra Zolkile antud andmetel paljaksöömise ala umbes 150 ha-ni, kusjuures teftealine männimeis ofalifelt juba fordutavalt viimases söömise järgus, f. t. paljaks söödu ja suuremalt jaolt kuitvanud. Et hra Zolk ainult lühifelt aega kohapeal viibida võis, ei saanud ta ise röövikute letvimise piire kindlaks teha ja pidi leppima kohapealsete andmetega. Nende järele olevat läinud aastal kuitvamane piirdu nud umbes 7-ha alaga. Nagu kuulda, olevat katvatsus röövikuteft ähwardatud metfaofi aeroplaanilt arseenpreparaadiga tolmutada. See oletas meil efimene katse, lennufit rafendada metfakaitse teenistuse ja hutviga tuleks jälgida, millifeid tagajärgi see annab. Et „Eesti Metsa“ lugejaid kahjuriga tutvuustada ja tema vvaatlemifeks hutvi äratada, järgneb üffiaasjalifem kirjeldus tema eluatvaidusteft ja võitlusabinõudeft tema vastu.

Geometra piniaria L. (*Fidonia piniaria* Tr., *Bupalus piniarius* Leach) gem. Kiefernspanner, об. сосновая пяденица, män-

nilookeja, männivahkur, kuulub süstemaatiliselt ööliblikate hulka, kuigi ta vvalifelt ja ka oma eluatvaidustes rohtem päevaliblikatele läheneb, mis eriti selles filma paistab, et liblik päevaajal lendleb ja puhkefifus tiitvad poollehti kofkultööduft, tvertikaalruunas hoiab. Oma nimetuse on ta perefond saanud röövikute iseloomustatvafst edafifilifumife viififift, mis toimub jarnafelt, et röövik efimefe kehafosa vvalija sirutades ja rinnajalgadega end finni hoides keft- ja tagumife kehafosa fõ-

Foto K. Zolk.



Geometra piniaria röövikute paljakssöömine Anija metskonnas 1928. a.

toeratõ lõmbab ja viimafeid jalgu rinnajalgade tahta paigutades oma kehafst kujundab looga, mille järele efimene kehafosa jälle ette vvisatatsfe, nii et eestifeelne nimetus, loofleja võdi loogafeltija, tema edafifilifumift vvaaga tabatvafst tähendab. Röövikud on vvarustatud niidiga, mille ofas nad end alumistele ofstele võdi maa peale lafetvad ja tarbeforral jellefaudu end jälle üles feritvad.

Puhates ja efifitumife forral ajatvad nad efimefe kehafosa pooltoiltu üles, millifef seifendis nad võrdutvad mõnele kuitvale offale, tugetva raputamife peale lafetvad nad end

felle puudusel pealmises mineraalkihis, kuna väiksem osa (35%) rüsum ja sammaltates nukkub.

Niisked, soised maa-alad ei paku nukkumiseks soodjat kohta. Põikal nukkumisjärgul hukub niiskuses suurel määral nukke, mille tõttu jarnased alad kalamiteedi piirkonnas saartena võrdlemisi terveks jäävad. Ilmastiku mõjule on rõõvikud faunis vastupidavad, nad tarduvad 6° C ja külmalvad alles —12° C juures. Liblikad hukuvad sagedasti suurel arvul raskemate vihmatvalingute läbi. Üldiselt eelistavad nad tvarjatud, sooje ja päikesepaistelisi metsaosi laheda liitusega, kus lend tvaabam, niisama leidub neid rohkel arvul tuulte eest tvarjatud lõunalääne metsaservadel.

Nukkumine toimub tvara kevadel ja juuni teise pooleni ilmuvad nukkudest liblikad. Et söömisel pungad terveks jäävad ja nõelte rikkumine sünnib sutve teisel poolel, siis ei ole ühefordisel söömisel erilist raskeid tagajärgi ja järgmise aasta nõelad on ehk natuke lühemad ja kehavamad kui harilikult. Nii muutub aga halvaks kui söömine raskeks kujul kaks või koguni kolm aastat järgimööda fordub. Lääne-Euroopa ja Keef-Wene metsad on fordutvalt ja sagedasti männilookleja hävitatava söömise all kannatanud, kusjuures söömise ala ulatus kümnetuhadete ha ja arvutatavasti pole ka meie metsad twaremini temast puutumata jäänud, kuid nende juhuete kohta puuduvad andmed. Peab tähendama, et meie uludes jarnase ulatusega hävitused, nagu Halliku metsandikus ja praegune Anija metskonnas, tõiste hulka tulevad lugeda. Häda sütveneb märksa seeläbi, et söömise tagajärjel Myelophilus piniperda ja M. minor rohkel arvul figinetvad, mis omaford kahju suurendab. Sra Zolki andmetel on ka Anijas nimetatud mardikate rohfenemine juba filmapaistev.

Paljaksöödud puude raiumisega on footaitav funi järgmise kevadeni oodata: on mahaaetud proovipuude mahafoor värske, siis on veel lootust puude haljaks löömiseks, kui see aga juba pruuniks on tõmbunud, jääb üle ainult kiire maharaiumine ja üles-tõõtamine.

Wõitlus abinõud: Männilookleja rõõvikute söömine testab hartva üle kolme aastat järgimööda, ja selle aja testel tõtab loodus ise abinõud tartvitusele ja paneb masfiliisele rohfenemisele piirid. See sünnib loo-

made ja lindude hävitamisel, ilmastiku, taudide ja eriti parasitide mõjul, või sööda otsalõppemisel nälja läbi. Rõige tähtsamad parasitidest on käofärbjed (Tachinidae) ja käovaablased (Ichneumonidae). Simefed võrdutvad kujult toafärbestele, kuid nende teha on karvafem ja mõnel liigil wärtviline, teised puututvad tergesti filma oma pifa, testel peenise, tagumises osas jämedamaks muututva kehaga, mis mõnel liigil on tõm-matud loofa ja tvarustatud pifa, nõelataolise munemistoruga. Nad panevad oma munad rõõvikute peale või sisse ja nende tõugud toidatvad end parasitidena oma pere-mehe kehas, seda nõrgestades ja surmale viies. Simefel aastal ei avaldu nende mõju ei rõõvikute ega ka söömise wähenemises, sest rõõwik peab, et ennast ja oma kuffumata külalisi üleval pidada, sööma suuremal määral kui harilikult, kuid järgmijel aastal ei arene haigest nukuft enam liblikas, nii et uute rõõvikute arv wähemaks jääb ja sel teel masfiline paljunemine lõpeb. See wältab aga mõnd aastat, sest ka parasitide masfiline figinemine ei sünni for-raga, tvaid tõuseb ühenduses rõõvikute ar-tvuga.

Palju rõõvikuid ja nukke hätvib lindude läbi. Tihased, räästad, fäod, twarefed, pass-näärid, kodulindudest fanad ja kalkunid on maiad rõõvikute ja nukkude peale ja kodulin-dude, eriliselt fanade abil suudetaffe häda-ohust saada jagu, kui see piirdub alles wä-hemate aladega. Üks kana suudab päetva jookkul ära hävitada 4500 funi 6000 nukku ja nii lähets, et üht heftaari nukkudest ühe päetva jookkul puhastada, tartvis 350-500 kana, kui arvestada 2—3 milj. nukuga heftaarilisel maaalal.

Tahetaffe kanadega metsa nukkudest puhastada; siis tuleks proovilugemiseega kind-laks teha, kui palju nukke leidub ühe ruut-meetri peal ja mitu ha nendega täidetud on. Arveste tõttes nukkude arvu ühel ha, üldist maa-ala, kus neid hävitada tuleb ja aega maa sulamisest funi liblikate wäljatule-miseni, mida kanadega karjatamiseks kasutada tõõib, saame umbfautse kanade arvu, mis ühe hooaja testel metsaosa nukkudest puhastada suudaks. Oletame, näitaks, et proovilugemisel leidus ühe ruutmeetri peal 150 nukku, mis ühe ha kohta annaks 1,500,000 nukku. Nukke leidus 15 ha peal ja aega oletas nende hävitamiseks arvutatavasti 30 päetva.

Alufekst võttes, et iga kana päetvas väl-
ja fiblib ja ära fõõb 5000 nuffu, tuleks meil
1500000X15

5000X30

=150 kana, et liblikate väljatu-
lemiseni nufud hävitatud oleksid. Kanad
võitvad eduga tegutseda seal, kus pinnakate
felleks foodus, see tähendab, kus nad fiblides
tergesti nufud kätte saavad. Rohtunud
maal ei saa kanad teha kuigi forralikku tööd,
nad saatsid peamiselt neid nuffusid hävitada,
mis päetavalgele tulevad pinnakatte koo-
rimisel või rehitemisel.

Tuuakse kanad metsa, siis tuleb hoolt
kanda ka nende peavarju eest. Selleks kõl-
batavad kas rataste peale monteeritud ferged
kanakuurid või neljast seinast ja katusest koo-
neiv, lahtivõetav ja haakidega kottukäitv
kuur. Seinad ja katvus võitvad olla kas
õhufestest laudadest, või veel parem traatvõr-
guga üleiõmmatud raamidest. Kottukäitult
polsterdatakse traatseinad ja katvus väljas-
poolt sambla või metsaripuga. Kanu ei või,
teadagi, omapead metsa lasta, neil peab ala-
liselt olema järelevaataja. Iga 500
kana peale arvatakse üks naisvalstuur. Hom-
mikul tvara lastakse kanad välja, esimene forð
viifatakse natuke teri maha, et nendele ame-
tit kätte õpetada, varsti teavad nad ise
mis neil tarvis teha. Märskte võsi parajas
nõus olgu kuutide juures kättefaadav. Jä-
relevaataja, ivarustatud rehaga, läheb ka-
nadega, siin ja seal, kus tarvis pinnakatet
fegitades ja ümber pöörates, ta peab ka vaa-
tama, et kanad ei lähets laiali. Restpäe-
val antakse kuutide juures natuke teri, et neid
kottu koguda. 100 kana peale arvatakse
päetvas umbes 5 naela otri, kuid see oleneb
nuffude rohtusest. Munejate jaoks tehakse
kuutidesse samblast pesad kunstliku munaga.
On kanad teatatva ala läbi õstunud, tõste-
tasse tertve laager edasi ja nii lastakse üks
kvartaal teise järele kanadel läbi fiblida, kuni
tertve nuffudega täidetud pindala on võde-
tud läbi.

See võitlusabinõu võib oludefoshafest kõi-
ge odavamaks ja kõige paremaks õnutuda:
ei juhtu kanade peres õnnetusi haiguste või
rõõvloomade läbi, siis tasuvad nad müügi
forral oma õstufulud, vahest vahese kah-
juga, järelevalitse, transport, ruumid ja te-
radega toitmise kulud kaetasse suuremat
õfalt munadega. Mis puutub kanade puhas-
tustöö põhjalikkusesse, siis on see prof. Eck-
steini andmetel täiesti rahuldav: kontrolli-

misel leiti kanadest läbifarjatud alal ruut-
meetril ainult 2 nuffu, mis püsima olid
jäänud. Puhastamise edufus oleneb suu-
rest pinnakatte iseloomust ja seilest, kuitvõrt
ülevaataja kanadele nende töö juures abiks
on. Kalkuniid fõõivad nuffe sama heamee-
lega kui kanadki, nendel on see paremus, et
nad end fõõvitvad sihis lastvad ajada ja
farjatada, kuid nendele tuleb pinnakate läbi
rehitfeda ja pealt riisuda, sest et nad ise ei
fibli, ka on nende murefemine suuremal ar-
tvul ja lühitese aja jookul märkfa rastem kui
kanade õstmine. Sedafama võitks võelda ka
figade farjatamise kohta. Sead hävitavad
suure eduga nuffe, neid ise üles tuhvides, kuid
rastus seisab felles, et neid forraga fuurel
arvul raste on selleks otstarbeks saada, ka
kõlbatavad selleks kõige paremini maatõud,
kuna peenitfeseid sugutõud tuhnimifega end
palju vaeivata ei taha.

Kanade farjatamise kõrval on kõige pa-
remaid tagajärgi annud pinnakatte rehite-
mine ja selle kogumine wallidesse ehk hun-
nitutesse.

Pinnakatte rehitemise otstarbeks on:
1) nuffe ilmastiku mõjule ja lindudele teha kät-
tefaadavaks 2) nuffe koguda rifuhunnitufes-
se, kus nad kuumendamise, furive ja õhu-
puuduse tagajärjel hukuvad, samuti liblikatel
paffu rifufatte alt välja ronimine võima-
taks või tvähemalt rasteks õnutub ja 3) kat-
teft paljastatud alal on võimalif huumufe-
fijis leiduvaid nuffe lauafontfudega kottu
pühkida ja hävitada. Rätte forimine fün-
nib kas fel teel, et ta 6—8 m laiufega riba-
delt kõrvaldatakse ja kahe farnase riba va-
hele 2 m laiufes tertvets jätvad riba peale
kuni 1 m kõrguste, finnivajutatud wallide-
na kuhjatakse või rifu kõrvaldatakse plaitide
kaupa, kuhjates teda üle tertve ala jaotatud
hunnitufesse. Töö edufus oleneb kätte ise-
loomust, Saffa andmetel vaheldufid kulub
selle järele, kas riisumist toimetati käsifil või
tartvitati selleks äffeid, 20—50 kuldmargani
heftaari kohta.

Ratte riisumist võidib ette võtta ajal pä-
rast röövitute nuffumist kuni liblikate väl-
jatulemiseni. Et nuffumine fännib tvara
kavadel, siis jääb selleks üle futve algus kuni
liblikate lennuni. On prooviforjamisel suu-
rem õja nuffudest (80% või enam) para-
fiitidest haiged, siis oleks asjata tartvitufefe
võtta mingeid teisi abinõufid, sest farnafel for-
ral teevad parasfiidid ise kindlasti häda-

ohule lõpu, kuna aga nuffude hävitamisega ühes hävitaks suur hulk nendest looduse korrapidajatest. Leidub aga ühe ruutmeetri peal toel 4—5 tertvet nuffu, siis maksab ette võtta risu foorimist. Parasütiidest infitseeritud nufud on harilikult ülemises katekhis, puudutamisel liigutavad nad loult saboofa, kuna tertved nufud puudutamisel teevad energilisi liigutusi, ta näitab nuffude võtval väikes-te, tünnifujuliste käotärbse tuppede arv infitseerimise edu.

Risufoorimine on kehvale maadele, millega meil männilookleja kalamiteedi puhul enamalt jaolt tegemist, teatavate tagajärgedega maa halkvenemise mõttes, kuid siin on pärast häda lõppu võimalik toktuhjatud risu jällegi laiali laotada, kuigi see on ühendatud teatava kuluga, risu põletamisel aga, nagu seda muuseas ka soovitatakse nuffude hävitamiseks, kaoks ka see võimalus, peale selle ei anna see abinõu küllalt kindlaid tagajärgi, vaatamata hädaohule, mis risu põletamisega otsekoheselt ühenduses võib olla.

Tähtis igasuugu hädade juures on, et neid aegsasti märgataks. Nagu tekkinud tule selle algusel kerge on sumbutada, nii ka infektiide kalamiteetide puhul: algusel märgatud häda ja õigel ajal tarvitusele võetud vastuabinõud lasuvad nii mõnigi kord hädaohu võtvaldada väikeste tuludega või tista alaga piirata. Selleks on tartwis lah-tiste filmadega metsas ümber liikuda ja tartvilised teadmised omada ühe või teise nähtuse õigets hindamiseks. Männilookleja hädaohu suhtes peab metsaametnikkude tähelepanu olema eriti terav, sest rööviku fõomise tagajärjed tulevad ilmsiks alles sügisets, kuna röövikud ise vähe filma paistavad. Siblikate rohkus paistab juba kergemini filma ja seda tuleb jälgida eriti juuni-, juulikuus. Seejuures tuleb tähendada, et sel ajal sagedasti rohkel arvul ka marjavarre ja kanarbiku peal liblikaid lendleb, mis oma kuju kui ka värvu poolest sarnanevad Geometra piniariale. Massilisel rohkenemisel võitvad ka nendest mõned liigid männile kahjuliks saada, kuid üldiselt on nad tähtsusetad. Sarnasel korral peab metsamees oma filmad pöörama männi lastvade poole ja kui ta nende ümber rohkesti liblikaid märkab, siis on asi tõsine, sest Geometra piniaria armastab ainult nufust väljaronimise järele või nõrgatsjäamisel alataimesiitu peal peatuda,

muidu hoiab ta end ülemistes regioonides. Siblikate rohkenemisega ühenduses on järgmisel aastal fõomise fuurenemine ja laienemine. Et teatavat kontrolli pidada ja saada ületoaadet ähvardava hädaohu suuru-
sest, võetakse ette järjekindlalt läbituud nuffude proovitorjamised kahlastes metsaosades. Selpool tähendati, et männilookleja röövikuud enamikus võara kevadel nuffutvad, nii et sügisel revideerimisel ka tardunud röövikuud filma paistavad, mis aga elujõulised on ja arvetsse võtta tulevad. Kõige kohasem on proovitorjamist teha tüve ümbruses, sest et suurem osa röövikuteest tüve mööda maha ronides või end niidi abil alla lastes tüve ligiduses peatub ja end sinna kätte alla poetab, kus nad samblakhi alumises piiris või selle all olevas huumufekõdus, õhufese kätte juures pealmises liitvahhis peituvad. Proovitorjamine sünnib sarnaselt, et tüve juurest alates umbes 20 sm laiune ja 30 sm pitune samblamätas ettevaalikulit ümber pööratakse ja hästi läbi toaadatakse, mille järele tööline selle endale ligemale tõmbab ja uue mätta ümber pöörab, kuni 1 m kauguseni tüvest. Simefe riba võtvalt puhastatakse samal kombel järgmine, kuni tüve ümbrus 1 m kauguses tertveni kateest puhastatud on. Seda tehakse sooja ilmaga ja koheda kätte juures kateega kilmaga või rohtunud ja marjavarretega läbitasvanud kätte juures aga väikeste, 20 sm laiuste puupulfadega rehade või käsitõblas-tega. Kõik infektiid, (mardikad, röövikud nufud ja tuped) fogutakse vastavatesse nõudesse ja asutakse siis huumufekõdu ja pealmise liitvahhi läbiotsimisele kateest paljastatud alal. Tõõks tõlbavad kõige paremini naised või vanemad lapsed, metsaametniku otsekohese järeletoaatuse all, kes aegajalt kontrollima peab oimise korralikkust. Hõredama metsa all võib ka neljanurgelised platisid, näit. 5 m laiad ja 10 m pitad, ära foorida ja läbi otsida lasta. Sel juhul pannakse 5 naist kitta külje peale ritta ja lastakse pituti kate üles foorida ja läbi otsida, kuna huumuse ja mulla läbisõrimine sünnib riisihhis. Proovituuti peal leiduvate puude arv tuleb üles tähendada. Proovitorjamisel saadud infektiid tulevad määrata ja andmed iga kvartali jaoks eraldi üles tähendada, üles märkides proovituutide arvu ja suuruust, puude arvu, ühe või teise kahjuri arvu proovituuti peal ja selle najal arvetsada nende hulka

ühhe ja peal. Võrreldes järgmistel aastatel proovitorjamise andmeid eelmistega, saame ülevaate teatatavate kahjurite figinemise või vähenemise üle ja võime sellele vastavalt abinõusid tarvitusele võtta.

Wõib olla, on tartviline farnane alaline iga-aastane kontroll kohustuseks teha igas metskonnas, igatahes peaks aga teatav statistika metsakaitse alal ka meie metsades sisse seadama, muidu võidavad üles tervida üllatused, nagu käesoleva kalamiteedi puhul. Teated ühe või teise kahjuri ilmumise üle tuleksid koondada ühisesse kettokhta, milleks võiks olla Tartu Ülikooli Entomoloogia katsejaam, ja nii saaksime teatava kontrolli ja ülevaate ähtvõrdavatest hädavohtudest ja suudaksime edukamalt ja peaaesjaliselt aegsasti nii mõnegi vastu abinõusid tarvitusele võtta. Ka tuleksid metsaametnikud, peamiselt alaliselt metsas viibijad metsnikud ja metsavahid varustada instrüktioonidega ja neile võimaldada tüübilisemate kahjurite tundmaõppimine.

Lõpuks tahaksin mõne sõnaga puudutada lennukite abil kaitsõuetud võitlust, hra K. Zolk'ilt saadud andmete najal: Lennukilt lastakse vastava sisseade abil umbes 20 m kõrgusele üle metsa lennates kaltsiumiarfeni-aadi pulber välja, mis tolmuna langeb okaste peale ja sealt söömisel röövitute kõhtu fattudes neid surmab. Surmav mõju on kõige suurem vast munadest väljatulnud röövitute peale (tuni 100%), mida vanemad röövitud, seda vähem on surevuse %/o. Lagajärjerkaks tolmutamiseks on tartviline, et vähemalt kahe päeva jooksul peale tolmutamist ei tuleks vihma ja pulbrit okstelt maha ei uhuks (peenise uduvihm ei tee kah-

ju). Tolmutamisel peavad tuule suund ja kõvadus olema soodsad, vaitne päiefepais-teline päeto pole selleks soodus, sest et siis metsa kohal õhutvoolud üles tõusevad, mis tolmule üles viitvad. Tolmutamine sünnib ribadeviisi, nõnda et ribad ääred uuel lennukil väljalastud tolmujooft saafsid puudutata. Tolmutamisele alluvad metsapiirid, samuti tolmuvõõ laius märgitakse valgete lipufestega, mis lenduritele teesjuhiks on.

Koduloomad ja linnud tulevad tolmutamise piirkonnast eemaldada, inimesed, kes seal viibivad, peavad varustatud olema espiiraatoritega (marli vahahele paigutatud puu-killamast) ja prillidega. Metsloomade ja lindude seas võidavad ehk ilmsiks tulla juhuslikud mürgitused, kuid üldiselt ei olewat asi väga kardetatav.

Kuuldavasti olewat sõjaväelennukid käesoleval juhul tolmutamise tasuta enda peale võtnud, kulus oleksid peale selle järgmised: arvestada tuleb, et esimestel katsetel, kus vilumus puudub, vähemalt 30 kg. 40-protsendilist kaltsium-arsenaati ühe ha tolmutamiseks kulub, mille hind toabrikust tellides Tallinnas umbes 60 senti tuleks. Lennuk võid korraga umb. 100 kg. kaasa võtta, mida jatkus umbes 3 ha jaoks. Tolmutamise sisseade arvab h-ra Zolk' muretvat maksma umbes 5000 senti. Tolmutamise eduluse mõttes, arvestades eespoolmainitud mõju noorte röövitute peale, peaks käesoleval juhul selle teostamisele asuma juba juulikuul lõpul või hiljemalt augustikuul alul. Käeme hutoiga selle tulemusi ootama, ehk avanevad meilgi uued teed võitluses metsakahjuritega lennuki abil.

Wigala parkide ajalugu.

Ed. Wiltot.

Mitte ainult dendroloogiliselt vaid ka puhtmetsanduslikult on Wigalas asuvad pargid väga huvitavad ja omapärased lodumaal.

Ufudes Eäänemaa rabade serval on ta raudteejaamadest (Risti raudteejaamast 33 km., Pärnuft 56 km.) võrdlemisi kaugel, mistõttu ligipääs teatud aastaaegadel muutub üllirasteks või pea võimatuks. Loodus-

likult on Wigala ümbrus ilus, mida suuresti aitab tõsta läbiwoolaw Wigala jõgi, pargid oma põliste puudega, kilomeetreid pikad puuesteed ja metsad tamme ning võõramaa puude kultuuridega. Muldkond, mis moodustunud jõe uhtmuldadeft, on huumuserikas ja hea struktuuriga, seega wiljastaim ala fogu Eäänemaal.

Põlisets mõisaomanikuts on Wiga-

las olnud Uertüllide suguwõsa. Neil on olnud oma kroonit, kelle ülesmärkimisel wõib leida ka ülsituid andmeid parkide kohta. Tänu endisele Wigala metskonna asjaajajale h-ra H. Schultsile, kes, olles huwitatud Wigala põliste parkide ja puusloora harulduste ajalooft, on kirjamaheetusse astunud end. õpetaja proua M. Busch'iga (sünd. paruneis Uertüll) kes talle ajaloolisi andmeid Uertüllide suguwõsaloost on wälja kirjutanud. H-ra Schultsi lahkkel wastutulekul kasutan tarwiduse järgi ülalnimetatud andmeid ja selgituseks wastawaid päewapildistusi, mille eest wõlgnen tänu lugupeetud loodusõbrale.

Niti jõeallast sinetaw mõisapark, mis jõeäärus Uertüllide kabeliga lõpeb, on asutatud kolmes osas. Wanim osa, mis härrastemaja ümbruses ja kuni tiikide lõpuni ulatub, wõib ligi 200 aastat wana olla. Tema kindlat asutusaega pole teada, lossi jõe poolse otsa kohal on 7 tamme, mis istutanud S. Uertüll iga oma poja siindimise mälestuseks (umbes 1700 a. 50.-80. aastatel) neist on jämedaima diameeter praegu 86 sm. Aastatel 1792—1832 oli mõisaomanikuts B. J. Uertüll, kes 1793. a. asutas perekonna kabeli, pargist tükk maad eemal; ka tammede grupid härrastemaja ees ja kõrwal on tema istutatud. Kabeli- ja pargiwahelist osa kasutati esialgu põlluna kuni Ber. Joh. Uertüll'i poeg Boris mõisa wõttis enda tätte (a. 1832.) ning pea peale selle kabeli- ja pargiwahelise põllu pargiks muutis. Poja ja wanemate ühisel ettewõttel ühendati wana pargiosa ja kabeli mulgupuude alleega, mis aga pea täieliselt on wälja furnud, ainult kabeli lähedal on weel neist mõni järel ja üks wana pargiosa serwal, mis jämedam teistest (diam. 63 sm.) Üldine nähtus, et balsami- ja fraserinulud Wigalas ei edene nagu mujal, tihti kuitawad ladwast, kalduwad mitme ladwa moodustamisele j. n. e.

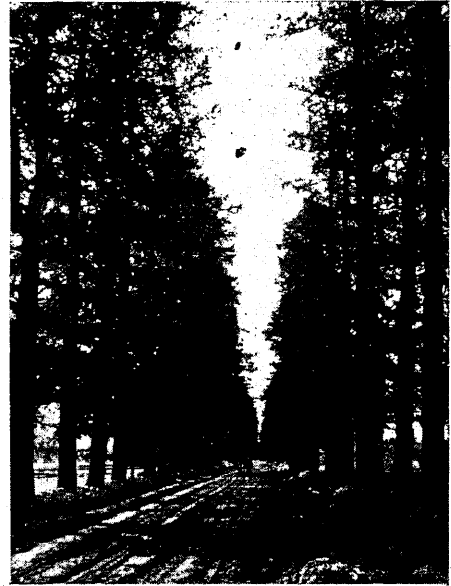
Boris Uertüll'i ajal on istutatud ka lehised (*Larix sibirica*) tiigi ääre, mis wõimсамad kogu Wigalas (jämedaima diam. 109 sm, kõrg. 30 mtr.).

Need kats mõisaomanikku, Berend. Joh. ja Boris Uertüllid, osutuwad suurimateks hoolitsejateks parkide suhtes. Parkide planeerijaks ja korraldajaks olid Daanist wälja kutsutud õpetatud aednik Sintrop, kes oma surmani elas Wigalas ja siia ka maeti. Mõisaomanikud olid head tuttawad Uasia

ränduri akadeemist von Middendorfiga, kes neile murekses igasugu Uasia puude ja põdsaste seemneid, eriti Siberi lehisese seemet. Wiimane puu kujunes nagu Uertüllide suguwõsapuuts (*Familienbaum*), mistõttu teda ka suurel arwul leidub nii pargis, metspargis kui ka puisteedes. Boris Uertüll reisis laialt Lääne- ja Eduna-Euroopas, arwatawasti idi ta ka sealt igasugu puuseemneid kaasa.

Tol ajal oli Wigalas 4 taimeaeda, üks mõisa juures, teine kuitawise juures, Sooritse tee ääres, kolmas Sooritse metsa-

Foto H. Schultz.



Wigala. Siberi lehisese puistee.

wahi juures ja neljas Wigala kiritu kõstri juures, wiimaseft pidi kõster inimestele noori puud wälja andma furnuaeda istutamiseks. Taimeaed korraldati mõisa kulul, kuna wäljaandmise eest kõster aastas 3 rubla tasu sai.

Siljem on parki mitmeti täiendatud peamiselt ilupõdsastega, mis suuremalt osalt sündis aednik Kont'i juhatusel, kes neid Riiaft tellis ja siia maamulda aetas. Üldiselt on Uertüllide suguwõsa puistettude eest suurt hoolt kannud; neis mõistates, mis pikemat wõi lühemat aega Uertüllidele kuulusid, on ikka ilupuistettide rajatud wõi wähemalt neile armsaks saanud puud — Siberi lehisest — istutatud.

Pargi põhjatülge piirab suuremalt osalt kivimüür, mis andmete järgi ehitatud 1867. a. Sel aastal olnud suur wiljakaldus, mõisaomanik pannud siis ümbrustonna elanikke müüri ehitama, neile töötasuts andes wilja. Pargis asuvad tiigid on kaewatud, mis tallide juures asuwa tiigi otsast, kus allikas, wett saawad. Ka olewat siin mõisaomanikkude poolt katseid tehtud kaswatada pärleid, tagajärjed wist ebaõnnestusid, sest nende kohta puuduwad andmed.

Foto H. Schultz.



Vigala. *Larix sibirica* puistu.

Praegu on part ühes mõisa lehtkoha, suuremate hoonete, ning pargis asuwa kolme wiljapuu- ja marjaataga kohaliku põllutöökooli kasutada. Pargis püütakse hoida filmatirjalist torda, põllutöökooli õpilastel lastakse mõned teerajad sisse ajada ja kõrwaldatse ka wäljajurnud puud, healmelel aga kasutakse ka kaswawatest puudest lahti saada, kui see kuidagi võimalikuks osutub. Nii kõrwaldati jõeallast ehitwad ilusad paju ja teisi puud, mis kategooriliselt keelatud polnud, murtakse puud ja pöötsaid (eriti kannatawad selle all jugapuu pöötsas ja elupuud), olgugi, et seda warjata kasutakse. Erilist hoolitsemist ei leia ükstei pargifloora esindaja, olgugi, et see mõnele neist hädatarwiline.

Kabel on sõjaaegadel tublisti kannatanud, nii on mitmed kivistid ja marmorist mälestusjambad purustatud, muidu jätab see end. mõisaomanikkude puhkepait wäga sümpaatse mulje oma ilusate marmorfammaste ja elupuusalkadega.

Wõõramaa puud ja pöötsaid leidub siin üle 40 liigi, juure arwatud weel üle 20 harilikuma ilupöötsa liigi. Nimetan siin ainult mõned haruldased neist. Mõned seedrimännid (*Pinus cembra*), mis haruldaselt kõrged ja seega täie õigusega 1-se järgu kõrgusega puudeks wõib lugeda (kõrg. 24—25 mt.), üffit puu kabeli lähedal toratab silma oma jämedusega — diam. 70 sm. Weimuti mändidest (*P. strobus*) on 2 puud taunis terve wäljanägemisega ja 66 ja 71 sm. diam., kõrg. 21 m. Elupuud (*Thuja occidentalis*) on siin waremalt kõit salkadena istutatud, mis omawad haruldaselt ilusa kuhjasarnase kuju. Suurim ja wanim grupp asub härrastemaja taga, mis B. J. Uertüll 1792. a. istutanud, ajal mil 500 aastat möödus kui Wigala nende suguwõsa omanduseks sai. Selle salga jämedaima esindaja diam. on 48 sm., sarnaseid harusid on 3, teised on märksa peenemad. Salga kõrgus on 14 mt. ja läbimõõt umbes 12 mt.

Üks lühite allee losji taga on moodustatud harilikudest tuustedest, mis omawad hiigladimensioonid diam. 70—81 sm. ja kõrg. 30—31 mt., kahjuts on mõned neist juba wälja surnud, kats alles läinud aastal, mis selle põhjusets on pole teada, teise poole alleepuiest moodustawad tääbuspärnad 5—6 mt. kõrg., nüüd aga oma soowi järgi kaswamas. Mõõda pärni üles ja kuuski pidi kuni 18 mt. kõrguseni kaswab üks haruldasemaist ja huwitawamaist wääntaswudest, see on *Celastrus scandens* (*Baumwürger*), sarnast hiiglaetsemplari pole mitte ainult kodumaal waid ka lõunapoolsemas lähemas ümbruses wist leida. Teine haruldasem wääntasw on *Menispermum dahuricum*, mis õitseb ja wilja kannab, teda on leida mitmes kohas kuid niidetakse iga aasta üle, ainult ühe noore saare läheduses on ta wikatist puutumata jäänud ja ulatub 4 mt. kõrguseni. Waneimatest lehtpuudest oles mõned õli-pähklipuud (*Juglans cinerea*) milledest üks 86 sm. diam., tema all wõib leida ka noori, pähklaist tärgranud puukesi. Weel leidu-

wad mõned tüsedad pärnad diam. kuni 111 sm. ja mõned haruldasemad pöõsad, nagu: *Rhododendron luteum*, *Lonicera caprifolium*, *Rhus kyphina* jne. Endistel aegadel on Wigalas leidunud rohkesti haruldasi puud ja pöõsaid (w. Mag. Joh. Klin-ge Holzgewächse von Est-, Liv- und Kurland), mis nähtawasti häwifid kui part saatusse hoolets jäi, ka praeguse oluorra juures on nii mõnigi haruldus häwimisel (nagu näit. *Menispermum dahuricum*, *Rhus typhina* j.n.e.) mida nüüdne pargi „korralitus“ tingib. .

Foto H. Schultz.



Vigala. *Abies fraseri*.

Juba mitmetesifemat huwi patub Wigala teine part — metspart „Hirweaed.“ Kogu nimetatud metspart, mille pindala 75 ha, koosneb peamiselt kultuurideest wõi metsaosadest, kuhu hulka wõdramaa puud istutatud ja kuhu neid loodus ise külinud. Selles loomulik-kunstlikus metspargis asub Wigala metstonna metsaülema nägus ja sümpaatne maja, mõni tüüfite temale kuuluvat heina- ja karjamaad, ning heas korras olew kuusehekiiga piiratud taimeaed.

Endisel ajal on metsaosa, mis praegu moodustab ilusa pargimetsa, olnud kas wõfine wõi soine mets. Praeguse tuju omandas ta 1795. a., mil Berend Joh. Uexkül-

li äiapapa, krahw Jakob v. Sivers, talwel wastu kewadet lumel kuuseotstega kraawid, teed ja tiigid ära lasi märkida ja suwel toodi Nowgorodi tubermangust töölised, kes wastawa kawa teostasid. J. J. v. Sivers oli keisrinna Ekaterina 2. dufonnas kõrgem ametnik ja seetõttu oli tal oma kawa suurejooneline teostus hästi wõimaldatud, puude taimed ja seemned sai ta oma wäimehelt, mis aednik Sintropi juhatusel istutati. Selkorral rajati ainult maanteeft kaugemal olew osa, kuna maanteeäärne riba rajati aastal 1832, seega on siis ka meie wanim lehisekultuur 1832. a. rajatud, asutamise ühitasju pole teada.

Cestikeelne nimetus „Hirweaed“ on pärit wist ajast, kui seal rohkesti metskiiti on elanud, pöõtrasid pole seal üalgi olnud, ka ei ole ta kunagi aiaga ümbritsetud olnud waid itka lahtine, nagu praegugi.

Meie wanim lehise (*Larix sibirica*) kultuur, mille pindala umbes $\frac{1}{5}$ — $\frac{1}{6}$ ha, on seega umbes 100 a. wana, temast on mitmet puhtu juttu olnud, maapind on siin liiwakas sawi pindkattega: *Rubus idaeus*, *Caleobdolon luteum*, *Urtica diaeca*, *Aspidium filix femina* j. t., wastab 1 bon. kuusemetsa maale. 1927. a. kewadel abimetsa-ülema hra H. Haller'i wõdetud proowitüüti järgi (mis küll kõige paremast kohast wõdetud) annab nimetatud kultuur masi 156 takseersülda tinult. Kõrwal asub samades tingimustes kuusekultuur, mis samal ajal asutatud, kuid nii kõrguse, diametri kui masi suhtes jääb ta lehise kultuurift kaugemale maha (masi 70 takss. ümber pro tiin) olgugi, et tal küwede arw pea 2 korda suurem on. Lehisekultuuri kestmine kõrgus on 30 mt., jämedaima lehise diam. kultuuris 91 sm.; lehise suure walgusarmastuse tõttu on istandus hõre, alla on tekkinud seetõttu kuuse ja abies balsa-meia järelkasw ühes lopsata rohutaswuga. Istandus jätab wäga hea ja autartust äratama mulje, igaihel, kes ei taha uskuda lehiseistanduste tulewikku ja tulutoowust, kaob seda nähes kahtlus. Lehise suurt tulutoowust filmas pidades on katsumud kohalik metsailem hra Liesfen oma puudeft saada wõimalikult palju seemet, on teda ise külinud ja katsub rajada kultuure ning ka wõimalust möõda teistesse metsfondadesse saanud. Garnane töö wäärtib järeleaimamist — wõtku igaiüts temast ees-

tuju ja katsugu võimalust mööda rajada lehisepuiestikke!

Lehise seemne idanemisprotsent on olnud 20–22. Huwitaw on ka nähtus, et siin kohati isegi lehise loomuliku järelkaswu näha võib, puukesti on mitmes wanuses 0,5–3 mt. kõrguseni.

Metspark moodustab praegu Wigala metskonna ühe kvartaali. Põhjapoolne osa on enamuses kuusik, keskmisses osas, le-

Foto H. Schultz.



Vigala. *Abies balsamea*.

hise- ja kuusekultuuride ümber on kuusemänni segamets, mis ulatub ka ümber taimeaia ja kuni metsaülema majani, lõunaosas on enamuses lehtpuu, peamiselt kask.

Peale lehiseistanduse leidub ka siin tihti teisi võõramaa puid, küll salsadana, küll ühtikult, isearanis tihti esineb balsaminulg, mis kasvab kuuskedega võidu ja sama hästi ka end loomulikult teel uuendab, oma suure warjusalliwuse tõttu on tema järelkasw tihti parem kuuse järelkaswust. Ühe tammeistanduse alla on nulg end loomulikult külinud, kus ta väga otstarbekohasets kultuuri laastjats võib kujuneda (praegu alles noor, 3–4 mt. kõrg.), sedasama on teises kohas kunstlikult järele aimatud, mõlemad istandused näewad väga ilusad wälja. Balsaminulgudest on mõned oman-

danud õige omapärase tuju — maapinnast algawad tugewad, 15–20 sm. jämedused oksad, mis kõig elujõulised ja ülespoole juhitud latwadega, sarnaseid puid nimetatakse kandelaabritujulisteks puudeks. Veel leidub siin jämedaim Wigala nulgudest, mille diam. 83 sm., asub metsaülema karjamaa ääres; ka õige jämedam tamm asub Hirweaias, selle diam. on 105 sm., — puu on haruldaselt ilusa sirge tüwega. Muidu leidub wanemaid tammi metsaülema karjamaal ja nooremaid siin-seal salsadana (näit. taimeaia juures) või ühtikult. Huwitawad on ka siin asuwad Weimuti männid, mis 27–30 mt. kõrged, 84 sm. diam. ja haruldaselt terwed, ka mõned walged kuused (*Picea alba*) on siin haruldaselt sirged ja ilusa kaswuga. Endise taimeaeda on kaswama jäänud salk Douglase kuuski ja teine salk elupuid (neid on karwatus harwendada ja siis katseskultuurina kaswama jätta, nooremaid puukesti on nende hulgast ka wälja istutatud). Üks wäike lapite elupuid asub täiesti eraldatult omaette istandusena (pind 20 mt. ümber), puukesed näiwad metsakodanikkudena oma saatuslega olewat väga rahul, seemned on 1903. a. Xiiast toodud ja maha külitud, praegu on puukeste diam. kuni 10 sm.

Peale nimetatute leidub veel Hirweaias üht-teist wähem tähtsat võõramaa puud ja põõsast, nagu *Abies pectinata*, *Juglans cinerea*, *Sorbaria sorbifolia* j. t.

Metsaülema juurest edela sähis wälja wiitwat teed kaunistawad tammed, mis istutatud 1892. a. ja mis 1,5 klm. kaugusele ulatuwad, nüüd on ta asumikkudele planeeritud ja wist pole kaugel aeg, kus asunit wõtab kirwe ja neid õige rohkem tulutoowad arwab olewat, kui nad mõnele ärimehetele realiseerida saab.

Kaugisähis minewat Pärnu teed kaunistawad lehised ligitaudu 1 klm. pikkuselt, ka mõisast Sooritse metsawahi juure wiitw tee, mille pikkus üle 2 klm., on lehistega kaunistatud; tee, mis mõisast idasähis wälja läheb, on kaunistatud pärnade ja lehistega; kolm wiimast puuesteed on rajatud 1845. a., praegu on seal lehised 35–60 sm diam. Ka lehisepuiesteed olid juba wäljaplaneerimisel, kuid jäid veel siiski nagu üle noatera wastawate asutuste enetgilsel wahelastumisel.

Umbes sama saatus pidi saama osats ka Hirweaiale, nimelt oli kohaliku põllutöökooli juhataja waga soow seda metsatükki saada põllutöökoole õppeotstarbeks, see soow aga leidis metsaametnikkude poolt wastuseisumist. Abimetsaülem, kes nimetatud koolis wastawaid tunde annab, wiib õpilasi alaliselt Hirweaeda ja metskonna taimeaeda, et mõnd metsakaswatuslikku wõtet prattiliselt näidata ja metsaülem ei mõtlegi seda takistada. Säinud suwel, kui riigivanem Teemant kord Wigalas käinud, efitanud põllutöökoole juhataja talle, nii omawahel, mainitud waga soowi, mille wastu ka riigivanemal midagi olla ei wõinud. Rahwas aga teab rääkida, et põllutöökoolel esijoones olnud kawatus tari-

loomi Hirweaeda ajada, et seega ristithei-na söötmist wähendata ja rohkem seemneristithei-na kaswatada, pärast seda alles oleksid õpilased metsa prattiseerima läinud, mis tarjal korralikult lagedats tehtud ja traataiaga ümbritsetud. Asi pöördus siiski wiist teisiti wastawate sammude astumisel ja praegu on õit weel endises olekus. Soodame siiski, et see kenam ja üks haruldasemaid puiestikkudest meie kodumaal ikka metsaametnikkude kaitse alla jääb.

Wana-Wigala mõisa lähemas ümbruses leidub ka metsades igasugu puuistandusi, iseäranis ritas on neist Sooritse wähtkond, kus toredaid noori tamme-, lehise-, abiesi- jne- kultuure, kuid nendeist pitemalt ehk mõni teine kord, teise pealkirja all.

E. Schabafi õienduste puhul.

(„E. M.“ nr. 6 — 1928.)

B. Reim.

Minu artikkel kuuse kultiveerimisest („E. M.“ nr. 5 — 1928) ei anna mingit alust wäitmiseks, nagu oleksin küsimust käsitanud „ainult metsateaduse ja metsakaswatusse seisuks“ waid kogu artikli kirjutamise põhjuseks oli weendumine, et riigimetsades kuuseraiesmikkude kultiveerimistöös maksivad põhimõtted ei wasta üldriiklikkudele huwidele. Kui soowitasin kuuse koolitatud taimede istutamisele endise arwoha tagasiandmist, siis uskusin, et „E. M.“ lugejatele on teada see, et kuuse koolitatud taimi meie metsades on kõige jägedamini istutatud samuti nagu mujalgi, 4—5- aastaste taimekena. Minul kasutada olnud andmetel on sarnaste taimedega suuremate pindade kultiveerimiskulu — kui töölisel ja tööd juhtiwatel isikutel on wõimalus tarwilist kogemust omandada — läbi järgi hehtaari kohta alla 100 fr. (istutamine, koolitamine ja teised taimede kaswatusmõtted seotud tööd ühtekohti). Sel kultiveerimismeetodil ei ole midagi ühist E. Schabafi poolt kirjeldatud „kuuse Geister-kultuuridega“ ja E. Schabafi õiendus jelles, et minu poolt soowitatud meetod ei ole kooskõlas üldriiklikkude huwidega, põhjeneb järelikult „koolitatud taimede istutamise“ mõistetil walesti arusaamisel.

Dma artiklis juhtisin tähelepanu sellele, et järguliste raiete juures ei tule loomulikult m e t s a u u e n d a m i n e odawamaks kui paljaraietel ajakohase kultiveerimise juures ja ma ei saa nõus olla E. Schabafi wäittega, nagu oleks kallidus esimene ja peapõhjus, miks Sakjamaal püüakse odawamast uuendusjüsteemist (paljaraie) minna üle kallimale uuendusjüsteemile (Blenderjaum-schlag). Ujun, et E. Schabaf tunneb Sakjamaa metsamajanduslikke olusid niipalju, et mul ei tarwita siinkohal pikemalt selgitama hakata, kuiwõrt ebaõnnestunud on Sakjamaa metsamajanduse nimetamine kuuse koolitatud taimede istutamisele wastuwaidlemisel.

E. Schabafi üldistamised: „ei wõi jutugi olla õbasmetja jüstemaatilijest uuendamiseft kultuuride abil endiste mõisnikkude metsamajapidamises. . .“ „See on üldine järeldus, millest maidugi ka mõned ühiskud wäljavõtted“, „üldijelt ja rõhuwas enamuses kannawad end. mõisnikkude kultuurid juhustliku ilmet“, „kui tolleaegne tuju otsustas mõne koha kultiveerida, siis ei küsitud palju kuludest, waid istutati 7- a. kuuse „Geister'id“, mängiti (!) mõõramaa puulükkidega ja kultiveeriti isegi koletisi, nagu pinus bantjiana (??),“ — o n u u b a m a t u

illegaalsete metsade vastu, mille tagajärjed on meie praeguste riigimetsade uhtujeks, vaid ka nende metsameeste vastu, kes enne maailmajäda kordumise metsades töötasid ja kellelt juur oja on praegu meie metsade teenistuses. Nendele üldistustele on E. Schabaki poolt antud järeletoon, nagu põhjendaks nad metsakorralduse andmetel. Minu arvates võivad need põhjeneda ainult subjektiivsetel eelarvamistel. Objektives andmed ei luba järeletoon üldistustes üldise üldistamisega, sest nii nagu ei saa 2 grammi ja 3 meetri keskmise juurujärgi arvata, nii ei saa ka üldistamisega olematuks teha isikute teeneid seal, kus õigluse mõiste ja nähaolevad tagajärjed nende tunnustamisega nõuavad.

Wäide: „8. a. metsakorralduse andmed tõendavad, et endistes erametsades paljaste järeletooni on õige vähe tarvitatud; enamasti ainult lehtpuuistikes, kuna ofasmeti raiuti harilikult korraldada „valikraide“ viisi“ — ei ole usaldatav, sest seni riigimetsade valituse aruannete kaudu teatavaks saanud metsakorralduse andmed räägivad hoopis vastupidist. Nende põhjal teame, et meie riigimetsades on alla 40-

aastaste ofasmetjade all enam-vähem normaaloludele vastav hind. Sarnased metsad on võinud tekkida aga, kas paljaste raiete või teadlikult läbitõidud järguliste raiete puhul. Nendele lisaks tuleb arvata veel ofasmeti paljaste raiete, millele on tekkunud lehtpuumets ja mis järeletooni armestatud noorte lehtpuumetsadena. Et E. Schabak võiks avalikult ette tuua metsakorralduse andmeid, mis järeletooni andmeid ümber liigutaks, seda ei saa minu arvates võimalikuks pidada.

Üldistatud üldistustega tahab E. Schabak tõendada, et meil ei ole varem meie erametsades tehtud kultiveerimistöödega midagi õppida (sic ! ?). Teib küsimus: kas arvab E. Schabak, et „E. M.“ lugejatel puudub igasugune armustusevõime või oletatakse, et teised metsamehed on meie metsades loogu aeg kinniste filmadega ringi liikunud? Tean, et tegelikult on E. Schabakil ühenduste avaldamise põhjusel olnud hea tahtmine „E. M.“ lugejaid oma veendumustega tutvustada. Mille tundub aga, et viimati nimetatud veendumine ei kuulu nende hulka, mille üle võiks vaielda.

Veel mõned märkused Järvamaa kuusikute kohta.

(Vastuseks h-ra E. Schabak'i „Ühendustele“ „E. Mets“ nr. 6 — 1928. a.)

A. Reinvaldt.

Kui midagi selgesti trükitud on, pole tarvis seda allakriipsutada, kui aga h-ra Schaback seda siiski teeb, tuleb järeleda, et tema mind loeb õige saamatuks. Kuid asjatult, sest et ka minu „Märkused Järvamaa kuusikute kohta“ E. M. № 5 — käivad Rava, Varangu, Purdi ja Huuksi metskonna kohta.

Et metsakorraldus neis metskondades ajutisi kuusikuid leidnud pole, oleb sellest, et metsatüüpide kindlaksmääramine ei kuulu metsakorralduse otsekooste ülesannete hulka ja need tööd on hoopis teise eesmärgiga, mis „Juhatuskirjas“ ettenähtud piirides täide viiakse. Asjata on tõendada ajutiste kuusikute puudust üldtõendatud mets-

kondades võetud 80 prooviga ja metsamaa jaotusega, sest et neil proovidel, nagu juba tähendatud, on teine eesmärk ja metsatüüpide kindlaksmääramise suhtes võivad need õige juhulikult valitud olla; metsamaa jaotus seatakse aga kokku praegusel ajal metsakorralduse poolt eesleitud kasvavate puuliikide (mitte maapinna) järele.

Ajutisi kuusemetsi, mis tekkinud männimetsa asemel, võib leida niihästi üldnimetatud metskondades kui ka teistes maakondades, kus varemalt valikraie tarvitusel oli, ja täiesti ekslik on arvamine, et „ajutisi kuusikuid on seni suuremal pinnal leidunud ainult Virumaa idapoolse osa liivasel maal ja Hiiumaa idapoolsele osale.“

maa kruusasel pinnal.“ Nimetatud juhud on äärmised, mis juba teravalt silma paistavad, kuna aga on olemas ka terve rida üleminekuid, kus kuusikute tekkimine nii teravasti ei väljendu. Asjaolu, et majanduskava ka männi kultiveerimist ette näeb, tõendab, et on olemas ka maapindasid, millised mitte ainult „põlise kuuse“ tüübile kohased.

Väga rõõmustav on „Õiendustest“ lugeda, et mõnedes metsandikkudes ka kõrgem — 100-a. raiering on määratud. Metsakorralduse nõukogu otsus mulle teada ei olnud, mispärast minu „Märkused“ (E. M. № 5) ainult h-ra Schabacki kirjatükis „Järvamaa põlluterrassi kuusikutest“ (E. M. № 3) ettetoodud arvamisel põhjenevad. Seal kohal on tähendatud, et „tulevase kuusemajanduse raideringi ei peaks tõstma kõrgemale kui 70 aastani“ j. n. e. — erandit siin tehtud pole.

Mis puutub kuuseraieistikkude kultiveerimisesse, siis on h-ra Schaback selles asjas nähtavasti ebaõigelt informee-

ritud. Mina olin omal ajal endise Kõpu metsaülema Neumeisteriga isiklikult tuttav, olen ka näinud kuidas tema oma kultuurisid täide saatis ja pean tähendama, et ka tema alati vanemaid taimi tarvitas (mitte 3-a. seemikuid). Kuigi mõned kultuurid nooremate taimedega on õnnestunud, ei saa siiski seda lugeda põhjuseks, seda terve 4 metskonna kohta soovitada, kus valitsevad õige mitmekesised maapinna tingimused. See soovitus läheneb just sellele schabloonile, mille eest h-ra Schaback nii korduvalt hoiatab. Ei usu mina ka, et hilised öökülmad ainult Voltveti metskonnas kuusetaimi välja suruvad, Järvamaal aga mitte! Meteoroloogilised andmed tõendavad, et just Paide ümbruses sagedamini öökülmasid ette tuleb kui mereranna läheduses — Voltvetis.

Arvesse võttes, et siinkohal ettetoodud küsimused sisaldavad rohkem isiklike arvamisi ja laiemat lugejate ringkonda ei huvita, loobun edaspidistest vaielustest „E. M.“ veergudel.

Kadu röövlindudele.

Soh-oh-afa.

Kadumas oli meie kodumaa metsadeft ivarem seal leidunud nii rikkalik ja rohkearvuline metsloomade ja -lindude pere. Jahiloomad ja linnud hävitsid erafordsete aegade tõttu õitsele lõõnuud röövlüütimise järel-
dusel, kuna need vähefjed, mis inimefe käest pääfjesid, röövlüüte faagiks langefid.

Halastamatult hävitas röövlüüti käfi metsloomi-linde, felle liha vähegi toiduks kõlbas tõdi felle nahast kas tõdi laengurahagi faada tõdis, kuna väiffemad laululinnud peamifelt röövlüüte faagiks langefid.

Süngefs ja elutuks jäid meie kodumaa metsad, oli ivaja leida abinõufid, et tuua paranõufst teffinud oluforda ja luua faiffet fafulüüfudele metfaelanüüfudele.

Pea korralduse ja energilife tegufemife tõttu on faalafüütimine muutumas rüskantfeks elufufefks ja röövlüütimifele on fuudetud

enam-ivähem piir panna. Ka röövlüümade-
lindude hävütamife afal on riigimetsafde ivallüufe algatufel fuur tagajärerikas töö teh-
tud ja kuna seda tööd endife energiaga jat-
fataffe, fiis tohib küll loota, et juba lähemas
tulevüikus röövlüüte ainuivallüufus meie met-
fadeft faob ja afemele astub fafulüüfude mets-
loomade-lindude ning röömfalt firüstatu lau-
lüüte pere. Ei faa jätta alla kriüpfutamata
feda ivalmisõfikut ja asja õieti mõütmüft,
mida üles näütas meie metfaameste pere as-
ja juure afudes ja juba fee, et pea iga mees
oma normi röövlüünde hävütas, on küllalõa-
feks tõendufeks, et iga mees felle ivajadufst
õieti hindas ja et foovüitud tagajärjed fa
edaspidi fellel afal findlüüstatud on. Sünd-
normina on 1927. a. metfaameüüfude poolt
röövlüünde ja nende mune hävütatud järgmü-
felft:

Röövlind.

Wareseid	4576 = 4576 paari	waresejalgu.
Harataid	2010 = 4020	" " "
Pastnääre	2410 = 4820	" " "
Raudfulle	302 = 1208	" " "
Rabapistrike	77 = 308	" " "
Ronafulle	593 = 4744	" " "
Muid fulle	63 = 126	" " "
Ronfi	14 = 56	" " "

Mune.

Warese	270 = 270 paari	waresejalgu
Harata	159 = 318	" "
Pastnääri	31 = 62	" "
Raudfulli	7 = 28	" "
Rabapistritu	1 = 4	" "
Ranafulli	12 = 96	" "
Muude kullide	12 = 24	" "

Dotamata häid tagajärgi andis aga riigimeisade walitsuse poolt väljakuulutatud röövlindude hävitamine wõistlusauhindade peale, mille tulemuste kokkuvõttel selgus, et 1927. a. wõistlusest osawõtnud metsaametnikkude poolt on röövlindude ja nende mune häwitatud järgmisel arwul:

Röövlind.

Wareseid	3761 = 3761 paari	waresejalgu
Harataid	2647 = 5294	" "
Pastnääre	3189 = 6378	" "
Raudfulle	618 = 2472	" "
Rabapistrike	147 = 588	" "
Ranafulle	792 = 6336	" "
Muid fulle	89 = 178	" "
Ronfi	23 = 92	" "

Mune.

Warese	1305 = 1305 paari	waresejalgu
Harata	870 = 1740	" "
Pastnääri	30 = 60	" "
Raudfulli	122 = 488	" "
Rabapistritu	15 = 60	" "
Ranafulli	53 = 424	" "
Muude kullide	4 = 8	" "

Uffikute tulemuste kokkuvõttel selgus, et 1927. a. auhindade saajateks osutusid järgmised metsamehed:

Kurista metsf. metsawaht Ed. Pere ehitas kokkuarwatult 1093 p. waresejalgu I auhind. Mõtsu metsf. metsawaht B. Doormann — 783 p. waresejalgu II auhind. Saare metsf. metsawaht K. Linnamägi —

737 p. waresejalgu III auhind. Ramba metsf. metsawaht Kr. Erlich — 703 p. waresejalgu IV auhind. Warangu metsf. metsawõit E. Stegmann — 688 p. waresejalgu V auhind. Wihterpalu metsf. metsawõit K. Postow — 618 p. waresejalgu VI auhind. Rõnnu metsf. metsawaht J. Gutmann — 613 p. waresejalgu VII auhind. Paastvere metsf. metsawaht M. Flink — 607 p. waresejalgu VIII auhind. Kõhla metsf. metsawaht K. Nurmi — 549 p. waresejalgu IX auhind. Paastvere metsf. metsawaht E. Raan — 518 p. waresejalgu X auhind.

Ugimetsade Walitsuse auhinnad röövlindude hävitamise eest 1927 aastal.

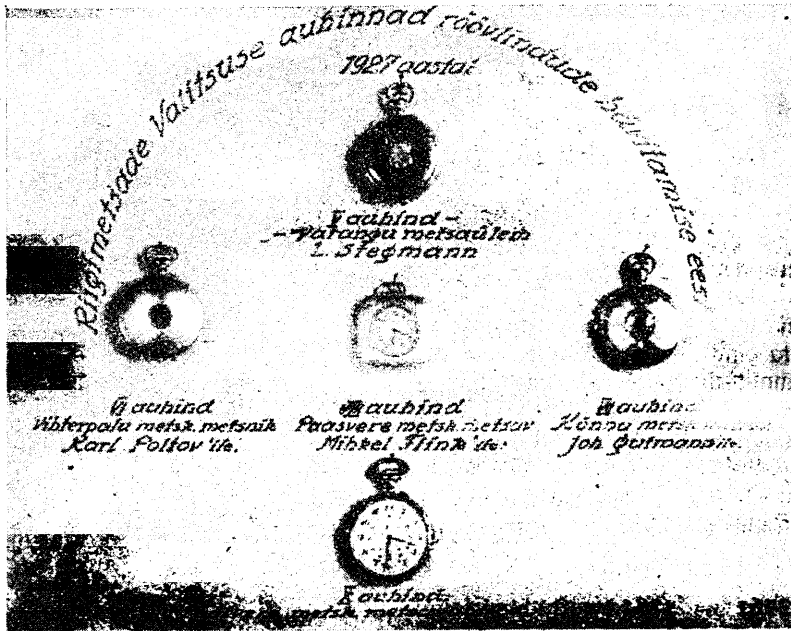


1927. a. auhinnad.

I	taheraudne jahipüts	Kr. 125.—	wäärtuses
II	"	Kr. 88.—	"
III	"	Kr. 82.50	"
IV	"	Kr. 72.—	"
V	höbetaskufell	Kr. 60.—	"
VI	"	Kr. 55.—	"
VII	"	Kr. 42.—	"
VIII	"	Kr. 40.—	"
IX	brovningipüstoel	Kr. 32.50	"
X	niffeltaskufell	Kr. 23.—	"

Need ootamatult suured tagajärjed and-
 fid Amiv. võimaluse ka 1928. a. peale
 röövlindude hävitamise ergutamiseks auhin-
 du määrata ja isegi võrdlemisi suuremas
 ulatuses kui eelmisel aastal, mis kahle-

matult lubab oletada, et 1928/29. majan-
 dusaastal võistlus saab palju elavam ja
 tunduvalt suurem arto röövlindude oma
 jalad energiliste meesametnikkude saagiks
 jätab.



1928/29. majandusaasta peale määratud auhinnad:

I auhind	€tr.
faheraudne jahipüüs ühes fotiga, rihmaga ja laadimisabinõudega	162.40
II auhind faheraudne jahipüüs	150.—
III " " "	140.—
IV auhind faheraudne jahipüüs ühes fotiga	135.—
V auhind faheraudne jahipüüs	130.—
VI " " "	95.—
VII auhind ühéraudne jahipüüs ühes fotiga	70.—
VIII auhind hõbetaskufell ühes hõbetetiga	66.—
IX auhind ühéraudne jahipüüs	65.—
X auhind hõbetaskufell	60.—
XI " " "	55.—
XII " " "	50.—
XIII " " "	48.—
XIV auhind brovningpüstol F. N., kaliber 7,65	42.—
XV auhind niffeltaskufell ühes uuskuld tetiga	41.—
XVI auhind niffeltaskufell	36.—
XVII " " "	34.—
XVIII auhind brovningpüstol F. N., kaliber 7,65	32.—
XIX auhind terasest must taskufell	28.—
XX " " " "	25.—

Kokku 20 auhinda = €tr. 1464,40 väärtuses.

Õõistlus saab seda hutoitavam, et käesoleval aastal sellest osa võtavad ka need eraisikud, kellele riigimeetade valitsuse poolt



1928. a. peale õigus on antud röövlindude peale jahti pidada. Kuid loodetavasti langetavad kõik auhinnad metsameestele, seda näitavad kõik tundemärgid, sellepärast „edu kättidele ja kadu röövlindudele.“

Mügerused.

Eril Riivindi.

Peep sihjas metsa poole.

Sealt jermast tulidki jäljed läbi metsi heinamaanõo ja peatusid Peebu põllumeere otjas. Oli tallatud ruffivälja jermas ja siis pöördud kaares metsa poole. Peep kummarus jälgede lähedal. Need olid märsked, õõsised. Võib olla enne päitefe tõusu oli

põdrapõnn siit teinud kaare, rapsanud põldudest mõne suutäie heina ja jälle tagasi pöörmud sügavasse Laasteraita metsa.

See juhtumine andis Peebule fogu päevaks mõtiskelu. Teisel hommikul oli ta jälle vara metsajermas, nuuskis jälgi, kummarus kitsastele teeradadele. Ta nagu ve-

nis peagi naerule, heameel säras filmis — pödrapõnn oli õõsel jälle tiirlenud heinamaa- ja põlluribadel.

Juba mitu aastat polnud enam näha olnud ainustki pödrapõnni jälge. Suured Taasteraika metsad olid otskui tihjaks imevad sellelt loomajordist. Revolutsioonideaegsed waba- ja jalaküttimised olid hävitanud suuremalt ohalb kõit. Wähejed ellujäänud hirmusid emale metsajüwendikkudesse, tungisid foode ja rabade taha, kus talweteelised wahel nägid lumel wärskaid pödrajälgi. Seal oli teisfugusemaidki loomi, kelle fugu ammu otjas elumajalähedustest metsadest. Käägiti: karud ja hundidki pesitsewad Taasteraika metsakolgasest.

Peep ise oli olnud fuur pötrade, rebaste ja kütjede häwitaja. Ta talu seisis just metjaraja ääres, põllud ulatusid otalt hamnustama metjarerwi, heinamaa tungis üht kiilu mööda otje metjarõrikusse. Loo heinamaalahmat oligi ennewanasti Peebule loomade meelitusmaaks. Sinna tuli õõsel ja warahonnikul pötru, kiti ja teisfugusemaidki jahiloomi. Talwel uterdusid seal heinatuhjade ümber jäneseid. Neid wiimaseid oli niüidki, kuid teised metjaleanikud olid häwinud Peebu meelitusheinamaalt.

Seefordjed pödrajäljed sünnitajid talle ennewolematut jahikõdi. Ammu polnud ta enam kütinud fuuremaid loomi. Geskätt see oli keelatud, teiseks neid ei olnud enam näha. Peep mäletas waga hästi, kuidas ta fõrd püüfuga metjas uidates oli näinud puude wahel fuurt pötra. Lähenedes tõstis see pea üles, haistas ja largas äkki pöõsaste wahele. Kuid Peebu hoolikalt sihitud kuul wintpüüfist tabas teda tagumiseft jalast. Kilomeetreid oli Peep jälginud mööda Taasteraika metja wererada, kuni leidis põgeniku jügamast metjafuurdest. Uus kuul lõpetas metja uhtema looma elu. Mitu päewa oli Peep pooljalaja wedanud liha koju.

Need meelitetuletused kirjafid Peebule uut hoogu.

Ta astus fõdu poole. Otsis laka põhust wana wintpüüfi, mis kunagi ammu peidetud sinna. Ent siis paistis talle ebasõbawana see kuulipüüf. Oli roostes, muid wigugi meel, wõis põrnahtada tagant kõige laega lastjale wastu pead. Oli olnud jarnaseid juhtumisi

wanade roostes püüfidega. Mattis jälle põhja alla wintpüüfi ja läts tuppä.

Kuid eit piilus juba uudishimul taadi askeldusi. Ta oli märganud Peebu jahirewust ja muudki. Ripafile fuufuurdesse unustatud piip tõendas Peebu mõtete laialiolekut.

— Mis sa n'd sellega? — küüsis eit kui Peep püüfi wõttis seinalt.

— Küll näeb — wastas Peep üksoõifjelt — kas wafikas wõi hunt.

— Ei saa sellega kedagi! — —

— Ei saa? — wenitas Peep küüsimalt.

— Ei. Wõõras film on püüfisse urdunud. Ütlefin mümel korral: pane püüf ära, inimesed käiwad ja wacilewad. Wõlud wõit paugud tihjalt metjamaadele.

— Lõepoolest — —

Peep märkas, misfuguse mea oli teinud. Need filma kahetused ja teiseftki nõidused — See polnud lihtne asi. Wõõras film wõis kahetada igasfuguse looma, riista, asja. Üinult hoolikas peitmine wõõraste eeft wõis tagada püüfi headuse. See oli juba wanade jahimeeste usk. Kõit, kes armastafid püüfiga kolada metjapadrifutes, soomaadel wõi jõe-kallastel, tundsid wõõra filma ja moonutufe mõju. See oli kõigile hästi teada, et kui püüf polnud suitsjetatud pihlafamarjade suitsfuga ja sinna meel poetatud näputäts falpeetrit wõi furnud hobuse kabjatolmu, siis ei lastnud püüf ainustki lendlooma. Wast mõne jänese wõis tabada, kuid pardid jõeompudes, nepid, tedrefanad, mõtused — kõit need olid puutumatud suitsjetamata püüfi tabamustest.

Oli neid funste müidki. Kas wõi sedagi, et kuulwalgetel õõdel ei tohtinud sihtida toru otja kuumäo poole. See naerataw ratasnägu hallil taewalaotusel wõis järada hambajäljed püüfjrauda. Ja siis ei lastnud püüf ühtki märki, oli sihitä ja kõikw otjekui tüürita purjek ulgumerel.

Peep teadis seda kõite waga hästi, oli ta ju elupõline kütt. Oli kütinud Taasteraika jalapärastes metjajüwendikkudes ja meel kaugeimalgi, seal laugaste tagamaadel, kus tedrefuffede märwilistest harjadest ja kaelasulgedest wäljad fillerdusid otjekui fillitud üleni lilledega. Oli seal alles toonud jahipauna! Tetri, nepipõifitesti, parditüübikuid, mõtus-haralhabasid.

(Särgneb.)

Kutseorganisatsioonide alalt ja muud.

Cesti metsameeste koondused.

B. E.

Akadeemilise Metsafelti siht on puht-teaduslik:

a) kodumaa metsanduse edendamine; b) oma liikmetele teoreetilise ja praktilise metsanduse tundmaõppimise tervendamise (Mts'i põhikirja § 1). Teadusliku seltsina on Mts. registreeritud Tartu ülikooli juures (põhikirja § 28). Tema tegevliikmeteks võivad olla kõrgema haridusega metsateadlased ja Tartu ülikooli praegused ja endised kodanikud, kuna toetajate liikmete suhtes põhikiri ei eri-ega üldharidusliku tsensuuri ära ei määra. Sellest järgneb, et Mts. võib olla kõikide teaduslikult huvitatud ja teaduslike eesmärte taotlejate metsameeste koondus; tegevliikmete kohta maksmapandud eri- resp. üldharidusliku tsensus kindlustab seltsi tegevuse puhtteadusliku juuna.

Oma sihi saatutamiseks on Mts. kahtlemata palju ära teinud, nagu seda näitavad metsateadlaste päevade korraldamine, uurimuste korraldamine, trükitööde kirjastamine jne. Tulevikus, tegevuse laienemisega suudab selts võtta rohkem kaasa aidata kodumaa metsanduse tõstmisel.

Hoopis alamal alusel tegutseb Eesti Metsaülemate Ühing; erialaliste eesmärkide kõrval (Cesti metsamajapidamise üleüldine edendamine, metsaülemate waimline ühendamine ja nende täiendamine oma erialal, ühingu põhikirja § 1) püüab ühing ka „metsaülemate majandusliku seisuforda kindlustada ja puudustkannatawatele ühingu liikmetele või nende perekondadele võimalust mööda abi anda“ põhikirja § 2. Ühing on omalt sihtilt feega pool-erialaline, poolkutseline, kuigi ta, otsekohe tunnistada, ei ühes ega teises suunas nimetamisväärtiselt forda faata ei ole suutnud.

Ühingu tegeliikmeteks võivad olla (§ 6) a) kõrgema metsandusharidusega isikud, b) riigi-, omavalitsuse- ja erateenistuses seiswad metsaülemad, olgugi et ilma kõrgema eriharidusega, c) metsaülemate abid, kes metsandusfoolides kutselise hariduse on omandanud (või wastawad eksamid sooritanud). Toetajateks liikmeteks (§ 8) võib ühing wastu wõtta kõiki, kes ühingu eesmärkide

wastu hutoi tunnetwad ja nende kättesaamiseks kaasa aidata tahawad.

Cesti Metsateenijate Ühing oma põhikirja järele on kutselühing, kuna tema eesmärk on (põhik. § 1) „metsateenijate majanduslikkude ja kutseliste hutoide kaitsemine ning waimlise ja ainelise oluforra tõstmine. Kuid selle kõrwal (§ 2) paneb ühing toime ka „kursusi ja etteügemisi metsateaduse alal.“

Telik küsimus, kas ei ole asjaolu, et meie wäikene metsameeste pere koondunud on kolme ühinguks, iseenesestki nõrga jõu kindlustamine? Praeguses oluforras, kus koondused põhikirjade järele liig mitmekulgseid sihte saatutada püüawad ja lõppes paljude ülesannete tõttu ühesjõu põhjalikult süweneda ei suuda, kahilemata.

Mts'ist ei kawatse ma praegu rääkida, tema töötulemused on küllalt rahuldawad ning alati heaõnnitust leidnud. Kuid wõtame mõlemad ühingu, E. Metsateenijate ühingu ja E. Metsaülemate ühingu. Nii ühe kui teise põhikiri kui ka selles ülesseatud sihtide saatutamise tegelik metoodika wajaivad muutmist ja põhjalikku ümberkorraldamist.

1) Eesti Metsaülemate ühingu põhikirja tuleksid esimeses järjekorras kustutada kõik elemendid, mis temale annawad kutselühingu wärtingu, f. t. ühing loobugu ka paberil (tegelikult pole ju nii kui nii midagi tehtud ega pole tulewikuski suuremat aktiivsust oodata) ühest eesmärgist, nimelt metsaülemate majandusliku seisuforra kindlustamisest ja puudustkannatawatele ühingu liikmetele või nende perekondadele abi andmisest. Wiimane ühingu peakoosolek Tartus 3. III. f.a. tõendas klassiliselt, et liikmete enamusel puudub tahe farnaseid küsimusi ühingu asjades. Järelikult on ühing omas loomulikus (või ebaloomulikus) arengus jõudnud seisufordale, et ta ei taha olla kutselühing, waid ainult metsaülemate representatiivne koondus, kas või korporatsioon. Erialaline koondus oleks palju õeldud, sest need paar-kolm referaati, mis seisid wiimaste

peakoosolekute päevaforras, ei anna ühingu erialalise ühingu tähtsust, veel vähem kolme- nelja osatöötajaga ekskursioonid, nagu läinud aastal Kilingispe. Lühidalt - Eesti metsaülematel on tegelikult olemas „Metsaülemate Ühingu Suhatuse“ nime all representatiivne organ, kes vastu võtab välismaa külalisi, jagab toetusi, atvaldab surmakuulutusi, soovib õnne ametijuuvelite puhul. Ja see on kõik. Põhikirjas ettenähtud sihtide saavutamise alal on ühing 6 aasta tegevusel näidanud vaid mõni tõrj instinkti mõjul tegutsenud organismi reflektiivseid liigutusi. Dieiti — ühing on algusest peale maganud. Sarnases suunas ja tempos edasi töötades on ühing paratamatult jarmale pühendatud; seda näitab peale muu massiline liikmete lahkimine — viimase aastal lahkus ligi 30 inimest, uusi tuli juure tõigest 16. Ühe sõnaga: on viimane aeg ajuda tööle ja esimene samm selles suunas oleks ühingu reorganiseerimine; käesolevate ridade kirjutaja arvab omalt poolt, et järgmisel peakoosolekul tuleks üles võtta ühingu likvideerimise küsimus tema praegusel kujul (ühingu nime muutmise, ilma milleta meie edasi ei saa, on faktiliselt ühingu likvideerimine). Pärnus on praegu asutamisel Eesti Metsa- ja Loodusõprade Ühing, mille algatajateks Pärnumaa metsaülemad. Usun kindlasti, et asutatav ühing tulevikus osutub tugevaks konkurentsiks Metsaülemate Ühingu, kui viimane aegsasti temaga ei liitu. Sest kujutage ette: uus ühing on laia tegevusalaga, temas koonduvad (kui ma ei eksin) mitte ainult metsaülemad, vaid ka looduslõulased, metsatöösturid jne.; teetõttu on tal muidugi suuremad rahalised ressursid käsutada ning ühilaasi suudab ta omal alal ikkagi midagi forda saata. Seepärast ja et hoiduda jõudude killustamisest, arvab nende ridade kirjutaja, tuleks E. Metsaülemate Ühingi praegusel kujul likvideerida ja aegsasti hafata õhima ühisplatvormi liitumiseks asutatava „E. Metsa- ja Loodusõprade Ühingu.“ Viimane ainult, mitte aga esimene — võiks, kui tal juhtivatel kohtadel küllalt energilised jõud, kujuneda millekski Eesti „Lapio“ - taoliseks organisatsiooniks ja usun kindlasti, ta suudaks „Eesti metsamajanduse üleüldise edendamise alal“ (E. Metsaülemate Ühingu põhikirja § 1) palju rohkem ära teha kui praegune Metsaülemate Ühing; peale muu oleks

ta tõikide asjast huvitatud kodanikkude sellisena õigustatud kompetentselt kaasa rääkima meie metsapoliitika alal, ilma et seda võiks nimetada teenistusliku eetika vastu effimiseks, mis praeguse sellsi koosseisu juures igatahes võimata ei ole. Sellega saakime Akadeemilise Metsaülemate förtval teise tüsedada jõu Eesti metsa ja looduse walitsepostidel.

Teie küsimus, kas ei kaoks metsaülematel, kui minu ettepanek leiaks pooldamist, igasugune võimalus oma professionaalsete huvide kaitsmiseks? Kuid tunnistagem — on siis praegune ühing tõesti metsaülematele teenistusfoodustusi saavutanud või saavutatada püüdnud? Oluford — ainufene wiist maailmas, kus akadeemilise haridusega töötõud oma farjääri algpäevil saab II järgu abimetsaülema ajutise kohusetäitjana tuus 80 krooni tasu, et lõppude-lõpuks kunagi hallpeana, võid olla, jõuda 130 kroonini — mu härrad — siin ei maffa tõesti üldse enam rääkida. Meid ei saa võrrelda teiste akadeemiliste jõududega ei kodu- ega välismaal — piinlik oleks anda oma riigile testimonium paupertatis't — sest lõppeks, kui niimoodi hinnatakse eriteadlasti, pealegi suurima riigivara hoolidajaid — peame waatima.

Käesolevate ridade kirjutaja arvates jääks metsaülematel võimalus, kui nad ikkagi tahavad tulevikus professionaalalal võidelda — walida kahje võimaluse vahel: kas õhida teetõõ võimalusi E. Metsateenijate Ühingu (normaalsem tee), ehk, kui on ette näha, et metsaülemad ühingu oma vahese arvu tõttu oma põhjendatud nõudmisi läbi wiia ei suuda, siis luua puhtprofessionaalne metsaülemate ja abimetsaülemate ühing, oma esitusega üleriiklikus ametnikkude keskkõudus. Sel puhul ei oleks see mitte jõudude killustamine, vaid just vastuoõsa, kuigi meil oleks tegelikult ühe foonduse võõra roõhem. Küsimus, kumb tee on walida, waajab muidugi põhjalikku sõelumist ning ei loe ka nende ridade kirjutaja ennast kompetentseks praegu ühe ega teise poolt rääkima.

B) Eesti Metsateenijate Ühing on professionaalühinguna eriti viimase ajal võõrdlemisi suurt aktiivsust näidanud; kuitõõrt tal on forda läinud või tulevikus forda lähje ennast maksma panna metsateenijate majandusliku külje paranemise alal, olenes

ja oleneb fellest, kuitvõrt meie oma riigi juhtivaid tegelasi suudame kasvutada metsa-õpradeks. Riipea kui enamus meie riigitegelastest jõuab arusaamisele, et meie oma kallistvara, metsa, hädaliselt vajame riigi eluavalduste tähtsa alusjambana, kui nad veel enam õpivad rahvamajanduslikult mõtlema — siis oleme omadega väljas. Seet vaadake, kuidas hoolitsetakse kas võdi teise tähtsa rahvusvara, noorsoo, kasvatajate-kooliõpetajate eest. . . Võrrelge pedagoogide teenistust- ja palgaolusid meie teenistus- ja palgaoludega, te häämastute. Siin on koostöö väli E. Metsa- ja Loodusõprade seltsil ja E. Metsateenijate Ühingu ning minupärast ka E. Metsaülemate professionaalühingul. Esimene kasvatajate rahvast, propageerigu metsanduse ideed, vooligu evolutsiooni tee, teine on iseenehest aktiivsem, revolutsioonilisem kas võdi.

Kuid metsateenijate ühing olgu ja jäägu ainult kutsesühinguks. Tema kustutagu rahulise südamega oma põhikirjast kõik elemendid mis juhitavad „kutsuste toimepanemisele ja ettelugemistele metsateaduse alal.“ Ühingu liikmed, kellel on hutoi metsateaduse vastu, leiavad endale tegevusala Metsa- ja Loodusõprade seltsis, äärmisel juhul, kui seal mingisugune hariduslik tšensus maksma pannakse, kas võdi toetajate liikmetena; samuti ÜM^{is}.

Ei saa üldiselt tõendada tulla, et E. Metsateenijate ühing ka seni palju oleks võrtaole faldunud puhtprofessionaalsetest funktsioonidest. Nähtavasti ei tawatse ta seda ka tulevikus teha, sest võtame näiteks kutsesühingute 1928. a. eelarve (trükitud „Eesti Metsas“ nr. 12 — 1927.), millest selgub, et 1050 krooni tawatsetud tuludest (üldsumma — 2550 krooni) on ette nähtud just väljaminekuteks kutsetegevuse alal. Kuid ei saa vaikimata minna mööda ühest kulude eelarves ettenähtud punktist, — 1500-kroonilisest „Eesti Metsa“ puudujäägist, mis tulude osas kattub väikese ülejäägiga — toetustega (2000 krooni). Waatame edasi „Eesti Metsa“ 1928. a. eelarvet, selgub, et „Eesti Metsa“ puudujääk on tingitud ja võrdub täpselt ühele punktile tema eelarve kulude osas — nimelt: „palkade, ruumide ja talituskulude“ punktile 1350 krooniga. Võtame eemalpeisjal, nagu nende ridade kirjutajal, tekib tahtmatult küsimus, kas

vajab farnane võrdlemisi väikesefaustaline ja väikeses eksemplaride arvus ilmuv ajakiri, nagu „Eesti Mets“, tõesti talitust, mis iga kuu maksab ühingu 112,50 krooni, mis moodustab ühingu eelarve kulude osast üle 50% ning mille katmiseks tulude osas pole teist väljapääsuteed kui toetused. Teame ju, et „Eesti Metsa“ toimetaja oma töö eest tasu ei saa, kuid teame ka, kui suuri jõupingutusi maksab ühingu kutsesühingutele igal aastal eelarve täitmiseks tulude osas toetuste hankimine ja fellest tingitud „Eesti Metsa“ puudujäägi katmine kulude osas. Nende ridade kirjutaja on arvamusel, et kui tõsiselt võtta revideerimisele ja revideerimise tulemuste mõjul reorganiseerida „Eesti Metsa“ talitus- ja toimetustööd — viis oleks võimalik asja korraldada nii, et „Eesti Metsa“ puudujääk hoopis vähemal määral koormaks kutsesühingute eelarvet. Seet on ju mõeldav, et väike kuukiri, mille toimetaja amet on palgata auamet, leiab oma väljaandjate (kutsesühingute) hulgas isiku, kes armastusest asja vastu teeks terve selle (tohiks arvata!) lihtsa ja väikese talitustöö paarikümnekroonilise kuutasu eest. Nende ridade kirjutaja peab tunnistama, et ta ei tea ega ei saagi eemalpeisiva isikuna teada ega tunda „palkade, ruumide ja talituskulude“ punkti all tehtavate kulude üksikasju, kuid arvab, et see punkt õige korralduse juures võiks olla hoopis väiksem.

„Eesti Mets“ on „Metsa- ja jahiasjanduse kuukiri“ (to. ajakirja esikülj). Võib olla, oleks asja enese pärast tulevikus ostarbekohasem, kui E. Metsateenijate Ühingu kutsesühinguna loobuks kuukirja väljaandmisest, ja annaks selle kokkuleppe alusel üle erialalisele ühinguale, asutatavale E. Metsa- ja Loodusõprade Ühinguale. Võib olla, päästaks see samm „Eesti Metsa“ alalistest rahalistest raskustest ning muudaks ta siis veel tuumakamaks, olgugi, et selles suunas juba praegu, võrreldes eelmiste aastatega, on tunda suuri edusamme. Ma toonitan — annaks üle kokkuleppe alusel, s.t. Metsateenijate Ühingu refortveerigu endale alaline, jääv õigus, et ta kutsesühingute alal alati ja ikka kuukirjas sõna võtta võib, soovikorral kas võdi kuukirja alalises eriofas. Vast muutuks E. Metsateenijate Ühingu sel teel ajajookul toetust vajavast ühinguist farnaseks, kes ise toetust annab —

kas võdi samale „Eesti Metsale“, kui viimane seda vajab.

Ettetoodud mõttemõlgutusi palub nende ridade kirjutaja võtta mitte konkreetse katvana, vaid ta näeks heameelega, et praegune haiglane ja ebaotstarbekohane Eesti metsameeste fonduste elu hakkaks liikuma terivenemise suunas. Kui need read selleks vähegi kaaja aita-ivad, siis on nad oma ülesande täitnud.

K. Arro.

30 a. metsaülem Taageperas.



Karl Arro.

Koortüla metsaülem hra Karl Kusta p. Arro pühitses 6. mail s. a. oma 30 aasta ameti juubelit.

Hr. A. on sündinud 27. sept. 1870. a. (w. l.) Holdre (end. Hoomuli) wallas, Egeri talus maarentnit-sepa pojana. Hoomuli-Eesti ja Holdre wallakoolis alatud õppimist jatkas terane poisiks Halliste õigeusu kihelkonna koolis, millega tal ka lõpetada tuli.

Saadud haridus ei rahuldanud edasi-püüdjat ja õpimulisti noormeest. Nii ise õppides kui ka eraviisil tunde võttes täiendas ta oma teadmisi. Arrole soovitati tema hea hääle tõttu wakida kooli-õpetaja kutse, kuid noormehe suuremaks

sooviks ja sihts oli saada metsaametnikuks. Mitmes mõisas mitmesuguseid töid teinud ja kitsaroomalise raudtee sihti ajanud, oli Arro lühemat aega metsaülema asetäitjaks Lehtses ja hiljem metsaametnikuks Rõpus.

Pitkemaolt on Arro Taageperra, selle mõisa metsaülemana püsima jäänud (1898. — 1928.). Arro hooltsast tööst annavad tunnistust mitmel puhul saadud ametikõrgendused. Esiteks nimetati ta Koortüla metskonna I järgu abimetsaülemaks. Seejärel tõsteti ta sama metskonna III ja lõppeks II järgu metsaülemaks. Arro võtab ka seltsielust agarasti osa, olles praegu ise „Edu“ seltsi abiesimeheks.

E. metsateenijate ühingu fešt-juhataste tegevufest.

E. m. ühingu feštjuhatus oma koosolekul 1. juulil s. a. otsustas muuseas koku kutsuda ja ära pidada järjekorralise IX. ülemaalise metsateenijate kongressi Tallinnas Pikk tän. № 42 Sahimeeste seltsi ruumes 7. ja 8. oktoobril s. a.

Kongressi päetvaford:

- 1) Kongressi avamine 7. okt. kell 10 homm.
- 2) Juhataste ja mandaatkomisjoni valimine,
- 3) Päetvaforra läbitvaatamine ja finnitamine,
- 4) Referaadid,
- 5) Hoonete ja kaevude remontide ja uute ehitamise küsimus,
- 6) Korterrahade küsimus,
- 7) Pensioniseaduse laiendamise küsimus end. erameetsateenijate kohta,
- 8) Teenistus-tvanadustasu ja kõrgendatud perekonna äbiraha küsimus,
- 9) Metsateenijate liigitamise küsimus,
- 10) Wormiriidega varustamise küsimus,
- 11) „Vanadekodu“ küsimus,
- 12) Eitviideeritavate metsateenijate koh-tade küsimus,
- 13) Ühingu 1927. a. aruanne. 1928. a. tegevufuse üleivaade ja 1929. a. eelarve,
- 14) Valimised põhikirja järele,
- 15) Kongressil ülestõstetud küsimused ja läbirääkimised.

1929. a. eelarve katva feati koku kongressile esitamiseks järgmiselt:

E. M. ü. teffjuhatus 1929. a. fulud

- 1) juhatus 1. ja rew. komisjoni fõidufulud Kr. 400.—
- 2) kantselei fulud " 70.—
- 3) kongressi fulud " 80.—
- 4) R. ja O. teffliiduliitme-maks " 100.—
- 5) mitmesugused ettenägemata fulud " 500.—
- 6) „Eesti Metsa“ puudujääk " 1550.—

Rokku Kr. 2700.—

E. M. ü. teffjuhatus 1929. a. tulud.

- 1) liitmemaksud Kr. 550.—
- 2) toetused " 1550.—
- 3) ettenägemata tulud " 600.—

Rokku Kr. 2700.—

Kuufiri „Eesti Mets“ 1929. a. fulud.

- 1) Paber, trüff, flischeed, pilbid jne. Kr. 3000.—
- 2) Palgad ja talituse fulud " 1200.—
- 3) Kaasööd " 600.—
- 4) Postikulud " 130.—
- 5) Kantselei, telefon " 130.—
- 6) Kesklaam ja muud " 140.—

Rokku Kr. 5200.—

Kuufirja „Eesti Mets“ 1929. a. tulud.

- 1) Teffimised Kr. 3000.—
- 2) Kuulutused " 600.—
- 3) Üffitnumbrid " 50.—
- 4) Puudujääk " 1550.—

Rokku Kr. 5200.—

Poolametlikud teated.

Maaforraalduse ja metsade peawalitjuse ringkirjadedest.

5. juulil 1918. a. nr. 75.

Luse tempelmaksu seaduse (R. E. nr. 45—1927. a.) maksimahattamise puhul 1. juulist 1928. juhüb peawalitjuse ametnikkude tähelepanu wajaufuse põhjalitult tutvuda seadusega, seft selle nõudmist tähelepanemata jätmine wõi nende wastu effimine ähwardab ametnikke wastutufega nii distspilinaarfelt kui ka waranduslitult, ja teatab ühtlasi, et esialgu kuni täiendawate juhntööride ilmuniseni tuleb talitada üffitult tordabel järgmiselt:

1) Iga dokumendi pealt nõutaw tempelmaks (rendilepingud, ostu-müügilepingud, wõlatohustused jne.) kustutatakse tempelmaksustawatwate dokumentide peal tempelmartides (E. f. § 17 p. 2).

2) Lepinguosalisel, kes ametasutufega (põlütõõministeeriumiga) lepinguwahtetorda astub, tuleb lasuda tempelmaks tekstelt, mitte aga pooles ofas nagu seni (E. f. § 13 p. 2-5).

3) Rendilepingute sõlmimisel tuleb tempelmaks forraga kogu rendiaja eest ette fise nõuda (E. f. § 16).

4) Tempelmaksu wäljaarwamisel tuleb rendisummale juure lisada lifatingimuste wäärtus (tulendilustuse igaaastane preemia, eritingimustes ettenähtud remondid jne. (tariif jrt. nr. 55)).

5) Müügilepingud, mille järele müüdatwa objekt (hoonete, metsa, wiljapuude jne.) ostuhinnast oja wõlgu jäänud, loetakse ühtlasi ka wõlatohustufeks ja need tulewad tempelmaksustada peale 1% müügi hinnast weel 2% suuruses wõlasummast (E. f. § 10 p. 1. § 13 p. 2-b, tariif jrt. nr. nr. 53-c ja 37).

6) Kinnistufele kuuluwate lepingute tempelmaks — martides lahifelt ja kustutamalt — fin-

nitamifese efitamisel lepingule juure lisada. Kaasfirjas näidata juure listud tempelmartide wäärtus;

7) Arafirjadel tuleb arafirja tõestajal tähendada, misfuguses wäärtuses tempelmaksu algfirjal kustutatud (E. f. § 18 p. 12). Arafirja finnitamise pealt wõetawa tempelmaksu (25 f.) kustutab arafirja õigetstunnistaja. Igal arafirjal tuleb tähendada, mis otstarbeks arafirri tehtud (Tariif nr. 54).

8) Igaufugu kwiitungid (rendi-, ostu-müügifummade, raiepiletite jne. järele) rahajummade wastutõtmifese üle tempelmaksustada rahamaksjate kull t. f. § 17 p. 4 ja 5 korras tariifi jrt. nr. 30 ettenähtud määral. Tempelmaksust wabad on kwiitungid ja arweid summa peale alla 10 kr.

9) Rokkufeppe toimingud findlufutusafutuste efitajatega tuleõnnetufe kahjutasu jne. tohta tempelmaksustada tariifi järjetorra nr. 28 ettenähtud määral (E. f. § 3 p. 3).

Riigimetsade walitjuse ringkirjadedest.

3. juulil 1928. a. nr. 72/M. R. 6.

Õige sagedasti põõratwad kodanikud palwetega riigimetsade walitjuse poole, et neile tarbepuudena müüdu, ent mahatõtmisel mädanenuste ofutunud puud wahetatata ümber tertwete wastu. Kodanikkude sootwõidele wastu tules teeb riigimetsade walitus käesolewaga järgmifese forralduse:

Kui teatud ostarbeks on müüdu findla hinnaga nummerdatud puude wõifi tarbepuid ja mahatõtmisel on neist 100/o wõifi rohtem mädanenuste ofutunud, siis wahetatata mädanenud puud wõetawa akti alusel tertwete wastu. Tagafiwahetatud mädanenud puud litwõiberitatta wõifilufuspallumifese teel.

Kui nummerdatud tarbepuude müüki on sündinud kolmele võrdse tahtijinnaga, siis vahetatatakse mädanenud puud igal juhtumisel ümber.

Afuniitvudele mädanenud puude ümbervahetamise forid jääb endiselt. Riigirentniitvudele ja ehitustruutide pidajatele, kellele on ehituspuid müüdüd komisjoni otsuse põhjal, vahetatatakse mädanenud puud ümber ühejuugusel alusel afuniitvudega.

Maaforralduse ja metsade peavalitsuse käskkirjadest.

25. juunil 1928. a. — Nr. 35.

Virumaa Sorodenko metskonna I jaoskonna II järgu metsnik Erich Pohlaf paigutatakse oma palvel teenistusse hutvides ümber Harjumaa Rava II järgu metsnikuks koosseisus ettenähtud palgaga, päeva- ja sõidurahaga fr. 5.— fuus, arvates 11. juunist 1928. a.

28. juunil 1928. a. — Nr. 36.

Wiljandimaa Lartvastu metskonna II järgu asjaajaja aj. f. t. nimetatakse Alma Korfa koosseisus ettenähtud palgaga, arvates 1. maist 1928. a.

Pärnumaa Karffi metskonna metsnik Jaan Friedenthal wabastatakse teenistusest metsa- teaduse § 69 põhjal, arvates 16. juunist 1928. a.

29. juunil 1928. a. — Nr. 37.

Pärnumaa Rõnnu metskonna I jaoskonna metsnik August Birnberg kutsutatakse põllutöökaministeeriumi maaforralduse ja metsade peavalitsuse ametnikkude nimekirjast tema surma puhul, arvates 25. maist 1928. a.

30. juunil 1928. a. — Nr. 38.

Lartumaa Kongota metskonna I jaoskonna II järgu metsniku aj. f. t. nimetatakse Kristjan Zafobson koosseisus ettenähtud palgaga, päeva- ja sõidurahaga fr. 4.— fuus, arvates 1. juulist 1928. a.

4. juulil 1928. a. — Nr. 39.

R. m. valitsuse ajutiselt tööjooks ehituskünni tööalale nimetatakse Aleksander Keller palgaga fr. 100.— fuus, eelarve kulude krediidil § 14a artvel, arvates 29. 6. 1928. a.

6. juulil 1928. a. — Nr. 40.

Lartumaa Otepää metskonna metsfülleml Afsel Koch wabastatakse teenistusest oma palvel, arvates 1. augustist f. a.

Lartumaa Otepää metskonna III järgu metsfüllemla aj. f. t. nimetatakse senine Kambja metskonna abimefülleml Elmar Weisberg koosseisus ettenähtud palgaga, päeva- ja sõidurahaga, arvates 1. augustist f. a.

Wõrumaa Antsla metskonna II järgu metsnikuks kinnitatakse Edgar Niinemägi, arvates 4. juulist f. a.

11. juulil 1928. a. — Nr. 41 ja 42.

Virumaa Kitwinõmme metskonna II järgu asjaajajaks kinnitatakse Julius Reinol, arvates 11. juulist f. a.

Pärnumaa Hallingu metskonna asjaajajaks kinnitatakse Frieda Nutt, arvates 1. juunist f. a.

Wiljandimaa Kärstna metskonna metsnik Johan Wassar wabastatakse teenistusest oma palvel, arvates 1. juulist f. a.

Lartumaa Kärevere metskonna metsnik Theodor Lepif wabastatakse teenistusest oma palvel, arvates 1. juulist f. a.

Wiljandimaa Kärstna metskonna metsfülleml Jaan Paulmeister wabastatakse teenistusest oma palvel, arvates 15. juulist f. a.

Wiljandimaa Kärstna metskonna III järgu metsfüllemla aj. f. t. nimetatakse senine Walga metskonna abimefülleml Woldemar Mäfer koosseisus ettenähtud palgaga ning päeva- ja sõidurahaga, arvates 15. juulist f. a.

Wiljandimaa Karffi metskonna metsfülleml Arnold Nodur wabastatakse wabariigi valitsuse otsusega 20. juunist f. a. riigiteenistuse teaduse § 42 põhjal teenistusest, arvates 9. juunist f. a.

Wiljandimaa Karffi metskonna II järgu metsniku aj. f. t. nimetatakse Jaan Epro koosseisus ettenähtud palgaga ning päeva- ja sõidurahaga fr. 5.— fuus, arvates 1. juulist f. a.

17. juulil 1928. a. — Nr. 43.

Wiljandimaa Nõmme metskonna II järgu metsfülleml Nikolai Kivi paigutatakse teenistushutvides ümber Udavere metskonna II järgu metsfüllemlaks, arvates 27. juunist 1928. a.

Wiljandimaa Udavere metskonna II järgu metsfülleml Johannes Lombaf paigutatakse teenistushutvides oma palvel ümber Nõmme metskonna II järgu metsfüllemlaks, arvates 27. juunist 1928. a.

21. juulil 1928. a. — Nr. 46.

Pärnumaa Rõnnu metskonna metsfüllemla juure nimetatakse ajutiselt tööjooks Johannes Pärn pooleks kuuks, töötasuga fr. 25.—, arvates 15. juulist 1928. a.

Wõrumaa Weriora metskonna III järgu metsfüllemla aj. f. t. nimetatakse Läänemaa Piirjalu metskonna abimefülleml Ernst Nieldel koosseisus ettenähtud palgaga, päeva- ja sõidurahaga fr. 35.— fuus, arvates 7. juulist 1928. a.

Läänemaa Piirjalu metskonna II järgu abimefüllemla aj. f. t. nimetatakse Wasfli Boguslowski koosseisus ettenähtud palgaga, päeva- ja sõidurahaga fr. 22.— fuus, arvates 7. juulist 1928. a.

Rutake

«Eesti Mets'a» tellimisega

teise poolaasta peale,
ei lehe saatmisel vahet
ei tuleks.

Ka võetakse tellimisi aasta al-
gusest peale ikka edasi vastu
ja saadetakse kõik seni ilmu-
nud numbrid tagant järele.

**Tellimisi võtavad vastu kõik vabariigi
postiasutused.**

«Eesti Mets'a» talitus.

Tahate teie oma raha paigutada
kindlasse kohta, siis ostke

LUTHERI MÕÖBLIT

Meie mõõbli ostmine ei ole mitte kulu,
vaid sisseseadesse paigutatud kapi-
tal, sest teie ei omanda mitte hooaja
artikleid, vaid asju, mida teie oma
eluaeg tarvitate ja mis teile kestvalt
rõõmu valmistavad. Maitserikkalt ja
mugavalt sisseseatud kodu on kul-
tuurilise edu tunnusmärk. Meie mõõ-
bel erineb kõrgeväärtseliku töö ja
===== materjali headuse poolest. =====

A.-S. A. M. LUTHER

Müügikoht Tallinnas:
Vana Posti tän. 9,
kõnetraat 6-16.

Tartus: E. V. Jürgens'i äri, Vana tän. 17,
kõnetraat 7-88.

Valgas: P. Saretok'i äri, Kesk tän. 15.