

VII AASTAKÄIK

HIND 35 MARKA

# EESTI METS

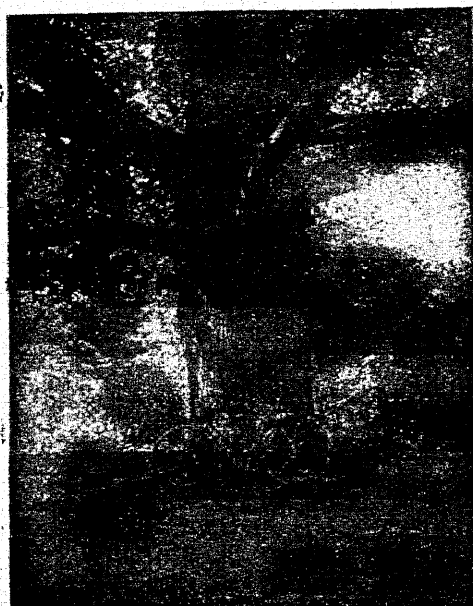
METSA- JA JAHIASJANDUSE KUUKIRI

---

Nr. 4

APRILL

1927. a.



---

VA STUTAV TOIMETAJA:  
I. ZOLK

VÄLJAANDJA:  
E. METSATEENIJATE ÜHING

# „Eesti Metsa“

tellimisi võetakse aasta algusest peale  
veel vastu ja saadetakse kõik seni  
ilmunud numbrid tağanti järele.

**Tellimisi võtavad vastu kõik postiasutused.**

Kõik seni ilmunud «Eesti Metsa» aastakäi-  
gud on **ilukõites** saada, hinnağa 500 mk.  
aastakäik. **«Eesti Metsa» ialitus.**

## Oksjonid.

**Suusõnalisel enampakkumisel müüakse :**

3. mail s. a. kell 12 Varangu metskonnas Karinu asunduses, Järva-Jaani  
kaudu :

Karinu lauatehase ja jahuveski sissesead, alghindadega : lauaservamise  
masin „Fr. Krull“ mk. 60.000, sindlmasin mk. 5.000, palkide ülestõmbamise me-  
hanism mk. 15.000, transmissioonid mk. 37.000, veepump torudega mk. 5.000,  
jahuveski kivid ühes sisseseadega mk. 25.000 ja kivitõstmise tangid mk. 2.000.

10. mail s. a. kell 13 riigi metsatõstuses, Tallinn, Kiriku pl. nr. 3.

1) Sagadi metskonnas asuv lokomobiiil „H. Lanz“, alghinnaga mk. 200.000.

2) Kolu metskonnas, Kolu lauatehase juures asuv vana püst-aurukatel,  
alghinnaga 3.000.

13. mail s. a. kell 12 Tartus, V. Põik t. nr. 3 :

Ahja metskonnas asuv lauatehase sissesead, alghindadega : lokomobiiil  
„H. Lanz“ mk. 240.000, saeraam mk. 150.000, kantimismasin (Säumer) mk. 40.000,  
transmissioon ühes lisadega mk. 70.000 ja veepump mk. 1.500.

Järempakkumised 3 päeva pärast samadel kohtadel ja kellaegadel. Pak-  
kujatel tuleb ajutisele oksjonikomisjonile kindlustuseks sisse maksa 10% pa-  
kutava üksuse alhinnast. Ligemaid teateid saab riigi metsatõstuselt ja koha-  
pealsetelt metsaülematelt.

**Riigi metsatõstus.**

# EESTI METS

## METSA- JA JAHIASJANDUSE KUUKIRI

Toimetuse ja talituse:  
Tallinnas, riigimetsade valitsuse juures.  
Telefonid:  
Vastutav toimetaja 32-86.  
Asjaajaja 12-75.  
Aadress: Kuukiri „EESTI METS“,  
Tallinn, postk. 97.

Tellimise hind:  
Aastas . . . . Mk. 400.—  
Poolaastas . . . . „ 200.—  
Veerandaastas . . . . „ 100.—  
Üksik number 35 mk:  
Väljamaale 600 marka aastas.

Kuulutuste hind:  
 $\frac{1}{4}$  lehekülge Mk. 2000.—  
 $\frac{1}{2}$  lehekülge „ 1000.—  
 $\frac{1}{4}$  lehekülge „ 500.—  
Tekstis ja kaanel 50% kallim.

Nr. 4.

Aprill 1927.

7. aastakäik.

### Metsateenijate elamud.

Foto H. Schultz.



Vigala metskonna Puhtusaare vahikonna metsavahi elumaja.

AR EESTI  
RAAMATUKOGU

## Metsamehed — juubilarid.

### Jaan Parm.



Jaan Parm.

Käesoleva aasta mailkuul kawatseb Kurista metskonna, Niineaare wahtkonna metsawaht Jaan Parm oma 45-aast. metsateenistuse juubelipäewa pühitfeda.

Juubilar on sündinud 28. juunil 1859. a. Pooriküla mõisas, Wiljandimaal, kus tema isa metsawahiks oli. Metfaasjandust õppis isa juures ja peale lähe ja poole aastast praktiseerimist asus 22. mail 1882. a. Koffi-Wellemusi metsawahil kohale. 1887. a. peale teenib Parm Kurista mõisas, 5 aastat Luule wahtkonnas ja peale seda Niineaare wahtkonna metsawahina kuni seniajani.

Juubelipäemaks soovitvad kaasteenijad juubilarile õnne ja tervist edaspidisteks eluaastateks ja senise jõuga eadstüütamiseks.

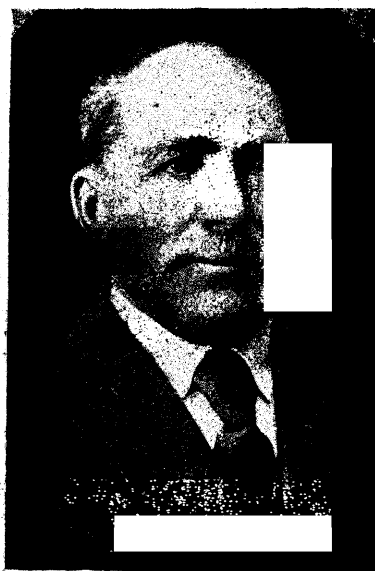
### Peeter Wester.

Käesoleva aasta 8. mail pühitfseb Kurista metskonna 3. jaosk. metsnik Peeter Wester oma 40-a. metsateenistuse juubelit.

P. Wester on sündinud 1863. a. 27. jaanuaril Tartumaal, Nõo kihelkonnas, Uru wallas, kus isa metsawahina teenis. Et isa metsawaht, siis õppis poeg tema juures metfaasjandust tundma. 22-aastaselt läks P. Wester Kodijärwe mõisa kutsariks ja lähe aasta pärast, i. o. 1887. aastal, Kirbu wahtkonda metsawahiks, kus ta 8 aastat teenib. 1895. a. astub teenistusse Haaslama mõisa metsawahiks, olles ühtlasi ka metsailema juures õpilaseks, kus end metfateaduses täiendab.

1898. aastal läheb Waimasivere mõisa ülemmetsawahiks, teenides sellel kohal E. wabariigi alguseni ja 1920. a. peale on Jõgewa metskonna metsnik, kust metfate keskentreerimise tõttu tuuakse üle Kurista metskonda jama ameti peale, kus teenib praegu, täites omi kohuseid hoolfasti ja korralikult. Ka on P. Wester tuntud hea jahimehena ja agarama salaküttide vastu wõitlejana, ühtlasi on Wester ka elaw seltskonnategelane.

Juubeli puhul soovitwad kaasametnikud juubilarile ühel meelel õnne! Elagu weel kaua tise ja elutiidimusest raugemata töömees!



Peeter Wester.

## Kiidulaul loodusele.

H. P—pp.

Igavesti noor, igavesti kaunis, täis nõiduslikku, jumalikku ilu, tõmbab meid enese juure eluandja — loodus.

Missugune jõud, missugune suursugus on temas. Kui palju ülisuurt loovat tööd, kuipalju nägematut, varjatud jõudu tundub tema ilusa, neitsiliku rinna võimsas hingamises.

Ta kutsub enese juure, palub, meelitaab... meelitaab ööde vaikusega, metsade haljusega, ojakeste vulinaga, vaikse rohu sahinaga, puude sosistamisega, linnu lauluga ja kuldsete päikesekiirte elustava soojusega. Temas avanuvad imeilusad kaugused kõiges oma pimes-tavalt hiilgavas ilus. Ta kaisutab ja hellitab oma vaatega, — puhta ja hiilgavaga kui kevadine taevast. Igal pool ja igas asjas räägib ta elust ja näitab oma suurt, muutmatut taevalikku ilu...

Vana põline mets. Ta seisab mõttes, peites eneses suure öö hingamise. Tema sees ei ole linnu unist häälitsemist, ei rohu sahinat, ei murduva oksa raksatust. Jube, saladuslik, täis metsaõudusi ja saladusi vaikus. Liikumatu, uniste okste rippudes, seisavad tema saja-aastased männid ja tammed. Harva, vähe tähelepanud, teadmata kust tulnud, tuuleke jookseb läbi puude latvadest, pannes värisema kerged lehekesed; segane, unine nurin läbib vana metsa ja jälle on endiselt vaikne. Uuesti laseb vana vägimees oma rohelise krooniga ehitud pea alla ja uinub magusalt, hoides ka unes oma näol ainult temale enesele tuntud suursugususe ilme. Tema kõrval lage väli, — lai ja magab samuti. Magab raskes unes, täites oma vägeva hingamisega ümbrust. Vaikne, vaevast kuulduv sosin kuulduv kord siin, kord seal tihedas rohus: see on sama kerge tuuleke, mis tuli metsast, mängib valatult vaikivate rohukõrtega. Tuhanded elud magavad vaikselt vägimehe tugeval rinnal, kartes liigutada ja tema magusat und segada. Ainult üks tirts, — vaba-laulik, — laulab kõva häälega keset öö vaikust. Kuid legendik magab ja kuulab unes oma lemmik-laulikut.

Loodus magab ja hingab ja vaevast kuulduvad sahinad räägivad peidus olevast elust, kes ootab esimesi päikesekiiri.

Taevast leegitses, valgustas oma lugematu hulga tuledega maad ja hakkas aeglaselt kustuma. Kõrgel, mõõtmatus sügavuses, värises ja kustust kauge täht, tema järele teine, kolmas, nagu liiguks kellegi nägematu käsi sametist õhu väljal, kattes maa pilkude eest lugematu hulga kustumatuid lambikesi.

Ligineb koit. Taevast kahvatub. Kitsas, peenike valgusriba piirab taevavõlvi. Tähed kustuvad. Unise jõe kohal tõusid aeglaselt udu õhulained, laienesid ja kasvasid, ronisid laiali legendikul ja liginesid metsale. Kõik on vait ja ootab. Taevast punastab. Metsa kohal ujusid uhkelt suured pilverünkad ja kadusid. Ikka valgem ja valgem on ümberringi.

Vana mets kõigutas tasa oma haljast krooni. Häbelikult vaatas maa äärelt esimene päikesekiir, vaatas ringi ja jooksis mängeldes legendikul, libises põõsastel, peegeldus vastu kastetilka-des, jõudis metsani ja, — pääsedes tihedasse lehestikku, — jäi sinna peatuma. Rõõmsalt siristas ärganud linnuke rohelises, tervitades tema tulekut. Esimesele kiirele järgnesid terved vood kuldsest säravast niite, äratades ja kõike üle kallates. Ärkas legendik, heitis viimase une enesest vana mets; paljuhääleline linnu laul kostis tema haljast tihnikust. Valjumalt häälitseis jõekaldal kasvav pilliroog, mille painduvatel latvadel hõljusid sääskede parved. Sabaga kõrgele lüües hüppas keerises suur kala. Tasa ja ettevaatlikult ujus trobikond parte keset jõge. Metsa äärele hüppas välja noor jänes, vaatas ringi, kuulatas ja lippas väljale. Loodus ärkas ja metsa kõnelusel, lindude laulul, tirtsude täristamisel, rohu sahinall, — liikus laial sammul, päikesest kullatud teel, tehes suurt elutööd.

Pilvedeta taevast täis päikesesära ja

rohelisena lainetav väli, vaikne, sõbralik vana metsa sosin, vaikne, vaevalt virvendav, kui teraslint jõgi, kõik hingab ja elab, kõik püüab armastava päikese poole ja kõige peal on ääretu ilus,

nagu hommik, rõõmu ja õnne naeratus, — õrn, kiiretaoline, neitsilik naeratus.

Loodus ärkas, rõõmustades ja imestades meid kõiki oma jumaliku, surematu ja igavesti kestva iluga.

## Okaspuu uuendusest.

J. Luik.

2

Uuendusviisidest tuleks eesõigus anda istutamisele, mis kuusemetsade kohta maksév peaaegu erandita, kuna mändi väiksema rohukasvuga maadel võiks ka külida. Maapinna ettevalmistuse viisidest on siin kõige kohasem meil laialt tarvitust leidnud lapisüsteem. Viimane oma painduvuse poolest võimaldab hästi reguleerida lapi suurst ja sügavust vastavalt rohu kasvu ja kasvukoha tingimustele, kergendab pärast kultuuride hooldamist ja umbrohu kõrvaldamist, iseäranis siis, kui istikute kõrvale lüüakse tikud.

Ühe hektari täisistutamiseks 2-aastaste taimedega läheb keskmiselt 9000 taime, tarvitades vahesid 3'×4'. Koolitatud 4-aastaste taimede arv võiks olla vähem, keskmiselt 6000 tükki pro hektar, vahega 4'×5'.

Külvi juures seemne tarvitamise kohta lähevad metsameeste arvamised lahku; ühed külivad 3—4 naela hektari peale ja tõendavad, et sellest on küllalt, teised jälle tarvitavad ära 8—9 naela. Muidugi ei saa siin üht ega ka teist poolt süüdistada, sest seemne tarvitus oleneb väga palju kasvukoha tingimustest, seemnest enesest, külvi viisist jne., kuid siiski arvan, et keskmiseks normiks ühe hektari seemendamiseks tuleks arvata 6—7 naela, 80% idanemisega seemet (umbes 9000 lappi, vahega 3'×4'), suurendades seda normi vastavalt idanemisprotsendi langusele.

Salumetsade tüüpi kuuluvad meie paremad metsamaad ja kui siin kultuurid äparduvad, siis tuleb seda peaaegaliselt suure rohukasvu arvele panna, mis esimestel aastatel taimed läm-

tab. Umbrohule aitavad kaasa haab, kask ja teised lehtpuuseltsid, mis kohati paksu tihnikuna tärkavad, ja kui õigel ajal okaspuule abi ei anta, siis ei jõua tema võistelda ülalnimetatud vaenlastega. Suurem osa hävitatakse umbrohu poolt juba esimestel aastatel, ülejäänud matavad enda alla lehtpuud. Kuusk kannatab lehtpuu varju välja ja sirgub nende all teise rinde puuks, kuna mänd täiesti välja tõrjutakse, olgu siis mõned harvemad kohad, kus talle valgus juure pääseb.

Seepärast on vähe sellest, kui meie ainult istutame ja külime, vaid kultuuritöö peab vahetpidamata kestma, kultuuride hooldamise ja ravitsemise näol. Just see viimane osa ongi meil ära jäetud ja pannakse rõhku ainult esimese peale. Selle tagajärg on: meie kultuurid salumetsa tüübis nõuavad mitmekordset täiendamist ja lõpuks võtab ikkagi lehtpuu ülivõimu enda kätte ja esimese boniteedi kuuse või männi enamusega okasmetsa asemel saame haava või kase enamusega segametsa, kus okaspuud teises rindes.

Oma eesmärgi saavutamiseks oleks tarvis esimesel 3—4 aastal kultuure peaaegaliselt umbrohu eest kaitsta, külvi- ja istutamisaugud lahti hoida, selleks kõrvaldades umbrohtu lõikamise ja kitkumise teel. Samuti ei oleks halb, kui külviaugud aastas kord kohendataks kõblase või raudrehaga.

Hästi mõjuks umbrohu hävitamisele ja okaspuu uuendusele kaasa raieistiku 2—3 aastaks põlluvilja alla külimine.

On kultuur umbrohu hädaohust päästetud või enne sedagi, tuleb tähele-

panu pöördä lehtpuu peale, algab niini-metatud puuseltsi hooldamisraie, mida järk-järgult läbi viiakse, jättes lehtpuudest kasvama väärtuslikumad eksemplarid lehtpuu seguga okasmetsa moodustamiseks.

Nõmmemetsade tüübis esineb mänd valitseva puuna. Nii loomulik kui ka kunstlik okaspuu uuendus edeneb siin rahuldavalt, välja arvatud äärmiselt kuivad liivanõmmed, kruusaseljakud ja luiteliivad, kus soovitav üldse paljasraide eest hoiduda. On aga niisuguses hädaohtlikus kohas suurem lagendik tekkinud, näiteks metsapõlemisega, siis oleks kõige otstarbekohasem seda kultiveerida istutamise teel suuremate männitaimedega, kusjuures istutamiskeskuse lisatakse turbamulda või huumust.

Kui eelmistes metsatüüpides okaspuu uuenduse peatakestajaks olid rohu- ja heinataimkonnad, siis nõmmemetsades tuleb seda harva ette. Siin esinevad aluskattena peaaegselt samblikud, samb-lad, kanarbik, pohlad ja teised marja-varred, mis kohati takistavad küll loomulikku uuendust ilma maapinna ettevalmistamiseta, kuid kunstliku uuenduse juures suuremat takistust ei tee. Kultuuride äpardumise põhjuseks on siin sagedasti kevadised kuivad, seepärast peab külimis- ja istutamistöödega kevadel varakult peale algama, et maapinnas leiduks küllaldaselt niiskust seemne idanemiseks ja puutaimede juurdumiseks, kusjuures istutamist tuleb eelistada peaaegselt kuivematel liivamaadel ja liivadel.

Uuendusviisidest on siin nii külv kui ka istutamine tarvilikul ja mõlemad annavad rahuldavaid tagajärgi.

Maapinna ettevalmistamisel tarvita-takse nii lapi- kui ka vagudesüsteemi. Külvi juures tuleks igatahes eesõigus anda vagudele, kui vastav tööjõud ja riistad olemas, sest vagudesse külviga külitakse seemne hõredasti ritta ja seega kindlustatakse tõusnud puutaimede vaba arenemine, kuna lappides on taimed ühte hunnikusse kuhjatud, kus nad sunnitud on üksteisega oma olemasolu eest ägedat võitlust pidama, mis muidugi ta-

kistavalt mõjub taime edaspidise arenemise peale.

Lehtpuudest võistlevad kohati okaspuuga kask ja haab, seal tuleks okaspuule abi anda lehtpuu osalise väljakitkumise ja raiumise teel. Kuid üldiselt ei ole siin lehtpuuhädaoht kaugelki nii suur kui ülalpool kirjeldatud metsades.

Nii kultuuritööde kui ka loomuliku okaspuu uuenduse tagajärgedega nõmmemetsade rühmas võib üldkokkuvõttes rahul olla ja nad jätavad kaunis hea mulje. Siin ei anna hooldamise ja ravitsemise puudus ennast nii teravalt tunda kui toores- ja salumetsades, seepärast ka tagajärjed paremad.

On palju vaieldud kui meil nii ka välismaal küsimuse üle, kas anda eesõigus kunstlikule või loomulikule okaspuu uuendusele? Kumb neist uuendusviisidest vastab ja rahuldab rohkem praeguse intensiivse majapidamise nõudeid, annab rutemini ja paremaid tagajärgi?

Isiklikult olen arvamisel, et kunstlik uuendus paljasraietel peaks algama seal, kus lõpeb loomulik, s. t. — enam tagajärgi ei anna, mis võiksid oma headuselt võistelda kultuuridega. Põhjendused, et kunstliku uuendusega võidame 10-aastase metsa juurekasvu, ei ole küllalt kaaluvad, sest meie kultuurid sagedasti nõuavad 2—3-kordist täiendamist ja paljudes kohtades loomulik uuendus 10 aasta pärast pakub paremat pilti kui samavana kultuur.

Teiseks suureks puuduseks, mis usku kultuuride vastu kõigutab, on seemne ja taimede headuse küsimus, mis meil vähemalt kahtlane. Suurem osa meie seemnest on pärit nõmme-, karjamaa- ja soomännisakkidelt ja kuusejännidelt, ja et puude kohta on vastuaidlemata maksev pärivuse seadus (mõned meie metsameestest on küll vastupidises arvamises), nagu üldse elavas looduses, siis avaldab seemne päritolu kindlasti mõju tulevikus meie metsade iseloomule, kui mitte esimeste aastakümnete jooksul, siis täisealise metsa juures ja järgmistele põlvetele. Seemne muretsemise peaksime rajama kindlamale alusele, pannes selle kohustuse teatavate mets-

kondade peale, asutades sinna kábide-kuivatused, seemne-hoiuruumid ja puhastamisabinõud, mis 4—5 naabermetskonda varustaksid seemnega. Viimased oleksid kohustatud andma nõutavas arvus kábisid kuivatusse. Seemne headuse ja idanemise eest vastutaks nende valmistaja.

Kui peatume nüüd taimede juures, siis ka siin avaldub sama seemne mõju, kuid siia seltsivad veel teised pahed, nagu kõiksugused haigused, mis nad päriavad sagedasti juba taimeaiast, siis puudulik istutamine, kus juured kokku pöördakse jne.

Loomuliku uuenduse juures jäävad need kahjulikud mõjud ära ja kui siin

võtame tarvitusele vastavad kaasaaitamisabinõud ja hooldamisviisid, nagu: maapinna ettevalmistamine raieistikudel ja raiumisele tulevatel lankidel enne seemneaastat, tarberaie, seemnepuud, kitsamad ja väiksemad osatükid, puuseltsi hooldamisraie jne., siis võib kindlasti uskuda et metsauuendus loomulik teel tuleb meil odavam ja annab rutemalt ja paremaid tagajärgi kui nii mõnedki meie praegused kultuurid.

See oleks maksev muidugi seal, kus maapinna ja kasvukoha tingimused loomulikule uuendusele soodsad. Vastupidistel tingimustel ei maksaks raisata kallist aega ja jääda ootama, parem juba kohe raieistik kultiveerida.

## Hävinewa maastiku fatisfs.

—gi—

Rohkem ilutunnet ja lugupidamist, ilufateft maastikkudeft!

Ilma, et tarvitifeft anda sellele küsimusele mingit poliitilist tähendust, peab tunnistama, et mõisate jagamine ähwardab enesega kaasa tuua meie ühe oja maastiku hävinemise. Poliitiliselt ja ka majanduslikult pole ühelgi eeslatel põhjust leinata taga mõisaid (maha arvatud muudugi endised mõisate omanikud), kuid kunstiliselt, meie maastiku ilu seisukohalt, oli mõisatel oma väärtus.

Mõisad on pea erandita asutatud meie maa ilusamatesse kohtadesse. Sisserännanud fakselased valisid omal ajal endile paremad maakohtad meie maal. Rannid järmetalvad, lopsakad metsatukad ühes tasefema ja viljarikkama põllualaga said mõisate asukohtaks. Võib öelda — kõik lopsakam ja ilusam oja meie kodumaast sai mõisatele. Meile endile jäid juuremalt jaolt nõmmed, sood, weifsed madalikud, kudurad kõrgustikud ja kuuivad liivamaad. Ainult seal, kus maapind üldiselt lopsakam ja kandem, jäi ka oja paremat maad üle maa päriselanikkudele — ja sellest on teffinud meie jõukamad murgad. Kuid üldiselt oli meie osaks, nagu öeldud, wefine soo, nõmm ja liiva- ning leedepõhjaga tagamaa. Ei wõi

öelda, et sel tagamaal puuduks oma ilu. Kadakas ja mänd, mis teda ehivad, annavad kunstiliselt väga omapäraseid pilte, ja kanarbik ning mõni iifit faks mitmekesistavad seda mõlumas tagasihoidlikkuses. Soo, nõmm, „kadakane karjamaa“ — see on tihti werstadepikkuselt meie kodumaa, isearanis Põhja-Eestis, kus maastik üldiselt waeferm. Kuid leidub ka seal jõulisi, lopsakaid, lehtpuierikkaid kohti, mis aga kõik enamasti mõisate juures ja ümbruses.

Üldse, jõuline, lopsakas, lehtpuerikas Eesti on nü tihedasti mõisatega teotud ja kaetud, et pealiskaudsel waatamisel paistab, nagu oleksid mõisad loonud selle Eesti, mis-pärast ka nagu oleks õigustatud mõisatega teotud maastiku häwinemine. Aga, nagu ülal seletatud, oleks see täiesti ebaõige: mõisad on asutatud lopsakamatesse kohtadesse, mille maapindki jõurikkam ja siigitavam, nii et seal võib wõrfuda jõuline, tore taimestik ja puestik.

Milles seisab siis mõisate ümbruskondade maastiku häwinemise hädasoht?

Vättes jälle kõrwale poliitilised ja majanduslikud külfed, peab toonitama fadagi, et mõisnikud mõisate ümbruse eest, ilulises mõttes, hoolitfesid. Nad aitafid kaasa looduse andmetele, neid edendades ja kultimee-



rides — kus enam, kus vähem, kus juurema, kus vähema maitsega. Nõutati olemasolevatele puudele rohkesti uusi juure, asutati kohati kaunis maitserikkaid aedu ja puieestikke, koondati kaunistajulisi puusalku juu. Üldiselt aga hoiti loodusliku alles, toetati seda ja kaitsi hävinemise ning laastamise eest. Nii mõnedki vanad puud ja puieestikud on hoidunud alles seetõttu, nii mõnedki kenad maastikud jäänud puusima. Na need on ometi meie puud ja puieestikud, nad on võrjunud meie ehitajate maamullast.

Nüüd aga, peale mõisate jagamist, ei kanna enam keegi hoolt mõisate ümbrustes leidumate ilupuie ja puieestikute eest, maastuotja — neid hävitatakse hoolimatult ja koguni vaenulikul. Nende ridade kirjutaja on Lõuna-Eestis rännates peaaegu igal pool võinud näha panna, kuidas mõisate aedades, puieestikutes, põldudel ja teede ääres asuwaid wanu ning noori ilupuid maha on võetud ja võetakse, kuidas kohati hävitatakse terwed alleed, kuidas wanad põlised pärnad ja tanused rändawad asunikkude ahjudesse või ka wedelewad niisanuti maas, kuna ainult wäike osa neist on tarwitatud mõneks wäikeseks otstarbeks.

Pirjeldatud häwitustööd maadata on walus, kuid ühtlasi on see ka täiesti ebatulurune. Mõnikümme ja isegi mõnisada ilupuud mõisa ümbrusest ei või kuigi kauaks rahuldada asunikkude küttematerjali tarwet. Neid ei jattu vähese osanaqi selleks, mis aastate jookkul kütteks ja põletispuudeks tarwis läheb. Nad on tül merre! Seepärast on isegi majanduslikult seisukohalt ilupuie häwitamine täiesti metsik. Walitseb asunikkude kestel kibe põletis- või ka tarbepuie puudus, siis aitab ilupuie häwitamine selle lahendamiseks wäga wähe kaasa.

Wastawad mõimud, kui ka need, kellele kodumaa maastik kallis, peaksid endistes mõisates — praegustes asundustes — leidumate ilupuie päästmiseks midagi mõtma ette.

Asunikkude küttematerjali tarwet on waja teistiti rahuldada ja neile peab selgeks tegema, et mõne üksiku ilupuie mahawõtmine neid kaugele ei wi.

Waade, et mõisate ilupuud ja puieestikud on „parunkitud“ ja peawad seepärast kaduma, pole õige. Selle loogika järele peaksid häwinema kõik meie kodumaa metsad! Ei, nagu need metsad, järwed, luhad ja niidud on meie omad, nii on seda ka need jõulised puud, mis võrjunud mõisate ümbruses. Nad on tõusnud meie mullast. See pole tähtis, kes neid enne walitjes, kuigi see walitus oli ülekohune; puu ise on aga ainult kütte meie loodusest.

Nii, et ei mingilt seisukohalt — ei majanduslikult, ei poliitiliselt ega rahvuslikult — ei saa pidada õigustatuks ega lubatavaks lugeda mõisate maastikute hävitamist. See häwitamine sünnib lihtsalt ebatulurilikusest. Näib kohati, nagu ei oleks meie inimesel tarwet õueesise ilustamiseks. Mujal, välismaades ehk ka kõige wäesem ja wiletsem tööline oma majakese ümbrust puude ja pöõsastega. Endine mõis — praegune asundus — on meie asunikkude kodu. Selle asemel, et puud ja pöõsaid häwitada, peaksid nad igapidi hoidma ja kaitsma ilupuid oma kodu ehk elukoja iluks. Maastik, puu ja pöõsas pole rahmus- ega sotsiaalküsimus, waid on ilu, mida igauks wajab, eriti asunik. Seda ilu tuleb kalliks pidada ja hoida.

Kui mõisates aga ilupuie laastamine endisel wiisil ja senise hooga edasi kestab, siis häwineb tundumalt üks osa või külg meie kodumaa maastikust, mis meile kahtlemata suureks kaotuseks osutub.

Wastawatele asutustele tuleks eriti panna südame peale, et nad igas maakonnas leidumad ilupuud ja puieestikud registreeriksid ning kohapealsetele mõimudele kohuseks teeksid nende puutumatusse ning rikkumise eest kaitsmise, filmas pidades asja kõrget kultuurilist tähtsust.

## Meie tamme liikidest.

K. Aun.

Meie metsa tamme botaaniline nimi on *Quercus pedunculata* Ehrh. Tema lehed on wäga lühikese varrega, lehealus südajas ja tõrud pikkade var-

tega, 3—6 sm. See puu puistab sügisel oma lehed maha ja puhkab talvel lehetuna. Siin ja seal leiame mõned eksemplariid, mis seda ei tee, nad seisawad

taly läbi kuiivanud pruun-kollakas lehe-ehetes. Praegu võib seda tähele panna Pärnu linnas tammealleedes, kus üksikud puud vanas lehes seisavad.

Talvel leheta ja lehtedes olevate tamme välimuses vahet silmata ei ole, lehed, tõrud ja nende varred on ühesugused. Siiski on nende kahe liigi vahel tähtis bioloogiline vahe olemas. Möödunud 1925. a. kevadel läksid Pärnu alleedes tammed, mis talvel lehes seisisid, nädalat 3—4 hiljem lehte kui need, mis talvel olid leheta. 3. juunil 1925. a. hakkasid talvel lehes tammed õitsema, uusi lehti veel ei olnud, kuna teistel tammedel tol ajal juba 6—7 tolli pikkused noored kasvud olid ja õitsemisaeg ammugi möödas. Kevadine hiline elluärkamine on tähelepanemistväärne ja väga tähtis metsameestele. On ju teada, et meie kliimaoludes kevadised hilised öökülmad sageli tamme noored kasvud ära rikuvad, nii et tammi seetõttu teiste puude kaitse abil noores eas kasvatakse. Kui neid tammi hakata kasvatama, mis talvel lehes seisavad ja kevadel kuu aega hiljem lehte lähevad kui *Qu. ped.*, siis võib julge olla, et nende kohta hiliste öökülmade mõju on tähtsusetu.

Igatahes tuleks katseid toime panna talvel lehes oleva tammeseltsiga.

Nimetatud kahe seltsi *Qu. pedunculata* kohta Ukraina metsades avaldas 1858. a. Tschernjajev kirjelduse. Tema nimetas tamme, mis talvel lehti maha ei puista ja hilja lehte läheb, *Quercus tardiflora*. Seesama tamm leidub ka meil, teda tuleb nimetada *Quercus pedunculata tardiflora* Tschernjajev. Sel puul peaks meie kliimas olema iseäraline tähtsus, tarvis kasvatuskatseid teha.

Peale nende kahe seltsi tuleb *Qu. ped.* veel mitmes aiavormis ette: *Qu. ped. fartigata*, püramiidtammed ja heterophylla nime all iseäraliste lehtedega; isegi põõsana leidub teda Kariste metsaülesma aianurgas, aastat 35 vana, umbes süld kõrge ja kannab seemet.

Tahaks veel üht välismaa tamme soovitada. Väike-Aasias, Türgimaal, kasvab mägestikkudes *Quercus Haas Kotschy*. See puu on välimuse poolest meie *Quercus pedunculata* sarnane ja kannatab külma kuni 30° C. Iseäraline tähtsus on tal seepoolest, et tema tõrud on magusad ja söödavad. Türklased söövad neid heameelega. Tuleks katseid teha selle tamme kasvatamisega, külm vist küll takistusi ei teeks.

## Puuliikidest mõnes Lõuna-Eesti pargis.

Stud. rer. for. Ed. Viirok.

3

### Uue-Antsla park.

Antsla raudteejaamast 6 km. kaugusel, Antsla-Urvaste maanteest 2 km. idapool. Park on asutatud umbes 40 a. eest, samal ajal, kui ehitati loss. Tol ajal on Saksamaalt sinna kutsutud kunstaednikud, kes pargi planeerinud ja puud maitserikkalt istutanud. Neile on makstud 3 rubla päevas. Dokumentid pargi asutamise üle on hävitatud enamlaste hirmuvalitsuse ajal. Õnne kombel on säilinud ainult pargi plaan, mis rüütelkonna maamõõtja R. W. Jacobsoni poolt 1893. a. valmistatud. 3-st küljest on park ümbritsetud mitmekordsete kuuskedega, mis talle

head kaitset pakuvad tormide ja külmade eest. Keset parki asub kunstlik, läbivoolav tiik, mis saab vett treeneritud pargist. Kogusuurus ühes mõisahoonete ümber asuva puiestikuga 42 r.-vakamaad. Tõelise pargiosa suurus umbes 42 r.-vakam. Park on kasutada Võrumaa õpet.-Liidul. Kuidas viimane tema eest hoolt kannab, sellest on käesoleva lehe veergudel juba juttu olnud. Võõramaa puuliikide hulk on üle 57.

Okaspuist on esitatud järgmised liigid:

*Abies balsamea* Mill. — Balsami nulgpuu (kodumaa: P.-Ameerika). Mõned puud, mille perimeeter 155 sm,

kõrg. 20 mtr. Urvaste kirikuõpet. aias asub eksempl., mille perim. 205 sm., kõrg. 21 mtr.

*Abies Fraseri* Lindl — Fraseri nulgpuu (P.-Ameerika). Mitmed puud, perim. kuni 145 sm., kõrg. 19 mtr.

*Abies pectinata* Lindl — Euroopa nulgpuu (Lääne-Euroopa). Noored puud pargi kaugemas osas (murtud).

*Abies sibirica* Led. — Siberi nulgpuu (Põhja-Kesk-Aasia). Puid perim. 150 sm., kõrg. 20 mtr. Oksad, mis maa külge on puutunud, on juurdunud ja sealtkohalt noored tüved välja kasvatanud, viimased kuni 2 mtr. kõrgused.

*Picea alba* Lk. — Valge kuusk (P.-Ameerika). Mõned ilusad eksemplariid. 25 sm. diam.

*Picea pungens* f. *glauca* Eng. Hall kuusk (P.-Ameerika). Paar puud, diam. 20 sm., kõrg. 14 mtr.

*Pinus laricio* Poir. — Must mänd (Kesk- ja Lõuna-Euroopa). Üks neist 130 sm. perim., kõrg. 14 mtr., tal ainult ladva tipus rohelised oksad, teised kõik kuivanud. Teine, kaheharuline, on märksa väiksem.

*Pinus strobus* L. — Weimuti mänd (P.-Ameerika). Mitmed puud. Kaks neist on perimeetr. 185 sm., kõrg. 19 mtr., teine neist kaheharuline, üks haru ära kuivanud. Puud enam-vähem terved.

*Pinus cembra* L. — Seedermand (Alpides 1500—2000 mtr. kõrgusel ja Edela-Aasias). Mitmed noorevõitu puud, mis väga ilusti kasvavad.

*Pinus montana* var. *uncinata* Reich. — Mägimänd (Lääne-Alpid). 2 põõsastikku.

*Thuja occidentalis* L. — Elupuu (P.-Ameerika), vist pea kaovad nad jäljetumalt murdmise tõttu.

#### Lehtpuud.

*Acer dasycarpum* — Hõbeva-her (P.-Ameerika). Kaks puud, millest jämedam perim.  $\frac{3}{4}$  mtr., kõrg. 213 sm.,  $1\frac{1}{2}$ -mtr. kõrg. haruneb 4 jakku.

*Acer Negundo* L. — Saarva-her (P.-Ameerika). Kännuvõsu, mis 7 mtr. kõrg. ja 10 sm. diameetris.

*Acer campestre* L. — Põld-

vaher (Lääne-Euroopa). Paar põõsast teiste varjus, kuna 3-as, valguse poole püüdes, 6 mtr. kõrg., on võrsunud sirgetüveliseks.

*Acer tataricum* L. — Tatari-va-her (Kesk-Euroopa, Kaukasus). Üks kõrge põõsas.

*Juglans cinerea* L. — Ölipähk-lapuu (P.-Ameerika). 5 puud. Üks neist, mis vabalt on saanud kasvada, omab väga ilusa, laia võra. Urvaste õpetaja aias on eksempl., perim. 215 sm., kuna teine sama jäme mõne aasta eest maha on löigatud.

*Lonicera alpigena* L. — Alpi kuslapuu (Kesk-Euroopa). Lossi ees, kahepool treppi kaks väga ilusat põõsast, mis ligi 4 mtr. kõrg. Ka oli neil vilja küljes.

*Lonicera tatarica* L. — Tatari kuslapuu (Kesk-Euroopa). Mitmed põõsad.

*Lonicera Maackii* Maxim (?). — Õite puudusel ebakindel määramine. Suured põõsad.

*Fraxinus americana* L. — Ameerika-saar (P.-Ameerika). Pargi idapoolses osas mitmed puud kuni 120 sm. perimeetr.

*Fraxinus pubescens* Marsch. — Will-lehine saar (P.-Ameerika). Puu lossi lähedal, perim. 100 sm.

*Fraxinus pubescens* f. *longifolia*. — Pikalehine saar. 2-haruline puu, perim. 70 sm.

*Fraxinus excelsior* f. *pendula* Aifon. — Leinasaar. Mitmed puud. Et keegi nende eest hoolt ei kannu, siis ei ole enam ühelgi eeskujulikku vormi alles.

*Syringa Josekeae* Jaquin fil. — Ungari-sirel (Kesk-Euroopa). Mitmed põõsad.

*Syringa persica* L. — Persia-sirel (Kaukasus, Väike-Aasia). Põõsast teiste puude varju jäänud.

*Ligustrum vulgare* L. — Liguster. Mitmed põõsad.

*Evonymus Europaea* L. — Sajakoorne puu (Kesk-Euroopa). Mitmed põõsad.

*Sambucus racemosa* f. *lacinata* Lodd. — Lõhine, punane leedripuu (Euroopa). Väike põõsas.

*Carpinus betulus* L. — Valge pöök (Kesk-Euroopa). Köver puukene, lossi eesküljel, varjus.

*Betula verrucosa* f. *dalecarlica* L. — Lõhine arukask (Peaasj. Rootsis). Ilus puu, mille kõrgus 19 mtr., perimeeter 85 sm.

*Quercus rubra* L. — Punane tamm (P.-Ameerika). Puu perim. 120 sm. Väga ilusa kasvuga.

*Quercus pedunculata* f. *fastigiata* Lodd. (f. *pyramidalis*). — Püramidaalne tamm. Ilusa võraga puu, mille perimeeter 130 sm.

*Amelanchier vulgaris* Mönch. — Poola-kirss (Kesk-Euroopa). 2 suurepärasest pöösast.

*Cornus mas* L. — Harilik kontpuu. — Väike pöösas, teiste all varjus.

*Cotoneaster vulgaris* Lindl. — Tuhkpuu (Kesk-Euroopa). Üks kirratsema lõõnud pöösas.

*Potentilla fruticosa* L. — Pöösasmaran. Mitu pöösast. (Põhja-Eestis pael).

*Prunus spinosa* L. — Laukapuu. Suur, lai pöösas (paekaldal P.-Eestis).

*Prunus serotina* Ehrh. — (P.-Ameerika). Puu suurepärase kasvuga, kõrg. 9 mt., perim. 95 sm. Kannab oht-rasti vilja, vili valmib septembri lõpuks.

*Spirea hypericifolia* L. — Naistepuna lehine enelas. (Edela-Aasia, Persia). Pöösas 1½ mtr. kõrg.

*Physocarpus opulifolia* Max. — Lodjapuu-enelas (P.-Ameerika). Mitu pöösast.

*Crataegus viridis*. — Rohe-line viirpuu. Puu kõrg. 5 mt., perim. 65 sm. Kannab rikkalikult vilja. Seemet muretseti ülikooli õppemetskonnale.

*Crataegus sanguinea* Pall. — Punane viirpuu (P.-Hiina, Siber). Igalpool elavate aedadena. Tema seemned on nähtavasti mõisa poisikestele maiusroaks, samuti ka õli-pähklapuu pähklad.

*Crataegus monogyna* Jacq. — Ühemakane viirpuu (Kesk-Euroopa). Üks eksemplar, mis 15 sm. diam., on mõne aasta eest ära kuivanud, praegu noored võsud.

*Crataegus* sp. (küllald. andmete puudusel määramata). Sellest pöösast, millel õige tugevad ja kuni 7 sm. pikad okkad, on üle kilomeetri pikune elav aed. Pöösad kannavad õige ohtrasti vilja. Vili on muretsetud ülik. õppemetskonnale. Samas allees on kahelpool istutatud harilik vaher (*Acer platanoides* L.), mille hulgas mõned *Ac. plat.* f. *Schwedlerii* — mis oma tumepunaste lehtedega väga dekoratiivsed paistavad. Iseäranis ilus on vaade alleele, kui sõita maanteed Antslast Ur-vastesse.

*Sorbus aucuparia* f. *pendula*. — Vorm ei ole enam ideaalne.

*Viburnum Lantana* L. — Villane lodjapuu (Kesk-Euroopa). Mõned suured pöösad.

*Ribes aureum* Purch. — Kuldsõstar (P.-Ameerika). Mitmed pöösad pargi idaosas.

*Caragana arborensiensis* f. *pendula* hort. — Leina läätsepuu (Siber). 2 mtr. kõrguse sirge tüve ja peenikeste ripnevate okstega, mitmed eksemplariid.

*Ulmus montana* f. *pendula* Kirchn. — Leinajalakas. Mitmed puud pargis laiali.

*Tilia americana* L. — Ameerika pärn (P.-Ameerika). 2 puud kuni 60 sm. perim., mis tublisti vähjatõve (*Nectria galligena*-Bres) all kannatavad ja seetõttu ära kuivavad.

*Tilia cordata* L. — Harilik pärn. Üks neist perim. 450 sm., kõrgus 22 mtr. Terve.

*Rhododendron* sp. — Roosi-puud. (Õite puudusel liigid määramata). Esineb kaks liiki, lossist otse idapoolse üksiku laia pöösana, kuhu teisi puuliike umbrohuna on asunud ja esimeste kasvu palju takistavad. Talveks langevad lehed maha. Kevadel peaksid tublisti õitsema, mida okste murdmise järele võib otsustada. Osalt teeb ka külm nähtavasti õiepungadele kahju. Mis aga puhkevad, murtakse kõik ära.

*Elaeagnus argentea* Purch. — Hõbepuu (P.-Ameerika). Läänud talve raismikul tekkinud tihe järelkasv.

*Populus alba* L. — Hõbehaab

(K.-Euroopa). Üks võrdlemisi noor puu, diam. 30 sm.

*Populus suaveolens* Fisch. (Ida-Aasia). Mõned ilusad puud kuni 35 sm. diam.

*Salix vittelina* L. — Kollane paju. Kõrge 3-haruline puu pargi idaserval.

*Salix purpurea* L. — Punapaju. Mitmed suured pöösad.

(Järgneb.)

## Karjatamisest riigimetsades.

A. M ä n d.

Riigimetsades karjatamise küsimus on küllaldaselt niivõrd tähtis ja praegu ka põnev, et ei oleks üleliigne tegelikudel metsameestel selle üle mõtetevahetus. Pealegi on selles asjas seni patustavalt vähe avalikult räägitud.

Suuremalt jaolt metsamehed on kaldunud töökspidamisele, et igasugune karjatamine ka metsauuendusele on kahjulik.

Tegelik elu aga näitab, et karjatamine on mõnikord metsauuendusele mitte ükski kasulik, vaid tihti hädavarilinegi.

Kujuka näitena toob seda ette hra J. Luik oma kirjutuses „Eesti Metsas“ nr. 11/12 — 1926. a., soovitades asja kohta laialdasemaid katseid korraldada, et nende varal küsimust igakülgsemalt selgitada. Näeksin seda heameelega ja loodan, et metsamehed asja vastu ükskõikseks ei jää.

Küsimus on huvitanud mind juba varem ja ma olen selle kohta püüdnud jõuda selgusele juba olemasolevate andmete varal, sest katsete tegemiseks puudus minul seni võimalus.

Usun, et peaaegu igalpool meie metsades leidub tihedat noormetsa (suuremalt jaolt kuuse- ja kasemetsa), mis oma kasvutingimustega röömustavat pilti pakuvad ja mis on tekkinud loomuliku noorendusena, kuna sealsamas kõrval, samasugustel kasvutingimustel, on samasugune raiestik jäänud suuremalt jaolt metsastumata.

Põhjusi järele uurides ja asja kohta küsimisi kohalistele vanematele metsateenijatele esitades selgub pea igalpool, et siin olnud peateguriks just karjatamine: kohtadel, kus näeme

prisket, tihedat noormetsa, on omal ajal, kohe peale vanametsa maharaiumist, mõni aasta karjatatud.

Sarnase näitena on minul käepärast mitmed kohad, toon siin ainult ühe:

Kaavere metskonnas, Jõgeva metsandikus nr. nr. 45 ja 46 kase- ja nr. nr. 57, 61 ja 62 kuusemetsa kohta.

Nimetatud kvartaalid on ühesuguse (eraldi 45 ja 46 — ja 57, 61 ja 62) pinnaga ja kasvutingimustega.

Osal nimetatud kvartaalides kasvab noormets, mis pakub rõõmu vaataja silmale, kuna osa (endised II. C. Y. raiestikud) veel praegugi metsastumata või väga halvasti metsastunult seisavad — ja lämmitava rohuga maadlevad.

Põhjus — hästi metsastunud kohtadel on varem karjatatud.

Metsastumata kohtadele on tehtud mitmekordseid kultuurikatseid, kuid need on äpardunud veel praegu valitseva suure rohu tõttu.

Sarnastest vaatlustest olen teinud järgmise järelduse, mis ka osalt juba väljendatud hra J. Luik'i poolt eelnimetatud kirjutuses:

Peale metsa maharaiumist tuleks metsaülema äranägemise järele teatud kohtadel (pinna ja teisi tingimusi silmas pidades) lubada karjatamist 2—4 aastat ja kui juba on loota taimede tekkimist, karjatamine ära keelata, et taimed ja nende juured ei saaks riket. Peale seda metsas karjatamist mitte enam lubada.

Loodan, et metsamehed käesoleva küsimise üle elavamalt „Eesti Metsas“ sõna võtavad.

## Kevadine jaht ja jahiobjektide vähenemine.

H. P—pp.

„Edasi loodust nautida ei olnud alust: meil ei olnud enam laenguid..“

Järjekindel jahiobjektide vähenemine kestab alatasu edasi. Seda on juba ammu märgatud, palju selle üle kõneldud ja kirjutatud. Ja ka ainult, — kõneldud ja kirjutatud. Kõik see sunnib tähelepanu juhtima selle kurva tõsiasja põhjustele, milliseid on palju, kuid peapõhjus nendest on ilmtingimata seadusega lubatud kevadine laskmine. Nimelt põmmutamine, kuid mitte jaht. Millega erineb laskmine jahist, sellest saab iga tõeline kütt aru. Mitte kütt sellest muidugi aru saada ei suuda.

Pealkirja juures tõin ühe tuntud ütelse: „meil ei olnud enam laenguid ja seepärast puudus ka igasugune alus loodust edasi nautida..“ Selle mõnesõnalise lausega iseloomustatakse kaalult, tabavalt ja salvavalt seda tõsiasja, millele harilikult kevadejahi pooldajad rajavad omad kõikumad motiivid, vabandades armastusega tärkava looduseilu vastu. Kui tõsiselt, olgugi mitte põhjalikult, süveneda sellesse mõistesse, siis selgub meile, et see on suur enesepettus. Vähe veel seda, — see on niisugune vale, mis ei kannata kainet arvustust. Süvenege sellesse asjasse: teie pääsivad valla mingisugused hingelised tormid ja ebaharilikud vaimustused sarnasel kevadisel ajal, kui looduses valitseb ainult segadus, ja vaat', teie tikute metsa, närveerite, külmetate, väsite, olete magamata, saate märjaks ja kannatate igasuguseid puudusi, nagu naudikssite looduse ilu, kuid selle juures ei ole tõukav jõud sugugi mitte looduse ilus, vaid selles, et haarda laulvat metsist ja lasta tema pihta 20—30 sammu pealt, nagu märki, ajal, mil ta teid ei märka, ei näe ja ei kuule.

Selles on siis... looduse ilu. Kes on kütt, teab ise väga hästi, et sarnastel kevadejahi aegadel looduse ilust juttugi ei või olla, vaid meid kisub loodusesse laskmine. Ja tõesti, kui mõelda, siis ka armastame ju loodust seotuna

ja higa. Ilu meile, jahimeestele, ei ole sugugi see, mis kunstnikule ja tõelisile loodusearmastajaile, kes armastavad looduse harmooniat, kuid mitte lindude laskmist. Meie oleme loodusest vaimustatud isemoodi, tihtilugu ilma särata ja toonideta, ilma valguseta, värvideta ja soojata. Meie, kütid, armastame looduses uuestisündi ja seisakut, sooja ja külma, head ja halba ilma. Meie armastame loodust kõigi tema ilmutustega, tormidega ja vaikusega, kui aga need nähtused on tihedas ühenduses jahiga.

Mõtlege hästi: kas siis ainult jahimehed võivad olla vaimustatud loodusest? Sajad ja tuhanded inimesed, olles mittekütid, vaimustuvad loodusest ja oskavad hinnata tema ilu. Miks siis ka kütil mitte mõnikord olla loodusest vaimustatud — ilma püssita? Miks? Vaat' seepärast, et kui ei ole laenguid, siis kaotab ka looduse ilu oma värvi meie vaatele. Ja selle juures ei saa kahelda ja iga kahtleja võib enese isikuga katset teha. Olles vaimustatud loodusest, s. o. olles jahil, juhtub väga tihti, et kütt võidab igasugused takistused, kannatab igasuguseid puudusi, väsib, käies kümned kilomeetrid, koidust kuni päikese loojenemiseni, kannatab külma, kuuma, janu ja nälga. Kuidas võtta siis seda looduse vaatlemist?

Võtame niisuguse näite: sundige jahimeest käima sama teed, sama looduse ilu, — kus isegi vanakuri võib sääreluu murda, — ilma püssita. Teda tõmbab mitte niivõrra loodus kui kirg. Miks siis iseendid petta? Miks kõverdada? Kes loodust tõsiselt armastab kui loodust, see ei hakka teda mustama dissonantsidega ja teda, suurt, kõigile elu andjat, haavama tapmistega?

Ma ei taha sugugi sellega öelda, et jaht oleks kuri lõbu. Ei, ma olen jahimees ja talitan teadlikult. Kuid ma saan aru, et inimene peab püüdma või-

malikult halastada objektide peale, üldkasusid silmas pidades, ja kasutama kõik jõud selleks, et looduse anded ei halveneks, ei väheneks. Koduses talituses peab ta sellest, juba igivanast ajast, truult kinni, toetades loodust oma tööga, väetades lahjaksjäänud maad, hoolitsedes kodulindude kasvatamise eest. Ja me näeme, et ta hool selles suunas kannab vilja. Vaatamata sellele, et rahvaarv kasvab, tarvidused suurenevad, ei märka meie puudust koduloomadest, mis igapäevases elus tarvis ja, arusaadavalt, seepärast, et inimene kannab hoolt nende arvu suurenemise, nende juurekasvu eest teatud ajal; lindudele on see aeg — kevad. Igalpool näed hanesid, parte, kanu poegadega, keda hoolikalt toidetakse ja õnnetuste ja hädade eest hoitakse: nende pidajad saavad väga hästi aru, et sügisel enam linde juure ei tule.

Neid suhteid ei näe me, kahjuks, aga mitte vabalindude, metslindude ja loomade vastu. Vähe seda, et temal ei ole kaitset (mida eriti ei tarvitagi), kuid vastuoksa, — teda kiusatakse igalpool taga ja püütakse igal viisil ja, peasjalikult, enneaegu, signemise ajal..

Võib arvata, et metslind ja -loom on loodud selleks, et teda hävitada ja võimalikult agaralt ja kiiresti. Peab ütleva, et selles jõutakse väga edasi.. Mitte küll igal pool, kuid meil küll, sest välismaal, eriti aga Saksamaal, on ammu juba aru saadud, et metslindude ja -loomade rohkus on ühtlasi ka maa ja rahva vara ja rikkus ja nad on seadusega vastavalt kaitstud ja selle seaduse täitmise järele valvatakse.

Tekib küsimus, kas ei saada meil aru kevadejahi kahjulikkusest või ei taheta aru saada? Ometi on ju inimesi, kes seda ei poolda. Peame meeles pidama, et kevadel, tappes ühe emalinnu, hävitame sellesama ühe pauguga terve pesakonna. Õeldagu mulle, et nemad, need „looduse ilu armastajad“, lasevad ju ainult isaseid?

Teame neid isaseid. Teame ka emaseid, mis lastud kogemata või eksikombel 15—50-aastaste noormeeste poolt...

Minu seljataga on kaugelt üle kahekümneaastane jahipraksis ja ma olen sellel alal nii mõndki näinud, kuulnud. Minu silma all on aastast aastasse kohad, kus varem oli palju igasuguseid linde ja loomi, — tühjaks jäänud ja isegi nii, et tõesti ei olnud, mille peale jahti minna. Põhjusi selleks on palju: püüan mõned nendest siin loetleda ja neid, oma isikliku äranägemise järele, õiglaselt hinnata, jättes igale lugejale võimaluse ise neid pooldada või neile vastu vaielda, piiramata ulatuses.

Ma eksiksin, kui arvaksin, et lindude vähenemise põhjuseks on ainuüksi kevadejaht. Tean väga hästi, et kevadejahti on alati peetud, peetakse ka praegugi ja edaspidi. Kuid varem lasti lühemat aega ja ainult läbilennul varakevadel, kusjuures linde oli väga palju, kuna laskjaid vähe, sest tol ajal oli jaht harilikult rikkaste lõbu ja jahivalve oli palju korralikum kui praegu (praegu teda õieti ei olegi, kui olla otsekohene).

Lindude ja loomade vähenemist on märgata ajast, kus hakati raiuma metsi, kuivatama soid, asutama turbasoid ja — viimasel ajal veel maade planeerimine. Tuli juure palju uusi majapidamisi ühes suure hulga koortega, karjad käivad metsades, valve puudulik ja pealiskaudne, administratsioon vähik või saamatu ja tagajärg on see, et jahiasjandus on „unustatud ala“, mille peale vaadatakse läbi sõrmede.

Kõige selle järelduseks on:

1. Püssikandjate arv on väga palju suurenenud ja nende seas leidub harva mõni üksik kütt, selle sõna tõsisel mõttes.
2. Kaitse ja toidulavad on peaaegu kadunud.
3. Kevadine linnu munade korjamine pesadest on hoogu võtnud, eriti Peipsi ja Pihkva järveäärsete elanikkude seas.
4. Mitteaajal laskmine.
5. Salaküttide arv on suurenenud.
6. Hulkuvad koerad ajavad metsades, murdes loomi ja linde ning lõhku des nende pesi.

Mis teha kõige selle pahe kõrvaldamiseks? Kuidas päästa metsloomad ja linnud lõpuliku hävinemise eest?

Ülesanne on väga raske, kuid ka äärmiselt tähtis, mille läbiviimisele peab asuma täie andumusega, kainelt ja asjalikult. On tarvis anda jahiseadus ja niisugune seadus, mis kõik nõuded ja tegevuse jahi ja linnu-loomakaitse alal täpselt ja kindlasti ära määraks, seadus, mis oleks oma otstarbe kohane, looduse ja elunõuetega kooskõlas ja mis viiks oma eesmärgile, s. o., et nõutaks ka tema täpselt täitmist kõikide poolt ilma eranditeta, et ta ei oleks surnud tekst. Peab jahiasja peale vaatama kui tõsiasja peale ja teda mitte võtma tühise ajaviitena või mõne kildkonna erilise eesõigusena: ta peab olema kõigile kättesaadav. Jahil olles peavad kõik olema üheõiguslikud.

Ma ütlesin, et meil on tarvis jahiseadust. Praeguses, meil tarvitusel olevas Vene jahiseaduses on mõned puudused, paljud nendest isegi suured ja jämedad. Lubades kevadejahti mõnede lindude — korbitsate, isatetrede ja isapartide — peale igalpool ja metshaned ning riukukkede peale nende ülelennul, satus seadus parandamata veasse, andes sellega suure vabaduse kuritegevusele. Kuid, kas võib siin süüdistada seadust ennast? Muidugi võib, kuid ainult osalt, kuid peaaesjalikult on siin süüdi seltskondlik osavõtmatumus, administratsiooni järelevaatamatus, kes ise küllalt seadusest aru ei saa või seda vildakalt tõlgitseb; süüdi on, kahjuks, meie intelligenti ülekatemine ja julmus ja peale selle igasugune muu kirju seltskond.

Kevadine jaht on kindlasti kahjulik ja, kuigi ta seadusega on lubatud, siis peaks see lubatud aeg olema mitte varem kui 1. maist ja mitte enam kui 1. juunini. Sel ajal tedred veel mängivad, korbitsad lendavad ja isapardid püsivad koos ja ka üksikult. See on siis tõesti imeilus kevadine aeg; loodust võib nautida niipalju kui iganes meeldib. Sel ajal võib tedrekukke ja isaparti lasta veel „pulmakuues“. Siis juba emalinud istuvad pesadel ja on sellega kaitsitud kogemata lastud paugu eest

mõne advokaadi poja või väikelinna maajaomaniku poolt...

Seaduse järele on jahimees kohustatud enesega kaasas kandma nimelist piletit, jahilubatahte. See on tähtis dokument. Peaaegu julgesti võib aga kinnitada, et selle dokumendi ettenäitamist era- ja mitterenditud maadel kusti, millalgi ja kellegi käest küsitud ei ole. Isegi seaduse täitmise järele valvavad, nähes meest või mehi püssidega, — ei võta vaevaks küsida, kas neil ka sellekohane luba on. Kuid ometi on see väga tähtis abinõu röövjahipidamise piiramiseks.

Jahiseaduse rikkumiste vastu võitlemine, eriti intelligentsiga, on väga raske. Lihtsurelik võtab sel alal kergesti „õpetust“ ja temast saab hea kütt ja sõbralik jahiseltsiline, kuna intelligent samal juhul tihtilugu saab vaenlaseks.

Kõige varasemal kevadajal algab partide (muidugi isapartide sildi all) laialihirnutamine ja tapmine. Samuti sünnib ka tetredega: vaevalt algab tedre mäng, — nad ei saa veel enestele mängu kohtagi õieti valida, — kui kütid nendel juba kallal. Sarnase teguviisi tagajärg on see, et pardid hakkavad sarnastest „põmmutamise“ kohtadest eemale hoidma ja pesitsevad rahulikumatel, kõrvalisematel kohtades. (Ka Võru järvedel on sarnase „jahi“ tagajärgi juba märgata: läinud aastal oli pesitsevaid parte vähe, võrreldes eelmiste aastatega.) Varakevadel on ematedred mängupaltside ligidal ja hirnutatakse „põmmutamisega“ ära, halvemal juhul aga lastakse „kogemata“ maha. Seda teeb enamasti intelligent või igasugu seltsi looderid. Pean siinkohal veel naelutama kinni asjaolu, et lindude-loomade hävitamiseks aitavad kaaluvalt kaasa meie kaitseväge osad, sõdurid ja ... kahjuks, ka mõned juhid... Nendele, nähtavasti, jahiseadus maksev ei ole. Olen mitu korda sattunud kokku sõduritega ja allohvitseridega, kes, jahipüss käes, tedremänguplatsidel ja nende ümbruses ringi longivad, püüdes laulvale kukele ligi „hiilida“, mis, arusaadavalt, vaevalt õnnes-



tub; laiali aetakse linnud aga kindlasti küll. Selle tõttu on tedred nii ära hirmutatud, et korralikust mängust juttugi ei saa olla. Ühes sellega hirmutatakse ja peletatakse eemale ka ematred. Väga kurb, kuid siiski tõsi...

Suvine, noorelinnu jaht, algab liig vara. Lindudel jääb väljahaudumine hiljaks ja, eriti kuivadel aastatel, hävitatakse neid, — eriti pardipoegi, koertega. On ju küllalt nähtud, et isegi hagiatega (rikutud) peetakse pardijahti, kuid ometi on ju hagiigas igale linnule otse Egiptuse nuhtlus... Varajane jahialguse aeg toob kahju mitte ainult lindudele, vaid üldse ka põllumajandusele, sest sel ajal on enamjagu heinamaid veel koristamata. Jahikeelu ignoreerimine viib küti igale poole, kuhu aga mõttesse tuleb... Ta läheb ilma ühegi riisikota, sest, käies enamasti pühapäevadel, ei satu ta kellegagi kokku, kes teda võiks segada.

Ei saa vaikides mööda minna uuest, maksma panna kavatsesest jahiseadusest. Tutvudes selle kavaga peab ütleva, et see, Eesti keele tõlgitud võõramaa seadus, meile küll ei kõlba. Peab aina imestama, kui jonnakalt ja visalt püütakse meil ikka ja alati kõike võimaliku omandada teistelt, võõrastelt, küsimata, kas see kõik meile ka kohane või kõlbulik on. Eriti see uus jahiseadus, — on sellega tahetud ehk mõnd uut Ameerikat üles leida? Kas on arvestatud meie kliimaga, oludega, loomastikuga jne., kas on mõeldud ka, kuivõrra see seadus just meile, Eestile, on kohane? Vististi küll mitte. Preisi jahiseadus on tõlkes maha kirjutatud ja see on kõik. Tahaks veel küsida, — kas siis see ongi see jahiseadus, mille järele meil vajadust tunti ja tuntakse, mida metsade peavalitsus „tahtis“ välja anda ja mille kokkuseadmisel seni töötati juba aastaid, — kas see siis ongi selle „suure töö“ tagajärg nüüd? Kui ta on tagajärg, siis peab küll kinnitama, — ja selle „töö tegijate“ laituks, — et tagajärg on vilets. Muidugi mõista ei tee mingit raskust võtta teiste valmis töö, see tõlkes maha kirjutada ja jahimajapidamisele kui seadus kaela

saata... Preisi jahiseadus on küll Preisimaa hea, samuti nagu Ameerika seadus Ameerikas, kuid neid võõraid seadusi meie jahimajandus ja jahimehed küll ei võiks soovida...

Uues jahiseaduses § 5 räägib jahiaedadest... Kui ma ei eksi, siis on need vist sarnased nendele aedadele, kus omal ajal kõrgema kihi „suured“ pooltalsaid loomi ja linde koormate viisi maha tapsid... Pean ütleva, et tõsine kütt enesele sarnast häbitööd küll ei luba — esiteks, ja teiseks — meil, Eestis, ei ole seni loomastikus-linnustikus üleproduktsooni, mida ehk mõned, nähtavasti, arvavad, ja meil ei ole võimalik mõteldagi sarnase tapmise peale. See oleks häbistav kuritegu.

Siis, § 9 räägib palgalistest küttidest, mida juriidilised isikud võivad palgata, et kasutada omi õigusi renditud jahimaa-alal... Nii, nii... siis juba sunduslik „tapmine“... Ei oleks uskunud, kuid must on valge peal seaduse kavas. Jahti, seda ilusat sporti ja meeltlahutavat ajaviidet, tahetakse seaduse teel muuta mingisuguseks hävitavaks tapmiseks?! Või tahetakse jahti võtta kui umbes ärilist ala, mida peab nii toimetama, et sealt aga ainult saaki oleks; — võtta, kust aga veel midagi võtta on... Mina isiklikult leian, et see § on äärmiselt eemalõukav ja absurdne ja tema koht ei tohi olla uues jahiseaduses.

§§ 23, 24, 25, 34, 35 räägivad iga-sugustest jahivanematest, jahipoliit-seist, vallavanematest, alevivanematest, linnapeadest jne., jahipidamise õiguste väljaandmisest enampakkumise teel j. n. e.

Kas siis kuidagi lihtsamalt ei saa asja korraldada? Pean tunnustama, et saab küll, kuid, nähtavasti, ei osata või ei taheta. Kõige esiteks ei suuda seaduseandjad ise selle seadusega kohanda, ei saa teda õieti tõlgitseda ja tema täitmise järele valvata; tuleb ette, kindlasti, segadusi ja sekeldusi, mida raske lahendada, või jälle ei saagi lahendada. Meil ei ole ju metsades kiskjaid või jälle loome-linde seesuguses laias ulatuses ja suurel arvul, et meie nende vastu peame

asuma võitlema hästi väljatöötatud taktiliste plaanidega ja osavasti läbimõeldud manöövriga, mille eesmärk oleks tappa, tappa... hävitada... Meie ja hifauna on vaene, äärmiselt vilets ja abitu. Meie peaksime kõik tegema nende hoidmise, kaitsmise, arvulise suurendamise ja lõpuliikviinemise eest hoidmise suunas.

§ 53 p. 3 (§ 72 teine osa) räägib, et põllutööministril on õigus lubada tasuta jahti pidada riigimetsades ja -maadel igal ajal ja igasuguste abinõudega... Huvitav — eks ole? Muretse enesele „eriluba“ ja tapa milal aga selleks lusti on ja muidugi „eriotstarbel“. Nii siis, — kõik, mis ette juhtub, täiesti seaduslikul alusel..

Siis, § 56 p. 3. — Ei saa pooldada, et 25% jahipiletite väljaandmisest saadud summadest läheks töö- ja hoolekandeministeeriumi korraldusse heategevaks otstarbeks. Kas nähakse siis jahist juba nii suurt sissetulekut, et isegi heategevaks otstarbeks summasid määrata? See oleks kõik õhulusside ehitamine ja eneste petmine. — Meie peaksime siin just jahifondi silmas pidama ja selle peale võtma kavatsitava 50% asemel rohkem, nii umbes 75%, kuna jahipiletite trükkimiseks ja laaliisaatmiseks jatkaks 15% ja ülejäänud 10% võiks minna omavalitsuse heaks. Ma julgen uskuda, et jahifond igasugustest teistest „fondidest“ on palju tähtsam ja palju tarvilikum.

§ 66 leiame, et riigi metsametnikud võivad tasuta jahti pidada... Kas sellega tahetakse metsametnikkudele anda monopoliseeritud eesõigus? Nad peavad ju nüüdki jahti ja tihtilugu keeldud loomade peale, kuna seaduslikul alusel see jahipidamine kujuneb laastavaks nähtuseks. Jaht ei või olla ala, kus ühed kütid on eesõigustatud seiskorras ja teised mitte. See võimalus peab olema kõikidel ühesugustel alustel ja jahil olles peavad kõik olema üheõiguslikud. Küttide tundeid, — ma rää-

gin tõsistest küttidest, kelles see tunne tegelikult aset leidnud, — ei või sarnasel viisil kokku suruda ja nendes püüda suretada kõrgemat kirge, milles palju ilusat...

§ 71 pp. 2—15 räägitakse põllutööministri õigustest jahikeelu aegasid, kliima oludele vastavalt, igal aastal kuni 21 päeva varem või hiljem maksavaks kuulutada jne. Miks siis iga aasta eraldi muuta? Ma usun, et väikeses Eestis sääraseid kliima muutusi ei ole, mis vajaksid jahiseaduse alalist muutmist... Seda kõike võib seaduse enesega kindlaks määrata seda enam, et meie teame oma kliimat paremini kui seda teab ehk määrata mõni meile võrras seadus.

Lõpuks § 89 räägib, et noorte koerte õpetamine jahil, ilma püssita, on lubatud igal ajal. See ei võiks olla lubatud igal ajal, kuna teame, et igasugune koer lindude pesitamise ja haudumise ja loomade kandmise ja poegimise ajal nendele on otse karistuseks. Igatahes, ka siin peab olema maksev reeglipärasus.

Peale kõige muu, vastuvõtmatu, leidub selles uues seaduse kavas veel palju lauseid, kus tarvitatakse sõna „võib“. Võib nii ja nii teha... Ka seda ei võiks olla. Seadus peab täiesti selgesti ja kindlasti ette määrama vastava tegevuse ja seda oludele ja elu- nõuetele vastavalt teostama, — muidu ei ole ta seadus.

Seda uut, Preisi seadust, tuleb võtta muidugi jälle kui „proovi“ või „katset“ ainult, sest meie ei tea ju aimatagi, mis-suguseid tagajärgi ta tegelikult elus avaldab, kuid meie peaksime ometi teadma, et on võimatu igavesti elada nende „proovide“ ja „katsetega“, mida meil nii otsatu palju armastatakse teha ja mis harilikult ikka lõpevad fiaskoga.

Tahaksin loota, et see seadus Eesti küttidele ei ole vastuvõetav ja et nad kindlasti takistavad selle seaduse kui absurdse elluviimist

## Fjordide tütar.

Ed. Broun.

Jälle on õõ: jõudnud lõpule sumpjas, lühike sügispäev. Mäna taga ulub tuul nagu kari näljaseid hunte, ulub ning raputab luuke ja uksi. Rahiseb lakkamatult metsade vaifullane riiki, punide ladmul nutavad sügisewiulid.

Ma elan kaugel inimestest. Mu wäikest maja ümbritseb mets, tihed ning ääretu ürgmets. Kümnete kilomeetrite kaugusse ulatub ta ning tas ei asu ühtki elamut, ei elutse ainustki hingelist, kes jagaks mu kurba ühtilust.

Mul päewi wähe antud weel elada. Saabub peagi wiimne tund, lõpeb elu jõuetus kondises kehās. Annan peagi laiba rebastele ning hundele sööda.

Ent tahan enne tõsta kõrgele wiimse tõrwiku ning selle järewal walgulsel jutustada ilmale suurima muinasjutu. Tahan jaata wiimse termiuse Saidle-fjordile, mu unistuste kodumaale. Mastakimneid on peitfenud mu ajus legend kadunud fjordide tiitrest, kajanud nooruspäewilt hinges kui nutra laulu igawesti kordum refrään.

Ei suuda enesele tänini ära seletada seda jündmuste paratamatut kummalist käiku, asjata keerelnud mõtted ümber selle aastate wältusel.

Olin lõpetanud tooford pikema rännaku sissemaal ning tulpinud jalakäimisest, tulin Tartu, kust kawatsesin rongiga sõita tagasi kodulinna. Sülastasin linnas mõnd tuttat, olin paaris kaupluses ning lõppeks seadsin sammud jaama poole, kus lootsin woeta ülejääwa aja kuni rongi minekuni. Jaama awarais ruumes oli murruna rahwast ning suure waewaga läks mul korda toetuda wäikele pinginurgale. Istusin, langenud mõtteisse, süwenenud makkamisel ettetulnud juhuste mälestusisse, kuid läks see igawaks. Silmi tõstes hakkasin ajawitteks filmitsema kaasootajaid, lootes leida ses toimingus igawustpeletawa. Rahwas aseldas elawalt nagu mefilaspere ning oli oma koosseisus lõpmatu kirju. Siin oli ohwitser, üliõpilasi, õppureid, mehi kulumud ülikonnis, häraräid ning daame, aga ka niisuguseid, kelle riietus enam midagi soowida ei jätanud.

Imelikul kombel paelus mu tähelepanu koolitüdrukute trio, kes aset leidnud sammude kumme eemal olewal pingil. Oli midagi imelikku ühes neist tüdrukust, et jäid filmad peatuma ta kogule. Nõik kolm kandsid imelikke, tundmatuid peatateid, millest järeldasin, et nad pole siitmaa tütreid ning wiibiwad ainult läbiõidul siin. Seda finnitasiid ka ühtitud wõõrakeelses sõnad, mis müra ning asfelduse wiimaks lafates ulatusid mu kõrwu. Neid jutlesid elawalt ning naerfid jageli wallatult, elurõõmsalt. Nats neist olid nähtawasti õffsed — nii palju oli sarnadust neil näojoonis: ruffililesinised filmad, linawalged juuksed, haruldaselt walge ning õrn nägu ja näojoonis palju põhjamaalisku. Kolmas neist, mustajuukseline, kelle näojoonisse eriti kiindus mu waade, oli täieline wastand õdebele. Ta ei olnud küll kikkestaw ilus, ifegi mõningaid ebaproportionaalsusi wõis pike-mal waatlusel leida ta näojoonis, ent ometi oli neiu näos midagi, mis tegi selle wõrratu ilusaks, peaaegu muinasjutuliseks. Need olid ta suured wesihallid filmad, milledeesse waadates ei suutnud pöördä neilt enam waadet. Põhjatu walu ning kurbus peegeldus neis ning ifegi naeru ilmudes suunurkadesse ei kadunud wiimustki filmist kohutaw tõsidus.

Olin süwenenud neiu waatlemisesse ning unustanud kogu ümbruse. Ning korraga ärfas minus tahe jäädmustada paberil neid filmi, jäädmustada paberil neiu näojooni, ta käharaid tumedaid juukseid. Neistikoti awades wõifin joonistuswihu ning wiitwu möödu-des hakkasin salaja paigutama paberile mind wõlunud näojooni. Pole kunagi olnud hea joonistaja, ent imelikult edenes asi tooford imekiirelt ning nagu kellegi geniaalse taiduri juhitud libises joon joone järele paberile, järjekindlalt wiies mind ligemale sihile. Kolmit ei lakanud jutlemast ning kõnnujuuksele nägu oli awatud mu waatele. Negajalt filmi tõstes ning langetades tõin üle ta näojoonilt wiimse peensuse ning ühtifasja oma paberile ning iffa rohkem ja rohkem ilmus sarnadust originaaliga.

Ent korraga oli joonistataw märganud mu tegevuse ning kerge naeratuse libisesdes üle huulte asetuse poofi, mis tegi mul wõi-

matuks edasijoonistamise. Siiski, kasutades ära iga väiksemagi vahetuse ning täiendades puuduvaid jooni ettekujutuse maral lõpetasin töö. Rahuldavalt filmitsejin oma teost, jarnafus oli peadpööritam. Wihtu tasku pistes heitjin pilgu joonistusobjektile. Reiu oli ärewil, hallide filmade põledes läbi muksuse uudishinast. Wiht luges ta minu näolt rahuldustunde ja omandas teadmise, et ettemöte õnnestunud.

Ligines piletimüümijä aeg ning nähes rahwast askeldamat kassa ees tõusin minagi pingilt ja wisates wiimase pilgu triole läksin eesruumi ning seistatufin jappa. Wiiwu mõõdukes filmitsejin kõrwalseiswas jahas, mis lookles teise kassaafna ees, tuttawa kolmitu, armisa näotse iffagi peegeldades lakkamatut uudishimu ning soowi alata minuga juttu. Seisime peaaegu kõrwuti, ent waikisime. Ei saanudki westa me juttu, sest polnud mul ju aimugi keelest, millel kõnelesid neiu.

Kassa ette jõudmine imeliseft korraga ning kuulsin teda selges Gestu keeles, ehkki imelisel murraful, lunastawat pileti pealinna. Siis kaotasjin ta filmist, ent leidjin jällegi jaamaeelsel puiesteel. Siin oli ta üffi ning tules mulle wastu jäi peatuma. Wäriwawal häälel palus näidata joonistust. Olin ärewil ning nõutu, ent siiski olin kiirelt walmis täitma ta soowi. Istusime pingile ning näitafin oma meistertööd. Reiu jahmata ning suure waewaga jõudis hääldada sõnu: „Milline sarnafus! Te joonistate nii hästi.“

Wastafin kõnnetult meelitufega. Sõnasõnalft hargnes jutufõng ning wartsi olime elawas jutlemises. Mulle selgus, et tundmatu on pärit kaugelt Põhja-Norraft, Säämere kaldalt. Siinge Laidle-fjord on laulnud talle hällitaulu, ulgumeri westnud müüte igawikust. Ta on eestlanna, ent siindinud põhja

lumilagendifel, ta isa anmu Gestift rännanud Norraffe. Tulitornis saanud mõõda lapsepõlwe, tulitorn ka praegu ta kodu. Ta nimi Nime Laan.

Lõpifemaks muutus toon, kui jutt kaldus perekonna asjusse, kui muksral häälel haftas jutustama tulewikust. Pole elupäewi palju wanafesfel-ial, peagi warijeb ta maanulda, siis on Nime täiesti üffi. On jäänud wanaks isa, nägemine kustub. Ei ole kaugel päew, mil wana tulitorniwahi filmi afub igawene pimedus ning tuleb aset anda nooremaile. Saabub peagi päew, mil wanake ei jõua süüdata torni põlewaid filmi meremeestele. Ning siis on Nime koduta ning üffi. Sääli warijeb, filmi walgus piisaraid kui kallistiwie, juunurgis tõmbles kurbuswine. Mul oli taft lõpmata kahju, kas ainult kahju?

Palus jätta temale joonistuse, lubades jaata asemele päewapildi ning pikalt-pikalt kirjutada edaspidifest saatufest. Nime saanud minutite mältel headeks sõpradeks. Saabus lahkmine, sõitfin lõunapiirile, Nime sõitis põhjapoolle: pealinna. Wäitese käetse hoides kramplikult käes, palufin teda täita oma lubamise pildi fuhtes ning hädaafjal pöördama mu poole. Siljem, rongi ära sõites, filmafin teda sõbrannade keskel waguniaknal, kurb naeruwine huulil.

Raua olin selle kohtamise mõju all, igatusuga ootafin paari ridagi Nimeft, ent midagi. Mõõdukes aasta, kõik ootamine jäi asjatuks.

Ma otifin ifka ja jälle wabandawaid põhjusti ta waikimiseks, ajuti aga kartfin, et unustanud ta minu. Ta jättis sügawa jälje mu hinge, ta kufjus ellu igatusse lumilaante poole. Pika ootamise järele wõtfjin kindlasti nõuks otfida teda, aidata ning elada temaga ühes. Algafin reisi. Mu tee wiis pealinna poole. (Järgneb.)

## Väljavõte tööstusliku töö seadusest.

(Töökaitse seadused.)

2

731. Kõigile § 727 ettenähtud surnu perekonnaliikmetele kuuluwate pensionide kogusumma ei wõi tema aastase sissetuleku (§ 732) kahest kol-

mandikust suurem olla. Kui pensionide kogusumma sellest määrast ( $\frac{2}{3}$ ) kõrgemale tõuseb, on § 727 p. p. 1 ja 2 nimetatud isikutel täielikuks rahulda-

miseks eesõigus, kuna § 727 p. p. 3 ja 4 tähendatud sugulastele ainult ülejäänud osast, kui seda osutub, nende vahel jagades igauhele ühepalju määratakse. Kui pensionide kogusumma, mis kuulub ainult § 727 p. p. 1 ja 2 nimetatud isikutele, ülaltähendatud ülemmäärast ( $\frac{2}{3}$ ) kõrgemale tõuseb, siis vähendatakse neid pensione sellele vastavalt. Surnu perekonna koosseisus ettetulnud muudatused, välja arvatud tema seasdukkude laste juuresündimine, ei anna põhjust perekonnaliikmetele juba määratud pensionide suuruse muutmiseks.

732. Vigasaanu aastane sissetulek määratakse kindlaks järgmiselt:

- 1) summa, mis vigasaanu õnnetusjuhtumuse päevale eelneva aasta jooksul tegelikult teeninud, — maha arvates sellest materjalide ja tööriistade hinna, kui neid vigasaanule teenistuslepingu järele töötasu arvel anti, — jagatakse päevade arvule, mis vigasaanu selle aasta jooksul tööl olnud; kui tema oli aga ettevõttes vähem kui aasta, jagatakse see vastava vähema ajavälte päevade arvule, ja
- 2) p. 1 näidatud korras saadud keskmine päevapalk kasvatatakse kahesaja üheksakümne viie peale („R. T.“ nr. 106 — 1923. a., Sead. nr. 84), kuid ettevõtetes, mis aasta läbi ei tööta, — niisuguste ettevõtete harilikutegevusaja tööpäevade arvu peale, kuid viimasel juhul arvatakse sellele korru-

tisele juure veel summa, mis saadud müstatöölise keskmise päevapalga (§ 734) kasvatamisest kahesaja üheksakümne viie ja niisuguse ettevõtte hariliku tööpäevade arvu vahe peale.

Kui vigasaanud sai ülespidamist natuuras, lisatakse p. p. 1 ja 2 näidatud korras väljaarvatud summale juure korteri eest — kakskümmend protsenti sellest summast, kuid söögi jne. eest — nende tõeline hind. Käesolevas paragrahvis ettenähtud korras väljaarvatud vigasaanu aastane sissetulek ei või väiksem olla kui müstatöölise keskmine päevapalk (§ 734) kasvatatud kahesaja üheksakümne viiele (R. T. nr. 106 — 1923. a. sead. nr. 84).

733. Kui kindlaks tehakse, et vigasaanu harilik aastane töötasu suurem on kui väljaarvatud sissetulek (§ 732), peab viimast suurendama hariliku töötasu määrani. Kui vigasaanu ettevõttes mingisugust tasu ei saanud, arvatakse tema aastaseks sissetulekuks müstatöölise keskmine päevapalk (§ 734) kasvatatud kahesaja üheksakümne viiele.

734. Paragr. 724, 732 ja 733 nimetatud müstatöölise keskmine päevapalk määratakse kindlaks kinnitusametite poolt § 558 ettenähtud korras. Need tasumäärad avaldatakse „Riigi Teatajas“ ja pannakse üles ettevõtete ametiruumides.

(Järgneb.)

## Mitmesugust ja kroonifa.

### Revolvrifist lastmine öösel.

S. P—pp.

Pimedas revolvrifist lasta on väga raske, jelt raud on liihife ja pimedas mitte nähtav. Slegi lambiga valgustatud toas on raske märki tabada, eriti pimedasse nurka lastes.

Allpool toodud lastmisviis annab, teatud harjumuse järele, väga head tagajärjed isegi jelt juhul, kui lastja miibib täielises pimeduses ja lasteobjekt ei ole nähtav. See oleks järgmiselt: Kui me efmese förmega näitame mõne asja fuunas, siis osutub förm täpselt selle asja kohale. Selles mõib igauis fergesti

meenduda. Slegi käe asend ei ole tähtis. Kütt mõib hoida ka rinna kõrgeusel, kuid sõrm sirutatakse eefimatuult ifkagi waabeldamata asja suunas ja otse selle kohale wälja. Kui kellelgi on suuna tunne nõrgemalt arenenud, siis mõib seda harjutustega kergeesti parandada. Remolwer mõetakse paremasse kätte, nagu harilikult, kettimine sõrm trikkil, kuna eefimene sõrm, paralleelselt rauale, — wälja sirutatakse. Sel wiisil juhitakse eefinene sõrm loomitama märgi peale, remolwrit tähele panemata ja sihtimata, kuna selle raud juba ongi, — sõrme järele, — sihitud õigeste kohta. Eefimesed katted wähest ehk ebaõnnestuvad, sest peab harjuma remolwrit käes hoidma, kuid mõnede harjutuste järele mõib pimebää eefimatuult märki tabada, olguqi, et wiimane ei ole nähtaw. Sga ja põhjaliku harjutusega mõib saamutada wäga häid tagajärgi.

## Aratagem koolinoorsoos metsa-armastust.

Tõsiasia on, et meie rahwas rõhuwas enamuses ei pea lugu looduse ilust. Puid ei riku meil mitte ükski pühapäewaks „rohelisse“ sõitnud linnalane, pidades pühaks kohuseks end maal varustada suure just haruldasemate puude okstest vihaga. Sama kurb on lugu ka meie maainimestega.

Rahwa kasvatamatus väljendub kõige selgemalt endistes kaunites mõisa parkides. Ainult mõne asutuse või isiku erilise hoole all oleva pargi seisukord on wähegi rahuldaw. Tavaliselt riigi metstkondade alla kuuluvate parkide seisukord on enam kui kurb ja pea igal metsaülemal on olnud rohkesti sekeldusi ja protokolle tulnud teha ilupuude rikkumise pärast.

Süüdlasi leiame siin lastest kuni raukadeni, asunikudest — kooliõpetajateni. See on ka arusaadaw! Kunas võiski neis targata armastus looduse vastu? Vaadake, missugune tühjus ümbritseb meie talusid, eriti Põhja-Eestis. Noores eas kodus kasvades näeb laps waid mõnd jändrikku õunapuud rohuaias ja üksikut kaske õue wärrawas, sedagi enam hobuste sidumiseks kui iluks. Endised moonatared-teomajad on ju päris õudused ise. Mõisa park

oli tavaliselt harilikule surelikule suletud. Ka meie maa koolimajad, waldawas enamuses, on õudsed oma lagedusega ega avalda kasvatuslikult laste peale mingit positiivset mõju.

Siin on metsameeste kohus wiibimatuult abiks tulla, sest algatust mujalt ei ole meil oodata. Veel tänawu kevadel tuleks korraldada koolilastega istutamispäewi. See mõnisada tarwiminevat taime leiduks wast igas metstkonnas. Metsaülemal või abil ja mõnel metsawahil ohverdada selleks üks pühapäew ei tohiks ka ülesaatuid raskusi sünnitada. Loodetawasti leiab see mõte ka kooliõpetajais sooja poolehoidu. Algul mõni soojem sõna huviäratamiseks wastuwõtlikkudele noortele, lühike selgitus tööst endast ja siis eestkätt oma koolimaja või seltsimaja ümbruse kaunistamisele. Mõni taimeke soovijaile ka kodus istutamiseks — ja võib kindel olla, et need osawõtjad eluks ajaks on omandanud lugupidamise ka teiste tehtud töö vastu. Mõju on seda suurem, et puud sirguvad laste endi nähes, valmistades neile otsekohest rõõmu.

On koolimaja ja seltsimaja ümbrus puudega kaunistatud, võib järgneval kevadel koolilastega juba metsas istutamist ja külmist ette wõtta, nagu see komme laialt on lewinud Soomes, Norras ja Taanis. Aastane koolilaste poolt istutatud taimede arv ulatub seal kuni 2.000.000.

Meil ei ole ses suhtes, minu teada, küll veel midagi tehtud, kuna see komme on lewinud wiimastel aastatel isegi Venemaal. Kahtlematuult on sel noorsoo peale suur kasvatuslik mõju. Metsawargused ja puude rikkumised wäheneksid, kui lapsed juba noorelt õpivad puid kui ka metsa kasvatama ja hoidma.

V. M.

## Ustaõ. Metksafeltji põhikirja muutmine.

Tartu üliõpuli nõukoogu finnitaa 15. märtsil j. a. 1911. Metksafeltji muudetud põhikirja, kusjuures olulisemaks muudetufets oli § 5, mis täib seltsi koosseiju kohta,

§ 5. Seltsi tegemiskmeteks võivad olla kõrgema haridusega metsateadlased ja Tartu ülikooli praegused ja endised kodanikud.

Senise põhikirja järele võisid seltsi tegemiskmeteks olla Tartu ülikooli üliõpilased, õppejõud ja Tartu ülikoolis üliõpilastena õppinud isikud. Nüüd loodab seltsi juhatus, et kõik kõrgema haridusega metsateadlased, kes seni M. Metsaseltsi tööst eemal seisnud,

M. Metsaseltsi liikmeks astuvad ja kaasa aitavad ühisel tööil meie metsaasjanduse edendamiseks.

Käesoleval tegevusaastal on liikmemaks 50 marka jemestris. Liikmeksastumise soovimavaldufused saata aadressil:

Ukadeemiline Metsaselts, Tartu, Mäe tän. 46.

## Poolametlikud teated.

### Riigimetsade valitjuse ringkirjad.

16. märtsil 1927. a. — Nr. 6563/16.

Käesolevaga teatab riigimetsade valitus, et metsade peavalitjuse ringkirjalik korraldus 8. märtsil 1926. a. nr. 1227/5 jääb ka käesoleva aasta peale maksuaks ja et mõtuste lastmiseks ennem riigimetsade valitjuse poolt lubatud wälja ei anta, kui metsailemad nõutud teateid pole esitanud. Metsailemad võivad metsarevidendi nõusolekul mangu ajal ainult üht mõtu ülasta, ja ainult sarnaselt manguplatfilt, kus rohkem kui 3 mõtu lantawad, sealjuures piitudes wanemat kulle lasta ja mangu lõpu poole.

Ka eelseiswal manguhooajal maksab riigimetsade valitus igale metsa- ja poliitseiametnikule ning piirivalmele iga nende poolt mõtusejähil tabatud salakilti eest 1500 marka preemiat. Preeemiate wäljamaksmist toimetada mööbunud aasta eeskujul.

Revidentidele on eelseiswal manguhooajal lubatud ka üht mõtu ülasta manguplatfilt, kus rohkem kui 3 mõtu lantawad.

29. märtsil 1927. a. — Nr. 6388/17.

Jahiloomade ja lindude hoolitsemiseks lubatud wähene krediit ei võimalda riigimetsade valitjusele tapetud rööwlinde eest preemiat maksta ega ka lastjale aratartutatud lastemoona hindu ära taftuda. Selle tõttu on wiimaste aastate jooksul rööwlinde arvu niitõrd suurenenud, et nad tõsiseks hädaohuks on saanud mitte ainult jahij- ja lantulindudele, waid isegi ka wäiksematele jahiloomadele.

Et selle pöhe vastu wähemalt riigimetsadeski wõidelda, on riigimetsade valitus mööbunud aastast alates kõiidele aasta-jahipiletite saajatele kohusets teinud teatawat arwu rööwlinde häwitada ja nende jalgude aasta lõpul riigimetsade valitjusele eht wastatawa metskonna metsailemale esitada. Et aga aastaseid jahipileteid piiratud arwul wälja antakse, siis on arusaadatu, et ühinda selle määruse maksmapanemisega suuremaid tagajärgi saawatada wõimalik ei ole ja teisi abinõusid rööwlinde häwitamiseks leida tuleb.

Arwese wõttes asjaolu, et nii mõneski metskonnas metsaametnikud-teenijad wabatahtlikult enda peale kohustuse on wõtnud aasta jooksul teatawat arwu rööwlinde häwitada, siis arwab riigimetsade valitus, et sarnane kohustus tuleb ka kõiidele nende metsaametnikkudele-teenijatele peale panna, kes 1927. a. jooksul soowivad jahiti pidada, neile riigimetsade valitjuse poolt lubatud piirides (Metsade R. ringkiri nr. WM 445/3 — 1925. a.).

See kohustus, mis wäheleid kulufid ja waeu nõuab, ei tohiks korralitule kütile koormana tunduda, ja riigimetsade valitus loodab, et sarnase kohustuse wõtawad kõiit metsamehed-kütid heameelega erudi peale. Ülaletetoodut filmas pidades arwab riigimetsade valitus, et iga metsaametnik-teenija, kes 1927. a. jooksul soowib jahiti pidada riigimetsade valitjuse poolt lubatud piirides, peab 1927. a. järgmise arwu rööwlinde häwitama:

1) metsawahi — 8 halli waresi eht 4 harakat, pasknääri eht 2 raudkulli, rabapistritku eht 1 kanakulli.

2) metsnit, abimetajilem ja metsailem — 16 halli waresi eht 8 harakat, pasknääri eht 4 raudkulli, rabapistritku eht 2 kanakulli.

Selle korralduse täitmiseks tuleb metsailemal käesolewa ringkirja fitu alluwaatele metsaametnikkudele-teenijatele teatawks teha ja nendelt järele pärida, kes soowib 1927. a. jooksul, riigimetsade valitjuse poolt lubatud piirides, jahiti pidada, siis wastataw nimelikri kofku jeada ja jahipidajalt allfiri wõtta, et tema kohustab end hiljemalt 31. detsembriks 1927. a. käesolewas ringkirjas nõutud arwu rööwlinde jalgude metsailemale esitama. Nende metsaametnikkude nimed, kes esitametatud kohustust enefe peale ei wõta ega täida, tulewad metsailematel riigimetsade valitjusele teatada. Nimekirjad tulewad metsarevidendile metskonnas wiibimisel finnitamiseks esitada. Metsawahidelt, kelle wahi-konnaft üle poole on wälja renditub eht kaitfemetaks tunnistatud, sarnuti metsaametnikkelt, kelle maja ümbrus on kas wälja renditub eht kaitfemetaks tunnistatud, et tule rööwlinde jalgade esitamist nõuda.

Metsaametnikkude-teenijate poolt metsailemale esitatud rööwlinde jalgade üle tuleb was-

taw registreerimise-hävitamise akti kofku jeada ja peale registreerimise röövlindude jalad ära hävitada. Akti kofkuseadmisel, niijama kui ka röövlindude jalgade hävitamisel, peavad peale metsa-ülema veel 2 teist metsaametnikku-teenijat juures olema ja aktile alla kirjutama. Ülalnimetatud akt peab hiljemalt 15. jaan. 1928. a. riigimeetjate walitijule esitatud olema üldkofkuvõtte tege-miseks.

Kuigi käesolewas ringkirjas (pft. 1.) ette-nähtud abinõudel teatud järeldused ei puudu, ei saa siiski eeldada, et sellega eesmärgi täieliselt kätte oleks saadud. Seda arwesse wõttes on D. M. W. otustanud peale ülalkähendatud fundabindude paralleelselt ka veel teisi abinõusid kätjutada ja nimelt: metsaametnikku- ja -teenijaid röövlindude hävitamisele ergutada wasta-tawata taju määramise teel. Kuna jahiloomade-lindude eest hoolitsemiseks krediti piiratud määrat lubatakse, ei wõi praegusel ajal rahalise taju määramine kõne alla tulla, kuid see asjaolu ei wõi kawatse teostamises takistuseks olla, sejt samajuguseid refuutaate wõits arwatawasti ja-a-matada sel teel, kui kümne metsaametnikku-teenija wahel, kes kuni 15. weebbruarini 1928. a. kõige rohkem röövlindude häwitand, allpool tä-hendatud tarbed waawatajaks ära jaotatakse:

1. auhind: 1 kaheraudne jahipiis, kal. 12, wäärtus 12.500 marka,
2. auhind: 1 kaheraudne jahipiis, kal. 12, wäärtus 8.800 marka.
3. auhind: 1 kaheraudne jahipiis, kal. 16, wäärtus 8.250 marka.
4. auhind: 1 kaheraudne jahipiis, kal. 16, wäärtus 7.200 marka.
5. auhind: 1 hõbe taskufell, wäärt. 6.000 mf.
6. auhind: 1 hõbe taskufell, wäärt. 5.500 mf.
7. auhind: 1 hõbe taskufell, wäärt. 4.200 mf.
8. auhind: 1 hõbe taskufell, wäärt. 4.000 mf.
9. auhind: 1 browning-püstol, kal. 7,85, 50 padruniga, wäärtus 3.550 mf.
10. auhind: 1 niffeltaskufell, wäärtus 2.300 marka.

Säwitatud röövlindude jalgade ja röövlindude munade wästimise toimetada metsaüle-matel ligilistatud tingimiste kohaselt, kusjuures käesolewas ringk. pft. 1. all tähendatud häwita-tud röövlindude jalgu arwesse ei tule wõtta.

### Tingimised,

millede alusel häwitatud rööw-lindude jalgade ja kogutud rööw-lindude munade arwestamine peab jündima.

Riigimeetjate walitijule ringk. 29. märtsil 1927. a. nr. MM 6388/17, pft. III ette nähtud otsu-kehteks kogutud röövlindude jalad tulewad kogujate metsaametnikkude poolt hiljemalt 15. weebuariks 1928. a. metskonna metsaülemale esitada, millal wiimane komisjoni moodustab neljast liikmest — metsaülem, metsnik ja kaks metsaohati. Komis-jon seab esitatud röövlindude jalgade üle akti kofku ja häwitab jalad koha peal ära. Esitatud jalgu, olgu kui wähesel arwol, ei tohi metsaülemal mingil tingimisel tagasi anda.

Metsaülemal tuleb akt ära jaata hiljemalt 1. märtsiks 1928. a. Riigimeetjate walitijule.

Riigimeetjate walitijule poolt moodustatakse kolmekilmeline auhinna komisjon, mis koosneb Riigimeetjate walitijule, Metsaülemate ühingu ja Meesateenijate ühingu esitajatest.

Komisjon waatab jtsjetulnud aktid läbi ja määrab auhinnaud kõige rohkem röövlindude jalgu ehk mune esitanud metsaametnikkudele.

Juhul, kui mitme metsaametnikku poolt ühepalju jalgu ja mune on esitatud, otustab kõr-gema auhinna jaamise liis.

Röövlindude jalgade asemel wõib ka mune koguda, kuid neid tuleb hiljemalt 25. juuniks 1927. a. metsaülemale esitada, kes jts ka kõge komi-sjoni kofku kutsujab ja wastawad aktid kofku seab. Wiimased tulewad Riigimeetjate walitijule esitada 15. weebuariks ühes kofkuseatud aktidega.

Arwestamise alusiks wõetakse hall wares, kusjuures teised rööwlinnud, kui neid häwita-rud, hallide waresse peale järgmiselt ümber ar-watakse.

1 kanakull = 8 hallile waressele.

1 raudkull ehk rabapistrit = 4 hallile wa-resssele.

1 harat ehk passnäär (ehk päewakullid peale eelnimetatute) = 2 hallile waressele.

Peale kanakulli, raudkulli ja rabapistrite e i ole soowitaw teisi kulle häwitada, nagu wuisid, kofkaid, taewahoidjaid, kassikulle, urwali kaffu jne., kuid kui neid on juhuslikult saadud, wõib neid harakatega üheväärtisjeks arwata. Sõtkulle, peale kassikulli (uhu) ja urwali kaffu, ei tohi üldse häwitada ega nende jal-gu wõi mune esitada.

Et pistrite asemel mitte tuletallajaid hä-witada ja nende jalgu esitada ning wastu wõtta, tuleb nõuda ühes jalgadega ka pealmise noka esi-tamist, sejt pistrite iseloomustawaks tundemär-giks on pealisknoka jermal kummalgi pool noka-ripu taga üks hammas (alusnokal wastaw wälja-lõige), samuti tuleb ühes kana- ja raudkulli jal-gadega nende tiibade esitamist nõuda, sejt muudu on neid jalgade järele raske findlats määrata.

## Maaforraalduje ja metjade peatwa-litjuse täjufirjad.

18. weebuaril 1927. a. nr. 7.

Wõlutöömuniistri käjuga 12. weebr. 1927. a. nr. 6, p. 4 wabastatakse Karsti metskonna metja-ülem Arnold Mofur haiguse puhul ajutiselt tee-nistusest, arwates 25. jaan. j. a. ja pannakse aju-tiselt metsaülema kohuste täitmine Wõltsi mets-konna metjaülema Richard Westren-Doll'i peale, arwates 4. weebr. j. a.

Riigimeetjate walitijule järgmiste metskon-dade 2. järjgu asjaajajad nimetatakse 1. järjgu asjaajajateks, koosseisus ettenähtud palladega, ar-wates 1. weebuarist 1927. a.:

- 1) Kariste metskonna asjaajaja Peeter Karts;
- 2) Kangrofejja — Eduard Koff;
- 3) Karsti — August Kirgens;



- 4) Rõnu — Anna Saalman;
- 5) Balga — Ferdinand Sitta;
- 6) Piirjalu — Johannes Walfmann;
- 7) Piirimõmme — Oskar Rosendorf;
- 8) Jämeda — Harald Weimann;
- 9) Rodja — Salme Janjon;
- 10) Raitvere — Ernst Oden.

Paasvere metskonna II jaosk. metsniku f. t. Aleksander Salum finnitatakse ametisse, arvates 1. weebr. f. a.

Saapjalu metskonna metsailema teenistusse nimetatakse ajutise töödajana Werner Nägi, 5.500-margalise kuupalgaga, arvates 1. weebruari f. a.

Audru metskonna I jaosk. metsnik Mart Weisjõn kusutatakse jurina puhul ametnikkude nimekirjast, arvates 30. jaanuarist f. a.

Laiisaare metskonna metsnik Aleksander Madison nimetatakse Orjõe metskonna metsnikuks, arvates 1. weebr. f. a.

#### 25. veebruaril 1927. a. — Nr. 8.

Wirumaa Narouksi metsandik nimetatakse ümber Tõrivala metsandikuks.

Wirumaa Paasvere metskonna metsailema II järgu asjaajaja f. t. nimetatakse Gustav Tamm, koosseisus ettenähtud palgaga, arvates 16. jaanuarist 1927. a.

Pärnumaa Pilingi metskonna II ringkonna metsnik Aleksander Kampus wabastatakse ametist omal palwel, arvates 1. weebruari f. a.

Wiljandimaa Siiju metskonna metsailema asjaajaja Eduard Broun wabastatakse ametist omal palwel, arvates 1. märtsist 1927. a.

#### 4. märtsil 1927. a. — Nr. 9.

Järvamaa Järwa ringkonna metsarevident Alfred Nuksmann loetakse haige oluks 5. jaanuarist kuni 23. webruarini 1927. a.

Pärnumaa Rariste metskonna I jaoskonna metsniku Ants Lint'i teataviseeratiivemise puhul pifendatakse kuni 19. märtsini 1927. a., pannes selleks ajaks tema ametikohuste täitmise metja-

ülema asjaajaja Peeter Parts'i peale, makstes viimasele metsniku jõudu- ja päewaraha 400 mk. kuus.

Larnunaa Lepää metskonna II järgu abimeetfailem Paul Riisberg nimetatakse I järgu abimeetfailemaks, koosseisus ettenähtud palgaga, arvates 1. märtsist 1927. a.

Balgamaa Sangaste metskonna II jaoskonna metsnik Hermann Karli p. Keefschläger kusutatakse ametnikkude nimekirjast, tema jurina puhul, arvates 23. jaanuarist 1927. a.

Balgamaa Sangaste metskonna II jaoskonna II järgu metsniku ajutiseks kohustetäitjaks nimetatakse Lartu ülitooli metjaoskonna ülitöpil. Werner Hermann p. Keefschläger, koosseisus ettenähtud palgaga, jõudu- ja päewaraha 400 marka kuus, arvates 1. weebruari f. a.

Saaremaa Kuuesaare metskonna II järgu asjaajaja f. t. nimetatakse Sergei Jürgens, koosseisus ettenähtud palgaga, arvates 15. jaanuarist 1927. a.

Saaremaa Kangroselja metskonna metfailem Grigori Schittow loetakse haigeks, arvates 8. weebruari f. a., pannes haiguse ajaks tema teenistuskohuste täitmine jama metskonna abimeetfailema Johan Tammivi peale metfailema jõudu- ja päewaraha, 3.500 mk. kuus.

#### 10. märtsil 1927. a. — Nr. 10.

Käpufiri 25. weebruari f. a. nr. 8 ja 21 Wiljandimaa Siiju metskonna asjaajaja Eduard Broun'i teenistusest wabastamises ühisatakse.

Wiljandimaa Siiju metskonna asjaajaja Eduard Broun lubatakse ametipuhkusele üheks kuuks, arvates 20. weebruari f. a.

Käru metskonna III jaoskonna metsnik Julius Paulson loetakse haigeks 22. weebruari f. a. märtsini 1927. a., pannes haiguse ajaks tema teenistuskohuste täitmine jama metskonna I jaoskonna metsniku August Wirfofi peale.

Pärnumaa Jäärja metskonna II järgu asjaajaja f. t. nimetatakse Walentin Wuks, koosseisus ette nähtud palgaga, arvates 1. märtsist 1927. a.

## Kirjafast.

### Rüstimused ja wastused.

**Rüstimus:** Kas on võimalik metsawahil riigi poolt püsti faada, kas muidu ajutiselt või raha eest päriselt? S. M.

**Wastus:** Riigi poolt metsawahidele püstitid wälja ei anta. Raha eest osta saab igast püstitauplusest.

**Rüstimus:** Kas on metskonna asjaajaja õigustatud jaama ühistel alustel teiste metfaametikudega tasuta karjatamise piletit? E. M.

**Wastus:** Asjaajajatele on tasuta karjatamine riigimeetfas lubatud Põllutöömüüstri resolutiooniga 10. juunist 1926. aastal.

**Rüstimus:** Kas võib metskonna asjaajaja püstita riigimeetfas wiibida, kui tal maakonnawalitsuse jahiluba ja metfailema ehk politsei poolt wäljaantud püstituba on? E. M.

**Wastus:** Asjaajajatele ei ole lubatud tasuta riigimeetfas jahipidamine.

**Rüstimus:** Kas on võimalik metfailemal asjaajajaga viimasele Peawalitsuse korralduse järele lubatud, ilma wiisiluspakkumisetä, 3 tiinu rendiheinamaa peale rendilepingut sõlmida või peab selle heinamaa kasutamine iga-aastase förwalkajutuse pileti järele sõlmima? E. M.

**Wastus:** Asjaajajatele on 3 tiinu heinamaa kasutamine lubatud rendilepingu järele 1 a. kas-

pa, milline ise automaatselt pikendub, nagu teistel metsaametnikelgi.

**Küsimus:** Kas on ka maal asuvaltel metsaametnikel, nagu metsailemal, abimeetiailemal, asjaajajal ja metsnikul võimalik seaduse ettenähtud juurepuhustust saada? E. M.

**Vastus:** Sgal riigiametnikul on õigus seaduses ettenähtud puhustust saada, kui riigi töö selle all ei kannata.

**Küsimus:** Kas võib asunikule Põllutööministri otsuse 80. augustist 1926. a. nr. 1433/25 põhjal täiendavalt ehitusmaterjali testmise mõistluspakkumise hinnaga määrata, kui asunik „Riigi Teataja“ nr. 151/152 — 1920. a. põhjal saadud 16,48 f.-i. ehitusmaterjalist on ehitatud eeskätt kõrvalhooned — sauna, aida, küüni jne., kuna ülejäänud materjalist ei jaitu elumaja ja lauda ehitamiseks ehk täiendatud hoonete ehituse lõpuleviimiseks? E. M.

**Vastus:** Elumaja ja lauda ehituste lõpuleviimiseks tuleb väljaandmise aegse testmise mõistluspakkumise hinnaga täiendava ehitusmaterjali saamist asunikele eimeses järjekorras võimaldada, kuid selles peab vastava komisjoni otsus olema ja ettearvamised ei tohi väljaandmise ajal üle 5 aasta otaaspuu raielangi suurusel tõusta. (Waata Riigimaade Val. ringkiri nr. MR 6357/16 — 10. märtsi. 1927. a.)

**Küsimus:** Kas endised mõisa poppikoha pidajad, kes jeni ühiselumajas elavad, kuid nüüd ise endile elanud peavad ehitama, ehitusmetsa saavad taksihinnaga ehk 1920. a. II poole taksiiga. M sjaajaja.

**Vastus:** Põne all olevad poppikoha pidajad saavad ehitusmaterjali asuniklike õigusega, j. o. 1920. a. II poole taksihinnaga.

**Küsimus:** Riigiteenijate ühefordse palgalisa seaduse järgi („Riigi Teataja“ nr. 63 — 1926. a.) põhjal saavad ka metsatvahi tavu ühe kuu palga suuruses. Et aga metsatvahi pall arvestatakse ühes natuuras saadava palgaga, siis ei või lisapalgana saadav pall üksi mõõduandev olla, vaid tuleks lisapalgaks maksa rahapalk + natuuras saadav pall. Et aga jeni rahas saadav pall on välja maksetud, mis mitte õige ei või olla, seft põld ei tee mitte ühel kuul rohkem sisse kui teisel, oleks tarvilik teada: kuidas waatatavad waatatavad asutused niisuguse tavu arvestamise peale ja kas mitte õigem ega võimalik poleks lisataju väljamaksimisel natuuras saadav pall raha peale ümber arvata ja koostatult ühes rahapalgaga välja maksa? Üks paljudest.

**Vastus:** Põndub seaduslik alus lisataju väljamaksimisel natuuras saadava palga raha peale ümberarvamiseks ja koostatult ühes rahapalgaga väljamaksimiseks.

**Küsimus:** Kas abimeetiailem neis metskonnas, kus tööaeg nii kantseleis kui ka metsas on kindlaks määratud 7-tunnilijena, võib omal soovil kantseleisise tööle ilmuda, nii kuidas juhtub, kas kl. 9, 10 või 11, või peab ta ettenähtud aja — 7 tundi — töötama? Kas abimeetiailem laulega: „Mina pole kantselele tööori“ võib endale ise tööaega 4—5 tunni wälkusega määrata ja mis metsailemal farnasel korral teha tuleb? E.

**Vastus:** Metskondades ei ole mitte võimalik tööaega metsas 7 tunniga piirata. Peaasi on siin, et töö õigel ajal walmis tehakse.

Metsailem ja abimeetiailem jagagu omawahel metskonna töö ära ja siis ei ole tähtis, kui kaua abimeetiailem oma peale wõetud tööd teeb. Metsailem võib oma abi kantselelelele nõuda, kuid peab wastutama, et selle all tööd metsas ei kannata. Kantselelepäewil tuleb siis ka abimeetiailemal juba hommikul kantselele awamiseft peale tööl olla ja mõtetu on kantselele ufki kell 8 p. l. kofe fulgeda, kuigi rahwast weel ootamas.

**Küsimus:** Kas riigi eelarwe korras metskondadele lubatud walgustusraha on ette nähtud ainult kantselele tarwis või ainult metsailemale isiklikeks tarwitamiseks n. n. „walgustusraha“ näol. Kui metsailem tarwitab walgustusraha endale petrooleumi muretsemiseks, siis — kas see on seaduslik? E.

**Vastus:** Walgustusraha on lubatud ainult kantselele tarwis.

**Küsimus:** Kas kofide metskondade metsateenijad on „Eesti Metsa“ tellijad?

**Vastus:** Weel mitte. Rahjuts leidub metskondi, kuhu ainult mõni üksik eksemplar on tellitud, kuid on ka palju neid, kus kofit metsateenijad „E. Metsa“ tellijad on.

**Küsimus:** Seaduse järele on metskonna kantselele kütteks lubatud üks kub. süld põletispuid.

Kas metsailem peab: a) neid puid lahuse hoidma oma palgapuudeft või b) võib ta neid puid segamini oma palgapuudega tarwitada nii kantselele kui ka oma forteri kütteks? E.

**Vastus:** Kantselele kütteks antud puud peab metsailem eraldi hoidma.

## Kirjawastused.

**E. Reinwaldt — Tartus:** Täname saadetuse eest. Ilmub järgmises numbris.

**J. M.:** „Setu jahilugu“ ühite ja labane. Ei lähe.

**Jahimees G. L.:** Kirjutage pikemalt. Saadetud tattedid tarwitame wast edaspidi, kui ruum lubab.

## **Metsamaterjalide oksjonid:**

Suusõnalisel enampakkumisel müüakse:

### **25. aprillil k. a. kl. 12 riigi metsatööstuses, Tallinnas, Toomkiriku pl. nr. 3:**

a) Riigi metsatööstuse korraldusel 1926./27. a. hooajal r. jaamadesse ning mererandadesse laduplatsidele väljaveetud kokku umbes 1760 kantsülda kooritud propse, 6 üksuses, alghindadega 5100—6100 mk. kantsüld.

b) Rooküla meiskonnast Musta r. jaama väljaveetud umbes 2000 ik. — 24850 k. j. okaspuupalke ja 234 k. s. küttepuid 2 üksuses, alghinnaaga palkidel 40 mk. kantjalg ja küttepuudel 4.850 mk. kantsüld.

c) Anija meiskonnast Musia r. jaama väljaveetud umbes 25 k. s. küttepuid, ühes üksuses, alghinnaaga 4.500 mk. kantsüld.

d) Vihterpalu meiskonnas Nõva mererannas asuvad umbes 990 ik. — 9280 k. j. okaspuupalke, ühes üksuses, alghinnaaga 30 mk. kantjalg.

e) Putkaste meiskonnas mererandadesse väljaveetud umbes 3200 ik. — 19500 k. j. okaspuupalke, ühes üksuses, alghinnaaga 25 mk. kantjalg.

f) Avinurme ning Paasvere meiskondadest Sonda k. r. raudtee ääre Muru ja Punasoo laduplatsidele väljaveetud umbes 1170 kantsülda küttepuid, 9 üksuses, alghindadega 1000—4000 mk. kantsüld.

g) Jõhvi meiskonnast Jõhvi r. jaama väljaveetud umbes 20 k. s. kuivi kasepuid, ühes üksuses, alghinnaaga 5000 mk. kantsüld.

h) Rake meiskonnast Rake r. jaama väljaveetud umbes 47 k. s. küttepuid, ühes üksuses, alghinnaaga 4.400 mk. kantsüld.

### **27. aprillil k. a. kell 12 Valga meiskonna kantseleis, «Kaağıärel», Valga kaudu:**

a) samas meiskonnas asuvad umbes 480 tükki — 4750 k. j. vanemaid okaspuupalke, 3 üksuses, alghinnaaga 8 mk. kantjalg.

Pakkumistest osavõtjatel tuleb 10% pakutava üksuse kogualghinnast oksjonikomisjonile kindlustuseks sisse maksa. Lähemaid teateid müüdavate metsamaterjalide kohta saab riigi metsatööstuselt ja vastavate metsatööstuselt.

**Riigi metsatööstus.**

Eesti Mehaanilise Puutööstuse Aktsiaselts

# A. M. LUTHER

TALLINNAS

VALMISTAB:

mööblit, vineer-kartonge, kohvreid,  
kooliranitsaid, aktimappe,  
käsitrumleid, toolipõhju,  
platesid, labidaid jne.



MÜÜGIKOHAD:

TALLINNAS: Vana-Posti tänav nr. 9.

TARTUS: E. V. Jürgens'i juures, Vana t. 17.

VALGAS: P. Saretok'i juures, Kesk tän. 15.

PETSERIS: E. Nassar'i juures, kaubareas.

VILJANDIS: R. Eitelberg'i juures.

RAKVERES: Roman Jürgens'i juures.

PÄRNUS: J. D. Ammende juures.