

# EESTI METS

METSA- JA JAHIASJANDUSE KUUKIRI

---

Nr. 1

JAANUAR

1927. a.



---

VASTUTAV TOIMETAJA:  
I. ZOLK.

VALJAANDIA:  
E. METSATEENIJATE ÜHING.

# A.-S. „SILVA“

Tallinnas, Merepuisteel nr. 17.

Telefon kontoris 9-29, 13—80, kaupluses 18-09.

Metsaosakond 13-20.

Telegrammi-aadress: Tallinn — „Silva“.

Soovitame rikkalikus valikus kuivi hõõveldatud  
ja hõõveldamata

**kuuse- ja männilaudu,**

kuivi tamme-, saare-, jalaka-, kase-, lepa- ja  
haavalaudu.

Ümmargusi ja kanditud

**palke,**

kõigis nõuetavates pikkustes ja jämedustes.

Ümmargusi ja saetud

**latte.**

Saeveskis võetakse vastu ja täidetakse rutuliselt igasuguseid  
tellimisi. Ostame igasugust metsamaterjali piiramata arvul.

# EESTI METS

## METSA- JA JAHIASJANDUSE KUUKIRI

Toimetuse ja talituse:  
Tallinnas, Metsade Peavalitsuse juures.  
Telefonid:  
Vastutav toimetaja 32-86.  
Asjaajaja 12-75.  
Aadress: liht- ja rahasaadetevale:  
Kuukiri „EESTI METS“, Tallinn.

Tellimise hind:  
Aastas . . . . . Mk. 400.—  
Poolaastas . . . . . „ 200.—  
Veerandaastas . . . . . „ 100.—  
Üksik number 35 mk.  
Väljamaale 600 marka aastas.

Kuulutuste hind:  
1/1 lehekülge Mk. 2000.—  
1/2 lehekülge „ 1000.—  
1/4 lehekülge „ 500.—  
Tekstis ja kaanel 50% kallim.

Nr. 1.

Jaanuar 1927.

7. aastakäik.

### Eesti Metsateenijate Ühingu Valga osakond.

Foto Lukkin.



Istuvad (vasakult paremale): metsnik R. Orrav, asjaajaja F. Sikka (osak. juhat. abiesimees); abimetsaülem B. Tiismann; metsaülem K. Johanson; metsnik J. Tõnisson (osak. juhat. esimees); metsnik O. Ellram (osak. sekretär).

## Pearaide viis meie metsades.

K. Popov.

Raieviiside küsimus on üldiselt niivõrd selgitatud, et sellest rääkimine tundub esialgu üleliigsena, kuid töötades seitse aastat meie metsades metsakorraldajana näen paljuid otse jämedaid vigu, mis tehakse lankide ajamisel ja mis toovad suurt kahju metsamajandusele. Seepärast arvasin, et tähendatud töö ametivendadele võib pakkuda huvi, sest lankide ajamise küsimus ei ole meil igalpool üks õnnelikumaist.

Enne kui rääkida tähelepanud puudustest, luban enesele lugejatele tuletda meele üldiseid märkusi nimetatud küsimuses. Loomulikul metsal, mis tekib seemnetest, on kunstliku metsaga võrreldes mõningad paremused. Loomulikud puistikud erinevad terve ja kõrgema väärtusega puuga; loomulikult seemnetest kasvanud puud on kestvamad kui kunstlikult soetatud jne. Seepärast püüabki suurem osa vilunud metsatülemaid rajatud puistikkude kunstlikust uuendamisest mööda pääseda ja pöörab selle poole ainult siis, kui loomulik uuendamine on läbiviimatu või mittetäielik. Loomuliku, mitte küll sel määral kui kunstliku, metsauuendamise edu oleneb raiete läbiviimise viisist.

Valesti aetud raielangid, mis avatud külmadele tuultele või palavale päikese-  
paistele, uuenduvad nii loomulikult kui kunstlikult suure väevaga; nagu katsed näidanud, on kitsastel (laiusega 10—30 silda) lankidel loomulik ja kunstlik metsauuendamine kergem läbi viia kui laiadel (40—60 silda). Toredate istandustega kuulsas Hrenovi männikus Voroneži kubermangus Venemaal aetakse 10 silla laiused langid.

Meie metsades raiutakse puistikud enamasti paljasraietena, s. o. maatikidena, kus kõik olemasolevad puud likvideeritakse, ja järelkult võib uuendust oodata ainult naabruspuistikkudest või seemnepuudest. Et seemned

mahalangemisel ainult teatud kaugusele võivad kanduda, siis peab langi laius olenema uuendatavast puuseltsist. Katsed on näidanud, et kuuse- ja männipuistikkude uuendamisel langi laiuse maksimum ei tohi tõusta üle kahekordse naabruspuiestiku kõrguse, millest võib oodata seemendamist. Kui männi- või kuusepuiestiku keskmine kõrgus on 25 mtr., siis ei tohi langi laius ulatuda üle 50 meetri. Mis puutub lankide pikkusesse, siis oleneb see kvartalite või uuendatavate puistikkude suurusest. Seepärast asetatakse paljasraide langid kitsaste ja enamvähem pikkade ribadena.

Et meie küpsete puistikkude puuliigid kannatavad tihti tuulemurru all, siis peab raieribade liitmise järjekord sündima vastu tuult. Ei ole loomulik raiuda pärituult seepärast, et niisugusel korral satuksid lankide kõrval seisvad ja tuule mõjuga harjumata puistikud kaitseta seisukorda. Valitsevatele tuultele vastupidises sihis raiumine kindlustab ka osalt seemnete kukkumise raiestikule kõrvalseisvast, mitte veel küpsest puistikust.

Paljasraide ribasid ei tohi mitte igal aastal üksteise järel raiuda, sest seemneand seisval puistikul ei ole alati ühesugune; oodatakse peale esimese langi raiumist seemneaasta algust ja ainult peale esimese langi uuendamist alatakse teise raiumist.

Need on kõik põhialused, mida meie metsade raiumisel ei panda mõnikord tähele. Muidugi ei hakka ma siin kõiki tähelepanud vigu ette tooma, sest selleks kuluks liig palju aega ja ruumi, juhin ainult tähelepanu kõige iseloomulisematele nendest. Nendele, kes soovivad ligemalt olemasolevate puudustega tutvuneda, soovitatakse ainult puistikuplane ja majanduskavu vaadata, mis meie metsakorralduse poolt kokku seatud.

Näiteks võtame Haapsalu metskonna Kiltsi metsandiku (üldpind — 1529,8 ha, sellest metsamaad — 1292,1 ha). Metsakorraldaja kirjutab (III peatükk: Endine majandus metsandikus, § 7): „Endiste raiete iseloom oli suuremalt jaolt koguni korratu, ilma kindla sihita, langi normita ja langi laiusega. 1919.—1923. a. majandus asub küll lõpuliikult paljasraidel, aga mitte kindlal raieviisil, vaid juhuslikult ja mitmesuguses sihituses.“

Öeldud lühidalt ja selgesti.

Mittekorralikku langiajamist põhjendab kohalik metsaülem järgmiselt: „Mets aetakse lankideks suuremalt osalt seal, kus asunikudele kohasem. Vastasel korral on kaebused, kaebused ja ikka kaebused, ning lõppude lõppeks saab asunik ikkagi metsa sealt, kust soovib.“

Kurb!

Vaatame nüüd Rikuldi metskonna Noarootsi metsandiku (üldpind — 1196,9 ha, metsamaad — 558,0 ha) majanduskava. Siin kirjutab metsakorraldaja jälle: „1919.—1925. a. raiete iseloom oli suuremalt jaolt ebakindla raieviisiga, juhuslik ja mitmesuguses sihituses. Näit. kv. nr. 5-as, osad d, d, e, f — 1923. a. ja 1925. a. raieangid on idapoolses kvartaliosas. Kõik need langid on aetud raiesihitusega põhjast lõunasse. Kv. nr. 2-e raieangid on sisse aetud mitmes sihis.“

Siin võib öelda: „Üldiselt on raie-lankide sisseajamise juures rikutud isegi kõige elementaarsemad metsamajanduse seadusi.“

Noarootsi ja Kiltsi metsandikud asuvad Lääne maakonnas. Valitsevaks puuseltsiks nendes metsandikkudes on mänd. Oma juurekava ehituse tõttu on ta väga tuulekindel, ja tuuleheitel on siin võrdlemisi haruldased.

Vaatame nüüd, missugune tagajärg on sarnastel raiumistel kuusepuiestikkudes. Võtame kolmanda metsakorralduse majanduskava, nimelt Loodi metskonna Loodi metsandiku, mis asub Viljandi maakonnas, üldpinnaga 2571,4 ha, millest metsamaad 2163,2 ha. Siin on

seesama: „1919.—1925. a. sündis raiumine osalt kindla raieviisita, juhuslikult, mitmes sihituses. Korratu raiumise tõttu on metsandikus palju tuulemurdu.“

Ülesvõtte kujutab kv. nr. 9-da tuulemurdu: tuulemurrust lõunapoole on raiestik.



Tuulemurd Loodi metskonna, Loodi metsandiku (kvartal Nr. 9 peal (1925. a.). Vaade lõuna poolt.

Siin on pilt sama kurb.

Võtame nüüd 1926. a. tööd. Meie ees on Vastemõisa metsandik, mis asub Viljandi maakonnas. Käesoleva aasta välistööd lõppesid siin 26. oktoobril. See metsakond on korraldatud 1864. aastal; esimene metsakorralduse revisjon on viidud läbi 1883. a., teine segarevisjon — 1912. a. On olemas planšetid, puiehitiku plaan ja metsakorralduse arvestus. Kõik tööd on viidud läbi kaunis eeskujuliselt ja soliidselt. Näib, et siin ei oleks tohtinud olla kahtlust lankide sisseajamisel, kuid siingi ei ole tähelepanu pöördud lankide liitmise ajale ja raiesihitusele. Nende tuulemurdude põhjuseks on kindlasti see asjaolu, et 1922. a. lank on sisse aetud läänepoolsele

kvartalipiirile, s. o. raiumist on alatud tuule sihis. Tagajärjed on näha pildil.

Samuti on 1922. a. sisseaetud lank läänepoolsel kvartali nr. 102 piiril; maha on raiutud see lank 1924. a. Pilt kujutab vahetpidamata laienevat tuulemurdu peale raiet, kus raiumisega on tehtud algust tuule sihis.

1) osa metsatehnikute mitteküllaldane ettevalmistus tõsisele ja tähtsale metsaülema-tegevusele;

2) metsaülemate koormamine kantseleitöödega;

3) püüe, et mets annaks võimalikult ruttu suurt sissetulekut (siin räägitakse mitte ainult erakorralistest lanki-



*Tuulemurd Vastemõisa metskonna, Vastemõisa metsandiku kvartal nr. 191 peal (1926. a.). Vaade põhja poolt.*

Arvan, et ülalnimetatud asjaoludest on selgesti näha, kuivõrd valesti on peetud kinni olemasolevatest nõuetest. Kui juhtida tähelepanu sellele, et loomulik metsauuendamine on takistatud, ja raskused, mis kunstlik metsastamine sünnitab (1920.—1925. a. kultuurid pole tihti meil õnnestunud), siis on siit näha, kuivõrd suurt kahju sünnitab metsamajandusele sarnane teguviis.

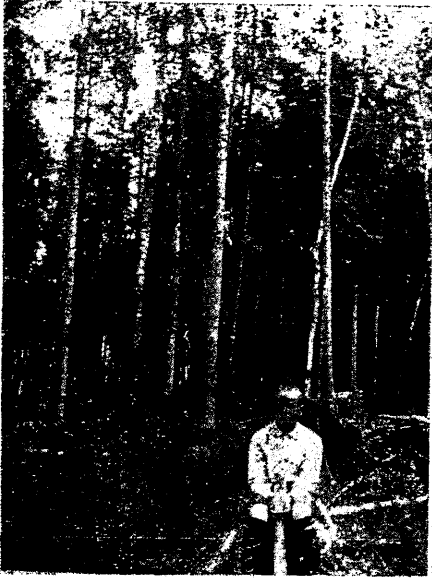
Millised on ebaõigetele nõuetele vastavate lankide sisseajamise põhjused meie metsades? — Neid on palju, kuid meie nimetame ainult sarnaseid, millest paljud enimem juba rääkinud ja praegu veel rohkem tähelepanu sellele juhivad. Need oleksid:

dest, vaid ka lankidest, mis sisse on aetud metsaülemate äranägemise järele seepärast, et seal kasvab hea mets, olgugi, et niisugustel lankide sisseajamistel võivad olla halvad järelused);

4) väga suur metskondade pindala.

Nii kõneldakse metskondades. Ka sellega ei saa olla nõus. Ei tohi unustada, et metsamajapidamises ei või elada ainult tänasele päevale. Siin on eksemplid kaunis ruttu tähelepanud, aga vead, mis lankide sisseajamisel ette tulevad, nagu ülalnimetatud, on täitsa lubamatud, seda enam, et meie vilunud metsateadlased on küllalt selgitanud raieviise meie metsades. Ja see paljaste viis oleks järgmine:

- 1) raiesihitus: enamustuulte vastu (idast — läände);
- 2) langi laius: okaspuu-majanduses kuni 50 meetrit, lehtpuu-majanduses kuni 100 meetrit;
- 3) langi liitmise viis: männipuiestikudes — üleribaline, kuuse- ja lehtmetsades — järgimöödne;



*Tuulemurd Vastemõisa metsandikus, kvartal nr. 102 peal (1926. a.). Vaade edela poolt.*

- 4) langi liitmise tähtaeg männi-majanduses — 5 a., skeemi järele: 1, 6, 2, 7, 3, 8, 4, 9, 5, 10, kuuse-majanduses — 2 a., skeemi järele: 1, 3, 5, 7, 9 — ühes kvartalis ja 2, 4, 6, 8, 10 — teises kvartalis, ja lehtpuu-majanduses 1 a., skeemi järele: 1, 2, 3, 4, 5, 6, 7, 8, 9, 10, kus numbrid tähendavad lankide järjekorda;
- 5) seemnepuudeks jäetakse ainult mänd või kask 30—50 puud hektari kohta;
- 6) iga aastalangi sisseajamisel ja klupeerimisel lõhutakse langipealne maakate 1 jala laiustes ribades, mille vahele jääb puutumata  $1\frac{1}{2}$  arssina laiune maa-ala.

Arvan, et ülalöeldu on niivõrd selge

ja arusaadav, et erilisi seletusi ei ole tarvis.

Kuna paljasraidelanke enamasti tuleb metsastada kunstlikult, võib kõrgetävelises majanduses kuusepuiestikkudes järgulist ehk turberaideviisi tarvitada. See viis seisab mitmes uuendataval maatulil ettevõetavas raiades, kusjuures pinnaseemendamine toimub juurele jäänud puudest. Turberaideviis seisab järgmises neljas järgus:

- 1) ettevalmistusraie: võetakse välja kõik rõhutud rinne ja lehtpuude halvem osa (umbes 25% üldmassist); selle raide eesmärgiks on raiutavast puiestikust rõhutud ja liig vanade puude, mis enam seemet ei kanna ja millest vaevalt raiesikkude külmist võib oodata, kõrvaldamine; edasi kõrvaldatakse sellega kõik puuseltsid, mille segu või enam ei ole soovitatav uues puiestikus: harjutatakse puid aegamööda tuulte mõjuga: valmistatakse ette pinnast seemnete vastuvõtteks ja, viimaks, tõstetakse puude viljakandvust, jättes nendele enam valgust ja ruumi;

- 2) seemneraie: seemneaasta eelneval aastal lõhutakse maakate ja võetakse välja veel juure peale jäänud halvemad puud (üldmassist jällegi umbes 25%, s. o. „dimeraiestik“);

- 3) heleraie: pärast seemendamist raiutakse järgmised 25% üldmassist ja juure peale jääb heleraie;

- 4) kaitseraie: kaitseraiestik seisab kuni järgmise seemneaastani ja siis võetakse ka viimased 25% juure pealt maha.

Viimase kahe astme eesmärgiks on uuendatava raiestiku puhastamine emapuudest. On iseenesest arusaadav, et sel juhusel tuleb raiuda enamustuultele vastupidises suunas, nagu paljasraide juureski.

Nõnda siis näeme, et lankideaajamine on lihtne, kuid oma olemuselt tähtis ja vastutusrikas tegevus. Siin ei tohi olla vigu, ja neil juhustel, kui metskondades on majanduskavad, tuleb täpselt nendest pidada kinni, kus aga kavu ei ole, tuleb käia metsateaduse poolt antavate juhtnööride järele.

## Muljed VII ülemaalisest metsateenijate kongressist.

Tagant järele, kui juba saunast väljas oled, võid wabama peaga selgemalt asjaolu-  
sid waadelda, kui saunast, s. o. kongressist, osa wõttes. Sest tõeliselt saunats kujunes kongress, kus aega ei saanud asju targu ajada, waid tuli kõik uisa-päisa teha. Ise-  
ärانىs lõpul.

Juhatajaks waliti hr. Seilop. Sfeenesest ei wõi lugupeetud kolleegi mastu midagi öelda, peale selle waid, et ta tihtipeale, piltlikult öeldes, ohjad oma kätes hoides, hobuseid ei lastnud üle aifade liilia, siiski nad hoopis mujale lastis joosta, sealjuures mõnedki asjad teel kaotades. Näit. „Eesti Metsa“ toimetaja küsimus, kes jäi walimata, ehk küll tema ümber tublisti kära tehti. Kongressi lõpp kujunes aga iseärانىs kentsakaks, kui uut juhatusi hakati walima. Olugi, et mitmest poolt soowitati walimisi toimida lohtiselt ja terme nimekirjaga (nagu feda igalpool tehakse), et häälte laialivalgumist ära hoida, waatamata, et mõnede saadikute poolt pandi ette kõik kessjuhatus walida ametite nimetuseta, lasti walimisi teha kinniselt (mis weel wõimalik) ja peaaegu 20 kandidaadi hulgast (mis juba täiesti mõttetu!), mille tulemus oli, et esimehe kohale sai hr. Dhaka, 20 häält (kõige enam teistega wõrreldes!); teised said weel wähem. Et see naeruwääriline, sai kongressi juhatus isegi aru, ning hakkas omapärase aritmeetikaga, millest paljud saadikud aru ei saanud, häält klappima ja kuulutas wälja uue kessjuhatusse, kelle kongress in corpore (siiski!) kinnitas, et sellest naeruwäärilisest küsimusest wälja saada. Paljudelegi, kes ka muist teisist walimistest osa on wõtnud, paistis sarnane walimismetod uudisena!

Kongressi tuju tõusis aga weel kõrgemale, kui juhataja kella 5 paiku taskutella nähtawale tuues kuulutas, et meie peame kell 6 ruumid wabastama, ehk küll paljud küsimused kõige palawamad, olugi wäikesemad kohalised küsimused, mille arutamine eestlõtt kohalike metsametnikkude seiskorraest wõttes, on hädatarmiline, maha jäid.

See igawene rutt, mis meie kongressse igal aastal iseloomustab! Kõik trambitakse kofku, nii et ükski saadik kongressist ühtlast üldist ülewaadet ei saa. Tullakse koju, ei osa-

ta isegi oma wolitajaille seletada, mis seal oli. Jah, nägime hr. ministrit, lubas lahkesti metsa alamametnikkude põhjendatud nõudmisi metsatööstuse tasu küsimuses uuesti wabariigi walitjusele anda otustada — ja muud midagi! Kuidas elamad kaasametnikud Narwas, Wändras, Wihterpalus wõi Pefseris, kuidas tegutses jee üldine metsameeste waim, mis meid ühte herre peaks julatama, mis huwid, tahtmised, nõuded on kaasametnikel — feda meie ei tea: polnud aega lasta kas wõi üks-kaks tundi igalt poolt wabariigist kaasametnikkudel kõnelda oma wäikseist muredest, mis tihtipeale teenistus-  
aluspõhja moodustawad. Kell oli 6 poole liikumas ja waja oli saal wabastada. Küllalt imelik! Kas siis tõesti ei oleks wõimalusi olnud ennem feda seletada, sest suuremal osal kongressist osawõtjail oli kindel tahtmine paluda luba kongressi metsameheliselt koos kas wõi metsade peawalitjuse ruumides lõpetada, mida, ufun, hr. Netze poleks teelanud. Ühesõnaga, kella 6 pidime saali wabastama, mis ka jündis. Klipp-klapp — nagu ahwide teatris.

See oli üldpildis; kofkuwõttes, kui kongressi wõtta nagu üldist metsapere kohtamist, pidi temaga rahule jääma, mida ka juhataja hr. Seilop konfateeris.

Rõrmale jättes üldküsimusi metsatööstuse tasu, palfade kohta jne., mis arwatawasti walgustus leiawad ametlikult „E. M.“ weergudel, tahsin siin küsimuse juures peatuda, mis kongressi päewa tähtsa punktina figureeris ja millest siiski, oletan, kongress ja ühtlasi ka walitud kessjuhatus kergesti mööda läheb. See on metsaametkonna wahekorra küsimus kohalike elanikkudega. See on üks tähtsam küsimus meie metsapoliitikas, sest paratamatult oleneb metsateenijate heataekäit sellest wahekorrast. Kuna aga kohalik rahwas loomulikult metsa peale tungiwa jõu moodustab, mida meie oma ametikohaselt olenie funnitud kaitsema, peame kõik oma oskuse kofku wõtma wastajele selgestegemiseks, et meie metsa kaitses riigi-kafulikku tööd teeme. Seni oleme rahwa filmis üleliigne element, millist waadet jagab õige tihti ka osa haritud tihti. Willlegi muuga ei saa seletada wiimaseid nähtusi metsailma puutumatel aladel.



Räsi riipes hoida ja oodata, mil loomulik asjadefäit küsimusele lahenduse toob, oleks narvus, mida hindas diei kongress, kui ta üksmeelselt otsustas: 1) kehtjühatusese ülesandeks teha ajakirjanduse kaudu teeria-artiklite abil ajakirjandust lugemale rahmale (ning kes, niüid ajakirjandust ei loe!) selgeks teha metsajamanduse tähtsust üldises riiklitsus aparadis ja metsajamanduse vastutusrikast tööd sel alal; 2) osakondadele ülesandeks teha kohalikkude abinõudega (loengute jne. waral) kaasa mõjuda selleks, et rahwas, kes kõsist wastutulelikust hindab, oma waadet metsajamanduse kui üleliigsete söödikute peale muudaks. Sarnane metsateaduse populariseerimine, millest eestikätt peaks osa mõtma muidugi enam arenenud metsameeste kiht (metsajälemad jne.), oleks tänuvääriline kultuuritöö! 3) moodustada kehtjühatusese juure alaline kolmeliikmeline kultuurkomisjon, kes seda populariseerimistööd juhiks, organiseerides üleriiklikke perioodilisi metsapäewi, mille lähem eesmärk oleks ülalnimetatud kultuuritöö metsateaduse algmõistet rahwa seffa toomises. Mlad. Metsa Selts mõtaks igatahes osa sellest huwitawast tööst oma liikmete wäljasaatmise teel loengute ja kõnede pidamisesks. Kui wiimasel ajal palju rõhtu panakse hariduspäewade korbaseadmiste peale — moodustaks meie metsapäew ühe säärase hariduspäewa. Minelikkelt peaktime sellest üle saama, kohalikke jõude kasutades, neile isegi ametiwennalikkelt kohuseks tehes kaasa aidata kõigega, millega mõimalik.

Kongressi juhatus waitis oma ennetellakuuulikses rulus selle komisjoni walimise furnuks, mõeldes mõib olla seda moodustada kehtjühatusese liikmetest. Sarnast kawatlust ei mõi aga kaugekki otstarbekohaseks tunnista-da, sest kehtjühatusel on küllalt tööd meie majanduslikkude küsimuste käsitamises, mispära-st eraldi kultuurtoimkonna asutamine kaugekki üleliigne ei oleks. Kõneleb ju Metsateenijate ühingu põhikirja § 1 liikmete waimlike olutorra tõstmisest, sest metsateaduse populariseerimine aitaks kaasa ka alam-metsateenijate filmaringi laiendamisesks. Waimlike olutorra tõstmise tähtsusest on mitmeti kongressil sõna mõetud ning selle küsimuse tähtsus on kageakatutaw.

Ühhibalt, küsimus polegi nii tähtsusetu, mispära-st temast mõõdahiilimine kõigiti hufkamõistetaw; see oleks teenistusega enese pea-

le mõetud kohuste mahajalgamine. Metsajamanduse teenistuswahekorra reguleerimisküsimus on põhimõttelise, põhjapanema tähtsusega ja temast, kardan, oleneb metsateenijate edaspidine käekäit.

Kongressi juhatus mõttis asja kergelt, ning on kõit põhjused oletada, et ka uus kehtjühatus samuti toimetab. Tuletame waid 1925. a. kongressil auhtõhtu asutamise komisjoni meele, kes tänawusel kongressil pidi ettepanekuga esinema. Mis aga tulemata jäid, olid komisjoni esinenised, ehk küll mina ja mõned teised neid pikisilmi ootasime. Kõit lähed nii libedasti, kergesti — tella tuueks peab rahu majas olema . . .

Teine küsimus, mille juures tahfin peatuda, on esimesega lähedas ühenduses oma kultuurilise tagamõtte poolest — „Eesti Metsa“ küsimus. Samuti kõneldi sellest palju ja otsustati wähe. Kas jääb „E. M.“ edasi metsameeste peres oodatawaks küllalikkeks, nagu ta oli weel paar aastat tagasi, wõi hääbub seegi hea, mis weel alles püstitud? See küsimus peab otsekõhe otsustatama meie enese kultuurilise olemasolu nimel. Waadates teisi ajakirju, pead aina imestama meie waimutehmuft. Ma ei räägi Soome ja teiste suuremate riikide metsajakirjust, mida meie praegusel ajal ületada ei huuda, mõtame ainult lätlaste mittensõudliku „Meža Dsiwe“, mis eestikätt metka-alamteenijatele on määratud, siis saame sifu mõttes mulje meie ka hjuks; lätlaste ajakiri on tuumakam, sest näha on osamõtmist ja tahet kultuuritööle. Wõtkem näiteks oma ajakirjadest kas wõi „Politseilehe“ — ala, mis wõrrelles meie tööalaga, peaks kirkam, ühetaolisem olema — sealgi leiame huwitawama sifu. Andmed wäljamaal ettefulnada juhtumiste kohta aita-wad filmaringi neile laiendada, kes kõiti wõõraid teeli ei walitse — kas meil on „Eesti Metsas“ midagi sarnast? Meil, metsamees-tel, on osamõtmise ajakirjast äärmiselt wäike, ning warsti piirdub terwe „E. M.“ nr. sifu hr. Danieli metsameeste kirjustega. Olguqi, et meil on ümber kahelaja teaeliku metsamehe (peale rõhtem saja üliõpilase), kes julgesti julge mõiwad käes hoida oma muljete, teadmiste jagamisesks oma kaasametnikkudega, on meie ajakirja sifu — n õ r k. Toimetaja wahetamine toob ainult osalise paranduse, kui metsamehed ise ei taha kaasa aidata oma kaastõudega. Kolmsada eriteadlast (sest iga

kehvemeegi abimeetajilem loeb ennaft felleks!), peats ometigi jõudma oma kaastööga elus hoida väikest paaripoognalist ajakirja. Aga meid on ju rohkem, sest ka metsnikud ja metsajarahid peavad kaasa töötama. Kui Nätis metsarahi oma häälekandjas sõna võtab, miks ei või seda samuti teha Eesti ameti-  
mend? Waja aimult tahtmist ja püstitust! Wiimast aga peats eestlasele jattuma.

Olin juba oma mõttemõlgutustega üldse metsamehe ellu puutumate küsimuste üle otsekoheselt kongressi muljetest nagu weidi kõrmale kaldunud. Aga kaasmõttelisega kattu-

puutumise otsekohene tulemus ongi see, et iga tegevus, iga mõttevahetus, iga sõnelemine kutsub esile inimeses mõtted, mis metsonurgas paiguti välja ei paisku, mida aga pead väljendama, kui mõtteosalist ameti-  
wenda kohtad. Selles ongi tõepoolest meie kongresside peamine tähtsus — koos wiibida, mõtteid jagada ja tulewikku kawatseada —  
ii h i s e l j õ u l.

Kongressi aga kella kuueks laiali jaata — on haamrihoop naela afemel sõrme pihta. Küllalt walus, etš ole?

J. Siffa.

## Riigiteenijate haiguskindlustusseaduse eelnõu.

Avaldame tutvunemiseks töö-koolekandeministeriumis kokku seatud haiguskindlustusseaduse eelnõu.

Uue seaduse vastuvõtmisega kaotavad maksvuse ajutised haiguskindlustuse määrused, mis avaldatud „R. T.“ nr. 26.27 — 1920. a.

### Riigiteenijate haiguskindlustusseadus.

#### I. Ü l d m ä ä r u s e d.

§ 1. Käesolevas seaduses määratud alustel on haiguskindlustuse õigus riigiteenijatel ja nende perekonnaliikmetel.

Riigiteenijateks loetakse isikud, kes teenivad riigiasutustes või ettevõtetes kindlakuupalgalisel kohal ja saavad seejuures palka riigi eelarves määratud krediitidest, korraldatakse kuni eriseaduse väljaandmiseni käesolevas seaduses ettenähtud alustel.

Käesoleva seaduse alla ei kuulu riigiteenijad, kelle teenistuskohat väljaspool vabariigi piire.

§ 2. Perekonna liikmeks (§ 1) käesoleva seaduse järele loetakse: 1) abikaasa, kusjuures mees ainult sel juhtumisel, kui ta töövõimetu on, oma naise poolt üleval peetakse ja temal mingisugust varandust ei ole;

2) abielus, väljaspool abielu sündinud ja adopteeritud lapsed kuni kaheksateistkümneme aasta vanuseni; tegelikult

töövõimetud aga vanuse peale vaatamata;

3) töövõimetud või üle kuuekümneme aasta vanad vanemad, kui nad riigiteenija enda poolt üleval peetakse ja ei oma muud sissetulekut ega varandust.

Töövõimetus tõestatakse arstlikekude komisjonide kaudu (§ 6).

Perekonnaliikmed, kes õigustatud on haiguskindlustust saama mõne teise eriseaduse alusel, ei kuulu käesoleva seaduse alla.

§ 3. Haiguskindlustust saavad riigiteenijad ja nende perekonnaliikmed sellelt riigiasutuselt või ettevõttelt, kelle teenistuses riigiteenijad seisavad.

§ 4. Palgaks loetakse seda summat, mis riigiteenija või -töölise viimasel kuul enne haigeksjäämist sai rahatasuna ametiasutustelt või ettevõtetelt ühes perekonnaabirahaga.

Ületunni- ja tükitöötegijatele arvatatakse kuupalgale juure keskmine viimase kuu palgamaksu tähtaja jooksul kindlale palgale juureteenitud ületunni- ja tükitöö lisatasu.

Rahalist toetust antakse ka puhkepäevade eest ja päevapalga väljaarvamiseks jagatakse kuupalk 30 päeva peale.

§ 5. Käesoleva seaduse põhjal haiguskindlustuse asjas riigiasutustesse

antavad paberid, sõlmitavad lepingud, esitatavad arved, samuti ka asutustest väljaantavad tõendused ja tunnistused on tempelmaksust vabad.

§ 6. Selles seaduses nimetatud arstlikkude komisjonide ülesandeid täidavad, kui võrra need ülesanded tööhoolekandeministri määrusega ei ole pandud muude eriorganite peale, riigi- ja omavalitsuste teenijate pensioniseaduses ettenähtud pensionikomisjonid, millest aga neil juhtumistel osa ei võta linna- ja maakonnavalitsuste hoolekande osakondade esitajad.

Komisjonide liikmed saavad oma ülesannete täitmise eest tasu tööhoolekandeministri poolt kindlaksmääratud alustel.

## II. Haiguskindlustuse liigid.

§ 7. Haiguskindlustusena antakse riigiteenijatele arstiabi, ühekordset toetusraha ning haiguse ajal ja sünnitamise puhul palka; nende perekondadele ainult arsti- ja sünnitusabi.

§ 8. Arstiabi antakse järgmisel kujul: 1) ambulatoorilist abi; 2) kodus arstimist; 3) ravitsemist haigemajas ja arstimisasutustes täielise ülespidamisega, ja 4) arsti- ning ämmaemandaabi enne sünnitamist, sünnitamise ajal ja peale sünnitamist.

Erandlikkudel juhtumistel, kui haige seisukord nõuab haigemajasse viimist ja ta selleks otstarbeks on tarvitanud liikumise abinõusid, võib ametiasutus temale sõidukulud tasuda, kui sõidu tarvilikkuse kohta on esitatud ravitseva arsti küllaldane tõendus.

§ 9. Paragrahvis 8 ettenähtud arstiabi antakse riigiteenijatele ja nende perekondadele tasuta, välja arvatud selles paragrahvis p. p. 1 ja 2 tähendatud arstiabi, mille kuludest kümme protsenti jääb riigiteenija enda kanda.

Tarvitab aga riigiteenija või tema perekond arstiabisaamiseks asutuse poolt sisseseatud või palgatud ambulatooriumi ehk asutuse teenistuses seisvat kindlapalgalist arsti, jäävad arstiskulud täielikult riigi kanda.

§ 10. Ühes arstiabiga antakse arsti ettekirjutuse järele tasuta: 1) arstirohud ja 2) sidumise abinõud.

Muid arstlikke vahendeid, eriti neid, mis määratud on alaliste kehaliste puuduste kõrvaldamiseks, antakse riigi kulul ainult teenistuse kohuste täitmisel või selle tagajärjel saadud raskete haiguste, haavade või vigastuste puhul, mis tõestatud arstliku komisjoni poolt.

§ 11. Patenteeritud arstirohtude tarvitamise, kiirtega läbivaatamise ja arstimise, elektriseerimise, masseerimise ning laboratooriumi analüüsi kulud tasub vastav asutus tööhoolekandeministri poolt kokkuleppel rahaministriga antud määrustega maksuma pandud piirides ja tasunormide alusel.

Käesolevas paragrahvis ettenähtud arstiabi ja arstirohtude eeltähendatud viisil normeeritud kuludest jääb kakskümmend viis protsenti riigiteenija enda kanda.

§ 12. Arstiabi riigiteenijatele antakse — välja arvatud §§ 14 ja 16 nimetatud juhtumistel — järgmiselt:

1) haiguse korral, mis ametikohuste täitmist ei takista, — nii kaua kui haige riigiteenistuses seisab;

2) haiguse korral, mis ametikohuste täitmist takistab, selle peale vaatamata, kas haigus nõuab ambulatooriumis, haigemajas või kodus arstimist — kuni terveksaamiseni, kuid mitte kauem kui kakskümmend kuus nädalat järgimööda haigeksjäämise päevast alates ja ühtlasi mitte üle kolme kuu teenistusest vabastamise päevast arvates; korduvatel haigeksjäämistel teenistuses olles ühtekokku mitte kauem kui kolmkümmend nädalat kalendri-aastas.

§ 13. Arstiabi riigiteenija perekonna liikmetele antakse — välja arvatud § 4 ettenähtud juhtumisel — järgmiselt:

1) ambulatoorilist ja kodus arstimist senikaua, kui perekonna toitja riigiteenistuses seisab;

2) arstimisasutuses ravitsemist ühes täielise haige ülespidamisega kuni terveksaamiseni, kuid mitte kauem kui kolmeteistkümmend nädalat järgimööda,

haigeksjäämise päevast arvates, ja mitte üle kahe kuu perekonna toitja teenistusest vabastamise päevast arvates; korduvalt haigeksjäämistel perekonnatoitja teenistuses olles ühtekokku mitte kauem kui kolmkümmend nädalat kalendri-aastas.

§ 14. Ägedate hakkavate haiguste ja hakkavuse staadiumis tiisikuse arstimine kestab peale §§ 12 ja 13 ettenähtud tähtaegade möödumist senikaua, kui arst haigust enam külgehakkavaks ei pea.

§ 15. Haiguse ajal, mis ametikohuste täitmist takistab, saavad riigiteenijad palga edasi riigiteenistuseeaduse § 29 ettenähtud määral ja kestvusel.

Haiguse ajal reservi arvatud või parandamata haiguse pärast teenistusest vabastatud riigiteenijad saavad palga edasi riigiteenistuseeaduse §§ 17. ja 22. ettenähtud alusel.

§ 16. Teenistusekohuste täitmisel või selle tagajärjel saadud raskete haiguste, haavade või vigastuste pärast teenistusest vabastamise puhul antakse riigiteenijatele arstiabi ja palka (§ 15) kuni tervekssaamiseni või riigi- ja omavalitsuste teenijate pensioni väljamaksmise alguseni, kusjuures pensioni selle aja eest, mil käesolevas paragrahvis ettenähtud palka maksetakse, ei anta. Et haigus, vigastus või haavad teenistuskohuste täitmisel või selle tagajärjel saadud, tõestatakse arstlike komisjonide tunnistustega.

§ 17. Arstiabi ja palka haiguse korral peale teenistusest lahkumist ei anta riigiteenijatele ega nende perekonna liikmetele, kui riigiteenija teenistusest vabastatakse:

- 1) omal soovil, välja arvatud juhtumisel, kui ta on õigustatud pensioni saama;
- 2) erateenistuse pidamisel, mis riigiteenistuseeaduse järele lubatud ei ole;
- 3) Eesti kodakondsusest lahkumise korral;
- 4) distsiplinaar korras, või
- 5) seaduse jõusse astunud kohtuotsuse järele.

§ 18. Riigi naisteenijad saavad sünnitamise puhul palga täiel määral edasi kogu töölt puudumise aja eest, kuid mitte üle kümne nädala jooksul, millest vähemalt kuus nädalat peab langema aja peale pärast sünnitamist.

§ 19. Riigiasutused ja ettevõtted ei tohi naisteenijaid teenistusse lubada kuue nädala jooksul peale sünnitamist.

Naisteenijal on õigus:

a) töölt lahkuda arstitunnistuse ettenäitamisel, et ta vististi nelja nädala jooksul sünnitab ja

b) kui ta ise last tegelikult imetab, kaheteistkümne nädala kestel sünnitamise päevast arvates tööajal puududa teenistusest kahe tunni jooksul lapse imetamiseks.

§ 20. Ühekordist toetusraha antakse riigiteenijatele:

1) naisteenija või teenija naise sünnitamise puhul kahe kuu palga suuruses iga elusalt sündinud lapse pealt;

2) riigiteenija enda või tema perekonna liikme surma korral (matuseraha) ühe kuu palga suuruses.

On naine ja mees mõlemad riigiteenistuses, arvatakse ühekordist toetust suurema palga järele.

§ 21. Töö-hoolekandeministri ettepanekul ja vabariigi valitsuse otsusel võib arstiabiandmist ja haiguse ajal palgamaksmist erandlikkudel juhtumistel jätkata kuni viiekümne kahe nädalani.

### III. Haiguskindlustuse andmise kord.

§ 22. Tasuta arstiabi korraldatakse vastava tshekiraamatuga, mille vormid ja tarvitamise korra kindlaks määrab töö-hoolekandeminister ja mis antakse igale haiguskindlustusõiguslikule riigiteenijale sellelt asutuselt või ettevõttelt, kelle teenistuses ta seisab. Perekonnaliikmed, kellel õigus haiguskindlustust saada, märgitakse perekonna toitja tshekiraamatusse, ning nad kasutavad haiguskindlustuse soodustusi tähendatud tshekiraamatu põhjal.

Kui isik riigiteenistusest tervena lahkub, võetakse temalt tshekiraamat kohe, lahkub ta aga haigena või on tema lah-

kumise ajal perekonnaliige haige — on tema kohustatud tshekiraamatu tagasi andma peale §§ 12., 13., 14. ja 16. ettenähtud tähtaegasid.

§ 23. Arstide, hambaarstide, ämmaemandate ja muu arstliku personaali tasunormid pannakse maksma töö-hoolekandeministri poolt kokkuleppel rahaministriga ja antud määrustega.

Arstid, hambaarstid, ämmaemandad ja muu arstlik personaal või nende organisatsioonid, kes maksmapandud tasunormide alusel nõus on riigiteenijatele ja nende perekonnaliikmetele arstiabi andma, registreerivad endid töö-hoolekandeministeeriumis.

Nõusolekut mitte avaldanud arstide, hambaarstide ja muu arstliku personaali kasutamise kulud tasuvad riigiasutused maksmapandud tasunormide piirides.

24. Paragrahv 8 p. p. 1 ja 2 ettenähtud arstiabi tarvitamisel maksab abitarvitaja ise arsti tasu välja ning temale tasutakse kulud arsti arve või arsti poolt alla kirjutatud tsheki alusel sellelt ametiasutuselt või ettevõttelt, kelle teenistuses ta seisab, silmas pidades § 9 ettenähtud nõudeid.

§ 25. Arstirohud antakse riigiteenijatele ning nendeperekonnaliikmetele tasuta neist apteekidest, millega töö-hoolekandeministeerium on astunud vastasse kokkuleppesse.

Ei ole kokkulepet tehtud, tasutakse kulud rohusedelite järele.

§ 26. Suurearvulise teenijatepersonaliga töötavad ametkonnad või väiksemad ametkonnad ühiselt võivad, kui

see riigile majanduslikult kasulikum, ambulatoorilist arstimist korraldada eriliste ambulantside kaudu või mõnel muul teel, selleks palgalisi arste ametisse võttes või üksikute arstidega vastavaid kokuleppeid sõlmides.

Asutuste kohta, kellel selles paragrahvis tähendatud arstimise korra elluviimiseks lähemad juhtnöörid puuduvad maksvates seadustes, seadlustes või määrustes, antakse need vastavate ministrite algatusel töö-hoolekandeministri poolt.

§ 27. Haigemajasse paigutamine sünnib ravitseva arsti korraldusel. Suvelusasutustes vannidega ja sanatooriumis ravitsemine sünnib arstlike komisjonide määramisel töö-hoolekandeministri poolt antavate juhtnööride alusel.

§ 28. Ametist haiguse tõttu puudumise, välja arvatud ravitusasutustes viibimise vajadus, tõestatakse linna-, maakonna- ja jaoskonna- või töö-hoolekandeministeeriumi või muude ametkondade poolt selleks eriliselt ametisse seatud või volitatud arstide kaudu.

#### IV. Seaduse elluviimise määrused.

§ 29. Käesoleva seaduse elluviimine pannakse töö-hoolekandeministri peale, kellele õigus on selleks määrusi ja juhtnööre välja anda.

§ 30. Käesoleva seaduse maksma hakkamisega astuvad jõusse riigiteenistuse seaduse („Riigi Teataja“ nr. 149 — 1924. a. seadus nr. 97) §§ 17, 21, 22 ja 29.

Rutake „Eesti Metsa“ tellimisega!

## Miks muutuvad puude lehed sügisel kollaseks.

Sügisel muudavad puude ja põõsaste lehed enne varisemist oma värvi. Suvi- se ühetoonilise rohelise värvi asemele ilmuvad mitmekesised ja teravamad värvid.

Sügisel võime leida puude lehtede juures kõiki vikerkaare värve. Vahtra ja kase lehed omavad helekollase värvi, tammed—pruunikaskollase, toomingad — purpurpunase, haavad — helekollase, lepad — pruunikasrohelise värvi jne. Eriti värvirikas on sügisel lehtpuumets, mis koosneb mitmesugustest lehtpuudest.

Millest on tingitud sarnane puude ja põõsaste värvimuutmine sügisel?

Puulehtedes on peale leherohelise veel ka rohkemal või vähemal määral teisi värvipigmente. Leherohelist on kõige rohkem, mille tõttu siis ka suvel puude ja põõsaste lehed on rohelised.

Leheroheline kui ka kollane pigment sünnib valguse käes, kusjuures heleda valguse käes leheroheline samal ajal ka vähehaaval hävineb. Suvel harilikult leheroheline sünnib rohkemal määral kui hävineb, ja sellepärast püsib lehtedel roheline värv. Külma aga takistab leherohelise sündi. Uut leherohelist ei sünni sügisel enam juure ja lehed omandavad kollase pigmendi mõjulepääsemise tagajärjel kollase värvi.

Teissugune on aga lugu punase, sinise ja teiste sügiseste lehtede värvi sünniga. See on seletatav nimelt uue värvaine ehk pigmendi, nõnda nimetatud antotsiani tekkimisega.

Kuidas tekib antotsian ja mispärast seda sünnib nii rohkelt just sügisel?

Rohkearvulised katsed, mis korraldatud õpetlaste poolt, on näidanud, et antotsiani tekkimise algtingimuseks on:

1) Rohke suhkrumaine kogumine lehtedesse; 2) valgus (pimedas korraldatud katsete juures antotsiani ei tekkinud) ja 3) madal, 0 kraadile lähenev temperatuur.

Sügisel langeb õhu temperatuur tunduvalt, kuna tärglase tekkimine lehtedes küllaldane on. Madala õhu temperatuuri juures on tärglase ühinemine hapnikuga aeglane. Samuti takistab madal temperatuur ka lehtedes tärglase tekkimist suhkru edasiliikumist teistesse taimeosadesse. Puude ja põõsaste lehed on sügisel rikkad suhkrust, kuna antotsian on suhkru ja parkaine ühinemise produkt.

Kuigi päikesevalgus on sügisel palju nõrgem kui suvel, ei tule sellest järeldada, nagu saaksid ka puude ja põõsaste lehtede sisemised osad sügisel nõrgemalt valgustatud, kui suvel. Nagu eelpool juba tähendatud, on kollane pigment, mis sügisel lehtedes rohkemal määral mõjule pääseb, ka suvel lehtedes olemas; suvel ei ole see rohke leherohelise tõttu ainult väljapaistev. Leheroheline takistab aga tunduvalt valgusekiirte lehe sisemistesse osadesse tungimist. Sügisel hävineb leheroheline. Päikesekiirte jääb sissepääsete lehe sisemistesse osadesse palju vabamaks kui suvel. Üldiselt saavad lehe sisemised osad sügisel enam valgustatud, kui suvel, — mis aga on antotsian-aine tekkimisel üheks algtingimuseks. „Ronk“.

Ükski tõsine metsa sõber ei jäta „Eesti Metsa“ 1927. a. peale tellimata.

## „Haigh-Rinco“ puusaagimismasin.

„Haigh-Rinco“ puuraide- ja löike- masin, mis pildistatud allpool, täidab käepärase ja kantava puuraide- ja löike- masina ülesandeid. Teda võib tarvita- da mõlemaks otstarbeks, ilma et oleks tarvilik vahetada osasid. Kuna alguses masin oli määratud metsakultuuri ja saeveskite tarviduste rahuldamiseks, siis on ta nüüd osutunud suureks hõlbustuseks avalikkude tööde ettevõtjatele, laevaehitajatele, raudteetööl jne.

„Haigh-Rinco“, mis patenteeritud, on kergesti kantav, kaaludes bensiiniga täidetult ainult 74 inglise naela (lb). Kaks meest võivad temaga kergesti tegutseda; ta töötab ühtlaselt horisontaal- või vertikaalseisangus või mõne nurga peal. Et masin mingisugust kinnitamist ei vaja, siis on ta töödel igal ajal ja igas kohas tarvitamiseks valmis; puude mahavõtmisel löikab praktiliselt maapinna kõrguselt. Mootor on



aetav. Kett on mõlemast otsast kaits- tud, ja masinaga töötamine on täiesti hädahoitu. Ketid on teritamiseks ker-



kahe löögiga klappideta tüüpi, tsilindri läbimõõduga 58 mm., töötab bensooli või mootori piiritusega; kütteaine hulka on segatud 10—15% määrdeõli, milletõttu mootor on isemääratav. Mootori käima- panek on väga lihtne ja sünnib nahk- rihma abil. Tarvitatav löikekett on eri- tüüpi ja mootori poolt vahetult ümber-

gesti äravõetavad ja neid võib sama liht- salt teritada kui harilikku saagi.

Masin hariliku mudeli järele on mää- ratud puude tarvis, mille läbimõõt um- bes 30 tolli; jämedamate puude tarvis lisatakse juure pikem juhtplaat erilisel nõudmisel.

P. S.

## Tõe kaitseks.

Hiljuti ilmus ühe kohaliku ajalehe tekstis kuulutus: „Näpunäited jahimeestele ja kaitseleitlastele“.

Kui mõni äri oma kaupa taevani kiidab, siis on see tema eraasi, sest ostjast ikka oleneb ostu tõus või langus. Seni kuni kuulutus normaalpiirides püsib, ei võiks kellelgi olla midagi selle vastu, küll aga ei või vaikselt pealtvaatajaks jääda, kui kuulutuses teatud tagamõttega rahvale tahetakse puistata puru silma.

Selles nimetatud „Näpunäites“ on muu seas öeldud — „sest juhuslikult ostetud püss oli laskevilets. Viimaste hulka kuuluvad paljude Saksa vabrikute püssid. Juba mõnekümne paugu järel düsel venivad rauad välja. Isegi raua lõhkemisi tuleb ette, mis elukardetav asi; näiteks — hiljuti kaotas üks jahimees 4 sõrme püssiraua lõhkemisel, mis eht terase asemel malmist valatud.“

Otse imestama peab, kui lapsikuks peab mõni ärimees meie kütte! Oma mõnekümneaastasest praktikas püssitööstuse alal võin öelda, et minu käes neid „lõhkilastud“, küll Belgia, Saksa, ja ka haruldasi kalleid Inglise püsse on parandusel olnud.

Ligemaks selgituseks ütlen veel, et kõigil püssidel, olgu need Belgia, Saksa või Inglise omad, riigi proovikojas vastupidavust proovitakse, milleta ükski vabrik püssi müügile saata ei tohi. Selleks on proovikodades kontrollraamatud,

kuhu proovitud püss täpselt üles märgitakse. Juhtub kellelgi lastes püss lõhkema, siis võib püssi päritolu kohast lõhkenud püssi vastupidavuse suhtes teateid küsida.

Ka ei vasta tõele, kui oleks mõne jahipüssi rauad valatud malmist. Malmist valatakse küll pliidi rauadu, potte ja padasid, aga mitte kunagi püssirauadu; seda ei tehta isegi eraldi suure tasu eest, sest tehnika ei ole veel niikaugale edenenud.

Veel juhin küttide tähelepanu asjaolule, et vabrikutes valmistatakse kahe-suguseid püsse—suutsuta ja suutsuga rohuga laskmiseks. Proovikojas on mõlemad ehitusele vastava rohuga proovitud ja lüüakse siis ka püssile selline proovimärk peale.

Ülalnimetatud kuulutuse läbi võivad paljud jahiharrastajad tulla eksiarvami- sele, nagu ei lõhkeks Belgia püsside rauad üldse.

Hoiatan kõiki kütte selle eksiarvamise eest!— Belgia püssidel lõhkevad rauad samuti kui iga teise riigi omadel. Et püssi lõhki lasta, selleks ei ole mingit erilist oskust vaja; aitab juba sellest, kui ülemäära suutsuta rohtu padrunisse panna, siis võib olla enam-vähem kindel, et mitte ainult neljast sõrmest, vaid ka poolest peast võib jääda ilma.

Õnnetuste ärahoidmiseks kirjutasin need read. Üks püssisepp.

## Metsavaht Matsi muljed jõulupühadest.

Olen oma muljete avaldusega küll veidike hiljaks jäänud, aga mis parata, polnud varem mahti selleks. Metsava- hil ei ole seda va' „vaba aega käes kül- lalt“, et teda veel niisuguste kõrvaliste asjade jaoks võib raisata.

Selge rõõm on kuulda, kuidas metsa- ülem Mart oma jõulupühi pidas. Inime- ne võib siis ka rõõmus olla, kui kõike selleks küllalt, et maiustusi valmistada, ja luba sealjuures pühi pidada oma soo- vi järele.

Imelik! Pühad on pühad, aga pü- hitsemisel ja pühitsemisel on suur, vä- ga suur vahe.

Minu va' Anu askeldas ka enne pühi suure kiirusega, aga niisuguseid sööke ja jookke küll nähtavale ei tulnud, nagu metsaülem Mart endal ütleb olevat. No, arusaadav, ega's metsavaht seda või tahta, mis metsaülemal — ja ega ta- hagi. Aitab sellestki, kui valget saia ja vorsti saab, selle peale veel mõni sõõm kapakalja, no siis juba pühi küllalt.



Märkasin ka, et suurte pühade laupäev ukse ees. Laual oli natuke valgemat leiba näha kui igapäev ja mõni kõverdus valget tanguvorsti seal kõrval. Noh, mis veel muud, üks pühade ots oligi käes.

Tundsin endas mugavat, kodust rahu. Vaimusilm nägi mõnususega, kuidas metsa mööda jalutades, selleks, et järele vaadata, kas kõik korras, jõuan teatud tallu. Peremees lahke, toob õlletoobi lauale. Joome ja ajame juttu.

Üürikesed need pühad küll on, aga igatüks neid ootab. Nad toovad murede kandmisele nagu pausi; igatüks hingab siis kergemini, silm läigib rahuliselt ja igatüks tunneb end vabana, vabana kõigest, mis käseb!

Nii mõtlesin mina.

Kuid vale kõik. Vari petab. Öö oli alles ees ja seega veel pärispühad tulemata.

Saabus esimese püha hommik. Hommikueine oli alles võtmata, kui üks võõras hobusega õue sõitis. Oli veel videvik, ei võinud aknast näha, kes ta on. Tuli tuppa. Eks olnud naabermetsavaht. Küsin, et kas nii vara juba kirikusse minek? Võõras ütleb, et naised, lapsed võivad sinna minna, ei meil ole aega, peab metsa minema. Meie pühadepidamise paik on seal. Imestan, et mis seal siis nüüd lahti on? Võõras ulatab mulle kirjakese, mida pühade õnnesooviks nimetab. Loen — õnnesoov on haruldane. Ametlik kindel käsk kõik kolm püha metsas käia. Hommikul kella poole kaheksast kella kahéksani öhtul, salakütte tabamas.

Esimesel pühal oli nimetatud metsavaht mulle abiks määratud, teisel pühal pidin üksi käima ja kolmandaks pühaks oli kellelegi kolmandale metsavahile ülesandeks tehtud mulle appi tulla. Mõtlen ja imestan, Minu teada ei pidanud seekord midagi kardetavat olema. Aga mine tea. Ju siis ülemus sellest haisu ninasse on saanud, et neid kustki „trobikond“ on tulemas. Käsk on käsk — peab täitma. Niisugune käsk, niisugusel ajal ei või neile miudu pähe tulnud asi olla. Midagi peab olema.

Esimesel pühal mööda metsa rännates ei märganud meie kõige vähematki kahtlustamisväärsset.

Teisel pühal hulgun üksi. Ei kippu ega kõppu kuski. Saabus lõuna. Tundsin väsimust ja isu. Korjan raagu, teen tulelõkke üles ja istun leiba võtma, mis muidugi taskus külmanud.

Sügavas metsas, külmas lumes, väikese tulelõkke ääres, kus tuul suitsu silmad täis keerutab, närin külmanud leivakanikat ja mõtlen: „Metsas oli põdraiaht, kurvalt kõndis metsavaht!“

Miks aga mina siin pean kurvastama, kui mu vahtkonnas kitsegi pole?

Naabruses asuvad vahtkonnad näivad päris hädaohuta olevat, et nende vahid mulle abiks saadeti.

Kui märkan, et pole „õhk puhas“, valvan ma ise; see on mu kohus, oma hoole all asuvat metsa valvata ja selles elutsevaid jahiloomi kaitsta.

Vanal „heal ajal“, kui veel põtru meie metsades elutses, oli salaküttidel viisiks neid öösel laternatulega ühest metsast teise hirmutada, kus neil julgem oleks jahti pidada. Sel ajal käisin metsas ka suurte pühade ajal ja ööd läbi valvasin, kus teadsin põtrade asukoha. Siis oli põhjust ja tegin seda ilma käsuta. Praegu aga puuduvad toredad jahiloomad ja kardetavad salakütid, aga metsas pean külmetama, teadmata, keda vahin ja mida kaitsen. Aga see on ülemuse käsk ja ma „pean,“ olgugi, et tean selle vaeva täiesti põhjuseks olevat.

Kolmandal pühal kordus sama lugu. Ei inimese hinge olnud näha ega kuulda. Öhtul koju tulles olin külmetanud ja lõpmata väsinud sellest eesmärgita sumamisest. Asi seegi, et on viimane püha, võib homme välja puhata, et siis jälle igapäevase töö juure asuda.

Nii möödusid metsavahi pühad kõigi oma mõnusustega.

Olen sellest ajast saadik metsa alati hoolsamini silmanud ja pühapäeviti vahti pidanud, kuni jänesejahi keeluni.

Seepärast ei jatkunud enam kuidagi aega selleks, et oma pühadetundmisi ävaldada.

Metsavaht Mats.

## Kahe rauga surm.

J. Weidenstrauch.

Hävitav sügisöine torm oli lakanud mässamast.

Veel vuhisesid aeg-ajalt järsud tuulepuhangud lõõtsutades üle maa, kuid need olid juba üksikud väsinud ratsanikud hiljunud järelväest, kes purustavatele, võimsatele peavägedele kahju sünnitamata lonkisid järele.

Kogu öö oli see ürgjõuline maru mässanud, purustanud, lõhkunud.

Ta mõirgas talu hoonete ümber, kolistas lakas, kopsis uste ja akende taga ning vilistas korstnas.

Kuid talu elutoaski ei olnud see öö rahuline, sest sel ööl suri kõige vanem selle talu elanik ja üks endistest peremeestest kõrges vanaduses, millesse ta jõudnud, unustades isegi oma aastate arvu.

Ta ei olnud praegusele pererahvale ei sugulane ega muud, vaid oli jäänud talusse, kui selle talu endiste omanikkude viimane, üksik järeletulija, kellel ei olnud enam minna kuhugi ega kellegi poole.

Temaga lõppes talu endiste elanikkude mitmepõlveline sugu, kelle asemel asunud nüüd endistele täiesti võõrad inimesed.

Nüüd oli ta lahkunud tormis ja mjarahvas, kes ta surmavoodi ümber, oli öelnud:

„See oli tema surmatorm...“

Kui talu peremees astus hommikul ilma valgenedes õue, seisid puud tormist murtud okstega kui roogitud kummargil ja pöösad lõmitasid jämedast vihmast poriks pekstud maapinnal, nagu ootaksid arglikult uut lööki selja tagant.

Hoonete õlgkatused olid sarjatud ja sasitud kui sulil kanade seljad.

Alla tuule hoonete varjus ja räästa all vihmaloikudes ligunesid katustest väljakistud õlesasid ja rookimbukesed, paisatud segi puulehtede ja muu prügiga.

Kogu õu oli täis risu ja prahti. Nõgudes läikisid raske vihma jälgedena veeloigud, mille viredel tuulehoogude ajal ringlesid ja hüplesid hõbedased mullikesed.

Tormi hävitust vaadeldes laiutas peremees vaid käsi.

Kui ta aga pilgu heitis üle vainu põllu poole, siis hüüatas ta äkki ülalatatult valjult: seal lamas tormist mahamurtud põline pärn, känd aetud ühes maaga upakile kui vall.

Peremees jahmatas.

Või seegi, talu põline tunnus ja uhkus, oli hukkunud tormist! See igavana puu, mis moodustas talust ühe lahutamatu osa...

Ainult selle puu tõttu oligi talu olnud õieti Pärna-talu.

Kes seda ei tunnud ümbruskonnas või kellele see ei paistnud silma. Seda märgati ju suurelt kaugelt, veel enne kui nähti talu ennast.

Peremees mäletas, kuidas seda olid hinnanud talu endised elanikud, kes siin enne teda asunud ja kelle sugu läinud tormisel ööl lõppes vana rauga surmaga.

Mälestas just seda viimastki, kuidas ta, jäädes üksinda võõraste hulka, pärna kui mõne elava olevusega oli sõbrustanud, nii sagedasti ta all istudes või lameskledes.

Puu oli temale nagu omane ainsaks lähemaks seltsiliseks jäänud kogu rohekarvulisest suguvõsast, viimaseks mälestuseks nendest.

Ja vanakese surmaööl oli maru murdnud nüüd selle põlise puugi. Sellega oli nagu selge kriips tõmmatud kõigi endiste ja nüüdsete aegade ja inimeste vahele.

Talle näis veidi kummaline see juhtude ühtelangemine, nukrustaski teda. Ei olnud küll kahju võhivõõra vanamehe surmast, kuid toredast, uhkest puust oli tõesti kahju.

Ta pööras tagasi tuppa, käis mujalgi, kuid mõtted keerlesid ikka murtud pärna ümber.

Nagu hiiglane oli see keset põldu laiutanud oma käharat latva, mida kandis tiivi, mis mitmele mehele andis sülti võtta ümber.

Kui vana see puu õieti olnud, ei võidud umbkaudugi aimata. Igatahes oli tal mitu head saiangut turjal. Temalt oli talugi pärinud enesele nime — Pärna-talu.

Ka talu endised elanikud, kellest viimane lahkunud rauk ja kelle esivanemad ju muistsest ajast mitmet põlve asunud sellel kohal, tundsid perekonna mälestuste järele seda pärna ikka niisugusena, nagu ta viimase ajani seisnud omal kohal.

Seda oli kadunud vanake maininud mitmel korral.

Kuidas ta kord erakuna keset välja jäänud kasvama, selle kohta kõneldi mitmeti. Kuid need kõnelused ja arvamised olid vaid oletused ja legendid, mis pärna pika eluea kestel tekkinud ta ümber.

Endine rahvas, nende eeskujul ka praegused elanikud, nimetasid teda ikka ainult lihtsalt puuks, ehkki talu õue ümber ja kaugemal koolis kui ka heinamaal leidus muidki puid.

Nii oli teda nimetatud juba ei tea mitmendast põlvest saadik. Sest kõik, mis pärnasse puutus, jäi muutmata, nagu puu olemasolu isegi. Ta seisis nagu väljaspool isasõust aega ja muutusi, mis sündisid talus ja talu elanikkude keskel.

Talu elu ei mõiutanud üldse pärna, kuna aga enne võis küll öelda vastupidist.

Nii oli pärn annud nime talule ja ka perekonnanime selle talu endistele omanikkudele, keda kõiki perekonnanimede panemisest saadik ametikirjade järele nimetati Pärnadeks ja mis alles läinud ööl lõppes vanakese surmaga, kes oli olnud nimepidi viimane Pärn.

Taluelanikele, kes ta ümber põllul töötanud, küll päris-, küll teoorjadena, hiljem vabade inimestena, esialgu rent-

niku, pärast pärisomaniku õigusega — neile elanikele jäi aga pärn ise ikka puuks.

Kunas see, tema nime eraldamine teiste puude omadest sündis, ehk mis põhjusel, oli niisama tume ja selgusetu kui pärna vanaduski. Küll oli aga teada, et puu oli olnud kui talu haldjas, kelle kohta nagu ei maksnudki taluomanikkude ja -elanikkude võim ega omandusõigus. Pigemini pidid nemad ise kõige oma võimu ja omandusõigusega alistuma puule.

Oli ka teada, et talu endised elanikud, eriti nende vanemad põlved, olid puule toonud korralikult ohvreid. Ja, õigust öelda, ei olnud nooremadki põlved ses suhtes muutnud palju oma kombeid ja arvamisi.

Sest veel praegugi võis puu õõnsusest, juurte alt ja puud ümbritsevalt murulapikeselt leida kord ohvriks toodud vanu rahasid, helmeid või mõnd muud ehteasjakest.

Endistel aegadel ei mõelnud neid sealt ükski korjata üles ega omandada. Neid peeti nuu omaks ja puutumatuks.

Kui nüüd talulapsed teadmatuses juhtusid mõnd asjakest sealt võtma kaasa, siis oli kadunud vanake teinud selgeks viimasena veel neile sündmatu teo ja asjakesed salaja viinud tagasi puule.

Aga küllap pealt näha ükskõiksete praeguste taluelanikkude hulgas oli mõni salajane nuu austaja, sest muidu ei saaks seletada lindikeste ja värviliste paelte siotmist aeg-ajalt pärna okstele.

Ja küll nende paelakeste annetajatel oli ka põhjusi või otstarvet annetamiseks.

Tõsi küll, oli taluomanikkude hulgas, ja just viimasel ajal, olnud ka teiste vaadetega ja arvamisega inimesi, kes talu hiidse pärna kui hariliku puu peale kaldusid vaatama.

Kuid nad pidid pea nägema, et nende võim pärna suhtes oli ainult arvatav.

Vana pärna tüve küljes võib märgata sügavaid kirvejälgi. Nagu teati kõnelda, oli üks eelmistest peremeestest

jõudnud otsusele, et pärn ei sobi kuidagi sinna keset põldu. Puu ise varjab vilja, takistades päikese ja õhu juurevoolu, mille tõttu selle ümber kasvas ikka lühem ja kesisem vili. Ka segas ja takistas pärna ümbritsev murulapikene põllu harimist kündmisel ning äästmisel. Ja umbrohtu sigitas see peenralapikene ka enese ümber.

Sellepärast otsustas ta põlise pärna omalt kohalt kaotada, selle maha raiuda, kännu kaaluda välja ja söödi peenra künda üles. Ja ühel päeval asunudki ta pikseilmaga oma kava teostama. Vaevalt jõudnud aga kirvega puu alla ja selle teraga mõne hoobi lüüa tüvese, kui pikne pärna kohal kargatanud kõrvulukustavalt.

Teised juhuslikult lähedal viibijad talu kodakondsed nägid kargatusega ühel ajal pilvest kolme välgujuga nagu madu loogeldes kargavat välja ja pärna ladvus ühinedes langevat alla mööda tüve.

Kõuekargatuse järele selgines pea kohal taevas, helkides puhta sinaka lai-guna, ümbritsetud sünkjaist, raskeist, taanduvaist vihmapiilvedest.

Möödus äike ja haihtus vihmaudu, tamme vaid ümbritses sinakas vina, mis tekkinud sinna pikselöögist.

Kui aga puuraiuja peale pikselööki pärna all ei avaldanud enesest mingit elumärki, mindi asja lähemalt vaatama.

Sealt leiti ta eluta keha, tabatud pikselöögist, võika tardunud näoga, ihu üleni sinine...

See oli vali hoiatus talle järgneva-tele põlvedele. Kuid need vist unustasid manitsuse ja arvasid selle pikema aja järele legendide kilda. Sest leidis jälle üks talu peremeeste hulgas, kes viljakasvule puu ümber andis suurema tähtsuse kui vana pärna puutumatu-sele.

Et pärna ümbrusele põllule muret-seda enam valgust, laasinud ta puult osa alumisi oksid. Siis hakanud aga talu lambad suurema ja mõne nädala jooksul lõppenud rohkearvuline kari kuni vii-maseni.

Peale selle ei ole leidunud talus enam ühtki peremeest, kes hävitamise mõttega oleks söandanud läheneda puule. Ka ei julgenud seda teha uus pere-meest, ehk tema küll ei kuulunud endiste omanikkude suguvõsasse.

Ja nii ta seal seisiski uhke, võimas ja salapärane, kuni viimase ajani...

\*

Talitates päeva kestel talus ja korraldades vanamehe matuste vastu, mis pidid sündima võimalikult lihtsalt, nagu see omane armuleivalisele, kellel ei jäänud järele ühtki sugulast ega mingit maiset vara, leidis peremees aeg-ajalt oma mõtted ikka jälle puu juurest.

Õhtu eel ei maldanud enam: heitis kõrvale käsiloleva töö ja suundus üle vainu põllule mahamurtud puu poole.

Pärrale jõudes askeldas kaua selle ümber: mõõtis sammudega tüve pik-kust, painutas jämedaid oksid, silitas krobelist koort ja hakkas siis kepiga juurte vahelt ja kännu augus sonkima ning sorima.

Askeldas kaua kummardades ja tõustes.

Viimaks murdis puu küljest mitu sületäit oksid ja kattis nendega kännu kohale tekkinud sügava augu.

Siis pööris üle vainu tagasi koju, rutates, erutatud ja ähmis.

Koju jõudes kutsus perenaise var-gisi märku andes tahakambri, kus neil oli pikem omavaheline arutus ja nõupi-damine. Kõik see sündis saladuslikult ja sosinal ja selle järele näis perenaine-gi muutuvat erutatuks.

Tagakambrist lahkudes peatusid nad laudisele seatud vanamehe laiba ees ja vaatlesid teda erilise ilmega, kui oleksid seda nüüd praegu vast esimest korda taibanud.

Seisid hulga aega sõnatult üksteise kõrval ja silmitsesid koolnu kortsunud, mullakarvalist nagu kui mõnd mõista-tust.

Videviku jõudes riietus aga pere-meest kasukasse ja perenaine suurräti-kusse ja lahkusid tarest ühel ajal, nagu kokkulepitult.

Kuuri alt kahmas peremees labida ja peitis selle hõlma alla. Siis sammusid mõlemad pimeduse varjul üle vainu põllule langenud puu juure.

Siin koristasid kännu aset katvad oksad ja tuhnsid hulga aega selles augus.

Viimaks, kui oli juba täiesti pime, pöörasid tagasi koju, kandes labidavarrega vahepuus mingit kõlkuvat asja, mis nagu varjates viidi välisaita ja kolksudes pandi maha nurka.

Järgmisel päeval käisid peremeest-perenaist veel mitmel korral kahekesi aidas, kus nad suletud ukse taga toime-tasid midagi saladuslikult.

Nad näisid ka järgmistel päevadel

olevat rõõmsalt erutatud, kuid kohtle-sid teisi majalisi saladusliku vaikimi-sega.

Kadunud vanakese matuseid peeti suure toredusega, mis äratas üldist tähelepanu. Hauale seati hiljem kallis rist kuldse kirjaga. Selle kohta vangu-tati aina pead, kui täiesti mõistmatu asjaolu üle. Kõneldi üht ja teist. . .

Alles mõni aeg peale matust pääsis kustki teadmata poolt kõmu valla, et Pärna-talu pererahvas leidnud tormist mahamurtud puu juurte alt vana katla suure, peidetud varandusega.

Kuid see oli muidugi rahva jutt. Palju selles tõtt või valet, teadis vast ainult vaikiv Pärna-talu pererahvas ise.

## Poolametlikud teated.

### Metstade peavalitjuse ringkirjad.

11. novembril 1926. a. — Nr. 12448/16.

On ilmiks tulnud juhtumusi, kus ametnikud oma ametikooste täitmisel, näiteks metsas rewi-deerimist toimetades j. n. e., jalakäimise eest ame-tikõitute arvvel taju võtavad uue kiiitide seaduse alusel maksmapandud normides.

Põhimõtteliselt tarnast tasumaksmist mitte ettades, et jaa peavalitjus siiski tähendamata jätta, et ta seni ehitatud arvetega ses suhtes täiel määral nõus oleks, sest arveteft on selgunud, et taju alla on mõningal juhtumisel arvatud mitte üksipäinis arakäidub tee kuni sihtkohani, vaid ka sihtkohal aset leidnud käimised, mis enefest oja otsekohest ametikooste täitmisel kujutavad.

Nii on näiteks taju alla arvatud mõne ring-tonna rewidendi poolt ka kõit arakäidub maa met-sarctwdeerimisel ühes ja samas kwartaalis, waht-konnas ja metfandikus, ka siis, kui seal sõidutwa-hendite tarwitamine ametikooste täitmisel nor-maalset ülbse mõelbatugi poleks olnud.

Et peavalitjus tarnaselt seaduse ja määruse tõlgitsemist seaduse üldmõistele wastawaks pidada ei jaa, on ta summitud kõitidele metfamemiffudele teatama, et niuüdjest peale ainult need sõi-duarwed tajumisele kuuluvad, kus jala käidub maa eest taju on arwe-s-tatud waid neil juhtumustel, kui jalakäit on aset leidnud sõidu ase-mel seal, kus sõidutwahendite tar-witamane ametikooste täitmisel mõelbatw ning jalakäimine kas sõidutwahen-dite puubumitjel wõi lühitejemaaliste sõitute kor-ral aja kofuhooidmise otstarbel wajalikuks osutub.

Et võimalik oleks peavalitjuses seda kontrol-lida, tuleb arwete ehitajatel sõidu-arwetele, mis jalakäimisi sijaldatwad, juure lišada seletus, mis- fuguše maa eest taju arwatud, ära näidates lähte- ja sihtkoha nimetust (wahtkond, langi wõi ofatiift nr., laduplatši j. n. e.) ja käidub maa pikkus kilo-meetrites, iga käigu kohta eraldi.

Arwed, mis siin näidatud andmeid ei sijalda, jätatse peavalitjuse poolt kinnitamata.

### II.

Peawalitjus juhib kõitide metšaiilemate tähe-lepanu asjaolule, et peaeagu harilikult nähtu- jeks on saanud, et metškonnad afuniffude wõla- kofuštusi kawa oma kantseleides hoitawad, jelle afemel, et neid kofe, peale sõlmimist ning tarwi- liste allkirjade ja tempelmarkidega warustamist, peawalitjuse saata. Samane kord, kus wõla- kofuštused alles mitme aasta möödmisel tagant järgi peawalitjusse saabuwad, halwab korralikku asjaajamist ning teeb wõimatult wõlafummade õigel ajal sišenõudmise ja nende täpse arwesta- mise. Samuti tekitab see wiitwitus %% nõubmist afuniffudelt, mis wiimaste seas põhjendatud pa- hameelt ja nurinat ešile kufšub, kuna wiitwitus seefugustel juhtumistel ju neit ei olenenud.

Et jelle eest edaspidi hoituda, tehakse metš- aiilematele ülesandeks, afuniffude metšmaterjali wõlafokufuštused kofe, peale nende sõlmimist ning kõigi nõuetega warustamist, peawalitjuse saata. Samuti ka kõit seni sõlmitud, kuid weel arasaat- matud wõlafokufuštused wiitwimata peawalitjusele ešitada.

## III.

Puna asunikkude festel kohtade üleandmisel ühest isikult teisele — jagedajed ning kohtade üleandmisel enamjaolt ka kohta peal lajuvad endise rentniku poolt tehtud ehituslaenuid kui ka metsamaterjalide võlad põllutöömistri otfusel lubatakse üle anda uuele rentnikule, siis tuleb feesugustel juhumustel võlakohustuste ümberkirjutamisel — endise rentniku nimel uue nimele — ilmas pidades, et kõigepealt võla üleandmiseks põllutöömistri jellekohane otfus oleks, ja et uue rentnikuga sõlmitav võlakohustus tingimata kannaks endise võlakohustuse jõesse astumise aega, j. i. kuupäeva ja aastat, millal käsitatud endise võlgniku poolt antud kohustusele alla kirjutatud ja seega vastutuse solidaarselt enda peale võtnud, mis ajast ka kohustus seadusejõesse astub, sest ümberkirjutatava võla tähtaega pole vahepeal uuendatud ega uue tee ka automaatselt kohta ning võla üleandmisega. Vastasel korral, j. i. kui kohta ning võla üleandmisel uue rentnikuga sõlmitaval võlakohustusel dateeritakse laenu või võlategemise aeg ümberkirjutuse ajaga, siis pikenevad loomulikult seega ka võla tasumise tähtajad, mis tahjulik riigi huvidel ja seega pole lubatav.

Et selle eest hoiduda, tuleb igatord kohtade ning metsamaterjali võlgade üleandmisel uute rentnikkudega sõlmitavad võlakohustused ühes samade kohtade järele olevate eelmiste võlakohustustega peavalitussse kontrollimiseks jaata, kuni eelmise rentniku nimeline võlakohustus peale võrdlust metkailemale tagasi saadetakse, tagasiantmisel endisele rentnikule.

## 6. detsembril 1926. — Nr. 6270/17.

Riigi metkatoostuse nõukogu 1926./27. a. riigi metkatoostuse eelarvet läbi vaadates, otustas ringkonna metkarevidentide kulu riigi metkatoostuse alal välja maksa metkade peavalitussse laudu. Selle teostamiseks pannaakse alljärgneiv ord maksma, alates 1. septembrist 1926. a.

1) Ringkonna metkarevidendi poolt riigi metkatoostuse alal tehtud kulu arvostatatakse ühes eelarve kuldudega eelarve kulude kasaraamatus ja aruandes.

2) Riigi metkatoostuse alal olnud kulu de dokumendid peavad sisaldama märkust, et kulu on tehtud metkatoostuse alal.

3) Metkade peavalitussse arveosakonnale esitatud kulu de kuuaruande lisana esitatakse e r a l d i riigi metkatoostuse alal olnud kulu de peale vastata viendus (näilikult vormi järele). Tähendatud vienduse põhjal — taub riigi metkatoostus kulu de metkade peavalitussse.

4) Ringkonna metkarevidentide kuldudeks on ette nähtud summad alljärgneivate kulu liitide peale: 1) ametiõidud, 2) kantseleitkulud, 3) posti-, telegrafi- ja telefonikulud, 4) ruumide üürid otksjoni pidamisel (Ratveres).

Kuldudeks ettenähtud summade jaotus teatatakse eraldi.

5) Avantsse kuldide kattets nõuda metkade peavalitusselt.

## 14. detsembril 1926. a. — Nr. MM 5085/11.

Metkade peavalitussel on praegusel korral väljatöötamisel uus jahiseadus, mida kavatsus on eeloleval aastal maksma panna. Et uue jahiseaduse matsmapanekuga ka uued renditingimused jahirendilepingutesse üles võetaks ja metkavalitussse valdamisel olevad maad tulevikus ja hibidamiseks ainult nende kohaselt välja renditaks, siis ei saa peavalituss käesoleva aasta lõpul ja eeloleval aastal jahirendilepingu alusel väljarenditavaid maid jahipidamiseks pikemaks ajaks kui 31. detf. 1927. a. rendile anda.

Ühtlasi teatab peavalituss, et kofkuleppel riigikontrolliga lubatakse kõiki praegusel korral maksivad jahirendilepinguid automaatselt pikendada kuni 31. detf. 1927. a. ainult sel juhul, kui viimased kõik rendilepinau tingimused jeni korralikult täititud ning metkaillem selle otstarbekohaselt leiab.

Rendilepingu pikendamisest teatage peavalitussse ära näidates, kellele, misjuurde lepingu järele ja misjuurde tähtajani maade rajutamine pikendatud.

## 15. detsembril 1926. a. — Nr. M. 4917/11.

## I.

Uma ringkonna 13. märtsist 1926. a. nr. M. 1345/4 otalitseks muutmiseks teatab peavalituss, et 1. jaanuarist j. a. arvates tuleb M. 2. nr. 8'9 — 1924. a. väljatöötatud põllutöömistri juhtnõuvides ettenähtud juhumistel kindla hinnaga metka müümisel keskmiseks otksjoni hinnaks arvata takssi hind plus 20% ja keskmiseks võistluspaikumise hinnaks takssi hind plus 10%.

## II.

Et alevi elanikkudele ehitusmaterjalidega varustamises vastu tulla, võib neile oma majapidamise otstarbeks tarviaminewaid metkamaterjale võistluspaikumisel müümata jäänud tükkidest keskmise otksjoni hinnaga müüa.

## Metkade peavalitussse juhataja päevakäsiud.

## 4. novembril 1926. a. — nr. 31.

Wälga metkonna abimetkaillem M. Reichard wabastatakse ametist ta enese soovil, arvates 1. novembrist 1926. a.

Wäana metkonna abimetkaillem O. Suwi, kes oli komandeeritud aiutiselt Suuriku metkonda jontawate tööde korraldamiseks, arvatakse oma otsekoheste ametikohuste täitmisele asunuks Wäana metkonda 22. ottoobril j. a.

Tartu ilikooli metkaosakonna lõpetanud Iob. Eduard Nas määratakse Wabavere metkonna aiutiseks tööajaks 10.000-m. kuupalgaga, arvates 25. ottoobrist kuni 1. detsembrini j. a.

Peavalitussse ametnik Johannes Siikstus wabastatakse ametist, arvates 15. ottoobrist j. a., kattewõde teenistusse astumise tõttu.

Koela metskonna abimetajülemä f. i. Emil Sorfampff-Laue kinnitatakse ametisse, arwates 1. novembrist f. a.

18. novembril 1926. a. — Nr. 32.

Walga metskonna asjaajaja Ferdinand Siffa-Paiken'i perekonnanimme asemel lugeda „Siffa“.

Kaavere metskonna asjaajaja f. t. O. Malin kinnitatakse ametisse arwates 1. novembrist 1926. a.

Kaavere metskonna metsniku f. t. August Mänd kinnitatakse ametisse, arwates 1. novembrist 1926. a.

Koela metskonna 3. järgu metsnik A. Baademan kõrgebataatse sama metskonna 2. järgu metsnikuks 4500 m. palga ja endise sõidu-päewarahaga kuus, arwates 1. novembrist 1926. a.

Rob. S. Naudsepp lugeda määratutis Riivimõmme metskonna metsniku f. t. 4000 m. palga ja 800 m. sõidu-päewarahaga kuus, arwates 4. septembrist 1926. a.

Peawalitijuse ehitustehnika juures töötav ajutine töäjõud Vladimir Nuti wabastatakse ametist, arwates 1. novembrist 1926. a. ajutise töäjõu wajaduse möödumisel.

Tartu ülikooli metskonnana üliõpilane M. Tiismann määratakse Walga metskonna 2. järgu abimetajülemä f. t. 5800 m. palga ja 2200 m. sõidu-päewarahaga kuus, arwates 12. novembrist 1926. a.

Marwa metskonna asjaajaja August Jõut wabastatakse ametist tema enese soovil, arwates 10. detsembrist 1926. a.

7. detsembril 1926. a. — nr. 33.

Walga metskonna asjaajaja Ferdinand Siffa loetakse määratutis ajut. sama metskonna abimetajülemä f. t., arwates 1. novembrist f. a. kuni 11. novembrini f. a.

Rob. Oskar Kommer määratakse peawalitijuse ajutiseks töäjõuks 4600-m. kuupalgaga, arwates 17. novembrist f. a.

Portuni metskonna metsnik Aleksander Mathiesen wabastatakse ametist, arwates 10. novembrist f. a., metskonnas toimepandud kuritarwituste tõttu.

Wwinurme metskonna abimetajülem Toomas Aun wabastatakse ametist, arwates 16. novembrist f. a., tema enese soovil ja tema määramise puhul Portuni metskonna metsnikuks.

Wwinurme metskonna end. abimetajülem Toomas Auni määratakse Portuni metskonna II j. metsnikuks 4500-m. palga ja 400-m. sõidu-päewarahaga kuus, arwates 16. novembrist f. a.

Eudo metskonna abimetajülem Karl Salum paigutatakse ümber ta enese soovil Wwinurme metskonda samale ametile endise palga ja sõidu-päewarahaga kuus, arwates 17. novembrist f. a.

Kariste metskonna metsnik Ants Linf'i haiguse ajaks määratakse ajutiselt I jaoskonna metsniku kohuste täitjaks sama metskonna asjaajaja P. Parts 400-m. metsniku sõidu-päewarahaga kuus, arwates 1. novembrist f. a., ühtlasi jättes teda metskonna asjaajaja ametikohuste täitmisele ebasf.

15. detsembril 1926. a. — Nr. 34.

Riigiasutuste töökoondamise seaduse põhjal

Loetakse ametist wabastatutis järgmised peawalitijuse ametnikud, arwates 16. detsembrist f. a.

1) Metšamajandusosafonna wanem kantseametnik Friedrich K ä ä m b r e ;

2) Metšamajandusosafonna kantseleiametnik Richard P e r m a n n .

Riigiasutuste töökoondamise seaduse põhjal paigutatakse ümber arweosafonna arweametnik Anisja Iwanowa metšamajandusosafonda kantseleiametnikuks 4800-m. kuupalgaga, arwates 16. detsembrist f. a.

Wabariigi walitijuse otjuse 1. detsembrist f. a. põhjal lugeda peawalitijuse koosseisus maksuaks järgmised muudatused, arwates 16. detsembrist f. a.

1) Hüdrotehnik S. Mitt ümbernimetatutis kultuurtehnikuks endise palgaga;

2) käsutetäitja ametnik S. Zolf ümbernimetatutis arhiwpaariks endise palgaga;

3) wanem maamööstja Joh. Ruutopõld ja itaasiit M. Piit, „Suhatuis ja kantselei“ koosseisust ülewiidutis metšamajandusosafonna koosseisus endise kuupalgaga ja

4) arweosafonna asjaajaja W. Wolens'i pall arwata 6200 m. kuus.

Ragari metskonna asjaajaja Elmar Pihtlau paigutatakse ümber ta enese soovil Marwa metskonda I j. asjaajajaks 5800-m. kuupalgaga, arwates 10. detsembrist f. a.

20. detsembril 1926. a. — Nr. 35.

Riigiasutuste töökoondamise seaduse (M. L. nr. 15/16 — 1925. a.) ja selle seaduse maksuakse pifendamise seaduse (M. L. nr. 30 — 1926. a.) põhjal loetakse liiwiideeritutis, arwates 16. detsembrist f. a.:

a) ringkonnad:

1) I Saare-Rääne, 2) VII Mõisaküla ja 3) VIII Järwa;

b) metskonnad:

1) Kõrgejaare, liites selle Putkaste metskonna külge;

2) Kituldi, liites selle Gaapsalu metskonna külge;

3) Urisaare, liites selle Laiksaare metskonna külge.

Kurejaare metskonna abimetajülem Hermann Parre paigutatakse ümber ta enese soovil Hallingu metskonda I järgu metsniku f. t. 4800-m. palga ja 400-m. sõidu-päewarahaga kuus, arwates 1. detsembrist f. a.

Sisu metskonna metsnik Hugo Orle wabastatakse ametist, arwates 10. detsembrist f. a. ametialal toimepandud kuritarwituse tõttu.

Riigiasutuste töökoondamise seaduse (M. L. nr. 15/16 — 1925. a.) ja selle seaduse maksuakse pifendamise seaduse (M. L. nr. 30 — 1926. a.) põhjal wabariigi walitijuse poolt 1. detsembril f. a. maksmapandub põllutöömunisteeriumi koosseisu kohaselt lugeda, arwates 16. detsembrist f. a.

a) ametist wabastatutis:

1) Mõisaküla ringkonna metšarewidendi f. t. Karl Aun;

2) Tartu vastu metskonna metšajülem Hans Loffer;

- 3) Rāpina metskonna metsailem Armin Limberg;
- 4) Rõpu metskonna metsailem Karl Pull;
- 5) Kärbla metskonna abimetfailem Peeter Bene;
- 6) Rõõsa metskonna asjaajaja Alfred Masing;
- 7) Kurejaare metskonna asjaajaja Leopold Behm;
- 8) Urtsjaare metskonna asjaajaja Georg Koifson;
- 9) Kivimõnne metskonna metsnik Jaan Kaudsepp;
- 10) Udamere metskonna metsnik Armin Kitas;
- 11) Hallingu metskonna metsnik German Parre;
- 12) Pilingi metskonna metsnik Jaan Tomson;
- 13) Kärevere metskonna metsnik Peeter Kals;
- 14) Orava metskonna metsnik Hans Paats;
- 15) Purila metskonna metsnik Jaan Kõps;
- 16) Volkmeti metskonna metsnik Peeter Pabuff;
- 17) Andru metskonna metsnik Johannes Sõgis;
- 18) Püksi metskonna metsnik Karl Kristjanfen;
- 19) Sõhvi metskonna metsnik Nikolai Beerberg;
- 20) Matskivi metskonna metsnik Aleksander Läänemets;
- 21) Raatre metskonna metsnik Jaan Epro;
- 22) Kuusiku metskonna metsnik Mari Kulus;

b) nimetatuts:

- 1) Saare-Lääne ringkonna metfarevidendi f. t. Hugo Tiismann, Tarvastu metskonna II j. metfailemaks 8700-m. palga ja 3500-m. sõidu-päevarahaga kuus;
- 2) Puurmani metskonna metfailem Hans Diefenberg jama metskonna I järgu abimetfailemaks 6200-m. palga ja 2200-m. sõidu-päevarahaga kuus;
- 3) Urtsjaare metskonna abimetfailem Jüri Kuljus Sõpu metskonna I järgu metsnikuts 4800-m. palga ja 400-m. sõidu-päevarahaga kuus;
- 4) Rava metskonna abimetfailem Jüri Mautin Kivimõnne metskonna I järgu metsnikuts 4800-m. palga ja 300-m. sõidu-päevarahaga kuus;
- 5) Taali metskonna abimetfailem Mart Keiman Udamere metskonna I järgu metsnikuts 4800-m. palga ja 400-m. sõidu-päevarahaga kuus;

b) ümberpaigutatuts:

- 1) Urtsjaare metskonna metfailem German Org Rāpina metskonna metfailemaks endise palga ja sõidu-päevarahaga kuus;
- 2) Nihilbi metskonna metfailem Georg Janjon Rõpu metskonna metfailemaks endise palga ja sõidu-päevarahaga kuus;
- 3) Kõrgejaare metskonna metfailem Arnold Sild Puurmani metskonna metfailemaks endise palga ja sõidu-päevarahaga kuus;
- 4) Kärü metskonna abimetfailem Aleksander

Tiits Rava metskonna abimetfailemaks endise palga ja sõidu-päevarahaga kuus;

5) Nihilbi metskonna asjaajaja Marta Koltov Rõõsa metskonna asjaajajaks endise kuupalgaga;

6) Kõrgejaare metskonna asjaajaja Johan Kuusik Kurejaare metskonna asjaajajaks endise kuupalgaga;

7) Wastfeliina metskonna metsnik Arnold Peterjon Orava metskonna metsnikuts endise palga ja sõidu-päevarahaga kuus;

8) Rambahja metskonna metsnik Albert Olin Raatre metskonna metsnikuts endise palga ja sõidu-päevarahaga kuus;

9) Korkuni metskonna metsnik Heinrich Eichhorn Kuusiku metskonna metsnikuts endise palga ja sõidu-päevarahaga kuus;

10) Otepää metskonna metsnik Elmar Kuru Wana-Antsla metskonna metsnikuts endise palga ja sõidu-päevarahaga kuus.

Niigiasutuste ühiseõudamise seaduse (M. T. nr. 15/16 — 1925. a.) ja selle seaduse maksuse pifendami seaduse (M. T. nr. 30 — 1926. a.) põhjal wabariigi walitfufe poolt 1. detsembri f. a. maksma pandud põllutööministeeriumi koosseisu kohta lugea ümbernimetatuts, arwates 16. detsembri f. a.:

1) peawalitfufe arweosafonna juhataja f. t. Richard Jürine arweosafonna pearaamatupidajaks endise kuupalgaga ja

2) peawalitfufe arweosafonna juhataja abi Leopold Piiffa arweosafonna raamatupidajaks endise kuupalgaga.

31. detsembri 1926. a. — nr. 36.

Sonda metskonna asjaajaja Nigri puhkuseajaks määratutse ajutiselt asjaajaja Kõhuste täitjaks f. t. Karl Nottman 5500 mf. kuupalgaga, arwates 28. detsembri f. a. kuni 28. jaanuarini 1927. a.

End. Kõrgejaare metskonna asjaajaja J. Kuusik, teda metskonna liiwideerimise tõttu otjustati ümber paigutada Kurejaare metskonda, lugea määratutse Butkaste metskonna ajutiselt tööjõuks, endise palgaga, arwates 16. detsembri f. a. kuni 31. detsembri f. a.

End. Kõrgejaare metskonna asjaajaja Johan Kuusik wabastatutse ametist tema enese palvel, arwates 1. jaanuarist 1927. a.

Kolga metskonna asjaajaja Paul Koots, kes 20. detsembri 1926. a. haiguse tõttu ajutiselt ametikohuste täitmiselt wabastati, kusinatatutse furma puhul ametnikude nimetirajast, arwates 24. detsembri 1926. a.

14. jaanuaril 1927. a. — Nr. 1.

Wabariigi walitfufe otfufega 1. detsembri f. a. maksmapandud põllutööministeeriumi koosseisu (M. T. nr. 93 — 1926. a.) kohta lugea määratutse 16. detsembri f. a. arwates:

1) End. Walga ringkonna metfarevidendi f. t. Artur Heinrichsen Saare-Lääne ringkonna metfarevidendiks endise kuupalgaga.

2) Lääne-Harju ringkonna metfarevidendi f. t. Karl Puhuel Harju ringkonna metfarevidendiks endise kuupalgaga;

3) Lääne-Wiru ringkonna metfarevidendi



f. t. Meffander Telem Rattvere ringkonna metsarevidendits endise kuupalgaga;

4) Mutaguse ringkonna metsarevidendi f. t. Johan Penn Mutaguse ringkonna metsarevidendits endise kuupalgaga.

5) Pärnu ringkonna metsarevidendi f. t. Jaan Luit Pärnu ringkonna metsarevidendits endise kuupalgaga.

6) Ida-Harju ringkonna metsarevident Alfred Luksmanni Järva ringkonna metsarevidendits endise kuupalgaga.

7) Wiljandi ringkonna metsarevidendi f. t. Woldegar Wallner Wiljandi ringkonna metsarevidendits endise kuupalgaga.

8) Tartu ringkonna metsarevidendi f. t. Heinrich Karu Tartu ringkonna metsarevidendits endise kuupalgaga ja

9) Võru-Pepleri ringkonna metsarevidendi f. t. Andres King Võru ringkonna metsarevidendits endise kuupalgaga.

Wiljandi ringkonna metsarevident W. Wallner lugeda määratuts ajutiselt Larvastu metskonna metsailema kohuste täitjats metsailema jõidu-päevarahaga, j. o. 3500 mf. kuus, arvates 16. detsembrist 1926. a.

Suurmani metskonna abimetjailem Hans Wirfenberg lugeda määratuts ajutiselt sama metskonna metsailema kohuste täitjats 3500 mf. jõidu-päevarahaga kuus, arvates 16. detsembrist 1926. a.

Rõpu metskonna abimetjailem Martin Maaten lugeda ajutiselt määratuts sama metskonna metsailema kohuste täitjats metsailema jõidu-päevarahaga, j. o. 3500 mf. kuus, arvates 16. detsembrist 1926. a.

Räva metskonna asjaajaja kohuste täitja Reinhold Türi kinnitatakse ametisse arvates 1. jaanuarist j. a.

15. jaanuaril 1927. a. — Nr. 2.

Silmas pidades Woltwei metsakooli õpilaste teadmisi 10.—12. jaanuarini j. a. arapeetud üleminekuksamitel ja kooli üldist head torda, avaldan tänu kooli juhatajale A. Reinwaldile, samuti ka õpetajale J. Kaalepile nähtud waewa eest kooli juhatamisel ja õppetööl.

Riigiasutuste tööfondamiisjaduse (R. T. nr. 15/16 — 1925. a.) ja selle seaduse maksuse püendamiisjaduse (R. T. nr. 30 — 1926. a.) põhjal wabariigi walitjuse poolt 1. detsembril, l. a. maksmapandub põllutöömimis-teeriumi koosseisu kohastel lugeda Wäana metskonna abimetjailem Oskar Sulvi ümberpaigutatuts Kuresaare metskonda sama ameti peale, endise palga ja jõidu-päevarahaga kuus, arvates 16. detsembrist l. a.

End. Kärdla metskonna abimetjailem Peeter Bene määratakse sama metskonna 1. järgu metsnikuks 4800 mf. palgaga ja 400 mf. jõidu-päevarahaga kuus, arvates 1. jaan. 1927. a.

### Metskondade jaotus metsarevidentide ringkondadesse.

Arvates 1. jaanuarist, 1927. a. on metskonnad jaotatud metsarevidentide ringkondadesse järgmiselt:

### I. Saare-Lääne ringkond.

#### Metskonnad:

1. Kuresaare.
2. Kangruselja.
3. Karjalasma.
4. Putkaste.
5. Kärdla.
6. Haapsalu.
7. Vigala.
8. Märjamaa.
9. Piirsalu.
10. Walgu.

### II. Harju ringkond.

#### Metskonnad:

1. Kloostri.
2. Väana.
3. Sutlema.
4. Viimsi.
5. Purila.
6. Vihterpalu.
7. Rummu.
8. Rooküla.
9. Triigi.
10. Anija.
11. Jäneda.
12. Kolga.

### III. Rakvere ringkond.

#### Metskonnad:

1. Sagadi.
2. Pada.
3. Loobu.
4. Rakvere.
5. Porkuni.
6. Tapa.
7. Roela.
8. Paasvere.
9. Rake.
10. Sonda.
11. Kaavere.
12. Jõgeva.

### IV. Alutaguse ringkond.

#### Metskonnad:

1. Narva.
2. Gorodenko.
3. Vaiwara.
4. Jõhvi.
5. Pagari.
6. Kivinõmme.
7. Iisaku.
8. Püssi.
9. Kohtla.

10. Tudu.
  11. Torma.
  12. Avinurme.
- V. Pärnu ringkond.

Metskonnad:

1. Orajõe.
2. Jäärja.
3. Laiksaare.
4. Lodja.
5. Surju.
6. Kilingi.
7. Taali.
8. Hallingu.
9. Audru.
10. Mõtsu.
11. Voltveti.
12. Kariste.

VI. Järva ringkond.

Metskonnad:

1. Purdi.
2. Väätša.
3. Türi.
4. Käru.
5. Vändra.
6. Huuksi.
7. Rava.
8. Kuusiku.
9. Adavere.
10. Kõnnu.
11. Koeru.

VII. Viljandi ringkond.

Metskonnad:

1. Aimla.
2. Vastemõisa.
3. Kõpu.
4. Öisu.
5. Tarvastu.

6. Loodi.
7. Kärstna.
8. Kabala.
9. Koorküla.

10. Karksi.

11. Polli.

12. Põltsamaa.

VIII. Tartu ringkond.

Metskonnad:

1. Otepää.
2. Halliku.
3. Puurmani.
4. Kaiavere.
5. Alatskivi.
6. Kärevere.
7. Kastre.
8. Tartu.
9. Ahja.

10. Kambja.

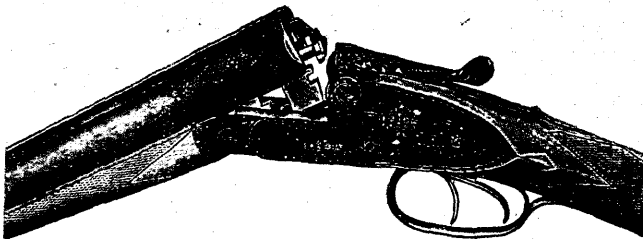
11. Kongota.

12. Aakre.

IX. Võru ringkond.

Metskonnad:

1. Petseri.
2. Orava.
3. Räpina.
4. Veriora.
5. Erastvere.
6. Võru.
7. Vastselliina.
8. Roosa.
9. Antsla.
10. Karula.
11. Sõmerpalu.
12. Valga.
13. Sangaste.



Püsside tellimisi võtavad ka vastu vabriku hindadega, püssikauplus Alex. Passup, Tallinnas,

niisama ka kõik teised paremad püssikauplused Eestis.

Soovitan maailmakuulsaid kahe- ja kolmeraudseld ja h-l, niisama ka kuulipüsse võistlemata odavate hindadega. Greifelt & Co., Gewehrfabrik. Suhl i. Thür., Saksamaal.



# Metsaoksjonid.

## Enampakkumisel müüakse:

1) 2. veebruaril 1927. a. Laiksaare metskonna metsaülema kantseleis kell 12 päeval **Laiksaare** metskonnast 74,94 tiinu, 32 tükis, hinnatud 2.276.432 marka.

2) 3. veebruaril 1927. a. Uue-Vändra vallamajas kell 12 päeval **Vändra** metskonnast 23,83 tiinu, 21 tükis, hinnatud 1.028.006 marka.

3) 4. veebruaril 1927. a. Iisaku metskonna metsaülema kantseleis kell 12 päeval **Iisaku** metskonnast 23,28 tiinu, 5 tükis, hinnatud 404.023 marka.

Ligemaid teateid müügile tulevate metsatükkide kohta annavad kohalikud metsatülemad ja metsade peavalitsus, Tallinnas, Kiriku t. 4.

**Metsade peavalitsus.**

# Metsamaterjalide oksjon.

## Suusõnalisel enampakkum. müüakse:

29. jaanuaril k. a. kell 12 riigi metsatööstuses, Tallinnas, Toomkiriku pl. nr. 3:

a) Triigi metskonnas metsas asuvad umbes 637 tk. — 9260 k.-j. okaspuupalke, 3 üksuses, alghindadega 19—21 mk. kantjalg.

b) Kuresaare metskonnas metsas asuvad umbes 1845 tk. — 18620 k.-j. okaspuupalke, alghinnaga 24 mk. kantjalg.

d) Rakvere metskonnas metsas asuvad umbes 2263 tk. — 19290 k.-j. okaspuupalke 4 üksuses, alghindadega 23—28 mk. kantjalg.

e) Gorodenko metskonnas parvetuskanalite ning Naroova kaldale väljaveetavad umbes 6200 tk. — 62000 k.-j. okaspuupalke alghinnaga 30 mk. kantjalg.

Pakkumisest osavõtjatel tuleb 10 prots. pakutava üksuse kogualghinnast oksjonikomisjonile kindlustuseks sisse maksa.

Lähemaid teateid müüdavate metsamaterjalide kohta saab riigi metsatööstuselt ja vastavatelt metsatülematelt.

**Riigi metsatööstus.**

Eesti Mehaanilise Puutööstuse Aktiaselts

# A. M. LUTHER

TALLINNAS

VALMISTAB:

mööblit, vineer-kartonge, kohvleid,  
kooliranitsaid, aktimappe,  
käsitrumleid, toolipõhju,  
platesid, labidaid jne.



MÜÜGIKOHAD:

TALLINNAS: Vana-Posti tänav nr. 9.  
TARTUS: E. V. Jürgens'i juures, Vana t. 17.  
VALGAS: P. Saretok'i juures, Kesk tän. 15.  
PETSERIS: E. Nassar'i juures, kaubareas.  
VILJANDIS: R. Eitelberg'i juures.  
RAKVERES: Roman Jürgens'i juures.  
PÄRNUS: J. D. Ammende juures.