

V. AASTAKÄIK

HIND 70 MARKA

EESTI METS

METSA- JA JAHIASJANDUSE KUUKIRI

Nr. 9/10

September—Oktoober

1925 a.



VASTUTAV TOIMETAJA:
A. NETZE.

VÄLJAANDJA:
E. METSATEENIJATE ÜHING.

A.-S. „SILVA“

Tallinnas, Merepuiesteel Nr. 17.

Telefon kontoris 9-29, 13-80. kaupluses 18-09.

Metsaosakond 13-20.

Telegrammi-aadress: TALLINN — „SILVA“.

Soovitame

rikkalikus walikus kuiwi hõoweldatud
ja hõoweldamata

kuuse- ja männilaudu,

kuiwi tamme-, saare-, jalaka-, kase-, lepa-
ja haawalaudu.

Ümmargusi ja kanditud **palke,** kõigis nõuetawates
pikkustes :: ja jämedustes. ::

Ümmargusi ja saetud

latte.

Saeweskis wõetakse wastu ja täidetakse rutuliselt igasuguseid
tellimisi. Ostame igasugust metsamaterjali piiramata arwul.

EESTI METS

METSA- JA JAHIASJANDUSE KUUKIRI.

Toimetused ja talitus:

Tallinnas, Metsade Peavalitsuse juures.

Telefonid:

Vastutav toimetaja 29-78.

Asjaajaja 12-75

Address: liht- ja rahasaadetistele:
Kuukiri „EESTI METS“, Tallinn.

Tellimise hind:

Aastas Mk. 400.
Poolaastas „ 200.—
Veerandaastas „ 100.—

Üksik number 35 mk.

Väljamaale 600 marka aastas.

Kuulutuste hind:

1/1 lehekülge Mk. 2000.—

1/2 lehekülge „ 1000.—

1/4 lehekülge „ 500.—

Tekstis ja kaanel 50% kallim.

Nr. 9/10.

September — Oktoober, 1925.

5. aastakäik.

Eesti metsamehed ekskursioonil.

Foto J. Zolk.



Soomes, Pekkala mõisas, juuli-kuus 1925 a.

Reisimuljed Soome ekskursioonilt.

(26. juunist — 30. juunini 1925 a.).

A. Mathiesen.

Soome Metsade Peavalitsuse lahke kutse tõttu ning h-ra konsul Wēsterineni sõbralikul kaasabil sai nii mõnelgi Eesti metsamehel õnn osaks õige huvitavast ja õpetlikust ekskursioonist Soome metsadesse osa võtta.

Mälestus sellest ülilahkest vastuvõtmisest ning ligi tuhande kilomeetri pikkusest autosõidust läbi muinaslooliselt ilusa maastiku jääb püsima meis unustamata suurusena.

Kui magus unenägu kerkivad ikka jälle ja jälle silmade ette pildid Soome reisil nähtud loodusiludest: läbi roheline metsavõlvi kaljulisi järvekaldaid vastupeegeldavad vette pinnad, eeskujuliselt korrashoitud teed läbi määramata suurte metsalaante; tumedal metsafoonil siin ja seal mööda libisevad helerohelised nurmed ning aasad — torparite higi ja vaev — vahelduvalt tumepunaste taluhoonetega. Igal pool, kuhu vaatad, visa võitlus loodusega ning түseda töö tagajärjed.

Veel magusam tunne asub rinda, kui mõttes pilku tagasi heita selle ülilahke, ülisõbraliku vastutuleku peale, mis meil kogu reisu ajal osaks sai.

Kuid kõigest sellest magusast mugavusest kõrgele üle ulatab südant valdav tunne asja tähtsusest, mida meie metsamehed saavutanud oleme vaimliselt, kultuuriliselt, oma hõimrahvale lähenedes.

Olgu siin veel kord südamlikult tervitatud kõik need, kes selle lähenemisele kaasa aitanud on ja edaspidi kaasa aitama saavad.

Vihmane, udune hommik. Meeleolu Tallinna jaamast Metsade Peavalitsusse sammudes ei ole kõige lustilisem. Metsade Peavalitsusse jõudes, kus kell 8 ekskursantide ühine kokkusaamine pidi olema, selgub, et nii mõnigi vanemaist metsameestest puudub: puuduvad hrad Karu, Sihle, ka meie vanemat metsa-

teadlast hra Aun'i, kes kuuldavasti kaasa pidi sõitma, otsib silm asjata. Selgus, et 15 sõitja asemel oli kohal ainult 11. Olid ilmunud metsarevidendid hra Fuksmann ja hra Puhvel, metsaülemad hrad Raekson, Milk, Obet ja Undrits, abimetsaülem Ziugand, Mets. Peav. ametnikkudest h-rad Buldas ja Zolk, ning Ülikoolist h-rad Daniel ja Mathiesen. Vihmase ilma tõttu tundub ka siin kokkusaamisel meeleolu mitte kõige paremana. Kartus valdab rinda, et kui kogu reisu aeg sarnane ilm saab olema, siis metsameeste „sillaehitusest“ suurt välja ei tule. Veel väikesed ettevalmistused, ning paar väikest peatust hädalisemate reisi tagavarade muretsemiseks, ning jõuamegi sadamasse. Suurem osa sõitjaist pole enne Soomes olnud. Uudisena on tolliputka, veel suurema uudisena „Ariadne“, mis teiste vähemate laevade hulgas okeani laevana paistab ja mida, nagu kuulda, oma mugavate suurte ruumide poolest Põhjamere iluduseks loetakse. Hra Buldas lööb oma reisu sõnastiku lahti, et end Soome keeles praktiseerida, kuid asjata, sest Soomekeelt kõnelejaid pole kuulda. Kaassõitjad on suuremalt osalt sakslased, osalt juudisoost; ka eineruumis kuulub rohkem rootsi- kui soomekeelt. Vihma sajab endiselt; ilm on siiski vaikne ja „Ariadne“ massiivne korpus löikab tasast veepinda ilma mingisuguse vapustuseta. Tahaks uskuda, et ka suuremad tormid Soome lahes teda suurt kõikuma panna ei suuda. Tallinn kaob pea udusse, niisama kaovad vaatepiirilt Naissaar ja Aegna saar. Veel paar tundi aega ja laeva pahemalt poolt küljest hakkavad juba paistma rida Soome saresi. Hea ilmaga on võimalus Soome lahe keskkohalt kõrgelt laevalaelt näha korruga mõlemat randa tumesinise joonena veepinna ja taeva võlvi lahkmel. Ikka lähemale jõuame kaljuse rannale. Kord paremalt, kord pahemalt poolt laeva

nina kerkivad merepinnast halli vallidena kaljurünkad. Siin ja seal võib silmata kaljuseintelt vana aja mälestusmärgina suurtüki mürakaid. Ükski laev ei pääse muidu randa, kui ta suurtükkide suude vahelt läbi ei poe. Ka түsedad, hirmuäratavaid teraskuplid võib strateegiline silm üles leida. Kuid Helsingi peakaitse on siiski võõraste silmade eest varjatud, laeva teest vähe eemal. Äravõitmata kuulsus oli Sveaburi kindlusel juba enne ja veel түsedam tundub ta praegu, kus kalju seinte taga ka kaljukindel vaim valitsemas.

Elav liikumine laeva lael, kuid väljas tibab endiselt vihma. Pakkide edasitagasi tõstmine, kilin ja kolin. All sadama-sillal võib eemalt hra konsul Westerinenit silmata, kes mingisugu korraldusi teeb. Kaldale jõudes saab meil õnn osaks tutvuneda Soome silmapaistvamate metsateadlastega: teretulemast on ütleva tulnud Soome Metsade Peavalitsuse juhataja prof. dr. Cajander, metsanõunikud dr. Lakari ja Honkasalo, ülikooli metsaktseerimise õpetaja mag. Lönroth ja katsejaamade juhataja prof. dr. Heikinheimo. Peale lühikeste tervituste asume autodesse. Eesti külaliste jaoks olid Soome ametivennad ülilahkelt oma elukorterid tarvitada annud, kuhu meid läbi linna nüüd sõidutati. Ligikaudu tund aega anti meile reisi järele eneste värskendamiseks mahti, kuid lahke pererahvas oskas selle aja sees meile siiski veel keha kinnituseks kohvi pakkuda. Kell pool neli on kokkukogumine Metsade Peaval. ruumides. Istangusaalis tutvustab meid prof. Cajander pikema referaadiga Soome metsade minevikust, ning riigi metsade ja nende valitsemise aparaadiga. Kõnele järgneb lühikene rännak läbi Mets. Peav. tarvitada olevate ruumide, kus juures nii mõneski toas pikemalt peatame, et mõne eriküsimuse kohta lähemaid teateid saada. Osakondade ja ala-osakondade arv paistab siin ilmlõpmata olevat: liigume kui labürintis. Tubade arv ulatada üle 60-ne. Üks asi, mis siin silma paistab: meiega võrreldes on siin juhtivate ja tehniliste jõudude rohkus, kuna vähemate kantseleiametnikkude arvu poolest meie Eesti Mets.

Peaval. Soome omaga vist küllalt võistelda võiks. (Mõned andmed prof. Cajanderi referaadist on järgnevas osas).

Ülevaatliku pildi täiendamiseks anneti Eesti metsameestele väljatõmbed Soome metsaseadustest ja juhtkirjadest, ning Soome riigi metsade kaart. Öhtu eel tehti visiit metsaseltsi „Tapio“ bürosse, kus hra Paavonen seltsi nimel meile teretulemast ütles, ning lühikese ülevaate „Tapio“ seltsi tegevuse kohta andis.

Selle järele külastasime Soome metsanduse katsejaamade keskasutust. Siin kanti meile prof. Heikinheimo poolt referaat ette Soome katsejaamade arenemiskäigust, ning katsejaamades tehtavatest töödest. Prof. dr. Irlö Ilvessalo tutvustas koosolejaid Soome metsade arvestamise alal tehtud töödega ning sellel uurimisel saadud andmetega. (Lühemad kokkuvõtted neist referaatidest järgnevad).

Kell oli juba üheksa peal, kui katsejaamade keskbüroost lahkusime. Järgnes sõit autodega läbi linna, kaljurikka eeslinna „Alppila“-sse, kus түseda õhtusöögiga meid järgmise päeva pikema sõidu vastu kinnitati. Siin oli minul juhuseks saada Mustila katsejaama-arboretumi omanikuga, salanõunik Tigerstädtiga, kes lühikest ülevaadet andis Mustilas tehtud katsetest väljamaa puude aklimatiseerimise alal. Poolel ööl jõudsime määratud öökorteritesse tagasi. Jlm oli vahepeal vähe selgemaks muutunud, sõbralik lahke vastuvõtte tõstis meelt, muljeid möödunud päevast kogus rohkesti ja nende edasitagasi sõelumine, ning valge põhjamaa õõ ei lasknud nii pea silmi kinni. Järgmisel hommikul kell kuus tuli end jälule ajada, sest kella seitsmeks oli kokkukogumine Helsingi raudtee jaama ees. Sõit ei läinud küll mitte raudteel, vaid autodega. Selleks oli määratud kolm Mets. Peav. ning viis Sõjaministeeriumi autot, kõik түsedad masinad, mis eriti mägisel maal sõitmiseks kõlbulikud. Imestada tuli Soome autojuhtide osavust ja külma verd, sest üsna käänakutel teedel sõideti kiirusega kuni nelikümmend — viiskümmend kilomeetrit tunnis, kohati parematel teedel tõusis kiirus kuni 80

klmtr. tunnis. Kõik maanteed, kus meil liikuda tuli, olid kiiduväärt seisukorras.

Helsingi lähem ümbrus Hämenlinna teed kaudu väljainnes on metsavaene. Vabrikud, tehased, suvilad, suuremad ja vähemad talukohad ning juurevilja aiad vahelduvad kaljuküngastega. Umbes kümne kilomeetri pikkuse sõidu järele algasid metsad. Need on pea kõik talupoegade metsad, keskealised 40—50a. vanused, võrdlemisi õredad, kuue kuni kaheksa sülla kõrgused, kohati tõuseb kõrgus ka kuni 10 süllani. Maastik on

ja kuuse segametsad. Neljakümne — viiekümne aastastes metsades on määndidel ja kuuskedel kõrguse juurdekasv veel hea, kõigub poole jala ja jala vahel. Teistest puuliikidest paistavad silma õige sagedasti kask, valgelepp ja pihlakas, mis teede servale istutatud ehk alal hoitud on. Kaske ja valgetleppa on sagedamini näha. Mõlemad esinevad kohati metsaseisandites. Valgetleppa olla Soomes leida rohkesti igalpool, kus endistel aegadel metsa alapõletamiseks kasutati. Kohati paistavad silma haab



Tüüpiline Soome sisemaa maastik.

võrdlemisi madal — keskmiselt 50 mtr. osa üle merepinna. Metsaaluses maapinnas domineerivad siin morääni liivaseljakud ehk nõrgalt murenemise korraga kaetud graniidid, vähesel arvul on leida ka savikas pindasi. Üldiselt on savimaid nii Helsingi ümbruses, kui ka kogu Lõuna Soomes mererandade lähedal rohkesti, kuid neil asuvad kas põllud ehk niidud, kuna metsa alla rohkem liivast maapinda on jätud. Puuseltsidest esinevad siin esimesel kohal määnd ja temaga seltsis kuusk. On kas puhas männimetsad, ehk männi

ja mustlepp. Kuid saart ja tamme otsib silm asjata. Neid juhtusin möödastõidul ainult kahes kohas nägema, nimelt kusaigil suurema talu või mõisa õues ja Hämenlinna „Puistola“ restoraani pargis. Hämenlinna lähedusel, kõrgel lõpumorääni seljakul paistsid silma ka paar sarapuu põõsast.

Väljamaa puudest paistsid silma Hämenlinna pargis Siberi pihta (*Abies sibirica*) ning Ameerika saar (*Fraxinus pubescens*), Tatari vaher (*Acer tataricum*) ja paar vähemat kontpuu põõsast. Ka larixi kultuuri oli teede ääres näha, Üldiselt

võttes olid aga nähtud Soome metsad puu ja põõsaste liikide arvu poolest märksa vaesemad, kui meil Eestis. Vähemalt 'Lõuna Eesti metsad on märksa mitmekesisemad liikide arvu poolest ja värvirikkamad, mis oleneb meie Eesti metsade paremast boniteedist, s. o. parematest kasvukoha tingimistest.

Esimene peatus oli meil Korso-Rootsiküla katsejaamas. Katsejaam asub Helsingist umbes paarikümne kilomeetri kaugusel põhja sihis. Katsejaam on alles paar aastat tagasi asutud. Läänud aastal olid hoonete ehitustööd lõpule viidud, kus juures aastane katsejaama eelarve üle sajatuhande Soome marga tõusis.



Soome Metsateaduslise Seltsi katsejaam, maal, Edela-Soomes.

Korso-Rootsiküla katsejaama jaoks on väljaeraldatud ühe endise riigimõisa päralt olev metsatükk 560 ha suuruses, sellest hulgast kuni 150 ha raiestiku pindala. Mets on palju kannatada saanud ilmasõja ajal, kus vene „Osotopi“ poolt siin suuremad raided sisse aeti. Nimetult jaam on määratud väljamaa puuseltsidega akklimatiseerimise katsete korraldamiseks. Algus on tehtud läinud aastal taimeaia asutamisega, kus õige paljud Põhja Ameerika ja Jaapani puuseltsid esitud. Katsejaamale valitud mets on kaunis rikas oma praeguste metsatüüpide poolest, mis võimaldab katseid mitmesugustel pindadel korraldada. Puuliikidest esineb esimesel kohal mänd (37%), siis kuusk (35%), siis

kask (26%), kuna lepa ja haava osa kokku ainult kuni 5% välja teeb.

Peale kehakinnitust näidati meile taimeaeda, kusjuures prof. Heikinheimo poolt vastavad seletused anti. Ühtlasi tutvustati meid ka uuemate metsa seemneproovimise viisidega, mis katsejaamas tarvitusel. Nimelt saavad seemnete proovid läbilõikes (nõnda, nagu see põllumeestelgi tarvitusel on) lupe ehk mikroskoobi all läbi vaadatud ja idu väljanägemise ja asetuse järele otsus seeme headuse kohta tehtud. Paralleelselt sünnib siiski kontrollseemne mõttes seemne proovide idandamine termostaadil.

Seemneid saab katsejaam osalt Briti Kanaada metsavalitsuselt ühiselt Mustila erakatsejaamaga, osalt Jaapani metsa instituudi kaudu.

Siis näidati meile veel siintehtavaid katseid maapinna taimekatte külmale vastupaneku suhtes. Nagu kõigist nähtust selgus, oli katsejaama metsas kindlat juhtivat käit märgata.

Korska-Rootsikülalt Hämenlinna arvatu umbes 70 kilomeetrit olevat. Tee läks kohati seljakuid kaudu, kord olid need öösid, kohati oli see lõpumorääni seljak, vahete vahel oli väikesi järvesid näha, kuid selles osas oli neid siiski võrdlemisi vähe. Mäni metsal oli läbi sõidetud maa-alal täielik ülekaal. Ka siin tundus igalpool valikraide majapidamise järeldusi: õredad seisandid, tihtilugu on kiratsev järelkasv raiumata jäetud; kuid oli kohtasid, kus korralikud seemne-raided ja täielik metsaravitsemine juba teostusel oli. Kogu ulatusel Helsingist Hämenlinnani tuli sõita peasjalikult erametsade vöös. Maastik jättis kogusummas ütle mata kena mulje. Iseäranis üllatav tore väljawaade oli Hämenlinna lähedusel — kõrgelt voore seljalt alla paistsid linn, järv, vanad kindluse müürid ning veepinda mööda libisevad aurikud.

Peatusime linna serval järve kaldal üligenas pargis asuvas „Puistola“ restoraanis. Siin oli meile lõunalaud kaetud. Vahepeal jätkus mõni silmapilk aega, et pargiga tutvuneda. Siin leidus nii mõnigi puuselts, mida mujal tee ääres ei leid-

nud: tammed, saared, vahtrad, *Abies sib.*, *Cornus sib.* j.m. Kuid mis kõige rohkem tähelepanu enda peale tõmbasid, olid vanad üle saja, võib olla ka paarisaja aastased maarjakased, jändriku kasvuga, mitme tolli paksuse korpaga, mis männi korpastki tusedam paistis.

Enne einelauda asumist luges prof. Cajander meile referaadi Soome mullastikust, sellest äraolenevatest rahva asulatest nüüd ja enne, ning vahekorrrast mullastiku ja metsatüüpide vahel.

varjata ei suutnud. Loodus oli nii kena, et patt oleks olnud autodega siit mööda kihutada; tuli autost välja astuda ja jala rännak ette võtta. Olime Tamperest ida sihis umbes 25 kilomeetri kaugusel asuval „Kangasala“l. Kõrgemal kohal sellel seljakul oli torn ehitatud, kust üle puude latvade vaade kaugemale avanes. Vesi ja mets, mets ja vesi, kui looduse ilusam kooskõla. Oli näha, kuidas eemal järvepinnal liikusid auri- kuld ja paadid, kuid need paistsid metsa



Soome järve maastik.

Hämenlinnast läks sõit edasi põhja sihis. Maa paistis siin võrdlemisi viljakas olevat. Sõitsime paarist suuremast mõisast mööda, missuguseid Helsingi ja Hämenlinna vahel silma ei paistnud. Ka maastik muutus siin märksa teiseks: olime miljonjärvede maasse jõudnud. Mõodusid järv järve järele, üks piltlikum kui teine oma kaljusaartega, ning kaljudel kasvavate mõistatuslikult tuultele ja tormidele vastupidavate üksikute puudega ehk metsasaludega. Kohati viis tee kitsast, metsaga kaetud järsku seljakut mööda kahe järve vahel, millede sinavat veepinda mäe küljel kasvavad mitte küllalt tihedad männi ja kuuse salad

vööga ja kaljuga palistatud määramata sopilisel veepinnal miniatuur väikestena. See koht peaks vist küll Pungaharju kõrval üheks ilusamaks kohaks kogu Soomes arvatud saama. Dr. Lakari, ära kasutades üldist ülendud meeoleolu, esines vaatetornis lühikese ettekandega Soomemaa looduskaitse ülesannete ning looduskaitse teostamise üle.

Edasi teel kohtasime Siberi okaslehe kultuurisid.

Siin, *Larix*'e kultuuride juures, andis prof. Cajander meile ülevaatliku kirjelduse Soomes tehtud katsete üle väljamaa puude akklimatiseerimise alal, ning selgitas väljamaa puude kasvatamise

probleemi üldse. Peale lühikest peatust sõitsime edasi põhja sihis läbi Orivesi Oripohja külade, kus parajasti mingit suuremat pidu peeti. Üldse oli tee osa Kangasala ja Korkeakoski vahel õige elav: alaline autode liikumine, rääkimata arvuta jalgratta sõitjaist; üksteisele ilma suurema vaheta järgnevad



Ruokola *Larix sibirica* istandus, 40 aastane.

asulad, kus juures iga majaesine hulga ülitoredate kibuvitsa pöösastega kaunistatud oli. Pöösad olid kobaras koos suurte, alles hiljuti lahtipuhkenud valge õitega. Tahtsime uskuda, et see „valge roos“ ongi siit selle nurga, või kogu soomlastel mõneks embleemiks, kuid selgus, et nende olemas olemise pea põhjuseks olla ainult rahva esteetiline tunne. Mina olin selle õrnajoonelisest kibuvitsast aga nõnda sissevõetud, et ei suutnud oma soovi varjata, ning palusin selle seemnest kilo osa meile Ülikooli õpemetaskonda saata, et kodus maal seda laiali laotada.

Päike oli veel üleval kõrgel, kui Ülikooli õpemetaskonda hakkasime jõudma. Tee viis üle soostunud järve otsa ja paistis alles hiljuti rajatud olevat, ka autodel tuli siin oma sõidu kiirust vähendada.

Järve hommikupoolsele kaldale jõudes avanes jällegi tüüpiline pilt Soome järvemaastikust: sile tee, ühel pool teed vesi, teisel kaldal metsa vastupeegeldades, teisel pool nurmed ja mõned talu hooned. Ligi kilomeetri kaugusel silmame pöösaste ja puude varjus peituvaid õpemetaskonna hooneid. Soome

üliõpilaste metsameeste kodu on üsna järve kaldal. Järv kannab „Kuivajärvi“ nime, on ligi kolm kuni neli kilomeetrit pikk, ning kolm-neliasada meetrit lai. Lähema raudtee jaama nimetuse järele, mis ligi 8 kilomeetri kaugusel, kannab ka üliõpilaste kodu „Korkeakoski“ nime. Eluhooned on ilusad, alles hiljuti ehitatud. Suuremas hoones asub ühiskööök, ruumikas söögisaal, mis ka loengute ruumi aset täidab. Mõni samm eemal asub üliõpilaste elumaja, kahekordne ruumikas hoone, väikeste puhtate kambrikestega, igas kambris on kahe üliõpilase tarvis asemel, lauakene, ning kaks hoiunurgakest. Need ruumid olid meile öömajaks määratud ja nii mõnigi vanem mees võis siin ilusal valgel põhjamaa õöl, kus uni silmi sulguda ei suuda, tudengi asemel lamades endisi aegasi meele tuletada.

Peale ülalnimetud hoonete on olemas veel rida teisi hooneid õpemetaskonna juhataja, ning õpejõudude tarvis.



Õpemetaskonna õpilaste söögisaal. Eesti ja Soome lipud lehvivad külaliste auks.

Soome ülikooli õpemetaskond Korkeakoski asub Helsingist umbes 250 klm. kaugusel. Raudteega Helsingist siia sõiduks kulub ligi 7 tundi. Siia juure tuleks arvata veel 8 kil. pikkune rännak

raudtee jaamast üliõpilaste taluni. See-ga oleks Tartu õpemetaskond Peravallas ligi pääsemise suhtes paremates tingimistes. Soome õpemetaskond on Korkeakoskisse ületoodud umbes 15 aastat tagasi, enne asus ta Evo's kuhu juurdepääsemine märksa raskem oli.

Põhjuseks, miks õpemetaskond Helsingist nõnda kaugel asub, on vist kõige pealt asjaolu, et Lõuna Soomes suuremaid riigimetsa massiivisi ei leidu. Pealegi on Korkeakoski tüüpiliseks metsaks suurema osa Kesk-Soome kohta. Õpemetaskonna pindala oli esialgu ainult viie-kuue tuhande hekt. suurune, viimasel ajal on see kuni 15000 hkt. suurendud. Õpemetaskonna juhatajaks on dr. Lassila. Tema peaülesandeks on üliõpilaste praktikatööde korraldamine suvel, ja ülikoolis metsakasvatuse alal loengute pidamine.

Temal on abi, kelle ülesanded puht majanduslised ja kes oma tegevuse poolt meie metsaülemale vastab.

Suviste üliõpilaste praktiliste tööde juhatamiseks on komandeeritud metsakasvatuse õpekooli assistent. Õpemetaskonna ülesanded piirduvad peaaesjalikult metsakasvatuse- ja metsakasvatustööde praktikumi võimaldamisega, kuna katseasjanduse jaoks eriti metaskond olemas, takseerimine ja metaskorralduse praktikum aga mujal riigi metsades sünnib. Ülikooli õpemetaskonnas oli meid vastu võtmas Ülikooli metsakasvatuse professor dr. Lauri Jlvessalo, kelle poolt meile peale õhtust einet pikem referaat Soome Ülikooli metaskonnaga ja metaskoolide kohta ettekanti.

Päike oli alles loojaminemata, kuid tunninäitaja järele puudus keskööst vähem, kui kaks tundi. Kaua istusime veel lahtisel rõdul ja vestsime juttu kui vanad sõbrad; all sinav järv võttis vahepeal küll tumedama ilme, kuid taevast jäi endiseks vaikseks. Külaliste auks tehti järvel tuld: keset järve paku otsadest parv ja sellel riit tõrvaseid kannutompe laotud. Kesköö kättesaamisel süüdati see põlema; tõusis tõrvane suits ja kõrgemale kerkiv leek, mis aga valge öö tõttu ümbrust tarviliselt valgustada ei suutnud. Keegi katsus

naljaks lehte lugeda, et järele proovida, kas põhjaöö valgust selleks jätkub. Kell oli pool üks kuid lugeda võis vabalt. Kella 2 ajal alles saadi puhkama. Hommikul äratas poole seitsme aeg signaali kell. Järgnes hommikune kehakinnitus, ning punkt pool kaheksa olime jälle autodes ning algas sõit õpemetaskonna piirides. Kahju oli siit üliõpilaste kodust nii pea lahkuda, hea meelega oleks siin veel viibinud, et lähemalt jälgida meie naabrirahva õpiva noorsoo töid ja talitusi suvise praktika ajal. Oleme meie eestlased ju ka sellel alal alles algajad ja iga näpunäide ja eeskuju oleks hädatarvilik.

Suurt maanteed kaudu paari kilomeetri osa edasi sõites jõuame Siikangasele. See on kuue kuni kaheksa ruutversta suurune maa-ala, kus tuli ligi paarkümmend aastat metsa täielikult ära hävitada. See pindala on praegu kogu ulatuses kultiveeritud. Palju vaeva on siin näinud Soome metaskonnaga üliõpilased. Olgu küll, et töö mitte korraga, vaid mitme aasta jooksul tehtud sai, nõudis ta siiski suurt pingutust. Meie peatume, et tehtud tööd lähemalt jälgida. Kultuuride juures on meid ootamas Dr. Helander, kes läinud aastal Eestis viibiva Soome metsameeste ekskursiooni juhataja oli. Dr. Helander, kui endine Soome õpemetaskonna juhataja, annab meile Siikangastel tehtud tööde kohta lähemaid seletusi. Nagu kuuleme, on siin mets kohati kaks korda põlenud. Muld on rühkjalt liiv, põhjamorääni sünnitus. Põlemise tagajärjel on huumuse kord täiesti hävinenud. Praegu tundub maapind liiga vaene olevat ja noortel külitud ning istunud taimedel on relatiivselt nõrk kasv; enne olla vanal metsal aga kaunis hea vilumus olnud. Kultiveerimisel on tehtud katseid niihästi külimisega, kui ka istutamise, mitmesuguste maapinna ettevalmistamise viiside juures. Kohati oli külvi platsidele mineraalainete poolt rikkalikumat musta mulda veetud. Palju kurja paistis sündinud olevat männi pungamähklejate *Retinia buoliana* ja *Retinia turionana* hävituse tõttu, kes aasta-aastalt ladva punga hävitades,

noorele puutüvele jändriku habituse annavad. Võitlust nende väikeste liblikatega on raske läbi viia. Peale Siikangast oli meil järgmine peatus Pekkala mõisa metsades. Need metsad seisavad praegu Dr. Helanderi juhatusel all. Pekkala mõisa omanikuks on pr. Aminoff, kelle mees 1918 a. metsikul teel vene punakaartlaste poolt maha lasti. Mõisa suurus 7313 ha., selles hulgas põllumajanduslisi maid 706 ha.

Kehvade kasvutingimiste peale vaatamata jätab mets, mille mitmes sihis läbi sõitsime, väga hea mulje. Siin leidsime seemne raideid mitmesuguses ajajärkus. Loomulik uuendus oli igal pool väga rahuloldav, noorte männide kõrval nägime ka kuuse ja kase taimi, kuna vanad metsad pea puhtate männi seisanditena esinesid. Ka metsakülisi oli näha, kuid pea rõhk on Pekkalas siiski loomuliku uuenduse peale pandud.



Eesti metsamehed Pekkala mõisas.

ja kõlbmata maid 554 ha. Mõisa pea sissetuleku allikaks on mets, kuna põllumajandus, olgu küll, et heas korras hoitud, rohkem kõrvalasjaks on. Aminoff'ide suur armastus metsa vastu, ning metsade tähtsusest täielik arusaamine ongi vist põhjuseks olnud, et metsa ülemaks siia kutsutud sai üks Soome tüsedamatest metsameestest, lugupeetud hra dr. Helander, kes enne ülikooli õpejõuna siin läheduses tegutsemas oli. Mujal aga, nii meil enne, kui ka Lääne Euroopas on harilik nähtus, et erametsaomanikud ei raatsi kõrgema haridusega metsaülemaid palgata. Korralik metsamajapidamine on Pekkala mõisa metsades juba 35 aasta eest sisseseatud. Mulla olud on siin paremad, kui Siikangasel, kõige vähemalt praeguse seisukoha juures, kuid märksa halvemad, kui meie Eesti mullad keskmiselt võetud.

Neis osades, kus meil Soome metsades liikuda tuli, oli näha igalpool suuremat kokkuhoidmist metsamaterjalidega: alaliselt paistsid silma kubudesse ja süldadesse korralikult kokkupandud hagu, kuna maaslamavat risu, laagri- ja roisupuid silma ette ei sattunud. Iseäranis puhtad igasugu risust olid Pekkala metsad. Veel mis silma puutus oli see, et dr Helander erateenistuses olles teaduslist tööd jätkata suudab, mille kohta tõendust andsid siin ja seal metsas leiduvad alalised proovitükid. Väga huvitav oli dr Helanderi poolt ettekantud ülevaade Pekkala metsamajandusest, mida rida kurveid ja kartogramme ilustasid. Niisama huvitav oli Pekkalas tarvitusele võetud võrdlemisi lihtne raamatupidamine. Kordasaadetud uurimiste järele võib Pekkala metsade aastane juurdekasv $3,86 \text{ m}^3$ pro ha

arvata, seega umbes poole kantmeetri seas ka väljavaate kohta tõrvatööstuse osa rohkem, kui Häme läänis, mille alal üldse. Mis siin tõrvavabrikus silma piirides Pekkala mõis asub. Aastane paistis, oli absoluutne puhtus meie Eesti raienorm masse järele on 3, viimastel aastatel aga 3,25 kantmeetrit hektaari vastavate asutustega võrreldes. Lõhn pan pani küll vahel aevastama, kuid julgesti võis raudtreppidest üles ja alla ronida ilma kartuseta, et osa tõrva kuue hõlma külge jääks. Vabriku vaatlemisel kuuldus, et ka Soomes nii mitmedgi tõrvavabrikud ajutiselt seismas on. Kriis, mida Eesti noored asutused üle elavad, tundub ka siin. Pea põhjus — turgude puudus ning üliraske võistlus kivisõe tõrva. Poole kilomeetri kaugusel tõrvavabrikust nägime schlüüsi, mis ühendasid Palovesi ja Vankovesi järvesid. Järgmine peatus oli Kuru metskonna piirides „Karjulakoski“ juures. Karjula jõgi lõikab Kuru metskonda ligi 30 klm. ulatusel. Tema kaudu parvetakse iga aasta umbes 30.000 palki. Jõgi on isenesest kaunis kitsas, kärestiku kohal 10, maksimum 20 meetrit lai. Kärestik asub üsna maantee lähedusel, ehk õigem, maantee sild on üle kärestiku osa juhitud. Siinsamas maantee ääres on väikene kroonu vesiveski, kus kohalikkude elanikkude tarvis katuselaaista lõigatakse. Vee kukkumine on siin kaunis suur: paarisaja meetri maa peal kukub vee-pind 20-ne meetri võrra. Kuru mets-honna metsamaterjalide kannu hinna tõstmiseks on maantee kohas kärestiku kõrvale käesoleval suvel insener Roscheri juhatusel veerenn ehitatud, mille kogu pikkus 345 mtr. Renni ehitamine läheb maksma eelarve järele 78.400 S. marka, sellest töökulusid 57.000 Smrk. ja tarbe-puude hind 21.400 Smrk. Kannu hinna tõusmisega ja parvetajatelt võetava maksu abil tasub sarnane ehitus end pea ära.

Igasugu jooksva tööde läbiviimiseks on metsaülemal käsutada kolm metsnikku, kelledest kaks alametsakooli haridusega. Metsnikkudel on igal oma vahtkond, kuid raamatupidamisega nemad koormatud ei ole.

Vastuvõtmine Pekkala mõisas oli väga südamlik nii dr. Helanderi, kui ka mõisaomaniku pr. Aminoffi poolt.

Pekkala mõisast läks sõit lõuna poole, Näsijärvest ida poole viivat Tampere maanteed kaudu.

See tee oli iseäranis mägine, laine-line, järsud käänud, tõusmine ja lange-mine, mis mõnel kohal kuni 40° ulatas. Sõitsime kuni Näsijärve kaldal asuva külani, mis Tampere umbes 30 — 35 kilomeetri kaugusel. Siit pöörasime tuldud teed tagasi, et põhja pool Näsijärve asu-vaid kroonu metsi vaadata, seega saime seda ilusat tee osa, mis mõnele vanemale metsamehele küll juuksed püsti ajas, kuid nooremale verele karastavalt mõjus, kaks korda läbi sõita. Kilomeetrit 15 enne Pekkalat käänasime põhja-õhtu poole. Selles sihis versta kolm-neli edasi sõites, peatasime Alttuneni tõrvavabrikus. Vabrik on üks suurema-test ja asub Näsijärve põhja rannas, mis selles osas Vankovesi nimi kannab. Vabrik töötab kuue horisontaal retortega, millest igaüks 30 vinn-meetrit kändusi mahutab. Aastane tarvitus on 20.000 vinn-meetrit kändusi. Üks vinn-meeter kände tuleb vabrikus ligikaudu 50 Smk. maksma, millisest summast umbes 45% kändude juurimise peale kuulub. Vabri-kus oli pühapäeva tõttu vähe liikumist. Nii nagu igalpool, oli ka siin lahke vastutulek, ning vabriku esitaja andis üle-vaatliku seletuse iga asja kohta, muu-

seas ka väljavaate kohta tõrvatööstuse alal üldse. Mis siin tõrvavabrikus silma paistis, oli absoluutne puhtus meie Eesti vastavate asutustega võrreldes. Lõhn pan pani küll vahel aevastama, kuid julgesti võis raudtreppidest üles ja alla ronida ilma kartuseta, et osa tõrva kuue hõlma külge jääks. Vabriku vaatlemisel kuuldus, et ka Soomes nii mitmedgi tõrvavabrikud ajutiselt seismas on. Kriis, mida Eesti noored asutused üle elavad, tundub ka siin. Pea põhjus — turgude puudus ning üliraske võistlus kivisõe tõrva. Poole kilomeetri kaugusel tõrvavabrikust nägime schlüüsi, mis ühendasid Palovesi ja Vankovesi järvesid. Järgmine peatus oli Kuru metskonna piirides „Karjulakoski“ juures. Karjula jõgi lõikab Kuru metskonda ligi 30 klm. ulatusel. Tema kaudu parvetakse iga aasta umbes 30.000 palki. Jõgi on isenesest kaunis kitsas, kärestiku kohal 10, maksimum 20 meetrit lai. Kärestik asub üsna maantee lähedusel, ehk õigem, maantee sild on üle kärestiku osa juhitud. Siinsamas maantee ääres on väikene kroonu vesiveski, kus kohalikkude elanikkude tarvis katuselaaista lõigatakse. Vee kukkumine on siin kaunis suur: paarisaja meetri maa peal kukub vee-pind 20-ne meetri võrra. Kuru mets-honna metsamaterjalide kannu hinna tõstmiseks on maantee kohas kärestiku kõrvale käesoleval suvel insener Roscheri juhatusel veerenn ehitatud, mille kogu pikkus 345 mtr. Renni ehitamine läheb maksma eelarve järele 78.400 S. marka, sellest töökulusid 57.000 Smrk. ja tarbe-puude hind 21.400 Smrk. Kannu hinna tõusmisega ja parvetajatelt võetava maksu abil tasub sarnane ehitus end pea ära. Parvetamise renni vaatamise puhul luges meile hra konsul Westerinen Mets. Peav. inseneeri osakonna poolt kokku-seatud referaadi veeteede reguleerimise kohta riigi metskondades. (Ülemal nime-tud referaat järgneb). Veel mõni kilo-meeter edasi sõites jõuame Kuru külani. Siin asub ka Kuru metsaülem. Kuru metsaülemal, niisama ka paljudel teistel metsaülematel, puudub riigi korter. Nemad asuvad üüritud ruumides, mõnel on renditud maalapike. Kuru metsa-

ülem, hra Brander oli parajasti mesilinda püüdmas. Külaliste tulekul jätab tema oma kibeda töö pooleli ja hakkab külaliste eest hoolitsema. Iseloomu poolest suur looduse armastaja on hra Brander oma aeda palju igasugu taimi kogunud, nendest paljud minul täitsa nägemata. Need õitsevad taimed, samblad ja sammalpoolikud olid kõik nii osavalt ja maitserikkalt kivi ja kalju servadele ja lõhedesse asetud et aias liikumisel tundus, nagu oleks kusagil botaanika aias olnud. Puudusid küll nimed juures, kuid lahke peremehe seletused suutsid seda osa küllalt hästi täita. Kohvi, mis igal peatusel eest leidsime, ei puudunud ka siin. Meie kehakam metsaülem, kes kõvat pinda jalge all tunneb ja aegajalt kiirest autosõidu hirmust toibuma hakkab, heidab nalja, et iga tõsisemgi nagu naerule puhkeb. Kahjuks pidi hra Lönroth, kes paari päevase reisu ajal oma terava naljaga meie nooremate kaastaste südant täielikult võita suutis, pea lahkuma, et vahepeal teel kärestiku juures mahajäänud autot ülesotsida.

Et külaliste meeoleu veelgi tõsta, tehti otsus metsavalitsuse puksiir-laevaga, mis siinsamas järve kaldal seisis, väikene ringsõit Näsijärvel ette võtta. Mõeldud—tehtud, ja mõni minut hiljem liikusime juba peeglisiledal veepinnal. Mõõdusid graniitkaldad ja kaljusaared puudega ning ilma, kohati paljad ja siledad kui ärapäigatud pealagi, kohati sammeldanud ja käsna. Mitmelpool oli näha eemal kaldal lauavirnad, mis oletada lubas, et siin Näsijärve ääres mitte ühe ega kahe, vaid paljude lauatehastega tegemist. Ka kütte- ja paberipuu virnasi leidis siin ja seal kaljusel kaldal.

Kaldale jõudes jätkame reisi põhjalääne sihis läbi Kuru, Aure ja Parkano metskondade. Need on kõik riigi metsad. Kuru kuulub veel Häme lääni alla ja asub selle lääni põhja-õhtu nurgas, kuna Aure ja Parkano metskonnad Turu-Pori lääni põhja poolse osa oma alla võtavad.

Need kolm metskonda, juurde arvatud kaks naabruses olevat riigi metskonda, läänes Karvia ja idas Korkeakoski (õpemetaskond), on kõige suure-

maks riigimetsade massiiviks Kesk- ja Lõuna-Soome kohta, väljaarvatud ehk ainult Vene piiril asuv riigimetsade massiiv, mis osalt enne Vene riigi kasutada oli (nimelt „Anna“ metsad).

Need riigimetsi erametsadega võrreldes paistab, et vana metsade arv siin palju suurem on, kui eelmisel päeval nähtud Hämenlinna ja Helsingi vahel asuvates erametsades. Siin leiame ka lageraestikku. Paaris kohas olid väga kena kasvuga kultuurid. Minule isiklikult meeldisid need kultuurid väga, loodus oli neid tubliste täiendanud, kuid arusaaja käsi ei olnud neid isetärkanud taimesi välise, shabloonilise kultuuride pildi saamiseks mitte väljakitkunud.

Seega omasid need kultuurid tihtilugu segametsa habituse, kuid õige metsakasvatuse mõiste järele on sarnane seisand ju eeskuju, mille poole end metsakasvatus tüürima peaks, kus kasvu olud seda vähegi lubavad. Ühe sarnase kultuura juures peatusime mõneks silmapilguks ja prof. Cajander tegi väikese ettekande Soome riigi metsades tarvitu-sele võetud raide- ning uuendusviiside üle. Vähe maad edasi avaneb meil juhus tutvuneda soode kuivatustöödega, kus juures prof. Cajander jällegi lühikesse ülevaatliku kõnega esineb. Soome Metsade Peavalitsuse juures on nende tööde jaoks eriosakond. Tööde organiseerimisel valitakse iga aasta ainult teatud raioon ehk metskond, kus siis võimalik täie jõuga kogu kuivatustöö ühe ehk kahe aasta kestvusel läbi viia. Kuivatuse alla võetakse ainult need sood ja rabad, mis peale kuivatamist hea kasvuga metsa annavad. Enne kuivatustööd ning maapinna loodimist võetakse ette liht rekognosceer-käigud küsimuse all oleval maakohal, mille järele peajoontes eelkava üles seatakse. Eelkavale järgnevad täpsed loodimised ning lõputiku kava väljatöötamine. Lõpulik kava töötakse välja Metsade Peavalitsuse vastavate eriteadlaste poolt, kuna eelkava kokkuseadmine suuremalt osalt kohaliku metsaüleme kohuste hulka kuulub.

Meie ringsõidu ajal tuli võrdlemisi vähe sood ja raba silmapiirile. Tüüpilist kõrget raba, mida meil Eestis igal-

pool rohkesti, üldse silma ei paistnud. Sarnased kõrged rabad leiduvad ainult Ida-Soomes, kuna muu Soome osas turbarabad harilikult madalad ja täis vett ning iialgi kupli sarnaselt üles ei kerki. Sphagnumi liikide kõrval on palju farnasi (?). Praegu Parkano metskonnas tehtavad tööd, olid osalt „ülemineku raba“, kus männiga kõrvu ka kaske leida. Ka meil Eestis annab sarnaste soode kuivatamine pea alati rahuloldavaid tagajärgi. Huvitav oli kuulda, et

Niisama jättis vaesema mulje ka elumajade välimus. Maantee oli kitsam ja võrdlemisi lainelisem (meie sõitsime siin kõrvalteid kaudu), kui Hämeenlinna ümbruses, kuid relatiivselt siiski heas seisukorras. Metsad, mis siin näha, olid talupoegi omad. Mõttled, talupojad võivad siin rikkad olla oma suurte metsaalade tõttu, kuid siinsamas kuuled, et nende seisukord viimasel näljaajal, nii täbar olnud, et inimesed end männimähaga toitnud.



Kalastaja kodu Lõuna-Soomes. Vanad kased varjavad kodukollet.

Soome rabad ja suuremalt osalt (90%) kõik metsad soostumise tagajärjel sündinud.

Järgmine peatus õhtu eel oli Parkano alevikus. Siin oli kohalikus karskusseltsi saalis lõunasöök, millest ka mõned kohalikud metsaülemad osa võtsid. Parkanost pööras tee lõunasse. Mullaolud olid siin märksa vaesemad; värskest ülesküntud põllul oli tüüpiline leetliiva valkjashall värv. Ka metsa kasv paistis kiduram olevat: kuuse-männi segametsast paistsid silma saja-aastased puud, mille kõrgus 10–15 mtr. vahel kõikus; ka ladva juurdekasv oli igalpool nõrk.

Hilja õhtul jõuame „Siuro“ saevabrikusse. Et aeg hiline, siis jäi õhtul vabrik vaatamata, kuid prof. Cajanderil oli veel küllalt energiat, et meile pikeemat ülevaadet Soome riiklise metsatööstuse kohta anda. Siuros kohtasime Soome Mets. Peav. saevabrikute ülemjuhatajat hr. Burgmani. Järgmisel hommikul ärati meid vabriku vile signaaliga kella 7 paiku. Hommikuse eine järele oli Siuru saevabriku vaatus. Soome oludes loetakse vabriku sisseseade küll vananenuks, kuid meie Eesti omadega võrreldes, oli tema sisseseade küllalt eeskujulik. Hariliku aurumasina kõrval

on gaasi generaator, mille abil väärtusetu puu prügi tööjõuks ümber muudetakse. Mõlemad saeraamid on kiirkäiguga. Üldiselt saab vabrikus aasta jooksul läbisaetud kuni 3700 st. Nii mõnigi uuendus on siin läbiviidud: lauad, mis saeraami alt tulevad kogutakse kokku ning tõstetakse edasi mehaaniliselt, nõnda et raami juures oleja tööline väga hästi üksinda selle tööga hakkama saab. Siinsamas näeme alt üles liikuvat kreissaagi, mis täitsa viletsad palgid meetri pikkusteks halgudeks lõikab; need langevad kuuri alt pool liuska välja ja sattuvad otsekohe lõhkuja alla, kust valmis küttepuu välja kantakse. Parematest pakku otsadest lõigatakse kasti laudu. On olemas hõõvlimasinad, laudade kuivatusruumid j. n. e. Siuro jaamast tulevad siia haruteed, nõnda et laadimine laduplat-silt otse vagunitesse sünnib.

Imestada tuli siin üht asja: Siuro vabrikus läbi saetud said peajasjalikult peened, ilma suurema väärtuseta palgid. Seda võis näha palkide tagavarast, ning seda tõendasid ka prof. Cajander ning vabriku juhataja. Need olid riigi metsadest saadud palgid, millel ostjaid ei leidunud. Keskmise palgi suurus on siin Siuros viimasel ajal olnud 6,4 kantjalga. Ja ometi paistsid lauad kaunis nägusad, välja arvatud prakki kaup, mis Saksamaa jaoks määratud oli, kuna hea materjal peajasjalikult Inglis turule saadetakse. Küsimuse peale, kas Soome raudteevalitsus sarnast poolmäda puudest valmistatud küttepuud vastu võtab, saime seletuse, et mõlemad asutused riigi huvidest ühteviisi aru saavad, ning sekeldusi üksteisega olnud ei ole. Siurost, mis Kalovesi järve ääres asub, sõidame ida sihis Tampere poole. Tee viib suuremat jõe kallast kaudu. Siin ja seal paistavad silma saevabrikud.

Liigume kaunis rahvarikas kohas, kogu tee ääres on palju suvilaid. Mõõdume suuremast kummi vabrikust, ning pea olemegi Tampere (Siuro ja Tampere vahet on ainult paarkümmend kilomeetrit). Linna serval peatume Engvisti paberivabrikus, mis sellesama aktsia seltsile kuulub, kui Siuro vabrik.

Hästi on vabriku valitsus tööliste ning ametnikkude eest hoolitsenud; on näha terve alevik täiesti uusi ruumikaid tööliste hooneid, mis aiamaaga ümbritsetud. Saevabrikus läksid raami alla märksa jämedamad ja paremad palgid kui Siuros. Huvi pärast lugesin aasta ringide arvuksid, sain igakord alla saja. Seesama paistis ka Siuros olevat. Igatahas paistab, et Lõuna-Soomes raiumise alla tulevate metsade vanadus üldiselt võttes, tuleks siiski alla 100 a. arvata. Linna poole sõites nägime kaht kurikuulust palgirendi, millede kaudu palgid Näsijärvest Pühajärve transportitakse. Nimelt on siin kahel firmal ainuõigus seda rennitamist toimetada, kuna teised kauplejad palgid kas poole tee peal maha müüma ehk monopoli pidajatele määramata tasu rennitamise eest maksma peavad.

Tampere peatusime ringkonna metsavalitsuse hoones, kus meid riiklise metsavalitsuse arve- ning raamatupidamisega tutvustati. Ei saa ütelda, et Soome riigi metsades arvepidamine lihtsam oleks kui Eestis. Ainukene suurem plus mis seal metsaülematele kasuks, on see, et rahaga neil tegemist ei tule.

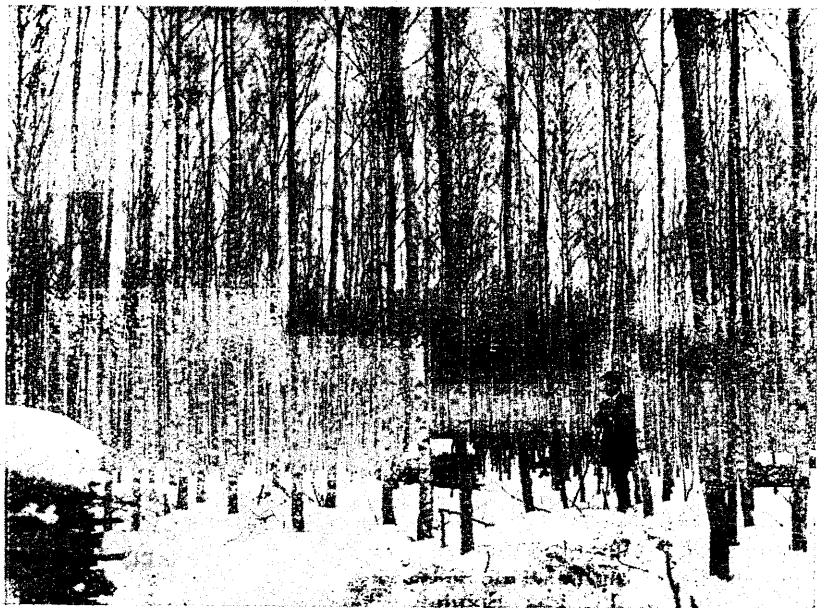


Männimets Kesk-Soomes.

Kuid metskonnad on märksa suuremad kui Eestis, ja seega korraliku teenistuse puhul liikumist märksa rohkem, kui meil. Visiidile järgnes lõunasöök ja väike jalutuskäik linnas. Tampere lahkus meie reisueltskonnast mag. Lönroth, kes Tampere lähedusel töötavate üliõpilaste töid revideerima sõitis.

Tagasisõit Tamperest läks üle Lempäälä Hämenlinna. Jällegi järv järve järele, mis metsa saludega vahelduvad, kuid relatiivselt oli siin vähem metsa eelmisel päeval nähtud maastikuga võrreldes. Huvitust pakkus teede parandamine traktori abil, millele suur rõõpaid lõikav ning pinda tasandav nuga vastavate lisa abinõudega järel kinnitatud oli. Kusagil parandati silda üle väikese oja, Ei märganud seda enne, kui alles järsust mäest alla jõudsimel. Teised autod

Tagasisõidul Hämenlinnast läks reis tuldud teed. Sel reisul jäi üks väikene asjakene silmade ette, mis meil Eestis tuleks tähele panna. Nimelt silmasin Hämenlinna ja Helsingi vahel põllu peal ilusat isa-fasaani, kes põõsas rahu-likult nokkis. Järelepärimise peale kuulsin, et fasaanisid rohkesti Kuru ümbruses leiduda ja veel paaris kohas. Sel puhul tekkis mõte, kas ei oleks ehk kohane Soomest meile fasaanisid tuua, oleks ehk vastupidavamad meie klii-



Kasemets Kesk-Soomes. Esimene abiraiumine tehtud.

lendasid meile järele ja tundus juba, nagu oleks väikene äpardus, kuid seal tõusid kaks töölist üles, võtsid põõsast laudplated, mis abisillana üle oja pandi ja sõit läks takistamata edasi. Ka meil peaks sillaparandajad omal põõsas alati sarnaseid abinõusid hoidma, siis ei tarvitseks verstade viisi ringsõitust teha. Hämenlinnas peatusime jällegi Puistola restoraanis. Peale kehakinnitust pidas prof. Cajander kõne Soome katseasjanduse põhijoontest ning dr. Lakari esines referaadiga Soome metsakorraldustööde organiseerimise üle.

male kui Lääne-Euroopast sissetoodud, ning saaks neid ka kergemini kätte.

Ohtul, päikese loojamineku ajal jõudsimel Helsingisse. Väikene pause tolmu ning reisi väsimuse maha raputamiseks ja kella kümneks kogus end reisiseltskond jälle. Seekord juba „Seurahotelli pidulikule õhtusöögile.

Siin oli juhus kokku saada läinud aastal Eestis viibinud metsateadlastega h-rade Lindforsi ning Enbomiga. Siin kohtame paljusi tutavaid Metsade Peavalitsusest ning katsejaamadest. Ka erametsade ametnikkude ühisus on siin esi-

tud hra Fabricuse kaudu. Olgu küll, et kolmepäevane pikk reis mugavatele läbielamistele ligi lisanud oli ka teatud väsimuse tunde, oli kokkukogunud seltskond veel küllaldaselt elav, et rõõmsas, sõbralikus jutustamises viibida. Peeti mõned kõnedki maha, milles hõimrahva läbikäimist üksteisega ning eriti koostöötamist metsanduse alal alla kriipsutati. Ainult peale keskööd suudeti südamliselt jumalaga jättes ja peatset jäljenägemist soovides üksteisest lahkuda.

Pidupäevad on seega mööda, algab igapäevane hall töö, kuid kõik, mis reisel nähtud ja kuulud, saab veel kaua ergutavalt ning virgutavalt mõjuma.

Vaikides ei saa mööda minna meie hõimrahva metsameeste peajuhist Mets. Peavalitsuse juhatajast prof. dr. Cajanderist. Tema oli meiega vahetpidamata meie Helsingisse jõudmisest kuni sadama sillal lahkumise silmapilguni. Jättes kõrvale oma igapäevased tähtsad talitused, mida Soomes vist rohkemgi



Kuulus Punkaharju, kus imeilusad männimetsad. Park on Soome Metsateaduslise Seltsi valitseda.

Järgmisel hommikul väikene ringkäik linnas. Kella kümneks ilmume sadamasse. Tagasisõit on Soome aurik „Violaga“. Tallinnasse sõitjaid on võrdlemisi rohkesti; kuulud eesti- ja soomekeelt segamini. Sadama sillale meid saatma olid ilmunud prof. Cajander ja mitmed ülikooli- ning katsejaamade õpetajad ja Mets. Peaval. kõrgemad ametnikud, ka magister Lönroth'i tüse kuju paistab saatjate hulgas. Tema oli Tampere ümbruses läbi öö üliõpilastega töötanud ning hommikuks rongiga Helsingisse jõudnud.

leidub kui meil (on ju maa-ala seal suurem ning tegevus mitmekesisem), leidis prof. Cajander siiski võimalikuks kogu need päevad täies ulatuses oma vennasrahva ametivendadele pühendada. Väsimata tegi ta terve pika reisu kaasa, ettekandes meile pea igal peatusel kõnet kõne järele, millede valgustusel meil täielik pilt Soome metsanduse kohta avanes. Olles paari korda Soome peaministriks, ei pidanud ta enesele alan davaks uuesti endisele kohale Metsade Peavalitsusse tagasi pöördä, et viljarikast tööd Soome metsade kasuks jat

kata. Olles viimasel ajal administraatoriks, ei ole A. K. Cajander võõraks jäänud teaduse väljal. Ning mis kõigest kõige tähtsam: tema on suutnud täielikku vaimlist kokkukõla ja koostöötamise aluseid luua nii Metsade Valitsuse kui ka katseasutuste ning ülikooli, kui asutuste, nii ka nendes asutustes tegut-

sevate jõudude vahel. Läbikäimises oma kaastöölisega ja alluvate ametnikkudega, kui ka rahva nõuetel ja vajadustel õige hindamisega, jääb meile A. K. Cajanderi isik alaliseks eeskujuks.

Soovime temale palju tervist ja palju aastaid veel oma kodumaa ja rahva ka- suks edasi töötada.

Soome Metsavalitsuse tegevus parvetusteede korraldamiseks.

(Soome Mets. Peam. inseneri osakonna poolt kokkuseatud ning h-ra konsul Westerineni poolt 28 juunil 1925 a. ette kantud referaat).

Selle järele, kui Metsavalitsuse juure aastal 1921 toimetatud meestikorralduse puhul sai asutatud eriline inseneriaostkond, mille ülesanne on muu seas hoolitseda riigi, peaaesjalikult kaugemates kohtades (s. t. wee- jagajatel ning piirialajel mail ja põhja- Soomes) olevate metsade weolude parandamise eest, hakati sibilindlamalt korraldama riigimaade weosuhteid. Ülesanne puutus esimeseks ühendamate teede parandamist riigi mail, nii et töölistel ja ametnikud said võimaluse paremini ja odavamalt liikuda ja võidi kergemini vedada elanikkudega piirkondadest tarmilikka toidunaineid ja loomatoitu metsatöölisetele ja weomeesetele, teises ja kõige päält oli küsimus parandada puukauba weo- võimalusi metsast mererannale, kus puukauba ümbertöötamisasutused ja väljameesadamad peaaesjalikult asuvad. Mõlema mainitud ülesande otstarve oli alla suruda puukauba raie- ning weotulusid, nii et metsale jääks kõrgem hind, kuid ühtlasi saaks võimalikuks võtta metsast halvematgi puukaupa, mille läbi metsad saaksid paremini kasutatud.

Läbikäimise ja weo olude parandamiseks on Metsavalitsus teinud algatusi kohalike teede muutmiseks ja hakanud osanikuks, kui kohalikka teid erateel on hakatud nõu- tama, kui neist aga riigi metsamajandusele on paisunud tulu olemat. Metsavalitsus on isegi ehitanud, enamiste waid riigi maile, igal aastal tähelepanemata määrata weoteid ning jalgteeradu jalgpindudega.

Kõige suurema osa käesolnud aastail riigimaade weoteede parandamiseks määratud

rahajummadest on Metsavalitsus ometigi tarwitanud riigi metsamajandusele tähtjate parvetusteede ehitamiseks. Metsavalitsuse parvetusteede ehitamist on peaaesjalikult toimetatud riigimaade sees olevate wete ülemjooksul, sest on tahetud, et parvetus- ühingud wõi jälle Teede — ning Wefiehituste Walitsus ehitaksid teid weetogude alam- jooksul, millel on üldisem tähtsus. Seks otstarbekes on Metsavalitsus 1924 aasta lõpuni kulutanud umbes 7½ miljoni Soome marka, millise summaga on kas täiesti uusi teid ehitatud ehk jälle wanu parandatud 1160 kilomeetrit, nii et selle parvetustee pikkus on ligikaudu sama kui Soomemaa kõige suurem pikkus Nangoneeme tipust Petjamosse. Korda seatud parvetusteile lähel praegu parwemehi tarwis kõigest pool sellest määrast mis warem nõuti, isegi weel vähem, ja parvetusaegagi on wõidud märkka lühendada. Parvetusteede korda seadmiseks sooritatud eritööde määrast oleks nimetada, et ülewalmimetatud parvetusteede suurem osa kaldaid on puhastatud ja tasandatud. äki- lisemad jõekäänakud sirgeks aetud, kõik sisse langenud punid, kiwid j. m. mis puukauba parwetust katistaksid, on ära koristatud, j. n. e., selle kõige jaoks on pidanud eemal- dama ligi 100.000 kubikmeetrit kaljut, kiva ja mulda. Lisaks on weel kaewatud umbes 5 kilomeetrit pikemat ja laiemat parwetus- kanaali, weejagajatest üle ehk jälle suure- mate kostede kõrwale. Weel on ehitatud weepinna tõstmiseks ja wee kottuhoidmiseks 135 paisjulgut (Stauwehre), mille ühine

pikkus on 8168 mtr. ja mille hulgas on mõned märksa suuremad, üle 100 mtr. pikad. Puitkauba juhtimiseks kostedest mööda on ehitatud 47 weerenni, kokku 5480 mtr. Puitkauba juhtimiseks kostedes on ehitatud 272 juhtfulgu (Leitwand), kokku 10.082 mtr., ning puitkauba juhtimiseks päälpool weerenne poomisi 3080, peaaesjalikult jägawpoome. Poomide, parwede j. t. kinni panemiseks on löödnud n. j. ligi 1000 erisugust postarit.

Selpool mainitud parwetusteid mööda wõidakse parwetada puid 598.200 hektaari juurufelt alalt, millest 408.000 ha on riigi päralt ja 190.200 ha eraomanike jagu. Teede ehitamine on läinud maksma Smk. 6465,52 parwetusteekilomeetri ja Smk. 12,54 kogu pindala hektaari, ning Smk. 18,38 riigimaa hektaari kohta. Kui weestitud välja arvata, on riigimaaede kogu pindala 13.588.714 ha. Seega sai 1924 aasta lõpuks walmis ehitatud 3%-le kogu alast tublid parwetusteid Metsawalitsuse tegewusel. Et riigi metsad jaolt juba asuwadgi looduse poolest hääs korras olevate ehf jälle parwetuseühingute poolt korras peetawate parwetuse- ning meoteede ääres, on töeasjalikult palju suurem osa kui 3% riigi metsalaast korralduste meoteede läheduses.

Riigi metsad on jagatud 90 metskonda. Metsawalitsuse parwetusteede korraldamis-

töö on juba maale kohistunud peaaesjalikult 14 metskonda. Need on Põhjamaa piirkonnas Pudasjärwi, Puhos ja Pohjois-Taimalkoski metskonnad; Lääne-Soome piirkonnas Parano, Uwe, Kuru, Korkeakoski ja Jämsä metskonnad; Ida-Soome piirkonnas on Metsawalitsuse tegewusel korda seatud Jounujoki, Kieksa, Koitere, Jlomantsi, Suojärwi ja Loimola metskondades olevad parwetusteid.

Magu eelolewast tähele wõidakse panna, on parwetusteede korraseadmine olnud juba maale kohistunud peaaesjalikult Lääne- ja Ida-Soome. Põhjamaa piirkonnas hakati ehitustöödega peale alles möödunud aastal. Oleneb rahajummadest, mis küsimise all olewaks otstarbeks määratakse, tuleks järgnewatel aastatel rohkem tähelepantu pöörata põhja-Soome pääle, kus need kõige suuremad ja ühtlasi kõige rohkem weening parwetusteede puudujes kiratsewad riigi metsadgi leiduwad.

Lõpuks nimetan, et eeltähendatud parwetusteede parandamiseks kulutatud rahajummad weel ei tähenda lõpulistka wäljaminekuid riigile, sest jummad nõutakse üles intressidega tagasi parwetajatelt, kes Westiduguseaduse järele kohustatud on maksma erilist parwetusteemaksu parwetuskaua iga ükjaku täki pealt nii kaua kuni ehituskulud ühes intressidega on tasutud.

Soome riigimetsad, nende valitsemine ja kasutamine, ning kulud ja tulud, mis sellega seotud.

(P. V. Hannikainen'i töö järele „Foret's de l'Etat Fennia“ nr. 30 — 1910, Soome Mets. Peawal. saadud andmete ning prof. Cajanderi referaadi järele).

Riigimetsade ajalugu Soomes algab XVIII aastasaja lõpul, ajajärgul, kus suuremad kadastr'i tööd Soomes läbiwiidi. Enne seda sündis maa kasutamine kaunis wabalt. Mulla olude poolest viletsamad ehk kaugemal vee- ning maateedest asuwad maakohad, mida eraomanik ehk külaelanik endale ei tihkanud, jäid riigi walitsuse kätte. Maade hindamise juures wõeti need maad ja metsad plaanile kroonu metsadena. Valitsus waatas sel ajal metsaala peale, kui tagavara

maa peale, kust võimalus on tarbekorral uusi asukohti luua ning sellega maksude näol riigi tulu tõsta. XIX aastasaja algul hakatakse riigi metsade peale juba kui eksploateerimiseks kõlbuliku objekti peale vaatama. Eksploateerimine kestab piiratud arwul ja metsadest põllumaade asutamine kestab edasi.

Maaharimise wiisid ala põletamise näol arvesse wõttes, peab tunnistama, et metsa kaunis palju selleks raisati, ning Lõuna-Soome osas metsapind nähtawalt

kahanes. Siis hakati Lõuna-Soomes metsade väljaandmist piirama: anti ainult neid osasi, kus mulla olud põllumajapidamisele rohkem kohased olid kui metsamajapidamisele. Läänud aastasaja lõpul, ning käesoleva aastasaja algul on metsa pindala ostuteel Lõuna-Soomes

suurendatud. Nõnda on aastast 1906—1909 juurde ostetud Hämenlinna, Viiburi, Mikkeli ning Kuopio läänides kokku 15.276 hekt. metsa, kus juures üks ha ühes metsaga 47,31 Smrk. maksma läks.

1908 aasta aruande järele oli Soome riigivalitsuse käes järgmine maa-ala.

L ä ä n i d	Kultiveeritud maa	Hea kasvuga mets	Viletsa kasvuga mets, raba ning kõlbmاتا maa	Järved ja jõed	Üldine maa-ala ühes järvede veepinnaga
h e k t a a r i d					
Uusimaa	110	1.902	453	200	2.665
Turu-Pori	4.487	69.695	69.255	3.950	147.987
Hämenlinna	3.751	58.726	33.768	3.650	99.903
Viiburi	2.079	128.927	104.334	14.273	249.613
Mikkeli	487	25.765	12.585	2.214	41.051
Kuopio	3.591	267.297	239.139	17.252	527.279
Vasa	7.219	211.080	186.062	9.411	413.772
Oulu	46.888	4 725.698	6.117.659	459.580	11.349.825
	68.612	5.489.090	6.763.255	510.538	12.831.495

Eelolevast tabelist on näha kuivõrd vähe oli kroonul metsi Lääne-Soomes. Esimeses neljas läänis kokku ainult paarisaja tuhande hekt. osa.

Nende vähesuse tõttu oli otsustatud juba enne ilmasõda: kroonu metsade pinnast Lõuna-Soomes uute asukohtade väljaeraldamist ära keelata. Siiski on vahepeal metsade pindala veelgi vähenenud. Soome vabanemisega Venemaa ikke alt päris Soome oma endiste riigimetsade juurde Vene valitsuse kasutada olevad metsad Ida-Soomes. Nõnda nimetud St. Anna vabriku metsad Suojäru ääres, ning Tartu rahulepingu põhjal Petsamo metsad Põhja-Soomes. Uute juurde tulnud metsade maa-ala on 223.014 ha. 1922 aasta andmete järele allus Soome riigi metsavalitsusele: hea kasvuga metsa 5.414.997 ha, kidura kasvuga metsa ja raba 6.497.146 ha, järvesi ja muu vee ala 443.535 ha. Pealeselle veel 290.715 ha endiste riigi mõisade maa-ala; seega riigi metsavalitsuse valitseda 12.746.843 ha.

Riiklise metsavalitsuse ametkond loodi Soomes aastal 1851. Et Lääne-Euroopa praktilisi ja teoreetilisi kogemusi metsanduse alal ära kasutada, kutsuti Soome valitsuse poolt nõuandja eriteadlasena ajutiseks Soomemaale v. Berg (akadeemia direktor). Berg tutvunes esiti metsa- ning Soomemaa oludega reisides siin ja seal mitmesugustes Soomemaa osades. Kogutud andmete ja saadud muljete põhjal valmistas Berg a. 1858 Soomemaa jaoks metsavalitsuse kava, mis ellu viidi alles aastal 1859. Ka Eo kõrgema kooli kava sai sel puhul läbiharutud ning vastuvõetud. Kõrgem metasaasjandusline kool Evos avati a. 1862. Riikline metsavalitsus oli esialgu ühendatud kadastri valitsusega. Aastast 1863 asutati iseseisev Metsade Peavalitsus, mis kuni siiani tegutseb. Esimene suurem ülesanne, mis uuel asutusel lahendusele tuli, oli riigimetsades asuvate rendimaade kasutamise reguleerimine. Oli ju palju kohti ilma millegi loata

asutud. Siis tuli reguleerimise alia metsakasutus õigus. Suuremal pindalal sai endine piiramata tasuta puude raiumine ära keelatud, ainult mõnituhat metsavalitsusele alluvat rendi kohta jäid endiste õiguste juurde. Sarnaste riigi-majandus huvides ettevõetud määruste ja seaduste peale olid kohalikud elanikud õige vaenulised, metsavalitsus oli alaliselt kurjakeelelistel kriitikatel piitsutada, seda enam, et esimestel aastatel uue korra maksmapanekul riiklisel metsavalitsusel suured puudujäägid olid. Näit., aastal 1861 olid tulud 101.000 Soome marka, kulud 365.000 Soome marka, puudu jäi seega 264.000 S. marka. Niisama ka järgmisel kümnel aastal.

1870 a. olid tulud 205.000 S. marka, kulud 428.000 Soome marka, puudujääk 223.000 S. marka.

V. Berg'i kava järele pidid metskonnad 25.000 ha suurused olema, tegelikult olid need asutamise ajal aga paarisaja tuhande ha suurused, oli juhtumine, et metskond oli üle miljoni ha suur. Metsaülemaid oli seega vähe ettenähtud, ning Evo kool oli sunnitud õpilaste puudusel ajutiselt oma tegevust lõpetama (a. 1866—1874).

Hiljem suurendati alaliselt metskondade arvu. Aastal 1900 oli 49 metskonda, 1904 a. — 81 metskonda, praegu 84 metskonda.

Riiklise metsatööstuse suurenemise tõttu aastal 1906 seati ametisse tööde juhatajad metsnikud. Aastal 1908 muudeti Metsade Peavalitsus, mis enne bürokraatlisel alusel oli, kollegiaal-asutusseks. 1917—1918 a. liideti riigimetsade külge endised doomemaade mõisade metsad. Aastal 1921—1922 reorganiseeriti Metsade Peavalitsus uuesti. Nimelt asutati neli provintsiaal ehk ringkonna metsavalitsust, kelle kätte lahendada jäid metsade müügi ning ülestöötamise küsimused. Metsade Peavalitsus vabanes seega paljudest tööd, Peavalitsuse hooleks jäi sellest ajast peale neis asjades ainult üldisi juhtnööri anda. Endiste 10 ringkonna metsaülema asemele seati 10 metsarevidenti, kes alluvaks said nendele ringkonna metsavalitsuste juhatajatele.

Soome riigimetsade valitsuse koosseis on järgmine: Metsade Peavalitsuse eesotsas seisab peadirektor (praegu prof. dr. Cajander). Temal on abiks vicedirektor, kes peadirektori äraolekul tema kohuseid täidab. Peavalitsus jaguneb mitmesuguste erialade järele osakondadesse; neist on tähtsamad: metsakorraldusosakond, maadekasutusosakond, inseneeri osakond ja talitusosakond. Nende nelja osakonna juhatajad on ühtlasi ka metsanõunikudeks ja võtavad osa tähtsamate küsimuste lahendamisel peavalitsuse juures peetavatest nõukogu koosolekutest. Metsakorraldusosakonna juhatajal (dr. Lakari) on abiks kaks metsakorraldus forstmeistrit¹⁾, kohtade peal veel 4 forstmeistrit ja 16 metsataksaatorit, ning terve rida takseer-metsnikke. Maadekasutus osakonna juhatajal on abiks kaks forstmeistrit ning üks agronoom.

Inseneeri osakonna juhatajal on abiks üks teedeinsener, üks metsainsener ja üks soode-kuivatus insener. Kohtade peal on ametis kaks ringkonna inseneeri, kelle käsutada kogukonnas 6 ehitusmeistrit, ning 5 sookuivatus forstmeistrit, neile alluvate 10-ne sookuivatus metsnikuga. Talitus-osakond on kõige laialisem. Siin on terve rida ala-osakondi ehk büroosid: metsatööstus büroo, metsamaterjaali müügibüroo, metsamüügi büroo, metsamaterjalide edasisaatmise büroo ja m. Igas büroos on juhataja, selle abi ning raamatupidaja. Peale selle on terve osakonna jaoks ühine pearaamatupidaja. Viimasele osakonnale alluvad ka riigi saevabrikud. Vähematest osakondadest olgu nimetatud: erametsade osakond, riigi mõisade, kirikute, ning kogukonna metsade osakond, kantselei, arveosakond ja statistiline büroo.

Erametsade osakonna eesotsas seisab üleminspektor. Temale alluvad erametsade järelvalve komisjonides tegutsevad maakondade metsaülemad (kogukonnas 8, igas maakonnas 1). Erametsade komisjonid, mis ligikaudu endistele metsakaitse komisjonidele vastavad, on kolme liikmelised.

¹⁾ Forstmeister Soomes on isik kõrgema metsakooli haridusega, kes vastava praktika ära teinud.

Riigi ja kogukonna metsade osakonna eesotsas seisab üleminspektor, temal abiks on kaks inspektorit, ning 9 metsa-ülemat. Kantselei juhatajaks on üks assessor, temal abiks — asjade valitseja, registraator, kaks abiregistraatorit, üks arhivaar ja mõned kantseleiametnikud. Arve osakonna ülesandeks on rahamaks-miste jälgimine ning maksude arvestamine. See asutus täidab osalt meie Eesti riigi kontrolli, osalt meie Metsade Peavalitsuse arveosakonna ülesandeid. Arveosakonnale alluvad kõik kassameistrid ja kassavalitsused nii metskondades, kui ka ringkonna valitsustes. Metsaülematel raha vastuvõtmisega tegemist teha ei tule. Arveosakonna eesotsas on „Oberkämmerer“, temal abiks on kolm kämmerert, üks forstmeister, üks laduvalitseja, peakassameister, pearaamatupidaja ja neli raamatupidajat.

Statistika bürool on juhataja aktuar ja üks raamatupidaja. Peale selle alluvad otsekohe Metsade Peavalitsusele järgmised asutused: 1) metsaasjandus-line katsejaam, mille koosseisus ettenähtud kolm professorit ja kolm assistenti, 2) viis metsakooli, igas koolis peale juhataja kaks õpetajat ja üks kooli metsnik, 3) metsatööstuskool, 4) maakonna metsakomiteed, milledest eelpool nimetatud.

Lalaliste metsade tõttu ei suutnud Mets. Peav. otseteel asjaajamist kõikides metsades küllalt otstarbekohaselt jälgida. Praegu on Soome metsad jaotud nelja ringkonda (Distrikt), mis umbkaudu Vene valitsuse aegse Doome maade valitsuse asutustele vastavad.

Ringkonna metsaülem allub otsekohe Mets. Peaval. direktorile. Tema juures on suurem kantselei.

Iga ringkonna metsavalitsuse juures on ringkonna metsakämmerer ja ringkonna kassameister, kes ringkonna metsa-ülemast ärarippumata ja otseteed Mets. Peavalitsuse arveosakonnale alluvad. Ringkonna metsavalitsusele alluvad ka metsainspektorid. Viimaste arv on vastavalt endiste peametsaülemate arvule kõigis neljas ringkonnas kokku kümme.

Igale ringkonnale allub umbes paarküm-mend metskonda. Metskondade arv üle kogu Soome on 84. Iga metskonna juures on metsaülem (metsahoidja ehk forstmeister). Temal abiks on assistent ja üks metsnik.

Raha maksusi õiendab metskonna kassameister, kes mitte metsaülemale, vaid ringkonna kämmererile allub. Metsnikkude arv üle kogu Soome on 113 ja metsavahtide arv 827.

Pilku Soome metsamajapidamise tulude peale heites, leiame, et need kuni 1870 aastani üsna väikesed olid, vähe-mad, kui väljaminek metsavalitsemise teostamiseks. Peale selle tõusevad need tasa ja on 1900 a. umbes 4.898.000 Smk., sellest summast väljaminekute katteks 958.000 Smk., nõnda, et puhas aastane kasu Soome riigimetsadest aastasaja algul ligikaudu 4 miljoni marka oli.

1910 aastal tõusis puhaskäsu kuni 8.300.000 margani. Viimaste aastaküm-nete sees on tulud ja kulud väljakujunenud järgmiselt:

Aasta	Tulud		Kulud		Puhaskäsu	
	Smrk.	Smrk.	Smrk.	Smrk.	Smrk.	Smrk.
1910	12.715.867	4.366.084	8.349.783	8.349.783		
1913	15.723.482	5.723.313	10.000.169	10.000.169		
1915	11.105.909	5.743.069	5.362.840	5.362.840		
1918	30.109.655	19.821.749	10.287.904	10.287.904		
1919	66.360.072	32.632.586	33.727.486	33.727.486		
1920	136.000.000	65.000.000	71.000.000	71.000.000		
1921	151.593.445	106.054.931	45.538.514	45.538.514		
1922	206.406.164	110.283.860	96.122.303	96.122.303		
1924	eelarve järele	105.531.900	—	—		

Tulud 1922 aastal on olnud järgmiselt jaotatud:

N i m e t u s	Smrk.
Kasvava metsa müümine	116.735.358
Bruto sissetulek üles- ning ümbertöötatud materjaalist	81.902.216
Rent, maksud, jahi, kalapüügi ning karjatamise eest	1.400.502
Ostjatelt sissenõutud maks raiete järelvalve eest	1.768.093
Maksud parvetamise eest	309.666
Protsendid	467.429
Mitmesugused	3.822.900

Väljaminekud on olnud 1922 a.:

N i m e t u s	Smrk.
Metsade Peavalitsuse kulud	1.051.276
Asutused maal	3.077.263
Metsakorraldustööd	966.745
Sookuivatus	1.147.374
Väljaveo teede parandamine	1.011.308
Asutuste hoonete kordaseadmine	513.576
Puude märkimine, üleandmine	2.148.028
Ostjatelt tagasinõutav valvekulu	2.190.443
Mitmasugune kulu	945.460
Riigi saevabrikud ning tööstus	71.431.197
Muud riigi metsamajapidamise kulud	3.004.928
Autasud	100.000
Kirikumetsade administratsioon	28.000
Erametsade järelvalve	1.164.120
Alammetsakoolid	528.771
Metsanduse katseasutus	138.232
Lisatasu ametnikkud. ja riigi palgalistele elukallid. tõusmise puhul	7.742.771
Muud sarnased kulud	445.966
Erakorralised kulud	12.646.696
(Selles osas Veitsiloudon saevabriku ehitamiseks ligi 11.825.000 mk.)	

1923 aasta kulude eelarve, mis üldiselt võttes vähem kui 1922 a. oma, jätab rõõmustava mulje, sest hariduse ja teaduslike ettevõtete peale on siin märksa rohkem lubatud kui 1922 a.

Näituseks, katseasutusele tuleb 550.900 Smrk., alamkoolid kokku 1.292.800 Smk.

Mõni märkus ametnikkude palga suhtes: kõrgemate metsametnikkude palk peavalitsuses kõigub 75.000 — 100.000

Smrk. vahel aastas. Võrdlemisi suurte palkade saamise põhjuseks on prof. Cajanderi seletuse järele asjaolu, et tähtsamal kohtadel lepinguga sõlmitud vabapalgalised olla.

Nooremate kantseleiametnikkude ehk kirjutajate palk kõigub 15.000 — 18.000 Smrk. vahel aastas.

Metskonna metsaülemate palk on keskmiselt 36.000 Smrk. aastas. Tööjuhatajatel metsnikkudel 15.600 ja metsavahtidel 3000 Smrk. Peale palga saavad ametnikud kilomeetri raha sõitude eest laialistes raioonides.

Metsaasjandusline haridus Soomes.

(Prof. Lauri Ilvessalo refer. 27. juunil 1925 a. Korkeakoskis).

Kõrgem metsakool Soomes on asutatud aastal 1862 Evos. Aastal 1908 lõpetas Evo metsainstituut oma tegevuse, sest kaugel kultuura keskkohast asudes, ei suutnud tema teaduslikel alal kõiki kõrgema kooli kohta ülesseatud nõudmisi rahuldada. Aastast 1908 täidab Evo instituudi kohust Helsingi ülikooli metsaosakond. Esialgu (1908—1923 a.) tegutses metsaosakond filosoofia fakulteedi juures asuva põllumajandus-ökonoomilise osakonna sektsioonina. Aastast 1923 peale sai põllumajandus-metsa fakultet iseseisvaks.

Metsaosakond koosneb järgmistest õpetoolidest:

1) Metsakasvatuse professor (juurde arvatud metsakaitse, dendroloogia, taimede bioloogia ja taimede geograafia).

2) Metsatakseerimise professor ühes metsakorralduse ja metsahindamisega.

3) Metsapoliitika ühes metsavalitsemise ja rahva-majandusteadusega.

Seega on ettenähtud kolm professori kohta. Neist on praegu metsapoliitika professor vakantne, kuna metsakasvatuse professoriks on dr. Lauri Ilvessalo, metsatakseerimise prof. kohuseid täidab õpetajana magister Lönroth. Peale selle on ettenähtud ühiselt agronoomia osakonnaga kaks erakorralise prof. kohta: fütopataloogia ja põllumajandus-metsa zooloogia jaoks. Ülikooli õpemetskonna juhataja (Forstmeister) on adjunkt prof. õigustega ja peab loenguid metsakasvatuse alal, ligi arvatud kursus puu anatoomiliste ja tehniliste omaduste üle.

Peale nende kuue professuuri on olemas kaks dotsendi kohta metsakasvatuse alal ja kolm erakorralist õpetajat metsatakseerimise, seadustundmise, ning geodeesia alal, ning kaks assistenti: üks metsakasvatuse ja teine metsakasvatuse alal. Üldainetes on ettenähtud 2 adjunktprofessori, 4 õpetajat ja 4 assistenti. Õpemetskonna juhataja (Forstmeister Dr. Lassila) ülesandeks on peasjalikult üliõpilaste suviste praktiliste tööde juhtamine, abiks temale antakse üks ehk kaks assistenti. Tegelikult majandusliste küsimustega temal tegemist teha ei tule. Selleks on temal abi, kes oma ülesannete poolest meie Eesti metsaülemale vastab.

Metsaasjandust õppijatel tuleb kursuse lõpetamisel nõnda nimetud „metsa eksam“ ära anda, mis ligikaudu meie Eesti metsateaduse kraadile vastab.

Nende jaoks aga, kes end teaduslikel alal täiendada soovivad, on ettenähtud kandidaadi (magistri) ja lizenziaadi (doktori) eksamid. Magistri ja doktori eksamitele võivad ka need pääseda, kellel „metsa eksam“ tegemata, kuid kellel muud vastavad teoreetilised ja praktilised tööd tehtud on. Tegelikult on aga asi nõnda, et enne metsa eksam ära tehtakse ja siis alles magistri eksamile ettevalmistama asutakse.

Mõni sõna kursuse enese kohta. Eelpraktikum, nagu seda Saksamaal nõutakse, siin ettenähtud ei ole. Esimesel aastal on üldõpeained: keemia, mineraloogia, geoloogia, botaanika, meteoro-

loogia ja kõrgem matemaatika. Selsamal aastal tehtakse ära ka kõik laboratooriumi tööd, mis ültaltähendatud ainetega seotud. Tubli, korraliku töötamise juures on võimalik kõikis neis ainetes tööd ära lõpetada. Peale selle tuleb esimesel aastal üliõpilastel ära kuulata lühikene kursus metsakasvatuse ning metsakasutuse alal, et võimalik oleks esimese suve praktika tööd ülikooli õpemetkonnas osavõtta.

Need esimese suve praktilised tööd on õigem ettevalmistamiseks metsakasvatuse ning metsakasutuse teoreetiliste kursuste kuulamiseks. Praktilised tööd esimesel suvel algavad mai esimestel päevadel ja kestavad kuni septembri keskpaigani. Vahepeal antakse üliõpilastele kolme-nädaline puhkeaeg (juuni lõpul ehk ärarippuvalt tööde järjekorast). Praktilised tööd on õige mitmekesised: üliõpilased peavad tegelikult parvetamisest osa võtma (tihtilugu väljaspool õpemetkonna piirisi), peavad tegema metsakülisi ja metsa istutamise töösi, juurde tulevad tööd taimeaias, siis metsa puhastamis- ning metsa ravitsemistööd, läbiraiumised, seemne raied, metsa-materjaalide ülestöötamine, soode kuivatamine ja tõrvaajamine. Vaheldusena on sagedased ekskursioonid metsa, metsatüüpide tundmaõppimiseks, ning metsaravitsemise tööde selgitamiseks.

Õpemetkonnas on 8-tunniline tööpäev tarvitusele võetud. Töö algus on hommikul kell 8.

Teisel õpeaastal käsitakse üldainetest mullateadust ja seadustundmist, siis osaliselt juba eriainetena geodeesiat, fütopataloogiat ja erizooloogiat. Sellega kaasas käivad joonistus tööd ning seminari harjutused. Samal õpeaastal kantakse ette eriainetest: metsakasvatust, metsatakseerimist, metsakasutust, ning metsapoliitikat. Harilikult lõpetakse II õpeaastal kõik eksamid üldainetes. Need, kes soovivad teise suve praktika tööd osavõtta, peavad ka metsatakseerimises eeleksami ära tegema. Teise suve tööd korraldakse mitmesugustes riigi metsades. Nende tööde eesmärgiks on üliõpilast maamõõtmise, metsahindamise, metsaklassifitseerimise, ning metsakorral-

duse töödes ettevalmistada. Iga üliõpilane saab 300—500 ha suuruse pindala, kus tema kõik ettenähtud tööd läbi viima peab; iga üliõpilane töötab lahusest, mingit tasu takseerimise tööde eest ei saa, kuid saab tasuta endale tööde läbi viimiseks ühe abijõu, ning mõne töölise. Teise suve praktikumi juhatab metsakorralduse prof., kellel abiks on üks erakorraline õpetaja ning üks assistent. Tööd kestavad harilikult septembri lõpuni.

Kolmanda õpeaasta töö seisab peaaesjalikult teise suve praktilistel töödel saadud andmete ümbertöötamises, ning nende põhjal majanduskavade kokkuseadmisel. Peale selle on kuulata veel üksikuid loenguid, näit. metsakorralduse alal, ning osavõtta mõnest seminari harjutusest. Hää töötaja suudab juba viiendal semestril ära teha eksamid neljas peaines, kuna harilikult peeksamite sooritamine alles kuuendama semestri lõpul sünnib. Lõpu eksamiks antakse üliõpilasel mõni eri küsimus lahendada. See võib sünnida kas väljas looduses, laboratooriumis ehk võib olla kirjanduse uurimise põhjal mõne küsimuse käsitlemine. Metsakasutusküsimustes tuleb sarnase eriala võtjal minimum 1 kuu aega kusagil eeskujulises saevabrikus töötada.

Üldiselt kulub kursuse lõpetamiseks keskelt läbi 3½ aastat, üksikutel juhustel 3 aastat.

Kuni 1925 a. kevadeni on Ülikooli metsaosakonna lõpetanud (metsa eksami ära teinud) umbes 450 üliõpilast, nende hulgast kaks naisüliõpilast. Peale metsaeksami äraandmist peab lõpetaja, kes riigiteenistuses kohta soovib saada, 1921 a. seaduse põhjal, minimum üks aasta kusagil riigimetskonnas praktikandina teenima. Peale seda tuleb temal riigieksam Mets. Peavalitsuse juures ära teha. Riigi eksamil on ettenähtud küsimuste ülesseadmine, mis ülevaadet annab kuivõrd praktikant on sütnud omandada praktilisi teadmisi metsakasvatamise, metsavalitsemise, metsapoliitika ning seaduste ning määruste tundmiste alal. Seni on eksamid tegelikult ära jäänud, kuid muud nõudmised prak-

tilise elule ettevalmistuseks on läbiviidud. Kandidaadi astme saamiseks tuleb ära-
anda täiendavalt veel eksamid neljas
aines, mida igal üksikul juhusel fakul-
teet kindlaks määrab. Ühes peaines
tuleb iseseisva, isiklikult korraldud uurimiste põhjale rajatud tööga esineda. Kandidaadiksam võib järgneda metsa-
eksamile harilikult 2–4 aasta pärast. Kuni 1925 a. maini on kandidaadi (ma-
gistri) astme omandanud 21 metsatead-
last ja umbes sama palju valmistavad
end praegu kandidaadi eksami vastu.



Soome Metsade Peavalitsuse juhataja
prof. dr. A. K. Cajander.

Lizenziaadi (doktori) eksamile lastakse
ainult neid, kellel kandidaadi aste ole-
mas. Eksamid on ettenähtud kolmes
aines. Neist tuleb ühe aine alal iseseis-
valt toimepandud uurimiste põhjale ra-
jatud dissertatsiooniga esineda. Esimene
doktori töö metsateaduse alal esitati
aastal 1914. Kuni 1925 a. maini on dok-
tori astme omandanud 16 metsateadlast.

Viimastel aastatel on Soomes üles-
kerkinud mõte iseseisvat põllumajan-
duslist ülikooli asutada. Sellekohane
projekt on Soome valitsuse poolt juba
väljatöötatud ning maapäevale kinnita-
miseks ette pandud. Selle kava järele
oleks uuel ülikoolil 4 fakulteedi: põllu-

majandusline, metsamajandusline, maa-
mõõdu ning loomaaarsti. Metsa fakul-
teetis on ettenähtud viis professuuri:
metsakasvatuse, metsatakseerimise, met-
sakasutuse, metsapoliitika ja praktilise
zooloogia jaoks. Peale selle on uue kava
järele ettenähtud kaks lektorit (metsa-
takseerimise alal), 3 dotsenti ning 3 assis-
tenti. Ülikool on kavatsatud avada Hel-
singi linna ehk selle lähemasse ümbru-
sesse. Valitsuse ettepanek on maapäeva
poolt agraarkommisjonile läbivaatami-
seks antud, kuid asi ei ole veel seni
harutusele tulnud.

Alammetsakoolidest on töötamas
viis: Evo kool (asutatud 1876 a.), Tuo-
marniemi kool (1903 a.), Nikkarila kool
(1908 a.), Rovaniemi kool (1905 a.) ja
Tammisaari kool (1908 a.). Viimases on
õpetus rootsikeelne, kuna eelmises nel-
jas see soomekeeles sünnib. Kõik viis
kooli alluvad Metsade Peavalitsusele.
Kooli juhatajaks (direktoriks) ja eriai-
nete õpetajaks peavad olema isikud
kõrgema metsaasjanduslise haridusega.
Peale nende on kooli juures tegevad
veel üks õpetaja üldainete jaoks ning
üks metsnik (mõni tüsedamatest alam-
metsakooli haridusega isikutest). Iga
kooliga on seotud kooli õpemetakond.
Kooli direktor on metskonna juhatajaks,
erainete õpetaja metsaülemaks, üldai-
nete õpetaja kooli ning ühtlasi ka õpe-
metskonna kassameistriks.

Metsnik (Förster) juhatab õpilaste prak-
tilisi töid, kooli direktorilt ja õpetajailt
saadud juhthenõuete järele. Õpekestvus
koolis on kahe aastane. Vastu võetakse
18–30 a. vanuseid, kellel kõrgema rahva-
kooli haridus ja kes keha ehituse poo-
lest täiesti terved on. Et õpilaste arv
piiratud (15–20), siis tuleb kooli astu-
jatel vastuvõtmisel konkurs-eksam ära
anda.

Soome-keeleliste metsakoolide juures
on igalpool internaat, kus korter, küte,
valgustus, voodi ja pesu maksuta, kuna
muu ülespidamise eest maksta tuleb.
Tehtud tööde eest saavad aga õpilased
väikese tasu, keskelt läbi umbes 3–4
marka päevas. Kooli vastuvõtmine sün-
nib iga kahe aasta järele, mis tööd
märksa kergendab. Õpetus kestab aasta

läbi, kus juures direktoril õigus on igale õpilasele aasta kohta kuni viis nädalat puhkust lubada. Õpetamine kannab rohkem praktilist laadi. Õpilased peavad kõikidest metsa tööstest nii suvel kui ka talvel osa võtma. Sii kuuluvad metsaraiumine, metsaparvetamine, kraavide kaevamine, metsaistutamine, läbiraiumisetööd, seemnete korjamine, käbide kuivatamine, tööd saevabrikus, tõrvaajamine, tööliste juhatamine, mõned põllumajanduslikud tööd ning mitmetsugu käsitööd.

Kahel talvel käsitatav teoreetiline kursus sisaldab kogusummas 1000 tundi: metsakasvatust 130 t., metsatakseerimist 80 t., metsakorraldust 20 t., metsakasutust 60 t., metsapoliitikat 20 t., riigiteadust 20 t., mullateadust 20 t., metsabotaanikat 60 t., metsazooloogiat 40 t.,

jahiõpetust 20 t., õigusõpetust 40 t., matemaatikat 150 t., maamõõtmist 40 t., joonistust 230 t., raamatupidamist 40 t., emakeelt 50 t. ja käsitööd 150 t.

Võimalust mööda käsitatakse veel hügieenat, laulmist ja turnimist.

Tuomarniemi koolis peetakse iga aasta kahe- kuni kolmekuulised metsaasjanduslikud kursused põllumeeste jaoks, kus õpetust andmas on metsakooli õpetajad.

Peale ülemalnimetatud viie metsakooli on 1921 a. saadik Viiburis era algatusel asutud metsakool metsatehnikerite tarvis, saevabrikute juhatajate ettevalmistamiseks. Võrdlemisi palju rõhku pannakse selles koolis ka metsaülestöötamise, ning metsamaterjalide parvetaamise peale. Õpekestvus koolis on 9 kuud.



Soome metsad, nende pindala ning selle jaotus.

(Kokkuvõte prof. dr. J. Jivessalo tööst Les forêts de la Finlande 1924).

Soomemaa on oma metsade rohke poolest kogu maailma maade hulgas peaaegu esimesel kohal. Muidugi ei tule seda hektaaride arvu järele mõista, vaid metsaala protsentuaalse vahekorra järele kogu maa pindalast. Nimelt tõuseb viimaste mõõtmiste järele metsa pindala protsent kuni 73,5%, selles hulgas on 58,6% kasvujõulist ja 14,9% kidura kasvuga metsa.

Hektaaride arvu järele on kogu Soomemaa suurus 34.359.900 ha. Üldine metsa pindala on 25.263.500 ha, sellest kasvujõulist — 20.138.000 ha ja kidura kasvuga 5.125.500 ha. Kõlbmata maaala on 5.037.700 ha (11,82%) ja põllumajanduslikult kasutatav pindala 4.063.700 ha (11,82%).

Kogu Soomemaad võib kahte osasse jagada: Põhja-Soome ehk Oulu lääni (kubermang), mis ligikaudu 64 põhja-

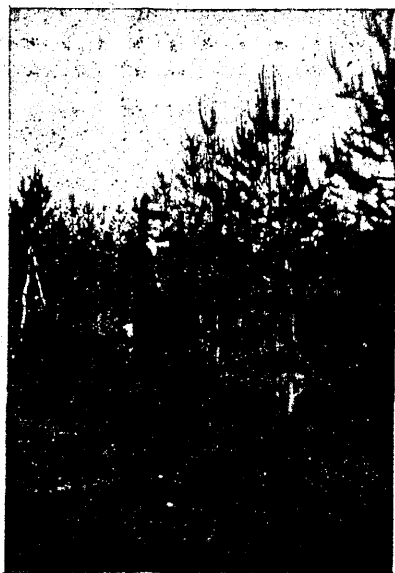
laiuse kraadiga lõpeb, ning Lõuna-Soome, kuhu kõik muu maa kuulub. Põhja-Soome metsade pindala suurus on 12.223.600 ha, Lõuna-Soome oma 13.039.900 ha. Elanikkude kohta tuleb kogu Soomemaal keskelt läbi a 7,4 ha metsa pindala ühe hinge kohta. Põhja-Soomes, Oulu läänis tõuseb see arv kuni 32½ ha, Usimaal (Helsingi ümbruses) — 1,6 ha, Turu-Pori l. — 2,9 ha, Hämelinna l. — 3,6 ha, Ahvenemaal — 3,9 ha, Viiburi l. — 4,2 ha, Vaasa l. — 5,1 ha, Mikkeli l. — 6,6 ha, Kuopio l. — 8,3 ha. Kõige rikkamateks läänideks metsade poolest Lõuna-Soomes on Kuopio ja Mikkeli läänid. Kogu kõlbmata maast asub Põhja-Soomes 81,6% ja Lõuna-Soomes 18,4%, põllumajanduslistest maadest aga ümberpöörduvalt — Põhja-Soomes ligi kuus korda vähem, kui Lääne-Soomes.

	% üldmaa-alast				*)
	Hää kasvuga metsad	Kiduru kasvuga metsad	Kõlbmata maa	Põllu- ja puu farbimaa	
Üusimaa	58,1	4,7	2,5	34,7	100,0
Turu-Pori	57,0	8,5	6,6	27,9	100,0
Häme	70,1	5,0	2,8	22,1	100,0
Ahvenamaa	52,0	21,3	8,7	18,0	100,0
Viiburi	65,1	9,8	3,0	22,1	100,0
Vaasa	59,0	14,2	9,3	17,5	100,0
Mikkeli	75,5	6,1	1,7	16,7	100,0
Kuopio	69,7	12,4	1,0	11,9	100,0
Oulu	52,4	19,9	24,3	3,4	100,0
Kokku Soomes	58,6	14,9	14,7	11,8	100,0

	Hea kasvuga	Kiduru kasvuga	Kõlbmata maa	Põllumaa	Kokku
	Metsaala protsentides				
Riigi	52,0	21,7	25,3	1,0	100
Eraomanikkude	61,9	10,1	7,6	20,4	100
Aktsia seltside	72,8	13,3	6,9	7,0	100

Riigi mõisade, kirikute ning kogukondade maa-ala jaotus vastab umbes eraomanikkude maa-ala jaotusele.

Foto Mathiesen.



Konsul E. Vesterinen, kultuuride juures.

Vanadus klasside järele võttes leiame Lõuna-Soomes õige vähe metsi, mis sada ehk üle saja aasta vanad oleks. Üusimaa ja Mikkeli läänides on sarnase metsa protsent ainult $1\frac{1}{2}\%$ ümber. Turu-Poris, Hämes, Ahvenamaal ja Vaasa läänides on protsent vähe suurem, kuid ei ulata siiski viieni. Arvates raieringi 100 aasta peale ja kõik metsad, mis üle 80 aasta vanad, raieküpse metsade vanadusklassi hulka, saame neis läänides vanade metsade kohta arvud, mis

Omanikkude järele on metsade pindala jaotus: eraomanikkudel — 51,0%, riigil — 38,9%, aktsia seltsidel — 7,5%, riigi mõisadel 0,9%, kirikutel — 0,2%, kogukondadel — 0,5%. Riigi metsad on koondatud peasjalikult Soomemaa põhja osasse. Lõuna osas riigi kasutada olevad väiksemad metsatükid on osalt endised kroonu metsad, peasjalikult aga metsade peavalitsuse alla ülevõetud riigi mõisade metsad. Üldiselt võetud peab tunnistama, et riigi metsad kasvutingimiste poolest viletsamalt asetatud on, kui erametsad.

*) Üfaltähendatud, nii ka järgnevad arvud on prof. dr. J. Ilvessalo juhatusel 1923 ja 1924 a. korraldatud Soomemaa metsade takseerimise tööde kokkuvõtte, kusjuures metsade hindamine kompassi järele aetud paralleel takseerjoonte abil sündis, millede kaugus üksteisest 26 km. Takseerjoonte arv mannermaal oli 39, peale selle Ahvenamaal eraldi 5 joont, üksteisest 2 km. kaugusel. Kõikide joonte üldpikkus, välja arvatud järved ja muud veed oli ligi 13.000 kilom., puiestikkude väljaeraldamisega ligi 100.000. Joonte takseerimisel määrati ära metsa omaniku nimi, metsatüüp, tihedus, vanadus, tagavara juurdekasv, maapind j.m. Iga kahe kilomeetri järele võeti proovitükid 10×50 m. suurused, millel kõik puud klupeeritud, ning juurdekasv määratud said, nõnda nagu see harilikult proovitükkidel sünnib. Peale selle mõõdeti iga proovitüki kõrval veel samasuurusel pinnal kõik saepalkideks kõlbulid puud.

kõiguvad 5½—15% vahel, kusjuures õige nõrgalt vana metsaga varustatud on Mikkeli (5,5%), Uusimaa (7,8%) ja Turu-Pori läänid (9,8%).

Keskealiste metsade poolest on Soo-

memaa aga õige rikas. 40—80-aastaste metsade arv ulatab kõigis kohas üle 5%. Ahvenamaal, Turu-Pori ja Vaasa lääni-des tõuseb keskealiste metsade arv kuni 64%.

Metsade jaotus vanadusklasside järele.

	Lagen- dikud	protsentides						Metsade üldtaga- vara milj. kntmtr.	Metsa tagavara 1 hekt. kohta kntmtr.	Metsade aastane juurdekasv kantmeetr.		Ühe ela- niku kohta tuleb		
		I kl. 0—20	II kl. 21—40	III kl. 41—60	IV kl. 61—80	V kl. 81—100	VI kl. üle 100			Üldine	Ühe ha kohta	Pindala ha	Üldtagavara kantmeetr.	Juurdekasv kantmeetr.
Uusimaa . . .	2,9	8,5	26,7	30,3	23,8	6,1	1,7	57	78,7	2,32	3,19	1,6	126	5,1
Turu-Pori . . .	1,6	4,9	19,8	38,7	25,2	6,5	3,3	100	69,7	3,42	2,39	2,9	200	6,8
Häme	1,2	3,5	19,9	32,4	26,9	11,3	4,8	125	94,4	4,15	3,14	3,6	343	11,4
Ahvenamaa . . .	2,9	2,0	18,5	41,2	23,0	7,8	4,6	6	60,1	0,19	1,84	3,9	222	7,0
Viiburi	0,5	9,0	23,3	28,4	19,9	9,1	9,8	212	90,1	6,60	2,80	4,2	375	11,7
Vaasa	1,7	4,7	17,0	37,0	26,7	8,3	4,6	182	64,6	6,01	2,13	5,1	329	10,9
Mikkeli	2,8	18,9	35,3	23,9	18,6	4,2	1,3	101	73,8	4,32	3,17	6,6	491	
Kuopio	1,4	8,3	22,0	25,6	27,7	11,3	8,7	242	81,2	7,80	2,62	8,3	673	
		1-40	41-80	81-120	121-160	161-200	üle 200							
Oulu	1,4	3,4	19,3	20,7	19,2	23,2	12,8	595	48,6	9,59	0,78	32,5	1580	
Kokku Soomes	—	—	—	—	—	—	—	1620	64,3	44,40	7,77	7,4	476	13,0

Lagendikkude ja raieostikkude arv on relatiivselt väike pea kõikides lääni-des, ainult Uusimaal, Mikkeli ja Ahvenamaa lääni-des tõuseb see ligi kolme protsen-dini, mujal on raieostikkude ja lagendik-kude all ainult 1½%. Relatiivselt vähe on ka noori metsi 1—40 aastani, ise-ärnis vähe 1—20 aastaseid seisandeid, mis tõendab, et viimaste aastakümnete kestvusel metsa raiumine Soomes valik-raide teel on sündinud.

Protsentuaalselt mitmesuguste oma-nikkude metsade vanadust võrreldes, leiame, et riigil on relatiivselt hulga rohkem vanu metsi, kui eraomanikkudel. Näituseks, Põhja-Soomes on riigil raie-kõlbulisi metsi (üle 100 a. vanad) 45,4%, eraomanikkudel 16,1%, Lõuna-Soomes on riigil raie-kõlbulisi (üle 80 aasta) metsi 54% eraomanikkudel ainult 8,4%, seega protsentuaalselt kuus ja pool korda

vähem. Täheandab, Soome riigimetsade eksploateerimine on hulga rohkem tagasi-hoidlikult sündinud, kui Soome era-metsades. Ka hektaaride arvu järele võttes on riigil vanade metsade arv nii Lõuna-, kui ka Põhja-Soomes suurem, kui eraomanikkudel. Soome metsade üldine tagavara tõuseb kuni 1.600.000.000 m³, see teeb välja meie mõtudes ligi 230.000.000 takseer süllda. Sellest arvust on eraomanikkudel 50,6% (820 milj. m³), riigil 35,7% (578 milj. m³) akts. s. 9,7% (157 m. m³), doomemaa mõisadel 1,5% (25 m. m³), kirikutel 1,5% (24 m. m³) ja kogukondadel 1,0% (16 m. m³).

Keskmiselt tuleb ühe hektaari metsa-pinna kohta tagavara umbes 9 taks. süllda (64,3 m³). Iga elaniku kohta tuleb üldtagavarast 68 taks. süllda (476 m³).

Aastane juurdekasv ühe ha kohta keskmiselt üle kogu Soomemaa on

1,77 m³. Uusimaa, Häme, ja Mikkeli läänide kohta tõuseb juurdekasv ühe ha pealt üle 3 m³. Vaasa, Turu-Pori, Viiburi ja Kuopio läänide kohta kõigub see arv 2 ja 3 m³ vahel, kuna suuremas massiivis Põhja-Soomes ehk Oulu läänis aastane juurdekasv 1 ha kohta ainult umbes $\frac{3}{4}$ m³ on. Põhja metsade viletsa juurdekasvu tõttu ongi üldine, kogu Soome metsade keskmine juurdekasv madalaks langenud.

Üldine aastane juurdekasv kogu Soome kohta tõuseb üle 44 miljoni kantmeetri, seega tuleks iga elaniku kohta Soomes umbes 13 m³ aastast

juurdekasvu. Riigimetsade aastane juurdekasv ulatab 8.800.000 m³, erametsade oma 29.000.000 m³, aktsia seltside 4.800.000 m³, doomemaade mõisade 700.000 m³, kirikute 700.000 m³ ja kogukonna metsade juurdekasv 300.000 m³. Ühe ha kohta oleks riigi metsas aastane juurdekasv ainult 0,91, muude metsade kohta kõiguvad 2 $\frac{1}{2}$ — 3 $\frac{1}{4}$ vahel. Riigimetsade relatiivne nõrk juurdekasv oleneb osalt üldistest kasvukoha tingimustest, asuvad need metsad ju peajasjalikult Põhja-Soomes, osalt oleneb nõrk juurdekasv aga ülemäära suurest riigimetsade vanadusest.

„Tapio“ metsafelts Soomes.

„Tapio“ felts on asutatud 1908 aastal. Seltsi ülesandeks on kaasa aidata erametsade majapidamiste paremale järjele tõstmiseks. Selle ülesande toostamiseks kirjastab Tapio felts mitmesugusi õperaamatuid, juhatuskirjasi, tabelisi ja käsiraamatuid metsanduse alal. Seltsi poolt korraldatakse uurimisi ning statistiliste andmete kogumist erametsade kohta; seltsi kulul trükitakse kokkumõtted neist uurimistöödest, kui ka palju muid vähemaid teaduslikka töid. Sellesama seltsi poolt ilmub juba 18 aasta kestmisel metsaasjandusline kuukiri, mis „Tapio“ nime kannab. Sijurikkas kuukirjas võtavad sõna nii metsaülemad kohtadelt, kui ka teadusmehed. Vastutavaks toimetajaks on dr. Delander; omal ajal oli filmapiistvamaks jõuks meie konsul h-ra Westerman. Seltsi liikmeteks on kõik Soomes asuvad põllumeeste feltsid ja majandusühifused; nende seltside

kogusumma ulatab üle 400. Tapio felts on teega metsaasjanduslike eesmärgiga kesheltsiks maal asuwate põllumajandus- ning majanduslike ühifuste jaoks. Maal asuwate ühifuste huwidele vastu tulles, korraldab felts koosolekuid kord siin, kord teises Soomemaa nurgas. Riisama on Tapio poolt organiseeritud lühiteajalised kursused põllumeeste jaoks. Et Tapio seltsi üheks tähtsamaks ülesandeks on eramajapidamise huwide eest igal pool väljaastuda, siis lähewadki kõik ettepanekud ja määruste kavad, mis walitsuse poolt erametsade suhtes awaldud saawad, Tapio seltsi kaudu, kes neid peale igatülgset läbikaalumist Soome Metsade Beawal, esitab. Tapio seltsil on mitmed taimeriad ja seemnekuwatistid, kust tarbekorral seltsiliigetetele ja wäljapoole metsa taimi ja puude seemneid müüakse.



Metsanduslised oskussõnad.

Oskussõnade juhataja.

(Numbrid sõnade taga näitavad, kust võib leida saksakeelse sõnale vastava eestikeelse sõna).

A.		Aufwuchs	
Abflügelu	789	Ausformung	873
Abfallholz	134	Ausheben	899
Abfällig, abholzig	204	Ausflengen	372
Abgabe	17	Ausroden	424, 677
Abgabefaz	16, 405	Ausschlagvermögen	917
Abholzigkeit	205	Ausgeschlagen	916
Abpeitschen	920	Ausschlagwald	915
Abplaggen	481	Aussehender Betrieb	132
Abfaz	441	Auswahlung	232, 898
Abfäumen	735		
Abfäumen	736	B.	
Abeschlämmbare Stoffe	836	Balsam	754
Abeschuß	326	Ballenpflanzung	480
Anschuß	52	Banksiefer	25
Aboluter Waldboden	1	Bamforst	177
Abforbtionsfähigkeit	2,87	Bandsäge	351
Abständiger Baum	227	Barfrost	259
Absteckpfahl	889	Bast	495
Abfsprünge	318	Bastkäfer	496
Abteilung	238	Baumformzahl	611, 896
Abtrieb	632	Baum	588
Abzahlungstabelle	355	Baumanalyse	48, 825
Adventivknospen	3	Baummarcker	503
Altersklassenverhältnis	876	Baumreisser	657
Analyse	14	Begleiter	140
Anflug	339	Beimischung	141, 728
Ansamung	719	Befallen	212, 774
Anschlänmen	444, 716	Beete	543
Anschuß	52	Bekanten	161
Anstand	359	Benarbung	672
Anwuchs	22	Berabung	158, 672
Art	344	Besamungsschlag	718
Arbeitsgang	822	Beschirnung	799, 805
Arve	614	Beschneiden	365
Asten	299	Bestand	578
Astfäule	515	Bestandesaufnahme	579
Aufästen	299	Bestandesbeschreibung	582
Aufästung	299	Bestandesgüte	581
Astholzmasse	514	Bestandbonität	581
Auffrieren	198, 199	Bestandespflege	580
Aufforstung	420	Bestandeswirtschaft	583
Aufgeschwemmter Boden	835	Bestockung	784

Bestandungsgrad	785	Durchlichtung	74
Betrieb, Betriebsart	243	Durchforstung	621
Bewaldung	439	Durchforstungshieb	620
Bewalden	438	Dürerer Boden	625
Bemurzelung	117		
Bindigkeit d. Bodens	455, 737	G.	
Bindung d. Bodens	557	Edellaubholz	904
Binnenland	742	Einquellen	587
Birschenjagd	66	Einstufen	791
Blöffe	900	Einquellen des Samens	726
Boden	555, 375, 448	Einschlag	168
Bodenarten	451, 558	Empfänglichkeit des Bodens	383
Bodenbearbeitung	376	Engerling	201
Bodenbedcke	377	Entäften	299
Bodeneis	178	Erde	449
Bodenerschöpfung	378	Erdbau	457
Bodenfeuer	230, 560	Ertrag	695, 793
Bodengare	454	Ertragstafeln	792
Bodenlagerung	452		
Bodenlockerung	197	H.	
Bodenoberfläche	380	Fagus	628
Bodenpflege	556	Fällung	311
Bodenrente	381	Fachwerkmethode	863
Bodenschutzholz	151, 554	Fällungszeit	312
Bodentätigkeit	456	Familie	749
Bodenüberzug	377	Fanggraben	630
Bodenzustand	382, 559	Fäulniß	463, 464
Bohle	562	Fegen	510
Bonität	26	Feinerde	545
Bonitieren	27	Femelschlagbetrieb	869
Borfe	215	Femelbetrieb	870
Borkenfäfer	210	Femelwald	872
Böschung	156	Festgehalt	784
Brundfläche	623	Festgehaltsbestimmung	788
Bruch	353	Feuchtigkeit	551, 604
Bruchboden	354	Festmeter	787
Brunft	89	Fetter Boden	646
Brunftzeit	90, 109	Feuchtigkeit	379
Buche	628	Feuerdarren	797
Busch	914	Flachwurzler	385
Büschelpflanzung	186	Flechte	710
		Floß	538, 583
D.		Flößen des Holzes	537
Dammerde	453	Flugsand	338
Dar ein	225	Flugzeit	340
Dämpfen	24	Formzahl	896
Dauhe	846	Forstabschätzung	406
Derbholz	125	Forsteinrichtung	415
Dichte	782	Forsteinrichtungswert	416
Dichticht	783	Forstgarten	776
Drehwüchsigkeit	594	Forstschutz	412
Drehwuchs	179	Forsttaxation	406
Durchlässigkeit	360		

Forstunkraut	430
Forstverwaltung	433, 432
Förster	437
Fortpflanzung	532
Fräsmaschine	50
Freigang	849
Frostempfindlichkeit	277
Frosthöhe oder -löcher	275
Frostriß	276, 527
Frictionsrad	248
Frühfrost	877
Füllerde	813
Füllholz	814
Furche	852
Furchenpflanzung	853
Furchensaart	854

G.

Gabelast	59
Gabelmaß oder Kluppe	190
Gattung	547
Gallen	30
Gare	454
Gebüsch	913
Gehaltshöhe — Formhöhe	897
Gefäll	319
Gehack	550
Gehege	147, 842
Gemischter Bestand	727
Generalkarte	928
Generation	31, 624
Genereller Wirtschaftsplan	929
Gerbrinde	535
Gertenholz	894
Geschwindigkeit des Wagens	494
Gesamtertrag	195, 194
Gesträuch	627
Gestricke	536
Gestör	536
Gipfeldürre	301
Gipfelsfeuer	222, 303
Glanzrinde	361
Grabenkultur	146
Grobrinde	215
Grubenholz	145
Grundfläche	664
Grundrente	381
Grundstärke	663
Grundwasser	619
Grußboden	223
Güte	73

H.

Habitus	51
Hackwaldwirtschaft	764
Hagerhumus	794
Häimen	157
Halbstrauch	577
Halbware	563
Hallimasch	246
Härte	269
Härte des Holzes	596
Hartholz	270
Harz	859
Handsäge	251
Haubarkeitsalter	634
Haubarkeits-Ertragsberechnung	638
Haubarkeitsertrag	639
Hauptbestand	540
Hauptgestelle	542
Hauptnetz	541
Hauptnutzung	539
Hauptwirtschaftsplan	929
Hautschwamm	390
Hecke	40, 65
Hege	68, 72
Heide	508
Heidehumus	509
Heidekraut	160
Heidelbeere	461
Heister	64
Herbstfrost	877
Herbstholz	368, 771
Herzwurzel	768
Herenbesen	806
Hieb	632
Hiebsfolge	635
Hiebsalter	634
Hiebsrichtung	641
Hiebszeit	633
Hiebzug	636
Hiebswechsel	642
Himbeere	848
Hochalthölzer	84, 934
Hochdurchforstung	927
Hochjagd	938
Hochmoor	709
Hochwald	262
Hochwild	940
Höhenanalyse	263
Höhenklasse	264
Höhenkurve	265
Höhenmesser	266
Hohlbohrer	94, 252

Böhlung	924	Kiefer	466
Hohlspaten	94	— gemeine (<i>P. silvestris</i>) — harilik mänd	
Holz	588, 601	Bergf. (<i>P. montana</i>) — mägimänd.	
Holzart	598	Schwarzf. (<i>P. Laricio</i>) — mustmänd.	
Holzbiegerei	603	Seef. (<i>P. pinaster</i>) — merimänd.	
Holzdestillation	29, 589	Strauchf. (<i>P. Banksiana</i>) — Banksi	
Holzfällung	597	mänd.	
Holzhandel	591	Bechf. (<i>P. rigida</i>) — vaigumänd.	
Holzhauer	599	Weimutzf. (<i>P. strobus</i>) — Veimuti m	
Holzmassenaufnahme	602	Zirbelf. (<i>P. cembra</i>) — pähklimänd.	
Holzpflanzen	608		
Holzriesen	607	Kiefernblasenkroft	470
Holzstoff	601	Kiefernadelkroft	471
Holzgewebe	595	Kieferndrehkrankheit	477
Holzteer	610	Kiefernene	478
Holzvorrat	612	Kiefernuchwärmer	184, 469
Horst	707	Kiefernspanner	475
Horstweise	706	Kieferntriebwickler	476
Hügel	27	Kiefernknospennwickler	472
Hügelpflanzung	289	Kiefernquirnwickler	473
Hügelsaat	280	Kiefernharzgalienwickler	474
Dygrostopizität	771	Kienöl	820
		Kiengipfel	818
J.		Kienholz	817, 819
Imprägnieren des Holzes	88, 590	Kienzopf	818
Infizieren	492, 490, 491	Klemmpflanzung	752
Inforestation	91	Klemmspaten	750
Jagd	105	Klemmspalt	751
Jahresring	367, 600	Klenganstalt	722
Jahrestrieb	893	Kloßholz	529
Jäten	188	Kluppe	190
Jättkarf	189	Klupieren	192
Johannistrieb	103, 757	Knüppelweg	674
Jungbestand	501	Köhlerei	766
		Kofon	798
K.		Kollerbusch	133
Kabelast	59	Konservieren	200
Kahlhieb	304	Kombiniertes Fachwerk	349
Kahlschlag	304	Kreisfläche	366, 659
Kahlschlagwirtschaft	305	Kreisflächensumme	661
Kältefahre	274	Kreisrechen	668
Keimen	78	Kreisrechen	183
Kantholz	568	Kreke	217
Keimapparat	79	Krone	218
Keimenergie	80	Kronenabwölbung	220, 910
Keimkraft	81	Kronendach	221, 911
Keimfähigkeit	83	Kultur	229
Keimpflanze	821	Kronenanfaß	219, 908
Keimprobe	82	Kurve	271
Kernholz	374	Kuffel	133
Kesselhieb	72	Kropfmäser	523
		Krüptogamen	44
		Krümmen	260

Raupenspiegel	691	Samenjahr	720
Reduktionsfaktor	648, 773	Samenmenge	721
Reduzieren	772	Samenpflanzen	85
Reife	291	Samenprobe	724
Reihenpflanzung	656	Samenschlag	718, 723
Reinertrag	573	Saum	731
Reinigung	574	Säumer	730
Reinigungshieb	575	Saumschlag	732, 733
Reisholz	53	Schaft	830
Reisigwelle	54	Schälen	211
Reißen	658	Schälen streifenweise	110
Reißen d. Holzes	606	Schälwald	209
Relativer Waldboden	649	Schattenholz	881
Rente	651	Schaufler	273
Resonanzholz	257	Scheibe	729
Richthöhe	790	Schießen	328
Riesen	352	Schief werden	892
Rille	650	Schirmbaum	802
Rillenbrett	652	Schirmbestand	801
Rillensaaf	653	Schirmfläche	880
Rillenzieher	651	Schirmschlag	800, 803
Rinde	206	Schlag	320, 640
Rindenbrand	208	Schlagaufnahme	314
Rindenwulst	207	Schlaganzeige	313
Ringschale	662	Schlagpflege	315
Riffe	387	Schlagräumung	316
Roden	410, 124, 144	Schlagreinigung	317
Rodung	424	Schleifer	342
Rohhertrag	930	Schleißholz	369
Rohhumus	794	Schluß	348
Rotfäule	585	Schließen	347
Rundholz	943	Schneidelholz/betrieb	502
Ruheperiode	576	Schnittfläche	366
Rücken	203	Schmizwaren	895
Rüffelkäfer	250	Schomung	68
		Schrank d. Säge	700
		Schranken	701
		Schränkschlüssel	698
		Schütte	572
		Schütte empfänglich	571
		Schütte fest	570
		Schütteleverlorene	569
		Schutzwald	149
		Schutzgräben	148, 630
		Schutzholz	150
		Schutzmantel	154
		Schutzstreifen	158
		Schutzwaldungen	149
		Schwärmzeit	340
		Schwarzkiefer	462
		Schwelen, Schwelerei	816
		Schmelholz	817
Saat	82		
Saatbeet	289		
Saatkamp	283, 776		
Saatholz	286		
Saatgitter	152, 879		
Saatlatte	284		
Saatklappbrett	285		
Saatkrippe	288		
Saathorn	290		
Säemaschine	287		
Sägemühle	331, 704		
Sägenhub	705		
Sägerei	330		
Sägegatter	142, 699		
Samenbaum	725		
Samendarre	722		

Paar äärmärkust „Eesti Mets’as“ Nr. 7 avaldatud metsateadusliste oskussõnade kohta.

Johannes Paiken.

Oskussõna on kunsti ehk teaduse harus täpselt ja selgelt teatavat mõistet edasiandev sõna, selle asemel, et seda mitme sõnaga ehk terve lausega väljendada. Sellepärast peab iga kodanik-õigusline oskussõna vastama kahe tähtsama nõudele: 1) ta peab olema selge, ühemõisteline, s. o. lahkarvamisi kõrvaldav, 2) võimalikult täpne, mõtte üdi. Peale selle võiks, muidugi, oskussõnalt nõuda omapärasust, rahvakeelsust, aga need nõuded pole olulised.

Selgitan seda näitel sõna „puistu“ suhtes. Äärmiselt ebaselge sõna, ehk ta küll mõnele meist täpsena näitub. Rida — puistu-puista-paistu jne. näitab juba, kui mitte-metsandusline see sõna on. Lõpp tu tähendab harilikus kirjakeeles mõiste eitavat vormi, näit. saamatu, keelatu, surmatu, koormatu jne., mis pärast minu ettekujutuses puistu ikka puieta koht on. Ka ei luba eestikeele iseloom tähtede sõnust karvupidi välja viskamist, nagu seda on siin vaese e’ga tehtud. Ma saaks veel aru, kui meil omas keeles sõna puuduks, mis metsaseisu mõtet paremini väljendaks, kui puistu. Puiestik ei tähenda sugugi istutatud metsa ehk parki, vaid iga puude-seisu, ka mets ühes arvatud. Kui juba mõnele meist puiestik nii ära on tüütanud, siis võiks O. Danieli eeskujul sõna puiestu tarvitada, see oleks ikkagi midagi puudest rääkiv. Mina isiklikult pole aga ei puistu, ega puiestu, ega isegi puiestik’uga rahul, vaid siin peaks tegelikud metsamehed uue sõna looma, mis Valdbestand’i ja насаждение vääriline oleks. Seni aga, kui see pole tehtud, peame kategooriliselt puistu vastu vaidlema ja puiestu juures püsima.

Ülemaloodud seisukorrist väljamine, peab asenduma paljude avaldatud oskussõnade suhtes eitavale kohale. Piirdun siin üldse ainult paari näitega, et pärast kõikide oskussõnade

avaldamist enam üksikasjaliselt sõna võtta.

Teatav sõnade, ütleme, metsandusliste oskussõnade, tagavara koosneb, nagu harilikult kõikidel keelevormidel, 3 suurest ringist: ajajooksul kirjakeeles väljaarenenud sõnust, rahvamurretest ja muialt laenatud ning kunstlikult soetatud sõnust. Viimaste vastu tahaksin meeleldi hoiatada, iseäranis aga sarnaste vormide vastu, nagu avaldatud sõnade suhtes on toimetatud. Heidetakse üks või paar tähte tarvlikust kirjakeele sõnast välja ja oskussõna on käes. Näituseks võib olla kurikuulus puistu ja sama kuulus „käitus“ — Betrieb, mis harilikku käsitamist, kasutamist, пользование tähendab, ning millest aru võib saada ainult ligilisatud saksakeelsest tõlkest. Tahtmine uusi sõnu luua on läinud nii kaugemale, et vanad sõnad, mõisted unustakse ja uute järele jahti peetakse. Võtta esimene silma-puutuv sõna — alapõimendus — ja sa võid kaunis kaua pead murda, mis see peaks tähendama, kuni sul meelde ei tule seletuse järele saksakeelse sõna poole pöörata. Durchforstung — see on ju meie vana, tuttav läbiraie, проходная рубка. Põimima on meie Lõuna-Eesti keeles heina kitkuma, raiestikust heina kätega, sirbiga korjama, ja rahvas käib metskondade kantseleides „põimimise“ pileteid otsimas. Pealegi on kirjakeeles sel sõnal hoopis vastupidine tähendus, nimelt ühenduse mõttes; näide: „-nende käed põimused tugevas pigistuses“ (Aino Kallas Tuglase tõlkes). Sellepärast oleks Niederdurchforstung — lihtlähiraie, Plenterdurchforstung — valiklähiraie, laikraie. Näited on mitmed: alusmetsamine, kuna tõepoolest Unterbau — alusmetsa uuen-damist, alusmetsastamist tähendab. Jääv käitus see on ju jäädav käitus, parem — alaline, perioodiline kasutus, постоянное пользование.

Mulle näitub aga, et ei tohiks nii saksakeelseist sõnust kinni hoiduda, neid eestikeelde, tihti väga halvasti, tõlkides, vaid peaks ka teisi allikaid: rahvakeelt, naabrite, Soome ja Läti, sõnu, tarvitama. Ja, sugugi halb pole selle juures ka venekeelt kasutada, sest venelastel on metsaasjanduse alal suured teened ja nende oskus-sõnastik on kaunis arenenud ja täpne. Poliitilised sündmused, mis Venemaad on valdanud, ei kustuta siiski nende õpetlaste töid ajaloo veergudelt. Otstarbekohasus ja täpsus, teaduse erinõuded, peavad poliitilistest sümpaatiatest ülekaalu saavutama.

Pöördume oskussõnade vaatamisele tagasi. — Annang peaks olema annung, отпущ, kaldus — kallang, отрок; peaks kaduma sarnased kakofoonilised sõnad — kui kats, gen. katsu (siin võiks kodaniku—õiguse saada—proof), segased, nagu—langus jne.

Veel paar sõna puude nimestiku kohta, millest eriti siin tahan sõna võtta okaslehe (Lärche) kohta. Nagu iga üks meist teab, on okaslehe (лиственница) kõige iseloomustavamaks jooneks tema okaste mahapuistumine talveks, ning sellele on sõnaga okasleht kõige täpsem avaldus antud ja meie oskus-sõnastik ei vaja sarnaseid saksakeele ümberahvimisi, kui laar.

Forbitja krooksumine (quorren).

R. G. Rusfow.

Aastal 1909 teatas Dr. Alfred Backmann ajakirjas „Svenska Jägare Förbundet's Tidsskrift“, lehekülj 115 ja 299. tähelepanekuteft haavatud forbitja häälitsemiste kohta. Tema nägi tagaangu konvulsioone, mis omas rütmis ühte läksid krooksumishäältega. Et kontrollida, kas ta dieti näinud ja kuulnud, tegi ta mõned lihtsad ja otstarbekohased katsed. Esimalt pigistatas ta noka kinni, mille tõttu piuksumise (Puitzen) asemel sissifem hääl kuuldamale tuli, selle vastu aga kestis krooksumine taktistamatult edasi. Hingefõri kokkupigistamise juures kadus piuksumine, aga mitte krooksumine. Kõputamine tegi selgeks, et tagumine jagu kõhust tähelepanu-määraval määral õhuga täitis; selle väljarõhumise juures tekkis krooksumine, kuna aga kõht ise samal ajal jälle väiksemaks jäi. Kui tagaauk kinni pigistati, ehk taktistati rõhumise abil kõhu tagumise jao paisumist, jäi krooksumine ära, aga piuksumine kestis edasi. Kui hingefõri ja tagaauk mõlemad kinni pigistati, ei tulnud linnult ühtegi häält kuuldamale. Iga katse sai mitu korda kor-ratud.

Aastal 1919 teatab Arvid Knöppel aja-kirja „Från Saktmarker och Fiskewatten“ maikuu numbris, et tema on tähele pannud

lamasugust haruldast nähtust ühe tiimast miga-feks lastud forbitja juures. Knöppel'il jää-mud mulje, kui sünnits toon kaelas ja rinnus ja tõugataks tramplikkude liigutustega taga-august välja. Aastal 1923 avaldas Knöp-pel omad ja Dr. Backmann'i maatlused viies jassa jahilehes.

Selle peale teatas Herbert von Gudt aja-kirjas: „Deutsche Jäger-Zeitung“ nr. 21, lõide 82, et tema isa sedasama on tähele pannud ja tema, s. o. autori, tähelepanu juba lapsepõlves selle nähtuse peale juhtinud.

Wastolus nende maatlustega on metsnik Steingaf'i teadaanne, „Deutsche Jäger-Zei-tung“ lõide 83, nr. 9, kes olewat kuulnud krooksumise häält tulewat ninasõrmetest. Laialises artiklis „D. J.-Z.“ l. 84, nr. 2, seletab ta muuseas, et sääljures ninasõr-mete ümbruses värisemist näha ja tunda on olnud. M. Knöppel ja Steingaf teata-wad mõlemad otsekohelelt, et noff oli krook-sumise juures kinni.

Veel on mainitud kahte juhtumist, mis puudutavad krooksumaid haavatuid forbitsaid ja millest teadustamad Dr. P. Ostermayer, „Deutsche Jäger-Zeitung“ l. 83, nr. 22, ja Dr. Singer, sääljamaal l. 84 nr. 6. Vähe-maid kirjeldusi ei ole antud, ainult Dr. Sin-

ger ütleb, et korbitša noff olemat awanemud. Mõlemad härrad arstid hooplemad sellega, et nad mitte ei olemad tulnud Dr. Baemannii „perverfi“ idee pääle, otšida krooksumise häälte tekkimist korbitša taguotšas.

See on koif, mis mul teada oleks otšekoheste waatluste kohta. Dr. N. Ostermayer püüab tõendada pikkade teoreetiliste seletuste abil, et toon mitte taguotšas ei wõi jündida. Kõigepäält tunnustab ta wõi matuks Rüdppeli waate, aga ka Dr. Baemannii otšusele: koht wõiwat õhtu tagaangu kaudu parafoolde sisse imeda ja jälle wälja puhuda, waidleb ta wastu. Dr. Ostermayer arwab, et ainult haiglaste halwatusse juures tagaangu kokkutõmbemuskel nii wäga lödweneb, et õhu sissepääs saab wõimalikuks. Edasi arwab ta, et õhu wäljapressimine nõuaks looma sejendis wahetuust, s. o. wahelduwat keeramist selja pääle kõhu pääle, et wõimalbuda kord õhu sisseinemist ja siis jälle wäljapressimist. Ostermayer toetab siin-

juures üldiselt tuntud nähtusele, et naistel, keda arstliselt läbi waadatakse põlwitawas sejendis, ülemine keha sügawalt ettepoole kaardus, õht ematuppe sisse tungib ja pärast, külje wõi selja pääle asetumise puhul, koritsewa mühinaga jälle wälja tuleb. Ostermayer waidleb ka sellele wastu, et negatiivne õhurõhumine ülalmainitud põlwitawas sejendis wälisõhu ematuppe, wõi parafoolde tõmbaks, waid kinnitab, see j ndiwat selles sejendis ematuppe wõi parafoole dieli ajamise tõttu.

Dr. Ostermayer näib mitte tundwat ühte harilikku poisikeste eksperimenti, mis selles sejab, et ülalmainitud põlwitawas sejendis õhtu parafoolde sisse tungida lastakse ja siis kõhumuskulatuuri pingutamise abil jälle wälja pressitakse, mille tõttu mõninga aja jooksul juures wabatahtlikult naljatat „krooksumist“ wõib ehk kutsuda ja päälegi üks koif kui jagedas kordumuses ja kaunis suurtes toonide wahjumdites.

(Särgneb).

Mitmesugust ja kroonika.

Metsaasjandus Pärnu põllumajanduse näitusel.

Pärnu Põllumeeste Selts korraldas 29—31 augustini s. a. Pärnus põllumajanduse näituse, mis sugune ühes sellega ka seltsi 55. aastane juubeli näitus oli, kus uudisena oli metsaasjanduse osakond esimest korda seltsi päika tegewuse ajal.

Põllumeeste Seltsi näituse juhatus pööras juuli kuu algusel minu poole palwega metsaasjanduslikst osakonda korraldada, sest koif endised katjed ja soowid sellel alal ei ole teostamist leidnud.

Õht küll kühikese aja tõttu ja aja puudusel suuremat leostada wõimalik polnud, olin arwamisel, et siiski wähe kui mitte midagi Pealegi on igal metsaametnikul teada see umbust, mida kodanik metsaametnikkude teguwõime ja tegewuse wasju igal juhul awaldab; kui nüüd metsaametnikud omalt poolt wähegi kodanikule tema uudishimu kustusamiseks wastutulelikud oleks, kaoks wähehaawal ka see umbust, kuna muudu jääb mulje, et meil midagi tehtud pole ja harilik kodanik peab ennast loitma informatsiooniga, mis mitte alati kõige selgematest allikatest ei tule.

Wäljapanekuteft oleks järgmist nimetada:

Pawiljoni ees wäljas oli taimaed korraldatud, kus 1 ja 2 a. a. kuuse ja männa taimed, nõnda ka koolitatud kuuse taimed näha olid. — Puutusid filma 1924 aastal istutatud kuused, mis 1925 a. 9 juunil kümna läbi ofalifelt ehk täieliselt häwinemud; seal kõrwal oli näidatud karjamine fahju metsa kultuuridele.

Pawiljoni sisse minnes olid eesotšas metsa kultuuritööde riistad: siin wõis igakõks tutwuneda külmimise ja istutamise juures tarwisminemate riistadega. Seinal kogu diagramme ja tabelist, mis selgitasid kodumaa metsandust; siin olas ja lehtmetsa jaotus üfsikute maakondade järele, teises diagrammis olas ja lehtmetsa seisuford wanaduse klasside järele. Edasi diagrammid metsakultuuritööde ja kulude üle, kust näha, et meie mitte ainult metsaajutajad ei ole, waid et me ka uut juurde toetada oskame. Nõnda on 1920 a. uus kultuurisid tehtud ja wanu parandatud koku 248,73 tiinu ja selleks kulufid 123.396 mrf., kuna wiimane kõige suurem tulp nättas, et 1925 a. koku uusi kultuure tehtud ja wanu parandatud 5191,9 tiinu ja kulufid selleks otstarbeks läinud 13.717.569 mrf.

Tabelistest selgub ka, et puhas sissetulek 1 tiinu metsamaa pealt Pärnu maakonnas oli:

1922 a.	822 mf.
1923 a.	1.096 mf.
1924 a.	961 mf.

1924 a. kulupe peale Bärnu maakonnas ära tarvitatud 17,39% fogu fiskaletulekuteft, ftin ühes arvestatud maksud metsamaa pealt 2,04%.

Õnafi paistab ftina maaläbitõite V boniteedi metsapinnaft ja üks oja Bärnumaal kaswawateft wätsmaaa lehtpuudeft jne. Oli efitatud ka „Gesti Metsa“ weergudel kuulsaks saanud jugapuu (Taxus baccata) Audru metskonnast, Peraküla wahtf. fw. 11 pealt. Audru metskonnas leidub jugapuud umbes 100 eksemplaari, osalt pöösjana, osalt puudena, wiimajed 15 — 18 jala kõrgusega, rinna mõõt 4 tolli

Kirjanduse alal olid kõik Akadeemilise Metsa Seltsi poolft kirjastatud raamatud ja Gesti Metsateenijate ühingu kuultri „GestiMets“ ilu-ebites jne.

Õpufks soowim ka omalt poolft selle põhimõtte teostamist, mis on „Gesti Metsa“ 1922 a. Nr. 10 hra B. Reim'i poolft awaldatud ja nimelt, „et metsamehed tulewikus elawamalt näituseft oja wõtaks. On ju tarwis põllumehegi rohkem tutvustada metja töõdega: palju metsti on wäikemaapidajate käes. On tarwitik, et nende omanikud omale kulgilliki eeskuju saaks wõtta. Näitused on rääkimata suurt kasu toonud töõstuse ja põllu-majanduse ebenemisele. Ka metjandusele wõifsid nad palju hääd teha, kui aga metsamehed elawa owarõtmijega algust teeks“.

Palju tänu wõlgnen kõigile metjaametrifkubele, kes ühel, ehk teisel teel laaja aitasid oma töõ ja jõuga näituse paremaks lordaminekuks, iseäranis Surju metskonna abimeislailemale hra Konrad'ile, Laifsaare ja Kilingi metskonna metssäulematele hra-d Raefson'ile ja Rühl'ile!

A. Willmann.

VI. ülemaaline metssateenijate kongress.

Gesti metssateenijate ühingu feftjuhatus omal foosolekul 27. septemb. f. c. otsustas kokkufutuda ühingu aasta peafoosoleku — VI. ülemaalse kongressi — Tallinnas, 22. ja 23. nowembril f. a. järgmise päewaforraga:

- 1) Kongressi awamine.
- 2) Kongressi juhatusel ja mandaat-komisjoni malimine.
- 3) Päewaforra läbiwaatamine ja kinnitamine.
- 4) Referaadid.
- 5) Metssateenijate majanduslise-oluforra parandamise küsimus.
- 6) Kestjuhatusel ja „Gesti Metsa“ 1924 a. aru- anne ja 1926 a. eelarwe.
- 7) Metssateenijate normi küsimus.
- 8) Walimised põhikirja järele.
- 9) Kongressil ülestõtetud küsimused.

Õsafondade poolft walitud saadikud on hääle-õigustifed, kui õsafonna liikmemaks vähemast 1924 a. eest makstud on. Sellepärast on soowitaw, et õsafondade juhatused ruttaks liikmemaksu õien- damisega.

Woltweti metssakool.

Palsud on järelepärimistega pöõranud toimetuse poole, millal awatakse Woltweti metssakool ja kuidas on wastuwõtmise tingimised. Toome ftinlohal andmed, mis meil praegu teada on:

Woltweti metssakool awatakse weel käesolewa aasta sügifel, niipea kui hoonele remont lõpeb. Wastuwõtmistest kuu'utotakse awalikult loetawamate alalehtedes ja „Gesti Mets'as“.

Kooli wastuwõtmise palwed haridust tõendawate tunnistustega, ristimistõhaga ja politsei tunnistusega fohtu poolft karistamatuse üle wõib saada esialgu kas Metjade peamal sekretäärile ehk jälle Woltweti metssakooli juhatajale Woltweti aiundus, üle Kilingi-Wõnne.

Kooli wõtatakse wastu E. W. kodanifud, wähe- malt 16 a. wanad, kes lõpetanud vähemalt kõrgema rahwa kooli (ühftluskooli 6 kl.), fohtu poolft karistamata, elu-uimise all ei seisa ja kooli arsti poolft riigi metssateenistuse jaoks kõbulikuts tunnistatud.

Kooli astumisel on metssateenijatel ja nende lastel eesõigus, kui muud tingimised ühesugused.

Kooli juures on tasuta: korter, küte, walguftus, saun, pesufööel, woodi, reformpõhjaga kuid ilma fotita ja telita, lauad, toolid ja söõginõud. Ette on nähtud ka ühisfööel, õpilaste enestel forraldufjel, kuid kui palju toimine oma forraldufjel matzma lähel, seda näitab muidugt tulewik.

Tasu ega toetusraha õpeajal ei makseta; ette on nähtud ainult kehwaremate ja andekamate õpilaste õpemaftust wabastamine.

Kõikendust kooli lõpetajatel ettenähtud ei ole (nagu politseikool ja sõjakool).

Kooli wõtatakse wastu iga aasta 20 õpilast. Õpeaeg kestab 2 aastat ilma pikemate wõheaegadeta (suwewaheaeg kõige rohkem 1 kuu).

Kool annab need samad õigused nagu endine Wene metssakool.

Õperaha ei ole weel kindlaks määratud, kuid ei saa mitte kõrgem olema kui teistes wastawates kutskoolides.

See on kawa, mis põllutõõminiftri poolft weel kinnitamata.

Rodumaalt.

Jahimaja awamine Wäänas.

13. septembril f. o. awas Tallinna jahimeeste selts oma jah-maja Wäänas metssas, poolkest wersta Wäänas kufaroorpalte raud'ee jaamaft. Awamifele olid sõitnud ligi 40 seltsi liiget ühes kutsutud külalistega.

Uue hoone pidulikku õnnistamist toimetas õpetaja Stokholm.

Seltsi eftmees dr. Lind tuletas lühidalt meelde eesmärki, mida selts selle jahimaja ehitamisega teostanud.

Nimelt on sellel lohal, umbes neljatiinulifel maa-alal, piiratud kõrgest teiwas-aiast, asutatud juba läinud talwel fajaanide kaswatus, kaitsejaam, kuhu selleks ostarbeks Bõhja-Koostift umbes paar tofnat fasaanit toodi. Kuna nende kaitsemine teatawat hoolt ja alalist järelewalwet wajab, ftis pidi

sellekohane mahimaja ehitatama. Kuid ühes sellega teostati ka jahimeeste kodu, jahihoone asutamise mõtte ja praegu seisab kelet ilujet segameisa õigatusega kodune ja armas majafene.

Baaristi tolmast jafaanidest on hoolikemise teel saadud umbes 200. Need seisavad seltsi alalise kaitse all ja kui algatud mõte järjekindlat teostamist leiab, võime Eesti metsades jälle eelkäigset vilti näha, t. s. teiste lindude tsel ka jafaan i utseb. Ühes sellega on aga Tallinna jahimeeste selts oma eesmärgi linnukaitse alal laiendanud, seda tegelikule alusele rajades.

Metsatööstus Wiljandimaal.

Pihuti ostis Läti ühendatud firma The Northern Timber Exp. Co. Ltd. ja Lettländische Holzhandels- u. Industrie-Gesellschaft a. s. Silmalt Suures Rõpus 200 tiinu metsa. Peale selle on tähendatud firma ostnud 73 tiinu metsa Wastemõisa metskonnast. Tööd leiavad seal umbes 1200 metsatöölisi.

Saaremaalt.

Rihelkonnal olevasse bioloogia-jaama, Kuusnõmmele, on otsustatud asutada, nagu Saarem. teatab kõikide Saaremaal leiduvate puusortide aed. Seal leiakid kohta ka mitmed farnased puusordid, mis meil praegu puuduvad, aga mis arvatavasti väga hästi meie pehmes kliimas kasvada võiksid, sest on ju Jil'andi meteoroloogia jaama andmete järele meie saarel, isefarans aga tema läänepoolsel rannikul, kõige rääksem temperatuuri kõikumine ja ühtlast ka kõige soem nurk meie kodumaal.

Kuuaia asutamisega tahetakse veel käesoleval sügisel alguist teha.

Jäneda metskonnast.

11. septembris, f. a. tehti Soome metsaajamisse masina „Dapio'ga“ Jäneda metskonnas katset, et kindlaks teha selle töövõimet ja seda riiklises metsatööstuses ära kasutada.

Koha peale olid ilmunud: metsade peamaltisuse ülema f. t. h-ra Neze, tööstusosakonna juhataja h-ra Saks, riigikontrollist h-ra Orra ja kohalik metsaülema h-ra Winterfeldt ühes teiste metsaametnikkudega.

Metsaajamisse masin asub selgutaolisel platvormil. Energiat annab Archimedes'i tüüpi 3 hobusejõuline 2 silindriga elektrijüütajaaga mootor. Rütteks tarvitatakse bensini, millele 4% mootorõli juure lisatakse. Ühe tunni rütteks kulub umbes 2—2½ kiitrit õli. Masin kaalub umbes 6½ puuda, meie rahas maksab ta 130.000 ma ga ümber.

Et demonstreerimisel mitmesugused takistused ette tulid ja mootor fo.ralikul ei töötanud, siis töövõimest täielikku pilti ei saanud. Kui aluseks võtta ehtjaja seletust, et masin päevas 150 puud jala pealt maha tõlab, siis võiks järgmise ümbranduse kalkulatsooni koku seada 8 tunnilise tööpäeva jaoks 1. Masinaga töötamisel: 1) ühe motoristi päen apall — 400 mf., 2) kaks töömestit a

— 200 mf. = 400 mf. 3) mootorõli ja kütte: 25.8 = 20 kiitrit a — 50 mf. = 1000 mf., 4) amortisatsioon ja muud ettenägemata fulud — 100 m. Koflu 150 puu mahaldõitus 1900 mf. Amortisatsioon fulud on selle tõttu kõrgelt võõtud, et farnasel töötamisel saad väga tergesti võinud kätti minna, sest puu kõikumisel saab saag kinni pressitud luna igaford ei õnnesta mootori õigel filmavilgul seisma panna. Neil põhjustel läks proovivõitvamisel üks saag kätti ja teine sai tuntavalt wigastada. 11. kätti töötamisel: 2 töömestit lõikavad puid jolapealt maha umbes 50—60 tükki — ühel päeval, a 200 mf. päev = 400 mf. — Seeaga 150 puu lõikus 400 mf. x 3 = 1.200 m. Nii tuleks kätti lõikus 700 mf. odavam. Ka on ette näha, et masinaga töötamisel on õnnetu-juhtumiste % suurem kui kätti töötamisel, sest saage saab ainult horisontaalselt asutada, mistõbi puud igaford mitte soovitavas sibil maha ei lange. Masina juures on ka mõned tehnilised puudused, kuid need jäägu eriteadlaste õfustada. Ühtisel kofkuvõttes ei saa proovi rahuloldavaks ja fõrdalainuks pidada ja paistab, et tuleb kätti töötamise juure jääda — vähemalt efialgfelt.

—hn.—

Kärevere metskonnast.

Kärevere osakond avati 21. aug. 1920 a. abimetajalem Sohuaru eestvõttel, kus ka kõik Kärevere metskonna teenijad liikmeteks astusid. Seni, kui nimetud osakonna ellukutsuja ka selle efiimees-juhataja oli, käis osakonna tegevus edusammudes, kuid 1924 a. alates, kus hra Sohuaru kategooriliselt enast igafugu osakonnasse punitvatest tegevusest lahiti ütles, teadmata põhjustel, hakkas see lonkama ja 1924 a. lõpuks polnud osakonda enam peaacgu olemaski, ehk küll eesõfjas kasjapidajana sama metskonna metsaülema oli.

19.4 a. jooftul fõrdaladi ka mõni piduõhtu osakonna poolt, kuid need mingisugust tulu ei annud, ehk kuigi andsid, siis igatahes kulus see tulu alkoholi peale ära, mida igafõrde osakonna pidudel selle fulul õsteti ja nii jäi kasja jedavõrd tühjaks, et isegi 19.4 a. eest oma teatud % Resfõhingule ei suudetud ära saata. Jmelikuna paistis veel teguviis, et osakonna juhatus 19.4 a. ärapeetavast kongressist kedagi ofa võtma ei wõlitunud ja kongressi aega isegi oma liigetele teada ei annud, ega selleks ka mingit koosolekut läbi rääkimisteks kofku ei kutsunud.

Mis selleks põhjust andis, jääb küll iga wäljaspool juhatusi olevale liikmele saladuseks ja arusaamatuks.

Selgpool olevaid asjaolusid filmas pidades, peab küll ütleva, et Kärevere osakond praegu oma viimaseid päivi üle elab ja siis igatahes, praepuse juhatus e daspidisel püfimisil, jurmale jutgub, mis igatahes õige kurb nähtus on. Mitjugust asjaolu tuleb küll ainult kahjatseda ja jääks ainult veel joovida, et osakonna liikmed ise, oma algatusel, kofku tuleksid ja praepuse, targust ajawa bürokratismi osakonna juhtimisei fõrval-

daks, uut edumeelsemat juhatust walides. Siis ehk pääseks ka osakonna saatus surma juust. —

Metsamacht.

Loimetusse märkus: Nagu Keskjuhatustelt saadud andmetest näha, on Kärevere osakonnal liikmemaks maksmata 1922. 19.3 ja 19.4 a. a eest ja sellepärast on osakonna olemas-olu põhikirja § 10 põhjal juba 1922 a. saadik küsitaw, f. o. ka sel ajal, kui hra L. esimees-juhataja oli.

Sellest järeldame, et mitte 1924 a. ei hakka- nud osakonna tegevus, nagu „Metsamacht“ kirjutab, lonkama, waid nähtawasti lonkas juba siis, kui hra L. eesotsas seisis.

Wälismaalt.

Eesti puunkaubad Inglise turul.

Eesti saetud puukaupade nimi on Briti turul järjest paranemas. Suuremad walmistajad ja eksporteerijad on nüüdeid ifka enam rahuldada suunud. Soowitaw oleks saetud puulaura ühlasemas hea- dujes walmistada ja regulaarsemaid spetsifikatsioonid wälja saata.

Meie wineer ja toolipõhjad on Inglisemaal hästituntud kaup.

Soome puuturul.

Soome astub energilisi samme oma metsatöös- tuse edendamiseks. Läinud fewabel aitasid juhti- wad saeweskiomanikud ühisuse metsamaterjali eks- porteerimiseks Ameerika-Uhisriikidesse. Suwel tehti ettewalmistusi ja neil päiwil saadetakse esimene 300 standardi suurune proowisaadetus teele, millele meel- tetsed järgnewad.

Lätimaalt.

Läti metsade peawalitsuse andmete järele on ehituspuid wälja antud: 1920/21 a. — 9.681.630 kub. jalaa, 1921/22 a. — 14.208.647 fb. j., 1922/23 a. — 33.458.700 fb. j., 1923/24 a. — 50.000.000 fb. j. üle 20 milj. lati wäärtuses. Nii siis on asunikku- de eluasemete ülesehitamiseks faunis suur hull metsa ära tarwitatud.

Nuude wäljavedu seisab Läti wälisfaubanduses tähtsal kohal. Wälja on weetud:

1920 a.	6.6 milj. lati wäärt.
1921 a.	14.7 " " "
1922 a.	33.6 " " "
1923 a.	61.7 " " "
1924 a.	59.2 " " "

Nuude eksport on üffikute aastate järele wälja teinud: 1920 a. — 30,68% üldisest wäljaveo wäärtusest, 1921 a. — 50,20%, 1922 a. — 32,91%, 1923 a. — 38,80% ja 1924 a. 34,68%.

Tänuawaldus.

Wärnu ringkonna metsarewidendi h-ra Will- manni poolt korraldatud metsandusosakonnale anti Wärnu näitusel II auhind ja 3000 marla sularahas, misjuuse summa h-ra Willsmann G. M. U. Kesk- juhatusese „Eesti Metsa“ toetusel saatis.

Saadetud raha eest amaldame h-ra Willsmannile ja metsandusosakonna korraldajatele h-radele M. Naefsonile, Wosirõmile' Rihtile ja Konradile fii- damlikku tänu. G. M. U. Keskjuhatus.

1925 a. kalender-käfiramatu

müügiraha on ärasaadetud metsfondadeft: 33 Orawa, 34 Craftwene, 35 Kariawere, 26 Uuifaare, 37 Ka- bala, 48 Putkaste ja 39 Lodia.

Et aasta warsti lõpule jõuab, siis palutakse kõiki, kellel arwed kalendride eest sentni dienda- mata, müüdüd kalendride eest saadud raha wõima- likult pea teiskuhatusese ära saata.

G. M. U. Keskjuhatus.

Toimetusele saadetud kirjandus.

Sõdur, nr. nr. 32—37 — 1925 a.

Kalaasjandus, nr. 38 — 1925 a.

Konk, nr. nr. 29—39 — 1925 a.

Eesti Majandus, nr. nr. 33—38 — 1925 a.

Maaomawalitsus, nr. nr. 13 ja 14 — 1925 a.

Kaswatus, nr. 8 — 1925 a.

Eesti Raudtee, nr. nr. 7 ja 8 — 1925 a.

Laewandus, nr. 6—7 — 1925 a.

Eesti Statistika, nr. nr. 41 (8) ja 42 (9) — 1925 a.

Põllumees, nr. nr. 15, 16 ja 17 — 1925 a.

Walgutamise katsed ülikooli õpemetiskonnas 1924 a. K. Werberg. Lertu üli-ooli õpemetis- konna toimetused, nr. 4, Tartus 1925 a.

Ujalehtede: „Põhja Kodu“, „Wõru Teataja“ ja „Rahwalehe“ jooksawad numbrid.

Poolametlikud teated.

Metsade peawalitsuse juhataja päewakärsud.

10. augustil 1925 a. — Nr. 19.

Peawalitsuse arweosakonna senine pearaama- tupidaja abi Leopold Piffa nimetatakse ümber arweosakonna juhataja abiks 1. jaanuarist f. a.

Tartu ülikooli metsaosakonna üllõpilane Otto Sndermitte määratakse Narwa metskonna II järgu abimetisaülema f. t., arwates 4. augustist f. a.

Audru metskonna metniku Johannes Jõgi peale pannakse ajutiselt sama metskonna metfa- ülema kohuste täitmine, arwates 1. augustist kuni 1. oktoobrini f. a.

Käsu 16. IV. j. a. nr. 8 § 9 osaliseks muutmiseks lugeda Anija metskonna abimetajällemaks määratud end. Pitarvere metajällem Mikhel Murd, aga mitte Martin Murd.

§ Lutsööministri käsu 31 VIII j. a. nr. 57 § 4 põhjal on Pürjalu metskonna metajällem Kristjan Nikit teenistuse huvides ümberpaigutatud Walgu metskonna metajällemaks, arwates 3. maist 1924 a.

§ Põllutööministri käsu 31 VII. j. a. nr. 57 § 5 põhjal on Walgu metskonna metajällem Mikhel Kristiani teenistuse huvides ümberpaigutatud Pürjalu metskonna metajällemaks, arwates 3. maist 1924 a.

22. augustil 1925 a. — Nr. 20.

Rummu metskonna asjaajaja k. t. Johannes Soopmann kinnitatakse sama metskonna asjaajajaks.

Kod. Martin Mutso määratakse Wastemõisa metskonna II järgu abimetajällemaks, arwates 29. juulist j. a.

Kod. August Sepp määratakse Purila metskonna asjaajaja k. t., arwates 17. juulist j. a.

Kabala metskonna abimetajällem Jaan Paulmeister wabastatakse ametist, ametialal ettetulnud wäärtegewuse ja kohtualla andmise tõttu, arwates 10. augustist j. a.

Kärewere metskonna abimetajällem Karl Leinfelbt förgendatakse I järgu abimetajällemaks, arwates 1. augustist j. a.

Triigi metskonna abimetajällem Samuel Kelder förgendatakse I järgu abimetajällemaks, arwates 1. augustist j. a.

Wõru metskonna asjaajaja Juhan Kattalsepp förgendatakse I järgu asjaajajaks, arwates 1. septembrist j. a.

Wäätja metskonna asjaajaja Helmut Heinrichson förgendatakse I järgu asjaajajaks, arwates 1. septembrist j. a.

Metsakorralduse osakonna wan. maamõõtja Johan Kase, kes sõjawäelistele õppustele on kutsutud, arwatase teenistusest ajutiselt lahkunuks 1. augustist j. a.

10. septembril 1925 a. — Nr. 22.

§ Põllutööministri käsu 27. juulil j. a. nr. 52 § 5 põhjal on Rawa metskonna metajällem Boris Eichhorn sõjawäelistele õppustele mineku puhul

ajutiselt ametist wabastatud, arwates 10. juulist j. a., tema är oleku ajaks on ajutiselt Rawa metskonna metajällemale kohuste täitjaks määratud sama metskonna abimetajällem Serbert Kapsta, arwates 10. juulist j. a.

§ Põllutööministri käsu 27. juulil j. a. nr. 52 § 6 põhjal on Craftwere metskonna metajällem Jaan Luik sõjawäelistele õppustele mineku puhul ajutiselt ametist wabastatud, arwates 8. juulist j. a., tema är oleku ajaks on ajutiselt Craftwere metskonna metajällemale kohuste täitjaks määratud sama metskonna abimetajällem Wolbemar Piller, arwates 8. juulist j. a.

§ Põllutööministri käsu 8. augustil j. a. nr. 61 § 8 põhjal on Limla metskonna metajällem Nikolai Kiwi sõjawäelistele õppustele mineku puhul ajutiselt ametist wabastatud, arwates 1. augustist j. a. tema är oleku ajaks on ajutiselt Limla metskonna metajällemale kohustetäitjaks määratud sama metskonna abimetajällem Peeter Wares, arwates 1. augustist j. a.

§ Põllutööministri käsu 13. augustil j. a. nr. 63 § 3 põhjal on Loodi metskonna metajällem Leo Mägi, sõjawäelistele õppustele mineku puhul ajutiselt ametist wabastatud, arwates 1. augustist j. a. tema är oleku ajaks on ajutiselt Loodi metskonna metajällemale kohuste täitjaks määratud Karsti metskonna abimetajällem Ernst Rauffeltd, arwates 1. augustist j. a.

§ Põllutööministri käsu 13. augustil j. a. nr. 63 § 4 põhjal on Udru metskonna metajällem Paul Grif sõjawäelistele õppustele mineku puhul ajutiselt ametist wabastatud, arwates 1. augustist j. a. tema är oleku ajaks on ajutiselt Udru metskonna metajällemale kohuste täitjaks määratud sama metskonna abimetajällem J. Pehme, arwates 1. augustist j. a.

§ Peawalitjuse metajakorralduse osakonna n. taksaatori k. t. M. Nakon nimetatakse ümber wana maamõõtja k. t., arwates 1. septembrist j. a.

§ Põllutööministri käsu 27. mail j. a. nr. 33 § 10 põhjal on Puurmanni metskonna abimetajällem Hans Birkenberg määratud sama metskonna III järgu metajällemale k. t., arwates 18. maist j. a.

§ Kod. August Krupp määratakse Märjamaa metskonna asjaajaja k. t., arwates 29. aug. j. a. Paasmere metskonna metajällem Siim Kerme wabastatakse ametist, arwates 27. augustist j. a. ametialal toimepandud kuritarwiduse tõttu.

Sirjast.

Sirjawastused

§ Schulz, Dsiloenis, M. Wätja, B. Maatiisen, Metsawalit W-t, —hu—: Saadetused käes. Plmuwad edaspidi, kui ruum lubab. Täname.

§ Küsimised ja wastused jääwad ruumi puudusel käesolewast numbrist välja.

Wäljaandja: Gesti Metateenijate Ühing.

Wastutaw toimetaja: A. R e t z e.

J. Zimmermann'i trükitud Tallinnas.

KUULUTUS.

Sellega teatab Metsade Peavalitsus, et käesoleval aastal tulevad Tallinnas, Metsade Peavalitsuse ruumes järgmised suuremad metsatükid enampakkumise teel müügile:

1) Viru maakonnast:

- | | | | | | |
|------------------------|--------------|------------|----------|-----------|------|
| a) Kohtla metskonnast | 35,78 tiinu, | 1 üksuses, | hinnatud | 1.903.040 | mrk. |
| b) Porkuni metskonnast | 69,28 tiinu, | 4 üksuses, | " | 6.598.399 | " |
| c) Loobu metskonnast | 53,67 tiinu, | 2 üksuses, | " | 2.517.975 | " |
| d) Pada metskonnast | 73,48 tiinu, | 2 üksuses, | " | 6.749.215 | " |
| e) Ii-aku metskonnast | 38,17 tiinu, | 1 üksuses, | " | 1.720.038 | " |
| f) Pagari metskonnast | 52,00 tiinu, | 2 üksuses, | " | 2.073.371 | " |
| g) Kivinõmme metsk. | 47,68 tiinu, | 2 üksuses, | " | 2.748.728 | " |
| h) Gorodenko metsk | 71,46 tiinu, | 2 üksuses, | " | 5.101.319 | " |

2) Pärnu maakonnast:

- | | | | | | |
|-------------------------|---------------|------------|----------|------------|------|
| a) Surju metskonnast | 222,56 tiinu, | 4 tükis, | hinnatud | 8.424.801 | mrk. |
| b) Taali metskonnast | 55,91 tiinu, | 1 üksuses, | " | 2.884.804 | " |
| c) Voltveti metskonnast | 59,04 tiinu, | 1 üksuses, | " | 8.168.149 | " |
| d) Urisaare metskonnast | 28,67 tiinu, | 1 tükis, | " | 3.571.319 | " |
| e) Orajõe metskonnast | 198,39 tiinu, | 3 üksuses, | " | 17.686.293 | " |
| f) Kilingi metskonnast | 54,6 tiinu, | 1 üksuses, | " | 4.034.282 | " |
| g) Vändra metskonnast | 80,01 tiinu, | 1 üksuses, | " | 6.277.932 | " |

3) Valga maakonnast:

- | | | | | | |
|----------------------|--------------|------------|----------|-----------|------|
| a) Valga metskonnast | 17,35 tiinu. | 1 üksuses, | hinnatud | 2.311.510 | mrk. |
|----------------------|--------------|------------|----------|-----------|------|

4) Võru maakonnast:

- | | | | | | |
|-----------------------|--------------|------------|----------|-----------|------|
| a) Vana-Antsla metsk. | 25,84 tiinu, | 1 üksuses, | hinnatud | 2.761.274 | mrk. |
|-----------------------|--------------|------------|----------|-----------|------|

5) Lääne maakonnast:

- | | | | | | |
|--------------------|--------------|------------|----------|-----------|------|
| a) Märjamaa metsk. | 42,32 tiinu, | 2 üksuses, | hinnatud | 3.459.651 | mrk. |
|--------------------|--------------|------------|----------|-----------|------|

6) Järva maakonnast:

- | | | | | | |
|-----------------------|--------------|------------|----------|---------|--------|
| a) Tapa metskonnast | 10,17 tiinu, | 1 üksuses, | hinnatud | 382.084 | marka. |
| b) Väätsa metskonnast | 3 tiinu, | 1 üksuses, | hinnatud | 196.248 | marka. |

7) Tartu maakonnast:

- | | | | | | |
|-------------------------|--------------|------------|----------|-----------|--------|
| a) Kaiavere metskonnast | 40 tiinu, | 1 üksuses, | hinnatud | 2.298.137 | mrk. |
| b) Ahja metskonnast | 10,43 tiinu, | 1 üksuses, | hinnatud | 640.253 | marka. |

Ligemaid teateid müügile tulevate metsatükkide üle annavad kohalikud metsaülemad ja Metsade Peavalitsus Tallinnas, Kiriku uul. nr. 4.

Müügi tingimised ja tähtajad saavad lähemal ajal kindlaks määratud ja täiendavalt teatatud.

METSADE PEAAVALITSUS.

Metsaoksjonid:

Enampakkumisel müüakse:

- 1) 12. oktoobril 1925 a. Pärnus, Kodanikkude klubi ruumes **Orajõe** metskonnast 123,41 tiinu, 65 tükis, hinnatud 7.600.064 mk.
- 2) 13. oktoobril 1925 a. Pärnus, Kodanikkude klubi ruumes:
 - a) **Jäärja** metskonnast 86,74 tiinu, 61 tükis, hinnatud 3.609.634 marka.
 - b) **Karksi** metskonnast 117 üks. puud ja 36,46 tiinu 17 tükis hinnatud 2 838. 064 marka.
- 3) 14. oktoobril 1925 a. Pärnus, Kodanikkude klubi ruumes:
 - a) **Urisaare** metskonnast 107,89 tiinu, 73 tükis, hinnatud 5.474.326 marka.
 - b) **Voltveti** metskonnast 54,11 tiinu 34 tükis hinnatud 3.857.485 marka.
- 4) 15. oktoobril 1925 a. Pärnus, Kodanikkude klubi ruumes:
 - a) **Lodja** metskonnast 60,61 tiinu, 54 tükis hinnatud 6.177.738 marka.
 - b) **Pollii** metskonnast 556 puud ja 34,19 tiinu, 26 tükis hinnatud 3 007 242 mk.
- 5) 16. oktoobril 1925 a. Pärnus, Kodanikkude klubi ruumes, **Kariste** metskonnast 78,17 tiinu 123 tükis, hinnatud 6.070.663 marka.
- 6) 12. oktoobril 1925 a. Tallinnas, S. Roosikrantsi tn. 12 Harju maakonna valitsuse ruumes:
 - a) **Triigi** metskonnast 88,51 tiinu, 79 tükis hinnatud 3.468.967 marka.
 - b) **Kloostri** metskonnast 9,96 tiinu, 3 tükis, hinnatud 475.137 marka.
- 7) 13. oktoobril 1925 a. Tallinnas, S. Roosikrantsi tn. 12 Harju maakonna valitsuse ruumes:
 - a) **Vihterpalu** metskonnast 16,50 tiinu, 6 tükis hinnatud 686.154 marka.
 - b) **Sutlema** metskonnast 3,25 tiinu, 7 tükis, hinnatud 78.630 marka.
 - c) **Viimsi** metskonnast 18,35 tiinu, 8 tükis, hinnatud 1.038.991 marka.
- 8) 14. oktoobril s. a. Tallinnas, S. Roosikrantsi tn. 12 Harju maakonna valitsuse ruumes:
 - a) **Anija** metskonnast 32,26 tiinu, 11 tükis, hinnatud 1.015.477 marka.
 - b) **Rooküla** metskonnast 27,68 tiinu, 20 tükis hinnatud 1.234.994 marka.
- 9) 15. oktoobril 1925 a. Haapsalus, Haapsalu metskonna metsaüleva kantseleis:
 - a) **Rikuldi** metsk. 1561 üks. puud ja 16,76 tiinu, 27 tükis, hinnatud 775.376 mk.
 - b) **Vigala** metskonnast 39,19 tiinu, 52 tükis, hinnatud 1.209.857 marka.
- 10) 16. oktoobril 1925 a. Haapsalus, Haapsalu metskonna metsaüleva kantseleis:
 - a) **Haapsalu** metskonnast 5,14 tiinu, 11 tükis, hinnatud 46.607 marka.
 - b) **Mõtsu** metskonnast 121,62 tiinu 70 tükis, hinnatud 3.139.414 marka.
- 11) 28. oktoobril 1925 a. Kärđlas, Kärđla metskonna metsaüleva kantseleis:
 - a) **Kõrgesaare** metskonnast 1532 üksikut puud ja 26,91 tiinu, 15 üksuses, hinnatud 633.935 marka.
 - b) **Putkaste** metskonnast 24,49 tiinu, 20 üksuses, hinnatud 794.738 marka.
 - c) **Kärđla** metskonnast 31,33 tiinu, 25 üksuses, hinnatud 1.596.679 marka.

Ligemaid teateid müügile tulevate metsatükkide kohta annavad kohalikud metsaülevad ja Metsade Peavalitsus, Tallinnas, Kiriku tn. 4.

Metsade Peavalitsus.

Avalikul enampakkumisel

16. oktoobril 1925 a. Audru metstkonna kantseleis, Audru-Potsepal, renditakse välja 12 a. peale kalapüügiks Pärnu maakonnas, Tõstamaa vallas asuvad

Ermisto ja Tõhela järved.

Pakkumise alghind aastas on: Ermisto järvel 6496 mrk.

” ” ” ” Tõhela ” 4469 ”

Lähemaid teateid renditingimiste kohta saab Audru metstkonna kantseleist.

Audru metsavalitsus.

Veel saab

„Eesti Metsa“ aasta algust peale tellida ja saadetakse kõik senini ilmunud numbrid tagant järele.

**Tellimisi võtavad vastu kõik
postiasutused linnas ja maal.**

Ükski metsamees ärgu jätku „Eesti Metsa“ tellimata.

TALITUS.

Metsaoksjonid.

Enampakkumisel müüakse:

- 1) 16 oktoobril 1925 a. Haapsalus, Hapsalu metskonna metsaülema kantseleis, Piirsalu metskonnast 15,29 tiinu, 12 tükis, hinnatud 362 214 mk.
- 2) 19. oktoobril 1925 a. Võrus, „Kandle“ seltsi ruumes: a) Erastvere metskonnast 25,76 tiinu, 20 tükis, hinnatud 2.193.696 mk. b) Veriora metskonnast 90 üksikut puud ja 8,70 tiinu, 17 tükis, hinnatud 659.561 mk.
- 3) 20. oktoobril 1925 a. Võrus, „Kandle“ seltsi ruumes: a) Räpina metskonnast 12,62 tiinu, 13 tükis, hinnatud 988.844 mk. b) Orava metskonnast 345 üksikut puud ja 50,08 tiinu, 25 tükis, hinnatud 4.017.760 mk.
- 4) 21. oktoobril 1925 a. Võrus, „Kandle“ seltsi ruumes: a) Roosa metskonnast 17,22 tiinu, 13 tükis, hinnatud 1.507.280 mk. b) Võru metskonnast 11,86 tiinu, 23 tükis, hinnatud 840.795 mk.
- 5) 22. oktoobril 1925 a. Võrus, „Kandle“ seltsi ruumes Vastselliina metskonnast 20,03 tiinu, 30 tükis, hinnatud 983.122 mk
- 6) 19. oktoobril 1925 a. Rakveres, Rakvere vallamajas: a) Pada metskonnast 20,26 tiinu, 16 tükis, hinnatud 497.672 mk. b) Rakke metskonnast 61,50 tiinu, 24 tükis, hinnatud 1.259.111 mk. c) Sagadi metskonnast 3,43 tiinu, 4 tükis, hinnatud 211.754 mk.
- 7) 20. oktoobril 1925 a. Rakveres, Rakvere vallamajas: a) Rakvere metskonnast 9,10 tiinu, 10 tükis, hinnatud 312.305 mk. b) Porkuni metskonnast 53,35 tiinu, 30 tükis, hinnatud 1.633.629 mk. c) Roela metskonnast 26,00 tiinu, 8 tükis, hinnatud 1.169.401 mk.
- 8) 21. oktoobril 1925 a. Rakveres, Rakvere vallamajas Loobu metskonnast 40,32 tiinu, 38 tükis, hinnatud 1.848.119 mk.
- 9) 23. oktoobril 1925 a. Imastu asunduses, Tapa metskonna metsaülema kantseleis: a) Jäneda metskonnast 54,89 tiinu, 33 tükis, hinnatud 1.594.394 mk. b) Tapa metskonnast 280 üksikut puud ja 18,14 tiinu, 18 tükis, hinnatud 516.073 mk.

Lähemaid teateid müügile tulevate metsatükkide kohta annavad kohalikud metsaülemad ja metsade peavalitsus, Tallinnas, Kiriku tänav nr. 4.

Metsade peavalitsus.

METSAOKSJONID.

Enampakkumisel müüakse:

- 1) 26. oktoobril 1925 a. Viljandis, Viljandi vallamajas:
 - a) Adavere metskonnast 18,25 tiinu, 36 üksuses, hinnatud 1.016.381 mk.
 - b) Põltsamaa metskonnast 91,20 tiinu, 25 üksuses, hinnatud 5.008.143 mk.
- 2) 27. oktoobril 1925 a. Viljandis, Viljandi vallamajas:
 - a) Kabala metskonnast, 9,90 tiinu, 39 üksuses, hinnatud 413.671 marka.
 - b) Õisu metskonnast 10,42 tiinu, 19 üksuses, hinnatud 1.295.190 mk.
- 3) 28. oktoobril 1925 a. Viljandis, Viljandi vallamajas:
 - a) Aimla metskonnast 35,81 tiinu, 45 üksuses, hinnatud 1.939.170 mk.
 - b) Tarvastu metskonnast 8,65 tiinu, 8 üksuses, hinnatud 615.968 mk.
- 4) 29. oktoobril 1925 a. Viljandis, Viljandi vallamajas:
 - a) Kõpu metskonnast 132,68 tiinu, 56 üksuses, hinnatud 6.231.540 mk.
- 5) 30. oktoobril 1925 a. Viljandis, Viljandi vallamajas Vastemõisa metskonnast 101,65 tiinu, 88 üksuse hinnatud 5.109.282 mk.
- 6) 26. oktoobril 1925 a. Paides, maakonnaavalitsuse ruumes Kärü metskonnast 681 puud ja 74,64 tiinu, 29 üksuses, hinnatud 6.593.471 mk.
- 7) 27. oktoobril 1925 a. Paides, maakonnaavalitsuse ruumes Purdi metskonnast 85,24 tiinu, 59 üksuses, hinnatud 2.812.372 mk.
- 8) 28. oktoobril 1925 a. Paides, maakonnaavalitsuse ruumes Türi metskonnast, 29,03 tiinu, 25 üksuses, hinnatud 1.471.895 mk.
- 9) 29. oktoobril 1925 a. Paides, maakonnaaval. ruumes Huuksi metskonnast, 80,89 tiinu, 62 üksuses, hinnatud 1.222.424 mk.
- 10) 26. oktoob. 1925 a. Kuresaares, metskonna metsaüleva kantseleis, Kubermangu tänav 23.
 - a) Karjalasma metskonnast 50 üksikut puud ja 8,12 tiinu, 19 üksuses, hinnatud 362.526 mk.
 - b) Kuresaare metskonnast 200 üksikut puud ja 4,22 tiinu, 15 üksuses, hinnatud 143,805 mk.

Ligemaid teateid müügile tulevate metsatükkide kohta annavad kohalised metsaüleva ja mets. peavalits., Tallinn., Kiriku t. 4.

Metsade peavalitsus.

Eesti Mehaaniline Puutööstuse Aktsiaselts

A. M. LUTHER

TALLINNAS

VALMISTAB:

mööblit, vineer-kartonge, -kohvrid,
-kooliranitsaid, -aktimappe, -käsi-
trumlid, -toolipõhju, -platesid,
-labidaid jne.

MÜÜGIKOHAD:

TALLINNAS: Vana-Posti tänav nr. 9.
TARTUS: E. V. Jürgens'i juures, Vana t. 17.
VALGAS: P. Saretok'i juures, Kesk tän. 15.
PETSERIS: E. Nassar'i juures, kaubareas.
VILJANDIS: R. Eitelberg'i juures.
VÖRUS: J. Kiesler'i juures, Tartu tän. 11.
RAKVERES: Roman Jürgens'i juures.
PÄRNUS: J. D. Ammende juures.