

V aastakäik.

Hind 35 marka.

Nr. 2.

Vebruar.

1925 a.

Gesti Mets

Metsa- ja jahiasjanduse kuufiri



Vastutaw toimetaja:
A. Nege.

Wäljaandja:
Gesti Metsateenijate ühing.

A.-S. „SILVA“

Tallinnas, Merepuiesteel Nr. 17.

Telefon kontoris 9-29, 13-80. kaupluses 18-09.

Metsaosakond 13-20.

Telegrammi-aadress: TALLINN — „SILVA“.

Soovitame

rikkalikus valikus kuiwi hõõweldatud
ja hõõweldamata

kuuse- ja männilaudu,

kuiwi tamme-, saare-, jalaka-, kase-, lepa-
ja haawalaudu.

Ümmargusi ja kanditud **palke,** kõigis nõuetawates
pikkustes ja jämedustes. ::

Ümmargusi ja saetud

latte.

Saeweskis wõetakse jälle wastu ja täidetakse rutuliselt igasugu-
seid tellimisi. Ostame igasugust metsamaterjaali piiramata arwul.

Eesti Mets

Metsa- ja jahiasjanduse kuukiri.

Toimetus ja talitus:

Tallinnas, Metsade Peavalitsuse juures.

Telefonid:

Vastutav toimetaja 29-78.

Astajaaja 12-75

Address: liht- ja rahasaadetistele:
Kuukiri „EESTI METS“, Tallinn.

Tellimise hind:

Aastas Mk. 400.—

Poolaastas „ 200.—

Veerandaastas „ 100.—

Üksik number 35 mk.

Väljamaale 600 marka aastas.

Kuulutuste hind:

1/4 lehekülge Mk. 2000.—

1/2 lehekülge „ 1000.—

1/4 lehekülge „ 500.—

Tekstis ja kaanel 50% kallim.

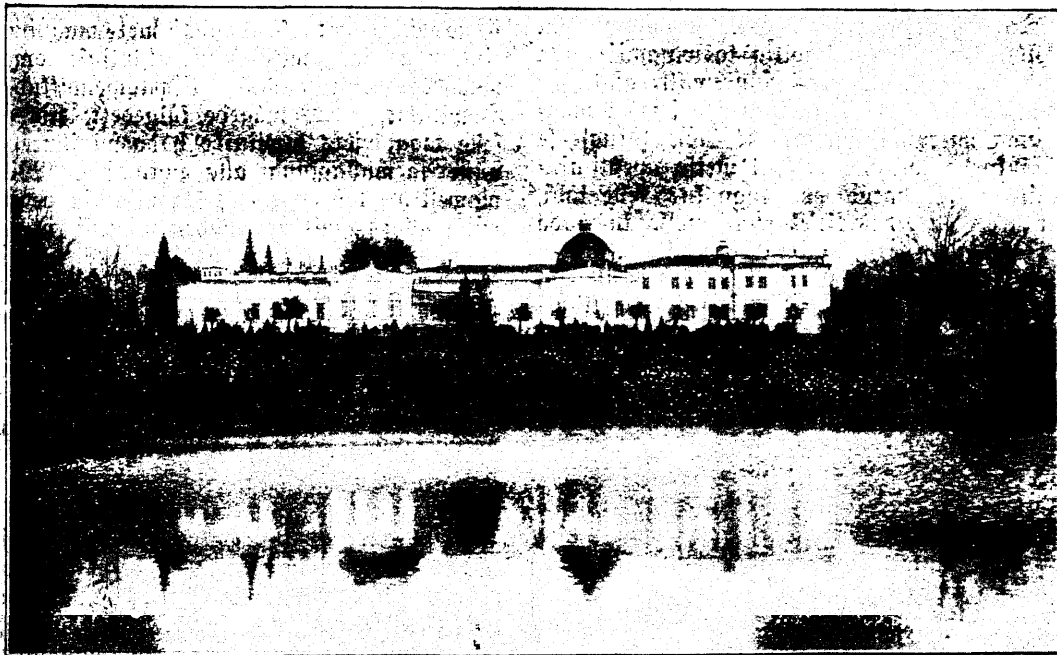
Nr. 2.

Veebruar 1925.

5. aastakäik.

Rodumaa loodusest.

Foto R. Zolf.



Raabi mõisa loss ja terrasid.

Kirjalikud kirjused metsateenijatele.

D. Daniel.

Metsanduse põhjooned.

Peale selle suure maaala, põhjapool tähendatud laiuse kraabisi, on veel rohkesti suuri maaalasiid, kus metsatööstus tarmilise niiskuse puudusel loomulikult põhjusel puudub. Nii on Põhja- ja Lõuna-Lääne-Aaafrika, Araabia, Persia, Lõuna-Ida-Benemaa, Kesk- ja Ida-Aasia, Põhja-Ameerika, Läänepoolne-Ameerika, Lõuna-Ameerika, Lõuna-Lääne osa ja Kesk-Austraalia metsavaesed ehk täiesti metsata mille loomulikult põhjuselt suuremalt osalt weepuudus on (kõrbed, rohilaaned). Siin väidab jälle prof. Mayr, et igalpool, kus sademete hulk nelja suvekuu jooksul alla 50 m/m jääb, saab ka metsa kasvamine võimataks. Loomulikult põhjustel puudub mets kõrgemates määraatoides, kus tema kasvupiir, olenedes geograafilisest seisukohast, mitmesugusel kõrgusel lõpeb. Peale eelpool nimetatud loomulikute põhjuste on ka inimese tegemise tagajärjel rohkesti metsata maaalasiid tekkinud. Osalt on tihedalt rahva arm sundinud igat kõlblikku maalappi vilja kasvutamise alla võtma, näit. Hiinas, suuremalt osalt on aga inimese mõistatus ja hoolimatus maapinna, metsade hävitamise läbi, sarnasesse seisukorda viinud, et seal metsa uuesti asumine raskendatud on olgu kas selle läbi, et näit. mägedes kiskekarjad metsa kasvada ei lase, metsa lagastamise tagajärjel muld veel läbi kalju aluselt ära sai uhutud ehk liivamaad oma kätte kaotasiid, või jälle nõmmeks muutusiid. Üksi Euroopa-Benemaal tõuseb tuiskliiva väljake ala 10 milj. ha. peale. Brantfusemaal on metsale kõlbmatas tehtud maaalasiid üle 6 milj. ha., mis umbes 12% üldpinnast välja teeb. Saksamaal 1 milj. ha., Inglismaal 3,6 milj. ha., Greetaamaal 2,5 milj. ha., j. n. e. Üleüldse tõuseb Lääne-Euroopas sarnaste maade ala, mis kõlbmata maa nime kannavad ja metsastada tuleks, 20 milj. ha. peale.

III. Metsa tähtsus, otsekohene ja kaudne.

Metsa tähtsust hindamise alla võttes, teeme vahet ta otsekohese ja kaudse tähtsuse

wahel. Otsekohene tähtsus avaldub selles, et metsad meile peasaagina puid annavad, mille tarvitamise piirid alaliselt laienenavad. Peale oma tarvituseks minema kütetaine, ehitusmaterjali ja tarbepuu on metsajasadused ka tähtsaks kaubaineks tõusnud. Nende ainete ümbertöötamine ja transport, metsa kasvamine ja valitsemine, annavad paljudele inimestele teenistuse võimalust, kuna metsa kõrvalsaagid: seened, marjad, seemned, jahiloomad ja linnud annavad lisa eluülepidamisega ja sissetulekuga laialisele elanikkude kihile. Metsariikid riigid, kus võimalus on rohkesti metsa väljavedada, põhjendavad oma majanduslike ja poliitilise elu ja olu suurelt osalt metsa peale ja kogukondadele, kellel omal suuremad metjaalad (näit. Rootsis), võimaldab mets kõiki kultuurilisi ja majanduslike kulusid katta, ilma et tarvis oleks teisi allikaid otsida ja matjudega omi liitmeid loomata.

Metsa kaudne tähtsus seisab mõjus, mida ta oma ümbruskonna peale avaldab. Kõige ilmamaistamat osa edendab mets maapinna kindlustamises, mis erilise tähtsuse omab mägedes, mererandades ja liivalagendikkudel. Sävitatakse mets mägede külgedelt, siis on selle tagajärjeks lawiinide hädaohu suuremine ja mullapinna alla uhtumine. Wiimase viimase woolab ilma takistamata ja peatamata alla, sünnitab orgudes uputus, jõgedes ummistusi ja kultuurmaad katmist prügi ja kividega. Mullast paljastatud kaljupinnal on aga metsa kasvamine võimataks saanud ehk vähemalt raskendatud. Mereaärsed ja sisemaa liitliiva alad hakkavad liituma ja tuisutama, kui nad metsatähtsuse on kaotanud. Liiv matab ebasilitudes oma alla põllud, heinamaad, metsad ja külad ja ta liitumist ei saa lõpulistult enne peatada, kui sinna jällegi mets peale on asunud ehk asutatud.

Mets nõrgendab õhuliikumise kiirust ja kaitseb oma ümbruskonnas olevat maad kõledate ja kuivatavate tuulte eest, niisama kaitseb ta ka oma all olevat maad päikese kõrvetamise ja kuivatamise eest, mis tiheduses tuuletegemusega laigestatud maad halvendab. Selle järeldusel on metjaalune maa värste, puudekroonid ja pinnakate takista-

wad wihmal piina kinnilöömist, maa jääb alaliselt kohedaks ja saab mahalangenud lehtede ja oksaprügi läbi järjest wäetust.

Kohew pealispind ja selle kate hoiawad eneses rohkesti niiskust kinni ja ei lasa wihmawett ruttu laialiwalguda, ka aeglasem lumefulamine metšas mõjub selleks kaasa. Sel teel korraldab metš ühetaolisemat wee ringjooksu, toidab kuival ajal allikaid ja takistab suuremate wihmajadude ajal upu-
tuste tekkimist. Puud tarwitawad oma kas-
wamiseks rohkesti wett, mis juurte läbi peaaesjalitult alumistest kihtidest ülesse pum-
batakse ja lehestiku kaudu õhku aurab. Selle
järel on, et niiskes kohas mõjub metš
kuiwatawalt ja ühenduses sellega seisab asja-
olu, et metšas alumised maakihid wõrdle-
misi kuivemad on ja põhjavesi madalamal
seisab, ülemine kiht aga niiskem on kui lagedal
maal.

Metš mõjub tasandawalt õhutemperatuuri
peale. Öö-päewased temperatuuri wõnku-
mised on metšas vähemad kui lagedal.
Wõrdlemisi on metšas päewane temperatuur
madalam, kui lagedal, kuna õsine kõrgem
on. Kasta kestmine temperatuur metšas on
umbes ühe kraadi wõrra madalam oma ümb-
rustonna lagedamaa temperatuurist.

Ka maapiina temperatuuriga on sarnane
lugu: aasta kestmine maapiina tempera-
tuur on metša all madalam kui lagedal.
Nii on ta 1,2 mtr. sügawuses juwel umbes
3° C. järele külmem, talwel aga ühe kraadi
wõrra kõrgem kui lagedal, mille tõttu ka
metšaalune maa vähem läbikülub. Arwa-
mine, et metšad sademete rohkenemise peale
mõju awaldawad, ehk nõnda belda „wihma
juure petawad“, ei ole senini üldist kinnitust
leidnud, kuigi kohati tähelepanekud ja katšed
on näidanud, et laialistes metšades sade-
mete rohkus juurem on kui lagedal.

Terwishoidlises mõttes on metšal oma
puhta õhu tõttu suur tähtsus ja erili elus-
tawaks loetakse waigulõhnaga täidetud kuwa,
okasmetša õhku, mis inimise organismi peale
head mõju awaldad. Kõsumise kohte leidub
kõige rohkem metšas, mägedes ja mererannas,
kus õhul kõige puhtam. Ka on metšamaa
kahjulikkudest bakteriatest puhtam kui wäe-
tatud põllu- ja aiamaa, nii siis puhtam ka
allikate ja ojaestete wesi.

Ka ei saa waitides mööda minna sellest,
et metš ilutundelisest küljest waadates kül-
tuura inimise elus tähtsa tegurina esineb.
Puudega ilustab ta oma kodu ümbrust ja
isegi wiletsale elamule annawad puud lepi-
tawa, rahulise ja mugawa wälimuse ja kui
palju inimisi ei leia omas astelduses ja
alalises rühkimises hingelist rahu ja puhta-
misi metšas wiibides.

Selle järele, misjulgune peaaesanne metšal
täita on, teeme wahet majandus- ehk
kasutus metša, kaitsemetša ja ilu-
metša wahel. Esimeselt nõuame wõima-
likult rohket ja wäärtusliki puud kasutamise
otstarbekes, teiselt — kaitset looduse jõudude
tegemuse wastu, kus see meile ebasoodsaks
kujunedu wõib, kuna kolmas peaaesjalitult
meie ilundudeid rahuldama peab.

Nimetatud metšad alluwad kõik, enam
ehk vähem, inimise hoolde ja on nende
ajutamine ja kaswatamine osalt inimise töö
tagajärg, niisama rippub ka nende kasuta-
mise määr, aeg ja wiis ära inimise taht-
misest ja igakordsest tarwidusest.

Puudub aga metšal sarnane otsekohene
mõjuawaldus inimise poolt: tekitab kaswab
ja sureb ta ilma et inimene end tema elusse
segaks, siis nimetatakse sarnast metša ürg-
metšaks.

Kõige laialisema tähtsuse rahwaste poliitilises
elus omawad majandusmetšad, selle-
pärast koondab ka metšateadus oma tähele-
panu peaaesjalitult nende peale.

IV. Mõned üldmõisted metšanduse all.

Ühenduses metšanduse põhijoonte käsita-
misega on ka tarwilit mõistete kind-
la ksmääramine, mis võimaldaks lühidalt
ja täpselt väljendada filmapaistwaid
ja olulisi eraldusi metša koosseisus, kaswu-
omadustes, wanaduses jne. Mõnede olgu
mõned üldisemad mõisted selgitamise alla
wõetud.

Kuna meie metša all suuremat, puu-
dega täiskaswanud maa-ala mõistame, käiks
ühtlasi metša osad, mis puuseltside, wana-
duse ja kaswuomaduste tõttu oma ümbrus-
konnast eritewad ja niisõrd suurel on, et
nad majanduslikelt, hooldamise ja kasuta-
mise suhtes, eraldatakse — puiestu
(Bestand, насаждение) nimetuse alla. Wä-

hemad, ümbruskomast erinewad osad metsas ehk puieistus oleks salgad.

On metsas ehk puieistus üks puuselt armuliselt juures ülekaalus efitatud (umbes 9/10 kõigest puude armust), siis nimetatakse metsa puhtmetsaks ehk puhtpuieistuks. Puuseltjärele järel võime sarnasel juhtumisel rääkida männikutest, kuusikutest kaasikutest, haavikutest jne. Esinewad aga metsas ehk puieistus kaks ehk rohkem puuselti enam-wähem ühesurrukes osas, siis on meil tegemist segametsaga ehk segapuieistuga. See puuselt, mis segametsas kõige suuremal armul efitatud, moodustab enamusestki, kuna teised vähemusestki jätavad. See puuselt, mis kõige wäärtuslikum on ja mille kajuks metsas ehk puieistus hooldamise tööd ette wõetakse, esineb peaselt siin, kuna teised seltsid, milledele hooldamise tööd juures sarnast eesõigust ei anta, kõrwalstki kuuluvad. Nõnda ei tarwitse enamusestki alati peaseltina esineda: 100 tammewõivad suurema wäärtuse efitada, kui 1000 haawa, mis ühes tammewega samal pindalal kaswawad. Sarnasel korral on metsamehe hooldamistööd selle peale sihitud, et tammele kõige soodsamaid kaswutingimisi luua, kuigi haawad selle all kannatafsid.

On metsas ehk puieistus tüwede ühekorpused ja sünnitamad nende kroonid ühtlase wõra ehk rinne, siis nimetame metsa üherinneliseks, jääb aga osa tüwefid kõrguse kaswus maha, mis ülemiste kroonide all weel teise ehk kolmanda krooni-rinne sünnitawad, siin on meil tegemist mitmerinnelise metsaga, kus kõige kõrgem ülerinne, kõige madalam alarinne ja kolmas, kui ta olemas on, keskmise rinne moodustab.

Kroonide kaugus üksteisest määrab ära puieistu liituse. Kaswawad puid niwõrd tihedalt, et nende kroonid üksteise sisse ulatawad, siis on liitus tihe, puutumad kroonid üksteise külge, siis on ta täis, jääwad kroonide wahel wäikesed waheruumid, — on liitus lahe, jääwad kroonide waheruumid aga niwõrd suureks, et seal weel ühe ehk mitme puu kroonid aset leiawad, siis on liitus hõre ehk lüline ja sarnane metsa ehk puieistu osa kannab harmitu nime.

Sagedasti koondatakse ühe mõiste alla metsa liitus ja metsa tihusus. Kuigi mõlematel mõistetel pealiskaudsel waatamisel omajagu ühist on ja harilikult tihusus silmanäolt ka kroonide liituse järele määratakse, tulewad mõlemad mõisted siiski eraldada. Liitus põhjeneb ainult kroonide waheruumi peale, tema määraks on aste, kuivõrd wabalt walgus metsaalusele pinnale paistab, ehk kui palju alt waadates kroonide wahelt taewast wabalt näha on. Tihuse määrab aga teatawal pindalal kaswawate tüwede rimmaspinna*) summa juurus.

Terme tihuse omab sarnane mets ehk metsoa, kus niipalju tüwefid leidub, kui neid teatav pindala normaalselt kaswata suudab. Sellejärele, kuivõrd see armu normaalarwust waheneb, määratakse ka tihusus wastawalt 0,9—0,1. Nii ei tarwitse täie liitusega mets alati terme tihusega olla ja ümberpöördukt. Soomaal kaswawad tüwefid kõige wõrd armu järele olla terme tihusega, ilma et kroonid üksteist puutuks ja wastandiks wõib teises kohas kroonide lautumise tagajärjel liitus täis olla, tihusus aga alla terwet.

Mets, mis seemnest on kaswanut, nimetatakse kõrgmetsaks ka seemnemetsaks, on ta aga käämus ehk juurewõrsetest tekkitud siis kannab ta madalmetsoa ehk wõrsmetsa nimetust. Leidub madalmetsoa osa puid, mis seemnest kaswanut ja wõrsmetsa maharajumisel järgnemasse raieringi jätatakse, et wäärtuslikud tüwefid saada, siis kannab sarnane mets keskmetsoa nimetust. Ajajärk, metsa asutamisest ehk uuendamisest kuni lõpuli raiumiseni, nimetatakse raieringiks, wanadusaste, kus mets teatawaks otstarbeks kõige soodsamat kasutamise võimalust pakub — metsa raieaaks: mets on selles wanaduses raieküps. Nõnda siis wõib metsa raieküpsus ja ta raiega õige laialistes piirides liituda.

Urenemise järkude järele nimetatakse ühemarmust metsa tema asutamisest ehk uuendamisest kuni puukõrge liitumiseni kultuuriks ehk kasumetsaks, liitumise ajajärgust kuni tüwede laasumise alguseni — tihnikuks, kuni 20 s/m. jämeduseni — latimetsaks

*) Rimmaspind = tüwe läbilõike pind inimese rüüa kõrguselt (1,3 mtr. maapinnast).

ja üle 20 s/m. jämeduse — palgimet-
saks. Ühtlasi on mets selles kasvujärgus
juba täiseasise jõudnud. Nätab ta
tehtniire juurekasvu aga juba vähenema, siis
läheb mets üle aliseks.

Maaferal armatakse kasvavat: lehtpuid
324 perekonda 750 liigiga, okaspuid 68
perekonda 198 liigiga, nendest leidub Eu-
roopas lehtpuid 30 perekonda 60 liigiga ja
okaspuid 7 perekonda 18 liigiga.

Nendest esinevad meie metsades: tam-
med, saared, vahtrad, jalalad, kased, pär-
nad, haavad, lepad ja pajud; vähem täht-
susega lehtpuudest oleks nimetada: pihla-
lad, toomingad, sarapuud, peale nende veel
mitmed pöösad. Okaspuudest on meil loo-
muliku kasvuvöö esitajatena kuusk ja mänd,
väheha tähtsusega: kadakas ja jugapuu;
wõõrsilt siia toodud ja osaliselt siin toha-
nenud on lehised (Larix) ja mitmed abies'i
liigid. (Järgneb).

Raadi pargi puufond ja alataimfond.

G. Lepik.

Wälismaa puuliikide kasutamine on met-
saasjanduses sama, mis põllumajanduses tul-
uurviljade harimine. See on ka tuntud
juba kaugemas minevikus, eene ajaloo al-
guist. Küsimust, misjuures wälismaade
puud antud kohal võivad kohastuda, tuleb
Cajanderi ¹⁾ järel lahendada, esiteks kind-
laks tehes misjuures need vastavad ilmas-
tuskiselt ja maateaduskiselt antud kohale ja
siis katseks järel proovides, misjuures
tagajärgedega on nende maade puuliigid
seal kasvatatavad. Sarnaseid katseid on
Soomes juurejooneliselt korraldanud Tie-
gerstedt ²⁾. Eestis sisalduvad wälismaade
puud suuremal arvul mõisate pargid, mis
praegu osalt hävinemas, ning nende tundma-
õppimine aitaks küsimust lahendada kodumaa
suhtes. Ka on parkide tundma õppimine
flooristiliselt ja taimogeograafiliselt tähtis.
Suuremad pargid on ka häälis abinõuks puu-
liikide tundmaõppimisel: siin on rikkalik
materjal nii kodus — kui wälismaa puu-
liikidest wälisele alale loodatud ning sama
liigi keisendid ja vormid esinevad siin lä-
heditu, mis ilma pikemata nende wõrdluse
võimaldab. Eestis on parkide küsimus

huwitav ja tähtis igale loodusõbrale ning
möödapääsematu dendroloogile eht puutead-
lasele.

Kodumaa parkidest teame alles vähe!
Vanemate uurimiste ja kirjanduse kogu-
wõtte sisalduvad J. Klinge raamat: „Die
Holzgewächse von Est-, Liv- und Curland
(Dorpat 1883)“. Tähepärast wäärivad ka
Sivers'i ³⁾ laaulatustelised katted Rõmers-
hofis, Düuna laldal Latwias. Uuemast kir-
jandusest oleks nimetada üliilooli botaanika
aria abjuntor Lundström'i ⁴⁾ ja Saugaste
mõisa omaniku Berg'i ⁵⁾ töid ning
pikemaid ja lähemaid kirjutusi „Eesti Metsa“
weergudel.⁶⁾

Rõdolew kirjutus tahab olla olewatli-
kult kirjelduselt Raadi pargi üle, Tartu
lähedal.

1) W. von Sivers, Die pflanzengeographische Anlage in Rõmershof. Acta horti bot. Tur-
jeveoris 1900, vol. I. fasc. IV.

2) G. Lundström, Taimeteadustline rän-
nal Düuna-Eesti mõisateste „Loodus“ nr. 4—6,
1922. a.

3) — Mida Tartu parkides ja aedades leidu
„Postimees“ nr. 224 ja 230, 1921.

4) Fr. Vera. Puuliikid Saugaste metsas ja
pargis. „Eesti Mets“ nr. 15—20, 1921.

5) „Eesti Mets“ nr. 3, 1921. (Wõlme); nr. 9,
1921 (Aeksoo); nr. 11, 1921. (Siidlane); nr. 11,
1922 ja nr. 2, 1923. (Ehahat); nr. 7—22, 1924,
(P. Heim).

1) A. Cajander, Der Anbau ausländischer
Holzarten. Acta for. fenn. 24. 1924.

2) A. J. Tiegerstedt, Arboretum Mustila.
Acta for. fenn. 24. 1922.

I. Üldiselt.

Parf termikuna moodustab teatud ilmega taimemühiskonna, mille lähemal käsitlemisel kütdagi ei saa piirduda ainult puuliikide loeteluga. Juba ühikliku puuliigi viljumis-katse nõuab katsetingimuste määritelu. Metsatüüpide (Cajander) kirjeldusel arvestame alataimkonnaga. Sama teed tuleb tarvitada uurimis-esemele lähinedes ka pargi uuringul. Muidugi arvestame siin ka inimese tegava mõjuga taimkonna loomuliku arenemise peale. Dtseselt avaldub see kõige enam pealstaimkonna, s. o. puite ja põõjaste, vähem alataimkonna, s. o. roht-, sammal-, samblik- ja vetiktaimkonna peale.

Foto M. Groß.



Puistee, deforeeritud hiigla pärnadega.

Kolmest Tartu avalikuist agula pargist määrab Raadi park oma suuruse, puuliikide rohkuse ja ka looduse ilu poolest kõige enam tähelepanu. Selle pihad, sirged ja puite ning puhmade vahel looklewad kõnniteed on ifka täidetud hulgaliste jalutajatega ning puuliikide rohtus äratab inimestust ka mitteteadajais.

Walitsewat oja edendawad pargis ofas-pünd: harilik kuusk, siberi pihta, ilukuusk, lõhnakuusk, harilik männ, mägimänn. Wei-

muti männ, Duglase kuusk, juwikuusked (Larix) j. n. e. Nad esinewad rühmide ehk wabelduwad lehtpuitega, kuid nende asetuis on juhuslik, ilma kindla plaanita. Minult elupuud pöõjad deforeeriwad losfi ümbrust ja kohati ka kõnniteid. Lehtpuist esinewad ulganisti pärnad, wahtrad, jaarwad ja pajud; pöõjastest — leedripuu, sirelid, enelad, wiirpuud, roosid, tuhkpuid ja lumimari.

II. Ajukoht ja mullapind.

Raadi asub lagedal ja tasasel maa-alal. Seetõttu on ta tuulte eest kaitsetud ainult niivõrd, kuiwõrd tema puistud ja tihnikud sisepuitele warju pafuwad. Olles kaugel metsadest, ümbritsewad teda ainult laialdasjed põllud ja niidud. Ka Tartu linn oma puistitekkudega jääb madalamale, Gmajõe ürgorgu.

Kogu park moodustab neljanurgelise ala, suurusega umbes 18 tiinu, mida kujuline haudmik-org loode sibilis läbi lõitab. Dru põhjas asub tiik, ning sellele lastuwad terrassid.

Mullapind on sawikas-liiwane, sügawa põhja weega. Toiteainete poolest on ta kaunis rikas: uhutawaid mulla ofasid sisaldab umbes 20 %, humust 3—4 %. Muis-pinnast on wõrdlemisil ühtlane põhi — moreen ehk põhi — ajurüht. Maa on seega wiljakas ja park loftab mitmekesijest rohttaimkonnast.

III. Alataimkond.

Pargi taimestikule on ifseloomustaw kõrreliste rohtus. Puite all ja rohuplatsidel moodustawad nad ülemise põllurinde, s. o. taimed kõrgusega $\frac{1}{2}$ —1 meetr. Raadi pargis esinewad rohkesti: aasa rebasjaba (*Alopecurus pratensis* L.), kerahein (*Dactylis glomerata* L.), Prantjuse raihein (*Avena elatior* L.), timut (*Phleum pratense* L.), päris aruhein (*Festuca pratensis* Huds.), suur aruhein (*F. gigantea* Vill.), sugapea (*Cynosurus cristatus* L.), aasmurmit (*Poa pratensis* L.), salumurmit (*P. nemoralis* L.), harilik murmit (*P. trivialis* L.), kohati ka orashein (*Triticum repens* L.), harmem koera niju (*Tr. caninum* L.) ja harilik kastehein (*Agrostis vulgaris* With.). Pöõjastikkudes leidub janeskastik (*Calamagrostis epigeios* Rth.) ja püstkastik (*C. neglecta* P. B.). Harmem esinewad ruffi kastehein (*Apera spica vent.*

P. B.), aaskaer (*Avena pratensis* L.), na-
dahein (*Atriplex distans* G.), põldlülste
(*Bromus arvensis* L.) ja ohetu lülste (*Br.
inermis* Leys.).

Uinult ühikuid sarikalised nagu moorputt
(*Pastinaca sativa* L.), harakaputt (*Anthriscus
silvestris* Hof.), karuputt (*Heracleum
spondyleum* L.) ja naat (*Aegopodium
podagraria* L.) upitavad end kõrre-
listest üle.

Kõrrelistele järgneb kaskmine ja alu-
mine põllurinne kõrgusega 10—50
sm., mis koosneb mitmekesistest taimedest
nagu põld- ja walge ristihlein (*Trifolium
pratense* L., *T. repens* L.), humallutsfern
(*Medicago lupulina* L.), kirikatar (*Bellis
perennis* L.), linnukapsas (*Lampsana
communis* L.), piimjuur (*Tragopogon praten-
sis* L.), teelehed, (*Plantago*) kõrge maasikas
(*Fragaria moschata* Duch.), piiphein (*Lu-
zula nemorosa* E. M.) j. n. e., j. n. e. Kõr-
relisti on siin juba vähem: maarjhein (*Anthoxantum
odoratum* L.), muruhein (*Poa
annua* L.), lapik nurmik (*P. compressa* L.)
lamba-aruhein (*Festuca ovina* L.) ja punane
aruhein (*F. rubra* L.).

Põllurindele järgneb pinnarinne, kuni
10 sm. mida moodustavad peaaesjaliselt
samblad: *Mnium undulatum* Hedv., *Hylo-
comium squarrosum* Br., *H. triquetrum*
Br., *Plagiochila asplenoides* Mong., *Thuidium
abietinum* Br., *Hypnum cupressi-
forme* L., *H. Schreberi* Wild., *H. Crista-
castrensis* L. ja *Dicranum undulatum*
Turn.

Orus ja tiigi kallastel, kus maapind ma-
dalam ja niiskem, muutub ka alataimkond.
Kõrrelistest esinevad siin: luha kastemarš
(*Aira caespitosa* L.), põlvine rebasesaba
(*Alopecurus geniculatus* L.) ja sookastik
(*Calamagrostis lanceolata* L.). Teistest
taimedest oleks siin iseloomustavad: mürk-
tulif (*Ranunculus sceleratus* L.), kuldtulif
(*R. auricomus* L.), kanakoole (*Ficaria
verna* L.), katujuur (*Petasites officinalis*
Muh) ja karwane tarn (*Carex hirta* L.).
Tiigi kallastel, madalal vees kasvavad suur
parihein (*Glyceria aquatica* Wahl), sih-
maks tarn (*C. gracilis* Curt) ja jääsiti
(*Scirpus silvaticus* L.).

Niiskel mullal ja puu juurtele esineb mõnes
kohas ka metika (*Vaucheria geminata* DC.)
roheline samet-waip. Rohkest niiskusest annab

siin veel tunnistust korbawetikas (*Protococcus
viridis* Ag.), mis siin asumas kuuse
sabrikus kogu puutüved roheline waibaga
katab. See wetikas on ikka heaks õhu niis-
kuse tunnuseks.

Õja tihnikuid on lemmalts (*Impatiens
parviflora* DC.), kes botaanika aial on
laiali walgunud, täiesti oma alla võtnud ja
esineb seal ainjama alataimena.

Harilikumad samblituid puutüvedel on:
Xanthoria parietina L., *Parmelia furfu-
raea* L., *Lecanora subfusca* L. ja *Cladonia
macilenta* Hoff.

IV. Oksapuud ja oksapõõsad.

Meie kodumaa on samuti kui Kesk-Euroopa
kehv oksapuulitidest. Västandina, näiteks
Põhja-Ameerika juurearmulisele oksapuul-
konnale, armatakse meie taimestikku ainult
harilik kadak, harilik mänd harilik kuusk ja
jugapuu. Kõik teised on sisse talunud. Se-
letatakse seda sellega, et suurem õja meie
okspuid on jää ajal häwinenud, kuna P.-
Ameerika puud jää ajaks lõuna poole taga-
nesid, kust peale jäämägede sulamist tagasi
põhja rändasid. See asjaolu lubab eeldada,
et põhjapoolsete maade oksapuud suuremal
armul ka meie metsadesse võib eduga tohas-
tada. Seda tõestavad ka A. Tiegers-
stedt'i katsed Lõuna-Soomes, kes ligikaudu
juba mitmesugust oksapuulitit on metsa is-
tutanud.

Raadi pargis leiduvad järgmised oksa-
puud ja põõsad:

Picea excelsa Lk. — harilik kuusk esi-
neb siin rohkesti, mitmes wormis, laiiali-
pillatult ehk tihnikuid moodustades. Loo-
depool pargi osas, kuuse sabrikus aratab tä-
helepänu üks puu, n. n. „usfikuuft“ rippu-
wate usfikujuliste oksadega.

P. alba Lk. — walge kuusk, pärit Ra-
naadast. Mõned puud kasvavad siin hästi.

P. pungens Engl., — P.-Ameerikast. See
ilupuu on soodne deforeerimiseks tarvitada
oma sinakas-walge värwi tõttu. Laiali pil-
latuna, nagu ta siin esineb väheneb ka
mõju. Siin esineb kahe wormis f. *glauca*
ja f. *argentea*, mõlemad kasvavad hästi.

P. orientalis Lk. — Kaukaasiast, siin
mõned weiksed puhmad.

1) A. F. Tiegersstedt, Arboretum Mustila
Acta for. fenn. 24. 1922.

P. Engelmanni, Engl. — P.-Ameerikast; siin on hulka puud mis kõik hästi kasvavad.

P. sitchensis Trautv. — P.-Ameerikast, ainult mõni väike puu.

Abies sibirica Led. — Siberi pihta. Pagedal kasvades omab toreda piramiidi kujulise võra. Raabil kasvab rohkesti. Vanemad neist on riinatõrgufelt ümbermõõduga 1 m. 75 sm. Kamatab siin aga lehetäide (*Hermes pectinatae*) all.

Foto P. Reim.



Siberi pihta (*Abies Sibirica*).

A. balsamea Mill — P.-Ameerikast. Ühest puust Raadi pargis kirjutab *Rlinge*¹⁾ 1883, et see 7–8 sülda kõrge olemat. Kuid nähtavasti on see puu juba aastate jooksul hävinenud. Praegused puud on kõik väikesemad.

A. pectinata DC. — Kesk- ja Lõuna-Saksamaalt, esineb siin rohkesti ja kasvab hästi.

A. arizonica Merr. — Põhja-Ameerikast, mõned noored puud.

A. Nordmanniana Spach — Kaukaaslast, mõned puud. Oma ilusate, läikivate okaste tõttu saavad siin murimise tagajärjel palju kamataba.

A. concolor Lindl. — P.-Ameerikast. Mõned noored puud kasvavad siin lopsakalt ja töötavad toredalt puuks sirguda.

Pseudotsuga Douglasii Carr. — Põhja-Ameerikast, hulk ilusaid puud mitmes vormis kasvavad siin enamiste väga lopsakalt.

Pinus silvestris L. — harilik mänd, üsikutud puud.

P. montana Mill — mägimänd, Kesk-Euroopa, Karpaatid. Üsikutud puhmad.

P. Banksiana Lam. — P.-Ameerikast. Siin kasvab hulk puud, kuid kõik on kõverikutud.

P. strobus L. — P.-Ameerikast. Hulk puud mitmesuguses vanuses kasvavad niidu lopsakalt, kuid enamiste kõik kamatab sõstra-rooste (*Cronartium ribicolum*) all. See seenhaigus raskendab veel selle ilusa puu kasvatamist. Ainult üks vana puu on rooste vastu suutnud panna. Sellest puust kirjutab ka *Rlinge* 1883. a., andes ümbermõõdu riina tõrgufelt 2 m. 39 sm., praegu on selle puu ümbermõõt 2 m. 70 sm.

P. cembra L. — Siberist. Mitmed puud kasvavad siin hästi. Suuremad neist on riina tõrgufelt ümbermõõduga 1 m. 37 sm. ja 1 m. 55 sm.

Foto P. Reim.



Nordmanni pihta (*Abies Nordmanniana*), äranuritud võraga.

1) *S. Rlinge*, Die Holzgewächse, I. 9.

P. laricio Point — Lõuna- ja Ida-Euroopast. See pika okastega (okkad kuni 15 m. pitkad) ei taha meil hästi kasvada. Raadil on üks puu, mis juba üsna suur, kuid põdur, nähtavasti teeb talle talve liiga.

Foto P. Reim.



Douglaste kuusk (*P. Douglasii* Carr.).

Tsuga canadensis Carr. — Põhja-Ameerikast. Mõned puud, mis viletsasti kasvavad.

Larix europaea Dc. — Euroopa juuikuusk ja

L. sibirica Led. — Siberi juuikuusk kasvavad siin hästi.

Thuja occidentalis L. — elupuu, Põhja-Ameerikast, palju mitmesugusid aia vormisid, millest mõned suurteks puuks on sirgunud. Mõned kannatavad talve all.

Thujopsis dolabrata S. Z. — Jaapanist, mõned ilusad pöösad elavad siin hästi üle talve.

Juniperus communis L. — harilik kadak.

J. sabina L. — kasjakkad, Siberis, kesk-Euroopas, Kaug-Asias, Väike-Asias. Siin kasvavad mõned pöösad.

Chamaecyparis pisifera S. Z. — Jaapanist. Esineb siin botaanika aia inspektori hra Boerhneri määramise järele mitmes vormis (f. filifera, f. plumosa, f. aurea). Üks neist, f. squarrosa, omab talve väl-

tusel punaka värvi, mis kevadel jälle kaob. Värv oleneb värvainest — karotiniist — mis taimetele fulma vastu laitset pakub. Pöösas on talvekindel.

V. Lehtpuud ja lehtpöösad.

Populus Canadensis Moench. — Kaanaada pappel. Mõned puud on siin õige tugevaks kasvanud. Ühel neist on ümbermõõt rinna kõrguselt 4 m. 15 m.

P. tremula L. — harilik haab, mõned puud.

P. alba L. — valge pappel noored puud.

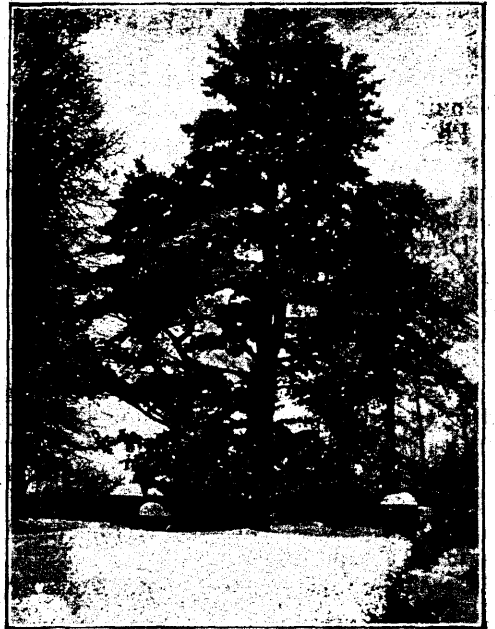
P. nigra L. — Euroopast ja kesk-Asiast, *P. laurifolia* Led. Siberist.

Salix — pajud on tiigi ümbrusse asetud. Siin kasvavad: *S. amygdalina* L. — Euroopast, *S. alba* L. — valge paju, *S. fragilis* L. — remmelgas, *S. caprea* L. — rae-remmelgas, *S. viminalis* L. — viitpaju ja *S. daphnoides* Vill. — härmpaju, kodumaalt.

Betula verrucosa Ehrh. — arukast, kodumaalt, mõned puud.

Alnus incana L. — harilik lepp, f. pinnatifida Rgl., mis Kluge teadete

Foto M. Gros.



Seimuti männ (*Pinus Strobus*).

järele Raadi ümbruses metsikult esinemat. Siitlikelt seda siin metsikult leidnud ei ole, kõik noored puud siin on istutatud.

Carpinus betulus L. — Euroopaft, veel üena väiksed puud.

Corylus Avellana L. — harilik sarap, mõned pöösad.

C. maxima Mill. (?) — L-Euroopaft, mõned pöösad, mis milja ei tanna.

Fagus silvatica L. f. *purpurea* — pöök-puu, Euroopaft, üks ilus puu kasvab siin üena lagebal hästi ja on ka talwetindel.

Quercus pedunculata Ehrb. — harilik tammi, esineb siin tihti, ka f. *laciniata* Lodl. — on siin hästi säilind 1883 aastast, Klinge järele.

Ulmus montana With. — harilik jalak, mõned puud.

U. campestris L. — Euroopaft, mõned puud.

Clematis Vitalba L. — elulõng, Euroopaft, hommitumaalt, kihwtine pöösas-taim.

Berberis vulgaris L. — harilik tulerpuu, tuntud kõrre-rooste (*Puccinia graminis*) teine peremees. Raadi pöösad on ifka roos-tega kaetud ja sünnitavad põlbudele palju kahju. Siin esineb ka f. *atropurpurea*, pruunide lehtedega.

Mahonia aquifolium Nutt. — mahoonia, P.-Ameerikaft. See väike igihaljas pöösas nõuab sügisel kinnikatmist.

Philadelphus coronarius L. — lõhnam jasmiiin, hulka ilusaid pöösaid.

Ph. Lemoinei Lem. (?), bastard (*Ph. coronarius* X *microphyllus*) on siin talwetindel kuma *microphyllus* meil talwetülmale vastu ei pea.

Deutzia crenata S. Z. — hambune deut-fia, Jaapanist. Mõned väikesed pöösad kasvavad siin ilma hoolitsemiseta.

Ribes alpinum L. — magesõstar, kodu-maal metsikult.

R. aureum Pursh. — kuldõstar, Põhja-Ameerikaft, mõned ilusad pöösad kasvavad siin hästi.

Spiraea arguta Zab. — enelas, üks ilus pöösas, õitsmise ajal lumivalge.

Sp. crenata L. (?) — Siberist, Ida-Euroopaft. Hommitumaalt.

Sp. salicifolia L. — pihlenelas, Ural, Siber, Põhja-Piina.

Sp. amurensis Maxim. — Amuri enelas.

Rubus idaeus L. — maarikas.

R. odoratus L. — lõhnam murakas, P.-Ameerikaft.

Potentilla fruticosa L. — pöösasmaran. Kodumaal on see pöösas metsikuna säilind ainult Tallima—Joa lähedal, Väanal, kui jäämus peale jääaegsest, milust ajajärgust. Raadil kasvab mitu pöösast.

Rosa canina L. — kibuwits, kodumaalt.

R. rugosa Thunb. — kortarros, Jaapanist, hulka ilusaid pöösaid kasvavad ilma hoolitsemiseta.

R. lutea Mill. — kollane roos, Persiaft, mitmed pöösad.

Pirus Malus L. — metsõmapuu, Aasiaft, ka metsikult.

Cydonia japonica Pers. — Kreeta õuna-puu, Jaapanist, üks väike pöösas, peab teiste varjus talvele vastu.

Amygdalus nana L. — väike mandlipuu, Kaukaasia, Põhja-Aasia, Ameerika. Ditsel wara kewadel, toredad roosad õied.

Sorbus aucuparia L. — pihlakas.

S. scandica L. — pooppuu, kasvab metsikult Saaremaal.

Amelanchier vulgaris Much (?) — toom-pihlakas, Kest-Euroopaft.

Cotoneaster nigra Wahlb. — must tuhk-puu, kasvab kodumaal metsikult.

Crataegus monogyna Joq. — viirpuu, kodumaal metsikult.

Cr. oxyacantha L. — õkas-viirpuu, esineb mitmes vormis. Üks (f. *Kermisina flore pleno*) äratab tähelepanu ilusate punaste õitega.

Cr. viridis L. — Põhja-Ameerikaft.

Prunus Mahaleb L. — lõhnam kirsi-puu, Lõuna-Euroopaft.

Pr. Padus L. — toomingas, *Pr. domestica* L. — ploomipuu, *Pr. avium* L. — murelipuu ja *Pr. cerasus* L. — kirsi-puu.

Robinia pseudacacia L. — walge atatsia, Põhja-Ameerikaft.

Cargana arborescens Lam. — kollane atatsia, Siberist.

Evonymus europaea L. — mürgine saja-toorne, kodumaal metsikult, siin hult pöösaid.

E. nana M. B. — väike sajatoorne, Kaukaasiaft.

Acer platanoides L. — harilik waher, esineb rohkesti, ka vormid Schwedleri ja *dissecta*.

A. tataricum L. — Tatari waher, Kaukaasia, Väike-Aasia. Gulk puid kasvavad siin hästi, samuti ka:

A. negundo L. — saarmaher, Põhja-Ameerika.

Aesculus hippocastanum L. — harilik hobukastan, Väike-Aasia.

A. Pavia L. — punadieline hobukastan, P.-Ameerika, siin wilja ei kama.

Rhamnus carhartica L. — tümpuu, kodumaalt.

Rh. frangula L. — paakspuu, kodumaalt.

Ampelopsis quinquefolia Mchx. — mets viinapuu, P.-Ameerika.

Helianthemum Chamaecistus Mill. — kulbkann, kodumaalt.

Tilia parvifolia Ehrb. — harilik pärn, siin rohkesti.

T. platyphylla Scop. — juureleheline pärn, Euroopa.

Eleagnus argenteus Pursch — Ameerika hõbepuu, P.-Ameerika.

Cornus sanguinea L. — werew kontpuu, kodumaalt.

C. stolonifera Mich. — P.-Ameerika.

Azalea pontica L. — Alpiroos, Kaukaasia. See tena igihaljas ilupõõsas on siin nähtavasti hästi säilinud J. Klinge ajast (1883.).

Thymus serpyllum L. — nõmme-liiva teed, kodumaalt.

Solanum Dulcamara L. — ma witsad, kodumaalt.

Sambucus racemosa L. — punane leedripuu.

S. nigra L. — must leedripuu, mõlemad kodumaalt.

Viburnum Opulus L. — päris lobjapuu, kodumaalt.

V. Lantana L. — willane lobjapuu — Euroopa ja Kaukaasia.

Symphoricarpus racemosus Mich. — lumimari P. Ameerika.

Lonicera tatarica L. — Tatari kuskapuu, Siberist.

Syringa vulgaris L. — harilik sirel, Ungari, Serbia.

S. persica L. — Persia sirel, Persia.

S. villosa Vahl. (?) — karwane sirel, Ungaris, Hiinas.

S. Josikaea Jaq. — Ungari sirel, Ungari.

S. rothomagensis Rich. (vulgaris X persica).

Fraxinus exelsior L. — harilik saar.

Fr. monophylla Dipp — L.-Euroopa.

Nii on Kaadi pargis praegu üle saja mitmesuguse puuligi. Meist kasvavad 37 kodumaal metsikul, teised on välismaa puud:

	Düüsi- puud	Keit- puud	Kõrki
Kodumaal metsikul	3	34	37
Lõuna-Euroopa, Kaukaasia	4	12	16
Keit- ja Jda-Euroopa	3	13	16
Väike-Aasia	—	5	5
Siberist	3	9	12
Jaapanist	2	3	5
Hiinast	—	1	1
Põhja-Ameerika	12	12	24
	27	89	116

Nimetud park on ühtlasi ülikooli dendroloogia pargiks, seetõttu täiendatakse teda paljude uute puuliikidega. Ka oleks teaduslikelt kui ka praktiliselt tähtis, kui siia koit kodumaal metsikul kasvavad puud ja põõsad püütakse koondada.

Kaadi mõisas, 30./XII. 1924.

Okkalibrika vastu võitlemist.

A. Reinwaldt.

„Cesti Metsa's“ nr. 23/24 — 1924. aast. ilmunud kirjatis „Okkalibrikas“ on üks tähtsamatest metsateaduse küsimustest käsitatud, mispärast kohaseks arvan veel lord selle küsimuse juure tagasi tulla ja pikemalt okkalibrika vastu võitlemise abinõude juures

peatada, nende andmete põhjal, mis sel alal kogutud ja sisiaajani teatavaks saanud on.

Juba varematel aegadel oli metsameeste tähelepanu selle tõsise hävitustöö peale pööratud, mis okkalibrikas metsades sünnitab. Negamööda on terve rida tema vastu võit-

lemise abinõusid väljatõstatud, millede tarvitusele võtmine rohtem ehk vähem soovitatavate tagajärgedega seotud on. Üs wane-matest abinõudest on munade korjamine ja katkkipigistamine sügisel ja talvel puude küljes, niijama ka rööwikute katkkipigistamine kui nad weel „peegletes“ istuvad. Rewadel jääwad munadest väljatulnud rööwikud mõneks ajaks koore peal jalgawiisi kokku, moodustades nõndanimetatud „peegled“. Nõmasti küll ärarippuvalt püüwad nad 1—6 päewani niisuguses liikumata seisukorras. Need abinõud on aga suurte kuludega seotud: nõuawad suuremal arwul tööliste palkamist ja ei anna ikkagi soovitatuid tagajärgi, sest et sel wiisil väga vähe mune ja tõukusi häwitatakse, arwesse wõttes, et kättega ula-tawal kõrgusel neid vähe on, kõrgemal asu-wate rööwikute kättesaamine aga raskustega seotud on.

Teised abinõud, nagu rööwikute puudelt maharaputamine, tuppede korjamine, libli-kate pühkimine õõsel, lõkete ja kõrwikute abil, toowad väga vähe kasu. Niisama (näeb täiendatud wiimane wiis) liblikate juure-meelitamine elektrivalgusega ja häwitamine P ü e l e r i aparaadi abil (millest ülaltähendatud kirjatuses nimetatud) võib waewalt soowitud tagajärgi anda. Sel wiisil häwi-tatakse küll hulk liblikaid, aga alles peale selle, kui häwitustöö rööwikute poolt metsas juba täidesaadetud on, ka ei garanteeri see tulewikus hädaohu möödumist, sest et aja ärähäwitatud liblikatest arwatavasti juba muunenud on.

Oleldes, et suurem osa oktaliblikka röö-wikuteist tingimata vähemalt üks kord puust maha-roniwad, et teiste puude peale üle minna, on uuemal ajal liimirõngad tarwi-tusele wõetud, misjuures harilikult rüma-fõrgusele puutüwede ümber pannakse (kõrge-malt liimimine on raskustega seotud, mis-pärast ta vähem tarwitusel on). Liimi-rõngad takistawad rööwikute juurepääsu puu latwadesse, kui nad allpool rõngaid muna-dest väljatulnud on ehk maast puudeke ro-niwad. Niisama jääwad ka rööwikud liimi-rõngaste külge, ja wõiwad siin katkkipigis-tatud saada, kui puult maha roniwad.

Kuni wiimase ajani peeti seda abinõud kõige tagajärjerillimaks, mispärast tal ka suur poolehoid, kuid waatamata selle peale ei suutnud ta see abinõu metsast päästa

oktaliblikku hukkalise ilmumise juures. Sel põhjusel on ka wiimajel ajal palju häält selle abinõu wasta kuulda, lugedes teda mitte otstarbekohaseks. Selle küsimuse lahenda-miseks on wiimajel ajal Lääne-Euroopas, kui ka Wenemaal sellekohased katset korral-datud. Nimetatud otstarbeks sai 1911—1918 a. Wene metsawalitsuse poolt erikom-misjon Kuura ja Komno kubermangudesse komandeeritud, kus sel ajal oktaliblikas pa-rajasti metsawigastamise tööl oli. Kommiss-jonitöö tagajärjed on Metskatse komis-sjoni 1912. a. aruandes avaldatud (Отчетъ постоянной комиссии по лѣсному опытному дѣлу за 1919 годъ). Eriliste katsete wawal on tähendatud komisjon järg-misele otjusele jõudnud (lühidalt kokkumõetult).

1) Liimirõngaid ei saa ei radikaalselt ega ka otstarbekohaseks mõitlemise abinõudeks pidada, sest et wigastuste wahe liimitud ja liimimata puuestikkudes nii wäikene on, et mõitlemise kuld emast ära ei saju.

2) Wigastuseläik puude jämeduse järele on alljärgnevalt tabelist näha, milles testurised andmed kõtike selleks kõbulitiks tunnustatud proowide kohta kogutud on. Sellest tabelist selgub, et kõige suuremat wigastuste wahet wõib 3 ja 4 werihõkilise läbimõõduga (rõ-hutud) puude juures tähelepanna; puude läbimõõdu suurenemisega wäheneb see wahe, 10 werih. puude juures on ta 0, ja üle 10 werih. jämeduse juures muutub koguni negatiivseks; teiste sõnadega kõige suuremat wahet wõib teise rüme (aluskorra) puude juures tähelepanna.

Puude läbimõõt werihõk.	Häwitatud kuuse-puude arw %/o/0		
	Liimitud puuestik	Liimimata puuestik	Liimitud ja liimimata wahe
3	12,4	38,8	26,4
4	10,1	27,8	17,6
5	9,3	19,5	10,2
6	12,1	19,9	7,8
7	12,6	19,5	6,9
8	19,2	24,6	5,4
9	25,8	29,2	3,4
10	32,1	32,1	0,0
11	45,9	30,9	- 15,0

3) Kõpsed puieestikud lamatawad juuremal määral okkalliblika all kui walmiwad. Seega puieestikud rohkem kui puhtad kuuse puieestikud.

Et Austraia wiimasel ajal ka palju häält liimirõngaste otstarbekohasuse wastu kuulda oli, sai Austraia metsafatse asutustele ettekirjutud selle küsimuse lõpuliikits otsustamiseks erilisi uurimise töid organiseerida. Nende tööde juhatajaks oli Dr. W. Sedlaczek määratud, kellel kauaaegsed lolemused okkalliblika wastu wõitlemise alal on. Toimepandud katsete põhjal tuli Sedlaczek järgmistele otjustele (Sedlaczek, Dr. W., Virsuche zur Bekämpfung der Nornie mittels Leimringen. Mitteilungen aus dem forstlichen Versuchswesen Osterreichs. 1911.):

Liimirõngaid ei saa otstarbekohaselt okkalliblika wastu wõitlemise abinõuks pidada ja hulgalise ilmumise juures ei suuda nad metsasi peasta.

Liimirõngaste peatahtsus seisab selles, et nad rööwikutele, mis allpool rõngaid wäljatunud on, juurepässi latwadesse takistawad (seega arwab Sedlaczek, et liimirõngastel ainult mehaaniline mõju on. Parasitiide ja haiguste kiirema laialilaotamise mõttes, rööwikute seas mida rõhutawad mõned Bene eriteadlased, ei ole liimirõngastel aga mingit tähtsust).

Mida lühem wigastuse kestvus, mida warem „ladwatõbi“ (Polynederkrankheit) ja teised okkalliblika waenlased laialilagunewad, seda terawamalt paistab liimirõngaste kasulik mõju wälja. Kui aga häwitustöö mõned aastad wahetpidamata kestab (mis harilikult ka juhtub), siis kaotawad liimirõngad oma kasuliku mõju.

Siin elgu tähendatud, et Sedlaczek oma otsust lõpuliikits peab.

Okkalliblikal on looduses palju waenlasi, kes tema laialilagunemist piirawad ja häwitustööle lõpu panemad. Mõnedest lindudest rääkimata (tihased), häwitawad okkalliblika rööwikuid kärbsed ja teised putukad — parasitiidid. Hulgalise rohkenemise juures algawad okkalliblika rööwikute seas bakteeriade läbi wäljakutsutud haigused laiali lagunema, millede hulka ka nõndanimetatud „ladwatõbi“ (Schlaffucht) kuulub. Sellepärast tehti juba waremalt katseid, neid haigusi kunstlikult bakteeriade abil okkalliblika rööwikute seas laiali laotada. Mõnede poolt soowitati neid

kõlgepoolimisi wäga (Schmidt — Die Nornie, Darstellung der Lebensweise und Bekämpfung), aga hiljemalt Metzgeri ja Mülleri poolt korraldatud katsed näitawad, et sel teel haigused wäga aeglaselt edasi antakse ja hulgaline rööwikute haigeksjäämine juhtub ainult wiimaste juurema rohkenemise juures, mis just ära hoida soowitaw on. Sel põhjusel tulewad, arwatawasti, ka uuemad Wolle poolt toimepandud katsed (ülaltähendatud kirjatoös kirjeldud) seda küsimust wäheselgitawateks lugeda ja ainult edaspidised, juuremal määral korraldatud, katsed sel alal wõiwad näitada, kuimõrd otstarbekohane niisugune wõitlemise abinõu on.

Okkalliblika wastu wõitlemine on, tähendab, wäga raske, mispärast ka mõned metsatradlased (Merseburgi Oberforstmeisteri Bräuer'i järeltulijad) üleüldse mingid abinõusid okkalliblika wastu ei tarwita. Bräuer tuli juba 1875. a. otjustele, et a) okkalliblika rööwikute wigastused mända ei surma ja b) kõik süaajani teatawaks saanud wõitlemise abinõude tarwitamine ei suuda rööwikute wigastusi kahjutaks teha.

Ettetoodud andmetest tuleb järeldada, et meil süaajani ühtegi otstarbekohast okkalliblika wastu wõitlemise wiisi teada ei ole, ja et see küsimus weel täitsa lahendamata on.

Okkalliblika perioodilise hulgalise ilmumise põhjustel püüab Dr. G. Zederbauer oma kirjatoös. „Klima und Massenvermehrung der Nornie und einiger anderer Forstschädlinge“ (Mitteilungen aus dem forstlichen Versuchswesen Osterreichs — 1911) wäljaselgitada. Põhjusteks selleks on tema arwates soodsad meteoroloogilised tingimused. Kuinwad sumised ilmad aitawad selle epideemia laialilagunemisele kaasa, kuna niisked ilmad teda häwitawad. Okkalliblika hulgaliseks laialilagunemiseks on mitu soodsat (kuinwad) aastat järgimõõda tarwis. Zederbaueri arwamise järele tuleb okkalliblika hulgaline laialilagunemine, mis kohtades ette, kus aasta sademete rohkus 40—100 sentimeetr. on, kohtades, kus sademete rohkus üle 100 sentim. aastast tõuseb, ei tule hulgaline ilmumine enam ette.

Kui Zederbauer'i andmed tõele wastawad, siis on ka meie metsad tingimustes, kus hulgaline okkalliblika laialilagunemine wõimalik on.

Meie puude pharmatiline külg.

S. N—n.

1

Rohuteadus annutab omi tarbeaineid kõigist kolmest looduse riigist. Loomariigist — 82=el, taimeriigist — 1254-al ja liiviriigist — 974-al juhtumisel. Seega on enam kui pool s. o. 54% kõigist tarbeainetest taimeriigist. Taimetest, mis arstirohuts kuuluvad, kasvab kodufelt Euroopas — 450; Aasias 314 Afrikas — 76, Ameerikas 362 ja Austraalias — 52 tükki. Seega Euroopa esimesel kohal.

Taimede hulgas leidub suur hulk puid, mis arstirohtu sisaldavad. Meie kodumaa puu seltsist, mis metsas ja ilupuuna kasvavad oleks Klinge andmete järele umbes 750 ümber, neist on waldaw arv wõõrsilt sissetoodud ja on pärit: Alpidest — 13, Itaaliast — 7, Amuurist — 3, Baltimaalt — 26, Põõmilt — 1, Ceilonist — 1, Dahuriast — 8, Dshungarist — 3, Euroopast (Kest, Lõuna) — 192, Guatemalast — 1, Hiinast — 32, Himalaiast — 17, Hispaaniast — 4, Jaapanist — 14, Indiast — 1, Inglismaalt — 16, Itaaliast — 4, Kantschakast — 3, Kanaadast — 24, Kaspia mere äärest — 1, Kaukaasiast — 19, Kest-Aasiast — 5, Greeksmaalt — 2, Kreeta saarelt — 2, Krimmist — 25, Kroatiast — 2, Mauritiuse saarelt — 1, Meksikost — 5, Nepaalist — 2, Orient (Homnikumaalt) — 18, Peruuist — 1, Põhja-Ameerikast — 181, Polaarmaadest — 9, Prantsusmaalt — 2, Rootsiist — 6, Sahaliinist — 1, Siberist — 55, Siirast — 2, Tshhiilist — 2, Türgimaalt — 1, Ungarist — 15, Wäite-Aasiast — 4 ja teadmata kust maalt — 7.

Siin juures selgub, et päritolemuse suhtes on eesotsas Euroopa, Põhja-Ameerika ja Siber s. o. maad, mis kliima poolest enam-wähem meie oludele wastawad.

Puid ja pössaid aga, mis arstirohtu annavad, on meil wabas looduses ja kultiveeritult umbes 70 ümber. Tähestiku järele oleksid nad järgmised:

1. *Abies alba* Miller. — Walge pihta. Rodu, — Kest- ja Lõuna-Euroopas. Meil ilupuuna. Annab õli: *Oleum Templinum*, mis augusti- ja septembrikuus korjatud üheaastastest kähidest wälja aetakse. Seisab peaaesjalitult Links Limonen'ist koos. Oli

Templ. on kõwa diureetiline (neeru nõrede ajaw) wahend. Gichti ja reumatismuse juures peale määrimiseks. Loomaarstimiseks: haawade ja piisete peale.

2. *Abies balsamea* Mill. — Balsami pihta ja

3. *Abies Fraseri* Lindl. — Frazeri pihta. Mõlemate kodu Alam-Kanaadas. Esimene meil Sangastes ja mujal. Annawad Kanaadas terpentini: *Terebinthina Canadensis*.

4. *Abies pectinata* D. C. — Euroopa pihta. Rodu — Kest-Euroopa. Meil tihti parkides. Wogeesi mägedes annab Straasburgi eht Weisstamme terpentini *Terebinthina Argentoratensis* sev *Alsatica*.

5. *Acer saccharinum* Wagh. — Suhkruwaher. Rodu — Põhja-Ameerika. Meil Sangastes. Annab wana kemadel mahla, mis Schröderi järele 2—5% suhkurt sisaldab. Tema suhkurt tarwitatakse apteekides mitmel puhul rohude möruduse kõrvaldamiseks. Suhkru wesi on erkude rahustaja. Kõrmetatud suhkur on lastele kõharohuts. Põhja-Ameerikas saawad veel mitmed wahtra jeltid suhkru saamiseks kasutatud, nagu *Acer rubrum*, *dasycarpum*, *macrophyllum*, *circinatum* ja *Jovis* ning õhtu-õsariitides isegi *Acer Negundo*. Üks waher annab kelmiseid 7 pangi mahla s. o. 4,77 nl. suhkurt. Wahtrasuhkru saak Ühisriikides ja Kanaadas on aastas 2 miljoni puuda, 5 miljoni dollari wäärtuses, s. o. $\frac{1}{3}$ meie eelarvest.

Mahla lastmine algab 30 a. wanadest 3—5" jämedatest puudest ja kestab 150—200 aastani ilma, et see puudele wiga teeks.

6. *Aesculus Hippocastanum* L. — Harilik hobufastaan. Rodu — Põhja-Greetas. Meil tihti ilupuuna. Tarwitatakse: 1) koor: *Cortex Hippocastani*, mis emme lehtede puhkemist noortelt okstelt korjatakse. Koosfeis: *Aesculin*, *Aesculetin*, kastaani parkhapet 2% ja üks morin'i jarnane ollus. Tarwitati waremalt palawiku wästu, 20 see m ned *Fructus castancae equinae* — kuuluvad ninatubafa hulka. Tinktuuri pruugitakse haemorroidide wästu. Õli — rheu-

matismuse vastu, lastaani ekstrakt — katla kivi vastu.

7. *Arctostaphylos Uva Ursi* Spr. — Seefikad. Kodumaa — põhjapoolne maakera poolik. Meil tihti ettetulev. Tarvitatud saavad lehed. Korjatakse juul. 5 osa värskaid lehti annab 1 osa kuivi. Keemiline koosseis lehtedel on: Arbutin 3,5%, Methyларbutin, Urson, eeteri õli jäljed, parkainet 34% ja gallushape. Mõju on adstringeeriv (tõkku kistuv) ja toniseeriv (erutav). Tarvitatakse haiguste puhul, nagu: põie katar, põiekivi, nephritis, leukorrhoe. On olemas: ekstrakt, mikstuur, siirup ja pulber. Peamine on Arbutin.

8. *Artemisia Absinthium* L. — Koirohi. Kodumaa ei ole kindel. Euroopa, Aasia. Tarvitatud saab õitsev taim teeks Herba Absinthii. Korjatakse juulis ja augustis. Metfolkult kasvav taim on mõrdum. 5 osa värskaid taimi annab 1 osa kuiva teed. Keemiline koosseis värskel taimil on: 0,2—0,4% rohetas-siniist eetri õli, mis terpen'i ja absintol'i sisaldab, viimase mait on lõpmata mõru, tu ka 7%. Kuivast taimest võib 2,7% salpeetrit saada. Mõju on mitmesugune, määsjel armul — ärritab söögisu, juuremal — tekitab peavalu ja pööritust. Eeteri õli sünnitab krampe. Tarvitatakse mähkmeks pigistuste juures; seestpidiselt: ussihaiguste (anthelminticum), korduma palamiku, pleektõbe (chlorose) ja halwa seedimise puhul. On olemas: wesi, elixir, ekstrakt, õli tinktur, tee, essents, salw, pulwer. Tehnikas tarvitatakse napsi ja liidõbride valmistamise juures.

9. *Betula verrucosa* Ehrh. ja *B. pubescens* Ehrh. — Urus- ja sookask. Kodu — Euroopa ja Aasia. Tarvitatakse lehti ja koort. Lehtede koosseis on: tammini — 8,64%, juhturt 8,87%, üks alkaloid ja betuloretin hape. Lehe ekstrakt eht tee mõjub diureetiselt, s. o. awitab neeru nõrete tekkimist, mille juures peaosas betuloretinhape mängib. Waremalt tarwitati lehti ka sügeliste ja samaspoolikute vastu. Rahwa medicin tunneb kafeurwa ekstrakti, kui head rohtu värskete haawa peale. — Koore koosseis on: 10—12% betulini ja betuloretinhapet. Koorest, eriti Venes, aetakse tiidast. Tarvitatakse nahaiguste vastu. Rahwa seas ussirohuts ja koduloomade kõhumalu vastu. Venes juht-

naha valmistamise juures. On olemas: essents, õli, seep, piiritus, tinktur, balsam. Rajemahl on hea põiehaiguste ja kolikite vastu. On üleüldise wärskendam, wõrdpuhastaw joof.

10. *Corylus Avellana* L. — Sarapuu. Kodu — Euroopa. Meil tihti. Wili on söödaw, kohati ka arstirohuts. Wiljast saadakse õli. Wilja koosseis on Koenig'i järele: wett 7,11%, lämmastiku 17,41%, raswast õli 62,60% lämmastikust waba ekstraktollust 7,22%, puukudet 3,17%, tuhka 2,49%, Õli erikaal on 0,717, tarretab — 20° C. juures. Teda pruugitakse siitonna usside vastu.

11. *Cytisus Laburnum* L. — Ubapõõsas. Kodu — Lõuna-Euroopa. Meil ilupuuna Ruresaares, Järweres, Tallimas. Walmis seemneis leidub 1,5% cytisini. See on wägew mürk, mis seljaüdi halvab. Cytisinnitrat'i tarwitatakse nahaalusteks pritsimisteks wäikeses toosis (0,003) halvaja migrääni puhul.

12. *Daphne Mezereum* L. — Näsinii. Kodu — Euroopa ja Aasia kuni Altaini. Meil tihti alusmetjana. Annab: 1) koort Cortex Mezerei. Selle koosseis on: glukoosid Daphnin, kui seda lahjendatud hapetega käsitada, saadakse Daphnetini ja juhturt. Ärritawaks olluseks on siin mezerinhape — Anhydrid. Tuhka 4%. Koort korjatakse te wade algul enne õite puhkemist. Mida laiem niin, seda parem. Hoida tuleb ettewaatlikult. Peale 2 aastase hoiu kaotab niin oma terawuse. Tarwitatakse plaastriks wesiwiliide tekitamiseks, nagu Hispaania kõrbest. On olemas: Extractum Mezerei, ungentum Mezerei, 2) walmid marju: Fructus Mezerei, mida enne mustapipra wõltsimiseks tarwitati. Eiberis — kosmeetika alal näo wärwits.

Mujal kaswawast näsininedest on:

13. *D. Gnidium* L. Kodu — wahemere ümbrus. Suwel haljas. Lehed nahksed. Died walged wõi punakad. Annab koort, Cortex Gnidii. On olemas: extractum Gnidii.

14. *D. Lauræola* L. Kodu — Keß- ja Lõuna-Euroopa. Jkka haljas taim, kuni 130 cm. kõrge, died kollakas-rohelised. Koort saab, nagu D. Mez. juures tarwitatud.

15. *Evonymus atropurea* Jacq. — Tumepruuni dieline sajakoorne puu. Kodu —

Ameerika Ühisriigid. Geestis kaswab Heimar'i mõisas. Tarmitatakse juurte ja noorte okste koort. Siialdab glukoosidi: Evonymin'i, mis kergete alkoholis ja raskestes vees sulab, evonhapet, mannit'i. Esmine on südame peale mõjuv mürk. Koort tarmitatakse, kui sapipuhastajat, ergu erutajat ja purgeerivat wahendit. Tehakse wahet: evonyminum fuscum — juurte koorest ja evonyminum viride — okste koorest saadud aine wahel.

16. *Fagus silvatica* L. — Puumane pöök-puu. Kodu — suuremaja Euroopa. Meil Kastre-Berawallas ja muial ilupuum. Tarmitatakse see mneid. Koosfeis on: wett 4,74%, lämmastiku sijaldawat olluft 14,43%, toorestrawaa 23,08%. Lämmas-tikumaba ekstrakti olluft 32,27%, koorest kudet 21,99%, tuhka 3,58%. Pressimise läbi saadakse seemneist 12—17% õli, *Oleum Fagi silvaticae*, mis söögiks ja põletamiseks kõlbab. Seemnekoogid peale pressimist lähemad looma toiduks, olla aga hobustele mürgised. Puust aetakse kuwa destileerimise teel pöökaitidast, millest oma korda kreosoti saadakse. Wiimane on tuberkuloosi wastu tarmitatud.

17. *Fraxinus excelsior* L. — Harilik saar. Kodu — Euroopa. Meil tihti. Wärsket koort tarmitatakse wälispidi wärssete haawade peale. Saaw pestakse puhtaks, wõetakse mitte wäga wanalt vjalt koor ja maha poolega seotakse wastu kokkukihitud haawa. Wahetakse koort 2—3 korda päewas.

18. *Fraxinus Ornus* L. — Koosi saar. Põuna-Euroopa, Hommikumaa. Meil Klinge järele leidub Kadriorus. Tarmitatakse: tarretanud puumahl Manna pura, mis koore jisse tehtud haawadest wälja woolab. Peaasjalikult Sitifilias, Palermo lähedal, kultiveeritakse jeda puud nimetud otstarbeks. Koosfeis on: maimiti 80—90%, glukoose 11—17%, tuhka 1,18%. Marmates sortides leidub weel: ktimi, tertrini, fraxini ja mõrubaid aineid. Manna pruugitakse kui pehmet, ilma kõrwalise mõjuta purgeer wahendit, eriti lastele. On olema: manna depurata, m talmlata, sirupus mannae. Mannast saadakse wiina waimuga teetes manniti, millel samuti purgeerivad omadused on.

19. *Genista tinctoria* L. — Leetpöösas, wärnhemmes. Kodu: Euroopa, Kaukaasus,

Siber. Meil — Järweres. Umab: lehti ja wõrseid. Koosfeis on teraw ekstraktin olus, spartein (markootiline) skoparin (diureetiline). Maik on mõru. Tarmitatakse teed arakuiwamise (necyranie) ja Bratoni haiguse (neerude paistetis) puhul. Süstio- loogiline mõju on: diureetiline, purgeeriv, ärritusi waigistaw.

20. *Humulus Lupulus* L. — Humalad, tapud. Kodu — Wana- ja meilma paras-wöö. Meil aias ja metsas. Tarmitatakse: 1) Naisteite läbikesi, *Strobili Lupuli*. Koosfeis: wett 12,54%, lämmastiku olluft 13,26%, eeteri ekstrakti 7,48%, millest humala õli saadakse, alkohol-ekstrakti 26,77%, wee-ekstrakti 25,91%, puukudel 15,54%, tuhka 6,95%. Korjatakse septembris, enne kui seemned malniwad, kui-watakse warjus ja hoitakse kinnises kohas. Üle aasta hoidmisel kaotawad mõju. Seemne korratuse wastu wõetakse teena sisse. Une puudusel — peapadjade kätumiseks. Tarmitatakse õlle pruulimisel. 2) Humala jahu korjatatakse sügisel wärskeist kuuwatatud läbikesest sõela peal peksmise teel. Saak on 10%. Jahu hoitakse pruunis kinnises klaasis, mitte üle aasta. On seespidiselt pulbri ja pillide miisi, pro dosis 0,5—1,0, põie haiguste wastu. Uueta oleku rahustamiseks, juuglise ärrituse tagajärjel. Walusa erektioni korral õhtul enne magama minekut. On olemas: ekstrakt, siirup, tinktur. 3) Noored wõrseid pruugitakse kewadel spargeli asemel.

21. *Juglans cinerea* L. — Õlipähkli-puu, wallpähklipuu. Kodu Põhja-Ameerika. Geestis — Wäimelas Põdraweres, Karkules ilupuum. Tarmitatakse: koort, *Cortex Juglandis cinerae*, mis peaasjalikult juurtelt, aga ka tüwelt ja okstelt korjatatakse, nimelt sügisel. Koosfeis on: tüwekoorel 5,89%, juurte koorel — 4,94% raswast õli, Juglandin hapet ja tuhka 5,82%. On purgeer wahend mao ja soolte haiguste juures.

Teised liigid: *Juglans nigra* L. ja *J. fraxinifolia* Lam. kasutatakse Põhja-Ameerikas, naagu *J. regia*, kuna *J. baccata* L. Jamaika jaarel tärkliis-jahu andwat.

22. *Juglans regia* L. — Türgi (Greeka), Sakkamaa pähklipuu. Kodumaa — Greeka. Meil ilupuum. Atlas, Wieck's, ülikooli

õpemetakonnas. Tarmitatakse: 1) wilja-koort *Cortex Juglandis fructus*. Selle koosseis: eeteri õli 0,03%, hydrojugton ja parkaine. Roheline wiljakoor korjatakse augustis ja septembris pähklete kogumise ajal. Kuivatatakse varjus, kusjuures nad tumedaks lähewad. Wärske koore mahl jätab kätte peale inetud tumepruunid plekid, neist saab lahti, kui esiteks käsi rauachlorid sulatisega ja pärast õyal happega määratakse. Koore teed antakse sisse krooniliste naha haiguste, podagra, sypihilise ja kroonilise elawhõbe kihwituse juures. Kuulub ka juuksemärwimise wahendite kokkuseadmise juure. On olemas: conserva *Juglandis corticis*, extractum *Juglandis nucum*, Oleum *Juglandis Nucum infusum*. 2) Lehti, *Folia Juglandis*. Lehtede koosseis, nagu koorelgi. Korjatakse juunis ja wabastatakse warteist, kuivatatakse kiirelt päikese käes ja hoitakse peeneks lõigatult plekk nõus. 3 osa annawad 1 osa, seespidiselt tarmitakse teena sypophulõõsi ja sypihilise juures. Wälispidiselt filmade wammitamiseks, mäheteks, wammitusteks ja ekstraktina ka sissepriitnimiseks. Sehwega pesemist soowitatakse koduloomade täide wastu. On olemas: extractum *Juglandis Foliorum*, sirupus *Juglandis foliorum*. 3) Seemne raswast õli. Oleum *nucum Juglandis*. Külma pressimise juures saadakse peenikest heleda wärwilist õli, mis hästi lõhnab ja maitseb. Sooja pressimise juures aga rohakat-karwa terawa lõhna ja maitsega õli. Koosseis on: linnaõlihape glycerid, õlihape, myristinhape ja laurinhape. Tarmitatakse juuksemärwimiseks.

23. *Juniperus sommiunis L.* — Harilik kadakas. Kodumaa — üle terve Euroopa, Põhja- ja Kesk-Asia. Tarmitatakse: 1) marju, *Fructus Juniperi*. Koosseis on: 0,5–1,2% eeteriõli, 78,5% wett, 0,9% lämmastikuaineid, 2,79% wabahapeid (sipelga-, äädika-, õuna), 7,07% juhkrut, 6,67% lämmastikust wabaaineid, 3,43% puukande, 6,4% tuhka. Itaalia kadakamarjad loetakse Sakja omadest paremateks. Sügisel korjatud, hästi, ilma kunstilise soojata kuwatatud marjad hoitakse plekknõus. Bruugitakse a) sifemiseft teena higistamise ja neeru nõrete ajamiseks, weetõbe, jüguelundite hädade, gihti ja jooksa wastu. 6) Wälispidiselt: sui setamiseks, elawa sütele riputades, wammideks ja rohupatjadeks. Looma arstimises peaaoneks tropsipulbri

juures. Köökis: würtsiis ja jookide walmistamiseks. On olemas: extractum *Juniperi*, *Spiritus Juniperi*, Oleum *Juniperi*, wiimane on enamasti rahwa arstirohi sissewõtmiseks 3–6 tilka, juurel hulgal aga napside ja likööride walmistamiseks, nagu Steinhäger, Gin ja Geniemre. 2) Kadakapuud, *Lignum Juniperi*, mis tee segudesse ja harwa suitsetamiseks läheb.

24. *Juniperus Sabina L.* — Kasakadakas. Kodu — Kesk- ja Lõuna-Euroopa mägestik, Kaukaasus, Põhja-Asia. Meil Wäimelas ja mujal ilupuuna. Rohati on selle taimekultuur teelatud, sellepärast et ta pirtipuu roostehaiguse „Gitterrost“ teelusporogeneratsioon (Gymnosporangium fuscum D. C.) edasikandja on. Tema annab: Iehesta tud oksa otseksi (lõhn ja maitse kangesti aromaatilised), *Summitates Sabinae*. Koosseis: kuni 4% eeteriõli, parkaine, suhkur ja üks kindlaks tegemata mürgine hape — anhydrid. Meid otseksi korjatakse aprillis ja mais, kuwatatakse varjus ning hoitakse peeneks lõigatult ehk ka pulbrina kindlasti kinnipandud nõudes, pimedas kohas, mitte üle aasta. 4 osa wärsteid annawad 1 osa kuwi. Schweitsis on ka marjad arstirohi. Mõjum on eeteriõli. Wäiksel armul kiirendab pulsiti ja mõjub diureetiselt. Suurel hulgal sünnitab oksendust, weristpansandust, weretusemisi, walusid ja wõib ka surma tuua. Mõjub ka abortiimselt. Sellepärast hoitakse temaga arstimiseft eemale. On kangesti teelatud ilma retseptita wälja anda. Wäga hea loomatäide wastane rohi. Wälispidi peale riputamiseks, jalwits, kuristamise weeks, sissepriitnimiseks. Seespidi pulbrits ja pillideks. On olemas: extractum *Sabinae*, extractum *Sabinae floidum*, *Tinctura Sabinae*, oleum *Sabinae*. Wiimane on wäga mürgine. Ilma arsti loata ei anta. — Weauruga destilleerimise juures saadakse 4–5% õli.

25. *Larix decidua Miller.* — Lõuna-Tiroolis annab: *Wenedigo terpentini*, *Terebinthina Veneta*. — Terpentini tarmitatakse ainult wälispidi, ojaainena plaastri ehk jalwi sees. Ta ärritab nahka ja tuleb ettemaatlisult tarmitada, sest mõnebe juures kutsub ta raskeid nahapõletika esile. Seespidiselt emulsides ja pillides nahahaiguste ja katarride wastu. Antakse sisse ainult

Terebinthina Veneta. Siseseandes ehk auru sissehingates omab põie nõre karmiteise lõhna. Suured toosid 15—30 gr. mõivad surmata.

26. Lèdum palustre L. — Sookail. Rodu — maakera põhjapoolel ümber polaarringi. Tarvitatakse lehti, Herba Ledi palustris. Koostis: 0,3—0,4% eeteri õli, parfaine, ericoliin ja kaliumampfer. Korjatakse õitseajal mais ja juunis, kuivatatakse varjus ja hoitakse peeneks lõigatult plektrõus, langete rohude jaoks. Kui narfootiline aine, pruugitakse lülastava kõha vastu kui põienõrete ja higistama ajamise vahend — jooksa juures. Toosis on 0,5—1,5. Välispidiselt mähkimisteks ja wannitusteks nahahaiguste puhul. Roduses elus: koide masta ja kui kahjulik lijaaine õllepruulimisele. Ka klistriteks tarvitatud.

27. Lonicèra caprifolium L. — Väbi-kasvaja kusklapuu. Rodu — Kesk- ja Lõuna-Euroopa. Meil ainult ilupuuna. Prantsusemaal tarvitatakse õisi, fleurs de chèvre-feuille, kui diureetilist ja higiajamise vahendit. Ennem tarvitati samaks otstarbeks ka lehti, koort ja marju. Taimel on väbnakasvude omadus.

28. Lonicèra periclymenum L. — Põhjapoolne kusklapuu. Rodu — seefama, lähed enam põhjapoolse. Sied kollakad. Tarvitamise viis nagu L. caprifolium.

29. Lonicèra xylòsteum L. — Harilik kusklapuu, taktspuu. Rodu — Euroopa, Aasia. Marjad, xylòstei baccæ ajavad oksela ja sünnitavad pasandust.

Süsi: püsstirohu juure.

(Järgneb).

Luiskeidade kinnitamine.

B. Tiismann.

Küsimust „G. M.“ nr. 1 — 1925. a. lühidalt käsitades, soovitan J. Põllumees selleks halapaju — *Salix acutifolia* — kasutada, mille istutamine suuri tulusid ei nõudvat ja lihtne ning kerge läbiviia olewat.

Kuna siin jutt nähtavasti mereäärsetest luiteliivadest — siemaalisi meil teatavasti praegu suuremal ulatusel kultiveerimata ei ole — oleks huvitav teada saada, kus on J. P. mereäärsetel luidetel rahuldavate tagajärgedega läbi viidud pajukultuure näinud mõit nende olemasolemisest teateid saanud? Ma toonitan: mereäärsetel luidetel.

Mina teada on J. P. viist ainsat, kes uuemal ajal pajukultuure rannikliididel soovitan; nähtavasti on lugupeetud autoril harilikule nähtusele vastupidiselt kogemusi, nimelt kogemusi õnnestunud pajukultuuridega rannikliididel. Kirjatuks puudub vaid märkus, kus sarnaseid leidub. —

Siemaalistel tuiskatatel liiwaväljadel annab pajukultuur häid tagajärgi; selle kohta on kallis laiaulatusline, eriti wenekeelne, kirjandus olemas.

Mereäärse luiteliivadega alguses tehti siemaalistele resultaatidele toetades katseid

pajudega; kuid — nii palju kui mul teada, erandita negatiivsete tagajärgedega; kohati näit. Põrsi rannas oli luiteliivadest isegi sunnitud, et liivad mitte uresti lahki ei pääseks suurte kuludega soetatud pajustandusi kõrvaldama (Gerhardt, Handbuch des deutschen Dünenbaues); ka Põhjamererannikul andis paju Garthe järele negatiivseid resultate; samuti Mustamere ääres (Андрейковичъ — Лѣсной Журналъ 1881).

J. P. soovitan pajude istutamiseks hariliku arkadraga maod liiva ajada, milledeste pärast 1 jala pikkused pajutüved pistata tuleks; et sarnane arkadraga töötamine tasafel liiwaväljal läbiviidav on — selle juures ma ei kahle; kuidas kujutab aga autor enesele kindmist järsku nõlvakalafutega luiteliivadetel — lahki liiva kõige raudetavamas osas — ette? Kas ei tuleks siin waguvi käsitsi sisseajada ja kas ei muutuks töö selle läbi „suuremaid tulusi nõudmaks“?

Mõit arwab autor ainult mere ja rannadama luite vahelise luitewälja pajudega kultiveerida? Sarnasel korral jääb mulle pajukultuuri mõte ja otstarbe küsitavaks:

on ju peale mereäärse kunstlike kaitseluite soetamise, mis kõik merest juurewalguwad liiwamasfid enese harjal kinnihoiab, võimalik luitemälja otsekohse väärtuslikemate puufeltsidega — nagu mänd ja sanglepp — kultiveerida; pealegi annavad wiinased kiiremas tempos kui paju, liiwamäljale nõuetawa kamara. — Kaskusi sümitats meil ikka peaaesjalikult rändawa seljaku kinnitamine ja metsastamine. —

Oletame, et rändawale luitele ja kunstlikele kaitseluitele on pajud istutatud; juba esimeste aastate jooksul leiaksime et igas reas pajud kohati waga lopsakalt kaswaksid, kohati kiburaks jääksid eht koguni väljasureksid; järeldusena koguksid lopsakalt kaswawate pajude ümber järsku kallakuga kõrgeid liiwakühmad — seljat omaks ebatasase pinna, mis tuulele võimaldab üfsituid juuremaid kühme õnestama hakata; väljasurenud ja kiburaks jäämud pajude all oleks liiw kaitseta; sellega töötaksime risti wastu esimesele luitekultuuri peanõudele — igasuguste ebatasasjade kühmatiste kõrwaldamisele.

Männitaimede ilmumist loomuliku seemendamise tagajärjel, pajukultuuri alla ei saa loota — nad puuduwad näit. "G. M." nr. 1 pildina toodud Luidja kaitselepitus; lopsakalt kaswawate pajude warju ei kan-

nataks kunstline männikultuur; tuulte korral kannatataks männitaimed pajuokste peksmise all.

Perioodilist raiumist wajawad pajukultuurid eksponeeriks iga raie korral mõnda aega warjus kaswanud männitaimed insolatsioonile — äkilist walgusolude kontrasti ei kannataks noored taimed. Pajude alla ilmub kamar tuiskawal liiwal õige wiisalt; tihti korduwat raiumist wajawad pajud võimaldaks iga raie korral tuule juurepääsmist kamarata liiwale.

Kõikide etteoodud ja paljude teiste põhjuste pärast, mis wastawas eritiranduses põhjalikult käsitatud, peatsime pajude kultiveerimisest mereäärsetel tuisliiwadel keelduma; juhtumisel, kui S. P. wõi mõni teine metsamees õnnestunud pajukultuuridele toetades neid soowitab — oleks tänuväärt ülesanne lugejaskonda sarnaste otstarbekohaste ja kordalainud kultuuridega tutvustada; ma toonitan jällegi — pajukultuuri dega mereäärsetel luidetel. —

Kuna meil senini sarnaseid teateid ei ole, soowitaksin pajukultuuridest ja teistest kahtlastest kasketest, mis suurte kuludega seotud ja meie rutulist käitu nõudmuid luitekultuure asjata pikale menitaks, loobuda, ja otsekohse tõsijelt sarnaste kinnituswiisidega alata, millel rohkem võimalusi positiivseteks tagajärgedeks. —

Witmesugust ja kroonika.

Balti riikide riigiteenijate konwerents.

Balti riikide riigiteenijate kutseorganisatsioonide konwerents peeti ära Riias 13, 14. ja 15. weebruaril, millest Gesti riigiteenijate esitajatena osa wõtsid: riigi ja omawalitjuse teenijate keskkõidu poolt — Saak ja Nurf, metsateenijate ühingu poolt — ühingu esimees S. Zolt, posti ja telegraafi teenijate poolt — Koff ja Wiilukas, raudteelaste poolt — Birn ja Michelson, ahistiteenijate poolt — Eisenberg, riigiteenijate ühingu Tallinna osakonna poolt — Lepp ja Nerep, tolliteenijate poolt — Treier ja õpetajate liidu poolt — Janson, kokku 13 isikut. Riias olid meie esitajaid wastu wõtmas Läti ametiwennad. Peale selle, kui forler "Central" hotellis, kus ka Leedu delegatsioon asus, lähte oli näidatud, mindi Läti riigiteenijate kutseorganisatsioonide tenasti sisfeseatud ruumidesse hommifuetnele.

Konwerentsi awas 13. weebruaril kell 12 Läti riigiteenijate ühingu esimees Raamat, terwitades

kokkutulnud ametiwendi ja rõhutades konwerentsi tähtsust. Peale awamise ütlesid terwitusi Gesti, Soome ja Leedu esitaja igauks oma rahwateele. Terwitasiid weel: Leedu Riia saadik Lukscholis, Soome saadik ja Gesti saatkonna sekretäär Janson Terwitusteogrammid olid Läti president Tshaksle ja Läti seimi esimehe ja Läti ning Gesti riigiteenijate kesühingute poolt.

Siamaa eest langenuid, eriti Gestis 1. detsembr. surmajaanuid, mälestati püstitõusmisega.

Moodustati wiis komisjoni, kellest igauks wastawa, konwerentsi päewakorda wõetud, küsimuse kallale tõble asus. Referaadid kanti komisjonides ette ja esitati pärast pleenumis juba komisjoni seisutõhaga ja komisjonis heaks kiidetud resolutsiooniga.

Pensjoni küsimusi harulades käsitati selle seaduse ulatawust ja norme, kusjuures eitati wanaduse ülemmäärat kindlaksmääramist.

Organiseerimise alal wõeti otsus wastu, milles rõhutataks, et kõik riigiteenijad peawad kuuluma kutseühingutesse ja ühingud koordagu kesorganisatsiooni.

Lõppaewa pikkust harutades otjustati nõuda waimlike töbtegiatele (= ja kehaliste töbtegiatele 8-tunnilist lõppaewa.

Riigiteenijate palgaküsimuse kohta esitas Gesti riigiteenijate esitaja hr. Lepp referaadi, mis üksmeelselt hästi ja täpselt väljatöötatuse tunnustati, isegi prof. Wallodi poolt, kes konverentil wiibis. Esitatud andmete järele ei wasta juurema osa Gesti, Läti ja Leedu riigiteenijate töötasu elatistüminumile. Wastuõetud otsuses nõuti ülal tähendatud riikides palga tariifikomisjonide ellukutsumist, mis koosneks pariteetisel alusel riigiteenijate kutseorganisatsioonide esitajatest. Tariifikomisjonide ülesandeks oleks palgade kindlaks määramine ja nende reguleerimine elufalkiduse tõusule wastawalt.

Otsustati ellu kutsuma Balti riikide riigiteenijate kutseorganisatsioonide waheline büroo, mille ajutine põhikiri wõeti.

Peale selle wõeti otsused wastu riigiteenijate õiguslike seisukorra kohta puutuwate küsimuste kohta.

Gesti riigiteenijate esitajal hr. Lepp'al oli jutuaamine ka Läti tööministriga riigiteenijate seisukorda puutuwate küsimuste kohta.

Konverentzi töö oli üksmeelne ja andis mulje, et ühes Balti riikides riigiteenijate ühistöbega ka nende riikide rahwastele üksteisele lähendamiseks mõjuwalt kaasa aidatud on.

Üksikasjalisemaid teateid konverentzi töö ja läbiharutatud küsimuste kohta loodame pikemalt siis teada, kui konverentzi protokollid Riiasi osakojatele ära saadetakse.

Metsawahi mõnusused.

Peale 5. metsateenijate kongressi on ajakirjanduses õige tihti kirjeldatud metsateenijate seisukorda, ette tuues nende puuduseid ja mõnususi. — Arwan heaks jään pikemalt peatada isiklikult enese, kui metsawahi seisukoha juures.

Et selgemalt pilti tuua, tuleb 1923 a. peale tagasi minna, millal W. metskonda metsawahina teenistusse hakkasin. Wabtkond oli mõni kilomeeter Narwa linnast eemal Narwoowa jõe kaldal. Wabtkonnas oli kasutamiseks paarümmend ruut-sülda atamaad ja 5 hehtaari heinamaad, hoonetest ei olnud muud, kui üle kolmekümme aasta seisnud, kõdunenud elumaja ja seegi sõjaajal kaunis tuntawalt kannatada saanud. Kõrwalised hooned olid sõjawägede poolt ära põletatud.

Elama asudes lootisin, et kui mitte aasta, siis vähemalt kahe jooksul ikkagi walitlus hoonete ehitamiseks sammujd astub, eraldi rõhku pannes selle peale, et wabtkonnas juba wanasti metsawahi apupat oli ja wabtkond üle 700 tiinu suur. Hoonete asjus tegin palwega wajawat ettewalmistust, kuid mõõdues aasta ja kõik jäi nii kui ennegi.

1924 a. algusel talwe tulefuga tegin mädanenud maja seinetele heintest soojad kütised ümber, olin weendumisel, et sellega on see asi korras, kuid pea selgus, et olin rängasti eksinud, sest külma ja tuuliste ilmade korral tulus mittu nädalat riietatuli

ahju peal mõõda jaata (tänu taewataadile, et suur wene lahti oli), sest põranda peal oli wõimata olla, selle peale waatamata, et ahju sai päewas faks ja enam kordasid kõetud. Raskus waldas mõteldest, et mis mina pean selles „omnis“ külmama, kus peale 1918 a. ei ole teised metsawahid elanud, waid wäljaspool wabtkonda.

Külmetamisele tuli lijaks teine katastroof ja nimelt Narwoowa jõe wesi, mis weebruari kuu algusel jõe ummistuse tõttu tõusis ja pea terve wabtkonna üleujutas. Wesi ulatas ka elumaja põranda alla, jega külma, niisket weeauwu tuppajades. Weetõus jünntas tuntawalt raskusi liikumise suhtes.

Kewadel, jõe lahti minefuga, tuli weel uufi raskust lijaks, sest wesi tõusis elumaja põranda peale ja ei jäänud muud nõu üle, kui paigutafin solid armsa ahju peale ja mujale kõrgemale. Jõe asujin ametiwaimalt laenatud paati, millega linnajadama poole sõitsin. Wesi alanex alles pooles jünntis nii kaugele, et wõis labidaga palgamaa „mõnusuji“ kaewama hakata, kuna wesi madalamast kohadest ja heinamaast alanex augustifium lõpul. — Seeja jäi mul siis heina osalt tegemata.

Et wabtkonna asukoht wäga ebajoonne ja weega piiratud, oli suwel wõimata jalgfi wälja peafedja ja kõik liikumine jündis paadi abil. Et mul endal aga paati ei olnud, pöbrasin palwega matjällema poole, paadi ostmiseks junnat paludes, kuid see palumine jäi „hüüdjakse hääleks kõrbes“, selle peale waatamata, et üle kuuaja tuli naabrukes olevates wabtkondades raielantide ajamisel ja puude klupeerimisel olla, milleks pidin paadi rentima — jällegi mõnusus!

Aasta algusel jäi mull jäherdune õni osaks, et arwati heaks paarjada marka palka wähenbada; põhjendati sellega, et mina pidada palju saama. Muudugi teada, wõeti see juures arwese iffa ka „mõnusused“. Palga wähenbamise asjus seletas metskonna asjaajaja päris ametliku näoga, et metsateenijate palgaks on üle maakonna asigneeritud teataw summa, et metskonda tulew summa paarjada marka wäiksem, olla mina selles süüdi ja pean need „tulud“ kannatama — jällegi ifelaadi mõnusus!

Räesolewa aasta talwetulefuga waldas halb tundmus, kui mõllesin mõõdunud talwe peale, seal soojal ahjul. Arwasti paremaks ära kolida lähemasje R. külasse, mis mahukonnast kolm kilomeetrit eemal, millega ka nii ütleb wäiksem ülemus nõus oli. Selles asjas saatsin palwe metskonna matjällemale 19. detsembriil 1. a., paludes luba R. külasse elama asumiseks ja korteri üürimiseks — kuid kaua oodatud wastust jõudis kätte alles 14. webruaril 1. a. Siidibi sõnumiga: — et krediidid puudusel ei ole wõimalik üüriraha maksta! Et wähegi inimlistes elutingimistes elada üürifin R. külasse korteri ja olen juba ühe kuu üüri kolnjada (300) marka enda summast ära tasunud. Alga nii kui näha, olen junnitud tulewikus metfas puu all elama — kui soow elada on, sest praeguse elufalkiduse ajal jättab kuu palgast ainult enda elu ülewajapidamiseks — jällegi mõnusus!

Mäljaspool wahtkonda elades teeb tuntawalt raskusi ameti kohuste täitmise niisamuti ka palgamaa kasutamise — Oh need mõrusused!!

Ülemus nõuab iga ametliku käsu täpselt täitmist, mida küll alamael seiswate ametnikkude juhtes pooldada tuleb, kuid misjuure, use mõtte ja waatega täidab ameti kohuseid, kui ülemus mingiuguse palwe peale wastu ei tule ülegi seal jures ootada lastes mitu kuud, kui wiisakuse pärast wastust saadab,

Metsawaht W. A.

Godumaast.

Kütitseks keelatud jahilooma häwitamas.

Wõru kütitseks korraldas süüsetes Wäimela metsades 1. weebbruaril klaperjahi, millest 23 püssimeest ja 18 etteajajat osa wõisid. Jahi oli kõigiti juureparaline: wõeti 12 ehk 13 masti, kuid saagiks langes kõigest üks jänes ja üks laanepüwi. Sarwane piisute jahijaak tegi wiististe jahimeeste meeleolu päris weijaks, mille järeliduseks arwatawasti ka jeda lugeda tuleb, et üks jahimeestest ühe metskõrje maha lastis, kuna nende loomade tapmine 10 aastaks ära on keelatud. „W. Teataja“.

Wana Antslast.

Wiimasel ajal on süüsetesse metsadesse hunte ilmunud, kust nad ringreije ette wõtawad. Oma murdmistööd teewad „kriimilimad“ peaaegalikult koerte kallal, neid alatafa wähendades. „Klaperjahi“ nende peale ei saa pidada, sest puudub lumi. Ühse on hundid süüses ümbruskomas hulga koeri ära murdnud. Waremalt 4—5 aastat tagasi oli siin orawaid rohkesti näha. Paaril wiimasel aastal on nad haffanud wähenema ime kiiresti, mis on wast seletatam sellega, et järjeft hoogu wõitew rööwühtimine mõjub nende häwinemisele tuntawalt kaasa. Kui see häwitamine nii kiiresti edasi kestab, siis wõib julgesti ütelda, et 2—3 aasta pärast „kriimilimad“, kui haruldast, muisifset loomafest ehk waewalt näha saame. „W. L.“

Jahimeeste seltsi aastakoosolek.

20. weebbruaril s. a. pidas Jahimeeste selts Tallinnas, „Ühisklubi“ ruumides aastakoosolekut. Kuulati ära läinud aasta tegewuse aruanne, millest näha, et seltsi jahiloomade kaitse alal ja kaitsemetsjade korraldamisel hea eduga on töötanud.

Ka aineliise seisutorraga wõib rahul olla, sest kassa aruanne lõppes poolemiljoniliste ülejäägiga.

1925 a. telarwe on 708.000 margaga tasafaalul müüdnud ja finnitati ühel häälel.

Ametitwanaduse järgi juhatuselt wäljalangenud liimed brad kindral Larla ja dr. wet. Lind waliti ühel häälel tagasi.

Wahetati mõtteid uute jahiplaaside rentimise kohta, mille teostamine juhatusel hooleks jäeti.

Faasanide kaswatus Wäänas.

Enne ilmafõda oli Wäana mõisa ja ümberkaudsetes metsades rohkesti faasane. Neid linde töid mitmed kohalikud mõisnikud fiske ja kaswa-

tafud omale jahilindudeks. Sõdade jooksul häwinesid faasanid wiimafena.

Nüüd on Jahimeestefelts Tallinnas faasanikaswatuslega algust teinud ja esimised 34 tõulindu on juba sja jõudnud. Kaswatuslega tehtakse algust Wäänas, kus sellekohaste eriteadmistega metsawaht ametiüle seatakse, kelle kaitse alla linnud kuuluwad. Peale selle kawatseb Jahimeestefelts edaspidi ka weel teistes oma kaitsemetsades faasanid kaswatama hakata. „W. L.“

Puude wäljameo teeld Petserimaalt.

Põllutöömunitri ettepanekul otsustas wabariigi walitus eitada riigikogule Petseri maakonnast ehitus- ja küttepuude wäljameo keeluseaduse eelnõu.

Selle järele on ehitus- ja küttepuude wäljameodu Petseri maakonnast keelatud, wälja arwatud riigile tarwilik ehitusmaterjal ja wineeri- ning kütütöötuses tarwitatawad kase- ja haawapaku. Seadusega pannakse seisma metsa wäljameodu Petserimaalt wabeltkauplejate kaudu. Ehitusmets saaks kasutatud kohalike rahwa tarwidusteks. „W. Maa“.

Osakondade teated.

Püssi osakond.

Püssi metsateenijate ühingu osakon. juhatusesse said walitud 1925. a. peale:

1) esimeheks — J. Kistof, 2) abiesimeheks — J. Breede, 3) kassapidajaks L. Dobroff, 4) sekretääriks — J. Erilane, 5) abisekretääriks — J. Saulik, rewisjonikomisjoni: P. Jalasto, K. Mets ja W. Kirt. Osakond kawatseb 1925. a. toime panna teaduslikka ettelugemisi ning asutada raamatukogu. Wawõtmise osakonna tegewuse wastu on wäga elaw ja ühemeeleline.

1925. a. kalender-käjiraamatute

müügiraha on senini meile ära saadetud järgmistest metskondadest:

1) Sõmerwalu, 2) Jõhwi, 3) Moela, 4) Galilingu, 5) Baaswera ja 6) Loodi.

Reisjuhatus.

Toimetusele saadetud kirjandus.

Maanomawalitus, nr. 2 ja 3 — 1925. a.

Põllumees, nr. 1 — 1925. a.

Uus Talu, nr. 1 — 1925. a.

Gesti Majandus, nr. nr. 6, 7, ja 8 — 1925. a.

Sõdur, nr. nr. 1, 2, 3 ja 4 — 1925. a.

Kaswatus, nr. 1 — 1925. a.

Gesti Stout, nr. 1 — 1925. a.

Kont, nr. nr. 1, 2, 3, 4 ja 5 — 1925. a.

Ujalehtede: Põhja Kodu, Wõru Teataja ja Rahwalehe jooksamad numbrid.

Poolametlikud teated.

Metsade peavalitsuse juhataja päevakäsi.

7. veebruaril 1925. a. — Nr. 3.

Wääna metskonna abimeisäilem Martin Konrad paigutatakse ümber, teenistuse huvides, Sutsema metskonna I. järgu abimeisäilemaks, 1. jaanuarist arwates.

Rongota metskonna metsnik Karl Martinson kustutatakse surma puhul ametnikkude nimekirjast, 26. oktoobrist 1924. a. arwates.

Pagari metskonna metsnik Arnold Wolens wabastatakse ametist, tema enese soovil, arwates 15. jaanuarist j. a.

Kod. Boris Zarewsky määratakse Pagari metskonna II. järgu metsnikuks, 15. jaanuarist j. a. arwates.

Rummu metskonna ajut. tööpõud Dolgow wabastatakse ametist, ajutise tööpõu wajaduse möödumisel, arwates 15. novembrist 1924. a.

Kod. August Birnberg määratakse Rõnnu metskonna I. j. metsnikuks, 20. jaanuarist j. a. arwates.

Pada metskonna abimeisäilem Reinhold Burmann paigutatakse ümber uuesti awatud Sonda metskonda sama ameti peale, 1. jaanuarist j. a. arwates, Pada metsand. liitumise tõttu Sonda metsk. külge.

Pada metskonna I. jaskonna metsnik Woldemar Janson paigutatakse ümber uuesti awatud Sonda metskonda sama ameti peale, 1. jaanuarist j. a. arwates. Pada metsand. liitumise tõttu Sonda metskonna külge.

Põllutöömistri käsu 30. I. j. a. nr. 5 § 4 põhjal, on kod. Jaan Sui määratud Grafwere metskonna III. järgu metsäilema k. t., arwates 21. jaanuarist j. a. arwates.

Põllutöömistri käsu 30. I. j. a. nr. 5 § 5 põhjal on Karjalasna metskonna ajut. metsäilema k. t. Theodor Ermus finititud sama metskonna I. j. metsäilemaks, 1. jaanuarist j. a. arwates.

Kirjakaft.

Küsimused ja wastused.

Küsimine: Misjused on jahirentnikkude kohustused renditud jahimaadel?

Wastus: Rentniku kohustused on ettenähtud jahirendilepingutes. Kõikide kohustuste üleslugemine „Eesti Metsa“ meergudel nõuab liig palju ruumi. Usjast huwitatud mõiks nendega tutwuneda wastawa metskonna kantseleis.

Küsimine: Kas mõib jahirentnik ilma metsawahi teadmata jahiti pidada, wõi on ta kohustatud sellest metsawahile teatama?

Wastus: Jahirendilepingu järele on rentnik kohustatud eelolewast jahipidamisest metsäilemale ette teatama. Loomulik oleks, et metsäilem sellest ka metsawahidele teataks.

Küsimine: Kas mõib metsawahi wäljarenditud jahimeisäis, oma ametikohuste täitmise juures, ka jahiti pidada, kui temal maafonnawalitsuse poolt sellekohane luba on antud?

Wastus: Metsawalwamise ja jahipidamise kontroллерimise otstarbel on metsawahil ja metsnikul õigus ka jahipidamiseks wäljarenditud maa-

aladel püsiga käia, kuid seal juures ei ole metsawahil ega ka metsnikul õigus nimetatud maalaadel jahiti pidada.

Toimetusele tulnud kiri.

W. a. „Eesti Metsa“ toimetusele!

On aegu, mil' maafelid ja jefioonid kokku liituvad ühiseks mälestuseks ehk auawalduseks, näit.: Wabariigi aastapäewal — tuleb ka ette ükfitult esineda. Sarnasel puhul on igal seltil ja grupil oma embleem — lipu näol! Seda alusteks mõttes, palun lugupeetud „E. M.“ awaldada järgmised küsimused:

1) Kas on soovitatud ehk tarwilik, et Eesti metsateenijatel oma lipp oleks (muidugi festjuhatusel ja ofafondadel)?

2) Jaatawal korral: mis wärwi, kui suur ja kas ofafondadel oleks soovitatud weel erimärg (näit. ofaf. nimetus j. m.)?

Oleks soovitatud, et asjatundjad selles asjas sõna mõtaks.

Kõige austusega S. W e i m a n.

Metsamaterjaalide oksjonid

Suusõnalisel enampakkumisel müüakse:

6. märtsil s. a. kell 12 päeval Rakvere vallamajas, Rakveres:

1) Püssi metskonnast Oandu-Koolma jõe ääre väljaveetud umbes 7539 tk., 85625 k.-j. okaspuupalke ja Sonda kitsatee ääres, ning metsas asuvad kokku umbes 544 k.-s. V. ja VI. s. küttepuid 13 üksuses, alghindadega palkidel 30—38 mrk. kantjal ja küttepuidel 1250—2400 mrk. k.-s.

2) Sagadi metskonnas metsas asuvad umbes 8545 tk. — 68.400 k.-j. okaspuupalke, 65 tk. — 600 k.-j. kasepakke ja 60 tk. — 500 k.-j. lepapalke, — 9 üksuses, alghindadega palkidel 20—25 mk. kasepakkudel 20 mrk. ning lepapakkudel 16 mrk. kantjal.

3) Roela metskonnast Sonda kitsatee ääres väljaveetud umbes 9,34 k.-s. V. ja VI. s. küttepuid, üksuses, alghindadega 1645 ja 2010 mrk. kantsüld.

7. märtsil s. a. kell 12 päeval, Tartu metskonna metsaülema kantseleis, Tartu, Väike Põik tän. nr. 3:

1) Alatskivi metskonnas metsas asuvad umbes 2499 tk. — 31.600, 5 k.-j. okaspuupalke, 7 üksuses, alghindadega 17—22 mrk. kantjal.

9. märtsil s. a. kell 12 p. Antsla alevivalitsuse ruumides, Antslas:

1) V. Antsla metskonnas metsas asuvad umbes 5049 tk. — 64.474 k.-j. okaspuupalke, 20 üksuses alghindadega 13—22 mk. k.-j.

10. märtsil s. a. kell 12 p. Karula metskonna metsaülema kantseleis:

1) Samas metskonnas metsas asuvad umbes 1709 tk. — 26.336 k.-j. okaspuupalke, 4 üksuses, alghindadega 21—25 marka kantjal.

Pakkumisest osavõtjad on kohustatud enne pakkumise algust 10 prots. pakutava üksuse alghinnast oksjonikomisjonile kindlustuseks sisse maksuma. Lähem. teat. müüdavate materjaalide kohta annavad eelpoolnimetatud metsaülemad ja metsade peavalitsuse tööstusosakond.

Metsade peavalitsus.



Eluvõitlusest lahkunud

Eesti Metsateenijate Ühingu Kohtla osakonna

esimeest

Voldemar Välja't

mälestab

Eesti Metsateenijate Ühingu Keskjuhatus.

A.-S. „Lignum“

TALLINN, Telliskivi tän. 35.
Kõnetraat 12-89. Kõnetraat 12-89.

Alati ladus saadaval kõiksugu
ehitusmaterjaalid.

Ehitajatele tehakse materjaalide eel-
arved ja võetakse igasuguse nõueta-
vate mõõtude ja sortimentide peale
eritellimisi vastu ja täidetakse kiires
korras.

OSTETAKSE

palke ja saetud materjaale,
metsades ja raudteejaamades.

Kõige paremat

metsatöösturite
ja kooli

kriiti

soovitab suurel ja väikesel
arvul

T. Porri kriiditööstus,
Viljandis, Vaksali tän. 4.

Kodumaa suurematel näitustel 6 korda
I. auhinnaga kroonitud.

Sch. Pataschnikov'i

t ä i e l i k u m

kirjutusmaterjali- ja paberikaupade ladu

TALLINNAS

Viru tän. nr. 10

—

Kõnetraat 19-08

Soovitab oma rikkalikust kaubatagavarast suures valikus mitmesuguseid oma- ja väljamaa kontori- ja kantseleitarbeid igasugused mänguasjad ja reisutarbed suures väljavalikus.

Tutvunege hindadega teistes äri-
des, siis leiate, et meie kaubad
on odavuse poolest võistluseta.

Metsaülematele ja metsateenijate ühingu liikmetele eriti
— — 10% hinnaalandust! — —

Tellimised täidetakse ruttu ja korralikult!!!

Kasepakke

ostab Aktsia-Selts

A. M. LUTHER

Tallinnas,

ka vähemates partiides, franko laia- ja kitsarööpalise raudtee jaam. — Pikkus $8\frac{1}{4}$ jalga, jämedus 8 tollist ülespoole, terved, sirged ehk vähese ühepoolse kõverusega. Oksad ainult terved, ja mitte üle 2 tolli lubatud. Punane kõva süda lubatud pakude juures kuni 10 tollini — 3 tolli läbimõduga, pakude juures üle 10 tolli — 4 tollini.

Järelepärimistega pöörda aktsia-selts A. M. LUTHER'I kontori, Tallinnas, Suur Pärnu maantee 27, ehk järgmiste esitajate poole:

K. Wahl, Viljandis, Juudi tän. 6-a.

Konrad Uexküll, Pärnu, Pikk tän. 9.

Georg Hippus, Võru, poste restante.

O. Lemm, Tartu, Aia tän. 28, k. 3.

J. Müllerhof, Püssi jaam.