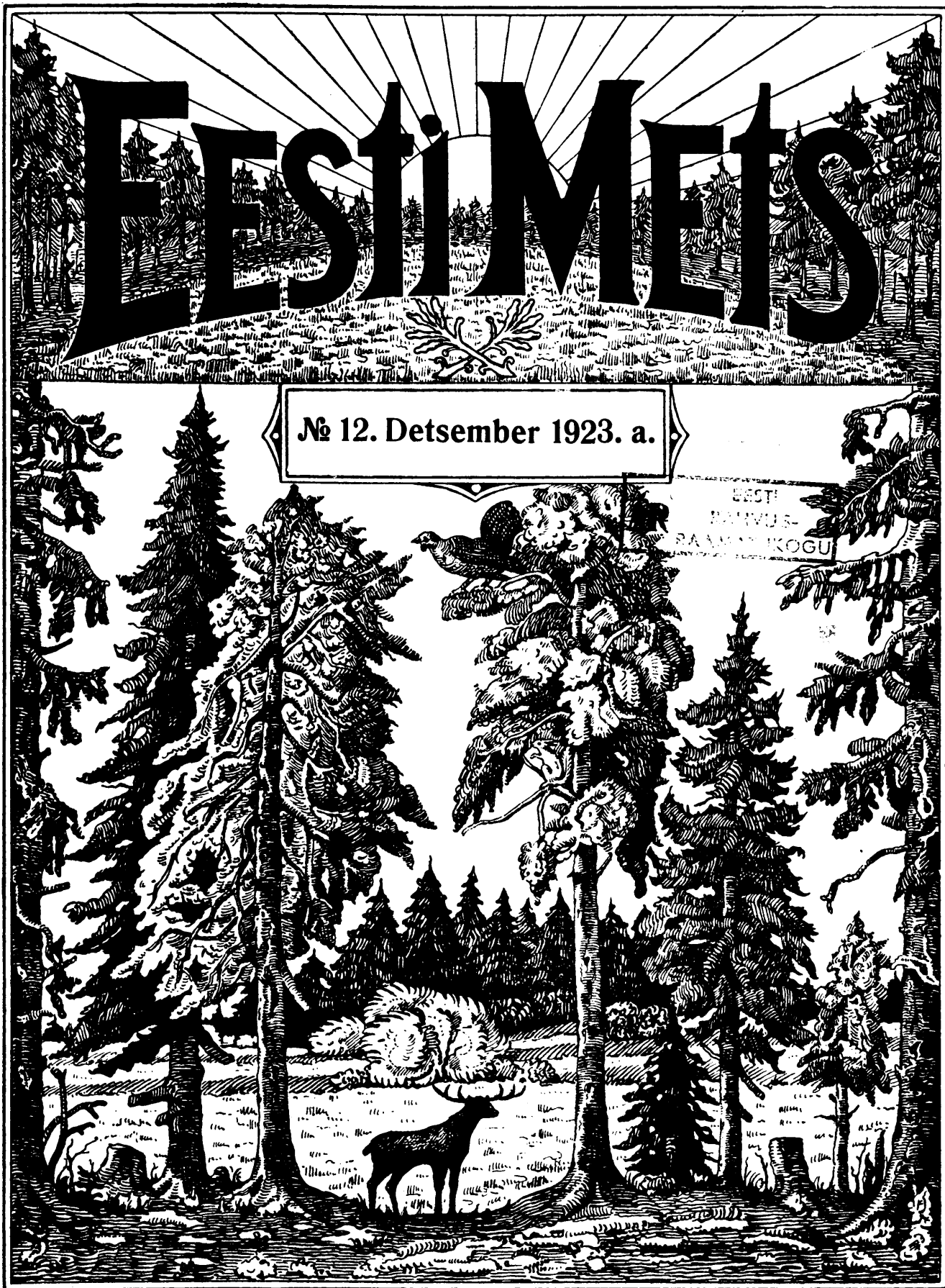


EESTI METS

№ 12. Detsember 1923. a.

EESTI
PÄLVUR-
RAAMATUKOGU



En gros ja en detail

kirjutusmaterjaali- ja paberikauplus

Sch. Pataschnikow

TALLINN,

WIRU UULITS 10.

Kõnetraat 19-08.

Soowitab oma rikkalikust kaubatagawarast suures walikus mitmesugust oma- ja wäljamaa kaupa. Igasuguseid koolltarbeid kõige odawamalt, nagu: wihkusid ja kaustikuid — Soome paberist, pliiatsid, sullepäid, sulgi, tsirkliid, karpides ja üksikult, penaale, Pelikaan tinti, Günther Wagneri wärwisid karpides ja üksikult, pastellkriiti jne. jne.

Kontori- ja kantseleitarbeid: kuiwatuspresse, metallist joonelaudu, igasuguseid kontoriraamatuid Soome paberist, registraatorid, arwelaudu, blokke jne. jne.

Peale selle weel igat sorti ja wärwi albumipaberit, arwelehti, seinapappi, postpaberit, kirjaümbrikke, ilupaberit karpides, pakkimis-paberit kollast ja walget, wõipaberit, taskuraamatuid, postkaardi-albume; praegu saadud suurem saadetus **sildipaberit** (igat wärwi peale walge), krepp-paberit odawate hindadega, tshekiraamatuid ja kriiti metsaametnikele, portfelle, rahataskuid, käekotte, tasku- ja paberinuge, käärisid jne. jne.

Alati igasugused uudised saadawal.

Kaupmeestele ja ametiasutustele kõige parem ostukoht.

!!! Metsameestele 10% hinnaalandust!!!

Hinnad wõistluseta! — Tellimiste täitmise kiire ja korralik!

A./S. „Atlanta”

o s t a b

kõikides jaamades kuuse- ja männi-

palke

Tallinn, Wiru uul. nr. 4.

Wukssaage

„Ameerika nr. 1000“

Inglise „John Kenyon & Co.“

Saksa „JERMAK“

Ameerika rinna- ja trill-puurmasinaid.

Inglise saewiiltsid

Inglise ihunikunuge „WILSON“

Inglise putkega peitlid 1”

Soome kirweid

Kruwiwõtmeid ja metallsaeraamisiid

Rootsi ja Soome hõwliiraudu ja peitlid

Spiraaluure ja plekkääre

Rootsi liimipotte

Kõiksug. tange

Klaaspaberit

Shmirgelriiet

Mööblilukke

Mööblikrihwe ja -silte

Mööblinaelu wasest, oksüdeeritud.

Sadulsepa- ja polsterdam. naelu

Shmirgelsheibe saeteritamiseks.

Rootsi jootmiselampe

Petrooleumkõõke tahtidega „GRAETZ“

Priimuseid „IRIS“

Rootsi priimuseid nr. 1 ja Optimus

Priimusepäid nr. 1 eraldi

Lihakakkimismasinaid

„Alexanderwerk ja Husqvarna“

Inglise, Rootsi ja Saksa wabrikute trilk-

masinaid

Wahariiet

Gummilaudliinasid

Granitooli mööbli polsterdamiseks

Möödurihmasid terasest ja riidest 5 ja 10

Mikromeetrid [sülda

Tollipulke terasest 6” ja 12”

Seina- ja kõiksugu teisi puurisid

Tollipulke 4 ja 7”

Jäätismasinaid

Kardinastangesid wasest

Lastekaalusid

Tööriistade kappisiid lastele ja koduseks

otstarbeks

Wäljasaagimise-garnituure ja eraldi

Jootmise-garnituure [raame

Puunikerdamise peitlid

Käsitulekustutajaid „PLUWIUS“

KLUPESID

Peale selle Belgia browninguid, automaatpüstolid, jahipüssisiid ja nende juure kõiksugu laskemoona suures walikus soowitab möödukate hindadega vähemal ja suuremal arwul

Pikk tän. nr. 13. **AXEL MUSSO** Kõnetraat 21-49.

O. E. Herodes & P. M. Prick

Lauawabrik, ehitusmaterjalid ja kütteained

Tallinnas, Wiljandi uul. nr. 9.

Telefon 8-63. Postkast 23.

Kõigile metsaülematele!

Eesti metsateenijate ühingu keskjuhatus otsustas kõigile „Eesti Metsa“ lugejatele, kes 1924. a. peale tellimisrahad ette ära saadavad, hinnata ligi anda

Kalender-käsiraamatu

wäga palju metsa- ja jahiasjasse puutuwa te andmetega, tabelitega ja juhatustega.

Nimetatud kalender-käsiraamatut on kawatsetud ka müügile lasta kõitmatult 25 mk. tükk ja kalingori-kõites, taskuraamatu näol, niipalju kallim, kui kõitmine maksab (umbes 100 mk. tükk).

Kalender-käsiraamat on wäga kohane ja tarwilik niihästi metsas ligikandmiseks, metsahindamiste ja -mõõtmiste juures, kui ka metsaostjatele, wallawalitsustele ja igale metsaomanikule.

Kohe peale trükist ilmumist saadetakse igale metsaülemale mõned eksemplaarid kerges kõites müügile, milleks lahket wastutulekut loodame.

Ühtlasi palub keskjuhatus teatada, mitu eksemplaari kalender-käsiraamatut keegi metsaülem kalingorikõites soovib, et siis nõudmise järele neid walmistada.

Kõige austusega: **Keskjuhatus.**

Kohane jõulukink

metsamehele on „EESTI METSA“ terve aastakäik ilukõites.

Keskjuhatuselt on saada: „Eesti Mets“ 1921. a. käik ilukõites, hind 450 mk.
„Eesti Mets“ 1922. a. käik „ „ „ 450 mk.

Kes raha ette ära saadab, sellele saadetakse nõutud raamat postikuludeta koju kätte.

Peale selle on keskjuhatuselt veel saada:

„Riigi metsamüügi ja kõrvalkasutuste taksid“ hind 10 mk.
„E. Metsateenijate Ühingu põhikiri“ 5 mk.

Lükknekaardi raamat 15 mk ja 20 mk. tükk.

E. M. U. keskjuhatus.

A.-S. „SILVA“.

Tallinnas, Merepuiesteel Nr. 17.

**Telef. kontoris 9-29, 13-80, kaupluses 18-09.
Metsaosakond 13-20.**

Telegrammi-aadress: TALLINN — SILVA.

**Soovitame rikkalikus walikus
kuiwi hõweldatud ja hõweldama-
mata**

**kuuse- ja männilaudu,
kuiwi tamme-, saare-, jalaka-,
kase-, lepa- ja haawalaudu.**

**Ümmargusi ja kanditud
palke,**

kõigis nõuetawates pikkustes ja jämedustes.

Ümmargusi ja saetud

latte.

**Saeweskis wõetakse jälle wastu ja täidetakse
rutuliselt igasuguseid tellimisi. Ostame iga-
sugust metsamaterjaali piiramata arwul.**

Metsa- ja jahiasjanduse ajakirja

EESTI METS'A

tellimiste wastuwõtmine 1924. a. peale on awatud.

Uudiseks

kõigile meie lehe lugejatele ja tellijatele teatame, et „Eesti Mets“ ilmub tulewal — 1924. aastal **kaks korda kuus**.

Tellimise hind: 300 mrk. aastas; 165 mrk. $\frac{1}{2}$ -aastas; 85 mrk. $\frac{1}{4}$ -aastas; üksik number 15 marka.

Hinnata kaasandena

saawad kõik tellijad, kes lehe korruga terve aasta peale telliwad ja tellimise raha ette ära maksawad

Eesti metsa- ja jahimehe kalender-käsiraamatu 1924. a. peale. Peale selle on keskjuhatusel weel kawatus muid metsameestele tarwisminewaid tabelid ja raamatuid kirjastada ja „Eesti Metsa“ tellijatele kas hinnata ehk alandatud hinnaga kaasa anda, kuid see kõik on ainult siis võimalik ja läbiwiidaw, kui **terwe metsameeste pere**, metsaomanikud, ärimehed, töösturid ja **jahimehed** kui üks mees meie ettewõtet — „Eesti Metsa“ — tellimistega ja kaastöödega toetawad ja temale poolehoidjaid woidawad.

„Eesti Mets“ tahab tulewal aastal igatühele midagi tarwilist ja huwitawat pakkuda.

„Eesti Mets“ tahab kõiki lugejate soowiawaldusi silmas pidada ja oma sisu sellekohaselt korraldada ja täiendada.

„Eesti Mets“ annab kõigi üldise tähtsusega küsimuste peale wastuseid ja seletusi.

„Eesti Mets“ tahab igatepidi metsateenijate elujärje parandamiseks ja wäärnähtuste kaotamiseks kaasa aidata.

„Eesti Mets“ on ainukene metsa- ja jahimehe häälekandja.

Kõik metsa- ja jahimehed

koguge tulewal aastal oma ainukese häälekandja ümber ja toetage teda tellimistega ja kaastöödega.

Kõigile kaastöölistele,

kes selleks soowi awaldawad, tahab „Eesti Mets“ nende töö eest õiglast tasu anda ja on südamest tänulik kõigile neile, kes seni tasuta kaastööd on teinud ja edaspidi teha lubanud.

Tellimisi „Eesti Metsa“ peale wõtawad wastu kõik wabariigi postiasutused maal ja linnas.

Tellimise aadress: **Ajakiri „Eesti Mets“, Tallinnas.**

Eesti Mets

**Piltidega ilustatud metsa-
ja jahiasjanduse kuukiri**

Kolmas aastakäik

1923

Tallinnas,

Tallinna Eesti Kirjastus-Ühisuse trükikoda



Eesti Mets

Metsa- ja jahiasjanduse kuukiri.

Tellimise hind:

1 aasta peale 300 marka, 1/2 aasta peale 150 marka, üksik number 25 mk. Väljamaale aastas 400 mk. Toimetuse ja talituse: Metsade Peavalitsuse juures, Tallinnas.

Kuulutuste hind:

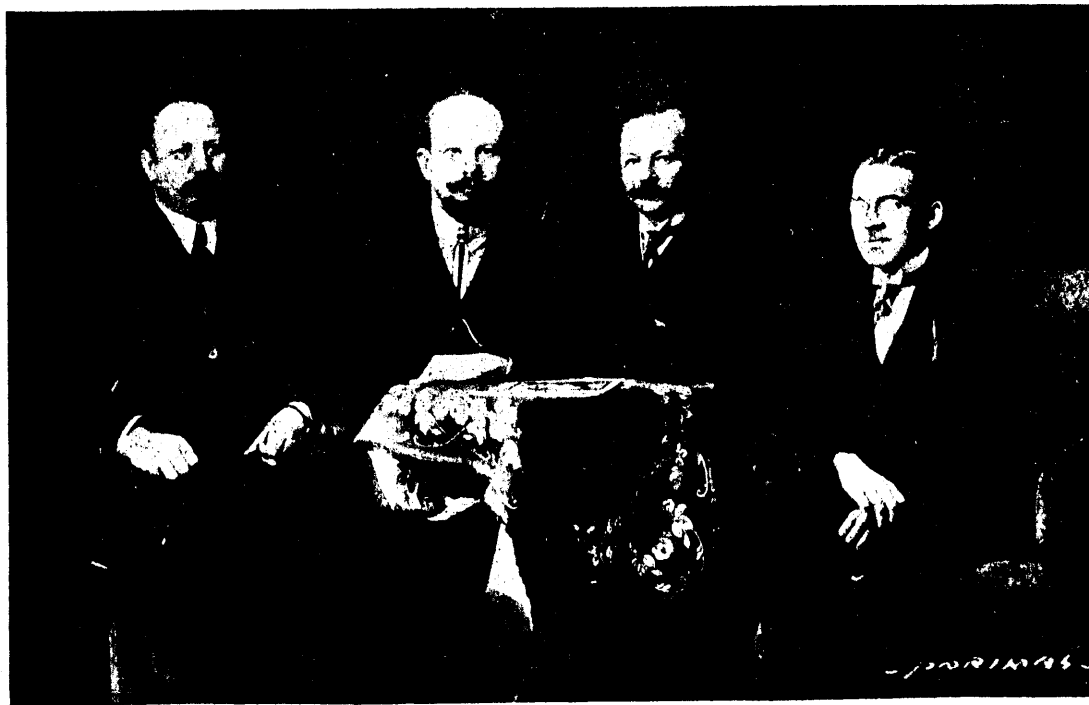
1 lehek. 1500 marka, 1/2 lehek. 800 marka, 1/4 lehek. 450 mk. Tekstis ja kaanel 100% kallim. Aadr. liht- ja rahasaadetustele: Kuukiri „Eesti Mets“, Tallinnas.

Nr. 12.

Detsember 1923.

3. aastakäik.

Eesti Metsaõuilemate Ühingu eestseisus.



A. Undrits — abiesimees; M. Aufsmann — esimees; F. Meidolf — sekretäär; M. Nepe — laekahoidja (paremale).

Hoonete remondid.

Ühels keerulisemaks ja raskemaks küsimuseks meie metsfondade majapidamises on saanud riigihoonete wäiksemad parandused.

Igas metskonnas on umbes 15—20 eluhoonet ja 80—100 kõrwalhoonet. Need kõik on enamasti wanad ehitused ja wiimase 10 aasta jooksul peaaegu ilma korraliku remondita, järjekorralisest renoveerimisest rääkimata. Mõtlist tuleb ette kas mõne tala murbumisi, katuste laialtpaistkamisi suuremate tuulte mõjul, ahju tuletornude ehk wõlwide sisselangenemisi, kaewu pumbapalgi lagunemisi jne. Neid edasiliiklendamata iseloomuga parandusi ei suutnud harilik film eelarwe andmete kogumise puhul aasta ehk poolteise eest ette näha ja siis wõis veel eelarwe kärpimist oodata kas wõi % wõrra. Ometi ütleb wanajõna: paranda kui õige aeg!

Metsaülemaal harilik majapidaja maal, kes suuremalt jaolt loodusnähtuste mõjul oma töödega peab rehkendama, tunneb oma moraalse ja peremeheliku kohuse olemat tormist lõhutud katust, sisselangenud ahju ehk kaewu lasta parandada, kuid kus on tehniline eelarwe ja selleks lubatud kreditt?

Kõik parandused peawad eelmisel aastal, wara femadel, järgmise aasta kulude eelarwe kokkuseadimise juures ette olema nähtud, ja enne ei tohi töödega algust teha, kui kreditt on lubatud, tehniline eelarwe peale selle kokku seatud ja, kui wähepakkumist ei taheta kuulutada, riigikontrolliga tööde täidesaatmise wiisi kohta kokku lepitud.

Metskonnas juhtub sagedasti, et majad ettenägemata parandusi nõuawad, mis mõnifada ehk paartuhat marka wälja teeb. Määruste järele peab aga iga paranduse kohta, mis üle 300 (loe kolmesaja) marga ulatab, tehniline eelarwe kokku seatud olema. Kui keegi metsaülema arwab enese nii peremehelikkult julge olemat, et lasteb hädalise paranduse ehk ümberehituse omal riisikol, enne tehnilise eelarwe kinnitust ja muud wormitõttumist, ära teha, olgugi palju odavamalt, kui see tehnilise eelarwega ette oli nähtud, — wõib tema warsti kohtu-uuriwalt kutsut oodata,

kus teda süüdistatakse ameti wõimupärrist üleastumises. Ehk kuigi kohtu-uuriwalt karta ei peaks olema, ei riskeeri metsamees, kelle palgamaa äramõtmine ühels alaliseks poliitiliseks tülidunaks on saanud, seda tulewiku arwel omal kulul teha. Sellega jääb ikkagi järele kas tehniline eelarwe ehk tööde tegemata jätmise, sest 300 margaga ju praegusel ajal ühe maja juures peaaegu midagi ära parandada ei saa ja kes tehnilisi eelarweid on kokku seadnud, teab, et see töö ise rohkem wäärt on kui 300 marka.

Kas tõesti meie kontrollasutustel metsaülemaate wastu riigipalju usaldust ei ole, et majanduslikel teel, ilma tehnilise eelarweta, wõiksib lasta majade parandusi ka suurema summa peale ära teha?

Wene walituse aegsed määrused lubasid majanduslikel teel majade jooksuwaid parandusi ilma tehnilise eelarweta kuni 150 rublani, mis oleks meie kurssi järele umbes 25.000 marka. Kas siis usaldus meie metsaülemaate wastu ligi 100-kordselt langenud on, kui lubatakse ainult 300 margaani?!

Metsfondade teenijate majade, mis wäiksemad jooksuwaid ja tihti ettenägemata parandusi nõuawad, rohkust filmas pidades oleks soovitam, et riigikontrolliga mõnede kitsendawate määruste muutmise üle kokkuleppele jõutaks, metsaülemaatele majade ettenägemata paranduste peale eelarwe korras teatud summa antaks ja wäiksemate, wähemalt kuni 5000-margaliste, parandustööde peale mitte tehnilist eelarwet ei nõutaks. Nende wäiksemate summade peale, kus mitte üle normihindade ei ole makstud, oleks ju küllalt arwetest, päewatabelitest ja tööde wajakuduse ja üllewaatuse aktidest.

Kui siiski kõiki majade parandusi metsfondades peab tehniliste eelarwetega „ilustama“, siis tuleks igasse maakonda selleks wähemalt üks tehnik ja teine joonistaja ametisse panna iga wäiksema paranduse peale, sest tehniliste eelarwete kokkuseadimine metsfondades ei anna soovitatavat ühiliust ja wiib metsaülema oma otjekohesete, ehk, õigem hoida, eriliste ülesannete juurest kaugele. Chr.

Metsaasjandus.

Kasetohik ja täidas.

Ed. Schabat.

Imelik seisukord: head täidast (tõkatt) pole Eestis praegu kufagilt saada, kuna kasetõkade puudus ei ole!

Täidase nime all müüakse meil poodides igasugust rämpsü, nagu vedelat männitõrva, kiviõli- või naftajätteid jne., mis kõik suure profundi karbont- ja äädikahapet sisaldavad ja naha puruks lõhuvad. Sama on loogu kildetud „Soome täidasega“.

Kasetõhust — betullinist — (C₆₀ H₈₀ O₂) aetud puhas täidas on õige püdel õli, isearalike meeldiva lõhnaga, mis bensooli ja tema sarnaseid produkte, palju süsihappe- ja fenooli — üldise kreosoodi nime all — sisaldab.

Mahuajal satme täidast Venemaalt, kus teda suurel määral aeti; niikõõ peame aga teda ise murekema. Kasetõhki on meil küllalt ja tõhikust täidase ajamine on nii lihtne, et teda igakõõ oma tarviduseks väikestel määral mõiks ajada.

Kõige suuremad kasetõhjad — 1920., 1921. ja 1922. a. a. jooksul korraldatud metsadeest — asuvad meil Peipsi läänepoolisel kaldal 20—30 wersta lainsel maardal, alates Hannapungerja jõest kuni Võru-Pihkva raudteeni. Siin on järgmised 8 metskonda:

| Metskonnad | Üldine pinna suurus tiinudes | Lehtpuud (kast, haab, lepp) tiinu |
|--------------|------------------------------|-----------------------------------|
| Avinurme. | 10.000 | 3.000 |
| Lorma . . | 9.000 | 5.000 |
| Halliku . . | 9.000 | 8.000 |
| Matstivi . | 6.000 | 3.000 |
| Kastre . . . | 8.000 | 2.000 |
| Abja . . . | 12.000 | 2.000 |
| Mäpina . . | 9.000 | 3.000 |
| Drava . . | 12.000 | 3.000 |
| Kokku: | 75.000 | 24.000 |

Kasetõhiku tarvitamine on siin õige isearalik. Niigi metsavalitsus müüb teda ainult laagripuudest, s. o. furnud puudest, arvates, et tõhiku kiskumine kaskwale puule kahjulik. Sellespärast kistakse teda jalaja: kingsepad saapatõõde, kalamehed oma võrkude ja väiksemad ettemõtjad täidase ajamise tarbeks.

Ma tuletan siin meele, et kasetõhiku kiskumine ei tee kaskwatele puudele mingisugust kahju ega wiga, kui selle juures mõistlikult talitatakse.

Kase mähakih (kambium) on kaetud kasetõhise koorekorraga: 1) väljaspoolne „tõhik“ on noortel kaskedel, kuni 8. eluaastani, tumepruuni oliiv värwi (nagu lepalgi), siis hakkab ta, alates künnust, s. o. kõige wanemast tiivejaost, valgeks muutuma. Tõikame noatsiga pikult 2 m/m sügawuse joone, pistame noa tõhikuääre alla, siis on kaska kerge teda tema aluselt — forst-kihilt — lahti tõmmata. Niimoodi lahitudõmmatud tõhikus, mille keskmine paksus umbes 1—2 mm., leiame kuni 12 õhukest kihti, mis üksteisest kaunis kerged eraldada. Selle juures näeme, et ainult kaks pealmist kihti valged, kuna teised kreemkollased on; 2) tõhiku alune forstkiht, mille paksus umbes 3 mm., on kuni 25 aasta wanustel puudel heleroheline ja wanematel puudel — paksus umbes 5 mm. — sama kreem-kollast värwi, nagu sisetised tõhikukihidki.

Kui meie mõnel kaskaalisel — 30—40-aastasel kasetõhivil kas mõi 2 sülla kõrguseni tõhiku ümber ära kskume forstalusit mähakihti wõõastamata, siis muutub forstkiht pätke ja õhu mõjul 1—3 aasta jooksul tumepunakaks pruunikaks ja wiimast kogu ni mustaks, peale selle 4, 5 ja 6 aasta jooksul praguneb ja kõik kuskub kildudekaupa

maha, kuna tema all jälle uus, walge tohikukihi on valminud.

Mitmoodi kestab uue, walge koore (Сарма) kujunemisprotsess umbes 7 aastat, ja kõige selle aja jooksul kui ka peale seda ei ole mingisugust puu juurekaswu wähenemist tähela pandud. Kõik see sünnib aga ainult siis, kui noaga läbi koratkihi mähakohiti ei ole wiaastatud; wastasel korral jookseb puust palju „mahla“ välja ja ta võib ära kuivada.

Kõige seda arwesse wõttes selgub, et mõistlik tohiku kasutamine ei tee puule mingisugust wiga ega kahju ja sellepärast ei ole ka Wene riitmetshades mingisuguseid takistusi sarnase kõrwalkasutuse wastu olnud. Iskäransis suurel määral oli ta laialt launenud Arhangeli ja Woloada kuberm. ning Wolõni kub. maakondades (Dubno, Kremenets). Tohikut wõeti 30—50-aastas-tes kaspuieestikkudes mai—juunikuul harilikult kwartaalide kaupa iga 7—10 tolli jämeda puu pealt, alates 1 ari. kõrguselt maapinnast (alumine kännu lähedane pak, pragunenud kihi täidase ajamisega ei kõlba) ja lõpetades kuni 2 sülla kõrgusel. Mahawõetud tohik laoti kantšiidade kaupa riita — paariks nädalaks — kuivamiseks ja wastuwõtmiseks ja weeti siis ära täidase ajamiseks.

Matering oli kasele 60. a. ja tohiku kasutamine lubatud ainult kuni 50. aastani selle eeldusega, et uus walge koor suudaks pearatent jälle peale kasvada. Lambowi kubermanngus — wastupidid — ostsid tarwitajad hea meelega just sarnast kaspuu- metša, kus tohik enne raiumist oli maha wõetud, sest et sellest metšast valmistatud puud (красные дрова) kuivemad olla.

Arwame 45-aastase kaspuieestiku (täius 0,6) kestmise puu diameetri rinnakõrguselt 9 tolli ja kabe sülla pikkuse tohikukiskumise pakku kestmise diameetri 8 tolli, siis saame sarnase pakku pealt umbes 2 naela tohikut.

Ühe tiinu pealt, kus umbes 1000 kasepuud, saaks 2000 naela, s. o. 50 puuda. Täidast saab tohikust kestmiselt 30%, kuna spetsiaaltehastes teda isegi kuni 43% aetakse. Seega tuleks 1 tiinu pealt 15 puuda täidast.

Tartus müüakse praegu*) koanni kõlbmata Soome täidast 25 marka nael ja suuremal määral 800 marka puud. Sellest „turuhinnast“ umbes 75% kuulubeks ja etewõtja tasuks maha arwates saame ühe puuda täidase „kännuhinna“ 200 marka ja 1 puuda tohikuhinna 60 marka, nii et tohiku kõrwalkasutus 1 tiinu pealt melle umbes 3000 marka annaks, s. o. umbes 5% peakasutuse sissetulekust.

Wõttes Peipsiäärsete kaasikute koopinaaks 24.000 tiinu, peaks kuuest kümne aasta kestmisea wanaaduse klassist normaalselt umbes 8000 tiinu IV ja V klassi alla arwama, s. o. 30—40 ja 40—50 a. ja seda winda 20-aastase (?) kasetohiku „majandusrinnoi“ järele kasutama, siis kaastime ioaastase kasutamise normiks 8000: 20 = 400 tiinu ja sellest umbes $400 \times 3000 = 1.200.000$ marka tulu.

Et mul praegu kindlaid statistilisi andmeid kasealuse maapinna, puieestikkude wanaadusklasside ja täidase ajamise kulude kohta käepärast ei ole, siis jääb kõik ülaltoodu ikkagi umbkaudseks.

Selle lühikese kirjutluse lühesanne ei olegi ka kindlate arwudega esinemine, waid ainult metšawalitsusele meeleuletamine, et on võimalik kõrwalkasutus, mida kohalik turu tungawalt nõuab ja mis metšale koanni kahjuta on, kuna ta riitakassale, sellewastu, tuntawat sissetulekut võimaldaks.

Täidase ajamise tehnika juures siinkohal pikemalt peatada loen illearuseks, sest selle kohta annawad etewõtjatele juhatust wastawad õperaamatud.

Wenemaa metsamajandus.

R. J. W-g.

Teated, mis meil Wenemaa majandusliste olude kohta wahete-wahel ajalehtedes ilmuwad, ei anna küllalt selget pilti sellest, kuidas tegelikult ühe ehk teise ma-

jandusharu seisukord ja arenemiskäik seal wiimastel aastatel on kujunenud, sest pea-

*) Artikkel on kirjutatud 1922. a.

aegu alati lisatase teadetele farnased mõtteavaldused juure, mis erapooletuse puudust lojsewad oletada.

Eriti puuduwad peaaegu igasugused andmed selle üle, mis wiimastel aastatel seal metsamajapidamise alal on tehtud.

Ehki jeda küll teame, et kiwijõe ja nafta asemel tööstuses ja raudteedel küttematerjalina peaaegu ainuüksi puid tarwitati ja et selle tõttu metji raudteede ja parwetamisjõgede ääres armuta häwitati, kuid armulijest küljest on paljud asjad siiski meile tumedad.

Siljuti hakkas Moskwas kesk-metsamajapidamise (Центральное Управление Лесами — lühendatult Ц.У.Л.) väljandel „Вестник Лесн. Хозяйства“ ilmuma, kus 1/2 togunumbriks mõndagi huwitawat leiame.

Kõigepealt paistawad filma ametlikud andmed metsapiina suuruse kohta: 1. okt. 1922. a. oli töitide riigistatud metsade all Euroopa-Wenemaal (Ukraina ja Taga-Kaukaasia wabariikideta) 147.416.513 tiinu, millest kõlbuliku metsapinda 117.928.669 tiinu arwatakse, nii et metsa alla 32,7% terwest maa-alast kuulub. Üksikutes kubermangudes on metsa all: Permisis — 73,8%; Põhja-Düüna kub. — 72,5%; Petrogradi kub. — 422%; Pihkwa kub. — 20,8%; Karijala töö-komunaal — 50,4%; Donimaal — 1,2%; Stavroopolis — 0,5%.

Euroopa-Wenemaal on 2367 metstonda, nii et kesmine metstonna suurus wõrdub umbes 62.300 tiinule, kõikudes järgmistes piirides: Murmani kub. — 860.000 tiinu, Sõrjanide maafonnas — 825.000 tiinu, Arhangeli kub. — 640.000 tiinu, Wollogda kub. — 118.000 tiinu, Petrogradi kub. — 43.800 tiinu, Pihkwa kub. — 21.500 tiinu, Woronejski kub. — 9900 tiinu, Tuula kub. — 5600 tiinu, Donimaal — 3400 tiinu.

Asia-Wenemaal (Turkestani ja Taga-Baikali maadeta) olla üldse metsa all 367.549.625 (?) tiinu, millest kõlbuliku metsapinda 209.181.058 (?) tiinu ehk 39,2% terwest maa-alast (kõige rohkem Irkutski kub. — 60,4% ja kõige vähem Omski kub. — 11%). Metstonde on 190. Üldse on termel mõukogude Wenemaal — wälja arwatud eelähendatud osariigid — metsa all ümmarguselt 515 miljoni tiinu, millest

kõlbuliku metsapinda 327 miljoni tiinu ehk 36,6% terwest maa-alast.

1922. a. metsas tehtud töid iseloomustawad järgmised arwud:

Tehtud uusi teid — 21 wersta; ehitatud silda — 123 tükki; remonteeritud 294 wersta wanu teid ja 200 silda; parwetamisteid parandatud 82 wersta pikkuselt; piire puhastatud 36,71 wersta; piiri-tulpe pandud 780 tükki; kwartaali-sihte puhastatud ja laiendatud 327,36 wersta; piiri-kraawe kaewatud 4040 jookswat silda; parandatud wanu piiri-kraawe 11,650 jooksw. silda ja aedu 1,603 jooksw. silda; lankisid puhastatud raterijust — 176.948 tiinu; metsa rawitsemistöid tehtud — 22.831 tiinu; külwisid tehtud — 7219 tiinu; istutatud — 1058 tiinu; kultuuride täiendusi tehtud — 364 tiinu; kultuuride rawitsemisi — 874 tiinu; loomulikele uuendamisele täiendusi tehtud — 7219 tiinu (? Toim.).

Need arwud — wõrreldes metsapinnaga — räägiwad küllalt selget keelt töide mitteintensiivsusest.

1922. a. oli üldse 1923 metsapõlemist, millega 33.875 tiinu metsa osalt ehk täiesti häwines.

Ühes üldise tööstuse riigistamisega sündis ka metsatööstuse ülewõtmine eramaanikudelt. Riiklise metsatööstuse juhtimiseks asutati n. n. „pea-metsakomitee“ (Главный Лесной Комитет — lühendatult главлеском), kellele alluwad kubermangude ja kreiside metsakomiteed.

Erialgu koondus metsatööstus peale selle veel üksikute asutuste (tehaste, linnade jne.) ümber, kellele õigus anti tarwilisel arwul metsa üles töötada ja kes pea-metsakomitee wõimfonda ei kuulunud.

Pikapeale liikwideriti kõik üksikud metsatööstuslised asutused ja ainuõigus metsa ülestöötamiseks anti ainult pea-metsakomiteele, kes jeda kohtade peal teostas kas kub. metsakomitee ehk raudtee metsakomitee kaudu.

1920. a. lõpul jõudis tsentraliseerimine kõrgema tipuni: metsa ülestöötamine ja ümbertöötamine wõis sündida ainult pea-metsakomitee poolt, kuna walwismaterjalide ja küttepuude jaotamine tarvitajate wahel pea-küttekomitee (главтон) õiguseks jäi.

Sisemise korra loogunemisega, kiwijõe

ja nafta puudusel, kasvas küttepuude tähtsus üldises kütteainetega varustamises, mida valgustavad järgmised arvud: Küttepuude tarvitatus oli 1916. a. üldisest küttematerjalidest: tööstuses — 33%, raudteel — 25%. 1919. a. olid vastavad arvud aga juba järgmised: tööstuses — küttepuude tarvitamine 87%, raudteedel — 86%. Sellepärast seisib ka kõik metsatööstus peaaegu ainult küttepuude valmistamises.

Misjulgused kavatsetud ja saavutatud sellel alal olid, näeme allpool:

1918.—19. tegemusaastal kavatseti üles töötada 9,4 miljoni kantsülda kütteid ja välja vedada jõgede ning raudteede ääre 7 miljoni kantsülda. Tegelikult suudeti aga täita vaevast pool sellest kavatsetusest: üles töötati 4,5 miljoni kantsülda (48% kavatsetusest) ja välja veeti 3,2 miljoni kantsülda (46%).

1919.—20. tegemusaastal oli kavatsetud üles töötada 11,9 miljoni kantsülda ja välja vedada 8,9 miljoni kantsülda, kuna tegelikult üles töötati 9,7 miljoni kantsülda ehk 81% ja välja veeti 7,5 miljoni kantsülda ehk 84%.

1920.—21. tegemusaastal oli kavatsetud: üles töötada 14,5 milj. kantsülda ja välja vedada — 11,6 milj. kantsülda, suudeti aga üles töötada 9,2 milj. kantsülda ehk 63% ja välja vedada 8,6 miljoni kantsülda ehk 74%.

Järgmisel tegemusaastal — 1921./1922. — oli kavatsetud üles töötada ja välja vedada 10,5 miljoni kantsülda, kuid siis tuli „uus majandus-politiika“ — H. E. N., kes endist riigi tööstust uuesti pidi korraldama. Põõre algas juba 1921. aastal. Nasta lõpul vähendatakse metsakomitee töökava ja 50% ettenähtud tööstuslikke tarvitajatele enesete vahel korraldada.

1922. aastal ei saa peametsakomitee enam riigi poolt varustust, tarvitajad — riigiasutused — peavad juba saadud küttepuude eest kindlat hinda maksma. Ühes sellega antakse tarvitajatele enesetele õigus metsa üles töötada, — kas majanduslikel teel ehk erakitsute — ettemõtjate — läbi.

Selle tõttu kumab tuntavalt metsakomitee tegemus kokku ja ta hakkab juba töötama mitte enam „üldisesse katlasse“, vaid kindlate „tellimiste“ järele teatavale tarvitajale lepingus ettenähtud tingimistel.

Reest-metsavalitus (L. V. N.), kes seni

täiesti värvita osa etendas, loodab nüüd peale metsavalitsemise ja metsatööstuse oma peale võtta, nii et metsakomitee täiesti likvideeritaks.

Metsaametnikkude isikliku koosseisu üle leiame järgmised andmed:

Reest-metsavalituses — 121 ametnikku ja teenijat; Kuberm. metsavalitustes — 335 ametnikku ja 754 teenijat; kohtade peal: metsaülemad — 2221, abijid — 2912, metsnikke — 11.832, metsavahte — 54.025, tulekahjumaha — 2.714, kantselleiametnikke — 4.687 ja peale selle veel kultuuride ülevaatajad, kümnitid, käsijalad jne. Metsakorralduse alal — 20 metsakorralduse inspektori, 68 metsakorrald. part. juhatajat, 77 talisaatori ja 367 abitalisaatori.

Metsade riigistamisega kasvas tarvidus metsateadlaste järele vähemalt 2—3 korda, kuid üldiste olude tõttu on haridusline taajatus metsaametnikkude seas niimõrd langenud, et paljudes kubermangudes ei teeni ühtegi kõrgema haridusega metsaülemat. Suurem osa endiseid metsakorraldajaid on kas metsaülemad ehk kõrgematel kohtadel, kuna abimetisaülematena täiesti juhuslikud isikud on, kel paremal juhtumisel ainult praktilised kogemused on.

Mõned arvud pildistavad seisukorda paremini:

Kõrgema metsanduslike haridusega metsaülemad olid: Arhangeli kub. — 9%, Permi kub. — 4%; Novgorodi kub. — 27%; Tuula kub. 24%; Samaara kub. — 14%; Drelli kub. — 0%.

Reestmetsal on üle riigi kõrgema haridusega metsaülemad paremal juhtumisel mitte rohkem kui 15%.

Na kõrgematel kohtadel on seisukord selles mõttes kaunis hale. Kubermangu metsainspektoritest, kes metsaülematele loominguuste tehnikuste küsimuste selgitamiseks juhtnõure peavad andma ja nende tegemust kontrollima, on ainult vähem kui pooled kõrgema haridusega eriteadlased. Näiteks on riigi tähtsamas maakonnas — Moskva kubermangus — 13 inspektorist ainult 5 kõrgema haridusega. Leidub kubermangusid, kus kogu kub. metsadewalitusel ühtegi eriteadlast ei ole.

Sarnane haritud jõudude puudus on, peale kõige muu, suureks põhjuseks, et paljudes kohtades metsamajandusest täiesti

kõneldagi ei saa. Pealegi seisis seni suurema osa metsaülemate ja alamametnikkude tegewus ainult lankide ajamises ja metsa ülestöötamise järewalwes. Muudest metsatöödest kõnelewad küllalt selget teelt üllatoodud arwud 1922. aasta tegewuse kohta.

Sellele järgnes krediitide kärpimine, mis mitte ainult töid äärmiselt ei piiranud, waid ka seniist loosjeisu wähenaldas. Iseloomulikult mõiks weel nimetada, et kuni 1. sept. 1922. a. oli riigi wõlg metsawahtidele 400 miljoni rubla (1922. a. rahamärgides), mis 27 kubermangus wäljamaksmata palgast tekkis.

Metsateaduslike hariduse alal tegutsewad, peale kõrgemate koolide, keskkoolid, metsa-

tehnikumid ja alammetfakoolid. Kõrgemaid kooli on seitse: metfainstituut Petrogradis, metfatehniline instituut Moskwas, metfaoafakond Moskwa põllumajand. akadeemias, metfa- ja põllumajanduse instituut Kaasanis ja metfaoafakonnad põllumajanduse instituutides Gorkis (Mohilewi kub.), Woronezhis ja Dmškis.

Käesolewal aastal ulatas üliõpilaste arw 2.093-ni, kuna 1922. a. lõpetasid oma hariduse 19 metfateadlast.

Metsatehnikume oli 19, neis õppis 1536 õpilast, läinud aastal lõpetas kooli 140 metfatehnikut. 19 alammetfakoolis õppis 465 isikut, läinud aastal lõpetas kooli 144 isikut.

Kawa puulaewade ehitamise toetamise seaduse tarwitamise kohta.

W. K-e.

„R. L.“ nr. 43 — 1923. a. wäljakuulutatud puulaewade ehitamise toetamise seaduse § 12 põhjal on teede- ja põllutöömisteertumi wahel wäljatöötamisel määruse kawa seaduse tarwitamise kohta, mis peajoonetes järgmine oleks:

Metsade peawalitsus waltib meriasjanduse peawalitsusega kokku leppides selleks otstarbeks wastawad metfakonnad ja metfandikud wälja, milleks erikomisjonid kokku kutsutakse, mis koosneb metfakorralduse osakonna juhatajast (esimees), wastawast maakonna metfaiilemast ja meriasjanduse peawalitsuse esitajast. Selle kokkutuleku päewast teatatakse kohalike metfaiilemale, kes tarwiliste seletuste andmiseks nõuandwa häälega komisjonist osa wõtab.

See komisjon lahendab kõik laewaehitusega seotud küsimused ja määrab kindlaks metfapinna, mida waja oleks eraldada.

Komisjoni otsused kinnitab wabariigi walitsus. Peale kinnitamist seatakse laewametfadele wastaw majandusplaan kokku muudatustega, mis nende metfade eriotstarwe ja sellekohane seadus nõuab ja saadetakse peale ühisi läbitwaatamist metfade peawalitsusele kinnitusele.

Nende puude müügle ettevalmistamine korraldatakse iga aasta 1. septembriks ja

toimetatakse wäljaandmist üleüldiste metfamüügi tingimuste järele wastawas seaduses ettenähtud muudatustega.

Laewaehituse puude hinnaks määratakse teatud % wõrra alandatud mõõdunud müügihooaja keskmine otsjonihind, kuna mastipuud kolmekordse taksihinna hinnatakse. Tammepuud hinnatakse müügi ajal maksma I järgu taksihinna.

Dstuhind tasutakse puulaewa ehituse toetuse seaduse § 7 ettenähtud korras, kusjuures tähendatud maksu tähtaegu pikendada wõib.

Laewaehitajad peawad oma nõudmistega hiljemalt 1. mail wastawa maakonna metfaiilema poole pöörduma, ära tähendades puuselti, mõõtusi ja puude arwu. Palwefirjale tuleb wastaw meriasjanduse peawalitsuse tunnistus ligi ktsada, milles üksikasjaliselt ära tähendatud peab olema ehitatawa ehk parandatawa laewa tüüp, täpsed mõõdud, spetsifikatsioon, joonestused ja misugust materjaali ja kui palju nõutakse jne.

Gelpool esitatud andmete põhjal, kui need leitakse tõenäolised olewat, wõetakse laewad meriasjanduse peawalitsuse poolt ehituseks ehk paranduseks kawatsawatate laewade nimefirja üles ja antakse wastaw

luba wälja laemaehitajatele tarwilise materjaali saamisteks.

Wäljaantud metfamaterjaali hulga kohta

annab metstabe peawaltlus omalt poolt täpsed teated meriasjanduse peawaltlusele kontrolli pidamisteks.

Jahiasjandus.

Mõned märkused rebasefüttidele.

J. Kuus.

Rebase jooksu ajal, harilikult weebruari-kuus, on neid mitu koos: üks emane ja teised isased. On mõni rebane teistest lahku jäänud, siis jälgib ta teisi häälitsehes. Päälitsemist kuuldes tuleb teista wagusti puu ehk pöõsa warjul, teiste rebaste jälgil, sest mahajäänud rebane tuleb teiste järgi mööda.

Sagijafoera ees teeb rebane esialgu, kuni ta tütti ehk tema wärskleid jälgi pole märganud, wäiksemad ringid. Niipea aga, kui ta tüti ehk ta jälgi märkab, läheb otse edasi kas wõi 10 wersta, ja sagedasti ringiga ei tulegi tagasi.

Sarnasel korral jätab ta mõnikord jädawalt maha oma endise elukohta, kus teda hädaoht oli ähwardanud, mida ta hästi meeles peab.

Sagija-koertega rohkem saagirikas rebasajaht wõib olla ainult septembrikuus, kui noored rebased weel rumalad, hädaohtu täiesti aru ei saa ja laugemaid reije ette pole wõtnud. Kuid rebase näht on siis weel alawäärtusline. Tahetakse ja on mõte rebaseid kufagil ainult häwitada, ilma nahast tulu saamata, siis lastagu rebaseid juwel, kus neil pojad on. On tarwis ainult aukude juure minna, warjulises kohas oodata, kunas wana saagiga poegade juure tuleb, ja siis maha lasta ja samal wiisil ka teist wana oodata.

Noortest jagu saada, kes weel ennast warjata ei oska, pole kunst. Tahab aga talwel keegi rebast augu juurest waritsehes lasta, siis ei tohi augu suu ees käia ja weel vähem sinna koera lasta.

Nowembri-, detsembri- ja jaanuari-kuus poeb rebane sagedasti auku: kas pa-

ha ilmaga, suurte lumesadude ajal wõi kange külma ja sulaga, kui lund puudest maha kukub. Ta armastab minna ainult kindlatesse aukudesse, kus hädaohtu karta pole; muudu aga puhkab ta kas paksu kuuse all ehk tihnikus lagedal kohal mätta otsas.

On rebane auku läinud, mis mitte wäga sügaw ei ole, siis wõib teda sealt takifoera abil wälja ajada, kui koer ja labidas käepärast. Wäljaajamise juures on tarwis teised augud kinni panna peale ühe, kust rebane wälja wõiks tulla, mis tööd kergendaks. Wõib ka üksi oksad ette panna, et kergem oleks tütil wäljatulekut wäljaste oksate liikumise järele aegsasti määrgada ja et reinuwader terwe nahaga minema ei pääseks. Ei ole koera ja labidat käepärast, wõib sulitsu aukudesse puhuda ehk püüfuga mitmest august paugud sisse lasta, kuni rebane wälja jookseb, mis mõnikord ½ tunni, mõnikord aga ka alles 2, 3 kuni 4 tunni ja weel kauemagi aja pärast sünnib.

On kuurwalge, wõib ka kösel wahtida. Waritseja ei tohi pealpool tuult olla. Wälja tuleb rebane enamasti samast august, kust sisse läks. Ohtul tuleb ta wälja enamasti kella 6—9 wahel.

On rebane augus ja rebaserand olemas, wõib neid augu suhu, kust rebane sisse läinud, maha panna, teisi aukusid kinni pannes. On aut kiffas, siis ei saa ta neile peale astuda, liksub nad edasi ja pääseb terwe nahaga. Sel juhtumisel tuleb raudade jaoks augu suud suurendada. Randu wõib heinte ehk õgedega maskeerida. Wõib ka teiste aukude kinnipane-

mise asemel nende igalhe ette paar punast lippu panna: ka see aitab.

Jahil, lippudega, tuleb tähele panna, et kütid pealt-tuule ei jää. Kõige parem, kui tuul võimaldab, on rebast sissemineku jälgede peale välja ajada, ka lippudeta on kõige hõlpsam rebast välja ajada, samuti sissemineku-jälgede peale.

Rebast raibe pealt lastmise jaoks on kõige parem kuhugi metsalagendiku eht

metsatee ääre rebase ülekätigu-kohtade lähedale juba suvel aut kaevata ja varitsemiseks sünnis koobas valmistada, mis pärast, lume alla jäädes, rebases kahtlust ei ärata. Raibe pannakse paraja maa peale koopa ette. Rebane tuleb harilikult siis raibe kallale, kui seal juba ka waresed käiwad. Et waresed raibet ära ei jõiks, tuleb mõni nendest maha lasta ja ridwa ot-
sa riputada.

Kuidas häwines meie metsa ilu.

E. P.

Umbes kümme aastat tagasi oli meil metsades rohkesti põtru, iseäranis aga kitesid.

Algas ilmasõda. Tuliid Wene sõjaväed, kes üle Eesti laiati walguisid. Paar aastat walitjes wägedes lord, kuid warsti hakkas seal wähehaawal korralagedus maad wõtma, mis wiimase ajal koguni juureks läks. Sõdurid hakkasid omawolitselt metsas jahil käima ja ei pannud ametnikkude teeldu sugugi tähele. Teati kusagil metsatukas kitse elutsawat, siis piirati see ümber, tagumine rind hakkas kära tehes ettepoole liikuma ja ajas sel wiisil kott, mis seal elas ja liikus, esimestele kätte, kes siis hirmunud loomad eht „wanha“ wiisil täakide oja wõtsid. Snnelikumad olid linnud: neid kandisid tiivad üle puude latwade.

Metsaametnikkude kaebuste peale lubasid ohwitserid asja juurdluse alla wõtta ja rüüstajaid karistada, kuid kõik jäi ainult lubaduseks. Eht mis karistust olekski määrata wõidud inimestele, kes mõne päewa pärast tulellinile pidid minema.

Tuli rewolutsioon. Gestis läksid paljud sellele kaasa ja peagi haaras kõlwatus wiimu oma kätte ja hakkas omamoodi walitsema.

Nüüd wõis igakõks, kes aga „selfimees“ oli, püssiga metsa minna ja weel järelläänud wähest ilu wabalt rööwida. Kui juhtus „selfimeeste“ kalkadele metsawalwur wastu, siis hüüti juba kaugele: „eemale kännuwaht! peremehed oleme meie ja kui sa ei kuula, paneme su habeme kännu wähele.“ Sagedasti wõis metsaametnik neid eemalt

jälgida ja pärast aseme juures, kus tapetud pöder maas olnud, wihastada.

Häwines wiimane, mis weel järele oli jäänud. Kõlwatus hõiskas, kuna kohusetruud ametnikud wihapisarad filmis waatama pidid, kuidas meie metsa ilu kadus. Metsaametnikkudel ei olnud mingit seljatagust ega tuge. Eesti kandsid nemad weel püssi, kuid pärastpoole oli ainuaks kaitseriistaks weel rusikas ja sedagi wõis ainult taskus kanda; püss oli aga hoone katuse wabel wõi põrandale all ja puhkas.

* *
*

Jutustan alljärgnewa lookese sellest imedeajast:

Püssipangud kuulduisid selgesti maja juure.

„Juba „selfimehed“ jälle platsis! Ära häwitawad loomasoo metsast,“ kirus metsawaht, wõttes warnast püssi, et metsa minna.

Naine peatas teda ja lausus:

„Kuule, ära mine! Meid hult, sina üksi — ei tea, mis wõib juhtuda. Ega sina neid loomi ikka jõua kaitsta ja kellele sa neid hoiadki, kui sul peremeeft ei ole. Jää parem koju!“

„Ma ei wõi jääda: süda ei luba. Olugi, et praegu peremeeft ei ole, siiski tahan oma armast metsa ja tema ilu kaitsta ja uuele peremehele korralikult üle anda,“ kostab mees.

„Tuleb uus peremees ja ajab sinu koerapiitsaga minema!“

„Ei see, kes seal praegu paugutab, ei ole ilalgi minu ega selle metsa peremees. Kuigi mind peaks siit ära aetama, siis lähen teadmiseaga, et minu südametunnistus on puhas.“ Panti revolwri tasku ja läks metsa.

Metsa jõudes seadits sammud sinnapoolle, kus lastjad arwas olevat ja hakkas neid taha liikudes ja kuulatades votama. Korraga kuulbus jooksumiidu ja toredate sarwedega põder tormas üle ratestiku otse metsawahi poole, ninast auru puhudes, silmad täis hirmu ja walu, kuna küljest weri woolas. Inimest nähes peatus loom, jooksis siis temast mööda ja langes ratestiku ääre maha.

Waemalt sai metsawahi looma ligemalt waadata, kui keegi hüüdis: „No mis sina temast wahid, ega sa teda omale ikka saa! Metsawahi silmas hüüdjat; see oli sõduritides mees, sõjawäe piis käes.“

„Mis sa kuradiga nii palju kaupled. Mine anna lontrusele üks ära ja asi sellega,“ kuulbus hääl teisest küljest.

Metsawahi wõttis revolwri taskust wälja ja sõnas:

„Eks waatame, kuidas selle „ühe“ andmisega toime saate!“

„Poišid kofku! Kännuwahi ei taha meile sikku kätte anda,“ karjub esimene sõduritides wii.

„Kasige minema! Ei sikku teie ei saa,“ käratab metsawahi wastu.

Nõnda kestis sõnadepildumine edasi; metsawahi siku juurest ei lahkunud ja „ühe“ andjad ligemale ka ei julenud tulla.

Ilmusid ratestikust weel kolm meest, piisid käes.

„Noh, kuidas asjad seisawad ja kes see mees on?“ küsis üks tulijatest.

„See on kännuwahi, ei taha teine lontrus meile sikku kätte anda,“ seletawad teised wastu.

Witmaks astub üks rüüstajatest metsawahi juure, jääb tema ette seisma ja käseb teisi piisid lastewalms hoida. Tehahtse metsawahile ettepanek jalamaid minema hakata ehk wastasel korral saab kuuli mattsta.

Metsawahi, ära nähes, et wastuhakkamine wõimata, pööras ringi ja kadus metsa puude warju, kuna temale wali naer ja pilkamine jäwle kajas: „Kännuwahil kadus julgus, ja põgenes!“

Tundes enese süüdlase olevat, et ei wõinud rüüstajaid karistada, jõudis metsawahi koju rusutud olekus ja naise küsimise peale, mis tal wiga on, kostis: „Ma olen ülekohust enese joodnuds joonud!“

* * *

Kui siis kõlwatus wiimaks Narwa taha putkas ja Eestis jälle kord walitsema hakkas, olid pödrad metsadest täiesti kadunud ja kirtsed õige haruldasesis jäänud.

Witmasel ajal on aga jälle kirtsede juurekaswu märgata, kuid pödrad on endiselt jäädawalt kadunud.

Torm läks üle, kuid kannatada said paljud kohusetruud metsaametnikud. Mitmed nendest ei nätnudki maha Eestit, waid langesid juba wabaduse koibikul.

Ukski metsateenija ärgu jätku tulewa aasta peale „EESTI METSA“ tellimata!

Mitmesugust.

Metsaseaduse rikkumised ja kuritööde jälgimised.

N. Anderson.

Kalapüük.

Veetogude tarvitamise kohta on Balti eraseaduse §§ 1012—1015, 1031 ja 1034 kalapüügi mõttes järgmised juhtnõrvid ja õigused ette nähtud:

1) Veetogud, nii seisavad kui ka jooksvad veed, mis on ühe maaomaniku piirides, on ainult tema omandus ja on maaomanikul õigus neid kasutada oma äranägemise järele. Samasugune õigus on põlisel rentnikul rendikoha piirides olevates wetes Balti eraseaduse § 1325 ja selle juure käitva senaii seletuse põhjal, kui rendilepingus kalapüügiõiguse tarvitamine rendikoha pidajaga (оброчный содержатель) eraldi teistviisi ei ole ette nähtud.

2) Jooksvad ja seisavad veed, mis kahe maaomaniku kruntide vahel või nende vahelt läbi käivad, on nende ühine omandus ja igal juhul neist on õigus seda osa kasutada, mis tema piirist läbi käib või tema piiri vastu külgeleb.

3) Tarvitamise suhtes tehakse jõgede vahel vahet, s. o. avalikkude laevakäitajõgede ja nende vahel, mis vähema tähtsusega, viimaste hulka ka arvates väites jõelesi. Esimeste hulka loetakse kuuluvad Narva, Emajõgi ja Pärnu jõgi.

4) Avalikkudes või ühitarvitajeks olevates jõgedes on lubatud harilik wee tarvitamine niinõrvi, kui see kahju ei tee üldisusele ja ei riku maaomaniku õigusi. Selle hulka käivad: veevõtmise, pesupestamine, suplemine, hobuste ujutamine, loomade jookimine, kalapüük õngega ja loostikuõit oma loostikuga.

5) Igasugis võib oma piirides olevates wetes võõrastele kalapüügi ära keelata.

6) Ühitarvituses on igal maaomanikul luba kalu püüda, kuid ilma välispoolse abita oma koduste kaastegemisel. Wetes, mis läbi käivad kahe maaomaniku piiridest, on kummagi omanikul kalapüügiõigus tema piiri vastu külgeleval poolel kuni veetogu keskpaigani.

Ühtlasi olgu veel tähendatud, et maaomaniku kalapüügiõiguse kindlaksteegemist tuleb järelaatuse läbi toimetada koostöös maaomaniku eht mõisa laadilt või plaanilt. Kui trundiomani maad külgelewat veetogu kallast mödda puudub punase värviiga joon, mis harilikult piiri äratähenamisel tehakse, siis on kaldaomanikul tema maad vastu käimas vees kalapüügiõigus. Peaks aga jarnane punase värviiga joon mödda kallast laadil olema, siis käib maaomaniku piir kaldani ja puudub temal kalapüügiõigus, misjuure õigus siis teinepool kallast oleval trundiomanikul äkki on.

7) Kalapüügiõigus on kaldaomanikkudel avalikkudel laevakäitajõgedel kui ka laevakäitajeks mitte-tarvitatawates jõgedes peale nende kohtade, kus kalapüügiõigus iseenesest määrustega sellegile wälja on antud.

Merel ja järwehes wäljaspool eraomaniku piirid on wesi waba kõikidele kõikjuureteks tarvitusteks. Nende wete kallastel peab 10-aastane waba maariba kaldaomaniku poolt jäetud olema kalameeste kaldale tulekuks ja kalapüügi-abinõude kuwatamiseks.

(Põllumajanduse sead. § 490 j. t. — E. R. XII t. I j.).

Riigikogu poolt 9. märtsil käesolewa, 1923. a., wastuõetud täiendawa kalapüügi-seaduse (w. „R. L.“ nr. 43 — 1923. a.) — on õigus antud põllutõdministeeriumile kalapüügi kohta käiwate korralduste ja järelewalwe suhtes juhtnõrvi anda ning täiendawaid määrusi matzma panna. Nõndasama on nimetatud uue seaduse § 2 järele luba põllutõdministril sündmäärustega korraldada mitme omaniku päralt olevates wetes kalapüügi juhtumisel, kui äkklid püügiõiguse osanikud, kuigi kalapüügi-seadust rikkumata, liig sagebaste ja intensiivset kala püüwad, kalade arv ning kalajaat selle tagajärjel wähenema hakkab. E. t. põllutõdminister keelab ajutiselt kalapüügi ükaltähendatud wetes ära sel juhtumisel, kui osanikud püügi suhtes omawahel kokkuleppele ei jõua.

Nõndasama toimetab põllutõdminister ka mitte eraomanikkude päralt olevates, s. o. ühitarvitatawates weetogudes nel korwadel, mis eelmises § 2 ette nähtud.

Siis edasi on selles seaduses ära tähendatud keelatud kalapüügi-õigusi, püügitõdministeeri kohtu käitwad juhtnõrvid ja määrused püügiära kohtu.

Kalapüügi kohtu käiwate määruste ja seaduse rikkumise järelewalwe on kohuselst tehtud riigi poolt määratud kalaasjanduse ülewaatajale, niisama ka rannawalwe- ja politseiametnikkudele, kuid peale selle walmab iga weetogu omanik oma omanduspiirides, et tema wetes omandusõigust ei rikkutaks; samuti lasub metjawalwuse ametnikkude peal järelewalwe weetogu kohtu, mis neile alluwa metjapiirides asuwad.

Süüteoasjad kalapüügi-seaduse rikkumises jagunewad nende ülesõdmitse ja kohtus süüdistuste ülewõlpdamise mõttes niisama, kui meie seda nägime jahipidamise kohtu — kahte liiki, see on: awaliktud ja isiklitud.

Esimeste hulka kuuluwad asjad, mis tekwad see läbi, et keegi keelatud ajal mittelubatud kohtadel, keelatud püügitõdministeeriumiga, eht ettenähtud määruste nõudeid tähelepanemata jättes — kalu püüab. Nimetatud süüdistuste juurõdmine, kohtule esõdmine ja seal süüdistuste ülewõlpdamine allub kalaasjan-

duse ülewaatajale, rannawalwe- ja poliitsei-ametnikkudele, kuid kui süütegude tekitab riigi meelstõnna piirides olemates metes, võivad asja jälgimist toimetada ka meelawalitjuse- ja walweametnikud, kusjuures hiljem juurdlusmaterjalal poliitseile peab üle antama asjaga kohtus esinemiseks. Krahwaraja võib neis asjades kohtus iswiitnõudjana esineda. Veende süüdistuste kohta nõuab poliitsei taristust rht. tr. f. §§ 29, 57 ja 117 alusel.

Teine liik süüdistusi on, kui keegi loata omawolliiselt mõõrastes metes kala püüab. Süüdistused alluwad rahukohtunikule läbiwaatamiseks, mõitwad teppimise teel lõpetatuid saada ja alustatakse kohtus meeltoogu omaniku või meeltoogu renniisu palwe peate rht. tr. f. § 146 põhjal.

(Lõpp.)

Määruse kawa metsaametnikkude maaga, eluruumidega ja füttega warustamise kohta.

IV üleriiklise meelateenijate kongressi ja meelawälimate ühingu sooviwaldusi arwesse wõttes on meelade peawalitjuse meelametnikkude ja teenijate maaga, eluruumidega ja füttega warustamiseks määruse kawa wälja wõtanud, misjulgune pärast seda, kui maakorralduse peawalitjus teda omale alluwate ametnikkude juhtes täiendanud on, põllutöministeeriumi nõutogus läbi waadatakse ja wabariigi walitjusele kinnitamiseks ette pannakse.

Kuid, et see määrus, nagu tähendatud, alles weel ainult kawa on ja selle tõttu temas muudatuste tegemine võimalik, siis oletas soovitaw, et asjast hurniatatud meelametnikud selle kawa kohta sõna wõtsaksid ja oma arwamisi awaldasid, misjulgused muudatused soovitawad oleksid. Toimetuse omalt poolt annats lugejate sooviwaldused edasi meelade peawalitjusele, meelateenijate ühingu juhatajale ja meelawälimate ühingu juhatajale, kes loodetawasti füt võimalused ära kasutawad, et see meelamehi nii terawalt puudutaw küsimus nende huwide kohajelt otustataks.

Esialgne määruse kawa on järgmine:

§ 1. Wäljaspool linnade ja alewite administ-ratiw- ehl meelapiire asuwate meelade peawalitjuse ametnikkude asutogude suurus määratakse järgmiselt:

a) Meelstõnna meelawälimatele põllu- ja rohumaad kokku umbes 20 ha, selles arwus põllumaad mitte wähem kui 1/2 osa.

b) Meelawälimate abidele atamaad umbes 2 ha ja rohumaad 1 hobuse ja 1 lehma pidamiseks umbes 6 ha.

c) Meelstõnna asjaajajatele atamaad umbes 1 ha ja rohumaad 1 lehma pidamiseks umbes 3 ha.

d) Meelametnikkudele ja meelawahitidele antakse maad kasutamiseks nende asutogude juures wastawa asunduse teistmise normaalkalu pooles suuruses, aga mitte üle 15 ha.

Märkus: Meelametnikke warustatakse rohumaaga eeskätt meelwa piirkonnas olemate rohumaade arwel; on see aga wõimata, siis antakse — niijama kui põllumaadti — teistes põllutöministeeriumile alluwatest maalaadest wõimalikult ametnikkude asupaikade lähedusest.

§ 2. Linnade ja alewite administ-ratiwpiirkonnas asuwate meelstõnna meelametnikkudele, kui neid võimalik pole põllu- ja aiamaaga warustada, antakse loomade ülespidamiseks rohumaad § 1-es ettenähtud normides ja korras.

§ 3. Meelja sees ehl meeljaga ühenduses olematest endistest meelametnikkude lohiadest luuakse tarwiduse järele meelstõnna meelawälimate asutogud kuni 20 ha maaga ja meelawälimate abi asutogud kuni 15 ha maaga.

§ 4. Meelametnikkude maasjad, mis üle ülalpool tähendatud normide ulatawad, määratakse kasutamiseks põllutöministeeriumi otsuse järgi kas eraldi rendiühtlusena ehl meelja külge liitumise teel või liitumise eest meelametnikkudele, kui need anastud isejätkama majapidamise moodustamiseks mitte kohajad pole.

§ 5. Meelametnikkudele palgamaad mõõdetakse wälja põllutöministri korraldusel ja kinnitatakse tema poolt.

§ 6. Kõik ametnikud meelawad käesolema määruse põhjal neile kasutamiseks antud maa eest normaalkendi ja on kohustatud oma rendimaa peal laisuwaid naturaalkohuseid täitma ja kõik meelad ühe ära kasutama.

Märkus: Ametnikkude kulu endistele palgamaadele ehl käesolema määrusega neile renditawatele kohtadele istutatud wiljapuud ja pöõjad ei kuulu rendi alla.

§ 7. Kõikidele meelstõnna meelametnikkudele antakse riigi poolt kasutada kasutada korterina, kui neile sellets otstarbeks isearalisi maju ehitatud pole — järgmisel arwul elutube ühes kõrwaruumidega:

a) meelstõnna meelawälimatele — kuni 5 tuba ühes kõrwaruumidega — (tall, ait, küün, kuu jne.);

b) meelawälimate abidele — kuni 4 tuba ühes kõrwaruumidega;

c) meelametnikkudele ja meelawahitidele — kuni 3 tuba ühes kõrwaruumidega;

d) asjaajajatele ning kantseleiametnikkudele — kuni 2 tuba igale ja wõimalust möõda ka kõrwaruumid.

Meelstõnna meelawälimate kantseleiruumides — kuni 3 tuba.

Märkus: Kui ülaltähendatud ametnikkude elamiseks määratud elumajades on tube rohtem, kui selles § ette nähtud, siis lubatakse neid ülenormi tube põllutöministeeriumi korraldusel kasutada tarwida, kui nende paigutuse tõttu wõimata on neid kõrwalistele istutetele wälja üürida.

§ 8. Kõikidele § 7 tähendatud ametnikkudele antakse korterite kütteks riigimeelkast kasutada puid 1 kantjülda ahju peale, 1,5 kantjülda pliidi ja 1/2 kantjülda sauna peale aastas, mitte aga rohtem kui

a) 5 kantjülda meelstõnna meelawälimatele;

b) 4 kantjülda meelawälimate abidele;

c) 3 kantjülda meelametnikkudele ja meelawahitidele ja

d) 2 kantjülda asjaajajatele ning kantseleiametnikkudele.

Meelstõnna meelawälimate kantselei kütteks — kuni 3 kantjülda aastas.

Märkus: Ametnikkudele antawate puude ülesistõttamine ja medu sünnib ametnikkude eneste kulu, kuna kantselei kütteks määratud puud riigi arwel üles istõtatatakse ja kohale weelatakse.

Nende puude määramine eht teisel teel edastamine on keelatud.

§ 9. Põllutõdministrile jäetakse õigus selle määruse täitmiseks täiendavalt juhtnõude anda.

§ 10. Selle määruse väljakuulutamiseega kaotavad oma maksuuse wabariigi walitjuse poolt 8. juunil 1920. a. vastu mõetud ja „M. T.“ nr. 85 — 1923. a. väljakuulutatud määrus põllutõdministrumi ametnikkude palgakattade kohta ja määrus maal asuwate põllutõdministrumi ametnikkude asukohade kohta.

Metsawahitide lisatasu asi.

Raagu toimetusele teatatatakse, on metsade peawalitjus, IV üleriiklise metsateenijate kongressi soovimatuks arwesse wõttes, põllutõdministrumi laudu wabariigi walitjusele ettepanekuga esinenud isafreidiit lubada, et võimalik oleks metsawahitidele 1923. a. eest niisjuurel määrata lisatasu maksta, et lestmise üleriikline metsawahiti palk umbes 1800 marka kuus wälja teeks.

Põhjuseks on ette toodud nähtus, et perekonna abiraha ärakotamisega paljud metsawahid, keslede suurem perekond, palgakatõrpenduse asemel vähem palka hakkasid saama, kui waremalt, misjuurest asjaolu eba-loomulikkus tuleb pibada, sest et kõikide teiste riigiametnikkude ja teenijate kohta perekonna abiraha ärakotamisega kõrgendatud palganormid maksta hakkasid.

Ras ja niisjuurel määrata walitus võimaliku leiab olewat peawalitjuse ettepanekut tähta, on veel teadmata, kuid riigikassa raskel seisufordas arwesse wõttes võib arwata, et see ettepanek waevalt täies ulatuses täitmist leiab, sest metsade peawalitjuse poolt mõetud summa — umbes 6.000.000 marka — ei ole sugugi mitte wäikene.

Rodumaalt.

Waimara metskonnast.

Kohutaw õnnetus. 25. okt. j. a. töötas metsawahit P. Staak, peale ametikohuste täitmist, oma perekonnaga kaerapõllul, et warem wihamise ilmaga kokkupandud kaerakuhjad ümber laduda. Ühest harnasest kuhjast kaeru wõttes sündis korraga suur plahwatus, mis lõi juuresolijad ümber paisatas. Plahwatuse läbi sai surmawalt haawatud metsawahiti wileaastane tütreke, naine raskelt haawatud ja niijama ta teenija, kuna metsawahiti tergemate haawadega pääsis.

Raagu selgus, oli plahwatus käsigranaadi läbi sündinud, mille arwatavasti leegi wihamees selleks kaerakuhja pannud oli.

Seisuford on raske: haawatud metsawahiti wõib, tütreke haugas, naine haigemajas ja teenija suremises.

Toetust ja abi andis jõudumööda Waimara osakond ja ta lestimatus määras 200 mk.

Nimla metskonnast.

Nimla osakond algas tegevust 19. detsembril 1920 a. Osakonnas on praegu 24 liiget. Tegevuse alusest saadit on koosolekuid peetud 8, nendest üldiseid 5 ja erakorralisi 3.

II ülemaalsest metsateenijate kongressist on Nimla osakond 2 saadiku läbi osa wõtnud. Kohutajate ja muide arusaamatusti osakonna liikmete wahel ei ole ette tulnud.

Siiseturfekuid 1922 a. oli:
 Liikmemakku 2.079 mk. 10 p.
 Siisestaumise makku 110 „ — „
 Kokku siiseturfek. 2.189 „ 10 „

Wäljaminekuid:
 Keskjuhatusete 25% 520 mk. — p.
 Kongressisaadikute tulu 1.400 „ — „

Kokku wälja läinud 1.920 mk. — p.

Ulejäädi

Abawere metskonnast.

Abawere metskonna metsateenijate poolt awatt 21. novembril j. a. G. metsateenijate ühingu Abawere osakond. Liikmeks astusid 14. metsateenijat.

Juhatusesse waliti: esimehiks metsnik Armin Pitkas, kassahoidjaks metsahillem J. Paulmeister ja kirjatoimetajaks Ella Nürgeon.

Revisjonikomisjoni waliti: M. Ostrom, J. Drif ja J. Lent.

Loodi metskonnast.

Osja wallawalitjus on Loodi metskonnalemele Osja jaama juures metsahillemale poolt ilma lepinguta laduplatiks wäljaantud maa-ala peale naturaalkohustused teeteenijate näol peale pannud, alufeks wõttes, et „M. T.“ nr. 52. — 1922. a. awaldatud määruste põhjal teede korraspidamise kohustust kõik riigi metsaga ühenduses olewad põllumajanduslikud maaalad ja rendimaad üldisel alusel kannawad.

Et ülemaalsemetatud maa-ala metsamajanduslawas nende maade hulka üles mõetud ei ole, mis metša alla jätmiseks ette on nähtud, siis tuleb ka teede korraspidamise kohustust käesolewal juhusel maksuwaiks pibada. W.

Purbi metskonnast.

Purbi metskonna piirides leidub wäljamaa puid: Larix sibirica, Larix lenoea ja Abies pectinata.

Saaremaalt.

Gesti karakusliidu Saaremaa osakonna poolt korraldatud rahwuskuultuuri ja majanduslikel kongressil Mustjalas ja Abrika Ansekülas on vastu mõetud järgmised resolutsioonid, mis riigimetsa huwidesse puutuwad:

Mustjalas: Mõuda summele Loomade karjatamises riigimetsad wabaks, seal kus elanikud karjamaa puudusel seba nõuawad.

Ansekülas: Saaremaa kelmajanduslikel seisufordas arwesse wõttes andlu walitjus uute alglooli majade ehitamiseks tasuta metsamaterjaali eht äärmisel korral tasuhinnaga. W.

Wõru metskonnast.

Cesti metsfateenijate ühingu Wõru osakond asutati detsembrikuul 1920. a. 29 metsfateenija poolt. 1921. aastal kasvab liigete arvu 34 peale, misjagune arvu seni püsima on jäänud.

Osakond on pidanud iga aasta kaks üldkoosolekut ja mõned juhatusel koosolekud. Kõigist ärasteetud üleriiklistest metsfateenijate kongressidest on osakonna saadikud osa võtnud.

Osakonnal on tulusid ja kulusid olnud:

| | | | |
|---------------------------|-----------|---------|----------|
| 1921. a. jäätulekulid | 3104 m. | Kulusid | 2263 m. |
| 1922. a. | 2822 " | | 366 " |
| 1923. a. on loota jäätet. | 13.200 m. | Kulusid | 11.991 " |

Käesoleval aastal on osakonna poolt „Cesti Mets'a“ toetusfels 1000 mrl. määratud ja toimetusele ära saadetud.

„Cesti Mets'a“ loetakse osakonnas huviga. 1922. a. ja 1923. a. suvel korraldati osakonna poolt metsfateenijate koosviibimised ühes väljajõiduga roheliiksele, millest pea kõik liikmed agaralt osa võtsid.

Osakonnast on surma läbi lahunud 1921. a. metsfataht Ebnard Sandt ja 1923. a. 16. aprillil Raja vahikonna metsfataht Jüri Kähr, viimane oli üks wanematest metsfatahtidest Wõru metskonnas.

Korteriolude tõttu ei ole osakonnal seni võimalik olnud metsfateenijate kodu awada.

Tänuavaldus.

Südamlikku tänu ütleme kõigile Waiwara osakonna liikmetele, kes meid õnnetuks korral, mis 25. okt. k. a. tähtsgranaadi läbi meid laerapõllul tabas, meie perele sõna sõna ja raskest haamu pinnitas, nii enmasjalgawalt aitastid.

Meeranis awaldame tänu aruua Pupp'ile, kes meie lahunud last riietas, sel ajal kui tema ema raskest haawatud haigemajas wiibis, h-ra ja proua Wälja'le, kellele korteris haawade ravitsemise ajal lahket wastuwõtmist leidsime ja kõigile, kes meie armast last tema wiitmisel teel saatsid ja pärjad talumõistale panid.

Joguspool, 26. nov. 1923. a.

Geinrich ja Emilie Staat.

Lühemad teated.**C. m. ü. telljuhatusel koosolek.**

Telljuhatusel koosolekul 18. nov. k. a. otustati muuseas: wälja anda „Cesti metsa- ja jahimehe kalender-kästraamat“ 1924. a. peale. „Cesti Mets'a“ tellijad, kes lehe korraga terve aasta peale tellivad ja raha ette ära saadawad, saawad kalendri maksta kaasandena ligi. Kalendri müügihinna määrati 25 mrl.

„Cesti Mets'a“ uuest aastast 2 korda tuus wälja anda. Tellimise hind jääb aasta-tellijatele endiselt, s. o. 300 mrl., poole aasta peale 165 mrl., weerand aastast 85 mrl. ja tuus 30 mrl., äkki number 15 mrl.

Kuulutuste hinnad: 1 lehekülj laanel 3000 mrl., kuulutuste osas — 2000 mrl.

Waiwara metskonna metsfatahtile J. Staatile ühekorbid abi anda õnnetu juhtumise puhul 2000 mrl.

Metsfateenijatele juriidiklike abi andmise küsimuse lahendamiseks otustati h-ra J. Pärn'ale kohufel teha mõne juristikuga läbi rääkida ja tagajärgeid „Cesti Mets'as“ teatada.

Teadete nõudmine haawapuude kohta.

Raubaandus-tööstusministerium on järelepärimistega metsade peawalitsuse poole pöördunud: 1) kui palju meie metsad normaalkraimisel igal aastal haawapuid tikutööstusele võiks anda; 2) kui palju igast maa- ehl metskonnast üffitult ja 3) kui taugel nad raudteejaamast ehl parvetustkohast asuwad ja mistiistest nimelt.

Laewaehitus-metsad.

Cesti laewaomanikkude ja ehitajate seltsi poolt esialgselt kogutud andmete põhjal on järgmised metsad palutud laewametsadets tunnustada „R. L.“ nr. 43 — 1923 a. awaldatud määruse põhjal:

Saare maakonnas. Karjalasma metskonnast Kusju wahitl. kwartaal nr. 19 — 14 tiinu männimeisa, Audanõmme wahitl. kwart. nr. 13 — 76% tiinu männimeisa; Ertigi wahitl. 20 tiinu; Oitka, Urga ja Põrgu wahitl. kwart. nr. nr. 10, 11 ja 14, umbes 65 tiinu männimeisa, Pamanu wahitl. kwart. nr. 1 — 84% tiinu männimeisa. Puresaare metskonnast, Korvi mets — 60 tiinu; Karu metstast 50 tiinu männimeisa ja Kuhnõ saare mets 282% tiinu.

Tartu maakonnas: Rastre metskonnast, Kabinu mets, Katavere metstl., Wata wahitl. kwart. nr. nr. 74 ja 78, Kambja metskonnast, Ignase wahitl. kw. nr. 13, Ahja metskonnast, Kriku wahitl. kw. nr. 33, 39 ja 59, Piibjärve wahitl. kw. nr. nr. 4, 7 ja 18.

Narwowa linnbrufes on laewaehituse metsta ainult Narwa metskonnas Narowski (Smolka) ja Mewitka metshandikus.

Peale selle on kindlasti tehtud veel järgmised otstarbele wastawad metstad, millede kohta andmed esialgu puuduwad: Matsikimi, Wwinurme ja Puurmanu mets Wälja maakonnast Soontaga mets ja Pehferti maakonnas Kähwa mets.

Kõlbmata ehitusmaterjalal.

Kui asunikudele ehitusmaterjaliks määratud puud leitakse peale mahasaagimist kõlbmatad olewat ja kui alliga kindlasti tehtud, et nad andad ja ehitusmaterjaliks kõlbmatad, siis võiks neid riigi metstamüügi tahtide määruse p. 8 ja ajut. juhatuskirja §§ 10 ja 29 alusel samadele asunikudele ära müüa tahtsihinna, wafaduse korral jeda kuni 30% alanbades.

Trütiwead.

Selmises „Cesti Mets'a“ numbris (nr. 11) on mõned segawad trütiwead läbi läinud, mida lahkesti parandada palume: Lehekülj 202, esimesel weerul, alawast 8. rida on trütkitud: „Neeb oiid Püttens“. Sehelkilg peab olema: „Neeb oiid Püttens“. Sehelkilg

Kirjafast.

Rüsimused ja vastused.

Rüsimine: „Eesti Mets“ nr. 3. — 1923. a. on delbud, et kantseleitööde on 6½ tunni peale kindlaks määratud, kuid erakorralistel juhtumistel peab ka ilma hjeärallise taotata ületunni-tööd tegema.

Kas võivad niisugused ületunni-tööd igapäev ette tulla ja kui palju ülenormi töötunde tuleb pööras teha?
R. L.

Vastus: Töö tuleb niimoodi ära jaotada, et ta ameti ajal ära tehakse; ei ole see aga võimalik. Siis on ametnik, kelle peale tööd lajub, ka lohusatunud ületunni-tööd tegema. Kui saagedasti need ületunni-tööd lohduda võivad ja kui laua kestatavad, ei ole ette nähtud.

Rüsimine: Kas on metskonna tööde lohia kindel lohdutord peavalitsuse poolt välja töötatud eht mõis kohalike metsaülemate tööd oma äranägemise järele jaotada?
R. L.

Vastus: Kodutorda välja töötatud ei ole ja ei ole ka võimalik seda teha, sest tööd ja tegemus ei ole metskondades ühtlane, jellepärast on ka tööjaotus metskondades enam-vähem metsaülemate hooles antud, sest et nemad esimeses järjekorras tööde eest vastutavad on.

Rüsimine: Kas lubatakse metskondades, kus asjaajaja tarvis riigi korterid puuduvad ja siiski korterit vaae saada, nende tarvis riigi kulus maju ehitada?
R. L.

Vastus: Kui maja ehitamine tarvilik ja sellets eelarve korras krediti nõutud ja lubatud, ei ole ehitamisest talistust.

Rüsimine: Kas manelavad metsaülemad, kellel valkkesed korterid, tohivad lähedates alavites kantselei tarvis ruumid üürida ja kas sellets krediti antakse?
R. L.

Vastus: On tarvis kantseleiruumi üürida, peab metsaülem sellekohase ettepanetuga peavalitsusele esinema ühes asjaolu ärajaletamisega, mis sejuuguse üürimise tarvilikkus teeb.

Rüsimine: Kas on asjaajaja lohusatunud maksima oma elutoa kütmiseks tarvisminemate materjalide valmistamise ja lohusatunud, kui kantselei kütmiseks tarvilik krediti määratud on?
—be—

„Riigi Teataja“ nr. 85 põhjal saavad asjaajajad, kellel elukorter kantselei juures, üks kantselei kütmepuid ohju ja 1½ kantselei pliidid peale. Kelle kulus puud valmist töötatakse ja loju vestakse, kas asjaajaja eht riigi kulus, sest lubatud küte küib kantselei kütelega ühel arvel?
Asjaajaja.

Vastus: Küte kulus peale kinnuraha on lohusatunud see kindma, kes puud saab.

Rüsimine: Kas asjaajajal on õigus ametlikke kirje, mis metskonna metsaülemale on adreeseeritud (mitte kütmise), lahti võtta või ei?
Asjaajaja.

Vastus: Kõikulepeel metsaülemaga.

Rüsimine: Misjuugused õigused on asjaajajal metskonna kantseleis rahu alalhoidmise mõttes?
Asjaajaja.

Vastus: Sarnased õigused, misjuugused saavutatud kõikulepeel metsaülemaga. Rahurikkujad antakse, enesest mõisja, lohtu karistada.

Kirjavastused.

J. Sild: Saatsime taqast.

M. N-son. Pilti kaskume tarvitada. Artikkel „§ 155 ja metsaametnikud“ siin, kuid ei saa enne tarvitada kui oleme selgusele jõudnud, kelle selguse loht õigem, kas rahukohtunikul või autoril.

J. A. J-son: Saadetud jõudis pärale. Saatame, mis kõlab, see lähed.

P. C. — Audrus: Täname saadetuse eest ja ootame järgi. Edaspidi palume paberi ühele küljele kirjutada.

J. Schmidt: Ei ilmu. Maade andmine asu- mikkudelle küib maakorralduse peavalitsuse alla ja väljarenditud talmealast, mis kirjelduse alusel, ei ole midagi avaldamiseväärilist ette toodud.

M. Gr. — Põnnus: Saadetud pildi saime. Saat- sume tarvitada edaspidi.

**Häid jõulupühi ja uut aastat
kõikidele meie lugejatele soowides lõpetame
käesolewa aasta.**

Wäljaandja: Eesti metsateenijate ühing.

Wastutaw toimetaja: M. Netze.

Kallima Eesti Kirj.-üh. trükkloka, Pilti tä. 2.

Sisujuhataja.

(Numbrid näitavad lehekülgi.)

Luuletused ja muud.

| | |
|--|-----|
| Piiglatammed (2 pildiga) | 66 |
| Poonete remondid. Chr. | 208 |
| Kevade (luuletus). J. Põllumees | 89 |
| Mets. Ainetel D. Mänd | 2 |
| Mets kevade ootel. Chr. | 49 |
| Mets. V-nn | 50 |
| Metsateel. M. J. K. | 90 |
| Metsa raiutakse. Chr. | 142 |
| Metsale. E. P. | 180 |
| Metsavahi majate. J. Põllumees | 3 |
| Päiksepaistelised päevad. A. Jõgi | 26 |
| Palgamaade küstimuse rewideerimise eel. Chr. | 122 |
| Sügisel. -ph. | 176 |
| Udu. A. Jõgi | 3 |
| Uueks aastaks | 1 |

Metsajandus.

| | |
|--|-----|
| Järgulise raielüsteemi võimalustest meie kuuse- metsades. E. Schabal | 106 |
| Kahjulikud putukad kodumaa metsades. Chr. | 29 |
| Kas katta männiseemneid peale külmikust mullaga P. Wene | 31 |
| Kuidas Soome metsamehed vara kevadel kul- tuurisid teevad. A. N. | 50 |
| Konjake kuuse- ja männiseemneid. M. J. Kainis | 53 |
| Koguge taimede rahvapärasteid nimetisi. G. Wil- berg | 130 |
| Kodu ümbrus. J. N-n | 160 |
| Kasetohtil ja täidas. E. Schabal | 209 |
| Kava puulaevade ehitamise toetamise seaduse tarnitamise kohta. W. K-e | 213 |
| Männi külvist. E. Schabal | 73 |
| Metsanduse katsejaam Soomes. R. J. W-g | 74 |
| Misjaguseid tähtsib korjata. P. Wene | 107 |
| Metsamaenlased. M. J. Kainis | 123 |
| Maapinna kühvitamine pikriini läbi. R. J. W-g | 130 |
| Metsamajandusest Lätis. W. Wallner | 163 |
| Mis on metsamaa? E. Schabal | 176 |
| Meie mürakpuud. J. N-n ja A. K-g | 192 |
| Puu kõrguse mõõtmine (2 joon.). A. Aulsmann | 93 |
| Riigi metsamüügi ja kõrvalkahtluste tähtsib | 180 |
| Seemnete kottuhoidmisest. A. Aulsmann | 52 |
| Soostumine Matstwi metsades. P. Reim | 67 |
| Suvised metsamaenlased. A. Aulsmann | 92 |

| | |
|--|---------------|
| Saar. J. Põllumees | 149 |
| Tuiskliiva kinnitamisest. P. Wene | 8 |
| Tarbemaad ja kvartaaliskibid. E. Schabal | 90 |
| Tähtse meie metsade ajalooft. P. Tiismann | 94 |
| Tuuletaitse küsimus. R. J. W-g | 108, 126, 142 |
| Talmeritiigi vahetord looduses. A. W-g | 145 |
| Virumaa tammitud. P. Reim | 4, 27 |
| Veel lord puuseltide valimisest Eesti metša- majandusele. -h- | 54, 71 |
| Veel mõni sõna tammest. W. Wallner | 127 |
| Venemaa metsamajandus. R. J. W-g | 211 |
| 25 aastat metsaülema ametis. R. Auu | 68 |

Metsatööstus.

| | |
|--|-------|
| Mõned andmed Soome väljaveo kohta. R. J. W-g | 56 |
| Puutorud veewärkides. R. J. W-g | 111 |
| Riigitulul metša ülestõötamine. -ph. | 195 |
| Soome metsamaterjaalide ja paberisaaduste kste- ja väljavedu. R. J. W-g | 76 |
| Saksamaa metsamaterjaalide laubandus. R. J. W-g | 112 |
| Tõrnatööstus Eestis. R. J. W-g | 9, 32 |
| Venemaa puumaterjaalide väljavedu. R. J. W-g | 77 |

Jahiasjandus.

| | |
|--|-----|
| Berliini jahinäitus. R. J. W-g | 114 |
| Hülgejaht. P. Wene | 79 |
| Huntide omakohus. „E. Küll“ | 151 |
| Hea „võtja“ piis. E. P. | 196 |
| Jutt algas nii. E. P. | 166 |
| Kull ja vareste tüli. E. Tiling | 12 |
| Kuidas lunde talvel sööda. H. M. | 13 |
| Kodusel viisil haavilite valmistamine. Chr. | 40 |
| Kas on jahil rahvamajandusline tähtsus. Tetrao | 58 |
| Karukütid. J. Põllumees | 59 |
| Kevadine tedrejaht. E. Weissberg | 73 |
| Kuidas ma oma vahikonnast jatatütid ära tao- tatin. E. P. | 133 |
| Kuidas hävines meie metša ilu. E. P. | 215 |
| Luiged. W-r | 39 |
| Lindude rändamisest. J. Põllumees | 80 |
| Lindude rändamine. J. N-n | 95 |
| Mõtusekütt. Chr. | 42 |

| | |
|---|-----|
| Mõni sõna Väti jahiasjandusest. B. Ballner | 166 |
| Metski lüümine. E. P. | 167 |
| Mõned märkused rebaseliitidele. J. Ruus | 214 |
| Rabala mees salaküttiks. J. Põlumees | 14 |
| Nurmelanade talvisest toitmiseft. J. Adorf | 197 |
| Rõõvlindude hävitamine. R. P. | 150 |
| Salaküti tabamine metsas. P. V-r | 98 |
| Salaküti äpardus. M. E. Sot | 99 |
| Warefed tana päästjaks. J. Põlumees | 115 |
| Waaſanid. Pulper | 131 |
| Wabariigi kõljewad margad salaküti äraandjaks. J. Põlumees | 150 |

Nitmesugust.

| | |
|---|--------|
| Alad. Metsa Seltsi tegewuseft. P. R. | 84 |
| Aſjaajajate palgaolud. -brit | 171 |
| Eſmine metsateadlaste päew. Chr. | 14 |
| E. metsateenijate kirjelduse 1922. a. aruanne | 101 |
| E. metsaülemate ühingu loosoolel. A. | 170 |
| Eesti metsad (metskondade aadressid) | 183 |
| E. M. ü. teſtjuhatuse tegewuseft | 201 |
| Robumaalt 153, 171, 188, 203, 219 | |
| Sõhewad teated 45, 62, 85, 102, 136, 154, 172, 188, 203, 220. | |
| Metsamehe tulerõõkumaated. Kale | 20 |
| Metsaametnikkude palgaolud. -ph. | 42 |
| Metskondadeft 22, 43, 61, 85, 101 | |
| Metsaametnikkude palgad. p. | 60 |
| Metsamehe suufad. A. B. | 60 |
| Metsaülema Mardi kiri. Mart | 81, 99 |
| Mõttemoõlgutused uue palganormi puhul. Met- ſawaſti Priidu | 100 |
| Metsateaduse rikkumised ja kuritööde jälgimised. A. Anderson 116, 135, 152, 168, 182, 198, | 217 |
| Metsaülematele. A. Antsmann | 119 |
| Metsateadlaste päew. R. | 119 |
| Metsaülema Mardi kongressimuljed. Mart | 187 |
| Muljed metsateenijate kongressilt. A. W. | 188 |
| Metsaülema Mardi kiri toimetusele | 201 |
| Metsateadusline kirjandus. R. F. W-g | 202 |
| Määruse lawa | 218 |
| Metsawahtide liikataſu aſi | 219 |
| Palgast ja palgamaast. Noor metsamees | 21 |
| Palgamaa pidamise kohta. J. Sibrits | 153 |
| Toimetusele ſaadetud kirjandus 22, 46, 62, 86, 103, 119, 137, 155, 173, 180, 204, 221. | |
| Teadaanded ofakondadele | 155 |
| luſ leidus paberitööstuse alal | 171 |

| | |
|--|----------|
| Wäljamaalt | 137, 172 |
| ühistegevuse alalt. Chr. Letſap | 118 |
| II üleriikline riigi ja omavalitſuse teenijate kongress. p. | 82 |
| IV metsateenijate kongress | 185 |

Soolametnikud teated.

| | |
|--|--|
| Metsade peawalitſuse ringkirjad. 22, 46, 63, 86, 103, 119, 133, 156, 173, 190, 204. | |
| Metsade peawalitſuse ülema päewaläſub. 23, 47, 63, 86, 104, 119, 139, 156, 173, 190, 204, 221. | |

Rirjalast.

| | |
|--|--|
| 24, 48, 64, 88, 104, 120, 140, 157, 174, 190, 206, 222. | |
|--|--|

Wibid.

| | |
|---|-----|
| Natre tõrwaahi (ſteem) | 35 |
| Eſmine metsateadlaste päew | 25 |
| E. metsateenijate IV kongress | 175 |
| E. metsaülemate ühingu eesſeitus | 207 |
| Paapſalu metskonna metsaametnikud | 164 |
| Lauljate rongkäik | 129 |
| Letnapaju | 148 |
| Metsade peawalitſuse ametnikud | 121 |
| Mimoosa | 147 |
| M. peawalitſuse arweoſatonna ametnikud | 191 |
| Peſteri tõrwaahi (ſteem) | 34 |
| Põlised tammed Rõngu „Tammel“ | 66 |
| Parwetajad | 105 |
| Riigi ja omawal. teenijate teſtliidu juhatas | 159 |
| Saſſaaro tammiku tüübiksem loht | 4 |
| Sügawama mullaga loht Saſſaaro tammitus | 5 |
| Smolla tõrwaahi (ſteem) | 33 |
| Schmetſte tõrwaahi (ſteem) | 36 |
| Tamm Wädapää tammitus | 27 |
| Terpentiini loqumine (ſteem) | 37 |
| Terpentiini puhastus (ſteem) | 37 |
| Taewastaja all | 143 |
| Tatmeriit kwojõe aſajärqul | 145 |
| Tamm Leppadeſaarel | 161 |
| Winni tammid | 7 |
| Waade näituseplatſi peatänawale | 124 |
| Waade maſinate ofakonnast | 124 |
| Ulewaade laululawale | 129 |
| II üleriikline riigi ja omawal. teenijate kong- ress | 83 |

Põlluharija ja tarvitaja linnas kui maal!

Kas oled selle üle kunagi tõsiselt järele mõtelnud, kuidas oma majanduslist seisukorda parandada ja ülearuste kulude eest hoida?

Jõukaks saab iga hoolas põlluharija ja tööline ainult siis, kui tema tööaew tema oma tarvitada ja walltseda jääb.

Kehwaks jääb põlluharija ja tööline siis, kui üksikud isikud tema tööwilja ilma täie wastutasuta oma kätte koguwad.

Mida jõukam iga üksik kodanik, seda õnnelikum on terve rahwas ja seda kindlam riigi majandusline seisukord.

Mida rohkem üksikuid rikkaid, seda vähem warandust on laialistel rahwahulkadel ja seda wiletsam ja kindlusetam ka rahwa ja riigi majandusline seisukord.

Sarnast majanduslist olukorda, kus hulkade warandus üksikute kätte ei koondu, waid igale tema õige osa jääb, aitab luua

ühistegewus.

Kui tarvitaja kaubad ostab oma tarvitajate- ehk majandusühisusest, jääb kaubawahetusest ühisusele ülejäänud raha tema enesele.

Kui põlluharija põllusaadused müüb oma ühistegelistele ettewõtetele jääb selle ettewõtte kasu ka tema enesele.

Peale selle saab tarvitaja oma ühisusest õige kauba õige hinna ja mõõduga ning põlluharija oma põllusaaduste eest täie hinna.

Iga penniga, mida tarvitaja ehk põlluharija eraettewõtjale ehk era kaupmehele wiib, suurendab tema üksikute rikaste hulka ja vähendab rahwa üldist jõukust.

Üksikult omaette tegutsedes ei suuda Teie oma majanduslise olukorra kindlustamiseks palju ära teha.

Naabritega kokku astudes suudate Teie ühiselt wõtta oma kätte kõik kaupade jaotuse, põllusaaduste turule saatmise ja lõpuks ka tarbeainete walmistuse. Mida rutemalt see sünnib, seda rutemalt kaob üksikute rahaline üliwõim ja laialiste rahwahulkade majandusline wiletsus.

20 protsenti Eesti rahwast saawadki oma kaubad juba ühistegeliste asutuste kaudu. 20 protsenti põlluharijate ja teiste töötajate tööwiljast tekkinud wahekasu tuleb tema enesele juba tagasi, 80 protsenti läheb aga weel üksikute rikastamiseks.

Igal põlluharijal, töölisel ja haridustegelasel tuleb kaasa aidata, et ühistegeliste asutuste wõrk Eestis tiheneks ja majanduselu arenemine õigetele radadele juhitaks.

Nõu ja juhatus tarvitajate- ja majandusühisuste asutamiseks annab igal ajal üleriikline tarvitajate suurkaubanduslise ostu-müügi, omatööstuse ja nõuande keskkoh

Eesti Tarvitajate Keskühisus,

Tallinnas, Estoonia puilestee nr. 15.

„Kodu“

tellimiste wastuwõtmine 1924. a. peale on awatud.

„Kodu“ on nelja aasta kestel oma ümber jõudnud koguda seda wõrd suure lugejate- ja tellijate-ringkonna, et tema ilmumine täiesti kindlustatud ja ta ühtlasi kõige loetavam piltidega ilustatud perekonnaleht Eestis on.

„Kodu“ ilmub korralikult kaks korda kuus hulga piltidega päewasündmustest, tegelastest, rahwaelust, uuematest leidustest jne. ning mitmekesise lugemismaterjaliga.

„Kodu“

tellijad saawad ajakirja talitusest kõiki eestikeelseid raamatuid 10—20% hinnalandusega, missugune asjaolu iseäranis raamatukogudele peaks tähtis olema. Kui raamatukogu, näit., aastas „Kodu“ kaudu ostab 2500 marga eest uusi raamatuid, siis saab ta nende kõrwal „Kodu“ terve aasta läbi täiesti hinnata.

„Kodu“ romaanid on igalpool tuntud ja lugupeetud. 1924. a. 1-se numbriga algawad kaks erakorraliselt põnewat romaani, ka tuuakse igas numbris senisest märksa rohkem lehekülgi, nii et romaan enam kuigi pikale ei weni ja ligikaudu kolme kuu jooksul lõpeb.

Hinnata kaasandena

saawad kõik „Kodu“ tellijad suure laua- ja seinakalendri, niisama ka kodumaa kunstnikkude tööde wärwilised reproduktsioonid.

Tellimise hind:

| | |
|---------------------|-----------|
| aastas (24 numbrit) | Mk. 500.— |
| pooles „ 12 „ | „ 250.— |
| weerand „ 6 „ | „ 125.— |
| Üksik nr. mk. | 30.— |

Tellimisi wõtawad wastu kõik postiasutused linnas ja maal.

Posti kaudu tellimine on kõige kindlam ja hõlpsam ning ei lähe lugejale kallim maksma kui otsekohe tellides.

Üksikud numbrid müügil raamatukauplustes, lehemüüjatel ja raudtee raamatukappides.

Toimetus ja tahtus Tallinnas, Lai uul. nr. 38. Kõnetr. 18-66.

Tallinna ajaleht

„KAJA“

Ilmub 7 korda nädalas

„KAJA“ on lühikese aja jooksul mõjurikkamaks poliitiliseks, majandusliseks ja kirjandusliseks ajaleheks Eestis tõusnud, kes enesele laialise lugejatehulga igalpool üle riigi võitnud.

„KAJA“ on kindel kodanline ajaleht, kes poliitilisi eluawal-
dusi igakülgselt walgustab. Tema kaastöölise hulka kuuluvad
tuntud riigi-, omawalitsuse- ja seltskonnategelased.

„KAJA“ toob täielikke ülewaateid sise- ja väljamaa majandus-
elust, mille tõttu „Kaja“ äri- ja töösturingkondades erilist
tähelepanu on leidnud.

„KAJA“ seab endale ülesandeks põllumeestele nende ühinemis-
püüetes kindlaks teejuhiks olla ja põllumeeste elu-olu järjekind-
lalt ja igakülgselt walgustades meie riigi kandwama kihi rõõmude
ning murede õiglaseks peegeldajaks olla. Selle tõttu on „Kaja“
põllumeeste keskel waldawa poolehoiu võitnud ning mõjurikka-
mad põllumeeste- organisatsioonid on „Kaja“ oma häälekandjaks
tunnustanud

„KAJA“ teated on asjalikud, täpisead ja kiired. Kõmu-
teadetele on „Kaja“ weerud sulatud.

„KAJA“ on sisuliselt ja tehniliselt ajakohaselt toimetatud.

„KAJA“ kättesaatmine sünnib meie oludes kättesaadud kõige
suurema kiirusega.

„KAJA“ tellijad saavad hinnata kaasa tarwilikkude teadetega
täidetud käsiraamatu-tähtraamatu, selnakalendri ning pikema
aja peale tellijad põllumajanduslise ajakirja „Põllumees“, mis
eraldi tellides 150 marka aastas maksab.

„KAJA“ tellimishind on 75 mk. kuus. Tellimisi wõtawad
wastu kõik Wabariigi postkontorid, abitalitused maakonnaliin-
des ja oma tellimiste wastuwõtjad kohtadel.

Tellige „KAJA“! Kuulutage „KAJAS“

Postallitus: Tallinn, Pikk uul. nr. 40.

Ehituskohtade väljarentimine:

Awalikul enampakkumisel 29. dets. 1923. a. kell 13 renditakse välja 99 a. peale, arwates 1. jaanuarist 1924. a., Piusa jaama ruumes, sama jaama ümbruses olewad järgmised ehituskohad Nr. 1—3, 6—12 ja 15—21-ni, kokku 17 ehituskohta. Pakkumine wõib olla suusõnalik ja kirjalik ja on ilma järempakkumiseta. Kirjalikud pakkumised, 20 m. eest tempelmarkidega warustatud, tulewad, ühes 50% kautsjoniga pakutud aasta rendist, kinnistes ümbrikkudes ajutisele oksjonikommisjonile enne suusõnalise pakkumise algust ära anda. Ühele isikule rohkem kui 2 krunti välja ei rendita. Renditud krundi peal kaswawa metsa on rentnik kohustatud ära ostma praegu makswa taksihinnaga pluss 57% ja rendilepingut on ta kohustatud alla kirjutama hiljemalt ühe nädala jooksul peale sellekohase teadaande kättesaamist enampakkumise toimetuse kinnitamise üle.

Lähemaid teateid väljarenditawate üksuste ja rendilepingu tingimiste üle saab metsade peawalitsuselt, Tallinnas, Wõru maakonna metsaülemalt Wõrus ja Orawa metskonna metsaülemalt Orawa mõisas.

Metsade peawalitsus.

Metsaoksjonid.

Enampakkumisel müüakse:

1) 28. detsembril 1923. a. **Wiljandi** wallamajas **Kõpu** metskonnast 98,07 tiinu ja 183 puud 49 tükis, hinnatud 6.160.702 marka.

2) 29. detsembril 1923. a. **Rakvere** wallamajas **Walwara** metskonnast 91,48 tiinu 42 tükis, hinnatud 1.884.863 marka.

3) 2. jaanuaril 1924. a. **Rakvere** wallamajas **Pagari** metskonnast 267,10 tiinu 72 tükis, hinnatud 7.364.536 marka.

Ligemaid teateid müügiletulewate metsatükkide üle annawad kohalikud metsaülemad ja metsade peawalitsus, Tallinnas Toomkiriku plats nr. 3.

Metsade peawalitsus.

Metsaoksjonid.

Enampakkumisel müüakse:

1) 5. jaanuaril 1924. a. **Erastwere** mõisas metsaülema kantseleis, **Erastwere** metskonnast 7,70 tiinu 11 tükis, hinnatud 776.487 mk.

2) 7. jaanuaril 1924. a. **Rakvere** wallamajas **Paaswere** metskonnast 190,92 tiinu 79 tükis, hinnatud 2.483.334 mk.

3) 9. jaanuaril 1924. a. **Rakvere** wallamajas:

a) **Rakvere** metskonnast 17,35 tiinu 10 tükis, hinnatud 1.681.137. mk.

b) **Roela** metskonnast 893 tuulemurtud puud 18 üksuses, hinnatud 28.157 mk.

Ligemaid teateid müügiletulewate metsatükkide üle annawad kohalikud metsaülemad ja metsade peawalitsus Tallinnas, Toomkiriku plats nr. 3.

Metsade peawalitsus.

Kasepakke

ostab Aktsia-Selts

A. M. LUTHER

TALLINNAS,

ka väiksemates partiides, franko laia- ja kitsarööpalise raudtee jaam. — Pikkus $8\frac{1}{4}$ jalga, jämedus 8 tollist ülespoole, terwed, sirged ehk vähese ühepoolse kõverusega. Oksad ainult terwed ja mitte üle 2 tolli lubatud. Punane kõwa süda lubatud pakkude juures kuni 10 tollini — 3 tolli läbimõõduga, pakkude juures üle 10 tolli — 4 tollini.

Järelepärimistega pöörata aktsia-selts A. M. LUTHER'I kontori, Tallinnas, Suur Pärnu maantee 27, ehk järgmiste esitajate poole:

K. Wahl, Kärü postkontor.

Konrad Uexküll, Pärnu, Pikk t. 9.

R. Dietenberg, Wõru waksal,

Waglaraua maja.

O. Lemm, Tartu, Aia tän. 28, k. 3.

J. Müllerhof, Püssi jaam.