



EESTI METS

Nr. 6. Juuni 1921. a.

Sisui

1. Metsaasjandus.
Eestikeelsete taimenimede korjamisest.
Sanglepp.
2. Metsatöödustus.
Seisak meie puuturul.
3. Jahiasjandus.
Meie metsa jahiloomad ja linnud.
4. Mitmesugused teated ja kroonika.
Metsade walitsemise arenemine.
Metsa kõrwalainete kasutamine.
Suwel kased — talwel kuused.
Pink teodoliidiks.
5. Poolametlikud teated.
Metsade Peawalitsuse Ülema
päewakäsud.
Metsade Peawalits. ringkirjad.
6. Kirjakast.

„EESTI METS“

Ainukene eestikeelne metsandus- ja jahin- dusline kuukiri:

Toob mitmesuguseid metsa- ja jahiasjandusse puutuwait kirjatükke ja teateid.

Püüab metsateenijate olukorda selgitada ja parandada. Annab juhatusi ja näpunäiteid metsa omanikkudele ja kauplejatele.

„EESTI METS“ on tarvilik käsiraamat oma erialal!

„Eesti Metsa“ üksikuid numbrid on saada:

Tallinnas: Kõigist parematest raamatukauplustest ja ajalehemüüjatelt.

Tartus: Elmar Kaldt, Rüütli tän. nr. 17 (Sõnawara keskladus).

Wiljandis: Ajakirjanduse kontor „Walgus“, Lossi tän. nr. 14.

Wõrus: S. Songi raamatukaupluses.

Pärnus: A. Küng'i raamatukaupluses.

Walgas: K. Kauke raamatukioskis, Puschkini ja Pihkwa tän. nurgal.

Peale selle maakonna metsaülemate kantseleides.

Tellimisi aasta algust peale wõtakse weel wastu.

Tellimisehind aastas: 300 marka, üksik nr. 25 marka.

Tellige proowinumbreid!

Toimetuse ja talituse aadress: „Eesti Mets“, Toomkiriku plats nr. 3.

Ühisus „Pioneer“ :: Import & Eksport

Tallinnas, Harju tänav 45. — Kõnetraat 8-26.

Masinarihmad
Kaatersaed
Kreissaed
Põiksaed

RIHMAÜHENDAJAD, aurukatlad, torud ja pakkimise materjaal. KÄSITÖÖRIISTAD püu- ja rauatööstuse jaoks. PÖLLUTÖÖRIISTAD, masinad, kõiksugused naelad jne.

alati ladus ja tellimise peale.



EESTI METS

ILMUB ÜKS KORD KUUS.

EESTI
RAHVUS-
RAAMATUKOGU

Toimetuse ja tallitus:

Toomkiriku pl. nr. 3 Metsade Peavalitsuses. Toimetuse ja tallituse kónetund 2—3.

Tallituse hind:

1 aasta peale 300 marka. Üksik nummer 25 marka.

Kuulutuse hind:

Kaantel: 1 lehekülge 3000 marka, 1/2 lehekülge 1600 marka.

Sisu lõpul: 1 lehekülge 1500 marka, 1/2 lehekülge 800 marka, 1/4 lehekülge 450 marka.

Nr. 6.

Juuni.

1. aastakäik.

Metsaasjandus.

Eestikeelsete taime nimede korjamisest.

Paljud kodumaa taimed, nende hulgas ka nii mõnedgi puud ja põõsad ei ole siiani kindlalt ära korjatud, üldiselt tarvitatakse nimesid saanud. Akadeemiline emakeele selts on küll taimede ja botaanika oskuskõnade kogumisele asunud, kuid et see töö õige laialisel alusel on tarvitatud ette võtta, siis ei ole ka ta lõppu niipea loota.

Kuid teisest küljest tundub metsaasjanduse küsimuste käsitlemisel tungiv vajadus ühise keele, ühiste, kõigile tuntud ja teatud puude, põõsaste ja muude metsas ettetulevate taimede nime järel, mis üksteisest arusaamist tuntavalt kergendaks ja võõrkeelsete nime tarvitamisest võimaldaks loobuda. Sellepärast pöörab „Eesti Metsa“ toimetuse metsateenijate ja kõigi teiste asjaht huvitatud isikute poole palwega alamal trükitud taimede nimekirja läbi waadata, puuduwate, kuid kodumaa metsades ettetulevate, taimede nimedega täiendada, kus eesti-, saksa- ehk wenekeelne tõlge puudub, tõlked juure lisada, ehk kus need wõõrriiti tõlgitud, — ära parandada ja wastawad teated kõige hiljemalt 1. augustiks toimetusesse saata.

Kui ühel taimel mitu eestikeelset nimetust peaks olema, siis palutakse sellest tingimata teatada, et näha oleks, kas need nimetused kõik üldiselt tarvitusel on, wõi on mõni neist ainult kohalise tähtsusega.

Wäga soovitaw oleks, et rohkem haruldasemate taimede ka kirjeldus kaswu, lehtede wormi jne. kohta juure saaks lisatud; isearanis tähtsaks oleks need puud ja taimed, mis wõõrriiti on sisse toodud, kuid nüüd meie oludes juba niimõrbi harjunud, et metsikus seisukorras ette tulewad.

Isearalise palwega pöörab toimetuse weel Saaremaa ametiwendade poole, sest Saaremaal leidub nii paljugi taimi, mida meil mannermaal üldiselt ei tunda. „Eesti Metsa“ toimetuse loodab, et kõik metsa teenijad, kui kohalise taimeriigi alalised külalised, oma energiat sellele ei keela, et emakeel rikkana nende nimetuste poolest, mida metsapuude ja põõsaste kohta senini nii mõnedgi kohas wõõrriiti tarvitatakse, ehk ka sugugi ei tunda.

Metsloomade ja lindude kohta saawad edaspidi ankeetid ilmuma, kui jahisaasjanduse osas lugejaid tähtsamate jahiloomadega juba on tutvustatud.

Toimetus jääb ootama taimede nimebe tulefut, selle eest ette juba iga vähemagi saades-
 torjamises lõikide lugejate poolt lahket vastu- tufe eest tänades.

Metsapuude, põõsaste ja taimede nimestik.

Abies sibirica,	Tanne,	сибирская пихта,	siiberi kuust.
Abies pectinata,	Weißtanne,	гребенчатая пихта,	?
Acer platanoides,	Spitzhorn,	клен обыкновенный,	harilit wäher
Acer pseudoplatanus,	Bergahorn,	явор, белый клен,	?
Acer campestre,	Feldahorn, Massholzer	клен полевой,	?
Acer tataricum,	Tatarische Horn,	татарский или неклен,	?
Achillea millefolium,	Schafgrabe,	тысячелистник,	werihein
Aethusa cynapium,	Hundspeterfilie,	собачья петрушка	koeraputt
Algae,	Algen,	водоросли,	meriheinad
Alnus glutinosa,	Schwarzlerle,	ольха, черная,	sang lepp
Alnus incana,	Weißlerle,	ольха, белая,	hall lepp
Alnus viridis,	Bergerle,	ольха, альпийская,	?
Anemone nemorosa,	Busch-Windröschen,	ветерница,	ülane
Anemone cotula,	Stinkende Hundstämille,	пупавка вонючая,	haisew karitatar
Anthemis tinctoria,	Färber-Hundstämille,	пупавка красильная,	tollane karitatar
Anthoxanthum odora- tum,	gem. Ruchgras,	пахучий колосок	maarahein
Aspidium filix mas,	Burnfarn,	лесной папоротник	maaria sõnajalg
Atriplex,	Melbe,	лебеда,	maltfad
Atropa belladonna,	Tollkirsche,	белладонна,	karumustifas
Bellis perennis,	Gänseblümchen,	маргарита,	kiritatar
Berberis vulgaris,	Sauerborn,	барбарис,	kuterpuu
Betula alba,	Weißbirke,	береза, бородавчатая,	last
Betula nana,	?	береза, малорослая,	?
Betula pubescens,	Schwarzbirke (Ruchbirke),	береза, пушистая,	?
Brassica rapa annua,	Rübsen,	сурепица,	sumi-õlinairis
Brassica rapa oleifera,	Rübsen,	сурепица,	tali-õlinairis
Bromus arvensis,	Akertrespe,	костер полевой,	põbluste
Buxus sempervirens,	Buchsbäum,	кавказская пальма,	?
Calla palustris,	Schlangenwurz,	белокрыльник,	soowõht
Calluna vulgaris,	Heidekraut,	вереск,	kanarpit
Caltha palustris,	Sumpfs-Dotterblume,	калужница,	warfatabi
Capsella bursa pas- toris,	Hirtentäschelkraut,	пастушья сумка,	hiirekõrw
Caragana arborescens	Erbfensstrauch,	желт. акация,	tollane atatfia
Carduus,	Distel,	чертополох,	karuohakas
Carex,	Segge,	осока,	puif
Carpinus betulus,	Hainbuche, (Weißbuche)		
Caryophyllus aroma- ticus,	Gewürznelke,	граб,	walge pöötpuu
Castanea vesca,	Edelkastanie,	гвоздичное дерево,	würtsnell
Cetraria islandica,	?	каштан,	kastaani puu
Cheiranthus cheiri,	Goldblat,		?
Chelidonium majus,	Schöllkraut,	лакфиоль,	islandi sammal
Chenopodium,	Gänsefuß,	чистотел,	werehurmaroõhi
Cicuta virosa	Wasserschierling,	марь,	hanimaltfad
Cladonia rangiferina	Renntierflechte,	омег водяной,	mürt
Claviceps purpurea,	Mutterkornpilz,	олений мох,	põdrasammal
Colchicum autumnale,	Herbstzeitlose,	спорынья,	tungaltera
Conium maculatum,	Geflehter Schierling,	зимовник,	sügistliil
Convolvulus arvensis,	Aderwinde,	болиголов крапчатый,	surmaputt
Corylus avelana,	Hafelstrauch,	вьюнок,	kasfitapud
Cornus sanguinea,	Roter Hartriegel,	орешник,	farapuu
Cynosurus cristatus,	Rammgras,	кизиль,	?
Crataegus oxyacantha,	Weißborn,	гребник,	harihein
		боярышник,	?

Crataegus monogyna,	?	?	?
Crataegus torminalis,	Glzbeerbaum,	?	?
Crataegus aria,	Mehlbeerbaum,	?	?
Dactylis glomerata,	Knäuelgras,	ежа,	terahain
Dahlia variabilis,	Georgine,	георгина,	georgiin
Datura stramonium,	Stechapfel,	дурман,	ofasõun
Drosera rotundifolia,	Sonnetau,	росянка,	huulhein
Dionaea muscipula,	Venusfliegenfalle,	мухоловка,	färfpseplünis
Elodea canadensis,	Wasserpest,	водяная зараза,	wesitatt
Equisetum arvense,	Ackerhachtelhaln,	полевой хвощ,	põlbofi
Eriophorum,	Wollgras,	пушица,	jänefelill
Evonimus europaea,	Spindelbaum,	обыкн. бересклет,	?
Evonimus verrucosa,	?	бородавчатый бересклет,	?
Fagus sylvatica,	Rotbuche,	бук,	põõtpuu
Festuca pratensis ila- tior	Wiesenschwingel,	типчок,	aruhein
Ficaria ranunculoides verna,	Scharbockkraut,	чистяк,	kanakoole
Ficus carica,	Feigenbaum,	смоковница,	wiigipuu
Filices	Farne,	папоротники,	õnajakalab
Fraxinus excelsior,	Eiche,	ясень,	jaar
Galanthus nivalis,	Schneeglöckchen,	подснежник,	lumekannite
Geranium palustre,	Sumpf-Storchschnabel,	герань болотная,	turerehad
Genista tinctoria,	Ginster,	дрок,	?
Hedera helix,	Ephen,	плющ,	luuderohi
Helianthus annuus,	Sonnenblume,	подсолнечник,	päewa-roos
Hepatica triloba,	Leberblume,	перелеска,	jinilill (teltsalill)
Hyoscyamus niger,	Bilsenkraut,	белена,	koerapõõritrohi
Hippophae rhamnoides,	Sanddorn;	?	?
Juglans regia,	Walnußbaum,	грецкий орех,	greeta pähkipuu
Juniperus communis,	Wacholder,	можжевельник,	tabakas
— " — sabina,	?	верес или казачий мож- жевельник,	?
Lactuca scarjola,	Wilder Lattich,	дикий салат,	mettsalat
Lamium album,	Weisse Taubnessel,	глухая крапива,	walge emanõges
Lappa,	Klette,	лопух,	tafjas
Larix europaea,	Lärche,	евр. лиственница,	europa ofasleht
Larix sibirica,	Lärche,	сибирск. лиственница,	iberi ofasleht
Laurus nobilis	Lorbeer,	лавр,	loorberipuu
Ledum palustre,	Sumpfsporst,	богульник,	?
Ligustrum vulgare,	Rainweide,	бирючина,	?
Linaria vulgaris,	Leintraut,	дикий лен,	käolannus
Linum usitatissimum,	Flachs, (Lein),	лен,	lina
Lonicera xylosteum,	Hedentirsche,	жимолость,	kohlapuu
Matricaria chamomilla,	Echte Kamille,	дикая ромашка,	kummel
Matricaria discoidea,	Strahllose Kamille,	пахучая ромашка,	õhnow kummel
Medicago sativa,	Schneckenlee,	люцерна,	luste
Mentha,	Minze	мята,	münt
Morus alba,	Weißer Maulbeerbaum,	тутовое дерево,	?
Morus nigra,	Schwarzer Maulbeer- baum,		
Myosotis palustris,	Bergisämeinnicht,	незабудка,	meelespeakill
Nicoiana rustcia	Bauertabak,	махорка,	wene tubaf
Nicotiana tabacum,	Virginischer Tabak,	виргинский табак,	wirgiinia tubaf
Nuphar luteum,	Gelbe Teichrose,	желт. кувшинка,	kollane wesitapp
Nymphaea alba,	Weisse Seerose,	бел. кувшинка,	walge wesitroos
Oxalis acetosella	Sauerklee,	кислица,	jänefetapas
Olea europaea,	Ölbaum,	оливковое дерево,	õli-puu
Onobrychis sativa,	Esparfette,	эспарсет,	esparjet

Origanum majorana,	Majoran,	майоран,	worstirohi
Papaver,	Mohn,	мак,	moon
Picea excelsa,	Fichte,	ель,	kuust
Picea excelsa var. virgata,	?	змеиная ель,	?
Picea excelsa var. pendula,	?	плакучая ель,	?
Picea nigra,	?	черная ель,	?
— " — pungens Engelm	?	?	?
— " — " — Engelm	?	синяя ель,	?
var. glauca,	?		
Picea pungens Engelm var. argentea,	?	серебристая ель,	?
Picea obovata,	Sibirische Edeltanne,	сибирская ель,	?
Pinus sylvestris,	Kiefer,	сосна,	mänd
— " — nigricans,	Schwarzkiefer,	черная сосна,	?
— " — montana,	Bergkiefer,	горная сосна,	?
— " — cembra,	Stirbelkiefer,	кедр, сибирск.	?
— " — strobus,	Weinmutskiefer,	веймутовая сосна,	?
— " — maritima,	Seekiefer,	?	?
— " — taurica,	Schwarzkiefer,	сосна крымская,	?
— " — baccata,	?	?	?
Pisum sativum,	Erbsen,	горох,	hernes
Polygonum aviculare,	Vogel-Knöterich,	птичья гречиха,	linnu rohi
— " — convolvulus,	Winden-Knöterich,	вьюнковый горец,	tonnatatar
— " — persicaria,	Flohknoeterich,	почечуйная трава,	tirbu rohi
Polytrichum commune,	Gold. Frauenhaar,	кукушкин лен,	kaolina
Populus tremula,	Aspe, (Bitterpappel),	осина,	haab
— " — alba,	Silberpappel,	серебр. тополь,	hobepappel
— " — nigra,	Schwarzpappel,	осоколь,	mustpappel
— " — pyramidalis,	Italienische Pappel,	пирамид. тополь,	italiapappel
— " — balsamifera,	Balsampappel,	бальзам. тополь,	?
Primula farinola,	Schwalbenaugen,	первоцвет,	paäsfutefesilm
— " — officinalis,	Schlüsselflume,	лекарств. первоцвет,	nurmenust
Prunus spinosa,	Schwarzdorn,	терновик,	?
Prunus avium,	Süßkirschbaum,	черешня,	murel
Prunus cerasus,	Kirsche,	вишня,	tirspuu
— " — domestica,	Pflaume,	слива,	ploomipuu
Prunus padus,	Faulbeerbaum,	черемуха,	toomingas
Pulsatilla patens,	Heide-RuhSchelle,	сон-трава,	palu-larutell (has-rakill)
— " — pratensis,	Nickende RuhSchelle,	прострел луговой,	aasa-larutell
Pyrus malus,	Apfelbaum,	яблоня	äunapuu
— " — communis,	Birnbaum,	груша,	pirnipuu
Quercus pedunculata,	Sommereiche,	летний дуб,	tamm
— " — sessiliflora,	Winterreiche,	зимний дуб,	tamm
— " — pubescens,	Weichhaarige Eiche,	дуб, пушистый,	?
— " — pedunc. var. tradissima,	?	?	?
Rhamnus catharica,	?	жостер,	?
Rhamnus frangula,	Faulbeerstrauch,	крушина ломкая,	?
Ranunculus,	Hahnenfuß,	лютик,	tulikas
Raphanus raphanistrum,	Seberich,	полевая редька,	rothhein
Raphanus sativus,	Gartenrettich,	редька,	redis
Rehum,	Rhabarber,	ревень,	rabarber
Ribes grossularia,	Stachelbeerstrauch,	крыжовник,	karumari
— " — nigrum,	Johannisbeere, schwarze,	черн. смородина,	mustab söstrad
— " — rubrum,	Johannisbeere, rote,	красн. смородина,	punased söstrad
Ricinus vulgaris,	Ricinus,	клешевина,	riitfinus
Rosa canina,	Hundsrose,	шиповник,	tibuwits

Robinia pseudacacia,	Robinie,	белая акация,	walge akaatfia
Rubus fruticosus,	Brombeere,	ежевика,	põldmurakas
— " — chamaemorus,	Schellbeere,	морошка,	murakas
— " — idaeus,	Himbeere,	малина,	waarakas
— " — saxatilis,	Steinbeere,	костяника,	lillakas
Rumex,	Ampfer,	щавель,	oblit
— " — acetose,	Sauerampfer,	кислый щавель,	hapuoblit
Salix daphnoides,	Schimmelweide,	?	?
— " — acutifolia,	Raspische-Weide,	шелюга,	?
— " — pendula,	Trauer-Weide,	плакучая ива,	?
— " — alba,	Silberweide,	ветла, белая верба,	?
— " — fragilis,	Knack oder Bruchweide,	ломкая ива,	?
— " — pentandra,	Loorbeerweide,	пятымужная ива, вербо-	?
		лоз,	?
— " — amygdalina,	Mandelweide,	белотал,	?
— " — purpurea,	Burpurweide,	лозник,	?
— " — viminalis,	Korbweide,	корзиночник,	korwi paju
— " — caprea,	Salweide,	бредина,	remmelgas
— " — cinerea,	Achgraue Werftweide,	чернотал, лоза,	?
Sambucus racemosa,	Traubenholunder,	бузина,	?
— " — nigra,	gem. Hollunder,	бузина,	must leedripuu
Salvia pratensis,	Salbei,	шалфей,	salwei
Saponaria officinalis,	Seifenkraut,	мыльнянка,	seebi lill
Secale cereale,	Roggen,	рожь,	rutis
Sinapis arvensis,	Ackersef,	полевая горчица,	põlbfinep
Syringa,	Syringe,	сирень,	firel
Sphagnum,	Torfmoos,	сфагнум,	walge-sammal
Symphytum officinale,	Schwarzwurz,	окопник,	wareme rohi
Spirea,	Spierstrauch,	таволга,	?
Sorbus aucuparia,	Vogelbeerbaum,	рябина,	pihlakas
Taxus baccata,	Eibe,	тисс,	jugapuu
Taraxacum officinale.	Butterblume,	одуванчик,	wõilill
Thlaspi arvense,	Hellerkraut,	ярутка,	tasfu hein
Thymus serpyllum,	Feld-Thymian,	чабер,	punabein
Tilia parvifolia,	Winterlinde,	мелколистн. липа,	pärn (niinepuu)
— " — grandifolia,	Sommerlinde	крупнолистн. липа,	pärn (niinepuu)
Trifolium pratense,	Wiesentlee,	клевер, красн.	punaue ristithein
— " — repens,	Weisstlee,	клевер. бел.	walge ristithein
Triticum repens,	Quecke,	пырей,	orashein
Trollius europaeus,	Trollblume,	купальница,	tullertupp
Tulpia gesneriana,	Tulpe,	тюльпан,	tulp
Ulmus campestris,	Felbrüster,	ильм полевой,	jalakas
— " — suberosa,	Korbrüster,	берест,	?
— " — effusa,	?	вяз,	tünnapuu
— " — montana,	Fächerulme,	горный ильм,	?
Vaccinium myrtillus,	Heidelbeere,	черника,	mustikas
— " — uliginosum,	Blaubeere,	голубика,	finikas
— " — vitis idaea,	Preißelbeere,	брусника,	põhlakas
Veronica,	Ehrenpreis,	вероника,	mailaseb
Vicia faba,	Saubohne,	конские бобы,	?
Vicia sativa,	Saatwicke,	вика,	witid
Viburnum opulus	Schneeballstrauch,	лесная калина,	lodjapuu

Sanglepp.

(*Alnus glutinosa* G.)

Stud. agr. S. Schultis.

Meie metsades kasvav sanglepp (*alnus glutinosa* G.) on üle terve Euroopa laiali pillatud. Sanglepp nõuab niisket, mitte liig märga maapinda, kasvab ka kõrge mustamulla ja liivase savimaal, hurvemini soo ja rabapinnal. Kõige paremini edeneb seal, kus leidub tasa jooksvat põhjavett. Ükski puu ei nõua niisugusel määral niiskust ega ei kasva seal, kus sanglepp kodune ja sellepärast ongi ta kasulik niisugustel maadel kasvataba, kus teised puud, liig niiskuse tõttu, ei kasva.

Sanglepp kasvab võrdlemisi ruttu, saab 20—30 m. kõrgeks, on 80 aastaga täiskasvanud, saab harva vanemaks, kui 100—120 a. Tihebas metsas kasvatab seemneid peale 40 aasta vanaks saamist. Seemned valmivad septembrist kuni novembrist kuni; idanemise jõud 80%, idaneb kevadel neli nädalat peale väljatulimist, kasvab ka võsuna lümbest.

Sanglepa puu on helepunane, aastardungaid raste arusaada, kerge, pehme, murduv, tefimise põlemise jõuga, 1 kantjalg toorelt kaalub 1,41 puuda ja kuivalt — 0,90 puuda tefimiseft. Koor on noores eas ühesugune pruun; vanemas — kõvenev, lõhkenud, täis pragusid.

Sanglepp nõuab palju valgust, ei tärda külma, kasvab puht- ehk kastebe ja haababega segatult segametsana; kannatab tefivat niiskust, on väga tundlik kuiva vastu, ofjad kannatawad lume ja jäämurdmise läbi. Mets- ja kariloomad temale palju kahju ei tee, kuid seenehaigused (*Valsa oxystoma* ja *Cryptorhynchus lapathi*) on kahjulikud.

Sanglepp annab rahuloldavaid metsasaadusi lühikeste aja jooksul, nõuab võrdlemisi vähe kultuur-kulusid, lubab kõrvalisi metsakasutusi heina- ja karjamaa näol. Puu tarvitus laieline; kõlbab mädblite, rauavalamise mudelite, tarberistade, puutuhvrite, püstitrohu valmistamise, figarilastikeste, kaevu ja veetorude ja paljude puusepatööde peale.

Geepool toodub lühikeste botaanilise ülewaate toon soomiga, tutvustada ja püüda äratada metsaametnikkude huvi sanglepa vastu, mille kasvatamise ja kultiveerimise peale on vaadatud, kui kõrvalise metsakasutuse peale, millest sisetulekuid ei loodetud saada.

Viimasel ajal on püütud neid vähefid metsi, kus sangleppe suuremal arvul puhtalt kasvab, hävitada, sest nende eest saadi võrdlemisi head hindu.

Niisugune waade on vale alusel!

Kui sanglepp saab korralikult kultiveeritud ja otstarbekohaselt äratasutatud, siis annab ta võrdlemisi teiste puudega head sisetulekut. Sanglepa lauad igas mõõdus, palgid, saepakud

jne. on otsitud kaup. Nõudmine nende järele on alati suur olnud, isegi enne ilmaõda, ja sanglepp leidis kohta nii siseturul, kui ka väljamaa turgudel. Ei ole ammu, kus Riias eksporteeritud sanglepp otsitud kaup oli.

Sinnad tõusid, sest pakkumisi oli tugevalt vähem, kui nõudmine turul ja kus veel puht sanglepa metsi leibus, hävitas neid rahaahnuke käsi.

Varemalt seati sanglepa kohta suuri nõudmisi, nii headuse, kui ka mõõdu poolest üles, nõud palju ei walita — ei ole ju walida, waid omdatse rahul, kui teda aga saab. Meie metsades leibus vähe eksport sangleppi, jeda rohkem aga Wenemaal, kus neid kohta veel ümber töötati ja väljamaale saadeti, kusjuures selgus, et sanglepp, kasv ja haab endi kultuuri väljaminekud paremini ära tasusid, kui kuust ja mähd.

Sanglepa ja haabade puudus on tuntav, isearanis tikuvabrikutes, kuna esimene viimase asemel kõlbaks nii mitmeski töõharus. Sellest järene, et sanglepa hinnad weelgi terkiwad, sellepärast oleks soovitav, et metsaametnikud suuremat rõõhu sanglepa kasvatamise peale paneks, mis oma kultiveerimise ja kasvatamise juures nähtud waewa ja kulud võrdlemisi ruttu kasuga ära tasub.

Sangleppa võib kasutada kuni 21 jala pitkuseni 9—10 tolli laeva läbimõõdus. Niiskel maal kasvavatel puudel on süda harilikult terve, kuna vanadel puudel, isearanis tüve otas, süda mäda on. Sinna on niisugused sanglepad, millel pruun süda puudub. Nende ribade kirjutaja on leidnud, et sangleppadel, mis kõrge põhja weega soomaadel kasvavad, must süda on, kuna neil, mis mõõduka niiskusega pinnal kasvavad, süda terve ja seega paremat äratasutamist lubavad. Tihe rohukasv takistab sanglepa seemne kasvu. — Praegusel ajal ja lähemas tulewikus, nii olen tähele pannud, autakse eesõigus olaskpuu-metsa materjaalidele ja see asjaolu sunnib metsaametnikka olaskmetsa pinda suurendama. Olaskpuu-metsale teevad kahju putukad, tuli, lumi, tuulemurd ja seenehaigused, ning sebowõrd suurel mõõdul, kui palju on puht olaskpuumets kultiveeritud. Segapuumets eelpool nimetud kahjulikka faktorid nii ei tärda, sellepärast tuleks afuda segapuumetsa kasvatamisele.

Meie peame püüdma loodust ja tema jõudu otstarbekohaselt ja kõige suurema tuluga äratasutada, mete peame kaasa mõjuma, et metsapinna suurus kasvaks. Meie metsad on palju kannatada saanud ja oleks kuritegu meie järeletulejate vastu, kui meie rohkem metsa hävitame, kui juure kasvab, sest looduse seadus on raudne: võtab ta temalt midagi — pead ta andma. Meie oskuseft ja tahtmiseft oleneb tulewiku mets ja ühes ka ofa meie rahva tulewikku. Sellepärast, metsamehed, käed külge ja hakkame ka sangleppi kasvatama ja suurendame üleüldiselt metsapinda.

Metsatööstus.

Seisak meie puuturul.

M. Ritznit.

Kes Tallinna sadamas viimasel ajal ümber on juhtunud vaatama, selle silma on kahtlemata puutunud siin leiduvad kõrgeid plangi- ja lauawirnad. Siin seisab nähtavasti suur hull waba-riigi metsa ja ootab kannatlikult wäljamaale pääsemist. Templite järele otustades — on siin k.t.-ministeeriumi, Atlanta, Baltica, puuwillawabriku j. t. firmade kaupa kokku kuhjatud. Kui küsitaks, miks pärast peetakse nii kui nii kitsaid sadama labuplatse metsa all kinni ja ei saabeta wäljamaa teele — siis on siin muu seas praegune metsamaterjaalide hindade poliitika süüdi. Need on wäljamaal praegu väga madalad ja nõudmine puukauba järele üsna leige. Ja metsaärid, kellel puukauba realiseerimisega tiiret taga pole — asuwad ootamasse seisukorda. Plangid ja lauad aga laotakse wirnadesse ja kuimawad kas metsades, raubteejamaades ehk sadamaplatstil ja — kalliste labuplatside üüri (näituseks sadamas 30 mrl. ruutsülb tuus) ja muude kulude järeldusel — weelgi kallimad nende omanikkudele hinnas.

Inglise metsaärid on metsamaterjaalide ostmises väga tagasihoidlikud. Ja nendegi passiivseks seisukohaks on mitmed kaaluvad põhjused olemas. Ehk meil küll üle mere riigi puumaterjaalide tarwiduse kui ka tagawarade kohta statistika andmed puuduvad, wõib oletada, et nende tagawaralabud mitte päris tühjad pole, waid neis wiimastel aastatel kõrgete hindadega kokkustatud materjaale külluses leidub. Sest olid ju metsasaaduste hinnad suure sõja raugemisel — nagu seda iseenesest mõista — ebaloomulikult kõrgele krumitud. Sellepärast, et sõjast paraliseeritud metsatööstus ei suutnud küsagilt uuesti töölehallawa inglase nõudeid täiel määral rahuldada. Ja sarnastest kõrgetest hindadest (need tõusid 18./19. aastatel kuni 50—60 naela plankide standart) kunstlist tõuget saades — tormasid kõik oma puukaubaga Inglise turule ja mis weel kurnem ja suurelt osalt just Eesti noorte metsaeksportööride debatisse tuleb märkida — ei pandud kauba saatmise juures puhtate sortide ja materjaalide headuse peale kuigi suurt rõhku. Katuti kui aga käest minema sai. Müüdi wõimaluse korral fob Tallinna sadama ja määriti ostjale palju alamwärtuslist kaupa laela, läksid m. j. siniseks lõõnud, pehkinud oststega ehk puustandiga plangid ja lauad minema. Umbes sellel ajal moel olla talitanud Tohla metsaeksportöörid, kuna meie põhjapoolsed naabrid endiselt wäljasaadetawa kauba headuse järele walmawad. Ja järeldused ei jäänudki tulemata. Inglise poliitika metsaimportöörid, kes ainult laimata kaubaga äri teinud, nüüd aga praalkaubaga sisse kuttud

ja sellest waerwalt oma hinda tagasi wõisid saada, taotasid isu Eesti metsa järele ehk paremal juhtumisel olid nõus seda ainult madalamate hindadega eest üles ostma. Ja hinnad wajasid päew-päewalt, kuni nad wiimaks 50 ft. — praeguse 15 naela peale standart — langenud. Selle juure tulid wõistlejatena Rootsi, Norra ja Soome eksportöörid, kes sõjateerust wähe kõrwale jäänud ja kellel suuremad metsatagawarad labudes, oma odawate pakumistega.

Nii arwatakse Soomes 1. juuniks umbes 5¹/₂—600 tuhat standarti metsamaterjaale saates walmis olemat — ja on sealsed ärid oma hinnad isegi Rootsi hindadest 5—6 naela standardi pealt alla lõõnud. Nii nõutawat Rootsi turul 7—9-toll. plankidest 22 naela, kuna soomlased walmis neidsamu juba 16 naelaga (kuusepuu koguni kuni 12 n.) standart müüma. Peale selle teatavad wiimased sõnumed nõukogude riigi metsaeksportidist Inglismaale. Kui ka seal tegelikult suurt wõistlust wõimata ette kujutada, wõib asjaolu wälisuru hindade peale igatahes mõju awalbada.

Kõige seda ja neid madalahinnalisi pakumisi mujalt riikidest arwesse wõttes selgub, mis meie ibapoolne sadam plankide wirnade all ägab ja üks ehk teine metsaäri juba heaks arwab ka omas linnas ehitusmaterjaale müügile pakkuda, millest weel möödaläinud aastal juttugi polnud ja meie ehitusmeistriid ainult materjaalidega leppima pidid, mis endiste kindluste kasarmute mahakiskumiseft saadi. Iga kõlbulik puutükk aeti aga naelte peale ümber. Sellel wiisil aitasid metsaärid meie majade ehituste ja korterikriisi lahendamiseks oma moodi kaasa. . .

Nüüd aga on seisukord ilma-puuturul märkka muutunud. Ebaloomulistest kõrgetest wälishindadest kunstlist tõuget saades produtseeriti metsamaterjaale rohkem kui tarwidus. Selle juures ei saadud ikka produkti walmistamise kulude määra waos hoida — paistis nagu tegutsetas põhjusmõttel, mis tööstuse juures hoopis lubamata — makstu mis maksab! Selle järeldusel tuli walmis metsamaterjaal tema omanikule kallis kallilt kätte. Kuid alguses teeniti selle peale waatamata head raha. Seega kuidas oleks nüüd ühel metsaäril, kellel metsa eest kinnurahana juba head hinda, siis materjaali töötraha, platfiraha, 40 sh. wäljawaematju ja mõnisada shilingi laewa prahti maksta on, wõimalik oma kaupa alla 20 naela standart ära anda ilma kahju kandmata? See on otse wõimata. — Aga mis peaks siis metsaärid ette wõtma, et oma kaubale jälle wälisurgu wõita? Nende keskel on juba mõndagi kawatsetud. Esiteks on ühise töötamise peale tähelpanu pööratud ja on suuremad ärid sellel alal (Golf, Dick, Binde, At-

lanta jne.) endib liitu loondanud, et üleüldistes küsimustes, nagu väljaveotoli alandamine, välisturu leidmine j. m. ühifelt talitada. Teiseks tuleks väljasaadetav metsamaterjal ainult ühise kontrolli kaudu välja lasta; et mitte alaväärtuslike kaubaga Eesti metsa head kuulsust määrida, tuleks siis kontroleeritud kaup ühise Eesti märgi all, millele iga äri eriti oma initsiaali juure võib lisada, välisturule saata ja väljamaa selle-

kohastes eriajakirjades sarnase ühifuse tegevust, mis meie eksport metsamaterjalide väärtuse tõstmisele sihitud, dieti valgustada ja metsasäädustele väljaspool kodumaad mõistlikku rellaami teha.

Ja sünnib see, siis võib loota, et nõudmine meie metsa järele jälle tõuseb ja hinnad, mis siamaale ainult vajunud, püsima jäävad. „Bpol.“

Jahiasjandus.

Meie metsa jahiloomad ja linnud.

W. Wallner.

(Järg.)

Metskits.

Wäike pea, pitalbane kael, jale teha, kõrgepoolese firgeb jalebad jalad ja suured elavad filmad teevad metskitse (*Cervus capreolus*, *Capreolus caprea*) tõeesti meie metsade iluduseks. Tema iludust ei riku sugugi suurepoolese, seeftpoolt karvadega kaetud kõrwad. Isa eht joff ja ema eht kits, on mõlemad ühe wärwili-
se: suwel — punakas-hall ja talwel pruunilas-hall. Kõhu alune on walfjas ja talwel tagaots walge. Wälisft saba temal ei ole. Seda armsat looma on leida suuremas osas Euroopas ja mõnes kohas Aafias. Gestis on neid wähesel

woid need metsjad, kus ojaestega läbilõigatuid õitewaid heinamaa-aasasid leidub, kuna isäranis armsad on temale kohad, kus need aasad weel lehtmetsa padrifuga piiratud on. Waapinda warjawa tiheda, ühtlasi pakku krooniga metsa asemel, tunneb ta mõnufama olema seal, kus wanafeste hiiglaste kõrwal ka nooremad puud kasvawad ja puutroonidest päitefeksiiri läbilastwaid aukusi, wäiklasi lagenditka, marjakaswatawaid puud, metsa alust wõsa ja rohutu olemas on. Toibuks tarwitab metskits rohutu, puu lehti ja kaswusi, sööb tammeturufid, pihlaka, toomingaja teisi marju, armastab läia wäljabel ristitkheinas ja rukkiorastel. Kitsed, nagu põbradki, läiawad söödal hommitu wara ja õhtu hilja, mõdda saates keskpäewa ja ööd puhkuses. Talwel korjawad nad metsa teede äärest heina kõrvi, kaitwad heinakuhjade kallal, kaabiwad lume alt kanarpikku, mustita, maasika ja teisi lehti, käiwad puulõikajate järel puu kaswusi ja haawa urwasi söömas. Isäranis täbar lugu on kitsedel siis, kui puud jäänud ja lumel jää koori peal on, mis käimist ja toidu otfirmist takistab. Sel ajal oleks küll tarwitik neile igalpool sööta maha panna.

Jooksu aeg algab kitsel juunis ja lõpeb harilikult juuli kuus, kuid ühtitute juures wältab kuni augustini. Juhutub ka, et aastased emad jooksewad.

Sotud on sel ajal armutabedab ja riitab, mis fagebaid omawahelisi kaksitööditlusi wälja kutsub. On juhtumisi, kus sarnane kaksitööditlus lõpeb koguni ühe wastase surmaga.

40 nädalat peale jooksu, harilikult mais, sünnitab kits ühe eht kaks talle, harwa kolm. Talled juba mõni tund peale sündimist wõiwad ema järele minna. Esialgu on nad täpikiselt kirjub. Jooksu ajal lastub ema talledest, kuid pärast ühineb nendega jälle. Sügisel koguwad metskitset karjabelts loftu.

Keljakuulisel joful hakkawad tõusma pealael mähub, mis aegamõdda lahe ja isäralistel juhtumistel kuni wiie sentimeetri pikkusteks sar-



Metskitseb.

Isaloom, emaloom ja 2 noort looma.

arwul meie mamermaa metsades ja Abroka saarel. Teistes, ka suurematelgi saartel, nagu Saaremaa, Siis ja Ruhumaa, neid ei ole.

Armsamatets kitsede ajulõhtadets pole mitte, nagu põbrabel, suured laialbajad põlisjed metsjad,

wedeks wälja arenewad, mis endid järgmise aasta weebruari eht märtsi kuus karwadeft ära puhastawad, ja detsembri kuul, millal köit jofud sarwi wistawad, neid ära wistab. Ära wijatud sarwede afemele kaswawad uueb, esialgu naha ja karwadega kaetud sarwed, mida jofud aprilli kuul nahast ja karwadeft jälle ära puhastawad. Peale esimeste, wäikeste sarwefeste afemele ilmuvad sarwed on weel harüdeta, kolmandad sarwed on neljajarulised (igal sarwel 2 haru), kuna neljandad juba harilikud kuueharuga on. Üle kuueharulisi sarwi leidub ainult üksikul, annormaalset juhtumisel. Mõndasamuti tuleb juhtumisi ette, kus üks sarw haruta ja teine kaheharuline on, eht jälle üks kahe- ja teine kolmeharuga on.

Poolteiseaastane metskits loetakse juba täiskaswanuks; tema pikkus ulatab 1—1½ meetrini, kõrgus — 75 sentim., esimeste jalgade kõrgus — 45 sentim., tagumiste — 48 sentim. ja rasvus on mitmesugune, mis tõuseb kuni 30 kilogrammini.

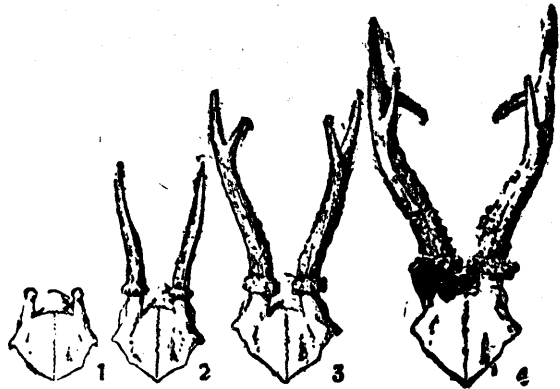
Keefmine kitsse eluiga on 15—16 aastat, harvem elab ta kuni 20 aastani. Sedagi eluiga lühendamad weel sagedasti igasugused tobuloomade juures ettetulewad haigused ja kistjad rööwloomad. Peale selle kannatab ta, nagu põdergi, palju igasuguste putukate all, mille tõutudeft mõned ta nahas elutsuwad.

Ünneks metskitsede leitud meil tema kõige karbetawamaid waenlasi, hunti ja karu, ainult üksikul, õige aruldusel juhtumisel. Ka kolmandat karbetawat waenlast — ilwest — on liiga wähe. Jääb järele rebane ja teised wäiksemad rööwitsud. Tugew joff oma sarwedega ja täiskaswanud kits jala hoobiga, peletawad küll rebane enesest ja ka oma tallest eemale, aga noortele, haigetele, haawatutele ja talwel nälginud kitsedele, kui sügaw lumi jääkooriluga pealt kaetud — on rebane neile üks karbetawamateft waenlastest. Talledele on weel wäga karbetaw nugi, wahest ka koguni tuhtur, lahits eht walge nirk,

lindudeft mõned kottab ja kassikul (Bubo maximus) ja metsas hultuwad koerad.

Ülteraw kuulmine, hea haistmine ja wäledad jalad, mis metskisse nii sagedasti suuremate rööwifute käest päästawad, ei suuda igakord itkagi teda salaküti käest päästa, kes wiimase ajal on neid armuta hukanud.

Sahti peetakse meil ainult joffude peale, kuid salakütid ei anna armu koguni talledega.



Metskitse sarwede mitmesugune kuju.

kitsedelegi. Sahti wiisid on mitmesugused: neid waritsetakse jõddalkäimise ajal, jooksu ajal meelitakse joffu ema hääle peale juure, pannakse toime klaperjahid ja aetakse taga haagijatega. Wiimane wiis pole soowitam, sest ruttu jooksjate koerte eest läheb metskits ära kaugele ja forduwate koertega tülitamiste korral lahtub wahest jäädawal omast põlisest asupaigast.

Noorelt kinnipüütud metskited saawad wäga tobusets, harjuwad inimeste ja tobuloomadega ära, et ei mõtlegi enam ära jooksta, ainult jooksu ajal wahest jookseb metsa. Kits saab wäga wagusats ja armsats inimese feltjilifets, kuid wanemad jofud on wahest ka tigebed. Rendega tuleb olla ettewaatlik, iseäranis lastel ja naistel.

(Järgneb.)

Mitmesugused teated ja kroonika.

Metsade walitsemise arenemine.

Chr. Leitolp. (järg)

3

Walitsemise objekt, mets ise, oli peaaegu täiesti korraldamata, wäljaarwatud mõned metskonnad endist riigimetsa ja harwa mõned mõisjad, kus plaan oli enam wähem metsakorralduse nõuetele wastawalt kofku seatud ja sellest finni peetud.

Juba enne jõulu jõndis kohale, Leedumaalt Latwia kaudu, tuntud Wenemaa metsade korraldaja — õpetud metsateadlane Ed. Schabak, kes waremalt Wastemõisjas kroonu metsades teenis

ja juba sel ajal Gestis keele, eht küll weidi puudulikult, ära oli õppinud. Herra Schabak nimetati metsakorralduse inspektoriks ja lühikese aja jooksul organiseeris tema kats metsatattseersalka, kes kewabel Wiru ja Harju maatondebasse tööle asusid.

Sellega oli algus ka sellele tähtjale tööle Gestis pandud, kuigi kahjuks eestlastest metsateadlaste puudusel metsakorralduse ametnikkudeft peaaegu köit wenelased ametisse said.

Kewabel awanesid filmale määratumad kändused, mis üle 4% kogu metsapinna kohta wälja tegid, kuid metjawalitlus, kes waewalt

alles riigistud mõistates oma tegewuse algust ilmutas, ei suutnud nende seemendamiseks peaaegu midagi torda saada.

Isedranis männi seemet, mida pea igal pool tarwis oleks olnud, ei olnud kogu Eesti maalt saada. Soomes maksis seemne nael umbes 40 Soome marka, nii et tiinu külmiseks oleks 3000—4000. Gmf. eest seemet tarwis läinud.

Teades, et meil kõige kohasem omamaa metsa seeme on, jäädi uut lõikust ootama.

Survels jäi selle asemel aga metjaraiumine igal pool hoogsalt käima, mida mitte harilikult nähtuseks ei tule pidada, aga kütte ja waluuta kriisis ei lubanud metsade walitsemisele siin oma hariliklusesse rööbastesse minna.

Kohtade peal tundus palju tegurõimetust ja administratsiooni personaali täiendamise nõuet.

Amati Tartus 20. oktoobrist 1920 kuni 1. juunini 1921 a. metsaasjanduse kursused. Et kursusi korraldada ja juhtida, lahkus Peawalit- suse Ülema abi, õpetatud metsateadlane A. Mathiesen Tallinnast ja asus lektoriks Tartu ülikooli juure. Edaspidi on loota, et kõik metsad ära korraldatakse ja Tartu ülikool ka tarwilise arwu metsateadlasi annab, mis metsade walitsemist märksa tervendab.

1920. aasta sügisel algas metsamüü endiste Wene seaduste ja süsteemi järele, mis mitte igal pool heakskiitmist ei leidnud, waid sagedasti tõhsti nurinat sünnitas — eriti seal, kus ka endised metsaülemad riiklist torda oma endise era-metsa- majandusega wõrrelbes püüdsid meeleldi „maha teha“.

Üleüldiselt oli metsa poliitika teatud raami- desse wõidud. Tema edaspidise arenemise kohta wõtan tulewitus sõna, kuid lõpuks pean tähenda- dama mõne rea metsawalituse enese koosseisu, tema konstruktiooni ja ülesannete kohta:

Riigi metsade üle walitseb Põllutõõminis- teeriumile alluwa Metsade Peawalitlus. (Tallinnas, Toompael.) Peawalitlust juhatab ministri abi õigustega Peawalituse Ülem. (Kõnetunnid k. 12—1 igapäew).

Metsade Peawalitlus jaguneb järgmistesse osakondadesse:

- 1, Metsaasjanduse osakond, (Metsahindamine ja wäljaandmine, metsanoorendamine jne.)
- 2, Metsakorralduse osakond, (Metsamajanduse plaanide ja kaartide tegemine. Nsub Tartus.)
- 3, Metsatõõstuse osakond,
- 4, Raamatupidamise osakond,
- 5, Peawalituse kantselei ehk personaal-osakond. (kantselei on eraisikutele awatud kell 12—¹/₂).

Osakondadel on juhataja, asjaajaja ja teised kantselei ametnikud.

Kantselei ülemaks on sekretäär. Raamatupi- damise osakonna juhataja nimetatakse pearaa- matupidajaks ja üks metsainspektoritest on metsakorralduse osakonna juhataja, teine täidab

rewideerija kohusid, kõikide maatonna metsaülemate ja metstonna metsaülemate tegewuse üle.

Metsakorralduse osakonnas on ametis peale harilikluse kantselei ametnikkude metsatafafaatorid ja maamõõtjad.

Metsatõõstuse osakonnas on peale harilikluse kantselei ametnikkude instruktorigid, tehnikerid ja praaterid.

Metsade peawalituse ülem nimetatakse ame- tisse wabariigi walituse poolt põllutõõministri ettepanekul. Metsainspektorid, peawalituse ülema abi ja osakondade juhatajad kinnitatakse ametisse Põllutõõministri poolt Metsade Peawalituse ülema ettepanekul, kuna kõik teised ametnikud Peawalit- suse ülema poolt ametisse nimetatakse.

Kohalikud asutused ja ametnikud.

Maakonnas täidab Metsade Peawalituse woliniku ehk laialdaste õigustega rewidendi kogu- seid maatonna metsaülem.

Tema kohused on:

a) Maakonnas olewate metsade üle koha peal teateid koguda, riigistatud ja endiste riigi- metsade üle walitsemist organiseerida juhtnõõride järele, mis Metsade Peawalituse poolt antakse.

b) Süüdsaid kanditaatide metsaülemate ja nende abide kohtade peale Peawalitusele ette panna, metsnikka ja metsawahitiseid metsaülemate ettepaneku peale ametisse kinnitada ja mitte kohaseid tagandada.

d) Metsaülemale kohtade peal Peawalituse korraldusi ja juhtkirju ära seletada.

e) Metsaülemate tegewust igal ajal rewideerida ja selle tagajärgeid Peawalitusele teatada.

g) Peawalituse ettepanekul koha peal teisi ülesandeid täita.

h) Metsaülemate poolt wäljatõõstatud metsa- safutuse ja wäljaminekute eelarweid läbi wa- data ja oma arwamisega Peawalitusele ette panna.

i) Metsaseaduse § 193 põhjal omawoli- liste raiumiste üle, mille wäärtus talji järele 100 marka on, määrusi teha. (§ 798 „Riigi Teataja“ nr. 26 wäljatuulutatud tekst.)

k) Metsa ja teiste metsasaaduste taljide wäljatõõstamine ühes metsaülematega ja nende taljide ettepanemine Peawalitusele kinnitamiseks.

l) Nende metsade üle, mis Hoiukomitee walwe alla kuuluvad ise ja temale alluwate ametnikkude läbi kontrolli teostada.

Maakonna metsaülemal on maakonna linnas ehk selle ligidal kantselei, asjaajaja ja kantselei ametnikud.

Maakondades koha peal walitsewad tegeli- kult riigi metsade üle metsaülemad, maksimate seaduste ja määruste põhjal ja Metsade Pea- walituse poolt wäljaantawate juhtnõõride järele.

Ühele metsaülemale alluwat metsa nimetakse metekonnaks.

Ühete metstonnaks koondatakse ühe wõi mitme mõisa metsad.

Metsaülemal on 1-3 abi, kes tema käsu-
tada on.

Metsaülemal on oma ringkonnas elukoht ja kantselei ühes asjaajajaga ja 1-2 kantselei ametnikuga, keda Peawalitsus ametisse kinnitab ja ametist tagandab metsaülema ettepanekul.

Tegelikud metsavalvete ametnikud koha peal on metsnikud ja metsavahid.

Metsnikkude kohus on temale alluvate metsavahitide tegemise järele valvata, metja varguste üle protokollisid teha, müügile määratawaid puid ja metsamaterjaali ära lugeda ja mõõta koha peal, sellekohaste wõlutuste põhjal ja piirides wäiksemaid metsajaaduste müümissi toimetada ja teisi metsaülema eht tema abi seadusliki käsufid täita.

Metsavahitide kohused on tema hoole alla antud metja valvata ja teisi käsufid täita, mis iseäralise trükitud raamatufesena kõigile kätte on saadetud.

Metsnikud ja metsawahid kinnitatakse ametisse ja tagandatakse ametist maadonna metsaülema poolt, kohaliku metjaülema ettepanekul.

Metsade Peawalitsus ja kõik ametnikud, peale metsatööstuse ametnikkude (§ 6.) töötawad „Metsajaeabuse“ alusel.

Lõpp

Metsa kõrwalainete kasutamine.

Wiimasel ajal on suuremat tähelepanu kinnitunud metsa kõrwalainete kasutamisele ja leitud, et nende otstarbekohasel ära kasutamisel suur tähtsus metja tarwitamise juures on.

Marjad, seened, metsarõõm jne. annawad üle riigi launis kena sissetuleku. Niisama ka lünnud ja juured, millede äratarwitamisel saame laaluwa hulga kütteenet eht jälle terpentini ja tõrwatööstusele tooresainet.

„Wol.“ juhhib h-ra E. Westnerin tähelepanu, peale nende kõrwalasutuste, olaspuu osaste peale ja leiab, et kahjuks ei ole need senniajani meie juures suuremat tähelepanekut leidnud. Otkad on jäetud oljadega koos mädanema, kus nad teatud määral on lisanud mullacaine rammusust ja sellega takistanud maapinna lahjenemist. Samuti weeti endistel aegadel otkaid tallidesse ja lautadesse põhja aseaineks, aga asjatundjate arwamise järele ei ole otkad ses suhtes küllalt otstarbekohased, wiimasel ajal on sellest ka loo-
wutud ja turbapõhku tarwitama hakatud.

Etasi kirjutab E. W.:

Olaspuude, eriti just männi osastel on aga fiiski väga suur tarwitamiswõimalus. Nii on Ameerikas juba laua aega valmistatud männi-
osastest õlised ja ekstrakte, millel arstirohtudena on suur minet. Siiski ei tahtnud see ettewõte — ainult õlised valmistada, end hästi ära tasuda. Aga nii pea, kui tähele pandi, et osaste jäätised õliajamise järele hästi kolbarwad patjade täitmiseks ja mööblite pehmete osade walmista-

miseks, hakkas see tööstus laienema ja muutus õige kasutoowaks. Wast eraldakse osastest keemilisel teel, ülejäänud kiud kuivatakse ära ja wanutakse täitsa puuwilla sarnaselt walgeteks aineteks. See olaspuunutus hoiab eneses laua aega peene aromaatilise lõhna. Sa sõbditudki pelgarwad sarnaselt täidetud patju. Peale selle wõib teha „olaspuuwilla“ lõngagi riiete ja sukade kudumiseks.

Kui igas tööstusharus peab kodumaise saaduste walmistamise poole pöörduma, kui Eesti-
segi tuuakse wäljamaalt palju patja täitmise j. m. aineid, ei oleks mitte ilmaaegu, kui keegi sõn-
daks ses suhtes asjaga peale hakata, ja hakkaks walmistama osastest „puuwilla“ patjade ja muude täiteks. Eriti just on sarnased patjad Ameerika sõjamael hea eduga tarwitusel — ja neid tarwitab Eesti-
sõjamaegi.

Eestis on keemiatööstus launis kõrgele arenenud, wõib olla on tuge wastawaid asjatundjaid leida. Soomes walmistatakse männi-
osastest õlised, ekstrakte ja seepe, millel on hea minet. Olaspuulla walmistamine ei ole aga sealgi weel tarwitusele tulnud

Otkaid ei wõeta muudugi kaswawast puist, waid maharaiutuid. Nii siis ei wõi ka mingi-
sugusest metsahäwitusest osaste muretsemises juttugi olla.

Suwel kased — talwel kuused.

Metsnik Wälja.

Jouawad nelipühid, siis ehil suurem osa kodanikka oma majad seest- ja wäljastpoolt kas-
tebega, nagu seda alles hiljuti kitesolewal aastal nägime. Kirikud ja pidusaalid on kaste-
de ehtes. On mõni mälestusepäew eht aastapidu — jällegi kased!

Talwised pühad, pidud, aastapäewad, pul-
mad ja matused elatakse noorte kuuske-
de armel. Siuwäljad on noorte kuuske-
dega tihedalt ümbritsetud.

Kõike seda nähes tunneb feltakond rõõmu, räägitakse: „Küll on tore — suurepäraline“!

Kes metsakaswutamisele ja kaitsemisele ennast on pühendanud, see saab väga hästi aru, et see lapsit ja rumal temp on, mis mingisugust kasu ei too, aga kahju küllalt.

On mõnel wõimalik oma karja- eht heina-
maa pealt mõned kuused eht kased raiduda ja sellega omale pühaderõõmu teha, sellega ta weel suurt kahju ei tee, sest heinamaa tahab nii kui nii laastada, aga teine asi on linnade ja alerwite ümbruses, kus keegi ei raiu omale kaste ega kuuske tihnikust, kust neid wähest mõned arwendamise mõt-
tes wõtta wõiks, waid walitakse puid, mis lage-
damatel kohtadel kaswawad, sest need on palju ilusamad, lopsakamad, nii lehtede kui osaste poolest ja kui niisuguseid leida ei ole, siis ro-
nitakse puu otka ja raiutakse suuremal puul

litro maha. Seba kõik tehakse ilma paha mõtlemata, sest ta on ju ilus ja inimene enne pühi just jels metsa lähedgi, et oja sellest ilust omale todu tuua.

Nii hävitatakse meil igal kevadel ja suvel tuhanded faged — ainult ilustuse otstarbeks! Kus on siis metsavaht, et ta seba laskeb sümbida?

Oletame, et vahtfond on linna ümbruses 300 tiinu juur, linnas on 15–20 tuhat elaniku, sadandete viisi karjas tullakse metsa ja ega keegi ei warasta, igauks ainult võtab ja kui puud kodus, siis on „turult ostetud“.

Ajakirjandusest läbi kostab hädahüüd: „metsad hävinewad,“ aga ei olegi see nii kurb hävinemine, kui puud raudtee, wabrikute ja majade kütteks lähewad, waid see, kui teba filmadele iluks hävitatakse.

Kool peaks kodanikule õige tee elusse kätte näitama, aga kuidas meil seba tehakse.

Koolimajas on pidu teokfil, kooliõpetaja saadab lapsed metsast pidusaali tarwis lasti tooma, milledega seba ehtida.

Noored lapsed, täis rõõmu, raiuwad hea hull noori lasti eht huusti maha, ilma et aru jaaksid, et see kuritegu on.

Walitsusel tuleks kindlasti wälja astuda, et turul kauplemine noorte kuuskeste ja lastebega oleks kõwasti keelatud ja kui see mõnata, siis nõuda, et igal kauplejal wallawalitsuse tunnistus oleks, selle üle, kust ta need puud toonud.

Siis weel tuleks riigi metsawahtidele linnade ja alewite ümbruskonnas mõned päewad enne jõulu ja nelipühi politsei abi saata. Wahest eht hallawad siis wiimaks seltskonna, kooli- ja kirikujuhid aru saama, et ta ilma laste ja kuuskeste mõnawad pühad olla, ja mis rõõmu mõib pakkuda ühele arusaajale kodanikule noorte puude warajane surm, mis selleks on oma noore elu jätnud, et lapsi ja seltskonda rõõmustada ja pidusaali seinu ehtida. Ilustuseks kõlbawad wäga hästi ka järele tehtud lilled, õied ja puud, mis kaua aja hambale wastu panewad, kuna elus puu ainult üheks korrats on.

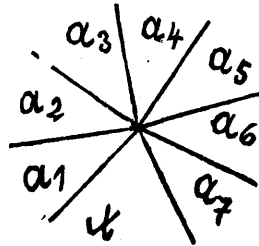
Meie mets saagu ainult wajaliste tarwete jaoks raiutud, aga mitte rõõmu ja kurwastuste awalbusteks.

Pink teodoliidiks.

Sarilik tasane pint, kolm peenest nõela ja paberit, nendega wõime maamõõtmise tööde juures nurgad ära mõõta õigemini, kui teodoliidiga.

Nurga otja paneme pint üles ja seame paber peale. Kolm nõela pistame hästi nurga külge se fihis üles, siis kääname paberit edasi, nurga otjas seiswat nõela hästi hoibes, nii et paberi peal teine nurga külge näitab esimese nurga külje se fihis olewat, teise külje se fihis pistame jälle nõela üles j. n. e.

Nõnda saame ühe punkti ümber mitu mõõdetawat nurka — a ja jääb weel üle nurk — X.



Seega on mõõtmise töö wälja peal lõppenud. Kui kõik nurgad on nõnda paberi peal, siis arwame tangentsi tabeli abil järgmiselt wälja:

$$a = \frac{a_1 + a_2 + a_3 + a_4 + a_5 + a_6 + a_7}{7} = \frac{360^\circ - X}{7}$$

Formulist näeme, et mõõta tang. tabeli abil on tarwis ainult X. See kõik on nii lerge ja läheb ruttu. Teodoliidiga meie lubame wäga 2' nurga peale, kuid pingiga wõime oma tahtmise järele arwata mistahetuguse täpisealussega, selleks on ainult tarwis mitu ringi ümber punkti teha. Kui meie joonistaks paberile nõelade abil ainult ühe nurga ja arwaks seba wälja tang. tabelite abil, siis saaks wäga formuli järele:

$$\Delta X' = \pm 3438 \frac{b Cs X}{r}$$

kus b = joone tõmbamise wiga $\frac{1}{200}$ tolli ja r = radius, mille abil arwame, aga tõmbamise tõttu „n“ korra saab see wiga olema:

$$\Delta X' = \pm 3438 \frac{b Cs X}{r \sqrt{n}}$$

Soowatan asjast hõwitatuib järele proowida ja elluwõimiseks sammusid astuda.

Teodoliidi puudusel hakkasin nurkasid ülemal tähendatud wiisil wälja arwama ja näib wõin ilma teodoliidita läbi saada, juhtumise korral wõin ka uniwersaal instrumendiga mõistelda.

R. Puhwel.

Poolametlikud teated.

Metsade Peawalitsuse Ülema päewakäsud.

12. mail 1921 a. № 11.

Metsade Peawalitsuse laetahoidja kohuste täitja August Seemann'i määrän sama Peawalitsuse asjaajajaks 1. maist s. a. arwates, wabastades teda laetahoidja kohuste täitmiseft.

Metsade Peawalitsuse wanema kantselei ametniku Mihkel Treuhold'i määrän Peawalitsuse ajutise laetahoidja kohuste täitjaks 1. maist s. a. arwates.

Metsade Peawalitsuse Tööstuse osakonna asjaajaja kohuste täitja Erika Nun'i määrän sama Peawalitsuse kantselei teise asjaajaja kohuste täitjaks 1. maist s. a. arwates.

Metsade Peawalitsuse II. järgu masinakirjutaja Anna Trapsh määrän sama Peawalitsuse I. järgu masinakirjutajaks 1. maist s. a. arwates.

Metsade Peawalitsuse III. järgu masinakirjutaja Selma Piising'i määrän sama Peawalitsuse II. järgu masina kirjutajaks 1. maist s. a. arwates.

Metsade Peawalitsuse III. järgu kantselei ametniku Gertrud Ustäl'i määrän sama Peawalitsuse III. järgu masinakirjutajaks 1. maist s. a. arwates.

Metsade Peawalitsuse IV. järgu masinakirjutaja Wold Tarafow'i määrän sama Peawalitsuse IV. järgu kantseleiametnikuks 1. maist s. a. arwates.

Kob. Magda Kurbas'e määrän Metsade Peawalitsuse IV. järgu masinakirjutaja kohuste täitjaks 6. maist s. a. arwates.

Metsade Peawalitsuse Juriidilise osakonna asjaajaja kohuste täitja Theodor Rönberg'i määrän Metsade Peawalitsuse Arweosakonna pearaamatupidaja abiks 1. maist s. a. arwates, wabastades asjaajaja k. t.

Metsade Peawalitsuse Arweosakonna I. järgu arweametniku Marie Berg'i määrän sama osakonna wanema raamatupidaja kohuste täitjaks 1. maist s. a. arwates.

Metsade Peawalitsuse Arweosakonna ajutise tööjõu Leopold Pikk'a määrän sama osakonna

nooremaks raamatupidajaks 1. maist s. a. arwates.

Metsade Peawalitsuse Arweosakonna ajutise tööjõu Gustaw Kahlberg'i määrän sama osakonna nooremaks raamatupidajaks 1. maist s. a. arwates.

Metsade Peawalitsuse Arweosakonna I. järgu kantseleiametniku Berta Kenneli määrän sama osakonna I. järgu arweametnikuks 1. maist s. a. arwates.

Metsade Peawalitsuse Arweosakonna II. järgu kantseleiametniku Jaan Kütjen'i määrän sama osakonna I. järgu arweametniku kohuste täitjaks 1. maist s. a. arwates.

Metsade Peawalitsuse Arweosakonna II. järgu kantseleiametniku Hans Laos'i määrän sama osakonna II. järgu arweametniku kohuste täitjaks 1. maist s. a. arwates.

Metsade Peawalitsuse Arweosakonna ajutise tööjõu Jaan Winnal'i määrän sama osakonna II. järgu arweametniku kohuste täitjaks 1. maist s. a. arwates.

Metsade Peawalitsuse Arweosakonna III. järgu kantseleiametnikud Alet. Luukas'e ja Karl Kinteri määrän sama osakonna II. järgu arweametnikude kohuste täitjaks 1. maist s. a. arwates.

Metsade Peawalitsuse Tööstuseosakonna noorema metsatööstuse instruktorige Eduard Teismann'i määrän sama Peawalitsuse ehituse tehnikeriks 1. maist s. a. arwates.

Metsade Peawalitsuse juure komandeeritud Aleksander Laius'e määrän Kloostru metskonna I. järgu abimettsaülemaks 1. maist s. a. arwates.

Burila metskonna II. järgu abimettsaülema Aleksander Hendrikson'i määrän Saku metskonna abimettsaülemaks, kõrgendades teda I. järku 1. maist s. a. arwates.

Kob. Jaan Antsu p. Paulmeister'i määrän Aimala metskonna III. järgu abimettsaülema kohuste täitjaks 18. märtsist s. a. arwates.

Kob. Johan Heindrik'u p. Johanson'i määrän Mõtsu metskonna I. järgu saeweski juhatajaks 15. maist s. a. arwates.

Kod. Jakob Feldmann'i määrän Satu metskonna metsäülema kantselei asjaajajaks 1. maist f. a. arwates.

Kuresaare metskonna praakeri Nihel Raju't arwata 1. järgu praakeriks 1. jaanuarist f. a.

Anija metskonna III. järgu abimetsäülema Jüri Wiil'i wabastan abimetsäülema ametist tema enese palwe peale, jättes teba maakonna metsäülema määrämisel sama metskonna metsnikuks 1. maist f. a. arwates.

Rooküla metskonna metsäülema III. järgu kantseleiametniku Hilba Trintmann'i wabastan ametist tema enese palwe peale 1. maist f. a. arwates.

27. mail 1921 a. № 12.

Metsade Peawalitsuse Metsakorralduse osakonna wanema maamödtja Johann Ruutopölb'i määrän Metsade Peawalitsuse wanemaks maamödtjaks 1. maist f. a. arwates.

Metsade Peawalitsuse Metsakorralduse osakonna noorema maamödtja Friedrich Kiltas'e määrän sama osakonna wanemaks maamödtjaks 1. juunist f. a. arwates

Metsateadlase kod. Peter Jüri p. Sals'a määrän Metsade Peawalitsuse Metsakorralduse osakonna wanema tallsaatori kohuste täitjaks 26. maist f. a. arwates.

Kod. Wilhelm Wohlens'i määrän Metsade Peawalitsuse Arweosakonna asjaajaja t. t. 23. maist f. a. arwates.

Kod. Gustaw Beltberg'i määrän Metsade Peawalitsuse Metsaasjanduse osakonna III. järgu kantseleiametnikuks 20. maist f. a. arwates.

Metsade Peawalitsuse Metsaasjanduse osakonna III. järgu kantseleiametniku Hans Kar. tau kõrgendan II. järgu kantseleiametnikuks 1. juunist f. a. arwates.

Alaerialise kod. Gerhard Einholm'i määrän Metsade Peawal. jooksupoisi kohuste täitjaks 25. maist f. a. arwates.

Kod. Karl Neumann'i määrän Purbi metskonna ajutise II. järgu abimetsäülema kohuste täitjaks 1. maist f. a. arwates.

Kod. Johann Pärnat'i määrän Kuresaare metskonna I. järgu saeweski juhatajaks 1. aprillist f. a. arwates.

Kod. Johannes Paesüld'i määrän Saapsalu metskonna metsäülema ajutise kantseleiametniku kohuste täitjaks 1. maist f. a. arwates.

Kod. Alise Espenberg'i määrän Saapsalu metskonna metsäülema IV. järgu kantseleiametnikuks 13. maist f. a. arwates.

Karjalasma metskonna I. järgu abimetsäülema Eduard Lind'i wiin üle teenistusesse Taktu metskonda 1. maist f. a. arwates.

Ahja metskonna I. järgu abimetsäülema Anton Joab'i wiin üle teenistusesse Kämpina metskonda 1. maist f. a. arwates.

Kämpina metskonna II. järgu abimetsäülema Oswald Limberg'i wiin üle Ahja metskonda 1. maist arwates.

Mõtsu metskonna metsäülema kantseleiametniku õpilase Nikolai Mannhof'i kõrgendan IV. järgu kantseleiametnikuks 1. juunist f. a. arwates.

Kod. Jaan Ohtas'e määrän Koeru metskonna II. järgu saeweski juhatajaks 12. aprillist f. a. arwates.

Kod. Hans Toru määrän Nummu metskonna metsäülema kantselei asjaajaja t. t. 20. maist f. a. arwates.

Jäärja metskonna III. järgu abimetsäülema Georg Pops'i kõrgendan II. järgu abimetsäülemaks 1. juunist f. a. arwates.

Katwere metskonna metsäülema III. järgu kantseleiametniku Friedrich Mehe määrän Wiru maakonna metsäülema kantselei asjaajajaks 1. juunist f. a. arwates.

Wiru maakonna metsäülema IV. järgu kantseleiametniku Hilba Arendt'i kõrgendan III. järgu kantselei ametnikuks 1. maist f. a. arwates.

Kod. Dagmar Strandmanni määrän Wiru maakonna metsäülema kantselei IV. järgu ametnikuks 1. maist f. a. arwates.

Harju maakonna metsäülema IV. järgu kantseleiametniku Marie Kals'i kõrgendan I. järgu kantseleiametnikuks 1. maist f. a. arwates.

Kod. Jaan Lems'i määrän Wihterpalu metskonna metsäülema asjaajajaks 25. maist f. a. arwates.

Rob. Harald Weimann'i määrab Jäneda metskonna metsaülevahtkantsilei asjaajajaks 1. juunist s. a. arwates.

Purefaare metskonna metsaülevaht III. järgu kantseleiametniku Eduard Koll'i määrab sama metskonna metsaülevahtkantsilei asjaajaja k. t. 1. maist s. a. arwates.

Rabala metskonna metsaülevaht IV. järgu kantseleiametniku Wolbemar Rask'i wabastan ametist tema enese soowil 1. juunist s. a. arwates.

Türi metskonna metsaülevaht III. järgu kantseleiametniku Ernst Ritzberg'i wabastan ametist tema enese soowil 7. maist s. a. arwates.

Portuni metskonna metsaülevaht IV. järgu kantseleiametniku Julie Karekson'i wabastan ametist tema enese soowil 20. maist s. a. arwates.

Koorküla metskonna metsaülevaht III. järgu kantseleiametniku Felix Rose't lugeda teenistustest lahkunuks 1. märtsist s. a. arwates.

Burila metskonna metsaülevaht IV. järgu kantseleiametniku Jaan Ausmees'i wabastan ametist tema enese soowil 1. juunist s. a. arwates.

Rob. Eduard Juurikas'e määrab Anija metskonna metsaülevahtkantsilei asjaajaja kohuste täitjaks 15. maist s. a. arwates.

Rob. Jaan Järw'e määrab Metsade Peawalitsuse kantselei I. järgu kantseleiametnikuks 27. maist s. a. arwates.

30. mail 1921 a. № 13.

Rob. Eduard Roose määrab Rastre metskonna saeweski I. järgu masinistiks 1. maist s. a. arwates.

Rob. Peeter Wene määrab Haapsalu metskonna metsaülevahtkantsilei asjaajajaks 1. juunist s. a. arwates.

Karjalasma metskonna metsaülevaht III. järgu kantseleiametniku August Jõgi määrab sama metskonna metsaülevahtkantsilei asjaajajaks 1. maist s. a. arwates.

Saaremaa maakonna metsaülevahtkantsileiametniku õpilast Aleksander Lauseni tõrgendan IV. järgu kantseleiametnikuks 1. maist s. a. arwates.

Rob. Helmut Zinderi määrab Purbi metskonna metsaülevaht III. järgu kantseleiametnikuks 1. jaanuarist s. a. arwates.

Rob. Karl Nurmberg'i määrab Rabala metskonna metsaülevahtkantsilei ajutise asjaajaja kohuste täitjaks 1. juunist s. a. arwates.

Sangaste metskonna metsaülevaht III. järgu kantseleiametniku Alfred Masing'i määrab sama metskonna kantselei asjaajajaks 1. maist s. a. arwates.

Rob. Gusta Tilk'i määrab Võru maakonna metsaülevahtkantsilei-kutsariks 23. maist s. a. arwates.

Rob. Widrik Nplei määrab Võru metskonna ajutiseks tööpõhiks kui tulekahju wahti 1. maist kuni 1. septembrini s. a. arwates.

Haapsalu metskonna metsaülevaht ajut. IV järgu kantseleiametniku k. t. Johannes Paesüld'i wabastan ametikohuste täitmiseft 1. juunist s. a. arwates.

Metsade Peawalitsuse ajutise II. järgu aida-mehe kohuste täitja Peeter Mädamürk'i wabastan ameti kohustetäitmiseft 1. juunist s. a. arwates.

Purbi metskonna metsaülevaht III. järgu kantseleiametniku Helmut Zinder't lugeda teenistustest lahkunuks 1. maist s. a. arwates.

Metsade Peawalitsuse ringkirjad.

20. aprillil 1921 a. № 12011 45.

Et alaliselt metsatöölaliste poolt palju kaebusi on olnud wäheste töö tasu üle, ja arwesse wõttes, et wõrreldes läinud aastaga, elukallidus tõusnud on, kirjutab Metsade Peawalitsus Teile ette, metsatöölistega lepingute tegemise juures senini tarwitada olewates „Metsatöölaliste lepingutes“ järgmised muutused teha:

1) Punkt 9-s näidatud ülesraitud materjaalide eest tuleb alalisele metsatöölisele tasuks määrata 10—25% wähem, kui riigi metsawalitsus maksab eratöölistele nendefamade materjaalide valmistamise eest.

Mitu % alalisele metsatöölisele wähem tuleb maksta, ripub ära temale tarwitada antud maatüki suuruselt ja headuselt, raiutawa metsa headuselt j. n. e.

2) Punkt 10-as tähendatud naiste päewad, tegemist võib nõuda nendelt metsatöölistelt kellel wastawad tööpõhjad olemas on, nagu naine, õde, alaealised töölised j. n. e. Hobuse päewade tegemist tuleb nõuda ainult nendelt, kes oma

hobust peab. Päeva tööde tasuks niisamuti 10—25% vähem, kui seba eratöölistele makstakse.

3) Kui metsavalitsusel juba metsatöölistega lepingud on tehtud, siis võiks neid selle ringkirja põhjal muuta, kui Teie armamise järele selleks tarvidust on.

19. mail 1921 a. № 15547/53.

Tallinnast ja mujalt võetakse tihti lõbusõituse ette ümbertaudjete seas metsadesse, kus terve laeva täis rahvast kuskil metsas maale lähed, seal oma pead talitab, noori puid ja offi maha murrab, neid ligi võttes, tuld teeb jne. Et niisugustel juhtumistel metsale suurt kahju võib tehtud saada, on arusaadav, iseäranis filmaspibades asjaolu, et tuleafemed harilikult kustutamata jäävad, mille läbi kuivades kohtades kuival ajal suured metsapõlemised võivad tekkida.

Selepärast kirjutakse Teile ette, metsavahtidele viibimata ära seletada ja meelde tuletada, et nemad kohustatud on lõbusõitjate järele valvama, et nende poolt mitte ei saaks metsapuid rikitud ehk teisel teel metsale kahju tehtud. Suuremate kogu väljasõitude puhul on tarvis nõuda pidude organiseerijate käest Metsade Peavalitsuse ehk maakonna metsaülemate luba pidu organiseerimiseks riigi metsas.

19. mail 1921 a. № 15479/52.

Üleüldiste metsamüügi tingimiste p. 7 põhjal on metsa raiumine 1. maist kuni 1. septembrini keelatud, kui selleks iseäralist luba metsaülemalt saadud ei ole. Nüüd on mõned metsaülemad ja

riigi asutused Peavalitsusesse järeleparimisega pööranud, kas riiklikele asutustele metsaraiumist peale 1./V. lubada võib.

Arvesse võttes, et riiklised asutused ja ettevõtted niihästi küttes- kui ka tarbepuudega tingimata varustatud peavad saama, teatab Peavalitsus, et riigi kulul metsa ülestõttavatele asutustele metsa raiumist ka 1./V. kuni 1./IX. lubada tuleb, kusjuures kõigile metsaülematele ülesandeks tehakse selle järele valvata, et kõik eeltingimised metsa põlemiste ja kahjulikude putukate tekkimiseks õigel ajal kõrvaldatud saaksid.

23. mail 1921 a. nr. 15865/54.

Cesti Arstirohtude Kasvatuse Eendamisega Selts Tartus, Vladimiri tän. nr. 4, pööras Metsade Peavalitsuse poole palvega lubada Seltsi korraldusel kõigis Wabariigi metsades meie maal kasvatatav rohutaimi ja nende juuri korjata.

Põllutöministeeriumi Metsade Peavalitsus ei leia põhjust takistada rohtude ja taimede korjamist teaduslikuks ehk arstiliseks otstarbeks, kui see sellekohase Seltsi korraldusel sünnib ja palub kõigile Teile alluvatele ametnikkudele tutvaks teha, et ülemalnimetud Seltsi tunnistuse ettenäitajatele arstirohtude korjamise juures riigimetsa piirides mitte takistust teha ei tule, kui see metsale mitte kahjulik ei ole.

Korjajateks saavad olema isikud, kellel Seltsi poolt sellekohane volitus välja antud.

Kirjakast.

„Cesti Metsa“ toimetusele.

„Cesti Metsas“ № 4 avaldatud soovile vastu tules teatan, et „Taxus baccata“ leidub Saaremaal Karjalasma, Lagamõisa ja Sõrvesäärel olevates metsades. Suuremalt jaolt kasvab ta madala, laia pöösana, ainult ühksitel juhtumistel seisab keset pöösast tüvi umbes paar sülda kõrge ja 3—4 tolli lännust jäme. Rahvas nimetab teda „jugapuus“.

Peale „jugapuus“ leidub Sõrvesäärel olevates metsades veel väändasv „efei“, mis ennast tapu (humala) kombel ümber puude mäsfiib ja

nõnda neid mööda üles kasvab. Efei lehed jäävad ka talvets taimel külge ja on kõige talve rohelised. Rahvas tarvitab teda arstirohuna jooksva haiguse vastu. Metsaülem E r m u s.

A. P u h w e l. Saadetus tänuga käes. Ilmub. Saate veel.

A. S c h u l t s, Ilmub. Palume veel midagi saata.

D r a w. Jah, jahinaljad oleks soovitatav, kuid saate ainult algupäraseid.



Metsatööstuse ja Kaubanduse Ühisus

„Arbor“

Tallinnas

Falkspargi tänav 1

Tallinnas

wõtab oma peale :

kõiksugu metsatööstust, eksporteerimist, materjaalide ülestöötamist. Oma saewabrikud (endine Sinowjewi wabrik Narwas ja teised) kõige paremate masinatega.

O. E. HERODES ja P. M. PRICK

Ehitusmaterjaalide ja kütteenite ladu TALLINNAS,
:: Wiljandi tän. 9, kõnetraat 863. ::

Ostab igal ajal:

Metsa ja igasugust metsa- ja ehitusmaterjaali.

Müüb ladust:

Palka, talasid, okas- ja lehtpuu laudu, telliskiwa, tulekindlaid kiwa (Schamott), lupja, tsementi, tsement kaewu- ja weetorusid,
:: :: põletispuid ja igasugust ehitusmaterjaali. :: ::

Oma saeweski.

Saagimiseks wõetakse vastu igasuguseid palkisid.

Eesti Mehaanilise Puutööstuse Aktsiaselts

A. M. Luther

Talinnas.

Äri: Vana Posti tänav nr. 9.

◆◆
Pakub:

büroomööblid,
elutoamööblid,
kantseleimööblid,
koolimööblid,
vineer-kartongisid,
vineer-kohvrid,
vineer-aktimappe,
vineer-käsitromlid,
vineer-tünne,
vineer-toolipõhju,
vineer-platesid,
vineer-labidaid j. n. e.

◆◆
Kõnetraadid: Vabriku nr. 143.
Arisse nr. 616.