

Ilmub kord nädalas.

TOIMETUS JA TALITUS:	TELLIMISE HIND:	KUULUTUSTE HIND:
Tallinn, Pagarl tän. № 1, tuba 17 (Sõjaministeeriumi majas). Awatud kella 8—15. Telefon 1-63 (Sõjawäe keskjaamast).	Aastas Mk. 300 Poolesaastas „ 150 Weerandaastas „ 75 Üksiknummer 15 marka.	$\frac{1}{1}$ lehekülge Mk 3600 $\frac{1}{2}$ „ „ 1800 $\frac{1}{4}$ „ „ 900 $\frac{1}{8}$ „ „ 450 $\frac{1}{16}$ „ „ 250

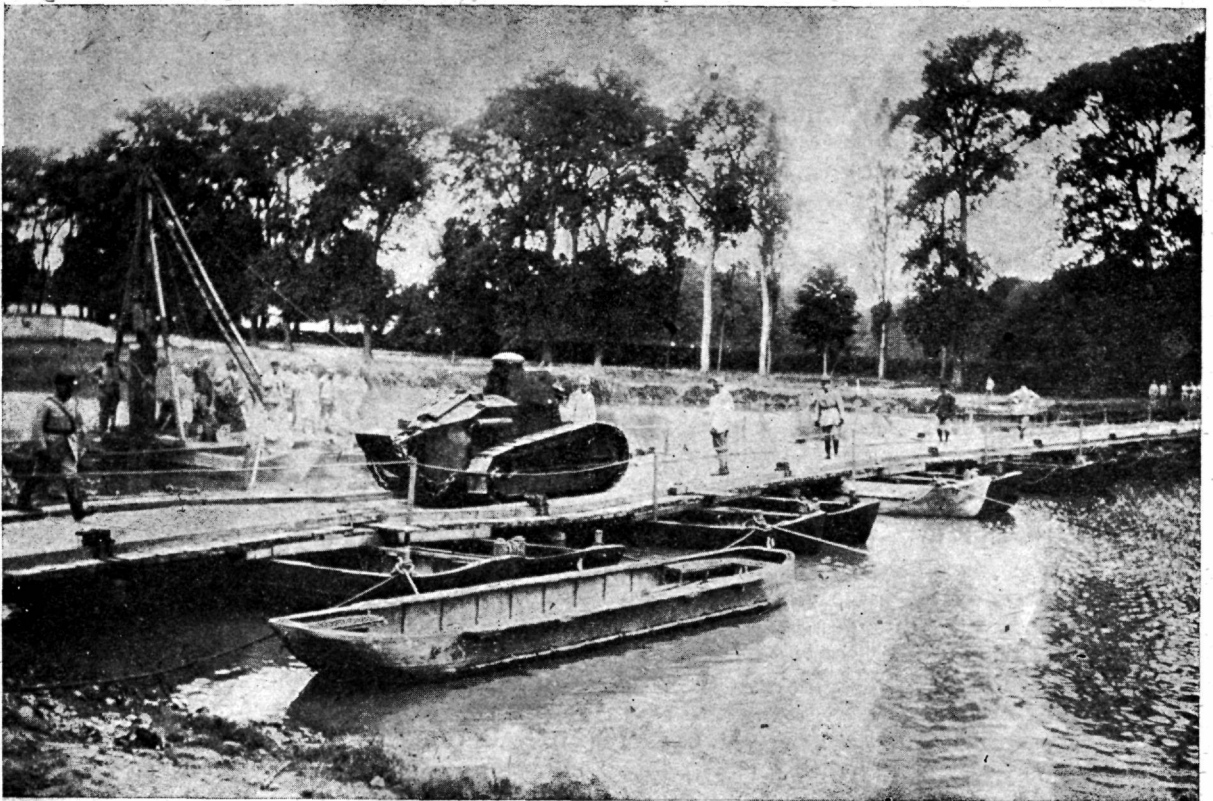
№ 21.

Laupäeval, 24. mail 1924.

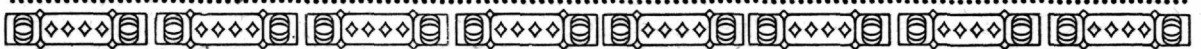
VI aastakäik.

S I S U:

Oskar Kurwits: I. Eesti rügement. — P. O.: Hippodroomi tähtsus hobuste katsestamise seisukohast. — E. V.: Soomusrongid. — —o—: Nõukogude Wenemaa salaluure Eestis wabadussõja ajal. — Wabadusristi kawalerid: kolonel-leitnant F. Pinka ja kapten H. Freiberg. — J. J.: Kaardimapp. (Jutustus). — M. T.: Sõjawäe Majandusühisuse tegewus. — —ms—: Soome armee ja sõjalaewastik. — Ametlikud teated. — Wäljamaa sõjawäed. — Bibliograafia. — Küsimused ja kostused.



Tank üle pontoonsilla minemas.



I. Eesti rügement.

(Tallinn 12. IV. 17 — Haapsalu 13. IV. 18).

Lõpp.

Eesti diiwi päewakäsk Nr. 2, 6. märtsilt, selgitab: „Üle kogu Wenemaa käiw korralageduse laine puudutas ka Eesti-maad ja jättis siin sügawad jäljed. Meie linna- ja iseäranis maarahwas on palju pidanud kannatama nende wäeosade poolt, kes kaotasid oma sõjamehe au ja kohuse-tunde ja muutusid rööwsalkadeks.

Nüüd on siia ilmunud Saksa sõjawäed, kellel ülesandeks jalale seada lagunenud korda.

Saksa wäeülemuse seletuse järele loo-detakse, et Eesti sõjawägi korra jalalesead-miseks meie kodumaal saab kaasa aitama, mispärast Saksa ülemus Eesti wäge lubab edasi formeerida. Mingisuguseid teisi sõ-dimise ülesandeid Eesti sõjawäele ei tehta.

Eesti sõjawäelased, meie eneste kätte on antud korrapidamine meie armastatud isamaal — Eestis. Asume kõik üksmeel-selt tööle ja näitame, et meie wäärilised oleme seisma kultuurrahwaste reas.

Ohwitserid ja sõdurid! Mina nõuan kõigilt täpikäitset käsutäitmist. Loodan, et igaüks teist saab kõrgel hoidma sõja-mehe au ja kohusetäitmist. Kõik üles wiibimata tööle meie kodumaa — Eesti — kasuks!“.

Pääle juba olemasolewa 1. Eesti rüge-mendi kawatseti formeerida Tallinnas pääle diiwi staabi 3. ja ratsawäe rügement, kahur- ja inseneriwäe kompanii, Tartus — 2. ja Rakweres — 4. rügement. Kuna Tartu teise, wähem wastutuleliku, Saksa kindralkomando alla kuulus, siis ei saadud 2. rügemendi formeerimisega üldse algust teha. Kutsuti ellu ka kõrgem Eesti sõja-kohus kolonel-ltn. P. Kanni eesistumisel.

Takistusi sünnitas aineline külg. Ka siingi aitas suuresti kaasa 1. Eesti rüge-ment. Ratsionaalse majapidamise tõttu oli rügemendil ajajooksul kogunud wabu summasid. Neist anti teiste osade formeerimiseks 110.000 rubla (2. rügemendile — 30 tuh., 3. rüg. — 25 tuhat, 4 rüg. — 35 tuhat, diiwi staabile — 20 tuhat).

Peab tunnistama, et uue korra pääle üleminek 1. Eesti rügemendis ruttu, nagu iseendast, sündis, ilma et oleks surwe awal-damiseks tarwidust tuntud ehk et see nurisemiseks põhjust oleks annud. Oldi lihtsalt tüdinenud eestlase iseloomule wõõ-rast, päalesunnitud igawesest sõnade muli-nast ja ümbritsewast korralagedusest, mille wastukajad teatud määral ikkagi ka 1. rü-

gemendini ulatasid ja halwawat mõju awal-dasid. Poliitiline külg riisus wõrdlemisi palju aega ja tööjõudu, mida nüüd teisale saadi juhtida. Kõik see nagu wajus nüüd üle öö unustuse hõlma.

Käidi korralikult, tunnikawa järele, õp-pustel ja wahiteenistuses. Mõned tähtsa-mad wahtkonnad olid kahekordsed — wa-hipostil seisid ühtlasi Eesti ja Saksa sõdu-rid. Eesti ja Saksa sõjawäelaste wahel polnud muidu mingit läbikäimist, kuid ka mitte iseäralist awalikku waenlust. Hoiti üksteisest eemale ja oldi tagasihoidlikud, wäliselt aga sõjawäeliselt wiisakad. Nii ter-witasid Saksa sõdurid kohtamistel Eesti ohwitsere alati korralikult, samuti Eesti sõ-durid sakslasi. Öösiti seisid tänawatel Saksa ja Eesti patrullid. Ohwitseridel oli liikumine waba kogu aeg.

Et sakslased okkupeerimisel kõik Ees-tille kuuluwad ladud ja tagawarad igal pool üle olid wõtnud ja maal toiduainete sun-duslikke rekwiisitsioone isegi wäljaweoks toime panid, siis oli loomulik, et nad ka rügemendi majanduslise warustamise oma pääle pidid wõtma. Neilt saadigi toidu-ained ja palgasummad, mitte aga riideid ja jalanõusid. Wiimaste poolest oli rü-gement õnneks oma tagawaradega kind-lustatud, nii et see asjaolu esialgu muret ei tekitanud.

Worm jäi ülepääsmatuil takistustel endiselt wenelaadiliseks, kuigi tulewiku jaoks ka selles suhtes kawatsused olid. Eraldusmärgina tehti sunduslikuks Eesti rahwuswärwiline mütsimärk (püsib weel praegu wana wormi juures), pahemal käik-sel samawärwiline riidest lint, õlalappidel tähed „1. E.“ Ohwitserid kandsid hõbe-karwalisi, musta ääre ja sinise keskjoonega õlalappe. Osaliselt olid need eraldusmär-gid küll juba waremalt tarwitusel.

Suuri raskusi sünnitas eestikeelsete komando- ja oskussõnade puudumine, ise-äranis riwis. Wene keel kõrwaldati küll ühe sammuga tarwitamiselt, asemele aga jäi esialgu tühi koht. Energiiselt pandi ka siin käed külge.

Oskussõnastiku loomiseks nimetati kom-misjon (esimees al-kapten Krull, liikmed kapten O. Mämers, ltn. O. Kurwits, ltn. E. Jõesaar, ltn. A. Laats, ltn. E. Lambert, ltn. K. Tulmin), kes esimeses järjekorras tarwilikud riwimäärustiku termiinid wälja töötas, mis selle järele sunduslikuks käsi-

tamiseks rügemendi päewakäsus awaldati. Wabadussõja algul, 1918 a. sügisel, ilmusid need ka raamatuna — „Eesti komando sõnad jalawäele“. Rügemendi töowili leidis pärastises Eesti wäes üldtarwitamist ja sai põhjapanewaks meie praegusele riwi käsutusele; ajajooksul on selles läbi wiidud ainult wäikesed muudatused. Olgu siinkohal tähendatud, et ka sõna „riwi“ 1. Eesti rügemendist pärit on ning wabadussõjas traagiliselt langenud leitnant K. Tulmini algatusel eluõiguse omandas.

Ohwitseride kogu tegewus arenes endiselt hoolsalt. Muutunud olukorras nihkus poliitiline kihutustöö nüüd täitsa tahaplaanile ja awanes wõimalus, rohkem rõhku kogu sisemise tubliduse tõstmise ja muu korraldustöö päale panna. Saksa ohwitserkonnaga mingisugusse läbikäimise ei astunud.

Tekkisid nii mitmed lahkkelid diwiisi staabiga sääle isikliku koosseisu, aukraadis ülendamise ja maksa panna tahtawa liig kirju wormi küsimustes (iga wäeliik pidi isewärwi eralduskandid jne. saama). Kõigis küsimustes esitas rügemendi ohwitseride kogu oma kategoorilise seisukoha, milles nõuti ülendamiseks kindla korra *maksmapanekut*, diwiisi staabi komplekteerimist eestkätt sõjawälja ohwitseridega, mitmesuguste wäärnähtuste kõrwaldamist jne.

Eesti rahwusliste wäeosade formeerimise luba saamine olenes ainult momendi tingimustest. Kuna Saksa okkupatsiooni wägesid wõrdlemisi wähepoole oli ja wene laste, niisamuti ka kohalikkude enamlaste poolt esialgu siiski üllatusi kardeti, siis loodeti Eesti wäeosadelt abi ja kaitset sisekorra julgeolekule. Ka olid Saksa sõjawäe wõimud esimestel päewadel pisut wastutulelikumad, kuna poliitilised kawatsused Eesti kohta weel lõpulikku kuju polnud omandanud.

Olukord aga muutus õige pea. Kohalikkude Balti sakslaste marurahwuslised kired löid äärmiselt lõkkele. Eestlaste õigustatud nõudmisi ignoreeriti täitsa. Juba okkupatsiooni wägede sissemarssimise päewast pääle sai Saksa showinistide hüüdsõnaks ja lipukirjaks „häda wõidetuile!“ Ühtlasi kuulutati „lõpp igasugusele rumalale lorile enesemääramisõigustest.“ Muidugi suudeti oma mõju warsti maksa panna ka Saksa wäejuhatuse juures. Juba 16. märtsil teatas kommandeeriw kindral wabaherra v. Seckendorff ametlikult, et „nõndanimetatud Eesti ajutisel walitsusel“ ei ole õigust olla, kuid sellega weel ei lepi-

tud. Suure hooga hakati Balti hertsogiriiki looma, personaal-unioonis Preisimaaga.

Eesti ajutine walitsus suruti awalikust tegewusest pöranda alla. Ka Eesti rahwusliste wäeosade eluiga ei wõinud neil asjaoludel kuigi kaua kestew olla. Esimesed tundemärgid ilmusid warsti nähtawale. Saksa kaaskodanikud unustasid üleöö Eesti wäeosade teened nende isikliku julgeoleku ja waranduse kaitsmisel Wene wäeosade ja enamlaste rüüstamisinstinktide wastu. Tänu asemel said nad hakkama hauakaewamisega. Just selle tõukejõu kaasmõjul kerkis päewakorrale Eesti wäeosade laialisaatmine.

Ametlik käsk Eesti diwiisi demobiliseerimise kohta awaldati märtsi keskpaigas. Lõpulikuks tähtjaks anti 5. aprill. Katsuti küll weel käsu annulleerimiseks samme astuda, kuid selgus kohe, et selleks igasugused wäljawaated ja lootused puudusid. Paratamatult tuli saatusele alistuda.

Muidugi mõjus see kõik meeolelu pääle äärmiselt rusuwalt. Loomistööle olid ajajooksul pühendatud hulkade paremad püüded ja soowid, oli kulutatud määratult energiat, ja nüüd, kus kõigi takistuste kiuste töowili walmimas, kus wäeosade tulewane tarwilikkus weelgi rohkem silmapiirile kerkima hakkas, lõhuti see kõik ühe hoolimata, wägiwaldse käeliigutusega! Wiha, kibedus ja kurbus täitis igaühe hinge. Polnud aga mahti tunnete wäljendamiseks. Olukord kohustas wähest aega wiimase wõimaluseni otstarbekohaselt ära kasutama.

Nii kujunesid I. Eesti rügemendil ka ta wiimased päewadki kibedaks töötamiseks. Tegewus suundus pääasjalikult likwideerimisele, põhimõtteliste küsimuste lahendamisele ning tulewase pörandaaluse korralduse rajamisele. Wahekord Saksa sõjawäelastega muutus tuntawalt terawmaks. Säältpoolt nähtawasti kardeti rügemendi poolt mingit aktiivset wäljaastumist, ehk vähemalt käsutäitmisele wastutõrkumist, mille tõttu kommandandi komandole umbes ühe kompanii osa wäge lisaks toodi, kes mõni aeg isegi öösiti riietatult magasid. Nähtawasti hindasid sakslased rügemendi järelkaalumiswõimet liig madalalt, kartes rahwuslise wihawaenu lõkkele löömist. Awalik wastuhakkamine oleks ju meeletus ja eneseweristamine olnud!

Waranduse üleandmisel püüti päästa, mis iganes wõimalik. Endistele, okkupatsiooni wägede tuleku puhul mahamaetud relwadele poetati tasahilju weel uusi lisaks. Hilja aja eest 30.000 rbl. eest mu-retsetud tuliued orkestri mänguriistad pei-

deti esialgu hr. E. Alweri korteri pönnin-gule, kust pärast suure ettevaatusega trans-porteeriti warjule Tallinna „Estooniasse“. Sügisel anti need säält üle uuesti formee-ritawale Eesti rahwawäele ja on praegu sõjaministeeriumi orkestri tarwitada. Ka rügemendi arhiiv päästeti üleandmisest. Umbes 200.000 rbl. oli rügemendil paigu-tatud hoiule Rakwere renteisse. Seda sum-ma kawatseti üle anda Ajutisele Walitsu-sele tegewuse jätkamiseks. Rakwere rentei oli äga ewakueeritud Jamburgi. Raha kätte-saamine säält kahjuks ei õnnestanud puht-wormilistel põhjustel: wolitusel puudus kommissari allkiri.

Muuseas ilmutas end iseloomulikult sakslaste „aumehelikus“. Saksa komman-dant oli silmad heitnud ka rügemendi ohwitseride kogu erawaranduse pääle (suur kogu sööginõusid jne.), tahtes neid oman-dada. Sarnaseks kombinatsiooniks muidugi wabatahtlikult nõusolekut ei antud, kuna sakslastel eraomanduse sunniwiisiliseks wõrandamiseks igasugune alus puudus. Hoolimata sellest asuti konfiskeerimisele. Sakslased tulid küll siia eraomanduse kait-seks, kuid patustasid esimesel parajal juhul sel kõige jämedamalt wäljakuulutatud põhi-mõtete wastu.

Rügemendi ülemal kindral Pödderil tuli korduvalt Saksa kõrgema wäejuhatusesga pidada läbirääkimisi ühe kui ka teise küsi-muse lahendamiseks. Läks korda wälja tingida osale ohwitseridest relwade — rewolwri ja mõõga — kättejätmist ja wormi kand-mise õigust, milleks igauht sellekohase tun-nistusega warustati.

Ohwitseride kogu tegewus muutus lõpu eel weelgi intensiivsemaks. Pea igapäew olid üldkoosolekud põhimõtteliste ja jookswate küsimuste selgitamiseks ja seisukoha wõtmiseks. Kõigepäält oldi muutunud olu-korras sunnitud rewideerimise alla wõtma endist eitawat otsust aukraadis ülendamise asjus. Endises Wene wäes oli paljudel mitu aukraadi wälja teenitud. Eesti wäkke üle-tuleku ja segaste aegade tõttu oli aga ülendus saamata, mis nüüd mitmeti raskusi sünni-tas ja halbtusena tundus. Iseäranis täbar oli lipnikkude seisukord, kuna see auaste Saksa wäes (Fähnrich), teistsuguse auast-mete tabeli tõttu, ohwitserkonda kuuluwaks ei loetud. Nii tahtsid nad meilgi toimetada. Kuna waheajal ka diwiisi päewakäsk oli awaldatud, kus ülendamise endiste Wene normide järele kästi toimetada, siis annul-leeriti endine otsus. Järgnes warsti ka ülen-damise akt, mis awaldati päewakäsus Eesti sõjawägedele.

Sakslaste poolt, kes nähtawasti wahe-kordi pisut pehmedada ja laialisaatmise halba mõju wähen-dada tahtsid, oli mõista antud, et ohwitserid nende juures mitmel alal teenistust wõiksid leida. Ilma pikema jututa lükati sarnane „lahkus“ tagasi ja kõik ohwitserid andsid töotuse sakslaste käest mingit teenistuskohta wastu wõtta. Lubadus leidis ausat täitmist.

Kõneaineks oli weel Soome walgekaarti astumise küsimus. Ligemate andmete puu-dusel jäi kindel seisukoht wõtmata.

Kõige põhjalikumalt käsitamist leidis aga organisatsiooni loomise kawa. Hoolimata silmapilgu kurbloolusest, õhkus igauhe hinges lootussäde paremate päewade kätte-jõudmise. Liitlaste wõit pidi meilegi igat-setud wabanemise kaasa tooma! Käed rü-pes, tegewuseta olles, ei tahetud neid aegu ootama jääda, waid otsustati wõimiste piiri-des oma jõud wiibimata rakendada eeltööde tegemiseks.

Jutt wõis esialgu muidugi ainult põran-daalusest organiseerimisest olla, mis pidi parajal momendil aluseks saama awalikule tegewusele. — Kesk-büroo asukohaks määrati Tallinn. Liikmeteks waliti kapt. J. Poopuu, kapten O. Mammers, kapten Eng-mann, al.- kapten F. Tõnso, al.- kapten B. Wahtrik. Igasse maakonda jäi üks ase-mik, kelle ülesandeks oli, ühes teiste maakonnast päritolewate ohwitseridega, koha-päälne organiseerimine ja ühenduse pida-mine Tallinnaga. Suwe jooksul nähti ette ohwitseride kokkutulek maakondade jä-rele 30. juunil ja 4. juulil Tallinnas kesk-büroo ja maakondade asemikkude ühine koosolek.

Wabamate aegade kättejõudmisel otsus-tati koonduda seltsi ja vähemalt kord aas-tas kokku tulla traditsioonilisele rüge-mendi aastapäewa pühitsemisele wanade mälestuste ja sõprussidemete uuendamiseks. . . Sellest on tänini truit kinni peetud.

27. märtsil lahkus rügemendist esimene salkkond demobiliseeritud sõdureid, kõik järgnewad päewad wiisid samuti mehi ära. Töörohuse pärast ei jaksatud likwideeri-mist siiski määratud ajaks lõpule wiia ja saadi 10 päewane pikendus. Wiimane ohwitseride kogu lahkimise koosolek peeti 4. aprillil. Rügemendi lõpetamise päewakäsk ilmus 13. aprillil. Wiimastena lahkusid kindral Pödder ja likwideerimiskomisjoni liik-med: kolonel A. Seimann, kapten J. Lutsar, al.- kapten P. Laamann, leitnant O. Kurwits, sw. ametn. S. Paul, sw. ametn. Perk ja rügemendi kirjutaja Luks.

Rügement oli küll wormilikult likvideeritud, töö käis aga edasi. Loodud organisatsioon tegutses üksikute seltskonnategelaste kaasabil ülemaaliselt, organiseerides igalpool ustawatest isikutest põrandaaluseid, sõjawäelise ilmega kaitseliidu salku, arwestades mehi ja relwu. Liikumist juhtis Tallinnast kindral E. Põdder. Side keskkoha ja allüksuste wahel oli kõigi takistuste kiuste korraldatud sedawõrd hästi, et sakslased, hoolsast järelwalwest hoolimata, jälgile ei jõudnud. 14. aug. arreteriti küll okkupatsiooni wõimude wastu agiteerimise ettekäändel kindral E. Põdder ja hoiti wangis kuni 15. septembrini, kuid ei osatud süüdistust millegagi põhjendada.

I. Eesti rügemendi eluiga ei olnud kuigi pikk — waewalt üks aasta! Kuid ometi suudeti korda saata hiiglatöö. Loodi kõigepäält ümbritsewas kaoses

korralik wäeosa, millele ei leidunud tol ajal sarnast. Sihile wiis wäsimata energia, armastus rahwuslise ettewõtte wastu ja wastastikkune arusaamine. Ei wõi siinkohal märkimata jätta rügemendi formeerija kindral A. Tõnissoni wäljapaistwaid teeneid kindla aluse panemisel ja edaspidisel kujundamisel, mida kindral E. Põdder hiljem wääriliselt jatkas.

I. Eesti rügement sai nurgakiwiks Eesti iseseiswusele ja pärastisele sõjawäele. Tema nimega on ühenduses Eesti sõjawäelaste suuremal arwul kodumaale woolamine, mis wõimaldas wabadussõja inimmaterjaali ja wõidu.

Rügement jäi kogu oma kestwuse ajal ustawalt rahwuslise aate teenistusse ja pole tema nimega ühenduses ühtki otsust ega sammu, mis selle wastu käiks.

Oskar Kurwits

Hippodroomi tähtsus hobuste katsestamise seisukohast.

Rängalt eksiwad need, kes arwawad, et hobuste wõiduajamise eesmärgiks hippodroomil on ainult waatlejate ja sõidust osawõtjate lõbustamine.

Nagu igas teiseski loomakaswatuse harus, on ka hobusekaswatuses iga tõu omaduste täiendamine ja edasiandmine wastawate omadustega suguloomade walikust ja wiimaste õigest kaswamisest ja toitmisest.

Kogemused on näidanud, et suguloomade walikut ei saa toimetada mitte ainult looma wälise omaduste järele. Teaduslikult on kindlaks tehtud, et looma wälise kehaehituse ja organismi sisemiste omaduste, näiteks tööjõu, wastupidawuse jne. wahel ei tarwitse olla kindlat rippuwust. Teiseks, ei saa silma abil selgusele jõuda looma jõu kohta ja hoiduda hobusekaswatuses niisugustest lubamatuist wigadest, kui nõrgajõuliste ja kidunemise tundemärkidega suguloomade walik. Seepärast ei wõi wälised tundemärgid olla otstarbekohaste suguloomade waliku juures otsustawateks, waliku juures, mis peab juhitud olema põhimõttest, et järeltulew loom suudaks täita oma ülesannet. Hobusekaswatuses tuleb eriti silmas pidada, et suguesitajad oleksid töowõimulised, s. o.

suure jõuga, kiire jooksuga ja tubli wastupidawusega.

Sel ajal kui elu ei olnud weel oma loomulikust arenemisroopast inimeste mõjul wälja kistud ja loomad metsikult karjade kaupa toitu otsides weel wabalt ümber hulkusid, oli terve ja loomulik arendamine ja esiwanemate hääde omaduste edasiandmine soodsatel tingimistel kindlustatud.

Raske wõitlus oma olemasolemise eest, mis oli seotud sagedaste ümberrändamisega ja äärmise füüsilise jõupingutusega, wõimaldas ainult terwete ja tugewate suguesitajate ellu jäämist. Ühe sõnaga, elu ise kõigi oma nähtuste ja tingimuste kogusummaga katsus siin läbi iga looma ta tõu edasikandmise kõlblikkuse suhtes, walides seejuures wälja kõige paremad, tugewamad ja elujõulisemad esitajad.

Hobuse inimese teenistusse üle minnes ja tema pidamise tingimuste muutudes, jäid aga tema waliku printsiibid samadeks, nagu see oli siis, kui hobuste karjad elasid ja paljunesid metsikus olekus. Seepärast tuli kultuurilises hobusekaswatuses panna aluseks walik, mis pidi sisaldama kõiki loomuliku waliku häid külgi. Ainult sel teel awanes wõimalus teha soowitawate omadustega tõuloomade walikut.

Aastasade jooksul metsrahwaste poolt omandatud kogemused, nendega lähedalt tutvunemine ja viimaks kultuur-hobusekasvatuse pikaajaline praktika ja teaduslikud arwamised sel alal töid otsusele, et loomulikule selektsioonile lähedamaks ja paremaks tõuloomade väljawalimise abinõuks on hobuse katsumine jooksu kiiruse abil. Ainult kiires jooksus awalduw äärmine jõupingutus annab wõimaluse kindlaks teha niisuguseid silmale nägematuid looma organismi omadusi, millele põhjendub hobuse töowõime. Wõiduajamine nõuab hobuselt tema jõu äärmist pingutamist, niiwõrd suurt südame, lihaste ja wahelihaste tegewust, et nende orgaanide vähemgi defekt wõib tuua wõistlusel kaotuse, wõistlusel, kus wõidawad ainult kõige tugewamad ja terwemad eksemplaarid.

Hobuse katsestamine wõidujooksul wältab ainult mõne minuti. Kuid see sünnib kogu hobuse jõu, kopsu, südame, lihaste ja kõlkmete tegewuse suure pingutusega. Niisugusele pingutusele ei wõi wastata mõni teine, ka kõige kestwamgi töö.

Wõistluse eeltööd, treenerimine, olles tulewasele looma tegewusele juba iseeneest kasulikud, arendades tema lihaseid, kopsu, wastupidawust ja üldse kogu organismi, selgitawad igatahes juba tähtsal määral hobuse omadusi. Sagedasti on treenerimise katsetestki küllalt, et suuremaid organismi puudusi hobuse juures ilmsiks teha ja seega wiimast juba alguses tõuloomade nimekirjast wälja heita.

Mitmesugustes tingimustes ettewõetud wõistlused on kinnitanud wõiduajamise põhimõtte otstarbekohasust. Seniajani ei ole enesele ratsahobusena weel wõistlejat leidnud ainult puhastwerd Inglise ratsahobu. Ta wõib uhkustada täieliku üleilmlise kuulsusega.

Puhastwerd Inglise ratsahobust on tarwitatud paljude uute põllutöö hobuste tõugude loomiseks ja wanade parandamiseks. Puhastwerd Inglise ratsahobuse abil on Inglismaal tekkinud terve rida uusi silmapaistwaid hobuse tüüpe. Tema abil on parandatud ka raskeweo hobuseid. Traawlitest on alati wäljaspool wõistlust olnud need tõud, kes on lähi proowitud hippodroomil ja on olnud paremate rekordide omajateks.

1904 a. sõiduriistadega 800 klm. pääle toimepandud wõistlustel wõitis paljude teiste tõugude hulgast Ameerika traawel Miss Benton, kelle tõugu on juba 50 aasta jooksul proowitud hippodroomil ainult ühe penikoorma pääle.

Wähem huwitaw pole wõiduajamine 1914 a. Austria-Ungaris Pressburg-Scholneki wahel 315 klm. pääle. Selle jooksu wõitis 2 inimesega kahe inimese sõiduriistast paljude teiste tõugude hulgast Ameerika traawli Lei Seimonsi ja Wene mära Sorka järeltulija Sella, jookstes kogu maa ära 4 päewa jooksul 4 etapiga — 98, 100, 84 ja 33 klm. üldse 14 tunni 26 minutiga, keskmine kiirus 21 klm. tunnis.

1913 a. Inglismaal rahwuswahelisel hobusekasvatuse näitusel wõitsid n. n. Marathoni wäljaspool wõistlust 4 Ameerika traawlit, ajades 8 inimesega raskes dilihansis.

1912 a. pani Prantsuse põllutööministeerium koos sõjaministeeriumiga traawlite katsestamise tagajärgede järelproowimiseks toime hobuste wõiduajamise 32 puuda raskuste kahurwankritega. Paljude teiste tõugude hulgast tuli siin wõitjaks traawelrekordist Fred-Leiburn, kes jooksis antud maa ära imewäärilise kergusega, kuna teised tõud samal ajal wäsimusest täiesti nõrkesid ja kaugele maha jäid.

Wene hobusekasvatuse ajaloost on näha, et sääli ei olnud harwad juhtumised, kus riigil oli kasutada kalliwäärtusline ja teatawas mõttes ainulaadiline materjaal. Kuid vähene huwi ja asjatundmatu käsitlemine surmas selle tähtsa riigi majapidamis haru.

Wähe oli alguses neid hobusekaswatajaid, kes wõidukatsete tähtsusest aru oleksid saanud. Suurem hulk waatas asja pääle umbusklikult ja takistas ta edeneimist. Kalliwäärtuslisem tõuelement oli riiklistes hobusekasvatustes. Erahobusekasvatused said säält ainult alawäärtuslist ja praak-materjaali. Kuid awalikkude wõidukatsete läbi löi see alawäärtusline materjaal wiimaste käes juba 2—3 aastakümne järele rea silmapaistwaid traawlite pereastmeid. Samal ajal aga kidunesid riiklistes hobusekasvatustes tõud, sest sääli ei tarwitatud tõuloomade jooksu wäleduse ja jõu katsestamist.

Kõik need hääd wõimalused, mis olid kasutada Hrjenowi riiklises hobusekasvatusel, nagu hästi korraldatud hooned, hää teenimine, rikkalik toit puutumatus rohtlaantes, oleksid pidanud tõugu tingimata arendama. Tegelikult aga ei hoidnud need soodsad tingimused tõuhobuseid sugugi wäljasuremise eest. See tuli sellest, et nimetatud hobusekasvatuses waliti suguloomi ainult wäliste tundemärkide järele.

Tori hobusekasvatuse juhatusel tuleks ses mõttes Hrjenowi hobusekasvatuses

ilmsiks tulnud nähtusi iseäranis tõsiselt arwesse wõtta.

Ainult läinud aastasaja 80 aastatest alates, ühenduses wõiduajamiste sisseadmise ja totalisaatori tarwitusele wõtmisega, hakkasid jooksukatsestatamised hobusekaswatuse pääle suurt mõju awaldama. Selle tagajärjeks oli, et Wenemaal on praegu oma kultuurhobuste tõug. Wene traawel, kelle tõug on kohaliste kliimaolude kohaselt wälja kujunenud, on asjatundjate isikute tõenduse ja kohaliste ja ülemaaliste hobusekaswatuse näituste ja semstwowaalitsuse andmete järele Wene põllutööhobuse parandamise juures üheks paremaks elemendiks. Wene traawli ja taluhobuse järeltulijatega töötab praegu pool Põhja- ja kogu Kesk- ja Lõuna-Wenemaa põllumajandus. Wiimasel ajal on traawel hakanud ka Siberisse tungima.

Hippodroomi traawlid on alati ka oma kehawormide poolest näitusel tshempioonideks olnud. Nii tunnistati näiteks esimesel üleilmlisel hobusekaswatuse näitusel Pariisis tshempiooniks Wene traawel Beduiin ja wiimasel hobusekaswatuse näitusel sai sama auhinna osaliseks jällegi samast tõust pärit olew traawel Buinõi-Weter, mõlemad omaaja kuulsad Wene traawlid. Wene traawel on oma arwulise rohkuse poolest Wenemaal kõigist teistest hobusetõugudest kaugelt ees.

Põllumajanduslises Ameerikas arendatakse hobusekaswatust laialiste wõiduajamise katsete abil. Ühisriikide põhjapoolses osas on peaaegu igas enam-wähem suuremas linnas oma hippodroom.

Prantsusmaal peab riik Inglise-Normandia traawlitõu katsete toimepanemise eest üldiselt hoolt. Sääil on hobuste jooksuwäleduse katsumiseks hippodroome juba üle mitme saja.

Saksamaal, kus ei ole weel hippodroomi katsete waral wälja arendatud oma sõiduhobuse tõugu, on wiimasel ajal hakatud ilmutama traawli tõu hobusekaswatuse wastu iseäranis suurt tähelpanu, kusjuures paljud autoriteedid on nõudma hakanud taluhobuse parandamist traawli abil. Ainult 1913 a. üksi ostis Saksamaa omale 132.000 traawlit.

Wenemaal ilmasõja ajal kahurwäkke ja woori wõetud hobused olid oma suures enamuses traawliwere lisanguga, mis oli saadud kas era hobusekaswatustest wõi riiklistest tõujaamadest. Sõjawäe asutuste teadaannete järele awaldasid wähest wastupidawust ja liikuwuse puudust ainult raskeweo hobusetõu werelisanguga remondid,

mis, nagu teada, kaswatatakse ilma nende jooksu wäledust hippodroomil katsestatamata.

Ameerikas, Inglis- ja Prantsusmaal toimetatud suurematel hobuste ostudel tuli ilmsiks, et segawerd hobuste hulgast olid paremateks need eksemplaarid, kelle weri oli segatud traawliwerega.

Tulewikus saab nõudlikkus hobuse kui elawa liikumisabinõu omaduste wastu weel suurem olema. Saadakse tarwitama ainult kõrgewäärtuslisi hobuseid. Raskeweo ja üldse liig suure koguga hobused saawad wäikestele majapidamistele oma rohke toidunõudmise ja tülika talitamise tõttu liig koormawateks. Kewadel ja sügisel on töötamine niisuguste hobustega pehmematel maadel wäga raskendatud ja metsatööd lumerohketel talwedel täiesti wõimatud. Mis puutub linnadesse, siis on raskeweo auto sarnase hobuse olemasolu siin juba otstarbetuks teinud. Ka põllumajandusest tõrjuwad igasugused traktorid selle hobuse wälja. Ei ole kahtlust, et traawel, kel nii palju häid ja kõrgewäärtuslisi omadusi, saab tulewiku hobusetõu loomisel suurt osa etendama.

Kuid samal ajal kui wälismaad kõigi abinõudega hobusekaswatust õhutada ja arendada püüawad, kui traawlite katsestatamistele wõiduajamiste läbi Lääne-Euroopas riigiwalitsuste poolt kõige laialisemat toetust entakse, kui nende maade hobusekaswatajad, uhkustades aastakümnete jooksul saawutatud tagajärgedega, kulu ja waewa kartmata, täiel jõul arendamise sihis edasi töötawad, kui Saksamaa, kel oma hippodroomil katsutud traawlitõug puudub, asjatundjate nõudmisel traawleid omandab taluhobuse parandamiseks, — samal ajal tehakse Eestis wõiduajamiste läbi hobusekaswatamise ettewõtjatele igasuguseid takistusi ja pillutakse kaikaid kodaraisse.

Hobusekaswatus, pääle armastuse asja wastu, nõuab ka materjaalset toetust. Riikline abi ei ole ka sääil, kus seda on tarwitatud, küllaldane olnud ja ei ole jaksanud hobusekaswatuse arenemisega käsi-käes käia.

Minewal aastal, mõni päew enne Tallinna hippodroomi küsimuse Riigikogus üleswõtmist, ilmus ajakirjanduses loomaarst Rängeli kirjutus, kus tema hobuste hippodroomil katsestatamist arwustab ja asjatundlikult waitab, et Ameerika ja Wene traawli ja Inglise wõiduajamise hobusetõug ei kõlba Eesti hobuse parandamiseks.

Missugust nõu annab siis herra Rängel Eesti talu ja kergeweo hobuse tõu parandamiseks?

Herra Rängel loeb sarnaseks parandamise materjaaliks Roadsteri ja Trakeni tõugu. Kuidas näitas aga Traken end möödunud sõjas, seda teavad wist väga hästi meie ratsawäe ohwitserid. Mis puutub Roadsterisse, siis ei tarwitse olla sugugi asjatundlik hobusekaswataja, et selle tõu väljasuremist wäita. Ka lihtsureslik silmalegi on selgesti näha selle tõu kidunemise tundemärke.

Praegusel ajal loetakse Roadsterit wäljamaal, näit. Inglismaal, toreduse asjaks. Inglise sõiduhobune roadster ehk hackney on Norfolk'i traawlite järeltulaja, keda hinnatakse kõrgelt temale omase kõrge käigu tõttu, mis sagedasti kuni akrobaatuseni küünib. See hobune on kohane ainult lühikesteks parksoitudeks. Ostjad nõuawad Roadsterilt kõrget käiku, paindumist ja suurt jalgade murdu põlwekes. Alguses oli sarnaste püüdnud omadustega tõuloomade leidmine raske. Et aga hobustele müüki leida, mõtlesid roadsterite kaswatajad wälja mehaanilised abinõud, mille abil esimeste jalgade kõrge tõstmise arendati wälja kunstliselt. Hobusekaswatuses tarwitati selleks otstarbeks noorte hobuste sõidutamisel maneeshis raadiuse sarnaselt pandud puid, jalgade sidumist kõhuhirna külge iseäraliste plokkide abil, sõitu raskete raudadega jne.

Selle tagajärjeks oli, et iga roadster sattus turule kunstliselt wäljaõpetatud kõrgelt põlwitõstwa käiguga. Sellega on ühenduses järgmine tähelepanemiswäärne nähtus. Sagedasti on hobusekaswatuses näha roadsteri warsu, kes juba esimestest päewadest päälle sündimist awaldawad oma isa wõi wanaisa kunstliselt omandatud kõrge põlwetõstega käiku.

On Eestile sarnaseid tõuloomi tarwis? Olen kindel, et edulisemad Eesti hobusekaswatajad, kel nii öelda „hobusekaswataja taipu“ on, hakkawad tingimata juba lähemas tulewikus nõudma sarnaste tõugude suguloomi, kes on läbi katsutud hippodroomil. Kui Eestis ongi olnud juhtumisi, kus mõnikord lihtmärad paremad on olnud kui hippodroomil läbikatsutud puhtwerd eksemplaarid, siis ei tähenda see weel sugugi, et tõug on halb olnud, waid et halwad on olnud walijad.

Segawerd hobusekaswatuses praktika on näidanud, et üldiselt tarwitusel olewa töö ja kergeweo hobuse saawutamiseks on kõige otstarbekohasem tarwitada tõuloomi, kes on näidanud oma häid omadusi wõidujooksus hippodroomil ja on seejuures flegmaatilise iseloomuga.

Nõusuguse temperamendiga hippodroomil läbikatsutud tõuloomad on just kui tarwilikuks wahelüliliks parandust tarwitsewa lihthobuse ja kõrgemate, hobusekaswatuses arendatud ja hippodroomil wõidujooksu abil paremate esitajate hulgast wäljawalitud tõuloomade wahel. P. O

Soomusrongid.

Sakslased tarwitasid soomusronge suure ilmasõja ajal idawäerinnal, Brest-Litowski rahulepingust tingitud Wenemaa okupeerimisel ja Sileesias poolakate wastu. Päälle selle oli neil weel wõimalus koguda teateid soomusrongide tegewuse kohta Wene kodusõjas ja enamlaste wõitlusest Poolaga 1920 aastal.

Hiljuti ilmunud Saksa määrustikus: „Koondatud wäeosade ja mitmesuguste wäeliikide juhatamine ja tegewus“, osades XII—XVIII, on pühendatud soomusrongide tegewusele ja nende omaduste kirjeldamisele terwelt 10 lehekülge.

Üksikasjalik tähelepanu, millega Saksa määrustik käsitleb soomusrongidesse puutuwaid küsimusi, näitab, et sakslased wõtawad soomusronge kui tähtsaid ja tõsiseid

wõitlustegureid. Tulewikus saawad sakslased, nagu arwata wõib, soomusronge tarwitama kindlasti weel suuremal määral kui ilmasõjas, ja seepärast ei ole nende määrustikkude nõudmistega tutwunemine mitte huwitusetu.

Soomusrong on kiire liikumiswõimega sõjariist. Tal on kaunis tuntaw sõjaline jõud ja ta awaldab moraalselt suurt mõju, iseäranis wäheettewalmistatud waenlase päälle. Tema tegewusala piirab tuntawalt asjaolu, et tema liikumise piirkond on seotud raudteede olemasoluga, mida väga kerge lõhkuga, ja et kahurwägi wõib väga kergesti häwitada ta weduri.

Soomusrongid on wähekõlbulikud lahinguks waenlasega, kellel tubli ja arwurikas kahurwägi.

Soomusrongide tähtsam mõjuawaldus ja edu peitub nende kiires ja ootamatus ilmumises.

Soomusrong koosneb wedurist, lahing-, kaitse-, elamis- ja majanduswagunitest. Weduri ja lahingwagunite tähtsamad osad on kaetud püssikuulidele wastupanewa soomusega. Lahingwagunid on warustatud kuulipildujatega, miinipildujatega ja kahuritega ühes nende sõjariistade juure kuuluwate meeskondega. Majanduslised ja elamiseks määratud wagunid on soomustamata.

Esimeses ja lõpuwagunis on korraldatud juhtimise punktid. Need punktid on ühendatud telefoni ja walgusside abil weduriga ja iga üksiku waguniga eraldi. Wäliseks sideks rongist eemalolewate osadega ja punktidega on temal traadita telegraaf.

Hõlpsa juhutamise mõttes peab soorongi koosseis olema võimalikult lühike.

Soomustamata elamis- ja magamiswagunid haagitakse, rongi wõitluspiirkonda jõudes, rongilt ära. Wõitluseks antakse soomusrongile umbes järgmine koosseis, lugedes eesotsast tahapoole: ballastplattworm, suurtükiwagun, löökosade dessantwagun, köökwagun, wedur, tender, kaks miinipildujate wagunit, suurtükiwagun, tööriistade ja tagawara-osade wagun.

Mõlemad otswagunid on määratud kaitseks ja tee alla pandud miinide lõhkemise ja teiste juhtuwate rongiõnnetuste enese pääle wõtmiseks.

Rongi garnisoniks on: kuulipildujate, miinipildujate ja kahurimeeskonnad, rongi teenijate, raudteeliini parandamiseks ja lõhkumiseks määratud tööliste meeskond ja jalgwäe osa, mis kuni ühe kompaniini wõib tõusta ja mis on määratud wälitegewuseks. Mõnikord wõib lahingtegewuse otstarbel soomusrongile anda ka suuremad jalgwäe osad. Sarnasel juhtumisel toimetakse need jalgwäe osad kohale selleks määratud lisarongiga.

Waenlase lendurite waatlemise eest warjamiseks on kasulik hoida soomusronge raudteesõlmede läheduses teise järgu jaamadest, kus neid, et nad vähem märgatawad oleksid, wõib hoida lahutatult mitmes osas ja mitmel teel. Wiimane asjalu mõjub muidugi nende lahingwalmisoleku pääle. Lahingwalmisolekust olenevalt wõib soomusronge nende seisukohtadelt wälja saata poole tunni ja kõige hiljem 3 tunni jooksul.

Nende liikumise kiirus ei tõuse keskmiselt üle 20.–30 klm. tunnis, kuid tarwiduse korral wõib nende kiirust suurendada

kuni ülemmäärani, millist käesolew tee üldse lubab.

Rongile mahutud süte tagawara lubab rongi liikwel olekut kuni 300 klm., wee tagawara 100 kilomeetrini.

Pääle 1500 klm. sõitu wajab wedur järelewaatamist.

Soomusrongid alluwad alaliselt wõi ajutiselt kõrgemate koondüksuste juhatus-tele, kelle poolt nad teatawate ülesannete täitmiseks vähemate wäeüksuste juhtide käsutada antakse. On soowitaw nende tegewuspiirkonna sagedam wahetamine. Wastasel korral saab waenlane nende tegewuse kohta liig tähelepanelikuks ja katsub nende tegewuspiirkonda tee lõhkumiseks kitsendada. Nende liikumiswõimalused tehakse kindlaks ühiselt rongi tegewust juhtiwa ülemuse ja wastawa raudtee walitsuse poolt.

Soomusrongide eduka tegewuse eeltingimiseks on: üldise olukorra tundmine, selged ja kindlad tegewusülesanded ja kindlas saladuses hoitud ettewalmistus. On tungiwalt tarwilik omada kindlaid ja täpseid andmeid tee kohta. Wäga kasulik on siin õhuluure.

Saksa määrustik näeb soomusrongide tegewuseks ette järgmised ülesanded:

Transportide julgeoleku kaitsmine raudteel.

Oma wäljalaadimiste kaitsmine ja waenlase omade takistamine.

Raudtee tehnilise seisukorra luure ja waenlase raudteede kõwendatud luure, mis wõib mõnikord tõusta kuni ülesandeni teed lõhkuda ja purustada.

Kaasabi tähtsamate raudteeliinide ja teesõlmede waldamisel.

Raudteede, jaamadega ja nende juures tehtawate tööde kaitse.

Kaasabi lahtiste ja kaitseta tiibade katmisel.

Kaasabi maa-ala piiride kaitsmisel, mis wallatud wäheste jõududega, ning mille seljataga õredad ja wähesed warud, samuti ka warustuse ja ewakuatsiooni kaitsmine. Jälgimine.

Taganemisel: arjergardosade tagasiwedu, laadimiste kaitse, waenlase kätte jäänud teede ja ehituste häwitamine.

Seljataguse piirkondade puhastamine.

Soomusrongide tegewus wõib olla isearanis edukas, kui neid tarwitada ühenduses külgi suunas ründawate jalgwäe osadega, wõi kui neile otsekohe rongides järele liigub jalgwägi.

Edasi tähendab määrustik, et ettewõtlikkude juhtide käes on soomusrongidel

suur tegewusala raudtee läheduses opereerivate wäeosade toetamisel, laialdases ja wäheste teedega warustatud piirkonnas ja nõrga waenlase wastu. Sarnastel juhtumistel wõib sõda omandada raudteeliinide pärast wõitlemise iseloomu, kusjuures jõudusid wõib ümber paigutada harilikkudes rongides soomusrongide kaitse all.

Seljataguse kindlustamisel waenulise maa territooriumi sügawuses on soowitaw soomusronge tarwitada kahe kaupa. Sarnasel korral liiguwad nad kas ühel teel üksteise järel wõi kaheliinilisel teel kõrwuti. Seejuures kooskõlastawad nad oma tegewust wile- ja walgussignaalidega wõi jälle traadita telegraafi abil.

Waenulisele territooriumile sisse murdes, omandab seljataguse kindlustamine ja temaga side pidamine iseäralise tähtsuse. Wiimaseks otstarbeks wõiwad olla dresiinadele paigutatud patrullid, kes toimetawad seljatagusest teateid ja tarwiduse korral ka abiwägesid. Neid wõib tarwitada ka sõjasaagi wäljawedamiseks.

Pimedikus ja metsisel, ilma laiema waateringita maastikul on soomusrongid lahingtegewuseks wähe kõibuikud.

Raudteejaamad ja jaamaehitused tulewad enne rongi läbisõitu hoolega läbi waadata. Peatustel luure, tee parandamise wõi lõhkumise puhul, peab wälja panema kaitse ja rong igasuguste waenlase ootamata kallaletungimiste wastu tulewalmis seadma. Samuti peab ka wõõraste ja waenlase poolt wastulastud wedurite wastu teele wälja panema luuremiinid ehk kiiresti ehitatawad barrikaadid.

Laskemoona tarwitamises, peab kokkuhoidlik olema, meeles pidades, et selle tagawara on rongil piiratud. Tarwiduse korral peab selle juurewedu mõne teise soomusrongi poolt kaitstud olema.

Ülesande tegemisel peab rongi ülemale ära tähendatama, missuguses ulatuses on raudtee telefoni- ja telegraafiline tarwis häwitada. Samuti tuleb selgitada ka küsimus, kas ei kawatseta tähendatud raudteed meie poolt tulewikus kasutada.

Waenlase kohalisele wastupanule peab wastu asetama rongil wäljasaadetawa jalgwäe energiline tegewus, mis peab olema toetatud rongil asuwate kuulipildujate, miinipildujate ja kahurite tiibtulest. Ründawate osade edasilikumisel ehk oma tule ülekaalu ilmsiks tulekul on tarwis ära kasutada soomusrongi moraalsel mõju, teda julgete hüpetega edasi wisates.

Wisa wastupanu puhul, iseäranis kui waenlasel mõjuw kahurtule ülekaal, ei ole otstarbekohane tõmmata soomusronge kestwamatesse tuliwõitlustesse.

Waenlase intensiivse kahurtule puhul soowitatakse teha suitskate ja wiimase warjul taanduda.

Soomusrongide omawahelises wõitluses on päämiseks ülesandeks waenlase weduri reast wäljalöömine. Alguses tulistatakse waenlase rongi tulega. Peab püüdma teda ümber haarata ja ära lõigata, selleks rongilt jalgwäe osasid wälja saates. Selle järele, pääle lühikest energilist tulistamist, liigub rong kiiresti waenlasele wastu tema ründamiseks, kusjuures kuulipildujate tuli on koondatud waenlase kahurmeeskonna wastu.

Kui soomusrong tahab waenlase soomusrongi rünnaku eest hoiduda, tõukab ta waenlasele wastu tühjad wagunid wõi pillub teele miine, ratta telgi j. m.

Kaitseks waenlase lennukite wastu peawad tee pääl alati walmis olema kuulipildujad.

Soomusrongide kitsa kaju tõttu ei ole waenlase lennukitelt pillutud pommid neile kardetawad, kuid nad on kaunis tundelikud lennukitelt juhitud kuulipildujate põiktulele. Rongilt wastawalt juhitud tulega ei tohi neile anda wõimalust laskuda alamale 1000 meetrit.

On tarwis end kaitsta waenlase soomusrongide wastu ka oma soomusrongide puudumisel. Waenlase soomusrongi ilmumisel, kui see olukorra tõttu wõimalik, peab tee ära lõhutama.

Maskeeritud ja wähe silmapaistwad teerikked wiivad soomusrongi ümberkukkumisele. Hästi silmapaistwad barrikaadid wõiwad sundida soomusrongi peatuma kohal, mis oma kahurwäe poolt aegsasti kajutud (tulega mõõdetud). Waenlase soomusrongi ilmumisest teadustamiseks peab organiseeritama kiire edasiandmise wiis ja ette walmistatama ühiselt kallale tungimine, wõimalikult kahurite ja kuulipildujate tulega. Selleks on kõige soodsam kaetud, metsine wõi künkline maastik, tõusude ja langudega tee, ühe sõnaga — tee piirkonnad, kus rong on sunnitud tasa liikuma.

Kui jõud küllaldased, peab rongi atakeerima. Selleks katsutakse teda esiteks liikumiswõimetuks teha ja siis murda. Wõib rongile kallale tungida ka igast küljest korraga, kasutades seejuures oma ilmumise ootamatust, waenlase rongile tulejõu kasutamise wõimalust andmata.

Esimesel juhtumisel on tarwis kõik jõud koondada weduri wastu. Kuulipildudjad tulistawad weduri juhte. Kiire edasiliikumisega rongi seljataha ja tee lõhkumisega wõetakse waenlase rongilt taganemise wõimalus. Kui soowitakse tarwitada ootamatust, siis on tarwis tulistada ja rünnata kõiki wagunid korraga.

Niisugustel juhtumistel on tarwis ette waatust, et waenlane ei saaks lahingu ajal abi teiselt kohale jõudwalt rongilt, wõi teistel läheduses asuwatelt wäeosadelt. Pääle osalise tee katkestamise wõi lõhkumise tehakse seljataga teele weel barrikaadid ja pannakse roobaste alla miinid.

Lahinglennukid on soomusrongide rünnakul iseäranis kasulikud. Nad wõiwad sundida wiimaseid peatuma.

Taganewaid soomusronge jälgitakse lennukite poolt.

Wõib weel ära märkida wiimases sõjas tarwitusel olnud huwitawat wõtet waenlase rongide roobastelt ärajuhtimiseks. See seisab selles, et ühel roopal wõetakse kinnitaja-nael ära ja roobas nihutatakse teisest roopast ratta laiuse wõrra kaugemale. Niisugune teerikkumine ei paista sugugi silma ja tee ülewaatusel ei kutsu välja mingit kahtlust, sest roobaste wahe laiendamine ei ole silmale märgataw. Niisugusel juhtumisel jääb seisma ka wäikse kiirusega liikuw rong, laiendatud roobaste wahele sattudes.

E. V

Nõukogude Wenemaa salaluure Eestis wabadussõja ajal.

I.

Lühike ülewaade.

Eesti riigi rajamisest ja iseseiswuse kindlustamisest wõttis kogu rahwas osa, wäljaarwatud wäike protsent kommuniste ja nende poolehoidjaid, kelle tegewus ei piirdunud oma erakonna idee propagandaga, waid ulatas kaugemale. Nad eitasid absoluutselt asutatawa riigi walitsemiskorda ja terwet iseseiswuse püüet. Weel ei jõudnud Eesti rahwas maa juhtimist oma kätte wõtta, kui juba Narooa tagant kommunistlikkude organisatsioonide tegelased siia ilmusid ja, tööliste ausa nimega spekuleerides, riigi õonestamise tööd algasid, mis wältas kõige raske heitluse aja. Alguses püüdsid nad rahwa waimu häwitada poliitilise agitatsiooni läbi ja sissetungiwale punawäele salakuulamisega teed walmistada. Pärast aga muutusid nende organisatsioonid N. Wene aktiivse salaluure tsentrumiteks, kelle ülesandeks oli sõjaliste teadete kogumine terwel wabariigi territooriumil. Pärast punawäe Eestist wäljaajamist astusid wäerindel tegewusse Peterburi sõjawäe ringkonna staabi ja 7. armee, hiljem ka 15. armee salaluure bürood. Käesolew artikkel tahab olemas olewate andmete põhjal käsitada, niipalju kui wõimalik, aktiivse salaluure tegewust, mida korraldas N. Wenemaa Eesti töörahwa kommuuna nõukogu siinsete kommunist-

likkude organisatsioonide ja oma luurebüroode kaudu meie wabadussõja kestwusel. Sõjaajalugu näitab, et salaluure organisatsioon peitub mitme püüseri taga ja teda ümbritseb alati läbitungimatu kate. Tema tegewust ei saa pea iialgi täies ulatuses awalikuks teha; seepärast tuleb ka selles kirjatöös ette, et mõni wabadussõjaegne salakuulamise episood ei ole tawaliselt walgustatud.

II.

Salaluure asutamine nõukogude Wenemaal.

Enamlise riigipöördega 25. oktoobril 1917 a. halwati Wenes terve luuraparaadi tegewus. Pärast Bresti rahulepingu allakirjutamist jäi ta hoopis seisma. Warsti aga tundis uus walitsus, et ilma temata läbi ei saa, ja hakkas salakuulamist uuesti organiseerima. Esimesena algas sel alal tööd päästaabi sõja-statistika osakond. Umbes samal ajal asutas sõjakommissariaat operatiiv-osakonna, kelle kätte koondati terve Nõukogude wabariigi sõjawäeline ja agentuuriline luure; sõjawäe ringkondade staapides ja rindel wõitleways armeedes seati teadete kogumise bürood sisse.

Mais 1918 a. töötasid Wenemaal salakuulamise alal juba järgmised asutused: sõjakommissariaadi operatiiv-osakond, kõr-

Wabadusristi kawalerid.



Kolonel-leitnant F. Pinka.

Wabaduse Risti I liigi 3. järgu ja II liigi 3. järgu kawaler.

Friedrich Pinka sündis 20. oktoobril 1895 a. Wiljandimaal Kärstna wallas. Lõpetanud Walga realkooli. Sõjawäelise hariduse sai Pauli sõjakoolis ja Wabariigi Sõjakooli ohwitseride kursustel. 1915 a. jaanuaris astus sõjateenistusse Luuga 1. tagawara kahurväe diwisjoni. Sama aasta oktoobris lõpetas Petrogradi Pauli sõjakooli ja määrati 17. Siberi kütli tagawara pataljoni teenistusse. Ilmasõjast wõttis Pinka osa 1915 a. detsembrist kuni 1917 a. augustini — 25. detsembrist 1916 a. alates kompanii ülemana. 1916 a. septembris ülendati noorem-leitnandiks, sama aasta detsembris — leitnandiks. 18. dets. 1917 a. astus Pinka 2. Eesti rügementi, kus määrati marsi-kompanii ülemaks. 2. märtsil 1918 a. lahkus teenistusest Eesti wäeosade demobilisatsiooni puhul. Sama aasta novembri lõpul astus Pinka uuesti teenistusse Tallinna 7. ohwitseride rühma. 18. dets. hakkas scouts-rügemendi formeerima ja oli scouts rügemendi ülemaks kuni selle likwideerimiseni 1921 a. märtsis. 28. juulil 1919 a. sai Pinka lahingus Kiselküla juures raskesti haawata. Põdes Narwa wäerinnal raskel kujul pleklist tüüfust. Ülendati kiiduwäärt teenistuse eest 13. juunil 1919 aastal kapteniks ja 1. mail 1920 a. — kolonel-leitnandiks. Pääle scouts-rügemendi likwideerimist määrati Pinka Kalewi pataljoni ülemaks, mis kohal praegugi teenib. Pääle Wab. Risti I liigi 3. järgu ja II liigi 3. järgu on kolonel-leitnant Pinkal Wene Stanislause 3. järgu ja Anna 4. järgu aumärgid.



Kapten H. Freiberg.

Wabaduse Risti II liigi 3. järgu kawaler.

Herbert Freiberg sündis 24. märtsil 1897 a. Tallinnas. Lõpetanud Tallinna realkooli. Sõjawäelise hariduse sai Pauli sõjakoolis ja Wabariigi Sõjakooli ohwitseride kursustel; 6. jaan. 1916 a. astus Pauli sõjakooli, mille lõpetas sama aasta 1. mail. Pärast kooli lõpetamist määrati 130. tagawara rügementi, säält 9. juulil 1917 a. 1. Siberi kütirügementi. Wõttis osa sõjategewusest sakslaste wastu Smorgoni all. 7. dets. 1917 a. tuli Freiberg üle Eesti sõjawäkke. Teenis 4. Eesti rügemendis 18. dets. 1917 a. kuni 5. aprillini 1918 a., mil demobilisatsiooni puhul teenistusest wabastati. 28. nov. astus Freiberg uuesti teenistusse ja määrati sõjaministeeriumi side-ohwitseriks. Läks 10. jaan. 1919 a. wabatahtlikult tegewasse wäkke — scouts rügementi. Formeeris rügemendi ratsa kommando. Sama aasta 25. weebr. määrati Freiberg rügemendi operatiiv-adjutandiks, 29. juulil — rügemendi ülema abiks. Täitis mitmel korral rügemendi ülema kohuseid. Ülendati leitnandiks wanusega 9. nov. 1917 a., alamkapteniks — wanusega 5. aug. 1919. Wõttis rügemendiga osa wabadussõjast Lõuna, Pihkwa ja Wiru wäerinnal ning Krasnaja Gorka all 24. jaanuarist 1919 a. kuni sõja lõpuni. Scouts rügemendi likwideerimise järel 16. jaanuaril 1921 a. määrati Freiberg 6. rügementi, kust 9. juulil s. a. üle wiidi 5. rügemendi Kalewi Malewa pataljoni, säält 23. nov. Wabariigi Sõjakooli kursuse ohwitseriks. Lõpetas rahuaegsed ohwitseride kursused 29. juulil 1922 a. 1923 a. sügisel tegi Freiberg sisseastumise eksami Wabariigi Kindralstaabi kursustele, kus praegu õpib.

gema sõjanõukogu luure-osakond ja ülewenemaaline päästaabi sõja-statistika osakond. Need asutused töötasid aga igaüks omaette, nende tegewus oli katkeline ja kannatas puuduste all. Töö ühtlustamise ja otstarbekohasemaks muutmise mõttes jaotati hiljem salaluure aparaadi tegewus järgmiselt: Ülewenemaaline päästaabi sõja-statistika osakond wõttis oma kätte välisluure, kuna salakuulamise korraldamine endisel Weneriigi territooriumil tekiwates riikides — Ukrainas, Poolas, Leedus, Lätis, Eestis, Soomes ja teistes — sõjakomissariaadi operatiiv-osakonnale anti. Teadete kogumine demarkatsiooni liinidel ja nende lähematel maaribadel läks kõrgema sõjanõukogu luure-osakonna kätte. (V. M. Tseitlin — Staapide luurteenistus, 1921 a.) Hiljem wõeti Wenes salaluure alal weel mõnesuguseid muudatusi mitmel korral ette, kuni ta oma praeguse kuju omandas.

III.

Sõjategewuse eelsündmused.

Ilmasõja lõpul, kui Saksamaa hakkas oma wägesid allahaidetud Wene riigi osadest ewakueerima, tunnistas N. Wenemaa 18. nowembril 1918 a. Bresti rahulepingu „terwelt ja kõigis üksikutes punktides“ tühjaks ning algas okupeeritud maid uuesti külge liitma. („Sewernaja Kommuna“ Nr. 156 — 1918 a.) Niisuguse maa-ala hulka kuulus ka Eesti. Punase Wenemaa wõimused ei näinud selle maa tagasiwõitmises mingit raskust; nende teades oli Eesti rahwas kommunistmile küps. Oli ju 1917 a. Wene asutawa kogu walimistel Eesti kubermang 299.671 äraantud häälest 119,863 kommunistidele annud. („Tapper“ Nr. 9 — 1917 a.) Need ligi 120.000 isikut pidid ise kommunistliku partei programmi põhimõttel „kõigi abinõudega kodanluse wastu wõitlema ja selle wõitluse jaoks igasuguseid teateid koguma.“ (N. Buharin — Kommunistliku partei programm 1919 a.)

Eestimaa kubermangu tööliste wabastamine kodanluse ikke alt usaldati Eesti töörahwa kommuuna nõukogu kätte. Wenemaa päaltnäha ise sellesse ei seganud, tunnustas aga siiski Eesti nõukogude wabariigi iseseiswust ja toetas ettewõtet rahaliselt. Ta assigneeris Eesti nõukogule kümme miljoni rubla ja kohustas sõjaniing tsiwiilwõime talle abiks olema; awaldati mobilisatsiooni käsk, laotati Peterburis üleskutseid laiali ja kutsuti wabatahtlikke „Narwat, Tallinna ja Riiat tagasi wõtma“.

(„Krasnaja Gaseta“ Nr. 251 — 1918 a. ja Ülewenemaalise kesktäidesaatwa komitee dekreet 8. detsembrist 1918 a. Nr. 269.)

IV.

Salaluure wabadussõja esimestel kuudel.

Nagu harilikult iga sõjalise operatsiooni alguse eel, alustati ka Eestimaa tagasiwõitmist salaluure organiseerimisega. Asja korraldati praegusaja modern salaluure metoodi järele. Eesti töörahwa kommuuna walitsuse nõukogu wõttis oma kätte teadete kogumise arwatawas sõjategewuse piirkonnas, kuna samade teadete muretsemine ja poliitiline agitatsioon kaugemal sisemaal kommunistliku partei Eestimaa keskkomitee korraldada jäeti.

1918 a. nowembri keskpaigas komandeeris töörahwa nõukogu sõjawäe osakond Eestisse hulga agente salaluure keskohti asutama ja agent-residentide wõrku looma. Siin asusid tulijad tööle „Eesti rewolutsiooni komitee“ nimel, kes pidi Narwas pöranda all elutsema. Iga agent-residendi käsutada olid käskjalad, kes kogutud teated ülepäewa Narwa komiteele edasi toimetasid. Iga agent-maakuulajal oli ülesandeks muretseda teateid Saksa wägede suuruse, asukohtade ja tehnilise warustuse ning Eesti „walgekaardi“ organiseerimise üle. Pääle selle nõuti neilt ka laskemoona ladude awalikuks tegemist ning häwitamist ja terroristliste aktide toimepanemist Eesti tegelaste kallal. Igale agendile anti ülesanne kirjalikult kaasa. Üks niisugune juhtnõör saadi 27. nowembril 1918 a. ühelt agendilt Jõhwi alewis kätte ja on järgmine:

„Juhatuskiri käesolewa silmapilgu tarwis. Raioon: Narwa, Oudowa, Rakwere, Tapa, Tartu.

Kõigisse nimetatud punktidesse ning ümbruskonda, äranägemise järele, seltsimehi saata. Neid seltsimehi kohustada iga päewa takka käskjala läbi teateid saatma Narwa komiteele. Teateid on waja selle üle:

Kui palju on igas punktis sõjawäge, sandarmeeri ja politseid, eraldi jalgwäge, ratsawäge ja suur-tükiwäge, politseid ja walget kaarti.

Kui palju on neil sõjariistu, suur-tükke, hobuseid, automobiile, mofot-siklette jne. Kus kohas iga wäeos, kus patareid ja kuulipildujad seisawad.

Mis nummer pagunite pääl ja kui palju igas wäeosas.

Kui ronge waksalist päewa jooksul läbi läinud, siis kui palju ja missuguse kraamiga.

Kui võimalik, jooksupraawidest, patareide ja kuulipildujate seisukohast plaanid teha.

Täpikäält teada saada staapide, politsei- ja sandarmiwaliitsuste asukohad, iseäranis walgekaardi omad; pääasjalikult aga walgekardi formeerijate päälikut ja tähtsamate tege-laste asukohad.

Kõikide Eesti kontrrewolutsionääride ja Eesti parunite nimed ja ad-ressid üles märkida ja, kui võimalik, need isikud kahjutuks teha.

Kõik sammud selleks astuda, et Narwa sillad ja pääasi Narwa raudtee sild walgete ehk sakslaste poolt mitte ei peaks õhku lastud saama. Silla walwamiseks wiibimata 10 meest wälja walida, kellele kohuseks teha seda wiibimata oma kätte wõtta, niipea kui meie wäed lähenewad. See on rewolutsioonikomitee kategooriline nõudmine ja peab täide saama saad-
detud, maksu mis maksab.

Sõjariistade ladud tulewad üles otsida ja, kui võimalik, oma kätte wõtta, kui mitte, siis põlema pista.

Wõimalikult rohkemal arwul Saksa soldatite käest sõjariistu osta, ka suurtükke ja kuulipildujaid tuleb ära peita, suurtükkidel aga lukud ära wõtta.

Eesti rewolutsioonikomitee.“

(„Riigi Teataja“ Nr. 4 — 1918 a.)

Kohale jõudes mobiliseerisid agent-resi-dendid omale suure kaadri kohalikke punaseid maakuulajateks, kes ümbruskonnas alaliselt liikudes rahwa meeleolu uurisid, kaitsesalkade organiseerimist tähele panid ja kõigi nähtuste üle täpseid teateid kogusid.

28. nowembril 1918 a. langes Narwa ja 29. nowembril ilmus esimene „manifest“, milles „Eesti töörahwa kommuuna walit-sus tunnistab Eesti ajutise walitsuse tüh-jaks ja kuulutab Eesti töörahwa nõuko-gude walitsuse uuesti jõusse“. Ühes sel-lega tunnistati ka kõik Eesti walitsuse poolehoidjad „linnupriiks“, et neid hiljem kui kontrrewolutsionääre „kahjutaks“ teha.

Esimene samm — sissetungimine Ees-tisse Wirus ja Lõunas — oli õnnestanud. Sõjaline salaluure töötas hästi ja saadud teated äratasid punawäes kõige paremaid lootusi: sakslased ei tahtnud enam sõdida

ja hakkasid maalt lahkuma. („Eesti Küti-wäe Teataja“ Nr. 5 — 1918 a.). Pihkwa alt taganewad Põhja korpuse osad olid laiali pillatud ja põgenesid sisemaale. Wäiksed korraldamata ja poolikult relwas-tatud Eesti wägede salgad, kes siin-sää-l üksikult kawatsesid wastu panna, polnud rohkearwulisele punasele kütiwäele karde-tawad. Niisuguses soodsas olukorras lootis Eesti nõukogu punawägi kerge waewaga läbi murda ja mõne päewaga Tallinna jõuda.

Sügamamale maa sisse tungimisel töid agendid ja ülejoosikud-enamlased küti-wäele teateid, et walgekaart on demorali-seeritud ja jookseb punaste ilmumisel kohe laiali. („Eesti Kütiwäe Teataja Nr. 5—1918 a.) Mitmes kohas tungisid agentide ässitusel kohalikud sõjariistus enamlased ise Eesti wägedele seljatagant kallale. (28. nowem-ril — Narwas, 11. detsembril — Kestla külas, 24. detsembril — Kolga metsas jne.) 11. detsembril awati punaste instruktõrite juhatusel ühe Eesti wägede salga pääle (4. rüg. 1. kompanii) Aseri wabriku töö-liste kasarmutest isegi kuulipildujast tuli. (A. Waga — Wiru wäerind wabadussõjas.) Ja niisuguseid kallaletungimisi tuli õige sagedasti igal pool rindel ette. Igal juhul-sel, kui walged kaitsesalgad kusagilt taga-nema hakkasid ehk öömajale jäid, ruttasid kohalikud enamlaste ninamehed kohe punastele wastu sõnumeid wiima ja endid teejuhtideks pakkuma. (Narwas, Narwa-Jõesuus, Kestlas, Haljalas, Rakweres, Tapal, Tamsalus, Tartus ja mujal.) Palju-del kordadel juhtisid kohalikud agendid punawäe metsateid mööda Eesti wägedele seljataha. (Kestla külas, Kalwi mõisas, Kolga ümbruses jne.). Detsembris 1918 a. anti Waiwara ümbruses kaldalt punasele laewastikule signaali ja püüti tema suur-tükkide tuld walgete asukohtadele juhtida.

Punawäe edasiliikumisel jäi suurem osa agente kohtadele ja hakkas allaheide-tud maa-ala kontrrewolutsionääridest puhas-tama ja „burshuisid“ kahjutaks tegema. Selle tagajärjel tekkisid mitmes kohas hul-galised mahalaskmised. (Narwas, Tartus, Rakweres, Walgas ja t. kohtades.)

Nagu eespool tähendatud, jäeti sise-maa salaluure korraldamine ja poliitiline agitatsioon kommunistliku partei Eestimaa keskkomitee ülesandeks. Selle teostami-seks ilmusid 1918 a. nowembris Tallinna täht-samad keskkomitee liikmed Wiktor Kingis-sepaga eesotsas. Nende tulekuga algasid uuesti oma tegewust ka „Tallinna tööliste saadikute nõukogu“ ja „Kommunistliku

partei Tallinna komitee". Initsiatiiv jäi K. P. E. keskkomiteele ja see hakkas palju suurejoonelisemalt töötama, kui ta ametwennad ja parteiseltsilised rindel. (W. Kingissep — Iseseiswuse ikke all.)

Kõige esmalt wõeti Eesti Ajutise Walitsuse tegewus järelwalwe alla ja pandi oma häälekandja „Kommunist“ kolm korda nädalas käima („R. T. Nr. 6 — 1918 a.). Juba esimestel päewadel wandus ta terwet kodanlust ja selle korraldusi maa põhja. Erilise sõimu osalisteks said meie ohwitserid, kes kaitsesalku organiseerisid. Samuti siunati Ajutist Walitsust ja kutsuti kommuniste üles seda „laiali peksma“ (1918 a. nowembrisilmunud „Kommunisti“ numbrid).

Ühel ajal ajalehe wäljaandmisega tegi keskkomitee oma agentidele ja kaastööliste ülesandeks Ajutise Walitsuse wastu ülemaalist salajast kihutustööd alata, rahwa seas segadusi sünnitada, wabrikutes streike õhutada ja kaitsesalkades wastuhakkamisi prototseerida. Iseäranis kästi wõidelda meie sõjatööstuse asutamise wastu, walmisolewat sõjawarustust häwitada ja meeste, tehniliste wäeosade ning warustuse liinile saatmist takistada. Üksikuid kommuniste kohustati wäeteenistusse minema ja sääl sõdurkonnas ässitustööd algama, ajades terawaks ohwitseride ja sõdurite wahekorra, tõstes nurinat iga puuduse ja raskuse korral, kiites pääletungiwa punawäe suurust, wahwust ja hääd ümberkäimist ning laites meie salkade asjatut wastupanu, et seega meie wäes paanikat ja lagunemist esile manada. (Isiklikud tähelepanekud ja „Riigi Teat.“ Nr. 1 — 1919 a.)

Komitee korralduse tagajärjed hakkasid peagi awalduma. Kõige enne, nagu katseks, lasti 25. nowembri õhtul Nõmmel mäe sees olew laskemoona kelder õhku. („Tallinna Teataja“ Nr. 7 — 1918 a.) Mõni päew hiljem meelitati sõjalaewa „Lembitut“ punast lippu masti tõmbama ja Tallinna pääle laskma). Rotermani wabrikus püüti töö seisma jätmisega rahwawäele leiwaküpsetamist takistada. Sadama tehastes wiivitati sõjariistade parandusega ja rikuti tehnilist warustust — lõigati autode kummid katki, wiidi suurtükkide osad ära jne. 12. detsembri ööl lasti Ülemiste juures raudtee puruks, et meeste ja warustuse wedu ning soomusrongide wäljasõitu takistada (E. Laaman — Soomusrongide diwiis wabadussõjas, 1923). Raudteelasi ja kõigi wabrikute töölisi kutsuti üldstreigile. Rahwamassis laotati meelierutawaid kuulujutte laiali meie kaitsesalkade taganemise ja peatse punaste Tallinna jõudmise üle ning

püüti hädaldamisega üldist paanikat sünnitada. (Isiklikud tähelepanekud). 13. detsembril otsustati kommunistliku partei Tallinna komitee salakoosolekul awalikku mässu alustada ja määrati tähtpäewaks 17. detsember. Rahwa meeleolu ärewamaks ajamise eesmärgiga kutsuti 15. detsembri õhtul „Estoonia“ kontsertsaali suur miiting kokku, kus ässitati inimesi Ajutise Walitsuse wastu awalikult üles astuma ja nõuti „kõit kuraditele“ ning „surma Eesti walgekaardile.“ (W. Kingissepp — Iseseiswuse ikke all, 1920 a.).

17. detsembril pandi toime Tallinnas ja Saaremaal Kogulas esimesed awalikud sõjariistus mässukatsed, mis aga rahwa poolt toetust ei leidnud ja tagajärjetuks jäid. (Ajakirjanduse teade ja Sw. Ringkonna kohtu aktid Aleksander Koit'i ja teiste kohta). 27. detsembril purustati Nõmme ja Saue wahel raudtee pöörang, et laskemoona juurewedu wiivitada jne.

Liinil wäesalkadesse ilmunud agitaatorid katsusid meie meeste tüdimust ja langenud meeleolu oma kihutustöö põlluks teha, kuid leidsid eest ohwitserid, wabahtlikud ja kooliõpilased, kes enam-wähem isamaalased olid, ja ässitus ei leidnud wastuwõtlikku pinda. Aramad olid juba warem jooksul läinud ja allesjääjaid olid liiniele raskused nagu üheks pereks liitnud, nii et wõõral juuretuli ajal raske oli ässitusega pääle hakata. Mõned agitaatorid hakkasid liinile tulles kartma, et punased häwitawad nad ühes Eesti wäeosadega maha ja lahkusid siis juba esimesel wõimalusel. („Eesti Kütiwäe Teataja“ Nr. 5 — 1918 a.) Siin ja sääl wõitlewates wäeosades tuli küll rohkearwulisi omawolil lahkumisi ja ka üksikuid tõrkumisi ette, kuid seesugused nähtused olid tingitud selleaegsest olukorrast — puudustest, wäsimusest, maha-jäetuse tundest ja langenud meeleolust; kommunistide kihutustöö oli siin kõrwaline asi. Hiljem Tallinnast appi saadetud marsisalgad ja wäeosad olid juba „rewolutsioonilisemad“, näituseks I se Rahwawäe rügemendi 13. kompanii, kes liinile tulles kohe nõudma hakkas, et teda tagasi wiidaks. (A. Waga — Wiru wäerind wabadussõjas). Siin oli juba kommunistide kihutustöö käega katsutaw. Tähen-datud nõudmised olid aga nii üksikud ja haruldased, et üldise seisukorra kohta mõju ei awaldanud. Algusest saadik liinil olijatele kaitsesalkadele olid seesugused nõudmised tundmatud.

Wäerinde lähemas seljataguses oli ässitajatele soodsam pind. Siin wõis waba-

malt ja kohalikkude agent-residentidega käsikäes tegutseda. Et maal walitsuse wõim nõrgem oli, kihutati kohalikke elanikke nõukogude walitsuse wastuwõtmiseks eeltöid tegema. Hulgas mõisates olid juba enne meie wägede taganemist enamlised komiteed ära walitud ja mõnes kohas isegi ametis, nagu Konjus, Koogus, Padas, Mallas, Kundas, Andjal j. t. (A. Waga — Wiru wäerind wabadussõjas, 1923 a. ja isiklised tähepanekud.) Mõned mõisakomiteed saatsid juba hobusemehi Tallinnast keskkomiteelt sõjariistu tooma; detsembri kuu lõpul tehti Kaitseliidu poolt üks sarnane juhus awalikuks ja wõeti Narwa maanteel Tallinna lähedal kaks püssikoormat kinni. Ainus koht seljataga, kus kommunistide kihutustöö suuremaid tagajärgi saawutas, oli Tartu linn ja sääl formeeritawa 2. Rahwawäe rügemendi osad, kus 20. detsembril 7. kompanii awalikult wastu hakkas, mis 6. kompanii ühinemisega lausa mässuks kujunes ja Tartu langemise kaasa tõi. (2. Rahwawäe rügemendi ülema ettekanne).

Mis puutub ühenduse pidamise Eesti töörahwa nõukogu ja sisemaaliste kommunistlikkude organisatsioonide wahel ühelt poolt ja nende ning N. Wenemaa wahel teisest küljest, siis peab olemasolewate faktide põhjal oletama, et neil kõigil puudus omawahel alaline side ja ka kindel üksteise informeerimise kord. Peterburis näiteks oldi arwamisel, et Tallinnas on Eesti töörahwa nõukogu wõimul, wõi wähemalt wõimu haaramas. Sarnase wale arwamise tõttu tulid detsembris kolm waenlase kaubalaewa linade ja metsamaterjaliga Tallinna, kui oma maa sadamasse. Jng-

lise laewastiku Soome lahte ilmunisest polnud wenelastel enne teada, kui nendega Tallinna all kokku põrkasid. Ka Soome abiwägede kohalejõudmisest ei olnud punawäe juhatusel täpseid teateid. Ja just nende tulekul läks hulk Tallinna kommuniste punawäele Kehra wastu.

Tähendatud puudus tuli awalikuks alles siis, kui meie wäed 6. jaanuaril 1919 a. üldist pääletungimist algasid ja punawäe edust kriipsu läbi tõmbasid. See äkiline pööre pani kohalikkude punaste ja komiteede tegewuse wäheks ajaks seisma ja tekitas hiljem N. Wenemaa ajakirjanduses mitmesuguseid arwamisi. Keegi Lissowski kirjutab „Krasnaja Gasetas“ Nr. 15 — 21. jaanuaril 1919 a.: „Tähtsuseta dessant mõnest sajast walgekaartlasest ajas Narwast mitu tuhat punast soldatit wälja. See on kõrwalops terwele punasele sõjawäele ja ühtlasi kõigile meile — tööliste, talupoegadele, nõukogu tegelastele... Walgekaartlaste hulgas on mustanahalised sõjawäed ja see sünnitab paanikat.“ Seda naljakat meie olukorra walgustamist tuleb panna puuduliste sõjaliste teadete kogumise ja mitte-õigeaegse informatsiooni arwele. Tähtes tekkinud seisukorda parandada, kirjutab umbes kuu aega hiljem Peterburi ajaleht „Edasi“ Nr. 26, 8. webruarist, järgmist: „Ei ole saladus, et Soomemaa walgetele oma polgud ja suurtükiwäe appi saatis. Inglise laewastik aitab neid ka, sest slms. Raskolnikow wõeti Inglise laewade poolt wangi.“ Samas numbris kõneldakse ka ärawõetud linalaewadest, mis juba Inglismaale olla jõudnud.

— o —

Kaardimapp.

Jutustus.

Kell kaheksa ratsutasime külast wälja. Kõige ees sõitis kolonel; temale järgnesid teised ohwiserid paarikaupa. Oli ilus juulikuu hommik. Taewas oli selge. Puhus pehme lõunatuul. Tee wiis läbi lopsakalt kaswawate wiljapõldude. Ilus oli kogu ümbrus.

Kuid olime kaugel kõigest sellest looduse ilust. Mure waewas südant. Mis toob tänane päew? Kartus maaljsilmade ette „ühed“ ja „kahed“ ja nende wahel keerles hirmuärataw suur „null“. Sest mitte lõbu pärast ei sõitnud meie. Olime X. kursuste

kuulajate grupp, kes Petserimaale praktiliste töödele kommandeeritud. Grupi juht, kindral N., sõitis mõne päewa eest Tallinna sünnipäewa pühitsema. Täna hommikuse rongiga pidi ta Petseri tagasi jõudma. Temale läksime meie wastu.

Kuid mitte ainult wastul! Meil rippusid küljel täidetud kaardimapid. Sääl pidi taktiline ülesanne olema, lahendatult. Kindral oli selle enne oma ärasõitu meile annud. See oli suur ja paljunõudew töö. Wiis päewa oli tema tegemiseks määratud. Igale mehele oli oma osa antud.

Tänaseks pidi kõik valmis olema. Juba raudteejaamas pidi kontrollereimine algama.

Kursantide pääd olid norus. Kaardimapid rippusid küll uhkelt igal mehel küljel, aga mis nende sees oli, seda teadis ainult wanajumal. Wiis päewa on pikk aeg ja selle aja jooksul võib nii mõndagi korda saata. Ka meie oleksime oma ülesandega õigeks ajaks hakkama saanud, aga . . . Esiteks arvasime meie, et kindral õigeks ajaks tagasi ei jõua; vähemalt võis seda ärasõidul tema jutust märgata. Teiseks, need juulikuu päewad, need ilusad suvised õhtud ja ööd, mil õhk täis armastust ja luulet, pääle selle weel wiis päewa ilma ülemuseta. . . . Kui nüüd kõike seda arwesse wõtta, siis on igauhele selge, et ära tehtud tööd mappides just liig palju olla ei wõinud.

Sõitsime waikselt. Igalühel oli enesega tegemist. Oli tahtmine, et sõit igawesti kestaks, et me iialgi jaama ei jõuaks! Aga — imeruttu jõudsime jaama. Kui ometi see rong tulemata jääks! Juhtub ju wahel õnnetus. Ja kui kindral mitte just surma ei saa, noh, siis vähemalt tublisti põrutada, et jätkuks paariks nädalaks. . . . Juba wilistab rong. Kogu kehast käib wärin läbi. Sääljuures aga wilksatab wiimne lootuse kiir: wahest on ehk kindral rongist maha jäänud. Oli ehk lõbus õhtu päälinnas ja tema ei jõudnud õigeks ajaks rongile. Aga säääl paistab juba tüse sõjamehe kuju teise klassi waguni läwel. . . . See on temal! Nüüd on kõik kadunud. . . .

Kolonel raporteerib. . . . On küll julge mees, aga siiski tundub hääles wärinat.

Kindral terwitab. . . . Wali ja kalk on tema hää!; hääd täna loota ei ole.

Kogume jaama taha mäe nõlwakule. Julgus tuleb wähehaawal jälle tagasi. Wahest kindral ei algagi täna kontrollereimist, on ehk teereisist wäsinud ja soowib puhkama minna. Asjata lootus, sest juba kostab tema käski w hää!:

„Diwiisi ülem, Teie ettekannel!“



Ennastsalgaw tegu.

7. mail, kui noorem-leitnant Pakkas I diwiisi õpekompaniis sõduritele käsigranaadiga ümberkäimist seletas, plahwatas granaadi kapsel. Granaati eemale wisata oli wõimata, sest õpetund oli kinnises ruumis ja ümber ringi seisid sõdurid. Leitnant Pakkas jättis granaadi oma kätte. Silmapilkselt walmis ta pääs pääsemise mõte. Klassiruumis oli mitu tugewat posti, mis lage kandsid. Ühe niisuguse posti taha tahtis leitnant Pakkas lõhkeda ahwardawa granaadi panna. Kuid kui ta parajasti käe posti taha oli sirutanud, lõhkes granaat. Käsi sai raskesti purustada. Leitnant Pakkas toimetati Tallinna sõjawäe haigemajja, kus purustus nii raskeks tunnistati, et käsi randmest saadik maha tuli lõigata. Üleswõte on leitnant Pakkasest haigemajas tehtud.

dimapist kinni. Mis säääl sees küll peaks olema? Oleme aumehed, ega tungi oma seltsimeeste kaardimapi saladustesse. Jäägu selle sisu walge ette toomine kindrali hooleks.

Halasta taewas! Ilma pikema jututa kohe asja juure. Kolonel, kes diwiisi ülema osas, teeb ettekande. Ülesanne käseb diwiisil Petseri waenlase käest tagasi wõtta. Diwiisi ülem otsustab: Esimene ja teine jalgwäe rügement tungiwad tankide ja patareide toetusel waenlase kindlustatud frondile pääle; ratsa rügement kerge patarei toetusel haarab waenlast tema paremalt tiiwalt. . . .

Diwiisi ülema otsus näib kindralile meeldiwat. Ta noogutab hääkskiitwalt pääga.

„Ratsa rügemendi ülem!“ kutsub kindral.

Noor kapten Z., kes ratsa rügemendi ülema kohuseid täidab, esitleb ennast, kannukseid kokku lüües, kindralile. Ta on kena tõmmuwerd poiss, juuksed alati korralikult kammitud, riided puhtad ja saapad wiksitud. Sirgelt seisab kapten kindrali ees; ta katsub julget nägu teha. Esimene ohwer! Kapteni parem käsi on mütsi ääres, kuid pahemaga haarab ta tahtmatult kaardimapi kinni.

Ja kõlabki kindrali käsk: „Herra kapten, juhtige meid otsekohe seda teed mööda lahingu väljale, mida mööda rügemendiga kawatsesite liikuda!“

Nii siis — liisk on langenud!... Jälle ratsutame. Endisele arwule on kindral lisaks. Kapten juhhib teed. Sa waene noormees! Oled sa ka ennem seda teed mööda sõitnud, wõi oled ta ainult kaardi järele walinud, mis iialgi tõele ei wasta. . .

Ja sää! ta ongi! Oleme pehmes mudas. Hobused on põlwini sisse wajunud. Kindrali oma komistab . . . ja wana sõjamees lendab. . . Noh, nüüd on kõik otsas! Kindral kirub ja wannub. Kes wiib ratsarügemendi niisugust teed mööda! Kindralile paistab kahtlane olewat, kas kapten üldse waremalt seda teed mööda on käinud. Kapten arwab, et on. Kuid wahepääl olla wihma sadanud, mis tee halwaks muutnud. Kindral ei taha uskuda, aga kapten kinnitab. . . Üks asi on nüüd selge: kontroll saab kõwa olema. Sa waene kapteni kaardimapp, warsti tuleb sinu sisu ilmsiks! . .

Jõudsiime Piusa jõe ääre. Jõgi on kurnis lai ja sügaw; wesi jookseb kiiresti. Üle jõe wiib wäike siid, kuid selleks küllalt tugew, et meid kanda. Kapten seletab, et silda kawatsetakse plankidega kōwendada, mille järele ratsawägi ühes patareiga ilma hädaohuta üle wõib minna. . . Jõe kallastel on ilus kuiw heinamaa. Kui hää oleks sää! puhata pääle sõiduwäsimust ja end jões karastada. Aga kindral on tusane. Rabasse kukkumine on tema mõruda meeoleolu weel mõrudadamaks teinud. Ei ole loota nüüd puhkust. Kolonel katsub ka sellest ääriweeri mööda rääkida, kuid kindral raputab eitawalt pääd. Olla suur töö ees, mis õhtuni wõib kesta. Tarwis rutata. . .

Kapten juhhib hobust silla pääle. Ent kindral peatab. Ta tahab teada saada, mis siis sünnib, kui waenlane silla on purustanud. Kas kapten on ka ülesse otsinud madalad kohad läbimiseks? . . Muidugi on. See on esimene nõudmine jõest ülemiseks. Umbes weerand kilomeetrit jõge mööda alla poole olla suurepäranne läbimisekoht, wesi ulatawat ainult hobuse põrwele. 'Kapten' ise 'õlra säädi' kaudu mitu korda üle sõitnud. . . .

Kindralit ei rahulda ainult sõnad; tema soowib asja oma silmaga näha ja kõik

ise kaasa teha. Kapten juhtigu teed, teised sõidawad järele. Ei ole midagi parata. Tuleb käsku täita. Ja kapten hakkab madalat kohta otsima. Otsib ja otsib; olla weidikene ununenud, kuskohal just. Kindral saab rahutuks. Kaua see otsimine õige kestab? Kui nii edasi, tuleb küll siia poole jõge öömajale jääda. . . Kapten on närwiline. Oli madal koht, aga nüüd enam ei ole. . .

„Siin ta ongi!“ hüüab kapten, andes hobusele kannukseid ja kihutab kohisewatesse laintesse. Üks silmapilk — ja juba ujuwad mees ja hobune kõrwti. Põhi on neil jalge alt kadunud. Kahe nendele järgnewa ohwitseriga on samasugune lugu. Madalikku ei ole olemas, waid koht on eriti sügaw. Kindral waatab kaldalt ja naeratab. Naerawad ka teised kaldal olijad, samuti ka jões suplejad. Asi on naljaks muutunud. Hädaohutu mingisugust karta ei ole. Mõne minuti pärast on mehed ühes hobustega tagasi kaldale ununud. Soe päikene kuiwatab warsti riided, ja asi on jälle korras. Töö kontrollimine wõib edasi kesta, muidugi sõites juba silla kaudu. . . Ent asi wõttis siiski uue pöörde. Oli juhtunud suur õnnetus. Kapten oli jões kaotanud oma kaardimapi. Mapi sees aga peitus walmistehtud ülesanne; vähemalt kapteni enese sõnade järele. Seega puudus igasugune wõimalus kapteni töö kontrollimiseks. Teiste ohwitseride töowäljadeni on hulka maad. Mis nüüd saab? . .

Ilm oli ilus. Päike paistis palawalt. Jõe karastaw wesi meelitas suplema. . . Wahejuhtumine oli kindrali tusase meeolelu muutnud. Ta arwas, et jätkub tänaseks; wõib koju puhkama sõita. Kuid homme tuleb wara pääle alata. . . Meeste silmad löid säräma. Homseni on aega küllalt, ja kõwa pingutusega wõib öö jooksul paljugi ära teha. . . Järgnes üldine lõbus supelus jõe karastawas wees. Selle järele ruttasime koju: kindral puhkama, meie aga oma pooleli olewat tööd lõpetama.

Ja kogu öö põlesid majades, kus meie asusime, tuled. Kursandid higistasid oma töö kallal. Hommikuks oli kõik korras. Julgelt ilmüsimine kindrali walju kontrolli ette. 'Päew' kirjutas ühnikute. 'Tänu' kaudu kaardimapi — ta päästis meid. Rahu tema põrmule Piusa woogudes! . . .

J. J.

Soome armee ja sõjalaewastik.

Soome sõjawägi ei ole suur, kuid ta on hästi organiseeritud ja warustatud. Sõjawäes on kohustatud teenima kõik kodanikud. Tegewas wäes kestab teenistus $1\frac{1}{2}$ aastat, tagawarawäes — 5 a. ning maakaitsewäes — $21\frac{1}{2}$ a.

Organisatsioonilt seisab Soome armee ligidal Saksa sõjawäele. Rahuajal koosneb armee 3 jalgwäe diwiisist, jäägri- (küti) brigaadist ja ratsabrigaadist. Üldse on rahuajal armee koosseisus 30—32.000 meest. Sõja puhul wõib Soome wälja panna vähemalt 200.000 tikku, mis ära jaotud 9 jalgwäe diwiisi, 3 jäägribrigaadi ja 3 ratsabrigaadi wahel.

Relwastus on praegu wäga mitmekesine; palju leidub Wene sõjariistu, mis lagunewa tsaariaegse armee poolt sinna 1917 a. maha jäetud. Oma sõjatööstust Soomes ei ole.

Suurt rõhku on pandud tehniliste wägede loomise pääle. Igas diwiisis ja brigaadis on sidekompanii, mille koosseisu kuuluvad kaks rühma — telefonistide rühm ja signaliseerijate rühm. Arme juhatause käsutuses on pääle selle wälja radio-kompanii; selle kompanii ülemale alluwad ka raadojaamad kohtadel (12 jaama), mis otsekohe kompanii koosseisu ei kuulu. Kogu armee pääle on veel neljakompaniiline wäljatelegraafi pataljon. Üleriikline sidewõrk on hästi wälja arenenud.

Niihästi sidepidamiseks kui ka lahing-ülesannete täitmiseks leiame iga diwiisi juures ühe jalgrattasõitjate pataljoni (3 kompaniid, igaühes 100 meest ja 60 jalgratast).

Sapöörid (pioneerid) on koondatud pataljonidesse ja üksikutesse kompaniidesse. Sapööripataljon koosneb kolmest sapööri- ja ühest prospektorkompaniist. Iga diwiisi käsutuses on üks sapööripataljon,

jäägribrigaadi käsutuses üks sapööri kompanii.

Saksa eeskujul on iga diiwisi juures ka üks miinipildujate kompanii (3 rühma, igaühes 2 miinipildujat).

Tankid (wäiksed, arwu poolest 22) on koondatud üheks rügemendiks. Iga tank on warustatud 37 mm. suurtükiga ja 2 kuulipildujaga.

Auto-pataljoni koosseisu kuuluvad auto-kompaniid, mootorrattad ja mootorpaadid; wiimaste kasutamise mõttes asub Soome armee maastiku iseloomu tõttu (lugematud järwed ja jõed) eritingimustes.

Raudtee-pataljon koosneb kahest kompaniist. Pataljoni juures on kaks soomusrongi.

Lennuwäe (awio-pataljoni) moodustawad: kolm awio-salka, aerostaatide kompanii, õpeosad ja hüdrojaam. Lennukite üldarw wõrdub 100-le.

Mis sõjalaewastikusse puutub, siis on tema eesmärgiks Soome kallaste kaitse. Ta koosneb praegu ainult nendest laewadest, mis end. Wene Baltimere laewastikust Soome sadamatesse 1918 a. maha jäänud. Laewastiku moodustawad: 1) neli ristleiat („Klaus Horn“, „Matti Kurki“, „Karjala“ ja „Turunmaa“), 2) kuus miinilaewa, 3) 16 traalerit ja 4) kaks weealust paati. Weel wääriwad nimetust üksikud kiirsõidu mootorpaadid, mis Itaaliast ostetud.

Laadoga järwe sõjalaewastik seisab koos kolmest relwadega warustatud aurikust ja mõnest mootorpaadist.

Sõjalaewastiku suurendamiseks on wältöötamisel kawa, mis mõeldud 8 a. pääle ja mille teostamiseks kuluks 433 miljoni Soome marka.

„Na strashe“ (märts 1924 a.) andmetel.

— ms. —

Sõjawäe Majandusühisuse tegewus.

27. aprillil s. a. pidas Sw. Majandusühisus oma pääkoosolekut, kus põhiküsimustena päewakorras olid möödunud äriaasta aruande ja 1924. äriaasta eelarwe läbiwaatamine ning kinnitamine, puhtakasu jaotamine, walimised ja jookswad küsimused.

Äriaasta oli kestnud 29. aprillil 1923 a. pääkoosoleku poolt wastuwõetud otsuse

põhjal 18 kuud, s. o. 1. juulist 1922 a. kuni 31. detsembrini 1923 a. Otsus oli tingitud tarwidusest äriaastat ühte wiia kalendriaastaga.

Aruande aasta algul töötasid ühisusel pääle pääkaupluse (Tallinn, Wene tän. 5) weel abikauplus Tallinnas Pikal tänawal ja osakonnad Tartus ning Walgas. Et Walga osakond ja Tallinna abikauplus

kogu oma tegewuse ajal kahjudega töötasid, siis likwideeriti nad 1923 a. algul.

Liikmeid ja alalisi tarvitajaid oli ühisesel aruande aasta algul 637, juure tuli 22, väljaastumiseks awaldasid soowi 70. Seega oli ühisesel aruande aasta lõpul 589 liiget. Uue põhikirja § 15 järele on liikmemaks tõstetud 2000 marga pääle ühes 3000 margalise wastutusega. Oma liikmemaksu nõuetawa määrani täiendanud ja wastutuskohustusele alla kirjutanud on seni kõigest 38 liiget. Wõttes arwesse praegust kaitsewäelaste rasket majanduslist seisukorda, on ühise juhatus, põhikirja § 12 pääle tugedes, pikendanud täiendawa osamaksu tasumise tähtaega kuni 31. detsembrini 1924 a.

Äriteenistuses oli aruande aasta algul 19 ja lõpul 16 isikut.

Ühise ärilist tegewust aruande aasta jooksul iseloomustawad järgmised arwud:

Ka on püüdnud ühisus kaupasad wõimalikult odawamate hindadega turule lasta, wõrreldes teiste äridega. Lõpuks on brutto-kasu protsendi suuruse pääle piirituse müük tuntawat mõju awaldanud (teatawasti saab ühisus piirituse müügi päält umbes 2,8% kasu).

3) — Ärikulud on nii protsentuaalselt läbimüügile, kui ka kogusummas järjekindlalt wähenenud, waatamata teenijate palganormide tõusmise pääle.

Nii oli kulused:

1920/21 a. iga kuu keskmiselt — 274.151.— mk. ehk 11,6% läbimüügist.
1921/22 a. iga kuu keskmiselt — 275.992.— „ ehk 9,11% läbimüügist.
1922/23 a. iga kuu keskmiselt — 203.923.— „ ehk 5,8% läbimüügist.

Pääkoosolek wõttis ühise tulude ja kulude arwe 1. jaanuariks 1924 a., mille juhatus kokku seadnud ja rewisjonikom-

Kaupluse nimetus.	Ärikulud.	Läbimüük.	Brutto-kasu.	Puhaskasu.
I Tallinna magasin	53.339.897.—	3.244.611.—	2.738.660.—	643.056.—
II „ „ (7 kuud)	1.420.902.—	137.901.—	167.286.—	29.384.— (kahju)
Tartu osakond	6.733.847.—	679.955.—	610.114.—	69.841.—
Walga „ (8½ kuud)	1.480.712.—	96.091.—	154.553.—	58.461.— (kahju)
Kokku	62.945.359.—	4.158.559.—	3.670.614.—	625.052.—

Juhatuses palgad ja kontori kulud on ära jaotatud osakondade pääle proportsionaalselt kaupade läbimüügi summadele.

Wõrreldes toodud arwused eelmiste aastate resultaatidega, peegeldub ühise ärilise tegewuse arenemine järgmistes arwudes:

Aruande aasta.	Kauba läbimüük.	Brutto kasu		Kulud		Puhaskasu	
		rahas	%	rahas	%	rahas	%
1920/21 (9 kuud)	21.231.363.—	2.727.620.—	12,8	2.467.385.—	11,6	260.234.—	1,2
1921/22 (12 „)	36.249.200.—	3.347.480,98	9,2	3.311.909,12	9,11	35.571.—	0,09
1922/23 (18 „)	62.945.359.—	4.295.666.—	6,8	3.670.614.—	5,81	625.052.—	0,99

Nagu arwudest selgub, on:

1) — kaupade läbimüük kogu aeg kaswanud, waatamata selle pääle, et kaks osakonda on likwideeritud.

1920/21 äriaastal keskmine kuu läbimüük — 2.359.040.— mk.

1921/22 äriaastal keskmine kuu läbimüük — 3.020.766.— „

1922/23 äriaastal keskmine kuu läbimüük — 3.496.964.— „

2) — Brutto-kasu protsent on wähenenud, millise nähtuse põhjusteks on üldise ärilise tegewuse normaal-olukorrasse asumine ja suur konkurents.

misjon läbi waadanud, esitatud kujul järgmiselt wastu:

Tulud 4.295.666,33.

Kulud 3.670.614,01.

Puhas kasu 625.052,32.

Aruande aasta jooksul saadud puhaskasu jaotati järgmiselt:

tagawara kapitaaliks Mk. 152.600,07

riigi ärimaks „ 65.733,—

tulumaks „ 11.100,—

10% liikuwawara amortisatsiooniks „ 38.119,25

8% diwidendi „ 45.180,—

rewisjonikomisjonile ta-		
suks (18 kuu eest)	„	60.000,—
tasumata laenu protsentide		
katteks	„	246.320,—
juhatuse käsutusse	„	6.000,—
Kokku	Mk.	625.052,32

Mk. 246.320.— on reserweeritud selleks juhtumiseks, kui sõjaministeeriumi poolt antud laenu päält protsenta peaks nõutama.

Äriseis 1924 a. 1. jaan. oli järgmine:

Aktiwa.

1. Kassa arwe:		
Pääkauplus	837.424.—	
Tartu osakond	43.055,50	880.479,50
2. Välisvaluuta arwe		1.124,55
3. Pankade arwe		107.780,—
4. Wäärtpaberite arwe		70.550,—
5. Liikuwa wara arwe		381.192,50
6. Kaupade arwe:		
Pääkauplus	5.355.482,25	
Tartu osak.	1.210.766,—	6.566.248,25
7. Debitoorid		
Reskontro järgi		673.756,77
8. Üleminewate summade arwe		120.038,80
Kokku	8.801.170,37	

Passiwa.

1. Osamaksude arwe		376.500.—
2. Tagawara kapitaali arwe		71.083,84
3. Sõjaministeeriumi arwe		4.105.338,60
4. Diwidendi arwe		18.130,—
5. Hinnaalanduste arwe		60.328,—
6. Kreditoorid		3.030.206,35
7. Üleminew. summade arwe		514.531,67
8. Tulude ja kulude arwe		
Puhaskasu		625.052,32
Kokku	8.801.170,37	

Ühisuse ärilist tegewust on võimalik olnud arendada pääasjalikult sõjaministeeriumi poolt antud laenu kasutamise ja suurärde lahtiste arwete pääle kaupade muretsemise. Nagu aruandest näha, on ühisuse põhikapitaal osamaksude näol Mk. 376.500.— ja tagawara kapitaali näol Mk. 71.083.— suur, missugusest summast igal juhtumisel praegu äritegewuseks ei jatkaks.

Selle tõttu on juhatus kogu aeg oma tegewust suuninud selles sihis, et ühisust kuidagi moodi rahaliselt kindlamale jalale seada ja et tema juhtumise korral ka ilma sõjaministeeriumi toetuseta võiks töötada. Selles mõttes on juhatus oma tegewuse aluseks seadnud järgmised põhimõtted:

1) kaupade läbikäiku kõigi võimalustega suurendada, 2) ärikulusid miinimumini vähendada. Need põhimõtted on ka läbi wiidud.

Pääkoosolekul selgus, et liikmete ja tarwitajate hulgas on tuntaw rahulolematu ühisuse tegewusega, mis juba ka ajakirjandusse on järjega ulatanud (Päewaleht № 105 ja Sõdur № 17). See asjaolu olewat ka poolehoiu jahenemise põhjuseks. Rahulolematuse tähtsamaks põhjuseks oli: kaupade hinnad ühisuses on sama kõrged kui mujal ehk isegi kõrgemad, ühisus on muutunud harilikuks würtspoeks, kaitsewäelaste eritarwed pole leidnud tähelpanu; piirituse müük on tülinaks jne.

Nende küsimuste kohta andsid juhatus liikmed seletusi, millest selgus:

Kooskõlas ühisuse põhikirjaga on juhatus püüdnud ühisuse ärilist tegewust juhtida järgmistel põhimõtetel: 1) nõuete kohaseid tarbeainete turule muretsema võimalikult odawamate hindadega; 2) sõjawäelastele kaupade saamist kohtadel kergendada ja 3) puht-sõjawäelisi tarbeaineid muretsema.

Et käesolewal ajal kaupade hinnad suure konkurentsi tõttu juba enam-wähem kindlamalt välja on kujunenud, siis ei ole ka ühisusel võimalusi olnud tuntawaid hinnaalandusi teha. Küll on aga igal võimalusel kauba üksusi 5—20 marga wõrra odawamalt müügile lastud, wõrreldes teiste äridega. Ühisuse liikmetele ja alalistele tarwitajatele on pääle selle tehtud 3% wõrra hinnaalandusi.

Iseloomustawa näitena, milliste raskustega ärialal tuleb arwestada, wõiks järgmist tuua: Leiwa „Pain Normal“ ostawad sisse Tallinna ärid à 46 mk. ja müüwad välja à 56 mk. Majandusühisus otsustas seda müüa à 53 mk. Sellest kuulis „Pain Normal“ wabrik Tallinna esitaja ning protesteeris, sest tema suurem tarwitaja koloniaalkaupluse omanik Demin, üle tänawa, nurisewat konkurentsi kartusel sarnase hinnaalanduse üle. Asi läks nõnda kaugele, et wabrik keeldus ühisusele „Pain Normal“ müügile andmast. Ühisus aga laskis oma osakonda Tartus leiwad otsekohe wabrikust osta à 45,5 mk. ja müüs endise hinnaga edasi. Sellele järgnes keeld — ka Tartu osakonnale wabrikust leiba müüa.

Tarwitajad on ka liig erksad ühisusele etteheidete leidmiseks. Näiteks, müüsid sama Demin ja ühisus enne jõulu rosinaid ühe hinnaga. Ühel päewal hakkas

aga Demin ootamatult samu rosinaid 10 mk. naela päält odavamalt müüma, missugune hind alla sisseostu hinna oli ja sihiliku wõistluse mõttes välja kuulutati. Ühisus ei olnud seda kohe märganud ja müüs ühe päewa endise hinnaga, kuid järgmisel päewal juba kiuste müüs samu rosinaid weel mõni mark odavamalt. Ostjate keskel kutsus see ühepäewane hinnawahe kohe protestid esile. Ostjate poolt täiesti tähelepanemata on aga jäänud ühisuse teened; näiteks, läinud aastal, kus tema suhkru hinna järsu tõusu ajal müüs hulk aega suhkrut tuntawalt odavamalt kui naaberärid.

Osakondade asutamisest teistes garnisonides (pääle Tartu) on juhatus keeldunud. Selle asemel on kaitsewäelastele kohtadel tarbeainete kättesaamise kergendamiseks ühisusest sõdurite poodidele, sõdurite kodudele, ohwitseride kasiinodele ja nende einelaudadele kaupsid krediidi pääle antud 3—5 kuuliste tähtaegadega, kusjuures nende kaupade päält on wõetud 2—2 $\frac{1}{2}$ %^o. Aruande aasta lõpul wõlgnesid ühisusele sõdurite poed, ohwitseride kasiinod jne. kogusummas 552.784 mk.

Puhtsõjawäelisi tarbeasju on püütud müügile muretseda, nii palju kui seda ühisuse rahaline seisukord ja ärilised tingimused on lubanud. Soowiawaldusi arwesse wõttes, on ühisus nõutanud müügile kaardikotid ja wöörihmad, kuid need artiklid pole seni ainustki tarwitajat leidnud.

Rohke tarwidus ühisuse wahelthalituse järele on tekkinud ühenduses uue kaitsewäe wormiga. Selle nõutamine on seni wiibinud tarwiliste joonistuste ja kirjelduste puudumisel. Siin sunnib aga üks asi imestama. Eraettewõtjatel on juba ammu igasugused märgid ja paelad müügil — kust omandasid nemad siis tarwilised joonistused ja kirjeldused! Sama lugu on esituswormiks tarwilise sinise riidega, mille järele nähtawalt suur nõudmine. Era-ettewõtjatel on ja ühisusel puudub. Ei olewat üldse wabrikutes saadawal praegu. Siin peab arusaadawalt arwestama paratamatusega, mis peitub kooperatiivi

ja eraalgatuse algidudes. Kooperatiiv mängib enam ausat mängu, keeldudes just wiimasest pingutusest, kuna eraärimehed kõik mängule panewad, tarwitades ka teid, mida alati ausateks ei saa pidada. Nüüd aga on juba ühisuse kaupluses kõik tarwilised märgid mõõdukate hindadega saadawal.

Mütsid on müügil ja nende pääle wõetakse ka tellimisi wastu.

Rätsepatöökoja sisseseadmise asjus on läbirääkimised käimas. Mõtte teostamine on aga suurte raskustega seotud.

Asjalikke ja põhjendatud seletusi ära kuulates, jäid koosolejad ühisuse tegevusega täiesti rahule, awaldades tänu juhatusetele, kes üldisel ärilanguse ajal on suutnud äri seisukorda isegi tuntawalt parandada.

Et ühisus tulewikus wõiks edukamalt töötada ja just kaitsewäe erilisi nõudeid silmas pidada, selleks on tarwilik temale rohkem poolehoidu wõita kaitsewäe keskel. Asja kasuks peaksid ohwitseride kogud energilisemalt kaasa töötama — liikmeid koguma, pääasi aga — organiseerima oma liikmete tarwete ühismuretsemist Sõjawäe Majandusühisuse kaudu. Teisest küljest peaks ka ühisus ise tarwitajatele ligemale astuma, teatades ohwitseride kogude, sõdurite kodude ja teiste suuremakoguliste tarwitajate esituste kaudu, missuguseid kaupsid, millal ja missugustel tingimistel wõib ärist osta. Ühisus peaks esimesena püüdma pakkuda kaitsewäe erilisi uudiseid, nagu nüüd uue wormiga seotud artiklid, nende olemasolust ehk müügile jõudmisest ja hinnast teatades.

Ülde juhatusse waliti kindral-major Unt ja kolonel Marder, tagawara liikmeteks kolonel-leitnant Wiard ja major Palm. Sõjaministri poolt määratud juhatuselise liikmeks on major Laurits.

Rewisjonikommisjon kujunes järgmiseks: major Balder, major Lipstok, kapten Kattai, kapten Seping ja kapten Orro, tagawara liikmeteks — kapten-major Masik, san.-kolonel-leitnant Lindeberg ja sv. ametnik Pranstibel.

M. T.

Ametlikud teated.

Nimetatakse: I. diwiisi staabi ülema kohuste täitja kolonel-leitnant Emil Kursk sama staabi ülemaks, arwates 1. maist s. a.

Määratakse teenistusse: Reserwist rohuteadlane Abel Pihu prowiisorina I. diwiisi laatsaretti, arwates 15. maist s. a.

Ülendatakse lipnikuks (Wabariigi Walitsuse otsusega 9. maist s. a., wanusega samast kuupäewast) ja **arwatakse reserwi:** Sõjawäe ühendatud õpeasutustes aspirantide kursused lõpetanud aspirant Jaan Wiks, arwates 31. maist s. a.

Wiiakse üle teenistusse: Leitnant Peeter Toom 10. jalgwäe rügemendist — 7. jalgwäe rügemendi, arwates 15. maist s. a. Meriwäe nooremleitnant Samuel Martin Lennuwäe rügemendist — Merikindlustesse, arwates 15. aprillist s. a. Meriwäe nooremleitnant Kurt Prees Lennuwäe rügemendist — Läänemere laewastiku diwisjoni, arwates 15. aprillist s. a. Meriwäe nooremleitnant Aleksander Werwald Merijõudude staabist — Lennuwäe rügemendi, arwates 15. maist s. a. Nooremleitnant Herbert Deklau Merijõudude staabist — Lennuwäe rügemendi, arwates 15. maist s. a. Nooremleitnant Willem Ümberg Harju maakonna rahwawäe ja kaitseliidust — Ranna-, õhu- ja sisekaitse staabi, arwates 15. aprillist s. a. Sanitäärmajor Louis Hold Harju maakonna rahwawäe ja kaitseliidust — Ranna-, õhu- ja sisekaitse staabi, arwates 15. aprillist s. a. Sõjaaegne ametnik Jüri Mikalai 3. üksikust jalgwäe pataljoni — Sakala jalgwäe rügemendi, arwates 15. märtsist. Leitnant Konstantin Merbach Sakala jalgwäe rügemendist — 3. suurtükiwäe rügemendi, arwates 15. maist s. a.

Arwatakse reserwi: Nooremleitnant Benno Schmidt Piiriwalwe walitsusest, arwates 9. maist s. a. Leitnant Jaan Raudsepp Peipsi laewastiku diwisjoni, arwates 1. maist s. a. Sõjawäe ametnik Woldemar Öun Korralduswalitsusest, arwates 7. maist s. a. Sõjawäe ametnik Julius Anton 7. jalgwäe rügemendist, arwates 1. maist s. a. Registreerimisele ilmunud arst Richard Öunap (Öunapuu), arwates 18. märtsist s. a.

Kustutakse ohwiteride nimekirjast kui riigikeelt mitteoskajad ja loetakse reameesteks: Reserwi kolonelid: Aleksander Tšebökin, Wilhelm Wahl. Reserwi kolonel-leitnandid: Wassili Jakobs, Nikolai Saharow, Wassili Wolkow. Reserwi kaptenid: Herman Aleksandrow, Karl Badendik, Peeter Baranoff, Egon Bathelt, Telesfor Kutkowsky, Wjatschslaw Nottbeck, Valentin Maikäfer. Reserwi alam-

kaptenid Wassili Djukarew, Nikolai Essen, Paul Irtel-Brenndorf, Georg Grüdener, Friedrich Krusenstjern, Andrei Martsinjak, Paul Wassiljew, Aleksander Weletsky. Reserwi leitnandid: Joosep Aiwasow, Aleksei Essaulow, Anatoli Eisenberg, Edmund Freibach, Paul Kuumets, Herbert Kraack, Wassili Ljubomirski, Oskar Müller, Wladimir Möller, Georgi Menschikow, Konstantin Pissarew, Nikolai Rotermann, Eugen Rosenberg, Rudolf Schmiedeburg, Leonid Saharow, Wladimir Strashewsky, Wladimir Wekschin, Eugen Zimmermann. Reserwi nooremleitnandid: Walter Ambrosius, Jakob Aleksandrow, Mihail Anikin, Konstantin Burtsew, Sergei Dultsew, Nikolai Fick, Georg Johanson, Aleksander Kuikow, Rudolf Krause, Waleri Leino, Iwan Lomakin, Paul Masing, Joosep Muraschko, Woldemar Maydell, Leonid Michelson, Bernhard Osse, Wiktor Panow, Sergei Rutkowsky, Nikolai Rosenberg, Konstantin Winkler, Rudolf Wiren, Theodor Weimann, Apollon Werner, Eugen Zastrow. Reserwi lipnikud: Iwan Agronomow, Nikolai Blinow, Wiktor Bortkewitsch, Wsewolod Depp, Aleksei Dondukow. Max-Julius-Friedrich Feyera-bend, Jakob Gladöschew, Gerfard Grohmann, Bruno Herbst, Johann Heinrichsen, Aleksander Hartig, Friedrich Hagemann, Mihail Johanson, Rudolf Kessler, Arthur Klawing, Aleksander Kostin, Jüri Kreuzwald, Alfred Karlow, Nikolai Klemm, Konstantin Loewen, Wassili Lahnowsky, Georg Nadporoschky, Aleksander Martinson, Georg Peets, Georg Panow, Woldemar Pulk, Kirill Pissarew, Mihail Sorokin, Nikolai Skoropostishnõi, Walentin Smirnow, Georg Simakow, Alfred Sawisar, Aleksander Staal, Wladimir Subkowsky, Sergei Sergejew, Peeter Sobatschkin, Feodor Solowjew, Andrei Sarri, Nikolai Sudakow, Aleksander Tomsky, Konstantin Wallander, Boris Wallander, Peeter Winogradow, Boris Weidenbaum, Leo Witte. Reserwi mer. nooremleitnant Wladimir Jensen. Reserwi mer. leitnandid: Sergei Borissow, Georg Bakanowsky, Wiktor Epinatjew, Georg Felmann. Reserwi mer. wanemleitnandid: Ferdinand Gebauer, Boris Smirnow, Bodo Schilling, Johann Snamensky, Georg Weigel, Walentin Johede. Reserwi mer. kapten-leitnant Aleksander Berg.

Bibliograafia.

Nõukogude Wene sõjaasjandusline tõlkekirjandus. Võib wist eksimata ütelda, et kõik meie ohwiterid oskawad Wene keelt, kuna aga Saksa, Prantsuse ja Inglise keele oskus ainult üksikute juhtumistena esineb. Praegune sõjakirjanduse seisukord on aga sarnane, et esirinnas sammub nimelt prantsuse-, saksa- ja ingliskeelne sõjakirjandus, kuna aga wenekeelne suuremalt osalt laenajana esineb. Sõjateaduse arenemise jälgimiseks peaks järjekult meie ohwiterid ära õppima Prantsuse, Saksa ja Inglise keele. See on aga tegelikult läbiwiimatu. Sõjakirjanduse tarwitajate wäikse arwu tõttu on tõlgete kirjastamine ka wõimatu, sest ükski kirjastaja ei asuks ettewõtte juure, mis kindlasti kahju toob. Nagu näha, oleme peaaegu lootusetus seisukorras. Kuid üks pääsetee on siiski olemas, nimelt Nõukogude Wene sõjaasjandusline tõlkekirjandus, mis arwuliselt küllalt rikas ja peaaegu kõik tähtsamad uudised Lääne-Euroopa kirjandusest toob. Nõukogude Wene raamatud on küll wõrdlemisi waga kallid,

kuid parema puudumisel peab sellega siiski leppima. Tellida saab neid raamatukaupluste ja kontorite kaudu kirjastuste aadresside järele.

Suurem osa sisukamaid raamatuid ilmub Moskwas kõrgema sõja-redaktsioonilise nõukogu wäljandel (tellimise aadress: Высший Военный Редакционный Совет, Москва, Арбат, Денежный, 11). Selle kirjastuse wäljaannetest tuleks nimetada:

1) Prantsuse kindralstaabi kolonel F. Culmani raamatu „Üldine taktika“ I ja II osa tõlge (Ф. Кюльман. „Курс общей тактики“. Перевод с французского под редакцией А. Е. Снесарева, т. 1, 232 lehekülge). Selle raamatu edu on olnud waga suur, ta on tõlgitud paljudesse keeltesse ja algkeeles ilmunud juba neljandas täiendatud trükis (kõik jaod kokku 662 lhk). See üldise taktika kursus, milles on täielikult arwesse wõetud suure sõja kogemused, on saanud otse klassiliseks teoseks.

2) Ajutine Prantsuse jalgwäe tegewuse määrustik (1. webruarist 1920 a.), I ja II jagu ja lisad

(Временный французский устав маневрирования пехоты, I и II часть с приложениями).

Need kaks raamatut, Culman'i „Üldine taktika“ ja Prantsuse jalgwäe määrustik, on raamatud, mis võimaldavad täielikult tutvuneda Prantsuse taktikaga, mis omanud sõjaasjanduses walitsewa koha.

Tõlgetest Saksa keelest võiks nimetada:

3) Шлиффен „Канни“. Üldiselt tuttav klassiline teos, mille järele said kaswatuse mitmed

põlwed Saksa sõjawäelasi. Schlieffeni ideed olid Saksa sõjaplaani aluseks ilmasõjas.

4) Фрейтаг-Лорингофен. Выводы из мировой войны. 5) Фалькенгайн. Верховное командование.

Tõlked inglise keelest:

6) А. А. Фрайс и К. Д. Вест. Химическая война ja „Sõduris“ juba warem mainitud 7) Лиддель Гарт. Основы тактики пехоты. А. К.

Wäljamaa sõjawäed.

Ratsawäe ümberkorraldamine Poolas. Praegu on Poola sõjawäes suuremad reorganiseerimised käimas, muu seas ka ratsawäe ümberkorraldamine. On wälja mindud põhimõttest, et ratsawägi on tähtis kõigepäält abiwäena, seepärast korraldatakse teda wastawalt Poola lahingu plaanidele, arwesse wõttes riigi piire ja võimalikkude wastaste sõjawägede oletatawat iseloomu.

Et ratsawäe nõuded täidetud oleksid, selleks walitakse kõigepäält sellekohaseid hobuseid. Ümberkorraldamise juures juhitakse ka tähelepanu selle pääle, et ratsawägi suurematest üksustest koosneks ja et ta kiire liikumise wõimuline oleks. Suuremate üksuste loomisega tahetakse ka seda kätte saada, et ohwitserid juba rahuajal oskaksid suuremaid üksusi juhtida ja et nad ka staabitöödega harjunud oleksid. Seepärast moodustatakse praegused ratsabrigaadid ümber ratsadiwisideks.

K. U.

Küsimused ja kostused.

Küsimused №№ 21, 22, 23. 1) Missuguseid märke kannab uue wormi järele jalgwäe ratsakomando ohwitser, üleajateenija ja ajateenija sõdur, kas jalgwäe tunnusmärki wõi ratsawäe oma?

2) Missugust tunnusmärki kannab jalgwäe sidekomando ohwitser? Kas pagunil rügemendi numbert ja jalgwäe tunnusmärki wõi rügemendi numbert, täht „S“ (sidekomando) ja inseneri wäe tunnusmärki?

3) Kas wõib kanda uue wormi järele jalgwäe rügemendi sidekomando sõdur krael inseneriwäe tunnusmärki ja mis kannab ta pagunil?

Wastused: 1) Oma wäeosa, s. o. jalgwäe tunnusmärki.

2) Oma wäeosa, s. o. jalgwäe tunnusmärki.

3) Pagunil rügemendi numbert. Inseneriwäe märki ei kannab.

Küsimus № 24. Kas ajateenijal sõduril on luba kanda omal kulul kaitsevärwi pikki pükse riwitu kohtadel wäljaspool teenistust?

Wastus: Ajateenijal sõduril pikkade pükste kandmiseks luba ei ole.

Wihmakuubede kandmise kohta Tallinna garnisonis.

Wiimasel ajal on tihti Tallinna tänowatel näha sõdurid, kes ilma paguniteta wihmakuubi kannawad, mis sõjaministri käsukirjaga Nr. 209 — 1923 a. ainult ohwitseridele ja sw. ametnikkudele kanda on lubatud. Wormi ühtlustamise ja sõdurite korraliku wäljanägemise mõttes on garnisoni ülem sõduritele wihmakuubede kandmise ära keelanud.

Sport. Loengud. Piduõhtud.

Tallinna garnisoni „Sõdurite Kodu“:

Pühapäewal, 25. mail, kell 20.30 — 0.30, Sõdurite Kodu poolt korraldataw kontsert-tantsu õhtu sõjawäe orkestri saatel.

Esmaspäewal, 26. mail, kell 19—20, meriwäe leitnant G. Lagus'e loeng: „Muistsete eestlaste merisõjad“.

Teisipäewal, 27. mail, kell 19—20.30, wõimlemisõhtu.

Kesknädalal, 28. mail, kell 20.30—1.30, Sõdurite Kodu poolt korraldataw segaeeskawaga piduõhtu sõjawäe orkestri saatel.

Reedel, 30. mail, kell 19—20, kolonel A. Simon'i loeng: „Meie ligem naaber Soome Wene walitsuse all“.

Laupäewal, 31. mail, kell 20.30—1.30, Sõdurite Kodu poolt korraldataw kontsert-tantsu õhtu sõjawäe orkestri saatel.

20. maist alates on Tallinna garnisoni Sõdurite Kodu juures tönisplats iga päew mängimiseks awatud. Tönisplatsi tarwitamisel tuleb ohwitseridel 20 marka tunni eest maksta. Sõduritele on plats maksuta tarwitada.

Toimetusele saadetud kirjandus.

Agu №№ 19, 20. Kirjanduse, kunsti ja kultuuri ajakiri.

Kodu № 10. Perekondlik kirjanduse, teaduse ja kunsti ajakiri.

Eesti Mets № 9/10. Metsa ja jahiasjanduse ajakiri.

Eesti Politseileht №№ 18, 19. Administratiiv õigusline aegkiri.

Wastutaw toimetaja: E. Limberg

Wäljaandja: Kindralstaap.

Sõjawäe majandusühisus

palub kõiki liikmeid ja määramata aja tarwitajaid oma elukohad ühisusele teatada, neile nende osamaksu arwe seisu wäljawõtte kättesaatmiseks.

Teatada palutakse suusõnaliselt ehk kirjateel ühisuse kontorisse, Tallinn, Wene tän. 5.

S. M. Ü. juhatus.