



SÕDUR



XXII AASTAKÄIK ■ 31. 05. 40. ■ Nr. 22

SÕJANDUSLIK AJAKIRI „SÕDUR“

Nr. 22 — 1940.

Sisustik:	Lk.	Sommaire:	Pages.
Ohvitseride üld-laskevõistlused	513	Concours de tir général des officiers	513
Kolonelleitnant H. Kitvel: Lennukooli lipp	518	Lieut.-colonel H. Kitvell: Le drapeau de l'Ecole de pilotage	518
Kapten J. Kant: Mõnda Lennukooli tekkimisest ja arengust	520	Capitaine J. Kant: Des origines et du développement de l'Ecole de pilotage	520
Major V. Andresen: Lennukool lennuväelaste ettevalmistus- ja kasvatusasutisena	522	Commandant V. Andresen: L'Ecole de pilotage comme établissement de préparation et d'éducation des aviateurs	522
Kapten H. T. Aneliin: Raadio- ning pime- lennust ja nende õppimise uudest seisest	524	Capitaine H. T. Aneliin: Le vol aveugle et par t. s. f.; un nouvel appareil pour leur enseignement	524
Sp-am. M. Muhel: Tervisrikke tõttu sõjaväeteenistusest vabastamise kord	526	Fonctionnaire militaire M. Muhel: Exemption de service à cause de santé	526
TAKTIKA ALALT.		TACTIQUE.	
— Taktikalise ülesande nr. 1 arutus	529	— Problème tactique No 1. Discussion	529
— Nooremleitnant A. Laane: Motoriseeritud tangitõrjekompani tegevusserakendamise põhimõtted kaitselahingus	531	— Sous-lieut. A. Laane: Principes d'application de la compagnie antichar motorisée en défensive	531
BIBLIOGRAAFIA:		BIBLIOGRAPHIE.	
— K. R-s.: Nüüdisaegseid õppevahendeid lendurite väljaõpetamiseks	534	— K. R-s.: Matériel moderne d'enseignement des pilotes	534
— R.: Madallend	535	— R.: Le vol rasant	535
— —r: Praegusaja kaitse aktiivsus	536	— —r: Activité de la défense actuelle	536
VESTE.		FEUILLETON:	
— V. A.: Ühest vanast lossist ja lennuväelastest	537	— V. A.: D'un ancien château et des aviateurs	537
Juriidilisi küsimusi	538	Partie officielle	540
Ametlik osa	540	Questions juridiques	538
Male.		Echecs.	

Kaanepilt: Lennukooli peahoone.

Vastutavtoimetaja kolonelleitnant **Johannes Reinola.**

Telefon nr. 477-20/40.

Tegevtoimetaja kapten **Martin Nurk.**

Telefon nr. 477-20/163.

Kodune tel. nr. 477-20/3-22.

Väljaandja: „SÕDUR“, Sakala nr. 33, Tallinn.

Talitus avat. iga päev kella
0800—1500 ja laupäeviti
0800—1300.

Telefon — Sõjaväe 163.

Tarvitamata ja tagasisaat-
miseks märkimata käsi-
kirju alal ei hoita.

„Sõdur“ ilmub kuni 4 korda kuus.

„SÕDURI“ TELLIMISE HIND:

Aastas — kr. 6.00.

Poolaastas — kr. 3.00.

Veerandaastas — kr. 1.50.

Üksiknumber — kr. 0.20.

KUULUTUSTE HINNAD:

Lehekülg — kr. 40.

Tekstis — kr. 60.

Ohvitseride üld-laskevõistlused.

Käesoleval aastal tulid esmakordselt korraldamisele ja hakatakse edaspidi korraldama tavaliselt igal aastal nn. „ohvitseride üld-laskevõistlused“.

Need võistlused on oma eesmärgilt väga olulise tähtsusega, sisult huvitavad ning otstarbekohased ja osavõtjate arvult ulatuslikemaid meil korraldatavaist laskevõistlustist.

Võistluste pea-eesmärgiks on:*

- reservohvitseride relvadekäsitsemisõskuse arendamine seoses sõjalise kasvatuse ja väljaõppe üldülesannetega ja
- tutvussidemete tugevdamine meie ohvitserkonna kõigi liikmete (nii tegelikus sõjaväeteenistuses kui ka reservis olevate) tihedamaks liitmiseks üksteisele koostööle.

Võistlustel on relvaks sõjapüstol resp. revolver. Ulatuslikuma väljaõppe ja mitmekesisuse huvides võistlused oma iseloomult kannavad õppe-lahingulaske ilmet. Peale selle võimaldavad nad arvesse võtta ka klassikatsete tingimuste täitmist.

Osavõtjate suurt arvu silmas pidades võistlused jagunevad edevõistlusteks kohtadel garnisonides ja koondvõistlusteks Tallinnas ühisväljakul Sõjavägede Õppeasutistes.

Võistlustest võivad osa võtta:

- a) edevõistlustel, omavahelisel kokkuleppel:
 - kõik reservohvitseride sektsioonid (ROS) ja

* Sõjavägede Ülemjuhatajalt 6. mail 1940 kinnitatud „Ohvitseride üld-laskevõistluste juhend (Ohv. LVJ — 1940)“ § 2.

— ohvitseride laskurühingud (OLÜ) igaüks ühe meeskonnaga ja

b) koondvõistlustel:

- Reservohvitseride Kesksektsioon (ROK) ja
- Ohvitseride Laskur-Keskühing (OLK), kumbki ühe koondmeeskonnaga.

Võistlusmeeskondade suuruseks on:

- edevõistlustel — 12 laskurit, kellest 2 on varumehed (10 laseb ja nende tulemus annab meeskonna tulemuse),
- koondvõistlustel — 24 laskurit, nendest 4 varumeest (20 laseb, andes meeskonna tulemuse).

OLK ja ROK koondusmeeskondadesse kuuluvad eeskätt laskurid, kes edevõistlustel tulid 10-le esikohale (kumbki pool eraldi arvestatuna), kuna ülejäänud meeskonnaliikmed valitakse vastavalt OLK ja ROK juhatuste poolt laskurite hulgast, kes laskmistel 9-mm FN-37 sõjapüstolist on näidanud parimaid tagajärgi.

Võistlusaladeks on:

1. Täpsuslaskmine — kaugus edevõistlustel 25 m ja koondvõistlustel 50 m; asend — püsti vabalt käelt; lastakse: 1) edevõistlustel 3 üksiklasku à 2 min., 2) koondvõistlustel 5 lasku, neist 2 üksiklasku à 1 min. ja 3-lasuline seeria 60 sek. kestel; märgiks eriline „nuppmärk“ (peakuju meenutaval 33 × 36 cm suurusel pinnal ringid 100—71) asetatuna edevõistlustel püstoli normaal-märklehele ja koondvõistlustel — kүүrkujule (60 × 105 cm kaitsevärvi kuju, millel 10 ringi 5-cm vahedega); tabamused väljaspool nuppmärki loetakse 10 korda suuremateks ja lõpptulemus saadakse tege-

liku ringisilmade summa jagamisega 10-le ning juurde arvates iga tabamuse eest nuppmärgis 1 punkt; proovilaske ette nähtud ei ole (lahinguline iseloom); näitamine — üksiklasud ühekaupa, seeriad tervikuna.

2. **Kauglaskmine** — kaugus edevõistlustel 50 m, koondvõistlustel 50, 75 ja 100 m; lastakse — edevõistlustel 2 üksiklasku à 2 min. ja koondvõistlustel:

- 50 m pealt 3-lasuline seeria 30 sek. jooksul;
- 75 m pealt 3-lasuline seeria 40 sek. jooksul ja
- 100 m pealt 4-lasuline seeria 60 sek. jooksul.

Märgiks — edevõistlustel kүүrkuju nuppmärgiga (nagu täpsuslaskmisel) ja koondvõistlustel:

- 50 m peal kүүrkuju nuppmärgiga,
- 75 m peal kүүrkuju ringivahedega 10 cm ja
- 100 m peal ründajakuju (kүүrkujule juurde lisatud 45 cm pikkune jalgo) ringivahedega 10 cm.

3. **Näpslaskmine** — kaugus 25 m; lastakse 3 näpslasku à 5 sek. (koondvõistlustel à 3 sek.) 7- kuni 10-sek. vahedega; märgiks roheline, püstloodselt pöörlev 20-ringiline ründajakuju, ringivahedega 2,5 cm.

4. **Kiirlaskmine** — kaugus 25 m; märk sama, mis näpslaskmiselgi; igale laskurile 2 märki; lastakse 2 lasku 12 sek. (koondvõistlustel 8 sek.) jooksul, kaasa arvatud ka püstoli tõmbamine hoidtripiga kinnitatud tupest ja raua laadimine, resp. kuke vin-nastamine.

*

Paremad tulemused käesoleval aastal peetud võistlustel olid järgmised:

Edevõistlustel (18. ja 19. mail):

Täpsuslaskmises:

1. 1. Jalaväerüg. OLÜ — 288,9 punkti
2. 1. Jalaväerüg. ROS — 287,4 "
3. Kuperjanovi Part. p. OLÜ — 278,5 "

Täpsus- ja kauglaskmises:

1. 1. Jalaväerüg. OLÜ — 459,2 punkti
2. Sakala Partis. pat. ROS — 436,3 "
3. 1. Jalaväerüg. ROS — 432,2 "

Näpslaskmises:

1. 1. Jalaväerüg. ROS 479 punkti
2. 8. Üks. Jalaväepat. OLÜ — 460 "
3. 4. Üks. Jalaväepat. ROS — 440 "

Näps- ja kiirlaskmises:

1. 1. Jalaväerüg. ROS — 781 punkti
2. Lahingukooli OLÜ — 710 "
3. Lennuväe OLÜ — 706 "

Kaug- ja kiirlaskmises:

1. Sakala Part. pat. ROS — 467 punkti
2. 1. Jalaväerüg. ROS — 446,8 "
3. 1. Jalaväerüg. OLÜ — 416,3 "

Kogutulemuses oli parim 1. Jalaväerügemendi ROS (1213,2 p.), kes võitis Sõjavägede Ülemjuhataja auhinna — hõbesõõriku vibuküti gravüüriaga.

Individuaalselt oli parim resn-leitnant Paul Raiküla (7. Jalaväerügemendi Petseri ROS), kes kogutulemusega 138,7 punkti võitis Sõjaministri II abi auhinna — hõbekannu.

Koondvõistlustel (26. mail):

Meeskonnatulemused:

	OLK	ROK
Täpsuslaskmine	824,2	725,5
Kauglaskmine	1445	1358
Näpslaskmine	902	820
Kiirlaskmine	528	503
Kogutulemus	3699,2	3406,5

Individuaaltulemused:

Täpsuslaskmine.

1. Res-kol. F. Lebedev (1. Jalaväerüg. ROS) 48,6
2. Res-n-ltn. V. Kukk (Pärnu garnisoni ROS) 48,4
3. Kapten J. Langel (Sõjakooli OLÜ) 47,8

Kauglaskmine.

1. Res-lipn. V. Raidma (Sv. Õppeas. ROS I) 91
2. Res-kpt. S. Leets (1. Jalaväerüg. ROS) 91
3. Res-lipn. A. Mutt (1. Jalaväerüg. ROS) 90

Näpslaskmine.

1. Leitn. A. Kavast (7. Jalaväerügemendi OLÜ) 55
2. Leitn. O. Soomer (Sõjamin. keskas. OLÜ) 53
3. Leitn. H. Mölder (Auto-tangirügemendi OLÜ) 53

Kiirlaskmine.

1. Leitn. N. Keskküla (Lahingukooli OLÜ) 38
2. Leitn. O. Soomer (Sõjaministee-riumi keskas. OLÜ) 37
3. Res-lipn. H. Pihelo (7. Jalaväerüg. ROS) 37



Täpsus- ja kauglaskmine.

1. Res-n-ltn. J. Muks (1. Jalaväerüg. ROS) 131,6
2. Res-kpt. S. Leets (1. Jalaväerügemendi ROS) 130,7
3. Kapt. J. Langel (Sõjakooli OLÜ) . 129,8

Näps- ja kiirlaskmine.

1. Leitn. O. Soomer (Sõjamin. keskas. OLÜ) 91
2. Leitn. N. Keskküla (Lahingukooli OLÜ) 87
3. Kapt. J. Kant (Tallinna lennuväe OLÜ) 86

Kõigil neljal võistlusosalal kokku saavutas parima tulemuse koondvõistlustel — 215,7 punkti — reserv-kapten S. Leets 1. Jalaväerügemendi Reservohvitseride Sektsioonist.

Järgmised paremuselt olid:

2. Kapten J. Kant, Tallinna lennuväe OLÜ — 214,7 punkti,
3. Reserv-n-leitnant V. Kaasikov, 1. Suurtükiväegrupi ROS — 210,9 punkti,
4. Leitnant E. Seer, Sõjakooli OLÜ — 209,1 punkti,
5. Reserv-n-leitnant J. Muks, 1. Jalaväerügemendi ROS — 208,6 punkti.

*

Võistlustele oli välja pandud arvukas kogu auhindu, nii meeskondadelt kui ka individuaalselt saavutatud tulemuste hindamiseks.

Meeskondadevahelised auhinnad on rändauhinnad, samuti ka osa individuaalauhindu. Rändauhindu tuleb kaitsta 3 korda järjest või 5 korda vaheldumisi, välja arvatud koondvõistlustel meeskondadele ette nähtud auhinnad, missuguseid tuleb kaitsta igal juhul 5 korda.

Auhinnad andis välja kohe pärast koondvõistluste lõppu Sõjavägede Ülemjuhataja kindral J. Laidoner Sõjakooli võimlas, kuhu pärast võistlust koondusid kõik võistlejad, meeskondade esindajad, võistluste korraldajad ja kutsutud külalised eesotsas Peaminister prof. J. Ulots'aga.

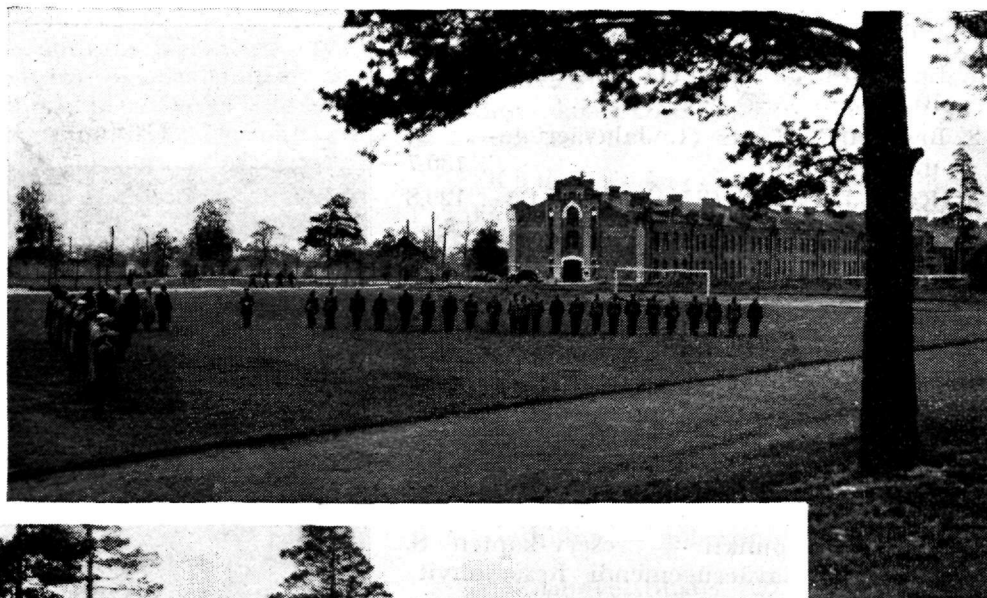


Hetk koondvõistlustelt.
Näpslaskmine 25-m laskerajal.

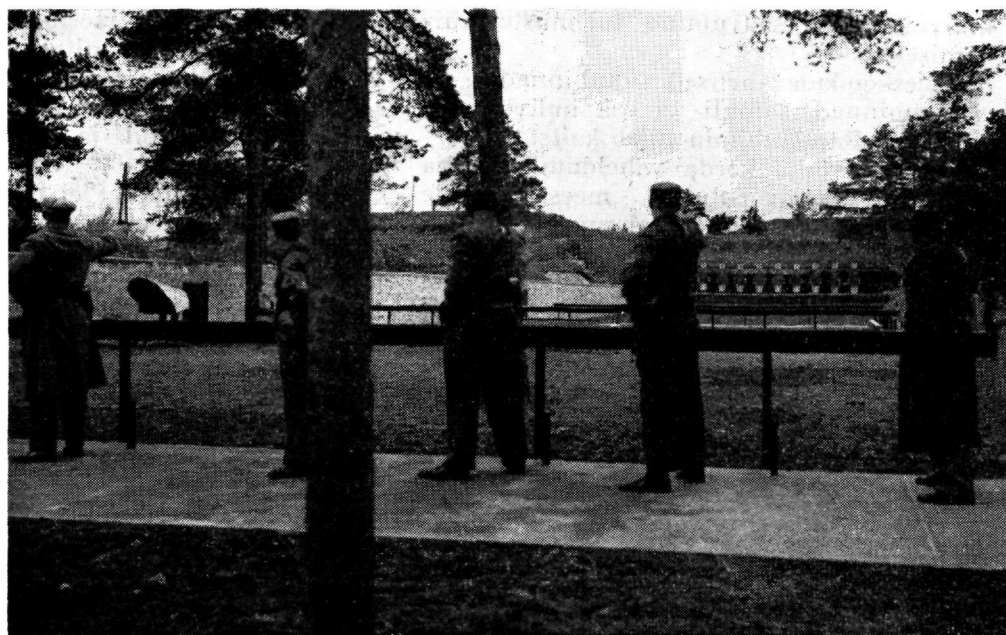
Auhindade väljaandmisel Reservohvitseride Keskseksiooni esimees res-kindralmajor J. Soots oma avasõnas mainis, et meid, eestlasi, ei ole palju ja seepärast on tähtis, et iga mees oleks väarikalt oma kohal, kui peaks tekkima vajadus kaitsta meie vabadust ja iseseisvust; järelikult on väga oluline, et reservohvitserid, kes sõja ajal saavad tegutseda samasuguste juhtidena kui rahuaegsed tegevteenistuses olevad ohvitserid, viimastest mitte palju maha ei jääks oma juhtimisostkustelt ja võimetelt; selle saavutamiseks on palju kaasa aidanud asja lõppenud ja edaspidi korduvad võistlused.

Veel mainis ta, et ei ole oluline, kumb pool kumbagi seekord nüüd võitis, vaid tähtis on see, et nüüd oli võimalus näha, missuguseid puudeid on veel meil olemas laskmise alal ja mida tuleb parandada ning arvesse võtta edaspidi, et järgmisel aastal siis juba seda paremini esineda võistlustel.

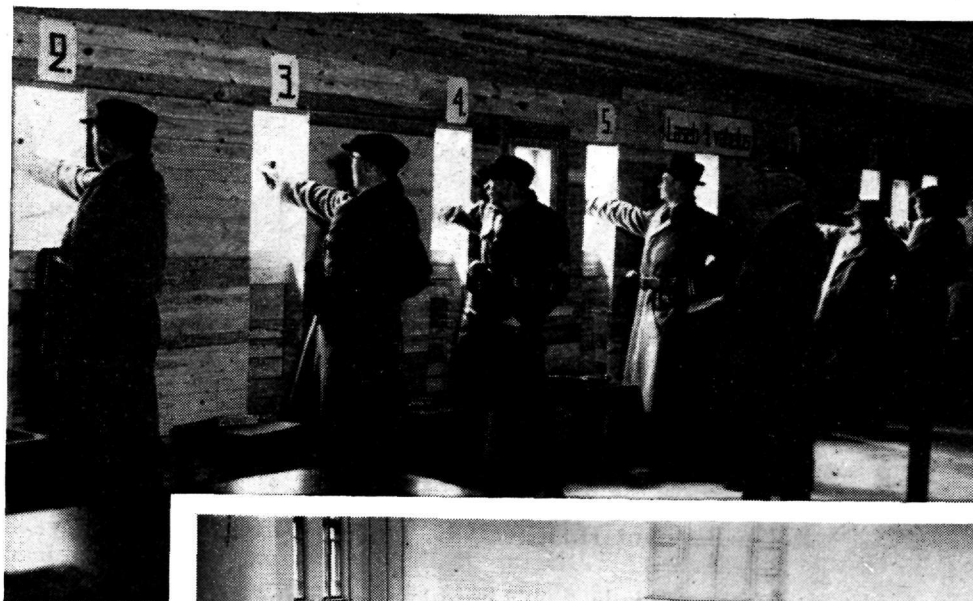
Sõjavägede Ülemjuhataja ja Peaministri kõned avaldati ajalehtedes, mispärast neid siin ruumipuudusel ei ole korratud.



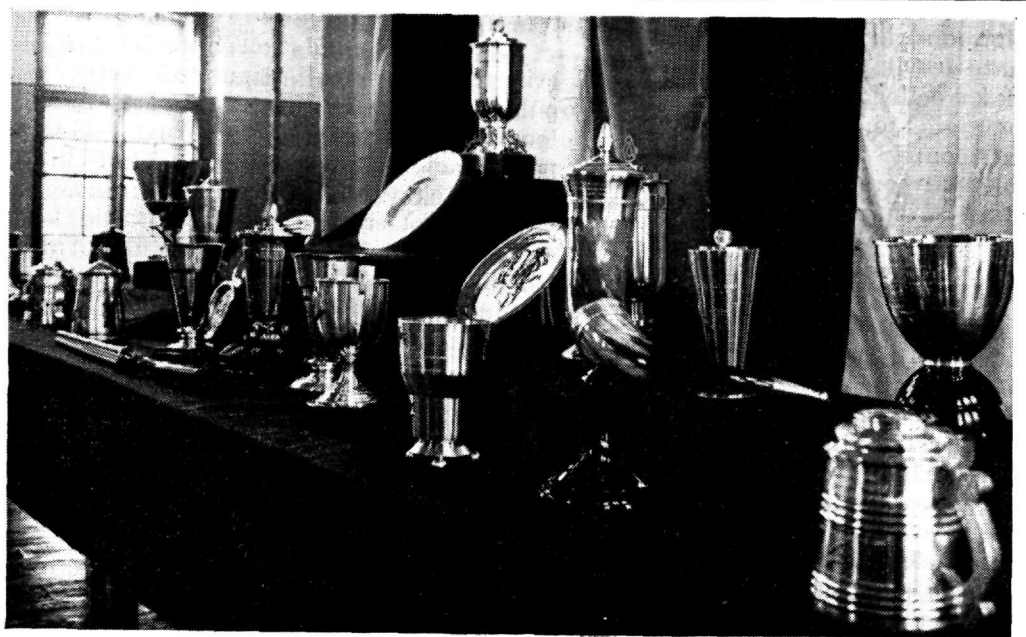
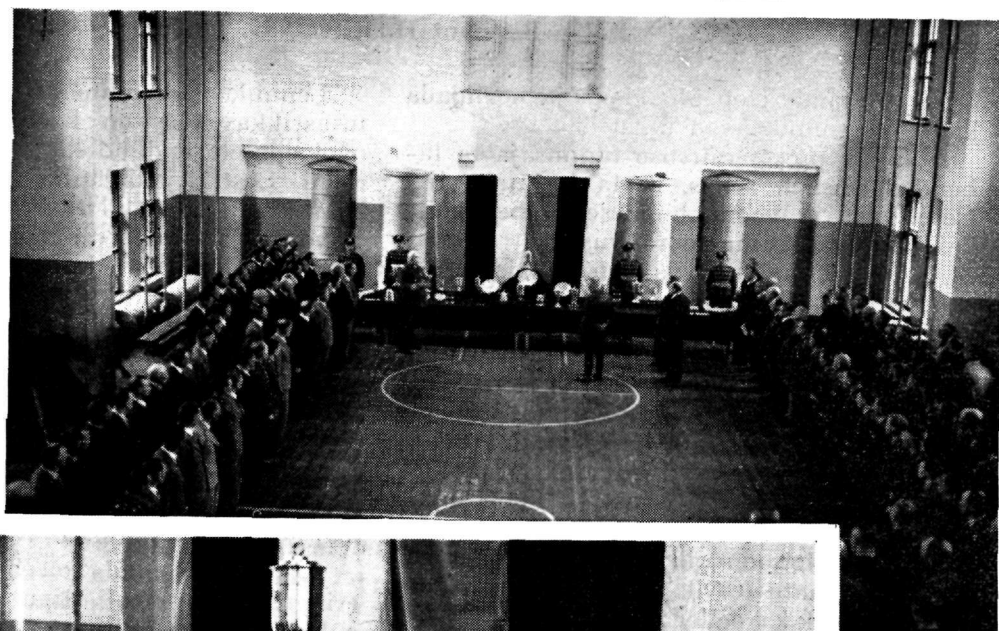
Pilte
võistlustelt
Õppeasutistes



Üla1 — võistlejate esitlemine, kesk1 — täpsuslaskmine, alla — kauglaskmine (75 m).



koond-
Sõjavägede
Tallinnas.



Ülal — kauglaskmine (100 m), keskel — auhindade väljaandmine, all — osa auhingu.



Lennukooli lipp.

Kolonelleitnant H. Kitvel, sv. lendur.

Lipu eesmärk on ühendada ja koondada kõik, kes tunnustavad ühist aadet.

Rahvuslipp on rahvuse tunnus ja ta tähendus seisneb selles, et ta kujutab riigi iseseisvust ja koondab enese ümber kõik, kes kuuluvad samasse rahvusse.

Rahvuslippude kõrval on kõigis riiges aga veel teisigi lippe, millede aateline sisu on väga lähedane rahvuslipu mõttele. Sõjaväes näiteks väeosa lipp on ja jääb riigikaitse pühaduse, väeosa au ja kangelastegude väljendamise ning samuti väeosa kõigi sõjaväelaste ühte perre kuuluvuse ja sõjaväe ning rahva liituvuse sümboliks. Seega leiab lipus väljendust ka meie sügavaim seosmine veendumus, et meie rahvuslikus vabariigis on rahvas ja tema sõjavägi üks lahutamatu tervik. Seda sidet on rõhutatud muide ka sellega, et meie väeosile lippude annetajaks on olnud seltskondlikud organisatsioonid.

Lennukooli patrooniks ja lipu annetajaks on Eesti Ajakirjanike Liit. Organisatsioon, mis töötab ja võitleb Eesti riigi ja kogu meie rahva parema tuleviku nimel, nende mõlemate õnneks ja hüvanguks, juhtides ning kasvatades rahvast õilsalt ja isamaalikult mõtlema ning teotsema.

Lennukoolis töötab hulk meie kodumaa poegi, kellede isamaalikke tundeid ja truudust kodumaa vastu siin kõigiti püütakse arendada. Lennukoolis õppides valmistuvad need noormehed vallutama meie kauni isamaa kohal olevat sinist avarust, nad kasvatavad enestele tiibu kodukaitseks ja neile sisendatakse siin teadmist vajadusest alati valvel olla ning julgesti ja vapralt välja astuda oma maa ja rahva vabaduse ning au kaitseks.

Lennukool on õnnelik, et ta selles vastutusrikas töös on koolile lipu annetaja näol enesele leidnud kõrge ja väärika patrooni, Eesti Ajakirjanike Liidu, kuna mõlema organisatsiooni raskes kuid õilsas töös ja võitluses ilmneb nii mõningaidki ühiseid jooni, — kõigepealt kujukalt väärikas ning mehine eesti visadus ja eesti meel.

Vabariigi Presidendi otsusega 24. augustist 1938 on kinnitatud Lennukooli lipu kirjeldus ja on lubatud seda lippu Eesti Ajakirjanike Liidult vastu võtta.

Nagu kõigil väeosa-lippudel, nii on ka Lennukooli lipul riiklikuks küljeks riigilipp, millel ilutseb riigi suur vapp ja lipukiri „Eesti kodukaitseks“.

Lipu väeosa-külj on lippudel tavaliselt erinev. Lennukooli lipul on selle külje põhivärviks helesinine, s. o. värv, mis iseloomustab seda sinist avarust, mida on palju meie kauni kodumaa kohal, kui ka seda erilist valdkonda, milles lennuvägi tavaliselt teotseb. Lipu väeosa-külje keskel asetseb Lennukooli embleem: ülessirutatud tiibadega põhjakotkas, kes sümboliseerib kodumaa kaitseks ettevalmistuvat ja kõrgustesse tõusvat relvastatud õhujõudu.

Parema jala küünte vahel hoiab kotkas kaheteraga mõõka, vasaku jala küünte vahel eesti sõjalennukite vähendatud tunnus: sini-must-valget kolmnurka.

Lipp valmistati prl. Linda Ormesson'i tarbekunsti-õppetökojas, Tallinnas, kus viimase 4 aasta kestel on valmistatud üle 100 lipu. Prl. Ormesson'i asjatundlikul juhtimisel toimus lipu üksikasjade väljatöötamine kunstipäraselt, piinliku hoole ja täpsusega, nii et valminud lipp on ülimal mää-

Vaatamata sellele, et lendamine oli juba enne Eesti iseseisvuse taassaavutamist arenenud mujal teatud kõrguseni, tuli meil seevastu aga oma lennuvägi luua ja korraldada algusest peale vaid oma jõuga. Niisuguses olukorras tuli kõigepealt leida oma liienthalid ja wrightid, kellede ülesandeks osutus lennuasjanduse arendamine ja organiseerimine kogu ulatuses. Need leitigi omade hulgast. Nüüd ei pea Kalev oma lendude teostamiseks kasutama enam kotkaselga, vaid võib julgesti tiibu sirutada ise. Koos Eesti riigiga on ka meie lennuvägi kasvanud juba täismeheks, kelle kätte võib usaldada isamaa vabaduse kaitsel julgelt neid kõrgeid valveposte, millel saab seista ainult lennuvägi.

Kui Eesti Ajakirjanike Liit nüüd annab sõjaväe Lennukoolile lipu, siis sünnib see teadmises, et Lennukool on suuteline Eesti lennuväele andma niisuguseid mehi, kes oma tugevad kotkatiivad sirutavad kõhklematult siis, kui seda vajab isamaa kaitse.

Rahvaste ja riikide enesekaitsetarvidus on moodsel ajastul kandunud ülimal määral üles õhku. Üksnes õhuruumi kindla valitsemise kaudu võib üks rahvas kindel olla, et teda ei tulda hävitama ega talt riisuma tema kodu.

Eestlane oma kindla meele, külmalt rahuliku iseloomu ja vankumatu julgusega on otsekui loodud lendurmaterjal, keda on tarvis veel ainult lendamiseks koolitada. Viimased ülesanded lasuvadki sõjaväes Lennukoolil, kellelt meie rahvas ootab võimalikult palju neid, kes oskaksid oma kotkatiibu sirutada Eesti Vabariigi kaitseks.



Jaan Taklaja.

Täis imetlust jälgime praegu oma lendurite julgeid kaari kodumaa taeva sinisel taustal. Kuid lendamine peaks eesti rahvale juba lähemate aastate jooksul saama sedavõrd lähedaseks, et tema lendurite arvu ja lendamisoskust imetleksid teisedki rahvad.

Selle soovi täitumist lubab oletada meie sõjaväe Lennukooli ja tubli inimmaterjali olemasolu.

Ärgu ainult lõppegu julgus, ärgu nõrkegu jõud ega murdugu tiivad!

J. Taklaja

Eesti Ajakirjanike Liidu esimees.

ral õnnestunud ja nüüd oleme niikaugel, et võime lipu vastu võtta.

Lipu saamisega seoses olevad pidustused toimuvad 01. 06. 40. Lasnamäe aerodroomil, kus Vabariigi President K. P ä t s lipu Lennukoolile üle annab.

Meenutades oma patrooni kõrgeid, ideelisi sihte, tahab Lennukool oma kauni lipu auväärsete rahvuslike värvide all teetseda

vankumatult ja kindlalt meie kalli kodumaa hüvanguks ja õitsenguks.

Meie rahvus ja riik on meile pühad, neile oleme truud viimse hingetõmbeni. Meie Lennukooli lipp, selle truuduse sümbol, on meile samuti püha. Ta lehvigu alati uhkelt ja rõõmsalt ning tuletagu meile meelde ja manitsegu meid oma kohustusi täitma kõikjal täie andumusega.

Mõnda Lennukooli tekkimisest ja arengust.

Kapten J. Kant.

1. juunil k. a. Lennukool pühitseb erakordset pidupäeva — lipu annetamise päeva, mispuhul on küllaltki põhjust heita põgusat pilku Lennukooli saamisloosse ja minevikku.

Meie lennuvägi tekkis Vabadussõja alguspäevil koos teiste väeliikidega. Siin teised väeliigid pärisid minevikust alusvara nii inimesis kui ka materjalis, kuid lennuväel polnud midagi peale üksikute lennuväelaste.

Üksikuist lennuväelasist ja mõnest hiljem saadud juhusliku päritoluga lennukist moodustati lennuväe algrakk — „Lennurood“ Eesti Inseneriväepataljoni koosseisus. Kuid juba alates 22. veebruarist 1919, põhjendusega „et Lennurood oma erinõudmiste rutulisemat täitmist leiaks...“, lahutatakse rood Inseneriväepataljonist, nimetatakse „Lennuväe Salgaks“ ja viiakse Peastaabi Inseneriväe Osakonna alluvusse.

Alates 15. veebruarist 1919, kui teostus meie Lennuväe esimene lahingulend, on lennuvägi suuteline Vabadussõjast osa võtma ainult üksikute luure- ja pommituslendude näol.

Kahtlemata ei rahuldanud lennuväe sellane piiratud ulatusega tegevus vajadusi. Lennuväe tegevuse laiendamiseks oleks ehk ka siis lennukeid saadud, kuid polnud inimesi, kes oleksid asunud neid kasutama.

Inimmaterjali vajadus tingis selle ettevalmistamisele asumise. Siis otsustati hakata koosseisu kasvatama, milleks kasutati neid üksikuid eriteadlasi, kes sel ajal kohal olid. Ja „Lennuväe Salga“ koosseisus 1. sept. 1919 „Õppejaoskonna“ moodustamisega pandi alus praegusele Lennukoolile.

Kuigi Õppejaoskond kutsuti ellu 1. sept. 1919, pole siinkohal huvitusest märkida, et arhiivmaterjali valgustusel leiame meie lennuväelasi Lasnamäe aerodroomil õppelende teostamas juba alates maikuust 1919.

Ellukutsutud Õppejaoskonnas alustas õppetgevust arvuliselt võrdlemisi väike lenduritekursus. Õppetgevuse juhtimisele asusid üksikud kohalolnud eriteadlased, kellede erialaste teadmiste suuruse, vaadete kohasuse ja pedagoogilise sobivuse üle polnud otsustajat.

Õppejaoskonna asukohaks oli paar tuba eramajas.

Polnud erialast kirjandust ega vajalikke õppevahendeid. Olude sunnil lepitati sellega,

mis saadi, ja esimene eesti lendurite kursus algas. Hoolimata puudeist ja takistustest astusid meie lennuasjanduse pioneeride lootusrikka algatuse ja töötahte viljana juba 1920. a. kevadel rivisse esimesed noored lendurid.

Koosseisude kokkutõmbamise puhul sama aasta sügisel ei saadud mõeldagi järgmise kursuse avamisele. Kuid peagi selgus, et 1919. a. alustatud kasvatustööd on võimatu pooleli jätta, ja nii komplekteeriti teine kursus 1921. a.

Teine kursus töötas esimesega peagu võrdseis tingimuses. See kursus oli esimesest juba märksa suurem ja andis meie lennuväele peale lendurite ka lendur-vaatlejaid ja aviomotoriste.

1922. a. lõpus „Õppejaoskond“ kolis avarama ja parema ruumesse, mida oli võimalik sisustada täiuslikumate õppevahenditega.

Vahepeal paranes tunduvalt õpetajate küsimus, kuna mitmel meie lennuväelasel oli võimalus täiendada oma erialaseid teadmisi välismaal.

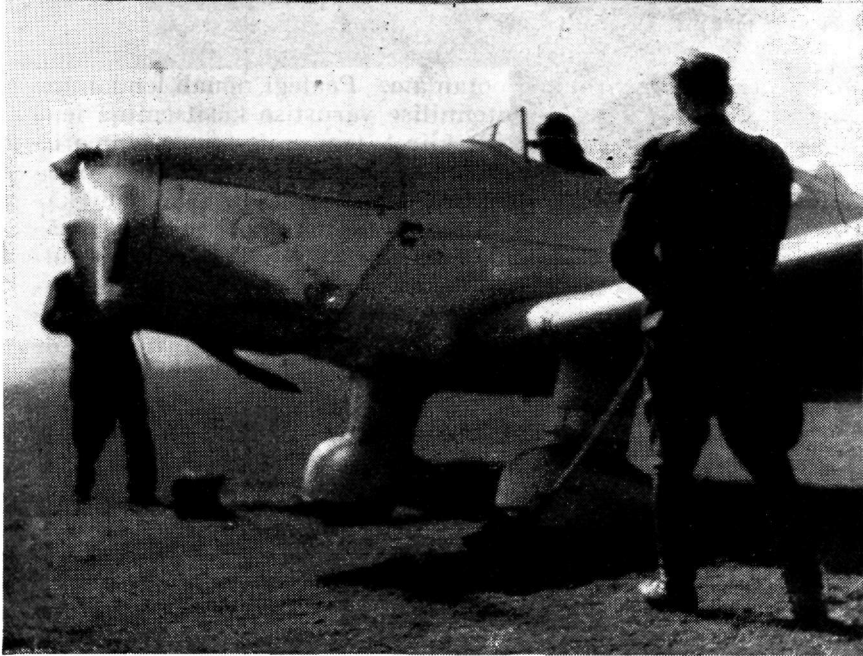
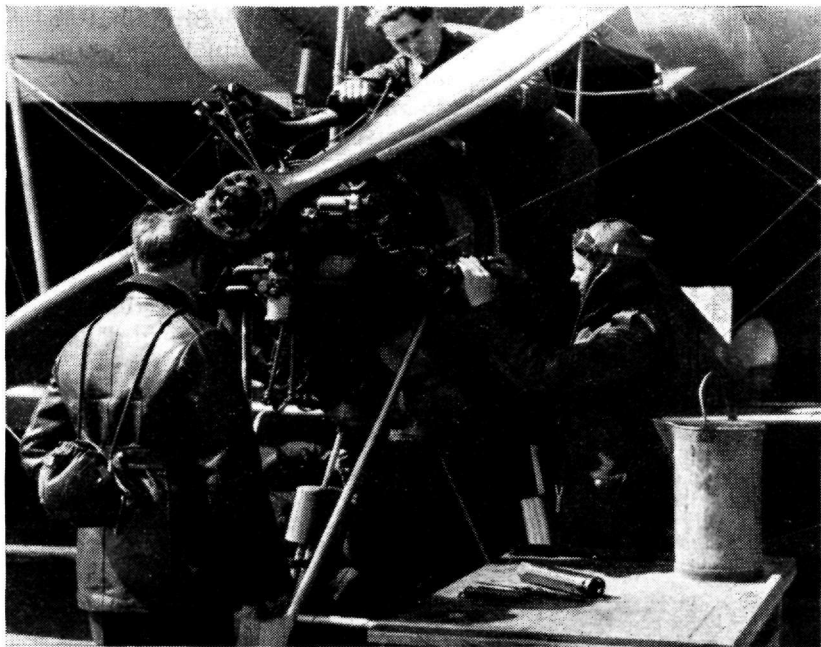
Kõigiti tunduvalt muutunud ja paranevad olukorras avas „Õppejaoskond“ 1. juunil 1924 kolmanda kursuse eelmisist suurema õpilaste arvuga. Kursus lõppes 1. juulil 1925, andes meie lennuväele hulga uusi lendureid ja lendur-vaatlejaid.

Lennuasjanduse areng ja tema tähtsuse tõus riigikaitses tõstab päevakorrale ka meie lennuväe põhjaliku reorganiseerimise ja laiema ulatusliku lendurite ettevalmistamise küsimuse. Ja jällegi nõuab inimmaterjali ettevalmistamine, kui pikemat aega vajav protsess, lahendust esmajoones.

Seniseist suurema lenduritekursuse läbi viimiseks vajaliku lendur-instruktorite kaadri väljaõpetamiseks algab õppetgevus lendur-instruktorite kursusel kolme briti lendur-instruktori juhtimisel. Nende töö tulemusena saadi 4. kursuse jaoks vajalik arv lendur-instruktooreid.

Riigi- ja sõjaväejuhtidel läks korda luua majanduslikult soodset eriolukorda, mis võimaldas asuda lennuväe suurendamisele.

1. aprillil 1927 saab „Õppejaoskonnast“ — „Lennukool“ nüüd juba „Lennuväerügemendi“ koosseisus, kuna pärast „Lennuväerügemendi“ likvideerimist alates 1. juulist 1930 muutub Lennukool iseseisvaks väeosaks „Õhukaitse“ koosseisus.



Pilte õppetegevusest Lennukoolis.

Ülal vasakul —
enne lendamisele asumist
tuleb lennuk, eriti aga
mootor põhjalikult üle
vaadata ja kontrollida.

All vasalul — len-
nuk stardivalmis.

Ülal paremal —
lendur-vaatleja pildistab
lennukilt maapealset mär-
ki.

4. lendurite ja lendur-vaatlejate kursus avatakse 1. okt. 1928. Sellelt kursuselt saadi ligi kaks aastat kestnud õppetegevuse järel hästi ettevalmistatud lendavat koosseisu nii-palju, et oli võimalik täita 1. juuliks 1930 iseseisvaiks väeosiks kujunenud lennuväeüksuste koosseise. 5. kursus toimus juba Lennukooli kui iseseisva väeosa uues asukohas Lasnamäel, kuid ruumide suhtes siiski kitsastes oludes.

Täiendanud lennuväeüksuste koosseise vajaliku lendava koosseisuga, asus Lennu-

kool ette valmistama ka lendava koosseisu reservi alates 6. kursusest.

Siitpeale on korraldatud mitu reserv-sv-lendurite kui ka reserv-sv-aviomotoristide kursust, millede edukamaid lõpetajaid määrati tegevteenistusse lennuväeüksusisse, kuna ülejäänud moodustavad vajaliku sv-lendurite ja sv-aviomotoristide reservi.

1937. a. sügisel uude asukohta Maarjamäele asumisega lahenes soodselt õppe- ja eluruumide küsimus. Nii et tänapäeval meie Lennukool avarais eluruumides elades ja

väljakujunenud vaatekindla õpetajaskonna juhtimisel õppeabinõudega ajakohaselt sisustatud klassides töötades jätkab pidevalt lennuväele vajaliku täienduse ja reservi kasvatamist.

Viibides Lennukoolis ja jälgides praegustes oludes kavakindlalt arenevat õppetööd ja samal ajal meenutades meie lennuasjanduse pioneride esimesi vaevalisi kuid julgheid samme, peab tunnustama, et võimatu näivaid asju võib teostada, kui on olemas eesmärk ja jätkub tahet.

Nüüd, kus soodsed eeltingimused laialdaseks õppetegevuseks on loodud, jääb hoo-

litseda, et juhitaks lennuväkke füüsiliselt ja moraalselt tugev noorus. Siinkohal lubatagu tsiteerida. Sõjaminister kindral N. Reek'i poolt 4. kursuse avamisel avaldatud mõtet: „Peame läbi laskma oma parema sõjaväelise nooruse lennuväest...“

Kuna noored on jõulised lennuväe kandjad, siis need nooruse väärtust tunnustavad sõnad olgu alati üleskutseks meie paremale noorusele ja juhtmõtteks lennuväe komplekteerijaile. On ju lennuasjandus sellane ala, kuhu tugevad otsiva vaimuga noored võivad end tööle rakendada ja sinna ülejäägita mahutada oma energia.

Lennukool lennuväelaste ettevalmistus- ja kasvatusasutisena.

Major V. Andresen.

Lennuväe teenistus erineb nii mõneski suhtes teenistusest teisis väeliiges. Rohkem kui mujal pääseb lennuväes maksvusele inimese isiksus. Õhus viibides on lennuki meeskond muust maailmast eraldatud ja olukorrad ning üleandest tingitult tuleb meeskonnal teha otsuseid iseseisvalt, käske ja kor-

raldusi ootamata. Pealegi nõuab lendamine ja lennutehnilise varustise käsitsemine lennuväelasilt kiiret teotsemis- ja orienteerumismisvõimet, silmapilket reageerimist õhuvalla tujukusele. Tehniliste seadmete käsitsemine nõuab aga laialdasi teadmusi, tähelepanu ja täpsust. Need nõuded on küllaltki rasked, kui arvestada, et lennates inimese meeled ja organism on õhuvoolu, mootorimüra ja vahelduva õhusurve ning temperatuuri mõju all. Aerodroomi-teenistus nõuab niisamuti täpsust ja tähelepanu niihästi lennuteenistuse maapealses osas kui ka lennuväe materjalosa hooldamises. Võib ju iga tähelepanematus ja lohakus lennuülesannete täitmisel osutada saatuslikuks.

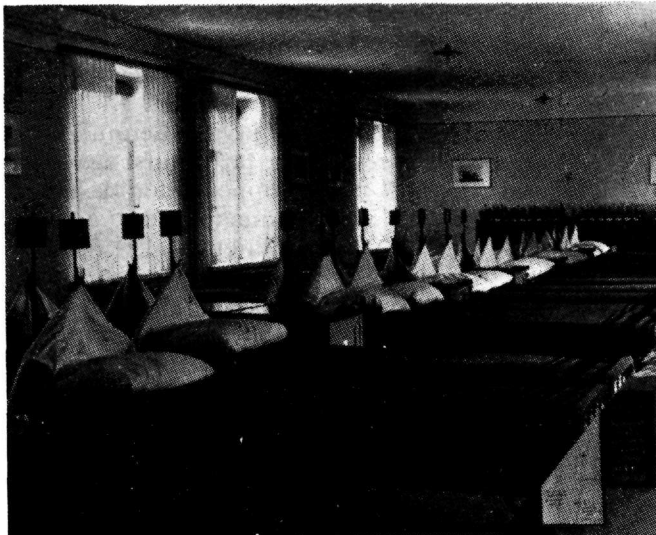
Neist lennuteenistuse iseärasusist tingitult on lennuväelase tähtsamaiks iseloomuomadusiks: kohusetunne, täpsus, hoolsus, otsustamisvõime ja iseseisvus. Nende iseloomujoonte väljaarendamisele, isamaaliku kasvatus ja teadliku distsipliini taustal, pannakse Lennukooli õpilaste kasvatamisel peamine rõhk.

Õppetegevuses Lennukoolis kasutatakse peamiselt praktilisi töömeetodeid. Teooriat õpetatakse vaid niipalju kui see on vajalik üldsõjaliste ja lennuväeliste üldainete omandamiseks ja lennuväe materjalosa töötamisest arusaamiseks. Loengute sisu selgitamiseks kasutatakse diapositiive ja näitlikke õppevahendeid. Lähemal ajal hakatakse kasutama ka kinofilme. Töötades kõige

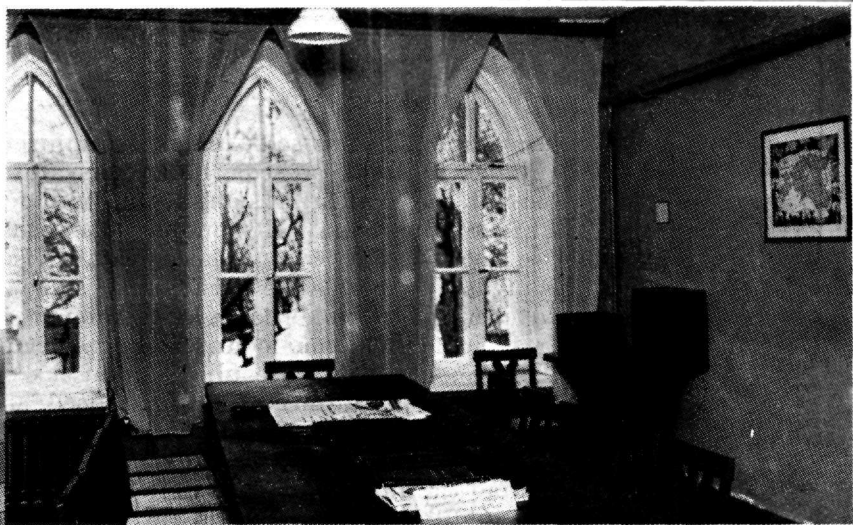


Kolonelleitnant H. Kitvel.
Lennukooli ülem.

Pilk Lennukooli sisemusse.



Paremal ülal — lugemistuba.
Vasakul — üks õpilaste eluruumi.
Paremal all — relvaklass.



vajalikuga sisustatud eriklassides ja õpetöökojas, avaneb õpilasil võimalus saadud teoreetilisi teadmusi täiendada ja lennuväes kasutatavat materjalosa põhjalikult tundma õppida. Siinjuures pidevalt jälgitakse õpilaste edasijõudmist, mis on eriti tähtis lennutehnilise väljaõppe juures. Lendamise õpetamisel nõutakse õpilastelt erilist hoolust ning täpsust ja noorte nii loomulikku vaimustust tuleb tihti pidurdada ja õigestesse radadesse juhtida.

Töötundidel õpilaste elu on reguleeritud sisekorra- ja õppekavaga ning edasijõudmiseks õpilasil tuleb töötada kaunis suure pingega. Kuid puhttehniliste teadmuste ja oskuste omandamine toob enesega kaasa ühekülgseksjäämise ohu ja seda püütakse Lennukoolis vältida. Selleks on viimaste aastate kestel väljaspool tööaega järjekindlalt korraldatud üldteaduslikke ettekandeid peamiselt maateaduse ja etnograafia alal. Moodse kasvatusabinõuna kasutatakse ettekannete selgitamiseks kino. Erilist huvi on seejuures pakkunud need ettekanded, kus välismaail viibinud lennukooli-ohvitserid on

kõnelnud õpilasile oma elamusist ja kirjeldanud teiste rahvaste ja riikide elu.

Lennuasjanduse vastu tuntava huvi süvendamiseks ja arendamiseks on peetud ettekandeid ja näidatud filme lennuasjanduse suursaavutisist ja kuulsate lendurite elust.

Vabal ajal tegelevad õpilased innukalt laulu ja muusikaga ning sportlike mängudega. Selleks on neil kasutada Lennukooli patroonilt — Eesti Ajakirjanike Liidult annetatud klaver kooli pidusaalis, tennise- ja spordiväljakud pargis. Kõik need harrastused teostuvad Lennukooli administratsiooni toetusel ja järelevalvel.

Rööbiti sõjaväelise kasvatuses ja tehniliste oskuste süvendamisega hoolitseb Lennukool ka õpilaste seltskondliku kasvatuses ja kultuurilise taseme tõstmise eest. Siin väljutakse põhimõttest, et tulevane lennuväeohvitser ja kaadriallohviter peavad oskama sõjamehelikult ja väärikalt esineda ja käituda seltskonnas ja aru saama kultuurilisest väärtusist.

Keskool ja tihti ka perekond ei ole kahtsaks suutelised noormeeste eluteekonnaks

kaasa andma kõiki seltskonnas käitumiseks vajalisi juhiseid ja seda lünka kasvatuses tuleb täita õpilaste Lennukoolis viibides. Ühtlasi aitab aga seltskondliku kasvatus eest hoolitsemine lennuväelasele vajalise iseteadvuse ja iseseisvuse arendamist, sest oskus igasugustes olukordades käituda on kindla ja julge iseloomu loomisel oluline tegur.

Kuna hea kasvatus üheks eelduseks on korralikud ja kultuursed elutingimused, siis on Lennukoolis hoolitsetud selle eest, et kooli ümbrus ja õpilaste eluruumid oleksid puhtad ja maitsekalt sisustatud. Õpilaste eluruumid, lugemistuba, klassid ja pidusaal on kaunistatud maalidega ja piltidega Lennukooli elust, kooli park hoitakse piinlikult korras ja seda ilustatakse pidevalt. Vabal ajal õpilased võtavad osa oma ajutise kodu korrastamisest ja harjuvad põhimõttega, et kultuurne inimene peab ise hoolitsema oma kodu ja koduümbruse korraldamise eest.

Kasvatuslikust seisukohast on veel oluline, et õpilased ei tarvitse alati olla üksnes võõrastena teiste pidudel, vaid võiksid pi-

duperemeestena ja oma koolist uhkust tundes külalisi vastu võtta ka kooli ruumides. Sellest seisukohast Lennukooli kasvandikel on võimalik näidata oma võimeid kaks korda aastas kooli pidudel, millede korraldamine jäetakse täielikult õpilaste hooleks. Lennukooli administratsioon annab vaid heatahtlikult nõu ja muretseb vajalisi vahendeid. Senised kogemused on näidanud, et õpilased ka nende ülesannetega hästi toime tulevad.

Nii elab ja töötab Sõjaväe Lennukool. Selle õppetegevuses ei ole tardumust ega kivilinenud vorme. Kooli õppemeetodid arenevad pidevalt koos lennuasjanduse arenguga. Iga uue kursusega täiendatakse õppevahendeid, otsitakse uusi teid lennutehnilise väljaõppe viimistlemiseks. Need ülesanded esitavad üha uusi probleeme Lennukooli kaadrile, kes hoolega valitud ja hästi ettevalmistatud lennuväelasist komplekteerituna töötab innu ja huviga, püüdes kõigis esilekerkinud küsimusis alati otsida ja leida sobivaid lahendusi.

Raadio- ning pimelennust ja nende õppimise uudsest seadisest.

Kapten H. T. Aneliin, sv. lendur.

Tänapäeva lennutehnilises väljaõppes evib raadio- ja pimelennu oskus ääretult suurt tähtsust. Pimelennu oskusest on lenduri lennutehniline väljaõpe poolik, sest lennukite kasutamine nüüdisajal toimub igasuguseis ilmastikutingimuses, mis annab lennuväe ülesannete iseloomule eripalge ja -värvingu. Säärased lennud, mis mõni aasta tagasi näisid võimatutena ja hulljulgetena, kuid milledest ometi unistati, on saanud tõeks — tänu tehniliselt viimistletud materjalosale, pimelennus tarvitatavale täpseile näitabinõudele ja raadio mitmekülgele rakendamisele lennuasjanduses.

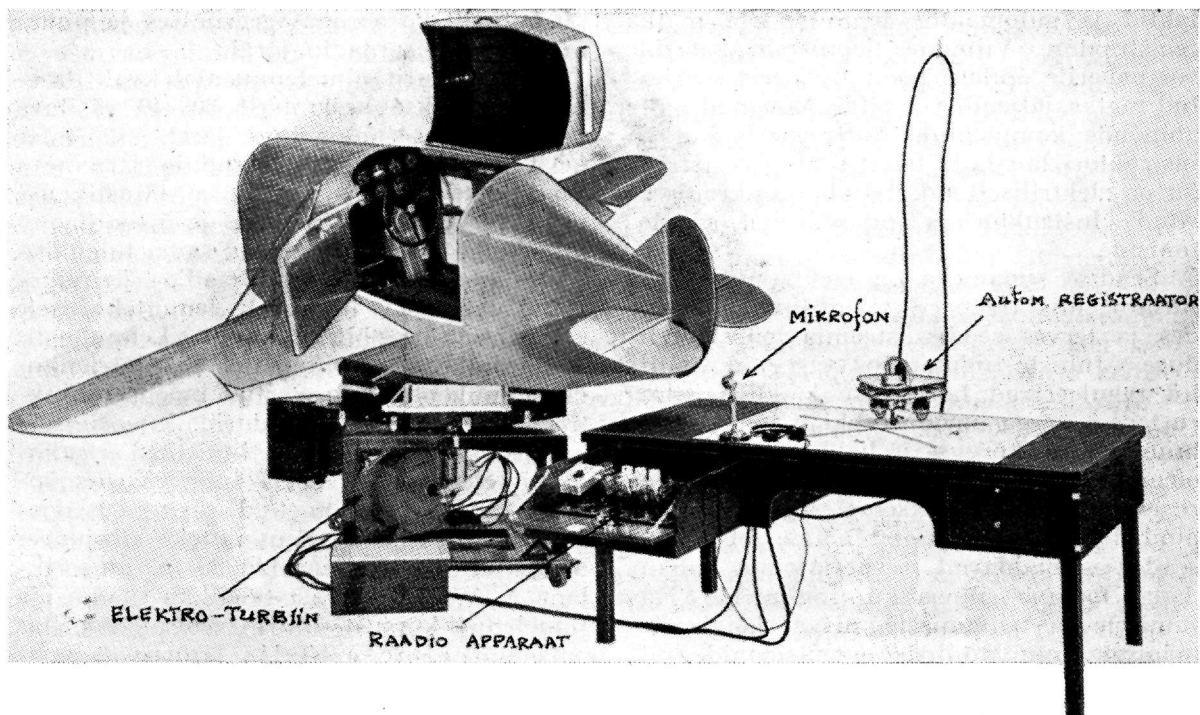
Riikide eralennu-õhuliinide kaudu on regulaarne liiklus kandunud ka õhku ja oht ning risk on tehniliste leiutiste ja täienduste arenguga muutunud minimaalseks.

Mitmemootorilised, vägevad ja võimsad reisilennukid — hästi treninitud personaaliga ja reisijale kõiki mugavusi pakkuvana — on võitnud õhuvalla täielikult. Halb nähtavus, udu, pilved, lumi, vihm ja ööpime-

dus ei suuda enam tänapäeva õhuliiklust pidurdada. Nähtamatud, kindlalt suunatud lained aitavad lenduril orienteeruda ning maanduda ja rida väikesi, tuntud füüsikaseadusile põhinevaid näitabinõusid on lenduri saatjaks ja silmadeks, kui maa ja horisont kaob.

Sõjalennuvägi, kes käimasolevas ajaloo suurimas heitluses on vaieldamatult tõendanud oma tähtsust ja mõjukust relvaliigina, kasutab tihti hukatuse ja hävingu külvamiseks ülalnimetatud ilmastiku-olukordi, iseäranis pilvi ja ööpimedust.

Lendur võib olla väga vilunud ja suurte kogemustega, kuid sattudes olukorda, kus tal silmaline ümbruse-taju kaob (udus, pilvis, halva nähtavuse juures jne.), on ta pimelennu oskusest oma tasakaalu ja lennuki juhtimise võime kaotanud. Tunnete järgi on võimatu säärasel korral lendu jätkata — nii nagu on võimatu tänaval kinnisilmi ohutult jalutada. Seepärast ongi vajalik osata lendu tehniliste vahendite abil.



„Link-treener“ ühes instruktorilauaga.
(Laual puudub instruktori näitabinõude komplekt.)

Raadio- ja pimedennu treeningu põhikava läbivõtmist soovitatakse alata ja läbi viia enne tavalise lennutehnilise väljaõppe algust, sest et õpilase nn. reageerimismeel siis on veel vaba tavalise lennutehnilise õppusega kaasaskäivaist tunnetest. Pärast pimedennu põhikursuse lõpetamist jätkub treening teatava normi piires kogu lennuteenistuse kestel.

Pimelend või õigemini lend näitabinõude abil on rajatud külmale loogikale: inimene peab unustama kõik häirimakipuvad tunded ja kujutlused ning kannatlikult, tasakaalukalt ja pingulduseta usaldama ainult väikesi osuteid oma ees — pimedennu näitabinõusid. Need on pimedennu olukorras, s. o. udus, pilvis jne. ainsad usaldatavad vahendid auga ja terve nahaga pääsmiseks.

Pimedennu õppimine algab pimedennu näitabinõude tutvustamise ja nende töötamise põhimõtete selgitamisega. Seejärel õpilane tutvub praktilisel demonstratsioonil sellega, millist informatsiooni mingi näitabinõu annab ja millist ta ei anna. Järgneb kõigi vajalike evolutsioonide kätetõppimine kätte all, mille kestel instruktor psühholoogilisel taustal peab evima suurt kannatust ja leidlikkust, et õpilasest tundeid võõrutada ja sisendada usku näitabinõudesse.

Kuna raadio- ja pimedennu viimistlemise vajadus viimasel aastakümnel väga teravalt päevakorraks kerkis, siis hakati otsima ka lihtsamat ja viljakamat treeningvahendit. Mõnede raskete katastroofide moraalne mõju ja aineiline kahju põhjustas säärase juhtumite tulevikus vältimiseks püsivat ja innukat tööd. Selle tagajärjel pime- ja raadiolennu näitabinõud tegid mõne aastaga hüppe täiuslikkuse ja täpsuse suunas. Oli vaid vaja intensiivseks väljaõppeks ja kestvaks treeninguks seadist, millega võinuks säästa aega ning raha ja mille käsitsemisel risk materjalosa ja personaali suhtes oluks minimaalne — esijoones eeldades muidugi, et väljaõppe oma iseloomult oleks võimalikult lähedane ja tõetruu õhuväljaõppe olukorrale.

Suurepärase lahenduse leidis noor ameeriklane E. Link, kes oma seadisega — või nagu teda üldiselt nimetatakse — Link-treeneriga andis maailmale raadio- ja pimedennuks eeskujuliku maapealse õppevahendi.

Treener kujutab endast universaalteljele toetuvat üheistmelist miniatuurlennukit. Näitabinõude lauale ja istmesse on monteeritud vajalikud pime- ja raadiolennuabinõud. Instrueerija teetseb instruktorilaua taga. Lauale asetseb teine komplekt näitabinõusid, raadiosignaali lülituskon-

taktid ja automaatne lennutee või matka registraator. Viimane joonistab kaardile või paberile õpilase poolt treeneris sooritatud matka jäljendi või pildi. Mõlemad näitabinõude komplektid, nii treeneris kui ka instruktori laual, ja treener ning registraator on elektriliselt sidestatud ja sünkroniseeritud. Instruktori ja õpilase vahel on telefoniside.

Seadise südameks on elektrijõul töötav turbiin, mis treenerit toetavais telglõõtsades ja terves seadissüsteemis loob hõrenduse. Juhiste liigutamisel vastavad ventiilid reguleerivad hõrenduse käiku ja suurst ning seega moodustubki treeneri liikumine pöör-, kõrgus- ja kaldtüüri pindades, olenevalt juhiste liigutamise sihist ja suuruselt. Treeneri väiksemgi liikumine neis pindades mõjustab näitabinõude seisut. Eri-seadde võimaldavad treeneri lendu kohandada „loopiva“ ilmastiku tingimustele, jää-tumisele ja triivimisele, nii et kõigi normaalsete lennutehniliste evolutsioonide pii-res probleemide lahendused treeneris on õhuolukorrale väga lähedased. Õpilane tunneb treeneri kätte all sama lennuhasarti ja mõnigi ülesanne toob talle higipisarad laubale. Ta sooritab tõuse kõrgele pilvisse, igasuguse kallakuga pööranguid, pikeerimisi ning lauglemisi, tutvuneb pöörise-ga ja orienteerub kaardi ja kompassi järgi sadu kilomeetreid — ometi katet avades on ta samas ruumis ja registraatori poolt paberile veetud joon vaid tunnustab ülesande täitmise täpsust.

Peale eeskujuliku pimelennu õppimise võimaluse võimaldab Link-treener täielik-

ku õpingut ka aeronavigeerimises ja pime-maandumistes raadio järgi.

Kui lendurit pimelennu alal kvalifitseeritaks loetakse keskmiselt 30—40 väsitava ja pinga õhu-õppetunni järel, siis treenerit kasutades, tema lennukile sarnaneva tundlikkuse ja instrueerimise täiuslikkuse tõttu, 10—20 tundi treeneris ja 5 tundi üleminekuna lennukil annavad sama tulemuse.

Ka meil on hinnatud raadio- ja pimelennu tähtsust. Tavalisele lennutehnilisele kasvatusel rööbiti toimub Lennukoolis lendurõpilaste ettevalmistus ka pimelennus ja Lennukoolile muretsetud moodsel Link-treeneril sooritavad lendurid intensiivseid kursusi ja perioodilist viimistlust raadio- ja pimelennus. Treeneri suur väärtus õppevahendina on ilmnenud väga tagajärjekas töötulemusis. Olgu näiteks siinjuures märgitud, et 16. juunil 1939. a. ameeriklane A. Weckel, pärast täielikku raadio- ja pimelennu-kursust Link-treeneril, sooritas oma elu esimese tõelise lennu 2-mootorilisel reisilennukil pimesi, raadio- ja pimelennu näitabinõude ja vahendite järgi. Ta tõusis Newark'i aerodroomilt, lendas Allentowni (umbes 300 km) ja tagasi ning maandus vähemagi viperuseta Newark'i aerodroomil.

Seadis oma võrratu ökonoomsusega, instrueerimise lihtsuse ja täiuslikkusega on kõikjal leidnud heakskiitva vastuvõtu ja laialdase rakendamise nii sõjalennuväes kui ka eralennu-organisatsioones. Ja miks mitte? Aeg on veel säärane, kus lennuvää materjalosa tõhus ja tagajärjekas kasutamine sõltub elavjõust-inimesest. Olgu see siis spordiks või hävinguks...

Tervisrikke tõttu sõjaväeteenistusest vabastamise kord.

Sv-ametnik M. Muhel.

Avaldatakse mõttevahetuse korras.

Toimetus.

Eestis on iga meeskodanik kohustatud riigikaitsele koormatise kohustusena teenima teatud aja tegelikus sõjaväeteenistuses ja hiljem kuni teatud vanusepiirini reservis. Kohuslikku sõjaväeteenistust nimetatakse ajateenistuseks ja teenistujaid ajateenijateks. Sõjaväeteenistuse ajateenis-

tuses ja reservis normeerib Sõjaväeteenistuse seadus (RT 1937, 15, 116). Sõjaväeteenistuse kohustus on üldine ja sellest võib vabaneda seaduses määratud tingimustel, millisenä Sõjaväeteenistuse seadus näeb ette ainult haiguste või kehaliste puuete tõttu sõjaväeteenistusse kõlbmatuks tunnustamise.

Sõjaväeteenistuse kohustus algab meeskodanikel üldreeglina 20-aastaselt. Koda-

niku ajateenistusse kutsumise korral peavad vastavad võimud ametikohuslikult kindlaks tegema, kas kutsutav vastab tervislikult või kehaehituselt sõjaväeteenistuse nõuetele. Tervisliku seisundi kindlaksmääramine toimub kas sõjaväeteenistuse komisjonis või sõjaväehaigla komisjonis. Isikud, kes ajateenistuses olles haigestuvad parandamata haigustesse või kelle tervisriike (resp. kehaline puue) avastub ajateenistuse kestel, tunnustatakse sõjaväeteenistuse kohustusest vabaks eranditult sõjaväehaigla komisjonis. Otsused sõjaväeteenistuse kohustusest vabastamise (või mitte-vabastamise) kohta on tavalised administratiivaktid ja on kontrollitavad administratiivmenetluse korras.

Sõjaväeteenistuse seadus näeb ette veel tegeliku sõjaväeteenistuse kutselise sõjaväelasena, s. o. teenimise sõjaväe koosseisus, võetuna sinna ohvitserina, allohvitserina või sõdurina pärast ajateenistust. Kutselised sõjaväelased — ohvitserid, kaadriallohvitserid ja kaadrisõdurid astuvad sõjaväeteenistusse vaba leppe alusel (sooviavalduse põhjal) ja nende teenistuskäik on normeeritud eriseadustega (Ohvitseride teenistuskäigu seadlus — RT 1938, 100, 871 ja Allohvitseride ja sõdurite teenistuskäigu seadlus — RT 1939, 24, 182).

Ka kutselisse sõjaväeteenistusse vastu võetavad isikud vaadatakse teenistusse astumisel läbi tervislikult, kuid läbivaatuse otstarve on mitte sõjaväeteenistuse kohuslikkuse, vaid sõjaväeteenistuse võimelisuse kindlakstegemine. Alles pärast seda, kui isik on tunnustatud tervislikult võimeliseks teenima sõjaväes, võetakse ta tegelikku sõjaväeteenistusse ja ta asub siitpeale kutselise sõjaväelase seisundisse.

Kutseline sõjaväelane vabaneb teenistusest seaduses eriti loeteldud tingimustel, millede hulgas esineb ühena tervisriike (tervislikult sõjaväeteenistusse kõlbmatus). Seadus jätab lahtiseks küsimuse, kes ja millal konstateerib sellase tervisriike olemasolu. Praktikas toimub see võrdõiguslikult niihästi teenistuja algatusel kui ka ametisse määrava (resp. vabastava) ülema otsusel. Ei olegi oluline, kumb pool vabastamise menetluse algatab, oluline on vaid, et vastav olmastik määratellakse. Ka ei ole see algatus kummalegi poolele kohuslik, vaid suvaline, tingituna tegelikust vajadusest.

Olulisem on aga tervisriike tõttu teenistusest vabastamise menetluskord. Praktika on seni ses küsimuses tavatsenud käia eksirada. On arvatud, et kutselisest teenistu-

sest vabastamine toimub samas korras ja alustel kui sõjaväeteenistuse kohustusest vabastamine, s. o. on hakatud rakendama sel puhul Sõjaväeteenistuse seaduse norme (§ 122). Kui kutseline sõjaväelane on sattunud sõjaväehaigla komisjoni ette kas haiglast väljakirjutamisel, või väeosa arsti ettepanekul, või mõnel muul ajendil ja kui komisjon tunnustas selle isiku läbivaatusel „sõjaväeteenistusest vabaks“, siis leitakse, et seda isikut võib ja ollakse kohustatudki vabastama tegelikust teenistusest „tervisriike tõttu“. Seejuures unustatakse kontrollida komisjoni otsuse, kui administratiivakti seadusjõusust, teisiti — komisjoni pädevust. Peab tähendama, et kutselise sõjaväelase vabastamisega teenistusest tervislikel põhjusil ei lahene veel lõplikult tema vahekord riigiga, vaid esile kerkivad veel sotsiaalkindlustuse iseloomuga normid pensioniseaduse näol ja kestab mõnel puhul veel edasi palgavahekord ja õigus naturaaloonuse peale. Kui isik on teenistusest tingitult või teenistuses olles kaotanud tervise, siis jääb riigile kohustus hoolitseda tema elatise eest pärast teenistusest vabastamist. Seepärast peamegi teenistusest vabastamise puhul pöörduma pensioniseaduse normide juurde. Lahendus leiub Sõjaväe pensioniseaduse § 99-s ja järgnevat. Osundatud § 99 eeskirja järgi vaadatakse iga tervisriike tõttu teenistusest vabastatav sõjaväelane enne teenistusest vabastamist tervislikult läbi arstlikus komisjonis, kusjuures isiku võib komisjoni läbivaatusele saata kas ülema algatusel või teenistuja sooviavalduse põhjal. Komisjoni koosseis ja menetluskord määratakse järgnevatel paragrahvides (101 — 105). Märkimisväärne on tõik, et komisjon ei saa läbivaatust ette võtta ei omal algatusel, ei haigla juhatuse ettepanekul, ei väeosa arsti ettepanekul ega muul ajendil, kui ainult Sõjaväe pensioniseaduse § 102-s nimetatud ülemate ettepanekutel (ohvitseride suhtes Sõjav. Staabi ülem, allohvitseride suhtes väekoondise ülem). Komisjon peab vastuse andma reale seaduses ülesseatud küsimustele (§ 105) ja nende otsuste põhjal lahendataksegi vabastatava vahekord riigiga, nagu pensioni saamise õiguse tekkimine, palga edasimaksmine, naturaaloonuse kasutamine jm.

Samuti nagu teenistusse võtmise ajal määratakse, kas isik on võimeline kutseliselt teenima sõjaväes tervisliku seisundi poolest ja seejuures otsus ei määra isiku suhet sõjaväeteenistuse kohustusega, samuti ka teenistusest vabastamise puhul määra-

takse, kas ta on suuteline teenima sõjaväes, olenemata sõjaväeteenistuskohuslikkusest, kuna nende kahe seisundi vahel puudub formaalne sõltuvus. Mõlemal juhul ei lahenda otsus sõjaväeteenistuskohuslikkuse küsimust, sest kutselise sõjaväelase suhtes tuleb eraldada võimelisuse küsimust kohuslikkusest. Ei ole võimatud juhud, ja tegelikkuses sellaseid esinebki, kus tervislikult sõjaväeteenistuse kohustusest vaba isik teenib siiski kutseliselt sõjaväes.

Sõjaväeteenistusse kõlbmatuse otsustamiseks on seadused konstitueerinud kaks organit — esiteks sõjaväehaiglate komisjonid Sõjaväeteenistuse seaduse § 122 alusel ja teiseks — sõjaväe keskaigla komisjon ja sõjaväehaiglate komisjonid Sõjav. pensioniseaduse § 101 ja 104 alusel. Ja kuigi need kaks liiki komisjone on mitmel puhul personaalselt liidetud (Sv. t. s-se § 122 viide Sv. pens. seadusele), on nende pädevus teotsemisel siiski erinev, sest, nagu tähendatud, on nende liitmine vaid personaalne.

Administratiivõiguse üldprintsibiilt ei ole lubatav kaksikasialluvus, sellepärast on juba põhimõttelt väär väide, et olevat ükskõik, kumb komisjon määrab aluse kutselise sõjaväelase teenistusest vabastamiseks tervislikult teenistuskõlbmatuse tõttu. Teoreetiliselt looks sellane vaatekoht võimatuid olukordi. Oletame, et kutseline sõjaväelane vabastatakse teenistusest Sv-teenistuse seaduse § 122 korras „lihtkomisjoni“ otsuse põhjal. Kui nüüd see isik hiljem omal palvel vaadatakse läbi teises, nn. pensionikomisjonis Sv. pens. s. § 99 alusel, siis võib ju see komisjon teha vastupidise otsuse, s. o. tunnustada isik sõjaväeteenistusse kõlblikuks, sest seadus ei kohusta viimast komisjoni tunnustama või kinnitama esimese komisjoni otsust. Sel puhul tekiks lahendamatu konflikt, sest muutub küsitavaks vabastamisotsuse jõusus.

Ja edasi — kui oletada, et kutselise sõjaväelase teenistusest vabastamisel tervisriike tõttu võib rakendada Sõjaväeteenistuse seaduse § 122-st, s. o. võtta aluseks hariliku sõjaväehaigla komisjoni otsust, siis peaksime kutseliste sõjaväelaste kohta kehtivaks lugema ka eelnevat paragrahvi — 121-st, sest need kaks paragrahvi on tihedas mõistelises seoses ja järgnev (122) on eelneva (121) loogiline jätk. § 121 aga määrab — „sõjaväeteenistusest vabastatakse meeskodanikke ainult haiguste või kehaliste puuete tõttu sõjaväeteenistuskõlbmatuks tunnustamise korral“. Kui nüüd võtta seisukoht, et Sõjaväeteenistuse seaduse 14. peatükk (kuhu süsteemilt kuuluvad

§§ 121 ja 122) kehtib ka kutseliste sõjaväelaste kohta ja siin leiduvat eeskirja võib rakendada viimaste teenistusest vabastamise suhtes, siis tunnustaksime, et kutselist sõjaväelast ei saa ka teenistusest vabastada muil põhjusil kui ainult tervislikel. Siit on ilmne, et Sõjaväeteenistuse seaduse 14. peatüki eeskirjad käsitlevad ainuüksi ja eranditult sõjaväeteenistuskohustusest vabastamist, kuna kutselisest sõjaväeteenistusest vabastamine peab toimuma eriseaduste alusel. See on ka kooskõlas üldprintsibiiga, et eriseadus prevaleerib üldseaduse ees ja isegi murrab viimase.

Praktiliselt on viimase, õige vaatekoha juures ka tegelik asjaajamine märksa selgem ja kindlapiirilisem.

Kui kutselist sõjaväelast soovitakse vabastada teenistusest tervislikel põhjusil, siis ei ole vaja oodata tema enda sellekohast sooviavaldist, sest Sv. pens. seaduse § 99 alusel võib ülemus saata isiku omal algatusel arstlikku komisjoni, kelle otsus lahendab ühel hoobil kogu küsimuste kompleksi — teenistusest vabastamise küsimuse, palga edasimaksmise aluse, pensioni saamise õiguse, tervisekaotuse iseloomu ja isegi sõjaväeteenistuse kohustuse küsimuse. Kui siis hiljem peaks järgnema vabastatult pensioni saamise sooviavaldus, siis ei ole vaja isikut enam saata teiskordselt komisjoni, nagu see toimuks vabastamisel Sv. t. s. § 122 korras.

Kokku võttes nendime —

- kutselise sõjaväelase vabastamisel teenistusest tervislikel põhjusil ei tule käia Sõjaväeteenistuse seaduse § 122 eeskirja järgi, vaid ainult Sv. pensioni seaduse §§ 99 ja 101 järgi;
- vabastamisel tuleb vaadelda lahus tegelikust teenistusest vabastamise ja sõjaväeteenistuskohustusest vabastamise küsimusi;
- sõjaväehaigla arstliku komisjoni otsus on vaid siis kehtiv alusena tegelikust teenistusest vabastamiseks, kui korraldus isiku läbivaatamiseks on tehtud Sõjaväelaste pensioni seaduse § 102 korras vastava pädeva ülema poolt, kuna ilma selleta on komisjoni otsus kehtiv vaid sõjaväeteenistuse kohustusest vabastamise suhtes;
- sõjaväehaigla arstliku komisjoni otsus on kehtiv sõjaväeteenistuskohustusest vabastamiseks igal juhul, seepärast võib sääl läbi vaadata kõiki sõjaväelasi, ka ohvitseri, kui nad vabastatakse teenistusest muil põhjusil kui tervislikel;

— sõjaväehaiglate komisjonid, kui nad teotsevad Sv. pens. s. § 102 korras tehtud ettepaneku alusel, on kohustatud vastama kõigile os. s. § 105-s ülesseatud küsimusile, kui nad teotsevad aga Sv. t. s. § 122 alusel, siis

vastavad vaid küsimusele, kas isik on sõjaväeteenistuskõlblik või mitte. Muil juhtumeil on sõjaväehaiglate komisjoni otsused eriteadlaste kolleegiumi arvamused, mida võib arvestada või mitte arvestada.

Taktika alalt.

Taktikalise ülesande nr. 2 arutlus.

Ülesande nr. 2 arutlusega katkestame ajutiselt, s. o. suveperioodiks, taktikaliste ülesannete seeria avaldamise, et alustada seda uuesti sügisel ülesandega nr. 3.

Toimetus.

Taktikaline ülesanne nr. 2 oli koostatud liikumissõja kiiresti muutuvate olude taustal, kus patül II/11. Rüg. oli seatud võrdlemisi raskesse seisukorda: vanemalt juhilt saadud selge ja konkreetne käsk ei vastanud vahepeäl muutunud olukorrale (mis tihti on päris loomulik liikumissõja oludes) ja tuli võtta iseseisvalt otsus pataljoni tegevusserakendamiseks naaberbrigadi löigust ähvardava ohu pareerimiseks. Kuidas aga seda ohtu pareerida? Rõõmustaval kombel kõik lahenduste saatjad on saanud aru, et kaitsele asumisest üksi oleks nagu vähe ja tuleks veel midagi ette võtta. Mõni oma lahenduses ongi siis esialgu jäänud kaitsele, et hiljem üle minna pealetungile, teised aga on paigutanud ühe kompani kaitsele ja kahe kompaniga annavad vastulöögi.

Esimesel juhtumil tekib asjatu ajakulu ja pealetungi organiseerimine ning läbiviimine toimub palju halvemates tingimustes (rindelööök), kui seda näiteks kohe ette võtta. Teisel juhtumil aga jõud saavad asjata killustatud, mis pole millegagi õigustatud kas või juba sellegi tõttu, et näiteks hästi paigutatud rk-rühm suudab pealetungivat vastast tõkestada palju edu-

kamalt kui laskurikompani. Ka oli antud juhtumil, ehkki nõrgalt, rinne kaitstud Kalevi Rüg. osade poolt. Patül II/11. Rüg. otsustades aga asuda pealetungile, pidi selle läbiviimiseks kasutama kõiki oma jõude, kuna ainult löökkoondatud jõududega on parim edu pant.

Selge aga on, et antud olukorras see löök võis olla vaid piiratud eesmärgiga, s. o. vastase pealetungivate jõudude hävitamine ja Engevere kõrgendiku vallutamine, et pärast seda end korraldada tegevuseks 10. Rüg. käsutuses, kui ei tule hiljem teist korraldust.

Mis puutub kallaletungi-lähtealuse organiseerimisse, siis see nõuab kõigepealt hulka aega ja on tarvilik ikka vaid juhtumil, kui vastane asub sissekaevunult ettevalmistatud kaitsele. Momendil vastane oli aga liikumisel. Vastase lahinguvalmus oli küll suurem kui II/11. Rüg., kuid II/11. Rüg. hargnemine ja esialgne liikumine toimub varjatult, millega on võimalik tasakaalustada praegust vastase eesolekut lahinguvalmuses.

Lahendajaist ainult üks, nimelt major J. Madise on võtnud otsuse asuda otsekohe vastukallaletungile ja seda kogu jõududega, mis tundub olevat (vt. „Sõdur“ nr. 20-21 s. a.) antud olukorras kõige otstarbekohasem lahendus. Avaldame seepärast siinjuures mjr. Madise lahenduse muutmata kujul.

Taktikalise ülesande nr. 2 lahendus.

PATÜL II/11. RÜG. PÕHJENDATUD TEGEVUSIDEE.

Tegevusidee.

II/11. Rüg. korraldab viivitamata tullebaasi Kriisa talu, kõrg. 86,1 rajoonis ja võtab varjatult sisse kallaletungi-lähtealuse

kõrgendike — metsatuka joonele, mis kõrg. 86,1 kirdes 600 kuni 1000 m, hävitab vastukallaletungiga Engevere kõrgendikult pealetungiva vaenlase ja abistab seega Kalevi Rüg. Amme jõe joonele väljajõudmist. Pärast vastulööki liigub II/11. Rüg. Utsu talu juurde metsatukka.

Põhjendusi.

1. Ülesandest. Pataljoni ülesanne on konkreetne ja selge — „liikuda kiires korras Utsu talu juures olevasse metsatukka“. Määratud koondumiskohast asub pataljoni pea 4,5 km, pataljoni saba — 7 km. Järelikult võib pataljon määratud punkti jõuda 60 kuni 90 min. pärast. Selle aja kestel pataljon ei suuda arenevaid sündmusi rindel kuidagi mõjustada.

Järeldus: Saadud käsku, lähtudes tema redaktsiooni selgusest, tuleks täita.

2. Vaenlasest ja oma jõudude asetusest.

a) 10. Rüg. lõigus on koondumas andmed, mis lubavad eeldada vaenlase peatset vastukallaletungi rügemendi parema tiiva vastu. Missugune võib olla vaenlase vastupealetungi efekt ja milline osa on seejuures II/11. Rüg., seda näitab alljärgnev analüüs.

10. Rüg. senine tegevus on olnud edukas, ta on vallutanud maa-ala ja praegu on valmis võidetud maa-ala käeshoidmiseks. Lahingus on tekkinud vaheaeg, sest X K-gr. on paiknemas uutele positsioonidele. Suurtükiväe ümberpaigutus, lähtudes Möllatsi juures asuva patarei kaugusest, võib lõppeda umbes 1 tunni järel kõige soodsamal juhul.

Eespool (pkt. 1) selgus, et II/11. Rüg. peaks sooritama rännaku samal ajal, kui srt-vägi teostab ümberpaigutuse. Järelikult 10. Rüg. oma tegevuses arvestab u. 1—1,5-tunnist peatumist praegusel joonel, kus kindlasti võetakse tarvitusele kõik abinõud vaenlase kavatsetava vastutegevuse tõrjumiseks.

Ühtlasi on selge, et II/11. Rüg. ei saa vaenlase areneva vastutegevuse puhul lähema 1,5 tunni kestel säälselt lahingut mingil viisil mõjustada.

Lahing 10. Rüg. lõigus kõigi andmete kohaselt ei tohiks kujuneda kriitiliseks 10. Rüg., sest senisest tegevusest võib järeldada, et vastulöök teostub tõenäoliselt kohalike varudega. Peaks sääl aga tõesti rakendatama suuremad vaenlase jõud, siis lahing lähema paari tunni kestel ei võiks veel kriitiliseks kujuneda, sest tema koondamiskohad on veel üle 1 km kaugusel ja tema tegevus areneb ebasoodsel maastikul.

Järeldus: II/11. Rüg. liikumine Utsu talu juurde evib tähtsust vaid edaspidi, s. o. 1—2 tunni pärast areneda võivates sündmustes.

b) Kalevi Rüg. (naaber-brig.) lõigus.

Rüg. on juba hommikust peale lahingus ilma olulise eduta. Kell 1115 on vaenlane üle läinud vastupealetungile Engevere ja Pärna platoodelt, toetatud Engevere suunas soomusmasinatega. Lombi, Karu, Rätsepa talude joonel on nõrk jalaväe vastupanu (patareiohv. ja II/11. Rüg. vaatlusandmeil), lähema 3 km ulatuses pole märgata V Brig. või Kalevi rüg. vastutegevust peale tt. organiseerimise ühe mot. tt-rühmaga Kriisa talu juures.

Vastase osad 2 komp. + tangid, asetseedes u. 1 km kaugusel, võivad juba lähema 6—10 min. jooksul ohtlikuks kujuneda mitte ainult Kalevi Rüg. parema tiiva osadele, vaid ka rännakut jätkavale II/11. Rüg.

II/11. Rüg. rännaku jätkamine võib seejuures olukorras viia pat. üleminekule lahinguolukorda sunnitult, tankide löögi tõttu küljelt või kolonni sabale.

Kalevi Rüg. parema tiiva kokkuvarisemine tõstab esile hoopis uue ohu momendi, nimelt tekib lõhe V Brig. parema ja VI Brig. vasaku tiiva vahel, milles asub VI Brig. raske- ja osa kerge-srt-väge. Samuti avaneb siit kaudu soodne tegevusvõimalus vaenlasele ühe või teise brigaadi tagalasse eriti uute jõududega.

Järeldusi:

— rännaku jätkamine võib II/11. Rüg. viia ootamatu soomusosade löögi alla ja teda segamini paisata;

— II/11. Rüg. asumine passiivsele tt-positsioonile võib viia suurele aja-kaotusele;

— üldine tegevuse eesmärk — pealetung — nõuab tegevuse edasikandmist ja maksev doktriin nõuab selleks iga mitte otseselt lahingusse kistud osa kohest kaasaaitamist.

3. Maastikust ja II/11. Rüg. asetusest. Maastik küngaste rea 86,1, sellest 600 m kirdes olevate küngaste ja 1000 m kirdes oleva metsatukaga loob vaenlase vaatlusele katte, mille varjus vaenlasele tähelepanematu kallaletungi lähtealuse sissevõtmine ja tulebaasi moodustamine osutub soodseks. Sellele lähtebaasile asumine on omakorda lihtsustatud veel seetõttu, et lihtse pöördega vasakule 4. ja 5. komp. asuvad oma lähtekohtadel. Kõrg. 86,1 rajoon soodustab hulga automaatrelvade soodset paigutamist vastukallaletungile minevate osade liikumissuuna suhtes. Kuna tegevuse lõppeesmärk on Utsule jõudmine ja tegevuse esimene faas, vastukallaletung,

evib suurima edu siis, kui on jõutud Engevere kõrgendikule, siis tuleb 6. komp. suunata astmena 4. komp. järel Möllatsi rajooni, kus ta ühtlasi katab VI Brig. srt-väge võimalike üllatuste vastu.

Üldisi järeldusi:

1. II/11. Rüg. konkreetse ülesande edasine täitmine võib viia sunnitud lahinguni, kus II/11. Rüg. osa on passiivne.
2. Kujunenud olukord nõuab kiiret reageerimist, et mitte lasta tekkida lõhet brigaadide vahel.
3. Kriisi likvideerimiseks brigaadi liitkohal on ainus reaalne jõud II/11. Rüg., kes, purustades Engeverest pealetungiva vaenlase tiivalööga, võib mitte ainult olukorda päästa, vaid ka senise Kalevi Rüg. tardunud tegevusele liikuvuse anda.

II/11. RÜG. KÄSUD OTSUSE LÄBIVIIMISEKS.

Leppemärk: „Seis“; ratsamehele — „5. kompanil liikuda sinna (näitab maastikul) kün-gaste taha.“

Kõigile: „Vastukallaletung Engevere suunast pealetungivale vastasele; 5. kompani suunav; kallaletungi-lähtealusele asu-

mine varjatult; minu KP — säälmetsatukas (kõrg. 86,1 üks km kir-des); rk-kompül kõrg. 86,1.“

Kompül 4: „Kompani metsatukka (näitab maastikul) kallaletungi-lähtealusele marss-marss!“

Tt-rühmül: „Rühm ilma ühe relvata positsioonile Kriisa — kõrg. 86,1 rajooni marss-marss!“

Rk-kompül: „Mp-rühm ja kaks rk-rühma positsioonile kõrg. 86,1 rajooni à 1 rk-rühm 4. ja 5. kompani käsutusse. Edasi anda patareleile — patarei positsioonile marss-marss!“

Adjutant: „Suunata 6. komp. astmena 4. kompani järele. Ülesanne — srt-väe katmine ja vastukallaletungi toetamine Engevere platoo suunas. Paigutada si-rühm. Ülesanne täita 15 minuti kestel, täitmisele rügemendi mootorratturiga marss-marss!“

Pärast eestoodud käskude andmist patül jätab kohale 2 ratsanikku ja ühes ühe ratsamehega ratsutab 5. kompani ülema juurde, kellele edasi liikudes annab ülesande kallaletungi-lähtealusele asumiseks ja kordab eespool antud korraldused.

Seejärel kontrollib 4. komp. valmisolekut ja kui jõuab adjutant mootorrattal tagasi, saadab patül 10. Rüg. ülemale teatise olukorrast ja oma tegevusest.

Motoriseeritud tangitõrjekompani tegevus- rakendamise põhimõtted kaitselahingus.

Nooremleitnant Arved Laane.

Saksa kolonel V. Nehring käsitleb oma lõös „Panzerabwehr“, muude seas ka mootoriseeritud tangitõrjeüksuste kasutamist. Kuna meie sõjaajakirjanduse veergudel pole varem seda küsimust valgustatud, siis püüan eespoolmainitud artiklis ja saksa sõjaajakirjanduses avaldatud vihjete põhjal tuua lühike kokkuvõtte motoriseeritud tangitõrjekompani kasutamisest kaitsel.

Üldisi põhimõtteid. Motoriseeritud tt-kompanit pole soovitatav anda väeosade käsutusse rühmadena, vaid võimalikult alati hoida koos varuna, et siis teda paisata vajalikkude rajooni tegevusse kas tervikus või erijuhtumel üksikute rühmadena. Mõnikord on lubatud eraldada motoriseeritud tangi-

tõrjekompanist üks kahurirühm, paigutades ta eraldi ootepositsioonile (näiteks kui motoriseeritud tt-kompani ootepositsioonist eemal on mingisugune vastase soomusmasinatele soodne suund ja pääsmine sinna halb).

Motoriseeritud tt-kompanite ootepositsioonid peavad võimaldama ka mitme motoriseeritud tt-kompani koondamist vastase tangilöögi suunale.

Motoriseeritud tt-kompani on tegevusse astumiseks ootepositsioonil valmis siis, kui motoriseeritud tt-kompül on oma tegevuse lõigus kindlaks teinud tangiohtlikud suunad, nendesse viivad teed, määranud neil suundadel tangitõrjeks soodseid tõkkejooni, tut-

vustanud nendega vähemalt rühmülisid ja on tagatud õigeaegne alarmimine.

Alluvus. Et motoriseeritud tt-kompani teotseb tavaliselt väekoondise koosseisus, siis on harilikult tema vahetuks ülemaks väekoondise ülem, kuid eriolukorras võib teda anda ka mõne rügemendiülema käsutusse. Väekoondise ülemale allub motoriseeritud tt-kompani siis, kui kogu väekoondise löik on tangitõrje seisukohast ühesugune, mõnele rügemendiülemale siis, kui ainult selle rügemendi kaitselöik on soodne vastase soomusmasinate tegevuseks ja kui rügemendil on vähe tangitõrjerelvi, millisel juhul on isegi õigustatud mõne tt-relva asetamine tulepositsioonile.

Asukoht. Teotsetes tangitõrje varuna väekoondise huves ja evides seejuures suurt liikumiskiirust (30—40 km/t.), mis talle võimaldab kiiret paiskumist ohtlikusse kohta, oleks motoriseeritud tt-kompani asukoht kaitsel väekoondise varude rajoonis teedesõlmede läheduses.

Side oma vahetu ülemaga, väljakutsuva juhiga, rindega ja naaber-motoriseeritud-tt-kompülidega. Motoriseeritud tt-kompüli peab olema pidev side oma ülemaga, naaber-tt-kompülidega ja nende juhtide KP-dega, kellel on õigus kutsuda välja tt-kompani. Tt-kompüli sobivamaks sidevahendiks oma ülemaga on telefoniside, mille loomiseks kasutab juhtimisrühmas olevat liinitöökonda. Teistega side loomiseks kasutab juhtimisrühmas olevaid rio-jaamu. Rio-side dubleerimine võib teostuda kõikide muude sidevahenditega. Kuna motoriseeritud tt-kompanis pole peale rio-jaamade ja mõne liinitöökonna muid tehnilisi sidevahendeid, siis toimub see kõrgema juhi korraldusel tema käsutuses oleva sidemeeskonna abil.

Et motoriseeritud tt-kompani ka vajadusel igalt rio-jaamalt alarmida, peab olema teada tt-kompani rio-jaama töölaine pikkus kõigil tt-kompani tegevusrajoonis asuvail rio-jaamul. Motoriseeritud tt-kompani rio-jaam peab olema alati valmis tangialarmi teate vastuvõtmiseks. On soovitav, et motoriseeritud tt-kompanil teotsemise ajal oleks tegevuses alati kaks rio-jaama: üks tangialarmi teate vastuvõtmiseks ja teine sidepidamiseks oma rühmadega (mõlemad töötaksid eri-töölainetel).

Side kompani piires. Asub motoriseeritud tt-kompani ootepositsioonil koos, siis on kompüli ja rühmülide vahel korraldatud side virgatsitega ja leppemärkide abil. On mõni rühm eraldatud, kasutatakse selle rühmaga side loomiseks raadiot, mida dubleeri-

takse mootorrattur-virgatsiga. Teotsemise ajaks annab motoriseeritud tt-kompül välja-sõitvatele rühmadele kaasa rio-jaama ja dubleerib samuti sidet mootorrattur-virgatsitega.

Tangivaatlus. Tangivaatlus on järgustatud sügavusse ja tema peamine korraldamine lasub lennuvälja ja rindeosil. On soovitav, kui motoriseeritud tt-kompül seda omalt poolt täiendaks, saates mõne vaatlaja või isegi oma juhtimisrühma ülemat kompani väljakutsuva juhi VP-sse. Erijuhtumel võib ta saata mõne ohvitseri või all-ohvitseri rio-jaamaga kuskile eraldatud suunale (kas tiivale või seljatagusesse) tangivaatluse ja -alarmi ülesandega.

Alarmimiskord. Tangialarm antakse tavaliselt eest taha, s. t. alt üles kuni motoriseeritud tt-kompani väljakutsuva ülemat, kes seda siis teeb kas omal algatusel või kompanist sideks saadetud ohvitseri ettepanekul. Nagu varem mainisin, võib kompani alarmida ka iga rio-jaam, mis töötab motoriseeritud tt-kompani rajoonis, kusjuures peab vastav juht sellest oma ülemale teatama (see võib teostuda sel juhul, kui näiteks patüülil on katkenud side rüggüliga või kui mõnelt tagapool asuvalt osalt märgatakse esimesena vastae soomusmasinaid). Et motoriseeritud tt-kompül teaks, kas alarm on õige või vale, peab määrama tunnussõna, mis oleks teada tangivaatluse võrku määratud rio-jaamadel. Muidu võiksid vastase rio-jaamad püüda tahtlikult suunata meie tt-üksusi mujale. Kõige ideaalsem oleks, kui tangialarmi teate edasiandmiseks oleksid eri-riojaamad.

Normaalselt alarmivad motoriseeritud tt-kompani esijärgu väeosade ülemad.

Alarmiteate sisu. Alarmi teade peab olema lühike, kuid sisaldama järgmisi punkte:

1. Tunnussõna.
2. Tankide umbkaudne arv (selleks et motoriseeritud tt-kompül teaks oma jõud tegevusse rakendada kas tervikus või rühmadena);
3. Tankide liikumissuund (et teada, kuhu suunata oma rühmi ja missuguseid tõkkepositsioone sisse võtta);
4. Tangi tüüp (et selle järgi, tundes vastase doktriini ja nende soomusmasinate liikumiskiirust, määrata nende eesmärk ja umbkaudne rajoon, kus neid kohata).

Näide: rio-jaam A alarmib B tangitõrjekompani, andes järgmise teate: „Kahur — 20 — MN — Christie!“

Nooremveebel

Herman Pisa †

17. mail s. a. varises äkilise haiguse järel manalasse nooremveebel Herman Pisa. Kadunut jääb leinama abikaasa ühes pojaga, kaasteenijad ja sõbrad.

Silmis alati rõõmutuli ja hings sütitav huumorimeel, sellasena mäletavad teda kaasteenijad ja sõbrad, kellede peres ta alati oli otsitav seltsiline.

Teenistuses kohusetruu, alati korrektne, õiglane ja täpne, oli kadunu ülemate poolt hinnatud ja alluvate poolt austatud.

Võttes aktiivselt osa rügemendi allohvitseridekogu tegevusest, võitis ta koguliikmete erilise poolehoiu oma lahkuse, sõbralikkuse ja otsekoheusega.

Sügavas leinas mälestab teda 1. Jalaväerügement, kellega kadunu oli astate kestel ühte kasvanud.

Puhka rahus!

*

Kadunu sündis 6. juulil 1894 Lääne maakonnas Kärddla vallas. 1915. a. mobiliseeriti end. Vene sõjaväkke. Võttis osa Maailmasõjast Ga-



Nooremveebel H. Pisa.

liitsia rindel, omandades vahvuse eest lahinguis veltveebli auastme ja 3. ning 4. järgu Georgiristid.

Vabadussõjast võttis osa alates 05. 06. 19. kuni vaherahuni, olles 1. Div. intendantuuri vahimeeskonna veltveebliks.

Rügementi astus teenistusse 20. 11. 32. rühmavanema ametikohale töökompanisse, kus täitis rügemendi kingsepatöökoja vanema kohuseid kuni surmani.

Kahur — on määratud tunnussõna;
20 — tähendab 20 tanki;
MN — tähendab vastase tankide liikumist M-ist N suunas;
Christie — tangi tüüpi.

Motoriseeritud tt-kompüli ja rühmlide peamised kohused side alal lahingutegevuse ajal ja pärast mõne ülesande täitmist. Motoriseeritud tt-kompanit võib tegevusse paisata kas tervikus või osaliselt, olenevalt vastase soomusmasinate arvust. Tegevuse ajal on motoriseeritud tt-kompüli ja rühmlide peamine ülesanne side alal hoolitseda selle pidevuse eest. See on vajaline selleks, et väljasaadetud rühmi vajadusel võiks suunata mujale ohtlikemasse rajoonesse, või neid uuesti kutsuda tagasi ootepositsioonile (kui motoriseeritud tt-kompül pole teist korraldust teinud, peavad rühmad pärast min-

gisuguse ülesande täitmist tõmbuma erikorralduseta tagasi ootepositsioonile, et sääli oma laskemoona ja kütetagavara täiendada ja olla valmis uueks tegevusseastumiseks).

Kokkuvõte. Kokku võttes võib ütelda, et motoriseeritud tt-kompani võib püsida kaitsele kaua tegevuseta, kuid tegevusseastumisel või tegevuses olles nõutakse talt äärmist kiirust ja kompüli kiiret otsuse võtmist. Seepärast on kompüli peamiseks ülesandeks enne lahinguvalmis olekut:

1. tutvuda korralikult maastikuga oma tegevusrajoonis;
2. määrata tangiohtlikud suunad ja neil olevad soodsed tõkkejooned;
3. tutvustada nendega oma rühmaülemaid ja
4. hankida informatsiooni lahingukäigust ja olukorra muudatusist.

Nüüdisaegseid õppevahendeid lendurite väljaõpetamiseks.

Nüüdisaegne tehnika, mis on andnud sõjaväe lennuasjanduse käsutusse väga mitmesuguseid abinõusid liiklemiseks ja võitlusteks, peab samuti leidma uued teed nende abinõude tundmaõppimiseks ja kasutamiseks. Praegusaegne lendur peab oskama lennata lennukis asuvate instrumentide järgi, mis võimaldavad masina valitsemist ka pilvedes. Praegusaegse lennuasjanduse arenemine poleks mõeldav ilma nn. „pimelennu“ oskuseta, see tähendab ilma aeronavigatsioonita, mis üldse ei orienteeru maa järgi, vaid mida juhitakse ainuüksi raadioteel edasiantud juhtnõõride järgi. Varem mõlema lennumetodi õppimine toimus ainuüksi lennukil, kusjuures õpilase iste oli kinnine, kuna aga instruktor, kes istus teise tüüri taga, evis vaba väljavaate ja kontrollis õpilase tööd. Nüüd on seda õppemetodit tunduvalt täiendatud ja „pimelennu“ õpetamiseks on kõikjal kasutamisele võetud nn. „Link-treener“ (v. lk. 519). Peale selle on leiutatud ka veel teisigi õppevahendeid, milledest ühe kohta alljärgnevalt on toodud mõningaid märkmeid.

Et suurest kõrgusest täpselt pomme alla heita, kasutab praegusaegne lendur sihtimiseseadist, mis automaatselt või poolautomaatselt näitab momenti, millal tuleb pomm vabastada, arvestades seejuures lennukiirust, kõrgust ja kasutatavate pommide omadusi. Selle seadise käsitlemine ja side pidamine lenduriga, kes peab andma lennukile õige kursi, vajab suurt praktikat.

Õppelendude korras selle õpetamine pole kõige rahuldavam, sest instruktoril on raske kontrollida kõiki õpilase tegevuse üksikasju.

Praegu lennukoolid evivad Prantsusmaal leiutatud erilise seadise, mis äärmiselt soodselt võimaldab harjutada pommide

heitmist, sihtimiseseadiste käsitlemist ja kontakti pidamist lenduriga. See seadis kujutab endast suurt pimedat ruumi, mille laest projektsioon-aparaat joonistab pörandale maastikureljeefe nähtuna linnulennu kõrgusest. Ülal galerii peal istuvad kõrvuti lendur ja pommiviskaja. Pörandale projitseeritud maastikupildid vahelduvad sääraselt, nagu lendaks lennuk tõeliselt nende ettevalmistused pommiheitmiseks. Poolautomaatsel sihtimiseseadisel ta märgib kõik andmed, mis puudutavad pommi raskust ja omadusi, ning lennu kõrguse ja kiiruse. Elektritule signaalidega ta näitab lendurile kursi, mille see peab võtma antud märgi suunas. Samal ajal, kui instruktor eriliste kangide abil seab pommiviskaja istme ja sihtimiseseadise kõiksugustesse asenditesse, nagu see toimub tõelisel lennul, pommiviskaja omakorda korrigeerib neid kõrvalekaldumisi ja võtab sihikule oma märgi. Momendil, millal märk ilmub sihiku keskele, ta vajutab kangile, mis laseb pommil kukkuda alla. Kirjeldatud juhul seadis ei lase alla kukkuda pommi, vaid see paneb käima kellamehanismi, mis laseb maastikupildidel nii kaua vahelduda, kuni kestaks pommikukkumine. Momendil, millal pomm peaks puudutama maad, liikuv pilt jääb seisma ja nüüd võib selle järgi täpsalt kindlaks määrata, kuhu pomm maastikul tõeliselt oleks kukkunud.

Praktika on näidanud, et lendurid, kes välja õpetatud säärase aparate abil, juba esimesel pommitamisretkel näitasid säärast vilumust, mille omandamine ilma sellase seadiseta nõuaks suuri kulutusi ja ajaraiskamist.

(„Segodnja“ nr. 112 — 1940.)

K. R-s.



Madallend.

Õhukaitse-suurtükivägi sai täisealiseks sõjavahemiku perioodil 1918—1939. a. Maailmasõja ajal oli ta lapsekingades; talvaline välikahur asetati sääraselt, et ta toru võis suunata ülespoole ja tulistati siis „vastu taevast“ lootuses, et mõni mürisk ehk vahest lõhkeb lennuki lähedal. Käesoleval ajal aga õk-suurtükivägi on varustatud kuulamisning optiliste aparaatidega ja samuti ka eriliste sihtimiseadistega, mis võimaldavad sooritada tulistamist vajalise täpsusega. Kahurid ise aga on saavutanud suure täiuslikkuse, sest tulistamist võib sooritada igast suunast, igasuguse kõrgusnurga all: sihtimine toimub kiiresti ning tulistamissagedus on suur.

Seepärast ei jää lennukitel muud enam üle, kui tõusta üles kõrgele pilvede taha, et otsida kaitset pilvede katte tagant ja kõrgusest, kus väheneb kahuritule täpsus või kuhu isegi üldse ei küüni suurtükituli. Kuid suures kõrguses on raske täita ülesandeid, mis esitatakse lennuväele. Lennukitel tuleb kiire laskumisega — pikeerimislennuga — välkkiirelt laskuda kõrguseni, mis vajalik pommidepildumiseks, ja tõusta siis uuesti hädaohutusse õhukihtidesse.

Kuid see lend-kukkumine pole otstarbekohane mõnede ülesannete lahendamisel, mis esitatakse lennuväele. Jalaväe hävitamine lahingus või rännakuid sooritavate kolonnide ründamine kuulipildujate tulega on raskesti teostatav sukeldumisega pilvedest alla maapinna lähedale. Neil juhtumisel kasutatakse madallendu, s. o. lendu maapinna otseses läheduses. Kui imelikuna see ka ei tundu, kuid lennu hädaohutus — meie kõneleme hädaohutusest vaenlase tule eest — kasvab tunduvalt, kui lennuk laskub keskmistest kõrgustest minimaalsetesse. Asi seisneb selles, et madallendu sooritavat lennukit vaatleja ei näe kuigi kaugelt, kui lennuk varjab end kõrgustiku taha. Kuulamisaparadid teatavad samuti halvasti säärase lennuki lähenemist, sest maa neelab helisid.

Seepärast võib lennuk läheneda oma ohvrile märgatamatult väga lähedale, mis pärast õk-relvadele jääb tema tulistamiseks vähe aega. Seejuures tulistamine jõuab vaevalt sammu pidada lennuki kiire kohamuutmisega, väikeste kõrgusnurkade ja lähedaste distantside tõttu. Kuulipildujad võiksid olla siiski hädaohtlikumad säärasele hulljulgelt lendavale lennukile, kuid ka nemad ei jõua küllalt kiirelt jälgida lennukit, mis

lendab nii kiiresti ja lähedal: kui tulistamisel 1 km kaugusele on vaja igas sekundis vahetada nurka mõne kraadi võrra, siis tulistamisel 200 m kauguselt peab kuulipildujat pöörama kümnete kraadide võrra. Ja mis puutub püstitulesse, siis see on üldiselt vähe tõhus, sest silmade abil on võimatu kindlaks teha, kui palju on vaja teha sihtimisel parandusi, et kuulid kohtaksid metsikut kihutavat lennukit.

Seejuures tuleb pidada silmas seda, et jalaväe tuli muutub täielikult anarhiliseks, kui inimeste peade kohal lennuk kihutab 20, 10 või 5 meetri kõrgusel maapinnast.

Sedaviisi lennuvägi leidis kaks hädaohutut õhukihti, kus ta võib tegutseda ilma suurema riisikota: kõrgel taeva all ja maa läheduses. Madallendu kasutati juba Maailmasõjas, kuid siis oli tal vähe poolehoidjaid ja ta polnud ka vajalik, nagu ülal juba tähendatud, õk-relvade nõrga tule tõttu. Kuid juba Itaalia-Abessiinia sõjas madallennud etendasid suurt osa Abessiinia armee hävitamisel. Hispaania kodusõjas kasutati madallende väga tihti. Seda moodust kasutas Saksa lennuvägi ka Poola-sõjas.

Suurimaid tulemusi ülesande ulatuselt ja tagajärgedelt saavutati Hispaania kodusõjas, kus lennuväe poolt madallennu rünnakuga pilluti sõna tõsisel mõttes laiali terve diviis, kes ise vastu tulistas. 12. märtsil 1937 itaalia motoriseeritud diviis, arendades saavutatud edu ja laiendades rindel sooritatud läbimurret, veeres teraslaviinina Madridi poole. Sinnani oli veel 45 km, kuid polnud kahtlust, et soomusmasinate kattel mot. diviis tungib pealinna, sest Madridi kaitsjatel polnud varusid vaenlase pidurdamiseks. Vaenlase vastu paisati nüüd, viimse meeletliku abinõuna, 120-st lennukist koosnev lennuüksus.

Väga võimalik, et nende eskadrillide lend poleks andnud kuigi tõhusaid tagajärgi, kui ilm oluks ilus. Lennukid heitnuks alla oma pommide tagavarad, tekitades nii itaallastele teatud kahjusid ja sellega asi ka lõpenuks. Kuid pilved olid tol korral 150 m kõrgusel maapinnast. See sundis eskadrillide ülemaid lendama 100 meetri kõrgusel ja sooritama seega kogu sõjalise operatsiooni madallennu stiilis. Visati alla 500 pommi koguraskusega 30 tonni ja kuulipildujatest tulistati välja 250 000 lasku.

1000-st autost koosnevale ja 20 km pikkusele kolonnile tungiti kallale maanteel,

millelt masinad ei pääsnud tee kõrval asuvatele väljadele pakku pommide ja kuulide eest. Taganemisel kolonni jäänused hävitati peagu täielikult järgneva 8 päeva jooksul.

Muuseas tuleb ka arvestada seda, et hävitatud diviis ei kuulunud regulaarse sõjaväe koosseisu, vaid see formeeriti vabatahtlikest, kes polnud küllaldaselt välja õpetatud ega distsiplineeritud. Seepeale vaatamata peab käesoleval juhul lennuväe maddallennul sooritatud tulemusi pidama küllalt tähtsaks taktikaliseks saavutiseks. Olnuks vabatahtlike diviisi asemel esmaklassiline diviis, ka see kandnuks suuri kaotusi. Kuid seda ainult juhul, kui ta samuti pimesi edasi tormanuks nagu võidust joovastunud itaalia diviis, mitte evides küllalt kaitset ega valvast luuret lennurünnaku avastamiseks ja tagasilöömiseks.

See näide ja paljud teised, mitte küll nii kujukad, näitavad, et praegusel ajal tuleb sõjavägedes võtta täiesti uus seisukoht rännak-liiklemise suhtes. Kui varem seda loeti lihtsalt sõjavägede ümberpaigutamiseks, siis praegusel ajal on temast saanud uus lahingufaas, kus valvus ja kaitse peavad olema säärased, et üleminek lahinguolukorda toimuks silmapilkselt. Seda nõuab lennuväe kasvav tähtsus ja samuti, et sõtta ilmusid motoriseeritud jõud, mis võivad läheneda säärase kiirusega, millest endisaegsed väejuhid ei näinud undki. Seepärast äkilised kallaletungid säärasel kaugusel lahingurindelt, mis kunagi loeti täiesti ohutuks, on praegu saanud täiesti võimalikuks.

(„Segodnja“ nr. 12 — 1940.)

R.

Praegusaja kaitse aktiivsus.

Praegusaja kaitse ei tohi olla milgi tingimusel passiivne, sest passiivsus on kaitse surm. Kaitse „aktiveerimiseks“ tuleb luua vaenlasele üllatustõkkeid ja -takistusi, viia ta eksiteele, lasta tal kulutada asjatult oma jõude ning abinõusid, anda talle ootamatuid lööke jne., ühe sõnaga — on tarvis väsitada ning kulutada vaenlase jõude kõigi mõeldavate abinõudega, tekitades temale maksimaalseid kaotusi. Sellane tegevus loob eeldused initsiatiivi kaldumisele kaitsja poolele.

Püüdes lahingukogemuste najal kokku võtta praegusaja kaitse aktiivsuse väljendusvorme, saame alljärgneva tähtsamate momentide loetelu:

- luure, eelsalkade ja valveosade aktiivne tegevus,
- mitmesugused võtted moondamise alal;
- petteliikumised ja -tulistamised;
- mitmesugused taktikalised võtted (vastupanupositsiooni pette-eesserv jne.);
- tegevus vaenlase kallaletungi nurjamiseks (vastuettevalmistus) ning temale kaotuste tekitamiseks;
- vastulöögid.

Peatume nende asjaolude juures veidi pikemalt.

Kaitsepositsiooni ees teotsevad luureosad ei tohi passiivselt oodata vaenlase saabumist, vaid nad peavad toimetama luure-

ret aktiivselt, et õigeaegselt avastada tema kavatsused ja teha kõik, mis võimalik, nende nurjamiseks. Siin võib kasu tuua petteelement (dokumentide mahajätmine, mis viiks vaenlase eksiteele oma vägede suhtes jne.).

Eelsalkade ja valveosade tegevus tõkkesoonidel (eelpositsioonidel), julgestuspositsioonidel jne. peab olema samuti aktiivne, et aeglustada vaenlase liikumist mitmesuguste tõketega, väsitada teda ja viia ta valearvamusele oma vägede kaitsepositsiooni suhtes.

Moondamisvõtted täiendavad luure-, eel- ja valveosade tegevust vaenlase petmiseks ning oma jõudude säilitamises. Petteehitised (kaevikud, tulepesad, tõkkes) aitavad luua vaenlasel valekujutelma meie kaitse süsteemist, kuna moondamisvõrgud, -tarad jne. varjavad tõelisi kaitseehitisi, varusid ja KP-sid vaenlase vaatluse eest. Muidugi kaitsjal tuleb pidada hoolikalt moondamisdistsipliini ja kõrvaldada kõik demaskeerivad tunnused (valgustus, suits, helid, jalgrajad jne.).

Petteliikumised ja -tulistamised leiavad kasutamist petteehitiste „elustamiseks“, et vaenlasel püsiks neist valearusaamine. Pealeselle need tegevused raskendavad vaenlase avastada kaitsja tulepesade tõelist asetust ning arvu. Igasugused ajutised positsioonid, „rändrelvad“ ja „korrapidajad-relvad“ aitavad kompenseerida

rida tulirelvade vähesust ja loovad vaenlasele eksliku kujutelma meie tulesüstest.

Mitmesugused taktikalised võtted, kui neid kasutada kokkukõlas maastiku iseärasustega, võivad samuti anda kaitsjale väljavaateid edukale tegevusele võitlustes pealetungiva vaenlasega. Näiteks pette-eesserva loomine vastupanupositsiooni üksikutes piirkondades põhjustab vastasele asjatut aja- ja laskemoonakulu ettevalmistustelede läbiviimiseks. Lõpptulemusena võib nurjuda siis ka vaenlase kogu rünnak; ründavad osad satuvad tulevõrku, mis luuakse tõeliselt eesservalt. Mida laiemal rindel on loodud pette-eesserv, seda tõhusamad on tulemused.

Mõningatel juhtumitel annab häid tulemusi kaitse „hüppega tagasi“ pimeduse kattel. Niisugustel juhtumitel pette-eesserv peab olema üle kogu rinde ja ülesanne seisneb selles, et sundida vaenlast teostama kogu suurtükiväelist ettevalmistust n-ü. tühjusse.

Vaenlase rünnaku-ettevalmistuste nurjamine on efektiivne ainult suuremate üksuste raamides. Vastuettevalmistus vaenlase rünnaku nurjamiseks teostatakse seepärast väekoondise ulatuses, sest ainult väekoondis suudab

koondada vajalisel määral suurtükiväe ning miinipildujaid ja kokkukõlastada suurtükitud tarbe korral ka teiste väeliikide (lennuväe, tankide jne.) tegevusega.

Vasturünnakud kaitsepositsiooni ette teostatakse selleks, et tekitada vaenlasele kaotusi ning takistada tal jõudude kavakindlat koondamist kallaletungiks. Need vasturünnakud organiseeritakse diviisiülema korraldusel ja neist võtavad osa kõik väeliigid.

Kaitsja aktiivsuse kõrgeimaks astmeks võitluses vastupanupositsiooni sisemuses on üldine vastukallaletung mitmest väeliigist koosnevate suuremate jõududega.

Silmapaistvat osa allüksuste võitluses etendavad ka lähivõitluse uued võtted, sõjakavalus ja enesealgatus. Vaikivad kuulipildujad ja varitsemine mitmesugusel kujul loovad samuti rasked tingimused võitlemiseks pealetungijale.

Kõigi nende aktiivse kaitse võtete oskuslik kasutamine annab kaitsjale laialdased võimalused vaenlase kurnamiseks, nõrgestamiseks ja lõõmiseks.

(„Krasnaja Zvezda“ nr. 108 — 12. 05. 40.)

— r.

Veste.

Ühest vanast lossist ja lennuväelastest.

Ilusas pargis Pirita tee ääres seisab kõrge torniga loss. Selle lossi ehitas vene aadlik, kes nagu aimates, et tulevikus tema lossi asub Kotkaste pesa, asetab värava-vahtideks kaks hiigelkotskast. Kas see härra ise lossis on elanud, kas sääl on peetud toredaid pidusid või niisama on elatud päevast-päeva, kes seda teab?

Vene revolutsioonilained pühkisid minema endise lossi omaniku ja uhke loss muutus kättesaadavaks ka lihtsurelikele. Eesti iseseisvuse algusaastail asus lossi ruumidesse lennuväehvitseride pere. Vallatud lendurid on lossi tubades ja luulelises pargis korda saatnud nii mõnegi karutüki. Lennuväelaste vanem põlv tuletab veel praegugi muirates meelde neid häid vanu aegu, mis elati Marienbergi lossis.

Agä kergemeelne loss ei olnud rahul ka niisuguse küllaltki lõbusa eluga ja muutus omanikke vahetades päris suurejooneliseks

lõbustuskohaks — lokaaliks. Ösiti mõirgas saalis džäss, esinesid lauljatarid ja tantsijatarid, voolasid karastavad kui ka teised joogid. Kaugemal linna kitsaist müüridest, nautides looduse ilu, lõbutsesid lossis pealinna kodanikud.

Pikapeale ei näi lossile niisugune elu meeldivat ja ta vahetab veelkord peremeest. Lossi vallutab jällegi lennuvägi. Ja teisiti ei saanud ollagi. Ega kotkad väravas ei sobigi kellelegi teisele. Kotkas on ju kogu maailmas lennuväe sümboliks ja embleemiks. Nõnda siis ühel ilusal päeval ilmus lossi ette komisjon ja algas nagu kord ja kohus mõõtmine, hindamine ja akteerimine. See tähtis toiming lõpetatud, tuli kohale ka uus peremees, üks energiline kolonel koos veel energilisema majoriga. Kuulutati sõda kõrtsivaimule, alustati planeerimist, joondamist, puhastamist, ümberehitamist, värvimist. Pidi ju lossist saama lennuväe *alma*

mater, koht, kus tulevasi lendureid pühendatakse kõrge kutse saladustesse ja rõõbiti praktilise lendamisega tehakse valemite ja muude vigurite abil selgeks, kuidas maa peal kõndimiseks loodud inimene võib aegluubi olukorrast pääsnult kotkana hõljuda taevaalotuses.

Kui maalrid olid tõmmanud viimsed kriipsud ja mööbliesemed kohale toodud, raiuti lossi torni välisseinale — lisaks kotkale väravas — veel üks, kuid palju sõjakam ja relvastatud kotkas. Ja selle alla uue peremehe deviisi „*Pro patria ad astra*“. Et aga deviisi asub kõrgel ja mujal seda vähe kasutatakse, siis kipub selle tähendus ununema. Nii üks lendureid (muuseas need mehed ei tohi hätta jääda mingisuguses olukorras) tõlkis deviisi tähendust ühele turistile järgmiselt: „Töö teeb tugevaks“. Kuna mõlemad ei osanud ladina keelt, oldi tõlkega rahul ja uudishimulik turist pidas neid sõnu õppeasutusile väga sobivaks. Mis puutub aga tõlgisse, siis milleks peabki lendur teadma ladina keelt? Pataljoniülemaks määramisel seda ei nõuta, retsepte ta ei kirjuta, rohte ei sega nagu härrad rohuteadlased.

Nüüd kihab lossis uus elu. Pargi puies-tikel tehakse kõvasti rivi-mahvi, klassides tuubitakse tarkust. Endises teenijaskonnamaajas ja endises mõisa töilakuuris vuravad hommikust õhtuni masinad, piiksupud morsvõtmed, lõhutakse ja parandatakse relvi, tehakse fotosid. Teekond *ad astra* ei ole kerge tulevasile lendureile ja lennuvæe eriteadlasile. Sest Maarjamäel asetseb see purgatoorium, millest peavad läbi käima ja palehigis töötama need, kes soovivad pääseda paradiisi ehk aerodroomile.

Paradiisi viib pargi sügavuses asetsev peagu taevani ulatuv valge trepp. See trepp aitab õpilasil pidada ühendust aero-

droomiga, kust nad teraslindude abil tõusevad veel kõrgemale, veel lähemale tähtedele.

Kaks korda aastas kostavad lossi uhkes saalis aga jälle muusikahelid ja merry pipers'ite või dancing travellers'ite vägeva muusika saatel keerleb noor Lennukooli pere vanaaegsel parketil. Asjalikud klassid muutuvad mugavaks tubadeks. Lossi müürides kajab lõbus naer, paarikesed jallutavad pargis.

Hubaselt ja lõbusalt mööduvad need õhtud valvsa ülemuse patronaazi ja järelevalve all. Võiks arvata, et selles ehk avalduvad vana kõrtsivaimu vembud. Oh ei! Elu lossis on täielikult paindunud Sisemäärustiku ja muude paragrahvide alla ja need peod on ilmsüütud ja täis nooruslikku särtsu.

Agas kõrtsivaim pole ikkagi täiesti surnud. Ta vembutab sääl, kus seda väevalt võiks oodata. Ja nimelt mälestusis. Kui kõrged ülemused näitavad lossi külalisile, siis pärast rammusa lõuna proovimist söögisaalist pidusaalini jõudes ja peegelsiledat parketti imestledes kaldub jutt iseenesest vanadele aegadele. „Siin tantsiti“. „Ja selles toas...“ Selles on vist süüdi parkett, mis on jaoskonnatulema, kompaniulema ja kompanivanema erilise hoole objektiks.

Viimasel ajal on avar saal amandanud veel pidulikuma ilme. Lennukooli patrooni — Eesti Ajakirjanike Liidu kingitusena ehib ruumi tore tiibklaver ja seintel, vanaaegse hollandi kamina kõrval, ilutsevad meie tuntud kunstnike maalid.

Homme on Lennukoolis suur pidupäev. Lennukool saab lipu. Ka sellel väeosa suuropäeval valmistub vana loss veelkord külaliste vastuvõtmiseks ja kamina korstnalõõril kriuksub rõõmsalt tuulelipp aastarvuga „1874“.

V. A.

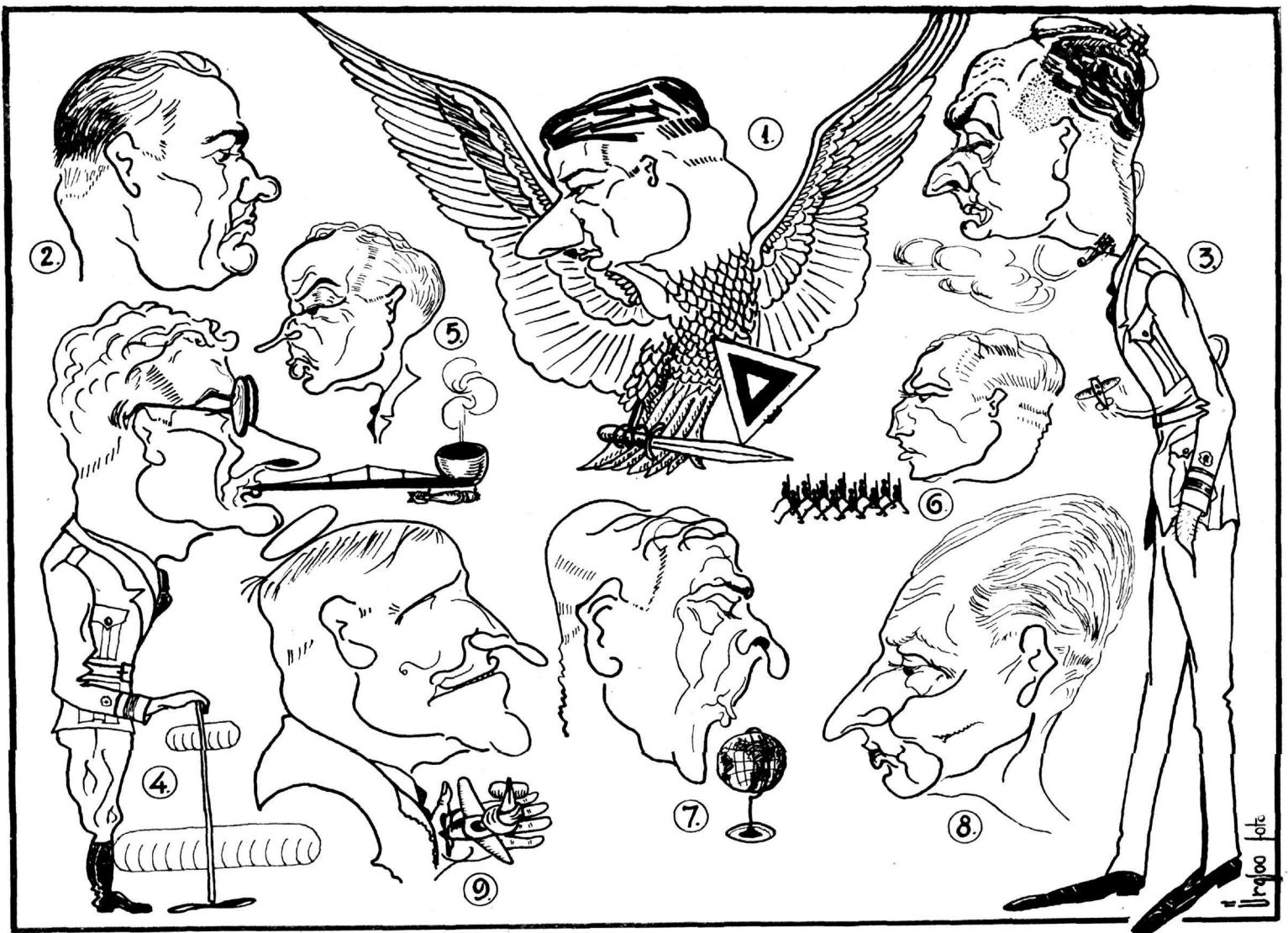
Juriidilisi küsimusi.

Toim. kolonel jur. E. Leithammel.

Küsimus. Kas Vabariigi Valitsuse otsusega 16. 11. 1939 (protokoll nr. 99 p. IV) Rahvamajanduse Elustamise Fondist laenu-na saadud summade arvel sõjaväe kraamivarustise korrastamise töödeks palgatud töölised on õigustatud saama Ühekordse laste-abiraha maksmise seaduse (RT 1940, 33, 255) alusel ühekordset laste-abiraha?

Vastus eitav. Ühekordse laste-abiraha maksmise seaduse § 1 järgi on õigustatud selle seaduse alusel ühekordset laste-abiraha saama riigiasutistes töötavatest töolistest üksnes riigitöölised, kui nad on lasteabirahaõiguslikud sama seaduse jõustumisel kehtivate seaduste alusel.

Tööstuste ja riiklikkude, kogukondlik-



1. Lennukooli kaitseingel. — 2. Direktor i s e. Peen, nõudlik ja töökas härra. — 3. Taevani ulatuv lennukunsti ülemõpetaja. — 4. Inspektor. Lennuasjanduse ideede veendunud levitaja ja lennuväe noorpere kasvataja. — 5. Sarkastiline, kuid õiglane adjutant. Muide suurepärase tenor ja lendur. — 6. Rividrilli, majanduse ja lendamise peensuste ja saladuste täpne tundja. — 7. Kuulus lennuväe globetrotter, peente huultega ja tugeva tahtejõuga. — 8. Vanemuise truu jünger ja spets lennuväe relvanduse alal. — 9. Naerev koolipapa. Eriteadlane kõrgema lennukunsti alal ja igasuguse masinavärgi uurija ja tundja.

kude ning ühiskondlike tööde korraldamise seaduse (RT 1934, 56, 495) § 20 ja Rahvamajanduse elustamise fondi seaduse (RT 1935, 32, 269) § 3 p. 2 lit. b põhjal tuleb lugeda Vabariigi Valitsuse otsusega 16. 11. 1939 Rahvamajanduse Elustamise Fondist laenuna saadud summade arvel sõjaväe kraamivarustise korrastamise töödeks palgatud töölisi h ä d a a b i t ö ö l i s t e k s, mitte aga riigitööliseks. Järelikult tähendatud töölisi ei saa lugeda Ühekordse lasteabiraha maksmise seaduse § 1 mõttes lasteabirahaõiguslikeks riigitööliseks. Pea-

legi on need töölised lasteabirahaõiguslikud Avalikkudel ja hädaabitöödel töötavatele töölisele tasu maksmise määruse (RT 1938, 5, 31), mitte aga Riigitöölise lasteabiraha seaduse (RT 1935, 35, 324) alusel.

Neil kaalutlustel tuleb asuda seisukohale, et Rahvamajanduse Elustamise Fondist laenuna saadud summade arvel sõjaväe kraamivarustise korrastamise töödeks palgatud töölised ei ole õigustatud saama ühekordset lasteabiraha RT 1940, 33, 255 alusel.

Küsimus. Millal kuulub kahjutekitaja riigivõlgnikkude nimestikku ülesvõtmisele: kas kohe pärast kahju selgumist, või alles pärast kahju sissenõudmise teostamisele asumist?

Vastus. Väeosa majapidamise seadluse (RT 1934, 9, 69) § 813 mõtte järgi kuulub kahjutekitaja riigivõlgnikkude nimestikku ülesvõtmisele siis, kui on vaieldamatult selgunud riigivõlgnik ja võla suurus, s. o. kohe pärast kohtuotsuse või administratiivkorras sissenõudmise määruse jõustumist.

Küsimus. Kas piirivalves teeniv kaadriallohitser on õigustatud saama lähetuspäevaraha, kui ta on kordonist tunnimehena välja saadetud rohkem kui 8-ks tunniks ja kaugemale kui 5 km oma kordoni asukohast?

Vastus. Küsimuses tähendatud kaadriallohitser on õigustatud saama lähetuspäevaraha üksnes siis, kui lähetus teostub väljaspool oma rajoonipiire, sest Määrusest piirivalve ohvitseride ja kaadriallohitseride ning sõdurite päeva- ja sõidurahade kohta (RT 1932, 92, 719) § 5 järeldub, et läkituse puhul oma rajooni piirides ei ole lähetatu üldse päevarahaõiguslik.

— lu —

Trükivea-õiendus.

„Sõduris“ nr. 20-21, lk. 511, teises küsimuses all lugedes 8. ritta on sattunud eksitav trükiviga. Sellel real esineva sõnastuse asemel peab olema: manöövrid kannavad õppuste iseloomu, siis...

Ametlik osa.

Üleriigilised

sõjaväe ratsavõistlused 1940. a.

Sõjavägede Ülemjuhataja otsusel korraldatakse tänava üleriigilised sõjaväe ratsavõistlused Tallinnas 6., 7. ja 8. septembril.

Võistluste kava sarnaneb eelmise aasta kavale, sisaldades järgmisi tähtsamaid alamsid:

- Vabariigi Presidendi kapa võistlus,
- võidusõit üle tõkete — Sõjavägede Ülemjuhataja auhinnale,
- võidusõit Sõjaministri auhinnale,
- kolmepäeva võistlus,
- militari,
- galopi ning herdlivõidusõidud jne.

Võistlustest osavõtjatele makstakse lähetuspäevaraha.

Sõjaväeinseneride kandidaatide valimine.

Sõjavägede Ülemjuhataja ksk. nr. 169 — 1940 alusel valitakse 1. detsembril 1940. a. Tallinna Tehnikaülikooli Ehitus- ja Mehaanikateaduskonna üliõpilastest 2 ehitus- ja 5 mehaanikaosakonna üliõpilast sõjaväeinseneride kandidaatideks.

Kandidaatideks valitakse üliõpilasi, kes:

- 1) on õiendanud vajalikud eksamid ja praktikumid vähemalt nelja esimese semestri õppekavade ulatuses;
- 2) on lõpetanud Sõjakooli aspirantideklassi või Lennukooli;
- 3) ei ületa vanuselt 25 aastat;
- 4) on oma tervisliku seisukorra poolest sõjaväeteenistuseks kõlvulised;
- 5) vastavad ohvitserikutsesele vääristamise nõuetele (Ohvitseride teenistuskäigu seadlus — RT 1938, 100, 871, § 29);
- 6) evivad riigiteenistuses olemise õigust;
- 7) on üles näidanud head edukust oma senises õppetöös Tallinna Tehnikaülikoolis ja sellekohaselt on vääristatud Tehnikaülikooli Riigikaitselise Õpetuse Instituudi juhataja poolt kõlvulisteks ette valmistuma sõjaväeinsenerideks.

Sooviavaldused sõjaväeinseneri kandidaadiks saamiseks esitada hiljemalt 1. oktoobriks 1940 Tallinna Tehnikaülikooli Riigikaitselise Õpetuse Instituudi juhatajale. Sooviavaldusele tuleb lisada Sõjaväeinseneride, -arhitektide ja -keemikute ettevalmistamise seadluse (RT 1940, 36, 311) § 9 loetletud dokumendid.

Sõjaväeinseneride kandidaatideks valitud isikud võetakse tegelikku sõjaväeteenistusse, määratakse koosseisudesse ettenähtud ametikohtadele, nimetatakse sõjaväeinseneride kandidaatideks ja lähetatakse Tallinna Tehnikaülikooli hariduse täiendamiseks.

Sõjaväeinseneride kandidaadid, kes ei evi ohvitseri auastet, ülendatakse lipnikeks, arvates tegelikku sõjaväeteenistusse võtmise päevast.

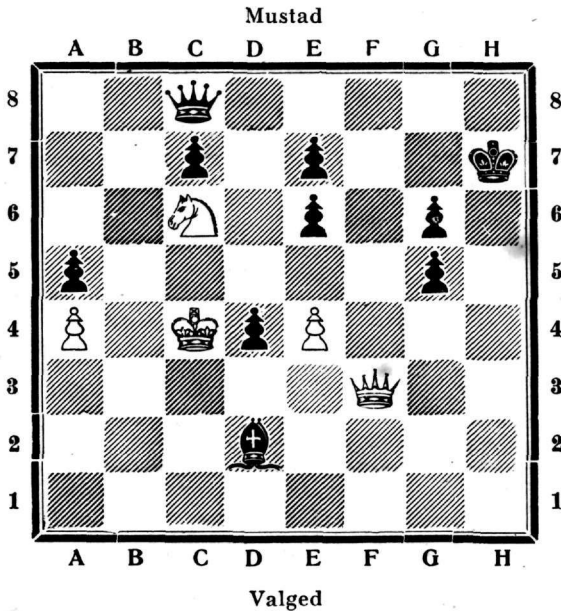
Sõjaväeinseneride kandidaatidele makstakse palka ja teisi ohvitseridele ette nähtud tasusid seadustes ette nähtud korras. Nende ülikooliõppemaksu ja muud ülikooli õppetöoga seotud maksud tasub Sõjaministerium.

MALE.

Toimetaja K. Rootare.

Ülesanne nr. 14.

Koostanud L. Kubbel.



Valged algavad ja võivad. Lahendus ilmub järgmises numbris.

Ülesande nr. 13 lahendus.

Valged võivadav järgmiselt: 1. Vc5—c8! Vd8:c8 2. La3—e7!! Vc8—g8 3. d7—d8L h7—h6 4. Le7:e6 f7:e6 5. Ld8—d6 ja valged võivadav; või 2. ... Le6:e7 3. d7:c8V (L)+ ja matt järgmisel käigul; või 2. ... Le6—c6 3. d7—d8V (L)+ Vc8:d8 4. Le7:d8+ ja matt järgmisel käigul. Ka 1. ... Le6:d7, või 1. ... Le6—f6 (Lb6), järgneb 2. La3—f8+ Vd8:f8 3. Vc8:f8 matt.

Matš Botvinnik — Ragozin.

N. Venes on käimas maleheitlus suurmeister M. Botvinniku ja meister V. Ragozini vahel. Matši 12 partiist on seni mängitud 8, milledest 1., 2., 4. ja 6. jäid viiki; 3. ja 5. võitis Botvinnik ja kaks viimast on katkestatud. 7. partii — katkestatud vankrite lõpumängus — jääb tõenäoliselt viiki, kuna 8. partiis Ragozin näib saavat jällegi kaotuse, olles katkestusseisus kvaliteedi ja etturi võrra nõrgem.

Vaatleme allpool, kuidas suurmeister M. Botvinnik võitis matši 5. partii.

Partii nr. 7.

Botvinnik — Ragozin.

Inglise avang.

1. c2—c4 e7—e5 2. Rb1—c3 Rg8—f6 3. Rg1—f3 Rb8—c6 4. d2—d4 e5—e4 (Terav, kuid

mitteküllaldaselt soliidne jätk: kuna mustadel edaspidi on raske leida e4-väljale, mille valdamisele nad kogu mängu rajavad, pidevat kaitset. Tugevaimaks peetakse siin vahetust 4. ... ed 5. R:d4 Ob4 ja kui 6. R:c6, siis O:c3+ 7. bc dc! hea mänguga mustadele) 5. Rf3—d2 Of8—b4 (Botvinnik—Flohr matši 5. partiis mängiti 5. ... R:d4 6. Rd:e4 Re6. Valged said tunduvalt parema mängu.) 6. e2—e3 O—O 7. Of1—e2 Vf8—e8 (Täiesti loomulik, et esimeseks peavad mustad kaitsema e4-etturi ja teiseks raskendama tema vääramist käiguga f2—f3 ja seda taotlebki käik Vf8—e8. Ent nagu peatselt selgub, viimast sihti see käik siiski ei saavuta. Oige oluks 7. ... d6 järgneva Of5. Näiteks: 7. ... d6 8. O—O O:c3 9. bc Of5 10. f3 Og6 11. f3 R:e4 12. R:e4 O:e4 8. O—O Ob4:c3 9. b2:c3 d7—d6 10. f2—f3! (Eeskujulikult arvestatud etturikahing. Valged valitudavad nüüd tsentriväljad.) 10. ... e4:f3 (Surnitud vahetus. 10. ... Of5 järgneb 11. fe O:c4 12. R:e4 R:e4 13. Od3 ja 14. Vf4, surudes ratsu e4-väljalt eemale) 11. Oe2:f3! Ve8:e3 (Arvestades mängu keerustumise võimalust, võtab Ragozin väljakutse vastu. Teistes jätkudes tekkis mustadele kitsendatud seis, kuid sellega võinuks siiski leppida, kui võrd mustade laagris pole tõi-seid nõrkusi. Eelistatavam oli manööver Rc6—e7 ja seejärel Rg6, tugevdades kuningatiiba.) 12. Rd2—b3 Ve3—e8 (Siin oli võimalik 12. ... V:c3 13. Oe2 V:c1 14. V:c1, sadaes kvaliteedi eest kaks etturit. Ent ka sel puhul on valgete paremus vaieldamatult silmas pidades vabu jooni ja paremat malendite arengut.) 13. Ocl—g5 Rc6—e7 (Kuningaseisu avamine on möödapääsmatu ja sellega seoses peavad mustad kuningatiiva kaitseks oma malendid kiiresti üle viima. Esiialgne mulje on säärane, et nad jõuavad seda teha.) 14. Ld1—d2 c7—c6 15. Val—e1 Oc8—f5 16. Og5:f6 g7:f6 17. h2—h4! (Nüüd võib teha kokkuvõtteid. Kahingu vastu võtnud, kaitseid mustad endid parimal viisil, ent siiski ei tekita nende seis usaldust. Ahvardus h4—h5 ei võimalda neile käike Rg6 või Og6. Võrdlemisi parimale käigule 17. ... Ld7 järgneb 18. h5! ja edaspidi Lh6 või Lf4. Katse kindlustuda järgneval käigul e4-väljale, ei too mustadele tegelikku kergendust) 17. ... d6—d5 18. c4:d5 c6:d5 (Mitte 18. ... R:d5? silmas pidades 19. V:e8+ L:e8 20. O:d5 taguri võiduga) 19. Of3—d1 (Ahvardusega V:e7 ja seetõttu peavad mustad käima odaga, loovutades etturi) 19. ... Of5—e4 20. Vf1:f6 Re7—g6 (Ahvardas 21. Lg5+, millele aga nüüd järgneks 21. ... h6!) 21. Ld2—f2 Ve8—e6 (Või 21. ... Lc7 22. h5 Rh8 23. Ve3 jätkates rünnakut.) 22. Vf6:e6 f7:e6 23. h4—h5 Rg6—f8 (Veidi parem oli 23. ... Rh4. Peale 24. Lg3+ Kf8 25. Vf1+ Rf5 26. Rc5 jääb vähe lootust pääsmiseks) 24. Lf2—g3+ Kg8—f7 (24. ... Kh8 25. Le5+ Kg8 26. Ve3 jne.) 25. Ve1—f1+ Oe4—f5 26. Lg3—f4 Rf8—d7 (Ahvarduva g2—g4 eest, ükskõik, pole pääsu. Kena variant — 27. g4 Lh4 28. g7 Vg8+, ja mustad võivadav — on võimalik vaid kohesel oda löömisel. 28. gf?? asemel võivad valged jätkata 28. Lh2 Lg5 29. Kh1, võites siiski taguri, Botvinnik valib teise võidutee.) 27. Od1—c2 Ld8—b8 (Juhul kui 27. ... Lf6, otsustab 28. Lc7 Vd8 29. Rc5) 28. Lf4—h6! Lb8—g8 29. Oc2:f5 e6:f5 30. Vf1:f5+ Kf7—e7 31. Vf5—g5 Lg8—e6 32. Vg5—g7+ ja mustad loobusid.

A. Sokolski märkmed.

Ilmusid trükist

SV. STAABI VI OSAKONNA VÄLJAANDEL

Jalaväe katsekava reserv- ja
kaitseliidu ohvitseride kõr-
gendamiseks auastmes.

(ROJ-40)

Hind 75 senti

Suurtükiväe katsekava re-
serv- ja kaitseliidu ohvitse-
ride kõrgendamiseks auast-
mes. (ROF-40)

Hind 50 senti

Müügil „Sõduri“ toimetuses, Tallinn, Sakala 33