



SODUR



XXI AASTAKAIK

•

21.10.39.

Nr. 42

SÕJAASJANDUSE AJAKIRI „SÕDUR“

Nr. 42 — 1939.

Sisustik:	Lk.	Sommaire:	Pages.
<i>E. R. Sarv</i> : Õhujõudude osa tänapäeva sõjategevuses	951	<i>E. Sarv</i> : Rôle des forces aériennes dans les opérations militaires actuelles	951
<i>A. B.</i> : Kindralid Gamelin ja Brauchitsch — kaks väärikat vastast Lääne-Euroopa sõjategevuses	955	<i>A. B.</i> : Les généraux Gamelin et Brauchitsch — deux dignes adversaires dans les opérations militaires en Europe occidentale	955
<i>Kapten M. Saarla</i> : Riigikaitseliste sundkoormatiste seadus	958	<i>Capitaine M. Saarla</i> : La loi sur les charges obligatoires de défense nationale	958
<i>N-leitnant O. Makke</i> : Üksikvõitleja lahinguline ettevalmistus meetodis vale-õige.		<i>Sous-lieut. O. Makke</i> : Préparation du soldat pour le combat d'après la méthode: mal-bien.	
<i>Leitnant J. Paul</i> : Juhendeid noorsõduri lahinguliseks väljaõppeks	962	<i>Lieutenant J. Paul</i> : Instruction des recrues pour le combat	962
BIBLIOGRAAFIA:		BIBLIOGRAPHIE:	
— <i>E. V-m</i> : Kas frontaalne või flankeeriv tulistamine tt-relvast	967	— <i>E. V-m</i> : Feu de face ou d'écharpe des armes antichar	967
— <i>ms</i> —: Väeliikide luure pealetungilahingus	968	— <i>ms</i> —: Le service de renseignements des armes au combat offensif	968
— <i>E. L.</i> : Poliitilis-moraalsest kasvatusesst RKKK-s	970	— <i>E. L.</i> : L'éducation politique et morale dans la R. K. K. A.	970
— Soome: „Sotilasaikakauslehti“ nr. 6 — 1939. a.	971	— Finlande: „Sotilasaikakauslehti“ No 6 — 1939	971
— „Sotilashallinnollinen Aikakauslehti“ nr. 6 — 1939	972	— „Sotilashallinnollinen Aikakauslehti“ No 6 — 1939	972
Juriidilisi küsimusi	973	Questions juridiques	973
Reservohvitseride elust.		Vie des officiers de réserve.	
Perekondlikke teateid.		Informations familiales.	
Male.		Echecs.	

Kaanepilt: Suitsukatte loomine merel.

Vastutavtoimetaja kolonelleitnant **Johannes Reinola.**

Telefon nr. 477-20/40.

Tegevtoimetaja kapten **Martin Nurk.**

Telefon nr. 477-20/163.

Kodune tel. nr. 477-20/3-22.

Väljaandja: „SÕDUR“, Sakala nr. 33, Tallinn.

Talitus avat. iga päev kella
0800—1500 ja laupäeviti
0800—1300.

Telefon — Sõjaväe 163.

Tarvitamata ja tagasisaamiseks märkimata käsikirju alal ei hoita.

„Sõdur“ ilmub kuni 4 korda kuus.

„SÕDURI“ TELLIMISE HIND:

Aastas — kr. 6.00.

Poolaastas — kr. 3.00.

Veerandaastas — kr. 1.50.

Üksiknumber — kr. 0.20.

KUULUTUSTE HINNAD:

Lehekülj — kr. 40.

Tekstis — kr. 60.



Muudatusi relvas kõrgemas

Kindralleitnant

Paul Lill VR 1/2

endine Sõjaminister

Kolonel

Aleksander Jaakson VR 1/3

Sõjavägede Staabi ülem

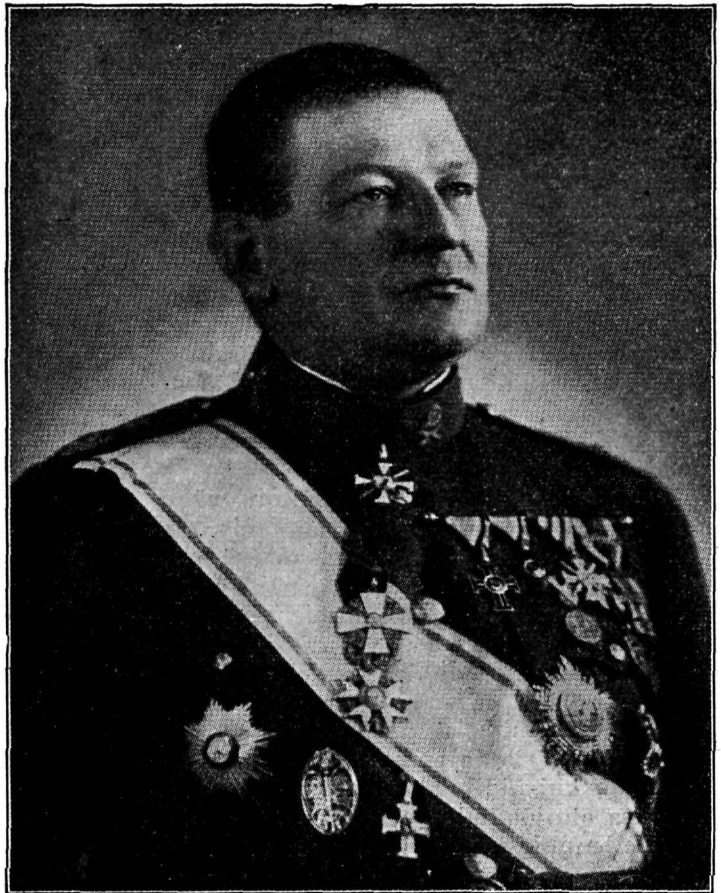


tatud jõudude juhtkonnas

Kindralleitnant

Nikolai Reek VR 1/2, II/2 ja 3

Sõjaminister



Kindralmajor

August Traksmäe VR 1/3 ja II/3

Sõjainistri abi

Praegu on inglise ja prantsuse lennukid kokku ülekaalus saksa omast ja seda mitte ainult Läänerindel, vaid ka üle kogu Saksamaa. Kui kauaks aga see ülekaal kestma jääb, on küsitav, sest teame, et Maailmasõjas vaheldus õhuülekaal rohkem kui üks kord.

Kõige rohkem, vähemalt seni, on iseloomustanud õhusõda asjaolu, et saksa lennukid ei ole takistanud inglise lennukite tegevust, nagu lendlehtede pildumist jne. Muidugi on väga raske takistada lennukite tegevust, mis lendavad öösiti suurtel kõrgustel, eriti veel siis, kui need ei avasta end pommitamise pildumisega. Neil juhtumisel olid ainsaks tõkkeks briti lennukite saksa seadused.

Veel rohkem märkimisväärne on, vähemalt õhusõja vaadete kohaselt, mis olid kehtivad kuu aega tagasi, asjaolu, et briti õhujõud teostasid pühapäeval päise-päeva ajal Lõuna-Saksa kohal luurelennu, leidmata tõsist vastupanu.

Saksa õhujõudude koostis ei ole saladus ja on teada, et peagu pooled nende esimese liini lennukite koostöölennukid, hävitajad jne., kuna pommituslennukite arv on vähem kui üldiselt arvatakse.

Saksa õhujõudude poolt peamiselt kasutatavate lennukitüüpide iseloomustus on alljärgnevalt.

Hävituslennukid.

Messerschmidt 110: kaheistmeline; kahe 1100 HP Daimler-Benz mootoriga; maksimaalne kiirus 5000 m kõrgusel 675 km/t; relvastiseks — 2 kahurit ja 2 kuulipildujat ettelaskmiseks ning üks klp. tahalaskmiseks. Need lennukid on ette nähtud kauglennupommitajate saatjatena.

Messerschmidt 109: üheistmeline; ühe 1050 HP Daimler-Benz mootoriga; maksimaalne kiirus 4000 m kõrgusel 600 km/t; relvastiseks — 1 kahur ja 4 kuulipildujat.

Nende mõlema lennukitüübi maandumiskiirus oleval 125 km/t.

Heinkel 112: üheistmeline; ühe 1050 HP Daimler-Benz mootoriga; maksimaalne

kiirus 4000 m kõrgusel 600 km/t; relvastiseks — 1 kahur ja 2 läbi propelleri tulistavat ning 2 tiibadel asuvat kuulipildujat.

Keskised pommituslennukid (mida võidakse kasutada ka hävituslennukeina).

Heinkel 111: meeskond 4 inimest; 2 Daimler-Benz mootorit à 1050 HP; maksimaalne kiirus 465 km/t; relvastis — 3 kuulipildujat.

Dornier 17: meeskond 3 inimest; 2 Daimler-Benz mootorit à 1050 HP; maksimaalne kiirus ca 500 km/t; relvastis — 3 kuulipildujat. Seda lennukit tuntakse ka „lendava pliitsi“ nime all, nii väikesemõõteline on ta korpus. Ka on see lennuk üks ebamugavamaid tänapäeva moodsete lennukite hulgas.

Pommituslennukid.

Junkers 89: meeskond 5 inimest; neli Juno' raskeõli või neli 1050 HP Daimler-Benz mootorit; maksimaalne kiirus 460 km/t; lennuulatus 2600 km; relvastiseks — kahuritorn eesosas ja 2 kuulipildujat taga.

Londonis on jõutud otsusele, et lennukid etendasid väga tähtsat osa põletisainete ja muu varustise juurdeveol Poola kiirel okupeerimisel. Kiired tangid ja soomusautod, mis teotsesid saksa ründavate jõudude esiosadena, oleksid põletisainete puudumisel sunnitud seisma jääma juba 2—3-päevase tegevuse järel, kui neid mitte poleks varustatud lennukite abil, mis opereerisid Breslaust ja teistest baasidest. Kaks suurt Junkers 52 lennukit laeti bensiin nõudega, mis toimetati rindele iga päev näiteks Breslaust. Saksa ohvitseride teadetele bensiin nõud rindel paisati alla langevarjude abil, esijärguosa otseses läheduses.

Lennukeid kasutati sakslaste poolt ka raskesti haavatute evakueerimiseks rindelt tagalasse. Seejuures olid kasutamisel mitte ainult ambulantslennukid, vaid ka harilikud Junkers tüüpi transportlennukid. Need lennukid vedasid haavatuid vastavalt ettevalmistatud keskustesse, näiteks kõhuhaavade ühte haiglasse, amputeerimist vajavad — teise jne.



Kolonel

Konstantin L. Trakman †

14. skp. kell 1915 suri Sõjaväe Keskhaiglas pärast nädal tagasi toimetatud õnnestunud sise-
mist operatsiooni südamenõrkusse kolonel Kons-
tantin Lembit Tr a k m a n.

Kolonel Trakman sündis Tallinnas 19. nov.
1889. a. kohtuametniku pojana. 1908 a. ta lõpe-
tas Tallinna Nikolai gümnaasiumi, 1914. a. —
Peterburi ülikooli õigusteaduskonna, misjärel
teenis lühemat aega Peterburi Ringkonnakohtu
juures.

Maailmasõja ajal, novembris 1915 kol. Trak-
man astus teenistusse Vene sõjaväkke, jaanuari-
kuus 1916 määrati Tšugujevi sõjakooli, mille lõ-
petas lipnikuna maikuu 1916. Seejärel ta teenis
mitmetes vene väeosades ja iseseisva Ukraina
sõjaväes.

Juulis 1919 kol. Trakman jõudis tagasi kodu-
maale, kus otsekohe vabatahtlikult astus Eesti
sõjaväkke 3. Diviisi koosseisu. Oli detsembrist
1919 kuni märtsini 1920 3. Diviisi Staabi kohtu-
jaoskonna ülemaks. Seejärel nimetati Sõja-
väe Prokuröri abiks ning 1921. aastal Sõjaväe
Prokuröriks. 1. märtsist 1937 kol. Trakman
määrati Sõjavägede Nõukogu alaliseks liik-
meks, missugusel ametikohal teenis kuni sur-
mani.

Peale selle oli kol. Trakman sõjaväe õigus-
teaduse ala lektoriks Sõjakoolis, Kõrgemas Sõ-
jakoolis ja Tartu Ülikooli juures, oli liikmeks



Kolonel K. L. Trakman.

Õigusteadlaste Seltsis, Merivälja ja Klooga aed-
linnade seltsides.

Kadunud tunti sõjamehelt täpse ja kohu-
setruu ohvitserina. Ühtlasi oli ta seejuures
alati sõbralik, heatujuline ja armastatud lähe-
mate kaasteenijate poolt.

Leinama jäid manalasse varisenut abikaasa
tütre ja pojaga, öde, teisi omakseid ning rohke-
arvuline sõprade pere.

Kindralid Gamelin ja Brauchitsch — kaks väarikat vastast Lääne-Euroopa sõjategevuses.

Prantsuse sõjaliste jõudude ülemjuhata-
ja kindral Maurice Gamelin sündis
1872. a. Pariisis. Ta põlvneb silmapaistvast
sõjaväelise perekonnast. Mitte ainult ta
isa, kes sai haavata lahingus Solferino juu-
res, vaid koguni viis ta esiisadest olid jõud-
nud prantsuse sõjaväes teenides kindrali
aukraadini.

Aastal 1893 Maurice Gamelin lõpetas St.
Cyr'i sõjakooli esimesena 449 hulgas. Siis
ta teenis kolm aastat 3. Alžiiri-rügemendis,
misjärel astus sõjaväetopografi ametikoha-

le. Sõjaväeakadeemia lõpetas ta 1902. a.
ning juba 1906. a. näeme teda kindral Joff-
re'ile alluva 6. Diviisi staabis. Aastal 1912,
kui kindral Joffre määrati kõrgemasse sõ-
javäe nõukogusse, sai Gamelin sama nõu-
kogu kantseleijuhataja koha.

1914. a. kriitilisel augustikuu-päeval,
kui saksa sõjaväemassid pidurdamatu la-
viinina valgusid üle Belgia Kirde-Prant-
susmaale, võidukalt enda teelt tõrjudes ta-
gajärjetult vastupanu avaldada püüdnud
prantsuse sõjaväe kuni Pariisi alla, on Ga-



Kindral Gamelin koos Suur-Briti armee ülemjuhataja kindral Gort'iga Londonis sõjaväeliste nõupidamiste ajal.

melin jällegi Joffre'i kaastöölise hulgas, muidugi juba ülemjuhataja staabis. Nagu teame tekkis sõjategevuses peagi järsk pööre prantslaste kasuks. Selle pöörde aluseks oli Joffre'i ajalooliselt kuulsaks saanud 25. augusti „Instruktsioon nr. 2“, mille kohaselt Pariisi rajooni koondati pealetungivõimeline löögigrupp sakslaste parema tiiva haaramiseks.

Tähtendatud instruktsiooni autoriks oli kindralstaabi kolonel M. Gamelin. Tema oli ka see, keda Joffre Pariisi saatis löögigrupi organiseerimise kohapealseks jälgijaks ja korraldajaks. Me teame, kuidas seepeale arenesid sündmused. Sakslaste paremal tiival teotsev 1. Armeed oli prantslaste haarava löögi tõttu sunnitud katkestama

pealetungi lõuna suunas, et moodustada uus rinne läänest ähvardava tiivalöögi vastu. Seega tekkis aga 1. ja 2. Armeed vahel lõhe, kuhu sisse tungisid briti armee ja prantsuse 5. Armeed läänepoolsed korpused. Operatsioon lõpetagajärjeks oli võidukalt edasitunginud saksa armeed tandumine Pariisi all Oise'i jõe üldjoonele.

Ka teises liitlastele kriitilises olukorras etendas Gamelin väga tähtsat osa. Sakslaste suure pealetungi ajal märtsis 1918 juhatas kindral Gamelin 9. Diviisi, mis asus läbimurdeks ettenähtud rindeosa keskkohal. 9. Diviis sooritas hiilgava taandumisoperatsiooni kuue saksa diviisi survele, kuid ei lasknud ennast purustada. Gamelin ise ütleb, et operatsiooni ettevalmistamiseks tuleb rakendada kogu mõistus, kuid lahingu alates jääb üle vaid üks asjaolu, nimelt võidelda kiskja visadusega. Seda ta teostaski neil kriitilisel märtsikuu-päevadel. Kui naaberdiviisid üksteise järel hävisid sakslaste ülekaalu ees, läks Gamelin 26. märtsil, s. o. viiendal taandumispäeval, oma diviisiga veel vastu pealetungile, saavutas kohaliku edu ja tagas seega diviisile edaspidise korrapärase taandumise. Kui liitlased hiljem asusid üldisele vastu pealetungile, oli kindral Gamelin'i käsutusse koondunud juba kaks prantsuse diviisi

ja peale selle veel kahe diviisi jäänused, seitse eskadroni prantsuse ratsaväge ja üks inglise ratsadiviis.

Üldse kindral Gamelin — väike hall kindral, nagu teda nimetavad sõdurid — on väga omapärane isik. Talle ei meeldi hiilgus ja efektsus. Sageli nähti teda lihtses eraülikonnas. Terved päevad veedab ta oma kabineti üksinduses, tegeldes sageli filosoofiaga. Tal on vähe sõpru ja räägitakse, et ta ei ole seltskonnainimene. Ta teenistuskasulased narritasid teda „filosoofi“ nimetusega, mille kohta Joffre kord oli ütelnud: „Kui seda nimetada filosoofiaks, siis ma meeeldi näeksin sõjaväes rohkem filosoofe.“

Kindral Gamelin evib haruldast meelespidamisvõimet. Räägitakse, et ta teab peast kõik Napoleoni käsud sõjaväele. Peale sel-

le on tal maastikutundmine otse imestamisväärne. Töötanud 3 aastat sõjaväes topograafina, on ta ka hiljem, isegi siis, kui evis juba kõrgeid ametikohti, veetnud mitmeid nädalaid aastas maastiku-tundmaõppimise reisu- del, et tutvuda võimalike sõja- tegevusteatritega. Üteldakse, et ta võivad joonestada peast kaardi ükskõik missugusest osast Prantsuse idapiiri-maastikust. Eriline anne on tal seejuures kõrgusva- hekordade ja maastikunurkade arvutamiseks.

Olgugi et kindral Gamelin välimuselt jätab õpetlase-filosoo- fi mulje, on ta tegelikult sõja- väeliste traditsioonide kehastaja, suur sõjaasjanduse tundja ja kül- mavereliselt otsustaja ka kõige kriitilisemal hetkil. Seejuures ühtlasi hoidub ta efektsusest, na- gu eespool juba nägime, millega on seletatav ta mitteriskeeriv te- gevusviis ja püüe saavutada alati eesmärki minimaalsete kaotus- tega. Maailmasõjas kindral Gamelin ilmutas oma suuri võimeid *igasugustes olukordades ja need, kes loevad ta praegust ettevaat- likku tegevust otsustamatuseks, on põhjalikult eksiarvamusel. Peab ka silmas pidama seda, et Gamelini praegune talitusviis on tingitud just strateegilisest olu- korrast ja saksavastase poliitika üldsihtide taotlemisest. On see õige või mitte, kuid Prantsuse, samuti ka Inglise poliitika juhid on kindlal veendumusel, et blo- kaad kahjustab Saksamaad väga suurel määral, vapustades ta majanduslikku olukorda ikka rohkem ja rohkem, kuni üks- kord raugab ka ta sõjaline võimsus. Järeli- kult — aeg töötab Lääneriikide kasuks. Ka on see ilmne juba sellestki, et briti sõjavägi ei ole veel kaugeltki lõpetanud mobiliseeri- mist ja koondamist.*

Hoopis vastupidises olukorras on aga sakslased. Nende ettevalmistused olid põh- jalikud ja lõplikud, mispärast nüüd jääb nende paremuseks vaid algatusvõime enda kätte haaramine. Seda näitaski hiilgavalt saksa sõjavägede tegelik juht kindral Brauchitsch Poola sõjakäigus. Saksa sõjaväe- line mõttekäik arenes pärast Maailmasõda hoopis teises suunas kui Prantsuse oma. Sakslastele on jäänud väga halvad mäles-



Saksa sõjaliste jõudude kõrgem juht riigikantsler Hitler ja vägede ülemjuhataja kindraloberst v. Brauchitsch vaatlevad kindlustisi Läänerindel.

tused positsioonisõjast ja kurnamisstratee- giast. Pealegi oli sakslastele Versailles' rahulepingu kohaselt keelatud suurema sõ- javäe ülalpidamine, mistõttu ei olnud või- malik sõjaväelist tööd arendada hariliku olukorra kohaselt. Tuli leida uusi meeto- deid ja võitlusvahendeid. Sellases atmo- sfääris kujunes välja välksõja teooria, s. o. massalise lennuväe, motoriseeritud- ja soo- musjõudude kasutamine, eriti vastase haa- ramiseks ja löögiks selja tagant. „Lääne- vall“, mis on küll Maginot'-liini koopia, on vaid ajutine vahend selleks, et pidurdada vastast läänes seni, kuni on saavutatud otsustavus idas. Manöövriseõda on ja jääb ikkagi Saksa sõjalise doktriini aluseks. Sel- le rakendamine läänes on küll võrratult ras-

kem kui see oli Poola sõjateatril, kuid see kujuneb sakslastele siiski paratamatuseks. Teine suur põhjus, mis on mõjutanud saksa sõjaväe arengut, on ta kaasakiskumine poliitikasse. Vastandina Prantsusmaale, kus armee on kogu kolmanda vabariigi kestusel seisnud väljaspool poliitikat, on Saksa Reichswehr täielikult kistud poliitilisse võitlusse. Rida väga andekaid sõjaväe eriteadlasi on hävinud selle võitluse keerises, teine osa on kõrvaldatud. Nende asemele on ilmunud uued inimesed, kuid mitte väljaspoolt, sest raske on kujutleda kinnisemat kasti kui seda on Saksa kindralstaap. Need uued isikud on võrsunud samast keskkonnast ja sõjalises mõttes on nad sajabrotsendiliselt oma eelkäijate mõttekäigu arendajad, olgugi et nad ei ole veel suutnud omandada silmapaistvat poliitilist koloriiti.

Kindral Walter Brauchitsch on tüübiline sellane Saksa kindralstaabi ohvitser. Ta sündis a. 1881, alustas teenistust 3. Kaardiväegrenadeeride-rügemendis, hiljem läks üle suurtükiväkke ja lõpetas sõjaväeakadeemia. Maaõhukasõjast võttis osa juba kindralstaabi kaptenina. Tema pärast sõjaaegne teenistuslik karjäär on tihedasti seotud kindral Seeckt'iga. Kindral Brauchitsch oli kindral Seeckti silmapaistvamaid kaastöölisi Reichswehr organiseerimise ajastul, jäädes seejuures ise aga diskreetselt varju.

Aastal 1922 ta määrati Sõjaministeeriumi, suurtükiosakonna ülemaks. Alates 1925. a. kuni 1930. a. teenis suurtükiväes rivikohtadel, misjärel määrati uuesti Sõjaministeeriumi, väljaõppetööde juhatajaks. Kindraliks ülendati 1931. aastal, millal määrati ka ühtlasi suurtükiväe inspektoriks. Aastal 1933 Brauchitsch määrati Ida-Preisimaa vägede juhatajaks ja aastal 1937 Leipzigi sõjaväeringkonna juhatajaks. Samal aastal ülendati ta kindraloberstiks, millele võib järgneda veel vaid kindralfeldmarssali auaste. Kui aastal 1938 Saksa maajõudude ülemjuhataja kindral Fritsch sattus vastuollu natsionaalsotsialistliku parteiga, määrati Brauchitsch tema asemele.

Ülemjuhatajana kindral Brauchitsch on püüdnud lähendada armeed parteile, ja nagu selgus Poola sõjakäigust, ei ole see teostunud mitte sõjaväe omaduste nõrgenemise arvel. Poola sõjakäik on kindral Brauchitschile hülgav atestatsioon. Nüüd seisab temal ees küll võrratult raskem ülesanne, kuid edu esimesel sõjaperioodil on tiivustajaks talle ka selle ülesande täitmisel.

Kokku võttes seisavad läänes praegu vastamisi kaks hiiglaslikku sõjaväge, kes on ajanõuete kohaselt varustatud kõigi tehniliste abinõudega ja kelledest kumbki on juhitud oma maa silmapaistvama mehe poolt.

A. B.

Riigikaitsete sundkoormatiste seadus.

Kapten M. Saarla.

Sissejuhatus.

Põhiseaduse kohaselt tuleb riigikaitseks rakendada kõik riigi ja rahva jõuallikad. Vabariigi Presidendi poolt 20. septembril 1939 dekreedina antud Riigikaitsete sundkoormatiste seadus (RT 1939, 84, 658) käsitleb riigi ja rahva jõuallikate riigikaitseks rakendamist järgmistel aladel:

- rekvisitsioon;
- sundkorras kasutamine;
- küüt;
- töökohustus;
- evakuatsioon;
- vallasvara tagavaraks soetamine ja tagavaras hoidmine;
- laevade ja muude ujuvabinõude sõjalisteks ülesanneteks ettevalmistamine.

Allpool on püütud anda seaduse üksikute alade kohta üldine ülevaade ning tõmmata

paralleele sel alal seni kehtinud eeskirjadega.

Üldist. Kõigepealt peab tähendama, et Riigikaitsete sundkoormatiste seaduses (edaspidi lühendatult RSS) tähendatud kohustusi võib peale panna ainult riigikaitse vajadusteks, kusjuures riigikaitse vajaduste alla mõistetakse ka riigi-, omavalitsus- ja eraasutiste ning elanike niisuguseid vajadusi, millede rahuldamine on vajalik riigikaitse huvides.

Eespool tähendatud aladel seni kehtinud seadused ei lahendanud selgel kujul, kellele võib kohustusi peale panna. RSS kohaselt võib seda teha kõigepealt Vabariigi piirides asuvaile füüsilisile isikuile, vaatamata sellele, kas need isikud on Vabariigi kodanikud või välismaalased, kusjuures varalisi kohustusi on võimalik neile peale panna ainult Vabariigi piirides asuva vara alal.

Väljaspool Vabariigi piire asuvaile füüsilisile isikuile, välja arvatud väljaspool Vabariigi piire viibivail eesti laevadel asuvad Eesti Vabariigi kodanikud, võib kohustusi peale panna Vabariigi piirides asuva vara alal. Seejuures see eeskiri hõlmab niihästi Vabariigi kodanikke kui ka välismaalasi. Väljaspool Vabariigi piire viibivail eesti laevadel asuvaile Eesti Vabariigi kodanikele võib kohustusi peale panna ühesuguseil aluseil Vabariigi piirides asuvate kodanikega.

Kohalikele ja kutsealastele omavalitsustele ning juriidilistele isikutele, asugu viimased Vabariigi piirides või väljaspool seda, võib kohustusi peale panna ainult Vabariigi piirides asuva vara alal. Puhtisikulisi kohustusi, nagu töökohustus, ei või omavalitsustele ega juriidilistele isikutele peale panna.

Eesti laevade ja muude ujuvabinõude omanikele, olgu need füüsilised või juriidilised isikud, võib tähendatud ujuvabinõude suhtes kohustusi peale panna vaatamata ujuvabinõude omanikele ja ujuvabinõude asukohale.

Eespool kohustuste pealepaneku kohta toodud eeskirjad on üldised juhised. Vajalikud erandjuhtumid on loetletud seaduse erieeskirjades, näiteks § 13 käsitleb erandeid rekvireerimise alal, § 71 — sundkorras kasutamise — ja § 169 töökohustuse alal.

Seni kehtinud korra kohaselt pidid kõik rekvisitsiooni, sundkorras kasutamise ja töökohustuse määramised ning käsud olema kirjalikud. Uue seadusega on lubatud kirjalikku käsku asendada raadiogrammi, telefonogrammi või telegrammi näol antud käsuga. Erakorralisil juhtumil on lubatud käske anda ka suuliselt, telefoni, telegraafi või raadio kaudu. Seega on uus seadus käskude andmise suhtes väga painduv.

RSS järgi võib Vabariigi President, kui seda tingivad riigikaitse vajadused, sõja ajaks ettenähtud kohustuste kohta käivaid eeskirju rakendada kas osaliselt või täies ulatuses ka rahu ajal — tema poolt määratud maa-aladel ja tähtaegadeks. Seega Vabariigi President kui riigikaitse kõrgem juht võib, kui seda tingivad riigikaitse vajadused, rakendada riigikaitseks kõik RSS-ga lubatud jõuallikad ka rahu ajal.

Rekvisitsioon. Rekvisitsioone võib teostada mobilisatsiooni väljakuulutamisest või sõjategevuse algusest kuni demobilisatsiooni lõpu väljakuulutamiseni. Reservlaste tegelikku sõjaväeteenistusse kutsumise, manöövrite ja õppuste puhul võib rekvisitsioo-

ne teostada ka rahu ajal. Võrreldes seda endise seadusega, näeme, et rahu ajal teostatava rekvisitsiooni alal on kaotatud mõned kitsendavad eeskirjad.

Uue seaduse järgi võetakse rekvisitsiooni korras ka liiklusvahendeid. Seni toimus liiklusvahendite võtmine mobilisatsiooni korras Veo- ja liikumisvahendite üldlugemise, registreerimise ja sõjaväele võtmise seaduse (RT 1927, 98, 75) järgi. Sisuliselt tuleb liiklusvahendite mobilisatsioonile vaadata kui rekvisitsioonile, sest ta sisaldab kõiki rekvisitsiooni tunnuseid. Siin võõrandatakse riigile sunduslikult riigikaitse vajadusteks vallasvara, s. o. liiklusvahendeid. Seepärast toimubki liiklusvahendite võtmine uue seaduse järgi rekvisitsiooni korras.

Rekvisitsiooni määramise õigus on uue seadusega antud:

- Sõjaministrile — liiklusvahendite alal;
- Põllutööministrile — põllu- ja metsamajandussaaduste alal;
- Majandusministrile — kõigi muude varade alal;
- Diviisiülemaile, neile vastavaile väekoondiste ülemaile ning Sõjavägede Varustusvalitsuse ülemaile, kuid ainult aja kestel, mil on ametis Sõjavägede Ülemjuhataja, neile Sõjavägede Ülemjuhataja poolt määratud piirkondades — väekoondisele või sõjaväele vajaliku vara alal, mille saamiseks ei ole muid võimalusi.

Peale selle on rekvisitsiooni määramise õigus ainult seaduses tähendatud juhtumeil eraldi komplekteeritava sõjaväeüksuse ülemal ja eraldi teotseval sõjaväeüksuse ülemal.

Seega ministrid on vastavail aladel normaalsed rekvisitsiooni määrajad. Diviisiülemaile, neile vastavail väekoondiste ülemaile ning Sõjavägede Varustusvalitsuse ülemal on rekvisitsiooni määramise õigus teatavil tingimusil. Et Sõjavägede Ülemjuhatajal on õigus määrata rajooni, kus —, ja varasid, mida võivad rekvireerida ainult sõjaväe võimud (§ 20), siis rekvisitsiooni määramise alal diviisiülemaile, neile vastavaile väekoondiste ülemaile ning Sõjavägede Varustusvalitsuse ülemaile ette nähtud kitsendav tingimus, „mille saamiseks ei ole muid võimalusi“, on igal juhtumil eeldatav, kui väekoondis või sõjavägi pidi vajalikke varasid saama Majandus- või Põllutööministri määramisel teostatava rekvisitsiooni korras, kuid tähendatud ministrid ei saa teotseda Sõjavägede Ülemjuhataja poolt

seaduse § 20 alusel tehtud korralduse tagajärjel.

Varade rekvisitsioonide ettevalmistamine ja teostamine jaguneb seaduse järgi kolme jakku, nimelt:

1. rekvisitsioonide, välja arvatud liiklusvahendite rekvisitsioonid, ettevalmistamine ja teostamine;
2. liiklusvahendite, välja arvatud laevad ja muud ujuvabinõud mahuga 5 bruto-registertonna ja suuremad, rekvisitsioonide ettevalmistamine ja teostamine;
3. laevade ja muude ujuvabinõude, mahuga 5 bruto-registertonna ja suuremad, rekvisitsioonide ettevalmistamine ja teostamine.

Punkt 1. kohaselt käsitleb uus seadus rekvisitsioone, mis seni lahendati Rekvisitsiooni ja sundkorras kasutamise seadusega (RT 1933, 106, 754), punkt 2. kohaselt liiklusvahendite võtmist, mis seni lahendati Veo- ja liikumisvahendite üldlugemise, registreerimise ja sõjaväele võtmise seadusega (RT 1927, 98, 75) ning punkt 3. kohaselt laevade ja muude ujuvabinõude rekvisitsioone, missuguste liiklusvahendite alal vajadusi seni lahendati Vene Laevakohustusseadusega (VSK IV köide 1914. a. vlj. § 834—901). Eespooltoodud jaotusele vastavalt toimub rekvisitsioonide ettevalmistamine ja teostamine neil aladel erikorra kohaselt. Seejuures tuleb tähendada, et laevade ja muude ujuvabinõude, mahuga kuni 5 bruto-registertonna, rekvisitsioonide ettevalmistamine ja teostamine toimub muude liiklusvahendite kohta ette nähtud korra kohaselt, kuna erikord on ette nähtud laevade ja muude ujuvabinõude, mahuga 5 bruto-registertonna ja suuremad, kohta.

RSS järgi on vastuvõtupunktide ülesandeks peale varade vastuvõtmise, hoidmise ja edasitoimetamise ka varade ost rekvisitsioonikomisjonide ülesandel, sest tegelikult võib olla vajalik varasid hankida ka ostu korras; seda võivad aga edukalt teostada vastuvõtupunktid. Vastuvõtupunkti koosseisu kuuluvad punktiülem, sekretär ning vajaduse kohaselt abijõude ja töölisi. Vastuvõtupunkti ülesandeid võib rekvisitsioonikomisjoni esimees tarbe korral panna linna- ja vallavalitsustele. Vastuvõtupunktide komplekteerimine igal pool ja igas olukorras pole kerge ülesanne. Et aga kohapeal asuvad linna- ja vallavalitsused, kes edukalt suudavad vastuvõtupunkti ülesandeid täita, ongi seaduse järgi võimalus tarbe korral vastuvõtupunkti ülesandeid neile panna.

Kodanlike võimude poolt Sõjaministeeriumile ja sõjaväele rekviireeritud varad, välja arvatud liiklusvahendid, tuleb üle anda Sõjaministeeriumi või sõjaväevõimude poolt nõutud ajal ja kohas. Seega on Sõjaministeeriumile ja sõjaväele kindlustatud rekviireeritud varade saamine nende poolt nõutud ajal ja kohas.

RSS kohaselt teostab Sõjavägede Staap rekvisitsiooniks vajalike andmete kogumist üldloendamise teel ainult hobuste kohta. Kõigi teiste liiklusvahendite kohta kogub vajalikke andmeid Teedeministeerium. Üldist üldloendamist kõigi liiklusvahendite kohta, nagu see oli Veo- ja liikumisvahendite üldlugemise, registreerimise ja sõjaväele võtmise seaduses, RSS-s ette nähtud ei ole, sest seniste kogemuste järgi on kõigi liiklusvahendite üldloendamine raskesti teostatav.

Teedeministeeriumi poolt liiklusvahendite kohta kogutavate andmete iseloomu ei ole RSS-s lähemalt selgitatud, vaid nõutavate andmete iseloom määratakse kindlaks vastavate erieeskirjade ja RSS põhjal antavate määruste alusel.

Rekviireeritavate liiklusvahendite, välja arvatud laevad ja muud ujuvabinõud mahuga 5 bruto-registertonna ja suuremad, vastuvõtmist teostab vastava väeosa või asutise esindaja, kuna seni kehtinud korra kohaselt teostas seda vastav komisjon. Et komisjonide vajalikul arvul moodustamine ja kokkukutsumine on raskendatud, siis ongi uues seaduses ette nähtud lihtsem kord, mis eriti mobilisatsiooni korral võimaldab ajaviitmatult alustada ja kiiresti teostada liiklusvahendite vastuvõtmist. Ka ei ole erilist vajadust selleks komisjoni määrata, sest liiklusvahendi kõlblikkuse ja hinna määramine ei tekita sõjaväe esindajale raskusi, kui teda seejuures abistab vastava ala asjatundja.

Laevade ja muude ujuvabinõude, mahuga 5 bruto-registertonna ja suuremad, rekviireerimisele määramisest teatab kohuslasele Merejõudude Staap, või juhtumil, kui rekvisitsiooni määrajaks on eraldi teotseva sõjaväeüksuse ülem, siis rekvisitsiooni määraja. Tähendatud ujuvabinõu vastuvõtmist teostab vastav komisjon, sest siin on tegemist varaga, mille väärtus on tihti väga suur. Seepärast pole neil juhtumil otstarbekas toimida nii nagu muude liiklusvahendite rekviireerimisel, kus vastuvõtmist teostab üksik isik.

Vastuvõtmise komisjoni koosseis on sellane, et oleks võimalik selle komisjoni kiire

kokkutulek ja laeva vastuvõtmine. Kuid selle komisjoni koosseis ei ole igakord küllalt kompetentne määrama laeva või muu ujuvabinõu hinda. Seepärast ongi ette nähtud eraldi hindamiskomisjon. Hindamiskomisjon harilikult laeva ülevaatust ei toimetata, vaid määrab hinna registris olevate andmete ja vastuvõtmiskomisjoni poolt koostatud akti põhjal.

Sundkorras kasutamine. RSS järgi võib sundkorras kasutamisele võtta:

1. ehitisi, ruume, maa-alasid ja veekogusid;
2. käitisi;
3. masinaid ja seadmeid;
4. liiklusvahendeid.

Seni kehtinud seadused ei tunnud veekogude ning masinate ja seadmete sundkorras kasutamisele võtmist. Masinaid ja seadmeid oli võimalik seni kehtinud korra kohaselt sundkorras kasutamisele võtta koos tööstusliku ettevõttega, kuid mitte eraldi. Seega loob uus seadus sel alal palju avaramad võimalused.

Seni kehtinud korra kohaselt võis sundkorras kasutamisele võtta tööstuslikke ettevõtteid, kuna uue seaduse järgi võib sundkorras kasutamisele võtta käitisi. Käitiseks üldisemas mõttes loetakse igasugust inimese poolt korraldatud seadet või organisatsiooni teatavate jõudluste soetamiseks või saavutamiseks, kuna ettevõtte all majandusliku eluga kõige laiemas mõttes mõistetakse üldse iseseisvat majanduskäitist. Nagu sellest näeme on mõiste „käitis“ palju laiem mõistest „tööstuslik ettevõtte“. Seega loob uus seadus sel alal väga avarad võimalused, sest näiteks ka talundid on käitised. Tegelikult on aga RSS rakendus-eeskirjad käitiste sundkorras kasutamisele võtmiseks kohandatud tööstuskäitiste kohta.

RSS järgi võib peale muude sundkorras kasutamisele võtta ehitisi, kuna seni kehtinud korra kohaselt võis võtta hooneid. Mõiste „ehitised“ on laiem kui mõiste „hooned“, sest esimese mõiste alla mahuvad ka näiteks õlisisternid, bensiinipaagid jne.

Seni kehtinud seaduse järgi võis hooneid ja ruume sundkorras kasutamisele võtta sõjaväeüksuste, -asutiste, üksikute sõjaväelaste, sõjaväe ametkonnas teenivate isikute ning sõjaväe vara ja loomade mahutamiseks. Uue seadusega on sel alal loodud palju avaramad võimalused ning ehitiste ja ruumide sundkorras kasutamisele võtmine pole piiratud kuuluvusega teatavasse ametkonda.

RSS järgi võib sõjaväelaste paigutamisel

elanike juurde kohustada kohuslast toitlustama tema juurde paigutatud sõjaväelasi. Seni kehtinud seadus seda kohustust ei tunnud, küll aga võis rekvireerida valmis-toitu elanike juures korteris olevaile inimesile. Tegelikult on valmistoidu rekvireerimine raskesti teostatav, mispärast ongi uues seaduses sellest loobutud ja see küsimus teisiti korraldatud.

Käitise sundkorras kasutamise all uues seaduses mõistetakse:

1. käitisele sundkorras ülesannete andmist;
2. käitise sundkorras ülevõtmist riigile ajutiseks kasutamiseks;
3. käitise sundkorras ajutiselt kasutamist, käitist üle võtmata.

Seni kehtinud seadus ei tunnud p. 3 tähendatud kasutamist. See õigus on sõja ajal neil juhtumel, kui olukord nõuab kiiret teotsemist, kohapealsete käitiste suhtes seaduses loetletud ametiisikuil.

Seni kehtinud korra kohaselt võis liiklusvahendeid võtta sundkorras kasutamisele ainult teatavatel juhtumel. Uues seaduses pole liiklusvahendite sundkorras kasutamisele võtmist piiratud teatavate juhtumitega, vaid võib võtta igal juhtumil, kui seda tingivad riigikaitse vajadused.

Sundkorras kasutamiseks määratud liiklusvahendi vastuvõtmist teostavad normaalselt komisjonid. Reservlaste õppustele kutsumise korral, kui on vajalik vastu võtta liiklusvahendeid lühikese aja jooksul suuremal arvul, teostavad vastuvõtmist vastavate sõjaväeüksuste või -asutiste esindajad. Samuti teostub liiklusvahendite sundkorras kasutamisele võtmine ilma komisjoni mobilisatsiooni korral ja sõja ajal neil juhtumel, kui olukord nõuab kiiret teotsemist või kui kohapealsed linna- või vallavalitsused ei teotse.

Küüdikohustus. Seni kehtinud Küütide seaduse (RT 1926, 32, 51) järgi võis liiklusvahendeid küüdikult kasutada ainult hobuseid ning hobuveovahendeid. RSS järgi võib kohuslast küüdikult kohustada hobusega, mootorveokiga, laevaga või muu ujuvabinõuga ja õhus liikuva vahendiga. Vastavalt sellele on seadusse võetud nõue, et küüdikohustusena määratud ülesanne peab võimalikult vastama selle liiklusvahendi ootustele, kandejõule ja mahutamismahutustele, millega kohuslast küüdikult kohustatakse.

Töökohustus. Töökohustuse alal on uuduseks eeskiri, et liiklusvahendite sundkorras kasutamisele võtmisel võib nende

liiklusvahendite juhte ja meeskondi kohustada nende liiklusvahendite teenimiseks liiklusvahendi sundkorras kasutamise kestuseni nii rahu kui ka sõja ajal.

Evakuatsioon. Evakuatsiooni käsitlev osa on RRS-s uus ala, sest seda ala seni kehtinud seadused ei lahendanud.

Evakuatsioone võib teostada mobilisatsiooni väljakuulutamisest või sõjategevuse algusest kuni demobilisatsiooni lõpu väljakuulutamiseni ning erilisel riiklikel kaalutusil ka rahu ajal. Siin on tegelikult rakendamist leidnud need põhimõtted, mis on püstitatud Riigikaitse rahuaegse korralduse seaduses (RT 1938, 29, 234) ja Riigikaitse sõjaaegse korralduse seaduses (RT 1938, 29, 235), kus rahu ajal nähakse ette evakueerimiste kavastamine ja ettevalmistamine ja sõja ajal evakueerimiste korraldamine.

Vallasvara tagavaraks soetamine ja tagavaras hoidmine. RSS järgi võib füüsilisi ja juriidilisi isikuid kohustada soetama ja hoidma tagavaras vallasvara, välja arvatud tööstuslikud ja kaubanduslikud ettevõtted, sest nende kohta on sel alal juba varem vastav seadus antud (vt. Tarbeainete taga-

varade soetamise seadus, RT 1939, 40, 317 § 1).

Laevade ja muude ujuvabinõude sõjalisteks ülesanneteks ettevalmistamine. Laevade ja muude ujuvabinõude sõjalisteks ülesanneteks ettevalmistamine on täiesti uus koormatis. Selle kohaselt võib laevade või muude ujuvabinõude omanikke kohustada tegema oma laeval või muudel ujuvabinõudel ettevalmistustööd laeva või muu ujuvabinõu sõjaliste ülesannete täitmiseks (§ 1 p. 7). Tähendatud kohustust võib peale panna nii rahu kui ka sõja ajal. Nende kohustuste määramine on pandud Sõjaministrile.

Kokkuvõte.

Riigikaitse seadusse koondatud seadused, mis käsitlevad riigikaitse vajaduste järele võetud uusi sundkoormatisi. Seejuures on üksikud koormatised, mis olid kehtima pandud mitmesugustel aegadel, omavahel kokkukõlla viidud ning neid on riigikaitse vajaduste kohaselt täiendatud ja muudetud.

Juhendeid noorsõduri lahinguliseks väljaõppeks.*)

Leitnant I. Paul.

6. Maastiku kasutamine.

Maastiku kasutamise all tuleb mõista kogu tegevust, mis taotleb maastiku kõigi soodustavate omaduste rakendamist lahinguülesande täitmiseks.

Üksikvõitleja peab oskama kasutada maastikku:

1. soodse asukoha leidmiseks vaatlemise, tulistamise ja varjumise eesmärgil ja
2. liikumiseks vastase vaatluse ja tule piirkonnas.

Eesnimetatud tegevuste juures on aga maastiku kasutamine täielik ainult siis, kui üksikvõitleja oskab selle juures rakendada ka vajalikke moondamisvõtteid ja täiendada kunstlikult maastiku omadusi (oskus kasutada labidat).

Vastavalt eestoodud jaotusele tuleks käsitleda kahes osas ka õppeainet esimestel

maastiku kasutamise õppustel; kui varem ei ole käsitletud noortega moondamist, tuleks nendel õppustel selgitada ka moondamise vajadust ja moondamisvõtteid.

Järgnevatel õppustel, mille eesmärgiks on omandatud oskuste drillipärane süvendamine, käsitletakse maastiku kasutamist ühes tervikus.

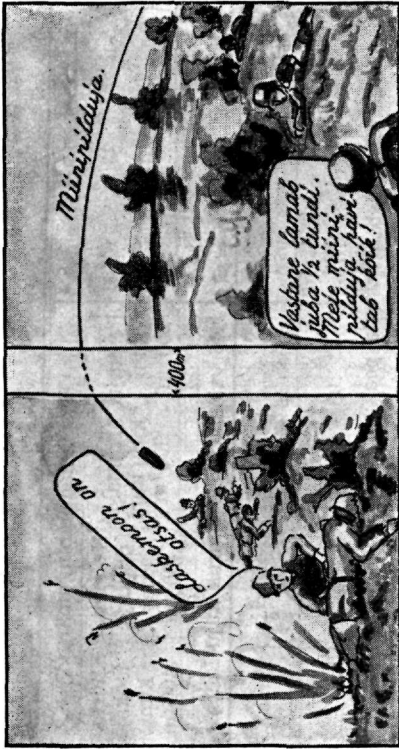
Ka kõigil teistel järgnevatel lahingulise sisuga õppustel ei tohi unustada täiendada üksikvõitleja oskusi maastiku kasutamise alal. Kuigi tuleb juurde järjest uut õppeainet, ei tohi selle kõrval jätta kontrollimata noorsõduri maastiku kasutamise oskust.

Õppeainet käsitletakse järgmises raamatuis:

1. **Jalaväe eeskiri.** I osa. Jalaväe rivi. Tallinn, 1933, §§ 24, 25, 45, 65—77.

Käsitletakse üksikmehe tegevust maastikul lahkrivis: liikumised, var-

*) Vt. „Sõdur“ nr. 24-25, 26-27, 28-29, 32-33 ja 34-35 s. a.



Vale!

Pilt 108.

Õige!

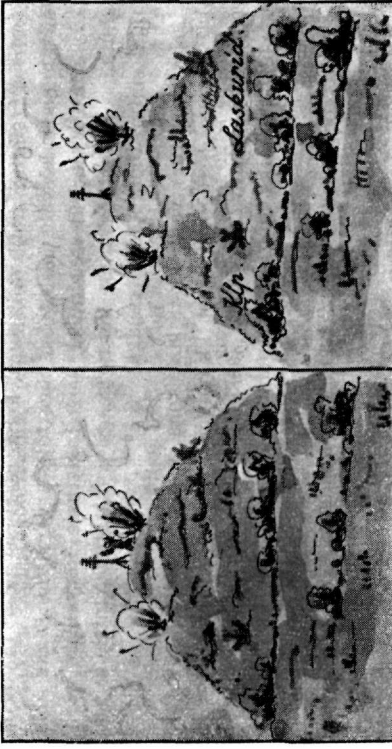
Tuleb vältida pikemaid tulevõitlusi ühelt ja samalt laskekohalt, kuna need toovad rohkeid kaotusi ja pakuvad vastase rasketele relvadele soodset tegevusvõimalust. Võitjaks osutub see, kes kiire ja lühikese tulekestusega ja võimalikult vähese laskemoona kulguga saavutab rohkem tabamusi. Seevastu pikk tulevõitlus või kasuta lamamine nõrgendab võitlusindu.



Vale!

Pilt 109.

Õige!



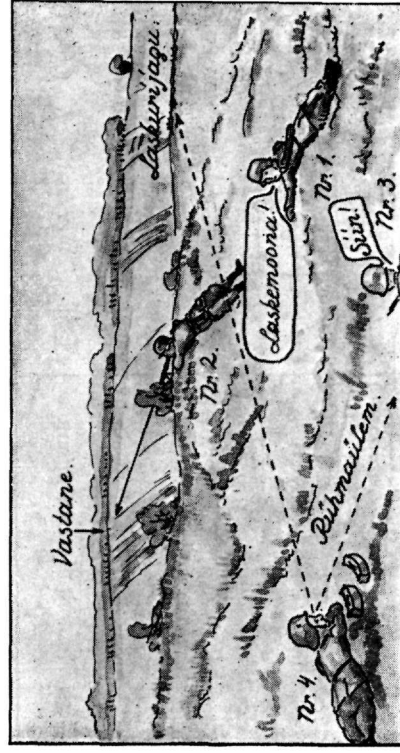
Vale!

Pilt 99.

Õige!

5. Silmatorkavad esemed, nagu üksikud puud, pöösad, majad, kõrgendikud jne. on vastase vaatlusele ja tulele eriti kättesaadavad, seepärast tuleb laskekoha valikul sellaseid kohti vältida.

Kergekuulipilduja laskekoha valikul tuleb eriti tähele panna, et kk ei moodustaks enesest suurt märki ega erineks märgilt tunduvalt laskuriosadest. Selleks:



Pilt. 100.

N-leitnant O. Makke.
Üksikvõitleja lahinguline ettevalmistus.

Vajalik kõrvalesihitumise suurus.

		Tähtsamad lahingumärgid		
Tulle kiirus	Peakuju kuni 200 m	Rinna-kuju kuni 300 m	Kolman-dikkuju kuni 400 m	Kiitrus-jooksa kuni 400 m
	Kõrvalesihitumise suurus kuju laiuses			

Nõrk tuli	—	—	—	—
Keskmine tuli	—	1/2	2/3	—
Tugev tuli	2/3	1	1 1/2	1/2

Märge: 1. Tuleb arvestada peakuju tabatavust ka parima püsiga kuni 200 m, rinnakuju tabatavust kuni 300 m ja kolmandikuju kuni 400 m.

Märge: 2. Kõrvalesihitumise suurused tuleb arvestada märgi keskkoolest.

Nr. 1 (sihturi abi) valib oma koha reeglina kk-st tahapoole või tahapoole kõrvale, nii et ta, olles täiesti varjatud, saaks abistada sihturit kk üllesedmisesel, lasketaktistuste kõrvaldamisel ja jahutada, puhastada ning korda seada vahetatud vintraua ajal, millal sihtur töötab teise rauaga;

Nr. 2 (sihtur) valib kk-le laskekoha, mis võimaldab head tuleala, evib head, tugevat alust kk jalgadele ja varjet seljatalga kk varjamiseks tulevaheegaadel, lasketaktistuste kõrvaldamiseks ja kk puhastamiseks ning sihturi puhkuseks pikematel tulevaheegaadel;

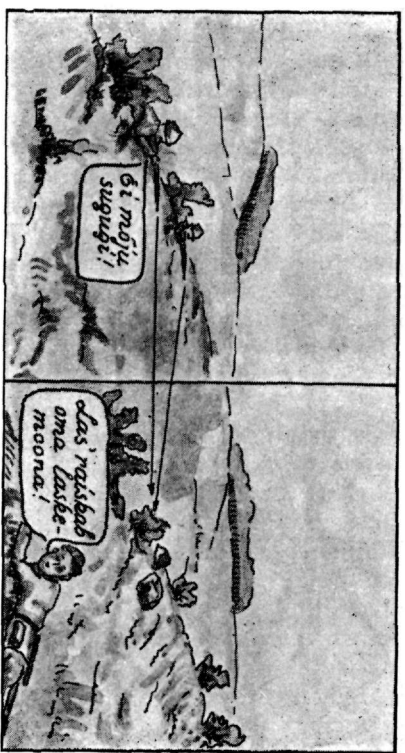
Nr. 3 peab evina kk laskekohal võimalusi:

- täidetud magasinide väljavõtmiseks kandepaunadest ja nende käitumiseks sihturile või sihturi lähedale valmispanemiseks;
- tühjade magasinide kokkukorjamiseks, kandepaunadesse asetamiseks ja tagasitoimetamiseks nr. 4-le ning selle poolt täidetud paunade toomiseks kk juurde;
- jahutusvee edasitoimetamiseks sihturile ja tema abile.

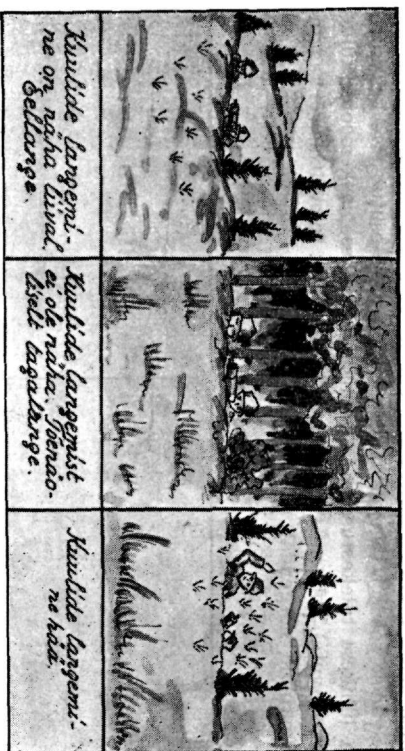
Mingil juhtumil nr. 3 ei tohi asuda sihturi kõrvale, sest kahe laskuri kõrvutiolek reedab vastasele kk asukoha.

Nr. 4, asudes täiesti varjatult, peab sidet rühmalisemaga ning jälgib naaber-ikk ja laskurijagude tegevust.

Tuletagejärede vaatlust toimetavad jaotlem ja sihtur.



Pilt 101.



Vale!

Vale!

Oiged!

Hea vaatlusoskus oma tuletagejärede vaatamiseks tulevõitluse ajal ja sihiku ning sihtpunkti õigeaegne parandamine tagavad edu tulistamisel.

Valang langeb hästi, kui väiksem osa (1/3) temast on eellanged ja suurem osa (2/3) tagalanged.

tuule kiirusele ja laskekaugusele vastavat kuuli kõrvalejooksu ja sihtida soovõra kõrvale (B).

Liikuvatele märkidele ettesihtimise suurust iseloomustab alljärgnev tabel (LE III lisa nr. 7 järgi):

Märkide edasi jõudmine külgsuunas.

Kaugus meetrites	Jalavägi		Ratsavägi		Mootorsõiduk
	Sammu	Joostes	Sammu	Traavi	
	Märgi edasi jõudmine kuulilennu kestel meetrites				
200	0,40	0,90	0,50	1,00	2,00
300	0,65	1,50	0,80	1,60	3,30
400	0,90	2,10	1,10	2,30	4,60
500	1,20	2,80	1,50	3,00	6,20
600	1,50	3,60	1,80	3,90	7,80

200	0,90	1,00	2,00	1,00	4,00
300	0,65	0,80	1,60	1,60	6,60
400	0,90	1,10	2,30	2,80	9,20
500	1,20	1,50	3,00	3,00	12,40
600	1,50	1,80	3,90	3,90	15,60

Tuule mõju arvestamisel kaugustel, kus üksikvõitlejalt nõutakse täiesti iseseisvat püssituld, on tuule mõju arvestamist kerget meeles pidada alltoodud tabelite järgi (LE IA § 6 p. 2 ja § 39 järgi):

Tuule mõju külgsuunas.

Tuule kiirus	Laskekaugus meetrites		
	100	200	300
	Kõrvaleviiv mõju sentimeetrites		
Nõrk tuul — 2 m/sek.	1	4	12
Keskmine tuul — 4 m/sek.	2	8	24
Tugev tuul — 8 m/sek.	4	16	48

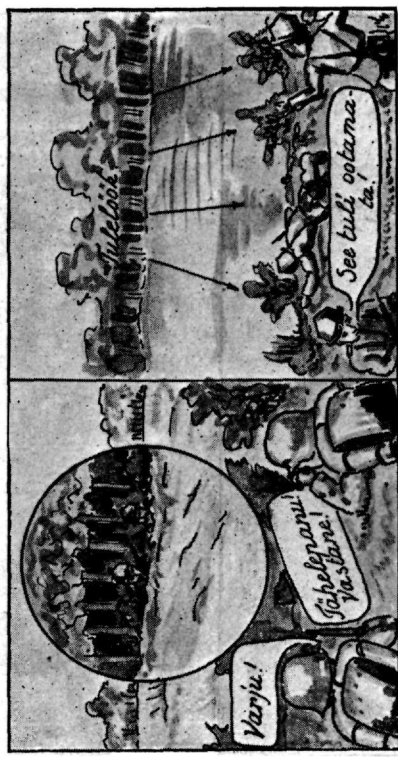
Märkide tabatavus tuule mõju arvestamata.

Tuule kiirus	Tähtsamad lahingumärgid		
	Peakuju	Rinna-kuju	Kolman-dikkuju
	Küürus-jooksja		
	Kaugus m, kus märk veel tabatav		
Nõrk tuul	200	300	400
Keskmine tuul	200	200	300
Tugev tuul	100	200	300

Oma asukoha moondamist laskekohal üksikvõitleja võib saavutada tagajärjekalt vastase eksiarvamusele viimisega pettekutjutuste abil (kiivri või seljakoti nähtavale asetamisega või värske mulla viskamisega enesest eemalolevale kohale).

17. Üksikvõitleja tulevõitluses.

Lahingus on kasu ainult tabavast tulest. Tule maksimaalselt tabavust ning mõju peab laskur püüdma säilitada igas olukorras (LE IA § 84).



Vale! Pilt 102. Õige!

Tule avamine peab süündima vastasele ootamatult. Kõik ettevalmistused tule avamiseks (märgi otsimine, sihikuvalik, sihiku-seadmine, laadimine, laskekohale asumine) teha varjatult, et mitte avastada end üllatavate liigutustega laskekohal.

Ootamatult ilmuvate ja lühikest aega nähtavate märkide tulistamisel üksikvõitleja peab hoiduma närveerivast tõttamisest sihtimisel ja päästmisel. See saavutatakse alatise valmisolekuga laskmiseks (vt. pilt 103).

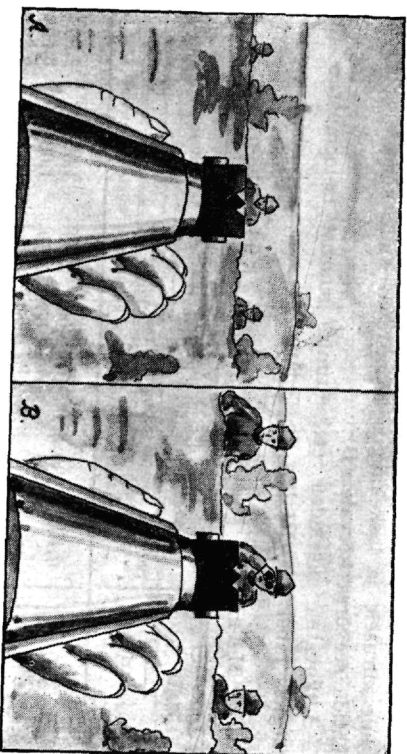
Harilikult üksikvõitleja kasutab oma relva täiesti iseseisvalt kuni 400 meetrini. On aga olukordi, kus tuld võib avada ainult otsese või kõrgema ülema korraldusel ja seda sageli isegi ka lähedatel kaugustel. Kuid ka sellisel juhtumel üksikvõitleja võib avada tule iseseisvalt äkitselt ilmuva, eriti hädaohutiku vastase pihta (A). Teisel juhtumel, ka kõige hõlpsamini tabatavate mär-



Vale!

Pilt 103.

Õige!



Pilt 105.

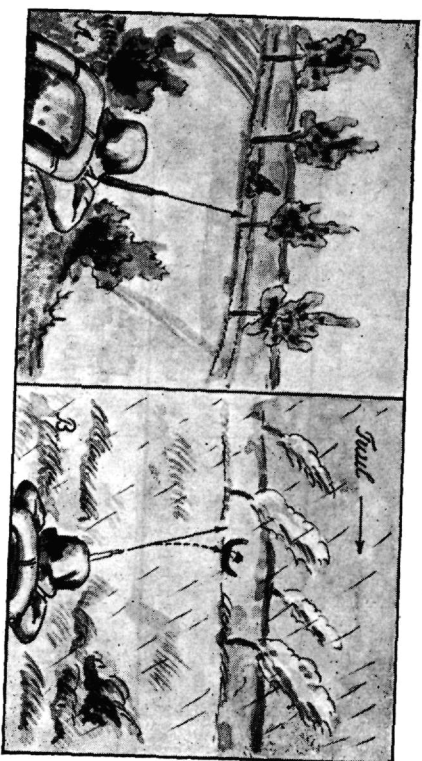
Kuna lahingumärgid värvilt ühtuvad ümbrusega, ei ole võimalik märgi kirbule võtmisel jätta kirbuharja ja märgi alumise serva vahele selgesti nähtavat vahet. Seepärast tuleb lahingumärkide tulistamisel vähendada märgid (A) võtta kirbule ja suurematele märkidele (B) sihtida märki nii, et suurem osa märgist oleks selgesti nähtav kirbuharja peal (LE IA § 91).



Pilt 104.

kide pihhta, üksikvõitleja tuld ei ava, vaid teatab märgi ilmumisest jaotlemale.

Et saavutada kiiremat tule avamist, tuleb sihtpunkti valik alati jätta üksikvõitlejale enesele. Ainult siis, kui on vaja teostada suuremat kõrvalasihitumist tuule mõju täpseks arvestamiseks, määrab sihtpunkti tuujäht.



Pilt 106.

Liikuvale märkidele tuleb sihtida ette, arvestades märgi liikumiskiirust ja laskekaugust (A). Külgtuule puhul tuleb arvestada

Kapten Vikenti Ilvest 50-aastane.

22. oktoobril s. a. pühitseb kapten Vikenti Ilvest oma 50-ndat hällipäeva.

Juubilar on sündinud Saaremaal, Üldhariduse sai Kuressaare linnakoolis. 1910. a. õiendas Petrogradis 1. järgu vabatahtliku katsed. 1915. a. lõpetas säälsamas sõjaväe tehnikakooli kohaliku inseneri astme omandamisega ja ülendamisega n-leitnandiks. Augustis 1915 langes sakslaste vastu võideldes sõjavangi.

Eesti Vabadussõjast võttis osa diviiside löösalkade formeerijana ja juhina. Rahu ajal on teeninud mitmesugustel ametikohtadel, peamiselt tehniliste tööde alal.

Kõrgendatud kapteniks veebruaris 1927.



Kapten V. Ilvest.

Evib endise Vene Stanislaose ordu 3. järgu aumärki.

Soovime juubilarile parimat tervist ja head õnne edaspidiseks eluks.

jumine, laskekohale asumine, kaevumine.

2. Jalaväe eeskiri. II osa. Jalavägi lahingus. Tallinn, 1931, §§ 83 kuni 105.

Käsitletakse moondamist üldse, moondamisvõtteid ja üksikvõitleja moondamist kohapeal ja liikumisel.

3. Pionerieeskiri. I. osa. Välikindlustamine. Tallinn, 1932, §§ 42 kuni 46, 146, 151, 205—248, 249—251.

Käsitletakse vaatluspunktide asetamist ja kohaldamist maastikule, labida kasutamist, moondamist ja laskepeseade valmistamist.

4. A. Traksmann. J. Luukas. M. Haber. Riigikaitse õpetuse käsiraamat kesk- ja kutsekoolidele. Tallinn, 1933, lk. 437—459.

Käsitletakse asukoha valikut, liikumist ja moondamist.

5. A. Gromilov. Üksikvõitleja taktikaline väljaõpe. I osa. Tallinn, 1928, lk. 7—10, 14—40.

Käsitletakse laskekoha ja vaatluspunkti valikut, varjumist ja moondamist, samuti liikumist ja kaevumist.

Õppuste organiseerimine.

Maastiku kasutamise õppusi tuleb alata kohe pärast maastiku hindamise õppusi.

Et neil õppustel omandatavad oskused on põhjaneva tähtsusega igasugustele edaspidistele lahingulistele õppustele maastikul, siis tuleb ka pühendada suurt tähelepanu õppuste põhjalikule ettevalmistamisele ja organiseerimisele, et saavutada maksimumtulemusi. Kui koondrivi õppusteks võib ettevalmistus olla ka puht-teoreetiline, siis seevastu maastiku kasutamise õppusi, mille alla kuulub ka lahkrivi, tuleks alati põhjalikult ette valmistada maastikul, õppusekohal.

Eriti suurt rõhku tuleb panna õppuseks soodse maastiku valikule. Mida kinnisem on maastik, seda kergem on üksikvõitlejal varjuda ja liikuda varjatult, kuid seda raskem on leida soodseid asukohti vaatluseks ja tulistamiseks. Ümberpööratud nähtus esineb lahtise maastiku juures. Iga tegevust tuleb käsitleda algul tegevuse suhtes kergemal ja pärast raskemal maastikul. Vaevalt esinevad maastikul ka ühes kohas koos kõik õppuseks vajalikud pinnavormid ja esemed. Seepärast tuleks aegsasti välja luurata need kohad, kus ühte või teist varjumis-, liikumis- jne. võtet käsitleda.

Õppuse kestel õppegrupid (normaaljaod) liiguksid õppust katkestamata edasi varem väljaluuratud ühest maastikupunktist teise. Rühmaülema poolt on liikumine koordineer-

ritud vastavalt iga õppuse iseloomule (käsitletakse õppuste läbiviimise juures).

Demonstratsioonide teostajaiks peaks olema kaader või reamehed, kes igakord selleks ette valmistatakse.

a) Maastiku kasutamine vaatlemise, tulistamise ja varjumise eesmärgil soodse asukoha leidmiseks.

Õppeainest kuulub töölemisele:

1. Varjumine.

- a) Varjumise mõiste ja vajadus:
 - varjumine vastase maapealse ja õhustvaatluse eest ja
 - varjumine vastase tule eest;
- b) Maa pinnavormide (küngas, lohk, seljandik, nõgu, kraav jne.) kasutamine varjumiseks.
- c) Mitmesuguste looduslike ja kunstlike esemete (mets, võsa, põõsas, puu, kivi, rohi, vili, puu- ja kivi-ehitised jne.) kasutamine varjumiseks.

2. Vaatluskoht ja selle valik.

- a) Nõuded, millele vaatluskoht peab vastama.
- b) Soodseid vaatluskohti mitmesugusel erineval maastikul.
- c) Harjutusi vaatluskoha iseseisvaks valikuks ja vaatluskohale paiknemiseks.

3. Laskekoht ja selle valik.

- a) Nõuded, millele laskekoht peab vastama.
- b) Soodseid laskekohti mitmesugusel erineval maastikul.
- c) Laskekoha kohandamine laskmiseks (labida kasutamine).
- d) Harjutusi laskekoha valikuks.
- e) Reageerimine käsklusele: „Kohale!“.

4. Moondamine; eriti:

- üksikvõitleja moondamine kohapealse materjaliga (puuoksad, rohi, kanarbik jne.);
- tausta moondav mõju;
- pinnase värvi moondav mõju;
- päikese, valgustuse ja varjude moondav mõju;
- liigutuste reetlikkus.

Õppuste läbiviimine.

Esimene õppus algab varjumise mõiste ja vajaduse selgitamisega.

Kui varem ei ole demonstreeritud noorte püssikuuli läbilöögi jõudu, siis tuleks

seda teha kindlasti selle õppuse algul. Tähtis on, et iga üksikvõitleja teaks ja näeks ka oma silmaga, missugused esemed pakuvad varju püssikuuli eest. Vastav demonstratsioon tuleb korraldada õppuse algul väeosa laskerajal. Ainult kuuli läbilöögi jõu selgitus, ka diagrammide kaasabil, ei suuda kunagi luua sellast mällujäävat efekti kui seda suudab demonstratsioon.

Demonstratsiooniga selgitatakse, kui paks peab olema teatavast ainest varje, et teda ei läbistaks püssikuul. Varjed oleksid raudplaat, telliskivisein, kivine pinnas, liivavall, savivall, mättavall, mustamullavall, turbavall ja talvel ka lume- ja jäävall. Iga aine peaks olema kahes paksuses. Üks paksus oleks püssikuuli läbistatusvõime piir ja teine sellane, mida kuul enam ei läbista. Laskmine toimuks 100 m kauguselt kaadriallohitseride poolt. Pärast laskmist noorsõdurid vaatlevad tulemusi.

Muus õppeaine osas õppus toimuks jagude kaupa. On võimalik õppust organiseerida nõnda, et jaod vastastikku üksteisele demonstreerivad varjumist. Selleks tuleb ette näha igale jaole kindel liikumistee, nõnda et jaod kogu õppuse kestel teotseksid üksteisest ca 100 m kaugusel ja reguleerida õppeaine käsitlemine kellaaja järgi. Näiteks:

Kell „K“ (õppeaine algus) + 20 alates — varjumine maapealse vaatluse ja tule eest künkaid kasutades;

K + 25 alates — varjumine lohkusid kasutades;

K + 30 alates — varjumine seljandikku, nõgu ja kraavi kasutades;

K + 35 alates — kõigi maapinnavormide kasutamine varjumiseks, jne.

Kui üks jagu ühe, kahe või kõige kolme ülejäänud jao (kui vastase) suhtes teostab varjumist, siis võivad samal ajal teised jaod, kelle suhtes teatav jagu varjub, vaadelda ja hinnata selle varjumist ja tuua esile vajalikke õpiseid. Teadmine, et teine jagu hindab varjumist, sunnib ka noori hoolikamale maastiku kasutamisele.

Jaos õppuse käik võiks olla järgmine:

Et maastiku hindamise õppusel on juba selgitatud ühe või teise pinnavormi või eseme varjavus, siis sellel õppusel jaoülem küsimusi esitades tuleb seda ainult meelde ja asub pärast seda õpilastega praktiliste harjutuste juurde.

Jaoulem teab, et vastast kujutavad üks, kaks või kõik kolm ülejäänud jagu, ja käsib vilesignaali järel asuda nende suhtes varjatud seisukohale, määrates varjeks kün-

kaid, lohke, seljandikke jne. vastavalt va-rem koostatud kavale (ajajaotusele). Õpilaste varjumist kontrollitakse.

Vahepeal õpilased hindavad aga ka teiste jagude varjumist.

Kohe esimeste harjutuste juures tehakse õpilastele teatavaks ka käsklus „Varjul“ ja kasutatakse seda pidevalt kogu õppuse kestel. Samuti tuleks kasutada alati ka õhualarmi signaali (rida lühikesi viiesignaale), kui soovitakse varjumist õhustvaatluse eest.

Vaatluskoha valikut ja vaatluskohale paiknemist, samuti laskekoha valikut ja laskekohale paiknemist õpetades tuleb õppetegevust koordineerida jagude vahel nagu varjumise õpetamisel. Enne sellast vastastikust koostööd iga jaoulem selgitab aga oma jaole nõuded, millele peab vastama vaatluskoht (laskekoht) ja missugused kohad maastikul on sobivad vaatlus- (laske-) kohtadeks, rakendades seejuures küsimis-kostmis meetodit. Samuti näitab jaoulem õpilastele, kuidas peab asuma vaatlus-laskekohal.

Seoses vaatlus- ja laskekoha valikuga tuleks käsitleda ka moondamist.

Iga jaoulem selgitab oma jaole moondamise mõiste ja vajaduse, kasutades küsimis-kostmis meetodit. Pärast seda näitab ta ette, mida moondada üksikvõitleja juures (läikivad esemed, nagu jne.) ja kuidas moondada. Nüüd iga noorsõdur asub soodsele vaatluskohale ja moondub. Teine jagu, kellega töötatakse koos, peab pöörama selleks ajaks selja. Kui jagu on varjunud, peab teine jagu avastama varjunud sõdurid. Kui 100 m kauguselt see ei õnnestu, liigutakse lähemale. Koos avastamisega selgitatakse ka moondamise vigu.

Et hõlpsam oleks kätte juhatada avastatud mehi, on soovitatav moondatud jao rajooni asetada 3—4 m vahedele vähemalt 100 m kaugusele nähtavad numbritähised.

Pärast jaod vahetavad osad ja kordub sama.

Samasuguse vastastikuse koostööga selgitatakse noorsõduritele tausta, pinnase värvi, päikese, valgustuse ja varjude moondav mõju ja liigutuste reetlikkus.

Kui jaoulemal on abi või abiline (reamees), võib iga jagu töötada ka täiesti omate. Õppuse käik võiks olla sellel juhtumil järgmine (näiteks laskekoha valiku ja laskekohale paiknemise osas):

Instruktor valib maastikul soodse laskekoha ja, asunud ise sellele kohale, selgitab nõuded, millele laskekoht peab vastama. Eriti tuleb kriipsutada alla seda, et laske-

koht eeskätt võimaldaks kasutada kõige tõhusamalt relva tule mõju ja et alles teises järjekorras on nõue varjumiseks vastase tule ja vaatluse eest.

Järgneksid demonstratsioonid õigest ja valest laskekohale asumisest ja paiknemisest laskekohal.

Demonstratsioonid eviksid üldjoontes järgmist iseloomu:

Noorsõduritele juhatatakse kätte vaatlussektor ja kästakse seda hoolega vaadelda. Leppemärgi järel ilmub „vaenlase“ sõdur vastasoleva kõrgendiku harjale ja asub nii laskekohale, et ta on selgesti näha taevafoonil.

Jaoulem toob esile õpise, et laskekohta ei tohi valida kõrgendiku servale, sest taha jääb hele foon, kus laskur on selgesti eraldatav (soovitatav on, et õpilased põhjendaksid õiget ja vale-tegevust).

Pärast seda uue leppemärgi järel ilmub teine vaenlase laskur, kes väldib kõrgustiku harja ja väga osavalt asub laskekohale, nõnda et teda on väga raske maastikul eraldada.

Järelikult vastase laskur on asunud laskekohale õigesti.

Pärast seda laskeb instruktor igal õpilasel otsida endale laskekoht lähemas ümbruses sellaselt, et keha ei projitseeruks foonile.

Edasi selgitatakse demonstratsioonidega, et:

- laskekoha ümbruse värv peab ühtuma laskuri värviga;
- laskekohti pole sobiv valida täpselt metsaservale;
- maanteeserv pole sobiv laskekohaks, kuna sääil inimene moodustab hea märgi, ja palju parem on valida laskekoht maanteest kaugemale;
- laskekohta pole otstarbekas valida kivide taha (killud);
- tuleb vältida maastikupunkte, mis on eriti silmapaistvad, näit. üksikud põõsad, heinakuhjad jne.;
- kui vastast nähakse lamades, siis ei tohi kasutada põlvelt asendit;
- tuleb igal võimalikul juhtumil laskekohata labida abil parandada.

Iga demonstratsiooni järel õpilane valib ise laskekoha, arvestades demonstratsiooniga saadud õpist. Et ülesannet muuta raskest, tuleb määrata igakord rajoon, kus võib laskekohti valida (näit. 20-m raadiusega ring jne.).

Kui on käsitletud kogu õppeainet (varjumist, moondamist, vaatlus- ja laskekoha valikut), siis järgneksid harjutused, mille

eesmärgiks on omandatud oskuste süvendamine mitmesugusel maastikul. Seda võiks teostada umbes järgmiste ülesannete lahendamiseks:

1. Ühe jao sõdurid valivad vaatluskohad metsa serval ja moonduvad. Teine jagu, asudes 50—75 m kaugusel, püüab moondatud üksikvõitlejaid avastada. Kes on avastatud, peab üles tõusma. Pärast selgitatakse, missugused üksikvõitlejad jäid leidmata.
2. Piiritletud metsaribas asub üks jagu puude otsa vaatlejatena, rakendades kõiki võimalikke moondamis- ja varjumisvõtteid. Pärast seda teine jagu läbib teatava aja jooksul ahelikus metsa, ülesandega leida üles puude otsas varjunud mehed. Pärast selgitatakse, kes jäi leidmata.
3. Jagu koondriivis liigub metsateel. Vilesignaali järel jagu jookseb laiali kahele poole teed, varjub ja moonduv. Teest kõrvaleminek tuleb piiritleda 5—10 meetriga, olenevalt metsa tihedusest. Teine jagu järgneb nüüd sama teed mööda ja kontrollib varjumist ja moondamist.
4. Metsaservale kõrgete puude otsa on asunud vaatlejad, näoga metsa poole. Metsale lähenev teine jagu varjub õhualarmi signaali järel ja moonduv õhustvaatluse eest. 30 sekundi möödudes, vilesignaali järel, pöörduvad puuotsas olivad end ümber ja otsivad varjunud mehed üles. Teatava aja järel antakse signaal ja varjunud mehed tõusevad üles. Järgneb vigade arutus.

Nende ülesannete eeskujul harjutatakse noorsõdurit moonutama igasugusel maastikul: lahtisel rohväljal, liivalagendikul, võsatukkadega kaetud maastikul, võsaga kaetud maastikul, metsas jne.

Õpilaste tähelepanu tuleb juhtida sellele, et enda moondamiseks võib kasutada ainult seda liiki taimestikku, mis on ümbrusega kokkukõlas.

b) Maastiku kasutamine liikumiseks vastase vaatluse ja mõjuvtule piirkonnas (liikumisviisid).

Õppeainest kuulub läbitöötamisele:

1. Liikumisviiside valik ja liikumise kohandamine maastikule väljaspool vastase jalaväerelvade mõjuvtule piirkonda:

a) Liikumisviise (liikumistehnika): vabasamm, vabajooks, kiirjooks, liikumise katkestamine.

b) Liikumise kohandamine maastikule:

- rajoones, kus tuleb arvestada vastase õhustvaatlust;
- rajoones, kus tuleb arvestada vastase õhust- ja maapealsel kaugvaatlust;
- vastase suurtükitle alla satudes.

2. Liikumisviiside valik ja liikumise kohandamine maastikule vastase jalaväerelvade mõjuvtule piirkonnas:

a) Liikumisviise (liikumistehnika): hiilimine, roomamine ja hüpe.

b) Liikumise kohandamine maastikule.

Õppuste läbiviimine.

Õppuse sisu jaguneb 2 ossa, millest üks käsitleb liikumisviiside (-tehnika) drilli ja teine liikumisviiside rakendamist maastikule. Liikumisviiside õpetamisel on oluline, et instruktor näitaks ette õpilastele õiged võtted ja nõuaks õpilaselt nende järeletegemist, parandades selle juures õpilaste vead. Maastikule ei ole selle juures tarvis kohandada. Niipea aga kui instruktorile selgub, et õpilased on omandanud õiged tegevusvõtted, asutakse kohe liikumisviise kohandama maastikule.

Nende harjutuste jaoks maastiku valik oleneb sellest, missugust liikumisviisi tahtakse õpetada. Näiteks vabasammu, vabajooksu ja hiilimise harjutamiseks peaks maastik olema kinnisem, pakkudes soodemat varjet. Kiirjooksu, roomamise ja hüppe harjutamiseks peaks aga maastik olema lahtisem. Järkjärgult minnakse üle ikka rohkem ja rohkem lahtisele maastikule, asetades nõnda noorsõduri järjest raskemasse tingimustesse edasiliikumisel.

Liikumisharjutustel tuleb vältida igasuguseid pikki seletusi. Võtted näidatakse kord praktiliselt ette ja nõutakse siis nendest kinnipidamist.

Väga oluline on ka see, et määrataks vastane, kes igasugust vale-tegevust pauklasuga tähistaks. Vastane võib aga ainult siis tulistada, kui ta tõesti on suutnud sihtida tabavaks lasuks. Vastase positsioon tuleks tähistada lippudega.

Harjutused peaksid olema sellased, mis noorsõdureid sunnib võistleva maastiku paremas kasutamises. Näiteks:

1. Võimalikult vaheldusrikkal maastikul (kus esineb igasuguseid varjeid)

noorsõdurid peavad lähenema vastasele (1 mees pauklaskemoonaga kõrgel kohal) 500 m kaugusele. Liikumine võib toimuda ainult püsti või kükis liitudes (hiilides). Kui vastane kedagi näeb, tulistab ta ühe lasu. Missugune jagu kõige vähem tegi vigu, see on võitnud.

2. Varjeterikkal maastikul, vastasest (1 mees pauklaskemoonaga) 500 m kaugusel, noorsõdurid peavad läbima 100-m maa-ala poolejaolistes gruppides. Liikumisviisi valik vaba. Kui vastane näeb kedagi, siis annab ta pauklasu. Missugust pool-jagu tulistati vähem, see on võitnud.
3. Sama harjutus vastasest 200 m kaugusel.
4. Roomata 100 m kaugusel asuvale vastasele nähtamatult 25 m, 50 m jne. Kes nähtamatult jõuab kõige lähemale, see on võidumees.
5. Lähenetakse vastase vahipostile. Kes jõuab sellele kõige lähemale, see on võidumees.
6. Kahe vastase vahiposti vahelt tuleb läbi hiilida. Keda ära tuntakse, selle nime hüütakse, ja see langeb võistlusest välja. (Valida sobiv maastik.)
7. Laskurid peavad liikuma metsast välja teatava maastikujooneni nõnda, et liikumine jääks nähtamatuks teatavas kohas olevale vaatlejale (ühel

juhtunil vaatleja asukoht on teada, teisel juhtumil mitte). Keda ära tuntakse, see saab karistuspunkte. Maastik tuleb valida sellane, kus esineb varjumisvõimalusi.
Jne.

—
Lõppeks olgu toodud veel kokkuvõtuna maastiku kasutamise alal 12 juhust, missugustele tuleb juhtida pidevalt üksikvõitlejate tähelepanu kõigil maastiku kasutamise õppustel:

1. Kujuta endale alati ette seda, kuidas üks või teine tegevus võiks näida vastasele.
2. Vali alati kõige sobivam varje ja kasuta seda maksimaalselt.
3. Suru end alati vastu maad ja ära tõuse enneaegu.
4. Ära jää peatuma künkale, kus projitseerud selgelt taevafoonile.
5. Läbi kiiresti lahtised alad.
6. Väldi järske liigutusi.
7. Kui vastane sind märkab, jää liikumatuks.
8. Arvesta maapinda.
9. Arvesta valgust ja varju (see on muutlik).
10. Väldi helide tekitamist.
11. Liikumisel vaatle hoolikalt.
12. Pea kaasvõitlejatega ettenähtud kaugusi ja vahesid.

(Järgneb.)

Bibliograafia.

Kas frontaalne või flankeeriv tulistamine tt-relvast?

(„Die Panzertruppe“ nr. 6 — 1939)

Üldiselt ei ole mingit kahtlust, et ainult sügavusse järgustatud paigutusel tt-relvad suudavad täita oma ülesannet lahingumasinate hävitamiseks. Ühe kaitsejoone asemel peab vastane eest leidma sügava kaitsevöö, milles ta pärast sisse murret häviv. Vastasel ei tohi õnnestuda ühe kaitsejoone läbimurdmisel leida takistamatut teed kaitse sügavusse.

Kuid kas üksikut tt-kahurit, rühma või kompanit paigutada frontaalseks või flankeerivaks tulistamiseks?

Selle küsimuse valgustamiseks tuleb uurida, missugune tegevusse rakendamise viis töötab taktikaliselt ja lasketehniliselt paremaid tulemusi.

Tt-relva frontaalne tegevus võimaldab mõjuda kaugemale vastase asetusse ja hävitada osadepaupa tema lahingumasinaid, enne kui need jõuavad kaitsja vastupanupositsiooni eesservale. Seega toetab ta kõige paremini oma jalaväge.

Tt-relva flankeeriva tegevuse juures sellast ülesannet täiel määral ei saa täita, sest pealaskesuund sel juhtumil ei ole juhitud vastase asetusse, vaid oma kaitse asetuse ette ja märgist möödalaskmine võib isegi ohustada oma õsi.

Tt-relva frontaalse tegevuse korral sõidab vastase lahingumasin otsesuunas tt-relva tulle ning märgi tabamine relva sellase asetuse korral on palju lihtsem, kui

flankeeriva tegevuse juures, kus tuleb arvesse võtta ettesihtimise nurka, mis nõuab seega relva meeskonnalt head väljaõpet.

Kõigil neil asjaoludel tt-relva flankeeriv tegevus sageli ei leia heakskiitmist.

Tekib küsimus: kas frontaalne tegevus taktikaliselt ja lasketehniliselt siiski töötab paremaid tulemusi?

Et lahingumasina esiosa evib kumera kuju ning soomus on sel kohal sageli paksem, siis lahingumasina tegevusvõimetuks muutmise võimalused frontaalset tulistamisel vähenevad tunduvalt.

Tt-relva flankeeriva tegevuse juures seevastu on tabamsivõimalused palju paremad, mida soodustab lahingumasina külg suurema märgina ja selle pinna tasasem kuju. Peale selle on lahingumasina meeskonna tähelepanu ja vaatlus juhitud peamiselt pealetungi suunas ja seega ei märkanud flankeerivalt asetatud tt-relva.

Sellaset tegevusse rakendatud tt-relv saab tulistada ka siis veel, kui vastase lahingumasin on temast möödunud ja sel juhtumil ei saa viimane õigeaegselt tt-relva vastu tegevusse astuda.

Kindel on aga see, et soodne on iga asukoht, mis olenevalt maastiku iseäraldustest peatab lahingumasinate pealetungi või aeglustab nende liikumist.

Flankeerivaid asukohti tangitõrjeks on sama kerge leida kui frontaalseid. Tt-relvade pimestamine ja tegevuse katkestamine võib vastasel õnnestuda vaid osaliselt, kui on läbi viidud nende sügavusse järgustamine. Muuseas on ka sellane hädaoht frontaalse tegevuse juures isegi suurem, sest vastasel on kergem leida tt-relva asukohta. Teisiti on see aga osavalt valitud flankeeriva asukoha korral, kus vastane saab vaid oletada relva asukohta.

Eespool nimetatud tulistamise raskus külgsuunas liikuvale märgile on vastava väljaõppe juures kõrvaldatav ja seega mitte keerulisem kui laskmine frontaalasukohtast.

Lõkuks evib tt-relva flankeeriv asukoht võrreldes frontaalsega veel üht head omadust, mis ei ole küll mööduandev, kuid siiski küllalt tähtis. Nimelt sihtur sihhib rahulikumalt ja lahingumasinate tabamine on kergem, kui nende pealetung suundub tt-relvast mööda; teisiti on see aga siis, kui lahingumasinad liiguvad massina tt-relva suunas.

Kokku võttes: kui flankeeriv asukoht on õigesti valitud, siis evib ta võrreldes frontaalsega sageli paremusi. **E. V-m.**

Väeliikide luure pealetungilahingus.

(„Krasnaja Zvezda“ nr. 180 — 1939)

Lahingu peamiseks eesmärgiks on vaenlase hävitamine. Selle eesmärgi saavutamiseks tuleb kõigepealt kindlaks teha, kus on vaenlane, missugused on tema jõud, võitlusvahendid ja kavatsused. Vastuse neile küsimustele võib anda hästi-organiseeritud luure.

Väeliikide luure iseloom on suuresti tehniliste võitlusvahendite arenemisastmest. Praegusaaja võimas lennuvägi, tangid, kauglaskesuurtükivägi, autotransport, täiuslikud moondamisvahendid, vaatlusabinõud jne. on mitmekordselt tõstnud väeliikide luure tähtsust lahingus, kuigi luureorganite funktsioonid on jäänud üldiselt endisteks.

Luuret tuleb võtta kui juhtimise tähtsaimat elementi, sest õigeaegselt saadud andmed vaenlasest võimaldavad juhile teha väeüksustele vajalikud eelkorraldused, võtta otsus, panna tegevusse peajõud olukorrale vastavalt ja organiseerida õigeaegselt vaenlase sissepiiramist ning hävitamist.

Allpool peatume väeliikide luure kahel etapil pealetungiolukorras — lähemisel ja vaenlasega kontaktis olles.

Vaenlase kaitsepositsioonile lähenemisel peab eeskätt lennuvägi andma väekoondise (väeosa) staabile andmeid „eesvälja“ („prednolje“) ja kaitsepositsiooni iseloomu kohta, pildistades tõkkeid, julgestuspositsiooni ja vastupanupositsiooni, avastades tema varusid, tangivastaseid rajooni, ja seljataguseid positsioone. Nende ülesannete täitmise edukus sõltub ajast, mis lennuväel on luure toimetamiseks, ja vaenlase õhukaitse tugevusest. Igal juhtumil luurelennuvägi peab eelväe-lahingute perioodil pildistama vaenlase kindlustatud positsiooni ja paljundama pildid (skeemid) sellase ajaarvestusega, et neid saaksid kasutada pealetungi suunas teotsevad suurtükiväedivisjonid, laskuripataljonid ja tangid. Pealeselle suurtükivägi vajab lennuväelt

Admin-leitnant k-velsk. vet.

August Laurimaa 50-aastane.

15. oktoobril s. a. sai admin-leitnant k-velsk. vet. August Laurimaa 50-aastaseks.

Juubilar on sündinud Tartumaal Avinurme vallas, kus lõpetas kohaliku 2-klasilise ministeeriumikooli. Veterinaarvelskriktuse omandas Tartu Ülikooli juures asunud Loomaarsti-velskrite koolis 1911.

Maailmasõjas langes sakslaste vastu võideldes sõjavangi augustis 1914.

Eesti Vabadussõjast võttis osa Peipsi Rannakaitsepataljoni ja 2. Suurtükiväepolgu koosseisus. Rahu ajal on teotsenud velskrina suurtükiväes.

Ohvitseriks lipniku auastmes nimetati ümber novembris 1920, n-leitnandiks kõr-



Admin-leitnant A. Laurimaa.

gendati veebruaris 1924 ja leitnandiks -- novembris 1926.

Soovime juubilarile täismeheikka jõudmise puhul kõike head edaspidises elus.

veel fotoplaani, mis hõlmaks maa-ala vaenlase suurtükiväe positsioonidest kuni kindlustatud riba tagaservani.

Maapealset luuret vaenlase tõkkesoonidele lähenemisel toimetavad eelväed ja luurepataljonid (viimased eksisteerivad laskuridiviisides). Nende ülesanne: a) purustada tõkked ja neid kaitsvad vaenlase osad, samuti lahingu-eelpostid, b) teha kindlaks vaenlase vastupanupositsiooni eeserv ja d) tagada peajõudude hargnemine rünnakuks. Samal ajal iga liiki luure peab „võimalikult täpselt kindlaks tegema vaenlase lahingukorra liigenduse, tema lahtised tiivad, okupeerimata piirkonnad, kaitseriba sügavuse, kaitsejõudude koosseisu ja kindlustiste tugevuse ning iseloomu. Eristatähtsust evib tangivastaste tõkete, tt-relvade ja jalaväe tulesüsteemi kindlakstege mine. Ilma vange võtmata need luureandmed ei oleks küllaldased.“ (RKKKA välimäärustiku § 165.) Vangide võtmine on kõigi luureorganite tähtsaimaks ülesandeks. See teostub lahingu, ootamatu löögi, õise retke või varitsemise abil.

Eelväed ja luurepataljonid on küllalt tugevad läbimurdejõu poolest. Eelväele antakse tarbe korral juurde kuni pool kogu kolonni suurtükiväest, kaasa arvatud ka

kauglaskesuurtükivägi; peale selle eelväge võib toetada tankidega. Mis puutub luurepataljonisse, siis vaenlase vastupanupositsiooni luurel teda kõvendatakse suurtükiväega, vahel ka laskuriüksustega. Sellest nähtub, et laskuridiviisil on täielikud eeldused saada kõik vajalikud andmed vaenlase kohta enne diviisi peajõudude hargnemist. Küsimus seisneb vaid diviisi staabi oskuses neid luureorganeid rakendada.

Vaenlase vastupanupositsiooniga kontaktis olemise perioodil toimetavad luuret peale eelvägede, luurepataljonide ja luure-salkade veel üksikud väikesed grupid. Sellased grupid võivad tungida märgatamatult (eriti öösi) vaenlase asetusse ja tuua vajalikke andmeid. Nende gruppide koostamisel valitakse vaid tugeva tahtejõuga, algatusvõimelisi ja julgeid mehi, kes suudavad toime tulla vangide võtmisega ka kõige raskemas olukorras. Tähtendatud luuregruppidele saadud andmed on peale muu tähtsad yaremini kogutud andmete kontrollimiseks.

Suured ülesanded vaenlase kohta teadete kogumisel lasuvad ka suurtükiväel, kusjuures suurtükivägi ei toimetaluuret mitte üksi enda, vaid ka jalaväe ja tankide huvides. Suurtükiväe maapealne

luure on kaheksugune — väeluure ja instrumentaalluure. Esimene neist hõlmab vaenlase kogu taktikalise sügavuse ja lähema seljataguse; tema peamiseks teadete ammutamise allikaks on vaatlus laialdase vaatluspunktide võrgu abil. Teated suur-tükiväe VP-dest antakse edasi nii suurtükikui ka jalaväele.

Luure üldises kavas evib siiski otsustavat tähtsust juhtide isiklik luure. Selle kohta pakub sõjakunsti ajalugu loendamatu näiteid. Nüüdisajal pole juhi isikliku luure osatähtsus vähenenud. Koos andmetega, mis on saadud varemini teistest allikatest, ta võimaldab juhil teha õigeid järeldusi möödunud sündmusist ja võtta kiireid otsuseid vastavalt kujunenud lahinguolukorrale.

Andmed, mida annab luure, peavad vastama tõe. Valeandmed toovad alati kahju. Seepärast luureohvitserid (luurejaoskonnad) ja staabiülemad peavad suhtuma saadud luureandmetesse kriitiliselt, kontrollides neid ja võrreldes kogutud andmetega. Eriti vajalik on luureandmete kontrollimine veel seepärast, et praegusel „kiiresti liikuvate võitlusvahendite ajastul“ iga minut võib muuta olukorda: säääl, kus vaenlane asetses poole tunni eest, teda sageli enam pole, ja säääl, kus seda polnud, võib ta esile kerkida.

Hea luureteenistus — see on teatav küpsustunnistus väeosa ja väekoondise staabile.

—ms—

Poliitilis-moraalsest kasvatuses RKKA-s.

Sõjavägi rahva kaitseorganina peab relva materjalvarustise kõrval evima ka kõrget moraali. Juba sõja lahtipuhkemise esimestel tundidel suunatakse löök vastase sõjaväe ja terve rahva moraali vastu. Nii võtsid briti lennukid esimesed rünnakud Saksamaale ette lendlehtedega. Sõjavägi ja rahvas peab evima sõja jaoks muude mob. tagavarade juures ka suuri moraali tagavarasid. Kui relva ja materjal-mob. tagavarasid saab luua ja täiendada võrdlemisi lühikese aja kestel, siis moraali tagavarasid tuleb soetada pikaaegse kaval-kindla selgitus- ja kasvatustööga.

Allpool on antud ülevaade poliitilis-moraalse ala organisatsioonist ja vastava kaadri ülesandest N. Vene sõjaväes, RKKA sisemäärustiku järgi, mis kehtima pandud kaitsekomissari marssal K. Vorosilovi käskkirjaga nr. 260, 21. 12. 37.

Käsitledes sõjaväelase üldkohuseid, mainib Sisemäärustik, et sõjaväeteenistus RKKA-s on aukohuseks SSSR kodanikule.

Iga sõjaväelane peab:

- olema piiritult ustav Lenini-Stalini parteile ja Nõukogude valitsusele;
- olema valmis iga minut sotsialistliku kodumaa kaitseks;
- hoidma karmilt sõjasaladusi;
- olema valvas, et punaarmee ridadesse ei imbuks spioone, reetureid ja teisi rahvavaenlasi;
- olema eeskujuks poliitilise teadlikkuse, organiseerimise ja kultuursuse alal.

Et kasvatada sõjaväes teenijates neid omadusi, on riviülematele abiks sõjapoliitiline kaader.

Kõikides sõjaväeosades on sõjapoliitilise kaadri ametikohad järgmised:

noorem politruk, politruk, vanem politruk, pataljonikomissar, polgukomissar, brigaadikomissar, diviisikomissar, korpusekomissar, 2-järgu armeekomissar, 1 järgu armeekomissar.

Kuid samuti on suured kohused poliitilis-moraalse kasvatuses alal riviülematel.

Nii ütleb Sisemäärustiku § 40:

„Iga ülem on kohustatud igakülgset tundma oma alluvaid, neid alatiselt kasvatama revolutsiooni-uhkuse vaimus RKKA sõduri kõrgele kutsele ja valmisolekule elu andmiseks sotsialistliku kodumaa eest“;

ja § 41:

„Iga ülem on kohustatud kõrgel hoidma isikulise koosseisu poliitilis-moraalset seisukorda, distsipliini, lahingulist ja poliitilist ettevalmistamist ja ka majanduslikku seisukorda, kandes sel alal täielikku vastust“.

Riviülemate kohuste üksikasjalikumal üleslugemisel on rõhutatud poliitilis-moraalset seisukorda.

Sisemäärustik peatub pikemalt polgu (rügemendi) sõjalise komissari ja roodu (kompani) poliitilise ala juhataja kohuste juures.

Polgu sõjaline komissar on polgu isikulise koosseisu ülemaks ja on võrdne polgu-ülemaga, kannab täielikku vastutust polgu poliitilis-moraalse seisukorra eest, vastutab

lahinguvalmuse, mob. valmuse, varustise ja majanduse seisukorra eest.

Tema kohuseks on:

- tagada polku spioonide, kahjurite ja teiste rahvaenlaste sissetungi eest ja otsustavalt likvideerida sündmused, mis võiksid kahjustada sõjaväge;
- karmilt valvata sõjasaladuste hoidmise järele;
- organiseerida ja läbi viia poliitilist tööd, kasvatades isikulist koosseisu ustavaks Lenini-Stalini parteile, sotsialistlikule isamaale ja sotsialistlikule valitsusele;
- atesteerida koos polguülemaga ülemaid ja ametimehi;
- välja töötada poliitilise ja sõjalise kasvatuse plaanid;
- informeerida polguülemat ja kõrgemal seisvat sõjalist komissari polgu poliitilis-moraalsest seisukorrast;
- juhtida kultuur-selgitustööd;
- evida tihedat kontakti isikulise koosseisuga;
- alaliselt täiendada poliitilisi ja sõjalisi teadmisi.

Roodus poliitilise töö juhataja on võrdne rooduülemaga ja on ülemaks roodu isikulisele koosseisule, kannab täielikku vastutust roodu poliitilis-moraalse seisukorra, sõjaväelise distsipliini, majanduse, lahinguvalmuse ja sõjasaladuste hoidmise eest.

Tema kohuseks on:

- kasvatada roodu isikulist koosseisu ustavaks Lenini-Stalini parteile ja sotsialistlikule kodumaale proletaarliku internatsionalismi vaimus; isiklikult selgitades punaarmeele ja ülematele partei ja sotsialistliku valitsuse otsuseid ja pidevalt informeerides neid rahvusvaheliste poliitiliste sündmustega;
- teada isikulist koosseisu, olles nendega tihedalt seotud;
- olema lähemaks seltsimeheks punaarmeele ja ülematele ja aidata neid sõjalistel ja poliitilistel õppustel;
- kõvendada sõjaväelist distsipliini roodus, olles ise eeskujuks, hoida roodu spioonide, kahjurite ja teiste rahvaenlaste eest;
- organiseerida ja isiklikult läbi viia poliitilist õppetööd punaarmeele ja nooremate rivijuhtidega;
- organiseerida süstemaatilist ajalehtede ja raamatute lugemist, hoolitsetes selle eest, et oleksid käepärast kohased ajalehed ja raamatud;

- organiseerida mõistlikku vabaaja kasutamist;
- organiseerida tööd „Lenini tubades“;
- informeerida pidevalt rooduülemat ja polgukomissari roodu lahingulise ja poliitilise ettevalmistamise seisukorrast;
- atesteerida rooduülemaga riviülemaid ja roodu ametimehi;
- täiendada oma poliitilisi ja sõjalisi teadmisi.

Kui RKKA-s on tehtud suurt tööd varustise ja lahingulise väljaõppe alal, siis ei saa mainimata jätta ka uudusi poliitilis-moraalse kasvatuse alal.

E. L.

SOOME.

„Sotilasaikakauslehti“ nr. 6 — 1939.

Hispaania kodusõja kogemusi soomusjõudude kasutamise ja nende tõrje alal.

— E. A. Sandström.

Käsitledes üksikasjaliselt soomusjõudude kasutamist ja nende tõrjet Hispaania kodusõjas, autor teeb järgmise kokkuvõtte:

„Ehkki tankide väike arv ja materjali nõrkus Hispaania kodusõjas jättis lahendamata, mida operatiivselt on võimalik korda saata tugevama materjalosaga ja tuhandete tankidega, siiski taktikaliselt on saadud sääl märgatavalt positiivseid kogemusi. Asjaolu, et tanke kasutati kõigis suuremates ja väga sageli ka väiksemates rünnakutes, osutab juba, et tank on väga sobiv kallaletungi vahend, eriti siis, kui ta on tugeva soomuse ja relvastisega; selle eelduseks on ka pidev koostöö suurtükiväega ja jalaväega ning sobiv maastik. Igi-vana tõde jõudude koondamisest ühte kohta on pidanud tankide suhtes täiesti paika. Võttes arvesse kaasaja kaitse tulejõudu, tuleb pealetungi õnnestumist lahtisel maastikul ilma tankide toetuseta pidada küll vist kahtlaseks. Igal juhtumil tangid soodustavad jalaväe rünnakut ja säästavad teda kaotustest. Palju vaidlusi tekitanud küsimus tankide kiirusest on lahendatud nii, et soomus ja relvastis on lahinguväljal kiiruse tähtsamad. Siinjuures tankide kiire koondamine üllatuste saavutamiseks on väga tähtis. Üllatus on mõnikord tankide suhtes asendanud suurtükiväe ettevalmistustuld või vähendanud selle tarvidust, kuid teiselt poolt üllatuse saavutamine on vaenlase õhuluure tõttu äärmiselt raske.

Niisuguste üllatavate kallaletungide vastu kasutatakse vastulööke tankidega, mis on toonud enamasti ikka edu — isegi ilma suurtüki- ja jalaväeta. Tankidevahelistes võitlustes on tugevamini soomustatud tankide paremus tõusnud veel enam esile. Eriti tähtis on alla kriipsutada asjaolu, et see ülevõim on säilinud ka arvult mitu korda suurema ülejõu vastu.

Tankide juurdeandmine motoriseeritud osadele ja ratsaväele suurendab tunduvalt nende võitlusvõimet. Niisuguste osade kasutamine on väga sobiv juba vapustatud väeosade vastu ja jälitamisel.

Tangitõrje on eriti tõhus, kui on kasutada tarviline arv tt-relvi. Neid relvi peab olema kahte tüüpi: raskemaid, millel on suur läbilöögi jõud, ja kergemaid, esijoonel kasutamiseks. Võttes arvesse, et tankide rünnak eeldab suurtükiväe ettevalmistust, mis püüab hävitada tt-relvi, näib, et viimaseid peab esijoonel olema rohkesti. Nad on küllalt kerged, mispärast nende kasutamine ja moondamine on kerge, mis säilitab nende lahinguvõime. Seda nõuet on kergem täita, kui relvad on poolautomaatsed. Rünnakul on rasked tangid parimateks tt-relvadeks. Nende asendamiseks või täiendamiseks vajatakse jälle rohkesti kergeid, võimalikult ühe mehe poolt kantavaid tt-relvi. Lähedane tõrje soomuskuulidega on tõhus õhukese soomusega varustatud tankide vastu. Siinjuures lähedase tõrje teostamine käsigranaadipundardega, bensiinipudelitega jne. on ainult äärmine hädabinõu, mis toob suuri kaotusi ja millesse ei või sugugi loota. Tangitõkete ehitamine nõuab palju aega, kuid nende kasutamine lisab tule tõhusust. Tt-miinid piiravad oma rünnakuvõimalusi.

Nii siis:

— tangid on taktikaliselt eriti väärtuslikud rünnakuvahendid, kui nad on varustatud tugeva soomusega ja relvaga; nende kasutamine toimugu koondatult ja sobival maastikul kokkukõlas suurtükiväega ja jalaväega;

— tangitõrje on eriti tõhus, kui seda sooritatakse 35—45-mm tt-relvade, mis-suguseid täiendatakse esijoonel kergete relvade, tangitõkete ja miinidega.“

Kutsealuste õppeaeg. — Mjr. E. Rutanen.

Autor analüüsib üksikasjaliselt sõduri väljaõppe küsimusi ja selleks kulutatud aega. Kuna kutsealuste õppeaeg kestab Soomes 12—15 kuud, millest 4 esimest kuud on võidud kulutada

noorsõduri väljaõpetamiseks, siis leiab autor, et seda aega on vähe. Võttes arvesse igasugused kõrvaltegevused, nagu vahiteenistus, majanduslikud tööd jne., jääb sõduri väljaõpetamiseks aega üle umbes 6 kuud, millest 2 kuud jääb taktikalisteks harjutusteks enne reservi minekut. Tegevteenistuse aja pikendamiseks autor ei tee siiski konkreetseid ettepanekuid.

Kas meie jalaväe relvastis ja organisatsioon vastab meie nõuetele? — Mjr. R. Wahlbeck.

Autor, analüüsides üksikasjaliselt jalaväe praegust relvastist ja organisatsiooni, jõuab lõpuks tulemusele, et kk jalaväe relvastisena Soome oludes on ebaõnnestunud relv. Selle väljaviimisega on vaja muuta ka organisatsiooni. Ometigi ei tee autor uue relvastise ja organisatsiooni kohta oma ettepanekuid.

„Sotilashallinnollinen Aikakauslehti“ nr. 6 — 1939.

Autokolonnide tegevus. — Kpt. E. Iivonen.

Toome autori artiklist kokkuvõtte ainult autokolonnide õhust kaitse kohta.

Vaenlase õhujõudude tegevuse autokolonnide suhtes võime jagada: 1) õhustlureks ja 2) õhustrünnakuks, mille kohaselt kolonni toimingud õhu vastu jagunevad: 1) rünnaku varjamiseks, missugune on passiivne tegevus, ja 2) kolonni kaitsetegevuseks, mis oma iseloomult on nii aktiivne kui ka passiivne.

Rünnaku varjamine kuulub:
— looduse kasutamine,
— moondamine ja
— taktikalised tegevused.

Looduse kasutamine (metsane maastik, halb ilmastik, udu, pimedus jne.) oleneb vedusid korraldavast staabist, kes määrab rünnaku tee ja aja.

Moondamine piirdub üldiselt kaitsevärvi koormakatete kasutamisega ja pimedal ajal valgustuse varjamisega.

Taktikalised tegevused näevad ette kolonni jagamise väiksemateks rünnakukolonniideks ja kolonni enese poolt korraldatud õhuvaatlust ja -alarmi. Kolonni jagamine väiksemateks rünnakukolonniideks ei ole küllaldane rünnaku täielises saladuses hoidmiseks, kuid see siiski takistab vaenlase õhustvaatlejatel saada kolonnist selget pilti. Kolonni enese poolt korraldatud õhuvaatlusel ja -alarmil on kasu vaid kahel eri juhtumil: 1) Kolonn liigub metsateel (puuduvad teekraavid ja teeärsed aiad), kust

kiiresti on võimalik sõita puude varju. Igas autos on õhuvaatleja koorma platvormil (juhirusmist nägemine ja kuulmine on nõrk). Kohe pärast vaenlase lennuki avastamist antakse signaal juhile, kes sõidab varjulisse kohta. 2) Kolonn või selle osa on saabumas lagedale. Enne lagedale väljasõitmist saadetakse mootorrattal metsaservale vaatleja, kes vaenlase lennuki avastamisel signaliseerib sellest kolonnile. Lagedal üksikute autode ärakeeramine teelt taluõuede või üksikute puude alla ei paku

kolonnile mingisugust kasu. See toiming aeglustab ainult kolonni liikumist. Kui puuduvad võimalused kogu kolonni varjumiseks, siis on parimaks abinõuks lennukite ilmumisel õhustrünnakute tagajärgede vähendamiseks kolonni sõit pikkadel distantidel, kus üksikute autode ründamine ei ole enam kasulik. Sõit kõveratel teedel on kolonnile samuti soodne. Lennukite tulistamine autodelt võib toimuda sama hästi liikudes kui seistes.

—r.

Juriidilisi küsimusi.

Toim. kolonel jur. E. Leithammel.

Küsimus. Missugust väeliigivärvi ja väeliigitunnuseid on õigustatud kandma sõjaväeringkonna staabi koosseisus kirjutaja ametikohal teeniv kaadriallohver, kes Vabadussõja ajal teenis vabatahtlikuna sõdurina Narva Kaitsepataljonis 4 kuud ning kes pärast Vabadussõda ajateenistuses olles noortekursuse lõpetamisel teenis rahvaväe ja kaitseliidu ülema asutises kirjutaja ametikohal.

Vastus. Sõjaväevormi kirjelduse lisa (Sõjaministri ksk. nr. 15 — 1936. a.) § 73 ja 74 järgi kannavad kohapealsete juhatuste koosseisu kuuluvad jala-, soomus-, suurtüki- ja inseneriväe kaadriallohverid väeliigivärvi ja väeliigitunnuseid oma sõjalise põhiettevalmistuse kohaselt. Väeliiki mittekuuluvad, s. o. sõjalist põhiettevalmistust mitteevivad, kannavad väeliigivärvi asemel ruuget värvi ilma väeliigitunnusteta.

Allohveride ja sõdurite teenistuskäigu seadluse (RT 1939, 24, 182) § 11 järgi jagunevad allohverid väeliigilise ettevalmistuse (resp. sõjalise põhiettevalmistuse) järgi vastavate väeliikide allohverideks; seejuures vastava väeliigi allohveriks loetakse allohver, kes on omandanud selle väeliigi alal allohverilt nõutava ettevalmistuse.

Sama seadluse § 12 järgi jagunevad allohverid erialase ettevalmistuse järgi vastavate erialade allohverideks, seejuures vastava eriala allohveriks loetakse allohver, kes on omandanud selle eriala ametikohtadel teenimiseks allohverilt nõutava ettevalmistuse.

Sama seadluse § 14 järgi jagunevad

allohverid sõjalise ettevalmistuse ulatuse järgi: 1) kutseallohverideks, 2) täiendusallohverideks ja 3) administratiivallohverideks.

Kutseallohverideks loetakse allohverid, kes on lõpetanud vähemalt kutseallohveride ettevalmistamiseks korraldatud kursuse või on omandanud Sõjavägede Juhataja poolt vastavaks tunnustatud väeliigilise ettevalmistuse.

Täiendusallohverideks loetakse allohverid, kes on lõpetanud vähemalt täiendusallohveride ettevalmistamise kursuse väeosas või on õiendanud katsed vastavas ulatuses või on ülendatud allohveriks vahvuse eest. Administratiivallohveriks loetakse allohverid, kes väeliigilise ettevalmistuse ulatuse poolest ei kuulu kutseallohveride ega täiendusallohveride liiki.

Toetudes toodud õigusnormide eeskirjadele, tuleb tõsitada, et küsimuses toodud juhtumis kaadriallohver pole saanud ei kutse- ega ka täiendusallohverile ette nähtud väeliigilist ettevalmistust, vaid ta on teenimisega kirjutaja ametikohal praktiliselt omandanud selle eriala ametikohtadel teenimiseks allohverilt nõutava ettevalmistuse. Järelikult mainitud allohver ei evi sõjaväevormi kirjelduse § 73 ja 74 mõttes sõjalist põhiettevalmistust, ning teda tuleb lugeda administratiivallohveriks.

Neil põhjustel tuleb asuda seisukohale, et küsimuses nimetatud kaadriallohver ei ole õigustatud kandma väeliigivärvi ja väeliigitunnuseid ning et väeliigivärvi asemel on tal õigus kanda ruuget värvi.

Küsimus. Missugust väeliigivärvi ja väeliigitunnuseid on õigustatud kandma sõjaväeringkonna staabi koosseisus kirjutaja ametikohal teeniv kaadriallohviter, kes ajateenistuse kestel, pärast noortekursuse lõpetamist jalaväes, teenis rahvaväe ja kaitseliidu ülema asutises kirjutaja ametikohal ning kes pärast ajateenistust astus kaadriallohviterina teenistusse jalaväkke, kust lähetatuna Pioneripataljoni juurde lõpetas eksternina pioneriala täiendusallohviteride ettevalmistamise kursuse ning seejärel hiljem, üleviiduna teenistusse sõjaväeringkonna staapi, lõpetas lähetatuna Pioneripataljoni juures g-allohviteride ettevalmistamise kursuse?

Vastus. Toetudes eelmises küsimuses käsitletud õigusnormide eeskirjadele, tuleb käesolevas juhtumis allohviteri poolt lõpetatud kursustest allohviterile nõutavat väeliigilist ettevalmistust andvaks lugeda üksnes pioneriala täiendusallohviteride ettevalmistamise kursus. Seoses sellega tuleks mainitud allohviteri pidada väeliigilise ettevalmistuse (resp. sõjalise põhiettevalmistuse) poolest inseneriväe kaadriallohviteriks.

Neil kaalutlusil tuleb asuda seisukohale, et küsimuses mainitud allohviter on õigustatud kandma inseneriväe kaadriallohviteridele ette nähtud väeliigivärvi ja väeliigitunnuseid.

Küsimus. Missugust vormi — kas mereväe või maaväe — ning juhtumil kui maaväe, siis millist väeliigivärvi ja väeliigitunnuseid, on õigustatud kandma sõjaväeringkonna staabi koosseisus kirjutaja ametikohal teeniv kaadriallohviter, kes ajateenistuse kestel, pärast noorte ja administratiivala kursuste lõpetamist mereväes, teenis mõnda aega Merejõudude Staabis ajateenija kirjutaja ametikohal ning säält lähetatuna Sidepataljoni juurde lõpetas nimetatud pataljoni õppekompani raadiotelegraafi klassi. Pärast seda teenis ta sõjalaevast noorema raadiotelegrafisti ametikohal. Ajateenistuse lõpul jäi ta samale ametikohale kaadriallohviterina teenima, kust hiljem üle viidi teenistusse Sidepataljoni ja säält jalaväerügementi, kust üle viidi sõjaväeringkonna staapi kirjutaja ametikohale?

Vastus. Kuna küsimuses antud juhtumis kaadriallohviteri poolt lõpetatud kursustest saab lugeda Allohviteride ja sõdurite teenistuskäigu seadluse § 14 mõt-

tes allohviterilt nõutavat väeliigilist ettevalmistust andvaks üksnes Pioneripataljoni õppekompani raadiotelegraafi klassi kui väeosa täiendusallohviteride ettevalmistuse kursust, siis tuleb kõnesolevat allohviteri väeliigilise ettevalmistuse poolest pidada inseneriväe kaadriallohviteriks. Sellest välja minnes tuleb asuda seisukohale, et küsimuses tähendatud allohviter on õigustatud kandma inseneriväe kaadriallohviteridele ette nähtud väeliigivärvi ja väeliigitunnuseid.

Küsimus. Allüksuse ülem on lähetatud edasi õppima Tallinna Tehnikakooli. Kas selle allüksuse ajutiseks ülemaks määratud ohvitser on õigustatud saama selle ajutise ametikoha järgi palka täiel määral kohe määramise päevast, analoogiliselt ajutistele ülematele Kõrgemasse Sõjakooli lähetatud ohvitseride ametikohtadel, või alles pärast ühe aasta möödumist?

Vastus. Sõjaväelaste palgaseadluse (RT 1932, 28, 228) § 12 järgi saab ajutine ülem ajutise kohuste täitmise ajal ajutise ametikoha palka täiel määral, kui seadluses või palganormides erandit ei ole tehtud, alles pärast üheaastast teenimist ajutisel ametikohal. Kuna sama seadluse § 20 sisalduv erand, mis lubab maksta ajutise ametikoha palka täiel määral ajutiseks ülemaks määramise päevast, on kehtiv üksnes Kõrgemasse Sõjakooli või välisriikide õppeasutistesse õppima lähetatud ohvitseride ametikohtadele määratud ajutiste ülemate suhtes, erandit aga laiendavalt tõlgendada ei saa, siis on selge, et Tehnika Ülikooli õppima lähetatud ohvitseri ametikohale ajutiseks ülemaks määratud ohvitser on õigustatud saama selle ajutise ametikoha järgi palka täiel määral alles pärast üheaastast teenimist sellel ametikohal.

—lu—

Jimus trükist

Ajutine juhend õhukaitse teostamiseks sõjapüssiga.

Hind 50 senti.

Reservohvitseride elu.

Reservohvitseride auastmes kõrgendamise katsed.

Sõjavägede Staap korraldab käesoleval aastal 20.—23. novembrini reservohvitseridele ja Kaitseliidus kindla palgata ametikohtadel teenivatele tegeliku sõjaväeteenistuse ohvitseridele auastmes kõrgendamise katsed.

Katsed maaväelastele toimuvad Sõjavägede Õppeasutuste juures, kuna mereväelastele ja merekindluste ala ohvitseridele — Merekindluste juures.

Katsed teostuvad 1932. a. katsekavade järgi, kusjuures katsekavades ja määrustikkude, eeskirjade ning juhendite nimestikus tuleb arvestada neid muudatusi, mis on tekkinud uute määrustikkude, eeskirjade ning juhendite ilmumisega või üksikute paragrahvide muutmistega pärast 1932. a. Näiteks katsetele ei tule ette valmistuda Jalaväe eeskiri I osa 1922. a. ühes 1925. a. muudatustega järgi, mis toodud eeskirjade nimestikus ning mille paragrahvid on katsekavas, vaid Jalaväe eeskiri I osa 1933. a. järgi. Samuti tuleb talitada ka teiste muudetud määrustikkude, eeskirjade ja juhendite suhtes.

Perekondlikke teateid.

Sünded: Kapten Evald-Otto Plisnik'u abikaasal Annal — poeg Jüri. Leitnant Elmar-Aleksander Ellerain'i abikaasal Sofial tütar Sirje-Mai. N-seersant Boris Heier'i abikaasal Agnesel — poeg Rain. Riigiteenijal Tamaara Klemmer'il (neiuna Rist) — poeg Jüri.

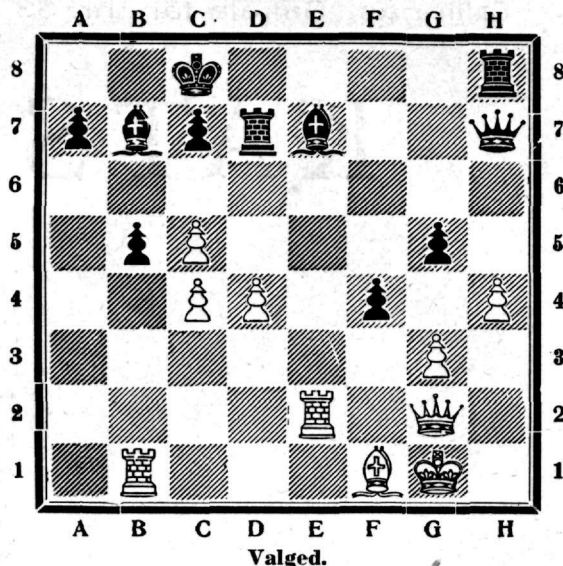
Abiellumisi: N-leitnant Martin Hunt abiellus riigiteenija-vabateenija Auguste Taimrega. Riigiteenija-vabateenija Elmar Rant abiellus neiu Elisabet Väljas'ega.

MALE.

Toimetaja K. Rootare.

Ülesanne nr. 26.

Mustad.



Valged.

Valged algavad, leida neile parim partiijätk. Lahendus järgmises malenurgas.

Ülesande nr. 25 lahendus.

1. Vf6—f1 Vh2—h1! 2. Vf1:h1 Oe4:g2 3. Vh1—f1! Og2:f1 4. Vg6—e6 Of1—g2 5. Ve6—e3+! Kd3:e3 (5... O:e3 6. Re5+) 6. Rc7:d5+! Og2:d5 7. Oh4—f2+! Ke3—d3 8. Rf7—e5+! Od4:e5 9. d7—d8V!! ja valged võidavad. Ekslik oleks 9. d7—d8L? Oe5—d4! (Ähvardab Ob3 või Of3 matt.) 10. Ld8:d5 ja mustad on suitsus!

Täiendus.

Eelmises „Sõduris“ (nr. 40-41) toodud ülevaates — Eesti 3. kohal 1939. a. maleolümpial — meie maletajate üksiksaavutiste tabelis, andmete puudumisel, polnud X, XIV ja XV voorude täielikke üksiktulemusi. Vahepeal saabunud täielikumad teated näitavad, et meie maletajad neis voorudes on mänginud järgmiselt: X voorus, Rootsi maletajatelt, saavutasid — Keres 1/2, Raud 0, Friedemann 1 ja Türn 1/2; XIV voorus, Böömi-Määri maletajatelt, saavutasid — Keres 1, Raud 1/2, Schmidt 1/2 ja Friedmann 1 ning XV voorus, Argentiina maletajatelt, saavutasid — Keres 1, Raud 0, Schmidt 1/2 ja Friedemann 0.

Sakala Partisanid Vabadussõjas

1918 — 1920

Mälestusi ja jutustusi

Koostanud kapten P. Kangro

Hind 2 krooni

MÜÜGIL: „Sõduris“ toimetuses, Tallinn, Sakala tänav 33.

On ilmunud trükist ja on saadaval „Sõduri“ toimetuses Tallinnas, Sakala tän. nr. 33

KATSEKAVAD

Kaitseliidu ja reservohvitseride kõrgendamiseks aastsmes jalaväe ja suurtükiväe alal

Hind 50 senti.

Ilmus trükist Sõjavägede Staabi VI Osakonna väljaandel

MAJOR J. VERMET'I SÕJAKUNSTI AJALUGU I

Sõjakunsti areng vanade klassikarahvaste ajajärgust kuni Napoleoni ajajärgu lõpuni

Hind brošeeritult kr. 2.50, kalingurköites kr. 3.50

Müügil „Sõduri“ toimetuses, Sakala tän. 33.