



SODUR



XXI AASTAKÄIK • 14.10.39. Nr. 40-41

SÕJAASJANDUSE AJAKIRI „SÕDUR“

Nr. 40 - 41 — 1939.

Sisustik:	Lk.	Sommaire:	Pages.
<i>Kolonel A. Lõhmus</i> : Lähivõitlus Nõukogude Vene eeskirjade ja sõjakirjanduse kohaselt	911	<i>Colonel A. Lõhmus</i> : Le combat rapproché d'après les règlements et la littérature militaire de l'U.R.S.S	911
<i>Leitnant U. Parrest</i> : Maastiku tähtsus tan- gitörje korraldamisel	916	<i>Lieutenant U. Parrest</i> : Importance du ter- rain pour l'organisation de la défense antichar	916
<i>KoLa</i> : Pioneride õppetöö suveperioodil	921	<i>KoLa</i> : L'instruction du génie au cours de la période estivale	921
TAKTIKA ALALT:		TACTIQUE:	
— Taktikaline ülesanne nr. 10 — Kitsus- tiku vallutamine	926	— Problème tactique No 9. Conquête d'un passage étroit	926
— <i>Leitnant K. Kukk</i> : Pionerijagu teesuuna sulgemisel ja kaitsel	928	— <i>Lieutenant K. Kukk</i> : Le groupe de sa- peurs encombrant et défendant une route	928
<i>Korrektor M. Preast</i> : Keelelisi küsimusi	930	<i>M. Preast</i> : Questions linguistiques	930
<i>N-leitnant O. Makke</i> : Üksikvõitleja lahinguline ettevalmistus meetodis vale-õige	932	<i>Sous-lieut. O. Makke</i> : Préparation du soldat pour le combat d'après la méthode: mal- bien	932
<i>A. B.</i> : Otsustav pööre Jaapani-Hiina konf- liktis	932	<i>A. B.</i> : Crise dans le conflit sino-japonais	932
BIBLIOGRAAFIA:		BIBLIOGRAPHIE:	
— <i>K. R-s.</i> : Kindlustisteliinid ja nende val- lutamine	934	— <i>K. R-s.</i> : Les lignes fortifiées et leur conquête	934
— <i>N.</i> : Vene poliitika ja maailmamered	937	— <i>N.</i> : La politique russe et les mers	937
— <i>J. L.</i> : Kehaline ettevalmistus Saksa sõ- javäes	940	— <i>J. L.</i> : Préparation physique dans l'armée	940
— <i>ms.</i> : Laskurirügement jõe ületamisel	944	— <i>ms.</i> : Le régiment de fusiliers traver- sant une fleuve	944
— Sõjaväelisi teateid välisrii- gest	946	— Informations militaires de l'étranger	946
Juriidilisi küsimusi	947	Questions juridiques	947
Male	949	Echecs	949

Kaaneplilt: Meie pionere õppusel — jõe ületamine mootorparvel.

Vastutavtoimetaja kolonelleitnant **Johannes Reinola.**

Telefon nr. 477-20/40.

Tegevtoimetaja kapten **Martin Nurk.**

Telefon nr. 477-20/163.

Kodune tel. nr. 477-20/3-22.

Väljaandja: „SÕDUR“, Sakala nr. 33, Tallinn.

Talitus avat. iga päev kella
0800—1500 ja laupäeviti
0800—1300.

Telefon — Sõjaväe 163.

Tarvitamata ja tagasisaat- miseks märkimata käsi- kirju alal ei hoita.

„Sõdur“ ilmub kuni 4 korda kuus.

„SÕDURI“ TELLIMISE HIND:

Aastas — kr. 6.00.

Poolaastas — kr. 3.00.

Veerandaastas — kr. 1.50.

Üksiknumber — kr. 0.20.

KUULUTUSTE HINNAD:

Lehekülg — kr. 40.

Tekstis — kr. 60.

Lähivõitlus

Nõukogude Vene eeskirjade ja sõjakirjanduse kohaselt.

Kolonel A. Lõhmus.

Sissejuhatus. Relvastatud võitluse lõplikuks eesmärgiks on sundida vastast lõpetama vastupanu. Seda saavutatakse ta elavjõu hävitamisega ja võitlusvahendite purustamisega või vallutamisega. Tehniline ülekaal ei anna alati vastasele lõplikku võitu, küll aga kergendab selle saavutamist. Lõplikuks võiduks on vaja vägesid, kes oma moraalse üleolekuga, eneseohverdamiseks valmisolekuga ja murdumatu tahtega suudaksid vastast murda lähivõitluses, hävitades temas usku võidusse. Väeliik, kelle õlgadel lasub see raskeim, vastutavam, ühtlasi ka austavam ülesanne — on jalavägi. Kõik teised väeliigid ja tehnilised vahendid abistavad jalaväge ta raske ülesande täitmisel, kuid ei suuda teda kunagi asendada. Tehniliste abinõude küllus ja täiuslikkus aitavad rohkem kaitsjat ta vastupanu kõvendamises kui pealetungijat. Mehhaniseeritud kaevikute ja varjendite kaevamine, kiiresti kivineva betooni tarvitamine, mehhaniseeritud takistuste ehitamine, moondamine, keemiliste, pürotehniliste ja elektriliste tõkete kasutamine kriipsutavad veel kord alla moraalselt tugeva ja hästi väljaõpetatud jalaväe vajadust. Kõik teaduse viimaste nõuete kohaselt ja kavalasti ehitatud ning võimsad kaitseehitised muutuvad muuseumi-esemeteks, kui neis ei asu elav inimene, kes on valmis neid ehitisi käsitsivõitluses kaitsma ning ennast ohverdama nende ideede ja eesmärkide eest, mille nimel need ehitised püstitatud.

Sõjad tõendavad, et lahingus võib dab ainult see, kes lähivõitluses on tugevam. Seepärast igale sõ-

javäele, kes ihaldab lahinguväljal võitu, on lähivõitluse küsimus aktuaalse tähtsusega.

Lähivõitluse mõiste. Lähivõitlus on lahingutegevus, kus vastased on üksteisele lähenenud niisuguse kauguseni, et suurtükitule kasutamine esijärgus asuvate poolte pihta pole enam võimalik ja et võitlejatel tuleb iseendi võitlusvahenditega teed rajada ja lõpuks käsitsi kokku minna. Sellest hetkest algabki lähivõitlus ja maastikust ning olukorrast olenevalt kõigub kaugus 200—50 meetri vahel. Lähivõitlus lõpeb siis, kui käsitsivõitluse võimalused on lõppenud ja neid ei saa jätkata uuesti ilma üldist rünnakut organiseerimata. Lahingutegevuses tekib teatav vaheaeg. Tulistamist jätkatakse, kuid on võimalik, et üks pooltest alustab taandumist, teine — jälitamist.

Käsitsivõitluse algusega algab otsustavam ajajärk lahingus üldse ja lähivõitluses eriti. See on ühtlasi ka lähivõitluse aktiivsema osa algus. Sellest hetkest lähivõitlus jaguneb üksikuteks kiiresti vahelduvateks lahinguepisoodideks, üksikvõitlejate või väikeste lahingugruppide vahelisteks võitlusteks ja muutub seda keerukamaks ja üllatusrikkamaks, mida võrdsemad on vastased oma jõu ja teotsemisinnu poolest. Sellel lahinguperioodil muutub juhtimine äärmiselt raskeks, kuid ühtlasi ka äärmiselt vajalikuks. Pataljoni- ja rügemendiülema võivad lahingukäiku mõjustada õigeaegse ja otstarbeka jalaväe ning tankide teise ja kolmanda ešeloni saatmisega lahingusse ning üksikute suurtükkide ja kergepatareide ettenihutamise ja vastase varude tõkestamiseks.

Tihti on vajalik, et pataljoni- ja rügemendiülemad isiklikult viibiksid lahinguväljale võimalikult lähemal ja sääraates vaatluspunktides, kust võimalik oleks kiiresti ja õigesti uusi jõude lahingusse suunata, segadusse sattunud osi kordi seada ja nad jälle tähtsamates punktides tähtsamates suundades tegevusse rakendada. Lähivõitluses vaheldub tegevus kaleidoskoobilise kiirusega. Siin näeme rünnakut, kaitset, vastulööke, hüppeid edasi-tagasi, haaramisi, allüksuste segiminekut, juhtide reast langemist, oodatamatut edu, kavatsetamatut peatust jne. Selles lahingumõllus jääb juhtimise aluseks nooremate juhtide isiklik eeskuju, vanemate juhtide isiklik vaatlus, signaalide ja leppemärkide abil sidepidamine ning käskude ja korralduste tegemine. Lähivõitlus tuleb üldiselt lugeda lõppenuks siis, kui ollakse välja jõudnud vastase suurtükiväepositsioonideni.

Lähivõitluse dünaamika. Ühed ja samad üksused on füüsiliselt suutelised inimlikele jõupingutustele, mida nõuab võitlus rindlinna-vastu, vaid õige lühikest aega — umbes 2—3 tundi. Kui selle aja jooksul ei ole üks pool saavutanud otsustavat edu, järgneb paratamatult seisak, vastased kaevuvad maasse ja püüavad teineteist tulega hävitada. Nad otsivad võimalust, et kas uesti käsitsi kokku minna või parematele tulepositsioonidele asuda. Mainitud 2—3 tundi lähivõitlust nõuab võitlejailt ülimat füüsilist ja moraalset pinget, lahingutehnilist kõrget taset, head taktikalist ja tuletehnilist väljaõpet, juhtide isiklikku vaprust ning eeskuju. Edu on paratamata sellel poolel, kus reavõitlejad ja nooremad juhid on paremini lähivõitluseks ette valmistatud. Meisterlik oskus relvade käsitlemisel ja koostöös, leidlikkus, algatus- ja otsustamisvõime, teotsemise kiirus, aktiivsus ja raugematu püsivus ongi lähivõitluse edu aluseks ning võidupandiks. Lähivõitluse dünaamikat tuleb üksikvõitlejal, üksustel, juhtidel ja pataljoni, divisjoni, rügemendi staapidel suurima püüdlikkuse, tähelepanelikkuse ja algatusega uurida ja kätte õppida.

Väga keerukas ja oma iseloomult mitmepalgeline lähivõitlus jaguneb ruumilt üksikuteks väikesteks lahinguepisoodideks — ajalt aga iga niisugune episood vältab 3, 5, 10, 15 minutit, mitte rohkem, sest suurem kestus viib seisakule.

Rünnak ja selle teostamine. Iga kallaletung lõpeb kiire hüppega vastase kallale, teda hävitades käsigranaadi ja täägiga. See ongi rünnak. Rünnakule minnakse rünnaku

lähtealuselt, mida tuleb valida vastasele võimalikult lähemale, nii lähedale, et ühe hüppega võiks vastase kallale tormata ja olla seejuures füüsiliselt võimeline teda hävitama terarelvaga. Kui kaugel ja kuidas minna rünnakule, oleneb sellest, missuguste tehniliste vahenditega rünnakut toetatakse. Kui rünnakule minnakse tankide toetusel, siis nõrgendavad viimased oma ilmutamisega vastase vastupanupositsiooni eesservale vastase automaatrelvade ja püssi tuld ning sel juhtumil võib minna rünnakule kaugustelt üle 200 m. Rünnak teostatakse kiirsammuga 40—50 m kauguseni, kust siis ühe hüppega vastase kallale tormatakse. Kui aga rünnakut toetab suur tükivägi, siis tuleb valida rünnaku lähtealus 150—200 m kaugusel vastasest. Parem on sattuda oma suurtükiväe mürskude alla, kui et valida rünnaku lähtealus liiga kaugel ja siis sattuda vastase hävitava kuulipildujatule alla vastase vastupanupositsioonilt pärast suurtükitle ülekandmist. Et vähendada rünnaku lähtealuse kaugust, tuleb kasutada maastikuvolt, mürsuauke jne. Suutsu kattel on võimalik rünnakut teostada kaugemalt kui 200 m. Kui rünnatakse tankide ja suurtükitle toetuseta, siis tuleb rünnaku lähtealus valida käsigranaadi viskekaugusel, s. o. 30—40 m. Sel juhtumil rk-tulega toetatakse ründajat kas üle peade või intervallidest, neutraliseerides vastase tulepesi vastupanupositsiooni eeserval ja sügavuses. Alatud rünnakut tuleb arendada, vallutades üksteise järel vastase tulepesad ja vastupanukolded. Kui vastane asub vasturünnakule, siis ei tohi taganeda ilma käsuta ka siis, kui vastane on kümme korda tugevam. Tuleb asuda kohe kaitsele ning vastane tabava tulega ja käsigranaatidega tagasi lüüa.

Kuidas teostab rünnakut laskurirühm? Kk-d toetavad oma tulega ründajat niikaua, kuni veel märk näha on ja seda on võimalik tulistada. Pärast seda visatakse kk-d kiiresti jagudele järele, vallutatud objektid kindlustamiseks, tulega vastase jälitamiseks või jao uueks toetamiseks järgmise objekti ründamisel.

Kk-d teevad rünnaku kaasa, kui maastik ei võimalda nende kasutamist jagude toetamiseks või kui on olemas tugev suurtükitle või tankide toetus. Viimasel juhtumil ründavad jaod ei vajagi kk tuletoetust.

Väljaõppe teostamine. Nõukogude Vene ametlikud eeskirjad ja sõjakirjandus pühendavad suurt tähelepanu lähivõitluse uurimisele ning nõuavad kõigealgusele selle

kätteõpetamist suure hoole, püsivuse ja põhjalikkusega. Õppeainet soovitatakse käsitleda selles loogilises järjekorras, kuidas tegelikult areneb lähivõitlus ise.

a) Ettevalmistus rünnakuks. Vastased on teineteisele lähenenud 100—200—300 m kauguseni. Üks pool valmistub rünnakuks, teine rünnaku tagasilöömiseks. Jalaväerelvade tuli muutub järjest intensiivsemaks, püüdes üksteist maha suruda. Suits ja tolm takistavad vaatlust, sidepidamist ning orienteerumist. Selles olukorras tuleb tegevuse kätteõpetamist harjutada rea lähikeste taktikaliste ülesannetega, taotledes: rünnaku lähtealuse valikut, sinna asumist, relvade paigutamist, rünnaku õigeaegset alustamist, igas võitlejas tahte arendamist esimesena vastasele kallale tormata ja kaasvõitlejat abistada.

b) R ü n n a k. Jalavägi ründab tankide toetusel. Kaitsja võtab teda vastu marulise tulega hästi organiseeritud positsioonilt. Lähivõitlus on alanud. Tangid võitlevad vastaste tt-relvadega ja kuulipildujatega. Käsigranaatide lõhkemised summutavad hurraakarjumise. Käsivõitlus on käimas. Side ja koostöö on katkemas. Sellel lahingupeerioidil on tarvis kätte õpetada rünnaku teostamise tehnikat, koostööd tankidega, tt-relvade kasutamist, tulepesade hävitamist jne.

d) Võitlus vastupanupositsiooni sisemuses. Üksikute tulepesade ja vastupanukollete ümber on käimas ägedad heitlused ilma tsentraliseeritud juhtimiseta. Osad on segi läinud. Suurtüki- ja lennuvägi ei saa abistada kumbagi poolt. Kuulipildujatuld tuleb kasutada äärmise ettevaatlikkusega, et mitte tabada omi. Keemia-võitlusvahendite kasutamine on võimatu. Vaatlus ja side on äärmiselt piiratud ajas ja ruumis. Võitlusvahenditena kasutatakse peamiselt püssituld õige lähedalt distantsidelt, püssi- ja käsigranaate. Siin esineb rikkalik ja mitmekesine aineestik, mida tuleb käsitleda lühidate taktikaliste ülesannete näol, nagu:

- tulepesa rünnak ja selle kaitsmine;
- vasturünnak ja selle tagasilöömine;
- ebaõnnestunud rünnaku kordamine ja selle tagasilöömine;
- tt-kahuri ründamine suitsu kattel, rünnaku tagasitõrjumine tt-kahuri poolt suitsu kasutamiseга;
- tulepesade ja vastupanukollete haaramine tiival, seljatagant, rünnaku tagasilöömine;
- rünnak üle gaasitatud maa-ala;

- jalaväe ja tankide rünnaku tagasilöömine suurtükipatarei ja õk-kuulipildujatega;
- laskemoonaga täiendamine jne.

e) Vastupanupositsioon on läbi murtud, kaitsja taandub. Kaugused võitlevate poolte vahel suurenevad 400—600—800—1000 m. Suurtükituli nõrgeneb. Lahinguväljale ilmuvad üksikud väikesed jalaväegrupid, kolonnid, mis järjest suurenevad. Kuulipildujatuli nõrgeneb. Tangid ühes ratsaväega algavad taandujate jälitamist. Ohku täidavad lahingulennukid. Lähivõitlus on lõppenud. Niisugust pilti pakub lähivõitlus, kui kallaletungijal oli edu ja kaitsja on oma seisukohtadelt välja löödud ning taanduma sunnitud. Kui aga kaitsjal õnnestub kallaletungija rünnakut tagasi lüüa ja ise vastukallaletungile asuda, siis pilt muutub ja taktikalised ülesanded varieeruvad.

Lähivõitlust käsitlevaid taktikalisi ülesandeid tuleb lahendada veel luurel, puhkekaitse, kohtamislahingus ja rünnakulootamata kallaletungi puhul kolonnidele. Väikeste üksuste taktikaliseks, eriti lähivõitluse väljaõppeks on vajalik vähemalt üks hästi korraldatud väljak rügemendi kohta. Niisugusel väljakul on võimalik kõik näitlikud ja treeningharjutused ning õppused organiseerida õpetlikult ja huvitavalt. Väljak peab olema suuremõtteline, vähemalt 1 km pikk ja 200—300 m lai, mis võimaldab korraldada kompani pealetungiõppust kaitsele asunud vastasele. Vastava suuna valikuga võib ka teisi õppusi korraldada. Väljaku organiseerimiseks on esimeses järjekorras tarvis valida kaitserajoon ühes automaatrelvade asukohadega ja ühtlasi märkida tabatavad tulealad. Kuulide ja mürskude tabamiskohad märkida eriliste märkidega: väikeste kolmnurga-, ruudu-, rombi- jne. kujuliste kühmude ja aukudega. Märgid peavad olema suuruses, mis ei võimaldaks neid pealetungijal kasutada laskurite relvade toeks ega enese varjamiseks (10—15 cm × 5—10 cm). Märkide vahed peavad vastama kuulide hajumisele, mis aitab ühtlasi selgitada hajumisseadust. Märkimise peamiseks eesmärgiks on õpetada sõdureid kasutama õigesti maastikku, otsima varjatud alasid lähenemiseks ja meeles pidama, et kõige ohtlikum tuli on flankeeriv tuli. Kuulide langemist ei tule ette ainult vastupanupositsiooni eesserva ees, vaid ka positsiooni sisemuses. Õpetlik on ka märkida jalaväe toetava suurtükiväe šrapnellide ja mürs-

kude lõhkemist (76-mm kahuri šrapnellikildude hajumine 20×250 m, 122-mm haubitsal — 20×250 m ja 107-mm kahuril — 20×300 m). Šrapnelli lõhkemised märkida värviliste ainetega maastikul. Kahurimürskude auke kaevata käsitsi või valmistada lõhkeainetega. Samuti tuleb märkida mürsukildude hajumiskaugused, miinide, püssigranaatide, käsigranaatide lõhkemised ja leegiheitjate tule tabamised kas kriidiga või naftaga. Eriti silmapaistvalt tuleb märkida tõkketulede alad; gaasitatud alad märgitakse haiseva vedelikuga, miiniväljad puupakkudega. Tangitõrjeks kraavid, augud, lüngad ja muud tõkked valmistada ehtsed ja õiges maastaabis. Kahe-, kolmerealised traattõkked mitmes kohas suurtükitulega purustatud läbikäikudega tuleb tingimata ehitada.

Täagi torkeks ja püssipäraga löögiks paigutada kujud ja liivakotid, mis omakorda kujutavad vasturünnakule ilmunud vastasi. Kaevikud ja ühenduskäigud kaevata täies profiilis.

Tuulesuundade märkimiseks kasutada erilisi kilpe, näiteks — valge kilp 80×80 cm sinise väljalõikega 3—4 m kaugusel kuulipildujast ja 1,5—2 m pikkuse kepi otsas helepunane ketas 60 cm läbimõõduga. Kui pealetungija näeb punast ketast valgel kilbil foonil, tähendab see, et kuulipilduja tuli on tema pihta suunatud; asetseb aga punane ketas kilbist paremal, tähendab see, et tuli on suunatud parempoolse naabri pihta.

Lähivõitluse kätteõpetamine säärasel õp-
peväljakul annab häid tulemusi.

Lähivõitluse iseäraldused talveoludes. Talvel võib lumi jalaväe liikumist takistada, aga ühtlasi ka soodustada. Suuskade kasutamisel võib jalaväe liikumiskiirus tõusta kuni ratsaväe kiiruseni.

Kuni 25 cm paksune lumikate ei takista veel jalaväe liikumist, üle selle aga muutub liikumine raskeks ja eriti sügavana lumega peagu võimatuks. Arvesse võttes, et sügava lumega tangid ei saa abistada jalaväge, tuleb jalaväel iseenese abinõudega endale teed rajada ja viimased 200 meetrit ületada. Suuskadele asetatud jalavägi on suuteline oma ülesandeid täitma ükskõik missuguse lumikattega. See on võimalik ainult siis, kui jalavägi oskab hästi suusatada. Selleks on tarvis juba rahu ajal hoolikalt õpetada jalaväge suuskadel teotsema. Väljaõpet tuleb alustada üksikvõitlejaga ja lõpetada rühmaga. Jalaväelane peab oskama:

— kiiresti liikuda suuskadel gaasimaskides ja ilma;

- roomata, vaikselt ja hääletult hiilida suuskadel;
- käsigranaate pilduda suuskadel liikudes;
- pakasega traattõketesse läbikäike teha;
- igasuguseid takistusi, nagu kraave, kaevikuid, mürsuauke jne. suuskadel ületada;
- laskemoona suuskadel juurde toimetada;
- töötada täagiga ja püssipäraga, ka suusakeppidega käsitsivõitluses, tulistada püssist ja kergekuulipildujast lähedal distantsidel, samuti rk-st suuskaluselt jne.

Lühidalt — jalaväelane peab oskama suuskadel teotsema sama hästi kui ilma suuskadeta. Rünnakule minnakse alati suuskadel, kui lumikate on sügav.

Nõukogude Vene sõjakirjanduses mainitakse, et pealetungil ja rünnakul suuskade kasutamises on punaväes suuri edusamme tehtud aladel, nagu kiire liikumine, mahaheitmine, ülestõusmine, tulistamine suuskadelt, roomamine suuskadega, käsigranaatide pildumine suuskadelt jne., kuid täagi võitluse tehnika suuskadel ei olevat veel küllaldaselt kätte õpetatud ega sõjakirjanduses käsitletud. Täagiga ja püssipäraga lähivõitluses tuleb suuskadel töötada sama hästi kui ilma suuskadeta, sest on olukordi, kus teisiti ei saa.

Näiteks:

1. vaja rünnata kõrgustikku, mis on sügava lumega kaetud. Suuskadeta liikuda on võimatu — tuleb löök anda suuskadel;
2. vastane võttis rünnaku vastu. Lumikate üle 50 cm paks, liikumine suuskadeta võimatu, — tarvis teotsema suuskadel;
3. vastane ei võtnud rünnakut vastu, — suuski ei võeta alt, jälitada tuleb vastast suuskadel;
4. lumi ei ole sügav ja vastane asub ootamatult vastulöögil, suuskade alt ära võtmiseks ei ole enam aega, vähemgi viivitus võib tuua kaotuse, — tuleb teotsema suuskadel;
5. vastasega ollakse äkki kokku põrgatud, iga viivitus võib surmaga lõppeda, — tuleb teotsema suuskadel.

Analoogilisi juhtumeid võib talveoludes ette tulla väga palju, kuid mainitud juhud kui tüüpilised võivad olla aluseks taktikalisel väljaõppel.

Kolonel

Ludvig Jakobsen VR I/3

25. aastat ohvitserikutse

13. oktoobril s. a. täitus kolonel Ludvig Jakobsenil 25 aastat ohvitserikutse omandamisest.

Juubilar on sündinud 29. 05. 1893. Pärast Simbirski kadetikorpusse lõpetamist ekster-nina astus Kaasani sõjakooli, mille kursuse läbivõtmise järel ülendati nooremleitnan-diks 13. (1.) oktoobril 1914. Oma kutsealast ettevalmistust täiendas Poola Kõrgemas Sõ-jakoolis 1925—1927.

Maailmasõjas võttis osa võitlusest saks-laste ja austerlaste vastu, saades raskesti haavata ja põrutada.

Eesti Vabadussõja ajal tegeles 6. Jala-väepolgus majandusülemana ja Sõjakoolis algul roodu-, hiljem pataljoniülemana. Rahu ajal on korduvalt teeninud väeosas ülema ametikohtadel ja sõjaväeesindajana välis-riiges. Oli pikemat aega Riigivanema vane-maks käsundusohvitseriks.

Koloneliks kõrgendati veebruaris 1931.

Evib I liigi 3. järgu Vabaduse Risti, Kot-karisti III klassi ja Eesti Punase Risti II jär-



Kolonel L. Jakobsen.

gu 1. astme teenetemärke ning mitmesugu-seid välisriikide aumärke.

Soovime juubilarile tema 25 aasta kutse-tähtpäeva puhul palju õnne, tervist ja edu edaspidises elus.

Kokkuvõte ja järeldusi. Kokku võttes võime ütelda, et N. Vene ametlikud eeskir-jad nõuavad kiiret ja hoogset rünnaku teos-tamist. Ründaja peab kiiresti üksikute gruppidega vastase asetusse sisse murdma ning kuulidega ja käsigranaatidega vastast hävitama, taganevat vastast aga järelejät-mata jälitama. Väljaõppe teostamisel vää-rivad allakriipsutamist järgmised asjaolud:

1. Võitluses vastupanupositsiooni sise-muses on nõutav, et vastase tulepesad ja vastupanukolded saaksid valluta-tud ja hävitatud haarava löögiga.

Järeldus: Kaitse organiseerida ringikujuliselt, et oleks võimalik vast-tupanu avaldada ja vastase kallale-tungid tagasi lüüa igalt poolt.

2. Kallaletungil (rünnakul) a priori ja-laväge toetavad tangid. Jalavägi lii-gub 300—400 m kaugusel tankide järel.

Järeldus: Kaitsja ei tohi tan-kide ilmumisel sattuda paanikasse ega oma positsiooni k ä s u t a maha jät-ta, vaid peab kangekaelselt oma sei-sukohtadel püsima, varjates ennast kaevikutes või mürsuaukudes ja las-tes tanke enesest üle või mööda min-na, et tankide järel liikuvat jalaväge eraldada tulega tankidest ja hävitada. Tuleb suurt tähelepanu pöörata tan-kide vastu võitlemisele.

3. Täägivõitlusele pööratakse erilist tä-helepanu. Hästi käsitsivõitluses ette-valmistatud jalavägi on võimeline enesele teed rajama täägiga ja käsi-granaadiga. Täägivõitluse õppuste organiseerimisel peetakse silmas, et nad oleksid lähedased tegelikule la-hinguolukorrale ja sisaldaksid kõiki lähivõitluse elemente. Eriti drillitak-se silmamõõtu. Ka teised riigid hin-

davad kõrgelt täägiga töötamise oskust ja nõuavad põhjalikult selle käitleõpetamist. Näiteks Jaapani määrustik ütleb: „Sõdur, kes pole õpetatud täägivõitluseks, ei kõlba rünnakule minemaks“.

Samuti häid tabamusi nõutakse käsigranaatide pildumisel nii horisontaalsete kui ka vertikaalsete märkide pihta.

Järeldusi: Täägivõitlusele rohkem tähelepanu. Käsigranaatide pildumisel nõuda tabamist nii horisontaal- kui ka vertikaalmärkide pihta

igasugustest asendistest. Kuuliga peab oskama tabada ka käigul rünnaku kriisihetkedel või vasturünnakutel. Lühidatelt distantsidelt, 10 kuni 20 m kauguselt tabav kuul on mõnikord parem kui tääk, eriti lahinguväljal, mis on üle külvatud iga-suguste takistustega ja kus liikumine on raskendatud. Üldse tuleb kasvatada ja arendada välja häid laskureid, sest külmavereline ja hakkaja laskur ei ole vastasele kättesaadav senikaua, kuni tal laskemoona jätkub.

Maastiku tähtsus tangitõrje korraldamisel.

Leitnant U. Parrest.

Maastiku sõjaline tähtsus on olnud aegade kestel muutuv, sõltudes sõjavägede suuruse, relvatehnika, organisatsiooni ja võitlusviiside arengust. Kuid kahtlemata on soomusvägede ilmumise ja lahinguväljale maastiku tähtsus märksa tõusnud nii taktikalises kui ka operatiivses ulatuses.

Maastik sõjalises mõttes tegevuskava põhiraamina, millel arenevad mitmesugused lahingulised olukorrad, on teiste olukorraelementidega võrreldes tähtsaim, püsivaim ja suhteliselt tundmaõpitavaim tegur. Kuigi maastik seetõttu võib tõmmata kogu tähelepanu enesele, ei tohi ta ometi evida olukorra teiste elementide suhtes domineerivat tähtsust, sest maastik iseenesest ei kujuta mingit absoluutset väärtust, vaid tal on ainult suhteline väärtus. Viimane sõltub sellest, kui võrra maastik soodustab või takistab antud eesmärkide saavutamist. Seepärast maastiku uurimisel peab lähtuma üldistest eesmärkidest ja ülesannetest kokkukõlas väe- ja relvaliikide erinõuetega.

1. Maastiku hinne tangitõrje seisukohalt.

Kuigi tankide tähtsaim omadus on võime liikuda väljaspool teid maastikul, ei saa siiski käesoleval juhtumil mõistet „maastik“ võtta piiramatult, sest tank ei ole kaugegaltki suuteline liikuma iga-sugusel maastikul, s. o. kõikjal. Juba enne esimest tankide tuleproovi püstitas inglise tankide looja kolonel Swinton 1916. a. veebruaris rea taktikalisi juhiseid tankide lahinguliseks kasutamiseks, milledes ta muuseas kirjutab järgmist:

„Rindeosi, kus masinad oleksid võimelised töötama parimate tulemustega, tuleb valida arvestusega, et tangid ei suuda ületada kanaleid, jõgesid, raudteesüvendeid ega läbida metsi ja puuviljaaedu...“¹⁾

Kuigi pärast Maaailmasõda on püütud tangist arendada liikuv sõja võitlusvahendit, pole siiski suudetud teostada midagi seevõrra revolutsioonilist, mis teeks ülearuseks maastiku tõkestusvõime arvestamise. Tõsiasi on ja jääb, et tankide teotsemisvõimalused sõltuvad suurel määral maastiku pinnavormidest, pinnase iseloomust ja kohalikest looduslikest ning kunstlikest esemest. Seepärast on maastiku tundmaõppimine tangitõrje seisukohalt ja selle plaanikindel kasutamine esimesi tähtsamaid tegevusi vastase soomusvägede tõkestamisel. Tangitõrje korraldamisel tuleb lähtuda maastiku omadusist, mis soodustavad, takistavad või koguni absoluutselt tõkestavad tankide kasutamist. See on loomulik ja kindel alus tangitõrjesüsteemile kui tervikule, mille üks tähtsaim osis on maastiku tõkestusvõime.

Neil kaalutlusil on tarvilik, et tangitõrjet korraldav juht määraks kindlaks põhjaliku maastiku uurimise kaudu nii need rajoonid, mis on tankidele teotsemiseks soodsed, kui ka need rajoonid, mis on ebasoodsed. Õige maastikuhinde kaudu tuleb seega luua asetuste või suundade otsimisel olukordi, kus tankide tegevus oleks kas võimatu, aeglustatud või kanaliseeritud.

¹⁾ D. Fuller. Tanki v. velikoi voine 1914—1918 g., 1923, lk. 46.

Maastiku-elementide mõju tankide teotsemisele väljaselgitamine ja maastiku kasutamine tangitõrjesüsteemis on kaasajal maastiku-uurimise tähtsamaid ülesandeid. Sõltuvalt pinnavormidest ja -kattest võib tangitõrje seisukohalt maastikke nende erinevate taktikaliste omaduste mõttes jaotada ja hinnata üldjoontes järgmiselt:

a) Lahtine ja lame ning kõva pinnasega maastik, kus puudub täiesti või esineb vähesel määral tankide tegevust segavaid pinnavorme ja kohalikke esemeid. Sellane maastik ei takista tankide kasutamist ja võimaldab ka aktiivsete tt-vahendite rakendamist.

b) Lahtine, pinnavormide laialainetusega maastik on tavaliselt tankide tegevuseks maastikuliselt soodne, kui ei esine soisi alasid, süvendeid, jõgesid jne. Vähem soodne on sellane sügavate tuleruumidega maastik tankidele seetõttu, et tt-relvade paigutus kogu lahingukorra sügavuses on hõlpus ja nende tuleruumid head.

c) Lahtine, pinnavormide tihe da lainetusega maastik on suuremate tangiformatsioonide kasutamiseks ebasoodne. Sageli on sellasel maastikul võimalik reljeefi järske lainetusi kohandada tangitõkkeiks.

d) Kaetud ehk kinnisel maastikul, kus esinevad kohalikud esemed ja kus pinnavormid võimaldavad head varjumist ja segavad avarat vaatlust, on tankide tegevus enamasti täiesti võimatu või väga raske.

e) Murdmaastikul, s. o. kas lahtisel või kinnisel maastikul, kus esinevad ülekaalus jõed, järved, sood, rabad, kuristikud jne., on tankide tegevus tavaliselt täiesti võimatu.

Maastikul leiduvail kohalikel esemeil, millede all tuleb mõista kõiki maapinnal asuvaid vorme, olenemata nende kuuluvusest loodus- (metsad, jõed, järved, sood jne.) või tehisevormide (kanalid, ehitised, teed jne.) liiki, on tangitõrjesüsteemis oma kindel osatähtsus. Näiteks metsad, soised alad, ojad ja kraavid pehmete või järskude kallastega, sügavad orud, asulad, tugevad kiviaiad ja kõrged raudteetammid annavad võimalusi osava kasutamisega luua tangitõrjeks otsitavaid olukordi.

Loodusvormide hulka kuuluvaist maastiku kohalikest esemeist jõed, järved, sood ja metsad moodustavad olenevalt nende füüsilisest omadusist tankidele kõige tõsisemaid tõkkeid.

Jõgede tähtsus tangitõrje seisukohalt oleneb:

- jõe asendist võimaliku kaitserinde või pealetungisuuna suhtes;
- füüsilisest omadustest (laius, sügavus, kallaste ja põhja iseloom ning orundi omadused);
- maastiku omadustest, kus jõgi voolab.

Sageli ka vähese veega, kuid sügava ja järsu jõesängiga või -oruga jõed on tankidele raskesti ületatavad või ületatamatud. Juba 3 m laiune ja 1 m sügavune jõgi, kuigi ta voolab kõval pinnasel, on tankidele tõsiseks tõkkeks. Ka sügavad orud järskude kallastega on tankidele takistuseks. Sellaste jõgede ja orgude ületamine võib toimuda vaid suurtükiväe ja jalaväe otsesel kaasabil.

Järved on tavaliselt tankidele absoluutseks tõkkeiks. Järve füüsilisest mõõdet loovad kujutluse tema kui takistuse suurus. Mõne väikese järve kui lokaalse takistuse väga piiratud tähtsust võivad märksa suurendada teda ümbritseva maastiku omadused.

Sood ja soised alad on tangitõrje seisukohalt tähtsad kui tõsised takistused tankidele. Soode kui takistuste tõhusus on nende asendist, suurusel ja läbipääsetavusest. Viimane omadus võib muutuda ühenduses aastaegade. Jääkatte perioodil jõgede, järvede ja soode kui tangitõkete sõjaline väärtus väheneb, kuid seda aitab kompenseerida talvekliimale omane sügav lumikate ja tugev külm.

Ka ujvtangid ei suuda kuigi suurel määral vähendada vesitõkete tähtsust, sest ujvtankide erilise ja keeruka konstruktsiooni tõttu on nende üldised lahinguomadused palju halvemad kui harilikel tankidel.

Metsad ja suuremad metsasalud on tankide vastu parimaid takistusi tingimisel, et nad oleksid küllalt tihedad ja tugevate puudega. Metsa tõkestusvõime püsib iga-aastilise ilmastiku juures kõigil aastaajadel. Noor mets (võsa) ei ole tankidele tõkkeks, vaid vastupidi, ta võimaldab nende lähene mist varjatult.

Maastiku suuremad katteesemed (asulad, metsad jne.) raskendavad tankide vaatlust, sunnivad neid peatuma või oma liikumist aeglustama. Sellased katteesemed on enamasti ise tankidele tõketeks ja seda mõjuvamaiks, mida rohkem ning kiiremini neid on võimalik selleks veel kunstlikult kohaldada.

Metsade ja asulate väärtus tangitõrje seisukohalt on üldiselt järgmine:

- nad pakuvad hästivarjatud tulepositsioone tt-relvadele eesoleva maastiku flankeerimiseks;

- tangid võivad neid läbida vaid suurte raskustega ja ajakaotusega;
- tankide moraalne mõju jalaväele on väike, sest kaetud alad võimaldavad tankide eest varjumist ja soodustavad võitlust nendega.

2. Maastiku kasutamine tangitõrjeks.

Koltn. Perré ühes oma töös, mis ilmus juba 1934. a. veebruaris ajakirjas „La Revue d'Infanterie“ pealkirja all „Autres réflexions sur la défense contre les chars“, ütleb maastiku kasutamise kohta järgmist:

„Kasutada mitmesuguseid maastiku loomulikke esemeid (metsi, külasid, järsandikke, veekogusid), mis on suutelised raskendama või tõkestama tankide edasiliikumist, see on esimesi mõtteid, kui asutakse lähendama tangitõrje probleemi. Neid mitmesuguseid esemeid ei tule kasutada ühel ja samal viisil. Ühed on esemed, mida tuleb okupeerida (metsad ja külad); teised on esemed, millele taha paiknemine näib olevat otstarbekas (järsandikud ja veekogud).“

Sellele põhinõudele, mille selguses ei saa olla mingit kahtlust, tuleb lisada, et mõlemal juhtumil maastikuluure peab selgitama, kuivõrra looduslike esemete tõkestusvõimet on vajalik suurendada kunstlikult. Looduslike esemete täiendamine nõuab võrreldes kunstlike tõkete loomisega vähem tööjõudu, tööaega ja materjalikulu. Seepärast tuleb otsida tõkestustööde teostamisel alati looduslikke eeldusi.

Maastiku loodusliku tõkestusvõime täiendamist teostatakse:

- kallakute järsustamisega;
- maa-alade soostamisega ning üleujutamiseega;
- metsade tihendamiseega, ja
- kraavide ning muude süviste süvendamisega.

Looduslike tõkete puudumisel tuleb pöörata tõsist tähelepanu kunstlike tangitõkete ehitamisele eeskätt neisse rajoonesse, kus on oodata vastase soomusvägede kallaletungi. Ehitiste iseloom ja ulatus oleneb kasutada olevast ajast, olemasolevast materjalist, maastikust, tööjõust ja vastase tangitüüpidest. Siia kuuluvad: raid-, vai-, kivi-, kraav-, raud- ja betoontõkked, püünised, traatvõrgud, barrikaadid, teedesulud, miinitõkked, suitsukatted, gaasipilved jne.

Maastiku valik, kus tankide tegevus on takistatud ja sellase maastiku tõkestusvõime kasutamine ei ole seotud ületamatute raskustega. Kuid operatiivsed ja taktikalised nõuded ei võimalda alati valida lahinguks tankide tegevust takistavat maastikku.

Seepärast maastiku organiseerimine tangitõrjeks on sellastes olukordades eriti tähtis.

Kaitsepositsioonide valikul tuleb arvestada kõiki looduslikke tõkkeid ja maastikulisi esemeid, mis võivad takistada tankide liikumist. Neid takistusi tuleb positsioonide valikul sageli eelistada isegi avaramate vaatluse- ja tuleloomise võimaluste arvel. Ka tt-relvadega rikkalikult varustatud sõjaväed pooldavad seda seisukohta. Kaasaja eeskirjad rõhutavad eranditult maastiku kasutamise vajadust tangitõrje organiseerimisel kaitsele. Nii läbib N. Vene välimäärustiku (PU-36) kaitselahingu paragrahve resoluutne nõue, et kaasajal kaitse peab olema esmajoones tangivastane, koosnedes suurtükiväe ja tt-relvade tuledest, mis on kokkukõlastatud looduslike ja kunstlike tõkete ja miiniväljade süsteemiga. Seejuures kaitsevööndi eeserva, löögigruppide asukohtade ja suurtükiväe positsioonide valikul on domineeriv nende soodus tangivastase võitluse organiseerimiseks. Kaitsevööndi sisemuses organiseeritakse looduslikult soodsed tangivastased rajoonid. Takistuste süsteemi, mis haarab kaitsevööndit kogu tema sügavuses, täiendatakse moondavate töödega (valeehitised).

Prantsuse suurte üksuste, väekoondiste lahingueeskirja („Instruction sur l'emploi tactique des Grandes Unités“) eessõnas „Ettekanne ministrile“ toonitatakse, et „peamine tähelepanu tuleb pöörata oma lahinguasetuse katmisele looduslike tõketeaga, enne kõike aga veekogudega“. Ühtlasi eeskirja autorid kriipsutavad alla „sügavusse ešelonierimise suurt tähtsust kaitsele tankide vastu“. Eeskirjas nõutakse kindlakajuliselt, et kaitsepositsioon oleks kaetud eest seesuguse loodusliku või kunstliku tõkkega, mis takistaks mehhaniseeritud võitlusvahendite liikumist (§§ 248 ja 251). Teisal (§ 411) eeskiri nõuab, et vastupanupositsiooni tagaserv peab evima samuti looduslikke tõkkeid, sest siin tuleb pidurdada vastupanupositsiooni sissetunginud vastase edasitungi hoogu, katta suurtükiväepositsioone ja moodustada baasi vastulöögiks (§ 251).

Prantsuse uus jalaväe-eeskiri („Le Nouveau Règlement de l'Infanterie“) nõuab, et tõkked peavad võimaldama:

- et vastupanu keskused ja toetuspunktid jääksid vastase tankidele läbitamatuiks; ühtlasi tuleb silmas pidada nende tõkete organiseerimisel, et nad ei takistaks vaatlust vastase suunas;
- pidevalt sulgeda passiiv-

Kolonelleitnant

Aleksander Häelme VR I/3

25 aastat ohvitserikutses.

13. oktoobril käesoleval aastal võis kolonelleitnant Aleksander Häelme tagasi vaadata oma 25-aastasele tegevusele ohvitserikutses.

Juubilar on pärit Tartumaalt, Ropka vallast; sündinud 30. märtsil 1891. Sõjalise ettevalmistuse sai Vilno sõjakoolis, mille lõpetas esimeses järgus nooremleitnandina 13. (1.) oktoobril 1914. Maailmasõjas võttis osa võitlustest 552. Sõlvõtsekotski polgu koosseisus kompaniülemana. Eesti rahvuslikes väeosades teenis novembris 1917 kuni rahvuslike väeosade likvideerimiseni saksa okupatsioonivõimude poolt.

Eesti sõjaväkke astus 27. 11. 18. Osa võtnud 2. Jalaväepolgu koosseisus Vabadussõjast kompaniülemana, saades märtsis 1919 Kosikova küla all haavata. Teeninud Sõjakoolis kursuse ohvitserina, 1. Diviisi Staabis komandandina, käskudetäitja vanem-ohvitserina ja diviisi ohvitseride kursuse ülemana ning Sõjakoolis alalisväe ohvitseride kursuse ülema abina; hiljem väeosades pataljoni- ja rügemendiülema abi ametikohtadel. Lõpetanud Vabariigi Kõrgeima Sõjakooli 1933. a. Praegusele ametikohale määrati 01.04.34. Kolonelleitnandiks kõrgendatud 24.02.36. On V. R. Vendade Valga osakonna esimees.

Vabadussõjas ülesnäidatud teenete eest on kolonelleitnant Häelme'le annetatud I lii-



Kolonelleitnant A. Häelme.

gi 3. järgu Vabaduse Rist. Peale selle evib ta Kotkaristi IV klassi teenetemärki ja endise Vene Stanislaose ordu 3. järgu aumärki.

Oma õiglase ja mehise käitumisega on kolonelleitnant Häelme võitnud nii sõjaväelaste keskel kui ka sellskonnas üldise lugupidamise.

Soovime juubilarile tema aupäeva puhul palju õnne, head tervist ja raugemata jõudu edurikka tegevuse jätkamiseks riigikaitse huvides.

seid intervalle. Loomulikke maastiku katte-esemeid või loomulikke tõkkeid (süvendid, raudteed, teedestammid jne.) tuleb teatavais punktides kõvendada nimetatud põhimõtte realiseerimiseks otstarbekalt ja läbi-kaalutult.

Saksa lahingueeskiri („Truppenführung“) rõhutab samuti tarvidust kaitseks kasutada maastikul leiduvaid looduslike tõkkeid ja neid tarbe korral kunstlikult täiendada (§§ 429 ja 430).

Seega peab nentima, et kaasajal kehtivad ametlikud vaated nõuavad:

— kaitsepositsioonide valikul tuleb lähendada maastiku looduslike tõkete väärtusest ja iseloomust;

— tuleb korraldada maastiku organiseerimist tangitõrje seisukohalt.

Major Laporte'i sulest ilmunud aktiivne „Tangitõrje“ („La Revue d'Infanterie“ nr. 55 — 1938) rõhutatakse, et on tarvis hüljata seniseid arusaamisi ja silmas pidada kaitse korraldamisel eeskätt järgmisi vajadusi:

— peavastupanujoon (meie vastupanupositsiooni eesserv) valida lünkadeta tangitõkke taha, kui sellane on olemas; vastasel korral valida peavastupanujooneks parim looduslike toetus-

- punktide joon ning nimetatud punktid siduda omavahel miiniväljadega;
- võtta enda alla kõik looduslikud toetuspunktid ka positsiooni sügavuses; väljaspoole neid tugipunkte paigutada jalaväge vaid siis, kui vahe nende punktide vahel on väga suur, nii et sinna on tarvis paigutada ka tt-kahurid tulesüsteemisse pidevuse saavutamiseks;
 - välja valida põhjaliku kaalutluse järel maastikujooned, kus tahetakse tangid lõplikult seisma panna pärast nende eraldamist pealetungivast jalaväest.

Seejuures major Laporte tõstab üles mõtte, et on tarvis ette näha ja teostada järkjärgulist kaitsel paiknemise liikuvust olenevalt sellest, kuidas seda nõuavad maastiku organiseerimistööd ja vastase suurtükituli. Liikuva kaitseasetuse mõiste selgitamiseks ta tsiteerib koltn. Perré kirjutisest, mis on ilmunud 1934. a., järgmist väljavõtet:

„Kas on tarvis selgitada, et tankide arvu suurendamine sunnib kaitsjat koonduma looduslikesse toetuspunktidesse? See on iga kaitse paratamatu vajadus, kuid alates viimasest sõjast on suurtükitule tugevus sunnitud kaitsja neist varjupaikadest lahkuma ja asetuma lahtisele maastikule. Tankide arvu suurendamisega ei ole aga vähendatud suurtükiväe arvu. Seepärast mängiksime vaid narrimängu, kui kuhjuksime vabatahtlikult mürskude pesadesse selleks, et vältida tanke. Ratsionaalsem on küll seda teha ainult kaitse sel perioodil, kui vastane ei ole veel looduslike toetuspunktide ja eriti tt-relvade vastu tegevusse saatnud kogu oma käsutuses olevat suurtükiväge. Siis võidakse loota, et sellega on vastane sunnitud loobuma tankidele baseeritud kallaletungist ja peab tegevuse jätkamiseks pöörduma taas suurtükiväe kaliibrite klassikalise orkestratsiooni juurde. Aga kui vastasele on saanud juba suurtükiväe kõvendus, kui äike kerkib silmapiirilt ligemale, — siis tuleb lahkuda looduslikest toetuspunktidest ja laiali valguda lahtisele maastikule.“

Ühes oma esimeses tangitõrje-probleemi uurimuses juhib kindral N. Reek tähelepanu asjaolule, et tankide tegevust tõkestavat maastikku kasutades ei tohi langeda äärmusse ja unustada, et tangid ei võitle tänapäeval üksi, vaid alati jalaväe ja suurtükiväe toetusel ning kaasabil. Seepärast sageli sääl, kus tangi vastu võib leida kaitset, võib mõne tunni pärast leida ka haua. Tangid ei ole välja surunud lahinguväljalt ei suurtükiväge ega meest lahtise rinnaga.

Seepärast nõue painduvuse ja osavuse järele on tänapäeval üha kasvanud, kuna tegevus on muutunud keerukamaks kui kunagi varem. Tangitõrjelise kaitse organiseerimisel tuleb püüda saavutada ootamatust, mis on alati edu üheks peatingimuseks. Ootamatust kaitsel tangitõrje alal saavutatakse mitmesuguste kombinatsioonidega, millede eesmärgiks on hoida pealetungijat teadmatuses, missugusel joonel või missugusel positsioonil ähvardab pealetungivaid tanke võimalus sattuda tõkkesse ja tulekottidesse.

Tangitõrje seisukohalt maastiku kasutamise alal kaitsel esineb tavaliselt kaks erinevat juhtumit, nimelt:

- tangitõrje organiseerimine kaitsel, kus esineb vesitõke või mingi sama väärtusega lünkadetu looduslik tangitõke;
- tangitõrje organiseerimine kaitsel maastikul, kus esineb mitmesuguste, suuremate või vähemate lünkadega looduslike tangitõketega varustatud maastikujooni.

Esimesel juhtumil tavaliselt vastupanupositsioon valitakse jõe (resp. vesitõkke) taha sellaselt, et vastupanupositsiooni eesserv paikneb jõekalda vahetus läheduses ja tuledega on kaetud jõepind ning kaldad. Sellases olukorras on vastane sunnitud teotsema alati tugeva suurtükiväega toetatud jalaväega. Seda tuleb ette näha, et vältida raskete kaotuste võimalusse sattumist. Seepärast tuleb ette valmistada sügavuses veel tõhusaid looduslikult tagatud kaitsejooni, mis tabaks vastast pärast jõest ületulekut ootamatult ega annaks temale võimalusi platsdarmi loomiseks.

Veejoonte või järskude kallakute kasutamine selleks, et maksimaalselt julgestada kaitsepositsiooni vastase tankide vastu, on vajadus, mida tunnustavad kõik kaasaja moodsete armeede eeskirjad. Küsimust ei saa aga alati lahendada šabloonselt, sest mõnikord on kasulik looduslik tõke jätta vastupanupositsiooni eesserva lähedusse, sageli aga vastupanupositsioon rajada 4—5 km tõkkejoonest tahapoole.

Teisel juhtumil, kui puudub maastikul pidev looduslik tõke, toetub tangitõrje küsimuse lahendamise põhjalikule ja peensus-tesse laskuvale maastiku-uurimisele. Viimase eesmärgiks on kindlaks määrata:

- vastupanupositsiooni eesservaks soodseim looduslike tõkete joon;
- rajoonid, mis on kõigiti kõlblikud vastase tankide kallaletungiks.

Kui ülalnimetatud eeldused on selgitatud õigesti, siis näib küsimuse otstarbekaim lahendus olevat järgmine:

- paigutada vastupanupositsiooni eeserv soodseimale looduslike toetuspunktide joonele, kusjuures toetuspunktide vahed oleksid flankeeritavad ja positsiooni tiivad tagatud looduslike tōketega;
- tangiohtlikke rajoone katta kunstlike tōkete ja miiniväljadega, kuivõrra seda võimaldab materjal, aeg ja tööjõud.
- juhtida ja kanaliseerida vastase tankide rünnak neisse rindeosadesse, kuhu on koondatud tt-relvade enamik ja kus positsiooni sisemuses on orga-

niseeritud tōketega tagatud tulekotid tankide hävitamiseks;

- kaitseformatsioonide paigutuses lähutada alati põhimõttest, et tangivastases tegevuses on paiknemise iseloomulikemaid tunnuseid suur sügavus.

Kokku võttes ülaltoodut peab rõhutama, et tangitõrje idee realiseerimisel on aluseks maastiku tundmaõppimine ja maastiku tōkestusvõime otstarbekas kasutamine, sest maastik on tähtsamaid tegureid, millest sõltub tankide tegevus. Maastik mõjustab samuti suurel määral tt-relvade rakendamist, seda soodustades või takistades. Igal juhul peab tehniliselt nõrgem eelistama võitlust sellasel maastikul, kus vastase soomusvägede tegevus on maastiku omaduste tõttu ebasoodne.

Pioneeride õppetöö suveperioodil.

Selleks, et pioneerid saaksid praktiliselt läbi võtta oma õppusi, nagu sildade ehitamisi, teede sulgemisi jne., vajavad nad vastavat maastikku. Selleks paigaks on pioneeridele kujunenud igal suvel laager Jägalas. Jägala jõgi, mis läbib laagri, pakub häid võimalusi sildadeõppusteks, üleparvetamiseks jne; samuti leidub laagri ümbruses kohti, kus on võimalik korraldada mitmesuguseid õppusi sildade mineerimise ja teede sulgemise alal.

Käesoleval suvel näiteks võeti läbi pioneeridega õppusi laagris järgmiselt:

- 1) välikindlustamine — 24 tundi, 2) teed — 8 tundi, 3) purustustööd — 32 tundi, 4) sillad — 124 tundi, 5) taktikaliste ülesannete lahendamine maastikul ühes pioneeritõde tegeliku läbiviimisega — 48 tundi ja 6) riviõppus — 20 tundi.

Nagu sellest nähtub, oli kõige enam ette nähtud õppusi sildade alal, mis on ka loomulik, sest teisi õppeaineid oli võimalik praktiliselt läbi võtta suuremas või vähe- mas ulatuses ka alatistes asupaikades.

Üksikute õppeainete järgi võeti läbi:

- 1) välikindlustamise alal — normaal- ja kiirtõkke ehitamine, tangitõk- ked vee ülespaisutamisega ojades ja kraa- vides puntseina ehitamisega ning lõpuks tangitõrjemiinide mahapaneku ja üleskor- jamise drill;

- 2) teede alal — pinnatee sõidupinna kõvendamine ja rikutud tee parandamine

käepärast-oleva materjaliga (hagu, kuuse- oksad, fasiimid, lõhandikud, latid, plangud, teekilbid, mättad, põimaiaid jne.);

3) purustustööde alal — mitme- suguste laengute valmistamine ja esemete purustamine, teejõrgu purustamine maa- aluste laengutega ühes raidtõkke loomisega teele ning Kehra raud- ja Tammiku raud- betoonsilla purustamise õppused õppelaen- gutega;

4) sildade alal — jõe luure, sõude- harjutused pontoonidel, pontoonsilla, pon- toonparve ja pioneeripukksilla ehitamise drill, üleminekuabinõude valmistamine käe- pärest-olevaist materjalidest, ujukitest ja õlgedega täidetud presentkottidest alustel, kiirsildade ehitamine, ruhikute ehitamine,



Traattõkke ehitamine.



Vee paisutamiseks puntseina ehitamine kompressorrämmi abil.

nende kasutamine jõe forsseerimiseks, purrete ehitamine, kergete sildade ehitamine pukktugedel ja vaiade rammimise harjutused käsitsi ja mootorrämmiga;

5) pioneritaktika alal — pi-jagu tee tõkestamisel spiraalrullidega ja miinidega ning pi-jagu silla vallutamisel; pi-rühm kiirtee ehitamisel ja jõe ületamisel käepärast-olevate abinõudega; motoriseeritud pi-rühm silla ettevalmistamisel purustamiseks, — antud lõigus tee tõkestamisel ja jõe ületamisel kiirsildade, ruhikute ja pontoonidega.

Peale selle korraldatakse laagris igal aastal Inseneriväe Inspektori poolt erialased võistlused kõigi laagris viibivate allüksuste vahel. Parimaks osutunud meeskonnale ja meeskonna igale liikmele antakse välja inspektori poolt auhinnad.

Olgu veel mainitud, et laagri aeg on pioneeridele ka selles mõttes kasulik, et laagris kohtuvad kõik eraldi asuvad pioneriüksused, süvendades seega ühisesse perre kuuluvuse tunnet, ja mis peasi — saavutades ühtlust väljaõppetöös.

Suuremaist üritusist, mida pioneerid laagriperioodidel viimaseil aastail on läbi viinud, tuleb mainida Jägala-Tammiku raudbetoonsilla ehitamist 1938. a. laagriperioodil.

Juurdepääs 3. Diviisi Jägala laagriale, tema asukoha tõttu Jägala jõe ja raba vahel, on olnud alati raske. Laagri asutamise ajal oli juurdepääsuks üle jõe kaks silda — üks puusild kerge pealisehitusega Jägala endise mõisa kohal ja teine puusild, mis ühtlasi vabriku veepais, Tammiku vabriku kohal. Kui 1927. a. kevadel aga suurveega jää Jägala mõisa silla pealisehitise minema

viis, siis jäi laagri ainsaks juurdepääsuteeks Tammiku vabriku sild. Aastal 1936 lahenes küll juurdepääsu küsimus põhjast — Ruu asunduse teosa väljaehitamise-ga Harju Maavalitsuse poolt, kuid Raasiku jama suunast jäi eriti suur-tükiväeosade laagrisse pääsmiseks kasutada ikkagi ainsa teena Tammi-ku vabriku sild. Selle silla otstarve oli ainult vabriku nõuete rahulda-mine. Sõjaväele, eriti rasketele veokitele liiklemiseks oli see sild juba oma konstruktsioonilt nõrk. Seepärast juba Jä-

gala laagrisse asumise ajast saadik oli pioneeridel igal aastal esimeseks ülesandeks parandada ja kõvendada olemasolevat silda liiklemiseks sõjaväeveokeile. Samal otstarbel pioneerid olid sunnitud 1934. aastal ehitama ka uue silla Tammiku vabriku teelt üle kanali.

Üle jõe viiva silla ümberehitamise küsimus seisis päevakorral samuti 1934. aastast. Olulisema küsimusena tuli lahendada uue silla ehitaja — juriidiline isik ja sellega ühenduses ka omandiküsimus valmissillale. Silla senine omanik, Põhja Puupapivabriku A/Ü, teatas läbirääkimistel, et vabrikuvalitsuse nõuete rahuldamiseks on küllalt, kui ehitada uuesti endise konstruktsiooniga puusild. Sõjaväe vajaduste rahuldamiseks oli vajaline aga suurema kandejõuga kas kivi- või raudbetoonsild.

1937. a. suveks Tammiku sild oli jõudnud juba 30 aasta ikka ja tuli sulgeda liiklemiseks sõjaväe raskemaile veokeile. Seda nähes inseneriväe laagrikoondise ülem kindralmajor Rieberg võttis uue silla ehitamise küsimuse akuutselt päevakorrale ning kutsus vabrikuvalitsuse, Harju Maavalitsuse ja Pioneripataljoni esindajad ühisele nõupidamisele, kus lepiti kokku tähtsamais põhi-joontes. Samas vabrikuvalitsuse esindaja lubas toetada uue silla ehitamist kas materjalidega või rahas ca kr. 1500.— ulatuses, missugust otsust varsti ta kinnitas ka kirjalikult 3. Diviisi juhatusel kui Jägala laagri majandajale. Samal aastal valmines Pioneripataljoni ltn. Loodla koostamisel uue raudbetoonsilla projekt ja materjalide eelarve. Tolleaegsete turuhindade järgi materjalide kulu oli kr. 3300.— ning tööjõuna arvestati sõjaväelasi, neile praktika võimalda-

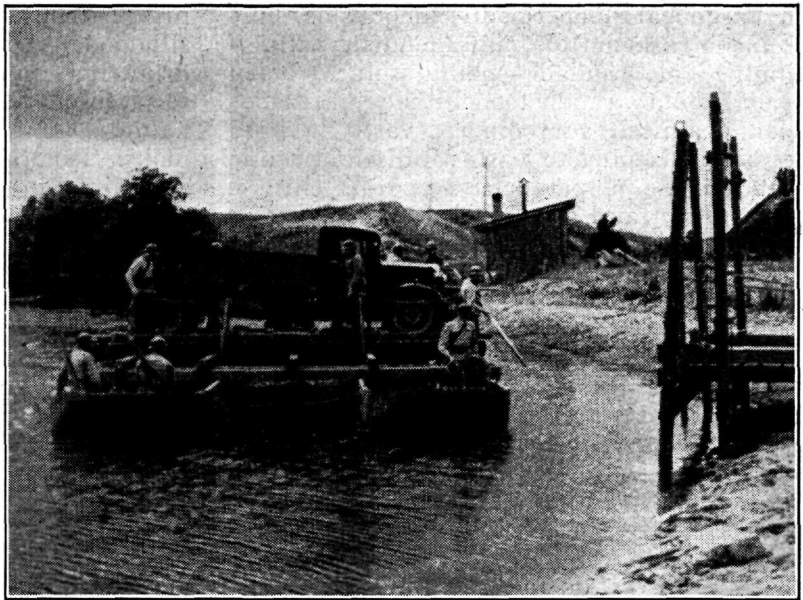
mise otstarbel. 1938. aasta kevadeks lahendas Sv. Vv. Ehituse-Korteriosakond teised tähtsamad põhimõttelised küsimused Sõjamineeriumi ja Vabariigi Valitsuse alluvuse järgi, mille tulemusena Sõjamineeriumi 1938/39 eelarvesse võeti uue silla ehituskuludena Sõjamineeriumi kanda langev osa Kr. 1800.—

Uus raudbetoonsild oli projekti järgi ette nähtud nelja toevahega, kolme ribiga lihttalasild, pikkusega 43 m ja sõidutee laiusega 3,85 m, ühepoolseks liiklemiseks, ilma kõnniteedeta, käsipuud ainult päri voolu-poolsel äärel, kuna vastuvoolu-poolsel äärel oleks käsipuudeks vabrikule vajalikud vesiväravad (toed).

Kohe eelarve vastuvõtmise järel asus Sv. Vv. Ehituse-Korteriosakond silla projekti ja eelarve läbivaatamisele ja viimistlemisele. Materjalide hindade tõusu ja mõningate konstruktiivsete muudatuste tõttu suurenes eelarve Kr. 3300.— pealt Kr. 4900.— peale, millises ulatuses vaadati eelarve läbi EPTE*) komisjoni poolt ja kinnitati Sõjamineistri abi otsusega 30. juulil 1938.

Juba järgmisel päeval, s. o. 01. 08. 38. asuti uue silla ehitustööde läbiviimisele. Tööde juhiks määrati projekti koostaja ja järele-

*) Ehitusprojektide tehniliste eelarvete läbivaatamise komisjon.



Raske mootorparv sillale lähenevas.

valve-inseneriks Sv. Vv. Ehituse-Korteriosakonna poolt ltn. ins. P. Teder; tööjooksu Pionieripataljonist üks rühm pionere.

3. augustil oli valmis ajutine sild (harilik pukksild) vana silla kõrval ja vana silla pealisehitist lammutatud. Samas kokkuastunud vastaval komisjonil tuli aga nentida, et projekti järgi parandust vajavad kalda- ja vahetoed tuleb osalt ümber ehitada ja kogu pinna ulatuses kõvendada torkredeerimise teel. Seega oli paratamatu lisa aja- ja materjalikulu. Nende tööde juures aga, nii otstarbekuse kui ka töö edu suhtes, aitas palju kaasa Harju Maavalitsuselt üüritud torkredeerimis-aparaat, mis uue mehaanilise vahendina väärrib märkimist oma töötamise põhimõttelt, nimelt surutud õhuga. Selleks torkreedist väljub kaks kummivoolikut, kusjuures ühe vooliku kaudu surutakse tsemendi ja kuivatatud liiva segu, vahekorras normaalselt 1:3-le, ja teise vooliku kaudu vett. Voolikute pikendusel nad ühinevad ühisesse torru ja säält tuleb välja valmisegu juga, mis juhatakse vastavatesse kohtadesse, ka peenematesse pragudesse, kuni need täitunud. Tardumine järgneb peagu silmapilkselt.



Betoonisegaja sillaehitustöödel.

Järgneval tööperioodil moodustas suurema ja raskema töö puurakendiste valmistamine ja raudade painutamine. Nagu teada töötab raudbetoonehitiste juures betoon peamiselt survepingete vastu ja raud — kõigi sisepingete vastuvõtmisele, peamiselt tõmbele ja paindele. Seepärast ehitisse mahutatav raud ei tohi olla kujult sirge ja rauda tuleb painutada sellaselt, et raua sirge osa muudaks oma suunda alati 45° all. Raua painutamistöö peab olema äärmiselt täpne, sest pikkuste määramisel teoreetiliselt antakse üksikute sirgete osade mõõted ja raua üldpikkus; tegelikult painutamiseks raud venib pikemaks (mida jämedam — seda rohkem) ja seega muutub ka üldpikkus, ehkki sirgete osade (kohtade) mõõted jäävad muutmatuks.

Töödeks tarvilik vastava kvaliteediga kruus leiti 15 km kauguselt, Jägala jõesuust. Seegi kruus sisaldas vastavate katsete andmeil üle lubatud normi huumushapet ja oli liiga peeneteraline ja ühtlane, kuid pesemiseks ei saadud enam kasutada jõevett, sest äsja käima hakanud Kehra sulfaatvabriku tõttu osutus jõe vesi, happehulga sisalduse tõttu, juba tööperioodi esimestel päevadel laagri kohal betoontööde juures tarvitamiseks kõlbmatuks, sest selle kasutamisel hävinenuks otsekohe betooni kivinemisvõime. Sellest asjaolust tingituna tuli oletada isegi töökohale valmisveetud kruusa kokkupuuteid roiskveega ja kogu kruusa-tagavara jätta vähemtähtsamaiks töödeks. Uut, parema kvaliteediga kruusa tuli vedada töökohale juba ca 40 km kauguselt Tallinna linna Kurna-kruusaaugust. See tekitas jällegi erakorralise veo- ja ajakulu.

Betoontööde juures kasutati edukalt betoonisegamise-masinat, suruõhu-tamphaamreid ja vibraatoreid. Huvitava nähtusena suruõhu-tamphaamrite ja vibraatorite kasutamise juures tööedu kõrval tuleb märkida betoonisegu mahu suurenemist (kulu) umbes 8% ulatuses, missugune asjaolu tingitud sellest, et suruõhutambid ja vibraatorid oma tiheda löökidearvuga tekitavad betoonivalus värisemist ja seega ka betooni tihenemist.

Järgnevate töödena olid projekti järgi ette nähtud sillaplaadile kaitsebetoonikihi valamine, isolatsioonikihi ja sõidutee valmistamine. Kaitsebetoonikihi all mõistame harilikku betoonist, 6—10 cm paksust kihti, millega kaetakse kogu silla pikkus. Isolatsioonikihiks tarvitatakse harilikult bituume-

nit ja kruusa-liiva segu, kuid Tammiku sillatöödel tarvitati bituumeniga immutatud džuuutriiet, mida pritsiti veel kahekordselt üle bituumeniga. Viimane moodus on küll kallim, kuid tunnustatud eelmisest paremaks. Isolatsioonkattetele järgnes 4 cm paksune liivakiht, vetruvuse ülesandega, ja selle peale sõidutee kivikillustikust, mille pealmine kiht bitumeneeriti.

Uus sild projekteeriti eelmisest kõrgem ca 0,3 m ja seega oli vajalik ka sillale suunduvate teede tõstmine 125 jm ulatuses. See töö viidi läbi betooni tardumisperioodil, mis teatavasti kestab 28 päeva. Selle tähtaja möödumisel võis asuda ka sillatööde kui niisuguste lõpetamisele.

24. oktoobril astus kokku komisjon silla ehitustööde ülevaatamiseks ja proovikoormuse teostamiseks.

Vastavast aktist nähtub, et töö on tehtud korralikult ja proovikoormuse all sild märgatavat läbipainet ei andnud.

Seega teostati silla ehitustööd, juurde arvatud juurdepääsu-sõiduteede tõstmine ja kõvendamine, kokku 53 päeva kestel ehk 7500 töötunniga. Sellest ajast kulus üksik-asjaliselt:

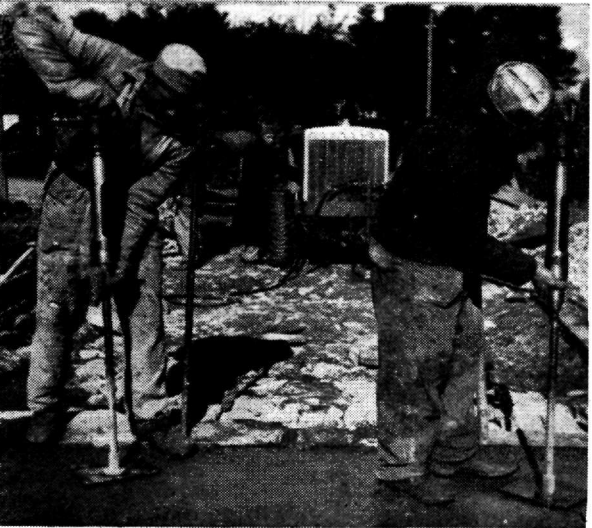
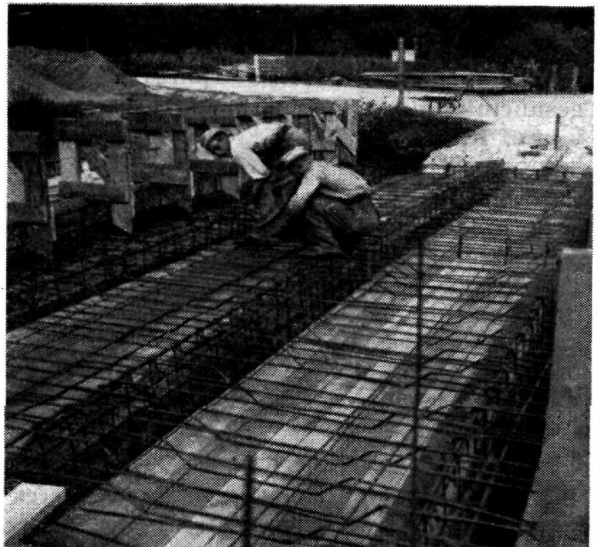
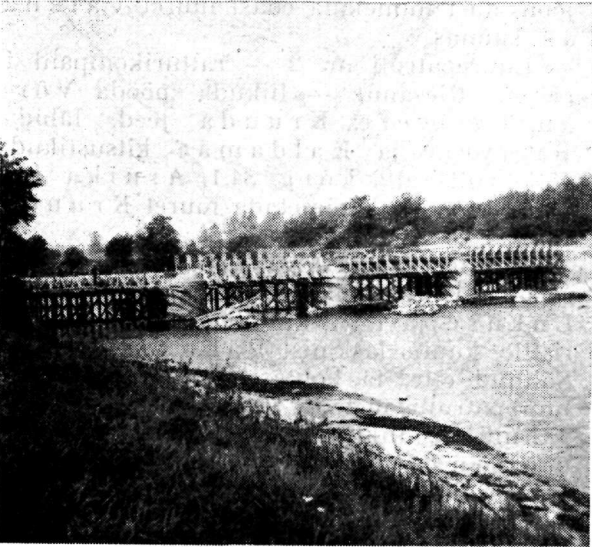
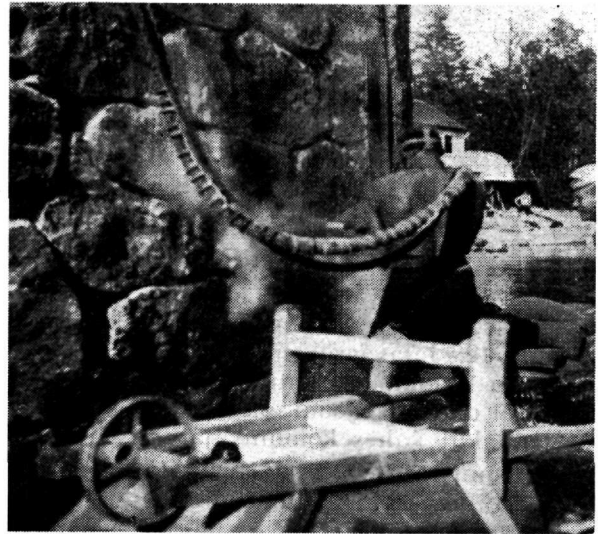
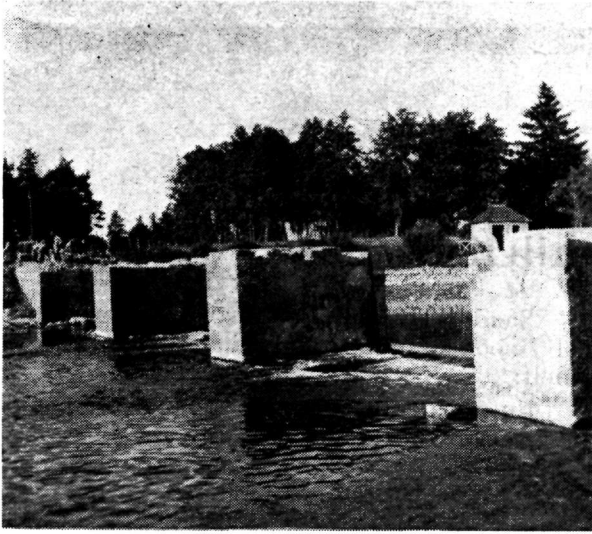
— vana silla pealisehitise lammutamiseks ja pukk-silla ehitamiseks	472 tundi
— kalda- ja vahetugede lammutamiseks ja ülesehitamiseks	1944 „
— rakendiste valmistamiseks	1320 „
— raudarmatuuri valmistamiseks ja kohale asetamiseks	600 „
— sillakatte valamiseks	704 „
— vesivärvate aluste valmistamiseks ja teisteks vähemateks töödeks	630 „
— sõidutee tõstmiseks ja katte valmistamiseks	880 „
— korrastustöödeks ja raudse mahavõtmiseks	932 „

Materjali kulutati:

— tsementi	33,5 tonni
— rauda	9,0 „
— puumaterjale	108 thm.

Materjalide kohaleveoks ja masinate käivitamiseks tarvitati bensiini 1600 kg ja määrdeaineid 120 kg.

KoLa.



Ülal: sillatoed pärast vana pealisehitise lammutamist; sillatugede kõvendamine torkredeerimise teel. Keskel: uue pealisehitise valmistamiseks vajalikud puurakendised; raudade painutamine. All: betoonitöö; ülevaade valmis sillale.

Taktika alalt.

Taktikaline ülesanne nr. 10.

Kitsustiku vallutamine.

Sinised on pealetungil edelast kirdesse. Nende 12. Jalaväerügement, kelle ülesandeks on 12. oktoobri õhtuks jõuda Vaikna a.s., Kruuda rajooni, oli teostamas lahingurännakut kahes kolonnis järgmiselt:

Kolonn nr. 1 — I ja II pataljon + kerge-suurtükiväegrupp ilma ühe patareita ja lahinguvoo mööda Võrnu,¹⁾ Pähna järv, Vaikna a.s. teed; kolonni eelväes I pataljon;

Kolonn nr. 2 — III pataljon + üks kerge-suurtükipatarei, mööda Võrnu, Tarivere, Kruuda teed; kolonni eelväes 9. kompani.

Rügil 12. oli moodustanud kergetest osadest koosneva luuresalga, mis koosnes ratturikompanist, soomusautorühmast, jalaväerühmast kahel veoautol, motoriseeritud tt-kahurirühmast (3 tt-kahurit), rk-rühmast kahel veoautol ja miinipildujarühmast (2 miinipildujat) ühel veoautol. Luuresalga ülemaks kapten N., kes sai 12. oktoobril kell 0430 rügililt suulise käsu, millest selgus järgmist:

- 1) Elle hillisõhtul vastase kergetid osi on märgatud liikumisel edela suunas Sarve, Lahe rajoonis (umbes 50 km Pähna, Kaldamäe, Tarivere kitsustikest kirdes).
- 2) Rügement hakkab täna kell 0530 lahingurännaku korras liikuma mööda teid: Võrnu, Pähna jv, Vaikna; Võrnu, Tarivere, Kruuda, ülesandega jõuda täna õhtuks Vaikna a.s., Kruuda rajooni.
- 3) Luuresalga ülesandeks on julgestada rügemendi läbimineku Pähna, Kaldamäe, Tarivere kitsustikest, milleks luuresalgal enda alla võtta kitsustikest umbes üks kilomeeter põhja pool olev kõrg. 85,9, Riska a.s. rajoon ja kõrg. 84,1, Arnika rajoon, kust luuret edasi toimetada Vaikna a.s. ja Kruuda suundades.

Luuresalga peajõududel edasilikumine kõrg. 85,9, Riska a.s. ja kõrg. 84,1, Arnika rajoonist rügüli erikorraldusel pärast rügemendi kolonnide eelvägede läbimineku kitsustikest.

- 4) Rügil liigub kolonni nr. 1 eelväe juures.
- 5) Luuresalgal välja astuda täna kell 0515.

Saadud käsu täitmiseks luuresalga ülem oli moodustanud kaks luurepatrulli ja nimelt:

Luurepatrull nr. 1 — soomusautorühm, jalaväerühm autodel, rk-jagu ja tt-kahur. Ülesanne — liikuda mööda Võrnu, Vaikna teed, läbida Pähna kitsustik ja võtta enda alla kõrg. 85,9, Riska a.s. rajoon, kust toimetada edasi luuret Vaikna a.s. suunas.

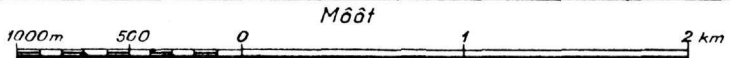
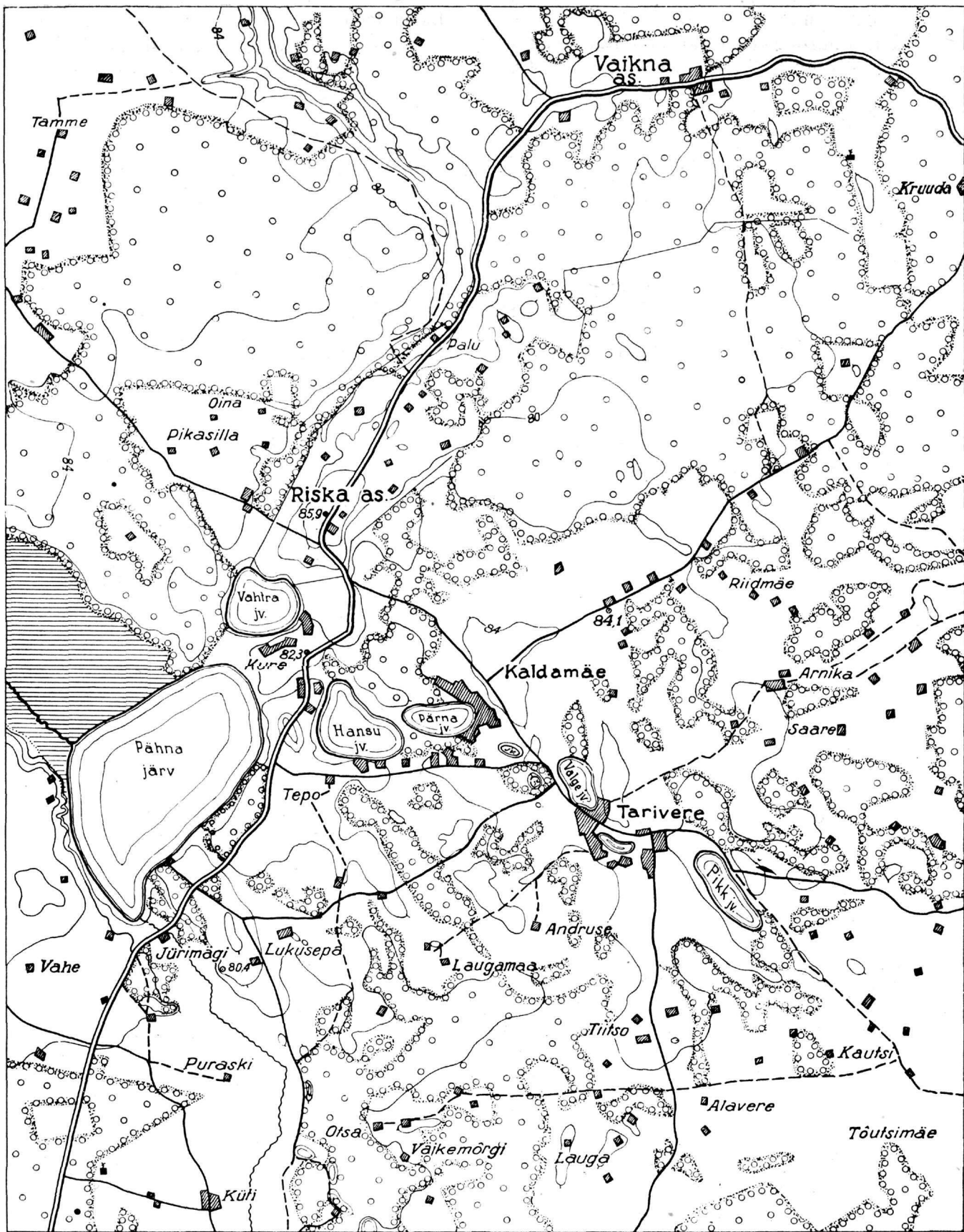
Luurepatrull nr. 2 — ratturikompani I rühm. Ülesanne — liikuda mööda Võrnu, Tarivere, Kruuda teed, läbida Tarivere ja Kaldamäe kitsustikud, võtta enda alla kõrg. 84,1, Arnika rajoon, kust edasi toimetada luuret Kruuda suunas.

Kell 0600 luuresalga ülem, liikudes luurepatrulli nr. 1 südamikule taga ja jõudes Lukusepa t. ½ km loodes olevale teeristile, kuulis laskmist Pähna kitsustikus. Sõitnud ette, ta kohtas Tepo talu kohal luurepatrulli ülemat, kes teatas, et luurepatrulli ees liikuv soomusautorühm, väljudes Hansu järve läänepoolsel kaldal asetsevate nimeta talude vahelt, sattus kõrg. 82,3 asuva vastase tt-kahuri tule alla, mistõttu üks soomusauto jäi vigastatult teele, ülejäänud kaks soomusautot tõmbusid nimeta talude varju, mis asetsevad Hansu järve läänepoolsel kaldal. Jalaväerühm algas kallaletungi, et vallutada kõrg. 82,3.

Luuresalga ülem saatis mootorratturiga käsu luuresalga südamikule, et see peatuks Jürimäe talu juures ja, et saada täpsemat ülevaadet olukorrast, sõitis ise Hansu järvest lääne pool olevale kõrgendikule, kus nägi, et jalaväerühma kallaletung oli vastase poolt seisma pandud. Rühm, sattudes vastase püssi- ja kuulipildujatule alla, tõmbus kell 0630 tagasi lohku, mis on Kure talust umbes 250 m lõuna pool. Luurepatrullile juurde antud tt-kahur oli positsioonil Hansu järve loodepoolse nurga juures.

Patrull nr. 2-helt mingeid teateid luuresalga ülemal pole.

¹⁾ Võrnu a.s. asetseb 31 km kagu pool Pähna järv. Kaldamäe, Tarivere kitsustikest.



Märkusi:

1. Luuresalga ülemal on alaline raadioühendus rügul 12.-ga ja virgatsideks 5 mootorratast.
2. Luuresalga ülemal on kasutada sõiduauto.
3. Temperatuur +3°C, puhub keskmise kiirusega loodetuul; taevast selge. Päike tõuseb 12. oktoobril kell 0650, loojub kell 1724.

Lahendada:

1. Luuresalga ülema olukorrahinne.
2. Luuresalga ülema otsus kitsustiku vallutamiseks.

Lahendused palutakse saata „Sõduri“ toimetusele hiljemalt 23. oktoobriks. Parem lahendus avaldatakse ning arvatakse vasta-va reahonorari alla.

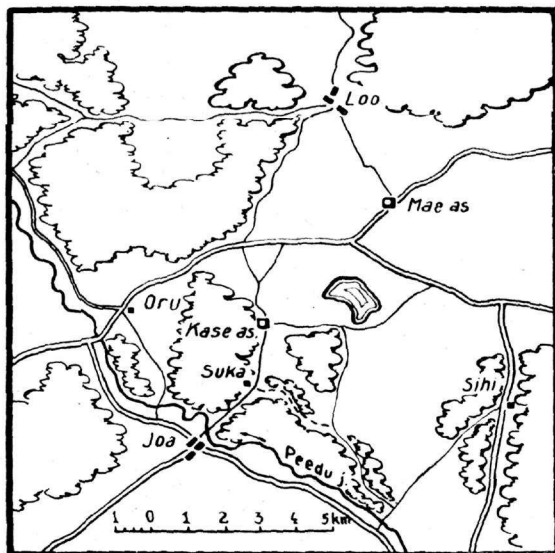
Pionerijagu teesuuna sulgemisel ja kaitsel.

Leitnant K. Kukk.

Olukord ja ülesanne.

Pi-rühmil andis 15. mail kell 12 00 rühmale J o a külas järgmise käsu:

1) Kirdest pealetungiva vastase ülekaalukate jõudude survele meie väed on sunnitud asuma uuele kaitsepositsioonile P e e d u jõe edelakaldale.



2) Meie katteosade ülesandeks on tõkestada vastase edasitungi nii, et vastase osad ei jõuaks P e e d u jõe enne pimeduse saabumist¹⁾. Taandumisel kasutavad katteosad M ä e a s., O r u ja K a s e a s., J o a teid.

3) I pi-rühma ülesanne — sulgeda vastase moto- ja mehhaniseeritud osadele J o a rajooni kulgevad teed.

4) 1. jao ülesanne — sulgeda K a s e a s. J o a tee, S u k a talust 250 m edelas.

Selleks 1. jao ehitada tee 20 jm raidtõket. Raidtõkkesse asetada fugasse ja raidtõkke ette tee luua miinitõke. Pärast töö lõpetamist asuda tõkke kaitsmisele, vastase survele taanduda koos katteosadega J o a külla. Taanduvaid katteosi juhtida miini- ja raidtõkke kõrvalt mööda.

Rühm ilma ühe jaota minu juhatusel suleb O r u, J o a tee.

Töö täitmiseks annan 1. jao ülema käsutusse järgmised abinõud:

mootorsaag	— 1
põiksaag	— 1
tõkkenaelu	— 20
pootshaake	— 2
nööri	— 80 m
lõhkeainet PIL ²⁾	— 18 kg
tõmbsütikuid	— 8
spiraalvõrke	— 6
okastraati	— 50 kg
vasar 6 kg.	— 1
teemiine	— 15
kapsleid	— 20
süütenööri	— 3 m
lõhkenööri	— 10 m
obadusi	— 2 kg
ja kaks hobust	veokitega.

Pionerijao ülema korraldused.

1) Määrab kaks piilurit, kes liiguvad silmside kaugusel jao ees, ülesandega julgustada jao liikumist töökohale.

2) Jõudnud S u k a talust 250 m edelas oleva kraavi joonele, juhivad jao ja veokid metsa alla, kus annab oma abile järgmise

¹⁾ Päike loojub kell 2047.

²⁾ Det-pakukesed 1-kg plekk-kestades.

korralduse: võtta maha vankritelt kõik abinõud ja 5 teemiini, ülejäänud teemiinid ja spiraalvõrgud asetada ühele veokile, meeskonnal maha panna oma ranitsad, kiivrid ja kantavad tööriistad, välja arvatud kirved; relvad ja g-torbikud jätta meestele kätte.

3) Saadab piilurid eesolevale metsaseruale, andes neile vaatluse ja alarmimise ülesande.

4) Märgeb puud, mis langetada, ja teeb neile märgid langetamise suuna tähistamiseks.

5) Teeb järgmise tööjaotuse:

„I grupp — 5 pioneri jaoülemaga abi juhatusel hakkavad puud langetama. Kui kõik märgitud puud on langetatud enne minu tagasijõudmist, siis lööge puude ristlemiskohadesse tõkkenaelad ja punuge langetatud puud okastraadiga kokku.

II grupp — 2 pioneri ja üks veok tulevad minuga kaasa.“

Jaoülem oma grupiga liigub töökohast 500 m K a s e as. suunas, kus asetavad teele spiraalid ja laovad miinidest tõkke. Spiraalid ja miinid maha asetatud, jaoülem määrab kindlaks tõkkest möödapääsutee; seejärel jaoülem näitab piiluritele spiraaltõkke ja miinide asukohad ning möödapääsutee nendest, ühtlasi annab käsu oma taanduvaid osi hoiatada ja näidatud teed mööda tõkkest mööda juhtida. Töö lõpetatud, tuleb jaoülem oma grupiga töökohale. Kui jaoülemaga tagasijõudmisel ei ole kõik puud veel langetatud, abistab ta oma grupiga I gruppi.

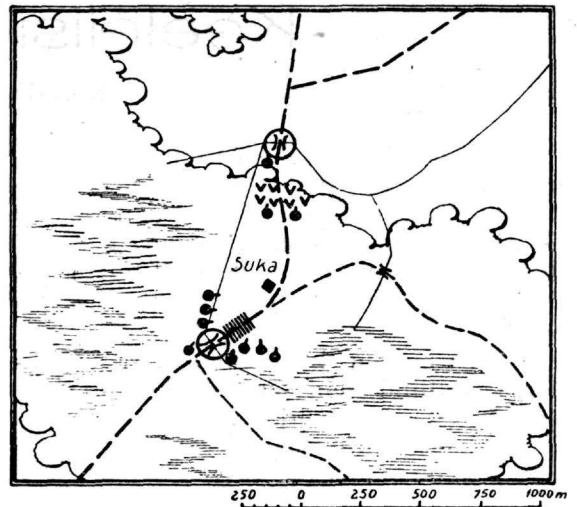
6) Kõik märgitud puud langetatud, jaoülem teeb uue tööjaotuse:

I grupi pionerid nr. 1 ja 2 löövad puude ristlemiskohadesse tõkkenaelad; nr. 3, 4 ja 5 põimivad okastraadiga kokku kõik langetatud puud, kinnitades traadi puude külge obadustega.

Pionerid nr. 1 ja 2 töö lõpetanud, abistavad pionere nr. 3, 4 ja 5.

II grupi pionerid jaoülemaga abi juhatusel valmistavad 8 fugassi à 1,0 kg. ja asetavad need kohale. Fugasside kohaleasetamisel pöörata tähelepanu fugassi ja tema süütraadi moendamisele.

7) Kui raidtõke valmis, käsib jaoülem oma abil kaasa võtta veoki ja 2 pioneri ning ära tuua spiraalvõrgud; ühtlasi toimetada luuret ja välja arvutada laengute suurus, mis on vajalikud metsa serval oleva truubi õhkimiseks.



8) Toimetab luuret, et selgusele jõuda, kust ja kuidas juhtida taanduvaid katteosi raidtõkkest mööda.

9) Käsib pioneridel kõik tööriistad ja ülejäänud materjalid kokku koguda.

10) Kui jaoülemaga abi oma grupiga tagasi jõuab, käsib kõik tööriistad ja materjalid, peale teemiinide, veokitele asetada ja saadab veokid J o a külle.

11) Määrab jaoülemaga abi käsutusse 2 pioneri, vastava hulga lõhkeainet ja süütamiseks vajalikud abinõud ning käsib metsa serval oleva truubi purustamiseks ette valmistada. Laengud kohale asetatud, jätta truubi juurde üks pioner, kelle ülesanne on pärast katteosade tagasitõmbumist süüdata laengud K a s e asundusest J o a peale taanduvate katteosade juhi käsul.

12) Asetab jao tõkke kaitsele (vaata skeem).

13) Toimetab luuret ja arvutab laengute suuruse, mis on vajalikud tõkke juures oleva truubi purustamiseks.

14) Võtab kaasa 2 pioneri, vastava hulga lõhkeainet, süütamiseks vajalikud abinõud ja valmistab ette purustamiseks tõkke juures oleva truubi. Laengud kohale asetatud, jättab truubi juurde 1 pioneri, kelle ülesanne on süüdata laengud jaoülemaga käsul.

15) Saadab kahemehelise patrulli abi juhatusel katteosade juurde, et luua sidet ja informeerida katteosade ülemat pi-jao poolt tehtud tõkestustöödest.

16) Määrab pionerid ja näitab neile kohad möödasõiduteel, kuhu asetada teemiinid pärast katteosade taandumist.

Keelelisi küsimusi.

Korrektor M. Preast.

Eelmises keelelisi küsimusi käsitlevas artiklis ma mainisin, et keeleuundajad on täiendanud eesti keele sõnavara neljal viisil: rahvamurdeist võetud sõnadega, laensõnadega peamiselt soome keelest, tuletuslikul teel saadud sõnadega ja kunstlikult loodud sõnadega.

Neid sõnu on kahtlemata rohkem kui oleme suutnud neid seni omaks võtta, sest üldiselt on ju tarbija aeglasem tootjast. Tarbijale on vaja pakutavat reklaamida, selgitada uudistoodete hüvesid ja paremusi ning lõpuks leppida sellegagi, et tarbijas säilib ikkagi umbusk. Aga võib ka juhtuda, et uudistoodet hakatakse kasutama sootuks teisiti kui mõtles tootja. Vääralt, sest unustati kaasa anda selgitavat tarvitamisjuhist.

Murdesõnade, laensõnade ja kunstlikult loodud sõnade tarvitamises tuleb meil seda äpardust üle elada harva, sest need sõnad tunduvad meile liialt võõrana selleks, et neid lähemalt järele uurimata tarvitama hakata. Kuid tuletuslikul teel saadud sõnad on oma tüvede tõttu meile niivõrra o m a s e d ja t u t t a v l i k u d, et tarvitame neid sageli ainuüksi oma parimate lunnetuste põhjal.

Võtame näiteks kasvõi tuletatud sõna *meelestuma*. Mida see võiks tähendada? Kõlaliselt kõige enam vist meeldetulemist ja seetõttu tihti tarvitataksegi ekslikult seda sõna selles mõistes.

Kuid siin on oma „aga“. Kui juurdleme tüve *meel* lähemalt, siis näeme, et meeldetulemise (*memento*) mõiste tuletus on selle tühisemaid osiseid. Rohkem on siin tegemist ikkagi meelega *sensuse* mõistes, kuigi tüvest tuletub väga palju mõisteid. (Eesti Õigekeelsuse-sõnaraamatus on *meele*-rühmas tervenisti ca 150 eri sõna.)

Seepärast tähendab *meelestuma* keeleautoriteetide otsusel: (kellegi) *meelseks saama*, mingit meelsust omandama.

Meeldetulemise väljendamiseks aga on ühesõnane verb — *meenuma*. (Mulle *meenub*.)

T e i n e n ä i d e. Tuntud verb on *kestma*. Olles harjunud aga *-uma* lõpu abil verbidest moodustama intransitiivset vormi, muudetakse ka *kestma* — *kestuma*ks.

Siin on kahekordne eksimus. Esiteks

tähendab sõna *kestuma* — kestana, kihina ära tulema. Teiseks *kestma* on iseendast juba intransitiivne verb, sest ei saa ju ütelda *kestma* mida. Sama kehtib ka teiste sellesarnaste sõnade kohta, nagu *säilima*, *eksisteerima* jne.

K o l m a s n ä i d e. On olemas sõnad *mitmestama* ja *mitmendama*. Kas need tähendavad ühte ja sama? Ei. Kumbki väljendab teisele päris vastupidist mõistet, sest *mitmestama* tähendab — mitmeks tegema, ja *mitmendama* — mitmekordseks tegema.

Tähenduslikud vahed on sõnadel *gaasitama* ja *gaasistama*, *edustama* ja *edutama*, *keskustama* ja *keskustlema*, *mehitama* ja *mehistama*, *mürgitama* ja *mürgistama*, *ühestama* ja *ühistama* jne.

Näeme, et tuletuslikel verbidel tihtigi üksainus tähemuutus loob sõnale sootuks uue mõiste. Ning isegi niisuguse uue mõiste, et me märkamatuks olemegi tolle vääralt tarvitaja osas, kellest oli juttu eespool.

Seepärast allpool on toodud terve rida uuevõitu ja peamiselt tuletuslikke verbe, millede tarvitamisel oleks vaja uurida enne nende täpset tähendust. Need verbid on sellased, mis asendavad mitmesõnaseid väljendeid või muidu on soovitatavad vahetevahel kasutamisele võtta. Enne kõike need verbid on toodud aga selleks, et neid ei tarvitataks edaspidi enam valesti, vaid nende õiges tähenduses, nagu nad on seletatud ka E. Muugi „Väikeses Õigekeelsus-sõnaraamatus“.

Esitame siin valiku neist tähestikulises järjekorras ja arvestame seejuures nende esinemisrohkust.

Aatlema — aateliselt mõtlema; *aeglema* — aega viitma, viivitama; *ahendama* — kitsamaks tegema; *ahistama* — kitsikusse ajama; *aistima* — meelte kaudu tundma; *ajendama* — esile kutsuma, põhjustama; *aliistama* — alla heitma; *allutama* — kellelegi alluma panema; *amelema* — kellegi ümber agarasti tegevuses olema; *anastama* — vägivaldselt omandama; *armama* — armu andma; *eastama* — kellelegi täisealise õigusi andma; *ebastama* — võltsima; *ebalema* — kahevahel olema; *edastama* — edasi kaebama; *edustama* — jõutama, edendama; *edutama* — liikuma panema, edasi viima, soodustama; *eduma* — edasi liikuma, edasi jõudma;

ennatama — tasakaalu kaotama; *ennetama* (kedagi) — kellestki ette jõudma; *ennistama* — endisesse olukorda seadma; *halvas-tama* — halvaks tegema; *halvustama* — halvaks panema; *halvutama* — laimama; *heastama* — heaks tegema; *hiljuma* — aegamisi edasi liikuma; *hinnastama* — hinnaliseks tegema; *hoiustama* — hoiule võtma või panema; *hõivama* — oma võimusesse või enda alla võtma; *gaasitama* — gaasiga üle ujutama; *gaasistama* — gaasitaoliseks muutma; *iibama* — juurde võtma suuruselt, kasvama, nähtavamaks muutuma; *inetama* — inetuks tegema; *irrutama* — eraldama, lahutama, eemaldama; *isendama* — iseendikohaseks muutma; *jaluldama* — jalule seadma; *juhendama* — juhtnööre andma; *johtuma* — millestki tulenema; *juhutama* — tegema, et juhtuks; *julguma* — julgeks muutuma; *julgestama* — julgeolekut kindlustama; *jõuduma* — edenema; *jõudlema* — jõudma saavutada või valmis teha; *järgima* (kellelegi) — kellelegi järeltulijaks olema, (midagi) — midagi silmas pidama, millegi järgi talitama; *järgustama* — järku-deks jaotama, järgu kaupa asetama; *järjestama* — korraldama, järjekorda seadma; *kaardistama* — kaardile kandma, kaarti koostama; *kahestama* — kahekordseks tegema; *kaaslema* — kaasas käima või olema; *kaastama* — kedagi saatma, kellegagi kaasas käima; *kaastuma* — kaasa tulema; *kaasuma* — kaasa astuma, liituma, sekka lööma; *kaasutama* — kaasa tõmbama; *karin-dama* — valju korda, distsipliini pidama; *kasundama* — kasumit taotlema või saama; *kavastama* — kavana või skeemina esitama, kavaks korraldama; *keelustama* — keelu alla panema; *keskustama* — keskkoha ümber koondama; *keskuma* — keskkoha ümber koonduma; *keskustlema* — juttu vestma; *kestuma* — kestana, kihtidena ära tulema; *kestma* — vältama; *kirjestama* — sissekan-desse, artiklisse panema; *kootama* — kokku tõmbama; *koostama* — midagi kokku seadma; *koostuma* — millestki kokku seaduma; *kolmitama* — kolme kaupa asetama; *kokkuma* — kokku juhtuma, kokku langema; *kulgema* (midagi) — midagi mööda edasi liikuma, (millestki) — läbi või üle minema; *kuletama* — kulgema panema, transportima; *kuuletama* — etteheitvalt meelde tuletama; *kuulitama* — kuulide varal hääletama; *kät-tama* — kätte andma; *käsundama* (kedagi) — kellelegi ülesandeks tegema; *käsklema* — komandama; *külgne* (millegagi) — külg külje vastas olema; *lahutama* — lahku viima; *lahustama* — vedelikus sulatama; *laial-dama* — laiali laotama; *liidendama* — vägi-valdselt võõra riigi maa-ala liitma; *liigen-*

dama — liikmeteks või üksikosadeks lahu-tama; *läbima* (midagi) — millestki läbi mi-nema; *läbistama* — läbi torkama, läbi puu-rima; *loendama* — üles lugema; *loetama* — lugeda laskma; *loetlema* — korduvalt loe-tama; *lukustama* — lukku panema; *lukula-ma* — luku taha panema; *lukkuma* — lukku minema; *lähetama* — saatma; *lähenda-ma* — ligemale tooma; *lülitama* — liigesta-ma; *lülitama* — lülisma; *meelduma* (milles-segi või kellessegi) — meeldumust leidma millestki või kellestki; *meelestama* — kelle-gi meelsust mõjutama; *meelestuma* — kelle-gi meelseks saama; *meelistama* (kedagi) — meelsaks tegema; *meelitsema* — hea mee-le-ga soovima; *meelisklema* — meelt mõlguta-ma; *meenuma* — meelde tulema; *meenuta-ma* — meelde tuletama; *mehitama* — mees-tega varustama; *mehistama* — mehiseks te-gema; *mitmendama* — mitmekordseks te-gema; *mitmestama* — mitmeks tegema; *mõ-jutama* — mõju abil esile kutsuma, tekita-ma; *mõjustama* — mõju aluseks tegema, mõju vastu võtma panema; *mürgistama* — mürgiseks tegema; *mürgitama* — mürgitus-nähtusi esile tooma; *olelema* — olemas ole-ma; *olesklema* — viibima; *orienteerima* — ilmakaarte kohaselt korraldama, juhtima; *orienteeruma* — olukorrast endale ülevaadet omandama, suunduma; *ositama* — osadeks jaotama; *reklaamima* — reklaami tegema; *reklameerima* — kaebust või nõuet esitama; *rinnastama* — rinnu seadma, koos järjes-tama; *rinnustama* — rinnust kinni haara-ma; *rinnutama* — rinnuli olema; *seadista-ma* — seadistega varustama; *seadustama* — seaduslikuks tegema; *seiskama* — seisma panema; *seostama* — seosesse viima; *sihi-tama* — sihte läbi ajama, laskerelva suuna-ma; *suunama* — juhtima või sihtima tea-tavas suunas; *suunitlema* — kavatsema, teatavas suunas püüdma; *taandama* — ta-gasi, tahapoolle nihutama, tagandama, endi-sesse olekusse viima; *taastama* — uuesti üles ehitama, endisesse seisukorda tagasi viima; *tagastama* — tagasi võtma või and-ma või saatma; *talitsema* — ohjes hoidma; *teisuma* — teisekujuliseks muutuma; *tunnetama* — ära tundma; *tõendama* — tõeks osutama, näitama, et on tõsi; *tõestama* — õigeaks tunnistama, kinnitama; *tõestuma* — tõeks osutama; *täheldama* — tähele pane-ma; *täiduma* — täide minema (on parem kui täituma, mis tähendab ühtlasli ka täisid läis minema); *tõõtlema* — ümber või läbi tõõlata; *tõõstama* — tõõstusettevõtet pida-ma; *tõõstustama* — tõõstuslikuks tegema; *uuduma* — uueks muutuma; *vahestama* — vahele panema; *vahendama* — vaheabi-nõuks või vahetalitajaks olema; *vajandama*

— millestki ilma olema või puudust tundma; *vallaldama* — vallali laskma; *vallandama* — lahti laskma; *vallastama* — maksuvabaks tegema; *vallitama* — vallidega ümbritsema; *varjendama* — varjendisse viima, peitma; *vastustama* — vastu panema; *vesitama* — vesiseks tegema; *vesitama* — veega varustama, niisutama; *võibuma* — võimeli-

ne olema; *võimustama* — kellelegi võimu andma; *võimutsema* — võimuga kelkima, seda ülekohtuselt tunda andma; *võlgama* — võlgu võtma; *võlguma* — võlgadesse langema; *välitama* — välja sulgema; *ühestama* — ühendusse või läbikäimisse seadma; *ühistama* — ühiseks tegema; *üritama* — ette võtma, katsuma, püüdma.

Otsustav pööre Jaapani-Hiina konfliktis.

Sõda Euroopas on loonud hoopis uue konjunktuuri ka Kaug-Ida konfliktis. Jaapani nn. sõjaväelise partei poliitika, mis oli suunatud lähenemisele Saksamaaga ja Itaaliaga, et süvendada nõukogudevastast rinnet ja muuta kominternivastast pakti sõjaliseks liiduks, osutus ümberpaisatuks kuni oma põhialusteni pakti tõttu, mille sõlmisid omavahel N. Vene ja Saksamaa.



Kindral Abe.

Jaapani uue välispoliitilise suuna juht.

Seni Jaapani peamine tähelepanu oli suunatud Inglismaale, kes evis valge rassi rahvastest domineerivat seisukohta ja mõju Kaug-Idas. Kuigi Jaapani agressioon oli ilmselt vastuolus ka Nõukogude Liidu huvidega, ei saanud viimane aga välja astuda jaapanlaste vastu, kuna ta oli seotud Euroopas fašistliku bloki ähvarduste tõttu. Nüüd

aga see ähvardus nagu langes ära ja N. Venel on võimalusi kontsentreerida oma jõude Kaug-Idasse.

Samal ajal Põhja-Ameerika Ühendriigid, kust Jaapan peamiselt sai tooraineid oma tööstusele, on taganemas neutraliteedi aluselt ja on tühistanud oma kaubanduslepingud Jaapaniga. Kaasaegse rahvusvahelise kaubanduse seisukohalt see on peagu võrreldav juba majandusliku blokaadiga.

Sellase vaenulise koalitsiooni vastu saludes Jaapani poliitika on võtnud mõõdukama suuna. Valitsuse sõjakabinett lahkus ametist ja asendati mõõduka valitsusega, kellel seisab ees mitte uute vallutamiste ülesanne, vaid selle kindlustamine, mis juba kätte on saadud. Uue olukorra otsese järelendusena näemegi sõjategevuse lõppemist Nõukogude-Mongoolias ja sõpruslepingu sõlmimist N. Venega.

Jaapani agressiooni peamiseks suunaks jääb Hiina. Tegevused põhjas ja loodes N. Vene vastu on jaapanlastele alati olnud vaid kõrvalise tähtsusega. Nüüd on ka see kõrvaltegevuse sõjateater kadunud ja endised vaenlased sääl on leidnud lepliku lahenduse seni valitsenus pinevas õhkkonnas.

Samuti on olukord muutunud ka inglaste suhtes. On ju teada, et peamiseks põhjuseks Jaapani ja Briti vastuolude tekkimisel Kaug-Idas oli kaubanduslik võistlus. Nüüd on see põhjus ära langenud, sest Briti tööstus on täielikult rakendatud sõjatarvete rahuldamiseks ning Hiina turgudele ei olegi võimalik inglastel midagi saata. Muidugi, Jaapani valitsus on olukorda kasutades ilmselt näidanud tahet lõplikult lahti saada välisriige sõjajõududest Hiinas, esmajärjekorras muidugi Briti vägedest, kuid pinev olukord kontsessioonide suhtes Tientsinis on lahenenud kompromissi teel.

**Jaapani tangi-
tõrjekahuri mees-
kond kahuri
juures.**



Nähtavasti jaapanlased ei püüagi täielikult likvideerida välismaalaste kontsessioone Hiinas, vaid haarata neid ainult oma mõju alla s. o. börsi keeles — saavutada aktsiate enamus enda kätte. Praegust olukorda arvestades ei ole kahtlust, et Jaapan seda saavutab. Rida väiksemaid fakte, nagu jaapanlase määramine Amoy rahvusvahelise kontsessiooniala politsei ülemaks, näitavad, et Briti on valmis järeleandmistele. Kui aga jaapanlased saavad oma kätte aktsiate enamuse Hiina ekspuaterimise ettevõtetest, milles tegelikult seisnebki rahvusvaheline kontsessioon, siis viimaste likvideerimine muidugi ei ole enam nende huvides. Seetõttu Jaapani välispoliitika uued juhid, kindralid Abe ja Hata võivad endale lubada sõbralikke viipeid inglaste suhtes. Viimasel ajal jaapani ajakirjanduses ilmunud avaldised kahe võimsa mereriigi traditsioonilistest sõbralikest suhetest, relvastatud saksa laevadele sissesõiduloo keelamine jne. on kõik tunnused sõbralike suhete jaluleseadmiseks inglisevastasel rindel. Olgugi et see on inglaste poolt saavutatud suurte järeleandmistele kalli hinna eest, ei ole, nagu selgus eespool, ka jaapanlaste huvides inglaste mõju lõplik likvideerimine Hiinas. Seega on kompromissi saavutamiseks olemas kõik eeldused.

Järelilikult jaapanivastases koalitsioonist on ära langenud kaks kandvamat tuge ja jaapanlaste käed on vabad Tšiing Khaišeki vastaseks kampaaniaks.

Sõjategevuse elavnemine Hiinas viimastel päevadel tõendab seda oletust. Peagu aastase vaheaja järel on jaapani väed alustanud jälle suuremaulatuslikke pealetunge. Kas need pealetungid evivad suuremat poliitilist tähtsust või on nad ainult kohaliku tähtsusega, seda on veel vara ütelda. Viimase oletuse poolt kõneleb siiski see asjaolu, et Hanani provints, kus jaapanlased oma peamist survet praegu avaldavad, kujutab endast viimase osa puuvillatootmise piirkonnast, mis pole veel jaapanlaste valduses.

Kuid tuleb arvestada ka vastaspoolt. Hiina relvastatud jõud, pärast ebaõnnestunud vastupanu sõjategevuse esimesel perioodil, on sooritanud suureulatusliku strateegilise taandumise ja on viimase aasta kestel põhjaliku reorganiseerimise läbi teinud. Hiina sõbralikud teated kinnitavadki, et hiina sõjaväe võitlusvõime on suuresti tõusnud ja et marsal Tšiing Khaišekil on lõpuks ometi õnnestunud luua sõjaväelisi jõude, mis on suutelised võitlema jaapanlastega. Kui see nii ei oleks, siis võitluse jätkamisel tõesti ei olegi enam mõtet. On ju kaotanud oma tähtsuse kõik need peamised põhjused, mis seda võitlust üles õhutasid, nagu: Briti majanduslik poliitika, rahvusvahelise kapitali mõju, N. Venele tugenev hiina kommunistide jaapanivastane tegevus jne. Järelilikult, kui puhtsõjaliste jõudude vahekorras ei ole ilmnenud muudatusi Tšiing Khaišeki kasuks, ei jää tal tõesti muud üle kui sobitada kokkulepet Jaapaniga.

A. B.

Kindlustisteliinid ja nende vallutamine.

(Justrov. Der Technische Krieg.)

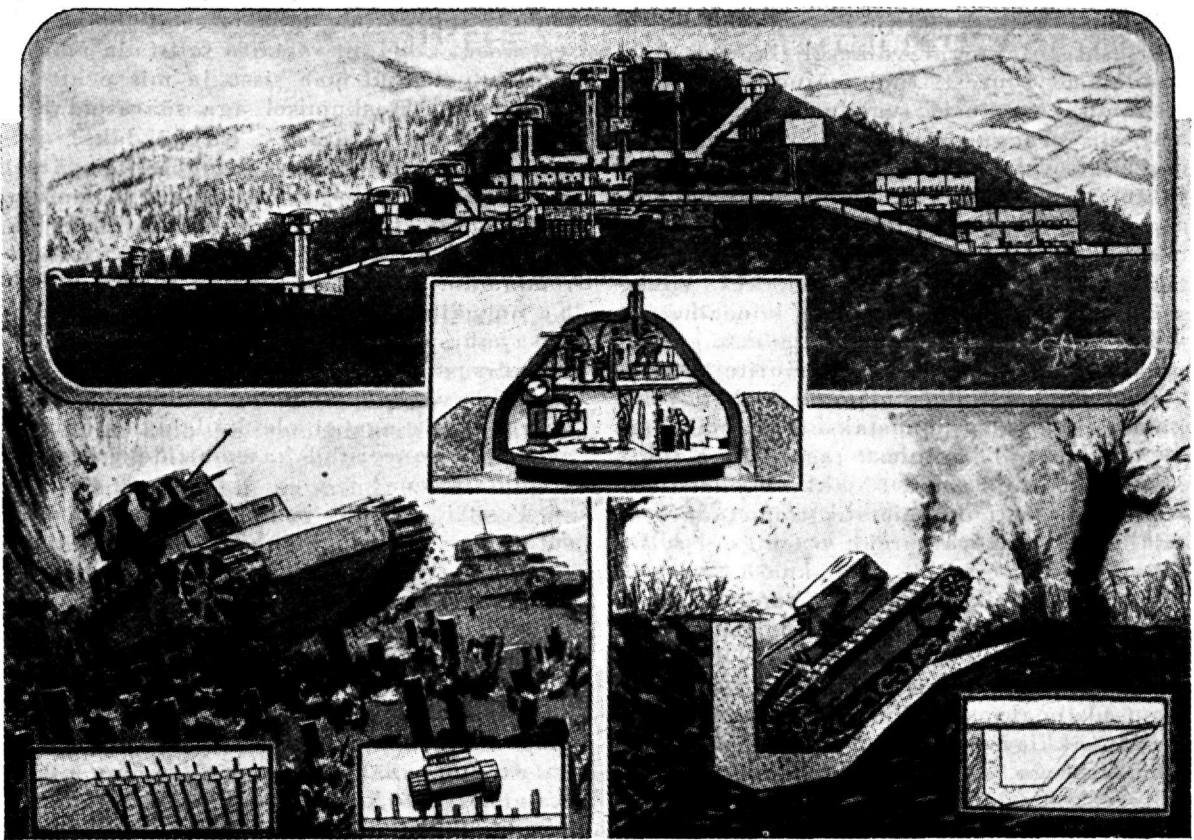
Pärast seda, kui sõjakogemustel selgus kindlustiste määratu tähtsus vaenlasele vastupanu avaldamisel, on kõik suurriigid hakanud kindlustama oma riigipiire. Mil viisil ja missuguste vahenditega varustatuna sääraseid piirikindlustisi ehitatakse ja kuidas on võimalik neid läbi murda, see on väga akuutne küsimus. Kõige enam on töötanud oma piiride kaitsmise alal prantslased, kes pärast Maailmasõja lõppu määrasid erikomisjoni sõjakogemuste töötlemiseks ja kasutamiseks. Pionierkindral Bénoit uuris prantsuse sõjakindlustiste vastupidavust, et selle põhjal välja töötada tulevase kindlustamise põhialused, ja suurtükiväe peainspektor kindral Herr määras kindlaks suurtükiväe praktilise rakenduse sihtjooned. Neid vaevanagemisi kroonis sõjaminister Maginot' nimeline kindlustisteliin, mis pärast Belgia erapooletuks kuulutamist pikendati kuni „kanalini“ Dala-dier'-liini nime all. Lähemaid põhjendusi Maginot'-liini üle annab meile kindral Débeney „Revue des deux Mondes“, kus ta ütleb: „Kodumaa pinnast osade loovutamise vastasele tähendab kaitsesüsteemi nõrgenemist. Ja et Pechelbronni ja Longwy vahel asetseb võimas Lothringi tööstusrajoon, siis meie relvaaida üks tähtsamaid osasid asetseb just piiri lähedal. . . Esijoones tuleb soomustada kauglaskesuurtükid, et suuta tule all hoida vastase poolt siia kulgevaid raudteid, sest pealetungija peab nii tugeva kaitsevöö ületamiseks toimetama raudteel kohale määratu materjalihulga. . .“

Maginot'-liin on paisunud aastate jooksul hiigla suureks. Ta võtab enda alla 10 km, osalt isegi 40 km laiuse maariba. Tagaküljel asetseb varemalt väljaehitatud teine tugev kindlustisteliin, mis Verdun'i juurest läheb Toul'i, Epinal'i, Belfort'ini ja millele järgneb veel kolmas kindlustisteliin. Lõunaosas kujundab Rheini jõgi loodusliku frontaalse takistuse, mujal on — niipalju kui võimalik — ette nähtud kunstlikud veepaisutused. Kõik kaitseehitised, alates lihtsetest kuulipildujapesadest ja kasemattidest kuni tugevamate peahitisteni, on maastikule otstarbekalt paigutatud ja varjatud, nii et need on kaugelt vaevalt märgatavad. Seejuures aga kaitsevad nad kõiki

maastikupunkte mitmekordse flankeeriva tulega. Kaitseehitiste ees on igasuguseid tõkkeid, nagu — raieistikud, kaitsevallid, miinid jne., millede abil võib tõkestada kiiresti isegi tankide rünnakuid. Ja kuigi läbi murre õnnestub esijoonel, siis hiljem see sügavusse hajutatud kindlustiste ees ikkagi pannakse seisma. Maailma ajakirjanduses on ilmunud kindlustisteliinide kohta fantastilisi teateid. Mõned ajalehed kinnitavad, et kindlustiste peahitised ulatuvad mitmete üksteise peal asetsevate kordadena kuni 100 m sügavuseni, kus nende vahelisi ühendusi korraldab laialdane raudteedevõrk. Asjatundjale on kohe selge, et see on liialdus. Käikude ehitamine 100 m sügavuses on vastavas maakihis tehniliselt täiesti võimalik, kuid säärases ulatuses väga kulukas ja enne kõike täiesti liigne, sest 42-cm granaadi suurim sissetungi ulatus on järsklasul 12 m liivas ja veidi üle 1 m raudbetoonis. Siinjuures olgu mainitud, et prantsuse kindlustistepioneeride kogemuste järgi ei osutu raudbetoon oma omaduselt kõige soodsemaks; arvesse võttes raua ja betooni erisuguseid kõikumisamplituude, teda tabava raske mürsu tõuke tagajärjel, pudenes raudbetoon kruusana läbi raudlattide, mis niiviisi moodustasid hambulise raudlattide kogu ja mis hiljem oli kaitsjatele suurimaks takistuseks kui pealetungijale.

Sääraseid kindlustisi on prantslased ehitanud ka oma asumaadele (Tunis). Ka venelased ehtasid oma läänepiirile kindlustised, kus, arvesse võttes säälselt lamedat maapinda, domineerivad miiniväljad ja soostunud paigad. Seejuures piiriäärne maariba tühjendati elanikest, kes paigutati ümber sisemaale.

Arutades küsimust, kuidas sääraseid kindlustisteliine läbi murda, on enamik autoreid andnud asjatundmatusest oma fantaasiale vaba lennu. Gaasirünnakuga, mis muuseas on rahvusvaheliselt keelatud, ei ole Maailmasõja kogemustel, rääkimata hili-semaist täiendusist gaasikaitse alal, midagi peale hakata, sest et kindlustisteliinid on eeskujuliselt kaitstud gaaside eest sisemise õhurõhu ja kaugelt tagant sissejuhitava värske õhu läbi.



Pilte Maginot'-liini kindlustistest.

Ülal: kindlustatud tangipunkti läbilõige. — Keskel: juhtimise keskpunkt. — All vasakul: raudlattidest tangitõkked, mis tõstavad tangi üles, nii et roomikud jäävad õhku ja ei vii tanki edasi; need latid aga võivad olla ka ühendatud lõhkelaengutega ja vastavate süütaajatega. —

All paremal: tangivastased hundiaugud, mis pealt kaetud moondamismaterjaliga.

Teised jälle tahavad suurendada ja tugevdada tanke seevõrra, et need oleksid sobivad läbimurdeks. On ettepanekuid tehtud 1000 tonni raskuste ning 100 mm paksuse soomusega tankide ehitamiseks, mis oleksid varustatud paljude 10—28 cm kaliibrise suurtükkidega mitmes tornis!

Kuid missugust pikkust peaksid evima tankide veolindid, et säärast raskust kanda ja hoida neid vajumast maa sisse! 60—70-meetrine pikkus vaevast aitab. Ja säärase kolossi soomustamine üksi vajaks 1000 tonni terast. Pealegi on kerge teha neid hiiglasli võitlusvõimetuks, sest isegi 100 mm paksusest soomusest tungib 10 cm kaliibrise suurtüki mürsk kergesti läbi! Ja lõpuks: kuidas toimetada neid üllaskeid tanke edasi olemasolevail teedel ning sildadel?

Ka pioneriabinõudega öösi või udus teostatud rünnakud lõhkeainete jm. abil võivad saavutada ainult kohalist edu ning

jooksevad ummikusse lugematute vastuatakkide ning takistuste tagajärjel.

Mis jaoks kindlustisteliine üldse rünnata, ütlevad neljandad, kuna neist on võimalik üle lennata ja neid hävitada pommidega? Kindlustised on varustatud 10 cm kaliibrise õhukaitse suurtükkidega, mille mürsud saavutavad 10 000 m kõrguse. Ja kui rasked pommilennukid lendavadki kindlustisteliinist üle ja loobivad hulga pomme alla, siis ei saavuta nad kuigi suuri tagajärgi, sest suurest kõrgusest heidetud pommide tabavus on väike.

Peaasi aga on see, et lennukid peavad jälle tagasi tulema oma lähtekohta ja ei saa seepärast kasutada oma eduka tegevuse tagajärgi. Seejuures peab veel arvestama kindlustisteliinide tähtsamais kohtades asetsevaid õhupallitõkkeid, mida ei või ülega alahinnata. Sääraseid õhupallitõkkeid kasutati juba Maailmasõjas Pariisi, Venetsia, Dünkircheni ja piiriäärsete tähtsate

vabrikute kaitseks. Kui need õhupallid asetsevad tol korral väikesel kõrgusel ja kannatasid suuresti tuule mõjude käes ning laskumisel tekitasid segadusi omal maalal, siis praegu on mõnedki neist puuetest õigel ettevalmistusel kõrvaldatavad. Igal juhtumil need tõkked sunnivad lendureid suurimale ettevaatusele ja kõrgemal lendamisele.

Lõpuks veel langevarjurid, kes viimastel aastail on andnud palju kõneainet ja kellest kõigis riikides moodustatakse eriväeosi. Üteldakse, et langevarjurite armee viiakse lugematuil transportlennukeil piirikindlustiste taha ja lastakse säääl maha sobivais kohtades vaenlase tagalas! Ka siin on fantaasia ületanud tõelikkuse piiri tugevasti. Kindlasti on võimalik toimetada suurel hulgal langevarjureid vaenlase seljaltaha, ka on võimalik viia kaasa kergeid relvi, enne kõike käsirelvi, kuulipildujaid, väikesi jalaväe- ning tangitõrjesuurtükke jne., kuid laskemoonaga tuleb olla juba väga säästlik. Ja mis hakkavad sääraseid üksused peale siis, kui maabudes leiavad endid äkki vastamisi vaenlase tugevate väeüksustega, kellel on kasutada hulgaliselt raskesid ja mõjuvaid relvi ühes küllaldase laskemoonaga? Mis hakkavad peale need langevarjurid, kui lakkab varude juurdetoomine transportlennukeil? Sest ei tohi unustada, et just suured transportlennukid, mis võivad kanda vajaliku raskuse läbi õhu, oma suuruse kasvades muutuvad ikka kergemaks märgiks vaenlase mürskudele. Sel põhjusel on ka õhulaevadel, nagu tseppelinid, sõjavahendina vaevalt tähtsust.

Mis jääb siis aga tugevate kindlustisteliinide vallutamise kõige sobivamaks ja tõhusamaks vahendiks? Praegusel ajal küll raskesuurtükivägi. Aga ka raskeimal suurtükiväel ei ole kerge ikka enam ja enam tugevamaks muutunud kindlustisteliinide purustamine. Ka siin peab fantaasiat veidi pidurdama. Kuigi on võimalik raskete koorimate transportimine mootorveol isegi mööda halbu teid, samuti ka lahutada suurtükke kiiresti üksikosadeks ja jälle kokku panna, siiski on aga võimatu tõsta suurtükide laske-, mõjuvus-, ja tabavusvõimeid säärases proportsioonis nagu kindlustiste vastupanu võimet. Ja kuigi anda mürsule algkiirus

1000 m/sek või üle selle, siis mis oleks sellest kasu, kuna on võimatu tulistada märke, mis on peidetud maa sisse ja mis pealt lamedad. Järsklaskumisel aga sääraseid algkiirusi ei saa kasutada. Ka jäädakse julgeoleku mõttes märgist kaugemale, mispärast on peagu võimatu märgi ülalt tabamine järsklasuga. Oleks vajalik hiigla hulk laskemoona ning liigne suurtükikaliibri suurendamine tooks kaasa ainult suured kulud. Ka on näiteks prantslased oma 52-cm haubitsa mürsuga, mis on sakslaste Paksu Berta mürsust peagu kaks korda raskem, saavutanud vaid 8000 tonn-meetri pihtavusenergia, mis aga ei ole küllaldane nüüdisaegsete betoneeritud kasemattide vastu üksihihtamisena.

Positsioonisõjas ja kindlustiste vastu kasutatavate raskesuurtükide kaliiber kõigub seepärast 21—24 cm vahel. Üks säärane 24-cm suurtükk (Skoda), edasitoimetamisel neljateljesel, erisõidukil, lahutatakse neljaks osaks, millest toru osa üksinda kaalub 38 tonni. Need sõidukid liiguvad elektrimootorite abil maanteel kiirusega 10 km/t ning neid võib edasi toimetada veduri abil ka raudteel. Säärase suurtüki mürsu pihtavusenergia 40 kuni 50 km laskekauguse juures on 2000 t/m. Seevastu sakslaste 21-cm pariisi-suurtüki mürsu pihtavusenergia oli 120 km kauguselt 3500 t/m. Suurimail kaliibritel üle 24 cm (v. a. järsu lendjoonega relvad) ei ole nende suure raskuse pärast maasõjas suuremat väärtust, aga nad evivad suurt tähtsust lahingulaevadel. Nii jääb raskesuurtükivägi oma arvurikaste keskmiste kaliibritega ja massilise laskemoona kulutamisega kindlustisõja kõige tähtsamaks toeks.

Raskesuurtükivägi purustab oma pideva süstemaatilise tulega nõrgemad pealmaakindlustised, nagu vaatlustornid jm., et tasandada teed jala- ja pionerivägedele ning keskmistele tankidele. Kui on õnnestunud ühe kindlustisteliini osa läbimurdmine, siis tuleb arvestada seda, et liikuv vaenlane asub tagapool kiiresti uutesse kaevikutesse ja pidurdab säääl vaenlase pealetungi.

Nagu senised kogemused näitavad, järgneb ühe kindlustistejoone vallutamisele teine, kuni pikaajalises väsitavas võitluses saabub ühe- või mõlemapoolne väsimus.

K. R-s.

Vene poliitika ja maailmamered.

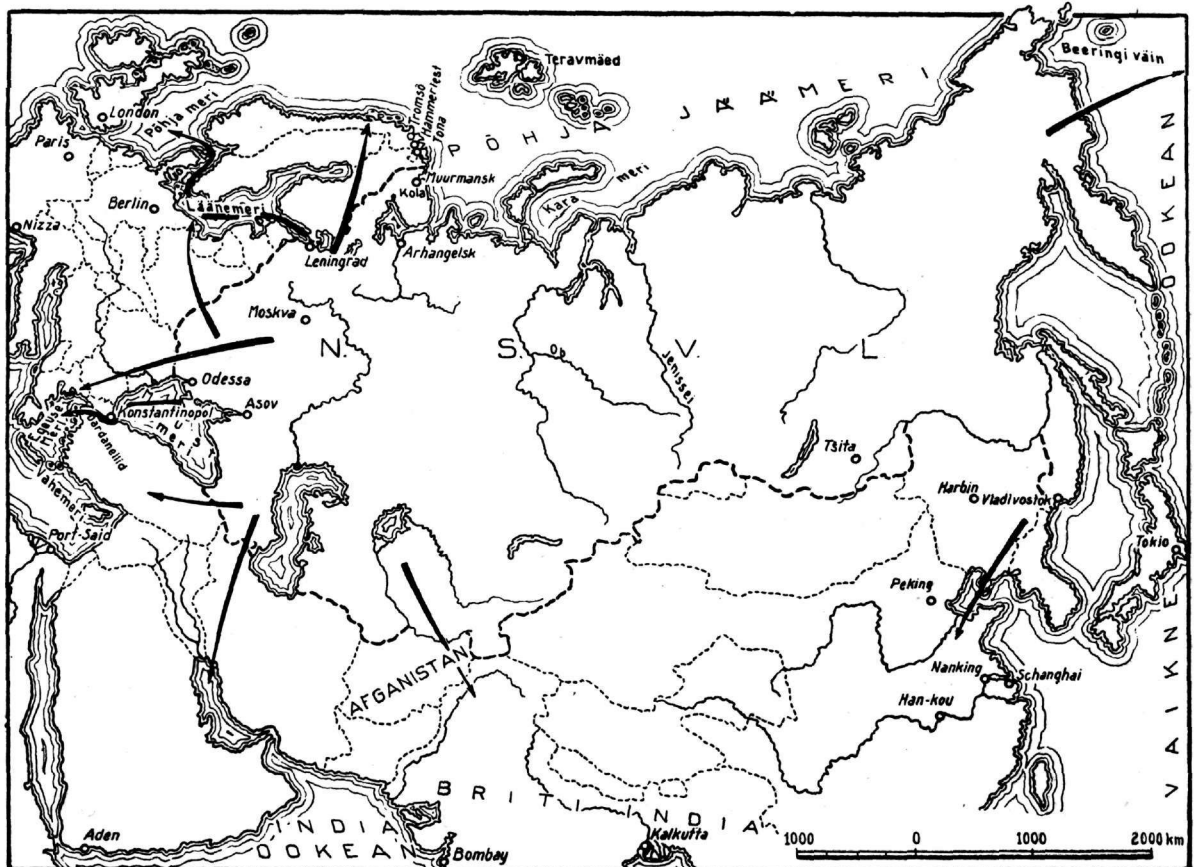
(„Volk und Wehr“, sept. 1939)

Keegi vene õpetlane on võrrelnud Venemaad kuuega, mis on valmistatud heast materjalist, rikkalikult kaunistatud ja hästi istub, kuid mille käised on kinni õmmeldud.

Nii ongi. Vene poliitikale on alati olnud aluseks püüe saavutada väljapääsu merele. Kuigi see 22 000 000 km² suurune ja ca 200 000 000 elanikuga kolossriik evib küll vaieldamatult poliitilisi ja strateegilisi paremusi seetõttu, et ta ei ole osadena laiali paisatud, vaid asetseb koondatuna, on siiski see kallaletungide vastu kaitseks soodne asend teisest küljest ühtlasi ka väga ebasoodne, olles kõrval maailma liiklemisteedest. On ju õige, nagu näitab pealiskaudne pilk kaardile, et peagu pool ta piiridest, ca 12 500 km, on merepiir, kuid milline on see meri? Põhja-Jäämeri on peagu aasta läbi kaetud jääga, ja idas on Vaikse ookeani põhjaosa kogu Vene piiri ulatuses kuude kaupa suletud ajujääga ja peagu pidevalt läbipaistmatu

udu valduses. Isegi kõige lõunapoolsem sadam selles piirkonnas — Vladivostok, mis muide asetseb samal laiuskraadil kui Nizza, on enam kui 3 kuud aastas barrikadeeritud jääga. Seega alates idas Vladivostokist kuni läände Valgomereni ei ole Venel ühtegi jäävaba sadamat. Ka Arhangelsk on aastas 3—6 kuud jää tõttu laevasõiduks kõlbmatu. Ainult kõige loodepoolsemas sopolis, Soome piiri läheduses asetsev Muurmani sadam on erandiks. Sinna ulatub osa soojast Golfi hoovusest, mistõttu see sadam ka kõige karedamal talvel kinni ei külmu. See on ka ainsaks lõheks käise õmbluste vahel, kust Vene oma sõrmi saab välja sirutada.

Läänemerel on küll väga tähtsaks ja peagu ainsaks sadamaks Leningrad, kuid lisaks sellele, et ka see sadam on aastas mitu kuud tõkestatud jääga, evib Läänemeri Venele ikkagi ainult kõrvalist tähtsust. Läänemere kitsast suuet on võimalik igal ajal võtta kontrolli alla ja sulgeda. Mis



puutub aga Musta merd, siis selle sadamad on küll jäävabad, kuid Venemaa ei ole seni veel suutnud avada Dardanellide riivi. Seda hoiab enda käes Türgi ning pealeselle on ka veel Egeuse meri Vahemeriikide, Inglismaa ja Itaalia valve all.

Lõpuks tuleb märkida veel seda, et needki piiratud võimalused, mis Venemaal on väljapääsuks maailmameredele, viivad üksteisest eraldatuna igasse ilmakaarde. Näiteks pääseb mereteed kaudu Arhangelsk'ist Odessa'sse vaid ümber Euroopa, ning kui Vene-Jaapani sõjas Läänemere-laevastik saadeti Kaug-Idasse, siis tuli selleks sõita ümber kogu Vana-Maailma.

On üldiselt vähe tuntud see tõik, et viimase nelja sajandi jooksul on Venemaa kõigist riikidest enam sõdasid pidanud. Seejuures kõigi nende sõdade kas otseseks või kaudseks eesmärgiks on olnud saavutada väljapääsu vabale merele. Nii on seatav ka see imelik vastuolu, et kõigist suurriigest kõige kontinentaalsema ilmega Venemaa püsis pikemat aega kolmandal ja lühikest aega isegi teisel kohal merejõudude tugevusjärjestuses.

16. sajandi teisel poolel hollandlaste poolt asutatud Arhangelsk oli kaua aega ainsaks sadamaks, mis ühendas Venemaad maailmameredega. Pärast tatarlaste ikke maharaputamist aga hakkas Moskva värs-tiriik juba energilisemalt oma katsesarvi ühes ja teises suunas välja sirutama. Seejuures pole sugugi imestamisväärne, et Venemaal kulus Moskvast võrdlemisi lähedal asuva Läänemereni jõudmiseks aega poolteist sajandit rohkem kui kaugel idas Vaikse ookeani rannikuni väljatungimiseks. Läänes tuli selleks murda rootslaste, leedulaste, poolakate ja lõunapoolses osas ka türklaste kaitsemüüri, kuna idas ei leidunud nimetamisväärset vastupanu, isegi mitte ülemeremaade poolt. Ainult vähestele on teada, et möödunud sajandi alguses Vaikse ookeani põhjaosa kujutas endast peagu kinnist Vene merd. Kuulus ju Alaska kuni 1867. a. Venemaale ning 1830. a. Hispaaniaga sõlmitud pakt tagas mõlemale osalisele nende huvide kaitse Kalifornias. Kuni Põhja-Ameerika Ühendriige, Jaapani ja Inglismaa aktiivse väljaastumiseni siin pööras Venemaa siiski vähe tähelepanu sellele rohkem kõrvalisele piirkonnale, kuna kõik ta jõupingutused peamiselt Peeter Suure valitsemise ajast alates olid suunatud oma Euroopa-osale läänes ja lõunas merele-väljapääsu võimaluste saavutamisele.

Peeter I kavatsus oli kõigepealt läbi murda Mustale merele. 1696. a. vallutas

ta Aasovi ja juba samal aastal alustas ta 30 000 töölisega Volga ja Doni vahelise kanali ehitamist, et seega ühendada Moskvat Musta merega. Mõni aasta hiljem aga, pärast türklaste poolt lüüasaamist Pruti jõel, pidi ta oma kavatsustest loobuma. Nüüd suundus ta tähelepanu Läänemerele. Suure Põhjasõja (1700—1721) tagajärjeks oli Rootsi mõjuvõimu tagasisurumine ja St. Peterburgi asutamine Soome lahe rannikule. See oli isegi rohkem kui ainult „akna avamine Lääne-Euroopasse“. St. Peterburg kujunes baasiks hollandlaste kaasabil soetatud tugevale vene laevastikule ning pole siis ime, et see äratas ka juba Inglismaa tähelepanu. Siit alates briti lövi ja vene karu heidavad üksteisele umbusklikke pilke ning kõikjal, kus Venemaa püüab leida väljapääse vabale merele, satub ta teele ette ka Inglismaa. Inglise püüe neutraliseerida 18. sajandil Läänemerd ebaõnnestub, Venemaa aga kinnitab siia tugevasti oma kannat. Aastal 1790 on ta vallutanud Baltimaa ja 1809. a. ka Soome ning juba 18. sajandil etendab vene Läänemere-laevastik tähtsat osa maailmapoliitikas. Krimmi poolsaare vallutamisel Venemaa kasutas oma Läänemere-laevastikku Türgi seljataguse ähvardamiseks Vahemerel. Türgi laevastik hävitati 1770. a. ja venelased olid seega Egeuses peremehed. Peagu suutnuks nad avada siis endale ka Dardanellid, kuid inglase vahetsega-mise tõttu ei läinud see korda. Napoleoni sõdade ajal aga laienes Vene mõjuvõim Vahemerel jällegi. Vene laevastik valit-ses tollal Joonia saarte ja Cattaro lahe üle. Ei puudunud ka palju, et Malta saar sattunuks vene võimu alla, kuid inglased jõudsid siin jällegi ette. Isegi Põhjame-rele ulatus vene võim. Saksa rannikul Jade lahe idaserval asetsev Jeveri-maa oli 1793—1807 Venemaaga personaalunioonis. Üldi-selt oli Venemaal Napoleoni-sõdade lõpul juba nii võimas merevägi, et selle ületas ainult inglise oma. Peale Läänemere- ja Mustamere-laevastiku oli Venemaa tollal ka Kaspiamerele loonud laevastiku, mille ähvardusel Pärsia loovutas talle Bakuu. Ei puudunud ka katsed läbi murda loode suunas. See selgub, kui vaadelda kaardilt Soome piire, mis kuulusid siis Venemaale. Nagu kahte sõrme moodustades ulatuvad sääl piirjooned sügavale Norra maa-aladele, et välja jõuda läänes Tromsö ja põhjas Toneni rajooni, millega oleks haaratud ka ühtlasi Hammerfest. Briti vahelesegamine aga segas sellegi kavatsuse. Hiljem pakkus Krimmi sõda Inglismaale jälle soodse võimaluse Venemaa merejõudude nõrgestami-

seks. Mustamere-laevastik hävitati ja alles pärast võidukat 1878. a. sõda Türgiga õnnestus Venemaal seda uuesti üles ehitada, kuid ilma et oleks saavutatud ühtlasi ka vaba väljapääsu Vahemerele. Viimane asjaolu osutus saatuslikuks Läänemere-eskaadrile Vene-Jaapani sõjas (1905. a.), sest oma teist eskaadrit ei saanud venelased Mustast merest välja viia. Tsusima lahinguga lõppes ühtlasi Venemaa mõjuvõim Kaug-Ida vetes ning nüüd oli Venemaa valmis astuma Britiga liitu. India, mis moodustab Briti impeeriumi tuuma, oli aastakümnete kestel ähvardatud põhjast Venemaa poolt, kes aeglaselt kuid pidevalt oma piire laiendas lõuna suunas, eesmärgiga välja jõuda kas Pärsia lahe või India kaudu vaba ookeani vetele. Tüliküsimused Aasias Briti ja Venemaa vahel lõpetati nüüd kiiresti ja järgnes uuesti Vene surve läände. Uuesti ülesehitatav vene Läänemere-laevastik pidi saama Britile võimsaks toeks Saksamaaga tekkinud vastuolude lahendamisel. Nn. „Suur laevastiku ülesehitamise kava“ pidi läbi viidama 1930. aastaks, kusjuures Läänemere-laevastikku oli ette nähtud: 24 liinilaeva, 12 lahinguristlejat, 24 kergeristlejat, 108 torpeedolaeva ja 86 allveelaeva, kuna Mustamere-laevastik pidi saama 1½ korda tugevamaks kui Türgi, Bulgaaria ja Rumeenia laevastikud kokku. Selle kava täitumine Maailmasõja alguseks võimaldanuks Venemaal läbi viia oma kavatsust — vallutada kohe Gotlandi saar, et survega Rootsile avada väljapääs Atlandile. Tegelikult aga Venemaal alles ehitusel olev laevastik ei suutnud Maailmasõjas saavutada midagi märkimisväärset ja ka Briti ei saanud täita oma lubadust, s. o. üle anda võiduhinnana venelastele Dardanellid ja Konstantinoopol.

Maailmasõjas Vene rinde kokkuvarisemisele järgnenud kodusõjas tuli selgesti ilmseks Vene mereteede problemaatilisus. Need teed osutusid võõrastele sissetungivärvateks: Saksa-Türgi laevastik vallutas Mustamere-sadamad, Austria Doonauflotillid tungisid Lõuna-Vene jõgedesse, inglased ja ameeriklased püüdsid Muurmanist ja Arhangelskist tungida lõunasse ning Vladivostoki kaudu ilmusid jaapanlased, ameeriklased ja itaallased.

Nii oli noor Nõukogude riik pikemat aega meredest peagu ära lõigatud. Vaid kitsas Leningradi aken jäi talle avatuks. Killustatud vasturevolutsioonilised väed aga, vaatamata merede valitsemisele, ei saanud jagu revolutsioonilisest Venemaast ja peagi kasvas see endisesse tsaristlikku

„kuube“ tagasi, v. a. läänepiiril olevad Balti riigid ja Poola, kes tagasi löid kõik vene taasvallutamise katsed.

Poliitiliselt aga oli Venemaa nüüd täiesti isoleeritud olukorras. Meredele väljapääsmine poliitiliste vahenditega ei saanud seega enam kõne alla tulla. Poliitikat pidi nüüd asendama tehnika ja organisatsioon ja peab ütlema, et tagajärjed ei jäänud tulemata. See nn. siseveeteede arendamine ja ühendamine olemasolevate merelepääsudega on loonud head eeldused laevastiku arendamiseks. Sõjaliselt on neil siseveeteadel eriti suur tähtsus seetõttu, et nad võimaldavad väiksemate sõjalaevade üleviimist ühelt rindelt teisele, nende varjuletõmbamist tarbe korral tagalasse ning relva- ja varustamiskeskuste asutamist kaugemale sisemaale.

Ookeanidele väljapääsude otsimisel aga keskendus vene tähelepanu kõigepealt põhja suunas, kus teiste riikide poliitilised ja majanduslikud huvid olid minimaalsed. Muurmani sadam, mis juba Maailmasõja ajal sõjavangide tööjõul ühendati Peterburiga raudtee kaudu, on viimase kahe aastakümne jooksul arenenud väga jõudsasti, eriti pärast apatiidilademetega avastamist Koola poolsaarel. Kuid Muurmani sadam avab väljapääsu vaid läände — Atlandile, idas aga ootavad Põhja-Siberi mõõtmatud varad eksploateerimist. Kuna nende vahel asetseb Kara mere „jääkelder“, siis on juba pikemat aega püütud otsida laevasõidu võimalusi ümber Aasia põhjaranniku. Ajavahemikul 1874—1905 on 118 laeva püüdnud jõuda Lääne-Siberi jõgedele suudmeteni ja 86-el on see korda läinud. Väljajõudmine Atlandi ookeanist Vaiksesse ookeani läbi Põhja-Jäämere õnnestus kuni 1930. aastani aga ainult kahel korral, nimelt Nordenskjöldil ja Amundsenil, kes mõlemad seejuures talve pidid mööda saatma teel jääde valduses.

Viimase kahe aastakümne jooksul on aga ka see probleem leidnud enam-vähem rahuldava lahenduse. Obi ja Jenissei suudmed, kus mõnekümne elanikuga kalurikülade asemele on viimase 12 aasta kestel tekkinud 30 000 ja 40 000 elanikuga sadamalinnad, on reeglipärase suvise laevavahendusega seotud Muurmani ja Arhangelski sadamatega. Kara meri võimaldab laevadele läbipääsu vähemalt ühe, sobivail aastail ka kuni kahe kuu kestel. Seega edasi-tagasi sõit on võimalik. Isegi Kaug-Idasse on sisse seatud korrapärane laevaühendus. Ilma vahepeal talvitamata sõitis aastal 1932. jäälõhkuja „Sibirjakov“

esmakordselt Murmanist Vladivostokki ja aastal 1934. jäälohkuja „Lüdtke“ vastupidises suunas. 1935. aastal sooritas selle reisi juba 4 — ja 1936. aastal 14 laeva. Korrapärase laevaühenduse loomisega ümber Põhja-Aasia on täidunud venelaste kauaaegne unistus ja ei saa jätta märkimata, et see ühendus on puht venelaste omandus ja teised saavad seda kasutada vaid nende nõusolekul. Selleks N. Vene kuulutas aastal 1926. kõik maa-alad, mis asuvad Teravmägede, Beringi väina ja Põhjanaba sektoris, kuuluvaiks N. Venede. See tekitas mõningais ringkonnis muigeid, kuid Arktis evib tänapäeval küllaltki tähtsust nii majanduslikult kui ka poliitiliselt. Eriti umbusklikult jälgib liiklemise arenemist mainitud uutel mereteedel J a a p a n. Endastmõistetavalt vajas selle liiklemise võimaldamine vastavaid tehnilisi eeldusi. Kuigi viimasel ajal Arktises ka jääolud on meile teadmata põhjusil paranenud, siiski on otsustav tähtsus sellel tehnilis-organisatsioonilisel aparaadil, mille vene-

lased on sääil tegevusse rakendanud. Siia kuuluvad maailma võimsamad jäälohkujad, samuti ka ulatuslik rio-jaamade võrk (ca 50 jaama), mis pidevalt teatavad üksteisele ja laevadele jää liikumisi, vaba vee olemasolu, ilmastikuolusid jne. Ka evib suurt tähtsust arvukas lennukite hulk, mis on rakendatud tegevusse laevade takistusteta läbisõidu võimaldamiseks.

Kokku võttes ei saa seega alahinnata N. Vene sõjalist jõudu ega ka mõtelda, et nii suur riik, nagu seda on Venemaa, la-seks end igaveseks meredest eemale tõrjuda. Nii kontinentaalne kui see riik ka näib olevat oma iseloomult, ei saa ta kuigi kauaks loobuda mereteede olemasolust. Meredele väljapääsu saavutamise nõue on aga lõpuks siiski territoriaalne probleem, s. o. maal levivate majanduslike ja rahvuslike jõudude ning teatavate maa-alade omandamise probleem. Venemaa suhtes tekib vaid küsimus, millist teed kaudu liigsed jõud kord rakendusele tulevad liiklus- ja sõjapoliitiliselt.

Kehaline ettevalmistus Saksa sõjaväes.

1. okt. 1938 hakkas Saksa sõjaväes kehtima uus kehalise kasvatuse eeskiri (Sportvorschrift für das Heer). Tähendatud eeskiri käsitleb ainult seda, mis on esmajärgulise tähtsusega keha üldiseks ettevalmistamiseks, kuna puhtrakendusliku iseloomuga harjutusi ühes relva käsitsemisega selles ei leidu.

Saksa on tuntud kõrge kehakultuuriga riigina, kus rahva ja sõjaväe ettevalmistus põhjeneb teaduslikul alusel, pikemaajalisil katseil ja kogemusil. Seepärast on huvitav selle sõjaväe kehakasvatuslikku korraldust lähemalt vaadelda, võttes aluseks eestähendatud eeskirja.

Kehalise ettevalmistamise põhialused.

Kehaline kasvatus peab arendama sõjaväelaste füüsilisi võimeid — karastades keha ning andes jõudu, väledust, osavust ja vastupidavust. Seega kehaline kasvatus on aluseks lahingulisele väljaõppele ja ta on lahutamatu osa üldisest sõjaväe ettevalmistamisest.

Spordiharjutused arendavad võitlustahet ja enesevalitsemist, soodustades seega sõduri ettevalmistamist võitlejaks. Need harjutused kohustavad alluma reeglitele, kõvendavad väeosa ühtekuuluvuse vaimu,

kuid seejuures nad peavad pakkuma ka meelelahutust.

Juhtimine ja õppejõud. Kompani- või vastav ülem on vastutav alluvate kehalise kasvatuse väljaõppe eest. Et tagajärjekat väljaõpet pole võimalik teostada ilma heade õppejõududeta, siis peab kompaniülem eriti hoolitsema, et temale alluvad ohvitserid ja allohvitserid oleksid oma võimeilt selles suhtes eeskujulikud.

Nooremad ohvitserid on kehalise väljaõppe juhtideks. Nad peavad suutma harjutusi seletada ja ette näidata, kusjuures nende isiklikud saavutised kehaliste võimete alal peavad tunduvalt ületama meeskonna keskmisi saavutisi.

Kompani kehalise kasvatuse allohvitser abistab harjutustel ohvitsere. Sellele allohvitserile määrab ülesanded kompaniülem. Peale õppetegevuse selle allohvitseri ülesannete hulka harilikult kuulub:

- kehalisteks harjutusteks vajalike abinõude hooldamine;
- abinõude harjutusteks valmispanek;
- kehaliste võimete katsetel nimestike pidamine;
- võistluskohtuniku ülesannete täitmine;

Major Vladimir Honga *25 aastat ohvitserikutses.*

13. oktoobril s. a. möödus 25 aastat major Vladimir Honga ohvitseriks ülendamisest.

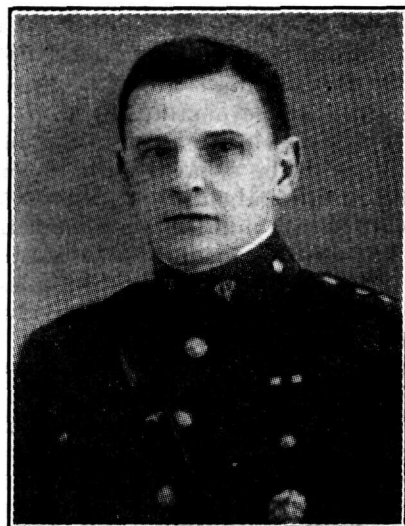
Juubilar on sündinud 11. novembril 1891. Üldhariduse omandas Narva gümnaasiumis. Kutselise ettevalmistuse sai Vladimiri sõjakoolis, mille lõpetas 13. (1.) oktoobril 1914 ja ülendati ohvitseriks n-leitnandi auastmes.

Maailmasõjas võttis osa lahingutest austrelaste ja sakslaste vastu, kusjuures sai haavata.

Eesti Vabadussõja ajal teenis Inseneripataljonis ja Varustusvalitsuses.

Rahu ajal on teeninud peamiselt piirivalves rajooniülema ametikohtadel.

Majoriks kõrgendati 24. 02. 37.



Major V. Honga.

Evib Kotkaristi IV klassi teenetemärki ja endise Vene Anna ordu 3. järgu aumärki.

Soovime juubilarile tema kutsejuubeli pühul parimat õnne ja head kordaminekut kõigis üritusis.

— võistlusmeeskondade esindamine (kui selleks pole määratud ohvitseri).

Rügemendi- ja pataljoniülema kontrollivad vajalist ettevalmistamist vaatlustega, katsetega või võistlustega. Nad korraldavad kehalise kasvatusõpetajaile ühtlaseks väljaõppekursusi ja jälgivad, et eeskätt noored ohvitserid tegeleksid spordiga.

Pataljoni- ja vastava ülema abiliseks on kehalise kasvatusõhvitser. Temal peab olema kehalise kasvatus vastu eriline huvi ja kalduvus, ta peab evima praktilisi kogemusi ja olema lõpetanud sõjaväe kehalise kasvatuskooli. Peale selle ta peab olema vilunud võistluskohtunik, tundma harjutuste julgeoleku määrusi ja tervishoiu põhinõudeid. Kehalise kasvatusõhvitseri üksikasjalise tegevuse määrab kindlaks pataljoniülem. Üldjoontes selle ohvitseri ülesannetes kuulub:

- nõuanne pataljoni- ja kompaniülematele väljaõppe organiseerimise ja tehniliste küsimuste ning sportimis-kohtade alal;
- spordiabinõude korrastamine, sportimiskohtade soetamine ja hooldamine;
- õppepersonaali väljaõpetamiseks erialaste kursuste juhtimine;
- võistlusmeeskondade ettevalmistamine;

- sõjaväe spordiühingute juhtimine;
- ühenduse pidamine Saksa Kehalise Kasvatus Liiduga ja sellega seoses olevate ühingutega.

Väekoondise arsti ülesandeks on töötada tihedas kontaktis kehalise kasvatus ala juhtidega ja valvata meeskonna tervisliku seisukorra järele, et vältida harjutustel ülepingutusi. Ühtlasi õpetab arst väeüksuses tervishoidu.

Õppeviis. Nõuded keha arendamiseks seatakse üles selle kohaselt, kuivõrra noored on kehaliselt arenenud sõjaväeteenistuse astumisel. Harjutuste valikul peetakse silmas, et luukonnalihaste ja siseelundite arendamine toimuks tasakaalustatult. Ei peeta soovitavaks kehalise kasvatus tunde nädalas koondade ühele või kahele päevale ja harjutada vahetpidamatult üle 1½ tunni. Huvi kehalisteks harjutusteks püütaks äratada sundimatu sportliku tegevusega. Kehalise kasvatus tundide elustamiseks ja saavutiste tõstmiseks teostatatakse sageli harjutusi võistluste näol rühmitustes.

Kehalise kasvatus tunnid sõjaväes toimuvad peamiselt vabas looduses. Soojemate ilmadega on normaalseks rõivastiseks sportpüksid ja -kingad. Jalgade tugevdamise mõttes soodsete ilmade ja sobiva pinnase puhul harjutatakse ka paljajalu.

Ettevalmistusvõimlemisega (kehakooliga) pannakse üldine alus kehalistele võimetele. Meeskonna kehalisi erivõimeid arendatakse kergejõustiku, ujumise, poksi ja meeskonna-võistlusmängude harjutustega. Et vältida sõjaväeliseist seisukohast soovimatut ühekülgust, selleks nõutakse enamikult meeskonnalt kõigil ametlikel kehalise kasvatuse aladel häid keskmisi saavutisi. Seejuures püütakse arendada sõdurite kehalisi võimeid eriti individuaalselt sobivail aladel suursaavutisteni.

Pärast noortekursuse lõppu korraldatakse harjutusi sageli erigruppides, et kehalistelt võimelt nõrgemad ei pidurdaks hästiarenenuid. Sõjaväelastele, kes valmistuvad võistlusiks, võimaldatakse harjutada oma erialadel ka korralistel õppetundidel.

Varajane sport. Reeglipärane hommikune sport on nõutav ainult sääl, kus puuduvad võimalused korrapäraseks sportimiseks. Hommikuste kehaharjutuste ülesandeks on elustada vereringet ja värskendada organismi. Hommikust sporti ei asendata millalgi saavutisi taotleva sportliku väljaõppega.

Väljaõppe käik. Esimese teenistus-aasta esimesel poolel (noorte-õppekursus) kuuluvad läbivõtmisele peamiselt keha ettevalmistavad harjutused (kehakool). Sel ajajärgul võetakse läbi ka poksi algõpetus ja igal juhul kasutatakse võimalusi ujumise õpetamiseks. Vähemalt kaaks korda kuus korraldatakse murdmaajooksu harjutusi, kusjuures jooksu pinget tõstetakse järk-järgult.

Esimese õppeaasta teise poole alguses lõpetatakse murdmaajooksu treening ja kohapealsed võistlused. Kehalise väljaõppe raskuspunkti moodustab poks, mida arendatakse vabavõistluseni. Rööbiti sellega korraldatakse ettevalmistusvõimlemise harjutusi ja meeskondade vahelisi mängu. Ühtlasi alatakse hüpete, visete ja jooksu treeninguga.

Esimese õppeaasta suvekuudel on esikohal kergejõustik (välja arvatud murdmaajooks), ujumine ja meeskondadevahelised mängud.

Teise õppeaasta esimesel poolel talvise väljaõppe raskuspunktiks on poks, mida arendatakse vabavõistluseni 3×2 minutit. Ettevalmistusvõimlemise harjutusi jätkatakse järjest tõusva pingega, kusjuures täiendatakse eriti meeskonnamängudega harjutusainestikku. Murdmaajooksu harjutusi teostatakse nagu esimesel õppeaastal.

Teise õppeaasta teisel poolel arenda-

takse seni omandatud võimeid kergejõustiku ja ujumise alal harjutustehnika järjest parandamisega. Ühtlasi püütakse saavutada „Riiklikku spordimärki“ ja „Saksa Elupääste Ühingu diplomit“. Peale selle kehalise kasvatuse aladel korraldatakse meistrivõistlusi (käsipallis, jalgpallis) väeosas või garnisonis.

Väljaõppe kontroll. Sõdurite kehalist väljaõpet kontrollitakse peamiselt vaatlustega. Noorte üksikvaatlusi teostatakse keha ettevalmistusharjutuste kõigil harudel ja poksi algteadmistes. Vaatlustel pannakse erilist rõhku teatud jõu- ja väledusharjutustele (raskusvise, ronimine, ripeldamine, tõkkejooks), sest need annavad sageli parima ülevaate noorte kehalisest ettevalmistamisest kui katsed võimlemises.

Teisel õppeaastal kontrollitakse sõdureid eeskätt poksi vabavõistluses, mis kestab 3×2 minutit. Keha ettevalmistavate harjutuste täitmisel on nõutav saavutiste tõus.

Igal kevadel korraldatakse garnisonides väeüksuste ühised murdmaajooksuvõistlused ajateenijaile ja kaadrile, kus tuleb selgitamisele sel alal väeosade paremus.

Kord suve jooksul katsetatakse kergejõustikus ja ujumises, kusjuures ajateenijate juures loetakse alammääraks alljärgnevad normid:

	1. õppeaastal	2. õppeaastal
100 m jooks	— 14,2 sek.	13,4 sek.
200 " "	— 32,0 "	30,0 "
400 " "	— 72,0 "	68,0 "
kõrgushüpe	— 1,15 m	1,35 m
kaugushüpe	— 4,15 m	4,75 m
kuulitõuge	— 6,50 "	8,00 "
k.-gr. kaugusvise	35,00 "	42,00 "
ujumine	— vabaujumise	100 m — 2 min. 40 s.
	oskus	300 m — 9 min.

Võistlus ja treening. Spordivõistlused on sõdureile suurepäraseks kooliks tahte, sitkuse ja enesevalitsemise kasvatamiseks. Võistlustel näidatud tippsaavutised ergutavad teisi sihikindlale tööle.

Ametlikest spordivõistlusist peavad osa võtma ka nooremad ohvitserid ja kõik all-ohvitserid. On soovitatav, et iga noorem ohvitser võtaks osa ühest võistlusalast ka vabatahtlikel spordivõistlusil. Spordivõistlusi võib korraldada ka vanuse ja teenistusaja alusel, et sellega anda võimalusi tulla koh-tadele ka algajail.

Spordivõistlusi korraldatakse iga aasta kompanites, pataljonides ja rügementides. Diviiside ja korpuste võistluste korraldamine määratakse kindlaks vastavate instantside poolt. Maaväe või sõjaväe meist-

rivõistlused määratakse kindlaks ülemjuhatusel poolt.

Võistlused toimuvad nii individuaalaladel kui ka meeskondade vahel. Eriti tähtsaks loetakse mitmevõistlused (jooksud, hüpped, visked ja ujumine). Sobivamaiks võistlusiks meeskondade vahel peetakse teatejookse, võistlusmänge, köievedu ja mitmevõistlusi.

Treening võistlusteks toimub ohvitseride ja allohvitseride näpunäidete järgi, kusjuures on tarvilik arsti nõuanne.

Vabaaja sport. Sõdurite vabatahtlikku tegevust väljaspool teenistusaega püütakse igati arendada ja soodustada, kusjuures soovatakse kõigi juhtide isiklikku eeskujut.

Kehaliste vigastuste mõttes vabaaja sport loetakse teenistuskohustuste täitmiseks, kui ta oli lubatud väljaõppe huvides. Kehalistes võimetes rahvusliku tähtsusega sportlastele, kelle nimed teatatakse sõjaväe ülemjuhatusel poolt, on ette nähtud teatavaid soodustusi. Pärast noortekursuse lõppu võimaldatakse neile treeningut ja võistlustest osavõttu nende erialadel. Samuti võimaldatakse soodustusi ka liiduklassi kuuluvaile käsipalli- ja jalgpallimeeskondadele.

Üldiselt peetakse soovitavaks spordihuvilisist sõjaväelasist väeüksuste spordiühingute asutamist, kes ühtlasi astuksid Saksa Kehalise Kasvatuse Liidu liikmeks.

Esinemisel avalikel spordivõistlustel sõjaväe spordiühingute liikmetelt nõutakse eeskujulikkust sõjaväelist ja sportlikku käitumist, et võita lugupidamist ja tähelepanu.

Harjutused. Eeskirja harjutuste osa sisaldab ettevalmistamisvõimlemist (kehakool), kergejõustikku, ujumist, poksi ja meeskonnamänge. Nendel aladel harjutused on liigitatud sunduslikeks ja vabatahtlikeks (vähem tähtsad). Vastavalt olukorrale ja kohapealsele võimalusile võib pa-

taljoniülem tarbe korral oma äranägemisel sunduslike harjutusi asendada vabatahtlikega, ainult välja arvatud kergejõustiku sunduslikud harjutused. Seega rõhutatakse kergejõustiku suurt tähtsust Saksa sõjaväe kehalises ettevalmistamises.

Garnisonide murdmaajooksu-võistlused.

Talvise kehakasvatuse tegevuse lõpetuse korraldatakse igas garnisonis hiljemalt aprillikuu lõpus murdmaajooksu-võistlused.

Murdmaajooksu-võistlustest võtavad osa kõik väeosad (staabid kaasa arvatud) ühel ja samal päeval või võimalikult ühesugustel tingimustel. Võistlustest peavad võtma osa leitnandid ja ülemlleitnandid (välja arvatud haiged ja garnisonist välja lähetatud), 80% alalolevast allohvitseride koosseisust ja 80% iga allüksuse meeskonnast. Ohvitserid, allohvitserid ja sõdurid, kes ettenähtud võistluspäeval ei saa murdmaajooksust osa võtta, peavad jooksu sooritama kas enne või pärast seda, kusjuures nende saavutised kuuluvad ühise hinde alla. Võistlustest on lubatud osa võtta kõigil sõdureil, kuid hindamisele kuulub nendest ainult kõige paremaid 80%.

Murdmaajooksu-võistlustest osavõtmiseks nõutakse kavakindlat ettevalmistust maastikujoooksus. Võistlustest lubatakse osa võtta ainult neid, kes on sooritanud vähemalt 8 harjutusjooksu ajavahemikul novembrist kuni garnisoni võistlusjooksuni ja seejuures on nõutav üks kord läbi joosta 5000 m peatuseta.

Võistluspäevaks harjutustingimusi mitetäitnud peavad jooksuharjutused sooritama tagantjärele (mitte üle kahe harjutuse nädalas). Garnisoniülem määrab neile võistlusjooksu sooritamiseks uue tähtaja.

Võistlustee määratakse kindlaks iga aasta hiljemalt 1. veebruariks ja teatatakse väeosadele, et neil oleks võimalus säääl soovi korral harjutusi korraldada.

Nõudke kõikjal

A/S.
A. Brandmanne

kakaod, šokolaadi ja kompvekke

Jooks toimub kergel murdmaastikul. Võistlustee pikkus on 5000 m.

Igal aastal garnisoniülem määrab kindlaks 5000 m murdmaajooksu-võistluse minimaalajad. Minimaalajaks on keskmiselt 22 min. 30 sek. Võistlejad, kes sooritavad jooksu minimaalajaga, saavad 0 punkti. Iga 15 sekundit alla või üle minimaalaja annab igale võistlejale kas vääristus- või miinuspunkte. Kõige rohkem antakse kuni

100 miinuspunkti. Iga võistleja väljalangemine (vigastus, haigestus, väsimus jne.) jooksu ajal annab samuti 100 miinuspunkti, kusjuures arvestatakse ainult sunduslikku osavõtjate arvu.

Võitjaks tunnistatakse üksus, kelle keskmine vääristuspunktide arv on kõige suurem. Võrdsete vääristuspunktide korral loetakse paremaks üksus, kus minimaalajast paremini joosnute % on kõrgem.

J. L.

Laskurirügement jõe ületamisel.

(„Krasnaja Zvezda“ nr. 194 — 1939)

Laskurirügemendi pealetung ühes jõe ületamisega päeval jaguneb neljaks etapiks: luure, forsseerimise ettevalmistamine, forsseerimine ja lahing jõe vastaspoolel kaldal.

Rajooni luuret, kus seisab ees jõe ületamine, rügemendi juhatus alustab juba jõe lähenedes, uurides selle rajooni kaarti ja kirjeldusi, samuti õhustülesvõtteid ja agentuurandmeid, küsitledes kohalike elanikke jne., et aegsasti kindlaks määrata luureüksuste ja eelväe tegevuse iseloom ja üleminekuabinõude umbkaudne arv. Peale selle rügemendiülem peab toimetama tingimata ka isiklikult jõe luuret; seda ta teeb normaalselt siis, kui on saabunud käsk või eelkäsk diviisiülevalt jõe forsseerimiseks ja kui ta on suutnud selgitada rügemendi ülesande, hinnata olukorda ja võtta esialgne otsus.

Jõe rekognostseerimise kava koostab rügemendi staap sellase arvestusega, et oleks võimalik kahest-kolmest punktist vaadelda vaenlase vastupanupositsiooni eesserva ja positsiooni sügavust ning välja valida soodsamaid kohad jõe ületamiseks. See on hõlpsasti teostatav siis, kui jõe omapoolne kallas on valitsev ja sinna viivad head lähised (mets, võsa, orud, kraavid). Rekognostseerimisest võtavad osa rügemendi staabi ohvitserid, väeliikide ülemad ja eriteadlased. Mis puutub pataljoniülemaatesse, siis nad teostavad rügestabiili vastava korralduse põhjal luuret iseseisvalt ja võtavad rügemendiülema vastu neile määratud punktides.

Rekognostseerimise ajal tuleb peensus-teni uurida lähiseid jõe, välja valida väeüksuste koonduskohad, samuti koonduskohad üleminekuabinõudele, uurida kal-

laste iseloomu, jõe laiust, sügavust ja voolu kiirust. Paralleelselt tuleb luurata vaenlase vastupanupositsiooni eesserva, selgitada tõkete ja kaitseehitiste iseloomu, heita pilk tema positsiooni sügavusse jne. On tähtis selgusele jõuda, missuguse punkti vallutamise vaenlase asetuses võimaldab kõige ratsionaalsemalt hävitada vaenlase elavjõudu.

Rekognostseerimise ajal rügemendiülem saab vajalikke õiendusi eriteadlastelt ja määrab siinsamas kindlaks jõe forsseerimise kohad (3—4 rügemendi peale), annab ülesanded suurtükiväele, tankidele ja pioneeridele, määrab pataljoni tegevuse, õhukaitse korraldamise, vajadused täiendava luure korraldamiseks jne.

Lõpetanud maastikuluure, rügemendiülem kuulab ära oma abiliste-eriteadlaste ettepanekud. 1) Pioneerikompani ülema ettepanekuid arvestades rügemendiülem määrab esijärgu- ja teise ešeloni pataljoni, tankide, suurtükiväe ja vooide üle jõe viimise korra ning viisi. Jõe forsseerimise viis oleneb olukorrast, jõe laiusest ja üleminekuabinõude arvust. Igal juhul aga tuleb rügemendi teine ešelon (pataljon või pataljonid teises järgus) üle jõe toimetada mitte hiljem kui 30—40 minutit pärast rünnaku algust, vastasel korral ta hilineb ja ei suuda antud ülesannet täita. Otsetoetuse-suurtükivägi (PP-suurtükiväe grupp) tuleb toimetada üle jõe kahe tunni pärast. Siin on arvestuse aluseks järgmised normid: jalaväe liikumistempo esimesel tunnil on 1 km, teisel ja järgnevatel tundidel — á 2 km; kaugus meie-poolselt kaldalt kuni patareidete tulepositsioonideni — 2—3 või 4 km. Üleminekuabinõude arvestamisel ei tohi unustada, et osa neist

peab jääma varru — ootamatuste likvideerimiseks. 2) Saanud õiendused suurtükiväe vanemalt juhilt, rügemendiülem peale muude küsimuste otsustab, missugused patareid tuleb määrata esijärgupataljonidele otsetoetuseks, missugust abi vajab suurtükivägi jalaväelt, missuguste jooteni ja missugused patareid saadavad jalaväge ja tanke.

Pärast seda rügemendiülem teeb kas maastikul või KP-s teatavaks oma lõpliku otsuse. Staap teeb selle otsuse teatavaks kõigile juhtidele, kes seda ei kuulnud rügemendiülemalt endalt, ja koostab operatiivkäsu, forsseerimise arvutuse ja plaantabeli. Viimane sisaldab järgmised lahtrid: 1) punkti nr. nr., 2) forsseeriv üksus, 3) ülem, tehniline juhataja ja komandant, 4) ülemineku viisid ja abinõud, 5) lähterajoon ja sinna koondumise aeg, 6) lähterajoon ja sinna saabumise aeg ja 7) forsseerimise algus. Plaantabelile kirjutavad alla staabi ülem ja inseneriväeteenistuse (pioneerikompani) ülem; pärast kinnitamist rügemendiülema poolt see tabel antakse käsitlemiseks kõigi allüksuste ja juurdeantud osade ülematele

Niipea kui rügemendiülem tegi teatavaks oma otsuse, asuvad kõik asjaosalised jõe **forsseerimise ettevalmistamisele**, ootama jäämata operatiivkäsu ilmumist. Suurtükivägi võtab sisse vaatluspunktid ja tulepositsioonid, valmistab ette laskeandmed, loob side jalaväega, täiendab end laske moonaga ja toimetab luuret. Suurtükiväe tulepositsioonid valitakse niisugusel kaugusel jõe kaldast, et patareid suudaksid toetada oma tulega jalaväe ja tankide edasi liikumist kuni vaenlase suurtükiväe tulepositsioonideni. Selleks osa patareisid valib tulepositsioonid 1—1½ km kaugusel jõe kaldast. — Pioneriüksused koondavad forsseerimisvarustise varjatult ülemineku kohtade lähedusse ja asuvad selle ettevalmistamisele, toimetades samal ajal spetsiaalset inseneriväeluuret. — Tankistid luuravad jõe kaldale liikumise võimalusi ja üleminekukohti, loovad side komandandiga ja teevad vajalikud arvestused.

Rügemendi staabi korraldusel organiseeritakse ülemineku-rajooni õhukaitse, kasutades selleks rk-rühmi, kk-id ja laskureid. Peale selle katavad kogu rajooni võimaluse korral kõrgema instantsi õk-suurtükivägi ja hävitussuurtükid.

Laskuripataljonid võtavad lähterajoonid endi alla suurtükiväelise ettevalmistuse ajal. Siin tehakse aegsasti kalkulatsioonid meeste, relvade jne. üleviimiseks olemasolevate forsseerimisabinõudega.

Forsseerimine. Täpselt määratud kellaajal liiguvad jalaväe esiosad lähtejoonele (100—300 m kaugusel jõe kaldast). Lähtejoonelt kannab jagavägi meeste jõul forsseerimisabinõud (kokkupandud sillaosad, parved jne.) jõe äärde ja lükkab vette. Algab jõe ületamine, mida kaetakse harilikult suitsuga.

Mis puutub suurtükiväelisse ettevalmistusse, siis võib see kesta 1½—2 tundi, olenevalt vaenlase kaitse iseloomust. Eristatult tähtsust evib vaenlase suurtükiväe, VP-de ja nende tulepesade mahasurumine, millised võivad takistada jõe ületamist. Suurtükivägi teotseb normaalselt tsentraliseeritult, ent kui esijärgupataljonid on välja jõudnud operatiivkäsu märgitud joonele, läheb osa patareisid (soovitav divisjonide kaupa) pataljoniülemate käsutusse. Need suurtükiväeüksused (divisjonid) peavad looma vastavate pataljonidega aegsasti sideme. Tule-ettevalmistusest võtavad osa ka jalaväe rasked relvad — rügemendi- ja pataljonisuurtükid ja rk-d, missugused nihutatakse selleks jõe kaldale.

Suurtükiväetule kattel visatakse esimeses järjekorras üle jõe ujuvatangid (amfiibid) ja jalaväe eelosad, viimased kergetel forsseerimisabinõudel. Laskurirügemendist saadetakse dessantosana esimeses järjekorras üle jõe normaalselt üks laskurikompani + rk-d (esijärgu pataljonist). Dessantosa ülesanne — suruda maha vaenlase tulepesad jõe vastaskaldal, missugused on säilinud suurtükiväe hoolimata, ning tagada rügemendi esimese ešloni üleminek jõest.

Rügemendi esimese ešloni pataljonid võivad ületada jõe kas parvedel, eripaatidel või rünnakusildade abil. Viimaste kasutamisel toimub jõe ületamine kõige kiiremini ja hõlpsamini. Koos jalaväe esimese ešloniga tuleb üle jõe toimetada ka rügemendi- ja pataljonisuurtükid, osa otsetoetuse-patareidest (vähemalt üks patareid iga pataljoni kohta), sideabinõude varu, suurtükiväe eelvaatlejad ja jaod sideks jalaväega, pionere, keemikuid (g-mehi) ja vajalik voor. Soovitav on koos esimese ešloni pataljoniga üle jõe toimetada ka tangikompani. See tagaks pataljoni eduka tegevuse vastase-poolsel kaldal. Tangid võivad kasutada jõe ületamiseks kas parvesid, paate või paatidest moodustatud sildu. Igal eesnimetatud moodusel on oma hüved ja pahed. Parvede kasutamisel saavad jalaväeüksused tankidelt toetust juba 20—25 minuti pärast, kuid selle mooduse juures tangid astuvad tegevusse osakaupa. Silla kasutamisel tangid suudavad

lahingusse astuda hiljem, kuid selle eest üheaegselt. Olukorra kohaselt võiks kasutada suurima eduga kombineeritud moodust tankide üle jõe viimisel: osa tanke ületab jõe parvedel koos jalaväe esimese ešeloniga, teine osa — silda mööda.

Rügemendi teine ešelon ületab jõe esimese ešeloni järel sellase arvestusega, et ta oleks õigeaegselt vastase-poolsel kaldal ning suudaks arendada esimese ešeloni edu.

Suurtükivägi toetab forsseerivaid üksusi kogu oma tulejõuga, vahetades tulepositsioone, s. o. ületades jõe patareide kaupa, niiviisi, et jalaväele ja tankidele oleks tagatud alatiselt tuletoetus.

Lahing jõe vaenlase-poolsel kaldal toimub kallaletungi ja rünnaku üldiste põhimõtete kohaselt.

—ms—

Sõjaväelisi teateid välisriigest.

Prantsuse uus üliraske raudteekahur.

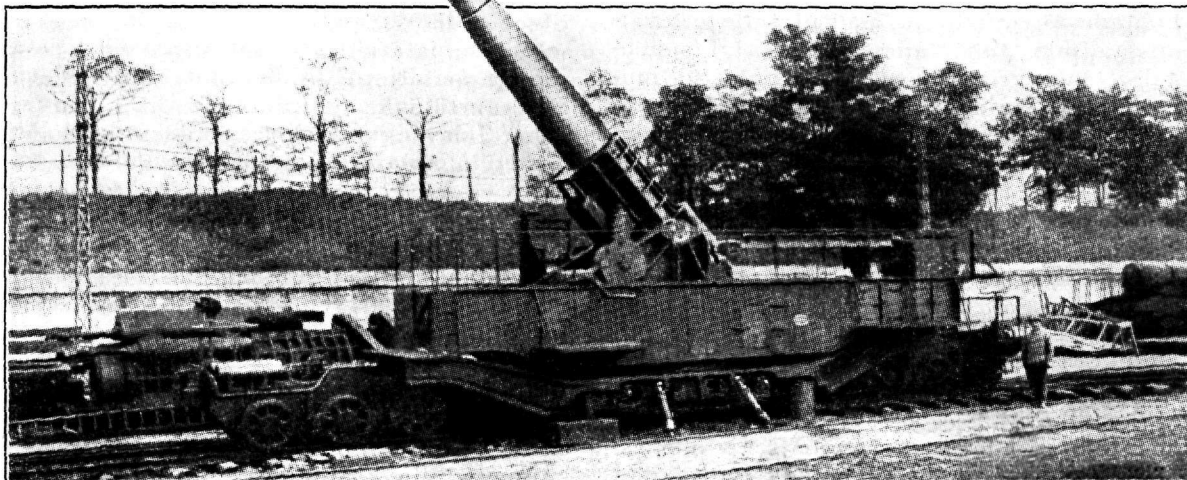
Prantsuse kindrali F. Culmann'i andmeil Schneideri relvavabrik on valmistanud uue võimsa 240-mm raudteekahuri (vt. ülesvõte). Kahurist üldkujutluse saamiseks tuleks teda võrrelda pildil parempoolse nurga juures seisva mehega. Kahuri tähtsamad andmed on järgmised:

— kaliiber	240 mm
— raua pikkus	12,2 m (51 kal.)
— algkiirus	1065 m/sek.
— mürsu kaal	165 kg
— mürsu lõhkeaine kaal	13,3 kg
— viskelaengu kaal	90 kg

— laskeulatus	52,6 km
— tõstenurk	0° kuni 50°
— horisontaalne laskevõli	360°
— suurtüki kaal ühes raudteeplatvormiga	143,5 tonni

Kahur evib suurt strateegilist liikuvust, sest raudteel ta võib liikuda kiirusega umbes 30 km tunnis. Rännakukorrast lahingukorda ja lahingukorrast rännakorda seadmine teostub kiiresti, mis võimaldab ootamatult tuld avada ja kiiresti positsiooni vahetada. Külgedele laskmiseks kummagi külje alla asetatakse 2 tuget (vt. ülesvõte). Kindral Culmann väidab, et see kahur on Schneideri suurimaid saavutisi suurtükide valmistamise alal.

Seda kahurit prantslased kasutavad rannakaitseks ja ka maarindel, viimasel juhutamil võitluseks vastase patareidega ja takistustulede andmiseks vastase tagalas asuvatele märkidele, nagu sadamaile, ladudele, aerodroomidele, tehastele, staapidele, varudele jne., mis võivad asetseda rindest 2—3 päevateekonna kaugusel. Et need märgid on normaalselt laial rindel, siis 360°



horisontaalne laskevõlli evib erilist tähtsust. Lähedatele kaugustele laskmisel kasutatakse raua säästmiseks vähendatud laengut ja suurema mürsutegevuse saavutamiseks granaate, millel on suurem lõhkelaeng, ja mehaanilise lendsüütajaga šrapnelle.

(„Coast Artillery Journal“ juuli-august 1932)

Juriidilisi küsimusi.

Toim. kolonel jur. E. Leithammel.

Küsimus. Kas ühistegelise ettevõtte juhatusse valitud ohvitseril on vajalik tähendatud juhatuse tegetsemiseks nõutada OTS § 158 ettenähtud luba?

Vastus. Ohvitseride teenistuskäigu seadluse (RT 1938, 100, 871) § 158 järgi võib ohvitser isiklikult ärilisi ettevõtteid kaubanduse või tööstuse alal juhtida või neis ettevõtteis tegev olla ainult vastavalt alluvusele kas Sõjaministri või Sõjavägede Juhataja loal.

Eestoodust järeldub, et kui küsimuses tähendatud ohvitser on valitud juhatuse liikmeks ettevõttes, mis ei tegele kaubanduse ega tööstuse alal (näit. korteri- või veeühingus), siis ei ole vastavas ettevõttes juhatuse liikmena tegetsemiseks vajalik OTS § 158 ette nähtud luba nõutada, vastupidisel juhtumil aga tuleb luba nõutada. Kas vastav ettevõtte on ühistegeline või mitte, see ei ole oluline. —k.

Küsimus. Kas väeosaülem on õigustatud sõlmima väeosa tegevuse läbi tekitatud kahjude tasumise kohta kokkuleppeid kodanikega ning eitaval juhtumil kas sääraselt sõlmitud kokkulepped on riigile kohuslikud?

Vastus eitav. Väeosa majapidamise seadlus (RT 1934, 9, 69), samuti ka muud eeskirjad ei näe ette, et väeosaülem oleks õigustatud otsustama väeosa tegevuse läbi eravarale tekkinud kahjude tasumist riigi arvel ilma kohtuta, nagu see õigus on ette nähtud Riigikaitse rahuaegse korralduse seaduse (RT 1938, 29, 234) § 64 p. 21 ja § 72 p. 6 Sõjaministrile ja tema abile.

BES § 3110 järgi, kui esindaja on sõlminud lepingu esindatava poolt temale antud volituse piirides, siis loetakse leping vahetult esindatavale kohustuslikuks. Sellest järeldub vastupidiselt, et kui esindaja on lepingu sõlmimisel üle astunud esindatava poolt temale antud volituste pii-

ridest või kui ta üldse ei olnud esindatava poolt volitatud lepingu sõlmimiseks, siis sääraselt sõlmitud leping ei ole kohuslik esindatavale. Järelikult, kui ametiisik sõlmib riigi nimel lepingu, milleks ta ei ole volitatud õigusnormidega ega ka kompetentse võimu ettekirjutusega, siis sääraselt sõlmitud leping ei ole riigile kohuslik.

Sama seaduse § 3113 järgi, kui esindaja on astunud üle oma võimupiiridest või kui tal üldse ei ole olnud esindaja omandusi, siis võib teine lepinguosaline pöörduda oma nõuetega ainult esindaja poole üksi, olgu siis, et esindatav kinnitab lepingu tagantjärele. Järelikult kui ametiisik sõlmib riigi nimel säärase lepingu, mille sõlmimiseks ta ei olnud üldse õigustatud ning kui hiljem vastav kompetentne võim seda lepingut tagantjärele ei kinnita, siis on teise lepinguosalise ees lepingu mitтетäitmise pärast vastutav lepingut sõlminud ametiisik, mitte aga riik.

Neil kaalutlustel tuleb asuda seisukohale, et väeosaülem ei ole õigustatud sõlmima küsimuses mainitud kokkuleppeid, ning et sääraselt sõlmitud kokkulepped ei ole riigile kohuslikud, kuid vajaduse korra võivad need selleks saada vastava kompetentse võimu kinnitusel.

Küsimus. Kuidas arvestatakse pensioniõigusliku teenistusaja arvutamisel Vabadussõja ajal kaitseliitlasena vahiteenistusest osavõetud aega, s. o. kas selle aja arvutamisel võetakse arvesse Kaitseliidu vahiteenistuse üksuse nimekirjas oldud aeg täielikult või ainult vahiteenistuse kandmisel tegelikult viibitud aeg?

Vastus. Sõjaväelaste pensioni seaduse (RT 1936, 97, 772) § 40 teise lõike järgi arvestatakse pensioniõigusliku teenistusajana Vabadussõja ajal kaitseliitlasena vahiteenistusest osavõetud aeg. Kuna selles paragrahvis mainitakse „vahiteenistust“, mitte aga „vahiteenistuses tegelikult viibitud aega“, siis tuleks vahiteenistusest osavõtmise all mõista teenistusaega kaitseliidu vahiteenistuse üksuses üldiselt, mitte aga vahiteenistusest tegelikult osavõetud aega.

Neil kaalutlustel tuleb asuda seisukohale, et Vabadussõja ajal Kaitseliidu vahiteenistuse üksuse nimekirjas oldud aeg kuulub pensioniõigusliku teenistusaja arvutamisel arvessevõtmisele täielikult.

Küsimus. Kas Vabadussõja ajal kaitseliitlasena vahiteenistuse kandmisest osavõetud aeg kuulub Sõjaväelaste pensioni

seaduse § 66 p. 1 kohaselt arvestamisele pensioni suurenduse arvutamisel?

Vastus. Sõjaväelaste pensioni seaduse § 66 p. 1 järgi suurendatakse Vabadussõjast osavõtnud isikute ja Vabaduse Risti kavaleride pensionid kolme protsendi võrra juhul, kui nad kuni 3. jaanuarini 1920 on Vabadussõjast osa võtnud vähemalt kümme kuud.

Kuna mainitud paragrahvi punkt 1 sõnastus, nagu see ilmneb selle kõrvutamisel sama paragrahvi p. 2 ja 4 sõnastusega, võimaldab samas loetud pensioni suurenduse saamist peale Vabaduse Risti kavaleride ka kõikidele teistele, sõjaväelastega ühesugustel alustel Vabadussõjast osavõtnud ja selle seaduse järgi üldiselt pensioniõiguslikuks loetud isikutele, vaatamata sellele, kas nad tegutsesid rindel või tagalas, siis on ilmne, et ka kaitseliitlasena Vabadussõja ajal vahiteenistuse kandmisest osavõetud aeg, kui Sõjaväelaste pensioni seaduse § 1 p. 7 lit. c ja § 40 teise lõike alusel üldiselt pensioniõigusliku teenistusajana arvestatav, kuulub arvestamisele Sõjaväelaste pensioni seaduse § 66 p. 1 ettenähtud pensioni suurenduse arvutamisel.

Küsimus. Kas võib määrata 4-klassilise algkooli haridusega kaadrisõdurit kaadriallohviteri ametikohale, kui silmas pidada seda, et Allohviteride ja sõdurite teenistuskäigu seadluse (RT 1939, 24, 182) § 43 p. 3 järgi võib reservist kaadriallohviteride ametikohtadele määramiseks teenistusse võtta üksnes allohvitsere, kes evivad vähemalt 6-klassilise algkooli hariduse?

Vastus. Kuna Allohviteride ja sõdurite teenistuskäigu seadluse § 292 eeskiri, mis käsitleb kaadriallohviteride puudumisel kaadrisõdurite määramist kaadriallohviteride ametikohtadele, ei näe ette ametikohtadele määramise tingimusena hariduse erimäära, siis tuleb asuda seisukohale, et ka 4-klassilise algkooli haridusega kaadrisõdurit võib määrata kaadriallohviteri ametikohale, kui ta vastab § 292 ülesseatud muile nõudeile.

Küsimus. Kas väeosa adjutant on õigustatud ja kohustatud õigeaks tunnustama ärakirju väeosas teenivate sõjaväelaste poolt nende isiklikes huvides riigi- või omavalitsusasutistele esitatavatest mitmesugustest dokumentidest, nagu lepingutest, diplomitest, tunnistustest, samuti ka tõestama sõjaväelaste poolt neil dokumentidel antavaid allkirju?

Vastus eitav. Notariaalseaduse (VSK XVI) § 128 järgi kuulub allkirjade ja dokumentide ärakirjade tõestamise õigus üldiselt notari ülesannetesse. Järelikult teised ametkonnad on õigustatud neid ülesandeid täitma üksnes vaid neil juhtudel, kus see kehtivate eeskirjadega neile otsest ette on nähtud.

Kehtivad eeskirjad ei näe ette, et väeosa adjutant oleks kohustatud täitma väeosas teenivate sõjaväelaste suhtes nende isiklikes huvides notari ülesandeid allkirjade tõestamise ja dokumentide õigeaks tunnustamise alal. Kuid Riigiasutiste asjaajamise juhtnõõride § 27 eeskirjast, mille järgi on pitsati tarvitamine ärakirjade õigeaks tunnustamisel lubatud üksnes ametiasutiste vahelises kirjavahetuses, tuleb siiski järeldada, et väeosa adjutant on õigustatud tõestama või õigeaks tunnustama väeosas teenivate sõjaväelaste poolt nende isiklikes huvides muudele riigi- või omavalitsusasutistele esitatavaid dokumente, samuti ka sõjaväelaste allkirja neil dokumentidel, kuid üksnes seevõrra, kuivõrra tähendatud dokumendid esinevad väeosa ametlikus asjaajamises.

—lu—

Küsimus. Kas üksiku jalaväepataljoni staabi koosseisus olev relvurohvitser, ühtlasi pataljoni töökomando ülem, kuulub Sõjaväelaste pensioni seaduse § 41 esimeses lõikes ettenähtud soodustuse alla, kui pataljoni töökomando juurde on lähetatud vahiteenistuse meeskond ja töökomando ülem teostab meeskonnaga vajalisi õppusi?

Vastus eitav. Sõjaväelaste pensioni seaduse (RT 1936, 97, 772) § 41 järgi annab teenistus rahu ajal sõjaväes rivikompanis, sellele vastavas või väiksemas riviüksuse koosseisus, ette nähtud ohvitseri ametikohal ülemana iga nelja tegeliku teenistuspäeva kohta lisateenistusaega ühe päeva, kusjuures kahtluse korral, kas üksus lugeda riviüksuseks või mitte, otsustab küsimuse Sõjaministeeriumi Nõukogu. Sõjaministeeriumi Nõukogu 19. 03. 1937. a. otsusega (prot. nr. 2145 p. 4) loetakse Sõjaväelaste pensioni seaduse § 41 järgi lisateenistusaja saamist õigustava teenistuse mõttes riviüksuseks küll ka vahiteenistuse meeskonnad mitteriviüksuste juures, kuid ainult ühes nende allohviteride ülemustega. Lähtudes ees- toodud Sõjaministeeriumi Nõukogu otsusest tuleb arvata, et üksiku jalaväepataljoni relvurohvitser, ühtlasi ka töökomando

ülem, ei evi Sõjaväelaste pensioni seaduse § 41 ettenähtud soodustust pensioni aja arvutamisel vaatamata sellele, et töökomando juurde on lähetatud vahiteenistuse meeskond ja töökomando ülem teostab selle meeskonnaga vajalisi õppusi. —o.

*

Õiendus: „Sõduris“ nr. 32-33 ja nr. 36-37 — 1939. a. on juriidilistesse küsimustesse sattunud eksitavad vead ja nimelt:

1) „Sõduris“ nr. 32-33 lk. 776 tuleb teise

küsimuse vastuse 21. realt algavat lauset lugeda: „Sõjaväelaste korteriga varustamise seadluse (RT 1929, 29, 190) § 1 ja 2 järgi mõistetakse korterivarustiseraha all riigi poolt antavat korteri-, kütte- ja valgustusraha“;

2) „Sõduris“ nr. 36-37 lk. 869 tuleb esimese küsimuse vastuse 8. realt algavat lauset lugeda: „Seega tuleks puhkusele viibimise aja arvestamisel kuu pikkuseks lugeda igas kuus 30 päeva“.

Male.

Eesti 3. kohal 1939. a. maleolümpial.

Esimesed meie ajalehtedele saabunud teated Buenos Aires'e maleolümpia lõpptulemustest oma vastuoludega tekitasid meie malehuvilistes arusaamatust ja selgusetust Eesti malemeeskonna lõplikus platseerumises.

Nagu nüüd selgunud, oli ETA kaudu saadud DNB andmetesse sattunud vigad ning Eesti malemeeskond saavutas tegelikult Buenos Aires'es 3. koha.

Meeskonnad:	I	II	III	IV	V	VI	VII	VIII	IX	X	XI	XII	XIII	XIV	XV	Kokku
I Saksa	+	2	2½	3	3	3	3	2	2	2	3½	3	2	2½	2½	36
II Poola	2	+	2½	1½	2½	2	2	1½	2	4	3½	4	2	2½	3½	35½
III Eesti	1½	1½	+	2	1½	3	1½	2½	2	2	3	3½	3	3½	3	33½
IV Rootsi	1	2½	2	+	3½	1½	1½	1½	2	3	3½	2½	3	1½	4	33
V Argentiina	1	1½	2½	½	+	3½	2½	1½	2	2½	2½	3	3½	3½	2½	32½
VI Böömi-Määri	2	1	2½	½	+	3½	3½	2½	2	3	2	2½	3½	2½	2	32
VII Läti	1	2	2½	2½	1½	½	+	2	3	2½	2½	3	3½	2½	2½	31½
VIII Holland	2	2½	1½	2½	2½	½	2	+	1½	2	2	2	3	2½	4	30½
IX Palestiina	2	2	2	2	2	1½	1	2½	+	2½	3	1½	1	2½	½	26
X Prantsuse	2	0	2	1	1½	2	1½	2	1½	+	2	2	1	2	4	24½
XI Kuuba	½	½	1	1	1½	1	1½	2	1	2	+	3	3	2½	2½	22½
XII Leedu	1	0	1	1½	1	2	1	2	2½	2	1	+	2½	2	3	22
XIII Tšiili	2	2	1	1	½	1½	½	1	3	3	1	1½	+	2½	1½	22
XIV Brasiilia	1½	1½	½	2½	½	½	1½	1½	1½	2	1½	2	1½	+	2½	21
XV Taani	1½	½	1	0	1½	1½	1½	0	3½	0	1½	1	2½	1½	+	17½

Maailma maleesivõistlustel 3. kohale tulek on Eesti malemeeskonna suurim senisaavutatud edu.

1935. a. esmakordselt esinev Eesti noor malemeeskond saavutas Varssavis toimunud maleolümpial alguseks küllaltki rahuldava tulemuse — 11. koht 20-ne võistleva rahvuse malemeeskondade hulgas.

1936. a. Münchenis korraldatud maleolümpial saavutas Eesti meeskond 10. koha, jättes seljataha veel 11 rahvusmeeskonda.

1938. a. Stokholmi maleolümpial näitas meie malemeeskond jällegi paremat tulemust, jäädes 7.—8. kohale 19 võistleva rahvusmeeskonna hulgas.

Äsja lõpule jõudnud Buenos Aires'e maleolümpial saavutatud 3. koht tõendab meie meeskonna kiiret arengut ja võimelisust konkureerida Hamilton-Russell'i poolele.

Meie maletajate üksiksaavutised Buenos Aires'es olid järgmised:

Voor	Meeskonnad	Keres	Raud	Schmidt	Friedemann	Türn	Tulemus
I	Saksa 2½	0	½	0	1	—	1½
II	Läti 2½	½	0	½	½	—	1½
III	Prantsuse 2	½	½	0	—	1	2
IV	Vaba voor	—	—	—	—	—	—
V	Taani 1	1	1	—	½	½	3
VI	Kuuba 1	1	1	—	1	0	3
VII	Poola 2½	½	0	—	0	1	1½
VIII	Tšiili 1	1	1	0	1	—	3
IX	Palestiina 2	0	—	½	1	½	2
X	Rootsi 2	½	—	—	—	—	2
XI	Holland 1½	1	½	0	1	—	2½
XII	Brasiilia ½	1	1	—	1	½	3½
XIII	Leedu ½	1	½	1	1	—	3½
XIV	Böömi-Määri 1	—	—	—	—	—	3
XV	Argentiina 2½	—	—	—	—	—	1½

Tabeli koostamisel polnud kahjuks veel saabunud andmed XIV ja XV voorude üksiktulemustest, samuti polnud täielikke andmeid X vooru üksiktulemustest.

Nagu nähtub tabelist, on suurmeister P. Keresel kaks kaotust, saadud sakslaselt Eliskases'elt ja palestiinlaselt Foerder'ilt. Alehhin hindab Argentiina ajalehis Kerest kui meistrit, keda on väga raske võita. Seda tõendas ka AVRO turniir, kus Keres oli võitmatu. Nüüd aga, püüdes parandada oma meeskonna turniiri-seisu, arvas ta oma kohuseks laskuda võidu saavutamiseks kindlas viigiseisus partiis ettenägematusse seikadesse.

N. Vene maleleht „64“ teatab, et Capablanca saanud medali parima individuaalse tulemuse eest esimesel laual. Ta saanud 11-st mängitud partiist 6 võitu ja 5 viiki. Teisel kohal individuaalse tulemusega olevat Alehhin. Seega võib oletada, et Keres on jäänud esimesel laual kolmandale kohale.

Kuna Keres ei esinenud sellel võistlusel ootustekohaselt, võib oletada, et teda on närveldanud meeskonna ebaühtlane koosseis.

Teisel laual maletanud I. Raua seni teadaolev tulemus: 4 võitu, 4 viiki ja 2 kaotust, on küllaltki hea.

Kolmandal laual maletanud P. Schmidt'i on tabanud aga suur ebaedu. Ta on mänginud harva ja peagu tulemusteta. See-tõttu näib, et pika meresõidu ja muutunud kliima tõttu ta juba varem nõrk tervis on kannatanud.

Neljandal laual maletanud G. Friedemann on seevastu maletanud üle ootuste hästi. Seniseil andmeil ainsa kaotuse on ta saanud nimekaimult poolakalt Frydmanilt.

Varumaletaja J. Törn on toetanud meeskonda küllaltki rahuldava tulemusega.

Meie malemeeskonna nõrgale stardile, kus kolmes esimeses voorus saavutati kahe kaotuse järel ainult üks viik, järgnes pärast puhkevooru väga jõuline pingutus. Kümnes järgnevas voorus saavutati 7 võitu, 2 viiki ja ainult üks kaotus. Viimases XV voorus meie meeskond nähtavasti enam ei pingutanud, sest ka viik poleks meeskonda üldjärjestuses kõrgemale viinud.

Reservohvitserid!

Tellige ja lugege
„SÖDURIT“

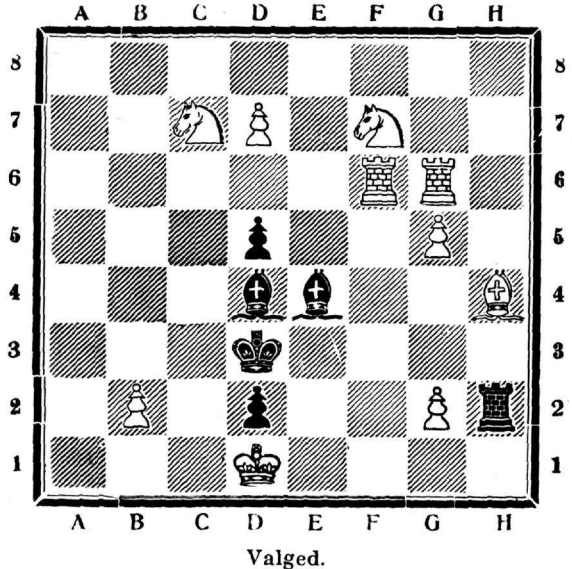
Vastutavtoimetaja kolonelleitnant **Johannes Reinola**. Tegevtoimetaja kapten **Martin Nurk**.

A-S. „Ühiselu“ trükk Tallinnas, Pikk 42. 1939.

Ülesanne nr. 25.

Koostanud L. Kaiev.

Mustad.



Valged.

Valged algavad ja võidavad. Lahendus järgmises malenurgas.

Ülesande nr. 24 lahendus.

Võitev partii jätk mustadele peitub käigus 40. ... Rg6:f4! ja valgetele ei leidu rahuldavat kaitset. Näiteks: 41. g3:f4 Vc5:g5+ 42. Rf3:g5 Ld6:b4 ja ülekaal materjalis, lipp ja 3 etturit valgete vankri ja ratsu vastu, tagab mustadele võidu. Ka peale 41. Lb4:d4 Ld6:d4 42. Rf3:d4 Rf4:d3 on kvaliteedi ja mõne enametturiga võit mustadele kergelt saavutatav. Samuti 41. Vf2—d2 Rf4—d5 42. Lb4:d4 Ld6:g3+ ja mustad võidavad ratsu, jäädes võituta-tagavasse materjali ülekaalu.

Kui 41. Lb4—d2, siis Rf6—h3+ 42. Kg1—g2 (Kf1 43. L:g3) Rh3:f2 43. Ld2:f2 Vc5—c2 44. Ve1—e2 Ld6—c6 45. b2—b3 Vc2:e2 46. Lf2:e2 Lc6—c2 47. Rf3:d4 Lc2:e2+ 48. Rd4:e2 Ve8—c5 — kerge võiduga mustadele.

Teade.

Tallinna Garnisoni Maleklubi tegevuse sügishooaeg algas 2. oktoobril s. a. endistes ruumides Tallinnas, Rataskaevu 2.

Algaval hooajal toimuvad klubiõhtud igal esmaspäeval ja neljapäeval kella 1900—2400.

Klubil on eelseisva hooaja kavas: malekursus (soovijate leidumisel); teoreetilised arutlused ja maleteooria uuenduste näitlik selgitus vastaval laual.

Möödunud aasta eeskujul algavad klubi korraldusel oktoobri lõpus Tallinnas ja Nõmmel asuvate sõjaväeüksuste malemeeskondade vahelised võistlused. Need võistlused toimuvad esmakordselt rändauhinnale, mille hankimiseks klubi on palunud toetust vastavatelt sõjaväeüksuste ülemalt.

Sv. Staabi Topo-Hüdrograafia Osakonna väljaanded :

Läänemeremaade ja Lääne-Venemaa kaart

Mõõdus 1 : 2000000

Hind Kr. 1.75.



Eesti ja teised Läänemere kagupoolsed maad

Mõõdus 1 : 1000000

Hind : kr. 1.65, kohanimede indeksita kr. 1.25.



Eesti Topograafiline ülevaatekaart

Mõõdus 1 : 200000

Kaart koosneb kaheteistkümnest lehest ja on trükitud kuuevärvilises trükis heale kaardipaberile.

Hind : — kõik lehed 12 krooni,
— üksikleht 1 „
— kaardistiku näol kalingurköites
(29 × 37 cm) 15 „

Müügil „Sõduri” toimetuses Tallinn, Sakala tän. 33.

