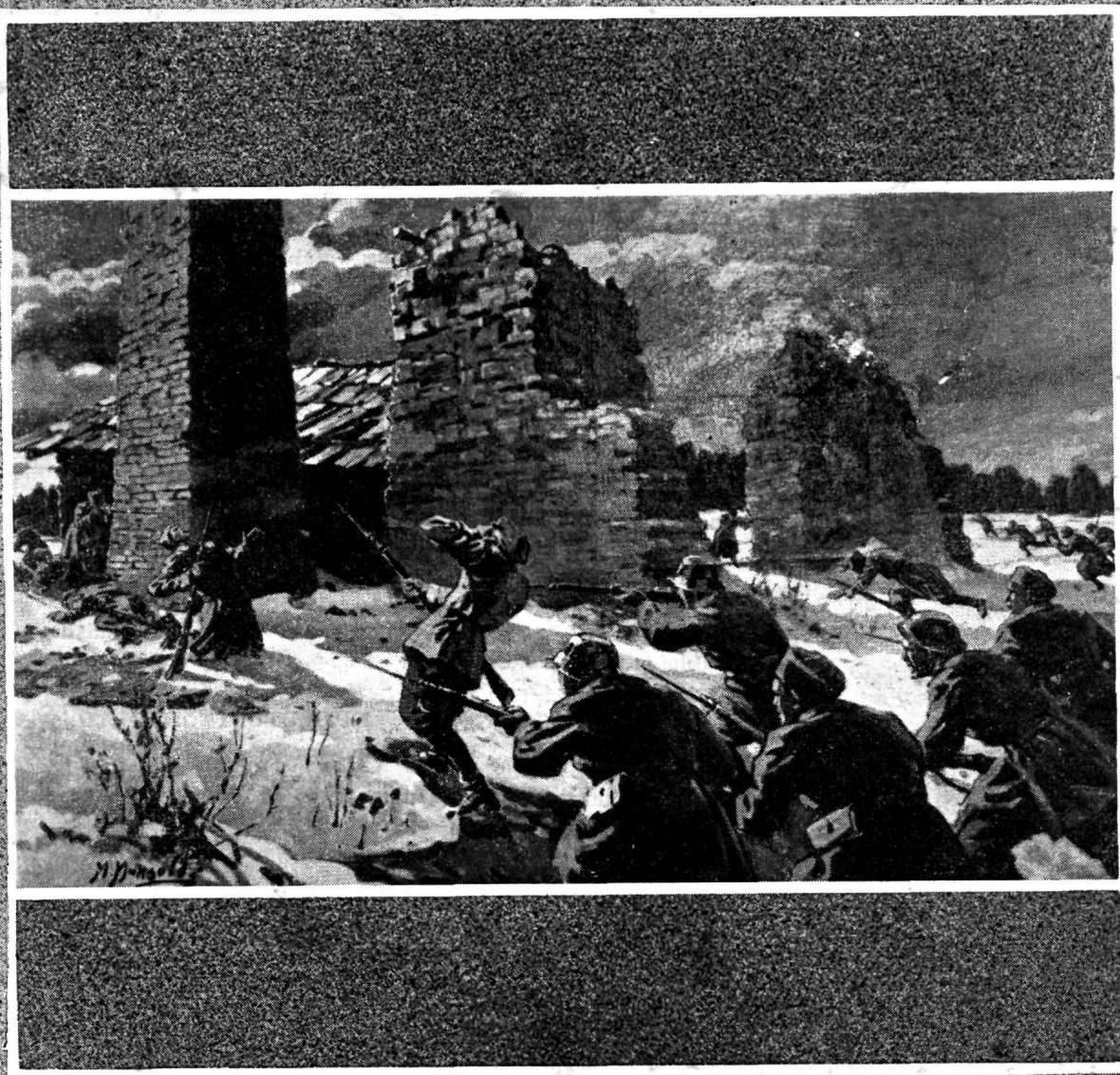




SODUR



XXI AASTAKÄIK • 28.01.39. • NR. 5

SÕJAASJANDUSE AJAKIRI „SÕDUR“

Nr. 5 — 1939.

Sisustik:	Lk.	Sommaire:	Pages.
<i>U. P.</i> : Paju lahinguväljale tõuseb võimas monument	89	<i>U. P.</i> : Le champ de bataille de Paju aura un monument puissant	89
<i>J. Pert</i> : Leitnant Julius Kuperjanov VR I/2, II/2 ja 3	93	<i>J. Pert</i> : Lieutenant Julius Kuperjanov VR I/2, II/2 et 3	93
<i>Major R. Vaharo</i> : Pimendamine	97	<i>Commandant R. Vaharo</i> : L'obscurcissement	97
<i>N-ltn. A. Palu</i> : Pimemaandumine	100	<i>Sous-lieut. A. Palu</i> : L'atterrissage dans l'obscurité	100
<i>Koltn. P. Villemi</i> : Al-kapten Jüri Ratassepp VR I/3 ja II/3	105	<i>Lieut.-colonel P. Villemi</i> : Capitaine en second Jüri Ratassepp VR I/3 et II/3	105
BIBLIOGRAAFIA:		BIBLIOGRAPHIE:	
— <i>ms</i> —: Juhi koht lahingus	108	— <i>ms</i> —: Place du chef au combat	108
— <i>A. K-sar</i> : Sanitaarteenistuse korraldusest välisriige sõjavägedes	109	— <i>A. K-sar</i> : Organisation du service de santé dans les armées étrangères	109
— <i>ms</i> —: Püssigranaadi kasutamine lahingus	111	— <i>ms</i> —: Emploi de la grenade à fusil au combat	111
— Sõjaväelisi teateid välisriigest	113	— Informations militaires de l'étranger	113
Juriidilisi küsimusi	116	Questions juridiques	116
Uuemat kirjandust.		Publications récentes.	
Male.		Echecs.	

Kaanepilt: Paju lahing (Maksolly maal).

Vastutavtoimetaja major **Alfred Luts.**

Telefon nr. 477-20/40.

Tegevtoimetaja kapten **Martin Nurk.**

Telefon nr. 477-20/163.

Kodune tel. nr. 477-20/13-22.

Väljaandja: „SÕDUR“, Sakala nr. 33, Tallinn.

Tegevtoimetaja kõnetunnid iga päev k. 0800—1200.

Talitus avat. iga päev kella 0800—1500 ja laupäeviti 0800—1300.

Telefon — Sõjaväe 163.

Tarvitamata ja tagasisaamiseks märkimata käsi-kirju alal ei hoita.

„Sõdur“ ilmub kuni 4 korda kuus.

„SÕDURI“ TELLIMISE HIND:

Aastas — kr. 6.00.

Poolaastas — kr. 3.00.

Veerandaastas — kr. 1.50.

Üksiknumber — kr. 0.20.

KUULUTUSTE HINNAD:

Lehekülg — kr. 40.

Tekstis — kr. 60.

Paju lahinguväljale tõuseb võimas monument.

31. jaanuaril läitub kaksikümmend aastat Paju lahingust, kus Kuperjanovi partisanid ja Soome vennasrahva Põhja-Poegade Rügement ühiselt vabastasid lõplikult Valgamaa ja Valga linna punaväe võimu alt.

Võitlused Vabariigi lõunapiiride vabastamiseks algasid 1919. a. jaanuari esimestes päevades Kärstna, Helme, Karksi, Taagepera lahingutega, kus külg-külje kõrval võitlesid 3. ja 6. Poik, skaudid ja Sakala partisanid.

Jaanuarikuu teisel poolel Eesti vägede tegevuse peaaesmärgiks kujunes Lõuna-Eesti lõplik vabastamine enamlikest vägedest. Sõjavägede Ülemjuhataja direktiiviga 25. jaan. 1919 tehti Lõunarindele ülesandeks „Valga ja Võru linnad vaenlase käest ära võtta“. Eriti suure tähtsusega sõjaliselt oli Valga kui Lõuna-Eesti suurim teedesõlm.

Meie Lõunarinde juhataja operatiivkäsu kohaselt Valga vallutamine teostus kontsentrilise pealetungiga Mõisaküla, Valga; Viljandi, Valga ja Tartu, Valga suundades.

Mõisaküla ja Viljandi suundadest pealetungivail väegrupel õnnestus visata ülekaalukas vastane jaanuari lõpuks purustatult Pedeli metsadesse.

Tartu, Valga suunas arendasid hoogset pealetungi meie löögiosad, Tartu Partisanide Pataljon ja soomusrongid, kusjuures partisanide 3. rood 30. jaanuari pinevate võitluste tulemusena vallutas Tõlliste rajooni ja Paju mõisa.

Järgmisel päeval pidi algama Tartu, Valga operatiivgrupi üldine pealetung Val-

ga vallutamiseks. Kuid enne pealetungi algust tekkis olukorras väga tähtis muudatus. Nimelt samal ööl teostas vastane ülekaalukate jõududega vastukallaletungi ja partisanid olid sunnitud laskemoona lõppedes loovutama Paju mõisa punastele.

Paju lahingust isiklikult osavõtja kolonelleitnant J. Soodla VR II/2 ja 3 hindab Paju lahinguvälja maastikku järgmiselt: „Vastasele olid Paju mõis ja kõrgendik suure taktikalise tähtsusega, sest nad on viimaseks tugevaks positsiooniks Valga kaitsmisel põhjast. Paju kõrgendik, asudes 5 km põhja pool linna Tartu, Valga maanteel, valitseb ida poolt Pedeli jõe ja raudtee orgu ning lääne poolt maa-ala kuni Soe, Valga tee ääres asuva metsani, sulgedes seega Tartu, Valga suuna. Selle positsiooni kaotamisega muutub Valga linna kaitsmine põhjast pealetungiva vastase vastu lootusetuks.

Kõne all olev mõis ühes pargiga asetseb suurel lamedal kõrgendikul, mille külgedel laiuvad lagedad väljad. Lähenedes mõisale põhjast või loodest, peab üles minema 1 km ulatusel tõusvat lagedat längu mööda; lähenedes mõisale Pedeli jõe orust on läng lühem kuid järsem. See olukord võimaldas mõisa kaitsjal väga mõjuvat tuld pealetungija vastu nii põhjast, loodest kui ka idast.

Paju rajoonis soodustab kaitsset ka lähedalt kulgev Tartu, Valga raudtee, millel kurseeriv soomusrong raskendas juurdepääsu mõisale Pedeli oru poolt küljest.

Seega mõisa vallutamine otsese pealetungiga põhjast või haaramisega ühelt või teiselt poolt küljest osutus maastikuliselt äärmiselt raskeks ülesandeks, eriti talvises olukorras, kus haaravad tegevused sügava lume

tõttu nõudsid ülimalt füüsilist pingutust. Mõisa haaramine lähedalt ei võinud anda tagajärgi. Haaramine saavutanuks oma eesmärgi vaid siis, kui see toimunuks küllalt sügavalt. Selleks loomulikuks haaramise suunaks on Tõrva, Soe, Valga maantee, mille suunas teotsevatel vägedel olnuks võimalik tungida välja Paju mõisa seljataha Dude rajoonis.“

Vastane oli selle soodse kaitsepositsiooni käeshoidmiseks koondanud rohkearvulise eliitväeosadest koosneva garnisoni, peamiselt punaseid läti kütipolke, keda tunti vastase löögiväeosadena.

Seega ühelt poolt pealetungiks raske maastik ja teiselt poolt vastase ülekaalukad ning võitlustahtelised väed olid nendeks peamisteks põhjusteks, et Paju lahing 31. jaanuaril kujunes ohvriterohkeks. Lahing, mille sündmustiku käsitus ei ole käesoleva kirjutise ülesandeks, algas õigupoolest alles pärast seda kui operatiivgrupi juhile polkovnik Kalmule selgus, et Valga haaramine polnud arenenud küllaldaselt edukalt ja kui Lõunarinde juhatus nõudis pealetungi energilist jätkamist Paju, Valga suunas.

Hoolimata rohketest kriisimomentidest, kus juhid langesid rivist välja, ja üldisest traagilisest olukorrast, kui partisanide ja soomlaste ahelikud lagedail väljul kandsid suuri kaotusi, suudeti ometi korduvate kallaletungidega kohati kuni mõisapargini välja jõuda. Kuid edu oli siiski visa järgnema ja äärmiselt kriitiliseks kujunenud taktikalise olukorra tõttu meie pealetungivad ahelikud olid sunnitud tagasi tõmbuma. Nüüd asusid omakorda vasturünnakule punased, kuid nendegi üritus varises kokku soomlaste ja partisanide tule all.

Lahingu kulminatsioon ja lahendus saabus vähe enne videviku tulekut, kui partisanide osad, kes jätkasid võitlust al-ltn. J. Soodla juhatusel, ja Põhja-Poegade Rügemendi II pataljoni osad ühisrünnakuga pärast väga innukat ja vihast võitlust, mis kohati arenes käsitsivõitluseks, murdsid lõplikult vastase haruldaselt visa vastupanu.

Paju lahing oli kõige ägedamaid ja verisemaid Vabadussõjas. Ametlike andmete järgi langes välja partisaane surnutena ja haavatutena umbes 25% koosseisust (7 ohvitseri ja 68 sõdurit), tegelikult olid aga partisaanide kaotused veelgi suuremad, sest osa vabatahtlikke, kes ühinesid partisanidega teel Tartust Valka, polnud veel sattunud väeosa nimekirjadesse. Põhja-Poegade Rügemendi I pataljon kaotas surnutena ja haavatutena umbes 20% (7 ohvitseri ja 74 sõdurit). Lahingus sai surmavalt haavata lahingu

tegelik juht, meie partisanide võitlusvaimu hingestaja ja Vabadussõja heroilisemaid juhte, leitnant Julius Kuperjanov VR I/2 ja II/2 ja 3. Hoolimata neist masendavaist kaotustest, eriti juhtivas koosseisus, võitlesid kuperjanovlased koos hõimuvendade soomlastega mehiselt kuni lõpuni. On aga päris selge, et võitu Paju väljadel ei saavutatud kergesti. Peamiste põhjustena, mis otsustasid heitluse kahekordses ülekaalus oleva vastasega, võiks Vabadussõja ajaloo I köite lk. 410—412 andmeil mainida, et Paju lahingus kohtusid meie rahvaväe parimad mehed läti punaste küttidega; mõlemad pooled, uhked oma võidukale minevikule, osutusid väärilisteks vastasteks üksteisele; seepärast võideldi kogu päeva vältel äärmise visaduse ja pinevusega; vaprate Põhja-Poegade juurdetulek suurendas veelgi võitluse ägedust.

Lõpliku võidu, mis saavutati pärast korduvaid rünnakuid, kallutas meie poole vaid partisanide ja Põhja-Poegade suur meelekindlus ja vaprus. Kõige selgemini kinnitab pealetungijate moraalselt tugevust see, et rängad kaotused ja korduvalt kokkuvarisenud kallaletungid ja rünnakud ei suutnud langetada võitlejate meeleolu ega takistada neid jõudmast sihile.

Paju lahing otsustas lõplikult meie lõunapiiril asetseva tähtsaima sõlmpunkti Valga saatuse. Löödud Paju all ja kaotanud viimsed soodsed kaitsepositsioonid linna ees, vaenlane oli sunnitud Valga maha jätma ja taanduma lõuna poole. Eriti tähtsaks tuleb ka pidada asjaolu, et Paju lahingus purustati punaste läti küttide väeosad, kes olid Baltimaal teotsevate kommunistlike vägede eliidiks. See hävitas Lõunarindel teotsevate punavägede aktiivsuse ja nõrgestas üldiselt nende vastupanu Lõunarindel. Läti punaste küttide lüüasaamine Paju all oli ka üheks põhjuseks, mis aitas kaasa punaste vägede tegevuse kokkuvarisemisele Lätis.

X Vabaduse Risti päeval 12. juunil 1938. aastal tähendas Sõj a v ä g e d e Ü l e m j u h a t a j a kindralleitnant J. Laidoner VR I/1 ja III/1 oma sõnavõtus Paju lahingu kohta muuseas järgmist:

„Vaatamata sellele, et Paju lahingus langes rivist välja meie võitlevate vägede kohapealne üldjuht leitnant Kuperjanov ja hulk teisi eesti ja soome ohvitseri, meeskond võitles edasi vaprasti. Teame, et sellega võib tulla toime vaid väga kõrgeväärtuslik sõjavägi. Siin näeme õiget V a b a d u s s õ j a v a i m u , mis seisnes julguses ning aktiivsuses, kindlas usus oma võimetesse ka raskemaiski olukordades, heas ning teadlikus

distsipliinis ja võimu koondamises ehk juhlimise tsentraliseerimises kohusetruude ning vastutust kartmatute juhtide kätte. Seda õiget Vabadussõja vaimu tuleb meil hoida ja anda edasi järgnevale põlvemale.“

Ülemjuhataja märkis ühtlasi, et seda tuleb lugeda täiesti harukordseks, et kahest rahvusest väeosad võitlevad ühes ja samas lahingus külg-külje kõrval sellases koostöös, nagu see eriti ilmneb Paju lahingust, kus rajati vennasrahvaste relvavendlus.

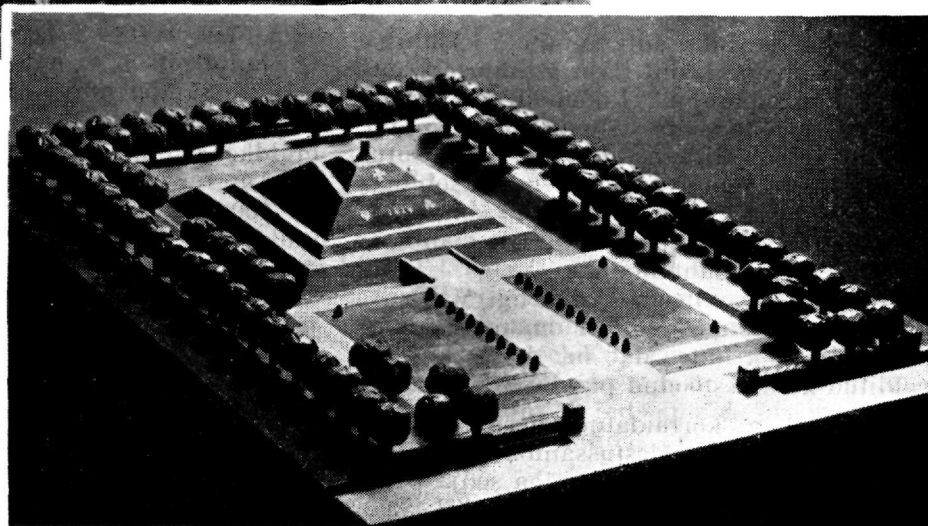
oma sügavate juurtega toetub Vabadussõjale.

Vabadussõjast ammutab noorsugu heroismi, ta on selleks lüliks, mis seob erinevaist oludest, aladelt ja maanurkadest kogunevad mehed üheks võimsaks tervikuks riigikaitsealises töös. Meie kohus on säilitada Vabadussõja vaimu.

Paju lahingu sünge ilu, võitlevate elementide dünaamika, traagiliste episoodide rohkus, üllas vaprus, mis viis võidule hõimu-



Vasakul: Paju lahinguvälja monumendi ehitustööl ümbruskonna elanike talgutel. All: Ülesvõtte Paju lahinguvälja monumendi mudelist.



Tänapäeval ei ole mõisaväljad Pajus enam tühjad ja kõledad, vaid on tihedasti nägusate taludega asundatud ja kandmas hoolsa töö tulemusena vilja, mis annab head lõikust. Kuid selles ülesehitavas töös, mis nii jõudsete sammudega edenemas endisel lahinguväljal, ei tohi hetkekski unustada võitlusajastut, võitlusi ja võitlejaid, kes relvadega rajasid riigile iseolemise ja andsid rahvale tagasi ta õigused ja vabaduse.

Meie võitlustahte kultiveerimine nüüdisajal, valmisolek võitluseks lõpuni, kõik see

ja relvavendi jne., need on kõik põhjustanud selle lahingu jäädvustamist ja kajastamist maalikunstis (Maksolly), kirjanduses (Gailit) ja helikunstis. Kuid kahtlemata üks tähtsamaid üritusi Paju lahingu jäädvustamisel on monumendi püstitamise Paju lahinguväljale.

Paju lahingu mälestussamba püstitamise mõtte algatas 1932. a. kevadel praegune Sõjavägede Staabi ülem kindralleitnant N. Reek VR I/2, II/2 ja 3, kes tollal 2. Diviisi ülemana soovitas Valgas asuvate väeosade üle-

mail asuda esmajoones Paju lahinguvälja tähistamisele, et sel viisil hoida elavana praegustes ja tulevastes põlvedes Eesti Vabadussõja ohvriterohke Paju lahingu mälestust ja kasvatada ning arendada neis tänu- ja austustunnet kõigi Eesti Vabadussõja kangelaste vastu.

3. Üksiku Jalaväepataljoni tollaegse ülema kolonel Eduard Ahman'i VR I/3 energilisel algatusel kutsuti 4. juulil 1933 Valgas kokku koosolek, kus üksmeelselt tuldi otsusele, et Paju lahinguväljale on vajaline püstitada võimas, tugev ja võimalikult omapärane mälestussammas. Samal koosolekul moodustatud Paju Lahinguvälja Mälestamise Komitee algas eeltöid kindral Reek'i idee teostamiseks ja suutis lühikese ajaga propageerida seda mõtet laiades hulkades ja asuda monumendi püstitamise eeltöödele.

Osa komitee juhatusliikmete lahkumise tõttu Valgast tuli komitee tegevuses ajutine seisak, kuni kolonel F. Pinka VR I/3 ja II/3 asumiseni Valga Kaitseringkonna ülemaks, kelle algatusel kutsuti 17. mail 1935. a. kokku komitee peakoosolek, kus täiendati juhatust uute liikmete valimisega. Samal päeval toimunud komitee juhatuse koosolekul valiti esimeheks kolonel F. Pinka.

1935. a. kevadel anti komitee käsutusse 0,82 ha suurune krunt Paju asundusest, endisest mõisapargist. Pikemal kaalutlusil otsustati aga loobuda tähendatud krundile monumendi püstitamisest, sest krunt osutus planeerimise mõttes monumendile sobimatuks. Ühtlasi ei oleks tähendatud kohal monument pääsnud küllalt mõjuvalt domineerima, jäädes nähtamatuks Valga, Tartu maanteelt ja raudteelt. Vabariigi Valitsuse kaasabil õnnestus komiteel omandada hoopis sobivam krunt, „Mäe nr. A-3“, kus on välditud kõik eestodud puudused.

1935./36. a. korraldatud üleriigiline rahaline korjandus mälestussamba püstitamise heaks leidis seltskonnalt väga sooja pooldamist ja tõi üldsummas sisse kr. 3692:48.

Kolonel F. Pinka lahkumise järele Valgast valiti 23. aprillil 1937. a. komitee juhatuse esimeheks kolonel V. Trossi VR I/3 ja II/3. Abiesimeesteks on kolonelleitnant J. Soodla ja Valga maavanem V. Velner.

1938. a. aprilli lõpus algas mälestussamba rajamistöö, milliseks ajaks oli lõplikul kujul välja töötatud monumendi kavand ja eelarve arhitekt G. Saare poolt.

Monument kujutab 12 m kõrgust mullast tõmppüramiidi, graniidist sambaga tipul, kuhu viib ringkäik ja kust avaneb avar vaade Paju lahinguväljale ja ümbrusele. Nagu

pöordelolevast monumendi mudeli ülesvõttest on näha, kujuneb sellest meie omapärasemaid ja oma mõtudelult imposantsemaid mälestussambaid. Mälestuskünka külgedele asetatud Paju lahingust osavõtnud väeosade embleemid oleksid jäävaks tunnustuseks nende väeosade teeneile.

Monumendi tippu asetatavale graniitsambale raiutud Paju lahingu sangarite nimed ja võitluse käik peab manitsema kodanikke meenutama vaba Eesti loomise võitlusi ja ohvreid ning muistse vabadusvõitluse ja Vabadussõja kangelasi. Ehitatav monument oma lihtsuse ja monumentaalsusega teatavalt piires läheneb sarnaduselt muistsele linnusele, mis loob ühendava silla kaasaja ja muistse võitlusajastuga. See elustab ja restaureerib sajandite eest teostunud ugalaste ja sakalaste sangarlikke retki läbi Valgamaa lõunasse ja võitlusi meie tollaegsel lõunarajal Koiva ja Säde kaldail.

Monument ühtlasi töö ja võitluse sümbolina rõhutab Valgamaa osa meie lõunarajal, seda heitlust võõraste tõmbetuultega, mille tulemusena siiski on jäänud kindlasti püsima rahvuskultuuri piir lõunas.

Paju lahingu mälestussamba püstitamistööd on käesolevani arenenud suure edukusega, kusjuures Sõjavägede Ülemjuhataja 12. juunil 1938. a. pidulikult asetaskohale mälestussamba nurgakivi.

Samba projektis ettenähtud 4500 m³ muldkeha üldmahust on juba kantud kokku 3000 m³ mulda. Seega jääb veel kanda kokku 1500 m³ mulda, planeerida monumendi muldkeha ja mätastada selle küljed, valmistada ja püstitada graniitsammas muldkehale, valmistada raudbetoon trepp samba jalale ning raudbetoon truubid sammast ümbritsevatele kraavidele ja teostada samba juures ning selle juurde kuuluval maa-alal lõplikud istutamise- ja ilustamistööd.

Kõigi eesnimetatud tööde teostamiseks kulub veel selleks koostatud eelarve järgi kr. 6000.— ja komiteel praegu olemasolevatest summadest kaugeltki ei piisa tööde lõpetamiseks, vaid ümmarguselt arvestatuna jääb veel puudu kr. 4500.—. Puuduva summa laekumiseks korraldab Paju Lahinguvälja Mälestamise Komitee uue korjanduse Vabariigi piires 60 korjanduslehega 15. jaanuarist kuni 15. juulini 1939. a. See aktsioon väärib kahtlemata kõigi ringkondade head suhtumist ja täielikku õnnestumist, sest Paju lahinguvälja monumendi püstitamine pole mitte ainult Valgamaa auvõla tasumise küsimus, vaid haarab kõiki eestlasi, kes hindavad kõrgelt hõimuvendade soomlaste tõhusat abi Vabadussõjas ja eriti Paju lahingu

gus. See on rahvusvahelise tähtsusega üritus, mis nõuab soliidset lõpuleviimist.

Monumendi senisele püstitamistöele on väga laiad ringkonnad ulatanud oma abivalmis käe. Eriti peab mainima talgute korras tehtud mullatöid, mida sooritasid 3. Üksik Jalaväepataljon, Kuperjanovi Partisanide Pataljon, Kaitseliidu Valga Malev ja Paju ümbruskonna elanikud. Tööde edukusele on suuri eeldusi loonud Valga maavanem V. Velner, kes tuntud energilise organisaatorina kõigis üldsust haaravais aktsioonides. Eelmise korjanduse õnnestumisel oli üksikisikuist eriliselt silmapaistvad teeneid Tallinna Linnapanga direktoril Kurvitsal. Peab ka mainima komitee asjaajaja vao. A. Rehemetsa energilist ja innukat tegevust, kelle õlgadel on lasunud komitee asjaajamine ja kelle poole tuleb asjasthuvitatuil pöörduda informatsiooni saamiseks aadressil: Paju Lahinguvälja Mälestamise Komitee, Valga. Komitee jooksev arve on Valga Pangas nr. 5360.

Paju lahinguvälja monumendi püstitamisest on ka huvitatud laiad ringkonnad Soomes. Mälestussamba nurgakivi asetamisel tõi tervitusi Põhja-Poegade delegatsioon koosseisus: leitnant Eero Kurejoki, rektor Aimo Lahti, Teuvo Paavilain-

nen, Kunno Salminen ja Väinö Saavolainen. Kõik nad on osa võtnud Paju lahingust ja ltn. Kurejoki sai lahingus haavata. Delegatsiooni esindaja rektor A. Lahti oli toonud Soomest kaasa mulda, mida Paju monumenti asetades ütles muuseas: „Ühinegu Soome muld Eesti mullaga, samuti nagu siin lahinguväljal eestlaste ja soomlaste veri ühines. Siin lahinguväljal sõlmitud Eesti-Soome sõprus püsigu igavesti põlvest-põlve!“

Sõjavägede Ülemjuhataja nurgakivi panemisel rõhutas Paju lahinguvälja monumendi tähtsust järgmiselt:

„See Paju lahinguvälja mullast kokku kantud monument-küngas tuletagu möödakäijaile meelde, missuguse kindluse ja ohvrimeelsusega siin võideldi meie rahva vabaduse ning riikliku iseseisvuse eest. Andku see sümbolne sammad julgust ja vaprust isamaa kaitsjaile ka tulevikus. Olgu see mälestusmärk ühtlasi sõpruse ja kokkuhoiu märgiks kahe vennasrahva vahel.“

Nüüd, millal täitub kakskümmend aastat Paju lahingust, tuletagem tegudega meelde tollaegset võitlusperioodi, ulatagem oma abivalmis käsi Paju lahingu mälestuseks võimsa ja omapärase monumendi ehitustööde lõpuleviimiseks. U. P.

Leitnant Julius Kuperjanov VR 1/2, II/2 ja 3.

J. Pert.

2. veebruaril möödub 20 aastat Vabadussõja sangari ltn. J. Kuperjanovi surmapäevast. Temast on ilmunud meil juba kaks raamatut; ta tegevuse üle oleme kuulnud palju lugusid; ta on meil neid kujusid, kelle ümber põimub meeeldi isegi legende.

Kuid meil on huvi eeskätt õppida tunda teda tõelise inimesena, et teda õigesti ja täiel määral hinnata. Alljärgnevates ridades on püütud iseloomustada J. Kuperjanovit, et teda meile lähemale tuua ja aidata kaasa tema kui isiksuse lahti-mõistatamisel.

Toon siin peamiselt Rud. Toom'i jutustusi, kes J. Kuperjanoviga koos ministertiumikooli esimeses klassis alustas õpinguid ja kellede vahel lähemad kokkupuuted jätkusid Vabadussõjani.

Kuperjanovi isa Taanel tuli Pihkva kubernangust ja ostis V.-Kuustesse Lalli talu. See on väga kehv talu. Heast või isegi

rahuldavast elust seal vaevalt saab kõnelda. Lisaks veel Kuperjanovi pere oli lasterohke, neile sündis 9 last. Kuid perevanemate visadus ja edasipüüd on imeteldav. Samuti see, kuidas nad suutsid lapsi koolitada, sest kõik neli poega tulid maalt üksteise järel linna keskkooli, Treffneri juurde, ainult Julius, teine poeg, õpetajate-seminari.

Et sellases olukorras lastel koolis käies kogu aeg tuli võidelda puudusega, peaks olema mõistetav.

Ka Julius, käies kaheklassilises ministeeriumikoolis ja elades kooli internaadis, sest kodu oli kaugel, pidi läbi ajama odra-jahukaraski (sepiku) ja silkudega. Leiba ta leivakotis kas ei jätkunud või üldsegi polnud. Võimalik, et odrad kasvasid Lallil paremini, võimalik, et rukis läks müügile, et talutarveteks raha saada.

Lalli talu nurmed (põllud) on mäeveer-

gudel. Tuli suur sadu, uhtus see põllurammu alla orgu. Saak ei saanud olla hea. Pe-reisa Taanel oli vana, põline eesti-tamm. Ta teadis, mida tahtis. Poeg Julius oli läiesti temasse, ka oma tumedate käharruuste ja hallikassiniste silmadega.

Koolitades lapsi, tuli vanemaid töötada äärmise pingutusega, sest teenijaid loomulikult ei suudetud võtta. Pärast Vabadussõda, kust kaks poega tulemata jäid (teine poeg suri sõjast saadud vigastusse), vanad püüdsid ellujäänud kahele pojale haridust edasi anda. Eduard käis juba ülikoolis. Kuid nüüd kangelaste häll oli koormatud üle võlgadega ja ühel päeval tuli kohtu-ristav ning kleepis oksjonikuulutuse sei-nale.

Võime kujutada vanakeste meeleolu. Kõik olid nad andnud — oma nooruse, oma tervise, oma lapsed ja nüüd oli järg kodu-kolde käes.

Üliõpilasest poeg Eduard käib Tallinnas kõik ametiasutised läbi, et Julius Kuperjanovi isatalu vanemaile päästa. Asjata.

Isa sureb... peremehena enne oksjonit. Ta ei lase end oma vaesest kodust välja lösta.

Adm. Pitka on Tartus. Peab mingit kõnekoosolekut. Tullakse temale kõnelema, et kangelase vanemad on hoopis unustanud, neilt võetakse talu. Pitka haarab asjast kinni ja kogub Tallinnas tuttavate käest raha. Seks korraks võlaprotsendid suudelakse tasuda, oksjon lükatakse edasi — järg-miseks aastaks.

Selle eel pereema müüb siiski talu ja asub otsima eluaset mujale.

Ema, Küti karjamõisa karjamehe tütar — on ema tüüp sõna tõsisel mõttes. Kui kord poeg August, kes teenis 2. Polgus, sai puhkust ja tuli koos Tooniaga isatallu, arenes neil jutlemine:

„Kuis sõjas on? Kas palju ka tapetakse punaseid?“

„Sõjas ikka tapetakse. Tuleb ette, et punaseid palju tapetakse...“

„Ärge neid nii tapke,“ jätkab ema, „nemad ka inimesed, neil ka emad kodus...“

Ta näeb ka sõda eeskätt ema seisukohalt. Iga sõduri, oma või võõra seljataga ta näeb poega armastavat ema, iga langenu kohal ema südamevalu ja pisaraid.

„Kas nemad hoolivad, tapsid ju ka Juliusi,“ ajavad sõdur-poisid vastu.

„Julius oli ju ka kärsitu ja hoolimatu...“ on vastus.

*

V.-Kuuste valla Sippe külakool muudeti 1904. a. 2-klässiliseks ministeeriumikooliks.

Sellesse ministeeriumikooli esimesse klassi tuli ka J. Kuperjanov.

Kool oli juba alanud, kui ta tuli koos vanema vennaga. Võimalik, et nad varem kodused asjad pidid korda ajama, pidid ootama, kuni kari aeti talvkorterisse koju. Tavaliselt vanemad käisid varem kooli-juhatajale rääkimas, kui laps kooli saadeti, kuid kahekõnест Kuperjanovite ja kooli-juhataja vahel võib järeldada, et poisid tulid ise, varem sellest teatamata. Nende käest küsiti: „Kuhu klassi tulite?“ Selgus, et August on juba koolis käinud, Julius aga mitte. August pandi siis II ja Julius I klassi.

Julius kandis tavalist külapoisi halli riidetust, pastlad jalas ja „jänkumüts“ peas. Ta kõneles kuidagi vene aktsendiga. Kasvult oli ta väike ja kiduravõitu.

Ta ei õpi eriti hoolega, kuid ta on teadmistes eeskujulik; tal on ju kerge koolis olla, ta mõistab nii eesti kui ka vene keelt lugeda kui ka kirjutada. Ta on 10 aastat vana.

Kui poisid asuvad maadlema, ei võta Julius sellest kunagi osa. Ta vaid vaatleb ja naerab pealt või siis ässitab teisi tagant. Teisiti oli lugu lumesõdades.

Paistis aga, et ta on veidi auahne, sest ta armastas õpetajat oma teadmistega ikka üllatada.

Kui klassis keegi küsimusele ei teadnud vastata ja kui õpetaja uuesti lausus, et kas tõesti keegi seda ei tea — alles nüüd tõstis Julius käe püsti.

Oma teadmisi ta ka kunagi tunnis teistega ei jaganud, tema juba ette ei ütelnud.

Ka avaldus juba koolis tema iseloomu-joon juht olla ja ikka võitjaks jääda. Kui moodustusid vastamisi võitlevad poiste-jõugud ja kui Juliuse oma alla jäi, tegi ta nüüd kõik, et mitte kaotajaks jääda. Ta meelitas vastaspoole tugevamaid poisse üle ja siis provotseeris uue kokkupõrke, kus võit paratamatult tema poole langes.

On levitatud lugu, et Julius juba ministeeriumikoolis oli nii suur rahvuslane, et kättemaksuks 1905. a. karistussalkade tegelasele von Sieversile pani põlema läheduses asuvad Sieversite isa mõisa õlekuhjad. See pole usutav. Selles ministeeriumikoolis teostus täielikult venestamine, rahvuslikku vaimu seal üldsegi ei tuntud. Õlekuhjad on põletanud üks mõisamoonakas, tulles purjuspäi mihklipäeva-laadalt: ta oli varem seda teha ähvardanud.

Ei ole ka usutav, et Julius juba siin koolis huvitus sõjalistest kangelaslugudest,

Suvorovist ja teistest. Säärastest tegelastest kooli raamatukogus teoseid polnudki.

Julius luges tõesti palju, kuid eeskätt seikluslugusid, nagu nois aastais noorsugu üldse. Jules Verne ja Main Read — need olid autorid, keda ta luges.

Et temast saab sõjamees ja sõjasangar, sellest ta koolipõlves vaevalt ise unistas ja ka ta koolivennad ei osanud sellele tulla.

Vastupidi, võib isegi väita, et esiti suhtus ta sõjamehe kutsesse põiklevaltki. Sest kui ta Maailmasõja puhkedes kutsuti sõjaväekomisjoni ette, ta toimib, nagu tavali- sest seda tegid teisedki eestlased — otsib põhjust teenistusest vabanemiseks ja ta saigi kuus kuud tervise parandamiseks. Alles järgmine komisjon võttis vastu ka kooliõpetaja Julius Kuperjanovi.

Sõjakangelasena ta n-ü. sündib alles Maailmasõjas, kus on maakuulajate komando ülemaks ja teiste jutustuste järele olnud sellel kohal väga aktiivne, korraldanud luureretki ning tülitanud sakslasi. Teised polgus olnud korduvalt ta peale pahased: Kuperjanov ärritanud sakslasi või ajanud nad üles une pealt, need avanud tule — ja teistel polgu rindel on tulnud paratamatult loobuda oma mugavast rahust, öösiti unest jne.

V.-Kuuste ministeeriumikooli juhatajaks oli K. Laurson. See oli vali mees; poisid said ta käest tihti lüüa. Säärane oli siis kasvatusviis. Kuid ei teata ühtki juhtumit, et ka Julius oleks klassis lüüa saanud. Võimalik, et ta sellest üks kord kooli- juhataja toas siiski ilma ei jäänud.

Tema oli n-n. öö-poiss, elutses kooli internaadis. Need ei tohtinud loata öösel koolist puududa. Ühel sügispäeval Julius läks aga Haaslavasse Kesa tallu Reebeni- tädi juurde külla. Sinna oli 5—6 kilomeet- rit. Kuid Haaslavast käis koolis veel üks teine poiss, nii et ilusa ilmaga oli poistel lust luusida.

Ohtuti öö-poisid pidid ühiselt klassi- ruumis õppima, kus koolijuhataja käis neid kontrollimas. Siin selguski, et Julius puudub. Kui ta järgmisel päeval kooli tuleb, lausub talle koolijuhataja: „Kus sa käisid?“ „Tädi juures, söök sai otsa.“ Kuid Laursoni see ei rahulda, ta teatab: „Nii see ei lähe, sa kaod loata koolist... Võta raamatud ja mine ning tule koos isaga.“

Julius läks ja jäi.

Järgmisel päeval kooliõpetaja pärib vend Augustilt: „Kuhu jäi Julius? Vii sõna, et isa koolimajja tuleks.“

Ei isa ega Julius jällegi tulnud.

Koolijuhatajal nähtavasti oli kahju hästi õppivast poisist ja ta küsib mõne



Leitnant J. Kuperjanov.

päeva pärast Augustilt: „Miks isa kooli ei tulnud?“ ja saab vastuseks: „Isa ei leia põhjust. Ta ütles, et mis süütegu see on, kui poiss tädi juures käis.“

„Tulgu Julius kooli!“ on nüüd vana Laursoni otsus. Julius tuligi. Kuid enne tunde koolijuhataja viis ta oma tuppa. Mis seal juhtus, seda keegi ei tea.

Seega koolis ei avaldunud J. Kuperjanovis veel sõjakust. Ta ei lobisenud, ei olnud väga aktiivne, ennem isemeelne ja jonnakaski. Ta mõlgutas mõtteid ja unistas vaheti, unistas, kuid ühendada kodu- järve kooli juures oleva järvega, et saaks kooli mööda vett sõita ja raudadel uisutada... Ta elas rohkem omaette, tal polnud sõpru. Kui nad R. Toomiga sobisid, siis ehk seepärast, et neil oli ühine tee. Tuisustel ilmadel ta mõnigi kord hoidis Toomi oma külalisena koolis, et „siin saab kah magada,“ ja jagas temaga oma odrakaraskit ja silke. Külalislahke oli Julius lapsest saadik.

Kust sai Julius oma rahvusliku äratuse? Laurson oli tüüpiline vene ametnik-kooli- õpetaja, kes isegi karistuse hirmul sundis õpilasi vene keelt purssima. Rahvuslik jõon pääseb kooli alles siis, kui Veera Välbe ja selle õde Maria Välbe asuvad siia õpetajaiks. Need on Laiuse õige- usu-köstri tütreid, kuid läbi eestlased. Neil

on kaasas suur eestikeelne raamatukogu. Nad annavad selle poistele kasutada. Born-höhe „Tasuja“ ja „Villu võitlused“ — need on, mida poisid uute ilmutustena vabadel tundidel neelavad. Kuid õed Välbed seletavad vahel ka eraviisiliselt eestlusest... Nemad istutavad poiste hingedesse rahvusluse seemne, nemad toovad pöörde kooli meelsusse, nemad näitavad, et õpilased — on eestlased...

Kui siis kooli tuleb revideerima inspektor Svetsnikov, peab ta lõpetajaile kõne, milles toonitab: „Teie lahkute pea ellu. Õppige vene keelt! Seda läheb elus tarvis. Mina näiteks eesti keelt ei oska. Kuid kui ma voorimehele istun ja tahan sõita, küll on hea, kui voorimees minust aru saab...“

Poiste hämmastus on suur. Selle kõne mõju on oodatule vastupidine. Hiljem läheb omavaheliseks aruteluks. „Või tema tahab meid endale voorimeesteks,“ ägestub teiste seas samuti ka Julius.

Kui Julius viieteist-aastasena ministerruumikooli lõpetab, on ta kodus olukord säärane, et peaks jäävalt isatallu asuma. Vanem vend on Treffneri gümnaasiumis, kaks nooremat venda käivad koolis, töökäsi on hädasti vaja.

Kuid siin lööb sekka koolijuhataja Laurson, tal nähtavasti on kahju, et nii hea lõpetaja edasi ei pääse. Ta läheb Juliuse isa juure ja asub seletama, et see ka Juliust edasi koolitaks. Kuid isa vaidleb vastu: „Minu jõud ei kannu seda.“

„Pange Tartu kooliõpetajateseminari, seal on õppimine odav, seal vabastatakse peagu kohe õpperahast ja koolil on ka oma internaat.“

Lõpuks isa nõustub ja Julius läheb õpetajateseminari. (On kirjutatud J. K. elulugudes, et ta on õppinud Treffneri gümnaasiumis, aga see pole õige.) Seminaris Julius leiab uusi rahvusliku vaimu õhutajaid. Üks neid on A. Jürgenstein, kelle juures kodus on Julius mõnigi kord käinud ja kes instrueeris salaja tulevase kooliõpetajaid rahvusluse ülesandeis. Kuid on täiesti võimalik, et teda on mõjutanud Carl Robert Jakobson, eriti selle Linnutaja laulud. Seminaris Julius Kuperjanov on juba ise rahvusluse tunglakandjaid. Ta on see, kes organiseerib siin pörandaaluse õpilasajakirja väljaandmist, mille pealkirjaks on: „Meie ka elame“. Selle esimene number on tema käega kirjutatud ja siin avaldab ta ka oma luulekatseid. Ajakiri hõõgub tuld ja temperamenti ning rahvuslust — vene surve vastu. Siin, selle veergudel noor J. Kuperjanov heiskab üles võitluslipu

Eesti vabaduse nimel ja selle võitluse lõpp-pildiks on sünge Paju lahing.

Kui ta lõpetas seminari, ta määrati Kambja koolijuhataja kt.-ks Ratassepa asemele, kes oli sõtta mobiliseeritud.

Kooliõpetajana on ta tegev V.-Kuuste „Koidula“ nimelises seltsis ning Kambja haridusseltsis, eeskätt näitemängudes kaasalööjana. Need seltsid hankisid endale repertuaari teater „Vanemuisest“, mistõttu tase maaseltside kohta oli tol ajal küllalt kõrge. Teistele kooliõpetajatele on silma hakanud, et Kuperjanov oma koolis paneb rõhku võimlemisele. Võimlemist kui säärast maakoolides siis vaevalt tunti. Ja edasi, teda on nähtud koos õpilastega lumesõda pidamas. V.-Kuuste kihelkonnakoolis näiteks kooliõpetaja oli nii suur kõrgus, et õpilased teel ei julgenud talle vastugi minna, vaid põiklesid kõrvale. Julius Kuperjanov pedagoogina jõudis teistest otsekohe aastakümne ette.

Okupatsiooni ajal J. Kuperjanov teatavasti varjas end võimude eest ja organiseeris Kaitseliitu. Ta koolivend R. Toom on koha saanud Kuuste mõisa kirjutajana. Ühel päeval tuleb ta juurde ülemvalitseja parun Stakelberg ja pärib: „Kus asub Lalli talu, kus peab elama Julius Kuperjanov?“ „Lalli talu on seal, kus mõisa veski.“ „Kas te ei tuleks homme hommikul ühes? Kaasa tuleb veel kaks sõdurit?“ pärib Stakelberg edasi.

Lähemaid seletusi pole vaja. Toom kutsus oma juurde talle ustava tallmeistri ja see kihutab ratsa Lallile sõna viima, et Julius kadugu.

Järgmisel päeval ei leitudki teda Lallil eest.

Veel teine kokkupuude on Toomil okupatsiooni ajal Kuperjanoviga. Ühel sügis-päeval teda kutsutakse mõisast välja Pika-mäe metsa äärde. Ees on Kuperjanov paari kaaslasega. Istutakse metsa vahele maha. Kuperjanov pärib, kas ei saaks kuidagi püsse?

„Paar püssi saan kindlasti, kui vajadus tuleb,“ kinnitab Toom ja peab ka sõna.

Kui lõpuks okupatsioonivõim murdus, Kuperjanov saatis otsekohe sõna koduvalda V.-Kuustesse, et omavalla mehed tuleksid välja esimese kaitseliiduüksusena. See nõue tuleb vallavalitsusele. Vallarahvas kutsutakse kokku ja 40 meest laseb end registreerida. Kuuldub, et sakslased lahkuvad ja enamlased marsivad nende kannul. V.-Kuuste kaitseliidusalk ei tea, mida teha. Kuid juba on kohal Kuperjanovi käsk: „Kaitseliitlased Tartu ja sealt Mustveesse piirile!“

Neljakümnest mehest ainult 8 tuleb Tartu. Nad tulevad sadamasse. Neid siia saatma tuleb Kuperjanov isä, ja teatab, et nende ülemaks on määratud Torma kaitse-liiduülem Ipn. H. Kõrv.

„Te asute piiri kaitsele... Sakslased on küll veel sees, kuid nad valmistuvad lah-kuma. Edaspidi loodan saata teile abi...

Mul on väga hea meel, et kõik, kes siin, on minu koolivennad...

Olge siis kui noore lõukoera ja andke punatsele tsäru, kui nad tulevad...

Kuid mul on mõte luua oma väeosa — kui see õnnestub, kutsun teid ära...

See oli 18. novembril 1918.

Sõit läheb väikesel laeval. Ilm on tuuli-ne. Laev hüpleb Peipsi lainetel. Kaitseliit-laste pilgud ekslevad otsides mööda kaugu-si, et leida märke, mis ootab neid ees. Ringi vaid sünge, kalk, kurjaennustav, vahune laineturi.

Pimendamine.

Major R. Vaharo.

Sõdade kogemused näitavad, et õhuvaen-lane teostab kallaletunge tagalale eriti meel-lasti oõsiti, kui maapealsed vaatlusvõimalu-sed piiratud ja aktiivsete õhukaitsevahendi-te tegevus õhuvaenlase tagasitõrjumisel ei anna küllaldaselt soovitud tagajärgi.

Õiste õhustpommituste mõju vähendami-seks on tarvilik, et tähtsamad pommitus-objektid, nagu linnad, suurtööstusrajoonid ja liiklemissõlmed saaksid õhuvaenlase lähe-nedes täieliselt pimendatud välistulede kus-tutamise ja valgustatud akende katmise teel. Kuigi õhuvaenlasel on kasutada vas-tavad raadioseadmed, mis võimaldavad orienteerumist ka pimelendude juures, va-jab lendur märgile lähenedes siiski isikliku vaatluse abi, et märgi täpset asukohta kind-laks teha. Täielise pimendamisega kõrval-datakse õhuvaenlase teelt valgustatud orien-tiirid, piiratakse tema orienteerumisvõimet ja muudetakse märgi ülesleidmine kui mitte täieliselt teostatamatuks, siis raskesti teos-tatavaks.

Asulate pimendamise läbiviimisel tuleb aga silmas pidada, et selle läbi ei saaks töös-tus ja majanduslik elu seisma pandud, vaid tegevus peab jätkuma kõigil tööaladel endi-selt edasi, mis on tarvilik riigikaitse ja rah-va vastupanuvõime säilitamise seisukohalt.

Pimendamise viisid. Õhuvaenlane ei teosta ühele ja samale asulale kallaletunge iga oõsi, samuti ei ulatu tema kallaletungid üheaegselt kõigile asulatele, seepärast pole tarvidust vaenlase õhukallaletungide kor-ral kogu riigi territooriumi täieliselt pimen-dada, mis tooks tööstusesse ja majanduslik-ku ellu suuri takistusi, vaid täieline pimen-damine tuleb läbi viia ainult õhuvaenlase liikumise suunas. Muis riigi osades tuleb välisvalgustus seevõrra piirata, et kaoks

õine valguskuma ja heledad valgusefektid asulate ja suurte liiklemisteede kohalt, mis mitmekümne kilomeetri kauguselt näitavad õhuvaenlasele kätte ühe või teise asula täpse asukoha.

Sellane olukord tingib tarviduse jaotada pimendamise teostamist kahte järku: 1. pii-ratud valgustus ja 2. täieline pimendamine.

P i i r a t u d v a l g u s t u s saavutatatakse asulates ja tööstusrajoonides kõigi häda-vajandamatute valgusallikate kustutamise-ga või katmisega, nagu: reklaam- ja iluvalgus-tus, äride vaateaknad, suurem osa tänavavalgustusest, tööstuste, asutiste ja elamute aknad jne. Piiratud valgustus peab läbi viidama sellaselt, et oleks kõrvaldatud kõik kiirgavad tulekumad, kusjuures jäetakse tarvitusele ainult hädapäraseimad valgus-allikad, nagu lambid tänavate ristlemiskoh-tadel, valgustustuled suure liiklusega tä-navail jne.

Piiratud valgustus tuleb läbi viia ka raudtee- ja lennujaamades, sadamais ja kõigil liiklemisvahenditel. Samuti laienda-takse piiratud valgustuse nõuded kõigi hoo-nete kohta kogu riigi territooriumil.

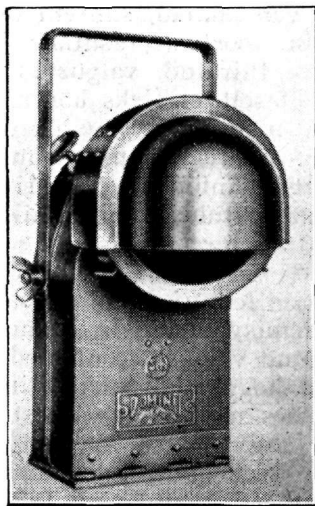
Arvestades meie riigi väikest pindala ja võimalusi õhuvaenlase ootamatuks lähene-miseks üle veekogude, tuleb meil kogu riig-is piiratud valgustusele üle minna nii pea kui õhuoht on välja kuulutatud. Elutege-veuse jätkamine piiratud valgustuse juures tundub võõrana vaid esialgu. Hiljem har-jutakse sellega ja see muutub harilikuks nähteks. Piiratud valgustuse asjaliku kor-ralduse juures ei saa pidurdatud normaal-elu, samuti ei tule ette ülepääsmatuid ras-kusi liikluse korraldamises. Elanikud, har-judes piiratud valgustusega, taluvad raskus-teta ka täielise pimendamise nõudeid, milli-

sed võetakse tarvitusele vaid õhuvaenlase lähenemisel.

Täieline pimendamine väljendub kõigi väljast nähtavate tulede kustutamises, et õhuvaenlane oma pommitusretkel ei leiaks tõeliste märkide kohal ühtegi valgustatud eset, mis aitaks temale kergendada orienteerumist. Täieline pimendamine viiakse läbi ainult õhuvaenlase lennusuunas asuval maa-alal lenduri vaatluspiirkonna ulatuses. Vajalised teated selleks annab õhuvaatlusteenistus.

Arvestades lennuväe suurt kiirust ja mõnesugust ajakulu õhuvaatlusteadete edasiandmisel, peavad abinõud täieliseks pimendamiseks olema ette valmistatud sellaselt, et pimendamisele üleminek toimuks väga lühikese, pikemalt minuti aja jooksul. Neis piiriäärseis asulais, kus läheda maa tõttu pole võimalik asulat varakult hoiatada õhuvaenlase lähenemisest, peab asula minema õhuohu väljakuulutamise momendist peale üle täielisele pimendamisele.

Täielisele pimendamisele üleminek pole seega mitte seoses õhualarmiga. Täielise pimendamise juures peab normaalelu edasi minema samase tempoga kui piiratud valgustuse juures. Pimendamine on vaid varjamisabinõu. Asula alarmitakse siis, kui õhurünnak temale on kõigiti tõenäoline.



Käsilamp kuplitaolise kattega.

Viimast võib asendada ka sinist värvi kattedklaasiga.

Pimendamise teostamine. Õhuohu korral on võimalik vajalise kiirusega tarvitusele võtta piiratud valgustuse ning täielise pimendamise abinõusid ainult siis, kui rahu ajal selleks on tehtud tarvilised ettevalmistused. Oma iseloomult ja täitmisviisilt nad

jagunevad organisatoorseteks ja tehnilisteks.

Organisatoorsete ettevalmistusabinõude hulka kuulub inimjõudude väljaõpetamine, kelle ülesandeks on nii piiratud valgustuse kui ka täielise pimendamise korral valgusallikate kustutamine või nende katmine nõnda, et valgus poleks üldt nähtav, samuti hädavajaliste tulede süütamine täieliselt pimendamisele piiratud valgustusele tagasiminekul. Ettevalmistusega tuleb kätte saada seda, et pimendamine oleks täieline ning et üleminekud täielisele pimendamisele ja tagasi teostuksid kiiresti.

Tehnilised ettevalmistusabinõud koosnevad rahuaegsete valgusallikate ümberseadmise piiratud valgustusele üleminekuks, samuti abinõudest, mis täielise pimendamise korral on vajalised avalike valgustuspunktide ning väljaspool hooneid oleva valgustuse kustutamiseks. Need abinõud tingivad valgusallikate keskuste loomist, mille kaudu on võimalik vajaduse korral ühekordse lülitusega üle minna piiratud valgustusele või täielisele pimendamisele. Nende ümberkorralduste juures tuleb pida silmas, et pimendamise korral valguseenergia juurdevool tööstus- ja äriiliste ettevõtetele ning elamutele ei saaks takistatud.

Oma täitmisviisilt tehnilised pimendamise ettevalmistusabinõud on erinevad välisvalgustuse, sisevalgustuse, liiklemisvahendite valgustuse ja tööstuste kohalt tõusva tulekuma poolest.

Välisvalgustus asulais normaalolukordades evib üldiselt kaks valgustusjärku:

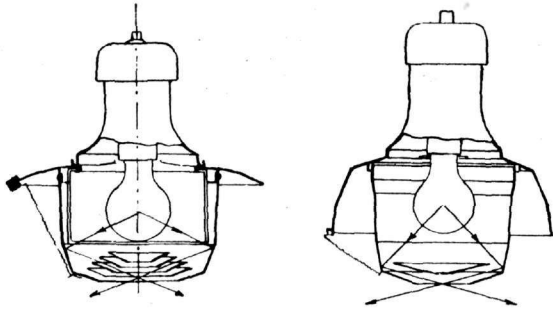
- õhtune valgustus kõige suuremail liiklemistundidel ja
- öine valgustus, mil liiklemises valitseb seisak. Kuigi öine valgustus on palju väiksem õhtusest valgustusest, ei vasta ta ometigi piiratud valgustuse nõudeile, vaid seda tuleb vähendada tunduvalt.

Missuguse määrani välisvalgustus asulates tuleb piiramisele, see oleneb asula iseloomust. Suurlinnade kohta on siin maksavad teissugused nõuded kui keskmiste ja väikeste linnade, tööstusrajoonide ja alevike kohta. Väikelinnades ja alevikes, kus liiklemine on väike, võib välisvalgustus üldse välja lülitatud saada kogu õhuohtliku aja-järgu kehteks.

Välisvalgustuse tarviduse nõuded ühe või teise asula kohta on kindlaks määratavad tegelike pimendamisharjutustega. Kogemused on näidanud, et ainult suurtes ja keskmistes linnades liiklemisrohketel tundidel tähtsamate tänavate ristlemiskohad

vajavad tähistamist juhtimistuledega. Väike-linnades ja alevikes pole nende järele tarvi-dust. Pealegi muutub sõja korral liiklemine asulais üldiselt vähemaks, kuna hulk mehi ja liiklemisvahendeid on rakendatud rinde-teenistusse.

Juhtimistuledena kasutatakse erilise konstruktsiooniga lampe, millede valgus on hästi nähtav kuni 300 m, kuid mis ülespoole ei anna otseseid ega murduvaid valguskiiri. Neid lampe kasutatakse tähtsamail liikle-



Piiratud valgustusega lampide läbilõiked.

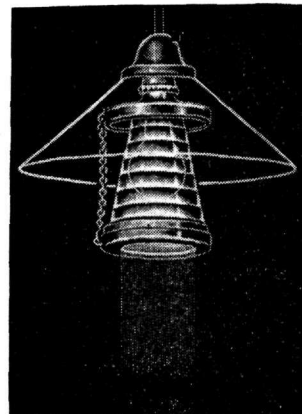
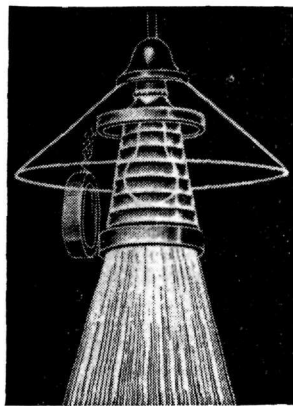
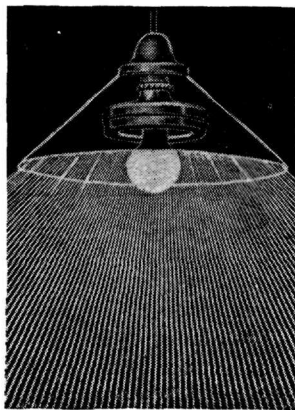
misristteedel nii piiratud valgustuse kui ka täielise pimendamise juures. Juhtimistule-dena kasutatavad sinised lamp-pirnid ei täi-da oma otstarvet; olles heleda värvinguga — nad ei võimalda moondamist, tumedaks värvituna aga nad pole üldse nähtavad.

gustatud akende ja uste pimendamiseks tar-vitatavad katted peavad olema nii tihedad, et valguskuma pole nähtav isegi kuni 300 m kõrguses lendavaile lennukeile.

Valgustatud kodade või vahekäikude pi-mendamiseks, kui nende akendel valguskat-tes puuduvad, tuleb tarvitusele võtta sa-mase konstruktsiooniga lambid, mis on tar-vitusel juhtimistuledena tänavate ristlemis-kohtadel. Suurtes tööstuslikes hoonetes, kus akende rohkuse tõttu katete valmistamine nõuab suuri kulusid, võivad samuti kaalu-misele tulla piiratud valgusega lambid, mi-da kasutatakse vahetult tööpingi juures. Nende lampide tarvituselevõtmine akende katmise asemel on lubatav vaid siis, kui läbi katmata akende valguskuma pole nähtav üle 300 m kaugusele.

Liiklemisvahendite valgustus, nagu later-nad autodel, veduritel, laevadel jne. peavad olema samuti kohaldatud nii, et neid või-daks kiiresti üle viia piiratud valgustusele või täielisele pimendamisele.

Liiklemisvahendite laternate katmiseks kasutatakse valguskiiri läbilaskmatuid me-tallist või papist katteid, milles 1,5 cm laiune ja 5—8 cm pikkune vertikaalne pilu. Selle pilu kaudu langeb sõiduki teele häda-vajaline valgustus, kuid läbi pilu tungiv valgusvihk on nähtav ka õhust. Pilust tu-leva valgusvihi täieliseks varjamiseks on



Alumiiniumist lehritaoline seadis elektrilampidel valgustuse piiramiseks.

Vasakul: harilikus olukorras lampi külge kinnitatuna; keskel — töötamiseks piiratud valgustuse juures; — kasutamiseks täielise pimendamise korral.

Sisevalgustuse pimendamine on kehtiv kogu riigis õhuohu väljakuulutamise mo-mendist alates. See viiakse läbi elanike, tööstuste ja asutiste poolt pimeduse tulekul võimudelt erilist käsku ootamata. Siseval-gustuse pimendamisele takistamatuks üle-minekuks tuleb vajalised katted (luugid või eesriided) muretseda juba rahu ajal. Val-

tarvis kinnitada laterna külge pilu ülemise ääre kohale 8—10 cm pikkune ja umbes sa-ma laiune noka sarnane kate, mille ääred pööratud allapoole. Sellaste katetega varus-tatud laternad võivad olla valgustatud ka täielise pimendamise korral.

Asula täielisel pimendamisel pole ras-kusi asula piirides viibivate sõidukite later-

nate pimendamise korraldamisel, kuna siin on vastavate korralduste edasiandmine hõlpus. Hoopis teissugune on olukord väljaspool asulat viibivate sõidukitega. Teadmatuses vaenlase lennukite lähenemisest ja liikudes valgustatud tuledega, näitavad nad õhuvaenlasele kätte õige liikumissuuna, juhtides seega tahtmatult vaenlase lennukid varjatava asula peale.

Niisuguse võimaluse vältimiseks on tarvis, et kõik valgustatud sõidukid õhuuhu väljakuulutamist peale läheksid üle piiratud valgusele. Piiratud valguse seaded peavad olema kohaldatud nii, et nad võimaldavad hetkelist üleminekut täielisele pimendamisele. Õhuuhu ajajärgul on nõutav, et valgustatud sõidukite laternad oleks kaetud valgust piiravate katetega.

Reisiringide ja -laevade valgustatud akende katmisel tuleb silmas pidada samu nõudeid nagu sisevalgustuse pimendamise juures.

Eriti raske probleemi pimendamise läbi viimisel moodustavad tööstused, mille saa-

duste produtseerimisel tekib *tugev lahtine tulekuma tööstuse põletisahjude kohale*, nagu näiteks maapõuevarade töötlemise tööstused.

Lahtise tule kuma kaotamine põletisahjude kohalt pimendamise eesmärgil on teostatav järgmistel põhimõtetel:

1. põletisahjude korstnad on tarvis ümber ehitada nii, et lahtine tuli ei helgiks taevafoonil;
2. võimaluse korral asetada põletisahjud kuplitaolise katte alla, mis varjab lahtist tuld ja põlevat segu õhustvaatluse eest;
3. vähendada täielise pimendamise korral kütteaine hulka ahjus seevõrra, et korstna kohale ei tekiks leekide kuma;
4. katkestada mõningaks ajaks kütmis- või tootmisprotsess.

Kütmise või tootmise katkestamist on lubatav teostada ainult lühikeseks ajaks, $\frac{1}{2}$ —1 tunnini ja ainult õhualarmi korral. Lahtise tule kuma varjamiseks on tarvis kasutada teisi abinõusid, võttes selle küsimuse üksikasjalisele uurimisele vastavais tööstusis.

Pimemaandumine.

Nooremleitnant A. Palu.

Tänapäeval nõutakse lendu igasuguseis ilmastikutingimisis, s. o. udus, sajus, pimeduses jne. Tänu arenenud pimelennu näiteabinõudele on see ka võimalik.*)

Kuid vähe on sellest, et lendur suudab õhus lennukiga igas olukorras manövreerida. Ta peab suutma ka ohutult maha tuua seda kallist materjalosa, ja mis tähtsam, hoida seejuures ka oma elu väljaspool hädaohtu. Seega pimemaandumise küsimus evib sama tähtsust kui pimelendki.

Tänapäeval kasutamisel olevaid pimemaandumise süsteeme võime jagada kahte liiki:

- a) raadiokompassi või peilimise süsteem ja
- b) ultralühilaine raadio (parabool laine- tevihi süsteem.

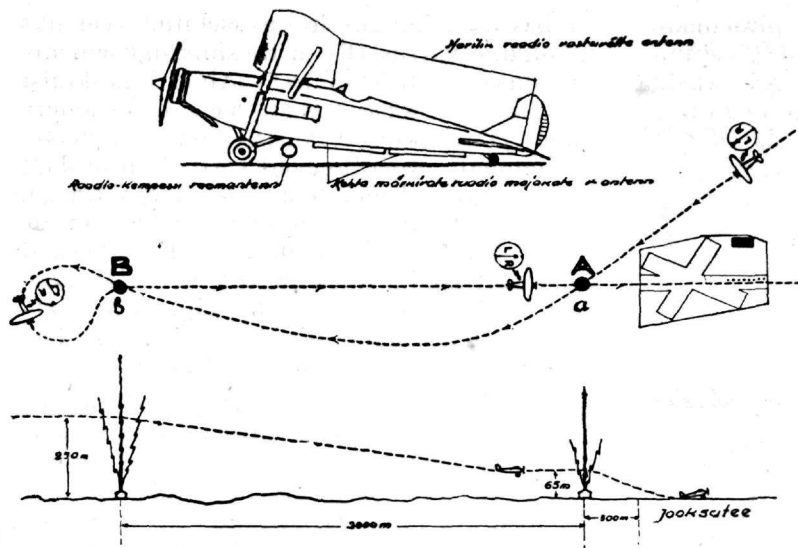
Üldiselt nende süsteemide põhimõtteks on juhtida lennukit aerodroomile lähenemisel ja maandumisel kolmes tasapinnas: piki-, kül- ja vertikaalses.

Raadiokompassi või peilimise pimemaandumise süsteemis on see läbi viidud

nii, et pikitasapinnas, suunas, juhatakse lennukit raadiokompassi abil, külgtasapinnas harilike pimelennu näiteabinõude, kallakunäitaja abil ja vertikaaltasapinnas (lauglemistee) kõrgusnäitaja ja kunstliku horisondi järgi. Selle süsteemi maapealne varustis koosneb esiteks kahest raadiosaatejaamast A ja B (joonis 1), mis asetatud ühele jonele aerodroomil oleva pikima jooksupiirte suunas. A-jaama kaugus aerodroomi äärest on 0,5 km ja B-jaamal — 3,5 km. Mõlemad töötavad umbes 900 m pikkusel lainel, saates pidevalt kindlaksmääratud morsesignaale, võimaldades seega lendurile suuna määramist. Kummagi jaama juures asub veel nõrgavõimsuseline ulatralühilaine suundsaatja, mis oma saateenergijat paiskab üles, vertikaalselt maapinnale. Jaamad töötavad 7,9 m pikkusel lainel, kusjuures kumbki neist evib erisugust tunnussignaali nende eraldamiseks. Nende ülesandeks on märkida lendurite kaugust aerodroomist.

Lennukil olev varustis koosneb raadiokompassi komplektist (joonis 2), tundlikust kõrgusmõõtjast ja ühest väikesest raadiovastuvõtuaparaadist ultralühilaine saate-

*) „Sõdur“ nr. 24-26 — 1935. a., lk. 593—598.



Joonis 1.

jaamade signaalide vastuvõtuks. Viimane annab kuuldavaid (telefonilisi) ja nähtavaid (neoonlambiga) signaale. Peale selle leiavad kasutamist harilikud näiteabinõud.

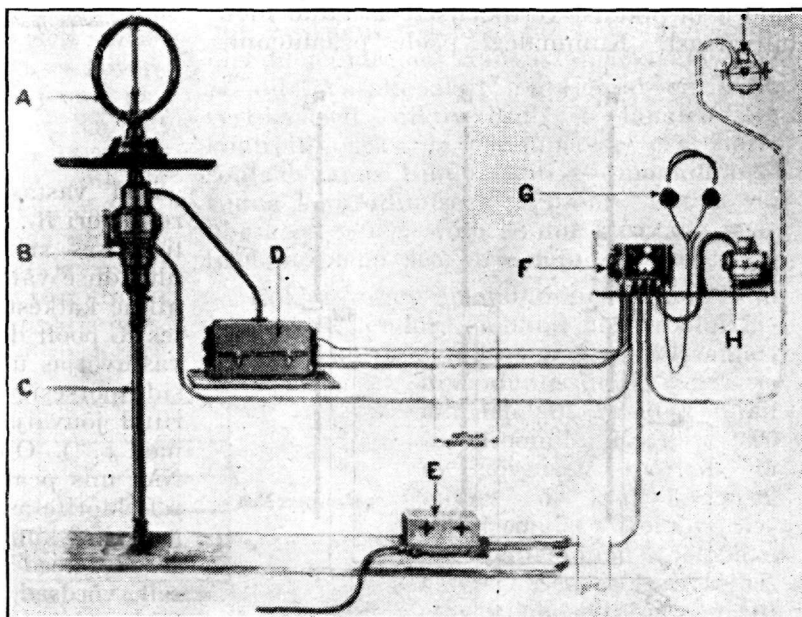
Pimemaandumine toimub siin järgmiselt. Lendur lähenedes aerodroomile hoiab raadiokompassi abil kursi saatejaamale A, enne aerodroomile jõudmist teeb raadioteel saadud andmeil kõrgusnäitaja korrektoori. Ületades jaama A, mida märgib teatav helisignaali telefonis ja neoonlambi põlemalõõmine mõneks sekundiks armatuurlaual, reguleerib oma raadiokompassi vastuvõtja jaamale B ning vähendab kõrgust 250 meetrini. Ületades jaama B, mida märgivad ülalkirjeldatud signaalid, lendur teeb vasakpoolse pöörangu 180° ja lendab uuesti üle jaama B. Nüüd reguleerib raadiokompassi vastuvõtja uuesti jaamale A ja vähendades mootori tuure kaotab kõrgust 65—50 meetrini. Nüüd valvab momenti, millal lennuk ületab jaama A, s. o. kuuldes helisignaali ja nähes neoonlambi hetkeks põlema löömist, reguleerib mootori tuurid niisugusele režiimile, mille juures lennuk õige väikese lauglemisnurgaga alustab laskumist. Lendur teades, et jaama A ületades ta oli aerodroomist 0,5 km kaugel, nüüd kalku-

leerib ajaga ja jälgides kõrgusnäitajat laskub, kuni jõuab allapoole udu või puudutab ratastega maad.

Suuna hoidmiseks maa lähedal ja maa peal on värvitud piki jooksuteed valge kriips, millel $\frac{1}{4}$ pikkusel üks ristikriips, ulatusega kummalegi poole 75 m. Poole joone pikkusel kaks ja $\frac{1}{4}$ pikkusel kolm ristikriipsu. Viimased on vajalised selleks, et lendur teaks, kui palju on ta jooksuteest juba ületanud. On olemas veel teine viis, kus jooksutee pinnasse on asetatud värvilised lambikesed. Esimesel kolmandikul rida valgeid, teisel kolmandikul rida rohelist ja viimasel

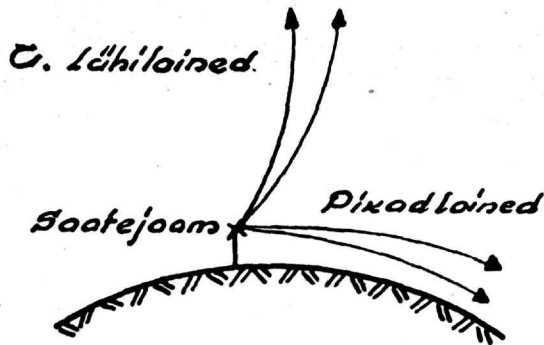
kolmandikul rida punaseid lambikesi.

Kirjeldatud süsteemi heaks küljeks on ta lihtsus, halvaks küljeks, et lennuki juhtimine lauglemistee lõpul sõltub palju kõrgusmõõtjast ja selle õigesti lugemisest. Siin võivad aga saatuslikud eksitused esile tulla. Teiseks kulub selle süsteemi järgi maandudes liialt palju aega. Kolmandaks — kohtkindlad raadiojaamad teevad selle süsteemi paindumatuks. Nii on maandumine võimalik siin ainult ühes suunas, mis pole aga sobiv iga tuulesuuna juures.



Joonis 2.

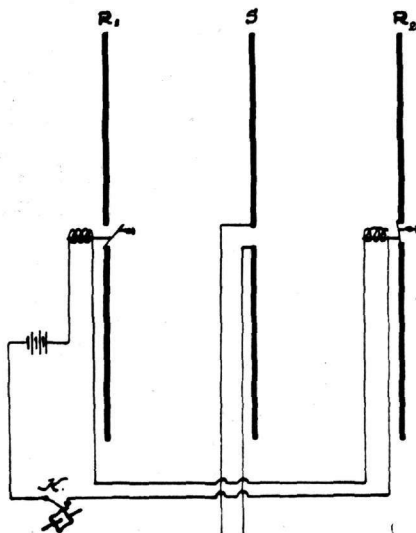
Ultralühilainete kasutamine pimemaandumisel evib teatavaid paremusi ja viimasel ajal ongi sellele üle mindud. Nagu teada on pikil lainel suureulatuline pinnalaine ja peagu tähtsusetu ruumilaine. Lühidalt — nad painduvad maakeri kumeruse järgi.



Joonis 3.

Täiesti vastupidine olukord on aga ultralühilainete juures; viimased levivad enam sirgjooneliselt, sarnanedes oma levimisomadusilt valguskiirtele. Kasutades vastavaid reflektoreid, on võimalik lainet juhtida soovitud suunas. Mainitud asjaolusid ongi kasutatud pimemaandumise läbiviimiseks.

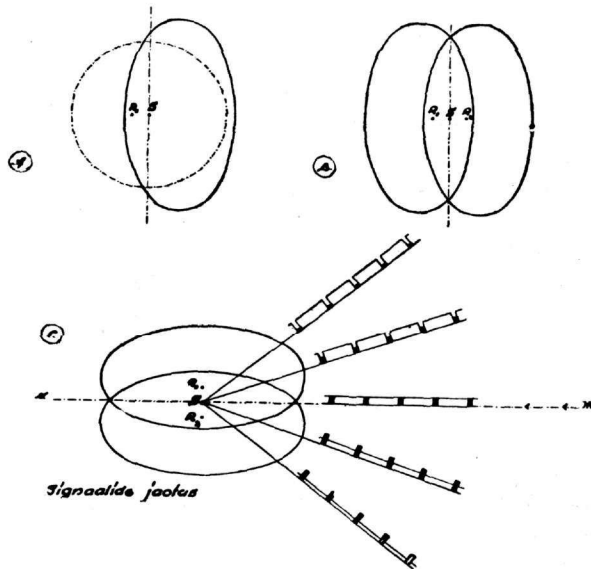
Süsteemi maapealne varustus koosneb kolmest ultralühilaine raadiomajakast. Esimene neist määrab lennukile suuna ja lauglemistee, ülejäänud määravad lennukile kauguse aerodroomist, nagu see oli läbi viidud esimeses süsteemis. Suunda ja lauglemisteed määrab majakas (joonis nr. 4) töötab 9-m lainel, evides saateantenniks (S) vaid 5 m pikkust vertikaalselt asetatud metallvarrast. Kummalegi poole peaantenni,



Joonis 4.

umbes 3 m kaugusele on asetatud veel üks niisugune varras (R_1 ja R_2), missuguseid nimetatakse reflektoreiks. Ainult keskmist varrast toidetakse kogu a e g elektriennergiaga ja see kiirgab välja elektromagneetilisi laineid. Kõrvalolevad vardad on keskelt katkestatud releena töötavate kontaktidega. Seega need vardad toimivad reflektorina ainult juhtudel, kui nende pooled on keskelt rele abil kokku ühendatud. Nende katkestust ja ühendust reguleerib mehaaniline katkestaja (K), vaheldumisi kord ühe, kord teise varda pooli omavahel ühendades.

Suuna määramine (joonis nr. 5): Ultralühilained, levides antennist S, moodustavad jõuvälju, mis kaugenevad antennist kontsentriiliste ringidena. Olukord muutub aga, kui lülime sisse näiteks R_1 ; siis väli evib tagasipõrkunud palli kuju ja on tõu-

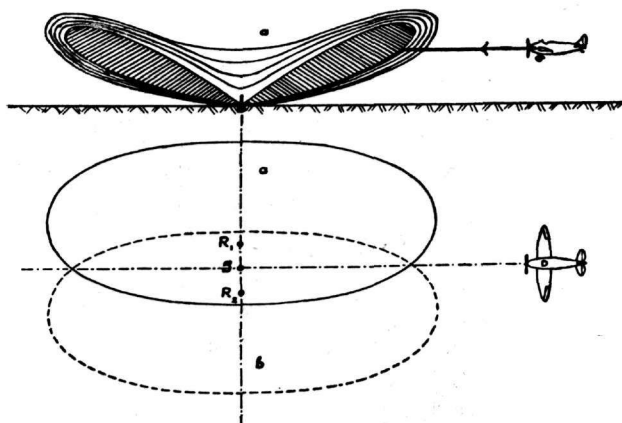


Joonis 5.

gatud vastassuunas välja. Lülides sisse reflektori R_2 , tekib sama olukord, ainult vastupidises suunas. Olenedes katkestuse ja ühenduse vältusest, mida reguleerib mehaaniline katkestaja K, kuuleksime näiteks, olles R_2 poolt deformeeritud jõuväljas, radiovastuvõtjas üksteisele järgnevaid pikki helisid (morsesignaal „—“), R_1 poolt deformeeritud jõuväljas lühikesi helisid (morsesignaal „.“). On selge, et mingisugusel joonel NM, mis peab olema risti saateantenni ja reflektorite asetusjoonele (vt. joonis nr. 5 C), peaksime kuulma üheaegselt punkte ja kriipse. Et need jõuväljad on oma intensiivsusest võrdsed ja et kriipsude vaheaegasid täidavad punktid, siis sulavad mõlemad signaalid kokku ja me kuuleksime raadiovas-

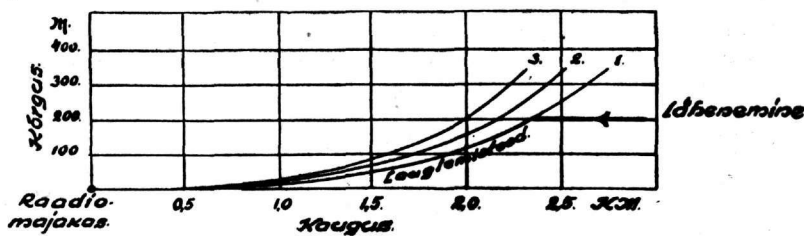
tuvõtjas ühte pidevat heli. Vastavalt antenni ja reflektorite asetamisega saamegi soovitud maandumissuuna. Lendur, lähenedes aerodroomile, reguleerib oma vastuvõtja sellele majakale ja kuuldes telefonides kas „punkte“ (olles maandumissuunast vasakul) või „kriipse“ (olles maandumissuunast paremal), teeb oma kursis parandusi, kuni kuuleb ühte pidevat heli, mis tõendab, et ta läheneb aerodroomile õiges suunas.

Lauglemistee määramine: Seni vaatlesime ultralühilainete jõuvälja deformeerumist plaanis, nüüd vaatleme seda küljelt (joonis nr. 6). Üheks ultralühilainete iseloomustavamaks omaduseks on see, et

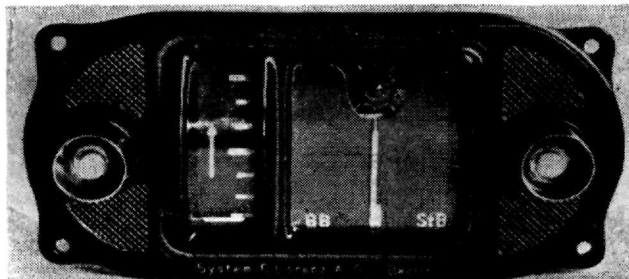


Joonis 6.

nende jõujoonte välja mõjutatakse ka maapinnast. Viimase mõju avaldub selles, et jõujoonte väli on tõugatud ülespoole, evides ümberpööratud seene kuju. Need jõuvälja jooned jooksevad peagu paraleelselt maapinnale ja pöörduvad siis paraboolses kõverduses üles (joonis nr. 7). See jõujoonte paraboolne kuju on väga lähedane lennuki lauglemisteele maandumisel. Nii tarvitseb lenduril üles otsida see jõujoonte vihk ja raadiovastuvõtjaga ühenduses oleva elektrilise näiteabinõu abil liikuda mööda üht kujutletavat jõujoont (hoides näitaja osutit kindlas seisus). See on võimalik seetõttu, et iga niisugune jõujoon evib igas punktis ühesuguse väljatugevuse (equal field strength).



Joonis 7.

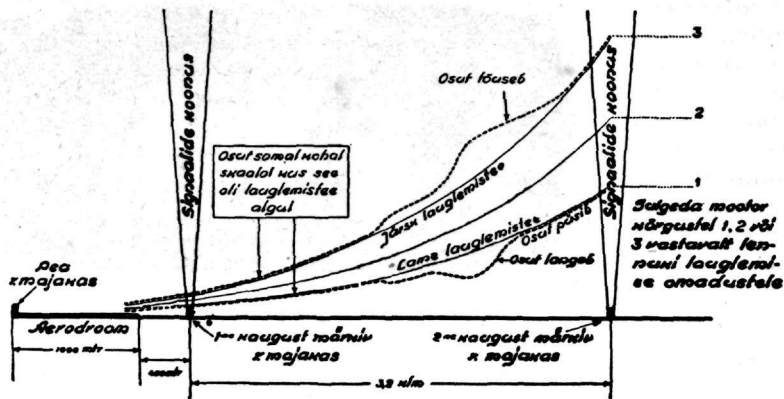


Joonis 8.

Siin on isegi võimalik valida lauglemistee nurka, missugune vajadus võib tulla lennukite erilaadest lauglemisomadustest, koorlast, tuule tugevusest jne. Seda saab lendur sel teel, et ta ei laugle ülalnimetatud jõujoonte vihu alumise ääre sees, vaid vähe kõrgemal, liikudes näit. 2. või 3. jõujoont mööda (joonis nr. 7). Et aga jõujooned on lõpposas üksteisele lähedal, siis maandumine võib toimuda ikkagi korrektselt. Muidugi tuleb eeldada, et lendur on selle ilusa ilma puhul katseliselt lennates kindlaks määranud.

Lennukil olevad raadioseadised koosnevad kahest vastuvõtjast; üks neist suunaja lauglemistee signaalide vastuvõtmiseks, teine kaugust märkivate majakate signaalide vastuvõtmiseks. Vastuvõtjad evivad kindlat häälestust ja automaatset tundlikkuse kontrolli, nii et nende tööerakendamiseks on vaja üht lülitit. Seepärast on need lenduri silme eest peidetud ja näha on ainult kombineeritud näiteabinõu (joonis nr. 8). Selle näitaja kummaski otsas asuvad neonlambid, missugused löövad põlema, kui lennuk ületab aerodroomi kaugust märkivaid majakaid. Vasakpoolsel näitajaosal on näha vertikaalselt liikuv osuti — lauglemistee kontrollimiseks, ja parempoolsel osal horisontaalsuunas liikuv osuti — maandumissuuna kontrollimiseks. Viimase asemel või üheskoos sellega võib lendur kasutada peatelefone, nagu see kirjeldatud eespool.

Kokku võttes maandumine toimub siin järgmiselt: lendur, jõudnud aerodroomi lähedusse, küsib aerodroomi kontrolljaamast maandumissuuna kursi ja läheneb siis saadud kursil aerodroomile. Lennates 300 m kõrgusel, märkab ta umbes 5 km kaugusel aerodroomist kombineeritud näiteabinõu tööle hakkamist. See seisneb selles, et vertikaalselt liikuv osuti alustab tõusu alt üles kas-



Joonis 9.

vava intensiivsusega ja horisontaalselt liikuv osuti lööb kas paremale või vasakule välja (telefonides „kriipsud või punktid“), näidates suuna viga. See toimub seda varem, mida kõrgemal lendur lendab; nii märkab ta 1000 m kõrgusel lennates signaale juba 50 km kaugusel. Täpsustanud oma maandumissuuna, seab lendur sellele ka oma vurr-kompassi, sest väiksematele kõrvalekaldumistele reageerib horisontaalselt liikuv osuti aeglaselt. Parem pole ka olukord telefonis signaalide jälgimisel, kus pole võimalik selgesti eraldada „punkte ja kriipse“.

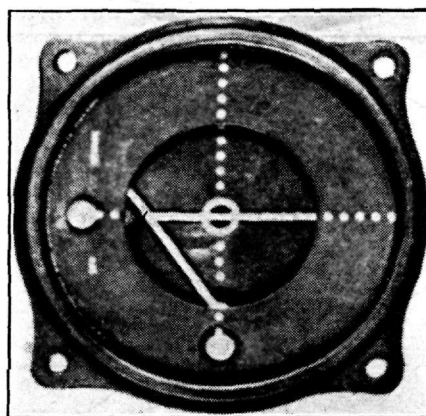
Ületades esimese kaugust märkiva raadiomajaka, mida märgib ühe neonlambi põlemälöõmine 3–5 sekundiks ja teatav heli telefonides (joonis nr. 9), lendur suleb mootori ja alustab lauglemist. Kasutades kõrgustüüri, hoiab vasakpoolse osuti kindlas seisus ja pöördtüüri tõugetega parempoolse osuti keskseisus. Nii laugleb ta kuni „kolme punkti“ mahapanemiseni aerodroomile. Vahepeal annab aerodroomi otsesest lähedalolust märku teise neonlambi põlemälöõmine.

Ameeriklaste poolt väljaarendatud pimemaandumise süsteemis kasutatakse veidi teissugust kombineeritud näiteabinõu (joonis nr. 10), mille vertikaalosuti näitab suunavigu, horisontaalosuti lauglemisteedest kõrvalekaldumisi. Selle näitaja töötamine selgub piltlikult jooniselt nr. 11.

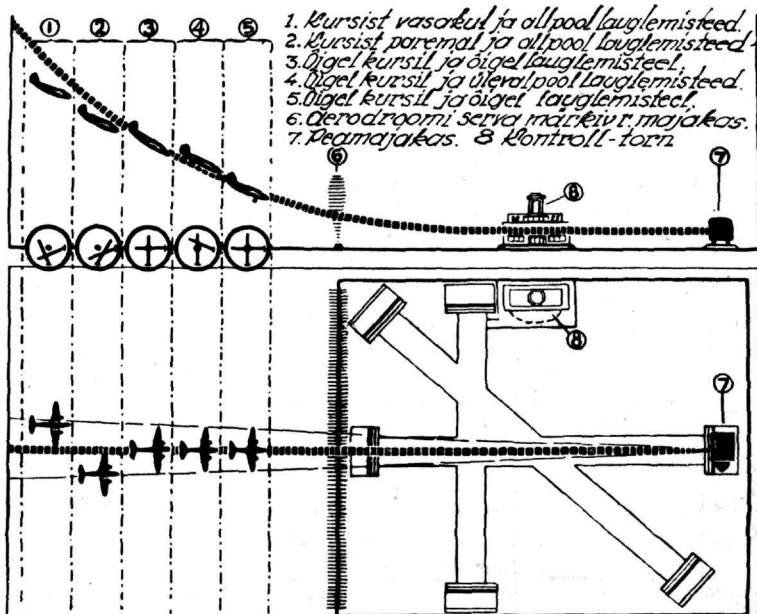
Kirjeldatud süsteemi heaks küljeks on esiteks ta kindlus, teiseks painduvus kasutamisel. Viimane seisneb selles, et kõiki majakaid on oma väiksuse tõt-

tu võimalik asetada auto-järelvankreile ja nii vedada kiiresti ühest kohast teise, kas selleks, et lasta lennukit maanduda alati vastu tuult või viia kogu seadis kiiresti teisele aerodroomile. See asjaolu evib erilist tähtsust seadiste kasutamisel sõjaväes.

Kokku võttes võib märkida, et on tehtud hulk tööd pimemaandumise probleemi lahendamiseks 100% kindluseeni. Kuid täielikku lahendust seni pole veel leitud, sest nii ühe kui ka teise süsteemi juu-



Joonis 10.



Joonis 11.

res võib tulla esile häireid ja õnnetusi. Praegu on katsetusajajärgus pimemaandumise sooritamine raadioseadistega kokkulülitatud automaatpiloodi abil, et maandumisel täieliselt kõrvaldada inimlikku elementi. Lõpuks peab tähendama, et on veel teine suund pimemaandumise lahendamiseks, mis seisneb lennuki maandumisomaduste parendamises. Nende mõlema viisi ühendamine annaks parimaid tulemusi.

Olgu siinkohal veel mainitud, et kuni viimase ajani on pimemaandumise süsteemide arendamise ja lendurite vastava treenimise

eesotsas seisnud eralennuasjandus. Sõjaväe lendurid olid seni jäetud vaeslapse ossa, olles ikkagi nn. ilusa ilma lendurid. Viimaseil aastail on sellest veast aru saadud ja püütud seda parandada, võttes väljaõppe kavasse pimemaandumise. Ajakirjanduse andmeil sammuvad ses suhtes esirinnas praegu Saksamaa ja USA., kus suurem osa aerodroomest on varustatud pimemaandumise seadistega ja kus sõjaväe lendurid on saanud vastava treeningu juba kolme aasta vältel.

Al-kapten Jüri Ratassepp VR I/3 ja II/3.

Kolonelleitnant P. Villemi.

Pühapäeval, 22. jaanuaril s. a. toimus tuntud Vabadussõja kangelase al-kapten J. Ratassepa põrmu ümbermatmine Tallinna Kalamaja-kalmistult sõjaväe-kalmistule Vabaduse Risti vendadele eraldatud ossa. Ümbermatmise talitusest võtsid osa vabadussõjaaegsed soomusronglased, kes on koondunud rongide järgi seltsidesse, Vabaduse Risti vendade esindus lipuga, Kaitseliidu Kirepi üksiku rühma esindus, langenud isamaakaitsja ema, õed ja lähemad omaksed ning tuttavad. Ilusa ilma tõttu ning lugupidamisest langenu mälestuse vastu oli rongkäiku saatma ilmunud rohkesti rahvast. Tuhanded Tallinna kodanikud palistasid rongkäigu ajal tänavate ääri. Sõjaväe-kalmistule oli kogunenud rahvast väga rohkesti. Vaimuliku talituse pidas õpetaja F. Stokholm, võttes kõne aluseks: „Ülim armastus on, kes jätab oma elu sõprade eest.“ Pärgi pandi omaste poolt, vabadussõjaaegsete soomusronglaste seltside ja Soomusrongirügemendi poolt. Eriti sügava mulje jättis austusavaldus Kaitseliidu Kirepi üksiku rühma ja Kirepi kodanike esindaja poolt, kes tõi kapt. J. Ratassepa viimsesse puhkepaika seda mulda Kirepi lahinguväljalt, mida langenud sangar nüitas oma verrega ja kus isamaa vabastamise võitluses ta süda viimati tuksus. Esindaja asetaski värskete kalmukünkale ka pärja nende kuuskede okstest, mis võisid olla Ratassepa langemise tummiks tunnistajaks. Pühalikule talitusele järgnenud omavaheisel koosviibimisel vanad soomusronglased tuletasid elavalt meelde neid lahinguid, mis tuli lüüa koos langenud sangari J. Ra-

tassepaga. Kõigil kaasvõitlejail on säilinud mälestused J. Ratassepast kui vapraimast isamaakaitsjast.

*

Al-kapten Jüri Jüri p. Ratassepp sündis 15. jaanuaril 1895 Aegviidus. Varsti pärast seda asus nende perekond elama Narva, kus Jüri sai ka esimese koolihariduse. Elavaiseloomulisele ning sädelevale poisile



Al-kapten J. Ratassepp.

ei tekitanud õppimine suuremat vaeva ja ta lõpetas Narva linnakooli heade hinnetega. Vaatamata perekonna kitsastele majanduslikele tingimustele käisid kohalikus kommerskoolis ka mõlemad Jüri õed. Linnakooli lõpetamise järele siirdus Jüri edasi õppima Tallinna Raudtee Tehnikakooli. Koolivaheajal oli ta aga Narva Kreenholmi vabriku suures kontoris ametnikuks ning püüdis oma teenistusest aidata ka kodust perekonda. Ta võttis ühtlasi agarasti osa seltskondlikust tegevusest, olles muuseas agaramaid noormehi karskusselts „Võitlejas“. Ta tundis elavat huvi eesti kirjanduse vastu ning tema nooreea sõbrad tuletavad veel nüüdki meelde, millise vaimustusega Jüri luges neile ette G. Suitsu sütitavaid luuletusi. Ühtlasi oli ta alati abivalmis nooremaid õpetama ja juhutama.

Algas Maailmasõda. See lõi uue ning pineva õhkkonna. Ka Jüri katkestas õppimise ja siirdus vabatahtlikult sõjaväkke. Juba novembrikuus 1915 lõpetas ta Peterhofi 2. lipnikekooli ja varsti näeme teda rindel 19. siberi kütipolgus. Ta võitles sakslaste ja austerlaste vastu ja talle annetati vahvuse eest aumärke. Eesti rahvusväkke siirdus ta juulikuus 1917. Ta määrati 3. Eesti Jalaväepolku, kus teenis 1. roodu ülemana ja ratsaluurajate k-do ülemana. Majanduslikult raskeid päevi elas ta üle saksa okupatsioonipäevil, kuid see ei suutnud siiski summutada ta lootusi Eesti paremasse tulevikku ja ta võttis agarasti osa põrandaalusest Eesti Kaitseliidu (Omakaitse) tegevusest.

Vabadussõja alates J. Ratasseppe astus 1. Ratsapolku. Kuid juba 30. nov. 1918 näeme teda koos lähemate kaaslastega Soomusrongil nr. 1 rindele sõitvat. Soomusrongil ta oli lühikest aega dessantroodu ülema abi ja määrati varsti sama roodu ülemaks.

Juba esimeses lahingus ta paistab silma vapra ning energilise eesvõitlejana, olles ühtlasi ka üks esimesi, kellele Ajutine Valitsus avaldas tunnustust ja tänu erilise vahvuse ja tubliduse eest isamaa kaitsmisel.

Veelgi silmapaistvamaks kujunes ta tegevus pealetungiperioodil jaanuaris 1919.

Rägavere mõisas. See oli 6. jaan. 1919, kui pärast Jäneda küla juures vaenlase patarei vallutamist soomusrongi dessant al-kapten J. Ratasseppe juhatusel oli liikumas läbi metsa Rägavere mõisa peale, kus pidi olema vaenlase raskepatarei. Dessandiga tuli oma algatusel kaasa ka rongiülema abi leitn. Ed. Neps. Teel Ratasseppe

pakkus dessandi juhtimist Nepsile, üteldes, et talle meeldib palju rohkem ise sõidada kui teisi juhtida.

Pika kauplemise peale võttiski ltn. Neps dessandi juhtimise endale ja tundi paar hiljem Ratasseppe tõestas ka oma väiteid. Kui Rägavere mõisas raskepuurtüki vallutamise järele sai teatavaks, nagu oleks vaenlase pataljon ilmunud meie seljataha metsa, ratsutas kpt. Ratasseppe koos teise soomusronglasega lähedalolevatest taludest saadud hobustel luurele. Umbes km sõitmise järele märgati vastu sõitvat kahte punaväelast-ratsanikku. Ratasseppe sõitis julgesti nende juurde ja küsis: „Kuda pojedete, tovarištši?“*) Saanud vastuseks, et nad sõidavad sideks pataljoni juurde, kes peab olema eelolevas metsas, Ratasseppe ütles, et ka tema otsib taga seda pataljoni ning et siis on ju üks tee. Seejuures ta ratsutas otse eesliikva punaratsaniku kõrvale, ilma et viimane oleks aimanud ohtu. Veidi maad edasi liikunud, Ratasseppe haaras kõrvalratsutava punaväelase püssirauast ja hakkas teda kõige jõuga sadulast maha kiskuma. Teine punaväelane taipas nüüd tõelist olukorda ja haaras püssi. Ratasseppe kaaslane oli aga väledam ning ähvardaja langes jahukotina tee äärde. Ellujäänud punakaartlane toodi mõisa.

Järgnevatel päevadel Ratasseppe formeeris mõnemeheleise ratsaluurusalga, mis sai aluseks Soomusrongide Diviisi ratsaeskadronile.

Tapa vabastamisel 09.01.19. meie soomusrongide dessant ägeda lahingu järele vallutas Tapa alevi. Vaatamata, et soomusrongid purustatud tee tõttu ei saanud sõita jaama, Ratasseppe ei peatunud silmapilkugi, vaid jooksis kohe raudteed mööda Narva suunas edasi. Järgisin talle oma komandoga (rongi ohvitseride ja vabatahtlike k-do). Peatusime purustatud Valgejõe silla juures ja avasime püssitule eemaloleva vaenlase soomusrongi ja selle kõrval liikuvate valvurite pihta. Varsti kadus soomusrong silmapiiri taha. Samal hetkel tuli meist loode pool Valgejõe ääres oleva talu tagant nähtavale suur salk sõdureid. Täa-kidega püssidest tundsimine neis ära enam lasi. Laskime mõned paugud salga pihta. Paar meest kukkusid, teised aga liikusid trobikonnas raudtee poole, suunaga otse meie seljataha. Kpt. Ratasseppe algatusel liikusime raudteevalli varjus tagasi, kuni enamlaste salga liikumissuuna vastu, siis algasime ahelikus laiadel vahedel jooksu vaenlase trobikonna vastu. Joostes kpt. Ra-

*) „Kuhu sõidate, seltsimehed?“



Al-kapten J. Ratassepa põrmu ümbermatmine.

Saatusmine sõjaväe-kalmistule.

tassepp hüüdis: „Uložite vintovki!“*), kuna mina, tehes nagu oleks meil meeskond alles raudteevalli taga, hüüdsin: „Rota v tsep!“**). Lõpuks vaenlase trobikond peatus, kuid püsse ikkagi maha ei pannud. Laskisime mõne paugu nende suunas, haavates mõnda neist. Alles nüüd hakkasid nad pikkamööda püsse maha panema. Ratassepaga eesotsas hüüdsime, et nad tuleksid pusside juurest edasi. Tulidki. Paarikümne meetri pealt märkasime, et paljudel on vöö küljes käsigranaate. Andsime kurja käsu ka need maha panna ja siis edasi tulla. Käsk täideti. Vangid said kiiresti saadetud kahe-kolme sõduri valve all soomusrongide juurde, kus kapten Irv neid läpsemalt üle lugedes leidis olevat 42 meest.

Tartu vabastamisel 14. jaanuaril kpt. Ratassepp etendas tähtsat osa. Juba Voldi ja Äksi lahingutes ta dessandijuhina mõjutas suuresti kaasa, et soomusrongid võisid tungida edasi Tartu peale. Üle Jänese silla (Emajõel) jõudnud, läks eesliikuna Soomusrong nr. 1 dessant kpt. Ratassepa juhatusel välja raudteest vasakule. Dessanti tuli mehi ka rongi teistest üksustest. Liiguti osalt ahelikus, osalt ka trobikonnas kiirsammul Tartu suunas. Soomusrong pidas kahevõitlust vaenlase soomusrongiga. Meie dessandile avaldas vaenlane veidi tugevamat vastupanu Tähtvere mõisa tee joonel.

*) „Pange püssid maha!“
 **) „Kompani ahelikku!“

Siin dessandi juurde tulnud rongiülema abi ltn. Neps liikus nelja-viie mehega vasakule tiivale, kus tungis Tähtvere mõisa peale, kusjuures ise ja veel 2 meest said haavata. Edasi tungides liikus raudtee ääres kpt. Ratassepp dessantahelikuga. Seelst vasakul (Tähtvere m. pool) liikusin mina oma komandoga. Linnale lähenedes arenes meeste vahel otse võidujooks. Linna servalt enam meile vastu ei tulistatud, sest vaenlane oli taganemas. Lähemaks eesmärgiks oli linnaserva tänav. Selle tänava põllupoolsele servale üle kraavi oli tõmmatud põlvkõrguste postikeste otsa ühekordne okastraat. Valmistudes üle selle hüppama vaatasin paremale ja nägin, et samal hetkel hüppas üle okastraadi ka Ratassepp. Seega Tartu vabastamise puhul al-kapten Ratassepp jõudis esimesena Tartu linna piiridesse. Kui jõudsin ringiga linna kaudu jaama, leidsin seal ees kpt. Ratassepa mitme mehega. Näitasin neile punaväelast, kelle võtsin vangi linnas. Ratassepp vastas naeratades: „Mulle ei meeldinud vangidega jännata, jätsin nad maha.“

Langemine Kirepi lahingus 23. 01. 19. 22. jaanuari hilisõhtul Ratassepp kirjutas kirja pisikese küünla valgusel, ise seejuures tõsine. Olin harjunud teda nägema ka kõige raskemates olukordades rõõmsatujuulisena, liikuvana. Kirjutada ta harilikult ei armastanud. Seepärast tundus ta käitumine sel ööl iseäralikuna.

23. jaan. kell 0100 andis soomusrongide

üldjuht kapten K. Parts Elvas soomusrongide ülematele (komandantidele) käsu: „Valmis olla hommikul kell 4 välja sõitma. Esimesena sõidab nr. 1, teisena nr. 3 ja kolmandana nr. 2. Nr. 4 kurseerib positsiooni ja jaamade vahel.“

Soomusrongide välja sõites määrati kpt. J. Ratassepp Soomusrong nr. 1 ja nr. 3 dessantide üldjuhiks, ülesandega vallutada Kirepi rajoon (Elva, Rõngu vahel). Enne väljaminekut Ratassepp andis patarei ülema ltn. Sobolotny kätte öösi kirjutatud kirja, mille ümbrikule oli märgitud, et avada kiri alles siis, kui selle kirjutaja langenud.

Soomusrongide dessant kpt. Ratassepa juhatusel läks välja Uderna külast kirde pool, kasemetsa kohal, ja liikus maanteed mööda Kolmemäe teelahkmeni, kust ratsaluure Kirepi kõrtsi suunas ette saadeti. Kõrtsi juurest avati luurajate pihta tuli ja luurajad kihutasid tagasi. Seejärel liikus dessant kõrvalteid mööda ühe kohaliku vanamehe juhatusel Kirepi kõrtsi peale kagu poolt. Vastasel olnud kuulipildujad kõrtsi ja tuuleveski juures. Lipnik J. Vasar läks Ratassepa käsul 15 mehega kõrtsi põhja poolt haarama, tulistas kõrtsi kirde poolt ja liikus edasi tuuleveski peale. Soomusrong

nr. 1 dessant Ratassepaga eesotsas tungis otse kõrtsi peale, Soomusrong nr. 3 dessant ltn. Oldekopi juhatusel sellest kagu pool.

Kpt. Ratassepp liikus hariliku kombe kohaselt dessandi ees. Seejuures saatuse tahtel vaenlase kuul tabas surmavalt vaprat isamaakaitsjat, puurides läbi ta ülemise huule, suu ja kaela. Üldse oli see päev kaotuste poolest meile üks kurvemaid. Ka soomusrongide üldjuht kpt. K. Parts sai sel päeval käest haavata Soomusrong nr. 1 kõrval seistes.

Näib, nagu oleks kpt. Ratassepp tundnud oma surma ette. Mahajäetud kirjas andis ta üksikasjalikke korraldusi, kuidas toimida ta langemise puhul. Eriti kahju ütles ta tundvat oma vanast emast, kes jääb toetuseta. Kirja kirjutades näis Ratassepal olevat soov manada vaimusilma ette oma matuse-rongkäiku, sest ta märkis, et tahaks ka ise näha ja kuulda, kuidas teda lahingusõbrad kannavad Chopini leinahelide saatel viimsele puhkusele.

Ratassepp langes, kuid mälestus tema kangelastegudest jäi kustumatult ta kaastlaste hingedesse ja jäägu ka tulevaste põlvetele eeskujuks.

Bibliograafia.

Juhi koht lahingus.

(„Krasnaja Zvezda“ 08. 12. 38, nr. 280.)

Kaasaja sõjatehnika (lennuvägi, tankid, autotransport jne.) sunnib revideermise võtma kõik endised aja- ja ruumi-arestused. Muutunud on lahingutegevuste tempo, järelikult peavad muutuma ka lahingu juhtimise meetodid.

Varematel aegadel juht arvestas operatsiooni ettevalmistamisel vaid rindel olevaid vastase osi ja neid varusid, mida ta võis juurde tuua lähimast tagalast; kaasajal tuleb operatsiooni ettevalmistamisel silmas pidada ka sügavas tagalas olevaid vastase jõude, missuguseid ta võib auto-transporti abil kiirelt kohale toimetada.

Hispaania kodusõja kogemused näitavad, et kui juht isiklikult ja staap ei jälgi lahingu käiku, eriti aga lahingut pealöögisuunas, siis ei saa olla otstarbekast juhtimisest juttugi, sest praegusaja võitlusvahendid on nii võimsad, et nad suudavad lühikese aja vältel tuua olukorradesse väga suuri muudatusi. Ja kui

juht ei suuda tabada õiget momenti, oodates vaid ettekandeid altpoolt, siis vaevalt tal õnnestub kiskuda võitu vastase käest.

Rügemendiülema ja pataljoniülema asukoht lahinguväljal on seal, kust avaneb võimalus jälgida lahingu käiku. Selle vastu ei vaielda, kuid väekoondise ülema suhtes tuleb kuuldavale mitmesuguseid vaateid. Ühed arvavad, et väekoondise ülem peab juhtima lahingut oma staabist (KP-st), kust ta ei tohi lahkuda milgi tingimusel; see olevat vajalik selleks, et mitte kaotada lahingu üldist juhtimist ega sattuda lokaalsete sündmuste mõju alla rinde mõnes osas. Teised soovivad väekoondise ülemal jätta väeüksuste üldine juhtimine staabi hooleks ja enesel olla kogu aeg vägede juures, kus teha ka olukorrast tingitud korraldusi.

Mõlemad ülaltoodud seisukohad on äärmuslikud. Vist ei leidu juhte, kes soo-

viksid hinnata olukorda ainult ettekannete ja kokkuvõtete põhjal ning reageerida muudatustele olukorras ainult kirjalikkude korraldustega. Teiselt poolt ei saa lugeda õigeks ka niisuguse juhi tegevust, kes oma staapi tarvilikult ei hinda, viibib ise kogu aeg väeüksuste juures ning sealt juhib nende tegevust.

Nagu nähtub Hispaania kodusõja kogemustest, väekoondise ülema asukoht (KP) tuleb valida niisuguse arvestusega, et selle kaugus oma vägedest võimaldaks kiiresti külastada lahinguvälja tähtsamaid piirkondi. Selles KP-s juht võtab kõik üldise tähtsusega otsused, mida realiseerib staap kui juhtimisorgan. Enne lahingu algust väekoondise ülem ühes alluvate juhtidega teostab normaalselt maastikuluuret, andes tarbe korral alluvaile koha peal täiendavaid selgitusi ning korraldusi. Kui aga otsus on lõplikult võetud

ja algab lahing, siis väekoondise juht sõidab igal tingimusel vägede juurde selleks, et koha peal jälgida sündmusi ja aidata alluvaid nende peale pandud ülesannete täitmisel. Erilist tähtsust evib see pealöögi suunas. Ent viibides väeüksuste juures, juht ei tohi lasta libiseda enda käest lahingu üldist juhtimist; selleks tal peab olema pidev side oma staabiga, kust ta saab andmeid olukorra kohta rinde teistest piirkondadest. Ajava hemikkudel, millal pole hädavajalik viibimine väeüksuste juures lahinguväljal, väekoondise juht asub oma KP-s ja juhib sealt lahingut.

KP asukoha kaugus oma esijärguosa-dest oleneb maastikust ja lahinguväisist.

— ms —

Sanitaarteenistuse korraldusest välisriige sõjavägedes.

Gaasitute sanitaarsest töötlemisest.

(„Gasschutz“, juuli 1936.)

Naha degaseerimise vahendid (pulbrid, salvid, vedelikud), millede otsekohesel kasutamisel võib kahjutustada nahale sattunud villitavaid gaase, kuuluvad kaasajal peagu igas sõjaväes sõduri isikliku varustise hulka. Siiski nendega on võimalik degaseerida ainult üksikuid kohti, nagu — käsi, nägu jne. Gaaside laialdasemal toimel aga tuleb vahetada kiiresti rõivad ja pesta kogu keha, kui tahame vältida mürgitust. Selleks on aga vaja eriseadiseid. Välisriige sõjavägedes ongi selleks otstarbeks ette nähtud degaseerimissalgad, millede koosseisus on dušid, rõivaste degaseerimise seadised ja puhaste rõivaste tagavarad.

1. Itaalia sõjaväes on väekoondise degaseerimissalgas:

a) autodušš — 12 pesaga ja 2000 l sooja vee tagavaraga,

b) veoauto 2 suure telgi (7×7 m) ja muu töötlemiseks vajalise varustise veoks; telgid on ette nähtud lahtirõivastumiseks, rõivastumiseks ja gaasitute töötlemiseks,

c) veoauto rõivastise ja muu varustise veoks 600 isiku tarvis; samas autos on ka

200 ipriidikindlat kotti gaasitute rõivaste ja rakmete mahutamiseks. Nii varustatud rühm võivad degaseerida 600 isikut 12 tunni vältel. Seda aega olevat võimalik aga veelgi lühendada, kui töötlejaid vahetada puhunud jõududega.

2. Ameerika sõjaväes on töötlemispõhimõte analoogiline Itaalia omaga. Rühmas on: 1 san.-ohvitser, 3 san.-allohvitseri ja 8 sanitari, pesemisseadis 24 dušiga, rõivatagavara 500 isikule, mis pakitud 10 pakendisse gaasikindlais kottides.

3. Prantsuse sõjaväes degaseerimissalk evib pesemisseadist 26 dušiga ja eriseadist rõivastise degaseerimiseks. 35 minuti vältel salk võivad töödelda 26 isikut ja degaseerida nende rõivastise, välja arvatud saapad ja muud nahkesemed, milliseid degaseeritakse kloorlubjaga. Varustis veetakse kõik veoautodel.

4. Jugoslaavia sõjaväes ette nähtud väekoondise-degaseerimissalgas on dušiseadised veoautodel 30 dušiga, milledega võivad töödelda tunni vältel kuni 240 isikut. Liikuv seadis rõivaste degaseerimiseks. Mitu veoautot abivarustise ja tarviliste vahendite veoks — (toolid, pingid lamamiseks, 4 telki jne.) Saapad ja muud nahkesemed ja relvad degaseeritakse kuiva pulbritaolise kloorlubjaga.

5. Inglise sõjaväes on ette nähtud degaseerimisüksused, kuid üksik- asjalisemaid andmeid nende koostisest ja töötlemisvõimest ei ole. Rõivaste ja rakmete degaseerimisega need üksused ei tegele, kuid sõdurid pärast pesemist peavad rõivastuma puhtaiste rõivaisse. Selleks hoitakse tagalas rõivastise ja varustise tagavarad kohtades, kust neid kiiresti võimalik saata veokeil tarvilisse kohta. Samad veokid võtavad kohe peale gaasitatud rõivastise ja varustise ning saadetakse tagalasse degaseerimispunktidesse. Degaseeritakse 110—120° kuuma õhuga sellekohastes aparatuurides. Puuvillariie ja pesu degaseeritakse keetmisega katlais vähemalt ½ tunni vältel.

Inglaste juhiste kohaselt peab nahkesemeid, jalatseid jne. degaseerima kuuma õhuga 8 tunni kestel temperatuuris, mis nahka ei riku. See olevat kindlaim viis jalatsite degaseerimisel, kuna kloorlubjaga degaseerimine, nagu see ette nähtud üldiselt, ei taga ipriidi taolise gaasi kahjutustamist, kuna see kiiresti imbub nahka ja lubja mõju naha süvikuisse ei tungi ning sellaselt töödeldud nahkese- mete tarvitamine võib põhjustada mürgitusi. Seetõttu inglased ja itaallased eelistavad varustada gaasitatud sõdureid pu- haste rõivaste, rakmete ja jalatsitega ja gaasitatud varustis saadetakse degaseeri- miseks tagalasse eridegaseerimisasutisse, kus võimalik neid täielikumalt degaseerida.

Degaseerimisrühmade töö soodustami- seks peab varustama neid telgiga, et teha neid sõltumatuks hoonestikust, mis võimal- dab töötlemist soodseimas kohas.

Pataljoni sidumispunkt prantsuse sõja- väes.

(„Vojenno-sanitarhoe delo“ nr. 5 — 1935.)

Jalaväepataljoni sidumispunktis on: 2 arsti (arst ja asearst), 4 sanitari, 17 san- kandurit, 2 hobusemeest, 1 varustiseveok, 2 veohobust, 1 ratsahobune ja 1 jalgratas (asearstile).

Pataljoni sidumispunkt — (Poste de secours de bataillon) asukohta ja evaku- eerimisteed positsioonisõja oludes määrab rivijuht arsti ettepanekul. Manöövrisõjas PSB asukohta valib enamail juhtudel arst. Põhimõtteliselt PSB avatakse pat. staabi asukohta läheduses. PSB ülesanded piir- duvad peamiselt: kannatanute kompani- piirkonnast väljakandmise korraldami- sega, esmasabimähiste järelevaatusega, la- hassepanemisega, verejooksu ajutise sul- gemisega, valuvaigistavate ja südantergu-

tavate süstimistega, evakueerimisteatiste täitmise, sortimise ja evakuatsiooni teos- tamisega. Kergesti kannatanud (kerged põrutused, haav-kriimustused, närvikava ja psüühilised häired) pärast abistamist saadetakse kohe oma üksusesse, teised transporditakse vastavalt vigastuse rasku- sele ja iseloomule käies, istuli või lama- desse rügemendi või diviisi sidumispunkti- desse, esmajärjekorras neid, kes kiiresti vajavad kvalifitseeritud kirurgilist abi. Nakkushaiged transporditakse eraldi.

Kallaletungil PSB koosseis järgib pa- taljonile, niivõrra kui seda lubab maastik ja vastase tuli. Kui veokitega edasiliiku- mine osutub võimatuks, siis jäetakse vii- mased maha pat. lahinguvoori juurde ja meeskond võtab kiiresti selleks juhuks veokeile valmis pandud abistamiseks vaja- lise san.-varustise ning seda kandes või ve- dades järgib pataljonile. PSB avamist la- hingutsoonist kaugemale kui 1000 m ei soovitata. Kui olukorra kohaselt tekib vajadus pat. edasiliikumisel PSB jätta endisse asukohta (on evakueeritamatuid kannatanuid jne.), siis sel juhul soovita- takse PSB jaotada kahte ossa, nii et teine osa järgiks pataljonile, olles valmis selle lahingusse asumisel kohe avama PSB.

Pat. kiirel taganemisel võetakse tarvi- tusele kõik võimalikud vahendid, et kõiki kohalolevaid kannatanuid saaks evakuee- rida, esmajoones just neid, kes kiirelt tervuvad.

Vastavalt olukorrale võib koondada pataljonide sidumispunkte omavahel või rügemendi sidumispunktiga.

Pat. arst lahingu eel arvatavate kao- tuste kohaselt lähetab kompanitesse a 2 kuni 4 san.-kandurit, suurendades nende arvu vajaduse järgi rügemendi san.-kan- duritega, nõudes viimaseid rüg. van- arstilt. Suurte kaotuste puhul lähetatak- se abiks ka rügemendi orkestri meeskond ja diviisi san.-kandureid.

San.-kandurid esmasabi andes kannav kannatanu PSB-sse, või kui see osu- tub võimatuks, siis koguvad need haava- tute-pessa — s. o. mõnda varjulisse kohta, kust neid soodselt juhul toimetavad PSB-sse.

Arst pole just kohustatud isiklikult juhtima san.-kandurite tööd vahenditult lahinguväljal, kuid sanitaartaktikat käsit- levas kirjanduses soovitatakse seda teha. Kui kannatanut ei saa tuua arsti juurde, siis arst peab minema kannatanu juurde. Kannatanute edaspidi evakueerimine rüge- mendi või soodselt juhul diviisi sidumis- punkti toimub vastavalt rüg. või diviisi san.-veokeil.

A. K-sar.

Major

Aleksander Voldemar Oklon

50-aastane.

23. jaanuaril s. a. sai major Aleksander Voldemar Oklon 50-aastaseks.

Juubilar on sündinud Tallinnas. Lõpetas Riia Polütehnikumi insener-arhitekti kutsega 1915. a. Samal aastal võeti endise Vene sõjaväeteenistusse, kus eksternina õiendas inseneriväe täiendusohvitseri katsed Nikolai Inseneriväekoolis Petrogradis ja ülendati inseneriväe lipnikuks 30. 04. 17. Maailmasõjas võttis osa kindluste ehitamisest Põhjarindel.

Eesti sõjaväkke astus märtsis 1920, mil-
lisest ajast on tegutsenud mitmesugustel
ametikohtadel sõjaväe korterite ja ehitus-
lega varustamise alal.

Kõrgendatud majoriks 24. 02. 31. Evib
Kotkaristi IV klassi teenetemärki.



Major A. V. Oklon.

Major Oklon on kohusetruu ohvitser ja
oma ametis tunnustatud töötaja. Soovime
talle 50. sünnipäeva puhul parimat õnne ja
tervist ning head edu kõigis üritis.

Püssigranaadi kasutamine lahingus.

(„Krasnaja Zvezda“ nr. 272 — 1938.)

Hispaania kodusõja kogemused näitavad veel kord, millist suurt tähtsust evib kaasajal jalaväe lähivõitlus. Suurtükivägi, pommituslennukid ja tangid sunnivad jalaväge pugema maa sisse ning kohanema maastikul. Lahingu saatuse otsustab aga endiselt jalavägi, teotesedes tulirelvadega ja täägiga. Ja mida rohkem vastane kasutab varjeid, seda vähem on pealetungiva jalaväe püssi- ja kuulipildujatule mõju. Kaitsja aga tekitab oma tulega ründavates osades suuri kaotusi; tema täielik mahasurumine pole teostatav ei suurtükiväe, lennukiväe ega ka tankide abil. Viimased sajad ja kümned meetrid ründav jalavägi peab ületama kõikjal peamiselt omal jõul. Siin evivadki suurt tähtsust järsu lendjoonega relvad — püssi- ja käsigranaadid.

Kui käsigranaatide tähtsus lähivõitluses näib kõigile selge olevat, siis püssi-

granaadid oleks nagu unustusse jäänud. Näiteks punaväes, kus on varustusel võrdlemisi head püssigranaadid (Djakonov'i omad), et pöörata neile lahingulises väljajäppes küllaldast tähelepanu.

Missugused omadused teevad püssigranaadi asendamatuks pealetungirelvaks jalaväele?

Kõigepealt võimalus tabada vastast kaevikus, ühenduskraavis, mürsulehtris, maastikuvoldis jne.; teiseks — võimalus tulistada oma vägede lähedusest üle nende peade. Pealeselle tuleb arvestada, et püssigranaat võib tabada või maha suruda terve grupi vastase võitlejaid, kui ta lõhkeb näiteks vastase kaeviku kohal, ja et püss-granaadipilduja tuli on küllalt kiire ning täpne.

Manöövritel ja lahingulaskmisil esineb punaväes sageli nähe, et granaadipildurid kulutavad püssigranaadi kantava tagavara

liiga vara, juba 400—500 m kaugusel vastasest, kuid nende juurdetoomine rünnaku lähtealusele kogunemisel pole enamasti teostatav. Tagajärjeks on püssigranaatide puudumine just sel momendil, s. o. rünnakule hüppamise eel, kus vajadus nende järele on kõige suurem. Selleks momendiks tuleb säilitada püssigranaate, kusjuures kõik rühma püss-granaadipildujad avavad lähedalt kaugusilt (200—150 m) tiheda tule ründamisele kuuluva kaeviku pihta. Kui rühmas on mitu püss-granaadipildujat, siis tõuseb tuletihedus vastase kaeviku kohal kuni 20 granaadini minutis. Kaitsja laskurid selles kaevikus surutakse maa külge ja nende tuli lakkab, kuna pealetungija tõuseb rünnakule. Püss-granaadipildujad aga jätkavad rünnatava kaeviku mahasurumist senikaua, kuni granaatide lõhkemine muutub ohtlikuks oma vägedele; on aga ründav jalavägi jõudnud vastase kaeviku ette, püss-granaadipildujad kannavad oma tule üle vastase asetuse sügavusse või tiibadele, ja nimelt nende märkide pihta, mis takistavad ründavate osade edasiliikumist. Pärast õnnestunud rünnakut granaadipildurid liiguvad kiiresti järele oma allüksustele, et toetada neid järgmise märgi vallutamisel või vasturünnakute tagasilöömisel.

Et püss-granaadipilduja kaugtuli pole kasulik, seda näitavad alljärgnevad arvud. 150 m kauguselt on kk-pesa tabatav esimese granaadiga, 200 m kauguselt kulub sama märgi tabamiseks kaks püssigranaati, kuid 600 m kauguselt — 30 püssigranaati. Pealegi pole kallaletungil praktiliselt vajadust tulistamiseks püss-granaadipildujaist kaugelt distantsidelt, sest siin võib jalaväge edukalt toetada suurtükivägi.

Mis puutub püss-granaadipilduja tule täpsusse, siis Djakonov'i püss-granaadipilduja kohta on maksev sama seadus, mis vintpüssi kohta: täpsed tabamused on üldiselt võimalikud 20—25% laskeulatuses. Järelikult 850 m lennukauguse juures annab püssigranaat täpseid tabamusi 150 kuni 300 m peale (vintpüss kuuli 3000-m üldise lennukauguse juures — mitte üle 600—800 m).

Kaitselahingus on siiski mõeldav ning lubatav tulistamine püssigranaatidega alates 500—600 m, kui on loodud küllaldane tagavara granaate. Normaalselt tulistatakse siis püss-granaadipildujate gruppi-

dest soodsete märkide pihta (vastase osad tihedates rivistustes varjatud lähisel jne.).

Järeldusi eesüteldust:

- püssigranaat on tarvilik relv pealetungivale jalaväele vastase mahasurumiseks kaevikus lähedalt kaugusilt nii rünnaku eel kui ka rünnaku ajal;
- pealetungil on püssigranaatide laskekauguseks maksimaalselt 300 m; normaalselt algab tulistamine püssigranaatidega rünnaku lähealuselt, kusjuures kõik rühma püss-granaadipildujad tulistavad üht ja sama märki — rünnatavat eset;
- kaitselahingus on lubatav tulistamine püssigranaatidega suurematele kaugustele (kuni 600 m), kui granaatide-tagavara on küllaldane.

*

Kuidas tuleks organiseerida eriõppusi püss-granaadipildujate meeskondadele?

Kõigepealt igas väeosas peab olema teatav arv püss-granaadipilduja ala „kvallifitseeritud meistreid ning entusiaste“ (1—2 ohvitseri laskuripataljoni peale), kelle ettevalmistamine võiks toimuda vastavalt erikursusil väekoondise raamides. Nende abil väeosauilem organiseerib püss-granaadipildujate numbrite ettevalmistamise väeosas (kas pataljoni kappi või kogu rügemendis ühiselt). Peale koosseisudes ettenähtud granaadipildurite peavad hästi tundma püss-granaadipilduja kasutamist kõik nooremad ja keskmised juhid kuni pataljoniülemani (k. a.). Tähtendatud juhtide ettevalmistamiseks tuleb organiseerida lühiajalisi (3—5-päevaseid) kursusi pataljoni või rügemendi piirides. Neil eriõppustel tuleb põhjalikult läbi võtta:

- püss-granaadipilduja ja püssigranaadi materjalosa;
- reeglid püss-granaadipilduja ja granaadi hooldamiseks, hoidmiseks ja käsitsemiseks lahingus;
- püss-granaadipilduja lasketabelid, pähe õppides lasketabelid lähedatel kaugustel (vähemalt 150—320 m);
- püssigranaadi lahinguomadused, tema kasutamine lahingus ja koostöö laskuriosadega.

Õppevahenditest on tähtsaimad õppegranaadid, õppegranaadipildujad, nende läbilõiked, joonised ja õppefilmid.

— ms —

Sõjaväelisi teateid välisriigest.

Šveitsi laskurite häid treeningutulemusi.

Šveitsi rahvusmeeskonda, mis valmistub ette 1939. a. MM-laskevõistlusteks, on sõjapüssi alal jäänud veel 14 laskurit.

Nende laskurite treeningutulemustest möödunud aastal on teada järgmist:

Lamades Põlvelt Püsti Kokku

1. Zimmermann . . .	191	176	174	541
2. Lienhard . . .	178	174	164	516
3. Brand . . .	183	177	155	515
4. Grünig . . .	182	182	148	512
5. Hartmann . . .	179	177	156	512
6. Eichelberger . . .	183	171	156	510
7. Horber . . .	176	175	159	510
8. Jakober . . .	183	173	154	510
9. Tellebach . . .	180	170	158	508
10. Ciocco . . .	178	168	160	506
11. Flückiger . . .	179	157	170	506
12. Salzmann . . .	174	176	156	506
13. Homberger . . .	171	171	146	488
14. Rhyner . . .	169	155	147	471

Keskmiselt 179,0 171,6 157,8 507,9

Viis parimat laskurit saavutas: lamades 6 silma üle maailmarekordi, põlvelt 19 silma alla maailmarekordi, püsti 17 silma üle maailmarekordi ja kolmest asendist kokku 10 silma üle maailmarekordi. Individuaalselt ületas maailmarekordi vanameister K. Zimmermann lamades asendist kolme silmaga ja püsti asendist kahe silmaga.

Šveitslased ise loevad ülaltoodud tagajärgi küllaldasteks selleks, et mitte käest anda sõjapüssi rändauhinda — marssal Mannerheimi kuldpokaali.

A. R.

(„Schweizerische Schützen-Zeitung“ nr. 48 m. a.)

*

Tt-kahurite saavutisi Hispaania kodusõjas.

Valitsusväelaste poolel leiavad kasutamist 13-mm Hotchkissi, 20-mm Oerlikoni ja 25-mm Hotchkissi tt-kahurid, kuna rahvuslaste poolel saksa 47-mm tt-kahurid.

13-mm Hotchkissi kahur kaalub 200 kg ja laseb maksimaalselt 450 lasku minutis. Ta mürsk kaalub 52 g ja ei sisalda lõhkeainet. Oma kerguse tõttu ta läbilöögijõud on väga väike, ületades ainult natuke hariliku klp. kuuli soomuseläbistamise võimet. Ta mürsk vigastab tanki vaid sel juhul, kui ta tabab selle vähem kaitstud osi, nagu mootorit jne.

20-mm Oerlikoni kahur kaalub 300 kg ja laseb kuni 300 lasku minutis. Valgusjäl-

jega soomusgranaat kaalub 139 g ja sisaldab 4—9 g lõhkeainet. Selle kahuriga valitsusväelased said häid tagajärgi. 90° kohtamisnurga juures ta läbib 110—140-kg tõmbetugevusega soomust järgmiselt:

- 15 mm kuni 1200 m kauguselt;
- 30 mm " 500 m "
- 40 mm " 300 m "

Toodust nähtub, et keskmistel kaugustel ta evib küllaldast mõjuvust Fiat-Ansaldo 1933. a. (soomuse paksus 13 mm) ja saksa (soomuse paksus 15 mm) tankide vastu.

25-mm Hotchkissi kahur kaalub 800 kg laseb kuni 180 lasku minutis. Ta mürsk kaalub 330 g ja sisaldab 18 g lõhkeainet. Kahuri suur kaal raskendab ta kasutamist.

Rahvuslaste poolel kasutatakse saksa 47-mm tt-kahurit. Selle kahuri omaduste ja soomuseläbistamise võime kohta puuduvad andmed, sest ta meeskonnana kasutatakse ainult saksa spetsialiste, kes hoiavad selle kahuri kõiki andmeid suures saladuses.

—m.

(„Vojennõi Zarubežnik“ nr. 11 — 1938.)

*

Soome rahvusmeeskonna treeningutulemusi šveitsi sõjapüssist.

Soomlastel läks korda hankida endale mõned šveitsi sõjapüssid ja on nüüd asunud treeningule, sest 1939. a. MM-võistlused sõjapüssist tulevad sooritamisele šveitsi sõjapüssidega.

Soomlaste esimese treeningulaskmise tulemused olid järgmised:

Esimesel laskmisel.

1. L. Kaarto	164	180	168	512
2. J. Pälve	161	177	170	508
3. O. Herranen	158	172	177	507
4. V. Elomaa	160	165	179	504
5. L. Granbohm	162	155	178	495

Teisel laskmisel.

1. L. Granbohm	169	180	171	520
2. J. Pälve	160	173	185	518
3. V. Elomaa	163	167	184	514
4. L. Kaarto	159	171	178	508
5. O. Herranen	158	170	179	507

Treeningmeeskonnas on üldse 8 meest. Mõlemal laskmisel jäid viimasteks E. Nordlund, E. Tammi ja H. Prokkola. On tõenäoline, et need 3 meest esindusmeeskonda ei pääse ja Soome rahvusmeeskonna moodustavad viis laskurit, kelle tulemused toodud ülal.

Arvestades võõrast relva ja esmakordset laskmist, on need treeninglaskmise saavutised väga head.

Viis parimat saavutasid kokku: esimesel päeval püsti 805, põlvelt 861 ja lamades 879, kolmest asendist kokku 2526. Teisel päeval olid need saavutised järjekorras 809, 862, 899 ja 2567 silma. Vastavad maailmarekordid on 810, 907, 916 ja 2586 silma.

A. R.

(„Ampujain Lehti“ nr. 22 — 1938. a.)

*

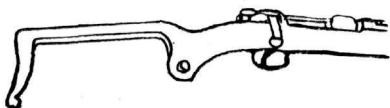
Metallist püssilaed.

Välismaa tehnilises sõjakirjanduses propageeritakse viimasel ajal püssilaadide valmistamist metallist.

1933. a. üks n. vene konstruktor valmistas püssilae massiivsest alumiiniumist, mille katse täielikult ebaõnnestus. See katse näitas, kuidas metallist laadid valmistada ei tohi. Metallist laed tuleb valmistada peenemad ja väljalõigetega kaalu vähendamiseks.

Metallist laad on küll kallim, kuid täiuslikum kui puust laad. Kui aga võtta veel arvesse metallist laadide remondi võimalusi keevitamise ja ümbervalamise teel, võimalus täiesti kõlbmata laadide metalli uuesti kasutamiseks, siis selgub, et metallist laad on isegi ökonoomsemad puust laadidest.

Tagasilöökk ei tundu praktiliselt tugevam kui puust laadidega püssidel. Kuid tarviduse korral relvakonstruktor võib vähendada või isegi viia nullini tagasilöögi mitmesuguste abinõudega (näit. tagasilöögi amortisaator).



Belgia Mauser moderniseeritud laega.

Parimaks materjaliks metallist laadide valmistamiseks on alumiiniumi erisegu, mis koosneb alumiiniumist, magneesiumist ja silitsiumist.

Metallist laed võeti esimesena tarvitu-

sele Saksamaal 1930. a., hiljem Belgias ja Itaalias.

Saksamaal valmistatud Mauseri 1898. a. karabiini metallist laad kaalub 1426 g, sama püssi puust laad 1350 g, seega vahe ainult 76 g.

Katselaskmisel pärast 1000 lasku ei olnud lae juures märgata mingisuguseid defekte. Lae sääre kuumenemist katsetati 200-lasulise kiirtulega. Pärast 200 lasku kuumenemist oli väevalt märgata.

Lae vastupidavuse katsetamiseks heideti püss 2,5 m kõrguselt vastu kivipõrandat. Lael olid vaid mõned tähtsusetad kriimustused. Karabiini langemine oli nii tugev, et murdusid kaitsevinn ja sihik. Puust lael sellase katse juures murdub otsekohe laekael.

Itaalias pandi toime suurejoonelised katsed, mis andsid häid tulemusi ja mille tagajärjel hakati valmistama metallist laade moderniseeritud Manlicheri mereväe tüüpi püssidele.

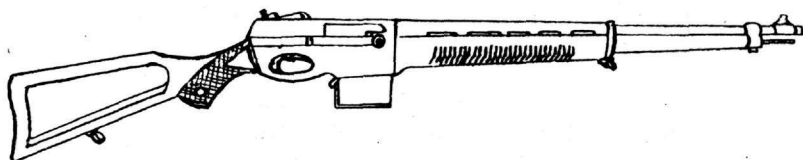
Praegu nõutakse metallist laadidelt järgmisi omadusi:

- kaal mitte suurem kui puust laadidel;
- vastupidavus suurem;
- pealispind ei tohi läkida ega roostetada;
- mõnel lae osal peab olema isolatsioon (kummeeritud riidest) laskmise hõlbustamiseks külmal ajal;
- laadi peab võimalik olema kiirelt ja täielikult degaseerida vedelates lahundites;
- laele ei tohi avaldada mõju püssilõid;
- püssi kasutamisevõimalused ei tohi olla halvemad kui puust laadidega püssidel;
- laeks kasutatav materjal ei tohi olla kallid, peab võimaldama ümbervalamist ja keevitamist;
- tuleb välja töötada lihtne meetod lae värvimiseks, nii et oleks seda võimalik teostada väeosade töökodades.

Üldiselt metallist laadide küsimus on igal pool aktuaalne ja nagu näha, on jõudnud juba lähedale aeg, kus iidne puust laad asendatakse metallist laega.

A. R.

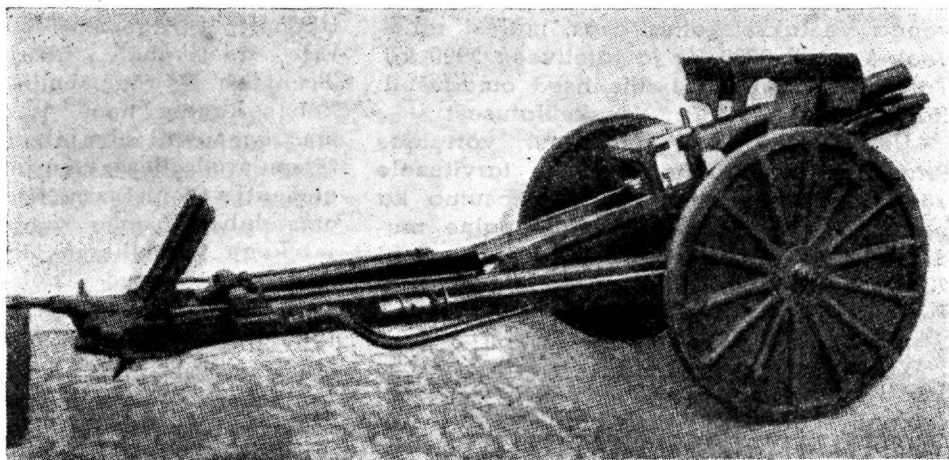
Automaatpüss metallist laega.



Prantsuse uus 105-mm haubits.

Prantsuse kindrali F. Culmann'i sulest ilmus „The Field Artillery Journal” sept.-okt. 1938. a. numbris pikem kirjutis, milles ta käsitleb prantsuse suurtükiväe varustamist uue 105-mm 1935. a. tüüpi haubitsaga ja avaldab ka haubitsa andmeid. Peale „Sõduris” nr. 35-36 m. a. lk. 899 toodud andmete selle haubitsa ja ta laskemoona tähtsamatest omadustest väärivad tähelepanu järgmised.

Haubitsa rännakukaal on 1705 kg ja lahingukaal — 1627 kg. Võrdluseks olgu märgitud, et 1897. a. prantsuse kergekahuri lahingukaal on 1140 kg ja 14 km laskeulatusega moodse 75-mm prantsuse kahuri lahingukaal 1400 kg. Harulafett suurendab suurtüki kaalu umbes 150 kg võrra.



Prantsuse
105-mm
haubits.

Haubits tulistab ainult 1935. a. tüüpi granaadiga, millel on 2 liiki süütaajaid. Hetk- ja lühikese viitsüütaajaga varustatud granaat kaalub 15,670 kg, kuna kahesuguse tegevusega süütaaja (löök- ja lendsüütaajaga) granaadi kaal on 15,850 kg.

Haubits on konstrueeritud nii hobu- kui ka traktorveoks. Hobuveo kasutamisel ta haagitakse eelikule, mis veetakse 6 hobusega. Traktorveo kasutamisel ta varustatakse kummirehvidega ratastega või nende puudumisel asetatakse erilisele järelvankrile. Järelvankrile asetamine teostub õige lihtsalt 10 min. vältel. Traktorveoga grupi keskmine liikumiskiirus teedel on 20 km tunnis, kuna maastikul liigutakse aeglasmalt ja haubits on järelvankrilt maha võetud.

105-mm haubits võetakse tarvitusele diviisi-suurtükiväes, kus ta peab asendama liiga rasket 155-mm haubitsat, mille rännakukaal on 3800 kg ja lahingukaal — 3300

kg. 155-mm haubitsad jäävad korpuse- ja armee-suurtükiväkke.

105-mm haubitsatest moodustatakse eri rügement. Seega prantsuse diviisis on üks 75-mm kahurirügement ja üks 105-mm haubitsarügement. Prantslased ei poolda segarügemente või gruppe, mis koosnevad kahuri- ja haubitsagruppidest või -patareidest. Segagruppide tule juhtimine on keerukas.

Kindral Culman väidab, et 105-mm haubitsapatarei, samuti nagu 105-mm kahuripatarei tulejõud võrdub kahe 75-mm patareid tulejõule, sest 16 kg raskuse granaadi tegevusraadius võrdub kahe 75-mm granaadi tegevusele.

Järgmiseks autor püstitab küsimuse, kas 105-mm haubits suudab asendada ka kergekahurit nii, et diviisi-suurtükivägi oleks

varustatud ainult kergehaubitsatega. Kuna suurtüki kaal ei või olla liiga raske, siis haubitsa tarvituselevõtmisel laskeulatus piirdub 12 kilomeetriga. Moodse kergekahuri laskeulatus on aga 15 km. Haubitsa kasutamisel eellaskmine läheb kallimaks, sest eellaskmiseks kulub ühepalju mürske, kuid haubitsamürsud on märksa raskemad ning kallimad kui kahurimürsud. Pealegi laia haarde otsimisel lastud mürsud ei anna turma. Mürsu suur kaal (16 kg) vähendab tunduvalt laskekiirust. Neist lähtepunktidest väljudes kindral Culman arvab, et 100-mm Skoda haubits, mille laskekaugus on 13 km, on ühise süsteemiga diviisi-suurtükiväele otstarbekam kui 105-mm haubits. Lõpuks ta ütleb, et diviisi-suurtükiväkke peaks jääma siiski ka kergekahur, mis laseb 13 kg raskuse mürsuga 14 km kaugusele, sest suurtükide laskeulatus kasvab kogu aeg ning evib alati lahinguväljal suurt tähtsust.

—m.

Prantsuse uus 105-mm välikahur.

Prantsuse korpuse-suurtükiväes kasutava uue 105-mm Schneideri kahuri tähtsamad omadused on järgmised:

— väikseim algkiirus	300 m/sek.
— suurim algkiirus	735 m/sek.
— laskeulatus	17000 m
— mürsu kaal	16 kg
— löhkelaengu kaal	2,675 kg
— tõstenurk	0—43°
— horisontaalne laskeväli	50°
— laskekiirus	6 lasku minutis
— rännakukaal	4120 kg
— lahingukaal	3375 kg

Kahur evib kummirehvidega rattad ja on tavaliselt mootorveoga. Liikumiskiirus headel teedel 30—40 km tunnis, kuna halbadel teedel ja kiviteedel ta liigub 15—20 km/t. Ta on kohandatav ka hobuveoks, kusjuures kasutatakse kergemaid raudrattaid. Hobuveoga veetakse kahes osas, millest rauaveok kaalub 2750 kg ja lafetiveok 2990 kg. Tal on väga head ballistilised omadused. Hõjumine ei ületa 0,5% laskeulatusest.

Uus kahur evib paremusi võrreldes Prantsuse suurtükiväes 1918. a. tarvitusele võetud 105-mm kahuriga. Ta osutub ka paremaks kui Schneideri vahepealne mudel, mis 850 m/sek algkiirusega laskis kuni 20 km, kuid evib liiga nõrka mürsku ja suurt rännakukaalu — 5180 kg. —m.

(„Militär-Wochenblatt“ nr. 20 — 11. 11. 38).

Juriidilisi küsimusi.

Toim. kolonel E. Leithammel.

1. Küsimus. Kas Vabariigi ohvitseridekogude põhikirja (RT 1927, 112; 1936, 49, 397) § 61 alusel iga kolme kuu järele koostatav aruande ohvitseridekogu võlgade ja kohustuste kohta kuulub vastavale Sõjaväeringkonna ülemale esitamisele väeosaülema kaudu või otseselt ohvitseridekogu juhatuse poolt?

Vastus. Kuulub esitamisele väeosaülema kaudu. Kuigi küsimuses mainitud Vabariigi ohvitseridekogude põhikirja paragrahv seda otseselt ette näe, järeldub see siiski sama põhikirja § 37, sest küsimuses tähendatud aruande esitamine Sõjaväeringkonna ülemale otseselt ohvitseridekogu juhatuse poolt ei võimaldaks väeosaülemale käesolevas asjas § 37 ettenähtud järelevalve teostamise nõude täitmist.

2. Küsimus. Kas Riigi hangete seaduse (RT 1934, 57, 504) eeskirjade rakenda-

mine on riigiasutistele hangete, tööde ja vedude väljaandmisel kohustuslik ka sel juhul, kui hankijana või töövõtjana esineb samuti ka riigiasutis?

Vastus. Riigi hangete seaduse § 1, mille järgi on sama seaduse eeskirjade rakendamine riigi hangete alal riigiasutistele kohustuslik, ei tee erandit juhtudeks, kui riigi hangete alal kontrahendina, s. o. hankijana või töövõtjana esineb samuti riigiasutis. Seepärast tuleb asuda seisukohale, et Riigi hangete seaduse eeskirjade rakendamine on riigiasutistele kohustuslik, kuivõrra vastavad eeskirjad ei määrata teisiti, igasuguste hangete, tööde ja vedude väljaandmisel, vaatamata sellele, kas hankijana või töövõtjana esineb erasisik või riigiasutis.

3. Küsimus. N rügemendi likvideerimise puhul toodi viimasest jaoulema ametikohalt M rügemendi teenistusse üle kaprali ametikohale ülejateeniija nao. A. Teenides N rügemendis jaoulema ametikohal kuulus nao. A. tegevliikmena sama rügemendi ülejateenijatekogusse. Kas tähendatud ülejateeniija-allohvitser M rügemendi teenistusse üleviimisega ühtlasi omandab ka sama rügemendi ülejateenijatekogu tegevliikme õigused Sõjaväe ülejateenijatekogude põhikirja (RT 1927, 112; 1933, 107, 769) § 13 viimase lõike põhjal?

Vastus eitav. Sõjaväe ülejateenijatekogude põhikirja § 13 järgi omandavad ülejateenijatekogu tegevliikme õigusi üksnes allohvitseride või neile palgaastme järgi vastavatel ametikohtadel teenivad ülejateenijad. Järelikult allohvitseride või neile palgaastme järgi vastavatest ametikohtadest madalamatele ametikohtadele paigutatud ülejateenijad kaotavad ühes säärase ümberpaigutamiseega ühtlasi ka õiguse olla väeosa ülejateenijatekogu tegevliikmeks. Seda kinnitab omakorda ka veel sama seaduse § 14 viimase lõike eeskiri, mille järgi võib väeosa koosseisus kapralite ja reameeste ning neile palgaastme järgi vastavatel ametikohtadel teenivaid ülejateenijaid vastu võtta sama väeosa ülejateenijatekogu toetajateks liikmeteks. On see nii, siis tuleb asuda seisukohale, et käesolevas küsimuses tähendatud ülejateeniija N rügemendi jaoulema ametikohalt M rügemendi kaprali ametikohale üleviimisega võib saada M rügemendi ülejateenijatekogus mitte tegevliikmeks, vaid toetajaks liikmeks.

— lu —

Uuemat kirjandust.

Raamat Vabariigi Presidendist. Eesti raamatuturg on rikastunud sisuka ja silmapaistva teosega „Eesti Vabariigi President Konstantin Päts“, milles peegeldub niihästi sõnas kui ka pildis Presidendi elukäik ja tegevus kuni viimase ajani. Teose elulooline osa on tuntud koolimehe Märt Raua sulest, kuna sissejuhatuse on kirjutanud Põlütöökaja esimees August Jürima. Trükitehniliselt viimistluselt silmapaistev teos evib värvilises sügavtrükis kaanepilti Vabariigi Presidendist kunstnik Karl Hermani maalitud portree järele. Teksti kõrval sisaldab raamat 72 head sügavtrükipilti, millede sees President K. Pätsi isikuga peegelduvad Eesti viimaste aastate ajaloo olulisemad momendid. Teos (118 suurt lehekülge parimal paberil) maksab brošeeritult 4 kr., Ed. Taska töökoja maitsekas kalingurköites 5 krooni.

Vene end. kaardiväe kindralmajori Ed. Vertsinski toimetamisel ilmus Tallinnas hiljuti end. vene kaardiväe laskuriväeosade ohvitseride mälestuste kogumik „P a m j a t - n õ j e d n i“ kolmas raamat.

Selle sarja esimene raamat ilmus 1932., teine 1937. a.

Kolmas raamat sisaldab väljavõtteid päevikuist ja mälestusi Maailmasõjast, 1917. a. kevadisest ja sügisest Vene revolutsioonist, Koltšaki vägede taandumisest ja emigrantide elust Vahemere saarel. Eri- list tähelepanu väärivad kirjeldused meeskonna juhitavuse äralibisemisest ohvitseridelt revolutsiooni puhkemisel tolleaesges Vene pealinnas ja eriti Tsarskoje Seloos asuvates kaardiväeosades. Ei jää kahtlust selles, et siin etendas tähtsat osa sõdurite hingeelu liiga vähene tundmine ja tegevusetalek muutuv olukorras. Järelevägede talvise tegevuse alal metsas pakuvad huvi mälestused taanduvate Koltšaki väeosade lahingutest punaste partisanidega Siberis 1919./1920. a.

Raamat on kirjutatud kergesti loetavalt ja on heaks materjaliks Venes 1915.—1920.a. aset leidnud sündmuste ajaloole, samuti sisaldab palju huvitavat puhtinimlikust seisukohast. Avaldatud mälestused köidavad meie tähelepanu eriti seetõttu, et nende varal juhile on kergendatud õpiste kogumine, kuidas jääda oma üksuse väärrikaks peremeheks ka raskest ja segasest olukorras.

Raamatu (129 lk.) hind on 1 Am. dollar (kr. 3.90).
P. L.

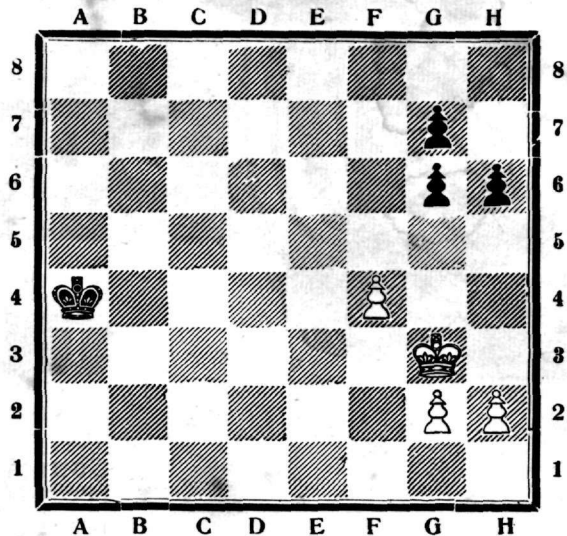
MALE.

Toimetaja: K. Rootare.

Ülesanne nr. 3.

Koostanud: Y. M. Mattison.

Mustad.



Valged.

Valged algavad ja võidavad.

Lahendus järgmises malenurgas.

Ülesande nr. 2 lahendus.

1. b5—b6! c7:b6+ 2. Kc5:b6 Vg5:d5 3. e6—c7 Vd5—d6+ 4. Kb6—b5 (4. Kc5? Vd1!) Vd6—d5+ 5. Kb5—b4 Vd5—d4+ 6. Kb4—b3 Vd4—d3+ 7. Kb3—c2 Vd3—d4 8. c7—c8V! (8. c8L? Vc4+! 9. L:c4 — viik) Vd4—a4 9. Kc2—b3 ja valged võidavad.

Sihile ei vii 1. Kc5—d4 Vg5—g4+ 2. Kd4—e5 Vg4—b4! või 1. Kc5—b4 Vg5—g4 2. Kb4—a5 Vg4—d4! jne.

Kapten V. Ugandi

Sõjatopograafia

Hind 2 krooni

Müügil „SÖDURI“ toimetuses,
Tallinn, Sakala 33
Telef. Sõjaväe 1-63



Talveks

DUNLOP

TRAKGRIP PROTEKTORIGA

autorehvid!

DUNLOP TRAKGRIP väldib teie jõuvankri viitamist libedal teel.

DUNLOP TRAKGRIP ei libise veol, vaid viib teie jõuvankri läbi paksemastki lumest.

DUNLOP TRAKGRIP annab ideaalsemalt edasi mootori veojõu teepinnale.

DUNLOP TRAKGRIP protektor tagab rehvide pikima eluea.

DUNLOP TRAKGRIP on jällegi parimaks tunnustuseks Dunlop tehaste eriteadlaste leidlikkusest.

AINUESINDAJA

J. PUHK & POJAD

Ostupreemia arvestamiseks

palume lahkesti kõiki meie ühisuse liikmeid tuua 1938. aasta jooksul meilt ostetud kaupade kassasedelid meie kauplustesse hiljemalt 5. veebruariks s. a.

Sõjaväe Majandusühisus

Suuskratturi eeskiri

HIND 75 SENTI

Müügil „SÕDURI“ toimetuses
Tallinn, Sakala tän. 33. Telefon Sõjaväe 1-63