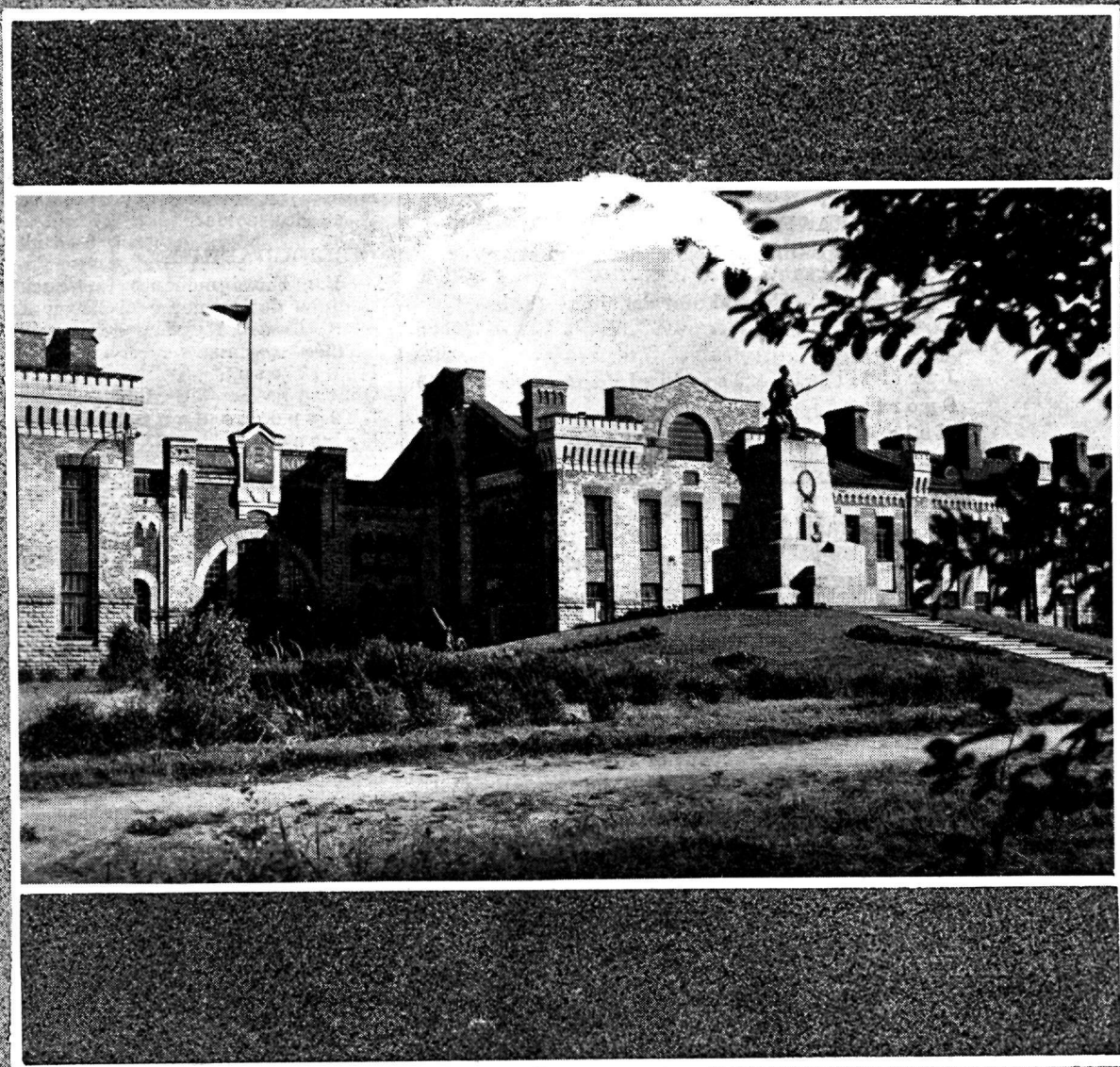




SODUR



XXI AASTAKÄIK • 01.04.39. • NR. 14-15

SÕJAASJANDUSE AJAKIRI „SÕDUR“

Nr. 14-15 — 1939.

Sisustik:	Lk.	Sommaire:	Pages.
Sõjavägede Ülemjuhataja kindral J. Laidoneri kõne Riiginõukogus 1939./40. a. riigieelarve puhul 11. 03. 39.	297	Discours du général J. Laidoner, Commandant en chef de l'Armée, au Conseil d'Etat le 10 mars 1939 à propos du budget d'Etat 1939/1940.	297
<i>Dr. H. Sepp</i> : Pärnumaa sõjaajalooliselt Ordu, Poola ja Rootsi ajal	306	<i>Dr. H. Sepp</i> : Pärnumaa du point de vue d'histoire militaire aux époques de l'Ordre, de Pologne et de Suède	306
SÕJAKOOL 20-AASTANE:			
— Lühike ülevaade möödunud tegevusest	309	20-ME ANNIVERSAIRE DE L'ECOLE MILITAIRE:	
— <i>Lpn. T. Kõlu</i> ja <i>lpn. M. Grauer</i> : Portupei-aspirandi kui tulevase kutseohvitseri ettevalmistus	313	— Résumé de l'activité passée	309
— <i>J. U.</i> : Laskesport Sõjakoolis	315	— <i>Enseigne T. Kõlu</i> et <i>enseigne M. Grauer</i> : Préparation de l'aspirant-officier comme officier futur du cadre actif	313
— <i>E. M.</i> : Sääste kasvatusabinõuna	318	— <i>J. U.</i> : Le tir sportif à l'Ecole militaire	315
TAKTIKA ALALT:			
— <i>Koltn. V. Kõlaots</i> : Võitlus jõgedel	319	— <i>E. M.</i> : L'économie comme moyen d'éducation	318
<i>J. K.</i> : Saksa jalaväejagu	326	TACTIQUE:	
<i>S. L.</i> : Mootorveokite kasutamine öösi	330	— <i>Lieut.-colonel V. Kõlaots</i> : Le combat sur fleuves	319
<i>H. K.</i> : Allohvitseride ja sõdurite teenistuskäigu seadlus	333	<i>J. K.</i> : Le groupe d'infanterie allemand	326
BIBLIOGRAAFIA:			
— <i>V.</i> : Hispaania kodusõja õpised taktikas ja tehnikas	334	<i>S. L.</i> : L'emploi d'automobiles de nuit	330
— <i>A. K-sar</i> : Rännakutervishoiust Inglise sõjaväes	336	<i>H. K.</i> : La loi sur l'état des sous-officiers et des soldats	333
Veste	338	BIBLIOGRAPHIE:	
Juriidilisi küsimusi	339	— <i>V.</i> : Enseignements tactiques et techniques de la guerre civile en Espagne	334
Sport sõjaväes.		— <i>A. K-sar</i> : Hygiène de marche dans l'armée anglaise	336
Male.		Feuilleton	338
		Questions juridiques	339
		Les sports dans l'armée.	
		Echecs.	

Vastutavtoimetaja major **Alfred Luts**.

Telefon nr. 477-20/40.

Tegevtoimetaja kapten **Martin Nurk**.

Telefon nr. 477-20/163.

Kodune tel. nr. 477-20/13-22.

Väljaandja: „SÕDUR“, Sakala nr. 33, Tallinn.

Tegevtoimetaja kõnetunnid
iga päev k. 0800—1200.

Talitus avat. iga päev kella
0800—1500 ja laupäeviti
0800—1300.

Telefon — Sõjaväe 163.

Tarvitamata ja tagasisaat-
miseks märkimata käsi-
kirju alal ei hoita.

„Sõdur“ ilmub kuni 4 korda kuus.

„SÕDUR“ TELLIMISE HIND:

Aastas — kr. 6.00.

Poolaastas — kr. 3.00.

Veerandaastas — kr. 1.50.

Üksiknumber — kr. 0.20.

KUULUTUSTE HINNAD:

Lehekülg — kr. 40.

Tekstis — kr. 60.

SÕDUR

Nr. 14–15.

SÕJAASJANDUSE AJAKIRI

01. 04. 39.

XXI AASTAKÄIK

Sõjavägede Ülemjuhataja kindral J. Laidoneri kõne

Riiginõukogus 1939. – 40. a. riigieelarve puhul 11. märtsil s. a.

Sõjavägede Ülemjuhataja kõne riigi 1939/40. a. eelarve kohta on ilmunud ajakirjanduses, kusjuures aga mitmed mõtted ei olnud toodud sellasel kujul, nagu seda avaldas kindral J. Laidoner.

Kuna mitmelt poolt on avaldatud soovi tutvuda eesnimetatud kõnega selle õigel kujul, siis kindral Laidoneri lahketal „Sõduri“ toimetusel on korda läinud vastu tulla neile soovidele.

Härra Esimees, lugupeetud Riiginõukogu liikmed.

Võttes siin sõna, ma kõigepealt juhiksin tähelepanu ühele formaalsele asjaolule, mida härra Majandusminister eile oma kõnes küll mööda minnes puudutas, see on eelarve vastuvõtmisel õiguslik küsimus. Põhiseadus ütleb, et Riigikogu, s. o. Riigivolikogu ja Riiginõukogu ei saa vähendada ettepanekus neid eelarvesummasid, mis on kindlaks määratud seadustega. Minu teada on siiski mõned summad välja jäetud, mida seadused ette näevad. Meie Riigieelarve seaduse üks esimesi paragrahve ütleb, et ühes eelarvega Valitsus esitab ka vastavad seaduseelnõud. Ka Põhiseaduse § 103 kinnitab sama ja minu teada niisuguseid seaduseelnõusid on ka esitatud, seega Valitsuse poolt on kõik korras. Aga need seadused ei ole veel vastu võetud. Ei ole nad veel vastu võetud esimeses kojas ega jõudnud ka siia. Nüüd tekib arusaamatus: eelarve meie võtame vastu, aga ei tea veel, kas need seadused võetakse vastu või ei. Muidugi siin peaks meie lugupeetud Juhatus seda küsimust selgitama ja mina arvan, et meie kõi-

kide soov on, et juba esimene eelarve, mille meie vastu võtame, ei oleks sisult ja ka vormilt vastuolus kehtivate seadustega; vastasel korral meie asetame Vabariigi Presidendi raskesse seisukorda, mida ta peab tegema: kas kinnitama ja välja kuulutama eelarve, mis kehtivate seadustega kooskõlas ei ole — või mitte. Seepärast see küsimus tahes-tahtmata nõuab selgitamist nüüd, juba eelarve vastuvõtmise ajal. Võib-olla, et kõik need seadused võetakse vastu. Kui nad aga vastu ei võeta, siis on igatahes lahkuminekuid kehtivate seadustega. Need ettepanekud on tehtud.

Asudes praeguse riigieelarve juurde, mis meil siin arutusel on, tuleb tähendada, et meile kõigile on selge ja teada, mida tähendab riigieelarve. Ja kui me seda siiski meelde tuletame, siis ei ole see üleaarune. Riigieelarve on ju õiguse pärast finantsteaduse teooria järgi riigi majapidamise plaan, teatava aja — 1 aasta peale. Aga meie eelarve seaduses on ette nähtud mõned küsimused, mis on kauema aja peale ette määratud. Selle majanduspoliitilise plaani koostamisel võetakse arvesse kõik sihid ja tarvidused, mida on tarvis täita, ja ressursid, mis on käsutades. Ja meie ülesanne on neid tasakaalu viia. Kui arvestada kõiki meie tarvidusi, siis meil, kui noorel riigil, on tarvidusi rohkem kui jõudu ja võimalusi on nende tarviduste rahuldamiseks. Tarvidused on igal alal ja igal ressooril ja harilikult ei saa nende vastu vaielda; kõik nad on vajalikud ja sageli kiired. Meie riigi võrdle-

misi piiratud majanduslik kandejõud nõuab aga n. n. tasakaalustamise menetluse ehk protseduuri ettevõtmist. Seda on tehtud juba Majandusministeeriumi komisjonides ja Vabariigi Valitsuses, seda on tehtud ka Riigikogu I kojas ja praegu on meie ülesandeks öelda selle kohta oma sõna. Riigi eelarve arutamisel on kõige tähtsamaks momendiks see, kas eelarve on küllalt reaalne ja kas sissetulekud on nii arvestatud, et võiksime plaane teha ja loota, et need kavad teostuvad. Selle kohta on avaldatud väga mitmesuguseid arvamusi. Härra Majandusministri eilne kõne on juba tänastes lehtedes. Tema sõnavõtu puhul eile, kui ka varem Riigivolikogus, on tähendatud, et eelarve on liiga optimistlik. Teised on aga hoopis vastupidises arvamises. Minu arvamine on aga, et eelarve on õieti tasakaalustatud. Muidugi meie ei saa ühte silma kinni panna ja eitada, et arvestamised on tehtud suure pingega. Arvestatud on kõiki sissetulekuid, mis riigil võiksid olla, ja arvatavasti tuleval aastal ei tule enam säärast suurt lisaelarvet kui möödunud aastal ja kaks aastat tagasi, millal lisaelarve läbikäik ulatus 10 milj. kroonini. Kui ei tule häireid ega takistusi ja elu rahulikult edasi läheb, siis võib olla kindel, et eelarve täitub. Muidugi ei saa eelarvet täita siis, kui tuleb mingi katastroof, mingi force majeure.

Riigi eelarve on majandustegevuse plaan, see on majanduspoliitika plaan lähema aasta peale. Kuid ta näitab ka veidi kaugemale. Eelarvele on juurde lisatud kavad, mis näitavad, millised kulud tuleksid ette võtta lähematel aastatel. Kui võrdleme eramajapidamisi riigi majapidamisega, siis näeme, et seaduste järgi kõik avaliku aruande alla kuuluvad asutised ja ettevõtted peavad omama teatavaid reserve. Kui reservid on tarvilikud eramajapidamistel, siis tuleb järeldada, et nad on tarvilised ka riigi majandusel. Need reservid ei tohiks aga olla ühekülgsed. Kui loome puhtrahalise reservi, siis teatavasti igasugune puhtrahaline reserv võib kinni jääda pankadesse jne. Kui aga näiteks paigutame riigi raha teatud ettevõtetesse ja loome oma reservi ettevõtete näol, kas see on kindlam? Kriisiaja tulekul ei saa meie raha välja võtta pankadest ega ka ettevõtetest, sest üks kisub teise kaasa. Nii et ainuüksi ettevõtetega ei saa reservi luua. Sellest järeldub, et reservid peaksid olema mitmesugused ja mahutatud nii ettevõtetesse, pankadesse jne. kui ka olema puhtas rahas ja teistes varandustes ja tagavarades. Meie teame, et meil mõnedki väga kurvad sündmused on aset leidnud seepä-

rast, et meie riigikassal polnud reserve. Näiteks möödunud kriisiajal polnud meil mingisuguseid reserve, sest enne kriisi tulekut, ajal, millal oli võrdlemisi hea konjunktuur, oli käimas üldine jagamispoliitika; kõik mis võimalik, see lasti käiku. Mida pidime tegema kriisi puhkemisel? Riigi teatavad väljaminekud on broneeritud ja ette lubatud: seal on ametnikud, koosseisud, riigiaparaat, sõjavägi jne. Ja mida peale hakata? Vähendati palku, aga palkade vähendamine kriisiajal on kõige halvem asi. Järgnes pensionide vähendamine. Arvan, et palkade ja pensionide vähendamine oli revolutsioonilise vapsismi tekkimisele üheks põhjuseks. Igal riigil peab olema reserve, see on maksev ka meie väikese riigi suhtes. Hea mõtte tõstis üles härra Majandusminister oma eilses kõnes — konjunktuurifondi loomise; seda asja võib tervitada. Tulen selle juurde, mille üle härra Majandusminister rääkis eile kaunis pikalt, see on Eesti Panga kursi kasu reservide ärakasutamine. See reserv oli mitu aastat olemas. Siiski eelmised valitsused hoidusid seda tagavara kasutamast, see ei olnud küll suur, kõigest kaks ja pool miljonit krooni, sest osa läks Eesti Pangale. Aga meie oludes on see siiski teatud reserv. Kas oli õige, et esimene parlamentlik valitsus reservid käiku laskis? Ma arvan, et ei ole. Teiseks, kui reservid lasta käiku, siis minu arvates ei tuleks neid ära tarvitada väikeste asjade peale, vaid mingiks suuremaks otstarbeks. Omal ajal räägiti, et see reserv tuleks kulutada riigikaitse otstarbeks, kuid mina ei nõudnud seda selleks, sest riigikaitse kulud on harilikud kulud. Ei ole ette näha, et lähemal ajal tuleb aeg, kus riigikaitse heaks enam midagi teha ei ole. Riigikaitse on samuti nagu põllumajandus, sinna läheb ühtelugu sisse, kuid see on siiski tarvilik. Aga on veel palju teisi asju ja tarvidusi. Nüüd läks $\frac{2}{5}$ riigikaitse peale ja $\frac{3}{5}$ muudeks otstarbeteks; need on kõik head asjad, ma ei vaidle ühegi vastu, aga targem oleks olnud, kui kogu summa oleks tarvitatud ühe suurema asja peale. Igatahes nüüd on see asi otsustatud ja ei maksa enam sellest rääkida, kuid meie peame igast asjast oma järeldused tegema. Meie üheks ülesandeks on luua reserve ja korraldada seda nii, et need oleksid likviidsed, sest kui summad on kusagile investeeritud, siis neid ei saa kätte tarvilikkudel juhtudel. Meie peame aga valmis olema igasugusteks võimalusteks, sest meie ei saa ka edaspidi vist öelda, et nüüd on kõik hea ja korras ja et meie võime täiesti rahulikult tulevikule vastu minna.

Eileõhtustest kõnedest, niipalju kui ma võisin neid jälgida, võis järeldada, et kõik sõnavõttud olid väga huvitavad. Igaüks, kes rääkis, rääkis põhjalikult ja püüdis täielikult põhjendada oma seisukohti. Mõtete kohta võib vaidlusi tekkida, aga mis puutub põhjendustesse, siis need olid head. Sellest tuleb järeldada, et tarvidusi on väga ja väga palju. Üheks huvitavamaks probleemiks, mis eelarve arutamise juures oli, oli see, mida kuulsime sajad korrad vanas kadunud riigikogus, s. o. vaidlused tööstuse ja põllumajanduse osatähtsuse kohta. Need, kes kaitsesid tööstust, põhjendasid seda igakülgelt, ja need, kes kaitsesid põllumajandust, talitasid just sama põhjalikkusega ja tõsidusega jne. Kui neid vaidlusi vaatame, siis on siin mõlemail pooltel õigus, aga kas läheme siis jälle vanade vaidluste peale välja ja mida saame sellega kätte? Oleks parem, kui katsuksime analüüsida küsimust ja leida kompromisste. On selge ja päris kindlalt võib öelda, et ükski rahvas ja riik ei saa jõukaks siis, kui ta on puht põllumajandusriik. Põllumajandus üksi ei anna palju, aga sellest räägime edaspidi. Samasugune hädaoht oleks siis, kui ainuõiguse anname tööstusele. Need riigid on õnnelikud, kus tööstus on liigselt arenenud. Siin tuleb otsida vaheteed. Tööstus ja kaubandus on alad, mis annavad suuremat sissetulekut, tõstavad jõukust, kultuuri, mitte ainult kõrgemates kihtides, vaid ka madalamates. Kui võrdleme põllumajandustööstust vabrikutööstusega, siis näeme, et siin on suur vahe. Vabrikutööstus elab kultuursemalt ja ka materjalselt on ta paremas seisukorras kui põllutööstus. Tööstus ja kaubandus annavad teatavat jõukust, nad on tarvilikud ning nendeta ei saa läbi. Tuleme nüüd põllumajanduse juurde. Missugune osatähtsus on põllumajandusel riigis? Mina ütlesin, et põllumajandus meie elus etendab suurt osa, sest esiteks ta produtseerib palju väljaveoaineid, produtseerib aineid otsekohe loodusest. Ja kõige tähtsam ja kasulikum riigile ja rahvale on see, kui ta rohkem produtseerib väärtusi oma toorainetest. Seda teeb põllumajandus ja selles mõttes on ta tähtis.

Agan nüüd edasi, kui meie võrdleksime põllumajandust ja tööstust. Võtame võrdluseks puu. Puu kasvab, tal on juured, tal on välimine osa: tüvi, oksad, lehed jne. Ja mina isiklikult julgesin niisugust võrdlust tuua, et põllumajandus on juured, milledega üks rahvas istub oma maapinna, oma territooriumi sees. Põllumajandus on need juured, ja nemad toidavad seda välist osa.

Nende juurte eest on tarvis hoolitseda, neid on tarvis toita ja rammutada. Aga kui meie ainult juuri toidame, ja puu külge seome hobuse kinni, kes koore ära närib, siis kuivab puu ära. Kõrtside ees me näeme tihti puud, mis hästi rammutatud maapinnal siiski on ära kuivanud, sest nende koor on väljastpoolt ära näritud. Nõnda on ka tööstuse ja põllumajandusega. Mõlemad on tähtsad.

Agan lähaksin veel kaugemale. Põllumajandus on tähtis veel selle poolest, et ta peab meie riigile andma niipalju esimese järgu toiduaineid, et meil neid ei oleks tarvis väljast sisse vedada. Seega see ei ole mitte ainult väliskaubanduse tasakaalustamise küsimus, vaid ka määratu suure tähtsusega tegur meie riigi majanduse suhtes. Õnnetud on need riigid, kellel esimese järgu toiduaineid endal ei ole. Kui tuleb näiteks sõda, siis on kõik piirid kinni ja seda mitte ainult siis, kui meie sõjas oleme. Oletame näiteks, et sõda puhkeb Inglismaa ja Saksamaa vahel, mis leiaks aset päris kaugel meist, aga Balti meri suletakse ja ma tahaksin näha, kuidas meie kusagile müüa või kusagilt osta saame. Müüa ehk saame mõnedele riikidele, sealt aga saame vastu raha, mille eest kusagilt osta ei saa. Vaadake, niisugune seisukord võib tekkida. Seega põllumajandusel on määratu suur ülesanne täita riigi elus. Vaatleme nüüd, kas põllumajandust tuleb toetada või mitte toetada, mispärast põllumajandus ise omaga välja ei tule, kus on soodustused suuremad, kas põllumajanduses või tööstuses, kes on maksustatud rohkem, kas põllumajandus või tööstus? Ma hakkaksin peale viimase küsimuse vaatlemisest. On selge, et tööstus ja linn on suuremalt maksustatud kui maa. Mina ise olen üks nendest, kellel on kinnisvara linnas ja kinnisvara maal. Minu kinnisvarasse maal on investeeritud kaks korda rohkem ja ta väärtus on kaks korda suurem kui linna kinnisvaral, aga linna kinnisvara pealt maksan kolm korda rohkem maksusid kui maal. See on nõnda. Aga sellega ma ei taha öelda, et põllumajandust tarvis ei ole. Võidakse ju öelda, et milleks siis üldse põllumajandus, olete rumalad kui põllumajandusse investeerite. Kui meie ainult nii vaatame, siis meie põllumajandus jääks kängu ja tuleks katastroofiline seisukord, kus jääks ainult tööstus ja linn, kuna põllumajandus kuivaks täiesti kokku. Eile oli huvitavaid mõttevahetusi selle üle ja üks lugupeetud kõneleja, kõneldes küll tööstuse nimel, leidis, et põllumajandus ei ole suuteline maksusid maksma ega suuda

makse kanda. See on tõsi. Kui põllumajandusele paneme sama suured maksud nagu on tööstusel, siis ei ole põllumajandusel maksusid võimalik maksta. Meie otsime kõiki teid, et viia põllumajandust nii kaugele, et ta suudaks maksta. Kardan, et see nii ruttu ei tule. Siin on teisi põhjusi. Praegu räägime palju sellest, et teeme oma põllumajanduse intensiivseks ja mehhaniseerime oma põllumajandust jne. Toome õige tihti võrdlusi Taaniga ja need võrdlused Taaniga on mulle alati vastumeelt. Mispärast? Minu härrad, meie unustame ära 2—3 algasja. Meil on kari väljas 4—5 kuud ja 7—8 kuud on ta laudas — Taanis on ümberpöördult. Meil on põld põllumehele kinni 5 kuud, Taanis aga 2 kuud, tähendab taanlastel on 3 kuud rohkem aega põllu harimiseks. Mul on omal talu linna lähedal, selle talu majandamine toimub intensiivselt, tugeva hobujõuga, aga ma olen rõõmus, kui saan sügisel põllud läbi künda üks kord, sest et rohkemaks ei ole aega. Taanis on võimalik sügisel põldu harida kaks korda intensiivsemalt ja sügisene harimine on tähtis. Seepärast ei ole võrdlused siin õiged, sest Taani kliima on teine ja Taanis on, nagu tähendatud, vaid kaks kuud, kus ei saa põllule tööle minna. Taani on suurte turgude lähedal, tema või, tema peekon pääseb turule värskena, laevaliinid on olemas, neid on kerge ülal pidada ja võimaldavad põllumajandussaadusi kergesti turustada. Taani saadusi võetakse kui luksuskaupa, mida jõukam seltskond tarvitab ja kõrget hinda tasub. Meie põllumajandussaadused lähevad turule maailmaturu produktina ja see on teine asi. Eile rääkis siin üks lugupeetud Riiginõukogu liige transpordi oludest ja juhtis tähelepanu sellele, kui rasked need meil on. Ka seepärast ei saa meid kuidagi viisi võrrelda Taaniga.

Tagasi tulles põllumajanduse juurde tekib küsimus, kas ei tuleks meil põllumajanduse alal ette võtta ümberorienteerumist või teha ümberhindamist. Viimasel ajal on räägitud palju n. n. põllumajanduse mehhaniseerimisest. Härra Majandusminister tähendas ühes oma kõnes, et üks osa toetuslaenudest peaks minema mehhaniseerimise peale. Siin tuleks küsida, kas meie ei tee endile sellega illusioone.

Meil on umbes 140 000 talu ja neist on 50 hektaarist suuremaid talusid ainult 5000 ja üle 30 ha — 35 000 talu, üldse on pool meie põllumaad üle 30 ha suuruste talude all ja pool on väiketalude all. Mis on õieti väiketalu? See on ainult äraelamise koht. Perekond elab seal ja võib-olla ei tarvita

täielikult oma tööjõudu ära. Aga et see äraelamise-talu saaks kõrget kultuuri sisse seada oma põllumajanduses, selle juures ma kahtlen. Seda ma ei usu, et väiksem kui 30-ha talu saaks palju masinaid tarvitada, mehhaniseerida ja elektrit sisse viia oma talusse. Minu arvates võib intensiivselt masinaid hakata tarvitama 100 ha talude juures ja heal maal 80 ha talude juures meil Põhja-Eestis. Põllutöomasinal on see halb omadus, et see meie oludes rohkem seisab kui töötab ja seepärast on neid võimatu amortiseerida. Teeme illusioone selles, et põllumajandus peab ise ilma toetusteta omadega välja tulema. Siin on teatavad toetused ja juurdemaksud paratamatud. Nendega aidatakse meil majapidamist, et talukoht saaks rohkem produtsseerida; toetus paneb kanad munema ja aitab paremaid lehma muretsema. Siin tekib küsimus, miks üks saab rohkem toetust kui teine. Meie peame mõlemaid — nii põllumajandust kui ka tööstust toetama. Riigi majapidamise tarkus seisneb selles, et tasakaalustada meie põllumajapidamisi ja tööstusi. See pole ideaal, et meie oma tööstust suurte kaitsetollidega toetame, samuti pole ka ideaal, et meie oma võile juurde maksame, kuna Glasgow' töölisel meie odavat võid söövad ja meie oma tööline sellesama või eest peab kõrgemat hinda maksma. See ei ole ainult meie majanduspoliitika. Kogu maailmas on nõnda, et üksik indiviid, samuti iga riik peab enese eest rohkem väljas olema kui enne, sellepärast meie ei saa ka ära ütelda põllumajanduse toetamisest. Igal pool on muutunud kaubanduspoliitika. Kui meie kuulutaksime end vabakaubanduse maaks, siis oleme varsti kadunud. Meie alustasime oma riiki vabakaubandusega ja Vabariigi algpäevil mina ükskord rääkisin Riigikogus vabakaubandusest ja see oli ainuke kord, kus kõnele aplodeeriti. Elu on näidanud, et oleme pidanud üle minema kõrgetele kaitsetollidele, ja meie oleme seda ka teinud, sest see ei ripu ainult meist ära.

Eile tõsteti siin üles üks väga huvitav mõte, nimelt Kaubandus-tööstusministeeriumi uuesti ellu kutsumise küsimus. Uue ministeeriumi vajadust põhjendati sellega, et põllumajandusel on oma ministeerium olemas, kes teda kaitseb, aga kaubandusel ja tööstusel seda ei ole. Täiesti õige mõte. Põllumajandusel on oma ressoor väga tarvilik ja sama tarvilik oleks ka ressoor, kes võtaks oma korralduse alla kaubanduse, tööstuse ja laevanduse, sest Teedeministeerium on vaid laevastiku tehniline juht. Ta ei saa midagi teha laevastiku majandusliku

arendamise kasuks. Aga ma võtaksin seda küsimust veel teisest seisukohast, rohkem riigi korralduse ja riigi õiguse seisukohast. Meil on olnud kaks voolu. Ühtede arvates tuleks kokku tõmmata kõik ministereeriumid mis meil on ja moodustada üks, kaks või kolm ministereeriumi. See võimalus on. Šveitsis on ju see nii korraldatud, n. n. kolme departemanguga. Nende alla on kõik kokku võetud. Võimalusi on meilgi seda teha. Aga selle juures ärge unustage, et Šveits on puht omavalitsuslik riik. Keskvallitsusel tuleb seal väga vähe otsustada. Kantonaalne omavalitsus on Šveitsis sadade aastate jooksul välja arenenud ja on palju tugevam kui kuskil mujal maailmas. Et aga meie selle peale võiksime üle minna, selle juures mina kahtlen.

Teine põhimõte on see, et iga funktsiooni jaoks peab oma juhatus olema. Meil on välispoliitika, riigikaitse, riigi sisemine korraldus ja omavalitsuse, rahvahariduse, rahanduse, kaubanduse ja tööstuse, põllumajanduse jne. ressoorid. Siin võib veel kaugemale minna. Kommunikatsiooniküsimused on mitmes riigis veel eri ressoorideks jagatud. Minu isiklik arvamine on, et kui riigil on teatavad ülesanded, et siis need tulevad täita ja selleks tuleb ka vajaduse korral vastavad ressoorid luua. Kui meil omal ajal Sotsiaal- ja Haridusministeerium ning Kohtu- ja Siseministeerium ühendati, siis tehti seda demagoogiliste võtetega. Kui arvestame ministri ja tema sekretäri palka, siis on see üldkulude kõrval niivõrd tühine, et seda ei tuleks arvestada. Kui praegu esitatakse küsimus kaubandus-tööstuse ringkondadele, kas nad ei võtaks ministri palga oma kanda, siis nad ütlesid, et nad teeksid seda väga hea meelega. Seda muidugi teha ei saa — ma tõin selle ainult näiteks. Rahvamajanduslikust seisukohast ministri palga arvel saavutatakse küll väga väike kokkuhoid. Meie peame lähtuma ikkagi eeskätt sellest seisukohast, et kui teatav funktsioon on täita, et siis tuleb see ka täita. Minu arvamine on see, et Kaubandus-tööstusministeerium tuleks lahutada Majandusministeeriumist, sest need on nagu vesi ja tuli. Rahaministeerium peab olema valvel puht fiskaalsete huvide eest ja peab otsima riigile sissetulekuid. Eile lugupeetud Majandusminister tegi nalja, kui ta ütles, et parlament tehku ettepaneku uute maksude asjus. Härra Majandusminister on muidugi kogenud rahanduse asjatundja ja teab väga hästi, et parlament ei saa sellase ettepanekuga esineda — see oleks tema surm. Uusi makse peab peale panema kodanikele

ikkagi valitsus ja peab maksu küsimusi ka algatama, aga mitte parlament. Meil on räägitud, et meie peame ministereeriumide arvu suurendamist edasi lükkama seetõttu, et see kõik nõuab kulusid ja vajab uusi ruumisid. Mu härrad, meil on juba osakonnad olemas ja needel vastavad ruumid. Juurde tuleksid seega ainult ministri kabinetid. Ruumid tulevad muidugi muretseda ja üldiselt pean tähendama, et väikestel riikidel on valitsemiskulud võrreldes suurte riikidega suhteliselt alati suuremad. Riigikaitse alal on praegu küll vastupidine olukord. Minul on praegu taskus dokument, kus on toodud teiste riikide eelarved, mis on välja arvestanud üks Euroopa tuntud teadlane, ja ma pean ütleva, et ma päriselt ehmusin, kui nägin, et suurriigid kulutavad 55% relvastuse peale. Kuid väikeriikidel on siiski mõningaid asju, mida nad paremini saavad teha selletõttu, et nad on väikesed: nad seisavad elule lähemal. Ega suurriik ei ole see ainuke ideaal. Kui see oleks ainuke ideaal, siis ei oleks ajaloos üldse väikesi riike, aga nad on olemas ja saavad edasi olema.

Mis puutub ministereeriumide ruumidesse, siis mispärast peaksid need, ma ei ütle luksuslikud, aga mispärast peaksid need lahedadki olema? Meie elu ei ole veel lahe. Keegi härra, kes minu kabinetit tuli, küsis, kas ma ei saaks endale suuremat kabinetit. Ma ütlesin, et ei ole tarvis, sõja ajal olin veel väiksemas kabinetis. Minule on tarvis rohkem seinu, kuhu kaardid mahutada, sest ilma kaartideta ma töötada ei saa. Nii on ka ministereeriumide suhtes, tuleb ajada kitsamalt läbi, ja kui hädaline vajadus on, üks siis tuleb ruume juurde ehitada. Kui vaadata välisriikide asutiste ruume, siis ega need igalpool ka paremad ei ole. Minul on olnud juhus neid külastada näiteks Prantsusmaal ja ma pean ütleva, et need ruumid olid halvemad kui meil, olgugi et riik on tuhat aastat vana.

Nüüd, lugupeetud Riiginõukogu liikmed, ma tahaksin siiski lühidalt puudutada veel üht küsimust, mida seni ei ole puudutatud, see on meie rahvusvaheline seisukord ja julgeoleku-küsimus. Meie, eriti teise koja liikmed, oleme kõik inimesed kutsealadelt ja loomulik, et siin oma kutsealalisi ja teatavaid sisemisi riigielu küsimusi ette tuakse. Aga ega meie siiski praegusel ajal ei saa jääda isoleerituks teistest riikidest ning oma eelarve arutamise juures meie tahes-tahtmatult oleme sunnitud arvestama seda, mis sünnib meie ümber. Ja kui ümber vaadata, siis pean ütleva otsekoheselt, et ei ole

otseselt karta seda, et katastroof tuleks, et sõda taevast peale kukuks. Mind on tihti süüdistatud selles, et ma optimist olen, aga siiani on kõik, mida ma olen katsunud ette näha, olnud enam-vähem õige. Seejuures pean siiski tähendama, et millalgi pärast suurt sõda ei ole rahvusvaheline seisukord olnud nii selgusetu kui praegu. Niisugust aega ei ole olnud varem. Ta on nii selgusetu, et võimatu on leida kuskilt valgusekiiri, mis viiks rahunemiseni. Teisest küljest tuleb märkida, et kõik riigid praegu relvastuvad. Mida tähendab see relvastumine? See tähendab vastastikuse usalduse puudumist, mis sunnib relvastuma! Määratu masin keeratakse üles ja võib tulla moment, kus ootamata võib lahti minna sõda, ilma et meie saaksime kaasa aidata, et seda mitte ei sünniks.

Tänastes lehtedes on väga huvitavad telegrammid. Arvan, et kõik on neid juba lugenud. Ühes neist on uuesti üles võetud vana idee — piirata relvastust, kokku kutsuda desarmeerimise konverents. Väga ilus idee! Kuid praegu on ju niisugune konverents olemas. Mina olen jälginud seda konverentsi algusest peale ja saan sealt ka praegu aegajalt dokumente, sest olen selle konverentsi büroo või juhatuse liige. See konverents ei ole annud mingisuguseid tagajärgi. Ja mispärast mitte? Sellepärast, et ei olnud mingit usaldust riikide ja rahvaste vahel. Kui aga ei ole usaldust, kes riskeerib siis hakata vähendama relvastust, mida suure vaevaga kokku saadud. Kui nüüd küsida, kas praegu on usaldust rohkem riikide ja rahvaste vahel, siis pean ütleva, et praegu on seda veel vähem kui oli 1932. aastal. Minu isiklik arvamine on, et ka praegu desarmeerimise konverents mingisuguseid tagajärgi ei anna. Igatahes mina sellesse ei usu enne, kui on loodud teatav usaldusvahetuskord riikide vahel.

Teisest küljest pean tähendama, et üksikord võib tulla niisugune moment või sündmus, mis tekitab sõja. Me mäletame kõik seda väga hästi, millest tekkis suur maailmasõda: tapeti üks prints, pandi toime Sarajevo kuritegu ja sellest oli küllalt. Printse ja keisreid on tapetud korduvalt, kuid ega seepärast igakord sõda ei ole tulnud. Meie loeme tänagi ajalehtedest, et ühe valitsuse ministrid on areteeritud, sõjaväed on kohale saadetud, piiramise seisukord on välja kuulutatud jne. Need on kõik asjad, mis võivad tõuke anda tulevasele sõjakaatroofile. See on kurb tõsiasi, et võivad tulla niisugused momendid, mis kutsuvad välja sõjalise konflikti. Üheks positiivseks

teguriks seejuures on siiski praegu see asjaolu, et ükski riik ei taha ise otsekohe sõda algatada. Teiseks, riigijuhtide hulgas on veel inimesi, kes on läbi elanud Maailmasõja ja kes teavad, et sõjast ei saa kasu ei võitja ega kaotaja. Ka see on positiivseks teguriks. Kuid teisest küljest aga leidub riike, kes näeks heameelega, et teised riigid sõdima hakkaksid ja kes teevad selleks kihutustööd, lootes endale sellest head. See on üks negatiivne tegur maailmakorras. Minu arvamise järgi oleks Euroopa suurimaks rahuteguriks see, et leitakse mitte mingisugune modus vivendi, vaid et teatava lahenduse omavahel leiaksid Saksamaa ja Suur-Britannia. Kui need kaks riiki leiavad lahenduse täielikult oma vahekorras, siis teised nii kergesti ei julge sõdima hakata. Aga praegu peab ütleva, et vahekord nende kahe riigi vahel on selgusetu, ja ma arvan, et London ja Berliin ei jõua nii kergesti selgusele. Üldiselt paistab, et kellelgi ei ole küll tahet sõdima hakata, kuid vahekorrad on siiski niivõrd selgusetud, et tekitavad pessimistlikke mõtteid.

Mingisuguseid järeldusi võime siit leida endi suhtes? Missugune on meie seisukord, mida peame meie tegema? On selge, et meie võime sõtta kistud saada. Ma ei ütle, et sõda lahti puhkeks just meie ligidal. Olen optimist ja arvan, et seda ei juhtu, kuid mis sünnib kuskil kaugemal, seda ei või keegi ette öelda. Praegu on aga olukord nii, et kui kuskil sõda lahti puhkeb, siis ei saa kaitsevahendeid muretseda kuskiltki. Mis oli möödunud aasta septembrikuus? Tulid otsekohe teated igalt poolt, et riigid panid teatud ainete väljaveole keelu peale (söögiained, raud, teras jne.). Vanasti räägiti ainult relvadest, aga nüüd pandi kõik esimese järgu tarbeained keelu alla. Transport pandi seisma, kõik riigid tõmbasid oma veoabinõud tagasi. Vaadake, missugune seisukord võib tekkida. See sunnib meid tahes-tahtmata olema ettevaatlik tuleviku suhtes. Ma ütlesin rohkem. Kuigi praegu keegi ei taha sõdida, siiski võetakse otsekohe kõik, mida võimalik on kergelt kätte saada, ja kes ei ole taheline ja võimeline ennast kaitsma, see kaob teiste keskest ära. Ainult need riigid ja rahvad, kes julgelt oma kaitseks välja astuvad ja kes valmis on selleks ohvreid kandma, võivad olla kindlad, et neid nii kergelt ei puudutata. Sellest teeme oma järelduse, et tahes-tahtmata peame kulusid kandma riigikaitse heaks. Peame, võib-olla, suuremaid kulusid kandma kui senini. Mispärast? Mul oli eile au ette kanda, missugune

meie riigikaitse kulude seisukord on olnud aastate jooksul 1922. a. alates. Pärast sõda olid riigikaitse kulud suured, kuid siis läksid vähemaks ja on püsinud kogu aeg enam-vähem stabiilsena. Meie oleme elanud väga palju vanadest tagavaradest. Aga ükskord on need läbi ja meie peame ka selle peale mõtlema. Meil on küllalt julgust ja tahet ennast kaitsta. Seda võin ma kinnitada meie sõjaväe ja meie kaitseliidu nimel. Ka meie rahval on samasugune mentaliteet, sest oleme sõjas sündinud, läbi teinud raske Vabadussõja, ja see on suur positiivne külg meie riigi ja rahva elus. Meie ei karda sõda, meie läheme julgelt sõtta. Aga julgus ükski ei aita. Palja kätega ei saa ennast kaitsta. See oleks kõige suurem kuritegu, kui meie oma inimesi, keda on niikuinii vähe, välja saadaksime paljaste kätega. Meie peame neid varustama ja ka ette valmistama. Kõik see aga maksab väga palju raha. Mul meenub üks kõrvalmõte. Meil vahest tekib arvamus, et peaksime oma riigi korda ja elu nii korraldama, et see võiks hästi funktsioneerida ka siis, kui mingi võõras võim väljastpoolt tuleb. Isegi üks lugupeetud kõneleja eile siit natuke vihjas sellele. Mina arvan, et niisugust mõtlemisviisi meil ei tohi olla. Iga riik iseenesest oma mõtte järgi on igavene ja meie mõtlemisviisi peab olema samane. Nii kaua kui püsib eesti rahvas, nii kaua peab püsima Eesti riik. See peab olema meie mõtteks ja teisi ei saa see olla. Meie peame oma elu seadma selle järele, kuidas meil tarvilik on, aga mitte, kuidas siis oleks, kui teised väljastpoolt tulevad. Isegi niikaugele on mindud, nagu mõni aeg tagasi ajalehtedes võis tähele panna, et V a b a d u s s õ j a a u s a m b a püstitamise arutamisel on tähendatud, kas ei tuleks teha niisugune ausammas, mida teised ära ei lõhuks, s. o., mis oleks ka neile kasulik. Õnneks on meil neid vähe, kes nii mõtlevad. Meie noorsugu mõtleb kindlasti teisiti ja nad ei saa aru sellasest mõtlemisviisist. Meie peame kindlasti enese eest seisma, end julgesti kaitsma.

Nüüd tahaksin veidi puudutada riigikaitse tarvidusi. Riigikaitsest ei saa väga palju avalikult kõnelda ega ka ajalehtedes kirjutada. Praegu kõik valvavad selle järele, missuguseks kuskil olukord kujuneb. Üks kõige raskem küsimus sõjapidamise juures on see, et teada saada, mis teisel on, mis ta kavatses teha ja kuidas teha.

Siiski ma tahan siin mõnda asja alla kriipsutada. Ma juba tähendasin, et tahes-tahtmata peame kulu kandma riigikaitseks, selle vastu meil vaidlusi ei ole. Vabadussõda on andnud meile hea õpetuse. Seal

kannatasime nii kõvasti, et teame, mis on sõda; teame, et on tarvis ennast korraldada ja julgelt välja astuda, ainult siis võime võidu saada. Kuid kuidas seda teha, kuidas korraldada meie sõjaväe küsimust, selles tekib vaidlusi. Meie peame oma relvastust moderniseerima, seda ütlen julgesti välja. Meil on vastava seadusega asutatud riigikaitsefond, kuhu peab teatud aastate jooksul koguma ligi 26 miljonit. Üks väike osa sellest oli juba möödunud aasta eelarves ette nähtud, on tänavuses ja tuleb ka tulevaaastases eelarves ette näha. Sinna läski arutusel olevas eelarves 1 miljon Eesti Panga kursi ümberhindamise summast. Härra Majandusminister tähendas küll, et sellega on edasi lükatud üks maks, aga ma kahtlen, kas see nii on. Üks endine majandusminister selle fondi seaduse arutamisel ütles ümberpöörduvalt, et on selge, kui niisugune seadus tuleb, siis peame maksusid tõstma, sest ükski riik ei jõua uusi suuri kulusid kanda, ilma et maksusid ei tõsta. Meie peame ka ohvrit tooma, meie maksmisviisid ei ole kerge, aga ega ta ei ole suurem kui teistes maades ja teistes riikides. Tahes-tahtmata peame selle peale välja minema. Siinjuures tähendaksin paar mõtet maksude kohta. Ma ei ole nii palju kuulnud meie kodanike keskel kaebusi maksude absoluutse kõrguse üle, kui just maksude mitteõiglase jaotuse üle. Maksud on väga mitmekesised ja mitmekordsed ettevõtjatele ja tööstureile, mida on palju raskem tasuda kui kindlat maksu. Muidugi on maksude korraldamine ülepea väga raske küsimus. Kui siin kritiseeriti tulumaksu, siis öeldi, et tulumaks on kõige õiglasem maks, seepärast, et seda võetakse neilt, kellel tulu on. Teoreetiliselt on see õige. Aga tegelikult ei ole see mitte õige. Palgasaadajad riigiametnikud ja eraettevõtete ametnikud ei saa oma tulu varjata ja seepärast on nad 100%-liselt maksustatud. Ma kõnelen siin kui eemal-seisja, sest teie teate ju, et sõjaväelased oma palgast ei maksa seda maksu. Igatahes riigiametnike suhtes ei ole see seepärast õiglane, et teised kutselised võivad varjamisi teha ja tehakse ka. Absoluutset õigust kätte saada seega ei ole võimalik. Peale selle tuleb tähendada, et meie tulumaksu-redel on väga järsk. See redel on sisse seatud kõrgema rahaüksuse ajal, kuid nüüd on teine rahaüksus. Härra Majandusminister teab seda väga hästi ja juba omal ajal majandusministrina kritiseeris ta seda. Igatahes maksustamise küsimus tuleks ümber korraldada ja ma arvan, et tulevikus ei pääse meie ka maksude kõrgendamisest, sest riigi tegevus areneb. Muidugi on kõige

halvem, kui makse selleks peale paneme, et nendega hakata arendama mingisugust riigi ettevõtlikkust. See ei ole õige. Riik ei tohi seda teha jooksvatest tuludest otsekohe ja seda ongi katsutud korraldada teisel viisil. Niisiis tagasi tulles riigikaitse maksu juure, näeme, et tulevikus peame seda tegema paratamatult. Seda nõuab kõigepealt relvastise ümberkorraldamine ja moderniseerimine. Üks moodne aeroplaan maksab juba 250 000 krooni, moodne õhukaitsepatari 150 000 krooni, üksik väike 37-millimeetrine suurtükk ühes komplekti varustisega — 140 000 krooni jne. Sõjaministeeriumile on tehtud etteheiteid eelarve arutamise juures, et ta võiks anda rohkem raha relvastise peale, kuid praegu see minevat suurelt osalt jooksvateks kuludeks. Relvastis on hea asi ja tehnika on hea asi, kuid kõige lähtsam on sõjas inimene, eriti juhtkond, kes peab saama hea ettevalmistuse. Sõjaväe Tehnikakoolis õpivad noored mehed, kes on gümnaasiumi lõpetanud. Sinna on välja valitud ainult parimad ja nad teevad seal läbi täie kursuse, nagu Tehnikaülikoolis, kuid peale selle veel oma eriained. Nad õpivad 4 aastat ja saavad siis nooremleitnandiks. Niisama raske on ka lendurite õpetus. Kõik see aga maksab palju raha. Moodne relv nõuab moodset juhtimist ja selleks on vaja palju õppida. Ma juba ütlesin, et moodne lennuk maksab 250 000 krooni ja kui ta jookseb maandumisel vastu kiviaeda, siis on ta otsas. Ka mereväes teenijad on oma relva juhtimisel puhtal kujul spetsialistid ning õhukaitsepatari juures samutigi ei saa tarvitada ajateenijaid. Need võivad olla ainult lihtselt tööjõuks, kuid juhtimine toimub spetsialistide poolt, kuna sellega on seotud puht matemaatiline väljaarvestus. Praegu on laskmine suurtükkidest puhas matemaatika. Ja väljaõpetus on väga kallis. Lähme nüüd edasi. Omal ajal vajasime maa-alasid polügoonide jaoks, õppe- ja laskeväljadeks. Nüüd on need kitsaks jäänud. Moodsed suurtükid lasevad palju kaugemale. Meie oleme sunnitud olnud võõrandama tervete külade maid ja kõige selle eest on tarvis raha maksta. Siin räägiti, et kõikide võõrandamiste eest tuleb õiglaselt tasuda. Seda on ka tehtud. Aga see võõrandamine on vahel väga raske. Võin jutustada teile juhuse, kus tahtsime ühte talu osta. Peremees aga ei müünud seda. Ütles, et kuidas ma seda müün ja mida ma selle rahaga tegema hakkam. Lüksime siis ja ostsime ühe talu jaama juures. Viisime talumehe sinna ja küsisime, et kas nüüd tahad vahetada. Ta oli

siis sellega nõus küll, et võiks ikka võtta. Meie viisime omal kulul, oma autodega kõik tema loomad ja kraami sinna kohale. Mis sa teed! Aga võõrandada tuleb ja selle eest tuleb ka maksta. Nüüd võtame teise asja. Meile tulevad uued aeroplaanid. Praegused aerodroomid, mis meil olemas on, ei kõlba. Moodsed hävitajad on väga kiired ja maanduvad ka suure kiirusega, nii et selle juures võib väga kergesti sattuda maandumisel mõne kiviaia või müüri vastu ja siis on see 250 000 krooni kadunud, ja ka inimeste elud, mis veel kallimad on, on ka kadunud. Nii tuleb meil isegi kivivädi ja müüre ära osta ja selle eest maksta. Meil on tellitud teatud varustis ja moodsed lennukid. Ei saa lubada, et need asetataks Lasnamäe vanadesse veneaegsetesse angaardidesse, mis on nii ehitatud, et isegi tuul võib neid ümber lükata. Sellest näete, et on tarvis uusi kulusid teha ja uusi ruume muretsema. Mitte midagi pole parata, sest sõjasjandus areneb. Kuid siin on veel üks asi. Meie ei ole oma sõjaväe juhtkonna, ohvitseride ja allohvitseride tarbeid küllaldaselt suutnud rahuldada, samuti sõdurite tarbeid — seal on palju tarvis teha. Meie sõdurite päevane toiduraha on 45,5 senti ja selle eest peab sõdurit kogu päev toitma ja üks kord isegi kahe toiduga. Enne oli selleks normiks koguni 32 senti, nüüd on seda tõstetud 45,5 sendile. On tulnud mõnelt poolt kaebusi, et meie sõduri kõht ei ole alati täis, kuid peab ütleva, et see on tõesti suur kunst selle rahaga sõdurit rahuldavalt toita, vaatamata sellele, et see teostatakse väga ökonoomselt. Meil on palju kohti, kus on kahekordsed voodid sõduritele magamiseks. Kes on aga maganud omas elus kahekordsetel naridel, need teavad, kui väga ebakultuurne ja ebamugav see on. Seda võiks lubada ainult sõja ajal või manöövritel, mitte aga alaliselt. Sellest nähtub, kui suur tarvidus on meil uute ruumide järele. Tulles meie juhtkonna juurde ma tooksin ühe näite. Meil ohvitserid ja allohvitserid seaduse alusel saavad riigi poolt riietuse või riideraha, kuid meie ei saa nendele täit hinda maksta, vaid ainult osa. Meie ei ole saanud nii palju siin välja anda nagu seaduses ette nähtud. Korteriraha on ka nii väike arvestatud, et selle eest kustki korterit üürida ei saa. Korteriüksimus on meil üldse üks valusamaid küsimusi. Omal ajal katsuti seda küsimust lahendada sellaselt, et riik andis elukorteri ehitamiseks laenu. Omavalitsused pidid ka aitama. Nüüd ongi nn. pilpakülasid ehitatud palju. Paljud majad on pooleli jäänud ja midagi pole sellest välja tulnud; ine-

tud on nad, halvasti ehitatud ja kõdunevad varsti. Ma julgen veel üht küsimust puudutada, mis ei ole küll minu oma mõte. Omal ajal rahaminister kadunud Vestel juba tõstis üles küsimuse, et kas ei ole kõige parem korterikriisi lahendus see, kui riik ise ehitab oma ametnikele korterid. Majadesse investeerimine on niisugune asi, mis küll end kohe ära ei tasu, kuid ma näitan kohe, milline tähtsus sellel siiski on. Meie piirilt võib kuni Tallinnani vastase aeroplaan lennata poole tunniga. Meie õhutõrje peab kohe valmis olema, et vastu lennata. Aga meil on õhukaitse ohvitseri, kelle töökoht on Lasnamäel, aga ise elab Nõmmel. Aga ma lähen veel kaugemale — meie õhukaitse suurtükipatareid peavad pealetungi korral kohe valmis olema, nende meeskond peab ligidal olema. Seepärast on päris loomulik ja hädavajalik, et ohvitseridel ja allohvitseridel oleksid korterid oma töökoha juures. Aga võtame näiteks ka teised ministriteeriumid — Teedeministeriumi liiklemiskorraldajad peavad olema kohe käepärast, ja kui nad Nõmmel elavad, pole neid kuidagi võimalik kiiresti kohale saada. Oli kord aeg, kus isegi Tallinna prefekt elas Nõmmel. Lugupeetud Riiginõukogu liikmed, kas võib veel suuremat absurdi olla sisemise julgeoleku korralduses — pealinna prefekt elab teises linnas! Minu arvates tuleks küll riigil mõelda elukorterite ehitamisele ohvitseride, allohvitseride ja riigiametnike jaoks. See investeerimine tasub end ära, sest inimene peab ju kuskil elama, ja sellega lahendame tublisti üldist korterikriisi.

Edasi mina ütlesin — väljaõppe kulud kasvavad ühtelugu. Ühes moodse relvastisega peavad ka kasvama jooksvad kulud. Meie oleme nii korraldanud, et meie sõjaväe üldises eelarves läheb suur protsent relvastise peale, aga ühes sellega kasvavad ka jooksvad kulud ja seda ei saa vältida. Meie peame selle ohvri tooma. Kui meie seda mitte ei tee, siis kõik muu töö on Eesti riigi seisukohast mõttetu. Meie peame iga silmapilk olema valmis ennast kaitsma, siis meie võime julgelt vastu minna tulevikule. Tahetjõud, julge väljaastumine, vastav organisatsioon ja vastav tehniline varustus — need kokku annavad väikesele riigile suure tugeva jõu tema kaitseks ja kindlustamiseks.

Ma juhiksin tähelepanu veel ühe asja peale. Meil on suureks teguriks meie riigikaitse kaitseliit. Tema on meile äärmiselt odav. Seal on organiseeritud 40 000 inimest ja maksab riigi eelarves ainult 1 miljon krooni, sellepärast, et inimesed ise ohverdavad seltskonna ja riigi kasuks. Aga

seal on väga suur lünk sees, et meie ei saa sellest summast, 1. milj. kroonist, midagi anda kohapeale. Kohapealsed väikesed rühmitused peavad kõik ise tegema, peavad ise omad kulud kandma. Meie peaksime aga neile kinni maksma nende sõidud ja mõned muud kulud jne., teatavad kulud peaksime lahes või tahtmata kinni maksma ja raha sinna juhtima. Aga ma ütlesin veel, ega kaitseliidu majad ja hooned ka korras ei ole. Praegu on ehitamisel ja eelarvesse võetud Tartu kaitseliidu maja. Aga meie teame, et mõneski teises kohas, nagu Virumaal, Rakveres, on kaitseliidu ruumid väga viletsas seisukorras.

Ma tooksin veel ühe näite sõjaväest. Sõjaväearstide ametikohtade täitmine on tekitanud suuri raskusi. Meil ei saada täiel määral sõjaväearste just sellepärast, et palgad on väikesed. Üteldakse, et neil on kõrvalpraktika, aga meie lugupeetud kolleeg dr. Akel võib ka ütelda, kui suur saab olla ühe sõjaväearsti kõrvalpraktika, kui ta pool aastat on ühes garnisonis arstiks ja teine pool aastat teises garnisonis. Kuigi ta samasse garnisoni jääb, siis suveks peab ta laagrisse minema, ja kas siis patsient talle järele läheb? Ja kui kord patsient on mujale läinud, kas ta siis tema juurde veel tagasi tuleb, see on küsimus.

Ma ei taha nende küsimustega lugupeetud Riiginõukogu liikmeid tülitada, aga juhul tähelepanu, et neid raskusi on väga palju ja järk-järgult tuleb neid korraldada ja järk-järgult tuleb neid lahendada.

Ma ei puuduta palgaküsimust, kuna Majandusminister ütles, et seda küsimust praegu võimalik korraldada ei ole. Ma näitasin, et tarvidused on olemas, ilma milledeta läbi ei saa ja et kulud veelgi tõusevad, ja siin ei ole parata midagi.

Nüüd kokkuvõttes tuleksin tagasi eelarve juurde. Peab ütleva, et kõige suurem soov Majandusministril ja Vabariigi Valitsusel on ju see, et see eelarve täituks. Kui ta täitub, täpselt täitub, on hea, kui aga ülejääk jääb, on veel parem, siis lisaelarve juures on võimalik reguleerimisi teha. Käesoleva eelarve suurimaks puuduseks on tema suur pinge. Tulud ei ole ülekalkuleeritud, vaid väga täpselt arvestatud. Meie võime ainult üht soovida, et kõik läheks rahulikult. Kui tulevad *force majeureid* ja raskused väljaspool meid, siis see eelarve kahjuks täituda ei saa. Ma lõpetan oma kõne selle sooviga, et meil oleks täielik sisemine ja väline rahu, rahulik elu, rahulik kord sees- ja väljaspool, siis täitub ka eelarve.

Pärnumaa sõjaajalooliselt Ordu, Poola ja Rootsi ajal.*)

Dr. H. Sepp.

Uus olukord jäi Pärnumaa saatusele määratlevaks aastakümneiks. Kuid Vene okupatsioon ei ulatunud siiski siiani. Kapitulatsiooniga, mille sõlmisid ordumeister Gotthard Kettler ja tema seisused Vilnos 28. nov. 1561. a. Poola-Leedu kuninga Sigismund II Augustiga, läks Pärnumaa Poola valitsuse alla. Kuid see ei tähendanud Pärnumaale rahu. Võitlus orduriigi püüanduse pärast tekkis Poolal Rootsi ja Venega, mis Pärnumaa 1562—1575. aastatel viis pidevalt sõjakeerisesse.

Algul oli siin pealetungivaks pooleks peamiselt Rootsi ja Pärnumaa pärast heideldi Rootsi ja Poola vahel. Rootsi kuninga Eerik XIV, kellel Taaniga ja Poolaga oli terav vahekord, püüdis Taanilt ja Poolalt anastada Rootsile maid Ida-Baltikumis. Taanile, kuid mitte otseselt Taani kroonile, vaid Taani kuninga Frederiku vennale Magnusele, kuulus hertsogiriigina endine Saare-Lääne piiskopkond, kuhu kuulus ka loodeosa Pärnumaast. Poola valduses oli Pärnu komtuurkond (Tori, Vändra, Pärnu kih., enamik Häädemeestest) ja Karksi foogtkond (Pärnumaast kuulus selle alla Saarde, Halliste, Karksi). Sõjategevuses Pärnumaa ja Lääne-Saaremaa vastu pidi Rootsi arvestama mõlemat võimu. Kummalgi neist aga polnud siin Rootsi vastu kuigi suuri vägesid, eriti veel Magnusel. Kuid ka Rootsi omad väed olid nõrgad. Poolat segas siin tema samaaegne sõda Venega, kuna rootsi ja taani vägesid sidus peagi lahtipuhkenud 7-aastane sõda praeguses Lõuna-Rootsis, mis siis kuulus Taanile. Seega võitlevail riigel polnud siis võimalusi selleks, et energilisemalt oma püüdeid Ida-Baltikumis läbi viia. Rootsi vägi oli moderniseerimata; siin-palgatud peamiselt sakslastest koosnevad väenatukesed olid osalt demoraliseeritud ja neid sai seda vähem arvestada, et Rootsil puudusid ressursid neile korralikuks palgamaksmiseks.

Opereerides Magnuse ja Poola vastu püüdis Eerik XIV säilitada rahu Venega, kellega Poola oli sõjavahekorras. Poola seisukorda Vene suhtes parandas küll veidi võit Orša ja Ula juures 1562. a., kuid pinevus mõlema maa vahel siiski jätkus. Võit-

levate poolte vahet segas veel enam selgete piiride puudumine. Piirid olid lahtised, puudusid looduslikud takistused. Poola-Rootsi vaheline võitlus kandis siis olude sunnil tahes-tahtmata lokaalse väikesõja ilmet ja seda ka kasutada olevate sõjateede mõttes. Et Eesti alast kuulusid Viru-, Tartu-, Võru- ja Viljandimaa Venele, siis ei saadud Poola-Rootsi vahelises sõjas operatiivselt kasutada üle Tartu ja Viljandi kulgevaid teid, vaid tuli piirduda peamiselt ainsama ühendusteega, mis kulges Pärnust piki mererannikut lõunasse. Järelikult polnud võitlevail pooltel olemas külg- ja seljatanguste pealetungide hädaohтусid.

Nüüd lühidalt sõjategevusest. Rootsi kuninga Eerik XIV käsul vallutas sinne rootsi väepealik Clas Horn 1561. a. sügisel Padise kloostri. 1562. a. märtsikuus ta sai käsu võtta poolakailt Pärnu või Paide. Kuid Horn, kes toetas Eerik XIV venna Soome hertsogi Johani abieluplaane Sigismund II Augusti õega, viivitas kuninga käsu täitmise, sest soome aadlimehena ta oli päri Johani kavatsusega luua eriline Ida-Baltikumi riik, kuhu oleksid kuulunud peale Soome ka Soome lahest lõuna pool Eesti ja Läti alasid.

Korduvate käskude tõttu võttis Horn viimaks siiski maikuus ette Pärnu-vastase operatsiooni. Pärnu vallutati juuni alguses. Seega oli alanud avalik sõda Rootsi ja Poola vahel.

Kuningas nõudis nüüd Hornilt sõjategevuse jätkamist ning Paide ja Karksi vallutamist. Ta pidi selleks saama abivägesid Rootsist ja Soomest. Abistama pidi ka Eestimaa. Moonapuudusel Horn võis asuda Paide-vastasele retkele alles augustikuus. Paide langes Rootsi kätte novembrikuus. Nüüd ähvardas sõjategevuse jätkamises tulla uus segav faktor. Hoolimata Eeriku keelust oli Johan sõlminud abielusidemed Sigismund II Augusti õe Katharinaga. Ta laenas Poola kuningale raha ja sai selle eest Eesti ja Läti alal 7 pandilossi; neist Eesti alal Paide, Helme ja Karksi. Hertsog Johan paigutas igasse neist komandandi ja garnisoni. Kõik komandandid allusid kellelegi krahv Artztile. Kuid 1562. a. sügisel Tallinnas Rootsi võimukandja Svante Sturega pee-

*) Algas vt. „Sõdur“ nr. 12-13 — 1939.

tud kokkuleppe kohaselt pidi Johan koostama Karksi garnisoni pooleldi Eeriku meestest, mis eest aga Eeriku väed pidid teisi Johani losse kaitsma vaenlaste vastu. See kokkulepe ei rahuldanud Eerikut, v. a. see osa, mis puudutas Karksit. Eerikul olid ilmselt suuremad kavatsused. Nii saigi Horn 30. okt. käsu sõja jätkamiseks ja Johani losside vallutamiseks. Eerikul tuli muudugi laiendada ka sõjategevuse baasi. Tõsiasi on see, et 1562. a. sügisel oli veel vallutamata Läänemaa ja Eerik evis ribana Taani ja Vene valduste vahel Pärnu. Sõja puhkemine Taaniga Skrånes löi sõjalise olukorra ka siin. Rootsi väepealikul Åke Bengtssonil õnnestus 6. augustil 1563. a. vallutada Haapsalu loss ja varsti pärast seda ka Lihula loss.

Poola kuninga vasall Kuramaa hertsog Gotthard Kettler omalt poolt püüdis 1563. a. sügisel vallutada Pärnut, kuid see ei läinud temal korda ja Kettler, minnes edasi, vabastas Kolovere lossi ja vallutas 5. okt. Lihula. Et aeg oli hiline ja moonast tunduv puudus, siis oli Kettler sunnitud tagasi tõmbuma. Nüüd õnnestus rootslastel Lihula tagasi vallutada. 1564. a. jaanuaris võeti ka Kolovere.

Üldiselt Rootsi sõjategevus 1562. ja 1563. aastal oli olnud tulemusterikas: kuulus ju Rootsile pool Harjumaad, Järva- ja Läänemaa ning osa Pärnumaad Pärnu linnaga.

Tuli raske aasta 1564. Peasõjaväli nõudis rootslastelt suuri pingutusi ja Baltikumis ei suudetud palgasõdureile palka maksta. Need lahkusid teenistusest. Üks nende pealikuid, Kuntz von Ende võttis Lihulast mõisamehi (palgasõdureid) kaasa ja ilmus Pärnu alla, kuid ei suutnud seda vallutada. Osa mõisamehi ja Kuntz von Ende läksid siis üle Poola leeri.

Horni olukord raskenes, vägi vähenes: soome ratsaväeosad sulasid kokku, samuti ka palgasõdurid, nagu selgus eespool. Vaatamata sellele andis Eerik temale käsu vallutada Saaremaa. Meeste puudusel ei suutnud Horn seda aga teostada, sest tuli kaitsta ka Pärnut, kuhu oli ilmunud Heinrich Dücker saksa ratsaväelastega.

Rootslaste seisukord polnud parem ka 1565. a. Nüüd püüdis Eerik parandada maa kaitseolukorda. Kavand olid küll suured (Pärnu, Paide ja Karksi linnuste ümberehitamine jne.), kuid neid ei suudetud teostada. Ka sõjaliselt kujunes 1565. a. raskeks. Vastaspole agressiivsus tõusis. Teatavat osa mängisid seejuures saksa ratsaväelased, kellest osa astus Poola ja Kettleri teenistusse, osa aga koondus väikeseks väeks endise

Paide foogti Kaspar von Oldenbokumi juhatusel, unistades orduvõimu taastamisest Kettleri juhatusel Poola ülemvõimu all. Sellel üksusel oli teotsemine seda kergem, et temal leidus sidemeid kohaliku elanikkonnaga. Nii leidus Pärnus rootsivaenuline kodanike partei eesotsas bürgermeister Wegesackiga. Nende abiga kistigi rootslaste käest aprillis Pärnu linn, kuna loss jäi veel Rootsile. Poolakad hellitasid nüüd veel suuremaid plaane. Pärast Pärnu vallutamist sooritati Aleksander Polubinski juhatusel 8. ja 13. mail retked Karksi alla.

Karksi lossiga oli vahepeal olnud segadusi. Karksi oli Johani pandilosse, mille kaitsjaks ta oli määranud seikleja krahv Artzti nimelise isiku. Kui Johan sattus Soomes venna kätte vangi, püüdis Artzt endale sellest tulu saada, lubades loovutada venelastele Karksi vastutasuks Helme lossi eest, mis ta pidi saama venelastelt pärandatavaks valduseks. Saksa soost Helme garnison oli aga selle vastu, krahv vangistati, viidi Riiga ja surmati. Selle järel enamik Johanile antud pandilossidest läks Poolale tagasi. Karksi aga vallutati augustikuus 1563. a. rootslaste poolt. Lossi komandandiks nimetati soomlane Torsten Henriksson. Lossi alla kuulusid siis Alistekunde ja Paistekunde, s. o. Paistu, Halliste ja Karksi kihelkonnad.

Torsten Henriksson suutis poolakate korduvad retked Karksi alla 1565. a. tagasi lüüa.

Pärnu kaotus oli aga rootslastele valus löök ja halvas rootslaste edasitungi lõuna suunas, pealegi oli pärast Pärnu langemist Karksi täiesti isoleeritud seisukorras ja tal polnud maa-alalist sidet Rootsi alaga.

Pärast Pärnu langemist sai Horn Eerikult käsu Pärnu tagasi võtta ja tungida Väina jõeni, et segada poolakate pealetungi Rootsi alade vastu. Horn ilmuski Pärnu alla, leides aga end Pärnu vallutamiseks liiga nõrga olevat, pöördus Tallinnasse tagasi. Nüüd, jäädes abita, alistus Poolale ka Pärnu loss (9. juunil).

Kartused, et vaenlikud väed hakkavad tülitama ka kaugemaid Rootsi alasid, polnud põhjendamata. Oldenbokum ilmuski oma meestega augustikuus Tallinna alla, kust aga Horn ta veriselt tagasi löi. Tagasiteel langes Oldenbokum Vigalas. Sügisene aeg tuli jälle peale ja tahes-tahmata suuremad operatsioonid pidid lakkama. Pärast pealetungi hertsog Johani lossidele varustas Horn Karksit, mille pärast ta pidi eriti kartma, silmas pidades selle isoleeritud seisukohta. Tagasiteel püüdis ta Pärnut sundida

küll naljutamisega kapituleeruma, kuid see ei õnnestunud. Linn oli toidumoonaga hästi varustatud ning Poola püüdis tugevamaks teha ka Pärnu garnisoni. Seetõttu Horn pidigi 1566. a. paastu ajal loobuma Pärnu piiramise jätkamisest. Sõda aga kestis. 1566. a. suvel püüdis Polubinski vallutada Karksi. Kui see esimesel korral ei õnnestunud, tuli ta juulikuu lõpus tagasi 2000 poolaka, 1000 tatarlase ja 3 lippkonna saksa ratsaväelasega. Karksi lossi kaitse isoleeritud seisukorras tegi nüüd Rootside tõelist peavalu. Pärnumaa kaudu oli tee suletud. Hädas pöördus Horn vene vägede ülemjuhataja poole Liivimaal, et see lubaks kasutada Karksi abistamiseks teed Viljandi kaudu. Venelased lükkasid Horni palve tagasi. Pööre tuli aga Rootsi kasuks teisel. Heinrich Dücker, kes oli tunginud Pärnust Vigalasse, aeti sealst Horni poolt minema. Kuuldus Dückeri kaotusest mõjustas Polubinskit Karksi piiramist lõpetama.

Eerik püüdis Pärnut lasta tagasi vallutada ka 1568. a., kuid selle aasta sügisel tulid Rootsis tähtsad sisesündmused — kuningas Eerik XIV tõugati troonilt vendade Johani ja Karli poolt. Troonile sai nüüd Eeriku vend Johan, Poola kuningas Sigismund II Augusti õemees. Sellega kaasas toimus ka muutus Rootsi poliitilistes sidemeis ja selle tagajärjel ka kujunenud olukordades sõjaväljadel. Eesti ala saatusele oli see väga suure tähtsusega. Rootsi sõda Poolaga ja ka Taaniga soikus, kuid lõkkele lõi vaen Venega ja siitpeale Rootsi sõjategevus kandus peamiselt Ida-Baltikumisse. Rootsi-Vene vahekorra üha teravnedes puhkes lõpuks sõda. Rootsi-Vene vahekorra halvenemine tõi teatavaid sekeldusi ka Pärnumaal. Hertzog Magnus oli astunud Venega lähemasse sidemesse, püüdes Vene abiga pääseda Liivimaa kuningaks. Nüüd püüdsid venelased pääseda mereni läbi Põhja-Pärnu- ja Lõuna-Läänemaa ja 1570 ümber ulatasidki venelased oma katsesarved ka Pärnumaale. Sellelaadilisi Vene püüdlusi harrastati Viljandi piirkonna abiga, mis siis

kuulus Venele. Rootsi seisukord Soome lahest lõuna poole läks üha halvemaks. 1575. aastal vallutasid venelased ka Läänemaa ja Rootsi võim piirdus siis peamiselt Tallinnaga. Pärnumaal oli Rootsi võim kokku varisenud juba 1573. a., millal venelased aasta alguses vallutasid Paide ja hiljem ka Karksi lossi. Rootslased heitsid lossi komandandile Torsten Henrikssonile ette, et ta polevat lossi küllalt energiliselt kaitsnud. Vahest on säärane etteheide siiski liialdatud. Oli ju Henriksson kaitsnud lossi varem tulemusrikkalt. Ka tuleb arvestada lossi äärmiselt ebasoodset asukohta võraste valduste keskel. Kuigi olukord lossi kaitsmisel viimasel ajal võis veidi parem olla Rootsi-Poola vahekordade paranemise tõttu, ei võinud ka poolakaile meeldida Rootsi muudest valdustest eraldi olev osa Poola valduste keskel.

Karksi vallutamine pidi loomulikult kasvata venelastes iha Pärnu järele, mis selguski paar aastat hiljem. Vaatamata, et Poolaga oli sõlmitud rahu, tungis Vene vägi 1575. a. kevadtalvel Pärnu alla ja vallutas selle.

Kuna venelased pealetungidega, vallutamistega ja rüüstamistega olid väsitanud Rootsi kuni 1577. a. alguseni, nõrgestasinad Poolat suvise pealetungiga 1577. a. Põhja-Läti ida- ja keskosadele.

Sellega siiski piirdus vene relvade õnn. Tagasilööks algas 1580. a. ja jätkus 1581. aastal. Rootsi tõrjus välja venelased Põhja-Eestist ja Poola kuningas Stefan Batory suutis pärast võidukat sõda sundida venelasi loobuma vallutatud aladest Liivimaal, nii siis ka Pärnumaast. Zapolje rahu järel okupeerisid Pärnumaa poolakad 1582. a. ja kui ka Rootsi Venega sõlmis 1583. a. vaherahu, siis sai Eesti ala ligi paarikümne aasta jooksul sõjast toibuda.

Pärnumaale oli möödunud sõjasündmustest rikkamaid ajastuid, mis oli eriti raske ajavahemikul 1562—1566, kui lakamatult kordusid maakonna piirides rootsi ja poola sõjavägede retklemised.

(Järgneb.)



Sõjakool

20-aastane.



Lühike ülevaade möödunud tegevusest.

Üksikud tähtsamad sündmused inimeste ja rahvaste elus on nagu tähised, mis suunavad ja mõõdavad elu, tegevust ja edu. Sellaste tähiste juures on kujunenud kompleks peatuda, et hinnata möödunud tegevust ja rajada uusi sihtjooni tulevikutööks.

Meie sõjaväe elus ja arengus üheks tähtsamaks sündmuseks kindlasti oli Sõjakooli asutamine 1919. a. kevadel. Kuigi siis olid juba möödunud Vabadussõja esimesed kriisipäevad ja maa vabastatud vaenlastest, polnud veel näha sõja lõppu. Olid käimas veel ägedad lahingud, mis nõudsid ohvreid muude hulgas ka meie juhtide ridadest. Kaotuste tagajärjel lahinguis meie ohvitserkond kuivas kokku. Juba Vabadussõja alguspäevil ohvitserkond polnud arvuliselt küllaldane ja kui lahingud ka veel hörendasid neid ridu, siis kerkis teravalt päevakorrale ohvitserkonna koosseisu täiendamise küsimus. Tekkis tungiv vajadus Sõjakooli järele.

Küsimuse lahendamiseks Sõjavägede Ülemjuhataja oma käskkirjaga 03. 04. 19. nr. 125 pani aluse Vabariigi Sõjakoolile. Seega käesoleva aasta 3. aprillil Sõjakool vaatab tagasi oma 20-aastasele tegevusele, kõrvutades ja võrreldes oma algus-eluastaste tööd praeguse töö ja tegevusega. Kuidas Sõjakooli õppetöö aja jooksul muutus ja arenes, sellest laseme kõnelda alljärgnevatel ridadel.

Vabariigi Sõjakool alustas oma õppetööd 14. aprillil 1919 Tallinnas Tehnika tänavas endise raudtee-tehnikakooli ruumes. Üheaegselt algasid tööd jalaväe-, suurtükiväe- ja ratsaväekursused. Sõjakooli esimesteks õpilasteks — kadettideks olid õppursõdurid rindelt.

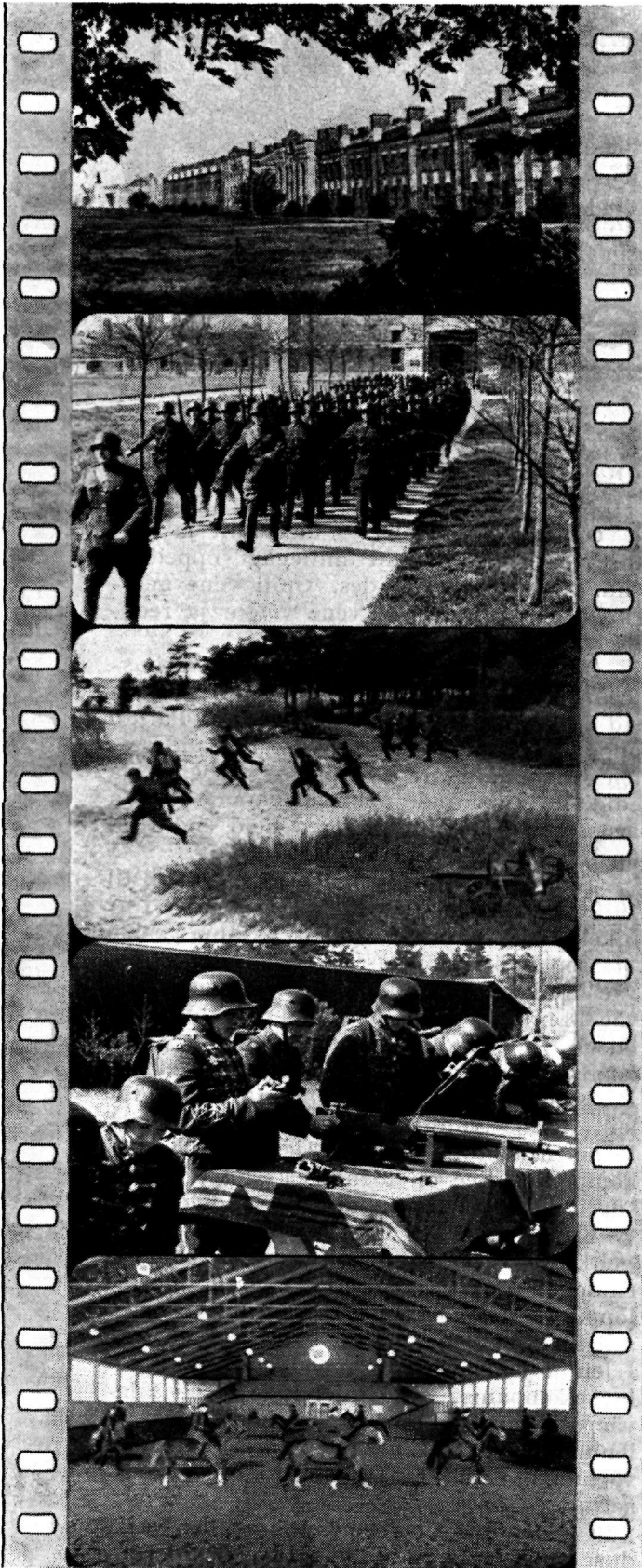
Õppetöö Sõjakoolis — meetodilt ja ulatuselt — ei erinenud millegagi õppetööst end. vene lipnikekoolides. Õpiti vene määrustikke, tehti vanade vene võtete ja reeglite järgi rividrilli jne.

Õppetöö algus oli seotud tõsiste raskustega. Puudusid vilunud õppejõud, puudusid õpperaamatud ja õppevahendid. Paljud õppejõud olid võõrast rahvusest. Kuid sellele vaatamata arenes õppetöö hoogselt ja edukalt. Õpetajad õpetasid oma parima arusaamise ja tahtega, nagu neid endid oli õpetatud vene sõjaväes.

Töö andis tulemusi. Juba 2. augustil 1919 Sõjavägede Ülemjuhataja ülendas lipnikeks 106 jalaväe kadetti. Sama aasta 14. septembril lõpetas Sõjakooli 25 ratsaväe lipnikku ja 5. oktoobril — 56 suurtükiväe lipnikku. Kõik need noored ohvitserid läksid rindele, kus neil tuli rakendada Sõjakoolist kaasatoodud teadmisi ja oskusi. Peagi selgus, et noored lipnikud tulid edukalt toime rühma juhtimisega lahingus. Mõnel neist tuli Vabadussõjas juhtida isegi kompanit. See oli tõenduseks, et Sõjakool suutis täita temale pandud ülesandeid.

Kuid esimene lend Sõjakoolist kaugeltki ei rahuldanud ohvitseride puudust rindel. Seepärast veel enne I lennu õppetöö lõppu võeti kooli vastu II lend, mis arvuliselt ületas I lennu peagu kahekordselt. Kui I lennu jalaväekursus moodustus ühest jalaväekompanist, siis II lennu ajal oli jalaväepataljon 2-kompanilises koosseisus. II lennu suurtükiväekursus (patarei) ja ratsaväekursus (eskadron) töötasid endises koosseisus.

Õpilaste arvu suurenemine esildas vajaduse suuremate ruumide järele. Kuid ruu-



mide küsimus lahenes alles 1920. a. mai-kuus, millal Sõjakool asus Tondile, kus töötab tänapäevani.

Kuna kooli II lennu õppekursus Vabadussõja lõpul veel jätkus, siis pikendati kursust ühe aastani ja 151 jalaväekursuse kadetti ülendati lipnikeks 31. augustil 1920. Suurtükiväe- ja ratsaväekursuse õppetöö lõppes umbes kolm kuud hiljem, millal ülendati lipnikeks 26 suurtükiväe ja 18 ratsaväe kadetti. Sellega lõppes sõjaaegsete ohvitseride ettevalmistamine Sõjakoolis.

1. oktoobril 1920 Sõjakool alustas õppetööd I rahuaegse kursusega. See kursus jagunes kaheks klassiks — nooremaks ja vanemaks. Noorem klass komplekteeriti sõduritega ja eraisikutega, kes evisid vähemalt keskkooli 6 kl. haridust. Vanemasse klassi võeti sõjaaegse II lennu kursuse lõpetanud keskkooli 6 kl. haridusega kadette, kes soovisid jätkata õppimist rahuaegsel kursusel. Kummaski klassis õppetöö vältas 1 aasta. I lend rahuaegseid ohvitseri lõpetas Sõjakooli nooremleitnantidena 6. augustil 1921.

1920. a. sügisel kerkis üles sõjaaegsete ohvitseride teadmiste täiendamise küsimus. Oli ju meie vabadussõjaaegne ohvitserkond oma rõhvas enamuses saanud sõjalise ettevalmistuse vene sõjaväes lipnikekoolides lühiajalistel kursustel ja rahuaegseks õppetööks nende teadmised ja oskused osutisid puudulikeks. Seepärast avati 1. detsembril 1920 Sõjakooli juures „Ohvitseride täienduskursus“. Kursuse esimene lend lõpetas õppetööd 6. augustil 1921. Sõjakooli koosseisus ohvitseride täienduskursus töötas ainult 3 aastat, millal ta uute koosseisude alusel läks Sõjakooli ülema alluvusest Sõjaväe Õppeasutiste ülema alluvusse.

1921. a. muudeti Sõjakooli õppekursus kolmeaastaseks kolme klassiga: üldklass, I spetsiaalklass ja II spetsiaalklass. Üldklassis, kuhu võeti õpilasteks keskkooli 6 kl. haridusega noormehi, peale sõjaliste õppeainete võeti läbi ka keskkooli viimaste klasside kursus. Seetõttu Sõjakooli lõpetamisel üldklassis õppinud kadetid omandasid keskkooli lõpetajate õigused. Täieliku keskkooli haridusega noormehi võeti vastu I spetsiaalklassi. Seega neil oli õppeaeg Sõjakoolis ainult kaks aastat. Sellane ohvitseride ettevalmistamise kord kehtis Sõjakoolis 1928. a. sügiseni.

1922. a. veebruarikuus avati Sõjakoolis veel eriklass täiendus- ehk reservohvitseride ettevalmistamiseks. See klass komplekteeriti noorsõduritega, kellel oli täieline keskkooli või kõrgem haridus. Neid nimetati asekadettideks. Nende õppekursus Sõja-

koolis jagunes kolmeks perioodiks: I periood — reamehe ettevalmistus, II periood — allohvitseride (jaouülema) ettevalmistus ja III periood — ohvitseri (rühmaülema) ettevalmistuse teoreetiline osa. Pärast Sõjakooli lõpetamist asekadetid lähetati tagasi oma väesadesse rühmaülema ettevalmistuse praktilise osa läbivõtmiseks.

1923. a. Sõjakooli reservohvitseride ettevalmistamise klass nimetati ümber Aspirantide kursuseks ja asekadetid aspirantideks. Sellane aspirantide kursus töötas Sõjakooli kosseisus 1928. aastani.

„Ohvitseride ettevalmistuse seadlusega“ 1928. a. ohvitseride ettevalmistamine Sõjakoolis seati uutele alustele. Koolis töötasid: aspirantideklass, kadettide noorem ja vanem klass. Aspirantideklassis valmistati ette täiendusohvitseri ja kadettideklassis — kutseohvitseri. Seadlus määras ära õppetöö üldise kestuse igas klassis ja nõudis Sõjakooli sisseastujailt täielikku keskkooli haridust. Kadettide nooremassi klassi võeti vastu ainult aspirantideklassi täieliku õppekursuse lõpetanud.

1930. a. antud uus „Ohvitseride ettevalmistuse seadlus“ oli vähe lahkuminev 1928. a. seadlusest. Õppetöökäik oli üldjoontes sama mis eelmises seadluses, kuid õppekursuse vältust käsitleti sääli otstarbekamalt kui see oli eelmises seadluses. Teiseks nõuti Sõjakooli sisseastujailt, lisaks senistele normidele, riigikeele täielikku valdamist ja Eesti Vabariigi kodakondsuses olemist vähemalt 1 aasta.

29. augustil 1932. a. lõpetas töö Sõjakoolis VIII lend. Selle lennuga katkestati ajutiselt Sõjakooli kadettideklassides kutseohvitseride ettevalmistamine. Aspirantideklassid aga töötasid täie koormatiseaga.

Suure murrangu kaadriohvitseride ettevalmistuses tõi 23. oktoobril 1935 Riigivabariigi poolt antud „Väeliigi ohvitseride ettevalmistuse seadlus“.

Seadluse järgi ohvitseride ettevalmistamine, välja arvatud lennuväe täiendusohvitseride ettevalmistamine, toimub Sõjakoolis. Selleks Sõjakoolis on aspirantide- ja ohvitserideklassid. Aspirantideklassides antakse õpilasile täiendusohvitseri ettevalmistus, ohvitserideklassides aga aspirantideklassi lõpetanud õpilasile kutseohvitseri ettevalmistus.

Aspirandilt kui tulevaselt täiendusohvitserilt nõutakse aspirantideklassi lõpetamisel, et ta:

- tunneks põhjalikult oma väeliigi lahinguomadusi;



- mõistaks taktikaliselt kasutada oma väeliigi relvi;
- suudaks juhtida rühma ja vajaduse korral kompani (patarei, eskadroni) tegevust igasuguses lahinguolukorras;
- eviks kujutlust teiste väeliikide tegevusest ja oskaks nendega koos töötada;
- suudaks sõja korral teostada ka väikeste üksuste taktikalist väljaõpet.

Sõjakooli ohvitserideklasside õppetöö eesmärgiks on ette valmistada meie sõjaväele juhte, kes edukalt võivad täita kõiki nooremohvitseri ülesandeid nii rahu kui ka sõja ajal.

Rahuaaja õppetöö ja sõda nõuavad kaasa aja juhilt laialdasi teadmisi, suurt oskust, tugevat iseloomu ja head tervist. Selleks Sõjakoolis:

- arendatakse tulevast juhti intellektuaalselt;
- õpetatakse teda professionaalselt;
- kasvatatakse teda moraalselt ja füüsiliselt.

Õppekavades ei ole õppeaineid, mis oleksid määratud otseselt ja ainult õpilaste intellektuaalse või üldharidusliku taseme arendamiseks, sest ka iga sõjaline õppeaine taotleb kaudselt sama sihti.

Ohvitseri kui kasvataja ja juhi elukutse nõuab temalt oma tööala põhjalikku tundmist, s. o. professionaalseid teadmisi ja oskusi sõjaasjanduse alal. Nende teadmiste ja oskuste sisendamiseks õpilastesse on suunatud kogu Sõjakooli õppetöö.

Moraalse kasvatusala jaoks ei ole Sõjakoolis erilisi õppeaineid, sest moraali ei saa õpetada erilise õppeainena. Teda võib kasvatada vaid kaudselt iga õppeainega.

Moraali sisendajaks õpilastesse on kogu Sõjakooli kaader oma isikliku eeskujuga,



Kolonel Raud.

„Mu härrad! Mõõdunud vestluses sõjapsühholoogiast me vaatlesime lähemalt tegureid...“

oma kaudse ja otsese mõjuga. Sõjakoolis iga õppejõud, iga lektor ei ole mitte ainult oma õppeaine ettekandja, vaid ta on ühtlasi ka kasvataja.

Kuna füüsiline sitkus ja vastupidavus on vajalikud omadused juhile nii rahu kui ka sõja ajal, siis Sõjakooli aspirantide- ja ohvitserideklassidesse sisseastumisel üheks tingimuseks on õpilase hea füüsiline tervis. Õpilaste füüsilisi võimeid arendatakse ka kogu õppekursuse vältel.

Üldjoontes kehaline kasvatus Sõjakoolis jaguneb kahte ossa:

- õpilase füüsilise jõu ja vastupidavuse arendamine;
- teadmiste ja oskuste andmine õpilasele sel määral, et nad pärast Sõjakooli lõpetamist suudaksid esineda instruktoritena ka kehalise kasvatusalal.

Peamist tähelepanu pööratakse neile kehalise kasvatusaladele, mis arendavad üksikvõitleja lahingulist tugevust ja väärtust, nagu rakendusvõimlemine, täagivõitlus, vehklemine, poks, võimlemine püssiga, suusatamine jne.

Kehalise kasvatusalade arendamiseks on kasutada eeskujulikult sisustatud võimla, staadion ja harjutusväljakud.

Kokkuvõttena tuleks märkida, et kui Sõjakooli algusaastail töömeetodid ja ka sisu olid kopeeritud vene lipnikekoolide kavadest, siis tänapäeval on need diametraalselt lahkuminevad. Algusaastail õppetöös domineeris teooria, nüüd — praktiline töömeetod.

Oma 20 eluaasta kestel Sõjakool on saanud meie sõjaväe ridadesse tuhandeid noori juhte kutse- ja täiendusohvitseridena. 20 eluaasta kestel Sõjakool on teinud palju vastutusrikast tööd meie sõjaväe ülesehitamise ja juhtiva koosseisu ettevalmistamise alal.

20 aasta jooksul sõjakooli on juhtinud:

1. kapten (praegu kolonel erus) A. Simon VR I/3;
2. kolonel V. Marder VR I/2 (surnud);
3. kolonelleitnant E. Rützel (praegu erus);
4. kolonel V. Trossi VR I/3 ja II/3;
5. kolonel A. Kasekamp VR II/3;
6. kolonel A. Jaakson VR I/3;
7. kolonel A. Saueselg VR II/3;
8. kolonel J. Raud VR I/3 (praegune Sõjakooli ülem).

Portupei-aspirandi kui tulevase kutseohvitseri ettevalmistus.

Lipnikud T. Kõlu ja M. Grauer.

Napoleon ütles: „Pole halbu sõjavägesid, on vaid üksnes halvad juhid.“ Kahtlemata on selles väljendis palju tõtt.

Tulevikusõda nõuab kaasaja juhilt laialdasi teadmisi, suurt praktilist oskust, tugevat iseloomu ja head tervist. Vastavalt neile nõudeile on ka meil korraldatud kutseohvitseride ettevalmistus, mis toimub nii Sõjakoolis kui ka väeosis.

Sõjakooli aspirantideklassi lõpetanud gümnaasiumi- või vastava haridusega aspirantide hulgast valitakse välja tarvilik arv aspirante, kes soovivad saada kutseohvitserideks. Valikul võetakse aluseks füüsiline tervis, atestatsioon, iseloom ja võimed ning õppetulemused. Valitud aspirandid jäetakse pärast sundusliku sõjaväeteenistuse kandmist teenima väeosisse portupei-aspirantidena.

Portupei-aspirant on kutseohvitseri kandidaat. Sellasena teda kasvatatakse ja õpetatakse väeosis ajavahemikul portupei-aspirandiks saamisest kuni Sõjakooli ohvitserideklassi astumiseni.

Kõik portupei-aspirandid peavad võimalikult ühe aasta kestel sooritama Lahingukooli põhikursuse lahingutehnilisel alal. Et portupei-aspirant oleks täiesti teadlik oma uutest tingimustest ja ülesandest väeosas, peab ta õppima tundma reamehe ja riviallohvitseri raskusi ja töid, täites neid samas ulatuses, nagu seda teeb harilik reamees ja riviallohvitser. Pärast Lahingukooli põhikursuse lõpetamist portupei-aspirant sooritab oma teenistuse ja juhtimise praktikat väeosas riviallohvitseri ametikohtadel.

Teenistuse kestel väeosas tulevane ohvitser õpib tundma sõdurit, kelle juhina tal hiljem tuleb teosteda — tema meeoleolu, mõttemaailma, muresid, tunnetusi ja arusaamist nähtusist, mille keskel ta elab. Sõ-



Kolonel J. Raud VR I/3.
Sõjakooli ülem.

jalise ettevalmistuse alal väeosas tuleb jõuda selleni, et portupei-aspirant

- tunneks põhjalikult oma väeliigi lahinguomadusi;
- oskaks eeskujulikult käsitseda ja kasutada väeliigis kasutamiselolevaid relvi ja abinõusid;
- oskaks juhtida jagu või rühma lahingus ja
- oskaks teostada nende väljaõpet.

Kuna portupei-aspirandi iseseisvale teotsemisele väeosas langeb ligi pool kutseohvitseriks ettevalmistuse ajast, siis tekib küsimus, missugust mõju avaldab teenimine väeosas portupei-aspirandi arengule. Nagu tähendatud, portupei-aspirant väeosas on ühelt poolt kasvandik ja edasiõppija, teiselt poolt kasvataja ja õpetaja. Kasvatajana ja õpetajana ta vastutab oma alluvate sõjalise kasvatus ja väljaõppe eest. Töö resultaadist ilmneb portupei-aspirandi vastavus ohvitserikutsele. Teotsemisel kasvatajana ja õpetajana portupei-aspirant allub alati selle ülemate kontrollile. Viimased jälgivad ja juhivad portupei-aspirandi käitumist ja tegevust nii sõdurite kasvatajana ja õpetajana kui ka tema isiklikus elus väljaspool teenistust. See on eriti tähtis noore ohvit-

seri ettevalmistusel, sest tegelik elu ja töö toob enesega kaasa palju küsimusi, millede lahendamisel on portupei-aspirandile vajalikud vanemate juhtide näpunäited. Noorel inimesel puuduvad kogemused iseseisvaks eluks. Portupei-aspirant koolipoisina kasvas üles vanematemaja koduses õhk-



Kolonelleitnant Mäe.

konnas. Tema majandusliku külje eest hoolitsesid ta vanemad või hooldajad; kasvatust juhtis peamiselt kool. Lõpetanud kooli, astus ta sõjaväkke sundaega teenima. Sõjakoolis õppis ta sõprade ja seltsimeeste keskel. Arvatud vääriliseks kutseohvitseriks ettevalmistumisele, tuli tal alustada iseseisvat elu ja tööd väeosas. Tundes end järsku iseenda peremehena, ei oska portupei-aspirant valida õiget teed oma isikliku elu korraldamisel, kaldudes mõnikord lõtvusele ja kergemeelsusele, millega võivad kaasuda pahed, nagu joomine jne. Sellaste nähete vältimiseks pannakse aga väeosis suurt rõhku portupei-aspirandi seltskondlikule kasvatusel. Olles ohvitseridekogu alaline külaline, harjub ta liikuma ohvitseride seltskonnas, tutvub väeosa ohvitseridekogu kaudu ohvitseride kommete ja traditsioonidega. Võttes osa ohvitseride perekonnaõhtuist, pidudest, koosviibimisist jne., kasvatatakse ta seltskondlikult ohvitseriks. Meelelahutuste pakkumine väldib nende otsimist kohtadest, mis võivad kahjustavalt mõjuda noore portupei-aspirandi arengule.

Teotsedes riviallohviteride ametikohtadel õpib portupei-aspirant tundma ka ülejateeni- ja allohvitere, kellega tal tuleb koos töötada. Siin nõutakse portupei-aspirandilt, et ta oleks sõdurlike vooruste ja omaduste eeskujuks allohviterile ja sõdureile nii teenistuses kui ka väljaspool teenistust. Siit ilmneb ka portupei-aspirandi seltsimehelikkus alluvate ja kaasteenijate vastu, aumehelikkus ja suur omaalgatuslik

teotsemisind. Seejuures seltsimehelikkus ja koostöö leiavad erilist rõhutamist, sest koostöö ja üksteisest arusaamine evib määratud tähtsust nii sõjas kui ka rahuaegses töös. Portupei-aspirantide ja allohviteride suhted peavad baseeruma vastastikusele üksteise mõistmisele. Seejuures ei tule aga unustada, et portupei-aspirandil tuleb kord jälle nendega koos töötada ja siis juba nende juhina, kes mõistab ja tunneb peensusteni allohviteride elu ja tööd.

Tähtsat osa portupei-aspirandi kasvatamisel etendab ka tema elu kasarmus, vähemalt esimesel praktika-aastal. Selleks enamikus väeosis on neile eraldi toad. Elu kasarmus võimaldab kõigekülselt tundma õppida sõduri elu kõigi selle raskustega. Ta viib portupei-aspirandi sõdurile lähemale, mis on vajalik teineteise mõistmiseks ja milleta puudub kasvatustöö sisu. Elamine erakorteris, mis toimub harilikult teisel praktika-aastal, on järgmiseks astmeks portupei-aspirandi iseseisva elu rajamisel, õpetades teda ka oma majapidamist iseseisvalt korraldama ja juhtima.

Tähendatud kahe aasta kestel portupei-aspirant peab end iseseisvalt ette valmistama Sõjakooli ohvitserideklassi vastuvõtmiseks korraldatavaks võistluskatseiks. See pole kerge. Katseid on 25–30, seega nendeks ettevalmistumine nõuab pidevat ja süstemaatilist tööd, mida tuleb teha teenistusest vabal ajal.

Üldiselt ajal, millal portupei-aspirandid viibivad väeosas, selguvad nende füüsilised, vaimsed ja moraalsed omadused ning võimed, mis kindlustab, et ohvitserideklassi



D. Buxhoevden.

„Mul on kodus veel üks gaasemaske. No eks näis, mis sest saab.“

vastuvõtmiseks korraldavaile võistluskatseile pääsevad vaid kutsele täiesti väärilised kandidaadid.

Kokku võttes näeme, et kutseohvitseride ettevalmistamissüsteemis on pööratud kõige tõsisemat tähelepanu tegeliku praktika ja viimistletud juhtimisoskuse andmisele enne

kutseohvitseriks saamist. Seega on loodud olukord, et kui noor kutseohvitser hakkab väeosas oma alluvat üksust juhtima, õpetama ja kasvatama, siis ta on võimeline seda tegema mitte algava noorurina, vaid teadliku peremehena.

Sõjakooli kaadri laskespordist.

Laskeasjandus on sõjaväe rahuaegses väljaõppes ala, mille edukus on rohkem kui mõnel muul alal johtuv ülemate ja instruktorite isiklikust eeskujust ning võimeist laskeasjanduse alal. Häid väljaõppe tulemusi oma õpilaskonnas suudavad saavutada ainult need juhid, kes ka ise relvi meisterlikult käsitsevad. Hästi edasi anda võidakse ainult seda, mida ise hästi tuntakse. Kuid veel teinegi asjaolu tingib laskeõpetajate kõrge laskeosavuse vajadust. Ja nimelt — vaid hea relvakäsitseja suudab taastada mõne proovilasuga õpilase milgi põhjusel kõikumata löönud usu oma relvasse ning võtta aluse laskeradadel nii sageli esinevaid kurtimisilt „püssi mitte-jooksmise“ üle. Need lõekspidamised on kandnud ka Sõjakooli kaadri tööd laskeasjanduse alal. Kuivõrra need püüdlused tulemusi on andnud, seda püüavad selgitada alljärgnevad read Sõjakooli kaadri tegevusest.

OLÜ.

Sõjakooli OLÜ asutati 14. novembril 1931.

Oma lasketaseme kõrguselt on Sõjakooli OLÜ paremaid ühinguid OLK-s, mida kinnitab tõsiasi, et:

- laskmises täiskaliiber-püssist:
 - 20% OLK SM-klassi laskureist,
 - 33% OLK EM-klassi laskureist,
 - 15% OLK M-klassi laskureist ja vaid
 - 2% OLK klassituist laskureist kuulub Sõjakooli OLÜ-sse.
- laskmises kal. 22 püssist:
 - 25% OLK SM-klassi laskureist,
 - 33% OLK EM-klassi laskureist,
 - 11% OLK M-klassi laskureist ja vaid
 - 2% OLK klassituist laskureist kuulub Sõjakooli OLÜ-sse.

— laskmises sõjapüssist:

- 33% OLK SM-klassi laskureist,
- 60% OLK EM-klassi laskureist,
- 19% OLK M-klassi laskureist ja
- 5% OLK klassituist laskureist kuulub Sõjakooli OLÜ-sse.

Sõjakooli OLÜ liikmeskond on oma suuruselt $\frac{1}{10}$ OLK liikmeskonnast.

1938. a. Soome-Eesti ohvitseride vahelisel laskevõistlusel võitjaks tulnud meeskonnast kuulus 40% Sõjakooli OLÜ-sse. Sama rohkearvuliselt on Sõjakooli OLÜ laskurid esinenud ka OLK meeskondade ridades, missugused rahvusvahelistest klubimeeskondade võistlustest on osa võtnud.

OLK ühingutevahelisel laskevõistlusel sõjaväe-täpsuspüssist, kal. 22 püssist ja sõjaväe-püstolist ühing tuli kokkuvõttes II kohale, saavutades:

- sv. täpsuspüssist laskmises 843 punktiga III koha,
- kal. 22 püssist laskmises 907 punktiga II koha,
- sõjapüstolist laskmises 867 punktiga IV koha.



Major Soe.

„Kas, tähendab, soe või külm, aga mitte leige.“

Kogu oma olemasolu kestel on ühing pidevalt korraldanud liikmete omavahelisi laskevõistlusi, et arendada ühingu liikmete võimeid isiklikus laskeosavuses.

Alates 1933. a. ühing peab traditsiooniliselt sõprusvõistlust Sõjavägede Staabi OLÜ-ga ja

— alates 1935. aastast — KL Tallinna Maleva Toompea malevkonnaga Vabariigi Presidendilt härra K. Pätsilt välja pandud igavesti rändavale rändauhinnale. Mõlemad sõprusvõistlused on täitnud oma eesmärgi — nad on andnud rivaalitsevate ühingute laskureile hoogu treeninguks ning lähendanud vastastikku võistlevate ühingute perre kuuluvaid laskureid.

Kooli aastapäeval jääb vaid soovida, et püstitatud põhimõtteil jõutaks peatselt eesmärgile — viia vähemalt 50% liikmeist M- ja kõrgematesse laskurklassidesse.

ÜLÜ:

Sõjakooli ÜLÜ asutati 23. nov. 1931. a. eesmärgiga tõsta allohvitserkonna taset individuaalrelvadest laskmises ja aidata kaasa asjatundliku laskeõpetajate kaadri väljakujunemisele. Lasketegevuse aluseks on olnud teadmine, et allohvitseri isiklikud laskealased kogemused ja oskused on määrava tähtsusega ka aspirantide väljaõppel.

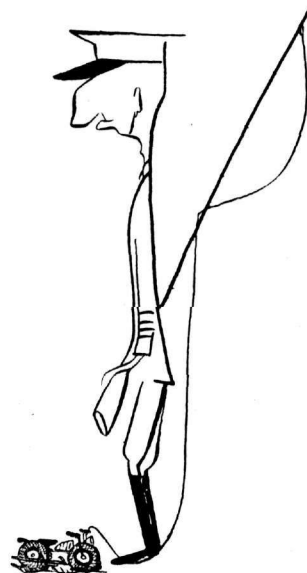
Ühingu juhatus on alati püüdnud laskureile leida võimalusi võistlusteks. Igal aastal on korraldatud omavahelisi laskevõistlusi ja võimaluste piires osa võetud ka välisvõistlustest. Nii võistles ühing kahel viimasel aastal Inglise (S.M.R.C.) väikekaliber-klubide korrespondentsvõistlusil, kusjuures 1938. a. ühing tuli 18. kohale Eestist osavõtnud 29 meeskonna seas ja üldiselt 59. kohale 268 osavõtva meeskonna seas. ÜLK ja Piirivalve ÜLK vahelistel

laskevõistlustel 1937. a. ühing tuli kolmandale kohale.

Ühingu liikmeskonna püüdeid kõrgema laskurklassi saavutamiseks on alati õhutatud, kuid alaliselt vahelduva liikmeskonna tõttu on selle mõtte täitumine seotud suuremate raskustega. Vahelduv koosseis põhjustab ka ühingu lasketaseme ühtlusetust. Näiteks viimasel aastal täienes ühingu liikmeskond paljude noorte allohvitseridega, kelledest veel tuleb koolitada häid laskeala õpetajaid.

Ühingul seisab seepärast ees tähtis ülesanne — oma liikmeskonna lasketaseme ühtlustamine. Selleks ühing jätkab energiliselt oma senist tegevust, eesmärgiga viia valdavam osa ühingu liikmeskonnast kõrgemasse laskurklassidesse.

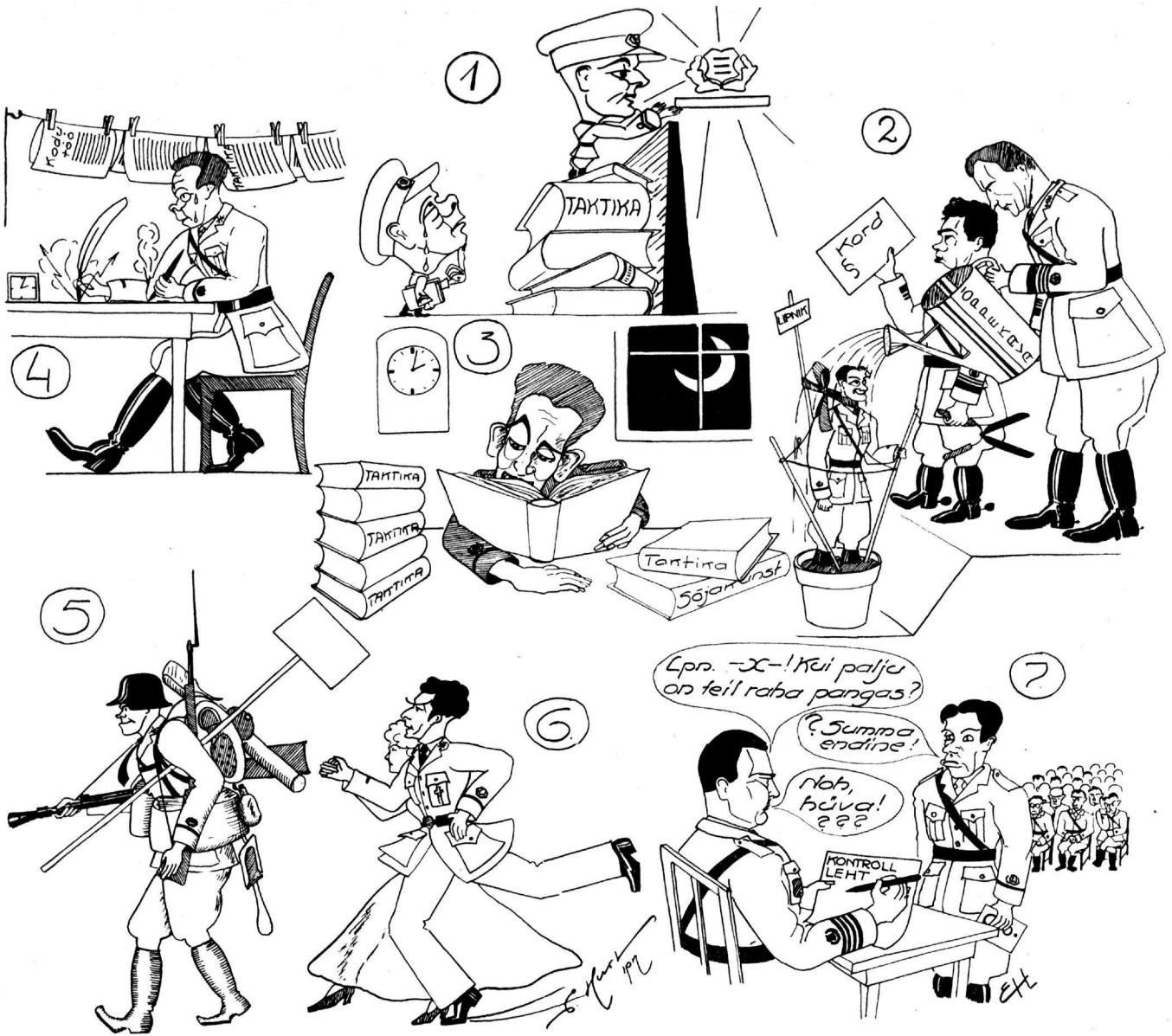
J. U.



Kapten Pliisnik.

„Kesse sülitas rivis?“





Ohvitserideklasside õpilase elu ta oma vaatevinklist.

1. Ohvitserideklassidesse sisse pääseda on raske. Kõrget nõudmiste müüri saab ületada ainult kaaluka teadmiste-pagasi abil.
2. Sissepääsnud võetakse erilise hoolekande alla ja nende kallal teostatakse suur kasvatus ja välja-aretamise protsess.
3. Samuti tuleb ise teha tõhusat tööd, nii et sageli saab endale anda puhkuse käsu alles kella 0300 paiku.
4. Et oma töödega toime tulla, peab õppima kirjutama vähemalt kahe käega.
5. Manöövrites peab ohv.-klasside lipnik kandma tavaliselt oma seljas pool rühma tulejõust.
6. Ja masurkas ei tohi tema ja puhastverd poola pani vahel olla erilist vahet.
7. Kuna sõjalise edu aluseks on tugev majandus, peab ka ohv.-klassides olema lipniku rahaline seisukord kindel — üks kord kuus tuleb üles tunnistada oma maised tagavarad ja seda tõestada pangaraamatuga.

Sääste kasvatusabinõuna.

Õpilaste vastuvõtmisel Sõjakooli ohvitserideklassidesse selgub, et umbes neljandik portupei-aspirantidest on suutnud enne ohvitserideklassidesse sisseastumist veidi säästa; pooled on tulnud kokku ots-otsaga, kuna umbes neljandik on koormatud võlgadega. Pärast ohvitserideklassidesse sisseastumist saabuvad kirjad võlgade palgast kinnipidamiseks. Eriti paistavad silma võlanõudekirjad üleajateenijatekogudelt. „Maadlemine“ võlgadega segab õppetööd. Ohvitserideklassis õpilane peab likvideerima võlad ja ka säästma.

Ohvitserideklassi õpilased võivad olla ka ohvitseridekogu laenu- ja hoiukassa liikmed. Laenu-hoiukassa peab iga kuu palgast kinni soovitud summa, mis jääb kassasse hoiusummaks. Kuid arvan, et on parem, kui õpilane raha ise panka viib. Tarvis õpilast harjutada säästma. Kinnipidamised sunniviisil kasvatavad inimese teataval määral hooletuks raha ja majanduslike küsimuste suhtes.

Sõjakooli ohvitserideklassides on kehtiv kord, et õpilane säästaks oma palgast iga kuu teatava summa, mida ta on kohustatud panka viima. Pangaraamatuid aegajalt kontrollitakse, et näha, kas hoiusumma suureneb.

See nõue, et õpilane peab iga kuu osa oma palgast panka viima, taotleb:

— eeskätt — kasvatuslikke eesmärke: kasvatada inimest säästlikuks. Kes ei suuda korras hoida oma majapidamist, see ei suuda seda teha ka riigivaraga. Kes on koor-



matud võlgadega, see ei saa anduda tööle täie tähelepanuga. Majanduslikud raskused mõjuvad meeleolule ja kisuvad tähelepanu töölt kõrvale;

— teiseks — kooli lõpetamisel õpilane saab 2 nädalat puhkust, selle aja jooksul ta peab kolima koolist oma tulevaste teenistuskohata, peab võtma seal korteri ja elama kuni järgmise palgani. Kolimine nõuab teatavaid kulusid ja kui õpilane pole säästnud, siis peab ta kohe minema pankraha laenama.

Ohvitserideklassides õpetatakse õpilastele esinemist mõõgaga, kuna see on esimene toiming väeosas. Tekib küsimus, kust saab lipnik esinemiseks mõõga. Väeosas ilmudes peaks klassi lõpetanu minema enne kompaniülema juurde mõõka laenama ja siis pärast esinema.

Õppimise ajal Sõjakoolis teostub õpilaste varustamine ka sellaste varustustartiklitega, mille ostmiseks riigilt raha ei saa, nagu mõök, välivoodi jne. See nõuab jällegi kulutusi, mida õpilased peavad katma oma palgast. Kuid see on ohvitserideklassides siiski kergem teostada kui hiljem väeosas.

Kasvatuslikult seisukohalt väljudes peab ohvitseril endal olema vajalik varustus, laenamine üksteiselt pole soovitatav.

Üldiselt võib ütelda, et ohvitserideklasside õpilase majanduslik olukord soodustab kasvatuslike küsimuste lahendamist palju tõhusamalt kui see oli võimalik endise ohvitseride ettevalmistuse süsteemi juures.

Ka väeosades on tarvis pöörata tõsist tähelepanu portupei-aspirandi majanduslikule olukorrale. See ajajärk jätab noorele tõsised jäljed. Seal teeb tema esimesed iseisvad sammud oma elu korraldamisel. Seepärast oleks neid samme tarvis juhtida. Harjumus on ju teine iseloom. Kui portupei-aspirant on säästlik, siis võib ütelda, et ta on käitumises korralik. Iseasi on vaimuanded ja teadmised.

Oleks soovitatav, et väeosas vahete-vahel kontrollitaks noore ohvitseri ja portupei-aspirandi majanduslikku ja rahalist seisukorda, nagu see on kombeks prantsuse rügementides. Eriti noorel, kel pole veel küllalt tugev iseloom, võib olla sellest palju kasu.

E. M.

Võitlus jõgedel.

Kolonelleitnant V. Külaots.

Sissejuhatusesks.

Jõed takistavad pealetungi ja soodustavad kaitset. Jõe tähtsus eestlähendatud mõttes tõuseb seda enam, mida suurem on ta laius, sügavus ja jooksukiirus. Jõe põhja iseloom ja kaldamaastiku sobivus teotsemiseks mitmesugustele väeliikidele, koolmete, saarte ja harude olemasolu, aasta-aeg ja ilmastik (külm, jääminek, vihmad, põuaaeg ja tormine ilm) samuti suurendavad või vähendavad jõe kui tõkke tähtsust lahingutegevusel. Mõnikord isegi oma iseloomult tähtsusetus jões võib kunstliku veepaisutamise teel soistada kaldaid, muutes neid sel teel vägedele raskesti läbitavaks. Jõed, iseäranis aga need, mis evivad järske kaldaid, on ühtlasi tõsiseks takistuseks soomusmasinatele, hõlbustades seega kaitse korraldamist jõe joonel, eriti nõrgemale poolele, kes ei evi küllaldaselt tt-relvi ja olukorra kohaselt peab neid koondama aktiivsematesse rajoonidesse.

Eespooltoodud arvesse võttes on võitluse organiseerimisele ja läbiviimisele jõgedel pööratud kõikjal tõsist tähelepanu ja käsitletud seda küsimust suurema või vähema põhjalikkusega vastavates lahingueeskirjades, pühendades sellele enamasti omaette peatükke, välja arvatud N. Vene lahingueeskiri, mis jõgede ületamist ja nende kaitset puudutab konseptiivsemalt, pealetungi ning kaitselahingu peatükkides. Pealeselle lahingu kohta jõgedel on võrdlemisi tihti sõna võetud sõjakirjanduses, kuid need lõõd suuremalt osalt evivad rakenduslikku iseloomu, püüdes selgitada, kuidas kasutada konkreetset olukorras eeskirjades antud põhimõtteid, selgitades küsimust näidetega hilisematest sõdadest.

Jõgede ületamise ja kaitsmise küsimuse vaatlemisel tuleb lähtuda kõigepealt vastavates lahingueeskirjades selle kohta esile toodud tõekspidamistest, sest et just eeskirjades on kristalliseerunud kõige puhtamal kujul need mõõdunud sõdade kogemused ja õpised, mis on vajalikud lahinguliste operatsioonide organiseerimiseks ning teostamiseks jõgedel.

Seepärast alljärgnevate ridade kirjutamisel on võetud põhiallikateks kõigepealt

meie oma „Lahingueeskiri (LE)“ ja pealeselle veel välisriikide lahingueeskirjadest: saksa „Truppenführung (T.F.)“, 1936. a. I osa; prantsuse „Instruction sur l'Emploi Tactique des Grandes Unites“, 1937. a. ja vene „Vremennõi Polevoi Ustav RKKK (PU-36)“, 1936. a. Nendes eeskirjades väljendatud tõekspidamisi võitluse kohta jõgedel on täiendatud sõjakirjanduslikest teostest ammutatud andmetega, mille juures tähtsamateks allikateks olid: „Gefechte besonderer Art“ 1937. a. — majoritelt Greiner ja Uebe; „Kampf um Flüsse“ 1925. a. — dr. Oskar Regele'lt; „Gefechtstaktik des verstärkten Bataillons“ 1936. a. — major Kühlwein'ilt.

Võitlus jõgedel kui taktikaline probleem jaguneb paljudeks allküsimumusteks, milliseid võiks nende ühtekuuluvuse järgi koondada gruppidesse järgmiselt:

- jõe ületamine pealetungi teostamisel;
- jõe kui vesitõkke rakendamine kaitse organiseerimisel;
- jõe ületamine taandumisel.

I. Jõe ületamine pealetungil.

Jõe ületamise operatsioon võib teostuda edukalt, kui selle organiseerimisel ning läbiviimisel:

- on saavutatud ootamat us, hoides võimalust möõda täielikus saladuses kõik sellekohased ettevalmistustõõd;
- ületamine toimub mitmes kohas korraga, mis hajutab vastase tähelepanu ja kisub laiali tema tulesid;
- demonstreeritakse valeületamisi, millede eesmärgiks on viia vastast eksiteele peajõudude ületamise koha ja aja suhtes;
- põhjalikult kuni üksikasjadeni valmistutakse ületamiseks, muretsedes ja seades selleks valmis vajalikul arvul ületamisvahendeid;
- ületaja käsutuses on küllaldaselt abinõusid tulede mahasurumiseks vastaspoolsel kaldal, ületamise ettevalmistamise ja teostamise ajal.

Eespool toodud tingimusi silmas pidades tuleb ühtlasi ka arvesse võtta, et mida rohkem sildu ja teisi vägede üleviimise va-

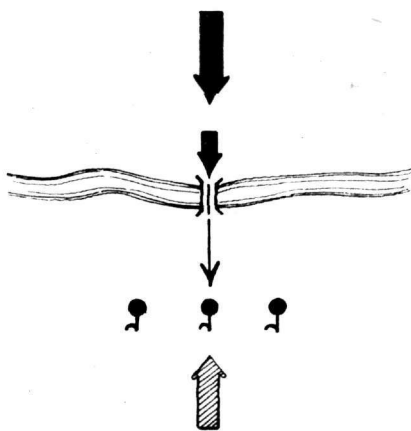
hendeid on kasutada pealetungijal, seda kiiremini suudab ta ületamisel saata oma jõud teisele kaldale.

Jõe ületamisel pealetungil võib olla kolm juhtu:

- vastane on jõest veel kaugel ning temal puudub võimalus takistada jõe ületamist maapeal teotsevate jõududega;
- mõlemad võitlevad pooled lähenevad jõele, olles sellest ligikaudu ühesugusel kaugusel;
- vastane on varem jõe äärde välja jõudnud ja suutnud visata osa jõududest teisele kaldale;

1. Vastane on jõest veel kaugel.

Sel juhul visatakse ette kergeid ning kiiresti liikuvaid osi ühes pioneeridega, ülesandega minna teisele kaldale ja julgestada peajõude jõe ületamise ajal. Pärast ülemist peajõud jätkavad liikumist vastase suunas. Ülekäikude kaitseks jäetakse maha tarvilikud jõud.



Joonis 1.

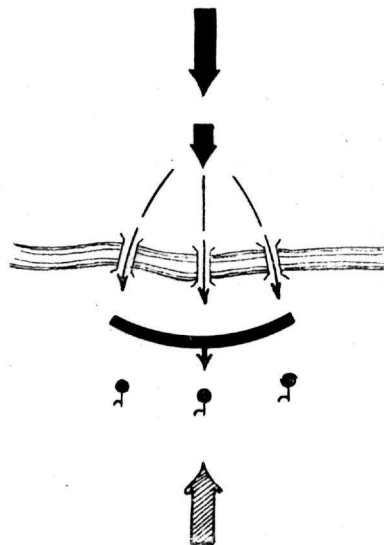
Kui üksuse tegevusribas puuduvad sillad, parved, purded jne., siis kiiresti liikuvad osad ületavad jõe, kasutades koolmeid, kergeid kaasasveetavaid ja kohalikke ujubabinõusid jne., ning asuvad vastaspoolisel kaldal kaitsele, et julgestada ülekäikude ehitamist ja peajõudude jõest ületoomist.

Julgestusosad kõvendatakse tarbe korral rk-üksustega, tt-relvadega ja suurtükikidega, nihutades need — kui see osutub suurtükiväel ei oleks võimalik segada sildade ehitamist ning jõe ületamist peajõududega.

2. Mõlemad pooled lähenevad jõele.

Siin üldjoontes samuti nagu esimesel juhul kerged ja kiiresti liikuvad osad, olles tarbe korral kõvendatud motoriseeritud rüksustega, tt-relvadega, suurtükiväeosadega ja pioneeridega ning liikudes nii ruttu kui vähegi võimalik, vallutavad laial rindel enne vastase kohalejõudmist ülekäigud jõest ja asuvad kaitsele teisele kaldale, tagades järeltulevatele peajõududele jõe ületamise.

Sillapea seejuures korraldatakse nii kaugele jõest, et vastane ei saaks takistada peajõude jõe ületamisel vaatlejailt juhitava suurtükitelega.



Joonis 2.

Kui jõge ületavad väiksemad üksused, nagu näiteks jalaväerügement või -pataljon, millede käsutuses on kergeid osi vaid piiratud arvul, siis sillapea organiseeritakse kitsamas ulatuses ning jõe lähemale, tagades ülekäike igal juhul vastase vahetute löökide eest. Sillapea kaugus jõest niisugusel juhul oleneb olukorrast, soodsetest positsioonidest vastaskaldal jne.

Kui väekoondise või -üksuse teotsemisribas puuduvad sillad, siis esimestena jõele väljajõudnud osad saadetakse teisele kaldale kergel kaasasveetavatel ja kohapeal leiduvatel ületamisvahenditel, toetades neid tarbe korral rk- ja suurtükitelega. Nende kaitse all ületavad jõe teised osad.

Niiviisi üle jõe läinud osad organiseerivad sillapea, mille kattel algab sildade ehitamine tagant järel tulevate peajõudude tarvis. Et see areneks kiiresti, selleks väe-

koondise ja väeosade pioneri- ja pontooni- osad ühes tarvilike abinõudega suunatakse aegsasti neisse rajoonidesse, kus on kavatsetud ülekäike ehitada. Seejuures tuleb mõelda ka ülekäikude kaitsmisele kallal- tungi vastu õhust.

3. Vastane on jõele ette jõudnud.

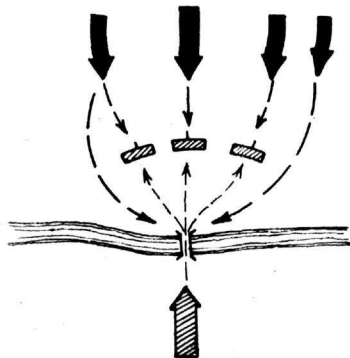
Kui vastane on ette jõudnud, ennemini vallutanud jõe joone ja juba visanud osi teisele kaldale, siis kujuneb jõe ületamine palju raskemaks ülesandeks. Niisugusel korral võib esineda kaks momenti:

- vastane on alles saabunud ja ei ole jõudnud veel end jõel kindlustada;
- vastane asub jõel juba pikemat aega ja on end kindlustanud.

a) Vastane ei ole veel end jõel kindlustanud.

Sel korral ületamiseks vajalikud ettevalmistamistööd, nagu jõe ning vastase luure jne. vähendatakse hädavaliku miinimumini, et niiviisi säästa aega ja saavutada kiirust ning ootamatust.

Kui vastase julgestus- või luureosi on jõudnud tulla üle jõe, siis surutakse need energilise ja jõulise pealetungiga laial rindel tagasi, visatakse teisele kaldale või hävitatakse, ja vallutatakse sillad, takistades vastasele neid õhkida.



Joonis 3.

Suurtükiväeosade kiire astumine lahingusse evib siin suurt tähtsust. Nende ja raskete automaatrelvade mõjuva kattel jalaväeosad laial rindel võimalikult paljudes kohtades lähevad kas säilinud sildu mööda, kergeil kaasasveetavil ja kohalikel ujuvabinõudel, või tarbe korral ka ujudes, kiiresti üle jõe, vallutavad vastaspoolse kalda, arendavad edu ja moodustavad sillapäid, millede rindeulatus ja kaugus jõest

oleneb neid organiseerivate üksuste tugevusest.

Sillapeade katte all algab peajõudude saatmine üle jõe, ehitades lisaks olemasolevatele uusi sildu ja kasutades kõiki käepärast olevaid ujuvabinõusid. Pärast vastaspoolse kalda lõplikku vallutamist areneb tegevus varem kindlaksmääratud plaani järgi.

Jõe ületamine eespooltoodud viisil võib teostuda päeva ajal ainult kunstliku udu või suitsu kattel ja kui ületatav jõgi on kitsas. Laiade jõgede ületamist tuleb reeglina alata hommikupoole ööd, nii et pärast vastaspoolsele kaldale jõudmist tegevus võiks areneda juba valguses.

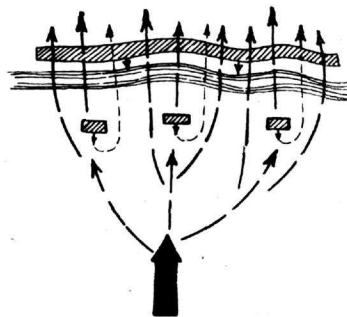
Igal juhul võib arvestada edu ainult siis, kui jõge ületavad osad teotsevad julgesti, energiliselt ja kiiresti, rünnates vastast tiivalt ja tungides tema seljalt.

b) Vastane on end jõel kindlustanud.

Siin jõe ületamise operatsioon üldjoontes sarnaneb kindlustatud positsiooni läbimurdmisele ja läbiviimise mõttes jaguneb neljaks faasiks:

- jõe omapoolse kalda vallutamine ning vastase julgestus- või luureosade vastaspoolsele kaldale tagasiviskamine;
- julgestusosade üle jõe viimine ja sillapeade moodustamine;
- olemasolevate ülekäikude parandamine ja uute ehitamine;
- peajõudude üle jõe viimine ja tegevuse jätkamine vastavalt operatsiooni plaanile.

Tegevust kõigis nendes faasides tuleb põhjalikult kuni üksikute detailideni ette valmistada ja kõik sellega ühenduses olevad tööd piinliku hoolega moondada, et pärastpoole jõe ületamise läbiviimisel oleks võimalik saavutada ootamatust, mis siin, nagu ka igal teisel lahingutegevusel, on tähtsamaks edu tagatiseks.



Joonis 4.

1) **Jõe omapoolse kalda vallutamine** ning vastase julgestuse- või luureosade vastaspoolsele kaldale tagasiviskamine toimub üldiselt samuti nagu jõe ületamisel siis, kui vaenlane ei ole veel end jõel kindlustanud. Üle jõe tulnud tugevamaid vastase osi tagasi tõrjudes tuleb püüda haarata neid tii- badelt, eesmärgiga neile taandumisteed läbi lõigata ja nad hävitada.

2) **Julgestusosade üle jõe viimine ja sil- lapeade moodustamine.** Sellele toimingule eelneb:

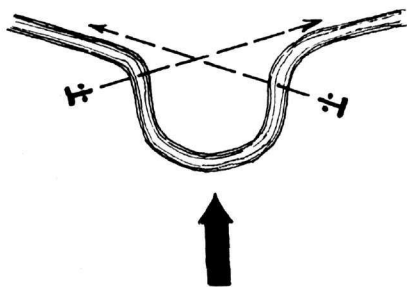
- jõe luure, mille eesmärgiks on üle- tamiseks sobivate kohtade väli- ja valimine ja kohapeal leiduvate ületamisvahendite selgitamine;
- jõe ületamise plaani koostamine.

Mõlemad need toimingud viiakse läbi viivitamatult, silmas pidades olukorda, millises tuleb teosteda, ja ülesannet ning tegevuskava pärast seda, kui peajõud on jõe ületanud.

Jõe luure toimub: kaardi järgi, õhust — lennuväe abil ja maapeal — osade poolt, kelledel tuleb jõge forsseerida.

Pealeselle kasutatakse luureandmete kogumiseks veel geograafilisi kirjeldusi ja kohalike elanike teadmisi jõe kohta.

Kaardi järgi tehtava jõe luure ülesan- deks on esialgselt ning üldjoontes kindlaks määrata jõe ületamise rajoonid, kusjuures tuleb silmas pidada, et:



Joonis 5.

— jõe omapoolsed käännud soo- dustavad flankeerimist pealetungijale ja takistavad seda kaitsjale, mispärast need kohad on jõe ületamiseks eriti soodsed;

— omapoolne kõrge kallas või- maldab paremini vaadelda vaenlase kaitse- süsteemi sisemust ning organiseerida tule- sid, pakkudes ühtlasi varjet jõge ületavatele osadele;

— jõe osad, kus on koolmeid ja saari, on enamasti sobivamad kohad sil- dade ehitamiseks ning jõe ületamiseks vä- gedele.

Õhustluure ülesandeks on täiendada kaardi järgi tehtud luuret vaatlusega len- nukeilt, kusjuures õhustfotod aitavad selgi- tada jõe kallaste ja sāngi iseloomu ning vas- taspoolse kaitseüsteemi.

Maapeal jõe luure viiakse läbi üheskoos kõigi nende väeliikide juhtide ja staapide poolt, kellede üksustel tuleb jõe ületamine kaasa teha. Seega näiteks peab jalaväerü- gemendi ülemat saatma jõe luurel suurtü- kiväe-, pioneri- jne. ohvitseri, sest ainult niisugune töötamine ühiselt tagab jõe üle- tamisel otstarbekohasemalt väeliikide oma- vahelise koostöötamise.

Maapealne maastiku ja vastase luure teostub plaanikohaselt läbiviidud vaatluse ning uurimisega. Seejuures tuleb selgita- da järgmised küsimused:

— jõe le juurdepääsu alal: kas ja kus nimelt on varjeid maapealse ja õhustvaatluse vastu; kust kohast alates peab liikumine toimuma väljaspool teid; kus tuleb hargneda; missuguste kohtadeni on vägede jõe juurde toomine võimalik varja- tult vastase maapealse vaatluse eest; mis- sugune on teedevõrk ja iga üksiku tee läbi- laskevõime;

— vägede tegevusvalmis sead- mise alal: missugusest joonest ei või peajõududega päevavalges vastase vaatluse ning tegevusseastumise kartusel üle minna; missugusel määral vägede lähtealus jõe ületamiseks on varjatud õhustvaatluse eest; kui kaugemale võib luure varjatult edasi nih- kuda; kus on sobivad kohad jõe ületamis- vahendite valmisseadmiseks; kuidas saab vägede poolt kaasasveetavid ületamisvahen- deid jõe juurde tuua;

— suurtüki ja raskete auto- maatrelvade tuletoetuse alal: kas vastaspoolse kalda ja tagamaa vaatle- mine on võimalik ja kust kõige paremini; kui kaugemale võib suurtükid ja rk-d ette nihutada, et vältida positsiooni vahetamist ning tagada pidevamat tuld; kus saab tule mõju flankeerimisega tõsta;

— jõe enda luure alal: kus võib varjatult jõele lähemale tulla; kus saab üle- tamisvahendeid otstarbekamalt kasutada; kus on — jõe laiust ja kallaste iseloomu arvestades — kõige sobivam jõge ületada, silmas pidades, et lamedad ja kõvad kaldad on ületamiseks paremad kui järsud või soised; kas neis kohtades on võimalik vas- tase vaatluse eest varjuda;

— vastaspoolse kalda kohta: kus kohas on sobivam teostada kallaletungi vastase kaitsepositsioonile; kus on vastase

kaitse maastikuliselt nõrgem; kus on parem saavutatud edu arendada; missugune on vastase automaatrelvade paigutus ning tulesüsteem jne.

Kõigile eespooltähendatud küsimustele peavad luuret teostavad mitmesugustesse väeliikidesse kuuluvad juhid ühiselt selge vastuse andma, et oleks võimalik jõe ületamist teostada edukalt.

Geograafilistest kirjeldustest ja kohalikelt elanikelt jõe kohta hangitavate andmete ülesandeks on täiendada kaardi-, õhust- ja maapealset luuret, täpsustades jõe iseloomu ning omadusi, eriti neis kohtades, kus esialgselt otsustades näib olevat jõge ületada kõige kohasem. Eespooltähendatud viisil kogutavad andmed peavad selgitama:

- missugune on jõe laius, sügavus, põhi ja voolu kiirus; jõe farwater, selle suund, kuju ja laius;
- kas jõel on tamme, lüüse ja paise; kus need asuvad ja kas nad võimaldavad kallaste üleujutamist või soistumist; missugune on nende ehitiste konstruktsioon;
- jõe vastaspoolse kalda head ja halvavad omadused jõe ületamise mõttes, niipalju kui neid ei osutu võimalikuks selgitada kaardi-, õhust- ja maapealse luurega omapoolselt kaldalt;
- olemasolevate või pärast parandamist kasutamiseks kõlvuliste sildade ja purrete konstruktsioon, kandejõud ja nende parandamiseks tarvisminevate materjalide saamise võimalused kohapealt; koolmete suund, sügavus ja põhi;
- kohalike ületamisvahendite: laevade, paatide ja parvede arv, nende kandejõud, asukohad ja koondamisvõimalused oletatavatesse ületamiskohadesse; vajalik aeg nendel jõest ülesõiduks;
- jõest üleujumiseks sobivad kohad: jõe laius, sügavus, põhi, voolu kiirus ja kaldad — eriti vastaspoolne kaldal — neis kohtades.

Jõe ületamiskohtade valik. Eespooltoodud viisil hangitud andmeil valitakse jõe ületamiskohad, silmas pidades olukorda, ülesannet, maastikku mõlemal pool jõe kallast, jõe laiust, sügavust ja voolu kiirust.

Seejuures võetakse veel arvesse, et ületamist soodustab: hea teedevõrk, vastase õhust- ja maapealse vaatluse eest varjatud lähtealus jõe ääres ja juurdepääsuteed sel-

lele; vaba vaade üle jõe vastase positsiooni sügavusse teisel kaldal ja soodne maastik tegevuse arendamiseks pärast ületamist. Tehniliselt on ületamine edukamalt teostatav, kui ületamise koht on kitsas, vool aeglane, kaldad kõva põhjaga ja lausad, ja on võimalik saada kohapeal tarvilisi materjale sildade ehitamiseks. Ületatavasse jõkke suubuvate harujõgede olemasolu omapoolsel kaldal hõlbustab ujuvabinõude vettelaskmist ja meeskonna sisselaadimist vastasele varjatult.

Jõe ületamisvahendid on kahte liiki: vägede poolt kaasasveetavad ja kohapeal hangitavad. Esimesed on mitmet tüüpi ja neid on vägedel kasutada vähemas või laiemas ulatuses, olenevalt riigi majanduslikust kandejõust ning sellekohastest väekoondiste või -osade tehnilise varustlise koosseisudest.

Esimese liigi ületamisvahenditest kasutatakse mitmesugustes sõjavägedes:

- väiksema ja suurema kandejõuga kummilootsikuid*), ujukaid, ruhkuid jne.;
- pontoonid, millede kandejõud on ligikaudu 2 korda suurem kui suurteil kummilootsikutel.

Ujukatest, ruhkutest jne. sageli tehakse parvi, millede kandejõud küünib kuni 1 tonnini, pontoonidest aga isegi sellaseid, mis kannavad kuni 8 tonni.

Kummilootsikuid (kotte) võib kitsamatel jõgedel (kuni 50 m), milliste voolu kiirus kuni 1 m/sek., köitpidi üle tõmmata, saavutades sellega jõu säästu.

Kohalikest abinõudest kasutatakse jõe ületamisel ülekäikude ehitamiseks kaste, tünne, vaate, vankreid, veekindlast riidest kotte, koormapresente ja mitmesugust puumaterjali; kottide ja kokkuseotud presentide täitmiseks kasutatakse õlgi, kõrkjaid, heinu, puuvilla jne. Parvede valmistamiseks kohapeal hangitavast materjalist kasutatakse: tünne, palke jne.

Neid kohalikke materjale kasutades peavad jala- ja ratsaväeosad suutma iseseisvalt ilma pioneeride abita üle jõe minna, muidugi sel juhul, kui jõgi ei ole väga lai ja tema vool liialt kiire.

Jõe ületamise plaan. See koostatakse pärast eespooltoodud viisil kogutud andmete saamist, lähtudes oma vägede tegevuse ideest vastaspoolisel kaldal pärast jõe vallutamist. Plaanis märgitakse:

*) Väikesed kummilootsikud kannavad umbes kolme meest, suured aga kuni pool l-jagu, kaasa arvatud üks rk. või kk. ühes tarvilikuma laske- moonaga.

- kui palju vägesid ühes materjalosaga on tarvilik viia üle jõe;
- selleks kasutada olevad ületamisvahendid ja nende kandejõud üheks reisiks;
- kui palju läheb aega üheks reisiks;
- millises kauguses kaldast asub see maastikujoon, mida tuleb vallutada ja enda käes hoida, et tagada sildade ehitamist ja peajõudude üle jõe viimist;
- aeg, mis on tarvilik iga üksiku silla ehitamiseks;
- koolmete kasutamine.

Sellest plaanist antakse vägedele, kes peavad jõe ületama, väljavõte, milles näidatakse: vägede ja transpordivahendite jaotus üleminekukohtade järgi; vägede ešelonideks ühes nende üleviimise järjekorra ja pealelaadimiskohtade äranäitamise; aja- jaotus ešelonide üleviimiseks.

Esimese ešloni viskamine üle jõe ja sillapeade moodustamine peab teostuma suurima kiirusega, vastasele ootamatult, võimalikult laial rindel ja paljudes kohtades, et seega kiskuda laiali kaitsja tähelepanu, hajutada tema tulesid, viia teda eksiteele jõe ületamise peasuuna ning raskuspunkti suhtes ning hoida sealt eemale tema varud. Suurema edu saavutamiseks on kohane tegevusse saata kõigepealt neid osi, millised on teotsenud kauemat aega jõe joonel kontaktis vastasega, tunnevad paremini teispoolest kallast (vaatluse teel) ja suudavad seal pärast jõe ületamist kiiremini orienteeruda ning tagajärjekamalt teotseda.

Tegevuse alguseks vägedelt kaasasveetavad ja ületamiseks tarvisminevad kerged ujuvabinõud koondatakse ületamiskohtadesse nii lähedale jõeale kui seda lubavad varjed, seades ühtlasi korda ja kogudes ettenähtud punktidesse kohalikud kerged ujuvabinõud.

Nende abil ja ka koolmeid või kiirsildu mööda (kui jõgi on kitsas) hästi relvastatud jalaväeosad, võimaluse korral ühes ratsaväega ja soomusosadega (ujuvtangid), viisatakse teispoolele kaldale, kus nad kiiresti ja energiliselt teotsevad tungivad edasi, ründavad vastast, vallutavad tema tulepesi ja arendavad edu, luues baasi järgmiste ešelonide ületamiseks ning edaspidi-seks teotsemiseks vastaspoolisel kaldal.

Neile järgneb nii kiiresti kui vähegi võimalik teine, kolmas jne. ešelon, mis koostatakse juba võimalust mööda kõigist väelikkidest, tangid juurde arvatud, ja suunatakse eeskätt nendes kohtadesse, kus on

saavutatud suuremat edu, moodustades sillapäid niisugusel kaugusel jõest, et vastane ei saaks takistada sildade ehitamist vaatlejate abil juhitud suurtükitlega.

Sillapead esimesel võimalusel ühendatakse omavahel ning seotakse pidevaks vastupanujooneks. Ületamise juures raskem materjalosa, nagu näiteks suurtükid jne. transporditakse üle jõe parvedel, kusjuures hobused viiakse üle enamasti ujudes.

Ületamise teostamisel peab vahetpidamata jätkuma luure ja vaatlus kõigi üksuste poolt kuni rühmani s. a., eesmärgiga jälgida vastase tegevust ja seda paralüüsida ületamist teostavate osade suhtes.

Ületamist toetab suurtükivägi, purustades vastase VP-d ning surudes maha tema tuled teispoolel kaldal ja kattes kallalitungivaid osi oma tulega rindelt ja tiibadelt. Selleks suurtükiväe vaatlejad saadetakse üle jõe ühes eelosadega. Esimesel võimalusel osa kergeid patareisid saadetakse teispoolele kaldale, kus nad antakse vastavate jalaväejuhtide käsutusse. Ühtlasi organiseeritakse laskemoona vedu ja korraldatakse sidet, mis peab võimaldama kindlat ühendust jõe ületanud osade ja juhi KP vahel. Suurtükiväe tuled korraldamisel tuleb siiski silmas pidada, et vastasel ei avastuks ületamise raskuspunkt ning peamine tegevussuund.

Suurtükiväeline ettevalmistus, teostudes üldjoontes vastavatel pealetungilahingu põhimõtetel, evib erilist tähtsust siis, kui jõe ületamine toimub päeval. Suurtükiväe tulesid täiendatakse kõigi käepärast olevate jalaväe raskete relvadega: kuulipildujatega, jalaväe saatesuurtükkidega jne., mis selleks otstarbeks nihutatakse jõe kaldale võimalikult lähedale.

Tegevuse hõlbustamiseks jõe ületamisel võib kasutada kunstlikku suitsu või udu; seejuures tuleb aga silmas pidada, et nende viimaste abil võib küll vähendada vastase tule mõju, kuid mitte igakord varjamist vastase vaatlemise eest õhust. Pealegi vajavad kunstlik suits ja udu sobivat tuult ning ilmastikku, kusjuures pikema ning tõhusama katte saamiseks tuleb rakendada palju erialast tööjõudu ja suurel hulgal sellekohaseid vahendeid.

Lühemaid suitsu- ning udukatteid on kohane tarvitada ainult seal, kus tahetakse demonstreerida ületamist, et seega vastast eksiteele viia tõeliste ületamiskohtade suhtes. Suitsu- või udukatte kasutamisel tuleb üleminekukohtadesse viivad teed tähistada, et ülekaikudele suunduvad väed ei satuks valeteele.

Kui võib oletada, et ei lähe korda saavutada ootamatust — mida võib enamasti arvestada ainult kitsaste jõgede juures — ning julgestusosad visata üle jõe päeval, siis tuleb seda teha öösi. Sobivamaks ajaks niisugusel korral on kõige sagedamini varahommikul, kusjuures ületamist alatakse sellaselt, et osade üle jõe viimine ja rünnak toimuks pimeduse katte all, edu arendamine aga võiks teostuda juba päevalges.

3) Sildade ehitamine üle jõe pioneri- ja pontooniosade poolt peaks algama siis, kui julgestusosade üleviskamine on teostunud, vastase maapealsed VP ja jalaväe autrelvade tulepesad jõe teisel kaldal vallutatud ja küllaldase sügavusega sillapead organiseeritud. Sildade ehitamisel tuleb silmas pidada, et:

- mida rohkem on sildu, seda kiiremini teostub jõe ületamine, kuid seejuures iga ehitatava silla tarvis peab olema küllalt ehitusmaterjale, tööjõudu ja kaitsevahendeid, eriti kallaletungi vastu õhust;
- kiirsillad on harilikult nõrgema kandevõimega ja väikese läbilaske võimega ning aeglustavad vägede ja materjalosa jõest üleviimist;
- sildade ehitamine kohapeal hangevõtab materjalist võtab rohkem aega, enam tööjõudu ja nõuab erilist selleks ettevalmistatud meeskonda;
- raskeveoks ja varustise transportamiseks ette nähtud sillad ehitatakse kohtadesse, kuhu tuleb juurde raskeveokite liiklemiseks kõlblikke teid.

Sildade arv ja umbkaudsed kohad, nende ehitamiseks vajalikud pioneri- ja pontooniosad määratakse vastavalt antud ülesandele ja olukorrale, arvesse võttes jõe kohta kogutud luureandmeid. Igal juhul peab sildu olema niipalju, et oleks tagatud mitte ainult vägede liikumine ja nende varustamine, vaid ka evakueerimine.

Sildade ehitamiseks vajalikud abinõud ja tööjõud peavad olema ette valmistatud juba enne kallaletungi algust ja tuuakse kohale varjatult vastase vaatlusele; kui tarvis, siis öösi. Ehitustööd harilikult algavad pimeduse tulekuga, päevalgalges ainult siis, kui on võimalik tagada töid vastase kallaletungide vastu õhust. Olemasolevate sildade parandamisel tuleb silmas pidada, et need võivad olla vastase poolt mineeritud.

Sildade ehitamise ajal jätkub vägede saatmine üle jõe, kasutades selleks kõiki

kasutada olevaid ujuvabinõusid, mis ei ole hädapärast vajalikud sildade konstrueerimisel. Sel teel üle jõe visatavate vägede ülesandeks on arendada saavutatud edu ja laiendada sillapäid, tagades seega ehitatavaid sildu vastase suurtükiväe eest ning luues peajõududele paremad tingimused jõe ületamiseks ja lahingusse astumiseks.

Sildu kaitstakse: ujuvmiinide ja süütajate (branderite) vastu — üle jõe tõmmatud palktõketega ja selleks tulepositsioonile paigutatud üksikute suurtükkidega ning kuulipildujatega; kallaletungi vastu õhust — õk-suurtükkidega ja -kuulipildujatega, kunstlike suitsu- või udukatetega. Viimasel juhul on soovitatav tekitada ka mujal jõel vale-suitsu- või -udukatteid, et viia vastast eksiteele sildade tõelise asukoha suhtes.

Osa õk-kuulipildujaid viiakse jõe teisele kaldale ja paigutatakse seal tulepositsioonile veel enne silla ehitustööde algust. Enamik õk-vahenditest aga jäetakse omapoolsele kaldale niikauaks, kuni suurem osa peajõududest on jõe ületanud. Tähtsamate sildade tarvis organiseeritakse alatine õhukaitse.

Tähtsamate sildade kaitseks ja vägede kaitteks nende ületamise ajal võimalikul korral kasutatakse ka hävituslennuväge, kusjuures pommitajate ülesandeks võib olla võitlus vastase suurtükiväe pataridega ja juurdetoodavate varude ründamine.

4) Peajõudude viimine üle jõe algab siis, kui sillad on valmis ja avatud liiklemiseks. See peab toimuma kindla plaani järgi, aluseks võttes tegevuskava teisel kaldal.

Enne ületamist peajõud järjestatakse sügavusse sellaselt, et tarbe korral oleks võimalik teha esialgses ületamise kavas muutusi, kui peaks tekkima olukorra kohaselt tarvidus ümber paigutada pealetungi ning ületamise raskuspunkti jne. Sildade juurde viivad teed tähistatakse, võttes tarbe korral kasutamisele ka muid abinõusid liiklemise korraldamiseks.

Suurtükivägi ületab jõe ešelonide kaupa niisuguses korras, et osa pataridest oleks alati valmis katma oma tulega vägesid jõest ületamisel ja nende tegevusse astumisel teisel kaldal. Jõe ületanud suurtükiväeosad antakse vastavate jalaväeosade ülemate käsutusse.

Tuleb vältida vägede kuhjumist teisel kaldal, kui nende tegevusse rakendamiseks seal ei ole veel ajas ja ruumis loodud soodseid tingimusi. Ühes vägedega toimub ka

varustise vedu teisele kaldale, ulatuses nagu see on tarvilik seal teotsevate vägede tarvitamiseks, eriti mis puutub lahingutarvetesse.

Peajõudude jõest üleviimine teostub õõpimeduse katte all; kui see olude sunnil peaks ikkagi toimuma päeval, siis tuleb ületamise moondamiseks kasutada kunstlikke suitsu- või udukatteid.

Ülemineku ettevalmistamiseks ja teostamiseks määratakse vastutav juht, kelleks harilikult on vastav väekoondise või väeosa ülem. Tema käsutusse kuuluvad kõik selleks määratud jõud ja abinõud; temale abiks on jõe ületamisel tehnilise juhatajana vanem pioneriohvitser. Üleminekut sillast korraldab silla komandant, kelleks tavaliselt on silla ehitaja pioneriohvitser.

Saksa jalaväejagu.

Koosseis, relvastis, lahkrivilise ja taktikalise teotsemise erinevusi meie laskuri- ja kk-jaost.

Viimasel ajal on „Sõduri“ veergudel rohkesti tähelepanu pööratud välisriikide moodsete sõjavägede organisatsioonile. Seda küsimust on siiski rohkem käsitletud suuremate üksuste raamides. Meie kaadrit, eriti nooremat juhtkonda aga huvitab üksikasjalikult tundma õppida ka vähemaid üksusi ja nende teotsemisviise. Võrreldes teistega, näeme ka kõike enda oma selgemini ja leiame õpiseid, et parandada oma tööd. Allpool on käsitletud lähemalt Saksa jalaväejagu. Andmed selles ülevaates põhjenevad Saksa jalaväe-eeskirjale (A. V. I.*) ja selle alusel 1937. ja 1938. a. ilmunud mitmesugustele õppe- ja käsiraamatutele, eriti koltn. Kühlweini raamatule „Die Gruppe im Gefecht“.

Saksa ühtlusjagu koosneb jaoülemast, kk-toimkonnast (1. m. G.-Trupp) ja laskuri-toimkonnast (Schützentrupp). Kk-toimkond koosneb neljast numbrist ja ühest kk-st, vastates seega meie kk-tegevtoimkonnale. L-toimkond koosneb toimkonnaülemast, kes on ühtlasi jaoülema abi, ja 7-st laskurist.

Relvastis ja varustis:

Jaoülemal — püss, binokkel, kaarditasku, traadikäär, kompass-bussool.

Nr. 1 — kk., püstol, 4 magasin, magasin, kk-tööriistad, kõblas.

Nr. 2 — rauakaitse, 8 magasin, kahes magasin, püstol, kõblas.

Nr. 3 — püss, 8 magasin, kahes magasin, väike labidas.

Nr. 4 — püstol, 8 magasin, kahes magasin, suur labidas.

*) Ausbildungsvorschrift für die Infanterie. Heft II, Teil a. Die Gruppe.

L-toimkonna ülemal — püss, binokkel, kaarditasku, kõblas, mõõdulint.

L-toimkonna laskuritel — püss.

Kaevetööriistade jaotus kompüli korralduse kohaselt.

Ü l e s a n d e d. Jaoülem juhib jagu. Harilikult juhib ta lahingus vahenditult ainult seda osa jaost, millel on tähtsam ülesanne. Kallaletungil, näiteks, juhib ta vahenditult harilikult kk-toimkonda, rünnakul aga l-toimkonda. L-toimkonna ülem, kui jaoülem juhib vahenditult tema toimkonda, juhib jaoülema käsu kohaselt harilikult kk-toimkonda. Kuid jaoülem võib ta jätta ka sel juhul l-toimkonna juurde. Kui kk-toimkonda ei juhi ei jaoülem ega l-toimkonna ülem, siis juhib kk-toimkonda ja kk-tuld sihtur.

Nr. 1 on sihtur. Teotseb kk-ga. Jaoülema korraldusel juhib kk-toimkonda.

Nr. 2 on sihturi abi. Abistab kohaleasumisel ja sihturi rivist väljalangemisel asendab teda esimesena.

Nr. 3 on padrunikandja.

Nr. 4 on padrunikandja ja sidepidaja.

Nr. 2 abistab harilikult nr. 1 tuleavamise ettevalmistamisel, asub siis mitu sammu kõrvale ning tahapoole või tahapoole varju, kus on valmis abistama ja asendama sihturit. Ainult hea varje olemasolul asub sihturi kõrvale ja ulatab talle magazine kätte või vahetab ise.

Nr. 3 toimetab juurde laskemoona, asudes tagapool varjus. Erijuhul teotseb laskurina.

Kui nr. 4 võtab kompüli käsul kaasa kolmjala kk-le, kannab ta ainult ühte magasin, Ta asub võimalikult var-

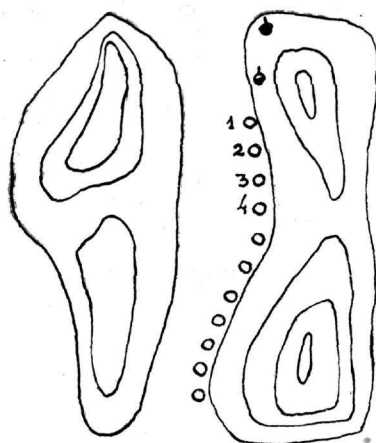
jus, peab sidet rühmüliga, 1-toimkonnaga ja naabritega. Vastutab side püsimise eest.

Käsivankri kaasavõtmine, käsigranaatide väljaandmine üksikutele laskuritele, laske-moona ja kaevetööriistadega varustamise muutmine toimub kompüli käsul.

Igas jaos on alaliselt olemas signaallinad lennukitele (punane-valge) jalaväe esijoone näitamiseks; signaallipud — suurtükiväele esijoone näitamiseks (eest hall, tagant kollane); käsigranaadid — paari mehe käes; sidumistraati käsigranaadi pundarde valmistamiseks ja mõned suitsuküünlad.

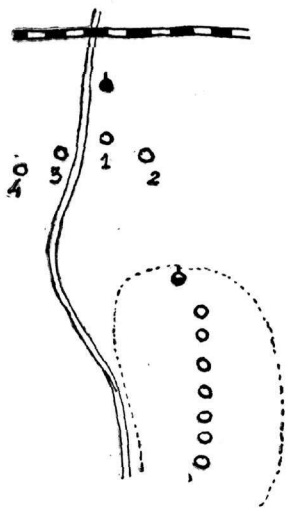
Laskuril on kaasas 45 padrunit, kompanivooris 15 padrunit. Kk. tuleühik on 1250 padrunit. Pealeselle on kompani vooris kompani üheksale kk-le 10 800 harilikku padrunit 2250 soomuskuuliga padrunit ja 1350 leeksoomuskuuliga padrunit. Viimased on määratud lennukite tulistamiseks.

J a g u l a h k r i v i s. Jao põhivivistused on järestik ja trobikond. Teisi rivistusi võib jaoülem luua käsuga. Harilikult on mõlemad toimkonnad eraldi. Erandlikult, vaenlasest kaugel, kogu jago võib liikuda ühises järestikus või trobikonnas. Jao toimkondade omavaheline kaugus ja vahe



Terve l-jagu ühises järestikus.

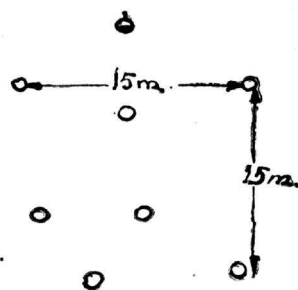
konna üldine laius ja sügavus harilikult pole mitte üle 15 m. Paiskumine ahelikku ja trobikonda teostub alussõduri järele, kellega kk-toimkonnas ning tervikjaos on nr. 1, 1-toimkonnas esimene laskur või selleks määratud laskur. Ülemad pole seotud kindla kohaga. Harilikult nemad on meeskonna ees. Nad võivad eemalduda vaenlase vaatlemiseks, maastiku luureks ja naabritega side pidamiseks.



L-jagu trobikonnas toimkondadena.

oleneb olukorrast ja maastikust ja pole harilikult mitte üle 80 meetri. Lahtisel maastikul jaoülemale käsul aga rohkem.

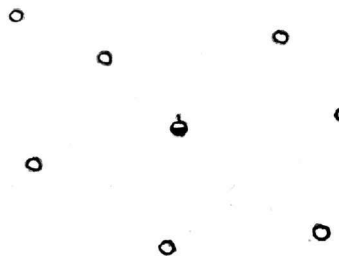
Järestik on lähenemiseks kinnisel maastikul ja pimedas. Trobikond lahtise maastiku ületamiseks, kitsustikest ja varjetest väljatormamiseks. Viimane mees jaos hoolditseb, et keegi maha ei jää. Järestikus on kaugused keskmiselt 5 sammu. Trobikonnas kaugused ja vahed 5 sammu. L-toim-



L-toimkond trobikonnas.

Ahelikku sakslased ei arva enam sobivaks liikumisel, kuna see on lai rivistus. Nende arvates ei kõlba ahelik lähenemiseks: ei saa kasutada maastikku, katkeb side, juhtimine on raske. Lähedale hiilimiseks sobib järestik. Kuid see rivistus on liiga sügav, pikk löögigrupi edasitormamiseks, tõketest läbimiseks ja maastikuosade ületamiseks (üle künka, üle silla, rünnakul). Soodsem on lai ja sügav asetuse juhi järel — trobikond. Kk-toimkonnas on tulevõitlusel näha ainult jaoülem ja sihtur. Teised numbrid asuvad täielikult varjatult, on inimreserviks ja muretsevad juurde laske-moona. Nende asukoht on igal juhul kuskil tagapool. Kohale asub kk-toimkond järestikust või trobikonnast.

L-toimkond käsutatakse ahelikku ainult tulevõitluseks.



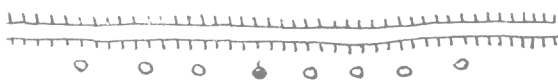
L-toimkond ahelikus. Ahelik liiga sügav. Tagumised ei saa lasta eelmistest mööda.

Lahtisel maastikul liigub ees harilikult kk-toimkond, kinnisel — l-toimkond. Kui jagu liigub lahtisel tiival, liigub l-toimkond alati astmena lahtise tiiva pool.



L-toimkond ahelikus. Õige sügavus lahtisel maastikul.

Sageda kohavahetuse juures kk-toimkonnas läheb esimesena kohale laskemoonaga varustatud number ja võtab sihturilt üle kk., kui see jõuab kohale. Koha vahetus ei ole mitte alla 50 kuni 100 meetri, hüppeid sealjuures on rohkem.



L-toimkond ahelikus tee ääres.

On kadunud jao juhitud tuli, mis nüüd esineb ainult erandlikult. Vastase tule mõju all teotseb laskur iseseisvalt. L-toimkonna ülem juhib tuld ainult erandlikult. Tuli on nii kiire ja tabav kui võimalik. On kadunud naaberlaskurite vaheline tuletoetus. Tulekäsklusi antakse edasi ainult siis, kui seda on eraldi nõutud. Tulistatakse ootamatu tulelöökidega. Väga sageli avatakse tuli vile järele, et saavutada rohkem üheaegset, ootamatut tulelööki. Tule avamine toimub harilikult varjest kohaleasumisega. Siin esineb kolm juhtu: 1) kui märk on halvasti nähtav, näidatakse märk kiiresti ja nähtamatult ((laskurid tõstavad korraks pea üle kaeviku ääre vaatamiseks ja varjuvad koha), 2) kui märk on hästi nähtav, tehakse ettevalmistused tule avamiseks varje taga, juhatakse kätte märk, ilma et laskurid enast paljastaks, ja 3) kui kohale asumine on nähtamatu, ainult siis asutakse enne kohale, selle järel juhatakse märk ja avatakse tuli. Tule avamisel moondamata laskekohalt jagu asub kohale ja otsekohe avab tule (kallaletungil pärast peatumist hüppe

järel). Märki varjumise, eesmärgi saavutamise, määratud padrunit arvu tulistamise või käskluse järgi „Lõpp!“ kõik varjuvad ja tarbe korral varem antud korralduse kohaselt peavad silmas märki. Muidu toimetavad vaatlust ainult toimkonnaülem või määratud vaatleja. Sellega tahetakse saavutada, et mitte terve toimkond ei pakuks endast märklauda vastasele.

Seega tulelöögi teostamine koosneb ettevalmistusest (märki kättejuhatamine, sihiku seadmine, tule jaotamine, laskemoona hulga määramine) ja teostamisest (kohale asumine ja laskmine). Seega kohale asutakse sageli käskluse järgi „Tuld!“. Sihtpunkti valib laskur ise: märk võetakse kirebule või sihitakse märki.

Püssi kantakse lahkrivis käes nii, kuidas see on parem. Saksa jalaväe-eeskiri keelab kategooriliselt selles nõuda ühtlust. Püss kaitsevinnastatakse liikumise algul ja padrunitaskud suletakse.

Rääkida on lubatud lahkrivis ainult tähelepanekute teatamiseks vaenlase, naabri jne. üle. Varema eeskirja järgi oli rääkimine üldse keelatud.

Ei kasutata koond- ja lahkrivis enam asendit „Põlvele!“, samuti ei teostata selles asendis enam reeglipäraselt laadimist, kaitsevinnastamist ja sihiku seadmist, kuigi põlvelt asendit laskmiseks edasi kasutatakse. Üldiselt on sihiku seadmisel vaba nii käe kui ka võtete valik.

Aheliku kohta nõutakse, et see peab olema sügav. Põhimõte on: õpi rahulikult naabrist mööda laskma. Kui laskur asub viis sammu teistest tagapool, siis nõutakse kahe eespoolse vahel vähemalt viie-sammulist vahet.

Põhimõttelikult on kaotatud käsklusega vahede ja kauguste määramine jaos. Lahkrivi rivistuste moodustamine toimub nüüd peamiselt leppemärgi või käsu järgi, kuna varem see toimus ainult käsu või käskluse järgi. Ahelik lähenemise rivistusena on täielikult kadunud. Edasilikumise rivistusena on tarvitusele võetud sügav trobikond, mis oli juba varem ette nähtud, kuid mida ei harjutatud.

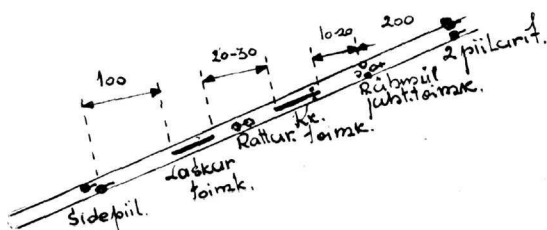
Aheliku peamiseks pahedeks loevad sakslased: 1) meeskonna kooshoidmine on raske, 2) maastiku lähiste kasutamine on raske ja 3) ebasoodne asetis suurtükile all — terve patareid haarab jao. Lai rivistus — ahelik — on lubatud l-toimkonnas ainult tulevõitluseks. Selle rõhutamiseks on ahelik nimetatud ümber Feuerkette, kuna ennem teda nimetati Schützenkette.

Relva kandmiseviisi, kas rihmal või jalal, määrab lahkrivis juhi eeskuju.

Jagu luurel. Luuremeeskonnaks võib olla meeskond, milles on juht ja vähemalt kaks meest. Võib olla kokku juhiga kuni viis meest. Sellane luurepatrull peab liikuma ettevaatlikult, varjatult, öösel sagedi peatudes kuulamiseks. Luurepatrull peab hoolega tutvuma maastikuga, et mehed hiljem võiksid olla teejuhtideks. Peab tulema tagasi teist teed mööda, et mitte langetada lõksu ja et rohkem näha. Tagasi peab tulema niisama varjatult.

Piiluritele ettesaatmisel erilist ülesannet ei anta. Kui sellane luurepatrull läheb kahes osas, siis juht läheb esimestega. Kokkupõrkeid vastasega tuleb vältida.

Jagu rännakupiilkonnana. Rännakupiilkonna juures liigub alati rühm ühes juhtimistoimkonnaga.



Eelpiilkond rännakul.

Piiluritele ei anta ka siin erilist ülesannet. Nende nimi ütleb sakslaste arvates selle ülesande — lähimaa julgestus.

Kokkupõrkel vastase eelosadega tuleb jaol tungida kallale kas tulega või kohe täägiga.

Sidet rühmaga peetakse sidepiiluritega, keda on kaks ja kelle kaugused on päeval järgmistest harilikult 100 meetrit. Teateid sidepiilurid annavad edasi hüüdega.

Kui pole oodata kokkupõrget vastasega, liigub piilkond mööda teed — ees kaks piilurit, ühel binokkel, teisel laetud rakettpüstol (soomusalarmiks). Piilkonnas määratakse laskureid vaatlejateks ette ja külgedele, sidepidamiseks rühmaga, sidepiiluritega ja õhuvaatluseks.

Kinnisel maastikul, metsas, liigub laskuritoimkond ees.

Vastase läheduses liigub piilkond järjestikus tee kõrval — kraavis. Piilkond hargneb metsa ja küla läbivaatamiseks ainult siis, kui sai teate, et seal arvatavasti on vastane.

Kui metsas avatakse ootamatult tuli lähedalt, siis piilkond otsekohe ründab vastast, kuid ei heida mitte kuulide alla pikali —

lamama. Metsas kasutatakse soomusalarmiks käsigranaadi plahvatust.

Piilkond liigub kompani ees umbes 500 meetri kaugusel ja sideks on piilkonna juures ikka üks rattur.

Jagu lahingueelpostina. Lahingueelposti (Gefechtvorposten) suurus on jagu kuni kõvendatud laskurirühm. Laial rindel on kogu rühm kk- ja l-toimkondadena suurtel vahedel laiali.

Eriti rõhutatakse aktiivse teotsemise vajadust. Tuli avatakse kaugelt. Puhkekaitse asub eelpostide (Feldwache) juures ka tt-relvi.

Naabriga paremal loob lahingueelpost side piilurite või väikeste luurepatrullide abil.

Peale harilike ülesannete (julgestus, alarm, luure takistamine, hargnema sundimine) on lahingueelpostide ülesanne teostada lahinguluuret ja säilitada lahingukontakti.

Jagu asetub harilikult üksikutesse pesadesse kahe- või kolmekaupa, kusjuures valmistatakse mitmed tagavarapesad. Luureks saadab jagu välja väikesi luurepatrulle, kes tutvuvad eesoleva maastikuga ja vastase asetusega ilma lahingusse astumata.

Lahingueelpostide vahesid valvatakse piiluritega.

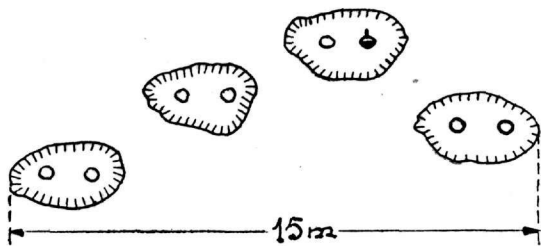
Jaol kohaleviimisel jaõülem liigub ise ees ja valib teed.

Lahingueelpost taandub hiljemalt siis, kui vastane on 600 meetri kaugusel. Taandumine toimub kas ühekorraga või vahepealsete positsioonide kasutamiseega. Viimasel juhul taandub enne kk-toimkond, pärast l-toimkond, muidu enne l-toimkond, siis kk. ja lõpuks viimased kolm numbrit kk-toimkonnast.

Vahipost, mille lahingueelpost oma julgestamiseks välja asetab, koosneb harilikult kolmest mehest, neist üks on juht. Tähtsate kohale pannakse vahipost kk-ga. Vahiposti ei asetata mitte üle 500 meetri ettepoole üksust. Vahid panevad seljapaunad maha. Vahipostiülem võib vahenditus läheduses puhata või magada, teda vahetatakse vahetidega koos ainult erijuhtudel — halva ilmaga. Muidu viibib tema vahipostil pikemat aega. Vahipostile teatatakse tunnussõna. Vastase luure vangistatakse või lastakse maha. Vahenditaks kaitseks lahingueelpost paneb ühe- kuni kahe-mehelise posti asukoha lähedusse.

Jagu pealetungil. Lähenedes hargnenud rühmas jaod liiguvad harilikult järjestikus ühekaupa, vahest ka kahekaupa. Metsas, õõsi ja udus jaõülemad hargnenud

rühmas saadavad ette laskurid täagistatud püssidega. Kallaletungil määratakse iga kord rühmaülema poolt rinde laius, harilikult jaole 75 meetrit.

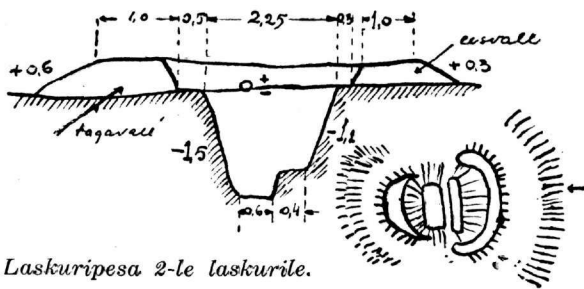


L-toimkond kaitsel. Rinne lühike. Tule juhtimine võimalik.

Rühma kiirel hargnemisel jaod liiguvad kas üks jagu ees ja kaks taga või vastupidi, või astmena vasakule või paremale.

Kallaletungil liigub kk-toimkond ees, l-toimkond järel. Hüppeid teostatakse terve toimkondadena. Ainult tugev tuli ja kaotused sunnivad toimkondi edasi liikuma ühe- või kahekaupa. Nagu rühmaülem ja-gudele, nii ka jaoulem ja toimkonnaülem oma alluvatele määravad vahepealsed märgid, kuhu välja jõuda.

Kk. avab tule võimalikult hilja, alles siis, kui l-toimkond muidu edasi ei saa. Samuti laskurid alles siis, kui kk. muidu edasi ei saa. Rünaku lähtealus on kuni 300 meetri kaugusel. Rünakul kk. tulistab maha jäädes või ka käigul. Rünak teostub sageli ka päeval ilma „hurraata“.



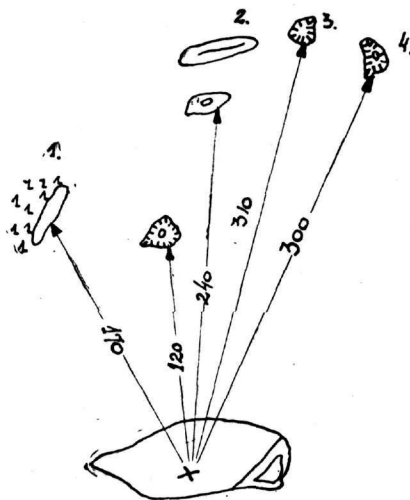
Laskuripesa 2-le laskurile.

Jagu kaitsel. Mehi ei asetata üksikult, vaid alati väikeste gruppina. Sageli jäetakse mõni kk. vaikivaks.

L-toimkond asub harilikult tagapool. Kui rinne on lai, siis ka laskurid asuvad kk. tule täiendamiseks ees. Asuvad laskurid taga, siis nad: 1) tulistavad läbi vahede, 2) hävitavad sissetunginud vaenlase või panevad ta edasitungi seisma tulega, 3) viskavad sissetunginud vaenlase välja vasturünnakuga ja 4) julgestavad lahtisi tiibu.

Pikaajalisel kaitsel valmistatakse laskuripesa 2 mehele, sest siis on parem kokkukuluvus, tuletoetus ja moraal.

L-toimkond tulistab peamiselt rünaku tagasilöömiseks ja kk-tule täiendamiseks ja asendamiseks. L-toimkond teostab vasturünnakuid vastase väljalöömiseks.



Märkide skeem (kk-toimkonna).

Jaoulemal peab olema tihe isiklik side naaberjagudega. Sageli viiakse jagu suur-tükitle ettevalmistuse ajaks tagapoole.

Ööseks jäädakse laskuripesadesse, vahipost tuuakse 100 meetrit ettepoole.

Näilikud ehitised ja tagavarakaevikud ehitatakse kompüli korraldusel. J. K.

Mootorveokite kasutamine öösi.

Tänapäeval on olukord mootorveokite kasutamise alal, võrreldes maailmasõjaaeg-sega, muutunud mõnes suhtes raskemaks. Maailmasõjas mootorveokite liiklemine väl-jaspool vastase suurtükitle ulatust võis toimuda peagu täiesti ohutult. Lennuvägi peagu sugugi ei takistanud vedude teosta-

mist, hoolimata sellest, et näiteks Länerin-del mootorveokeid kasutati nii varustise kui ka vägede veoks õige intensiivselt. Tä-napäeval osutub aga hulgaliste vedude teostamine mootorveokiga päevavalgel oht-likuks toiminguks. Viimaste sõdade koge-mustest on teada, et juba mõnest mootor-

veokist koosnevat kolonni peetakse vääri- seks märgiks ründamiseks õhust. Kuna mootorvooriüksuste kaitsmine õhukaitserel- vadega igas olukorras pole mõeldav, siis tahes-tahtmatult tuleb vähemalt hulgaliste vedude teostamisest päevavalgel loo- buda ning need sooritada pimedas. See põhimõte on väljendatud ka meie Voo- rikeskirjas (VE II § 269), mille kohaselt su- remad vedud teostatakse reeg- lina õõ, udu või muude õhujõudude teot- semist takistavate ilmastikuolude kattel.

Mootorveokite õise liikumise põhinõu- deks on see, et mootorveoki juht peab teed nägema. See on vajalik sel- leks, et hoida mootorveokit teel. Teisest kül- jest mootorveoki liikumine õõsi ei tohi nähtav olla vastasele õhustega ka maa pealt. On selge, et need kaks põhinõuet on vastuolus, sest mida paremini on tee nähtav mootorveoki juhile, seda roh- kem on võimalusi ka vastasel näha liikuvat mootorveokit.

Mootorveok võib õõsi liikuda:

- täistuledega, s. o. kasutades kõiki mootorveokeil olevaid valgus- tusabinõusid;
- varjatud tuledega, kus tee val- gustamiseks kasutatakse ainult moo- torveoki osalist valgustust, ja
- tuledeta.

Täistuledega liikumisel on võimalik mootorveokit juhtida õõsi peagu sama hästi ja kiiresti kui päevavalgel. Sel põhjusel mootorveokite õise rännaku kor- raldamine ei erine millegagi päevase rän- naku korraldamisest. Mõnesuguseid raskusi on ainult liiklemise reguleerimisega, sest ka täisvalgustuse kasutamisel on orienteerim- ine õõsi raskem kui päevavalgel. Mis puu- tub mootorveokite liiklemisel ettetuleva- tesse veokite rikete kõrvaldamisesse, siis kandelampide olemasolul on võimalik vaja- likke parandusi sooritada peagu sama kii- resti kui päevavalgusel. Mootorveokite liiku- mise nähtavuse seisukohalt tuleb tähen- dada, et täisvalgustusega sõitev mootorveok või mootorveokite kolonn on vastasele võr- reldamatult hõlpsamini leitav ja paremini vaadeldav kui päevavalgel liikuv mootor- veok või mootorveokite kolonn. Mootorveo- kite laternate valgustus on harilikult nii- võrra tugev, et nende tuled, eriti pimedatel öödel, on väga kaugele nähtavad. Sellest järeldub, et täistuledega võivad mootorveo- kid liikuda ainult säärases olukorras, kus pole karta, et vastane mootorveokite liiku- mist võib näha, nagu rindest kaugel ole-

vates rajoonides, juhtudel, kus ilmastik ei võimalda lennuvälal teotsemist (madal pil- viitus, tugev vihm, udu jne.). Kuna aga praktiliselt õine liikumine on alati raske- mini korraldatav kui liikumine päeval, siis täistuledega sõitmisele tuleb eelistada sõitmist päevavalgel. Seega läistulede kasutamine mootorveokitel on mõeldav vaid harukordadel.

Pooltuledega liikumisel kasu- tavad mootorveokid tee valgustamiseks ain- tult osa valgustusabinõudest. Et varjata tuled nähtavust, peetakse sobivamaks kas-utada ainult sinist tuld, mis oma värvuselt sarnaneb kõige rohkem õõsi esineva val- gusevarjundiga. Muud värvid, eriti aga pu- nased tuled, on kaugele nähtavad ning lii- kumist demaskeerivad. Sinise valguse, eriti tumesinise valguse intensiivsus on võrdle- misi väike, mistõttu selle kasutamine või- maldab tee valgustamist ainult piiratud ulatuses. Sinise valgustuse saamiseks kaet- takse mootorveokite nii esi- kui tagalater- nate klaasid kas vastava tumesinise riidega või tselluloidiga. Suunanäitajate kasutami- sest tuleb hoiduda; samuti pole lubatav mootorveoki riknemise korral kasutada rikke otsimisel või selle kõrvaldamisel harilikku valgustust. Küll aga tuleb rikne- mise tõttu seisma jäänud mootorveoki asu- koha märkimiseks kasutada selle taga- laterna punast tuld.

Sõitmine pooltuledega, s. o. sinise val- gustusega, on võrdlemisi pingutav mootor- veoki juhtidele, eriti siis, kui liiklemine toimub halbadel teedel. Sõidukiirus langeb tee halva nähtavuse tõttu paratamatult. Orienteerumine on raskendatud, mis võib põhjustada eksisõite jne. Samal ajal aga pole mootorveokite liikumise moondamine täielik, sest kuigi suurtelt kaugustelt tume- sinised tuled pole hästi märgatavad, siiski neid võidakse näha, eriti aga siis, kui lii- gub suurem mootorveokite kolonn. See- tõttu pooltuledega liikumine on mõeldav eeskätt ainult eriti pi- medatel öödel, kui tuledeta lii- kumine pole üldse võimalik, või kui tuledeta liikumisel ei suu- deta vedu teostada määratud tähtajaks.

Mootorveokite õist liikumist tuledeta tuleb lugeda normaals- seks liikumisviisiks pimedas. Tuledeta sõidul on tee nähtavus, välja ar- vatud kesksuvistel ja kuuvalgetel öödel, endastmõistetavalt suuresti piiratud. See asjaolu nõuab mootorveoki juhtidelt liiku- misel väga pingutavat tööd. Seevastu aga

tagab tule deta sõitmine kõige täielikumalt mootorveokite liikumise nähtamatust nii maapealse kui ka õhustvaatluse eest.

Kuidas korraldada mootorveokite tule deta liikumist.

Meie Voori-eeskirja II osa § 303 annab selle kohta mõningaid juhiseid. Vaatleme neid veidi lähemalt.

Esimese nõudena eeskiri seab üles sõidukiiruse vähendamise. Sõidukiirus tule deta sõitmisel, võrreldes liikumisega päeva valgel, on leeb tee nähtavusest ja sellest, kas liikumine teel toimub ühes või kahes suunas. Tee väikese nähtavuse juures ja kui liikumine toimub kahes suunas, tuleb liikumiskiirust vähendada niivõrra, et oleks võimalik vältida liiklemisõnnetusi, mis tule deta liikumise juures võivad hõlpsasti juhtuda.

Sõidukauguste suhtes eeskiri näeb ette nende vähendamist nii, et järele sõitja näeks eesliikuvat mootorveokit, seejuures sõidukaugus ei tohi olla vähem kui 10 m. Sõidukaugused päevasel liikumisel on sõltuvad peamiselt liikumiskiirusest ja tee seisukor rasta. Öisel liikumisel aga on liiklemiskor ralduse suhtes väga oluline, et eessõitev mootorveok oleks järele sõitjale nähtav, vastasel korral mootorveokite kolonn võib katkeda, mis omakorda võib põhjustada ette nähtud marssruudist eksamisi jne. Juhul kui eessõitev masin pole 10 m kaugusel nähtav, tuleb sõita pooltuledega, sest vähematel sõidukaugustel liikumine muutub väga aeglaseks ja põhjustab paratamatult liiklemisõnnetusi. Üksikute mootorveokite vigastumisel või rikkumisel peatatakse terve kolonn, mis on vajalik selleks, et korraldada vigastatud mootorveokist möödasõitu. Kolonn peatatakse helisignaalliga rikkunud või vigastatud mootorveoki juhi poolt. Muuks otstarbekes mootorveokijuhid tule deta sõidul helisignaale oma algatusel kasutada ei tohi.

Viimase nõudena eeskiri märgib, et mootorveoki kolonnide ja üksikute mootorveokite möödasõitu mootorvooriüksusest tuleb lubada ainult äärmisel vajadusel ja vajaliku ettevaatusega. See nõue evib erilist tähtsust siis, kui liikumine toimub kitsal teel või kui liiklemine teel on kahes suunas.

Lisaks eeskirjalistele nõuetele tuleks silmas pidada veel järgmist. Nagu tähendatud eespool, on mootorveoki juhtimine tee halva nähtavuse juures mootorveokijuhile väga väsitav. Seetõttu tuleb hoolitseda selle eest, et enne õist rännakut mootorveokijuhid saaksid välja puhata. Vastasel korral on liiklemisõnnetused möödapääsmatud, eriti siis, kui rännakuteekond on pikka ja sõit

toimub halbadel teedel. Teeluuret tuleb toimetada varakult, kusjuures on soovitatav, et sellest luurest võtaksid osa kolonnide suunajad. Ettenähtud marssruudist kinnipidamine tiheda teedevõrguga maastikul on raske, sest orienteerumine öisel liikumisel on takistatud. Seepärast tuleb suunajaiks määrata hea orienteerumisvõimega isikuid või, mis veelgi parem, kasutada teejuhte. Ühtlasi on tarvilik teederistidele ja üldse kohtadesse, kus on karta eksamist, välja panna liikluskorrapidajaid. Liikluskorrapidajate ülesandeks on peale muu valvata ka selle järele, et mootorveokite liikumine toimuks kõigiti liiklemis- ja rändamisreeglite kohaselt. Tule deta liikuvatele mootorveokitele tuleb võimalusel määrata teed ühesuunaliseks liiklemiseks ja hoida need teistest veokeist vabad.

Et vältida raskusi mootorveokite kolonni juhtimises, tuleb kolonni peas ja lõpus liikuvad mootorveokid tähistada sellaselt, et need oleksid nähtavad vähemalt kuni 100 m kauguseni. Selleks tuleb neid mootorveokeid lubada liikuda kas pooltuledega või ära märkida mingil muul viisil, näiteks katusele kinnitatud sinise tuledega laternaga, mis on nähtav nii sõidusuunas kui ka tagapoole.

Kõike eespooltoodud kokku võttes tuleb tähendada, et mootorveokite õine liikumine nõuab head ettevalmistust. Ei tohi unustada seda, et öisel liikumisel tuleb alati arvestada ootamatusi ja ettenägematuid raskusi. Teiselt poolt tuleb aga ka silmas pidada, et pimeduse katte kasutamine liikumiseks täidab ainult siis oma otstarvet, kui liikumisel peetakse täpsalt kinni vajalikest moondamisnõuetest ja vastavast distsipliinist.

S. L.

Mõnutundega
ajad habet
ainult



ROTBART TERAGA

Meeldiv pühadekink!

Allohvitseride ja sõdurite teenistuskäigu seadlus.

20. märtsil s. a. anti Vabariigi Presidendi poolt Allohvitseride ja sõdurite teenistuskäigu seadlus, mis hakkas kehtima 1. aprillil s. a.

Allohvitseride, sõdurite ja sõjaväe-orkestriõpilaste teenistuskäigu kohta meil seni puudus vastav üldine seadlus. Eespoolnimetatud sõjaväelaste teenistuskäiku vaid osaliselt reguleerisid Sõjaväeteenistuse seadus, Üleajateenijate teenistusseadlus ja Sõjavägede Ülemjuhataja või Sõjainistri käsikirjad. See tõttu tähendatud sõjaväelaste mitmedki teenistuskäigu küsimused leidsid varematal aastatel kohapealsete ülemate poolt ebahütlast lahendamist, mis tekitas arusaamatusi (näiteks eriala-ametikohtadel teenivate sõdurite ülendamine allohvitserideks ja viimaste kõrgendamine aastmeis enne 1934. a.). Seega vastava teenistuskäiguseadluse andmine oli hädavajalik. Ehkki vastav eelnõu oli Sõjavägede Staabis koostatud ja vastavates asutistes läbi vaadatud juba möödunud aasta algul, viibis seadluse kehtimapanek seni mitmesuguste mõjuvate takistuste tõttu.

Allohvitseride ja sõdurite teenistuskäigu seadlus normeerib allohvitseride, sõdurite ja sõjaväe-orkestriõpilaste teenistuskäiku nii rahu kui ka sõja ajal.

Süsteemilt on seadlus koostatud Ohvitseride teenistuskäigu seadluse eeskujul.

Sisult lahendab seadlus osa kaadri-allohvitseride ja kaadrisõdurite teenistuskäigu küsimusi (nagu ametikohtadele määramine ja neilt vabastamine, üleviimine, lähetamine, puhkus, allohvitseride aastmetes kõrgendamine) üldiselt samadel põhimõtetel, millistel on normeeritud ohvitseride teenistuskäik Ohvitseride teenistuskäigu seadluses, välja arvatud muidugi erandid, mis tingitud ohvitseride ja allohvitseride ning sõdurite kutsete ja teenistuse erinevustest. Ajateenijate teenistuskäik on seadluses fikseeritud üldiselt alustel ja korras, nagu need on meil pikema aja kestel tegelikus elus välja kujunenud ja praegu kehtivusel.

Kõnealoleva seadluse üksikute küsimuste kohta võiks märkida järgmist:

Allohvitseride aastmed.

Seni oli teatavasti allohvitseridel 4 aastet: nooremallohvitser, vanemallohvitser, veltveebel ja ohvitseriasetäitja. Um-

bes 25—30-aastase tegeliku sõjaväeteenistuse juures rahu ajal on 4 aastmest vähe, et võimaldada allohvitseridel teatavat edasiliikumist ühest aastmest teise. Seepärast seadlus näeb ette allohvitseridele 6 aastet.

Allohvitseride aastmete praegustest nimetustest nooremallohvitser, vanemallohvitser ja ohvitseriasetäitja ei ole sobivad aastme-nimetustena, kuna nimetused „allohvitser” ja „ohvitser” tähendavad sõjaväelaste kutset ja seega nende sõnade esinemine aastme-nimetustes ei ole täpne. Seepärast seadluse koostamisel tuli leida allohvitseride aastmetele uued nimetused. Uute sobivate ja kõigiti vastuvõetavate nimetuste leidmine on aga seotud suurte raskustega. Uute aastme-nimetuste otsingul on kaks teed: kas luua vastavad uued oma nimetused või võtta tarvitusele rahvusvahelised nimetused. Vastavate oma uute nimetuste loomine ei läinud korda, ehkki seda küsimust korduvalt kaalusid ka meie tuntud keelemehed. Seepärast tuli jääda seadluses tarvitatud rahvusvaheliste aastmete nimetuste juurde, kusjuures praegune aastme-nimetuse „veltveebel” sai Akadeemilise Emakeele Seltsi ettepanekul asendatud nimetusega „veebel”, mis on lühem ja meie keelele omasem (soome keeles „vääpeli”). Ühtlasi võiks siin märkida, et senise ametikoha-nimetuse — kompani — jne. veltveebel asemele näeb seadlus ette nimetuse „kompani-, komando- jne. vanem”, kuna ametikoha nimetus peab erinevma aastme nimetusest.

Nimetused „kaadriallohvitser” ja „kaadrisõdur”.

Praegu nimetatakse allohvitseri ja sõdureid, kes pärast ajateenistuse täitmist on võetud tegelikku sõjaväeteenistusse alaliseks teenistuseks rahu ajal, üleajateenijateks. See nimetus ei ole aga mitmeti sobiv ja täpne. Seepärast seadluses nimetatakse eestähendatud sõjaväelasi vastavalt „kaadriallohvitserideks” ja „kaadrisõduriteks” analoogiliselt Ohvitseride teenistuskäigu seadluses tarvitatud nimetusele „kaadriohvitser”.

Allohvitseriks ülendamine.

Sõduri ülendamisel allohvitseriks on seadluses üldnõudeks, et ülendatavad peavad evima allohvitserilt nõutavat väeliigi-

list või erialast ettevalmistust. Vaid sõja ajaks on ette nähtud võimalus ülendada sõdureid allohvitseriks ka vahvuse või erakordsete teenete eest, ilma et nad oleksid vastavat väeliigilist või erialast ettevalmistust saanud. Seejuures on reegliski, et allohvitseriks ülendatav peab olema kõrgeimas sõduri-auastmes, s. o. kaprali auastmes.

Allohvitseride auastmeis kõrgendamine.

Sel alal võiks märkida seda, et peale normaalkorras auastmes kõrgendamise seadlus näeb ette (v. üleminekukorra eeskirjad) veel ühekordselt kaadriallohvitseride erakorralise kõrgendamise auastmeis pärast seadluse jõustumist Sõjavägede Juhatajalt määratud aja kestel. Tähendatud auastmeis kõrgendamisel kaadriallohvitserid üldiselt saavad korraga kätte selle auastme, millise nad on välja teeninud kõrgendamise ajaks, muidugi kui nad vastavad muudele vastavasse auastmesse kõrgendamise tingimustele, s. o. teenivad vastaval ametikohal, on vääristatud auastmesse kõrgendamiseks jne. Kõnealolevad üleminekukorra-eeskirjad puudutavad eriti neid eriala-ametikohadel teenivaid kaadriallohvitseri, kes ei evi allohvitserilt nõutavat väeliigilist ette-

valmistust ja keda Sõjavägede Ülemjuhataja ksk. alusel 1935. a. ja 1938. a. ülendati nooremallohvitserideks. Paljud tähendatud allohvitseridest võivad nüüd vastavalt välja teenitud ajale saada korraga kõrgendatud nooremveebliks ja isegi veebliks. Siinjuures tuleb aga silmas pidada, et seadluse üleminekukorra eeskirjade järgi kaadriallohvitseride auastmeis kõrgendamise aja määrab Sõjavägede Juhataja. See on tingitud sellest, et kõrgendamisi ei saa enne läbi viia, kui ei ole kehtivad koosseisud kokku kõlastatud jõustuva seadlusega, s. o. koosseisudesse sisse viidud allohvitseride ametikohtade astmed jne. See kõik nõuab muidugi mõnda aega.

Lõppeks olgu veel juhitud tähelepanu Allohvitseride ja sõdurite teenistuskäigu seadluse üleminekukorra eeskirjade § 1—4-le, mis näevad ette seadluse jõustumisel, s. o. 1. aprillil s. a. allohvitseride ja sõdurite seniste auastmete nimetuste vastava asendamise uute nimetustega, nimetuse „üleajateenija“ ja sellest tuletatud muude nimetuste asendamise vastavalt nimetustega „kaadriallohvitser“, „kaadrisõdur“ jne., samuti ametikoha nimetuse „veltveebel“ asendamise nimetusega vastavalt „kompanivanem“, „komandovanem“, „patareivanem“ jne.

H. K.

Bibliograafia.

Hispaania kodusõja õpiseid taktikas ja tehnikas.

(„Militärais Apskats“ nr. 12 — 1938)

Sõjaliste jõudude organisatsiooni ja väljaõppe otstarbekohasus ning vastavus tegeliku elu nõuetele on kahtlane, kui tuginetakse vaid teoreetilistele kaalutlustele. Seepärast tuleb neid küsimusi lahendada peamiselt möödunud sõdade kogemuste põhjal. Ses suhtes, eriti aga mis puutub taktikasse ja tehnikasse, pakub Hispaania kodusõda võrdlemisi palju õpiseid. Seevastu strateegilises mõõdus on Hispaania kodusõja õpised võrdlemisi piiratud, sest siin, tingituna kodusõja eritingimustest, on strateegilised üritused tugevasti mõjustatud poliitilistest teguritest.

Hispaania kodusõda on vastuvaidlematult suutnud tõestada, et moodne sõda nõuab hästi ettevalmistatud kõrge moraaliga sõjaväge. Ainult sellane sõjavägi on võimeline pealetungiks ja liikuvaks (ak-

tiivseks) kaitseks. Seevastu lühiajaliselt ning pealiskaudselt ettevalmistatud vabahtlikud üksused on võimelised pidama vaid kaitselahinguid varem ettevalmistatud tugevatel kaitsepositsioonidel.

Rööbiti hästi ettevalmistatud reavõitlejatega vajab kaasaegne sõjavägi ettevõtlikke ja suure taktikalise mõtlemisvõimega juhte. Nõue iseseisvaks taktikaliseks teotsemiseks on vajalik mitte ainult kõrgematele juhtidele, vaid ka alljuhtidele — k. a. jaoulemad.

Iga kolme reamehe peale on vajalik üks allohvitser või kapral. Ainult sellaselt kolmiksüsteemis loodud sõjavägi suudab avaldada vastasele küllaldaselt vastupanu. Seepärast evib rahu ajal suurt tähtsust nooremate juhtide küllaldasuse suurusega reservi ettevalmistamine.

Moodne sõda nõuab ühtviisi nii inimesi kui ka materjali. Eriti tunneb seda kallaletungija, kelle täiendamine inimesega ning varustamine laskemoona ja relvadega sünnib raskendatud tingimustes. Kui vajalikku inim- ja materjalihulka ei suudeta kohale toimetada ning alustatakse kallaletungi piiratud jõududega, siis see variseb tavaliselt kokku juba eos. Seepärast jõudude koondamisele tuleb tänapäeva sõjas pöörata suuremat tähelepanu kui kunagi varem. Samuti tuleb hoiduda sõjaväge varustamast halbade või isegi kõlbmatute varustiseartiklitega. Miski ei suuda lüüa nii kiiresti alla sõjaväe moraali kui rindele saabuvad korrad või kõlbmatud varustiseartiklid.

Jalavägi on ka Hispaanias osutunud peamiseks väeliigiks. Lahingu peaelement on veel ikka püssi ja käsigranaadiga relvastatud reavõitleja. Jalaväe suhtelist arvu ei tohi vähendada abiväelike kide arvel.

Kergekuulipilduja pole suutnud oma peaülesannet — jalaväe esiosade saatmist kallaletungil — täita vajaliku tõhususega. Kk. on enam kohane kaitsetegevuseks, kuid ka siin ta ei suuda võistelda rk-ga, milline vastuvaidlematult on osutunud tõhusamaks tulesüsteemi loomisel. Seepärast Hispaanias on hakatud põhjendatult nõudma jalaväe varustamist poolautomaatsete püssidega.

Tulistamist rk-dest üle oma vägede peade ja läbi vahede kasutatakse harva ja seda võrdlemisi väikeste tulemustega. Rk-de koondamine eriüksustena on osutunud ebaotstarbekohaseks. Tähelepanu vääriavad tõhusad tagajärjed soomuskuulidega tulistades ja seda mitte ainult soomusosade vastu, vaid ka igasuguste muude suurt läbilöögijõudu nõudvate märkide (näit. rk-de) vastu võitlemisel.

Tt-relvadest on osutunud kohasteks 20—37-mm kaliibrid, kuna 65-mm suur-tükid on osutunud väikse liikuvuse ja laskemoonaga varustamisest tingitud raskuste tõttu ebakohasteks.

Pealetungiolukorras on jalaväele osutunud hädavajalikuks miinipildujate toetus, sest kiiresti arenevas olukorras suurtükivägi ei suuda reageerida nõutava kiirusega igale olukorra muutusele. Tänavvõistlustel ja võistlustel vastase kaevikutes jalavägi vajab relvastisena ka leegiheitjaid. Üldiselt kaasaja jalaväe relvastis, kus domineerivad kuulipildujad, võimaldab tõhusa tulesüsteemi loomist kaitseolukorras, kuna pealetungi soodustavaid relvi (peamiselt miinipildu-

jaid) on jalaväe käsutuses võrdlemisi vähe ja nende arvu tuleks suurendada.

Tangid on moodsetest relvadest kõige vähem täitnud nende pandud lootusi. Vastuvaidlematult on selgunud, et hoiatud ning küllaldaselt tt-relvadega varustatud jalaväe vastu tangid ei suuda saavutada mingeid tulemusi. Kergetankide kallaletungid on varisenud kokku isegi tavaliste kuulipildujate soomuskuulide tule all. Ka tt-miinid, käsigranaadid ja isegi bensiinipudelid on osutunud julgete jalaväelaste käes tõhusateks tt-relvadeks.

Eriti nõrgaks on osutunud tankide võimed kallaletungil. Liikumisel tangituli on vähetabav. Tabavuse suurendamise eesmärgil peavad tangid kas peatuma või vähemalt aeglustama käiku. Kuid siis nad osutuvad kindlaks ohvriks tt-relvadele. Nii imelik kui see ka pole, tangid ei ole suutnud rajada jalaväele teed, vaid vastuoksa, nad nõuavad ise jalaväe abi oma edasitungi võimaldamiseks. Ainuke lahingufaas, kus seni tangid on suutnud täita osaltki nendele pandud lootusi, on jälitamine, s. o. faas, kus vastase vastupanu on juba murtud.

Autori arvates tulevikutangi prototüübina esinevad praegu Hispaania kodusõjas n. vene rasketangid, millised kujutavad endast nagu iseliikuvaid soomustatud saatesuurtükke. Evides küllaldaselt liikumiskiirust ning tulejõudu, esinevad need tõhusate jalaväe toetusrelvadena — liikudes vahetult jalaväe järel, mitte aga selle ees, nii kui seda seni on nõudnud kaasaegne tangitaktika.

Nagu juba varem tähendatud, on seni Hispaanias lahingu tulemused olenenud peamiselt jalaväe edust või ebaedust. Vaatamata sellele, et lahinguväljal jalaväe käsutuses pole mingeid liiklemisvahendeid, nad esinevad seal ikkagi kõige liiklemisvõimelisema väeliigina. Pikad peatused kallaletungil pole niivõrra tingitud jalaväe väikesest taktikalisest liikumiskiirusest, kui sellest, et laskureid toetavad rasked relvad ei suuda pidada jalaväe edasiliikumisega sammu. Sellase pahe vältimiseks tuleks osa jalaväe raskeid relvi ja suurtükiväge motoriseerida, mis võimaldaks nende positsioonide vahetamist teostada minimaalse ajakuluga.

Tulirelvade arvu suurendamine, nende tehniline täiendamine kui ka lasketaseme tõus on tõstnud esmajärjekorras vägede kaitselahingulist võimet. Kallaletung, tänu kõikides sõjavägedes kasutamisele võetud pioneeritehnilistele vahenditele, mis võimaldavad kiirelt organiseerida tugevaid

kaitsepositsioone, on muutumas järjest raskemaks. Kõige paremini väljaõpetatud ja relvastatud jalavägi võib loota pealetungilahingus vaid siis edu, kui teda toetab tugev suurtükivägi ja rünnakulennuvägi.

Niivõrra kui kergesuurtükivägi on kõige otstarbekohasemalt kasutatav kaitselahingus, samavõrra nõuab pealetungilahing võimsa raskesuurtükiväe olemasolu. Küllaldase võimsusega tuld suudavad anda kaliibrid alates 15 cm. See raske pealetungisuurtükivägi peab olema kiiresti liikuv, s. o. motoriseeritud. Samuti laskemoona juurdevedu peab olema tagatud maastikul liikuvate motoriseeritud kolonnidega.

Puudutades lennುವေး osa Hispaania kodusõjas, autor väidab, et sel alal on raske teha kindlaid järeldusi. Kõigepealt sõja alates mõlemal sõdival poolel ei olnud lennುವေး selle sõna otseses mõttes ega ka lennutööstust. Lennುವေး juurde soetamine arenes võrdlemisi aeglaselt, mistõttu see on isegi praegu suhteliselt väga nõrk (võrreldes teiste Euroopa-riikide võimsate lennುವေးgedega). Teiseks — suurem osa hiljem muretses lennukitest oli vananenud tüüpi. Kolmandaks — lendav koosseis oli üldiselt halvasti ja ebaühtlaselt väljaõpetatud. Ja lõpuks — mõlemad pooled loobusid gaasi kasutamisest.

Sootuks teissugune olukord oleks sõjas Euroopa suurriikide vahel. Siin suudetaks juba sõja esimestel tundidel saata tegevusse hiigelarv moodseid lennukeid eeskujulikult väljaõpetatud lendurite juhtimisel. Arenenud tööstus hoolitseks õigeaegselt rivist väljalöödud materjalosa asendamise ja ka laskemoonaga täiendamise eest. Seepärast Hispaania kodusõda ei suuda pakkuda loomutruud pilti kaasage lennುವေး võimsusest.

Autor, võttes arvesse toodud eritingimusi, jõuab lennುವေး kasutamise alal Hispaania kodusõjas kokkuvõttes järgmiste järeldusteni:

Lennುವေး otsustavaim omadus on lennukiirus. Sõja alates kasutamisel olevad väikese lennukiirusega pommitajad langevad kergesti hävitajate ohvriks. Hästi relvastatud, üle 400 km tunnikiirusega pommitajad olid võimelised edukalt võitlema moodsete hävitajatega.

Õhukaitsesuurtükivägi osutus võimsamaks kui seda võis eeldada.

Eriti mõjuvateks osutusid need lahingulennukid, millised võtsid osa maapealsest lahingust, olenemata sellest, kas need töötasid pikeerides või niitevlennul. Eriti tõhusaid tagajärgi saavutati rünnakulennುವေးga jälitamisel. Autori arvates rünnakulennುವေး esineb ainukese uue — pärast Maailmasõda tarvitamisele võetud relvana, mis edustab kallaletungi. Seega rünnakulennುವေး esineb ainukese vastukaaluna uutele pärast Maailmasõda tarvitamisele võetud relvadele ja tehnilistele vahenditele, mis kõik soodustavad peamiselt kaitsetegevust.

Toodud kogemuste alusel autor jõuab lennುವေး kasutamise suhtes tulevikus järgmiste järeldusteni:

a) Õhujõud esinevad ka tulevikus peamiselt väejuhatuse relvana, mida kasutatakse vaid tähtsamates suundades. Lennuväl tuleb enamasti töötada tihedas sidemes maa- ja mereväega.

b) Loomulik lennುವေး areng viib paljude erimasinate tootmiseni, mitte aga ühe tüübini, nagu seda on püütud mõnel juhul väita.

d) Lennುವေး ei ole otstarbekohane koondada lahinguväljale massiliselt, ehkki seda mõnikord püütakse teha. Õhujõude tuleb saata lahingusse, vastandina teistele väeliikidele, osade kaupa — püüdes saavutada pidevust ja kestvust teotsemisel.

e) Õhuülekaalu saavutatakse mitte kvantiteediga, vaid lennukite ja lendava personaali kvaliteediga.

V.

Rännukutervishoiust Inglise sõjaväes.

(„Vojenno-sanitarnoje djelo“ nr. 3, 1937).

Inglise sõjaväes osutatakse roket tähelepanu rännukutervishoiule, eriti just selles mõttes, et rännaku lõpul sõdurid eviksid küllaldaselt energiat lahinguülesannete täitmiseks. Rännakut vaadeldakse kui jalaväe üht tähtsamat tegurit, millest sõltub väeüksuste löögivõimsus ja edukas tegevus.

Väga tähtis seejuures on eeltreening. Viimane ei haara üksnes kõnniharjutusi ja vastupidavust, vaid ka isiklikku tervishoidu, jalgade eest hoolitsemist, joogidistsipliini jne.

Erilist tähelepanu osutatakse jalgade eest hoolitsemisele, sest isegi kergelt hõõrutud jalad suurendavad energiakulu 20%

võrra. Ohvitserid võrdselt arstidega peavad teadma, kuidas toimetada jalgade järelevaatust ja tunda jala vigu. Igas rügemendis on jalaravija (konnasilma operaator), kes teostab ohvitseri või arsti korraldusel vajalist jalaravi.

Saabaste passimisel peab sõdur end rakendama täielikult lahingurakmeisse, selleks et ta oleks rohkem suuteline otsustama saabaste sobivust. Rännakule asudes peab igal sõduril olema 2 paari tugevaid sokke ning pikemaile rännakuile asumisel hõõrutakse jalad enne rännakut piiritusega ja puuderdatakse ravimisega, mis koosneb 3 jaost salitsüülhapest, 10 osast tsinkpulbrist ja 87 osast talgist.

Rakmed sobitatakse samuti täies komplektis ja ohvitseri järelevaatusel. Seljapaua sobitamisel vaadatakse, et see ei vajutaks selja luustikulisele osale ja ei takistaks jäsemete ja rinnakorvi liikumist. Paua asetus peab olema kõrgemal lihasterikal seljaosal, nii et kandami raskus jaguneb võrdselt mõlemapoolsele kehaosale.

Energiakulu rännakul on ökonoomsem siis, kui koormatis ei ületa 30% kehakaalust. Sõdureile kehakaaluga 63,504 kg see võrdub 19,051 kg. Koormatise maksimum märgitud (63,504) kehakaaluga sõdurile võib tõusta 45%-ni ehk 28,576 kg-ni. Koormatise, mis ületab rohkem kui 45% kehakaalust, suureneb energia kulu 3 korda rohkem kui kaalu ületava koormatise protsendiline norm. On selge, et mida rohkem kulub energiat protsendiliselt kaalu ületavale koormatisele, seda vähem jääb energiat rännakuks ja vajadusel sellele järgnevas ülesandeks.

Kandami või koormatise raskus inglise jalaväesõduril on olnud aegade jooksul väga muutlik. Nii oli Lõuna-Aafrika sõjas see 26,762 kg. 1903. a. seda vähendati kuni 23,587 kg. Maailmasõja ajal jälle suurendati jalaväelase koormatist kuni 34,20 kg suvel ja 36,287 kg talvel. Nüüd on seda jälle vähendatud kuni 25,140 kg.

Sõduri koormatist võrreldes koormatise, mida kannavad mõned veoloomad, näeme, et sõduri kandam (lahinguvarustis)

protsendiliselt kehakaaluga tunduvalt ületab järgnevalt tähendatud loomade kandami raskuse:

	kehakaal kg	kandami raskus kg	kandami suhe keha- kaaluga
Kaamel	508,03	136,0	22%
Ratsahobune . . .	1100— 1150	ratsur 68,00 52,16	24%
Treenitud sõdur*)	63,504	24,948	39,6%
Noorsõdur	58,968	24,948	41,0%

Rännak-töö väljendub end kõnnis, tingimuses olenevalt isiku individuaalseist omadustest ja kalduvustest. Õige sõjaväe-samm esildab kompromissi harilikule kõnnile ja käigule, tingituna erilist nõudeist, mida vajab rännakukõnd. Sammu pikkust ja edasiliikumise kiirust näeme järgnevas tabelist:

	Sammu pikkus cm	Sammu- de arv minutis	Kiirus minutis meetrit
Kiire samm	76,2	120	91,44
Pikendatud samm	77,82	120	100,58
Jooks	101,6	180	182,88

Energiakulu on kõige väiksem edasiliikumisel kõnnil 75 m 1 minuti vältusel. Treenitud samm pikkus 76,2 cm muutub automaatselt. Sammu muutmine (kiirendamine) rännakukorras edasiliikumisel põhjustab väsimust ja lisapinget närvikavas. Sellest järeldatuna tuleb hoida rännakukorras sammus järjekindlust ja seda muuta vajaduse korral ainult pärast puhkepeatust.

A. K-sar.

*) Eesti noorsõduri keskm. raskus — 68 kg. Koormatis — 29,646—30,324 kg. Koormatise % suhe kehakaaluga 43,6—44,6.

Eesti treenitud sõduri keskm. raskus — 70 kg. Koormatis — 29,646—30,324 kg. Koormatise % suhe kehakaaluga 42,3—43,3.

Kuna eesti sõduri keskmine pikkus ja raskus ületab inglise sõduri keskm. pikkuse ja raskuse, siis on rännakukõnnil energiakadu suhtes ratsionaalsem samm pikkus meil — 80 cm.

Ilmus Sv. Staabi Topo-Hüdrograafia Osakonna väljaandel maakaardi suurteos:

EESTI TOPOGRAAFILINE ÜLEVAATEKAART

Mõõdus 1:200000

Kaart koosneb kaheteistkümnest lehest ja on trükitud kuuevärvilises trükis heale kaardipaberile. Hind 12 kr., üksikleht 1 kr. Kaardistiku näol kalingurkõites (29×37 cm) hind 15 kr.

Müügil „Sõduri“ toimetuses, Tallinn Sakala 33.

Junkur Juhan Juhtvöö juubelpäevased juhtumused.

Lpn. Edg. Susi.

... sõjaväe tulevikulootus või raudbeetonist kandetugi junkur Juhan Juhtvöö teostas äkki ohvitserideklasside suurtükiväeklasi kõigi aegade vägevaima ja magusaima haigutuse ja kahmas kohe selle järel pihku oma alumise lõualuu. Magusast unest nii barbaarselt virgutatud lõualihase ei tahtnud enam funktsioneerida ja esialgu võimaldus suud sulgeda ainult välispidise survetungiga ca 15 kg/cm²-le. Peasüüdlane — väike äratuskell öökapiil — täitis oma undsegavaid teenistuskohuseid nii agarasti, et terve ta kehake tantsiskles ja ta koha peal pöördus 90°. Järgmine käeliigutus sulges temagi suu. Nagu komando peale pöörasid kõik teised samas ruumis magavad junkrud teisele küljele ja valmistasid jätkama segatud unelmate nautimist. Seevastu junkur Juhan jätkas enda äratamist võimsa ringutusega, just nagu purustaks ta end voodis kinni hoidvaid ahelaid. Lõpuks aga kargas ta jalgele ja edasi läks töö juba aastate kestel omandatud vilumusega. Üks käsi pingutas püksirihma, teine kinnitas särginööpe, jalaga kraabiti voodiotsa tagant välja saapapaar ja samaaegselt pilk hindas käteräti silmapilkse tabamise võimalust voodiotsal.

Tänane tõusmine äratuskella kaasabil oli Juhani eralõbu — ametlik tõusmisaeg oli veel ees. Sõjakoolis on maksev järgmine teooria: „Sõjakooli territooriumil — seespool traataeda — keeles, sõnastikus ja praktikas puudub sõna hiline mine.“ Nagu teada, teooria on tõestatud tõde, käesoleval juhul aga — kibe tõde, sest selle teooria taga seisavad kartser ja muud tõhusad jõud. Niisuguste ohtlike jõududega aga ei olnud Juhani vähimatki tahtmist kokku pörgata. Seetõttu tuli tõusta varem, et hilinemiseta lõpetada taktika kodutöö, mille tähtaeg — järgmine taktikatund, s. o. täna kell 0800.

Möödusid mõned tunnid. Siis lendas valla suurtükimeeste toa uks ja ukse vahelt elava pommina tupp Junkur Juhan, triumfeerivalt pea kohal viibutades valminud taktikaülesannet.

Imestusega vaatas ta alles magavaid kaasvõitlejaid, siis oma käekella, võrdles seda öökapiil tiksuva äratuskellaga, tõmbas kopsud õhku täis ja pörutas: „Üles tõusta!

Kikkad juba kirevad ja kronomeeter näitab kole paljul!“ Juhani oli täis ehtset loomingu rõõmu töö valmimise järel, seetõttu põrisesid kõik aknaklaasid ta hädaltepealte teotsemisel. Toas aga algas üldine riidesahin ja tõusmisega seotud tavaline mõmin.

Kära peale jõudis päralt korrapidaja koridori teisest otsast. „Noh, mis häiret siin tehakse?“

„Ma teostan hommikust äratust, kuna korrapidaja nähtavasti on selle unustanud,“ arvas Juhan, demonstratiivselt vaadates oma käekella ja pakkudes seda vaatamiseks korrapidajalegi.

Korrapidaja nägu vahetas värvust ja silmisse siginesid kurjakuulutavad leegid.

„Esitaks — mina vastutan õigeaegse äratamise eest ja teiseks — täna on tõusmine tund aega hiljem tavalisest!“

„???“

„Täna on Sõjakooli aastapäeva-püha.“

„Ja tänane taktikaülesanne...“

... esitatakse loomulikult järgmisel tunnil — ülehomme.“

Sekund hiljem oli taas kuulda ainult enneaegu äratatud inimeste kurjakuulutavaid hääli. Kuna Juhani väline struktuur ei olnud just võrdeline tema trompetkõruga, siis junkur Juhan Juhtvöö pörkas äkki välja talle umbusaldust avaldavast toast nagu korvpall lätlaste korvist. Toast kuuldas veel tükk aega ärritatud hääli nagu kanalast pärast rebase visiiti; siis aga otsustati välja võtta ka viimane osa saadaolevast riiklikust varustisest, s. t. — tunnike tukkumist.

Juhan läks tagasi õpperuumi ja vajus mõtteisse. No küll on alles tükk! Kuidas võis ometi ununeda, et täna on aastapäev! Ja just tänaseks lubas linna sõita Tiitu ning Juhan oli töötanud teda külastada. Aga tänane päev oli varahommikust ööni täis kibedaid sekeldusi, nagu meenus talle aastapäeva programmist. Juhani endine hea tuju vajus ikka allapoole, kuni pääsis püksisäärest välja ja haihtus täielikult.

Varsti pärast hommikusööki algas paraadiproov pärastlõunaseks aastapäeva paraadiks. Ka te teate, mis on rividrill Sõjakoolis? See on niisugune imelik toiming, et juba 10 minuti pärast tugevaimgi sõjamees peab väänama vett kuuehõlmast, sär-

gist kõnelemata, aga nõrgemad unustavad isegi oma isa nime nii täielikult, et peavad end vallaslasteks. Rividrill Sõjakoolis on täpselt kolm korda kangem kui väeosas seersandi juhtimisel. Aga mis siis, kui seda drilli tehakse veel paraadiprooviks ja ühe tunni asemel korraga kolm tundi? Sõdur väeosast langeks vist surnult maha, kuid treenitud kasvandik Sõjakoolist seejärel vilistab „La Habanerat“, sööb kõhu tublisti täis vasikapraadi ja vajaduse korral läheb murdmaajooksu treeningule.

Siiski peab ütlema, et kuna suurtükivägi, tänu taevataadile, saab puhast jalarividrilli palju vähem kui jalavägi, siis see drill ka igale suurtükiväelasele just eriti kondipärane pole. Juhani ühines täpselt sama arvamise, kui suurtükiväe klass määrati paraadi kaasa tegema jalarivis. Järelikult samasuguselt ka paraadiproovile.

Proovilt tulles Juhani tõepoolest tundis, et säärtes „tõmbab“ ja pikk samm ei ole sümpaatne. Koduteel rühma etteotsa oli määratud kaasvõitleja hüüdnimega „Kuunar“. Seetõttu Juhani ei hābenenud oma südant välja puistata järgmiselt:

„Kuule Kuunar! Kas sa rehvid oma topseili, või vähemalt vinnad oma kliiverpoomi backboardile ümber; või ma hüppan üle parda ja ristlen sulle kiilivese järele! Mina sinu konvois niisugust sõitu kaasa ei tee!”

Kuid eespoolt kostis vastuseks: „Jutt jättal“, tagapoolt aga põrisesid paar tugevamat abimootorit: „Täisaur edasi — torpeedo ahtri suunas!!“ Ja tempot lisati, sest „ahtrile“ lähenes kooli ülem...

Raskelt mürtsusid sammud asfaltteeritud tänavail, kui Sõjakooli kasvandike kolonnid suundusid kiriku poole. Ilm oli nauditavalt ilus ja tänavate ääred palistatud publikuga. Juhani maine keha tõstis mehaaniliselt üht jalga teise ette, kuid ta astraalkeha hulkus kuskil palju kaugemal. Äkki tundis Juhani, kuidas kaks tullist oda puurisid talt läbi, laadisid teda elektrivooluga ja magnetiseerisid ta pilgud kuhugi rahva sekka kõnnitee kontakti teise paari pilkudega. Tiiu!! Juhani sai pähe nagu notiga, silmates Tiiut. Alustatud samm jäi õhku rippuma ja ette-taha liikuvad käed tõusid ülespoole, nagu peaksid nad asuma kallistama jalamaid ja otsekohe. Tollest sekundilisest peatusest aga jätkus, et järgmine marssija Juhani selja taga talle otsa sattus.

Pärast rivistuse taaskorrastamist Juhani ei laskunud nii raskele distsipliini-rikkumisele, et oleks hakanud rivis tagasi vahtima sinna, kuhu süda meelitas. „Kuid,“ mõtles

Juhani, „kuis oleks huvitav sellasesse märkpunkti suunata üht kahuri nurgamõõtjat! Kui mul oleks praegu üks niisugune; oleks või väike mudel — taskuväljaannegi...“

Läbielatud ehmatuse tegi Juhani erksaks kogu õhtupoolikuks, millal Juhani tabas end filosoferimiselt: õhtul on ju aastapäevaball. Sinna toob ta oma Tiiu. Siis aga on ta eriti õnnelik — seda tagab talle õnnetu päev. Sest inimene leiab tõelist rahuldust õnnelikest momentidest ainult siis, kui need järgnevad õnnetuile. Alles siis oskab ta hinnata oma õnne. Inimene ei aimakski, kui hea on olla soojas toas, kui ta kunagi poleks külmetanud. Seda Juhani on elus juba õppinud ja ta meeleolu paranes.

Paraad õhtupoolikul kujunes suurejooneliseks. Juhani vaatas paraadi vastuvõtjaile silmi nii sõjamehelikult vihaseks, nagu seisaks ta lähemas tegevuskavas kõigi ülemate tervelt alla neelamine, alates vahenditust ülemast. Ta valvelsamm oli nii tugev, nagu poleks tal iialgi enam tarvis osta uusi pooltaldu oma raha eest.

Kõrgemaist juhtidest mõõdusid sirged read noori tulevase juhte. Jalavägi, komandod, toetavad väeliigid... Siis pani trumm viimse vägeva põmaka ja viimasena defileerinud aspirantide patareid suundus rataste koliseses oma korteri poole. Igas suunas valgusid laiali Sõjakooli allüksused ja nende seas ka jalastatud suurtükiväe junkrud.

Juriidilisi küsimusi.

Toim. kolonel E. Leithammel.

1. Küsimus: Kas ohvitser, kes lähetahtuna relvatehnilise ala ohvitseride ettevalmistamise kursustele kolmeks kuuks saab päevaraha Sõjaväelistel kursustel ja staažil viibijate päevaraha seadluse (RT 1935, 30, 687) alusel, on õigustatud kursusele lähetamise puhul kasutama öisel sõidul platskaarti ja nõudma kraamiveokulude tasumist riigi arvel?

Vastus: Sõjaväelistel kursustel ja staažil viibijate päevarahade seadlus kui eriseadlus määrab ainult päevarahade suuruse kursustel või staažil alla kuue kuu viibijatele. Järjelikult kursustele või staažile läkitamisega tekkivate sõidu- ja veokulude alal kuulub kohaldamisele üldseadusena Ametisõitute tasu seadus (RT 1935, 33, 285).

Neil kaalutlustel tuleb asuda seisukohale, et kolmeks kuuks relvatehnilise ala ohvitseride ettevalmistamise kursusele lähetatud ohvitserile kuuluvad platskaardi kasutamisele Ametisõitude tasu seaduses ettenähtud alustel nagu muudeks otstarveteks läkitatuile.

Mis puutub kraamiveokuludesse, siis need kuuluvad kõnesolevale ohvitserile tasumisele, kuivõrra ülemus on kaasavõetud kraami Ametisõitude tasu seaduse § 13 alusel tunnustanud möödapääsmatult vajalikuks kursuse õppetöö täitmiseks, sest isiklikes huvides veetava kraami veokulud kuuluvad tasumisele üksnes paigutuse korral.

2. Küsimus: Kas riigiasutises töötav päevatöoline on õigustatud laste-abiraha saama ka nende tööpäevade eest, mil töö riigiasutise kui tööandja korraldusel on alla 8 tunni?

Vastus: Riigitööliste lasteabiraha seaduse (RT 1935, 35, 324) § 3 kohaselt makstakse päevatööliste laste-abiraha päevade järgi. Kuna seaduses ei ole üles seatud abiraha õigustava tööpäeva kestuse alammäära, siis tuleb arvata, et päevatöoline on õigustatud laste-abiraha saama ka nende päevade eest, mil ta on töötanud alla 8 tunni, ning kui sealjuures seesugune tööaja lühendamine ei olenenud töölisest endast, vaid riigiasutisest kui tööandjast.

3. Küsimus: Kas võib parandamatu haiguse tõttu teenistusest vabastatud riigiteenijale ettenähtud kolme kuu palka, kui riigiteenija sureb enne kolme kuu möödumist, edasi maksta tema perekonnale?

Vastus eitav. Riigiteenijate tasude seaduse (RT 1935, 31, 268) § 23 järgi saab riigiteenija, kes vabastatakse teenistusest parandamatu haiguse tõttu, palga edasi kolme kuu jooksul pärast vabastamist ja võib tarvitada sama aja jooksul temale antud korterit. Selle paragrahvi sõnastusest nähtub, et see eeskiri käib ainult parandamatu haiguse tõttu vabastatud riigiteenija enda kohta. Perekonnaliikmeid siin ei mainita. Et aga riigi väljaminekuid käsitlevaid eeskirju ei tohi laiendavalt tõlgendada, siis ei saaks § 23 ettenähtud palga edasimaksmise soodustust üle kanda riigiteenija perekonnale, kuna see oleks selle eeskirja laiendav tõl-

gendamine. Seepärast tuleb küsimusele vastata eitavalt.

4. Küsimus: Kas kaadriohvitser, kes lähetatuna kaks ööpäeva viibis üle kolme ööpäeva manöövril viibiva väeosa juures lahinguõppustel, on õigustatud saama lähetusel oldud aja eest manöövrilpäevaraha?

Vastus jaatav. Manöövri-, laagri- ja navigatsioonipäevarahade seadluse (RT 1933, 69, 535; 1934, 52, 440) § 1 järgi on manöövrilpäevaraha maksmise eeltingimuseks väeosa viibimine manöövril üle kolme ööpäeva. Kuna säärane tingimus ei ole üles seatud üksiku sõjaväelase kohta manöövri päevaraha maksmisel, siis tuleb järeldada, et üksik sõjaväelane, kuuludes üle kolme ööpäeva manöövril viibiva väeosa koosseisu või olles sinna juurdeläkitatud, on õigustatud manöövrilpäevaraha saama ka siis, kui ta manöövril viibis vähem kui kolm ööpäeva.

5. Küsimus: Kaadriallohviteri surmaga jäid temast järele abikaasa ja kaks eelmisest abielust sündinud alaealist last. Kellele ja missugustes osades tuleb käesoleval juhul välja maksta kaadriallohviteri surma puhul perekonnaliikmete toetusena ettenähtud kolme kuu teenistustasu?

Vastus: Kaadriallohviteride teenistusseadluse (RT 1928, 19, 97) § 31 ja Riigiteenijate tasude seaduse (RT 1935, 31, 262) § 22 järgi saavad kaadriallohviteri surma korral tema ülalpidamisel olnud perekonnaliikmed ja ülenevad sugulased toetusena tema teenistustasu kolme kuu jooksul. Kuna mainitud eeskirjad ei määra ära üksikutele perekonnaliikmetele kuuluvate osade suuruse, siis tuleb järeldada, et kõigil perekonnaliikmetel on õigus toetusena makstavast teenistustasust osa saada võrdsetes osades. BES § 398 järgi alaealise kasuks rahalisi makseid on õigustatud vastu võtma üksnes alaealise eestkostja.

Neil kaalutlustel tuleb asuda seisukohale, et küsimuses tähendatud juhul kuulub kaadriallohviteri surma puhul toetusena makstav kolmekuine teenistustasu jagamisele kõigi kolme perekonnaliikme vahel võrdsetes osades, kusjuures alaealistele lastele kuuluvad osad tuleb välja maksta nende seaduslikele eestkostjatele.

—lu—

Vastutavtoimetaja major **Alfred Luts**. Tegevtoimetaja kapten **Martin Nurk**.

Sport sõjaväes.

Poksi-meistrivõistlused Tallinna garnisonis.

Tallinna garnisoni poksi-esivõistlused peeti 19. ja 20. märtsil s. a. Sõduritekodus. Võistlustest osavõtjaid oli 20, nende hulgas kolm värsket Eesti meistrit — Altmäe, Raadik ja Kariste ning teisi tuntud nimesid, nagu Kõlvere jt. Meistrite arvukast osavõtust olenevalt jäi võistlustest eemale algajaid, kes meistritega ei usaldanud oma võimeid proovida.

Võistluste pinevamaid ning üllatuslikemaid matše oli keskkaalumehe Raadik'ü kohtamine raskekaallase Altmäe'ga; viimase kehakaal ja löögijõud ei pidanud vastu Raadik'ü tehnikale; matši lõpetas kohtunik kolmandal ringil, et vältida Altmäe täielikku kokkuvarisemist.

Kohad jagunesid alljärgnevalt:

Sulgkaalus:

1. (g-meister) rms. Kaunismäe,
2. " Meos,
3. " Kotkas;

Kergekaalus:

1. (g-meister) noor Kariste,
2. rms. Praks,
3. " Jann;

Kergekeskkaalus:

1. (g-meister) rms. Kõlvere,
2. " Jürna;

Keskkaalus:

1. (g-meister) kapr. Viderna,
2. rms. Toomsalu,
3. asp. Kivimets;

Poolraskekaalus:

1. (g-meister) kapr. Topmann,
2. asp. Kõlu;

Raskekaalus:

1. (g-meister) rms. Raadik,
2. " Altmäe.

Esivõistlused olid ühtlasi ka eelvõistlusteks garnisoni ja Harju Maleva vahelisteks võistlusteks, mis toimuvad aprillikuus.

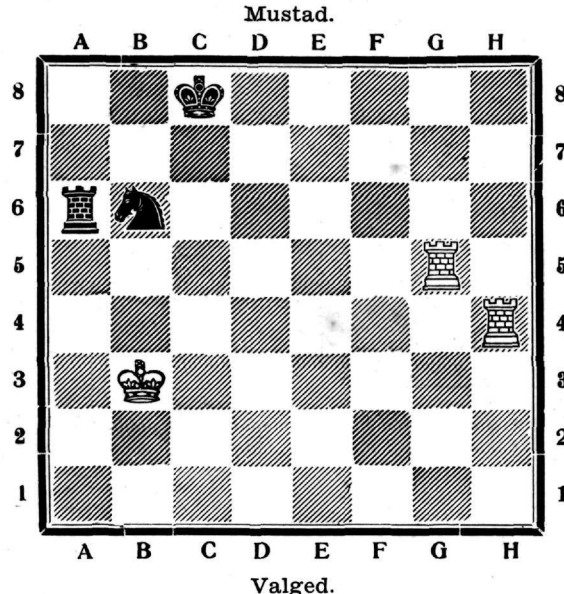
Pealtvaatajaid mõlemal õhtul oli rohkesti.

MALE.

Toimetaja K. Rootare.

Ülesanne nr. 9.

Venemaal ilmunud A. O. Herbstmanni raamatus „Kaasaegne maletüüd“ on 9. leheküljel jrk. nr. 9 all toodud järgmine J. Bergeri ülesanne:



Valged algavad ja võidavad.

Lahendusena näidatud: 1. Vh4—h6! Va6—a1! 2. Kb3—b2 Va1—a6 3. Vg5—g8+ Kc8—b7 4. Vg8—g7+ Kb7—b8! 5. Kb2—b1! ja valged võidavad. Teised variandid on kergelt leitavad, lõpetab A. O. Herbstmann.

Kuidas mustad saavutavad viigi selles ülesandes, kui nad 2. käigule vastavad mõjuvamalt kui seda on Va1—a6? Lahendus järgmises malenurgas.

Ülesande nr. 8 lahendus.

1. Kd2—c2 b2:c1L+ 2. Kc2:c1 Ke4:e3 3. h2—h4 Ke3—f4 4. Of7—h5! Kf4—g3 5. Oh5—f3! ja valged võidavad.

Kui 2. ... f5—f4, siis 3. e3:f4 Ke4:f4 4. Kc1—d2 Kf4—e5 5. Kd2—e3 Ke5—d6 6. h2—h4 Kd6—e7 7. Of7—c4 Ke7—f6 8. Ke3—d4 Kf6—g6 9. Kd4—e5 Kg6—h5 10. Ke5—d6 Kh5:h4 11. Kd6—c7 Ob7—e4 12. Oc4—b5 Kh4—g5 13. Ob5—c6 ja valged võidavad.

Reservohvitserid!

Tellige ja lugege
„Sõdurit“

Hää



kohv kosutali!

Valige oma lemmiksord!

Viljakohvidest

à 400 g

Nr. 1 Hind 25 s.	Nr. 2 Hind 30 s.	Nr. 3 Hind 35 s.
---------------------	---------------------	---------------------

Ubaviljakohvidest

Nr. 1 Hind 45 s.	Nr. 2 Hind 50 s.	Nr. 3 Hind 60 s.	Nr. 4 Hind 75 s.	Nr. 5 Hind 90 s.
---------------------	---------------------	---------------------	---------------------	---------------------

EESTI KAUPMEESTE

MAJANDUSKESKUS A-S

TALLINN - Estonia p. 27

Virumaa Elektri A/S.

J. Bulatov & L. Riddell

valmistab :

jute-, kanepi-, tõrva- ja lina-takku, narmaid masinate puhastamiseks, igasugust harilikku, hügrooskoobilist ja paberossi-kestade vatti ning jutekotte.

Telef. 432-87.

Tallinn, Paldiski mnt. 29.

PAPPKARBITÖÖSTUS

„ASNA“

Tallinn, Vene 17, telef. 450-96.