



POLITZEILEIT

Nr. 9

AKTSIASELT S TALLINNA LAEVAÜHISUS

LAEVAOMANIKUD, LAEVAMAALKERID, SPEDITÖÖRID, SÜTEIMPORT,
LAEVADE VARUSTAMINE.

Peakontor: S. Karja 18, tel. 426-90 (4 liini). Telegr. „LAEVANDUS“

Speditsoon: tollimine, inkasso, kinnitus, korrespondendid kõigis tähtsamais kohtades.

Sõed: auru- ja sepasõed, valu- ja küttekoks alaliselt saadaval laos ja otse laevadest.
Kontor — V. Sadama 3, tel. 456-38 ja 441-80.

Laevade varustamine: kõiksuguseid laevatarbeid ja toiduaineid, purjetöökoda ja
malmiladu. Kontor — V. Sadama 3, tel. 456-38 ja 441-80.

Vabaladu: laevade varustamine igasuguste toiduainete ja laevatarvetega. Ladu:
Uus Hollandi 6, tel. 314-52.

METALLITÖÖSTUSE **A-S. „ILMARINE“**

ENDINE FR. WIEGAND

TALLINN, PÕHJA PUIESTEE 21
TELEFONI KESKJAAM 426-40



VALMISTAB JA MÜÜB EN GROS
labidaid ja kirveid
KÕIGIS MÕÖTUDES

TÖÖ KORRALIK JA PUHAS
HEADUSE EEST TÄIELIK VASTUTUS

Politseileht

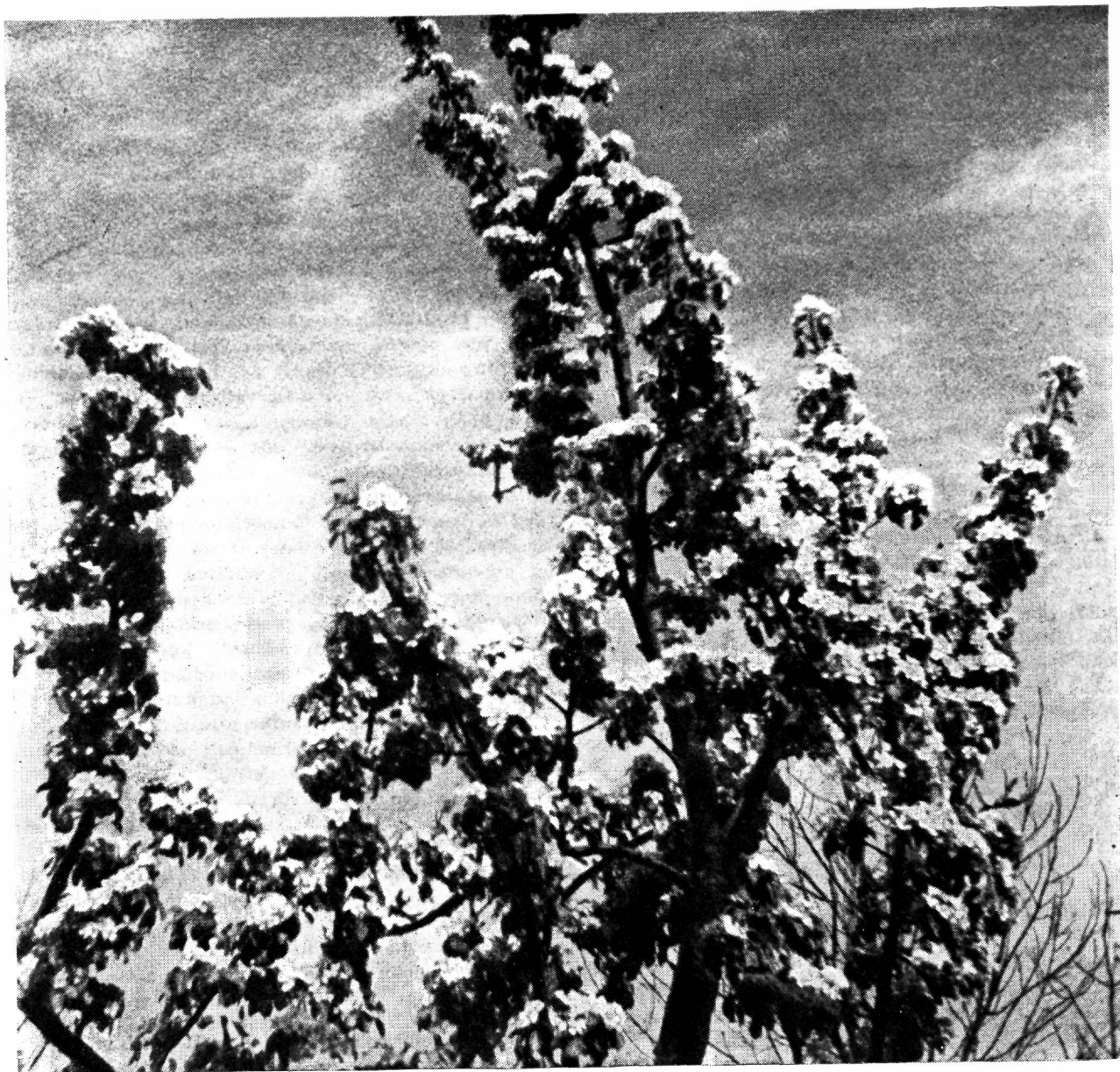
ILMUB 2 KORDA KUUS

Nr. 9 (560)

Tallinnas, 16. mail 1940

XIX aastakäik

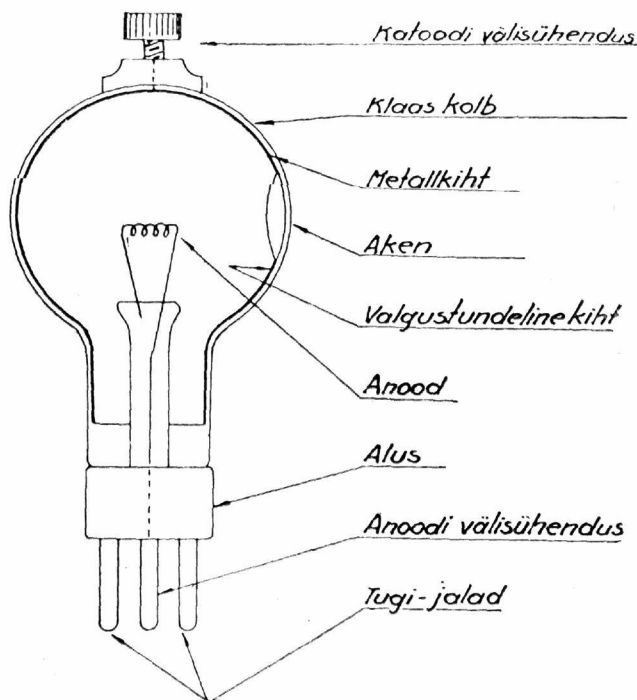
KÄESOLEVAS NUMBRIS LEIATE: Fotoelektrilised varguskaitse-seadmed — H. Rääkoja. — Jälituspsühholoogia — A. Liit. — Kalapüügi korraldus — E. Mets. — Kinnistusüksustele nimede andmise kord — O. Angelus. — Mida politsei peab silmas pidama vahistatu vangimajja paigutamisel. — Soove emadepäevaks — H. Tamm — jm.



ÕITES ÕUNAPUU

välvile) erilise omaduse kasutamine.¹⁾ Nimelt on seleeni juhtivus seda suurem, mida rohkem sellele langeb valguskiiri. Seda omadust ärakasutavais kaitseadmeis (näit. Siemens & Halske optiline varguskaitse seade²⁾) on saatjaks hõõglamp, millest juhitakse inimsilmale nähtamatu infrapunane vahelduvvalgus kaitstava eseme eest läbi vastuvõtjasse, milleks on vooluahelikku ühendatud valgustundeline rakk. Viimasele langeva vahelduvvalguse mõjul voolab ahelikus pulseeriv-vool. See, muudetuna transformaatori abil vahelduvvooluks ja võimendajas võimendatuna, hoiab kinni häireseadmes oleva relee ankru. Niipea kui sissetungija läbib valguskiire, katkeb seleenahelikus ja ühes sellega ka relee ahelikus vool ja relee ankur vabastub ning käivitab häireseadise.

Alamal on lähemalt kirjeldatud fa. L. M. Ericsoni poolt valmistatava optilise varguskaitse süsteemi.³⁾ Põhimõttelt on see sarnane eelnimetatule. Saatjast tuleva valgusenergia muutmiseks elektrienergiaks kasutatakse seal fotorakku. Enne kaitse-süsteemi kirjeldamist tutvume lühidalt fotorakuga (joon. 1). See on elektronlamp, millega, nagu juba



Joon. 1

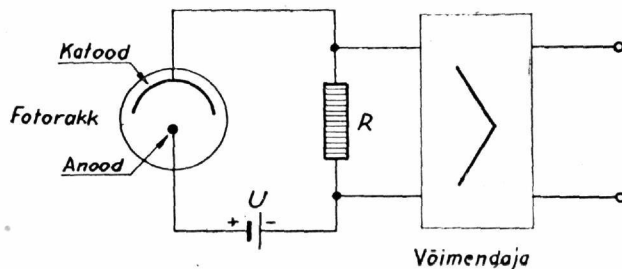
üteldud, muudetakse valgusenergia elektrienergiaks. See koosneb klaaskolvist, mille sisepind on kaetud metallkihiga: magneesiumiga kaalium-fotorakkudes

1) Levin, ETZ 1922, lk. 331.

2) H. V. Goetsch, Taschenbuch für Fernmeldetechniker. Verl. Oldenbourg, München, 1933, lk. 120—123.

3) The L. M. Ericsson Review 1934, nr. 1 — lk. 27.

või hõbedaga — tseesium-fotorakkudes. Sellele metallkihile on aurutamise teel kantud leelismetallist: kaaliumist või tseesiumist katoodikiht. Neil metallidel on omadus neile langeva valguse mõjul eraldada oma pinnast elektrone. Kolvi seinu katvasse metallikihti on jäetud ca 5...10 mm läbimõõduga ümmargune ava (aken), mille kaudu pääseb valgus kolvi sisemusse, valgustades valgustundelist (kaaliumi- või tseesiumi-) kihti. Kattekihi — katoodiga — on ühenduses kolvi välispinnale kinnitatud kontaktkrui. Kolvi kerakujulisse ossa on asetatud, tavaliselt niklist valmistatud, anood. Viimane tehakse kerapinnalise plaadi või spiraali kujulisena. Seda ei asetata mitte kera keskpunkti, vaid selle lähedusse, et vältida valguskiirte püüdmist anoodi poolt. Anoodi välisühendus on toodud läbi aluse lambi keskmise jala külge. Ülejäänud jalad on määratud lambi toetamiseks. Fotoraku kasutamise põhimõttelist lülitust näitab joon. 2.



Joon. 2

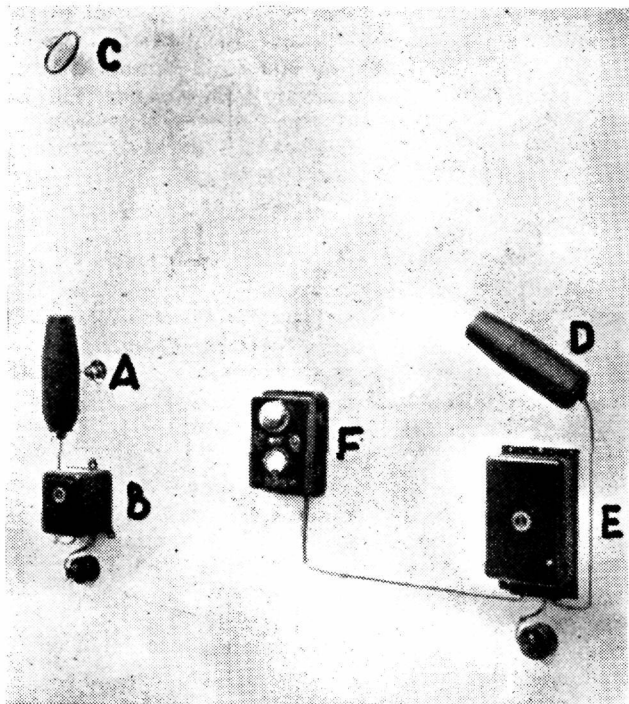
Patarei V pinget on 20...200 v. Anoodiga on ühendatud patarei positiivne ja katoodiga negatiivne poolus. Fotoraku ülekoormamise vältimiseks ühendatakse ahelikku järjestikku takistus $R = 1...3 \text{ M}\Omega$. Valguse mõjul valgustundeliselt kihilt eraldunud elektronid lendavad positiivselt laetud anoodile. Tekkinud voolu tugevus on võrdeline lampi sattuvale valgusvoolule ja võrdub mõnele mikroamprile lumeni kohta. Suurema voolutugevuse saavutamiseks fotoraku kolb sageli täidetakse argoon-gaasiga. Gaasiga täidetud lambis katoodilt vabanevad ja suure kiirusega eemalduvad elektronid põrkavad vastu gaasi aatomeid, lõhkudes neid pluss- ja miinusjoonideks. Nii tekkival jonsatsioonil vabanevate miinusjoonide arvel kasvab gaasiga täidetud fotoraku voolutugevus ligi kümnekordseks võrreldes vaakuum-fotorakuga. Gaasiga täidetud fotorakkude kasutamisel tuleb silmas pidada, et neile ei antaks lubatavat maksimaalset pinget, nn. süütepinget ületavat eelpinget (haril. ca 250 v.). Vastasel korral tekib nn. hõõguv laheng (Glimmentladung).

Fotoraku sattuva valgusevoo muutumine kutsub esile ka seda läbistava voolutugevuse muutumise. Viimase mõjul takistuse R näpitsail tekkivad pingemuudet juhitakse võimendajasse, mille väljuvaid näpitsail saadav võimendatud energia läheb vastavasse registreerivasse aparatuuri — olenevalt sellest, mis

suguseks otstarbeks kasutatav seadis on määratud. Fotorakke kasutatakse kaugenägemise, helifilmi, kontroll- ja alarmseadiste, mitmesuguste mõõtmiste jne. juures.

F-a L. M. Ericssoni poolt on fotorakku kasutatud muide ka varguskaitse seadmete ehitamisel. Allkirjeldatud süsteem kujutab enesest kaitset, mida ka kogenuim ja ettevaatlikem murdvaras on vaevalt suuteline avastama, kahjutuks tegema või sellest läbi pääsema alarmi tekitamata.

Kogu süsteem koosneb järgnevaist osist: saatja, peeglid, vastuvõtja ja häireseadis, mis on kujutatud joonisel 3.



Joon. 3

Saatja A koosneb mustast emailitud torust, millesse on mahutatud väike hõõglamp, katik, läätš ja filter. Ta toetub šarniirjalale, mille põhiplaat kinnitatakse kolme kruviga mingile horisontaalsele pinnale või seinale. Seega on võimalik saatjat asetada igas soovitud suunas. Oma väikese kogu tõttu — saatja ava on vaid 6 sm läbimõõduga — on seda võimalik monteerida näit. mingi kapi sisse, viimase kaitsemiseks või mujale peidetud kohta. Saatjat toidetakse vahelduvvoolu võrgust väikese transformatori B abil. Kus on alalise voolu võrk, tuleb saatja täitmiseks kasutada vooluvaheldajat. Saatja ava ette on asetatud filter, et lasta läbi ainult inimsilmale nähtamatuid infrapunaseid kiiri.

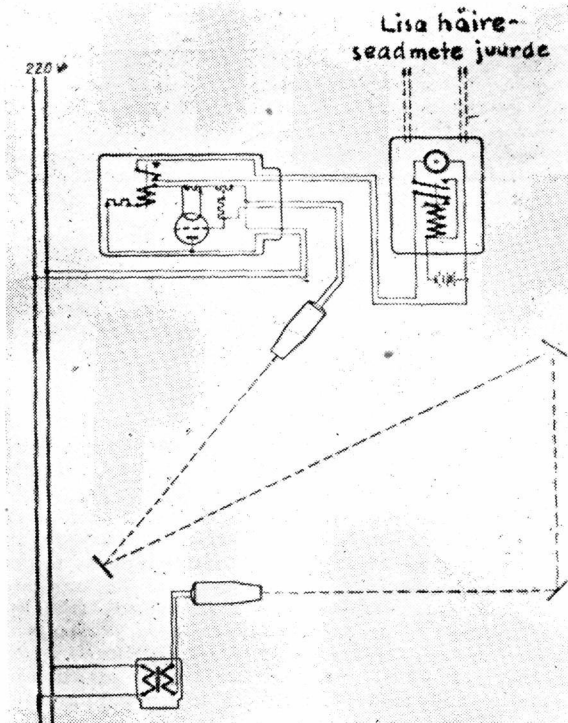
Peeplite C monteerimine toimub samal viisil nagu saatjagi monteerimine. Nende ülesandeks on juhtida saatjast väljuvaid kiiri mitmes suunas kaitstava seadme eest läbi.

Vastuvõtja D oma välimuselt sarnaneb saatjaga ja see monteeritakse sarnaselt eelmistega. Peale tugeva läätšede-süsteemi ja katiku sisaldab ta kirjeldatava kaitse-süsteemi tähtsaima osa — fotoraku. Kirjeldatavas kaitse-seadises on kasutatud gaasiga täidetud fotorakku. Viimane saab oma eelpinge võimendaja kaudu valgustusvõrgust. Saatjast tuleva kiire mõjul fotorakus tekkiv vool võimendatakse vajalikul määral võimendaja E abil. Oma läätšede-süsteemi ja katiku tõttu on võimalik vastuvõtjat suure täpsusega paigutada saatjast või peeglist tulevasse kiirte vihku. Vastuvõtja tundeline piirkond on umbes $1...2^\circ$, seega on välditud selle mõjutamine mingi muu valgusallika poolt.

Võimendaja E sisaldab peale võimendusaparatuuri veel häireseadme käivitamise rele. See on kaetud mustaks lakitud raudplekk-kattega. Vastuvõtja fotorakus, selle valgustamisel tekkiv vool võimendatakse võimendajas sel määral, et see on suuteline kinni hoidma eelmainitud rele ankrut. Fotoraku ahelasse järjestikku ühendatud takistuse otste vahel, fotoraku valgustamisel tekkinud voolu mõjul, esilekutsutud pingemuude juhatakse võimendaja-lambi võrele. Anoodahelasse järjestikku ühendatud rele mähis hoiab oma ankru nii kaua kinni, kuni fotorakus vool kestab, s. o. kuni fotorakk on valgustatud. Kui fotorakule juhitud valgusvoog katkeb, laseb eelnimetatud rele oma ankru lahti. Võimendaja normaal-anoodvoolu reguleerimine sünnib võimendajasse monteeritud potentsiomeetriga. Reguleerimise hõlbustamiseks on võimendajasse monteeritud topitsa-pesa, mille kaudu võimaldub mõõduriista sisselülitamine täpselt anoodvoolu tugevuse mõõtmiseks. Käivitusrele omab vajaliku arvu kontaktvedrusid mitmesuguste ümberlülituste teostamiseks — olenevalt süsteemi kasutamiskiisist. Võimendaja toime sünnib valgustusvõrgust. Ta on ehitatud universaaltüüpi, seega ühendatav nii vahelduv- kui ka alalisvoolu võrguga.

Häireseade F sisaldab üldlüliti aparatuuri sisselülitamiseks, patarei ümberlülititi, neonlambi, mis näitab aparadi pinget all olekut, mõõduriista patarei ja juhtmete kontrollimiseks, proovinu pu isolatsiooni proovimiseks ja häirekella. Kõik osad koos jootlibedega, lisa-häireaparatuuride ahelike ühendamiseks, on kaetud mustaks lakitud raudplekk-kattega. See on tavalise seinatelefoni aparadi suurune. Häireseadme alumisse äärde kinnitatud jootlibede külge ühendatakse võimendajasse viivad juhtmed, patarei ja valgustusvõrgu juhtmed, juhtmed lisa-häireaparatuuride ühendamiseks, mis võivad asuda teistes ruumides, väljaspool hoonet või lähimas politsei-aoskonnas. Ka võib sinna ühendada teiste häiresüsteemide, nagu pöranda- või aknakontaktide, automaat-tulekaitse kontaktide jne. vooluahelikke.

Kaitse-süsteem lülitatakse sisse ainult neiks kella-aegadeks, kui kaitstav seade (ruumid, hooned jne.) on valveta. Käivitamine on väga lihtis ja toimub häireseadmel oleva üldlüliti ning saatja toite-transformatori sisselülitamisega.



Joon. 4

Kogu süsteemi töötamise põhimõtet näitab joon. 4. Saatjast väljub kiirte vihk, mis juhitakse mitmesse kõrgusse ja asendisse seatud peeglite abil vastuvõtjasse. Vastuvõtjas valguse mõjul tekkinud vool juhitakse võimendajasse. Võimendatud vool hoiab kinni käivitusrelee ankru. Selle relee kontaktide juurest viivad ühendused häireseadmesse, mis on monteeritud näit. asutise uksehoidja juurde. Nagu tähendatud, on võimalik üles seada lisa-häirekelli väljaspool maja või lähimasse politseijaoskonda.

Kui keegi isik läheb nende nähtamatute kiirtega kaitstud ruumi, ta katkestab kiirte vihu, olgugi vaid hetkeks. Seetõttu katkeb ka fotoraku vool ja võimendaja anoodvool. Viimase poolt kinnihoitud relee ankur langeb ära ja kontaktvedrud ühendavad helilised ja vajaduse korral ka optilised häireaparaadid (kellad, sireenid, lambid jne.). Nii saadakse valvekohtades murdvarga sissetungist teada tema siseneisel kaitstud ruumi või majja.

Kaitsesüsteem töötab nn. püsivvoolu põhimõttel. Seega iga kuritahtlik või juhuslik rike, nagu valgusvoolu katkemine, mõne aparadi või peegli purustamine, ühendusjuhtmete katkestamine või lühiühendus

kutsus esile viivitamatu häire. Häireseadmed töötavad oma kohalike patareide toitega ja on seega sõltumatud valgustusvõrgu rikkeist. Kaitsesüsteemi väljalülitamine võib toimuda vaid asjaomaste isikute poolt.

Valguskiirte vihku on võimalik juhtida, nii et osutub võimatuks sellest üle astuda või pääseda läbi selle alt. Süsteem pole mitte ainult rakendatav kaitseks sissemurdmise vastu uste või akende kaudu, vaid ka läbi seinte, põrandate või lagede.

Saatjast väljuv valgus pole asendatav mingi teise valgusallika, nagu murdvarga taskulambi või muu valgusega, sest vastuvõtja reageerib ainult niisugusele valgusele, mille jaoks ta on ehitatud (teatav valgusevärv, valguse-intensiivsuse pidev korrapärane muutumine, kindlast sihist tulev valgus).

Asjatu häire vältimiseks on vastuvõtja tundelisus valitud niisugune, et väikeste esemete, nagu lumekübemete, putukate jne. sattumine kiirte vihku ei mõjuta kaitseeadist.

Kirjeldatava süsteemi kasutamine muudab ülearuks igasuguste kirjutise algul nimetatud kaitseabinõude — põranda- või aknakontaktide jne. — kasutamise.

Saatja, vastuvõtja ja peeglite asendit võib aegajalt kergesti muuta. Kiirte suuna muutmiseks võib kasutada ka tavalisi peegleid või mitmesuguseid muid poleeritud pindu. Kõik aparaadid võib monteerida peidetuna.

Kirjeldataud kaitsesüsteemi võib väga kergesti kasutada ka väljaspool hooneid, sest tema kaitsekindlust ei mõjuta üdu ega lume- või vihmasadu. Muidugi tuleb seesugusel juhtumil kasutada niiskuskindlat installatsiooni ja aparaadid ise peavad olema niiskuse eest kaitstud.

Saatja lamp, fotorakk ja võimendaja lamp töötavad madala pingega. See kindlustab neile pika ea. Voolukulu kogu süsteemi kohta on minimaalne — vaid mõnikümmend vatti. Kuna kirjeldatud kaitse-süsteem võimaldab kaitseada väga suuri vahemaid ja pindalasiid, on tema eksploatatsioonikulud suhteliselt väikesed. Oma kompaktsuse ja lihtsuse tõttu ei nõua tema hooldamine erilist vilunud tööjõudu.

Kirjeldatav süsteem ei ole rakendatav mitte ainult varguskaitse seadmena, vaid, kasutades vajalikke lisaseadmeid, ka mitmeiks muiks otstarbeiks. Seda võib kasutada automaatse lugejana või arvutajana näit. tänavliikluse mõõtmisel, automaatse ukseavajana, äri vaateakende valgustuse automaatseks sisse- ja väljalülitamiseks inimeste möödudes, tööstustes mitmesuguste masinate automaatseks kontrollimiseks, paakides vedeliku pinna kõrguse näitajana, punkrite ja silode täisoleku näitajana jne.



Jälituspsühholoogia

1832. a. ilmus Saksamaal nimetult autorilt raamat: „Kaelakohtuniku ameti olust ja tähtsusest ning kaelakohtuniku omadusist“. Selle raamatu autor seab järgmised kohtuniku „moraalsed omadused“ esiplaanile: Esiteks, kohtunik peab omama vankumatut meelt tõe ja õigusele ning austama seadust. Edasi tal peab olema iseisesevust, julgust ja iseloomu tugevust. Viimase põhjenduseks ütleb autor sõna-sõnalt: „Et kohtunik võiks ennast alati oma alal kergesti ja vabalt liigutada, selleks ta peab, kui ta tõsiselt võtab oma kõrget ülesannet, hoiduma kõrvale kõigist seesuguseist suhteist, mis võiksid kahjustada ta rippumatust. Eriti ta peab hoiduma liitumisest ühe või teise parteiga, samuti laskumast liiga laialdasse seltskondlikku läbikäimisse. Ta teeb hästi, kui ta läbikäimiseks valib ainult väheseid äraproovitud sõpru.“ Kolmandaks, kohtunik peab evima enesevalitsemist, rahu ja kannatlikkust, neljandaks, teravmeelsust, tarkust ja eneskriitikat. Viiendaks, kohtunikult nõutakse töökust, vastupidavust ja innukust ning kuuendaks, humaansust ja inimsõbralikkust.

Näib, et siin on kõik olulisim ette toodud, mida peab nõudma mitte ainult kohtunikult, vaid ka igapähe, kes tegeleb ülekuulamisega.

Minnes üle üksikasjule, Hellwig seab tundmatu autori kuenda nõude — humaansuse ja inimsõbralikkuse — esikohale. Kes tahab, et teised avaksid talle oma sudame, see peab ise omama head südant, see peab omama arusaamist sellest, mis on inimlik ja mis on ülemaära inimlik ja peab võima näidata seda kõike kogu viisis, millega ta kohtleb tunnistajaid ja süüdistatavaid. Kes ei suuda asetuda teise inimese olukorda, aru saada temast, sellele ei avane suu ega süda. Ainult see, kes suudab luua enesele ülekuulatavast isikust vähemalt põhijoontes õige pildi, suudab teda ka tagajärjekalt üle kuulata. Et võita ülekuulatava täielik usaldus, tuleb talle eelarvamusteta ja võltsimatu sõbralikkusega vastu astuda. Isegi paadunudimate kurjategijate suhtes võib leida mõnesuguse arusaamise nende olukorrast; ei ole põhjust ebainimlikku inimest kohelda ebainimlikult. Kui Sancho Pansa pidi saama linnapealikuks, siis Don Quichote andis talle kaasa isaliku nõu: „Ära haava sõnaga neid, keda sa võid karistada teoga; sest õnnetu kannatab juba küllaltki talle määratud karistusest, ka ilma valjude kõnedeta.“

On vana kogemus, et üks ja sama tunnistaja või süüdistatav, kes ühe ülekuulaja vastu oli tõrges ja kinnine, näitab teise vastu peaaegu juba esimesest silmapilgust üles teatavat usaldust, millele ilma eriliste takistusteta järgneb puhtsüdamlik seletus või ülestunnistus. Seesugusel lahkumineval reaktsioonil võib olla mitmesuguseid põhjusi, kuid kahtlemata paljudel juhtumel on põhjuseks see, et üks ülekuulaja ei osanud võita ülekuulatava usaldust.

Olles inimsõbralik ei tarvitse sugugi olla pehmekas (järeleandlikult pehme). Teinekord on vaja tarvitada ka kõva sõna, õigel ajal ja õigel kohal energiat üles näidata, eriti siis, kui on tegemist sihilikult nipsakate ja tõrksate isikute ülekuulamisega.

On imeteldav, kui ruttu ja kergesti igapähe, kes sattunud raskesse seisukorda, taipab, kas teda ametiisiku poolt koheldakse inimsõbralikult, ükskõiksest või vaenlik-üleolevalt. Ülekuulaja pilk, näoilme ja kõnetoon vahendavad silmapilkselt ülekuulatavale, millise soosti all teda

kavatsetakse võtta. Saab ta mulje, et teda kavatsetakse võtta õiglaselt ja erapooletult, siis pöördub tema sise-mine olemus usaldavalt ülekuulaja poole. Ta muutub rahulikumaks ja väljendusis kindlamaks, nähtamatud tõkkes kaovad kord-korralt.

Kes kord ise on esinenud ühes tsiviil- või süüteosasjas tunnistajana (mitte juurdlust toimetanud ametnikuna) või poolena, see on enamikel juhtumel oma nahal kogenu, et on hoopis isegi istuda kohtunikuna kohtulaua taga või seista kohtulaua ees.

Eriti sobimatu oleks, kui ülekuulaja suhtuks ülekuulatavasse pilkavalt, ironiseerivalt või naeruväärivalt. Kuid teadupärast tuleb sedagi ette, kuigi õnneks harva. Seesugune käitumine loob ülekuulaja ja ülekuulatava vahele tõepoolest ületamatu kuristiku. Ainult siis, kui ollakse veendunud, et nalja ei võida mõista valesti ja et ülekuulamise ametlik väärikus selle all ei kannata, võidakse erandviisil anda ruumi ka naljasõnale. Õigel ajal ja hea taktiga lausunud naljasõna võib eriti pingutatud olukorras teha lausa imet, hajutades tunnistajas või süüdistatavas kohmetustunde ning luues seega soodsa pinna puhtsüdamliku seletuse andmiseks.

Ülekuulaja peab olema kõrgel määral objektiivne. Selleks ülekuulaja peaks olema vaba igasuguseist kõrväl-mõjudest. Ülemus ei peaks hindama alluvaid näit. mitte selle järgi, kuipalju nende poolt toimetatud juurdustisid läheb kohtusse või kohtu-uurijale süüdistusega; tõeline hindamine peaks sündima selle järgi, kui palju vastava ametniku juurdluste põhjal tõstetud süüdistusist lõpeb tõepoolest süüdimõistmisega. Edasi peab mainima ennatliku, liiga kiirel käel ja alles puudulike andmete varal kujundatud vaate ohtu, mis eriti varitseb politseiametnikke juurdluste algastmes. Olles seatud ette võtma esimesi samme süüteo selgitamises, olles kuulunud üle ainult osa tunnistajast ja neidki ilma süüdistatava juuresolekuta, kes oleks võinud juhtida tähelepanu ekslikele seletustele, tundes seega ainult osaliselt teo andmestikku, politseiametnik kergesti võib kalduda pidama tõeliseks teo kordasaatjaks isikut, kellele esimeseks langes kahtlus. Tekib seesugune ennatlik süüdistus juba juurdluste algul, siis võivad sellel olla kurvad tagajärjed, ja nimelt sel juhtumil, kui ametnik oma esialgse vaate mõjul muutub seevõrd ühekülgses, et laseb vastupidised asjaolud hoopis silmist, murdes maksu mis maksab edasi kord juba võetud suunas. Ennatlik vaade võib tekkida ka vastupidises sihis, kui ülekuulaja millegipärast isikut, kelle vastu on olemas mõnesugused süüdistavad asjaolud, hakkab pidama väljaspool igasugust kahtlust asuvaks. Tõuget andvaina võivad siin peale muu esineda ka ülekuulatava välimus ja esinemine, tema nägu, riietus, väljendusviis ja kaitsevõtted, mis jätavad ülekuulajasse kas hea või halva mulje. Seesugused nähted on seda suurema tähtsusega, et võime alistuda neile alateadlikult.

Kui kaugele ennakvaade mõnikord võib viia, sellest Hellwig toob järgmise näite. 1919. a. tõsteti Frankfurdis kellegi isiku vastu süüdistus, ta olevat hüpnootsi abil kombulsvastaselt kohelnud üht naisisikut. Pärast neljakuist eeluurimisvangistust oldi sunnitud asi lõpetama, sest ei saadud kindlaks teha, kas süüks pandav tegu üldse aset leidis, veel enam — see näis isegi kõrgel määral võimatuna. Esimese sugestiooni selles suunas, et siin on tegemist hüpnootsi kuritarvitamisega, andis politsei-

asutis, kelle koostatud avaldusprotokollis leidis lause: „Otsustades asja seisundi järgi K. peab olema pannud hüpnoosi abil seesuguseid kuritegusid toime juba korduvalt. K. näib olevat kardetav suurkelm.“ Nähtavasti sama poliitsei andmeil Frankfurdi lehtedes ilmus järgnevat päeval kirjutisi pealkirjaga „Hüpnoosi kammitsas“: „Üldkardetav toimija on endine kelner, praegune liiakasuvõtja William K., kes varemalt korduvalt on karistatud. K. elas siin sissekirjutamatult kellegi naisisiku juures. Ta on otsitav kolme otsimiskirja järgi. Kuna on tegemist üldkardetava roimariga, siis võib arvata, et tal on olnud rohkemgi ohvreid. Kahjukannatajaid palutakse tungivalt pöörduda kriminaalpolitsei poole.“ Seesugused teated on äärmiselt kardetavad, sest need häälestavad ühekülselt avalikku arvamist, mis omakorda võib mõjutada tunnistajaid, asjatundjaid ja kohtunikke. Samas aktis leidub Kasseli kriminaalametniku ettekanne, keda paluti koguda K. eluviiside üle teateid. Ametnik tegi kindlaks, et K. oli elanud Kasselis mitmes korteris, igakord oli talle lähikeske aja pärast üles üteldud, sest ta pidanud ööel kui päevad elavat läbikäimist naisisikutega. Naisisikutega läbikäimine sündinud tähelepanu äratamata, nii et ükski korteriomanikest ei tunne K-ga läbikäinud naisi. Kas K. on õppinud ja kasutanud hüpnoosi, seda pole läinud korda kindlaks teha. Vaatamata kõigele lisab see ametnik oma ettekande lõppu: „Ometi on olemas tungiv kahtlus, et K. on ka Kasselis tarvitanud hüpnoosi naisisikute juures, kelledega ta läbi käis.“

Dr. Locard ütleb: „Tunnistaja öeldise vastuvõtmine on toiming, mis baseerub vastastikusel usaldusel, milles aga ülekuulaja, paraku küll tõe kahjuks, oma seisukoha maksvusele lasel pääseda. (Õigemini küll: võib lasta maksvusele pääseda. A. L.) Kohtunik ei ammuta teadmisi teo asjaoludest vahetult, ta näeb neid esijoores nii, nagu neid näitab jälitaja peegel (kirjalik juurdlus). Et korrigeerida mõõdapäsemataid moonutusi, mis see peegel võiks põhjustada, peab kohtunik omama pilti ülekuulaja vastuvõtuvõimeist. Ülekuulaja tundmine on sama tähtis kui tunnistajagi tundmine. Milliseid vigu võiks teha ülekuulaja, mis põhjustaksid tunnistaja öeldise tajumise ja ülekande moonutamise? Need olenevad ta arusaamisest, püsivusest ja rippumatuselt.“

a) Ülekuulaja pole suuteline mõistma ülekuulatavat.
b) Püsivus. Siin peitub raskeim ja tavalisim vigu. Kannatlik ülekuulaja peab olema kogenud inimestetundja, kes tunnistaja öeldise kujunemisprotsessi täpselt tunneb, olgu filosoofiliste õpingute või teadlikult kohandatud pikaajaliste praktiliste kogemuste kaudu.

c) Rippumatus. Ülekuulaja peab olema vaba igasugusest kõrvalmõjudest. Ta ei pea tarvitsema arvestada usu-, poliitilisi vaateid ega seisusi. Ta kõrvad peavad olema kurdid väljastpoolt tulevaile sosistusele, ta ei tohi arvestada avalikku arvamist, ajakirjanduse nõudmisi ega ka ülemuse soove (öeldise tõelise sisu suhtes). Tema isiklikud huvid peavad jääma kõrvale, ta ei tohi unistada ei prokurööri talaarist ega avalikust kuulsusest. Ta peab sulgema oma südame sõprusele, ta ei tohi enam mäletada, et süüdistatav või selle ohver on olnud talle lauanaabriks, võistlejaks või seltsimeheks. Ka siis, kui ta näeb ülekuulatavat esmakordselt, ei pea ta andma maad tundmustele. Seda võiks nimetada moraalseks matemaatikaks, mis seisneb selles, et teha lõputu rida tillukesi tundeliigutusi aistimatuiks. Juba jälitaja omanduste loetelust selgub, kui raskeks ülesandeks tuleb pidada ülekuulamist.

Öeldispsühholoogia (ülekuulatava psühholoogia). Prof. Stöhr: „Lihtsaim öeldisjuhtum on antud, kui jutustaja oma tahtel või küsitatav räägib nii, nagu ta tõeliselt mõtleb ja usub; kui ta tarvitab kõnet oma mõtete väljendamiseks, mitte aga nende varjamiseks. Seesugune öeldis iseenesest igakord ei vasta tõe, sest eksimine on inimlik; ta evib aga tõesust (Wahrhaftigkeit, veracitas), kuna jutustaja vähemalt ise usub, et ta kõneleb tõtt.“

Tõeliselt mõeldud öeldis omab nelja eeldust: tajumine, mälu, reproduktsioon ja keeleline väljendusvõime.

Öeldise ese (mis annab öeldisele sisu) peab eelkõige olema meeltest haaratud ja mõistusest taibatud, millele võib lisanduda tajutu h i n n a n g, näit. kauguse hinnang sammudes. Hinnang on aistimise ja taipliku mõtlemise kõrval kolmandaks elemendiks; ta baseerub kogemusest kujunenud teadmisel.

Mitte kõik, mis ennast pakub meeltele, ei võeta meelte poolt vastu, ja mitte kõik, mis võeti vastu, ei jää mällu püsimä. Vastuvõetud muljed ei tungi alati teadvuseni. Senikaua, kui nad pole ületanud teadvuse piiri, nimetame neid mäluks (peitemäluks), tungivad nad aga teadvuseni, siis nimetame neid igapäevases keeles meeldetuletusiks (reproduktsiooniks).

Rahvapärane väljend „märkamisvõime“ tähendab õieti aistimisvõimet, meeldetuletusvõime võimet, tõsta kord märgatut ehk aistitut jälle teadvusse. Seejuures tuleb eraldada võimeid, tuletada meelde kord aistitud muljet vajaduse hetkel (käsu peale), või taaseldada neid vabast ajendist, ilma esitatud küsimuste ergutuseta või muude järelemõtlemisele kihutatavate väliste mõjutusteta. Mõlemad võimed on teineteisest sõltumatud ja mitte just harva teineteisele vastupidiselt arenenud.

Tajumine, mälu ja reproduktsioon on tõeliselt mõeldud öeldise eeltingimuseks, kusjuures aga igaks neist võib olla kahjustatud vaimuhaigusist ja nende piirile küündivaist nähteist: nii võib kahjustada tajumist paranoia chronica, aistimist — peaaigusüüfilis, reproduktsioonivõimet — hüsteeria. Kõik kolm ala võivad olla võrdselt kahjustatud näit. progressiivse paraluüsi tagajärjel.

On need kolm eeltingimust täidetud, siis jääb veel üle õige keeleline väljendus.

Öeldis võib aga olla mõjutatud ka s u g e s t i o o n i s t. Laskumata selle mõiste lähemale käsitlusele, võtame tõendatud asjaoluna aloseks, et ühe isiku teadvuse sisu võib olla mõjutatud teise isiku teadvuse sisust; umbes nii, nagu haigutuse kutsub esile haigutuse. Mõjutamine soor- dub füüsiliste väljendusliigutuste kaudu. A öeldis mõjutab B oma; ta mõjutab isegi võõrast meeldetuletust; ta on suuteline võltsima teisi meeldetuletusi. Teinekord piisab juba võõra teadvuse sisu varjust või isegi ennatliku arvamuse mõjust.

Tõeliselt mõeldud öeldise kõrval esineb tahtlikult vale-öeldis või tõeliselt teada oleva asjaolu tahtlik vaikimine.

Tõeliselt või tahtlikult ebatõeliselt mõeldud öeldisega, samuti teadliku vaikimisega on käsitatud kõik need kal- lakud, mis võiksid huvitada otsusetegijat teatava öeldise suhtes. Hinnang võib olla iseseisev, see võib olla ka mõjutatud sugestioonist. Jääb üle ka võimalus, et keegi andis seletuse, olles ise teadmatuses, kas see vastab tõe. Kui keegi, näiteks, ülekuulamisel ilma erilise kaalutlusest annab esitatud küsimusele vastuse, millest ta usub, et sellist vastust ülekuulaja just sooviski, siis võib-olla andis ta oma vastuse pimesi. Seega öeldisteooria peab arvestama ka pimesipäi antud öeldisi. Pimesipäi antud öeldis erineb sugereeritud öeldisest (kitsamas mõttes) seega, et viimase puhul siiski on olemas tõekspidamine, kuigi see tekkis ilma omapoolse kriitikata. Pimesipäi tunnistaja ei anna enesele üldse aru sellest, mis ta seletab. Praktiliselt on seda tihti üsna raske eraldada, kuna me ei suuda tungida küllalt sügavale tunnistaja teadvusesse.

Öeldise mõiste ulatub üle sõna grammatilise tähenduse, kuna me ka tahtmatuid žeste, tundeelu sümptoome, iseloomustavaid unustamisi ja kangekaelseid mitteunustamisi, mis kujutavad inimese siseehitust, loeme öeldise juurde, mis pealegi moodustavad väga tähtsa ja sügavale vaadata laskva nn. alateadliku öeldise.

See osa aimest mahub hästi universaalpsühholoogia raamesse. Kuid iga üksikala juures võivad maksvusele tulla ka diferentsiaalpsühholoogia vaatekohad. Tajumise, mälu, reproduktsiooni, sugestioonile alistuvuse, tõelise

ja tahtlikult ebatõelise õeldise, vaikimise jne. puhul leidub erinevusi kõigepealt ülekuulatava soo suhtes. Samuti tuleb ette erinevusi ülekuulatava vanuse, kutse, majandusliku seisundi, eriliste kogemuste, tervisliku seisundi jne. tõttu.

Lõpu moodustab õeldise praktiline kasutamine. Saavutatud õeldis võib vajada tõlgendamist. Tõlgendamine pole aga kunst omaette, vaid selleks on vaja põhiluseid. Seaduseandja tahte või poolte soovide tõlgendamine protsessis on hoopis midagi muud kui kuulud õeldise tõlgendamine materjalse töö väljakooremise eesmärgiga. Tõlgendamist täiendab oskus kutsuda ülekuulamisega esile tõele vastav õeldis. Ülekuulaja võib käituda sugeerivalt, ta võib ka ise langeda sugestiooni ohvriks.

Õeldise sisuks võivad olla niihästi füüsilised asjaolud kui ka mõisted, tõekspidamised ja tahteavaldused. Sellele vastavalt on õeldispsühholoogia mõeldav kitsamas ja laiemas mõttes. Õeldised, mis puudutavad teo väliseid asjaolusid, paeluvad erilisel juristide tähelepanu, millega tuleb seletada ka nähet, et just see asja külg on seni leidnud intensiivsemat uurimist. Kuid ka nende õeldiste kohta, mis käsitlevad sisemisi olekuid, kehtivad samad eeltingimused: tajumine, mälu, reproduktsioonivõime ja keeleline väljendamine. Tahte olemasolu, mille suhtes tuleb võtta seisukohta, peab olema kõigepealt tunginud tahteavaldaja teadvusse; tahteavaldaja peab olema seda tajunud kui tahet. Ta peab olema tunginud mällu ja teda peab võidama seesugusena (asetleidnud tahtena) uuesti jälle esile kutsuda, meelde tuletada. Ka sisemised olekud alustuvad sugestioonile ning võivad koguni olla selle tulemusiks.

Kogu õeldiste ala võib seega jagada õigeiks, ebaõigeiks ja ebamääraseiks („ma ei tea seda õieti“) õeldisiks. Ebaõigete õeldiste hulka kuuluvad seejuures niihästi tahtlik vale kui ka eksitus, pimesipäi antud vastused, samuti tõeliselt mõeldud, õieti tuntu, ent keeleliselt valesti vormitud õeldised.“

Edasi vaatleme lähemalt faktoreid, millede kaudu teotub õeldis.

Tajumine. Hans Gross: „Meie kindlakstegemised baseeruvad tajumusil, milliseid meie ise ja teised vastu võtavad; on tajumused head, siis meie otsused võivad olla head, on nad aga halvad, siis meie otsused peavad olema halvad.“

Dr. Locard peab tähtsaks aistingute eraldi vaatlemist tajumise üldpildis, kuna sellekohased tähelepanekud näitavad, et paljude eksituste põhjuseks ei ole mitte vigane tajumine, vaid — meelte puudulik töö. Et anda vaieldamatu tunnistus, selleks on vaja kõigepealt selgeid ja puhtaid aistinguid. Ekslike aistingute tegemiseks ei tarvitse sugugi olla tingimata kurt või pime, lühinägeline või kõva kuulmisega.

Aistingu olemusest ütleb Tartu Ülikooli professor K. Ramul: „Uurides nägemist, kuulmist, kompimist, maitsmist ja teisi sarnaseid tegevusi, meil on igakord tegemist kolme sugu nähtusiga: a) füüsikaline protsess — mingi protsess väljaspool meie organismi või meie organismis, mis mõjub vastuvõtteorganile ehk retseptorile (silmad, kõrvad, keel, nahk jne.): valgusekiired, õhu võnkumised, teatava kehaosa liigutused jne. — ärritus, b) füsioloogiline protsess — ärrituse läbi meeleorganis ja sellega ühenduses olevais ergukava osades esilekutsutud erilised muutused — erutus, c) psühhiline protsess — ärrituse läbi esilekutsutud ja enesevaatluse teel kindlakstehtud erilist laadi elamus või elamuse element — aisting.“

Dr. Lipmann ütleb aistinguid: „Meie intellektuaalse elu põhifunktsioonidena tuleb eelteisi esile tõsta aistimist ja assotsieerimist, kuna muud funktsioonid ilma nende kaheta ei oleks mõeldavad. Samuti tuleb vaadelda aistinguid kui hingeelu põhielemente. Kuid meie teadlik hingeelu ei tunne aistinguid; neid hingeelu elemente võiks võrrelda umbkaudu füüsiku aatomitega, milliseid keegi kunagi pole näinud, kuid neid võetakse ometi kui

kõigile põhjapanevaid. Aistingud, mis tungivad teadvusse, moodustavad alati tajumuste elemendid.“

„Kuna tajumuste kontrollimine väljaspool nende tekimismomenti“, ütleb dr. Locard, „on äärmiselt raske, on olukord aistingute suhtes hoopis teissugune. Siit avaneb tõhusaid võimalusi tunnistajate õeldiste tõepärasuse selgitamiseks. Tunnistaja seletab näiteks, et teatav sündmus veskis on leidnud aset sel ja sel kellaajal. Kust teab ta kellaaga? Sündmuse ajal kuulnud ta tornikella nime- tatud tundi löövet. Ta seletus kontrollitakse kohal, kus aga selgub, et veskimürin lämmatab täielikult tornikella löögid. Nüüd meenub tunnistajale, et ta kuulnud kella- lööke alles veskist lahkumisel. Seejuures aga tuleb pida meeles, et teatavat liiki kurdid võivad kuulda keset lärmi hääli, mida nad keset vaikust ei kuule.“

Nägemismeel pakub veelgi rohkem võimalusi ekslikeks aistinguks. Keegi, kellele tungiti kallale, kinnitas, et seistes teataval tänavanurgal ta näinud kallaletungijat ühelt puiestelt nähtavale ilmuvat. Kohapealne kontroll tegi kindlaks, et kaebaja poolt näidatud kohalt polnud puiestee suu üldse nähtav. Kaebaja kahtlemata rääkis heas usus, kuid eksitus oli ometigi käegakatsutav. Täübilise näite pakub ka paater Berardi lugu, keda süüdistati kõlblusvastaste tegude kordasaatmises pihitoolis. Prof. Lacassagne tõendas aga, et antud kohast kaebajal üldse polnud võimalik näha pihitooli.

Loendamatuist asjust, mis aistitud meeltega, ainult vähesed selged teadvuseni või vähemalt hämar- duva teadmiseni; ülejäänud osa aistinguid kas üldse ei jõua teadvuseni või jõuab ainult poolteadvuseni ja omab vähe lootusi reproduktsiooniks (mäluvärseks esiletoomiseks). Meie näeme varsti, et suur osa neist aluseist, milledele toetub tavaline tunnistaja õeldis, puruneb juba selle esimese raja ääres, teiste sõnadega, et siit peale mudel ja pilt teineteisest tihti tunduvalt erinevad.

Tunnistuseandmise seisukohalt võib tajumist järgmi- selt iseloomustada: nähakse üksnes seda, mida tähelepa- nuga vaadeldakse; tähelepanuga vaadeldakse ainult seda, mis äratub vaatleja mõnesuguse vaimse tegevuse. Para- ku puudub aga enamikel seesuguseil asjul, mis õiguse- mõistmiseks omavad suurt väärtust, just sel hetkel, kui tunnistaja võib neid vaadelda, omadus äratada tunnistaja huvi. Seetõttu tunnistaja ei kingi neile harilikult mingit tähelepanu, paremal juhtumil need tungivad ainult pool- teadvuseni. Tõepoolest ongi tähelepanu eesmärgiks ja tulemuseks valida arvu- tute meeleastingute hulgast, mida välisilm meile ette veeretab, seesugused välja, mis võik- sid olla meile kasulikud, olgu vahetult hoiatades meid mõnesuguse varitseva ohu eest või juhatades võimaluse saavutada mõnd sihti. Tähelepanu seega on võime, mille abil me otsustusekohaselt või selletagi eraldame meeleast- tinguid, mida tasub tallele panna. See läheb isegi nii- kaugele, et loomad pööravad tähelepanu üksnes seesu- guseile välisilma ärritusile, milledest oleneb nende elu- alalhoid või sugu jätkamine. Inimeste juures on see välisärritust esilekutsutav või paremini üteldult — mee- leorganitest tingitud valik täielikum, astenedes valik- toimingute poole, kusjuures tahe ja kaalutlused näivad etendavat oma osa. Kuid ka mainitud tingimusil tähele- panu võib olla juhitud ühele või teisele asjale üksnes siis, kui samal ajal palju teisi asju jäetakse väljaspool tähele- panu. Nii võime ütelda, et nagu unustamine on meelde- tuletamise tingimuseks, nii on ka laokilolek tähelepanu eeltingimuseks.

Kas peab sellest järeldama, et parim tunnistaja on see, kes jätab vastused võlgu tähtsusetuist asjaoludest? Igatahes ei pea kunagi unustama, et tavalise tunnistaja isiklikud huvid ei kattu õigusemõistmise huvidega ning et väga harva tekib tunnistajal tunnistuse sisu moodustavate asjaolude tajumise hetkel mõttevilksatus sellest, et tal hiljem võiks tulla esineda tunnistajana. Nii satume juba alguses suurimale raskusele tunnistaja seletuse sisemise väärtuse suhtes. Me ei või nõuda tunnistajalt, et ta

Kalapüügi korraldus

4. Kalakaitse.

Nagu eespool nägime, kuulub kalapüügi õigus avalikes vetes igale Eesti Vabariigi kodanikule ja eravetes nende kaldaomanikele. Kalakaitse huvides on aga Kalandusseaduses ette nähtud teatavad kitsendused püügiviiside, kalaliikide ja veekogude kasutamise kohta. Pealeselle on Põllutööministrile antud õigus määrata kalapüüniste silmade alammõõte, keelata teatavate kalapüüniste kasutamist, keelata kalapüüki üksikutes veekogudes kas osaliselt või täielikult nii üksikute või kõigi kalaliikide kohta, panna kehtima üldisi või osalisi püügi keeluaegu ning normeerida püüki oma määrustega (KS §24). Üldisi keelunorme ja kehtivaid kitsendusi ei kohaldata kunstlikele kalakasvandustele ega -tiikidele (KS § 31).

Keelatud püügiviisid. Kalandusseadus keelab nn. röövpüügi abinõudega, mis uimastavad kalu,

välispidi haavavad, hirmutavad jne. Selle järgi on keelatud kalu püüda:

1) lõhkevate, mürgiste, kalu uimastavate ainetega ja tulirelvadega;

2) ahingute (västarde) ja teiste riistadega, mis välispidi haavavad kalu, lubatud on kasutada käsiõngesid ja konkse püütud kala veest väljatõmbamiseks (näiteks spinningiga püügil);

3) kudemispaikadel abinõudega, mis hirmutavad kudevaid kalu või hävitavad sugutatud kalamarja (näiteks müta, kolistamine vastu paati või veekogu põhja jne.);

4) püünistega ja püügiviisidega, mis Põllutööministri määrusega on keelatud üksikuis veekogudes või nende osades;

5) paisude avaustes ja kalatreppidel (KS § 15).

Keelatud kalaliigid. Kalandusseadus määrab kindlaks alammõõdud teatavat liiki kaladele, et võimaldada kallimat sorti kalade siginemist ja väljakasvamist, keelates ühtlasi alamõõduliste kalade ja vähkide püügi, hoidmise, ümbertöötamise, ostu-müügi ja transpordi.

Kalamõõdud arvatakse kaladel ninaotsast sabaoimu lõpuni, vähkiidel *poaastla* otsast laka lõpuni. Püünistesse sattunud alamõõdulised kalad ja vähid tuleb viivitamata vette tagasi lasta, samuti tuleb toimetada keelatud ajal püütud kaladega.

Kalade ja vähkide alammõõdud on:

lõhed — 50 sm, angerjad — 45 sm, iherused (meriforellid ehk norjased) — 35 sm, kohad (sudakad) — 35 sm, siiad — 30 sm, jõforellid, vimmad, haugid, linaskid ja säinad — 20 sm, lestad — 15 sm ja vähid — 10 sm (KS § 16).

Kalapüügi keeluajad. Kalandusseadus ei määra kalapüügi üldist keeluaega, vaid jätab selle Põllutööministri määrata vastavate määrustega. Teatavasti on püügikeeld muutuv, sõltudes teatavate kalaliikide rohkusest ja sigivusest, kudemise ajast ja kohtadest, kalade liikumisest jne. Vastavad kitsendused on ette nähtud Kalapüügi korraldamise määruses (RT 1939, 5, 18; 1939, 66, 538; 1940, 32, 241). Selle järgi on üldised keeluajad ette nähtud teatavate kalaliikide kohta, peale selle veel kalapüügi piirkondade ja -kohtade järgi. Siinkohal vaatleme keeluaegasid kalaliikide järgi, muus osas — kalapüügi piirkondade käsitlemisel.

Keelatud on püüda, kaubelda, hoida ja transportida:

1) lõhesid ja iherusi (meriforelle) 20. oktoobrist kuni 30. novembrini, samuti ka ümber töötada; keelua ajal võib neid hoida, ümber töötada, transportida ja müüa varustatult Põllutööministeeriumi plömmiga. Plömmimine toimub Põllutööministeeriumi esindaja

oleks tajunud hästi palju, vaid üksnes seda, et ta tunneks oma tarvitamiskõlvuliste tajumuste kitsaid piire.

Tähendatud piir on mitmesugune, olenevalt meelegaist liigist. Peaaegu ilma igasuguse väärtuseta on kompimisaiustingud. Kompimismeel on enamikul inimestel lõmp ja muutub jämedate eksituste allikaks, kui teda ei kontrollita nägemisega. Tõendust sellele võib leida juba ainsa katsega, lastes katsealust kaetud silmadega kompida mõnda eset ning pärast seda kirjeldada asja laadi, suurust ja ainet. Arvatud välja erilise harjutamise teel omandatud kogemused või abimeele nähted, nagu seda leidub pimedate juures, satuvad katsealuse vastused hoopis märgist mööda. Üldiselt nende tunnistajate öeldised, mis kirjeldavad lähemalt pimedas kombinut esemeid, tuleb heita ilma pikema jututa kõrvale.

Sama võib ütelda ka valutundest. Kes enese vastu tarvitatud vägivallategudest aru annab, võib tunduvalt eksida vigastuste loomu, arvu ja raskuse suhtes. Kui mitte väline vaatlus ja talle appi rutanud isikute seletused ei kinnita tema esialgseid muljeid, võib ilmnedä, et ta on vahetanud noapiste pigistusega, mitu noapistet selga ühe haavaga või ümberpöörduvalt — suurendanud pistete arvu. Kriimustusi ja tühiseid laskehaavu võidakse pidada raskeiks, rinda läbistavat kuulahaava — kergeks pörutuseks. Ent see on enesestmõistetav, kuna ühelt poolt puuduvad võrdlusvõimalused seesuguseiks juhtumeiks ning teiselt poolt vigastuse ohver ei võigi oma jõul igasuguste vigastuste ulatust ja täpset asupaika kindlaks teha. Lõikehaav nahas, mis tabanud hulga närvisalku, tekitab elavamat valu kui laskehaav, mille hävitustöö lõpeb surmaga.

Veelgi halvem on lugu haistmise ja maitsemise aistingutega. Näiteks, kui tekib vajadus mürgituste jälitamise puhul lasta määrata sisseantud aine maiku või lõhna, selgub, et tunnistaja ei leia õigeid sõnu saadud muljete väljendamiseks. Siin eri mõiste taganeb tundmuste kohase hindamise eest, kuna meelegaistingu tõeline olu vahetatakse ära aistimisega kaasaskäinud meeldivuse- või vastikusetundega. Mitmesuguste lõhnade eraldamine, nende täpne väljendamine sõnadega, isegi lõhna ja maigu üksteisest eraldamine on ala, kus komistab enamik tunnistajast.

kaudu Tallinnas, Narvas, Pärnus ja võimalust mööda ka teistes kohtades 20.—24. oktoobrini;

2) silmusid — 1. veebruarist kuni 31. juulini,

3) vāhke — 1. oktoobrist kuni 31. juulini (Kkm § 7—10).

Üldine püügikord ja püüniste kaitse. Jõgedes on noodaga püüdmisel keelatud korraga üle $\frac{2}{3}$ jõe laiusest läbi tõmmata, samuti loomuse kohal tarvitada ühel ajal mitut noota (KS § 18). Seisupüünistega voolavas vees püüdmisel peab veekogu kesk-kohas vabaks jääma vähemalt $\frac{1}{3}$ veekogu laiusest. Erandina võib tõkkeid ehitada üle terve veekogu laiuse Põllutöoministeeriumi eriloaga (KS § 22).

Meres, Peipsi, Lämmi, Pihkva ning Võrtsjärves peab olema kalapüügil mõrrasihtide vahe vähemalt 200 m ja iga mitte üle 500 m pikkuse suletud mõrrasihi osa järele avaus vähemalt 50 m. Teisi püüniseid ei või asetada kalapüügiks mõrdadele lähemale kui 50 m, välja arvatud piirkondade järgi erimäärustes ettenähtud erandid (Kkm § 1, 2). Võrgurivist, mis märkidega tähistatud, ei ole lubatud teisi püüniseid üle tõmmata.

Nooda-loomuse kohtadel, mis Põllutöoministeeriumi korraldusel on looduses märgitud, võib kalu püüda ainult noodaga.

Mõrrakohtades meres ja Peipsi järves, mis püüdjalt poolt märgitud vaiadega ja nimetahvliga, võib märkija mõrdadega kalu püüda 5 päeva jooksul ja jätkata seal püüki 5 päeva pärast mõrdade väljavõtmist (Kkm § 6).

Põllutöominister võib meres ära määrata kohad, mis kuuluvad ainuõiguslikuks kasutamiseks angorja püügiks sügavveemõrdadega. Need kohad ja mõrdade suund meres märgitakse kindlate märkidega kaldal ja mujal. Sügavveemõrdade püügikohad antakse soovijale välja 5 aastaks tasuta kasutamiseks, kusjuures püügikoha kasutaja on kohustatud püügikohale asetatud mõrdade alg- ja lõpp-punktid tähistama vähemalt 2 m veest väljaulatuvate märkidega, millel tähendatakse püügikoha kasutaja nimi ja aadress. Kohad, mis pole ainukasutamiseks välja antud, on vabad püügiks kõigile (KstM § 15—19).

Seisupüüniste külge on püüdjalt kohustatud kinnitama veest väljaulatava lauakese, millel peab olema märgitud omaniku nimi ja elukoht (KS § 23).

Võrkpüünistest on üldiselt normeeritud ainult raimenoodad, millede silmade küljemõõt ei või olla alla 12 mm (Kkm § 4).

Püüniste kaitseks on keelatud: 1) rikkuda loomuse kohti veekogu põhja või jäässe asetatud takistustega, 2) jätta vaiu vette pärast püügi lõpetamist, 3) sõita üle püüniste, mis on asetatud väljapoole üldist sõiduteed ja mis on nõuete kohaselt märgitud, päeval tumeda lipuga, öösel tulega (KS § 21).

Veejuhtmed ja paisud. Et kaitseda kalu sattumast vesiratastele ja turbiinidesse, peavad kanalid ja torud, mis juhivad vett vesiratastele, olema kaitstud võredegaga. Võrekepikete vahe ei või olla üle 20 mm.

Kalade pääsemiseks üle paisude võib Põllutöominister nõuda paisudele kalatreppide ehitamist ja nende

korrashoidmist määratud kava kohaselt. Kalatreppide ehitamiseks antakse vähemalt üheaastane tähtaeg (KS § 20 ja KstM § 9).

Erimäärused keelupiirkondade järgi. Eespool vaatlesime kalakaitse eeskirju, mis kehtivad üldiselt kõigi veekogude või teatavate kalaliikide kohta. Allpool vaatleme erimäärusi üksikute veetalade, s. o. keelupiirkondade järgi. Kalapüügi korraldamise määruses mainitud keelupiirkondades on kalapüük kas alaliselt keelatud või kitsendatud teatavalt tähtaegadel mõne kalaliigi suhtes või püüniste kasutamise suhtes. Samuti on neis määrustes üksikute veetaladel kindlaks määratud kalapüügi ja püüniste asetamise kord. Erimääruste järgi jagatakse Eesti veetalad piirkondadeks järgmiselt:

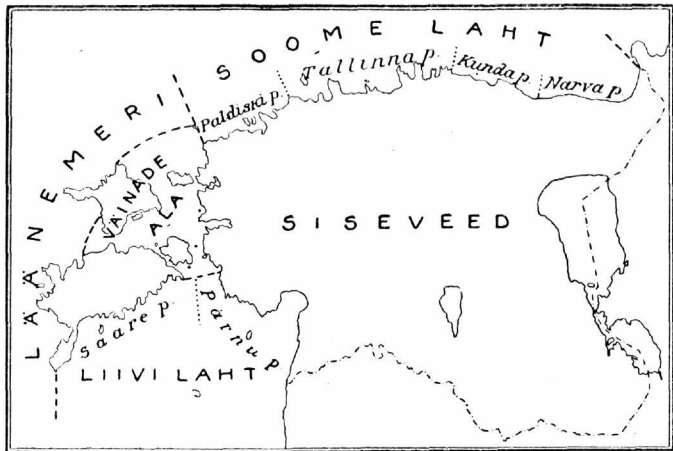
1. Soome laht, kuhu kuuluvad Narva, Kunda, Tallinna ja Paldiski piirkonnad.

2. Väinade ala, kuhu kuuluvad Haapsalu laht, Vormsi-Haapsalu ümbruse veetala, Matsalu laht ühes Kasari jõesuuga, Kasse ja Rame laht (Virtsus), Lehtma laht (Hiiumaa loode osas) ja Muhu väina Raugi-Tamse ümbrus (Saaremaa-Muhumaa osas);

3. Liivilaht, kuhu kuulub Pärnu ja Saare piirkonnad;

4. Lääne meri, kuhu kuulub Lahetaguse lahe veetala (Saaremaa lääne osas, Lümanda valla piires);

5. siseveed, millede hulka on võetud Peipsi-Lämmi-Pihkva järved, Võrtsjärv, Tamula, Vagula, Öisu ja Pühajärve järved, Emajõgi, Väike Emajõgi, Paala, Pedja, Pirita, Kasari, Pärnu, Loobu (Vihasoo) ja Valgejõe (Loksa) jõed (Kkm § 11—53, vt. joonis 1¹⁾).



Joonis 1. Veetalade ja piirkondade asetus ja piirid

Edasi vaatleme üksikuid keelupiirkondi ja erimäärusi neis.

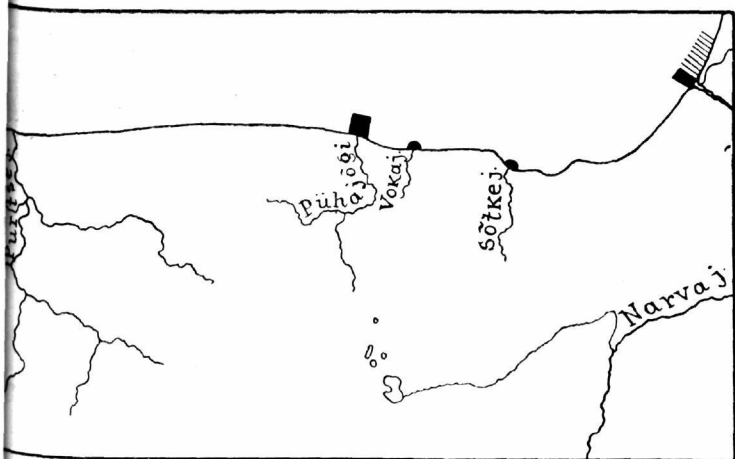
1. Narva piirkond.

A. Selles piirkonnas on kalapüük alaliselt keelatud: Sõtke ((Sillamäe) ja Voka jõesuus ja seda ümbritseval merel kuni 500 m kauguseni, Pühajõe suus ja Oru rannikul veetalal looduses märgitud piirides ran-

¹⁾ Joonised on koostatud Kalanduskoja poolt ja lubatud lahkelts kasutada „Politseilehes“, E. M.

nast merele 2 km ulatuses; Narva-Jõesuus ja seda ümbritseval merel 1 km² ulatuses.

B. Noodaloomuse kohtadeks määratakse Narva lahes veeala jõesuust (Vene Paalidest) mööda randjoont riigipiiri sihis 4 km ja rannast merele 1 km ulatuses (Kkm § 11, 12, 13, vt. joonis 2).

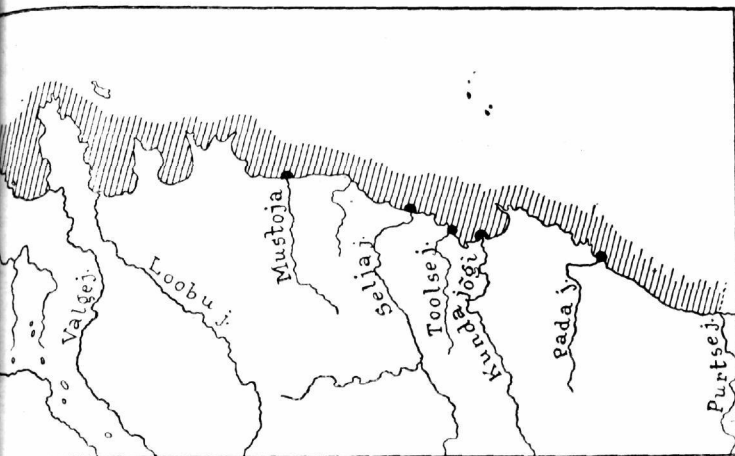


Joonis 2. Narva piirkond

2. Kunda piirkond. A. Kalapüük on alaliselt keelatud alltoodud jõgede suus ja seda ümbritseval merel: Pada ja Kunda (Sämi) jõesuus kuni 750 m, Toolse, Selja (Selge) ja Mustoja jõesuus kuni 600 m ulatuses.

R. Püüniste asetamisel Purtse jõesuust kuni Juminda neemeni väljaspool keelupiirkonda peab mõrrasihtide vahe olema vastavalt sügavusele: kuni 2 m sügavuses — 50 m, kuni 4 m sügavuses — 150 m, üle 4 m sügavuses — 250 m.

Igas mõrrasihis peab olema avaus iga 200 m järele (Kkm § 14, 15, vt. joonis 3).



Joonis 3. Kunda piirkond
(Mustaga märgitud jõesuud, viirutatult Purtse-Juminda piirkond)

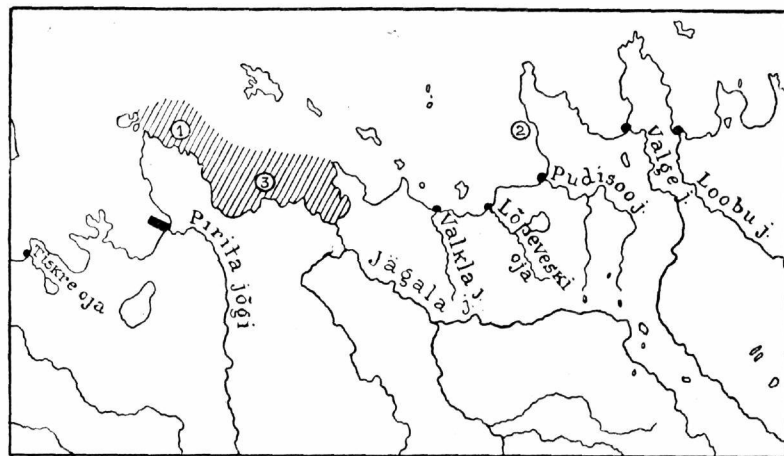
3. Tallinna piirkond. A. Kalapüük on alaliselt keelatud jõesuus ja seda ümbritseval merel: Loo- bu ja Valge jõesuus kuni 750 m, Pudisoo — 600 m, Lõpeveski (Tülivere), Valkla ja Tiskre jõesuus kuni

500 m kauguseni, Pirita jõesuus kuni 2 km ulatuses (Kkm § 16).

B. Kumbli-Kellengori piirkonnas (Randvere lahes) peavad mõrrasihtide vahed olema 40 ja 150 m (Kkm § 17).

C. Kolga-Abla piirkonnas (Randvere lahes) on kindlaks määratud talinooda loomusekohad Kiiu-Abla piirivalve kordonis registreeritud kalurite vahel (Kkm § 18).

Ihasalu-Kaberneeme piirkonnas on samuti jaotatud talinooda loomusekohad Neeme piirivalve kordonis registreeritud kalurite vahel, samuti ka huida- (ehk hudja-aukude¹⁾) vahel (Kkm § 19, 20).



Joonis 4. Tallinna piirkond
(Mustalt joonest jõesuud, viirutatult: 1) Kumbli-Kellengori, 2) Kolga-Abla ja 3) Ihasalu-Kaberneeme piirkond)

4. Paldiski piirkond. A. Kalapüük on alaliselt keelatud Väana ja Keila jõesuus looduses märgitud veealadel, Vasalemma jõesuus ja merel kuni 500 m kauguseni (Kkm § 20).

B. Lohusalu-Keila-Joa piirkonnas peavad mõrrasihtide vahed, vastavalt sügavusele, olema 40, 75 ja 150 m (Kkm § 21¹, RT 1940, 32, 241).



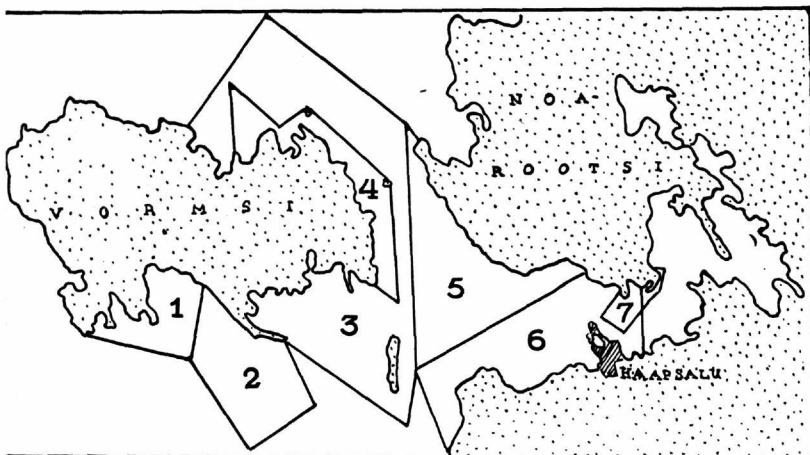
Joonis 5. Paldiski piirkond

¹⁾ huit, huida ehk hudi (ka hirs) = ritv, latt, kala-meeste keeles latt, mida kasutatakse noodaköie ajamiseks jää all ühest august teise.

Väinade ala.

1. Haapsalu laht. Haapsalu, Saunja, Sutlepa lahes, Rannaküla jõesus ja Laksu kraavisuus on kalapüük keelatud looduses märgitud piirides (Kkm § 22).

2. Vormsi-Haapsalu ümbruse merevetes on kalapüük korraldatud piirkondadena, kus on määratud kindlaks mõrrasihtide vahed ja avaused (lähemalt joonis 6, Kkm § 22 p. 1 ja 2 ja § 25).



Joonis 6. Vormsi-Haapsalu ümbruse merevete piirkonnad.

- | | |
|-----------------------------------|-------------|
| 1) Rumpo/Hullo-Mõisaakolmi piirk. | (§ 25 p. 5) |
| 2) Rumpo-Rumpo/Hullo | „ (25 p. 4) |
| 3) Borby Holmi-Uppholmi | „ (25 p. 2) |
| 4) Uppholmi-Rälby | „ (25 p. 1) |
| 5) Ramsi-Österby | „ (25 p. 5) |
| 6) Österby-Tahkuküla | „ (25 p. 7) |
| 7) Noarootsi-Toomakivi | „ (25 p. 8) |

3. Matsalu laht. 1) Kalapüük on keelatud lahe keskel (sügavam osa), Kloostri-Vaillu, Suitsu, Väike-Rõude ja Rannamõisa jõesus, Rõude ja Rannamõisa süvendatud kanalite vahelises roostikus, mis osalt looduses on märgitud (lähemalt Kkm § 22 p. 3 ja 4). 2) Väljaspool keelupiirkondi on kalapüük korraldatud järgmiselt: a) 1. jaanuarist kuni 24. maini võib kasutada mõrdu, millede silma küljemõõt on vähemalt 12 mm, ja 25. maist aasta lõpuni mõrdu, millede silma küljemõõt on vähemalt 16 mm;

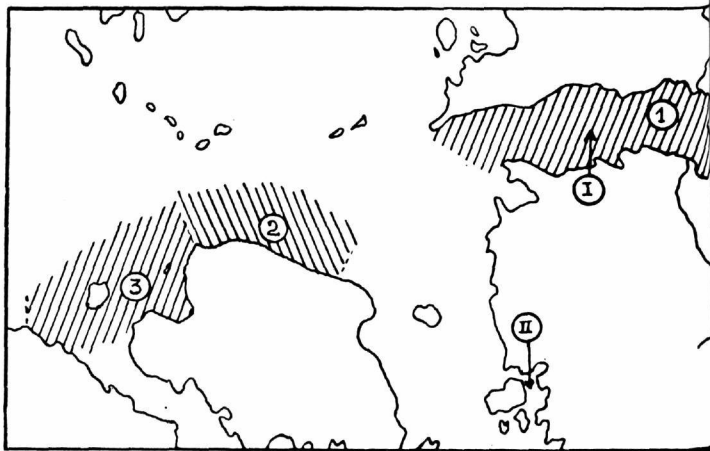
b) noodaga püük on lubatud kohtades, mis vabad teistest püünistest;

c) lahe välises osas on kindlaks määratud mõrda- de vahed (lähemalt Kkm § 24 ja joonis 7).

4. Kasse ja Rame lahes (Virtsus) on kalapüük keelatud Rapla-Virtsu raudtee trummialusel ja mõle- male poole trummi 250 m ulatuses (Kkm § 22 p. 6).

5. Lehtma lahes (Hiiumaa loode osas) on kala- püük keelatud, välja arvatud püük räime- ja kiluvõr- kudega, 16. märtsist kuni 31. maini, looduses märgitud veetalal (Kkm § 23).

6. Muhu väinas (Saaremaa rannikul) Raugi- Tamse ja Tamse-Pulli piirkonnas on määratud kindlaks mõrrasihtide vahed ja avaused (Kkm § 32 ja 33).



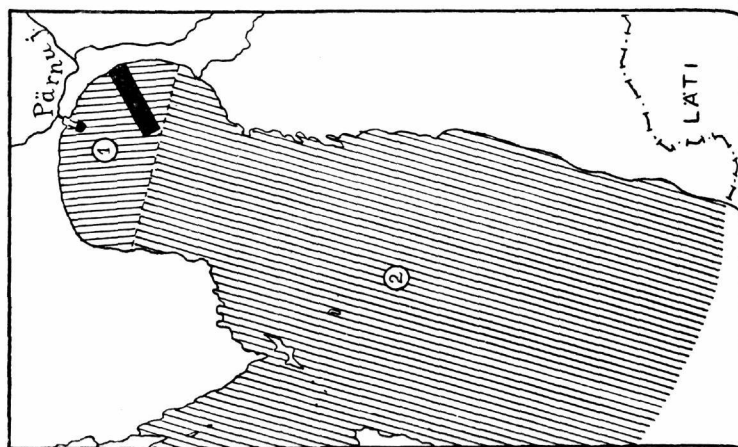
Joonis 7. Matsalu, Kasse-Rame lahe ja Muhu väina piirkonnad

(I Matsalu lahe osa, II Kasse-Rame lahe osa, 2,3 Muhu väina (Saaremaal) Raugi-Tamse ja Tamse-Pulli piirkonnad)

Liivi laht.

1. Pärnu piirkond. a) Kalapüük on alaliselt keelatud Pärnu jõesus muulide merepoolsete otsade ümbruses ja 1. maist kuni 15. juulini Raeküla „Madalmurrul“ looduses märgitud veetalal (Kkm § 26, 27).

b) Väljaspool keelupiirkondi on kindlaks määratud mõrrasihtide ja võrgurivide vahed (lähemalt Kkm § 28 p. 2–5) ja mõrra silmade küljemõõdud (vähemalt 20 mm) (lähemalt Kkm § 28 p. 1, RT 1940, 32, 241).



Joonis 8. Pärnu piirkond (osaliselt)

(Mustalt — Pärnu jõesuu ja Raeküla „Madalmurrul“ keelupiirkonnad, viirutatult — 1) Saarne-Uulu põhja- poolne ja 2) Saarna-Uulu lõunapoolne piirkond) (Järgneb.)

Kinnistusüksustele nimede andmise kord

Koha- ja kinnistusüksuste nimede korraldamise seaduse (RT 1938, 42, 397) 2. peatüki 4. jagu (§ 23—30) käsitleb nime andmise küsimust kinnistusüksustele, millel nimi sootuks puudub. Kuna selle küsimusega tuleb tegelda nii ametiasutisil kui ka eraisikuil — kinnisvaraomanikel ja kuna sel alal sageli valitseb segadus ja tekib arusaamatusi, puudutan allpool lähemalt küsimust ja selle üksikasju.

Kui olemasoleval kinnistusüksusel puudub nimi kinnistusraamatus, annab kinnistusüksusele nime selle asukoha linnapea, linna- või vallavanem kinnistusüksuse omaniku sooviavaldusel, misjuures sooviavalduses palutud nimeks ei või olla võõrapärane nimi, või nimi, millel on labane tähendus või halb kõla, või nimi, mis esineb sageli sellesama linna või valla piires (§ 23 ja 10). Uue kinnistusüksuse loomisel võidakse see kinnistusüksus kanda kinnistusraamatusse ainult selle nime all, mis talle antud kinnistusüksuse asukoha linnapea, linna- või vallavanema või Põllutööministeeriumi poolt isiku ettepanekul, kes taotleb kinnistusüksuse kinnistamist oma nimele (§ 29). Seejuures ei või olla sooviavalduses palutud nimeks võõrapärane nimi, või nimi, millel on labane tähendus või halb kõla, või nimi, mis esineb sageli sellesama linna või valla piires (§ 30, 26 ja 10). Neid seaduse eeskirju vaadeldes esimesel silmapilgul võib näida, nagu peaks seega igal kinnistusüksusel olema nimi: nii olemasoleval, millel veel puudub nimi, kui ka uuesti rajataval (nii siis ka linnades igal kinnistusüksusel!). See ei ole muidugi nii.

Kui olemasoleval kinnistusüksusel puudub nimi kinnistusraamatus, annab selle nime kinnistusüksuse asukoha linnapea, linna- või vallavanem ainult kinnistusüksuse omaniku soovil (Siseministeeriumi Üldosakonna seletus Viru Maavalitsusele 29. novembrist 1938, nr. 1462), nagu seda seadus sõnaselgelt väljendab. Seejuures ehitus-, käsitöö-, aia-, äri-, suvitus- ja muude sarnaste nimetustega eluasemekohad ei oma kinnistusraamatus seda nimetust kinnistusüksuse nimena, vaid ainult kasutamislühi nimetusega, mistõttu sellised kinnistusüksused, nagu näiteks käsitöökrunt nr. 7, ärikoht nr. XII, ehituskrunt 28, suvila XIX jms., on ilma nimeta. Seetõttu Kohtuministeeriumi ringkirja põhjal kõigile kinnistusametitele 2. detsembrist 1938, nr. 1608-n, tuleb selliste uute nimetute ehitus-, käsitöö-, aia-, äri-, suvitus- ja muude eluasemekohtade kinnistusraamatusse sissekandmisel sisse kanda koha kasutamislühi nimetus ja Katastriameti number — vastandina olemasoleva kinnistusüksuse nime

muutmisele ja uuele kinnistusüksusele nime andmisele, missuguseil juhtumel sama ringkirja põhjal kinnistusraamatusse tuleb kanda uus nimi ilma Katastriameti numbriga. Olgu aga tähendatud, et juhtumil, kui ehituskrunt, ärikoht, suvila jne. kannavad veel mõnda nime, mis neid eristab teistest sarnastest kohtadest, ei loeta Siseministeeriumis kujunenud praktika järgi kinnistusraamatus esinev nimi enam kasutamislühi nimetuseks, vaid kinnistusüksuse nimeks, nagu näiteks Lepiku käsitöökoht nr. 2, Glanzströhmi suvila, Assamalla valla aiakoht XVII, Tallinna Tarvitajateühisuste Keskühisuse ärikoht 24, Tallinna linna keskhaigna ehituskoht IV jne. Muide kuulub neist näitlikest nimedest sundeestistamisele nimi Glanzströhmi suvila kui võõrapärane.

Nime võtmine uuele kinnistusüksusele ei ole samuti kohuslik. Seadus määrab vaid, et nime andmine uuele kinnistusüksusele toimub kinnistusüksuse asukoha linnapea, linna- või vallavanema või Põllutööministeeriumi poolt isiku ettepanekul, kes taotleb kinnistusüksuse kinnistamist oma nimele, mitte aga viimase enese poolt, nagu see sündis varem (Siseministeeriumi Üldosakonna seletus Paide Linnavalitsusele 30. novembrist 1938, nr. 1799).

Seega nime võtmine kinnistusraamatusse kandmiseks olemasolevatele nimeta kinnistusüksustele, samuti uuesti rajatavale kinnistusüksusele ei ole sunduslik, kuid — kui juba tahetakse nimi võtta — sünnib see seaduses loetletud ametiisikute või -asutiste kaudu, mitte aga otseselt omaniku tahtel nagu varem. Ametiisikud ja -asutised on seadusega määratud nimeandjaks kinnistusüksustele selleks, et saaks teostada Koha- ja kinnistusüksuste nimede korraldamise seaduse peasihti — taotleda, et kõik kinnistusüksused Eestis (samuti nagu muidugi ka kohad) kannaksid labase tähenduse ja halva kõlata eestipäraseid ja eesti õigekirjutuse reeglitele vastavaid nimesid.

Nagu juba eespool mainitud, ei või kinnistusüksusele anda võõrapärast nime, samuti nime, millel on labane tähendus või halb kõla, või nime, mis esineb sageli sellesama linna või valla piires. Võõrapäraseiks loetakse Koha- ja kinnistusüksuste nimede korraldamise määruse (RT 1938, 87, 777) § 2 põhjal koha- ja kinnistusüksuste nimed:

- 1) mis on selgelt võõrkeelsed või milleks on rahvusvahelised võõrsõnad;
- 2) mis on tuletatud võõrkeelsete liidetega või mis koosnevad eesti- ja võõrkeelseist sõnadest;

3) mis küll midagi ei tähenda, kuid oma häälik-kombinatsioonilt on võõrapärase ilmega või ilmselt võõra algupäraga;

4) mis on foneetiliselt võõrapärased;

5) milleks on võõrapärased nimed või mis koosnevad eestikeelsest sõnast ja võõrnimest;

6) milleks on võõrapärased välismaised kohanimed või rahvusenimed.

Kuna Koha- ja kinnistusüksuste nimede korraldamise seaduse § 7 järgi kinnistusüksuste nimed kinnistusraamatus peavad olema eestipärased, ei saa anda kinnistusüksusele nn. erapooletut nime, s. o. sarnast, mida ei saa pidada selgelt eesti- ega võõrapäraseks, nagu näiteks Eglä, Präga, Jaska, Saprani, Jantsi, Pruuali, Sandri, Kapteni, Terli, Rosma, Uska, Vänto, Entsko, Prääma, Nautrasi jms.

Koha- ja kinnistusüksuste nimede korraldamise määruse § 3 põhjal loetakse labast tähendust evivaiks või halvakõlaliseks koha- ja kinnistusüksuste nimed:

1) milleks on sõimusõnad, halvaks pandavate elukutsete nimetused või halba omadust tähendavad sõnad;

2) milleks on otseselt halva tähendusega või keelepruugis halva tähenduse saanud tarbeasjade, esemete, loomade ja kehaosade nimetused;

3) mis on pilkelise või koomilise varjundiga.

Kui tekib kahtlus, kas soovitud kinnistusüksuse nimi on eestipärane või kas ta on labase tähendusega või halva kõlaga, esitab kinnistusüksuse asukoha linnapea, linna- või vallavanem määruse § 11 põhjal kinnistusüksusele nime andmise küsimuse lahendamiseks Siseministeeriumile.

Sageli-esinevaiks loetakse kõnesoleva määruse § 7 põhjal kinnistusüksuste nimed, mis esinevad ühe ning sama linna või valla piires üle ühe korra. Muide on Koha- ja kinnistusüksuste nimede korraldamise määruse § 7 sageli ebaõigelt tõlgitsetud, järelikult ka rakendatud. Ollakse arvamusel, et näiteks valla piires asuvale kinnistusüksusele ei saa anda nimeks säärast, mis juba üks kord esineb sama valla piires. See pole õige ega kooskõlas määrusega. Ei saa nimena kinnistusüksusele määrata säärast, mis esineb sama linna või valla piires üle ühe korra, näiteks kaks, kolm või rohkem korda.

Kinnistusüksuse nime võtmise sooviavalduses, mis esitatakse kinnistusüksuse asukoha linnapeale, linna- või vallavanemale (mitte aga Siseministeeriumile või Maavalitsusele!), tähendatakse: 1) kinnistusüksuse omaniku nimi ja perekonnanimi või kui kinnistusüksuse omanikuks on juriidiline isik, siis selle nimi; 2) kinnistusüksuse asukoht ja kinnistunumber (viimane jääb ära, kui on tegemist rajatava kinnistusüksusega) ja 3) soovitud nimi (seaduse § 24). Pealeselle peab sooviavalduses sisalduma Administratiivmenetluse seaduse (RT 1936, 4, 25) § 17 põhjal: 1) ametiasutise nimetus, kuhu ta on sihitud; 2) sooviavalduse esitaja

aadress ja kui avaldus on esitatud voliniku poolt, siis ka viimase aadress ja 3) allkiri, mille tõestamist muide Koha- ja kinnistusüksuste nimede korraldamise seadus ei nõua. Koha- ja kinnistusüksuste nimede korraldamise määruse § 10 põhjal võib kinnistusüksuse omanik kinnistusüksuse nime võtmise sooviavalduses tähendada eelistusjärjekorras mitu nimekuju. Sooviavalduses esitatud nimekujudest määratakse nimeks esimene neist, mille andmiseks ei ole takistusi seaduse § 10 ettenähtud põhjusil, mis toodud juba eespool.

Kui enne Koha- ja kinnistusüksuse nimede korraldamise seaduse jõustumist, s. o. enne 1. maid 1938, uus kinnistusüksus on eraldatud lepingu alusel ning valmistatud plaan, kusjuures lepingus ja plaanil on kinnistusüksuse nimeks võõrapärane nimi, ja kui see kinnistusüksus on kinnistusregistrisse sisse kandmata ning kinnistusüksuse omanik esitab vastavale linna- peale, linna- või vallavanemale sooviavalduse kinnistusüksusele uue eestipärase nime saamiseks, peab linnapea, linna- või vallavanem uue nime andmise otsuses peale muu ära tähendama lepingu sõlmimise aja ja lepingus ning plaanil märgitud kinnistusüksuse võõrapärase nime. Linnapea, linna- või vallavanema poolt kinnistusüksusele nime andmiseks tehtud otsuse põhjal märgib Katastriamet plaanile senise võõrapärase kinnistusüksuse nime asemele uue eestipärase nime. Linnapea, linna- või vallavanema poolt kinnistusüksusele nime andmiseks tehtud sama otsuse põhjal kannab kinnistusüksuse asukoha kinnistusamet uue kinnistusüksuse eestipärase nime kinnistusregistrisse, hoolimata sellest, et lepingus oli juba samale kinnistusüksusele märgitud võõrapärane nimi. Ka ei ole lepinguosalistel tarvis teha lepingus kinnistusüksuse nime muutmise suhtes vastavat parandust (Siseministeeriumi Üldosakonna ringkiri kõigile maa- ja linnavalitsustele 24. nov. 1938, nr. 1738). Eeltähendatud juhtumel uuele kinnistusüksusele osa avamisel kinnistusraamatus tuleb sisse kanda nime andmise otsusega antud uus nimi ilma Katastriameti numbrit ning lepingus märgitud võõrapärasest nime tähendamata (Kohtuministeeriumi ringkiri kõigile kinnistusametitele 2. det. 1938, nr. 1608-n).

Olemasolevale kinnistusüksusele nime andmise sooviavaldusele lisandatakse teatis kinnistusraamatus, et kinnisvaral puudub nimi (§ 25). Ringkonnakohtu kinnistusameti kantseleimaksu seaduse (RT 1924, 67, 23) § 1 p. 7 põhjal võetakse kantseleimaksuna 1 kr. igalt poognalt teatiste eest kinnistusregistrist kinnistusüksuse nime, asukoha ja omaniku kohta. Pealeselle kuulub kõnesolev sooviavaldus tempelmaksustamisele üldises korras (Siseministeeriumi Üldosakonna seletus Viru Maavalitsusele 29. novembrist 1938, nr. 1462). Lõppeks tuleb sooviavalduselt tasuda ka omavalitsuste kantseleimaks Linnaseaduse (RT 1938, 43, 404) § 330—332 ja Vallaseaduse (RT 1937, 32, 310) § 151—153 ettenähtud alustel ja määral, sest Koha- ja kinnistusüksuste nimede korraldamise seadus ei näe ette omavalitsuste kantseleimaksust vabastamist. Va-

bastada võib sellest kantseleimaksust omavalitsuste maksudest vabastamiseks ettenähtud üldise korra alusel (Siseministeeriumi Üldosakonna seletus Viru Maavalitsusele 29. nov. 1938, nr. 1462). Olemasolevale või uuesti rajatud kinnistusüksusele nime andmiseks ei ole vaja tasuda seaduse § 12 ettenähtud 10 krooni, missugust kulu tuleb kanda vaid kinnistusüksuste nimede muutmisel. Sellest seaduse eeskirjast on sageli valesti aru saadud ja tasu nõutud igasuguse seadusliku aluseta.

Koha- ja kinnistusüksuste nimede korraldamise määruse § 13 põhjal tuleb kinnistusüksusele nimeandmise otsuses tähendada:

1) kinnistusüksuse omaniku nimi ja perekonnanimi või kui kinnistusüksus kuulub juriidilisele isikule, siis selle nimi;

2) kinnistusüksuse omaniku elukoht või kui kinnistusüksus kuulub juriidilisele isikule, siis selle juhatuse asukoht;

3) kinnistusüksuse asukoht ja kinnistusnumber;

4) vastava kinnistusametite nimetus;

5) kinnistusüksuse uus nimi;

6) otsuse tegemise kuupäev;

7) otsusetegija ametinimetus ühes ta allkirjaga.

Linnapea-, linna- või vallavanema jaatavad otsused jõustuvad nende allakirjutamisega. Linnapea, linna- või vallavanema eitavad otsused jõustuvad ühe kuu möödudes arvates otsuse teadaandmise päevast, kui edasikaebust ei ole esitatud. Siseministri või maavalitsuse otsused, mis on tehtud edasikaebuse puhul, jõustuvad nende otsuste allakirjutamisega.

Linnapea või -vanema eitava otsuse vastu võidakse kaevata Siseministrile ühe kuu jooksul, arvates otsuse teadaandmise päevast. Kaebus kirjutatakse Siseministri nimele ja esitatakse linnapeale või -vanemale, kelle otsuse vastu kaevatakse. Viimane saadab kaebuse ühes asjasse puutuva materjaliga Siseministeeriumile seitsme päeva jooksul, lisandades kaebusele oma seletuse. Samadel alustel ja tähtajal võidakse kaevata vallavanema otsuse vastu maavalitsusele. Siseministri ja maavalitsuse otsused on lõplikud ning nende peale ei ole edasikaebust (§ 27, 30 ja 14). Edasikaebus linnapea, linna- või vallavanema otsuse vastu kuulub tempelmaksustamisele üldistel alustel.

Notariaalseaduse (VSK XVI k.) § 352 p. 4 põhjal kinnistusameti ülem jälgib muide kinnistusüksuste nimede muutmise otsuste seaduspärasust ning teeb eitava otsuse, kui otsus on silmanähtavalt seadusvastane, näidates seejuures sama seaduse § 354 põhjal eitava otsuse tegemise alused. Kaebus kinnistusameti ülema eitava otsuse vastu esitatakse kinnistusüksuse omaniku poolt Notariaalseaduse § 300, 365 ja 366 põhjal erakaebuse korras ringkonnakohtule. Kaebus esitatakse Tsiviilkohtupidamise seaduse (VSK XVI k.) § 167 ja 168 põhjal seitsme päeva jooksul, arvates otsuse kuulutamisest.

Linnaseaduse § 68, 79 ja 91 põhjal peab linnapea või -vanem taanduma sama seaduse § 55 ettenähtud juhtumel § 54 esimeses lõikes loetletud põhjusil, s. o. tema ei või muide otsustada kinnistusüksuse nime muutmist: 1) kui ta ise, ta abikaasa, sugulane ülenevas või alanevas joones või sugulane küljjoones kuni neljanda astmeni või hõimlane kuni teise astmeni on kinnistusüksuse omanikuks või kaasomanikuks; 2) kui otsus puutub tema eestkostmisel või hooldamisel olevasse isikuisse või tema kasulapsisse või kasuvanemasse; 3) kui ta oli või on asjaosalise seaduslik esindaja või volinik; 4) kui tema isiklikult või mõni p. 1 ja 2 tähendatud isikuist või tema volitaja on huvitatud otsusest. Pealinnas ja esimese astme linnades linnapea taandumise korral teeb otsuse abilinnapea või linnapea asetäitja, teise astme linnades — linnapea asetäitja, kui ka viimased peavad taanduma — mõni linnanõunik, kes ei pea taanduma. Kolmanda astme linnades linnapea või -vanema taandumise korral teeb otsuse abilinnapea või abilinnavanem, kui ka viimased peavad taanduma, esitab linnapea sooviavalduse otsustamiseks Siseministeeriumile, linnavanem — maavanemale. Vallaseaduse § 65 põhjal peab vallavanem taanduma kinnistusüksuse nime muutmisest sama seaduse § 45 esimeses lõikes loetletud põhjusil, mis on samad, nagu Linnaseaduse § 54 esimeses lõikes ettenähtud. Vallavanema taandumise korral teeb otsuse vallavanema abi, kui ka viimane peab taanduma, esitab vallavanem sooviavalduse otsustamiseks maavanemale (mitte Siseministrile, nagu seda ekslikult on praktiseeritud). Taanduda tuleb loetletud ametiisikul ka siis, kui on tegemist linnale või vallale kuuluvale kinnistusüksusele nime andmisega.



MIDA POLITSEI PEAB SILMAS PIDAMA vahistatu vangimajja paigutamisel

Vahialuste vangimajja paigutamisel tuleb sageli ette arusaamatusi nii politsei kui ka vangimajja ametnike poolt: ei olda tihtipeale küllalt teadlik sellest, keda üldse võib paigutada kinnipidamisasutisisesse ja milliseid asju võib lubada vahistatuile kaasa võtta vangimajja, kuna teinekord on vähe seadusjõusse astunud kohtuotsusest ja teistest kohtuvõimude ettekirjutustest. Korrast kõrvalekaldumine teeb sageli palju tüli nii politseile kui ka vangimajja ametnikele. Olgu selgituseks toodud alljärgnevad read, kuna pärastine olukordade selgitamine ja seaduspärastamine osutub sageli võimatuks, kui eksimus on juba toimunud.

Sageli juhtub, eriti maakonnavangimajades, et vangimajja paigutatavad (enamalt jaolt lühiajalise aresti kandjad) tulevad ühes oma jalgrattaga ja muude esemetega ja paluvad neid vangimajja hoiule võtta seniks, kuni nad vabanevad, et neil oleks pärast vabanemist võimalik jalgrattaga koju sõita ja õiendada muidki asju. Varemalt on sageli selliseis asjus püütud vastu tulla ja nii mitmedki ülearused asjad on võetud mõneks ajaks hoiule. Alati on aga nii, et kui teha üks kord erand, siis tuleb seda teha ka teinekord jne. Sarnaselt võib kujuneda olukord, kus vangimajas pole enam ruumi isegi tarvilike asjade paigutamiseks ja osa neist tuleks asetada kohtadesse, kus need võiksid kaduma minna või nende väärtus hoiutingimuste tõttu võiks väheneda. Teiselt poolt on aga ülearused asjade vastuvõtmine isegi seadusvastane, rääkimata lisavaevast, mis sellega laohoidjale juurde tuleb.

Peaaegu alati on vahialuste paigutajaiks vangimajja politseiametnikud, kellel on hea võimalus aegsasti enne vahi alla võtmist isikuile selgeks teha, mida nad võivad vangimajja kaasa võtta. Hiljem, kui süüalune on paigutatud juba vangimajja ja seal osa asju jääb vastu võtmata, langeb politseiametnikule ülesanne toimetada ülearused esemed oma kohtadele, mis seadusette näeb, põhjustades seega asjatut tüli ja vaeva.

Vangistusseadustiku § 84 ja 197 ütlevad selge sõnaga, mida vangimajja paigutatava asjadest vastu võetakse:

1. raha, kaasaskantavad väärtasjad ja dokumendid,
2. harilik kehakate, raks paari pesu ja tarvitamiseks lubatud magamisiided,
3. mitte kiirelt rikkiminevaid toiduaineid kuni viis kilogrammi.

Kõik muud vahialusega kaasasolevad asjad toimetatakse tema kulul tema poolt näidatud isikuile või politseile.

Nimetatud V. S. § 84 ja 197 ei ole ainumäärajaiks, mida vahialune võib enesega vangimajja kaasa võtta, on veel teisigi asju, mida võib kaasa tuua, ja need oleksid:

1. V. S. § 104 kohaselt on vahialusel õigus erakirju saata ja seda saavad nad teha ainult oma kulul, mispärast puudub alus takistada neil kaasa võtmast vangimajja oma kirjutamistarbeid, millede hulka kuuluvad: pliiatsid, suled, sullepead, tint, kirjapaberid, ümbrikud, kirjamargid, kaustikud ja radeerimiskummi.

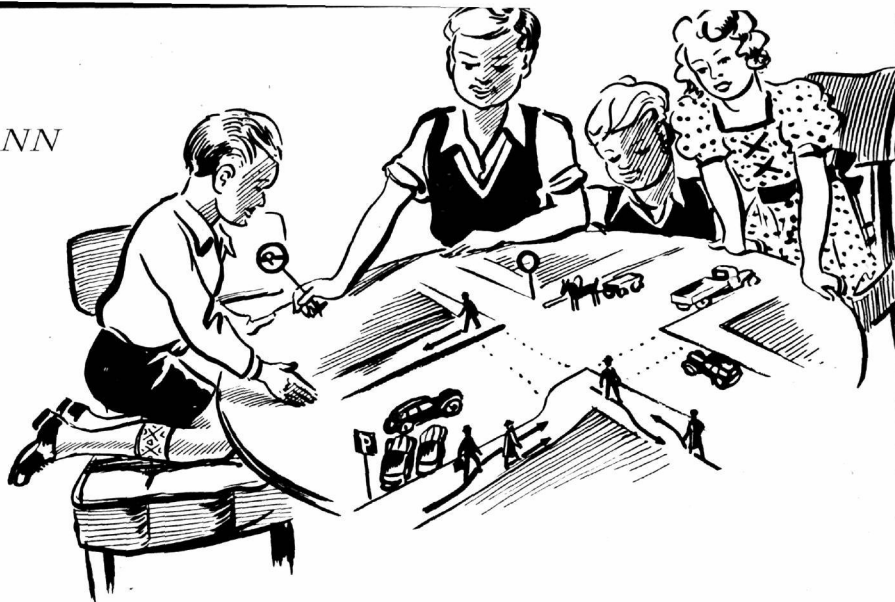
2. V. S. § 113 kohaselt võivad vahialused enese juures hoida seepi, suupuhastamisvahendeid ja sööginõusid. Nii võivad nad kaasa tuua seepi, hambaharja, hambapastat, hambapulbrit, suuloputusvett, noa, kahvli ning anuma piima ja muude toiduainete hoidmiseks. Kuigi see pole seaduses üteldud, võivad nad praktika kohaselt kaasa tuua ka kammi ja habemearjamistarbed (viimased jäävad administratsiooni hoiule, antakse välja ainult tarbekorral ja neid võib kasutada ainult valve juuresolekul).

3. V. S. § 114 järgi on vahialuseil lubatud teadusliku ja ilukirjanduse lugemine, samuti võivad nad kasutada ka igasuguseid õpperaamatuid, seepärast pole alust keelata raamatute kaasatoomist.

4. V. S. § 115 võivad arestialused ja mitte üle kuue kuu vangimajja mõistetud vahialused lugeda ajakirjandust, mängida mittehasartmänge, suitsetada ja kasutada oma patja ning voodipesu. Samaseid asju võivad kasutada ka kohtualused, mispärast nad võivad neid ka vangimajja kaasa tuua. Mängudest on lubatud male, doomino, reis-ümberraamat, siku-mäng, drilma j. m. sellelaadilised. Suitsetamistarbeist tuleb lubada kaasa võtta peale paberosside, tubaka, piibu ka tikke, tulemasin, selle jaoks bensiini ja paberossitoppimise masin.

Nagu eespooltoodust nähtub, võivad vahialused, eriti aga arestialused ja pairduvale karistustäitmise korrale mittealluvad vahialused, tuua enesega kaasa võrdlemisi palju asju, kui nad kaasa toovad ka veel selliseid, mis pole seadusega lubatud, muutuks nende hoidmine vangimajjale tõsiselt tülikaks. Seepärast ei võeta vangimajja muid asju koos vahialustega üldse vastu; ja kui neid siiski kaasa tuuakse, langeb nende õigesse kohta paigutamine politseile otseselt, kui vahialusel pole raha, kaudselt aga ka juhtumil, kui pole leitud kohta selliste asjade paigutamiseks. Kuigi nende asjade saatmine vahialuse kulul tema poolt näidatud kohta toimub vangimajja poolt, palutakse selleks sageli politsei kaasabi, millest viimane ei saa loobuda.

MEIE SOOVE *emadepäevaks*



Liiklusjulgestuse põhimõtete selgitamiseks ja liiklusteadlikkuse süvenitamiseks võimalikult laialdastesse rahvahulkadesse on Maanteede Talitus korraldanud kaks liiklusnädalat. Teine üleriigiline liiklusnädal, mis toimus mullu, sattus kokku emadepäevaga.

Käesoleval aastal erakorraliste aegade tõttu jääb liiklusnädal pidamata. Küll aga korraldatakse 19. mail Läänemaal ja 26. mail Saaremaal liikluspäevad.

Mäletatavasti alustasime Soome, Rootsi, Taani ja teiste Lääne-Euroopa kultuurmaade eeskujul intensiivset ja pidevat liiklusjulgestuse propagandat, et

selgitada igale üksikisikule, kogu rahvale, kuivõrd raske sotsiaalse ja ühiskondliku probleemi moodustavad liiklusõnnetused tänapäeval, kus mootorsõidukite arv ja mootorliikluse intensiivsus üha tõuseb.

Liikluspropaganda on esile kutsunud mitmesuguseid arvamusi ja seisukohti. Peab ütlema, et mõned üksikud suhtusid ja võib-olla suhtuvad praegugi liikluspropagandasse skeptiliselt. Meile, kes meie juhime liiklusjulgestuse propagandat ja ülemaalist selgitustööd liikluse alal, on iga seisukoht teretulnud — ka eitav ja kahtlev, sest see näitab, et üritus on

Nii näeme, et tühja asja pärast võib tekkida palju tüli nii politseile kui ka vangimajale ja seepärast on kasulikum seda juba aegsasti vältida. On vajalik, et iga politseiametnik, kellele on tehtud ülesandeks teatava isiku vahistamine, eespoolnimetatud asjaoludest oleks teadlik.

V. S. § 83 kohaselt tuleb naisvahialusega koos vangimajja kaasa võtta ka tema rinnalaps, kui ta on alla ühe aasta ja kui teda toidetakse rinnaga. Politseil on muidugi raskusi selle kindlaksmääramisel, kas last toidetakse rinnaga või mitte, ja see ei kuulugi tema ülesandesse, mispärast praktika kohaselt sellised lapsed koos emaga võetakse vangimajja vastu mõlemal juhtumil. Vangimajas peab siis juba arst selgitama, kas last toidetakse rinnaga või mitte. Viimasel juhtumil tuleb rinnalaps üle anda omakseile, rinnalastekodusse või kohaliku Vangide Hooldamisseltsi korraldusse. Juhtumil, kui lapse ema ise tõendab enne vangimajja paigutamist politseile, et ta last rinnaga ei toida, peab politsei hoolitsema selle eest, et laps paigutataks V. S. § 83 kohaselt. Kuidas seda peensusis teostada, peab selguma asja otstarbekohasusest. Otstarbekohasuse mõttes tuleb laps siiski seniks vangimajja vastu võtta, kuni politsei on selgitanud, kuhu teda paigutada. Teise võimalusena, mis oleks rohkem seadusega kooskõlas, tuleb laps seniks paigutada rinnalastekodusse, kuni on selgunud tema edasine saatus.

Kui vahistatu kannatab mingisuguse haiguse all

ja tal on kaasas vangimajja paigutamisel vastavad ravimid või ravivahendid, siis praktika kohaselt võetakse ka need vastu, kuid antakse vahialusele välja ainult arsti korralduse kohaselt.

Kui vangil tekib vajadus mingisuguste siin nimetatud asjade kaasatoomiseks vangimajja, siis üldreeglinna neid vastu ei võeta, kuid vahialusel jääb võimalus lasta neid hiljem enesele järele saata, kui ta selleks on hankinud vastava loa.

Tegelikus elus on tulnud ette ka juhtumeid, kus vangimajja tahetakse paigutada isikuid, kelle karistustäitmine KKS § 688 p. 2 tuleks edasi lükata. Selle kohaselt võib karistustäitmise edasi lükata juhtumil, kui tegemist on rasedate või vastsünnitanud naisisikutega poolteise kuu möödumiseni pärast sünnitamist. Selles paragrahvis nimetatud asjaolu selgub harilikult vahistamise juures, mille puhul politsei koostab avalduse vastavale kohtule (karistustäitmise edasilükkamine kuulub ainult kohtute kompetentsi), kes on kohustatud karistustäitmise edasi lükkama, kui naisisik seda taotleb. Vahi alla võtmine tuleb sel puhul muidugi jätta teostamata.

Kuigi KKS 688 ei selgu, kas karistustäitmine tuleb igal juhtumil edasi lükata p. 2 nimetatud asjaoludel, tuleb siiski arvata, et see on mõeldud soodustusena vahistatavale. Kui asjaosaline seda soodustust ei soovi kasutada, tuleb ta vahi alla võtta edasiseks karistustäitmiseks.

K. P.

suutnud tõmmata enesele tähelepanu. Seega võime ütelda, et liikluspropaganda on hakanud üksikute juures looma teatavat psühholoogilist küpsust, mis ilmneb liiklusalasse puutuvate küsimuste käsitlemises ajalehis, vaidluses organisatsioones ja üksikisikute vahel. See on rõõmustav, sest see tõendab, et meis on tekkinud tahe kaasa töötada liiklusprobleemide lahendamisel. See kaasatöötamise tahe viib meid lähemale tõsisele liiklusteadlikkusele, millele rajatakse julgeolek teedel ja tänavail.

Peame märkima, et ainult propagandaga ja liiklusalaste juhtnõrudega meie ei suuda kõrvaldada liiklusõnnetusi ega vähendada nende hulka miinimumini, nagu võib-olla arvatakse. Ainult propagandaga ei tohi oodata sääraseid tulemusi. Propaganda abil rahvahulkadesse sisendatud liiklusteadlikkuse kõrval on liiklusõnnetuste vastu võitlemisel tähtis osa ka väliseil tegureil. Liiklustehnilise julgeoleku aparaadi osad peavad töötama täiesti vigadeta ja liikluse määruste andmine peab toimuma eriolukordade nõudele vastavalt. Mõtlen siin omavalitsusi, kellel on suur ülesanne täita liiklusjulgestuse arendamisel ja liikluse korraldamisel. Kui hea tehniline aparaat ei ulata kätt koostööks propagandale, siis kaotab viimane oma teravuse ja võimsuse. Võime kulutada palju energiat inimeste kohusetunde kasvatamisel tänavail ja teedel liiklemiseks, meie ei saavuta siiski kestva liiklusõnnetuste vähenemist seni, kuni puudub see, mis tiivustaks inimesi niikaugemale, et liikluse täieliselt eeskujulik raam oleks saavutatud.

Mis puutub praegusesse liiklusolukorda Eestis, siis võime julgesti ütelda, et meie praegune liikluse määruste korraldus on suhteliselt kõrge tasemel. Mis aga puutub meie liiklustehnilisse aparaati, mõtlen liiklusjulgestust ja meie avalikke teid, tööle au andes pean ütleva, et siin puudub veel mõndagi.

Et siin veel teatavaid puudusi leidub, pole otseselt meie süü. Oleme noor rahvas, kes teeb pingutavat ülesehitavat tööd igal alal — arendame põllumajandust, tööstust, kaubandust ja kõike, et püsida väarikaina ja võistlusvõimelisina teiste rahvaste peres praegu, erakorralistel aegadel ja ka tulevikus. Kahekümne kahe iseseisvusaasta kestel — mis ei ole ühe riigi ja rahva elus nimetamisväärnegi iga — oleme saavutanud palju.

Vist mäletame kõik, missugused olid meie avalikud liiklusteed iseseisvuse esimesil aastail — need olid võimatus olukorras, nii et autoliiklus oli mõeldav vaid suvekuudel. Sügisel ja kevadel poriga ning talvel lumega pääsesid hobusõidukid vaid vaevu läbi. Ma ei taha sellega ütelda, et meie liiklusteed on juba esmaklassilised. Ei, seda mitte, kuid, kui oleks võimalik tuua võrdluseks lõike Tartu või Narva maanteest 22 aasta eest ja nüüd, siis vaevalt julgeks keegi ütelda, et teede heakord meil poleks palju paranenud, sest need kaks lõiku poleks võrreldavadki.

Liiklusjulgestuse ja maanteede heakorra suhtes on meil palju tehtud ja pingutav töö kestab praegugi. Võib siinkohal märkida, et teedekapitali arvel tänavuse summa juures Kr. 5.565.345 teostatakse tänavu väga mitmel pool maanteede väljajehitamisi, õgvendamisi, ehitatakse uusi sildu ja truppe, mis on eriti tähtis liiklusjulgestuse seisukohalt, kuna mitmed järeldused maanteekurvid on seni igal aastal põhjustanud õnnetusi. Veel on kavas teelõikude asfalteerimine, toimukindlaks tegemine jne. See kõik on liiklusjulgestuse huvides.

Nii näeme, et praegu on meil liiklusjulgestuseks käimas nii tehniline kui ka propagandatöö kõrvuti ja käsikäes. Seega muutub väline raam meie liikluse ümber üha täielikumaks, stimuleerides seega iga üksikut liiklejat ennast sundima teedel ja tänavatel reeglipäraselt liiklema. Missugune on korra- ja reeglipärase liikluse, sellest peaks praegu olema juba iga kodanik enamvähem teadlik.

Ma tahan veelkord rõhutada, kuigi seda on juba mitmel pool tehtud ja tehakse veelgi, et õnnetused üldse nõudsid mullu meie ridadest ligi 700 surmaohvrit. Meie väikese rahvaarvu kohta on need arvud suhteliselt suured ja manitsevad meid võtma tarvitusele kõikvõimalikke abinõusid, et vältida säärast inimelude ja tervise asjatuid kaotusi.

Statistiliste materjalide ümbertöötamisel on ilmunud, et 75—80% liiklusõnnetustist on tingitud liiklejate hooletusest, tähelepanematusest ja mõtlematusest. Ja veel kõneleb statistika, et liiklusõnnetuste ohvriks langeb palju lapsi. Äsja lugesime ajalehist, et Endla tänaval jäi Lilleküla autobuse ette ja sai vigastada väike tütarlaps Aime. See juhtus nõnda, et tänavas ääres seisis veoauto, mille varjust laps astus rahulikult tänavale, märkamata samas lähenevat autobust.



RIIGITEENIJATE

tasuta ravi

Riigiteenijate, -töölise ja õppejõudude haiguskindlustuse seaduse § 25 kohaselt võimaldatakse tasuta arstiabi ja ravi järgmisil juhtumel:

1) esmaabi õnnetusjuhtumite ja äkiliste haiguste korral, kusjuures tööl olles ettetulnud õnnetusjuhtumi või äkilise haiguse korral on asutis (kindlustuskandja) kohustatud korraldama kohal — olenevalt juhtumi iseloomust — esimest abi, arsti kohale kutsumist või lähema arsti juurde või raviasutisse viimist. Muil juhtumel otustab küsimuse, kas antud abi oli esimene õnnetusjuhtumi või äkilise haiguse korral, asutis (kindlustuskandja) arsti poolt antud tõendi alusel;

2) arsti-, ämmaemandaabi ja ravi raviasutistes 2 päeva enne sünnitamist, sünnitamise ajal ja 10 päeva pärast sünnitamist (sünnitusabi);

3) asutise (kindlustuskandja) poolt sissesetatud ambulatooriumides, nagu raudteelastele — raudtee ambulantsides, sõjaväelastele — sõjaväe ambulantsides ja

4) asutise (kindlustuskandja) teenistuses seisva kindlapalgalise arsti või muu tervishoiu personali poolt;

ainult sõidukite jaoks, kus jalakäija tohib liikuda vaid äärmisel vajadusel, kuna aga jalakäijate jaoks on olemas kõnniteed, kuhu omakorda ei tohi sõita ükski sõiduk.

Raske sõiduk andis lapsele tõuke, paiskas ta tänavale maha.

See on kurb, sest iga noor elu on perekonnale, rahvale ja riigile hindamatult väärt. Kui jääb purjus inimene ükskõik missuguse sõiduki rataste alla, siis võib-olla tohiksime oletada, et selle inimesega ei kaotanud ühiskond palju, ehkki tema surm on kahetsusväärne. Et aga hukub laps, noor elu, meie tuleviku lootus, seda ei tohiks juhtuda milgi tingimusel.

12. mail pühitseme emadepäeva, mõtleme kõik tänutundes nendele, kes meie elu on annud, meid üles kasvatanud ja hoidnud. Ja kui meie täna kõneleme liiklusõnnetusist, siis avaldan emade suurpäevaks nende laste palve:

armsad emad, kasvatage, õpetage meid liiklusteadlikeks, et meie ei tarvitseks iga päev oma elu panna kaalule tänapäeva moodses liikluskeerises.

Armsad emad, lastevanemad, eestkostjad ja kõik, kellele on kallid meie noorsoo tervis ja rahva tulevik, teile annan ma mõningaid näpunäiteid, kuidas täita oma laste palvet.

Ärge jätke ega saatke lapsi omapead sinna, kus on tihe liiklus. Püüdke ise lastega kaasas olla ja saatke nad välja koos vanema ja vastutust tundva inimesega. Püüdke lastele selgeks teha, et nad alati pöörduksid politseiniku või mõne vanema isiku poole, kui nad ei tea, kuidas tänaval täpselt käituda ja olla, et vältida õnnetusi.

Emad, saatke lapsed varakult kooliteele, et nad ei tarvitseks hilinemist karta ega uisa-päisa tötata, jäädes seetõttu mootorsõidukite ette.

Vanemad, sisendage oma lastele püsiv teadmine, et nad tänavail ja tänavanurkadel liikudes peaksid silmas liiklusmärke ja signaale, ning et neis süveneks eriti see teadmine, et sõidutee on määratud peamiselt

ainult sõidukite jaoks, kus jalakäija tohib liikuda vaid äärmisel vajadusel, kuna aga jalakäijate jaoks on olemas kõnniteed, kuhu omakorda ei tohi sõita ükski sõiduk.

Peetagu meeles, et sõiduteel ei tohi lapsed vallatleda ega mängida, sest säärane mäng võib kujuneda mänguks surmaga. Ka on eluga riskimine, kui poisikesed püüavad salamahti priisõitu teha autode porilaudadel ja tagumisi kaitseraudadel, sest ainus väärtus ja juba ootabki teid sõit haiglasse.

Kui teie lastel on vaja oodata trammi või autobust, siis õpetage neile, et nad ootaksid selleks ehitatud ooteplatvormil; kui aga seda ei ole, siis tingimata kõnniteel, mitte kunagi sõiduteel.

Samuti tuleb täpselt korda pidada sõiduteest üleminekul, kas kasutades selleks kollaste või valgete kriipsudega või muul teel tähistatud ülekäigukohti. Kus aga sääraseid kohti ei ole, seal tuleb tänav ületada kõige lühemat teed — otse või risti üle tänav, enne hoolega vaadates vasakule ja siis paremale, kas kummaltki poolt ei ole lähenemas sõidukeid.

Paljud lapsed omavad nüüd jalgrattaid. See on kasulik, aga ka ohtlik liiklusabinõu. Pidage meeles, et jalgratast tohib lapsele usaldada vaid siis, kui lapse sõiduoskus on kindel. Lastele peaks muretsetama erijalgrattaid, mis vastavad nende kasvule ja võimeile. Täiskasvanu jalgrattal sõitmine, jalad raami vahelt läbi või jalgade mitte ulatudes pedaalidele, on elu ja tervisele ohtlik mängimine. Kandke hoolt, et teie lapsed peaksid meeles tähtsamaid määrusi jalgrattasõidust.

Armsad emad ja lastevanemad, olen lühidalt loetlenud need algteadmised ja reeglid, milledest on vaja tingimata kinni pidada, kui tahetakse vältida liiklusõnnetusi.

Õppige ise ja õpetage teistele liiklusteadlikkust! Austage liiklusdistsipliini ja nõudke selle täitmist teistelt!

5) ägedate nakkushaiguste arstimise korral, ja nimelt kõhutüüfuse, paratüüfuse, tähnilise soetõve, taastuva soetõve, rüugete, leetrite, sarlaki, difteeria, koolera, verise kõhutõve, katku, epideemilise ajukelme põletiku, unehaiguse, malaaria, roosi, tatitõve, siberikatku, kangestustõve, lastehalvatuse ja läkakõha puhul;

6) teenistuskohuste täitmisest tingitud või selle tagajärjel saadud haavade ja vigastuste, samuti nakkushaiguste vastu võitlemisest tingitud või selle tagajärjel saadud haiguste puhul, ja haiguste puhul, mille tagajärjel kindlustatult tekkis teenistustervisrikke-pensiooni õigus.

Kuna sama seaduse § 25 näeb ette loetletud juhtumel raviausutistes ravimisel kulude tasumise asutise (kindlustuskandja) poolt raviausutise madalaima klassi tasunormide järgi, siis seletas Sotsiaalminister oma ringkirjaga 18. jaanuarist 1938 nr. 4522 p. 2, et juhtumil, kui haige on kasutanud raviausutise madalaimale klassile järgnevat kõrgemat klassi, siis tasutakse kulud asutise (kindlustuskandja) poolt ikkagi ainult madalaima klassi tasunormide järgi. Raviausutise madalaima ja sellele järgneva kõrgema klassi tasunormide vahet ei tulevat kindlustuskandjal antud juhtumil tasuda ei täiel ega ka osalisel määral, sest

Riigiteenijate, -töölise ja õppejõudude haiguskindlustuse seaduse § 28 eeskirjad, mis käsitlevad haiguskindlustuse kulude tasumist osalise tasu eest antava ravi puhul, ei kuuluvat kohaldamisele sünnitusabi või § 25 ettenähtud tasuta ravi korral.

Kuna sama seaduse § 28 ei keela § 25 ettenähtud juhtumel kindlustatule raviausutises kõrgema klassi kasutamist, küll aga näeb ette ravitarvitaja kanda jääva raviausutise osa madalaimale klassile järgnevas kõrgemas klassis ravimise puhul, siis on Sotsiaalminister oma ringkirjaga 22. aprillist 1940 nr. 4522/H 8 oma eeltoodud seletuse muutnud ja pannud kehtima järgmise korra tasuta ravi suhtes:

Riigiteenijate, -töölise ja õppejõudude haiguskindlustuse seaduse § 25 ettenähtud tasuta ravi on võimaldatud raviausutise madalaimas klassis ja ravikulud tasub asutis (kindlustuskandja) täies ulatuses. Kui aga sama seaduse § 25 alusel ravitarvitaja kasutab madalaimale klassile järgnevat kõrgemat klassi, siis tasutakse enamkulud (klasside vahe) üldises korras sama seaduse § 28 eeskirjade kohaselt, s. o. sel määral nagu see näidatud tema arstiabiraamatu teatelehe pöördel.

MÕNINGAID PUUDUSI *lisarahaseaduste käsitlemisel*

Praegu administratiivsissenõudmisel lisaraha kohta kehtivate seaduste, Avalikkude maksu- ja maksutrahvivõlgade sissenõudmisel võetava lisaraha seaduse (RT 1936, 55, 472), Töölise haiguse- ja tööõnnetuste vastu kindlustamise maksuvõlgade sissenõudmisel võetava lisaraha seaduse (RT 1937, 82, 668) ja Posti-, telegraafi-, telefoni ja raadioseaduse muutmise seaduse (RT 1940, 26, 220, VIII § 97, 97¹, 97²) alusel laekunud lisarahast kantakse linnades 50% ja valdades 75% asutise arvele, kes teostab maksuvõla sissenõudmist, ja vastavalt ülejäänud 50% ja 25% võla sissenõudmise järelevalvet teostava asutise arvele.

Näib, et sellega on ilmselt tahetud tunnustada ja vastavalt hinnata sissenõudmist teostava ametkonna suuremat tööd maksuvõla sissenõudmisel, eeskätt maal, võrreldes järelevalveasutisega.

Praegu väljakujunenud ja rakendamist leidnud korra alusel see seaduseandja tahe sageli ei leia käsitamist.

Näiteks, kui maksunõude või järelevalveasutise poolt on maksunõue saadetud võlgniku elukoha järgi sissenõudmist teostavale asutisele väljaspool linna administratiivpiire, maale ja sissenõudmist teostav ametnik kohapealse andmete kogumisega või muidu sissenõudmise teostamise kestel selgib, et maksuvõlgnik on asunud elama linna, siis saadab ta maksunõude otseselt ja vahetult edasi võlgniku uue elukoha järgi sissenõudmist teostavale asutisele sissenõudmise j ä t k a m i s e k s ja vahe-

tuks täitmiseks. Seega on ja jääb sarnane nõudmine täiel määral maa nõudmiseks ja oleks ilmselt õige, et laekunud lisarahast tuleks kanda 75% sissenõudmist teostava asutise ja 25% järelevalvet teostava asutise arvele, sest nõudmist on toimetatud ka maal.

Tegelikult aga praegu kehtiva ja väljakujunenud korra alusel eespoolkirjeldatud juhtumel linnades laekunud lisarahast kantakse 50% sissenõudmist teostanud asutise ja 50% järelevalvet teostava asutise arvele ja Eesti Pank on isegi keeldunud linnast teissuguse arvestuse järgi summasid vastu võtmast või teinud saatelehtedel ise vastavad parandused.

Arvestades, et juhtumil, kui maksuvõlgnik ise, vabahtlikult, sarnase maale sissenõudmiseks saadetud maksunõude nõudeasutises või Eesti Pangas tasub, siis sarnaselt nõudelt laekunud lisarahast kuulub 75% sissenõudva asutise ja 25% järelevalveasutise arvele, siis tuleb asuda ka seisukohale, et eespoolkirjeldatud juhtumel, sundkorras sissenõutud, kuigi linnas laekunud lisarahast igal juhtumil 75% tuleb kanda sissenõudmist teostava asutise ja 25% järelevalvet teostava asutise arvele.

Sellisel juhtumil sundkorras sissenõutud lisaraha edasiandmisel nõudeasutisesse või Eesti Panka, tuleb raha saatelehel teha vastav märge, näit.: „Sissenõudmine toimus ka maal“. Eesti Pank on viimasel ajal sel korral siis ka lisaraha vastava arvestuse järgi vastu võtnud.

Kui see kord oleks üldiselt vastuvõetav ja rakendatav,

võiks selle vastava ringkirjaga ametlikult kehtima panna kõigile teadmiseks ja käsitamiseks.

Tuleb tähendada, et selliseid maalt linna sattunud maksunõudeid esineb võrdlemisi sageli. Eespooltoodud kaalutlusil, samuti ka võlgniku elukoha järgi esialgu linna väljasaadetud ja sissenõudmise teostamise kestel nõudeasutiste poolt sissenõudmise jätkamiseks, (näit. palga arestimiseks, vara üleskirjutamiseks jne.) maale edasi-saadetud nõudmisilt peaks laekunud lisarahast igal juhutamil langema 75% sissenõudmist teostava asutise ja 25% järelevalvet teostava asutise arvele, kui nõudetoimetusest nähtub, et nõudmist on toimetatud ka maal.

Asjatut kirjavahetuste edasisaatmist välditakse revideerimistel vastavat järelevalvet ja kontrolli teostades.

Teiseks, kohtuasutiste poolt otseselt politseile administratiivkorras sissenõudmiseks saadetud kohtumaksu ja kohtulõivu nõuded lisaraha alla ei kuulu, sest Maksudetalituse kirja 3. märtsist 1937 nr. 767 järgi lisaraha tuleb võtta ainult neilt kohtumaksu ja -lõivu võlgadelt, mis võlana on arvestatud maksuinspektorite juures.

Kehtiva korra kohaselt, võlgniku poolt vastava palve esitamisel, sarnaste maksunõudmiste osaviisi tasumist, seega pikendamist ja ajatamist otsustavad siiski maksu-

ametkonna vastavad instantsid MKS § 117 käsitusel, ilma et neid nõudeid maksuinspektorite juures arvestataks võlana.

Kuna pikendamist ja ajatamist palutakse tavaliselt just suuremate maksude korral, millede osaviisi tasumine kestab harilikult pikemat aega, isegi aastaid, siis oleks loomulik ja tuleks kehtima panna kord, et sarnased kohutamaksu ja -lõivu nõuded, millede kohta esitatud pikendamisi- või ajatamispalve, eeskätt tuleks üle kanda ja võlana arvestada maksuinspektorite juures ja alles siis tuleks tähendatud palved otsustada MKS § 117 käsitusel.

Seega siis eeltähendatud maksunõuded langeksid ka lisaraha alla, kuna praeguse korra juures jääb sarnastelt pikendatud ja ajatatud ning seega ilmselt võlaks muutunud nõudeilt lisaraha üldse saamata.

Lõppeks tähendan siinkohal, et paljudel sissenõudmist teostaval ametnikel ei ole nähtavasti otseselt teada ja seetõttu ei leia praegu üldist käsitamist Maksudetalituse kiri nr. 416-1936, milles on tähendatud, et lisaraha oma loomult kuulub sissenõudmise kulude hulka ja kaetakse kogu võlasumma pealt esimeses järjekorras sissenõutud rahadest.

O. O.

Tallinna Politseiametnike Kogu LASKEVÕISTLUS

22., 23. ja 24. aprillil s. a. korraldas Tallinna Politseiametnike Kogu Laskursektsioon Tallinna-Harju prefektuuri laskerajal laskevõistlused teenistuspüstoleist. Võistlus koosnes punkti- ja lahingulisest kiirlaskmisest. Võisteldi A, B ja C klassis. A klassi kuulusid meister- ja I laskurklassi ning nn. „soome grupi“ laskurid, B klassi — II laskurklassi kuuluvad laskurid ning C klassi moodustasid III ja alglaskurklassi kuuluvad laskurid. Võistlusest võttis osa 86 Kogu liiget.

Võistlustingimused: kaugus mõlemal laskmisel 25 m, relv — püstol FN kal. 7,65 1910. a. mudel, asend — püsti toetamata käelt.

Punktilaskmine: 10 lasku kahes 5-lasulises seerias püstoli 10-ring. märklehte; aeg ühe seeria laskmiseks 5 minutit, näitamine seeria järgi; enne võistlust oli lubatud kaks proovilasku.

Lahinguline kiirlaskmine: märgid — 6 püstteljel üheaegselt pöörlevat püstkuju. Võistluslask — 12, mis lasti kahes 6-lasulises seerias. Aeg ühe seeria laskmiseks A klassile — 6, B klassile — 7 ja C klassile — 8 sekundit. Näitamine seeria järgi. Hindamine — iga kuju

tabamus andis 8 punkti. Arvestati igas seerias igas kujus ainult 1 tabamus, kusjuures kuuliaugu väline läbimõõt ei tohtinud ületada 20 mm (viltune tabamus). Vastasel korral loeti lask möödalastuks. Laskurite paremuse kindlaksmääramisel arvatati punkti- ja kiirlaskmisel saavutatud tulemused kokku.

Võistlusel saavutasid paremaid tulemusi:

Punktilaskmises: A klassis 1) pol. pol. v.-agent H. Siirma 80 silma, 2) krim.-pol. assist. P. Sulev 79 silma ja Nõmme pol.-jšk. konst. V. Raidma 78 silma; B klassis 1) 4. pol.-jšk. kordn. A. Kalmet 74 silma, 2) 5. pol.-jšk. kordn. A. Jaanus ja 3) 5. pol.-jšk. kordn. R. Hallik; C klassis 1) 3. pol.-jšk. konst. A. Hindoala — 76 silma, 2) Reservjšk. kordn. R. Münt 75 silma ja 3) 6. pol.-jšk. kordn. O. Paju 73 silma.

Kahest võistlusalast saavutasid kokku punkte ja said auhindu:

A klassis — 1) krim.-pol. assist. P. Sulev 175 punkti, 2) Reservjšk. van.-kordn. A. Madjak 159 punkti, 3) 5. pol.-jšk. konst. J. Palu 155 punkti, 4) Sadama jšk. kordn.

A. Teivik 155 punkti, 5) Sad. pol.-jšk. konst. G. Sigur 153 punkti, 6) pol. pol. v.-agent H. Siirma 152 punkti, 7) Reservjšk. pol.-kom. A. Ottisaar 151 punkti ja 8) Reservjšk. konst. E. Aasmäe 150 punkti;

B klassis — 1) Reservjšk. konst. A. Pärj 151 punkti, 2) Nõmme pol.-jšk. kordn. J. Viinamäe 146 punkti, 3) 4. pol.-jšk. kordn. A. Kalmet 138 punkti, 4) Sadama jšk. van.-kordn. A. Noor 136 punkti, 5) 5. pol.-jšk. kordn. A. Jaanus 134 punkti, 6) Reservjšk. kordn. K. Marlei 128 punkti, 7) 3. pol.-jšk. kordn. H. Paluoja 122 punkti ja 8) Reservjšk. van.-kordn. A. Raag 119 punkti;

C klassis — 1) Reservjšk. kordn. M. Paju 145 punkti, 2) 3. pol.-jšk. konst. A. Hindoala 140 punkti, 3) Reservjšk. kordn. R. Münt 139 punkti, 4) 4. pol.-jšk. kordn. E. Veerpalu 135 punkti, 5) Sadama politseijšk. konst. J. Maandi 134 punkti, 6) 5. pol.-jšk. allk. P. Sillamäe 130 punkti ja 7) Reservjšk. kordn. O. Raudva 123 punkti.

Võistluste kestel oli ilm jahe ja tuuline, eriti B klassi võistluspäeval, mis ei jätnud mõjutamata tulemusi,

kuid sellele vaatamata olid saavutatud tulemused kõigiti rahuldavad.

Võistlejate austamine toimus prefektuuri ruumes, kus Politseiametnike Kogu esimees prefekt N. Reim o kohtadele tulnud laskureile andis

üle auhinnad, sealjuures tänades laskureid tubli esinemise eest ja soovides head võistlusindu tulevikus. Laskurite nimel tänas Kogu Laskursektsiooni esimees politseikomissar A. Ottis a a r, kes märkis Kogu juha-

tuse head suhtumist laskealasse ja toetuse andmist Laskursektsioonile, mis võimaldab Kogu liikmeile laskevõistluste korraldamist.

Võistlejad hüüdsid prefekt N. Reimole kolmekordse „Elagu!“

Or.

Murdmaajooksu võistlus Tallinna politseis

5. mail s. a. korraldas Tallinna Politseiametnike Kogu Spordisektsioon Nõmmel Mustamäel ja selle ümbruses Tallinnas ja Harjumaal teenivaile politseiametnikele võistluse 5 km murdmaajooksus. Lähe ja lõpp oli Pioneerpataljoni spordiväljaku juures. Võistlus toimus nii üksik- alasel kui ka pol.-üksuste vaheliselt. Üksiklalases võistluses olid osavõtjad jagatud võimete kohaselt A, B ja algajate klassi. Kolmes klassis võistles 38 meest.

Politseiüksuste vaheline võistlus toimus Politseiametnike Keskkogult annetatud rändauhinnale, mis oli esmakordselt mängus. Üksiklasele võistlusele oli Tallinna Politseiametnike Kogu Spordisektsioon pannud välja igale klassile à 5 auhinda ja pol.-üksuste vahelisele võistlusele kil-

bid, üksuse ruumis seinale asetamiseks.

Tehnilised tulemused

A klassis: I konstaabel E. Prööm — 2. jsk. — aeg 17 m. 22 sek., II kordnik E. Aruvald — pref. kants. — aeg 18 m. 20 sek., III kordnik J. Eliste — 2. jsk. — aeg 19 m. 07 sek., IV kordnik E. Suuk — Nõmme jsk. — aeg 19 m. 37 sek., V konstaabel V. Püss — 4. jsk. — aeg 19 m. 48 sekundit.

B klassis: I kordnik E. Tarto — pref. kants. — aeg 19 m. 28 sek., II kasvandik A. Luutsalu — Pol.-kool — aeg 19 m. 59 sek., III kordnik J. Harrak — 3. jsk. — aeg 20 m. 54 sek., IV kordnik E. Evert — 4. jsk. — aeg 21 m. 01 sek., V kordnik R. Helk — 4 jsk. — aeg 21 m. 16 sek.

Algajate klassis: I kordnik E. Rätsep — Reservjsk. — aeg 19 m. 08 sek., II kordnik J. Henno — 5. jsk. — aeg 19 m. 21 sek., III kordniku k. t. V. Kasari — 4. jsk. — aeg 20 m. 13 sek., IV kordniku k. t. J. Triik — 2. jsk. — aeg 20 m. 16 sek., V kordnik V. Hütt — 5. jsk. — 20 m. 28 sek.

Politseiüksuste vahelise võistluse võitis 2. politseijaoskonna meeskond, koosseisus: konstaabel E. Prööm, kordn. J. Eliste, J. Triik, H. Vellner ja E. Sarnit üldajaga 1 tund 38 m. 53 sek.; teiseks tuli 4. pol.-jaoskonna meeskond üldajaga 1 tund 42 m. 22 sek.

Võistlusi oli tulnud jälgima rohke arv pealtvaatajaid, kaasametnikke ja kõrgemaid pol.-juhte.

Meie juubilarid

Komissar

Aleksander Sarap 50-aastane

16. mail s. a. tähistab Viljandi jaoskonna politseikomissar Aleksander Sarap 50. sünnipäeva. Juubilar sündis 16. mail 1890 Tartumaal Rannu vallas. Juba noormehena 1905. a. astus juubilar riigiteenistusse ametnikuna Tartu-Võru rahukogu juurde. Riigiteenistuse katkestas Maailmasõda, millest A. Sarap võttis osa 1915.—1917. a.

Politseiteenistust alustas Aleksander Sarap 12. detsembril 1918 Tartus asjaajajana. Juba järgneval aastal 1. augustil määrati ta Tartumaa 3. jaoskonna miilitsaülemaks. Siit peale seisab A. Sarap jaoskonna ülemana ja 1. jaan. 1926 politseikomissarina küllaltki kõrgel ja vastutusrikkal kohal, teenides 1. nov. 1927 Tartu linna 3. jsk., 1. jaan. 1932 Tartu linna 2. jaoskonnas ja 20. okt. 1934 Viljandi jaoskonna politseikomissarina.

Oma pikal teenistusajal ja mitmelgi kriitilisel silmapilgul on juu-

bilar seisnud julgelt ja kindlalt oma postil. Ta on olnud õiglane, aus ja nõudlik ülemus alluvaile ja on suhtunud teenistusse suure innu ja täpsusega. Eeskujuliku teenistuse eest on juubilarile määratud korduvalt autasusid.

Töerohke politseiteenistuse juures on juubilar leidnud võimalusi kaasa töötada ka seltskondlikul alal. Nii on ta Viljandi VKÕ ühingu juhatuse liige, Viljandi Loomakaitse Seltsi abiesimees ja Viljandi Politseiametnike Kogu juhatuses selle teotsemise algpäevist saadik.

Kaasametnikud ja sõbrad soovivad juubilarile jõudu, töötahet ja edu edaspidises teenistuses ja isiklikus elus.

M. N.

Abikomissar Alfred Voitk 10 a. politseiteenistuses

11. mail 1940 täitus abikomissar Alfred Voitkil 10 aastat politseiteenistust.

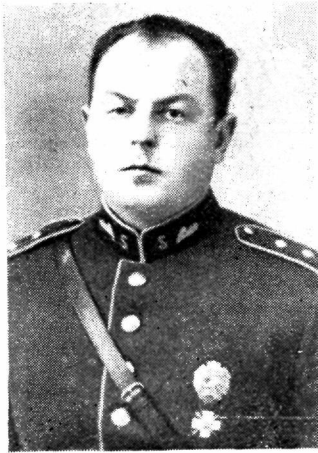
A. Voitk sündis 7. oktoobril 1908. Astus politseiteenistusse 11. mail 1930. Politseikooli kõrgema klassi lõpetamisel 20. detsembril 1930 määrati Narva prefektuuri konstaabliks ja arvates 10. nov. m. a. Kuressaare jaosk. politseiabikomissariks. A. Voitk on lõpetanud Tartu Ülikooli õigusteaduskonna.

A. Voitk võtab osa seltskondlikust tegevusest ja on tuntud tegevspordlasena ning laskurina. 1928. a. oli Eesti meister võrkpallis ja 1935. a. Narva politsei võrkpallimeeskonnaga tuli Eesti meistriks A klassis ning hulk aastaid on olnud Narva meister käsipallis. Kergejõustikus oli korduvalt Virumaa meister ja Virumaa kergejõustiku rekordite omanik. Praegu on 1939. a. Virumaa meister kuulitõukes. Möödunud aasta politsei üleriigilisel võistlusil omandas esikoha kettaheites. Laskevõistlusil on omandanud korduvalt esikohti.

Kaasteenijad soovivad juubilarile palju edu ja õnne ametialal edasitöötamiseks.



A. Sarap



A. Voitk



P. Kraag



E. Härma

Konstaabel Peeter Kraag 20 a. raudteepolitsei teenistuses

Aprillikuus k. a. võis raudteepolitsei Võru rajooni konstaabel Peeter Kraag tagasi vaadata oma 20-aastasele teenistusele raudteepolitsei. Vabanenud Vabadussõjast, astus juubililar 15. apr. 1920 raudteepolitsei teenistusse Tamsalu piirkonna kordnikuna. Aasta müüdnisel määrati Tapa rajooni konstaabliks ja 2 a. hiljem paigutati oma palvel Tartu rajooni konstaabliks, kus teenis vahetpidamatult 9 a., millal paigutati oma palvel Võru rajooni samale kohale, kus teenib kuni käesoleva ajani.

Teenistuse alal on temale mitmel korral määratud rahalist autasu ja avaldatud kiitust.

Teenistuse alal kui ka väljaspool on P. Kraag tuntud äärmiselt õiglasena ja tasakaalukana, olles eeskujuks ja kasvatajaks nooremale teenijale ning vastutulelikuks ametnikuks neile, kes iganes vajavad politsei abi.

Soovime tõsiselt töömehele õnne ja edu edaspidises teenistuses ja isiklikus elus.

Eduard Härma 20 a. politseiteenistuses

15. mail s. a. võib Narva 2. jaoskonna asjaajaja Eduard Härma (Oermann) tähistada kahekümneaastase politseiteenistuse juubelit.

Asjaajaja E. Härma on neid väheseid politseiametnikke, kes vaatamata raskusile on jäänud truuks oma kutsele.

Eduard Härma sündis 21. novembril 1895 Narvas. Hariduse omandas Narvas kaheklassilises ministeeriumikoolis. Hiljem täiendas ta seda



E. Toht

iseõppimisega. 1912. a. asus juubililar elama Peterburgis, kus astus tööle „Siemens & Schukert'i“ tehase kontoris ja hiljem teenis muus kohetades Peterburgis.

9. septembril 1915 mobiliseeriti E. Härma Vene sõjaväkke ja määrati 45. sapööripataljoni, kus teenis Riia väerindel kuni 1916. a. augustikuuni. 12. augustil 1916 viidi ta üle kaardiväe 6. sapööripataljoni Peterburgi, kus teenis kantseleis roodukirjutajana kuni 20. novembrini 1917. a. Sõjaväeteenistusest vabanemisel siirdus jällegi kodulinna ja astus politseiteenistusse Narva 2. politseijaoskonda asjaajajana, kus teenis kuni 4. märtsini 1918, ja oli sunnitud katkestama teenistuse seetõttu, et okupatsiooniväed tulid Narva ja võtsid politseiasutised üle. Nüüd siirdus E. Härma Saksamaale ja elas Essenis, töötades Kruppi tehases. Uuesti siir-

dus ta kodulinna 25. novembril 1918 ja 28. novembril 1918. a. mobiliseeriti ta Eesti rahvaväkke, kuid enamlaste Narva tulekul vahistati ta ja peeti kinni kuni 18. jaanuarini 1919.

28. jaanuaril 1919 astus ta Narva kaitseliidu pataljoni ja teenis seal jaoulemana kuni 1919. a., millal viidi üle 4. polku. Võttis osa Vabadussõjast kuni sõja lõpuni ja vabastati sõjaväeteenistusest demobilisatsiooni puhul.

15. mail 1920 astus politseiteenistusse Narva 4. jaoskonda kantseleiametnikuna ja sama aasta 1. augustil määrati asjaajajaks, mis ajast vahetpidamatult teenib selles ametis.

Lugupeetud ja innukat töömeest ning head sõpra õnnitlevad ja tervitavad ta tähtpäeval paljud kaasteenijad ja sõbrad.

Kordnik Eduard Toht 50-aastane

7. mail s. a. pühitses Tallinna 1. politseijaoskonna kordnik Eduard Toht oma 50 a. sünnipäeva ja ühes sellega ka 15-a. politseiteenistuse juubelit.

Juubililar sündis 7. mail 1890. a. Virumaal Aaspere vallas talupidaja pojana. Hariduse omandas Aaspere algkoolis. Võttis osa Maailmasõjast, tehes muuseas kaasa 15. husarite polgu koosseisus suuri lahinguid sakslaste vastu Tannebergi all, kus sai haavata.

Eesti Vabadussõjast võttis juubililar osa võideldes Narva ja Pihkva rindel.

Politseiteenistusse astus 16. oktoobril 1924. a., kus teenib tänini vahetpidamatult.

Kaasametnike peres on tema tuntud kohusetruu, heasüdamliku ja lahke inimesena.

Palju õnne ja edu tema edaspidises elus ja teenistuses!

SISEMINISTRI KÄSKKIRJAGA

29. aprillist s. a.

on vabastatud ametist oma palvel arvates 1. maist s. a. kriminaalpolitsei vanem-assistent Kriminaalpolitsei komissari juures Tartus Feliks Peterson teisele teenistuskohale ülemineku puhul;

poliitilise politsei assistent Poliitilise politsei komissari juures Kuressaares Boris Juht on paigutatud ümber teenistuse huvides samale ametikohale Poliitilise politsei komissari juures Petseris ja Petseri-Võru prefektuuri konstaabel Karl Vernik poliitilise politsei assistendiks Poliitilise politsei komissari juurde Kuressaares.

POLITSEITALITUSE DIREKTORI KÄSKKIRJAGA

29. aprillist s. a.

on Lääne prefektuuri Karuse IV rajooni konstaabel August Arusaar paigutatud ümber oma palvel ja huvides Narva prefektuuri Narva linna IV rajooni konstaabliks, arvates 1. maist 1940.

Samast ajast on vabastatud allkonstaabel August Merila Narva linna IV rajooni konstaabli ametikohuste täitmisest.

Tartu-Valga prefektuuri Peipsiäärse rajooni konstaabel Friedrich Kask on vabastatud ametist oma palvel teisele ametikohale ümberpaigutamise puhul, arvates 1. maist 1940.

Tartu-Valga prefektuuri Peipsiäärse rajooni konstaabli ametikohused on pandud ajutiselt Mustvee politsei jaoskonna kordnikule Voldemar Tõntsule ja Tartu-Valga prefektuuri koosseisust kordnik Arnold Aasoja on

Ametlik osa

ümber paigutatud oma palvel ja huvides Viljandi-Pärnu prefektuuri koosseisu, arvates 1. maist 1940.

SOTSIAALMINISTRI RINGKIRI

22. apr. k. a. nr. 4522 H 8:

Minu 18. jaan. 1938 ringkirja nr. 24 p. 2 muutmiseks teatan, et juhul, kui sünnitusabi või Rügiteenijate, -tööliste ja õppejõudude haiguskindlustuse seaduse § 25 ettenähtud tasuta ravi on võimaldatud raviasutise madalaimas klassis, siis tasutakse kindlustuskandja poolt sünnitusabi või ravikulud täies ulatuses. Kui sünnitusabi või Rügiteenijate, -tööliste ja õppejõudude haiguskindlustuse seaduse § 25 ettenähtud tasuta ravi on võimaldatud raviasutise madalaimale klassile järgnevas kõrgemas klassis, siis tasutakse enamikulud (klasside vahe) üldises korras sama seaduse § 28 eeskirjade kohaselt, s. o. osaliselt.

Ülaltühendatud ringkirja (18. jaan. 1938 nr. 24) p. 2 lugeda käesolevaga kehtetuks.

O. Kask,
Sotsiaalminister.

E. Nerep,
Pensionide inspektor.

SOTSIAALMINISTRI RINGKIRI

22. aprillist s. a. nr. 451 P 38:

Sotsiaalministeeriumi poole on pöördunud mitmed asutised järele-

pärimisega, kas riigiteenija, kes on läbi vaadatud pensionikomisjonis ja kelle suhtes pensionikomisjon on tunnustanud vajalikeks uue läbivaatuse pensionikomisjonis teatava ajavahemiku pärast, tuleb arvata parandamatu haigeks Rügiteenistuse seaduse § 22 või Rügiteenijate tasude seaduse § 23 mõttes või mitte. Sel puhul ühtlase käsituse huvides pean vajalikeks teatavaks teha, et pensionikomisjoni otsus selles suhtes, kas läbivaadatu haigus on parandatav või parandamatu või kas on tarviline isiku uus läbivaatus pensionikomisjonis või mitte, ei ole mõõduandev Rügiteenistuse seaduse § 22 või Rügiteenijate tasude seaduse § 23 kohaldamisel. Pensionikomisjoni otsus haiguse parandatavuse kohta on siduv ainult pensioni küsimuse lahendamisel Pensioni seaduse põhjal. Küsimuse otsustamine, kas haigus on Rügiteenistuse seaduse § 22 või Rügiteenijate tasude seaduse § 23 mõttes parandamatu, oleneb sellest, kas rügiteenija on suuteline pärast 26 nädalat järgemööda või 30 nädalat vaheaegadega aastas kestnud haigust, mis takistas teenistuskohuste täitmist, teenistust jätkama või mitte. Viimasel korral, s. o. kui haigus ei võimalda teenistuse jätkamist ja teenija selletoetu vabastatakse riigiteenistusest, tuleb haigus lugeda parandamatuks riigiteenistuse jätkamise mõttes.

Lisan juurde, et antud küsimuses asub eeltoodud seisukohal ka Õiguskantsler.

O. Kask,
Sotsiaalminister.

E. Nerep,
Pensionide inspektor.

TOIMETUS JA TALITUS: Toompea loss, Tallinnas. Telef.: toimetus 471-90, talitus 448-92. Jooksev arve Eesti Pangas 513. Posti jooksev arve 377. Postkast 438. **Tellimishind:** aastas Kr. 6.—, poolaastas Kr. 3.—. Üksiknumber 30 snt. **Kuulutuste hinnad:** 1/1 lk. Kr. 60.—, 1/2 lk. Kr. 30.—, 1/4 lk. Kr. 15.—, 1/8 lk. Kr. 7.50. Välis- ja esimene sisekaas Kr. 100.—. Tagumine sisekaas Kr. 75.—.

Pea- ja vastutav toimetaja: A. Liit. Tegev toimetaja: H. Põldvere. Väljaandja: **Politseiametnike Keskkogu.**

JALANÕUDETÖÖSTUS

„Kungla“

TARTU, GUSTAV-ADOLFI 5 • TELEFON 22-10

CAESAR MALKIN Metsaeksport

NARVA M. 75-6

TALLINN

TELEFON 305-70

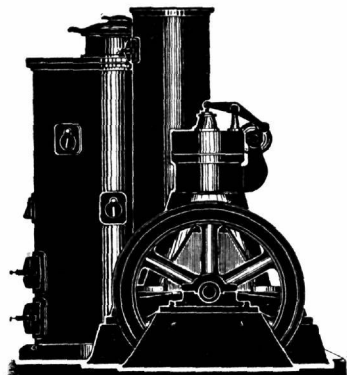
GUSTAV PIHLAKAS

Asutatud 1882. a.

Kirjaümbrikutehas, albumite ja teiste paberikaupade, köitmise ja lineerimise suurtööstus

TALLINN, Toompüestee 18, telefon 434-79

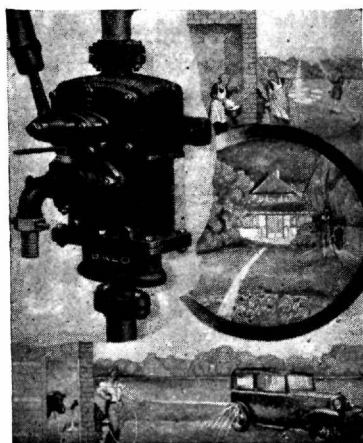
Valmistab iga seltsi kaupu paberiümbertöötamise alal tuntud headuses. Ainuke suurim sel alal, eesti kapitaliga töötav ettevõte.



MASINATÖÖSTUS LINDORG

TALLINN, TULBI 9: TEL. 433-68.

VALMISTAB TELLIMISTE PEALE IGASUGUSEID PUU- JA TURBAGAASI GENERAATOREID, MOTOORITE GAASIKÜTTELE ÜMBEREHITAMINE. RAUDKORSTNAD JA RESERVUAARID. TSEMENTTORUDE JA KAEVURÖNGASTE RAUDVORMID.



Balo- ja Lothar-pumbad

tõstavad vett 8 m sügavusest kuni 30 m kõrguseni. Kasutatavad ka tuletõrjeprotsina. Odav hind. Kerge käik. Liiva- ja külma-kindlad.

Tricosal tsemendi kiirkivistamine ja **veekindlaks** tegemise vahendid.

Acosal betoon-, puu- ja kiviehitiste, raudkonstruktsioonide ja katuste kaitsevahendid.

Kaubandusühing Dr. Hj. Mäe & Ko

Tallinn, Tõnismägi 1. Telefon 418-99.

ROOM

RESTORAN

TALLINN, Narva m. 20

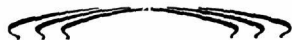
★ KABAREE

ALY KIRIKAL
JA TEMA
JAZZ-ORKESTER
(Sektett)

KABAREE ★

Elegantne ja mugav

„SALAMANDER'i“ KING



loob kevadmeeleolu

Esindusärid Tallinnas: Vabadusväljak 10
Vene 1

RESTORAN »RANNA«

TALLINN, KALARANNAS, TELEFON 442-68

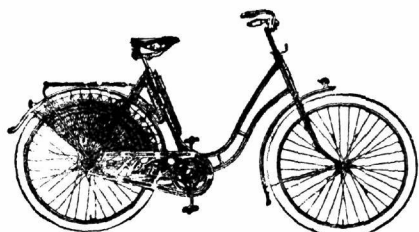
Mugavad ruumid ja kabinetid
Suurepärane vaade merele

ÕHTUTI MUUSIKA

Austusega **H. Karu**

GRANIITKILLUSTIK
KAMINAD

**SOODSAIL
TINGIMUSIL**
KIVIRISTE
OSTATE
JÜRGENSI
MEHAANILISEST
MARNORIAAGA
NEIDITUUSTUSEST
TALLINN
KAUDMEHE TN. 7



K-m. ANTON VILLBERG

Tallinn, Paldiski mnt. nr. 5, tel. 452-51.

Osakonnad: Rakveres, Laada t. 28

Tartus: Raekoja tän. 7

Soovitab oma ladudest

ROOTSI „**AKTIV**“ ja „**AROS**“ põllutöomasinaid

Jalgrattaid: „**HERMES**“, „**GÖRICKE**“, „**AKTIV**“

METSAEKSPORT-ÄRI

Meier Judeikin

OSTAB PIIRAMATUL ARVUL KASVAVAT METSA, PALKE JA EKSPORTLAUDU.

PEAKONTOR: VÖRUS, VABRIKU TÄNAV NR. 6. KÖNETRAAT 89.

OSAKONNAD: TALLINNAS, KOIDULA TÄNAV 5. KÖNETRAAT 308-98.

KÕIK KÜLASTAVAD

„Vanemuise“
EINELAUDA

TARTUS

Vajalikud käsiraamatud igaühele.

J. AINELO

Keeleline teatmik

Ortograafiline käsiraamat

on „löölahti-raamat“, mis olgu alati käepärast igal kirjutuslaual, kes tegeleb õigekeelsusega.
Hind. broš. Kr. 2.50, köites Kr. 3.—

Eesti Rahvaleksikon

Teos ilmub üldse 12 vihkus, iga vihk vähemalt 100 lk., kokku üle 1200 lk. u. 30.000 artikliga, moodustades 2 köidet.

I köite hind (6 esimest vihku) broš. Kr. 11.—

Terve teose ettetellimishind:

Vihkude kaupa tasudes Kr. 18.—

(iga ilmunud vihu eest Kr. 1.50)

Kohemaksetavas rahas ainult Kr. 15.—

E. SELL

Eesti-saksa sõnaraamat.

Redigeerinud dr. phil. P. Ariste ja mag. E. Nurm.

Kolmas parandatud ja täiendatud trükk.

Hädavajalik raamat igaühele, eriti aga keele-

õppijaile. Hind broš. Kr. 7.50, köites Kr. 9.25.

Teose hinna tasujale posti j/a 2232 läheta-
raamatu kätte postikuludeta.

O-ü. „Noor-Eesti Kirjastus“

Tartu, Kastani 38, tel. 22-66, 34-29. Posti j/a 2232.

ESIMISE JARGU RESTORAN-HOTELL

TÄHELEPANUKS
SISSEÕITJALE!

„ROOM“

HINNAD
MÕÕDUKAD

Tallinn, Manceesi tänav 3, telefon 425-51

BALTI LLOYD HANS DRESSLER

LAEVAMAAKERID JA ESINDUSED.

Korrapärased kaubaveoliinid Eesti ja Bremeni, Antwerpeni, Rotterdami vahel.

TALLINN, Pikk 62, tel. 442-75, 449-62, 449-63, 442-77

RÕIVASTUSÄRI ED. UUSEN

Võidu tn. nr. 12 TARTUS, telef. 31-70

Valmistab rõivastustöid daamidele ja härradele ning vormiriideid.

RESERVEERITUD

Sobivaid kingitusi

Parfümeeria, kosmeetika ja fotoladu

Fma Prov. J. HIMMELHOCH

Tartu. Tel. 13-39

Naha- ja kalosside ladu

CH. KLOMPUS

Tartu, Kaubahoov 1. Asut. 1894. a.

Klaverivabrik

OSKAR HEINE

Tartu, Rüütli 25. Tel. 32-98

Rohu- ja värvikauplus

MÄGER ja SOTNIK

Tartu, Raekoja 17

**Mehaan. reisitarvete ja sadulsepa
tööstus**

ADOLF PÄTS

Tartu, Võidu 17, tel. 25-26

Firma CARL PEDRAUDSE

Omanik JULIUS MÖLLER

Tartu, Kaubahoov nr. 13, tel. 27—76

Raud. Teras. Rauakaubad

Koloniaal- ja talurahvatarvete kauplus

AUGUST PEEDEL

Tartu, Kaubahoov 32, tel. 2-79

Keemiatööstus

A-S. KEMAKS

Tartu, Näituse 27, tel. 36-30

Mehaaniline mööblitööstus

„STANDARD“

Tartu, Rüütli tän. 22

Valmistab igasuguseid tubade, asutiste, kontoreite jne. sisseseadeid. Tööstuses saadaval alati valmismööblit. Hinnad soodsad ja järelmaks võimaldatud.

U-Ü. „MAJA“ JOH. TALLO & Ko

Tartu, Riia 49, tel. 24-00 ja 36-17

**Ehitusmaterjalid. Vesivarustus.
Elektrisisseseaded. Töövõtted**

Karunaha- ja mütsitööstus

G. KANGRO

Tartu, Aleksandri 15

O-Ü. VIDRIK SÄRG & Ko

Tartu, Võidu 10, tel. 20-78

**Relvad, laskemoon, elektr.-foto-
materjalid. „Maico“ väikemootorrattad**

Suur- ja väikemüük

Foto, raadio, jalgrataste ja kirjutusmasinate eriäri

U-Ü. „ROTA“

TARTUS, SUURTURG 3 • TELEFON 37-45

RAUAKAUPLUS Oskar Pedraudse

TARTUS, NARVA 21 • TELEFON 27-66

Alati olete moodsalt ja hästi riidetunud, kui teete oma ostud

M. FURMANSKY & POJAD

TARTUS, ALEKSANDRI 7 • TELEFON 10-18

valmisriiete ärist

L. Goldberg Tartu, Võidu t. 6

Moe- ja pudukaubad, triik- ja õopesu, plüüs- ja viltkaabud, laua-vahariie, hommiku-kingad.

Valmisriiete äri

F-ma S. Kaplan

Tartu, Aleksandri 5

V. Sinisoff

Põllutööriistad, teras- ja rauakaubad

Tartus, Raekoja 13, tel. 33—11

Saapakauplus ja -tööstus

M. Sass

Tartu, Raekoja 15

Templitööstus
Firma Ed. Veeber

Tartu, Vene 6

Asut. 1888. a.

RESERVEERITUD

Nahavabrik

A/S. „E. M. USVANSKY JA POJAD“

Tartu, Kaluri 45

Kunstlike kehaliigete tööstus

KARL RENI

Tartu, Ülikooli 48, tel. 39-14

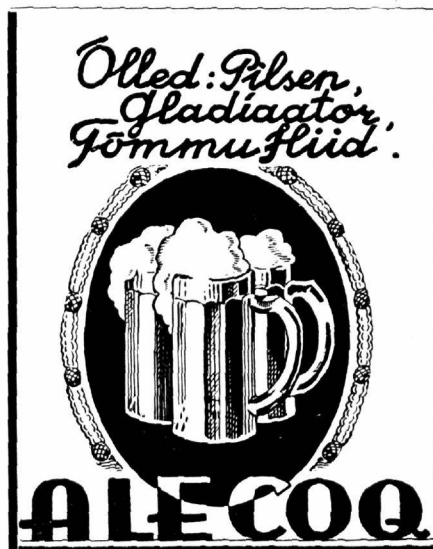
VASE-, MASINA- JA APARAATIDE-VABRIK

F-ma A. HOFRICHTER — TARTU

KALURI TÄN. 43 • TELEFON 7-36

HIND 30 SENTI

MITMEKESINE KAUP



VÕIMALDAB VALIKUT!

Tavaline heleõlu pehme Pilsen võlub samuti nagu kangeõlledest tume Tõmmu Hiid. Heledat kangeõlut aga esitab väärikalt karge Gladiaator. Eri-liiki inglise porter on alati olnud õllede maitsekuse tipuks ja ideaaliks.

Sidrunihappejoogid Jürijook ja Sooda, mineraalvesi Kreuzina ning mah-lajoogid Luscher & Matiesen'i mah-ladest pole üksi karastavad, vaid ka väga tervislikud.

LAOD KÕIGIS LINNADES

A-S. ESIMENE EESTI PÕLEVKIVITÖÖSTUS

end. Riigi Põlevkivitööstus

Põlevkivitoodang	1939. aastal	666.500 tonni
„	1938.	„ 588.200 „
„	1937.	„ 415.900 „
Toorõlitoodang	1939.	„ 60.545 „
„	1938.	„ 48.977 „
„	1937.	„ 30.008 „

Juhatus ja müügibüroo: Tallinn, Valli 4-3. Tel. 450-62 ja 450-85. Telegr.: „Peapõlevkivi“