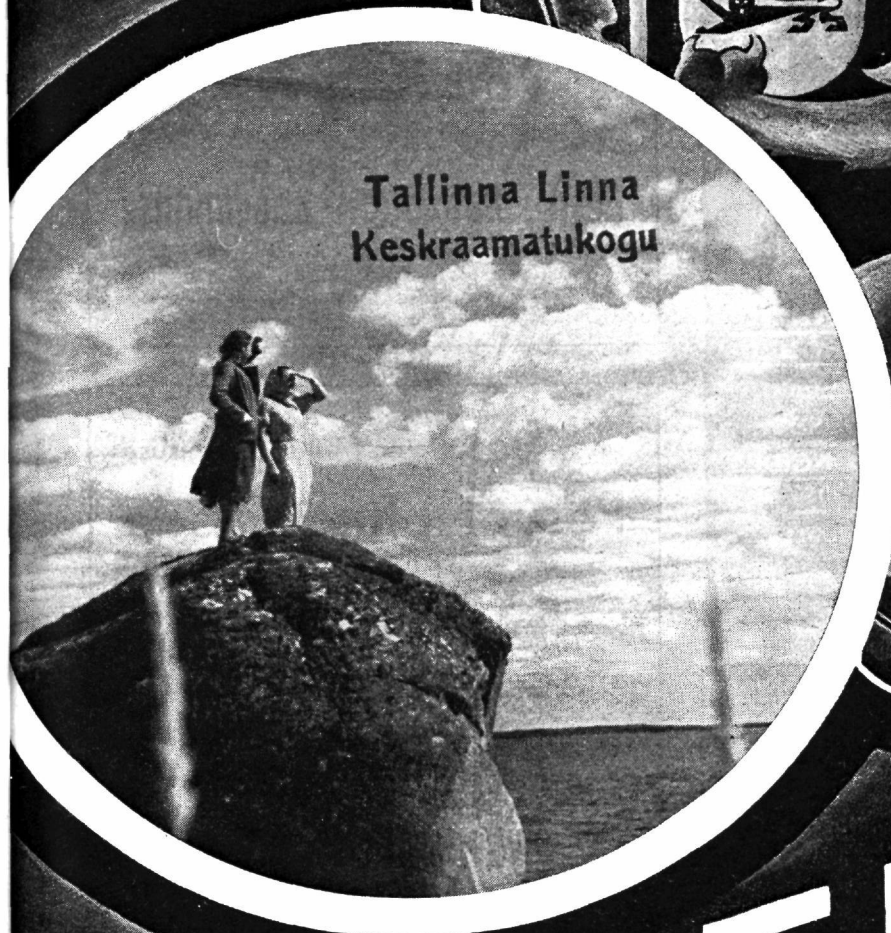


1937

Tallinna Linna  
Keskraamatukogu



# RAHVALEHT

No 14

HIND 30 SENTI



30. PÕLLUMAJANDUSE

**NÄITUS**

14.—17. AUG. 1937.

**TALLINNAS**

NÄITUSEVÄLJAL, ÜLIKAUNIL KADRI-  
ORU MERERANNAL

KOGU MAA JA LINNAD TU-  
LEVAD TALLINNA PÕLLU-  
MAJAND. NÄITUSELE

RAUDTEEL HINNAALANDUSED  
ÜKSIKSÕIDUL 20%, HUVIRONGIDES  
JA GRUPPIDENA KUNI 70%

NÄITUSBÜROO: TALLINN, ÕLLEPRUULI 1

TALLINNA EESTI PÕLLUMEESTE SELTS

## MOTA AUTOÕLID

Tehno-keemiatööstus „Mota“

valmistab kõrgematele tehnilistele  
tingimustele vastavaid spetsiaal-  
määrdeõlisid autodele, traktoritele

jne. jne. jne.

TALLINN, ROHU 5 TEL. 468-30

## Eesti Diatomiit

on kõrgeväärtuslik, täiesti kahjutu ja odav

soojuse,  
külma,  
tule ja  
kõla  
isolaator,

mis ei kahane ega muutu aja jooksul.

TARVITAGE DIATOMIITI E HITUSTEL  
VÄLISSEINTE, LAGEDE, PÕRANDATE JA  
KATUSEALUSTE ISOLEERIMISEKS, soo-  
jade krohvi- ja mürtilisegude valmistamiseks,  
süttivate ehituste kaitseks tule vastu, kesk-  
kütte ja aurukollete ning juhtmete isoleeri-  
miseks.

Tellimisi võtab vastu, annab  
juhtnõõre ja selgitusi:

**Eesti Diatomiidi Kaevanduse**

peakontor Tallinnas, A. A. PITKA,  
Vabaduse plats, EKA majas, tel. 479-29  
ja kaevanduse kontor Tõrvalas.

Sõjaväe Majandusühisuse

## Pesuõmblustöökoda

Pikk tän. 11

*Valmistab ja müüb*

vormi-, triik-, öö-, spordi- ja t.  
särke hea löike järele kvali-  
teetriidest.

Suurim valik kodu- ja välismaa särgiriietest

**Kingsepa töökoda Vene t. 5**

valmistab rivi-, paraad-, jahi-  
j. t. säärsaapaid eritellimiste  
peale.

# Politseileht

ILMUB 2 KORDA KUUS

Nr. 14 (493)

TALLINNAS, 31. JUULIL 1937

XVI aastakäik

*KÄESOLEVAS NUMBRIS LEIATE: Kodaniku julgeolek Eesti Maapäeva ajal ja tänapäeval — Ed. Vallaste. — Orienteerumisvahend — kompass. — Võrdlusandmeid politsei töökoorma vähenemisest Tartu-Valga Prefektuuris 1936/37. a. — Tähtsike kotirüet süüdlase selgitajana. — Kurjategijate tüüpe. — Kodanik, ajakirjanik ja politseinik jm.*

## Kodaniku julgeolek

ED. VALLASTE.

Eesti Maapäeva ajal ja tänapäeval.

*Arutlusi ajaloolise dokumendi juures.*

Kodanliku õhukaitse loomisega ja tuletõrje ümberkorraldamisega on kodaniku julgeoleku organiseerimise kõrgem juhtimine tervenisti läinud politsei kätte. Seega on leidnud praktilise teostamise põhimõtte, mis meie politseis juba ammu valitsenud, nimelt, et meie politsei pole ainult korrahoiu aparaat, kuritegude ja üleastumiste jälitaja, vaid sõna tõsisel mõttes seisab rahva teenistuses abistajana ja nõuandjana.

Kui politseikooli kasvandikud nüüd peavad õpima ka gaasikaitse organiseerimist ja esimese abi andmist õnnetuse korral, siis juba seegi vihjab politsei erilisele ülesandele nendes kohtades, kuhu ei ulatu nii kergesti arstiabi ega õhukaitse ühingute organisatsioon.

Politsei peab ka sõjaohu korral olema see, kes juhatab kodanike jaoks julgestusabinõude tarvitusele võtmist ja aitab vältida ohvreid rahulike elanike hulgas.

Õhukaitse tutvustamiseks tehtavate korralduste puhul oleks huvitav meelde tuletada esimest sammu, mis Eestis tehti kodanike ettevalmistamiseks sõjaohu puhuks.

Kakskümmend aastat tagasi, 1917. a. augustikuus, Eesti esimene rahvaesindus, Toompea lossis kokku tulnud Eesti Maanõukogu ehk „Eesti Maapäev“ andis välja „Juhatused vaenlase pealetuleku puhul“.

Mainitud juhtnõõrid omaette dokumendina on praegu ajalooliseks harulduseks ja vaevalt leidub mõni eksemplar peale Maanõukogu protokollide hulgas säilinud algeksemplari.

Mõnigi juhatus „Juhatused“ 21 punktist on nüüd juba vananenud, sest meie rahva julgestusabinõude loomine on kahekümne aasta kestel palju arenenud. Kuid mõnigi hea näpunäide pole kaotanud oma väärtust tänapäevalgi. Pealegi on praegu huvitav tutvuda sellega, kuidas kaks aastakümnet tagasi rahva poolt valitud maanõunikud oma oskuse järgi püüdsid rahvale anda head nõu ja juhisid sõjategevuse jalgu jäämise puhuks.

„Juhatused“ esimene osa käsitab „Praeguse silmapilgu ülesandeid“. Toome juhised algeksemplari järgi.

„1. Iga perekond muretsegu omale pikemaks ajaks toidutagavara toituskomiteede poolt määratavate tarvitusnormide järgi.

2. Toituskomiteed peavad perekondadele koduste tagavarade muretsemisel kõige jõuga abiks olema. Kõik tänavu-aastane vili tuleb viibimata arvele võtta ja vilja omanikkude tarvidustest ülejääv osa viljatarvitajatele linnas ning maal ühtlaselt müügi teel ära jagada, senisest tarvitamise normi viljasaagi kohaselt vähendades. Vili, isearanis rukis, pekstagu võimalikult pea ära.

3. Iga perekond hoolitsegu, et tema toidutagavara kõigi võimaluste vastu kindlustatud oleks.

4. Kõik vähendagu oma igapäevast toiduosa viimase võimaluseni, et tagavara võimalikult kaua ulataks. Leivale lisatagu kartulid, odrajahu jne. juurde. Soola, petrooleumi, suhkru, või ja muude rasvaainete tarvitamisel oldagu võimalikult kokkuhoidlik.

5. Iga perekond muretsegu peale vilja, jahu, liha ja hariliku toiduse veel asetoitude tagavara: kuivatagu ja tehku sisse puu- ning aiavilja ja kapsaid; korjatagu ja kuivatagu seeni.

6. Üles võetud kartulid tulevad maa-alustesse koobastesse mitmesse kohta varjule panna.

7. Tapaloomad ja müügile määratud loomad tulevad võimalikult suure lihatagavara muretsemiseks aegsasti ära tappa. Omale jäetud liha tuleb sisse soolata, ära suitsetada või kuivatada, et seda võimalik oleks pikemat aega alal hoida. Loomi tuleb rohkemal arvul kui harilikult varasel sügisel tappa.

8. Kus kalu saada, seal püütagu neid tagavaraks soolata, suitsetada või kuivatada. Toitluskomiteed kandku selle eest hoolt, et silku ei suitsetatult ega värskest maalt välja ei veetaks, vaid seda kohaliku rahva tarviduseks sisse saaks soolatud.

9. Loomatoidu tagavarade eest kantagu hoolt. Põhku pandagu väljadel mitmesse kohta hunnikutesse.

Järgneb isikliku ja varalise julgeoleku kaitse organiseerimise juhatusi.

10. Julgeoleku ja varanduse kaitseks loodagu valdades kindel korraldus. Valdades tuleb vahikord sisse seada, õõvahid välja panna ja kodanline kaitseväge asutada, et hulguste ja röövlite vastu ühiselt välja astuda. Omavaheline märguandmine tuleb sisse seada lokulõõmise, kellahelitamise jne. teel.

Märkus: Valgussignaalid ei tohi tarvitada, et sõjavägede keskel salakuulamise kahtlustamiseks mitte põhjust anda.

11. Varandus tuleb võimalikult pea valla või linna omavalitsuse esindajate juuresolekul ära hinnata ja selle kohta protokollid teha.

Märkus: hindamise kohta avaldab Maavalitsus lähemad juhatuskirjad.

12. Kui liikuva varanduse ja väärtasjade kaitsmiseks sõjategevuse liginemisel neid peidetakse, siis tehtagu seda vähemalt kahe inimese teadmisel tulekindlasse kohta. Paberiraha peitmisel maa sisse oldagu ettevaatlik, et see hukka ei saaks.

13. Kohalikud omavalitsused peavad selle eest hoolitsema, et sõjategevuse pealetulekul alkoholist jookide ja piirituse tagavarad aegsasti kõrvaldatud saaksid.

14. Omavalitsuse asutused peavad vahemeheks olema sõjavägede ja rahva vahel.

15. Taganevatele vägedele peab sõbralikult vastu tulema.

16. Maanõukogu ja Maavalitsused katsuvad omavalitsuse asutustega ja ühiskondlikkude korraldustega ühiselt samme astuda, et üleüldised rekvisitsioonid hävitavat laadi ei kannaks ja rekviereeritud asjade eest viibimata õiglase tasu saaks välja makstud.

Järgnevad punktid käsitlevad olukorda ja kodanike talitusviisi tuleliini piirkonnas.

17. Vaenlase vägede lähenemisel ei tohi mitte pead kaotada, vaid arusaamisega tarviliselt ennast tule eest hoida. Vaja tuleliinilt ja suurematelt väeliikumiste teedelt ajutiselt ühes loomadega kõrvale minna külade ja perekondade kaupa koos hoides metsade ja soode taha. Selleks kõigekeks tuleb juba enne aegsasti ühiselt aru pidada ja plaan kokku seada ning tarvilised ettevalmistused toime panna.

18. Varjule minnes tulevad kaasa võtta ainult kõige tarvilikumad riided, tööriistad (kirves, saag, labidas), toidu- ja keeduriistad ja toidutagavara, iseäranis kuivatatud leib. Varanduse hoidmiseks jäägu mõni vanem inimene kodu.

Tungivalt soovitav on, et igal elukohal koobas oleks, kuhu ajutiselt varjule võiks minna.

19. Kui vaenlase väed peaksid meie maale tulema, siis hoitagu rahu alal, ja nii pea, kui sõjaline tuletegevus lubab, asutagu oma kodukoldele tagasi.

20. Kui praegused seaduslikud omavalitsusasutused sõjavõimude määramise järgi on sunnitud maalt lahkuma, siis astugu need omavalitsusasutuste liikmed, kes maale jäävad, ajutisteks maeesindusteks kokku, et rahvale sõjaolude raskustes nõu ja juhatuslega abiks olla.

21. Kõik seltsid, ametiühisused, rahaasutused jne. jäägu võimalikult oma asupaika ja jatkaku oma tegevust olnukohaselt.

Siin toodud „Juhatused“ on lisa üleskutsele, mis Maanõukogu augustikuus 1917. a. otsustas avaldada rahvale pealkirja all: „Eesti Maapäev Eestimaa rahvale“.

Üleskutse algab sõnadega: „Riia linn on langenud. Vaenlane tungib Liivimaa pinnal kodumaa poole edasi. Loodame, et vaenlase edasitungimine Vene vägede poolt seisma pannakse. Meie peame aga ka seks puhuks valmis olema, kui kodumaa sõjatallermaaks muutub.

Mis peab meie rahvas niisugusel korral tegema, kui vaenlase väed maale tungivad?“

Maanõukogu annab rahvale tungivalt nõu, et keegi oma maalt ei põgeneks ja ei muutuks sõjapõgenejaks, keda tol ajal Venemaal oli mitu miljonit.

Nälg, viletsus ja taudid laastasid sõjapõgenejate ridu. Eestimaa maa-alalt aga polegi kuhugi põgeneda. Soome pääsemiseks puuduvad laevad ja Soome ei võta sõjapõgenejaid vastu.

„Kõiki neid asjaolusid silmas pidades kinnitab Eesti Maanõukogu Eesti rahvale:

Jäägem paigale oma kodumaale, missugune saatuse meid ka ei ootaks. Ärgem hävitagem põgenemisega oma kodu. Siin oleme meie sündinud, siia peame meie ka jääma!“



# ABINÕU

## maasse kaevatud või sisseüritud esemete otsimiseks.

Sakslane dr. B. Thieme on kombineerinud aparaadi, mida soovitab politseile kasutamiseks maasse kaevatud või sisseüritud esemete otsimisel. Aparaadi koostamisel dr. Thieme lähtus mõttest, et elektrit juhtiva keha ümber võib tekitada elektrivälja, mille tungjooned on mõjutatavad ümbritsevast meediumist. Satub näit. mõni teine juhtiv keha (mõni metall) tungjoonte piirkonda, siis peavad viimased oma kuju (koosi) muutma, endid tihedamalt üksteise kõrvale reastama. Füüsikaliselt väljendatuna tähendaks see väljatugevuse muutumist, antud juhul väljatugevuse kõvenemise näol.

Kui elektriväli pole konstantne, näit. tekitatud vahelduvvooluga, siis muutub teise elektrit juhtiva keha väljatugevus vastavalt jõuvälja tekitava koha voolu vaheldustele. Praktilises mõttes tähendab see aga seda, et väljatugevuse muudatusi võib mõnesuguse mõõduriistaga jälgida.

Odavaima ja lihtsaima mõõduriistana selleks otstarbeks võib tarvitada telefoni. Vahelduv-

„Juhatusi“ Maanõukogu valmistas hoolikalt, see oli kolmel lugemisel, samuti nagu seaduseelnõud. Praegu on huvitav märkida, kuidas 20 aastat tagasi tunnistati tarvilikuks see, mis tänapäeval meil on teostamisel, nimelt varjendid, kuhu minna varjule sõjategevuse jalgu jäädes. Praegu ehitame pommi- ja gaasikindlaid varjendeid, kuid kakskümmend aastat tagasi peeti vajaliseks koobaste olemasolu elamute läheduses, et saaks varjule minna sõjaohutude eest.

Kodanliku õhu- ja gaasikaitse alal oleme suurte sammudega edasi jõudnud ja selles osas Maapäeva „Juhatused“ on vananenud. Ammugi teostatud on ka „kodanliku sõjaväe“ loomine kaitseväe näol ja sellises ulatuses, millest Maapäeva liikmed ei osanud unistadagi.

Kuid teatavad vananematud väärtused leiame „Juhatusete“ üldosas siiski, kus käsitatakse rahva ettevalmistamist raskele sõjaajale.

Kui kakskümmend aastat iseseisvat Eestit on annud meile võimaluse omandada suuremaid teadmisi ja oskust kui oli Maapäeva liikmeil, siis seda suurema valmisoleku ja innuga võib politseiteenistuses seisev isik, iga kodanliku õhukaitse tegelane ja iga tuletõrjuja oma teadmisi ja oskusi rakendada rahva julgeolekuks ja üldiseks hüveks.

vooluga sünnitatud elektriväljal, mis mõjutatud väljal asuva teise juhtiva keha läbi, tekib telefonis vool, mis näit. vahelduvvoolu puhul moodustab kuuldava tooni. Teise juhtiva keha paigutamisega elektrivälja muutub toon telefonis nõrgemaks või kõvemaks, olenevalt telefoni asukohast.

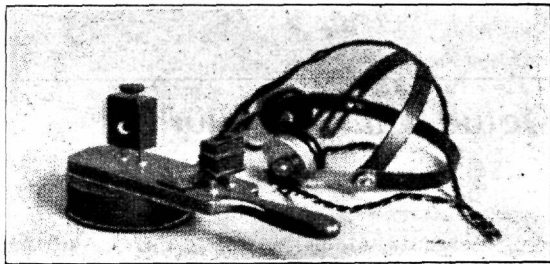
Kuna elektrivälja paigutatud võõrkehal on omadus tõmmata tungjooni endasse, siis temas ja tema ümbruses väljatugevus kõveneb, millega ühes suureneb vool telefonis. Toon telefonis muutub valjemaks; kõige valjema tooni annab telefon siis, kui asetame tema vahetult võõrkeha kohta.

Kui tarvitada kõrge frekventsiga (võnkesagedusega) vahelduvvoolu, siis võib saavutada telefonis sügava sumiseva tooni asemel puhta muusikalise tooni, mille valjus tõuseb telefoni lähenedes võõrkehale ja kahaneb viimasest eemaldumisel. Seesugune muusikaline toon umbes 500 kuni 1000 võnkega on juba selgesti eraldatav.

Tavalise elektrivõrgu voolu frekvents (võnkesagedus ühes voolu suunas) on 50. Öeldakse siis, et sellel voolul on 50 perioodi, ühes sekundis tekib 50 voolulainet. Sellele vastavalt tekiks niisugusest voolust telefonis kaunis madal sume toon. Paremaks kuuldavuseks tuleb seega tarvitada kõrgema frekventsiga voolu, näit. 500- või 1000-perioodilist.

Eespool kirjeldatud aluste praktiline ärakasutamine sünnib järgmiselt: läbiotsimisele kuuluva pinna läheduses tõmmatakse mõlemast otsast isolaatoriga eraldatud traat pinguli ning ühendatakse vahelduvvooluga. Traat peab jooksma ligikaudu paralleelselt maapinnale. Seega tekitatakse traadi lähemas ümbruses elektriväli, resp. tungjoonte väli, mille ühetasane voolavus katkeb kohis, kus leiduvad esemed, mis teisiti juhivad elektrit kui pingutatud traadi tavaline ümbrus. Tegelikult juhivad need esemed alati paremini elektrit kui traati ümbritsev õhk.

Nüüd jääb veel üle anda telefonile vajaline energia, et see oleks küllalt tundeline eraldama tooni vaheldust ja seega näitama kätte telefoni lähedusse sattuva võõrkeha asukoha. See saavutatakse seega, et vastav traatpool ühendatakse detektori kaudu telefoniga (sobivaim selleks on peatelefon).



*Otsimispool detektori ja telefoniga.*

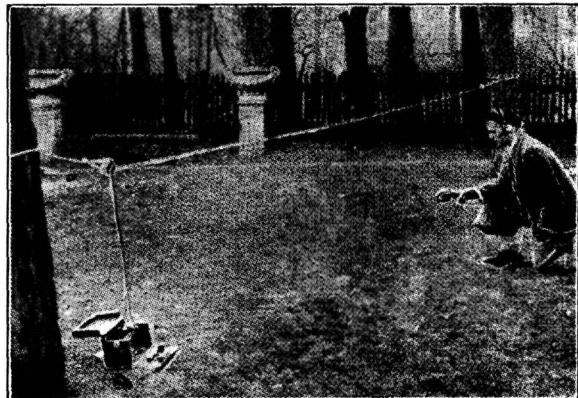
On nüüd traat nõutavas kohas üles seatud ja vool sisse lastud, siis asetatakse kõrvaklapid pähe, võetakse otsimispool (monteeritud parajale puust käepidemele) kätte ja kohandatakse detektorit (samuti nagu ringhäälingu detektorvastuvõtjate juureski) seni, kuni pingutatud traadi läheduses tuleb kuuldavale puhastoon. Pooli eemaldamisega traadist jääb toon telefonis kordkorralt vaiksemaks, kuid kõveneb jälle, kui otsimispool satub mõne teise elektrit juhtiva keha lähedusse, kuna viimasel, nagu juba öeldud, on omadus tihendada tungjoni.

On huvitav, et selle meetodi käsitamisel on ükskõik, kas tungjoni koondav võörkeha omakorda mõnesse teise keha, näit. mulda peidetakse, või satub ta vahetult otsimispooli lähedusse. Võörkeha mõjutus elektriväljale on nii suur, et tungjooned läbivad isegi mullapinna. Telefonitoon maapinna läheduses on müide küll alati veidi teissugune kui õhus, kuid maapinna laia ulatuse tõttu ei ole see segav.

Tegelik jälitamistöö pakuks ohtralt võimalusi seesuguse otsimisseadeldise kasutamiseks. Seni ettevõetud katsete tagajärjed olid alati üllatavad. Võtame kõige lihtsama näite: Aeda on maetud laip ja maapind pärast seda kogu ulatuses läbi kaevatud. Laiba matmisest puuduvad seega igasugused välised märgid.

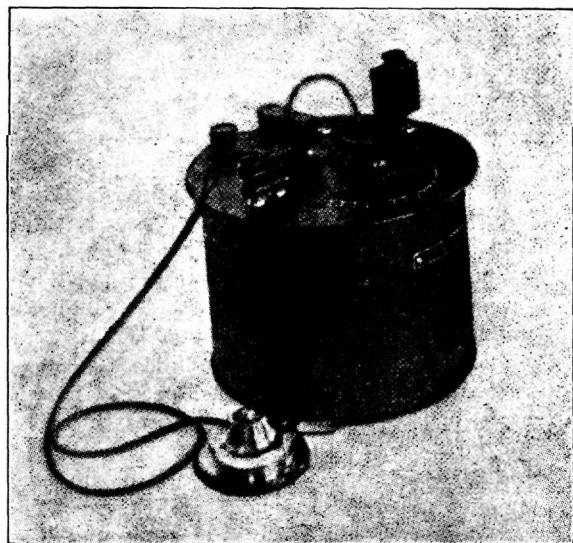
Kirjeldatud otsimisseadeldisega toimuks nüüd otsimine järgmiselt: aed jaotatakse lõigeteks, mille suurus vastab tarvitatava traadi pikkusele kui ka kohalisile tingimustele. Teoreetiliselt on võimalik kilomeetrite pikkusi lõikeid korruga läbiotsimisele võtta, ent lõike laius ulatub tavalisest umbes viie meetri kaugusele kummalegi poole traati. Nüüd tõmmatakse traat piki otsimisele tulevat lõiget, lastakse vool sisse, asetatakse kõrvaklapid pähe, ning otsimispooli kepi otsas maapinna läheduses edasi liigutades otsitakse kogu lõike pind ühetasaselt läbi. Kuna peaaegu alati leidub laiba juures mõningaid metalloosi, nagu püksinööpe, võti, taskukell, nuga j. m., siis võib telefonis tooni kõvenemist märgata juba umbes kahe meetri kaugusel laibast.

1—2-meetriline haju sügavus ei takista seega laiba leidmist. Isegi juhul, kui laiba juu-



*Näide seadeldise kasutamisest.*

res ei leiduks mingeid metalloosi, s. o. kui ta oleks maetud ihupaljalt, ei puuduks võimalus tema avastamiseks eelkirjeldatud viisil, kuigi sel juhul tooni muutus telefonis on tunduvalt nõrgem. Järelikult juhtudel, kui otsitava eseme küljes puuduvad igasugused metalloosid, tuleb otsida hoolikalt või suurendada aparadi tundlikkust.



*Võimistletud otsimisaparaat.*

Teine katse. Tapeedi alla asetatakse knopka nõnda, et seda väljastpoolt pole märgata. Nüüd tõmmatakse tuppa traat üles ja liigutatakse otsimispooli mööda seinu edas-tagasi. Knopka läheduses muutub toon telefonis seevõrd selgeks, et on võimalik kindlaks määrata knopka asukohta kuni poolesentimeetrilise täpsusega.

Täpselt samuti tuleks talitada, kui näit. otsitakse seinu müüritud metallist salakappi, seinu, põranda alla, ahju või lõõridesse peidetud

kuld- ja hõbeasju, metallraha jne., pööningule heintesse või õlkatusesse peidetud asju jne. Maailmasõjas kasutati seda meetodit muu seas ära ka sissemüüritud sallaantennide avastamiseks, kuid smuti võib ibe aparaadiga avastada ükskõik milliseid metalljuhtmeid.

Kui nüüd jälitamise puhul näit. varastatud esemete otsimisel satutakse seesuguseile juhtmeile, siis ei tähenda see mingit olulist takistust, kuna on võimalik kerge vaevaga selgitada, mis juhtmed need on. Raskem on muidugi aparaadi kasutamine raudbetoonehitiste juures, kuid sama raske on kasutada raudbetoonseinu ka varastatud kraami peitmiseks.

Vabas looduses võib kasutada aparaati maasse kaevatud kaablite näit. valgustuskaab-

lite, silla alla asetatud lõhkeainete laengu süütejuhtmete jne. leidmiseks. Maailmasõja ajal ja järel kasutati seda leiutist alati heade tagajärgedega maasse tunginud lõhkemata mürskude avastamiseks, omades seega hea abinõu sõja tallermaaks sattunud põldude hädaohutuks tegemiseks kündmise jaoks.

Sama seadeldisega võib avastada ka maaaluseid veesooni, katkenud merealuste kaablite katkemiskohti ja uppunud laevade asukohti.

Mõte pole halb, kuid see on seotud mõningate kuludega, mis takistab ta kasutusele võtmist laiemas ulatuses. Kuid oleks kena, kui meie noorem — elektri-, resp. raadiogeneratsioon katsetaks sellega. —t.

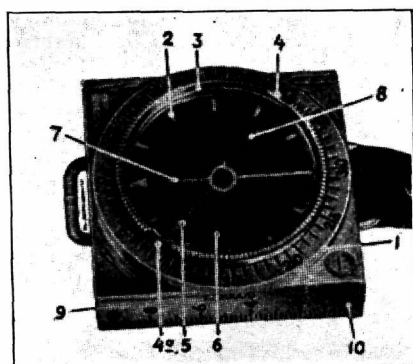
# Orienteerumisvahend — KOMPASS.

„Politseilehes“ nr. 11 vaatlesime üldiselt orienteerumisvõistlusi ja nende korraldamisi ja jõudsime küsimuse lahendamisel kuni kompassi vaatlemiseni. Võtame nüüd kompassi kui orienteerumisvahendi üksikasjalise kirjeldamise alla. Nagu oma eelmises kirjutises mainisin, on Soomes tunnustamist leidnud kompassi M/36 tarvitamine.

## Kompassi M/36 kirjeldus.

O s a d :

1. Asimuutring jaotatud 60 ossa, iga osa on 0,100 D.
2. Jaotusmärgid iga 5 osa järgi nagu kella numbrilaul.
3. Pööratav rõngas.
4. Suunamisavad.
- 4a. Kaugustubandike (asimuudi) lugemisosuti.
5. Põhjasuuna märk asimuudi määramiseks.
6. Põhjasuuna näitaja.
7. Suunanäitaja.
8. Juusjoon.
9. Suunamisjoonlaud (suunamiskülg).



Joon. 1.

P õ h i o m a d u s i :

1. Hermeetiliselt suletud vedelikukarp on purunenatu, kuid võimaldab täielise selgusega vaatluse teostamist ja tagajärgede lugemist.
2. Võimas magnetnõel, asetatud vedelikku, töötab täielise tundlikkusega temperatuuris +50° kuni -50° C.
3. Juusjoone põhjasuuna märk on kaetud fosforiga, mis võimaldab ka pimedas täpse asimuudi ja suuna määramist.
4. Kompassi külgedel olevad joonmõõdud muudavad kompassi väga sobivaks kaardi mõõtmise vahendiks.
5. Kompassi juurde kuuluv tselluloidring võimaldab asimuudi määramist kaardil ja maastikul määratud asimuudi ülekandmist kaardile suure täpsusega ja üksteisest kaugel asuvate punktide vahel (vt. joon. nr. 5).
6. Eriline kinnis võimaldab matkajale kompassi kinnitamist rinnale alatise kasutamisevalmisusega (vt. joonis nr. 4).

## Kompassi M/36 kasutamine.

1. A s i m u u d i m ä ä r a m i n e k a a r d i l .

Asetada kompass kaardile nii, et sm mõõtkavaga varustatud külg asub lähtepunkt-sihtpunkti joonel, kusjuures kompassi pealküljel oleva noole teravik peab olema suunatud sihtpunkti. Seejärel asetada pliiats või muu vastav ese pööratava rõnga suunamisavadesse ja pöörata rõngast seni, kuni juusjoon ühtub kaardi põhja-lõuna meridiaaniga. Tähelepanu tuleb pöörata sellele, et juusjoone põhjasuuna märk (kaks fosforpunkti) oleks suunatud kaardi põhja. Järgnevalt vaadata, missugune arv asimuutringal asub lugemisosuti vastas, ja too ongi valitud suuna asimuut.

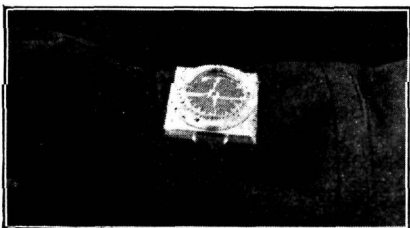
## 2. Matkamine kompassi järgi.

Eelkirjeldatud korras liiklemisssuuna asimuut määratud või kompassile pandud, saadud arvu järgi tuleb matkamisel toimida alljärgnevalt. Võtta kompass kätte, siduda käele või asetada rinnale



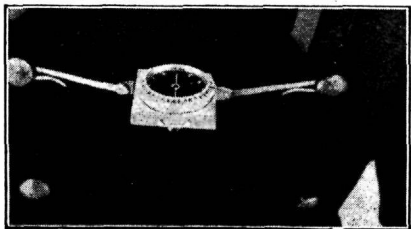
Joon. 2.

nii, et suunanäitaja nool vaataks otse ette. Järgnevalt pöörata keha seni, kuni magneetnõela põhjasuuna näitaja asetub juusjoone põhjasuuna märgi alla. Selle järele valida suunanäitaja suu-



Joon. 3.

nas võimalikult kaugemal mingi kohalik ese ja alata liikumist. Jõutud valitud esemeni, peatuda, kontrollida, et põhjasuuna näitaja asub jällegi juusjoone põhjasuuna märgi all, kuna suunanäitaja järgi valida järgmine matkapunkt maastikul.



Joon. 4.

## 3. Asimuudi määramine maastikul.

Suunata kompassi parempoolsel küljel oleva noole teravik esemele, mille asimuuti soovitakse leida. Seejärel sihtida piki kompassi äärt valitud esemele ja kompassi sihist liigutamata pööratava rõnga juusjoone põhjasuuna märk asetada põhja-

suuna näitajale. Pärast seda lugemisotsuti vastas olev jaotus asimuutrõngal näitabki asimuudi suurust.

Praktilise võttena tuleb soovitada: 1) suunamiseks maastikuesemele kasutada pliitsit või sirget oksa, mis on asetatud kompassi vasaku külje vastu, ja 2) pööratava rõnga pööramisel asetada kompass mingile kindlale alusele, nagu kivile, aiale jne., mistõttu suunamise täpsus väheneb.

## 4. Maastikul määratud asimuudi kandmine kaardile.

Asimuudi kandmiseks kaardile asetatakse kompass pööratavat rõngast liigutamata oma parema küljega (sm jaotustega) punkti, millest tehti asimuudi määramine. Seejärel pöörata kompassi seni, kuni juusjoone põhjasuuna märk vaatab kaardi põhja ja juusjoon ühtub kaardi põhjalõuna meridiaaniga. Kui seejuures kompassi sm-mõõduga varustatud külg kulgeb algpunkti, siis piki seda külge veetud joon näitabki kaardil äsja maastikul vaadatud eseme suunas.



Joon. 5.

## 5. Tselluloidringi kasutamine.

Kompassi M/36 juurde kuulub tselluloidring, mille eesmärgiks on 1) nurkade mõõtmine kaardil ja 2) maastikul määratud nurkade (asimuutide) ülekanne kaardile. Enne kui käsitleda töötamist tselluloidringiga, peatume lühidalt kompassil ja tselluloidringil saadavate nurkade erinevusel. Kompassil, kui teda võrrelda kellaga, on osuti (põhjasuuna näitaja) paigalseisev, kuna numbrilaud on liikuv, mistõttu ka asimuutiringil numbrid suurenevad vastupäeva. Tselluloidringil on numbrid samuti vastupäeva, kuid need on siin osutiks ja numbrilaud (tselluloidring) paigalseisev, mistõttu tuleb lugeda möödapäeva. Selle tagajärjel tuleb kõik mõõtmise resultaadid tselluloidringiga maha arvata 60 ja järelejäak panna kompassile.

### a. Asimuudi määramine kaardil.

Punkti, kust soovitakse teha mõõtmist, asetatakse tselluloidringi keskpunkt, kuna keskjoon suunatakse noolega kaardi põhja-lõuna meridiaanile. Järgnevalt pingutatakse niit sellele punktile, kuhu soovitakse leida asimuut. Number, millest niit läheb üle, näitab nurga suurust, kuid õige nurga saame möödapäeva lugedes või arvutades 60-ga. Näiteks: joon kulgeb arvu 9, siis õige nurk



# Võrdlusandmeid

## politsei töökoorma vähenemisest Tartu-Valga Prefektuuris 1936/37. a.

Kas on politsei töökoormas märgata muudatusi? Kas need muudatused räägivad tööhulga suurenemisest või vähenemisest? Millist mõju selles suunas on avaldanud mitmed uued reformid ja korraldused, mis möödunud tegevusaasta kestel võeti ette politsei töökoorma vähendamise sihiga?

Need küsimused on selleks küllalt elulised, et neile otsida vastust. Neist küsimusist hargneb veel omakorda rida kõrvalküsimusi, mis ootavad samuti vastavat lahendamist ja milledest meie teenistuse huvides ei saa vaikides mööda minna.

Alljärgnevas on püütud neile küsimusile leida vastust Tartu-Valga Prefektuuri tegevusest, milleks olgu toodud võrdluseks kokkuvõtted prefektuuri 1935/36. ja 1936/37. a. aruandeist kantsleile tegevuse alal.

1936/37. tegevusaastal, eelmise aastaga võrreldes, on tööhulk märksa vähenenud, välja arvatud neli vähemat kõrvalala, kus on märgata tõusu.

Vaatleme nüüd objektiivselt, millisel määral üksikuil aladel tööhulk on vähenenud või suurenenud, lisandades kohati ka subjektiivseid arvamusi vähenemise või suurenemise põhjustist.

Sissetulnud kirjade arv on vähenenud 10,57% ja väljaläinud kirjade arv 12,15%. Siin on põhjused selged. Kui töökoorma vähenemist on märgata pea kõigis üksikalades, siis peab see vähenemine väljenduma ka sissetulnud ja väljaläinud kirjade üldarvus. Huvitav on märkida, et siiski pole sissetulnud kirjade hulk vähenenud sama võrra kui üksikalade vähenemiste kogusumma, vaid märksa vähem. Põhjuste juurde tuleme hiljem tagasi.

Vastavalt sissetulnud ja väljaläinud kirjade vähenemisele on ka alustatud aktide arv vähenenud 8,45% ja lõpetatud aktide arv 9,52%.

Laskeriistalube on vähem välja antud 224 ehk 6,91%. Arvatavasti peitub vähenemise põhjus selles, et paljud, kes omasid laskeriistaloa või soovisid seda omandada, on astunud vahepeal kaitseliitu, kus laskeriistade kandmine on võimaldatud kaitseliitlase ametitunnistusega ja loamaksuta. Seda väidet tohiks tõendada ka asjaolu, et kaitseliitlaste arv on näidanud järjekindlat tõusu.

on  $60 - 9 = 51$ . See tähendab, et pööratav rõngas tuleb asetada lugemisosutiga 9 vastu.

b. Maastikul määratud asimuudi ülekanne kaardile.

Mõõtepunkti kaardil asetatakse tselluloidringi keskpunkt nii, et keskjoone nool oleks suunatud kaardi põhja mööda põhja-lõuna meridiaani. Niit pingutata üle selle jaotuse, mis on 60 ja kompassi asimuutarvu vaheks. Pingutatud niidi pikendus näitab maastikul nähtud eseme suunas. Näide: kompassi asimuut — 51, tselluloidringi jaotus  $60 - 51 = 9$ .

J. M.

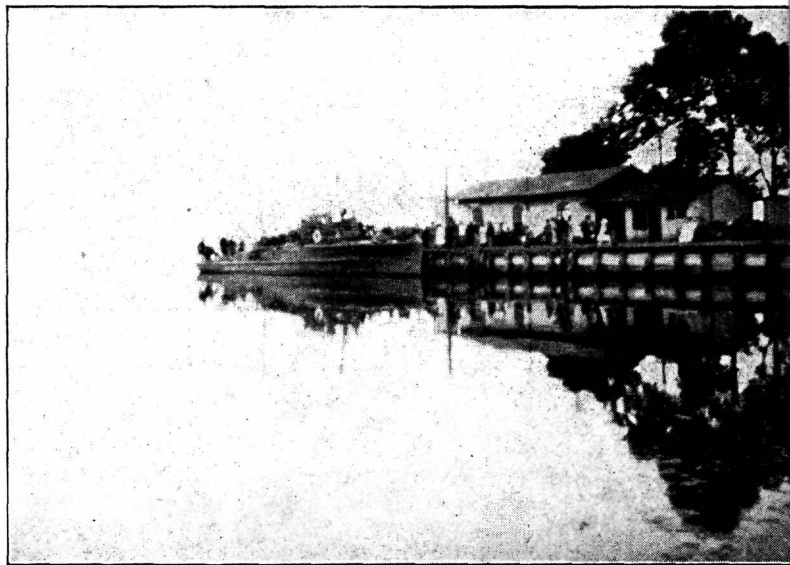
Peatuslube anti vähem välja 726 ehk 22,04%. Kindlasti on siin kaasa mõjunud Kodakondsuse seaduse muutmise ja täiendamise seadus (RT 93 — 1934), millega soodustati Eesti kodakondsusse astumist teataval määral ja mille tagajärjel hulk riikkondsuseta kodanikke on vahepeal astunud Eesti kodanikeks.

Mitmesuguste tunnistuste väljaandmisel oli vähenemine 12,19%. Siin võivad olla põhjuseks väga mitmekesised ja hooajalist iseloomu kandvad asjaolud, mida konkreetselt on raske tõestada.

Eesti-Soome reisikaarte anti välja rohkem 129 või 18,75% ja loteriilube vähem 21, mis välja teeb 12,13%. Põhjusi võiks otsida rahva majandusliku seisukorra paranemisest, mis ühest küljest on võimaldanud rohkem välisreise ette võtta ja teisest küljest ka heategevaille organisatsioonide mitmesugusel viisil toetust pakkuda, mille tagajärjel loteriide toimetamiseks on olnud vähem tarvidust.

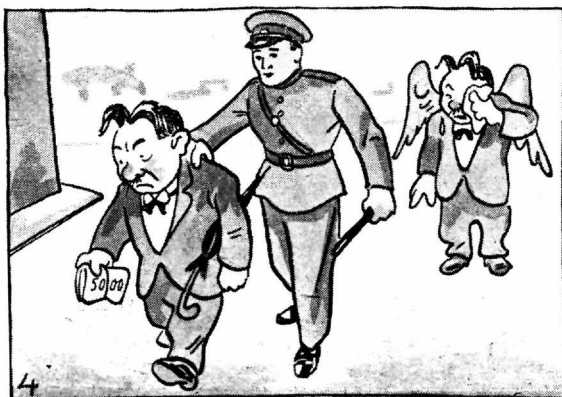
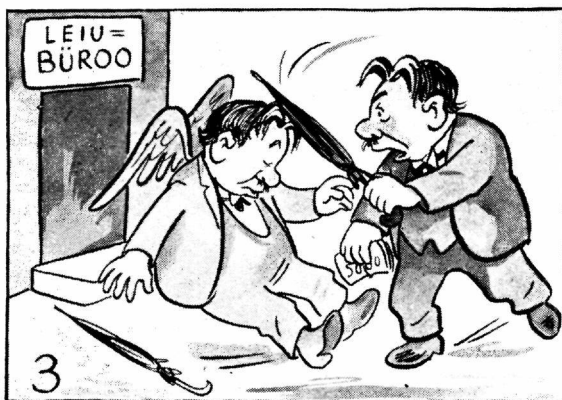
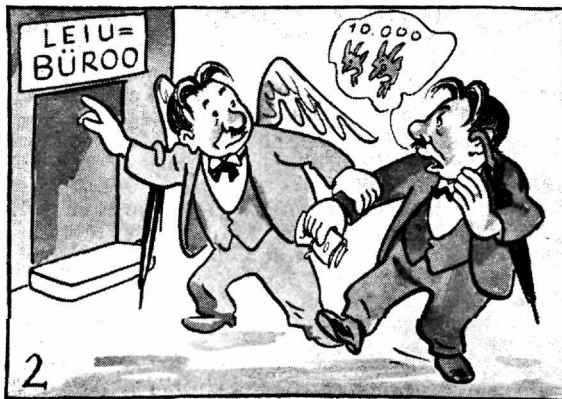
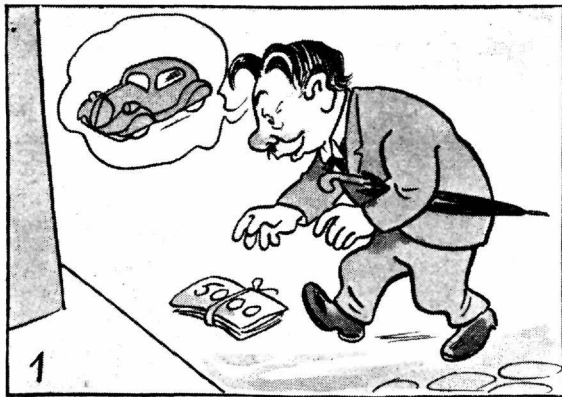
Välismaalasi on registreeritud 162 ehk 19,24%, mida ühest küljest võiks kirjutada elavama kaubandusliku läbikäimise arvele välismaalastega ning teisest küljest Eesti soodsate suvitamistingimuste arvele.

1935/36. tegevusaastal täideti 7724 kohtuotsust trahvisummaga kr. 78454,38 ja 1936/37. a. 7454 kohtuotsust trahvisummaga kr. 61537,54. Seega vähenemine täidetud kohtuotsuste arvus 3,49% ja trahvisummas 21,56%. Kuid millega seletada nähet, et täidetud kohtuotsuste arv ja trahvisumma näitab samal ajal langust, kui möödunud aas-



Leedu piirpolitsei laev „Partizana“ Juodkraute sadamas.

## Toomas Tohman võitleb oma „Parema Minaga“.



ta aruanded toimetatud juurdluste alal üle riigi näitasid kuritegevuse tõusu? Seda saab seletada vaid asjaoluga, et juurdluste arv võis kasvada peamiselt pisemate süütegude arvel, millele järgnesid karistused kohtunikelt käskotsuste korras või administratiivvõimudelt administratiivkorras.

Viimast asjaolu tõendab ka see, et 1935/36. a. täideti administratiivkaristusmäärusi 3661, trahvisummaga kr. 42026,64, ja 1936/37. a. 3760, trahvisummaga kr. 52951,58. Seega on täidetud adm.-karistuste arv suurenenud 2,63% ja trahvisumma 20,63%.

Eelloodud väiteid aitab veel tõendada fakt, et möödunud tegevusaastal toimetati kodanikele prefektuuri piirkonnas kätte 3273 kohtukutse võrra vähem kui eelmisel aastal, mis näitab vähenemist 7,54%.

Edasi selgub võrdlusandmeist, et kodanikele on kätte toimetatud maksuteadaandeid 84,76% ja mitmesuguseid muid teadaandeid 28,37% vähem kui eelmisel aastal. Siin on töökoorma vähenemine eriti silmatorkav, kuna Maksustamiskorralduse seaduse muutmise seadusega (RT 27 — 1936) on mainitud teadaandelehtede kättetoimetamise alal kehtima pandud uus ja otstarbekohane kord.

Kõige suuremat töökoorma vähenemist võib nentida maksude sissenõudmise alal, kus nõuete üldarv kahanes 63592 nõude võrra. Nimelt oli 1935/36. a. maksunõudeid 127069, nõudesummaga kr. 1744125,71 ja 1936/37. a. ainult 73477, nõudesummaga kr. 827490,31. Seega vähenes maksunõuete üldarv 46,39% ja maksusumma koguni 52,55%.

Maksunõuete suur arvuline vähenemine tuleb täiel määral kirjutada reformi arvele, millega maksude sissenõudmise alal politsei töökoormat taheti kergendada (Admin.-sissenõudmise seaduse muutmise seadus, RT 29 — 1936).

Ühenduses sellega vähenesid ka vara üleskirjutamise juhtumid 57,01% ja vara müümise juhtumid veelgi enam. Nimelt müüdi üleskirjutatud vara 1935/36. a. 326 juhtumil kr. 7172,19 eest ja 1936/37. a. ainult 91 juhtumil kr. 4205,72 eest. Seega vähenemine vastavalt 72,08% ja 41,35%.

Edasi selgub võrdlusandmeist, et läbiotsimiste arv on suurenenud 5,98% ja arreteerimise juhtumid on olnud vähem 4,96%. Neid nähteid tuleb pidada normaalseiks, kui arvestada, et juurdluste arvu tõusuga käib kaasas ka läbiotsimiste arv tõus ja rahva majandusliku seisundi paranemisel tasutakse meeleldi kõik vähemad trahvisummad rahas, mis kaasa toob vahistamise juhtumite vähenemise.

Avalikke ettekandeid registreeriti vähem 7,27% ja kongresse ja koosolekuid koguni 21,13% vähem kui eelmisel aastal. Siin tuleb pidada meele, et 1935/36. a. enne veebruarikuu rahvahääletust peeti üle maa väga palju selgituskoosolekuid ja aktusi, mistõttu avalike ettekannete ja koosolekute üldarv pidi siis märksa suurem olema kui möödunud tegevusaastal.

1935/36. a. määrati politseikomissaride poolt adm.-korras politseilisi karistusi 1704 isikule kogusummas kr. 3276 ja 1936/37. aastal — 1681 isikule kogusummas kr. 3786,50. Seega karistatud isikute arv vähenes 1,34%, kuna trahvi kogusumma suurenes 13,47%, mis näitab veidi karmimat karistamist. Nende karistuste kohta ei esitatud edasi-kaebusi.

1935/36. a. täitis politsei kohtupristavi ülesandeid 2750 juhtumil, nõudes sisse kogusummas kr. 94470,86, ja 1936/37. a. — 2389 juhtumil, nõudes

sisse kogusummas kr. 61877,26. Seega on ka siin sissenõudmiste arv vähenenud 13,12% ja sissenõutud summa koguni 34,50%, mida vist küll täiel määral tuleb kirjutada rahva majandusliku seisukorra paranemise arvele.

Lõpuks on veel huvitav märkida, et 1935/36. a. tarvitas politsei tegelikult laskeriista 4 ja kumminuia 81 korral ning 1936/37. a. laskeriista samuti 4 ja kumminuia ainult 71 korral. Nii on ka kumminuia tarvitamise vajadus vähenenud 12,34%.

Eeltoodud arutlusi kokku võttes näib esialgu, nagu oleks politsei töökoorem vähenenud väga suurel määral. Kui arvame kokku need vähenemised ainult maksude alal (63592 nõudelehte +; 15275 maksuteadaandelehte = 78867 kirja), siis leiame, et juba nimetatud vähenemine üksi on 25,27% eelmise aasta sissetulnud kirjade arvust. Kuid sealjuures näitab sissetulnud kirjade arv tegelikku vähenemist ainult 32999 kirja võrra või 10,57%, kuigi see juba ainult maksude alal peaks olema vähenenud 78867 kirja võrra või 25,27%. (Kuid peale maksude ala oli ju veel terve rida vähenemisi teistel aladel!) Milles peitub siis viga?

Lähemal vaatlusel selgub, et siin ei olegi mingit viga. Esialgne arusaamatus laheneb seega, et samal ajal, kui eeltoodud võrdlusandmetes politsei töökoorem näitab märgatavat vähenemist, peab ta kusagil teistel aladel olema märksa suurenenud. See suurenemine ei mahu aga võrdlusandmetes tähendatud üksikalade raamesse, vaid asub neist kusagil väljaspool neil laialdastel tegevusväljadel, kus politseil ühel või teisel juhtumil tuleb oma ülesandeid täita, teiste sõnadega, maksude sissenõudmisest, teadaannete kättetoimetamisest ja muist töö vähendamisist vabanenud jõud on nüüd rakendatud tööle rohkem politseilisele aladele, millele endise töökoorma juures oli võimalik pühendada vaid osalist tähelepanu. Nende alade üksikasjalik vaatlemine nõuab omaette uurimist, mis siinkohal liialt pikale läheks.

Nii ei ole politsei töökoorem vähenenud mitte sel määral, nagu esialgu paistab, vaid märksa vähem. Kui aluseks võtta, et kõige selgemini peaks tööhulga vähenemine peegelduma sissetulnud ja väljaläinud kirjade koguarvus, siis võib kinnitada, et viimasel tegevusaastal on politsei töökoorem vähenenud 11,36%.

See oleks mõeldud muidugi Tartu-Valga Prefektuuri tegevuse osas, kuid sellega peaks ligikaudselt ühtuma ka teiste prefektuuride tegevus.

### Välispolitsei abikomissarid praktiseerima kriminaalkomissaride juurde.

Et tõsta politsei-abikomissaride oskust ja võimeid juurdluste kontrollimises ja jälitamise juhtimises, vabastatakse Politseiavalitsuse direktori otsusega 15. juulist s. a. kõik abikomissarid, arvatud välja Politseikooli abikomissarid, Tallinna-Harju Prefektuuri Tehnilises Jaoskonnas ja Narva Prefektuuri juures töötav abikomissar, 1. oktoobrist kuni 1. novembrini s. a. nende otsestest ülesannetest ja kohustatakse neid tähendatud aja kestel iga päev töötundide ajal praktiseerima kohalise kriminaalkomissari juures, juurdluste kontrollimise ja kriminaalpolitseis kasutatavate jälitamisevõtete tundmaõppimise alal.



Orkester esinemas Pärnu rannas.

## Politsei orkester Pärnus.

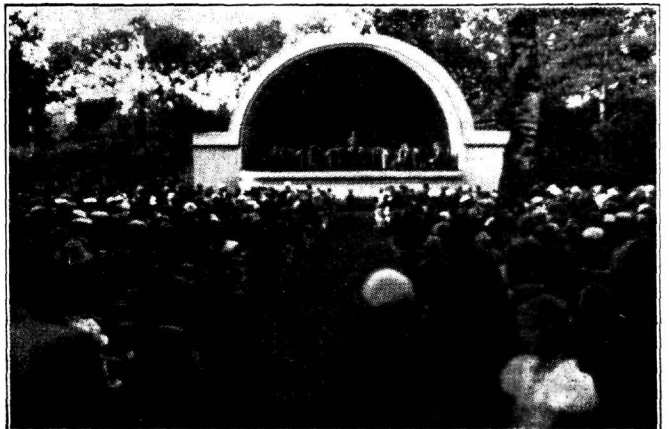
15. juulil k. a. viibis Tallinna Politseiametnike Kogu orkester Pärnus, kus esines kontserdiga päeval rannas ja õhtul Kuursaali aias. Ettekanded leidsid sooja vastuvõttu publikult.

Kui orkester keskpäevaks jõudis Pärnu, ootas rannas külalisi kogukas pärnulaste ja suvitajate pere. Pealegi oli ilm hommikupoole päikese-paisteline ja soe, mis rahvast eriti randa aitas meelitada. Kontserdi esimesel poolal ilmusid taevapiirile vihmapihved ja peatselt olid kuulajad sunnitud pugema rannahoonesse varju. Esimese kontsertosa lõppemise järele lakkas vihmasadu ja teise poolaja ettekanded möödusid päikese-paiste saatel.

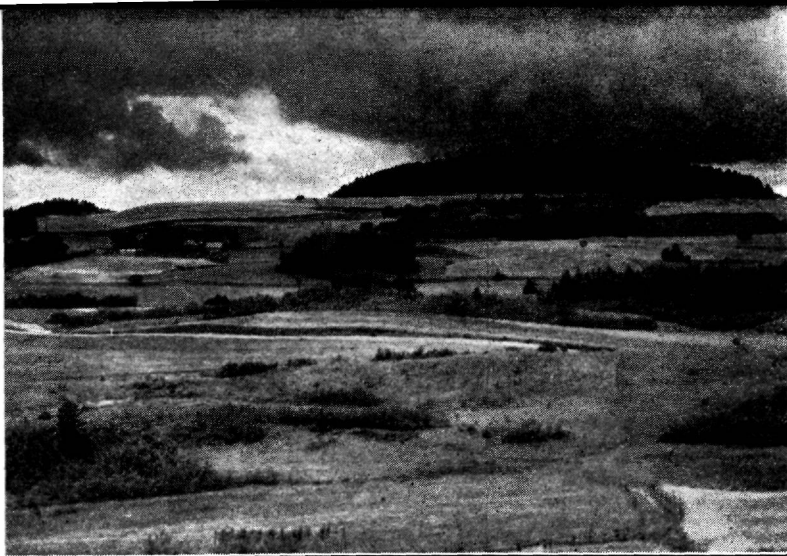
Kell 19 oli ette nähtud kontsert Kuursaali aias, kuhu hakkas kuulajaid kogunema juba varakult. Kontserdi alguseks oli aed tulvil kuulajaid. Pakutavad kontsertpalad võttis kuulajaskond vastu suurte kiiduavaldustega ja kontserdi esimese osa lõpul anti orkestrijuhile üle suur kimp lilli. Kontsert lõppes kell 21 ja seejärel sammusid orkestrandid-politseinikud rivistatult läbi linna omnibuse juurde. Neid saatis määratu suur rahvahulk. Siit-sealt kostsid saatjate elaguhüüded. Oodati põnevusega orkestrandide lahkumist. Alles siis, kui omnibus oli juba silmapiirilt kadunud, valgus saatjaskond laiali.

Kõigile orkestrandidele jäid külaskäigust parimad mälestused ja arvatavasti ka kuulajaskonnale.

Orkester esinemas aias.







Suur-Munamägi lõunast vaadatuna.

Enno Piir.

# Munamägi — kodumaa omapäraseim koht.

Suur-Munamägi pole kõrgeim mägi mitte üksi Eestis, vaid kogu Baltimail, ja selle tippu ehitatud vaatetornist avaneb igasse ilmakaarde väär ja imekenu ponoraam. See on koht, kust võib korruga silmata kümneid kodumaa pinnast, ilusamat osa meie kodumaast, peale selle veel kenakese osa lõunanaabrit Lätit, kuhu Volmari sihis mõnikord eriti selge ilmaga võib näha sajakilomeetrilise vaatesektoriga. Ka võib jülgida, kui pühalikult valgete lagledena ujub Peipsi ja Pihkva järvedel purjekaid, ning selge ilmaga võib silmata isegi Pihkva linna tornitippe.

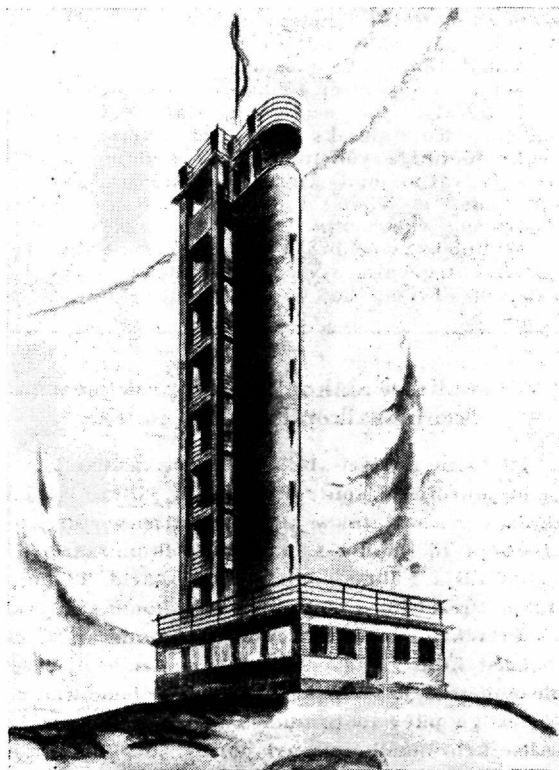
Sellest omapärasest vaatepildist ja suurest avarusest haaratuna käib Munamäel igal suvel keskmiselt kümme tuhat turisti igast kodumaa nurgast. Küllastajaist suur protsent on välismaalasi, neist kõige rohkem lätlasi, siis soomlasi, rootslasi, poolakaid, sakslasi, leedulasi, ungarlasi, prantslasi ja teisi rahvusi. Ligemaist naabreist kõige vähem on Munamäge külastanud idanaabri SSSR kodanikke. Viimase kümne aasta kestel, mil küllastajad registreeritakse, on Munamäel huvireisijaid käinud igast maailmajaost, isegi egiptlasi, hiinlasi, jaapanlasi, neegreid jne. Igast mõeldavast kutses on käinud kutseesindajaid kodumaa kõrgeimal tippul, mida on huvitav jülgida külaliste raamatust, sellest kõige demokraatlisemast dokumendist, kus leiad nimesid järgnemas mõne riigi- või rahva-juhi, mäetöölise, õpetlase ja algkooliõpilase omi.

Munamägi pole huvitav ja vaatamisväärne

mitte ainult kesksuvel, vaid igal aastaajal — varakevadegi, mil mäejalal õitsevad ülased ja sinililled, ent tipus säravad kevadpäikeses jää ja lumehanged; talvel on isegi meie vana armas Munamägi otse muinasjutuliselt kaunis oma hürmas puude ja suurte, suusahüppeid tegevaid sportlasi ootavate lumehangedega. Haanjat võib lugeda mõnel talvel tõeliseks suusatajate paradüüsiks — „Eesti Zakopaneks“.

Aasta-aastalt Munamäe populaarsus laieneb ning küllastajate arv suureneb. Edaspidi peaks kindlasti Munamäe külastamiseks andma erilist tõuget veel asjaolu, et käesoleval suvel valmis Munamäe jalale Haanja Seltside Liidu poolt, Rügivanema kõrge kaitse all, ehitatud *Turistide Kodu*. Viimase järele oli ka tarvidus, kuna kohal puudusid pikemaks peatuseks vajalised ruumid. Nüüd pole enam seda lünka. Iga huvireisija võib puhata Haanja Turistide Kodus oma reisiväsimust, milleks on olemas eritoad tarviliku sisustusega. Suuremaile ekskursioonele võimaldatakse samas majas ööbimine rahvamaja saalis. Samas hoones on alaline einelaud karastavate jookide ja külmtoitudega, lugemislaua ja käsiraamatukogu. Edaspidi on kavatsus kuuldavasti koondada sinna ka kohalik muuseum, kodukäsitööde näitus jne., mis annaks selge ülevaate kohaliku mägisrahva omapärast.

Võru aj. Maavalitsusel on kavatsus püstitada Munamäe tippu praegusest tornist märksa kõr-



Uue ehitatava vaatetorni kavand.



# Narva-Jõesuust

Elevus kuurortides on tõusnud haripunkti ja nagu süit-sealt päritud andmeist selgub, on käesoleval suvel enam kuurortide kasutajaid kui mullu. Millest see on tingitud, on raske öelda. Ka Narva-Jõesuus on suvitushooaeg haripunktil. Kohvikud ja lokaalid ei taha mahutada patiksaksu, suur ja avar rand on nagu üle külvatud pruuninahaliste suvitajatega.

## KES POLITSEINIKEST SUVITAVAD N.-JÕESUUS.

Politseivalitsuse abidirektorit võis mõne nädala eest näha abikaasa ja tütreaga, ent nüüd on tal puhkeaeg läbi ja ta istub töölaua taga. Oma puhkuse lõpp-päevad veetis ta Pärnus. Samuti ei ole enam koos Pargitare bridžisõpru kriminaalkomissare Kaupi, Mihkelsoni ja Raagi. Nad elavad veel värskeile puhkeaja mälestusile, samuti poliitilise politsei abikomissariid Kapsta, Nuder ja Varts. Samuti on oma puhkeaja juba unustada jõudnud kohaliku õhu- ja gaasikaitse juhataja major Vaharo, inspektor Pruunmaa j. t.

Pargitare idülliks on praegu insp. Kirsimäe perekond, kriminaalkomissar Mägisoo abikaasaga, krim.-kom. Hansar abikaasaga, Politseikooli direktor Mets abikaasaga, abiprefekt Nykanen abikaasaga, prefekt Kane ja kriminaal-abikomissar Sammalkivi. Bridžisõpru on küllalt!

Proua direktor Veermaa suvitab oma suvilas.

Komissaride suvilas peatuvad praegu komis-sar Tamm, van. assist. Tamm, komis-sar Sallum, komis-sar Plink j. t.

Konstaableid ei jõua lihtsalt lugeda. Neid ei mahuta ära nende suvilad ja neid tuleb paigutada tihti peale allüürnikeks teistele.

## Üleriiklikud politsei spordivõistlused.

Üleriiklikud politsei spordivõistlused korraldatakse käesoleval aastal 3.—5. septembrini Politseiametnike Keskkoogu Spordisektsiooni juhatuse poolt. Kavas on: 1) kergejõustiku võistlused A, B ja üldklassis, 2) teenistuse iseloomuga individuaal- ja meeskondade (kogude) vahelised mitme- ja rännakvõistlused ühes klassis ja 3) ujumisvõistlused ühes klassis. Politseiametnike Keskkoogu Spordisektsiooni juhatuse saatis kõigile politseiametnike kogudele ja politseiasutusile määrused spordivõistluste korraldamiseks, võistluste kohtunike kolleegiumi juhatuse ja korraldava toimkonna koosseisude nimistu kätte, millega ametnikel on võimalus üksikasjaliselt tutvuda.

gem raudbetoonist vaatetorn, mille ehitusega kuuldavasti alatakse varsti ning enne talve tulekut loodetakse ehitus isegi lõpetada. Kahtlemata uue torni püstitamisega Munamägi võidab väga palju.



Isa-ema  
silmaeri

NARVA-  
JÕESUUS.

Kordnikest on perekondadega kohal kordnik Ottisaar, Tuulik, Must j. t.

Muide olgu uudiseks, et politseinikud harrastavad oma puhkeajal ka sporti. Võrkpalliväljakud taredes juures leiavad alatasa kasutamist, varahommikust hiljaõhtuni. Mere- ja Rannatare vahelisel võrkpallivõistlusel võitsid Meretare mehed pallilahingu 2:1. Rannatare daamid aga olid tugevamad ja võitsid meretare-lasi.

Muidu elatakse puhkekodudes lõbusalt, kes spordib, kes mängib kaarte, kes alalõpmata lebab liivasel rannal.



Puhkekodude kasutajate registreerimine.

# Tükike kotiriiet süüdlase selgitajana.

Politseiametnik ei saa igakord avastada süüteo kordasaatjat tunnistajate kaudu, kuid abimeesteks selleks võivad olla ja sageli ongi ka näiliselt vähese tõendusväärtusega esemed, kui neid suudetakse ja osatakse „rääkima panna“. Selle tõenduseks alljärgnev juhtum.

17. juulil 1936. a. leiti Läänemaal, Sooniste vallas, Ellamaa turbatööstusele kuuluvast vanast turbavõtmise august, mis asub turbatööstusest umbes 5 km kauguses, Ellamaa ja Lehetu nimeliste külade vahelise tee ääres, metsa sees, vastsündinud tütarlapse laip, mässituna kirjust sitsiriidest naise põlle ja kotiriide-taolisse riidetükki. Laiba ülevaatusel selgus, et see on väljakantud lapse laip, seisnud turbaaugus vees lühemat aega ja ta laiba ümber olevad põllepaelte harud on tugevasti mässitud lapsele ümber kaela. Oli ilmne, et tegemist lapsetapmisega, olgugi et muid vägivalla tunnuseid laibal ei leidunud. Laiba lahangu selgus, et laps on sündinud elusana ja et ta on surnud põllepaelttega poomise tagajärjel, enne turbaauku viskamist. Koolnu peensooltes leidis kollakat pudrutaolist ollust, mis eksperdi arvamuse järgi on tekkinud läbiseeditud piimast, millega last söödetud. Põlles, millesse lapse laip oli mässitud, polnud mingeid eritunnuseid, millede kaudu oleks saadud põlleomanikku kindlaks teha. Selgus, et sarnaseid põlle on müügil mitmes ümbruskonnas asuvas kaupluses, kust neid on müüdnud Ellamaa turbatööstuses töötavale naistöölisile kui ka teistele kohalikele elanikele. Laiba ümbert leitud vanal kotiriide-taolisel riidetükil leidusid musta värviga kirjutatud tähed „R. M.“ ja numbrid „481/3“ ja „8520“. Et lapse laiba leiukoht asub ligematest küladest ja asulatest kilomeetrite kauguses ja vähetarvitatava tee ääres, siis osutus lapsetapja avastamine kõvaks pähkliks, seda enam, et järelekuulamisel selgus, et turbatööstusse üldse ei võeta rasedaid naisisikuid tööle ja ümbruskonna külade naispere seas ei leidunud ühtki naist, kes hiljuti oleks sünnitanud või muul teel vabanenud rasedusest. Kuna kotiriide-taolisel riidetükil leiduvad tähed meenutasid suurfirmade poolt oma kauba-

saadetesile tehtavaid kaubamärke ja numbrid raudteel saadetavaile kaubasaadetesile kirjutata-vaid veokirjade numbraid, siis tuli asuda selgitamisele, kelle poolt tarvitatakse sääraseid kaubamärke ja kellele on saadetud sääraseid märkidega saadets. Selleks ettevõetud järelekuulamisil selgus, et Piirsalu vallas, Risti alevikus asuv Risti Majandusühisus tarvitab oma kaubasaadetsil kaubamärgina tähti „R. M.“, võtab ümbruskonna elanikelt vahetalitajana vastu töötlemisi A/S. Pärnu Linatööstusele ja et kaubamärgi järel leiduvad numbrid tähendavad tööde vastuvõtmise tšeki ja raudtee saatekirja numbraid. A/S. Pärnu Linatööstuse kaudu selgus, et tööde vastuvõtmise tšeki nr. 8520 järgi on 1935. a. sügisel saadud Riisipere Ühiskaupluse kaudu Voldemar S-i nimeliselt isikult lambavillu heietamiseks ja et ümbertöötatud villad on linatööstuse poolt tagastatud Riisipere Ühiskauplusele, kes oma kaubamärgina tarvitab ka tähti „R. M.“, raudteel, saatekirja nr. 481/3 järgi. Voldemar S. nimelise isiku otsimisel selgus, et sellenimeline mees töötab Ellamaa turbatööstuses, on naisemees, 1½-a. lapse isa ja elab turbatööstusest üle 10 km kauguses asuvas Riisipere valla Viisu külas, kust hommi-kuti sõidab jalgrattal töökohale. Voldemar S.-i naine Sinaida seletas, et juulikuu algpäevil sünnitanud tema oma mehe kodust äraolekul lapse, kuid kuhu see jäänud, seda ei teadvat, sest mees seletanud, et laps olnud tema koju jõudes surnud ja seetõttu matnud tema salaja lapse laiba; turbaaugust lapse laiba ümbert leitud sitsiriidest põlle tunnistas omaks. Voldemar S., nähes, et tema poolt kordasaadetud kiritöö on avastatud ja et politseil tema süü kohta on olemas tõendid, tunnistas puhtsüdamlikult oma süü üles ja avaldas imestust, et politsei suutis tema süüteo selgitada vana kotiriide tüki abil.

Kohus karistas julma isa oma lapse surmamise eest 4-a. sunnitööga.



# Politsei vormirõivastus.

„Politseilehes“ nr. 8 kirjutab H. Põldvere „Vormirõivastuses rahva hulka“ ja nr. 10 A. Miller „Politsei vormirõivastus“, kus on esile toodud mitmeid positiivseid ja negatiivseid külgi politsei vormirõivastusest ja selle kandmisest. Kahesilma vahele on siiski jäänud riie, mis annab rõivastusele väga palju nägusust ja mugavust. Praegune pol. allohvitseride riie on jämedatoimeline ja karvane ning kergesti kortsuv, mispärast rõivas ei „istu“ hästi. Samuti muudab rõivastuse lapiliseks mitmesugune riie, nagu püksid iseriidest ja kuub või pluus iseriidest, kusjuures üks riideliik on pleekivam kui teine.

Politseinikul kui heakorra ja julgeoleku valvajal on kõige enam vormis kokkupuuteid rahvaga, eriti pol. allohvitseridel liiklemise ja julgeoleku postidel ja rahva kogunemisel, mispärast olekski soovitatav, et pol. allohvitseride rõivastuse riie oleks sarnane pol. ohvitseride riidele, mis teeb korraldajale nägusaks ja lugupeetavaks. Mõnelt poolt on selles suhtes esile toodud väiteid, et kui kõigil politseiametnikel (s. o. pol. ohvitseridel ja allohvitseridel) on ühesugune riie, siis on raske auastmes vahet teha. See väide ei pea paika, sest praegu on vägagi selged eristamise tunnused, nagu: erinevad nööbid, märgid, mütsi sirm ja ameti- ja numbrimärk.

Varem võisid ka pol. allohvitserid, nagu praegu sõjaväes allohvitserid, diagonaalset rõivaid kanda, kellel oli võimalik juurde maksta riide hinnale, kuid nüüd ei ole seda võimalust. Väga õigeid mõtteid on esile toonud A. Miller, et praeguses politsei vormis oleks väikesi täiendusi tarvis, eriti vabal ajal kandmiseks, nagu seda on sõjaväelastel, mille tagajärjel kannavadki sõjaväelased vabal ajal rohkem vormirõivast kui varemadel aegadel.

Kuna meie vormikandvate politseiametnike, eriti allohvitseride pere on väikearvuline, nii ei teeks allohvitseride riide kvaliteedi tõstmine kugi suuri lisakulusid, kuid see teeks kõik vormi kandvad politseiametnikud ühtlaseks ja siis saaks ka omaks see hüüdlause „alati vormis“, sest siis tunneksid ka pol. allohvitserid end alati vormis kodusemana ja mugavamana.

## POLITSEINIKKE MAAILMAMEISTRIVÕISTLUSILE.

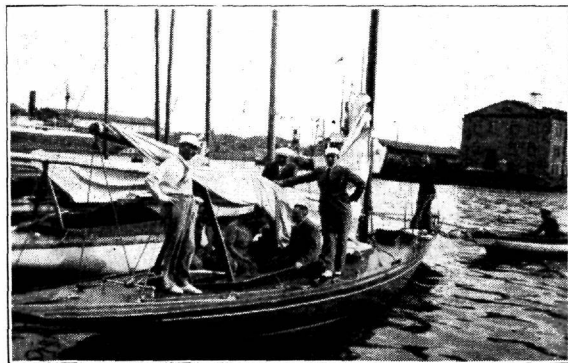
Laskurliidu juhatus määras augustikuu algul Helsingis peetava maailma laskevisvõistluse meeskonda politseinikest komissar A. Ottisaare, abik. E. Sihvi ja pol. pol. van. ag. H. Siirma. Laskurmeeskond asus teele kesknädala hommikul.

## Allkonstaabel P. Pahva 60-aastane.

8. augustil s. a. pühitseb Tartu-Valga Prefektuuri Tartu 3. jaoskonna allkonstaabel Peeter Pahva oma 60-dat sünnipäeva.

Peeter Pahva sündis 8. augustil 1877. a. Tartumaal, Aakre vallas taluomaniku pojana. Hariduse sai Aakre vallakoolis ja Rõngu kihelkonnakoolis. 1902. a. siirdus Tartu, kus tegeles ärialal. Maailmasõja puhkemisel kutsuti sõjaväeteenistusse. Teenis algul Peterburis, hiljem Tartus. Vabandusaja ajal teetses korraldajana Tartu Kaitseliidus rühmaülemana. 20. apr. 1920. a. asus Tartu maakonna politsei teenistusse ja määrati Mäksa rajooni vanemkordnikuks. 16. apr. 1921. a. nimetati rajooniülemaks ja 1. jaan. 1926. a. konstaabliks.

1. jaanuaril 1928. a. paigutati ümber Tartu linna pol. 2. jaosk. konstaabliks. 1. sept. 1928. a. loobus konstaabli kohast tervislikel põhjustel ja samast päevast asus allkonstaablina teenistusse Tartu linna pol. 3. jaosk., kus tänaseni teenib. Allkonstaablina teenistuses olles on P. P. mitmel korral täitnud konstaabli kohuseid maarajoonides kui ka oma jaoskonnas. Kõikjal, kus juubilar teeninud, tuntuks teda õiglase, hoolsa ja kohusetruu ametnikuna ja temal on olnud kodanike kui ka kaasteenijatega alati sõbralik suhtumine. Kaasteenijad soovivad juubilarile tervist ja jõudu rahulikke vanaduspäevi veeta.



## Merisport meelitab politseinikke.

Tallinna Politseiametnike Kogult ostetud jaht leiab politseiametnikelt laialdast tarvitamist. Kui vähegi ilmastikuolud lubavad, ollakse jahiga merel. Tehakse isegi kaugemaid retki üle lahe. Äsja viibis Politseikooli direktor Mets abikaasaga Soomes ja neil päevil võtsid samase retke ette ka poliitilise politsei ametnikud. Huvi merispordi vastu kasvab. Pildil näeme merispordisõbralikke politseinikke jahi juures.



# KURJATEGIJATE TÜÜPE

## Talupidaja - röövmõrvar.

*H. Särtmaa.*

Aleksander Soone nime vahest laialdased hulgad ei tunne, ent ometi on ta üks julme röövmõrvareid, kes paljude aastate eest halastamatult tappis Virumaal oma rahulikke naabreid.

Ühel märtsikuu varahommikul 1920. aastal astus Rakvere linna lähedal Karkuse küla talupere mees J. V. oma naabri tallu, et naabriga koos sõita metsa heinu tooma. Leides talu ukseid suletuna, arvas J. V., et naaber, kes alati täpne ja varajane, on seekord kauaks magama jäänud. Ta astus paha aimamata tuppa. Seal oli kott-pime — aknad seestpoolt vaipadega kaetud. Tundus vingulõhna. Eeldades, et pererahvast on tabanud vinguumimastus, tõmbas J. V. ärevuses vaibad akna eest ja aovalgusel avanes toas kohutav pilt: peremees ja perenaine lamasid põrandal vereloikudes, majakraam oli segi paisatud, kohati põrand lahti kangutatud, poolpõlenud haokubu nurgas, mille ümbrus sөөstunud, ja kohati tapeedid seintelt maha kistud! Hirmunud jubedast leiust, teatas J. V. politseile, kes varsti ilmus kohale.

Vaatlusel selgus, et mõlemad on tapetud vintpüssist mitme kuuliga, perenaisel kaela ümber käterätik, kehal hulk löögijälgi ja labajalad tugevasti põlenud. Kõik majas olevad panipaigad ja asjad olid segi tuhnitud, põrandalauad mitmest kohast lahti kangutatud, seintelt tapeedid kohati maha rebitud ja isegi pliidi-soojamüüri aluskivid purustatud. Vaatluse tulemus andis kindla veende, et kurjategija on pääsenud tuppa kas õhtul lahtiunustatud ukse kaudu või on avanud pererahvas selle koputamise peale, ning esimesena on ta surmanud vintpüssist peremehe ja hiljem jõledal kombel enne tapmist piinanud perenaist löökide ja jalgade põletamisega, et teada saada varade peidukohta. Pärast perenaise surmamist on roimar vara otsimisel purustanud põrandat ja paisanud segi toakraami ning lahkumisel püüdnud haokoo abil maja põlema süüdata; viimane on nurjunud nähtavasti seetõttu, et haod olid

toored ja halvasti võtsid tuld ning hiljem kustusid suletud ruumis. Kuulujutu järgi pidi K. abielupaaril olema kulda ja nähtavasti seda otsiski julm roimar. Kuupalju või missugune vara langes roimarile saagiks, ei saanud kindlaks teha, sest tapetud olid ainsad elanikud talus. Kuna tol ajal Virumaal veel kriminaalpolitsei puudus ja välispolitseil olid puudulikud kogemused kuritegude jälitamisel, ei läinud korda kurjategijaid paljastada.

Kaks aastat hiljem, s. o. ööl vastu 17. maid 1922. a., jooksis Küti vallas asuva Vinni mõisa valitseja juurde sama mõisa tuuleveski mõõdri Villem Vaga 14-a. naiseõde S. Metsavaht, kes oli öösärgis ja paljajalu ja kogeles hirmunult, et tema õemes ühes naise ja lapsega on tapetud ja elumaja süüdatud põlema.

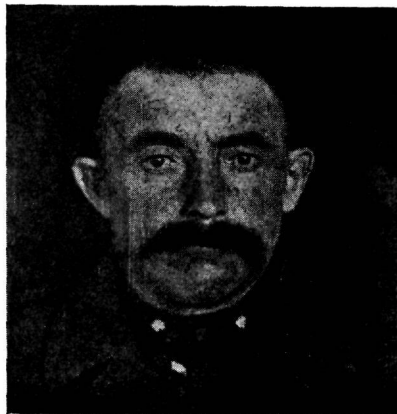
Esimestena jõudsid sündmuskohale kohalikud tulekustutajad ja selle järele ka Rakverest kriminaalametnikud tolleaegse kriminaalkomissari Ed. Sernovi juhatusel. Tuletõrjajate jõupingutustele vaatamata põles maja maani, mattes rusede alla mõldri ühes naise ja 4-kuise pojaga. Tules hukkus elumajaga ühe katuse all asuv loomalaut ühes loomadega. Tuli levis suure kiiruga eriti elutoas ja tundus, et elutoa sisemus oli üle pritsitud mingi tuldsoodustava õliga. Jäi järele vaid vana tuuleveski ja selle taga kasvav haraline pihlakas, mis elumajast mõnikümmend sammu eemal.

Ehkki tulikahju ümbrus tulekustutajast talletatud ja roimari jäljed hävitatud, märkasid kriminalistid kahtlast vikiterade rida, mis tuli veski eest ja viis mõnikümmend sammu eemal asuvalle Roela-Rakvere maanteele ning sealt edasi Karkuse küla poole. Kuigi üksikud vikiterad teel, pealegi veel veski ümbruses, pole haruldane nähe, haarasid sellest siiski kriminalistid kinni ja hakkasid otsima selle lõppsihti; pealegi oli üks kriminalistidest sama teed mööda jalgrattal sõitnud eelmisel õhtul, kuid vikiteri pole silmanud. Ju-



hituna teradest, ilmusid kriminalistid varahommikul Karkuse külla Aleksander Soone tallu. Seal selgus, et vanker viljakottidega seisis kuuri all ning ühel viljakotil oli „reetja“ auguke, kust vankri põrumisel oli varisenud teri teele. Nii Soone vankril olevas kotis kui ka kuriteokohalt leitud vikiterad olid täpselt sarnased. Astunud tuppa, selgus, et A. Soone magas rahulist und ja ametnike äratamise peale tõusis pikapeale, haigutades ja kukalt sügades. Kõige suurema rahuga ja naeratus näol vastas ta kriminalistide küsimusele, et siin on tegemist ranga eksitusega, ta olevat maganud kogu öö voodis. Nähtavasti oli ta ette valmistanud oma vastuse, kuid ei arvestanud nii rutulist tabamist. Alles siis, kui tema taskust läbiotsimisel toodi välja röövitud taskukell, 305 rubla vene raha ja tapetud Vaga sugulase laulusdokument, kadus Soone näolt naeratus ja asemele ilmus välvuv silmavaade. Nähes, et ka vikiterad teel osutusid reetjaks, tunnistas roimar oma süüte puhtsüdamlikult üles ja andis välja vintpüssi, millega saatis kuriteo korda. Muu seas seletas A. Soone, et kui kriminalistid oleksid jõudnud mõni tund hiljem tema juurde, oleksid need „neetud vikiterad“ juba mahakülituna tema põllul olnud.

Pärast A. Soone tabamist kuulati üle hirmust toibunud mõldri naise õde S. Metsavaht, kes kirjeldas jubedat roima järgmiselt: Öösel magamise ajal kuulnud ta uksele koputamist, mille peale õemees avanud ukse ja lasknud võõra sisse. Peagi kõlanud püssipauk ja õemees langenud karjatades põrandale. Siis lasknud roimar ühe paugu unest virgunud õe ja teise põrandal kiigus karjuva lapse pihta, mille peale kõik jäänud vaikseks. Nüüd silmanud roimar teda samas toas kastil magamas ning lasknud ka tema pihta ühe lasu, mis aga õnneks pole tabanud. Nähes, et pääsmist ei ole, ta teeselnud surnut ja jäänud kastile lamama, vahete-vahel jälgides salaja kurjategija tegevust. Poolpimedas toas ta näinud, kuidas kurjategija kõik kohad otsinud läbi. Lõpuks tulnud kurjategija tema juurde, tõmmanud ta kastilt põrandale, visanud aluskoti ja padja tema peale ja korraldanud otsingu kastis. Pärast läbiotsimist väljunud kurjategija toast, klõbistanud võtmetega ja tagasi tulles toonud väljast põhku kaasa, mille laotanud toa põrandale. Siis pritsinud toa sisemuse petrooleumiga üle ja süüdanud põlema. Tikust tule tõmbamise ajal näinud ta kurjategija nägu: see olnud õemehe veskiline — Soone Sass. Pärast tulesüütamist väljunud Soone ja selle peale olnud kuulda ärasõitva vankri müra. Veel oodanud jubedusest surmahirmus tütarlaps, ja kui juba tuli temani küündinud ning tunnud jalgade küljes tuld, hüpanud üles ja akent purustades põgenenud mõisavalitseja juurde.



*Mõrvar  
Aleksander  
Soone*

Kaebeariuse Soone seletus läks kokku tunnistaja omaga, lisandades sellele, et roima on pannud toime ettekatsetatud plaani kohaselt. Maja süüdanud põlema selleks, et anda teole ilmet, nagu oleks siin tegemist tuleõnnetuse või süütamisega, milles keegi poleks teda kahtlustanud.

Mahapõlenud maja rusude alt leitud korjuste arstlikul vaatlusel selgus, et tapetule oli kuul tunginud sisse vasemast rinnast ja jäänud peatuma selgroosse. Tema naise ja lapse korjused olid niivõrd põlenud, et nendes polnud võimalik leida kuulihauvu. Ka selle kohutava roima pealt nägijal S. Metsavahil, kelle külmaverd tuli imetleda, olid juuksed osalt põlenud ja käed-jalad tuhehaavus.

Tapetud Villem Vaga oli 27 a. vana, tema naine Olga — 26 a. ja poeg Helmut — 4 kuud. Veel praegu seisavad selle kohutava kuriteokoha ahervaremed Rakvere-Roela maantee ääres Vinni mõisa põllu kingul. Ajahammas on ka tuuleveski maatasa teinud, järele on jäänud vaid üksik haraline pihlakas, mille okstes tuuleliidid kaeblikult vinguvad, nagu leinaksid nad seal kunagi lustiliselt türelnud veskitiibu ja mõldrit. Seni pole keegi soovinud asustada seda kohutavat kohta.

Peale selle kohutava roima tunnistas A. Soone ülekuulamisel, et tema 1920. aasta kevadel ka oma naabri — Kotka abielupaari — samuti vintpüssiga röövimise eesmärgil tapnud ning juhatas kätte kuriteo toimimise abinõu ja osa röövitud varast. Kuriteole meelitanud teda kuuldus, et Kotkal olevat palju kuldraha varjul, kuid seda pole ta leidnud.

Samuti nagu Vaga, on ka Kotka talu peremees temale ukse öösel koputamise peale avanud, mille järele ta esimesena surmanud peremehe vintpüssist. Selle peale hakanud ta perenaiselt nõudma kuldraha peidukoha kättejuhatamist. Kuna perenaine keeldunud, piinanud ta teda käte murdmise ja löökidega. Nähes, et

see ei anna tagajärgi, sidunud ta perenaise käed esialgu kinni, toonud õuest tuppa haokoo, mille süüdanud põlema ja selle tulel põletanud perenaise jalgu. Olles veendunud, et piinatav ei juhata vara peidukohta, kaotanud ohver piinamise tagajärjel meelemärkuse ja mõrvar surmanud ta püssist ning asunud ise peidukohta otsima, kuid tagajärjetult.

Otsimise ajal kustunud haokubu. Nähes, et hommik koidab, süüdanud ta uuesti haokoo põlema, asetanud selle nurka ja lahkunud majast lootuses, et maja süttib põlema ja hävitab kõik röövroima jäljed. Kotka juurest läbiotsimisel leidnud mõrvar vaid vähese summa raha ja mõned hinnalised pisiasjad. Kodus heitnud ta magama. Mõne tunni pärast virgudes näinud, et Kotka elumaja seisab endiselt paigal ja ametivõimud on kohal. Ka tema läinud rahuliku näoga teopaigale, kus annud seletusi, mistõttu kellelgi ei tulnud mõttesegi teda selles kuriteos kahtlustada.

Mõlemad röövroimad oli A. Soone pannud toime üksinda ja nii ettevaatlikult, et ka tema naine ei teadnud sellest. Saades kuulda kriminalistidelt

ja ka mehe enese suust kohutavat tõtt, ei suutnud ta oma hirmu varjata ning kõigi ees avaldas temale sügavat põlgust. Mehe kodunt äraviimisel ei võtnud ta vastu jumalagajätkuks sirutatud kätt ega lubanud seda ka lastele, kelledest vanem 8- ja noorem 4-aastane.

A. Soone sündis ja kasvas üles samas Karkuse külas, kus omas „Kotka“ renditalu ühes korraliku inventari ja loomadega. Ta kuulus kesk-päraste põllupidajate hulka. Koduses elus oli ta väga õrnatundeline, vähese jutuga. Naabrid teadsid rääkida, et ta on nõrga verega ja kardab iga-sugust veristamist. Koduloomade tapmist, nagu see harilikult talukohas ette tuleb, pole Soone sõandanud kunagi pealt vaadata. Sea või teise looma, ka kodulinnu, tapmist toimetanud alati naabrid, kuna ta ise olevat selleks ajaks eemaldunud. Kuidas suutis ta oma naabreid ja tuttavaid, kellega kõige paremas vahekorras seisis, säärasel kohutaval viisil ja ettekavatsetult tappa, jäi kõigile mõistatuseks ja sellest vaikus ta ise.

Rakvere ringkonnakohus karistas teda eluaegse sunnitööga.

*V. Kaljumäe.*

# Kodanik, ajakirjanik, politseinik.

## Ajalehetegija märkmeid igapäevaseist asjust.

Keegi tavalisi kodanikke lausus kord nende ridade kirjutajale: „Ajalehemees peaks samuti kandma mundrit nagu politseinik. Siis oleks kohe teada, kellega tegemist!“

Et seda kodanikku paremini mõista, kujutleme üht mitte just haruldast stseeni ajalehe-toimetuses.

Tuleb uksest sisse mees, kelle nägu kõneleb ainult tigidusest. „Kes siin on see pea-lehetoimetaja ise?“ võib mõista juba ette ta küsimust. Teisel silmapilgul on ta kiskunud taskust lehe, ulatab selle toimetaja kätte ja lausub siis umbes nõnda:

„Näete, ausa inimese olete ära teotanud. Kuidas te seda nüüd mõllete õiendada?..“

Tõepoolest. Mehe nimi passil ja väikeses politseisõnumis on üks ja sama. See on tavaliselt üks sihuke lugu, et mees on läinud koju, hirmutanud südaõöl maast lahti kogu majarahva, kolkinud naist ja teinud veel muidki vempu.

„On siin midagi valesti?“ — on toimetaja esimene küsimus.

„Puha lora kõik,“ kinnitab mees.

„Aga kuidas nii. Politsei käis ju ometi kohal ja teie saite protokollid...“

Nüüd jääb mees küll pisut mõtlema. Kuid tal on peagi teine argument:

„Nojah, politsei küll... niisama... Aga teie ei tohi inimese eraelust niiviisi kirjutada.“

„Eraelu? See on ju skandaal...“

Õiendaja läheb näost punaseks, topib lehe uuesti taskusse ning ütleb siis ähvardavas imperatiivis:

„Peate nägema — küll kohus veel asja klaarib!“

Ning sellega see stseen tavaliselt lõpeb. On ka sääraseid „õiendajaid“, kes kipuvad käsitsi kallale.

See on üks näide. Lisame veel ühe teise-laadse.

Telefoonitakse toimetusse. Räägib see ja see saks. Ütleb, et olnud eile üks pisike pahaudus politseiga. Nii päris tühi asi, et ei maksa rääkida. Soovib, et kõik jääks niisama, et see asi ei läheks lehte.

„Heakene küll,“ saab üteldud. „Vaata. Kui midagi kurja pole, mis siis ikka teie nime trükkida.“

Tuleb välja, et... mees (enamasti on juudid need, kes ei taha näha oma nime trükitult) on

toime pannud suure sigaduse. Ning politsei andmeist ei saa nii ega teisiti järeldada, et oleks see tulnud kogemata või kuidagi nii... Ning trükitakse!

Eeltoodud paar juhtumit kõnelevad kodaniku suhtumisest ajalehetegijasse. Viimane, nagu politseinikki, katsuvat ikka tuua päevalgele midagi niisugust, mis temale, kodanikule, olevat eba-meeldiv. Seepärast siis peaks munder kaugelt märku andma, kellega tegemist.

Kuid lõppeks — mis puutub siis kodaniku ja lehetegija vahelisele poliitseisse? Aga omajagu siiski. Ajalehetöötaja poeb siis jälle politsei varju, kui kurjad „õriendajad“ tulevad uksest sisse. „Vaata, politseist üteldi nõnda!“ ja on kohe hoopis kergem, iseäranis vastutaval toimetajal.

Ning helistatakse siis midugi jälle poliitseisse (tavaliselt jaoskonda) ja küsitakse, kas on midagi uut selgunud selle ja selle küsimuse kohta, ning muu seas küsitud, kas asi ikka nõnda oli, nagu kirjutatud.

Poliitseiasutused (prefektuurid, jaoskonnad, rajoonid) on vististi küll kõige rohkem lehetegijatega „hädas“. Hommikul need mehed algavad ja lõpetavad südaööl, mil tehakse hommiklehti. See on õieti suur vastastikune koostöö, ning — tänu meie poliitseiasutuste vastutulekule — paiskuvad sündmused tänavailt ja mujalt, kus need aset leiavad, kergesti ning kiiresti ajalehe veergudele.

Seep see nõnda siis ongi, et nn. „õnnetuste ja kuritööde nurga“ all või „politsei-peeglis“ jne., peegeldub õieti politsei looming. Vaene lugeja, see lihtsameelne, murrab sageli asjata pead: teab, kuidas lehemehed selle nüüd välja nuhkisid. Aga polnud hoopiski vaja mingit nuhkimist. Politsei pani patukese, mis keegi meelega või kogemata teinud, „protokolliraamatusse“ ja sealt need satustidki lehetöötajasse.

Nõnda see vormiline külg.

Oleks väga raske, ega siinkohal kuidagi tarvilikki valgustada politsei osa üldse ajakirjanduse suhtes. Siin tahaksin ette tuua veel vaid mõningaid momente igapäevasest elust, mis õieti kutselise ajakirjaniku töö juures ongi olulised.

Sündmus, mille vaatlemisel kodanik mõnikord kaelalülid haigeks sirutab, ajalehineimesele, samuti kui poliitseilegi, tähendab see töökoostust. Nende ridade kirjutaja ei või küll ütelda, et politsei oleks ühel või teisel juhtumil raskusi valmistanud toimetajatele või reporteritele sündmuste jälgimisel. Vanasti oli lugu ses mõttes pisut „sandim“.

Eks tihti ole lugu ka nõnda, et ajakirjandus aitab ka politseinikke. On keegi kadunud, kirjeldus lehte, küllap siis kätte saab. Ning päris hästi aitab, kui ulakaid ja kraadesid häbistada.

Avalik kord ja rahu on siis kõige õiglasemalt ja kõige paremini jalule seatud, kui rahvas tehakse teadlikuks korra hädavajalikkusest ning näidatakse ohtudele, mis seaduserikkumine kaasa toob.

Mõlemal juhtumil on tarvis ajakirjanduse ja politsei ühist koostööd.

## Uus juurduse toimetamise kord välispoliitseis Tallinnas.

20. juulil s. a. muutis Tallinna-Harju prefekt senise juurduse toimetamise korra Tallinna linna piire asuvas poliitseialüksuses ja pani kehtima uue. Erandiks jäi Kopli poliitseijaoskond ja Nõmme linn kauguse ja eri asendi tõttu.

Seni toimetati juurdlusti kohtalluvuses jaoskonna piires. Kui juurdlustes ettetulevad asjaosalised asusid mitmes eri jaoskonna piires, siis juurdlust saadeti jaoskonnast jaoskonda asjaosaliste ülekuulamiseks. Uute asjaolude ilmsikstulekul sageli pidi juurdlust mitu korda rändama ühest jaoskonnast teise. Säärane juurdluste toimetamise viis venitas juurdluste toimetamise pikale, koormas asjatult tööga kantseleipersonaali ja juurdluste kontrollijaid. Ajakaotuse puhul sageli läksid kaduma tõendid ja valgusid laiali tunnistajad või viimased unustasid täpsed asjaolud. Samuti võisid süüalused mõjutada tunnistajaid sihilike seletuste andmiseks ning jälgede segamiseks. Teiseks, kui üht ja sama juurdlust toimetatakse mitmes jaoskonnas mitu ametnikku, siis ei saanud nad põhjalikult süveneda juurdluste käiku ega üle kuulata põhjalikkusega tunnistajaid, sest sündmuspaik ja algasjaolud olid võõrad. Ka moraalselt nende juurdluste toimetajate ametnike üksik vastutus oli väike juurdluste kõhetuse suhtes. Kõige parema juurdluste võis üks ametnik oma käes hoidmisega ja osaliselt korratu juurdluste jätkamisega ära rikkuda. Ka oli võimalusi hooletuse varjamiseks, saates asjatult juurdluste märkusega edasi teise jaoskonda, et varjata viivitust.

Uue korra juures kohtalluvuses alustatud juurdlustes viib juurdleja ametnik toimetuse lõpule, kuulates üle kõik asjaosalised, kes asuvad Tallinna administratiivpiires, vaatamata sellele, millise jaoskonna piires nad elavad. Juurdlusti ei saadeta edasi teistesse jaoskondadesse juurdluste jätkamiseks. Erandiks on Kopli jaoskond ja Nõmme linn, kuhu võib vaid saata vähem-kiire iseloomuga juurdlusti. Selle korra juures on võimalik viia juurdluste kiiremini lõpule ning ametnik saab süvenenult põhjalikkusega töötada, kuna sündmuspaik ja asjaolud on talle tuttavad. Ühtlasi on siin üksikul ametnikul vastutus oma töö-

tulemuse ja põhjalikkuse suhtes. Ka kontrollil ametnikul on parem võimalus veenduda juurdleja ametniku töökiiruses, põhjalikkuses ja selle tagajärgedes. Tema saab õigemini hinnata oma ametniku ning juurdleja ametnik saab näidata oma võimeid — saab anda oma parima.

Väljastpoolt linna tulevad juurdlused viib lõpule see jaoskond, kellele see saadetud ja kus asub või asuvad juurdluses tähendatud asjaosalised. Väljaspool linna administratiivpiire asuvate asjaosaliste ülekuulamine toimub endises korras.

On loota, et uus kord kiirendab juurdluste käiku ja need viiakse lõpule suurema põhjalikkusega.

A. R.

## Ametlik osa.



*Politseivalitsuse direktori käskkirjaga määrati Tallinna-Harju Prefektuuri kordnikule Kuno Marle'le rahalist autasu viiskümmend krooni omaalgatuse, plaanikindla ja energilise tegevuse ülesnäitamise eest, mille tulemuseks suurema kurjategijate jõugu paljastamine.*

*Sama käskkirjaga määrati Politseikooli kõrgema klassi lõpetanud Petseri-Võru Prefektuuri Värskä politseijaoskonna asjaajaja Andreas-Reinhold Uus Tartu-Valga Prefektuuri Kallaste-Kokora rajooni konstaabliks ja Tartu-Valga Prefektuuris kordniku kohal teeniv Politseikooli kõrgema klassi lõpetanud Martin Ossul sama prefektuuri Valga linna 4. rajooni konstaabliks, arvates 25. juulist s. a.*

## Lühiteateid välismailt



**Mõrtsukas unustas teopaigale nahkkinda**, mille leidus pesumaja number — 232. Kuulati järele kõigist pesumajadest, kusjuures selgus, et ühes pesumajas poolteist aastat tagasi oli selle numbri all pestud nahkkinda kellegi prl. K. tellimisel. Prl. K. leiti ja ta omaid poolt seletas, et ta pessu antud nahkkindad kuuluvad L. M-le, kelle juures tema tollal teeninud. L. M. korteris leiti veriseid riideid. Ta tunnistas teo üles. Jälitas Karlsruhe kriminaalpolitsei.

**Verejälgede kaasavõtmisest.** Prof. Brüning Berliinist hoiatab verejälgede kaasavõtmiseks teopaigalt tarvitada kleepuvaid aineid, nagu neid mõnel poolt soovitatud. Nii näiteks on soovitatud pooleeritud mööblil, värvitud seintel, marmorplaatidel jne. leiduvaid kuivanud vereplekke võtta kaasa leukoplasti nime all müügil olevat kautšukplaastrit, mis oma tugeva kleepuvuse tõttu suudab eraldada verepleki esialgselt aluselt. Seda sorti vahendil on see halb omadus, et need segunevad verega ja seega raskendavad vere uurimist või koguini teevad selle võimatuks.

Prof. Brüning soovib võimaluse korral võtta verekahtlased plekid vaatlusprotokollis juurde ühes alusega, millel need leiduvad. Kui see pole võimalik, siis eraldada kahtlane plekk terava ja puhta noaga aluselt ja paigutada siledast valgest paberist ümbrikku, nagu neid apteekrid tarvitavad pulbrite jaoks.

**New Yorgi** kriminaalpolitseis olevat tarvitusele võetud eriline aparaat latentsete näpupälgede otsimiseks ja ilmutamiseks teopaigalt, mis vastava lõõtsseadeldise abil esiteks tolmutab alumiiniumpulbriga jäljekahtlase eseme üle ja siis — lülituskangi ümberseadmise — imeb lahtise tolmuga järele endasse. Avastatud jälgede kõlvulikkuse proovimiseks ja vajalikeks pildistamiseks on aparaat varustatud prožektoriga, luubi ja päevapildi-aparaadiga.

### **Hodza ikkagi tabamata.**

Viinis asuva rahvusvahelise kriminaalpolitsei komisjoni poolt väljaantav otsimiste ja teadete ajakiri „Internationale Öffentliche Sicherheit“, mis ilmub neljas eri keeles ja mille levik sünnib üle Euroopa, oma viimases numbris 23. juunist, s. a. toob ära arreteerimiskäsu Eduard Hodza (ka Agdzan) kohta, kes teatavasti 12. aprillil s. a. pettis Londonis asuva Henry Schröder ja Koppa pangalt võltsitud tekkidega Tallinnas elutsevatest äri-meestest 25 000 krooni ja põgenes välismaale. Eduard Hodza on sünd. 29. detsembril 1910. a., Tšehhoslovakkia kodanik, ametilt agent. Temal oli kasutada Tšehhoslovakkia välispass Nr. 57, välja antud Munkacevos 17. sept. 1936. a. Kuuldavasti on Hodza samalaadilisi petmisi toiminud ka välismaal, esinedes iga kord eri nime ja kutse all, kasutades selleks valepasse. Hodza poolt petetud summad tõusevad 50.000 kroonini. Petturi praegusest asukohast puuduvad teated.

Sama ajakiri toob muu hulgas osava ja tähelepanuvääriva petmise kirjelduse, mille ohvriks hiljuti langesid vilunud Amsterdamis teemandikauplejad. Asjaolu on järgmine: 5. mail s. a. Amsterdamis peetud teemantide börsil sõlmisid kolm välismaalast kohalike kaupmeestega lepingu, mille järgi nad ostavad kohemakstava raha eest suurema partii teemante. Ostjad valisid 38 teemanti — 30.908 floriini (umbes 63052 Ekr.) väärtuses. Valituist olid 9 teemanti eriti hinnalised. Mingil põhjusel viivitasid ostjad raha maksimisega. Viimati kõik ostjate poolt valitud kivid paigutati nii ostjate kui müüjate juuresolekul kirjaümbrikku ja paigutati teemandikauplejate nimel olevasse pangasse seifi. Kokkuleppe kohaselt pidid ostjad 7. mail tagasi ilmuma ja ostusumma tasudes teemandid pangast kätte saama. Tähtajal ostjad ei ilmunud. Müüjais tekkis kahtlus. Nende nõudel avati pangasse seifi hoiul olev ümbrik. Osutus, et selles olid klaasitükid. Seega olid kelmid osavalt vahetanud ümbriku teemantidega samasuguse vastu enne seifi paigutamist. Oletatakse, et kelmid on põgenenud välismaale. Juurdlusega tehti kindlaks, et kaks neist olid Lucian Crabe ja Leopold Braun, nime all õõbinud ühes Amsterdamis võrastemajas. Kolmanda kaaslaste nimi on Moritz Levy. Crabe on Belgia kodanik ja elas viimati Brüsselis. Braun on tšehh ja elas Inglismaal — Manchesteris. Tundmatute kelmide ülesandjale või tabajale on määratud Hollandi politsei ja kahju-kannatajate poolt autasu.

**TOIMETUS JA TALITUS:** Toompea loss, Tallinnas. Telef.: toimetetus 471-90, talitus 448-92. Jooksev arve Eesti Pangas 543. Posti jooksev arve 377. Postkast 438. **Tellimishind:** aastas Kr. 6.—, poolaastas Kr. 3.—, üksiknumber 30 snt. **Kuulutuste hinnad:** 1/4 lk. Kr. 60.—, 1/2 lk. Kr. 30.—, 1/4 lk. 15.—, 1/8 lk. Kr. 7.50. Välis- ja esimene sisekaas Kr. 100.—, Tagumine sisekaas Kr. 75.—.

Vastutav toimetaja: A. Liit. Tegev toimetaja: H. Põldvere. Väljaandja: Politseiametnike Keskkogu.