

EESTI POLITSEI

Ilmub 6 korda aastas, iga kahe kuu tagant.
Toimetuse ja talituse asukoht Toompea lossis, tuba 34.
Telefon 432-47.

Aadress kirjade jaoks: Tallinn, postkast 338.
Jooksev arve Eesti Panga Tallinna osakonnas nr. 543.

Nr. 5 (465) | 1. septembril 1934. a. | XIII aasta

Tellimise hind:		Kuulutuste hinnad:			
Aastas	Kr. 4.50	1/1 lhk.	Kr. 40.—	Kaantel	
Poolaastas	" 2.25	1/2 "	" 20.—	1/1 lhk.	Kr. 45.—
Üksiknumber	" —.75	1/4 "	" 10.—	1/2 "	" 22.50
		1/8 "	" 5.—	1/4 "	" 11.25
		1/16 "	" 2.50	1/8 "	" 5.65

Noorte töökaitsest ja politsei ülesannetest selle teostamise alal.

A. Kurvits

Töökaitse on laiaulatuslik ja tähtis ülesanne ühiskondliku ja riikliku elu alal. Töökaitse ülesandeks ja sihiks on inimeste kaitse, seega ühiskonna liikmete ja riigi kodanike olemasolu kindlustamine ja neile võimaluste andmine tegevuseks ühiskondlike ja riiklike ülesannete alal ning selle tegevuse kaudu elu edendamise võimaldamine riigi ja rahva huvides rahvusriiklike põhimõtete alusel õiguse ja õigluse vaimus. Ühiskonna elu edu ja riigi tugevus on sõltuv tema kodanike üldarvust ja nende kehalisest tugevusest ning vaimlistest jõududest ja võimetest; seega on riigi tähtsamaid ülesandeid oma kodanike olemasolu kindlustamine ning soodsate võimaluste loomine nende kehaliseks arenemiseks ja vaimliseks kasvamiseks.

Töökaitse alal maksvad seadused ja määrused, normeerides tööpäeva kestust, puhkeaega, töövahendeid, töötasu ja teisi mitmekesiseid töötingimusi, kaitsevad kodanike olemasolu ja asetavad kodanikke sellisesse olukorda, et nende kehaliste jõudude tegevuse rakendamine toimuks korrapäraselt nende jõudude kogusumma seisukohalt ning nende jõudude alalhoiu huvides tegevuseks kogu elu kestvusel. Kehalise jõu kulutamine töö juures ei või toimuda selles ulatuses, et see kurnaks kodanikku või vähendaks tema töövõimeid, vaid töö peab toimuma ja olema reguleeritud selliselt, et kodanikul oleks võimalik ala hoida ja arendada oma jõude ning saada kosutust puhkeajal. Need normid seavad sihiks ka kodanike üldise tervise alalhoiu ja kaitse õnnetuste eest, et nad saaksid püsivalt ja järjekindlalt teha ülesehitavat tööd

kuni selle loomuliku vanuseni, mille saabumisel kodanik juba vanaduse nõrkuse pärast jääb kaugemale tegevusest.

Töökaitse normid kaitsevad ka kodanike vaimlisi jõude ning aitavad kaasa kodanike vaimlisele arenemisele ja kasvamisele. Kui kodanike kehaline töö on normeeritud ja nende tegevus asetatud võimalikult soodsasse tingimusesse, siis suudavad nad selle töö kestusel alal hoida vaimlist värskust ning rakenda tegevusse oma vaimujõude maksimaalses ulatuses, kuna aga üle jõu käiv, ilma tarviliku puhkuseta ja ebasoodsais tingimuses tehtav töö väsitab kodanikke ka vaimliselt ning takistab vaimlist arenemist. Peale selle normeeritud tööaja ja elunõuetele vastava tööpalga puhul on kodanikel aega ja võimalusi kasutada haridusasutusi ja enesearendamise vahendeid ning üldse hoolt kanda oma haridusliku taseme tõstmise, kutselise ettevalmistuse edendamise ja hingelise kasvatuse eest.

Seega töökaitse korralduse eesmärgiks on asetada kodanikke töö juures tingimusesse ja olukorda, et nad oleksid kehaliselt ja vaimliselt terved ja tublid ning arenevad ja eneseteadlikud rahva liikmeid, et nad saaksid vaimliselt kasvatada ja kujundada rahvusriiklikke paleusi kui oma elu kindlaid tähiseid ja neid taotleda, ning oma igapäevase tööga luua väärtusi maksimaalses ulatuses oma, riigi ja rahva huvides ja majandusliku rippumatus saavutamise sihis ja oma ühiskondliku tegevusega kindlustada riiklikku iseseisvust ja rahvuslikku iseolemist ning kaasa aidata oma riigi ja rahva ülesannete täitmisele rahvaste peres. Sellest aga järeldub, et töökaitse teostamist ei saaks pidada ainult nende ametnike ülesandeks, kes on selleks otseselt seatud maksvate seadustega, vaid selle teostamisele peaksid aitama kaasa kõik kodanikud kui tähtsaks üldisele ülesandele ja ühele ülimalle kutsumusele.

Noorte töökaitse, mõistes siin noorte all kodanikke alla 20 a. vanuses, on peale ülaltähendatu veel oma eriülesanded. Noorte töökaitse ülesandeks on kaitseda neid raskete ja nende tervisele kahjulike tööde eest ning asetada neid sellisesse töötingimusesse ja olukorda, et tehes jõu- ja eakohast tööd see töö ei takistaks nende jõudude kasvamist ja vaimlist arenemist, vaid et see kasvamine ja arenemine oleks võimalikult soodus ja täielik. Noorte töökaitse eesmärgiks on, et noortest kasvaksid kehaliselt terved ja tugevad ning vaimliselt arenenud ja iseseisvad inimesed, head ühiskonna liikmed ja kohusetäitlikud kodanikud, kes tahavad ja suudavad püsivalt tegevd olla riigi edasiehitamise pühas töös. Noorte töökaitse eesmärgiks on, et iga noor inimene jääks elama ja saaks normaalselt areneda täisealiseks ja võimsaks rahva pojjaks või tütreks, et seega oleks kindlustatud meie rahva juurdekasv tervete ja võimsate liikmetega, kuna aga iga noore inimese surm raskete töötingimuste või ebasoodsa olukorra tagajärjel või kehaline vigastus või vaimline arenemine on kaotus meie rahvale. Seega on noorte töökaitse ka rahvuslik ülesanne.

Võttes aluseks need üldised põhimõtted ja asudes noorte töökaitse korralduse juurde, seega ka käsitlemisele, kuivõrd need põhimõtted on leidnud väljendamist maksvate seaduste normides, avaldub eeskätt, et tähtsamaid ja laiaulatuslikumaid seadusi noorte töökaitse alal on Seadus laste, alaealiste ja naiste töö kohta tööstusettevõtetes (RT 68—1924; RT 95—1929). See seadus näeb ette noorte töö täieliku keelu kuni vastava vanuseni kas kõigis ettevõtteis või vastavais ettevõtteis. Selle seaduse § 2 järgi on noortel alla 14 a. keelatud teenida või töötada kõigis avalikes ja eratööstusettevõtteis ja nende kõrvalasutuses, samuti viibida ka nende tööasutuste ruumes. Erand on tehtud ainult kutsekoolide õpilaste kohta töötamisel nende koolide töökodades (§ 3), kusjuures aga selle töö tingimused ja kord peab olema reguleeritud Haridus- ja Sotsiaalministri sellekohase määrusega. Koolikohustuse alla kuuluvate noorte suhtes ulatub see keeld veel kaugemale, nad võivad töötada neis ettevõtteis ka pärast 14-a. saamist ainult koolitöö vaheaegadel, ja ka siis ainult vastava maa- või linnakoolivalitsuse loal. Selle seaduse § 4 keelab alla 15-a. noortel töötamist linaharimise ja kanepiropsimise ettevõtteis, vilditegemise ettevõtteis, nahatööstuses, jahvatamisettevõtteis, tubakavabrikuis, tuletikavabrikuis, laki- ja värnitsaettevõtteis, tinasulatamise ettevõtteis ja paljudes teistes ettevõtteliikides, kokku 34 ettevõtteliigis kas nende ettevõtete tegevuse täies ulatuses või üksikuil noortele kahjulikel aladel. Noortel alla 16 a. ei ole lubatud töötada tapamajades ning loomanülgimise ja soolikatööstustes (§ 5), jõumasinate juures ega ka viibida nende masinate juures ilma täiskasvanuteta (§ 7) ja raskuste tõstmisel (§ 10); noortel alla 17 a. on keelatud hädaohtlikud tööd transmissiooni juures (§ 6). Noori alla 18 a. ei ole lubatav võtta tööle püssirohutehaste püssirohu valmistamise osakondadesse ning lõhkeainete ja jahipüssipadrunitte kapslite valmistamise tehastesse (§ 8) ega ka maa-aluseisse kaevandusisse (§ 9). Sellest nähtub, et see seadus kaitseb noori nende tervisele raskete ja nende kehalist ja vaimlist arenemist takistavate tööde eest, seadus näeb ette üksikasjaliselt tööd, mis ei ole kohased noortele nende ea, jõu ja üldise arenemise seisukohalt ning mis on neil seepärast ka keelatud.

Peale selle see seadus reguleerib ka noorte tööpäeva kestuse ja tööaja. Selle seaduse § 12 järgi ei tohi alla 16-a. noorte tööpäev kesta tekstiiltööstuses üle 6 tunni ja teistel tööaladel üle 6½ tunni. Noori alla 18 a. ei või lasta töötada vaheaegadeta üle 4 tunni järgemööda (§ 15); noortel alla 17 a. ei tohi lasta teha ületunnitoid (§ 13). Noortel all 16 a. on kindlustatud täielikult puhkus pühapäeval ja pühadel, neid ei või lasta töötada neil päeval (§ 14). Noortel alla 18 a. ei ole lubatud öötöö (§ 16), arvatud välja ainult tööd üksikutes ettevõtteliikides, mis oma iseloomult nõuavad päeval ja öösel katkesta-

mata edasitegemist ja millistes seepärast võivad teha tööd ka noored üle 17 a. Kõigil neil normel on suur tähtsus noorte kehalise arenemise ja vaimlise kasvamise ning tubli ja terve rahva kasvatusse seisukohalt. Noorte piiratud tööpäev hoiab noorte tervist ja võimaldab normaalset kehalist arenemist. Piiratud tööpäev avab noortele ka võimalusi vaimliseks arenemiseks, üldhariduse jätkamiseks ja kutselise ettevalmistuse omandamiseks ja süvendamiseks. Tööst vabad püha- ja puhkepäevad annavad noortele võimalusi hingeliseks kasvatusseks. Öötöö keeld hoiab noori väsitava öötöö eest ja kindlustab neile rahuliku puhkuse — une, mis eriti tähtis ja tarvilik kasvavatele noortele.

Peale Seaduse laste, alaealiste ja naiste töö kohta tööstusettevõtteis kaitsevad noorte tööd ka mitmed teised seadused. Nii Seaduse tinavalge tarvitamise kohta maalaritöödes (RT 46—1928) § 4 järgi on keelatud alla 18-a. noorte tööjõu tarvitamine tööstuslikes maalaritöödes, kui sealjuures tarvitatakse tinavalget, tinasulfaati ja kõiki neid värviaineid sisaldavaid saadusi. Piirituse ja alkoholiliste jookide müügi seaduse (RT 50—1927) §§ 15 ja 17 järgi ei või olla alkoholiliste jookide müügikohtade pidajaiks ja juhtijaiks ega ka nende müügikohtade müügiroomides teenijaiks noored, isikud alla 20 a. vanad, milline norm on pandud maksma muuseas noorte kõlblise kasvatusse huvides. Meremeeste seaduse § 10 (RT 28—1928) järgi on keelatud palgata laeva teenistusse noori alla 14 a., kütjaid ja söekandjaid ning kõiki naisteenijaid aga alla 18 a. Erandeid sellest normist võib teha ainult neil asjaoludel ja tingimusil, mis tähendatud samas paragrahvis. Peale selle näeb see paragrahv ette laeval teenistuses olevate noorte kohustusliku arstliku ülevaatuse, vähemalt kord aastas. Laeval teenistuses olevate noorte sunduslikku arstlikku järelevaatust käsitleb ka Merelaevanduses töötavate laste ja alaealiste sundusliku arstliku järelevaatuse seadus (RT 199/200—1925). Selle seaduse § 2 järgi võib võtta laeva teenistusse või tööle noori alla 18 a. ainult vastava sadamakapteni poolt määratud arstilt väljaantud tunnistuse ettenäitamisel, et noor kõlbab teenistusse või tööle, kuna selle seaduse järgmised paragrahvid käsitlevad tunnistuste uuendamist, erandite võimaldamist ning järelevahteteostamise korda.

Põllutööliste tööaja ja palgaolude korraldamise seaduse (RT 102 — 1921) § 3 järgi on noori alla 12 a. keelatud tarvitada põllutöölistena, kuna noori kuni 16 a. võib tarvitada ainult abitööde juures, nagu karjahoidmine väikemajapidamistes, peenarde kitkumine, loovõtmine ja teised kerged tööd, kusjuures koolikohustuse alla kuuluvate noorte tööjõudu võib tarvitada ainult koolitöö vaheaegadel. Koolikohustuse alla kuuluvate noorte teenistuse pidamist reguleerib ka Avalikkude algkoolide seaduse § 18 (RT 46 — 1931). Selle paragrahvi järgi ei tohi koolikohustuse alla kuuluvaid noori võtta õppeajal palgalisse ametisse, arvatud välja

vastava koolivalitsuse poolt lubatud erandjuhud, kui palgalise ameti pidamine ei takista korralikku kooliskäimist.

Peale nende seaduste reguleerivad noorte töökaitset veel järgmised Riigikogu poolt kinnitatud rahvusvahelised konventsioonid: Konventsioon laste vanaduse alammäära kohta, millest peale neid tööstustööde juures võib tarvitada (RT 141/142 — 1922); Konventsioon laste öötöö kohta tööstuses (RT 141/142—1922); Konventsioon põllumajanduse töödessa lastavate laste vanaduse kohta (RT 104/105 — 1922); Konventsioon tinavalge tarvitamise kohta maalritöodes (RT 104/105 — 1922); Konventsioon alaealiste vanaduse alammäära kindlaksmääramise kohta, millest peale lubatud on kütjatena ja söetöolistena tööd teha (RT 104/105 — 1922); Konventsioon laevadel töötavate laste ja alaealiste arstliku järelevaatuse kohta (RT 104/105 — 1922). Kuna aga ülaltoodud seadused on kooskõlas nende konventsioonidega ning nende seaduste normid väljendavad konventsioonides tähendatud põhimõtteid, siis ei ole vajadust peatuda nende konventsioonide sisu juures. Tähendame siin ainult seda, et Põllutöölise tööaja ja palgaolude korraldamise seadus kaitseb noori täielikumast ulatuses kui Konventsioon põllumajanduse töödessa lastavate laste vanaduse (*seaduse nimetus!*) kohta, sest konventsiooni § 1 järgi võivad noored alla 14 a. töötada põllumajanduslikes ettevõtteis väljaspool kooliskäimiseks määratud tunde, ning konventsiooni § 2 järgi peavad praktilise kutsehariduse otstarbel õppeaeg ja koolitunnid olema nii korraldatud, et võimaldada noortele teha kergem põllutööd, eriti kergeid töid lõikuse ajal; seejuures ei või aga õppeaeg olla alla 8 kuu aastas.

Meistrite, õppinud tööliste ja tööstusõpilaste seadus (RT 38 — 1931) kaitseb tööstusõpilasi, neid noori (tööstusõpilased võivad olla küll täisealised seaduse järgi, kuid tegelikult on nad valdavast enamuses alaealised), kes õpivad tööd ja valmistuvad õppinud tööliste ja meistri kutsele, ja asetab nende töö tingimustesse, et tööõppimine võiks toimuda edukalt ning seejuures nad võiksid ka oma hariduse alal edasi töötada. Selle seaduse § 14 järgi võivad tööstusõpilasi pidada ainult need ettevõtted, kus on võimalik praktilise kutseoskuse õppimine ja praktiseerimine vastavalt tehnilisel abinõudel ning kus tegelik tööjuhataja omab inšeneri, meistri või õppinud tööliste kutse sel alal, millel teostub õpilaste õpetamine. Tööstusettevõtte on kohustatud sõlmima iga tööstusõpilasega õppelepingu (§ 15), milles tähendatakse üksikasjalised ettevõtte kohustused õpilase suhtes, muuseas ka koolis (tööstusõpilaste koolis) käimise võimaldamine, kusjuures kooliaeg (koolitunnid) loetakse tööaja hulka (§ 16) ning koolitundide arv ei või olla alla 9 tunni nädalas (§ 42 p. 6 märkus). Samuti näeb see seadus ette ka lepingu lõpetamise korra ja sel puhul tekkida võivate vastastikuste nõudmistele lahendamise korra (§§ 28—32). Töötingimuste suhtes näeb seadus ette, et tööstusõpilast ei või

rakendada töödele, mis ei võimalda temale valitud tööstusala õppimist või ei ole seotud tööstuses tehtavate töödega (§ 24); samuti ei või rakendada tööstusõpilast ületunnitöödele (§ 25). Keelatud on kasutada tööstusõpilasi tööde tegemiseks, mis on õpilastele ülejõu rasked või tervislikult kahjulikud (§ 18). Tööstusõpilaste elutingimuste suhtes ütleb seadus (§ 17), et kui õpilane saab tööstusettevõtte valdajalt korteri, siis ei tohi korteriks olla töötuba või -ruum.

Peale nende töö- ja elutingimuste on selle seadusega normeeritud ka tööstusõpilaste kutseoskuse õppimise kord ja nende kasvatamine. Tööstusettevõtte valdaja peab õpetama õpilast isaliku hoolega (§ 18), andma temale aegsasti vajaliku materjali tasuta proovitöö tegemiseks õppinud töölise kutse saavutamiseks kui ka aega proovitöö tegemiseks (§ 20) ja pidama teda kolm kuud enese juures tööl pärast oskuseksami sooritamist ja maksuma selle aja kestusel temale õppinud töölise palga (§ 21). Tööstusõpilase kasvatuse kohta on seaduses (§ 18) tähendatud, et tööstusettevõtte valdaja peab kasvatama õpilast isaliku hoolega ning et ta ei tohi õpilast lüüa ega peksta. Seega on väljendatud, et tööstusõpilaste kasvatuse aluseks on tunnustatud perekondliku kasvatuse põhimõtted ning et karistustest võib tarvitada ainult pedagoogiliselt lubatud karistusviise.

Kõigest sellest nähtub, et see seadus kaitseb noori raske ja ebakohase töö eest ning määrab soodsad tingimused nende kehaliseks arenemiseks, kutseoskuse omandamiseks ja kasvatamiseks headeks elutingimusteks ja võimalikeks ühiskondlikeks ühendusteks.

Asudes nende noorte töökaitse normide juurest politsei ülesannete käsitlemisele noorte töökaitse teostamise alal, selgub, et politseiasutusil ja -ametnikel on täita sel alal tähtsaid ja vastutusrikkaid ülesandeid. Tööstusliku töö seaduse (VSK. XI k. 2. j. 1913. a. väljaanne ja hilisemad muudatused ja täiendused) § 2 põhjal teostavad peale tööinspektorite ka politseiametnikud korra ja julgeoleku järelevalvet tööstuslikes käitistes, kusjuures sama seaduse § 29 põhjal annab Haridus- ja Sotsiaalminister täpsed eeskirjad politsei ülesannete teostamise kohta selle järelevalve alal kui ka eeskirjad tööinspektorite vahekorra kohta politseiga selle järelevalve teostamisel. Nende täpsete eeskirjadena on maksev instruksioon politseiametnikele, mis antud end. vene vabrikute ja mäetööstuse peameti poolt 1900. a. 14. augustil (VSKK. art. 2443).*) Sama seaduse § 41 järgi teatavad politseiametnikud tööinspektoreile kõigest neile teadaolevaist korra ja heakorra rikkumisist tööstuslikes käitistes ning annavad inspektoreile vajalikku abi. Korra ja heakorra rikkumisist inspektoreile teadaandmise kohustus on nähtud ette Määruste tööinspektorite kohta § 8 (RT 8 — 1918). Kõigest neist normest järeldub,

*) Selle instruksiooni suhtes v. J. Klesmenti kirjutis „Politsei ülesanded töökaitse alal“. Ajakiri „Eesti Politsei“ nr. 5 — 1932.

et politseiametnikel tuleb teostada järelevalvet ka noorte töökaitse teostamise alal otseselt ja iseseisvalt kui ka aidada kaasa tööinspektoreile nende ülesannete täitmisel sel alal, vaatamata sellele, et ülaltähendatud seadused noorte töökaitse korraldamise alalt ei nimeta politseiasutusi ja -ametnikke järelevalvet teostavate asutuste ja isikute hulgas.

Tööstusliku töö seaduse § 224 põhjal võib noorte töö ja nende õpetamise kohta antud eeskirjade rikkumisis süüdlaste süüdistamise kohustust kohtus panna politseiametnike peale, kuna sama seaduse § 227 järgi toimub protokollide koostamine nende rikkumiste puhul politseiametnike juuresolekul, ja ainult nende puudumisel võib neid protokolle koostada ka teiste vastavate ametnike või tunnistajate juuresolekul. Seega on politseiametnike ülesandeks kaitseda noori ja nende huve ning õigusi süütegude selgitamisel ja süüdlaste vastutusele võtmisel kohtu korras, panna maksma ja kindlustada noortele see õiguslik kord, mis neile on määratud maksvate seadustega ning viia kohtu ette neid kodanikke, kes ei ole tahtnud tunnustada noortele antud õigusi.

Tööstusliku töö seaduse §§ 560—565 järgi koostavad politseiametnikud protokolle tööstuslikes käitises aset leidnud õnnetusjuhtumite kohta vastavate isikute juuresolekul (§ 561) ja vastavas korras (§ 562). See protokollide koostamine on kohustuslik ka noorte õnnetusjuhtumite suhtes.

Peale Tööstusliku töö seaduses tähendatud paragrahvide järgnevad politseiasutuste ja -ametnike ülesanded noorte töökaitse teostamise alal ka Politseiasutuste kujundamise määruse (RT 177/178 — 1925; RT 191/192 — 1925; RT 32 — 1927; RT 4 — 1932) §§ 2 ja 4.

Arvestades noorte töökaitse elulist vajadust ja suurt tähtsust, oleks vaja, et politseiametnikud toimiksid oma ülesannete täitmisel selle töökaitse teostamise alal vastavate põhimõtete järgi, mis kindlustaksid noorte õiguste ja huvide kaitset võimalikult täielikumas ulatuses. Tähtsamaid põhimõtteid oleks toimida nende ülesannete täitmisel sisemise huvi ja suurima hoolega, alati püsivalt otsides abinõusid ja võimalusi nende ülesannete otstarbekohasemaks ja täielikumaks teostamiseks. Sel alal ei või toimida ainult seaduste ja määruste nõuete täitmise vajaduse pärast, et olla rahuldavaks ja korralikuks ametnikuks, vaid sel alal olgu tegevust juhtivaks teguriks ka elav vaimline side noortega ja kutsumus ning vankumatu tahe töötada nende õiguste ja huvide kaitse alal. Noorte töökaitse on tähtis riiklik ülesanne, mille täitmisele on kutsutud politseiametnikke mitte ainult korralike ametnikena, vaid ka heade ja kohusetäitlike kodanikena ning rahva teenijatena, kellel on kallis rahva ja riigi heakäekäik. Noorte töökaitse on ka noorte vaimlise arenemise ja hingelise kasvatuse küsimus, osalt ka vaeslaste ja vanemate poolt maha jäetud noorte eest hoolitsemine ja kasvatamine, kes on vanemate

hooleta ja kodude kaitsva jõuta. Seega teostades noorte töökaitset, politseiametnikud täidavad nende suhtes ka kasvatuslikke ülesandeid; nad on noorte hooldajad ja kasvatajad, toimides kasvatuslike ülesannete alal tunnustatud kasvatusteaduslikel põhimõtetel. Politseiametnikud on kutsutud toimima noorte töökaitse täitmisel sooja südamega ning palava armastuse ja kaastundmusega noorte vastu, nõudes noortele neile seaduste ja määrustega kindlustatud õigust ja õiglust ning heatahtlust ning asudes seisukohal, et nad täidavad seega ülimalt ja ilusamat ülesannet rahva tuleviku huvides.

Tollipiirist.

D. Villem

Eestis kehtivad seadused ei tunne tollipiiri mõistet. Eeskirjad tolli järelevalve kohta piiriäärseis kohtades leiame Tolliseadustikus (RT 45/46—1923), Eriseaduses piirituse ja alkoholsete jookide sisse- ja läbiveo kohta (RT 53/54—1921) ühes selle seaduse alusel antud Majandusministri määrusega (RT 2—1933) ning vene ajast seni meil maksvusel olevas Iseäralise piirivalve korpuse seaduses (VSK VI köide).

Tolliseadustik nimetab „riigi piiri“ (§§ 3, 328, 354) või ainult „piiri“ (§§ 15, 17, 18, 418, 424), piiripunkte (§ 44), piirijoont ja piiriäärt (§§ 132, 138, 424), jättes seejuures lähemalt selgitamata, millist joont tuleb mõista piiri, piirijoone ja piiriääre all. Seal, kus Eesti riigi piir puutub kokku otseselt naaberriigi piiriga, nimelt kuival maal, ei teki selle küsimuse lahendamisel mingisuguseid raskusi, sest piiriks on seal piirimärkidega eraldatud riigi poliitiline piir. Raskused tekivad aga seal, kus Eesti riigi maa-ala on palistatud mereveega.

Tolliseadustikus territoorium on eraldatud territoriaalvetest (§§ 162 ja 424). Samuti eraldas territooriumi territoriaalvetest RT Nr. 69—1921 avaldatud Sunduslik määrus piirituse ja alkoholsete jookide sisse- ja läbiveo kohta, kuid see määrus muudetud kujul (RT 2 — 1933) loeb territoriaalveed juba territooriumi hulka, milline seisukoht on kooskõlas uuema aja rahvusvahelise õiguse teooriaga (vaata J. Kaiv, „Territoriaalvete õiguslikust seisukorrast“, „Eesti Politsei“ Nr. 6—1931).

Tuleb konstateerida, et Eesti riigi piirid mere poolt on seni veel kindlaks määramata. Asutava kogu poolt maksmapandud Eesti Vabariigi valitsemise ajutine kord (RT 44—1919) määras ära, milline on Eesti Vabariigi maa-ala, s. o. näitas ära, missuguses piirkonnas asuv manner ja saared kuuluvad Eesti Vabariigile. Merepiiri kindlaksmääramine pidi sündima rahvusvaheliste lepingute läbi. Selliseid rahvusvahelisi lepinguid ei ole meil aga seni sõlmitud. Ka ei lahenda meie Põhiseadus merepiiri küsimust. Piir-

rivalve korpuse seaduse § 5 järgi veeala 12 meremiili laiuselt lugedes mererannast nimetatakse tollivööks. Sama seaduse § 327 ja järgmised annavad eeskirju piirivalvele valve teostamisel tollivöös. On selge, et tollivöö välist piiri igal juhul ei saa lugeda riigi piiriks.

Tolliseadustiku § 419 defineerib salakaubavedu kui salajast, s. o. ilma tolliseadustele või nende aset täitvaile võimudele ette panemata üle piiri Eestisse tollile alluvate või sisseveoks keelatud välismaa kaupade sissetoomist.

Tekib küsimus, millist piiri mere piirkonnas tuleb mõista § 419 p. 1 nimetatud piiri all, ja millal tuleb selle järele lugeda salakaubavedu toimunuks. Kas tuleb selleks piiriks lugeda mõnd mõttelist merel olevat, või kuiva maa piirijoont?

Tollidelikt tekib tollikohustusist kõrvalehoidmise tagajärjena, ei saa tekkida süütegu kohustusist kõrvalehoidmise pärast enne, kui ei ole loodud eeltingimus, mis selle kohustuse täitmise teeb võimalikuks. Selleks eeltingimuseks tollidelikti suhtes on kauba sissetoomine välismaalt tolliasutuse kaudu. Senikaua, kui kaup ei ole jõudnud kohani, kus kauba suhtes tekib tollikohustus, ei saa olla ka salakaubavedu Tollis. § 419 p. 1 mõttes, sest alles „ilma tolliasutustele ette panemata“ sissetoodud kaup muutub salakaubaks.

On muidugi võimalik ka eridelikti tekkimine juba enne kauba tolliasutusse jõudmist, nagu seda näeb ette määrus piirituse ja alkoholi kauba sisse- ja läbiveo kohta Eestisse, ning kus karistus on võrdne karistusele salakaubaveo eest, kuid kriteeriumiks salakaubaveo tekkimisel tuleb ikkagi lugeda asjaolu, et kaup toodi Eestisse tolliasutusi möödudes.

Piir, kus tekib tollikohustus, ning järelikult reeglipäraselt ka toolidelikt, peab eraldama muust maailmast piirkonna, kus kaup võib liikuda vabalt ainult pärast seda, kui see on käinud läbi fiskuse sõelast, s. o. tolliasutusest. Sellest tingituna on Lääne-Euroopa tolliseadustikes pea kõikjal loodud tollipiiri ja -piirkonna mõisted, mis erinevad riigi piiri ja riigi territooriumi mõistest, eriti seal, kus riigi territooriumi ümbritsevad veed. Saksa riik isegi määrab ära tollipiiri oma põhiseaduses, mille § 82 defineerib tollipiiri ja -piirkonna mõistest järgmiselt: „Tollipiir langeb ühte piiriga välismaa vastu. Merepiiril moodustab mandri ja riigile kuuluvate saarte kuiva maa piir tollipiiri. Saksamaa moodustab ühe üldise tollipiiriga ümbritsetud tolli- ja kaubanduspiirkonna.“

Saksa tolliseadustiku (1. juulist 1869) § 16 järgi on tollipiiri mõiste mere piirkonnas veel täpsemalt väljendatud: „Kus riigi maa-ala piiritleb merega, seal moodustab tollipiiri igakordsest merepeeglist piiratud kuiva maa joon. Sama põhimõte on maksev seal, kus riigi maa-ala puutub kokku teiste vetega, kuivõrd nende kallas on sõltuv tõusust ja mõönast“. Saksa tolliseadustiku kommentaarides tollipiiri kohta seletatakse, et kunstlikud, merre ulatuvad ehitused, nagu tammid, muulid jne. tuleb lugeda maa

osadeks. Seal, kus merekallas on muutlik tõusu ja mõõna tõttu, tuleb igakordset veepeeglit piiritlev joon lugeda tollipiiriks ainult niivõrd, kui võrd muutuv veepind tõeliselt on tingitud tõusust ja mõõnast. Veeuputuse korral tuleb tollipiiriks lugeda hariliku tõusu joon.

Tšehhoslovakkia tolliseadustik 14. juulist 1927 on moodsa-
maid tolliseadustikke, kus on lahendatud seadusega kui ka eriti sellele seadusele lisaks antud valitsuse määrusega kõik võimalikud vaidlusküsimused, muuseas ka tollipiiri ja -piirkonna kohta. Selle seaduse § 2 defineerib tollipiirkonna (ka vabapiirkonna) ja tollipiiri mõisteid järgmiselt: „Piirkond, millele ulatub riigi võim tollimaksu sissenõudmiseks, nimetatakse tollipiirkonnaks. Tollipiirkonna piiriks on üldiselt riigi piir. Seal, kus rahvusvahelised veekogud moodustavad riigi piiri, on veekogu Tšehhoslovakkia kallas tollipiiriks. Teiste piiri veekogude ja piiriteede kohal võib valitsus määrata kindlaks tollipiiri kõrvalekaldumisi riigi piirist. Osa Tšehhoslovakkia maa-alast, mis ei kuulu võõra riigi tollipiirkonda, kuid on tollipiirkonnast seevõrd lahutatud, et sellesse maa-alasse toodud kaupadelt laosse paigutamiseks või ümbertöötamiseks ei võeta tollimaksu, on vabapiirkond.“

Austria tolliseadustik 1920. aastast määrab ära, et Austria vabariik on ühtlane, iseseisev tollipiirkond, mis väljastpoolt on ümbritsetud tollipiirist. Tollipiir on kuival maal eraldatav riigipiiri kindlaks määravate piirimärkide läbi. Piirivete kohal tollipiir piirab kõik sadamate juurde kuuluvad kunstlikud vette ulatuvad ehitused.

Šveitsi tolliseadustik 1. oktoobrist 1925 on suurel määral võtnud omaks Austria uue tolliseadustiku põhimõtteid. Selle seaduse art. 2 järgi Šveitsi tollipiir, seaduses nimetatud eranditega, langeb ühte poliitilise riigi piiriga. Valitsus määrab ära eeskirjad tolli vabapiirkondade kui ka tollipiiri asukoha kohta piirivete kohal.

Ungari tolliseadustiku § 2 lahendab tollipiiri küsimuse analoogiliselt Saksa, Austria ja Tšehhoslovakkia seadustele.

Eestis arvatavasti lähemal ajal pannakse maksuma Kriminaalkorras määratavate maksukaristuste seadustik, mis enesesse mahutab karistuseeskirjad aktsiisi ja tolli alal. Eelnõu koostamisel asuti seisukohale, et ka meil tuleb tollisüütegude koosseisu täpselt määrata äramääramiseks ning arusaamatuste ärahoidmiseks Lääne-Euroopa uuemate tolliseadustike eeskujul seaduses määrata kindlaks tollipiir. Seejuures leiti aga, et eeskiri tollipiiri kohta ei tule paigutada Maksukaristuste seadustikku, vaid tolli materiaalne ning instruktiivnorme sisaldavasse Tolliseadustikku.

Maksukaristuste seadustiku eelnõu arutamisel sellekohases komisjonis maksudevalitsuses tekkisid vaidlused küsimuse üle, kas merepiirkonnas tollipiir peaks jooksma analoogiliselt Lääne-Euroopa seadustele piki merekallast, või peaks see asuma territoriaalvete välisel piiril. Mingisugusele üksmeelsele otsusele selle

küsimuse kohta ei jõutud, kuid põhimõtteliselt tollipiiri mõiste jäi püsima eelnõus, ja nimelt salakaubaveo definitsioonis. Eelnõu järgi: „süüdlast selles, et ta tõi sisse üle tollipiiri sisseveotollile alluvaid . . . esemeid, panemata neid ette tollivõimudele . . ., karistatakse selle salakaubaveo eest rahatrahviga“ jne.

Tuleb kindlasti teha vahet tollipiiri ning territoriaalvete (tollivöö) välise piiri vahel, sest tollipiir, nagu öeldud, ümbritseb piirkonda, kus kaup peab olema tollitud või vähemalt esitatud tollivõimudele, kuna territoriaalvete (tollivöö) piirkonnas kaup ei ole veel jõudnud tolliasutuseeni, ning seda tuleb vaadelda tolliõiguslikust seisukohast välismaal asuvana. Seejuures aga alluvad laevad ühes koormaga territoriaalvete piirkonnas teataval määral tolli- ja piirivalve kontrollile, ning riik võib juba sellesse piirkonda kauba toomist kitsendada ja nende kitsenduse-eeskirjade rikkumisel süüdlasi karistada. Üldiselt tuleb tollijärelevalvele territoriaalvetes vaadata kui luureteenistusele salakauba ranna lähedale toomise takistamiseks.

Olgu tähendatud, et Saksa tolliseadustik ei näe ette erivööd tollivalve teostamiseks merel, vaid § 121 järgi kõrgem tollivõim (Landesfinanzbehörde) määrab ainult ära tarviduse järele kauguse rannast, milleni võivad läheneda rannale ilma loata kaubaga sõitvad laevad.

On olemas riike, kus ei ole määratud seadusega kindlaks tollipiir, nende riikide hulka kuulus seni ka Eesti. Kuid see ei tähenda sugugi, et kehtiva Tolliseadustiku süsteemi järgi tollipiiri asukohta tuleks otsida kusagil merel.

Maksukaristuste seadustiku eelnõu arutamisel tähendati, nagu asetaks piki mereranda jooksev tollipiir meie tollikaitset raskemas seisukorda kui praegune olukord. Võtame lähema vaatluse alla meie Tolliseadustiku eeskirjad ning püüame selgitada, kus õieti hakkab meil maksuma tollikohustus välismaalt sisseveetavate kaupade suhtes, ning kas oleks meil üldreeglina (§ 419 p. 1) võimalik karistada kedagi salakaubaveo eest juba siis, kui kaup on toodud territoriaalvete (tollivöö) piirkonda.

Tolliseadustiku § 44 järgi kaupade sissevedu välismaalt, samuti väljavedu välismaale merel, raudteel ja maanteedel, jõgedel ja järvedel kui ka õhu teel on üldiselt lubatud ainult niisugustel piiripunktidel Eestis, kus on olemas tolliasutused. § 48 järgi laevade sissesõit sadamatesse on kitsendamatuks lubatud igal ajal, kuid sissesõidust tuleb teatada tolliasutusele, kusjuures laev ei tohi astuda maaga ühendusse enne, kui ei ole selleks saanud luba tolliasutuselt. Laevajuht peab esitama deklaratsiooni seaduses ettenähtud andmetega (§ 49), kusjuures on tehtud vahe andmete esitamises Eesti sadama ja välismaa sadamate jaoks määratud kauba suhtes, nimelt peavad Eestisse määratud kauba kohta olema üksik-asjalised andmed, muu kauba kohta aga lühikesed.

Siin näeme, et kui laev on sõitnud tollivöö piirist läbi, läbis-
tanud territoriaalvee ja tulnud randa, ei ole vähematki muutust
laeva koorma juriidilises iseloomus seni, kui laev ei ole astunud
ühendusse maaga ning esitanud deklaratsiooni, kus tähendatud
erinevalt Eestisse või välismaale määratud kaup. Sellest silma-
pilgust peale Eestile määratud kaup on juba võetud tolliasutuse
eriarvele, ja nimelt seetõttu, et see kaup on määratud Eestis maale
toomiseks.

§ 54 järgi välismaalt sissetulnud laev võetakse tollivalve alla.
Tarbe korral võib laeval panna toime üksikasjalise kaupade järele-
vaatuse, kusjuures peidetult leitud kaup loetakse salakaubaks.
Me näeme, et alles pärast seda, kui laev on sõitnud sadamasse ja
astunud maaga ühendusse, võetakse laev tollivalve alla. Enne
seda, s. o. ka territoriaalvetes mingisugust tollivalvet § 54 mõttes
ei olnud, järelikult laeval oli täieline võimalus, näiteks, kaupa
ümber laadida vastusõitnud aurikule ja välisvetesse või välissada-
masse tagasi saata, milleks laevajuhil ei ole vaja mingisugust
luba Eesti tollivõimudelt.

Kui välismaalt tulnud laev läheb üle rannasõitu, siis peab
seda tingimata § 54 korras läbi vaatama, kusjuures kõigilt
välismaalt toodud kaupadelt tuleb tasuda toll. See on tingitud
asjaolust, et rannasõidulaevad ei allu läbivaatamisele § 54 korras,
ning neid ei võeta ka tollivalve alla, teiste sõnadega, rannasõidu-
laeval on ühenduse pidamine maaga ning seega ka kaupade maale
toomise võimalus enam-vähem vaba. Rannasõidu eeskirjad on
lähemalt toodud Tollis. §§ 393—401.

Tollis. § 63 järgi kaupade ümberlaadimine laevadelt, mis
reidil seisavad, vähemale laevale ja paatidele sadamasse viimise
otstarbel on lubatud ainult tolliüleva nõusolekul, kes käsutab
järelevalve teostamiseks laevale tolliametnikke. Järelikult ümber-
laadimise korral merel, kui see ei sünni sadamasse vii-
mise otstarbel, ei ole tarvilik tolliüleva luba, ning see võib
sündida vabalt, ilma et laevajuhti või kedagi teist võiks võtta
selle eest vastutusele. Siin tungib ilmselt esile vahe merel oleva
ning maale viidava kauba juriidilise seisukorra vahel, ning selgub,
et tollikohustus kauba suhtes ei teki veel reidil, vaid ainult siis,
kui kaup viiakse sadama kaudu maale.

Kui laev sõidab välismaale, siis toimetatakse sellel § 82 korras
läbivaatus, ning laeva väljasõiduks annab tolliasutus kirjaliku
loa. Koguni tolliplommid, millega välismaalt tulnud laeval Tollis.
§ 54 märk. põhjal kaup ja moon varustatakse, võetakse kaubalt
ära juba sadamas enne laeva ärasõitu, mis võimaldab laevajuhil
kaubaga otsekohe sadamast väljasõidu järel talitada oma ära-
nägemisel.

Tollis. § 419 p. 1, nagu eelpool nägime, nimetab salakauba-
veoks salajast, s. o. tollivõimudele ettepanemata kauba üle piiri
Eestisse sissetoomist. Kui me küsime, kas oleks võimalik Tollis.

§ 419 p. 1 järgi karistada välismaa laeva või paadi juhti, kes ilmub Tallinna reidile ning laadib siin üle väiksematesse välismaa paatidesse kaupa (arvatud välja piiritus ja alkoholsed joogid, sest selle kauba kohta on maksev erimäärus), siis peame kõhklematult vastama, et enne, kui ei ole tehtud kindlaks selle ümberlaaditud kauba maale toomine, ei saa kedagi vastutusele võtta Tollis. § 419 p. 1 järgi. Samasugune olukord valitses meil ka enne Eesti Tolliseadustiku maksmahakkamist, kui meil oli veel maksev Vene tolliseadustik, ning seetõttu meie piirituse monopoli huve ähvardava välismaa piirituse ja samuti alkoholsete jookide salajase sisseveo tõkestamiseks oldi sunnitud andma välja eriseadus ja -määrus (RT 53/54 ja 69—1921), millega taheti anda võimalust karistada isikuid, kes on toonud alkoholsed jooke ja piiritust territoriaalvetesse. Seega loodi eridelikt § 419 p. 1 tähendatud üldreegli kõrval, ning see seadus kui ka määrus (viimane parandatud kujul — RT 2—1933) on maksvusel ka praegu.

Tollis. § 420 määrab ära süüteod, mis loetakse ühetaolisteks salakaubaveoga. Selle paragrahvi p. 4-a järgi loetakse salakaubaveoga ühetaolisteks tollile alluva või keelatud kauba hoidmine peidetult tollivalve all oleval laeval. Samuti loetakse salakaubaks sama paragrahvi p. 6 järgi välismaa kauba hoidmine rannasõidu laeval, kui see kaup ei ole kaubanimekirja järgi laaditud peale Eestis.

Võiks väita, et § 420 p. 4-a ja 6 tähendatud süüteod tõendavad, et tollikohustus kauba suhtes tekkis juba enne kauba sattumist maale, sest juba laeval peidetult leitud kaup loetakse salakaubaks ja konfiskeeritakse. Kuid seaduseandja tegelikult on jällegi siin loonud üldreegli kõrval ainult eridelikte, nagu need loodi eriseadusega alkoholikauba suhtes. Seepärast neid süütegusid ei loeta ka salakaubaveoks, vaid salakaubaveoga võrdseteks.

Kõigest eeltoodust peame jõudma kindlale otsusele, et kuigi kehtiv Tolliseadustik otseselt ei nimeta tollipiiri, tuleb ometi kogu seadustiku süsteemist järeldada, et meie tollipiir tegelikult asub mere ääres kuiva maa joonel. Seetõttu ei saa juttu olla ka sellest, nagu võiksid meie tollihuvid vähemal määral kui praegu kaitstud olla siis, kui määratakse kindlaks tollipiiri vastavalt eelpool tsiteeritud välismaa tolliseadustike põhimõtetele.

Tuleb siiski võtta õigeaks, et seni maksvad seadused ei kaitse küllaldaselt meie merepiiri salakauba (arvatud välja piiritus ja alkoholsed joogid) maale valgumisest, sest ei saa ikkagi pidada normaalseks seda seisukorda, et võõras laev või paat võib karistamatult ilmuda otse meie ranniku lähedale ning ähvardada iga silmapilk saata maale või anda üle maale toomiseks välismaa tollialust kaupa, oodates ainult soodsat silmapilku, kui maale toomist ei märgata piiri- või tollivalve poolt.

Maksukaristuse seadustiku eelnõu parandab selles suhtes olukorda märksa, et eelnõu järgi on ühel alusel juba toimunud sala-

kaubaveoga karistatavaks tehtud ka salakaubaveo katse, nõnda nagu see on maksev eelnimetatud Lääne-Euroopa tolliseadustikes. Peale selle tuleks meie Tolliseadustikku luua eeskiri, mis oleks analoogiline Saksa tolliseadustiku § 121, millega keelatakse välismaalt või välisvetest kaubaga tulnud veesõidukeil läheneda rannale ilma tollivõimude loata teatavast kaugusest, ning selle eeskirja üleastujaid karistada küllaldaselt kõrge, administratiivkorras määratava rahatrahviga. See uuendus annaks kahtlemata häid tulemusi.

Ühes tollipiiriga tuleks määrata kindlaks ka tollipiirkonna mõiste ning vabapiirkonnad, mis tollipiirkonnast on lülitatud välja (näit. Paldiski vabasadama piirkond).

Arusaamatuste ärahoidmiseks tuleks kindlasti näidata, kus asub tollipiir merega ühenduses olevail laevasõidu-kõlvulistel jõesuuudel (näit. Narva-Jõesuu). Tšehhi valitsuse korraldus tolliseadustiku maksmahakkamise kohta lahendab seda küsimust nõnda, et jõesuu tollipiir läheb merekalda suunäs edasi ning lõikab jõesuu läbi kõige lühema joonega vastaskaldale. Samasugusel kombel võiks seda küsimust lahendada ka meil.

Tollipiiri kindlaksmääramine toob kahtlemata palju selgust ja ühtlast praktikat meie administratiiv- ja kohtuvõimude tegevuses, ning kõrvaldab arvurikkaid arusaamatusi salakaubaveo küsimuste otsustamisel merepiiril. Seepärast tuleb loota, et meie Maksukaristuste seadustiku maksmahakkamisel viimaks tollipiir kindlaks määratakse, ning seega alus pannakse sirgejoonelisele tollisüütegude lahendamisele.

Käekirjaproovide võtmisest.

A. Liit

Jälitamispraktikas tekib tihti tarvidus selgitada, kelle käega on kirjutatud teatav tekst — ähvarduskiri, väljapressimiskiri, kohtamisele kutse, anonüümikiri, võltsitud dokumendi sisu jne., ehk õigemini, kas teatav tekst on kirjutatud olukorra kohaselt kahtluse alla langeva isiku käega. Tähtsaimaks selgitamisvahendiks on sel puhul käekirjade võrdlemine ekspertiiskabinetis. Selleks tuleb võtta kahtlusaluselt käekirjaproov, mida siis ekspert võrdleb juurdluse juurde võetud dokumendi käekirjaga.

Käekirjade võrdlemine on keerukas ja vaevaline töö, mis vastutustundega eksperdi asetab tihti raskesse seisukorda. Sest kuigi see ekspertiisiharu üldiselt baseerub tõekspidamisel, et iga inimese käekiri on ainupärane, s. o. sisaldab seevõrd individuaalseid omadusi, et on võimalik eraldada teda teiste inimeste käekirjadest, siis on teisest küljest jälle teada, et ühe ja sama inimese käekiri pole kaugeltki konstantne, alati üht ja sama nagu püsiv,

vaid just vastupidi sellele, küllaltki muutuv, olenevalt tervest reast tegureist nagu iga, iseloom, füsioloogilised ja psühholoogilised olekud, kirjutusmaterjal, sule või pliiatsi hoidmine kirjutamise ajal, kirjutaja kehahoid kirjutamise ajal, kiirus ja rõhutamine, rääkimata tahtlikust moonutamisest. Kõike seda ekspert peab arvestama, ja sellest oleneb ka tema otsus — tihti eitav seal, kus see oleks pidanud olema jaatav.

On loomulik, et ka käekirjaproovide võtmine peab toimuma eespoolmainitud tingimuste kohaselt, kuna ekspertiisi kordaminekuks on tähtis, et kahtlusaluselt võetud kirjaproov oleks kirjutatud võimalikult samades tingimustes, millistes kirjutati juurdluse juures olev dokument. See toiming nõuab sama palju asjatundmist kui ekspertiis ise, ja kõige parem oleks, kui käekirjaproovi võtakski see ekspert, kes toimetab käekirjade võrdlemist antud juhul. Kuid see nõue, mida eriti tähtsatel juhtudel tuleks pidada silmas, on üldiselt siiski raskelt teostatav. Sageli tuleb siingi politseil või kohtu-uurijal asendada eksperti. Nii üks kui teine aga peab toimima asjatundja näpunäidete järgi.

Minu poolt koostatud raamatus „Kuritegude jälgimine“ (lhk 221) leiduvad juhtnõõrid, mis 1911. aastal antud saksa politseile käekirjaproovide võtmiseks. Vahepeal on aga käekirjade võrdlemise meetodid tublisti täienenud, mistõttu tähendatud juhtnõõrid osutuvad juba puudulikeks. Seepärast on möödunud aastal Berliini kohtute juures töötava nimekama käekirjade eksperdi dr. R. Jeserich'i poolt töötatud välja uued juhtnõõrid samal alal. Kuna käekirjade võrdlemise meetodid on igal pool enam-vähem ühtlased, siis võib dr. Jeserich'i juhtnõõre julgesti soovitada ka meie politseile, milleks need siinkohal teen kättesaadavaks.

A. Üldised nõuded.

1. Proovikiri lastagu kirjutada samasugusele materjalile, millele on kirjutatud uurimise all olev kiri (paber, papp jne.), ka paberi jne. formaat peab olema sama, samuti pinna kvaliteet (sile, kore, sooneline).

2. Kui uurimise all olev kiri on kirjutatud joonestatud paberile, siis valitagu proovi jaoks samasuguse joonestikuga paber.

3. Proovikirjade juures peetagu kinni ligikaudu samast ruumijaotusest nagu uurimise all olevas kirjaski (pikad või lühikesed read, allkirja ja kuupäeva asukoht). Ruumijaotust peetagu silmas eriti täpselt siis, kui on tegemist kaartidega, kviitungitega, postitransfertidega, tšekkidega jne.

4. Peab tarvitama samasugust kirjutusabinõu, seega tindikirja puhul vastavat sulge. Kas uurimise all olev kiri on kirjutatud laia pehme või terava kõva sulega, seda võib enam-vähem tabavalt otsustada joonte paksusest. On otstarbekohane selgitada, missuguse sulega kahtlustatav tavaliselt kirjutab. Tarvitab ta täitesulepead (sageli äratuntav helesinisest tindist ning üles- ja

allatõmmete paksuse õige väikesest vahest), siis lastagu ta kord kirjutada täitesulepeaga ja teine kord hariliku keskmise lausega sulega. On tegemist tavalise, kopeer- või värvipliiatiga, siis valitagu proovi kirjutamiseks vastav pliiats.

5. On uuritava kirja tõmmetes märgata erilisi rennikesi (kirjutatud lihtsal soonelisel laual nagu neid leidub köövides ja maaelamutes), sügavaid vagusid (kirjutatud pehmel alusel), joonte katkemisi või ebamääraseid kõrvalekaldumisi (näit. kirjutatud krohvi peal), siis kasutatagu proovi võtmisel arvatavat sama-sugust alust. Uuritava kirja kirjutamise tingimused selguvad mõnikord juurdlusest, näit. tunnistajate seletustest, agentuurand-metest, mida proovi võtmisel tuleb pidada silmas. Peaksid need aga osutama ekslikeks või puuduma, siis katsetatagu mitmesuguste arvatavate alustega.

6. Ka kirjutaja kehaasendit kirjutamise ajal peetagu silmas, s. o. hoolitsetagu selle eest, et proovi kirjutaja võks võtta kirjutamiseks vajalise mugava asendi. Kui kinnitatakse, et uuri-mise all olev kiri olevat kirjutatud püstijalu, siis võetagu peale selle veel üks proov ka sellest asendist, kusjuures võivad tulla arvesse ka erilised alused nagu sein, käes hoitav raamat jne. Kui on võimalik saada teateid tingimuste üle, millistel sündis uuri-tava kirja kirjutamine, siis tuntagu huvi ka valgustuse ja tempera-tuuri vastu.

7. Tuleb võtta arvesse kirjutamiskiirust. Kas on kirjutatud väledalt või pikkamisi maalides, seda võib kirjast kergesti otsus-tada. Kummalgi juhul lastakse prooviandja üks kord kirjutada ilma mõjutamata; teist korda aga lastakse teda kirjutada vasta-valt kiiremas või aeglasemas tempos. Kiiremat tempot nõudes ei pea viima prooviandjat arvamusle, nagu peaks ta kirjutama üle oma võimete kiiresti, mis võiks põhjustada ekspertiisile kahju-liku käekirja moonutamise.

8. Sageli juhtub, et isikud, kes peavad andma oma käekirja-proovi ametiasutuses, satuvad silmanähtavalt erutatud olekusse. Sel puhul tuleb proovi võtmisega oodata, kuni isik rahuneb.

9. Proovikiri tuleb kirjutada etteütluse järgi, näitamata kir-jutajale uuritavat kirja. Seejuures on tähtis, et kirjaproov an-taks samas kirjatüübis (eesti keeles — ladina või järeleaimatud trükitähtedega, saksa keeles — saksa, ladina või järeleaimatud trükitähtedega, vene keeles — vene, ladina või järeleaimatud trükitähtedega jne.), milles on kirjutatud uuritav kiri. Ainult järeleaimatud trükitähtedega kirjade puhul on mõnikord vaja juurdluse juures olevat kirja enne etteütluse algust prooviandjale korraks näidata, nõudes temalt proovi andmist seda tüüpi kirjas, ja nimelt siis, kui isik, kes uuritava kirja kirjutamises kõva kaht-luse all, jonnakalt seletab, nagu ei teaks ta, kuidas näeb välja järeleaimatud trükitähtedega kirjutatud kiri. Pandagu tähele ka

õigekirjutusvigu ja lastagu vigaseid sõnu kirjutada mitu korda ilma vea parandamiseta etteütleja poolt.

Siia juurde võiks lisada meie oma praktikast veel järgmise näpunäite: etteütlemine sündigu sõnahaaval, jättes ütlemata kirjavahemärgid. Meil oli hiljuti Tallinnas järgmine juhtum: Noor haritud naisterahvas oli majateenijaks. Ühel päeval kuulsid naabrid korterist, kus see naisterahvas teenis, oigeid; nad tungisid sisse ja leidsid teenija kinniseotult, tropp suus põrandal lamamas. Kõidikuist vabastatuna ta seletas, et olles üksinda korteris, tunginud sinna tundmatu kurjategija, löönud tema uimaseks (tal oli tõepoolest muhk peas) ning ärgates leidnud ta enda kinniseotuna. Pererahva koju tulles avastati, et kapist, kus seisis suurem summa raha, oli osa raha ära viidud ja asemele jäetud sedel, milles kurjategija palub oma tegu vabandada ning lubab võimaluse korral tehtud kahju tasuda. Sedel oli kirjutatud järeleaimatud trükitähtedega. Tutvunud kogu olukorraga, kriminaalpolitsei kahtlus langes teenijale endale. See aga salgas jonnakalt. Talt võeti käekirja proov etteütletuse järgi trükitähtedes. Öeldi ette sõnahaaval ilma loogilise rõhuta, kuna kirjavahemärgid jäeti ütlemata. Etteütleja, kes kirjutajat kogu aja teraselt jälgis, pani tähele, et see, teadmata järgnevat teksti, pani kirjavahemärgid alati samade sõnade järele, kus need seisid etteöeldavas tekstis, ja pealegi grammatiliselt väga õieti. Seejuures oli kirjavahemärk kahel korral pandud lause keskel seesuguses kohas, kus ilma järgneva lauseosa teadmata oli võimatu ette näha vahemärgi tarvidust, rääkimata õigest märgist. Kui talt pärast kirjutamist küsiti, mistõttu ta oskas kirjavahemärgid ilma ette ütlemata nii täpselt ette aimata, siis sattus ta segadusse ja tunnistas lõpuks oma teo üles.

10. Kirjakallak (längus- või püstkiri) tuleb samuti arvesse. On anonüümkiri või kahtlane allkiri kirjutatud püstkirjaga, prooviandja aga sellevastu teadupärast länguskirja kirjutaja, siis võetakse proov esiteks länguskirjas ja siis sellekohase nõudmise peale püstkirjas, niipalju kui prooviandja seda suudab teostada, ja ümberpöörduvalt. On olemas kahtlus, et uuritav kiri on kirjutatud vasaku käega, siis lastagu proov muuseas kirjutada ka selle käega.

11. Iga proov võetagu eraldi lehele, varustatult kirjutaja nimega ning proovivõtja seletusega sellest, millistel tingimustel proov kirjutatud, näit. vabalt, nõudmise peale püstkirjas, nõudmise peale kiirendatud tempos jne. Proovilehti ei pea õmblema juurdluse külge, vaid need lisatagu juurdluse juurde eraldi ümbrikus. Ümbrik ise aga võib olla õmmeldud üht äärt pidi juurdluse külge.

12. Peale pp. 1—11 tähendatud proovide püütagu alati muretseda ka seesuguseid kahtlusalse kirjutusi, milliste kirjutamise puhul ta ei aimanud, et neid võidakse kasutada tema käekirja kindlakstegemiseks, nagu tuttavatele kirjutatud kirju, kaarte,

väljaantud kviitungeid, ametiasutustele antud omakäelisi avaldusi jne. Seesuguste hulgast omavad suurima väärtuse need, mis kirjutatud ligikaudu samadel tingimustel nagu uurimisel olev kirjatükk, seega vastavad viimasele kirjutusriistalt, kirjutusmaterjalilt, selle formaadilt, teksti ruumijaotuselt ja kirjatüübilt. On soovitatav otsida kahtlusaluse kirjutusi, mis kirjutatud sama otstarbega nagu käesolevgi kiri. Eriti väärtuslikud on kirjad, mis kirjutatud ligikaudu ühel ajal uurimise all oleva kirjaga. Kuid peetagu meeles, et selles punktis tähendatud võrdlusmaterjali suhtes tuleb alati piinlikult selgitada, kas see tõepoolest on kirjutatud kahtlusaluse oma käega.

B. Kirjaproovide võtmine anonüümkirja autori avastamiseks.

1. On uurimise all olev tekst lühike, siis lastakse teda, käesolevates juhtnöörides A. 1—11 leiduvaid nõudeid silmas pidades, 5—10 korda kirjutada.

2. Aadressid lastakse samuti 5—10 korda sama suurele ja võimalikult sama sorti ümbrikule kirjutada.

3. Väga pikkade anonüümkirjade puhul lastakse proovikirjana kirjutada ainult üksikuid väljavõtteid kirjast, kogusummas umbes 40—50 rida.

4. On tegemist pornograafilise sisuga anonüümkirjaga, siis tuleb kõlblisi tundeid jämedalt riivavad väljendused võimalikult välja jätta või asendada need teiste väljendustega, mis sisaldaksid samu tähti. Kuid selle all milgi tingimusel ei tohi kannatada kirjaproovi võrdlemiskõlvulikkus. Seepärast lühisisuliste kõlblusvastaste tekstide puhul tuleb lasta muutmatult kirjutada kogu tekst.

5. On tegemist pseudonüümidega (teise isiku nime tarvitamisega), siis tuleb kirjaproov võtta ka sellelt, kelle nime kurjasti tarvitatud.

C. Kirjaproovide võtmine allkirja võltsimiste puhul.

1. Silmas pidades esimese osa pp. 1—11 nõudeid, lasta allkiri kirjutada 20—30 korda.

2. Peale selle lasta kirjutada 10—15 korda sõnu, millesse kombineeritud allkirja moodustavad tähed.

3. Ka siin on mõjutamatult kirjutatud (mitte proovivõtmise puhul) allkirjade muretsemine väga soovitatav.

4. B 5 (Pseudonüümid).

D. Kirjaproovide võtmine testamendivõltsimiste selgitamiseks.

1. Silmas pidades esimese osa pp. 1—11, lasta võltsitud teksti kirjutada, arvestades teksti pikkust, 5—10 korda.

2. Kui käekirjas on märgata tremorsenilisi (vanadusest väri-seva käega kirjutatud) või teisi haigustest tingitud tunnuseid, siis

tuleb otsida pärandusejätja käekirjaproove ajast, mil koostatud testament (kui testament peab olema omakäeline), kui ka varema-test aegadest. Kuid seesugustest proovidest peab eriti piinlikult selgitama, kas need tõepoolest on kirjutatud testamenditegi ja oma käega.

3. Asjaolude kohaselt võib tulla arvesse ka testamenditegi ja käe juhtimine testamendi kirjutamise puhul kellegi teise poolt. Ka sel puhul on arvatava juhtija käekirjaproovid testamenditegi ja tunustatud kirjaproovide kõrval vajalised.

E. Läbi paberi kopeeritud allkirjade puhul.

1. On olemas kahtlus, et allkiri on võltsitud kopeerimise teel läbi paberi, siis kõigepealt pabereid sel kombel võltsitud allkirjadega kui ka neid, millelt võltsitud allkiri kopeeritud, käsitada suurima ettevaatusega. Milgi tingimusel ei pea seesuguseid allkirju siluma ja nende edasisaatmisel pakitagu nad nii sisse, et nad oleksid kaitstud rõhumise eest.

2. Otsida üles dokument, millelt allkiri kopeeritud.

3. Muretseda võimalikult suurel arvul selle isiku õigeid allkirju, kelle allkiri kopeeritud, et anda eksperdile võimalus otsustada õige allkirja kõikumuse ulatuse üle.

F. Kirjutusmasina kirjaproovide muretsemine.

1. Peab võtma kirjaproovid kõigilt teatava juhu puhul arvesse tulevalt kirjutusmasinailt. Tekst olgu sama, mis uurimise all oleva valgi dokumendil. Samuti valitagu proovikirjade jaoks sama kvaliteediga ja formaadiga paber.

2. Proovid olgu kirjutatud üks kord kiirelt ja teine kord aeglaselt.

3. Muretseda, kui see võimalik, kahtlusaluse poolt mõjutamatult kirjutatud masinkirja kirjutusi.

4. Ka masinkirjas tulevad kirjutaja individuaalsed omadused ette, eriti siis, kui kirjutaja pole küllalt vilunud. Seepärast tuleb juhul, kui ei leidu sama tüüpi masinat, millel kirjutatud uurimise all olev kiri, lasta kahtlusalune anda kirjaproov ükskõik millisel käepärast oleval masinal.

5. Tuleb teha kindlaks:

- a) millal uurimise all olev kirjatükk ligikaudu kirjutatud;
- b) millal ja missugustes osades masinat viimati parandati ning millal teda viimati puhastati;
- c) millal uuendati linti.

G. Jälitamistehnikast.

1. Mõeldagu sellele, et uuritava dokumendil võivad leiduda näpujäljed, mis autori identifitseerimisel omavad suure tähtsuse.

See võiks tulla arvesse eriti anonüümkirjade ning väljapressimise ja ähvarduskirjade puhul, seepärast ei tohiks paljaste kätega puudutada enne näpujälgede ilmutamist.

2. Läbiotsimisel ja võrdlusmaterjali võtmisel tuleb hoolega otsida pabereid, mis uuritava kirja kirjutamise puhul, eriti pliiatsikirja puhul, tarvitati kirjaalusena nagu kirjaplokid, paberipoognad, vihud väljarebitud lehtedega, ajakirjad, söepaberid jne., kuna neil võib leiduda uuritava kirja tekst läbipressunud kujus.

3. Paberipoognate kokkumurdmise joontel on mõnikord asja selgitamisel suur tähtsus, seepärast läbiotsimisel leitud kui ka uurimise all olev kiri tuleb alati kokku panna juba olemasolevate murdejõonte kohaselt.

4. Kui uurimise all oleva kirja paber näib olevat kustki välja rebitud või välja lõigatud, siis tuleb hoolega otsida plokkke, vihkuid ja pabereid, millest see rebitud või lõigatud. Rebimis- ja lõikeääri ärgu vigastatagu.

5. Kuivatuspressid, -paberid, kirjutusmaterjalid nagu pliiatsid, suled, tint tuleb olude kohaselt võtta asja juurde.

6. Läbiotsimisel peetagu silmas ka paberikorve ning ahje. Tükikideks rebitud või poolpõlenud sedelitel, kirjaharjutustel, mustenditel jne. on asja selgitamisel tihti suur tähtsus.

7. Pandagu tähele paberis leiduvaid veemärke ja otsitagu läbiotsimise puhul vastavate veemärkidega paberit.

Mõnele võib olla jääb arusaamatuks, miks nõutakse kirjaproovide ümberkirjutamist nii-ja-nii-mitu korda: Asi seisab selles, et prooviandja, juhul, kui ta on süüdi, püüab kindlasti oma käekirja moonutada. Nagu kogemused näitavad, muutub moonutamine pikema kirjutamise puhul raskeks ja kirjutaja tahes-tahmata langeb lõpuks harjumuseks saanud kirjutamisviisi tagasi.

Ühendustest välisriikide politseides ja viimaste tegevusest.

R. Puusild

Suur-Britis korraldatakse igal aastal kirjalikud võistlused politseiametnike vahel: osavõtt neist võistlusist on vabatahtlik, kusjuures osa võivad võtta kõik Suur-Briti teenistuses seisvad politseiametnikud (nii siis ka asumaade politseiasutuste ametnikud). Võistluste tulemused antakse avalikult teada, parima kirjatöö autorile antakse rahaline autasu ja peale selle kuld-politseimedal. 1934. a. võistlustöö teemiks on: „Kuritegude ärahoidmine ja selgitamine.“ Töö sisseandmise viimaseks tähtpäevaks on 1. november 1934, töö pikkus on 7000 kuni 11000 sõna (eesti keeles vastaks see umbes 20—30 „Eesti Politsei“ leheküljele). 1933. a. võistlustöö

pealkirjaks oli: „Politseiteenistus elukutsena — tagasisivaade ja mõt- teid tuleviku jaoks.“ Kuld-politseimedali ja rahalise autasu 630 shillingi suuruses omandas Londoni Metropolitan politsei teenistuses seisev kriminaalinspektor. — Eeskujuliku ja väljapaistva teenistuse eest politseis annetatakse Suur-Britis (ilma asumaadeta) igal aastal politseiametnikele „Kuninga politseimedal.“ 1933. a. jooksul annetati kokku 40 politseiametnikule tähendatud medal. See väike aumärgi osaliseks saanute arv näitab, et see medal antakse ainult erilistel juhtudel ja tõesti silmapaistvaile politseiametnikele. Seni anti ühe- sugune medal nii silmapaistvalt eeskujuliku teenistuse kui ka üles- näidatud erilise vahvuse eest. Tulevikus hakatakse siin aga juba vahet tegema. Nimelt on kuninga otsusega määratud medalid välja anda kahes liigis. Esimene liik annetatakse edaspidi erilise vahvuse eest politseiteenistuses. Selle medali lint on sinine valge-punase triipudega. Teine liik annetatakse eriliselt eeskujuliku teenistuse eest. Selle medali lint on sinine valgete triipudega. Medal ise on samakujuline mõlema liigi jaoks, ainult medali tagumisel küljel on tähendatud, mille eest medal on annetatud, s. o. kas on tegemist esimese või teise liigiga.

Londoni n. nim. Metropolitan politsei *tehnilise varustamise täi- endamine* kestab vahet pidamata edasi. Käesoleva aasta kevadel võeti tähendatud politseis tarvitusele 100 uut patrullautot, mis kõik on varustatud raadioga. Need autod on esijoones määratud võitlu- seks autovarguste vastu ja julgeoleku teenistuseks Londoni kauge- mates eeslinnades. Autode arvu suurendamisega võidakse vähen- dada Londoni eeslinnades patrullivate politseiametnike arvu. Seda ei kasutata aga politsei koosseisude kokkutõmbamiseks, vaid selle koosseisu suurendamise vältimiseks. On nimelt selgunud, et on hädavajaline varustada Londoni eeslinna suuremal arvul kui seni alaliste politseinike postidega. Autode tarvitusele võtmisega vaba- nevaid patrullametnikke hakatakse kasutama postiteenistuseks. Sama Metropolitan politsei ametnikud olid ja on tihti sunnitud te- gema ületunnitööd, mis on seletatav erakordsete juhtumitega, mis võrdlemisi tihti leiavad aset. Seni said ametnikud teatud ületundide eest vastutasuks suurendatud puhkeaja, s. o. teatud arvu ületundide eest anti vastavale ametnikule vabu päevi. See viis on osutunud ebapraktiliseks ja seda Londoni politsei ülekoormatuse tõttu tööga pole lihtsalt enam võimalik vabastada ametnikke väljaspool järje- korda tööst. Kuna aga tasu ületundide eest on vana komme Lon- doni politseis, hakatakse tulevikus ületundide eest maksma rahalist tasu. Ületundide eest saadava erakorralise rahalise tasu määrad pole seni veel kinnitatud, kindel igatahes on, et seda rahalist tasu makstakse ainult väiksematel kohtadel teenivaile ametnikele, nii et, näiteks, politseiohvitserid ei saa selle osalisteks.

Mootorsõidukite liikumine ja sellega ühenduses olevad õnnetus- juhtumid valmistavad muret muidugi ka Suur-Briti politsei juhtidele. 28. märtsil s. a. hakkas maksma uus inglise tänavatel liikumise sea-

dus, mis sisaldab valjumaid määrusi kui seni maksev seadus mootorsõidukite liikumise suhtes. Peale muu on eriti huvitav märkida, et uus seadus korraldab mootorsõidukite maksimaalse kiiruse piirid ja viib need tagasi kord varem Suur-Britis maksnud normile tulevikus on lubatud maksimaalseks liikumise kiiruseks 48 km. tunnis kohtadel, kus asuvad elamud. Uudiseks on Inglismaale „liikumise katsete“ sisseseadmine, nii et nüüdsest peale Inglismaal peab igal mootorsõiduki juhil olema taskus mootorsõiduki juhtimise luba. Uus seadus pöörab erilist tähelepanu jalakäijatele ja ei kaitse ainult neid mootorsõidukite eest, vaid ka mootorsõidukeid jalakäijate eest, ka viimaseid trahvitakse, kui nad eksivad liikumismääruste vastu. Edasi on nähtud ette eriliste „kaitsepiirkondade“ sisseseadmine jalakäijatele; katsena kavatakse neid luua esialgu 100 liiklemiskeskkohtas Londonis. Üldse toob uus seadus kahtlemata palju head.

Põhja-Iiris (Ulsteris) teotseb eriline politsei, n.-nim. kuninglik Ulsteri välispolitsei, kelle käes on terve julgeoleku teenistus Põhja-Iiris. Selle koosseis on praegu (Ulsteris elab umbes sama palju inimesi kui Eestis): 109 politseiohvitseri, 425 seersanti, 2230 kordnikku, 12 eriametnikku ja 2 naispolitseinikku, seega kokku 2778 (missugune arv kaugelt ületab meie politsei koosseisu). Sellele arvule tuleb lisaks n.-nim. politseireserv 12000-mehelise koosseisuga, millisest arvust on alaliselt teenistuses umbes 3000 meest. Kuninglik Ulsteri välispolitsei on varustatud vintpüsside, kuulipildujate ja soomusautodega. Vallalised politseiametnikud elavad ühiskorterites ja -majades; nende ühiselamute arv oli 1. jaan. 1934—203.

1932. a. kutsuti Suur-Briti tervishoiuministeeriumi poolt ellu eriline komisjon, kelle ülesandeks oli uurida sterilisatsiooni sisseseadmise küsimust Inglismaal. Komisjon asus tööle juunikuul 1932 ja esitas Briti valitsusele oma aruande s. a. aprillikuu alul. Aruande järgi võiks sterilisatsioon küsimuse alla tulla kolme liiki kodanike juures: 1. vaimliselt mahajäänute ja vaimuvaigete juures; 2. isikute juures, kes kannatavad raskete päritavate füüsiliste omaduste all, ja 3. isikute juures, kes küll ise on normaalsed, kelle kohta aga peab arvama, et nende lapsed ei saa tervetena sündida ja elada esivanemalt päritavate vigade tõttu. Aruandes asutakse seisukohal, et sterilisatsioon peab põhimõtteliselt olema vabatahtlik. Kuid ühtlasi soovitatakse aruandes sääraseid isikuid, kelle kohta on arusaamisele jõutud, et nende sterilisatsioon on tulevaste põlvete tervislikult seisukohalt vaadatuna hädavajaline, tuleb paigutada erilistesse varjupaikadesse, kui nad ei nõustu vabatahtlikult sterilisatsiooniga. Steriliseerimise läbiviimiseks on vaja kahe arsti nõusolek: ühe eraarsti, kes peab vastavat isikut ja tema vanemaid tervishoiu seisukohalt võimalikult hästi tundma, ja riikliku usaldusarsti oma. Lõpliku steriliseerimise loa annab tervishoiuminister.

Suur-Briti õhukaitseministeeriumis uuritakse praegu küsimust, kas ja kuivõrd looduses leiduvad koopad on kõlvulised gaasivarjendite sisseseadmiseks, kui palju läheb maksma nende korraldamine

selleks otstarbeks, kui kiiresti neid saab selleks sisse seada, kuidas neisse kiiresti toimetada isikuid hädaohus olevast piirkonnast jne. Nii võib, näiteks, Kenti ümbruskonda, kus leidub palju koopaid, paigutada hädaohu korral umbes 30.000 inimest, mis on muidugi õige tähelepanev arv.

Ameerika Ühendriigid seisavad, nagu teada, politsei tehnilise varustamise mõttes esimesel kohal maailmas. Liidu raadio-komisjoni aruande järgi oli käesoleva aasta alul 8 osariigil ja 128 linnal politsei ringhääling. Üle 200 politseivalitsusel on raadio saatejaam, kusjuures ainuüksi Nev Yorgi linna politsei käsutada on neli saatejaama, Chicago ja Detroit politsei käsutada — à 3 saatejaama. — Mitmed Ühendriikide politseivalitsused on viimasel ajal hakanud kasutama kuritegude selgitamisel suure eduga salajasi mikrofone (süsteem „Globe-salatelefon“), mis võimaldavad kuulata isegi sosinal peetud kõnesid. Eriti häid tagajärgi olevat annud need aparaadid politsei arestimajades ja vanglates. Sinna paigutatud kurjategijad olevat tihti omavahel ajanud juttu toimepanud kuritegudest ja olevat seega palju kaasa aidanud kuritegude paljastamisele. Viimasel ajal on hakatud neid mikrofone tarvutama ka teistes asutustes, eriti kohtuministeeriumile alluvates asutustes, sõjaväe ja mereväe luureasutustes ja teistes ametkondades, kus on tegemist kuritegude uurimiste, juurdlemiste ja paljastamisega.

Vaatamata oma tõesti eeskujulikule politsei varustamisele tehniliste abinõudega õitseb kuritegevus Ameerika Ühendriikides rohkem kui mujal. See on seletatav väga mitme asjaoluga, muuseas — ja väga tähtsal määral — halva politseiorganisatsiooniga või, täpsemalt, ühise ühtlase politseiorganisatsiooni puudumisega. Sellele arusaamisele on ameeriklased ise muidugi juba ammu jõudnud, asja parandamist aga raskendab üksikute osariikide vastuseis reformile, kes kardavad viimase läbiviimisel kaotada tähtsaid õigusi ja eesõigusi. Siiski jõuti nii kaugele, et läinud aasta lõpul töötati välja seaduseelnõu, mille eesmärgiks on luua ühtlane kriminaalpolitsei tervele riigile. Eelnõu esitati parlamendile. Selle projekti järgi luuakse Ameerika Ühendriikides eriline riigi (liidu) kriminaalpolitsei, kes allub kohtuministeeriumi kindralprokurörile ja kelle tegevuspiirkonnaks on terve riik. Selle uuendusega ei kitsendata siiski osariikide ja omavalitsuste politseiasutuste ja ametnikkude ülesandeid ja võim- ning tegevuspiire. Liidu kriminaalpolitsei ülesandeks on peamiselt ühtlaste töömeetodite väljatöötamine ja politsei, eriti kriminaalpolitsei tegevuse ühtlustamine Ühendriiges kuritegevuse vastu võitlemisel.

Tähelepanu äratav nii Ühendriiges kui ka mujal, et omakohtu (lintšimiste) juhtude arv näitab Ühendriiges jällegi tõusu. Kuna 1932. a. omakohtu toimepanemiste arv oli 37, tõusis see arv 1933. a. 47 peale. Kõigepealt kannatasid ja kannatavad lintšimiste all muidugi neegrid. 1933. a. ohvritest oli siis ka kaugelt suurem

osa (42) neegreid, kuna väikesel arvul (15) kannatasid ka valge rassi inimesed. Lintšikohtu toimepanijajaks olid: 20 korral mass, 27 juhul üksikud salgad. 14 korral võtsid lintšimisest osa politseiametnikud või teised ametnikud, s. o. see kuritegu on nii levinud ja niivõrd ameeriklastele verre läinud, et isegi ametnikud selle toimepanemisest tagasi ei pörka. Lintšimised sündisid, nagu see pea alati on olnud, peaausjalikult lõunapoolseis osariiges, kusjuures süüdlasi ei läinud korda ühelgi juhul kindlaks teha ja tabada.

Suurt tähelepanu pööravad Ühendriigid oma teedele. Ja peab ütleva, et teede suhtes on Ühendriigid teinud hiigla-edusamme ja on jätnud kaugele taha teised kultuurriigid. Huvitav on märkida, et Ühendriiges tarvitatakse — pärast pikema aja katsete — magistraalteede ehitamiseks pea ainult betooni, mis on osutunud hoopis paremaks kui, näiteks, asfalt ja bituumen. Muidugi pole terved maanteed betoneeritud, tihti leidub veel asfalteeritud osi. Kuna betoonteedel libisevad autod hoopis vähem kui teistel kunstteedel, siis on autojuhtidel vaja aegsasti teada, millal lõpeb betoontee ja algab asfalt- või mõni teine teesosa. See teadaandmine on eeskujulikult viidud läbi. Kui lõpeb betoontee, antakse sellest autojuhile suure kirjaga varustatud tahvlite abil aegsasti teada. Tahvlitel seisab harilikult: „150 meetri tagant lõpeb betoontee!“ Betoonteed ise jagunevad kolmeks või isegi neljaks teeks. Kolmeosalised on harilikult kõik magistraalteed. Äärmised osad on 2,5 m. laiad, keskmine osa — 3 meetrit. Keskmine osa paistab kohe silma erilise betooniga katmise viisi läbi. Seda osa võidakse kasutada ainult teisest autost möödasõitmise korral. Betoonteede ääres on erilised kohad, mis on määratud autode seisukohtadeks. Neis kohtades võivad autod peatuda, kui on vaja kumme vahetada või kõrvaldada mõni teine auto rike. Käänukohtadele paigutatakse tee äärde postid, mis on üksteisega ühendatud tugevate traatrosside abil, nii et auto ei saa maanteelt välja lennata. Maanteed on varustatud hulgaliste liiklemismäärustega: kõik käänakud, kõik sillad, mis on maanteest kitsamad, kõik raudtee ülesõidukohad jne. on aegsasti märgitud sellekohaste tahvlite abil. Kõik maanteed on nummerdatud ja peaaegu kõik magistraalteed on pimedal ajal valgustatud.

P r a n t s u s m a a l, Pariisis, tehakse praegu katseid uuesüsteemilise hoiatussignaali sisseseadmisega autokokkupõrgete vältimiseks. Pariisis on palju tänavnurki, mis on võrdlemisi järsud ja seetõttu sagedate auto-kokkupõrgete põhjuseks: autojuht ei tea ega näe, kas keegi tuleb nurga tagant talle vastu, harilik signaal tihti ei aita, sest tänavatel valitsev müra sumbutab tihti signaali. Uus, praegu veel katsetatav süsteem seisab järgmises. Hädaohtlike tänavnurdade lähedusse asetatakse tänava sillutisse kautšukriba. Kui auto sõidab ribast üle, hakkab automaatselt tänava nurgal põleva kollane hoiatustuli, mis manitseb vastusõitvaid autosid ette-

vaatusele. Katsetamiste siht on kindlaks teha, kas uus süsteem tõesti funktsioneerib täpselt ja eksimatult.

Nagu teada, vähendati käesoleva aasta aprillikuust prantsuse ametnike palku. See samm oli hädavajaline, ja valitsus astus selle siis, kui selgus, et muud abinõu ei jää eelarve tasakaalustamiseks. See samm kutsus esile proteste (nii protesteerisid kõik ametnike organisatsioonid, paljud poliitilised koondised jne.) ja meeleavaldusi, kuid lõpuks rahuneti siiski. Palkade vähendamine käib ka politseiametnike kohta. Kokkuhoidu palkade suhtes teostati järgmiselt: 1) üks kümnendik ametnikest lasti enne väljateenitud aega pensionile, kusjuures vabanevaid ametikohti enam ei täidetud; seega vähendati tegelikult ametiasutuste koosseise 10% võrra; 2) kõigi ametnike palgad ja pensionid vähendati 6 kuni 10% võrra, olenevalt palga suurusest; 3) ametnikel keelati teenida kahel või rohkem ametikohal riigiteenistuses.

Väga tõsist tähelepanu pööratakse Prantsusmaal õhukaitsele. Prantsusmaa, kellel endal on aukartust äratav suur õhukaitsevägi, saab kõige paremini aru suurest ohust, mis valitseb tulevikusõjas õhurelvade tõttu. Kõigepealt suurendatakse kergete kaitselennukite arvu ja kohtade arvu, kuhu neid kaitse mõttes paigutada. Edasi on hakatud erilist rõhku panema õhukaitse kahurväele, suurendatakse kiires korras gaasikindlate ruumide arvu nii linnades kui maal. Ja lõpuks tehakse suurejoonelisi katseid linnade udustamisega. Olevat nimelt leiutatud abinõu, mis võimaldab kiiresti ja odavasti katta terved linnad ja nende ümbrused uduga, mis muidugi on tagajärjerikkaks kaitseks kallaletungimiste puhul ohust.

Ametnike, nende seas ka politseiametnike palkade vähendamine on viidud läbi ka Itaalias. Ametlikult teadaantud palkade vähendamise põhjuseks on toiduainete hinna langus ja rahaüksuse, liira, stabiliseerimine. Itaalia valitsus otsustas 14. aprillil 1934 palku vähendada järgmiselt: palku alla 500 liiri kuus ei vähendata, üle 500-liirilisi palku vähendatakse 6 kuni 12%, mida suurem on palk, seda suurem on vähendamise protsent. Kõik lisatasud vähendatakse 12% võrra ja kõik perekonnaabirahad 10 kuni 40%, rippuvalt mitmesuguseist tingimustest. Kõige suurema kärpimise osaliseks said ministrite ja ministriabide palgad, neid vähendati ühe viiendiku, s. o. 20% võrra. See riigiametnike palkade kärpimine laieneb automaatselt ka eratööstuse ametnike palkadele. Ühtlasi alandati seadusega ka korterite üürid 12% võrra ja võorastemajade, kaupluste, äride, kontorite jne. üürid 15% võrra.

Saksamaal on kriminaalpolitsei vahepeal veidi ümber korraldatud. Kriminaalpolitsei juhtivate ametnike hulka kuuluvad: 1) kriminaal-abikomissarid, 2) katse peal olevad kriminaalkomisсарid (Kriminaalkommissare a. Pr.), 3) kriminaalkomisсарid, 4) kriminaalnõunikud, 5) kriminaaldirektorid ja 6) kriminaalpolitsei valitsusenõunikud. Kriminaalpolitseid täiendatakse järgmiselt: 1) politseiohvitseridega; 2) vabakutseliste kodanikega. Viimased ei või olla nooremad kui 24 ja vanemad kui 30 aastat. Nad peavad

olema vähemalt keskkooli haridusega ja kuskil tegelikus elus leiba teenima (tööstus- või kaubandusettevõttes või mujal) või ülikooli lõpetanud olema, ühe sõnaga, kes juba tunnevad tege- likku elu ja on selles elus edasi jõudnud. Praktiliselt olevat suu- rem osa kandidaatidest kriminaalkomissaride kohtadele ülikooli lõpetanud juristid, kellel väike kohtupraktika seljataga; 3) eri- liselt andekate ja silmapaistvate kriminaaljaoskonna sekretäridega, kriminaalsekretäride ja -assistentidega. Nii et selles mõttes vas- tab kriminaalpolitsei konstruktsioon välispolitsei omale, kus eriti silmapaistvaid, teenetega politsei-veltvebleid võib kõrgendada poli- tseiiohvitserideks. Pp. 1 ja 2 all tähendatud isikud peavad soo- ritama psühhotehnilisi katseid Berliini politseiinstituudi juures, p. 3 all tähendatud isikute suhtes see nõudmine praegu veel ei maksa, kuid on võimalik, et varsti ka nende suhtes seatakse sama- sugune nõudmine üles. Kas vastav kandidaat võetakse kriminaal- politsei teenistusse või mitte, selle üle otsustamine kuulub sisemi- nisteeriumile. Enne kriminaalkomissari kohale määramist peab kandidaat läbi tegema vastava kursuse, milles antakse nii teoree- tilisi kui praktilisi õppusi. Kursus kestab 27 kuud ja sellest ajast on pühendatud: 18 kuud — kriminaalpolitsei alale, 3 kuud — po- liitilise politsei alale, 3 kuud — administratiiv-politsei alale ja 3 kuud — välispolitsei alale. Pärast kursuse lõppu algab 7-kuuline õppus Berliini politseiinstituudis, kus enamvähem põhjalikult tut- vutakse: era-, administratiiv- ja kriminaalõigusega, kriminalisti- kaga, kriminoloogiaga, kriminaalpsühholoogiaga, kriminaalpoliiti- kaga; selle kõrval aetakse kõvasti sporti ja pühendatakse palju aega laskeasjandusele. Pärast õppuse lõpetamist peab kandidaat sooritama vastavad katsed. Kõik kandidaadid üldse ei pääse kat- setele, vaid ainult need, kelle suhtes on siseministeerium annud vastava loa. Pärast katsete sooritamist antakse vabakutselistele (v. ülal p. 2) kriminaal-abikomissari nimetus. Kui vabaneb mõni kriminaalkomissari koht, saadetakse neid abikomissare katseks ko- missari kohale, sarnasel korral kannavad nad nimetust: katse peal olev kriminaalkomissar. Lõplikult määratakse nad kohale harili- kult pärast kuuekuulist katseaega. Andekad ja töökad kriminaal- komissarid võivad mõne aja pärast saada kriminaalnõunikeks, kriminaaldirektoreiks jne.

Autovarguste arv on Saksamaal viimaste aastate jooksul tõus- nud. Et selle nähte vastu edukamalt võidelda, seati 1. maist s. a. sisse erilised autopassid, n.-nim. Kraftfahrzeugsbrief. Seejuures on passil kaheksugune eesmärk: ta peab võimaldama autovarguste vastu edukalt võidelda ja peab olema aluseks riiklikule statistikale autode kohta. Kui keegi ostab ärist uue auto, siis antakse temale arve ostetud auto kohta ja ühtlasi autopass, millele on märgitud üksik- asjalised andmed auto kohta: auto liik, masina võimed, käimapa- nemise viis, vabriku number, auto valmistaja, auto kaal, tema mak- simaalne koormatus, istekohtade arv, auto rataste, kummide, pidu- rite jne. valmistamise viis, laoruum jne., ühe sõnaga kõik, mille

poolest üks auto erineb teisest. Auto müügil ja seega registreerimisel teise omaniku nimele tuleb näidata ette autopass. Sõidulube (autonumbreid) antakse ainult passi ettenäitamisel. Kuna andmed autopassil on väga üksikasjalised, on tulevikus ka vilunud vargal raske võltsida autopassi, s.o. märkida sinna kõik vastava auto kohta käivad andmed. Teiselt poolt peab autopass olema aluseks statistiliste andmete kogumisel. Nagu teada, pannakse Saksamaal suurt rõhku majanduse motoriseerimisele, lootes selle tagajärjel elustada majandust. See motoriseerimine peab sündima järjekindlalt, kindla kava järgi, muidu ei tule asjast midagi välja. Kavakindlalt saab aga küsimust lahendada, kui on olemas täpsed andmed olemasolevate autode kohta, selle kohta, missuguseid mootorsõidukeid kõige enam tarvitatakse jne. Kõigi nende andmete hankimiseks peab abiks olema autopass. Autopass antakse välja kahes seerias. Esimese seeria passid antakse autodele, teine seeria — mootorratastele. Autopassid on varustatud järjekorranumbriga, igas seerias kordub üks ja sama number ainult üks kord. Kui autopass läheb kaduma, tuleb sellest kuulutada määratud korras, kusjuures vastav number kuulutatakse maksvusetuks. Autoomanikule antakse pärast kuulutuste avaldamist uus autopass. Esimese seeria autopassid on varustatud siniste, ja teise seeria passid roheliste kaantega.

Poolas on viidud läbi tähtsaid muudatusi piirivalves. Seni täiendati piirivalve koosseis kaitseväes teeninud isikutega, kusjuures piirivalvurite kohtadele võeti nii reamehi kui allohvitseri. Tulevikus hakatakse aga piirivalve teenistusse võtma ainult allohvitseri. Kõik piirivalvurid, kes kaitseväes teeninud alla kahe aasta, vabastati piirivalve teenistusest 1. jaanuarist s. a. — Saksa ja Tšehhoslovakkia piiril asetsev Poola piirivalve allub teadupärast rahaministrile. Seda kaitseväliselt organiseeritud piirivalve osa (mille koosseis on praegu: 263 ohvitseri ja 5308 sõdurit) varustati hiljuti täiendamiseks endisele varustusele pisargaasi käsigranaatidega ja kumminuiadega.

Suuremat tähelepanu pööratakse Poolas viimasel ajal politsei varustamisele lennukitega. Nagu teatavad poola ajalehed, sai Poola riiklik politsei läinud aasta lõpul esimese politsei lennuki, mis asub uuel lennuväljal Varssavi juures — Okeciel. Riik tahab, nii palju kui tal selleks jätkub võimalusi, jätkata politsei varustamist erilennukitega. Peab tähendama, et paljud politseiametnikud on koolitatud lenduriteks. Alates 1931. a. hakkasid politseivõimud saatma üksikuid, eriti arenenud ja asjast huvitatud ametnikke kaitseväge võimude käsutusse lennuasjanduse äraõppimiseks. Tagajärjeks, on see, et Poola politsei koosseisus leidub terve rida väljaõpetatud lendureid, keda nüüd saab kasutada politseilisteks ülesanneteks.

15. aprillil s. a. astus jõusse uus Poola õhusõidu seadus. Selle seaduse kohaselt võivad Poola territooriumist üle lennata või Poolas maanduda ainult nendest riikidest päritolevad eralennukid ja õhulaevad, kes on sõlminud Poolaga õhusõidukonventsiooni. See

lendamine või maandumine peab sündima reeglite kohaselt, mis on nähtud ette neis konventsioones. Teistest riikidest päritolevad eralennukid või õhulaevad tohivad lennata üle Poola territooriumi või maanduda Poolas ainult siis, kui neil selleks on Poola teedeministri luba. Välisriikide sõjaväelennukid tohivad lennata üle Poola territooriumi ainult selleks antud erilisel loal. Politsei- ja tollilennukid võivad lennata üle Poola territooriumi ainult vastavate erikokkulepete alusel. Sootuks keelatud on lennukite ja õhulaevade kasutamine, milllel inimesi ei viibi ja mille liikumist juhitakse kaugelt.

Hiljuti võeti Poolas vastu veel teine politseid huvitav seadus: tuletõrje seadus, mille alusel kõik linnad, kus elab üle 40.000 inimese, peavad kutsuma ellu elukutselise tuletõrje. Linnades, kus elanike arv on alla 40.000, seatakse põhimõtteliselt sisse ainult vabatahtlike tuletõrjujate komandod. Valdu võib tuletõrje korraldamiseks ühendada kreisideks. Omavalitsused on kohustatud vastavalt oma eelarvele tuletõrje komandosid varustama tarvisminevate tulekustutamise abinõudega; nad on kohustatud hoolitsema tuletõrjeriistade paigutamiseks vajaminevate ruumide eest, nad peavad hoolitsema häirekorralduse läbiviimise eest ja peavad selle eest hoolt kandma, et kõikjal oleks vesi saadaval tulekahju puhkemise korral. Uus seadus tahab abiks olla omavalitsustele gaasisõja korral ja leida abinõusid gaasiga kaetud maa-alade puhastamiseks gaasist.

Šveitsis korraldati Lausanne linnas 9. kuni 21. aprillini s. a. eriline täienduskursus kõrgematele kantonide politseiõhvitseridele. Osavõtt oli vabatahtlik ja kursusest võttis osa 37 politseiõhvitseri peaaegu kõigist Šveitsi kantonest. Erilist tähelepanu pöörati neil kursustel liikumise- ja teedeasjandusele, tehnilistele häireseadeldistele, kardetavate kurjategijate kinnivõtmise küsimusele, süütamiste selgitamisele, pangaröövimiste küsimusele ja kriminaalpsühholoogiale. Vaatamata lühikesele ajale, suudeti võtta läbi põhjalikult hulk küsimusi, mis on muidugi eeskätt seletatav seega, et kursustest osavõtjad olid kõik laialdaste teadmistega ja suurte kogemustega inimesed. — Käesoleva aasta jaanuari lõpul otsustas Šveitsi liidu nõukogu Baseli kantooni ettepanekul suurendada piirivalve korpuse koosseisu 1800 mehe pealt 2000. Suurendus on vajalik, et kaitsa riigi piire kõigepealt soovimata põgenike vastu, nagu seletati liidu nõukogu koosolekul. On selge, et Šveitsi olukord pole kerge tema geograafilise asendi tõttu. Seda näitab muuseas ka see asjaolu, et Tessini kantooni valitsuse käsutusse anti Bellinzona allohvitseride kool, sest Bellinzonas asutati hiljuti Šveitsi fashistide osakond ja seal tuli ette viimasel ajal hulk kokkupõrkeid ja korrarikumisi.

Hispaania s tehti katseid kummist hobuseraudadega politsei hobustele, mis hästi õnnestusid, nii et otsutati esialgu Madridis sandarmiväe kaks eskadroni varustada sääraсте kummiraudadega. Uuenduse hea külg seisab selles, et uute raudadega hoitakse ära

hobuste libisemist libedatel Madridi tänavatel. Lähemal ajal katsetatakse terve Hispaania politsei ratsaosa varustada säärase raudadega. — 31. märtsil s. a. sai Kataloonia iseseisva politsei. Septembrikuul 1932 hakkas maksma n.-nim. Kataloonia statuut, milles muuseas oli ette nähtud iseseisva politsei loomine Kataloonia jaoks. Selle statuudi nõudmine politsei osas on nüüd täidetud. Kataloonial (s. o. endistes provintsidest: Barcelona, Gerona, Lerida ja Tarragona, kokku 2,5 milj. elanikuga) on seega iseseisev politsei ja sandarmivägi (Guardia Civil), kes alluvad vastloodud avaliku korra kindralkomissariaadile. Piiripolitsei, välismaalaste politsei, väljarändamise küsimuste otsustamine, väljasaatmise asjad alluvad seejuures nagu varemgi Hispaania valitsusele. Politsei ümberkorraldamise tõttu korraldati 31. märtsil s. a. Barcelonas suur Kataloonia politsei paraad, millest võtsid osa ainult kataloonlased.

Hiina on hakanud viimaseil aastail erilist rõhku panema naispolitsei arendamisele. Alguse sai Hiina naispolitsei 1929 Šanghais. Kuna selles linnas saadud kogemused olid kõigiti rahuldavad, otsustati naispolitsei ellu kutsuda ka teistes suuremates linnades. See reform viidi läbi 1932 ja 1933, nii et praegu on kõigis suuremais Hiina linnades teotsemas erinaispolitsei. Naisametnikud saavad samasuguse ettevalmistuse nagu nende meeskollegid, neil on ametikohuste täitmisel samasugused õigused ja kohused nagu meesametnikel, nende munder sarnaneb täiesti meeste omale, nad on varustatud püstolitega samuti nagu kõik politseiametnikud. Naispolitseil on oma eriülesanded kombul- ja hoolekandepolitsei alal, selle kõrval aga täidavad nad ka hariliku postipolitseiniku ülesandeid. Mitmes linnas on naisametnikke 10% üldisest koosseisust, mis on õige suur protsent, kui seda võrrelda Euroopa arvudega.

Samal ajal on Hiina asunud reformeerima ka oma kriminaalkohtupidamise korda. Vastav eelnõu esitati 1934. a. aprillikuu alul riigi nõukogule heakskiitmiseks. Huvitav on märkida, et eelnõus on muuseas nähtud ette abielusolija mehe karistamine kriminaalkorras abielutruuduse rikkumise eest. Selle määrusega taetakse kaasa aidata sellele, et kaoks mitmenaise pidamise komme, mis seni veel maksab Hiina jõukamates peredes. Kooselamine mitme naisega — isegi sel juhul, kui peanaine või seaduslik naine sellele annab oma nõusoleku — on kõvasti keelatud ja karistatakse uue kriminaalseadustiku alusel. Abinaistelt katsetatakse võtta kõik nõudeõigused perekonnapea vastu.

Liiklemisala tegevusest Tallinna-Harju prefektuuris.

Tallinn, kui pealinn ja rahva arvult kõige suurem meie riigi linnadest, omab kõige kiirema iseloomuga liiklemise meie riigis. Tänapäeva liiklemistasemele on pealinna liiklemine arenenud viimase kümne aasta kestel. Kui 10—15 aasta eest olid pealinnas tarvitusel hobusõidukid, siis tänapäev nende asemele on võetud mootorsõidukid. Umbkaudselt nende sõidukite arvu võrreldes võime öelda: praegusaja mootorsõidukite arv on peaaegu sama suur kui oli hobusõidukite arv kümne aasta eest.

Mootorsõidukite üleminek tõi enesega kaasa kiire liiklemise, millega ühenduses kasvas ka liiklemisõnnetuste ja liiklemismääruste arv. Uute liiklemiskorralduste läbiviimiseks ja liiklemisõnnetuste ärahoidmiseks tuli politseil kindla käega teetseda. Politsei on pidanud kinni põhimõttest, et liiklemisel tuleb vähem õnnetusi esile siis, 1) kui kodanikud liiklemiskorraldustega on tuttavad ja liiklemine sünnib teadliku kava järgi ning 2) kui jõuvankrijuhtide kvaliteet on hea. Politsei on jalakäijaid püüdnud teadlikult liikuma panna sellekohase linna sundmääruse alusel seks määratud politseipostide juhatuste ja näpunäidete järele. Politsei paneb suurt rõhku sellele, et jalakäijad tarvitaksid liiklemisel ainult kõnniteid ja käiksid teatud tänavatel parema käe suunas, mis on annud häid tagajärgi.

Mootorsõidukite liiklemisel on politsei püüdnud tõkestada kiiret ja ettevaatamatut sõitmist, mis on liiklemisõnnetuste kurja juur. Kiiret sõitmist on kontrollitud politseinikelt ajamõõtjatega-stopperitega ja politsei oma silmaga. Peale selle on püütud kontrollimisega ära hoida jõuvankrite juhtimist mitteoskavalt ja vastava kutseta isikult. Suurt rõhku on pandud alkoholi tarvitavate jõuvankrijuhtide kõrvaldamisele jõuvankrite juhtimiselt, neilt ajutiselt või alaliselt juhtimisloa äravõtmisega.

Meie pealinna liiklemine on suurel määral viimase aasta kestel paranenud; ta paraneks veelgi, kui kodanikud ise teadlikult hoiduksid liiklemiskorralduste rikkumistest, nii jalakäijad kui ka sõidukite juhid. On ju teada, et liiklemisel tekkinud õnnetused on peaaegu alati seotud kas inimese elu, tervise või vigastusega või varandusliku kahjuga, ja sellest hoiduda on palju kergem ettevaatusega, kui neid selleks maksvate seaduste ja korraldustega sundida.

Tähtsamad liiklemisvahendid meil kui ka mujal on mootorsõidukid, millest esikohal on autod. 1. jaanuaril 1934 oli meie riigis 3009 autot ja 896 mootorratast. Samal ajal oli naaberriiges mootorsõidukeid: Lätis autosid 3233 ja mootorrattaid 1642; Leedus autosid 1860 ja mootorrattaid 1200; Soomes autosid 10632 ja mootorrattaid 5050; N.-Venes autosid 105000.

Allolevaist andmeist näeme, et jõuvankrite arv on kasvanud mitmekordseks, kuna hobusõidukid on vähenenud, eriti sõiduvõormeeste arv. Nii on viimaseid jäänud kümne aasta kestel ainult 25%. Selle võrdlusega näeme, et pealinna liiklemisel on enamasti tarvitusel mootorsõidukid, mistõttu liiklemine on võtnud teissuguse ilme. Aeg-ajaline jõuvankrite arvu suurenemine tekitab pealinnas liiklemise arenemisajajärgu, mille kestel tuli ette rohkesti liiklemisõnnetusi ja määrusevastaseid sõitmisi. 1932. a. näib liiklemisõnnetuste ja liiklemisseaduste ning -määruste rikkumiste kulminatsiooniaeg olevat, kuna enne seda ja viimasel aastal on see arv olnud vähem, ja viimasel aastal isegi 30% võrra vähem.

Tallinna linnavalitsuses registreeritud sõidukeid:

auto sid:	1922	1927	1930	1931	1932	1933
isik.	} 192	553	416	433	469	519
üüri.			479	423	380	333
veo	155	175	412	441	431	411
autobusi	11	44	58	58	51	43
sanitaar	—	3	3	4	3	3
vangiveo	—	1	2	2	2	2
tuletõrje	—	—	14	14	16	29
kokku: 358		776	1384	1375	1356	1340
mootorrattaid	91	100	212	267	276	287
jalgrattaid	3600	6314	8272	8688	8659	7641
voorimehi	sõidu-	588	300	120	140	140
	veo-	888	702	670	633	589
	era-	941	942	798	786	766
			733	733	733	733

Harju maavalitsuses registreeritud:

	1930	1931	1932	1933
sõiduautosid	65	67	64	80
veoaautosid	98	101	107	88
omnibusi	14	13	18	14
tuletõrjeautosid	—	—	2	2
kokku: 177		181	191	184
mootorrattaid	235	270	279	270

Allpool vaatleme viimase aasta liiklemisõnnetusi inimestega. Allolevast andmestikust näeme, et meesterahvastega on tulnud ette õnnetusi enam kui naisterahvastega. Arvatav põhjus seisab selles, et meesterahvad on otse ühenduses õnnetust tekitava sõidukiga ja ka see, et meesterahvad on vähem ettevaatlikud.

Nii oli 1. aprillist 1933 kuni 1. aprillini 1934 liiklemisel inimestega õnnetusi:

surmajuhtumeid . . .	7,	neist	meesterahvastega	—	5;
		„	naisterahvastega	—	2;
raskeid vigastusi . . .	27,	„	meesterahvastega	—	10;
		„	naisterahvastega	—	15;
		„	lastega	—	2;
kergeid vigastusi . . .	91,	„	meesterahvastega	—	48;
		„	naisterahvastega	—	38;
		„	lastega	—	5;
tähtsuseta vigastusi . . .	40,	„	meesterahvastega	—	27;
		„	naisterahvastega	—	11;
		„	lastega	—	2.

Kokku: . . . 165 juhtumit.

Kui üksikult vaadelda viimase aasta liiklemisõnnetuste läbi tekkinud surmajuhtumeid Tallinnas, siis näeme, et kõik surmajuhumid on tulnud ette jalakäijate ettevaatamatusest ja joobnud olekust. Peab aga tähendama, et mitmel juhul on ka sõidukijuhid ülemäära kiirust tarvitanud. Lubatud kiiruse juures oleks muidugi võinud õnnetustel olla kergemad tagajärjed.

Vaadeldes raskete vigastuste juhtumiteid näeme, et siin on vigastuste tekkimise põhjusteks nii sõidukijuhtide kui ka jalakäijate ettevaatamatus. 27 rasket vigastust on juhtunud: 12 korral autojuhtide ettevaatamatusest; 6 korral jalgratturite ettevaatamatusest; 6 korral jalakäijate ettevaatamatusest; 1 korral autojuhi joobnud olekust; 2 korral õnnetul juhul.

Eelpool nägime liiklemisel tekkinud õnnetusi inimestega viimase aasta kohta. Allpool peatume samade juhtumite vaatlemiseks viimaste aastate kohta, kus näeme, et viimasel aastal on olnud liiklemisel inimestega õnnetusi 1932. aastast 20% vähem.

Nii oli viimaseil aastail liiklemisel inimestega õnnetusi:

	1930	1931	1932	1933
surmajuhtumeid . . .	8	7	7	7
raskeid vigastusi . . .	28	35	45	27
kergeid vigastusi . . .	123	111	105	91
tähtsuseta vigastusi . . .	31	17	45	40
Kokku:	190	170	202	165 ehk
	94%	84%	100%	80%

Inimestega liiklemisel tekkinud õnnetused on pea alati seotud sõidukite alla või ette jäämistega. Möödunud aastal üldse oli 104 juhtumit, neist autode arvel 52 juhtumit ehk 50%. Allolevaist andmeist näeme, et sõidukite alla ja ette jäämiste arv on vähenenud, kuid siiski vähe.

Nii on sõidukite ette ja alla jäämisi inimestega viimaseil aastail järgmiselt:

	1930	1931	1932	1933
mootorsõidukeile	82	50	66	74
trammidele	6	4	5	4
jalgratastele	23	14	26	20
hobusõidukeile	9	19	17	6
Kokku:	120	87	114	104

Liiklemisel suuremaid majanduslikke kahjusid tekitavad peamiselt autode kokkupõrked. Neid juhtumeid vaadeldes aliolevas andmestikus näeme, et ka sõidukite kokkupõrked on viimasel aastal vähenenud.

Nii oli viimasel aastal kokkupõrkeid sõidukitega:

	1930	1931	1932	1933
autode vahel	108	84	73	81
jalgrataste vahel	46	{	11	5
autode ja jalgrataste vahel			46	27
autode ja trammide vahel	16	2	18	12
autode ja hobusõid. ja kärum. vahel	—	44	63	44
autode ja mootorrataste vahel	—	—	8	13
mitmesuguste muude sõidukite vahel	78	42	34	16

Kokkupõrgete juhtumel tekitatakse sõidukeile suuri ja väiksemaid vigastusi, mis aga mootorsõidukite kalliduse tõttu sõidukite omanikele küllaldast kahju valmistab. All vaatleme kahe viimase aasta kestel sõidukite liiklemisõnnetusel saadud kahjusummasid, nagu kahjusaajad on seda üles annud sündmuste avaldamisel.

Nii tekitati sõidukite liiklemisõnnetusel kahjusid:

	1932	1933
sõidukite vigastustel	18.201 kr.	13.978 kr. väärtuses
riiete rikkeid	865 „	300 „ „
muid kahjusid	2.201 „	2.655 „ „
Kokku:	21.267 kr.	16.933 kr. väärtuses.

Liiklemissõnnetused on tingitud mitmeist väärnähteist. Üheks suurimaks paheks on ettevaatamatus. Viimase jaotaksime kahte liiki: sõidukijuhtide ja jalakäijate ettevaatamatus. Muidugi kaalukama osa omab neist esimene. Ettevaatamatute sõitude arv omab liiklemisõnnetusist suurima osa ja ettevaatamatult sõitmisel tekkinud õnnetused nii inimestega kui ka sõidukitega on alati raskemad kõigist muist seadusevastasteist liiklemisjuhtumist.

Tallinna tänavad on kitsad võrreldes uue ajal ehitatud linnade tänavatega, eriti kesklinna osas. Seevastu on aga liiklemine

küllaldaselt suur, eriti kesklinnas. Tänavate kitsuse ja elava liiklemise tõttu oleks tarviline liiklemisõnnetuste ärahoidmiseks eriti ettevaatlikult sõita kesklinnas, mida aga paljud sõidukijuhid ei pea tarviliseks, ja mistõttu tuleb neid selleks sundida. Peale kesklinna oleks Tallinnas ettevaatamatute sõitude rohkuse tõttu nimetada Narva maantee ja Pirita tee. Neil teedel muutub kiire sõitmine eriti hoogsaks ja kipub suveajal kujunema isegi moesjaks.

Et eelnimetatud väärnähet kõrvaldada, selleks on paigutatud tähtsamatele tänavate ristkohtadele ja tänavaile politseipostid ja neile kohtadele, kus sõitmine eriti käest kipub ära minema, erariietes politseipostid ajamõõtjatega varustatud, kes igal juhul püüavad kindlaks teha kiire sõitja vastutusele võtmiseks.

Kiirele ja ettevaatamatule sõidule järgneb väga laialdaselt mitmesuguste sundmääruste vastane sõitmine. Kesklinna üksikuil ja mõningail tähtsamail tänavail on sõitmine mõnedel sõidukite liikidel keelatud teatud kellaaegadel, millest paljud sõidukijuhid ei hooli. Peale selle on üksikuil tänavail sõitmine terveni või ühes suunas keelatud, mille vastu sageli patustatakse, eriti on tähele panna seda veovoorimeeste juures.

Väga palju kokkupõrkeid tuleb ette tänavnurkadel ja ristkohtadel. See on tingitud sellest, et sõidukijuhid ei vähenda küllaldaselt tänavnurkadel kiirust ega anna ka signaali, mis võimaldaks teiselt tänavalt sõitva sõiduki ilmumisel sõiduriista seisma jätta. Kõikjale politseiposte ei jatku, seepärast peavad sõidukijuhid ise rohkem ettevaatlikumad olema.

Ettevaatamatule ja sundmäärustevastasele sõitmisele järgneb ilma tarvilise oskuseta ja loata sõidukite juhtimine. Revideerimistel tuleb sageli ilmsiks, et mootorsõidukeid juhivad isikud, kel ei ole tarvilist oskust ega kutset sõiduki juhtimiseks, mis igasuguse vähema liiklemise takistuse juures võib tekitada raskekujulisi õnnetusi. Selle pahe kõrvaldamiseks korraldab politsei alaliselt jõuvankrijuhtide sõidulubade kontrollimist, mis mootorsõidukijuhtidel peab alati sõitu ilmumisel kaasas olema.

Järgmise suure pahena võiksime nimetada kas joobnult või alkoholi mõjul sõidukite juhtimist. Selle asjaolu juures peatume hiljem.

Üldiselt vaadeldud viimasel aastal politseilt konstateeritud liiklemisjuhtumeid, näeme järgmist: viimasel aastal on politsei koostanud Tallinna-Harju prefektuuri piirkonnas 1102 protokollit liiklemisjuhtumite üle 1932. aastal selle vastu oli 1558 juhtumit, seega on viimasel aastal liiklemisõnnetusi ja seadusevastaseid liiklemisjuhtumeid 30% vähem 1932. aasta arvust. Viimase aasta arvust langeb ettevaatamatu sõitmise arvele 349 juhtumit ja 469 juhtumit sundmääruste rikkumiste arvele. Ülejäänud on, kas õnnetusjuhud või jõuvankrite seaduse rikkumised. Sundmäärustevastane sõitmine on tõmbunud väga tugevasti tagasi, kuid ettevaatamatu sõitmine

püsib endiselt kõrgel tasemel, millele tulevikus politseil tuleb rohkem rõhku panna.

Liiklemismääruste mittetäitjaid võib karistada kas administratiivselt politsei poolt või kohtukorras.

Mootorsõidukite juhte on karistatud viimaseil aastail:

1928 kohtu poolt	344,	administratiivkorras	146,	kokku	490.
1929 „ „	500,	„ „	226,	„	726.
1930 „ „	386,	„ „	224,	„	610.
1931 „ „	578,	„ „	397,	„	975.
1932 „ „	757,	„ „	213,	„	970.
1933 „ „	591,	„ „	172,	„	763.

Viimasest andmestikust näeme, et sündmuste üldarvu vähenemisega on vähenenud ka karistuste arv, viimasel aastal 25%.

Peale eelloetletud karistuste on nimetamisväärne kaudne karistus, s. o. mootorsõidukite juhtidelt sõiduki juhtimislubade ajutine või alaline äravõtmine. Nimetatud lubade võtmine sünnib neilt sõidukijuhtidelt, kes registreeritud andmeil on sõidukite juhtimisel ilmselt ettevaatamatud või kes ilmuvad sõitu jooanud olekus, õnnetusjuhtudel isegi siis, kui politsei on sõidukijuhi juures konstateerinud viinalõhna. Allolevas viimaste aastate andmestikust näeme juhtumeid, kus politsei on konstateerinud sõidukite juhtide juures liiklemisel alkoholi tarvitamist: 1929 — 13 juhtumit; 1930 — 44 juhtumit; 1931 — 41 juhtumit; 1932 — 53 juhtumit; 1933 — 43 juhtumit.

Eelolev andmestik näitab küll väikest langust alkoholi tarvitamise juhtude üle, kuid see pahe ei näi siiski veel kaduvat. Selle pahe kõrvaldamiseks paneb Tallinna-Harju prefekt suurt rõhku, ja sõidukijuht, kes kuidagi on eksinud liiklemismääruste vastu ja on kutsunud esile liiklemisõnnetuse, olles seejuures viinastunud või tarvitanud alkoholi, kõrvaldatakse sõiduki juhtimiselt kas lühemaks või pikemaks ajaks või jäädavalt, arvestades liiklemisõnnetuse raskusi ja teisi asjaolusid. Sõidukijuhtidelt on Tallinna linnavalitsuse poolt prefekti ettepanekul juhtimisload võetud ära jäädavalt 18 isikult, üheks aastaks ja üle ühe aasta 20 isikult ja alla ühe aasta 28 isikult.

Üldiselt võib mainida, et talvekuudel Tallinnas liiklemine on väiksem ja suveaegadel elavam. Sellele vastab ka liiklemisõnnetuste ja määrusevastaste liiklemisjuhtumite arv. Nii oli kahel viimasel aastal inimõnnetusi liiklemisel kuude viisi järgmiselt:

	Apr.	Mai	Juuni	Juuli	Aug.	Sept.	Okt.	Nov.	Dets.	Jaan.	Veebr.	Märts
1932	12	22	22	27	28	20	24	13	7	8	11	8
1933	14	16	17	21	23	20	18	12	10	3	3	8
Kokku:	26	38	39	48	51	40	42	25	17	11	14	16

Eelolevaist ja teisist andmeist näeme, et suvekuudel on tunduvalt rohkem liiklemisõnnetusi ja määrusevastaseid liiklemisõnnetusi. Võiksime öelda: kõige enam liiklemisõnnetusi ja seaduserikkumisi on maist kuni novembrini. Kui seda võrrelda meie ilmastiku oludega, siis näeme, et ilma lumeta aegadel on liiklemisel õnnetusi ja seadusevastast liiklemist enam kui lumeaegadel. Samuti võime oletada, et suvekuudel on liiklemine kõige elavam ja nimelt: mais, juunis, juulis, augustis ja septembris. Selle vastu on liiklemine kõige väiksem detsembris, jaanuaris ja veebruaris. Neist võrdlusit tuleb järeldada, millal tuleb politeil rohkem tähelepanu pöörata korraliku liiklemise teostamiseks Tallinnas.

Allpool peatume üksikute jaoskondade liiklemisalal kahel viimasel aastal koostatud protokollide arvu juures.

	1932	1933
1. jaoskonnas	145	44
2. „	476	268
3. „	173	139
4. „	144	57
5. „	47	57
6. „	216	296
Sadama jaoskonnas	186	32
Nõmme „	76	85
Raasiku „	34	38
Keila „	11	8
Rapla „	—	—
Raudtee „	49	78
Kokku:	1558	1102

Eelolevast andmestikust näeme, et kõige enam liiklemisjuhtumeid on protokollitud 6. ja 2. politseijaoskonnas. Selle põhjusi vaadeldes leiame: Tallinnas liiklemine on kõige elavam kitsaste tänavate ja rohkete risttänavatega kesklinnas, mis asub 6. politseijaoskonna piires. 2. politseijaoskond elava liiklemise tõttu on samuti esirinnas Tallinnas. Peamine põhjus seisab selles, et 2. jaoskonnas asub Tallinna kaks liiklemisrohket suurteed: Narva maantee ja suvekuudel Piritä tee. Vaadeldes 6. ja 2. politseijaoskonda liiklemisalal ettetulnud ettevaatamatu sõitmise ja liiklemismääruste rikkumise seisukohalt, näeme, et ettevaatamatuid sõite on rohkem 6. jaoskonnas ja määrustevastaseid sõite 2. jaoskonnas. Nagu varem öeldud, on ettevaatamatute sõitude rohkus 6. jaoskonnas tingitud kitsaist, kuid elava liiklemisega tänavast ja seejuures veel jalakäijate rohkusest. 2. politseijaoskonnas sundmäärustevastane sõitmine seisab seetõttu esikohal, et seal asub liiklemisrohke Narva maantee, kus teataval kellaajal on mõnd liiki sõidukeil sõitmine keelatud, mille vastu aga püütakse patustada. Et võrrelda üksikuis linna jaoskondades ettevaatamatuid ja määrustevastaseid sõite, selleks vaatleme kahe viimase aasta andmeid.

	1932		1933	
	ettevaatam.	sundmäär. vast.	ettevaatam.	sundmäär. vast.
1. jaoskonnas	43	92	33	9
2. „	71	402	62	180
3. „	66	102	47	90
4. „	45	96	32	26
5. „	30	14	36	17
6. „	121	89	112	164
Sadama jaoskonnas	5	189	24	57
Raudtee jaoskonnas	22	24	3	29

Eelolevast andmestikust näeme, et peaaegu kõigis jaoskonnades on tunduvalt vähenenud määrustevastaste liiklemisjuhtumite arv. Eriti on 2. politseijaoskonnas sundmäärustevastane sõitmine vähenenud ja nimelt 50%. Eriti võiks peatuda veel Nõmme linna juures, kus juhtumid arvult on vähe tõusnud. Suuremaks liiklemismääruste rikkumise kohaks on Nõmme läbistav S. Pärnu maantee, kus püütakse ülemäära kiirelt sõita. Aasta jooksul on olnud Nõmme linnas üldse 85 liiklemisjuhtumit, neist on 70 sundmäärustevastast, 10 ettevaatamatut sõitmist ja 5 õnnetusjuhtumit. Inimestega liiklemisel vigastusi on tekkitatud ainult ühele. Tähelepanav on asjaolu, et prefektuuris 43 alkoholi tarvitamise juhtumist sõidukijuhtide juures on konstateeritud 7 juhtumit Nõmme linnas, mis küllalt suur arv võrreldes Tallinna linna ja Harjumaaga.

Vaadeldes Tallinnas viimaseil aastail liiklemisel tekkinud õnnetusjuhtumite asukohti, siis näeme, et meil pealinnas kõige enam liiklemisõnnetusi on Jaani tänava ümbruses ja eriti S. Karja ja Jaani tänava nurgal, siis veel Raekojaplatsil (raekoja ja vaekoja vahel), Estonia puiesteel, Toompuiesteel Endla tänava alul, Hobuse tänava mõlemal otsal, Mundi ja Pühavaimu tänava nurgal, Viru ja Vana Viru tän. nurgal, Nunne tänaval raudtee ülesõidukohal, Vabadusplatsil Jaani tänava alul, Narva maanteel enne Russalka ausammast.

Üksikuid Tallinna tänavaid võrreldes liiklemisõnnetuste rohkusest näeme viimase aasta arvudes järgmist: Narva maanteel oli inimeste ja sõidukitega õnnetusi — 29 juhtumil, S. Tartu maanteel — 9 juhtumil, S. Pärnu maanteel — 9 juhtumil, Endla tänaval — 9 juhtumil, Jaani tänaval — 16 juhtumil ja Viru tänaval — 13 juhtumil.

Üldiselt võib rõõmustava nähtena konstateerida, et liiklemisõnnetuste arv ei tõusnud möödunud aastal enam nii kõrgele, kui see oli varemalt. Seda tuleb kirjutada nii jalakäijate kui ka sõidukijuhtide arvele, esimesed liiguvad ettevaatlikumalt ja kasutavad käimiseks rohkem kõnniteid ja teised on tunduvalt parandanud oma isiklikku koosseisu. Alkoholi mõju, mis endisil aastail tuli sõidukijuhtide juures rohkesti esile ja mis põhjustas õnnetusi, ei ole viimasel ajal enam nii mõjuvalt märgata.

Liiklemisõnnetuste arv väheneks veelgi, kui kodanikud ja sõidukijuhid peaksid järgmist silmas: 1) Alkoholi mõju all olev isik ärgu juhtigu mootorsõidukit; 2) sõidukijuht ärgu arendagu ülemäära lubatud kiirust; olgu ettevaatlik raudteeülesõidu ja tänavate ristkohtadel; 3) jalakäija liikugu ettevaatlikult kõnniteedel, eriti üle tänava minekul vaadaku, kas ei lähene sõiduk. Suurtel rahva liikumistel olgu eriti ettevaatlik nii jalakäija kui sõidukijuht; 4) jalgrattur ärgu sõitku lahtiste kätega ega kahekesi, ja tarvitagu alati parempoolset sõiduteed, millega kaitseb ennast autode eest; 5) seni on liiklemisele pööranud vähe tähelepanu koolinoorsoo keskel. Oleks soovitav, et koolis noortele liiklemisalal antaks näpunäiteid. Lapsed oskaksid selle järeldusel ise ettevaatlikult ja teadlikult liikuda ning kannaksid seda edasi täiskasvanute keskele.

Kui kõigele sellele lisaks politsei, kui liiklemise tegelik korraldaja ja liiklemismääruste täitmise järele valvaja, täiesti hoolsalt ja nõudlikult täidab oma ülesandeid, ja omavalitsused, kui liiklemismääruste andjad ja sõidukite kõlvulikkuse üle kontrolli teostajad, samuti nõudlikud on ja otstarbekohasuse seisukohalt ka rohkem hoolitsevad igasuguste liiklemistähiste väljapaneku eest, võib tulevikus loota veelgi liiklemisõnnetuste vähenemist.

Juhus kriminaalpraktikas.

R. Känd

Juhus mängib inimeste elus suurt osa. Tema võib inimestele tuua rõõmu, lootust, kindlust, rahulolemist, võib tuua õnne, tema võib aga tuua ka lootuste nurjumist, häda, vaeva, pahandust, võib tuua õnnetust. Kui juhus toob inimesele midagi head, kõneldakse õnnest, kui ta toob midagi halba, räägitakse õnnetusest. Juhus etendab alati ja kõikjal suurt osa: kui midagi sünnib ootamatult, igasuguste arvamuste ja kalkulatatsioonide vastaselt, kõneldakse juhusest. Meie kõik teame, et n.-nim. pime juhus on lugematul korral päästnud inimese elu, seda teavad eriti need, kes on olnud sõjas ja lahinguist võtnud osa: kui mitmel korral pole seal inimesed „õnnega koos olnud“, juhus on üht päästnud ja teise hauda viinud.

Juhus on õieti nii kindel tegur inimese elus, et teda peavad arvestama ja arvestavad ka kriminalistid, samuti ka kurjategijad. Kuritegude toimepanemisel ja nende selgitamisel märgitakse sageli va bangu, oodatakse ja loodetakse õnne peale, hea ja avitava juhuse peale, mis peab õigel silmapilgul appi ruttama. Kriminalisti töö pole muidugi ehitatud loodetava juhuse, tulevase õnne peale, kuid lootma peab ikkagi. Ja see lootus tihti ei peta, nagu näitavad allpool toodud, tegelikult sündinud lood.

Mõne aja eest tahtis keegi ema tappa oma viieaastast tütart. Ta viis lapse kõrgele raudteesillale; kägistas last ja viskas ta raudteesillalt alla raudteerobastele. Naine arvas muidugi, et laps on surnud, et järgmine rong sõidab laibast üle, nii et kunagi ei selgu lapse tõeline surmapõhjus. Kuid asi kujunes sootuks teisiti. Laps kukkus juhtumisi roobaste vahele — ja rong rongi järele sõitis lapsest üle, ilma et lapsega oleks midagi juhtunud. Lapse „kaitseingel“ oli teda kaitsnud. Laps leiti elusalt: ei ema kägistamine ega kukkumine kõrgelt sillalt raudteerobastele, ei lamamine roobaste vahel ülekihutavate rongide all ei teinud lapsele midagi: lapsel olid vaid mõned kriimustused, kuid need paranesid mõne päevaga. Juhus päästis lapse ja juhus aitas tema ema viia kohtu ette, nii et kurjategija sai teenitud karistuse.

Juhus annab tihti ka inimesi õiglase karistuse alla. Sellest paar näidet. Keegi noormees laskis oma pruudi armukadedusest maha. Siis võttis ta püstoli ja laskis endale kuuli pähe. Noormees ei sihtinud õieti, kuul läbis tema pea, kuid ei vigastanud peaju, nii et laskja peatseltki paranes ja sootuks terveks sai — ainult silmanägemise oli ta jäädavalt kaotanud ja peab nüüd pimedana ootama oma elu lõppu. Teisel juhtumil oli tege- mist arstiga, kelle peale langes ametivõimude kahtlus selles, et ta toimetab seadusevastaseid aborte. Arst anti isegi kohtu alla, kuid kohtus ei saadud arstile midagi teha, ta oli väga ettevaatlikult toiminud keelatud löikuste ettevõtmisel, pealegi oli ta arst ja tema kutse kaitses teda kohtus suurel määral. Kuid meest karistas juhus. Kord võttis ta jällegi ette abordi, mille juures talle nähtavasti tungis mürk silma. Arsti tuli kiiresti opereerida ja üks silm kõrvaldada. Näib, et ka teine silm tuleb lähemal ajal kõrvaldada, ja on küsitav, kas arst üldse ellu jääb, sama arst, kes sageli võttis kergemeelselt ette löikusi, kus ta teadis, et tagajärjed võivad olla väga kurvad, ta teadis, et löikus on keelatud seaduse ja teadusega.

Klassiliseks võib nimetada järgmist lugu, milles juhus mändis täiesti silmapaistvat osa: üks juhus tuli teise otsa, et paljastada mõrvarit, kes mitu kuud pärast mõrva toimepanemist viibis vabaduses ja kes võis juba loota, et pääseb kriminaalpolitsei käest. Lugu sündis Saksamaal. Mõrtsukas viibis oma ohvriga, kui see veel oli elus, kusagil maantee ääres maakohas, mis mõlemale oli võõras. Juhuslikult sattus nende juurde keegi endine ohvitser, kelle alluvuses teenis mõrtsukas maailmasõjas all-ohvitserina. Kõik kolm vestsid tükk aega juttu ja siis sõitis ohvitser edasi. Ohvitser ei lugenud aga lehtedest varsti pärast seda toimitud tapmisest, igatahes ei paistnud see talle silma, pealegi sündis mõrv hoopis teises kohas, ligikaudu 80 km eemal. Juhuslikult nägid aga mõrvarit ja tema ohvrit veel teisedki inimesed. Vähe aega enne mõrva oli keegi sepp mõlemaid näinud ühes mõisas, kus nad viibisid vähe aega. Mehed sõitsid jalgratastel

ja panid rattad mõisa minnes ühe küüni seina äärde. Seppa huvitasid jalgrattad n. öelda ameti poolest ja erilist tähelepanu pööras ta ühele rattale, mille küljes oli eriline konstruktsioon pakkide vedamiseks. Jalgratast lähemalt vaadeldes selgus veel, et ratta kere üks osa oli peaaegu murdunud. Jalgratta omanikuks oli mõrtsukas, kes samal päeval sama mõisa läheduses laskis oma kaaslase maha ja röövis ta paljaks. Laiba viskas mõrtsukas kuhugi turbaauku, mille ta hoolega kinni kattis. Laip lamas turbaaugus mitu nädalat enne kui see üles leiti. Muidugi puudusid roimariist esialgu kõik jäljed. Asjast sai ka kuulda tähelepanelik sepp, kes kriminaalpolitseile jutustas kahest jalgratturist ja nende ratastest. Kuriteo toimepanemise koht oli umbes 80 km eemal kohast, kus ohvitser nägi oma endist allohvitseri ja tema kaaslast. Ja jälle tuli imelikul kombel juhus appi. Mahalastu oli enne surma saatnud ühele sugulasele postkaardi, mis jällegi juhuslikult sattus kriminaalpolitsei kätte. Kaardi postitemplist oli näha, et tapetu viibis kaardi saatmise ajal hoopis eemal kohast, kus ta kurja käe läbi surma leidis. Nüüd võttis kriminaalpolitsei appi ajakirjanduse. Ajalehtedes avaldati mõrvari täpne isikukirjeldus, samuti ka tema ohvri oma, seletati, kus nad võisid viibida ja juhiti erilist tähelepanu sellele, et nad teatud päeval viibisid teatud kohas (seal, kust tapetu saatis omastele postkaardi). Seda teadet aga mõrvari endine ülemus ei luge nud, sest ta viibis sel ajal reisil. Esialgu ei reageerinud keegi aja lehtede üleskutsetele seni, kui ohvitser tuli puhkuselt tagasi. Ta oli ametis ühes kontoris ja tema ema andis talle võileiva kaasa. Esimesel tööpäeval võttis ohvitser võileiva taskust ja hakkas lugema ajalehte, millesse võileib oli pandud. Selles leidis kõnesoleva roima üksikasjaline kirjeldus ja kriminaalpolitsei üles kutse! Sarnast juhist leiame seni ainult kriminaalfilmides ja — tegelikus elus! Ohvitserile oli isikukirjelduse lugemisel selge, et roimar pole keegi muu, kui tema endine allohvitser, kellega ta ajas juttu maantee kraavi kaldal. Ja 12 tundi hiljem oli mõrvar kindlate uste taga. Ta salgas oma tegu, kuid see palju ei aidanud. Sepp võis tõendada, et kinnivõetu ja isik, keda tema nägi mõi sas, on sama inimene. Ta võis ka tõendada, et kinnivõetu jalgr atas on sama, mida ta nii suure huviga uuris mõisa küüni juures. Mõrtsukas suutis veidi enne kinnivõetmist veel ära visata oma püs toli. Kuid juhuslikult tühjendati järgmisel päeval mustuseauk, kuhu mõrvar oli visanud oma püstoli; üks kutsar leidis laskeriista ning viis selle politseisse. Mõrvar tähendas, et leitud püstol ei kuuluvat temale. Ja uuesti tuli juhus appi. Saadi kätte laske riista parandaja, kes tähendatud püstolit oli parandanud ja selle te male müünud. Müümise kuupäev parandaja numbriga jne. oli kor ralikult märgitud laskeriistade parandaja raamatutes. Lõpuks leiti mõisa ümbrusest padrunikest, mis läks kaliibrilt ühte leitud püstoliga. Mõrvar mõisteti surma, see otsus muudeti hiljem ar muandmise teel ümber eluaegseks sunnitööks.

Ja lõpuks veel üks imelik juhtum. Keegi kurjategija tungis kuhugi ärisse, laskis maha öövahi ja katsus hapniku abil lahti muukida rahakapi. Pärast kuritöö toimepanemist viskas kurjategija gaasiga täidetud nõud raudteejaama tunneli. Kuid juhuslikult leiti need siiski. Nõude viskamisel tunneli läks ühe nõu kruvi lahti ja gaas tungis kuuldavalt nõust välja. Möödaminev raudteelane kuulis seda ja läks vaatama, milles seisab asi. Mees leidis hapniku nõud ja teatas sellest politseile. Vahepeal oli ka juba selgunud tapmine ja sisse-murdmine. Gaasinõud kandsid firma nimetust ja seeläbi läks korda kindlaks teha, kes ostis hapnikku. Mõrtsukas oli parajasti teel Šveitsi. Politsei saatis kõigile piirijaamadele ja piirist ülesõidukohtadele telegrammi isikukirjeldusega ja käsuga isik kinni võtta. Šveitsi piiril saadi telegramm just silmapilgul, kui mõrtsukas tahtis oma autoga üle piiri sõita. Huvitav on selle loo juures märkida, et mahavisatud ese ise enesest märku andis ja seega võimaldas süüdlase viimasel pilgul kinnivõtmist.

Neist juhtumest näeme, et juhus võib olla kriminaalpolitsei kindlaks abiliseks, et aga juhustele ei tohi lootma jääda ja et ka juhust peab oskama öieti ja õigel ajal kasutada.

Möödunud ja tulevikusõja lahingrelv — yperiit.

A. Kümmel

I.

Yperiit, prantsuse keeles „Ypérite“, sakslaste juures „Jost“ ja „Gelbkreuzkampfstoff“, inglaste ja ameeriklaste juures „Mustard gas“, on maailmasõja hävitavaim keemiline võitlusrelv.

Möödunud sõjas ei pääsenud tema kõikehaarav mõju laiema publiku ees otsekohe esile. Tema keemiline koosseis ja võitlusomadused olid maetud alles sõjasaladustena seitsme pitseri alla. Sel põhjusel vaikisid ka arstid ja sanitaarasutused, et mitte paanikat tekitada yperiidi poolt surmatute ja haavatute seisuga ja olukorra suhtes.

Mida enam 54 kuud kestev verine katastroof oma lõpule lähemale nihkus, seda enam hakkas sõjas domineerima lahinggaas. Tema rünnak oli nii tormine, et suurte läbimurrete ja kaitseoperatsioonide üldine edukus ja õnnestumine muutus lihtsaks matemaatiliseks ülesandeks: kas suudab seljatagune tööstus nii ja niisugusel kolossaalsel arvul varustada kahurväge yperiidimürskudega. On teada juhtumeid saksa kahurväest, kus yperiitpommid moodustasid 70—80% kogu opereeriva kahurväge laske-moonast.

Loomulik, et yperiit kui võitlusrelv tulevikus leiab kaudset mitmekesisemat rakendust, kui seda võimaldasid möödunud sõja pidamise viisid ja abinõud.

Nagu paljud relvad, millega möödunud sõda üllatas inimsugu, pole yperiit sõja leiutis. Ta omab auväärse vanaduse. Juba 1822. a. õnnestus tolleaegsel tuntud keemikul Deprez'il puhujahuslikult leiutada midagi kaasaja yperiidi taolist, mõjutades omavahel väävel-monokloriiti ($S_2 Cl_2$) ja äthyleeni ($C_2 H_4$). Siis töötasid tema kallal rida keemikuid, nagu Niemann 1860. a., Gythri 1860—62. a. Viimase tööd on nii põhjapanevad, et liitlased kasutasid neid maailmasõja ajal yperiidi valmistamiseks suure eduga. Lõpliku uurimistöö sooritasid saksa keemik V. Meyer ja venelane Sselinsky 1886. a.

Oma töö tulemusena annab V. Meyer täieliku keemilise ja füsioloogilise ülevaate yperiidist ja tema valmistamisviisidest, saades selle juures ise raskeid ja elukardetavaid mürgitusi. Oma uurimistöö lõpul kirjutab autor allpool järgnevad saatuslikud read, mis ka tänapäev pole kadunud päevakorrast ja leidnud teaduse poolt lõplikult selgitust: „On kõrgemal määral arusaamatu asjaolu, et väliselt nii süütuilmeline, läbipaistev, vähelelendlev, nõrga lõhnaga vedelik, mis liiatigi täitsa neutraalse reaktsiooniga ja pealt näha nii võrratu lihtsa keemilise ehitusega, mis kuidagi ei luba halba ennustada, et sarnane vedelik elava organismiga kokkupuutumisel omab nii suuri purustavaid, põletavaid ja mürgitavaid omadusi.“*)

V. Meyer'i ja Sselinsky töödega kaob yperiit, millele mingit reaalselt rakendust ei leitud, kui kuri unenägu teaduse ja reaalelu arenilt unustusse, kuni sakslased teda 1917. aasta algusel jälle sealt välja kaevasid ja lahingrelvana sõjajumala teenistusse rakendasid.

Sõjaajalooliselt ilmus yperiit esimest korda lahingväljale Lääne väerindel suurtes lahingutes Põhja-Prantsumaal Yperni linna all 12./13. juulil 1917 ja nendele järgnevates heitlustes Belgia rannikul Niuporti juures. Lahingutes Yperni all kaotasid inglased lühikese aja jooksul 20.000 meest. Juba esimeste rünnakpäevade keskel langesid salapärase võitlusvahendi mõjul reast välja 6000 meest, seejuures oli haavatute seisukord ja üldmürgituse pilt ennekuulmatu ja nägematu võõras ja julm. Inglased olid tardunud üllatusest, et uus, tundmatu sõjagaas, mis pommide plahvatuse mõjul laiadele maa-aladele peene vihmana maha langes, võib rida päevi ja nädalaid alal hoiduda, mürgitades sõdureid ja loomi, kes temaga kokku puutusid. Kohkunud sõjamehed nägid hirmuga, et harilik rietus ei kaitse tema mõjude eest, isegi kummikindad ja jalanõud mitte, vaid kujundavad veelgi raskemaks mürgituseks. Seejuures oli uue gaasi mõju äärmiselt mitmekesine. Ta põletas kokku puutudes kaitseta kehaosi, samal ajal pani ta pisarad ojadena voolama nagu

*) Berichte der deutschen chemischen Gesellschaft, 1886, XIX, p. 3260.

pisargaas, kuid lisaks kutsus ta esile niivõrd raskekujulisi mürgitusi, nagu kange ja kihvtine sõjagaas. Et hirmul on harilikult suured silmad, siis lagunesid väkkiirelt liitlaste ridades kõiksugu hirmu- ja õuduselood uuest sõjagaasist, nii et sõdurid ähvardasid laiali joosta. Kuivõrd seisukord oli tõsine, näitab fakt, et yperiidid läbi kaotasid liitlased kaheksa korda rohkem sõdureid, kui kõigi teiste samal ajal tuntud sõjagaaside läbi. Uue relva iseloom oli täieline mõisatus. Toome selleks paar näidet möödunud sõja praktikast, mis ka tulevikusõjas võib korduda.

Rindelt lahkuva inglise jalaväe diviisi staap jõudis juba võrdlemisi kaugel eellinist asuvasse külla ja asus ööbima hoonesse, mille elanikud olid varem kiires korras evakueeritud ja kuhu kunagi mõned saksa kaugele laskvate patareide pommid näisid kukunud olevat. Et oma ööbimist veidi mugavamaks teha, otsustasid poriga kaetud ohvitserid nõutada esijoones enestele puhast voodipesu. Lühikese otsimise järele leiti sama maja pööningult, kuhu üks pomm oli kunagi langenud, rohkel arvul puhast pesu kuivamas. Ilma pikema kaalumiseteta kaeti voodid pesuga ja mehed asusid paha aimamata puhkusele. Hommikul olid aga kõik ohvitserid, kes magasid puhtal pesul, elukardetavalt mürgitatud yperiidist. Pärast selgus, et pööningul oli lõhkenud yperiidpomm. Mürk oli riidesse imbunud ja pealiskaudsel vaatlusel teda polnud võimalik avastada. Öösel muutus osa temast keha loomuliku soojuste tõttu auruks, mis kohe mõjus silmadele ja hingamisorganeile, kuna teine osa imbus õopesusse ja vahetult tabas kogu kaitseta keha.

Kui 1917. a.*) suvel murti läänepool Cambrai'd, nii umbes Cambrai—Bourlou joonel, sakslaste eelrindest läbi, tulistasid lahkuvad saksa patareid oma endisi seisukohti kaunis intensiivselt, et kogu aeg nagu piserdas üldises lahingvälja vihas ülevalt midagi vihmatolist udu alla. Inglise sõdurid ei pööranud sellele nähtusele mingisugust tähelepanu. Varsti aga hakkasid kõigi sõdurite kehadele tekkima põletishaavadele sarnanevad punased laigud; viimased laienesid alatasa, kuivõrd sõdurite riided läbi imbusid õhust allalangevast piserdavast vedelikust. Siis sündis midagi ootamatut ja ennenägematut inglise armee ajaloos: pöörased valust, pimestatud lakkamatust pisaratevoolust, kiskusid inglise sõdurid enestelt riided ja jooksid kabuhirmus alasti laiali. Vasturünnakule asunud sakslased ei leidnud kaevikuisse sisse murdes eest ainustki inglasi, kuid kogu maa oli kaetud mahavisatud sõdurite pesu, riiete ja teiste kattevarustuse osadega.

Siit peale domineerib yperiidid kõigi lahinggaaside hulgas, väärides täiel määral oma tiitlit „King of gas“ (gaaside kuningas). Ikka suuremal määral nõudis kahurvägi yperiidiga täidetud pomme. Mitte kunagi ei jõudnud teda seljatagune täiel määral rahuldada. Nii lasksid 1917. a. kümme päeva kestnud lahingus saksa

*) Kindral A. Fries and West: „Chemical Warfare“.

patareid välja üle 1.000.000 yperiitpommi. 31. juuli ja 1. aug. ööl 1917. a. paiskasid saksa kahurid Maasi jõe pahema kalda ja Niville vahelisel 10-kilomeetrilisel rindel välja 3.400.000 yperiitpommi. 20./21. juuli ööl tulistasid sakslased Armentieres linna niivõrd raskelt yperiidiga, et see voolas ojana tänaval. Inglise ja suur hulk elanikke said raskelt kannatada ja pidid linnast lahkuma, kuid ka sakslased ei suutnud kahe nädala jooksul sinna sisse asuda. Alles siis, kui kahenädalane vihm ja kaste ja tuul olid suutnud yperiiti hävitada, võisid inimesed vähehaaval sellele „surmaorule“ ligineda!

Sarnaseid „kollaseid ruume“, „gaasisoid“, kus on hävinud igasugune elu, kus maa on muudetud „katku- ja surmaoruks“ selle sõna raskemas mõttes, hakati sõja lõpul edukalt kasutama ületamata tõkete loomiseks enese ja vaenlase vahel. Igasugune elav olevus pidi sellesse, mitmekümnetesse kilomeetritesse ulatuvasse mürgikõrbe sattumisel paratamata hukkuma. Just selle asjaoluga on seletatav, miks liitlastel ei läinud korda sõjaliselt löödud sakslasi alistuma sundida, vaid need libisesid aeglaselt ja võrdlemisi korralikult liitlaste hoopide alt. Yperiidi löögivõime kohta kirjutab meie kaitsevägede gaasikaitse juhataja D. Buxhoevden*): „Saadud kogemustele toetudes tarvitasid sakslased yperiiti 1918. a. märtsis liitlaste rinde läbimurdmiseks. Mitu päeva enne rünnakut kaeti yperiidiga tähtsamad kohad, nagu teelahkmed, asulad, metsad ja kahurväe positsioonid ja moodustati nendesse kohtadesse läbipääsemata „gaasisood“ ehk „kollased ruumid“. Kaks-kolm päeva enne jalaväe rünnakut lõpetati pommitamine eeldusega, et yperiit kuni rünnakuni mõjub ja vastane oma sõjaväge rünnaku ajal ei saa läbi „kollaste ruumide“ viia ega nendesse asuda.

Nendes „kollastes ruumides“, „gaasisoodes“ oli õhk täidetud yperiidiaurudega.“

Kui neid yperiidisõja juhtumeid pealiskaudseltki jälgida, on päevaselge, et uues tulevikusõjas esineb jällegi yperiit võimsa relvana. Ja kui meie veel lennuki peadpöörivat edenemist silmas peame ja neid uusi võitlusviise, mis on loodud endise sõja kogemustel, siis on küllalt alust uskuda, et uus sõjapidamise viis sõjagaasi ja lennuki abil veelgi raskemini löikab rahvaste kehha. Möödunud maailmasõjas ei kasutatud lennukit sõjagaasi levitamiseks, küll aga tehakse seda kindlasti tulevikus ja see tabab esijoones seljätagust, rahulikku kodanikke.

II.

Et yperiidile kui lahingrelvale oleks võimalik mõjukamalt vastu astuda, et hoiduda tema mürgitavate ja teiste rohkearvuliste löögivõimaluste eest, et võimalikult kiirelt ja ohutult tema katkupesasid likvideerida, on hädatarvilik kõigi tema keemiliste ja füüsiliste omaduste põhjalik tundmine.

*) D. Buxhoevden: „Sõjagaas“, kindr.-staabi VI osak. kirjastus, 1928.

Sõnal „yperiid“ on puht-sümboolne tähendus. Ta on puht-tehniline — ajalooline termin, millega ristisid liitlaste sõdurid esimest korda Ypern'i linna eelsetes lahingutes 1917. a. sakslaste poolt saadetatavat uut keemilist vahendit. Teaduses nimetatakse teda dikloordiäthylsulfiidiks, mille keemiline valem: $(C_2H_4 Cl)_2 S$. Füüsiliselt kujutab see enesest raskekaalulist, õlile sarnanevat mustjas-pruunikat vedelikku. Ta on kaalult 1,36 korda veest raskem. Järelikult langeb ta vette sattudes põhja. Ta sulab $13,6^\circ C$. juures. Allpool seda piirjoont muutub ta kõvaks. Selle eest on tema keemistemperatuur väga kõrge, nimelt keeb yperiid $217^\circ C$. ligiduses. Mis puutub yperiidi lõhnasse, siis on siin kõige suurem lahkumine üksikute yperiidi vaatelejate vahel. Samal ajal, kui see ühtedele tundub sinepilõhnana, levitab ta teistele sibula- või küüslaugulõhna, siis kressiaroome, kolmandaile tundub see halvaks läinud heeringasoolvee lõhnana. Igal juhul on lõhna liik igale subjektiivne. Üks on kindel, et meie süütl söögisinepil ega sibulal pole peale lõhnade juhusliku sarnasuse midagi ühist selle raske ja mürgise sõjagaasiga. Üksikute tehaste ja firmade poolt erimeetodite järgi valmistatud yperiidi lõhnade erinevused avastas, et yperiidi lõhn ei olene temast enesest, kuivõrd mitmesugustest lisanditest ja peaaesjalikult mustusest, mis paratamata tekib yperiidi tehnilises valmistusprotsessis. Sellest siis ka must-pruunikas värving. Täiesti puhas yperiid on lõhnata ja läbipaistev vedelik.

Edasi selgus, et nendest tehnilistest lisainetest oleneb kõrgemal määral yperiidi mürgitav löögivõime.

Ameerika Ühendriigis valmistatud tehniline yperiid sisaldab 18% mitmesuguseid kõrvalaineid ja mustusi, selle eest on tema löögivõime kaugelt suurem puhtast, prantsuse tehase yperiidist. Kõigest kangem on aga W. Meyeri kuluka ja keeruka meetodi järgi valmistatud saksa yperiid.

Üldiselt on ka puhtale yperiidile omane eriline kirjeldamata, kuid teravalt meelde jääv nõrk lõhn. Loogiliselt järgneb — yperiid on ka rahuajal raske mõnikord ära tunda, mis siis veel lahingvälja tingimustest rääkida. Suurte yperiidiaurude pilvede mõju maskeeritakse igasuguste suitsude ja teravalt lõhnavate udude juurdelisamisega. Nina kui haistmisorgan tuimeneb ja nürineb juba vähemate yperiidiaurude jälgede mõjutusel, see selgus maailmasõja päevil. Yperiidi avastamiseks on leiutatud eriti tundelised keemilised yperiidiavastajad ehk n.-n. indikaatorid. Yperiidi olemasolu puhul muutub kohe indikaatori harilik värv mõneks teiseks silmatorkavaks värviks. Allpool yperiidi kaitseosa käsitamisel toome üksikasjalisema ülevaate praegu tuntud yperiidi indikaatorite üle.

III.

Külmas lahustub yperiid võrdlemisi vähe, nii umbes 1:1000, s. o. üks osa yperiid — 1000 osas vees. Kuid ka sellisel arvul vees lahustudes on tema kaevudesse ja tarbevee võtmise paikadesse

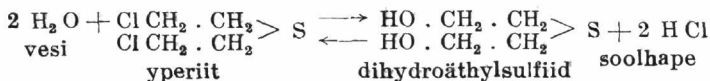
sattumisel tervisele kardetav. Sattudes veega organismi seesmistesse organitesse, võib ta seal raskeid, surmaga lõppevaid mürgitusi esile kutsuda. Kaugelt kergemini lahustub yperiid mitmesugustes orgaanilistes lahustajates ehk solventides, siis õlides, rasvades ja rasvahapetes. Nii lahustub yperiid hästi bensiinis, petrooleumis, amylenis, bensoolis, tetrakloorsüsinikus (C Clu), acetonis, kloroformis, siis vedelas parafiinis ja kummis. Kõrgemal määral on iseloomulik, et yperiid hästi lahustub kummis, seetõttu tungib tema kiiresti läbi kummijalanõude, kalosside, kinnaste ja mantlite, eriti kui need puutuvad kokku vedela yperiidiga.

Puhas yperiid on neutraalne, kuid must, tehniline yperiid annab happelise reaktsiooni ja võib kui hape purustavalt mõjuda nõude, anumate ja teiste metallosade seintele. Eriti kardetavad on selles mõttes yperiidpommid, mis võivad nii ehk teisiti saadud põrutuste mõjul tilkuma hakata. Säärase ebameeldiva üllatuse ärahoidmiseks määrasid sakslased ja ameeriklased pommide liitosi ja yperiidis sisalduvate nõude ventiilid eriliste tundeliste indikaatorite värvidega.

Üldnimetatud orgaanilised yperiidilahustajad omavad kaitse ja ravi korraldamisel suure tähtsuse. Nende lahustajate abil eemaldatakse yperiid kehaosadelt, riiedelt, asjadelt, tuleb vaid võtta küllaldasel määral. Vastasel korral levitame yperiidis vaid tervetele kehaosadele, mis kohe hakkab mõjuma, kui lahustaja on haihtunud.

Nagu eelpool märkisime, lahustub yperiid võrdlemisi vaevaliselt ja aeglaselt vees. Kui aga vee mõju on püsiv, siis hakkab yperiid vee mõjul aeglaselt lagunema, õigem ta ühineb veega. Seda aine ühinemist veega nimetatakse keemias hydrolüüsiks. Selle aine, yperiidi ja vee omavahelise ühinemise protsessi tagajärjel tekib rida uusi keemilisi ühendeid, mis enam ei oma yperiidi kardetavaid omadusi ja on kas hoopis kahjutud, või võrdlemisi kahjutud.

See protsess toimub järgmise skeemi järgi:



Järelkult küllaldase vee mõjutusel tekivad vee ja yperiidi omavahelise protsessi alusel kaks uut ühendit: dihydroäthylsulfiid ja soolhape. Dihydroäthylsulfiid on kahjutu organismile. Soolhape on suuremates kvantumites kahtlemata mürgine ja hävitav, kuid nõrkades lahustes on tema faktiliselt ilmsüütu.

Kui nüüd oletame, et yperiid on pommi detonatsiooni või mõnel teisel teel pulveriseeritud teatavale laiiale pindalale, siis hakkab tema maa ja õhu niiskuse mõjul aeglaselt lagunema, hydrolüüseeruma ülaltoodud valemil alusel.

Et yperiid on keemiliselt võrdlemisi püsiv aine, siis vältab see protsess harilikult 2—14 päeva. Külmal aastaajal võib mõni-

kord isegi kaks kuud kesta. Kinnises ruumis, kuhu väline õhk ja niiskus juurde ei pääse, võib yperiiti aastakümneid hoida alal, nagu seda mitte kaua tagasi endistel võitlusväljadel vanade kaevikute likvideerimisel korduvalt võis tähele panna.

Lagedal väljal maapinnale pritsitud yperiidi lagunemine oleneb õhu niiskusest ja selle temperatuurist. Mida kõrgem on õhu temperatuur, seda suurem on yperiidiaurude hulk õhus, seda rohkem on õhk laetud yperiidiga. Mida kõrgem õhu temperatuur, seda kiiremini haihtub maapinnale pritsitud vedel yperiit, seda suurem on tema aurude pinge, see on see tung, millega yperiit aure saadab õhku.

Kui õhusoojus on, näiteks, 15°C , siis on õhus olevate yperiidiaurude pinge 0,0417 millimeetrit baromeetri elavhõbeda samba järgi, samal ajal on õhus yperiidiaure 0,4 millimeetrit liitris õhus. 20°C juures on yperiidiaurude pinge juba 0,065 millimeetrit ja õhk sisaldab maksimaalselt 0,625 milligrammi yperiidiaure 1 liitris õhus. 25°C juures on yperiidiaurude pinge 0,0996 millimeetrit baromeetri elavhõbeda sambas ja õhk sisaldab liitris 0,958 milligrammi yperiidiaure.*)

Harilik 1 atmosfäärile vastav õhusurve, pinge, võrdub, nagu teada, 760 millimeetrite elavhõbeda sambas, järelikult on yperiidiaurude pinge ka 25°C juures vaevalt 0,1 millimeetrit.

Nendel arvudel on yperiidi kaitse ja likvideerimise praktikas võrratu tähtsus. Meie näeme, et yperiidi hulk õhus oleneb temperatuurist. Mida kõrgem temperatuur, seda rohkem on temas yperiidiaure ja ümberpöördult.

Edasi on pandud tähele fakti, et yperiit kõrge kuumuse juures laguneb soolhappeks ($\text{HCl} + \text{agu}$) ja terveks seeriaks mitmesugusteks gaasideks, mille lähem koosseis ja keemiline ehitus on meile tänini tundmatu, kuid millel on väga suur ja raske mürgitav ja pisardav mõju.

Igasuguste kahtlaste ja yperiidiga piserdatud puude, heinade, põõsaste, rohu ja teiste asjade tulega hävitamistööd tuleb erilise ettevaatusega, ilmtingimata maskis ja kaitseriietuses toimida.

Yperiit laguneb ka keetmise korral veega. Seega võib puhastada yperiidist mürgitatud joogivett, loomatoitu ja aedvilja. Peab aga jällegi hoiatama, et see protsess nõuab kaua aega ja intensiivset keetmist. 100°C keemise protsessis vees hakkab yperiit vaid suurema aeglusega lagunema.

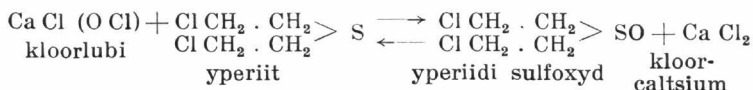
IV.

Alljärgnevatele asjaoludele ja valemitele on suurel määral rajatud kõik kaasaegsed yperiidi haavade ravi ja vedelast yperiidist infitseeritud ja ülepritsitud maa-alade puhastustööde läbi viimine.

3) Vedder, The Medical Ropects of chemicale Warfare, Baltimore, 1925.

Mitmesuguste oksüdeerivate, s. o. hapenduvate ainete mõjul laguneb yperiit, muutudes kiirelt reaks aineteks, millel pole sugugi enam tema raskeid mürgitavaid omadusi ja on kahjutud organismile. Üheks sarnaseks, enamvähem üldtuntud aineks on laialt tööstuses ja igapäevases elus tarvitav pleekubi ehk kloorlubi.

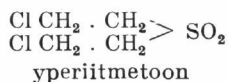
Reaktsiooni käik on järgmine:



Tekkivad ained yperiidi sulfoxyd ja kloorcaltsium on organismile kahjutud.

Oksüdeerivate ainetega yperiidi lompide lkvideerimine polegi nii lihtne, kui eslotsa mõeldakse.

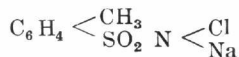
Kui mõjutatakse vedela yperiidi peale eriti kangete ja tugevate hapenduvate vahenditega, siis suured hulgad kuiva kloorlubja, konts. lämmastikhape, kõrgeprotsendiline vesiniku ülihapend jne. võivad ühe hapniku aatomi asemel kahe hapniku aatomi yperiidi moleküüliga ühineda ja siis tekib uus aine yperiitsulfoon, mis lihtsast yperiidist omaduste poolest sugugi maha ei jää. Yperiitsulfooni struktuurvalem on järgmine:



Edasi tekib vedela yperiidi mõjutusel kuiva kloorlubjaga nende ainete omavahelise tormilise reaktsiooni puhul niivõrd palju soojust, et tuleleek esile ilmub.

Suured vabanevad kuumuse hulgad soodustavad veel reageerimata yperiidi hulkade kiirendatud auramist, mis veelgi suurendab tapvate yperiidiaurude hulki õhus. Tormise hapendumise protsessi tagajärjel tekib lisaks yperiidile veel rohkem ülalnimetatud yperiitsulfooni. Lõpuks võib ka esileilmuv tuleleek tulikahju mõttes kardetavaks saada ja pommis purustuskahjusid veelgi tõsta. Vastavalt nendele faktidele on soovitatav vedela yperiidiga lompide hävitamisel esijoones neid võimalikult suure hulga veega laiali uhtuda ja selle järele kuiva kloorlubja pulbriga üle raputada, siin toimib siis yperiidi lahjendamine veega, kusjuures kloorlubja ja yperiidi omavahelisel reageerimisel tekkiva soojuste kogemal määral vähendab.

Yperiiti hävitavad muuseas ka kaalium permanganaadi keskmise kõvadusega vee lahuses, siis harilik 3% vesinikuühlihapend ja rida orgaanilisi ühendeid, kus kloori aatom on erilises liikavas seisukorras, nagu diklooramin T, mille valem: $\text{CH}_2 \text{ C}_6 \text{ H}_4 \text{ SO}_2 \text{ NCl}_2$; siis — chloramin T, mille struktuurvalem:

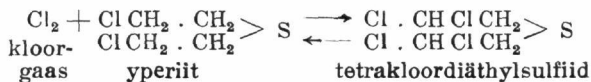


Need ained on suurepärased yperiidi kaitse määrded ja võided, kui neid segada mitmesuguste looma- ja taimeriigi rasvadega ja nahale määrada.

Lõpuks on huvitav ära märkida, et vastiku rohekas-kollase värviga ja äärmiselt vastiku lõhnaga mürgine lahinggaas kloor figureerib kui yperiidi hävitaja.

Kloorgaasi vahetul mõjutusel yperiidile kaotab viimane oma mürgised löögiomadused, andes aset kui mitte just süütule ainele, siis igatahes on tema mõju silmadele ja ninale õige nõrk.

Selle reaktsiooni skeem on järgmine:



Seisame mõistatuse ees! Uues ühenduses tetra- või neli-kloor-diäthylsulfidid on kloori aatome kaks korda rohkem kui hari-likus yperiidis — ta peaks seega kahekordselt tugevam olema, 'kuid selle vastu on ta aga hroopis hmsüütu orgaaniline ühend. Selle mõistatuse juurde tuleme veel kord tagasi, kui vaatleme yperiidi füsioloogilist ja patoloogilist mõju inim- ja loomade organismile.

Surnukstunnustamisest.

T. Teder

Perekonnaseisuametnike praktikas tuleb ette juhtumeid, kus neile avaldatakse soovi kokku seada surmaakt ja välja anda surmatunnistus isiku kohta, kelle surm on tõenäoline, sest ta on kadunud tõsises surmahädaohus, näiteks laevahukkumisel, sõjas jne., või et ta on kaua ära olnud ühegi teateta elusolemisest. Teatavasti ei saa perekonnaseisuametnik niisuguseid soove rahuldada, sest sääraseil juhtumel, kus surma kohta on ainult kaudsed andmed või needki puuduvad, võib isiku tunnustada surnuks ainult kohtu teel. Niisuguse surma kohta üldse surmaakti ei koostata. Surmaakti ja -tunnistust asendab sel juhtumil seadusejõusse astunud kohtuotsus ja selle ärakiri. Kohtuliku surnukstunnustamise registreerimine on nähtud ette ainult omavalitsuse perekonnaseisuameti perekonnaregistris. Perekonnaregistrisse ei saa niisuguse isiku surma märkida teisiti kui seadusejõusse astunud kohtuotsuse ärakirja alusel (Per.-seisusead. § 56, RT 191/192 — 1925).

Isiku õigusvõime loomulik lõpp on surm. Kahtlust, kas isik veel elab, lahendavad õiguskorrad mitmel viisil. On õiguskordi, näiteks Eesti, Saksa, Šveitsi, kus lubatud teatava toiminguga (surnukstunnustamisega) isiku õigusvõimed täiesti lõpetada, nii et pärijaid on võimalik nimetada pärimisõigustesse, surnukstunnustatud isiku abikaasal on õigus uuesti abielluda jne. Teised õiguskorrad,

näiteks Prantsuse ja Itaalia, tunnevad ainult teadmata-kadunuks tunnustamist, millele võib järgneda pärimisõigustesse astumine, kuid teadmata-kadunuks tunnustatud isiku abikaasa ei oma õigust uuesti abielluda. Kolmandaks on riike, näiteks Inglismaa, kus niisugust institutsiooni üldse ei tunta (Frankenstein, Internationales Privatrecht, 1926, I Band). Kõigil juhtumil, kus niisugust sissetungimist isiku õigusvõimesse üldse lubatakse, on tegemist inimese kõrvaldamisega õiguslikust elust ehk inimese juriidilise kustutamisega elavate kirjast.

Kuni Riigivanemalt 2. mail 1934 dekreedina antud BES §§ 524, 525 ja 526 muutmise sead. (RT 38 — 1934) maksmahakkamiseni (18. mail 1934) oli meil kadunu või äraolija surnukstunnustamine väga raske ja tülikas, sest nõuti kadunu või äraolija 70-aastaseks saamist ja vähemalt viie aasta möödumist temalt viimaste teadete saamisest. Nii tuli aastakümneid oodata enne kui täitusid surnukstunnustamiseks nõutavad eeltingimused. Erand tehti 1928. aastal Sõjaoludes teadmata kadunute surnukstunnustamise tähtaja lühendamise seadusega (RT 41 — 1928) sõjaoludes teadmata kadunud isikute suhtes. Neid võis kohus surnuks tunnustada, kui oli möödunud kümme aastat neilt viimaste teadete saamisest, vaatamata nende vanusele. Kuid seegi tähtaeg oli küllalt pikk.

Riigivanema ülalnimetatud dekreediga on meil tehtud surnukstunnustamise eeltingimused palju kergemaks ja tegeliku elu tarvidustele vastuvõetavamaks. See dekreet on koostatud peamiselt Šveitsi seadustiku eeskujul. Kõnes oleva dekreeidi põhjal võib kohus huvitatud isikute või asutuste palvel tunnustada surnuks inimest, kui ta surm on äärmiselt tõenäoline selle tõttu, et ta on kadunud tõsises surmahädaohus või on kaua olnud ära ühegi teate elusolemisest (BES § 524). Surnukstunnustamise palve võib esitada, kui on möödunud vähemalt üks aasta surmahädaohu lõpust või vähemalt viis aastat elusolemisest viimase teate saamisest (BES § 525). Kui kohtu poolt määratud tähtaja jooksul kohtule ei ole tulnud kadunu või äraolija kohta mingisuguseid teateid, mis tõendavad tema elusolemist või surma aega, siis tunnustab kohus kadunu või äraolija surnuks, arvates surmahädaohu lõpust või elusolemisest viimase teate saamisest. Surnukstunnustamisel on loodusliku surma tagajärjed, kuivõrd seadus ei määra teisiti (BES § 526).

Isiku surnukstunnustamise avalduse sisseandmise eel tuleb sellele rahukogule, kelle ringkonnas oli äraolija elukoht, anda sisse avaldus isiku teadmata-äraolijaks tunnustamiseks, ja tema varandusele hooldaja määramiseks (Ts. kp. s. § 1940). Hooldaja määramist võivad paluda nii eraisikud, kes on huvitatud varanduse alalhoidmisest või äraolija õigustesse astumisest, kui ka prokuratuuri liikmed (Ts. kp. s. § 1941). Rahukogu teinud kindlaks hooldamise tarviduse (BES § 517), määrab hoolduse ja teatab sellest

täitmiseks vastavale hoolekandeesutusele. Hooldaja määramisest kuulutatakse Riigi Teatajas ja ühes suuremas, igapäev ilmuvas ajalehes (Ts. kp. s. §§ 1944, 295).

BES §§ 524 ja 525 ettenähtud juhtudel võivad asjast huvitatud isikud (kui neid ei ole, siis kadunud isiku varanduse hooldaja ja prokuröri võimu esindajad) paluda rahukogu esimest astet, et see teadmata-äraolija kuulutaks surnuks (Ts. kp. s. § 1947). Erasisikute palvel või prokuröri esitises peavad olema tõestatud juurdelisatud tõendustega teadmata-äraolija vanus, tema elukohta mahajätmise aeg ja temalt viimaste teadete saamise aeg. Peale selle peab palvele lisama juurde raha kuulutuse toimetamiseks (Ts. kp. s. § 1948). Praeguste normide järgi läheb kuulutamine maksma 3 kr. 40 s. Palve kuulub tempelmaksustamisele tempelmaksutariifi põhjal: avalduselt 1 kroon ja avalduse lisadelt 20 senti poognalt (RT 45 — 1928 ja 88 — 1933).

Leiab rahukogu surnukstunnustamiseks ülesseatud eeldused esitatud tõenduste läbivaatamisel ja tarbe korral ühe kohtuliikme vastavate andmete kogumisega küllaldaselt kinnitatud, siis määrab ta kuulutada teadmata-äraolija üle üldises väljakutse toimetamise korras (Ts. kp. s. § 1949). Nimetatud kuulutuses kohustatakse teadmata-äraolijat kohtusse ilmuma või andma enese kohta usutavaid teateid kohtule tähtajalise aasta jooksul, mille vältus on Tallinnas, Haapsalus ja Rakveres 366 päeva (lisapäeva-aastal 367), mujal üks aasta kuus nädalat ja kolm päeva (BES §§ 3059, 3060), hoiatades, et vastasel korral teeb kohus määruse teadmata-äraolija surnukstunnustamiseks. Samas kuulutuses kutsutakse kõiki kõrvalisi isikuid, kellel peaks olema usutavaid teateid teadmata-äraolija viibimise kohast või tema surmast, neid kohtule saatma (Ts. kp. s. § 1950).

Kulutuse tähtaja möödumisel, kui ei ole saadud usutavaid teateid teadmata-äraolija elusolemise kohta, teeb kohus asjast huvitatud isikute palvel, kuulates ära prokuröri arvamuse, määruse teadmata-äraolija surnukstunnustamiseks (Ts. kp. s. §§ 1951 ja 1952).

Kohtu määrus isiku surnukstunnustamise kohta kuulutatakse Riigi Teatajas ja ühes suuremas, igapäev ilmuvas ajalehes. Kohtumääruse peale, millega teadmata-äraolija on tunnustatud surnuks, on võimalik sisse anda erakaebusi üldisel alusel (Ts. kp. s. § 1954).

Tuleb teadmata-äraolija pärast seda, kui ta kohtulikult kuulutatud surnuks, jälle tagasi, võib ta oma varanduse neilt, kellele see antud või viimaste pärijailt tagasi nõuda, kuid ainult seda, mis pärandusest veel järele jäänud, või seda, mille võrra nad käesolevaks ajaks päranduse läbi on rikastunud (BES § 527). Enne tuleb tal aga rahukogu paluda muuta määrus, millega ta on tunnustatud surnuks (Ts. kp. s. § 1955). Perekonnaseisuseaduse § 56 (RT 191/192 — 1925) põhjal võidakse siis vastava kohtu-

otsuse põhjal perekonnaregistris surnukstunnustamise kohta tehtud märkus kustutada.

Kui pärast kohtulikku surnukskuulutamist tehakse tõeks, et kadunu mõnel muul ajal surnud, siis võivad need, kes viimselt tähendatud ajal pärandusõiguslikud olid, nõuda varanduse väljandmist, kuid ainult BES § 527 loetletud kitsendustel (BES § 528).

Kuna surnukstunnustamisel on loodusliku surma tagajärjed, kui võrd seadus ei määra teisiti, astuvad surnukstunnustatu pärijad tema õigustesse, omab surnukstunnustatu abikaasa, kui surnukstunnustatu oli näiteks riigiametnik, pensioniõiguse, ja järeljäänud abikaasa omab õiguse uuesti abielluda.

Olgu siin juhitud tähelepanu ka ühele võimalikule abiellumise takistusele, mis seni meil veel pole esinenud. Kui kohtuotsuse vastu, millega üks abikaasadest on tunnustatud surnuks, on kaebus tõstetud selle otsuse ümberlõkkamiseks, siis ei või teine abikaasa enne asja otsustamist uuesti abielluda, olgu siis, et niisugune kaebus on esitatud alles 10 aastat pärast surnukstunnustamise otsuse väljakuulutamist. Kui surnukstunnustatu abikaasa on abiellunud enne surnukstunnustatu tagasitulekut ja surnukstunnustamise määruse tühistamist, siis ei muutu tema uus abielu tühiseks, sest Abieluseaduses ei ole nähtud ette niisugust asjaolu abielu tühistamise põhjusena.

Seni on olnud perekonnaseisuametnikel väga harva tegemist surnukstunnustamise registreerimisega perekonnaregistris. See oli tingitud neist raskest eltingimusest, mis olid nõutavad surnukstunnustamiseks, ja asjaolust, et surnukstunnustatud isikutel ei olnud avatud omavalitsuses perekonnakirju. Praktikas tuli surnukstunnustatud isiku surnukstunnustamine märkida peamiselt abikaasa perekonnaregistri erileheküljele. Üldnimetatud BES muutmise dekreet suurendab tulevikus teataval määral surnukstunnustamise registreerimise juhtumeid omavalitsuste perekonnaseisuametnike juures.

Ametlik osa.

Käsukiri 27. aug. s.a.

Lahkudes Siseministeriumi juhtimiselt ütlen palju tänu kõigile kaastöölisele nii keskasutuses kui ka ministeriumi asutustes koha peal. Need kümme kuud on olnud töörohked ja rasked kuud. Kõik, nii juhid kui ka alluvad on täitnud oma kohustusi trükitult, vaatamata rasketele teenistuslistele oludele, eriti politseis. Minule jääb kõige parem mälestus sellest koostööst. Soovin kõigile edaspidises töös head kordaminekut, palju jõudu ja head tahtet ja kõike head isiklises elus.

J o h. M ü l l e r,
Siseministri k. t.

Olen Siseministeeriumi juhtimise Riigivanema poolt 25. augustil 1934. a. ametisse kutsutud Siseministrile härra Karl Einbund'ile üle andnud 27. augustil 1934. a. kell 12.30 päeval.

J o h. M ü l l e r.

Olen Siseministeeriumi juhtimise seniselt Siseministri k. t. härra J. Müller'ilt vastu võtnud 27. augustil 1934. a. kell 12.30 päeval.

K. E i n b u n d.

Ametikõrgendusi:

Kriminaalpolitsei assistent Valgas Hans Mangelson on määratud Lääne-Saare kriminaalkomissariks, arvates 1. juulist s. a.

Pärnu aadressbüro juhataja Erich Soosaar, kes sooritanud politseiteenistuse kutseeksami 7. juulil s. a., on määratud konstaabliks Tartu linna politsei 1. jaoskonda, arvates 20. juulist s. a.

Tartu-Valga prefektuuri kordnik Karl Mäe, kes sooritanud politseiteenistuse kutseeksami 7. juulil s. a., on määratud Taagepera raiooni konstaabliks Valgamaal, arvates 20. juulist s. a.

Tartu-Valga prefektuuri kordnik Georg Rasumov, kes sooritanud politseiteenistuse kutseeksami 7. juulil s. a., on määratud konstaabliks Tartu linna 2. jaoskonda, arvates 20. juulist s. a.

Tallinna-Harju prefektuuri allkonstaabel Bernhard Unn, kes sooritanud politseiteenistuse kutseeksami 7. juulil s. a., on määratud Laius-Tähkvere raiooni konstaabliks Tartumaal, arvates 20. juulist s. a.

Tartu-Valga prefektuuri kordnik August Kala, kes sooritanud politseiteenistuse kutseeksami 7. juulil s. a., on määratud Kavastu raiooni konstaabliks Tartumaal, arvates 16. juulist s. a.

Narva prefektuuri allkonstaabel Elmar Leis, kes sooritanud politseiteenistuse kutseeksami 7. juulil s. a., on määratud Tudulinna raiooni konstaabliks Virumaal, arvates 12. juulist s. a.

Lääne-Saare prefektuuri kordnik Augustin Hecht, kes sooritanud politseiteenistuse kutseeksami 7. juulil s. a., on määratud Luiste raiooni konstaabliks Läänemaal, arvates 8. juulist s. a.

Tallinna-Harju prefektuuri kordniku kt. Hugo-Eduard Miller, kes sooritanud politseiteenistuse kutseeksami 7. juulil s. a., on määratud kriminaalpolitsei agendiks Tallinna-Harju kriminaalkomissari juurde, arvates 12. juulist s. a.

Narva prefektuuri allkonstaabel Johannes Kulbach, kes politseiteenistuse kutseeksami sooritanud 7. juulil s. a., on määratud Kasaritsa raiooni konstaabliks Võrumaal, arvates 1. aug. s. a.

Viljandi-Pärnu prefektuuri kordnik August Ungru, kes sooritanud politseiteenistuse kutseeksami 7. juulil s. a., on määratud Vana-Kariste raiooni konstaabliks Pärnumaal, arvates 15. aug. s. a.

Tartu aadressbüroo kantseleiametnik Kristjan Rätsep on paigutatud ümber teenistuse huvides Hiiumäe jaoskonna politseikomissari asjaajaja kohale, arvates 20. augustist s. a.

Tartu-Valga prefektuuri kordnik Maks Tamm, kes politseiteenistuse kutseeksami sooritanud 7. juulil s. a., on määratud Tartumaa Kastre-Pera raiooni konstaabliks arvates 20. aug. s. a.

Tallinna-Harju prefektuuri kordnik Elmar Vingisaar, kes sooritanud politseiteenistuse kutseeksami 7. juulil s. a., on määratud Loosi raiooni konstaabliks, arvates 20. augustist s. a.

Värska jaosk. politseikomissari asjaajaja Rudolf Raag on määratud Petserimaa Laura 2. raiooni konstaabli kohustetäitjaks, arvates 21. aug. s. a.

Tallinna-Harju prefektuuri kordnik Ralf-Roman Klumberg, kes politseiteenistuse kutseeksami sooritanud 7. juulil s. a., on määratud Tartumaa Kasepää raiooni konstaabliks, arvates 1. septembrist s. a.

Viru-Järva prefektuuri kordnik Nikolai Enno, kes politseiteenistuse kutseeksami sooritanud 7. juulil s. a., on määratud Virumaa Venevere raiooni konstaabliks, arvates 26. aug. s. a.

Piirivalve Lääne jaoskonna Haapsalu raiooni kord. ül. kt. Aleksander Jaakson on kõrgendatud hoolsa ja kiiduväärt teenistuse eest vanem-allohv., arvates 16. aug. s. a.

Ümberpaigutusi:

Lääne-Saare kriminaalkomissar Hermann Kruus on määratud Viljandi kriminaalkomissariks, arvates 1. juulist s. a.

Kavastu raiooni konstaabel Tartumaal Karl Kaal on paigutatud ümber oma palvel ja huvides Kohtla raiooni konstaabliks Virumaal, arvates 10. juulist s. a.

Aakre raiooni konstaabel Tartumaal Elmar Värs on paigutatud ümber oma palvel ja huvides Timo raiooni konstaabliks Võrumaal, arvates 10. juulist s. a.

Tartu linna 3. jaoskonna konstaabel Leonhard Terri on paigutatud ümber oma palvel ja huvides Aakre raiooni konstaabliks Tartumaal, arvates 10. juulist s. a.

Tartu linna 2. jaoskonna konstaabel Aleksander Mitt on paigutatud ümber oma palvel ja huvides Tartu linna 3. jaoskonna konstaabliks, arvates 10. juulist s. a.

Saru-Mõniste raiooni konstaabel Võrumaal Arnold Kiima on paigutatud ümber oma palvel ja huvides Kooraste raiooni konstaabliks Võrumaal, arvates 10. juulist s. a.

Vana-Kariste raiooni konstaabel Pärnumaal Peeter Raud on paigutatud ümber oma palvel ja huvides Kilingi raiooni konstaabliks Pärnumaal, arvates 15. augustist s. a.

Tartumaa Kastre-Pera raiooni konstaabel Nikolai Elend on paigutatud ümber oma palvel ja teenistuse huvides Tartumaa Lohusuu raiooni konstaabliks, arvates 20. augustist s. a.

Virumaa Püssi 2. raiooni konstaabel Karl Ersto on paigutatud ümber oma palvel ja huvides Võrumaa Haanja raiooni konstaabliks, arvates 21. aug. s. a.

Tartumaa Mäksa raiooni konstaabel Villem Träss (Tress) on paigutatud ümber oma palvel ja huvides Tartumaa Krüüdneri raiooni konstaabliks, arvates 16. aug. s. a.

Tartumaa Krüüdneri raiooni konstaabel Karl-Johannes Püssa on paigutatud ümber oma palvel ja huvides Tartumaa Mäksa raiooni konstaabliks, arvates 16. aug. s. a.

Ametisse määramisi:

Endine konstaabel Eduard Üpraus on määratud Senno raiooni konstaabli kohustetäitjaks Petserimaal, arvates 10. juulist s. a.

Endine kriminaalpolitsei ametnik Gabriel Zeisig on määratud kriminaalpolitsei vanemaks agendiks Petseri kriminaalkomisari juurde, arvates 20. juulist s. a.

Ametist vabastamisi:

Võru kriminaalkomissar Albert Freibach on vabastatud teenistusest parandamata haiguse tõttu, mis takistab teenistuse jätkamist, arvates 1. aug. s. a.

Kilingi raiooni konstaabel Pärnumaal Hans Kull on vabastatud teenistusest parandamata haiguse tõttu, mis takistab teenistuse jätkamist, arvates 15. aug. s. a.

Võrumaa Loosi raiooni konstaabel Alfred-Johannes Hütt on vabastatud teenistusest oma palvel, arvates 20. aug. s. a.

Tänuavaldusi:

Piirivalve Petseri jaoskonna Laura raiooni kord. ülemale veltveebel Peeter Labidale on avaldatud kiitust salajaste puskarivabrikute paljastamisel ja tabamisel ülesnäidatud energilise teotsemise eest.

Politseivalitsuses on registreeritud:

1) ajakiri „Roheline Post“, ilmub Tallinnas üks kord nädalas, igal laupäeval, väljaandja ja vastutav toimetaja — Immanuel Pau;

2) ajakirja „Armuhääli“, ilmub Haapsalus üks kord kuus; väljaandja — Eesti Jeesuse Kristuse Evangeeliumi Usuhingute Liit ja vastutav toimetaja — Hermann Nymann, ja

3) ajaleht „Estländische Zeitung“, ilmub Tallinnas kuus korda nädalas, väljaandja — Tallinna Kirjastusühisus ja vastutav toimetaja — Reinhold Hasselblatt.

Siseministeeriumi Administratiiv-osakonna ringkiri 4. juulist s. a. kõigile omavalitsuste perekonnaseisumetnikele.

13. juunil s. a. Riigivanema poolt dekreedina maksuma pandud Nimekorralduse seadus (RT 52—1934) loob uue korra perekonnanimede võtmisel ja muutmisel ja nimede (eesnimede) muutmisel, mis läheb mitmeti lahku senimaksnud korrast.

Kuna Nimekorralduse seaduse üheks tähtsamaks eesmärgiks on võimalikult kergendada kodanikkudele perekonnanimede ja nimede eestitamist, teatab Siseministeriumi administratiivosakond, et Siseministri nõusolekul võivad nüüdsest peale perekonnanimede ja nimede muutmise palveid vastu võtta ka omavalitsuste perekonnaseisuametnikud, kuna nad on inimestele kergesti kättesaadavad ja kuna nende poole tuleb perekonnanimede ja nimede muutmisel niikuinii pöörduda perekonnaseisutunnistuse saamiseks (Nimekorralduse seadus §§ 12 p. 2 ja 21 p. 2).

Omavalitsuste perekonnaseisuametnikkude ülesanded sellel alal piirduvad seejuures aga ainult avalduste vastuvõtmisega, kontrollimisega, kas kõik seadusega nõutud dokumendid on korras ja avaldusele juurde lisatud, ja avalduse, lisade ja raha edasi saatmisega Siseministeriumile, kus palved otsustatakse vastavalt Nimekorralduse seadusele.

Seejuures juhib administratiivosakond Teie tähelepanu järgmistele asjaoludele.

Tähtsamaid muudatusi, võrreldes senimaksnud korraga, on kulde vähenemine perekonnanimede ja nimede eestitamisel, s. o. võõrkeelse kujuga perekonnanime või nime muutmisel eestipäraseks perekonnanimeks või nimeks. Seni võetud nimemuutmise registreerimise maks 5 kr. suuruses langeb sootuks ära perekonnanimede ja nimede eestitamisel kahe aasta jooksul, arvates Nimekorralduse seaduse maksmahakkamise päevast, s. o. 30. juunist s. a., samuti tempelmaks vastavalt sooviavalduselt ja lisadelt, nii et ainus maks, mida tuleb tasuda perekonnanimede ja nimede eestitamisel kuni 1. juulini 1936, on „Riigi Teatajas“ kuulutamise maks 2 kr. suuruses.

Et kodanikkudele kergendada perekonnanimede ja nimede muutmise läbiviimist, milleks on vaja muu seas esitada perekonnaseisutunnistust, on Nimekorralduse seaduse elluviimise juhtnöörides (RT 56—1934) ette nähtud niisugune kord, et omavalitsuse perekonnaseisuametnik märgib perekonnaseisutunnistusele ka andmed selle kohta, kus isiku sünnid, tema laste sünnid ja tema abielu on kantud perekonnaseisuraamatuisse, ära tähendades, missuguste dokumentide põhjal need andmed on märgitud perekonnaseisutunnistusele. Sääraste andmetega varustatud perekonnaseisutunnistuse esitamise korral ei ole kodanikul enam vaja esitada ametlikke teatise selle kohta, kus tema ja tema laste sünnid ja tema abielu on kantud perekonnaseisuraamatuisse. See kord lihtsustab asjaajamist kodanikkudele, mistõttu omavalitsuste perekonnaseisuametnikkudel tuleks perekonnaseisutunnistuste väljaandmisel pärida kodanikkudelt, milleks nad perekonnaseisutunnistust vajavad ja, kui selgub, et seda vajatakse perekonnanime või nime muutmiseks, varustada perekonnaseisutunnistus kõnesolevate andmetega.

Kuna avalduste vastuvõtmine ja edasitoimetamine sünnib kodanikkude huvides, ilma et seadus kohustaks omavalitsuste perekonnaseisametnikke seda tegema, siis langevad posti- ja saatekulud kodanikkudele, ja ainult juhul, kui volikogu otsustab need kulud omavalitsuse kanda võtta, võib avalduste edasisaatmine ühes lisade ja rahaga sündida omavalitsuse kulul.

O s k, A n g e l u s,
Abidirektor.

Küsimusi ja kostmisi.

J. K. Küsimus 1. Tempelmaksu tariifi järjek. nr. 10 lit. 7 kohaselt on tempelmaksust vabad vaesusetunnistused. Vallavalitsusse tuleb isik vaesusetunnistust saama kohtu- või mõnele teisele asutusele esitamiseks. Tema varandusliku seisukorra selgitamisel selgub, et isikul on olemas peale hädavajaliste elamistarvete mõni odavahinnaline vallasvara, näiteks vana jalgratas mõnekümne krooni väärtuses või midagi muud sarnast. Kas sarnane vaesusetunnistus on tempelmaksuvaba, kui selles on tähendatud, et näiteks peale jalgratta ei ole mingisugust kinnis-ega vallasvara, või tuleb see tempelmaksustada kui varandusliku seisukorra tunnistus?

Vastus 1. Politsei või vallavalitsuse poolt antud tunnistused isiku varandusliku seisukorra kohta, kes taotleb vaesuse õigust, ei ole otsekoheses mõttes vaesusetunnistused. Vaesusetunnistusi annavad rahukohtunikud (Tshiv. kp. s. § 881). Vallavalitsuse poolt väljaantavad tunnistused, millest kõne küsimuses, tuleb lugeda tempelmaksust vabaks Tempelmaksu tariifi nr. 1 erandi 33 alusel kui kirjavahetus tunnistuste väljaandmise üle, mis tempelmaksust vaba ja mis lisatakse juurde tempelmaksuvabale avaldusele.

J. K.

Küsimus 2. Vallavalitsus on kodanikele kohustatud välja andma paaditunnistused esitamiseks piirivalve valitsusele paatide registreerimisel. Kui on kahtlane, kas paaditunnistust soovijal on paat või mitte, kas siis isik on kohustatud vallavalitsusele kindlaks tegema ükskõik millisel teel oma paadi olemasolu, või on vallavalitsus kohustatud seda enne tunnistuse väljaandmist tegema. Kui selleks tuleb isiku elukohta sõita vallavalitsuse esindajal, kas võib nõuda sõidukulu ja päevatasu tunnistust soovijalt?

Vastus 2. Seadused ega määrused ei näe ette korda, kuidas teha kindlaks, kas teataval isikul on paat või mitte. Kui tunnistuste andmine selle kohta, et isikul on paat, on pandud vallavalitsusele, siis vallavalitsus peab ise võimalike abinõudega veenduma tema poolt tõendavates asjaoludes. Meie seadused ei näe ette asjatoimetusega seotud kulude panemist asjaosalise isiku peale. Võib võtta vaid tempelmaksu.

J. K.

A. O. Küsimus 1. Jahiseaduse § 1 järgi kuulub jahipidamise õigus maaomanikule. Sama seaduse § 2 p. 1 järgi kuulub ühe kilomeetri laiune veevöö merel riigile. § 4 p. 1 loetakse jahipidamiseks püssiga viibimine § 2 p. 1 tähendatud raionis. Kas võib maaomanik või jahirentnik sõita rannast paadiga läbi keelatud 1-km. veevöö jahile tema päralt olevale saarele, mis asub mererannast umbes 2 km. kaugusel ja kus jahipidamise õigus ei kuulu riigile.

Vastus 1. Meri, Peipsi ja Pihkva järv ei kuulu kellegi eraomandusse ja neid võib igaüks vabalt kasutada seaduses ettenähtud eranditega (B.E.S. § 1011). Jahiseaduse (RT. 45 — 1934) § 2 p. 1 järgi ei ole ühe kilomeetri laiune merevöö, arvates rannast või roostikust, arvatud riigi eraomanduseks, seal ainult jahipidamise õigus on tunnustatud riigile kuuluvaks. Järelikult on jäänud üldiselt püsima merel vabalt liikumise kasutamine. Sellega ühenduses peab arvama, et ka sellest vööst püssiga läbisõit, kui see ei sünni riigi jahipidamise õiguse rikkumise sihiga, peaks olema lubatav. Kas antud juhul püssiga läbisõitu lugeda süütuks, seda tuleb otsustada kõigi asjaolude kohaselt, näiteks tuleks vaadata, kas isik püssiga ei viibi eemal oma harilikust teest jne. **J. K.**

Küsimus 2. Sama sead. § 59 öeldakse: enne käesoleva seaduse maksmahakkamist sõlmitud jahirendilepingud jäävad maksma kuni 31. dets. 1934. Kas on sunduslik neil maa-aladel moodustada jahipiirkondi või võib siin pidada jahti endise korra järgi kuni 31. dets. 1934?

Vastus 2. Nagu peab järeldama § 59 redaktsioonist, võib varem väljaantud tunnistuste ja lepingute alusel jahti pidada endise korra järgi kuni 31. dets. 1934, sest seadus ei ole siin seadnud teissuguseid aluseid. **J. K.**

Küsimus 3. Kümmel talupidajal ja ühel popsimehel on ühine karjamaa, mille suurus umbes 200 ha. Igal talunikul on karjamaast umbes 20 ha ja popsimehel 2 ha mõttelist osa. Talupidajad soovivad moodustada jahipiirkonna, popsimees seda ei luba. Kuidas saavad talupidajad teostada oma tahet? Kas ühis-karjamaa osanik võib käia jahil nimetatud karjamaal omaniku õigusega?

Vastus 3. B.E.S. § 929 järgi võib ühisomandise suhtes teha korraldusi vaid kõigi osanike ühisel nõusolekul. Üksiku osaniku korraldused ühisomandise suhtes ei loeta mitte üksi tühisteks, vaid loob peale selle veel kohustuse tasuda teistele osanikele korraldusega tekitatud kahjud. Sellest järgneb, et kõnes oleval juhul ei ole võimalik jahipiirkonda moodustada, kui üks omanikest on selle vastu. See järgneb ka Jahiseaduse § 14. Peab aga märkima, et kui maatükk kuulub mitmele omanikule niisugusel alusel, et igaüks neist omab ühises maatükis teatava reaalse osa, siis loetakse iga reaalne osa iseseisvaks tervikuks, mis on iga omaniku

iseseisvaks omandiseks (B.E.S. § 927). Küsimusest ei selgu, kas kõnes oleval juhul on tegemist ühise kinnisvara reaalosade kasutamise või tõelise ühisomandisega. Kui on tegemist reaalse osade kasutamise, siis võib iga osanik enese suhtes talitada iseseisvalt jahipiirkonna moodustamisel. Jahiseaduse § 1 järgi kuulub jahioigus maaomanikule. Ühisomanike suhtes ei ole tehtud erandit, järelikult kuulub jahipidamise õigus kõigile osanikele.

J. K.

A. M. Küsimus. R. T. nr. 39 — 1930 avaldatud Lõhkeainete, kaltsium-karbiidi, atsetüleeni, laskeriistade ja püssitongide seaduse § 22 põhjal võib tarvitaja osta lõhkeaineid politseikomissari tunnistuse põhjal. Kas võib välja anda ühise tunnistuse hulga isikute nimele nende ühisel palvel? Jaataval korral, millisel määral tuleb võtta tempelmaksu?

Vastus. Seadus ei keela ühise loa andmist. Muidugi ei moodusta ühise palve esitajad mingit ühingut, keda tuleks hinnata mõnesuguse üksusena, vaid politseikomissaril tuleb iga palujat hinnata üksikult, ja kui selgub, et mõni palvele allakirjutanud isik ei ole küllalt usaldusväärne ja et temale ei ole võimalik luba anda, siis ei saa niisugusele isikule võimaldada lõhkeainete ostmist ühise loa alusel. Tempelmaksu võtmise suhtes tuleb siin talitada Tempelm. s. § 10 p. 1 teise lõike (R. T. 88 — 1932) eeskirja kohaselt, mille järgi administratiivasutusele esitatakse mitme isiku ühisavaldis (kollektiivpalve) tempelmaksustatakse kui üks avaldis sel korral, kui see avaldis ei kutsu esile mitut toimetust ja nõuab ainult ühe vastuse.

J. K.

M. v—s. Küsimus. Kogukondl. koormat. seaduse (VSK IV k. 1899 j. 1912—1914) §§ 284, 288¹ alusel maksustas vallavolikogu naturaalkohustusmaksuga kõik valla administratiivpiirkonnas asuvad maad. Riigimaade ja metsade valitsus väidab, et naturaalkohustusmaksu nõudmiseks puudub seaduslik alus ja protesteerib kõigi riigi valduses olevate maksuobjektide (maade-metsade) maksustamise vastu naturaalkohustusmaksuga. Kas riigimaade ja metsade valitsuse protest on põhjendatud? Jaataval korral, millise seadusega on vabastatud riigi maad-metsad naturaalkohustusmaksust?

Vastus. Naturaalkoormatused on ette nähtud seadustes. Kogukondl. koormat. sead. §§ 284 ja 288¹ ei anna õigust vallale sisse seada erilist naturaalkohustusmaksu. Nad võimaldavad vaid mõnd sisseseatud naturaalkoormatust üle viia rahaliseks koormatuseks. Ei ole selge, millisest naturaalkohustusmaksust kõneldakse küsimuses. Kas riigi maa ja mets on vabastatud teatavast naturaalkoormatusest, selle kohta tuleb otsida vastust vastavast naturaalkoormatust normeerivast seadusest (näiteks teede alal — Maanteede seadusest jne.). Kui riigi maa ja mets on vabastatud teatavast naturaalkoormatusest, siis on ta muidugi vabastatud ka seda naturaalkoormatust asendavast rahalisest koormatusest. **J. K.**

A. R. Küsimus. R. T. nr. 25 — 1932 avaldatud Valla ja maakonna omavalitsuste sissetulekute, väljaminekute, eelarvete ja aruannete seaduse § 9 muutmise seaduses on nähtud ette, et kodanikelt 20—60 a. võetakse valla heaks isikumaksu. Missugust momendist loetakse 20-a. saamist, kas elanike nimekirja esitamisest, s. o. 15. dets. eelmisel aastal või 1. aprillist, s. o. aasta (majandusaasta) algusest. Näiteks, isik sai 1934. a. jaanuarikuu keskpaiku 20 a. vanaks, kas see isik on kohustatud tasuma 1934. a. isikumaksu?

Vastus. Loetakse 1. aprillist, s. o. eelarveaasta algusest, sest isikumaks määratakse eelarve tulude suurendamiseks, eelarveaasta aga algab 1. aprillist.

R. S. Küsimus. Kas pensioni arvutamisel vallasekretärile võetakse arvesse maavolikogu poolt määratud lisatasu ja palgamaa väärtus majapidamise tegeliku seisukorra alusel?

Vastus. Riigi- ja omavalitsuseteenijate pensioni seaduse (RT 123/124 — 1924) § 3 ettenähtud lisatasu all tuleb mõista niisugune tasu, mille maksmine põhipalga kõrval on tehtud seadusega kohuslikuks, ning selle all ei saa mõista tasu, mis makstakse palga kõrval ametnikule või teenijale asutuse poolt, kes on kohustatud palga maksuma mõne teise asutuse poolt vabatahtlikult enda peale võetud kohustuse alusel. Nii ei saa vallasekretäri pensionimäära arvutamisel arvesse võtta temale lisaks valla poolt makstud palgale maakonna poolt vabatahtlikult makstud lisatasu.

Natuuras antava palga rahaline väärtus määratakse kindlaks Riigi- ja omavalitsuseteenijate pensioni seaduse § 3 märkuse 1 järgi iga teenistuskoha jaoks palga määramise juures vastava ametkonna poolt Haridus- ja Sotsiaalministeeriumi poolt näidatud alustel. RT 97/98 — 1925 avaldatud ministeeriumi vastava määruse § 3 järgi arvatakse kõigil nendel aladel või kohtadel, kus naturas antava palga kohta on maksmas eriseadused või -määrused, selle aastane rahaline väärtus nendes seadustes või määrustes ettenähtud normide järgi; näiteks: palgamaa väärtus arvatakse Maareformi teostamise määrustes ettenähtud normide järgi jne. Haridus- ja Sotsiaalministeerium on võtnud aluseks palgamaa rahalise väärtuse arvestamisel vastava maksuinspektori teatise vastava palgamaa aastase tulu kohta. Viimane arvestus põhjeneb, nagu teada, Vabariigi Valitsuse määrustel keskmiste tulunormide kohta, mis Tulumaksuseaduse § 41 põhjal tarvitusele võetakse põllumajapidamisest saadud tulu kindlakstegemisel.

Sekretär. Küsimus 1. Kas perekonnanime muutmiseks võivad ühise palve avaldada lapsed ilma vanemateta?

Vastus 1. Nimekorralduse seaduse § 17 (RT 52 — 1934) ja Nimekorralduse seaduse elluviimise juhtnööride § 5 (RT 56 --- 1934) järgi maksab perekonnanime muutus ka abikaasa ja alla 18-aastaste vallaliste laste kohta, üle 18-aastaste vallaliste laste

kohta aga ainult siis, kui nad on ühinenud vanemate sooviavaldusega, missugust ühinemist need lapsed võivad avaldada allkirja andmisega vanemate poolt esitatud sooviavaldusel. Sellest järgneb: 1) et abielus olijad lapsed ei saa ühineda vanemate sooviavaldusega, vaid peavad perekonnanime muutmist algatama iseseisvalt üldise korra järgi, ja 2) et lapsed ei saa esineda ühise sooviavaldusega, kui ükski vanematest ei ela, samuti ka siis, kui vanemad ei esita sooviavaldust. Küsimus on tähtis mitte ainult sooviavalduse esitamise, vaid ka maksude tasumise seisukohalt. Ühise palve esitamise võimaluse korral on maksud ühekordsed, eri palvete esitamisel tuleb lisada igale avaldusele Nimekorralduse seaduses ettenähtud maksud ning tempelmaks, kui pole tegemist perekonnanime eestistamisega.

Küsimus 2. Kas järelepärimised perekonnanime eestistamise kohta on tempelmaksuvabad?

Vastus 2. Nimekorralduse seaduse § 12 järgi (viimane lõige) on 5-kroonisest perekonnanime muutmise registreerimise kulust kahe aasta jooksul Nimekorralduse seaduse maksmahakkamise päevast (s. o. 1. juulini 1936) vabad need kodanikud, kes soovivad eestistada oma perekonnanime. Samade kodanike vastavad sooviavaldused ühes lisadega on tempelmaksuvabad samuti kahe aasta jooksul, arvates kõnes oleva seaduse maksmahakkamise päevast. Sellest tuleb järeldada, et igasugused järelepärimised perekonnanime (samuti muidugi ka nimede) eestistamise kohta ei ole tempelmaksuvabad, vaid käivad üldiste palvete kohta maksivate tempelmaksunormide alla.

X. vald. Küsimus. Kas vallakohtu liiget võib valida vallavanemaks enne tema vabastamist vallakohtu koosseisust?

Vastus. Selle küsimuse kohta on Riigikohus seletanud järgmist (vt. J. Valge, Riigikohtu administratiivosakonnas 1931. a. lahendatud küsimusi, lhk. 239, 240): Vallavolikogude valimise ja vallavolikogude ning vallavalitsuste korraldamise seaduse §§ 3—5, 7 ja 77 viimases lõigendis on tähendatud omadused, millele peavad vastama isikud, et neid võiks valida vallavolinikeks kui ka vallavalitsuse liikmeiks. Nendes määrustes ei leidu keeldu valida vallavanemaks isikut, kes on vallakohtu liige. Õige küll, Vallavolikogude kodukorra (RT 99 — 1929) § 71, Vallakogukonna seaduse § 28 keelavad ära vallavanema ametiga ühendada ühes ning samas isikus teisi omavalitsuste ja riigi palgalisi ameteid, kuid need määrused ei sisalda keeldu valida vallavanemaks isikuid, kes niisugustel ametikohtadel teenivad, nende teenistuses olemise ajal. Seni kui niisuguses ametis olev isik, olles vallavanemaks valitud, veel vallavanema kohustetäitmisele ei ole asunud, ei või rääkida mitme ameti ühendamise ühes ning samas isikus. Käsitletud seaduste määruste järgi tuleb valimiste juures teha vahet takistuste vahel, mis üldse keelavad valida isikuid,

kellel puuduvad seaduses tähendatud omadused, ja takistuste vahel, mis valimist küll ei keela, kuid mis takistavad valitud isiku ametisse astumist niikaua, kuni teatud takistus ei ole kõrvaldatud. Esimesel juhul on valimised tühised, kuna teisel juhul on lubatud takistusi ka pärast valimist kõrvaldada.

Eelpooltähendatud vahe on selgesti väljendatud Vallakogukonna seaduse § 28; alguses on tähendatud isikud, keda üldse ei ole lubatud valida, kuna aga lõpuks on tähendatud, et vallavanema ametiga ei ole mingisugusel ettekäändel lubatud ühes ning samas isikus mitme ameti ühendamine. Sellest tuleb järeldada, et niisugusel korral valitud isik ei või uude ametisse astuda ja uut ametit pidama hakata enne, kui ta ei ole astunud tagasi endisest ametist. Et takistus, mida pärast valimist võib kõrvaldada, ei tee veel iseenesest valimist tühjaks, seda arvamust pooldas ka Vene senat, tõlgendades ses mõttes Vallakogukonna seaduse § 28 oma otsuses 4. sept. 1898. Nr. 4008. Tol korral maksva seaduse järgi võis vallavanema ametisse valida ainult seda, kellel oli kinnisvara, või kes oli talurentnik. Eelpooltähendatud Vene senati seletuses käsitletud juhul oli aga vallavanemaks valitud isik, kellel valimise ajal puudus seadusega nõutud varanduslik tsensus, kuid kes selle omandas pärast valimist, ja Vene senat leidis, et see ei ole Vallakogukonna seaduse § 28 vastolus. Vene senati otsus 31. okt. 1886. Nr. 4130 kinnitab seda seisukohta, kuna selles otsuses on seletatud, et vallavanema abi ei tohi ühel ja samal ajal olla vallakohtunikuks.

S—e. Küsimus. Kas Aleviseaduse § 102 põhjal võib alevivolikogu oma volituste kestel tõsta alevivalitsuse liikmete palka?

Vastus. Vaadeldes kõigi omavalitsuste kohta maksvaid seadusemäärusi nähtub, et nende täidesaatva organi, s. o. valitsuse liikmete palgad määratakse kindlaks nende volikogude poolt neljaks aastaks enne valimisi ja seda palgamäära pole lubatud muuta enne tähtaja lõppu. Kui seaduseandja tahe oleks olnud alevivalitsuse liikmete palga suhtes teha erandit, siis see tahe oleks pidanud otseselt olema väljendatud, s. o. et enne alevivalitsuse liikmete valimisi neile kindlaksmääratud palka võib pärastpoole suurendada. Aleviseaduse (VSKK 1917 nr. 187, art. 1082) § 102 ütleb, et alevivalitsuse liikmete palka ei või vähendada, kuid ei ütle, et palka võib suurendada, ja sellest tuleb järeldada, et enne alevivalitsuse liikmete valimisi kindlaksmääratud palka ei või pärastpoole muuta.

P. Küsimus. Kas RNS §§ 58, 59¹, 61 ja 123 ja sundmääruste rikkumise eest administratiivkorras karistatud isikud võivad kaevata administratiivkohtu korras?

Vastus. Selle kohta on Riigikohus seletanud järgmist (vt. J. Valge, Riigikohtu administratiivosakonnas 1931. a. lahendatud

küsimusi, lhk. 18 ja 19): Mõnede seaduste ja sundmääruste rikkumiste eest määratavate administratiivkaristuste seaduse (RT 183/184 — 1925) järgi võetakse RNS §§ 58, 59, 59¹, 61 ja 123 üleastujad, samuti puhtuse ja tervishoiu, avalikkude kohtade, parkide, aedade ja puistikkude korrashoiu ning autode ja teiste sõiduja veoriistade liikumise kohta käivate sundmääruste rikkujad vastutusele ja karistatakse kas üldises kohtukorras või selle seaduse järgi administratiivkorras. Kui eelnimetatud RNS paragrahvidest üleastujaid ja sundmääruste rikkujaid karistatakse administratiivkorras, siis sellega ei muutu need süüteasjad administratiiv-asjadeks, millest räägib Administratiiv-kohtukord. See selgub ka eeltähendatud seaduse § 7, kus on nähtud ette, et politseiülema korraldusele trahvi määramise asjas võib trahvialune kaevata rahukohtunikule, kes vaatab asja läbi harilikus kohtukorras ja süüdlast võib karistada vastavate seaduste põhjal ka kõrgemal määral. Et selles paragrahvis mainitud hariliku kohtukorra all tuleb mõista kriminaalkohtu korda, selle juures ei või olla kahtlust. Pidades silmas neid kaalutlusi, tuleb tunnustada, et kui eelnimetatud seaduse alusel administratiivkorras karistuse määravad karistatute õigusi kuidagi viisi rikuvad, siis karistatutel nende õiguste rikkumise korral tuleb kaevata mitte administratiivkohtu korras, vaid Kriminaalkohtupidamise seaduses ettenähtud korras. Süüteasjade lahendamisel politseivõimud alluvad prokurörile ja nende tegevusele neis asjus tuleb kaevata Kr. kp. s. § 493 põhjal prokurörile (Riigikohtu adm.-os. t. 897¹ — 25. IX/20 X. 1931).

Al. S. Küsimus. Kas riigiasutused on õigustatud administratiivkohtu korras üldistel alustel kaebustega esinema?

Vastus. Üldise korra järgi, mis on nähtud ette Administratiiv-kohtukorras (§ 3), ei ole riigiasutusel õigust esineda kaebustega administratiivkohtu korras; riigiasutused võivad administratiivkaebustega esineda üksnes juhtudel, kui see eriseaduses on ette nähtud. Vaidlused riigivaranuse kohta riigiasutuste vahel kuuluvad lahendamisele Ts. kp. s. § 1297 põhjal administratiivkorras, mispärast ühe riigiasutuse kaebusi teise riigiasutuse otsuste vastu, mille vastu Administratiiv-kohtukorra järgi on üldiselt lubatud esineda kaebustega administratiivkohtu korras, ei või arutusele võtta adm.-kohtu korras. Omavalitsuseasutuste otsuste seaduslikkuse üle on korraldatud järelevalve eriseaduse põhjal ja järelevalveametnikel on Administratiiv-kohtukorra § 3 põhjal õigus omavalitsuseasutuste otsuste vastu esineda administratiivkohtu korras protestiga. Ülaltoodud kaalutlusil ei saa Administratiiv-kohtukorra § 3 nii tõlgendada, et selle põhjal ka riigiasutusel on õigus esineda administratiivkohtu korras üldistel alustel kaebustega.

L. v—s. Küsimus 1. Keda loetakse sugulasteks või omasteks, kes on kohustatud abivajavat ülal pidama? Kas vanemad on kohustatud oma täisealist last ülal pidama, kui neil on selleks võimalus?

Vastus 1. Hoolekande sead. § 24 viitab sugulaste ja omaste ülalpidamise kohustuse suhtes B.E.S. eeskirjadele. Viimaste järgi on kohustatud andma ülalpidamist mees naisele (§ 9), naine mehele (§ 8 p. 3), vanemad lastele (§ 199), kusjuures see kohustus lasub esijoones isal, ja lapsed vanematele (§ 209). Mis puutub küsimusse, kas vanemad on kohustatud ülal pidama täisealist last, siis ei ole see küsimus otsekohe seadusega lahendatud. B.E.S. § 199 kõneleb vanemate kohustusest anda ülalpidamist nende võimu all olevatele lastele. Sama seaduse § 236 ütleb, et vanemate võim laste üle ei lõpe, vaid ainult kitsendub laste täisealiseks saamisel. Piiratud hulgas ei ole nähtud ette vanemate kohustuse kustumist anda lastele ülalpidamist. Sellest peab järeldama, et see kohustus üldreeglina kestab edasi ka täisealiste laste suhtes, arvatud välja juhud, kus lapsed on vanemate võimu alt lahkunud, kas iseseisva majapidamise loomise (§ 231) teel või teisiti.

J. K.

Küsimus 2. Üldkuberm. korrald. sead. § 131 näeb ette, et asjaajamise dokumentidest võib anda ära kirju ja õiendusi ainult asjaosalistele, teistele aga vastava asutuse kirjaliku tunnistuse põhjal. Ts. kp. s. § 453 lubab anda kirjaliku avalduse põhjal ka ilma tunnistuseta ära kirju ja õiendusi. Kumma eeskirja järgi tuleb käia, kui nõutakse ära kirju või tõendusi kirjaliku avalduse põhjal, ilma vastava asutuse kirjaliku tunnistuse juurde lisamata, isikute poolt, kes ei ole asjaosalised

Vastus 2. Ts. kp. seadus määrab, et protsessi pooled võivad kas kohtu sellekohase tunnistuse esitamisel või kirjaliku palve puhul saada ära kirju või õiendusi kohtute ja ametiasutuste toimetustes olevatest tunnistustest. See on vaid üldeeskiri ja ei muuda vastavaid erieeskirju. Kui seda võtta teisiti, siis avaneks igäihel võimalus saada teateid ka kõigist ametiasutuste salajasest toimetustest. Seepärast peab arvama, et ametiasutus on kohustatud andma ilma kohtu tunnistuseta ära kirju ja õiendusi ametiasutuse toimetustes olevatest tunnistustest jne. vaid nendele pooltele, kes on ametiasutuse toimetuses asjaosalisteks.

Peab siiski märkima, et küsimuse kohta ei ole ette tuna kindlat parktikat ja see jääb vaieldavaks. Vene senat on seletanud (Sen. kass. üldk. 1884, nr. 30), et palve esitamisel Ts. kp. sead. § 453 alusel õienduse või ära kirja saamiseks peab asutus, kelle poole pöörduti, kaaluma, kas taotlus on küllalt põhjendatud, ja õiendusi või ära kirju andma vaid siis, kui ta tunnustab ette toodud põhjendused kaaluvaks.

J. K.

Küsimus 3. Kui lastega lesk ühes alaealiste lastega kasutab mehest järele jäänud talu (Liivimaal) ja temale B.E.S. § 281 põhjal vaestelaste kohtu poolt on määratud 2 kaaseestkostjat, kas viimased on kohustatud esitama aruande varanduse sissetule-

kuist ja väljaminekuist? Jaataval korral, kuidas on see võimalik, kuna lesk B.E.S. §§ 1711, 1714 jt. põhjal võib kasutada varandust ilma et ta annaks aru selle üle.

Vastus 3. Nagu on seletanud Vene senat (1894, nr. 1608), tuleb B.E.S. § 281 nimetatud laste varanduse all mõista niisugust laste varandust, mis kuulub eestkostjate valitsemisele. See paragrahv ei takista aga sugugi kohaldamast B.E.S. §§ 1711, 1714 ja 1719 eeskirju, mille järgi lastega lesknaine jääb niikaua, kui ta soovib, lastega koos surnud mehe jagamata päranduse valitsejaks ja mille järgi temal on õigus mitte ainult valitseda seda pärandust, vaid kasutada ilma sellest aru andmata laste alaealsuse ajal vaestelaste kohtule või lastele nende täisealiseks saamisel. Tähendatud vara valitsemine kuulub lesknaisele mitte eestkoste, vaid pärimise õiguse alusel. Loomulikult ei saa lesele määratud kaaseestkostjad kõnes oleva vara suhtes kaasa rääkida ega pole tarvis neil anda sellest aru. Küll tuleb neil aru anda laste niisuguse vara suhtes, mis ei ole nende isa pärandus. **J. K.**

Küsimus 4. Kas vallaomavalitsus on õigustatud valla hoo-neid kindlustama valla vast. kindlustusseltsis, kus on nähtud ette peale preemiamaksu veel lisavastutus suuremate õnnetuste korral?

Vastus 4. Seadused ei tee selleks takistusi. Küll peab seejuures pidama silmas, kas üks või teine selts on küllalt maksuvõimeline õnnetuste korral ja kas vald ei võta enese peale liiga suurt vastutust, kui näit. seltsi liikmete arv on liiga väike.

Küsimus 5. Kas vallavalitsus on õigustatud kodaniku poolt kaasatoodud tunnistajaid üle kuulama ja nende seletuste põhjal tunnistusi välja andma, kui asjaolu, mille kohta tunnistust vajatakse, ei ole vallavalitsusele teada, samuti ei selgu vallavalitsuse asjaajamises olevatest dokumentidest, või on see politsei kohus, eriti veel sel juhtumil, kui sellist tunnistust vajab politsei (näit. oskus lõhkeaineid tarvitada jne.).

Vastus 5. Ametiasutus võib tõendada vaid seda, mida ta tõeliselt teab. Kui mõnesuguse tunnistuse väljaandmine on pandud vallavalitsuse peale, siis peab ta kõigi temal olevate abinõudega muretsema tarvilised andmed ja tunnistuse andma vaid siis, kui ta on veendunud, et tunnistuses tõendatav asjaolu vastab tõe. Loomulikult võib siin kasutada ka isikutelt järelepärimise teel andmete kogumist. **J. K.**

J. K. Küsimus. Siseministrilt Perekonnaseisu seaduse kohta antud juhtnõoride § 62 kolmanda lõike kohaselt perekonnaregistris abiellumislahtris tähendatakse: isiku abiellumise päev ja aasta ning koha nimetus; samas lahtris märgitakse ka isiku alaline elukoht. Abieluakti ära kirja põhjal, mis teiselt perekonnaseisuametnikult saadud perekonnaregistrisse sissekandmiseks, mõningal juhul on naisabikaasa sissekandmisel arusaamatusi tema viimase elukohaga, sest abiellumisaktis naisabikaasal on näidatud tema kuni

abiellumiseni olnud alaline elukoht, kuna harilikult naine omab mehe elukoha. Kumb elukoht tuleb märkida?

Vastus. Siseministrilt Perekonnaseisu seaduse kohta antud juhtnööride § 62 (RT 27 — 1931, art. 165) neljanda lõike põhjal märgitakse perekonnaregistri abiellumislahtris ka isiku alaline elukoht. Alalise elukoha märkimise aluseks võetakse abieluaktis või selle ärakirjas märgitud sellekohased andmed. Siseministeeriumi seletusel võib perekonnaregistri abiellumislahtris alaline elukoht jääda märkimata enne 1. juulit 1926. a. abiellunute kohta.

T. T.

O. Z. Küsimus. Ajutise seaduse vallaametnikkude palga ja tööolude korraldamise kohta (RT 69/70 — 1920) alusel on Saaremaa maavolikogu poolt 26. märtsil 1928. a. võetud vastu Saaremaa vallasekretäride ja nende abide palgamäärad (RT 47—1928, art. 291), kus kantseleiametnikule on määratud 40 krooni kuus, peale selle valla poolt prii korter ja valgustus. 1930. a. valla kantseleiametnikuna teenistuses olnud isik sai vallalt kuus 20 krooni palka, seega ei ole palk eelnimetatud palga alammääre piires välja makstud. Kas on võimalik saamata jäänud palgaosa sisse nõuda ja kas tuleb nõudega esineda adm.- või tsiviilkohtus?

Vastus. Vahkordi valla ja vallaametniku vahel reguleeritakse eraõiguse alusel niivõrd, kui eriküsimustes ei ole pandud maksa erieskirju. Palgamäära küsimus ei ole jäetud vaba kokkuleppe asjaks. Siin on seadusega seatud palga alammäärad. Vähema palga maksmine on seadusevastane ja põhjendades BES § 3214 ei saa vähema palga tingimust lugeda maksvaks ning asjaosalisel on õigus nõuda palga maksmist vähemalt alammäära piirides. Aluseks võttes Riigikohtu praktikat riigiteenijate-vabateenijate teenistusvahekorra küsimustes, peab arvama, et nõudmisega peab esinema tsiviilkohtus.

J. K.

Vätismaift.

Kerjuste kool.

Aleksandrias, Egiptuses, läks politseil korda avalikuks teha kerjuste kooli, milles õppis umbes 100 noort inimest ja mille vaimliseks juhiks oli keegi politseile juba ammu tuntud elukutseline kerjus, seega kõigiti „asjatundja.“ „Õpilastele“ anti peale „koolitamise“ prii korter, ülespidamine ja riietus ning 10% nende poolt soetatud „sissetulekuist.“ On huvitav, et sarnased koolid, mille olemasolu mõnes Euroopa keskuses (näit. Pariisis) alles hiljuti tehti kindlaks, on hakanud teotsema ka mujal. Et niisugused „õppeasutused“ teotsevad just Egiptuses, pole siiski ime, kui võtta arvesse, et seal käib hulk välismaalasi, kes on hommikumaad harjunud endale ette kujutama mingisuguse logardite ja kerjuste maana ja kus seetõttu viimaste „amet“ toob häd sissetulekuid.

Austria kriminaalstatistika 1932. a.

Käesoleva aasta aprillikuu lõpul avaldas Austria kohtuministerium andmeid Austrias 1932. a. jooksul toimepandud kuritegudest. Neist andmeist selgub: 1932. a. jooksul mõisteti inimesi süüdi 120.826 korral (Austrias on 6¼ milj. elanikku): 16.796 korral toimetatud kuritegude eest, 1685 korral väiksemate eksimuste eest ja 102.345 korral määrustest üleastumiste eest. Neist andmeist selgub, et kuritegude toimepanemise eest karistatute arv on tõusnud 9% võrra, et määruste rikkumiste eest karistatute arv on tõusnud 3% võrra, kuna muus osas pole karistatute arv tõusnud (kõik andmed võrreldes 1931. aastaga). Tapmiste eest mõisteti kohtulikult süüdi 73 inimest (1931. a. 43 inimest). Samuti on silmanähtavalt tõusnud surmamiste (Totschlag) arv: 36 pealt 1931. a. 61 peale 1932. a. Huvitav on, et naiskurjategijate arv näitab kahanemist ja seejuures igal aastal järjekindlat vähenemist: kuna 1924. a. panid naised toime 19% kuritegude üldarvust, langes see protsent 1932. a. juba 15% peale.

Näpujälgede arv.

Näpujäljed etendavad kriminaalpolitseis teadupärast väga suurt osa ja praegu pole maailmas enam ühtki politseikeskust, kus neid ei kogutaks. Kui suur on üldse politseide kartoteekides ja muudes kogudes praegu hoitavate näpujälgede arv? Inglise politsei asjatundjate arvates tõuseb see arv umbes 11,5 miljonile, kusjuures kõige suurema kogu annab kahtlemata Inglise politsei keskus Scotland Yard umbes 1, 75 miljoni näpujäljega. Siinjuures olgu tähendatud, et Mehhikos kavatsetakse ajalehtede teadete järgi näpujälgede andmine kodanikele sunduslikuks teha. Sellekohane seaduseelnõu olevat valminud. See annaks muidugi politseile hiiglatööd, sest Mehhikos elab 15 miljoni elaniku ümber.

Vähearenenute sterilisatsioon Kanadas.

Kanada on neid riike, kus sterilisatsioon juba ammu on läbi löönud, kus sellele vaadatakse kui tähtsamale abinõule töu puhastamiseks ja kuritegevuse vastu võitlemiseks. Uuem seadus sel alal võeti hiljuti vastu British-Columbia osariigis. Selle seaduse põhjal võivad vaimliselt vähearenenud isikud paluda sterilisatsiooni. Selleks soovi avaldanud isik vaadatakse läbi arstide komisjoni poolt ja viimane otsustab, kas isik on tõesti vaimliselt niivõrd kängus, et teda võib steriliseerida. Arvatakse, et samasugused seadused pannakse peatselt maksma ka teistes Kanada osariigies.

Õiendus. „Eesti Politsei“ Nr. 4 on juhtunud järgmised eksitavad vead, mida siin õiendame.

N. Reimani artiklis „Kokkuvõtlik ülevaade meie politsei arenemisest“ lehek. 273 — 17. real alt tuleb lugeda „...1932 oli Eestis välismaalasi...“ ja lehek. 281 — 12. real alt „...kõigist meil tegutsevaist kurjategijaist.“

O. Angeluse artiklis „Perekonnanimede ja nimede eestistamisest uue Nimekorralduse seaduse järgi“ lehek. 287 — 7. real ülalt tuleb lugeda „R.T. 56 — 1934.“

Väljaandja: *Siseministeeriumi Administratiiv-ala Kirjastus.*
Vastutav toimetaja: *O. Angelus.*

KUULUTUSI.

Tunnustatakse maksvusetuks järgmised tunnistused:

- Stamm, August**, kaitseväeteenistusse kõlbmatuse tunnistus nr. 93, v. a. Tartu kaitseväeringkonna ülemalt 11. 6. 24. a. (33320)
- Tinits, Aleksander**, kaitseväest vabastamise tunnistus nr. 16039, v. a. Harju maakonna rahvaväe ja K.L. ülemalt 19. 7. 22. a. (33321)
- Esko, Reinhold**, kaitseväeteenistusse kõlbmatuse tunnistus nr. 830, välja antud Tallinna rahvaväe komisjonilt 18. 12. 20. a. (33322)
- Tensing, Andrei**, kaitseväest vabastamise tunnistus nr. 15432, välja ant. Pärnu maak. rahvaväe ja K. L. ülemalt 31. 12. 20. a. (33323)
- Lieberg, Gabriel**, kaitseväest vabastamise tunnist. nr. 3791, välja antud Sõjaväe intendantilt 20. 5. 20. a. (33327)
- Pihlakas, Karl**, kaitseväest vabastam. tunnist. nr. 13477, välja antud 1. ratsapolgu ülemalt 29. 11. 20. a. (33328)
- Saar, Herbert**, kaitseväest vabastamise tunnistuse duplikaat nr. 11525, välja antud Harju kaitseväeringkonna ülemalt 7. 10. 28. a. (33326)
- Piisal-Piisal, Georg**, kaitseväeteenistuse tunnistus nr. 1933, välja antud Harju kaitseväeringkonna ülemalt 31. 1. 30. a. (33329)
- Brandt, Julius**, kaitseväest vabastamise tunnist. nr. 5864, välja antud Harju kaitseväeringk. ülemalt 10. 11. 31. a. (33330)
- Flaur, Anton Mardi p.**, kaitseväest vabastamise tunnistuse duplikaat nr. 8335, välja antud Harju maakonna rahvaväe ülemalt 12. 7. 24. a. (45202)
- Thalberg, Osvald**, kaitseväest vabastamise tunnistus nr. 13763, välja antud Pärnu maakonna rahvaväe ja K. L. ülemalt 30. 11. 20. a. (33324)
- Pajus, Andres**, kaitseväest vabastamise tunnistus nr. 2179, välja antud 3. suurtükiväe rügemendi ülemalt 27. 6. 23. a. (33325)

A a v i k, Peeter Mardi p., kaitseväeteenistuse tunnistus nr. 2260, välja antud 1. jalaväe rügemendi ülemalt 29. 9. 28. a.

P ö d e r, Jüri Jüri p., hobusepass, välja antud Kuksemaa vallavalitsusest. (33504)

R a a m a t, August Kaarli p., kaitseväeteenistuse tunnistus nr. 456, välja antud 7. jalaväe rügem. ülemalt 31. 1. 30. a. (45357)

P o l s t e r, Felix Tooma p., kaitseväest vabastamise tunnistus nr. 30/5043, välja antud Sakala partisaanide üksikpataljoni ülemalt 1923. a. (33506)

N e u m a n, Teofil-Martin, kaitseväest vabastamise tunnistus nr. 4876, välja antud Alliku vangilaagri ülemalt 20. 6. 20. a. (33508)

S i m s o n, Oskar Johannese p., laskeriistaluba nr. 1188, välja antud Viru-Järva prefektilt 1930. a. (33509)

P a r t s, Rudolf Jaani p., sõjaväest vabastamise tunnistus nr. 113, välja antud Soomusrongide diviisi staabi ülemalt 27. 4. 20. a. (45204)

V e l s, Aksel Karli p., kaitseväeteenist. tunnistus nr. 6394, välja antud Ratsarügemendi ülemalt 29. 9. 31. a. (45351)

T a t t e r, Gustav Johani p., kaitseväeteenistuse tunnistuse duplikaat nr. 197, välja antud Tartu kaitsevääringkonna ülemalt 26. 1. 27. a. (45351)

T a m m e k i v i, Eduard, 1. liigi jõuvankri juhtimise luba nr. 149, välja antud Viljandi maavalitsuselt 25. 6. 29. a.

N e i f e l d t (Neigfeldt), Anton Jüri p., kaitseväest vabastamise tunnistus nr. 9276, välja antud Järva maak. rahvaväe ja K. L. ülemalt 16. 11. 20. a. (33505)

S c h a m a j e v, Herman Evdokia p., sõjaväest vabastamise tunnistuse duplikaat nr. 2112, välja antud Tartu maakonna rahvaväe ülemalt 11. 2. 22. a.

S u k a m ä g i, Anton, kaitseväest vabastamise tunnistus nr. 4139, välja antud 10. jalaväe rügem. ülemalt 5. 12. 29. a. (33407)

A m b e r g, Eduard Aleksandri p., kaitseväest vabastamise tunnistus nr. 2182, välja antud Allohvitseride kooli ülemalt 12. 4. 22. a. (33408)

T a m m, Mihkel, Kristjani p., kaitseväest vabastamise tunnistuse duplikaat nr. 6393, v. a. Tartu kaitsev. ringk. ülemalt 16. 11. 32. a. (33409)

EVA 25tk. 35s.

Sette 1923a. peale püsinud tükuspaberessi kehta maksab vana tõde?

VANA SÖBER ON PAREM KUI KAKS UUT.

1911. Tribal



J. KOPE
 Kõrge-
 headuslised hõbe
 ja alpakka laua-
 tarbed märgiga
 «MUNK»
 igale lauale!

M. Alperovitsch & K^o

*Majatarvete, tapeetide
 ja ahjupottide ladu*

Tallinn,

V. Roosikrantsi 5, telef. 452-98

DUNLOP

auto-, mootorratta-, jalgratta-

kummid

saadaval kõigis osakondades

J. PUHK & POJAD

TALLINNAS

Toornaha ümbertöötamise tööstus
H. CITRON

Tallinn, Tulika 11 (end. Mayeri vabrik). Telef. 468-71.

Lähemal ajal ilmub trükist:

**Riigikohtu administratiiv-osakonnas
 1932. a. lahendatud küsimusi.**

HIND Kr. 3.50.

Pealadu „Eesti Politsei“ talituses, Toompea loss, tuba 34.

Telefon 432-47.

Postkast 338.

Laudu

hõõveldatud ja hõõveldamata, prusse, seinapalke, liiste, mitmesuguseid latte, trepikäsipuid ja muud

Soovitab

Karl Simon'i

saeveski ja ehitusmaterjalide ladu, Kopli tänav 9.
Telefon 441-53.

Kohvik ja Kondiitriäri

H. Feischner

Tallinn,

Harju 45. Tel. 445-00.

Suurem karusnahkade kauplus

K.-m. Abramsohn

Tallinn, Viru tän. 5.

Oma tööstus.

Müük suurel ja väikesel arvul.

Raua- ja teraskaubad. Ehitus- ja tööstustarbed. Määrdeõlid. Masinarihmad. Smirgelkäiad. „Continental“ - autokummid ja igasugused metallid.

Kiire teenimine, odavad hinnad.

Ernst Aring

Tallinn, Estonia puistee nr. 19.
Telefonid: 451-03 ja 469-36.

O-ü. E. Sporleder

Tallinnas,
Telefon: 457-16 ja 457-17.

Speditsoon.

Süte ja koksi import.

Laskeriistade
töökoda

K. Koppelman

Tallinn, V. Karja tän. nr. 3.



Trikoo-, trikoopesu- ja sukavabrik „Estotrikoo“

Tallinn, Kopli tän. 22. Telefon 439-62.

Laos alati saadaval: poolosärgid, šlupferid, trikoo-garnituurid ja siidi makosukad.

Tallinna Viili-



Vabrik O.-Ü.

Asutatud 1873. aastal.

Tallinn, Suur Karja 16. Telefon 437-78.

Igasugused rootsi tööriistad puu- ja rauatöösturitele. Smirgelkivid. Lihvimistarbed. Mõõtmisriistad. Kreis- ja kaatersaed. Masinarihmad. Rihmarattad. Õlitajad. Tihendused jne. Vanade viilide ülesraiumine.

Hans Vichmann

Tallinn, Paldiski mnt. 20

Telefon 434-64

KEEMIA TEHAS

Soovitab parimas
headuses

**saapakreeme ja küün-
laid igas suuruses**

**Naha-, jalanõude ja
hobuseriistade kauplus**

Nikolai Böstrov

Tallinn, Veneturg 1 (Narva m. poolel)

Kõnetraat 313-13.

Kaluritele, jahimeestele ja nende perekonnaliikmetele soovitab oma laost ja kauplusest: kala- ja jahimeestele veekindlaid nahast ja kummisaapaid, A-s. „Glorus-Union“ jalanõusid, kalosse ja botikuid „Tre-Torn“, „Põhjata“ jne. Täielik valik. Hinnad mõõdukad.

F-a G. Birk'i

riidevärvimise ja keemilise
puhastuse tööstus.

Tallinn, Maakri 23, telef. 309-18,

Ülikondade, kleitide, palitute, siidriiete j. n. e. keemiline puhastamine.

Maakangaste värvimise kui ka puhastustööde hinnad alandatud.

Võõrastemaja

Restoran

„R o o m“

Maneeži nr. 1.

Tel. kodune keskjaam 425-51.

Tallinna sõitjatele soovitame mugavaid, moodsalt sisustatud numbritube, varustatud jooksva sooja ja külma veega, vannide, duššide ja telefoniga.

Lõunad kella 1—5, à la carte igal ajal.

Õhtuti muusika. Hinnad mõõdukad.

Keemiatööstus Th. Tiilmann

Tulika tän. 11 Telefon 431-52

soovitab :

kingakreemi „**B o n z o**“ ● veesaapamääret „**Hülge**“

Konservitööstus E. Behr

Tallinn, Kadaka tee 4. Telefon 435-51.

Asutatud 1894. aastal.

Kala-, aedvilja-, seene-, puuvilja-, marja- ja lihakonservid.

A-s. Oskar Kilgas

Vabrik: Tallinn, Volta 3.

Soovitame oma kõrgeväärtuslikke hooaja uudiseid:

siidi-, villaseid-, poolsiidi- ja poolvillaseid
kleidi-, mantli-, voodri- ja pesuriideid.

Tuntud headuses valmistame:

sukki, sokke, pitse. paelu, trikoopesu,
trikooriit jne.

Kaubad täieliselt võist-
lusvõimelised välismaa



vastavate saadustega;
varust.vabriku märgiga.

Saadaval üle maa.

Külastage
meie jalanõude äri

Raudnakk
Tallinn

Daamide ja härrade
elegantsete jalanõude kauplus

„ESPERIA“

soovitab oma tööstusest hästi vastu-
pidavaid jalanõusid.

Valli 10 (Urla majas) Telef. 462-30.

Kodumaal tuntumad

õlilakid
ja
emailvärvid

O.-Ü. H. Graf



piirituselakid
ja
polituurid

E. Jürgens

Ainult

EPHAG hambapastaga
hoiate hambad terved.



Mehaaniline saapaparandus-
ja kiir-tallutamistöökoda

Tallinn, S. Karja 2. Telefon 445-67.

Artur-Karl HERODES

Tallinn, Vana Viru t. 3.
Telefon 450-11.

Alaline suur ladu:
tapeete, tammeparketti, ahju-
potte; Metlahi põranda- ja
seinaplaate; „Dermas“ põran-
date valmistam. kivi-puu-aspest
massist.

Suures väljavalikus moodsaid
ja maitserikkalt valmistatud
söögi-, magamistoa, kabineti
ning saali

MÖÖBLEID

ja üksikuid puhveteid, kappe,
kirjutuslaudu, diivaneid j. n. e.
soovitab

Mööbliäri N. SOKOL

S. Karja nr. 23, telefon 438-69.



FOTO-ERITEADLASE AUG. TANSERI

fototarvete ladu ja fotolaboratoorium.
Tallinn, Vene tän. 7. Telefon 430-98.

Eduard Tõnisson, Tallinn, Kuninga 9. Telefon 445-66.

HARJATÖÖSTUS. Asutatud 1870. a.

Harjad, pintsliid, nahk- ja kookusjalamatid.
VILDIVABRIK. Asutatud 1921. a. Viltsaapad, toakingad, sadula-, rangi-,
tehniline, ehituse j.n.e. vilt. Müük suurel ja väikesel arvul.

J Soovitan moodsaid tapeete ja pildiraame
odavate hindadega
JOH. KLAUSEN, Tallinn, Dunkri t. 3.

Kindlustage oma elu ja varandus **EKA's** suurimas kodumaa kindlustusseltsis.

Juhatus:

Tallinnas, Vabadusplatsi ääres, Eka majas.

Esindajad üle maa.

A.-S.

„EESTI-AGA“

Juhatus:

Vene tän. 11-a, telefon 441-33.

Tehased:

Põhja 5, Miinisadam, tel. 439-96.

ERIALA:

Hapniku ja atsetüleengaasi valmistamine ja kõigi nende gaasidega seotud seadete ja aparatuuride müük, näit.: šveisimisaparaadid ja materjalid, tuletornide, vedurite j.n.e. valgustusseaded.

Rootsi karbiit, mark „Ljunga Stjärn“ igasugustes tükkides laos alati saadaval.

Metallide šveisimise kool.

A.-S.

H^y Moser & K^o

Pikk 19, tel. 437-47.



Soovitab rikkalikus valikus tasku- ja käekelli maailmakuulsa H-y Moser & C-ie vabrikust Le Locle Schweiz.

Seina-, laua- ja äratuskelli. Kette- ja käevõrusid, kuld- ja hõbeasju. Parimat Rootsi kristalli.

Jällemüüjatele meie oma kelli müügiks ei anna, mispärast neid saab ainult meie juurest.

A.-S. Briti-Eesti Metsatööstus

(British Estonian Timber Co. Ltd.)

LAUAEKSPORT. Tallinn, Narva mnt. 23, 1. Telefon 303-42, 303-49.

Käsmu laevaomanikud Korrespondent REEDER. Kapten O. TIEDEMANN. Kaubavedu oma aurikute, mootorlaevade ja purjekatega Eesti, Soome, Taani j.n.e. sadamate ning Inglismaa ja kontinendi sadamate vahel. — Tallinn, Uus tän. 3. Telegrammi aadr.: „Merimees“. Telefon 450-82, 450-56.

Vineer-toolipõhjad
Vineer-plated
Vineer-kartongid
Mööbel



A-S.

A. M. LUTHER

Tallinn, Vana Posti tän. 9, telefon 446-16.

Martsipani- ja šokolaadivabrik

Georg Stude

Asutatud 1864

Tallinn, Pikk 16

Tel. 442-76

Th. Kaarmann

Tallinn, Raekoja tän. 8 ja 10

Majatarbed
Koloniaalkaup

A-S. „RAUANIIT“

siid- ja villased kleidiriided

Rikkalik valik * Kaunid mustrid

K-m. E. LERENMANN

Tallinn, S. Karja 10, telef. 446-43



A.-S. „D. Mirvitz ja Pojad“

Majatarvete spetsiaal-
äri

A.-S. D. Mirvitz ja Pojad

Tallinnas, Estonia pst. 13.
Tartus, Raekoja tän. 6.

Eesti nõõbitööstus
„MERKUR“

Tallinn, S. Tartu 69. Tel. 306-74.

Valmistab

kodumaa kunstsarvest iga
seltsi naiste ja meeste
nööpe suures ja maitse-
rikkas väljavalikus.

Linoleum
Kunstnahk
Vahariie

S. KULL, Tallinn

Vana Posti 8. Telefon 437-57.

M. Männil & Ko

Tallinn, Pikk 13.
Telefon 431-49.

Soovitab
laskemoona ja jahitarbeid.

Plekitööstus

G. Linholm

Tallinn, V. Kalamaja 32, tel. 439-93.

Valmistab igasugu plekk-artik-
leid ja teeb kõiksugu väljastant-
simistöid nii trükitud, värvili-
sest kui ka valgest plekist.



Kirjutusmasinad ROYAL
Arvutusmasinad FACIT
Liitmismasinad DALTON
Paljundajad ELLAMS
ja nende tarbed.

V-d Loun & Schitikov

Tallinn, Niguliste nr. 18,
telefon 434-37.

Väärtmetallasjade ja märkide tehas

Roman Tavast

Meie valmistame võistlemata headuses

auhindu,
kingitusesemeid ja märke
hõbedast, kullast
ja muist metallest.

Tallinn, V. Roosikrantsi 6, telef. 452-79.



A. Scheer

Asutatud 1892. a.

Tallinn, Viru tän. 4, tel. 444-82.

Trikoo-, paela- ja
posamenditööstus.

Agfa

Fototarbed

Esindus Eestis — Hans Paulsen.

Tallinn, Kaarli puistee 11.

Moodsaim iluravi

Tualettseep Syringa
Näokreem Syringa
Kölni vesi Syringa

O.-ü. Remedia

Tallinn.

Kõige suurem naiste ja meeste
valmisriiete kaubamaja Eestis

A. Rubanovitsch

Tallinn, Viru tän. 8.

Telefon 436-65.

METALLIKAUBANDUSE AKTSIASELTS

Vennad POPOV

Tallinn, kontor: Lai 34. Telefon 441-31, 442-09, 437-73.

SUURIM LADU:

sordi-, ehitus- ja profiilrauda, terast, raudplekki — musta ja tsingitud, rihvel-plekki ja spetsiaal-katlaplekki, tsinkplekki ja katlatsinki, traati, torusid ja nende ühendusjagused, sanitaartarbed ja armatuure, Masonite-, ehitus- ja isoleerplaate, Semptalin- ja harilikku katusepappi, Balata- ja kummi-, transport- ja hoorihmu, põllumajanduslikke tarbed: kette, labidaid, harke, hange jne.



Piirituse puhastamise Vabrikute O.-ü.

Tallinna Viinavabrik

Merepuiestee 15, telefon 304-26.

*Napsid, liköörid, konjakid. — Parfümeeria.
Stomatoli esindus.*

Kreenholmi Puuvillasaaduste Manufaktuuri Osühisus

Asutatud 1857. a.

Vabrik: Kreenholm, Narva kaudu.

Valitsus: Tallinn, Pikk 68, tel. 426-63.

Pudukauba ladu

F. BRASCHINSKY & POJAD

Väike Karja 12. Telefon 436-90.

Soovitab mitmesugust pudukaupa.

Moodsaid

hooaja uudiseid

siidi-, villaseid- ja puuvillaseid riideid,
pesu, sukki, sokke, kõlapitse j.n.e.

Soovitab rikkalikus valikus

A/S. „RAUANIIT“

TALLINN, PÕHJA P. 7. Ostke meie kaupu.



SINGERI

parandustöökodades paran-
datakse kõiki süsteemi õmb-
lusmasinaid ruttu, korralikult
ja odavalt.

SINGER MASINATE

eest töötasu ei võeta garantii-
paranduskupongi ettenäita-
misel.



Palume meie vanemaid ostjaid, kes maksuta paran-
duskupongi ei ole veel saanud, see võtta vastu
lähemas SINGERI magasinis.

A/s „Õhiselu“ trükk, Tallinn