



EESTI POLITSEILEHT

Administratiiv-õigusline aegkiri

Nr. 20 (128).

24. mail 1924 a.

IV. aastakäik

Ilmub üks kord nädalas — igal laupäeval.

Tellimise hind: aastas Mk. 800.—
 poole aastas 400.—
 weerand aastas 200.—

Üksik number maksab Mk. 20.—

Tellimised — järgmise kuu esimesest päevast.

Toimetus ja kontor: Tallinn, Toompea lossis, Tel. 5-15.

Awatud kell 1/2 9 — 1/2 3. Toimetaja kõnetunnid k. 12—1.

Kuulutuste hind:

1/4 lehek.	Mk. 3000.—	1/4 lehek.	Mk. 800.—
1/2	1500.—	1/8	400.—
1/8	1000.—	1/16	200.—
1/32 lehek. Mk. 100.—			

Lehe eesküljel 75%, tekstis 100% kallim.

Adressi muutmise 10 mk.

Adress kirjade jaoks: Tallinn, Postkast nr. 338
 Jooksew arwe Eesti panga Tall. osak. nr. 543

Sisu: 1) Politseide ühendamine. 2) A. Liit, Kuritegude jälgimine. 3) Loomad kuritegijate abilistena. 4) Politsei teenistustegewus peale tööaja lõppu. 5) Õigusteadusest. 6) Ametlik osa. 7) E. Engelbrecht, Oo politsei walwepunktis. 8) Kuulutused.

Politseide ühendamine. *)

Nagu meie lugejatele ajalehtedest teada, wõetakse täna-homme „wälis-, kriminaal- ja kaitsepolitsei ühendamise ajutine seadus“ Riigikogu poolt kolmandal lugemisel wastu. Seadus ise on lühikene ja sisaldab ainult 3 paragrahwi ja nimelt, et 1) kriminaalpolitsei wiiakse kohtuministeeriumi alt siseministeeriumi alla, 2) kuni üldise korraldusseaduse maksmapanemiseni antakse Wabariigi Walitsusele õigus tarwlikke määrusi maksta panna ja korraldusi teha politsei keskasutuse, wälis-, kriminaal- ja kaitsepolitsei kohaliste asutuste kujundamiseks, ning 3) et seadus hakkab maksuma 1. maist s. a. Seega oleks kawatsused ning kahe aasta eest Riigikogus awaldatud soowiawaldused nüüd tõsiasjaks saanud. Politseide ühendamine ning sellele lähemas tulewikus järgnew uus politsei korraldusseadus kujunewad iga-

tahes üheks tähtsamaks sündmuseks meie lühikeses politsei arenemise loos. Selle tõttu ongi arusaadaw see elewus ning huwi, millega politseiringkonnad selle seaduse arenemise käiku jälgisid, eriti aga silmapilgust peale, kus see Riigiwanema hra Kukke walitsuse deklaratsioonis seis. Nimetatud politsei reorganiseerimine oleks üldjoontes korra maksmapanemine, mis meil kuni praeguse politsei korraldusseaduseni maksew oli. Teatawasti sai wälispolitsei Wabariigi algul weneaegse 17. aprilli 1917 aasta seaduse alusel maakondade ja linnade walitsuste poolt ellu kutsutud ning tegutses „miilitsa“ nime all, kuna kriminaalpolitsei funktsioone suuremates linnades erilised miilitsa osakonnad täitsid. Kaitsepolitseid, kui niisugust, ei olnud ning tema funktsioone täitis sõjawäe teadete kogumise osakond.

Kriminaalpolitsei erandamiseks wälispolitseist olid tol ajal mitmed kaaluwad põhjused olemas. Kõige pealt oli tolle-

Märkus: 21. skp. sai Riigikogu poolt kõne all olew seadus kolmandal lugemisel wastu wõetud.

aegse miilitsa koosseisus rohkesti juhuslikke sõjawäeteenistusest wabastatud ning wilumata elemente, sest suurema osa endisi rohkem wilumuid politseinikke paiskas rewolutsiooni wool sõjawäeridadesse, kust aga võimalus puudus sel silmapilgul, kus iga vähegi wilunud sõdurit tähtsalt hinnati, neid politseialale üle tuua. Teatawasti suureneb aga sõja ning rahu- tuse aegil kuritegewus tuntawalt ning edukas wõitlus selle pahe vastu nõuab hästi organiseeritud ja erialaliselt ette- valmistatud organisatsioon. Sarnasel kõrgu- sel ei seisnud aga tolleaegne miilits kau- geltki.

Sellest asiaolust oligi tingitud tarwidus koondada paremaid jõudusid, ning neid süstemaatilisel oma eriala- jaoks ette- valmistada. Ühes sellega leiti ka tarwiliku olewat kriminaalpolitseid kohtuministeer- iumile alluwaks muuta. Nii tekkis üld- joontes administratiivne erandumine. Nii kriminaal- kui ka välispolitsei saawutasid edusamme — kuritegude awalikuks tege- mise % suurenes, kord ning julgeolek olid kindlustatud, õigeks mõistmise juhtu- mised politseilise juurduse alusel wähene- sid. Algloomingu nii ütelda kaosest wa- banedes saawutas iga politsei ala oma te- gutsemisel tuntawaid tagajärgi.

Majanduslised raskused, mis praegusel ajal pea iga riigivalitsusele walusamaks küsimuseks kujunesid, sundisid aga neid kokkuhoidmise suhtes igal walitsemise alal koosseise kokkutõmbama, ning teesid otsima, kuidas teatud ametkonnas wähema kulu ning tööjõududega nõuetawatele eesmärkidele jõuda. See asiaolu sai ka üheks mõelduwamaks tõukeks eelseis- wale politsei reformeerimisele. Nii wõt- tis esimene Riigikogu 20. weebruaril 1923 a. wastu järgmise soowiawalduse Waba- riigi Walitsusele: „Riigikogu awaldab soo- wi, et maakondades välis- ja kriminaal- politsei asutused võimalikult ühendatud ja nende koosseisud wastawalt vähenda- tud saaksid.“ Selle küsimuse harutamiseks moodustas Wabariigi Walitsus oma otsu- sega 27. aprillist 1923 a. erikomisjoni kohtu-, sise- ja rahaministri, kus see küsimus aga lahendamata jäi. Esimese Riigikogu laialiminekul, rahwahääletamise tagajärjena ja walitsuste wahetamise jä- rele 6. augustil 1923 a. langes see küsimus päewakorralt, kuni ta käesolewa aasta eelarwe harutamisel 2. Riigikogu eelarwe alamkomisjonis uuesti üles kerkis. Alam-

komisjoni ettepanekul awaldas Riigiko- gu eelarwe komisjon Wabariigi Walit- susele soowi 1. maiks 1924 a. kolme ise- seiswat politseid ühendada. Selle soowi- awaldusega põhimõtteliselt nõus olles, tegi Wabariigi Walitsus siseministrile ülesandeks esineda koondatud politseide eelarwega 1. juuniks 1924 a. Nii on lühi- dalt politseide ühendamise seadusline käik.

Kui politseide ühendamise küsimus Riigikogus enam vähem jaatawa ilme omas, kingiti sellele kui sisepoliitiliselt tähtsale küsimusele wõrdlemisi suurt tähelpanu. Ajakirjanduses kui ka Riigikogu kõnetoo- lilt harutati küsimust põhimõtte ning ots- tarbe seisukohast, kus politseide ühenda- mise poolt kui ka wastu kirjutati ning kõ- neleti. Teoreetiliselt võib ju selle küsi- muse kohta lõpmata waielda, kuna siin kohalised elu olu tingimused rohkem kaa- luwa tähtsusega. Üht asiaolu ei tahaks aga siinjuures nimetamata jätta, mis polit- seiringkondades osalist meelehärma sünnitas, nimelt et sarnane laialulatusline kü- simus just eelarwe korras harutusele tuli ning sellega peaasjalikult seotud, ja tema liig kiire teostamine, ilma wastawa kon- kreetse kawata. Krediidide piiramine tin- gib hulga ametnikkude wabastamist, mis osaliselt ilma süsteemita teostatud peab saama, teenistusse jääjad aga waatawad murelikult tulewikku, missugune õhkkond huwi ning püüdmist töö wastu halwab. Konkreetsem kawa oleks pidanud warem üldjoontes walmis olema, enne kui küsi- mus eelarwe korras harutusele oleks tu- lema pidanud. Selle tõttu ongi peale esi- mest maid iuba hulk ametnikke teenis- tusest wabastatud, nii välispolitseist 124 ametnikku, kriminaal- ja kaitsepolitseist kokku wiiekümne ümber.

Politseide ühendamise küsimust, tema ulatust ja tähtsust riiklises elus hinnates, nõuab ka selle küsimuse lõpulik lahenda- mine suuremateeltööd, mis seadusega Wabariigi Walitsusele ülesandeks tehtud. Siin on esimesel kohal ühenduse otstarbe- kohane teostamine ning uue politsei kor- raldusseaduse väljatöötamine, mis püsi- waks aluseks peab saama ühtlustatud poliitise loomisel. Siin peaks põhimõte teos- tust leidma, et kõiki seda head ning posi- tiivset, mis ühel ehk teisel politsei alal saawutatud, võimalikult alal hoitakse ning wastawalt uutesse raamidesse paiguta- takse. Walitsus, wääriliselt politsei üles-

andeid tema erialal hinnates ja nende tähtsust riiklise korra ja julgeoleku kindlustamisel, on selletõttu esitanud ajutise seaduse ülemineku ajajärgu politseide ühendamisel, et ära hoida politsei teguwõime paraliseerimist. Seni-

sed kogemused ja saawutused meie politsei arenemiseloos lasewad loota, et eelolewatest raskustest õnnelikult üle saame ning üldine uus politsei korraldus meie politseid kõrgemale arenemise astmele aitab juhtida.

K. K.

Kuritegude jälgimine.

A. Liit.

(15. järg.)

Daktiloskoopia kasutamine kuritegijate jälgimises tugeneb kahele põhilausele: 1) Inimese sõrmenaha wäline papillaarjoonestik on elu kestel muutumatu; 2) iga inimese sõrmenaha joonestik on ainupärane. Esimese põhilause kohta on uuemad uurimised ja tähelepanekud tõendanud, et näärme- ja papillaarjoonestik tekib inimloodel juba emahhus ja nimelt kolmanda ja neljanda loodekuu wahel. Selle juures tekiwad näärmeread kõige enne sõrmeotsa wälisel äärel, asenedes tihedalt üksteise kõrwale, ja nihkuwad sealt samm-sammult alla poole, kuni sõrme liigeteni. Arenemise kestel tekkiwad jooned ei tungi mitte enamalt kujunefiite wahele, waid liuliwad end järjest wiimase, s. o. ennemini tekkinu taha, kuni terve sõrmelüli on joonekestega kaetud ja papillaarjoonestik täis arenenud. Edaspidine joonekeste juuretekkimine, kadumine wõi mingi muu olewa joonestuse muutus pole ülemalkirjeldatud iselaadilises arengus wõimalik (Dr. Heindl). Lapsel kaswades paisuwad papillaarjooned küll kord-korralt suuremaks ja jämedamaks, kuid arwu ja kuju poolest jääwad nad muutumatuks. Samuti on arwurikkad katsed tõendanud, et juhtuwate naharikete, näit. põletamiste puhul asemele kaswaw uus nahk omab karwapealt samasugused papillaarjooned, nagu ennegi. Kui aga naharikked sügawamale ulatawad, näit. lõikehaawad, siis tekib joonestiku keskele küll haawa arm, mis aga näpujälje asitõenduslikku wäärtust enamalt jaolt ei wähenda, mõnikord aga, ümberpöörduvalt, isegi seda suurendab, pakkudes silmapaistwamat pidet wõrdlemiseks.

Mis puutub teisesse põhilausele — iga inimese sõrmenaha joonestik on ainupärane. — siis paistab see esimesel silmapilgul kaunis hüpoteetilisena. Wast leidub siiski ilmas kaks inimest, kelle papillaar-

joonestikud on täiesti identsed? Pealegi paistawad joonte mustrid pealiskaudsel silmitsemisel paljude inimeste juures olewat ligilähedalt ühesugused. Siin peab nüüd algul kohe tähendama, et papillaarjoonestiku wõrdlemisel ei wõeta mitte ainult arwesse joonte üldist kuju, waid palju enam nende iseäralisi tunnuseid — hargnemisi, katkemisi, lainemisi, saarekesi ning punktikesi joonestiku keskel. Wiimased wõimaldawad aga tõepoolest lõpmatu rea erisuguseid kombinatsioone. Ameeriklase Galdino Ramos wäljaarwamise järele tarwitseks praeguse maakera elanikkude arwu juures ühe inimese kümne sõrme papillaarjoonestik alles 4660337 aastasaja pärast uuesti korduda, kuj iga sõrme joonestikus ainult 20 eritunnust arwesse wõetakse. Loodus ei armasta korduda!

Kuid praktiliselt on seesugustel kalkulationsioonidel wähe tähtsust, siin wõiwad otsust andwad olla ainult katselised tõendused. Katsed ja wõrdlused, mis Heindl'i ja weel mitmete teiste uurijate poolt ette wõetud suuremates Euroopa keskkohades, kus mitu miljoni daktiloskoopilist kaarti kokku kogutud, tõendasid ilma erandita, et seni weel ei ole registreeritud kahte inimest, kellel ühesugused papillaarjoonte mustrid. Otsiti ka ajaloost tuge. Dr. Heindl, kellele ses suhtes jällegi iseäralist tänu wõlgneme, kirjutab: „Wõib tõendatuks lugeda, et näpujälgi Hiinas kasutati juba 7. aastasajal p. Kr., nimelt on a. 650 ilmunud Kia-Kung-Yen'i raamat, mis peensusteni käsitab küsimust papillaarjoonestiku tähtsuse kohta isikute kindlakstegemisel. Samuti leidsin kindlad tõendused 8-dast aastasajast ja hilisemaist ajajärkudest. Seepärast wõib öelda, et lause „iga inimese sõrmejälg on ainu omaisugune ja püsiw elu kestes“ on kontrollleeritud vähemalt kaheteistkümne aastasaja kestel. Palju, wäga palju on

olemas teaduslikke põhilauseid, mille kontroll-iga hoopis lühem“.

Kuidas tekiwad näpujäljed? Sõrmeotste papillaarjoonte ehitus annab neile pitseri omadused: waotame sõrmeotsad pehme, siduwa aine, näit. poolhangunud küünlaraswa, kiti, wõi jne. sisse, siis märkame puudutatud kohte waadeldes, et sinna papillaarjoonestiku plastiline kujutus on tekkinud; puudutame edasi määrdinud sõrmeotstega, näit. tahmaga, wärwiga, werega — mõnda siledat pinda, siis jääwad puudutatud kohtele järele wärwilised jäljed, mille jooned täpisepealt wastawad sõrme papillaarjoontele, muidugi. peegelpildis. Kuid ka pealtnäha puhas sõrmeots jätab puudutades papillaarjoonte jälje järele ja nimelt selle tõttu, et sõrmeotste nahk alati on niisutatud õhukese raswa ja higi korruga, wälja arwatud juhtumised, kus sõrmi otsekohe enne puudutamist pestud seebi ja piiritusega. Seesugused jäljed on paljale silmale tihti nägematud; meie nimetame neid üldiselt tarwitatawa nimega latentseid (warjatud) näpujäljed. Lõpuks weel üks omapärane liik näpujälgi. Need on n. n. negatiivsed jäljed, mis selle läbi tekiwad, kui sõrmeotstega puudutatakse õrna tolmukorruga kaetud asju. Siis kleepub tolm papillaarjoonte külge, kuna waokeste kohad terweks jääwad. Tolmuwabasid jooni seesuguses jäljes reprodutseerides saame papillaarjoonestiku õige pildi.

Kõlbuliste jälgede saawutamise peatingimiseks on: sõrm ei tohi puudutamisel libiseda, mis joonestiku segaseks teeks; wärwiwat ollust ei tohi sõrme küljes olla liiga paksult — joonistuse asemel tekib ühetasane wärwi plekk; waokesed ei tohi olla täitsa ummistunud kleepuwate ollustega — waiguga, pigiga j. m. ning eestkätt — wastuwõtlik pind.

Kust ja kuidas näpujälgi otsida? Kuritegija näpujäljed leiduwad peaaeglikult kuriteopaiga tsentrumis. Seal peab kuritegija paratamatult oma käte

üht ehk teist asja puudutama, seal leidub ka pea alati wastuwõtlikke pindu. Missuguseid asju kuritegija ühel ehk teisel juhtumisel puudutama pidi, ehk puudutada wõis, seda peab jälgija igakord endale enne näpujälgede otsimisele asumist asjaolude kohaselt ligikaudu ette kujutama, sest mõttetu oleks kogu kuriteopaika tollilt lupe abil läbi uurida. Esimesel joonel tulewad arwesse wõtta: ukse- ja akna lingid, aknalauad, ukse- ja piitjala pind luku ümbruses, purustatud aknaklaasi tükid, lahtimurtud waranduse hoiupaigad — rahakapid, kirjutuslauad, kummutid, kuritöö toimimiseks tarwitatud tööriistad, muud kuritegija poolt mahajäetud asjad, majakraam, mis kuritegijale tee peale ette jäänud ehk muudel põhjustel tema poolt paigast nihutatud. On kuritegu toimitud pimedal ajal ehk ruumis, siis waadatagu järele lambi klaasid, kuplid ja jalad, tikutoosi hoidjad, küümlajalad, elektri sisseseade wõtmed; on kuritegija söökidesse puutunud, mida mõnikord ette tuleb, siis — tarwitusel olnud söögi- ja jooginõud, kui ka wastawate omadustega söögijäänused. Edasi ei tohi silmapaari wahele jätta ka muidki kohalolewaid siledapinnalisi asju, nagu klaas- ja portselaanasjad, poleeritud puu ja metall, patermat sorti paber, raamatute kaaned jne.

Eriti olgu weel tähelepanu juhitud seesuguste kohtade peale, mis harilikult silma ei torka, nagu laua ääre alumine külg, sahtli põhi ja wälised küljeseinad (igakord ei tõmmata sahtlit wälja griffi pidi, waid põhjast ja külgedest sõrmedega toetades), kappide laed wäljastpoolt (toimija kobas wõtmeid otsida), toolide seljatoed j. m.

Otsimise juures on wäga otstarbekohane tarwitada elektri taskulampi, juhtides walgust waadeldawale kohale küljepealt, mille tõttu latentseid jäljed paremini silma torkawad. Kahtlasi kohte waadeldagu hea lupe (suurendusklaasi) läbi. Leiu kohad ära märkida, ehk weel parem — kinni katta, kuni lõpuliku käsitamiseni. (Järgneb).

Loomad kuritegijate abilised.

Sagedasti on tunnistamist leidnud kuritegijate eriline meeletterawus ning leidlikkus, mis ei lepi üksi kultuuri saawutuste oma teenistusse rakendamise, waid isegi loomad on kuritegijate abilistena kasutatud. Siin ei mõelda neid juhtumisi, kus

loom kuritegude puhul enam-wähem passiwset osa mängib, wast ainult kui kuriteo objekt. Näit, kui sõltja wõidusõidul sihilikult hobust sõidus takistab, et meelega mitte wõita, ehk hobuseparisnik mitmesuguste kunstliste abinõudega

hobusele noorema ning tulisema wäljanägemise teeb jne., waid siin waatleksime neid juhtumisi, kus loomal täiesti aktiiv, sagedasti just peaosa kuriteo toimimisel täita. Harilikult kasutatakse loomi elukutseliste kuritegijate poolt. Loom saab teatawal kombel wälja õpetatud ning kuriteo silmapilgul astub tema tegewusse, nagu iga teinegi kuritegija tööriist. Loomulikult wõiwad ainult üksikud targad loomad nõuetawaid omadusi saawutada, ning nende dresseerimine nõuab kuritegijalt samuti wastawaid omadusi. Psühholoogilisest seisukohast tuleks oletada, et ainult loomarmastajad kuritegijad saawad selle ülesandega edukalt hakkama.

Esimeses reas on inimese truim sõber koer, keda kõige sagedamini kasutatakse. Kui oma peremehe wara truu kaitsja ehk kui ustawam tumedate isikute ülesleidja politsei koera näol, wõib aga tema ka niisama truult kuritegijat, kui oma isandat ning käskijat teenida.

Wõrdlemisi lihtsad ning ilmsüütud on juhtumised, kus koer wälja õpetatakse kas lihunikult ehk toiduainetega kauplejalt head praetükki ehk muud toiduainet ära näpsama, et seda oma peremehele kodu toimetada. Selletaolisi üksikuid juhtumisi on wõrdlemisi sagedasti ette tulnud ning siinkohal meie neid lähemalt waatlema ei hakka. Wähem „ilmsüütü“ oli hiljuti juhtumine, kus kuritegija wäljaõpetatud suure dogge abil omi rööwkäike toime pani. See oli „suurejooneline“ taskuwaras ning tegutses tänawatel. Peale selle kui tema oma ohwri oli wälja walinud, ning aeg ja koht seks paistsid wastawad olema, ilmus äkki, nagu juhtumisi, suur koer ning kargas ohwri kallale, mille peale see sarnast ootamata kallaletungimist aimamata, hirmunult pikali kukkus. Kuna koer kiires korras peale selle kaugusesse kadus, tõttas tema peremees teenistussuwalms ligi, aitas õnnetule ülestõusta, tema riideid kohendada, tolmü pühkida ning osawõtlikult küsida kust ja kui palju tema haiget saanud ja warastas selle protseduuri juures ohwrit rahatasku, taskukella, kaelasideme nõela ning mida aga kätte sai; kadus siis niisama wiisakalt oma teed. Siin on juba psühholoogiliselt õige peene teoga tegemist. Haruldasetl kombineeritud pealetungimine, siis ohwri hirm ja ehmatus sel momendil, „aitaja“ hool ning tähelepanu — need kõik kokku wõimaldawad kergesti ohwrit paljaks teha.

Mitte vähem leidlik oli keegi salakaubawadaja. Temal oli suurepärase must puudli koer, kellelt peremees keha ümbert karwad õige siledalt maha niitis. Siis keris tema koera keha ümber kallihinnalised pitsid, ning kattis siis need musta puudeli nahaga kinni, mis teise musta puudlilt wõetud ning millel karw pealt oli lõikamata. Ettewaatlikult nahka kinninõeludes omas

puudel täitsa loomuliku kuju ning ei äratanud kellegis kahtlust. Niimoodi riidetud puudli juhtis omanik kiire jooksuga üle tolli joone. Nii õitses salakaubitsemine aastate kaupa, kuna ühel ilusal päewal tolliametnikele asi juhusliselt teatawaks sai, ning koer ülepiiri minekul ametniku osawalt sihitud kuuli ohwriks langes.

Harwemini kui koeri tarwitatakse ka kassid kuritegijate abilistena, ehk üksikud küll end samuti õpetada lasewad kui koeradki. Mõne aasta eest wiskas New-Yorkis kass aidas petrooleumi lambi ümber, mille tagajärjel ait mahapõles. Üks ettekujutuswõimega kuritegija tuli mõtte peale, et seda asjaolu oma eesmärkide teostamisel wõib kasutada. Ta hakkas kassid wälja õpetama petrooleumi lampe ümber lükkama, ning müüs neid isikutele, kes heameelega oma wara põletada soowisid, ilma et tarwitseks kinnitusseltsidega ning nuhtlusseadusega wastolusse sattuda. Et kasside dresseerimise töö sugugi kerge pole, oli hind ka wastawalt kõrgeks kruuwitud: 800—1000 dollarini kassi pealt. Töö tasus ennast siiski hästi ära, kuni kinnitusseltsid paljude kasside poolt ühetaoliselt tekkinud tulikahjude kohta umbusklikus muutusid, ning usaldasid asja wilunud detektiivi kätte, kes tegi omapäraseid tulisütitamised awalikuks. Nüüd oli leidlik kuritegija sunnitud uut „spetsialiteeti“ walima.

Teisel juhtumisel ilmus tolli piiripunktile wana naisterahwas ühes korwiga, kus, nagu ta seletas, tema kass oma poegadega sees olewat. Kui korwawati oli tõesti ainult kass oma poegadega näha. Kui tolliametnik ühte poega puudutada tahtis, kargas wana kass wihasetl selle kätte kinni. Ametnik ei lasknud aga ennast segada, ning ühte poegadest wäljatõmmates selgus, et see surnud ning sisikond oli oopiumiga täidetud, mida salakaubana taheti üle piiri toimetada.

Ka ahwisid kasutatakse ära warguste juures. Ühte suuremasse Londoni kaubamajasse ilmus sagedasti isik, kes küll wähe ostis, kuid kaudu kõiksugu wäärtasju wõrdles ning waatles. Tema äramineku puhul märkasid müüjad alati, et üks wõi teine kallihinnaline asi puudus. Nad hakkasid teda nüüd piinlikult tähelepanema ning tema sõrmede tegewust teraselt walwama, kuid kõige vähematki polnud märgata. Juurekutsutud osaw detektiiv tegi kindlaks, et siin sõrmedega tegemist pole, ning ühel päewal, kui seesama isik jälle kaubamaja ilmus, pööras detektiiv kogu oma piinliku tähelepanu muu keha osade peale. Seal märkas ta warsti, et palitu taskust wäike ahwi nina ning käpp wälja ilmus, ning walgukiiirusega ühte asja näpates kadus jälle sama kiirelt tasku. Seega oli kuritegu awalikuks tehtud.

Nagu pea kõigist selletaolistest kuritegudest

näha, kasutatakse loomi ainult võera omandamise otstarbeks, kuna tapmist ning wigastamise juhtumised loomade abil väga haruldased on ning rohkem luule wallast pärit. Seal on Danieli lugu lõwide koopas, Androklos oma lõwidega j. t. Ei saa ka nimetamata jätta Conan Doyle närwepingutawat lugu „The brasilian

cat“, kus mõisahärra üht oma perekonnä pärijatest tahtis tee pealt kõrwaldada, ning teda ruumi meelitas, kus werejanuline puuma (lõwi) asus. Õnnetul läks korda imelikul kombel ruumist peaseda, kuna järgmisel hommikul sisseastuw kuritegija ise puuma poolt tükkideks kisti. („Die Polizei“ andmetel.)

Politsei teenistustegewus peale tööaja lõppu.

Preisimaal ähwardas ühte politsei assistenti P.—d distsiplinaar karistus selle eest, et tema peale töötundide lõppu keeldus ühte ametlist ülesannet täitmast ja ülemuse küsimuse peale kas tema usub, et tööpäewa lõppemisel temal mingisugusi politseilisi ülesandeid enam täita pole, wastuküsimusega esines — missuguse korralduse- wõi eeskirjade põhjal temalt peale tööpäewa lõppu weel teenistustegewust nõutakse. Kui temale nüüd selle eest distsiplinaar karistus määrati, tõstis tema oberpräsidendi wastu tagajärjeta kaebtuse administratiiv kohtus, paludes ennast karitusest wabastada, põhjendades, et

tema oma teenistuskohuseid pole rikkunud. Ülem administratiiv-kohus lükkas aga P. kaebtuse, kui põhjendamatu, tagasi ning tähendas muu seas järgmist:

P. ei oleks tohtinud peale tööpäewa lõppu tõrkuda teatud teenistuslist ülesannet täitmast. Eriti lubamata on aga see, et P. ülema küsimuse peale, kas tema arwawat, et töötundide lõppemise järgi temal enam mingisugust teenistus-ülesannet tarwis ei ole täita, wastuküsimusega esines, missuguse korralduse põhjal seda temalt nõutakse.

(„Die Polizei“.)



Õigusteadusest.

Administratiiv-protsess.

Administratiiv-kohtud ja nende alluwas.

Administratiiv kohus on uuema aja sünnitus ning on sisse seatud walitsemise seaduslikkuse garanteerimiseks ja kodanikkude subjektiivsete awalikkude õiguste kaitsmiseks. Tema ülesandeks on administr. wõimude ja kodan. õiguste piiride kindlaksmääramine ja järelwalwe selle üle, et kodanikkude õigused ei saaks seaduswastaste korralduste läbi rikutud; on aga see juba sündinud, siis endistab admin.-kohus need rikutud õigused.

Iga riigiasutuse tegewuses tuleb wahet teha, kas talitab tema, kui riigiwõimu esitaja wõi on ta tegewuses, kui riigi waranduse esitaja ning seisab lihtjuriidilises wahekorras, s. o. niisuguses, mis wõib kahe eraisiku wahel olla. Esimesel juhtumisel on tegemist wahekorraga, mis kuulub awalikõiguse piirkonda ja säärasel korral wõib riigi asutuste poolt tehtud otsuste ja korralduste peale kaebata ainult administratiiv-kohtu korras. Teisel juhtumisel on tegemist wahekorraga, mis kuulub tsiwiil-õiguse piirkonda, kus riigiasutus, kui fiskus wälja astub, ja tekkinud waidlus peab tsiwiil-kohtu korras lahendamata. Näit. on keegi põllutöömisteeriumiga rendi wahekorras, siis

ei ole alust adm. kohtule kaebamiseks, puudub aga poolte wahel tsiwiil-õigusline wahekord, näit. planeeritud maajagamise juures, — wõib seda teha. (R. Adm. t. *) nr. 474—22.)

Administratiiv-kohtu kord on meil wälja kuulutatud „R. Teatajas“ nr. 10—1919 a., kus juures tema aluseks sai wõetud Kerenski ajal wälja antud adm.-kohtu seadus.

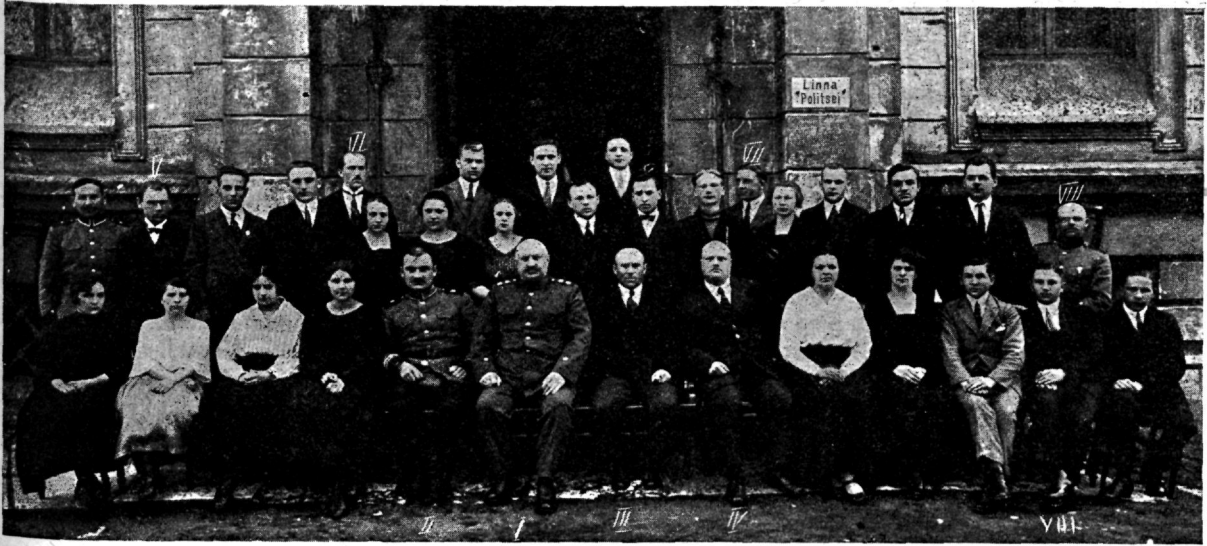
Meie administratiiv-protsessil on suur sarnadus tsiwiil-protsessiga, nii et juhtumistel, mis adm.-seaduses pole ette nähtud, tuleb tsiwiil-kohtupid. sead. määruste järele käia.

Administratiiv-kohtu wõimu teostawad: rahu-kohtunikud, rahukogud ja Riigikohus; kohtupalatil ei ole mingit tegemist adm.-asjadega.

Protesteerida ja kaebada administratiiv-asjus wõib: a) walla-, alewi-, linna- ja maakonnanoukogu (wolikogude), üksikute ministeeriumite ja nende osakondade ning teiste seaduses eraldi äratähendatud riigiasutuste poolt tehtud otsuste, korralduste ja määruste wastu, kui need maksimate seadustega ehk määrustega kokku ei käi;

*) Riigi kohtu Administratiiv-osak. toimetus.

Tallinna politsei walitsus.



Linna pol. ülem Saar (1), politsei ülema abid: Kane (2) ja Tang (3), sekretäär Karoll (4), kr. laudkonna ülem Wahtkeri (5), adm. laudk. ülem Epoldt (6), wäljamaal. laudk. asjaajaja Ellip (7), registr. laudk. ülem Arro (8).

b) walla-, alewi-, linna- ja maakonnawalitsuste, nende osakondade (kommisjonide), kui ka walitsuse esimeeste ja üksikute liikmete, politsei-ülemate, ja teiste seaduses eraldi äratähendatud walitsusasutuste ning üksikute ametnikkude tegewuse, otsuste, korralduste, määruste ja tegewuseta oleku wastu, kui selles awaldub maksuwate seaduste ehk määruste rikkumine, nende poolt ettekirjutatud kohuste täitmata jätmine ehk põhjendamata wiiwitus.

Õigus protesteerida on ainult asutustel ja ametnikkudel, kellel seaduse järele ülesandeks on tehtud omawalitsuse ja teiste riigiasutuste seaduslikkuse järele walwata. Järelwalwe asutus aga ei wõi protesti awaldada üksikute eraisikute huwides. Wiimaste rikkumise järele walwawad kodanikud ise, ja asjata on järelwalwe asutusel seal eestkostjana esineda, kui on teadmata, kuidas waatab selle peale see isik, kelle huwisid tahetakse kaitsta (R. Adm. t. nr. 568—21 a.).

Niisamuti ei ole järelwalwe asutus kohustatud temale alluwa ametniku wastu süüdistust tõstma eraisiku kaebusel, kui tema ei leia selle ametniku tegewuses kuriteo tundemärke (R. Ad. t. nr. 144—23 a.).

Õigus kaebada aga on kõigil isikuil, seltsidel, ühjusel ja omawalitsuse asutustel, kui nende õiguslised ehk waranduslised huwid administratiiv-asjus seaduswastaselt on puudutatud. Kuid ametiasutuste käest seletust nõuda ei ole neil õigus.

Rahukohtunikkude alla käiwad: a) protestid ja kaebtused kohaliste walla- ja alewinõukogude (wolikogude) otsuste peale; b) protestid ja kaebtused kohaliste waldade ja alewite walitsuste ning nende üksikute walitawate ametnikkude tegewuse peale; d) protestid ja kaebtused kohaliste jaoskonna politsei ülemate (kuid mitte kordniku, Riigik. Adm. t. nr. 245—20 a.) tegewuse peale, niipalju kui wiimaste tegewus awaldub kohalise rahukohtuniku piirkonnas.

Rahukogudele alluwad: a) protestid ja kaebtused linna- ja maakonnainõukogude (wolikogude) määruste ja otsuste peale; b) protestid ja kaebtused linna- ja maakonnawalitsuste, nende osakondade (kommisjonide), kui ka üksikute walitawate ametnikkude tegewuse peale.

Riigikohtule alluwad: 1) kui esimese astme kohtule — kaebtused üksikute ministriumite, nende osakondade ja teiste kõrgemate administratiiv-asutuste, korralduste ja määruste wastu, kuid mingisugused kaebtused Wabariigi Walitsuse wõi Riigiwanema otsuste ja korralduste peale Riigikohtu läbiwaatamise alla ei käi (R. Ad. t. nr. 224—2); 2) kui teise astme kohtule — rewisjoni protestid ja rewisjoni kaebtused rahukohtunikkude ja rahukogude otsuste peale administratiiv-asjus. Kõik Riigikohtu otsused on lõpulikud.

Niiwiisi on seaduses täpselt tähendatud asutused ja ametnikud, kelle otsuste jne. wastu wõib admin.-korras kaebata ja missugusele administr.-kohtule kaebused alluwad. Nende ametnikkude

ja asutuste vastu, kes pole ülesloetud, tuleb kaebust tõsta nende ülemusele, ja ainult siis, kui niisugune ülemus on asja otsustanud, kes adm-kohtukorra sead. on tähendatud, võib kaebustega adm-kohtu poole pöörata.

Waielused selle üle, missuguse kohtu alla üks ehk teine administrat.-asi käib, lahendatakse järgmiselt: kui waielus on tõusnud ühe ja sama rahukogu ringkonna rahukohtunikkude wahel, siis otsustab seda nende rahukogu; on waielus tõusnud mitme rahukogu ringkonna rahukohtunikkude wahel, siis selle ringkonna rahukogu, kus asi algas; waielusi rahukogude wahel otsustab ära Riigikohus.

Administr.-asutused ja ametnikud, kes arwawad, et nende otsustamise alla kuulub admin.-asi, mille rahukohtunik ehk rahukogu on oma kohtulikule harutusele wõtnud, teatawad sellest rahukohtunikule ehk rahukogule. Waielused, mis sel puhul tekkida wõiwad, otsustab wastaw rahukogu; waielused administratiiv-asutuste ehk ametnikkude ja rahukogude wahel otsustab Riigikohus.

II.

Protestide ja kaebtuste sisseandmise kord (§ 9—13).

Kaebtused ja protestid antakse kohtule sisse tähtaegadel, mis seaduses eraldi on kindlaks määratud; kui aga seaduses tähtaega ära tähendatud ei ole, siis kuu aja jooksul, arwatud sellest päewast, millal protesti ehk kaebtust wäljakutsuw määrus, korraldus ehk otsus awalikult teada anti, ehk kui ta teadaandmise ehk wäljakuulutamise alla ei käinud, sellest päewast, millal määrus, korraldus, otsus, samuti ka tegewus, tegewusetus ehk hooletus kaebajale teadwaks sai.

On asjaosalisele otsusest wõi määrusest ära kiri wälja antud, siis tuleb sellest järeldada, et selle ära kirja kättesaamisega on otsus temale teatawaks saanud ja eraldi kuulutamist ei ole enam tarwis. On aga siiski otsus weel ka teadaande läbi kuulutatud, siis tuleb edasikaebamise tähtaega lugeda sellest päewast, mil ära kiri wälja anti, kui see enne kuulutamist sündis (Riigik. adm. t. nr. 485—22 a.). Kui tähtaeg on lastud mööda, ei wõta adm.-kohus asja harutusele; kuid mõnel juhtumisel wõib asutus tähtaega uuendada, näit. kui tema asja uuesti harutab.

Tähtaja mööda laskmisel jääb isikul ikkagi õigus kahjutasu nõuda tsiwiil-korras 2 a. jooksul.

Wiirituse peale kaebtuse ehk protesti tõstmiseks ei ole tähtaeg piiratud.

Administr.-kohus ise oma algatusel asju üles ei wõta.

Protestid ja kaebtused antakse kohtule (ka rahukohtunikule) kirjalikult sisse. Neis peab sisalduma: 1) kohtu nimetus, kellele nad antakse;

2) protesteerija ehk kaebaja eesnimi, perekonnanimi ja täielik adress; 3) ametniku ehk asutuse nimetus ja asukoht (adress), kelle vastu kaebtus sihitud; 4) asjaolude lühikene kirjeldus ühes selle korralduse, määruse, otsuse ehk tegewuse äratähendamise, mille vastu protest ehk kaebtus sihitud; 5) täpise äratähendamine, mida just protesteerija ehk kaebaja nõuab; kui kaebaja oma palwepunkti muudab, siis tuleb Ts. kp. s. määruste järele käia (leh. 21); 6) juurelisatud paberite nimetus; 7) kaebaja allkiri.

Protestile ehk kaebtusele tuleb ligi panna: a) selle otsuse, määruse ehk korralduse ära kiri, mille vastu protest ehk kaebtus tõstetud, ning peale selle kõik dokumendid, kas alguskirjas ehk ära kirjas, mille peale kaebaja ennast toetab. Ei ole kaebajal üht ehk teist ülemalnimetatud dokumentidest mitte wõimalik ette panna, siis peab ta kaebuskirjas nende sisu ära seletama, ühes põhjuste äratähendamise, mispärast tal mitte wõimalik ei ole neid ette panna ja kus need dokumendid leiduwad; b) kaebtusest ja kõigist temale juurelisatud dokumentidest kaks ära kirja: üks — kaebealuse ametniku ehk asutuse tarwis, teine — wastawa ülewalwe asutuse wõi ametniku tarwis; protestist ja kõigist temale juurelisatud dokumentidest üks ära kiri — selle asutuse ehk ametniku tarwis, kelle vastu protest antud. Kui nimetatud lisad, ära kirjad wõi seletused puuduwad, siis jäetakse palwekiri, nagu tsiwiil-asjadeski, seisma ja palujale antakse 7-päewane tähtaeg puuduwate lisade ettepanemiseks. Ei kõrvalda paluja puudusi, siis saadetakse palwekiri temale tagasi. (R. üldkogu t. nr. 12 — 21 a.; waata leh. 20.)

Kui protesti andew ülewalwe ametnik leiab, et tarwilik on protesteeritud määrust ehk tegewust esialgselt seisma panna, siis peab ta, ühes protesti sisseandmisega kohtule, ka kaebealusele ametnikule ehk asutusele sellekohase nõudmise ette panema. Seismajätmise nõudmist peab kaebealune täitma, kuni kohtu poolt kaebealuse palwe peale ei ole wastupidine korraldus järgnenud.

Kaebtuse sisseandmine kohtule ei takista iseenesest mitte otsuse, määruse jne. täitmist, mille vastu kaebtus tõstetud, kuid kaebaja palwe peale on kohtul õigus täitmist seisma panna.

III.

Asjade harutusele nimetamise kord (§ 14—16).

Pärast protesti sisseandmist kohtule määrab kohus istumise-päewa asja harutamiseks ning teadustab sellest kutsekirjade läbi protestiandjale ja kaebealusele. Wiimasele saadetakse ühes kutsekirjaga protesti ja tema lisade ära kirjad kätte. Kaebtuste sisseandmisel tuleb samuti toimetada, kuid ka ühtlasi kaebtuse teine ära kiri ühes lisa-

dega ja kutsekirjaga wastawale ülewalwe ametnikule saata, kellel õigus on igal ajal asjasse astuda.

Asja harutuse tähtaeg kohtus tuleb niiviisi ära määrata, et ta ei oleks warem kui 7 päewa ja mitte hiljem kui üks kuu aega pärast kutse kättesaamist kaebealuse poolt.

Kaebealusel, samuti ka ülewalwe asutusel on

õigus kohtule seletuskirju sisse anda kuni asja harutuseni. Seletuskirjadele tuleb ära kirjad juure lisada, nagu seda kaebtuse ja protesti kirjade puhul nõutakse. Kui wastaspool ehk ka ülewalwe ametnik ära kirjad liig hilja enne kohtuistumist kätte said, siis võib nende palwe peale kohus, kui ta seda tarwiliseks peab, asja harutamist edasi lükata (§ 16). (Järgneb.)

Ametlik osa.

Seletuskiri piiriäärsete elanikkude kodakondsuse küsimuse kohta.

Orajõe wallawalitsus pööras administratiiv asjade peawalitsuse poole küsimusega Eesti-Läti piiri kindlaksmääramisel Eesti riigi külge liidetud maa-ala alaliselt elawate elanikkude kodakondsuse kohta.

Adm. asiade peawalitsus teatas, et Eesti-Läti piirilepingus selle kohta erilist punkti ei ole ette nähtud, siis tuleb käia rahwuswahelise õiguse mõiste järele, mille tõttu ühes Eesti külge liidetud maa-alaga tulewad sellel maa-alal alaliselt elawad isikud lugeda Eesti kodakondsusse kuuluwateks ning neile tuleb wastawad isikutunnistused wälja anda.

Õo politsei walwepunktis.

Kriminaal-kommissar E. Engelbrecht, Berliinis.

Wist nii mõnelgi on kord juhuse olnud pilku heita politsei walwepunkti öösise tegewuse peale süüdlinnas. Walwepostil käidawamatel kohtadel toimub lühikese aja jooksul nii mõnigi seaduswastane tegu ehk jälle ähwardatakse awalikule julgeolekule, mis wiibimata toimijate kõrwaldamist nõuab. Siin, politsei walwepunktis lahendatakse ka kinniwoetute edaspidist asjakäiku, abiotsijad ja õnnetute juhtumiste ohwrid leiawad siin harilikult esimest abi ja toetust. Igatahes ei ole teenistus kerge sarnases walwepunktis ja tihti peab imestama ametnikkude püsiwuse ja wahilolija iseteadwa wäljaastumise üle, ja waatamata suure wastutuse peale, mis teenistus neit nõuab, taidawad siiski rahulikult ja õiglaselt omi kohuseid.

Kaks politseinikku toowad ühe mehe walwepunkti, kes oma elegantse wälimuse järele küll tänawröowli muljet ei awalda, kuid siiski tahtis ta tänawnurgal mõõdaminejalt daamilt wäärtuslise nahkkrae ära röõwida. Daami energilisel tagaajamisel läks korda kuritegijat kinni wõtta. Nüüd salgab ta südilt ja nõuab tunnistajaid, ja ähwardab igäühte wastutusele wõtta, kes julgeb üldse teda röõwimisekatses süüdistada. Kui nüüd kohalwiibiw kriminaal-ametnik tõendab, et ta teda juba ammu silmas peab, siis ärritab see teda ja nüüd püüab ta wihatujus ametniku kallale tormata. Hoolikalt kokkupandud tunnistus leitakse röõwli kirjataskust, waadatakse läbi ja lähemate küsimuste peale tema isiku kohta, räägib ta just wastupidist oma tunnistusele. See tunnus-

tatakse waleks ja paar tundi hiljem tuntakse selles „peenes härras“ juba warem mitu korda karistatud röõwel ja murdwaras. Isikukindlaks-tegemine ei ole weel lõpetatud, kui kõrwu kostab walus hoigamine. Noor neiu toodakse politsei saatel sisse. Waewalt kahekümne aastane neiu langeb jõuetult toolile. Politseinik teatab wahilolijale, et tema leidnud selle neiu tänawalt maast; ta tunneb wist küll kanget kehalist walu, sest ühtelugu tõmmab ta ennast walu pärast kokku. Ta asetatakse ettewaatlilikult pingile, tuge pea alla pannes. Oma isiku kohta loobub ta teateid andmast; tema walud suurenewad iga minutiga ja wahilolijal ei jää muud üle, kui päästewalwekohta teadustada. Neiu kaotab meelemõistuse, siis äkitselt ajab ta silmad pärani, ta keha tõmbub kokku, nina omab terawa kuju ja nägu muutub kriitwalgeks. Kui natukese aja pärast päästewalwe ametnikud kohale jõuawad on tüdruk juba hinge heitnud. Tema juurest leitakse kiri, milles oma wanematele teatab, et wabatahtlikult tahab surma minna õnnetu armastuse pärast ja selleks kihwti sisse wõtab.

Wahe peal on kriminaal-ametnikud suure hulga noori tüdrukuid sisse toonud, kes nüüd wahiruumi tagumises osas asuwale pingile nagu warblased ridastikku üksteise kõrwale on istunud. Kümme kuni üksteist tüdrukut istuwad siin tihedalt üksteise kõrwal ja siiski missugune wahe! Üksikud neist põrnitsewad oma ette maha üksluiste nägudega, teised jälle peidawad oma ära-

nutetud näod taskurätikutesse ja nuuksuwad hale-
duse ja kibeduse pärast. Nende tüdrukute ülewal-
pidamine tänawal on kombluswalwe ametnikele
põhjust annud nende toimetamiseks politsei wal-
wepunkti. Mõned neist kutsutakse komblus-
walwe ametnikkude poolt ette ja kuulatakse üle.
Liig wali ümberkäimine wanemate poolt on ühte
neist sundinud wanemate majast salaja lahkuma.
Nüüd kahetseb ta kibedalt oma põgenemist ja
palub ärdalt ametnikku oma wanemaid kohale
kutsuda, et nemad ta sealt ära wiiksid. Teine
kuueteistkümneme-aastane tüdruk on filmi mõjul
suurde ilma sattunud ja siis ühele tuhandest mee-
litajaist küüsi langenud. Samuti kahetseb ka
tema oma süüd ja ootab igatsusega oma wana-
ema tulekut. Unistus oli lühike ja uneles liig
ruttu mööda; kare olewik teeb kõikidele unis-
tustele lõpu. Arwesse wõttes ülekuulamiste re-
sultaate lastakse ühed wabaks, kuna teised kohtu-
niku ette toimetamiseks eraldatakse ja kolman-
dad kombluswalwe ametnikkude poolt abiand-
miskohta paigutatakse. Samuti kui sikud lam-
mastest lahutatakse, nõnda ka siin elukutselised
awalikud naisterahwad teistest, kes ära meeli-
tatud ehk vähemalt kombluspolitseile senini
tundmatud. Sel ajal kui esimesed suurde kogu-
misruumi sammuwad, jääwad ülejäänud isikud
kombluspolitsei hoolde.

Wahe peal on tänawpatrull kerjused kohale
toimetanud, nende seas ka mõned noormehed, kes
püüdsid tänawnurkadel teatawa ringi õrnatunde-
lisi kalduwusi kasulikult tarwitada. Sel ajal kui
üks patrull wälja saadetakse murdwarga taba-
miseks, nõutakse telefoni teel tugewama patrulli
kohalesaatmist raudteejaama, kus salkkond in-
imesi ähwardamas publiku julgeolekut. Wäljas
tänawal mürisewad autod. Kolm weoautot on
täidetud saagiga, mis püütud ühest mängupõrgust
ja kusagilt öölokaalist. Ja juba walguwadki wa-
hituppa iseloomulikud hangeldajate tüübid, awa-
likud naisterahwad, wäljamaalased oma daami-
dega ja muu publik, milline harilikult Weenuse

ja Bachuse templites leida. Üksikud wõõrad õi-
nähtawasti ennemgi siin wiibinud, nad teawad
kõik täpselt ära kuhu minna tuleb ja otsiwad
juba aegsasti harjunud wiisi järele oma enam ehk
wähem ehtsad tunnistused ettenäitamiseks wälja.
Siin tuleb iseäranis hoolsalt isikute kindlakstege-
mist silmas pidada, sest kogemused on näidanud,
et just kõige sagedamini leidub öölokaalide küla-
liste seas tagaotsitawaid isikuid. Sellepärast on
õiglane ning põhjalik isikutunnistuste läbiwaata-
mine iseäranis tarwilik. Isikutunnistused, wälja-
maapassid, laskeriista load, üliõpilaskaardid, rist-
mistunnistused, kõik on siin segi, kõik saab läbi-
waatamisel ametnikkudele ette näidatud. Wiima-
sed wõtawad kõik rahulikult vastu ja waatawad
juba asjatundliku pilguga iga üksikut tunnistust ja
püüawad risti-rästi ettepanud küsimustega tun-
nistuste tõelikkust kindlaks teha. Wäike pakike
isikutunnistustega on ametnikkude kätte jäänud,
need nõuawad weel põhjalikumat kindlakstege-
mist ja nende läbiwaatamise järelduseks on see,
et mõned neist tunnustatakse wõltsituteks ja
nende omanikud antakse politsei presiidiumi kor-
raldusse. Surmani kurwastatud, peawad need
isikud oma saatusega leppima.

Seal toodakse joobnud isikud sisse ja paigu-
tatakse kongidesse wäljamagamiseks. Üks neist
ei saa kuidagi rahule jääda, määratseb ja laulab,
kuna naaberkongis asuwad awalikud naisterah-
wad on talle tänulikud lõbusa ajawiite eest, mis
neile meelelahutust pakub.

Juba koidab hommik, kuid politsei walwepunk-
tis walitseb weel liikumine ja rahutus. Nii toob
iga päew enesega midagi uut kaasa ja ometigi
on see ikka seesama. Õnnelik kodanik, kes une-
rüppes rahulikult öö mööda saatnud, ei aimagi
kõigest sellest ja ei tea sellest raskest tööst po-
litsei walwepunktist. Tähelepanemata täidawad
ametnikud omi kohuseid, isegi siis kui publiku
heakäekäigu eest hoolitsemine neilt iseäralist
eneseohwerdamist nõuab.

Wäljaandja: Toimetuskomisjon.

Wastutaw toimetaja: E. Maddison.

Tegew toimetaja: K. Kogermann.

K u u l u t u s e d.

Tunnustatakse maksuasetuks järgmised isiku- tunnistused:

Kaarna, Wladimir Woldemar Mihkli p., w. a.
Walga maak. pol. ül. 1922 a., nr. 10681.
Werlis, Jaan Peetri p., w. a. Haagjärwe wal-
lawal. 21. 7. 19 a. nr. 831.
Kolga, Minna Peetri t., w. a. Urbaste walla-
wal. 28. 2. 20 a. nr. 552.
Lambahirt, Martha Karli t., w. a. Laatre wal-
lawal. 23. 2. 20 a. nr. 266.
Ersto, Hans Kristiani p., w. a. Sooru wallawal.
4. 12. 19 a. nr. 76.

Swaigsne, Jaan Jaani p., w. a. Laanemetsa
wallawal. 27. 9. 21 a. nr. 906.
Leetus, Helmi Karli t., w. a. Laatre wallawal.
30. 11. 22 a. nr. 438.
Werlis, Anna Peetri t., w. a. Haagjärwe wal-
lawal. 9. 6. 22 a. nr. 1214.
Werlis, Minna Peetri t., w. a. Haagjärwe wal-
lawal. 28. 11. 19 a. nr. 284.
Pärtli, Marie Kärsti t., w. a. Laanemetsa wal-
lawal. 30. 11. 19 a. nr. 163.
Kargaja, Wärdi Ado p., w. a. Karula walla-
wal. 13. 12. 19 a. nr. 153.

- Wares, Ado Andrese p., w. a. Paju wallawal. 30. 12. 19 a. nr. 160.
- Wares, Johann Peetri p., w. a. Tõlliste wallawal. 14. 5. 23 a. nr. 107.
- Klasmann, Karl Jaani p., w. a. Karula wallawal. 29. 9. 20 a. nr. 1355.
- Woitka, Alfred Jakobi p., w. a. Wõru maak. pol. 1. jsk. 29. 6. 20 a.
- Wiro, August Johani p., w. a. Haaslawa wallawal, nr. 712.
- Eller, Woldemar Johannes Jakobi p., w. a. Tartu l. pol. 2. jsk. 27. 1. 20 a. nr. 11379.
- Schults, Jaan Johani p., w. a. Tartu l. pol. 2. jsk. nr. 10323.
- Zirn, Linda Hendriku t., w. a. Ropka wallawal, nr. 1024.
- Jants, Hans Mari p., w. a. Tartu l. pol. 2. jsk., nr. 13505.
- Käkk, Edgar Karli p., w. a. Tartu l. pol. 2. jsk., nr. 19818.
- Sander, Marie Peetri t., w. a. Tartu l. pol. 2. jsk. nr. 4860.
- Kareison, Linda Gustawi t., w. a. Rakwere wallawal, nr. 519.
- Ala, Ella Jaani t., w. a. Tartu l. pol. 2. jsk. nr. 8034.
- Rammus, Liine Mihkli t., w. a. Tartu l. pol. 3. jsk. nr. 1786.
- Blanken, Arwed, w. a. Tartu l. pol. 1. jsk. nr. 1302.
- Blanken, Anna, w. a. Tartu l. pol. 1. jsk. nr. 7319.
- Selmanowits, Sara Laseri t., w. a. Tartu l. pol. 2. jsk. nr. 16688.
- Goldmann, Refoel Haimi p., w. a. Tartu l. pol. 2. jsk. nr. 16664.
- Inglit, Anna Marie Mihkli t., w. a. Tartu l. pol. 2. jsk. nr. 13501.
- Weinstein, Johann Ano p., w. a. Tartu l. pol. 2. jsk. nr. 9475.
- Lint, August Mihkli p., w. a. Tartu l. pol. 2. jsk. nr. 15353.
- Kallas, Helene Fritsu t., w. a. Patkiila wallawal, nr. 1298.
- Küpsaar, Peeter Madise p., w. a. Tartu l. pol. 2. jsk. nr. 14127.
- Lukk, Johannes Jaani p., w. a. Tartu l. pol. 2. jsk. nr. 13036.
- Simm, Alide Mihkli t., w. a. Tartu l. pol. 2. jsk. nr. 12197.
- Ernits, Johannes Marie p., w. a. Tartu l. pol. 2. jsk. 1919 a.
- Kikerpill, Nelly Peetri t., w. a. Tartu l. pol. 2. jsk. nr. 11919.
- Joonas, Jaan Jaani p., w. a. Ahja wallawal, nr. 324.
- Oraw, Aliide-Rosalie Johani t., w. a. Luke wallawal, nr. 8.
- Imann, Teodor Friedrichi p., w. a. Tartu l. pol. 3. jsk. 26. 5. 20 a. nr. 11104.
- Alep, Wiktor Willemi p., w. a. Tartu l. pol. 1. jsk. 7. 9. 23 a. nr. 927.
- Jänesso, Wassili Stepani p., w. a. Slobodka wallawal.
- Winogradow, Jegor, w. a. Irboska wallawal, nr. 7640.
- Dmitrijaew, Jakob, w. a. Irboska wallawal, nr. 9553.
- Jerohow, Semjon, w. a. Irboska wallawal, nr. 3065.
- Õpik, Weera Aleksei t., w. a. Tall. l. pol. 5. jsk. 26. 11. 21 a. nr. 14907.
- Leets, Johann Märdi p., w. a. Raudteede pol. ül. 21. 12. 19 a. nr. 3148.
- Kolk, Karl Johani p., w. a. Tartu l. pol. 1. jsk. 20. 11. 22 a. nr. 8.
- Tamm, Paul Gustawi p., w. a. Lohusuu wallawal. 27. 2. 20 a. nr. 22.
- Anni, Lidia Karli t., w. a. Tartu l. pol. 1. jsk. 3. 12. 20 a. nr. 74/9964 (dublikaat).
- Opmann, Helene Jaani t., w. a. Tartu l. pol. 2. jsk. 18. 12. 19 a. nr. 6799.
- Pajo, August Karli p., w. a. Ropka wallawal. 7. 2. 20 a. nr. 624.
- Meomuttel, Elisabet Jüri t., w. a. Wiljandi l. pol. ül. 4. 1. 22 a. nr. 8149.
- Kusmanow, Ewald Theodori p., w. a. Tartu l. pol. 1. jsk. 30. 8. 20 a. nr. 9264.
- Rosmann, Friedrich Karli p., w. a. Tall. l. pol. 5. jsk. nr. 328.
- Gustawson, Liisa Hendriku t., w. a. Wihula wallawal. 26. 1. 22 a. nr. 1267.
- Rebane, Johann Jaani p., w. a. Sangaste wallawal. 10. 1. 19 a. nr. 1098.
- Waher, Jüri Hansu p., w. a. Tartu l. pol. 1. jsk. 18. 12. 19 a. nr. 5339.
- Trumm, Ida Mihkli t., w. a. Narwa l. pol. ül. 18. 5. 20 a. nr. 23294.
- Zastrow, Eugen Arnoldi p., w. a. Tartu l. pol. 1. jsk. 20. 9. 21 a. nr. 11074.
- Pähn, Gerta Adami t., w. a. Kioma wallawal. 27. 12. 20 a. nr. 350.
- Pohlakas, Karl Jaani p., nr. 10288.
- Makker, Woldemar Jakobi p., w. a. Mustwee wallawal. 1920 a. nr. 1070.
- Treimann, Marie Johannese t., nr. 535.
- Turulin, Lidia Antoni t., nr. 13450.
- Lind, Selma Tõnise t., nr. 3565.
- Maido, Anna Hansu t., nr. 3509.
- Wassiliew, Boris Sergei p., (ajut. isikut.) nr. 431.
- Werzba, Wladimir Foma p., nr. 220.
- Sarapuu, Anna Jaagu t., w. a. Jäärja wallawal. 4. 5. 22 a. nr. 851.
- Prohorowa, Jewdokia, w. a. Irboska wallawal, nr. 1203.
- Gwerstonski, Feodor, w. a. Petseri wallawal, nr. 1149.
- Sommer, Eliise Mattu t., w. a. Walga maak. pol. ül. nr. 2728.
- Tamm, Albert Joosepi p., w. a. Naroowa-Jõe-suu pol. jsk. nr. 295.
- Toru, Kornelius Willemi p., w. a. Aleksandri wallawal, nr. 42.
- Mõttus, Linda Jaani t., w. a. Karula wallawal, nr. 1296.
- Blecher, Liina Kubeni t., w. a. Walga maak. pol. ül. nr. 10319.
- Winni, August Tiido p., w. a. Walga maak. pol. ül. nr. 8114.
- Tankmann, Ida, w. a. Woka wallawal, nr. 499.
- Kuus, Iwan, w. a. Petseri wallawal, nr. 158/1.
- Lindepuu, Hendrik Hendriku p., w. a. Taagepera wallawal. 1922 a. nr. 557. (23021)
- Kasak, Meta Tõnise t., w. a. Hummuli wallawal. 2. 12. 19 a. nr. 583. (23022)
- Arrak, Hans Johani p., w. a. Löwe wallawal. 11. 12. 19 a. nr. 33. (23026)
- Pahurin, Agafi. (23218)
- Kõre, Rudolf, nr. 449. (23220)
- Maspanow, Leonti, nr. 800. (23221)
- Tamm, Oskar, nr. 9. (23222)
- Albert, Johannes, nr. 540. (23223)
- Klimow, Sergei, nr. 1344. (23225)

- Paukam, August, nr. 194. (23226)
 Mustin, Ananin, nr. 229/26861. (23227)
 Mustin, Nikolai, nr. 106-2. (23229)
 West, Johannes Mihkli p. w. a. Kodasu wallaw. 3. 12. 19 a. nr. 253. (23316)
 Pärnits, Woldemar Eduardi p. w. a. Kõnnu wallaw. 9. 1. 20 a. nr. 394. (23317)
 Nali, Jüri Mihkli p. w. a. Rawila wallaw. 31. 1. 20 a. nr. 315. (23318)
 Wiitmann, Mart Mardi p. w. a. Rawila wallaw. 20. 6. 21 a. nr. 885. (23319)
 Toom, Jüri Hansu p. w. a. Jõeletme wallaw. 8. 12. 19 a. nr. 435. (23320)
 Jaanson, Tõnu Tõnu p. w. a. Rawila wallaw. 20. 8. 20 a. nr. 454. (23321)
 Bello, Johannes Jaani p. w. a. Rawila wallaw. 28. 5. 20 a. nr. 647. (23322)
 Sommer, Jüri Jüri p. w. a. Kõnnu wallaw. 17. 12. 19 a. nr. 28. (23323)
 Krönström, Karl Johannese p. w. a. Kõnnu wallaw. 30. 12. 19 a. nr. 896. (23324)
 Warma, Hindrek Hindreku p. w. a. Kõnnu wallaw. 2. 9. 22 a. nr. 100. (23327)
 Brandt, Aliide Johani t. w. a. Kolga wallaw. 30. 12. 19 a. nr. 703. (23329)
 Tambur, Johann Kusta p. w. a. Kilingi wallaw. 1920 a. nr. 470. (23424)
 Rosenberg, Alfred Eduardi p. w. a. Kunda-Malla wallaw. 1920 a. (23426)
 Liiw, Gustaw Jaani p. w. a. Tall. 1. pol. 1. jsk. 1922 a. nr. 125. (23427)
 Keldremägi, Willem Jüri p. w. a. Tall. 1. pol. 1. jsk. 1922 a. (23428)
 Maslowa, Tatjana, Nikolai t. w. a. Tall. 1. pol. 4. jsk. 1920 a. (23431)
 Wiitsug, Marie Peetri t. w. a. Tall. 1. pol. 4. jsk. 14. 1. 20 a. nr. 7121 (23432)
 Mänd, Amalie Marie t. w. a. Tall. 1. pol. 2. jsk. nr. 4291. (23433)
 Kuuseoks, Marie Gustawi t. w. a. Tall. 1. pol. 4. jsk. 1919 a. (23434)
 Kuuskmann, Aleksander Gustawi p. w. a. Tall. 1. pol. 4. jsk. nr. 11893. (23440)
 Norberg, Hans Karli p. w. a. Tall. 1. pol. 4. jsk. 1922 a. nr. 18033. (23442)
 Leander, Karl Konstantini p. w. a. Tall. 1. pol. 1. jsk. nr. 1142. (23444)
 Öunapuu, Hans Hansu p. w. a. Tall. 1. pol. 4. jsk. 1919 a. nr. 9164. (23445)
 Kuura, Tõnis Jüri p. w. a. Tall. 1. pol. 1 jsk. 1919 a. nr. 2668. (23446)
 Saarmann, Mathilde Willemi t. w. a. Tall. 1. pol. 4. jsk. 2. 12. 19 a. nr. 1668. (23447)
 Kilk, August Jaani p. w. a. Tall. 1. pol. 6. jsk. 1919 a. nr. 5152. (23448)
 Berlin, Helene Jüri t. w. a. Tall. 1. pol. 4. jsk. 1923 a. (23449)
 Põltsam, Mafalda Willemi t. w. a. Pärnu m. pol. 1. jsk. 2. 1. 20 a. nr. 8184. (23452)
 Matson, Madis Jüri p. w. a. Rääma wallaw. 29. 12. 19 a. nr. 452. (23453)
 Nuth, Wellamo Jakobi t. w. a. Pärnu mk. pol. 1. jsk. 29. 9. 21 a. nr. 13968. (23454)
 Grünstam, Tõnis Hansu p. w. a. Pärnu mk. pol. 1. jsk. 15. 12. 19 a. nr. 4793. (23455)
 Komp, Aliide Aleksandri t. w. a. Tall. 1. pol. 4. jsk. 1923 a. nr. 2232. (23457)
 Peetson, Otto Jaani p. w. a. Hallinga wallaw. 11. 12. 19 a. nr. 114. (23458)
 Udrik, Karl Juhani p. w. a. Saksi walaw. 14. 9. 22 a. nr. 848. (23459)
 Uudemann, Kustas Joosepi p. w. a. Tall. 1. pol. 1. jsk. 10. 1. 19 a. nr. 7011. (23460)
 Peterson, Johanna Peetri t. (23461)
 Papp, Rosalie Mardi t. (23462)
 Trilljärw, Jakob Gustawi p. nr. 13222. (23463)
 Kõrts, Liisi Johani t. nr. 48. (23463)
 Taal, August Hindreku p. (23463)
 Nurmänn, Rudolf Peetri p. (23463)
 Eltermann, Hilda Mardi t. (23463)
 Schwaiko, Arefei Ewlampi p. nr. 270. (23463)
 Isat, Elisaweta, w. a. Lelle wallaw. 27. 2. 20 a. nr. 196. (23464)
 Pulwer, Pauline Jaani t. (23465)
 Smirnow, Joosep Aleksandri p. w. a. Narwa 1. pol. ül. 10. 5. 20 a. (23466)
 Waas, Richard Juhani p. w. a. Mäetaguse wallaw. 29. 12. 9 a. nr. 584. (23467)
 Torim, Margus Johani p. w. a. Karksi wallaw. 17. 3. 1921 a. nr. 46. (23468)
 Kartseschnikow, Feodor Aleksei p. w. a. Iisaku wallaw. (23469)
 Wilo, Jakob Jaani p. w. a. Küti wallaw. 18. 12. 19 a. nr. 34. (23470)
 Kluge, Kristjan Ado p. w. a. Hallingu wallaw. 22. 11. 21 a. nr. 555. (23471)
 Teder, August Mari p. w. a. Kilingi-Nõmme wallaw. 18. 1. 22 a. nr. 737. (23473)
 Holtsmeier, Johann Peetri p. w. a. Woltweti wallaw. 28. 11. 19 a. nr. 104. (23474)
 Jukka, Oskar Joosepi p. w. a. Iisaku wallaw. (23475)
 Kabanow, Leonid Aleksandri p. w. a. Tall. 1. pol. 3. jsk. 19. 1. 20 a. nr. 4798. (23476)
 Kübar, Marie Jaani t. w. a. Undla wallaw. 1919 a. (23477)
 Kasjul, Karl Mihkli p. (23478)
 Panfilowa, Kristine Jakobi t. (23479)
 Allik, Madis Jüri p. (23480)
 Johannes, Marianna Joosepi t. (23481)
 Johannes, Hildegard Joosepi t. (23482)
 Treumann, Leo Rudolfi p. (23483)
 Brasche-Treumann, Ilse Kristildi t. (23484)
 Utt, Maali Kusta t. (23486)
 Tomps, August Mardi p. w. a. Sõmeru wallaw. 16. 4. 19 a. nr. 1357. (23487)
 Köster, Karl Karli p. w. a. Taali wallaw. 24. 9. 20 a. nr. 688. (23488)
 Talu, Jaan Jaani p. w. a. Talli wallaw. 21. 11. 19 a. nr. 49. (23489)
 Trubok, Wiktorija Juliuse t. w. a. Waiwara wallaw. (23490)
 Siimann, Johanna Leopoldi t. w. a. Tall. 1. pol. 3. jsk. 1922 a. (23494)
 Dewid, Friedrich Mihkli p. w. a. Tall. 1. pol. 4. jsk. (23495)
 Panksep, August Peetri p. w. a. Tall. 1. pol. 3. jsk. 1921 a. nr. 13857. (23497)
 Kriewel, Liisa Jüri t. w. a. Tall. 1. pol. 4. jsk. 1922 a. nr. 17999. (23498)
 Muru, Mihkel Kreeta p. w. a. Tall. 1. pol. 4. jsk. 1919 a. (23499)
 Pihlak, Joosep Jakobi p. w. a. Porkuni wallaw. 16. 1. 20 a. nr. 630. (23502)
 Liwerkass, Arnold Jakobi p. w. a. Wao wallaw. 8. 23 a. nr. 72. (23503)
 Naarits, Joosep Ado p. w. a. Awanduse wallaw. 20. 12. 19 a. nr. 538. (23504)
 Ussisoo, Jakob Jüri p. w. a. Nõmküla wallaw. 30. 4. 23 a. nr. 77. (23507)
 Pajor, Elwiine Tõnise t. (23563)
 Wentzel, Gustaw Jüri p. (23563)
 Markin, Mart Andrese p. nr. 9403. (23564)
 Lang, Anton Jüri p. nr. 151. (23565)
 Reinkort, Jaan Reino p. nr. 791. (23565)
 Waltin, Ida Jüri t. nr. 156. (23565)

- Kärner, Madis Hansu p. w. a. Kolowere wallawal. 30. 10. 20 a. nr. 473. (23701)
- Saaliste, Martha Mai t. w. a. Welise wallaw. 17. 8. 23 a. nr. 175/27827. (23703)
- Heik, Hans Tooma p. w. a. Märiamaa wallaw. 31. 12. 19 a. nr. 326. (23704)
- Holm, Madis Hansu p. w. a. Wigala wallaw. 12. 12. 19 a. nr. 33. (23706)
- Rooste, Jüri Jaani p. w. a. Luiste wallaw. 1919 a. nr. 14. (23707)
- Pihelgas, Anni Madise t. w. a. Wigala wallawal. 22. 1. 21 a. nr. 1555. (23708)
- Reinthal, Marie Tõnise t. w. a. Wigala wallawal. 22. 1. 21 a. nr. 1554. (23709)
- Rebas, Hans Jüri p. w. a. Tall. 1. pol. ül. 14. 2. 20 a. nr. 8057. (23710)
- Leis, Johannes Priidiku p. w. a. Waikna wallawal. 7. 7. 23 a. nr. 30. (23711)
- Luur, Marie Ado t. w. a. Märiamaa wallawal. 12. 9. 20 a. nr. 1044. (23712)
- Jänes, Elise Juhani t. w. a. Kohila wallawal. 21. 11. 21 a. nr. 2461. (23713)
- Wisika, Hans Jüri p. w. a. Märiamaa wallaw. 31. 12. 19 a. nr. 371. (23714)
- Laaton, Jaan Jüri p. w. a. Wigala wallawal. 29. 12. 19 a. nr. 265. (23716)
- Loomann, Hans Tooma p. w. a. Keila wallaw. 28. 12. 19 a. nr. 771. (23751)
- Mundwig, Woldemar Juhani p. w. a. Keila wallaw. 28. 11. 21 a. nr. 2187. (23752)
- Tellas, Hans Karli p. w. a. Keila wallaw. 29. 12. 19. nr. 937. (23753)
- Martinson, Elwiine Tooma t. w. a. Wihterpalu wallaw. 16. 12. 19 a. nr. 123. (23754)
- Reinberg, Kustas Tõnu p. w. a. Riisipere wallawal. 5. 12. 19 a. nr. 12. (23755)
- Wanamõlder, Jaan Tooma p. w. a. Warbola wallaw. 13. 1. 22 a. nr. 4. (23756)
- Steinmann, Leena Andrese t. w. a. Nõwa wallaw. 16. 1. 20 a. nr. 407. (23757)
- Neumann, August Jaani p. w. a. Kloostri wallawal. 10. 3. 20 a. nr. 965. (23759)
- Aksim, Priidu Jaani p. w. a. Raiküla wallaw. 20. 1. 20 a. nr. 26. (23760)
- Männik, Liisa Jüri t. w. a. Kloostri wallawal. 11. 2. 20 a. nr. 649. (23761)
- Buschdorf, Alfred Kristiani p. w. a. Kloostri wallaw. 13. 12. 19 a. nr. 100. (23762)
- Laarmann, Marie Hansu t. w. a. Saue wallawal. 13. 3. 20 a. nr. 1088. (23763)
- Kask, Berthold Rudolfi p. w. a. Keila wallaw. 10. 1. 20 a. nr. 1132. (23774)
- Ader, Heinrich Kustase p. w. a. Keila wallaw. 31. 5. 21 a. nr. 2044. (23775)
- Limberg, Marie Gustawi t. w. a. Kirna-Kohatu wallaw. 30. 12. 19 a. nr. 633. (23776)
- Jürgens, Hans Pritsu p. w. a. Tall. 1. pol. 3. jsk. 12. 3. 19 a. nr. 8606. (23777)
- Siimbach, Helene Willemi t. w. a. Keila wallawal. 31. 12. 19 a. nr. 338. (23778)
- Helsingfors, Linda Marie Gustawi t. w. a. Wihterpalu wallaw. 19. 12. 19 a. nr. 224. (23779)
- Berko, Aleksandra Sahari t. w. a. Riisipere wallaw. 28. 2. 22 a. nr. 38. (23780)
- Pootsmann, Eduard Jüri p. w. a. Warbola wallaw. 13. 12. 19 a. nr. 76. (23782)
- Nõmberg, Johannes Jüri p. w. a. Laitse wallawal. 6. 1. 20 a. nr. 341. (23783)
- Simson, August - Gustawi p. w. a. Riisipere wallaw. (24056)
- Lats, Alma Hansu t. w. a. Porkuni wallawal. 23. 12. 19 a. (24057)
- Treufeldt, Johann Jüri p. w. a. Tall. 1. pol. 4. jsk. nr. 16216. (24058)
- Perro, Willem Peetri p. w. a. Tall. 1. pol. 4. jsk. 1919 a. nr. 6583. (24059)
- Tamm, August Madise p. w. a. Tall. 1. pol. 2. jsk. 20. 3. 20 a. nr. 7791. (24060)
- Flintmann, Marie Joosepi t. w. a. Tall. 1. pol. 3. jsk. 1921 a. (24062)
- Neimann, Willem Jaani p. w. a. Tall. 1. pol. 3. jsk. 1920 a. nr. 7619. (24064)
- Hasenjäger, Irma Ernsti t. w. a. Weltsa wallawal. 1919 a. nr. 203. (24065)
- Fridolin, Kristjan Hendriku p. w. a. Enge wallaw. 6. 9. 20 a. nr. 142. (24066)
- Mathiesen, Artur Alfredi p. w. a. Taali wallawal. 23. 11. 20 a. nr. 844. (24068)
- Jürgenson, Juuli Jaani t. w. a. Hallingu wallawal. 20. 12. 19 a. nr. 175. (24069)
- Langeberg, Ernst Heinrichi p. w. a. Tapa pol. jsk. 10. 12. 19 a. nr. 474. (24070)
- Dehn, Johannes Pääco p. w. a. Einmänni wallawal. nr. 926. (24071)
- Wuntus, Karl Jakobi p. w. a. Wao wallawal. 14. 5. 20 a. nr. 962. (24072)
- Librik, Jakob Gustawi r. (24073)
- Mihkelmann, Miina Hansu t. w. a. Uue Väandra wallaw. 15. 1. 20 a. nr. 412. (24074)
- Pikkur, Karl Jakobi p. w. a. Talli wallaw. 2. 12. 20 a. nr. 721. (24075)
- Soobik, Julius Mardi p. w. a. Pati wallawal. 29. 12. 19 a. nr. 305. (24076)
- Tints, Mihkel Hansu p. w. a. Pati wallawal. nr. 899. (24077)
- Sähk, Liisa Johani t. w. a. Woltweti wallawal. 3. 12. 19 a. nr. 274. (24078)
- Nieländer, Aleksander Aleksandri p. w. a. W.-Kariste wallaw. 27. 4. 19 a. nr. 541. (24079)
- Juro, Mihkel Jüri p. w. a. Seli wallaw. 20. 7. 20 a. nr. 1126. (24080)
- Kurm, Jaan Hendriku p. w. a. Sauga wallawal. 19. 10. 22 a. nr. 998. (24081)
- Tammann, Jakob Hendriku p. w. a. Taali wallaw. 24. 12. 19 a. nr. 659. (24082)
- Migatschew, Iwan Jerofimi p. w. a. Waskmarwa wallaw. nr. 235. (24083)
- Satschmulin, Peeter Feodori p. w. a. Waskmarwa wallaw. nr. 105/29173. (24084)
- Konawin, Miron Mihaili p. w. a. Laura wallawal. 22. 2. 23 a. nr. 133. (24086)
- Keerup, Anton Karli p. w. a. Põltsamaa wallawal. 26. 11. 21 a. nr. 1377. (24087)
- Libe, Karl Mihkli p. w. a. Kabala wallaw. 29. 12. 19 a. nr. 213. (24087)
- Metslof, Hans Ado p. w. a. Wäätša wallaw. 26. 2. 21 a. nr. 767. (24088)
- Saks, Alma Jaani t. w. a. Wõisiku wallaw. 17. 1. 20 a. nr. 295. (24088)
- Tischler, Karl Tõnise p. w. a. Kabala wallaw. 11. 12. 19 a. nr. 59. (24088)
- Unt, Jaak Jaani p. w. a. Wõisiku wallaw. 13. 12. 20 a. nr. 28. (24089)
- Risu, Peeter Peetri p. w. a. Wõisiku wallaw. 1921 a. (24089)
- Horn, Elisabeth Jaani t. w. a. Rakwere 1. pol. jsk. 1921 a. nr. 5971. (24089)
- Kuppar, Adele Reinu t. w. a. Lustiwere wallawal. 31. 12. 19 a. nr. 574. (24089)
- Ilusk, Ellen Hansu t. w. a. Wana-Kariste wallawal. 2. 2. 20 a. nr. 429. (24090)
- Risow, Prokofi Wassili p. w. a. Panikowitschi wallaw. 1920 a. nr. 1717. (24091)
- Kuusik, Johannes, w. a. Piiriwalwe Wallitsusest 17. 4. 23 a. nr. 756/402. (24092)

- Kallas, Mart Jaani p., w. a. Laiksaare wallaw. 19. 12. 19 a. nr. 697. (24096)
- Ojaso, Juhani Peetri p., w. a. Woltweti wallaw. 4. 12. 19 a. nr. 407. (24098)
- Tammann, Ottomar Peedu p., w. a. Laiksaare wallaw. 13. 2. 22 a. nr. 16. (24099)
- Talits, Juuli Karli t., w. a. Laiksaare wallaw. 16. 7. 19 a. nr. 558. (24100)
- Johannes, Jaan Joosepi p. (24102)
- Bustschina, Agripina Mihkli t. (24102)
- Samsonowa, Lidia Grigori t. (24102)
- Grinew, Iwan Aleksandri p., w. a. Tall. l. pol. ül. 29. 8. 22 a. nr. 523. (24103)
- Fridolin, Marie Jaani t., w. a. Kabala wallaw. (24107)
- Tuur, Mihkel Jüri p., w. a. Weiniärwe wallaw. 1919 a. (24108)
- Pahlberg, Johannes Mardi p., w. a. Tall. l. pol. 5. jsk. 1920 a. nr. 5672. (24109)
- Feldhuhn, Emilie Otto t., w. a. Tall. l. pol. 2. jsk. 1921 a. nr. 4869. (24110)
- Elder, Amanda, w. a. Tall. l. pol. 2. isk. 1923 a. (24111)
- Kuningas, Sergei Peetri p., w. a. Tall. l. pol. 5. jsk. 23. 12. 20 a. nr. 13125. (24113)
- Luusenberg, Erich Johannese p., w. a. Sõmeru wallaw. (24130)
- Tillart, Jakob Jakobi p., w. a. Rääma wallaw. 26. 8. 20 a. nr. 844. (24133)
- Stepanowa, Antonina Anisimi p., w. a. Skorjatina wallaw. 3. 6. 22 a. nr. 38. (24134)
- Kaints, Mihkel Jüri p., w. a. Audru wallaw. 15. 1. 20 a. nr. 114. (24136)
- Matson, Johann Jaani p., w. a. Talli wallaw. 3. 1. 20 a. nr. 727. (24138)
- Tunnustatakse maksusetuks järgmised tunnised:**
- Laja, Jaan Otto p., isikutunn. w. a. Kambja w. w. 18. 12. 19 a. nr. 59, mille peal Tartu maak. rahw. komisjon. tempel. 19. 7. 19 a. et § 80 põhjal sõjaw.-teenist. kõlbmat. (21473)
- Birkenthal, Karl Peetri p., isikutunn. w. a. Luunja w. w. 8. 12. 22 a. nr. 5. ja rahwawäest wab. tunn. w. a. 2. jalaw. polgu ül. 20. 3. 20 a. nr. 200. (21477)
- Worobjew, Philip Danieli p., ajut. isikut., w. a. Tartu mak. pol. ül. 31. 1. 22 a., mille peal peatusluba 10. 2. 23 a. nr. 198 maksus kuni 31. 1. 24 a. (21478)
- Käämer, Jaan Tõnise p., rahwawäest wab. tunn., w. a. Skout. polgu ülem. 7. 8. 20 a. nr. 6946. (21483)
- Kondratjew, Iwan Dmitri p., rahwawäest wab. tunn. w. a. Tartu maak. rahw. ja K. L. ül. 2. 7. 20 a. nr. 16355. (21485)
- Duberg, Johan Peetri p., laskeriista luba, w. a. Tartu maak. pol. ül. 8. 2. 22 a. nr. 127/1306 ja 8. 2. 23 a. nr. 242/1469 all pikendatud 3 aasta peale. (21486)
- Tuuksam, Gustaw Jüri p., isikunn. w. a. Krüüdneri w. w. 6. 2. 20 a. nr. 346 ja rahwaw. wab. tunn. w. a. Tartu maak. rahw. ülem. poolt 24. 11. 20 a. nr. 31605. (21488)
- Roosileht, Richard Jaagu p., isikutunn. w. a. Kohila w. w. 29. 4. 20 a. nr. 1935 ja sõjaw. wab. tunn. w. a. 5. jalaw. polgu ülem. poolt 27. 4. 20 a. nr. 5271. (22002)
- Pukk, Karl, hobusepass nr. 147. (22176)
- Kohal, Willem, hobusepass. (22177)
- Pau, Johannes Gustawi p., sõjaw. wab. tunn. w. a. Wiru maak. rahwawäe ülema poolt 19. 5. 20 a. nr. 915. (24937)
- Orlow, Iwan, isikutunn. nr. 2049 ja sõjaw. wab. tunn. (22181)
- Wilu, Woldemar Miku p., sõjaw. wab. tunn. w. a. Wiru maak. rahwaw. ülema poolt 28. 4. 20 a. nr. 2816. (24938)
5. Üksiku jalawäe pataljoni waskpitsat, kirjaga ringis „5 Üksik jalawäe pataljon“ ja keskel „Jaekahoidja“. (22179)
- Jalak, Andres, hobusepass. (22180)
- Iwanow, Semjon, hobusepass. (22182)
- Tang, Abram, hobusepass nr. 247. (22182)
- Möttus, Karl Peetri p., isikutunn. w. a. Päidla w. w. 1919 a. nr. 74 ja tunnistus sõjawäe teenist. kõlbmatuse üle, w. a. Tartu maak. rahw. komm. poolt 21. 7. 19 a. (22308)
- Wormann, August Peebu p., reserw. tunn. w. a. Tartu maak. rahw. ül. 22. 11. 20 a. nr. 31192. (69). (22332)
- Urm, Ludwig Jaani p., isikutunn. w. a. Rannu w. w. 17. 12. 19 a. nr. 523 ja sõjaw. reserw. tunn. w. a. Tartu maak. rahw. ül. 30. 11. 20 a. nr. 32467. (82). (22334)
- Roose, Ado Hansu p., sõjaw. wab. tunn. w. a. Wiljandi maak. rahw. ja K. L. ül. 20. 10. 20 a. nr. 11860. (22718)
- Palu, Willem Willemi p., sõjaw. wab. tunn. w. a. Wiljandi maak. rahw. komm. 4. 12. 18 a. nr. 16. (22720)
- Tischler, Jaan Jaani p., laskeriista luba w. a. Harju maak. pol. ül. poolt 12. 6. 23 a. nr. 1372. (22970)
- Kipper, Joosep Wassili p., w. a. Tall. l. pol. sadam. jsk. ül. 13. 11. 23 a. nr. 290/80910 ja sõjaw. wab. tunn. w. a. Läänemaa rahw. ül. 1919 a. (22975)
- Pöllutöministeeriumi nime peale hobusepass. w. a. Nehatu w. w. 9. 2. 21 a. nr. 457. (22978)
- Treier, Jakob Priidiku p., hobusepass. w. a. Nehatu w. w. 1920 a. nr. 50. (22979)
- Kaarn, Jaan, hobusepass. w. a. Rägawere w. w. Wirupai, Rudolf Maie p., sõjaw. wab. tunn. w. a. Soomusr. brig. staabist 5. 4. 21 a. nr. 81. Jakobson, Dawet Sauli p., laskeriista luba, w. a. Walga maak. pol. ül. nr. 465.
- Waher, Hans Peetri p., sõjaw. wab. tunn., w. a. Walga maak. rahw. ül. 4. 1. 22 a. nr. 47.
- Maslänsky, Dawet Samueli p., legitimatsoon. pilet, w. a. Walga linnavalits. 27. 12. 23 a.
- Kreewing, Hermann Daweti p., sõjaw. wab. ajapik. tunn., w. a. Walga maak. rahw. ül. 7. 3. 22 a. nr. 1.
- Weinstein, Johan Anu p., hobusepass. w. a. Tammistu w. w. 5. 1. 20 a. nr. 176.
- Tijlmann, Wiktor Hansu p., hobusepass w. a. Tartu l. pol. 2. jsk. ül. nr. 402.
- Naelapea, Karl Ado p., hobusepass. w. a. Rapla w. w. 1919 a. nr. 91.
- Rebane, Woldemar Karli p., tunn. w. a. Soomusrong. brigaadi staab. ül. poolt 30. 4. 23 a. nr. 102.
- Toonwerk, Rudolf Antoni p., isikutunn., w. a. Paliwera w. w. 20. 10. 20 a. nr. 133 ja sõjaw. wab. tunn. w. a. Lääne maak. rahw. ül. 27. 10. 20 a. nr. 8775.
- Einbaum, Jaan Jaani p., sõjaw. wab. tunn. w. a. Sõjawäe liikumise osak. ülem. 14. 4. 20 a. nr. 2630.
- Kärmann, Karel Jüri p., sõjaw. wab. tunn. w. a. Lääne maak. rahw. ül. poolt 25. 10. 20 a. nr. 8485.
- Nõmm, Mihkel Hansu p., isikutunn. nr. 27 ja sõjaw. wab. tunn. nr. 15963.
- Lillepuu, Aleksander, sõjaw. wab. tunn. w. a. Inseneeriwäe II töösalg. ül. nr. 2425.
- Kõwist, Paul, sõjaw. wab. tunn. w. a. 7. jalaw. rügem. ül. nr. 7592.

Hakk, Oskar, sõjaw. wab. tunn. w. a. Petseri maak. rahw. komm. nr. 6010.
 Koiwaküla, Peeter, sõjaw. wab. tunn., w. a. Tall. sõjaw. haigemaja ül. nr. 6997.
 Höörik, Peeter isikutunn., w. a. Wito w. w. nr. 286 ja sõjaw. wab. tunn., w. a. Rakwere maak. ja linna komend. nr. 71.
 Dwortsov, Gawril sõjaw. wab. tunn., w. a. Lennuwäe ül. 22. 12. 22 a. nr. 8410.
 Eglit, Otto, hobusepass, nr. 9.
 Andreimann, August Augusti p., tasuta maa saamise tunn., w. a. Sõjaw. staab. korrald. wal. 6. 12. 20 a. nr. 12054.
 Juck, Kristjan Hansu p., sõjaw. wab. tunn., w. a. 3-da jalaw. polgu ül. 7. 4. 20 a. nr. 5525. (15879)
 Kolsar, Eduard Hansu p., isikutunn., w. a. Kambja w. w. 17. 12. 19 a. nr. 40 ja sõjaw. teenist. kõlbm. tunn., w. a. Tartu rahw. komm. 19. 7. 19 a. (17143)
 Kusma, Joosep Juhani p., rahw. wab. tunn., w. a. Tartu maak. rahw. ül. 2. 12. 20 a. nr. 33047. (17144)
 Waarmann, Madis Tõnise p., sõjaw. wab. tunnistus, w. a. Jalawäe allohwitseride kooli ül. 9. 8. 20 a. nr. 95. (17998)
 Koppel, Georg Timofei p., reserw. tunn., w. a. Wälja patareist nr. 4. 1. 9. 21 a. nr. 2221. (18185)
 Saar, Hermann Andrese p., sõjaw. wab. tunn., w. a. Lääne maak. rahw. ül. (19729)
 Ups, Aleksander Jaani p., isikutunn., w. a. Tall. linna pol. sadam. jsk. 4. 2. 21 a. nr. 937 ja sõjaw. wab. tunn., w. a. Harju maak. rahw. ülem. 12. 5. 22 a. nr. 949. (19732/3)
 Rääwel, Günther Joosepi p., laskeriista kandm. luba, w. a. Wiru maak. pol. ül. 10. 3. 23 a. nr. 229.
 Soome, Erwin Jüri p., isikut., w. a. Roela w. w. 19. 6. 23 a. nr. 832, hobusepass, w. a. Wao w. w. 8. 2. 21 a. nr. 275 ja tunn., w. a. Wiru maak. rahw. ül. 10. 10. 23 a. nr. 10785. (20177)
 Elisejew, Nikolai Ilja p., isikutunn., w. a. Harju mk. pol. ül. 22. 10. 23 a. nr. 118 ja peatusluba, w. a. Harju mk. pol. ül. 22. 10. 23 a. nr. 2205. (20987)
 Tatrik, Kristjan Karli p., sõjaw. wab. tunn., w. a. Harju maak. rahw. ül. 30. 11. 21 a. nr. 24988. (21242)

Ruusalep, Ferdinand Aleks. p., isikutunn., w. a. Haljala w. w. 2. 12. 19 a. ja sõjaw. wab. tunn. w. a. Wiru maak. rahw. komm. 1. 8. 23 a. nr. 104. (21239)
 Kuur, Rudolf Madise p., sõjaw. wab. tunn., w. a. Kindlus. suurtükiwäe 1-se grupi ül. 31. 8. 23 a. nr. 2002. (21243)
 Kinnunen, Peeter Joonase p., ajut. isikutunn. w. a. Saare maak. pol. ül. 15. 6. 21 a. ja peatusluba, w. a. Tall. pol. ülem. nr. 9900. (21268)
 Kimberg, Aleksander Juhani p., isikutunn., w. a. Kuresaare pol. jsk. poolt 18. 8. 20 a. nr. 2386, ja sõjaw. wab. tunn. w. a. 15. 8. 20 a. I ratsaw. polgust.
 Lei, Laas Johani p., sõjaw. wab. tunn., w. a. Soomusr. staab. poolt 26. 4. 20 a. (21282)
 Paesk, Karl Mihkli p., sõjaw. wab. tunn., w. a. Soomusrong. diwiis. ül. poolt 1920 a. (21284)

Ilmunud trükist:

Ilmunud trükist:

Wann. adw. K. Mikfeldt'i

„TSIWIL-ÕIGUS“

on saadawal „Eesti Politseilehe“ talituses, Toompea lossis. Soowi peale saadetakse ka postiga. Hind 175 marka.

Teadaanne.

Pärnu maakonna politsei II jaoskonna ülem annab teada, et 31. mail 1924 a. kell 10 homm. müüakse Karksi wallas „Linnaweski“ enampakkumise teel Peeter Wanker'i päralt olew warandus: **hobune, punane mära 10 a. wana**, hinnatud 20.000 m. peale; 1923. a. tulu-puhtakasu- ja teedekapitali maksude sissenõudmiseks.

Müüdawaid asju võib näha oksjoni päewal.

Pakkumine algab hinnatud summast.

Mõisakülas, 16. mail 1924. a.

Nr, 563II, 1274II, 1498II, 1499II.

Jaoskonna ülem: (allkiri).

Mis on tarwitajate ehk majandusühisus?

— See on tarwitajate oma ettevõtte, mida liikmed walitsewad ja juhiwad.

— See on ostu-müügi asutus, mis isiklikult kasu taga ei aja, waid kõik ülejäägi tarwitajale tagasi annab.

— Sellelt ostetud kaup on wõltsimata.

— Sellele laenatud raha kannab häid protsenta ja toob kasu ainult tarwitajale.

— Selle eesmärk on oma kätte wõtta kõik tarbeainete jaotus ja walmistus.

— Selle liikmena olles võib igaüks kaasa aidata hangeldamise ja omakasu püüete taotamiseks ja majanduselu juhtimiseks õiglasele alusele.

Astutage ühisust!

Astuge ühisuste liikmeteks!

Nõu ja juhatus ühisuste asutamiseks annab

Eesti Tarwitajate Keskküsimine

Tallinn, Eestoonia puieste 15.

Thomas Clayhills & Son
LAEWA AGENDID
Suur Brookusmägi nr. 14.

Tallinn-Stokholmi liin

s/s. „KALEWIPOEG“ kapt. Tamm

Kõnetr. 118.

Telegr. aadr. CLAYHILLS-TALLINN.

OSCAR STUDE,
ekspeditsiooni äri

Peakontor: TALLINNAS, Suur Brookus-
mägi nr. 14.

OSAKONNAD

Pärnus, Pühawaimu tän. nr. 8. Telefon nr. 93.
Walgas, (Eesti), Allee tän. nr. 5-a. „ nr. 139.
Tartus, Jaani tän. nr. 24. „ nr. 635.

Telegr. aadress igas kohas: **„Studeos“.**