



Administratiiv-õigusline aegkiri.

Nr. 42 (98).

13. oktoobril 1923 a.

III. aastakäik

Ilmub üks kord nädalas — igal laupäeval.
 Tellimise hind: aastas Mk. 800.—
 poole aastas 400.—
 veerand aastas 200.—
 Üksik nummer maksab Mk. 20.—

Tellimised — järgmise kuu esimesest päevast.
 Toimetus ja kontor: Tallinn, Toompea lossis. Tel. 5-15.
 Awatud kell 1/2 9 — 1/2 3. Toimetaja kõnetunnid k. 12—1

Kuulutuste hind:
 1/1 lehek. Mk. 3000.— 1/4 lehek. Mk. 800.—
 1/2 1500.— 1/8 400.—
 1/3 1000.— 1/16 200.—
 1/32 lehek. Mk. 100.—

Lehe eesküljel 75%, tekstis 100% kallim.
 Adressi muutmine 10 mk.
 Adress kirjade jaoks: Tallinn, Postkast nr. 338.
 Jooksew arwe Eesti panga Tall. osak. nr. 543.

Sisu: 1) E. D o l f, Omawalitsuste rahaline seisukord ja maksud. 2) A. L e n s o m i t, Mineraal walgustusõlide ladudes holdmise ja müügi korraldus. 3) E. D o l f, Tshehoslowaakia omawalitsuse walimiseadus. 4) M. M o r r i s o n, Poliitiline politsei Wene keiserrigis. 5) Ametlik osa. 6) Mitmesugust. 7) Kuulutused.

Omawalitsuste rahaline seisukord ja maksud.

Omawalitsuse asjade Peawalitsuse juhataja E. Dolf.

(2. järg.)

Nagu juba eespool tähendatud, on laenude tegemise wõimalus piiratud ja suurem osa laenudest jääb realiseerimata. Sellega on laenud eelarvetesse ainult selleks wõetud, et wiimaseid tasakaalus näidata. Kindlaid laenusid oleks ainult 13 miljoni marka; need on laenud, mis riigi summadest koolimajade ehitamiseks 17 wallale on määratud.

Mis puutub ligi 18 miljoni margalisesse ülejäägisse 1922 a. eelarwete täitmisest, siis puudub sellel üldine tähtsus. Wähegi tuntawat ülejääki wõime nimelt ainult wäikese osa waldade juures konstateerida. Sii kuuluvad peasjalikult need wallad, mille piirkonnas suuremad tööstuse ettevõtted on, mida wallad tööstusmaksu alla pannud. Et asi nii, näitawad eelarwed. 18 miljoni margalisest 1922 a. eelarwete ülejäägist langewad 12 miljoni marka 69 walla peale, kuna 309 wallal

ainult 6 miljoni marka ülejääki on. Et ülejäägid 1923 a. tulude hulka üles on wõetud ja nad sellega kulude katteks on määratud, siis tuleks igal wallal oma ülejääkidega keskmiselt 47.625 marka kulu katta (18.000.000 : 378 (waldade arw) = 47.625). 69 walda, kelle ülejäägid 12 miljoni marka, suudaksid seda kerge wae-waga teha ja neil jääks veel summasid üle, kuna 309 wallal, kellel ligi 15 miljoni kulusid katta tuleks (47.625 × 309 = 14.716.125), see wõimalik ei oleks, sest et nende ülejääkide kogusumma ainult 6 miljoni marka on. Neil jääks 9 miljoni marka katmata, mis eelarwetes ette nähtud 8 miljoni margalise puudujäägiga 17 miljoni marka puudujääki wälja teeks.

Lõpuks on ka ettenägemata sissetulekud — ligi 10 miljoni marka — liiga suured näidatud. Sarnase suure summa eelarwesse wõtmine, kuna kõik tuluallikad

ära on kasutatud, on waewalt põhjendatud ja seda on lihtsalt selleks tehtud, et eelarweid kuidagi tasakaalü wiia. Ja kuigi oletada, et see summa sisse tuleb, siis wõib niisama kindel olla, et tegewuse aasta jooksul ikkagi mitmesuguseid ootamata kulusid teha tuleb, mida ette näha ei wõidud, mille katmiseks aga tagawara summasid ei jätku.

Sellest kõigest selgub, et waldadel käesolewal aastal oma tegewust wähemalt 50 miljoni margalise puudujäägiga lõpetada tuleb. See puudujääk seisaks siis järgmistest summadest koos: 1) eelarwetes ettenähtud 8 miljoni margaline puudujääk; 2) tulude all näidatud laenudest 38 miljoni marga suuruses jääb realliseerimata 25 miljoni marka, kuna 13 miljoni margaline laen riigi summadest koolimajade ehitamiseks kindlustatud on; 3) ettenägemata sissetulekud — ligi 10 miljoni marka — ei wõi arwesse wõetud saada, sest et sarnaseid sissetulekuid ette näha ei ole; 4) eelarwetes ettenähtud puudujäägi summa — 8 miljoni marka — tuleb 9 miljoni marga wõrra suurendada, põhjustel, mis ülewal ette toodud.

Tuleb meil käesolewal aastal wähemalt 50 miljoni margalise waldade puudujäägiga rehkendada, siis on kahtlemata kindel,

et see summa 1924 ja järgnewatel aastatel mitte ei kahane, waid ennem kaswab, sest waldadele pannakse järjest uusi ülesandeid peale, mis uute kuludega seotud on.

Kulude ja ühes sellega puudujäägi wähenemisest ei wõi juba ka sellepärast juttu olla, et waldade päralt olewad hooned paljude aastate jooksul remonteerimata ja sellepärast lagunemas on. Nende parandamisele peab asuma, need tööd on kulukad ja nende kulude katteks peab raha olema.

On ülemaal ettetoodud andmetega küllalt selge pilt waldade wäljapääsemata rahalise seisukorra üle antud ja peawad wallad oma ülesandeid rahva heakäekäigu kasuks korralikult täitma, siis peab waldadele kindlamad tuluallikad kätte näitama, nii et neil mitte üksi tarwis ei oleks oma praeguste puudujääkidega wõidelda, waid et neile ka wõimalus oleks antud edaspidi oma praegusi ülesandeid korralikult täita ja ühtlasi ka oma tegewust laiendada. Wastawad sammud selles asjas peab juba käesolewal aastal ette wõetama.

2. Alewid: Alewite 1923 a. eelarwed pakuwad järgmist pilti:

T u l u d.

I. Maksud alewi heaks:			
1. Liikumata waranduse maks.	2.052.471 mk.	51 p.	
2. Tulumaks	671.610	" 50 "	
3. Maksud omaw. maksusead. järele	9.885.743	" — "	12.609.825 mk. 01 p.
II. Toetusrahad:			
1. Hoolekande alal	136.000 mk.	— p.	
2. Hariduse alal	1.459.800	" "	1.595.800 mk. — p.
III. Kapitaalidest, warandustest ja ettewõtetest:			
1. Kapitaalidest	36.500 mk.	— p.	
2. Warandustest	3.082.718	" 12 "	
3. Ettewõtetest	2.209.000	" — "	5.328.218 mk. 12 p.
IV. Mitmesugused tulud:			
1. Ülejääk m. a. eelarwetest	792.362 mk.	11 p.	
2. Wiinaostu lubadest	1.959.000	" — "	
3. Telefoni kõnede eest	1.500	" — "	
4. Mitmesugused tulud	3.589.292	" 80 "	6.342.154 mk. 91 p.
V. Laenud			1.658.532 " — "
			Kokku: 27.534.530 mk. 04 p.

K u l u d.

I. Alewiwalitsuse ülespidamine:			
1. Palgad	4.758.007 mk.	— p.	
2. Päewa- ja sõidurahad	439.693	" — "	
3. Kantselei kulud	637.432	" — "	
4. Majanduslised kulud	2.214.324	" — "	8.049.456 mk. — p.

II. Waeste eest hoolekanne:		
1. Waeste ülespidamine		1.077.240 mk. — p.
III. Hariduslised kulud:		
1. Palgad	4.622.886 mk. — p.	
2. Koolihoonete ülespidamine	997.980 " — "	
3. Majanduslised kulud	2.114.497 " — "	
4. Hariduslised abirahad	624.000 " — "	8.359.363 mk. — p.
IV. Waranduste ja ettevõtete kulud:		
1. Warandused	590.875 mk. — p.	
2. Ettevõtted	1.670.300 " — "	2.261.175 mk. — p.
V. Wõlad:		
1. Laenude tasumine	428.000 mk. — p.	
2. Laenude %	125.660 " — "	553.660 mk. — p.
VI. Kapitaalide tasumine:		
1. Tagawara kapitaal	372.997 mk. — p.	
2. Amortisatsiooni kapitaal	111.323 " — "	484.320 mk. — p.
VII. Mitmesugused kulud:		
1. Wangid	93.500 mk. — p.	
2. Mõõdaläinud aasta puudujäägid	352.743 " 22 "	
3. Muud kulud	1.911.197 " 82 "	2.357.441 mk. 04 p.
VIII. Tagawara summa		1.989.658 " — "
IX. Erakorralised kulud:		
1. Uute hoonete ehitamine	1.373.190 mk. — p.	
2. Telefonide sisseadmine	4.100 " — "	
3. Muud erakorralised kulud	687.927 " — "	2.065.217 mk. — p.
X. Terwishoid		336.500 " — "
		Kokku: 27.534.530 mk. 04 p.

Nagu ettetoodud ülewaatest näha, on alewi omawalitsuste 1923 a. eelarwete kuludega tasakaalu wiidud. Kuid ühtlasi selgub sellest ülewaatest, et alewid ülesannete jaoks, mis nende korraldamisse puutuwad, mingisuguseid summasid eelarwetes üleswõtta ei ole suutnud. Näit., ei leia meie eelarwetest summasid alewite uulitsate korda seadmiseks, samuti on ka terwishoidliseks otstarbeks 19 alewi kohta (Elwa alew ei ole arwesse wõetud, sest et seal alles hiljuti alewi omawalitsus sisse seati) ainult 336.500 marka eelarwetes mahutatud, missugune summa nimetamisewäärtki ei ole.

Edasi tuleb veel järgmist asjaolu silmas pidada. Riigikogu poolt 13. mail 1921 a. wastuwõetud õpetajate palgaseaduse § 9 järele maksis alewite algkooli õpetajate põhipalga ja lisatundide tasu maakond, nimelt 80 % suuruses, kuna 20 % sellest kulust alewite eneste kanda oli. 8. weebr. 1923 a. õpetajate palgaseaduse muutmise seaduse § 9 järele aga on maakonnad alewite õpetajate palga maksimisest wabastatud. Selle wiimase seaduse järele kannab õpetajate palkadeks tarwisminewa-

test kuludest 50 % riik, kuna teine 50 % alewite kanda on. Kogutud andmete järele teeb alewite kanda olew osa käesolewa aasta kohta wälja 7.872.842 marka. Selle summa saawad alewid 1923 a. maakondadelt nende wiimastele antud dotatsiooni summast, sest et maakondade 1923 a. eelarwete kokkuseadmise ajal wiimased alewite õpetajate palkade maksimisest weel wabastatud ei olnud (uus seadus ilmub hiljem) ja alewitele tarwis minewad summad riigi poolt 1923 aastaks maakondadele määratud dotatsiooni summasse üles olid wõtnud. 1924 ja järgnewatel aastatel ei ole aga alewitel wõimalust õpetajate palkadeks tarwisminewaid kulusid millegagi katta.

Sellest selgub, et alewitele wõimalus peab antama 1924 a. alates õpetajate palkadeks tarwisminewat kulu 8 miljoni marga suuruses mingisugusest tuluallikast katta, samuti peab alewitele wõimaldama oma tegewust laiendada iseäranis uulitsate kordaseadmise, terwishoiu ja hoolekande alal, milleks neile wastawad tuluallikad awada tulewad.

(Järgneb.)

Mineraal walgustusõlide ladudes hoidmise ja müügi korraldus.

A. Lensomit.

Mineraal walgustusõlid, nafta ja sellest wäljatootatud ained, nagu petrooleum, bensiin, bensool ja teised, loetakse tulekardetawateks aineteks, sest nende aurud wõiwad teatud temperatuuri juures ise põlema süttida ja selle tõttu tuliõnnetuste põhjuseks olla. See asjaolu, ning ka see, et need ained kergesti tule ligidal põlema hakkawad, nõuab iseäranis hoolsat mineraal walgustusõlidega ümberkäimist ladudes hoidmisel, wedamisel ning kauplemisel. Meil praegusel ajal tarwitatakse nii tehniliseks kui ka walgustuse ja muuks otstarbeks wäga palju naftat, petrooleumi, bensiini ja teisi walgustusõlisisid, mille tõttu oleks siin otstarbekohane lühidalt selgitada neid korraldusi, missugused tulewad igal ühel silmas pidada, kellel nimetatud ainetega kauplemise ja järelwalwe suhtes tegemist tuleb teha. Igasuguste teiste kaupade hoidmise ja müügi korraldustest eralduwad nemad just oma tulikardetawuse tõttu, mis ka põhjust on annud wastawaid seadusi peaaesjalikult tuliõnnetuste ärahoidmiseks maksma panna. Nende seaduste täitmine wõimaldaks ümbruskonna elanikkudele, kus mineraal walgustusõlide suuremaid tagawarasid hoitakse, enam vähem julgeoleku tuliõnnetuste ärahoidmise suhtes.

Mineraal walgustusõlide kohta käiwad korraldused on meil ette nähtud peaaesjalikult tööstusseaduses (W. S. Kogu XI köide II jao paragrahw 258 lisa), kus ka üksikasjaliselt on ära tähendatud kõik need tingimused, kuidas ja millal on lubatud nende ainetega kauplemine ja nende tagawarade hoidmise tarbeks ladude ehitamine.

Kõige pealt tuleks tähendada, et kõik-sugused mineraal walgustusõlid, nafta, temast wäljatootatud ained oma plahwatustemperatuuri kõrguse suhtes on seadusega kahte klassi jagatud, mis ka nende tarwitamisel tuleb silmas pidada, sest ühed neist ainetest, nagu bensiin, bensool ja teised loetakse tulikardetawamateks teise klassi aineteks, kuna nafta, petrooleumi, mis selles suhtes nii kardetawad ei ole, esimese klassi aineteks.

Kõikide mineraal walgustusõlide järelekatsumise kord, erikaalu äramääramine,

nende aurude plahwatustemperatuuri kõrguse kindlakstegemine, korraldatakse instruksiooni kaudu, mille kinnitamine allub kaubandus-tööstusministeeriumile kokkuleppel siseministeeriumiga.

Et nafta, petrooleumi ja teiste mineraal walgustusõlide müük sünnib suurel arwul (en gros) ja samuti ka wäiksel arwul (en detail), on siin loomulikult tarwilik suuremate tagawarade hoiuks hoopis teistsuguseid ruume, mis ka hoopis teistsugustele nõuetele peawad wastama, kui wähese kogu hoiuruumid.

Waatame kõige pealt, neid tingimusi, millele peawad suure arwu müügi ladud wastama. Ärariippuvalt sellest, kui suuri tagawarasid ladudes müügi jaoks määratud naftat, petrooleumi jne. hoitakse, jagatakse ladud kolme liiki: suurteks, keskmisteks ja wäikesteks. Suurtes ladudes lubatakse hoida naftat, petrooleumi, bensiini ja teisi õlisisid määramata arwul. Keskmistes ladudes esimese klassi aineid mitte üle kahekümnewiie tuhande puuda ja teise klassi aineid mitte üle neljasaja tuhande puuda, kuna wäikestes ladudes on luba hoida teise klassi aineid kuni üks-tuhat kakssada puuda ja esimese — kuni kuuskümmendtuhat puuda.

Mineraal walgustusõlide ladusid lubatakse asutada ainult linna ja alewikkude ääre, kus eluhooned õredamalt ehitatud. Peale selle peawad suured ladud olema ehitatud vähemalt wiisteist sülda, keskmised — kümme ja wäikesed — seitse sülda lähemast eluhoonest eemale.

Ladude asutamiseks lubaandmine nii linnades kui ka wäljaspool linna piirkonda sünnib linnawalitsuse ehk sellele wastawa asutuse ettepanekul siseministri poolt. Ladu asutamiseks loa andmise korral on siseministril oma äranägemise järele õigus nõuda ladu asutajate poolt iseäraliste abinõude tarwitusele wõtmist tuliõnnetuste eest, nagu näituseks ladu ruumi ehk reserwuaari ümberpiiramist mulla walliga, kraawiga, puude istutamisega jne.

Laduruumid peawad ka igatpidi oma ülesannetele wastama. See järelwalwe lasub politseiwõimude peal. Nemad on kohustatud enne ladu täitmist ainetega täpipealt kindlaks tegema, kas ladu ruu-

"EKA" EESTIMAA KINNITUS-ARTSIA-SELTS "EKA"

JUHATUS: TALLINN, PIKK T. 6.

Tule-, transpordi-, tööliste- ja elukinnituste juure on üles võetud

ÕNNETUSJUHUSTE KINNITAMINE:

üksikute isikute igasuguste õnnetusjuhuete kinnitamine, spordiseltsi liigete, tuletõrjajate j. n. e kollektiivkinnitamine,

automobiilis sõitjate kinnitamine,
õhusõiduriistadel reisijate kinnitamine,
reisi-õnnetusjuhuete kinnitamine.

14208

Teateid saab igaüks, kes asjast huwitet, maksuta ja täitsa mittekohustawalt.

mid on teistest hoonetest teatud kaugusel, kas tuliõnnetuste suhtes kahjutud ning ehitamise juures kõik seaduses ettenähtud korraldused on silmas peetud. Ainult peale sarnast järelwaatust võib ladudesse määratud aineid paigutada.

Ladude eritarwituseks selle maa peale lubatakse ehitada eluruume, samuti ka aurukatelde ruume ja tulega töötavaid töökodasid (sepikodasid jne.) ainult siis, kui ehitatakse ladudest sama kaugetele kui see eluhoonetele ette nähtud.

Tühje waatisid ei tohi ka ladudele ligemale asetada, kui see eluhoonete kohta maksew.

Nüüd võiks waadelda veel korraldusi, mis ära määravad, millistel tingimustel on lubatud naftat, petrooleumi, bensiini jne. müümist toimetada wäikse arwuliselt, sest nende asutustega, kes seda toimetawad, tuleb igapäewases elus kõige sagedamini kokku puutuda.

Wäiksearwulist mineraal walgustusõlide müümist toimetawad nii selleks määratud erikauplused kui ka rohu-, wärwi- ja württskauplused. Luba kaubelda tähendatud ainetega annawad käesolewatel juhtumistel linnades linnawalitsused kokkuleppel politseiwõimudega ja alewikkudes kohalikud politseiülemad.

Mis puutub tagawaradesse, siis võib neid kaupluste ruumides järgmiselt hoida: erikauplustes nii ka rohu- ja wärwikauplustes esimese klassi aineid mitte üle kolmekümne puuda ja teise klassi aineid mitte üle kümne puuda. Würtspoodides

üksnes esimese klassi aineid, petrooleumi, kuni wiisteist puuda.

Kaupluste juures, kellel on lubatud nimetatud ainetega kauplemine, lubatakse ehitada eraldi kaupluste ruumid kinniseid kiwihooneid müügiks määratud tagawarade hoidmiseks, kus jällegi on ära näidatud norm, missugusel määral seal neid hoida tohib ja nimelt, mitte üle saja puuda esimese klassi ja kahekümne puuda teise klassi aineid.

Sarnaseid hooneid võib ehitada igas linna osas ja alewikus, wälja arwatud kaubaridades ja passashides, hoowides lalus kaupluste ruumidest ning mitte lähemale kui kolm sülda wiimastest.

Petrooleumi nime all müüa teisi naftast wäljatootatud tulikardetawaid aineid on keelatud.

Peale selle ei lubata ladude ega ka kaupluste ruumides mineraal walgustusõlide omawahelist segude walmistamist, wälja arwatud juhtumised, kui aktsiisiwalitsuse poolt selleks iseäralised load on wälja antud.

Mineraal walgustusõlidega kauplemise ja nende hoidmise korralduste juures on peaarõhku pandud just kaitsele tuliõnnetuste vastu, et nende ümberkäimisel mitte kõrwaliste isikutele ega ka nende walandusele kahju sünnitada, mille tõttu awalikkuse mõttes kõik korraldused täpipealt täita tulewad. Kui aga seaduse rikumisi ehk mittetäitmisi ette tuleb, võib süüdlasi seaduslikule wastutusele wõtta R. N. S. § 91¹ kohaselt tuliõnnetuste kait-

seks wäljaantud määruste rikkumise kohta, kus on öeldud: Seadustes ettekirjutatud ehk ettenähtud korras wäljaantud mineraal walgustusõlidega kauplemise ja hoidmise määruste rikkumise eest karistatakse süüdlasi kuni kolme kuu arestiga ehk rahatrahwiga kuni 30.000 margani.

Mitmekordse määruste rikkumise eest langewad süüdlased karistuse alla N. S. § 1077¹ kohaselt, mille järele need R. N. S. § 91¹ ettenähtud süüteo kordumisel kol-

mandal korral alatiseks kauplemise õiguse tähendatud ainetega kaotawad.

Täieline järelwalwe ettetoodud ainetega kauplemise ja nende hoidmise määruste täitmise üle on seadusega politsei peale pandud, kelle hool on awalikuks teha kõiki wäärnähtusi mineraal walgustusõlidega kauplemise ja hoidmise alal ning neid kordwaldada, enne kui need awalikult kahju wõiwad tuua ega julgeoleku peale ei mõju.

Tshehoslowaakia omawalitsuse walimisseadus.

Omawalitsuse asjade peawalitsuse juhataja E. Dolf.

(W. „E. P.“ nr. 36 — järg.)

Walimiste eeldused.

Walimiste päewa määrab kindlalt järelwalwe afatus.

Walimised toimetatakse alaliste walijate nimekirjade põhjal.

Ühel ajal walimiste päewa teadaandega pannakse walijate nimekirjad 14 päewaks waatamiseks välja. Nimekirjades võib parandusi ja täiendusi ette wõtta järelduses ettenähtud korras.

Witmil kaheljal päewal enne walimise päewa ei ole mingisugused muudatused walijate nimekirjades enam lubatud.

Parandatud walijate nimekirjad peawad kaheljal päewa enne walimise päewa uuesti waatamiseks wäljas seisma, arwates kuni kella kaheni walimise eelisel päewal.

Walimisi toimetatakse kas proportsionaalse walimise süsteemi järele või jälle wõrdlewa enamuse põhimõtte alusel.

Proportsionaalse walimise süsteemi järele toimetatakse walimisi kõikides kogufondades, kus elanikkude arw üle 700. Teistes kogufondades sünniwad walimised wõrdlewa enamuse põhimõtte alusel, kui mitte kaheljal päewa jooksul, arwates walijate nimekirjade wäljapanemise päewast, vähemalt üks kümneidit nendes nimekirjades seiswatest walijatest ei nõua, et walimised proportsionaalse walimise süsteemi järele läbi wiidaks.

Sarnane ettepanek tuleb kirjaltikult kogukonna walitsusele siise anda. Kas ettepanek tarwiliku arwu walijate poolt tehtud ja sellega walimised proportsionaalse walimise süsteemi järele ette wõtta tulewad, selle üle otjustab lõpultikult järelwalwe afatus.

Bürgermeister on kohustatud palwe kolme päewa jooksul järelwalwe afatusse edasi andma.

Hiljemalt neljateistkümnenal päewal enne walimise päewa kuni kella 12-ni 12-päewal peawad walijate grupped (parteid) kogukonna walitsusele kandidaatide nimekirjad kahes eksemplaaris siise andma.

Sisseandjale antakse kwititung wastu, milles sisseandmise aeg ära on tähendatud.

Kandidaatide nimekirjal peab kogufondades kuni 1000 elanikuga vähemalt 10-ne walija allkiri olema, kogufondades kuni 2000 elanikuga vähemalt 20 allkirja, kogufondades kuni 5000 elanikuga vähemalt 30 allkirja, kogufondades üle 5000 elanikuga vähemalt 50 allkirja ja kogufondades üle 20.000 elanikuga vähemalt 100 allkirja. Allkirjade arw peab aga alati vähemalt nii suur olema, kui kandidaatide arw.¹⁾

Zuhtub mõni allkirjutajatest surema, wõtab teegi oma allkirja tagasi ehk kaotab allkirjutaja walimise õiguse, siis ei taota seeläbi kandidaatide nimekiri mitte oma maksuwust.²⁾

Kandidaatide nimekiri peab eneses sisaldama:

1. walija gruppe (partei) nimetust;
2. kandidaatide nimesõnku, kelle arw ainult poolteist korda suurem võib olla kui wõltskoguse walitawate isikute arw;
3. parteide woliniku, s. o. isikut, kes parteid esitab, ja tema asemikku. On need nimekirjas tähendamata jäetud, siis loetakse partei wolinikuts estimene nimekirja allkirjutaja ja tema asemikuts teine allkirjutaja. Partei esitamise õigus kestab ka siis edasi, kui wolinik walijate nimekirjast kustutatud või walimise õiguse kaotanud on.³⁾

¹⁾ Praagas peab igal kandidaatide nimekirjal vähemalt 500 allkirja olema.

Ka nimekirjas seiwew kandidaat võib nimekirja alla kirjutada.

Üks ja sama walija ei wõi mitte mitmele nimekirjale alla kirjutada.

²⁾ Nimekiri, millel tarwilik arw allkirju puudub, ei taota iseenesest mitte maksuwust, waid antakse sisseandjale tagasi tarwiliste täienduste tegemiseks.

³⁾ Wolinik võib ka üks kandidaatidest olla, ta ei pruugi aga seda olla, samuti ei ole ta tarwilik, et wolinik nimekirja allkirjutajate hulgaft oleks. Ei

Kandidaatide nimekirjale peab kandidaatide kirjalit teadaanne juure lijatud olema, et nad nõus on kandidatuuri vastu võtma ja et nad mõnesse teise kandidaatide nimekirja ülesvõtmiseks oma nõusolekut ei ole annud.

Nimekirja vastuvõtja ajutus märgib nimekirjad nende sisseandmise korras järjekorra numbriga ära.¹⁾

On üks kandidaat mitmes nimekirjas, siis peab bürgermeister temalt kirjalikult järele pärima, misjuust kandidatuuri ta vastu võtta soovib. Ei anna ta 48 tunni jooksul vastust, siis kustutatakse ta sellest nimekirjast, millele tema nõusolekut juurde lijatud ei ole; vastasel korral langeb ta hiljem sisseantud nimekirjast välja.

Ühtlasi kuulub bürgermeister kolme päeva jooksul kohaliku komisjoni ja valijate grupete volinikud kofku, kes kandidaatide nimekirjad läbi vaatavad.²⁾

Tulevad kandidaatide nimekirjades wormilised puudused ilmstks, näit. puudub nimekirjal tarvilik arv allkirju või ei ole kandidaatide järjekord mitte selge või tekitab partei nimetus vaialusi eht puudub kandidaadi kirjalik nõusolek jne., siis teeb komisjon volinikkudele ettepaneku kandidaatide nimekirjad 24 tunni jooksul korda seada.

Peats mõni kandidaat tagasi astuma, surema, passiivse valimise õiguse kaotama või nimekirjast kustutatama, siis võib vastava valijate gruppe volinik nimekirja uue kandidaadi nimetamisega täiendada, mis hiljemalt kümnendal päeval enne valimist sündima peab.

On kandidaatide nimekirjad lõpulistult parandatud, mis vähemalt kahelja päeva enne valimise päeva sündima peab, siis ei või nendes nimekirjades enam mingisuguseid parandusi ette võtta.³⁾

Vähemalt kahelja päeva enne valimise päeva peab bürgermeister kandidaatide nimekirjad lõpulistult kuul vaatamiseks välja panema ja ühe eksemplaari nimekirjades järelevalve ajutusele saatma.

ole volinik nimekirjas mitte ära tähendatud, siis loetakse selleks esimene nimekirja allakirjutaja ja tema asemikuts teine. On ainult volinik nimetatud, tema asetäitja aga mitte, siis loetakse asetäitjaks esimene nimekirja allakirjutaja. Voliniku õigused on seaduses lähemalt ära tähendatud.

¹⁾ Antakse mitu nimekirja korraga sisse, siis annab vastuvõtja ajutus nimekirjale vastava numbri oma arvanagemise järele.

²⁾ Komisjon seisab koos bürgermeistrift eht tema poolt nimetatud asetäitjast, kes komisjoni esimees, ja neljast kuni kaheljaast liikmest. Liikmed määrab järelevalve asutus, parteide soovivalduft arvesse võttes. Valijate grupete volinikke ei loeta mitte komisjoni liikmeteks.

³⁾ Volinikul ei ole õigust kandidaatide järjekorda muuta.

Peale selle peab ta kandidaatide nimekirjad kogukonna kullul trükkida lastma ja nimelt üks viitendit rohtemal arvul, kui valijaid arvu poolest on. Iga nimekirja trükkimine peab valimisjebelt kullul sündima, mis kõitide nimekirjade kohta ühesuguse kirjaga, ühesuguses suuruses ja ühesugusel paberil peab olema. Iga jebel peab kogukonna pitsatiga varustatud olema.

Kogukondades, kus valimist proportionaalse valimisüsteemi järele toimetatakse, võivad valijate grupete volinikud kogukonna valitusele ühise teadandega esineda, et nad kandidaatide nimekirjad üksteisega ühendavad.

See teadaanne peab hiljemalt kaheljamal päeval enne valimise päeva sisse antud olema, mille järele bürgermeister ta nendes ruumides avalikult teadmiseks välja paneb, kus valijate nimekirjad vaatamiseks välja seatakse.

Nimekirjade ühendamisel on see tähtsus, et nad kohjade jaotamisel ühe nimekirjana arvesse võetaks. Valimise tagajärge avaldamisest l o r d a d e l, k u i h ä ä l e t a m i s t e t t e e i o l e v o e t u d.

Kogukondades, kus ainult üks kandidaatide nimekirja sisse on antud, või kus mitme gruppe poolt kofku ainult niipalju kandidaatid ette on pandud, kui palju volikogu liikmeid valida tuleb, kuulutab kohaline komisjon kõit ettepannud kandidaadid ilma valimist ettevõtmata valituse. Sel korral langeb kandidaatide nimekirjade paljundamine ära.¹⁾

Valimistest.

Valimist peab pühapäeval ette võetama. Valimised algavad kell 8 homm., kuna valimiste lõputunni järelevalve asutus kindlaks määrab.

On valimise ringkonnas enam kui 1000 valijat, siis tuleb valimist mitmes ruumis toimetada, ja nimelt nii, et iga ruumi kohta mitte üle 1000 valija ei lange.

Päeval enne valimist, samuti ka valimise päeval on alkoholsete jookide müük keelatud.

Bürgermeister saadab kõitides kogukondades hiljemalt kolmandal päeval enne valimise päeva igale valijale kõitide valijate grupete kandidaatide nimekirjad koju kätte ja kogukondades, kus elanikkude arv üle 1000, peale selle veel isiklike kaardi.

Isiklikes kaardis tuleb ära tähendada: valijate nimekirja järjekorra number, valija nimi, valimise päev, aeg ja ruum ning tarvilikud määrused valijate kohta.

¹⁾ On ainult üks kandidaatide nimekirja sisse antud, siis peab temas vähemalt niipalju kandidaatid ära tähendatud olema, kui palju volikogu liikmeid valida tuleb, kuidu peab valimised ette võetama.

Samuti peab mitme kandidaatide nimekirja juures nendes ülesvõetud kandidaatide arv volikogu liikmete arvuga kofku langema; on see arv vähem eht juurem, siis tulevad valimised ette võtta.

mise lohusuise ja torra lohta, samuti ka karistuse määrused. Kaart peab kogukonna pitsatit kandma.

Walimise toimetatakse walimise komisjoni juhatusel, kelle liikmed järelwalwe ajutus määrab, ja nimelt ühe esitaja iga kanditeeritwa walija grupe kohta. Ühtlasi määrab ta ka sellesamas korras igale esitajale asemite sellesjamast gruppest. On walijate grupesid ainult kaks või kolm, siis määrab järelwalwe ajutus iga grupe jaoks kaks liiget ja kaks asetäitjat.¹⁾

Walijate grupe wolinil peab vähemalt kahelja päewa enne walimise päewa järelwalwe ajutusele teada andma, keda grupe oma esitajaks komisjoni määrata soowib.

Et tee walijate grupe õigel ajal mingisuguseid ettepanekuid, siis määrab järelwalwe ajutus ise selle grupe jaoks komisjoni liikmed ja asetäitjad.

Kogukondades, kus walimise mitmes ruumis toimetatakse, tuleb iga walimise ruumi kohta ise komisjon luua ja peale selle veel üks keskkomisjon.

Kogukondades, kus elanikkude arv üle 10.000, ei wõi kandidaadid mitte walimiskomisjoni liikmed olla.²⁾

Komisjon walib enne walimistele ajumist oma liikmete hulgast hääle enamusega juhataja ja tema asetäitja. Juhataja ja tema asetäitja ei wõi mitte ühest walijate gruppest olla.

Komisjon on otsusewõimuline, kui pool liikmetest koos on. Otsused tehakse absoluutse hääleteenamusega. Hääle pooleks jagunemisel otsustab juhataja, kes muidu mitte kaasa ei hääleta.

Walimise käigu üle tehakse protokoll, millesse üles margitakse: komisjoni liikmete, järelwalwe ajutuse esitaja ja usaldusmeeste nimed, walimise algus ja lõpp, komisjoni otsused ühes lühitese põhjendusega, walimistel ettetulnud juhtumised, samuti ka walimise tagajärjed.

Protokolli kirjutab kas leegi kogukonna ametnikkudest ehl juhataja poolt määratud komisjoni liige.

Järelwalwe ajutusel on õigus walimistele oma esitajat saata, et ta walimiste korraliku käigu üle walwaks.³⁾

Walimiste komisjon peab walijate grupete ettepanekul iga grupe kohta kolmele usaldusmehele wõi

¹⁾ Komisjoni liikmeks ja tema asetäitjaks wõib iga hääleõigusline kodanik olla. Walijate grupe woliniku poolt ettepanud isikutega on järelwalwe ajutus seotud, kui nad nõutud tingimistele wastawad.

²⁾ Kogukondades, kus elanikkude arv alla 10.000, wõivad ka kandidaadid komisjoni liikmed olla.

³⁾ Järelwalwe ajutuse esitajal ei ole komisjonis ei otustawat ega nõuandwat häält. Tal on ainult õigus nõuda, et tema märkused walimiste kohta protokollile üles tähendatakse. Leiab ta tõsiseid korratusi, mis walimise wabadusele, saladusele wõi puhtusele hädaohtlikud on, siis peab ta walimised katkestama, ja kui korratusi wõimalik ei ole kõrvaldada, walimiste katkestamisest järelwalwe ajutusele teatama.

maldama walimisruumis wiibida, kellel õigus on algusest lõpuni walimiste käitu jälgida. Ettepanekuid peab juhatajale juuõnaliseft ehl kirjalikult enne walimiste algust tehtama.¹⁾

Usaldusmehed wõivad selle kohta waidlust tõsta, et walimistele ilmunud isit mitte see ei ole, kes walijate nimekirjas seisab, samuti ka selle kohta, et walijal walimise õigust ei ole; muid õigusi neil walimiste käigusse segamiseks ei ole.

Walimise ruumi wõivad ainult walijad pääseda, kes wastawa walimisjaostonna walijate nimekirjas seisawad.

Walimise ruumis on kihutustöö tegemine keelatud. Samuti on ka keelatud kihutustööd teha selles majas, kus walimise ruum asub.

Walijad peawad walimise ruumi kõitide kandidaatide nimekirjadega ilmuma, mis neile kätte saadetakud.

Walimiskomisjon wõtub walijalt isiklike kaardi ja waatab ühtlasi järele, kas walijal kõit kandidaatide nimekirjad ilma rikkumata ja isearaliste märkusteta olemas. Iga puuduw, rikutud ehl muidu margitud kandidaatide nimekirja asemele annab komisjon talle uue, et walijal kõit nimekirjad oleks. Edasi annab ta talle ametlise ümbriku. Kõit ümbrikud peawad ühesuurused, ühe headusega ja ühte wärwi olema ja neil ei tohi mingisuguseid märkiseid olla. Ümbrikud walmistatakse kogukonna korraldusel ja kulul.

Kra eraldatud ruumis paneb walija ühe kandidaatide nimekirja ümbrikusse ja lasseb selle komisjonile ees walimise kasti. Teised kandidaatide nimekirjad paneb ta walimise ruumis selles eriti määratud kohta.

Hääle äraandmise kohta teeb komisjon wastawa märkuse kahes walijate nimekirjas.

Walija wõib ainult ühe walijate grupe lõpulikult kindlaks määratud kandidaatide nimekirja ära anda ja ei wõi selles ühtegi nime maha kustutada, muuta ehl juurde kirjutada.

Pärast walimiste aja lõppu pannakse walimise ruum kinni, kuid walijatel, kes enne lõppu walimise ruumis ehl komisjoni poolt määratud ooteruumis wiibiwad, on õigus oma häält ka pärast ruumi sulgumist ära anda. (Järgneb.)

¹⁾ Ettepanek peab enne walimiste algust tehtama, nti siis enne seda kui esimene walija oma hääle ära annud on. Et ettepanek komisjoni estmehele tehakse ja wiimane alles walimiste eel walitakse, siis wõib ettepaneku tegemine ainult walimise päewal sündida. Otsuse usaldusmeeste juurelastmise kohta teeb komisjon, kuid ta on walijate grupe poolt tehtud ettepanekuga seotud.

Usaldusmehed ei ole komisjoni liikmed, waid ainult tunnimised walimise käigu ja hääle lugemise kohta.

Usaldusmehed kirjutawad ühes komisjoni liikmetega protokollile alla.

Poliitiline politsei Wene keiserris.

M. Morrison.

Wawalt oli Wene kuulsama wäejuhi Suworowi sõjakäigust Itaaliasse kümme aastat mööda läinud, kui rahwahulkade meeleolu iseäraliselt tõusma hakkas, nagu see sündmusi igatsewa ja elawaloomulise Wene rahwa juures perioodiline nähtus. Selles tõusus oli rohkesti kuritahtlist ollust: siginesid ja paljunesid kardetawad lahkusud (kohitsejad j. t.), mitmesugused poliitilised ringid ning kooskäimised, sagesid walitsuswõimudele wastuhakkamised.

See sundis walitsust wastuabinõusid otsima. Kuid riigil puudusid sellekohased orgaanid, kelle hooleks jäeks hulkade sõnakuulmisele sundimine ja wastuhakkamiste sumbutamine. Joan Hirmsa aegul kurikuulus opritshina oli kaotatud ning temal ei olnud enam järeltulijaid. Tuli luua uued orgaanid ja 1810 a. asutati nimetatud iseäraline sisemise kaitse korpus, mis üksikute komandode kaupa üle riigi laiali saadeti ja mis jõuga pidi keiserris alal hoidma seda, mida monarhia hiilgus ja aupaisu ise ei suutnud. Muist korpuse osadest saadeti sõjawäe jagude juure nekrute õpetama, muist aga ratsasalkade kujul mõrtsukate püüdmiseks, wangide wedamiseks ja talupoegade wastuhakkamiste sumbutamiseks kuberneridele käsutada.

Selle sisemise kaitse korpuse asutamise järele algab ka sõjawägedes uus organisatsioon, mis aegapidi wägewaks asutuseks wälja kujuneb. Napoleoni sõjakäik 1812. a. Moskwasse oli näitanud, et Wene wägi laialistel manöwerdamistel kergesti laguneb, soldadid maha jääwad ehk lihtsalt wäejagudest omawolliselt lahkuwad. Distsipliini maksmapanek nõudis wäejuhatajalt erakorralisi abinõusid ja sellepärast käskis Barklai de Tolli, kes Napoleoni lahkumisel jälle wägede etteotsa määratud, igast ratsawäe polgust ühte ohwitseri ja 5 reameest määrata, kellele anti täitsa erilised ülesanded: nemad pidid pikkadel sõjateedel wälise korra järele walwama, haawatuid ära kandma, mahajääjaid tagant järele ajama ja jooksikuid kinni püüdma ning wäeosadesse tagasi toimetama. Et neile igale poole wõimalik ligi pääseda, sellepärast kästi komandodesse määrata kõigiti ustawaid isikuid. Neid wäiksemaid komandosid oli Barklai de Tolli sandarmideks nimetanud, wist Öhtu-Euroopa eeskujul, kus mõnedes riikides sellel ajal juba sandarmid olemas. Need üksikud komandod töötasid aga esiotsa igauks omapead mööda, neil puudus keskkoh. Sellepärast nimetati 1815 a. Borisoglebski draguni polk sandarmide polguks, endised üksikud sandarmide komandod komandeeriti jäädawalt sellesse polku teenima ning uue polgu ülesandeks jäeti puhtpoliitiline osa sõjawägedes, need saadeti wäiksemate koman-

dode kaupa wäeosade staapidesse wastuluuramise otstarbel ja siin on selle kuulsa sandarmide korpuse alus, mis pärastistel aegadel Wenemaa ajaloos nii tähtsat osa etendas. Ühtlasi jaotati korpuse osad ära üleriikliselt, sisekubermangudest wiidi need sadama- ja pealinnadesse ning piiri peale ja jäeti need seal kohaliste kõrgemate tsiwil-administraatorite käsutada.

Wenemaal asutati ministeeriumid alles 1802 a., kui niinimetatud keskkolleegiumid ümber nimetati, ning politsei poliitilise osa juhtimine anti siseministeeriumi hooleks. Kuid järgnewad ajaloolised sündmused näitasid, et poliitiline politsei ei märganud seltskonnas Aleksander I. surma puhul liikumat rahutumat meeleolu, tal ei olnud dekabristide mässust etteaimdust, rääkimata juba selle ärahoidmisest.

Siseministeeriumi eriharuna ei saanud poliitiline politsei sõjawäe meeleolu tundma õppida. Sellepärast wiidi keiser Nikolai I poolt siseministeeriumi juures asuw politsei kantselei keisri enda kantselei juure üle, kus ta nii nimetatud 3. osakonna nime all edaspidi õige kauaks ajaks töötama jäi. Saatust otsustas dekabristide kahjuks, wastuhakkamine 14. dets. 1825 a. suruti maha, suuremad peamehed saadeti surma, wähemad Siberi. Ja üle maa hakkab kange isewalitsuse korra wastaste armuta tagakiusamine. Seda tööd tehti suure ägedusega, keisri enda isiklisel juhatusel ja niisuguse hooga, et sellest palju mälestusi järele jäänud. Kuulsale 3. osakonnale tehti ülesandeks: teostada riigis kõrgemat politseilist järewalwet, koguda teateid lahkuskude üle, walerahategijaid üles otsida, kahtlasi isikuid politsei walwe alla anda, wangimaju, kus peeti riikiisi kuritegijaid järele waadata, wäljamaalasi registreerida, sündmusi registreerida ja statistikat pidada politsei ja tema tegewuse üle. Nagu näha, puudub siin weel absoluut monarhiaga mittekokkupassiwate poliitiliste parteide järewalwe.

Poliitilise politsei ülewimine siseministeeriumi piirkonnast keisri enda kantselei alla näitas, kui tähtsaks seda asutust peeti. Kuid muudeti ka kohapealsed orgaanid: sõjawäes tegutsew sandarmide korpus ja sisemise kaitse korpus liideti kokku üheks üksuseks, niinimetatud sandarmide korpuseks, nagu teda näha wõis wiimastel aastatel Wenemaal enne suurt rewolutsiooni.

Nüüd oli loodud küll suur organisatsioon ja wõitlusüksus, kelle hooleks jäi riigiwaenlaste tagakiusamine ja nende kahjutaks tegemine, kuid dekabristide mahasurumisega ei olnud konstitutsiooniline liikumine mitte lõppenud: sõjawäes ja eraelus asutati uued wande- ja salaseltsid, kelle eesmärgiks riigikorra kukutamine esimesel wõi-

malusel. Niisama tuli ette terve rida tapmisi, mis tingitud äärmisest waenust riigikorra ja tema ametnikkude wastu. Seega oli salajane rahutuse tuluke alaliselt hõõgamas, mida tuli riigiwõimul silmas pidada. Et nüüd sandarmide tegewust kokku wõtta ja ühtlustada, seks asutati 1826 a. sandarmide korpuse komandöri amet, mis senini puudunud. Korpuse ise eraldati sõjawäest hoopis, jäeti ülemaalmimetatud 3. osakonna otsekoheesse käsutusse ja tema komandöriks määrati krahw Aleksander Benckendorff (Joalt, Eestimaalt). Wiimane oli sisse seadnud isesuguse kiire asjataltuse korra, mis otse wastandiks selleaegsele waljule sõjawäe distsipliinile. Nimelt pidid koha-pealsed orgaanid temale teatama kiirelt ja ilma waheinstantsita kõikidest awalikuks tulnud poliitilistest kuritegudest, mislābi wõimalik oleks nende kiire edasiandmine. See kord oli wāga iseāra-lik selleaegse ametiredeli juures, kus muidu kōiki omawahelisi ūksteisest kōrgemal seismisi peeti wāga kindlalt ja waljult.

Et poliitilise politsei juhatus siseministeriumi alt keisri kantselai alla ūle lāinud, oli politsei muidugi wōitnud ning temal oli kerge ligi pāaseda kōrgemale riigiwōimule. Sellega kaswas suuresti sandarmeeria wāgewus ja see ei olnud enam riigiwastaste tagakiusamise orgaan, waid suurepāraline mōjuāwaldamise aparaat poliitika ajamis-
sel ūldse. Peale muu tehti sandarmeeriale ūles-
andeks jārelwalwet pidada ka sõjawāe, ametikoh-
tade ja ametnikkude järele, mis sihis need tegut-
sewad ning kas ei leiduks siin mitte monarhiliselt
mōtlewaid isikuid, keda tuleks riigileiwa sōomi-
sest wabastada. Sellega algab Wene riiklises
elus sisemise sūgawa reaktsiooni kōige tumedam
ajajārk, mida māletatakse kui kōige edumeelsuse
tagakiusamise aega.

Juba siis oli ūlikoolides õppi w noorsugu rahu-
tumas meeolus, analüseeris dekabristide pūideid
ja nende lābiwiimise wōimalust, kui ka tagakiu-
samist wabas mōtlemiswiisis. Seega oli sūndmus-
tel oma sūnnis kriitika ning need ei piirdunud
seltskonnas huupilise hukkamōistmisega. Kuid et
riigiwōim kriitikat ei kannatanud, paraliseeriti
seda mōjuāwalduste lābi ūlikooli õppejōudude ju-
hatuste kaudu ehk ūliōpilaste maalt wāljasaat-
miste ja wangistuste lābi.

Poliitilise politsei kestwuse ajal kuni keiserrīigi
lōpuni on mārghata tema tegewuses jārgmisi wāga
iseloomulikka ajajärke, kus esimene neist on We-
ne riikluse wahekor d Poolamaaga.

Poolakad, kellel rahwusline tunne wāga suur,
ei suutnud peale Poolamaa jaotamist oma ise-
seiswuse kaotamisega mitte leppida, waid unista-
sid Poolamaa uuesti jalule seadmisest ja Poola

riigi uuesti tekkimisest. Wenemaale wastuhakka-
mist ōhutati kūll ajakirjanduses, kūll salaseltsi-
des. Māss algas Warshawis 1830 a., kus Wene
asekuningas Konstantin ūhes wāgedega maalt pō-
genema pidi. Wenemaa wastas selle peale 100.000
mehelise wāesaatmisega Poolasse kindral Die-
bitshiga eesotsas, wastuhakkamine suruti maha
ja Poola wastuhakkamine likwideeriti 3. osakon-
na juhatusel wāga waljult ja weriselt. Tagakiusa-
mise alla langes terve iseseiswalt mōtlew Poola-
maa. Ajutine Poola walitsus pōgenes mitmetuhan-
delise poliitilise emigrandiga wāljamaale, luges
end siiski ōigeks Poola esitajaks, asutas palju sa-
laselste ja tegi wāsimata kihutustōōd, saates saa-
dikuid salaūlesannetega Poolamaale, kes poola-
kaid nende lootustes kinnitama pidid. Nende pūid-
miseks marsisid karistussalgad lābi maa, wastu-
hakkajate warandused wōeti āra, Warshawi ūll-
kool suluti, Poola pōhiseadus lōpetati ja maa ja-
gati Wenemaa eeskujul kubermangudeks, kuber-
neridega eesotsas. Tāidesaatwaks wōimuks seati
Wene politsei. Sealjuures tuli poliitilisel politseil
alati walwel olla, et wastuhakkamise tagajārded
ei saaks uuesti tūhjaks tehtud.

Prantsuse rewolutsiooni mōjul hakkas nōnda-
nimetatud walgustuse ehk ratsionalismuse aja-
jārk aeg-ajalt idapoolle tungima. Kōige pealt lōh-
kus uus wool wāga palju usu peale pōhjenewat,
seletades, et ūksi seda tuleb uskuda, millest ini-
mene mōistuse lābi suudab aru saada. Selle kōr-
wal huwitas Wenemaa ōpetlasi Prantsuse rewo-
lutsiooni eelkājate Rousseau, Voltaire, S. Simoni
j. t. ōpetused wāga elawalt ning igal pool wōis
mārghata suurt lugupidamist ja nende poolehoidu.
See puutus mitmeti monarhiat ja riigi usku, kes-
uele woolule teadusliku seisukoha asemel sunni-
abinōud wastu panid ja sellest ajast saadik ongi
N. S. sisse wōetud mitmed §§, millele nūid raske
seletust leida. Peale selle oli Nikolai I kās kinud
kōik mōju maksma panna, et hāwitavad teoriad
mitte Wenemaale ei pāaseks. Keisri kās ū tēde-
wiimine pandi 3. osakonna peale ja selle nōudmi-
sel kōwendati igal pool tsensoriametkonda, kes
sellel ajal jōudis oma tūiuse tipule. Igasugune
wāljamaa poliitiline kirjandus pidi enne lugeja-
tele kättejōudmist kāima lābi tiheda tsensori-
kurna ning siit juba midagi lābi ei pāāsenud, mis
monarhiat ehk riigiusku puudutas. Selle kōrwal
tehakse sandarmeeria poolt awalikuks, et sala-
seltside ja ringide hulk aina kaswab, kus Prant-
suse rewolutsiooni teooriaid kāsitati ja nende
lābiwiimise wōimalusi Wenemaal harutati ning
juba siis tōendati, et wenelastel palju iseāralisi
kalduwusi rewolutsioonile, mis peale prantslaste
puuduwad teistel Euroopa rahwastel.

(Jārgneb.)

Ametlik osa.

Nimetused.

Wabariigi Walitsuse otsusega 3. oktoobrist s. a. on siseministeeriumi asjade walitseja Ioh. Sooman kinnitatud kaitsepolitsei peawalitsuse ülemaks.

Wabariigi Walitsuse otsusega 3. oktoobrist s. a. on politsei peawalitsuse ülema abi Nikolai Reimann määratud politsei peawalitsuse ülema kohuste täitjaks.

„Riigi Teataja“ nr. 119 sisu:

Määrus riigiraudteede jaamade nimestiku täiendamise kohta. — Ajutine määrus alkooli kutseta õpetajate registreerimise ja lahtiregistreerimise kohta. — Nimetused, ametisse kinnitused, ametist wabastused. — Teadaanne muudatuste kohta Riigikogu koosseisus. — Teedeministeeriumi, Tallinna linnawalitsuse ja Tartu maakonnawalitsuse teadaanded. — Posti peawalitsuse teadaanded.

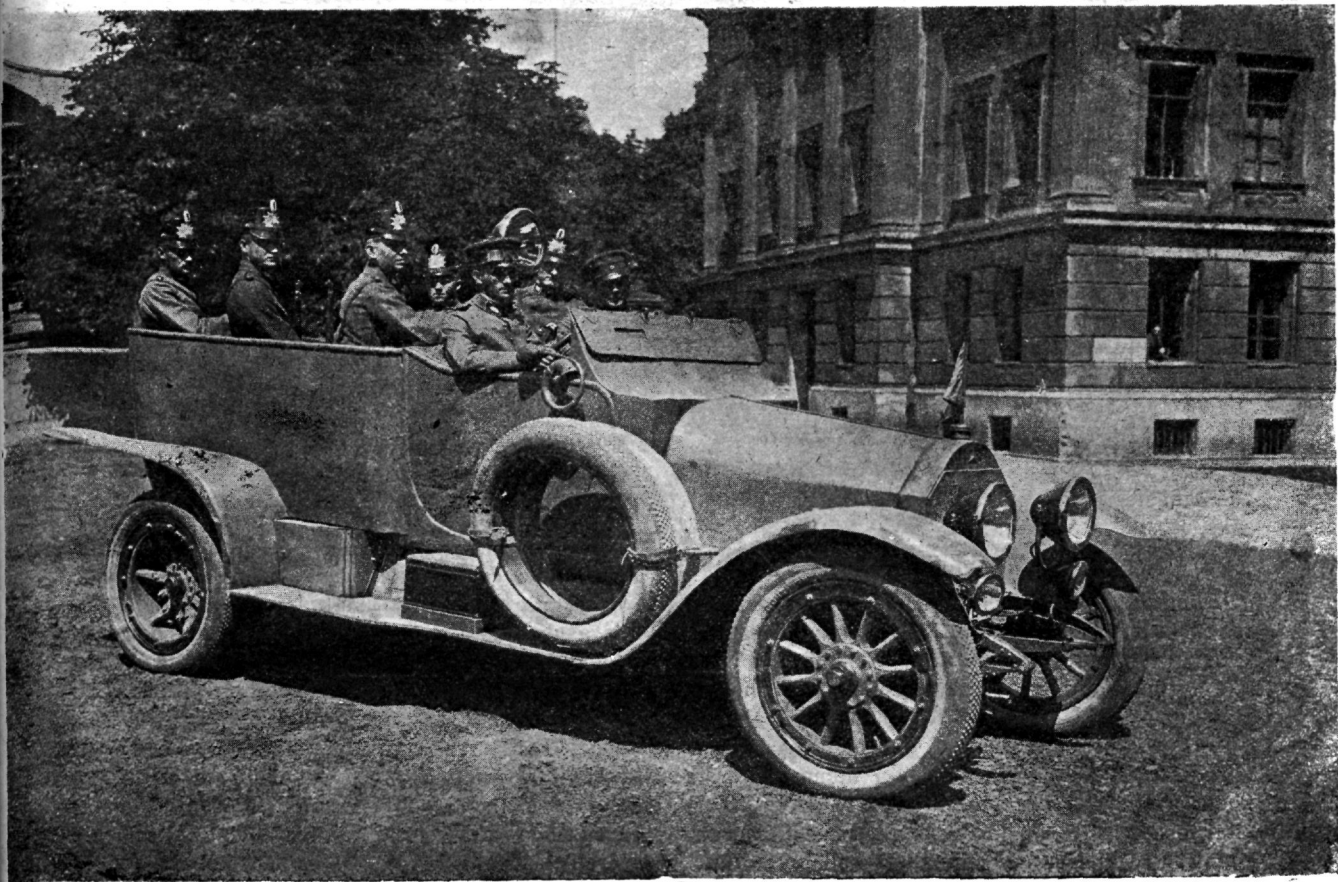
Mitmesugust.

Erakorralised abinõud massiliste rüüstamiste ning mässukatsete vastu wõitlemises.

Krim.-Komm. Willy Finke.

Saksa marga wäärtuse wahetpidamata lange misega muutub Saksamaal elu järkjärgult wiletsamaks. Elutingimiste halwenemine on peapõhjuseks, mis nii mitmeidki kuritegewuse libe-

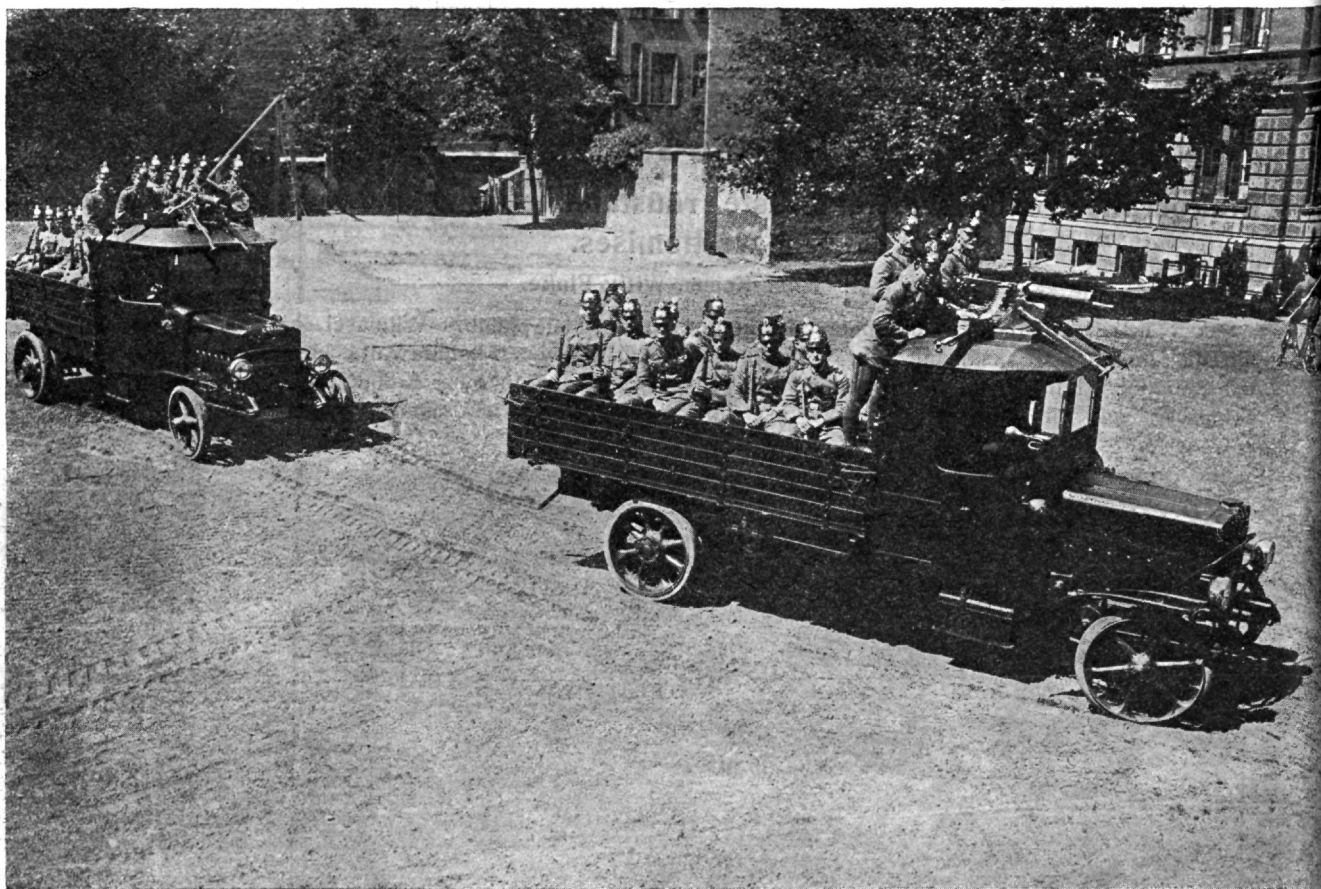
dale teele juhib. Wiimasel ajal on Saksamaal kuritegewus kohutawalt kaswanud ja kasvab weelgi iga päew. Kallaletungimistele, rööwimistele, wargustele, mis juba igapäewasteks sünd-



musteks muutunud, on juure tulnud poliitilised mässukatsete ning toiduainete kallinemise tõttu tekkinud rahutused ja massilised kaupluste rüüstamised.

Saksa politseiwalitsus on arusaamisele jõudnud, et praegune politsei koosseis liiga nõrk on, et edukalt üle pea kaswada ähwardawa kuritewusega wõidelda, ning on otsustanud erakorralised abinõud tarwitusele wõtta, nimelt äsutada politseinikkude lentsalgad kallaletungimiste,

traadi keskjaama korrupidaja ametnik teatab selle üle kohe politsei lentsalgale, kes wiiwitatama kuriteo kohale wälja sõidab. Pildil nr. 1 on kujutatud politsei lentsalk: üks ülem ja neli kuni kuus alampolitseinikku, kes on warustatud rewolwite ja püssidega, kergesõidu autos just wäljasõidu silmapilgul. Auto on warustatud tugewa walgusheitjaga (proshektoriga), mis wõimaldab korruga terweid tänawaid walgustada.



rüüstamiste ning mässukatsete wastu wõitlemiseks.

I. Kallaletungimiste lentsalk.

Wiimasel ajal on Berliinis öö tulekuga kallaletungimised korterites, kui ka tänawatel harilikudeks nähtusteks muutunud. Tungitakse kallale terve bandega, nii et üksikud politseinikud jõuetud on abi andma. Kodanikkudele abiandmiseks wiibib nüüd igas kõnetraadi keskjaama piirkonnas kella 7 õ. kuni kella 7 homm. lentsalk ühes tarwilise arwu mootorsõiduriistadega. Tungitakse kellegile kallale on ainult waja lähemasse kõnetraati hüüda: „Tungitakse kallale“; kõne-

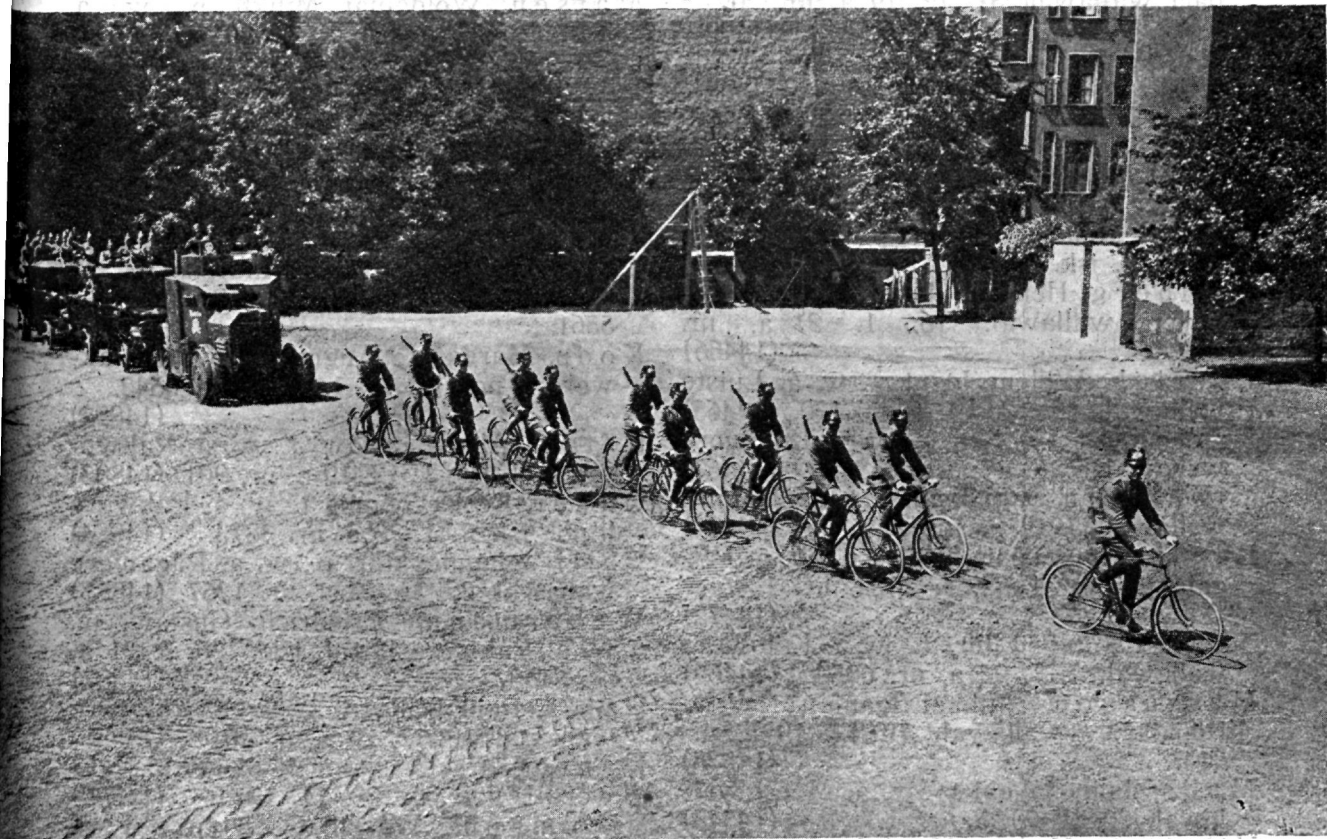
II. Rüüstamiste lentsalk.

See lentsalk seisab koos 15—20 politseinikust ühes kahe mootorsõiduriistaga. Peale muude sõjariistade on ta warustatud ühe kuulipildujaga, mis asub auto katusel. Lentsalk asub nagu eelminegi politsei jaoskonna juures. Wälja kutsumine sünnib samuti, nagu eelpool kirjeldatud: äriomanik, kelle äri rüüstatakse ehk ka muu isik hüüab kõnetorru: „Rüüstamine“, mille peale keskjaama ametnik annab ühendust lähema politsei lentsalgaga, kellele siis lähemalt rüüstamise paiga aadressi tuleb teatada. Selle peale sõidab lentsalk kohe rüüstamise kohale.

III. Rahutuste ja mässukatsete lentsalk.

Sellel lentsalgal tuleb tegemist teha suuremate rahvahulkadega, kes mõnikord ka sõjariistade

üle teateid koguda. Soomusauto, mis on varustatud peale kuulipildujate veel kerge suurtükiga, saadetakse välja harilikult barrikaadide ehk kindlustatud majade waldamiseks, kuna kaks kergesõidu autot politseinikkude salkadega,



dega on varustatud. Seda arwesse wõttes on siin abiks wõetud kergesuurtükidega varustatud soomusauto ja luuramissalk. Luuramiseks saadetakse välja kerge jalgrattalentsalk, kelle ülesandeks on wastase seisukoha ning kindlustuste

kes on varustatud peale harilikkude sõjariistade ka veel käsigranaatidega, otsekohe rahurikkujate rahwahulkade wastu wõitlemiseks tarwitatakse.

Wäljaandja: Toimetuskomisjon.

Wastutaw toimetaja: G. Maddison.

Tegelik toimetaja: K. Kogermann.

K u u l u t u s e d.

Tunnistatakse maksuasetuks järgmised isikutunnistused:

Süld, Robert Priidu p., w. a. Tall. I. pol. 1. jsk. 4. 3. 20 a. nr. 8138. (14382)

Tõkman n, Jaan Peetri p., w. a. Kihelkonna wallawal. nr. 1203. (14384)

Rõmm e r, Elisabet Jüri t., w. a. Kabala wallawal. 22. 8. 22 a. nr. 100. (14386)

Rätsepp, Elwiine Gustawi t., w. a. Undla wallawal. 12. 12 19 a. nr. 183. (14383)

Weitenberg, Meta Mardi t., w. a. Tall. I. pol. ülema poolt 27. 2. 20 a. nr. 12189. (14385)

Neumann, Peeter Johani p., w. a. Hummulu wallawal. 21. 11. 20 a. nr. 877. (14387)

- Gross, Angelina Franzi t., w. a. Tartu l. pol. 2. jsk. 11. 10. 20 a. nr. 15573. (14388)
- Tanak, Mihkel Tiina p., w. a. Kärla wallawal. 18. 8. 20 a. nr. 251. (14389)
- Einberg, Willem Juhani p., w. a. Kabala wallawal. 31. 12. 19 a. nr. 269. (14390)
- Kiisk, Anna Juhani t., w. a. Tall. l. pol. 1. jsk. 9. 12. 19 a. nr. 2161. (14391)
- Mänd, Hilda Mihkli t., w. a. Tall. l. pol. 1. jsk. 3. 12. 19 a. nr. 1819. (14392)
- Stein, Mihkel Jüri p., w. a. Tall. l. pol. 1. jsk. 1. 12. 19 a. nr. 352. (14393)
- Ebber, Johannes Reinu p., w. a. Tartu l. pol. 3. jsk. (14450)
- Tamberg, Heinrich Jaani p., w. a. Kolowere wallawal. 16. 1. 21 a. nr. 494/495. (14466)
- Loorich, Willem Jaani p., w. a. Luiste wallawal. 16. 12. 19 a. nr. 120. (14465)
- Kartau, Karl Mihkli p., w. a. Kolowere wallawal. 7. 6. 22 a. nr. 585. (14467)
- Frohmann, Jaan Jaani p., w. a. Haimre wallawal. 1919 a. nr. 2. (14470)
- Lensmann, Tõnis Tõnise p., w. a. Wigala wallawal. 24. 4. 20 a. nr. 1266. (14472)
- Tantal, Pauline Jüri t., w. a. Kolowere wallawal. 5. 7. 22 a. nr. 605. (14469)
- Margusson, Mihkel Jaani p., w. a. Pühajärwe wallawal. 31. 12. 19 a. nr. 314. (14535)
- Muda, Jaan Jakobi p., w. a. Meeri wallawal. 20. 2. 20 a. nr. 497. (14543)
- Uibopuu, Margus Hendriku p., w. a. Walguta wallawal. 30. 12. 19 a. nr. 426. (14545)
- Sonn, Maali Juhani t., w. a. Uderna wallawal. 23. 12. 22 a. nr. 868. (14547)
- Sonn, Jaan Johani p., w. a. Rõngu wallawal. 31. 12. 19 a. nr. 4368. (16152)
- Must, Karl Andrese p., w. a. Sangaste wallawal. 16. 12. 19 a. nr. 163. (14549)
- Kukk, Johannes Gustawi p., w. a. Kirepi wallawal. 11. 9. 20 a. nr. 196. (14550)
- Kops, Märt Karli p., w. a. Kongota wallawal. 14. 12. 19 a. nr. 231. (16154)
- Lään, Peeter Jakobi p., w. a. Kawilda wallawal. 19. 12. 19 a. nr. 110. (16155)
- Kruuberg, August Kristjani p., w. a. Nehatu wallawal. 13. 10. 22 a. nr. 1557. (14574)
- Ärmaküla, Aleksander Mardi p., w. a. Nehatu wallawal. 20. 2. 20 a. nr. 464. (14575)
- Kööp, Herman Gustawi p., w. a. Rae wallawal. 30. 12. 19 a. nr. 327. (14576)
- Peterson, Ida Mihkli t., w. a. Wiimsi wallawal. 3. 2. 20 a. nr. 287. (14577)
- Mänd, Anna Peetri t., w. a. Tall. l. pol. 4. jsk. nr. 14632. (14578)
- Matsen, Woldemar Mihkli p., w. a. Tall. l. pol. ülema p. 31. 1. 20 a. nr. 2101. (14875)
- Retzold, Alide Karli t., w. a. Sõmeru wallawal. 7. 9. 20 a. nr. 1518. (14876)
- Kauküla, Richard Karli p., w. a. Palmse wallaw. 19. 12. 19 a. nr. 77. (14877)
- Laas, Tiina Jaani t., w. a. Rakwere l. pol. jsk. 10. 1. 20 a. nr. 3771. (14880)
- Truumann, Bernhard Andrese p., w. a. Rakwere l. pol. jsk. 22. 8. 20 a. nr. 5561. (14881)
- Koop, Margarete Augusti t., w. a. Rakwere l. pol. jsk. 5. 1. 22 a. nr. 6542. (14882)
- Ustaw, Alma Gustawi t., w. a. Rakwere l. pol. jsk. 1. 12. 19 a. nr. 901. (14883)
- Okker, Leena Tooma t., w. a. Rakwere l. pol. jsk. 7. 1. 20 a. nr. 3873. (14884)
- Pälli, Johannes Jüri p., w. a. Rägawere wallawal. 22. 11. 21 a. nr. 1267. (14885)
- Webermann, Friedrich Gustawi p., w. a. Rakwere l. pol. isk. 26. 5. 21 a. nr. 6150. (14887)
- Pajos, Pauline Jaani t., w. a. Rakwere wallawal. 10. 12. 19 a. nr. 26. (14888)
- Hanson, Peeter Samueli p., w. a. Rakwere l. pol. jsk. 28. 11. 19 a. (14889)
- Liiwmann, Wassili Peetri p., w. a. Maasi wallaw. 1920 a. nr. 111. (15070)
- Labo, Feodor Kirilli p., w. a. Pärsamaa wallawal. 1920 a. nr. 281. (15071)
- Rõudok, Liini Johani t., w. a. Kuresaare l. pol. jsk. 1918 a. (15077)
- Krull, Friedrich Mihkli p., w. a. Kogula wallawal. (15078)
- Himbek, Priido Joonase p., w. a. Lihula wallawal. 9. 1. 20 a. nr. 569. (15375)
- Puusep, Ida Jaani t., w. a. Narwa l. pol. ülemalt 29. 12. 19 a. nr. 20045. (15432)
- Hints, Anna Ado t., w. a. Kirna-Kohatu wallawal. 16. 1. 20 a. nr. 938. (15433)
- Saarmann, Johannes Jüri p., w. a. Hageri wallawal. 18. 12. 20 a. nr. 1301. (15434)
- Koha, Jüri Hansu p., w. a. Kabala wallawal. 10. 2. 20 a. nr. 319. (15435)
- Laur, Jüri Jaani p., nr. 74. (15522)
- Grosberg, Marie Hansu t., nr. 2415. (15522)

- Kaasik, Karl Augusti p., w. a. Tall. I. pol. 3. jsk. 29. 8. 21 a. nr. 14583. (15436)
- Terek, Alide Mardi t., w. a. Juuru wallawal. 4. 2. 20 a. nr. 918. (15437)
- Sadel, Jaan Otto p., w. a. Raadi wallawal. 21. 7. 22 a. nr. 1415. (15578)
- Mäe, Johannes Roberti p., w. a. Tartu I. pol. 2. jsk. 11. 1. 23 a. nr. 241. (15579)
- Joonas, Oskar Hendriku p., w. a. Ahja wallawal. 15. 5. 20 a. nr. 509. (15580)
- Walo, Marta Pauline t., w. a. Tartu I. pol. 3. jsk. 10. 1. 20 a. nr. 7518. (15581)
- Kotkas, Alwiine Mihkli t., w. a. Ropka wallawal. 1. 4. 20 a. nr. 676. (15582)
- Ewert, Hans Hansu p., w. a. Roela wallawal. 16. 12. 19 a. nr. 262. (15701)
- Lepmets, Woldemar Gustawi p., w. a. Pada wallawal. 3. 1. 22 a. nr. 1670. (15703)
- Röömer, Jakob Tooma p., w. a. Sõmeru wallawal. 23. 1. 20 a. nr. 1219. (15704)
- Seeberg, Johanna Madise t., w. a. Rägawere wallawal. 12. 11. 21 a. nr. 1265. (15705)
- Rannaberg, Rein Jaani p., w. a. Rägawere wallawal. 14. 1. 20 a. nr. 325. (15706)
- Graumann, Jaan Tõnise p., w. a. Rägawere wallawal. 28. 1. 21 a. nr. 1084. (15707)
- Katko, Joosep Hansu p., w. a. Kunda-Malla wallawal. 4. 12. 19 a. nr. 23. (15708)
- Kuusk, Rosalie Tooma t., w. a. Küti wallawal. 5. 11. 20 a. nr. 673. (15710)
- Waher, Eduard Jaani p., w. a. Kunda-Malla wallawal. 30. 12. 19 a. nr. 795. (15711)
- Toomik, Pauline Madi t., w. a. Sõmeru wallawal. 6. 12. 19 a. nr. 615. (15712)
- Flies, Rudolf Hansu p., w. a. Tall. I. pol. 3. jsk. 1919 a. (15713)
- Wildek, Martin Jaani p., w. a. Undla wallawal. 11. 5. 20 a. nr. 1326. (15716)
- Maurus, Woldemar Karli p., w. a. Küti wallawal. 19. 9. 22 a. nr. 1233. (15717)
- Milder, Willem, nr. 396. (15905)
- Sirkas, Meta Jüri t., w. a. Raasiku wallawal. 21. 1. 20 a. nr. 487. (16004)
- Luik, Alide Hansu t., w. a. Kiiu wallawal. 3. 12. 19 a. nr. 14. (16005)
- Beekmann, Gustaw Ludwigi p., w. a. Kolga wallawal. 7. 9. 20 a. nr. 1570. (16008)
- Krönwalk, Robert Johannese p., w. a. Kolga wallawal. 30. 12. 19 a. nr. 733. (16009)
- Schumann, Magnus Tõnu p., w. a. Kolga wallawal. 13. 2. 20 a. nr. 996. (16010)
- Roosenbaum, Johannes Johani p., w. a. Kuiwajõe wallawal. 10. 1. 20 a. nr. 204. (16011)
- Liias, Aliine Liisa t., w. a. Jõeleftme wallawal. 7. 5. 22 a. nr. 610. (16012)
- Ojamäe, Johannes Ludwigi p., w. a. Kiiu wallawal. 23. 3. 21 a. nr. 981. (16013)
- Burbach, Karl Jaani p., w. a. Tall. I. pol. ülema poolt 7. 8. 20 a. nr. 7142. (16051)
- Lunden, Elwiine Otto t., w. a. Anna wallawal. 20. 1. 21 a. nr. 9. (16052)
- Mehowa, Wera Timofei t., w. a. Tall. I. pol. ülema poolt, nr. 2512. (16053)
- Stackelberg, Gabriele Juliuise t., w. a. Einmanni wallawal. 5. 1. 20 a. nr. 443. (16054)
- Bulatsel, Elsbet Augusti t., w. a. Tall. I. pol. 6. jsk. 22. 2. 21 a. nr. 8912. (16055)
- Rakki, Johann Mihkli p., w. a. Tall. I. pol. 6. jsk. 14. 3. 20 a. nr. 5063. (16056)
- Krusta, Marie Peetri t., w. a. Tall. I. pol. 6. jsk. 25. 11. 19 a. nr. 55. (16057)
- WaaS, Elwiira Jaani t., w. a. Tall. I. pol. 6. jsk. 26. 3. 20 a. nr. 6641. (16058)

KUULUTUS.

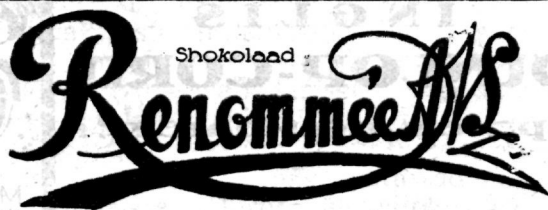
Wõru maakonna Politsei ülem kuulutab sellega, et 15 oktoobril s. a. kell 11 homm. müüakse enam-pakkumise teel politsei walitsuse kantseleis, mis asub Wõrus, Kreutswaldi tän. nr. 52, Wõru 1, 2 ja 3 jaosk. Rahukohtunikud poolt konfiskeeritud asjad: nagu kolm tonni, wana katel, üks tsumadan, haawli püsse ja mitmesuguseid teisi asju.

Märkus: Laskerlistade enam-pakkumisest wõivad ainult need osa wõtta, kellel nende hoidmiseks ja kandmiseks luba on.

Wõru maakonna politsei ülem: (alkiri).

Asjaajaja: (alkiri).

Shokolaad :



Shokolaadi kompwekid
TACCINN, WOLTA TANAW NR. 3.

A. Kapsi & Ko.

Harju t. nr. 46, kõnetr. 775.

Elektrotehnika.

Philips lampide
esitus.

Philips argenta

Philips 1/2 watt

Philips 1 watt.

Saada igal pool.

17220

F. Günther.

Tallinnas, Kuninga t. 8. Kõnetr. 15-99

Tartus, Kaubahoow nr. 26.

Wiljandis, Tartu tänav.

Würtsi kaubad

Kiluwürts segatud

Salpeter

Söögi õlid

Määrde ja muud õlid

Seebi kiwi ja kolophonium

Keemia ained

Kosmeetika ja

Parfümeeria kaubad

Kummi kaubad

Maalri ja riide värwid

Õli lakid ja lakkvärwid

Majapidamise tarwidused.

17214

Esitajad Eestis:

A.-S. Karl Tammann & Ko.

Tallinn

Juhatus:

Kentmanni t. 5.

Tel: 21-59.

Ladu:

Dunkri tänn. 4.

Tel: 5-02

INGLIS

DUNLOP-CORD

!! parematest-parem !!

17222

DUNLOP

CORD



MADE IN
ENGLAND