



EESTI KULTUURILOO ÕPPEMATERJAL

VII

JÕGEVAMAA



EESTI KULTUURILOO ÕPPEMATERJAL

VII

JÕGEVAMAA

EESTI AJALOO- JA ÜHISKONNAÕPETAJATE SELTS

TALLINN 2012

Õppematerjali koostamist ning väljaandmist on rahastanud Haridus- ja Teadusministeerium.

Kogumiku koostaja Mare Oja

Teabetekstide koostajad Heli Aiaots, Siiri Kõrv, Barbara Laul, Mati Laur, Tiit Naarits, Tiia Piir, Aimi Põldma, Aivar Roosiõis, Erika Sari, Rutt Tänav

Tööülesannete autorid Heli Aiaots, Siiri Kõrv, Barbara Laul, Tiit Naarits, Tiia Piir, Aimi Põldma, Aivar Roosiõis, Erika Sari, Rutt Tänav

Teabetekstide toimetaja Mati Laur
Tööülesannete toimetaja Mare Oja
Keeletoimetaja Ene Sepp

© Eesti Ajaloo- ja Ühiskonnaõpetajate Selts, 2012

ISBN 978-9949-9214-0-9 (kogu teos)

ISBN 978-9949-9276-9-2 (trükis)

ISBN 978-9949-9327-0-2(pdf)

Eessõna

2010. aastal vastu võetud põhikooli ja gümnaasiumi riiklike õppekavade ajaloo ainekavas on rõhutatud kodukoha ajaloo ja kultuuriloo tundmise tähtsust. Uuena on ainekavas kultuurikeskkonna mõiste, mida saab tundma õppida just kodukoha kultuuri ja ajaloo ga seoses. Ainekava seab eesmärgiks, et õpilased mõistaksid oma rolli kultuuripärandi säilitajana ning edasikandjana. Ajaloo õppimise põhimõte on liikuda lähemalt kaugemale, alustades kodukoha ajaloost, ning luua käsitletava teema ja paigaga isiklik seos.

Ainekava taotluste täitmiseks on koostatud õppematerjal kodukohaloo sidumiseks eesti ajaloo ga, et õpetajad saaksid õpikeskkonda suurendada õppekäikudena oma koduümbruses ning koostada kultuuriloolise klassiekskursiooni marsruuti teistesse Eesti piirkondadesse. Õppematerjali võib kasutada Eesti ajalugu õppides nii põhikoolis kui ka gümnaasiumis koduümbruse ajaloo tundmaõppimiseks ja kultuurikeskkonna mõtestamiseks.

Õppematerjali komplekt koosneb 17 raamatust: igale maakonnale oma raamat, lisaks eraldi raamatud Tallinna ja Tartu kohta.

Raamatud on üles ehitatud kronoloogilisel põhimõttel ja struktureeritud Eesti ajaloo ainekava periodiseeringu alusel. Märksõnade valikul olid aluseks kultuuriväärtuste registrisse kantud objektid, paigad ja ehitised, mis võiksid illustreerida käsitletavat ajaloo teemat, ning teised olulised näited. Õppematerjalis on esindatud erinevad rubriigid, mille kohta leidub käsitletavast perioodist konkreetsetes piirkonnas näiteid: muinasajast asulakohad, matmispaigad, muinaspõllud, hiied, linnamäed ning maalinnad; kesk- ja varauusajast linnused, kirikud ning kloostrid, linnade turuplatsid, raekojad, gildi- ja tsunftihooned; uusajast mõisahäärberid, kõrtsid, seltsi- ja rahvamajad, koolihooned, postijaamad ning tööstusrajatised. Välja pole jäetud ka nõukogudeaegseid kolhoosikeskusi ega tänapäeva elu atraktiivseid sümboleid, mis kunagi omakorda ajalooks saavad. Peale selle saab lugeda paikkonna legende ja teavet piirkonnas asuvate muuseumide kohta.

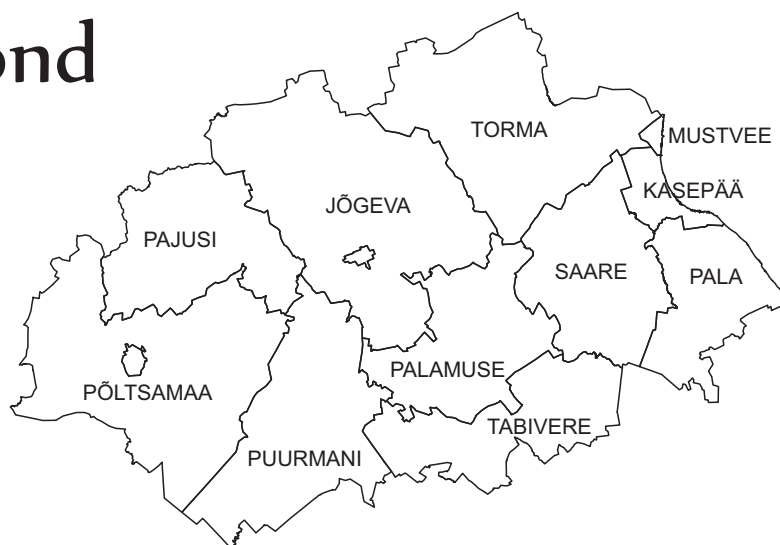
Õppematerjal valmis ajalooõpetajate koostööprojektina, millesse kaasati kohalikke kultuuriloolasi ja muuseumitöötajaid. Töö käigus kooskõlastati õppematerjali struktuuri ning ühtlustati nõudeid infotekstidele ja õppeülesannetele.

Jõgeva maakonna õppematerjali koostamisel oli autoritele abiks Rutt Tänav Põltsamaa Muuseumist.

Õppematerjali koostamist ja väljaandmist rahastas Haridus- ja Teadusministeerium. Suur tänu toetajatele!

Kogumiku koostaja

Jõgeva maakond



Jõgeva maakonna tunnuslause on „Kuninglik väarikus, Kalevipoja jõud“. Lausele annavad sisu kaunis voorestik Kalevipoja künnivagudena ning kunagine kuningriigiaeg. Oma loodusoludelt on Jõgevamaa mitmekesine: siin on nii madalaid soolasid kui ka kõrgustikke. Maakonnale kuulub Eesti külmarekord: 17. jaanuaril 1940 mõõdeti Jõgeval $-43,5\text{ }^{\circ}\text{C}$.

Vanimad inimasustuse jäljed pärinevad IX–VII aastatuhandest eKr. Omaaegsed eluasemed kerkisid Võrtsjärve põhjaranniku voortele. Muinasaja asulavormidest on tänapäeva maastikus jälgitavad linnused, mida Kalevipoja-lugude tekkides hakati rahvasuus nimetama Kalevipoja süngideks.

Muinas-Eestis kuulus praeguse Jõgeva maakonna alale kaks väikemaakonda – Vaiga ja Mõhu. Muistse vabadusvõitluse lõppedes läks Mõhu ja Vaiga põhjaosa Mõõgavendade ordule, Vaiga lõunaosa aga Tartu piiskopile. 1237. aastal liideti Mõõgavendade ordu riismed Saksa orduga, moodustades tolle Liivimaa haru. 14.–15. sajandil hakkas Liivi ordu oma idapiiri kaitseks Laiuse linnust rajama. Ehitati ka neli esimest selle piirkonna kirikut – Põltsamaa, Laiuse, Torma ja Palamuse kirik.

Aastail 1570–1577 oli Liivimaa Moskvast sõltuv vasallkuningriik, mida valitses tsaar Ivan Julma soosikuna Taani kuninga vend hertsog Magnus, kelle residents oli Põltsamaa linnus.

Rootsi ajal kuulus praegune Jõgevamaa Liivimaa kubermangu Tartu maakonda. Vene-Rootsi sõjas (1656–1658) langes see ala Vene väe kätte. Rahu sõlmisid Rootsi ja Venemaa 1661. aastal Laiuse kihelkonnas Kärde mõisas. Põhjasõja alguses, 1700. aasta talvel, sai Laiuse linnusest Rootsi kuninga Karl XII residents.

Ka pärast Eesti ala liitmist Vene riigiga jäi Jõgevamaa Tartu maakonda. 1773. aastal eraldati Põltsamaa piirkond Tartumaast ning liideti esialgu Pärnumaa, pärast asehalduskorra kehtestamist 1783. aastal aga Viljandi maakonnaga. Praeguse Jõgeva maakonna lääneosa jäi Viljandimaa koosseisu kuni 1949. aastani, mil moodustati omaette Jõgeva maakond. Hilisem ajalugu tõi kaasa kuulumise Tartu oblastisse, rajoonide loomise, nende liitmise ja lahutamise. 1. jaanuaril 1990 nimetati Jõgeva rajoon Jõgeva maakonnaks.

Praegusel Jõgevamaal on kümme valda. 21. sajandi algus annab tunnistust Jõgevamaa arengujõust. Ellu on kutsutud mitu külaseltsi, on korraldatud põnevaid kultuuriüritusi, kala- ja veefestivale ning ellu on äratatud muinasaeg Kassnurme linnuses.

Jõgevamaa – kuninglik väarikus, Kalevipoja jõud! Koost AIVAR KOKK ja TERJE KÕRE. Tallinn, 2009.

Sisukord

MUINASAEG

Kassinurme linnus – <i>Erika Sari</i>	8
Otissaare ehk Kalana linnamägi – <i>Rutt Tänav, Erika Sari</i>	10
Laiuse Siniallikas – <i>Aivar Roosiõis</i>	12
Sulustvere kivikalmed – <i>Rutt Tänav, Erika Sari</i>	14

KESKAEG

Põltsamaa ordulinnus – <i>Rutt Tänav, Erika Sari, Siiri Kõrv</i>	16
Laiuse ordulinnus – <i>Aivar Roosiõis</i>	18
Laiuse kirik – <i>Aivar Roosiõis</i>	20
Tartu piiskopkonna ja orduriigi piirikivi Mustvees – <i>Erika Sari</i>	22

VARAUUSAEG

Kursi kirik – <i>Heli Aiaots</i>	24
Kärde rahumajake – <i>Erika Sari, Heli Aiaots</i>	26
Põltsamaa kirik – <i>Siiri Kõrv</i>	28
Põltsamaa loss – <i>Heli Aiaots, Rutt Tänav, Siiri Kõrv</i>	30
Uue-Põltsamaa mõis – <i>Heli Aiaots, Siiri Kõrv</i>	32
Adavere mõis – <i>Rutt Tänav, Erika Sari</i>	34
Torma kirik – <i>Barbara Laul, Erika Sari</i>	36

EESTI 19. SAJANDIL – 20. SAJANDI ALGUL

Mustvee vanausuliste kogudus – <i>Erika Sari</i>	38
Raja küla – <i>Heli Aiaots</i>	40
Äksi kirik – <i>Mati Laur, Aimi Põldma</i>	42
Kuremaa mõis – <i>Aivar Roosiõis, Heli Aiaots</i>	44
Eesti Aleksandrikool – <i>Tiia Piir</i>	46
Põltsamaa kihelkonnakool – <i>Rutt Tänav</i>	48
Palamuse kihelkonnakool – <i>Tiit Naarits</i>	50
Jõgeva – linn, mis kujunes raudteejaama juurde – <i>Tiit Naarits</i>	52
Siimusti savitööstus – <i>Erika Sari</i>	54
Põltsamaa Eesti Põllumeeste Selts – <i>Heli Aiaots</i>	56

EESTI VABARIIK 1918–1940

Aidu võidualtar – <i>Rutt Tänav, Erika Sari</i>	58
Jõgeva sordikasvandus – <i>Erika Sari</i>	60
ETK Põltsamaa Tehased – <i>Heli Aiaots</i>	62

EESTI TEISES MAAILMASÕJAS

Põltsamaa lahingu mälestustahvel – <i>Erika Sari, Heli Aiaots</i>	64
---	----

NÕUKOGUDE AEG

Sõpruse park Põltsamaal – <i>Rutt Tänav, Heli Aiaots</i>	66
Põltsamaa EPT – <i>Rutt Tänav, Heli Aiaots</i>	68

ISESEISVUSE TAASTANUD EESTI

Jõgevatreff – <i>Erika Sari, Heli Aiaots</i>	70
Põltsamaa roosiaed – <i>Rutt Tänav, Heli Aiaots</i>	72
Kamari Haridusselts – <i>Heli Aiaots</i>	74
Põltsamaa muuseum – <i>Heli Aiaots</i>	76

MAAKONNAGA SEOTUD ISIKUID

Hertsog Magnus – <i>Mati Laur, Heli Aiaots</i>	78
Johann Georg Eisen – <i>Mati Laur, Erika Sari</i>	80
August Wilhelm Hupel – <i>Mati Laur, Heli Aiaots</i>	82
Karl August Hermann – <i>Erika Sari, Heli Aiaots</i>	84
Georg Kold – <i>Heli Aiaots</i>	86
Karl Tõnisson (Vend Vahindra) – <i>Heli Aiaots</i>	88
Villem Ernits – <i>Heli Aiaots</i>	90
Sulev Vahtre – <i>Mati Laur, Heli Aiaots</i>	92
Alo Mattiisen – <i>Tiit Naarits</i>	94

LEGENDID

Kalevipoeg ja Maarja-Magdaleena – <i>Erika Sari</i>	96
Kodukäija Põltsamaa lossis – <i>Erika Sari</i>	96
Saadjärv – <i>Aimi Põldmäe</i>	97

MUUSEUMID – *Erika Sari*

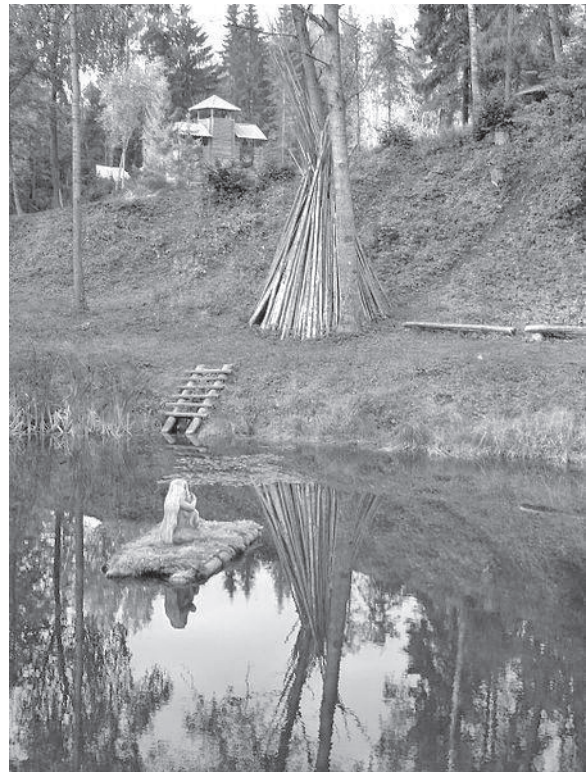
Põltsamaa piirkond	98
Vooremaa piirkond	100
Peipsi piirkond	103

Kassinurme linnus

Kassinurme linnus kuulub Vooremaale iseloomulike neemiklinnuste, nn Kalevipoja sängide hulka. Linnus asub 7–10 m kõrguse seljandiku lael, kus sügavad sulglohud on eraldanud 15–25 m laiuse neemiku. Arvatavalt oli linnus olemas juba keskmisel rauaajal. Tollaste linnuste kaitserajatised olid enamasti veel tagasihoidlikud. Tavaliselt oli pinnasest kuhjatud vall üksnes linnuse kõige raskemini kaitstavates osades. Nii oli Kassinurmelgi, kus valliga oli kaitstud linnuse põhja- ja lõunakülge. Linnuse kagu- ja loodepoolsetes otstes on olnud ka puidust kaitserajatised. Linnuseõue pindalalt (1500–1600 m²) on Kassinurme võrreldav Lõhaverre linnusega. Võimalik, et Kassinurme linnust kasutati ainult 11. sajandini. Arheoloogiliste uurimistega leiti palkkindlustuste jälgi, mis hävisid 11. sajandi esimesel poolel. Oletatakse, et linnust ei ole vallutatud, vaid see jäeti maha kaubateede nihkumise tõttu.

Linnuse ees on allikas, mida rahvasuus on kutsutud Kalevipoja silmapesukausiks. Linnuse lähedusse jääb ka muistne hiiekoht ning mitu lohukivi.

Kassinurme linnuse puidust kaitserajatised on turismiatraktsioonina osaliselt taastatud. Sageli peetakse siin muinasaja kombel sõjamänge, elustatakse vanu rahvatraditsioone ning tähistatakse rahvakalendri tähtpäevi.



Kassinurme linnus

http://et.wikipedia.org/wiki/Pilt:Kassinurme_linnus_3.jpg (20.03.2012)

KAUPO ILMET, Kassinurme. – Jõgeva vald ristteel. Koost Tiit Lääne. Jõgeva, 1998, lk 88–95.
<http://www.kassinurme.ee/> (19.12.2011).

http://et.wikipedia.org/wiki/Kassinurme_linnus (19.12.2011).

1. Mis tüüpi linnus on Kassinurme? Mis tagab linnuse kaitstuse?

2. Kirjeldage linnust ja selle arvatavaid kaitseehitisi.

3. Mille alusel väidavad arheoloogid, et linnust on kasutatud 11. sajandini?

4. Mis sündmustega seoses võisid nihkuda muistsed kaubateed?

5. Kassinurmet on peetud väga paigaks. Mis väga seonduv paik asus Kassinurmel arvatavalt juba enne linnuse rajamist? Mis andis paigale erilise väe?

6. Mis muinasajaga seotud kohti/leide on veel linnuse lähistelt leitud?

7. Uurige allikmaterjalidest legende Kalevipoja silmapesukausiks kutsutud allika kohta (<http://loodus.keskkonnainfo.ee/WebEelis/infoleht.aspx?obj=yrg&id=1044350701>; <http://www.maavald.ee/uudised.html?rubriik=&id=2410&op=lugu>). Pange kirja teie arvates kõige huvitavam legend.

8. Mis on saanud linnusest tänapäeval ning mis otstarvet see täidab?

9. Uurige välja, mis kirjalikes ürikutes on kirjeldatud muistseid eestlasi ja linnuseid.

Otissaare ehk Kalana linnamägi



Otissaare linnamägi
Foto: Jaan Aiaots 23.05.2012

Otissaare linnamägi asub Pajusi vallas Kalana külast kilomeeter lääne pool Pisisaare tee ääres Otissaare talu maal. Linnamägi kujutab 200 m pikkust ja 7–8 m kõrguste järskude nõlvadega küngast. Et künka lauge lõunanõlv poleks takistanud ühtegi vaenlast, on läbi selle nõlva kaevatud 28 m pikkune kraav ning mõni meeter lõuna poole kuhjatud 2 m kõrgune vall kaitseehitiste vööndile, mille jäljed on tänaseni näha. Linnuse õue suurus on 2000 m².

Varasemad asustusjäljed linnusel pärinevad 5.–6. sajandist. Teise aastatuhande algul on rajatud uued ehitised, võimalik, et Jaroslav Targa 1030. aasta Tartu sõjakäigu järel. Siis kaevati lõunaküljele ka eespool nimetatud 3 m sügavune kraav, mille linnusepoolne nõlv jäeti laugeks. Järsu nõlva taha olnuks vaenlasel üsna hea linnuse kaitsjate noolte eest varjuda.

Väljakaevamistel on Otissaares olnud vähe leide, mis annab tunnistust, et linnust kasutati ainult ohu korral. Pidevalt oli kohal üksnes väike valvemeeskond. Kergesti vallutatav linnus võis hävida 1212. aastal.

AIN LAVI, Kalana – kas Mõhu muistne keskus? – Vali Uudised, 09.11.2001.

1. Mis tüüpi on Otissaare linnus? Mille alusel te otsustasite?

2. Mis sajanditel on arheoloogide arvates linnus ehitatud ja millal on seda laiendatud?

3. Mis viitab sellele, et linnust kasutati ainult kaitseotstarbel?

4. Mis muinasmaakonnas asus Otissaare linnamägi?

5. Mis tööriistadega linnust arvatavasti ehitati? Kui palju võis linnuse ehitamine aega võtta?

6. Vastake allikakatkendi põhjal.

Läti Henrik kirjutab: „Esimesest suurest sõjakäigust Järvamaale [---] Kolme päeva pärast kogu röövsaagiga tagasi pöördudes, põletasid nad läheduses olevaid külasid ja maakondi, nimelt Mõhut ja Normegundet, ja jõudsid nii lõpuks välja järve äärde, mida kutsutakse Võrtsjärveks...“

Henriku Liivimaa kroonika. Tallinn, 1982, lk 129.

6.1. Kas Otissaare linnamägi võidi hävitada katkendis nimetatud sõjakäigult tagasipöördumise ajal?

6.2. Kes olid sel juhul vallutajad?

6.3. Mis võis olla põhjuseks, et linnust pärast 1212. aastat ei kasutatud?

7. Mis relvi kasutasid 13. sajandil linnuste ründajad? Mis võisid olla kaitsjate relvad?

8. Uurige välja, miks paigutati muinaslinnustele Krulli tehases valmistatud malmplaadid (JANEK ŠAFRANOVSKI, Ajaloo visualiseerimine muistsetel linnustel. Bakalaureusetöö. Tartu, 2009, lk 6; <http://www.arheo.ut.ee/BA09%20Safranovski.pdf>).

Laiuse Siniallikas

Laiuse voorel vana Jõgeva-Mustvee maantee ääres asub muistsete eestlaste püha paik Siniallikas. Usuti, et allikal on võime kutsuda esile nii vihma kui ka põuda, nii head saaki kui ka ikaldust. Muistendi järgi tulnud põua lõpetamiseks allikat puhastada. Seda pidid tegema kolm ühenimelist lesknaist pühapäevase kirikujutluse ajal. Puhastamisega ei tohtinud liiale minna, siis võis sadu liiga pikaks kujuneda. Kord üritanud kolm ühenimelist leskmeest allikat puhastada, maganud aga Sootaga kõrtsis napsu võttes ja kirikujutlust oodates õige aja maha.



Laiuse Siniallikas ehk ilmaallikas
<http://www.looduskalender.ee/node/12348> (24.05.2012)

Rahvasuu järgi olla allikas põhjatu. Sügavuse mõõtmiseks seotud köied kokku, pandud kivi otsa ning lastud alla. Köit välja tõmmates aga kivi enam otsas polnud. Teist korda proovides pandud köie otsa pada, mille sees olnud välja tõmmates verine oinapea, teistel andmetel vasika- või koguni inimese pea. Kolmas katse jäänud ära, sest hääl allikast lubanud mõõtjad alla tõmmata.

Peale vihma tekitamise ravivat allikavesi silmahaigusi ning andvat naistele ja neidudele priskust ning jumet.

Siniallika lähedal paikneb muistne Vilina linnamägi, mis oli kasutusel 10.–12. sajandini.

MATTHIAS JOHANN EISEN, Esivanemate varandus. Tallinn, 2000, lk 19–20.
<http://www.eestigiid.ee/?CatID=92&ItemID=977> (30.12.2011).

1. Mille järgi on Siniallikas oma nime saanud?

2. Millised ootused ja legendid on selle Siniallikaga seotud? Mis põhjusel võisid säärased legendid tekkida?

3. Kus on Eestis veel Siniallikaid? Kas nendega seotud legendid on sarnased või erinevad? Tooge näiteid.

4. Kuidas võivad omavahel seotud olla Laiuse kiriku asukoht, Siniallikas ja Vilina linnamägi? Põhjendage oma arvamust.

5. Mis võis põhjustada legendi, et allikal on võim vihma üle?

6. Uurige välja, kui suur oli Vilina linnus. Mis tüüpi see linnus on?

7. Nimetage veel maakonnas paiknevaid linnamägesid.

Sulustvere kivikalmed



Sulustvere kivikalme

Foto: Heli Aiaots, 22.05.2012

Sulustvere küla asub Põltsamaa vallas. Küla lähedal paiknevate kalmete ning arvatavasti juba muinasajast pärit põldude põhjal võib väita, et Sulustvere kuulus Kesk-Eesti vanimate paiksete külade hulka.

Kolm kivikalmet Jõgeva-Põltsamaa maanteest 80–150 m põhja pool on tähistatud kaitsetahvlitega ja on teelt hästi näha. Kalmetest on leitud põletamata ning põletatud luid. Kalmete asend ja nende väliskuju on lähedased tarandkalmetele, mis lubab neid dateerida I aastatuhande esimesse poolde. Kalmeteaegne asukoht on paiknenud ilmselt praeguse küla all oja ääres, kust on leitud muinas-aegset kultuurikihti ning kogutud noorema rauaaja keraamikat.

Esimesi eesti soost arheolooge Jaan Jung on kirjeldanud neid kalmeid nõnda: „Kalme Kurista vallas Sulustvere külas Junujaagu talu põllu sees, 30 sammu igapidi suur, mida Kitse künkaks kutsutakse. Selle künka pealt leitawat praegu surnute luid, millest rahvas kõneleb, et selle künka peal ükskord surnuaed olla olnud. Seda tunnistawat ka seal ümberolevate põldude nimi, mida Kabeli värati põldudeks kutsutawat. Paari wakamaad Kitsekünkast hommiku poole on tee ääres üks paari sammu laiune raudkiwi. Räägitakse, et musta katku ajal Sulustvere külas palju inimesi olla ära surnud ja Kitsekünka ümbrusesse maha maetud. Nimelt olla selle eesnimetatud laia kiwi kõrva üks peremees Moke Jaan kõigi sängi, riiete, naise ja kolme lapsega maha maetud.”

JAAN JUNG, Muinasaja teadus eestlaste maal, II osa. Jurjew, 1898.

VELLO LÕUGAS, JÜRI SELIRAND, Arheoloogiga Eestimaa teedel. Tallinn, 1977, lk 151, 154.

1. Mis muinasajaloo perioodist võivad Sulustvere kivikalmed pärit olla? Mille järgi te otsustasite?

2. Millele viitab asjaolu, et Sulustvere kalmetest on leitud nii põletatud kui ka põletamata luid?

3. Kuidas on kalmeid kirjeldanud arheoloog Jaan Jung?

4. Miks on katku nimetatud mustaks surmaks või ka mustaks katkuks?

5. Mis ajalooallikaid on selles tekstis mainitud?

6. Uurige, mis töövõtteid kasutasid arheoloogid 19. sajandi lõpul. Mis on aja jooksul muutunud? Mis on neid muutusi võimaldanud?

Põltsamaa linnus

Põltsamaa linnus on ehitatud Villem Raami hinnangul 13. sajandi viimasel veerandil. Linnus sai Liivi ordu tugi-punktiks ja foogti asukohaks muinasaegse Mõhu maakonna alal. Saksa keeles oli linnuse nimi Oberpahlen.

Esialgu rajati Põltsamaa jõe kaldale vallikraaviga ümbritsetud ruudukujulise põhiplaaniga ringmüürkastell, millel olid väravad loode-, kirde- ja kaguküljel. Loodeväravast vallikraavini asus veel eeskaitseehitis. 14. sajandi teisel veerandil ehitati ringmüürile laskeavadega tellisrinnatis ning idanurka, kastellimüüri sisekülje vastu, püstitati ruudukujuline kolmekorruseline konvendihooned. Alumise korruse kirde-tiivas asus hüpokaustahjuruum, teisel, peakorruusel, paiknesid pikad ühelöövilised tellisvõlvidega kaetud saaliruumid: kapiitlisaal, refektoorium ehk söögisaal ja dormitooriumid ehk magamisruumid. Läänenuurgas oli kabel. Kolmas korrus oli kaitsekorrus. Kastelli ringmüürid said lõpliku kõrguse (umbes 11 m) 15. sajandil, mil rinnatist kõrgendati 2–3 meetri võrra. Samal ajal rajati kastellimüüri kolme sisenurka väikesed nelinurksed tornid. Balthasar Russowi „Liivimaa kroonika“ järgi on teada, et Vene väed põletasid Põltsamaa linnuse ja alevi 1502. aastal. Varsti pärast seda ehitati peaväravaks kujunenud kaguvärava ette suurtükitor, mida linnusega ühendas kivimüüridega vahekäik. Tulirelvade arengu tõttu ehitati ka kõigi teiste väravate kaitseks ringmüüri laskeavad.

Liivi sõja ajal piirati ning rüüstati Põltsamaa linnust korduvalt. Aastail 1570–1578 oli Põltsamaa Taani kuninga noorema venna, Saare-Lääne ja Kuramaa piiskopi hertsog Magnuse residents. Liivimaa kuningaks tituleeritud Magnus oli tegelikult tsaar Ivan Julma vasall ja käsilane, aidates Vana-Liivimaad Venemaale allutada.

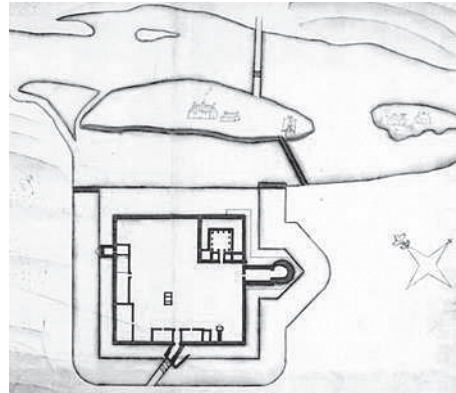
Sõjalise tähtsuse minetanud linnuse annetas Rootsi kuningas Gustav II Adolf 1623. aastal feldmarsal Hermann Wrangelile, kes kohandas linnuse eeshoovi majandushooviks. Lõunapoolne suurtükitor ja seda ühendav vahehoov ehitati ümber kirikuks. Põhjasõjas sai loss taas tugevasti kannatada. 18. sajandil sai Põltsamaa linnusest Vana-Põltsamaa mõisa südamik.

KALVI ALUVE, Eesti keskaegsed linnused. Tallinn, 1993.

ANDRES TVAURI, Arheoloogilised leiud Põltsamaa linnusest. – Põltsamaa Muuseumi Toimetised. Põltsamaa, 2007, k 85–110.

http://et.wikipedia.org/wiki/P%C3%B5ltsamaa_ordulinnus (03.03.2012).

http://et.wikipedia.org/wiki/Herman_Wrangel (03.03.2012).



Põltsamaa linnuse plaan
http://www.histrodamus.ee/?event=Show_event&event_id=2406&layer=154&lang=est#2406
 (24.05.2012)

1. Mis muinasmaakonda kuulus kunagi Põltsamaa ja selle ümbrus? Mis olid naabermaakonnad?

2. Millal, kelle poolt ja mis eesmärgiga rajati Põltsamaa linnus?

Millal: _____

Kes rajas: _____

Eesmärk: _____

4. Mis tüüpi linnus on Põltsamaa linnus? Kus leidub Eestis veel sama tüüpi linnuseid?

Linnuse tüüp: _____

Sama tüüpi linnused asuvad _____

5. Keskaegsele arhitektuurile Põhja-Eestis on iseloomulik peamiselt paekivi ja Lõuna-Eestis telliste kasutamine. Mis ehitusmaterjale on kasutatud Põltsamaa linnuse ehitusel? Mida võib sellest järeldada?

Ehitusmaterjal: _____

Järeldus: _____

6. 16. sajandil ehitati linnuse juurde bastion ja suurtükitor. Mis oluline leiutis tingis niisuguste juurdeehituste tegemise linnustele?

7. Mis riikide valduses oli Põltsamaa linnus olnud kuni 18. sajandini?

8. Selgitage, kuidas sai Põltsamaast Liivimaa kuningriigi pealinn.

9. Käige linnuses ja sealse koduloomuuseumis ning vastake küsimustele.

9.1. Mis on linnuse mõõtmed?

Külgede pikkus: _____

Kõrgus: _____

Müüride paksus: _____

9.2. Mis asub endises suurtükitoris?

9.3. Põltsamaa linnuses on toimunud mitu arheoloogilist kaevamist. Nimetage kaevamistelt leitud eksponaate, mis on välja pandud koduloomuuseumi ekspositsioonis. Mis teavet annavad need leiud elu kohta linnuses?

10. Seletage mõisteid:

foogt – _____

kapiitel – _____

hüpokaustahi – _____

kastell – _____

Laiuse ordulinnus

Laiuse ordulinnusest on esimesed teated 1406. aastast, mil koha nimi oli Laeghis. Linnuse tegi tähtsaks tema asupaik: Tallinna-Tartu teelt sai Laiuse kaudu Tartust Narva ja sealt edasi Venemaale. Linnus rajati Laiusele arvatavasti 14. sajandi alguses majalinnusena mõõtmetes 21 x 12 meetrit. Hiljem ehitati linnus ümber trapetsikuliseks laagerkastellinnuseks, 15. sajandi keskel lisandus põhjatorn ning veelgi hiljem ida- ja lõunatorn. Laiuse oli üks esimesi tulirelvadele kohandatud linnuseid Eestis. Linnusele lisasid kaitset kaks vallikraavi ja eeslinnus. Rahuajal linnuses kaitseväge polnud ning näiteks 1554. aastal oli linnuse ametkond ainult kümneliikmeline. Linnuse ümber kujunes ajapikku alevik.



Laiuse ordulinnuse varemed
Foto: Heli Aiaots, 22.05.2012

Alates 16. sajandi algusest sattus linnus mitme tugeva rünnaku alla. Liivi sõda jõudis Laiuse kanti juba 1558. aasta jaanuaris: Vene vägi rüüstas ja põletas maha aleviku. Sama aasta augustis olid venelased Pjotr Šuiskiga eesotsas taas Laiuse linnuse all. Linnust kaitsma oli jätetud ainult 34mehe-line väesalk. Vastupanu oli mõttetu, linnus alistus ning seal olivad võisid lahkuda koos varandusega. Venelaste kätte langenud linnusest hakati nüüd korraldama rüüsteretki ümbruskonna aladele. Korduvalt laastati Põltsamaad. Peale venelaste rüüstasid Laiuse piirkonda talupoegade röövlijõugud. Liivimaa ordumeister Gotthard Kettler üritas 1559. aastal küll Laiuse linnust tagasi võita, kuid edutult.

Jam Zapolski vaerahuga (1582) läks Laiuse Poola võimu alla. Taastati nii linnus kui ka selle juures olnud alev, kuhu asustati mitmest rahvusest elanikke; eestlasi nende seas arvatavasti ei olnud. Poola aja lõpuks oli alevis üle kahesaja elaniku. 1600. aastal jõudis sõda taas Laiuse maile. Linnus langes esialgu aastaks, 1622. aastal aga juba lõplikult rootslaste kätte. Linnus koos ümberkaudsete maadega anti Flemingite suguvõsale, kes hakkas sõjas purustatud hooneid taastama. Oma kunagist hiilgust linnus enam tagasi ei saanud.

Pärast Põhjasõja puhkemist toimunud Narva lahingu (1700) järel valis kuningas Karl XII Laiuse linnuse Rootsi vägede talvekorteriks. Selleks ajaks oli linnus armetus seisukorras: üks tornidest ja sisemised lossimüürid olid hävinenud, siseõuel olid puumajad, millest esinduslikumas kuningas talvituski. Karl XII käis ümbruskonnas jahil, võttis osa talurahva pulmast ning istutas kirikuaeda kolm pärnapuud. Omamoodi meelelahutus oli ka Jõgeva mõisa maadel sõjaväeharjutus, mille tarbeks ehitati lumekindlus. Võitluses kasutati tulirelvi, kuid tulistati pappkuulidega. Lõplikult purustasid Laiuse linnuse 1702. aastal Vene väed.

Tänapäeval meenutatakse varemete vahel tihti ajalugu, olgu selleks siis lumelahingud, kuninglik jaht või Rootsi ja Poola päevad.

Linnusest Jõgeva poole jääb Eesti esimese välisministri Jaan Poska sünnikodu.

1. Nimetage võime, kes on olnud Laiuse linnuse peremehed või valdajad.

2. Nimetage linnuse osad ja selgitage nende otstarvet.

3. Liivi orduriigi eksisteerimise ajal oli Eesti alal veel kaks riiki. Nimetage need.

1) _____

2) _____

4. Liivi ordule kuulus Eestis 17 linnust. Millised kaks neist jäid praeguse Jõgeva maakonna territooriumile?

1) _____

2) _____

5. Kuidas mõjutas linnuse ja ümbruskonna käekäiku Liivi sõda? Tooge kolm näidet.

1) _____

2) _____

3) _____

6. Rootsi ajal kuulus Laiuse linnuse valdus Flemingite suguvõsale. Uurige välja, mis mõis kandis nime Flemmingshof.

7. Kes Rootsi valitsejatest on seotud Laiuse piirkonna ajalooaga? Mida on teada tema tegevusest Laiusel?

Valitseja: _____

Tegevus: _____

8. Mis põhjusel hävitasid Vene väed linnuse ja miks seda enam ei taastatud?

9. Linnuse läheduses on sündinud Eesti poliitik Jaan Poska. Mis ameteid ta peale välisministri ameti veel pidas? Millega on ta ennast välisministrina Eesti ajaloos jäädvustanud?

Ametid: _____

Tegevus välisministrina: _____

Laiuse kirik

Laiuse kiriku ajalugu ulatub 1319. aastasse, mil ürikutes on mainitud Wemela kogudust. Tänapäevane nimi Laiuse tuleneb 1406. aastal esimest korda mainitud ordulinnuse Laeghis nimest. Mõlemad nimetüved võivad olla seotud sooga (võhmala – soosaar ja Laisoo), asub ju tänapäevane Laiuse aleviku keskus ja kirik just Sootaga külas.

Arvatavasti 14. sajandil ehitati Laiusele kohalikust pae-kivist tornita kolmelööviline kodakirik. Kiriku vanimast ehitusjärgust on säilinud paest tahatud võlvitugede jäänu-sed. Lääneseinas säilinud müüritrepp viitab kiriku kaitse-funktsioonile.

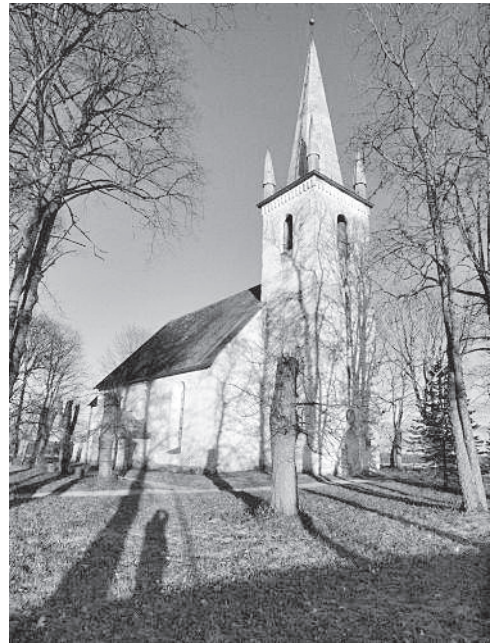
Poola ajal hakati kiriku pühakuks pidama Püha Jüri. Rah-vasuu seob Jüri nime andmist nelja Jüri-nimelise mehega, kelle pead olla kiriku lõunaseina müüritud – need kohad on siiani müüris näha. Kirikuaias on säilinud 17. sajandist pärit rõngasrist ning üks kolmest arvatavalt kuningas Karl XII istutatud pärnast.

Piirkonda laastavates sõdades sai kirik palju kannatada. Suuremad ehitus- ja taastamistööd tehti 1760.–70. aastail, mil valmisid käärkamber (esialgu von Schwartzide kabel) ja torn. Sada aastat hiljem tehtud remon-ditööd nurjas 1887. aasta novembris äikesest põhjustatud tulekahju. Praegune torn ehitati Teises maailmasõjas hävinu asemele 1978. aastal. Kiriku otsaakent kaunistab Dolores Hoffmani kujunda-tud vitraaž.

Laiuse kalmistu vanemas osas asub arhitekt Rudolf von Engelhardti kavandatud ja 1912. aastal valminud kabel. Kalmistu uuemas osas paiknes Anton Starkopfi kujundatud Vabadussõja mäles-tusmärk, mis nõukogude ajal hävitati. 1998. aastal avati samas kohas arhitekt Ilmar Kannelmäe projekteeritud mälestusrist.

Laiusel on pastori ametit pidanud valgustaja ja literaat Heinrich Johann von Jannau ning hilisem piiskop ja Tartu Ülikooli rektor Johan (Juhan) Köpp.

JUHAN KÖPP, Laiuse kihelkonna ajalugu. Tartu, 1937.
Eesti arhitektuur, 4. kd. Toim Villem Raam. Tallinn, 1996.
Jõgeva vald ristteel. Koost Tiit Lääne. Jõgeva, 1998.
EINO VESKIS, Laiuse. Jõgeva, 1998.



Laiuse kirik

<http://www.visitjogeva.com/heategevus-kontsert-laiuse-kirikus/> (24.05.2012)

1. Mille järgi on Laiuse endale nime saanud?

2. Mis funktsioone on kirik peale usuliste talituste veel täitnud? Mis osundab sellele kirikus?

3. Mis sõdades on kirik kannatada saanud?

4. Laiuse kirik on pühendatud Pühale Jürile. Selgitage välja, mis kirikud Eestis on veel Pühale Jürile pühendatud.

5. Mis kahe riigi kaitsepühak on Püha Jüri (sümbol on ka nende riikide lipul)?

6. Uurige välja, mida võis sümboliseerida kukk kirikutornis. Mis sümbol võib veel kirikute torni tipus olla?

Kukk kirikutornis: _____

Teised sümbolid: _____

7. Mis muutus kiriku hoonestuses 18. sajandil?

8. Laiuse kunagine kirikuõpetaja Johan Köpp oli oma eluajal kahe tähtsa asutuse ja organisatsiooni juht. Mis asutust ja organisatsiooni ta juhtis?

9. Laiusel töötas 19.–20. sajandil veel üks kirik. Mis kirik see oli? Kus see tegutses?

10. Nimetage kiriku kalmistul paiknevad tähtsamad ehitised ja mälestusmärgid.

Tartu piiskopkonna ja orduriigi piirikivi Mustvees



Mustvees Tartu tänava ääres kultuurikeskuse aias on kivi, mida peetakse Tartu piiskopkonna ja Liivi orduriigi piirikiviks
<http://toomasjuriado.blogspot.com/2011/05/laupaeval-peipsi-servas.html> (24.05.2012)

Mustvee linnas samanimelise jõe kaldal asub punakat värvi raudkivi, mille läbimõõt on umbes poolteist meetrit ning millel on raskesti loetav alamsaksakeelne tekst „dat. we. de. sten. den. verent. dervere. let. lest. witen.“. Tekst kivil arvatakse pärit olevat 15. sajandist. Kivi leiti jõest ning tõmmati kaldale 1909. aastal. Kõrval olnud teinegi kivi, millel olnud aastaarv ja võtmekujutis. Nüüdseks on see kivi lõhutud.

Keskajal olid praeguse Jõgevamaa alad jaotatud Liivimaa ordu ja Tartu piiskopkonna vahel. 19. sajandi lõpul Karl von Löwis of Menari koostatud ajaloolise kaardi järgi kulges piiskopkonna ning ordumaade piir piki Omedu jõge. Eeldades, et jõest leitud kivi võib olla piirikivi, nihutaks see piiri mõnevõrra kaugemale põhja poole Mustvee jõeni.

Rahvapärimuse kohaselt pidi kivi all olema varandus.

JOHANNES HIEMETS, Torma kihelkonna ajalugu. Magistritöö. Tartu, 1932.

http://www.turismiweb.ee/ee/company/PIIRIKIVI_MUSTVEES/9317 (12.09.2011).

http://www.histrodamus.ee/index.php?event=Show_event&event_id=2322&layer=153&lang=est#2322 (12.09.2011).

1. Nimetage keskaegsed riigid, kellel oli praeguse Jõgeva maakonna aladel valdusi.

2. Mis ajast on Mustvee kivi arvatavalt pärit? Mis seda arvamust kinnitab?

3. Kuidas on muutnud piirikivi leidmine Mustvee jõest ettekujutust keskaegsete riikide vahelise piiri asukohast?

4. Mis annab alust leitud kivi piirikiviks pidada?

5. Kuidas põimuvad kohalugudes ajalooline tõde ja rahvapärimus? Tooge veel mõni näide.

Mustvees: _____

Mujal Eestis: _____

6. Uurige lähemalt Dietrich Damerowi tegevust Tartu piiskopina (www.histrodamus.ee).

Kursi kirik

Kursi saksakeelne nimi Talkhof viitab kunagisele lubjapõletamiskeskusele. On teada, et Pedja jõe ääres leiduv paas põletati lubjaks, mida kasutati paljude omaaegsete Tartu linna hoonete ja Lõuna-Eesti mõisate ehitusel.

Keskajal oli Kursi Liivimaa ordu komtuurkonna keskus. Kursi oli komtuurkondadest väikseim ning siinse komtuuri positsioon võrreldes teiste ordukäsniikega oli madal. Komtuurkonna kesku-



Kursi kirik

Foto: Heli Aiaots, 22.05.2012

seks oleva ordulinnuse asukohta, ehitamise aja ja hävimise kohta kindlad andmed puuduvad.

Praegune Kursi kirik on ehitatud 1648. aastal vana kiriku müüridele. Aastail 1871–1872 ehitati kirik arhitekt Johann Gottfried Mühlenhauseni projekti järgi ümber, nii et kirik sai praeguse neogooti stiilis välimuse. Kiriku pikihoonet laiendati ida poole ning vastu endist kooriseina ehitati ristlõöv. Suurele tornile lisaks ehitati Kristuse kahteist apostlit sümboliseerivad väikesed nooljad apostlitornid. Barokse torniga harmoneeruvad teravkaarsed ehisraamistikuga aknad ja uksed ning ümaraknad ja kaarfriis. Neogootipärane on ka kiriku siseruumi kujundus – puust segmentvõlvid, mida jaotavad puust ristroided.

Altarimaal „Kolgata“ pärineb 1872. aastast, selle autor on teadmata. Orel on ehitatud Oderi-äärses Frankfurdis 1898. aastal. Sama Wilhelm Saueri firma orelid on veel kuues Eesti kirikus (Tallinna Toomkirikus ning Pilistvere, Põltsamaa, Kanepi, Kodavere ja Äksi kirikus). Tornikell on valmistatud 1922. aastal Tartus.

Kuigi kihelkonnana oli Kursi nii pindalalt kui ka rahvaarvult väike, oli sealne kirikumõis umbes 1300 ha maaga Eesti suurimaid. Pastoraadihoones asub praegu muuseumituba.

<http://www.eestikirik.ee/node/10701> (12.03.2011).

<http://register.muinas.ee/?menuID=monument&action=view&id=23980> (12.03.2011).

<http://www.jogevamaa.ee/?page=497> (12.03.2011).

<http://www.turismiweb.ee/ee/company/KURSI%20CHURCH/9277/> (12.03.2011).

1. Kust on tulnud Kursi saksapärase nimi Talkhof?

2. Mille poolest eristub Kursi kirikumõis teistest endise Tartumaa kirikumõisatest?

3. Millal on ehitatud praegune kirik?

4. Kust on legendi järgi Kursi nimetus pärit?

5. 19. sajandil ehitati kirik ümber neogooti stiilis. Nimetage sellele stiilile omaseid jooni kiriku välis- ja siseilmes.

6. Millistes Eestis kirikutes on kasutusel Wilhelm Saueri ehitatud orelid?

7. 19. sajandil tehtud ümberehituste arhitekt oli Johann Gottfried Mühlenhausen. Uurige allikatest, mis kirikud ja muud hooned on veel ehitatud tema jooniste järgi (http://www.sirp.ee/index.php?option=com_content&view=article&id=12199:isiksuste-ja-ideaalide-aeg-&catid=20:arhitektuur&Itemid=25&issue=3338; Tiina-Mall Kreem, Viisipäraselt ehitatud. Luterlik kirikuehitus, -arhitektuur ja -kunst Eestis Aleksander II ajal. Eesti Kunstiakadeemia, 2010).

8. Uurige kohapeal kirikumõisa muuseumitoas käies, mis on sealsed kõige väärtuslikumad muuseumieksponaadid. Pange need kirja.

9. Selgitage kohapeal välja Kursi kiriku praegune seisukord. Kui suur on kogudus?

Kiriku seisukorra iseloomustus: _____

Koguduse suurus: _____

Kärde rahumajake



Kärde rahumajake
Foto: Heli Aiaots, 22.05.2012

Kärde rahumajakest teatakse 1661. aasta Rootsi ja Venemaa rahulepingu sõlmimise paigana. Kärde asukoht suurte soode vahelisel kitsal maaribal oli läbirääkimiste pidamiseks igati soodne. Siit põhja poole jäävad maad kuulusid Rootsile, lõunapoolsed alad olid aga Vene vägede käes.

1660. aasta märtsis Kärde mõisas alanud rahuläbirääkimised katkesid eriarvamuste tõttu juba paari nädala pärast. Uuesti kohtusid delegatsioonid 1661. aasta kevadel. Peale läbirääkijate oli kummalgi poolel oma kaitsemeeskond sadakonna ratsa- ja sama hulga jalameestega. 23. märtsist kuni 21. juunini peeti 25 istungit, mille vältel valmis 30 artiklist koosnev „igavene“ rahuleping. Venemaa pidi Rootsile tagastama 1656.–1658. aastal sõjategevuses hõivatud alad. Taastati Stolbova rahuga (1617) kehtestatud piir ning ihaldatud väljapääs Läänemerele jäi Venemaal seegi kord saavutamata. Kärde rahu andis Eesti- ja Liivimaa rahvale 40 rahuaastat. Igaveseks deklareeritud rahulepingu murdis 1700. aastal Venemaa, sekkudes Rootsi vastasena Põhjasõtta.

Tänapäevani säilinud rahumajake on tõenäoliselt ehitatud hiljem rahulepingu sõlmimise mälestuseks. Suurem osa hoone palkidest on 20. sajandi teisel poolel välja vahetatud.

Kärde mäelt Tartu poole läbib tee sügava oru, mis rahvapärimeses on tuntud Rahukraavina. Käsu selle kaevamiseks olevat saanud Rootsi ja Vene sõdurid rahuläbirääkimiste ajal, et nad niisama ei logeleks. Tegemist on siiski loodusliku oruga, mis tekkis juba mandrijää sulamise ajal. Sulavetega kaasakantu settis jäälohedes järsunõlvaliste vallseljakutena – oosidena, mida võime praegugi näha Piibest Siimustini.

1. Nimetage sõjad, kus Vene ja Rootsi väed olid kohtunud enne 1656.–1661. aasta sõda.

2. Miks valiti rahuläbirääkimiste kohaks just Kärde?

3. Kui kaua rahuläbirääkimisi peeti? Mida võiks sellest järeldada poolte sõjalise taseme kohta?

4. Mis annab alust kahelda rahuläbirääkimiste toimumises just selles hoones?

5. Milles leppisid pooled Kärdes kokku?

6. Mis sõjaga katkes Kärde rahuga sätestatud rahuaeg?

7. Lugege Histrodamusest (www.histrodamus.ee) Vallisaare vaherahu, Oliva rahu ja Kärde rahu tingimusi. Pange kirja, mis nendes lepingutes käib konkreetselt Eesti ala kohta.

8. Arutlege, miks rahvasuu põhjendab ristipidise oru teket just Rootsi ja Vene sõdurite kaeve-
töödega.

9. Mis on mälusein? Millised 17.–18. sajandi ajaloosündmused tekitasid mäluseina eestlaste kol-
lektiivses ajalooteadvuses?

Põltsamaa kirik

Keskaegne Põltsamaa kirik asus jõe vasakul kaldal ning see purustati 17. sajandi alguses Poola-Rootsi jätkusõjas. Põltsamaa muuseumis hoitav kirikuasemelt leitud võlvikonsool lamereeljeefse mehe- ja naisenäoga sarnaneb Türi kiriku sama laadse raiddetailiga. Sestap on tõenäoline, et ka Põltsamaa esimene kivist kirik ehitati 13. ja 14. sajandi vahetusel ning oli ehituslaadilt sarnane Järvamaa kirikutega.

Kui Põltsamaa lossihärra Hermann von Wrangel asus 1630. aastail keskaegset linnust moodsaks aadlilossiks ümber ehitama, kohandati linnuse suurtükitorin ja seda ringmüüri ühendav vahehoov kirikuks. Torn allkorrusest tehti käärkamber ning vahehoovi külgmüürid muudeti kiriku külgsainteks. Lossirahvas pääses kirikusse otsaseinas asuvast uksest, alevirahvale oli sissepääs jõepoolse külgsainte. Juba olemasolevate müüride kasutamine ei võimaldanud kiriku ehitamisel järgida traditsioonilist lääne-idasuunalist paigutust, seepärast on kiriku pikitelg loode-kagusuunaline.

Põhjasõjas rüüstati kirik täielikult. Põltsamaa lossi omanik Johann Woldemar von Lauw (1712–1786) taastas kiriku 1750. aastail, järgides lossi ehitusstiili. Seetõttu valitsevad kiriku välimuses tagasihoidlikud barokkmotiivid: nurgarustika, lukukiviga segmentkaarsed aknaraamistused ning krobeline pritskrohv. Lossipoolsesse otsa ehitati sale neljatahuline torn, mida kroonib vahegale-riiga teravatipuline barokk-kiiver. Vana suurtükitorin muudeti võidukaarega avatud kooriruumiks. Aastail 1764–1805 pidas Põltsamaal pastori ametit Liivimaa tuntumaid valgustajaid August Wilhelm Hupel (1737–1819).

1941. aasta põlengus pseudogooti stiilis sisustus hävis ning kirik jäi varemetesse. Kiriku taastamise algatas kirikuõpetaja Herbert Kuurme (1911–2005), kelle innustusel ehitati aastail 1947–1952 nõukogude korra keerulistes tingimustes koguduse liikmete abiga kirik taas üles. Võimude poolt samal ajal suletud Tartu Ülikooli kiriku sisustus – altarisein, kantsel, pingid ja laelühtrid – toodi Põltsamaale. 1900. aastast pärit orel saadi samuti sulgemisele läinud Viljandi Jaani kirikust. 1969. aastaks ennistati barokne tornikiiver ning 1751. aastast pärit vaskne tornikukk.

Põltsamaa Niguliste kiriku interjööri kujundab puidust kahekorruseline rõdukonstruktsioon. Omapärasel pöörataval altaril on kaks maali. Julie Wilhelmine Hagen-Schwarzi „Kristus ristil“ (1894) on nähtaval suurema osa kirikuaastast. Ülestõusmispühadel pööratakse aga koguduse poole Friedrich Krügeri „Naised haua juures“ (1860). Puunikerdused altariseinal kujutavad Mooset ja apostel Paulust. Kantslit kaunistavad puidust nikerdatud Jumala silm, palmioksad, ankur, karikas ja rist, oblaadivaagen ning võti. Oreliseinal on kunstnik Rudolf Sepa kavandatud Maarja ja Joosepi reljeefid.



Põltsamaa kirik

Foto: <http://www.eestikirik.ee/?q=node/3958> (06.04.2011)

1. Mis pühaku nime kannab Põltsamaa kirik? Uurige internetist, millega on see pühak tuntuks saanud.

Pühaku nimi: _____

Pühaku tutvustus: _____

2. Kus asus Põltsamaa keskaegne kirik?

3. Kuhu ehitati 17. sajandil uus kirik?

4. Mis sõjad on Põltsamaale ehitatud kirikutele toonud kaasa hävimise või suuri purustusi?

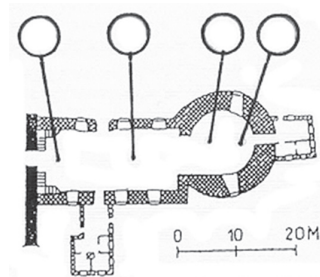
Keskaegne kirik: _____

Praegune kirik:

1) _____

2) _____

5. Leidke kiriku plaanil tähistatud osadele õiged nimetused ning märkige joonisele vastav number (1 – koor, 2 – altar, 3 – saal, 4 – kellaatorn).



6. Külastage Põltsamaa muuseumi ja uurige välja,

6.1 Milline haruldane ehitusdetail Põltsamaa keskaegsest kirikust on seal eksponeeritud?

6.2 Millistest lähikonna kirikutest leiab sarnaseid detaile?

6.3 Mis ilmakaarte suunas paikneb 17. sajandil ehitatud kirik? Selgitage, miks on see eriline.

6.4 Millal ja kelle algatusel kirik viimati taastati?

6.5 Kust saadi kiriku taastamiseks vahendid ja uus sisustus (altarisein, kantsel, pingid, orel)?

6.6 Kirjeldage kiriku sisustust. Mille poolest on Põltsamaa kiriku altarimaal eriline?

Põltsamaa loss

1750. aastal sai Vana-Põltsamaa mõisa omanikuks Johann Woldemar von Lauw, kelle tulekuga algas Põltsamaal uus ajastu. Mõisahärra suurejoonelised ettevõtmised – portselani- ja peegli-manufaktuuride rajamine, põllunduse edendamise ning talupoegade elujärje parandamine – tegid ta tuntuks kogu maal. Oma majanduslikke võimalusi üle hinnates restaureeris Lauw linnuse varemeis seisva konvendihoonu uhkeks rokokoostiilis lossiks, pidas isiklikku õuekapelli, itaalia näitetruppi, mille primadonnaks olnud keegi „tõmmu neitsi“, ning õuekunstnikku. Lossi uhkuseks olid Louis XV stiilis marmorsaal ja Louis XVI stiilis rokokoosaal. Ballisaalina kasutatava marmorsali lagi oli kaunistatud reljeefidega ning seinad kaetud roosa ja helehalli kunstmarmoriga, Veneetsia peeglite ning veinipunase puittahveldisega. Beeži rokokoosaali ja salongide seintel olid suured Christian Gottlieb Welté loodud lasteteemalised maalingud, mis haakusid laekarniisi kaunistavate putodega, s.o (pool)alasti tiivuliste lapsekujutistega. Valgest kipsist laekaunistused kujutasid loomutruult lilli ja taimelehti, rohkesti leidus ka linnukujutisi. Rikkaliku kipskrohvist pinnakaunistuse autor oli Berliinist pärit Johann Michael Graff, kes enne Põltsamaale asumist töötas Kuramaa hertsogi Rundäle (Ruhenthal) ning Jelgava (Miiitavi) lossis. Jõe keskele Pleeksaarele rajati park, mille pärnarondeelid, lehtlad ja põõsasnišid sidusid Vana-Põltsamaa mõisa jõe vastaskaldal asuva Uue-Põltsamaa mõisaga.



Põltsamaa loss
Foto: Heli Aiaots, 22.05.2012

Lauwi ning Uue-Põltsamaa mõisniku Jacob Heinrich von Lilienfeldi koostöös ja konkurentsist kutsumisi Põltsamaale helgeid päid ning tublisid töökäsi nii Liivimaalt kui ka kaugemalt Saksamaa aladelt. Lauwi kutsel asus 1763. aastal Põltsamaal pastorina ametisse Weimarist pärit ning Jena Ülikoolis õppinud August Wilhelm Hupel – valgustussajandile iseloomuliku humaanse mõtteviisiga toimekas mees. 1766. aastal asutatud Eesti esimese maa-apteegi ja haigla juhatajaks kutsuti Peter Ernst Wilde, kes andis aastail 1766–1767 välja esimest eestikeelset ajakirja „Lühhiike õppetuse...“, mis trükiti Põltsamaal Kuningamäe trükikojas. Wilde saksakeelsed tekstid tõlkis eesti keelde Hupel. „Lühhiikeses õppetuses...“ jagati lihtsaid talupoegadele kasutamiskõlblikke meditsiininoüandeid. Ajakiri ilmus kord nädalas, igal andel oli neli lehekülge ning kokku ilmus 41 numbrit. 25 esimest numbrit tõlkis läti keelde praost Jakob Lange.

Põltsamaa hiilgeaeg sai otsa, kui mõlemad ettevõtlikud mõisaomanikud ning Wilde aastail 1785–1786 surid. Hupel tegutses Põltsamaal kuni 1805. aastani, mil kolis Paidesse vanaduspuhkusele.

Kogu Põltsamaa lossi sisutus hävis 14. juulil 1941 sõjatules. Nüüdseks on hoone osaliselt taastatud. Siin asuvad muuseum ja näitusesaalid, käsitöökojad ning veinikelder. Suvel korraldatakse lossihoovis kontserte ja muid vabaõhuüritusi.

INDREK JÜRJO, Liivimaa valgustaja August Wilhelm Hupel 1737–1819. Tallinn, 2004.

JUHAN MAISTE, Eestimaa mõisad. Tallinn, 1996.

FRIEDRICH AMELUNG, Oberpahleni ajaloost ja tööstuslikust õitseajast. Põltsamaa, 1999.

WOLDEMAR WAGA, Das Schloss Põltsamaa, ein Denkmal der Kunst des 18. Jahrhunderts [Põltsamaa loss, 18. sajandi kunstimälestis]. Tartu, 1931.

<http://www.poltsamaa.ee/> (10.02.2012).

<http://www.poltsamaaturism.ee/> (10.02.2012).

http://www.histrodamus.ee/?event=Show_event&event_id=2560&layer=148&lang=est#est2560 (10.02.2012).

http://www.jkrk.ee/joomla/index.php?option=com_content&view=category&id=46&Itemid=65 (10.02.2012).

http://www.hot.ee/poltsamaamuuseum/poltsamaa_loss.htm (10.02.2012).

1. Mis hoone Põltsamaa linnuses laskis Johann Woldemar von Lauw ehitada lossiks?

2. Kes omaaegsetest tuntud kunstnikest kaasati lossi siseruume kujundama?

3. Mis stiilis olid kujundatud lossi siseruumid?

4. Milleks kasutati marmorsaali? Kirjeldage Põltsamaa lossi marmorsaali.

5. Mis detail teile lossis kõige huvitavam või suursugusem tundus?

6. Millal ja kuidas hävis Põltsamaa loss?

7. Kes Põltsamaa lossiga seotud ajaloolistest isikutes on kirjutanud Põltsamaa Eesti kultuurilukku?

Isik: _____

Tegevus: _____

8. Käige Põltsamaa muuseumis. Milliseid lossiga seonduvaid esemeid võib sealt leida? Pange need töölehele kirja.

9. Leidke lossivaremeid vaadeldes renessansi- ja barokiaegseid kujundusdetalle. Pildistage või joonistage need lisalehele. Selgitage, mis tunnused detailidel viitavad ajastule.

10. Uurige ise edasi. Mis manufaktuurid tegutsesid 18. sajandil Vana-Põltsamaa mõisas? Mis otstarbeks omandas pankrotis oleva Vana-Põltsamaa mõisa Katariina II? Mis oli Aleksei Bobrinski panus Põltsamaa lossi edasisse arengusse? Mis otstarbel kasutati Põltsamaa lossi pärast riigistamist 1920. aastal? Kuidas on loss kasutusel tänapäeval?

Uue-Põltsamaa mõis

Uue-Põltsamaa mõis eraldus Vana-Põltsamaa mõisast 18. sajandi esimesel poolel. Mõis paikneb lossiga peaaegu kohakuti Põltsamaa jõe vastaskaldal. Pärast mõisaomaniku Heinrich von Ficki surma sai 1750. aastal uueks omanikuks tema noorima tütre abiellunud Jacob Heinrich von Lilienfeld. Lilienfeldide perekonna kätte jäi mõis kuni 1919. aastani.

Mõisaansambel harrastemaja, kõrvalhoonete ja mõisapargiga rajati 18. sajandi kolmandal veerandil. Barokne harrastemaja on valdavalt ühekorruseline, üksnes keskosas on kahekorruseline poolkelpkatusega krohvitud telliskiviehitis. Fassaade liigendavad lamedad pilastrid, mis vahelduvad ühtlases rütmis akende ning petikakendega. Sissepääsude kujundus, rõdupiirded ja väike juurdeehitis hoone põhjatiival on pärit hilisemast ajast.

Mõisahoone saal asub hoone keskel pargipoolsel küljel. Seda kaunistasid tahvliteks jagatud seinapinnad, peenelõikeline hammaskarniis, kannelüüridega friis, peeglid ja ampiirstiilis kahhelahjud. Väärtuslikke interjöörielemente – ahje ja stukk-kaunistusi – leidis teisteski ruumides.

Kõrvalhoonetest on säilinud harrastemaja kõrval asuv teenijatemaja – kahekorruseline poolkelpkatusega kivihoone.

Mõisapark rajati Prantsuse stiilis regulaarpargina, selle teedevõrgustik on osaliselt säilinud. Nüüdseks on park muutunud kõrgete puudega parkmetsaks.

Heinrich von Lilienfeld rajas mõisasse puudrivabriku, kus kasutati nisujahu asemel äsja avastatud kartulijahu. Puudri valmistamise õpetus olevat pärinenud Torma kirikuõpetajalt Johann Georg Eisenilt. Puuder oli tollal minev kaup, sest moes olid puuderdatud näod ja parukad. Müügiedu saatis Lilienfeldi nii Liivimaal kui ka Peterburis. Lilienfeld kirjutas kaks näidendit ning raamatu „Das neue Staats-Gebäude“ („Uus riigiehitus“), kus analüüsis Euroopa riikide ühinemise võimalusi ühise eesmärgi nimel – lõpetada igaveseks sõjad.

Pärast mõisa võõrandamist alustas 1921. aastal mõisa harrastemajas tööd Põltsamaa Realgümnaasium. Põltsamaa Suure silla poolt mõisa poole suunduv Veski tänav läbib Lilienfeldi nime järgi Lillemetsaks kutsutud parki. Seal asub 1924. aastal püstitatud ning 1989. aastal taastatud Vabadussammas, mille autor on skulptor Voldemar Mellik. Sealsamas on mälestusmärk Estonia katastroofis hukkunutele. 1925. aastal rajati mõisaparki õpetaja Paul Peduson-Pedoste eestvõttel botaanikaaed, mida pärast Teist maailmasõda laiendati ning mis paistab tänapäevalgi silma puude-põõsaste liigirohkusega. Mõisa endisesse puuviljaaeda ehitati 1967. aastal Põltsamaa Ühisgümnaasiumi hoone.

Alates 2004. aastast on mõis eraomanduses. Põltsamaa Ühisgümnaasiumi õpetajate algatusel loodi mõisaparki õpperada.



Uue-Põltsamaa mõisahoone (eravaldus)

[http://et.wikipedia.org/wiki/Pilt:Uue-](http://et.wikipedia.org/wiki/Pilt:Uue-Põltsamaa_mõisa_peahoone.jpg)

[Põltsamaa_mõisa_peahoone.jpg](http://et.wikipedia.org/wiki/Pilt:Uue-Põltsamaa_mõisa_peahoone.jpg) (21.05.2012)

1. Kellele kuulus mõis enne Heinrich von Lilienfeldi valdusesse minemist?

2. Mis arhitektuurstiili esindab Uue-Põltsamaa mõisa härrastemaja? Mida sellele stiilile iseloomulikke leiata hoone fassaadilt?

3. Kirjeldage mõisa saali ja teisi siseruume.

4. Kirjeldage mõisaparki. Mis stiiliga on tegu?

5. Tooge näiteid Heinrich von Lilienfeldi uuendusliku majandustegevuse kohta mõisas.

6. Miks võib Heinrich von Lilienfeldi pidada üheks Euroopa Liidu idee varaseks algatajaks?

7. Mis tähtsad hooned/rajatised ja mälestusmärgid asuvad tänapäeval Uue-Põltsamaa mõisa territooriumil?

8. Seletage mõisteid:

pilaster – _____

petikaken – _____

kannelüür – _____

friis – _____

Adavere mõis



Adavere mõis
Foto: Heli Aiaots, 22.05.2012

Esimesed teated Adavere mõisast pärinevad 17. sajandi teisest poolest, mil see kuulus kõrvalmõisana Põltsamaa lossile. Pärast Põhjasõda sai mõisa omanikuks Heinrich Claus von Fick, kes pärandas Adavere oma väimehele maanõunik Erich Johann von Vietinghoffile. Viimane alustas 1750. aasta paiku puidust barokse peahoone ehitamist ning Peterburist kutsutud haljastuskunstniku juhendamisel Prantsuse stiilis püगतud puude ja hekkidega pargi rajamist.

Halva majandamise tõttu olid Vietinghoffid sunnitud 1816. aastal mõisa maha müüma. Mõisa viimaseks omanikuks sai 1876. aastal Nicolai von Wahl Pajusist. Wahlide ajal valmis 1893. aastal mõisa härrastemaja, mis ehitati vana hoone kohale. Uus mõisahoone on historitsistlikus stiilis krohvimata paekiviehitus, mille keskosa kaunistab kolme akna laiune pealeehitis. Eesti Vabariigi maareformiga mõis võõrandati. Alates 1928. aastast on endises mõisahäärberis kool. 1976. aastal tehti mõisahoonele juurdeehitis.

2001. aastal mõis restaureeriti ning sinna kolisid ka lasteaed ja raamatukogu.

Mõisast veidi eemal otse Tallinna-Tartu maantee ääres asuvas endises tuulikus on tänapäeval söögikoht.

JUHAN MAISTE, Eestimaa mõisad. Tallinn, 1996.

LEONHARD VON STRYK, Beiträge zur Geschichte der Rittergüter Livlands [Lisandusi Liivimaa rüütlimõisate ajaloole], I. Tartu, 1877.

http://et.wikipedia.org/wiki/Adavere_m%C3%B5is (12.09.2011).

1. Kes ja mis stiilis rajas esialgse teadaoleva mõisahoonne ning pargi?

2. Miks vahetus pärast Põhjasõda mõisa omanik?

3. Kes ja mis stiilis ehitas praeguse mõisahoonne?

4. Millised endised mõisa territooriumil paiknenud hooned on säilinud tänapäevani? Pange need kirja.

5. Mis asub Adavere mõisahoones tänapäeval?

6. Tutvuge tekstiga ja vastake küsimustele.

Heinrich Claus von Fick sündis 1678. aastal Hamburgis, ta oli saksa päritolu Venemaa riigiametnik. 1717. aastal kohtus ta Amsterdamis Peeter Esimesega.

Heinrich von Fick oli üks esimesi, kes arutas Venemaale teaduste akadeemia asutamist. Ta kirjutas instruksiooni pealinna Sankt Peterburgi administreerimiseks. Ta hoolitses välismaiste käsitöölise ja ametnike värbamise eest, linnadevahelise korrapärase postiühenduse toimimise eest, kubermangude valitsemise Rootsi eeskujul ümberkorraldamise eest, Riia ja Tallinna eeskujul magistraatide sisseviimise eest kõigis linnades ja Rootsi sõjavangide värbamise eest Vene riigiteenistusse.

1720. aastal sai Fick enda käsutusse hulga mõisu: Põltsamaa, Võisiku, Pajusi, Kurista, Eistvere, Adavere, Lustivere koos Kalikülaga ja Tapiku. Senised omanikud tõsteti välja. Kohe laskis ta ka eesti, läti, ingeri ja soome päritolu sõjavange ja kaasatooduid Põltsamaale asustada ja pakkus neile teenistust.

http://et.wikipedia.org/wiki/Heinrich_von_Fick (15.06.2011).

6.1. Kas võib väita, et Heinrich Claus von Fick oli valgustusideede esindaja Põltsamaa piirkonnas? Põhjendage oma seisukohta näidete kaudu.

6.2. Mis mõisad kuulusid Heinrich Claus von Fickile?

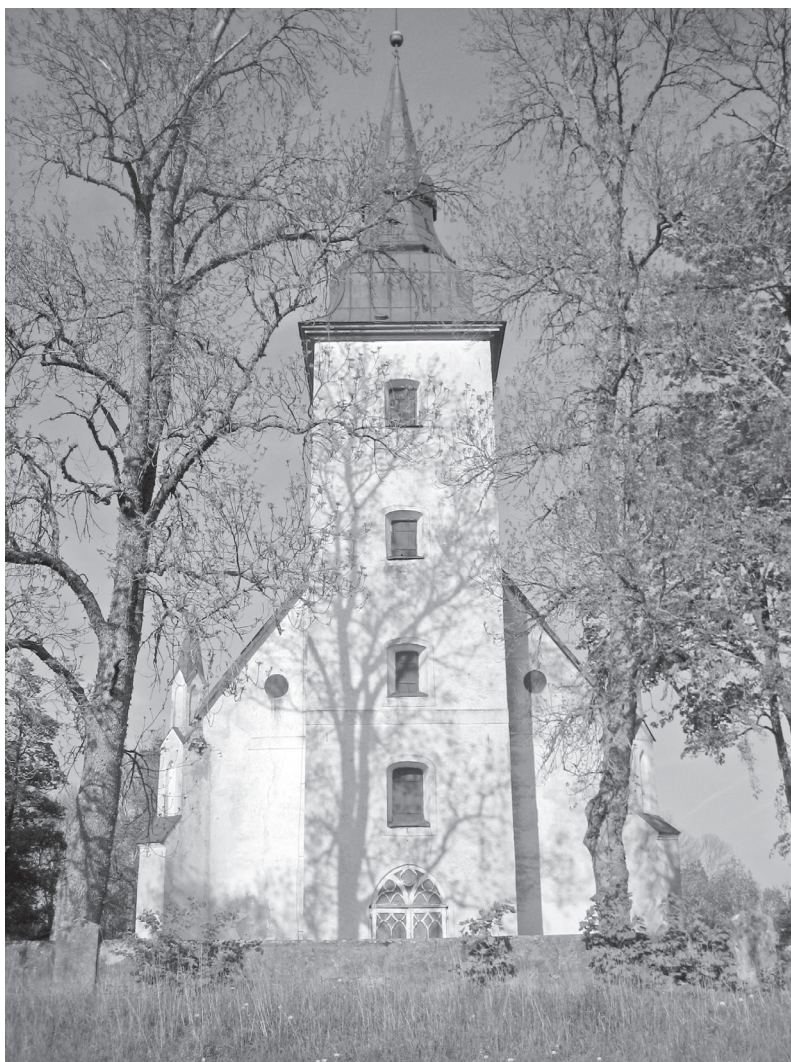
6.3. Miks värvati Rootsi sõjavange Vene riigi teenistusse? Meenutage Rootsi riigi ja Venemaa kultuuritausta.

6.4. Valige üks mõisnik Adavere mõisa tutvustavast tekstist ning uurige tema tegevust ja mõju kohalikule elukorraldusele. Pange see lisalehele kirja.

Torma kirik

Torma kogudusest ja seda teeninud preestrist on esimesed kirjalikud teated 14. sajandi algusest. Toona tunti paika Kapstvere (Capstver) nime all. Praeguse kiriku kohal võis olla juba keskajal kivist kirik, mis 16. sajandi – 17. sajandi alguse sõdades hävis. Rootsi ajal ehitati praeguse kiriku asukohast mõnisada meetrit lõuna poole puukirik.

Praegune Torma Maarja kirik on ehitatud aastail 1765–1767, mil Torma pastor oli nimekas valgustaja Johann Georg Eisen. Kui Venemaa keisrinna Katariina II käis 1764. aasta suvel Balti kubermangudes, möödus ta toonast Riia-Tartu-Narva-Peterburi postiteed sõites ka Torma kirikust. Saanud Ninasi postijaamas kokku pastor Eiseniga, küsinud ta, kelle inetu ja vana kirik oli paarkümmend versta eespool, millest ta mööda oli sõitnud. Kuulnud, et see ongi pastor Eiseni kirik, soovitanud valitsejanna Liivimaa kindralkuberneril George Browne'il, kes keisrinnat oma kubermangu piirides saatis, uue kivist kiriku ehitamisega kiirustada.



Torma kirik

Foto: Heli Aiaots, 22.05.2012

Torma kirik paistab silma mitme omapära poolest. Üks kiriku otsasein on teisest pikem, mis annab kirikule erandliku trapetsikuju. Kiriku massiivset barokktorni ehivad ühtaegu nii kukk kui ka rist. Sisekujunduses torkab silma ainulaadne rokokoostiilis karikakujuline kantsel.

<http://www.virumaa.ee/ristiusu-tulek-capstvere-kirik/> (07.04.2011).

<http://www.eestikirik.ee/?q=node/3428> (07.04.2011).

http://www.turismiweb.ee/ee/company/EELK_TORMA_NEITSI_MAARJA_KIRIK/9288 (15.05.2011).

<http://register.muinas.ee/?menuID=monument&action=view&id=24091> (02.01.2012).

1. Kuidas nimetati Tormat keskajal?

2. Mis on saanud varasematest Torma kirikutest?

3. Mis pastori ametiajal ehitati Tormasse praegune kirik?

4. Mis roll võis uue kiriku ehitamisel olla Liivimaa kindralkuberneril George Browne'il?

5. Mille poolest on Torma kirik eriline?

6. Uurige, milline oli Johann Georg Eiseni ja George Browne'i panus eesti talupoegade olukorra muutumisse.

7. Tehke kindlaks, kui pikk on verst meetermõõdustiku ühikutes.

Mustvee vanausuliste kogudus

Vanausulisteks nimetakse vastuseisjaid 17. sajandi keskpaigas Venemaal läbiviidud kirikureformile. Patriarh Nikoni juhitud ümberkorralduste eesmärk oli kaotada pikaajalisest isolatsioonist tekkinud lahknevus Vene ja muu kreekakatoliku kiriku kombetaitmiste vahel. Rahva enamus ei mõistnud ega toetanud uuendusi. Terved Venemaa piirkonnad löid ametlikust kirikust lahku, et elada vanaviisi. Riigivõim püüdis vanausulisi igal võimalusel taga kiusata. Paljud neist olid sunnitud pagema riigi äärealale, osa koguni piiri taha valdavalt tollase Poola koosseisu kuulunud alale.



Raja küla vanausuliste palvela ja kellatorn
Foto: Heli Aiaots, 22.05.2012

Sealt jõudsid esimesed vanausulised 18. sajandi algul Peipsi läänerannikule, sealhulgas Mustveesse, sattudes pärast Põhjasõda uuesti Vene riigi võimu alla.

19. sajandi algul oli Mustvee alevis 400 maja ning 2000 elanikku, kellest veidi alla poole moodustasid vanausulised – fedossejvlased. 1802. aastal ehtas kaupmees Ioakim Gorjuškin vanausulistele puidust palvemaja. Mustveest sai peagi kõige suurem vanausuliste kogudus Eestis. Kuigi riigivõim üritas vanausuliste mõju piirata nii konkureeriva õigeuskikiriku ehitamisega kui ka vanausuliste tagakiusamisega, jäi 19. sajandi keskpaigaks Mustveesse alles enam kui 700 vanausulist.

Vanausulised ei tunnista patriarh Nikoni reformidega kiriklikes kombetalitustes tehtud muudatusi. Nad löövad endiselt risti ette kahe sõrmega, kasutavad reformideelset pühakirja ja lauluraamatut, nende koorilaul on ühehäälnene ning kirja pandud arhailises noodikirjas. Ikoonimaalis kasutavad vanausulised vana bütsantslikku stiili. Austatakse üksnes neid pühakuid, kes olid pühaks tunnistatud enne 1666. aasta kirikulõhet. Omapärane on ka vanausuliste ristimisprotseduur: kolm korda kastetakse üleni vette.

Vanausuliste jumalateenistused on pikad. Naised kannavad jumalateenistuse ajal pikka seelikut ja pearätti, mis on lõua all kinnitatud haaknõelaga. Palvetades tehakse rohkelt kummardusi. Rangesmates sektides pole meestel lubatud habet ajada. Keelatud on kohvijoomine. Suitsetamist peavad vanausulised patuks. Eriti ranged vanausulised ei jaga võõrausulistega ka oma toidunõusid ega muid tarbeesemeid.

Lisamaterjal vanausuliste kommete kohta: KADRI TÄHEPÖLD, Peipsiveer: ida ja lääne vahel. Tallinn, 2010. <http://et.wikipedia.org/wiki/Vanausulised> (27.03.2011).

1. Mis sundis 17. sajandi lõpus ja 18. sajandi alguses paljusid sügavalt usklikke inimesi Venemaalt välja rändama?

2. Keda nimetatakse vanausuliseks?

3. Miks oli vanausulistel võimalik Eestis elada, kuigi Vene õigeusu kirik oli nad pannud kirikuvande alla ja kuulutanud lindpriideks?

4. Mille poolest erinevad vanausulised teistest õigeusklikest?

5. Mis on ikoon? Kust on pärit ikoonimaali reeglid?

6. Selgitage välja, kui palju vanausulisi elab Mustvees tänapäeval.

7. Käige vanausuliste palvelas ja uurige, mis väärtuslikke ajaloolisi esemeid/asju seal on.

Raja küla



Raja küla

Foto: Heli Aiaots, 22.05.2012

Raja küla asub Kasepää vallas. See on Eesti pikim tänavküla, mis kulgeb katkematuna 8 kilomeetrit piki Peipsi läänekallast. Tegelikult ühendab looklev majarivi kolme küla – need on Raja, Kükita ja Tiheda. Siinse rannikuala asustasid 18. sajandil ja 19. sajandi esimesel poolel Loode-Venemaalt ümberasunud käsitöölised ning talupojad.

Tänu Peipsi rikastele kalavetele kujunes kalapüügist Peipsi-venelaste peamine elatis. 19. sajandi teisel poolel ja 20. sajandi algul lisandus köögiviljakasvatus: esialgu hakati kasvatama sibulat ja sigurit, alates 1920. aastaist ka kurki. Osale rahvast andis elatist kauplemine ning mitmesugused ulgtööd, s.o hooajatööd kodust eemal. Vene pottsepad olid nõutud meistrid nii ümbruskonnas kui ka kaugemal.

Küla peatänavat vaadates jääb mulje, et oleme sattunud mõnda teise riiki ja teise aega. Majad on paigutatud enamasti otsaga tänava poole ning asuvad tihedalt üksteise kõrval. Elamu ja majapidamishoonete vahele jääv hoov on sageli kaetud samale tasapinnale või veidi madalamale jääva katusega. Tähelepanuväärselt palju on 20. sajandi alguses ehitatud punasest telliskivist elamuid. Majade vahele jäävad sibulapõllud ja kilekasvuhoonete väljad.

Raja külas on säilinud vene vanausuliste kogukond, kes järgib tänapäevani omapäraseid traditsioone ja elukombeid. Raja vanausuliste puust palvemaja, mis hävis Teise maailmasõja ajal, on nüüdseks endisel kujul taastatud. Raja palvemajas elas ning töötas Eesti kõigi aegade tuntum ikoonimaalija Gavriil Frolov (1854–1930), kelle pärandit on vanausulised suure aupaklikkusega säilitanud. Siin on enam kui 160 köitest koosnev unikaalne raamatukogu ning rohkesti vanausuliste riitustega seotud esemeid.

http://www.estonica.org/et/Loodus/Narva_j%C3%B5gi_ja_Peipsi-%C3%A4%C3%A4rne_asustus/Peipsi-%C3%A4%C3%A4rne_asustus/ (20.09.2011).

<https://kasepaa.kovtp.ee/et/tutvustus-ja-asukoht> (20.09.2011).

1. Mille poolest on Raja küla Eestis omanäoline?

2. Kes asustasid küla 18.–19. sajandi vahetusel?

3. Kes on Peipsi-venelased?

4. Millega teenisid külaelanikud elatist? Tooge näiteid tegevuste laienemise kohta 19.–20. sajandil.

5. Kirjeldage küla ehituslikku ilmet. Mis ajast on Raja külasse ehitatud kivihooneid?

6. Mille poolest on tuntud Gavriil Frolov?

Äksi kirik

Äksi kirikukihelkonda, mis asub muinasaegse Jogentagana väikemaakonna alal, on kirjlikes allikates esmamainitud 1443. aastal. Samas asukohas on olnud varem mitu puust kirikut, mis on aga erinevates sõdades ja tulekahjudes hävinud. Praeguse stiilse pseudogooti kuju sai Äksi Andrease kirik 1887.–1889. aastal põhjaliku ümberehitusega. Toonase Tartu Ülikooli arhitekti Reinhold Guleke projekti järgi uuendati nii kiriku välisilmet kui ka sisekujundust. Samast ajast on pärit kiriku altarimaal – Peterburi Kunstide Akadeemia akadeemiku Julie Wilhelmine Hagen-Schwartzi (1824–1902) maalitud „Kristus ristil“.

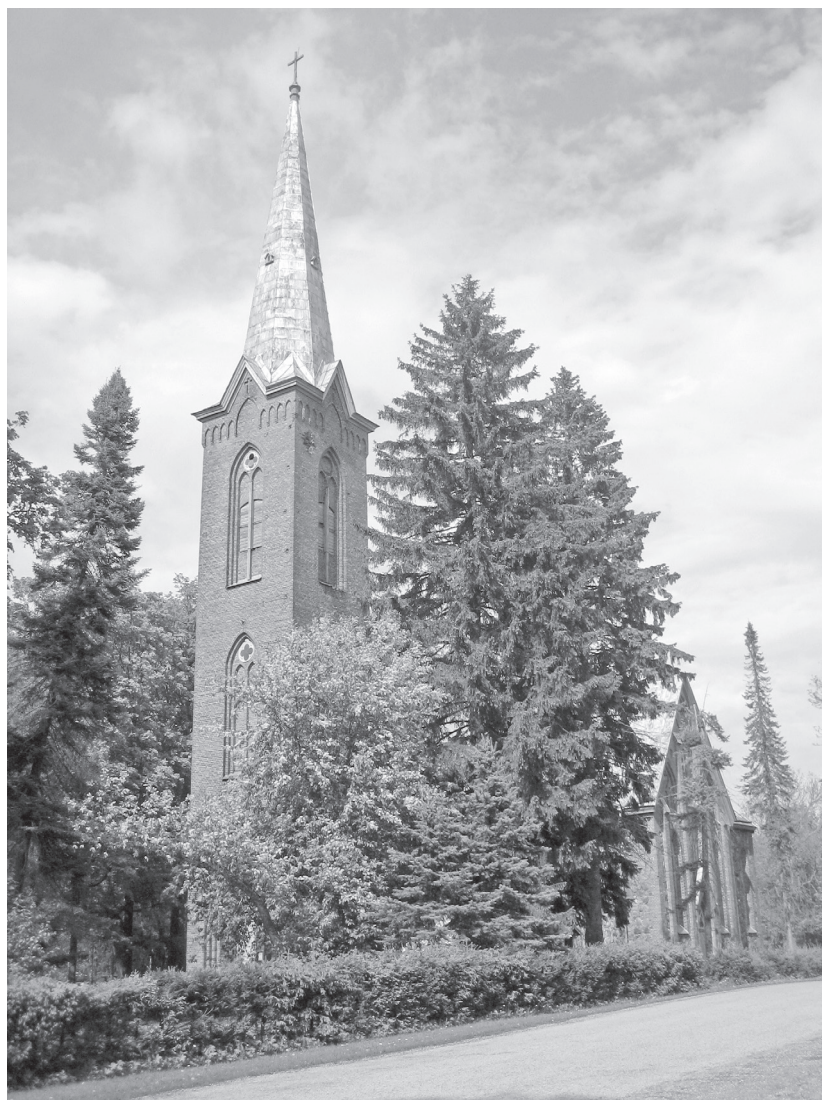
Aastail 1815–1832 oli Äksi pastor Otto Wilhelm Masing (1763–1832), kes võttis eesti keeles kasutusele õ-tähe. Nagu teisedki valgustajad seadis Masing oma kirjanduslikule tegevusele puhtpraktilised eesmärgid: anda talupojale uusi teadmisi, õpetada teda oma peaga mõtlema ning elu aru-

kalt korraldama. Ta koostas kooliõpikuid ja kalendreid, tõlkis eesti keelde seadusi ning ametlikke määrusi, tema „Pühhapäwa Wahheluggemissed“ (1818) panid aluse eesti aimekirjandusele. Äksil toimetas Masing ka „Marahwa Näddala-Lehte“ (1821–1823, 1825), mis oli esimene järjepidevam eestikeelne ajaleht. Masingu luuletustest on tuntuim valm „Päts“, mis veidi muudetud kujul on rahvaliku lauluna „Vändra metsas Pärnumaal“ tänaseni tuttav.

1989. aastal pandi Masingule Äksi kirikumõisasse mälestuskivi.

<http://www.eestiturism.ee/new/?a=view&id=722> (12.09.2011).

<http://www.turismiweb.ee/ee/company/%C3%84KSI%20CHURCH/9290/> (12.09.2011).



Äksi kirik

Foto: Heli Aiaots, 22.05.2012

1. Mis muinasmaakonna aladel asus Äksi kihelkond?

2. Millal on Äksi kihelkonda esimest korda kirjalikes allikates mainitud?

3. Äksi puukirikud on hävinud aastail 1620, 1652, 1702. Mis sõjad neil aastail Eestis toimusid? Kes olid osalised?

4. Kes projekteeris Äksi kiriku neogooti stiilis ümberehituse? Leidke internetist, mis stiilides hooneid on ta veel loonud.

5. Mis pühakule on Äksi kirik pühitsetud? Uurige, millega on see pühak tuntuks saanud.

6. Tutvuge andresepäeva ja selle kommetega rahvakalendris. Koostage lühiülevaade.

7. Mis riigi koosseisu kuulus Liivimaa kubermang (nimetage ka kubermangulinn), kui valmis Äksi kivikirik?

8. Mis on Otto Wilhelm Masingu tegevuse tähtsus Eesti kultuuriloos? Tooge näiteid.

9. Uurige internetist, kes olid Äksi kuulsamad kirikuõpetajad.

Kuremaa mõis



Kuremaa mõis

Foto: Heli Aiaots, 22.05.2012

Palamuse kihelkonda jääva Kuremaa (sks Jense) mõisa omanikud on olnud Wrangellid, Chotkowskyd, Ungern-Sternbergid, Pistohlkorsid ja Liphartid. 1834. aastal ostis mõisa Liivimaa rüütelkonna maamarssal Alexander von Oettingen. Just Oettingenide valduses kujunes Kuremaa mõisast tugev majanduskeskus. Mõisas kasvatati nii teravilja kui ka kartulit, millest toodeti piiritustki. Tähtis sissetulekuallikas oli piimakarjakasvatus. Mõisas töötas meierei ja piimasuhkrufabrik, mille toodang rändas peamiselt Vene turule. Piimakarjale sööda hankimiseks laiendati heina- ja karjamaid, kaevati kuivenduskraave ning juba 19. sajandi keskpaigast hakati kasutama savitorudrenaaži.

Kuremaa hilisklassitsismilt neorenessansile ülemineku stiilis mõisahooned valmis 1843. aastal arhitekt Emil Julius Straussi kavandite järgi. Kahekorruselist keskkorpust ühendasid sama kõrgete tiibehitistega esialgu ühekorruselised galeriid, mis 1935. aastal ehitati kahekorruseliseks. Hoone esikülge kaunistavad joonia kapiteelidega pilastrid, taga- ja otsafassaadidel on suured petikarkaadid. Straussi kavandite järgi on valminud ka Kuremaaga äravahetamiseni sarnane Suure-Kõpu mõisahäärber Viljandimaal.

Mõisahoonete juurde kuulus üle 10 hektari suurune vabakujundusega park. Pargist Kuremaa järveni laskusid terrassid. Kivijärve, Palamuse ja Laiuse poole viivaid teid palistasid lehtpuualleed. Pargis kasvab 75 puu- ja põõsaliiki, enamik neist on võõramaised.

Mõisast kaks kilomeetrit Laiuse poole asub Oettingenide perekonnakalmistu neogooti stiilis kabeliga. Kalmistule on maetud 29 Oettingenide pereliiget, teiste hulgas Georg Philipp von Oettingen, kes pidas nii Tartu Ülikooli rektori kui ka Tartu linnaape ametit.

1919. aasta maaseaduse alusel Kuremaa mõis riigistati ning siitpeale tegutsesid siin põllumajanduskoolid, samuti seakasvatuse katsejaam.

1986. aastal hävis suur osa mõisahoonest tulekahjus. Hoone taastati küllaltki kiiresti. Tänapäeval kasutatakse kunagist mõisahäärberit konverentsikeskuse ja esindushooneks.

REIN ORAV, Kuremaa. – Jõgeva vald ristteel. Koost Tiit Lääne. Jõgeva, 1988, lk 74–83.

Eesti arhitektuur, 4. kd. Toim Villem Raam. Tallinn, 1999.

http://www.kuremaa.eu/?page_id=3 (15.09.2011).

1. Nimetage baltisaksa suguvõsapid, kellele Kuremaa mõis on kuulunud.

2. Leidke teabetekstist, mida uuenduslikku kasutati mõisa majandamisel 19. sajandi viimasel veerandil. Mis olid Kuremaa mõisa peamised sissetulekuallikad 19. sajandil?

Uuendused: _____

Sissetulekuallikad: _____

3. Uurige välja, mis on piimasuhkru teaduslik nimetus.

4. Kirjeldage Kuremaa mõisa välisilmet. Uurige, kas Eestis on veel Kuremaaga sarnaseid mõisahooned.

5. Kas Kuremaa mõisa park oli kujundatud Inglise või Prantsuse pargistiilis? Tooge oma arvamuse kinnituseks näiteid.

6. Mis muutused on toimunud Kuremaa mõisahoones ja selle kasutuses eelmisel sajandil? Lugege läbi Aleksander von Oettingen Noorema mälestused. Kuidas iseloomustate selle alusel elu mõisas?

„Selles suurepärasel mõisas lasi meie energiline ja tegutsemislustiline isa ehitada grandioosse elumaja, mida hiljem paljude aastate vältel seest täiendati. Hoone on ehitatud omapõletatud tellistest – mitte vähemast kui kahest miljonist... Siit avanesid oivalised vaated ümberkaudsetele metsadele, umbes kaheksa-ruutkilomeetrilisele järvele, eemal paistab Palamuse kiriku torn... Isegi kõige külmemal talvel oli ümbrus siin kasvavate vanade puude ja mõnede uute siia istutatud igihaljaste kuuskede tõttu imponeeriv. 5. jaanuaril, vanemate hõbepulmapäeval (1844. a.) pühitseti maja sisse eht liivimaaliku toredusega. Ilma spetsiaalse kutseta – hoolimata kõvast lumeta pakasest – saabusid külalised oma ekipaažide, teenrite ja hobustega, ülikoolist saabus ka akadeemiline noorus. Koos oldi järjepanu rohkem kui paar päeva ja ööd.”

7. Millega on Eesti kultuurilukku läinud Kuremaa mõisnikud? Tooge näiteid.

Eesti Aleksandrikool

Põltsamaa linnast kolm kilomeetrit eemal Põltsamaa jõe paremal kaldal asub Kaarlimõisa – paik, mis on kuulsaks saanud Eesti Aleksandrikooli liikumisega.

1862. aasta oktoobris kogunesid Eesti ärksamad mehed Holstre valla koolmeistri Jaan Adamsoni kutsel Tartusse, et arutada senisest kihelkonnakoolist kõrgemat haridust andva eesti-keelse kooli asutamist. Mõõdus seitse aastat, enne kui kooli rajamiseks keisrilt luba saadi ning võis hakata kooli

ehitamiseks raha koguma. Selleks moodustati 1870. aastal Eesti Aleksandrikooli peakomitee eesotsas Jakob Hurdaga ning arvukad abikomiteed kogu maal. Kooli asutamiseks vajaliku 100 000 rubla kogumiseks kulus 16 aastat: korraldati pidusid, näitusmüüke ja korjandusi. 1887. aasta lõpuks oli Aleksandrikooli heaks laekunud üle 104 000 rubla.

Üldrahvalikule üritusele sai saatuslikuks tüli puhkemine peakomitee liikmete vahel. Johann Köler soovis võtta peakomiteelt 20 000 – 30 000 rubla laenu, et tasuda Krimmis väljarändajate tarbeks ostetud mõisa eest. Sellele otsusele seisis vastu Jakob Hurt, kes kartis, et laenu enam tagasi ei saada. Köleri pooldajad korraldasid seepeale Hurda tagandamise ja Köleri presidendiks valimise, Hurt omakorda keeldus lahkumast ning pöördus kaebusega Liivimaa kuberneri poole. Tüli lõppes sellega, et valitsus võttis Aleksandrikooli jaoks kogutud raha enda hoole alla, peakomitee ja abikomiteed saadeti aga laiali.

20. augustil 1888 avati Eesti Aleksandrikool venekeelse linnakoolina. Erinevalt teistest linnakoolidest õpetati siin rohkem eesti keelt ja looduslugu. Ka õpetajad olid peamiselt eestlased. Nende hulgas kohtame eesti kirjandusloos tuntud nimesid, nagu Jakob Tamm ja Ernst Peterson-Särgava. Aleksandrikooli lõpetasid hilisemad Eesti kindralid Aleksander Tõnisson ja Andres Larka, ent ka kaks kommunistliku liikumise tegelast – Hans Pöögelmann ja Jaan Sihver.

Praegu tegutseb Kaarlimõisas Põltsamaa Ametikool.



Aleksandrikooli hoone Kaarlimõisas
Foto: Heli Aiaots, 22.05.2012

<http://www.videvik.ee/499/alek.html> (24.03.2011).

<http://www.kirjandusarhiiv.net/?p=187> (24.03.2011).

1. Mis kool pidi olema Aleksandrikool? Kust tuli mõte selline kool asutada?

2. Mil viisil koguti raha kooli rajamiseks?

3. Selgitage, mis tähtsus oli Aleksandrikooli peakomiteel rahvuslikus liikumises.

4. Miks tekkis Aleksandrikooli liikumises 1883. aastal lõhe? Mis oli selle tüli tagajärg?

5. Millal ja missuguses poliitilises õhkkonnas avati Eesti Aleksandri Linnakool?

6. Andke hinnang Aleksandri Linnakooli tegevusele. Kuivõrd tähtsusi Aleksandrikoolile pandud eesmärgid?

7. Mis kool töötab praegu Kaarlimõisas? Mida seal saab õppida?

8. Otsige küsimustele vastused.

8.1. Mis otstarvet täitis hoone Kaarlimõisas enne selle müümist Aleksandrikooli peakomiteele?

8.2. Kes olid Eesti Aleksandrikooli peakomitee presidendid? Mis ameteid nad veel täitsid või millega tegelesid?

8.3. Miks suleti Aleksandrikool 1906. aastal?

8.4. Mis sai eestlaste raha eest ostetud Aleksandrikooli hoonest pärast kooli sulgemist?

Põltsamaa kihelkonnakool

Esimesed teated talurahvakooli kohta Põltsamaal on 1687/88. aastast, mil siinses köstrikoolis õppis 22 õpilast. 18. sajandi teisel poolel, kui Põltsamaa pastor oli tuntud valgustaja August Wilhelm Hupel, tegutses Põltsamaa kihelkonnas kümme konda mõisakooli. Põltsamaa kihelkonnakool asutati 1835. aastal. 1863. aastal kolis kool Jõe tänavale endisesse palvemajja. Kihelkonnakoolis õpetati eesti, saksa ja vene keelt, ilu- ja õigekirja, rehkendamist, usuõpetust, maateadust,



Põltsamaa kihelkonnakooli hoone (praegu elamu)
Foto: Heli Aiaots, 22.05.2012

ajalugu, joonistamist ning laulmist. Kooli juhataja oli tuntud ehitusmeister Gustav Heinrich Beermann, kelle ehitatud on Tallinna Kaarli ja Tartu Peetri kirik ning mitu teist kirikut.

1879. aastal kirjutas noor abiõpetaja Eduard Bornhöhe selles majas ajaloolise jutustuse „Tasuja“.

1884. aastal õmmeldi kihelkonnakooli majas esimene sinimustvalge lipp. Selle valmistas Eesti Üliõpilaste Seltsile kooli käsitööõpetaja Emilie Beermann koos Emilie ja Miina Hermanniga (Härma). Emilie vend Christoph viis lipu Tartusse ning oli ka lipuhoidja selle õnnistamisel Otepää kiriklas 4. juunil 1884.

Põltsamaa kihelkonnakooli on põhjusega nimetatud Eesti Üliõpilaste Seltsi hälliks, sest kooli abiõpetajad Karl August Hermann ja Aleksander Mohrfeldt (Mäevälja) ning õpilased Mihkel Jürmann ja Jaan Bergmann kuulusid agarate rahvusliku liikumise tegelastena Eesti Üliõpilaste Seltsi asutajate hulka. Põltsamaal arutleti ka EÜSi lipu värvide üle. Väidetavalt olla just koolijuhataja Beermann soovitanud sinist kui truuduse, musta kui tõsiduse ja valget kui puhtuse värvi. Rahvusliku ärkamisaja üritused, sealhulgas Eesti Aleksandrikooli Peakomitee koosistumised, olid Beermanni koolimajas tavalised.

1927. aastal avati kihelkonnakooli ruumides tütarlaste kodumajanduskool. Praegu on hoone eravalduses.

Gustav Beermanni radadel. Koost Heino Joost. Põltsamaa, 2001.

CARL FREY, Mälestused. Käsikirja koopia on Põltsamaa Muuseumis.

1. Mis aega ulatub talurahvakooli ajalugu Põltsamaal?

2. Uurige välja, mis koolid tegutsesid Põltsamaal ja selle ümbruskonnas 18. sajandi II poolel.

3. Kus on tegutsenud Põltsamaa kihelkonnakool?

4. Mis aineid õpetati kihelkonnakoolis?

5. Andke hinnang tüdrukute võimalustele tol ajal kooliharidust omandada.

6. Kes on olnud Põltsamaa kihelkonnakooli tuntumad juhatajad, kes õpetajad? Uurige, mida on nad veel teinud.

7. Mil moel on Põltsamaa kihelkonnakool oluline Eesti lipu saamisloos?

8. Miks kannab praegune kauplus kihelkonnakooli endises hoones Kõrdiööbiku nime?

Palamuse kihelkonnakool

Palamust on kirjalikes allikates mainitud juba 13. sajandil. Keskajast pärineb ka pühale Bartholomeusele pühendatud massiivne kivist kirik, mis on üks vanimaid Eestis.

Suurema tuntuse andis paigale rahvakirjanik Oskar Luts (1887–1953), kes pani Palamust meenutavasse Paunverre seiklema Arno Tali, Joosep Tootsi, Raja Teele, Jorh Aadniel Kiire, Tõnissoni jpt „Kevade“ tegelased – toonase kihelkonnakooli õpilased. Oskar Luts ise õppis Palamuse kihelkonnakoolis aastail 1895–1899.



Klassiruum Palamuse kihelkonnakoolis
http://et.wikipedia.org/wiki/Pilt:Palamuse_kihelkonnakooli_hoone_klass_nr_5842.jpg (24.05.2012)

Praegu on kunagises kihelkonnakoolis muuseum, mis tutvustab Eesti koolilaste elu minevikus. Näha võib nii kitsaid koolipinke, kus tuli mitmekesi kõrvuti istuda, kui ka vihikut asendanud tahvlikest, millele kirjutati krihvliga. Kooliruumi nurgas seisab väike orel.

Kihelkonnakoolis käisid lapsed ka kaugemast ümbruskonnast, kellel oluks sadakond aastat tagasi väga raske iga päev kooli ja kodu vahet käia. Sestap olid koolimajas poiste ja tüdrukute magamistoad. Samas paiknesid kooliõpetaja ning köstri eluruumid.

Koolimaja ümbruses on mitu abihoonet, nt kurikuulus saun, kus Kiir koos Tootsiga „vihitlemas“ käis ja mille akna Toots „Tamasseri raudadega“ puruks kõmmutas. Kooli juurest voolab mööda Amme jõgi, kuhu Tõnisson sakslaste parve uputas.

Palamusele lisas kuulsust Lutsu „Kevade“ põhjal vändatud ning 1970. aastal linastunud mängufilm (režissöör Arvo Kruusement). Filmivõtted tehti Palamuse (Paunvere) koolis. Noored näitlejad mängisid end kiiresti rahva südamesse ning „Kevade“ on populaarne film tänapäevani.

Oskar Luts on inspireerinud kohalikke muulgi moel. Sügiseti toimub Palamusel Paunvere väljännäitus – suur laat rohkete kauplejate ja külastajatega. Et laadal peetakse ka suurimate köögiviljade konkursi, meenub otsekohe Lutsu „Kapsapea“.

<http://www.palamuse.ee>, 15.10.2011.

<http://www.palmuseum.ee>, 15.10.2011.

Aidake Tootsil koolitükke teha! Iga vastatud küsimus tähendab üht tehtud koolitükki.

1. Meenutage varem õpitust või uurige Eesti ajaloo õpikust. Keda õpetati Forseliuse seminaris? Mis õppeaineid seal õpiti? Iseloomustage, kuidas mõjutas Lutsu kooliajal toimunud venestamine kooliharidust Eestis. Tooge näiteid.

Kes õppisid: _____

Mida õpiti: _____

Venestuse mõju haridusele: _____

2. Mis nimesid kandsid „Kevades“ kooliõpetaja ning köster?

Kooliõpetaja: _____

Köster: _____

3. Kellega „Kevade“ tegelastest armastas end samastada Oskar Luts?

4. Mida vastas Tõnisson küsimusele, miks ta uputas sakslaste parve?

5. Joosep Toots jagas „Kevades“ koolivendadele kingitusi. Mida plaanis ta kinkida Kiirele?

6. Nimeta hilisemad tuntud näitlejad, kes mängisid filmis „Kevade“ Tootsi, Tõnissoni ja Kiirt.

Toots – _____

Tõnisson – _____

Kiir – _____

7. Mis oli sarnast ja mida erinevat Lutsu-aegses Palamuse koolis ning tänapäeva koolis?

Sarnasused: _____

Erinevused: _____

8. Mis nime kandis kapsapea Lutsu samanimelises jutustuses?

Jõgeva – linn, mis kujunes raudteejaama juurde

Jõgeva linna eelkäija oli Jõgeva küla, mille olemasolu tõendavad linna lähistel voolava Pedja jõe kaldalt leitud muinasjäänused. Jõgeva nime leiame esimest korda 1599. aasta Poola revisjonikirjast Jagieva või Jagiwa kujul. Revisjoni andmetest nähtub, et Poola võimu ajal oli Jõgeva küla maale rajatud riigimõis, mille keskus oli Pedja jõe hargnemisel moodustunud saarel. Siit on pärit ka mõisa saksakeelne nimi Laisholm – Laiuse saar. Väike mõis koos külaga paiknes Laiuse kirikukihelkonna aladel. 1700.–1701. aasta talvel, kui Rootsi kuningas Karl XII peatus Laiuse linnuses, rajati iga-vuse peletamiseks ning sõjaliseks treeninguks Jõgeva mõisa majutatud väeosa väljale täiemõduline lumekindlus ning peeti maha suurejooneline sõjamäng: kindluse kaitsmine ja vallutamine kõigi sõjakunsti reeglite järgi. Kuulidena kasutati püssirohuga täidetud papist padruneid.



Jõgeva linn tekkis tänu raudteele
Foto: Tiit Naarits, 20.08.2011

1876. aastal valminud Tapa-Tartu raudtee jaama juurde hakkas kiiresti kasvama alevik. 1878. aastal ehitati raudteejaama ja Piibe maanteed ühendav kahe kilomeetri pikkune kruusatee ning raudteega paralleelselt kulgev linna esimene Jaama tänav. Kaupluste ja mitme ühistu kõrval rajati Jõgevale vorsti- ja limonaaditööstus. 1919. aastal sai Jõgevast alev. 1938. aasta haldusreformiga kaotati Eestis alevid ning 13 senist alevit said linnaõigused. Koos Jõgevaga muudeti linnaks teiste hulgas Elva, Mustvee, Jõhvi ja Keila. Senine alevivanem Johannes Võsu jätkas linnavanema ametis.

1940. aastal mõõdeti Jõgeval Eesti külmarekord $-43,5\text{ C}^\circ$, mis õigustab Jõgeva külmapealinna nimetust.

Teise maailmasõja ajal hävis 60% Jõgeva hoonestikust, teiste hulgas linnale aluse pannud jaamahoone. 1949. aastal sai Jõgevast maakonna- ning 1950. aastal rajoonikeskus. Nõukogude võimu perioodil ehitati Jõgevale mitu haldusasutust, suur haigla ning rohkesti elumaju. Linnas oli lausa kaks Lenini ausammast, ent samas mitte ühtegi kirikut.

Jõgevalt on pärit luuletaja Betti Alver (1906–1989), kelle sünnimajas asub nüüd muuseum. Alverile on püstitatud mälestussammas ning talle on pühendatud Jõgeva kooliteatrite festival „Tähetund“.

Jõgevalt on pärit ka helilooja Alo Mattiisen (1961–1996).

Jõgeva linna lugu. Toim Merike Kask. Jõgeva, 2008.

<http://ajalugu.jogevalv.ee/index.php> (12.09.2011).

http://et.wikipedia.org/wiki/Jõgeva_alevivanemate_ja_linnavanemate_loend (12.09.2011).

<http://www.eestigiid.ee/?SCat=1&CatID=4&ItemID=1776> (12.09.2011).

<http://www.jogevamaa.ee/?mid=61> (12.09.2011).

1. Mis ajast on allikates leida Jõgeva kohanime?

2. Mille poolest on ajalukku läinud Jõgeva riigimõis ehk Laisholm?

3. Mis sõja ajal talvitus Rootsi kuningas Karl XII Eestis? Tema tegemistest on palju rahvajutte. Pange mõni lugu kirja.

4. Mis raudtee ääres hakkas arenema Jõgeva asula?

5. Miks oli Jõgeva rongidele oluline peatuspaik?

6. Mis linnadega koos anti Jõgevale 1938. aastal linnaõigused?

7. Kuidas on mõjutanud Jõgeva arengut nõukogude aeg?

8. Kuigi raudtee on olnud Jõgeva arengule üldiselt soodne, uurige välja, mil moel on raudtee Jõgeva linna elu ja arengut takistanud. Tooge näiteid.

9. Nimetage Jõgevalt pärit tuntud inimesi. Millega on nad läinud Eesti kultuurilukku?

Siimusti savitööstus

Siimusti on tuntud eelkõige savitööstuse poolest, millega on siin tegeldud juba 1886. aastast alates. Siimusti savitööstusele pani aluse kohalik ettevõtlik talumees Joosep Tiiman (1857–1934), kes kogus vajaliku kapitali kauplemisega. Tiiman ostis kohalikele talupoegadele toiduaineid, et müüa need Venemaa suurlinnades Peterburis ja Nižni Novgorodis hea kasuga maha. Venemaalt ostis agar kaupmees petrooleumi, jalanõusid, rõivaid, niiti-nõelu, soola, suhkrut, seepi, tikke, mahorkat, vankrimääret ja muud siinsetele talupoegadele hädavajalikku. Tiiman oli ka silmapaistev ühiselutegelane. Tema asutatud on Jõgeva Ühispank ja Jõgeva Majandusühistu, samuti oli ta Laiuse kirikukoguduse nõukogu esimees.

1893. aastal kasutusele võetud auru- ja masina töttu edenes Siimustis ahjupotte ja majapidamisnõusid tootvate töökoda hästi. 1913. aastal anti siin toodangut 25 000 rubla eest, mis lubas Siimusti savitööstust lugeda Tsaari-Venemaa suurtööstuslike ettevõtete hulka.

Kuigi Eesti Vabariigi algupäeval 1923. aastal vabrik maha põles, taastati tootmine endisel kujul. Pärast Eesti okupeerimist 1940. aastal Siimusti vabrik natsionaliseeriti. Savitööstuse omanikud küüditati 1941. aastal Siberisse. Nõukogude perioodil laiendati ettevõtet veelgi. Kohapeal hakati tootma ka glasuurinait. Tehas töötas lausa kolmes vahetuses.

Pärast Eesti iseseisvuse taastamist tehas erastati ning kuulub praegu osaühingule Siimusti Keraamika, kes toodab ja müüb kohapeal suures valikus savinõusid, lillevaase ja potte ning muud tarbekeraamikat. Tootmises on üle 200 mudeli.

HILLAR ÜMAR, Siimusti-Kurista. – Jõgeva vald ristteel. Koost Tiit Lääne. Jõgeva, 1998, lk 96–99.



Siimusti keraamikatehas
Foto: Heli Aiaots, 22.05.2012



Valik Siimusti keraamikat
Foto: Heli Aiaots, 22.05.2012

1. Kes pani aluse Siimusti savitööstusele?

2. Kust sai asutaja algkapitali?

3. Arvutage välja, kui pikk oli vahemaa Siimusti ning Peterburi ja Nižni Novgorodi vahel.

4. Arutlege, mis transporti võis kaupmees Tiiman 19. sajandi lõpul kasutada.

5. Mille poolest on savitööstuse asutaja tegevus veel märkimisväärne?

6. Mida on aegade vältel Siimusti savitööstuses toodetud? Nimetage erinevaid tooteid.

7. Iseloomustage savitööstuse arengut nõukogude ajal.

8. Uurige OÜ Siimusti Keraamika kodulehelt, mida toodetakse seal tänapäeval. Kust on võimalik seda toodangut osta?

Põltsamaa Eesti Põllumeeste Selts

Seltsitegevuse kõrgaeg oli Põltsamaal nagu mujalgi Eestis seotud rahvusliku liikumisega. Tolle aja tähtsamaks kohalikuks seltsiks kujunes Põltsamaa Eesti Põllumeeste Selts.

Hoogu seltsi asutamiseks andsid Tartu Põllumeeste Seltsi Põltsamaal korraldatud põllumajandusnäitused 1878. ja 1879. aastal, innustust lisasid ka Carl Robert Jakobsoni kirjutised ja kõned. Algul kaalusid Põltsamaa mehed liituda Viljandi seltsiga, et aga huvilisi oli palju, otsustati 1881. aastal asutada oma selts. Eestlaste kõrval osalesid seltsi tegevuses kohalikud mõisnikud. Kümme aastat juhtis seltsi tegevust Pajusi mõisnik Nikolai Karl Otto von Wahl.



Endises Põltsamaa Põllumeeste Seltsi majas asub praegu Jõgeva maakonna keskraamatukogu

Foto: Heli Aiaots, 22.05.2012

Seltsimaja ehitamiseks andis krundi Uue-Põltsamaa mõisnik, seades tingimuseks, et majal ei avaneks tema mõisahoonde poole ühtki ust ega akent. 1894. aastal saigi Veski tänavale ehitatud maja valmis. Ehituseks vajalik raha saadi annetustest, kogutud esemete müügist, pidude sissetulekutest ning seltsi liikmemaksudest. 1903. aastal ehitati seltsimajale juurde saaliosa.

Seltsi tegevuses oli tähtsal kohal talurahvale teadmiste jagamine, põllumajandusnäituste korraldamine ja põllusaaduste müügi organiseerimine. Juba seltsi algusajal asutati viljamüügikontor koos aidaga, et soodustada vilja hulgimüüki kaugematesse linnadesse. Nii müüs selts 1882. aasta alguses Peterburis 15 vagunitäit otra märksa kõrgema hinna eest kui pakkus kohalik turg. Seltsi üldkoosolekutel kõneldi uuendustest põllumajanduses, karjapidamisest ja loomatõugudest, heinamaade väetamisest ning ilmaennustamisest. Teemasid oli palju: ettekandeid peeti ka meeste ja naiste vastastikustest kohustustest perekonnas, tütarlastele käsitöö õpetamise vajalikkusest jne. Nii mõnigi kõne avaldati ajalehes Sakala. Seltsi ruumis oli kast, kuhu kõik võisid jätta sedeleid neid huvitavate küsimustega. Eestseisuse kohustus oli küsimustele vastajaid leida.

Põltsamaa Eesti Põllumeeste Seltsi arendatud ühistegevusest kasvasid välja Põltsamaa Tarvitajate Ühisus (hilisem Põltsamaa Majandusühing) oma kaupluse, viljalao ja viljapuhastuspunktiga ning piimaühisus.

Põltsamaal oli teisigi seltse. Segakoor „Heli“ peab oma tegevuse alguseks 1840. aastat. Tollane koor suutis esitada neljahäälsed koraale, innustades kohalikku kirikuõpetajat Emil Hörschelmanni eestikeelseid koorilaule komponerima.

1. Meenutage varem õpitust või uurige Eesti ajaloo õpikust, millega tegelesid põllumeeste seltsid. Miks oli nende tegevus tähtis?

Tegevusvaldkond: _____

Tähtsus: _____

2. Mis oli Põltsamaa Eest Põllumeeste Seltsi eripära?

3. Kuidas sai Põltsamaa Eest Põllumeeste Selts endale seltsimaja? Kust saadi raha? Kes toetasid ehitust?

4. Tooge näiteid teemade kohta, mida arutati Põltsamaa Eesti Põllumeeste Seltsi üldkoosolekutel.

5. Miks oli oma põllumeeste selts talunikele kasulik? Otsige näiteid tekstist.

6. Millised ühistegevuse vormid kasvasid välja Põltsamaa Eesti Põllumeeste Seltsist?

7. Selgitage välja, kus tegutsesid Eesti suuremad põllumeeste seltsid. Pange need kirja.

8. Uurige välja, kas Eestist on keegi osalenud põllumajandustoodetega Pariisi maailmanäitustel.

Aidu võidualtar



Aidu võidualtar

Foto: Heli Aiaots, 22.05.2012

Jõgeva-Põltsamaa maantee ääres Aidu külas asuv võidualtar on püstitatud Vabadussõja lahingute auks, mis kestsid siin 1918. aasta 27. detsembrist kuni 1919. aasta 4. jaanuarini. Nendes lahingutes lõi Eesti 2. jalaväepolk koos Torma, Lohusuu ja Avinurme kaitseliitlastega tagasi kolm punaväe rünnakut. Vaenlaste sissetung peatati ning Eesti väed asusid üldisele vastupealetungile.

Mälestusmärgi rajamise idee tuli Põltsamaa Kaitseliidu pealikult Karl Vervoltilt (eestistatud nimi Kaarel Aret). Kavand telliti Põltsamaa kunstnikult Eduard Järvelt. Kolmeastmeline astmikpüramiid ja sellest kummalgi pool tulealtarid valmistati 1929. aastal just selle kiviaia kividest, mille taha varjudes eestlased punaväe rünnakud peatasid. Raha võidualtari rajamiseks koguti annetustena, suuremad annetajad olid Kurista vallavalitsus, Nurmekunda Piimaühisus ning Jõgeva Pank.

Mälestusmärk avati 23. juunil 1929. Päevakohaste kõnega esines Karl Vervolt, võidutuled süütas kapten Mõtus. Siit sai alguse igal võidupühal võidutule toomine Aidust Põltsamaale. Tegemist oli Kaitseliidu teatevõistlusega, kus võistkonnad kandsid tuld nii joostes, ratsa kui ka jalgratastel.

1940. aastal mälestusmärk purustati. Võidualtar taastati 1989. aastal tolelaegse Põdra sovhoosi inseneri Urmas Tisleri eestvedamisel ning taasavati 1989. aasta võidupühal. Mälestusmärgi õnnistas sisse Viljandimaa praost, Põltsamaa kirikuõpetaja Herbert Kuurme. Tuled süüdatakse Aidu võidualtaril igal aastal 4. jaanuaril, 24. veebruaril ja 23. juunil.

Vabadussõja Jõgevamaa sündmuste lugemik. Koost Ülo Pärn. Jõgeva, 1999.
Läbi paeselt halli argipäeva...: Pajusi valla lood. Koost Rein Viru. Põltsamaa, 2006.

1. Mis lahingut meenutab Aidu võidualtar? Mis väed seal osalesid?

Lahing: _____

Osalenud väed: _____

2. Uurige Vabadussõja kaarti. Andke hinnang Aidu lahingu tähtsusele Vabadussõjas.

3. Miks nimetatakse Aidu Vabadussõja mälestusmärki võidualtariks?

4. Millal ja kelle algatusel võidualtar rajati?

Millal: _____

Kelle algatusel: _____

5. Kes olid võidualtari loomise suuremad rahalised toetajad?

6. Kirjeldage mälestusmärgile nurgakivi panekut. Miks asetati mälestusmärgi vundamenti just need asjad/esemed?

7. Mis traditsioon sai Aidust seoses võidualtariga alguse?

8. Miks purustati Aidu mälestusmärk?

9. Mis tegi võimalikuks Aidu altari taastamise 1989. aastal? Kes olid eestvedajad?

10. Mis sündmuste meenutamiseks süüdatakse võidualtaril igal aastal tuled?

11. Miks on oluline ajaloolisi tähtpäevi meeles pidada?

Jõgeva sordikasvandus

1919. aastal loodi Eesti Sordiparanduse Selts, hilisema Sordiaretuse Instituudi eelkäija, ning Eesti Seemnevilja Ühisus. Esimese ülesanne oli aretada ja katsetada sorte, teine paljundas ning levitas sordiseemet. 1920. aastal loodi endisesse Jõgeva mõisasse Jõgeva sordikasvandus.

Kohalik rahvas suhtus sordiaretusesse esialgu suure umbusuga. Põlluviljade kasvatamist väikestel põllulappidel peeti ilmselgeks raiskamiseks. Vastuseisu võis põhjustada ka tõik, et Jõgeva mõisat ei jagatudki asunikukohtadeks, vaid säilitati sordiaretustöö huvides tervikuna riigi omandis.

Sordikasvanduse direktor oli asutamisest peale kuni oma surmani 1951. aastal Mihkel Pill, kujundas välja ajakohase katse- ja aretusjaama. Ta asutas keemia, geneetika ja fütopatoloogia laboratooriumi ning ajakohastas kasvuhooneid. Pill oli üks esimesi, kes pärast seda, kui Lääne-Euroopa teadlased olid taasavastanud Mendeli pärilikkuse seadused, hakkas neid sordiaretuses kasutama. Pilli aretatud on 19 teraviljasorti ja üks linasort.

Mihkel Pilli on kutsutud ka „saia isaks“. Nimelt propageeris ta Eestis nisu kasvatamist ning innustas suurveskeid kasutama välismaise nisu asemel kodumaist. Seni oli arvatud, et kodumaisest nisust saab ainult sepikut, ent valget saia ning kondiitritooteid ainult välismaalt sisse toodud nisust. Näituse korraldades püüdis Pill niisugust arusaama kummutada, kinkides igale näitusepileti ostjale eestimaisest nisust küpsetatud valge kukli.

Jõgeva sordikasvanduses töötas selle asutamisest peale hilisem akadeemik Julius Aamisepp. Tema osalusel aretati 43 kartuli- ja 20 hernesorti, samuti söödajuurviljade, köögiviljade, sõstarde ja viljapuude sorte. Tema tuntuimad aretised on kartulisort „Jõgeva kollane“, aedhernesort „Aamisepp“ ja mustsõstrasort „Anneke“.

Sordiaretus jätkub Jõgeval ka tänapäeval.



Katsepõllud

Foto: Heli Aiaots, 22.05.2012



Jõgeva Sordiaretuse Instituut

Foto: Heli Aiaots, 22.05.2012

<http://www.sordiaretus.ee/failid/56.pdf> (16.03.2011).

http://www.sordiaretus.ee/files/Nouanded/2005_Sangaste130.pdf (16.03.2011).

1. Iseloomustage sordiaretuse traditsiooni kujunemist Jõgeval. Millal see alguse sai? Kuidas seda edasi arendati?

2. Miks kohalik rahvas algul sordiaretajate tegevust ei toetanud?

3. Tuletage meelde või selgitage välja, mis on Mendeli seadus.

4. Kirjeldage Mihkel Pilli tegevust Jõgeva Sordikasvanduse juhina.

5. Miks on olnud Mihkel Pilli tegevus rahvusvaheliselt tähtis?

6. Miks on Mihkel Pilli kutsunud „saia isaks“?

7. Mis sorte aretas Julius Aamisepp?

8. Kuidas hindate Julius Aamiseppa sordiaretust?

9. Uurige välja, kes Eesti tuntud sordiaretajatest on veel töötanud või töötab Jõgeval. Mis on praegu kõige enam kasvatatavad Jõgeval aretatud teravilja-, kartuli-, herne-, sibula-, tomati- jne sordid?

ETK Põltsamaa Tehased



ETK tehased Põltsamaal
Postkaart Põltsamaa muuseumi kogudest

1920. aastal ostis Eesti Tarvitajateühisuste Keskühisus (ETK) Põltsamaa alevilt Vana-Põltsamaa mõisa endised piirituse- ja õllevabrikud koos ümbritseva maaga. ETK Põltsamaa Tehastes hakati valmistama kamajahu, kohvi ja piiritust. 1923. aastal lisandus veinitootmine. Tehase juurde rajati aiand ja eeskujulik puukool. Kasvatati ka veiseid ning tegeldi tõuaretusega. 1930. aastail korraldatud põllumajandusnäitustel võitsid ETK Põltsamaa Tehased veisekasvatuses mitu auraha.

Pärast tulekahju 1930. aasta mais loobuti kohvi, kama ja piirituse tootmisest ning jätkati ainult veini ja mahladega, millele 1936. aastal lisandusid konservid. Toodangu nimekirjas olid konserveeritud kurgid, segasalat, maasika-, mustsõstra- ja vabarnakeedis, õuna- ja porgandimahl, keedetud ploomid, pirnid, õunalõigud ning karusmarjad siirupis jne. Esimese eksportkaubana müüdi 1939. aastal Inglismaale 35 tonni mustsõstra vesihoidist.

Sõjaoludes soikus tööstuslik tegevus peaaegu täielikult. Pärast Teist maailmasõda taastus see ETKVLi (Eesti Tarbijate Kooperatiivide Vabariikliku Liidu) Põltsamaa Põllumajanduskombinaadi nimetuse all. 1961. aastast hakati siin esimesena Eestis toiduaineid tuubidesse pakkima. Tuubimarmelaadist sai tollane kultustood. Tuubidesse pakendatud Põltsamaa toodangut tarbisid lendudel ka Nõukogude Liidu kosmonaudid.

1993. aastast kuuluvad Põltsamaa tehased aktsiaseltsile Felix.

HELLE KULL, Kilde Põltsamaast ja tema lähiümbruse ajaloost. Põltsamaa, 1993.
<http://www.felix.ee/?op=body&id=64> (18.10.2011).

1. Millistele endistele tootmishoonetele rajas oma tegevuse ETK Põltsamaa Tehased?

2. Mis olid peamised tegevusvaldkonnad ETK Põltsamaa Tehastes? Mida toodeti erinevate aastate jooksul?

Tegevusvaldkonnad: _____

Toodangu näited: _____

3. Miks saab väita, et põllumajanduslik tegevus oli edukas?

4. Miks loobuti kohvi, kamajahu ja piirituse tootmisest?

5. Mis oli esimene eksportkaup? Kuhu seda müüdi?

6. Mis juhtus ETK Põltsamaa Tehastega Teise maailmasõja ajal?

7. Mis ettevõtted on jätkanud ETK Põltsamaa Tehaste tegevust pärast Teist maailmasõda?

8. Uurige ise edasi. Missugused endisaegsed mõõtühikud vastavad praegustele? Mitu hektarit oli suur krunt, mille omandas 1920. aastal ETK? Kui suur oli keskmine veinitoodang liitrites? Mis marjad on vabarnad? Mida AS Põltsamaa Felixi toodangust enne sõda ei toodetud?

Põltsamaa lahingu mälestustahvel

Teise maailmasõja ajal algas 22. juunil 1941. aastal sõda Saksamaa ja Nõukogude Liidu vahel. Saksa armeegrupp Nord vallutas kiiresti Leedu ning Läti. 7. juulil 1941 ületasid Wehrmachi üksused Eesti piiri, hõivates juba 8. juulil Pärnu ja Viljandi. Viljandist Jõgeva peale liikuvad sakslased jõudsid 11. juulil Põltsamaani. Rinne stabiliseerus mõneks ajaks Audru-Vändra-Türi-Põltsamaa-Emajõe joonel.

Veel enne sakslaste kohalejõudmist üritasid metsavennad, kelle hulgas oli sõjaväelasi ja politseinikke, võimu Põltsamaal üle võtta. 4. juulil 1941 pidasid Põltsamaa suurel sillal lahingu metsavennad ning Järvamaa hävituspataljoni. Ülekaaluka vastase survele olid metsavennad sunnitud taanduma. Jaan Naissoo, Arseni Kivisäk ja Ilmar Saar langesid lahingus. Põltsamaa arsti, tunnustatud kirurgi Carl Prima, kes andis abi haavata saanud metsavendadele, tapsid punased kaks päeva hiljem.

14. juulil 1941 hävis sõjatules Põltsamaa loss ja kirik.

22. juulil jätkus Saksa vägede pealetung Põltsamaa alt Mustvee poole. Emajõel kaitses seisnud punaväelased võeti kotti. Suurem osa neist langes vangi, loovutades relvastuse ja varustuse sakslastele.

1991. aastal paigaldati Põltsamaa postkontori seinale metsavendade tegevust meenutav mälestustahvel.



Mälestusmärk Põltsamaa postkontori seinal
Foto: Erika Sari, 12.03.2012

Eesti ajalugu, 6. kd. Peatoim Sulev Vahtre. Tartu, 2005, lk 182–183.
http://www.hot.ee/poltsamaamuuseum/helle_kull.html (12.10.2011).
<http://www.vooremaa.ee/contents.php?cid=1006848> (12.10.2011).

1. Mis lahingut meenutab mälestustahvel Põltsamaa postkontori seinal?

2. Kes olid läinud metsavennaks 1941. aastal? Miks pidid inimesed end metsas varjama?

3. Mida tegid hävituspataljonid 1941. aastal Eestis?

4. Miks peavad põltsamaalased 1941. aasta 4. juulit mustaks päevaks?

5. Mälestustahvel 4. juulil 1941. aastal hukkunutele avati 1991. aasta oktoobris. Miks ei olnud võimalik seda teha varem?

6. Kelle initsiatiivil mälestustahvel avati? Millist kahju tekitas Põltsamaale Nõukogude vägede pealetung Tallinna poole 1944. aastal?

7. Tehke ringkäik Põltsamaal ja leidke veel mälestusmärke Nõukogude okupatsiooni ohvritele.

Sõpruse park Põltsamaal

Tallinna-Tartu maantee äärde Põltsamaa teeristi, endise Martin Lillevere nimelise kolhoosi keskuse lähedale alustas kohalik noorteklubi Hekto 1973. aastal Sõpruse pargi rajamist. Pargi idee algataja ning arendaja oli kuni oma elutee lõpuni ajakirjanik ja poliitik Ants Paju (1944–2011).

Ene Ilvese projekteeritud park on väheseid nõukogude ajal rajatud parke Eestis, mis järgib kindlaid kujunduspõhimõtteid. Eriliseks muudab pargi asjaolu, et siia on puid istutanud paljud meie nimekad ühiskonna-, kultuuri- ja sporditegelased: poliitikud Lennart Meri ja Ernst Jaakson, kirjanikud Jaan Kross ja Debora Vaarandi, näitlejad Voldemar Panso, Jüri Järvet, Juhan Viiding, Salme Reek, Jüri Krjukov ja Urmas Kibuspuu, spordikuulsused Heino Lipp, Kristjan Palusalu jpt. Parki on istutatud mälestuspuud ka Siberisse küüditatuile ning parvlaeva Estonia katastroofis hukkunuile.

Parki ilmestavad skulptuurid. Tallinna-Tartu maanteel sõitjale ei saa kuidagi märkamatuks jääda Tauno Kangro 2006. aastal sepistatud kündev Kalevipoeg. Skulptuuri „Tee Olümposele“ sammastele on kirjutatud kõigi Eestist pärit olümpiamedali pälvinute nimed. Praeguseks seitsme hektari suuruseks kasvanud Sõpruse park on populaarne rahvaürituste toimumise paik.

ENE ILVESE, Sõpruse parki kujundades arvestati kindlaid kujunduspõhimõtteid. – Voo-remaa, 26.07.2008.

http://www.visitjogeva.com/vaatamisvaarsused/?active_filter=&firm=58 (03.01.2012).



Mälestusmärk Eestist pärit olümpiamedali pälvinutele
Foto: Heli Aiaots, 24.05.2012



Kalevipoeg kündmas
Foto: Heli Aiaots, 24.05.2012

1. Kust sai alguse idee rajada Sõpruse park?

2. Kes oli aastakümneid Sõpruse pargi laienemise ja arendamise initsiaator?

3. Miks on park tähtis sportlaste saavutuste jäädvustamisel?

4. Miks võib Sõpruse parki pidada kultuurilooliseks objektiks?

5. Uurige ise edasi.

5.1. Kus asuvad nn Kalevipoja künnivaod?

5.2. Millised olid Ene Ilvese projekteeritud pargi kujunduspõhimõtted? Kirjeldage pargi kujundust.

5.3. Mis on olnud Ants Paju panus Eesti kultuuri- ja spordilukku?

5.4. Milline on Sõpruse pargi olukord pärast Ants Paju lahkumist?

Põltsamaa EPT



Aidu paisjärve rajas Põltsamaa EPT
Foto: Heli Aiaots, 22.05.2012

Eesti Põllumajandustehnika (EPT) Põltsamaa osakond on olnud aegu suurim tööandja Põltsamaal. 1970. aastail töötas siin üle 400 inimese.

EPT osakondade eelkäijad olid nii Põltsamaal kui ka mujal Eestis masina-traktorijaamad (MTJ), mis rajati koos kolhooside ja sovhoosidega pärast Teist maailmasõda, ning neist omakorda välja kasvanud remondi-tehnikajaamad (RTJ), mis tegid peamiselt maaparandustöid. 1961. aastast juhiti Põltsamaa EPTd Endel Kiisk, kelle eestvedamisel valmisid Pajusi maantee äärde kortermajad ja ühepereelamud, mitmesugused töökojad ning muud ettevõttele vajalikud hooned. Kiisk püüdis nõukogulikku bürokraatiat üle trumbata. Nii peideti tuletõrje veevõtukohta nimetuse taha kogu piirkonna rahvale rajatud saun-ujula, materjalilao nimetuse all valmis spordihoone jne. Maaparandustööde ajal liigvee kogumiseks kaevatud tehisjärved – teiste hulgas Aidu (Kõpu) paisjärv Põltsamaa-Jõgeva maantee ääres – on saanud ümbruskonna rahvale suvituskohadeks.

1991. aasta augustiputši ajal olid Põltsamaa EPT mehed valmis oma suurte traktoritega K-701 vastu minema Nõukogude Liidu tankidele.

Koos kolhoosikorruga kadus vajadus ulatuslike maaparandustööde järele. Põltsamaa EPT likvideeriti, selle tegevust jätkab mitu erafirmat.

http://www.hot.ee/poltsamaamuseum/helle_kull.html (12.10.2011).

Põltsamaa EPT aeg. Põltsamaa Ettevõtjate Liit. Koost Raivo Feldmann. Põltsamaa, 2011.

1. Miks loodi Eestisse Nõukogude okupatsiooni algusaastatel masina-traktorijaamad ning remondi-tehnikajaamad?

2. Mida tähendab lühend EPT?

3. Millega tegeldi EPT Põltsamaa osakonnas?

4. Milles seisnes nõukoguliku bürokraatia ületrumpamine sauna-ujula ehitamisel? Miks oli vaja sääraseid võtteid kasutada?

5. Miks likvideeriti EPT süsteem?

6. Uurige välja, mis firmad Jõgevamaal / teie kodukandis teevad niisuguseid töid tänapäeval.

Jõgevatreff

Esimene mootorratas jõudis Eestisse 1895. aastal. Eestlaste esimene märkimisväärne saavutus motospordis oli Berliini Tähesõidu ülekaalukas võit 1936. aastal. Motosporti tehti aktiivselt ka Nõukogude Eestis.

1992. aastal loodi Eesti esimene motomatka-klubi (EMMK). Samal aastal hakati korraldama rahvusvahelisi motomatkaajate kokkutulekuid. Esialgu peeti neid eri paikades – Rannal, Kukulinnas, Kurgjärvel, Karujärvel. Alates 1997.

aastast on kokkutulek jäänud pidama Jõgeva lähedale Kuremaale (erandina 2004. aastal Tartus) Jõgevatreffi nime all. Osavõtjate arv on kõikunud tuhande ja kahe tuhande vahel, rekordaastal 2007 osales Jõgevatreffil 2213 mootorratturit. Peagu pooled Jõgevatreffil osalenuist on tulnud piiri tagant, enamasti Soomest, Rootsist, Venemaalt, ent kaugematestki riikidest, nagu Jaapan.

Kokkutulek algab tavaliselt neljapäeval ja lõpeb pühapäeval. Kuremaale püstitatakse telklinnak. Õhtuti korraldatakse meelelahutusüritusi ning esinevad tuntud bändid. Laupäeviti korraldatakse kas Jõgeval või mõnes teises linnas (Tartus, Põltsamaal) suur mootorratturite paraad, peetakse erinevaid võistlusi, millest pealtvaatajatele pakuvad rohkem huvi võrre võidusõit ja trikisõidud. Suuremad tsiklid osalevad kogu maakonda hõlmavas motoorienteerumises. Toimuvad ka motoekskursioonid Eesti huvitavatesse paikadesse. Kohapeal on korraldatud toitlustamine, matkatarvete müük, tehnobi ning rehvi- ja õlivahetusteenus. Saab ujuda ning nautida saunamõnusi.

Jõgevatreffi peakorraldaja on klubi Jõgeva MC. Pole tähtis, millise tsikliga keegi sõidab, oluline on huvi mootorrataste ja reisimise vastu. Klubi eesmärk on edendada motomatkaharrastust, mida soovitatakse kõigile, kes tahavad omandada häid kogemusi ning leida toredaid sõpru. Kogu maailma motoharrastajad moodustavad suure vennaskonna: mootorratturit ei jäeta hätta üheski maailma paigas. Jõgevatreffi-taolised kokkusaamised liidavad mootorratturid ühtseks pereks.



Mootorratturid sõidavad paraadile Jõgevale
http://www.jogevamaa.com/home/index.php?option=com_content&view=article&id=64:mty-jogeva-mc&catid=10:liikmed-piirkond-tormavald&Itemid=63 (20.03.2012)

Lugege lisaks teabetekstile läbi tekstikatkendid.

A. Gottlieb Daimler ehitas esimese mootorratta Saksamaal 1885. aastal. Masin oli enamasti puidust, rattad olid raudrehvidega, puidust kodaratega vankrirataste moodi. Masinale andis edasi liikumiseks jõudu Nicholaus Otto leiutatud ühesilindriline mootor, millel võis olla pihustitüüpi karboraator.

<http://www.hot.ee/n/nowhere/esitskl.html> (11.06.2011).

B. 1895. aasta mootorrattavõistlust kommenteeris tollane Postimees nii: „Jurjevi jalgratta seltsi võidusõidul näituse pühapäeval tõi hr. Schümann Tallinnast ka motoriga jalgratta ette, mille masin 4 1/4 puuda raske on. See ratas sõitis 1 versta 1 3/4 minuti sees ära, kus juures aga näha oli, et ta sõitjat kaunis tubliste raputab.”

<http://unic-moto.ee/ajalugu2?showall=1> (11.06.2011).

1. Mitu aastat lahutab esimese mootorratta ehitamist ja esimest mootorrattavõistlust Eestis? Mis järelduse võib selle alusel teha eestlaste mootorrattalembuse kohta?

2. Arvutage, mitu kilo on 4 ja ¼ puuda. Kui pikk on verst? Kui suur oli mootorratta kiirus tänapäevastes ühikutes?

3. Miks oli eestlastel võimalik osaleda Euroopa motovõistlustel enne Teist maailmasõda, pärast sõda aga enam mitte?

4. Miks said eestlased alustada motoklubi tegevust alles 1992. aastal?

5. Mis on Jõgeva MC klubi tegevuse eesmärgid?

6. Mis tegevused toimuvad Jõgevatreffi ajal?

7. Milline on Jõgevatreffi koht Jõgevamaa kultuurielus? Mis on säärase ürituse tähendus kohalikus elus?

8. Uurige välja, miks peetakse Jõgevatreffi just Kuremaal.

Põltsamaa roosiaed

Põltsamaa roosiaia rajasid lillekasvatuseagronoomid Rein ja Küllike Joost endise Martin Lillevere nimelise kolhoosi õunaiaia ja aiandi alale. Aiandi oli asutanud kolhoosis aednikuna töötanud Heino Joost, kes kolhooside likvideerimise ajal selle erastas ja müüs hiljem oma roosikasvatajast vennale Rein Joostile.

Rosaariumi istutustöid alustati 1996. aasta suvel. Ühtekokku pandi kasvama 3000 roosiistikut 750 sordist ja liigist. Rosaarium avati pidulikult 11. juunil 1998.

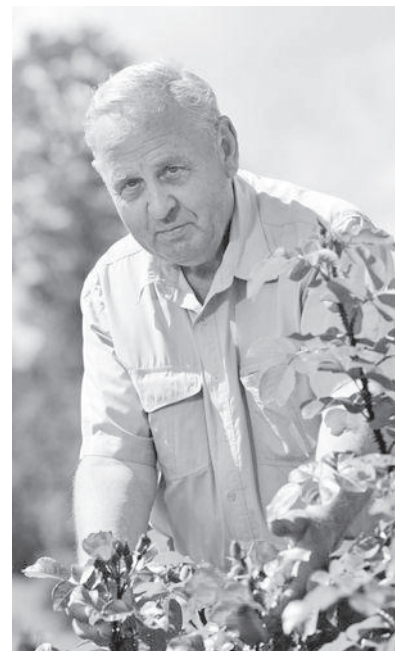
Rosaariumi 0,7 hektari suurune ala on jaotatud kaheks: üks osa on korrapärase, teine vabakujulise planeeringuga. Aia keskossa jäävad sirged, värvide järgi sobitatud peenrad. Telgjoonel paikneb ronirooside allee. Pargirooside peenrad piiravad hoburauakujuliselt rosaariumi keskossa jäävat modernsete rooside kasvuala, luues neile niiviisi soodsama mikrokliima. Peenarde vahele on jäetud laiad mururibad, et külastajad saaksid vabalt liikuda, koguneda ekskursiooniks, kontserdiks või piknikuks.

Praeguseks on rosaarium omanikku vahetanud ning kuulub osaühingule Eesti Roos. Roosiistikute arv on kasvanud nelja tuhandeni, sortide ja liikide arv on aga jõudnud tuhande lähedale. Põltsamaa rosaarium on Baltimaade suurim ning kuulub Euroopa kümne suurema roosiaia hulka.

Põltsamaa roosiaias jälgitakse, kuidas erinevad roosisordid Eesti oludes vastu peavad – kuidas talvituvad, kui vastupidavad on nad haigustele ja kahjuritele. Põltsamaalt pärit roose võib näha nii Kadriorus presidendi roosiaias kui ka mitme Eesti linna parkides.

Põltsamaa Roosiaia roosikataloog.

<http://www.sisustusweb.ee/article/747/> (10.10.2011).



Põltsamaa roosiaia rajaja Rein
Joost

<http://www.kodu-aed.ee/index.php?nid=285&r=4&page=3&>
(20.03.2012)

1. Kuhu rajati Põltsamaa rosaarium?

2. Kui palju erinevaid roosisorte ja -liike rosaariumis kasvab?

3. Mis põhimõtetel on rajatud 0,7 hektari suurune rosaarium?

4. Arutlege, kuidas tuntakse Põltsamaad roosiaia järgi. Mis tähendus on sellistel ettevõtmistel kohalikele elule, Eestile?

5. Uurige välja, kui suur on olnud Rein Joosti panus Eesti roosikasvatuse arengusse. Miks on Põltsamaa Kaubasaar nime vahetanud? Kuidas seda praegu nimetatakse?

Kamari Haridusselts

Kamari Haridusseltsi idee autor oli Ines Kuusk, kes omakorda sai seltsi asutamise mõtte enne Teist maailmasõda tegutsenud Kamari Rahvaharidusseltsi liikmelt Hilda Reidlalt. Kodukandi liikumise vahendusel saadud raha toel peeti Kamaris esimene külapäev. Loodi naisansambel ja astuti rahva ette näitemänguga. Kooskäimise kohaks remonditi endises sovhoosi klubimajas asunud ruumid. Klubi avamispidu peeti 1999. aasta emadepäeval. Sama aasta mihklipäeval avati värskelt remonditud ruumes Kamari raamatukogu. Kamari haridusseltsi asutamiskoosolekuni jõuti 7. novembril 1999.



Kamari Haridusseltsi maja, endine koolimaja.
<http://kamari.ee/kulad/>

Auväärsust ja suursugusust lisas asutamiskoosolekule kunagine Kamari Rahvaharidusseltsi lipp, mille oli hoolikalt alles hoidnud Hilda Reidla. Esmalt hakati koduküla heakorrastama. Ühistööna valmisid tenniseväljak ja kunagise tuletõrje veevõtu kohale tiik – külarahva esmane supluskoht. Keskkonnainvesteeringute keskusest saadi tiigi rajamiseks vajalik rahasumma, millele lisati seltsi oma raha. Tänapäeval ilmestavad tiigi ümbrust lahkete annetajate lilledest rajatud kiviktaimla ning oma kätetööna ehitatud lehtla. Tiigi juurest saab alguse tervise-, talvel suusarada.

2003. aasta alguses hävis tulekahjus Kamari vana koolihoone. Küla oli valiku ees: kas saata lapsed kooli Põltsamaale või kohandada kooliruumideks klubihoonesse rajatud seltsimaja? Otsustati kooli seltsimaja kolimise kasuks. Et tules kannatada saanud vana koolimaja remont oleks läinud liiga kulukaks, otsustati valla abiga põhjalikult remontida hoopis klubihoonet. Nii jäi aga selts oma ruumideta. 2005. aastal sai Kamari Haridusselts rahastuse PRIA külade uuendamise ja arendamise meetmest, et remontida seltsi tarbeks tulekahjus kannatada saanud endine koolimaja. Nüüdseks kroonib aktiivsete kamarilaste ettevõtlikkust edu kauni ning täiesti uue väljanägemise saanud seltsimaja näol.

2005. aastal tunnistati Kamari küla Kodukandi liikumise raames Eesti parimaks külaks.



Kamari Haridusseltsi maja, sisevaade
<http://kamari.ee/kulad/>

1. Kust said Kamari küla inimesed idee asutada haridusselts?

2. Mis muutis seltsi asutamiskoosoleku eriti pidulikuks?

3. Otsige tekstist näide, mis illustreerib Kamari küla elanike kodanikuaktiivsust haridusküsimuste lahendamisel.

4. Mis on Kamaris tänu Kamari Haridusseltsi eestvedamisele muutunud?

5. Kuidas on tunnustatud Kamari Haridusseltsi tegevust?

6. Andke hinnang Kamari küla inimeste tegevusele. Mis on teie arvates selle näite põhjal kõige väärtuslikum kogemus?

Põltsamaa muuseum

Nii nagu kogu Eestis elati ka Põltsamaal 1980. aastate lõpul kaasa muinsuskaitseklubide tegevusele, Hirvepargi sündmustele ning fosforiidisõjale. 3. oktoobril 1987 asutati Põltsamaa Muinsuskaitse Selts, kelle etteotsa sai Põltsamaa Keskkooli ajalooõpetaja Toomas Pajula. Seltsi kuulus paarkümmend liiget. Tegeldi arheoloogia- ja ajaloomälestiste väljaselgitamise, arvelevõtmise ning kaitse alla seadmise, koguti ajalooõpetajate, taastati Vabadussõja mälestussammas, tähistati Vabadussõjast osavõtnute hauad, meenutati mälestustahvlitega küüditamise ohvreid ja 1941. aasta suvesõjas Põltsamaa lahingus langenuid.



Põltsamaa muuseum

http://www.visitjogeva.com/extensions/jtp/media/p--ltsamaa-muuseum-5103197.jpg&w=800&h=556&ei=_AFvT8L7IKif0QXf1OGNag&zoom=1&iact=rc&dur=643&sig=117010356229212106685&page=1&tbnh=148&tbnw=195&start=0&ndsp=29&ved=1t:429,r:6,s:0&tx=125&ty=77 (20.03.2012)

Põltsamaa Muinsuskaitse Seltsi keskseimaks ülesandeks sai oma muuseumi loomine. Juba 1990. aasta augustis korraldas selts Põltsamaa kodukandipäevad, kuhu pandi välja ka esinduslik näitus vanavarast, mille olid kogunud Heino Joost, Oskar Raudmets, Mauno Liiv jt. Need kogud moodustavad praeguse Põltsamaa muuseumi põhifondi. Head nõuandjad muuseumi loomisel olid Viljandi muuseumi direktor Jaak Pihlak ning sama muuseumi teadusdirektor Ain Vislapuu.

1996. aastal loodi Põltsamaa Huvikoolis muuseumitöötaja ametikoht ning järgmise aasta alguses renditi Põltsamaa Majandusühistult lossioel asuv laohoone. Muinsuskaitse seltsi liikmed Heino Joost ja Jüri Pärna remontisid hoone muuseumi tarbeks ning Aime Martinsoo, Eha Tralla ja Tiia Truumes seadsid kokku ekspositsiooni.

9. augustil 1997 avati muuseum Põltsamaa ajaloo konverentsi ning muuseumitunniga, kus teiste hulgas esinesid Helmut Piirimäe, kes kõneles Rootsi aja algusest Põltsamaal, ja Jüri Kuuskemaa ettekandega Põltsamaa portselanist.

Suure panuse Põltsamaa ajaloo uurimisse ja avalikustamisse on andnud endine Palamuse kooliõpetaja Helle Kull, kes asus elama oma sünnikodusse Põltsamaa valda 1980. aastate alguses. Eesti Rahva Muuseum on silmapaistvalt kodu-uurijalt saanud 20 000 lehekülge koduloolist materjali ning üle 4500 foto. Koduloolise materjali koopiad asuvad Põltsamaa muuseumis, hõlmates terve riulimeetri.

<http://muuseum.poltsamaaturism.ee/index.php?mode=loomine> (12.10.2011).

TRIINU TÕNISON, Põltsamaa Muinsuskaitse Selts. Uurimistö. Põltsamaa, 2009.

1. Millega seletada asjaolu, et kogu Eestit haaras 1980. aastate lõpul muinsuskaitseliikumine? Mis võis põhjustada Põltsamaa Muinsuskaitse Seltsi hääbumise?

Liikumise aktiivsuse põhjus: _____

Hääbumise põhjused: _____

2. Millal ja kelle eestvedamisel loodi Põltsamaa Muinsuskaitse Selts?

Millal: _____

Eestvedaja: _____

3. Millega tegeles Põltsamaa Muinsuskaitse Selts?

4. Arutlege, miks kulus mõttest luua muuseum selle tegeliku elluviimiseni nii palju aega.

5. Kuhu muuseum rajati? Kuidas tähistati Põltsamaa muuseumi avamist?

Asukoht: _____

Avamine: _____

6. Miks peetakse Helle Kulli silmapaistvaks kodu-uurijaks?

7. Vaadake Põltsamaa muuseumi ekspositsiooni. Mis ajalooajalooajad on seal teie arvates avatud kõige huvitavamate väljapanekutega? Põhjendage.

8. Milles seisneb Põltsamaa muuseumi tähtsus? Mis on koduloomuuseumide tähtsus avaramalt?

Hertsog Magnus

Taani kuninga Frederik II noorem vend Magnus (1540–1583) oli Liivi sõja värvikamaid tegelasi. Siinsetesse sündmustesse sekkus Taani hertsog 1560. aastal, saades äsja Taanile ostetud Saare-Lääne ja Kuramaa piiskopkonna valitsejaks. Hertsogi ambitsioonid olid märksa suuremad: nii üritas ta oma võimu alla saada ka Tallinna linna ja Harju-Viru vasallkonda. Poola trooni silmas pidades oli Magnus valmis abielluma kuningas Sigismund Augusti õe Annaga, kes oli temast 17 aastat vanem. Oma afääride tõttu kaotas Magnus Taani kuninga usalduse ning koos sellega talle valitsemiseks antud valdused. Võimust ilma jäänud Magnus oli seetõttu meeleldi valmis koostööks venelastega, kes pakkusid talle Liivimaa vasallkuninga tiitlit. Juunis 1570 andis Moskvasse sõitnud Magnus tsaar Ivan Julmale ustavusvande. Kroonik Balthasar Russowi sõnul „oli see Liivimaal suureks imeks, et üks Saksa vürst, peale selle ühe vägeva kuninga poeg, alandas ennast moskoviidi juurde minekuks, mida enne ei oldud kuulnud“. Vallutatud linnustest loovutas Ivan Julm Magnusele Põltsamaa, millest sai nukukuningriigi keskus.

Magnuse sidet Moskvaga tugevdas tema 1573. aastal sõlmitud abielu Ivan Julma onupoja Staritsa Vladimiri pelgalt 13aastase tütre Mariaga. Maria residentsiks sai pärast venelaste kätte langemist Karksi linnus ning Magnuski viibis Karksis märksa rohkem aega kui Põltsamaal, kus ta siitpeale käis haruharva. Põltsamaa ja Karksi lähikonnaga kogu Magnuse nukukuningriiki piirduski.

Pärast venelaste ebaõnnestunud Tallinna piiramist 1577. aastal kahtlustas Ivan Julm Magnust reetmises ning Põltsamaa kuningriigile tehti lõpp. Magnus, olles Russowi sõnul „läbinisti näinud ja leidnud, et moskoviidi värk oli olnud aina kavalus ja petmine“, astus Poola teenistusse ning suri 1583. aastal Kuramaal. Põltsamaa linnus jäi venelaste kätte Liivi sõja lõpuni, siis läks see vaherahu kokkuleppe põhjal Poola võimu alla.

MATI LAUR, Eesti ajalugu varasel uusajal 1550–1800. Tallinn, 1999.

ANDRES ADAMSON, Hertsog Magnus 1540–1583. Tema elu ja aeg. Tallinn, 2005.



Hertsog Magnuse pitsat Saare-Lääne piiskopina

http://et.wikipedia.org/wiki/Pilt:Hertsog_Magnuse_pitsat.jpg

Pilt:Hertsog_Magnuse_pitsat.jpg

1. Kes oli hertsog Magnus oma päritolult?

2. Kuidas sattus Magnus Eestisse?

3. Miks astus Magnus Vene tsaari teenistusse? Miks võttis Ivan IV Magnuse oma teenistusse?

4. Seletage mõistet vasallkuningriik?

5. Mis sõja ajal tegutses Liivimaa vasallkuningriik? Mis rolli see mängis käimasolevas sõjas?

6. Mis linnustes elas Magnus oma perega?

7. Mis sai Magnusest pärast Liivimaa kuningriigi likvideerimist?

8. Arutlege, miks kasutavad meedia ja turismitööstus Liivimaa kuningriiki Põltsamaa reklaamikaupaniates.

Johann Georg Eisen

Tormas pastori ametit pidanud Johann Georg Eisen (1717–1779) on tuntud literaadina, kes arvustas esimesena Baltimaades valitsevat pärisorjust.

Baieri põhjaosast Mittelfrankenist pärit Eisen õppis Jena Ülikoolis teoloogia kõrval matemaatikat, füüsikat, statistikat, meditsiini ja taimeteadust. Pärast õpingute lõpetamist saabus Eisen Liivimaale, kavatsedes siia jääda küll ainult paariks aastaks. Saanud Avinurme mõisas koduõpetaja koha, õppis ta selgeks eesti keele ning asus 1745. aastal Torma pastori kohale. Viletsas olukorras kirikuhoone ja pastoraadi ülalpidamine nõudis suuri kulutusi. Mõisnike soovimatus kogudust rahaga toetada muutis Eiseni suhted kohaliku aadliga järjest pingelisemaks. Nii siinsete olude võrdlemine oma päritolumaal valitsevatega kui ka jahedad suhted mõisnikkonnaga viisid Eiseni Liivimaa agraarolude kritiseerimiseni.

Ärgitust oma vaadete avaldamiseks sai Eisen kohtumiselt 1764. aasta suvel Baltikumis ringsõitu sooritanud keisrinna Katariina II-ga. Juba samal aastal ilmus Peterburi saksakeelses ajakirjas Eiseni artikkel „Liivimaa patrioodi kirjeldus talurahva pärisorjustest Liivimaal“. Eiseni kriitika ei lähtunud niivõrd eetilistest kui majanduslikest argumentidest. Eisen süüdistas kehtivat majanduskorraldust, mis talupoega vähimalgi määral ettevõtlikkusele ei innustanud. „Pole muretumat Liivimaa talupojast,“ kirjutas Eisen. Ta võrdles eestlast Peipsi-äärse obrokile viidud vene talupojaga ning ütles, et kui venelased „olid selles seisundis visad, nupukad ja kõneosavad raha teenima“, siis eestlane, „kes kandis terve päev kaelas teorjuse iket, oli seevastu tusane, laisk, juhm ja sõnatu“. Et asi polnud pelgalt rahvuslikus iseloomus, tõestavat Eiseni meelest õigeusku läinud ning venelastega samasugustesse oludesse seatud eestlased, kes ületavat oma toimekuses ja osavuses ka venelasi, „tüssates tervet küla“.

Tormas õhutas Eisen talupoegi aed- ja puuvilju kasvatama. Tartu Kirjandusmuuseumis on säilinud tema eestikeelse aianduskäsiraamatu käsikiri. Hiljem töötas Eisen välja erilise juurviljade kuivatamise meetodi, valmistades tänapäeva mõistes toidukontsentraate, mis pälvisid tollases Euroopas suurt tähelepanu. 1773. aastal valminud taimede ja juurikate kuivatamise õpetus ilmus kuues keeles ning tõi Eisenile palju tunnustust. Üleriigilist tähelepanu pälvis ta tegevus rõugete kaitsepookimisel. Eisen kavandas kogu Vene riigi elanikkonna vaktsineerimist tollase kõige surmavama nakkushaiguse vastu.

1775. aastal lahkus Eisen Kuramaale ning oli mõnda aega majandusprofessor Jelgava (Miiitavi) akadeemias. Elu viimased aastad veetis Eisen (taas agraaruuendusi üritades) Moskva-lähedases Jaropoletsi mõisas, kus ta 1779. aastal suri.



Johann Georg Eisen (1717–1779)
<http://miksike.ee/documents/main/elehed/5klass/5eesti/maa/5-5-19-2.htm> (24.05,2012)

1. Iseloomustage Johann Georg Eiseni hariduslikku ettevalmistust.

2. Meenutage või uurige Eesti ajaloo õpikust, milline oli Eesti- ja Liivimaa talupoegade õiguslik olukord 18. sajandil.

3. Miks sai Johann Georg Eisenist pärisorjuse kritiseerija?

4. Mis tegevustega oli Johann Georg Eisen teerajaja?

5. Mille tõttu võime väita, et Johann Georg Eisen oli valgustatud maailmavaatega pastor?

6. Uurige ise edasi.

6.1. Kuidas edenes pastoril Torma kiriku ehitus?

6.2. Milline oli Johann Georg Eiseni panus Eesti talupoegade olukorra muutumisse?

6.3. Millega tegeles Johann Georg Eisen veel peale teabetekstis kirjeldatu?

August Wilhelm Hupel

August Wilhelm Hupel (1737–1819) oli Baltimaade valgustusajastu silmapaistvamaid literaate. Tüüringis sündinud ning Jena Ülikoolis teoloogiat, filosoofiat, matemaatikat ja loodusteadust õppinud Hupel kuulus sellesse saksa haritlaste suurde lainesse, kes 18. sajandil rändasid Balti provintssidesse ja töid endaga kaasa valgustusideed. 1760. aastal sai ta Äksi ning 1764. aastal Põltsamaa kirikuõpetajaks. Põltsamaa jäi 27aastasele noorele ning energilisele pastorile elu- ja töökohaks tervelt neljakümneks aastaks.

Hupeli literaaditegevusele aitas kaasa tema suurepärane keelteoskus. Ta luges prantsuse, itaalia ja inglise keelt, õppis kiiresti selgeks eesti keele ning oskas mingil määral ka vene keelt. Hupeli koostatud eesti keele õpik jäi käibele kuni 1840. aastateni, saavutades suurema maksvuse kui ükski teine varasem keeleõpetus.

Aastail 1774–1782 ilmus Hupelilt kolmeköiteline põhjalik uurimus „Topographische Nachrichten von Lief- und Estland“ („Topograafilisi teateid Liivi- ja Eestimaalt“), mis andis täpse ülevaate Liivi- ja Eestimaa haldusest, rahvastikust, seisuslikust korraldusest, rahvakommetest, geograafiast, floorast ning faunast. 1789. aastal avaldas Hupel veel neljanda köite, käsitledes selles asehalduskorra kehtestamisega tekkinud muudatusi. Andmete saamiseks pöördus Hupel pastorige, koduõpetajate ja tuttavate aadlike poole, kes aitasid tal materjali koguda

Alustatud suunda jätkas Hupel 28osalise kogumikuga „Nordische Miscellaneen“ („Põhjamaa kirjutised“) (1781–1791), millele järgnes 18osaline „Neue Nordische Miscellaneen“ („Uued Põhjamaa kirjutised“) (1792–1798). Hupeli valgustuslik seriaal oli oma sügavuselt ja mahult tollases baltisaksa publitsistikas pretsedenditu. Talle omase täpsuse ja põhjalikkusega käsitles ta kõige erinevamaid Baltikumi elu teemasid poliitilistest päevaküsimustest kuni eestlaste ja lätlaste rahvusliku loomu ning käitumistavade tutvustusteni.

Põltsamaa pastoraadist sai ümbruskonna haritud sakslaste kogunemispäik tänu ka Hupeli asutatud lugemisseltsile. Et raamatud olid kallid, telliti neid ühiselt ning anti lugemiseks käest kätte.

Vanaduspõlve veetis Hupel Paides, kus ta 1819. aastal suri. Oma elutee lõpul valiti Hupel taasavatud Tartu Ülikooli filosoofia ja teoloogia audoktoriks.



August Wilhelm Hupel
http://et.wikipedia.org/wiki/August_Wilhelm_Hupel
 (24.05.2012)

MATI LAUR, Eesti ajalugu varasel uusajal 1550–1800. Tallinn, 1999.

INDREK JÜRJO, Liivimaa valgustaja August Wilhelm Hupel 1737–1819. Tallinn, 2004.

1. Andke hinnang August Wilhelm Hupeli haridustasemele. Otsige tekstist näiteid.

2. Mis kogudustes on Hupel töötanud kirikuõpetajana?

3. Mis küsimustele saab vastuseid Hupeli uurimustest?

4. Mis keeles on Hupeli uurimistööd kirjutatud?

5. Kes aitasid Hupelil koguda materjali topograafiliste teadete jaoks?

6. Kuidas on Hupeli panust hinnanud Tartu Ülikool?

7. Hinnake Hupeli panust Põltsamaa kujunemisel 18. sajandi II poole üheks tähtsamaks kultuurikeskuseks. Tooge teabetekstist näiteid.

8. Miks peetakse Hupelit üheks olulisemaks valgustajaks Eestis?

Karl August Hermann

Karl August Hermann – eesti keeleteadlane, ajakirjanik, helilooja ja ühiskonnategelane – sündis 23. septembril 1851 Põltsamaa lähedal Vöhmanõmme külas. Pärast Põltsamaa kihelkonnakooli lõpetamist jäi Hermann kooli abiõpetajaks. Murranguliseks sündmuseks 18aastase noormehe elus oli esimene üldlaulupidu 1869. aastal Tartus. Sellelt rahvusliku liikumise suurürituselt sai ta innustust edasi õppida ning oma rahva heaks töötada.

Aastail 1871–1873 töötas Hermann õpetajana Peterburis. Ebaõnnestunud ettevalmistuse tõttu ei õnnestunud tal konservatooriumi astuda, küll võttis ta aga eratunde orel-, viiuli- ja klaverimängus. Ka 1875. aastal alustatud õpingud Tartu Ülikooli usuteaduskonnas ei viinud teda sihile: tulevane pastor käis juhatamas Vanemuise koori ning tegeles muu kõrvalisega, mis muutis tema suhted õppejõududega pingeliseks. 1878. aastal suundus Hermann hoopiski Saksamaale, et õppida Leipzigi Ülikoolis keeleteadust. Need õpingud lõpetas ta doktorikraadiga, tema väitekirjades käsitles eesti keele vältevaheldust.

1880. aastal pöördus Hermann Tartusse tagasi, kuhu jäi oma elu lõpuni. Vähe oli neid organisatsioone ja seltse, kus Hermann poleks innuga kaasa löönud. Ulatuslik oli tema tegevus kujunemisjärgus eesti keele sõnavara rikastajana ning grammatika kujundajana. Aastast 1889 töötas ta Tartu Ülikooli eesti keele lektorina.

Väga laiahaardeline oli Karl August Hermann muusikaline tegevus. Ta oli nelja üldlaulupeo (II–V) üks üldjuhte. Ta on loonud üle 300 muusikateose. Tema koorilaulud „Oh laula ja hõiska“, „Ilus oled, isamaa“, „Kui Kungla rahvas“, „Munamäel“ („Kui siit pilvepiirilt alla vaatan“) said rahvusliku liikumise ajal väga populaarseks ning on seda tänapäevalgi.

Karl August Hermann suri 11. jaanuaril 1909 Tartus. 1935. aastal avati talle Põltsamaal mälestussammas. Tähistatud on ka tema sünnikoht Vöhmanõmme külas.



Karl August Hermann (1851–1909)
<http://uudiskirjandus.blogspot.com/2011/09/23september-karl-august-hermann-160.html>

http://www.koolielu.edu.ee/eesti_muusika/composers/hermann/elu.htm (12.05.2011).

http://www.miksike.ee/documents/main/referaadid/karl_august_hermann_evelin.htm (12.05.2011).

1. Koostage lühiülevaade Karl August Hermann'i õpingutest. Kus ja mida ta õppis?

Näide: koht – õpingute sisu

- 1) _____
- 2) _____
- 3) _____
- 4) _____

2. Mis valdkonnas ja teemal kaitses Karl August Hermann doktoriväitekirja?

3. Miks peetakse 1869. aasta laulupidu murranguliseks Hermann'i kujunemisel?

4. Mis laulupidudel on Karl August Hermann olnud üldjuht?

5. Mis ametites töötas Karl August Hermann Tartus?

6. Kuidas on jäädvustatud Karl August Hermann'i mälestus tema sünnikohas?

7. Loetlege valdkonnad, mille arendaja on Karl August Hermann olnud.

8. Kas teate tekstis nimetatud Karl August Hermann'i populaarsemaid koorilaule? Kuivõrd populaarsed on need praegu? Tooge näiteid.

9. Uurige ise edasi.

9.1. Mis oli esimese eestikeelse muusikaajakirja nimetus?

9.2. Kuidas oli Karl August Hermann sellega seotud?

9.3. Mis aastail see ajakiri ilmus?

Karl Tõnisson (Vend Vahindra)

Karl Tõnisson (ka Karlis Tennisons) sündis 20. augustil 1883 Umbusi külas Odratsi talus. Budistlike vaadete, omapärase riie-tuse ja paljajalu kõndimise pärast hakati teda rahva seas kutsuma paljasjalgseks Tõnissoniks.

Karl Tõnisson avastas oma jooksjavõimed Põltsamaa traavli-võistlustel, kus pandi noori mehi küll omavahel, küll hobustega võidu jooksmas. Kõikidest jooksudest väljus võitjana paljasjalgne Umbusi küla karjane Karl Tõnisson. Järgnevatel aastatel käis ta mööda Eestimaa laatasid ja rahvapidusid ning korraldas võidu-jookse.

1915. aastal hakkas end vend Vahindraks nimetanud Tõnisson budismi jutlustama. Esimese maailmasõja aastatel rändas ta mööda Venemaad. 1923. aastal pöördus ta tagasi, kuid vihas-tas Eesti saatkonna bürokraatliku asjaajamise peale ning võttis hoopis Läti kodakondsuse. Kui 1927. aastal esimest korda Eesti maratonimeistrit selgitati, tuli starti ka 44aastane Tõnisson, habe-tunud paljasjalgne mees Läti lipuga. Tõnisson lõpetas maratoni kolmandana, saades ajaks 3:31.26.

1931. aastal rändas Tõnisson koos oma õpilase Friedrich Adam Lustigiga, kerjakott õlal, Euroopa kaudu Aiasse ning elas pea-miselt Birmas, kus ta nimetati Baltimaade budistlikuks pea-piiskopiks. 1956. aastal osalesid Tõnisson ja Lustig Nepaali kuningriigis ülemaailmse budistliku vennaskonna IV konverentsil. Nii Tais kui ka Birmas jälgisid Tõnisson ja Lustig Baltikumis toimu-vat, kirjutades sellest kohalikus pressis. Birma pealinnas Ranguunis juhtis Tõnisson suurt munga-kogudust, ta oli kirjavahetuses dalai-laamaga. 9. mail 1962 surnud Tõnisson kuulutati pühakuks.

Tõnisson oli eelmise sajandi alguses sageli pilgatud tegelane, kellele inimesed üsna võõriti vaatasid. Ometi oli ta üks esimesi eurooplasi, kes eelmisel sajandil budistliku munga eluviisi omaks võttis.

RIHO LAURISAAR, Paljasjalgne Tõnisson seikleb jälle. – Eesti Päevaleht, 30.04.2005.

TIIT LÄÄNE, Paljasjalgne maratoonar Tõnisson dalai-laama juures. – Eesti Päevaleht, 16.04.2008.

<http://www.khordong.ee/?id=10424> (12.05.2011).



I. BUDDAS PRIESTERIS * ESIMENE BUDDHA PREE-
BALTIJAS VALSTIS * STER BALTIMERE RANNIKUL
Karlis Tennisons
GARIGA VĀRDA BRĀLIS * VAIMULIKU NĪMEGA
VAHINDRA * VEND VAHINDRA *
POPULĀRAIS BĀRĀJĪS * KŪULIS PALJASJALGNE
UN TĪBETAS UBARU- * JA TĪBETI KERJUS-
MŪKU ORDENA * MUNKADE ORDU
SANGHA * LOČEKĻIS * SANGHA *
PĒC TAUTĪBAS LATVIETIS * LĪGE LATVIJA
ON LATVIJAS PAVĀSTNĪER * VĀBARŪGI KODANĪK.
1928

Karl Tõnisson (1883-1962)

<http://www.hot.ee/dharmakirjastus/pildid/vahindra.jpg> /20.03.2012)

1. Miks kutsus rahvas Karl Tõnissoni paljasjalgseks Tõnissoniks?

2. Tooge näiteid Karl Tõnissoni jooksjatalendi kohta.

3. Kus tegutses Karl Tõnisson budistliku mungana?

4. Tooge tekstist näiteid, mis annavad alust pidada Karl Tõnissoni tunnustatud budistlikuks vaimulikuks.

5. Kes oli Tõnissoni ustav kaaslane budismis?

6. Uurige ise edasi.

6.1. Kust said alguse Karl Tõnissoni budistlikud vaated?

6.2. Kuivõrd tulemuslik oli Tõnissoni tegevus budismi propageerimisel Baltikumis?

6.3. Milline oli Tõnissoni kaaslase tegevus budistliku mungana?

Georg Kold

Georg Kold, Põltsamaa linnapea aastail 1930–1940 ja 1941–1942, oli erakordse elusaatusega inimene, kelle linnapeana algatatud ettevõtmised on aidanud kujundada Põltsamaa just selliseks linnaks, nagu see on praegu.

Georg Kold asus Põltsamaale elama pärast seda, kui Põltsamaa oli 30. juunil 1926 saanud linnaõigused. 1930. aasta jaanuaris linnapeana tööle asudes oli Koldi unistus tagada kogu linnale elektrihüendus ning kujundada Põltsamaast atraktiivne suvituslinn. Ta pööras suurt tähelepanu uute tänavate, parkide ja puisteede rajamisele. 1931. aastal asutati puukool ning järgnevatel aastatel istutati Põltsamaale tuhandeid puid ja põõsaid, linnaparki püstitati mälestussammas Karl August Hermannile ning rajati staadion. Tema linnapeaks olemise ajal sai linn tänavavalgustuse, valmis uus algkoolihoone, remonditi Põltsamaa loss, ehitati kolm kohvikut ning jõe äärde rajati supelrand ja rannahoone.

Oma töökuse, rahulikkuse ning sirgjoonelisusega võitis Kold enamiku linlaste poolehoidu. Ta oli härrasmees, kes kandis alati ülikonda ja ristlipsu.

Georg Koldile määrati kolmel korral surmanuhtlus. Esimest korda tegid seda enamlased pärast oktoobripöört, süüdistades toona kaugel Siberis asuva Irkutski-lähedase Kirenski linnapea ametit pidanud Koldi enamlastevastases tegevuses. Teist korda mõistsid Koldi surma Nõukogude Liidu võimud pärast Eesti Vabariigi okupeerimist ning kolmandal korral Saksa okupatsioonivõimud neile vastuhakkamise tõttu. Kuuldes, et ka punased olid Koldi surma mõistnud, tühistasid sakslased oma otsuse.

1944. aastast kuni oma surmani aastal 1948 elas Georg Kold metsavennana Pärnumaal. Ta maeti oma punkri ette, kuid sugulased sängitasid ta hiljem salaja Tori kalmistule perekonna hauaplatsile. Praegu on mõlemad hauakohad tähistatud mälestustahvliga.



Georg Kold (1885–1948)
Foto: Põltsamaa Muuseum

HEIKI RAUDLA, Georg Kold – igavesti truu Eesti Vabariigile. – Viljandimaa muuseumi aastaraamat, 2008, lk 62–90.

TOOMAS REINPÖLD, Georg Kold mõisteti kolm korda surma. – Vooremaa, 05.12.2009.

<http://etv.err.ee/arhiiv.php?id=110497> (06.05.2011).

1. Millal anti Põltsamaale linnaõigused?

2. Mis oli Georg Koldi tegevuse peamine eesmärk linnapeana?

3. Nimetage suuremad ettevõtmised Põltsamaal Georg Koldi linnapeaks oleku ajal.

4. Kas Georg Koldi võib pidada uuendusmeelseks inimeseks? Põhjendage.

5. Mis linna linnapea on Georg Kold peale Põltsamaa veel olnud?

6. Kuidas suhtusid Georg Koldisse okupatsioonivõimud? Millega võiks seda põhjendada?

7. Milline oli Georg Koldi saatus Teise maailmasõja järel?

8. Leidke vastused järgmistele küsimustele.

8.1. Mis linnad said koos Põltsamaaga Eesti Vabariigi ajal linnaõigused?

8.2. Milline on olnud Põltsamaa hüdroelektrijaama saatus? (www.tescada.eu/fileadmin/failid/.../poltsamaa_ajalugu_960x400.swf (11.05.2012))

8.3. Kuidas arenes teie kodukoha omavalitsus Eesti Vabariigi aastatel? Kes olid eestvedajad? Mida teate nende saatusest?

Ringkäik Põltsamaal

1. Praegune linnavalitsuse hoone on aadressil Lossi 9. Mis asus seal enne Teist maailmasõda?

2. Kus asus linnavalitsuse hoone Georg Koldi ajal?

3. Põltsamaal on kooliharidust antud alates 17. sajandi II poolest. Kuhu ehitati algkoolihoone 1934. aastal? Kes oli hoone arhitekt?

4. Kus paiknes Põltsamaa elektrijaam?

5. Otsige üles linnapark ja Karl August Hermannile püstitatud mälestussammas.

6. Kus oli Georg Koldi ajal rajatud rannaahoone ehk Ranna kõrts/restoran? Mis asutus seal praegu tegutseb?

Villem Ernits

Villem Ernits – eesti keeleteadlane ja karskusliikumise edendaja – sündis 16. juulil 1891. aastal Pala vallas Nõva külas. Ta õppis Tartu Aleksandri Gümnaasiumis ja lõpetas selle kuldmedaliga. Tartu Ülikoolis õppis Ernits algul ajalugu, siis slaavi filoloogiat. Ülikooli lõpetamise järel töötas ta slaavi keelte eradotsendina, kuid loobus 1923. aastal pedagoogilisest tööst karskustegevuse huvides. Soome karskusliikumisest innustatuna sai Ernitsast tuline karskusideede propageerija Eestis.

1919. aastal valiti Ernits Sotsiaaldemokraatliku Partei esindajana Asutavasse Kogusse. Sama aasta lõpus sai temast Eesti Karskusseltside Keskoimkonna (hiljem Eesti Karskusliidu) esimees. Kui 1920. aastal kaotati Eesti Vabariigis alkoholimüügi keeluseadus, astus Ernits avalikku sõtta alkoholiga.

Villem Ernits esindas Eestit ka ülemaailmsel karskusliikumise üritustel. 1922. aastal Torontos peetud ülemaailmse keeluseaduse konverentsil valiti ta Alkoholivastase Maailmaliidu palgaliseks esindajaks Balti riikides. Tema suurimaks ettevõtmiseks jäi 18. ülemaailmse karskuskongressi korraldamine Tartus 1926. aastal. Siin sai aga Villem Ernitsale saatuslikuks tema boheemlaslik ja lausa lohakas suhtumine oma välimusse – tema asemel astus kõnepultil hoopis professor Peeter Põld. See solvas Villem Ernitsat tõsiselt.

1931. aastal siirdus Villem Ernits Varssavisse eesti ja soome keele lektoriks, õppides ühtlasi poola keelt. 1939. aastal, kui algas sõda, tuli ta üle rindejoone tagasi Eestisse, kus sai tööd Tartu Ülikoolis vene keele õppejõuna.

1971. aastal jäi Villem Ernits pensionile. Elu viimasel perioodil elas ta Pälsoni (praegu Pepleri) tänava üliõpilaste ühiselamus. 54 rubla kuus pensioni saavale Ernitsale see meeldis, kuna toasooja eest ei pidanud vaeva nägema, kahe rubla eest kuus sai puhta voodipesu ja läheduses oli ka kiirabi-jaam. Kogu vaba pörandapind tema toas oli täidetud raamatukuhilatega. Ta oli Tartu legendaarne kuju, kes ei pööranud kunagi tähelepanu oma välimusele, ilmus kõigile doktoriväitekirja kaitsmis-tele, esitades kaitsjale, sõltumata tema erialast, alati küsimusi.

88aastaselt antud intervjuus väitis Villem Ernits, et oskab eesti, soome, poola, vene, saksa ja ungari keelt, saab hakkama rootsi, läti, leedu, vanakreeka ja ladina keelega ning sanskriti ja esperanto keelega. Villem Ernitsa teadmised olid muljetavaldavad, kuid ta ei osanud oma teadmisi süstematiseerida. Nii jäi tal ka doktoritöö kaitsmata.

Villem Ernits, kes lubas elada saja-aastaseks ning unistas talumuuseumi rajamisest kodukohta Palale, suri 10. mail 1982. aastal 91aastasena ning on maetud Tartusse Raadi kalmistule.



Villem Ernits (1891–1982)
http://et.wikipedia.org/wiki/Villem_Ernits
 Pilt: Villem_Ernits.jpg

<http://www.opleht.ee/Arhiiv/2005/04.11.05/dialoog/1.shtml> (10.09.2011).

<http://arhiiv.err.ee/vaata/ajalootund-r2-s-110-aastat-villem-ernitsa-sunnist> (10.09.2011).

<http://ery.tlulib.ee/index.php?id=2094> (10.09.2011).

<http://www.epl.ee/news/melu/jarjejutt-2-ants-juske-kirglikud-aastad.d?id=51057816> (10.09.2011).

1. Kirjeldage Villem Ernitsa haridusteed.

2. Mis osa oli noore Ernitsa elus karskusliikumisel? Tooge näiteid.

3. Mis rolli mängis Villem Ernits Eesti ja maailma karskusliikumises?

4. Uurige välja, mis riikides kehtis Esimese maailmasõja ajal või pärast sõda alkoholi keeluseadus. Miks keeluseadust rakendati?

5. Mis keeli valdas Villem Ernits?

6. Miks on Villem Ernitsat peetud boheemlaseks? Tooge teabetekstist näiteid.

7. Villem Ernitsast liigub Tartu haritlaste hulgas palju legende. Otsige memuaaridest ja muust kirjandusest lugusid Villem Ernitsast. Pange omal valikul üks kirja.

Sulev Vahtre

Eesti nimekamaid ja mõjukamaid ajaloolasi Sulev Vahtre (1926–2007) sündis Laiuse vallas Kivijärvel. Seal käis ta ka algkoolis.

Vahtre tegevus Eesti ajaloo uurija ja tutvustajana tegi ta tuntud ning hinnatud teadlaseks väljaspool Eestitki, viiteid tema töödele võib leida igast vähegi soliidsemast Eesti või Balti ajalugu käsitlevast teosest. Tartu Ülikooli professorina luges Vahtre kursusi allikaõpetusest, Eesti ajaloo vanemast perioodist ning ka vanemast Vene ajaloost. Tema peamisi uurimisvaldkondi peegeldavad ilmunud raamatud muistsest vabadusvõitlusest ja Jüriöö ülestõusust. Oma doktori-tööga, mis käsitles Eesti rahvastikulugu 18. ja 19. sajandi hingeloendite põhjal, oli Vahtre tollal kogu maailma ajalooteaduses moodsa suuna – ajaloolise demograafia – üks alusepanijaid Eestis.

Sulev Vahtre oli üks mõjukamaid Eesti iseseisvusidee ja omariikluse mõtteviisi edasikandjaid. Jäädes ka Nõukogude ajal rahvuslikele ja demokraatlikele põhimõtetele kindlaks ning astumata kommunistlikusse parteisse, jäid tema karjäärivõimalused piiratuks. Nõukogudevastase meelsuse pärast ähvardati teda professori kohalt kõrvaldada. Paljuski just tänu Sulev Vahtrele kujunes toonase Tartu Riikliku Ülikooli ajaloo-osakonnas ametliku võimu ja ajalookäsituse suhtes läbinisti kriitiline vaimsus, mis muutis ajaloo erialana noorte hulgas populaarseks ning tõi Tartusse õppima palju ärksaid ja andekaid noori, kellele Sulev Vahtre oli oma suurte teadmiste, hea õpetusoskuse ning kindlaloomulise ja julge kodanikuna suureks autoriteediks. Seepärast pole sugugi imeks pandav, et Eesti iseseisvuse eest võitlejate ja riigi taastajate hulgas oli palju Vahtre õpilasi. Sulev Vahtre ise osales agaralt muinsuskaitse liikumises, oli Põhiseaduse Assamblee liige ning kuulus Eesti Üliõpilaste Seltsi taastasutajate perre.

Oma elu viimasel aastakümnel ärgitas Vahtre jätkama Nõukogude võimu kehtestamise järel pooleli jäänud „Eesti ajaloo“ koguteose avaldamist ning oli selle uute köidete peatoimetaja. 2004. aastal pälvis Sulev Vahtre Eesti Vabariigilt elutöö teaduspreemia.

Oma kodukanti – Laiuse kihelkonda ja valda – meenutas ta alati sooja sõna ja lugupidamisega.

Sulev Vahtre suri 2007. aastal Tartus.



Professor Sulev Vahtre
(1926–2007)

<http://www.ajakiri.ut.ee/23240>
(20.03.2012)

TIIT ROSENBERG, Ajaloolane ja aeg. – Muinasaja loojangust omariikluse läveni. Pühendusteos Sulev Vahtre 75. sünnipäevaks. Koost Andres Andresen. Tartu, 2001, lk 13–30.

1. Mis ajalookursusi luges Sulev Vahtre ülikoolis õppejõuna?

2. Mis teemal kirjutas Sulev Vahtre oma doktoritöö? Miks oli see teema toleaeegses ajalooeaduses eriline?

Doktoritöö teema: _____

Tähtsus: _____

3. Vastates kasutage vajaduse korral lisamaterjali. Mis on teie arvates professor Sulev Vahtre panus:

1) ajalooõpetusse: _____

2) ajalooeadusse: _____

3) Tartu Ülikooli vaimsusse: _____

4) iseseisvuse taastamise liikumisse: _____

4. Kas teie ajalooõpetaja on olnud professor Sulev Vahtre õpilane? Kui jah, siis mida meenutab õpetaja Sulev Vahtrest?

Alo Mattiisen

Alo Mattiisen sündis 1961. aasta kevadel Jõgeval. Koolis käis ta Jõgeva Gümnaasiumis, pais-tes silma kui tubli spordipoiss ning andekas muusik. Muusika köitis teda sedavõrd, et pärast gümnaasiumi lõpetamist läks Alo Mattiisen õppima Tallinna konservatooriumi (praegusesse Eesti Muusikaakadeemiasse), olles otsustanud saada heliloojaks.

1980. aastate keskel sai teata-vaks NSV Liidu valitsuse plaan hakata Eestis kaevandama fosfo-riiti. Lääne-Virumaale kavanda-tud fosforiidikaevandused olek-sid oluliselt halvendanud sealset

keskkonnaseisundit, ähvardades piirkonda ilma jätta joogiveest. Paljude inimeste kodud jäänuksid kaevandustele ette, rääkimata nõukoguliku suurtootmisega kaasnevast migrantide tulvast.

1987. aastal vallandus Eestis äge fosforiidi kaevandamise vastane protestilaine. Eriti innukad pro-
testijad olid üliõpilased. Protestilainega samale ajale sattusid järjekordsed Tartu muusikapäevad. Noor helilooja Mattiisen kirjutas selleks puhuks laulu „Ei ole üksi ükski maa“ (sõnad kirjutas loole Alo sõber Jüri Leesment). Laulust, mille esitajate hulgas oli palju tollaseid kuulsaid lauljaid – Ivo ja Reet Linna, Tõnis Mägi, Silvi Vrait, Gunnar Graps jt –, sai kohe protestiliikumise sümbol.

1988. aastal kirjutas Alo Mattiisen viis isamaalist laulu (õigemini olid need tema töötlused tuntud koorilauludest): „Minge üles mägedele“, „Isamaa ilu hoieldes“, „Sind surmani“, „Kaunimad laulud“ ning „Eestlane olen ja eestlaseks jään“. Ivo Linna esituses said nendest laulva revolutsiooni kandvad lood, mida esitati korduvalt sama aasta suvel Tallinna lauluväljakul spontaansetel öölaulupidudel, kuhu kogunes kümneid tuhandeid inimesi. Selles, et eestlased laulsid ennast vabaks, oli suur teene Alo Mattiiseni lauludel.

Alo Mattiisen oli tunnustatud ja populaarne helilooja ka pärast Eesti iseseisvuse taastamist. Paraku jäi tema elutee lühikeseks: ta suri ootamatult 1996. aasta kevadel, olles kõigest 35aastane. Heliloojat hoiab au sees ka tema kunagine kodukool Jõgeva Gümnaasium, kus igal aastal toimuvad Alo Mat-tiisenile pühendatud muusikapäevad. Jõgeva Muusikakooli seinale on paigutatud helilooja mäles-tustahvel.



Alo Mattiisen (1961–1996)

<http://pilt.delfi.ee/picture/11187659/> (22.05.2012)

1. Mis koolides omandas Alo Mattiisen hariduse?

2. Mille poolest paistis Alo silma kooliajal?

3. Mis mõjutas laulu „Ei ole üksi ükski maa“ kirjutamist?

4. Mis roll oli Alo Mattiisenil laulvas revolutsioonis?

5. Kuidas hoiab Jõgeva Gümnaasium Alo Mattiiseni mälestust elavana?

6. Kus asub mälestustahvel Alo Mattiisenile Jõgeval?

7. Mis Alo Mattiiseni laule teie teate? Loetlege.

8. Arutlege, mis oli see, mis muutis Alo Mattiiseni laulud rahva hulgas ülipopulaarseks.

9. Kas Alo Mattiiseni looming on Eesti muusika kullafond? Põhjendage.

Kalevipoeg ja Maarja-Magdaleena

Sellest Kalevipojast kõneldasse igasugusid juttusid. Mea olen vot neskest lugu kuulud, minu ämm tias riaki. Suanetsil öld sõnnikuvedu talgused. Kalevipoeg öld kua sial, kua kõrra anguga tõstnud, öllud puul lauta tühi. Lõunest ölli sõnnik väljale viädud ja ärä kua lahutetud. Sial öli Kiisli Mari, kole ilus tüdrik. Külä poosid vastnuvad tämäädä, aga tämä põle kellegist väljä tehnu. Uhke öli neskene. Kalevipoeg lähnud Mari juure ja küsinud: „Kos sa magad?“ – „Eks ikke sialaada lakan, kos mõjal,“ öeld tüdrik vasta. „Kuda öless, ku ma öhta sinu juurde tulesse vai nõnna,“ ütöl Kalevipoeg. – „Eks sa tule!“ Kalevipoeg kostnod selle piäle, et vaata, et sa ust uaki ei pae. Aga tüdrik ei lähndki sialaada lakka, läks uupis aita magama, pai vil pulga obaduse piäle, et viimäte kisub ukse uagist lasti. Kalevipoeg tuli öhta, ku juba pimedast akkas kiskma, sialaada juure, sial otsas öli üks sara, kos suve aal regesid ja talvel vangert oiti. Katsus, sara uks ei old uagin. Tegi tasakeist ukse lasti ja akkas redelid müüda laada lakapiäle rönima. Aga tüdrik öli laada lakaluugi lasti jätnud ja sii siras kuuvalgel nigu öllesski ase sial. Kalevipoeg mõtles, et sii on tüdriku aseme lina, sii valge, ja mõtel, et ma öege ehmatan tämäädä. Nii ku ta ülesse sae, võtt uugu ja üppas ja ötse lakaluugist alla ja öigest sia aadiku. Aas ennast ülesse ja ütöl endamiisi: „Vot, tüdriku juure tahtsin ja sia juure saen.“ Ei öle Kalevipoeg perast seda enam Mari tastnud.



Kalevipoja kujutis Jõgevamaa piiridel

Loo rääkis Juhan Pihelo 14.03.2008 Maarja rahvamajas, Maarja-Magdaleena põhjamurdes.
<http://maarja-magdaleena.tabivere.net/?show=article&group=96> (04.04.2011).

Kodukäija Põltsamaa lossis

Ühel ööl kuulnud Põltsamaa lossi elanikud, et lossi kõige ülemise korra peal kangesti kolistatud ja müristatud. Mõteldud esiti vargad olevat, aga kui vaatama mindud, siis pole ühtegi hingelist näha olnud, muudkui aga kange kolin olnud. Hakatud siis järele vaatama seal toas, kus kolistatud, ja nähtud viimaks, et ühed vanad puukingad tulnud nurgast välja ja sammunud üle toa, justkui oleksid nad mõne inimese jalas. Need vanad puukingad olnud kuningas Magnuse omad ja hoitavat veel praegu alal lossi neljandal korral.

Viimaks läinud kingad jälle tagasi oma vanasse paika, kus nad enne olid seisnud, ega ole sealt enam tolligi edasi nihkunud. Ühtlasi jäänud ka kolistamine järele.

Lossielanikud pole sest loost teadnud midagi arvata.

Teisel ööl kuulnud lossielanikud jällegi lossi kõige ülemise korra peal kolistamist ja müristamist. Kui nad vaatama läinud, olnud kolina sünnitajad jällegi kuningas Magnuse vanad puukingad, mis viimaks ise oma vanasse kohta tagasi läinud. Seepeale jäänud ka kolistamine ja müristamine vait.

Kolmandal ööl kuulnud lossielanikud jällegi lossi kõige ülemise korra peal kolistamist ja käimist, aga mitte enam seal toas, kus kahel esimesel ööl, vaid hoopis selle kõrval olevas toas.

Kui teenrid avanud selle toa ukse, kus kolistatud, näinud nad, et üks imeilus naisterahvas läinud üle toa. Tal olnud kuningas Magnuse puukingad jalas ja vahaküünel peos. Juuksed ulatunud kuni maani. Naisterahvas avanud kõrvaloleva toa ukse ja läinud sinna sisse, kuhu ta kohkunud lossiteenrite silme alt kadunud. Küll otsinud teenrid toa läbi, kuhu naisterahvas sisse läinud, aga pole sealt mitte midagi leidnud.

Veel mitu korda peale seda nähtud kuningas Magnuse puukingi iseenesest kõndivat ja ka kolistamist olnud kuulda. Aga seitsaadik pole keegi enam lossi peal kolinat ega mürinat kuulnud, kui need kuningas Magnuse puukingad sealt kohalt teise kohta tõstetud. Ega ole enam nähtud neid kingi iseenesest kõndivat. Ka seda naisterahvast pole enam ilmiski nähtud.

MATTHIAS JOHAN EISEN, Esivanemate varandus. Tallinn, 1958, lk 168–169.

Saadjärv

Rahvasuus liigub legend, et seal, kus praegu Saadjärv on, enne kuiv maa olnud ning keset järve kirik seisnud. Ühel lämbel pühapäeval, kui teised kirikusse läinud, hakanud üks naine kiriku lähedal loogu võtma. Kui naisel parajasti saad valmis saanud, tulnud õhtu poolt suur sinine (ka must või punane) härg ja hakanud heinasaadu sarvedega laiali pilduma. Naine löönud härga heinahanguga, millest plahvatanud härg lõhki ja saanud järveks, mis matnud kiriku koos kõige rahvaga. Nii saanudki Saadjärv endale nime. Kirikutorn peegelduvat selge sügisilmaga järvepõhjast ning selle otsa kippuvat kalurite noodad kinni jääma.

Vanarahvas teab järvest palju pajatada: sellest, et Saadjärv olevat Vooremaa järvede valitseja ning hilisõhtul järvest möödud jalakäija võib järvekohinast kuulda käsku, mis käsib Pikkjärvele edasi öelda, et Pikkjärvel on Saadjärvele kalamaks tasumata. Käsu mittetäitjat ähvardavat Saadjärv üle kallaste tuleku ning kättemaksuga.

Rahvajutud on varieeruvad. Palamuse ümbruse vanemad inimesed uskusid, et Ilmjärv olevat põhjatult sügav. Allikatest tulevat ühes veega kalu Ilmjärve. Mõned allikad olevat aga põhjata ning viivat kalu teistesse järvedesse – nii vist ka Saadjärve, mis on seitsme kilomeetri kaugusel Ilmjärvest. Vähemalt 120 aastat vana muistend Kaarepere mehe Mikk Linnu jutustusena on selline:

„Kord kevadtalve ööl sõitnud keegi mees linna. Tee olnud paiguti juba paljas, sellepärast valinud teekäijad võimalikke otseteid üle järvede ja heinamaade. Sõites nii üle Ilmjärve, kuulnud mees selget häält järvest: „Ütle Saadjärvele, et ta mu kümnnise ära tooks!“ Mehe tee viinudki üle Saadjärve. Ilmjärve sõnad seisnud kogu aeg mehel meeles, aga ei ole julgenud neid Saadjärvele ütelda. Saanud juba üsna kalda ligidale, Äksi kiriku kellamehe maja kohta, pööranud mees järve poole ja hüüdnud: „Kuule, Ilmjärv käskis sul oma kümnnise ära tuua!“ Saanud mees seda ütelda, hakanud järve raksuma ja kohisema-mühisema. Mees andnud hirmuga hobusele piitsa ja katsunud, et minema saanud.“

Muistse aja rahvas teab pajatada lugusid järve rändamisest praegusesse asupaika.

Teine rahvajutt räägib sellest, et Saadjärve ainuke saar (Andi saar Voldi ehk Tabivere poolses järveot-sas), mis 1980. aastate tormisel sügispäeval koos viimase sanglepapuuga vetevoogudesse vajus, olevat varemadel aegadel olnud nii suur, et seal Tabivere mõisa järvevaht elanud ning mõisale kalu püüdnud. Andi saarelt saadi suvel terve kuhi heinu, mis saadudes kuivades ka järvele nime olevat andnud.

<http://pegasosoko.blogspot.com/2009/10/saadjarve-legendid.html> (10.06.2011).

http://www.loodusajakiri.ee/eesti_loodus/artikkel2445_2438.html (10.06.2011).

<http://www.folklore.ee/ri/folkte/myte/kalev/34.html> (10.06.2011).



Vooremaa

<http://www.lesurf.ee/index.php?ID=99> (10.06.2011)

PÕLTSAMAA PIIRKOND

Eesti pressimuuseum

Lossi 1, 48103 Põltsamaa
tel 5648 0215
info@pressimuuseum.ee
www.pressimuuseum.ee
Avatud 15. maist 15. septembrini iga päev 10–18

Muuseumi asukoha valikul sai määravaks asjaolu, et just Põltsamaal ilmus aastail 1766–1767 esimene eestikeelne ajakirjandusväljaanne „Lühhike õppetus“. Et linnas tegutseb tänapäevalgi trüki- ja ilmub oma ajaleht, on Põltsamaal viljeldud ajakirjandust üle 240 aasta. Selle aja jooksul on siin ilmunud üle kümne ajalehenimetuse.

Kesk-Eesti kunstigalerii pART

Lossi 1, 48103 Põltsamaa
tel 5192 5845, 775 1168
ethel@universal.ee
www.kunstikool.ee
Avatud E–R 10–18; L–P 12–16

Galerii pART asub Põltsamaa lossikompleksis. Tegemist on põõningule ehitatud soojustamata ekstreemgaleriiga, kus kehtib väide: KUNST ju külma ei karda. Igal kuul on kunstigaleriis pART uus professionaalse kunsti näitus.

Põltsamaa muuseum

Lossi 1, 48103 Põltsamaa
tel 775 1390, 529 3307
muuseum@poltsamaa.ee
www.muuseum.poltsamaaturism.ee
Avatud 15. maist 15. septembrini iga päev 10–18; 16. septembrist 14. maini E–L 10–16

Põltsamaa muuseumis tutvustatakse linnuse, linna ja kihelkonna ajalugu.

Toidumuuseum

Lossi 1, 48103 Põltsamaa

tel 776 6199

veinikelder@poltsamaafelix.ee

www.felix.ee

Avatud aprillist oktoobrini iga päev 10–19; novembrist märtsini kokkuleppel

Toidumuuseum asub Põltsamaa veinikeldris ning seal saab ülevaate toidutootmise ajaloost Põltsamaal alates ETK Põltsamaa Tehaste algusjärgust 1920ndatel, mil toodeti kohvi, kartulitärklis ja veini, nõukogudeaegsest perioodist, mil värvikamad tooted olid kosmonautidele mõeldud tuubitooted, kuni tänapäevani.

Lembit Paali vanavara kogu

Paalakalda talu, 48224, Pajusi vald

tel 505 2041

lembit@pajusi.ee

Avatud kokkuleppel

Eesti taludes kasutusel olnud tööriistad, sõiduvahendid, mööbel ja palju muud.

Kursi kihelkonnamuuseum

Kursi küla, 49001 Puurmani vald

tel 564 95407, 776 3684

sulev.sova@mail.ee

Avatud kokkuleppel

Kursi kirikumõis on terviklik museaalne kogum. See on ehedana säilinud näide omaaegsest kihelkonnakeskusest. Kirikumõisa peahoone ehk pastoraat on ehitatud 1817. aastal ning säilinud esialgsel kujul. Pastoraadihoones asub Kursi kihelkonnamuuseum, kus on eksponeeritud kirikumõisa ja kihelkonnaga seotud kollektsioon.

VOOREMAA PIIRKOND

Alo Mattiiseni klaveriklass

Suur 12, 48306 Jõgeva
tel 772 1338, 5341 2776
info@muusikakool.edu.ee
www.muusikakool.edu.ee
Avatud kokkuleppel

Kesklinnas asuvale Jõgeva Muusikakooli hoonele, kus õppis Alo Mattiisen, paigaldati Alo 45. sünniaastapäeval mälestustahvel. Viis aastat hiljem valmis muusikakoolis helilooja juubeli tähistamiseks Alo klaveriklass, kus paikneb täielikult restaureeritud Alo Mattiisenile kuulunud kabinetklaver ning on väljapanek helilooja isiklikest asjadest. Klassis saab korraldada väiksemaid kontserte, koolitusi, konverentse ning muusikatunde.

Betti Alveri muuseum

Jaama 3b, 48305 Jõgeva
tel 668 1098, 5191 8002
toomas@bettimuuseum.eu
www.bettimuuseum.eu
Avatud T–L 10–17

Jõgeva jaamahoone kõrval asub pikk lihtne ühekorruseline maja, mis oli poetessi Betti Alveri sünnikodu. Praegu on seal muuseum-külastuskeskus, kus eksponeeritakse Betti Alveri elu ja loomingu. Jäädvustatud on ka Alo Mattiiseni mälestust ning tutvustatakse Jõgeva linna ajaloo- ja kultuuripärandit.

Eeva Niinivaara mälestustuba

Siimusti, 48444 Jõgeva vald
tel 776 2093
siimustirk@jogevavv.ee
www.siiimustirk.lib.ee/eeva-niinivaara
Avatud E–R 11–18

Jürissaare talumuuseum

Võtikvere, 48525 Torma vald
tel 776 4292
Avatud kokkuleppel

Muuseumis näeb 20. sajandi alguse talumaja, mis on sisustatud vanaaegse mööbliga ja ilmestatud inimestesuuruste nukkudega, kes teevad talutööd. Elutoas on vanaaegseid raamatuid, ajalehti, raha jms. Seinü kaunistavad loomade ja lindude topised ning maalid.

Kuremaa lossituba

Kuremaa, 48445 Jõgeva vald
www.kuremaaloss.ee
Avatud kokkuleppel

Muuseumis antakse ülevaade Kuremaa piirkonna minevikust ja tänapäevast. Põhiline väljapanek kujutab põllumajandusliku hariduse ajalugu Kuremaal.

Kuremaa tuuleveski

Laiuse tee 2, Kuremaa alevik, 48445 Jõgeva vald
tel 505 8224, 5650 7717
Avatud suvel N–P 12–16

Renoveeritud Kuremaa veski avati 2009. aastal. I korrusel on kaminaga peosaal ning müügilett, II korrusel saab korraldada näitusi ja koolitusi. III korrusel on ekspositsioon Eestis leiduvatest Hollandi tüüpi tuulikute; selle korruse ehteks on Kuremaa tuuleveski makett. Neljandal, kõige kõrgemal korrusel on kitsad vaateaknad, kust avaneb suurepärase vaade Vooremaale.

Laiuse õlemuuseum

Laiuse alevik, 48404 Jõgeva vald
tel 774 2519, 554 4999
ehavirkunen@hotmail.ee
www.kuldneolg.ee

Avatud 1. juunist 15. septembrini K–P 11–15, muul ajal kokkuleppel

Laiuse Käsitöökojas Kuldne Õlg ehk Laiuse õlemuuseumis on püsinäitus, kus eksponeeritakse erinevates tehnikates (punumine, põimimine, intarsia) valmistatud õle-, roo- ja kasetohuesemeid, õlest ehistoid ning toakaunistusi. Meeneid saab kaasa osta või tellida.

Paduvere talumuuseum

Paduvere küla, 48421 Jõgeva vald
tel 776 3046, 508 6580
Avatud kokkuleppel

Paduvere külas asub Teises maailmasõjas hävinud Aru talu asemele rajatud Paduvere talumuuseum. Kompleksis on kaks õlgkatusega hoonet: 18. sajandi algusest pärit ait ning sama sajandi lõpul ehitatud rehielamu. Hoonetes on endisaegseid tööriistu, majapidamisesemeid ja muud ajalooliselt väärtuslikku. Hooned on kohale toodud ümberkaudsetest küladest. Muuseumi juures on viis Peterburi kunstniku Grigori Azarenkovi valmistatud tammepuust kuju. Näeme Vaimastverest pärit näitekirjanikku Hugo Raudseppa, kohalikku edumeelset mõisnikku Aleksander von Braschi, tema kõrval eesti talupoega ning Pärtli Liisut, kes tappis vägivaldse mõisahärra von Schwarzi ja saadeti selle eest Orenburgi asumisele. Looduslikult kaunis kohas asuv muuseum on suvel hinnatud rahvapidude pidamise ja näitemängude ettekandmise paik.

Palamuse Oskar Lutsu kihelkonnakoolimuuseum

Köstri allee 3, 49226 Palamuse
tel 776 0514
info@palmuseum.ee
www.palmuseum.ee

Avatud 1. maist 30. septembrini iga päev 10–18; 1. oktoobrist 30. aprillini E–R 10–17

Palamuse kihelkonnakoolihoone koos köster Aleksander Georg Nieländeri eluruumidega valmis 1873. aastal. Kool tegutses hoones 1975. aastani. Alates 1987. aastast on seal avatud muuseum, mis tutvustab 19. sajandi lõpu kihelkonnakooli elu Oskar Lutsu „Kevade“ järgi.

Tabivere vallamuuseum

Pargi 1, 49127 Tabivere
tel 506 4160, 5349 6466
andu@taibu.com
www.muuseum.tabivere.net
Avatud kokkuleppel

Muuseumis on eksponeeritud koduloolist materjali, kusjuures rõhk on Vabadussõja ajalool. On koolituba, kangelaste tuba ja kolhoosituba. Muuseumi õuel on kindral Ants Kurvitsa talust pärit ait, kus näeb vanu põllutööriistu ja majatarbeid.

PEIPSI PIIRKOND

Anna Haava mälestustuba

Assikvere seltsimaja, 49403 Pala vald
tel 776 4346, 776 4486, 5331 6520
marenomm@hotmail.ee
Avatud kokkuleppel

Mälestustoa on eksponeeritud luuletaja lähedaste fotosid, Anna Haava sünnitalu makett, luuletuskogusid ja tõlkeid, sugupuu, suur osa kirjavahetusest ning dokumentide koopiaid.

Rajaküla vanausuliste palvemaja

Raja küla, 49509 Kasepää vald
tel 5556 8256
Avatud kokkuleppel

Raja vanausuliste koguduse tegevuse alguseks võib pidada 18. sajandi esimest veerandit. Oma pühakoja ehitamiseks said Raja vanausulised loa alles 1879. aastal. Teises maailmasõjas pühakoda hävis, alles jäi ainult kellatorn. Praeguses palvelas on 11 ruumi.

Kalevipoja muuseum

Saare, 49323 Saare vald
tel 773 4896, 5558 3825
info@kalevipojakoda.ee
www.kalevipojakoda.ee
Avatud maist septembrini T–L 10–16; oktoobrist aprillini E–R 10–16

Muuseumis on 12 teematuba. Kolmes toas tutvustatakse Kalevipojaga seotud materjale. Hariduse toas eksponeeritakse materjale nii paikkonna kui ka kogu Eesti hariduselu kohta. Kodulootoas on välja pandud meie esivanemate tööriistad, toidunõud ning mööbel.

Mustvee vanausuliste muuseum

Narva tn 22, 49604 Mustvee
tel 5564 7321
larissakorobova@hotmail.ee
Avatud kokkuleppel

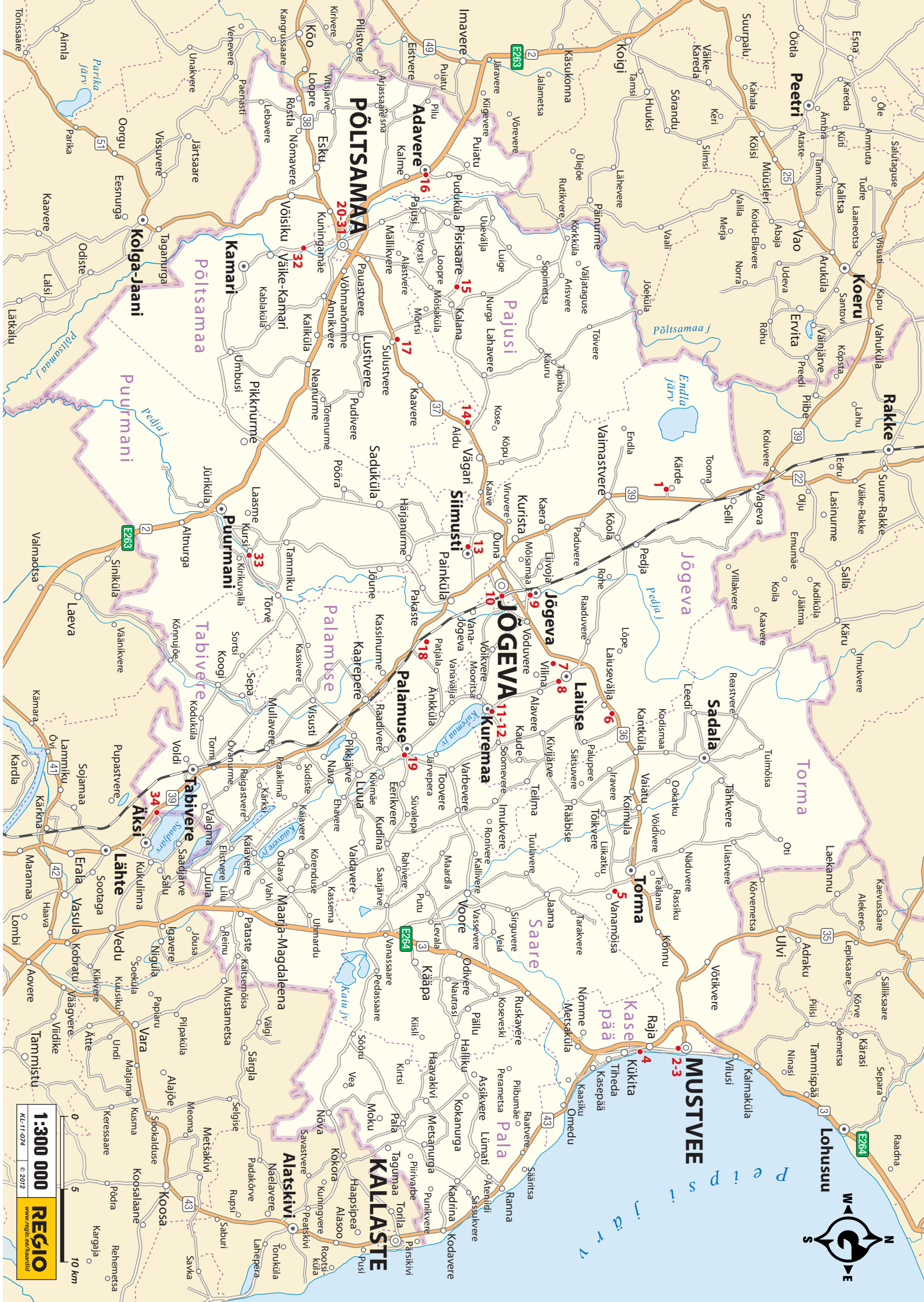
Muuseumis asub vanimaid vanausulisi käsitlevaid kogusid, mille on kokku kogunud Mustvee Vene Gümnaasiumi õpetajad ja õpilased. Vanausuliste kõrval käsitleb ekspositsioon laiemalt Mustvee ja Peipsi-äärse piirkonna kodulugu.

Samovaride püsinäitus

Sõpruse 86, 49503, Kasepää
tel 5374 5471
www.vanausulised.ee
Avatud juunist augustini T-P 11–17

Näitusel „Samovarid ja vanausulised“ on välja pandud enam kui viiskümmend eri aegadest pärit samovari, vanim neist 1810. aastast. Näitusel on ka väljapanek vanausuliste traditsioonilistest esemetest: rõivastus, mööbel, kirikutarvikud, ikoonid, ikonostaas, lampada, lestovkad, podrusnikud jne.

- NR NIMI**
- 1 Kärde rahumajake
 - 2 Mustvee vanausuliste kogudus
 - 3 Tartu piiskopkonna ja orduriigi piirikivi Mustvees
 - 4 Raja küla
 - 5 Torma kirik
 - 6 Laiuse ordulinnus
 - 7 Laiuse Siniallikas
 - 8 Laiuse kirik
 - 9 Jõgeva sordikasvandus
 - 10 Jõgeva linn
 - 11 Kuremaa mõis
 - 12 Jõgevatreff
 - 13 Siimusti savitööstus
 - 14 Aidu võidualtar
 - 15 Otissaare ehk Kalana linnamägi
 - 16 Adavere mõis
 - 17 Sulustvere kivilalmed
 - 18 Kassinurme linnus
 - 19 Palamuse kihelkonnakool
 - 20 Põltsamaa ordulinnus
 - 21 Põltsamaa kirik
 - 22 Põltsamaa loss
 - 23 Uue-Põltsamaa mõis
 - 24 Põltsamaa kihelkonnakool
 - 25 Põltsamaa Eesti Põllumeeste Selts
 - 26 ETK Põltsamaa Tehased
 - 27 Põltsamaa lahingu mälestustahvel
 - 28 Põltsamaa EPT
 - 29 Sõpruse park Põltsamaal
 - 30 Põltsamaa roosiaed
 - 31 Põltsamaa muuseum
 - 32 Eesti Aleksandrikool
 - 33 Kursi kirik
 - 34 Äksi kirik



1:300 000
KLT-1-074 © 2012
REGIO
www.regio.ee/karidid