

# EESTI KULTUURILOO ÕPPEMATERJAL

I

RAPLAMAA

# EESTI KULTUURILOO ÕPPEMATERJAL

I

## RAPLAMAA

EESTI AJALOO- JA ÜHISKONNAÕPETAJATE SELTS

TALLINN 2011

Õppematerjali koostamist ja väljaandmist rahastas  
Eesti Vabariigi Haridus- ja Teadusministeerium

Kogumiku koostaja Mare Oja

Teabetekstide koostajad ja tööülesannete autorid: Siri Põllu, Jüri Metsalu, Heli Heinaste  
Ekspert Jüri Metsalu

Teabetekstide toimetaja Mati Laur  
Tööülesannete toimetaja Mare Oja  
Keeletoimetaja Eda Kauksi

© Eesti Ajaloo- ja Ühiskonnaõpetajate Selts, 2011

ISBN 978-9949-9214-0-9 (kogu teos)

ISBN 978-9949-9214-1-6 (1. osa)

ISBN 978-9949-9214-2-3 (pdf, 1. osa)

# Eessõna

2010. aastal vastu võetud põhikooli ja gümnaasiumi riiklike õppekavade ajaloo ainekava rõhutab kodukoha ajaloo ja kultuuriloo tundmise tähtsust. Uue mõistena on ainekavasse toodud kultuurikeskkonna mõiste, mida saab tundma õppida just kodukoha kultuuri- ja ajaloo seoses. Ainekava seab eesmärgiks, et õpilased mõistaksid oma rolli kultuuripärandi säilitajana ja edasikandjana. Ajaloo õppimise põhimõte on liikuda lähemalt kaugemale, alustades kodukoha ajaloost ning luua käsitletava teema ja paigaga isiklik seos.

Ainekava taotluste täitmiseks on koostatud õppematerjal kodukohaloo sidumiseks eesti ajaloo-ga, et pakkuda õpetajatele võimalikke valikuid õpikeskkonna laiendamiseks õppekäikudena oma koduümbruses ning abi kultuuriloolise klassiekskursiooni marsruudi koostamiseks teistesse Eestimaa piirkondadesse. Õppematerjali saab kasutada Eesti ajaloo õppimisel nii põhikoolis kui gümnaasiumis koduümbruse ajaloo tundmaõppimiseks ning kultuurikeskkonna mõtestamiseks.

Õppematerjali komplekt koosneb 17 raamatust: igale maakonnale oma raamat, lisaks eraldi raamatud Tallinna ja Tartu kohta.

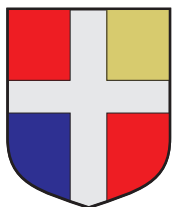
Raamatud on üles ehitatud kronoloogilisel põhimõttel ja struktureeritud Eesti ajaloo ainekava perioodiseeringu alusel. Märksõnade valikul olid aluseks kultuuriväärtuste registrisse kantud objektid, paigad ja ehitised, mis võiksid illustreerida käsitletavat ajaloo teemat ning teised olulised näited. Õppematerjalis on esindatud erinevad rubriigid, mille kohta vastavast perioodist selles konkreetses piirkonnas näiteid leidub: muinasajast asulakohad, matmispaigad, muinaspõllud, hiied, linnamäed ja maalinnad; kesk- ja varauusajast linnused, kirikud ja kloostrid, linnade turuplatsid, raekojad, gildi- ja tsunftihooned; uusajast mõisahäärberid, kõrtsid, seltsi- ja rahvamajad, koolihooned, postijaamad ja tööstusrajatised. Välja pole jäetud ka nõukogudeaegseid kolhoosikeskusi ega tänapäeva elu atraktiivseid sümboleid, mis kunagi omakorda ajalooks saavad. Lisaks saab lugeda paikkondlike legende ja teavet piirkonnas asuvate muuseumide kohta.

Õppematerjal valmis ajalooõpetajate koostööprojektina, millesse kaasati ka kohalikke kultuuriloolasi ja muuseumitöötajaid. Töö käigus kooskõlastati õppematerjali struktuuri, ühtlustati nõudeid infotekstidele ja õppeülesannetele.

Rapla maakonna õppematerjali koostamisel olid autoritele abiks Jüri ja Jürgen Kusmin Sillaotsa Talumuuseumist, Rait Talvoja Mahtra Talurahvamuuseumist, Andres Vindi Tartu Ülikooli arheoloogia kabinetist, Pille Vahtmäe ja Valdo Valper Eesti Rahvaluule Arhiivist, Jaak Kadarik, Madis Reimund, Urmas Tulvik, Agu Kaljuste, Illimar Toomet, Margit Liira, Eha-Mai Karu, ES Sadolin AS, Kaitseliidu Kool. Õppematerjali koostamist ja väljaandmist rahastas Eesti Vabariigi Haridus- ja Teadusministeerium. Kõigile neile palju tänu!

Kogumiku koostaja

# Rapla maakond



Kesk-Eestis asuv Rapla maakond koosneb nelja ajaloolise maakonna – Harju-, Lääne-, Pärnu- ja Järvamaa aladest. Tänapäeva Rapla maakonna otseseks eelkäijaks oli Rapla rajoon, mis moodustati 1950. aastal.

Rapla maakonna keskuseks on vallasisene linn Rapla. Maakonnas on kolm alevit (Märjamaa, Kohila ja Järvakandi), 13 alevikku ja 264 küla. Rapla linn asub Tallinnast 53, Pärnust 88, Tartust 152 ja Narvast 241 km kaugusel. Maakonda läbib mitu olulist ühendusteed: Tallinna-Pärnu-Riia (Via Baltica) ja Tallinna-Viljandi maantee. Raudtee ühendab Raplat Tallinna, Pärnu ja Viljandiga.

Rapla maakond on nii rahvaarvult kui ka pindalalt Eesti keskmiste hulgas. Ligi poole Raplamaa pindalast katavad metsad; sood ja soostunud alad aga umbes kolmandiku.

Rapla maakond on olnud paljude Eesti ajaloo oluliste sündmuste tunnistajaks. Siin asus Muinas-Eesti suuremaid linnuseid – Varbola Jaanilinn. Raikkülas kogunesid 13. sajandil nõu pidama ümbuskonna vanemad. Rapla maakonnas asub ka 1858. aasta Mahtra sõja sündmuspaik.

Raplamaaga on seotud palju nimekaid kirjamehi: Uku Masing, Andres Ehin, Enn Vetemaa, Paul-Eerik Rummo. Siit on pärit näitlejad Aivar Tommingas, Jaan Rekkor, Uku Uusberg, Märt Avandi, Priit Võigemast. Täna Raplamaad tuntakse ka kui Rabarocki, Varbola Puupäevade ja Rapla kirkumuusika festivali toimumise paika.

# Sisukord

## MUINASAEG

Hageri Hiiekivi – <i>Jüri Metssalu</i> .....	8
Adila Mikuri kangurkalme – <i>Jüri Metssalu</i> .....	10
Jalase küla – <i>Jüri Metssalu</i> .....	12
Varbola Jaanilinn – <i>Jüri Metssalu</i> .....	14
Paka mägi – <i>Jüri Metssalu</i> .....	16
Paluküla Hiimägi – <i>Jüri Metssalu</i> .....	18
Ulmu allikas – <i>Jüri Metssalu</i> .....	20

## KESKAEG

Angerja vasallilinnus – <i>Jüri Metssalu</i> .....	22
Märjamaa kirik – <i>Heli Heinaste</i> .....	24
Oela Kabelimägi – <i>Jüri Metssalu</i> .....	26
Kuimetsa kloostrimõis – <i>Jüri Metssalu</i> .....	28

## VARAUUSAEG

Christian Ackermanni kantsel Juuru kirikus – <i>Jüri Metssalu</i> .....	30
Rootsiaegsed ratasristid Rapla kirikuaias – <i>Jüri Metssalu</i> .....	32
Alu Kabelimägi – <i>Jüri Metssalu</i> .....	34
Iida urked ja Neitsimägi – <i>Jüri Metssalu</i> .....	36
Vana-Vigala mõis – <i>Heli Heinaste</i> .....	38

## 19. SAJAND – 20. SAJANDI ALGUS

Hõreda ja Pirgu mõisahooned – <i>Jüri Metssalu</i> .....	40
Raikküla mõis ja Alexander von Keyserling – <i>Heli Heinaste</i> .....	42
Alu mõis – <i>Heli Heinaste</i> .....	44
Hageri palvemaja – <i>Heli Heinaste</i> .....	46
Jädivere postijaam – <i>Siri Põllu</i> .....	48
Jädivere seminar – <i>Siri Põllu</i> .....	50
Jalase kool – <i>Siri Põllu</i> .....	52
Eeru kõrts – <i>Jüri Metssalu</i> .....	54
Mahtra sõja mälestusmärk – <i>Heli Heinaste</i> .....	56
Järvakandi klaasivabrik – <i>Heli Heinaste</i> .....	58
Velise õigeusu kirik – <i>Heli Heinaste</i> .....	60
Velise koolimaja – <i>Heli Heinaste</i> .....	62
Rapla raudteejaam – <i>Heli Heinaste</i> .....	64
Rapla kirik – <i>Jüri Metssalu</i> .....	66

## EESTI VABARIIK 1918–1940

Anton Starkopfi sünnikoht – <i>Siri Põllu</i> .....	68
Uku Masingu sünnikoht – <i>Siri Põllu</i> .....	70
Vabadussõjas langenute mälestusmärk Rapla kirikuaias – <i>Heli Heinaste</i> .....	72

Rapla Haridusseltsi rahvamaja – <i>Siri Põllu</i> .....	74
Harjumaa progümnaasium – <i>Siri Põllu</i> .....	76
<b>TEINE MAAILMASÕDA</b>	
Kuusiku lennuväli – <i>Heli Heinaste</i> .....	78
Hans Hirvelaane haud Rapla kalmistul – <i>Heli Heinaste</i> .....	80
Mälestuskivi neljale Jalase küla mehele – <i>Heli Heinaste</i> .....	82
Otto Tiefi sünnikoht – <i>Heli Heinaste</i> .....	84
<b>NÕUKOGUDE AEG</b>	
Valtu kolhoos – <i>Heli Heinaste</i> .....	86
Rapla KEK-i peahoone – <i>Heli Heinaste</i> .....	88
<b>TAASISESEISVUNUD EESTI</b>	
Balti keti mälestusmärk Kärus – <i>Heli Heinaste</i> .....	90
Mälestusmärk hävitatud mälestusmärkidele – <i>Heli Heinaste</i> .....	92
Kaitseliidu taastamise mälestuskivi Järvakandis – <i>Heli Heinaste</i> .....	94
ES Sadolin AS – <i>Heli Heinaste</i> .....	96
<b>LEGENDID – <i>Jüri Metssalu</i></b>	
Alu Kabelimägi .....	98
Oela Kabelimägi .....	98
Paka mägi .....	99
Paluküla Hiiemägi .....	101
Ulmu allikas .....	102
<b>LEGENDAARSED ISIKUD – <i>Siri Põllu</i></b>	
Anette Buch .....	104
Bernhard Laipman .....	104
Georg Lurich .....	105
Hans Tiisman .....	105
Rummu Jüri .....	106
<b>MUUSEUMID</b>	
Mahtra Talurahvamuuseum .....	107
Järvakandi Klaasimuuseum .....	107
Velise Sillaotsa Talumuuseum .....	107

# Hageri Hiiekivi

Eesti teadaolevalt vanimad inimese loodud jälgi kandvad rändrahnud on lohukivid. Tegemist on kas suuremate või väiksemate kividega, mille pinnale on süvendatud 3–10 cm läbimõõduga ja kuni 5 cm sügavad lohukesed. Selliseid lohkusid võib ühel kivil olla ühest mitmesajani. Kõige lohkuderikkam on 405 lohuga Assaku Nõiakivi Harjumaal. Lohukive leidub peamiselt Põhja- ja Kesk-Eestis ja neid on kokku



Hageri Hiiekivi. 26. mai 2005.

Foto: Jüri Metssalu

umbes 1800. Varasemal ajal on lohukive nimetatud ka ohvrikivideks, sest arvati, et kivide pinnal asetsevatesse lohkudesse pandi alati ohvriande. Et osa lohkusid asub aga kivide külgedel, mis on ohverdamiseks sobimatud, on arheoloogid oletanud, et tegu võib olla ka mingi muu kultusega. On arvatud, et lohke tehti kividesse kas kuuvarjutuste arvutamise eesmärgil, päikese kummardamiseks või surnute mälestuseks. Siit tuleneb nende kivide varasem nimetamine väikeselohulisteks kultusekivideks.

Lohkude täpset tähendust ei teata tänini. Küll aga on selgunud, et inimesed kas raiusid, uuristasid või hõõrusid lohud kividele nooremal pronksiajal ja eelrooma rauaajal umbes 3000–2000 aastat tagasi. Arheoloog Andres Tvauri pani tähele, et lohukivid on levinud nendel aladel, kus eelnimetatud perioodil arendati alepõllundust ehk põletati metsa ja rajati puhastatud alale muistsed põllud. Seega võivad lohud kivil olla seotud põllukultuuri leviku ja viljakusmaagiaga. Et me nii kaugel ajal tehtud lohkude tähendust siiski kindlalt ei tea, on Tvauri meelest kõige õigem nimetada taolisi kive lihtsalt lohukivideks.

Lohukivid jäid püsima ka järgnevatel aastatuhandetel. Osa neist on hilisemal ajal kasutatud ohvrikivide ja ravikividena: nii on näiteks kivi lohkudesse kogunenud veega silmi ravitud. Siiski on ravimise ja ohverdamispärimusega kive lohukivide hulgas üsna vähe.

Rapla maakonnast on teada umbes kakssada lohukivi. Enamikuga neist ei ole seotud ühtki pärimuslugu ega rahvausukommet. Hageri Hiiekivi kuulub aga nende väheste lohukivide hulka, millel on hilisemal ajal olnud pühapaiga tähendus – sellele viitab Hiiekivi nimi. Et Hageri Hiiekivi asub Hageri kihelkonnakiriku lähedal, näitab see ilmekalt, et kirik ja hiiepaik on siin aastasadu kõrvuti toimunud. Seega pole mõnel pool kristlikud vaimulikud vanu looduslikke pühapaiku üldse nii inukalt hävitanud, nagu seda arvata võiks. Ühtlasi iseloomustavad Hageri kirik ja Hiiekivi, nagu ka näiteks Juuru kirik ja sealsed hiitammed Eesti maarahva maailmapilti, millesse mahuvad korraga nii hiis kui kirik.



1. Milline lohukivilohkude tõlgendus teile kõige tõenäolisem tundub? Miks?

---

---

2. Miks võeti kasutusele pronks? Nimetage kaks põhjust.

1) \_\_\_\_\_

2) \_\_\_\_\_

3. Milliseid noorema pronksiaja muistiseid on veel Eestist teada?

---

4. Kuidas muutusid ühiskonnasisesed suhted pronksi- ja eelrooma rauaajal?

---

---

5. Mismoodi väljendusid ühiskonnamuutused maastikul?

---

---

6. Kirjutage väite järele, kas see on õige või vale. Parandage vale väide õigeks.

Kindlustatud asulad rajati kiviaja lõpus ja neid kasutati vanemal ja nooremal pronksiajal.

Kõikide Eesti lohukivide kohta on teada, et nende lohkudesse on ohvriande toodud.

Nooremal pronksiajal ilmuvad kasutusse kivikirstkalmed.

Iga lahkunu jaoks ehitati pronksiajal suurele kalmeväljale omaette kivikirstkalme.

Pronksiajal olid peamised elatusalad karjakasvatus ja maaviljelus.

Eelrooma rauaajal hakati matma laevkalmetesse.

7. Mitu lohku on Hageri Hiiekivil? \_\_\_\_\_

# Adila Mikuri kangurkalme



Adila Mikuri kangurkalme. 21. mai 2011.  
Foto: Jüri Metssalu

Lisaks varastele tarandkalmetele võeti Eestis eelrooma rauaajal kasutusele kangurkalmed. Kangurkalmeteks nimetatakse kivikalmeid, millel puudub kas kirst või nii kirst kui ka ringmüür. Selliseid kalmeid on leitud mitmel pool Põhja- ja Lääne-Eestis. Väliselt ei erine kangurkalmed kivikirstkalmetest, mistõttu saab neid täpsemalt määratleda alles arheoloogiliste kaevamiste käigus.

Hageri kihelkonnas Adila mõisa alla kuulunud Pihali külas Mikuri talu lähedal asuvat kivikalmet kaevati 1921. aastal Tartu Ülikooli professor Aarne Michaël Tallgren. Selgus, et tegu on kangurkalmega, mida ümbritseb kaks suurtest kividest kontsentrist ringi läbimõõduga 15 ja 19 m. Põletatud ja põletamata luud koos panustega paiknesid peaaegu eranditult sisemise ringiga piiratud alal. Kalmest leiti rauast karjasekeppnõel ja kilde nööriornamendiga keraamikast. Need leiud näitavad, et Adila kangurkalme on rajatud hilisel eelrooma rauaajal. Päevavalgele tulid ka nooremassa raua-aega kuuluvad spiraalsõrmused, käevõru ja helmed. On arvatud, et kangurkalmed pole olnudki esmajärjekorras matusekohad, vaid pigem mitmesuguste korduvate rituaalide läbiviimise paigad, kuhu asetati vahel ka luud ja esemeid. Sama kehtib suuremal või vähemal määral teistegi kivikalmete kohta.

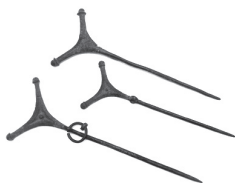
1. Ühendage matmisviis arheoloogilise kultuuri või perioodiga (üks matmisviis võib sobida mitme perioodiga). Kirjutage matmisviisi ees olev number tabelis õige perioodi reale.

- 1 põletusmatusega kääbas
- 2 kivivarekalme
- 3 kivikirstkalme
- 4 põletus- ja laibamatustega maahauad
- 5 laibakalmistu matustega peaga lääne suunas
- 6 tüüpiline tarandkalme peamiselt põletusmatustega
- 7 varane tarandkalme peamiselt laibamatustega
- 8 kivist ja puidust hauakambriga kalme
- 9 laibamatus kägardatud asendis
- 10 laevkalme
- 11 kangurkalme
- 12 laibamatus eluhoones

Periood või kultuur	Matmisviis
kammkeraamika kultuur	
nöörkeraamika kultuur	
noorem pronksiaeg	
eelrooma rauaaeg	
rooma rauaaeg	
keskmine rauaaeg	
noorem rauaaeg	

2. Keda maeti kivikonstruktsiooniga kalmetesse? Kuhu olid maetud teised inimesed?

3. Kirjutage iga Tallinna Ülikooli Ajaloo Instituudis hoitava eseme pildi juurde, millisesse Eesti muinasaja perioodi see kuulub. Abiks võtke Aivar Kriiska ja Andres Tvauri raamat „Eesti muinasaj“ (Avita, 2002) või Aivar Kriiska, Tõnno Jonuksi ja Peeter Kraasi internetilehekülj <http://ornament.dragon.ee/muinasesemed>, kust fotod on pärit.



\* Kolmnurkpeaga ehtenõelad Injust



\* Lelle õlgkirves



\* Merevaigust metsseakujuke Valma asulakohalt



\* Luust karjasekeppnõel Iru linnuselt



\* Pronksist habemenuga Jõelähtme VII kivikirstkalmet



\* Hoburipats Jõuga kääbaskalmistust



\* Ahinguotsad Kunda Lammasmäelt



\* Ketassõlg Vagula peitleiust



\* Venekujuline kivi-  
kivirves Tubalast

# Jalase küla

1241. aastast pärineb Taani hindamisraamatu suur Eestimaa nimistu, milles on kirjas umbes viiesaja küla nimed koos adramaade arvu, valdajate nimede ning valdustiitlitega. See on ülioluline allikas iseäranis Põhja-Eesti asustusloo uurimisel. Osa muinasajal alguse saanud asulatest on kestnud järjepidevalt tänaseni ning paljude vanade külade jälgi võime leida praegustes külatuumikutes. Osa muistse taustaga asulaid on aga sajandite jooksul mõisastatud ja nende kohale on rajatud kas mõisasüdamed või -põllud.



Jalase muinasküla. 12. juuni 2011.

Foto: Jüri Metsalu

Enamiku Taani hindamisraamatus mainitud Põhja-Eesti küladest võime ka praegusel maastikul üles leida. Tavaliselt paiknevad muinasasulakohad mõne allika, oja või jõe kaldal, sageli lõunapäikesele avatud nõlvadel. Neis paigus on maapind hoonepõlengute ja kultuurkihi tõttu looduslikust pinnasest tumedam. Sellistes kohtades võib põlluharimise käigus avatud maalappidel ja peenraamadel leida põlenud kerisekive ja kivi purdu, samuti mustjaid keraamikakilde, koldeümbrustest pärit savitihenditükikesi, šlakki, münte, mitmesuguseid esemekatkeid, jahvekive jne.

Muinasasulakohad peidavad endas olulist informatsiooni muistsete ja kesk- ning uusaegsete inimeste tegevuse ja elukeskkonna kohta. Seetõttu on sellised paigad muinsuskaitse all ja seal on keelatud suuremahulised kaevetööd. Samuti ei ole lubatud kasutada leidude otsimiseks metallidetektorit, sest see hävitaks asulakohad ning kaoks võimalus muinaskülasid teaduslikult uurida. Kui detektorist kaevab asulakohta väikeseid auke ja võtab sealt välja teda huvitavad esemed, ei saa enam kindlaks teha nende muinasjäänuste asendit pinnases, pole võimalik uurida leiu konteksti ja nõnda jääksime ilma osast meie ajaloo. Sellepärast tasub tõsise huvi korral pigem võtta ühendust arheoloogidega ja küsida võimalust osalemiseks maastikuinspeksioonidel või teaduslikel kaevamistel, et sel kombel hoopis põnevamal viisil muinasasulakohti uurida.

Üks sadadest Põhja-Eesti muinasasulakohtadest paikneb Raikküla vallas Jalasel (Taani hindamisraamatus nimekujuga *Iales*, 14 adramaad). Siin asuvad ka lohukivid, hiiemets, ohvriallikas, kivi kalmed, katkukalmistu, liukivi ja keskaegsed põllukivihunnikud. Ühel Jalase lohukividest (nn. Linnupesadega kivi Oti talu koplis) on vähemalt 160 lohku, mis on üsna haruldane. Kultuurkiht küla tuumikus ulatub meetrini. Keraamikaleidude põhjal on Jalase vanuseks määratud umbes 2000 aastat. Siit on leitud ka ilusaid viikingiaegseid võreornamendiga potikilde. Tänu elanike ja teadlaste tõhusale tööle on enamik küla muistiseid riikliku kaitse all.

1. Nimetage 10 muinasasulakohtadele iseloomulikku tunnust.

---

---

---

2. Kuidas kahjustab metalliotsimine ehk detektorism muistiseid ja meie ajalooteadmisi?

---

---

3. Mida teha, et detektoristid Eesti muinasasulakohti ei kahjustaks? Pakkuge välja kolm abinõu ja selgitage, kuidas neid rakendada.

1) \_\_\_\_\_

Selgitus: \_\_\_\_\_

2) \_\_\_\_\_

Selgitus: \_\_\_\_\_

3) \_\_\_\_\_

Selgitus: \_\_\_\_\_

4. Ülesanne ajaloolisel Harju-Viru alal elavatele õpilastele: nimetage oma koduümbrusest 10 Taani hindamisraamatus mainitud küla. Abiks kasutage internetti või Paul Johanseni raamatut „Die Estlandliste des Liber Censu Danicae”. Uurige Maa-ameti geoportaali abil (<http://www.maaamet.ee>) välja, millised neist muinasküladest on kultuurimälestistena riikliku kaitse all.

---

---

---

5. Muinasasulakohtades on tegeldud tänapäevani põlluharimisega, mistõttu ülemistes kihtides paiknevad muinasleiud on oma algse koha pealt ära liikunud. Seepärast pole keelatud peenral või põllul kõndida ja maapinnalt potikilde korjata. Kui olete Jalasel, vaadake, kas leiate mõne haritud maalapi. Võimaluse korral küsige omanikult luba ja uurige pinnast. Kas panete tähele tavapärasest mustjamat mulda ja tule käes puruks põlenud kive? Ehk leiate mõne potikillu või muu muinasjäänuse. Samamoodi võite toimida ka mõnes teises muinasasulakohas, kas oma kodu juures või kaugemal. Kui leiate mõne potikillu, võite selle endale jätta või maaomanikule kinkida. Avastades midagi tähelepanuväärsemat (näiteks mõne metalleseme katke), tuleks sellest anda teada muinsuskaitseametile, muuseumile või ülikoolide ajaloo ja arheoloogia instituutidele.

# Varbola Jaanilinn

Varbola Jaanilinn on Eesti suuremaid linnuseid. Ligi kahehektarilist linnuseõue ümbritseb paekivivall, mille külgi katavad ülaosa varisemisest tekkinud rusu. Valli kogupikkus on 580 m ja kõrgus väljast 7–10 m ning õue poolt 2–7 m. Linnuse kaguküljel paikneb umbes 10 m laiune ja 2–3 m sügavune vallikraav. Lame nõgu on jälgitav ka lääne- ja idajalamil. Varbola Jaanilinnal on kolm



Varbola Jaanilinn. 18. mai 2011.

Foto: Jüri Metssalu

värvakäiku: üks ida-, teine lääne- ja kolmas põhjaküljel. Asukoha järgi paekõrgendiku põhjaotsal võiks Varbola linnust nimetada neemiklinnuseks, õue ümbritseva valli tõttu sarnaneb ta aga ringvall-linnusega.

Arheoloogiliste leidude põhjal on Varbola linnus dateeritud 12. ja 13. sajandisse. Pärast muistset vabadusvõitlust oli linnus sõjaliselt oluline veel arvatavasti kuni Jüriöö ülestõusuni. Keskajal ja varausajal kasutati linnuseõue külakalmistuna.

Arheoloogilisi uurimistöid on Varbola linnuses tehtud aastatel 1938–1942, 1953 ja 1974–1986. Välja on puhastatud 15 m sügavune kaev, millest leiti umbes viiskümmend 16.–17. sajandist pärit ohvrimünti, kirves, täringud, katkeid paarist niinevakast, millega oli kaevust vett võetud. Uuriti ka läänepoolset värvakäiku, mille küljeseinad olid toestatud püstiste postidega. Tõenäoliselt paiknes värvakäigu kohal tornilaadne puitehtis.

Linnuse õuel on näha ligi 90 kivikuhelikku – need on kerisahjude jäänused, mille järgi võib aimata, kuidas elamud on siin paiknenud. Osa hooneasemetest on arheoloogiliselt läbi uuritud: nii leiti jäänuseid 4–5 x 5–6 m suurustest vundamendita palkmajadest, mille nurgas paiknes kerisahi. Kokku on linnusest kogutud umbes 4600 peamiselt 12. ja 13. sajandist pärinevat leidu, nende hulgas on ka rauašlakitükke, valamisvorme, tiigleid ja valamiskopsikuid, mis annavad tunnistust linnuses tehtud metallitööst.

Tänapäeval on Varbola linnuses võimalik muu hulgas näha piiramistorni, kiviheitemasina ja värvakäigu rekonstruktsiooni. Linnuse lähedal teisel pool teed asub ohvrikivi.

LEMBIT JAANITS, SILVIA LAUL, VELLO LÕUGAS, EVALD TÖNISSON, Eesti esiaeg. Tallinn, 1982, lk 323.

EVALD TÖNISSON, Eesti muinaslinnad. Toimetanud ja täiendanud AIN MÄESALU ja HEIKI VALK. Tartu, Tallinn, 2008, lk 196–198.

Henriku Liivimaa kroonika. Tõlkinud RICHARD KLEIS. Tallinn, 1982, lk 129, 231, 233, 245.

1. Nimetage veel kaks muistsel Harjumaal paiknenud linnust ning kaks muinaslinnust oma kodumaakonnast (Rapla maakonna õpilased nimetavad lisaks kaks linnust Räv alast).

Harjumaa linnused: 1) \_\_\_\_\_

2) \_\_\_\_\_

Kodumaakonna linnused: 1) \_\_\_\_\_

2) \_\_\_\_\_

2. Varbolat on mainitud Henriku Liivimaa kroonikas ja vene letopissides seoses Vene vägede sõjakäiguga, mida juhtisid Novgorodi vürst Mstislav Uljas, Pihkva vürst Vsevolod ja Toropetsi vürst David. 1215. aasta talvel piirasid venelased Varbola linnust (ld. *castrum Warbole*, vn. *Vorobjini*). Henriku sõnul kestis võitlus mõne päeva ja vürst pöördus kodumaale tagasi pärast seda, kui linnuse kaitsjad olid talle maksnud tribuuti 700 marka araabia hõbemünste ehk nogaatasid. Teist korda nimetab Henrik Varbolat seoses kiviheitemasinate ehk paterellidega. Nimelt olid taanlased kinkinud varbolastele kui oma alamatele kiviheitemasina. Varbolased aga õpetasid „masina kunsti” saarlastele, kes ehtasid seejärel ise hulga paterelle, mille abil vallutati 1222. aastal Saaremaal Taani kuninga vastselt valminud linnus. Koos saarlaste ja läänlastega koguneti siis Varbolasse ja tapeti mõned taanlased ja nende preestrid, kes linnuses elasid.

Uurige Henriku kroonikast, milliste sündmustega seoses on nimetatud teisi muistse Harjumaa linnuseid, ja võrrelge neid sündmusi teadetega Varbolast.

---



---

2. Millised on Eesti muinaslinnuste tüübid? Esitage iga tüübi kohta ka üks näide.

---



---

3. Kirjeldage Eesti sõjameeste ja vallutajate varustust.

---



---

4. Ühendage aastaarvud joonte abil õigete sündmustega:

1208	Valjala linnuse alistudes lõpeb ristisõda Eesti alal
1227	Ümera lahing
1215	muistse vabadusvõitluse algus Eestis
1219	Madisepäeva lahing
1210	Vene väed piiravad Varbola linnust
1217	Taani kuninga väed maabuvad Räv alas

# Paka mägi

Rapla kihelkonnas Raikküla ja Raela lähedal asub ümbruskonna tuntumaid pärimuspaiku – paekivi-paljandiga Paka mägi. Piirkond on tuntud ka kui Paka mets. 19. sajandi lõpu- ja 20. sajandi algupoole kohapärimuses on Paka mäest ja metsast ning sealsetest rändrahnudest kõneldud mitmesuguseid lugusid. On räägitud, et Paka metsast minevat maa-alune tee Raikküla mõisa või Kuusiku mõisa pargis asuvasse kabelivaremesse. Paka mäele viiva tee ääres näha olev kivikülv olevat aga rahvajutu järgi Vanapagana kätetöö: ta pannud kivid sinna kas teeliste eksitamiseks või et ise mööda kive hüpata. Paka piirkond on seotud veel teistegi ebatavaliste olendite ja nähtustega. Maantee ääres asuva Trepikivi lähedal on kohatud valges riides vaime, kes viinud endaga kaasa karjase koera. Trepikivi tuntakse ka varanduse peidukohana, mille juures põleb öösiti roheline tuli. Et kunagi olevat Paka mäel teutsenud mungad, on kohta kutsutud ka Munga linnaks. Rahvajutu järgi asunud mäel munkade koobas või kabel.



Paekivipaljand Paka mäel. 12. juuni 2011.  
Foto: Jüri Metssalu

Henriku kroonikas on kirjas, et ümbruskonna hõimud tavatsenud igal aastal Raikkülas koosolekutel käia. Pärast kroonika ilmumist eesti keeles olid kohalikud elanikud hakanud arutama, kus see kooskäimise koht võis olla. Välja on pakutud nii Raikküla Metsküla, Raela küla kui ka Paka mäge. Koduloolase Juhan Raidjõe arvates sobis nõupidamisteks ehk soome keele eeskujul „kärjateks” kõige paremini just Paka mägi. Et tema idee on muutunud ajapikku väga populaarseks, on viimasel ajal hakatud Paka mäel kuulma ja nägema ka muistsete vanemate vaime.

Nii selgubki, et Paka piirkond on ilmutanud ebatavalisi kogemusi läbi aegade. Nende kogemuste sisu aga sõltub inimese eelhäälestusest – tema teadmistest ja kultuurimustrist. Teisisõnu kõnetab paik igäüht selles keeles, mida too mõistab. Seejuures kinnitavad läbi aegade erinevad interpretatsioonid paiga järjepidevat olulisust.

JÜRI METSSALU, Ajalookirjutuse mõjust kohapärimusele Raikküla näitel ehk katse tuvastada maa-alune tee munkadest muistsete vanemateni. – Kes kõlbab, seda kõneldakse. Pühendusteos Mall Hiiemäele (Eesti Rahvaluule Arhiivi Toimetused 25). Tartu, 2008, lk 323–359.



1. Otsige Paka mäe juurest üles Vanapagana kivikülv ja lugege üle sealsed kivistid.

---

2. Milline koht Paka mäel ja metsas tundub teie jaoks kõige mõjusam? Miks?

---

---

3. Milline Paka piirkonnaga seotud kohamuistend on (vt raamatu legendide osa) teie meelest kõige põnevam? Miks?

---

---

---

4. Vastavalt rahvusromantilisele ettekujutusele muistsete vanemate koosolekutest pidi nõupidamiskoha juurde kuuluma ka hiiepaik. Ajalooline Raikküla piirkonna hiiekoht asus Raela külas. Koduloolaste interpretatsioonide mõjul on selleks hakatud pidama ka Paka mäe ning sealsetele kividele tuuakse tänapäeval jälle ande. Kas vanade kommete elustamine uues ja looduslikult ilusas paigas on õigustatud? Põhjendage oma vastust.

---

---

---

---

5. Lugege Paka mäele püstitatud infotahvli. Mis on selle sõnastuses ebatäpset? Kuidas parandaksite sõnastust?

---

---

6. Milline on teie kodupiirkonna kõige pärimuserikkam paik? Millised lood on sellega seotud?

---

---

---

---

# Paluküla Hiiemägi



Paluküla Hiiemägi. 18. mai 2011.  
Foto: Jüri Metssalu

Looduslikke pühapaiku on pea kõigis Eesti külades. Paljudes nendes paikades käidi ande viimas ja ennast ravimas veel 20. sajandi algul. Seepärast kuuluvad hiiekohad lisaks muinasajale ka kesk- ja uusaega ning on praegugi maastikul leitavad. Põhja- ja Lääne-Eesti hiiepaigad asuvad tihti muinasasulakohtade lähedal või mõnel kaugemal rabasaarel.

Hiiepaikadega on seotud „hiie neitsid”, „hiie kuked”, „hiie koerad”. Ka hiiekohta ennast on tajutud kui elusolendit. Sellest annavad aimu nii sõnade „hiis” ja „hiid” ühine tüvi kui ka mitmesugused lood sellest, kuidas hiis mähinal mööda ilma ringi rännanud ja asukohta vahetunud. Hiiepaikadega on seotud põline usk looduse hingestatusse. Hiiekohtades on loodusvaimudega suheldud ja neilt abi saadud. Regilauludes nimetatakse paika, kuhu siirduvad pärast surma inimeste hinged, kõrvuti toonelaga ka hiielaks. Juba varauusaegsetes kroonikates kõneldakse hiiekohtadest kui puutumatumatest paikadest, kus kasvavatelt puudelt ei tohtinud ühtki oksaraagu murda. Seda kinnitab ka hiljaaegu kogutud pärimus. Seega võib hiiekohti pidada meie vanimateks looduskaitsealadeks.

Hiiekohti on mitmesuguseid. Alati ei ole hiiekohaks suurte ja vanade puudega mägi, selleks võib olla ka mõni lodu või lepik. Tihti on pühaks peetud laiemat maa-ala, kuhu lisaks puudele kuuluvad pühad kivid ja allikad. Rapla kihelkonnas Palukülas asuv Hiiemägi on samuti suurem kompleks. Lisaks ajaloolisele lõkkekohale ja pühadele puudele jääb hiiealale veel Tõnni auk, kuhu viidi Tõnnile ande. Kunagi olnud mäel ka ohvrikivi. Paluküla Hiiemägi on ühtlasi Loode-Eesti kõrgeim punkt (106 m üle merepinna) ja tuntud talispordikoht. Paluküla Hiiemäega seotud pärimuslugusid saab lugeda raamatu legendide osas.

1. Kes on Tõnn, millega ta tegeleb ja miks talle hiimäele ande tuuakse?

---

---

2. Nimetage kümme Eesti looduslikku pühakohta.

---

---

3. Miks on hiiekohti peetud puutumatuks? Kuidas on see seotud eesti rahvausuga?

---

---

4. Paluküla Hiimäele ja selle ümbrusse kavatseb kohalik omavalitsus rajada suure spordikeskuse koos kunstlumekahurite, tõstuki, suusastaadioni, mitmesuguste hoonete ning tennise- ja jalgpalliväljakuga. Lähtudes pärimuslikest väärtustest pole mõned kohalikud elanikud, Maaval- la Koja liikmed, Tartu Ülikooli teadlased ja keskkonnakaitsjad selliste plaanidega nõus ja on seetõttu asunud hiimäe kaitsma. Avalikkuse tähelepanu köitnud vaidlus pole siiani lahene- nud. Milliseid tegevusi peate teie Paluküla Hiimäele sobivaks ja kuidas lahendaksite tekkinud probleemi? Põhjendage oma arvamust.

---

---

---

---

---

---

---

---

5. Olles Paluküla Hiimäe tipus, uurige, millised märgid näitavad, et paika kasutatakse ka prae- gu pühakohana?

---

---

6. Mida sooviksite teie looduslikus pühapaigas? (Vastata võib ka vaid mõttes.)

---

---

# Ulmu allikas

Eesti looduslike pühapaikade hulka kuuluvad ka pühad allikad, mida on tõenäoliselt üle tuhande. Allikaid peeti pühaks juba muinasajal. Sellest annab tunnistust mitme allika hiie-nimetus, mis on tavaliselt ühenduses muinasasulaga. Allikatele ja neis elavatele olenditele on aastasadu toodud ande: münte, metallesemeid, soola, villa, lõnga, leiba, vilja ja muid toiduaineid. Mõningates allikakohtades päevavalgele tulnud leiud tõendavad, et neid paiku on oluliseks peetud nii nooremal rauaajal kui ka kesk- ja uusajal. Sarnaselt teiste looduslike pühapaikadega on muinasajal alguse saanud traditsioonid kestnud mõnel pool kuni 20. sajandini, üksikutes kohtades isegi tänapäevani.



Ulmu allikas. 5. oktoober 2010.

Foto: Jüri Metssalu

Pärimuslugudes kõneldakse tihti pühade allikate ravivõimest. Allikavett on kohapeal joodud ja sellega silmi pestud või seda ka raviotstarbel pudeliga koju kaasa viidud. Ravitalituste juures on olnud oluline ande tuua – tänuks allikale abi eest, mõnel pool ka haiguse ülekandmiseks. Ühtlasi on huvitav tähele panna, et kui ka allikasse on haigusi viidud, siis samal ajal on selle koha vett joodud ning see on inimesi tervendanud. Seega on allikate puhul tegu väga puhastavate ja tervisehädasid leevendavate paikadega.

Rahvajuttudes kõneldakse ka allikatel nähtud või kuulnud olenditest – allikavaimudest –, kes inimeste lähenedes tavaliselt kaovad. Varasema pärimuse järgi aidanud nad abivajajaid ja andnud allikale ravivõime, hilisemal ajal on selliseid allikavaimu hakatud ka kartma. Osa pühaid allikaid on seotud ilmastikuga: nende juures toimuvate rituaalide käigus mõjutati näiteks vihmaseks või kaitses paik inimesi pikse eest, sest usuti, et neis veekogudes on piksejumala elupaik.

Juuru kihelkonnas Mahtra rabas Atla jõe põhjakalda lähedal asuva Ulmu ehk Õrde allika kohta teada oleva pärimuse kohaselt hoiavad allika ümber kasvavad hiiekased pikseõnnetuste eest. Samuti on paik tuntud ravikohana. Veel hiljaaegu ravitud Ulmu allika veega laste silmi ja üks noormees saanud kopsupõletikust terveks. Ulmu allikaga on seotud ka muid pärimuslugusid. Räägitakse, et Ulmu allikas pole kunagi kuivaks jäänud ja sealt käinud suure põua ajal mitu kihelkonda vett toomas. Ka kõneldakse sellest, et Ulmu allikasse peidetud Põhjasõja ajal Juuru kiriku kellad, mis pühadel öödel imeliselt vee peale tõusvat ja kumisevat. Neist ja teistest Ulmu ehk Õrde allika pärimuslugudest saab lugeda raamatu legendide osas.

JÜRI METSSALU, Juuru kihelkonna pühad allikad. Ilmumas.

TOOMAS TAMLA, Kultuslikud allikad Eestis. – Rahvasuust kirjapanekuni. Uurimusi rahvaluule proosaloomingust ja kogumisloost (ENSV Teaduste Akadeemia Emakeele Seltsi Toimetised 17). Tallinn, 1985, lk 122-146.

1. Tooge näiteid Eesti pühade allikatega seotud uskumuste ja kommete kohta.

---

---

---

---

---

---

---

---

2. Kagu-Eestis on tuntud sellised allikaolendid nagu „kurivaim”, „juudas”, „vanatont”, „vanakurat”, „vanahalv”. Miks on hakatud allikaolendeid teie arvates nii nimetama, kui üldiselt on teada, et allikad on vanad püha- ja ravipaigad?

---

---

---

---

3. Lugege raamatu legendide osast Ulmu ehk Örde allikast kõnelevaid pärimuslugusid. Mis võiks olla selle taga, et ühe loodusliku pühakohaga on seotud nii palju erinevaid pärimusmotive? Kuidas mõista seda, et allikalt käinud suure põua ajal mitu kihelkonda vett toomas?

---

---

---

---

4. Tooge näiteid veekogudest, kuhu tänapäeval visatakse metallraha. Miks teie arvates niiviisi tehakse ja milline võiks olla sellise käitumise ajalooline taust?

---

---

---

---

5. Eesti looduslike pühapaikade uurimise ja kaitsmise puhul on väga oluline määrata kindlaks nende paikade piirid. Olles Ulmu allika juures, püüdke selgeks teha, kus kasvavad pärimuses nimetatud hiiekased. Seejärel kandke jõgi, allikas ja kased skeemile ning märkige, millises ulatuses tuleks paika teie arvates pühakohaks pidada ja kaitsta.

# Angerja vasallilinnus

Pärast Eesti ala vallutamist 13. sajandil tuli taanlastel ja sakslastel kindlustada oma võimu püsivust kaitserajatistega. Selleks ehitati halduskeskustesse suuremad ühiskondlikuks mõeldud kivist linnused. Samal ajal hakati maal rajama läänimõisaid. Taanile kuulunud Harjumaalt on kirjalike allikate põhjal teada 21 mõisat, mis rajati enne Jüriöö ülestõusu. Esiialgu puutusid vasallid maarahvaga



Angerja vasallilinnuse varemed. 21. mai 2011.

Foto: Jüri Metssalu

harva kokku: külades käidi vaid paar korda aastas andamit kogumas. Seetõttu on ajalooallikates mainitud osa mõisate eelkäijatena veskikohti, kuhu koguti kümnisevili. Ajapikku asusid feodaalid ise maale elama ja rajasid veskite juurde teisi majandushooneid – aitu ja talle – ning hakati ehitama ka elamuid. Nagu suured halduskeskused, nii pidi ka mõisasüda koos aadlielamuga olema kindlustatud. Selliseid kaitserajatistena ehitatud mõisamaju nimetatakse vasallilinnusteks. Valdavalt on need ehitatud 14.–15. sajandil. Mõisate kindlustamisele andis põhjust ka Jüriöö ülestõus, mil Eestis põletati suur hulk tollaseid mõisaid. Osa Eesti vasallilinnustest on paremini säilinud, teised aga seisavad varemetes. Nende jälgi võib leida hilisemate mõisahäärberite ümberehitatud keldritest, kus on näha keskaegseid müüriosi, piilareid, raiddetalle. Ka mitmel pool mõisaparkides mullakamara-ga kaetud varemekümmud võivad endas peita keskaegsete hoonete jäänuseid.

Rapla maakonna tuntuim vasallilinnus asub Kohila vallas Angerja külas samanimelise oja kaldal veidi kõrgemal kohal. Siinne mõis kuulus 15. sajandi algul Bernd Kudeselile, kelle ajal linnus arvatavasti ka rajati. 1451–1455 oli Angerja Saksa ordu valduses. Seejärel läänistati mõis Brun Wetbergi nimelisele aadlikule, kes ilmselt ehitustööd lõpuni viis. Angerja vasallilinnus on pikliku põhiplaaniga tornikujuline paekivihoone, mis algselt oli jagatud kaheks osaks. Arvatavasti keskaja lõpul on idapoolsesse ossa tehtud eesüesarnane juurdeehitus. Hoonel on olnud kaks põhikorrust ja kelder ning peakorruusel suured aknad. Idaseinas paikneb meetrilaiune müüritrepp. Peamisteks kaitserajatisteks olid elamut ümbritsev tugev ringmüür ja muldvallid koos vallikraaviga, mis nüüdseks on enamjaolt hävinud.

ARMIN TUULSE, Die Burgen in Estland und Lettland [Linnused Eestis ja Lätis]. Dorpat [Tartu], 1942, lk 121–122.

JUHAN MAISTE, Eestimaa mõisad. Tallinn, 2005, lk 18–21, 38.

PAUL JOHANSEN, Estlandliste des Liber Censur Daniae [Taani hindamisraamatu Eestimaa nimistu]. Kopenhagen, Reval [Tallinn], 1933, lk 315–316.

KALVI ALUVE, Eesti keskaegsed linnused. Tallinn, 1993, lk 39–44, 58.

Eesti arhitektuur, 3. kd. Toim VILLEM RAAM. Tallinn, 1997, lk 97.

1. Miks oli keskajal tarvis elamuid kindlustada? Kelle või mille vastu end kaitsti?

---

---

2. Miks polnud selliseid kaitserajatisi uusajal enam mõtet mõisatele ehitada?

---

---

3. Mitu akna- või ukseava on Angerja vasallilinnusel praegu säilinud?

---

---

4. Kui palju inimesi võis teie arvates Angerja vasallilinnuses elada? Põhjendage, miks.

---

---

5. Mida tuleks teha Angerja vasallilinnuse olukorra parandamiseks? Kuidas oleks paika võimalik tänapäeval paremini tutvustada, milliseid tegevusi võiks seal ette võtta?

---

---

---

6. Vasallilinnuseid on Eestis mitmel pool. Uurige siintoodud kirjanduse põhjal nende täpne asukoht.

---

7. Ühendage mõiste joone abil õige seletusega:

kastell	läänimees, kõrgemalt feodaalilt maad saanud feodaal
vall	rüütlikiivri liikuv vaatepiluga osa
vasall	kõrgem haldusametnik islamimaades
kartell	linnust ümbritsev pinnasest kuhjatud kaitserajatis
visiir	ristkülikukujulise müüri ümbritsetud linnus
vesiir	rüütlivõistluste korraldus turniiridel / monopolistlik koondis

# Märjamaa kirik

Esimene kirjalik teade Märjamaa kirikust pärineb aastast 1364. Algne kirik oli ühe lööviga, ilma torni ja käärkambrita. See Lääne-Eesti tugevaim keskaegne kaitsekirik meenutas omal ajal pigem linnust kui jumalakoda: erakordselt kõrged seinamüürid olid varustatud kaitserinnatisega. Arvatavasti 15. sajandil ehitati torni madalam osa, mille katust kasutati kaitseplatvormina. Ülemine kitsam tornilõik on 16. sajandist.

Kiriku võlvidepealset on kasutatud sõdade ajal varjupaigana. Balthasar Russow kirjutab oma kroonikas, kuidas Liivi sõja ajal võlvidele varjunud põgenikud pääsesid venelaste käest, kuigi kiriku uks suurtükimürsuga purustati. Pärast Liivi sõda oli kirik väga viletsas seisus ja ilma katusega. Kirikut uuendati Rootsi ajal.

Kindluskirikuna rajatud hoone on üllatavalt valgusrohke. Ehkki kiriku põhjaseinas pole aknaid, pääseb lõuna- ja idaseina akendest kirikusse küllaga valgust. Kiriku ehitaja on akende kavandamisel edastanud sümboolse sõnumi: pikihoone lääneseinas olev aken, mis asetseb praegu oreli taga, oli kõige väiksem, lõunaseina aknad suuremad, kõige suuremad olid aga kooriruumi aknad. Sellega saavutati kirikus läänest itta kasvav valgus, mis sümboliseerib Kristuse tulekut.

1941. aasta sõjasündmuste ajal langes kirik tuleroaks. Hävis kogu sisustus: altar, orel, pingid, röödud, elektriküttesüsteem, katus. Purunes kell ja kannatada said kivist raiddetailid. Pärast taastamistöid võeti kirik 1959. aastal uuesti kasutusele.

Kirikutornis asub viis kella, mis toodi sinna pärast sõda. Vähemalt üks kelladest on pärit Märjamaa õigeusu kirikust. Sõja ajal hävinud imekauni Christian Ackermanni 17. sajandil loodud barokkal-tari asemel kasutati tükk aega Tallinna Rootsi-Mihkli kirikust pärinevat altariretaablit, kuni see pärast nõukogude okupatsiooni lõppu vahepeal spordisaaliks muudetud kirikule tagastati.

Praegu ehib Märjamaa kirikut üks Eestimaa uuemaid altareid, mis pühitseti 2003. aasta detsembris. Altariseina katab Uno Roosvalti altarimaal „Mina olen eluleib”. Kolmeosalise maali keskel on kujutatud paadis istuvat ja õpetusi jagavat Jeesust, tema all aga on õpetuse kõla sümboliseerivad karjakellad.



Märjamaa kirik. 20. mai 2011.  
Foto: Jüri Metssalu



1. Märjamaa kiriku ehitajaks oli Saksa ordu. Miks otsustati kindluskiriku ehitamise kasuks?

---

---

2. Millisel Tallinna kirikul on Märjamaa kirikuga sarnane tornikiiver? Mis arhitektuurstiili see esindab?

---

---

3. Uurige, mida tähendab sõna „retaabel”.

---

4. Märjamaa kiriku interjööri iseloomustavad lihtsus, kvaliteetne kivitöötlus ja geomeetriliste detailide rohkus, mis on tsistertslaste ehituskunsti põhijooned. Miks kasutati kloostri ehitusmeistreid Märjamaal?

---

---

5. Milliseid erinevaid riste leiata kirikuaiaist? Nimetage ristitüübid.

---

---

---

---

6. Miks oli esialgu kirikus lisaks peaaltarile mitu kõrvalaltarit? Mis sündmusega seoses jäi alles ainult üks altar?

---

---

7. Uurige, millistes Eesti kirikutes leidub veel Christian Ackermanni töid.

---

---

# Oela Kabelimägi

Keskajal asendus põletusmatuse komme kristliku tavaga matta surnuid haudadesse. Uued kalmistud rajati aga muinasaegse traditsiooni kohaselt endistiivi külade lähedusse, et elavatel oleks võimalik lahkunutega tihemini suhelda ja lahkunutel omakorda hea hingedeajal kodus käia. Nii oli pea igal keskaegsel külal oma kalmistu, vahel ka kahe-kolme küla peale ühine matusekoht. Tänapäevaste surnu-



Oela Kabelimägi. 15. juuli 2004.

Foto: Jaak-Albert Metsoja

aedadega võrreldes paiknesid sellised kalmistud üsna lähestikku. Külakalmistud rajati sageli vana teede äärde veidi kõrgematesse kohtadesse, seal võis olla ka väike, peamiselt puust külakabel, mistõttu teatakse neid paiku tihti Kabeli- või Kirikumäe nime all. Kabelite juures viidi läbi mitmesuguseid pühakutega seotud rituaale, millest on lähemalt juttu Alu Kabelimäe peatükis.

Kesk- ja uusaegsetele külakalmistutele maetud surnutele pandi endiselt hauda kaasa elutarvilikke esemeid ja ehteid. Hauapanused ei olnud küll enam nii rikkalikud kui muinasaja lõpul, kuid üsna tavalised olid näiteks sõled, helmed, noad, nõelad, mündid. Pühade ajal peeti kalmistutel surnute auks mälestussöömaaegu. Tänapäeval on selline komme säilinud Setumaal, keskajal käidi aga haudadel söömas kõikjal üle Eesti.

Külakalmistutele maeti surnuid Eestis veel ka 17. sajandil. Pärast Põhjasõda jätkus see vaid üksikutes kohtades. Edaspidi hakati lahkunuid matma kirikuaedadesse ja kihelkondlikesse surnuaedadesse ning külakalmistud vajasid sageli unustusse. Paljud neist on taasavastatud, kui põldu harides või kruusa kaevates on satunud inimluudele või hauapanustele. Osa kalmistuid on rahva jaoks oma nime ja iseäraliku laetuse säilitanud aga hilisema ajani.

19.-20. sajandi kohapärimuslikest lugudest ilmneb, et kalmistuid peljatakse: seal nähakse vaime ja kogetakse muid ebatavalisi nähtusi. Mõnes kohas on keelatud puid kahjustada. Levinud on jutud Põhjasõja-aegsetest matustest, katkuajast, kalmistutelt päevalvalgele tulnud esemetest ja luustikest.

Rapla vallas Oela külast umbes 500 m idas teeristil paikneval künkal asub Kabelimägi. See koht on pärimuslugude järgi tuntud kui katkuaegne matusepaik, kust on kruusa kaevates leitud inimluid, sõjariistu ja ehteasju. On räägitud, et sinna on maetud Põhjasõja ajal langenud rootslased. Oela Kabelimäega on seotud ka mitmesugused vaimolendid. Nii on nähtud mäel tuld põlemas ning pika-juukselist naist ennast ja oma suurt kollast koera kammimas. Osa vaime teinud aga koledat häält ja hirmutanud inimesi. Tore lugu on kingsepavaimust, kes kõnnib mäel ringi, puuliistud nõoriga kaelas kõlksumas. Oela Kabelimäest kõneldavate pärimuslugude näited leiab raamatu legendide osast.

1. Millised olid keskajal Eestis surnutega seotud kombed? Kirjeldage vähemalt nelja.

---



---

2. Kus paiknevad tavaliselt külakalmistud? Kirjeldage külakalmistut.

---



---

3. Selgitage, miks rajati keskajal kalmistud külade juurde.

---



---

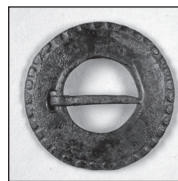
4. Põhja-Eesti külakalmistuid on vähe uuritud. Paremini tuntakse Lõuna-Eesti kalmistuid. Siin on näha Lõuna-Eesti keskaegsetelt külakalmistutelt leitud sõlgesid Tartu Ülikooli arheoloogia kabineti kogust. Kirjutage piltide juurde, milline on südasõlg, vitssõlg, hoburaudsõlg, nurksõlg, rõngassõlg, tähtsõlg.




---



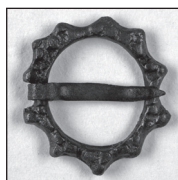

---



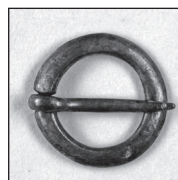

---




---




---




---

5. Nimetage oma koduümbrusest neli külakalmistut koos asukoha andmetega. Kui te neid ise ei tea, küsige vanematelt või vanavanematelt nõu või vaadake muinsuskaitseameti koduleheküljel asuvast kultuurimälestiste registrist aadressil: <http://register.muinas.ee>

1) \_\_\_\_\_

2) \_\_\_\_\_

3) \_\_\_\_\_

4) \_\_\_\_\_

7. Seistes Oela Kabelimäel, sulgege silmad ja vaadake, millised vaimolendid teile ilmuvad. Ülesanne on vabatahtlik.

---

# Kuimetsa kloostrimõis



Kuimetsa kloostrimõisa tornlinnuse ase. 17. august 2009.

Foto: Jaak Kadarik

Pärast Eesti ala vallutamist 13. sajandil olid siinsed ilmalikud valitsejad huvitatud eelkõige maksude kogumisest. Seetõttu oli mõis peamiselt lääniisanda või tema esindaja tugipunkt maksude sisse nõudmisel ning maaharimisele ei pööratud esialgu kuigi suurt tähelepanu. Seevastu mitme kloostri juurde rajati kohe ka aedu ja põllumajandeid. 16. sajandi keskpaigast on teada Põhja-Eestist seitse kloostritele kuulunud mõisa, Lõuna-Eestist vaid üks.

Kuimetsa küla kuulus Taani hindamisraamatu järgi Basiliuse-nimelisele läänimehele, kes kinkis kõik oma valdused aastaks 1287 Tallinna naistsistertslaste Püha Mihkli kloostriale. Esimesed teated Kuimetsas asunud mõisast pärinevad aastast 1345. Et maatöö kuulus tsistertslastest nunnade elukorraldusse, töötasid nad ilmselt ka Kuimetsa mõisa viljapuuaedades ja põldudel. Tsistertslased tegelesid ka kalakasvatusega, sellest annavad tunnistust kalatiikide jäljed nii Tartu lähedal Kärkna tsistertslaste mungakloostri juures kui ka Lihula naistsistertslastele kuulunud Kloostrimõisas. Eesti linnuste uurija Armin Tuulse väitel ei saavat tsistertslaste rajatisi ilma kalatiikideta ette kujutada. Tõenäoliselt on nunnade kalatiigid asunud ka Kuimetsa mõisasüdames, sellele viitavad 1687. aasta mõisakaardile märgitud veesilmad.

Tänapäevani on Kuimetsa rahvamaja juures pargis näha põlispuudega küngast, mis peidab endas ilmselt kloostriaegset keldrit. Arvatavasti on see 1412. aastal Kuimetsa kloostrimõisa kaitseks rajatud tornlinnuse ase. Kolmekorruselise tornlinnuse esialgsest kujust saab aimu 1827. aasta akvarellilt: sellel on kujutatud hoone vare ilusate nurgatornikestega.

Eesti arhitektuur, 3. kd. Toim VILLEM RAAM. Tallinn, 1997, lk. 104.

TIIT ROSENBERG, Eesti mõisate ajalooline ülevaade. – Eesti mõisad. Toim TIITU OJA. Tallinn, 1994, lk 8-9, 58.

PAUL JOHANSEN, Estlandliste des Liber Censur Daniae [Taani hindamisraamatu Eestimaa nimistu]. Kopenhagen, Reval [Tallinn], 1933, lk 559-560.

HERBERT LIGI, Eesti talurahva olukord ja klassivõitlus Liivi sõja algul (1558-1561). Tallinn, 1961, lk 151.

ARMIN TUULSE, Die Burgen in Estland und Lettland [Linnused Eestis ja Lätis]. Dorpat [Tartu], 1942, lk 287-288, 351.

1. Milliste maaisandate vahel jaotati Eesti ala pärast selle vallutamist 13. sajandi alguses?

---



---

2. Nimetage ja kirjeldage talurahva koormisi keskaja lõpul.

---



---

3. Ühendage kloostrid nende asukohtadega. Kirjutage kloostri ees olev number õigele asukoha reale. Üht tüüpi klooster võis paikneda mitmes asulas.

- 1 frantsisklaste nunnaklooster
- 2 dominiiklaste mungaklooster
- 3 frantsisklaste mungaklooster
- 4 tsistertslaste mungaklooster
- 5 tsistertslaste nunnaklooster

Asukoht	Klooster
Lihula	
Viljandi	
Tartu	
Tallinn	
Padise	
Rakvere	
Kärkna	

4. Eestis oli vähemasti kaheksa kloostrimõisa. Uurige, kus need asusid.

---



---

5. Miks oli tsistertslaste ordureeglite järgi oluline, et nad elaksid maal ja teeksid lihtsaid töid? Kas sellest põhimõttest peeti alati kinni? Kui ei, siis miks?

---



---



---

6. Kirjutage väite järel, kas see on õige või vale. Parandage vale väide õigeks.

Tsistertslased kannavad valget rüüd.

Eesti vanim klooster on Tallinna dominiiklaste klooster.

Dominiiklased nõudsid oma liikmetelt kohaliku keele oskust ja õpetasid maarahvast.

Tsistertslased võtsid endi hulka ka maarahva päritolu inimesi.

Tsistertslased tutvustasid maarahvale uusi põllutööviise, käsitööoskusi ja köögiviljasorte.

# Christian Ackermanni kantsel Juuru kirikus

Pärast Liivi sõda olid keskajal ehitatud Eesti kirikud valdavalt rüüstatud ja sõjas kannatanud. Seepärast pühendus kirikuvõim kõigepealt vanade pühakodade korrastamisele. Et keskajal ehitatud hoonetesse mahtusid kogudused ära ka veel 17. sajandil, siis ulatuslikke ümberehitusi tavaliselt ei tehtud ning kirikud säilitasid oma keskaegse kuju ja suuruse. Taastamist aga vajas sõjas hävinud sisustus. Vastavalt luterlikule jumalateenistuse korrale saab kirikuruumi oluliseks komponendiks kantsel, kus pastor loeb jumalasõna, peab jutlust ning edastab teateid. Eesti kirikutes tihti tänini säilinud kantslid on tavaliselt puidust ja polügonaalse kujuga, nad toetuvad sambale või skulptuurile ning on kaetud kõlaräästaga, millel on heli võimendav efekt. Kantslid kaunistati teoloogilist sõnumit kandvate värviliste figuuride ja ornamentidega ning lisati trepp, trepiportaal ja lugemispult.

Eesti ala kirikutesse ehitati 17. sajandi jooksul kokku umbes 70 kantslit. Osa neist on sõjad ja uuendushood üle elanud ning meenutavad meile praegugi rootsiaegseid peamiselt barokkstiili viljelenud meistreid. Üks tuntumaid puunikerdajaid oli Christian Ackermann, kelle töökojas valminud kantslitest on Rapla maakonnas alles kaks: üks Raplas ja teine Juurus.

Ackermann oli pärit Königsbergist ning saabus kujurisellina 1670. aastate algul Tallinna, kus asus õppima silmapaistva puunikerdaja Elert Thiele juures. Kui Thiele 1674. aastal suri, abiellus Ackermann meistri lesega ning temast sai Tallinna kodanik. Tavakohaselt oleks pidanud ta astuma tiserite tsunfti, kuid ta eelistas jääda vabameistriks. Ilmselt oli Ackermann veendunud oma võimekuses leida tellijaid iseseisvalt. Ta kolis koos perega all-linnast Toompeale, kus tegutsesid Toomgild ja vabad käsitöölised. Toompeal resideerivate aadlike keskel avardas Ackermann ilmselt oma teenimisvõimalusi, kuid säilitas sidemed ka all-linna tellijaskonnaga. Christian Ackermanni töökoda oli puunikerduskunsti alal kõige olulisem Põhja-Eestis kuni 1710. aasta katkuepidemiaeni, mis lõpetas meistri ja tema perekonna elutee.

Ackermanni loodud Juuru kantsli põhiosa ja kõlakatus moodustavad kompositsioonilise terviku. Kantslit kannab Moosese figuur, külgedel on nelja evangelisti skulptuurid, taevast sümboliseerival kõlakatusel on kujutatud ületõusnud Kristus ning inglid Kristuse kannatussümbolitega. Kantsli kujundus on ajastukohaselt barokne, skulptuurid Ackermannile omaselt heade proportsioonide ning tasakaalustatud liikuvusega.



Juuru kiriku kantsel. 6. aprill 2003.

Foto: Jaak Kadarik

TIINA-MALL KREEM, Christian Ackermanni töökoda. – Eesti kunsti ajalugu, 2. kd (1520–1770). Toim KRISTA KODRES. Tallinn, 2005, lk 234–237.

KERSTI MARKUS, Raplamaa kirikud. Tallinn, 2002, lk 23–31.

KRISTA KODRES, Kirikusisustus. – Eesti kunsti ajalugu, 2. kd (1520–1770). Toim KRISTA KODRES. Tallinn, 2005, lk 342–382.

1. Juuru kantsli reljeefidega trepirinnatis pärineb 1895. aastast, mil keskaegne kirik suurelt jaolt ümber ehitati ja ka kantslit renoveeriti. Ühel reljeefidest on kujutatud inglit, kes viib vana kiriku taevasse. Samas on kirikus tänaseni säilinud ka keskaegseid osi. Uurige, mis osa Juuru kirikust pärineb keskajast, mis 19. sajandi lõpust. Jälgige seejuures keskaegse gootika ja neogooti vormide sarnasusi ja erinevusi.

Keskaeg: \_\_\_\_\_

19. sajandi lõpp: \_\_\_\_\_

Sarnasused: \_\_\_\_\_

\_\_\_\_\_

Erinevused: \_\_\_\_\_

\_\_\_\_\_

2. Selgitage, miks on kantsel luterlikus kirikus oluline.

\_\_\_\_\_

\_\_\_\_\_

3. Millised Kristuse kannatussümbolid on kõlakatuse serval seisvate inglite käes? Kuidas on need seotud Kristuse kannatustega?

\_\_\_\_\_

\_\_\_\_\_

4. Lisaks kantslile on Juurus Rootsi ajast säilinud ka kirikuaias seisvad ratasristid. Otsige nende hulgast üles rist, millel seisab järgmine kiri:

ANNO 1687 SIHN MAGGAB PAIA IOST ..X AWUS WANNA MEES KES ELLAS WAGGASTE  
HIHNK SVRI ...SKKOS.

Vaadake järele, kas tähed on ristil veel äratuntavad. Pange tekst praegusesse kirjakeelde.

\_\_\_\_\_

\_\_\_\_\_

5. Nimetage neli olulist muutust, mis leidsid aset Eesti vaimuelus 17. sajandil.

1) \_\_\_\_\_

2) \_\_\_\_\_

3) \_\_\_\_\_

4) \_\_\_\_\_

# Rootsiaegsed ratasristid Rapla kirikuaias

Põhja-Eesti kirikuaedades näeme tihti paekivist ratasriste, mille vanuse määramisel on lähtunud eelkõige ristidele raiutud aastaarvudest. Vanimad ratasristidelt leitud aastaarvud on 16. sajandi lõpust (1593 Järva-Jaanis ja 1598 Suure-Jaanis), enamik ratasriste pärineb aga 17. sajandist. Omaette grupi moodustavad peamiselt Vormsi kalmistul asuvad rannarootslaste väikesed ratasristid 18. sajandist ja hilisemast ajast. Põhja-Eesti kirikuaedade suured ratasristid tähistavad valdavalt rootsiaegsete eesti talupoegade haudu. Et tegemist oli eesti soost inimestega, sellest annavad tunnistust ratasristidele raiutud nimed ja lühikesed eestikeelsed tekstid. Eestipäraste nimedega koos leidub ka ladina- ja saksakeelseid lauseid, mille on sõnastanud ilmselt kohalikud pastorid. Teada on ka üksikud sakslaste haudadele püstitatud ratasristid. Et mõni meisterliku vormiga ratasrist kannab kontrastselt primitiivset raidteksti, siis on arvatud, et peamiselt Tallinna kivitöökodadest pärit ristidele võisid kirjad kanda kohalikud raidurid.

Ratasrist on vana ja laialdaselt tuntud sümbol, see on tähistanud päikest või universumit ning kandnud kaitsvat väge. Eestis on peale hauatähiste kasutatud ratasristimotiivi ka ehete, rõivaste, tekkide, koonlalaudade, kirstude, vakkade ja õllekappade kaunistamisel. Kõik see näitab, kuivõrd oluline on olnud rahvale ratasristi sümbol.

Rapla kirikuaias on kuus ratasristi, neljale neist on raiutud tekstid: inimeste, talude ja külade nimed, surmaaajad, ühe mehe puhul ka tema amet.



Ratasrist Rapla kirikuaias. 18. mai 2011.  
Foto: Jüri Metssalu



1. 1983. aastaks oli Lembit Odres loendanud Eestis 114 peamiselt suurt ratasristi (v. a 343 väikest ratasristi Vormsi kalmistul). Paremini oli neist säilinud tollal 73. Püüdke Rapla kirikuaias üles leida ristid, millelt Lembit Odres on lugenud järgmised read:

a) WAHARA HOF AHTRO NOME MIES

\* Vaharu küla asub Raikküla vallas.

b) AO 1667 DEN 5 APRI  
REBASE HANS KVBIAS ZV HAG...

\* Tegu on kupjaga, kes töötas ilmselt Hagudi mõisas.

c) ANO 1656 MEEPHERE MATZ

d) CIELDAMA IOHAN  
CIELDAMA TENS  
NANO

2. Miks on osa talupoegi Rootsi ajal maetud kirikuaeda, samas kui enamik maeti külakalmistutele? Mille poolest võisid need inimesed teistest erineda?

---

3. Mis võimaldas eesti talupoegadel 17. sajandil ratasristide eestikeelsetest tekstidest aru saada? Millised sündmused ja protsessid seda soodustasid?

---

---

4. Miks on sellised ratasristid nagu Raplas levinud just Põhja-Eestis?

---

5. Joonistage internetile tuginedes lisalehele

malta rist  
kreeka rist  
ladina rist  
ratasrist  
tooma rist  
peetruse rist  
apostliku õigeusu rist

6. Milliseid nimesid kandsid eesti talupojad 17. sajandil? Nimetage kaks suuremat muutust, mille eestlaste nimed hilisemal ajal läbi tegid.

---

# Alu Kabelimägi



Alu Kabelimägi. 12. juuni 2011.

Foto: Jüri Metssalu

15. sajandiks oli maarahvas omaks võtnud katoliikliku pühakuteusu. Kõikjal üle maa rajati väikesi, enamjaolt puust, harvem kivist kabeleid. Kabelite ümber asusid tavaliselt külakalmistud. Külakabelid olid pühendatud erinevatele pühakutele, kelle nimepäevadel koguneti kabelite juurde rahvarohketele pidudele. Katoliiklike talitustega põimusid muinasaegsed tavad: põletati tulesid, toodi ande pühakutele ja surnutele, tegeldi ravimisega, lauldi, tantsiti ja mängiti torupilli. Sellist maailmapilti, kus kristlikud ja muinasaegsed uskumused on ühinenud, nimetatakse sünkretismiks. See on omane kogu meie hilisemale rahvausule – on ju ka enamik meie rahvakalendri tähtpäevi seotud keskaegsete pühakutega.

Vanad kombesid püsisid rahva seas jõudsalt edasi ka pärast keskaja lõppu. Veel 18. sajandil käidi endistviisi looduslikes pühapaikades ja kabelikohtadel ravimas ja ande viimas. Katoliku pärandiga sõdivad luterlikud kirikuvõimud hävitasid säilinud kabelid ning ähvardasid karistada inimesi, kes käisid kabelikohtades talitustel. On teada, et vahel kutsuti kogunenute laialiajamiseks kohale isegi sõdurid. Sellegipoolest peeti mõningaid kabelikohti pühaks veel kuni 19. sajandi lõpu ja 20. sajandi alguseni. Üksikutesse kabelikohtadesse on ande viidud veel 1930. aastatel. Enamik kabeliasemeid on rahva mälus säilitanud oma nime ja paljud paigad on tuntud matusekohtadena, kust on leitud inimluid ja hauapanuseid.

Vanade kabelikohtadega on seotud mitmesugused pärimuslood. Rapla lähedal Alu külje all olevast Kabelimäest räägitakse, et seal asunud kunagi rootslaste kabel, mis vajunud maa alla, kui külarahvas enam kabelis ei käinud. Ilmselt kajastub siin mälestus 17. sajandi lõpu visitatsiooniprotokollis mainitud Alu kabelist ja teadmine, et paik on hiljem hüljatud. Rootsi ajale viitavad pärimuslood Alu Kabelimäele maetud Rootsi kuningast või kuningapojast. Rahvajutte Alu Kabelimäest saab lugeda raamatu legendide osast.

1. Lugege Balthasar Russowi kroonikast (Tallinn 1993) lehekülgedelt 87–88 Russowi kirjeldust kabelikohtades toimunud rahvarohketest talitustest. Kirjutage välja, milliseid kombeid kroonik nimetab. Arutlege, miks suhtub Russow talupoegade kommetesse negatiivselt. Millised sõnad tema hoiakut väljendavad?

---

---

---

---

2. Mida tähendab sünkretism? Kuidas on see seotud kabelikohtadega?

---

---

3. Tooge näiteid, kuidas keskaegne pühakuteusk kajastub hilisema aja rahvakalendris.

---

---

---

4. Ühendage joonte abil õiged paarid:

Antonius ehk Tönn	kalade kaitsepühak
Georg ehk Jüri	lammaste kaitsepühak
Peetrus ehk Peeter	karja kaitsev pühak
Katariina ehk Kadri	sigade kaitsepühak

4. Nimetage oma koduümbrusest koht, mis on seotud Rootsi-teemalise pärimusega. Milline tähendus on sel paigal rahvajuttude järgi?

---

---

5. Uurige Alu Kabelimäel, kas leiata säilmed keskaegsest kabelist, mida rootsiaegses kirjalikus allikas mainitakse. Mille põhjal oletate, et tegu on keskaegse hoone jäänusega?

---

---

# Iida urked ja Neitsimägi



Koopasuu Kuimetsa karstialal. 22. mai 2011.

Foto: Jüri Metssalu

Kuimetsas asuvad pärimuslugudest tuntud Iida urked. Seda Eesti kõige ulatuslikumat karstikoo-  
bastikku on kutsutud ka Iie urgeteks. On usutud, et seal elasid Iida-nimelised loomad, keda inimesed kartnud. Ka on urgetes nähtud „tonta ja vaimusi”. Sinna olevat vajunud Iida või Hiida linn, mis võivat üles tõusta, selle linna tulesid olevat mõisa öövaht kord uusaasta öösel metsa kohal hiilgamas näinud. Hiie-toponüümika ja ebatavalised nähtused annavad tunnistust, et tegu on pühapaigaga.

Karstikoobaste ligiduses metsa vahel viib Juuru-Kose tee üle künka, mida kutsutakse Neitsimäeks. Ühe pärimusloo järgi saanud paik nime sellest, et kunagi kogu maad laastanud sõja ajal jäänud ümbruskonnas ellu vaid üks neitsi, kes elanud sel mäel. Märksa sagedamini kõnelevad vanad rahvajutud aga Neitsimäest kui hukkamiskohast. Nii öeldakse ühes pärimusloos, et „vanad eestlased olevat siin ära põletanud tüdrukuid, kes tulitööd olid teinud” (Eesti Kultuurilooline Arhiiv 199:46:I, 29). Teiste üleskirjutuste järgi põletati Neitsimäel ära tüdruk, kes jäänud väljaspool abielu rasedaks. Ilmselt peetigi seda esimeses tekstis nimetatud „tulitööks” ehk teoks, mida karistatakse tulesurmaga. Kõneldakse ka sellest, et mägi saanud nime neitsi järgi, kelle vanad eestlased seal Taarale ohverdasid. Nendes lugudes võivad kajastuda nii kunagised julmad karistusviisid kui ka veel 17. sajandil üksikutes kohtades esinenud inimohvrite toomise komme. Tõenäoliselt kumavad Neitsimäe pärimuse tagant Rootsi aja nõiaprotsessid. On teada ka üks konkreetne juhtum, kui Kuimetsas põletati viis naist: 1588. aastal on mõisa väljaminekute raamatusse tehtud sissekanne, mille kohaselt on naiste tuleriidale viimise eest antud timukale kaks lammast ja linnaseid.

1. Mille põhjal on võimalik otsustada, et Iida urgete puhul on tegu pühakohaga? Nimetage kolm põhjust.

1) \_\_\_\_\_

2) \_\_\_\_\_

3) \_\_\_\_\_

2. Lugege Iida urgete juures üle, mitu koobast on karstialal, ja kirjutage siia nende koobaste nimed. Millest võiksid sellised nimed kõnelda?

\_\_\_\_\_  
\_\_\_\_\_

3. Millised on Neitsimäe kolm erinevat pärimuslikku tähendust? Milline neist teile kõige tõenäolisem tundub? Põhjendage oma vastust.

\_\_\_\_\_  
\_\_\_\_\_  
\_\_\_\_\_

4. Kuimetsas paiknevad looduslik pühakoht ja arvatav hukkamispaik kõrvuti. Mis võiks olla selle põhjuseks?

\_\_\_\_\_  
\_\_\_\_\_

5. Uurige Maia Madari artiklist, millised on seitse Eesti nõiaprotsessidel kõige sagedamini esitatud süüdistust.

\_\_\_\_\_  
\_\_\_\_\_

6. Aastatel 1520–1819 on Eestis teadaolevalt süüdistatud nõidumises 218 inimest, neist 65 on surma mõistetud. Uurige Maia Madari artiklist, millistel aastatel saadeti kõige enam inimesi tuleriidale ja millisest ajast alates nõidumises süüdistatuid enam ei hukatud ja mis ajast alates nõidumissüüdistusi enam ei esitatudki. Mida räägivad need arvud vaimuelus toimunud muutuste kohta 17.–19. sajandil?

\_\_\_\_\_  
\_\_\_\_\_  
\_\_\_\_\_

# Vana-Vigala mõis



Vana-Vigala mõisa peahoone. 20. mai 2011.

Foto: Jüri Metssalu

Vana-Vigala mõis kuulus kuni 1919. aastani von Uexküllide perekonnale. Praeguse härrastemaja ehitust alustati 1772. aastal, viirsavist pinnase tõttu vajus aga jõe kaldale ehitatud hoone jökke. Härrastemaja valmis 1775. aastal. Kõrvalhoonetest kerkisid ait, viinavabrik, kelder ja valitsejama- ja. Mõisahoone esikülje ehisviilu kaunistavad lövi ja painutatud hellebardidega Uexküllide vapp. Vestibüüli tagaseina on müüritud vanimad Eestis säilinud kunstiteosed – üle 2000 aasta vanad marmorbareljeefid Pompei linnast. Keldrikorrusel asusid köök, majapidamisruumid ja teenijate eluruumid. Teisel korrusel paiknesid suur saal kahe klaveriga, paruni kabinet, magamisruumid, 20 tuhande köitega raamatukogu ning tollase Euroopa suurim eraarhiiv (hävis 1905).

Mõisal on suur park. Piki pargi põhjapiiri kulgeb Näljamüüri nime all tuntud kõrge kivimüür, mis ehitati 1867. aastal suure viljaikalduse ajal tänuks mõisnikult saadud vilja eest. 19. sajandi alguses rajati inglise stiilis parki piirdeaiaga eraldatud perekonnakalmistu koos kabeli ja sepsivärvatega. Kalmistule on maetud Berend Johann von Uexküll – Eestimaa maanõunik ja rüütelkonna peamees aastatel 1806–1809. Kalmistule pääseb läbi klassitsistlike sammastega värava.

Iseseisva pargiosa moodustab nn Hirvepark, mida asuti rajama Taani aedniku Hans Lintropi juh- timisel. Nime andsid pargile seal hulgaliselt elanud metskitsed. Pargi haljastuseks vajaminevaid seemneid ja istikuid tõi Uexküllidele ka nende hea tuttav, maadeuurija Alexander Theodor von Middendorff. 1795. aastal Hirveaeda istutatud vene ja euroopa lehised on Eesti vanimad tänini säi- linud metsakultuurid. Loodusliku ilmega metsaparki rajati omal ajal ka tiigid. Tiigi keskel olevale saarele on püstitatud üksteise otsa laotud veskikividest sammas, mis legendi järgi pidi ohjeldama kummitavat mõisaprouat.

Praegu asub härrastemajas Vana-Vigala Põhikool.

<http://register.muinas.ee> (26.05.2011).

VILVE ERVIN, Vana-Vigala mõis. Uurimustöö. Rapla, 1997. Käsikiri.

1. Miks kuulus Vana-Vigala mõis von Uexküllide perekonnale ainult 1919. aastani, kuigi baltisakslased lahkusid Eestist alles 1939. aastal?

---

---

2. Kuidas võisid Pompei bareljeefid jõuda Vana-Vigalasse?

---

---

3. Millised võisid olla mõisniku motiivid anda talupoegadele vilja ainult müüri ehitamise eest? Tutvuge müüriga kohapeal ja arutlege, kas sellel müüril võis olla praktiline funktsioon.

---

---

4. Uurige, millised muutused toimusid mõisamajanduses 18. sajandil. Millest olid need tingitud?

Muutused mõisamajanduses:

---

---

---

Muutuste põhjused:

---

---

---

5. Uexküllide vapil olid hellebarded. Mis on hellebard?

---

---

# Hõreda ja Pirgu mõisahooned



Hõreda mõisa härrastemaja. 21. mai 2011.  
Foto: Jüri Metssalu

Kui laevastikukapten Gideon von Staal 1808. aastal Hõreda mõisa päris, olid häärberi ehitustööd pooleli. Uue omanikuna laskis ta juba olemasolevale baroksele hoonele lisada sammasportikustega tiivad ning keskosas eenduva kuppelehitise. Tulemuseks on üks Eesti kaunimaid kõrgklassitsistlikke mõisahäärbereid. Hõreda mõisasüdame hoonestamisel lähtuti eelkõige esinduslikkuse põhimõttest. Majandustegevusele siin Staalide perekonna valitsemise ajal rõhku ei pandud: vastavad hoonedki olid 18. sajandil ja 19. sajandi algul tagasihoidlikud ja puidust.

Hõreda häärberi kuppelsaal ja sellega külgnev salong olid kujundatud triumfiteemaliste maalینگutega, mis Tallinnas tegutsenud kunstnik Paridon Jacob Neus signeeris 1811. aastal. Ilmselt valmis samal aastal kogu hoone. Kui Gideon von Staal pidas 1813. aastal pulmi samast mõisast pärit Marianne von Salzaga, oli härrastemaja juba kasutuses. Vastne abielupaar sai luksuslikku elukohta nautida siiski vaid lühikest aega, sest ehitustöödega kaasnenud võlgade katteks tuli mõis 1819. aastal panti panna ja 1823. aastal koguni maha müüa. Saadud raha eest ostis von Staal väikese Pirgu mõisa, kuhu laskis ehitada väiksema ja tagasihoidlikuma, ent samuti stiilipuhta klassitsistliku härrastemaja. Nagu Hõredal, nii on ka Pirgus hoone keskne osa kuppelehitis. Laia trepi kohal asub klassitsistlik sammasportikus. Arvatavasti oli tegemist ühe ja sama arhitektiga.

Nii Hõredal kui Pirgus olid Gideon von Staali ajal kõrvalhooned puust, vaid Pirgu veski oli kivist. Olukord muutus, kui Hõreda omanikeks said 1843. aastal Stackelbergid, kes rajasid mõisa majanduskeskuse. 19. sajandi teisel poolel ehitati Hõredale neogooti stiilis viinaköök (1881), viinaait ja tall, kaks kuivatit, tall-tõllakuur. Lisaks viinapõletamisele tegeldi Hõreda mõisas härjakasvatuse ja tellisepõletusega, peeti lüpsikarja, hobuseid ja sigu ning valmistati juustu. Väiksemad kivist kõrvalhooned on säilinud ka Pirgu mõisasüdames.



1. Nimetage klassitsistliku arhitektuuri põhitunnused.

1) \_\_\_\_\_

2) \_\_\_\_\_

3) \_\_\_\_\_

2. Hõreda mõisa kuppelsaal oli kaunistatud triumfiteemaliste maalingutega. Mis on triumf? Seletage mõiste. Kuidas on see seotud klassitsismiaja kultuuriga?

Triumf – \_\_\_\_\_

Seos klassitsistliku kultuuriga – \_\_\_\_\_

3. Tooge viis näidet klassitsistlike hoonete hulgast mujal Eestis. Mille poolest need sarnanevad Hõreda ja Pirgu mõisahoonetega ja mille poolest erinevad?

Näited: \_\_\_\_\_

Sarnasused: \_\_\_\_\_

Erinevused: \_\_\_\_\_

4. Tooge näiteid muutustest mõisamajanduses alates 18. sajandi lõpust kuni 20. sajandi alguseni.

\_\_\_\_\_  
\_\_\_\_\_

5. Lugege Carl Mothanderi raamatust „Parunid, eestlased ja enamlased” lehekülgedelt 163–165 lõiku Pirgu mõisa omaniku preili Madeleine von Wetter-Rosenthali elust. Kuidas peegeldab antud lõik Eesti Vabariigi 1919. aasta maareformi, millega võõrandati baltisakslaste mõisate maad ja omanikele jäeti paremal juhul vaid mõisasüda nagu Pirgus? Kas selline teguviis oli teie arvates aadlike suhtes õiglane või mitte? Põhjendage oma arvamust.

\_\_\_\_\_  
\_\_\_\_\_

6. 1980. aastate lõpus ehitati nõukogude ajal varemesse jäänud Pirgu mõis uuesti üles. Majas hakkas tegutsema Pirgu Arenduskeskus. Seal käis koos ka Mälusektor. Kasutades internetti ja kirjandust, uurige välja, kes Mälusektorisse kuulusid ja miks oli nende tegevus Eesti taasiseseisvumisel oluline.

\_\_\_\_\_  
\_\_\_\_\_

# Raikküla mõis ja Alexander von Keyserling



Raikküla mõisa härrastemaja. 20. mai 2011.

Foto: Jüri Metssalu

Raikküla mõisa klassitsistlik peahoone on üks kaunimaid ja stiilipuhtamaid. Mõisahoone ehitati 19. sajandi algul, mil mõis kuulus tollasele Venemaa rahandusministrile krahv Georg Cancrinile.

1847. asus Raikkülla elama krahv Alexander von Keyserling (1815–1891), kes oli abiellunud Cancrini tütreaga. Keyserling sündis Kuramaal, õppis Berliini ülikoolis juurat ja loodusteadust ning kaitset seal ka doktorikraadi. Keyserling huvitus zooloogiast, geoloogiast ja paleontoloogiast ning võttis osa mitmest uurimisreisist. Charles Darwin on nimetnud „Liikide tekkes” Keyserlingi üheks oma eelkäijaks evolutsiooniõpetuse väljatöötamisel. Raikkülas tegeles Keyserling sõnajalgtaimede süstemaatikaga.

Keyserling pööras suurt tähelepanu Raikküla mõisa arendamisele ja talupoegade olukorra parandamisele. Samal ajal kui Mahtra mehed protestisid teotöö vastu, olid kõik Raikküla talud juba üle viidud raharendile. Keyserling tegeles ka mõisa pargi ja iluaia kujundamisega ning rajas Eestis esimese kiviktaimla.

Alexander von Keyserling oli aktiivne ka ühiskonnaelus. Ta oli Eestimaa rüütelkonna peamees, rüütelkonna maanõunik ning Tartu õpperingkonna kuraator. Raikküla mõisat külastasid tuntud riigitegelased ja teadlased, teiste hulgas ka Keyserlingi sõber ja ülikoolikaaslane, hilisem Preisimaa peaminister ning Saksa Keisririigi esimene riigikantsler Otto von Bismarck, kes pakkus Keyserlingile Preisimaa valitsuses kultuuriministri kohta, millest viimane aga loobus.

Alexander von Keyserlingi on peetud üheks Eestimaa haritumaks meheks. Ta oli Peterburi Teaduste Akadeemia kirjavahetajaliige, Tartu Ülikooli audoktor, Eestimaa Kirjanduse Ühingu president ning mitme teadusseltsi liige.

Krahv on maetud kodukalmistule Hauametsas, mis asub poolteist kilomeetrit mõisast edelas, paik on tähistatud viidaga.

1. Leidke mõisahoonelt kolm klassitsismi tunnust.

1) \_\_\_\_\_

2) \_\_\_\_\_

3) \_\_\_\_\_

2. Alexander von Keyserling olevat lasknud ehitada oma talupoegade elamistele korstnad. Kord küsinud ta vastutulnud talupojalt, kuidas korsten meeldib. Talupoeg vastanud, et kui see kinni toppida, siis las ta olla. Mida ütleb see vahejuhtum eesti talupoja kohta?

\_\_\_\_\_  
\_\_\_\_\_

3. Miks Keyserling keeldus kõrgeast ametikohast Preisimaal? Mis võis olla teie arvates keeldumise põhjus?

\_\_\_\_\_  
\_\_\_\_\_  
\_\_\_\_\_  
\_\_\_\_\_

4. Milline oli teie arvates baltisakslaste roll Eesti ajaloos? Esitage oma arvamuse kinnituseks kaks näidet.

1) \_\_\_\_\_

\_\_\_\_\_

2) \_\_\_\_\_

\_\_\_\_\_

# Alu mõis

Esimesed teated Alu mõisa kohta ulatuvad 1409. aastasse, mil valdus kuulus Taani ajal vasalliseisusesse tõusnud Abwenite perekonnale. Hiljem vahetas mõis päri- lus- ja sugulussuhete tõttu tihti omanikke. Ajaloolaste arvates võis mõis tol ajal eksisteerida üksnes maavaldusena, kuna selleaegse hoonestuse jälgi ei ole leitud. 1732. aastast on teada, et siis olid olemas vesiveski ja kaks mõisale kuuluvat kõrtsi.



Alu mõisa härrastemaja. 22. mai 2011.  
Foto. Jüri Metsalu

1858. aastal ostis Alu mõisa avalikul oksjonil Otto von Lilienfeld. Härrastemaja valmis 1860.–70. aastatel ning selle kavandas von Lilienfeldi tellimisel 19. sajandi nimekaimaid Eesti arhitekte Paul Friederich Wilhelm Alisch.

Kuubikukujuline hoone meenutab oma väikeste nurgatornide ja katusegarniisidega keskaegset kindlust, millega liitub massiivne viie korrusega nurgatorn. Häärber ise on kolmekorruseline: soklikorruusel asusid majandusruumid, esimesel korrusel elutoad ja külaliste vastuvõturuumid, teisel korrusel suur saal ja esindusruumid. Läbi kahe korruse kõrgub uhke keerdrepiga vestibüül.

Mõisaansambli oluline osa on mõisamaja ümbritsev looduskaitsealune seitsme tiigiga pargiala.

19. sajandi keskel hakati läbisegi kasutama kõikide ajalooliste arhitektuuristiilide (romaani, gootika, renessanss, barokk, klassitsism) detaile või püüti jäljendada mingit konkreetset ajaloolist stiili. Seda ajastut nimetatakse historitsismiks. Kui hoones on jäljendatud mõnda kindlat ajaloolist stiili (nt gootikat), nimetatakse seda ka neo- ehk pseudostiiliks. Historitsismi ehk neostiilide periood kestis Eesti mõisaarhitektuuris kuni Esimese maailmasõjani. Alu mõis on historitsistliku neogooti ehitusstiili paremaid näiteid Eestis.

1923. aastal toodi võõrandatud mõisahoonesse Alu algkool, mis tegutses seal 1955. aastani. Seejärel asustas mõisa masina-traktorijaam ja hiljem koondis Eesti Põllumajandustehnika. Häärber on teeninud kohalikku rahvast ka kultuurimaja ja pensionäride keskusena. Viimasena kolis lossist välja raamatukogu. Praegu asub seal Kaitseliidu Kool.

<http://www.register.muinas.ee> (02.06.2011).

<http://kool.kaitseliit.ee//alumois> (02.06.2011).

<http://www.mois.ee> (02.06.2011).

1. Millist mõisa nimetati rüütlimõisaks?

---

2. Kasutades portaali [www.mois.ee](http://www.mois.ee), leidke Alu kui rüütlimõisa kaks kohustust ja kaks õigust.

Kohustused:

1) \_\_\_\_\_

2) \_\_\_\_\_

Õigused:

1) \_\_\_\_\_

2) \_\_\_\_\_

3. Selgitage välja, millise Eestis hästi tuntud tööstuskompleksi arhitekt oli Paul Friedrich Wilhelm Alisch.

---

4. Tooge oma maakonnast kolm historistliku arhitektuuri näidet.

1) \_\_\_\_\_

2) \_\_\_\_\_

3) \_\_\_\_\_

5. 1905. aasta revolutsiooni ajal toimus lossi juures kokkupõrge ülestõusnute ja tragunite vahel. Esimesed kindlustusid mõisahoones ja tragunid ei suutnud seda vallutada. Tragunid lahkusid õhtul ja võtsid kaasa kaks haavatut. Ülestõusnuist said kaks meest surma. Vaatamata ülestõusnute võidule jäi Alu mõis erinevalt paljudest teistest maha põletamata. Mis võis olla selle põhjus?

---

---

6. Mida kujutasid endast masina-traktorijaamad (MTJ) ja milline oli nende roll sõjajärgses põllumajanduses?

Mõiste seletus:

---

---

Roll põllumajanduses:

---

# Hageri palvemaja



Hageri palvemaja. 21. mai 2011.  
Foto: Jüri Metsalu

Hernhuutlik liikumine sai nime Saksamaal Herrnhutis paikneva esimese koguduse järgi. Hageri kirikuõpetajad osalesid aktiivselt selles liikumises. Hageri vennastekoguduse palvemaja on üks vanemaid Eestis säilinuid. See ehitati 19. sajandi alguses Hageri kirikuõpetaja David Friedrich Ignatiuse initsiatiivil.

Palvemajades käisid koos lihtsad inimesed ja keel, milles seal usuasju seletati, oli neile arusaadav. 19. sajandi lõpul oli kuulutajaid ehk lugejavendi Hageri palvemajas juba 95. Hageri kihelkonnas oli 35 talu, kus regulaarselt koos käidi, ning kogudusel ühtekokku 1200 liiget.

Hageri palvela on ebatavaliselt suur põikhoone, mis koosneb suurest mitteköetavast ja väikesest köetavast saalist. Et koguduse liikmed olid omavahel võrdsed, paigutati pingid suures saalis poolringikujuliselt – nii ei pidanud keegi end tundma eraldatuna. Ettelugejate jaoks oli seina ääres omaette pink, kust nad teistele hästi kätte paistsid.

Kuulutusega käis kaasas laulmine, mis sai rahva seas väga populaarseks, nii et hakati ka ise laule looma. Hernhuutlaste laulud olid luterlike koraalidega võrreldes palju elavamad ja liikuvad, neid iseloomustavad ka rahvalik laad, tundelisus, kohati isegi härdameelsus. Palvetundides laulsid vaheldumisi mehed, naised ja lapsed. Samas aga suutis vennastekogudus panna eestlasi nende vanu kombeid, laule ja tantse hülgama. Rahvalaule peeti halvaks ja häbiväärseks, sest need polevat piiblisõnaga kooskõlas.

Ei maksa ka unustada, et enamik eesti nimekaid rahvajuhte ja kultuuritegelasi pärines hernhuutlikust kodust. Olgu siinkohal mainitud ainult Friedrich Reinhold Kreutzwaldi, Jakob Hurta, Carl Robert Jakobsoni, Villem Reimanni ja Jaan Tõnissoni. Jakobson kirjutas oma esimeses isamaakõnes, et õige ristiusk tuli meie rahvale alles vennastekogudustega.

VELLO PAATSI, Eesti hernhuutlus läbi aegade, 1. osa. – Eesti kirik, 05.01.2010.

TANEL OTS, Uut ja vana Hageri vennastekoguduse ajaloost. – Nädaline, 01.04.1999.

KERSTI MARKUS, Raplamaa kirikud. Tallinn, 2002, lk 62-63.

1. Miks sai hernhuutus eestlaste seas nii populaarseks?

---



---

2. Nimetage hernhuutluse kaks positiivset ja kaks negatiivset mõju.

Positiivne

1) \_\_\_\_\_

2) \_\_\_\_\_

Negatiivne

1) \_\_\_\_\_

2) \_\_\_\_\_

3. Miks eelistasid eestlased käia uhkete kirikute asemel tagasihoidlikes palvemajades?

---

4. Leidke palvemaja interjöörist kolm erinevust võrreldes traditsioonilise kirikuga.

1) \_\_\_\_\_

2) \_\_\_\_\_

3) \_\_\_\_\_

5. Hernhuutus levitab pietismi ideid. 18. sajandi teiseks mõttevooluks oli ratsionalism. Otsustage, kas järgnevad märksõnad iseloomustavad pietismi või ratsionalismi. Kirjutage iseloomuliku tunnuse ees olev number tabeli õigesse lahtrisse.

- 1 mõistus
- 2 kahtlemine
- 3 kõlblus
- 4 teadmised
- 5 usuelamus
- 6 kogemus

Pietism	Ratsionalism

6. Kuidas kommenteeriksite Carl Robert Jakobsoni esimeses isamaakõnes väljendatud mõtet, et õige ristiusk tuli meie rahvale alles vennastekogudustega?

---



---

# Jädivere postijaam

Postiteed kujunesid välja mui-nasaja sõjateedest. 1639. aastal seadustas kuninganna Kristiina Rootsi riigi postikorralduse ning käidavamate postiteede äärde asutati hobupostijaamad. Need paiknesid enamasti iga 20–25 versta järel (1verst = 1,067 km). Jädivere postijaama lähimad naabrid Tallinna-Riia maanteel olid Sõtküla põhjas ja Halinga lõunas.

Postijaamas olid teenistuses postijaamapidaja ehk postijaamaülem, postipoisid-kutsarid, sepp, sadul-sepp, tallmeister, kirjutaja, köögi-tüdruk. Alaline probleem oli korralike postipoiste puudus. Postijaamaülema kohuseks oli ka hoolitseda reisijate söögipoolise ja öömaja eest. 18. sajandi lõpust võis söögi kõrvale pakkuda mõne pitsi konjakit ehk viina või anda õlut, kuid postijaamaülem polnud mingi kõrtsmik. Igasugune lärmamine oli postijaamas keelatud.

Jädivere vana Tallinna-Pärnu postimaantee äärde ehitati esimene postijaam koos juurdekuuluvate hoonetega 1735. ja 1737. aasta vahel. Tänapäevani säilinud klassitsistlik kivehitist valmis 1822. aastal ja läks maksma 12 300 kuldrubla.

Jädivere hobupostijaam on teiste lähedalasuvate (nt Ruunavere) jaamadega ühte tüüpi. Ühekorruselisel klassitsistlikul kivihoonel on sindelkattega kelpkatus. Postijaama planeering on tavapära-ne: eeskoda ja mantelkorstnaga köök jagavad hoone pooleks, nii et ühte otsa jäävad toad reisijate jaoks, teise otsa aga postijaamapidaja ruumid. Fassaadi keskkoha rõhutavad taandaste ja paaris-sammastega portikus, kolmnurkfrontoon on hävinud. Katuseräästas on palmettfriis. Hoonel on kuue ruuduga aknad ja valgmkuga tahvelvälisus. Abihooneid säilinud ei ole, enamik neist hävis 20. sajandil.

Postivedu toimus kubermanguvalitsuses välja töötatud eeskirjade alusel. Igale postiliigile oli keh-testatud oma sõidugraafik. Postisarve või kuljustega pidi postipoiss märku andma, et tee aegsasti vabastataks ja et postijaamas oleks kõik saadetise vastuvõtmiseks valmis. Peahoone ees vaatas postijaamaülem saabunud posti tunnistajatega koos üle, kontrollis kõigi postikottide ja sumadanide lukud ning pitsatid ning võrdles kottide arvu teekonnapassi andmetega.

Postikorraldus tõi talupoegadele lisakohustusi. Nimelt määrati igale talule kindel teeosa, kuhu tal-vel tuli kruus kohale vedada, kevadel maantee sillutada ning kraavid kahel pool teed puhastada. Peale selle tuli anda küüdihobuseid ja majutada postivedajaid.

Jädivere postijaamas peatus 1833. aastal keiser Nikolai I, olles teel Riist Tallinna.



Jädivere postijaam. 20. mai 2011.  
Foto: Jüri Metssalu



1. Miks oli postimaanteid vaja? Kes ja miks seal liikusid? Mis liiki posti veeti Eestis 18. ja 19. sajandil?

---

---

2. Miks pidi postijaamaülem posti kontrollima, pitsateid vaatama?

---

3. Mis põhjustel postijaamad kadusid? Mis asendab tänapäeval postijaamu?

---

---

4. Mitme kilomeetri järel tuli postijaamu ehitada? Miks olid jaamavahed just nii pikad?

---

5. Ühendage mõiste joone abil õige tähendusega.

Mõiste	Tähendus
sindel	katuse alumine serv
räästas	hoone rõhutatud esikülg
kelpkatus	palmilehtedega horisontaalne ehisvööt
fassaad	lahtine sammastega hooneosa
portikus	hoone esikülje viil
kolmnurkfrontoon	soonega katuselauake
palmettfriis	maja kolmnurkne otsakatus

6. Leidke eelmises ülesandes nimetatud mõisted postijaama hoonelt. Missugused osad on puudu?

---

7. 19. sajandi prantsuse kirjaniku Honore de Balzaci romaanis „Isa Goriot” õpetab suurilma-daam, kuidas elus läbi lüüa. Ühe õpetusena kõlab mõte: „Kasutage inimesi nagu postihobuseid.” Kuidas mõistate seda õpetust?

---

---

---

# Jädivere seminar



Jädivere seminarihoone. 20. mai 2011.

Foto: Jüri Metssalu

Jädivere kihelkonnakool-seminar, mida rahvasuus on kutsutud koolmeistrite seminariks, oli teine külakoolmeistreid koolitav õppeasutus Eestimaa kubermangus. Seminar tegutses selleks kohandatud hoones aastatel 1844–1863. Kahekümne aasta jooksul koolitati seminaris 71 kutselist koolmeistrit eelkõige Läänemaa ja Harjumaa tarvis. Kooli tase oli üsna kõrge: 1863. aasta Õpetatud Eesti Seltsi kooliolude aruandes tunnistati Jädivere seminaris hariduse saanud koolmeistrid oma oskuste poolest Liivimaa kihelkonnakoolide ametivendadest märksa tublimaks.

Koolmeistrite väljaõpe kestis kolm aastat, see oli tasuta ja eesti keeles, soovi korral sai õppida ka saksa keelt. Kasvandikud omandasid õpetamise metoodika, orelimängu ja hea nooditundmise, rehendamise oskuse ning emakeele grammatika alused. Lõpetanud pidid töötama 12 aastat mõnes kubermangu koolis.

Seminari esimene juhataja Berend Gildenmann andis välja usuteaduse õpiku ja sadakonnast luuletusest koosneva eesti luule antoloogia. Tema kirjutatud „Mailma made õpetus” püsis õpikuna käibel aastakümneid. Jädivere lõpetajad olid esimesed, kes hakkasid Põhja-Eestis maateadust õpetama. Seminari kasvandikest tegeles kirjatööga ka Sipa koolmeister Priidik Brandt, kes andis välja mitu laulikut, Keblase koolmeister Georg Vänjas-Rosenberg aga avaldas valdavalt röövlilugusid sisaldavaid rahvaraamatuid.

Pärast seda, kui Eestimaa rüütelkond lõpetas Jädivere seminari rahalise toetamise, viidi kool üle Kuudale. 33 tegutsemisaasta jooksul koolitati seal 16 lendu, kokku 279 külakoolmeistrit.

Jädivere seminari hoones tegutses kuni 1965. aastani Jädivere algkool.

MIHKEL AITSAM, Vigala kihelkonna ajalugu. 2006, lk 167-170.

LEMBIT ANDRESEN, Algust otsimas. Tallinn, 2009, lk 408-409.

ARVI PAIDLA, Rapla maakond teise aastatuhande lõpul. Tartu, 1999, lk 74.

1. Miks tekkis Eestimaal 19. sajandi keskel vajadus suure hulga koolmeistrite järele?

---

---

---

2. Tutvuge seminari asukohaga, kohaliku põllumajanduse, koolihariduse ajalooga ja põhjendage, miks sobis just Jädivere õpetajate seminari paigaks. Miks ei võinud kool tekkida mõnda suuremasse Eestimaa linna?

---

---

---

3. Mis nimetusi kannavad alljärgnevad õppeained tänapäeval?

rehkendus – \_\_\_\_\_

mailma made õpetus – \_\_\_\_\_

turnimine – \_\_\_\_\_

4. Kes asusid seminari õppima? Põhjendage oma arvamust.

---

---

---

5. Uurige, kas teie kodukohas on töötanud mõni õpetajate seminar. Mida te kooli tegutsemise kohta teate või uurimisel leidsite?

---

---

---

---

# Jalase külakool



Jalase koolimaja. 20. juuni 2011.

Foto: Jüri Metssalu

Jalase küla on mainitud Taani hindamisraamatus juba 1241. aastal. Tänapäeval on Jalase küla ja selle ümbrus ainuke küla-kaitseala Eestis.

Jalase kool alustas tegevust 1880. aastal. Kool ehitati kolme küla ühisjõul ning selle asukoht valiti nii, et kõigi kolme küla lastel oleks enam-vähem võrdne koolitee. Esimene koolimaja valmis aastaga: see oli õlkatusega palkmaja, mille juurde kuulusid talumaja ühes rehega ja laut. Kooli nimeks sai Kuusiku Jalase kool, sest külad asusid Kuusiku mõisa maadel. Koolis õppis korraga umbes 20–30 õpilast, õpetajaid oli kooli tegevusajal kokku 14. Aastate jooksul istutasid ametis olnud õpetajad kooliaeda huvitavaid puu- ja taimeliike.

19. sajandi lõpul oli kohustuslik kolmeaastane külakool. Usuõpetusele, lugemisele ja laulmisele lisandusid uued õppeained: kirjutamine, arvutamine, geograafia, vene keel, mõnel pool ka turnimine ja käsitöö. Uute õppevahenditena võeti kasutusele seinatahvel, arvelaud, harmoonium, gloobus ja seinakaardid. Õppetöö toimus tunniplaani alusel. Kolm aastat pärast kooli avamist kirjutas Rapla kirikuõpetaja Carl Eduard Malm: „Täna käisin ma kooli katsumas. 31 last oli koos. Nende õppimise ja tundmisega võisin ma ülepea rahul olla.”

Praegu on koolimaja eravalduses. Maja hästi säilinud siseruumidega saab tutvuda kontaktisikute kaudu.

LEMBIT ANDRESEN, Algust otsimas. Tallinn, 2009, lk 234–236.

ÜLLE TAMLA, AINO VALGMA, Jalase küla aja ja looduse lood. Jalase, Tallinn, 1997, lk 53–57.

ARVI PAIDLA, Raplamaa (Siin- ja sealpool maanteed). Tallinn, 1991, lk 129–130.

1. Kooli õuel on „Tarkuse kivi”. Uurige, kui kaua kool Jalasel tegutses, ja selgitage, miks ta lõpetas oma tegevuse just sel ajal.

---

---

2. Kuidas tähistaksite teie oma kodukoha olulisi kohti? Põhjendage, miks.

---

---

3. Selgitage, miks kuulus koolimaja juurde põllumajanduslik talu.

---

---

4. Mis oli külakogukond? Põhjendage, miks lasus kogukonnal kohustus leida vahendid kooli ehitamiseks.

---

---

5. Mida tähendas „koolikatsumine”?

---

---

6. Kuna Jalasel ei olnud seltsimaja, oli väikesel koolil suur tähtsus ka ümbruskonna kultuurielu edendamisel. Kool oli külarahva traditsioonilise kooskäimise koht, rahvahariduse ja omakultuuri süda. Kuidas kasutati koolimaja veel lisaks õppetöele?

---

---

7. Võimaluse korral tutvuge Jalase koolis asuva muuseumitoaga ja omaaegse kooli õppetöö korraldusega. Kuidas hindate tollaseid õppevahendeid? Mille poolest erinevad need tänapäevastest õppevahenditest?

---

---

8. Selgitage välja, kes Eesti tuntud kultuuritegelastest on Jalase kooliga seotud olnud või seal viibinud.

---

---

## Eeru kõrts



Eeru kõrts. 22. mai 2011.

Foto: Jüri Metssalu

Eeru kõrts on 1841. aastal kõrtsihooneks kohandatud rehielamu. Selliseid rehetoaga maanteekõrtse leidub Eestis vaid üksikuid ja Eeru kõrts on neist kõige tuntum ja paremini säilinud. Hoone vanimad osad rehetuba ja rehealune pärinevad aastast 1811, sama vanad on ka välisseinte ülemised palgid.

Eeru kõrtsi planeering on iseloomulik Põhja-Eesti rehielamule, mille peatunnuseks on hoonest kitsam rehetuba, kuhu pääseb väljast, mitte rehealuse kaudu nagu Lõuna-Eesti rehielamutes. Rehielamule omased on ka väga madalad (kuni 1,45 m) ukсед ning sein välispinnas vastakuti asetuvad väljapoole avanevad väravad. Kõrtsides seevastu käisid need üldjuhul sissepoole, et lumi ei takistaks nende avamist. Küttekoldeks on tellisvõlviga reheahi. Seinad on tehtud tahumata rõhtpalkidest, rehealuse-talli seinad aga paekivist. Kõrtsi katust katsid esialgu õled, seejärel pilpad, nüüd on katus roost. Eeru kõrtsi kambritel on kuueruudulised aknad, kambrite palkseinad on seest saviga määritud ja lubjaga valgendatud, laudadest lagi toetub tahutud taladele. Nagu ehtsal suitsutarel kunagi, puudub ka Eeru kõrtsil korsten.

Eeru kõrts on seotud Mahtra sõja sündmustega. Siin lugesid Atla ja Mahtra talumehed peerutule valgel vastuhakku põhjustanud uut talurahvaseadust, siin koguneti ülestõusu eel ja järel.

Pärast viinamonopoli kehtestamist 1900. aastal maakõrtsid suleti. Sellest ajast alates toimis Eeru kõrts taas tavalise elamuna. 20. sajandi algul pidas seal sulaseametit Hans Panso, teatrimehed Volde-  
mar Panso isa. 1958. aastal osteti Eeru kõrts Mahtra Talurahvamuuseumile. 1970. aastal huvilistele avatud hoones on toimunud mitmesuguseid õdusaid sündmusi. Nii on õpitud suures reheahjus leiba küpsetama, kambri põrandale laotatud õlgedel jõulusid oodatud, lihavõttepühade ajal mune värvitud, kontserte ja pidusid korraldatud. 2008. aastal loeti Mahtra sõja 150. aastapäeva puhul Eeru kõrtsi juures ette kogu Eduard Vilde romaan „Mahtra sõda”.

1. Uurige raamatust „Eesti rahvakultuur” (Tallinn, 2008), millised on Põhja-Eesti ja Lõuna-Eesti rehielamu peamised sarnasused ja erinevused.

Sarnasused: \_\_\_\_\_

Iseloomulik ainult Põhja-Eestile: \_\_\_\_\_

Iseloomulik ainult Lõuna-Eestile: \_\_\_\_\_

2. Nimetage Eeru kõrtsi kõige vanemad osad.

\_\_\_\_\_  
\_\_\_\_\_

3. Selgitage, milliseid funktsioone täitsid rehielamus järgmised hooneosad.

Parred: \_\_\_\_\_

Rehealune: \_\_\_\_\_

Rehealuse väravad: \_\_\_\_\_

Kambrid: \_\_\_\_\_

Ahi: \_\_\_\_\_

4. Selgitage, mis on unkaauk. Kuidas on see seotud eesti rahvausuga?

\_\_\_\_\_  
\_\_\_\_\_

5. Nimetage veel viis Eesti maanteekõrtsi.

\_\_\_\_\_  
\_\_\_\_\_

6. Kirjutage iga lause lõppu, kas tegu on õige või vale väitega. Parandage vale väide õigeks.

Eeru kõrtsi rehetoas on savist põrand.

Eeru kõrtsi kutsutakse ka Atla-Eeru kõrtsiks.

Eeru kõrtsi ahjust tulev suits juhatakse tänapäeval välja puust korstna kaudu.

Eeru kõrtsis asub Atla Talurahvamuuseum.

Eeru kõrtsi kambritel on kokku kaksteist aknaruutu.

# Mahtra sõja mälestusmärk



Mahtra sõja mälestusmärk. 22. mai 2011.

Foto: Jüri Metsalu

Juurus ning Mahtra ümbruses leidub palju 2. juunil 1858 toimunud talurahvaülestõusuga – Mahtra sõjaga – seotud paiku, mis on saanud tuntuks tänu Eduard Vilde romaanile „Mahtra sõda”.

Mahtra sõja 75. juubeliks avati Mahtra mõisa peahoone ees monument. Selle idee autor oli kohalik talupidaja Johannes Tutt, kes tutvustas ausamba kavandit Voldemar Pätsile, Nikolai Triigile ja Günther Reindorffile, oma endistele õpetajatele Kunsttööstuskoolist, ning viimased hindasid selle heaks.

Monumendi kolm trepiastet sümboliseerivad Juuru, Rapla ja Kose kihelkonda, kus 1858. aasta rahutused toimusid. Ausamba ülemise, obeliski osa, tegi Tallinna kiviraidur Karl Paabut Soomest toodud graniitkivist. Obeliski lihvitud esiküljele raius ta kase, talupoja ja hobuse kujutisega barjefi. Samba keskmisse ossa rattana paigutatud vana Mahtra mõisa veskikivi sümboliseerib aja lõputut kulgu. Rattale on raiutud kiri „Siin võitles Eesti talupoeg tõe, õiguse ja vabaduse eest!”

Ausammas läks maksma 700 krooni, millest 150 krooni eraldas valitsus ning 550 krooni koguti annetustena rahva käest. Monument avati piduliku aktusega 4. juunil 1933. Pärast lühikest kõnet eemaldas riigikogu esimees Kaarel Einbund sambalt kätte. Avatseremoonial kõneles ka Eduard Vilde. See jäigi tema viimaseks avalikuks esinemiseks, sama aasta detsembris kirjanik suri.

Õhtul mängiti Karjatse talu hoovis esimest korda „Mahtra sõja” dramatiseeringut, mille peokomitee oli tellinud Tallinna Töölisteratri juhilt Andres Särevilt. Etenduses mängis kaasa ka poolsada Juuru, Inglise, Härgla ja Kaiu asjaarmastajat-näitlejat, näitejuhi rollis oli Ants Kruusimägi.

<http://www.eestigiid.ee> (03.06.2011).

<http://www.mahtramuseum.ee> (03.06.2011).



1. 1858. aasta talurahvarahutuste laine oli seotud uue, 1856. aasta talurahvaseaduse maakeelse teksti ilmumisega. Milline oli seaduse sisu ja millega talupojad rahul ei olnud ning miks?

Seaduste sisu: \_\_\_\_\_

\_\_\_\_\_

Rahulolematuse põhjus: \_\_\_\_\_

\_\_\_\_\_

2. Kuidas muutus talurahva olukord 19. sajandil? Nimetage kolm kõige olulisemat muutust. Põhjendage oma valikut.

\_\_\_\_\_

\_\_\_\_\_

\_\_\_\_\_

3. Uurige välja ja seletage, mis tähendus oli Adra Mihkli kasel ja Verepõllul.

\_\_\_\_\_

\_\_\_\_\_

4. Tooge lisaks Mahtra sõjale veel näiteid talupoegade rahulolematusest 19. sajandi reformidega.

\_\_\_\_\_

\_\_\_\_\_

5. Uurige Mahtra muuseumist või internetist, kes oli Hans Tertsius ja milline oli tema roll Maht-  
ra sündmustes.

\_\_\_\_\_

\_\_\_\_\_

6. Leidke väitele „Mahtra talurahva väljaastumine ei olnud mingi sõda,” üks poolt- ja üks vastu-  
argument.

Poolt: \_\_\_\_\_

\_\_\_\_\_

Vastu: \_\_\_\_\_

\_\_\_\_\_

# Järvakandi klaasivabrik



Järvakandi klaasimuuseum endises klaasivabriku tööliselamus. 23. mai 2011.  
Foto: Jüri Metsalu

Järvakandi klaasivabriku rajamise mõte pärineb kohalikult mõisnikult Otto Taubelt, kes sõlmis 1879. aastal ehitustöödeks lepingu Tudu pudelivabriku rentniku Johannes Rungega. Ehitamine läks kiiresti, sest mõis aitas kaasa oma transpordi ja tööjõuga. Valmisid klaasikoda, abihooned ja töölismajad, kõik need olid palkhooned. Juba sama aasta sügisel toodeti esimesed kilu- ja räimesoolamispurgid ning õlle- ja veinipudelik. Viimaseid tehti aastas 800 000 ja turustati põhiliselt Tallinnas ja Riias.

Viis aastat pärast avamist töötas klaasikojas 24 inimest. Klaasimeistritena olid ametis sakslased ja rootslased, abitööjõuks palgati ümbritsevate külade mehi. Tööpäev kestis sageli 14 tundi ja enamgi. Head palga said vaid meistrid, abitöölised teenisid väga vähe: äraelamiseks andis vabrik igale töölisperekonnale tasuta kasutada ühe Riia vakamaa põllu- ja kaheksa vakamaad heinamaad.

1880. aastate teisel poolel alustati klaasikoja kaasajastamist: ehitati puugaasijaam ja uus korstnaga klaasiahi. Vähenes küttepuude vajadus, ahjus saadi kõrgemat ja ühtlasemat temperatuuri, mis võimaldas alustada lehtklaasi valmistamist. Selleks toodi klaasimeistrid Soomest. Klaastahvli saamiseks puhuti esmalt valmis kuni 1,5 m pikkune klaaspudel, millel eemaldati otsad ning lõigati siis pikuti lõhki. Pudeli pind laotati eraldi ahjus klaastahvliks. Kuni 1928. aastani tehti kõik tööd käsitsi.

20. sajandi algul põles palkidest klaasikoja hoone maha. Uus vabrik ehitati kivist. Kui 1920. aastatel rajati uus lehtklaasitehas ja jõujaam, pandi alus Järvakandi Tehastele ning algas ka hoogne elamu-ehitus.

Praegu asub Järvakandis järjepidevamalt tegutsenud klaasitööstus. Kunagi käsitsi purke-pudeleid valmistanud klaasikoda on nüüd moodne klaasipakendi tootja AS Järvakandi Klaas, kus nelja tootmisliiniga valmib üle poole miljoni ühiku klaastarat ööpäevas. Tehases töötab sadakond inimest.

Rapla maakonnas on klaasi toodetud veel Kärus ja Eidaperes.

Klaas ja Järvakandi. Koost HENN HEINSOO. Järvakandi, 2005, lk 14–16.

Rapla rajoonis. Kodu-uurijate seminar-kokkutulek 18.–21. aug. 1976. Artiklite kogumik. Toim JAAN EILART jt. Tallinn, 1976, lk 244–245.

1. Selgitage välja, millest valmistatakse klaasi.

---

---

---

2. Kui suur ühik on Riia vakamaa?

---

---

3. Mis seos on Järvakandil kuulsate Piusa koobastega?

---

---

4. Milleks kasutati hoonet, kus asub Järvakandi klaasimuseum?

---

---

5. Miks olid pikka aega klaasimeistriteks ainult välismaalased?

---

---

6. Tooge näiteid oma kodumaakonna tööstuse arengu kohta 19. sajandil.

---

---

---

---

7. Uurige muuseumist, milline tööstusharu oli Järvakandis peale klaasitootmise veel väga edukas?

---

---

## Velise õigeusu kirik

Velise oli esimene õigeusu kogudus Raplamaal, mis loodi aktiivse venestuslaine ajal. Kogudusel oli liikmeid 500 ringis. Rahvas põhjendas õigeusku minekut sellega, et luterlikus kirikus vaimulikud ainult noomisid ja ähvardasid põrgu ning kuradiga, õigeusu preestrid aga seletasid pühakirja, tuues sealjuures näiteid rahva elust. Olulisel kohal olid ka „priikooli, priikiriku ja vene keele õpetuse” lubadused, millele lisandusid majanduslikud ootused.

Jumalateenistust peeti algul koolimajas. 1887. aastal külastas Veliset Riia ja Miiitavi (Jelgava) peapiiskop Arseni, kes lubas kaasa aidata kiriku ehitamisele. Selleks eraldati riigi rahadest 15 tuhat rubla. Ehitustööd algasid 1888. aastal luterlasest arhitekti Ervin Bernhardti kavandatud projekti järgi. Ehitusmehed kutsuti kohale Peipsi äärest. Velise Ristija Johannese Sündimise kirik pühitseti järgmisel aastal ning kohal viibis peapiiskop isiklikult.

Kuigi Eestimaa kuberner Sergei Šahhovskoi eestvõtmisel tegelesid neil aastatel õigeusu kirikute projekteerimise ja ehitamisega paljud juhtivad arhitektid ja insenerid, oli enamik kirikuid üsna sarnased: ühe või viie sibulkupliga (mis tegelikult sümboliseerib leeki) kroonitud kvadraatsest kirikuruumist ida poole jäi altariruum ja läände suur kellatorn. Velise kiriku jaoks väljatöötatud tornitüübi idee – alt nelja- ja ülalt kaheksakandiline – pärineb vene maakirikute tüüpprojektist, millega Peterburis õppinud Bernhardt oli paratamatult tuttav. Ent ta andis tornile tunduvalt protestantlikuma joone. Velise kiriku juures ongi huvitav vaadata luterlasest arhitekti suhtumist õigeusu kirikute ehitustraditsiooni. Vene dekoorirohke asendas Bernhardt punase tellise ja maakivi värvikontrastiga, saavutades sellega emotsionaalsema mõju.

Ikonostaase oli kirikus kaks. Praeguse maalis preester Vassili Ristkok 1911. aastal, kuid peainglite Miikaeli ja Gabrieli pildid kuuluvad algsele kujuseinale.

Eesti Vabariigi alguseks olid ligi pooled Velise valla elanikud õigeusklikud, seejärel nende arv järskult vähenes. Õigeusu kogudus tegutseb Velisel tänaseni.



Velise Ristija Johannese sündimise kirik.  
Valmimisjärgne foto 1888-1889.

KERSTI MARKUS, Raplamaa kirikud. Tallinn, 2002, lk 79-80.

RIINA LÕHMUS, Velise õigeusu kirik 1920-1940. Bakalaurusetöö. Tartu, 2008, lk 3-4, 7.

<http://www.velise.ee/koolid/2.html>

1. Velise oli omaaegse Läänemaa vald. Uurige, kas Läänemaa kuulus kolme maakonna hulka, kus üleminek apostlikku õigeusku oli kõige aktiivsem.

---

2. Mis põhjusel hakkasid eestlased 19. sajandi keskpaiku vahetama luterlust apostliku õigeusu vastu? Esitage kaks põhjust.

1) \_\_\_\_\_

2) \_\_\_\_\_

3. Kas teie kodukohas on apostliku õigeusu kirikuid või kloostreid? Kui jah, tooge mõni näide.

---



---

4. Sergei Šahhovskoi kirjutas 1886. aastal: „Eestlased ja lätlased võivad saada vene inimestele lähedaseks, omaks ja tõeliselt ühineda suure vene perekonnaga kõige kiiremini siis, kui neist saavad õigeusklikud (...) protestantluse kadumisega kaob ka nn Läänemere maade küsimus.” Sõnastage katkendi põhjal vene võimude eesmärk.

---



---

5. Kirjutage mõisted tabelis õigesse lahtrisse: kantsel, ikoon, preester, altar, sibulkuppel, pastor, viiruk, orel.

Luteri kirik	Apostlik õigeusu kirik

6. Joonistage Velise kiriku tornis olev rist. Selgitage välja, mis tähendus on risti elementidel. Kirjutage selgitus joonise juurde.

## Velise koolimaja



Velise koolimaja. 20. mai 2011.

Foto: Jüri Metssalu

Velise koolimaja valmis ja avati 1884. aastal kihelkonnakoolina. Esimese õppeaasta lõpuks õppis koolis juba 80 õpilast. Mõni aasta hiljem moodustati kooli juurde rahvaraamatukogu selts, harrastati ka näitemängu ning tegutses laulukoor.

1905. aasta revolutsiooni keerises sai hoone kannatada, kuid juba järgmisel aastal remonditi maja rahva annetuste ja pidudel kogutud raha eest.

1905. aasta revolutsiooni sündmused jõudsid Velisele sügisel. Oktoobris toimus koolimajas koosolek, kus asutati relvastatud rahvakaitse, arutati mõisamaa jagamist, maksude kaotamist ning kuu- lutati välja „Velise Vabariik” kui piirkonna võimukandja. Novembri lõpus Tartus toimunud aulakoosolekul oli Veliselt viis saadikut, neist kaks naised. Tartust tagasi, peeti Velise koolimajas taas koosolek, kus tutvustati Tartus vastu võetud otsuseid. Sütitava kõnega esines ka Friedebert Tuglas. Velise koolimajast sai ülestõusu staap.

Mihkel Aitsam kutsus Velisele Tallinna töölisi, kes koos kohalikega rüüstasid ja põletasid nii Velise kui ka teisi ümbruskonna mõisaid. Mõisnikud kogusid end kiiresti ja moodustasid Haapsalus paiknenud Doni kasakatest ja jalaväelastest üksuse, mis peagi jõudis Velisele, kus toimus relvastatud kokkupõrge koolimajas varjuvate Velise meestega. Kuna relvastus oli ebavõrdne, päästis kohalikke vaid põgenemine. Oli hukkunuid ja haavatuid. Lahkudes võttis sõjavägi Veliselt kaasa ligi 40 vangi. Kohalike juhtide otsimise ja vangistamisega tegeles kaks karistussalka: üks sadakonnast madrustest koosnev ja teine kahesajast jala-, ratsa- ja kahuriväelasest väesalk kindralmajor Vladimir Bezobrazovi juhtimisel. Järgnes välikohus ja jaanuaris 1906 viidi Velise vallamaja juures kohtuotsus täide. Surma mõisteti neli meest, 16-le määrati ihunuhtlus, karistuseks põletati maha paar talu ja pood.

Nii lõppes Velise meeste kangelaslik katse saavutada oma „vabariigi” väljakuulutamise vabadus ja iseseisvus. 1936. aastal püstitati kohaliku õigeusu kiriku ette mälestussammas.

Velise Wabariik ja 1905. a. sündmused Eestis – müüdid ja tegelikkus (Velise Kultuuri ja Hariduse Seltsi Toimetised 1). Velise, 2006, lk 7-16.

<http://www.marjamaa.ee/?id=4536> (23.03.2011).

INDREK ROHTMETS, Kultuurilooline Eestimaa. Tallinn, 2004, lk 103.

1. Meenutage, mis põhjustel puhkes 1905. a revolutsioon Venemaal. Mis põhjustas revolutsioonisündmuste laienemise Eestisse?

Venemaa: \_\_\_\_\_

\_\_\_\_\_

Eesti: \_\_\_\_\_

\_\_\_\_\_

2. Kuidas suhtute 1905. a revolutsiooni käigus toimunud ligi 160 mõisa põletamisesse? Põhjendage oma arvamust.

Arvamus: \_\_\_\_\_

\_\_\_\_\_

Põhjendus: \_\_\_\_\_

\_\_\_\_\_

3. Tutvuge Velise koolimaja ja selle ümbrusega. Mis teed kaudu võisid ülestõusnud sealt põgeneda?

\_\_\_\_\_

4. Miks koondati ülestõusu mahasurumiseks nii arvukalt erinevaid sõjalisi üksusi?

\_\_\_\_\_

\_\_\_\_\_

5. Miks 1905. aastal ei õnnestunud see, mis õnnestus 1918. aastal?

\_\_\_\_\_

\_\_\_\_\_

\_\_\_\_\_

\_\_\_\_\_

6. Kes Eesti tuntud kunstnikest, kelle majamuuseum asub Taeblas, on õppinud Velisel?

\_\_\_\_\_

\_\_\_\_\_

# Rapla raudteejaam



Rapla raudteejaama peahoone. 23. mai 2011.

Foto: Jüri Metssalu

19. sajandi lõpul erutas Rapla elanike meeli Tallinna-Viljandi kitsarööpmelise raudtee ehitamine. Esialgse plaani järgi kavatseti rajatav raudteeliin tuua Raplast läbi. Et aga Alu mõisnikust maavaldaja ei andnud selleks nõusolekut, ehitati raudtee läbi Valtu mõisa maade, mille omanik oli asjaga päri. Seetõttu jäi raudteejaam Rapla alevikust kolm kilomeetrit eemale.

Raudteed hakati ehitama mõlemast sihtpunktist ühel ajal ning selleks kulus kolm aastat. Liini kogupikkuseks sai 156 versta. Enne tööde lõpetamist jõudis Tallinna sadamasse Belgias ehitatud kitsarööpmeline vedur. Esimene proovisõit tehti Tallinnast Hagudisse. Raudtee ametlik avamine toimus 1901. aastal. Sõit Raplast Tallinna kestis umbes kolm tundi. Eriprojekti järgi ehitatud Rapla jaamahoone ja raudtee ise olid valminud juba aasta varem. Jaama esialgne nimi oli Hermeti (Valtu), alles 1922. aastal nimetati see Raplaks. Vaksalihoones asus avar ootesaal pinkide, piletikassa ja puhvetiga.

Eesti Vabariigi ajal avati raudteeliin ka Pärnusse (1928) ja Virtsu (1931–1968). Nõnda sai Raplast sõlmjaam.

Pärast raudteeliikluse käimapanekut alustasid tööd Eesti suurim tuletikuvabrik Viljandis, Paide tuletikuvabrik, puupapivabrik Türi lähedal, Rapla tellisetehas ning Kohila paberivabrik. Tööstusettevõtted olid raudtee alalised kliendid. Soodsat mõju avaldas raudteede ehitamine ka linakasvatusele ja karjamajandusele. Kuni Esimese maailmasõjani töötas Tallinna-Viljandi raudtee igati kasumlikult.

KÜLLO ARJAKAS, Eesti raudtee 140: sissevaateid ajalukku. Tallinn, 2010, lk 62.

Rapla rajoonis. Kodu-uurijate seminar-kokkutulek 18.–21. aug. 1976. Artiklite kogumik. Toim JAAN EILART jt. Tallinn, 1976, lk 232.



1. Miks olid inimesed tollal oma maadele raudtee ehitamise vastu?

---

---

2. Uurige, millest on ehitatud Rapla raudteejaam. Millega põhjendada sellist materjalivalikut?

---

---

3. Miks toob raudtee kaasa tööstusettevõtete rajamise lähikonda?

---

---

---

---

4. Milles seisnes raudtee positiivne mõju põllumajandusele?

---

---

5. Millises Eesti tehases hakati raudtee tarvis vedureid ja vaguneid tootma?

---

---

6. Arvutage, mitu kilomeetrit on 156 versta.

---

---

7. Kas raudteetranspordil oleks ka praegu Eestis perspektiivi? Kas mõni kunagine ja nüüdseks suletud raudteeliin tuleks taastada? Kui jah, siis milline? Põhjendage oma arvamust.

---

---

---

---

# Rapla kirik

19. sajandi lõpuks oli Eesti rahvaarv sedavõrd suurenenud, et senised, peamiselt keskajal ehitatud ja uusajal korastatud kirikuhooned jäid kogudustele kitsaks. Seepärast lammutati mitmel pool keskaegsed pühakojad ja rajati täiesti uued historitsistlikes stiilides kirikud. Nii sündis ka Raplas, kus asus tornita ühelööviline ja pikihoone osas võlvimata kirik, mille idaotsas paiknes kolmikaken nagu Juurus, Ridalas ja Kaarmal. Ühes vana pühakojaga lammutati ka kirikuaia lõunaservas asunud 18. sajandi lõpust pärinev kellatorniga värav.

Keskaegsest Rapla kirikust on säilinud kirjeldusi, joonistusi ja fotosid ning üksikuid esemeid ja detaile tänases kirikus. Ristimisvaagen pärineb 13. sajandi teisest poolest, mil Raplasse ehitati esimene kirik. Ilmselt 15. sajandil toimusid siin ümberehitustööd. Sellest ajast on alles kiriku kooriruumi seina müüritud sakramendinišši lehemotiividega kaunistatud raidkiviraami ülemine osa. Sarnaseid sakramendinišše näeme 15. sajandil ümber ehitatud Tallinna kirikutes (Niguliste, Oleviste) ja ka naaberkihelkonnas Juurus. Sama sajandi lõppu on dateeritud kooriruumi põhjaseinal paiknev krutsifiks.

Rootsi aja mälestusmärkideks Raplas on ratasristid kirikuaia edelanurgas. Põhjasõja ajal põles Rapla kirik müürideni maha. 1700. aastal Christian Ackermanni töökojas valminud kantsel jõudis Raplasse ilmselt alles pärast sõjapurustusi. 18. sajandil kirik taastati. Seda meenutab praeguse pühakojaga kooriruumi idaseina müüritud tahvel aastaarvuga 1738. 18. sajandist pärineb ka Rapla kiriku altarisein, mille on valmistanud Lübecki päritoluga Tallinna meister Quirinus Rabe. Altarimaal on Carl Siegismund Waltheri töö aastast 1862. Neoromaani stiilis uus Rapla kirik valmis 1901. aastal arhitekt Rudolf Moritz von Engelhardti projekti alusel. Kiriku oreli ehtasid vennad Kriisad ja see pühitseti 3. septembril 1939.



Rapla kirik. 18. mai 2011.

Foto: Jüri Metssalu

1. Mitu kahetornilist kirikut on Eestis ja kus need asuvad?

---



---

2. Rapla kiriku ehitamisel ei lähtunud täpselt Engelhardti projektist, vaid lihtsustati oluliselt. Võrrelge kiriku algselt planeeritud välisilmet nurgakivi panemise laululehelt tänasega ja tooge välja erinevused.



Rapla kiriku kavand laululehelt  
Mahtra Talurahvamuseumis

---



---



---



---



---



---

3. Kui suur oli Eesti rahvaarv 19. sajandi keskpaigas ja 20. sajandi algul? Kuidas mõjutas rahvaarvu kasv Eesti sakraalarhitektuuri?

---



---

4. Rapla pastoreteks on olnud Carl Eduard Malm, Joosep Liiv ja Evald Saag. Uurige interneti ja raamatu „Õpilaste kodu-uurimistöid I. Rapla kirik ja kogudus” (Rapla, 1991) põhjal välja, mille poolest on need mehed tuntud.

Carl Eduard Malm – \_\_\_\_\_

Joosep Liiv – \_\_\_\_\_

Evald Saag – \_\_\_\_\_

5. Rapla kiriku uus orel pühitseti 3. septembril 1939. Milline oli rahvusvaheline olukord samal ajal? Kuidas mõjutasid järgnenud sündmused Eesti kirikuelu?

---



---

# Anton Starkopfi sünnikoht



Rõa küla Kärneri talu, kus sündis skulptor Anton Starkopf. 22. mai 2011.

Foto: Jüri Metssalu

Eesti skulptor Anton Starkopf (1889–1966) sündis Kohila vallas Lohul Rõa külas paljulapselises taluperes. Kärneri talus on püstitatud kunstnikule mälestuskivi, selleni viib Tallinna-Rapla maanteelt mõnisada meetrit Kärneri bussipeatusest pöörav tee.

Kunstiõpinguid alustas Starkopf Müncheni kunstikoolis ja jätkas Pariisis. Esimese maailmasõja puhkedes vahistati Dresdenis viibinud Starkopf kui Vene alam ja interneeriti. Tagasi Eestisse jõudis kunstnik alles 1918. aasta sügisel.

Anton Starkopf oli Eesti esimese rahvusliku kunstikooli „Pallas” asutajaid ning aastatel 1929–1940 selle direktor. Kauaaegse professorina oli ta paljude eesti skulptorite õpetaja. Tema lapselaps Hannes Starkopf on samuti tunnustatud skulptor.

Anton Starkopf lõi eesti skulptuuri uusi teemasid ning saksa ekspressionismist ja kubismist mõjutatud figuurikäsitluse. Tema loomingusse kuulub rohkesti erinevast materjalist (pronks, puu, marmor, graniit) aia- ja pargiskulptuure, hauasambaid, monumente, portreid. Starkopfi loodud on ka paljud Vabadussõja monumendid (Kohila, Ambla, Palamuse, Tori, Puhja jt).

Eesti kunst 19. sajandi keskpaigast kuni 1940. aastani, 1. kd (Eesti kunsti ajalugu, 1. kd, 2. osa). Tallinn, 1977, lk 243.

LAINES LINNUS, Rõa küla Raplamaanal. Tallinn, 2002, lk 50–52.

Vabadussõja mälestusmärgid, 1. kd. Koost MATI STRAUSS. Keila, 2002.

1. Leidke Anton Starkopfi tegevusesele ja loomingule toetudes kolm põhjendust, miks võib Starkopfi nimetada eesti kultuuri suurkujuks.

1) \_\_\_\_\_

2) \_\_\_\_\_

3) \_\_\_\_\_

2. Starkopf on portreeterinud eesti kultuuriloo olulisi tegelasi, nagu Juhan Liiv, Konrad Mägi, Gustav Ernesaks. Mille poolest on nimetatud kultuuritegelased tuntud?

Juhan Liiv – \_\_\_\_\_

Konrad Mägi – \_\_\_\_\_

Gustav Ernesaks – \_\_\_\_\_

3. Iseloomustage lühidalt ekspressionismi, kubismi, realismi. Joonistage Anton Starkopfi sünnipaigast ekspressionistlik, realistlik või kubistlik visand.

ekspressionism – \_\_\_\_\_

kubism – \_\_\_\_\_

realism -- \_\_\_\_\_

4. Starkopfi elutee valiku kohta on Tiina-Mall Kreem kirjutanud ajalehes „Sirp”: „Julgeid inimesi on ikka rööm näha, ja julge Anton Starkopf oli. Jätta kaks korda majandusõpingud pooleli ning asuda kunsti õppima ajal, mil kunstniku elukutse valimine tähendas pea ees tundmatus kohas vette hüppamist, polnud kerge. Siia juurde tuleb lisada, et Starkopf sooritas selle hüppe kahekümne kahe aastaselt, mil ta esimest korda savi käes hoides tundis, et temast saab kunstnik.” Miks peeti Starkopfi elukutsevalikut julgeks otsuseks? Kas peate tema valikut õigeks? Põhjendage oma arvamust.

\_\_\_\_\_  
\_\_\_\_\_

5. 1914. aastal Starkopf arreteeriti ja interneeriti Saksamaal. Uurige, mida tähendab interneerimine.

\_\_\_\_\_

6. Mida tähendab mõiste pallas? Nimetage kolm kunstnikku, kes on lõpetanud „Pallase” kunstikooli.

\_\_\_\_\_

# Uku Masingu sünnikoht



Uku Masingu sünnikodu Lipal. 20. mai 2011.

Foto: Jüri Metssalu

Eesti analüütilise filosoofia rajaja, usu- ja rahvaluule teadlane, luuletaja ja tõlkija Uku Masing (1909–1985, aastani 1937 Hugo Albert Masing) sündis Raikküla vallas Lipa külas Eino (rahvasuus Eenu) talus hernhuutlikus peres. Ta õppis Raikküla algkoolis, Tallinna Reaalkoolis ja Tartu Ülikoolis, mille lõpetas 21-aastaselt vana testamendi ja semi filoloogia magistrikraadiga. 1930. aastate alguses täiendas Masing end stipendiaadina mitmes Saksamaa ülikoolis ning töötas kuni 1940. aastani õppejõuna Tartu Ülikooli usuteaduskonnas. Pärast Teist maailmasõda oli Masing Eesti Evangeelse Luterliku Kiriku konsistooriumi teadussekretär ning selle juures asuva usuteaduste instituudi õppejõud. Oma elu viimastel aastakümnetel tegutses Masing vabakutselisena Tartus.

Uku Masing oli erakordselt mitmekülgete huvidega haritlane, mis kajastus ka tema mitmekesisel loometöös. Paljud tema teadustööd jäid käsikirjalisteks, sest nende publitseerimine oli nõukogude ajal võimatu. Osa Masingu tekste levisid kodumaal käest kätte, tema luulet trükiti vabas maailmas ja toimetati sealt salaja Eestisse. Masing oskas umbes 70 keelt, tõlkeid on temalt ilmunud 20 keelest.

1989. aastal paigutati Einole, Uku Masingu sünnitalu, mälestuskivi.

Eesti kirjanike leksikon. Koost OSKAR KRUS ja HEINO PUHVEL. Tallinn, 2000, lk 325–326.

Väike sõnaring, 2. kd: luulevalik gümnaasiumi XI klassile. Koost KARL MURU. Tallinn, 1999, lk 148.

ARVI PAIDLA, Rapla maakond teise aastatuhande lõpul. Tartu, 1999, lk 84.

[http://www.loodusajakiri.ee/eesti\\_loodus/artikkel2592\\_2582.html](http://www.loodusajakiri.ee/eesti_loodus/artikkel2592_2582.html).

1. Uku Masing oli nõukogude ajal nn keelatud autor. Mis Uku Masingu tegevuses ja loomingus võis põhjustada tema sattumist keelatud autorite nimekirja?

---

2. Nimetage kolm eesti kultuuri valdkonda, mida Uku Masing on oluliselt mõjutanud.

1) \_\_\_\_\_

2) \_\_\_\_\_

3) \_\_\_\_\_

3. Miks oli Uku Masingu tööde publitseerimine nõukogude ajal võimatu?

---

4. 2005. aastal rajati Tõrasoo kaitseala alvarite (loopealsete) liigirikkuse kaitseks. Kaitseala piiresse jääb ka Masingu sünnitalu, ümbruse liigirohket taimestikku on Masing jäädvustanud teoses „Mälestusi taimedest” (Ilmamaa, Tartu, 1996). Kirjeldage lühidalt paikkonna loodust ja taimestikku.

---

---

5. Uku Masingu sünnikoha lähedusse jääb mitu ajaloo ja kultuuriloo kõnekat paika, kust on pärit eesti kultuuriloo olulisi tegelasi. Tooge näiteid kahe paiga ja vähemalt kahe isiku kohta.

---

6. Kuidas nimetatakse inimest, kes oskab mitut keelt? \_\_\_\_\_

7. Uku Masing kuulus Betti Alveri, Heiti Talviku, Bernhard Kangro jt Arbujate sõpruskonda. Nad tajusid tegelikkust kohati teravamalt, pessimistlikult. Mõeldes Eesti ja Euroopa ajaloole, leidke, mis võis ajendada Masingut kirjutama luuletust „Tontide eest taganejate sõdurite laul” .

Pillipuhujad oleme need, kellelt kodu võet, naine ja laps,  
On vaid valendav pilvedetriip ja hobuse kärnane saps./.../  
Metsad põlevad kuklate taga ja lõõmendab viljatu nurm,  
seda tunneme hästi, et jälgib meid tontide kuningas Surm.

Aga oleme viimased kaitsjad, pille puhuv ja närudes salk,  
need, kes laastavad tonte eest väljad, ega teagi, mis töölise palk./.../  
Valget ootame vahelgi Laeva, lõppev leekides järel on sild,  
teame hästi, et tuhaks saab pea ka talade viimane kild.  
Mis siis sellest, et ees on vaid ootus ja järgi on suitsune tuul,  
sest me sydamed kunagi õitsvad ju Jumala jäädaval puul./.../  
(september 1934)

# Vabadussõjas langenute mälestusmärk Raplas

Jaan Koorti loodud Vabadussõja mälestusmärk asus Rapla kirikuaias. Samba pidulikul avamisel 1923. aastal esines teiste seas sõnavõtuga ka toonane Riigikogu esimees Jaan Tõnisson.

Mälestussammas oli üle kuue meetri kõrge. Samba kivid, mis kokku olevat kaalunud 32 tonni, toodi Saaremaalt Kaarma kivimurrust laevaga Tallinna. Sealt toimetati need raudteed pidi Rapla jaama, kust edasi viidi juba hobustega kiriku juurde.

Jaan Koort kirjeldab oma päevaraamatust sammast järgmiselt: „Samba ülemine osa kujutab sarkofaagi, millele on asetatud vanamoeline rist, milliseid vormisid mõnes igivanas matusepaigas leida võib. Külgedele on paigutatud neli maski, kaks noore ja kaks vana mehe oma. Mälestussamba alumise osa sisse on raiutud 142 langenu nimed. Samba ümber on minu näpunäidete järgi püsti pandud vanad rootsiaegsed kivistid, nii et sammas ühes ümbrusega kujutavad endast nagu mõnda surnuaeda.”

1940. aastal mälestusmärk hävitati. Sammas taastati rahva annetuste ning kunstiinstituudi (praegune Eesti Kunstiakadeemia) õppejõudude toel ning taasavati 23. juunil 1989.



Vabadussõjas langenute mälestusmärk Rapla kirikuaias.  
23. mai 2011.  
Foto: Jüri Metssalu



1. Milline tähendus on teie arvates sambal olevatel maskidel?

---

---

2. Miks võitles nõukogude võim Vabadussõja sammastega?

---

---

3. Uurige, kus ja millal avati esimene mälestusmärk Vabadussõjas langenutele.

---

---

4. Miks peeti vajalikuks kanda sambale kõigi langenute nimed?

---

---

5. Miks püstitati ühe suure samba asemel (nt riigi pealinnas) neid igasse kihelkonda?

---

---

---

6. Mis ilmakaartes asuvad Rapla sambal noorte meeste maskid? Ilmakaarte määramisel on abiks kõrvalasetsev kirikuhoone.

---

---

7. Miks taasavati sammas just 23. juunil?

---

---

# Rapla Haridusseltsi rahvamaja



Rapla Haridusseltsi hoone - praegune Rapla Kultuurikeskus. 23. mai 2011.

Foto: Jüri Metsalu

Juba 19. sajandi lõpul tegutsesid Raplas karskusselts, tuletõrjeselts ja ostuühistu. Pasunakoore oli tollal Raplas kolm. 1917. aasta juulis asutati Rapla Haridusselts, millel oli üle paarisaja liikme.

Arhitekt August Volbergi kavandi järgi Rapla Haridusseltsile ehitatud rahvamaja sai valmis 1933. aasta sügisel. Seltsimaja ehitamist toetasid nii riik kui ka eraannetajad, näiteks kohalik apteeker Jaan Rütman andis pool miljonit senti.

Rahvamaja pilkupüüdva liigendatud fassaadi ja rõngasakendega hoones oli 280-kohaline saal 60-kohalise rõduga. Lava ja saali istekohtade vahel asus orkestrisüvend. Rahvamajas paiknesid raamatukogu, lugemistuba ja einelaud.

Kuni 1940. aastani käis rahvamajas väga hoogne tegevus: toimusid teatrietendused, kontserdid, tähtpäevaaktused ja peod. Igal aastal tuldi välja nelja-viie uue lavastusega, lisaks nukuetendused paar korda aastas. Nädalavahetustel säras rahvamaja tuledes.

Pärast nõukogude võimu kehtestamist 1940. aastal seltsi tegevus keelati. 1941. aastal küüditati Siberisse peaaegu kõik seltsi juhatuse liikmed. Rahvamaja tehti punanurk.

Nüüd on Rapla Haridusselts taastatud ning majagi renoveeritud.

ARVI PAIDLA, Rapla kultuurikeskus 75 (1933–2008). Alu, 2008, lk 11–23, 46–47.

LIIS EHAVERE, Rapla kihelkonna kultuurhariduselu 19. sajandi lõpust 1940. aastani. Tallinn, 1997.

1. Külstage Rapla Haridusseltsi rahvamaja. Toetudes tekstis olevale kirjeldusele, leidke kaks näidet, mis on jäänud majas endiseks. Tooge ka kaks näidet uuenduste kohta.

---

---

2. Miks on seegi maja Raplas ehitatud punastest tellistest? (vt. Rapla raudteejaam)

---

---

3. Uurige välja, mis seltsid tegutsesid teie kodukohas enne Teist maailmasõda. Kirjeldage lühidalt nende tegevust.

---

---

4. Milliseid erinevusi ja sarnasusi märkate rahvamajade seltsielus tänapäeval ja Eesti Vabariigi (1918–1940) ajal? (kaks-kolm erinevust ja sarnasust)

Sarnasused: \_\_\_\_\_

Iseloomulik Eesti Vabariigi (1918–1940) ajale: \_\_\_\_\_

Iseloomulik tänapäevale: \_\_\_\_\_

5. Miks pidas nõukogude võim seltside tegevust ohtlikuks?

---

---

6. Miks soosis Eesti Vabariik 1930. aastatel kooli- ja rahvamajade ehitamist?

---

---

7. Tänapäeval eelistab inimene televiisorit ja internetti mõnes ringis või kooris osalemisele. Leidke eelnevale väitele üks poolt- ja üks vastuargument.

---

---

# Harjumaa progümnaasium



Harjumaa progümnaasiumi hoone – praegune Rapla Ühisgümnaasium. 23. mai 2011.

Foto: Jüri Metsalu

Juba 1920. aastal hakkas Rapla vallavolikogu taotlema alevikku keskkooli loomist. 1930. aastate alguses koostatud haridusministeeriumi koolivõrgu kava nägi ette asutada Raplasse kui toonasesse Kesk- ja Lõuna-Harjumaa keskusesse viieklassiline progümnaasium. 1922. aastal oli rajatud Harjumaa Ühisreaalgümnaasium Paldiskisse, selle asukoht osutus aga ebasobivaks. 1935. aastal töi Harju maavalitsus Paldiski kooli Raplasse, avades selle esmalt Harjumaa Keskkooli nime all. Alates 1937. aastast kandis kool Harjumaa Progümnaasiumi nime. Kool oli ette nähtud neljaklassilise algkooli lõpetanud õpilaste ettevalmistamiseks gümnaasiumi.

Kooli pidas ülal Harju maakond, õpetajate palgad maksis riik. Õppetöö oli tasuline: aastas tuli maksta 35 kuni 50 krooni.

1935. aastal asus kolmes klassis õppima 105 õpilast. Õpilased valiti võistluseksamitega. Õppetöö toimus ühes vahetuses. Koolil oli oma hümn, õpilased kandsid koolivormina kitlit ja vormimütsi. Koolis tegutses palju ringe, oli puhkpilliorkester, džässansambel, tegutsesid skaudid, gaidid, kodutütred ja noorkotkad. Koolil oli ka internaat.

Alates 1937. õppeaastast töötasid viis klassi, õpilaste arv ulatus 179-ni. Seni oli kool mahtunud Rapla 6-klassilise algkooli majja. Kooliõpilaste hulga suurenedes vajati aga uut hoonet. 1940. aasta sügiseks valminud uue koolimaja juurde rajati ka viljapuu- ja marjaaed.

Nõukogude võimu saabudes nimetati kool Rapla Keskkooliks. Kooli juhataja Herbert Ranna küüditati koos perega 14. juunil 1941. Ranna suri vangilaagris.

1960. aastatel ehitati koolimaja juurde uued õppehooneid. 1990. aastatel kool renoveeriti. 1995. aastal nimetati Rapla Keskkool ümber Rapla Ühisgümnaasiumiks.

1. Külastage Rapla Ühisgümnaasiumi koolihoonet ja võrrelge 1930. ja 1960. aastatel ehitatud majaosi nii väljast kui ka seest. Leidke kaks erinevust ja kaks sarnasust. Kummas hoones eelistsite ise õppida? Põhjendage.

Sarnasused: \_\_\_\_\_

Erinevused: \_\_\_\_\_

2. Rapla koolihooned ja rahvamaja olid ehitatud ettevõtlike kodanike, eelkõige Rapla apteekri Rudolf Veinbergi eestvedamisel ja rahalisel toel. Kas oskate tuua samasuguseid näiteid oma kodukoha inimeste algatuste kohta kas möödanikust või tänapäevast? Millega on nad panustanud kohaliku elu arendamisesse?

\_\_\_\_\_

\_\_\_\_\_

\_\_\_\_\_

3. 1930. aastatel algatati Eesti Vabariigis koolide ehitamise 15 aasta programm, mille käigus pidi ehitatama hulk uusi koolimaju. Miks selline programm käivitati? Kas teie kodukohas on keskkool (progümnaasiume), mis on avatud Eesti Vabariigis 1918–1940? Mis aastal hoone ehitati?

\_\_\_\_\_

\_\_\_\_\_

\_\_\_\_\_

4. Kas teie koolil on oma müts, märk, moto, lipp? Mida on neil kujutatud? Mis tähendus neil kujutistel on? Kui mõni neist sümbolitest puudub, siis missugune see võiks olla?

\_\_\_\_\_

\_\_\_\_\_

\_\_\_\_\_

5. Nimetage Eesti kultuuriloos tuntud Rapla Keskkooli vilistlasi.

\_\_\_\_\_

\_\_\_\_\_

\_\_\_\_\_

\_\_\_\_\_

# Kuusiku lennuväli



Kuusiku lennuväli. 20. mai 2011.

Foto: Jüri Metsalu

1939. aasta sügisel pärast Eesti Vabariigi ja Nõukogude Liidu baaside lepingu sõlmimist hakati Kuusiku riigimajandi Kahametsa põldudele rajama Punaarmee lennuvälja. Lennuväli oli ida-lääne suunaline (praegu põhja-lõuna suunaline). Ehitustöödel kasutati nii kohalikku kui ka sissetoodud tööjõudu.

Talvesõja ajal startisid Punaarmee lennukid Kuusikult Soome lõunarannikut pommitama. Eesti valitsusele teatati ametlikult, et sooritatakse vaid õppelende. Veebruaris-märtsis 1940 käis Kuusikult Soomet pommitamas 210 lennukit. Lennukid tõusid õhku kolmekaup, korraga läks teele 27 lennukit.

Pärast sõja puhkemist Saksamaa ja Nõukogude Liidu vahel alustati juulis-augustis 1941 lennuväebaasi evakueerimist. Enne Punaarmee lahkumist lasti õhku laskemoonalaod ja maeti maha mürsud. 23. augustil 1941 toimus Kuusikul ohvriterohke lahing lennuvälja kaitsjate ja pealetungivate Saksa vägede vahel. Saksa eelüksus vallutas Kuusiku. Saksa okupatsiooni ajal baseerusid lennuväljal Junkers Ju 88 tüüpi lennukid.

Kui 1966. aastal hakati Kahametsas kuivendussüsteemi ümber ehitama, sattusid lennukipommid töösooni ning töö tuli osaliselt katkestada. Samal ajal jõudis Raplasse Kaug-Idast kiri ühelt 1941. aastal Kuusikul võidelnud sõjaveteranilt, kes oli mures, et sõja ajal maetud moon võib kohalikele elanikele ohtlikuks saada. 25 aastat hiljem mälu järgi koostatud skeem osutus üllatavalt täpseks ning oli suureks abiks ala demineerimisel.

Kuusiku uus lennuväli ehitati 1951. aastal eelmisest pisut põhja poole. Selle territooriumil asunud taludel tuli loovutada oma maad ja majad. Nõukogude lennuvägi jätkas seal tegevust, kuni murulennuväljade militaarne kasutamine lõpetati ja lennuväli anti üle sportlennundusega tegelejatele.

Praeguseks ajaks on Kuusiku lennuväljast kujunenud Eesti harrastuslennunduse keskus, kus tegutsesvad lennu- ja langevarjklubid.

1. Kuusiku oli üks Eesti olulisemaid põllukultuuride arenduskeskusi. Kahametsas olid uudismaapõllud ning siin toimus 1937. a esimene teraviljakombaini katsetus. Milline põllumajanduslik teadusasutus tegutses Kuusikul alates 1939. aastast?

---

2. Mis põhjustel valiti lennuvälja asukohaks Kuusiku?

---

---

3. Mis muutus kohalike inimeste elus seoses lennuvälja ehitamisega Kuusikule?

---

---

4. Kuhu rajati baaside lepinguga Eestis veel sõjaväebaase?

---

---

5. President Toomas Hendrik Ilves tunnistas 2007. a Helsingi ülikoolis peetud kõnes häbi sellepärast, et Talvesõja ajal startisid Kuusikult lennukid pommitama Soome lõunarannikut. Mida võis Toomas Hendrik Ilves tollasele Eesti valitsusele ette heita?

---

---

6. Kas baaside leping oli Eestile vajalik? Leidke baaside lepingu sõlmimise üks poolt ja üks vastuargument.

Poolt: \_\_\_\_\_

Vastu: \_\_\_\_\_

7. Missugused olid baaside lepingu tagajärjed Eestile?

---

8. Üht Rapla linnaosa nimetatakse Venekülaks. Milline seos võib olla sellel nimel Kuusiku lennuväljaga?

---

---

# Hans Hirvelaane haud Rapla kalmistul

Sõjategevust Eestis 1941. aastal Punaarmee ja Saksa armee vahel nimetatakse suvesõjaks. Saksa armee poolel osalesid suvesõjas ka eestlastest metsavennad.

Augusti algul formeeriti kokkuleppel Saksa rindeüksuste juhtidega kolm eesti regulaarväeosa: major Hans Hirvelaane pataljon (u 300 meest), kapten Karl Talpaku vabatahtlike kompanii ning Soomest Põhja-Eestisse paisatud Erna luuregrupi baasil loodud pataljon Erna II. Kõik nad võtsid osa pealtingist Tallinnale, liikudes peamiselt Saksa vägede lõuna- ja edelagrupi vahel.

Major Hans Hirvelaan (1898–1941), kes oli Vabadusristi kavaler ning teeninud Kaitseliidu Tallinna malevas, organiseeris oma pataljoni 1941. aasta augustis Järvamaal. Ohvitserkond koosnes peamiselt lendorohvitseridest, kes olid põgenenud Järglas asuvast Punaarmee koosseisu lülitatud eesti lenduritest moodustatud üksikust lennueskadrillist. Pataljoniga liitus metsavendi, kohalikke koolipoisse, üliõpilasi ja endisi kaitseliitlasi.

Teel Tallinna võitles pataljon koos kohalike omakaitseväelaste ja metsavendadega Rapla vabastamise lahingutes, hukkus 16 meest, nende seas ka major Hirvelaan. Tema viimased sõnad oma pataljoni meestele olid: „Minuga on läbi, poisid. Võideldge hästi!“. Langenud on maetud Rapla kalmistule ning Kaitseliidu Rapla malev püstitas sinna rahva annetuste toel mälestusmärgi.



1941. aastal Rapla lahingus langenute memoriaal Rapla kalmistul. 22. mai 2011.

Foto: Jüri Metssalu

JAAN KERSNA, Täna 55 aastat tagasi langes major Hirvelaan. – Nädaline, 20.08.1996.  
<http://deepzone2.ttu.ee/soojus/loengud/harro/Art%2015.pdf> (23.03.2011).



1. Hans Hirvelaan osales Vabadussõjas, mille eest talle anti Vabadusristi II liigi 3. järk. Uurige, mille eest omistati võitlejatele Vabadusristi II järk.

---

---

2. 1940. a suvel andis Laidoner nn Narva diktaadi alusel korralduse, et 48 tunni jooksul peavad eraisikud relvad ära andma. See tähendas Kaitseliidu desarmeerimist. Hirvelaan nagu ka paljud teised kaitseliitlased otsustas osa relvi ära peita. Nii mattis ta 5–6 püstolit koos padrunitega tsinkkastis Mustamäele liiva sisse. Mis võis Hirvelaant motiveerida korraldust eirama?

---

---

3. Miks otsustasid paljud eestlased 1941. a suvel võidelda Punaarmee vastu?

---

---

4. Mis põhjustel võitles osa eestlasi vabatahtlikult Punaarmee poolel?

---

---

5. Mitu Hans Hirvelaane võitluskaaslast on maetud Rapla kalmistule?

---

---

6. Nimetage teisi 1941. aasta suvesõja lahinguid.

---

---

7. Uurige välja, mida kujutas endast Erna grupp. Mis seosed on sellel tänapäeval toimuva Erna retkega?

---

---

8. Mälestusmärgil on katke ühest laulust: „...isamaa ilu hoieldes, vaenlase vastu võideldes...” Kes on selle laulu autor? Kuidas on ta seotud Eesti ajalooga?

---

---

# Mälestusmärk neljale Jalase küla mehele



1941. aastal Raikkülas mõrvatute mälestuskivi Lipa tee ääres. 20. mai 2011.

Foto: Jüri Metssalu

Punavõim tõi 1940/41. aastal Jalase külla kaasa seninägematu vägivalda. Ei pääsetud küüditamistest ega veretööst. Rapla-Järvakandi maanteelt Lipa külla suunduva tee alguses on mälestusmärk neljale Jalase küla mehele, kes hoidsid kõrvale 1941. aasta Punaarmee mobilisatsioonist. Hävituspataljoni mehed püüdsid taluperemehe ja kolm perepoega kinni ning lasksid nad ühel varasel hommikutunnil Raikküla vallamaja lähedal maha.

Jalase mehed olid Rapla kihelkonna esimesed sõjaohvrid. Järgmisel aastal pani kodukandi rahvas nende hukkamiskohale mälestuskivi. 1944. aasta sügisel maeti kivi maasse. 1988. aastal mälestusmärk taastati.

INDREK ROHTMETS, Kultuurilooline Eestimaa. Tallinn, 2004, lk 111.

ÜLLE TAMLA, AINO VALGMA, Jalase küla aja ja looduse lood. Jalase, Tallinn, 1997, lk 41.

1. Uurige välja, mida kujutas endast hävituspataljon.

---

---

2. Miks hoidsid eesti mehed Punaarmeest kõrvale?

---

---

3. Millised sundvalikud olid eestlastel Teises maailmasõjas?

---

---

4. Kirjeldage kolme märksõna kaudu, milliseks kujunes mobiliseeritud eesti meeste saatus.

---

---

---

5. Milliseid rahvusvahelise õiguse põhimõtteid rikuti Jalase meeste mahalaskmisega?

---

6. Miks maeti kivi 1944. aastal ?

---

---

7. Mis tähendus on niisugustel mälestusmärkidel kohalikele elanikele?

---

---

8. Miks kutsutakse nõukogude võimu punavõimuks?

---

---

# Otto Tiefi sünnikoht

Otto Tief sündis 1889. aastal Rapla lähedal Uuskülas Sildema talus. Alghariduse sai ta Alu vallakoolis. Pärast õpinguid Tallinnas astus Tief Peterburi Ülikooli õigusteaduskonda, kuid mobiliseerituna Esimesse maailmasõtta õpingud katkesid. Juristidiplomi sai Otto Tief juba Tartu Ülikoolist.

Vabadussõjas võitles Tief ohvitserina. 1920.-30. aastatel töötas ta advokaadina, oli Riigikogu saadik ja kohtuminister. Tuntuks sai Otto Tief eelkõige 1944. aastal moodustatud Eesti Vabariigi Rahvuskomitee esimehena (alates augustist 1944) ning katsega taastada 1944. aasta sügisel Eesti iseseisvus.

Kui 18. septembril 1944 nimetas Jüri Uluots presidendina peaministri ülesannetes ametisse valitsuse, sai selle juhiks (vormiliselt peaministri asetäitjaks) Otto Tief. 20. septembril ametisse astunud valitsuse tegevus jäi äärmiselt lühikeseks: juba 21. septembril pidi valitsus pealinnast lahkuma. Viimase istungi pidas Tiefi valitsus päev hiljem Läänemaal Põgari palvemajas, jäädes seejärel ootama ministreid Rootsi viivat kiirpaati. Et see hilines, pääsesid Läände vaid vähesed, teiste seas ka Jüri Uluots. Otto Tief loobus paadi ootamisest ning suundus oma kodutallu, kus ta 10. oktoobril 1944 vahistati. Nõukogude kohtusüsteem mõistis Otto Tiefile 1945. aasta suvel „kodumaa reetmise eest” kümme aastat vabadusekaotust, mis tuli kanda Siberi ja Kasahstani vangilaagrites. Hoolimata ebainimlikest tingimustest, suutis Tief vangistuse üle elada ning pöördus 1956. aastal Eestisse tagasi.

Eestis sai Tief elada vaid kaks aastat, kui ta 1958. aastal poliitilistel põhjustel töölt vallandati. Uut arreteerimist kartes lahkus Tief Eestist. Alles 1965. aastal sõandas ta elama asuda Eesti piiri lähedale Heinastesse (Ainaži). 1975. aastal paigutati 86-aastane Tief hooldusravile Ahja haiglasse, kus ta aasta hiljem infarkti tagajärjel suri.



Korstenmonument Otto Tiefi sünnikohas Rapla Uusküla Sildema talus. 22. mai 2011.

Foto: Jüri Metssalu

1. Mida sümboliseerib Otto Tiefi mälestusmärk?

---

---

2. Uurige välja, mis autasu omistati Otto Tiefile Vabadussõjas osalemise eest.

---

---

3. Milles seisneb Otto Tiefi tegevuse tähtsus 1944. a?

---

---

4. Mis oli Eesti Vabariigi rahvuskomitee? Miks suhtusid Saksa võimud sellesse väga negatiivselt?

---

---

---

5. Miks otsustasid kümned tuhanded eestlased 1944. aasta sügisel Eestist lahkuda?

---

---

6. Nimeta kaks kultuuritegelast, kellel õnnestus Eestist põgeneda, ja kaks, kellel see ei õnnestunud.

---

---

7. Miks ei õnnestunud 1944. aastal Eesti Vabariiki taastada?

---

---

8. Mis tähtsus oli iseseisva riigi taastamise katsel?

---

---

# Valtu kolhoos

Kolhoos oli nõukogude ajal põllumajandusega tegelev ühismajand, kus maa kuulus riigile, töövahendid olid aga formaalselt kolhoosnike ühisomand.

Valtu kolhoos asus tänase Kehtna valla territooriumil keskusega Kaerepere külas. Kolhoosi asutamise ajaks võib pidada „Ühiselu” kolhoosi loomist 1948. aastal, mis oli ühtlasi ka esimene kolhoos maakonnas. 1971. aastal loodud Valtu kolhoos ühendas kaheksat kunagist majandit. Selle tegevus kestis 1992. aastani ning kogu selle aja oli kolhoosi esimeheks Tenno Teets.



Valtu kolhoosi kontorihoone. 24. mai 2011.

Foto: Jüri Metssalu

Valtu kolhoos on näide väga edukast ühismajandist. Peamine tegevusala oli loomakasvatus (piimakarj, lihavedel ja seakasvatus). Taimekasvatus oli allutatud loomakasvatuse vajadustele, kasvatati söödakultuure (hein, silo, juurvili) ja teravilja. Teravilja keskmine saagikus oli 35,4 tsentnerit hektari kohta.

Eraldi taimekasvatuse haru oli aiandus. Kolhoosil oli 1,3 ha köetavaid kasvuhooneid, kus kasvatati varajast kurki, tomatit ning mitmesuguseid lilli. Toodang turustati kohapeal ning kolhoosi kauplustes Tallinnas ja Haapsalus.

Inglise osakonnas töötas eksperimentaalkeemia tsehh, mis tootis loomafarmide desinfitseerimiseks „Estosteriili”, mis oli nõutud üle kogu Nõukogude Liidu.

1970. aastatel hakati tootma naturaalseid puuvilja- ja marjaveine, samuti villiti Valtus Saku õlletehase õlut.

Majandi puidutööstuse põhiline toodang läks oma ehituse tarbeks. Ehitusjaoskonnas ning projekteerimisbüroos töötasid arhitekt, insenerid, tehnilised töötajad ja ehitustöölised, kokku üle 80 inimese.

1974. aastal valmis kolhoosi keskuses normaalmõõtmega väliujula, 1992. aastal spordihoone võimla ja siseujulaga. Kohapeal asusid ka kool, lasteaed ja kauplus. Valtus tegutses 18 isetegevus- ja huvialaringi.

ENDEL MALTSAR, Valtu kolhoos. Tallinn, 1989.

Rapla rajoonis. Kodu-uurijate seminar-kokkutulek 18.-21. aug. 1976. Artiklite kogumik. Toim. JAAN EILART jt. Tallinn, 1976, lk 124.

1. Miks tegeldi kolhoosis lisaks põllumajandusele veel muude valdkondadega?

---

---

---

2. Uurige Kaerepere külas, millised majandiaegsed ettevõtted ja asutused töötavad seal tänaseni. Miks osa neist on tegevuse lõpetanud?

---

---

---

3. Uurige, kas tollane teraviljasaagikus oleks tänapäeval konkurentsivõimeline.

---

---

---

4. Mis võib olla põhjuseks, et Eesti maapiirkondades on palju kolhoosiaegseid mahajäetud ja lagunenuid põllumajandushooneid?

---

---

---

5. Millistest teguritest võis olla tingitud osa majandite edukus ja teiste vaesus?

---

---

---

6. Mille poolest erineb tänapäevane suurtootmine maal kolhoosiaegsest tootmisest?

---

---

---

# Rapla KEK-i peahoone



Rapla KEK-i peahoone. 23. mai 2011.

Foto: Jüri Metsalu

Rapla Kolhooside Ehituskontor (KEK) loodi 1960. aastal mitmesuguste põllumajanduslike hoonete (veiselaudad, sigalad, kuivatid), kolhoosikeskuste ning elamute ja lasteaedade ehitamiseks maa-piirkondadesse. Nõukogude aja lõpuks oli Rapla KEK üks rajooni suuremaid töandjaid. 1990. aastate algul loodi Rapla KEK-i varade baasil hulk eraettevõtteid.

Esimesel viiel tegevusaastal asus Rapla KEK-i kontor Atla mõisahoones. Raplas paikneti kolmes erinevas majas, enne kui 1977. aastal valmis Toomas Reinu projekteeritud halduskeskus – unikaalne püramiidi meenutav hoone, kus peale kontoriruumide asusid ka täismõõtmega spordisaal, jõusaal ning söökla. Rapla KEK-i hoone sisekujunduse autor Aulo Padar sai 1977. aastal sisekujunduse aastapremia. Ehitis meenutab maandunud UFO-t. Efektne on ka maja ruumilise peegelduse-na näiv kaheksanurkne tiik. Erilise väljanägemisega hoonet tuldi uudistama üle kogu Nõukogude Liidu.

Praegu on omaaegne Rapla KEK-i peahoone kasutusel büroohoonena ja kannab nime Octa Centrum. Maja on kantud DoCoMoMo (ülemaailmne 20. sajandi arhitektuuri dokumenteerimise ja kaitse organisatsiooni võrgustik) Eesti arhitektuuri väärtuslikumate hoonete nimekirja. Sisekujunduses on püütud säilitada nõukogude aja hõngu. Senini on suudetud maja hoida üsna originaalilähedases seisus.



1. Tutvuge maja välimusega ja selgitage, miks kutsutakse maja Octa Centrumiks. Leidke majast kinnitavaid näiteid.

Selgitus: \_\_\_\_\_

Kinnitavad näited: \_\_\_\_\_

2. Kas nõukogudeaegne arhitektuur väärib säilitamist? Esitage nii poolt- kui vastuargumente. Põhjendage oma arvamust.

Pooltargumentid:

1) \_\_\_\_\_

Põhjendus: \_\_\_\_\_

2) \_\_\_\_\_

Põhjendus: \_\_\_\_\_

Vastuargumentid:

1) \_\_\_\_\_

Põhjendus: \_\_\_\_\_

2) \_\_\_\_\_

Põhjendus: \_\_\_\_\_

3. Tooge näiteid, mis maja sisemuses seostub nõukogude ajaga.

---

---

4. Miks paljud nõukogudeaegsed hooned ei ole tänapäeval enam kasutuses või on halvas seisukorras?

---

---

5. Millega põhjendada, et erilise arhitektuuriga hooned olid nõukogude ajal pigem erandid?

---

---

## Balti keti mälestusmärk Kärus



Balti keti monument Kärus. 24. mai 2011.

Foto: Jüri Metssalu

23. augustil 1989 – kurikuulsa Molotovi-Ribbentropi pakti 50. aastapäeval – lookles Tallinna Toompealt Vilniuse Gediminase torni jalamile inimkett, mis hämmastas telepildi vahendusel kogu maailma. Keti korraldajateks olid Eesti, Läti ja Leedu rahvarinne. Mööda ketti edastati märgusõna „Vabadus” ning kõlas kolmekeelne, just selleks ürituseks loodud laul „Ärgake, Baltimaad!”. 620-kilomeetrises inimketis seisis ligikaudu kaks miljonit inimest, neist nelisada tuhat Eestis. 2009. aastal kandis UNESCO Balti keti maailma mälu registrisse.

Balti kett läbis ka praegust Rapla maakonda. Lisaks kohalikele osales Raplamaad läbivas löigus inimesi Läänemaalt, Harjumaalt, Virumaalt, Saare- ja Hiiumaalt. Rahvast saabus rohkem, kui seda oli osatud kõige optimistlikumates prognoosideski loota. Kettis seismisele ja vabaduse nõudlemisele järgnes mitme tuhande inimese osavõtul miiting Rapla keskkooli staadionil. Ähvardavalt kõmises seal Andres Ehini selleks puhuks kirjutatud loits: „Saagu, saagu, ma sajatan...”

Balti keti tähistamiseks on Kärus Viljandi maantee äärde üles seatud mälestusmärk, mis kujutab endast tugeva ketiga ühendatud kolme kivi.

1. Seletage, mida tähendab lühend MRP. Mis tagajärjed olid sellel Eestile?

Seletus: \_\_\_\_\_

Tagajärjed Eestile: \_\_\_\_\_

\_\_\_\_\_

2. Mis põhjustel oleks tänapäeval võimalik Balti kett?

\_\_\_\_\_

\_\_\_\_\_

\_\_\_\_\_

\_\_\_\_\_

3. Kuidas tõlgendate Kärü mälestusmärki?

\_\_\_\_\_

\_\_\_\_\_

\_\_\_\_\_

4. Uurige välja, kuidas nimetati Läti ja Leedu rahvarinnet.

Läti rahvarinne – \_\_\_\_\_

Leedu rahvarinne – \_\_\_\_\_

5. Uurige, kas teie kodukohta läbis Balti kett. Kas ka teie lähedased/tuttavad osalesid selles? Paluge neil kirjeldada oma mälestusi ja tollaseid emotsioone.

\_\_\_\_\_

\_\_\_\_\_

\_\_\_\_\_

\_\_\_\_\_

6. Uurige Eestimaa kaarti. Nimetage Eesti maakonnad, mida läbis Balti kett. Miks valiti just selline teekond?

\_\_\_\_\_

\_\_\_\_\_

# Mälestusmärk hävitatud mälestusmärkidele



Monument hävitatud mälestusmärkide mälestuseks. 22. mai 2011.

Foto: Jüri Metssalu

Alu mõisa parkis olev hävitatud mälestusmärkide monument on kokku pandud 1940. aastal okupatsioonivõimude poolt purustatud Rapla Vabadussõja mälestussamba originaaltükkidest. Saaremaa dolomiidist 6,4 m kõrguse originaalmälestusmärgi kavandas Jaan Koort.

Pärast mälestussamba lõhkumist kasutati kiviplokke Alu masina-traktorijaama kütusehoidla keldri vundamendi rajamisel. Kivitükid avastas 1961. aastal hoone valvur.

Et Vabadussõja mälestussammas taastada, kaevati 1988. aastal mälestusmärgi jäänused välja senisest asukohast Alu mõisapargi servas. Ent vanu sambatükke ei olnud võimalik uue samba juures ära kasutada. 23. juunil 1989 taasavati mälestusmärk Rapla kirikaia täiesti uuena.

Vana samba tükid olid algul viidud Alusse, siis Mahtra talurahvamuuseumi õuele. Lõpuks sattusid need Rapla kirikaia taha. Kohalikel meestel tekkis aga mõte nendest, just nagu mitte kellelegi vajalikest dolomiiditükkidest kokku panna mälestusmärk mälestusmärkidele. Selleks asutati seltsing Kivihunta. Tänu Alu mõisahoones tegutsevale Kaitseliidu koolile leiti mälestusmärgile sobilik asukoht. Mälestusmärgi kõrval on ka infotahvlid.

Kaitseliit avab monumendi purustatud mälestusmärkidele. – Postimees, 25.06.2010.

1. Miks hävitas nõukogude võim peaaegu kõik Vabadussõja mälestusmärgid?

---

---

---

2. Uurige, milline on olnud teie kodule lähima Vabadussõja mälestussamba saatus.

---

---

3. Milline laulva revolutsiooni aegne ühendus võttis oma südameasjaks hävitatud mälestusmärkide taastamise?

---

---

4. Otsige sambal olevatelt tekstidelt, kes algatas Eestis Vabadussõjas langenute mälestuse jäädvustamise mälestusmärkide kujul. Mitu nendest, ligi 200 monumendist elas okupatsiooniaja tervena üle?

---

---

---

5. Kellele või millele ja kuhu püstitaksite teie mälestussamba? Kirjeldage, milline see olla võiks.

---

---

---

---

---

# Kaitseliidu taastamise mälestuskivi Järvakandis

1918. aastal moodustati noore Eesti riigi kaitseks Eesti Kaitseliit, mille ülemaks sai kindralmajor Ernst Pödder, juhatuse esimeheks aga Johan Pitka. Eesti Vabariigis muutus Kaitseliit kõrvuti kaitsevägega riigikaitse oluliseks koostisosaks, selle peamine ülesanne oli riigi sisejulgeoleku tagamiseks kaitsetahteliste kodanike koondamine, nende väljaõpe, relvastamine ja varustamine. Kaitseliidu liikmeskond kasvas 42 tuhande inimeseni.

17. juunil 1940 marssis Punaarmee Eestisse. Kümme päeva hiljem andis president välja Kaitseliidu likvideerimise seaduse. Kaitseliidu varad läksid Eestimaa Kommunistlikule Parteile.

Veel Nõukogude okupatsiooni ajal 17. veebruaril 1990 kirjutas 125 inimest Järvakandis alla dokumendile, millega taastati Kaitseliidu üleriigiline organisatsioon ning võeti vastu ajutine põhikiri. Järvakandi valiti toimumiskohaks seetõttu, et see asus keskustest eemal ning nõnda loodeti vältida soovimatuid külalisi. See siiski ei õnnestunud: kohalikud KGB ohvitserid olid kohal ja jälgisid toimuvat tähelepanelikult. Taasloodud Kaitseliidu esimeseks ülesandeks oli turvata Eesti Kongressi valimisi ja selle istungit Estonia kontserdisaalis. 28. aprillil 1992 arvati Kaitseliit Eesti kaitsejõudude koosseisu. Kaitseliit oli esimene riigikaitsestruktuur, mis taasloodi poolteist aastat enne Eesti iseseisvuse taastamist. Kaitseliidu ridadest tulid hiljem esimesed taastatud Eesti kaitseväge ohvitserid ja allohvitserid. 20 aastat hiljem, 2010. aasta veebruaris, avati Järvakandi kultuurihalli ees Kaitseliidu taasloomist meenutav mälestuskivi.

Kaitseliit jaguneb praegugi 15 malevaks. Selles on kokku 12 tuhat kaitseliitlast, koos eriorganisatsioonidega on liikmeid üle 19 tuhande. Kaitseliit koondab lojaalseid kodanikke, kes tahavad ja suudavad vabatahtlikult, tasu saamata töötada riigi sisekorra kaitsele ning turvatunde parandamisel.

2001. aastal alustas tegevust Kaitseliidu Kool, mis praegu töötab Raplamaal Alu mõisas.



Kaitseliidu taastamise mälestusmärk Järvakandis.  
23. mai 2011. Foto: Jüri Metsalu

1. Mida võis Konfutsius silmas pidada, öeldes: „Suure sõjaväe juht võib saada lüüa. Veendumusega lihtne maamees on võitmatu.”

---

---

2. Millised eriorganisatsioonid kuuluvad Kaitseliidu koosseisu? Nimetage kolm.

1) \_\_\_\_\_

2) \_\_\_\_\_

3) \_\_\_\_\_

3. Kolonelleitnant Raivo Lumiste on öelnud, et Kaitseliitu kuuluvate inimeste peamiseks relvaks on nende vaba tahe. Kas teie läheksite vajaduse korral vabatahtlikult oma riiki kaitsma? Põhjendage oma seisukohta.

---

---

4. Vaadake kivilt või otsige internetist, mis lind on Kaitseliidu sümboliks. Mida see lind heraldikas sümboliseerib?

---

---

5. Kaitseliitu kuuluvad ka naised. Kas teie arvates peaks sõjaväeteenistus olema tütarlastele kohustuslik? Põhjendage oma arvamust.

---

---

---

---

---

---

---

---

---

---

# ES Sadolin AS



Sadolini tootmishooned Raplas. 12. juuni 2011.

Foto: Jüri Metsalu

ES Sadolin AS on vanim tänapäeva Eestis aktsiaseltsina tegutsev ettevõte. 1980. aastal pidasid Eesti Kolhoosiehituse (EKE) ja Soome firma Sadolini esindajad läbirääkimisi puidukaitsevahendi Pinotex valmistamiseks Eestis. Loa saamiseks ning tootmise alustamiseks Raplas kulus neli aastat. 1987. aasta alguses seadustati Nõukogude Liidus välisriikidega ühissettevõtete loomine ning viis kuud hiljem kirjutasid EKE ja Soome Sadolin alla esimesele Nõukogude Liidu ja lääneriikide firmasid koondava ühissettevõtte EKE-Sadolin SP asutamisele. Algusaastatel oli Pinotex firma ainus toode, hiljem lisandusid alküüdvärvid ja lakid, praegu toodetakse erinevaid värve ja veepõhiseid Pinotexi puidukaitsevahendeid.

1995. aastast kuulub ES Sadolin AS rahvusvahelisse Hollandi keemiakontserni Akzo Nobel. Firma ainus tootmistehas asub Raplas. Väga suurt rõhku pööratakse keskkonnasõbralikkusele, näiteks naftaproduktide asendamisele veega. Viimane on toonud kaasa toodete kiirema kuivamise ja suurema püsivuse. Teisalt teeb roheline mõtteviisi järgimine tooted kallimaks.

Sadolin kuulub ohtlike ettevõtete gruppi, mistõttu töö- ning tuleohutuse tagamine on väga oluline. Turvalisuse eesmärgil on kõik tootmiskompleksi hooned ehitatud eraldi.

Et tegemist on teadmistemahuka tootmisega, hoiavad tehase kõrget mainet head oskustöölised ja spetsialistid. Praegu töötab Sadolini Rapla tootmistehases 120 inimest. Töötajaskond on olnud püsiv. Oluline tähtsus on siinkohal headel olmetingimustel ja sportimisvõimalustel.

2009. aastal avati Rapla Vesiroosi Gümnaasiumi kõrval Sadolini Spordihoone. Hoone nimi tuleb sellest, et eduka ettevõtte osaleb ES Sadolin AS spordihoone halduskulude tasumisel.

HELI TALINURM, ES Sadolin. – Nädaline, 17.07.2007.

<http://www.raplakrk.ee/images/pdf/Iosa.pdf> (20.03.2011).

<http://www.raplakrk.ee/images/pdf/IIosa.pdf> (20.03.2011).

<http://www.varvimaailm.ee/default.asp?ID=1387>(20.03.2011).



1. Nimetage oma maakonnas tegutsevad ühissettevõtteid.

---

2. Ühissettevõtte loomisel kirjutas ajaleht Berlingske Tidende: „Moskvas allakirjutatud leping EKE-Sadolini loomisest oli ülemaailmne sensatsioon.” Sündmust kajastasid ka The Wall Street Journal ja Financial Times. Miks leidis ühissettevõtte loomine nii suurt rahvusvahelist tähelepanu?

---

---

3. Miks kirjutati lepingule alla Moskvas?

---

---

4. Miks võib ettevõtte olla huvitatud kogukonna spordihoone toetamisest?

---

---

5. Uurige internetist, millistesse riikidesse läheb Sadolini toodang.

---

6. Vaadake kohapeal, mitmest hoonest Sadolini kompleks koosneb.

---

7. Millised on asulas asuva keemiatööstuse ohud? Millised argumendid kõnelevad tööstuse poolt?

Ohud: \_\_\_\_\_

Pooltargumendid: \_\_\_\_\_

8. Miks teeb rohelise mõtteviisi rakendamine keemiatööstuses tooted kallimaks?

---

---

---

## Alu Kabelimägi

Rapla kihelkonnas Alu vallas asub maantee lähedal mäeküngas, mida rahvas nimetab Kabelimäeks. Nime saanud ta sellest, et vanasti olnud seal kabel, mida rahvas austanud. Kord läinud öösel üks talupoeg kabelist mööda; näinud, et kabel olnud täis valgeis riideis kogusid, kes laulnud. Kabel olnud tuledest valge. Sest ajast ei julgenud keegi enam kabeli minna. Vana-aasta õhtuti kogunenud inimesed külavanema juurde, et mitte kabelisse minna. Ühel vana-aasta ööl, kui külarahvas külavanema juures prassinud, kuulnud nad südaööl, et korraga hakanud kabelikellad helisema. Välja minnes näinud nad, kuidas kirik suure mühinaga maa alla vajunud. Kabelivaim vihastanud, et rahvas enam kabelis ei käinud, ja vajunud ühes kabeliga maa alla, et allmaailma vaimudega jutlust pidada. Veel nüüdki, kui mõni teekäija juhtub vana-aasta südaööl säält mööda minema, kuuleb tasast kellahelinat maa all.

E 74115/6 < Tallinn – H. Hergauk (1928).

Kabelimäge (Alu mõisa maadel) on enne ilmasõda kord öösiti kaevatud. Trepri tükke ja müüri asemid on tulnud välja. Arvatud, et säääl on ühe Rootsi kuningapoja haud. Maa olnud säääl Rootsi maa ja kabel ka muidugi rootslaste kabel. Seepärast see kuningapoeg sinna maetudki.

ERA II 6, 363/4 (4) < Rapla khk, Rapla v, Alu-Metsküla saun – Richard Viidebaum < Leenu Paliman, 55 a (1928).

## Oela Kabelimägi

Rapla alevist umbes 10 km kaugusel Kodila külas on põllu sees maantee ääres väike mägi, mida nimetatakse Kabelimäeks. Vanemad inimesed räägivad selle koha tekkimisest, et Kodila külas olevat möllanud katk nii suurelt, et iga päev suri palju inimesi. Esiteks viidi surnud kalmistule, kui aga surnute hulk suurenes, valiti küla lähedale üks koht, kuhu selle küla surnud maeti, ja seda kohta nimetatakse nüüd Kabelimäeks. Kogu küla oli jäänud tühjaks, ainult üks mees jäänud elama. Nüüd on sääält Kabelimäelt leitud inimeste konte ja mitmesuguseid ehtesaju.

Räägitakse, et säääl mäel on nähtud vaime. Kabelimägi on maantee lähedal ja teekäijad võivad näha teelt seda mäge selgesti, säääl on nad pimedas näinud vaime. Vaimud olevat mähitud valgesse rõivasse ning alati püüdvat nad teekäijaid kuidagi hirmutada, kas taga ajades või koledaid hääli tehes.

Kord tulnud keegi mees linnast, kui ta selle mäe juurde oli jõudnud, märganud ta äkki valget kogu mäel kõndimas. Hobune oli kohkunud valget kogu nähes ja pistnud jooksu. Valge kogu jooksnud järele, kuid varsti keeranud mäe poole tagasi. Kui mees oli juba esimese maja juurde jõudnud, hinganud ta kergemini ega kartnud enam midagi. Veel praegugi kartvat mõni inimene pimedas sellest mäest mööda minna.

ERA II 225, 212/4 (38) < Rapla khk, Rapla v, Seli-Nurme k, Rebase t – Rudolf Silmann < Salme Toomsoo < K. Thomson, 74 a (1939).

Kodila mõisast kolm kilomeetrit Rapla poole Kodila-Oela külas Vana-Raakle põllul asub Kabeli mägi. See on vana Põhjasõja-aegne surnuaed. Sinna olevat musta surma ajal niidetud surnukehad väga madalale maetud.

Kabelimäele olevat maetud ka Kodila vana kingsepp. Kui mõni inimene öösel või õhtul sealt mööda läheb, näeb ta, kuidas üks kingsepp mööda mäge käib, liistud paelaga kaelas ja need kõlksuvad

vastamisi. Kui keegi püüdnud talle aga läheneda, kadunud ta ära. Mõne aja pärast kostnud kaugelt uuesti liistude kõlksumist. Nii hüütakse seda mäge veel Kingsepa mäeks.

ERA II 225, 431/2 (13) < Rapla khk, Rapla v, Uusküla < Kodila k, Vanaraakle t – Silvia Lokota < Liisu Tapupere, 74 a (1939).

Ema vanaisa, kes elanud Kodilas Tori talus, näinud, kui ta alles noormees olnud, jaanilaupäeva õhtul, et Oela küla poisid teevad juba tuld Kabelimäel. Tema pannud kähku riided selga, Torilt otsekohe üle põldude Kabelimäele. Saanud sinna, polevat säääl tehtud tuld ega midagi. Inimesed ühes tulega just kui maa alla kadunud.

ERA II 225, 653 (5) < Rapla khk, Rapla v, Oela k, Metsa t < Rapla khk, Sikeldi k, Otsa t – Öie Aas < emalt, Marie Aas, 50 a (1939).

Keset põlde minu kodukohast  $\frac{1}{2}$  km kaugusel Rapla-Hageri maantee ääres asub väike mäeküngas, mida kutsutakse Kabelimäeks. Vanal ajal, enne Põhjasõda, olevat säääl mäe pääl asunud kabel ja kabeli ümber kalmistu. Viimsed matmised tehtud sinna katku ajal, mil küla peaaegu rahvast lagedaks surnud. Hiljem, kui inimesi jälle Kodilasse asunud elama, teadnud mõned inimesed rääkida, et Kabelimäel istuvat ööseti naisterahvas, kellel pikad juuksed, naise ees istuvat suur kollane koer. Naisterahvas sügenud juukseid, kord tõmmanud harjaga oma juukstest läbi, siis tõmmanud ka koera seljast harjaga üle. Hilisemal ajal pole säääl nähtud midagi üliloomulikku. Ainult asitõendusena võib leida Kabelimäest surnuluid praegugi, kui labidaga kaevata.

ERA II 225, 675/7 (2) < Rapla khk, Rapla v, Kodila k, Kadarpiku t < Kodila k, Peetri t – Laine Andok < vanaemalt, Ann Andok, 80 a (1939).

## Paka mägi

Vanasti olnud Rapla kihelkonnas Raiküla mõisa metsas Munga kirik. Praegu tunnistavad veel tema varemed temast tõtt. Suurest teest arvata  $\frac{1}{4}$  versta metsa sees on selgesti veel kivimüürid näha, mis jalga kaks ja mõnest kohast veel kõrgemadki on. Ennemuiste ehitand mungad selle kiriku, öösel teinud, aga pääval saanud ta paganatest ära lõhutud. Seal olla ka nende munkade varandus kiriku kõrval keldris.

Kord näidatud ühele mehele unes: võta kang, ja mine sinna, kiriku kõrval on kelder (selle trepp ja sisse käidav rauduks veel näha olla), sealt läheb rauduks sisse, sina tao nii kaua kangiga, kui uks lahti läheb, siis tuleb must härg sulle vastu. See löö maha, mine julgesti sisse, ja otsi, mis leiad. Ometigi ei julenud mees seda öösel teha, sellepärast seisab praegugi see varandus seal paigal.

Vanasti olnud mõisa talli juures veel rauduks näha, mis nüüd aga juba sambla ja rohuga umbseks on kasvanud. Sealt olla korra kaks meest latorni tulega alla läinud, alt läinud ilus võlvitud tee. Mehed läinud hulga maad edasi, arvanud endid juba kiriku lähedal olevat, sest see ei ole mitte mõisast kaugel, arvata  $\frac{3}{4}$  versta. Seal muutund õhk väga umbseks ja nii kui paha hais tulnud vastu, nemad katsunud küll veel edasi tungida, viimaks tulnud neile must siga vastu ja sia rõhkumise peale kustund tuli ära. Mehed pöörand selle peale kohe tagasi. Tagasi tulles põlend tuled küll heasti. See tee minna otse heinamaade alt ja Kuusiku mõisa juures olevast Kasari jõe alt läbi mõisa rohu aida. Seal on praegu veel kirik, niisamma kui Rapla kirik, muud kui paar trepi astet pörand on maast madalam. Senna kirikusse läheb tee välja. Kirik on oma taulises olemises alles, muud kui ta vanudus teadmata. Praegu tarvitab teda mõisa kärner oma tööriistade peavarjuks.

E 36323/4 (1) < Rapla khk, Raikküla – Martin Rekkaro (1898).

Kloostriase Raiküla mõisa ligidal Paka metsas, kus selle varemed alles praegu nähtaval on. Sealt minevat maa-alune tee Kuusiku mõisa kloostrikirikusse. Nimetatud metsa ääres on suur raudkivi. Rahvajutu järgi olla selle kivi lähedal kloostri varandus maa sees peidus, ja see, kes ummisjalu tagaspidi kolm korda üle selle kivi hüppab, saavat selle varanduse kätte.

JAAN JUNG, Muinasajateadus eestlaste maalt III. Kohalised muinasaja kirjeldused Tallinnamaalt. Tallinn, 1910, lk 106.

Muugad või mungad need eland vanasti koobastes. Paka metsas, Raiküla mõisa kohal olnud ka neil üks koobas. Säält läind maa-alune tee Kuusiku mõisa vanasse kabelisse välja. Paka metsas on mägesid, mille mõni külg on nagu järsk paesein. Sääl olnud vanasti ühes kohas näha ukse ase, kus mungad sisse käind oma koopasse.

ERA II 6, 640 (3) < Rapla khk, Raikküla v, Lipa k, Keskküla t – Richard Viidebaum < Jüri Veedeman, 45 a (1928).

Rapla kihelkonnas Paka metsas on suur kivi. Selle kivi alla on vanasti vist sõja ajal palju kulda ja hõbedat maetud. See suur varandus on praegu veel kivi all peidus. Varanduse võib ainult sedaviisi kätte [saada], kui kolm korda tagurpidi selle kivi üle hüpatakse. Mitmed on katsunud hüpata, aga keegi ei ole suutnud üle kivi hüpata.

E 8° XIV, 22 (79) < Tartu – Matthias Johann Eisen < ülemõde Erna (1933).

Rapla kirikut olla kolme kohta ehitatud. Esimene kord ehitati Paka mäele, aga mis päeval ehitati, see öösel lõhuti maha. Ei tule meele, kus kohta teist korda ehitati, aga lõhuti seda samuti maha. Siis pandi kaks musta ärga ree ette ja kibi peale, aeti ärjad minema. Ärjad jäid Rapla mõisa rehe ette seisma ja sinna ehitati kirik, seda ei lõhutatud änam maha ja on praegune Rapla kirik alles seal.

Kuidas sattus trepikivi Paka metsa ääre. Kord üks nunn jalutand põllul. Ta oli leidnud ilusa kivi, millel ühel küljel olnud trepiastmed. Ta pannud kivi põlle sisse, et seda viia koju ja näidata kodustele inimestele. Kuid kivi oli kaunis raske, selle tagajärel ta purustas nunna põlle paelad ja kukkus Paka metsa ääre maha. Nunn polnud seda enam seal üles võtnud, ning sellest ajast ongi see kivi seal maantee ääres.

ERA II 225, 353 (1) < Rapla khk, Raikküla v, Raela k, Läätsi t – Gunnar Sillaste < Jaan Raba, 82 a (1939).

Raiküla Paka metsa ääres asub suur trepikivi. Sellel kivil on kaks trepiastet: nii on tulnudki see nimi. Selle kivi all olnud palju raha. Ja kes sellest kivist kolm korda tagurpidi üle hüppab, saab selle raha endale. Üks mees olnud selle kivi ligidal hobuste karjas. Korruga näinud mees, et seal kivi juurest tulevad hulk valges riides tüdrukuid joostes tema poole. Mees ajanud koera kallale, siis läinud need minema ühes koeraga. Kui koer tagasi tulnud, olnud see nii märg, kui oleks vette kastetud. Teine kord kui jälle olid tulnud, ajanud mees samuti koera kallale, kuid siis viinud koera ära ja koer jäänudki kadunuks.

Valged tantsijad. Suvel kõige kibedamal tööajal nähtud Paka mäel tantsimas valgeid inimkogusid, kes hoidnud üksteise käe alt kinni. Need olla tantsinud natuke aega. Inimesed vaadanud neid kommeteid suud lahti ning imestanud nende ilusat tantsu. Seda lugu tõendavad kõik vanad Raela küla inimesed, kes seekord töötasid Paka mäe lähedal põllul.

ERA II 225, 355 (3) < Rapla khk, Raikküla v, Raela k, Läätsi t – Gunnar Sillaste < Madli Eslas, 72 a (1939).

Mõisahärrade suurimad vihavaenlased olid need, kes usu poole püüdsid, kes uskusid jumalaid, kuid mõisahärrad ei saanud nendega läbi, sest olid kirikute vastased. Kehtna ja teiste ligemkondade mõisahärrade suurim vaenlane oli Rapla kirik. Kui Rapla kirikut ehitatud, siis mõisahärrad pidanud koosolekuid, kuidas Rapla kirikut hävitada. Mõisahärrad said väga hästi Vanapaganatega läbi, sest Vanapaganad ei pooldanud ka kirikuid. Kord sõitnud Vanapagan Kehtna mõisa mõisahärrale külla. Sinna jõudes söötud ja jootnud Kehtna mõisahärra Vanapagana kõhu täis, siis hakanud usuteadust seletama ja vaidlema. Vanapagan läinud välja, käinud mõisapargis ringi, viimaks mõisahärra tulnud välja ja annud Vanapaganale hääd nõu, et visaku Rapla kiriku torn maha. Vanapagan olnud ka nõus sellega: otsinud paraja kivi, roninud mõisa katusele ning tahtnud Rapla kiriku torni maha visata, kuid kivi ei lennanud nii kaugele ja kukkunud Rapla tee äärde Paka mäele maha. See kivi on praegugi Paka mäel ja Vanapagana kaks suurt käejälge on kivil. Kivi on suurim kivi seal ümbruses. Vanapaganat pole keegi enam peale kivi viskamist näinud.

ERA II 225, 590/1 (14) < Rapla khk, Järvakandi v, Sepa k, Lauri t – Koidula Hergauk < Jüri Baron, 72 a (1939).

## Paluküla Hiimägi

Jaanilaupäeva õhtu olnud Kalevipoeg Paluküla Hiimäel. – Seda ei tea keegi mis pärast ta just sinna oli läinud – aga siiski teatakse, et Kalevi pojalt olla Olevi naise nutu pärast hale meel olnud, sest Olevi olla juba kaua aega kadunud olnud. – Seda aga olla Kalevipoeg teadnud, et Olevi tema käsu peale ehituse meister oli – ja olla sia poole tulnud materjali otsima. – Kalevi poeg tulnud siis seia poole teda otsima, ta arvanud, et Olevi Väandra nurkas olla, seepärast tulnudki siis kord arvaste sia, ja just Jaani laupäeva õhtu olnud Hiimäel, vaadanud sealt ringi, kas ehk Olevit näeks – Pööranud silmad Valtu poole, näinud, kui hunt hobuse varsa murdnud Kõpsoni leppikus, Kalevipojalt olnud vaesest „määrast” kahju, kes oma varsa pärast väga ohutanud. Kalevipoeg võtnud hea lingukivi, visanud. Olnud paras süstamise maa (umbes 18 versta linnutee peal). Kivi trehvanud hunti, aga varss saanud otsa. Kivi on praegu veel Valtu mõisa ja Rapla kiriku vahel näha. Jaanilaupäeva õhtu käia ikka vana mära vaatamas, kas ehk varsa sealt kätte leiaks.

EKS 37, 28 (1) < Rapla khk, Valtu v < Hageri – H. Kanketer (1906).

Hiimägi on meilt pooleteise kilomeetri kaugusel. Vanaisa rääkis, et seal olla käidud ohverdamas.

ERA I 5, 745 (3) < Rapla khk, Inglise v, Paluküla k, Põlma t – Erna Põllumets < vanaisalt, Jaan Klaan, 86 a (1933–1937).

Mida isa mulle jutustas. Oli õhtu. Isa oli voodis selili ja suitsetas piipu. Mõtlesin, nüüd on temal aega, ja hakkasin pärima ühest ja teisest vanaaja asjadest. Isa ei olnud sugugi selle vastu ja hakkas kohe jutustama: „Paluküla Hiimäel oli enne ohvrikivi. Ümberkaudne rahvas käis kõik seal ohverdamas. Ohverdamiseks viidi ikka alati midagi värsket ehk uudisvilja. Kord oli keegi mees õlut teinud ja saatnud ka õlut ohverdamiseks. Ta pole ise seda viima läinud, vaid saatnud kellegi teisega. Läinud juba tükk aega mööda. Mees arvanud, et eks nüüd ole juba õlut küll kohal ja hakanud õlut jooma. Nii kui ta saanud õlut mekkida, kohe löönud vaadi vits pealt ära ja õlut kõik põrandale. See tähendas, et õlut ei olnud veel kohal.”

Teine juhus oli nii, et Hiimäelt oli palju leppi maha raiutud. See tähendanud halba, sest enamalt olid ohvrikivi ümbruses asuvad puud pühad. Ja see ennustus läkski täide. Sel aastal suri külas palju loomi ära.

Kehtna valla Palukülas asub Hiiemägi. See on umbes 15 m kõrgune ja kuni 35 m pikk mitmesopiline mägi. Praegu kasvab mäel lepavõsastik. Enne olla sääl kasvanud ka vana pärn, mis niivõrd aga kõdunenud, et ise maha langenud. Traditsioon räägib, et sääl elanud Hiie Tõnn, kellele ohvrit viidud toiduainete näol, et ta viljakasvu õnnistaks. Mäe sees olla olnud ka Tõnni auk, kus veel hiljuti leidunud kausitükke, milles toitu toodud.

EKLA, f 200, m 15:2, l 11 < Rapla khk – Emma Tensmann (1930).

Palukülas on hiiemägi. Seal mäel asub kolm kaske. Need olnud ohvri kased. Nende alla, okste ja tüvede peale pandud ohvreid, nagu vilja, leiba, jahu, loomi jne. Hiiemäel asub ka ohvri kibi. See on suur kibi, mille keskpaigas on lohk või auk. Seal ohverdatud ka loomi, hoburaudu ja igasuguseid värke. Need kased teevat nagu hiie ja see mägi ja hiis kokku ongi hiiemägi.

ERA II 225, 87/8 (26) < Rapla khk, Rapla v, Palu k – Asta Muusikas < Mari Treier, 72 a (1939).

## Ulmu allikas

Kuimetsa Tamsi külas on hiiekased. Need on sellepärast, et pikne ei teeks seal ümbruses kurja. Nende hiiekaskede ligidal asuvad õrteallikad. Trepid lähevad sealt alla sügavasse.

ERA II 19, 570 (1) < Juuru khk, Kuimetsa v, Kuimetsa k, Kira t < Juuru khk, Kaiu v – Rudolf Põldmäe < Mari Klandorf, 75 a (1929).

Kuimetsa ja Juuru valla piiril asub hõbeselge veega allikas. Allikas olnud enne seitse sülda lai ja seitse pikk. Nüüd on küll osa allikast kinni kasvanud, aga praegugi on ta kõige suurem Kuimetsas. Allikasse vaadates ei paista põhja ja kui kivi allikasse visata, siis on tükk aega näha, kuidas see vajub ja viimaks ära kaob. Allikast voolab jõkke suurt veesoont mööda jääkülm vesi ja muudab ka jõevee jääkülmaks. Allika lähem ümbrus on üsna lage, kuna eemalt piiravad teda kidurad puud. Allikat kutsutakse Õrde allikaks. Ka Hulmu allika nime all tuntakse teda. Hulmu allikaks kutsutakse teda seepärast, et ta Hulmu mäe juures asub. Õrde nime olevat aga allikas saanud järgmiselt. Olnud kord põua aasta. Vihma pole sel aastal tilkagi sadanud. Vili kuivanud põldudel ära, kaevud jäänud tühjaks ja jõgedest ning järvedestki kadunud vesi. Rahval olnud suur veepuudus. Otsitud kõik sood ja rabad läbi, aga vett pole kuskilt leitud. Viimaks mindud ka Hulmu allikast vaatama. Kaldalt vaadates paistnud allikas päris kuiv olevat. Rahvas aga arvanud, et põhjas ehk on ometi vett, ja lasknud ühe mehe kõiega alla vaatama. Mehele seotud kõis ümber kere ja antud kell kätte. Teised lasknud siis mehe alla. Kui mees juba põhja jõudnud, kõlistanud ta kella. Kohe vinnatud ta jälle kõiega välja. Mees rääkinud teistele, et põhjas on vett. Kohe hakatud treppi allikasse ehitama, et vett kätte saada. Ehitajaid tulnud üle kihelkonna kokku ja ehitatud ööd ning päevad. Viimaks saanud trepp valmis. Trepi otsa pandud valvur, kes selle järele vaadanud, et palju inimesi korraga alla ei läheks. Inimesi tulnud mitmest kihelkonnast vett viima. Veetud ka vankritega ja vankri jäljed olevat praegugi veel näha. Nii pääsenud rahvas veehädast. Et aga trepp allikasse ehitatud ja vanarahvas treppi õrdeks kutsunud, hakatud hiljem ka allikat Õrde allikaks kutsuma. Trepp olevat praegugi allikas, ainult sammal olevat talle päälle kasvanud ja seepärast ei paistvat välja.

ERA II 224, 605/8 (4) < Juuru khk, Kuimetsa v, Ida t < Kose khk, Triigi v, Ojasoo k, Hoostevõhma t – Helju Urke < August Koik, 37 a (1937).

Keila jõgi saab alguse Kuimetsa soodes asuvast järvest. Jõge ümbritsevad suurte veekogudega allikad, mis pidada olema arvamata sügavad. Üks suurematest allikatest kannab nime Õrde allikas. Selle allikaga on seotud palju vanaaegseid omapäraseid sündmusi ja jutte, mida rahvasuu on edasi kannud põlvest põlve.

Allikas olevat nii sügav, et ühel kuival suvel, kui kuskilt vett ei saadud, Õrde allikas olnud siiski vesi. Keegi ema läinud säält lapsele juua tooma. Pikk tammepuust trepp viinud alla sügavikku. Vesi olnud sügaval ja palju läinud naisel selle toomisega aega. Kui ta veega tagasi jõudis, olnud laps jänusse surnud. Selge ilmaga paistvat allika sügavas vees midagi läikivat. See olevat kullakast, mis vanal arvamata ajal allikasse lastud. Rahvasuu räägib, et kui seitse paari härgi panna vedama, siis tulevat kast välja, aga ainukesel tingimusel, et selle toiminguga ajal ei tohi keegi kuradi nime nime-tada. Kuimetsa mõisa parun saanud sellest kullaloost teada. Kullapalavik hakanud vanale parunile pähe. Võtnud siis seitse paari härgi ühes. Pääle selle veel kiltrid, kupjad ja aidamehed. Ühisel nõul ja jõul mindud kulda välja tooma. Pikad tugevad ketid lastud kullakastile ümber ja seitse paari härgi pandud vedama. Pikkamööda tõusnud kullakast tugevate härgade jõul. Paruni rõõmul polnud piiri, kui pika vaeva peale kullakast tulnud nähtavale. Suures rõõmuhoos unustanud parun vande ja hüüdnud: „Käes ta kurat ongi!” Kuid sel hetkel murdunud tugevad ketid ja suure mürinaga vajunud kullakast kalda äärelt allikasse tagasi ja langenud nii sügavale, et pääle selle ei ole ükski abinõu ulatanud kullakastini. Ilusa selge ilmaga nähakse veel praegu allika sügavuses kristallselges vees kulla läiget. Pääle selle olevat veel allika sügavuses kaks kirikukella, sest nende kuminat olevat vahest kuulda. Kelli saada säält põhjast kätte rahvajutte järgi sel teel, et vedama panna kaks kaksikut musta härga. Praegu elavad Õrde allikas kallid veeloomad: saarmad. Vanad kavalad kütid ootavad selgetel öödel head juhust, et kallist looma tabada. Kuid saarmas on tark. Ta laseb end kaua oodata. Oma pikkadel igavatel ootetundidel mõtlevad vanad kütid kullakastist ja kuulavad kellade kuminat. Siis jutustavad neid jutte vaikselt öhtutundidel noortele tulevastele põlvedele.

ERA II 165, 383/5 (8) < Juuru khk, Kuimetsa k – Leevi Urke < rahvasuust (1937).

Juuru ja Kuimetsa valla piiril asub hää selge veega allikas. Räägitakse, et muiste olnud kord suur veepuudus. Selle veepuuduse ajal käinud siis seitse kihelkonda säält allikast vett toomas. Allikas olnud ka üsna vähe vett, sellepärast ehitatud ühel nõul ja jõul allika põhja tammepuust trepp, sellest saadik kutsutakse teda ka Õrde allikaks. Kord läinud üks naine palava suvepäevaga ühes lapsega vett tooma, kui eit allikast läinud vett tooma, surnud laps kaldale oodates ära, sest vee toomine viitnud väga palju aega. Allika ääres seisnud üks vaht, et mitte kaks inimest korraga allikasse ei lähe. Vahil olnud kell käes. Kui ta kaldal kella kõlistanud, pidanud inimene välja tulema, et teine saaks uuesti allikasse minna. Veel praegugi olevat säält kaldalt trepp näha, kuid olnuvat sammeldanud. Nüüdki lähevad mitmed vankrijäljed allika juurest lahku ja allikasse läheb suur jalgte. Õrde allikast käidud ka veel arstimiseks vett toomas. Kui lapsel olnud silmad haiged, käidud seal vett viimas.

ERA II 224, 541/3 (7) < Juuru khk, Kuimetsa v, Vikerkaare t – Ölme Põlluste < isa, Mihkel Põlluste (1939).

Meil on siin Õrde allikas. Räägitakse, et seal olevat raudtrepid põhjas olnd. Seal sees olnd linn. Kord olnd inimesed heinamaal. Olevat nii kuiv suvi olnd, et vett kusagilt saada polnd. Ema läind lapsele vett tooma. Laps surnd ära vahepeal. Nii sügav oli see allikas.

EKRK I 37, 450/1 (10) < Juuru khk, Juuru v, Juuru k/n – Ene Oja < Hilda Tammsoo, 59 a (1961).

Õrte allikas, see on nihukene, et see kuivaks ei jää kunagi. Kord oli olnud üks vana-aasta õhta ja poolteist kilomeetrit hobuserivi old pikk, mis vett vedasid seal. Kaiu rahvas käis ka toomas seal. Seal olid suured trepid alla läind.

Nüüd üks oli tahnd ka minna vaatama, vanast oli seal käind, aga see allikas oli nii metsa ja võsasse kasvanud ja vihmane olnd ka, et ta ei ole hakanud sinna minema.

RKM II 401, 507 (15) < Juuru khk, Oraniku k – Malle Hiemäe < Kustas Kruus, 71 a (1987).

## Anette (Anna) Buch (1882–1969)

Anna Buch, üks kuulsamaid eesti naisjõustiklasi, on pärit Märjamaa vallast Naistevalla külast. Kaheksa puuda (130 kg) kaaluv Anna rändas enne Esimest maailmasõda Mihkel Mülleri naismaadlejate trupiga mööda Venemaad, esitades etenduste käigus väljakutseid kohalikele meestele. Häda sellele, kes julges kutse vastu võtta – Anna poolt selilipandud mees muutus kohe rahva naerualuseks. Üks Vladimiri mees pidi naeru alt pääsemiseks kodu ja pere maha jätma; üks keevaline kaukaaslane Poti linnast tahtnud Annat teise ilma saata. Anna Buchi hiilgenumbrid olid „härjavõitlus”, kus ta sasis härjal sarvist ja keeras tolle selili, ning „sild”, mis kandis 10-mehelist orkestrit. 1917. aastal lahkus Anna Jaapanisse, õppis ära jaapani rahvusliku maadluse ja saavutas seal tohutu populaarsuse.

ARVI PAIDLA, Rapla maakond teise aastatuhande lõpul. Tartu, 1999, lk 53.

<http://www.eestigiid.ee/?CatID=289&ItemID=2787> (12.04.2011).

## Bernhard Laipman (1865–1906)

1905. aasta ülestõus arenes kõige tormilisemalt Vigala kihelkonnas. Siin kuulutati välja Velise vabariik, Araste küla Paiba talu peremehest Bernhard Laipmanist sai aga lausa Eestimaa priiuse sümbol. Kunstnik Ants Laikmaa vend on ka Aino Kallase jutustuse „Bernhard Riives” nimega tegelase prototüüp. Jutustuse peategelane eelistab talle määratud alandavale avalikule ihunuhtlusele surma mahalaskmise läbi.

Hea hariduse saanud Laipmanist kujunes Vigala seltsielu juhttegelasi. Ta võttis osa ka Tartu aulakonverentsist. Karistussalga juht kindral Bezobrazov luges Vigala vallamaja juurde kokku aetud rahvahulgale ette sõjavälikohtu langetatud otsuse ligi sajale kinnipeetavale. Surmamõistetuid oli kolm, nende seas Bernhard Laipman. Ränk, isegi eluohtlik karistus, 200 vitsahoopi ja Siberisse saatmine määrati neljale mehele, ülejäänud said kergema karistuse.

Kirikuõpetaja Busch palus kindral Bezobrazovil süüdimõistetutele armu anda, kuid too keeldus järsult. Pärast armulauda lubati Laipmani juurde ta naine kahe väikese tütreaga. Mahalaskmisele viidav Laipmann kergitas rahvahulgale mütsi ja hüüdis: „Jumalaga, Vigala rahvas, ma lähen su eest nüüd surma!” Pühkis siis käega üle näo ja vurrude. Tummalt seisis rahvas mõlemal pool teed.

Kohtuotsus viidi täide Vigala vallamajast kilomeetri kaugusel Hansu talu koplis. Surmamõistetutel seoti silmad rätikuga kinni. Mahalaskmist teostas 15 sõdurit. Pärast kogupauku astus ohvitser koradamööda ohvrite juurde ja tulistas veel igale revolvrilt kuuli pähe. Bernhard Laipman on maetud Vigala kalmistule.

Kohe pärast Laipmani surma läks rahva hulgas liikvele legend: Bernhard vaba mehena keeldunud määratud peksust kui häbistavast ihunuhtlusest ning valinud surma. Sellel ei ole aga dokumentaalset kinnitust.

Roman Haavamägi modelleeris Laipmanile ausamba Haapsallu. Mark Soosaare filmis „Jõulud Vigalas” on Laipman samuti üks peategelasi. Bernhard Laipmani poeg Aleksander vääris Vabadussõjas Vabadusristi.

ARVI PAIDLA, Rapla maakond teise aastatuhande lõpul. Tartu, 1999, lk 35–36.

<http://www.epl.ee/artikkel/309534> (12.04.2011).

<http://www.eestigiid.ee/?ItemID=104&PYear=aasta&Person=nimi&start=120> (12.04.2011).



## Georg Lurich (1876–1920)

Ehkki Georg Lurich sündis Väike-Maarjas, on tema isapoolne suguvõsa elanud aastasadu Velisel. Kuulsa maadleja sidemed selle paigaga olid tema eluajal üpris tihedad.

Kohapeal armastatakse meenutada Lurichi jõunäitamisi, iseäranis tema kaameleid. Teatavasti oli Lurichi üks lemmiktrikke tsirkuses panna kaks hobust tema seongus käsi lahti tõmbama. See ei õnnestunud ei hobustel ega ka märksa tugevama jõuga kaamelitel. Viimastega oli Lurich rammu mõõtnud Kesk-Aasia turneel ning saanud kaamelid Buhhaara emiirilt kingituseks.

Lurich tõi kaamelid Velisele onupoja juurde Kalase tallu. Hans Lurich ja Velise valla kasak (vahimees) käisid mööda ümbruskonna laatasid kaameleid näitamas. Hans oli hea pillimees, istus kaameli seljas ja mängis lõõtspilli. Vahimees tegi muid trikke. Kaamelid elasid Velisel terve suve, kuid talvel ei osatud neid kohelda nagu vaja ning kaamelid surid. Inimesed ei jõudnud ära imestada eksootilisi loomi, kelle maiuspalaks olid teravaokkalised karuohakad.

Külastades Velisel oma sugulasi, näitas jõumees ka oma rammu. Näiteks toodi küüni värav ja valiti kümme 60–80-kilost meest. Lurich heitis end silda, värav pandi peale ja kummagi värava otsa peale astus viis meest. Nii seisis Lurich viis-kuus minutit, ilma et kümme meest oleksid suutnud teda maha suruda. Külamehed imestasid, et küll võib mehel jõud olla – seisab kukla ja kandade peal kui look, aga teda sirgeks suruda ei jõua. Järgmine trikk oli pommide tõstmine. Pommid olevat kaalunud kümme, mõni isegi kakskümmend puuda (1 puud = 16 kilo). Viis-kuus puuda raskeid sangpomme pildus Lurich õhku ja püüdis kinni.

ARVI PAIDLA, Rapla maakond teise aastatuhande lõpul. Tartu, 1999, lk 50.  
[http://www.velise.ee/kylad\\_files/lurich.html](http://www.velise.ee/kylad_files/lurich.html) (12.04.2011).

## Hans Tiisman (1829–1886)

Hans Tiisman oli Rapla kandist pärit misjonär, kes väidetavalt ainsana Tsaari-Venemaal oskas Aafrikas üsnagi levinud suahiili keelt. Koolihariduse sai Tiisman Tallinna vaestekoolis, mille lõpetas alles 23-aastasena. Ta osales soldatina Krimmi sõjas. Huvi kaugete maade vastu olevat Tiismanil tekkinud Otto Wilhelm Masingu ajalehte lugedes. 30-aastasena pääses ta Šveitsi misjonikooli, mille lõpetamise järel jagas juba ise Jeruusalemma lähedal haridust araabia orbudele nende emakeeles. Kodumaale tagasi pöördunud, sai Tiismanist Alu kooli esimene juhataja. Ta asutas ka nekrutitele õhtukooli, kus õpetas neile vene, saksa ja inglise keelt. Hiljem töötas Tiisman mitmel pool Aafrikas ja Lõuna-Ameerikas. Ida-Aafrika misjonireisilt tõi Tiisman kaasa etnograafilisi esemeid: amulette, tuletegemise pulga, nooletupe koos mürginoolega jms.

Kuigi Hans Tiisman ei olnud just väga viljakas kirjamees, jõudis ta tutvustada Aafrika rahvaste, näiteks gallade kombeid: inimjahti, lasterööve, orjakauplemist. Tema kirjatööd paistsid silma omapärase keeleuenduslikkusega. Tiismanilt on pärit sellised keeleuenduslikud ettepanekud nagu *kutrusmemm* 'pärlmutter' (*kudrus* 'klaaspärl' + *memm*, mis on tõlkelaen saksa *Perlmutter*'ist), *esivints* 'pealik', *tepslooduming* 'väljaheidet', *kranidendus* 'usund', *lüttüitt* 'rõhk'.

Hans Tiisman on maetud Tallinna Siselinna kalmistule. Märkimist väärib, et Tiismani naise õde oli Nõukogude Liidu juhtkonda kuulunud Ivan Kalinini abikaasa.

ARVI PAIDLA, Uuriv eluviis. Alu, 2007, lk 424–425.  
<http://arhiiv.elukiri.ee/index.php?main=7&newsID=174&sess=a99ef0d0d5a82ba7850409ad8bfb2589>.  
<http://www.nlib.ee/html/expo/tjt/esia.html>.

## Rummu Jüri

Rummu Jüri (Jüri Rummo) oli kriminaalse taustaga seikleja. Ta sündis 1856. aastal Kehtna vallas Räägu talus. Tänu Kehtna parunile, kes võttis ta oma toapoisiks, pääses Jüri Türgi sõja aegu nekru-tiks võtmisest. Vargustega alustas Rummu Jüri juba mõisas teenides, kus ta varastanud oma haigele isale tüki liha (teistel andmetel pudeli veini) ning sai vahele jäädes mõisa tallis ihunuhtlust. Varas-tamisi jätkas Rummu Jüri kõrtsides, kus tavatsesid peatuda laadakaupmehed. Vene rändkaupmehe paljaksröövimise eest mõistis Harju maakohus talle kuus kuud vangistust. Vabanedes jätkas ta mõi-sate riisumist. Tema peale peeti ajujahti, mitu korda tabatigi, kuid ikka õnnestus tal põgeneda. Ka Tallinna lossivanglast suutis ta läbi lae ronida ja köit mööda lossitornist alla laskuda.

Tollased saksa ajalehed nimetasid rahva seas populaarset Rummu Jüri Eestimaa Rinaldo Rinaldi-niks, ja Eestimaa Don Juaniks (oli tal ju ka naiste hulgas menu). Ajalehtede andmeil tulenes Rum-mu Jüri maine vaeste abistamisest; nii andnud ta ühele vaesele lesele söögiks tapetud põrsa eest 25 rubla. Eestimaa rüütelkond lubas Rummu Jüri tabajale auhinnaks 100 rubla, millele Tallinna linnavalitsus lisas veel 75 rubla.

1879. aastal tabati 23-aastane Jüri Rummo oma koduvallas. Taas kord oli ta kinnipidamisel raud läbi viilunud ja ühe seinapalgi läbi lõiganud. Tallinna toodi ta kahe saatja vahel raudus, saani kül-ge seotuna. Tallinna lossivanglas kohandati talle kahekordse lae ja põranda ning rautatud uksega kamber. Jüri raudus käed kinnitati veel raudlati külge ning valvurid pidid teda toitma nagu väikest last. Harju maakohus mõistis Rummu Jürile kuus aastat sunnitööd, hiljem tõsteti karistusmäära 15 aastale, arvestades röövimist Sausti mõisas ning ähvardusi kõik Eestimaa mõisad paljaks riisuda.

Pärast seda, kui Rummu Jüri oli Siberisse saadetud, ilmusid ajalehtedes sõnumid, et ta olla teel põ-genenud, mis osutusid siiski ekslikuks. Tema käekäiku Siberis on oma mälestustes kirjeldanud sun-nitöölaliste laagrite ülevaataja krahv Alfred Keyserling, kes kohanud Rummu Jürit ühes praegusesse Irkutski oblastisse jäävas vanglas, kus Jüri oli teda vihelnud ja masseerinud. „Ma võtsin rikastelt ja andsin vaestele,” rääkinud vang, „ma võisin minna kuhu tahes, kui vaid ütlesin, kes olen. Igal pool võeti mind vastu, pandi paremad söögid ja joogid ette, naised rippusid mul kaelas. Jüri Rummot Eestimaal ei unustata.”

Rummu Jüri on leidnud kajastamist nii filmis kui muusikas. Esimene film temast jõudis vaatajate ette juba 1929. aastal, teine, mille stsenaariumi kirjutas Andres Ehin, 1994. aastal. Heliloojad Edgar Arro ja Leo Normet komponeerisid 1954. aastal Rummu Jürist opereti, millel oli suur menu. Sõnad sellele kirjutas Jüri hõimlane, Kehtna vallast pärit Paul Rummo.

ARVI PAIDLA, Rapla maakond teise aastatuhande lõpul. Tartu, 1999, lk 56.  
[http://et.wikipedia.org/wiki/Rummu\\_J%C3%BCri](http://et.wikipedia.org/wiki/Rummu_J%C3%BCri) (12.04.2012).

## Mahtra Talurahvamuuseum

Muuseumi 1, Juuru alevik, Juuru vald, EE-79401

tel: 484 4199

faks: 484 4162

e-post: [info@mahtramuuseum.ee](mailto:info@mahtramuuseum.ee)

<http://www.mahtramuuseum.ee>

☞ Püsinäituse vahendusel tutvustatakse maarahva elu 19. sajandil ning Mahtra sõda, selle tausta ja sündmuste käiku. Muuseumile kuulub ka Eeru kõrts, mis on ainus säilinud talupojakõrts kogu Eestis.

## Järvakandi Klaasimuuseum

Pargi 1, Järvakandi, EE-79101

tel: 5390 4677

e-post: [klaasimuuseum@hotmail.ee](mailto:klaasimuuseum@hotmail.ee)

<http://www.klaasimuuseum.ee/>

☞ Muuseumi püsinäitus asub 1879. aastal asutatud klaasikoja juurde ehitatud tööliste maja neljas endises kööktoas. Kahes nendest võib tutvuda klaasitööstuse ajaloo: üks ruum on kujundatud keskaegse klaasikojana, millises tutvustatakse käsitsi klaasikeetmise ja klaasesemete valmistamist. Teises ruumis esitletakse klaasesemete masintootmist. Püsinäituse teine osa käsitleb Järvakandi ajalugu.

## Velise Sillaotsa Talumuuseum

Velise, EE-78201

tel: 489 7764

e-post: [sillaotsa@velise.ee](mailto:sillaotsa@velise.ee)

<http://www.velise.ee/muuseum>

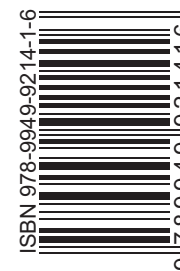
☞ 1982. aastal asutatud muuseumis saab tutvuda kunagise Velise valla eluoluga alates 19. sajandi teisest poolest kuni lähiminevikuni. Muuseumis on rohkesti talu igapäevaelus vajaminevaid tarbeesemeid, tööriistu ja masinaid, mida võib oma käega katsuda ja ringi ajada.



- | NR | NIMI                      |
|----|---------------------------|
| 1  | Angerja vasallilinnus     |
| 2  | Hageri palvemaja          |
| 3  | Hageri Hiiekivi           |
| 4  | Adila Mikuri kangurkalme  |
| 5  | Pirgu mõis                |
| 6  | Anton Starkopfi sünnikoht |
| 7  | Mahtra sõja mälestusmärk  |
| 8  | Juuru kirik               |
| 9  | Mahtra Talurahvamuseum    |
| 10 | Eeru kõrts                |
| 11 | Ulmehäälise allikas       |
| 12 | Iida urked ja Neitsimägi  |
| 13 | Kuimetsa kloostrimõis     |
| 14 | Oela Kabelimägi           |
| 15 | Varbola Jaanilinn         |
| 16 | Alu Kabelimägi            |

- | NR | NIMI   |
|----|--|
| 17 | Alu mõis   |
| 18 | Mälestusmärk hävitatud mälestusmärkide mälestuseks |
| 19 | Otto Tiefsünnikoht                                 |
| 20 | Hans Hirvelaane haud Rapla kalmistul               |
| 21 | Rapla kirik ja ratasristid                         |
| 22 | Vabadussõjas langenute mälestusmärk Raplas         |
| 23 | Rapla raudteejaam                                  |
| 24 | Rapla Progümnaasiumi hoone                         |
| 25 | Rapla hariduseltsi rahvamaja                       |
| 26 | Rapla KEK-i peahoone                               |
| 27 | ES Sadolini tehas                                  |
| 28 | Hõreda mõis  |
| 29 | Kuusiku lennuväli                                  |
| 30 | Jalase küla  |
| 31 | Jalase koolimaja                                   |
| 32 | Valtu kolhoosi keskus                              |

- | NR | NIMI                                    |
|----|---|
| 33 | Paka mägi                               |
| 34 | Keyserlingide perekonnakalmistu         |
| 35 | Raikküla mõis                           |
| 36 | Mälestuskivi neljale Jalase küla mehele |
| 37 | Uku Masingu sünnikoht                   |
| 38 | Märjamaa kirik                          |
| 39 | Paluküla Hiiemägi                       |
| 40 | Balti keti mälestusmärk                 |
| 41 | Sillaotsa Talumuseum                    |
| 42 | Velise koolimaja                        |
| 43 | Velise õigeusu kirik                    |
| 44 | Kaitseliidu taastamise mälestuskivi     |
| 45 | Järvakandi klaasivabrik ja klaasimuseum |
| 46 | Vigala mõis                             |
| 47 | Jädivere postijaam                      |
| 48 | Jädivere seminar                        |



1:350 000 REGIO  
 KL-11-074 © 2011 www.regio.ee/kaardid