



Karl Stephani  
ajaloolise  
muuseumi  
nimekiri.

Sind 10 fop.

Karl Stephani  
ajaloolile muleumi  
nimelikiri.

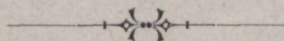
---

Suur kogu väga ilusaid plastilisi ja piltlisi kujutusi  
loodusest ja inimeste elust.

---

Kolm jaoskonda:

- 1) Kunst ja teadus.
- 2) Panorama.
- 3) Anatomia.



Surjewis (Tartus), 1902.

R. Sõöt'i trükk, Aleksandri uul. nr. 5.

Дозволено Цензурою. — Юрьевъ, 26 Февраля 1902 г.

ENSV TA Fr. R. Kreutzwaldi nim.

Kirjandusmuuseumi

Arhiiviraamatukogu

94441

## Gesjõna.

Et rahwale neid nägemisewäärilisi asju, mis mina näitan, hõlpsamalt arusaadavaks ja tuttavaks teha, arwan ma tarwilikuks siin järgmist eelseletust anda.

**Esimeses osakonnas** on pääle nende asjade, mis praegusel ajal aruforral ette tulewad, plastilisi kujutusi mitmesugustest ajaloolistest muinas-ajalistest ja rahwaste elusse puuduwatest oludest ja asjadest.

Selle osakonna juures on ka pildigalleri, mis auustatud waatajatele wõimalikuks teeb hõlpsasti ülewaatlikka toredaid reisijid ümber ilma teha ja kõiki tähtsamaid praeguse aja juhtumisi ilmas tähele panna ja näha.

Kui mõnele kujutusele ehk pildile mitte nimetust pole juurde lisatud, siis on see sel põhjusel tegemata jäänud, et tähendatud kunstasja iseloomu sõnadega wõimata kirjeldada on, kui ka sellepärast, et sagedasti üks pilt teise wastu peab ümber wahetatud saama.

**Teises osakonnas** on ainult need tähelepanemise wäärilised kujutused leida, mis anatomiliste asjade näitlikuks tegemiseks on walmistatud. Vigemad seletused nende kohta on katalogi ehk nimekirja teises jaos leida, mis anatomia osakonda kirjeldab.

Rubatagu, et ma museumi auustatud waatamas käijate tähelepanemist selle pääle juhatan, et ma kulude pääle mitte waadanud ei ole, waid tarwiliste museumi asjade muretsemise puhul selle pääle rõhku panin, et asjade fogu wõimalikult täieline ja mitmekesine oleks, mis kunsti ja teaduse nõudeid kõigiti täidaks. Mina tunnen õnne selles lootuses, et ma oma auustatud museumi-waatajatele ülesseatud asjade iluduse ja toreduse läbi wististi tõsist lõbu wõin walmistada.

## K. Stephan.

**Siin märkus.** Et asju ehk kujutusi hõlpsamalt üles leida, peab waataja, kes kujutuse ees seisab, sellekohase **n u m b r i** nimekirjas üles otsima ja mitte ainult kujutust ehk asja ennast. Igatahes on ka museumis ametis olewad isikud igal ajal walmis, kõiki tarwilikka seletusi ja juhatusi andma.

## I. Saoskond.

### Mehaaniliselt liikuvad kujud.

1. Mets-Hallijad filmitsewad uimuwat Dianat. Diana, jahi-jumalanna, puhkab jahi wäsimuhest. Kaks metsja ja loomade kaitstjat waimu, keda Hallijateks nimetatakse, on kaljurahnule roninud ja ei jõua jahijumalanna ilust küllalt imestada. Vääne-Eurooplaste muinas-usus kutsutakse neid Sauniteks ja kujutakse neid nii ette, nagu nad siin näha on.



2. Amor reiji pääl. Armujumal Amor käib wibupüüsi ja noolega ümber ja otšib oma kelmistükkide tarwis ohwrit. Seal filmab

ta kuskil aias ühe armsa, meeldiva tütarlapse mõtetes istuvat. Ruttu ligineb ta tütarlapsela ja küsib wibu pingule tõmmates: „Kas lafen?“ Tütarlaps annab naeratades märku, et ta mitte lastma ei pea, aga liig hilja! Amori nool on juba ta südamesse lennanud.

3. **Belifar.** Keiser Justinus I., kes 527—565 walitses, ostas kõige osawamaid mehi oma ümber koguda ning nende abil weel kord kreeka riiki Jda-Rooma riigina õitsewale järjele tõsta. Ntks niisugune mees oli wahwa ja auus wäepäälif Belifar, kes 505 aastal p. Kr. f.

Datsia maakonnas taluperes, nagu keiser Justinus ifegi, oli sündinud. Tema abi sai keiser juba oma walitsuse algusel maitseada, kui ta elu wägewate wastaste tõttu mitte julge ei olnud; sest Belifar sai mässajatest wõitu ning saatis põgenenjad, umbes 30,000, tirkuses mõõgaga surma. Selle wõidu läbi oli teine rahutu liik ära kaotud ning riigis eneses rahu olemas, nii et keiser oma mõõka eemale wõidule wõis läkitada. Kõige esiteks saatis ta oma wäepääliku Belifari Afrikasje, kes sääl



Bandali riigi ära wõitis, kuninga Gelimeri wangi wõttis ning maa Jda-Rooma maakonnaks tegi. Säärane wõit äritas keisri, ja weel enam tema abikaasa, endise näitlejanna, auuahne Theodora südant rohkemat himustama. Ring Belifar läkitadi Italiasse Jda-Gooti riiki ära wõitma. Juba oli Sikelia saar ja suurem osa Italiast gootlastelt ära wõetud, nende kuningas wangis, kui Konstantinopolis kadedus, ning keisrikojas umbusaldus hõõguma hakkas: Belifar

kutsuti tagasi, „et ta riigi idarada Uue-Persia kuninga Kosru I. vastu kaitseks.“ Murisemata kuulis auus wäeülem oma keisri käsku, ehk küll gootlased talle oma krooni pakkusiwad, ja wangi sattunud Gooti kuningat ning Theodorichi Suure warandust Justiniusse trooni ette alandlikult maha pannes, tõttas ta ida-maale uusi wahwaid tegusid tegema. Ta päästis weel korra riigi põhja poolt pääle tungivate bulgarlaste käest; aga sellegi pärast ei pääsenud ta keisri umbusalduse alt. Keiser karistas oma sõjakangelast halastamatal ja alatul kombel. Sellest ei olnud weel küllalt, et ta temal auu ja waranduse käest ära wõttis, waid ta olla tal ka silmad pääst wälja pista lasknud, nii et wana pime mees mööda Konstantinopoli uulitsaid palukest kerjanud, paludes: „Andke wäepäälitule Belisarile armuandeid!“ — Siin muuseumis wäljapandud kujus tuuakse ta selles juhtumises ette, kuidas ta oma talle weel truuks jäänud tütreaga templi trepi ees armuandi palub. Nende riided annawad weel tunnistust parematest päewadest, ja mõnigi ärdas hing paneb neile liua sisse mingi anni. Belisari furi 13. märtil 565.

4. **Ahwiid wõi inimesed. Pithecanthropos alalis.** Kuni 19-ma aastaja keel-ajani oli looduse teaduses see üleüldine arwamine, et igat tõugu loomad ja taimed algusel Jumalast nii loodud oliwad, nagu nad nüüd olemas on.

Uuem teadus on aga seletanud, et loomade tõug aeg ajalt täienenud on, mida wäljakaewatud loomade luude waral muistsest ajast kui ka muude looduse nähtuste najal tõeks teha katsutakse.

Suured teaduse mehed Darwin, Wallace, Vogt, Häckel j. m. on koguni nii kaugele läinud, et nad on inimestgi loomade liiki lugenud ja on seletada püüdnud, et inimene ahwi järeltulija on.

Aga nii kaua kui seda mitte ei ole saadud selgeks teha, et ahwinimene on olemas olnud, s. o. niisugune olemus, kes ahwide ja inimeste waheliiki täidaks, jääwad suurema hulga teadlaste ja piibli tõendused maksmaks. Nagu anatomia põhjusseadlusi ja wäljakaewatud luude — nagu Düsfeldorfi ligidal Neanderthali poolt wälja kaewatud kuulsa pääluu — najal järeldada wõib, pidiwad esi-inimesed niisugused olema, nagu neid siin see wahasse kujutatud grupe näitab.

Tähtsamad tundemärgid nende esi-inimeste juures on:

1. Ahwitaoline keha-kujutus, nagu pikf kere, lühikesed jalad.
2. Käed on pikad, nagu ronimiseks loodud.
3. Jalad on neil umbes niisugused nagu Gorilla ahwi juures,

kes oma jalgu mitte töötegemiseks ei tarvita, waid käimiseks. Sellepärast on põial teiste sõrmede ligidal ja käel on inimese jala sarnasus, millega aga ikka võimalik on tabada.

4. Dts on madal ja langeb kohe silma kulmude juurest taha poole madalaks.

5. Silmakulmu karwad on suured, tihedad.

6. Nina on madal.

7. Huuled on paksub, nagu neegritel, hambad tugewad, ettepoole lünga.

8. Pää-aju fogu wäikene.

9. Tugewad kondid.

10. Rasinad sääremarjad.

Thunaha ja juulste wärw ehk karw wõib kas must ehk ka walfjas olla, nagu praegu ahwidegi hulgas tumedaid ja heledaid ette tuleb.

Need metsikud esi-inimesed elasid arwatawasti muidugi looduse annide poolest rikastes maakohtades. Nende toit oli juuremalt osalt puuwili, aga ka liha, nagu Gorillalgi. Sõnaline keel, mille abil nad eneste keskel oma asju oleks ajanud, puudus neil. Nad andsid oma soowisid üksteisele koredate kurguhälte ja märkuandmistega läbi teada. Siin juures saagu ka seda tähendatud, et Amerika looduseteadlane Graham ahwide keele uurimisega kaua aega tegemist tegi; tema olla terve rea kindlaid hääli üles tähendanud, millega abil ahwid üks teisest arusaawad. Ta on enmast harjutanud ahwide hääli järele tegema, nii et ta ahwisid kergesti on hirmutatud kui ka wõitlusele äratada wõinud.



Esimene asi, mis inimest loomast juba wanal hallil ajal lahutas, oli tule tarvitamine, ja see on üks kõige esimestest hariduse tundemärkidest. Seda on tähele pandud, et ahwid metsas hääli meelel



tule juures wiibivad; aga tule alles hoidmiseks ja tuleüitamiseks puudub neil tarviline mõistus, kuigi neile fagedasti pruugitaw materjal kae pärast on pandud.

Selles esi-inimeste kogu-kujus ehk grupes on mees, naene ja laps nii järel kujutatud, nagu seda teadusliste uurimiste põhjal võimalik oli kokku seada, ja see kogu-kuju annab selge pildi sellest wah-olemusest, mis ühenduse lüüks inimeste ja ahvide wahel tuleks ette kujutada, kellede kohta aga kindlad põhjendused weel puuduvad. Ema hoiab lapse süles, kes naeratades üles waatab. Isa, kes käega toetades puu-oksast kinni hoiab, waatab rahul olles oma perekonna pääle. Kui palju tuhandeid aastaid ei peaks ajamerde kadunud olema, kuni inimese sugu, s. o. arwatawa esi-inimese järeltulijad, tänise hariduse järjele ja inimlise kaju täiussele jõudis.

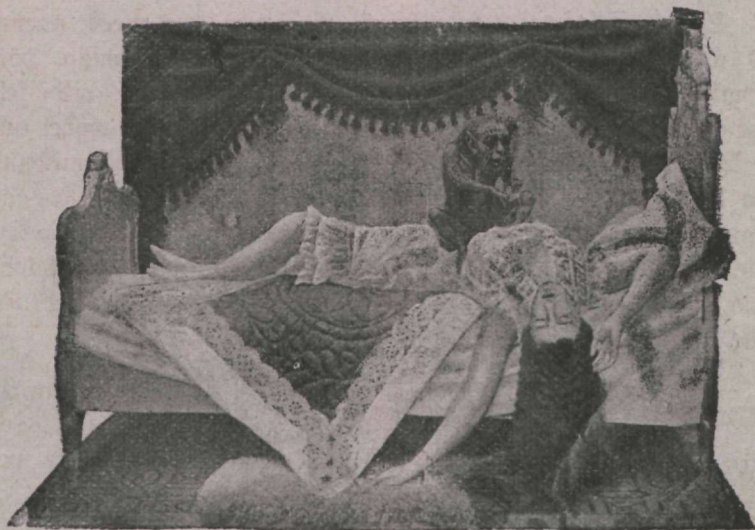


5. **Wastu meelt kofilane.** Selles kogu-kujus tuuakse meile naljakas paar ette, kus kofilane kofitawast wõrdlemisi mitu korda wanem on ja koke arwata wõib, et wana mees oma kätigu ilmaaegu on teinud, hoolimata sellest, et ta ennast küll hoolega silunud ja fuginud on. Wana-duse wõldid ei lasse ennast siluda. Noor neiu, kellel omataolise kaju südames, annab talle muidugi nõnda nimetatud „korwi“.

6. **Luupainaja.** Noor grahwii tütar magab toredas wo-

dis. Üritawad unenäod ei anna talle rahu — ta wäänleb sinna ja

tänna, kuni ta üle woodi ääre wälja wajub. Selle läbi woolab tal veri päässe, ta tunneb rõhuvat olekut ja näeb und, et keegi metšik olemus ta rinda koormab ja hingamise wõimetuks teeb.



7. **Glektra.** Siin tahetakse elektritsiteeti järawas nooruse kujus ette tuua, ühes käes hoiab ta tuletõrwikut ja teises wälku, kuma tal pääkohal hele täht sätendab. (Pilt lehek. 11.)

## Neli aasta-aega.

8. **Kewad.** Kõige ilusam ja luulelisem aasta-aeg on kewad, mil loodus talwe unest ärkab. Siin kujutatakse kewadet noores neius ette, kes õitsemaj lõõnud lillešid käes hoiab.

9. **Suvi.** Aasta-aeg on edenenud, lilled ja lehed on täiussele jõudnud — suwi on käes. Sellepärast kannab ka suwet kujutaw neiu rikkalikult õiji käes ja põlles. (Pilt järgmisel lehek.)

10. **Sügis.** Mis lillerikas suwi on tõotanud, seda on sügis walminud wiljas tunda andnud. Marjad ja õunad, mis ilus neiu meile näiks nagu wastu kandwat, on nii meelitawad, et filmi nende päält ei raatši ära pöörda. (Pilt järgmisel lehek.)

11. **Tali.** Ka sellel aasta-ajal, mil loodus uimub, on omad hääd küljed, mis iseäranis rohkesti lõbu ja waimule äratust



pakuwad. № 11 all on ilus neiu talve nime all näha, kes ennast pallile minemiseks riidesse seab ja oma ehtimist weel kinda kätte tõmbamisega lõpetab.

12. **Lorelei.** Selle nimega nimetatakse Rheini-jõe näkki, kes muinasjutu järele kõrgel kalju otsas istub ja kannelt mängib. Lorelei kuju on kuulsja kunstniku walmistatud.

13. **Kino Siami ahwi-tüduruk.** Kinot ei wõi mitte karwase poisikesse Jettichowiga wõrrelda, kelle wiimase wanemad niisama fileda ihuga inimesed oliwad nagu europlased. Kino on karwase ihulise metsrahwa laps — ta on niisama karwane nagu tema wanemad, kuid mis teda wanematest lahutab, on see, et tema nii oma wälimise ihu kujutuse kui ka waimu omaduste poolest ahwidele ligineb; ja sellepärast ongi ta „ahwitüdurukuks“ nimetatud. Tema käed ja muud liikmed on niisama liikuvad ja painduwad, kui Shimpansse ahwide juures. Ka see on tähelepanemise wääriline, et tal ahwide moodi mõlemal pool põskedes toidu tagawara alles hoidmise tarwis tasud on, kust ta weel järgmisel päewal toidu materjali wõib leida. Tema wanemad elasiwad Afiase Siami riigi Laosse maakonna põlismetsades. Nüüd elab Kino ema Siima kuninga õue ligikonnas; isa suri Europasse reisirimise teekonnal.





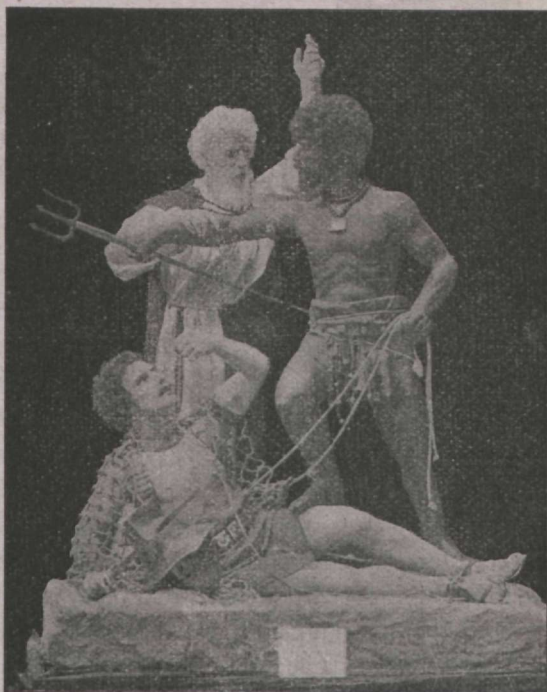
14. **Arnujumal Amor** uinub roosi pöösa wilus, kuna armsad unenäod tema waimufilma eest mööda heljuwad. Kui mõsastikus lõbusad laululinnud oma helisewat häält kuulda lasewad, et selle läbi 5 kopikat waskke wälja meelitada, siis ärkab arnujumal armsast uinakust ja näitab raha kinkijale oma ilusaid särafilmi, milledest üksigi noor süda ei saa külmaks jääda. On laul waiwinud, uinub ta wagu-  
falt edasi.

15. **Wiimane gladiatoride wõitlus Roomas.** Gladiatoride wõit-  
lusjed oliwad wanade roomlaste juures suured lõbu-asjad. Gladia-  
tori wõitlustesse saadeti enamasti ifka pärisorjad ja sõjawangid, kes  
enne seda kui nad arenas üles astuſiwad, tarwilist juhatusi ja har-  
jutust saiwad. Kui gladiator raskesti haawata sai ja lõppis tal jõud  
otſa, siis lastis ta käe wõitlusriistaga langeda ja palus näitefõrme  
üleſtõjtmisega rahwa poolt halastust ja armu. Wõeti palwe kuulda,  
siis tõstis keiser, kes muidugi waatajate hulgast ei puudunud, rufika  
üles, kus põial pihku oli pigistatud. Jäi paluja soow tähele pane-  
mata, siis sirutas rahwas käed wälja ja ta pidi edasi wõitlema, kuni  
ta surma hoobi sai. Kui gladiator wõitlemisel mitte surma ei saanud,  
siis anti talle elewandi-luust tahwlikene päälkirjaga „Spect.“ (specta-  
tus — proowist läbi käinud), mis ta kui auutunnistust wõis rinna  
pääl kanda. Kalk ja toores rahwas ning sagedasti werejänulised  
Rooma keisrid leidſiwad koledates wõitlusmängudes ülemat lõbu ja  
saiwad need wõitlusjed mõnigi kord sajade gladiatoridega toime pan-  
dud. Wanad gladiatorid, wangid ja kristlased pidiwad metslooma-  
dega wõitlema, ja neile anti nimeks „bestiarii“. Trajani ajal kest-

siwad kord niisugused wõitlused 123 päewa ühe puhuga edasi, kus 11,000 mitmesugust looma ja 10,000 gladiatori wõitlesiwad. Tähen-  
datud wõitlused oliwad sedawõrd lugupeetud, et koguni wabad koda-  
nikud wabal soovil gladiatoride hulka wõitlema läkfiwad, et rahwa  
imestust ja auutunnistust wõita. Keiser Camodus ei pannud mitte  
ainult suurepäralisi wõitlusmängusid toime, waid tema pidas enesele  
suureks auuks isegi wahwa gladiator olla, kes sagedasti arenasse astus.

Kristuse käsu-  
jõna: „Armasta oma  
ligimist nagu ise-  
emast“ oli wiimaks  
ometi paganate kole-  
dad ebausku kumbed  
ära wõitnud.

Selles kogufujus  
näidatakse meile seda  
filmipilku, mil Kris-  
tuse õpetuse eest wõit-  
lejad gladiatoride  
wõitlustele otja tegi-  
wad. Üks kristlik  
preester, ehk küll isegi  
tagakiusatud, astub  
ilma kartuseta are-  
nasse, kus parajasti  
üks neeger püüde-  
wõrguga ühe Rooma  
gladiatori maha tõm-



bab ja parajasti walmis on talle surmahoopi andma. „Sa ei  
pea mitte tapma!“ hüüab preester Kristuse sõnadega ja püüab teise  
kallale kipujat eemale hoida. — Zumaliku õpetuse tõdesõna mõjub  
wõitjasse nii, et tema oma wastasele elu kingib ja ise kristlaseks saab.

See juhtumine mõjus roomlaste pääle nii wägewalt, et nende  
koledate mängude arv ikka rohkem ja rohkem, wähanes ja Kristuse  
järeltulijad wihajest tagakiusamisest hoolimata inimese armastust  
kuulutades wõitjateks saiwad. Rahjuks on aga weel täna päewani  
mõne haritud rahwa hingesse tung jäänud, koledatest mängudest lõbu  
tunda, nagu näituseks loomade wõitlustest j. m. See on tõesti häbi-  
plekiks meie hariduse aastafajale!

18. **Italia karjane.**

19. **Öht mumia**, naesterahwa sugust. See teadlaste arvamise järele rohkem kui 2000 aastat wana mumia on Pariisist selle muuseumile nõutatud.

20. **Oktawia, waga kannataja Rooma koloseumis.** Kui inimese-sugu weel pagana-aja pimedus warjas, ilmus 1900 aasta eest Jeesus Kristus inimese sugu lunastama. Tema õpetus tõsifest Jumalast ja ligimise armastusest oli muidugi Rooma riigi wabadele ja wõimumeestele, kes oma rõhutud orjadega oma tahtmist mööda ümber käiswad, kardetawaks õiguste kitsendajaks. Rooma keisrid, iseäranis werejänuline ja tige Nero, kuusasiwad Kristuse õpetuse järeלטulijaid taga ja pidasiwad neid riigiwastasteks, kuni 300 aastani p. Kr. Hirmsatest tagakiusamistest hoolimata, wõitis kristlik



usutunnistus ikka rohkem ja rohkem poolehoidjaid, kes, endid tagakiusajate eest kaitstes, wäljas pool Rooma linna müüriid koos käiswad. Nimelt nähti neid sagedasti õõsetel endiste Rooma walitsejate hauawõlwide all, mis mõlemil pool Via Appia't seisawad, koosolekuid pidawat ja oma Jumalat paluwat.

Kristlased, keda nende waenlased kiini wõtsiwad, wiisiwad uad keisri kätte, kes nad hirmsa piinamise surma mõistis. Surma-otjaste täitmine oli keisrile ja rahwale lõbusaks waatemänguks, mis suuremalt jaolt sirkuses pidu näol toime pandi. Wäga palju hukka mõistetuid mässiti takkude ja pigi sisse, seoti ridwade külge kiini ning pisteti nii wiisi kui elawad küünalad põlema; teised saadeti piinariistade abil pikkamisi surmale. Iseäranis harjunud moeks oli aga saanud kristlasi metsloomadele ette heita; sest see walmistas toorele rahwale huwitawat waatemängu. Aga kindel tõetundmine Kristuse õpetuse ja usk igawese elu kohta andsiwad neile jõudu surmawalu kannatada, rahwahulga imestuseks, kelle seast palju uuteks Kristuse järeלטulijateks jaiwad. 300 aastat kestis kristlaste tagakiusamine, kuni wiimaks keiser Konstantin Suur 306 aastal p. Kr. kristliku usu riigi-usuks wastu wõttis. Müüd on rohkem kui 1900 aastat mööda läinud — imestamise wääriline kindlus, mis ainult kõikumata usk elawa Jumala sisse teha wõib, on wõitnud, ja kristlik usudõpetus on wõinud kogu inimesesoo pääle oma kiired paista lasta.

See fogu-pilt kujutab meile ühe Rooma wõimumehe noort abikaasat, kes oma lapstega keiser Nero poolt furma mõisteti ja metsloomade ette heideti, et ta ennast ristiusuliseks oli tunnistanud. See oli aastal 62 p. Kr.

## Parisi automaadid.

(Mehaaniliselt liikuvad tujud).

21. Wiulit mängiv ahw.
22. Kuldne linnupuur järelehtnud laulwate lindudega.
23. Suitsetaw inglane.
24. Punajuukseline tširkuse weiderdaja, gitarret mängides.
25. Neeger, mandolini mängides.
27. Tširkuse weiderdaja, toolide pääl kõikudes.
28. Ketraja eidekene.



29. **Kõõm.** Väike majatüdrekene on naljaka pupe kingituseks saanud, mille ta kallistades wastu rindu surub, kuna rõõm tal filmis särab.

30. **Mure.** Ünnetus on sündinud: pupe on kukkunud ja nina pääft ära löönud. Laps walab aga kahjatsemise pisaraid.



## Rinnakujud.



31. **Wilhelm II.**, Saksamaa keiser, Preisi kuningas, sünd. 27. jaanuaril 1859, walitseb 15. juunist 1888, abielus 27. weebuarist saadik 1881.

32. **Saksa Keiserinna Augusta Victoria**, sünd. 22. oktoobril 1858, Schleswig-Holsteini hertsogi tütar.

33. **Franz Josef I.**, Austria keiser, sünd. 18. aug. 1830, walitseb 2. detsembrist 1848, heitis abielusje 24. aprillil 1854

34. **Keiserinna Elisabethiga**, kes sünd. 24. detj. 1837, Baieri hertsogi Maksimiliani tütar. Keiserinna Elisabeth suri mõrtsuka käe läbi 10. sept. 1898 a.

35. **Humbert I.**, Itaalia kuningas, sünd. 14. märtsil 1844, walitseb 9. jaanuarist 1878, astus abielusje 22. aprillil 1868 Genova hertsogi tütre Margarethaga ja langes mõrtsukatöö ohvriks 13. juulil 1900.

36. **Kuninganna Margaretha**, sünd. 30. novembril 1851, Genova hertsogi tütar.

37. **Kuningas Eduard**, walitseb 22. jaanuarist saadik 1901 Inglis- ja Primaa üle, on sünd. 9. nov. 1841, abielus 20. märtsist 1863 Taani kuningaga Kristjan IX. tütrega.

38. **Inglis- ja Primaa kuninganna Aleksandra**, sünd. 1. detj. 1844, Taani kuningaga Kristjan IX. tütar.



39. **Ferdinand I.**, Bulgaria würst, sünd. 26. webr. 1861, walitse waks würstiks walitud 7. juulil 1887, abielusje astunud 20. apr. 1893.

40. **Marie Luise**, Bulgaria wärstinna, sünd. 17. jan. 1870, Bourboni printsi Robert I. tütar. † 31. jan. 1899.

41. **Aleksander I.**, Serbia kuningas, sünd. 14. aug. 1876; wöttis walitsuse oma isa Milani käest, kes ise troonilt tagasi astus, 6. märtsil 1899 a. oma kätte.

42. **Felix Faure**, Prantsuse wabariigi president, sünd. 31. jan. 1841, walitses 1885 aasta januarist saadik, † 16. webruaril 1899.

43. **Abesšinia kuningas Menelik** oli kaua aega Italia truu lepingu osaline. Mis põhjusel ta wiimati lahku läi, ei ole mitte kindlasti teada. Aga arwatavasti on ta oma abikaasa sellekohaseid nõuandmisi tähele pannud. Abesšinalased on risti usku.

44. **Albino tütarlaps**. Teaduslike nimega nimetatakse „albinodeks“ niisuguseid inimesi, kellel ju sündimisest saadik piimajarnane walge ihunahk ja walge juuks on. Silmad on neil punakad ja väga walguse-õrnad. Albinoidid leidub kõikide inimeste tõuude hulgast. Et nende ihu nii walge on, tuleb sellest, et ihus need ollused puuduwad, mis nendele tumedamat wärwi annaksiwad.

45. **Gommitumaa neu Andalusiast**. Andalusia on iluduste poolest kuulus. Teadawasti on sultani haaremis palju naesterahwaid, kes jäält pärit.





46. **Sultan Abdul-Hamid-Khan**, Türgiriigi walitseja, sünd. 22. sept. 1842, walitseb 31. aug. 1876.

47. **Otto Eduard Leopold würist v. Bismarck**, sünd. 1. aprillil 1815 Schönhauseni mõisas. Tema oli ühendatud Saksariigi esimene kantsler. 1871 aastal nimetas keiser Wilhelm I. tema kui suure isamaalise töötégija würstiks. Juuli kuu 30. p. 1898 suri ta.

48. **Mussaf-ed-Mirsa**, Persia shah, sünd. 25. märtsil 1853, kui kõige wanem wiieft Nassred-din'i wiieft pojast. N. suri mõrtsuka käe läbi 1. mail 1896.



49. **Dr. Frithof Nansen**, kuulus praeguse aja põhja jäämere reisija, sündimise poolest norralane. Temal läks õnneks oma laewa „Fram'iga“, mis ta enese juhatusel järele seks otstarbekes walmistada laskis, põhja jäämerest 3 aasta jooksul läbi purjetada. Kui „Fram“ 1895 a. 14. märtsil jää sisse kinni jäi, nii et enam edasi ei saanud liikuda, jättis ta ühe oma saatjaga laewa maha ja sõitis saanidel edasi, et wõimalikult kaugemale põhja naba ligemale tungida.

See saanisõit on üks kõige julgematest ettwõtetest, mis üleüldse on ilmas korda saadetud. Eõpmata waewa järele jõudis ta 7. aprillil 1895 põhja laiuse 86 kraadini, s. o. nii kaugemale kui senini weel keegi jõudnud pole. Siis sundiswad teda wõitmata takistused ümber pöörma. Tema laew seisis jää-mägede wahel kinni, mis kindlasti maast 50—60 Saksja penikoor-

mat eemal oli. Viimaks augusti kuul 1895 saiwad nad jälle maad näha. Siia jäiwad nad üle talweks peatama. Kewadel 1896 reisisiwad nad edasi ja juhtusiwad ilma votamata 18. juunil 1896 Jacksoni põhjareisi saatkonnaga Franz Joosepi maal kofku, kust Nansen laewa „Windwarti“ pääl koju sõudis. Mõni päew pääle selle, kui Nansen koju oli jõudnud, purjetas ka kapten Swerdrup „Framiga“ Norra sadamasse.



50. Siami kuningas **Ishulalong-Noru**, sünd. 1853, walitseb 1868 saadik.

51. Jaapani riigi mikado **Mutsuhito**, sünd. 1852, walitseb 1867 a. saadik.

52. Hiina keiser **Kuang-Tsu**, sünd. 1872, walitseb 1875 saadik.

53. **Alfred Dreyfus**, Prantsuse suuretükiväe ohwitser ja kapten, teenis kindralstabi juures. Tema pääle tõsteti mõne aasta eest ifamaa äraandmise pärast sõjakohutus kaebtust. Kohu uurimise aja jookshul oli ta 4 aastat Pürgli-saare pääl wangis.



54. **Emil Zola**, kuulus Prantsuse romanikirjanik. Ta astus omal ajal kinni mõistetud

Dreyfussi eest südilt wälja. Ta saatis wabariigi presidendile Faurele kirjaliku seletuse, kus ta terve rea tähtsaid ja mõimsaid isikuid üles andis nende pääle kaewates, et nad neid tõendusid, mis Dreyfussi süütause kohta käiwad, saladuses on pidanud.

56. Ülemleitnant **Henri** pääle tõsteti kaebtus, et ta Dreyfussi

kohtu-asjus ette tulewaid dokumentiõid on waltfinud. Ministerpresidendi käsu pääle wangi pandud, tegi ta enesele otja sellega, et ta habeme-noaga kaela läbi lõigas. Kinniwõtmise puhul hammustas ta huuled kokku ja ütles läbi hammaste poolkuuldawaid sõnu: „Miks pärast seotakse mind — ma ei ole mingit kurja teinud?!“



56. **Gösterhazi**, Prantsuse sõjaülem, kellel Dreyfussi asjus ka tegemist oli.

57. **Labori**, tuttav advokat, kes Dreyfussi kohtu-asjus kaitses.

58. **Lõuna-Ahwrika kurbmäng** jõuab wast lõpu poole ja museumi waatajaid huwitab wististi nende meestega museumi kaudu tuttawaks saada, kes tähendatud kurbmängus — sõjas — päätegelased on. Iif, kes tuhandatele armsaks on saanud, on 75 aastane **Transwaali president Paul Krüger**. Zuba 17 aastat on tähendatud wabariigi walitsus tema juhataja olnud; ja ilma et tal suurt koolipingilt saadud teadust oleks, on tema walitsuse laewukest terve inimese mõistuse waral nii mõnestki kaljurahnuft osawasti mööda juhtida mõistnud.

59. **Kindral P. J. Zoubert** oli Transwaali wabariigi sõjawäe ülem juhataja ja ühtlasi ka riigi nõukogu liige ja riigi abipresident, kes presidendiga iiflikult hääs sõpruses elas. Ta oli Prantsuse Hugennottide perekonnast pärit, kes omal ajal Lõuna-Ahwrika Klappmaale oli rännanud. Tema osawast sõjawäe juhatuselt andsiwad hääd tunnistust lahingud 1880—81, kui ka Jamesoni kallale tikkumise tagasiõrjumine 1895 a. Zoubert suri 28. märtsil 1900.

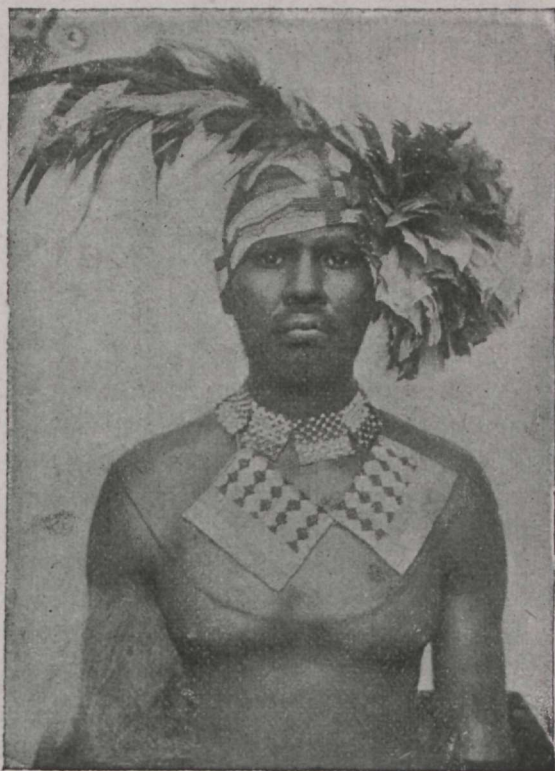
60. **Martin Steijn**, sünd. 1857 a., Dranje wabariigi president, kes 1897 aasta sügisel Transwaali wabariigiga kaitselõpingu on teinud, on nüüd enne Lõuna-Ahwrika sõja algamist jälle seletanud, et ta tehtud lõpingule otsani truuks tahab jääda. Steijn on hää hariduse saanud — ta on Hollandis ja Inglismaal õigufeteadust studeerinud. 1882 a. tuli ta, 25 aastat wana, kodumaale tagasi, tegi esialgul Blomfonteini appellatõioni kohtu juures 6 aastat tööd, mille järele

ta riigi ülemprokuröriks ja aasta hiljem tähendatud kohtus kohtunikuks sai. Kuue aastase kohtuniku-ameti pidamise järele waliti ta riigi presidendiks. President Steijn on lihtsa eluviisiga mees; oma perekonna keskel tunneb ta ennast kõige õnnelikumana olemat. Rahwas armastab teda niisama, nagu Transwaalis Krügerit armastatakse.

## Maaailma rahwaste tõund

uuemate uurimiste järele.

71. **Sitting Bull**, istuwaks pühwli härjaks nimetatud, oli omal ajal kardetawate Siauxs-Indianlaste päämees. Wiimane wõitlus, mis Sitting-Bulli ja tema truude jeltfilaste wõimu murdis, oli 1876 a. oma tipule jõudnud. See oli wõitlus, kus mees mehega koos oli. Little Horn Riberi lahingus piiras ta 26. mail 1876 a. kindral Rusteri oma umbes 300 mehega ümber ja tappis kõik maha. Ei pääsnud jäält ainusgi walge mees. Minult ühe Indiani kirjooksja läbi oli Amerika Ühendatud riikide walitsus oma õnnetu wäeosa langemise üle teateid saanud, mis kogu maal määratud ahastust sünnitas. Kardeti kõige pahemaid asju ja saadeti kolm wäekorpuft Sitting-Bulli wastu wälja. See taganes aga osawasti suurema wõimu eest tagasi. Kui ta Ühendatud riikide sõjawäele suurt kahju oli teinud,



läks ta pika, wisa wõitluse järele 1877 a. septembril üle Kanada piiri. Nälja läbi sunnitud, sest et ta enam pühwli härgade pääle ei saanud jahti pidada, andis ta enese wastastele wangi 17. juulil 1881.

72. **Belly Bull**, Eöuna-Austraalia elanik, kelle ihu sellega on ehtida arwatud, et ta rinna ja kätte pääl mitmesugused kujud on lõigatud. Kui noored mehed mehetäiusesse jõuawad, lõigatakse neile tähendatud kujud klaasi- ehk potitükidega ihu sisse. Saawad kistakse seni nilgele, kuni neile soowitud krobe koorik pääle kaswab. Australaste tähtsam sõjariist on tutaw köwer wiskepuu (Bumerany) mitmesuguses kujus, niisama ka wiskelaud (Wommeru), mis nad väga osawasti tarwitada mõistawad. See aeg ei ja mitte kaugel olema, mil Austraalia päriselanikud täiesti kadunud on; sest neil on laialt pruugiks wõetud, lapsi sündimise juures hufata.



73. **Fidshi** saare elanik. Tähendatud saare elanikud on Eöume mere Melani rahwa tõuust, tumeda ihuga ja toore ise loomuga inimesed. Oma käharad juuksed põimivad nad sagedasti mitmesugusteks kujudeks kokku. Nad toidawad endid jahisaagist, kilpkonnadest ja kaladest.

74. **Nuubia** elanik. Nuubia maa on Põhja Ahwrikas Egiptuse ja Abessiinia wahel. Maa elanikud on suure-

malt osalt karjased, kes aga maa madalamades kohtades ka hoolega põldu hariwad. Nuubialased on asiatlaste ja neegrite järeltulijad, usu poolest muhamedlased.

75. **Bafuto päälit.** Bafuto rahwas on Betshua rahwa wenna-rahwas. Nimi Bafuto tähendab dieti sõna mõttes kerjajad; nad on aga ajajooksul waralijelt rikkaks ja selle poolest wõimukaks saanud, et neil kaunis korralikud sõjariistad on nõutatud. Nad elawad Lõune-Ahwrika mägismaadel, kuhu nad sõjades läbi on tagasi tõrjutud. Nende kiituseks olgu üteldud, et nad hoolsad karjataswatajad ja põllupidajad on. Juba 1870 a. oli neil umbes 2000 korrapäralist atra olemas.

76. **Shuli-neegrite naesterahwas.**

Shuli-neegrid elawad laialdastes weel tundmata maakondades ülewal pool Niilijõe kallastel, kuni

Albert-Nianzani.

Shulide juures on see tähelepannemise wäärt, et nad wäga kärmed ja osawad oma kehaliigutuste poolest on. Nende

naesterahwad on tugewad ja nägusad, rikkuvad aga oma ilu selle läbi, et nad sagedasti ninast ja huultest haugud läbi puurivad. Huulte haukudes kannawad nad suuremalt jaolt lihwitud waigutükikesi. Niisama on ka see neil moeks, et nad alumised hambad eest ära murravad ja ihu potitükkidega tätoweerivad, nii et paistetanud armid järele jääwad. Pääle selle armastawad nad endid konnafarbikestega, klaaspärkritega ja jaanalinnu sulgedega ehtida, mis nad enestele wahetamise teel nõutawad.





77. **Abessiinia tantšija.** Abessiinia rahwas, kelle seas ristiusf ju kaunis laialt tuttaw on, elab Nuubia rahwa naabruses. Abessiinia rahwas on niisama segarahwas, nagu enamasti kõik Ida-Ahwrika ranna rahwad on. Endistel aegadel rändas Abessiiniasse rohkel arvul juute, kreeklasi, arablasi j. m. sisse, nii et nende weri wõis ehk jääb ka mõju awaldada. Abessiinia rahwas peab niisama nagu Nuubia elanikudgi hõbe-iluasjadest suurt lugu, ja nad on iseäranis osawad hõbetraadist iluasju walmistama. Naesed ja neiud wärwiwad sagedasti palgeid punase sawimullaga.

78. **Šhumbiri kuninga poeg** keef Kongo-jõe kallastel (Stanley järele). Keef-Ahwrika rahwaste juures on kõige imelikumaid juukse kujutusf leida, mis neil iseäranis selleläbi wõimalik on toime saata, et neil suured käharad juuksed on. Inimeste sõõmist tuleb Šhumbiride seas väga palju ette, teatab kuulus Ahwrika uurija Stanley. Sagedasti ei leidnud ta mitte inimesi, kes ta ligemasse külasse oleks kandnud, kartes, et nad tema tee pääl oma roaks oleks tarwitunud.

79. **Alfa** on piisikese kaswuga rahwas, kes Keef-Ahwrika metsades elab ja enmast rännates jahipidamisega toidab. Aruldane on see nähtus, et nende ihu woldiline ja wildi kombel karwadega kaetud on. Täiskaswanud mehe suurus on jääb wast nii nagu Europas 10-aastase piisikese juures. Nad käiwad täitsa alasti, nende kere ja käed on wõrdlemisf pikad, pää suur, kael aga peenike. Alalane on kawal ja tige, oma wäikse kihwtitatud noole abil firutab ta elewandigi maha.

80. **Zulu-kahwer sõjaehtes.** Zulu rahwas on elusjuline rahwas, kes karja kaswatab ja Ahwrika lõuna-ida rannal elab. Nad on teiste Kahwri rahwaste hulgas ajaloolikult kõige wõimukamad, kuna nende maa rajade poolestgi suurem on kui muide oma. Inglastel on mõnigi werine lahing nendega wõidelda olnud.

81. **Siberi hundid**, kes oma saaki, mets-siaga, sõõwad.

82. **Rüütel**, Prantsuse rüütlimundris.

**Õsimene panorama Europas** — juur kogu ilusaid pilta linnadest maakohtadest ja uuematest juhtumistest, 100 pildis wiie seeria kaupa.

