

K. Rammul.

Juurdelõikamise



õpetus

Meeste- ja naisterahwa rätsepadele.

Esimene ja teine anne.

51 joonistusega.

Esimene anne läbiwaadatud ja täiendatud; teine anne uuiform riietest, ja naisterahwa ktridist kuni palitud ja ruldud.

E $\frac{6}{172}$ a

K. Kammul.

Juurdelõikamise

õpetus



Meeste- ja naisterahwa rätsepadele.

Esimene ja teine anne.

— 51 joonistusega. —

Esimene anne läbiwoadatud ja täiendatud; teine anne uniform riiekest, ja naisterahwa kleidist kuni palitud ja rutunded.

687.102

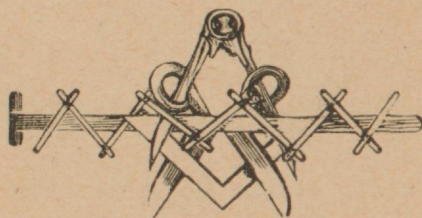
Ar 904
Rammul

ENSV
Riiklik Avalik
Raamatukogu

V
/a

E 12960

Доволено цензурою. — г. Юрьевъ, 26 іюля 1904.



Gesfõna.

Austatud ametivennad! Ehk on juba mõnelgi, igawaks jäänud, see aeg,
— teist annet ootes.

Rüüd olen jesse tööga üksford lõpule jõudnud, ja täiesti ära lõpetanud, nii et ma edespidi seda ei saa tegema.

Seda raamatut on enne mind ka wälja antud, aga mitte täielikult, nii olen mina püüdnud igat moodi täiendada, ei mitte Berlini ega Dresdeni õpetuse järele. Ma olen seda püüdnud Wieni ja Londoni õpetuse järele wälja anda, see on palju kergem ja lihtsam õppida, ei ole mitte niipalju mõedurihmu tarwis, kui seda Dresdeni õpetus nõuab. Dresdeni õpewiis on ifka Seemaga, mis wäga

palju jefeldust nõuab. Ma loodan, et minust kokku jeatud õpewiis palju fergem ja lihtsam saab olema. Seal ei ole muud tarmis, kui airult Zentimeeter ja winkel, muud wigurid peawad kääe ofawusest wälja tulema.

Seega soowin meie Gesti noortele meestele ja neiudele head edenemist rätsepa ametis. Ja et ka minust wäljaantud raamat kõigist lahket wastuwõtmist leiaks.

R. Hammul.





I. jagu.

Mõeduwõtmine.

Õhimesest ardeft 1 — 3.



II. jagu.

Pükst ja westilõikus.

Nr. 4. Westi wäljalõikus.

Mõdet on näituseks: 130 tsm. pikkus, 26 — eest lahti, 100 — ülemine jämedus, 86 — alumine jämedus. Õhiteks tuleb pikkus pooleks teha, see on 65 tsm., nüüd westi pikkus 65 tsm. wälja mõeta, aga sellest jaost, mis seljatükile jääb, saab pikkuse mõetmise juures kas 6 ehk 7 tsm. maha arwatud. Nüüd saab ülesse ja alla pikkuse järele liin tõmmatud ja ülemelt liinist tuleb käänt neliandik ülemisest jämedusest, siis laius 2 ehk 3 tšentimeetert rohkem, wahelite jägu neljandikust jämedusest. All tuleb nõnda palju west kitsam; kui inimene keskkohast peenem on. Kui on 7 tsm. peenem, tuleb eest 2 tsm. ja tagast 1 tsm. ära wõtta. All ülesse külje nurga kõrgus saab neljandik westi laiuselt. Õla laius ja kaela augu kaugus tuleb jämeduse järele: neljandik jämedust saab kolmeks teha, aga tagast liinist ette poole mõeta, kaks jagu jääb õla laiuselt ja üks jagu saab kaela

august ära võtta, aga vahelike jägu peale selle; nõndapalju, kui eest lahti tuleb, saab alt ülespoole mõeta. Seda nurk tuleb alla neljandikust jämedusest $\frac{1}{4}$, see on neljandik jämedust kaheljaks jagada ehk kõik jämedust kuueteljtkümneks.

Seljatiik paraja kehaga inimesele, kellel käekondid (abaluud) väga kõrged ei ole, saab selja tükk 2 tsm. pikem panna, aga ülemine jagu ükshinda, selja tüki õla saab kolmandik neljandikust jämedusest ehk kuuestik poolest jämedusest ülemelt liinist alla. Seljatiiki laius kaela juurest saab nõnda lai pandud, kui westi pikkusest sai maha arvatud, 6 ehk 7 tsm. Kui on aga küürakas ja käekondid väga kõrged, siis tuleb 3—4 tsm. seljatiiki ülemine jagu pikem. Pandla kurti otsad, mis õmb-
luse wahelise saavad pandud, peab nõnda kõrgele panema, et puusa fondi pealt mitte ei wea, waid pealtpoolt puusa wedama hakkab. Seljale tuleb allapoole pandla kurti kolmenurgelised tükid sisse õmmelda, selletarwis, et paremine puusa järele on.

Ar. 5, Püüsi lõikus.

Mõde.: 106 pikkus, 56 põlwe koht, 76 sääre pikkus, 84 ülemine jämedus, 102 istumise jämedus, 66 sääre jämedus, 52 põlwe jämedus, 46 alt.

Õsteteks winklil liin ette ja ülesse riide serwa winklil liin tõmmata, on see tõmmatud, siis on waja ülewalt winklil liinist pikkus alla mõeta. Õsteteks põlwe koht ja siis kõik pikkus. Nüüd tulewad kõik põik liinid ära tõmmata. Nõu sääre pikkus saab alt pikkusest ülespoole mõeta; on see liin ka tõmmatud, siis on waja laius ära mõeta, põik liinide pealt. Õstimesel poolel tuleb õsteteks jämedus neljaks jagada ja neljandik jämedust saab esimene pool ülewalt lai, aga mis kõrwalt ära wõetud saab puusa kõwerduseks üks neljandik sellest, mis ülewalt esimene pool saab, see on 21 tsm. neljaks on $\frac{5}{4}$. see saab külje pealt ära võtta.

Laius tuleb sääre jämedusest ära jagada: 66 tsm. saab pooleks ja esimene pool saab 2 ehk 3 tsm. kitsam, s. o., 30 ehk 31 tsm., mis esimene kitsam tuleb, see 2 ehk 3 tsm. saab tagumisele juurde pandud; peale selle on waja ka õmb-
luse jagu juurde lisada, mis läbi tagumine pool 38 tsm. lai tuleb. Nüüd tuleb õstimesel

poolelpainutatud liin, kui jääre laiuse liinini tõmmata, aga parem pool tuleb 2 ehk 3 tsm. kitsam. Esimene pool põlve kohalt tuleb täitsa $\frac{1}{2}$ laiust (26 tsm), aga tagumisel poolel tuleb õmbluse jagu juurde lisada, nii et tagumine pool 28 tsm lai jääb.

Alt tuleb muidugi esimene pool, kas ülemine laius panna, ehk nõnda kuidas töö andja soovib, kui üsna kitsad, siis saab kitsam, kui ülevalt neljandik jämedust on. Õmbluse jagu saab tagumine pool laiem. Nüüd tuleb tagumine teha, esiteks istumise kõrgus $\frac{1}{3}$ jämedust winklil liinist kõrgem panna, aga mitte rohkem, ja selle liini kohast, mis esimesel poolel keskmine liin on. Nüüd tuleb tagumine pool nõnda palju kesk liinist wälja tõsta, see on neljandik jämedust 21 tsm. ja õmbluse jagu juurde, see on 1 tsm, teeb wälja 22 tsm. Nüüd saab sealt liin tõmmata, wiltu põlve kohta wastu esimest. Siis tuleb sellest liinist jääre laius mõeta, see on pool laiust 33, kui nüüd esimene pool 30 tsm. sai; siis tuleb see 3 tsm., mis maha jäi poole jämedusele juurde, 33 ja 3 on 36 ja 2 tsm., õmbluse jagu juurde, on 38 tsm., siis sellest märgist tagant istumise juurest ülesse, kuni istumise kõrguse liinini.

Nüüd tuleb see istumise pakfus ära mõeta, just selle koha pealt, kust mõet on wõetud; esimene pool enne ära mõeta ja siis tagumine pool külje liinist kuni taha püst liinini, aga õmbluste jagu juurde; nüüd on näha, kas taha liini kinni läheb, ehk tuleb seest poolt liini; tagast wiltu liinist alt poolt istumist saab 3 tsm. kõwerdust seestpoolt liini wõtta. Külje pealt, jääremarja kohalt saab wälja lasta $1\frac{1}{2}$ ehk 2 tsm. kuidas püksi laius on; kui laiad saawad, siis ainult 1 tsm., kui kitsad, siis rohkem. Seestpoolt liin tuleb muidugi nõnda, kuidas mõet on wõetud, lai, ehk kitsas. Paksul tuleb üsna teistiti; tihti tuleb ette, et kõhufal mehel kõhu pealt neljandik jämedus ja jääre pool jämedust üks on. Siis tuleb aga kõwerdus seest poolt püst liini wõtta, ja alt poolt kõhtu on iga paksi inime peenem. Paksul ei tule mitte esimesel poolel ülevalt puusa pealt sisse wõtta, jääb üsna õige liin ja tagumise poolele ei ole mitte tarwis ülesse sisselõikust teha.

Püksitegemise juures tuleb ka seda ette, et parem pool laiem tuleb, aga seda peab tellija ette ütleva.

III. jagu.

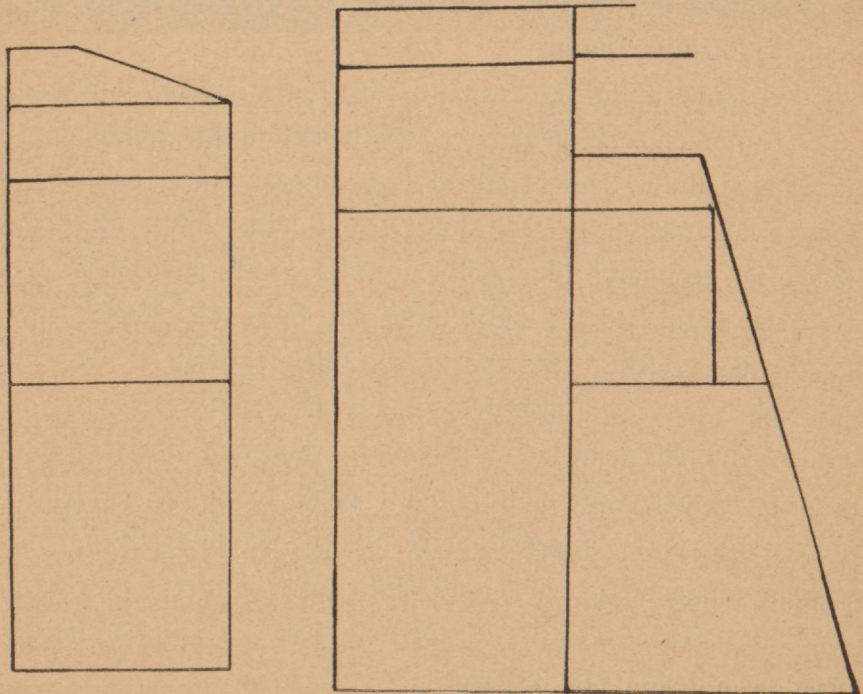
Pinsaku ja palitu lõikus.

Nr. 6. Ühereaga pinsak.

Mõet: 38—68—96—45—76—98—94—44.

Esiteks joonistuse plaan näitab, kuidas hakata tuleb; kõik jooned tulevad nõnda ära tõmmata. Näituseks on mitmed selle üle seletust küsinud; kui palju saab pinsak alt lai. Nii olen ma selle plaani ette andnud, näituseks: on kää alt jämedus ära mõdetud ja märk tehtud, siis tuleb winkel kää aluse liini järele panna ja kuni talje liinini otse liin tõmmata; siis saab talje liini pealt, sellest liinist, mis kää augu liinist otse sai tõmmatud 3 tsm. edasi mõdetud ja märk tehtud, nüüd saab liinial pandud, kää tagast laiuse märgist kuni alla tõmmatud, nii jääb siis alt laius selle järel.

Selja tükk, kui kehtelt ilma õmb-
luseta, siis saab
kaela august $1\frac{1}{2}$
tsm. ära wõtta,
aga, kui õmblusega
siis 2 tsm. Nüüd
tuleb esimene põit-
liin õla kõrguse
tarwis see saab
selja laiuse järel
neljandik selja
laiust, nii kui laius
on 38 tsm. on
 $9\frac{1}{2}$ tsm. siis teine
liin alumine kää-



Wigur nr. 6.

tagast selja nurk saab pool selja laiust 19 ja wõib see kaela august ära wõtmise juurde arvata on $20\frac{1}{2}$ tsm. talje ja kõik pikkus saab mõedu järele. Nüüd laius; esiteks kaela augu laius saab sellest mõetud, mis kää tagast alumine kääangu selja nurk on n. kui $20\frac{1}{2}$ tsm.; nüüd saab see kolmeks jagatud, on natuke vähem kui 7 tsm. ja see kolmandik saab seljal kaela augu laius 7 tsm.; näituseks, kui jägamisega kolmveerand juhtub siis wõib alati täis panna aga mitte vähemaks wõtta, piha laius järele tuleb kää taha otse winkli liin tõmmata, kuni alla, kää tagast ülesse õla murka tuleb 1 tsm. juurde anda aga alla $\frac{1}{4}$ tsm. keskelt talje kohast sissewõtmise on üks neljandik piha laiuselt, näituseks on piha laius 19 tsm. $4\frac{3}{4}$ tsm, sisse wõtta, nii tuleb siis iga riidel ülevalt kaela augu laius seljatükil kolmandik sellest mis kää august alumine selja nurk saab pantud.

Õsimene tükk ehk rinna tükk, saab liin ette ja ülesse tõmmatud nõnda kui joonistuse plaanis näha on nüüd saab eest köhe 3 tsm. maha arwatud ehk mõetud ja wahelite jägu arwatud 3 ehk 4 tsm. siis rinna laius mõetud siis rinna laius järele liin heasti winklis tõmmatud see jääb pea liiniks nüüd saab sellest hakata mõetma.

Õsiteks kaela augu liin see saab kolmandik rinna poolest laiuselt. Näituseks nii kui rinna laius on pool 22 tsm. kolmeks on 7 ja natuke rohkem kui üks neljandik aga 7 tsm. wõib panna õla kõrgus jääb ka sellest, aga, kui on püsti õlad siis wõib õla nõnda palju panna kui pool sellest mis selja tükki ülemine õla nurk alla sai $9\frac{1}{2}$, pooleks on $4\frac{3}{4}$ tsm. Nüüd tuleb teine liin nõnda madalale pandud selja alumine nurk on $20\frac{1}{2}$, aga pool $\frac{1}{2}$ tsm. wõib kõrgemal olla kolmas liin saab neljandik ümber jämedusest $24\frac{1}{2}$ tsm. talje liin saab muidugi selja tükki järele alt laius saab nõnda kui hakatuse joonistuses näha on ja ka seal üteldud on.

Tasitud saavad 8—9 tsm. alla poole taljed ja nõnda kuidas pinsafi pikkus annab kui lühike saab siis tulewad tasitud natuke kõrgemale ja tasu kaugus saab pea liini järele nii et tasu keskpaik pea liinis on et mitte ette ega tahapoole ei saa tasu pikus 15—16 tsm. weike tasu kõrgus 9 tsm. külje tasust.

Warukas (kääs) saab nõnda tegema hakata et tagumine serw riide serwas on ja see liin mis ette tuleb tõmmata, warukse laius saab pinsakul ja kuubedel 2 tsm. vähem kui neljandik ümber jämedust. Näituseks nii kui jämedus on 98 tsm.

neljandik on 24% tsm. nüüd 2 tsm. vähem 22%, nii saab siis laius aga õmbluse jägu laiem, on laiuse liin tõmmatud siis tuleb tagast 3 tsm. alla võtta ja sealt pikkus mõeta esiteks küünarnuki ja kõik pikkus siis põik liinid ära tõmmata, nüüd tuleb kää alt sügavus ümberit jämedusest poolest kolmandik ehk täiest jämedusest 6-tik aga poolest on kergem jägada, pealmise poolele tuleb 2 ehk 1%, tsm. vähem panna, nii et 1%, ehk 2 tsm. mis ära saab jäetud, alumise poolele jääb kõwertuseks saab võtta 1%, tsm. küünarnuki liinist sisse poole aga ühetasane kõwertus. Nüüd saab alt kää juu laius üks kolmandik saab varukse laiusest ära võtta aga õmbluse jägu vähem nii jääb siis varukse laius, eest kaks kolmandiku varukse laiusest ja eest saab 3 tsm. üles poole võtta, teppimine saab 9 tsm kõrgele eest kää juust.

Esimese tüki kohta peab veel ütleva kui on inimesel kõrgeid kää koudid ehk natukene küürus siis saab kää tagast esimese poole külje nurk 1 $\frac{1}{2}$, tsm. kõrgemale kui selja nurk on. Aga kui tagaspidi seljaga on siis saab ühte liini pandud ja ka paraja kehaga inimesele võid ka ühte liini panna kui kää all mitte sisse lõikust ei ole, aga kui sisse lõikus on siis võid $\frac{1}{2}$ —1 tsm. olla.

Ar. 7. Suwe palitu.

Paſju ja paraja mehele.

Suwe palitu saab nõndasama lõigatud, kui ühereaga pinsõgi muud kui eest wabelite jägu saab rohkem pandud, 6—7 tsm. ja taskud saavad 10—12 tsm. taljest alla poole lastud.

Kui külje peale, kää alla õmblus saab, siis tuleb tagumine külje nurk 1 $\frac{1}{2}$, tsm. kõrgemale, kui selja tükil on, aga kui ilma õmbluseta, siis saab 1 tsm. Gest rinna kõrguseks saab wintli liinist harilikult 3—4 tsm. ära wõetud. Kui aga kõhu pealt paſsem, 5 ehk 10 tsm. on, siis tuleb pool sellest eest rohkem ära võtta; näituseks, on 5 tsm jämedam, siis saab 5 tsm. pooleks tehtud, on 2 $\frac{1}{2}$ —4 juurde

on 6 $\frac{1}{2}$; nüüd mõtame selle ära ülevalt rinna pealt; aga on 10 tsm paksem, siis sellest 5. ja 4—9 tsm. Nii tuleb siis iga paksume järel ära võtta kuni kõhu kohta. Täskud tulevad paksum 2 tsm. ette poole harilikku kohast, nõnda kui joonistuses nr. 7/a ja nr. 7/b näha on.

Nr. 8. Rahereaga pinsal.

Mõet: 38, 69, 100, 45, 73, 96, 90, 42.

Selja tükk ilma õmbluseta saab parajal mehel kaela august 1 $\frac{1}{2}$ tsm., alla võtta, aga kes paksem on 2 tsm. Siis on waja mõedu järel kõik põikliinid ära tõmmata. Esimine liin selja õla kõrgus tuleb $\frac{1}{4}$ selja laiuselt, see on 9 $\frac{1}{2}$ tsm. teine kää tagast liin teist korda nõnda palju, see on kaes kord 9 $\frac{1}{2}$, ou 19 tsm. ja see 1 $\frac{1}{2}$, mis kaela august sai ära võtta, saab juurde arwatud on 20 $\frac{1}{2}$ tsm.

Nii saab iga riidel selja tükil nõnda palju kää augu jägu jäetud. Siis tuleb talje ja kõik pikkus kaela augu liinist, mis 1 $\frac{1}{2}$ tsm. on, alla mõeta. Kaela augu laius saab sellest 20 $\frac{1}{2}$ tsm. mis käätagast selja tükil alumine nurk on 20 $\frac{1}{2}$, see saab kolmeks ja kolmantik 20 $\frac{1}{2}$, on 7 tsm ja natuke vähem, aga weerandid ei ole tarwis lugeda; nii jääb see kaela augu laius 7 tsm., siis piha laius mõeta on pool laius 19 tsm.; õmbluse jägu wõib $\frac{1}{2}$ tsm. juurde anda; on see mõedetud siis tuleb sinna liin tõmmata winklil järel kuni alla pikuse liini, siis tuleb ülesse õla nurka 1 $\frac{1}{2}$ tsm. juurde anda ja alla $\frac{1}{2}$ tsm. Keskest talje kohalt wõib ka neljandik piha laiusest sisse võtta, ehk nõnda palju kuidas keegi soovib, kas ümber wõi kott. Talje kohalt kuni alla wõib üks laius olla, kui selja peale õmblus saab, siis saab sellega, mis tagast sisse saab võtta külje sisse wõtmisega ühte kottu neljandik piha laiust sisse võtta. Õla wiltu liinist kaela juurest kuni keel õla kohta saab sisse kummitud $\frac{1}{4}$ tsm., nii kui joonistuses näha on. Esimene tükk winklil liin tuleb ette ja ülesse tõmmata, siis kõik liinid, esimene kõik liin saab rinna poolest laiusest neljandik, aga ühe reaga tuleb kolmandik, on see tõmmatud siis saab eest ära wõtmise jägu 5 tsm ära tõmmata wälja poole kummitud siis selle liini pealt latsti laius 6 tsm., ehk rohkem kuidas keegi tahab ise teha, nüüd tuleb sealt rinna

laius mõeta edasi nii kui rinna laius on 21 tsm. Siis sealt liin alla aga hästi winkli järel, see saab pea liiniks nimetud.

Nüüd saab kõik sellest liinist mõdetud kaela augu sügavus sai neljandik alla pandud, nõnda sama palju saab pea liinist ette poole kaela auk, aga kui sisse kuffunud rinnaga on, saab kolmandik poolest rinna laiusest ette poole. Teine liin kää tagast külje tükki otja kõrgus saab 1 tsm. kõrgem, kui selja tüki alumine nurk on nii kui seljal on 21½ tsm. siis saab esimesel 20½ tsm., kolmas liin kää augu sügavus saab neljandik jämeduse mõdest, s. o. 96 tsm. tuleb neljaks on 24 tsm., jääb kää augu sügavus, aga see liin tuleb risti läbi tõmmata talje liin tuleb seljal enne ära mõeta ülevalt põik liinist taljesse ja esimesel tükkil tuleb ka mõeta pea liinist ülevalt kuni talje pikkus see liin tuleb ükstelele taha poole pea liini. Nüüd saab laius mõeta eest wahelite jägu saab 16 tsm. On selja tükk ära mõdetud alt poolt kää auku, siis esimese tükkil 16 tsm. on wahelite jägu selle poole, ehk keht kohast jämedus mõeda kuni kää taha ja märk teha, ja sealt winkli järel liin tõmmata kuni talje liini, nüüd tuleb sealt edasi mõeta 4—5 tsm. ja märk teha, nüüd neist märktest kää tagast ja talje kohast mis 4—5 sai edasi mõeda liin alla tõmmata jääb sellest alt laius. Nüüd saab kääga ära ajada kõik kõverad liinid esiteks kaela auk siis tuleb õla natuke 1 tsm. ehk 1½, lühem kui selja õla on, kahe reaga riidel saab esimese tükki õla nõnda palju kää poolt ots madal kui selja õla nurk on 9½ tsm. see pooleks on 4½ tsm. nii saab esimese õla nurk 4½ tsm. alla pandud aga pea liini pealt saab õla alla üks neljandik sellest mis kaela augu liin on 1½ tsm. selle kohast peab õla liin läbi jooksema kää augu wälja ajamine peab just nõnda saama aetud kui joonistuses näha on talje kohast wõib 2 tsm. sisse wõtta. Ehk kuidas keegi soovib kui hästi ümber siis wõib rohkem sisse wõtta. Sisse lõikus kää alla wõib talje kohast 2 tsm. olla ja alumine ots pool sellest ette pool mis ülevalt pea liinist ära on, alt ots wõib kuni taskuni olla. Taskud, rinna tasku tagumine ots saab selle rist liini mis kää alt läbi tuleb ja eest ots wõib 3 tsm. liinist alla lasta, ja eest ots nõnda kaugemale kui wahelite liini kuni, külje taskud tulewad kahereaga natuke ette poole kui ühe reaga nii et 1 tsm. ehk 2 tsm. tasku pool pealliinist ette poole on. Weike tasku saab 9 tsm. kõrgemale kui suurel taskud on ja mitte ette poole wahelite jagu nii et ots jenna wastu tuleb.

Seda peab hoolega tähele panema mis seletuses on üles antud, jellepärast et joonistuse peal on numbrid walesti läinud mis tegemises on kogemata juhtunud jelle otstarbeks olen mina kõik need seletused ümber kirjutanud ja täiendanud. Waruksed (käibed) saawad igal riidel ühte moodi olgu pinsak ehk kuub ühereaga ehk kahereaga ikka jaawad jämeduse järel 2 tsm. vähem kui neljandik jämedusest, ainult palitul tuleb teisiti.

Ar. 9. Talwe palitu.

Palitu jaab nõnda sama lõigata kui kahereaga pinsak. Esimeses andes on seletus õige, ainult seal on wiga õla nurk esimesel poolel tuleb pool jellest alla lasta mis selja tükki õla on, näituseks on selja õla 10 tsm. siis tuleb esimesel tükkil 5 tsm. on seljal 12 tsm. tuleb esimesel 6 tsm. Joonistuses on eksitus tulnud rohkem ei ole teist korda tarwis seletada.



IV jagu.

Kunud ja frakid.

Ar. 10. Talje kuub ühereaga.

Selja tükki seletus on muudu õige ainult see ei ole nimetud millest selja tükkil kaela augu laius tuleb. Näituseks tuleb see jellest mis selja tükki õla alla jaab pandud, selja laiusest poolest laiusest kolmandik nii kui selja pool laiust on 20 tsm. tuleb kolmeks on 6 $\frac{1}{2}$. Aga poolt ega weerandid ei ole tarwis lugeda mõib ikka täis panna on 22 tsm. siis tuleb kolmeks on 7 ja natuke rohkem kui üks neljandik aga mõib ka 7 tsm. panna.

Selja tükk käeagu sügawuse kohast tuleb 1 tsm. ehk 1 $\frac{1}{2}$ tsm. laiem kui pool ülemalt laiusest joonistuses on eksitus seisab 25 aga mõet on 26 $\frac{1}{2}$ tsm.

Esimine tükk. Esiteks ette winkli liin ja ülesse, aga jooniistuses on effitus see liin peab ees olema, mis taga on. Esimine kaela augu liin tuleb poolest rinna laiusest kolmandik see on 23-est $7\frac{1}{16}$, teine liin selja alumisest nurgast 1 ehk 2 tsm. madalam kolmas liin kääangu sügavus neljandik jämedusest alumine liin tuleb 5 tsm. pikem kui selja talje on.

Nüüd tuleb laius mõeta, esiteks eest ära võtta 3 tsm. siis sellest vaheliste jätta 3 tsm. ehk rohkem, siis rinna laius mõeta 23 tsm. sealt liin kääangu liini, siis tuleb esimese tükki kõik laius neljandiku jämedusele tuleb kaheksandik juurde panna nii kui $26\frac{1}{2}$ ja $6\frac{1}{2}$ on 33 tsm. nii saab esimene pool 33 tsm. lai sealt liin kuni alla põik liini, ja sellest liinist 4 tsm. see on üks vähem kui see mis tagumisest taljest pikem sai, ja sealt liin kääga ära tõmmata kahte moodi painutud kuni ette välja sisse lõikus wõib 1 tsm. sügaw teha. Nüüd tuleb ülevalt kaela auk nõnda palju rinna laiuse liinist ette poole kui alla on mõetud kolmandik poolest rinna laiusest $7\frac{1}{2}$ tsm. öla nurk ei ole mitte tarwis alla poole kaela augu liini lasta, ta wõib seal kinni olla, esiteks otse liin tõmmata siis 1 tsm. küiru anda rinna tasku saab nõndaajama kui pinjafil kää aluse liini peale tagumine ots wõib natuke üle liini joosta. Alt saab esimese tükkil nõndaajama ära mõetud kui westil $1\frac{1}{2}$ ehk 2 tsm. siis ainult kui inimene alt peenem on aga kui jämetam on tuleb taha poole üle lasta, ehk mitte sugugi ära võtta.

Külje tükk tuleb nüüd nõnda lai mis sellest neljandik jämedusest järel jäi kus üks $\frac{1}{8}$ ära sai võtta aga see on nüüd selja tüliga kokku, see on $26\frac{1}{2}$ sai $\frac{1}{8}$ ära võtta see on $6\frac{1}{2}$, jäi 20 järel, nüüd saab selja tükk ära mõeta ja mis 20-est järel jääb saab külje tüki laiuseks.

See saab nõnda ära aetud kääga kõwerad jooned kui jooniistus näha on, ja alt ots saab nõnda palju kitsam kui alumine jämedus nõuab, ja nõnda palju alla lastud kui ülevalt madalam on selja tükkist.

Soos ehk jaba saab tagast serwast peale hakatud, winkli liin olla ja ülesse tõmmatud. See soos on täitsa ise moodi kui ees tulewad jooniistused näitowad.

Nii kui 3 tsm on eest ära mõetud, aga tagast on $2\frac{1}{2}$ ära mõetud on ühtekokku $5\frac{1}{2}$ tsm. Kui tagast mitte ei jaa liinist alla mõetud siis tuleb eest $5\frac{1}{2}$ tsm. nii tuleb tagast kõwertus ka kui on tagast ülevalt ära mõetud siis saab wolti

kõwertus vähem 2 ehk $2\frac{1}{2}$ tsm., ja sisse lõikus peab nõnda seadma, et ette poole esimese tüki õmblust jäeb. Wolti jätkas saab sisse jäetud 3 tsm., kui selga proovides kitsas on saab sealt järel lasta.

Eest ümarguseks tuleb nõnda palju teha kui tellija soovib.

Warukas tuleb iga riidel ühte moodi. Kui jämedus on 106 saab neljaks on $26\frac{1}{2}$, nüüd tuleb 2 tsm maha võtta on $24\frac{1}{2}$, nii jäeb see warukse laiuseks.

Siiis tuleb selle järel laiuse liin ära tõmmata, peale ja kõrwale heaste winklil järel, tagast saab kuuglid alla 3 tsm. ja kuugli sügawus ehk kää aluse wälja lõikus saab kuwendil jämedust see on 17 tsm. Nüüd tuleb sellest 2 tsm. vähem on 15 tsm. aga pealmise poolele saab kas $1\frac{1}{2}$ ehk 2 tsm. vähem ja see $1\frac{1}{2}$ ehk 2 jäeb alumise poolele.

Kesk kõwertusest küünarnuki liini pealt wõib warukad kõweraks teha $1\frac{1}{2}$ ehk 2 tsm. alt ots saab eest ülesse kää suust 3 tsm. ja kää suu laius saab warukel 2 jägu laiust, näituseks laius saab kolmeks $24\frac{1}{2}$ kolmeks on 8, see 8 saab ära võtta aga õmbluse jägu vähem jäeb laius $16\frac{1}{2}$ tsm. sealt saab liin küünarnuki kesk kohta tõmmatud, ja wäljast poolt liini 1 tsm. küüru lasta.

Nr. 11. Ühereaga talje kuub.

See saab nõndajama lõigatud, kui kahe reaga talje kuub, ainult sabal (soovil saab 1 ehk 2 tsm. rohkem eest liinist alla poole võtta, kui ühe reaga kuub. Muidu on lõik nõnda, kui kahereaga kuub.

Nr. 12. Kahereaga taljekuub.

Ülemalt alla poole lugeda 6 rida, sõna „aga“ peale hakata ei ole õige; seal peab olema: kääangu sügawus neljandil jämedust, aga mitte kolmandil, see on esimese poole rinna tüki kohta üteldud. Aga seal on waruka kohta üteldud.

Sooniustus on teise mõedu järele üles tähendatud, jämeduse mõet 100 sooniustuse järele. Sla nurk on esikõmbel alla poole kaela augu liini läinud, peab

ennem olema $\frac{1}{2}$ tsm. ehk 1 tsm. üleval pool liini. Warukas tuleb nõnda teha, kui juba ees pool nr. 10 seletuses üteldud on. Soos jaab kahereaga talje kuuel tagat 10 ehk 12 tsm. laiem, kui ülevalt on ja eest alt jaab nõndapalju pikem, kui ülevalt ära mõdetud on. Sisjelõikus mõib ainult siis teha joosil, kui inimene alt kehast peenem on; kui on ühtlase kehaga, siis ei ole tarwis, ainult kofku hoida. Rohkem seletus on joonistuses näha.

Nr. 13. Sabaluub.

Seljatüki seletus on esimeses andes peaaegu õige, ainult see ei ole üteldud millest seljatükil ülevalt kaela augu laius tuleb. Näituseks on selja laius 19 tsm., see kolmeks teeb wälja $6\frac{1}{4}$ tsm. nüüd tuleb see täis panna nii kui selja laiujele jaab õmbluse jagu juurde pantud, nii jaab kaela laiujele ka juurde pantud $6\frac{1}{4}$, mõib täis panna on 7 tsm.; nii jaab see igal riidel. Olgu pinsak ehk palitu kuub ehk frak.

Esimese tüki seletuses on wiga, kõige pealt järgmises. Mõet on 96 tsm., see tuleb neljaks, on 24 tsm.; siis tuleb 24 neljaks, teeb wälja 6. Nüüd jaab 6 24-le juurde arwatud, on 30. Nii tuleb esimene tükk 30 tsm. lai, aga esimene tükk tuleb 5 tsm. pikem, kui selja talje on, seal on eksitus, see 2 tsm. tuleb juurde arwatud, aga mitte maha, sellega ühes jaab seljatalje mõeta, kui on tarwis esimest pikem panna, ükfinda mõedu järele mõeta seljatüki tegemise juures maha arwatud. Saba ülemine jagu tuleb esimese tüki laiusest üks kolmandik kitsam ja sealt tuleb liin alla. Alt tohib saba laius kõige rohkem 15 tsm. olla, esimesel tükil mõib küll vähem olla. Aga see laius ei ole mitte selja sabaga kofku 15 tsm., see on esimesel poolel ükfinda.

Nr. 14. Kahereaga kuub paksule.

Seletus on esimeses andes õige, ainult seal on eksitus selja jagamise juures 44 tuleb neljaks on 11; nii jaab siis selja esimene nurk 11 alla pantud. Muidu on kõif õige.

Nr. 15. Keiju palitu paslifiga.

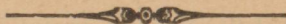
Selja tükk nõnda lõigatud, kui teisedki. Selja taha ei ole tarwis õmblust teha ega nõnda palju külje pealt jisse võtta ainult natukene, nõnda et tripile kokku tõmbamise jagu jäeb.

Õhimesel tükil saab eest kaela augu sügavus 2 ehk 3 tjm. vähem, kui neljandik kaela jämedust alla lastud.

Mujalt ei saa mitte teijiti, kui teine palitu.

Paslif tuleb keskelt ilma õmblujeta, see jerm mis otje on, on keif koht. Kui winklil liin ülesse ja jerna tõmmatud on, siis saab pool kaelaangu juurust alla pandud, nii kui on kaela jämedus 4—45 ehk 50, saab pool sellest alla ja ülewelt lainus saab 16 ehk 16¹/₂. Sisjeldikus wõib ka 3 tjm. olla; alt ots wõib üle poole kaela jämeduse laiem olla.

See alumine, mis lõikamise aeg all on jäeb pärast pealmiseks, sealt saadik kukub pooleks, kus täpi liin on. Kus mitu liini ligistiku on näitab ainult pealmist jerna. Seda wõib kõige parem peale nõõbitud teha, nõnda, et wähest ära wõib võtta.



V. jagu.

Ohwitseri mantel.

Nr. 16.

On praegusel ajal väga moodis naisterahwa juures, see tuleb nõnda lõigata, kui naisterahwa pilerine. Taskud, mis peal näha on, tulewad sissepoole, eest tuleb nõnda teha, kui juwipalitu, alt nõõbitud, ja fett saab uhkuseks peale.

Nr. 17 ja 18. Awelok ilma warukateta ja warukutega.

Ilma warukateda tuleb esimene tükk eest nagu palitu, aga mujalt saab, nii suurdeldõikamise õpetus.

fui joonistuses ja esimeses seletuses on. Käge pealt krael saab alt laius eest jermast kolm weerand jämedust lai panna.

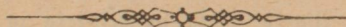
Warufjega muialt nõndasama et ainult krae laius saab pea liinist pool kkaela jämedust edasi mõeda. Selja tükk saab alt 2 ehk 3 tsm. laiem kui talje kohast on. Warukas on ikka kui harilikult palito warukas.

Mr. 19—20.


On seletus õige, ja ei ole tarwilik pikemalt seletada kes juba teised mõistab see mõistab need ka.

Sellega on siis esimene jägu lõpetatud. Ma olen jeda seletust igade moodi täiendanud, et enam ei peaks wigasid ette tulema, nii kui jeda esimese ande juures leida on, mis ka üks tükk jellest tuli et jelle walmistamisega sai liiast rutata, nii et õieti ja täielikult ei jõudnud läbi waadata ja wigasid parandada, peale selle tuli neid trükiis weel juurde, nii et kahelt poolt tekkisid. Teist annet olen mina püüdnud täielikult ja puhtalt walmistada ja wälja anda. Kui nüüd need mõlemad anded kokku paneme, siis on üks täielik juhatus meeste- ja naisterahwa riiete tegemise üle. Kui siingi raamatus weel mõned kohad kuidagi wiisi arusaamata peakisid olema mis sugugi imeks pole panna sest, et see wäga raske on kõiki kohasid kirjalikult ja arusaadawalt seletada.

Kui keegi selle tööga weel wähe tutaw on, et sellega ei peaks walmis saama, siis palun minu käest, kas kirjalikult ehk suusõnal selle üle järele küsida, mis iga seletuse nõudjal kõige juurema lahufjega saab õientud.



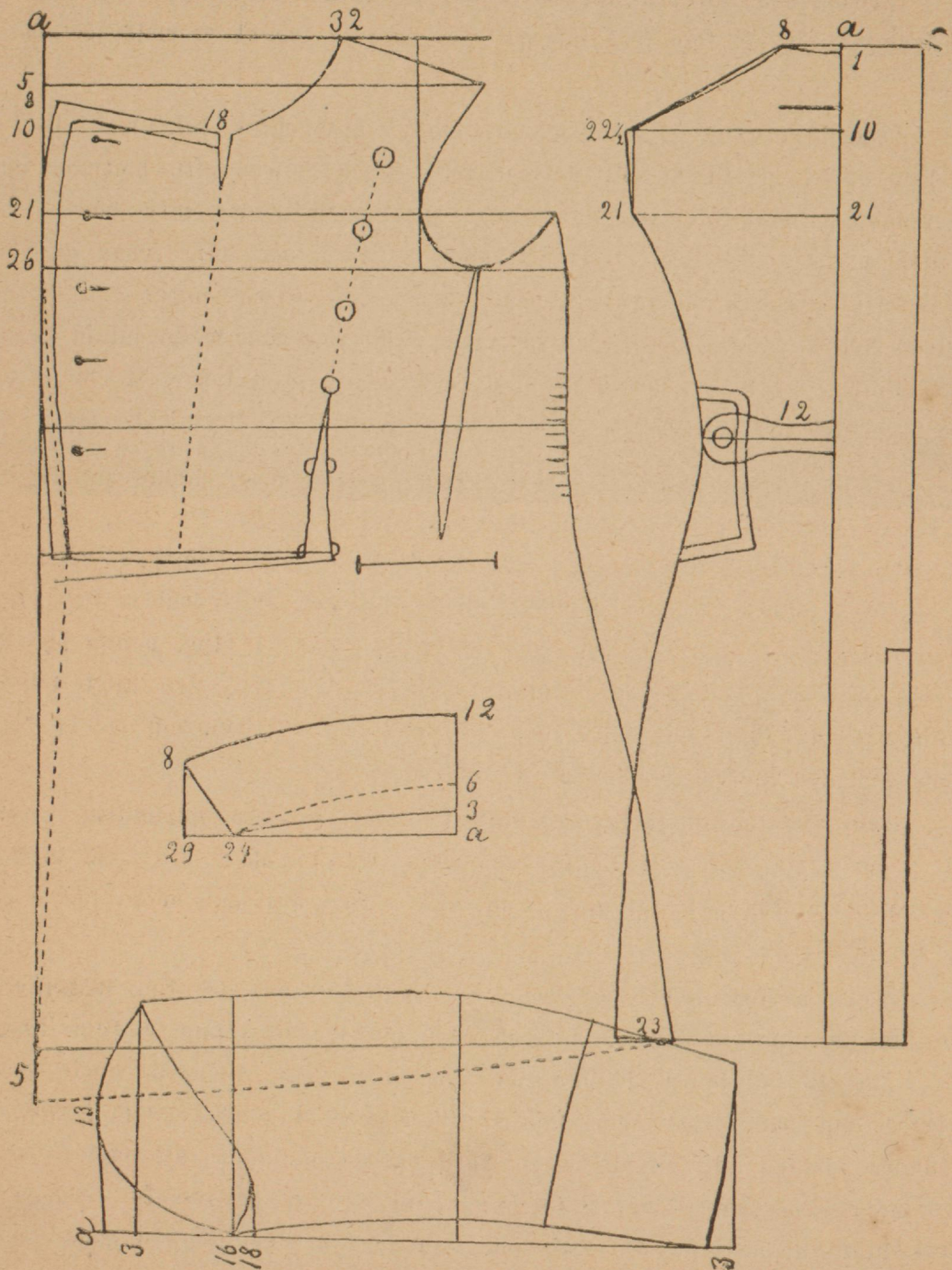
Teine anne.



VI. jagu.

Nr. 30. Uniform palitu.

Ülesse autud 104 tsm jämeduse mõedu järel. Esiteks võtame selja tükki ette. Nii kui joonistusest näha on, saab riide kinnisest jervast peale hakatud; esiteks wolti jägu jäetud, mis kõige rohkem 16 tsm. olla võib, siis jenna liin tõmmatud. Sa sellest liinist tuleb kõik teha nõnda kui riide jervast esiteks kaela auk nõnda sama palju kui wolt on edasi mõeda, alla võib kaela angust ainult 1 tsm. olla siis tulewad teised liinid nii kui harilikult palitu lõikuse juures ülemine õla nurk neljandik selja mõetu laiuselt ja alumine nurk teist nii palju, nii kui on 40 selg lai tuleb 10 tsm. ja alumine 20 tsm., on laiem tuleb ikka numbrid juuremad. Uniform riidel peab mõed puhtalt mõetud jaama talje pikkus peab osawalt võtma, et mitte lühike ega pikk ei ole. Nüüd tuleb laius mõeda piha laius siis ülemine õla nurk $1\frac{1}{2}$, ehk 2 tsm. laiem alumine jääb piha laiuse järel, nüüd tuleb talje kohast laius, see saab pool ülevalt piha laiuselt fitjam, need flapit mis trippi alla tulewad saavad 16—18 tsm. pikad, ja alt jaba laius võib nõnda lai olla kui ülevalt piha laius on. — Tagast lahtine tuleb nõnda pikk kui keegi uniformi kandja tarwitaab nii kui need ametnikud kes ratsja sõidawad peab neil pikalt lahti olema.



Figur nr. 30.

Üleval selja tüki peal kus weike liin joonistuse peal näha on saab wolt finni teppitud üks ehk kaks kord lühemalt kui wolt on nõnda et woldi serwad lahti jääwad.

Tegemiseega peab selja tüki saama ilusaks tehtud esiteks tuleb wolti seeft ülewalt finni alla poole taljed witselpaelaga kofku hoida ja see kofku hoidmine natuke ära pressida ja wolt finni trafeltada, aga trippi kohast tuleb rohkem hoida. Nüüd saab sisse pressita piha pealt tuleb flat maha pressita, aga talje kohast saab need wolti serwad mis kabe korra kuffuwad kabele poole, need jaawad kõwasti wälja wenitada nõnda palju kui kofku on hoitud ja selja kõwertus wälja liikata raua ees nii et lõikuse kõwertus õigemaks jääb, ja keskelt selja järel kõwer on, nii et kabele poole tõmmates wolti serwad mitte ei kisu ja igade moodi flatt maha jääb.

Esiteks jaawad põikliinid ära märgitud, ja tõmmatud, esimine liin saab õla otja kõrgus pool sellest mis selja õla alla on pandud nii kui 10 tsm. sellest pool on 5 tsm jääb õla esimesel tükkil. Siis tuleb kaela augu sügawus, muudugi kas 10 ehk rohem nõnda kui kaela jämedus on, aga 2 tsm. tuleb wähem kui neljandik kaela jämedus nii kui on 40 tsm. saab 8 on 50 saab 10 tsm. panna jääb kaela auk, aga latsti murk saab 2 tsm. kõrgem. Siis liin 21 tsm., see tuleb selja tüki alumise nurgaga ühte liini. Kõue augu sügawus tuleb $\frac{1}{4}$ jämedust see on 26 tsm. on aga jämedus suurem tuleb sealt ka rohkem.

Geft rinna pikkus saab nõnda pikk kui westil on keha murtmiseni. Geft alt tuleb 5 ehk 8 tsm. pikem see jägu mis nõõpide kohast wahelt ära saab wõtta see jägu rohkem nii kui harilikult saab 5 aga mis wahelt ära saab wõtta kas 2 ehk 3 tsm. see jägu saab rohkem.

Nüüd wõtame laiusse mõetmise ette. Esiteks tuleb 18 tsm. wahelite jägu sinna liin tõmmata ja sealt rinna laius edasi mõeda, siis sinna põikliin tõmmata ülewalt finni kõe augu liini ja sellest liinist ülewalt kaela auk ette poole mõeda: kui wäheste wõdi madala rinnaga inimene, siis kolmandik poolest rinna laiusest, aga kui täieliku rinnaga on, siis neljandik poolest rinna laiusest. Alt pool rinda, kus läbi lõigata tuleb, saab 2—3 tsm. wahelt ära wõetud ja täieliku rinnaga weel rohkem, ja eest serwast põikiti nõndasama palju. Kui ilma läbi lõikamata saab nii

kui koolipoišile kessel weel mitte täieliku rinda ei ole saab eest serwast nõnda ära wõtta ja alla wiltu liin tõmmata nõnda kui joonistuse peal näha on weifse täpi-dega liin. Täskud tulewad selle põif liini wõi nõõbide kohta.

Eest wõib ka täitsa wälja lõigatud rinnaga teha nõõbide alt kuni ülewase nõõbini ja sealt põigiti faela anku wälja, nii, et see põigiti õmblus krae alla jääb, siis ei pruugi mitte faela augu keskkohhta sisse lõikust teha, waid ainult sealt rinna wäljalõikusest 2—3 tsm. ära wõtta, ja alt 3 tsm. siis jääb täielik riind eest serw saab rinna järel kõwer lõigatud ja tegemise ajal kofku tõmmatud. Nõõbide alt, tagant poolt õmblust tuleb läbi tiffida, nõõbi laiusest ülewalt alla ja alt nõnda- sama laiast põigiti õmbluse tagant kuni ette wälja, nii et wiimane nõõbiauk õmbluse ja läbitiffe wahese jääb. Sõimise poole laius tuleb muudugi jämeduse järel, nagu igal riidel. Kae alt sisse lõikus tuleb 2—3 tsm. lai ja tagant serwa talje kohalt tuleb sealt wenitada kus kohal weifsed kriipsud on.

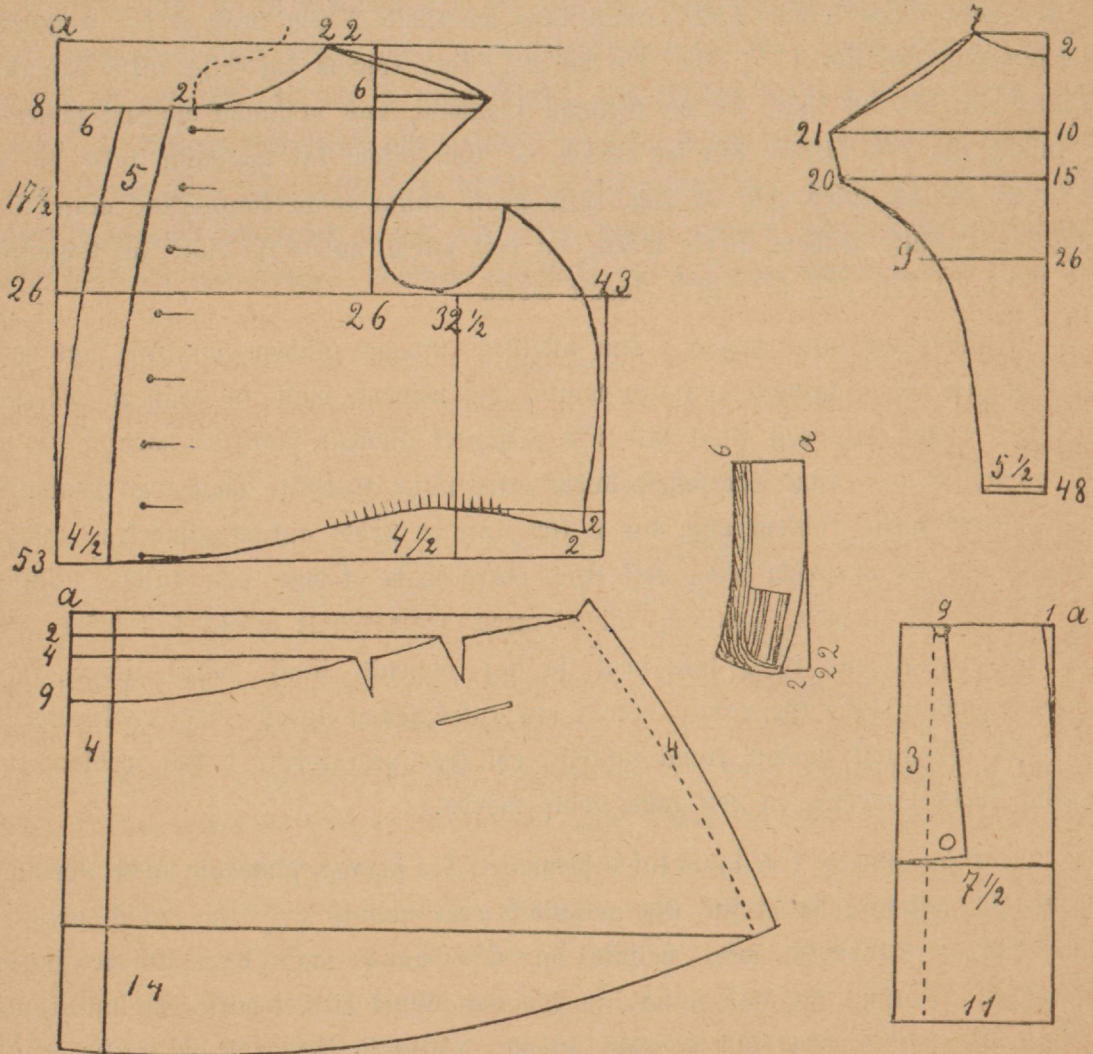
Warukas tuleb nõndasama lõigata nagu igal riidel, oma jämeduse mõedu järel. Nuffchlage mis warukse peal käib saab 16—18 tsm. kõrge, kuni tepitud (tiffitud) wõib ka lahti jäetud, nii kui linna wahil (gordowoil) urjadnikul ja alam ohwitseril neil tuleb ainult lahti.

Nr. 31. Uniform kuub ühereaga.

Selja tükk tuleb keskest ilma õmbluseta ja niisama jägada, kui harilikult liht kumel. Sõiteks tuleb ülemine õla jägu neljandik piha laiuje järel panna. Ülewalt faela auk saab kolmandik poolest ehk kuuendik täiest piha laiusest. Selja tüki kae tagant nurga laius saab pool sellest mis ülemine õla nurk alla saab. Kui ülemine õla jägu on 10 tsm. siis tuleb wahese panna 5 tsm. wõib ka rohkem 1 ehk 2 tsm. olla, see ei tee wiga, aga mitte liiga palju.

See liin mis selja tüki joonistuse peal 26 kohal näha on wõib iga kumel olla; see on kae augu jügawuse koht. See saab ainult selle tarwis tõmmatud, et alt poolt jeda pärast laius mõeta saab, sest ilma selle liinita wõib ehk laiust koge- mata kõrgemalt mõeta. Siis läheb see läbi kuub fitjaks jämeduse järel.

Selja tüki alt ots saab 5', tlm. lai nii et lahti tehes 11 tlm. on, siis on õmbluse jagu juba juures. Saba ehk soos saab ise tüki lõigatud 9 tlm. laiad ja volti jägu peale nii et wabelite jägu 2', ehk 3 tlm. jääb tagast serwaist tuleb 1 tlm. ülevalt ära wõtta istumise kõwertujeks kui walnis tehtud on tulewad teine teise peale trageltada ja selja tüki tuleb külge õmbeldud ja selja tüki pealt üsna napilt ära kappitud. Need peklitsid, mis soosi peale tulewad saawad 16—20 tlm.



Wigur nr. 31.

pidad ja alt otjad tulewad $7\frac{1}{2}$ tsm. laiad ülevalt wõib ainult nõnda lai olla kui wolt on, nii et walmis tehtud wälja jäeb, ülevalt 1 tj. ja alt 4—5 tsm, jelle alla tuleb tasfu, et see mitte läbi õmbeldud ei saa, alumine ots tuleb ainult nõõbi kohast natuke finni teppida ja nõõb tuleb läbi panna ja seeft poolt kannast saab nõõr ehk linase riide serw läbi tõmmata.

Õsimine tüf. See tuleb eest peale hakkata. Õsiteks waja kõif põikliinid ära tõmmata kõige enne kaela augu liin; see tuleb 2 tsm vähem kui neljandif kaela jämedus on; siis $17\frac{1}{2}$ tsm. see on $2\frac{1}{2}$ tsm. rohkem kui selja tükkil alumine õla murk on; siis 26 tsm, see on käängu jügawus, mis neljandif ümbert jämeduseft tuleb; siis eest pikkuse liin see tuleb 5 tsm. pikem kui tagumine talje on nii kui tagast on 48 tuleb eest 53 tsm. külje pealt puuša fondi kõrgus kää alufe liini kohast saab natuke vähem ülesse wõtta kui eest pikem on $4\frac{1}{2}$ tsm ja tagumine murk 2 tsm jellest alla ja 2 tsm. tagasi wõtta.

Müüd tuleb laius mõeta. Kui täieliku rinnaga inimene on, siis saab neljandif poolest rinna laiuseft eest ära wõtta; on vähem saab ka vähem wõetud, nii et igal riidel, mis eest finni käib üks neljandif ülevalt saab ära wõetud. Muu-
mijel poodel wõib 5 tsm pealmisest laiem ette jätta wahelite jägu, aga pealmijel poodel ei tohi mitte rohkem olla, kui 2 tsm., nii et nõõbi aukude otjad krae otjaga ühes liinis on ja et nõõbi rida keft krae otste wahel kohast alla tuleb. Müüd tuleb laius ära jägada. Riina laius tuleb sealt kohalt mõeta kuft mõet on wõetud ehk õigem jelle $17\frac{1}{2}$ liini pealt ja liin ülevalt liinist winkli järel kuni käängu jügawuse liini tõmmata. Kaela auk tuleb jellest liinist ette poole mõeda nimelt üks kolmandif poolest rinna laiuseft, ehk krae otja kohast 1 tsm. rohkem kui neljandif kaela jämedus on eest taha poole mõeda.

Kõif see esimise tüfi laius tuleb järgmiselt ära jägada, jämeduse mõet ülerinna tuleb esiteks neljaks teha ja siis üks neljandif weel neljaks $6\frac{1}{2}$ tsm. müüd neljandif jämedus on 26 ja 26 weel neljaks on $6\frac{1}{2}$ müüd saab $6\frac{1}{2}$, 26-else juure panna on $32\frac{1}{2}$ tsm. siis saab sinna liin tõmmata jelles ei tule mitte õmblust ainult liin, ja sealt edasi mõeda kuni jämedus lubab. Maitufeks selja tüf on 9 tsm. sealt mõetmijse kohast lai nii jäeb esimine tüf külje tükkiga kokku 43 tsm., aga õmbluste

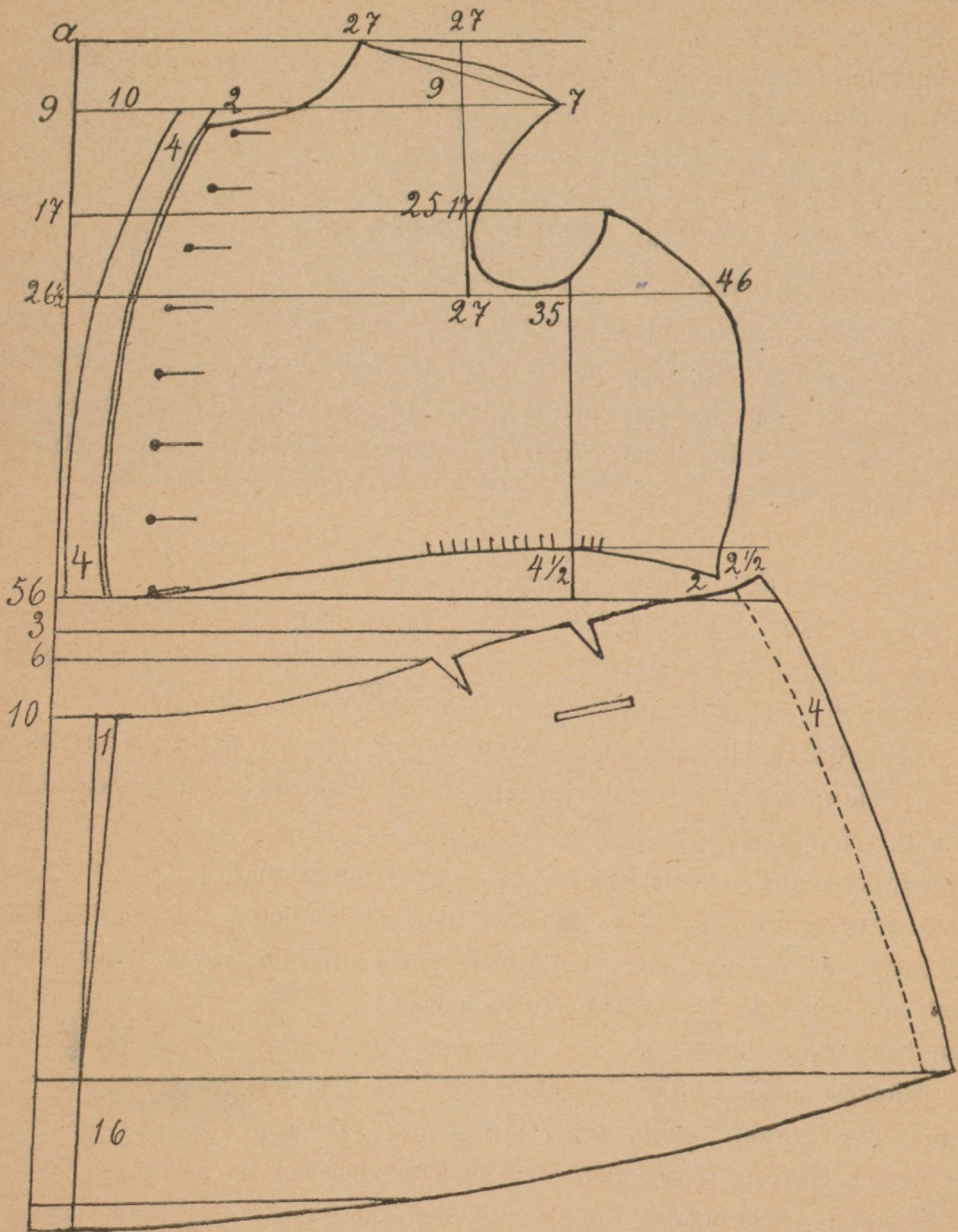
jägu peab juurde andma, alt tuleb alumise jämeduse järel lasta, ka nõnda palju kui jämedus lubab sealt tuleb heasti wenitada, kus kriipsud on. Saba wõi joos tuleb eest peale hakkata: winfli liin ülesse ja ette tõmmata, siis põikliinid ära mõeta, kui sisse lõikused tulewad teha, siis tuleb esimine joosi murd nõnda palju alla, nagu joonistuse peal näha on, kui aga ilma sisselõikujeta saab, ehk ainult üks, siis wõib 2 tsm. rohkem alla lasta, kui esimesel tükil külje pealt ülesse on wõetud: nii kui 4½ tsm. ja 2 tsm. on 6½ tsm., ainult nõnda palju wõib panna. — Ülewalt laius saab sisse lõikuse jägu laiem, aga alt wõib 10—12 tsm. laiem olla, kui ülewalt, ja eest alt; kui on ülewalt 9 tsm. ära wõetud siis alt wõib 14 tsm. pikem panna. — Mõega aut tuleb nõnda sisse teha kui tasku tehtud saab. — Krae tuleb 6 tsm. kõrge ja 2 tsm. eest ära wõtta kõwertujeks, aga mitte ei tohi pressitud kõweraks saada. Warufas tuleb ifka ühte moodi mõedu järel, ainult Aufschlag tuleb 12—16 tsm. kõrge. Keskel ei tohi mitte wäga lai olla.

Nr. 32. Uniform kuub ühereaga paksule.

Selja tükk tuleb nõndasama, kui nr. 31 üteltud on. Esimine tükk tuleb ka muidu nõndasama, ainult ülewalt eest tuleb jelle jägu rohkem ära wõtta, mis kõhu pealt laiem on ja kõhu järel wälja poole kummitud kõwer nõnda kui joonistuses näha on ja eest tuleb esimine tükk pikem panna: wõib 7 tsm. olla, nii kui harilikult saab 5 tsm. Muidu mujalt saab mõedu järel juurem, nii kui teine nr. 31 on. Soos saab ka juurem, nii kui ülewalt on 10 tsm. alla wõetud, saab alt 6 tsm. rohkem, j. o. 16 tsm. ja tagant alt laius 16—20 tsm. laiem; seal kus täpi liin on, tuleb nõnda lai wolt.

Esimesel tükil, kes kõhufas on saab natuke rohkem külje pealt ülesse wõetud, kui parajal paksujel: parajal tuleb 4 ehk 4½, aga paksul 5½ tsm. Minu arwates ei peaks rohkem jellel seletust tarwis olema, sest, et see nõndasama tuleb lõigata, kui nr. 31 üksinda ülewalt ära wõtmise on rohkem.

Ta kui peaks nii juukse mehaga tegemist wõi tellimist olema kes hästi kõrge



Figur nr 32.

ja ümarguse kõhuga on, siis võib niijagune siisje lõikus teha, kui nr. 14 kahereaga kuub pakjule on üles antud

Varukaid ei ole tarwis kujutada need tulewad ikka ühte moodi olgu pakid ehk õhuke kiuvlane ehk peenise.

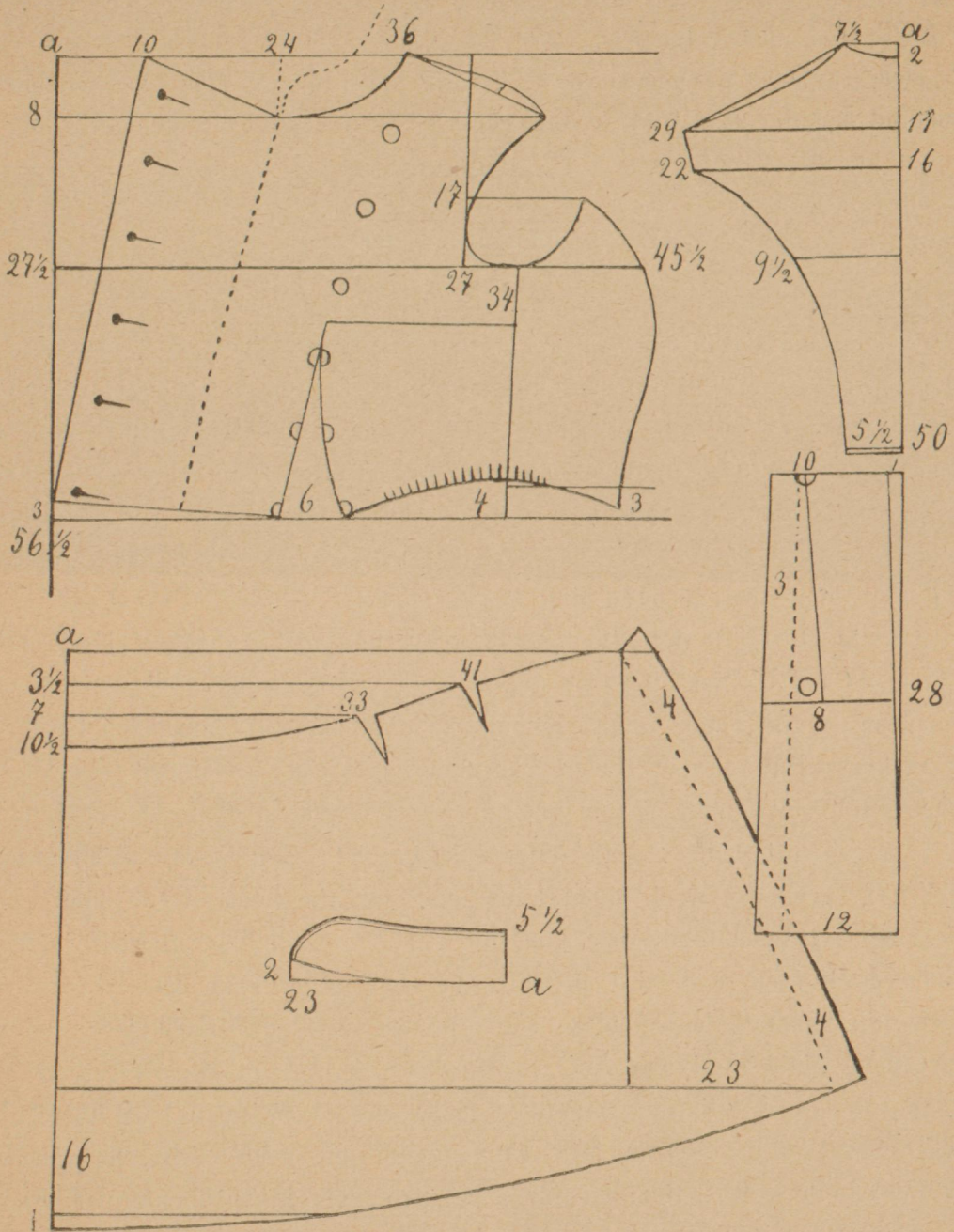
Nr. 33. Uniform kuub kahereaga.

Selja tükk tuleb nõnda kui nr. 31 on.

Et see aga natuke juurem on ja suurema mõdedu järel üles antud, nii kui selja laius on 44 tsm. siis tuleb esimine õla nurk 11 tsm alla panna ja alumine tuleb pool sellest 5 ehk $5\frac{1}{2}$ ehk, ka $6\frac{1}{2}$ tsm. Aga alumine selja tükki otsal tuleb ikka oma laius nii kui joonistuses näha on. Aga uniform kuubedel ei tule ühelgi kesel selja õmblust, ja selja tükki soos wõdi jaba tuleb natuke juurem. Peklitsid saawad nõnda laiad et see ots mis woldi wahelt wälja jääb 8 tsm. on; taskud saawad ka nõndasama wäljast poolt siisje kaima.

Esimine tükk. Esiteks tuleb kaela augu liin kaela jämeduse järel, nii kui kaela jämedus on 40 tsm. siis saab alla pandud 2 tsm. wähem, kui neljandik kaela jämedusest on 8 tsm. Kääe augu sügawus neljandik ümbert jämedusest, eest talje pikkus wõib harilikult pikusest rohkem olla 6 ehk $6\frac{1}{2}$ tsm ja kesel puuša pealt üles wõtmine 4 tsm. Kääe alla ei tule õmblust. Gest laius tuleb wahelite jägu, ülewalt 14 tsm. ja alt wõib 2 tsm. kitsam olla, j. o. 12 tsm., aga nõõbid tulewad pool sellest kaugemale. Kaela augu laius wõib 12 tsm. olla, j. o. paar tšenti-meetrid rohkem kui neljandik kaela jämedust on. Riina laius tuleb sealt mõdeda, kus täppidega liin on, aga mitte ülewalt ega alt poolt; siis kääe ette liin; õla peale wõib otse liin tõmmata ja siis kääega ajada nõnda, et 1 tsm kiiru jääb; tagumine õla nurk wõib liinis kinni olla. Sa kääe tagant külje tükki ots wõib kahereaga kuuel 1 tsm. madalam olla, nii kui joonistuses näha on. Gest tükkil saab nõõpide alla siisjeldikus tehtud; kui inimene täie rinnaga on, siis wõib 6 tsm. siisjeldikus alt ferwast lai olla ja eest 3 tsm.; esimine ferw üles poole, nii kui joonistuses näha on.

Soos tuleb nõndasama, kui nr. 32 on, aga tagant alt tuleb laiem, iga kahereaga kuuel, nii kui joonistuses on üles antud; eest ülewalt tuleb $10\frac{1}{2}$ tsm.



Figur nr. 33.

alla võtta, ja 16 tsm alt pikem, ja tagant alt 23 tsm. laiem, kui ülevalt; 4 tsm. tuleb wolsti jägu riiet siisje jätta, et võtta on, kui juhtub kitsas olema. Krae saab pakjul mehel muudugi madalam, kui teistel, 5—5½ tsm.; 2 tsm. kõverdukses lasta; kui krae pikem tuleb, siis saab ka kõveram. Warukas (käs) tuleb igal riidel ühte moodi, ainult Mufschlag saab 14—16 tsm. kõrge.

VII. jagu.

Laste riided 5—8 aastasele.

Nr. 34. Poisiõese inglise pluusa.

Mõet: ülemene jämedus 64; alumine jämedus 60. Esiteks tuleb selja tükk; kui selja laius on 30 tsm., siis saab see neljaks on 7½ tsm.; aga et piha laius dieti keft mõetmise kohalt 28 on, siis tuleb alumine nurk 14 tsm. (aga joonistuse peal on ekfitus peab olema 14 aga mitte 17). Kaela august wõib kaela laius 5 tsm. olla. Digem ütelda, tuleb piha laius nõndasama ära jägada ja panne kui juurel riidel. Talje koht tuleb mõedu järel nii, kudas kellegi suurus on, ja pikkus tuleb nõndasama juuruse mõedu järel. Alt laius tuleb ülevalt alla kord korralt laiem. Esmine tükk, tuleb ülevalt peale hakata winklile järel; keft kohalt on pealiin; nüüd tuleb 20 tsm. jätta, eiteks krae jägu, siis sealt tuleb esimest tükki tegema hakata. Esitek 20 tsm krae pikkus, see on kuni kaela augu wälja lõikuseni, siis 24 tsm.: sealt saadik tuleb kaela augu wälja lõikus, siis tuleb 36 tsm.: külje tüki kää tagast nurga kõrgus. Ja 38 tsm.: kää augu sügawus. Seal on number ekfiteel walesti lainud, kus 26 on, peaks olema 36, ja kus 28 on, peaks 38 olema, teised numbrid on õiged. Nüüd tuleb laius mõeta. Esiteks krae laius pealiinist ette poole 11 tsm. ja taha poole 6 tsm. ja 2 tsm. pea liini kohalt alla poole wiltu. Kaela augu kohalt 3 tsm. krae nurk lai taha poole, ja esimesel tükkil kaela auk 5 tsm. ette poole ja pealiinist 15 tsm. ette poole ja pealiinist 11 tsm. krae laius, see krae saab eest ühes tükkis: muial ei tule õmblust, kui kaela ümber,

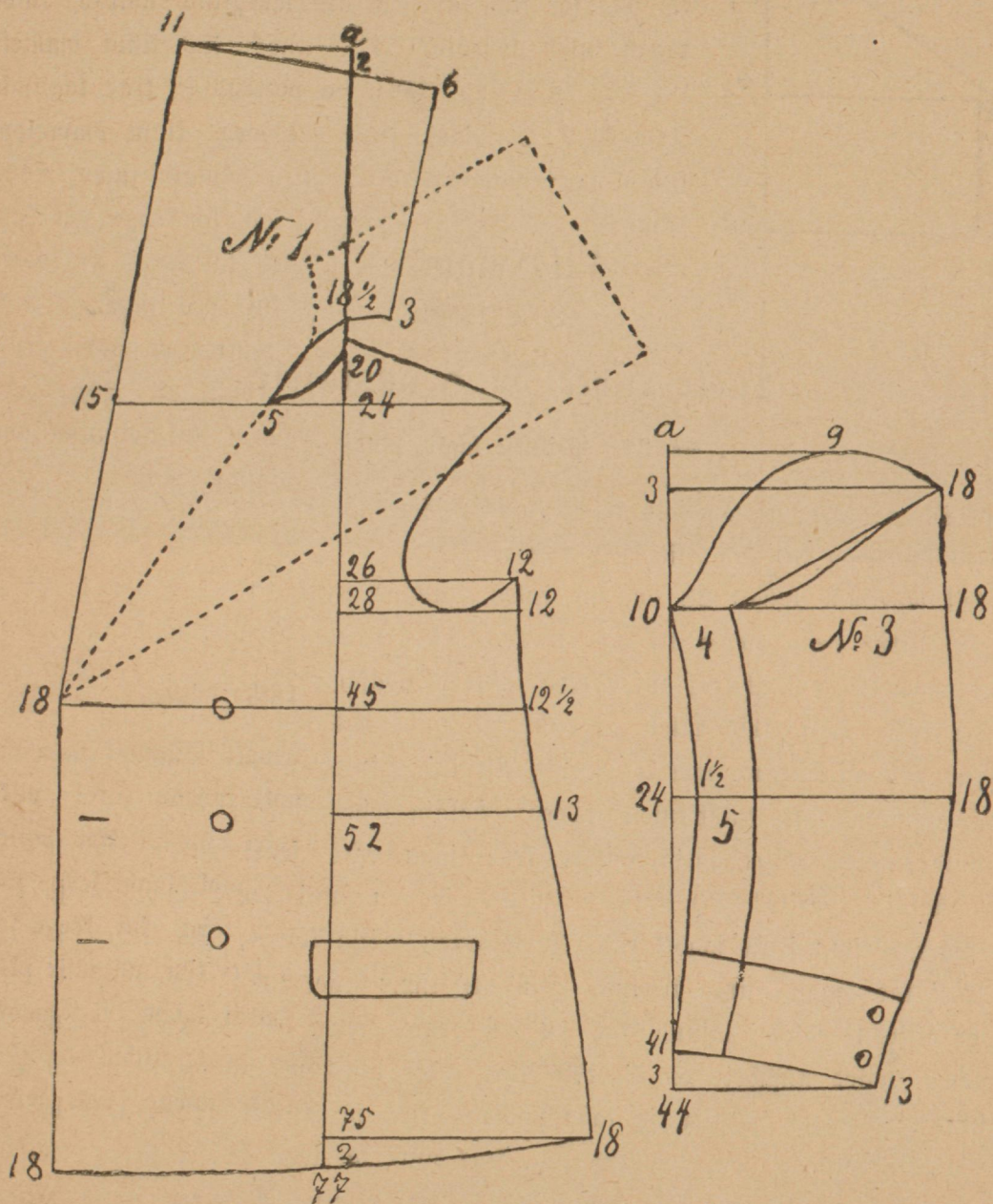
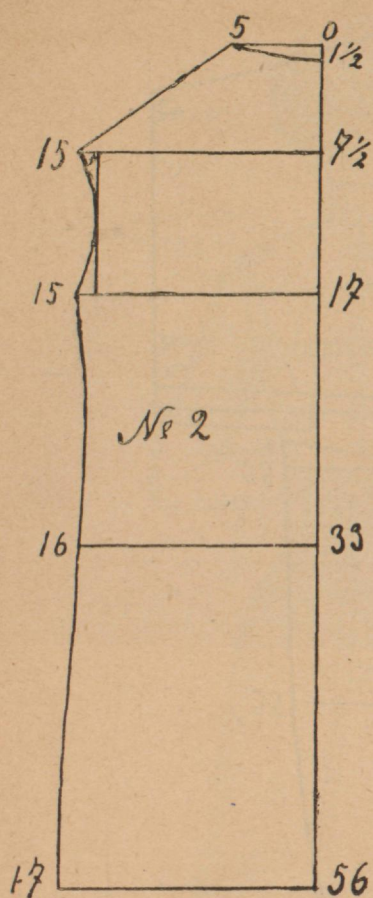


Figure nr. 34.



Figur nr. 34

nii on see kergemalt wälja mõteltud, et eest ühes tükkis on, see kus täpidega ära märgitud näitab, kuidas tagasi tuleb pöörata. Krae tuleb siis kinni õmmelda kui teha tükkid juba kokku on pandud ja krae tagumine serw kinni on; krael saab see serw kinni õmmeldud, kus 6 ja 3 number peal on. Muialt tuleb nõnda teha, kuidas keegi ise soovib, kas ühereaga ehk kahe- reaga ja pikkus saab nõnda pikk, kui keegi ise soovib.

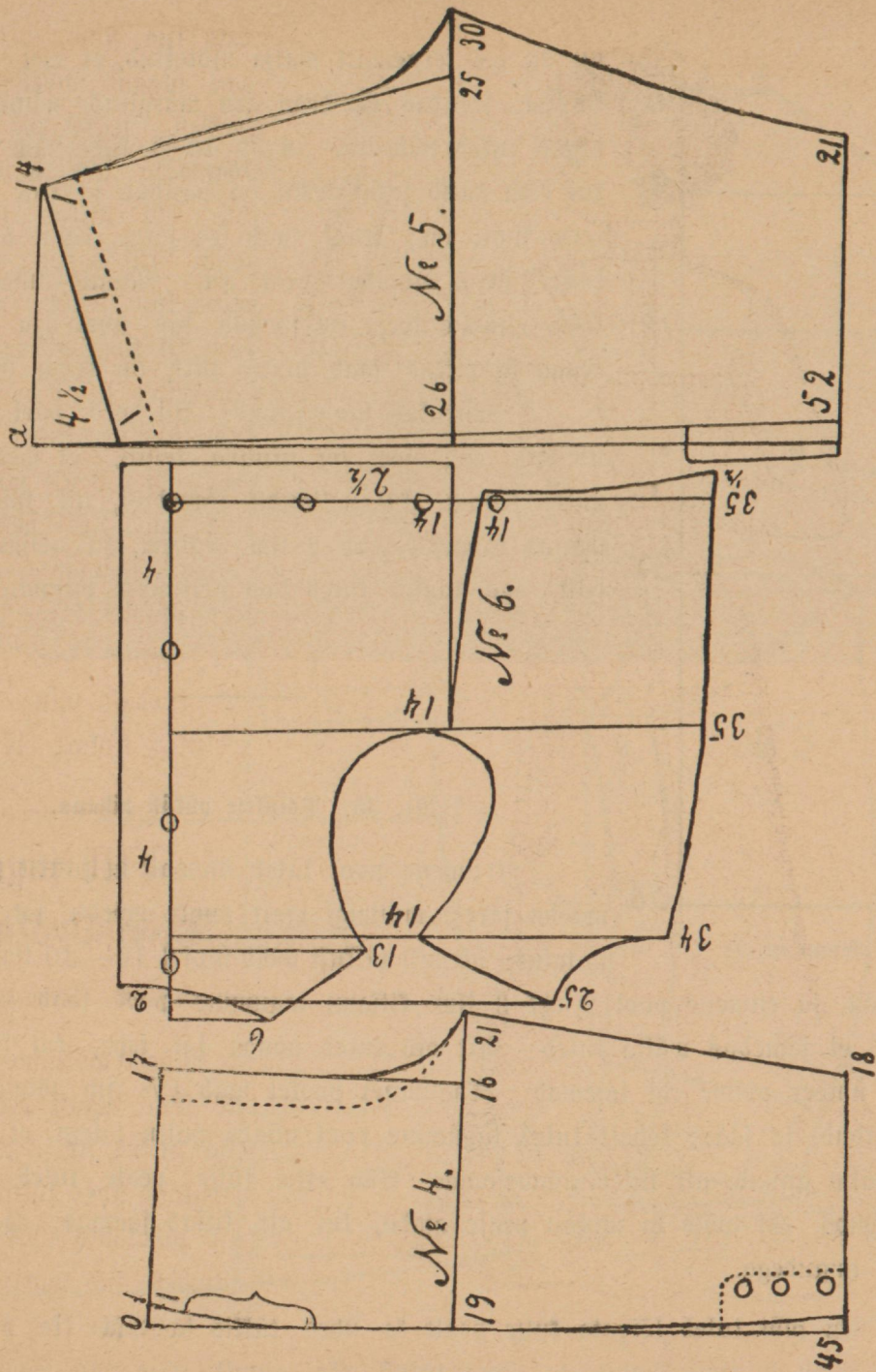
Varukas saab nõnda kui ees pool seletuses üteldud on; see on üfsinda teifiti, et lastel ei saa mitte kitsam, kui neljandik jämedust, nii kui täiskas- wanud inimesel saab 2 tsm. vähem, kui neljandik jäme- dust, aga lapsel tuleb täis neljandik panna.

Mr. 35. Poisikese püksid pihaga.

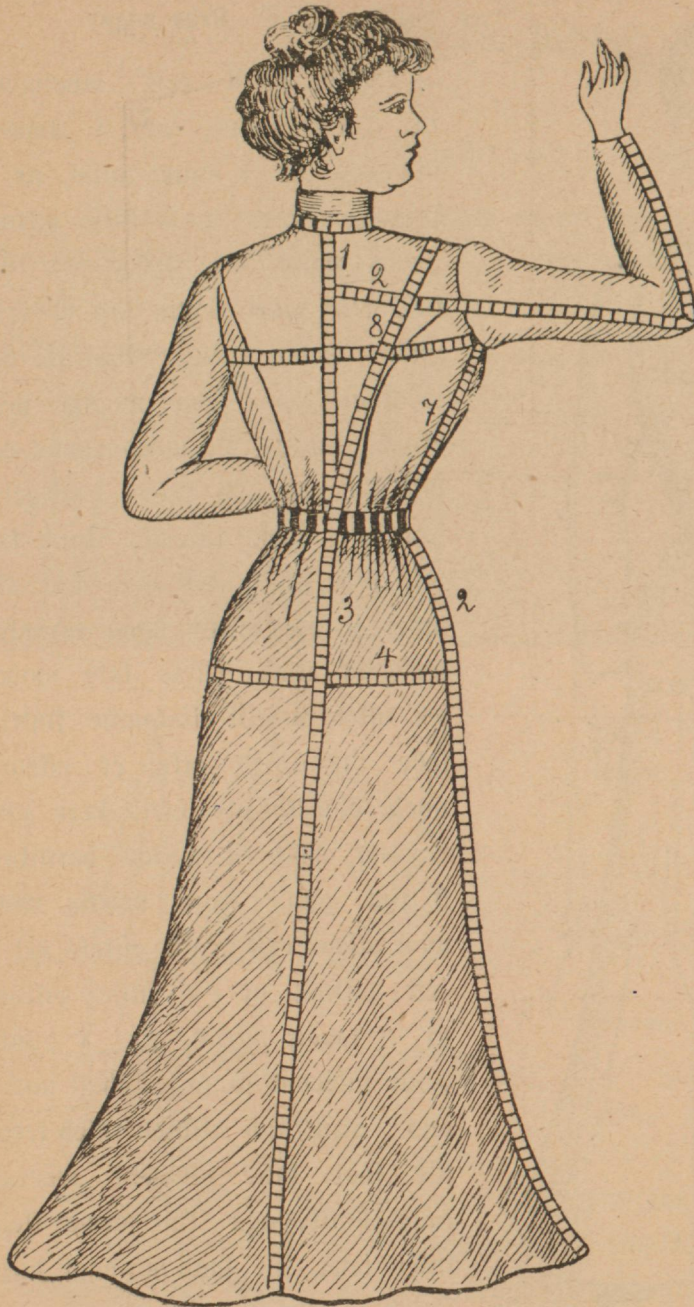
Esimene pool tuleb ülevalt neljandik jämeduse, mõdedu järel; muidugi igalt poolt mõdedu järel: pikkus ja laius; ülemist pikkust wõib lapsel 19—20 tsm. panna,

siis on küll, ja esimene pool 2 ehk 3 tsm. kitsam; tagumine pool saab selle jagu laiem, nii et jämedus wälja tuleb. Alt ots tuleb nõnda lai teha, kui keegi soo- wib, kas ümber põlwe ehk laiemad. Tagumisel poolel saab 4 1/2 tsm. istumise jäuks kõrge pandud, ja jääre kohalt tuleb tagumine pool nõnda palju laiem, et jämeduse mõdedu wälja annab; alt tuleb nõndaajama. Alla otja, külje peale tuleb 3 nõõpi kinni nõõpida, ehk wõib ka muidu peale ajada, kui alt kitsad saamad, aga parem on nõõbi augudega.

Püksi piht tuleb lõigata külje pealt ka ühes tükkis ja wõib ka õmblusega teha; eest wõib ka ilma õmblusega, ühes tükkis olla, ainult lõua alla wõib üks ehk Suurdelõikamise õpetus.



Figur nr. 35.



Wigur nr. 36.

kaks tsm. jisse õmelda. Aga kust tagant mõetmine peale hakkab, seal on numbrid kogemata ära unustud, nii kui: õla nurga liin tuleb selja tükil 5 tsm., jelle järgmine liin 6 tsm. ja käe augu liin 20 tsm.; pikkus 36 tsm.; aga teised liinid on nummeritud; tagand tuleb nõõbitud. Kui riina pealt jämedus 56 tsm. on, siis võib julgest nõnda suur lõigata. Gest tuleb piht punktide külge õmmelda, aga tagant saab nõõbitud. Nii loodan mina et sellest seletusest küllalt on.

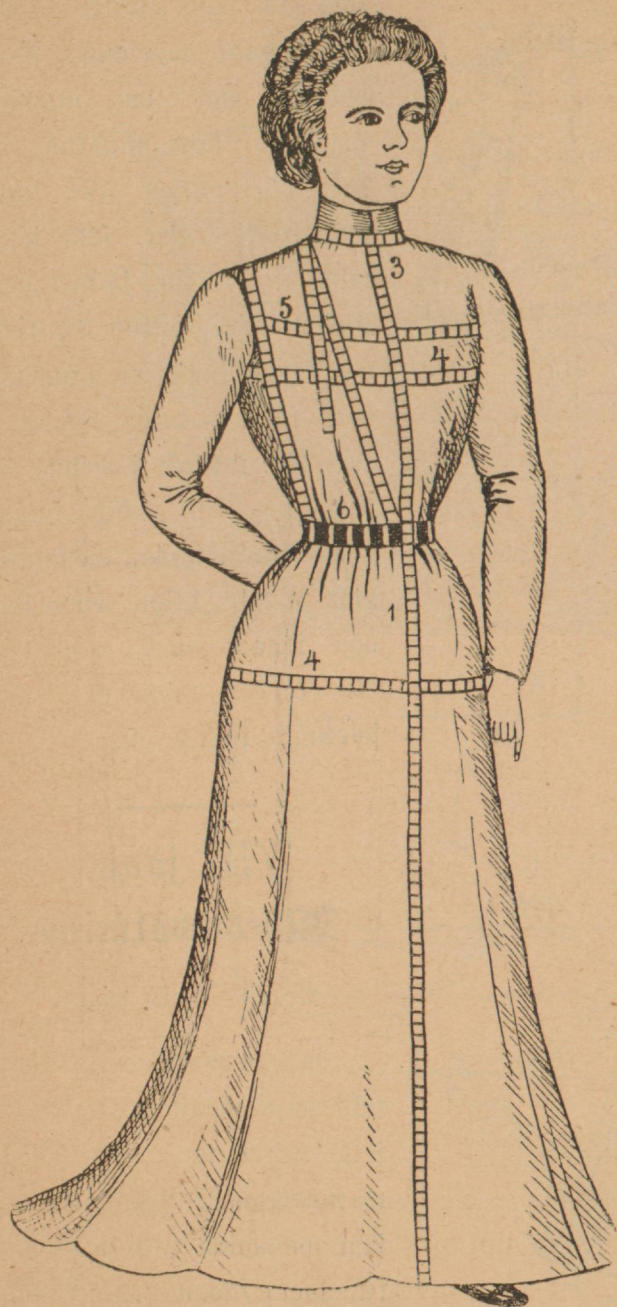
VIII jägu.

Mõeduwõtmine.

Nr. 36. Reha wigur.

Mõedu wõtmine algab esiteks selja tagast peale. nr. 1 selja pikkus, nr. 2 selja laius, warukaga ühes tükkis. Esiteks saab pihalaius üles tähendud (number) siis warruka künar-nuki koht ja kõik pikkus warukal

Nr. 37. Keha wigur.



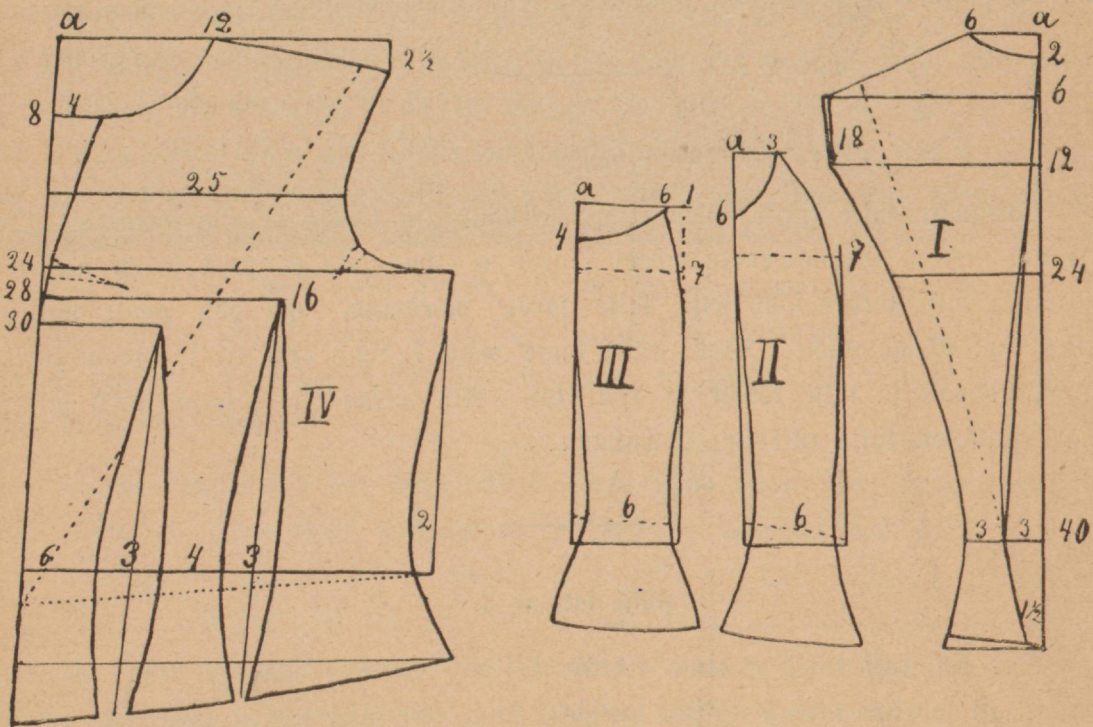
Wigur nr. 37.

Nüüd tuleb eest mõetmine, nr. 3 eest pikkus, nr. 4 ümbert jämedus, nr. 5 rinna laius, nr. 6 talje jämedus, nr. 7 külje pikkus, nr. 8 tagast talje kohast üle õla kuni ette talje kohta, nr. 9 krae pikkus ümber kaela. Aga üle õla mõetmisel on keha wiguri peal ehitus tulnud, see mõedurihma ots mis käe eest alla tuleb, peab ette keht talje kohta tulema, sinna kuni otse kõhe alla tuleb, see üle õla mõet ei ole mitte üsna tarvilik, mõib ka ilma jellela läbi saada, see tuleb ainult lõikamise juures selle otstarbeks ette, et esimese poole õla kõrgus õieti saab alla pandud, mõib ka muudu harilikult 2 tsm. -õlla. Kune mõedu mõetmine algab eest peale, esiteks nr. 1 eest pikkus, nr. 2 külje pikkus, nr. 3 tagast pikkus, nr. 4 puusa pealt jämedus ja talje kohast jämedus. Kui kumb ükshinda tuleb teha, siis saab talje jämedus mõetud kune järel, aga kui terve keha tuleb teha, siis saab muidugi talje kohast mõetud.

IX jagu.

Nr. 38. Talse joonistus.

Joonistuse juures tuleb esiteks winkli liin ülesse ja taha jerva tõmmatud. Nüüd tuleb kõige pealt mõet ära jägada ümbert rinna jämedus on näituseks 104, see saab neljaks jägatud, on 26 tsm., nüüd tuleb 26-est 2 tsm. maha jätta ja 24 neljaks jägada jääb neljandil 6 tsm. nüüd saab selle 6 tegema hakatud, esiteks saab



Skizur nr. 38.

selja tükkil ülemine õla nurk 6 tsm. ja alumine õla nurk nõndasama 6 tsm. see on koku 12 tsm. ja neli korda 6 kohta wõib ka liin tõmmata see on 24 kohta selle otstarbeks et sealt kohalt saab jämedus mõeta. Ülevalt kaela augu laius saab nõndasama palju, nii et 6 igale poole saab. Kaela auk alla saab 6-est kolmandil on 2 tsm. siis saab mõedu nrhima ots sinna pandud kus 2 tsm. ära on wõetud ja

edasi talje pikkus mõdetud aga mitte ülewalt põikliinist. — Talje pikkus on 40 tsm., ja kõik pikkus kudas keegi soovib. Nüüd saab talje kohalt pealiinist 3 tsm. sisse wõetud, ja 3 tsm. selja tükk talje kohast lai, alumine ots wõib olla pool sellest 3-mest tagumisest liinist ära. Selja laius on 36 tsm. 18 tsm. on pool laiust. On laius ära mõdetud siis tuleb winklil järel liin kää taha selja tükki põik liinide wahetele tõmmata, on see ära siis peab kääga tõmbama nii et ülemine nurk 1 tsm. ehk $\frac{1}{2}$ tsm. laiem on, siis alumisest selja tükki nurgast tuleb kääga liin tõmmata sisse poole kummitud kõwer kuni alla taljesse ja alumine jaba laiem nõnda kui joonistuses näha on, sellega on selja tükk valmis.

Järgmine küljetükk nr. 2.

Järgmise külje tükk tuleb ettepoole winkliliin ülesse ja alla tõmmata. On see tehtud siis on ifka jämeduse mõdedu järel 6 tsm. alla ja pool sellest ülewalt edasi laius; talje pikkus saab selja talje järele mõdetud, aga eest poolt natuke wiltu 1 tsm. ülesse poole. Selle tükki laius wõib 7 tsm. olla nii kui joonistuses näha on ülewalt ja talje kohast 6 tsm. lai. Alt pikkus saab selja tükki järele panna. Siis on külje tükk nr. 2 valmis.

Külje tükk nr. 3.

See küljetükk tuleb niijama tehtud, kui nr. 2 laius saab 7 tsm. ülewalt 1 tsm. tagasi wõetud nii et 6 tsm. lai jääb, ja 4 tsm. alla nõnda peab iga taljel kes täie rinnaga inimene on, selle tarwis jellel tükil 2 tsm. wähem panema nõnda et neist jägamise numbridest 2 tsm. wähem on mis rinna tükil rohkem saab, talje kohast saab nõndaajama lai kui teine külje tükk 6 tsm. Kui aga inimene peenem on, näituseks: 80—85—96 siis wõib külje tükkid 1 tsm. jägu kitsamad olla ja tuleb ka weiksema numbriga teha, nii kui on 96 tsm. jämedus saab $5\frac{1}{2}$ tehtud.

Rinna tüff nr. 4.

Nüüd saab esimehe rinna tüfale ette ja ülesse winkli liinid tõmmatud. Selle järele on vaja põik liinid ära märkida: esiteks kaela augu sügavus, see tuleb kaela jämeduse järele, näituseks: on kaela jämedus 38 tsm. siis tuleb see neljaks teha on $9\frac{1}{2}$, nüüd jääb sealt 2 tsm. maha on $7\frac{1}{2}$, siis saab $7\frac{1}{2}$ tsm. kaela auk alla pandud ja laiust nõnda sama palju; aga sellest mis eest saab ära võtta otse liinist, kas 3 ehk 4 tsm. nii kui joonistuses näha on. — Aga võib ka eest liinist mõeta, siis saab see juurde arvatud nii kui on alla $7\frac{1}{2}$ tsm. ja eest 4 tsm. ära võetud siis saab see 4. $7\frac{1}{2}$ juurde on $11\frac{1}{2}$, kui ka veiksem ehk suurem on saab kõik uõnda ära jägatud: näituseks on 4 eest ära võetud ja 8 alla pandud siis eest liinist mõedes 4 ja 8 on 12 tsm. on 3 eest ära ja 6 alla on 3 ja 6 kokku 9 tsm. Nii tuleb iga tükkil kaela auk suurem ehk vähem ikka kaela jämeduse mõedu järele. Nüüd on vaja teised põik liinid ära tõmmata: kääaugu sügavus 24 tsm., see on 2 tsm. vähem, kui neljandik jämedust. Esimene rinna woldi liin on 4 tsm. kää augu liinist see on 28 tsm. ja on tagumise rinna woldi jaoks. Sa teine liin on esimese rinna woldi jägu, on 2 tsm madalam teisest on 30 tsm. Aga on inimene alla sada nii kui 80—96 saab tagumise rinna wold 3 tsm. kää augu liinist alla poole.

Selle järele tuleb eest talje pikkus mõeta kaela augu liinist peale kummi alla pikuse mõet on See tuleb muudugi kõrge rinnaga inimesel eest alla poole kui tagumise talje liin on, nii kui joonistuse peal näha on, kus täpiliin on. Kes aga kehast pakis on nii kui 110 ehk 120 tsm. nende talje on eest palju lühem tuleb kõrgemale kui tagast talje on ja rinna wollid ei tule mitte nõnda sügavad võib ainult 2 tsm. olla. Rinna woltide paikudamine, esiteks saab rinna laiust pooleks mõeta, siis neljaks, ja tagumise wolt tuleb 1 tsm. ette poole kui neljandik rinna laiust on. Sa esimene wolt tuleb eest neljandiku kohast tahapoole 1 tsm. nõnda kui joonistuses näha on. Joonistuse peal peab kõik dieti jägatud olema. All wollid tulewad pool sellest ette poole kui ülevalt on üks $\frac{1}{2}$ poolest rinna laiuse mõetust eest serwast. Wollid võib ka teist moodi jägada rinna laiuse mõedu järele pool rinna laiust võib kolmeks jägada tagumise wolt võib 1 tsm. ettepoole kol-

mandiku rinna laiust aga kui mõet ei ole õieti mõetud siis ei lähe mitte õiete, muidugi peab siis filma järel panema, nii kui on suur mõetud, lähewad wõllid taha poole; aga on weiksem mõetud tulewad ette poole esimesel tükkil külje pealt jõe wõtta saab nõnda palju kui kesk jämeduse mõet lubab.

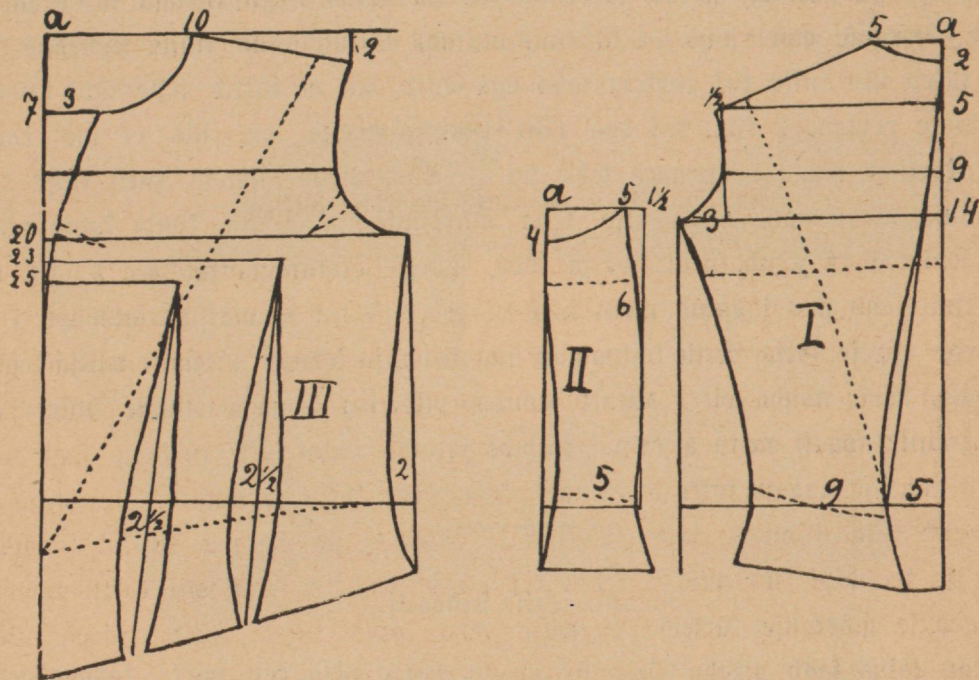
Nüüd emme õla tegemist tuleb jelle mõeduga mõeta mis üle õla mõetud on, selja tüki taljeist peale, esiteks selja tükk mõeda nõnda kui joonistuse peal täpiliiniist näha on kui selja tükk mõedetud, siis esimene alt ülesse poole mõeda wiltu õla murta ja saab siis nõnda kõrge panna kui mõet on.

Viinide mõedmise juures peab hoolega tähele panema, et sealt saab peale hakkatud kus „a“ seisab, ja et kõik liinid nõnda saawad ära tõmmatud, kudas joonistuses näha on, eest rinna ja kääre august jõe lõikus saab ainult wootril.

Nr. 39. Talje joonistus ühe külje tükkiga.

Mõet saab nõndasama ära jägatud: kui teisel kumeteistkümmeks Sämedus on 82 tsm. saab ära jägatud neljaks, see on 20%, see wael neljaks on 5 tsm. Nüüd saab esiteks selja tükkil 5 tsm. panna ja teist korda 1 tsm. wähem, ja kolmas kord 5 tsm. nõnda et 1 tsm. wähem on, kääre august tuleb 3 tsm. edasi panna, ja tagast talje kohast wõib 5 tsm. jõe wõtta, mis kääre külje tükkiga, saab wähem nii kui 3 tsm. ja tagast tükki laius saab kääre jägu kofku pandud nii kui 3 ja 5 on kofku 8 ehk 3 ja 6 on 9, talje tuleb külje pealt 1 tsm. kõrgem nii kui joonistuses näha on ja see täpi liin mis all pool kääre augu liini on wõib igal tükkil tõmmatud olla, jämeduse mõetmise tarwis; ülevalt piha laius tuleb mõedu järel, ülevalt kaela augu laius saab mõedu jägamise järel nõnda palju kui alla on pandud 5 tsm. Külje tükk nr. 2, saab nõndasama ette serwa winkle liin, ülevalt 4 alla ja 5 laiust edasi, keskmise täpi liini kohast ehk mõedmise koht 6 tsm. lai panna, talje kohast ees serwa liiniist wõib 1 tsm. ära wõtta ja talje kohast 5 tsm. lai, alt ots tuleb joonistuse järel, nõnda on siis selja ja talje tükkil kofku 2 tsm. wähem kui neljandik jämedust, see on 18 tsm. Esimene tükk tuleb nõndasama jägada ja jooned tõmmata kui nr. 38. Kaela auk tuleb nõnda panna 2 tsm. wähem kui üks

neljandik kaela jämedust, kaela augu laiust nõnda palju eest liinist taha poole mõeta, näituseks nii kui on 3 tsm. eest ära võetud 7 peab laius olema, siis tuleb 3 seitsmele juure pandud 10 tsm. ja see 10 tuleb eest liinist edasi mõeda, järgmised liinid, esiteks käeangu sügavus 20 tsm. see on 2 tsm. rohkem kui tagant ja külje täkkil kokku, rinna kõrguseks, rinna wollid tulevad paraja paksusel käeangu liinist esimene wolle liin tagumise wolle jauks, 3 tsm. alla poole ja teine wolle liin esimese rinna wolle jauks 2 tsm. madalam teisest wolle liinist, ehk käe angu liinist 5 tsm. rinna wolle paigutamine, esiteks rinna laius kolmeks jagada, see on pool rinna laiust, tagumine wolle tuleb 1 tsm. ette poole kolmandiku rinna laiusest, esimene



Wigur nr. 39.

wolle wõib 1 tsm. taha poole olla kolmeks jagamise kohast, näituseks nii kui on pool rinna laiust 19 tsm. see saab kolmeks teha on natuke rohkem kui 6 tsm. aga wõib 6 panna, nüüd tuleb esimene wolle 6 tsm. eest äärest see on 1 tsm. rohkem kui neljandik, tagumine wolle saab eest järevalt 12 1/2 tsm. see jääb siis 1 tsm. ette poole kui täielik jagamine on, nõnda kui joonistuses näha on, alumised otsad wollel tule-

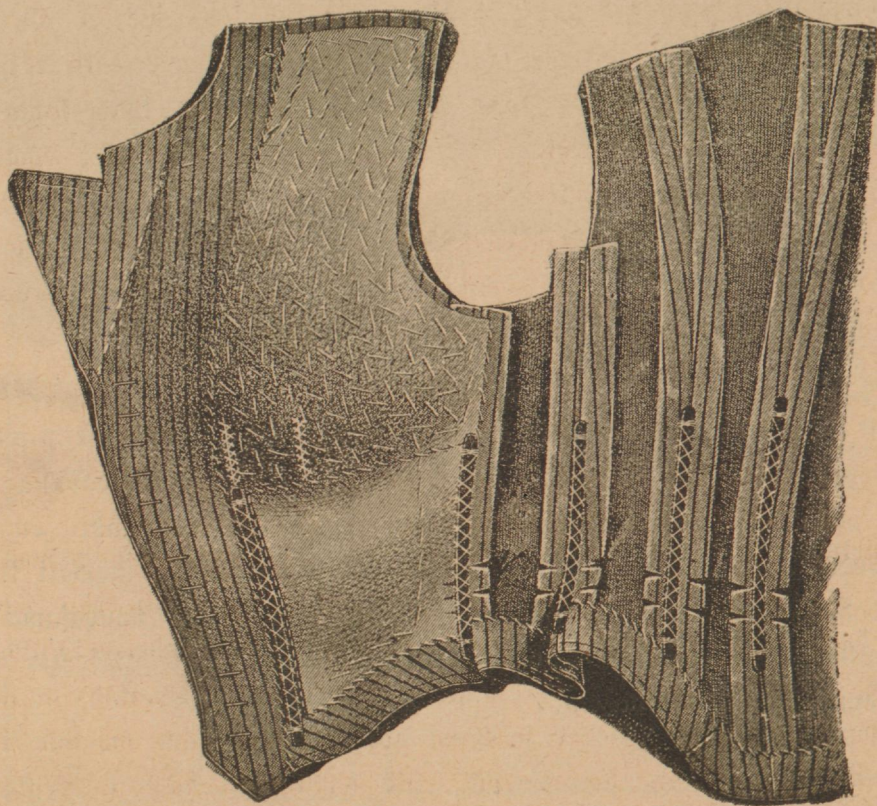
wad pool sellest wahest ligemale mis ülewal on, nii kui ülewal on 6 esimesest liinist siis tuleb olla 3 $\frac{1}{2}$, eest liinist, wahe wõib 3 tsm. olla, wõlli sügawus wõib 2—2 $\frac{1}{2}$, parajal inimesel olla, aga kes kõrge rinnaga tuleb 3 tsm. esimese tükki laius saab tagast liinist talje kohalt nõnda palju sisse wõetud kui talje jämeduse mõdet lubab, need sisse lõikused mis ees rinna peal ja kää augus on, tulewad ainult woodrile sisse teha, mitte pealiskriididele, õla tagumine nurga kõrgus saab selle mõdedu järel mis üle õla on wõetud eest talje pikkus saab kaela augu liinist alla poole mõeta, enne rinna wõllide jägamist.

Nr 2 talje joonistuse mõdet on rinna jämedus 82 tsm. ja kesk talje jämedus 65 tsm. selle juuruse mõdedu järel on see joonistus jägatud, aga tuleb ka ette kus rinna jämeduse mõdet 115—120 tsm. ulatab, näituseks on rinna jämedus 120 tsm. siis tuleb üks külje tükk rohkem teha aga mitte nii et tükkid selle läbi laiemad ei tule, kõige rohkem 7 tsm. kui aga 130 tsm. jämedus on, siis ei ole tarwis külje tükkijäi mitte enam rohkemaks teha kui 3, waid wõib esimese tükki külje õmbeluse ja rinna wõlli wahe kohta otse teha murdmise ja puusa fondi kohta põigiti woll teha, nõnda et puusa pealt wälja lööb, selleks otstarbeks jai see põigiti woll tehtud et riide kandmisel enam wõlli sisse ei löö, nii kui see pakkude inimeste riiede juures näha on, see woll saab keskpaigast sügawam ja otsest pikamise wälja lastud, see woll aga mitte wäga pikk, ainult nõnda pikk kui jalgga passimise juures seda näeb kui palju tarwis on, sellega on taljede seletus lõpul.

Nr. 40. Talje seestpoolt.

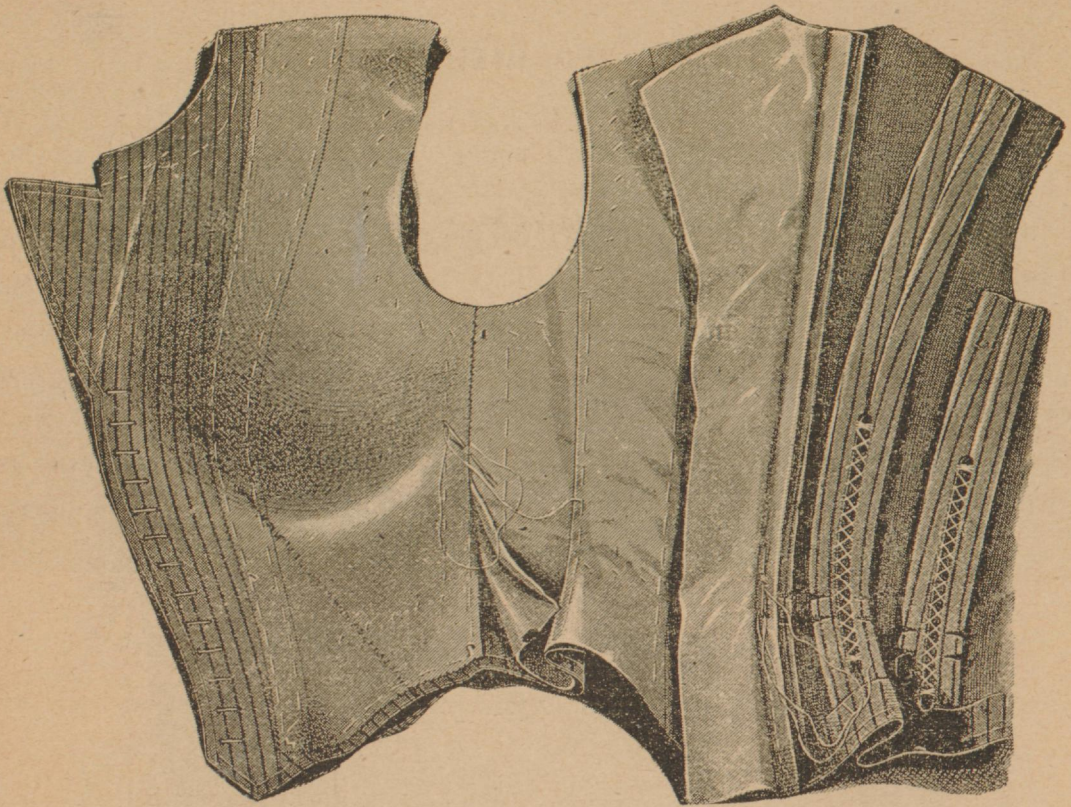
Kui lihtne talje tuleb teha, siis ei ole mitte neid eest murke tarwis ainult inglisk taljel. Inglisk taljed saawad kõik eest nõnda tehtud kui jakk, rind saab jõhw rindega ära õmbeltud seest poolt, nõnda kui meesterahwa riidel. Muidugi iga päewases töös, saab ifka wooder ja pealmine riie ühes kokku õmbeltud, ja siis wispeinid peale pandud nõnda kui selles seespool näha on, kus enne wootrid tulewad wispeinid panna. Inglisk talje saab hoopis teisiti tehtud, rind tuleb jõhwriidega ära õmbeltud, ja saawad wispeinid enne woodrid sisse pandud ja jäewad woodri wahele

nõnda kui eespool joonistuses nr 41 näha on. Muudugi ühe alama töö juures seda teha ei või, siis ei tule keegi töö tegija sellega wälja; ehitaks ei oska siin keegi uais õmbleja seda tööd, ja teiseks ei makseta ka töö eest seda hinda et nõnda teha võib, õigem ütelda ei tea praegused nais õmblejad seda sugugi kuidas riina jõhwi riie saab pandud, ja ei tea ka mis otstarbeks see pandud saab. Aga kes wäljamaal on töötanud see on selle tööga juba harjunud, nii kui wäljamaal ei tehta ühtegi willasest riidest taljed ja jaffi ilma riina jõhwita. Aga see häda tuleb meie juures sellest, et töötajad ei õppi mitte täiesti wälja, iga üks tahab ruttu ametid kätte saada, nii kui ühe aastaga ja ka 3—6 kuuga, tahawad selle töötajaks saada. See läbi tuleb see kisa töö andjate juures ette, et töö ei saa heaste tehtud. Iga töötajaja peaks nõnda kaua õppima kui jelles töö tundmises mõistus selge on, kõige vähemalt 3 aastad



Wigur nr. 40.

Nr. 41. Wootri sisse panemine.



Wigur nr. 41.

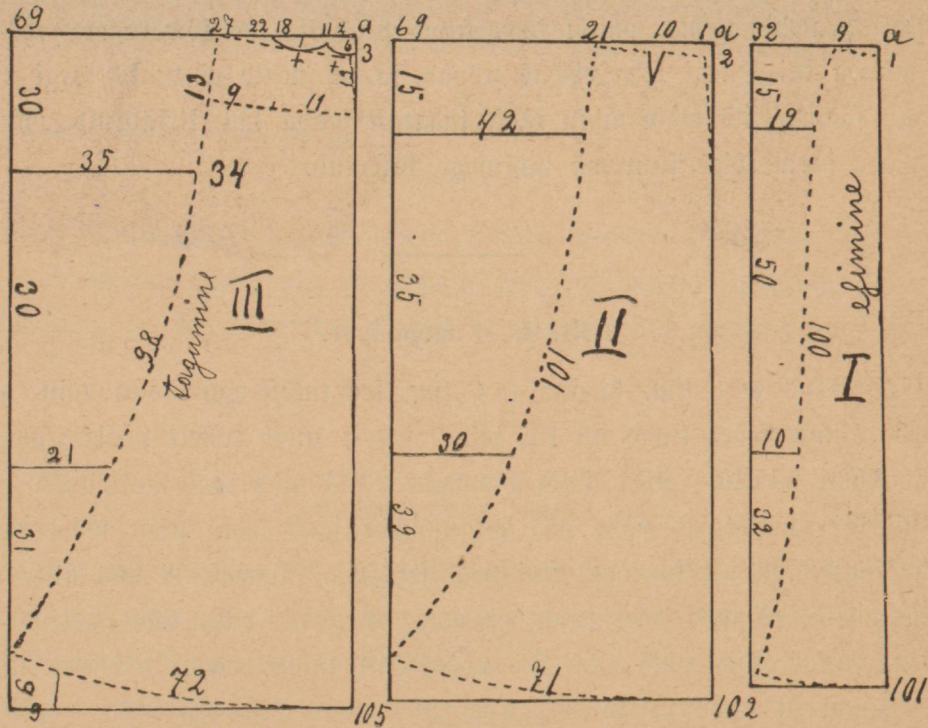
Selles on näha kuidas wooder tuleb sisse panna, iga õmbluse peale tuleb
seeft poolt wooder kinni pandud, mitte üksi taljel ka jakkil saab nõndasama pandud
nii kui piltis näha on. Wooder peab siis alla panema kui õlad lahti on, rinna
peale saab nõnda wooderile wõll pandud, nii kui pilt näitab pikuti ülevalt kinni alla
jelleks otstarbekas et wooder mitte kiskuma ei hakka. Jakkil saab nõndasama tehtud
enne seeft poolt walmis rind ära õmbeldud, ja eest äär ära tehtud, siis wooder
alla pandud enne kui õlad lahti on.

X. jagu.

Naesterahwa kleidi kuued.

Nr. 42. Wielaega kuub.

Eest pikkus on 101 ja külje pikkus 102 tagast pikkus 105 tsm. Esimine laad tuleb eest ilma õmbluseta riide kahekorra serw piab olema, kui on tarwis wähe riidet pruukida siis peab paberist enne wälja lõikama. Paberi peale tuleb nõnda järgmiselt joonistada, esiteks esimene laad tuleb pealmiselt ainult pool joonistada, ring liit tuleb nõnda winkli järel neljanurka liin ülevalt ja alt ühe lainis, aga nõnda puhtalt et igate pidi winklis on, siis jaab igalt poolt nõnda palju winkli liinist ära wõtta kui joonistuses näha on. Näituseks sealt jaab peale hakkatud kus „a“ seibab esiteks a-st peale 1 tsm. alla ja 9 tsm. edasi ülevalt lainis, siis ülevalt



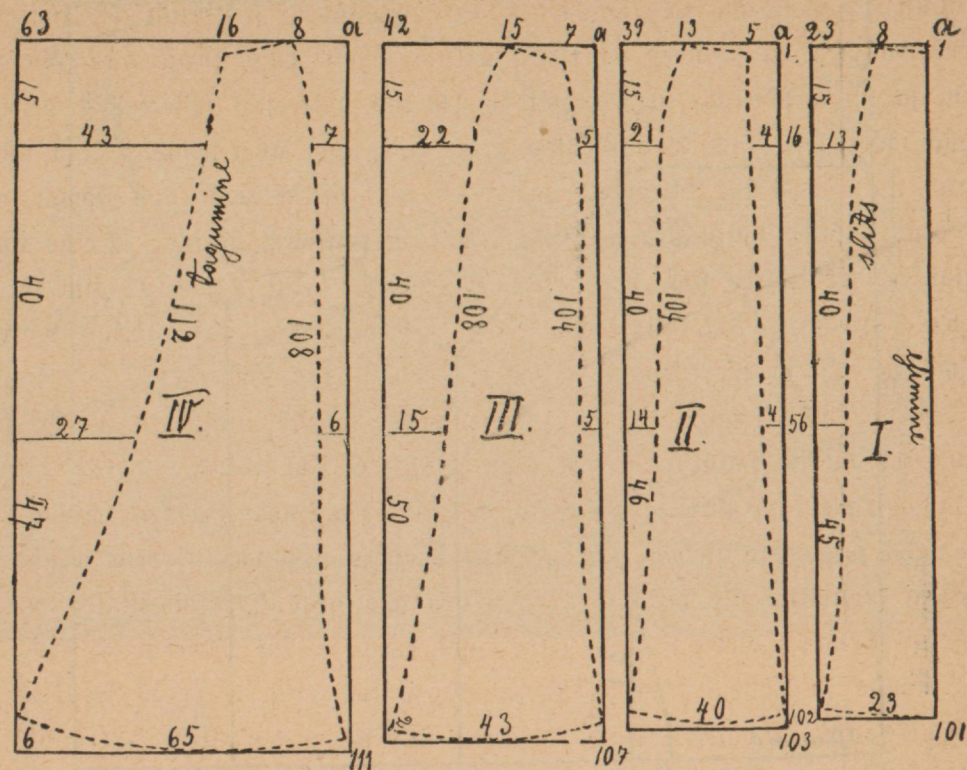
Wigur nr. 42.

nurk liinist 15 tsm. alla ja sinna pöif liin tõmmata ja pöifliinist 19 tsm. seda pidi mõeta kuidas liin ja number on kirjutatud, siis sellest pöif liinist alla poole mõeda 50 tsm. ja sinna pöifliin, ja see pöifliin 10 tsm. pitt, siis jälle sellest pöifliinist 32 tsm. alla mõeta ja alumine ots tuleb 1 ehk 1½ tsm. üles poole. Aga nüüd tuleb painutatud liin käega ära tõmmata, aga peab otse nii mitmed pidi kõwer olema ja serwa liinist nõnda palju ära pöifliini kohast kui number näitab. Teine laad tuleb nõndasama nurk liinide sisse ära teha kui esimene pealt laius 21 tsm. ja 1 tsm. külje pealt ära ja 2 tsm. alla sisse lõikus 10 tsm. kohta, sisse lõikus wõib 1 ehk 1½ tsm. lai olla ja nii kudas keha nõuab wõib 2 tsm. olla.

Nüüd tuleb tagast serwast nõnda palju winkli liinist ära wõtta, kui pöifliini number näitab ja alumine ots saab 3 ehk 4 tsm. ülesse wõtta. Tagumine tuleb nõndasama ring liini sisse nii kui järgmine, aga taha tulewad wõllid 2 toppelt wolti nõnda laiad kui ülewal otja peal need ristid näitawad. Kui nõnda puhtalt saab wälja joonistud siis peab seljas passima aga need kõwerad liinid on pea ast mis puhtalt peawad olema, puusa kõwertused peab ise kas kõweramad ehk õigemad tegema, nõnda kui kellegi keha ehitus nõuab, ja kui mitte ei peaks keegi oma jõuga sellest jägu saama, siis wõib minu käest juhatusst saada kas kirjalisult ehk suusõnal saab iga ühe joow kõige suurema lahufega täidetud.

Nr. 43. 7 laega kuub.

Geft pikus 101 tsm. tagant 111 tsm. see tuleb aga üsna teist moodi kui wiie laega, ainult mõet tuleb nii kui teine, sellest tuleb kahelt poolt ära wõta, igal tükil peab hästi winklis (otse) liinid tõmmatud, siis saab igal lael winkli liinist ära wõetud nii kui joonistuses näha on, iga number saab seda pidi mõedetud kuidas joonistuses näha on nii kui nad liini peal seisawad, ülevalt ei wõi mitte ühe joonega alla mõeta, esimene mõet tuleb ülevalt äärest nii palju alla poole kui number näitab jenna jääb siis pöif liin, siis peab sealt liinist edasi mõetma nii et iga mõedmine numbrist numbrini tuleb aga mitte ülevalt otse koge alla. Kõwerad liinid tulewad kōif käega ära ajada, just nii kui joonistuses on, kellel on kõrged puu-

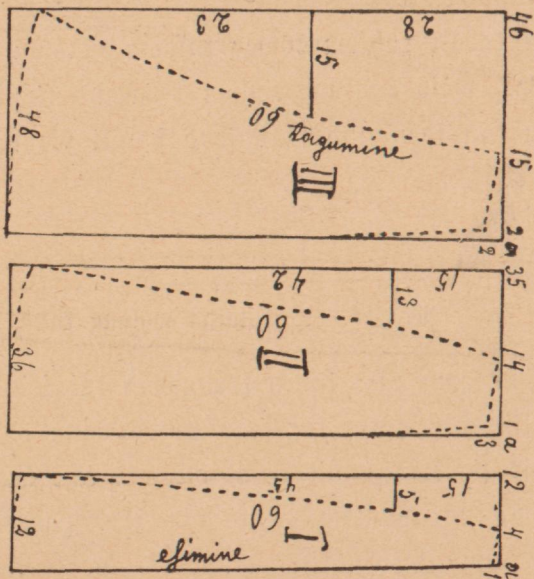
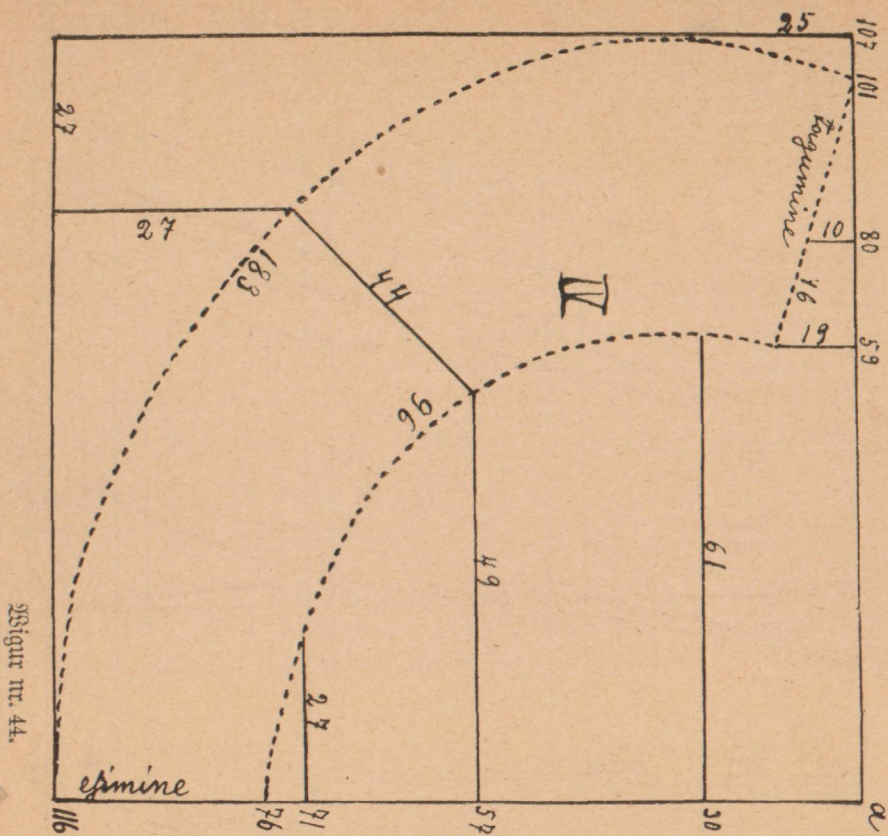


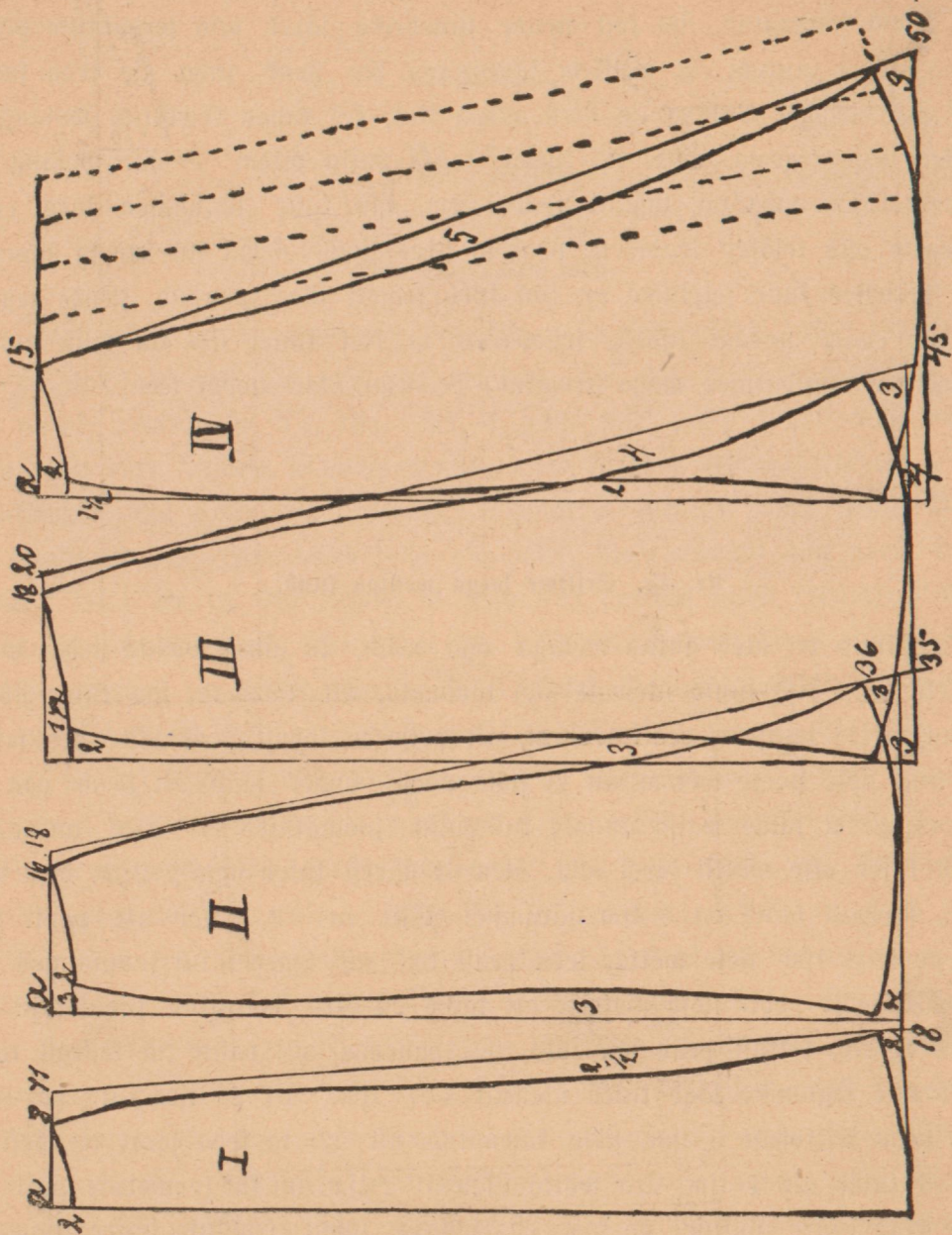
Figur nr. 43.

jad siis peab puuaja kohalt rohkem kõver tulema madala puuajadega tuleb otsem, see kuub tuleb üsna klat, wõib aga ka wolliga teha siis peawad tagumised laed laiemad tegema kui dieti on ära joonistud jääb selle schniti järel wäga heaste istuma ehk pasfima.

Nr. 44. Wiie laega wolang kuub.

Sellel saab niisama otse liinid tõmmatud kui seitsme laega kuuel, siis tuleb winkli liinist nii palju ära wõtta kui joonistuses näha on, peab hästi puhtalt joonistama, esiteks wõib paberist schnit teha, on aga käsi heasti harjunud, wõib kohe riide peale teha joonistus, wolang peab aga ikka paberist wälja lõigatud olema, sellepärast et riie ei anna terwelt ilmaõgi wälja, peab teda ikka jätkama, fultitud





Figur nr. 45.

ehk jätkatud kohad peab ikka taha poole panema, nii et nad mitte wäga wälja ei paista, wolang peab niijama puhtalt ja selgelt joonistatud saama kui kuue laadki, esite otje liinid tõmmatud, siis kõik nende numbride järel mis joonistuse peal on üles antud, kellel juurem ehk weiksem tarwis on see peab juba ise teda suurendama ehk vähendama, wolang on üles antud flat, kes tahab krousitud wolangi siis peab rohkem õige tegema, mitte nii kõwer, ja ka palju pikem, — see wolang tuleb nii kui joonistuses näha on, tagant poolt laiem, aga kuue tagumised laed ei tohi mitte pikemad olla teistest laadidest, peawad ühes liinis olema nii kui ka joonistuses on. Ühimeses kuue seletuses on kõik juba selgelt üles pandud, nende tegemise juure ei ole enam midagi lisada, sellepärast et kõik kuued üks kui teine tulewad (mõned weiksed muudatused maha arwatud) peaaegu ühte moodi teha.

Nr. 45. Seitse laega wõlliga kuub.

See kuub on üles antud wõlliga aga wõib ka ilma wõllita teha, wõlliga tuleb esiteks jälle otje liinid ülevalt alla tõmmata, alt laiemad, siis tuleb ülevalt 3 tsm. ära wõtta puusjade pealt vähem, alt põlwede kohast pead jälle äärmisest liinist $2\frac{1}{2}$ tsm. sisse poole wõtma nii et sisse poole kõwer jääb alt peab aga jälle õige tulema nii et laius wälja annab, kui palju joonistuses on üles antud, eest poolt laad tuleb otje winklil järel alla, ülevalt äärest tuleb aga 2 tsm. ära wõtta alla poole, ülevalt laius on 8 tsm. järgmisel tükil nr. 2 tuleb alt poolt põlwi mõlemilt poolt 3 tsm sisse wõtta, seda peab kõik nii tegema kui joonistuses näha on, nii palju igalt poolt sisse wõtma, alt laius on ära märgitud joonistuse peal, aga pikkus ei ole, pikkust peab iga üks ise panema, nii palju kui kellelegi tarwis on; neljas wõli tagumine laad tuleb ülevalt $1\frac{1}{2}$ tsm. alt 2 tsm. kui päris üle tuleb siis peab keskkohtast 5 tsm. sisse kummitud nii et ta teha järel on, keskmisel tükil nr 3 tuleb alt 4 tsm. ära wõtta ülevalt 2 tsm. nii kui joonistuse peal näha on, kleidi kuue juure lõikuse õpetus on sellega lõpul, õmbeluse juure lihan weel neile kes seda mitte ei tea, kui sitfi ehk õhufest willast kleiti õmbeltud saab tagu-

miiste laadide lõhku õmblusel peab üks pitkuti riide äär, kõige parem ultuise äär, õmeltud saama, muidu kui jeda mitte ei tehta, wenib see õmblus wälja ja tagant jääb pikemaks.

XI. jägu.

Nr. 46. Talwe jaff.

Joonistuses üles antud mõet 90 tsm. jämeduse järel, mõet tuleb niisama jägada kui talje 90=neist üks neljandik on $22\frac{1}{2}$ tsm. see $22\frac{1}{2}$ saab neljaks jägatud see on natuke rohkem kui $5\frac{1}{2}$ tsm. Nr. 1 selja tükk tuleb tagast ilma õmbluseta, selja ja külje tükki wahel tulewad wõllid, wõib ka ilma wõllideta teha. Kui selja tüki lõikama hakata tuleb riide pruhist, kahetorra serwast wõta sealt tuleb otse ülesse winkli liin, $5\frac{1}{2}$ tsm. tuleb selja õla märk, kaela märgist alla poole tuleb $1\frac{1}{2}$ tsm. nüüd tuleb see nii ära jägada et selja tükk pooleks tuleb, keskmise tükil tuleb 3 tsm. teise tükil tuleb $2\frac{1}{2}$ tsm. nii et õla $5\frac{1}{2}$ tsm. ülevalt äärest alla poole tuleb, nii kui joonistuses on, teiste märkide järel tuleb kää auk, talje koht tuleb 4 tsm. lai, riie on ju topeld kui see lahti saab wõdetud jääb 8 tsm, wõlli wõib iga üks panna nii lai kui keegi soowib ja kui palju riie wälja annab, pikkus tuleb ka nii pikk kui keegi soowib wõib ka palitu pikkus teha, jellest märgist kus 21 on saab pärast jämedust mõdetud. Nüüd tuleb teine pool selja tükki, ette ja ülesse saab winkli liin tõmmatud, õla tuli $5\frac{1}{2}$ tsm. nii kui ees pool õõltud on, kolm tuli kesk-
mise tükkile $2\frac{1}{2}$ tsm. jäi teisele nii et $5\frac{1}{2}$ tsm. õla nurk on, kää augule tuleb nüüd nii palju et selja tükkile kolm jägu mõdedu jägamist, täis jääb 15 tsm. selja ja külje tükkil ei tohi mitte lõik see neljandik mõdedu täis tulla, waid peab $1\frac{1}{2}$ ehk 2 tsm. wähem tulema nii et esimese wõdi rinna tükkil mõet üks neljandik jämedust täis tuleb, selja laius saab kää augu kohast nii lai pandud, et nende kabe tükkiga selja laius wälja annab, topelt riide peal muidugi pool selja laiust, talje kohast tuleb keskmine tükk, oli lahtiselt 8 tsm., teine tükk tuleb 11 tsm. otse liinist mõdet, äärest saab 3— $3\frac{1}{2}$ tsm. ära wõtta siis jääb 8 tsm. järele, wõll saab nõnda lai et topelt

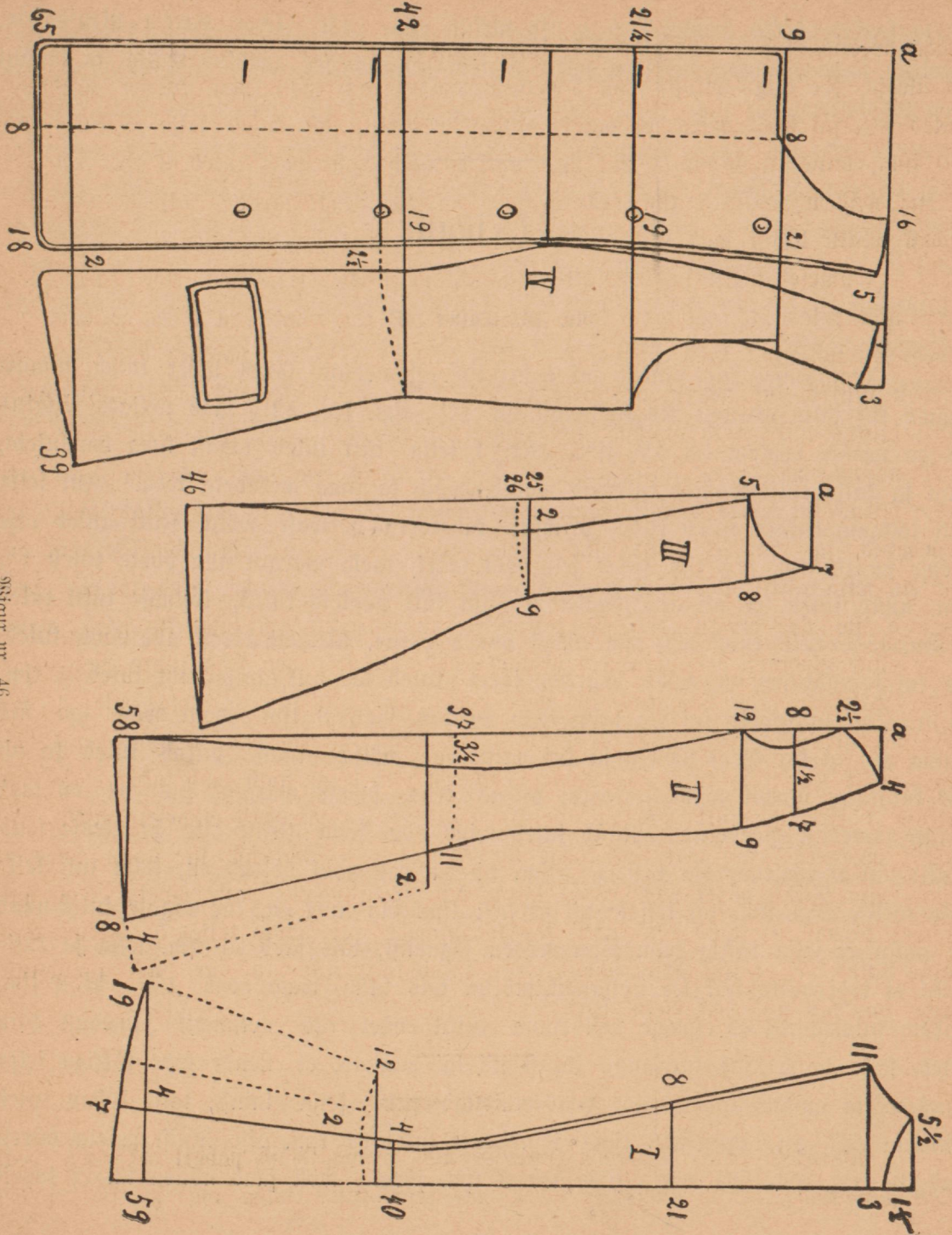


Figure nr 46.

maha pressida laheb. Kolmas tükk külje pealt saab wintli liin ette poole jermal ja ülesse, kääre augu pikust saab 5 tsm. nõnda et neli jägu neil kolmel tükil täis tuleb 1½, sai sealt maha see tuleb esimesele tükkil, siis tuleb selja ja külje tükki 20 tsm., laius tuleb nii et kõik ühe laiused jääwad, ülevalt tuleb 8 tsm. alt wõib 1 tsm. vähem panna 7 tsm. jellepärast et inimese keha järsku taljega on, talje kohast wintli liinist saab 2 tsm. siise wõtta, rohkem külje tükkidega saab 1 tsm.

Esimesel tükkil tuleb wintli liin ette ja ülesse, see tuleb eest kuni, kaela augu liin tuleb üks neljandik kaela jämedusest, 2 tsm. saab aga maha jäätud, näituseks on neljandik kaela jämedust 10 tsm. siis saab 8 tsm. pandud, nii tuleb iga mõedu juures, on juurem ehk weiksem mõet, kääre augu sügawus saab selle esimese tükki juures nüüd täis pandud, üks neljandik jämedust 21½ tsm. kaela auk laius saab niijama palju eest liinist edasi pandud kui kaela jämedusel alla sai, kui ette siise lõikus tuleb siis saab se jägu juure panna, selja tükkil õla pikkus saab ära mõedetud ja esimesel tükil siis kaela augu laiuse märgist edasi pandud nii pik kui selja tükkil, õla nurk wõib 2½—3 tsm. madalam tulla, ülevalt õla pealt saab 5 tsm. ära wõetud aga õla pikkus ei tohi mitte lühem tulla kui selja tagusel peab enne mõetmist see jägu ära arwama ehk mõetmise aeg seda juure panema, et mitte waltjaste ei sa lõigatud, alt pool rindu saab 2½ tsm. ja kõlge alt 2 tsm. ära wõetud, selle tüki laius tuleb nii, teised tükid saawad enne ära mõedetud, selle koha pealt kus selja tükil 21 nummer on, õmbluse jägu saab igal tükil maha arwatud 1 tsm. iga tükil mõlemilt poolt, siis peab see jämedus esimesel tükkil sealt kohast mõedetud, kus wahelide kohaš täppid on, pool jämedust, kääre augu kõwerdus saab rinna laiuse järel pool rinna laiust eest liinist mõeta, talje mõetu ei ole jaffi juures tarwis see jääb eest lahti, taskud tulewad alla poole taljev 5—8 tsm. tasku laius tuleb nii et kääre siise mahub, krae tuleb niijugune kui nr. 47 joonistuses näha on, kas püst ehk maas krae.

Nr. 47. Jaffi warukas.

Warukas nr. 5 on oma juuruses üles antud, wõib paberi ehk riide peale üles joonistada, nende numbride järele mis joonistuses näha on, ja kõik jooned

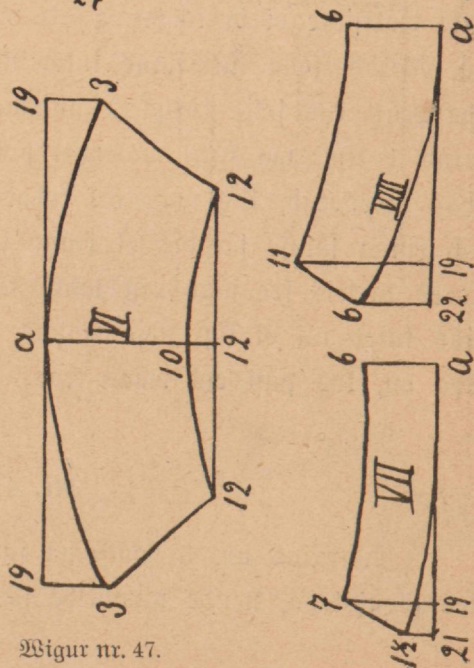
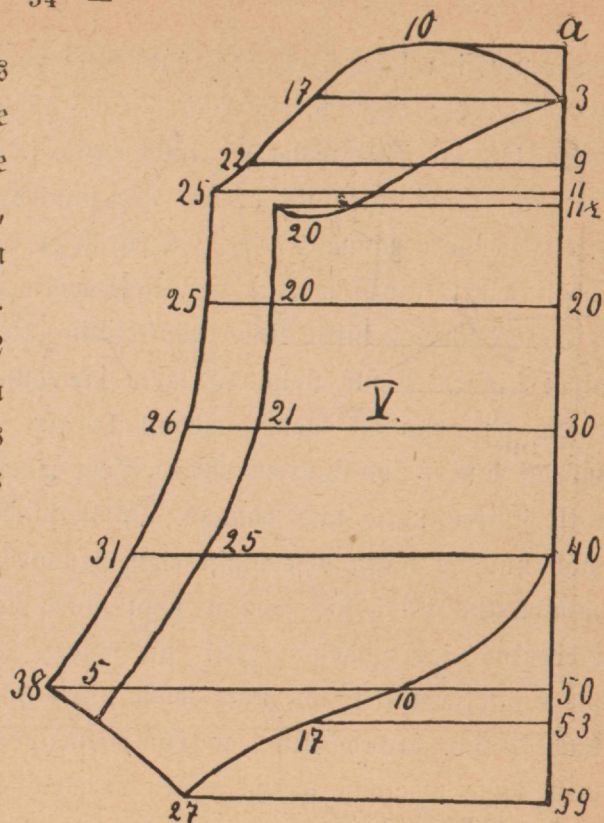
just nõnda tõmmata kui ette joonistus nõuab. See on klat puhwiga ei tule miskiid wolli. Manjed saab otse liinide wahel ära joonistada jelles juuruses, mis üles on antud, aga mitte suurem kui nende numbride järel wälja tuleb. Krae alumine pool nr. 7 on pikkus 42 tsm., üles antud, saab winki järele alla ja otja liin, ja nõnda lai kui joonistus on 6 tsm. eest $1\frac{1}{2}$ tsm. eest otjast üles poole kõwertuseks ära wõtta.

Krae pealmine pool nr. 8 tuleb nõnda sama alla ja otja winkli liin ja selle järel ära joonistada see wõib natuke laiem olla 1 ehk $1\frac{1}{2}$ tsm. Aga see peab pool kõweram olema, kui alumine nii et kui peale on õmmeltud et siis alumine serw mitte kiskuma ei hakka, eest otjast tuleb kõwerduseks 6 tsm. wõtta, ja laius wõib $6\frac{1}{2}$ ehk 7 tsen. panna.

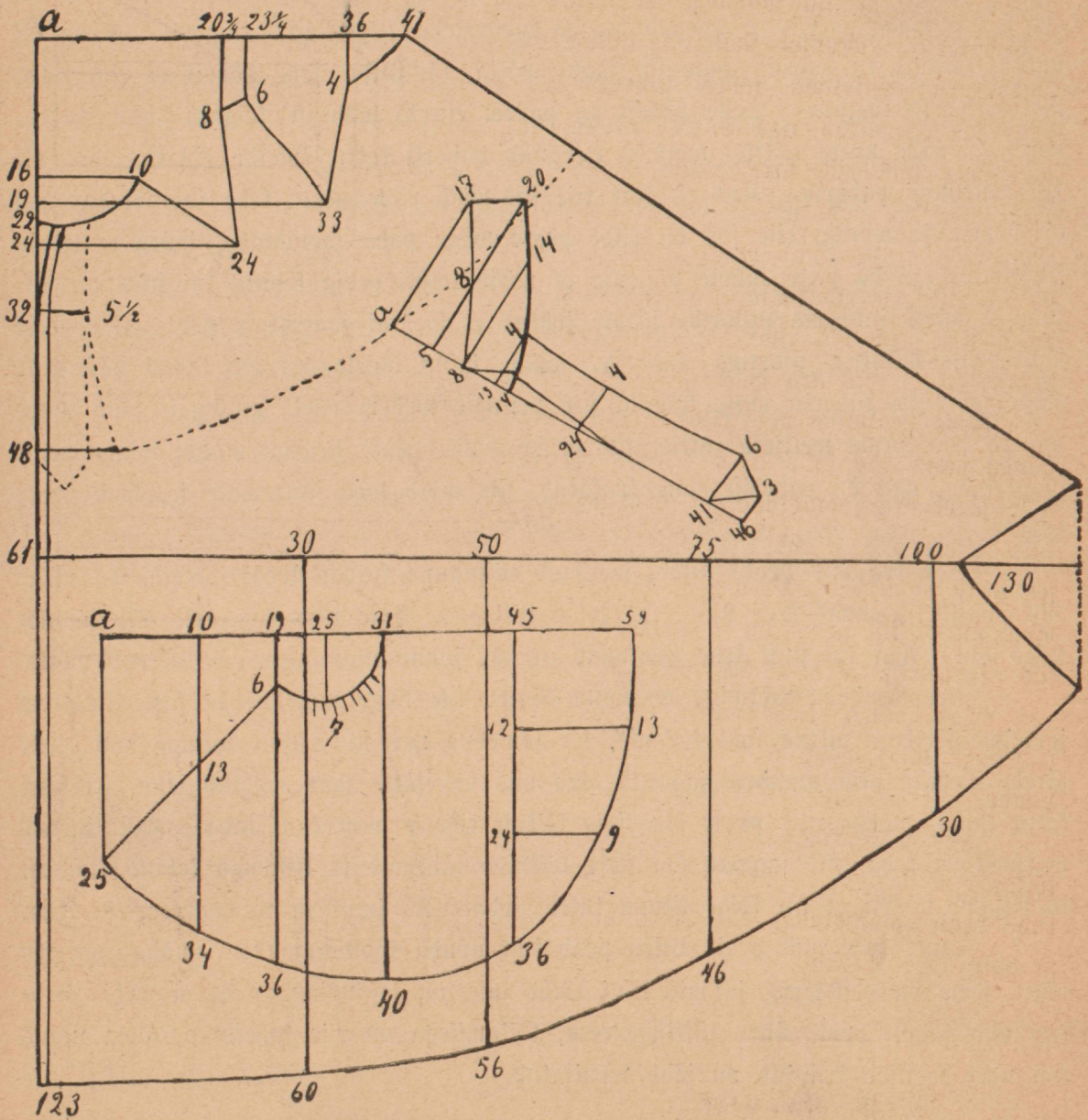
Need wõib kõik paberist enne wälja lõikata, nõnda et iga kord ei ole tarwis riide peale joonistada, mis palju aega ja palju riiet wõttab.

—
Nr 48. Keep-Cape.

Keep on 100 tsm. jämeduse järel üles joonistud selle tarwis peab riiet



Wigur nr. 47.



Figur nr. 48.

olema $5\frac{1}{2}$ küünart, ja 2 arfinat lai, kitsamast ei tule wälja kui juhtub et kitsam riie on siis peab lühem olema umbes 100 tsm ja siiski tulewad weiksed siilud ehk kiilud, aga kui riie 2 arfinad lai on wõib teha 110—120 tsm. pik. Keepi on parem lõikada kui esiteks paberist saab wälja lõikatud, selle pärast et riie tuleb lahti teha ja lõigata. Selle pärast on parem esiteks paberist lõigata saab puhtamald, ei lähe mitte wiltu; wõib 2 poognad paberit kofku õmelda ehk kleepida, kollast pakkimise paberid. Kui on flat riie siis wõib riide peale kohe joonistada, aga on pehme ja wenija riie siis on riide peale wäga paha joonistada, läheb wiltu ja jopiliseks. Seda peab tähele panema et mitte teistigi ei ja tehtud kui üles on antud, et mitte suurema numride järele tehtud ei ja, kui joonistuse peal seisab, sealt saab peale hakatud mõetma kus A. seisab laius on tagant ots tagasi pööratud. Krae wõib ka paberist enne lõigata siis prungib wehem riied, muidugi jääb lõikamisega krae jants weikseid tükkid, siis ei ja nende peale kuidagi moodi nende peale joonistada, aga on paberist enne lõikatud, siis wõib teda suuremaks ja weiksemaks teha

See kra mis peale tuleb, see saab niisugune kuidas keegi soovib, kas maas wõi püsti, kui maas krae saab, siis wõib niisugune krae teha kui nr. 47. joonistuses on. Aga kui püst krae siis wõib nr 47 joonistusest alumine krae pool wõtta.

Keepi mõedu wõtmine on üsna lihtne, üle kätte jämedus ja kätte alt rinna jämedus ja krae pikkus ümber kaela, see jämedus mis üle rinna wõtta saab, selle järele ülemise otja numbrid jagatud, aga mis üle kätte saab wõetud selle järel saab keepi laius, mõeda atlt poolt õla sisse lõikust eest serwast kuni taha. Kui tarwis on weiksem teha, siis saawad õla sisse lõikused lühemad ja kitsamad tehtud ja alt ka kitsam. nõnda et üle kõige kitsam tuleb, seda wõib suwe ja talwe keepiks teha.

Enur krae mis peale tuleb peab just nõnda joonistama kui näha on, see wiltu serw on eest serw, ja mis liini ääres otse on tagumine; sealt ei tohi õmb-lust olla tagast peale ühes tükkist olema, lõikamisega on riie kahetorra, kaela augus kus need weiksed kriipsud on saab wenitatud.

Nr. 49. Rudunde.

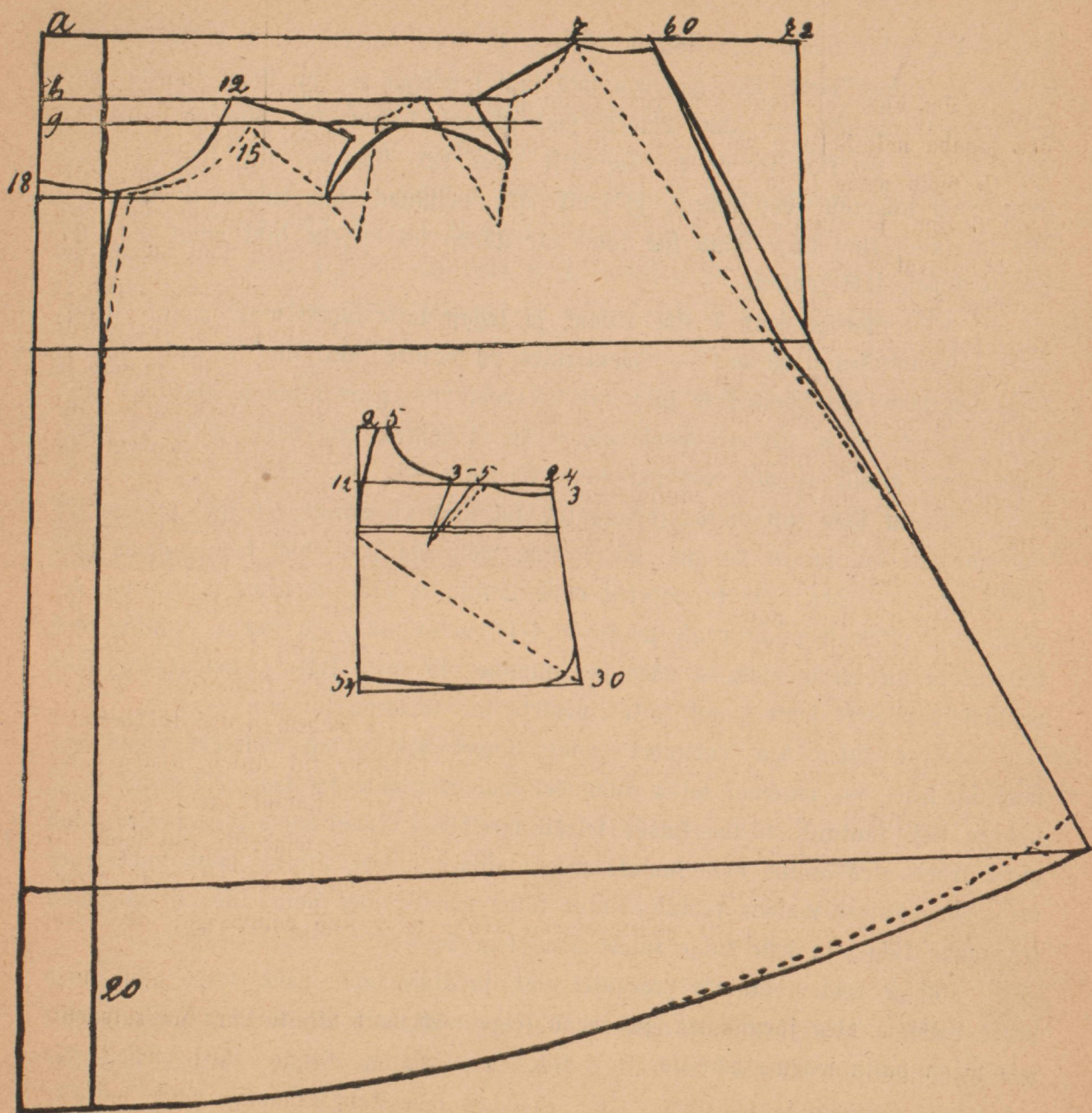
Du kahte moodi üles antud, õladega ja ilma õladeta; mis pakujoontega, on see on endine mood õladega; aga mis täpi joontega on, on ilma õladeta mis nüüdjel ajal kantaks. — Ilma õladeta saab ülewalt kitsam kui õladega, nii kui õladega tuleb 60 tjm. see on kui üle kätte mõet 120 tjm. on, siis saab ülewalt liinist pool jämetust edasi mõeta, ja sealt üks neljandik jämedust weel edasi, siis otse liin alla, kuni talje kohta siis tuleb alt nõnda lai et selle liini otsast ja talje pikkuse kohast läbi jookseb. —

Klat õladega saab 7 tjm. kitsam, ja tagast talje kohast mitte palju kitsam nii kui joonistuses näha on. — Joonistuses on natuke üks liin kõrwale läinud kõige tagumine õla sisselõikuse joon mis õllapoolle on, peab alumine ots sisse lõikusele 3 ehk 5 tjm. alt ette poole olema nii et rohkem ette poole wiltu on, ülewalt mitte, ainult alumine ots saab teise ligemale. —

Pasklik saab just nõnda joonistatud kui üles on antud, 54 tjm, pik ja 24 tjm. ülewalt lai, ja alt 30 tjm. lai, 3 tjm. wõib õla peal, wõi faela augus sisse lõikus olla. — See wõib ka paberist enne lõikata et alati käepääst wõtta on, tegema saab pikemast otsast peale winklil liini serwa ja alla, ja serwa liinist saab kõik mõeta nii kui joonistuses näha on alumine ots tuleb kokku õmelda see jääb pealmiseks pooleks sealt jaadik kukkub pooleks kus täpidega liin on. —

Krae tuleb iga rudundel tellija soowi järele, kas püst ehk maas ehk nahk lai krae; — muidugi talwe rudundel saab ikka nahk lai krae, ehk püsti kõrge nahaga sisse kantitud, nõnda kuidas selegil meeldib. Sellel otstarbes ei ole mina mitte kraed üles annud neid kantaks wäga mitmed moodi, nii kui laiad nahk kraed on. Magasiinides walmis tehtud, ainult külge õmelda siis saab üks kitsas püsti krae enne külge, ja selle külge tuleb maas krae õmelda.

Kõige rohkem kantaks praegusel ajal, ja aladi laia nahk kraed, kui neid peaks hakkama üles joonistama, siis peab kõige wähemalt üks kummet jeltji tegema mis wäga palju waewa maksaks

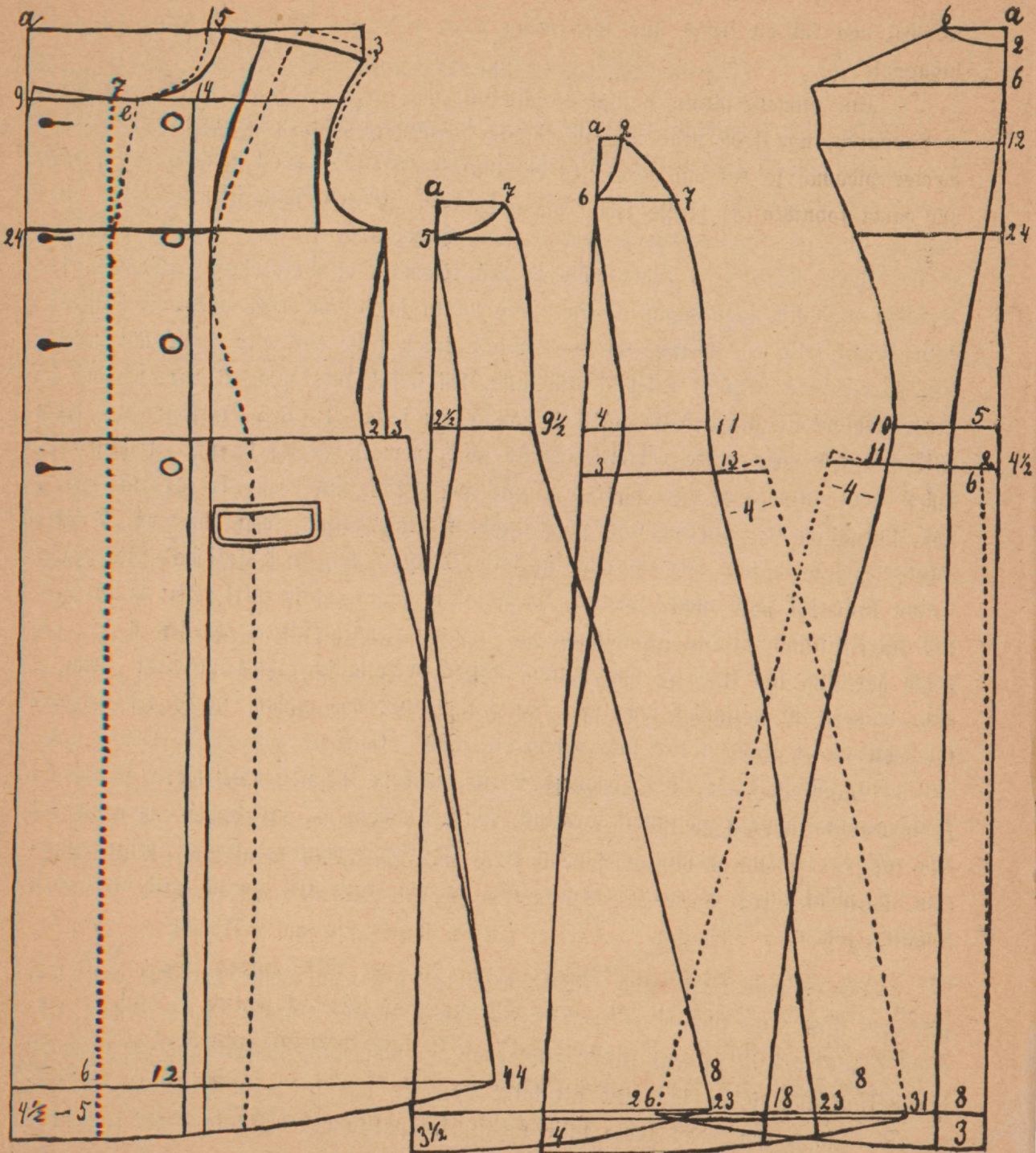


Figur nr. 49.

Nr. 50. Palitu ehk mantel.

On üles joonistud 102 tsm. rinna jämetuse järele, nüüd on vaja see mõet ära jagada neljaks teeb wälja 25', siis jagame see 25', weel neljaks 6³/₄, aga see ³/₄ wõib maha jätta ja 6-ga tegema hakkata. Esiteks selja ülemine õla murk saab 6 tsm., ja alumine nõndasama 6 tsm ehk wõib ka 1 tsm. rohkem olla see ei tee ühtegi wiga. 25 kohta wõib ka liin tõmmata et sealt kohast saab mõeta, kui waldiga saab siis saab tagast 6 tsm. siise wõttu ja 5 tsm. woll allapoolle taljed ja talje kohast selja tüf 6 tsm. lai. — Nüüd tuleb külje tüf, ette serwa liin ja selle liini järele teha ülewalt tuleb 6 tsm. alla, kui seljal kaksforda 6 on pandud ja mitte rohkem siis wõib külje tüffil 7 panna, on seljal 1 tsm. rohkem siis külje tüffile 6 tsm. aga mitte rohkem. Nüüd saab ülewalt pöigite 1 tsm. vähem kui sellest pool on mis alla on pantud nii kui on 6 tsm. siis edasi lai ots kui on 7 tsm. siis 3. edasi. Ülewalt ots pöigiti läbi mõeta 7 tsm., aga kui on 7 alla pantud siis wõib läbi mõet 8 olla, ja talje kohast 7 lai, ja 4 tsm. saab siise wõtta. Teine külje tüf saab nõnda tehtud, kui seljal ja teisel küleje tüfil kokku on 20 tsm. siis tuleb järgmise tüfile 31 alla panna, aga on nendel tüffidel 12 ja 6 see on kokku 18 tsm. siis tuleb 5 tsm. panna, nõnda et selja ja kahe külje tüfil kokku 2 tsm. vähem kui neljandik jämetust. Sa see 2 tsm. mis vähem nende tüffidel saab selle tarwis et rinna tüfile kaks rohkemaks jääb. Esimene tüf tuleb nõnda teha kui jakkil, esiteks kaela auku sügawus 2 tsm. vähem kui neljandik kaela jämedus; ja kää auku sügawus neljandik jämetust, ümbert mõeta — Wahelite eest wõib 14 tsm. ehk ka 16 tsm. panna nõnda kui keegi ije soowib, mõni tahab hästi palju wahelida, ja mõni tahab et mitte palju ei ole, nõnda wõib siis panna igal ühel oma tahtmise järele. —

Kui esimese tüffi laius ära on mõdetud siis saab winkli liin, kää augu liinist otse kuni talje liinini; ja sealt 3 tsm. edasi mõeta. Nüüd tuleb sellest kää augu laiuse märgist ja seal kus 3 tsm. edasi on mõdetud, liinianiga nende märgide järele kuni alla, sellest jääb siis alt laius esimesel, aga kui palju puusadega inimene on siis wõib 5 tsm. edasi tõsta talje kohast, kui palitu alt hästi lai on ei tee mitte



Figur nr. 50.

waewa, aga kui on fitjas, siis teeb väga palju paha, ta kijub alt lahti ja eest tahapoole.

Kui inimene järsku puusfatest paks on, siis tuleb alt poolt taljed järskumalt wäljapöörda, aga seda peab mõdedu wõtmise aeg hästi hoolega tähele panema, ja meeles pidama, ja kui muidu meeles ei seisfa, siis wõib üles kirjutada. Jaffi wõib elle jama joonistufufe järele teha, waruka joonistufed on ees pool näha.

Ar. 51. Jaffi ja talje warrukad.

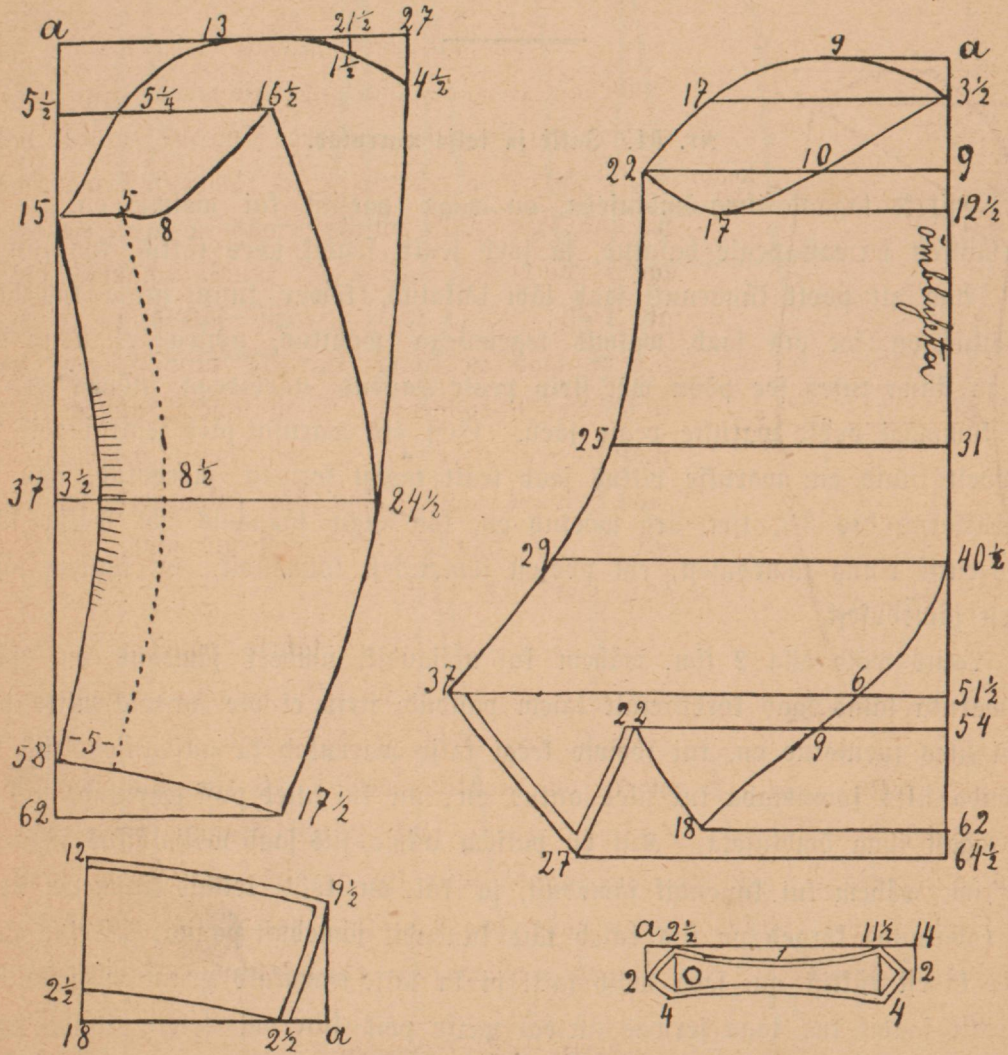
Õfiteks tagand ilma õmblufeda, on väga pafsilif kui walmis on; see faab riide kinuifef ferveft peale hafatud, ja jäeb fealt faadif ühes tükkis, kus liin otje lähleb. Aga alt poolt künarnuki faab läbi lõifatud, kõwer kummi finna kns järsku fife lõifus on, see ots faab walmis tegemifega wõllitud, nõnda et üfna foktu lähleb; ja finna tuleb see põõn wõi strip peale pandud nõõbidega, nõnda et pool stripi kummagi poole warufje peale jäeb. Gefi ots warukal jäeb fealt faadif lahti kus toppelt liinid on; warufje pikkus faab fealt tagaft ferveft mõdedatud, aga fealt peale hafatud kus 3¼ tsm. ära wõdetud on, kõe augu fjugawus ehk wälja lõifus tuleb 6-entif rinna jämedufef, ehk pooleft jämetufef kolmaudif, on fergem jägada kui täef jämedufef

Laius wõib olla 2 tsm. wähem kui neljandif ümbert jämedus on, ja alt poolt waruka laiuis faab kõrdkorralt laiem paudud; strip ei ole tarwis mitte pikem olla kui üles joonistud on, kui foowib keegi talje warrukad fa niifugufed, siis wõib juft nõnda üles joonistada kui üles antud on, nii kui tuleb puff warukad, siis faab otfani tagaft ilma õmblufeta. Kui on pakfem inime, siis faab wäljalõifus fjugawam, aga 2 tsm. wähem kui kuwendif jämeduf, ja kui on töõd teinud inimene, et kõe kondid (abaluud) kõrged on siis tuleb täis kuwendif jämedufst panna. Deine warukas mis kahef tükkif on, seda wõib jaffi ja ka talje warukaks pruufida, selle laiuis tuleb fealt faadif kus taga ferveft ülewal weife põif liin on, teifte liinide wahel.

See warukas on üles joonistud 90—95 jämedufe jarel. Sellel waruka¹

on käärgu jägavuse wälja lõikus, täitsa kuwendik jämedust, ja alumine pool tuleb nõnda palju kitsam, kui pealmine pool jämedusest üle on lastud.

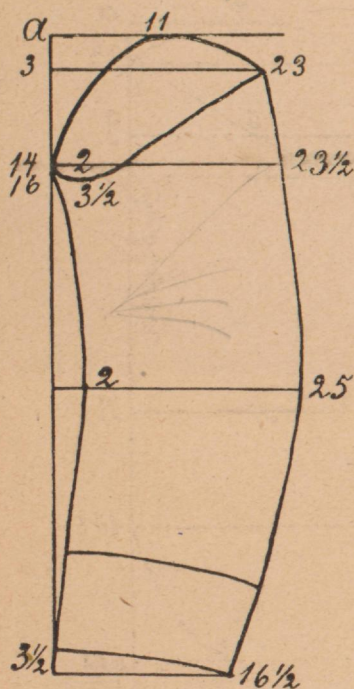
Alga see tükk mis waruka otja kohas on, on mauset ehk aufschlag mis waruka peale tuleb; aga kõige õigem on kui esiteks paberist ette lõikatud saab, riide peale ei saa mitte nõnda õigest, kui on üks kord paberist wälja lõigatud, siis võib ikka edasi jellega lõigata, kui on inimene peenem ehk paksem, siis peab jeda meeles pidama, et siis jelle järel ülemist otja saab timmida, kas weikjemaks või



Figur nr. 51.

juuremaks. Nga jooned peavad heaste winglis olema. Nii on see parem kui mõlemad warufad saavad paberist enne wälja lõikatud; pealmist poolt tuleb sealt kohalt wenitada, kus weiksed liinid peal on, ehk alumist poolt sinna kofku hoida, teeb niisama heaste wälja, siis wenib kofku õmblemisega isegi järele pealmine pool

Nr. 52. Meesterahwa kuu warufas.

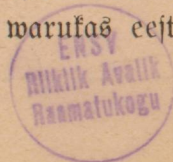


Wigur nr. 52.

poolega ühte kofku; näitusjeks nii kui on 6=entif jämedust 16 tsm. siis wõib panna pealmise poolele 15 ehk 14¹/₂ tsm nii et 1¹/₂, ehk 2 tsm alumise poole jääb, nii saab siis igal warufal, olgu jämedus nõnda suur kui on, ikka lähed oma jämeduse juuruse järele, nõnda kui joonistuses näha on; Nga kui ühes tükkis warufas saab lõikatud siis jääb köhe 2 tsm. vähem, jellepärast et warufas eest õige on ilma õmblufeta. —

Saab igal riidel inimese keha suuruse järele, kuubedele saab warufas jämeduse mõdedu järele, 2 tsm. vähem kui neljandik ümbert jämedus, ainult palitul ja kujukal saab täis neljandik jämedusest warufas lai pandud, aga siiski kujukal saab 2 tsm. ehk 3 tsm. laiem kui pakjud nahad on, kuugli sügawus ehk kää alt wälja lõikus saab 6=entif jämedust, ja kuugli kaugus saab neljandik warufase laiuselt, eest winklil liini nurgast kolmenurka edasi mõeta, nõnda kui joonistuse peal näha on; ja eest kääjuu warrufal laius saab kolmeks jagatud, ja üks kolmandik ära wõtta, nii et kaks jagu warufas eest lai jääb, ja 3 tsm saab eest üles wõtta —

Nga jeda peab tähele panema et warufas kuugli sügawus, mitte üksi pealmisel poolel ei saa 6=entif jämedusest wälja wõtta, see saab alumised



570/189

ve

1-2.2