

# Шестьдесят лет кооперативной работы



К 60-летию  
Печерского Ссудо-сберегательного  
Товарищества.

# Шестьдесят лет кооперативной работы

1871



60

1931

Riigiraamatukogu.

A17343:14

sf. 11175

К 60-летию  
Печерского Ссудо-сберегательного  
Товарищества.

# ШЕСТЬДЕСЯТ КОоперативной работы



Печатано в типографии В. Похлак, г. Верро.  
Телефон 131 и 202.

**Ш**естьдесят лет тому назад, третьего декабря (16-го по новому стилю) 1871 года возникло наше Товарищество.

Настоящее правление, на долю которого выпала честь руководить жизнью Товарищества и быть его представителем в данный момент, не может обойти молчанием знаменательную дату.

Первое наше слово, слово благодарной памяти, тем деятелям родной организации, про которых сказано в писании: «земля еси и в землю отыдеши». И среди них особое — основоположнику Товарищества, его долголетнему руководителю и вдохновителю Ивану Тимофеевичу Тимофееву. Их труды не могут быть забыты. Их имена живут в сердцах тех, кому дорого дальнейшее существование и развитие Товарищества.

Шестьдесят лет тому назад был заложен фундамент. Годы большой и напряженной работы не пропали даром. К началу мировой войны Товарищество представляло из себя сильный кредитный кооператив, который значительно выделялся из среды себе подобных, существовавших на безкрайних просторах тогдашней России, нашей старой родины.

Мировая война, потом революция, нанесли громадный ущерб Товариществу. Ценности были растащены. Его ряды сильно поредели. После гражданской войны оно, волею исторических судеб, оказалось на территории нового государства — демократической Эстонии.

Пережитый разгром не убил воли к жизни. Товарищество общими силами всех своих членов вновь взялось

за соби́рание своей хранины уже в условиях другой государственности. Как и раньше, основным правилом работы осталось служение крестьянину-земледельцу Печерского края.

Итоги последних десяти лет дают право правлению говорить, что Товарищество вновь стало на ноги. Не правлению судить о последних годах его работы. Но оно считает своей обязанностью подчеркнуть роль и значение той большой помощи, что всегда оказывалась, оказывается и сейчас, центральными учреждениями нашей новой родины. В частности, центральными кооперативными организациями, с которыми Товарищество имеет самую тесную связь.

Таков исторический путь, пройденный Товариществом за истекшие шестьдесят лет. Подробности этого пути изложены в отдельной статье-обзоре П. А. Богданова, напечатанной в юбилейном сборнике.

Однако, в день юбилея правление не считает себя в праве ограничиться одной лишь исторической справкой о деятельности Товарищества. Оно чувствует себя вынужденным остановиться на главном моменте ближайшего будущего.

Современное экономическое положение народов и государств говорит о тяжелом промышленном, сельско-хозяйственном и финансовом кризисе. Он сказывается и на нашем государстве. Было бы ошибкой полагать, что результаты экономических затруднений не отразятся на населении Печерского края, а значит и на работе Товарищества. Больше того: они уже ощущаются: правление принуждено сократить выдачу ссуд, т. к. все капиталы Товарищества розданы. Возврат ссуд поступает очень слабо. Доставать новые заемные средства для роздачи их в ссуды становится все труднее и труднее.

Тяготы экономического кризиса будут легче, если все население Печерского края тесно сплотится около своих

кредитных кооперативов. Правление настойчиво призывает печерских земледельцев вступать в ряды членов ссудо-сберегательных товариществ, в том числе и в наше, Печерское. Это усилит кооперативные капиталы, с одной стороны. С другой, в минуту крайней нужды даст земледельцам возможность иметь нужный кредит, пусть и в ограниченном размере. Иных путей, кроме самоорганизации для борьбы с кризисом, нет. Нельзя сидеть на печи и ждать у моря погоды. Вступление в ряды кооперативов не требует больших затрат. Пай может вноситься частями. Значит здесь все зависит от нас самих. Расчитывать на помощь государства мы можем лишь тогда, когда с своей стороны сделали все, чтобы экономические неурядицы встретились организованно, сплоченными рядами.

Одновременно с этим необходима самая жесткая экономия в хозяйстве и жизни. Брать деньги и товары в долг следует исключительно для производительных целей, т. е. на улучшение хозяйства: удобрения, необходимые семена, орудия, машины, рабочий скот.

Повторяем, только наша организованность и разумная экономия помогут справиться с хозяйственными затруднениями.

Надо твердо помнить: в единении — сила.

## ПРАВЛЕНИЕ.

## ШЕСТИДЕСЯТИЛЕТНЕМУ ПЕЧЕРСКОМУ ССУДО-СБЕРЕГАТЕЛЬНОМУ ТОВАРИЩЕСТВУ.

Учрежденное на заре личной свободы граждан Российской империи, оно начало свою организационную работу среди Печерских поселян, помогая им необходимыми ссудами. Незаметно и планомерно протекала эта работа, как в среде крестьян в уезде, так и в среде торгового люда в самых Печерах.

Оставаясь в течение почти полувека единственным кредитным учреждением в Печерах, Товарищество носило всю ответственность за целостность и сохранность сумм, доверенных ему, а равно и за правильное руководство кредитным делом в уезде. За 60 лет приходилось перетерпеть и переиспытать много различных бед и несчастий в виде неурожая, наводнений, войны, революции и т. п. Приходилось переживать и падение стоимости денег, что является глубочайшим несчастьем для народного хозяйства, а особенно для кредитного учреждения. Но Товарищество пережило все испытания бодро и донныне продолжает борьбу за улучшение положения как своих членов, так и других граждан Печерского уезда. Об'единяя большое число различных граждан и их хозяйств, Товарищество старалось содействовать удовлетворению не только их кредитных нужд, оно организовало для них торговый отдел, являвшийся в свое время посредником как по покупке ввозимых, так

и по скупке вывозимых продуктов, и превратившийся впоследствии в самостоятельное Печерское Экономическое Общество. Организуя на месте отдельные лица для общей работы, Товарищество в свою очередь принимало участие в организации центральных кооперативных органов.

В первые же годы существования центральных органов оно поступило в члены как Эстонского Кооперативного Союза, так и Эстонского Народного Банка, и по настоящее время принимает деятельное участие в жизни сих организаций.

В виду этого от имени этих организаций поздравляю юбиляра и его почтенных руководителей и желаю им полнейшего успеха в их дальнейшей деятельности на благо Печерского края и всей Эстонии.

## А. КАСК,

Председатель правлений Эстонского Кооперативного  
Союза и Эстонского Народного Банка.



## Шестьдесят лет кооперативной работы в деревне.

(К шестидесятилетнему юбилею Печерского Ссудо-сберегательного Товарищества).

«Помогать другим, помогая себе — это и есть кооперация. Кооперация хочет преобразовать мир, но начинает с реформы домашнего хозяйства. Она идет к звездам, но крепко держится земли...» Шарль Жид.

«Кооперация — новый путь для осуществления Божественной заповеди — люби ближнего, как самого себя...» Питман.

«Кооперация не знает пограничных столбов...» Джон Грей.

«Кооперация есть одна из форм самозащиты трудящихся классов от натиска капитала...»

Проф. Туган-Барановский.

### 1.

В жизни организаций, как и отдельных людей, имеются знаменательные дни. Для Печерского Ссудо-сберегательного Товарищества таким днем является третье декабря (16-ое декабря по новому стилю) нынешнего года. В этот день оно вправе будет сказать — прожито шестьдесят лет... Большой срок, почтенная дата, останавливающая на себе внимание не одних кооперативных работников.

Достаточно поверхностного взгляда назад, чтобы видеть, какие громадные перемены произошли за истекшие шесть десятков лет не только в жизни небольшого кооператива, каким по самой своей сути является Печерское Товарищество, но и во всей жизни человечества.

Юбиляр родился под кровом большого государства в одну шестую часть света, «с названьем кратким — Русь». За истекшие годы русский крестьянин из крепостного превратился в свободного гражданина. Выросли земские учреждения. Из натурального крестьянское хозяйство стало товарным. Развернулась промышленная жизнь. Реформировался суд. Раскинулась сеть железных дорог, школьная сеть. По стране мощной волной прокатились кооперативное и освободительное движения. Появилась Государственная Дума — представительный орган. Коротко, Россия к началу мировой войны далеко ушла вперед. В памяти юбиляра остались войны — турецкая, японская, мировая. Две революции — 1905 года и вторая — 1917 года. Связанная с последней гражданская война. Немецкая оккупация. Приход эстонских войск. Отделение бывших окраин России и превращение их в самостоятельные государства. Почти столетия юбиляр прожил в отцовском доме. Сейчас он, силою исторических судеб, живет и работает в условиях другой государственности. Его новая родина — новая демократическая Эстония.

Не менее громадны сдвиги на Западе: Германия настоящего дня — мощное государство с высоко развитой промышленностью. Франция, пережив революционные бури и войны, превратилась в мирового банкира и кредитора. Англия из соединенного королевства стала союзом государств. Америка задает тон Европе. Япония — мировая держава...

Достижения науки и техники совершенно изменили темпы жизни. Автомобиль, телефон, аэроплан, радио создали

такую связь между людьми и государствами, о которой не смели и мечтать шестьдесят лет тому назад. Коренным образом перестроились экономические отношения государств. Они давно перестали быть самостоятельными и независимыми друг от друга хозяйственными организациями. Это с достаточной ясностью показали события последних лет. Мировое хозяйство превратилось в сложный механизм, все винтики и колесики которого, вне зависимости от их размеров, тесно связаны в некое стройное целое. В этой системе кооперация заняла далеко не последнее место. Ее роль в мировом хозяйстве постепенно увеличивается. Кооперативное движение захватывает все новые и новые области хозяйственной жизни. И пока не видно пределов возможностям, что таит в себе это совсем еще молодое движение, в рядах которого находится и Печерское Ссудо-сберегательное Товарищество.

Шестьдесят лет в жизни человека — сигнал приближающейся смерти, говорящий о необходимости «собираться домой». Для кооперативной организации, как и всякой другой, такого сигнала не существует. Ее жизнь не связана числом лет. Она зависит от двух причин — нужности и полезности для человека, во-первых. Во-вторых, от умения строителей и работников организации. Для товарищества шестидесятилетие существования, это — прежде всего большой праздник. Пройден длинный отрезок намеченного пути. Ближе конечная цель. Способы ее достижения яснее. Естественно, память тянется к тем из товарищей по работе, кто не дошел, не дожил до праздничного дня. Так к радости, пусть от скромных успехов, примешивается горечь утрат и потерь. Появляется желание упомянуть добрым словом отставших, обратить внимание ныне живущих на деятельность не доживших до юбилейной даты.

Вторая обязанность, вытекающая из прожитых шести десятков лет, — рассказать про деятельность Товарищества,

поделиться опытом, накопленным юбиляром. Указать на достижения и ошибки, поведать о провалах и под'емах. Это нужно не только для истории, но и для живых, для



ИВАН ТИМОФЕЕВИЧ ТИМОФЕЕВ

Основоположник Печерского Ссудо-сберегательного Товарищества

работающих на кооперативной ниве. Кооперативная семья молода. Активных и хорошо вооруженных знаниями сил в ней далеко недостаточно. Накопленный опыт — «живая вода», к которой следует припадать каждому работнику, часто мало доступен. Иногда он вовсе пропадает, как не-

записанный. Учиться же надо. Кооперации необходимы кадры знающих и подготовленных работников. Время кооперативного кустарничества миновало. Нужны знания, большие, в системе поданные. Среди них почетное место занимает история и теория кооперации. Историю творят такие вот товарищества, как Печерское. Теоретические построения — вывод изучения деятельности отдельных кооперативов.

Есть еще одно соображение в пользу составления, хотя бы краткого, обзора деятельности юбиляра: кооперативному движению необходимы свои, кооперативные герои не только большого, но и маленького, местного масштаба. Мы знаем жизнь Роберта Оуэна, Шарля Фурье, Райффейзена, Оливера Келли, Шульце-Делича, Шарля Жида, Балакшина, Лугинина, князя Васильчикова, Кампелика, Хлеборада, Андерсена-Штилинга, Питмана, Рочдельцев и немногих других. Они закладывали те или иные камни кооперативного фундамента. Но нам нужны имена и низовых работников кооперации. Их редко встретишь на больших кооперативных дорогах. Они шагают по кооперативным проселкам и тропам, в самой гуще народных масс и с массами. Вклад низовиков в кооперативную сокровищницу велик. На примере этих солдат кооперации можно учиться и будут учиться низовые работники кооперативному строительству.

Думается, сказанного вполне достаточно, чтобы оправдать появление настоящего очерка. Его цель — вкратце осветить деятельность Печерского Ссудо-сберегательного Товарищества на протяжении истекших шестидесяти лет.

## 2.

По роду своей деятельности юбиляр принадлежит к одной из ветвей кооперативного движения. Имя этой ветви — крестьянская кооперация. Стоит вспомнить, как заро-

дилось кооперативное движение среди земледельцев. Указать пути, какими оно проникло в Печерский край, этот медвежий угол, которых было так много в громадной России.

Три основных признака, характерных для крестьянства, называет один из идеологов русского крестьянского движения С. С. Маслов. В области народного хозяйства за крестьянином-земледельцем закреплена определенная сфера — сельское хозяйство во всех его видах. Вторым признаком является наличие у крестьянина собственного хозяйства. Этим определяется отличие крестьянина-земледельца от пролетария, занятого физическим или умственным трудом. Последний продает свой труд, работая в чужих хозяйствах. У крестьянина — свое. Земледелец работает по своему разуму и уменью, вполне независимо от чьей-либо укаски. Третья особенность крестьянина, как экономической единицы, состоит в том, что, будучи хозяином, распорядителем, организатором у себя дома, он одновременно и рабочий, т. к. крестьянское хозяйство или полностью, или в громадной своей части, обслуживается трудом хозяина и трудом его семьи.

Понятно, что особенности хозяйственного уклада крестьянина вызвали к жизни ряд кооперативных организаций, резко отличных от кооперативов для рабочих и горожан. В то время, как рабочий нуждается в хороших по качеству и относительно дешевых предметах потребления, крестьянин-земледелец предъявляет в первую голову требования на нужды, связанные с ведением своего хозяйства. Т. е. на нужды производства — денежные средства, удобрения, семена, машины, орудия, знания и пр. Не случайно, крестьянская кооперация началась с организации кредитных кооперативов, т. е. таких, которые снабжают земледельца денежными средствами.

Родиной крестьянской кооперации в Европе является Германия. Там, в прирейнских провинциях Пруссии, было

сказано первое слово о необходимости сложения земледельческих сил. Принадлежит оно Райффейзену, скромному бургомистру (волостному старшине) из Геддесдорфа. Райффейзен родился в 1810 году, умер в 1888 году.

Сельское хозяйство Германии второй половины прошлого столетия переживало тяжелый кризис, вызванный рядом разнообразных причин. К числу их принадлежали: 1) переход от замкнутого, натурального хозяйства к денежному, 2) перестройка хозяйства в целях поднятия его производительности, 3) появление на рынках Западной Европы дешевых зерновых продуктов из Америки и России.

Для изживания кризиса нужен был прежде всего капитал. Райффейзен и начал с организации благотворительных обществ, в задачи которых входило оказывать кредит нуждающимся членам, забота о детях, сирых, старых. Так возникли Фламмесфельдское общество помощи нуждающимся сельским хозяйствам и Геддесдорфское благотворительное общество.

Немного о самом Райффейзене. Человек глубоко религиозный, верующий христианин, чуждавшийся политической жизни, благотворитель-филантроп, недюжинный ум, — он учил о нравственном обновлении человека. Отсюда вытекает его попытка подойти к разрешению экономических вопросов путем благотворительности. Отсюда твердая уверенность Райффейзена, что основа деятельности организуемых им обществ должна быть взята из евангелия, что, наконец, священник наиболее желанный руководитель организации.

Здесь, как и во многих других случаях кооперативного строительства, жизнь внесла существенные поправки. Оказалось, что из двух направлений деятельности райффейзенских обществ, привились кредитные операции и заглохли попытки благотворительствовать. Тогда Райффейзен решил строить чисто кредитные кооперативы, отделив от них

благотворительную деятельность. Первый из них возник в 1864 году. На семь лет раньше Печерского Ссудо-сберегательного Товарищества. Кредитные товарищества, по



ИВАН ЯКОВЛЕВИЧ ТРОМ

Председатель Правления Печерского Ссудо-сберегательного Т-ва.

мысле их творца, должны были, помимо своего прямого назначения — снабжать крестьянское хозяйство дешевым кредитом, выполнять и подсобные задания. Например, закупать для своих членов семена, удобрения, орудия, уголь, машины и пр. Т. е. обслуживать производственные и по-



требительные нужды сельского хозяина. Равно, сбывать продукты сельского хозяйства — лен, зерно, масло, скот.

Но и в таком, обновленном, виде кредитное товарищество, по мнению Райффейзена, должно было не забывать благотворительной работы. Он полагал, что капитал товарищества, в части своей, превысившей установленный предел, должен использоваться на дела благотворительства.

Коротко, движение, которому начало дал Райффейзен, одновременно носит и хозяйственный и нравственно-религиозный характер. Позже оно вылилось в чисто экономическую форму, заполнилось хозяйственным содержанием. Из него выросла та громадная сложная сеть организаций по всей Европе, имя которой крестьянская, другие говорят сельско-хозяйственная, или земледельческая кооперация.

В чем же заключался успех райффейзеновских кредитных товариществ? Где кроется их сила?... Ответ может быть только один: в жизненности принципов-правил, заложенных в основу кредитных товариществ.

Прежде всего кредитное товарищество давало сельскому хозяину необходимые для его хозяйских нужд денежные средства, понятно, в порядке ссуды за небольшие проценты. Впоследствии оно же помогало крестьянину-земледельцу накапливать сбережения путем мелких вкладов в товарищескую кассу. Само товарищество строилось на следующих основаниях: 1) Ничтожный паевой капитал. Райффейзен полностью отрицал надобность паевого капитала. Мотивы такого отрицания черпались из знания нужд деревни. Последняя не имела средств. В ней много бедноты. Требовать при таких условиях крупного пая было бы совершенно бессмысленным. Для работы организации изыскивались средства на стороне, путем займов. Однако и райффейзеновские товарищества принуждены были иметь паевой капитал, т. к. другой германский деятель кооперации Шульце-Делич, основоположник ссудо-сбере-

гательных товариществ, или народных банков, добился соответствующего закона, обязывавшего все кредитные кооперативы иметь паевой капитал.

Вторым райффейзеновским принципом является ограниченный район действия кооператива. По Райффейзену, район действия не должен быть больше одного церковного прихода. И тут сказалось большое знание Райффейзеном деревенской жизни. Нужно было обеспечить выданную ссуду. Ее выдача построена на личном доверии к члену, а не на его материальном благополучии. Значит, нужно было знать лично каждого члена кооператива, что, понятно, совершенно невозможно при большом районе действия организации. Кроме того, правление кооператива обязано следить, чтобы ссуды использовались на производительные, а отнюдь не на потребительные нужды хозяйства. Эта, вторая задача оказывалась осуществимой лишь при наличии небольшого района действий кооператива, где все друг друга знают. Другими словами, небольшой район действия кредитного кооператива дает возможность сделать ссуду личной, контролировать за назначением ссуды, обеспечить ее возврат.

Третий принцип райффейзеновского товарищества — бесплатная работа членов правления. Оплачивался труд лишь одного счетовода. Таким путем снижался процент накладных расходов и подбирался, по мнению Райффейзена, лучший состав руководящих органов организации. Четвертый принцип — неограниченная ответственность членов по делам кооператива, т. е. ответственность всем своим имуществом. Чем достигалось серьезное отношение членов кооператива к своей организации и повышалась степень доверия лиц, кредитующих кооператив. Наконец, пятым обязательным принципом райффейзенского кредитного кооператива являлось наличие неделимого постоянного фонда. Такой

фонд, нечто вроде нашего запасного капитала, избавлял товарищество от засилья чужого капитала и давал возможность создать новую организацию, буде распадется существующая.

Большинство из названных пяти принципов Райффейзена жизнь освятила, признала правильными и разумными. Отсюда тот громадный рост кредитной кооперации, развернувшейся по всем странам мира. Вот несколько цифр, говорящих о развитии кредитной кооперации. В 1919 году насчитывалось около 90.000 кредитных кооперативов. В прошлом году их насчитывалось 110.000—115.000.

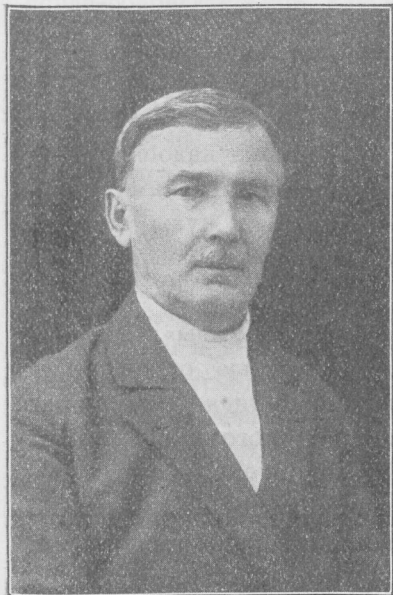
Тут следует оговориться: Германия явилась родиной и другого типа кредитных кооперативов, так называемых ссудо-сберегательных товариществ. Их отличительной чертой являются: довольно высокий пай, чем выше, тем лучше, и ограниченная ответственность членов. Духовным отцом этих кредитных кооперативов является Шульце из Делича.

«Кооперация не знает пограничных столбов»: германский опыт организации крестьянского кредита перекинулся и в другие страны. Заимствовала его оттуда и Россия.

### 3.

Шестидесятые годы прошлого столетия. В России только что отзвучали слова манифеста: «Осени себя крестным знаменем, православный русский народ...» Крестьянин-земледелец перестал быть крепостным. Объявленная «царем-освободителем» земельная реформа коренным образом меняла не только правовое положение крестьянина, но его быт, его хозяйство. Она заставила перестраиваться всю экономику страны. Один из тогдашних работников в области развития кооперативного кредита А. В. Яковлев в своей работе «Очерк народного кредита в Западной

Европе и России» писал: «Благосостояние государства стоит теперь в зависимости от производительности крестьянских хозяйств». Поэтому, истинно желающие блага России должны поставить первую задачею своей деятельности доставление крестьянству способов производства... Дать



А. МИЛОВАНОВ.



П. А. МАРКУС.

Члены Правления Печерского Ссудо-сберегательного Товарищества.

народу средства производить больше хлеба, пеньки, сала, кожи, значит поправить наши государственные финансы и поднять общий уровень благосостояния...»

Пореформенное хозяйство мужика должно было в короткий срок превратиться из натурального в товарное, денежное. Такая перестройка диктовалась новым положением крестьянина; его иными отношениями к государству,

к бывшему помещику, к рынку. Она требовала денег. А их не было. Вот что говорит по этому поводу тот же А. В. Яковлев: «Огромная масса мелких собственников, мелких капиталистов (? П. Б.) и, наконец, живущих личным трудом была решительно лишена всякой возможности пользоваться кредитом. Эта огромная масса не знает, что такое кредит, кроме займа у ростовщика...». Во имя объективности следует указать, что с 1840 года существовали ссудные и сберегательные кассы, волостные кассы в селах государственных крестьян, сельские банки для крестьян удельного ведомства. Но они не отвечали надобностям в кредите потому, что были чисто бюрократическими начинаниями сверху. Вовсе не обслуживали нужд бывших помещичьих крестьян. Наконец, их средства были давно разбазарены.

Кто-то сказал: «кооперация — дочь нужды». На русском примере эта фраза также полностью оправдалась. На выручку землеробу пришла кредитная кооперация. Германский опыт с организацией мелкого кредита был перенесен на русскую землю. Сделал это Святослав Федорович Лугинин. В одну из своих поездок за-границу он ознакомился с германскими ссудными товариществами. Переработал их устав, и в имени своего отца, селе Рождественское, Дороватовской волости, Ветлужского уезда, Костромской губернии весной 1864 года положил начало первому русскому ссудо-сберегательному товариществу. Члены-основатели были: сам Лугинин, местный священник Алексей Петрович Соколов, 18 крестьян и один отставной унтер-офицер. Подписанный устав послали на утверждение. 22-го октября 1865 года устав был утвержден. Однако дело грозило развалиться, т. к. к тому времени С. Ф. Лугинин умер. Положение спас брат покойного — Владимир Федорович Лугинин. Он заменил брата. Первое собрание членов Рождественского ссудо-сберегательного товарище-

ства состоялось 16-го июля 1866 года. Первого августа того-же года оно открыло свои действия.

«Русскими рочдельцами» заинтересовалась тогдашняя столичная печать. В марте 1869 года был утвержден устав второй кредитной организации в России — Феллинской ссудо-сберегательной кассы. Попутно отметим, что она благополучно существует до сего дня в гор. Феллине нынешней Эстонии. В дело создания мелкого кредита входят земства. Первым—Новгородское губернское земство. Почти одновременно с ним, Псковское уездное. В 1869 г. (16 декабря) Новгородское губернское земское собрание поручило управе представить свои соображения по вопросу об организации краткосрочного сельско-хозяйственного кредита для крестьян. Новгородский земец князь А. И. Васильчиков, В. Ф. Лугинин, А. В. Яковлев, автор первой работы о мелком кредите, цитированной выше, Е. В. де-Роберти (г. Тверь) повели дальнейшую работу. В 1870 году (18 июня) Новгородское чрезвычайное земское собрание утвердило проект выработанного устава ссудного товарищества и ассигновало 14.000 руб. на выдачу первоначальных займов, открываемым товариществам. Одновременно свой проект устава был проработан Псковским уездным земством.

В конце 1870 года (27 декабря) на втором с'езде сельских хозяев при Московском обществе сельского хозяйства князь Васильчиков и Яковлев выступили с докладами о важности краткосрочного народного кредита. С'езд избрал специальную комиссию и поручил ей выработать программу особого при Московском обществе сельского хозяйства Комитета о сельских, ссудо-сберегательных и промышленных товариществах с одной стороны, с другой — составить проект устава товарищества. В декабре 1871 г. Комитет приступил к работе; 30 декабря того-же года открывалось Петербургское отделение Комитета. Оно сыграло боль-

шую роль, в частности, в жизни товариществ Псковского уезда, а значит и в жизни юбиляра.

Место не позволяет подробно останавливаться на деятельности Комитета. Кратко, она во многом сходна с работой, скажем, Эстонского Кооперативного Союза: пропаганда идеи кооперативного кредита и кооперации, помощь делом — бланками, книгами, организация счетоводства, проработка и переработка уставов, издание печатных органов, соответствующие выступления перед правительственными учреждениями, ревизия деятельности кооперативов и пр.

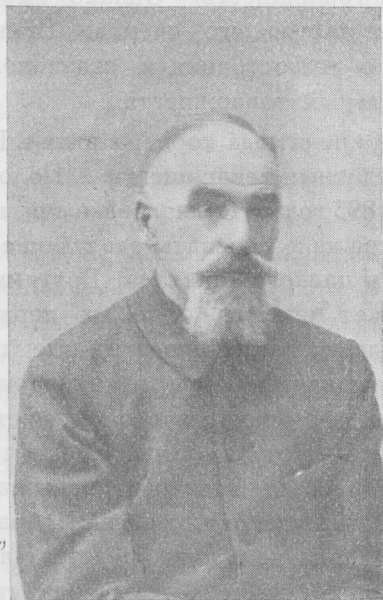
Брошенное семя упало на благоприятную, хотя и не подготовленную почву: ссудо-сберегательные товарищества стали быстро развиваться. Это видно из следующих данных, взятых из «Отчетов Комитета о сельских ссудо-сберегательных и промышленных товариществах» за 1903 год. К концу 1901 года в Комитет было представлено 690 отчетов. Всех товариществ было 723. Названные 690 организации имели в золотых рублях:

Членов	Собствен. капиталов	Вкладов	Займов	Выданных ссуд	Чистой прибыли
282.786	12.164.722	16.947.216	4.828.321	30 385.337	940.499

На тридцать четвертом году своего существования ссудо-сберегательные товарищества имели паевой капитал в 9,3 милн. рублей. Их запасный капитал равнялся 2,6 милн. руб. Собственные капиталы составляли 37,6% всей суммы капиталов. Занятые — 62,4%. Среднее товарищество насчитывало в 1896 году 356 членов, в 1901 году — 414 членов. В среднем на одно товарищество приходилось в рублях:

Года	Собствен. капиталов	Вкладов	Займов	Выданных ссуд	Чистой прибыли
1896	13.948	13.940	7.599	31.011	1.299
1901	17.007	24.561	6.997	44.035	1.363

Паевой капитал среднего товарищества в 1901 году — 13.569 руб., запасный — 3.729 руб. Приведенные цифры



**С. Г. ЩЕРБАКОВ.**  
Председатель Совета Печерского  
Ссудо-сберегательного Товарищества.

за два года дают возможность сравнения. Прежде всего увеличилось число членов. Умножились собственные капиталы. Возросли вклады. Это обстоятельство говорит, что доверие к товариществам среди населения все накапливалось.



Напрашивается и другой вывод: население относительно богатело. Богатело не значит было богатым. По мере роста капиталов, коими товарищество могло распоряжаться, расширялась возможность выдавать ссуды; за пять лет сумма выданных ссуд поднялась на 40 с лишним процентов. Накопление чистых прибылей обеспечивает увеличение своих капиталов. Дает возможность дальше разворачивать работу.

Сведения — «Отчетов Комитета» — богатейший материал о жизни товариществ. Однако их проработка не входит в задачи настоящего очерка. Приведенные выше цифры — только иллюстрация к сказанному о развитии ссудо-сберегательных товариществ.

Другой тип кредитных кооперативов в России известен под именем «кредитных товариществ». Положение о них издано 1-го июня 1895 года. Отличительными чертами кредитного товарищества надо признать следующие: товарищество не обязано иметь паевого капитала. Другими словами, паевого взноса может не быть. Это их первое отличие от ссудо-сберегательных товариществ, где пай необходим. Размер ссуды, выдаваемой кредитным товариществом, определяется не паем заемщика, а его имущественной состоятельностью. Тут — вторая отличительная черта. Наконец, кредитные товарищества были подчинены надзору Государственного Банка, откуда они, главным образом, в начале своего существования получали средства для своих оборотов. Этот надзор осуществлялся через так называемых инспекторов мелкого кредита. Здесь — третье отличие кредитного товарищества от ссудо-сберегательного. В остальном их уставы схожи.

Такова краткая история кооперативного кредита в России. Развитие шло необычайно быстро. За пятьдесят лет, по данным профессора Туган-Барановского в стране раскинулась громадная сеть кредитных кооперативов. На первое января 1915 года их насчитывалось 14.502 органи-

зации. Из них ссудо-сберегательных товариществ — 3.815 и кредитных товариществ — 10.687. Эти две цифры показывают: ссудо-сберегательные товарищества количественно далеко отстали от кредитных, хотя последние начали зарождаться почти на 30 лет позже. Финансовая мощь кредитных товариществ также обращает на себя внимание. Капиталы кредитных товариществ на первое января 1915 года по данным того же профессора выражались круглой цифрой в 375 милн. золотых рублей. Сводный пассив баланса товариществ к началу названного года сложился из:

Собственных средств . . . . .	44,6	млн. руб.
Вкладов и займов у частных лиц .	211,7	„ „
Займов из государственных средств	85,9	„ „
Займов у земств . . . . .	32,3	„ „

Общее число членов кредитной кооперации на 1-ое января 1915 года равнялось 9.488.604 человека. В стране к этому времени насчитывалось примерно 21 миллион крестьянских дворов. Значит, около 45% всего числа крестьянских дворов нашли приют под крышей кредитной кооперации.

В такой семье родился, вырос и прожил почти пять десятков лет своей жизни юбиляр — Печерское Ссудо-сберегательное Товарищество.

#### 4.

Пожелтевшая и из'еденная временем книга протоколов общих собраний. Выцвевшие чернильные записи. Первая из них помечена — 3 декабря 1871 года. В ней говорится: «По приглашению Псковской уездной земской управы собрались учредители Печерского Ссудо-сберегательного Товарищества». Учредителей сто двенадцать человек. На собрание прибыло шестьдесят. Кто они?... Ответ дают

подписи в книге протокола: крестьяне Печерской волости Псковского уезда разных деревень. Все неграмотные. Среди них изредка мелькают лица другого сословия — «купец», «священник». Это — грамотные. Собрание открыл председатель уездной управы Н. А. Ваганов. Тут же среди собравшихся другой земец — гласный Псковского уездного земского собрания Иван Тимофеевич Тимофеев, которому суждено сыграть большую роль во вновь учрежденном товариществе. Он инициатор организации кооператива.

Эта справка указывает на многое. Только десять лет прошло со дня освобождения крестьян от крепостной зависимости, и вчерашний «раб» и «холоп» зашевелился в поисках лучшей жизни. Зовут к ней земские работники: наглядный пример к тому, что говорилось выше о роли земства в истории развития кооперативного кредита в России. Правда, далеко не все земства оказались на высоте. «К сожалению, преимущественный характер деятельности значительного большинства земских управ выразился, и то лишь в первое десятилетие действий товариществ, только выдачею первоначальных займов вновь открывающимся товариществам... 437.000 рублей... от 66 земств, которые представляют только восьмую часть действующих земств. Еще меньшую пользу оказали товариществам земства... в моральной поддержке...», плачется «Отчет Комитета» за 1888 год. Но Псковское уездное земство — исключение. Оно с самого начала взялось за организацию у себя кредитных кооперативов... Дальше, вчерашний крепостник сидит за одним столом со своим крепостным... Закладывается фундамент кооперативному кредиту... много-говорящая справка.

Причины, заставившие печерских мужиков придти на собрание, те же, что и в остальной России. Псковская губерния, или Псковский уезд этой губернии не был исклю-



Правление и Совет Петербургского Судо-сберегательного Товарищества.

чением. Освобожденный крестьянин и здесь беден, хозяйственно немощен. В руках у местных богатеев, которым обязан всякими обработками за ссуду деньгами или хлебом. Единственный источник существования — измотанная земля. Из доходов раздерганного хозяйства надо делать массу всяких полат. Они давят своею тяжестью. В кармане — пустота. Средств не хватает на самое необходимое. Вспоминается давний рассказ одного из собеседников-крестьян Островского уезда, соседнего с Псковским. Рассказчик пережил и перечувствовал на «своем хребте» переход к «свободному состоянию». Он не говорил, а с эпическим спокойствием поветствовал. Ведь все осталось назади. А тогда; «коровка одна на троих. Лошадку просить иди к соседу. Не у каждого она есть. Хата разваливается: кто из бар особенно о нас заботились?... Ему бы только оброк. За землю взыскивают, подати тоже. За душой ни гроша... Так и от земли отказывались».

Перед революцией 1917 года часто приходилось слышать жалобы крестьянской молодежи на стариков. Дураки де, в свое время от земли «отпихивались», нас теперь обидели. Жалобщики не знали, не учитывали в своих жалобах, обстановки пореформенного периода, когда нужда часто заставляла бежать мужика от земли, как черта от ладана.

Учредительное собрание Товарищества прошло установленным порядком. Председатель земской управы прочитал утвержденный министром финансов 21-го сентября 1871 года устав Товарищества. Наметили президиум собрания и занялись практическими вопросами, вытекавшими из устава: определили процент по вкладам, не выше 6, по ссудам — не более 12, по займам — до 8-ми. Поручили правлению изыскать источники займа. Первым займодавецem оказалось — Псковское уездное земство. Оно дало в заем 1000 рублей. В правление избрали трех лиц —

Ивана Тимофеевича Тимофеева, священника Никандра Чихачева и Егора Ивановича Герасимова. В состав Совета вошли — игумен Печерского монастыря отец Николай, купцы — Иван Никитин, П. М. Плешков и А. И. Меровский. Священники — Михаил Козьмодемьянский и Иван Ребезов. На том и разошлись. Начались рабочие будни.

Ни желтые листы протокольной книги, ни память современников ни чем особенным не отметили имена первого состава правления и совета. Исключением является Иван Тимофеевич Тимофеев. Он оставил по себе яркий след и в жизни Псковского уезда и в жизни Товарищества, где с первых же дней оказался фактическим директором-распорядителем, душою и мозгом Товарищества, его диктатором. Общее собрание 1908 года, после перехода на новый образцовый устав, избрало И. Т. Тимофеева председателем правления. До этого должности председателя не существовало вовсе. Им он остался до смерти (15 декабря 1917 года).

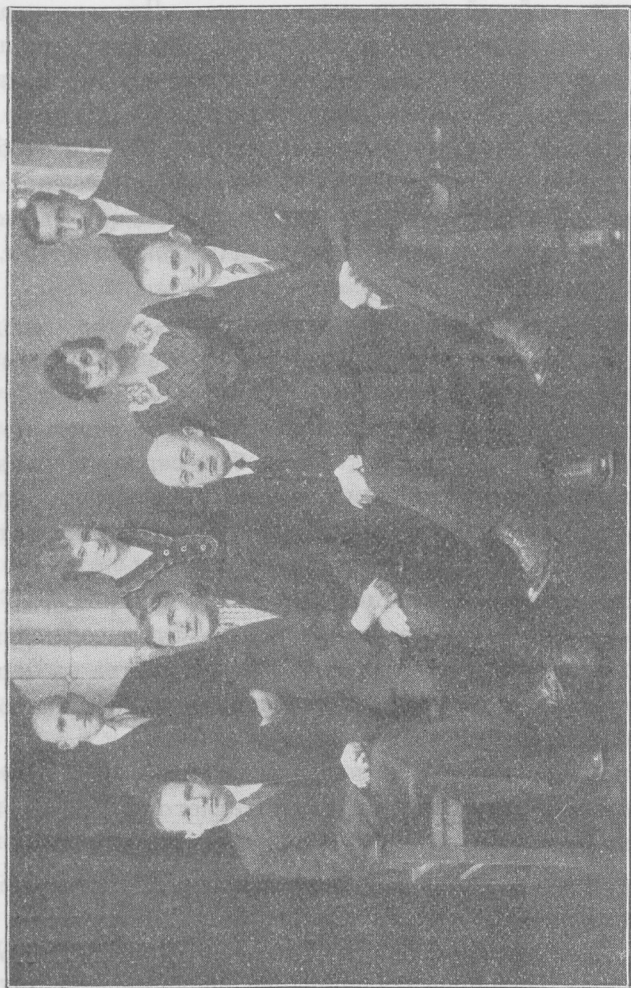
Своеобразен жизненный путь этого сына деревни. Крайние вехи пути — крепостничество и октябрьский переворот 1917 года. Родился И. Т. Тимофеев в начале сороковых годов, когда еще даже не брезжила заря крестьянского освобождения. Родина его — дер. Звенковичи Логозовской волости, Псковского уезда. Так, обыкновенная деревушка, каких очень много на Руси. Школа грамоты — все образование. Первый раз жизнь улыбнулась Ивану Тимофеевичу, как и всему крестьянству, в 1861 году. Молодой, сильный, свободный, грамотный, пусть и не сильно. Дома ни достатков, ни крепкого заработка. До села Кулья не особенно далеко, почти рукой подать. Хорошее, крепкое, рыбацкое село на Псковском озере. Там и началась карьера Тимофеева. Он поступил помощником волостного писаря на жалованье 2 руб. 50 коп. в месяц. Квартира, отопление, освещение и кормешка стоили 1 руб. 20 коп. Правда, какой то сказкой кажутся такие ставки оплаты

труда, при современном счете на тысячи, а то и на миллионы. Но тогда на них жили. Жил и Иван Тимофеевич. Позже, когда уже был гласным Псковского земства, работал в Товариществе, он не раз, при обсуждении окладов служащих, ставил на вид свое первое жалованье. Это одноко ему не мешало, например, в 1890 году получать за работу в Товариществе 700 рублей.

В Кулье освободилась должность волостного писаря. Ее занял бывший помощник Тимофеев. Из Кулья перешел в Печеры тем же волостным писарем. Приписался к волости и прошел в волостные старшины (1876 года).

Втором «университетом», что прошел И. Т. Тимофеев — земство. Он гласный Псковского уездного собрания со дня основания земства. С 1907 года — член уездной земской управы. Революция сняла его с земской работы. Служба в земстве дала молодому Тимофееву очень много: расширился кругозор, накопились деловые навыки, развилась способность анализа, обобщений. Своя, деревенская «пенка» осталась дорогою на всю жизнь, но она уже не заслоняла событий, не мешала видеть дальше собственного носа. Энергичный, настойчивый, волевой, с хорошими природными способностями, он пришелся к месту на земской работе. Шоссейные дороги, Печерская земская больница, собственные здания у Печерского волостного правления и у некоторых школ, Печерская богадельня, Печерское Ссудо-сберегательное Товарищество, Общество сельского хозяйства — памятники, что остались после смерти И. Т. Тимофеева.

Большая трудоспособность, умение быстро ориентироваться, подвижность делали его незаменимым в работе. В волостных делах, земских по уезду, в Товариществе И. Т. Тимофеев был единственным и главным воротилою. Отсюда — некоторые замашки диктатора. Они увеличивались общей обстановкой в дореволюционной деревне. Население



Правление и служащие Печерского Ссудо-сберегательного Товарищества.



уезда для И. Т. Тимофеева было в некоторой степени подопечным. Он приказывает, опекаемые должны слушаться. «Умел покойный приказывать...», «мужики слушались и боялись...» — общий отзыв знавших его. Для иллюстрации стоит рассказать один из многих анекдотов, сохранившихся о земце-кооператоре. Пьяный мужиченко свалился на выходе из Печер. Приспособливается ко сну. Жена и родственники тормозят, зовут домой пьяного. Не тут то было. Кому то из них пришла в голову блестящая мысль. Наклоняется к засыпающему и кричит в ухо: «Иван Тимофеич идет!» Сна и хмеля как не было. Пьяный на ногах, потащился домой.

Кое-кто из ригористов скажет — самодур, уездный сатрап. Впрочем и говорили. Но это уже по нашим, теперешним, понятиям. Зато было и другое — воля к труду во имя родной деревни. Желание словом и делом помочь ей в ее бедах. Радость служения любым сердцу Нееловкам, Гореловкам и Неурожайкам. Недостатки были. Кто — без них. Но они забыты, а «добрые дела» вспоминаются с благодарностью и сейчас.

Нельзя обойти молчанием еще одну черту И. Т. Тимофеева — его глубокую религиозность. Этим объясняются довольно крупные пожертвования Товарищества на церковные нужды, молебны по разным поводам на общих собраниях кооператива.

Покойный имел все награды, какие мог получить «крестьянский сын», вплоть до почетного кафтана включительно.

Первоначальный район деятельности вновь открытого Товарищества — Печерская, Слободская, Паниковская, Изборская, Логазовская волости Псковского уезда. Позже, с появлением Изборско-Палкинского товарищества (27 декабря 1872 г.) район сократился до трех волостей — Печерская, Слободская, Паниковская. С 1923 года работа

Товарищества развернулась на весь Печерский уезд, по существу, те же три волости.

Скромны цели, ради которых возникло Товарищество. Их две: дать возможность своим членам делать сбережения и получать денежные ссуды «на не обременительных по возможности условиях». Не то теперешние уставы. Задачи и цели развернуты широко, часто без учета реальных возможностей. Про пути достижения и говорить нечего: границ не видно. Это — не укор нынешним составителям уставов: «иное время, иные песни». Жизнь сильно осложнилась. Она требует осложненного устава. Думается, все-же уставную безграничность следует оставить, или проводить там, где это нужно. А то мозги низовых работников кооперации часто не справляются с безграничностью. Прием новых членов производится с большим разбором. Их баллотируют шарами на общем собрании. Причина одна — «чтобы не попал в Товарищество худой человек». Размер полного пая — «пятьдесят рублей серебром». Можно вносить частями, по третям года, 1 руб. 80 коп. за треть. Ссуды выдаются только членам сроком 2—9 месяцев. Наибольший размер ссуды — 75 руб. Вклады принимаются от 10 коп. до 50 руб. Вкладчиками могут быть и посторонние. Общее собрание ежегодно определяет предел займа, что может делать правление. За долги Товарищества члены отвечают всем своим имуществом. Неуплата ссуды карается исключением из Товарищества и продажей с молотка имущества. Правление слагается из трех членов, избранных на три года. Председателя правления нет. Совет — из шести членов. Срок полномочий совета — три года. Выборы правления и совета производятся закрытой баллотировкой.

На 1-ое января 1872 года, т. е. после месяца работы, Печерское Товарищество имело 153 члена. Паевой капитал в 1173 руб. 90 коп. Шесть вкладов на 159 руб. Из них

один вклад товарищеский и пять посторонних. Было выдано 27 ссуд общей суммой в 975 руб. Средний размер ссуды — 36 руб. Чистая прибыль за месяц оборота — 81 руб. Она целиком отчислена в запасный капитал.

Первые десять лет существования Товарищества — период непрерывного роста прежде всего числа членов. Никаких перебоев и заминок до 1877 года. 1878 и 79 годы дают снижение: сказалась русско-турецкая война. Потом опять скачек вверх. По годам число членов:

Года	Число членов	Года	Число членов	Года	Число членов
1871	153	1875	1230	1878	1293
1872	411	1876	1335	1879	1259
1873	803	1877	1349	1880	1451
1874	970				

Число учредителей — 112 человек. К концу 1871 г. — 153 члена. В 1880 г. — их 1451 человек. Увеличение в тринадцать раз. Одни эти цифры уже говорят о своевременности появления Товарищества, его нужности и полезности. Население признало его своим, благословило на существование. Это же заключение напрашивается, если взглянуть и на другие данные, характеризующие деятельность кооператива. Приведем их в рублях:

Года	Паевой капитал	Запасный и др.	Вклады	Займы	Ссуды	Чистая прибыль	Баланс
1871	1174	—	159	—	975	81	1413
1872	2193	81	159	3113	6045	711	6257
1873	7070	465	171	8418	12148	1057	17564
1874	12179	595	518	8861	19037	2134	24414

Года	Паевой капитал	Запасный и др.	Вклады	Займы	Ссуды	Чистая прибыль	Баланс
1875	15880	945	898	8877	28127	2971	29571
1876	18350	1433	1155	12206	31819	2867	36010
1877	21122	1869	1411	12016	33306	2525	38943
1878	22694	2274	1969	11282	33049	2660	40879
1879	22988	2759	1954	9606	33676	2747	40054
1880	23688	3128	2003	12084	40460	3734	44637

Первое десятилетие не прошло даром: паевой капитал увеличился в двадцать раз, запасный и др. почти в сорок раз. Рост вкладов идет медленно. Население присматривается. Доверие приобретает постепенно. Кроме того у деревни нет свободных средств. Это особенно заметно в первые три года. Все же к концу десятилетия вклады возросли в 12 раз. Медленно увеличивалась кредитоспособность Товарищества: в 1883 году займы были равны 12.084 рублям — в три раза больше против 1872 года. Потребность в кредите велика. Общая сумма выданных ссуд и их количество нарастает из года в год. В 1880 г. выдано 2502 ссуды на сумму 40 460 руб. Число ссуд по годам:

Года	Количество ссуд	Года	Количество ссуд
1871	27	1876	1175
1872	284	1877	1206
1873	1262	1878	1165
1874	1455	1879	1150
1875	2126	1880	2502

Размер средней ссуды скромен: в 1880 г. он равен

всего 16 руб., что едва ли полностью удовлетворяет потребность крестьянского хозяйства в кредите.

Если проследить, из каких частей слагался пассив баланса на десятом году существования Товарищества, то получим:

	В рублях	В проценте к балансу
Свои капиталы . . . . .	26816	60
Займы . . . . .	12084	29
Вклады . . . . .	2003	3
Чистая прибыль . . . . .	3734	8

Девяносто процентов всех капиталов пошли на выдачу ссуд. Остальные 10% состоят из наличности и процентных бумаг. Последних на 2766 руб. Свои капиталы составляют 60% пассива. Второе место принадлежит займам — 29% пассива. Вклады ничтожны: они равны 3% баланса. Высока чистая прибыль — 8% пассива. Объяснение надо искать в большой разнице между процентом по вкладам и займам с одной стороны и ссудам с другой. Товарищество на всем протяжении десяти лет платило само за занятые средства (вклады и займы) — 6%. Взимало по ссудам — 12%. Другая причина — относительно низкие расходы Товарищества. Управленческие расходы за 1880 год — 1123 руб., или 2,5% от баланса. Несколько примеров: до 1873 г. правление работает бесплатно. В 1873 году каждый член правления получает рубль за заседание. В 1874 году годовое вознаграждение правления 50 рублей. В 1880 г. содержание правления — 600 рублей.

Главная часть прибыли выдается в дивидент на паи. В 1876 году, например, было выдано 22% дивиденда. Это самая высокая выдача. В 1880 г. прибыль на паевой рубль 14%. Дальше идут отчисления в запасный капитал.

Распределение чистой прибыли по годам в рублях:

Года	Прибыль	Выдано на пай	В запасный капитал
1876	2867	2368	324
1877	2525	2252	253
1878	2660	2269	266
1879	2747	2269	275
1880	3734	3218	373

Подход к распределению прибыли комерческо-деловой. Отчисления на прочие нужды незначительны: наградные служащим, Комитету о ссудо-сберегательных товариществах.

Крупным событием за названное десятилетие была русско-турецкая война. Она сказалась и на деятельности Товарищества: 1877—79 годы дают снижение членов, замедленный рост капиталов, сокращение займов, свернутые операции по выдаче ссуд.

Внутренняя жизнь Товарищества за первый десяток лет не сложна. Собственного помещения нет. Ютится при волостном правлении на правах бедного родственника. Лишь с 1876 года с него начинают брать квартирную плату. Событием 1872 г. является приобретение «денежного сундука и шкапа для документов». Расход на них 20 руб. серебром. В 1873 г. Товарищество вступает членом в Псковское общество взаимного кредита. В 1876 г. — выдает первый вексель. В 1878 г. — покупает денежный шкап от «Сан-Гали». На покупку ассигновано 350 руб. с тем, чтобы в эту сумму вошли расходы члена правления по поездке в Петербург и доставке шкапа на лошадях в Печеры. Железной дороги к Печерам еще нет. В 1880 году — первое политическое выступление юбиляра: общее собрание пайщиков служит благодарственный молебен по случаю избавления царя от опасности (неудавшееся покушение) и жертв

вует 50 руб. серебром в пользу убитых при взрыве нижних чинов.

5.

Следующее десятилетие жизни Товарищества (1881—1890 г.г.) иное. Нет той четкости в развитии деятельности, что была за первые десять лет. Общий темп работы колеблющийся. Все же оно крепнет, но не вширь, а вглубь. Своего рода окапывание на занятых позициях: усиливаются запасные средства, завоевывается доверие населения, расширяется кредитоспособность. Первая особенность за эти годы — снижение числа членов. Это видно из такой сводки:

Года	Членов	Года	Членов	Года	Членов
1881	1415	1885	1112	1888	1437
1882	1285	1886	1302	1889	1483
1883	1215	1887	1390	1890	1437
1884	1108				

Первые четыре года кривая числа членов определенно идет вниз. 1885 г. является переломным. После него начинается под'ем. Однако, в 1890 г. членов все же меньше, нежели их было к концу 1880 года.

Колебания заметны и в других данных, характеризующих работу юбиляра за эти годы. Они в рублях таковы:

Года	Паевой капитал	Запасный и др.	Вклады	Займы	Ссуды	Чистая прибыль	Баланс
1881	25041	3858	2319	11727	39814	3589	46534
1882	25119	4575	2657	12037	36237	2689	47077
1883	23886	5226	2898	9486	33706	2298	43794

Года	Паевой капитал	Запасный др.	Вклады	Займы	Ссуды	Чистая прибыль	Баланс
1884	21462	5829	2684	6612	29941	2449	39036
1885	19429	6501	2905	6670	29663	2533	38038
1886	18638	7183	4248	10131	35753	2985	43428
1887	19319	7907	5285	12243	38034	2728	47781
1888	19864	8496	6722	10656	41048	2484	48642
1889	20199	9061	7347	9252	42550	2850	49123
1890	20303	9660	7533	9130	40844	2658	49797

Цифры говорят: твердо лишь с двумя группами операций. Регулярно увеличивается запасный капитал. К концу 1890 года он равен 9660 руб. Увеличение за десять лет в  $2\frac{1}{2}$  раза. Вклады тоже растут, до 1885 года медленно. В 1886 г. сумма вкладов резко повышается. За десять лет вклады увеличились почти в три с половиной раза. Все прочие части баланса не дают такой ясности. В них заметно колебание. Первая половина десятилетия дает снижение общего баланса, паевых взносов, займов, количества и суммы выданных ссуд, чистой прибыли. К сожалению из протоколов нельзя видеть, где кроется причина этого снижения. Пришла ли она извне, в виде неурожая, падежа скота, градобития по району, или — это результат каких-либо внутренних неурядиц. Думается, однако, что тут сказался естественный отход случайно попавшего в кооператив элемента. Вступили без большой сознательности под влиянием нужды, пропаганды, потом стали уходить. Это было и в остальной России.

Восьмидесятые годы богаты отливами числа членов, что, само собой разумеется, отражалось на всей работе кредитных кооперативов. Бесспорно, тут оказалась и та политическая обстановка, что создалась после убийства

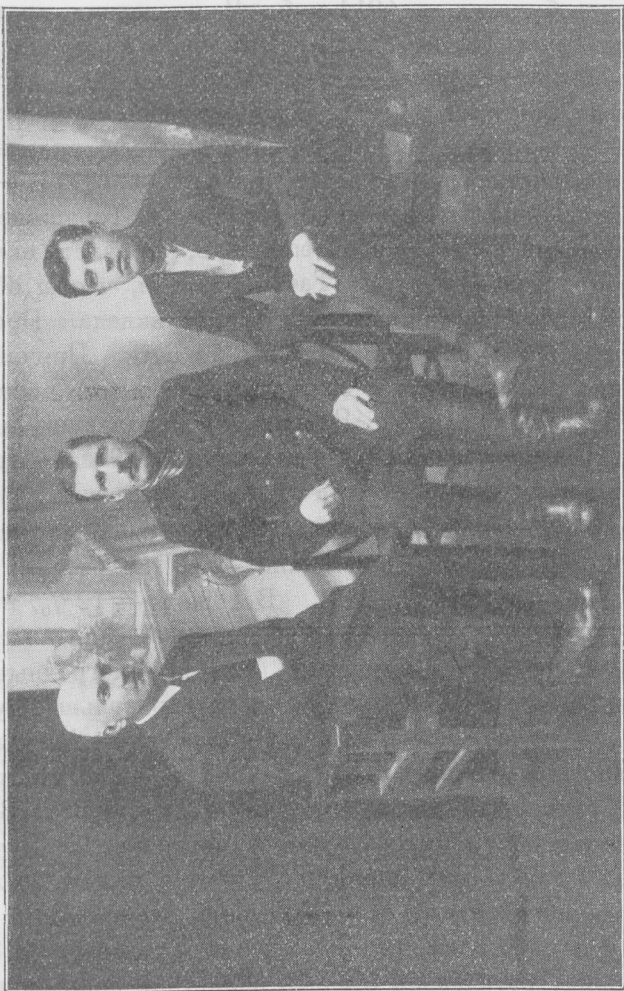


Александра Второго. Наступившая реакция в кооперации видела крайнее, революционное движение. Во имя справедливости стоит отметить: все дореволюционные режимы рассматривали кооперативное движение, как источник революции. На него косились и всячески прижимали. В результате — отход в сторону лучшей части земских работников, толкавших развитие ссудо-сберегательных товариществ. Наступило охлаждение и среди земских собраний. Идея мелкого кредита потеряла часть своих проводников. Отсутствие регулярной пропаганды не могло не отразиться на всей деятельности товариществ. После 1886 года идет обратный процесс — увеличения как общего баланса, так и его отдельных частей. К концу 1890 г. только паевой капитал и чистая прибыль не достигли размеров 1880 года. Общая сумма баланса его превысила. Ссуд было выдано несколько больше, чем в 1880 г. По отдельным годам количество выданных ссуд выразилось цифрами:

Года	Число ссуд	Года	Число ссуд
1881	2491	1886	2328
1882	2140	1887	2498
1883	2084	1888	2458
1884	1928	1889	2787
1885	1938	1890	2611

Средний размер ссуды в 1890 году равен 15 руб. 20 коп. Он чуть упал по сравнению с 1880 годом. Тогда средняя ссуда равнялась 16 руб. Отдельные части баланса в проценте к нему видны из таблицы:

	В рублях	В проценте
Свои капиталы . . . . .	29963	60
Займы . . . . .	9130	19
Вклады . . . . .	7533	15
Чистая прибыль . . . . .	2658	5



Ревизионная комиссия Печерского Ссудо-сберегательного Товарищества.

Восемьдесят два процента капиталов выдано в виде ссуд населению. 18<sup>0</sup>/<sub>0</sub> лежат: в кассе — 2039 руб. и в процентных бумагах — 6914 руб. В последних хранится две трети запасного капитала. Роль своих капиталов, как и десять лет назад, велика: они составляют 60<sup>0</sup>/<sub>0</sub> пассива. Займы еще стоят на втором месте; но они снизились на целых 10<sup>0</sup>/<sub>0</sub> против 1880 г. Сильно выросли вклады. В 1880 г. они составляли лишь 3<sup>0</sup>/<sub>0</sub> баланса, в 1890 г. — уже 15<sup>0</sup>/<sub>0</sub>. Это — показатель веры деревни в Товарищество. Она еще значительнее, если вспомнить, что часть вкладов приняты под видом займов. Так поступали, чтобы обойти закон, определявший предельный размер вклада. Процент чистой прибыли упал с 8 в 1880 г. до пяти. Причина — увеличение расходов, т. к. процент по вкладам, займам и ссудам остался прежним. Расходы по управлению в 1890 году — 2145 руб., или 3,5<sup>0</sup>/<sub>0</sub> баланса; в 1880 г. — только 2,5<sup>0</sup>/<sub>0</sub> баланса.

Дивидент на паи в восьмидесятых годах достаточно высок, но не ровен. Наивысший — в 1881 г. — 14<sup>0</sup>/<sub>0</sub>, наименьший — в 1883 г. — 8<sup>0</sup>/<sub>0</sub>. В 1886 г. — 12<sup>0</sup>/<sub>0</sub>, в 1889 и 90 г.г. — 10<sup>0</sup>/<sub>0</sub>. Отчисления в запасный капитал составляют 10<sup>0</sup>/<sub>0</sub> от чистой прибыли. Дальше — наградные служащим и разные ассигнования на благотворительные нужды. В 1881 г. — отчисление в капитал имени князя Александра Илларионовича Васильчикова. В 1882 г. — на постройку храма Воскресения Христа (на крови) в Петербурге. В 1884 году широко обсуждается вопрос о постройке в Печерах богадельни для убогих и круглых сирот в память 25-летия освобождения крестьян от крепостной зависимости. Вырешить его не удалось, но отчисления начались. В 1890 г. за постройку богадельни взялось волостное правление, получившее от Товарищества субсидию в 500 руб. В том же 1890 г. собрание ассигновало 10 руб. на постройку православного собора в Ревеле.

В 1884 году над Товариществом стряслась беда: сгорел дом, где помещалось правление. С ним сгорел и несгораемый шкаф «Сан-Гали». К концу десятилетия созрело решение обзавестись отдельным от волости, а то и собственным помещением. Однако, собственником дома Товарищество стало лишь в девятисотых годах.

## 6.

Девяностые годы. Товарищество крепко стоит на своих ногах. Богато средствами. Пользуется доверием населения. Его знают в губернском городе. Там оно на хорошем счету. Имеет серьезных защитников в земстве, в отделении государственного банка. Все данные для дальнейшего развития. И действительно, девяностые годы — годы несомненного развития. Число членов с 1422 в 1891 году доходит в 1900 г. до 1715. По годам число членов располагается:

Года	Число членов	Года	Число членов	Года	Число членов
1891	1422	1895	1673	1898	1612
1892	1333	1896	1672	1899	1591
1893	1439	1897	1665	1900	1715
1894	1435				

Первая половина десятилетия связана с неурожаями, постигшими страну. Остался след и в делах Товарищества. Переломный год — 1895-й. Лихолетье кое-как изжито. Можно перейти к очередным делам: печерский крестьянин потянулся в «кредитку».

Составные части баланса за описываемое десятилетие в рублях:

Года	Паевой капитал	Запасный и др.	Вклады	Займы	Ссуды	Чистая прибыль	Баланс
1891	19760	10423	9361	12643	40848	2973	55187
1892	18638	11089	9559	12640	38054	2181	54205
1893	18785	11814	9281	8530	42958	2504	51301
1894	18507	12425	10682	11697	44960	2941	56395
1895	19212	13068	11927	10133	49166	2719	57591
1896	21323	13688	12724	12538	48732	2301	63673
1897	22483	14234	15521	9811	47349	1522	64384
1898	22983	14743	18092	12449	46089	2183	71555
1899	23270	15554	19670	13067	45288	2334	74874
1900	23614	16196	18906	16555	49742	2936	79410

И в это десятилетие бросается в глаза особенность, что была отмечена в прошлом: первая половина его в деятельности Товарищества проходит с перебоями. 1895 г.—рубеж. Общее количество ценностей юбиляра (баланс) за десять лет увеличился на 40%. Запасный капитал умножается. Вклады повысились на 60%, паевой капитал — на 20%. Сумма выданных ссуд увеличилась почти на 25%. Для сравнения взяты 1890 и 1900 года. Коротко, по всем статьям баланса — рост. В 1900 году Товарищество имеет запасный капитал в 16.196 руб. Он только на 30% ниже паевого. Две трети его хранятся в процентных бумагах. Сумма вкладов за десять лет больше чем удвоилась. Это значит: население не только верит своему Товариществу, но у него есть что и хранить.

За последний год десятилетия роздано в ссуды 49.742 руб. Распределение количества ссуд по годам:

Года	Число ссуд	Года	Число ссуд	Года	Число ссуд
1891	2761	1895	3560	1898	3217
1892	2462	1896	3631	1899	2972
1893	2795	1897	3395	1900	3622
1894	2966				

Неурожаи первой половины десятилетия вызывают увеличение числа ссуд. Во второй половине надобность в них несколько падает. Средний размер ссуды в 1900 году еще ниже, нежели в конце прошлого десятилетия: он равен 13 руб. 70 коп. Можно с уверенностью утверждать, что Товарищество и теперь не удовлетворяет полной потребности своего района в мелком кредите. Но денег у него все же больше, чем было раньше. Отсюда понижение процента по вкладам и займам. С 1892 г. оно по вкладам платит 5%. С 1897 г. до пяти снижен процент по займам. Отдельные части баланса за 1900 г. в проценте к нему:

	В рублях	В проценте
Свои капиталы . . . . .	29810	50
Займы . . . . .	16555	21
Вклады . . . . .	18906	24
Чистая прибыль . . . . .	2936	3,7

Ссуды в 1900 г. составляют 63% баланса. В 1890 г. он был — 82. Сопоставление этих двух цифр показывает, что из десятилетия в десятилетие Товарищество теряет гибкость в управлении капиталами. Часть их лежит мертвым грузом вне своего прямого назначения. Так, в 1900 г. этот груз равен 37% баланса. Он слагается из двух частей: наличных денег в кассе — 18033 руб. и процентных бумаг — 11635 руб. В утере гибкости владения

капиталами виновата прежде всего внешняя обстановка — нет центрального кооперативного банка. Возможно сказались и неумение правления, но вне всякого сомнения, тут отразилась своеобразная бережливость председателя И. Т. Тимофеева. Покойный зажимал копейку. Гулять ее пускал с разбором, с большой оглядкой.

В 1900 г. свои капиталы составляют половину баланса. На второе место вышли вклады — 24% пассива. Займы передвинулись на третье место — 21% пассива. Чистая прибыль уменьшилась с пяти до 3,7% баланса. Причины сокращения прибылей надо искать в двух направлениях: не весь капитал используется по прямому назначению. С другой стороны — растут расходы: в 1900 г. все расходы Товарищества составили 3% от баланса. Расход на оплату труда правления и членов совета с 1895 по 1900 г. включительно — 980 руб. в год, т. е. около 30% расходной сметы.

Общее собрание 1892 г. несколько необычно: на нем присутствует в порядке надзора земский начальник. Положение о земских начальниках 12 июля 1889 г. заставило последних являться на кооперативные собрания, надо полагать, в целях пресечения крамолы. Других мотивов быть не могло, т. к. громадное большинство «земских» вовсе не разбиралось в кредитной практике и технике. Но вред такого надзора сказался очень скоро: «Отчет Комитета» за 1891 год находит необходимым «установить точный порядок и предел надзора». Тот же «Отчет Комитета» указывает, что «положительных результатов пока этот надзор не принес».

В марте 1898 г. впервые представитель Товарищества появляется в Москве на с'езде делегатов ссудо-сберегательных товариществ. Первый всероссийский кооперативный слет. В 1900 г. более скромный слет, в губернском масштабе, происходит во Пскове. Задачей обоих с'ездов был по существу один пункт — проработка основных нужд

ссудо-сберегательных товариществ и взаимная информация. Вторым делегатом кроме И. Т. Тимофеева во Псков поехал Петр Андреевич Пиллер.

Маленькое, но необходимое отступление, поскольку упомянута фамилия П. А. Пиллера. Это давний член совета Товарищества и по сегодня благополучно здравствующий. Близок сорокапятилетний юбилей его деятельности в Товариществе. Местный уроженец, с деревни Большой Пачковки, П. А. Пиллер первого ноября т. г. справил свой семидесятилетний юбилей. Землемер по профессии, он уделял и уделяет много внимания и сил местным общественным начинаниям. Член многочисленных обществ и организаций, П. А. Пиллер вложил много труда в дело развития деятельности Товарищества.

Из событий описанного десятилетия нужно отметить еще одно, по виду незначительное, обстоятельство: в 1892 году на службу Товариществу поступил писцом молодой человек — Иван Яковлевич Тром. С 1893 года он занял должность счетовода. В 1895 г. избран кандидатом в члены правления. Позже, в 1907 г. состоялось его избрание в члены правления Товарищества. Это будущий председатель правления. Смена И. Т. Тимофееву. Более подробно о нем в другом месте. Сейчас же лишь отметим, что И. Я. Тром и нынче стоит во главе правления.

## 7.

Девятисотые годы. Они так богаты потрясениями: война с Китаем, потом японская война. Первая революция, когда пламя пожаров колыхало по деревенским просторам России. Реакция по-революционным годов. Кризис сельского хозяйства. Политический кризис. Все вместе взятое создавало в стране нервную обстановку. Чувствовалось



предгрозые, хотя не было ясно, откуда грянет гром. После разгона первой Думы и подтасовки выборов в последующие, тучи на политическом горизонте еще больше сгустились. Указ девятого ноября об укреплении земли в личную собственность всколыхнул деревенские настроения. Полу-принудительное выделение на хутора в первые годы аграрной политики П. А. Столыпина внесла в деревню рознь и расслоение. Все же, в деревне нервность была заметна меньше, нежели в городе. Крестьянин живет замкнуто. Он не любит высказываться перед чужими. Опека над ним также сильнее. Но и деревня бродит, глухо, прикровенно. На ее завалинах также идет говор о каких то переменах, что должны произойти, чтобы полегчала жизнь.

Особенности предвоенного периода отразились на Печерском Ссудо-сберегательном Товариществе. Число членов спадает и поднимается, что видно из данных:

Года	Число членов	Года	Число членов	Года	Число членов
1901	1612	1906	1518	1910	1672
1902	1579	1907	1622	1911	1669
1903	1661	1908	1702	1912	1646
1904	1688	1909	1683	1913	1662
1905	1639				

Нет движения вперед, одни скачки. Предположение, что Товарищество достигло своего предела, не выдерживает критики, т. к. по самым скромным расчетам в начале 1901 года в трех волостях, обслуживаемых Товариществом, 40.000 населения, или около 8000 дворов. Об'яснение надо искать в другом месте. Еще резче колебания заметны на денежных операциях Товарищества. Данные из балансов этих лет в рублях:

Года	Паевой капитал	Запас- ный и др.	Вклады	Займы	Ссуды	Чистая прибыль	Баланс
1901	23276	16945	18537	14315	46516	3100	78196
1902	22596	17749	19577	15315	46014	2824	80277
1903	21496	18526	18551	10725	48524	3614	75302
1904	21672	19381	18021	11448	49783	2616	75677
1905	20691	20137	15124	11853	47943	2767	73254
1906	17397	23768	13650	11495	42531	2584	69999
1907	16285	24000	15003	18096	47733	1846	76259
1908	14562	24679	15989	15851	52521	2808	74964
1909	14498	26153	19229	14018	52078	1973	77134
1910	14766	27145	23044	12118	51249	1457	80027
1911	14865	26290	39194	10298	52568	2071	94634
1912	14940	27137	46990	9376	52499	2174	102692
1913	15030	28103	50996	8276	57873	2723	107456

Паевой капитал снизился на треть. С 1908 г. Товарищество перешло на новый образцовый устав. Однако пай остался прежним — 50 руб. (100 эстонских крон). Тоже погашение долями, по 1 руб. 80 коп. в треть года. Значит, на уменьшении паевого капитала сказалось не изменение устава. Его падение идет до 1908 года. С этого времени капитал застыл почти на одной точке.

Прочие операции Товарищества протекают иначе. Возьмем вклады. Они падают до 1906 года. С 1907 года сумма вкладов начинает ползти кверху. В 1907 и 1908 г.г. медленно: деревня присматривается, расценивает происшедшие события, делает выводы. Потом наступает видимость успокоения, доверие восстанавливается, сумма вкладов резко увеличивается. В 1913 г. она достигла крупной цифры в 51 000 руб. (свыше 120 000 крон). Наивысшая за все годы существования Товарищества. В три раза больше по срав-

нению с 1901 годом. Примерно тоже происходит с балансом: до 1906 г. — понижение, дальше — под'ем. В 1913 г. баланс исчисляется почтенной цифрой в 107,456 руб. (больше 220 тыс. крон). За десять лет баланс вырос на 40%. Сумма выданных ссуд повышается в 1903—5 годах. В 1906 — падение, почти на шесть тысяч. Дальше, до 1913 г. — застой на одном уровне. В последнем году — резкий скачек до 58 000 руб. Число выданных ссуд по годам:

Года	Число ссуд	Года	Число ссуд	Года	Число ссуд
1901	3401	1906	2932	1910	1615
1902	3328	1907	2559	1911	1605
1903	3719	1908	1647	1912	1583
1904	3407	1909	1564	1913	1662
1905	3582				

До 1906 года ежегодно выдается около 3500 ссуд. Для второй половины десятилетия характерна другая цифра: ссудами ежегодно пользуются приблизительно 1600 хозяев. Число ссуд упало в два раза. В 1905 г. средний размер ссуды — 13 руб. 40 к., в 1913 г. — 34 руб. 70 коп. Ссуда укрупнилась больше чем в два раза.

Размер ссуды начал увеличиваться с 1907 года. Тут сказались две особенности. Одна вытекала из нового устава. Другая кроется в тех изменениях, что произошли в экономике края.

Уездное земство вело систематическую работу за поднятие производительности сельского хозяйства. Районные агрономические участки, случные пункты, пункты проката сельско-хозяйственных машин, показательные участки, опыты с искусственными удобрениями, посевом трав, земский склад сельско-хозяйственных машин и орудий, лекции и беседы по сельскому хозяйству, работа специалистов по луговодству, садоводству и огородничеству, — вот отдель-

ные вехи деятельности земства. Земству помогала кооперация. В частности, Печерское Ссудо-сберегательное Товарищество. Достаточно посмотреть, на что выдавались ссуды, или что отпускалось со складов Товарищества крестьянству, тогда мы видим: ссуды даются на производительные цели — покупка семян, орудий, удобрения и пр. Со складов кооператива отпускаются — клевер, жмыхи, сортовые семена, сепаратор, веялка. Склады Товарищества — результаты посреднических операций юбиляра по снабжению населения предметами, нужными в сельском хозяйстве. Более подробно на них остановимся ниже. Место не позволяет обстоятельно остановиться на роли земства и кооперации в деле поднятия производительности крестьянского хозяйства. Но она бесспорно велика. Если в настоящее время в Печерском краю под клеверами находится 15% пашни, то заслуга в том принадлежит земству и кредитным кооперативам. В частности Печерскому Ссудо-сберегательному Товариществу. Тоже можно сказать про применение удобрительных туков, по печерски «порошков».

Ставка покойного П. А. Столыпина на хутор также оставила свой след на печерском хозяйстве. Крестьянская община в Псковском уезде не отличалась большой живучестью: громадный процент деревень не переделывал своей земли с момента наделения. Старые хутора Паниковской и Лавровской волостей у эстонцев и латышей служили наглядным примером выгод хуторского землевладения и землепользования. Указ 9-го ноября 1906 года и последующие законодательные акты о землеустройстве дали сильный толчок хуторскому движению. К началу мировой войны оно приняло крупные масштабы. Запросы хуторян, понятно, иные, нежели чреполюсников.

Такой двухсторонний процесс бил в одну точку: часть крестьянских хозяйств занялась перестройкой всего хозяй-

ственного уклада. Для перестройки нужны средства. За ними пошли в Товарищество. Размер ссуд вырос вдвое.

Большое искушение остановиться на оформлении ее выдачи. Это показательный пример для сравнения прошлого с настоящим. Сравнение не в пользу сегодняшнего дня. Получатель ссуды выдавал росписку на печатном бланке и ничего более. Сама росписка весьма краткая. Приводим ее копию:

«Печерской волости, сел. Саурова.

Росписка. На 25 рублей.

1914 года, октября 1 дня взял я ссуду из Печерского Ссудо-сберегательного Товарищества двадцать пять рублей, кои обязуюсь уплатить января 1 дня 1915 г. Член Товарищества 6163 стр. Степан Васильев. Сим ручаюсь, что означенная ссуда будет возвращена в срок. Поручители члены Товарищества Яков Петров. За неграмотностью Васильева и Петрова росписался крестьянин деревни Малой Пачковки (подпись). При этом присутствовали: Председатель правления (подпись). Члены (подпись)».

И все, хотя получатель ссуды с поручителем—неграмотные. Ни нотариусов, ни векселей. Процедура проста, ближе к особенностям деревни. Меньше отнимает времени. Характерно, что такой порядок выдачи сохранился до революции.

В 1906 году в ссуды роздано 60% имеющихся капиталов. Сорок процентов актива в деньгах — 14 869 руб. (30 000 крон) и процентных бумагах — 12 599 руб. (25 000 крон). В 1913 году выданные ссуды равны лишь 54% баланса. В наличных деньгах 32 505 руб. (65 000 крон), в бумагах — 12 499 руб. Т. е. гибкость распоряжения капиталами продолжает снижаться. Характер снижения виден из таблицы:

Года	Ссуды в % к балансу	Года	Ссуды в % к балансу
1880	90	1906	60
1890	82	1913	54
1900	63		

О причинах недостаточной использованности капиталов говорилось выше.

Составные части пассива баланса в проценте к нему:

	1906 г.	1913 г.
Свои капиталы . . . . .	59	40
Вклады . . . . .	19	48
Займы . . . . .	16	8
Чистая прибыль . . . . .	3,7	2,5

Таблица достаточно четко показывает, как велико значение местных средств в общей сумме капиталов Товарищества. В 1906 г. свои капиталы и вклады составляли 79% пассива. В 1913 — 88%. Займы отошли на третье место и играют весьма скромное, чисто подсобное значение. Кооператив работает главным образом на те средства, что найдены дома.

Здесь можно поставить точку над анализом денежного состояния Товарищества к началу мировой войны. Товарищество спокойно за свое будущее. Под ним твердый фундамент из доверия деревни. Оно достаточно богато капиталами. У него обеспеченный кредит. Наконец, ежегодные сбережения. По своей мощности в начале девяти-сотых годов юбиляр значительно перегнал среднее ссудо-сберегательное товарищество по стране.

В девятисотых годах отчисления из чистой прибыли на паевой рубль значительно уменьшились: наибольшее шесть коп., наименьшее — три. В запасный капитал идет десять процентов прибыли. Из крупных единовременных ассигнований обращают на себя внимание: 200 руб. на покупку колоколов для церкви в Авинчицах. В 1904 году собрание вносит «скромную лепту» на нужды военного времени. Размер этой «лепты» 400 руб. В 1905 г. — 50 руб. «на усиление военного флота России». В 1900 и 1903 г.г. два ассигнования на помощь пострадавшим от землетрясения в городах Шемахе и Андижане. Другие отчисления носят регулярный характер и крупны по сумме. Первое из них — на содержание богадельни по 200 руб. ежегодно. Оно производится до 1907 г., когда Товарищество покупает дом богадельни для своих нужд. В этом доме юбиляр живет и сегодня. Второе — на покупку названного дома. Третье — в капитал погашения безнадежных ссуд, и четвертое — в капитал по посредническим операциям. Эти отчисления колеблются от 300 руб. до 2807 руб.

Жизнь Товарищества развернулась: без собственного здания уже не обойтись. В 1908 году появился телефон: надо брать темпы. Немцы в 1918 г. его вывезли в числе прочего, как военную добычу. В том же 1908 г. во дворе строятся специальные кладовые. В них большая надобность, т. к. посреднические операции Товарищества развиваются.

Начало посреднических операций относится к 1898—1899 г.г. Их первоначальная цель — снабжение местных крестьян семенами, орудиями, удобрениями. Толкачем к развитию посреднической деятельности были Псковское уездное земство и Общество сельских хозяев во Пскове. Первоначальные обороты отдела скромны. После 1904 г. они становятся заметными — 5 до 10 тысяч руб. в год. В 1912 году Товарищество приглашает особого заведующего складами: операции возросли, кустарить больше нельзя. Го-

довой оборот отдела за 1917 год равен 61 704 руб. (свыше 120 000 крон), в 1918 г. — 158 192 руб. (около 300.000 кр.). Маленькая оговорка: перевод на эстонские кроны — приблизительный. Понятно, рубль начала девятисотых годов и рубль 1918 года весьма разнятся. За время гражданской войны содержимое складов было растащено. С середины 1919 г. Товарищество, уже в новых условиях, восстановило работу отдела посреднических операций. Счет ведется на эстонские марки. Оборот за 1920 г. равен 526 000 марок.

Расширение деятельности отдела снабжения с одной стороны, с другой особенности нового законодательства, заставили руководителей Товарищества проработать вопрос о выделении отдела в самостоятельную, работающую на особом уставе, организацию. Так родилось Печерское Экономическое Общество, устав которого был утвержден в конце 1923 года.

Большая часть черновой работы по созданию Общества выполнена П. А. Маркус. Это — сравнительно еще молодой кооперативный работник Печерского края. Не стар и по возрасту: родился в феврале 1900 г. Также местный уроженец из Ротовской волости. Сын земледельца. В 1915 году поступил на службу в Печерское волостное правление помощником волостного писаря. С 1919 г. по 1923 работает бухгалтером в Печерской уездной земской управе и счетоводом в Ссудо-сберегательном Товариществе. В 1926 году он — член правления Товарищества. Члены-учредители Печерского Экономического Общества в 1923 году избрали П. А. Маркуса членом правления, управляющим делами Общества.

Торговая деятельность Печерского Экономического Общества в настоящее время распадается на две ветви. Оно продает своим членам и населению всевозможные товары, машины и орудия. С другой стороны, закупает от местного земледельца продукты его хозяйства: зерно, кар-



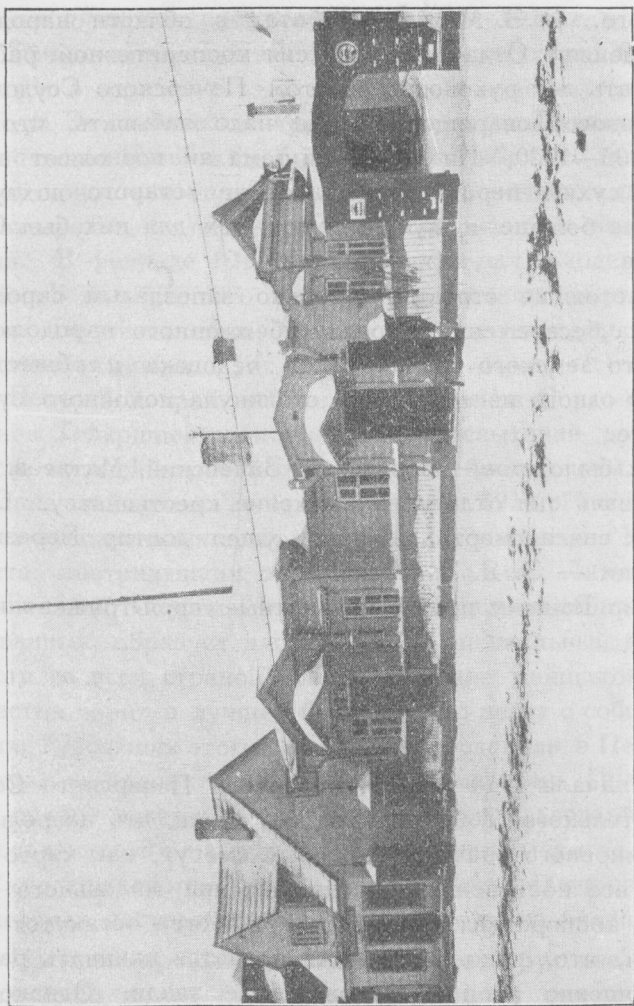
тофель, льняное семя и пр. В прошлом году в Обществе было 225 членов. Все капиталы равнялись 14 000 крон. Оборот истекшего года равен 470 000 кр. Общество имеет отделения в Старом и Новом Изборске и Вастселина (Нейгаузен). При них открыты семеочистительные пункты.

Общее собрание 1907 года впервые заслушало протокол внешней ревизии дел Товарищества. Ревизовал инструктор Комитета о ссудо-сберегательных товариществах. Все оказалось в порядке. В 1909 г. собрание пайщиков снизило процент по ссудам с 12 до 8-ми. В 1911 г. общее собрание постановило вступить членом во вновь организуемый Московский Народный Банк. В 1913 г. установлен новый процент по вкладам — от 4 до 5-ти.

В марте 1905 года председателем совета Товарищества избран заведующий Печерской земской больницей Семен Захарович Матвеев. Его уже нет в живых: 29 фев. 1920 г. погиб в неравной борьбе с сыпным тифом. Умер на посту. Славная смерть. Такою же славною была и жизнь Семена Захаровича. Пишущему эти строки пришлось встречаться с покойным на земской работе. Не часты были эти встречи. Но от них всегда оставалось одно и то же ощущение: радость общения с большим, кристально чистым, бесзаветно преданным своей работе и общественным интересам, человеком.

В Псковском земстве их было трое: доктор Березский, доктор Заленский и доктор Матвеев. Врачи-народники, положившие начало земской медицине Псковского уезда. К этой «стае славных» следует причислить еще одного, тоже земского врача, только ветеринарного, Георгия Владимировича Свидзинского. Г. В. Свидзинский в свое время также ушел «от ликующих и праздно болтающих» на земскую работу. Он самый молодой из «стаи славных». Живет, здравствует и работает на пользу все той же деревни.

Печерский край многим обязан С. З. Матвееву. Пе-



Дом Печерского Ссудо-сберегательного Товарищества.

черская больница — его детище. Двое старались — Тимофеев и Матвеев. Но не одна медицина заполняла жизнь покойного. С. З. Матвеев работал в области народного просвещения. Отдавал много сил кооперативной работе: пятнадцать лет руководил советом Печерского Ссудо-сберегательного Товарищества. Не надо забывать, что это годы 1905—1920. Ни место, ни тема не позволяют заниматься сухим перечислением заслуг «старого дохтура». Печеряне больше и лучше знают, чем для них был С. З. Матвеев.

Настоящие строки — только запоздалый скромный венок на бесвременную могилу убежденного народолюбца, хорошего земского врача, яркого человека и общественника от одного из тех, с кем столкнула покойного судьба в работе.

Их было трое — Березский, Заленский, Матвеев. Всю свою жизнь они отдали на служение крестьянству. С работы их сняла смерть. Первым ушел доктор Березский, последним — Э. Я. Заленский.

Мир Вашему праху, незаметные герои-труженики!...

## 8.

В начале 1914 года руководители Печерского Ссудо-сберегательного Товарищества не знали, что назрели события мирового значения, которые сметут, как карточный домик, все построения и предположения маленького кредитного кооператива, что от Товарищества останутся одни обломки, что, наконец, с ними придется начинать работу в совершенно иной обстановке. Не знали. Однако так случилось.

Началась мировая война, требовавшая громадных жертв. В России, богатой людьми, шел призыв за призы-

вом. Город и деревня, особенно последняя, отправили своих лучших сынов на поля битвы. Крестьянские хозяйства постепенно теряли работников. К концу 1916 г. в городах у магазинов появились хвосты. Деревня чувствовала недостаток в железе, гвоздях и других предметах хозяйского обихода. Экономический кризис, понижение ценности рубля, недовольство в войсках, брожение на фабриках и заводах, непопулярность войны в деревне, дикая политика царского правительства, — все это была вода на мельницу революции. В феврале 1917 года в России пал самодержавный строй. В октябре того же года большевики свергли Временное Правительство. Вместе с большевиками пришла гражданская война.

Печерский край, а с ним и Печерское Ссудо-сберегательное Товарищество испили чашу испытаний до конца. Вместе со всей страной они несли военные тяготы. Общее собрание пайщиков Товарищества за 1914, 15 и 16 годы делает ассигнования на содержание 2-х кроватей в Красном Кресте, пострадавшим от войны — Польше, Литве, Галиции, Бельгии, Сербии, Черногории, выдает пособия семьям призванных, образует для этой цели специальный капитал. Вместе со всей страной общее собрание пайщиков Товарищества верит в лучшее будущее, что несет с собой революция. Резолюция этого собрания и посланная в Петроград телеграмма говорят: «Выразить Временному Правительству полное доверие и принести чувство благодарности за все сделанное им на пути раскрепощения дорогой Родины от Самодержавного строя». Орфография подлинника. Недоуменно и настороженно встречают приход большевиков.

По краю прошли, оголившие фронт, русские войска. За ними по пятам прокатилась немецкая оккупационная армия. Потом, отход немцев и наступление красных партизан. Отступление красных и появление белых и эстонской армии. Вторичный приход красных и откат назад.

Положение фронтовой полосы... незабываемые испытания. Край их пережил все. Перенесло и Товарищество. Но вышло из них истерзанным, растерявшим свои ценности, с разбитым аппаратом управления, поредевшими рядами членов-пайщиков.

К концу 1918 года в рядах Товарищества насчитывалось 563 члена против 1654, бывших в 1914 году. По годам убыль пайщиков располагается:

Года	Членов	Года	Членов
1914	1654	1917	902
1915	1503	1918	563
1916	1101		

За пять лет убыло почти 1100 членов. Утеряно две трети состава, бывшего до войны. Финансовое состояние Товарищества резко изменилось в худшую сторону, достаточно обратиться к таблице в рублях:

Года	Паевой капитал	Запасный и др.	Вклады	Займы	Ссуды	Чистая прибыль	Баланс
1914	14942	28103	47950	6476	61226	2359	103997
1915	13866	29810	38215	7218	57513	1764	93399
1916	10652	30405	49906	6668	39556	1093	101539
1917	8906	30037	48099	5800	31618	2649	98647
1918	5672	30302	46032	8300	21453	7158	132742

В 1918 году паевой капитал почти втрое меньше, нежели в 1914-м. И рубли разные. Сумма выданных ссуд также сократились в три раза. Баланс распух за счет отпуска продовольствия по карточкам. Вклады снизились незначительно: это солдатки берегут обесцененные пособия,

замену за кровь мужей и братьев. Все ценности в значительно упавших бумажках — царских, керенках, думках и прочих бумажках, которые потом пошли на оклейку стен. Запасный капитал замерз на 30 000 рублях. Лишь чистая прибыль за 1918 год маячит какой то несурзной и кажущейся громадностью.

Количество выданных ссуд в 1918 г. — 485. По отдельным годам оно меняется :

Года	Число ссуд	Года	Число ссуд
1914	1598	1917	806
1915	1439	1918	485
1916	1005		

Не до ссуд, когда по клетям и амбарам лезят большевики, занимаются реквизицией военные власти, вне зависимости от формы, которую они носят, когда не только хозяйство, сама жизнь хозяина и его близких зависит от пустяка.

В 1918 г. в ссуды выдано всего лишь 16% имеющих в распоряжении Товарищества ценностей. Сами ценности слагаются из таких частей в проценте к балансу:

Свои капиталы . . . . .	26%
Вклады . . . . .	34%
Прочие пассивы . . . . .	29%
Займы . . . . .	6%
Чистая прибыль . . . . .	5%

Делать какие либо сравнения с прежними годами не имеет смысла. Буря продолжается. Товарищество еще до тихой пристани не добралось.

Расходы по управлению в 1914 г. составляют 2,9% от баланса, в 1913 г. — 2,2%. В 1918 г. они поднялись до 7% баланса.

В 1917 г. умер первый председатель правления Товарищества — И. Т. Тимофеев. Его место занял И. Я. Тром, бывший с 1908 г. фактическим руководителем работами Товарищества, т. к. покойный председатель, по долгу службы члена земской управы, должен был жить во Пскове.

И. Я. Тром — сын нынешней Латвии. Родился в 1873 году. Образование получил в Мариенбургском приходском и в Валкском уездном училищах. Кроме непрерывной работы в Товариществе одновременно занимал выборные должности: секретаря Печерского волостного правления с 1892 по 1917 г. и председателя Печерского уездного совета (земства) первых трех выборных сроков.

Выученик И. Т. Тимофеева, его помощник не только по работе в волостном правлении, но и в Товариществе, И. Я. Тром прошел большую жизненную школу. Это ему, вместе с коллегами по правлению Александром Максимовичем Миловановым и Димитрием Яковлевичем Костиным, ныне покойным, помогло справиться со сложной задачей восстановления деятельности Товарищества, пользуясь теми обломками, что остались от него к 1919—20 годам. С этой задачей они справились: Товарищество на днях празднует свой шестидесятилетний юбилей.

Небольшая справка об А. М. Милованове. Родился в 1866 году. Местный крестьянин. В 1892 году поступил на службу в Печерское волостное правление и в тоже время начал работать по делопроизводству в Ссудо-сберегательном Товариществе. В 1904 году избран в члены правления Товарищества. Им состоит и по сие время.

## 9.

Двадцатого июня 1919 года состоялось об'единенное заседание совета и правления Печерского Ссудо-сберега-

тельного Товарищества. Оно подвело некоторые итоги пережитому за время гражданской войны. Печальное собрание, нерадостные итоги. В протоколе записано: «отметить... прежде всего факт полного расхищения товаров и другого имущества из складов и помещений Товарищества и, между прочим, полный разгром архива и текущего делопроизводства, причем погибли почти все книги и наряды, в том числе и протокольная книга заседаний совета и правления Товарищества». Уцелела книга протоколов общих собраний. В нее и записан цитируемый протокол. Правлению поручено «привести возможно скорее в известность точную цифру причиненных Товариществу убытков и ущербов от разных самовольных действий тех или других лиц и чинов воюющих фронтов...». Совет и правление решили обратиться к министру финансов с просьбой: а) «об отпуске под залог уцелевших сохранных расписок Псковского отделения Русского Государственного Банка в приеме на хранение принадлежащих Товариществу 0/0/0 бумаг на сумму 18000 руб. и под залог вкладной книжки того же Банка на внесенные в сберегательную кассу наличные деньги в сумме 8000 руб., ссуды в размере номинальной стоимости, т. е. в сумме 26000 руб.» б) «о разрешении обменять на валюту Эстонской республики, по номинальному курсу, оставшиеся в кассе Товарищества русские думские деньги на сумму 10500 руб. и керенки на сумму 7300 рублей по той причине, что керенки эти были арестованы Эстонским комендантом гор. Печеры г. Парисом при первом отступлении белой армии и увезены в гор. Юрьев в начале текущего года... а возвращены Товариществу только в конце апреля...» Реальной ценностью оказался только один дом Товарищества.

Так обстояло дело с юбилеом. А положение края?.. Ответ на этот вопрос дает выписка из доклада первому экономическому совещанию деятелей на русских окраинах:



«Пореволюционная жизнь русских окраин Эстонии начала складываться в совершенно новых экономических условиях. Крестьянское хозяйство оказалось сильно растерзанным: уменьшилось число крупного и мелкого скота, лошадей; ухудшилась обработка полей, понизилась их удобряемость, сократились запашки, пала урожайность. Отошли привычные и емкие рынки сбыта продуктов крестьянского хозяйства. Стали недоступными крупные центры снабжения. Сократились до минимума возможности приложения труда для избыточных рук деревни. Главным, а в большинстве случаев единственным источником для существования оказалось растрепанное войной и революцией мужицкое хозяйство». («Вестник Союза русских просв. общ.» Декабрь 1929 г.).

Для обрисовки положения Товарищества за первые четыре года работы в новых условиях достаточно будет следующих данных. Число членов продолжает уменьшаться: В 1919 г. их было 716, в 1920 г. — 679, в 1921 г. — 708, в 1922 г. — 478 членов. Уходят так называемые «сахарные члены», что в свое время записались в кооператив ради получения сахара и др. продуктов, потерявшие доверие к кооперации, колеблющиеся.

Финансовое положение Товарищества видно из таблицы. Она составлена в эстонских кронах. Для перевода в кроны сто марок приравнены одной кроне:

Года	Паевой капитал	Прочие капит.	Вклады	Займы	Ссуды	Чистая прибыль	Баланс
1919	37	310	415	273	118	—	1186
1920	241	310	461	623	59	793	3890
1921	564	952	2487	121	89	1931	48009
1922	686	23750	42518	121	485	2579	88279

Резкое увеличение баланса в 1921 и 1922 г. г. объясняется расширением торговой деятельности. Это сказываются посреднические операции по снабжению населения товарами. Если сравнить положение Товарищества в 1919 г. с первым годом его существования (1872), то получим определенный результат: Товарищество 1919 года слабее, немогшее, нежели 1872 г. Тогда его капиталы равнялись 2270 руб., теперь они — 173 руб., займы тогда 3113 руб., теперь — 137. Тогда было выдано ссуд на сумму 6045 руб., теперь — на 59 руб. Тогдашний баланс — 6257 руб., теперь — 593 руб. Перевод сделан по курсу 1 руб. равен 2 кронам. 1919 год был сведен с убытком в 261 крону. Единственный убыточный год за все время существования Товарищества.

Но работа началась, жизнь не замерла. В 1920 г. Товарищество вступает в число членов Эстонского союза потребительных обществ (ЕТК), что дало возможность получать товары, которых на вольном рынке не было. В результате, в сентябре от ЕТК прибыл первый вагон соли. Продукт, в котором была сильная нужда. Он быстро разошелся между пайщиками: два пуда на книжку по 130 мар. за пуд. В 1921 г. Товарищество становится членом Эстонского Народного Банка. Выдача довоенных вкладов временно приостановлена «впредь до удовлетворения ходатайства Товарищества перед комиссией по военным убыткам». Позже свои обязательства юбиляр покрыв. Тогда же (1920 г.) Товарищество принимает на себя посредничество по покупке льна для государства и выдаче товаров сдающим лен крестьянам. Лен для страны — валюта, а потому была объявлена льняная монополия.

Операции со льном сыграли положительную роль в восстановлении деятельности Товарищества. Они привлекли некоторые средства в кассу кооператива и опять связали кооператив с деревней. Сами по себе сделки на лен в

1920 г. довольно значительны: закуплено льна почти на 170 000 крон. За посредничество по выплате денег льноводам Товарищество получило  $\frac{1}{4}\%$  с выплаченной суммы. Они прекратились вместе с уничтожением монополии на лен.

Все отчисления от чистой прибыли идут на усиление своих капиталов. Для других нужд уделяется немного. Деньги дороги: в 1922 г. ссудный процент близок 18-ти. В 1920 г. пай увеличен до 100 мар. В следующих годах он колеблется между 500 и 1000 марками. После утверждения нового устава (1925 г.), который вошел в действие с начала января 1926 г., размер пая — 10% от суммы открытого пайщику кредита. По новому уставу Товарищество может производить все банковские операции. Ответственность членов десятикратная. В 1923 году исключено 228 членов за неуплату старых довоенных ссуд и за невзнос пая. Это — главное за четыре года. Мелочи выпущены: про будни не расскажешь. Их так много: хлопоты об убытках, освобождение помещений от реквизиций, соби́рание розданных в ссуды денег и пр. До 1923 года выдача ссуд производится в очень ограниченном размере. Нет средств. Развернута главным образом торговая деятельность по снабжению населения семенами, орудиями и машинами, удобрениями. С весны 1923 года выдача ссуд понемногу начинает увеличиваться.

Естественен вопрос, а нуждалось ли в них население? Ответ может быть только один и положительный. Крестьянскому хозяйству Печерского края, как и Товариществу, надо было залечивать раны, нанесенные войной и революцией. Сущность этих ран была обрисована выше. Коротко, хозяйство оказалось разбитым по всем статьям. Требовалась усиленная перестройка. Для нее нужны деньги, которых, понятно, в тощем крестьянском хозяйстве не было. Спрос на кредит со стороны хозяйства усиливается еще одним обстоятельством: разбивка земли на хутора приняла

массовый характер, что опять требовало средств, ибо громадный процент деревень делало разверстку в частном порядке, нанимая нужные технические силы, как нанимали раньше пастуха.

Проследим последующую деятельность юбиляра за годы 1923—1931-й. Число членов по годам:

Года	Членов	Года	Членов	Года	Членов
1923	305	1926	385	1929	481
1924	350	1927	390	1930	483
1925	380	1928	480	1931	483

За 9 лет число членов увеличилось больше чем на 50%. Все же оно значительно ниже довоенного. Наибольший прирост дал 1928 год: неурожай заставил крестьянина-земледельца идти в кредитку. Так было и так есть: появившаяся на крестьянском дворе беда заставляет хозяина вспомнить про организации самопомощи. Нет черной гостии: мы ходим гоголем и в ус себе не дуем. Кто от этого теряет, понять не трудно: ходящий гоголем хозяин. Так было и так есть, хочется думать, что скоро так не будет. В частности, таблица говорит, что за последние три года притока новых членов нет.

По роду занятий члены Товарищества в 1930 году распределялись: земледельцев 444, служащих 23, торговцев и ремесленников 13, организаций 3. Другими словами, громадное большинство (90%) членов — сельские хозяева, деревня. По прежнему, основной клиент кооператива — крестьянин.

Денежная мощь Товарищества последних лет видна из следующих двух таблиц.

Актив юбиляра в кронах:

Года	Касса и тек. счета	‰/‰ бумаги	Ссуды	Корреспонденты	Имуще-ство	Прочие активы	Баланс
1923	31214	2524	16484	3508	27252	16321	97373
1924	20113	2704	30131	5694	27191	—	117980
1925	19709	2657	113120	—	27568	5200	168254
1926	15435	3576	113048	8275	30210	15770	186314
1927	15226	3619	99511	1857	31192	9140	160545
1928	28963	2682	155453	2506	31192	7683	228479
1929	33555	2939	188077	273	32625	17183	274652
1930	14705	3761	290342	—	32684	12646	354338
1931	На 1-е ноября		277000				397000

Пассив Товарищества в кронах.

Года	Пассив капитал	Прочие капиталы	Вклады	Корреспонденты	Займы	Прочие пассивы	Чистая прибыль
1923	1289	26139	53916	113	—	13032	305
1924	2322	27133	52255	2456	26815	—	1466
1925	4332	27433	73981	5436	33767	20909	2396
1926	4730	31525	68996	14122	36478	28014	2449
1927	5346	38839	91290	3980	9471	9493	2126
1928	7036	39984	95699	21930	53546	7716	2568
1929	7628	41365	107093	18416	74850	22167	3133
1930	8255	43406	116482	29407	141927	11400	3461
1931	8085	45119	100504		136000	На 1-ое ноября	

Бояться приведенных цифр нет надобности. Они во все не страшны. Каждый желающий прочтет в них точный ответ на интересующий вопрос, что представляет из себя Товарищество за такой то год, или за все годы вместе. Они прежде всего показывают, что общая сумма ценностей

Товарищества (баланс) за девять лет увеличилась в три с половиной раза... Явление отрадное, говорящее, что Товарищество развивается, умножает свои операции и ценности. Перейдем к капиталам: в 1923 году все капиталы Товарищества были равны — 27 428 кр., в 1931 г. они — 53 204 кр. Капиталы удвоились, что в минус ему не поставишь. Вдвое поднялось доверие населения. Это видно по графе «вклады». В 1923 году они равнялись 53 916 кр., в текущем году (за десять месяцев) 100 504 кр. Тут нужна оговорка: характер вкладов несколько изменился по сравнению с довоенным временем. На ряду с мелкими имеются и крупные, т. к. ограничений размеров вклада уставом не предусмотрено. У Товарищества есть и кредит. Ему верят. Доверие к нему за истекшие годы возросло в пять раз. Займы в прошлом году составляли круглую цифру в 142 000 крон. Отсюда однако нельзя делать вывода, что займы при всяких условиях — дело хорошее. Есть «займы» и займы. Не всегда займы — плюс. Вот пример, в займах 1929 и 1930 г. г. значатся две правительственных ссуды: «семенная» и «ссуда на вымочки». Вместе составляют около 65 тысяч крон. При распределении этих ссуд, как специальных, кредитные кооперативы, соглашаясь взять на себя технику распределения, крепко отказывались отнести на свой счет риск гарантии возврата ссуд. Ссуды назначались пострадавшим специальными комиссиями. Сейчас эти ссуды числятся в пассиве Товарищества без всяких оговорок. Можно не сомневаться, что кооперативы часть ссуд взыскать не сумеют. Значит, понесут убытки, которые по существу к ним относиться не должны. «Ссуда по вымочкам» обходится крестьянину в 2<sup>0</sup>/<sub>0</sub>. Их них 1,5<sup>0</sup>/<sub>0</sub> идет в пользу кооператива и 0,5<sup>0</sup>/<sub>0</sub> в пользу казны. От семенной ссуды в пользу кооператива остается 3<sup>0</sup>/<sub>0</sub>. И в том и другом случае данный за посредничество кооперативам процент не покрывает расходов организации. Заемный капи-

тал Товарищества резко увеличился в 1928 году. Причина — неурожаи двух лет. Имеются и чистые сбережения. В среднем они равны 2—3 тысячам крон в год. Графа «корреспонденты» указывает на связь Товарищества с другими банками: выполняет их поручения, посылает свои. Этой особенности не было до войны. Товарищество жило замкнутой жизнью.

Основными частями пассива баланса являются в проценте к балансу:

	1923 г.	1927 г.	1928 г.	1929 г.	1930 г.	1931 г.
Свои капиталы . . . . .	28	27	21	18	15	13
Вклады . . . . .	55	56	42	40	33	26
Займы . . . . .	—	6	24	27	40	34
Чистая прибыль . . . . .	3	1,3	1,1	1,1	1,0	—

Выше мы видели, что местные средства, т. е. свои капиталы и вклады, из года в год увеличиваются. Это в абсолютных цифрах. В проценте к балансу получается иное: местные средства систематически сокращаются. Их роль регулярно снижается. За девять лет она упала вдвое: в 1923 году местные средства составляли 83% баланса, в текущем — только 39%. Главная причина этого снижения кроется в обеднении населения. Другая — отсутствие новых членов, что сказывается на паевом капитале. Недостаток денег на местах приходится заполнять займами на стороне, по преимуществу в центральных учреждениях столицы. О том говорит и таблица: в 1927 году займы составляли 6% пассива, в 1930 г. — 40%. Рост займов подчеркивает еще одно явление: дорожают деньги, что получает крестьянин в ссуду, т. к. заемный капитал обходится Товариществу дороже, нежели местные вклады. Земледелец переплачивает; и по своей вине. Вместо того, чтобы в хорошие годы чураться кооператива, ему следовало бы

итти в него скопом, всем районом. В итоге у кредитных кооперативов увеличились бы свои капиталы. Сюда стала бы дешевле и ее могли бы получить большее количество лиц.

Для сравнения сопоставим части пассива баланса 1913 г. и, скажем, прошлого года. Получается следующее:

	1913 г.	1930 г.
Местные средства (свои капиталы и вклады)	88 <sup>0</sup> / <sub>100</sub>	48 <sup>0</sup> / <sub>100</sub>
Займы . . . . .	8 <sup>0</sup> / <sub>100</sub>	40 <sup>0</sup> / <sub>100</sub>
Чистая прибыль . . . . .	2,5 <sup>0</sup> / <sub>100</sub>	1,0 <sup>0</sup> / <sub>200</sub>

Тогда Товарищество работало по преимуществу на средства, изысканные дома, в районе действия. Теперь почти половина капитала чужая, занятая, что, понятно, увеличивает расходы. Тут — одна из причин уменьшения чистой прибыли.

В 1923 году только 17<sup>0</sup>/<sub>100</sub> ценностей Товарищества были розданы в ссуды. В 1927 г. на выдачу ссуд пошло 62<sup>0</sup>/<sub>100</sub> пассива, в 1928 г. — 68<sup>0</sup>/<sub>100</sub>, в 1929 г. — 70<sup>0</sup>/<sub>100</sub> и в 1930 г. — 82<sup>0</sup>/<sub>100</sub> баланса. Т. е. главная масса капиталов, имеющих в распоряжении Товарищества (82<sup>0</sup>/<sub>100</sub>), в прошлом году была роздана в ссуды. Так и должно быть: Товарищество выполняет свою прямую обязанность. Надо полагать, что в будущем этот процент еще несколько увеличится.

Количество ссуд — векселей по годам видно из такой справки:

Года	Число ссуд	Средний размер ссуды
1924	2232	86,1 кроны
1925	3208	68,2 „
1927	5920	49,4 „
1928	7567	55,9 „



За 1929 и 1930 годы сведений под руками не имеется. Можно предположить, что количество ссуд за эти два года не уменьшилось, а увеличилось. Значит, средний размер еще ниже, нежели он был в 1928 году. Тогда средняя ссуда равнялась 56 кронам. Из справки напрашивается два вывода. Первый — большинство ссудополучателей не члены Товарищества. Довоенным уставом выдача ссуд не членам запрещалась вовсе. Второй — ссудами пользуются малоимущие, это можно видеть из размеров выдачи. Идея мелкого кредита сохранилась и в пореволюционной деятельности Товарищества.

Перейдем к рассмотрению расходов Товарищества. От них зависит высота процента, что приходится платить за ссуду. Они в проценте к балансу по годам располагаются:

Года	Все расходы	Управленческие	Года	Все расходы	Управленческие
1923	13,5	12,1	1928	13,8	6,6
1925	10,3	5,3	1929	15,2	6,6
1926	12,9	6,5	1930	12,5	5,4
1927	13,5	7,3			

Общая сумма расходов, начиная с 1925 г., все увеличивается. Наибольший процент расходов в 1929 г. — 15,2% баланса. В прошлом году он заметно снизился до 12,5%. Нельзя замолчать одного факта: за последние два года расход увеличивался на один процент, ибо приходилось списывать просроченные векселя. От общей суммы расходов зависит высота процента по ссудам. Табличка говорит, что он достаточно высок и колеблется по отдельным годам от 12 до 18, считая в этом числе и всякие комиссионные. Отмечаем, что кредитные кооперативы Эстонии всегда шли по пути удешевления кредита. Так в начале текущего года процент по ссудам установлен в размере



Операционная зала Печерского Ссудо-сберегательного Товарищества.

11% плюс порто. Сравнивая ссудный процент дореволюционных годов с современным, приходится отметить, что в настоящее время крестьянин платит за кредит больше. Деньги кусаются.

Другой столбик таблицы расходов дает представление, во что обходится управление кооператива: жалованье правлению, вознаграждение членам совета, служащим, раз'езды, освещение, отопление, квартира и пр. Расходами по управлению нами считаются все, минус операционные. За последние годы эти расходы составляли около 6,5% баланса, в прошлом году — 5,4%.

Оглянемся назад, т. е. сопоставим расходы по управлению до войны и теперь. Получается такая скала:

Года	Расходы по управлению в проценте к балансу
1913	2,2
1914	2,9
1927	7,3
1929	6,6
1930	5,4

После революции Товарищество расходует на управление в 2,5 раза больше, чем до войны. Это сравнение не в пользу «века нынешнего». Тогда жили экономнее. Берегли копейку крепче. Правда, условия жизни тоже были иными. Работа проще, пример тому хотя бы порядок выдачи ссуд, о котором говорилось выше.

Ассигнования из чистой прибыли до революции шли преимущественно на благотворительные или религиозные цели. Отчисления в пореволюционные годы носят другой характер: почти исключительно на просветительные надобности. Деревня тянется к знаниям. Примеры отчислений за последние годы: Лавровскому обществу просвещения

на гимназию, Декшинской школе, на библиотеку... Эти отчисления колеблются от 200 до 250 крон ежегодно. Общее собрание 1927 года приняло устав кассы взаимопомощи служащих Товарищества. Капитал кассы слагается: 5% отчислений из жалованья служащих. Столько же дает в кассу Товарищество. Такого расхода до революции не было.

Общее собрание нынешнего года создало при Товариществе еще один орган — ревизионную комиссию. Таким образом у Товарищества в настоящее время — три исполнительных органа: правление в составе — председателя И. Я. Трома, двух членов — А. М. Милованова и П. А. Маркуса. Совет состоит из шести лиц: председатель С. Г. Щербаков, члены — П. А. Пиллер, Ф. И. Прам, священник Я. Белявский, Н. В. Пимкин и В. К. Шнявин. В ревизионной комиссии — три человека: председатель — П. В. Меньшиков, члены — И. И. Розенберг и Н. И. Мудров.

## 10.

Перед глазами прошла вся жизнь Товарищества, его шестидесятилетняя деятельность. В ней были взлеты, были падения, наконец, в годы революции — провалы. Но смерти не было.

Шестьдесят лет тому назад творцы Товарищества набросали на своем знамени призыв: «Об'единяйтесь. В единении сила. Да здравствует кооперативный кредит!» Это знамя дошло до нас, их потомков. От нас перейдет к нашим детям и внукам, ибо идея сложения сил будет жить, пока живет человечество.

За эти годы кооперативное движение охватило весь мир. Кооперативные ряды растут и множатся. Создаются громадные кооперативные ценности. Выковывается новый

строй жизни, где все стоят за одного, один за всех; где, помогая другим, помогают себе.

Печерское Ссудо-сберегательное Товарищество также сделало свой вклад в сокровищницу кооперативного движения. Вклад немалый. Одновременно оно все эти годы служило своему району, родным Пачковкам, Митковичам, Лебедам, Бутыркам и многим, многим другим деревням Печерского края.

Пожелаем юбиляру много сил на новое шестидесятилетие служения своему району. Пусть и дальше смело шагает вперед: его путь — «итти к звездам, но крепко держаться земли...»

**ПЕТР БОГДАНОВ.**

Таллинн,

18 октября — 14 ноября

1931 года.

# ДЕЯТЕЛИ ПЕЧЕРСКОГО ССУДО-СБЕРЕГАТЕЛЬНОГО ТОВАРИЩЕСТВА ЗА 60 ЛЕТ

1871 — 1931 г.

## I. Председатели Совета:

- 1-й. Купец Алексей Иванович Меровский, с 3-го декабря 1871 г. по 19 февраля 1877 г.
- 2-й. Купец Алексей Иванович Плотников, с 19 февраля 1877 г. по 24 февраля 1882 г.
- 3-й. Купец Павел Степанович Куликов, с 24 февраля 1882 г. по 1 марта 1886 г.
- 4-й. Мещанин Петр Федорович Коровников, с 1 марта 1886 г. по 6 марта 1905 г.
- 5-й. Земский врач, доктор Семен Захарович Матвеев, популярный общественный деятель, служил с 6 марта 1905 г. по день смерти — 29 февраля 1920 г. Погиб в борьбе с сыпным тифом.
- 6-й. Земледелец Сергей Гаврилович Щербаков: Служит с 30 марта 1920 года по настоящее время. Родился в с. Изборске 7-го сентября 1871 г. До 1910 года занимался общинным сельским хозяйством; работал на алебастровых ломках и заведывал алебастровым заводом — до 1914 г. Во время мировой войны состоял уполномоченным по снабжению топливом местного тыла и занимался лесопромышленностью — до 1919 г. В 1916 г. организовал в Изборске Просветительное Общество и был его председателем несколько лет, во время которых приобрел и предоставил О-ву двухэтажный дом.

После войны — с 1920 г. по 1930 г. — состоял членом Печерской Уездной Земской Управы и товарищем ее председателя, заведывая непосредственно сельско-хозяйств. отделом Управы. Одновременно состоял членом Парламента II созыва, с 1923 по 1926 г. Состоит председателем правления Печерского Экономического Общества со времени его основания — 1924 г. Состоит также председателем Печерского сельско-хоз. общества, со времени его учреждения.

## II. Члены Совета (ко дню юбилея).

- 1-й. Петр Андреевич Пиллер, родился 19-го октября 1861 г. Окончил Псковское Землемерное Училище. Состоит в должности члена совета непрерывно с 1886 г., т. е. 45 лет. С 1886 г. по 1917 г. состоял на службе Псковского Земства по обязательному страхованию от огня имуществ населения. После войны был первым председателем Печерской Уездной Управы. Состоит членом Дисконтного Комитета при Печерском отделении Эсти Банка. Занимается земледелием.
- 2-й. Фердинанд Иванович Прам, родился 19 августа 1867 г. в г. Риге. Член совета с 1905 г.

В 1889 г. поступил техником в Почтово-Телеграфное Ведомство. С 1899 до 1918 г. состоял начальником Печерской Почтовой Конторы. С 1920 по 1931 г. был кассиром Печерской Уездной Управы. Принимал самое деятельное участие в местном Судосберегательном Товариществе, Экономическом Обществе, где состоит членом правления, Сельско-хозяйств. и Пчеловодном Обществе, а также в открытии Печерского Высшего Начального Училища (преобразованного впоследствии в Гимназию).

- 3-й. Иаков Алексеевич Белявский, Протоиерей, родился 7-го октября 1864 г. Состоит членом совета с 1906 г. Посвящен в сан священника в 1897 г. и определен в погост Залесье, Печерского уезда. В 1900 году перемещен в Печеры, где состоит настоятелем Печерской Сорокомученической церкви. Преподает Закон Божий в местных учебных заведениях. Состоит председателем местного Церковного Совета.
- 4-й. Николай Владимирович Пимкин, родился 6-го мая 1883 г. Состоит членом совета с 1923 г. По окончании местного 2-х классного Министерского училища поступил на службу и служит все время по учреждениям крестьянских самоуправлений. С 1901 г. по 1908 г. — канцелярским служащим в Печерском Волостном Правлении. С 1908 г. по 1911 г. — секретарем Слободской волости. С 1911 г. по 1917 г. — секретарем Паниковской волости, а затем, — до переворота, и во время немецкой оккупации — секретарем Печерской волости. С 1919 г. по 1921 год был членом Печерской Уездной Управы и членом Уездного Собрания и Волостного Совета — до 1927 г. С 1921 г. служит в бухгалтерии Печерской Уездной Управы и состоит членом правления Печерского Уездного Общества Взаимного Страхования. Состоит членом совета Печерского Экономического Общества.
- 5-й. Василий Константинович Шнявни, родился 24-го декабря 1879 г. Состоит членом совета с 1925 г. Состоит также членом местного волостного совета. Занимается земледелием.

## III. Председатели Правления:

- 1-й. Основатель Товарищества Иван Тимофеевич Тимофеев. Руководил Товариществом с 3-го декабря 1871 г. по 19-ое декабря 1917 г., т. е. 46 лет. Родился в 1843 г. в дер. Звенковичах, Логазовской вол.

Выборную службу начал с середины 1860 г.г., в качестве Кулейского, а затем Печерского волостного писаря. В 1876 г. избран Печерским волостным старшиной, каковую должность занимал непрерывно до 1906 г., т. е. 30 лет. Был вместе с тем гласным Псковского Уездного Земства и весьма активным работником по устройству школ, больниц и земских дорог Печерского Края. С 1907 г. избран членом Псковской Уездной Земской Управы, на каковой должности и умер — 19 декабря 1917 г. За свои служебные и внеслужебные заслуги и отличия имел все награды, установленные для выборных лиц по крестьянским и земским самоуправлениям — до почетного кафтана I разряда включительно.

2-й. Иван Яковлевич Тром, крестьянин, родился в 1871 г., в Латвии. Образование получил в Мариенбургском приходском и Валкском уездном училищах. В Печерское Ссудо-сберегательное Товарищество поступил на службу в феврале 1892 г., прослужив безпрерывно до настоящего времени: сначала в качестве письмоводителя и кандидата в члены правления (с 1895 г.), а потом в должности члена правления (с 1907 г.) и наконец — председателем правления с 1917 г. Занимал одновременно еще следующие выборные должности: Секретаря Печерского волостного правления, с 1892 г. по 1917 г., председателя Печерского Уездного Совета, с основания Совета до 1927 г., т. е. первые три выборных срока.

Состоит председателем совета Печерского Экономического Общества, со времени его основания — 1924 г.

#### IV. Члены Правления:

- 1-й. Священник Никанор Чихачев, с 1871 г. по 1880 г.
- 2-й. Купец Егор Иванович Герасимов, с 1871 г. по 1874 г.
- 3-й. Колежский секретарь Семен Задвинский, с 1873 г. по 1902 г.
- 4-й. Учитель Петр Курзин, с 1880 г по 1883 г.
- 5-й. Крестьянин Алексей Розанов, с 1883 г. по 1895 г.
- 6-й. Крестьянин Карл Кальнин, с 1895 г. по 1907 г.
- 7-й. Колежский советник Дмитрий Иеропольский, с 1902 г. по 1905 г.
- 8-й. Крестьянин Дмитрий Костин, с 1918 г. по 1926 г.
- 9-й. Крестьянин Александр Максимович Милованов, родился в 1866 г. Служит с 1904 г. по настоящее время. Поступил на службу в канцелярию Печерского волостного правления в августе 1892 г. и с того же времени стал заниматься и по делопроизводству Ссудо-сберегательного Товарищества. Членом правления Товарищества избран в 1904 г.
- 10-й. Крестьянин Петр Александрович Маркус, родился 12-го февраля 1900 г. в Ротовской волости. В 1915 г. поступил на службу в Печерское волостное правление, в качестве помощника волостного секретаря. В конце 1919 г. поступил на должность бухгалтера Печерской Уездной Управы, где работал до конца 1923 года. Принимал главное участие в выработке устава и основании Печерского Экономического Общества, куда избран учредителями в члены правления и управляющим Обществом.



В Печерском Ссудо-сберегательном Товариществе работает с 1918 г. в качестве счетовода, с 1924 г. кандидат в члены правления и с 1926 г. — членом правления.

#### V. Ревизионная комиссия:

(учреждена в 1931 г. До этого времени функции ее исполнял совет).

- 1-й. Председатель комиссии: Петр Васильевич Меньшиков, земледелец. Состоит Печерским волостным старшиною с 1927 г. и членом Уездного Собрания с 1929 г. С 1903 г. до начала мировой войны служил в канцелярии Печерского волостного правления.
- 2-й. Член комиссии: Николай Иванович Мудров, земледелец. Член правления и активный деятель Печерского Просветительного Общества. Служит ряд лет по выборам в местном волостном самоуправлении; служил также в канцелярии Товарищества с 1912 г. по 1916 г.
- 3-й. Член комиссии: Иван Иванович Розенберг, землевладелец. Состоит председателем Печерского Уездного Собрания с 1929 г. До революции в течении ряда лет руководил крупным алебастровым делом.

A17.343:14

No. 13 (13.7.32)

RIIGIRAAAMATUKOGU

EESTI RAHVUSRAAMATUKOGU



1 0100 00489715 9