

ALBERT



059

# S. Profite

raamale, kirjutasid, j.n.c. kaupla

puulutude

Kalender.

APRIL  
PÄEVAKOHTA  
HÄLLEKOR  
**1907.**

Dr. Ernst's Finlands, Stockholm.

Enne  
Pikka  
Raami

S 18687

V

A. Beet'i trüft, Wiljandis.

## Märkide seletus.

☉ == noor kuu.



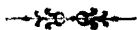
☾ == esim. weera

☽ == täis kuu.



☾ == viim. weera

l. == kell; t. == tund; m. == minut; p. == päew,  
e. l. == enne lõunat; p. l. == pärast lõunat;  
\*\* suur kiriku või kroonu püha; \* mälestuse  
päew, mil kohut ega kooli ei peeta.



## Aasta aegade algused.

Kewade algab 8. märtsil.

Suvi algab 9. juunil.

Sügise algab 11. septembril.

Talwe algab 9. detsembril.



## Päikese ja kuu warjutamised.

1907. aastal on 3 päikese ja 2 kuu warjutamist.

- 1) Täieline päikese warjutus on 1. jaanuaril.
- 2) Osaline kuu warjutus on 16. jaanuaril.
- 3) Ringujuline päikese warjutus on 27. juunil.
- 4) Osaline kuu warjutus on 12. juulil.
- 5) Täieline päikese warjutus on 21. detsembril,  
mis aga meile kõik nägemata jääwad.



# I. Jaanuar.

päew. Suuf. 221. Aristuise ümber-  
lõikamisest.

Lähendusel :

Esmap.	Nääri päew.	14
2 Teisip.	[●] 7,58 m. e. l.	15
3 Kolmap.		16
4 Neljap.		17
5 Reede		18
**6 Laup.	Kolme küniga p.	19

1. pühap. p. Kolme küniga p. Suuf. 2,  
41—52. Jeesuse lapsepõlvest.

7 Pühap.		20
8 Esmap.	☾ 10,43 m. e. l.	21
9 Teisip.		22
10 Kolmap	Paatole p.	23
11 Neljap.		24
12 Reede		25
13 Laup.		26

2. püha p. Kolme küniga p. Joh. 2.  
1—11. Kaana pulmast.

14 Pühap.	Korjuse p.	27
15 Esmap.		28
16 Teisip	☉ 3,48 m. p. l.	29
17 Kolmap.	Tõnise p.	30

# Määri = kuu

31 päewa.

18 Neljap.		31	Täendused :
19 Reede		1	
20 Laup.	Maabian Sebastian	2	

3. pühap. p. Kolmekuninga p. Matt. 8.  
1—13. Sõjapealifust.

21 Pühap.		3
22 Esmap.		4
23 Teisip.		5
24 Kolmap.	€ 2,56 m. e.l.	6
25 Neljap.	Paatoli ümberp.	7
26 Reede		8
27 Laup.		9

4. pühap. p. Kolmekuninga p. Matt.  
8, 23—27.

28 Pühap.		10
29 Esmap.		11
30 Teisip.	● 7,46 m. p. l.	12
31 Kolmap.		13

1. f. p. tõusud päite f. 8,54 m., läheb looja f. 3,50 m.  
11. " " " " " 8,37 " " " " 4,15 "  
21. " " " " " 8,19 " " " " 4,35 "

## II. Weebruar.

		Lähdused :
1 Neljap.		14
*2 Reede	Süüsla p.	15
3 Saup.		16
5. pühap. p. Kolmekuninga p. Matt. 13, 24—30.		
4 Pühap.		17
5 Esmap.		18
6 Teisip.		19
7 Kolmap.	☾ 6,38 m. e.l.	20
8 Neljap.		21
9 Reede	Luuvalu p.	22
10 Saup.		23
6. pühap. p. Kolmekuninga p. Matt. 17. 1—9.		
11 Pühap.		24
12 Esmap.		25
13 Teisip.		26
14 Kolmap.	[m. e.l.	27
15 Neljap.	Neitsi p. ☉ 2,28	28

# Jüünlä = kuu. 28 päewa.

16 Reede		1	Lähenbused:
17 Saup.		2	
9. p. enne Kristuse ülest. p. Matt. 20, 1—16. Wiinamäest.			
18 Pühap.		3	
19 Esmap.		4	
20 Teisip.		5	
21 Kolmap.		6	
22 Neljap.	€ 10,42 m. e l.	7	
23 Reede		8	
24 Saup.	<b>Madise p.</b>	9	
8. pühap. enne Kristuse ülest. p. Lmuk. 8, 4—15. Kõlmajast.			
25 Pühap.		10	
26 Esmap.		11	
27 Teisip.		12	
28 Kolmap.		13	

1. f. p. tõuseb päike f. 7,56 m., läheb looja f. 5,07 m.  
 11. " " " " 7,27 " " " " 5,29 "  
 21. " " " " 7,00 " " " " 5,58 "

### III. Märts.

1 Neljap.	☉ 8,9 m. e. l.	14	Lähenused :
2 Keede		15	
3 Saup.		16	
Paastu püha. Luuk. 18, 31—43. Kristuse kannatamisest.			
4 Pühap.		17	
5 Esmap.		18	
6 Teisip.		19	
7 Kolmap.		20	
8 Neljap.		21	
9 Keede	☾ 3,13 m. e. l.	22	
10 Saup.		23	
1. pühapäew paastus. Matt. 4. 1—11. Kristust kiustakse.			
11 Pühap.		24	
12 Esmap.	Laliharja p.	25	
13 Teisip.		26	
**14 Kolmap.	Palwe p. 1 kwat.	27	
15 Neljap.		28	
16 Keede	☉ 9,48 m. p.l.	29	
17 Saup.		30	



# Paastu = kuu. 31 päewa.

2. pühapäew paastus. Matt. 15, 21—  
28. Kananea naesest.

18 Pühap.		31
19 Esmap.		1
20 Teisip.		2
21 Kolmap.	Pendise p.	3
22 Neljap.		4
23 Reede	€ 5,21 m. p. l.	5
24 Laup.		6

Tähendused :

3. pühapäew paastus. Luuk. 11. 14—28.  
Kurjawaimu wäljaajamisest.

**25 Pühap.	Paastu Maarja p.	7
26 Esmap.	Gesti rah. priiks-	8
27 Teisip	[lastm. 1819.	9
28 Kolmap.		10
29 Neljap.		11
30 Reede	● 9,9 m. p. l.	12
31 Laup.		13

1. f. p. tõuseb päife f. 6,38 m., läheb looja f. 6,11 m.  
11. " " " " " 6,09 " " " " 6,36 "  
21. " " " " " 5,42 " " " " 6,58 "

## IV. Aprill.

4. pühapäew paastus. Job. 6, 1—15.  
5000 mehe söötmiseft.

Lähendusel:

1 Pühap.	Starjalastm. p.	14
2 Esmap.		15
3 Teisip.		16
4 Kolmap.	Ambruse p.	17
5 Neljap.		18
6 Reede		19
7 Laup.	☾ 10,39 m. p.l.	20

5. pühapäew paastus. Joh. 8, 46—59.  
Jeesust wisatakse kividega.

8 Pühap.		21
9 Esmap.		22
10 Teisip.		23
11 Kolmap.		24
12 Neljap.		25
13 Reede		26
14 Laup.	Rünni p.	27

Palmipuude püha. Matt. 21, 1—9. Jeesus sõidab Jerusalemma.

15 Pühap.	Palmipuude p.	28
16 Esmap.	[☉] 8,9 m e. l.	29

17	Teisip.		10. hilmi rübal.	30
18	Kolmap.			1
**19	Neljap.	Suur Neljap.		2
**20	Reede	Suur Reede.		3
21	Saup.	€ 11,57 m. p.l.		4

Lähebuseb :

Kristuse ülestõusmise püha. Mart. 16,  
1—8. Kristuse ülestõusmisest.

**22	Pühap.	1. Ülest. p.	9. hilmi rübal.	5
**23	Esmap.	2. Ülest. p.		6
*24	Teisip	3. Ülest p.		7
25	Kolmap.	Markuse p		8
26	Neljap.			9
27	Reede			10
28	Saup.			11

Jüri p. Keisri  
[pr. nimep.]

1. pühap. pärast Kristuse ülestõusmise p.  
Job. 20, 19—31. Ustmata Loomast.

29	Pühap.	● 11, e. I	∞	12
30	Esmap.			13

1. k. p. tõuseb päife k. 5,09 m., läheb looja k. 7,23 m.  
11. " " " " " 4,44 " " " " 7,46 "  
21. " " " " " 4,19 " " " " 8,07 "

## V. Mai.

		Tähendused :		
1	Teisip.	Wolbri p.	14	
2	Kolmap.		15	
3	Neljap.	Risti leidm. p.	16	
4	Reede		17	
5	Laup.		18	
2. pühap. p. Kr. ülestõusm. p. Joh. 10, 11—16. Haast karjatsfest.				
**6	Pühap.	Keisri hr. süü-	19	7. Filhvi nädal.
7	Esmap.	[dim. p. 3,	20	
8	Teisip.	[29 m. p l.	21	
9	Kolmap.	Nigula p.	22	
10	Neljap.	Tuule ristip.	23	
11	Reede		24	
12	Laup.		25	
3. pühap. p. ülestõusm. püha Joh. 16, 16—23. Üürifelest ajast.				
13	Pühap.		26	6. Filhvi
**14	Esmap.	Kroonim. püha.	27	
15	Teisip.	[☉ 4,19 m. pl.	28	
16	Kolmap.		29	
17	Neljap.	Sinnu ristip.	30	

18	Reede	Geriku p.	nädal	31	Täendusel:
19	Laup.		nädal	1	
4. p. p. Kr. Ülestõusm. püha. Joh. 16. 5—15. Kristuse lahkumisest.					
20	Pühap			2	
21	Esmap.	€ 7,25 m. e.l.	5. filmi	3	
22	Teisip.		4. filmi	4	
23	Kolmap.		5. filmi	5	
24	Neljap.	Sehe ristip.	nädal	6	
**25	Reede	Keisri pr. 1. p.		7	
26	Laup.	[Urbani p.		8	
5. p. p. Kr. Ülestõusm. püha. Joh. 16. 23—30. Oigest palumisest.					
27	Pühap.			9	
28	Esmap.	● 1,53 m. e.l.	4. filmi	10	
29	Teisip.		5. filmi	11	
30	Kolmap.		6. filmi	12	
**31	Neljap.	Taewaminem. p.		13	

1. f. p. tõujeb päite f. 3,54 m., läheb looja f. 8,28 m.  
 11. " " " " " 3,33 " " " " 8,50 "  
 21. " " " " " 3,19 " " " " 9,09 "

# VI. Juuni.

1 Keede		nädal.	14	Tähendused :
2 Laup.			15	
6. p. p. Ar. Ülestõusm. püha. Joh. 15' 26, 16, 4. Nõõmustajast.				
3 Pühap.			16	
4 Esmap.		3. hülhv.	17	
5 Teisip.			18	
6 Kolmap.	☾ 4,59 m. e.l.		19	
7 Neljap.		nädal.	20	
8 Keede			21	
9 Laup.	☀ Sotvi algab.		22	
Nelipüha. Joh. 14, 23—31. Pühast waimust.				
**10 Pühap.	1. Nelipüha.		23	
**11 Esmap.	2. Nelipüha.	2. hülhv.	24	
*12 Teisip.	3. Nelip. ☉		25	
13 Kolmap.	[11,28 m. p.l.		26	
14 Neljap.	[2 kwatember.	nädal.	27	
15. Keede	Wiidi p.		28	
16 Laup.			29	

Kolmainu Jumala püha. Job. 3, 1--15.  
Uuesti jündimisest.

Tähendused :

17 Pühap.	Kolmainu Jum.	I. hilwi nädal.	30
18 Esmap.	[püha.		1
19 Teisip.	€ 4,38 m. p.l.		2
20 Kolmap.			3
21 Neljap.			4
22 Keede			5
23 Laup.			6

1. p. p. R. J. püha. Luuf. 16, 19—  
31. Kikkast mehest.

**24 Pühap.	Jaani p.	7
25 Esmap.		8
26 Teisip.		9
27 Kolmap.	7 magaja p.	10
28 Neljap.		11
*29 Keede	Peeter Paawli p.	12
30 Laup.	Paawli mälest p.	13

1. t. p. tõuseb päike f. 3,09 m., lähes looja f. 9,19 m.  
11. " " " " " 3,09 " " " " 9,23 "  
21. " " " " " 3,17 " " " " 9,19 "

## VII. Jutuli.

2. p. p. R. J. püha. Suuf. 14, 16 24.  
Suurest õhtu lõbmaajast.

Tähendused:

1 Pühap.		14
*2 Esmap.	Heins Maarja p.	15
3 Teisip.		16
4 Kolmap.	☾ 3,16 m. p.l.	17
5 Neljap.		18
6 Reede		19
7 Laup.		20

3. p. p. R. J. püha. Suuf. 15, 1—10.  
Kadunud lambast.

8 Pühap.		21
9 Esmap.		22
10 Teisip.	7 wenna p.	23
11 Kolmap.		24
12 Neljap.	☽ 6,30 m. e.l.	25
13 Reede	Mareta p.	26
14 Laup.		27

4. p. p. R. J. püha. Suuf. 6, 36—42.  
Armulihest olekust.

15 Pühap.	Apostlite laht. p.	28
16 Esmap.		29



# Seina-kuu. 31 päewa.

17 Teisip.		30	Lähendused :
18 Kolmap.		31	
19 Neljap.	€ 4,29 m. e. l.	1	
20 Reede		2	
21 Laup.		3	
5. p. p. R. J. püha. Luuk. 5. 1—11. Rohkest kalasaagist.			
**22 Pühap.	Maarja-Magdal. p.	4	
23 Esmap.	[Keisri ema nimep.	5	
24 Teisip.		6	
25 Kolmap.	Jakobi päew.	7	
26 Neljap.	● 8,39 m. e. l.	8	
27 Reede		9	
28 Laup.		10	
6. p. p. R. J. püha. Matt. 5, 20—26. Wariseri õigusest.			
29 Pühap.	Olewi p.	11	
**30 Esmap.	Anujärjep. sünd. p.	12	
31 Teisip.		13	
1. f. p. tõuseb päike f. 3,33 m. läheb looja f. 9,13 m.			
11. " " " " " 3,47 " " " " 8,63 "			
21. " " " " " 4,09 " " " " 8,32 "			

## VIII. August.

1 Kolmap.	Peetri abelate p.	14	Lõhendused :
2 Neljap.		15	
3 Reede	☾ 11,9 m. p. l.	16	
4 Laup.		17	
7. p. p. R. J. püha. Mark. 8, 1—9. 4000 mehe jödtmisest.			
5 Pühap.		18	
*6 Esmap.	Kristuse selet. p.	19	
7 Teisip.		20	
8 Kolmap.		21	
9 Neljap.		22	
10 Reede	Lauritsa p. ☽	23	
11 Laup.	2,16 m. p. l.	24	
8. p. p. R. J. püha. Matt. 7, 15—23. Wale prohweist.			
12 Pühap.		25	
13 Esmap.		26	
14 Teisip.		27	
*15 Kolmap.	Kukki-Maarja p.	28	
16 Neljap.		29	
17 Reede	☾ 7,29 m. p. l.	30	

# Lõikuse-kant. 31 päewa.

18 Laup.		31	<b>Lähendused :</b>
9. p. p. R. J. püha. Suut. 16. 1—9. Ületohtusest majapidajast.			
19 Pühap.		1	
20 Esmap.		2	
21 Teisip.		3	
22 Kolmap.		4	
23 Neljap.		5	
24 Reede	<b>Pärtle p.</b>	6	
25 Laup.	● 11,8 m. p. l.	7	
10. p. p. R. R. püha. Suut. 19. 41—43. Jerusalemma rikkumisest.			
26 Pühap.		8	
27 Esmap.		9	
28 Teisip.		10	
*29 Kolmap.	<b>Johannese surma p.</b>	11	
**30 Neljap.	<b>Aleksandri päew.</b>	12	
31 Reede		13	

1. t. p. tõuseb päife t. 4,32 m. läheb looja t. 8,08 m.  
 11. " " " " " 4,56 " " " " 7,39 "  
 21. " " " " " 5,18 " " " " 7,15 "

## IX. September.

1 Laup.		14	Tähendused:
11. p. p. R. J. p. Luuk. 18, 9—14. Wariseerist ja Lölnerist.			
2 Pühap.	☾ 5,43 m. e. l.	15	
3 Esmap.		16	
4 Teisip.		17	
5 Kolmap.		18	
6 Neljap.		19	
7 Reede	[☉] 11,38 m. p. l.	20	
*8 Laup.	Usü-Maarja p.	21	
12. p. p. R. J. p. Mark. 7, 31—37. Kurdist ja keeletumast.			
9 Pühap.		22	
10 Esmap.		23	
11 Teisip.	Sügise algab.	24	
12 Kolmap.		25	
13 Neljap.		26	
*14 Reede	Kisti ülendam. p.	27	
15 Laup.		28	
13. p. p. R. J. püha. Luuk. 10, 23—37. Halastajast Samaria mehest.			
16 Pühap.	☾ 1,39 m. p. l.	29	

# Mihkli-kirjut. 30 päewa.

17 Esmap.		30	Lähendufed :
18 Teifip.		1	
19 Kolmap.	3 kwatember.	2	
20 Neljap.		3	
21 Reede	<b>Madise päew.</b>	4	
22 Laup.		5	
14. p. p. R. J. püha. Luuf. 17, 11—19. Bidali töbijest.			
23 Pühap.		6	
24 Esmap.	Johann. saam. p.	7	
25 Teifip.	[●] 12,22 m. p. l.	8	
* 26 Kolmap.	Opet. Johannese p.	9	
27 Neljap.		10	
28 Reede		11	
29 Laup.	<b>Mihkli päew.</b>	12	
15. p. p. R. J. püha. Matt. 6, 24—34. Muretssemifest.			
**30 Pühap.	<b>Lõikuse püha.</b>	13	

1. k. p. tõuseb päite k. 5,43 m. läheb looja k. 6,45 m.  
 11. " " " " " 6,02 " " " " 6,12 "  
 21. " " " " " 6,26 " " " " 5,48 "

# X. Oktoober.

*1 Esmap.	Maarja kaitf. p.	14	Läbendused :
2 Teisip.	☾ 12,6 m. p. l.	15	
3 Kolmap.		16	
4 Neljap.		17	
**5 Reede	Annjärjep. nime p.	18	
6 Laup.		19	

16. p. p. R. J. p. Suuf. 7, 11—17.  
Naini linna furnuust.

7 Pühap.		20
8 Esmap.	● 11,18 m. e l.	21
9 Teisip.		22
10 Kolmap.		23
11 Neljap.		24
12 Reede		25
13 Laup.		26

17. p. p. R. J. püha. Suuf. 14, 1—11.  
Weetõbiseft.

14 Pühap.	Kolletamise p.	27
15 Esmap.		28
16 Teisip.	☾ 9,53 m. e. l.	29

# X. Oktoober.

*1 Esmap.	Maarja kaitf. p.	14	Tähendused:
2 Teisp.	☾ 12,6 m. p. l.	15	
3 Kolmap.		16	
4 Neljap.		17	
**5 Reede	Junnärjep. nime p.	18	
6 Saup.		19	

16. p. p. R. J. p. Suuf. 7, 11—17.  
Naini linna furnuuf.

7 Pühap.		20
8 Esmap.	● 11,18 m. e. l.	21
9 Teisp.		22
10 Kolmap.		23
11 Neljap.		24
12 Reede		25
13 Saup.		26

17. p. p. R. J. pühä. Suuf. 14, 1—11.  
Weetõbiseft.

14 Pühap.	Kolletamise p.	27
15 Esmap.		28
16 Teisp.	☾ 9,53 m. e. l.	29

# X. Oktoober.

*1 Esmap.	Maarja kaitj. p.	14	Tähendused :
2 Teisp.	☾ 12,6 m. p. l.	15	
3 Kolmap.		16	
4 Neljap.		17	
**5 Reede	Junnärjep. nime p.	18	
6 Laup.		19	

16. p. p. R. J. p. Suuf. 7, 11—17.  
Naini linna furnust.

7 Pühap.		20
8 Esmap.	● 11,18 m. e l.	21
9 Teisp.		22
10 Kolmap.		23
11 Neljap.		24
12 Reede		25
13 Laup.		26

17. p. p. R. J. püha. Suuf. 14, 1—11.  
Weetõbiest.

14 Pühap.	Kolletamise p.	27
15 Esmap.		28
16 Teisp.	☾ 9,53 m. e. l.	29



# Viina-kuu. 31 päewa.

**17 Kolmap.	Porki päew.	30	Lähendused:
**18 Neljap.	Ewang. usu ülesw.	31	
19 Reede.	[1517.	1	
20 Laup.		2	

18. p. p. R. J. püha. Matt. 22, 34--46.  
Mammonast.

**21 Pühap.	Keisri hr. tr. p.	3
*22 Esmap.	Raaf.-Maarja p.	4
23 Teisip.		5
24 Kolmap.	● 12,43 m. e. l.	6
25 Neljap.		7
26 Reede		8
27 Laup.		9

19. p. p. R. J. püha. Matt. 9, 1—8.  
Alwatust.

28 Pühap.	Siimon Juudas.	10
29 Esmap.		11
30 Teisip.	☾ 7,19 m. p. l.	12
31 Kolmap.		13

1. k. p. tõuseb päite k. 6,46 m. lähed looja k. 5,19 m.  
 11. " " " " " 7,09 " " " " 4,49 "  
 21. " " " " " 7,36 " " " " 4,25 "

# XI. November.

1 Neljap.	Pühade päew.	14	Tähendused :
2 Reede	Hingede päew.	15	
3 Laup.		16	
20. p. p. A. J. püha. Matt. 22, 1—14. Pulmariidest.			
4 Pühap.		17	
5 Esmap.		18	
6 Teisip.		19	
7 Kolmap.	☉ 2,8 m. e. l.	20	
8 Neljap.		21	
9 Reede	[Lutherus s. 1483.	22	
10 Laup.	Mardi päew. M.	23	
21. p. p. A. J. püha. Joh. 4, 47—54. Kuninga pojast.			
11 Pühap.	Martin Piiskopp.	24	
12 Esmap.		25	
13 Teisip.		26	
**14 Kolmap.	Keisri ema süüd. p.	27	
15 Neljap.	☾ 6,22 m. e. l.	28	
16 Reede		29	

17 Saup.		30	Lähendused :
22. p. p. R. J. püha. Matt. 18, 23—35. Kawalast sulast.			
18 Pühap.		1	
19 Esmap.	Siisabi päew.	2	
20 Teisp.		3	
*21 Kolmap.	Maria õhw. p.	4	
22 Neljap.	[● 12,28 m. p. l.	5	
23 Reede		6	
24 Saup.		7	
23. p. p. R. J. püha. Matt. 22, 15—22. Kahast.			
25 Pühap.	Surunte püha.	8	
26 Esmap.	[Sadri päew.	9	
27 Teisp.		10	
28 Kolmap.	☽ 4,19 m. e. l.	11	
29 Neljap.		12	
30 Reede	Andrese päew.	13	

1. f. p. tõuseb päike f. 7,59 m. lähed looja f. 3,58 m.  
 11. " " " " " 8,26 " " " " 3,38 "  
 21. " " " " " 8,44 " " " " 3,27 "

## XII. Detsember.

1 Laup.		14	Tähendused :
1. Kristuse tulemise püha. Matt. 21,1 —9. Jeesus sõidab Jerusalema.			
2 Pühap.	1. Krist. tulem. p.	15	
3 Esmap.		16	
4 Teisip.		17	
5 Kolmap.	[● 7,59 m. p l.	18	
**6 Neljap.	Nigula p. Keisri	19	
7 Reede	[hr. nimep.	20	
8 Laup.	Nigula-Maarja p.	21	
2. Kristuse tulemise püha. Luuk. 21, 25 —36. Wiimse päewa tähtedest.			
9 Pühap.	Talve algab.	22	
10 Esmap.		23	
11 Teisip.		24	
12 Kolmap.		25	
13 Neljap.	Luutsina p.	26	
14 Reede		27	
15 Laup.	☾ 1,16 m. e. l.	28	
3. Kristuse tulemise püha. Matt. 11, 2—11. Johannes wangitornis.			
16 Pühap.		29	

Jõulu: kuu.

31 päeva.

17	Esmap.		30
18	Teisip.		31
19	Kolmap.	4. kvatember.	1
20	Neljap.		2
21	Reede	Esoma p. ● 11,	3
22	Saup.	[48 m. p. l.	4

Lähebused :

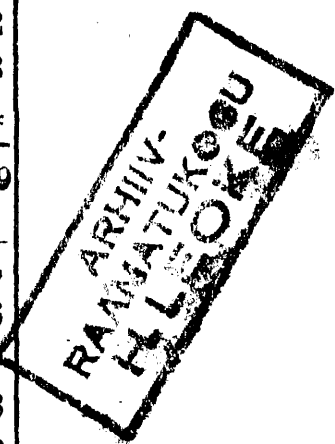
4. Kristuse tulemise püha. Joh. 1. 19  
—28. Issanda ligiolemisest.

23	Pühap.		5
24	Esmap.	Adam ja Eeva.	6
**25	Teisip.	1. Jõulu püha.	7
**26	Kolmap.	2. Jõulu püha.	8
*27	Neljap.	3. Jõulu p. Ew.	9
28	Reede	[Johannes. Süüta l.	10
29	Saup.	[p. ) 3,54 m. p. l.	11

Pühap. pärast Jõulu. Luuf. 2, 33—40.  
Kristus toimistamisest.

30	Pühap.		12
31	Esmap.	Wana aasta õhtu.	13

1. k. p. tõuseb päike k. 8,59 m., läheb looja k. 3,25 m.  
11. " " " " " 9,06 " " " 3,27 "  
21. " " " " " 9,08 " " " 3,34 "



## Laatade pidamise päewad.

Rubermangu walitsuse käsu järele ei ole luba laupäewal ega pühapäewal laata pidada, waid kui nõnda juhtub, peab seda teise nädala äripäewal pidama.

### Nääri-kuus.

7. Tartus 3 nädalat; Wõrus 3 päewa; Orgital 2 p.; Riias 3 p. — 8. Mehikoormas. — 10. Heinastes 2 p.; Saapsalus 2 p.; Rafinal 2 p.; Walga linnas 2 p. — 11. Jõeleftmes. Riidu kõrtfi juures 2 p. — 17. Kolutweres 2 p. — 20. Raplas 2 p. — 25. Pärnus 3 p. — 27. Kallweres 2 p. — 30. Wolmaris 2 p.

### Rüünla-kuus.

Reblastes esmapäewal enne Rüünlapäewa 2 p. 2. Baltiskis 2 p. — 3. Wiljandis 8 p. — 4. Tartus 2 p.; Rägina-mäel, Suures-Lähtrus 2 p.; Wõrus 1 p. — 6. Paides 2 p.; Kartwas 2 p. — 8. Walgas 2 p. — 12. Puresaares 10 p. — 15 Wiljandis 3 p.; Riias 8 p.; Nina külas, Alatskivi wallas. — 18. Jõhwis 3 p.; Audru mõisa juures — 20. Siisus, Lääri kihelk. 2 p.; Pitwilo kõrtfi juures 2 p. — 22. Wõrus 8 p.

— 23 Saaremaal, Orisaare mõisas; Sutlemas 2 p.; Hageri kiriku juures 2 p.; Jisakus 2 p.  
 — 24. Kulinas. — 27. Amblas 2 p. — 28. Pilguse mõisas, Saaremaal 2 p.; Sihulas esmapäeval enne wafllapäewa 2 p.

### Paastu-kuus.

Wolmaris selle kuu esimesel esmapäeval; Kaplas selle kuu esimesel esmapäeval 2 p. — 1. Rodijärwe Kitsel; Waimastweres, Sihti kõrtsi juures; Wärmanni mõisas, Pilištweres kih.; Kadrina mõisas, Jurjewi kreisis; Polnas, Dudowa kr. Peterburi kub. 3 p. — 3. Kannus, Kulli kõrtsi juures. — 4. Kastnal, Pärnu kr. — 5. Kallaste külas, Kõtkaru wallas. — 9. Saetweres 2 p.; Watlas. — 10. Wastnartwas 3 p.; Strägowa kiriku juures 3 p.; Kuhjas, Pittjärwe Kitse kõrtsi juures. — 11. Mõra mõisas, Jurjewi kr. — 12. Waldil; Wäike Ulilas. — 13. Wana-Pranglis, Kergula Sulbil 1 p. — 15. Kellamäe mõisas, Saaremaal; Paides 2 p. — 20. Sõrriste Pustkarul; Illufal 2 p.; Wana-Antsla Haukal; Aloo-gas. — 23. Koosas, Kõuge kih.; Walguta mõisas neljap. enne Palmipuude püha; Keila kiriku juures esmap. ja teisip. pärast 5. püha paastus.

### Jüri-kuus.

1. Wastje-Pranglis, Koortweres kõrtsi juures; Sadukülas Pittnurme kõrtsi juures. — 4. Kui-

wajaõel, Rose t. 2 p. — 5. Koeru Preedi Wahul  
 2 p. — 6. Guutsnikus 1 p. — Wõrus 2 p; Wat-  
 las 2 p.; Wasulas. — 11. Saaremaal, Uue Sõwe  
 mõisas. — 12. Soonistes 2 p. — 15. Arüde-  
 neris, Sulaoja kõrtsi juures. — 16. Walgas 2 p.;  
 Ahja Kärjal 2 p. — 17. Wastse-Nõos 2 p. —  
 18. Nisfis 2 p. — 19. Alamustes; Tõrtwas 2 p.  
 — 20. Kuhjas 2 p.; Kuustalus 2 p.; Kawastu  
 Kooja kõrtsi juures 2 p.; Anijal, Soodla kõrtsi  
 juures 2 p.; Pärnus 3 p. — 21. Wolmaris 2 p.  
 — 23. Järwalandi mõisas 2 p. — 25. Katwe-  
 res 2 p.; Partsi mõisas, Põlwa kih.; Tsoorul,  
 Kõuge kih. — 26. Hädemeeistel 3 p. — 28. Mis-  
 jus 1 p.; Keolas. — 29. Kaiawere Pataste kõrtsi  
 juures 2. p. — Eihulas ja Wiljandis neljapäe-  
 wal pärast Sihatõtte pühi. — Palmfis, Wiitna  
 kõrtsi juures kolmapäewal pärast Sihatõtte pühi  
 3 p. — Katweres esmap. pärast Sihatõtte pühi  
 2 p. — Rose luemõisas esimesel esmap. pärast  
 Jüripäewa.

### Lehe = kuus.

1. Kähri Karilatfis 2 p. — 5. Sangaste ki-  
 ritukõrtsi juures. — 9. Wõõbsus. — Wiljandi  
 Kosdis päew pärast Laewaminem. püha 1 p.

### Jaani = kuus.

1. Wastse-Kuustes. — 10. Muftwees 3 p. —  
 11. Wõnnus 2 p. — 16. Katweres 2 p. — 18.



Walgas — 20. Paides 2 p. ; Palmis, Wiitna  
 kõrtsi juures 3 p. ; Tallinnas aastalaat 2 nädalat;  
 Riias aastalaat 3 nädalat; Wõrus 1 p. — 21.  
 Tartus 2 p. — 22. Wiljandis 2 p. — 23.  
 Keilas, Hartu kõrtsi juures. — 27. Tarvastus  
 2 p.

### Heina-kuus.

2. Karstis 3 p ; Pärnus 3 p. — 10. Kure-  
 saares 10 p. — 20. Riias 3 p. — Pärnus kuni  
 10. lõikuseluu päevani üksnes tööstuse ja pudu-  
 lauba tarwis. — 26. Wolmaris 1 p.

### Lõikuseluu-kuus.

1. Särel, Saaremaal 3 p. — 9. Koivalinnas  
 (Abfelis). — 10. Walgas. — 12. Saarde Pati  
 mõisas 3 p. — 15. Marienburis. — 18. Helmes  
 2 p. ; Hädemeestel 3 p. — 24. Jamburis 3. ;  
 Kuhjas ; Wastsemõisas, Wiljandimaal 2 p. ; Roo-  
 samõisas 2 p. ; Wastse-Nõos 2 p. — 26. Wõrus  
 1 p. ; Mõntos (Ubrükil), Saaremaal. — 28.  
 Kilingi-Nõommel 3. ; Selles 1 p. — 30. Kaansus.

### Mihkli-kuus.

1. Jisakus 2 p. ; Disus, Luri l. 2 p. ; Koode  
 kõrtsi juures, Kuresaare ligidal ; Kaanitsas 1 p.  
 — 2. Abjas 3 p. ; Tammistes, Pärnumaal. —  
 4. Räginas 2 p. — 5. Kuhjas ; Sangaste kiriku  
 kõrtsi juures ; Sindis 2 p. ; Piltjärwe kõrtsi juu-

res. — 6. Taageperas, Helme kihelt. 2 p. ; Un-  
 nas. — 8. Saaremaal, Wõlupe kõrtsi juures 1 p. ;  
 Kõuges 1 p. ; Põlwas 1 p. ; Juriewis 3 p. —  
 9. Rastnal, Pärnu kreisis; Kiwi-Wigala poe  
 juures 3 p. ; Koivalinnas 1 p. ; Saaremaal Pa-  
 ju mõisas. — 10. Saaremaal, Opi kõrtsi juures  
 2 p. ; Järwalandi mõisas 2 p. ; Paides 2 p. ;  
 Sürgaweres 2 p. ; Holdres 2 p. ; Muhu Wanas  
 Salitsis ja Suures mõisas 4 p. ; Põlnal 3 p.  
 — 11. Saaremaal Koigi mõisas 3 p. — 12.  
 Wana-Untsla Araawil 2 p. — 13. Pööraweres,  
 Pärnu kv. — 14. Toris 2 p. — 15. Watlas 2  
 p. ; Aurešaares; Amblas 2 p. ; Põltsamaal 2 p.  
 — 16. Airepis 2 p. — 18. Audrus 2 p. ; Rasti-  
 nal 2 p. ; Orgital 2 p. — 20. Narwas 3 p. ;  
 Wanas-Wändras 2 p. ; Kawastu Koosa kõrtsi  
 juures; Kenni Linsu kõrtsi juures; Taanemetsa  
 m.; Heinastes 2 p. — 21. Paunes, Madise kihel-  
 tonnas; Sännas; Paltistis 2 p. ; Keolas; Wol-  
 maris. — 22. Palmis, Wiitra kõrtsi juures 3  
 p. ; Pärnus 3 p. — 23. Kaiawere Pataste kõrtsi  
 juures 2 p. — 24. Lihulas 3 p. ; Wiljandis 2  
 p. ; Wõrus 2 p. ; Sutlemas; Hageris. — 25.  
 Saaremaal, Mustla mõisas; Arulas 2 p. ; Rär-  
 del, Ronna kõrtsi juures. — 26. Tallinnas 3 p. ;  
 Aurešaares 2 p. — 28. Rastweres 3 p. — 29.  
 Reblastes 3 p. ; Keilas 3 p. ; Larus 2 p. ;  
 Kawanurmes 3 p. ; Walgas 2 p. Wahuüllas 2  
 p. ; Waffeliinas 1 p. — Uuemõisas kolmandal  
 teisipäewal Mihkli-kuus.

## Witna-kuus.

Kaplas esimesel reedel pärast Mihklipäewa.  
— 1. Craftweres; Luuguje kõrtsi juures: Heinastes 3 p. — 2. Kattweres 3 p.; Kannus, Kulli kõrtsi juures. — 4. Suures-Lähtrus 2 p.; Koolweres 2 p.; Jõhwis 3 p.; Nuustakul 2 p. — 5. Lohusuus 2 p.; Wööbsus 1 p. — 6. Luutsnikul 1 p.; Tartwastus 2 p.; Jõeletmes Niidu kõrtsi juures. — 7. Koeru Preedi-Wahul 2 p.; Hurmi mõisas, Tilli kõrtsi juures. — 8. Haapjalus 2 p. — 9. Kergula Sulbil 1 p.; Laetweres 2 p. — 10. Laalis, Punase kõrtsi juures 1 p.; Wasulas; Kõos 3 p; Moiselatfis. — 11. Saatres, Tartumaal 2 p. — 12. Soonistes 2 p.; Hella-maa kõrtsi juures, Nissi lähel. 2 p. — 15. Pilt-nurme kõrtsi juures, Kurfis 3 p.; Oriku kõrtsi juures 2 p.; Rägina mäel; Westi mõisas. — 16. Umbas 2 p.; Ahja Kärjal 2 p. — 17. Watlas. — 18. Sindis; Mõnistes. — 19. Kulinal 2 p. — 20. Loofis, Lindora kõrtsi juures 1 p.; Uue-Wändras 2 p.; Mõra mõisas. — 22. Nissis 2 p. — 23. Wana-Antsla Haukal; Raanitse mõisas. — 24. Kassinurmes. — 25. Mustjala Sika kõrtsi juures 3 p. — 28. Jõgetwa mõisas 1 p.; Missus; Walgas; Wolmaris 3 p. — 29. Keila kiriku juures 2 p.

## Talwe-kuus.

1. Tartus; Kärus 2 p. — 4. Muta mõisas.

— 6. Patis. — 10. Võrus 2 p; Muistwee aletwis 3 p.; Ruhjas 2 p.; Paides. — 13. Pikkjärwe Ritse kõrtfi juures 1 p. — 15. Wolmetis 3 p. — 16. Wigalas 2 p. — 20. Walgas 2 p. — 25. Wiljandis 3 p.; Wolmaris 3 p. — 26. Kulinal. — 29. Wana-Wändras.

### Jõulu-tuus.

1. Wastnartwas 1 p. — 5. Pööraveres. — 6. Wööbsus. — 10. Priidneris, Sulaoja kõrtfi juures; Ruhjas. — 13. Võrus 3 p. — 16, Paides 2 p. — 20. Westi mõisas. — 27. Walgas 10 p. — Märjamaa kiriku juures esmapäetwal ja teisipäetwal pärast 3. Kristuse tulemise püha. — Pärnus esmapäetwal ja teisipäetwal enne jõulu-pühi.

Sell aastal on igasugused awalikud pidud  
keelatud.

Jaanuar: 5.	●	August: 5. 14. 28. 29.
Weebruar: 1.	◇	September: 7. 13. 15.
Märts: 5—12. 17—	◇	November: 20.
Aprill: —8. 14—23.	◇	Detsember: 24. 25.
Juuni: 9.	◇	●

# Ajalugu.

Värsast Kristust.

1157. Sakslased tulevad Liivimaale.  
1208. Katoliku usk tuleb meie maale.  
1217. Paala lahing.  
1217. Sembitu ja Raupo surm.  
1224. Wiljandi linna asutamine.  
1227. Gestlased heideti sakslaste alla  
1523. Lutheruse usu algus meie maal.  
1560. Gestlaste viimane vastuhakkamine,  
1561. Tallinnamaa saab Rootsi valitsuse alla.  
1609. Esmene Gestikeelne kool.  
1629. Liivimaa saab Rootsi valitsuse alla.  
1632. Tartusse asutatakse ülikool.  
1710. Meie kodumaa saab Wene valitsuse alla.  
1816. Gestimaal kuulutatakse priiust.  
1819. Liivimaal  
1841. Wene õige-usk meie maal.  
1857. Kalewipoeg ilmub.  
1866. Waldadele antakse omavalitsus  
1869. Esmene Gestilaulupidu Tartus.  
1872. Gestil kirjameeste seltsi asutus  
1889. Uued lohtud meie maal.  
1900. Dr. R. U. Hermanni Gestil üleüldine teaduse raamat hakkab ilmuma.  
1906. Gestil teatri ja kontserti maja „Wanemuine awamine Tartus 12 aug



# Kasulikud juhatused.

K ü l m a n n d a k n a r u u t u s i d r u t t u selgeks saada, tuleb peotäis soola toobi külma wee sees ära sulatada, ning selle weega käsna abil akna ruutusid õeruda.

P u d e l i d läbewad kergesti puhtaks, kui wee hulka saepuru pandakse ja sellega loputatakse.

W ä r s k e i d m u n e wõib mädanute hulgast selle läbi äratunda, kui neid keelega katsumedes tõmp ots soe ja teraw ots külm on, siis on muna terve, on aga mõlemad otsad soojad, siis ei kõlba need enam süüa.

K ö i e d e i m ä d a n e, kui neid seebiwee sees leotakse, ära kuiwatatakse, ning siis tõkatiga üle tõmmatakse. Tõkat peab enne soojaks tehtud olema.

L u t i k a d kaowad, kui lõhed ja praod, kus nad elutsewad, äädika hapuga märjaks saawad tehtud.

M u s t a k s l ä i n u d s i i d i on kõige parem kalmedega pesta ja siis märjalt triikida.

W a n u r o h u p u d e l i k e s i saab hõlp-saste puhastada, kui neid leige wee sees musta sinepi jahuga pestakse.

P õ l e n u d h a a w a parandab ja wõtab

walu ära, kui sinna pääle keedetud kanepi õli, mis ära on jahtunud, pandakse.

Waigu plekkisid wõib riidest puhta tärpentini õliga õerudes wälja wõtta.

Põletiku wastu, mis suwel palawaga enamiste hapust ja soolasesst söömisest tuleb, wõetagu theelusika täis kriidi jahu weega sisse ja põletik kaob kohe.

Paisete wastu aitab küpsetatud sibul, mis paiset warsti mäda jooksmas ajab.

Sooja leiba ei sünni mitte süüa, sest seda on raske ära närida, ta jääb kõhus tompu ja seisab seedimata, kõhule koormaks. Haigete eest tuleb teda hoida.

Mesilase nõelamist arstitakse paiselehega, (*tussilago farfaria*). Haljas leht pandakse, kõige parem õhtul enne magama minemist, haige koha pääle. Hommikuks on paisetus alanenud.

Konna silmad kaowad sagedaste, kui haige koha pääle keedetud kartula koort, sisemine pool wastu ihu, pandakse.

Lamba täide wastu aitab telliskiwil õli, mida apteegist saada wõib. See ei riku ega raiska willu.



# Head Õnne!

(Õnnesoow me' sõbradele  
Sugejail' ja ostjatele.)

Üts ime põnew aeg on käes  
Ja ime tundmus waimu wäes,  
Käib läbi meie südame  
Sest Teile õnne soowime.  
Me' soow on Teile kõigile:  
Õnn kaasa! Õnne igale!

Te meile abiks olite  
Meid lahkest waatma tulite;  
Et meitelt kaupa ostsite  
Meid seega heldelt aitsite.  
Me' teie raha abiga  
Teil' tõime kauba odawa.

Jah, sõbruses ning auususes  
Ja tõsiduses, truuduses  
Ning õigusega elada,  
On kõige kaunim kaubelda,  
See ammu nähtud elades,  
Weel kestab meie päewades.

Nii nagu täna päewani  
Meid aitafite tänini



Nii nüüd ning ikka edasi  
Weel täitle meie soowisi:  
Meid tulge ikka waatama!  
Sest aeg on kiire kadumaa.

Ei tea täna üksti meist  
Kas homme näeme teine teist,  
Sest soowime Teil' kõike head,  
Et ära kaotšid mured, wead,  
Meil' wana sõbrus alles jäeks  
Ja terwises me üksteist näeks!

Weel südamest häid terwisid  
Ja tuhat õnne soowisid  
Ning hästi rõõmsaid tundisid  
Häid tundmusid ja tujusid  
Me soowime Teil' südamest,  
Õnn lestu Teile igatwest!

Head terwist Teil', hea tulewit  
Ja kõik mis ial tarwilik  
Ning kõigeparem käekäit,  
Kõik, kõik Teil' olgu õnnelik!  
Head aega! Glu õnnelisk!  
Õnn kaasa! Jälle nägemisk!



# Maljad.

Arst: Andu, näita oma keelt!

Andu: Ei, ei ma 'i näita enam. Eila näitafin Dru Gedile keelt, aga nänn' lubas mull selle eest naha täis kupaada; ega tea, kas siis siit enam ilma keretäieta pääsen.

Eila päewa on wargad mind warastanud; palun seda, kes teab, ülesanda. N. N.

Sja (ütleb emale): Meie Minna armastab seda hambaarsti just kui hull."

Emä: Jah, tema. — ta oli ju enne hullumaja arst.

Mis südame peal kôik on. Noor lihunik ulatab kõõgi Eijsale liha tüki ja ütleb: „Noh, Eijsale, mis sul nüüd weel südame peal on?“

Eiisa: Üks nael hästi raswast pekki."

Mees: Armas naene, täna taplesin ma sinuga üsna ilma asjata.

Naene: Noh, ära kurda ega kahetse, teine kord peab sul asja olema, küll ma selle eest muretsen!

N. N. toimetusesse tarwitatakse lehemurda ja t poistest. Palk 30 kop. päewas.

„Mitspäraft on mefilased nii wäga usfnad?  
Lüfist looliõpetaja.

Küsimuse lõpul kostis laps: „Mits nad ei peats  
usfnad olema, nemad saamad ju alati mett.“

---

Streikimisest tuleb lafsu. A.: Noh,  
kuidas siis su läbarad läimad lah?

B.: Mis neil wiga läia, ega ma enam ei streigi

A.: Kellega ja kuidas teie's enne streikisite?

B.: Et sa tea, Alttare Annega ilka; me oleme  
mõlemad ju wanad küllalt ja oleme ülfil eluga ka  
kaua streikinud. Nüüd pidafime aru ja — wõtsime  
ülsteise ära. Kauga sa jõuad ülfinda ilka streikida!

---

Tubli näpu ametit oskaja tüdruk soowib  
suurte salste juurde kohta saada.

---

Ufsuõpetuse tunnis. Kooliõpetaja: „Miku,  
üttele kuhu Adam ja Gewa lälfid, kui nad Gedenist  
wälja aeti?“

Miku: „Ei tea! Minule nad kül wastu ei  
tulnud.“

---

Üht kolla ofitalse leetmise tarbels.

---

Üht maja poega antalse üüri pääle.

---

# Läh'me!

(Wiifil : Kusju kulla nuttlene.)



Lillu ti—tiburene,  
Magus ma—marjane,  
Sirgu su—suuremasse,  
Paisu pi—pitemasse,  
Kaswa ka—kangemasse,  
Tõuse tu—tugemasse!  
Väh'me Wi—Wiljandisse,  
Kefet li—linna fisse,  
Säält toome ra—raamatuid  
Leok'selt to—toome neid,  
Säält saab i—ilusaid,  
Häid ja o—odavaid!





Hõissa ja hõissasjah,  
Leof'se poodi läh'me jah!





Miks te' nõnda kiirelt läite,  
Kas te' luultl hiljaks jäite?  
Meie läh'me Wiljandisje  
Leof'se juurde, poodi siise,  
Sääl on laubad kaunimad,  
Head ja tme ilusad,  
Säält saab osta õige heaste,  
Just kui soow'fid: odawaste.



Uuel aastal ilmub

# Wadilane!

Wifem kuulutus edespidi ajalehtedes.

Wadilane tuleb!



Wadilane tuleb!

Wa-  
di-  
la-  
ne.

Brongs aauraha.



H. Leoke'se

Höbe aauraha.



raamatukaupl. Wiljandis

Tartu uul. nr. 15.

Kelleg asja Wiljandisse,  
Mingu Leok'ste poobi kose;  
Leok'ste poed on Wiljandis  
Lain'na kaupme' majades,  
Nis poed kossi null'jad,  
Teine Tartu tänawad,  
Kestel süda linna sees  
Leok'ste poed tein lausa ees.  
Ühest poest saad toidu poolist,  
Teisest waimuwaru uudist,  
Sinna käiwad head lapsed,  
Tõtwad kottu mudilased.  
Sääl kõi raamatud ja kirjad,  
Waimuwaru mitmed wiruad,  
Suured kui ka wäikesed piiblid,

Sutlused ja testamendid,  
Katelismus'd piiblilugud,  
Palweraamatuid kõi lugud,  
Sgat selst: Seaduslistest  
Põllutöö- ja teaduslistest  
Sutustusi, naljadega,  
Mängu-, luule- lõbudega,  
Dnnekaardid mitmed moodid,  
Pauku- ja muud mängu-noodid,  
Abitsaid ja laulikuid,  
Sabajala walsfifid,  
Kõik Kodu-, Pooliraamatuid  
Ja õpeasju arutuid,  
Pabert, hehwtid, sulgi, tinti,  
Pilli keeli, koolus winti,

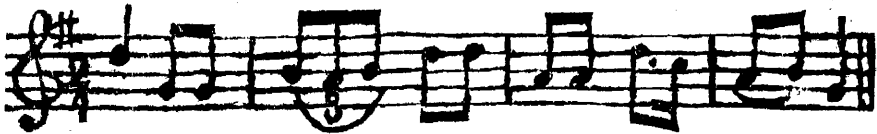


Tahvlid, krihvolid, kladesid,  
Pinalid ja pliiatsid,  
Maniski ja kätse nõõbid,  
Pildi raamid, rohu seebid,  
Kirjalustutuse gummid,  
Postikaardid, tahvlid, wammid,  
Pildid, laardid, monogrammid,  
Kirjalotid, harjad, lammid,  
Sulepead ning linealid,  
Päewapildid, lõhna elid,  
Noad, läärid, rahalotid,  
Nuriketid, tindipotid,  
Slutirjad, seinafalmid,  
Pildiliistud, raamid walmid,  
Kirjalakid, sirki kostid,  
Kala õnged, piibu pitsid,  
Albumid ja filmapriidid,  
Mitmet sorti roosi lillid,  
Paberisi mitmet moodi,  
Kirjutuse, posti, noodi,

Delli, marmor, kantsi, ruudi,  
Tina-, mustri-, kopeer-, joone-,  
Kulla, hõbe wärwilisi,  
Mitme setme karwalisi,  
Peeglid, hamba harjasi,  
Suurenduse klaassid,  
Kriidid, gummi-raabikuid,  
Noad, kristall-liimisi,  
Doogne sõhwiid, pulgad, roobid,  
Kolopholium ja keeled,  
Prilli-, sule-, nõelatoosid,  
Albumid ja relif roosid,  
Brosched, kapslid, kompassid,  
Pummatid ja pintslisi,  
Muna-, wee- ja maali-wärwiid,  
Klaped, tassud, wõtme rõngad,  
Ja veel mitmed teised laubad  
Saab siit hästi ostetud,  
Tõlke aga Leof'ste poodi  
Säätt l a u b a d hästi toodi.

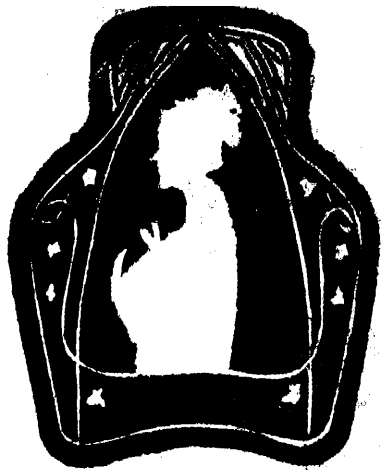
---

Wana Gesti wilespilli lugu.



Loen ja laulan sellest  
[noodist,  
Mis mull' toodi  
Leot'se poodist.





Leoks'te poes on kaunid kannid  
Puped, nii kui elus kannid.

Mõnel pösed lumitvalged

Teisel weripuna palged.

Mõned nii kui elusad,

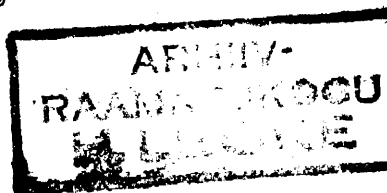
Ütle mata ilusad.

Tulge vaatke Miilid, Maalid,

Sennud, Sannud, Nalid, Taalid, v.

Pupedel on ime ilu,

Nemad mõistvad meie elu.

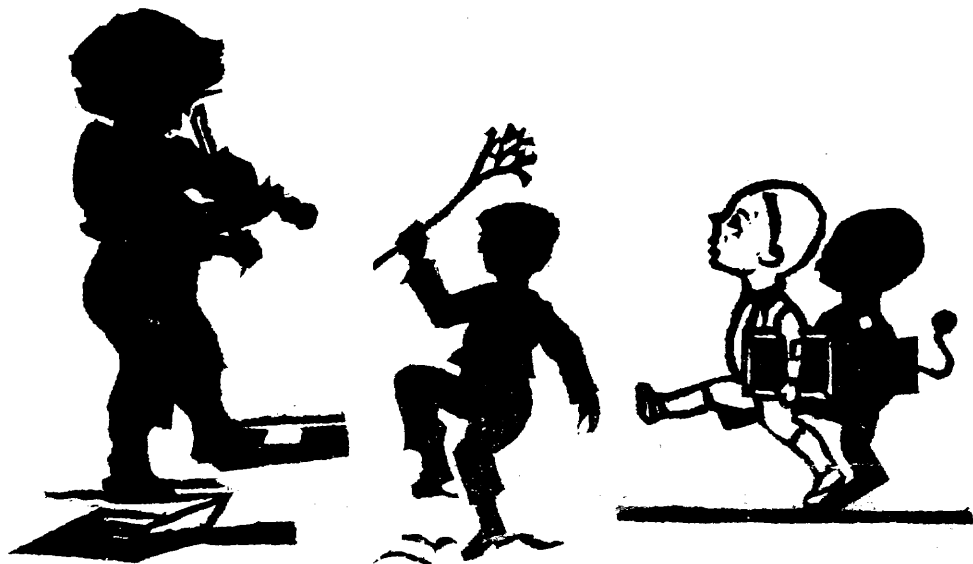




# „Wadilane“

Siinub warsti,  
Dsi'ge aga aegsast arsti  
Kes siis abiks oleks warmalt,  
Kõhtu kõidoks linnu lähmalt,  
Naer on wiinud mitmed sirgu  
Olge walmsad, olge wirgu!  
Särsku eidutus teeb hirmu,  
Kange naer ei heida armu!  
Wadilane naerma ajab  
Naerust nalja rohet sajab,  
Parem ette waadata.  
Kuid et lahju oodata!





Siidi ruubi vallalla, Leol'je poodi läh'me, ja ee. ee.

I. aumh.  
Minister.  
Kiitusekiri.

**M. Cole'se**  
**kauba pood, Wiljandis,**  
Looši uulitsas nr. 16.

I. aumh.  
Minister.  
Kiitusekiri.

soovitab auustatud kauba tarvitajatele odawa hindadega :

Suhkurt, saia jahusid,  
Riisid ja tangusid,  
Hiina theed ja rosinaid,  
Magust mett ja mandlisid,  
Suuu, kohwi, kummelid,  
Head woid ja munasid,  
Schelantini, mannasid,  
Kanelid ning korintid,  
Pipart, würtsi, loorberid,  
Kohwiube figurid.  
Makaronid, marmelad,  
Kardemoni, sololad,  
Pränikid ja kookisid,  
Simonadi jookisid,

Usstirohi, boraksid,  
Nelgid, sine, tärlisid,  
Safranid ning sinepid,  
Eastel' maaliwärmisid,  
Rüünlaid, tahwli wammisid,  
Gummisid ja kammisid  
Sukawardaid, tooffsid  
Albumid ja rooffsid,  
Nõelad ja sõrmkübaraid,  
Pabert, tinti, sulapäid,  
Tahwli. kühwliid, pinalid,  
Eiinealid, plitatsid,  
Paberosfid, hülsenid,  
Tubalad ja figarid,

Maasi, millalehtesid,  
Nuge, piibupitsisid,  
Portmanesid, käärisid,  
Sulgi ja lumäärisid,  
Uuri wõtmeid, lettisid.  
Kapslid, rahakottisid,  
Põhnaõli, head seebid,  
Maniski ning kraenööbid,  
Roewardaid, waasisid,  
Topsisid ja klaasisid,  
Köögi riistu, pliitisid,  
Transparendid, kriitisid,  
Nõelapatju niitisid,  
Kirjalakki, liimiseid,  
T a n. u d, lilled, lehisid  
Paelasid ja pitsisid,  
Kapslisid ja toosisid  
Pintalisid ja roosisid,  
Bürstisid ja peeglisid,  
Wõrusid ja keeglisid,

Surnuhaua pürgasid,  
Waha ja kunstkärgefid,  
Petrolid ja peaõli,  
Siit kõik laste asju wali:  
Kõngasid ja priilisid  
Wilefid ning pillisid.  
Wantriseid ja waatiseid,  
Lootsiluid ning paatiseid,  
Wilespillid, wiulid,  
Kummuteid ja riulid,  
Kegefid ja saaniseid,  
Piltiseid ning raamiseid,  
Käruseid ja labidaid,  
Linduseid ning liblikaid,  
Wõrinaid ja wurinaid,  
Kulluseid ning lurinaid,  
Pumbasid ja puppesid,  
Noolesid ja tüppesid,  
Pusunad ja sablonid,  
Gitarred ja soldatid,

Kuubilud, harmoonikad,  
Musšelid ja uurisid,  
Lehmad, lambad, hobused  
Hundid, härjad, oravad,  
Raudtee rongid, wagonid,  
Kannuksed ja pagunid,  
Kaevud, kaalud, liamerid,  
Eühtrisid ning lampisid,  
Mööblisid ning masinaid,  
Majasid ja mardilaid,  
Sängisid ja sohvasid,  
Karusjellid, lastasid,  
Telefonid, dominod,  
Püüsisid ning mõõgasisid,  
Kiiguisid ja toolisid,  
Pupepäid ja piitsasisid,  
Suuredtülid, firklisid,  
Rehad, laste roobisid,

Rattaid, mängu toobisid,  
Koerakesi, lastikesi,  
Karbikesi, lastikesi,  
Puhkepüüdisid, pallisid,  
Ja veel palju kannisid 20 20 20  
Willa, linu, ledrata,  
Kraasisida ja koruta,  
Kiided, rätid wärwida,  
Kangad hästi wanuta,  
Lastaks' teha siin nii hääd,  
Ilusad ja meeldiwad.  
See, kes auusalt osta tahab,  
Ilka Leof'ste poodi lähab,  
Siit saab kaupa tahtmist mööda,  
Nii et lust on rahul' jääda.  
Dma film on kuningas,  
Waatke, täige nägemas!



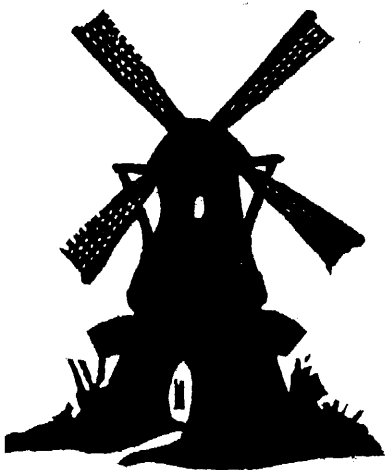




# M. Leofe'se



Laste mänguasjade kauplus.



Siit saab lastel' mesleid  
[liil'waid,  
Kiigusid ja toolid  
[kiit'waid.  
Siin en kõiki sorta neid  
Kallimaid ja odavaid



Kes onad

● linad ja willad ●

tahab hästi kraasida, ledrata, korrutada  
või kangaks kududa lasta ja

**Kangad, rätid, riided jne. wärwida,**

siis wiige neid **Wiljandisse, M. Leole'se** poodi,  
kus üksnes ainult hästi õiglaselt, igale ühele tahtmise  
ja soowi järele töö walmis teha lastakse ja auusalt  
lätte antakse. Et aga paljud õiget wastuwõtmise  
kohta ei tea, siis wiivad nad oma töö teadmata nii-  
suguste lätte, selledeft nad oma omanduseft ka kohtu  
nõudmisegagi päris ilma jääwad.

**Leoleste** ärides on tööde wastuwõtmine ainult  
**õigel ostawal** alusel, jeda tõendewad iga aasta kõik  
tööde toojad, kes senini väga rahul olnud ning meie  
loodame nii wanadele, kui ka uutele sõbradele veel  
suuremat lugupidamist ära teenida wõima, ning tä-  
name seniseid sõpru väga lahle osawõtmise eest ja  
soowime neile, meile tänini ülesnäidatud sõpruse eest  
kõigeparemat õnne.

Kõigesuurema auustusega

**H. ja M. Leole.**

Kiriku= Laulu=,  
Mataarwituse=,  
Põlluasjanduse=,  
Lasteraamatuid=,  
Näitekirjanduse

ja igasuguseid muid tulnšaid  
waimulikka ja ilmalikka

**raamatuid,**

Lasteannuſid, Piltiſid,  
Post. ja õnnesoowi-  
kaardiſid, jõuluaſju 2c.2c.

ſaab kõigeparemine osta

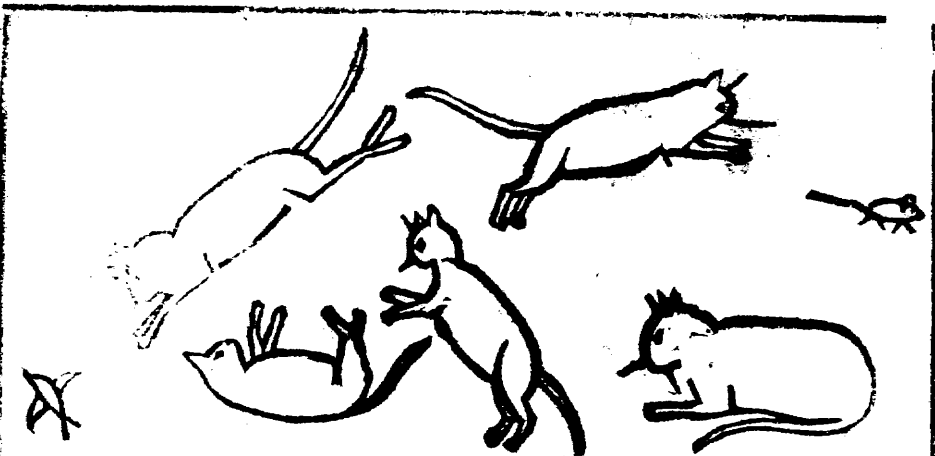
Wiljandiſt Peokeſte poodideſt.

# Hea tööde vastu võtmise koht

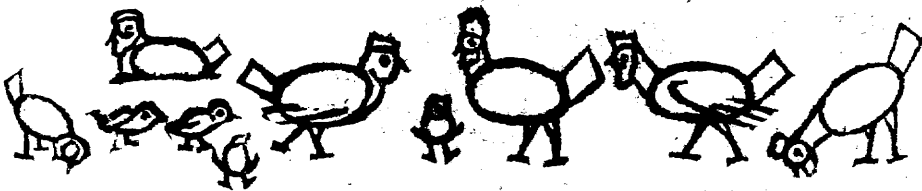
Wiljandis on:

Tartu ja Võsi uulitsal  
Just Ilmatelje külje all  
Me kuulsa Grafi raja sees  
Ning Tall'na kaupme' majades  
Sääal ümber nurga pöörates  
Ja turu poole keerates  
Saad mõned sammud astuda —  
Siis — See o'le poes hea istuda.  
Siit saab kõike näha mahti,  
Sest uulitsal ei võdigi wahti —  
Sääal mõned peavad jutu jahti  
Ja mõnel võratidki lahti  
Sest siit just mööda minejad  
Kõit tulevad ja lähewad.

See kes siisje tuleb siia  
Saab siit mistit koju wiia,  
Aeg on kiire, tulge warem,  
**See o'le** kaup on kõige parem!  
Need, kellel linu lebrata  
Eht riideid, kangaid wärwida  
Saab lõnga siit kui fitte traad  
Ja wärwil ilus, mõnus laad,  
Kui selle riide selga a'ad  
Siis ülearu kiita jaad:  
Di! ilus töö! ja odaw hind!  
Nii kõik maailm siis kiidab hind.  
Sest See o'le lasseb töö nii teha,  
Et riide ilu ehk teha!



Leopold's te mingu asjad tenad :  
Maljalad sääl, tassid, karrid 2c. 2c.





Läh'me läh'me, käime käime,  
Leok'selt kooli asju wiime.  
Rõõmsas meeles läh'me ruttu,  
Uhe teise mõistu tõttu,  
Leoke annab head heftid,  
Pabert, tinti, sulgi, krihvolid,  
Kladed, pliiatsid ja tahvlid,  
Gummid, sulepead ja sirklid  
Kõik kõiki kooli raamatuid  
Ja õpeasju arutuid,  
Bildid peale kauba saame,  
Rõõmsalt kooli, koju lä'ame!



# H. Leete'se

## kirjastusel Wiljandis

ilmunud uued raamatud:

Gesti r. mängut. I. Sabajala walfid . . . . .	10	kop.
Gesti rahwa mängutükid. II. . . . .	25	"
Gesti Naistluuletajate Album (lihtwõide) . . . . .	30	"
Ena, tädi tuleb! Ilusad lood lastele. . . . .	10	"
Graaf ja Leonid. Raas karakterid. . . . .	15	"
Jahi raamat . . . . .	12	"
Igatwee õnnistuse pärlid . . . . .	12	"
Kanade pidamine. . . . .	10	"
Keisri Aleksandri III. elu ja walitus . . . . .	20	"
Kodu-kalender iga aasta jaoks. . . . .		
Kodusel kolbel. . . . .	25	"
Kodumaa arstirohud. Piltidega . . . . .	20	"
Käepärast. Kalender. . . . .		
Looduse saladuste wõti I.—XII. annet á . . . . .	30	"
Lõbus naaber . . . . .	15	"
Mees mehe wastu . . . . .	150	"
Mängu aed I. . . . .	15	"

Näitemängija I. raamat . . . . .		top.
Näitemängija II. raamat. Kuidas võid näitemängijaks saada. . . . .	10	"
Näitemängija III. raamat. Juhatus näitlejatele ja näitemängude toime- panejatele . . . . .	25	"
Põllupidaja kassa-pärraamat . . . . .	10	"
Pühade kälaline . . . . .	12	"
Saksa keele kool, I. a. (Wäljarääk. õpet.)	20	"
Saksa keele kool, II. a. (Sõnaõpetus) .	35	"
Surnud mõdras . . . . .	35	"
Sõnaraamatutene (Словарикъ къ пер- вому выпуску—Ученье СВѢТЬ). . . . .	10	"
Nuus laste lõbu, I. anne . . . . .	10	"
Wene salakuulaja mälestused . . . . .	20	"
Wigurivänt. Piltidega. . . . .	15	"
Wigurivända tähtsamat, piltidega. . . . .	5	"
XIX. aastafada, III. anne . . . . .	50	"

Peale selle on minu juurest alati kõi-  
jugu laste ja muud kirjandust ja laste  
mängu-asju alati ikka kõige paremine saada.

Uuipakkifult

S. Kofe.

Wiljandis, Tortu uul. № 15.

Lossi uul. № 16.



Uued rahwa näite- mängud lastele.	Mit- mes- maal.	Di- gale ärm	Raa- matu hind kop.
Enese parand. Hertules teel.	1	4,3	10
Hää öde.	1	7	25
Halbjad	1	7	10
Jõulu ingel.	1	3	10
Jõulu ootel.	1	7	12
Jõulu õnn.	1	3	10
Kewade teretus. Kaasawara.	1	4,12	10
Küürak Karl	1	3	10
Leib	1	10	20
Lumivalgete	3	1	20
Lumememm.	3	5	35
Maja waimud. Jsa sünnip.	1	6,2	10
Marja Madli	1	4	15
Must tass	1	4	10
Põialpois ja lilled.	1	4	10
Tahve tulel.	1	5	10
Tädi kingitused	2	5	35
Tähe pojad.	1	5	12
Töö ehk tarkade kiwi.	3	7	12
Uue aasta algul	1	7	10
Wale pall	1	6	30
Wanemuise pidu	1	10	10
Weike kerjaja	2	7	25
Wennate ja õete	1	2	10

Uued rahva näite- määnd täiskasutele.	Mit- mes maat.	Osa- liste arvo	Kaa- matu hind
			top.
Mimuli kolm lõna. Põbum.	1	5	30
Hirmus-aus-kiidlane. Vbm.	1	6	25
Igamene moitlus.	4	34	65
Värl-järgult ehk hirmus une- nägu.	5	17	45
Isienda hääl	3	9	
Kiusupill.	4	12	50
Aleptomane.	1	6	35
Roguni loomata lombel.	1	5	25
Rännud ja häbed. Kaljam.	1	8	30
Laen ja margus.	3	10	35
Samba liha. Kaljam.	1	5	30
Synli. Elbitra Billman.	5	17	50
Murdunud. Raagile Salme.	4	6	50
Mõisavalitseja saladus.	4	9	40
Põhjas. M. Gorkij.	4	18	50
Tema—oma—armuke	1	7	30
Uju ja looda. Näitlik pilt	1	4	20
Que Anne õnn. Kaljam.	1	8	25
Dömaja. M. Gorkij.	4	18	50
Uhe hiire pärast. Kaljam	1	3	25

Adress: S. Leoke, Wiljandis.