

Е. АНДРЕЕВЪ + К. СТЕПАНОВЪ

КРАТКІЙ УЧЕБНИКЪ

# ГЕОГРАФІИ

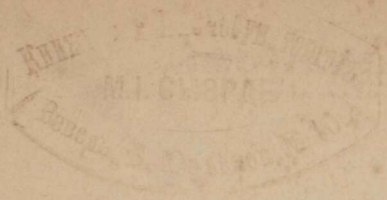
## РОССІИ.



Г. РИГА.

ИЗДАНИЕ К. Г. ЗИХМАНА.

ДЛЯ НАЧАЛЬНЫХЪ НАРОДНЫХЪ  
УЧИЛИЩЪ.



Историческое  
описание  
г. Таганрога  
г. 187.

Е. Андреевъ и К. Степановъ.

← 6 мм

КРАТКІЙ УЧЕБНИКЪ

# Географіи Россіи

ДЛЯ НАЧАЛЬНЫХЪ НАРОДНЫХЪ УЧИЛИЩЪ.

ПРИМѢНИТЕЛЬНО КЪ ПРОГРАММЪ ДЛЯ ВОЛОСТНЫХЪ И ГОРОДСКИХЪ НАЧАЛЬНЫХЪ УЧИЛИЩЪ.

Съ краткими свѣдѣніями изъ всеобщей географіи, 2-мя картами и рисунками.

4-ое исправл. изданіе.

PAIWERE KOOLI  
"AAMATUKOGU,

Третье изд. допущено Учен. Комитет. Минист. Народнаго Просвѣщенія къ классному употребленію въ начальныхъ народныхъ училищахъ Рижскаго учебн. округа. Согласно разрѣшенію Департ. Министерства Народн. Просвѣщ. отъ 11-го Января 1911 г. за № 786.

Цѣна 20 коп.

РИГА, 1912.

Изданіе К. Г. Зихмана,

Колодезная ул. № 5/7, собств. домъ.

Всѣ иллюстраціи этой книги, изготовленныя по подлиннымъ рисункамъ, составляютъ собственность книгоиздательства К. Г. Зихмана въ г. Ригѣ, и всякое недозволенное подражаніе или заимствованіе ихъ подлежитъ судебному преслѣдованію.

ВЪ КНИЖНОМЪ  
МАГАЗИНѢ  
ИЗДАТЕЛЬСТВА  
К. Г. ЗИХМАНА

# Курсъ первый.

## Первый годъ обученія географіи.

### а) ШКОЛА.

#### 1. Нашъ классъ.

Мы теперъ въ училищѣ. Въ училищномъ дѣлѣ много комнатъ. Въ прихожей мы оставляемъ верхнее платье. Въ столовой мы обѣдаемъ. Въ спальнѣ мы спимъ. Теперъ мы сидимъ въ классной комнатѣ. Въ классѣ мы занимаемся: читаемъ, пишемъ, рисуемъ, поемъ.



Рис. 1. Классная комната.

Мы сидимъ въ классѣ за партами\*). Впереді партъ стоятъ кѣдры и классная доска. Мы видимъ въ классѣ полъ, потолокъ и четыре стѣны. Двѣ стѣны продольныя, двѣ поперечныя. Въ стѣнахъ продѣланы дѣры и окна. На стѣнахъ классной комнаты висятъ картины и карты. (Рис. 1.)

\*) Парты — школьный столъ со скамьей

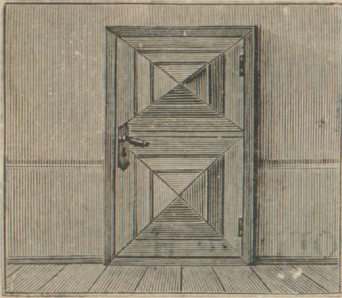


Рис. 2.

Дверь клáссной кóмнаты.

## 2. Предмётъ и рисунокъ.

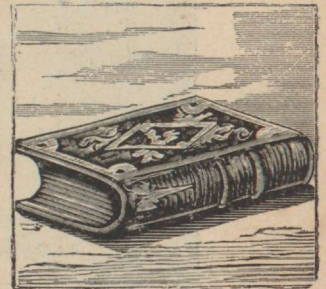
Въ клáссѣ мы видимъ различные предмёты. Книга, чернильница, окнó, дверь, доскá, кáедрa, пáрта, всё это — предмёты. Это предмёты настоящiе. На картинѣ мы тóже видимъ предмёты. Это не настоящiе предмёты, а тóлько изображéния предмётовъ. Каждый видимый предмётъ можно нарисоватъ. Рисунокъ есть изображéние предмёта. (Рис. 2.)

## 3. Протяжéние предмёта.

Гдѣ одинъ предмётъ стоить или лежитъ, тамъ другóй предмётъ стоить или лежатъ не мóжетъ. Онъ мóжетъ лежатъ тóлько или рядомъ съ этимъ предмётомъ, на нёмъ или подъ нимъ. Каждый видимый предмётъ занимаетъ своё мѣсто. Книга занимаетъ мѣсто на пáртѣ; пáрта занимаетъ мѣсто въ клáссѣ; клáссъ занимаетъ мѣсто въ шкóльномъ дóмѣ; шкóльный дóмъ занимаетъ мѣсто на шкóльномъ участкѣ землi. Мѣсто, которóе занимаетъ предмётъ въ длину и ширину, мóжно назватъ протяжéниемъ егó.

## 4. Планъ.

Протяжéние въ длину и ширину карандашá, чернильницы, книги мы мóжемъ обозначить на клáссной доскѣ или на бумагѣ въ настоящую величину\*). Протяжéние пáрты, кáедры, пѣчки мы ни на бумагѣ, ни на доскѣ въ настоящую величину обозначить не мóжемъ. Но мы мóжемъ протяжéние большóго предмёта начертить на доскѣ или на бумагѣ въ уменьшенномъ видѣ. Это будетъ планъ предмёта. (Рис. 3.)



Рисунокъ книги.

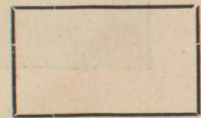


Рис. 3. Планъ книги.

## 5. Масштáбъ.

Длину и ширину предмёта, напримѣръ пáрты, на планѣ обозначаютъ линiями. Линiи эти чертятся короче настоящей длины и ширины

\*) Приложить книгу къ доскѣ и обвести вокругъ мѣломъ, — это и будетъ протяжéние книги въ настоящую величину.

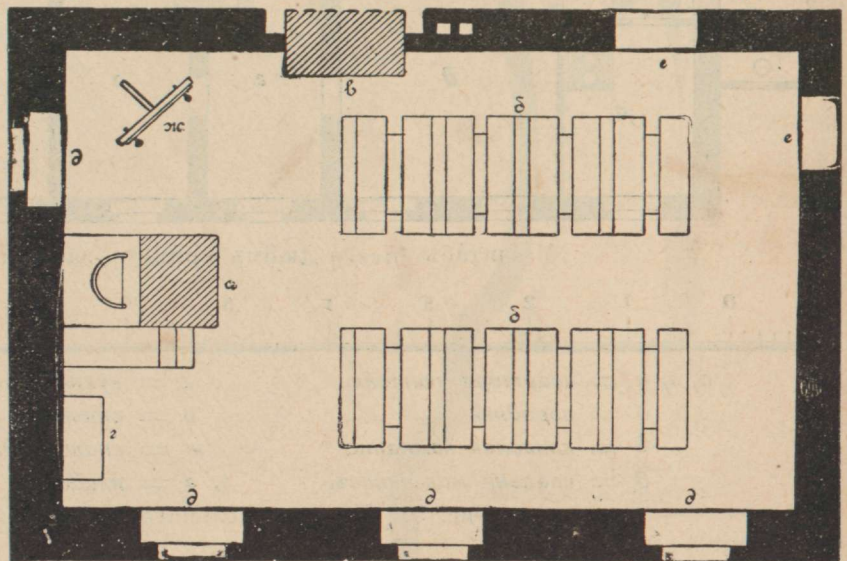
предмета. Только уменьшать длину и ширину нужно не произвольно, а соразмерно. Если длину предмета уменьшим в два раза, то и ширину его надо в два раза уменьшить. Для верного обозначения плана длину и ширину предмета сперва измеряют, напр. футомъ, саженью, верстами. Вместо каждой сажени или версты на планъ чертятъ маленькую мѣру — вершокъ, дюймъ, линію. Маленькая мѣра, которою на планъ замѣнены большія мѣры, называется масштабомъ.

## 6. Черчение плана.

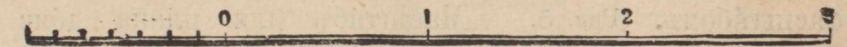
При помощи масштаба можно начертить планъ каждаго видимаго предмета. Планъ парты, которая имѣетъ 8 футовъ въ длину и 2 фута въ ширину, можно начертить въ 8 дюймовъ длиною и 2 дюйма шириною.

Можно начертить и планъ класса\*). Для этого надо измерить длину продольной и поперечной стѣны и обозначить ихъ соразмерно уменьшенными линіями.

Можно вместо каждой сажени взять масштабомъ одинъ дюймъ. На этихъ линіяхъ отмѣчаютъ соразмерно мѣста дверей и оконъ. Потомъ надо обозначить на чертежѣ мѣста парты, каведры, классной доски, пѣчки и другихъ классныхъ предметовъ. (Рис. 4.)



Масштабъ  $\frac{1}{84}$ . Дюймъ принять за сажень.



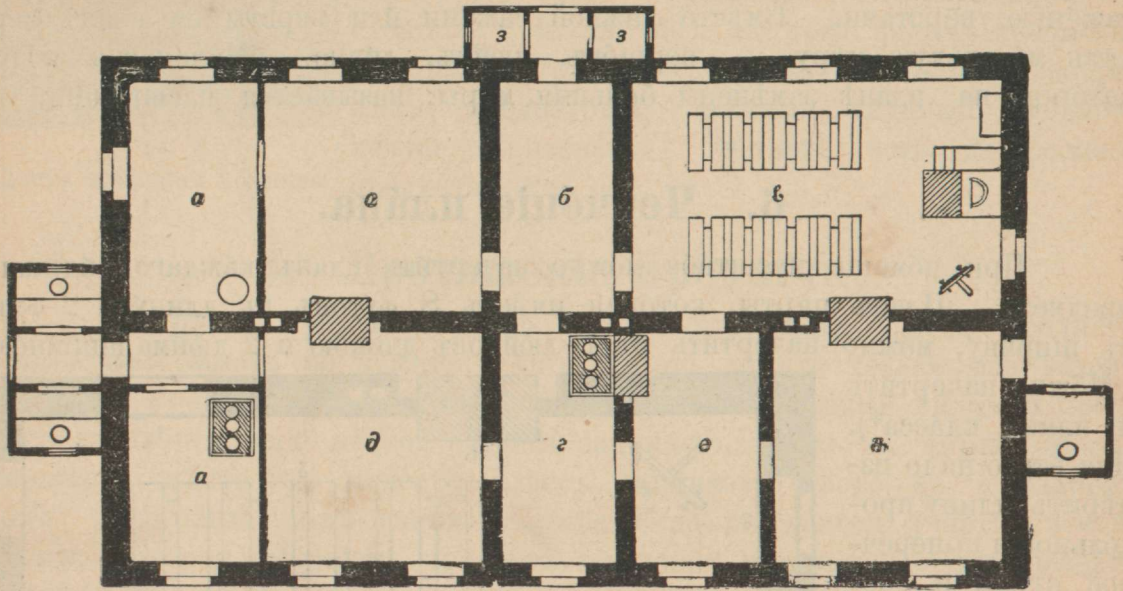
- |   |                            |
|---|----------------------------|
| <i>а</i> = каведра учителя.                 | <i>г</i> = шкафъ.          |
| <i>б, б</i> = столы и скамьи для учениковъ. | <i>д, д, д, д</i> = окна.  |
| <i>в</i> = печь.                            | <i>е, е</i> = двери.       |
|   | <i>ж</i> = классная доска. |

Рис. 4. Планъ класса.

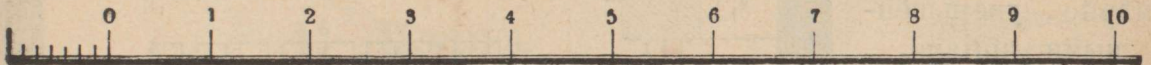
\*) Учитель долженъ самъ начертить планъ класса на классной доскѣ и разъясненіями довести учениковъ до того, чтобы они могли самостоятельно начертить планъ любой комнаты.

## 7. Планъ школьнаго дѣла.

Подобно плану классной комнаты можно начертить планъ любой комнаты школьнаго дѣла и затѣмъ планъ всего дѣла. Въ планѣ дѣла



Масштабъ  $\frac{1}{168}$ . Дюймъ принять за 2 саж.



*а, а, а* = квартира учителя.

*б* = передняя.

*в* = классная комната.

*д* = спальня мальчиковъ.

*г* = кухня учащихся.

*е* = столовая учащихся.

*ж* = спальня дѣвочекъ.

*з, з* = кладовая.

Рис. 5. Планъ школьнаго зданія.

будутъ заключаться планы комнатъ, начерченные однимъ и тѣмъ же масштабомъ. (Рис. 5.) Масштабъ для плана дѣла можно взять еще меньше, чѣмъ для отдельнаго плана какой-нибудь комнаты. Можно двѣ, три и болѣе сажень выразить однимъ дюймомъ.

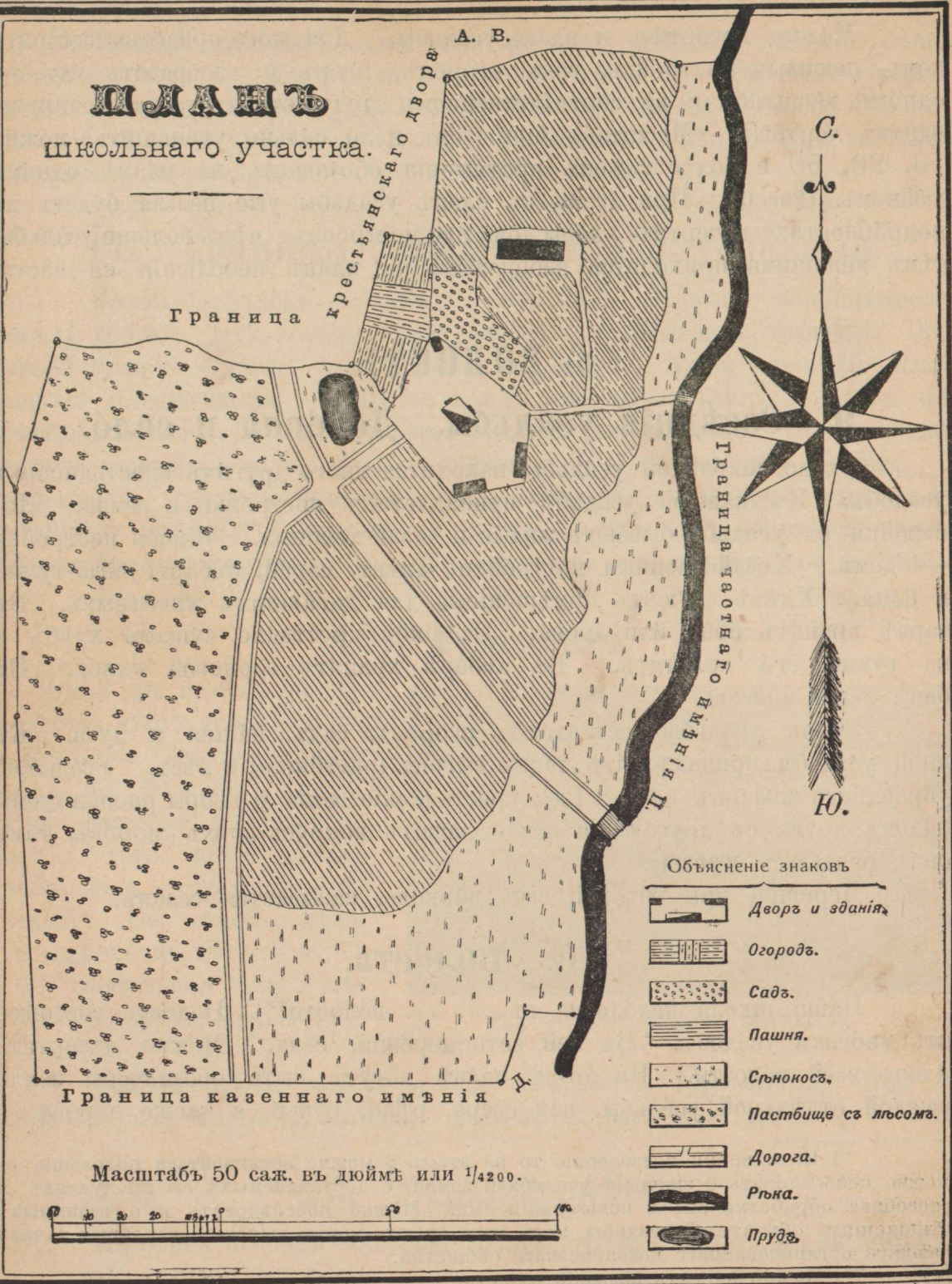
## 8. Школьная усадьба.

Около школьнаго дѣла расположены: дворъ, огорокъ и садъ. На дворѣ находятся нежилыя постройки — хлѣвъ и дровяной сарай. Школьный домъ вмѣстѣ со школьной землѣй и постройками составляетъ школьную усадьбу.



# ПЛАНЪ

## школьнаго участка.



Граница

КРЕСТЬЯНСКАГО ДВОРЪ

А. В.


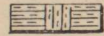
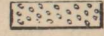
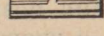

С.

Граница ОВЧЕГО ВЪШНЯГО ЦВѢТЯ

Ю.

Граница казеннаго имѣнія

### Объясненіе знаковъ

-  Дворъ и зданія
-  Огородъ.
-  Садъ.
-  Пашня.
-  Сѣнокошъ.
-  Пастбище съ лѣсомъ.
-  Дорога.
-  Рѣка.
-  Прудъ.

Масштабъ 50 саж. въ дюймѣ или 1/4200.

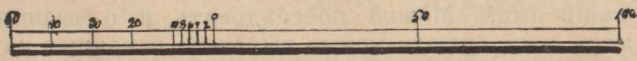


Рис. 6.

Можно начертить и планъ усадьбы. Для этого придётся измѣрить домъ, нежилая постройка, садъ, огородъ, дворъ и изобразить ихъ въ одномъ масштабѣ и въ соответственномъ другъ отъ друга разстояніи въ одномъ чертежѣ. Масштабъ при этомъ надо сильно уменьшить; можно 10, 20, 50 и болѣе саженъ протяженія обозначить на планѣ однимъ дюймою. (Рис. 6.) При этомъ въ планѣ усадьбы уже нельзя будетъ въ подробностяхъ начертить планы дома или построекъ: чѣмъ болѣе усадьба, тѣмъ меньшими приходится изображать на планѣ небольшія ея части.

## б) ВОЛОСТЬ.

### 9. Сосѣднія усадьбы. Деревня и село.

Около школьной усадьбы находится много другихъ крестьянскихъ усадебъ. Къ каждой усадьбѣ принадлежатъ постройки и земля. Постройки въ усадьбѣ бываютъ жилыя и хозяйственныя. Жилая постройка — домъ. Хозяйственныя постройки: хлѣвъ, сарай, амбаръ, рига, гумно и баня. Хлѣвъ служитъ помѣщеніемъ для домашнихъ животныхъ. Въ сараѣ хранятъ сѣно или дрова. Въ ригѣ крестьяне сушатъ хлѣбъ и на гумнѣ его молотятъ. Въ амбарѣ хранятъ зерновой хлѣбъ. Въ банѣ люди моются.

Землю усадьбы составляютъ огородъ, садъ, пашня и луга. Къ иной усадьбѣ принадлежатъ также выгонъ (пастбище) и лѣсъ. Усадьбою управляетъ хозяинъ ея\*). Гдѣ крестьянскіе дома и дворы расположены рядомъ другъ съ другомъ, а земля лежитъ вокругъ всѣхъ дворовъ, тамъ они образуютъ деревню.

Деревня, при которой есть церковь, называется селомъ.

### 10. Волость.

Наша школа находится въ . . . . волости\*\*). Волость состоитъ изъ многихъ усадебъ. Въ ней есть деревни, села. Можно начертить планъ всей волости. На этомъ планѣ могутъ быть обозначены земли каждой отдѣльной усадьбы, всѣ озера, рѣчки, ручьи, а также дороги.

\*) Если время позволяетъ, то на этомъ § можно остановиться подольше, — можно побесѣдовать о значеніи усадебной земли, о доставляемыхъ ею продуктахъ и способахъ обработки ихъ и пользованіи ими. Можно побесѣдовать и о взаимныхъ отношеніяхъ обитателей усадьбы, такъ какъ отсюда можно выяснитъ основныя начала каждаго организованнаго человѣческаго общества.

\*\*\*) Можно вписать названіе волости.

Каждый взрослый, здоровый мужчина должен платить общественныя подати. Подати эти употребляются на общественныя нужды и дѣла: на призрѣніе бѣдныхъ, на устройство и содержаніе школъ и т. под. Дѣлами волости управляетъ волостной старшина, избираемый волостнымъ сходомъ. Волость имѣетъ собственный волостной судъ.

## 11. Границы естественныя и условныя.

Земли соседнихъ усадебъ и соседнихъ волостей соприкасаются между собою. Эту линію соприкосновенія и называютъ границей. Границей можетъ служить ручей, рѣка или озеро. Такія границы называются естественными. Если же между землями соседнихъ усадебъ или соседнихъ волостей естественныхъ границъ не имѣется, то границами могутъ служить межи, рвы и канавы. Это — условныя границы. У волостныхъ границъ при большихъ дорогахъ поставлены столбы съ надписью названія волости. — Границы должны быть неприкосновенны. За намѣренное нарушеніе границъ полагается закономъ строгое наказаніе.

## 12. Горизонтъ.

Когда мы стоимъ на открытомъ мѣстѣ, то мы можемъ видѣть со всѣхъ сторонъ какъ бы большой кругъ. Намъ кажется, что на границѣ этого круга небо, какъ чаша, спускается къ землѣ. На самомъ дѣлѣ этого, конечно, нѣтъ. (Рис. 7.) Съ возвышенія мы можемъ обозрѣть кругъ еще большій.

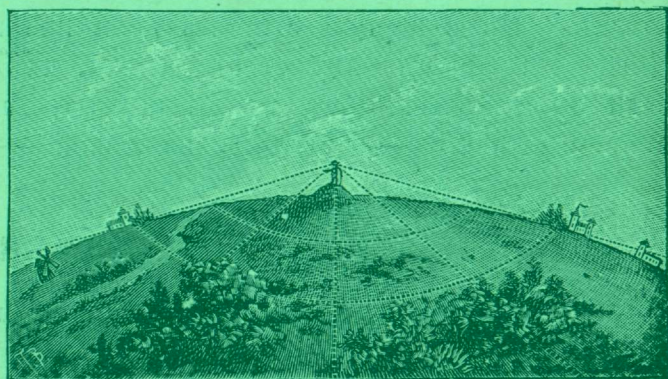


Рис. 7. Изображеніе горизонта.

Граница круга нашего зрѣнія называется горизонтомъ. Вся же видимая нами круговая площадь называется площадью горизонта.

## 13. Страны свѣта.

На одной сторонѣ горизонта солнце утромъ восходитъ, а на противоположной — вечеромъ заходитъ. Та сторона горизонта, гдѣ солнце весной

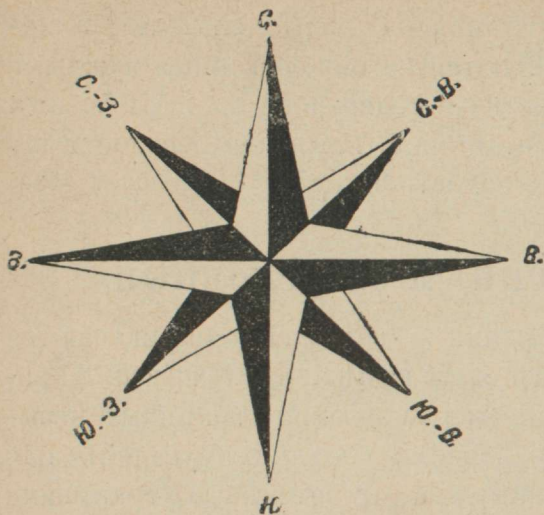


Рис. 8. Страны свѣта.

свѣта называються второстепенными странами свѣта. (Рис. 8.)

восходитъ, называється **востокъ**. Та сторона, гдѣ солнце весной заходитъ, называється **западъ**. Сторона горизонта, надъ которой солнце на небѣ стоитъ въ полдень, называється **югомъ**. Противъ юга лежитъ **сѣверъ**. Востокъ, западъ, сѣверъ и югъ называются главными странами свѣта.

Между сѣверомъ и востокъмъ лежитъ **сѣверо-востокъ**. Между югомъ и востокъмъ — **юго-востокъ**. Между сѣверомъ и западомъ лежитъ **сѣверо-западъ**. Между югомъ и западомъ — **юго-западъ**. Эти четыре страны

## 14. Опредѣленіе странъ свѣта.

Днемъ мы можемъ опредѣлить страны свѣта по положенію солнца на небѣ. Ночью же можно опредѣлить страны свѣта по положенію звѣздъ. На сѣверной сторонѣ неба ночью блеститъ **Полярная звѣзда**.\*) Когда мы знаемъ одну страну свѣта, то можемъ найти и другія. Такъ, если обратимся лицомъ къ сѣверу, то позади насъ будетъ югъ, на правой сторонѣ — востокъ, на лѣвой — западъ.

## 15. Компасъ.

Вполнѣ точно можно опредѣлить страны свѣта при помощи компаса. Онъ пригоненъ и тогда, когда не видно ни солнца, ни звѣздъ.

Главная составная часть компаса — (рис. 9) **магнитная стрѣлка**. Стрѣлка укреплена на отвѣсномъ острій такъ, что свободно можетъ вращаться. Если двигать стрѣлку въ сторону, то одинъ конецъ ея самъ собою постоянно поворачивается на сѣверъ, а другой — на югъ. Подъ

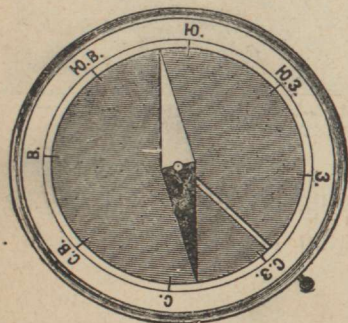


Рис. 9. Компасъ.

\*) Полезно показать дѣтямъ на небѣ хоть созвѣздія Большой и Малой медвѣдицы съ Полярной звѣздой.

стрѣлкой находится прикрѣпленный къ корбкѣ кружокъ; на нёмъ обозначены главные и второстепенныя страны свѣта. Компасъ необходимъ при плаваніи по морямъ\*).

## 16. Опредѣленіе положенія предметовъ.

Если будемъ издали смотрѣть на школьный домъ, то онъ будетъ **впереді** насъ. Но тутъ же, стоя на мѣстѣ, мы можемъ повернуться такъ, что онъ будетъ **позаді** насъ. Если ещё повернёмся направо или налево, то школьный домъ будетъ **налево** или **направо** отъ насъ. Если же школьный домъ будетъ къ сѣверу отъ насъ, то онъ такъ и останется на **сѣверной** сторонѣ отъ насъ, какъ бы мы ни поворачивались на мѣстѣ. Поэтому положеніе предметовъ на земной повѣрхности опредѣляется по странамъ свѣта. Говорятъ, напр., о городѣ, что онъ не впереді или позаді насъ, а къ сѣверу или югу, къ востоку или западу отъ насъ.

На планахъ принято изображать сѣверную сторону предметовъ **вверху** чертежа, южную **внизу**, восточную на правой сторонѣ чертежа, западную — на лѣвой. При этомъ направленіе странъ свѣта изображаютъ ещё въ видѣ стрѣлокъ, какъ представлено на черт. 6 и 8.

## в) ГУБЕРНІЯ.

### 17. Уѣздъ. Губернія.

Наша волость находится въ . . . . уѣздѣ\*\*). Уѣздъ занимаетъ больше пространство земли и состоитъ изъ многихъ волостей. Въ нёмъ есть также города и мѣстечки. Порядкомъ въ уѣздѣ завѣдуетъ уѣздный начальникъ, или исправникъ. Онъ живётъ въ уѣздномъ городѣ.

Губернія занимаетъ ещё больше пространства, чѣмъ уѣздъ. Мы живёмъ въ . . . . . губерніи. Въ ней всего . . . . . уѣздовъ. Губерніей управляетъ губернаторъ. Онъ живётъ въ губернскомъ городѣ. Тамъ находятся и всѣ губернскія учрежденія. Нашъ губернский городъ называется . . . . . Планъ волости, уѣзда или губерніи называется **картой**.

\*) Самодѣльный компасъ. Если нѣтъ подъ рукой настоящаго компаса, то понятіе о немъ можетъ дать самодѣльный компасъ, который учитель самъ легко можетъ устроить. Для этого нужны обыкновенная большая стальная игла, кружокъ пробки и блюдечко съ водой. Намагнитить иглу можно искусственнымъ магнитомъ-подковкой. Намагнитенная игла, продѣтая черезъ пробку и пущенная на воду, будетъ указывать однимъ концомъ на сѣверъ, а другимъ на югъ.

\*\*) Можно вписать надлежащее названіе.

## 18. Поверхность земли.

Поверхность земли въ нашей губерніи не вездѣ одинакова. Есть мѣста съ ровной поверхностью. Это — равнины. Есть небольшія возвышенія; они называются холмами (холмъ). Имѣются и углубленія на ровныхъ мѣстахъ. Это — лощины.

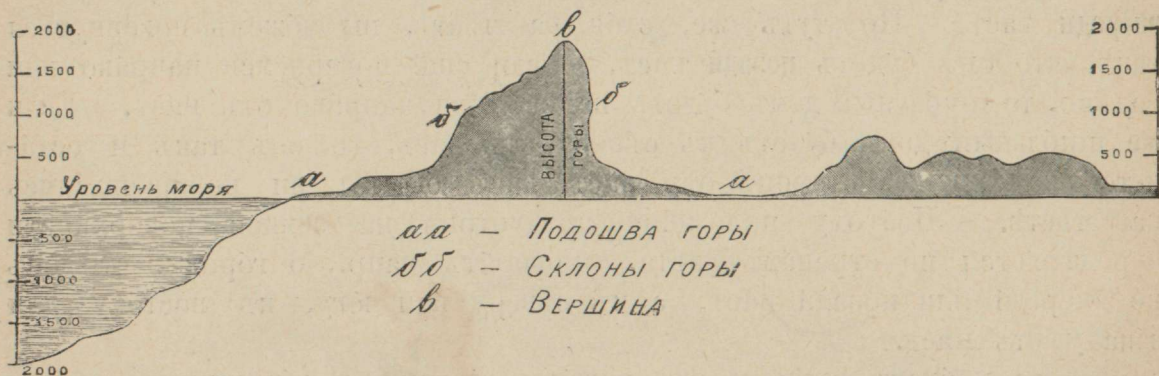


Рис. 10. Изображеніе поверхности земли.

Возвышенная равнина называется плоскогорьем (плоскогорье). Возвышенія выше полуверсты называются горами (гора). Самую нижнюю часть горы называют основаніемъ или подошвой (подошва) горы. Выше слѣдуютъ бока или склоны горы. Различаютъ сѣверный, восточный, южный и западный склоны горы. Высшая точка горы называется вершиною ея. Цѣлый рядъ горъ составляетъ горную цѣпь. Глубокій промежутокъ между рядомъ расположенными возвышенностями называется долиною (долина). Узкая глубокая долина въ горахъ называется ущельемъ (ущелье)\*. (Рис. 10 и 11.)

## 19. Виды почвы.

Самый верхній слой земли называется почвой. Изъ почвы растенія (травы, деревья, кустарники) своими корнями берутъ пищу. Почва не вездѣ одинакова. На иной почвѣ растенія растутъ хорошо. Такая почва — хорошая, плодородная, пригодная для воздѣлыванія. На иной почвѣ растенія произрастаютъ плохо. Это плохая, неплодородная почва.

\*) Съ формами земной поверхности надо ознакомить учениковъ, по возможности, въ природѣ. На классной же доскѣ легко можно сдѣлать схематическій чертежъ главныхъ формъ земной поверхности.

Самая плодородная почва чернозёмная. На ней безъ удобренія хорошо растутъ всё хлѣбныя растенія. Гораздо хуже чернозёма — почвы песчаная и глинистая. Сѣрый песокъ ещё довольно плодороденъ, а на лёгкомъ жёлтомъ пескѣ ничего не растётъ. Глинистая почва при удобреніи даётъ хорошіе урожаи пшеницы и ржи. На песчаной почвѣ при удобреніи хорошо родятся ячмень, овёсъ и картофель. У насъ часто встрѣчается почва смѣшанная (глина и песокъ). Попадаются также почвы: известковая, каменистая и болотистая.



Рис. 11. Горы и долины.

## 20. Вѣздухъ.

Насъ со всѣхъ сторонъ окружаетъ вѣздухъ. Вблизи, около себя, мы вѣздуха не видимъ: онъ прозраченъ. Но ощущать присутствіе вѣздуха вокругъ насъ мы можемъ. Если махнутъ листомъ бумаги, то чувствуется сопротивленіе и сотрясеніе вѣздуха. Слой вѣздуха простирается высоко надъ землёй. Чѣмъ выше, тѣмъ рѣже становится вѣздухъ. На высотѣ 8—10-ти вѣрствъ онъ уже такъ рѣдокъ, что имъ трудно дышать. Всего же воздушный слой простирается выше двухъ сотъ вѣрствъ надъ землёй. Весь этотъ слой вѣздуха называется земной атмосферой.

Вѣздухомъ мы дышемъ. Безъ вѣздуха не могутъ жить ни люди, ни животныя, ни растенія.

## 21. Теплотá. Термóметръ.

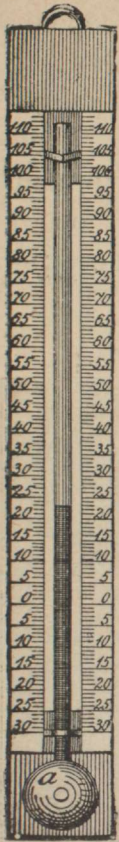


Рис. 12.  
Термóметръ.

Воздухъ можетъ быть тёплымъ или холоднымъ. Отъ теплоты всё предметы расширяются.\*) Теплотá измѣряется приборомъ, который называется термóметромъ. Термóметръ (рис. 12) состоитъ изъ закрытой стеклянной трубочки. На нижнемъ концѣ трубочки полый шарикъ (а). Въ шарикѣ и въ нижней части трубочки находится ртуть. Остальная часть трубочки совершенно пуста. Даже воздуха въ ней нѣтъ. Трубочка прикреплена къ дощечкѣ. На дощечкѣ линиями отмѣчены равныя промежутки и обозначены цифрами. Эти промежутки (дѣленія) называются градусами.

Ртуть, какъ и всё тѣла, отъ теплоты расширяется. Она поднимается вверхъ по трубочкѣ и показываетъ различныя дѣленія. Нулёмъ (0 градусовъ) обозначаютъ ту степень теплоты, при которой таетъ снѣгъ и лёдъ. 80-тью градусами обозначаютъ теплоту кипящей воды. Дѣленія идутъ отъ градуса 0 вверхъ и внизъ. При 32 градусахъ ниже нуля ртуть замерзаетъ.

## 22. Вѣтеръ.

Лучи солнца проходятъ черезъ воздухъ и нагреваютъ поверхность земли; отъ нея и воздухъ получаетъ свою теплоту. Поэтому воздухъ теплѣе всего около поверхности земли; чѣмъ выше отъ земли, тѣмъ онъ холоднѣе.

Тёплый воздухъ легче холоднаго; онъ подымается вверхъ и тамъ снова охлаждается. На мѣсто поднимавшагося воздуха движется со всѣхъ сторонъ другой, болѣе холодный воздухъ. Такимъ образомъ воздухъ приходитъ въ движеніе. Движущійся воздухъ называется вѣтромъ.

Сила вѣтра бываетъ различна. Лёгкій вѣтерокъ чуть-чуть шелеститъ листьями деревьевъ. Умѣренный вѣтеръ уже ворочаетъ крылья вѣтряной мельницы. Сильный вѣтеръ ломаетъ деревья, срываетъ крыши съ домовъ и разрушаетъ иногда крѣпкія строенія. Такой вѣтеръ называется бурею или ураганомъ (ураганъ).

\*) Полезно было бы показать это ученикамъ на опытѣ.



## 23. Испарёніе воды.

Надъ горшкѣмъ съ кипящей водою или надъ кипящимъ самоваромъ подымается парь. Парь расходится въ воздухъ, а воды въ горшкѣ становится всё меньше и меньше. Вода въ горшкѣ не исчезаетъ, но отъ теплоты превращается въ парь. Если внести въ горячій парь надъ горшкѣмъ какой-нибудь холодный гладкій предметъ (стекло, лезвіе ножа), то онъ покроется каплями воды. Эти капли образовались изъ водяныхъ парѣвъ вслѣдствіе ихъ охлажденія. Пары, незамѣтные для глаза, образуются надъ всякою водою.

Вода постоянно испаряется изъ морей, рѣкъ, озёръ, даже изъ земли. Водяные пары подымаются вверхъ. Тамъ они отъ холода сгущаются и превращаются въ мельчайшія пузырьки воды. Если такіе сгустившіеся пары носятся невысоко надъ землёю, то мы видимъ ихъ, какъ туманъ. Если туманъ поднимается выше, то образуются облака.

## 24. Атмосферныя осадки.

Если внесёмъ въ тёплую комнату холодный предметъ, то онъ покроется каплями воды. Подобное явленіе мы замѣчаемъ и ночью. Поверхность земли охлаждается быстрее, чѣмъ воздухъ. Поэтому растенія и другіе предметы на поверхности земли покрываются каплями воды, называемыми росой.

Водяные пары въ облакахъ также часто сгущаются и превращаются въ капли воды. Эти капли уже не могутъ держаться въ воздухѣ и падаютъ внизъ; тогда идётъ дождь.

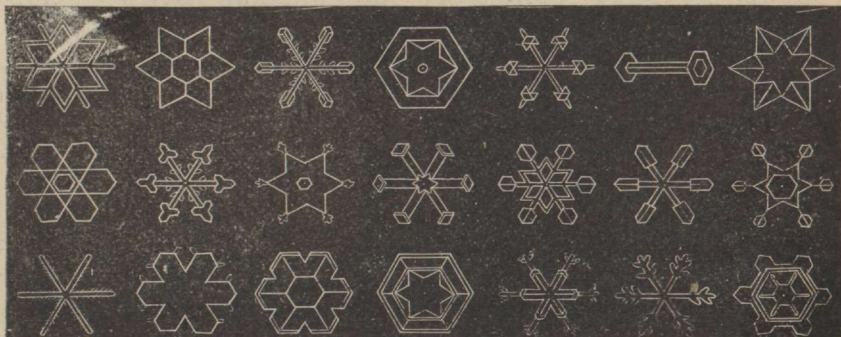


Рис. 13. Снѣгъ.

Когда термометръ показываетъ ниже нуля, то вмѣсто росы на поверхности земли образуется иней, а изъ облаковъ вмѣсто дождя идётъ снѣгъ. Снѣгъ имѣетъ видъ красивыхъ звѣздочекъ (рис. 13). Иногда падаетъ изъ облаковъ градъ, который имѣетъ видъ твёрдыхъ зѣренъ льда. Дождь, градъ, снѣгъ, роса, иней называются атмосферными осадками.

## 25. Ручей. Рѣка.

Вода, упавшая на поверхность земли въ видѣ дождя или снѣга, частью просачивается въ землю, частью стекаетъ въ болѣе низкія мѣста, и часто снова испаряется. Въ землѣ вода въ нѣкоторыхъ мѣстахъ собирается и вытекаетъ на поверхность въ видѣ источника. Иногда она бѣетъ ключомъ. Источникъ даётъ начало ручейку. Нѣсколько ручейковъ образуютъ рѣчку. Рѣчки, сливаясь, образуютъ большія рѣки. Большія рѣки болѣею частью впадаютъ въ моря.



Рис. 14. Рѣка и ея части.

Начало рѣки называется истокомъ ея. Рѣка, впадающая въ другую рѣку, составляетъ ея притокъ. Конецъ рѣки называется устьемъ. Рѣка имѣетъ два берега: правый и лѣвый. Правымъ называютъ тотъ берегъ, который находится на правой рукѣ человека, если стоять лицомъ туда, куда течетъ рѣка. Мѣстность, по которой протекаетъ рѣка со всеми своими притоками, называется бассейномъ рѣки. Самое же углубленіе, по которому течетъ рѣка, называется русломъ. Вода въ рѣкахъ — текучая.

Рѣки представляютъ удобный путь сообщенія. По большимъ рѣкамъ плаваютъ суда и пароходы. Такія рѣки называются судоходными. По небольшимъ рѣкамъ сплавляется лѣсъ.

Рѣки представляютъ удобный путь сообщенія. По большимъ рѣкамъ плаваютъ суда и пароходы. Такія рѣки называются судоходными. По небольшимъ рѣкамъ сплавляется лѣсъ.

## 26. Озеро. Болото.

Нѣкоторыя рѣки впадаютъ не въ моря, а въ озера. Озеромъ называется естественное углубленіе въ землѣ, наполненное водою. По большимъ озерамъ плаваютъ даже корабли. Въ рѣкахъ и озерахъ ловится рыба. — Можно перегородить небольшую рѣку плотиною. Вода скопляется и получается прудъ. При прудахъ строятся водяныя мельницы.

Въ низменныхъ мѣстахъ, гдѣ вода не имѣетъ стока, она застаивается, и образуетъ болота. Въ болотѣ вода неглубокая и грязная. Часто болота заростають мхомъ. Болота служатъ источникомъ нѣкоторыхъ болѣзней, напр. лихорадки. Въ иныхъ болотахъ рѣжутъ торфъ. Вода въ озёрахъ и болотахъ стоячая.

## 27. Погода. Кліматъ.

Состояніе воздуха бываетъ не одинаково каждый день. Иногда по долгу идётъ дождь. Тогда говорятъ, что погода дождливая. Иногда по нѣскольку дней дождя не бываетъ. Тогда погода — сухая. Лѣтомъ бываетъ тёплая погода. Зимю же — холодная.

Кліматомъ страны называется состояніе въ ней погоды за цѣлыя годы. Если въ какой-нибудь мѣстности каждый годъ лѣтомъ часто и по многу выпадаютъ дожди, а зимю снѣга, то говорятъ, что кліматъ этой мѣстности влажный. Если же погода въ теченіе большей части каждаго года сухая, то кліматъ такой мѣстности сухой. Различаютъ ещё кліматы: холодный, умеренный, тёплый, жаркій, здоровый, нездоровый и др.

## 28. Растительность.

Почва покрыта растеніями. Для успѣшнаго ихъ произрастанія необходимо, кромѣ почвы, вода, воздухъ, теплота и свѣтъ. Если одно изъ этихъ условій не хватаетъ, то растеніе не можетъ расти. Растеніе живётъ: оно вырастаетъ изъ сѣмени, пускаетъ стебель и листья, растётъ, даётъ цвѣты, плоды и сѣмена и, наконецъ, увядаетъ — умираетъ. Нѣкоторыя растенія, какъ яровые хлѣба, вырастають въ одно лѣто. Это — однолѣтнія растенія. Другія растенія — напримѣръ деревья — живутъ по многу лѣтъ. Это — многолѣтнія растенія. На поляхъ у насъ разводятъ хлѣбныя растенія: рожь, пшеницу, ячмень, овёсъ и др. Въ огородахъ разводятъ овощи: картофель, морковь, рѣпу, капусту, огурцы и т. п. Въ садахъ у насъ разводятъ плодовые деревья: яблоня, груша, слива, вишня. Въ лѣсахъ растутъ хвойныя деревья: ель и сосна, и лиственные: берёза, осина, дубъ, липа, ясень, клёнъ, рябина, черёмуха, орѣшникъ. Въ лѣсу растутъ также различные грибы и ягоды.

## 29. Животныя.

Растенія (травы) составляютъ пищу многихъ животныхъ. Такія животныя, напр. корова, лошадь, называются травоядными животными. Нѣкоторыя животныя питаются мясомъ другихъ животныхъ. Это — плотоядные животныя (волкъ, кошка, собака). Нѣкоторыхъ животныхъ

человѣкъ дѣржитъ у себя, заботится о нихъ и пользуется ими. Это — домашнія животныя. Другія животныя живутъ въ лѣсу, или въ полѣ на своей волѣ. Это — дикія животныя. Домашнія животныя все полезны для человѣка. Таковы: лошадь, корова, овца, свинья, коза, собака, кошка и домашнія птицы (куры, утки, гуси). Изъ дикихъ животныхъ у насъ водятся: зайцы, серны, бѣлки, дикіе гуси и утки и разныя другія птицы. Въ большихъ лѣсахъ водятся также хищныя звѣри: волки, медвѣди, рыси, лисыцы.

### 30. Занятія жителей.

Сельскіе жители обрабатываютъ землю: пахутъ, боронятъ, сѣютъ и собираютъ хлѣбъ. Это — земледѣльцы или хлѣбопашцы; они занимаются земледѣліемъ или хлѣбопашествомъ. Нѣкоторые воздѣлываютъ также сады и огороды. Это — садоводы и огородники; они занимаются садоводствомъ и огородничествомъ. Гдѣ много луговъ, тамъ жители разводятъ скотъ, занимаются скотоводствомъ. Впрочемъ, скотоводство ведется повсюду, вмѣстѣ съ земледѣліемъ. Гдѣ много лѣсовъ, тамъ люди занимаются лѣсными промыслами: они — охотники, звѣроловы или лѣсопромышленники. По берегамъ рѣкъ, озѣръ и морей живутъ рыбаки, населеніе занято рыболовствомъ. Приморскіе жители, кромѣ того — моряки, мореходы, занимаются мореплаваніемъ. Городскіе жители занимаются торговлей (купцы), ремеслами, работаютъ на фабрикахъ и заводахъ, заняты всякаго рода службою у частныхъ лицъ или въ учрежденіяхъ.

## Г) ГОСУДАРСТВО.

### 31. Государство.

Государствомъ называется большіе общество людей, живущихъ въ одной странѣ и управляемыхъ одною верховной властью. Наша губернія составляетъ только малую часть великаго Русскаго государства, Россіи. Оно называется также Россійскою Имперіей. Населеніе Россіи — 160 милліоновъ человѣкъ. Россіею управляетъ Самодержавный Государь Императоръ. Нынѣ въ Россіи благополучно царствуетъ Государь Императоръ Николай Второй Александровичъ. Россія — государство христіанское. За ничтожнымъ исключеніемъ, все ея жители исповѣдуютъ христіанскую вѣру (религію). Большая часть русскихъ исповѣдуетъ православіе. Православіе есть господствующее вѣроисповѣданіе.

Живетъ Государь Императоръ въ Петербургѣ. Петербургъ — столица и главный городъ всей Россіи. Жителей въ немъ полтора милл. человѣкъ. Въ немъ сосредоточены все высшія государственныя учре-

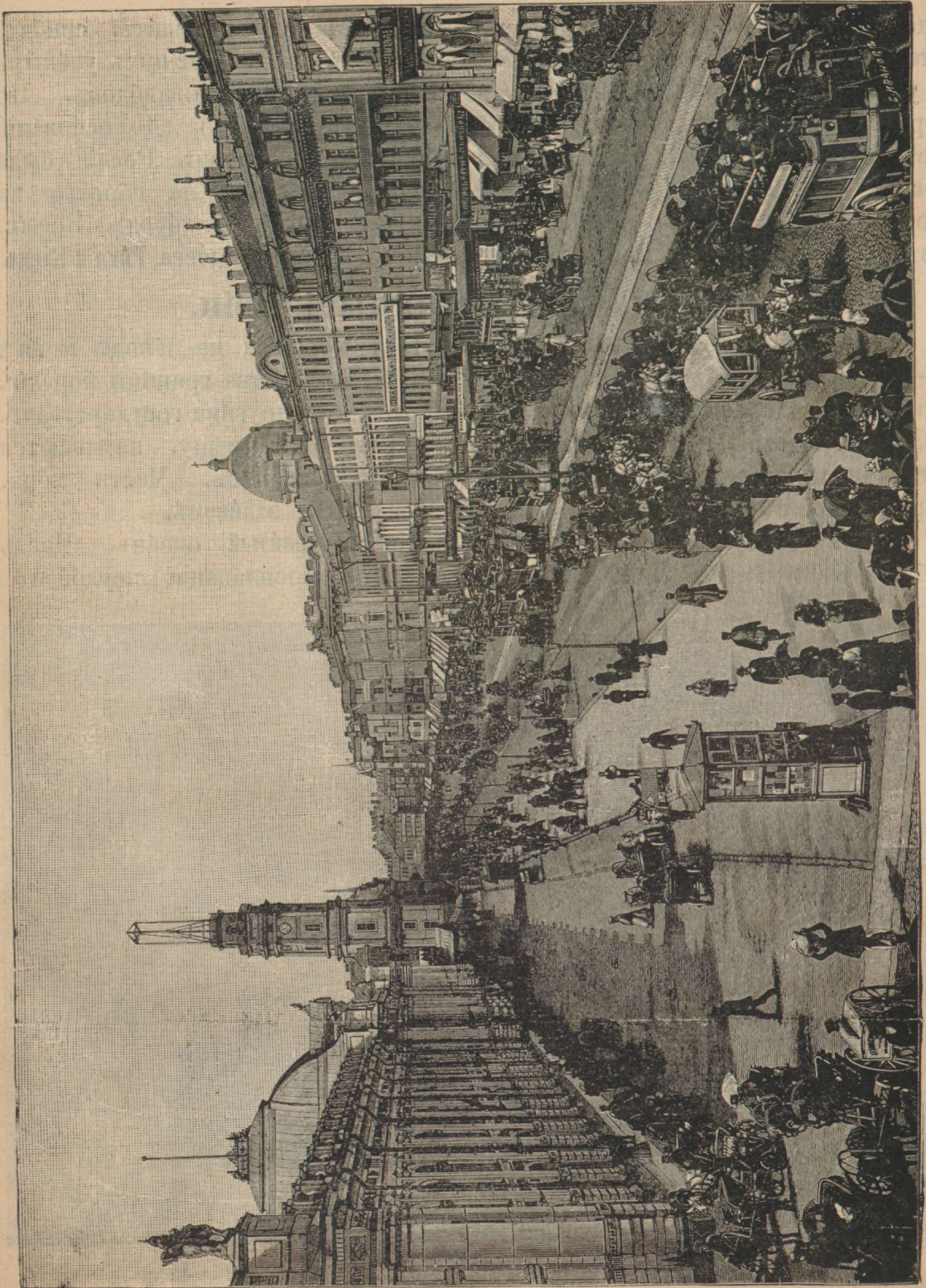


Рис. 15. С.-Петербургъ. Невскій проспектъ.

здѣнія (государственный совѣтъ, государственная дума, сенатъ, синодъ, министерства). Это первый городъ Имперіи по числу высшихъ учёныхъ и учебныхъ заведеній. Много въ нёмъ также фабрикъ и заводовъ. По торговлѣ Петербургъ — первый городъ Россіи. (Рис. 15.) До основанія Петербурга (въ 1703 г.) столицей и главнымъ городомъ Россіи была Москва. И понынѣ Государя Императоры вѣнчаются на царство въ Москвѣ. Москва — второй фабричный и торговый городъ Россіи. Изъ другихъ городовъ Россіи самыя большіе: Варшава, Одесса, Рига и Кіевъ.

## 32. Моря и границы Россіи.

Границы Россіи на сѣверѣ и востокѣ морскія; на западѣ и югѣ — и морскія и сухопутныя. Удобнѣе для государства границы морскія. По морямъ плаваютъ корабли и ведётся торговля съ другими государствами.

Огромныя пространства воды, окружающія сушу, называются океанами. Моря составляютъ только часть океановъ. Часть моря, окружённая съ трёхъ сторонъ сушей, называется заливомъ.

На сѣверѣ Россіи лежитъ Сѣверный Ледовитый океанъ. Часть его — Бѣлое море. Ледовитый океанъ для мореплаванія неудобенъ:



Рис. 16. Плавающія ледяныя горы въ Сѣв. Ледовитомъ океанѣ.

большую часть года онъ покрѣтъ льдомъ. Даже среди лѣта на нёмъ плаваютъ огромныя льдины. (Рис. 16.) На востокъ Россіи лежитъ **Великій океанъ**. На западѣ Россіи лежитъ **Балтійское море**. Это море очень важно для торговаго мореплаванія. На Балтійскомъ морѣ есть хорошія гавани для стоянки кораблей; таковы: Петербургъ, Рига, Либава. — На югѣ Россіи лежатъ **Чёрное море съ Азовскимъ и Каспійское море**.

### 33. Острова. Полуострова.

Островомъ называется небольшое пространство суши, окружённое со всѣхъ сторонъ водою. Въ Балтійскомъ морѣ есть острова **Эзель и Даго**.

Въ Бѣломъ морѣ находятся **Соловецкіе острова**. Въ Сѣверномъ океанѣ лежатъ острова **Колгуевъ, Вайгачъ и Новая Земля**. Эти острова большею частью необитаемы. На Великомъ океанѣ есть островъ **Сахалинъ**.

**Полуостровомъ** называется часть суши, окружённая водою съ трёхъ сторонъ. Въ Чёрное море вдаётся полуостровъ **Крымъ**; въ Великій океанъ — **Камчатка**, а въ Сѣверный океанъ — полуострова **Кольскій и Канинскій**. Южный берегъ Крима — прекраснѣйшая мѣстность Россіи.

### 34. Важнѣйшія рѣки и озёра Россіи.

Самая замѣчательная рѣка Россіи — **Волга**. Длинною она свѣше трёхъ тысячъ веретъ. Русскій народъ прозвалъ Волгу матушкой и кормилицей. Тысячи судовъ плаваютъ по ней. Милліоны людей находятъ себѣ на ней заработокъ и пропитаніе. Притоки ея: съ правой стороны **Ока**, а съ лѣвой — **Кама**. Волга впадаетъ въ Каспійское море. — Въ Чёрное море впадаютъ **Днѣпръ и Днѣстръ**. Въ Азовское море течётъ **Донъ**. Въ Балтійское море вливаются: **Висла, Нѣманъ, Западная Двина и Нева**. Въ Сѣверный Ледовитый океанъ текутъ: **Сѣверная Двина, Обь, Енисей и Лѣна**. Въ Великій океанъ течётъ **Амуръ**. Всѣ эти рѣки судоходны и богаты рыбой. Волга, Днѣпръ и Западная Двина берутъ начало на Валдайской возвышенности.

Изъ озёръ Россіи самыя большія: **Ладожское, Онежское, Ильменское, Чудское, Аральское, Байкальское и Балхашъ**. Озёра **Эльтонское и Баскунчакское** замѣчательны тѣмъ, что изъ нихъ добываютъ много соли.

## 35. Природныя богатства Россіи.

Обиліе сырыхъ продуктовъ, годныхъ для обрабатыванія, составляетъ естественное богатство страны. Сѣверная часть Россіи покрыта огромными лѣсами. Эти лѣса даютъ громаднѣйшій доходъ населенію и казнѣ. Южная часть Россіи покрыта слобомъ плодороднаго чернозѣма. Это богатая хлѣбородная мѣстность. Въ Уральскихъ горахъ добывается много металловъ, какъ то: золота, желѣза, мѣди. Донецкій крайъ весьма богатъ каменнымъ углемъ; къ западу отъ Донецкаго края лежитъ мѣстность, гдѣ добывается много желѣза. Металлами богаты также Алтайскія горы. На Кавказѣ добываютъ нефть. (Рис. 17.) Изъ нефти получается керосинъ, что у насъ горитъ въ лампахъ. — Много есть въ Россіи и другихъ богатствъ. Многолюдіе и богатство дѣлаютъ Россію сильнымъ и славнымъ государствомъ. Поэтъ Никитинъ поётъ про Россію:



Рис. 17. Добываніе нефти.

И поля цвѣтутъ,  
И лѣса шумятъ,  
И лежатъ въ землѣ  
Груды золота.

И во всѣхъ концахъ  
Свѣта бѣлаго  
Про тебя идѣтъ  
Слава громкая.



## Курсъ второй.

### Второй годъ обученія географіи.

#### а) КРАТКІЯ СВѢДѢНІЯ О РОССИЙСКОЙ ИМПЕРІИ.

### 36. Пространство Россіи.

#### Дѣленіе на Европѣйскую и Азіатскую.

Россійская имперія по пространству одно изъ величайшихъ государствъ въ свѣтѣ\*). Ей принадлежатъ около одной шестой части всей поверхности сѹши. Если бы другія государства занимали такія же пространства, какъ Россія, то на свѣтѣ не было бы больше шести государствъ. Но другихъ государствъ на свѣтѣ до ста. Изъ этого видно, что они гораздо меньше Россіи. Есть государства, которыя меньше одной губерніи и даже иногѡ уѣзда Россіи.

Величина большихъ пространствъ земли измѣряется квадратными милями. Квадратной милей называється четырехугольный участокъ земли въ милю длиною и въ милю шириною. Это участокъ довольно большій. Цѣлый день понадобится человѣку, чтобы его кругѡмъ обойти. Рѣдкая волюсть занимаетъ такъ много пространства.

Россійская имперія занимаетъ около четырехъ сотъ тысячъ квадратныхъ миль. Отъ Балтійскаго моря до Великаго океана Россія раскинулась на 10 тысячъ верстъ, а отъ Ледовитаго океана до южныхъ границъ на 5000 верстъ.

Часть Россійской имперіи отъ Балтійскаго моря до Уральскихъ горъ называється Европѣйскою Россіею. Пространство Россіи за Уральскими горами, до Великаго океана, называється Азіатскою Россіею. Европѣйская Россія въ три раза меньше Азіатской; но она плодороднѣе, и жителей въ ней въ четыре раза больше, чѣмъ въ Азіатской Россіи.

\*) По пространству Россія уступаетъ только Великобританіи (Англіи) съ владѣніями ея во всѣхъ частяхъ свѣта.

## 37. Границы Россійской имперіи.

Россійская имперія окружена морями и другими государствами. Прилегающія къ Россіи моря принадлежатъ ей или цѣликомъ, или частью. Между сосѣдними государствами, какъ и между сосѣдними усадьбами и волостями, на сушѣ твердо установлены границы.

Границы частныхъ владѣній охраняетъ законъ. Границу государства защищаютъ войска государства. Для охраны границъ служатъ также укрѣпленные города (крѣпости), построенные вблизи границъ.

Сухопутная граница Россіи имѣетъ болѣе двадцати тысячъ вѣрствъ протяженія. На западѣ Россія граничитъ съ Норвегіей и Швеціей, Германіей, Австро-Венгеріей и Румыніей. Границею Норвегіи и Россіи служитъ рѣка Тана, а границею Россіи и Швеціи рѣка Торнео съ притокомъ Муо́нио. Вся граница между Россіею и Германіею проходитъ по сушѣ. Граница съ Австро-Венгеріей тянется по рѣкѣ Вислѣ и по сушѣ. На границѣ Румыніи протекаетъ рѣка Прутъ, притокъ Дуная.

На югѣ Россія граничитъ съ Турціей, Персіей (по рѣкѣ Араксу), съ Афганиста́номъ (по рѣкѣ Аму-Дарьѣ) и Кита́емъ (по горамъ Азіатской Россіи и рѣкамъ: Арғуви, Амуру и притоку его Уссури).

## 38. Морскія границы Россіи.

Морскую границу легче защищать отъ враговъ, чѣмъ сухопутную. Моря удобныя пути сообщенія съ другими государствами. Морская граница для государства выгоднѣе сухопутной. Россія въ этомъ отношеніи занимаетъ довольно удачное положеніе. Сѣверная и восточная границы ея морскія. Есть моря также на западѣ и югѣ Россіи.

На сѣверѣ Россіи простирается Сѣверный Ледовитый океанъ. Части этого океана, глубоко вдающіяся въ берега, называются Бѣлымъ моремъ (у береговъ Европейской Россіи) и Карскимъ моремъ (у береговъ Азіатской Россіи). Этотъ океанъ неудобенъ для мореплаванія, потому что большую часть года покрытъ льдомъ. Плаваніе на немъ возможно лишь въ теченіе трехъ лѣтнихъ мѣсяцевъ. Но и тогда нбсятъ на немъ большія ледяныя горы, которыя могутъ раздавить корабль, и свирѣпствуютъ бури. (См. рис. 16.)

Ледовитый океанъ очень богатъ рыбой (сѣльди, треска) и морскими звѣрями (тюлени, моржи, киты). Поэтому лѣтомъ черезъ Бѣлое море отправляется въ Ледовитый океанъ много рыболовныхъ судовъ. Въ Бѣломъ морѣ лежатъ острова Соловецкіе, на нихъ находится извѣстный всему русскому народу Соловецкій монастырь. Въ Ледо-

вѣтомъ океанѣ лежатъ необитаемые острова: Колгуевъ, Вайгачъ и Новая Земля. Полуострова Канинъ и Кольскій. Сѣверный берегъ Кольскаго полуострова называется Мурманскимъ берегомъ. На нёмъ много рыболовныхъ промысловъ.

Весь восточный берегъ Россіи омывается Великимъ океаномъ. Онъ образуетъ у береговъ Россіи моря: Берингово, Охотское и Японское. Черезъ Японское море ведётся торговля съ Китаёмъ и Японіей и съ Сѣвѣрною Америкою. Къ югу отъ полуострова Камчатки лежитъ островъ Сахалинъ. Онъ дикъ и малолюдень. Туда ссылаютъ преступниковъ.

### 39. Моря: Балтійское, Чёрное съ Азѳвскимъ и Каспійское.

На западѣ Россіи лежитъ Балтійское море. Половину этого моря занимаютъ три большіхъ залива: Ботническій, Финскій и Рижскій. Берега Рижскаго залива низменны и песчаны; берега Ботническаго и Финскаго заливовъ болѣею частью высоки.

Для мореплаванія Балтійское море не особенно удобно. Оно неглубоко; мѣстами на нёмъ попадаются песчаныя и каменныя мѣли,

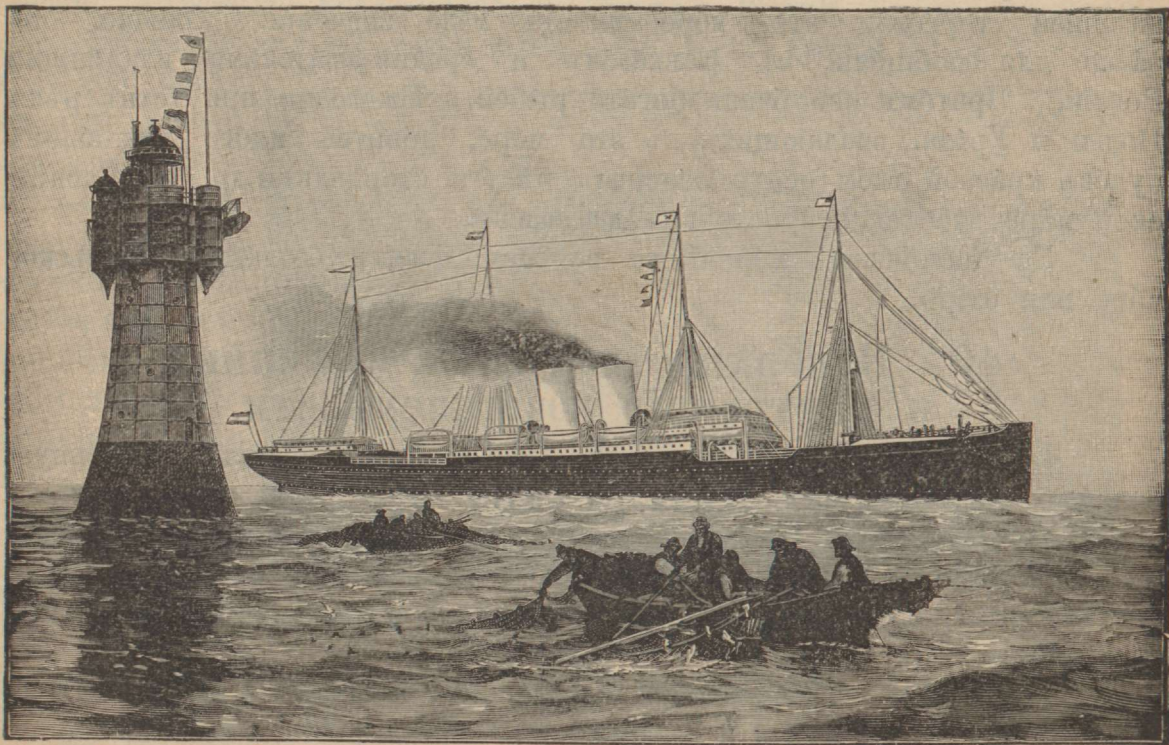


Рис. 18. Пароходъ у маяка.

гдѣ кораблю невозможно пройти. Притомъ на нёмъ бывають частые туманы и бѹри. Кораблямъ указываютъ путь маяки, которые устраиваются на морскомъ берегу, на островахъ или на мели среди моря. (Рис. 18.)

Черезъ Балтійское море открывъается путь въ богатыя сосѣднія государства: Германію, Англію и Францію. Поэтому Балтійское море важно для заграничной торговли Россіи. Рыбой это море не особенно богато. Россіи на этомъ морѣ принадлежатъ острова: Эзель, Даго, Аландскіе и другіе.

На югѣ Россіи расположены: Чёрное море съ Азовскимъ и Каспійское море. Чёрное море очень глубоко и зимою рѣдко замерзаетъ и то лишь у сѣверныхъ береговъ. Поэтому оно очень удобно для мореплаванія, и по нему также совершается значительная внѣшняя (заграничная) торговля. Чёрное море соединено Керченскимъ проливомъ съ Азовскимъ моремъ. Азовское море мелководно. Въ Чёрное море вдаётся полуостровъ Крымъ.

Каспійское море со всѣхъ сторонъ окружено сушею и потому должно бы называться озеромъ; но вслѣдствіе величины, солёной воды и присутствія морскихъ животныхъ оно называется моремъ. Черезъ него открывъается путь въ бѣдную страну Персію. Поэтому для внѣшней торговли это море имѣетъ мало значенія. Однако, оно важно для сообщенія съ Кавказомъ и средне-азіатскими владѣніями Россіи. Притомъ оно очень богато рыбой. Ежегодно при устьѣ рѣкъ Волги и Урала, впадающихъ въ это море, ловится много милліоновъ пудовъ красной рыбы (осётръ, севрюга, бѣлуга, стерлядь) и др. Въ Каспійское море вдаётся полуостровъ Апшеронскій.

За Каспійскимъ моремъ къ востоку лежитъ безплодное Аральское море или озеро.

## 40. Поверхность Россіи. Равнины и внѣтреннія возвышенности.

Большая часть поверхности Россіи представляетъ низменную равнину. Отъ Балтійскаго моря до Уральскихъ горъ и отъ Ледовитаго океана до Чёрнаго и Каспійскаго морей простирается Великая Россійская низменность. За Уральскими горами къ востоку тянется Запдно-Сибірская низменность. Къ востоку отъ Каспійскаго моря расположена Туранская низменность.

Среди Великой Россійской низменности поднимаются невысокія возвышенности: Среднерусская и Приволжская. Среднерусская возвышенность начинается южнѣ озера Ильменя и тянется къ югу почти до Азовскаго

моря. Эта возвышенность достигаетъ мѣстами ста пятидесяти сажень вышины надъ уровнемъ моря. Сѣверная часть Среднерусской возвышенности называется Валдайскими горами, а самая южная часть называется Донецкимъ кряжемъ (между Донцомъ и Азовскимъ моремъ). На Среднерусской возвышенности берутъ начало большія рѣки: Волга, Ока, Донъ, Донецъ, Днѣпръ и Западная Двина.

Приволжская возвышенность расположена по правому берегу Волги, къ югу отъ рѣки Оки. Мѣстами эта возвышенность достигаетъ ста восьмидесяти сажень вышины надъ уровнемъ моря.

## 41. Горы Россіи.

На востокѣ Европейской Россіи поднимаются Уральскія горы. Онѣ тянутся отъ Карскаго моря къ югу до рѣки Урала на протяженіи около двухъ тысячъ верстъ. Въ сѣверной части эти горы ещё невысоки, но къ югу всё болѣе и болѣе повышаются, достигая вышины въ 780 сажень (вершина Тельпосъ-Истъ). Въ средней своей части Уральскія горы опять понижаются, а въ южной части развѣтвляются на нѣсколько цѣпей.

Сѣверная и отчасти средняя часть Урала покрыта хвойными лѣсами. Сѣверный Уралъ дикъ и бѣденъ. Южный Уралъ отличается прекрасными видами и богатою растительностью. Средній Уралъ (отчасти и южный) замѣ-

чателенъ своими ископаемыми богатствами. Въ немъ добываютъ особенно много желѣза и золота. Добываютъ также и другіе металлы (мѣдь, платину), дорогіе камни (изумруды, топазы, аметисты, малахитъ и др.), а также ка-

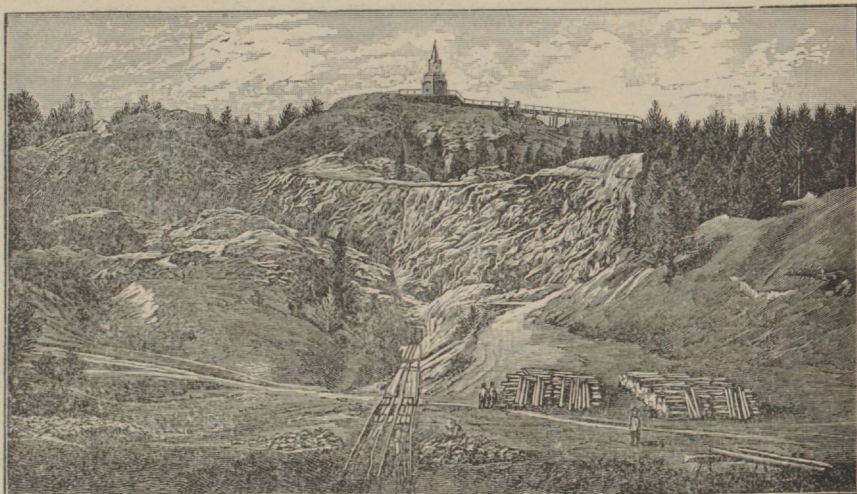


Рис. 19. Горá Благодать.

менный уголь. Желѣзо добывается изъ земли въ видѣ руды. Изъ этой руды на заводахъ вырабатывается чугуны, желѣзо и сталь. Горá Благодать въ среднемъ Уралѣ вся состоитъ изъ хорошей желѣзной руды. (Рис. 19.)

Между Чёрнымъ и Каспійскимъ морями поднимаются Кавказскія горы. Онѣ занимаютъ пространство земли въ 1200 вёрстъ длиною и 120 вёрстъ шириною. Между хребтами горъ есть глубокія долины (Дарьяльское ущелье). Средняя высота Кавказскихъ горъ — около трёхъ вёрстъ; но есть на нёмъ вершины, достигающія пяти вёрстъ (Эльбрусъ и Казбекъ). На вершинахъ Кавказскихъ горъ постоянно лежатъ снѣгъ и лёдъ, хотя въ нѣкоторыхъ долинахъ климатъ тёплый и даже жаркій. Нижніе склоны горъ покрыты лиственными лѣсами; выше ихъ растутъ хвойные лѣса.



Рис. 20. Эльбрусъ.

Кавказскія горы тоже содержатъ въ себѣ много ископаемыхъ богатствъ; но эти богатства ещё мало разрабатываются. На Апшеронскомъ полуостровѣ и его окрестностяхъ добывается много нефти, которая на заводахъ очищается и обрабатывается въ керосинъ, смазочныя масла и прѣч.

## 42. Горы. (Продолженіе.)

Крымскія (или Таврическія) горы тянутся по южному берегу полуострова Крыма. Съ сѣверной сторонѣ они отлоги, а съ южной сторонѣ имѣютъ видъ крутыхъ скалъ до полуторы версты вышиною.

Сѣверный склонъ служитъ хорошимъ пастбищемъ для скота. Крымскія горы защищаютъ южный берегъ Крыма отъ холодныхъ сѣверныхъ вѣтровъ. Поэтому южный берегъ Крыма отличается тёплымъ климатомъ и богатою растительностью (виноградъ и проч.).

На сѣверо-западѣ Россіи, отъ Норвежской границы до Ладожскаго озера, разбросаны Финляндскія горы. Эти горы невысокія. Мѣстами онѣ совершенно голы, но большая часть ихъ покрыта хвойными лѣсами. Горы пересекаются долинами, въ которыхъ очень много озёръ. Въ Финляндскихъ горахъ ломаются гранитъ и мраморъ.



Рис. 21. Вулканъ (огнедышащая гора).

На югѣ Азіатской Россіи проходятъ горныя цѣпи: Тянь-Шань, Алтайскія, Саянскія и Нерчинскія. На востокѣ поднимаются Яблоновыя и Становыя горы. На полуостровѣ Камчаткѣ расположены Камчатскія горы, между которыми есть нѣсколько огнедышащихъ горъ\*) (Ключевская сопка). (Рис. 21.)

Самыя богатыя изъ этихъ горъ — Алтайскія. Въ нихъ добывается въ большомъ количествѣ золото, серебро, мѣдь, желѣзо, свинецъ и цвѣтныя камни: малахитъ, яшма и порфиръ. Тѣ же самыя ископаемыя добываются и въ Нерчинскихъ горахъ.

\*) Огнедышащая гора извергаетъ по временамъ водяной паръ, пепель и лаву. Грязевые вулканы или сопки извергаютъ пары, газы и потоки грязи.

### 43. Судоходныя рѣки Россіи.

Судоходныя рѣки имѣютъ для государства важное значеніе: онѣ представляютъ дешёвый и удобнѣйшій путь сообщенія. Устройство хорошей шоссейной дороги стоить много денегъ, а устройство желѣзной дороги ещё больше. Рѣки же, особенно большія рѣки, путь природный, ничего не стоющій. Иногда надо для удобства плаванія углубить рѣку или удалить со дна ея камни. По самымъ большимъ рѣкамъ свободно плаваютъ пароходы, большіе корабли и барки. По меньшимъ плаваютъ лодки и сплавляется лѣсъ (плоты).

Судоходныя рѣки впадаютъ во все моря Россіи. Въ Сѣверный Ледовитый океанъ впадаютъ рѣки: **Печора, Обь, Енисей и Лѣна**. Все эти рѣки глубоки и многоводны; но онѣ протекаютъ по холоднымъ и малонаселённымъ мѣстностямъ, поэтому для судоходства большаго значенія не имѣютъ.

Въ Бѣлое море впадаетъ **Сѣверная Двина**. Въ бассейнѣ этой рѣки занимаются скотоводствомъ, хлѣбопашествомъ и лѣснымъ промысломъ. Поэтому и судоходство на этой рѣкѣ довольно оживлённое. По ней сплавляютъ хлѣбъ и лѣсъ въ городъ **Архангельскъ**, откуда онѣ вывозятся за границу. — Сѣверная Двина образуется изъ слиянія двухъ рѣкъ, **Юга** и **Сухоны**, а съ правой стороны принимаетъ большій притокъ — **Вычегду**.

Въ Балтійское море впадаютъ рѣки: **Нева, Западная Двина, Нѣманъ и Вісла**. Нева — широкой и многоводный истокъ Ладожскаго озера въ Фінскій заливъ; она длиною въ 60 вёрстъ. При устьѣ Невы и на островѣхъ ея расположена столица Россіи **Санктъ-Петербургъ** (Петроградъ).

**Западная Двина** впадаетъ въ **Рижскій заливъ**. Въ половинѣ, весною она судоходна на протяженіи болѣе семи сотъ вёрстъ. Лѣтомъ же судоходству мѣшаютъ мелкорѣдье и порогы. По этой рѣкѣ сплавляется хлѣбъ, лёнъ и лѣсъ въ городъ **Ригу**, откуда онѣ вывозятся за границу.

Нижнія теченія рѣкъ **Нѣмана** и **Вислы** принадлежатъ Германіи. По **Вислѣ** судоходство возможно почти круглый годъ. Она принимаетъ съ правой стороны притокъ **Западный Бугъ**.

### 44. Судоходныя рѣки. (Продолженіе.)

Въ Чёрное море впадаютъ **Днѣстръ, Южный Бугъ и Днѣпръ**. Изъ этихъ рѣкъ самая большая и важная для судоходства — **Днѣпръ**.



Однако и на этой рѣкѣ, какъ на Западной Двинѣ, есть пороги, мѣшающіе судоходству. (Рис. 22.) Съ правой стороны Днѣпръ принимаетъ Березину и Припеть, а съ лѣвой — Десну.



Рис. 22. Днѣпровскіе пороги.

Въ Азѳовское море впадаетъ Донъ. Эта рѣка лѣтомъ сильно мелѣетъ. Съ правой стороны она принимаетъ притѳкъ Донецъ.

Въ Каспійское море впадаютъ рѣки Волга и Уралъ. Волга самая замѣчательная рѣка Россіи. Это длинная (почти 3500 вѣрстѣ), ширѳкая и глубѳкая рѣка. Волга протекаетъ чрезъ девять губерній. Всего же въ ея бассейнѣ, занимающемъ миллиѳнъ слишѳкомъ квадратныхъ вѣрстѣ, лежитъ до 20-ти губерній. Она принимаетъ въ себя болѳше ста притѳковъ, между которыми есть болѳшія судоходныя рѣки. Съ лѣвой стороны въ неѳ впадаютъ: Тверца, Молога, Шексна, Ветлуга и Кама, а съ правой стороны Ока. Кама принимаетъ притѳки Вятку и Бѣлую, а Ока — Москву-рѣку. Тысячи парѳходовъ, судѳвъ и разнаго рѳда баржѳй и лѳдокѳ плаваютъ вверхъ и внизъ по Волгѣ. Волга даетъ многимъ

тысячамъ людей заработокъ и пропитаніе. Русскій народъ называетъ Волгу матушкой и прославляетъ её въ пѣсняхъ. Волга, а также рѣка Ураль, весьма богаты рыбой.

Въ Великій океанъ впадаетъ Амуръ. Эта большая рѣка протекаетъ по богатымъ мѣстностямъ; поэтому имѣетъ большое значеніе для судоходства. Она образуется изъ сліянія рѣкъ Шилки и Аргуніи и принимаетъ съ правой стороны рѣку Уссури, протекающую по границѣ русскихъ и китайскихъ владѣній (Манчжурія).

Въ Аральское море впадаютъ большія рѣки: Сыръ-Дарья и Аму-Дарья. Эти рѣки протекаютъ по песчаной пустынѣ; однако, долины ихъ отличаются замѣчательнымъ плодородіемъ. Плодородна также долина рѣки Или, которая впадаетъ въ озеро Балхашъ.

## 45. Озёра. Водные пути. Каналы.

Въ Европейской Россіи самыя большія озёра: Ладожское и Онежское. Ладожское озеро съ Онежскимъ соединяетъ рѣка Свирь. Другія

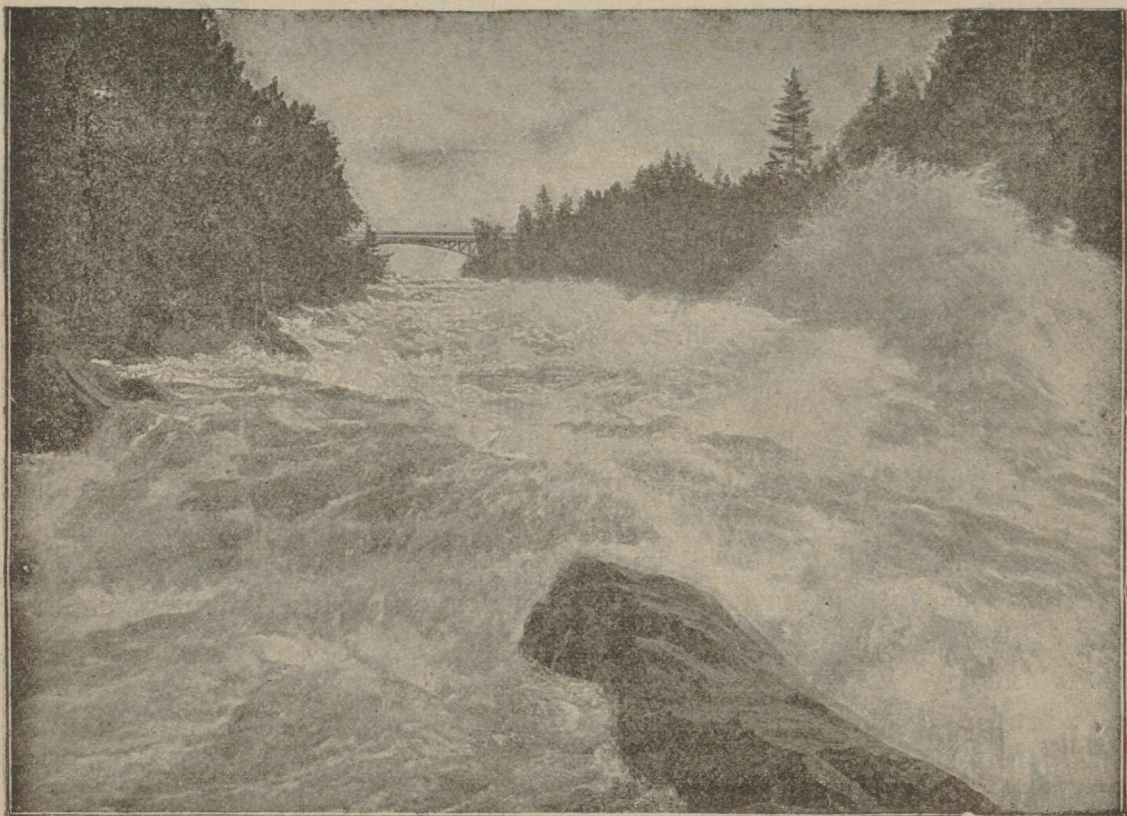


Рис. 23. Водопадъ Иматра.

большія озёра: Сайма, Чудское, Ильмень и Бѣлое озеро. Изъ Сайминскаго озера течётъ въ Ладожское озеро рѣка Вуокса, на которой находится водопадъ Иатра. (Рис. 23.) Недалеко отъ нижняго теченія рѣки Волги расположенъ соляныя озёра, между которыми самыя большія Эльтонъ и Баскунчакское. — Въ Азіатской Россіи самыя большія озёра: Аральское (иначе море), Балхашъ и Байкаль.

Нѣкоторыя рѣки протекаютъ недалеко одна отъ другой. Если эти рѣки судоходны, то между ними прорывають соединительный каналъ, чтобы можно было переѣзжать изъ одной рѣки въ другую. Для объѣзда большихъ озёръ устроены обходные каналы. Такимъ образомъ, по рѣкамъ, озёрамъ и каналамъ можно переѣзжать изъ одного моря въ другое.

Изъ Балтійскаго моря въ Каспійское можно проѣхать по трёмъ воднымъ путямъ: Маріинскому, Вышневолоцкому и Тихвинскому. Маріинскій путь самый длинный, но зато обильный водою. Его составляютъ: р. Нева, Ладожскій обходный каналъ, р. Свирь, Онѣжскій обходный каналъ, р. Вытегра, Маріинскій соединительный каналъ, р. Ковжа, Бѣлоозерскій обходный каналъ, рѣка Шексна, Волга.

Вышневолоцкій каналъ соединяетъ рѣки Тверцу и Мсту. Тихвинскій каналъ прорѣтъ между рѣками Тихвинской и Чагодощей.

Изъ Балтійскаго моря въ Чёрное можно проѣхать по трёмъ путямъ: Березинскому, Огінскому и Днѣпро-Бугскому. Березинскій путь составляютъ: р. Западная Двина, р. Улла, Березинскій каналъ, р. Березина, р. Днѣпръ. — Огінскій каналъ прорѣтъ между рѣками Шарой и Яцбльдой; Днѣпро-Бугскій каналъ — между рѣками Пиною и Муховцемъ.

Изъ рѣки Нѣмана можно проѣхать въ р. Вислу при посредствѣ Августовскаго канала, прорѣтаго между рѣками Черногнжей и Бобромъ.

Изъ Балтійскаго моря можно поѣхать въ Бѣлое при посредствѣ канала Александра Виртембергскаго, который соединяетъ рѣку Шекснѣ съ Кубенскимъ озеромъ.

## 46. Кліматъ Россіи.

Кліматъ странъ зависитъ главнымъ образомъ отъ положенія ея. Чѣмъ дальше къ сѣверу, тѣмъ кліматъ холоднѣе; чѣмъ дальше къ югу, тѣмъ теплѣе, пока не достигнемъ странъ жаркаго клімата. Въ нашихъ мѣстахъ кліматъ умѣренный. Близость моря, внутреннее орошеніе и устройство поверхности тоже вліяютъ на кліматъ. По близости моря кліматъ бываетъ влажный. Море вообще умѣряетъ лѣтній зной и зимній холодъ. Поэтому на островахъ и по морскимъ побережьямъ кліматъ бываетъ ровный, болѣе мягкій, чѣмъ вдали отъ моря. Противоположность морскому ровному клімату составляетъ кліматъ материковый. Такой кліматъ наблюдается среди большихъ

пространствъ сѹши и на плоскогорьяхъ. Тамъ зимá очень холодная и лѣто знойное; лѣтомъ послѣ жаркаго дня наступаютъ холодныя нѳчи. Горныя цѣпи, расположенныя на сѣверной сторонѣ, защищаютъ страну отъ холодныхъ сѣверныхъ вѣтровъ. Такъ Крымскія горы защищаютъ южный берегъ Крѣма.

Россія занимаетъ огромное пространство земли съ различнымъ орошеніемъ и разнообразнымъ устройствомъ поверхности. Поэтому и климатъ въ ней весьма разнообразенъ. Въ сѣверной полосѣ, приблизительно отъ Фінскаго залива до Камчатки, климатъ холодный. Южнѣе климатъ умѣренный. Въ самыхъ же южныхъ частяхъ Россіи — въ Крыму, на Кавказѣ и въ Средней Азіи (на Туранской низменности), климатъ тёплый и даже жаркій. По побережьямъ Балтійскаго и Чёрнаго морей и Великаго океана (въ самой южной части приокеанскихъ владѣній Россіи) климатъ умѣренный и ровный. Внутри Россійской имперіи, вдали отъ морей и океановъ, есть большія пространства съ сухимъ материковымъ климатомъ. Тамъ растенія, особенно хлѣбныя, страдаютъ часто отъ засухи.

## 47. Растительный и животный міръ.

На крайнемъ сѣверѣ Россіи, по побережью Ледовитаго океана, тянется тундра. Тундра — безконечныя мѣрзлыя болѳта. Зимю тундра представляетъ равнину, покрытую льдомъ и снѣгомъ. Въ теченіе короткаго лѣта тундра оттаиваетъ только отъ одного до трёхъ футовъ въ глубину; глубже даже среди лѣта почва остаётся мѣрзлою. На тундрѣ растутъ только лишай, длинный мохъ, ничтожныя, кривые кустарники и нѣкоторыя ягодныя растенія: клюква, морѳшка и др. Въ тундрѣ, однако, находятъ себѣ пищу крупное травоядное животное — сѣверный олень. Онъ питается мхомъ и лишайми, котѳрыя зимю самъ выкапываетъ себѣ изъ-подъ снѣга. Сѣверный олень — домашнее животное. (Рис. 24.)

Южнѣе тундры тянутся огромныя хвойныя лѣса. Кромѣ сосны и ели въ хвойныхъ лѣсахъ растутъ пихта, лиственница, кедръ (даётъ кедровыя орѣшки). Въ Азіатской Россіи (въ Сибири) эти лѣса называются тайгою. Въ этихъ лѣсахъ живётъ множество разныхъ звѣрей: медвѣди, волки, рыси, лисы, куніцы, зайцы, бѣлки и др. Въ тайгѣ бѳдятся ещё соболи, а по рѣкамъ бобры и выдры. Шкуры этихъ пушныхъ

звѣрей пѣнятся очень дорого. — Среди хвойныхъ лѣсовъ, особенно въ окрестностяхъ рѣкъ, попадаются расчищенные полосы, на которыхъ



Рис. 24. Вѣдѣ на сѣверныхъ олѣняхъ въ тундрахъ.

сѣютъ рожь, овёсъ и лёнъ. По нѣкоторымъ рѣкамъ, напримѣръ, по Сѣверной Двинѣ, расположенъ прекрасные луга, такъ что тамъ успѣшно можно заниматься скотоводствомъ.

## 48. Растительный и животный мiръ. (Продолженiе.)

Къ югу хвойные лѣса постепенно смѣняются лиственными. Сѣвернѣе другихъ лиственныхъ деревьевъ растётъ берёза. Южнѣе къ берёзѣ присоединяются: осина, клѣнъ, дубъ, липа, ясень и др. Въ лиственныхъ лѣсахъ уже не водится такого множества животныхъ, какъ въ хвойныхъ лѣсахъ. Однако, и тутъ есть зайцы, лисицы, барсуки, сѣрны и множество разныхъ птицъ. Въ лѣсахъ растутъ также различные грибы и ягоды.

Чѣмъ дѣльше къ югу, тѣмъ лѣсовъ меньше — встрѣчаются только небольшія рощи лиственныхъ деревьевъ. Въ южной полосѣ Россіи попадаются мѣстности, гдѣ на сотни верстъ тянется безлѣсная степь (рис. 25), покрытая высокою травбою, или песчаная пустыня.



Рис. 25. Степь.

Въ средней полосѣ Россіи главное занятіе жителей — земледѣліе. Тутъ сѣютъ пшеницу, рожь, ячмень, овёсъ, лёнъ, прѣсо, разводятъ картофель и разные овощи. Въ этой же полосѣ развито садоводство, — разводятъ различныя плодѣвыя деревья: яблони, груши, сливы, вишни, а также ягодныя кусты. Въ этой полосѣ человекъ содержитъ много домашнихъ животныхъ: лошадей, коровъ, свиней, овецъ и др.

Южныя части Великой Россійской и Западно-Сибірской низменностей заняты степями. Степи теперь большею частью обращены въ пашни. Однако, сохранились ещё и степи, покрытыя густою, высокою травбою, гдѣ пасутся стада рогатаго скота и овецъ и табуны лошадей. Въ степи въ большомъ количествѣ водятся различныя птицы, а въ норахъ живётъ вредное животное — сусликъ.

На Туранской низменности раскинулись песчаныя пустыни. Въ песчаной и безводной пустынѣ почти ничего не растётъ:

попадаются только кусты жёсткой, колючей травы. Въ области песчаныхъ пустынь, какъ домашнее животное, разводится верблюдъ.



Рис. 26. Песчаная пустыня и караванъ.

Это больше и сильное животное необходимо для путешествій по пустынь, потому что очень долго обходится безъ питья. Верблюда называютъ „кораблёмъ пустыни“. Рядъ нагруженныхъ товарами верблюдовъ составляетъ караванъ. (Рис. 26.)

## 49. Населёніе Россіи.

Въ Россійской имперіи болѣе ста пятидесяти милліоновъ жителей. Населёніе это состоитъ изъ различныхъ народовъ. Народъ составляютъ люди, у которыхъ родной языкъ одинъ и тотъ же.

Самый многочисленный народъ Россіи — русскіе. Другіе народы сравнительно съ нимъ немногочисленны. Таковы: поляки, литовцы, латыши, эсты, финны, евреи, татары, армяне, черкёсы, калмыки, якуты и др. (Рис. 27.) Русскихъ всего около 105 милліоновъ. По особенностямъ говора и склада жизни они дѣлятся на племена великоруссовъ, малоруссовъ и белоруссовъ. Великоруссы (въ числѣ около 70 милліоновъ) населяютъ сплошь



Черемиска.

Татары.

Финны.

Магарабсы.

Белкорусы.

Вялкорусы.

Польки.

Эстонцы.

Литовцы.

Латыши.

Рис. 27. Народы Европейской России.



среднюю часть Европейской Россіи, но разсеяны и во всѣхъ другіхъ мѣстахъ имперіи. Малороссы живутъ на юго-западѣ Европейской Россіи (ок. 30 мил.). Вѣлоруссы (ок. 5 мил.) живутъ на западѣ Европейской Россіи.

Русскій народъ составляетъ коренное населеніе Россіи. Изъ другіхъ народовъ важнѣйшіе слѣдующіе:

**Поляки** — числомъ около восьми милліоновъ, живутъ въ бассейнѣ р. Вислы. **Литовцы** — болѣе двухъ милліоновъ, живутъ въ бассейнѣ р. Нѣмана. **Латыши** — числомъ въ полтора милліона — живутъ въ бассейнѣ р. Западной Двины. **Эсты** живутъ къ югу отъ Фінскаго залива, **Финны** — болѣе двухъ милліоновъ — живутъ къ сѣверу отъ Фінскаго залива. **Нѣмцы** — около  $1\frac{1}{2}$  милліона — живутъ въ Прибалтійскомъ Краѣ, въ колоніяхъ на югѣ Россіи и на Волгѣ и во многіхъ большіхъ городѣхъ. **Евреи** — около шести милліоновъ — разсеяны въ западной части имперіи. **Армяне** живутъ на Кавказѣ; **татары** разсеяны въ южной и юго-восточной части имперіи (татары — крымскіе и волжскіе). Кромѣ того есть много маленькихъ народовъ на Кавказѣ и въ Сибіри.

Большая часть этихъ народовъ живётъ, главнымъ образомъ, на одномъ мѣстѣ и занимается земледѣліемъ, ремѣслами, торговлей и скотоводствомъ. Такіе народы называются **осѣдыми**. Нѣкоторые же народы, занимаясь исключительно скотоводствомъ, переходятъ (кочуютъ) со своими семьями и жилищами съ одного мѣста на другое. Это — **кочевые** народы, таковы: калмыки, киргизы и башкиры на югѣ, лопари и самоѣды на сѣверѣ имперіи.

Господствующая вѣра въ Россіи — православное исповѣданіе христіанской вѣры. Православіе исповѣдуютъ всѣ русскіе и часть другіхъ народовъ. Поляки и литовцы — католики; большая часть нѣмцевъ, финновъ, эстовъ и латышей — протестанты. Евреи исповѣдуютъ иудейскую вѣру, а татары — магометанскую.

Господствующій или государственнй языкъ Россіи — русскій языкъ (великорусскаго нарѣчія или говора). Русскій языкъ употребляется во всѣхъ государственныхъ учрежденіяхъ, — на судѣ, на почтѣ, на военной службѣ. На немъ говоритъ болѣе двухъ третей населенія Россіи; онъ составляетъ также литературный (книжный) языкъ русскаго народа. Поэтому и всѣ русскіе подданные должны учиться русскому языку. Это ихъ же польза.

## 50. Управлѣніе и административное дѣленіе Россіи.

Россійскою имперіею управляетъ Государь Императоръ. Теперѣ въ Россіи благополучно царствуетъ Его Императорское Величество Государь Императоръ Николай Александровичъ. Августѣйшая Супруга Его — Ея Императорское Величество Государыня Императрица Александра Ѳеодоровна. Наслѣдникъ престола — Его Императорское Высочество Государь Наслѣдникъ Алексѣй Николаевичъ.

Государь Императоръ Самъ слѣдитъ за дѣлами управленія. Но управленіе такимъ огромнымъ государствомъ, какъ Россія, весьма трудная и сложная вещь. Поэтому Государь Императоръ избираетъ для управленія помощниковъ; они засѣдаютъ въ высшихъ государственныхъ учрежденіяхъ. Государственная Дума и Государственный Совѣтъ разсматриваютъ и предлагаютъ новыя законы. Дѣлами церкви завѣдуетъ Святѣйшій Синодъ. Правительствующій Сенатъ — высшее судебное учрежденіе имперіи, наблюдающее также за правильнымъ примѣненіемъ законовъ въ разныхъ частяхъ управленія.

Отдѣльными отраслями государственной жизни завѣдуютъ 10 Министерствъ: Министерствъ Военное, Министерствъ Народнаго Просвѣщенія, Министерствъ Финансовъ, Министерствъ Юстиціи, Министерствъ Морское, Министерствъ Путей Сообщенія и др.

Для удобства управленія Россійская имперія раздѣлена на 78 губерній и 21 область. Каждой губерніей завѣдуетъ губернаторъ, а областью — начальникъ области. Губерніи въ свою очередь дѣлятся на уѣзды, а области — на округа. Уѣздомъ завѣдуетъ уѣздный начальникъ или исправникъ, а округомъ — начальникъ округа.

Губерніи обозрѣваются по нѣскольку вмѣстѣ. Такія группы губерній называются краями или пространствами. Всѣ губерніи одного края или пространства болѣе или мѣнѣе сходны по природѣ и занятіямъ жителей.

## 51. Сѣверный край и Озёрный край.

Сѣверный край Европейской Россіи занимаютъ двѣ губерніи: Архангельская и Вологодская. По пространству эти двѣ губерніи составляютъ почти пятую часть Европейской Россіи, но онѣ очень мало населены: на пространствѣ одной квадратной мили живутъ, среднимъ числомъ, только 85 человекъ. Это оттого, что здѣсь раскинулись огромныя хвойныя лѣса, а по прибрежью Ледовитаго океана — тундра. Земледѣліемъ заниматься здѣсь почти невозможно, потому что климатъ хо-

лѣдный и почва плохая: песчаная и болотистая. Населѣніе составляютъ лопарі, зыряне, русскіе. Изъ городѣвъ замѣчательны: Архангельскъ, при устьѣ Сѣверной Двины; черезъ него отправляютъ за границу лѣсъ, мѣха, сало, кожи. Вологда, губернской горѣдъ.

Озѣрный край составляютъ 4 губерніи: Петербургская, Олонецкая, Новгородская и Псковская. Край получилъ своё названіе оттого, что здѣсь находятся самыя большія озера Европейской Россіи: Ладожское, Онежское,

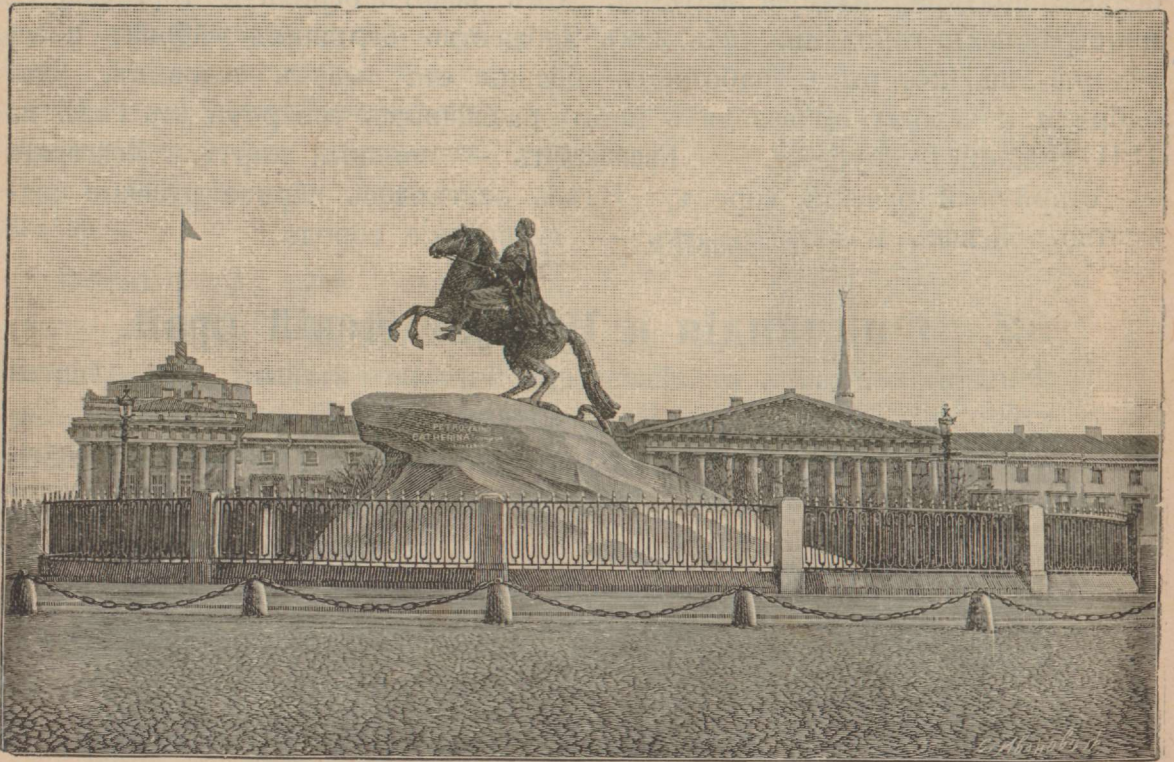


Рис. 28. Памятникъ Императору Петру Великому.

Ильмень и др. Малыхъ же озёръ бочень много: въ одной Олонецкой губерніи ихъ больше двухъ тысячъ. Почва этого края то песчаная, то каменістая, то болотистая, потому и хлѣбъ родится плохо. Многіе жители этого края занимаются рыболовствомъ, а также ищутъ заработковъ на водныхъ путяхъ, которыя проходятъ черезъ край. Многіе находятъ заработокъ въ Петербургѣ. Во Псковской губерніи занимаются между прочимъ разведеніемъ льна, который здѣсь хорошо родится (лѣнь-долгунецъ).

Важнѣйшіе города: Петербургъ (Петроградъ) на рѣкѣ Невѣ, недалеко отъ Финскаго залива. Его основалъ императоръ Пётръ Великій

въ 1703 г. Въ Петербургѣ живётъ Государь Императоръ. Тамъ же находятся всѣ высшія государственныя учрежденія: Государственная Дума, Государственный Совѣтъ, Святѣйшій Синодъ, Правительствующій Сенатъ и всѣ Министерства. Въ Петербургѣ много соборовъ, церквей, дворцовъ и памятниковъ. Много въ немъ также высшихъ, среднихъ и низшихъ учебныхъ заведеній. (См. рис. 15 и 28.)

Въ настоящее время Петербургъ очень большой городъ: въ немъ больше полтора милліона жителей. Онъ ведётъ огромную торговлю съ иностранными городами. Въ немъ множество большихъ фабрикъ и заводовъ, на которыхъ работаютъ больше ста тысячъ человекъ. Эти фабрики и заводы производятъ много различныхъ товаровъ (въ годъ на 180 милліоновъ рублей). — Кронштадтъ — военный портъ. Новгородъ — старинный русскій городъ. Здѣсь основалось первое русское княжество. Исовъ и Петрозаводскъ — губернскіе города.

## 52. Финляндія и Прибалтійскій край.

Финляндія лежитъ къ сѣверу отъ Финскаго залива. Она дѣлится на 8 губерній: Выборгскую, Нюландскую, Або-Бьернеборгскую, Тавастгускую, Вазаскую, Улеаборгскую, Куопіоскую и Сентъ-Михельскую. Финляндія — суровый край. Большую часть поверхности земли зани-



Рис. 29. Финляндскія озёра.

мають каменістыя гóры, озёра и хвóйныя лѣса. (Рис. 29.) Пóчва плохая и хлѣбъ родится въ недостаточномъ количествѣ. Населеніе края составляютъ финны. Въ борьбѣ съ сурóвою природой они стали угрюмы, но энергичны и трудолюбивы. Крóмъ земледѣлія они занимаются рыболовствомъ и мореходствомъ. Финны все грамотны. Важнѣйшіе города: Гельсингфорсъ (съ университетомъ), Выборгъ и крѣпость Свеаборгъ.

Прибалтійскій край составляютъ губерніи: Курляндская, Лифляндская и Эстляндская. Пóчва прибрежной полосы песчаная. Въ большей части края почва смѣшанная (суглинокъ или супесокъ) и при хорóшей обработкѣ даётъ прекрасные урожаи. Прибалтійскій край населёнъ довольно плóтно: на квадратную мѣлю приходится около 1400 человекъ. Сельское населеніе края составляютъ латыши и эсты. Крóмъ земледѣлія они занимаются мореходствомъ, ремёслами и торговлей. Нарóдное образованіе у нихъ стоитъ почти такъ же высоко, какъ въ Финляндіи. — Въ городахъ живутъ латыши, эсты, русскіе и нѣмцы. Помѣщики почти исключительно нѣмецкіе бароны.

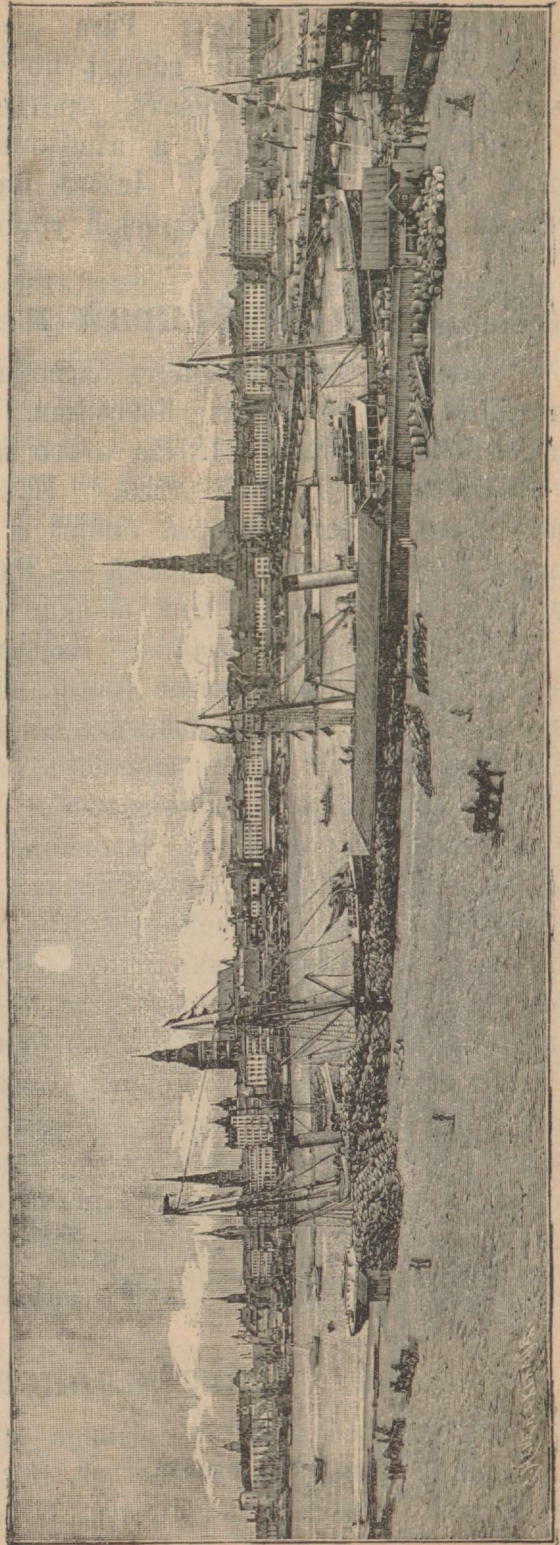


Рис. 30. Городъ Рига.

Важнѣйшіе города: **Рига** (рис. 30), недалёко отъ устья Западной Двины; важный городъ по торговлѣ съ заграницей. По торговымъ оборотамъ занимаетъ третье мѣсто среди городовъ Россіи. Въ нёмъ много фабрикъ и заводовъ. **Усть-Двинскъ** — при устьѣ Западной Двины, крѣпость. **Либава, Виндава, Ревель** — торговые города и гавани. **Митава** — губернский городъ Курляндской губерніи.

### 53. Западный край и Привислинскій край.

Западный край занимаетъ бассейны Нѣмана и верхняго Днѣпра. Его составляютъ 6 губерній: **Ковенская, Виленская, Гродненская, Витебская, Минская и Могилѣвская**. Почва этого края песчаная, отчасти болотистая. Въ этомъ краю большіе лѣса. Изъ нихъ замѣчательна **Бѣловѣжская пуща**. Тамъ водятся зубры, бобры и другіе рѣдкіе звѣри. Въ этомъ же краю — огромнѣйшія болота — **Пинскія**. Населеніе края составляютъ бѣлоруссы и литовцы. Они вообще бѣдны и мало образованы.

Лучшій городъ края — **Вильна**, на рѣкѣ Вилии. Другіе губернскіе города: **Ковно** и **Гродно** (на р. Нѣманѣ), **Витебскъ** (на Зап. Двинѣ), **Могилѣвъ** (на р. Днѣпрѣ), **Минскъ**. Въ **Бѣлостокѣ** много суконныхъ фабрикъ.

**Привислинскій** край занимаетъ бассейнъ средняго теченія р. Вислы. Въ нёмъ 10 губерній: **Варшавская, Калишская, Кѣлецкая, Ломжинская, Люблинская, Петроковская, Плѣцкая, Радомская, Сѣдлецкая и Сувальская**. Сѣверная часть края низменна, южная возвышенна. Почва на югѣ довольно хорошая; хорошо родятся пшеница, прѣсо и другія хлѣбныя растенія. Въ этомъ краю много фабрикъ, заводовъ, желѣзныхъ дорогъ. Край вообще богатый, поэтому и плотно населёнъ. Населеніе составляютъ поляки, русскіе, евреи, литовцы и др.

**Варшава** — на лѣвомъ берегу р. Вислы; центръ торговли и промышленности всего края. **Варшава** — третій городъ Россіи по числу жителей (около 750 тысячъ). — Городъ **Лодзь** имѣетъ очень много хлопчатобумажныхъ фабрикъ. **Калишь, Люблинь, Кѣльцы** — торговые и промышленные города.

**Новогорѣевскъ** и **Осовецъ** — сильныя крѣпости.

### 54. Центральное пространство.

Внутреннее или центральное пространство Россіи состоитъ изъ 10 губерній: **Тверской, Ярославской, Костромской, Нижегородской, Московской, Владимірской, Тульской, Калужской, Рязанской и Смоленской**. — Только въ

южной части этого края почва довольно плодородная. В средней и северной частях края — почва менее удобна для земледелия. В северной части имеются большие леса и торфяные болота. Край этот плотно населён великоруссами; средним числом приходится больше двух тысяч человек на одну квадратную милю. Так как хлеб здесь рождается недостаточно, то предприимчивые великоруссы развили в своём крае обширную промышленность. Центром фабричной и заводской промышленности являются губернии **Московская** и **Владимирская**. Многие крестьяне губерний этого края у себя дома занимаются производством тканей, ножей, замков, самоваров, корзин, деревянных изделий и других, которые сбываются купщикам и на ярмарках (кустарное производство). Многие уходят в города на заработки. Некоторые жители этого края расходятся, как ремесленники, по всем концам России.

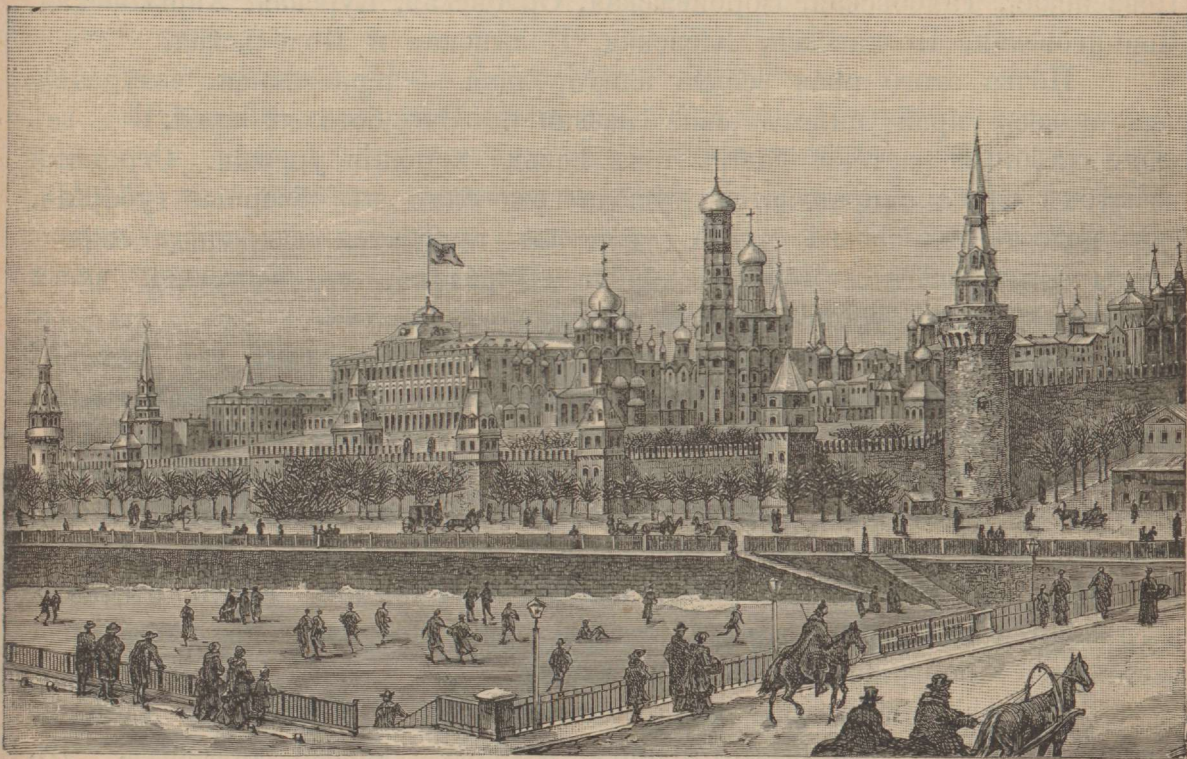


Рис. 31. Московский Кремль.

Важнейшие города: **Москва** — древняя столица России. В ней много старинных церквей и монастырей, особенно в средней части города, которая называется **Кремлём**. (Рис. 31.) Москва лежит почти в середине Европейской России. К ней сходятся железные дороги

со всѣхъ концовъ Россіи. Русскій народъ очень любитъ Москву и даётъ ей почётныя названія: матушка, бѣлокаменная, златоглавая.

Въ Москвѣ болѣе милліона жителей. Торговля и промышленность ея весьма обширны. Тверь, Рыбинскъ, Ярославль, Кострома и Нижній Новгородъ — торговые города и пристани на р. Волгѣ. Въ Нижнемъ Новгородѣ — знаменитая по богатству и разнообразію товаровъ ярмарка. Владиміръ на р. Клязьмѣ, Калуга на р. Окѣ и Смоленскъ на Днѣпрѣ — губернскіе города. Тула — имѣетъ металлическіе и оружейныя заводы.

## 55. Чернозёмное пространство.

Чернозёмное пространство занимаетъ обширную полосу земли отъ южной оконечности Уральскихъ горъ до Австрійской границы. Въ составъ его входятъ 14 губерній: Самарская, Саратовская, Симбирская, Пензенская, Тамбовская, Воронежская, Орловская, Курская, Харьковская, Черниговская, Полтавская, Кіевская, Волынская и Подольская.

Почва этого края весьма плодородная — чернозёмная, вследствие чего и весь край имѣетъ своё названіе. Это богатый край, — всѣ наши хлѣбныя растенія даютъ тамъ весьма хорошіе урожаи. Огромный избытокъ хлѣба отправляется отсюда ежегодно въ сѣверныя губерніи, гдѣ недостаётъ своего хлѣба, или же вывозится за границу черезъ порты Балтійскаго и Чёрнаго морей. Впрочемъ, въ восточной части края прекрасные урожаи иногда терпятъ отъ засухи.

Въ западной части края разводятъ много свѣклы, изъ которой на свеклосахарныхъ заводахъ добывается сахаръ. Особенно много такихъ заводовъ въ Кіевской губерніи.

Главную массу населенія этого края составляютъ великоруссы и малороссы. Малороссы живутъ преимущественно въ губерніяхъ Кіевской, Черниговской, Полтавской, Харьковской и Подольской. На востокѣ, въ губерніяхъ Самарской, Саратовской и Симбирской, среди русскихъ встрѣчаются инородцы: мордва, татары и др. Всё населеніе этого края занимаетъ преимущественно земледѣліемъ.

Изъ городовъ этого края замѣчательны: Кіевъ — на Днѣпрѣ, древній городъ. Онъ былъ столицею великихъ князей кіевскихъ. Въ Кіевѣ много соборовъ и монастырей (Кіево-Печѣрская лавра).

Харьковъ — замѣчательный торговый городъ. Ежегодно въ нёмъ происходятъ 4 большія ярмарки. Симбирскъ, Самара, Саратовъ — хлѣбо-торговья пристани на Волгѣ. Пенза на рѣкѣ Сурѣ и Орѣль на р. Окѣ — хлѣбныя пристани. Черниговъ, Полтава, Житомиръ и Каменецъ-Подольскъ — губернскіе города.



## 56. Степной край.

Степной край занимает южнорусские степи. Его составляют 5 губерний: Бессарабская, Херсонская, Екатеринославская, Таврическая и Астраханская, и Область Войска Донского.

Этот край представляет безлесную равнину. В западной части его почва черноземная, весьма плодородная. В восточной же части почва солончаковая и песчаная. Климат в восточной части края сухой, вследствие чего урожаи часто страдают от засухи. В западной части края большая часть степей уже распахана. Черноморские степи представляют роскошные луга с высокой густой травой. Прикаспийские же степи, напротив, покрыты скудной растительностью.

В состав этого края входит полуостров Крым, вдающийся в Черное море. Крым отличается прекрасным климатом и роскошной растительностью. Южный берег Крыма — самое теплое и приятное по климату место Европейской России.

Население этого края весьма разнообразное; больше всего великоруссов и малоруссов, но живут также татары, греки, румыны, немцы и др. Жители занимаются хлебопашеством, садоводством и скотоводством, а по Волге и Каспийскому морю — рыбным промыслом.

Из городов замечательны: Одесса — важнейший порт на Черном море; по внешней торговле занимает второе место в государстве. В нем более 500 тысяч жителей. Севастополь — военный порт. Ростов-на-Дону — важный торговый город. Астрахань, — при устье Волги, торгует рыбой. Екатеринослав и Херсон, на Днепре, торговые города. В окрестностях города Кишинёва много садов.

## 57. Приуральский край.

Приуральский край составляют губернии: Казанская, Вятская, Пермская, Уфимская и Оренбургская.

Восточная часть этого края занята Уральскими горами, западная же часть представляет равнину. В южной части почва более плодородная, отчасти черноземная. Плотность населения значительная: приходится около 1000 человек на квадратную милю. Население весьма разнообразное: русские, татары, пермяки, вотяки, черемисы, чуваша, мордва и др. Главное занятие жителей — земледелие, но и скотоводство весьма значительно, особенно в юговосточной части края.

Многіе занимаются добываніемъ металловъ и минераловъ изъ Уральскихъ горъ, а также работаютъ на обширныхъ металлическихъ заводахъ.

Казань — на р. Казанкѣ, торговый и фабричный городъ. Пермь — на р. Камѣ и Вятка на р. Вяткѣ — губернскіе города и пристани. Оренбургъ — торговый городъ.

## 58. Кавказъ.

Кавказъ занимаетъ пространство между Каспійскимъ и Чёрнымъ морями. Хребтомъ Кавказскихъ горъ онъ дѣлится на двѣ части: южная



Леагинъ. Осетинъ. Грузинка. Грузинъ. Бурдъ. Армянинъ. Имеретинецъ. Чеченецъ.

Рис. 32. Кавказскіе народы.

часть почти вся наполнена отрогами Кавказскихъ горъ; сѣверная же часть представляетъ равнину, понижающуюся къ сѣверу. Кавказъ — прекрасная, богатая страна съ хорóшимъ климатомъ и роскошной растительностью. Жители занимаются земледѣіемъ, въ особеннóсти на сѣверномъ Кавказѣ; винодѣіемъ, хлопководствомъ, шелководствомъ, разведеніемъ плодовыхъ деревьевъ и скотоводствомъ.

Населёніе Кавказа весьма разнообразно: русскіе, армяне, грузины, татары и различныя горскія племена: черкёсы, лезгины и др. (Рис. 32.)

Кавказъ дѣлится на 7 губерній и 5 областей. Губерніи: Ставропольская, Кутаисская, Черноморская, Тифлисская, Эриванская, Елисаветпольская и Бакинская. Области: Кубанская, Терская, Дагестанская, Карская и Батумская.

Городы: Батумъ и Поти — гавани при Чёрномъ морѣ. Баку — лучший портъ при Каспійскомъ морѣ. Въ окрестностяхъ его добывается нефть. Тифлисъ — на р. Курѣ, центръ управленія Кавказомъ; красивый и многолюдный городъ. Кутаисъ — на р. Рионѣ — богатъ фруктовыми садами. Владикавказъ на р. Терекѣ, съ крѣпостью. Пятигорскъ — съ минеральными водами.

## 59. Азіатская Россія.

Азіатскую Россію составляютъ: Сибірѣ, къ востоку отъ Уральскихъ горъ, и Средне-Азіатскія владѣнія, къ востоку отъ Каспійскаго моря. Западная часть Сибири представляетъ изъ себя громадную равнину, понижающуюся къ сѣверу. Восточная часть Сибири наполнена невысокими горами и горными цѣпями. Почва встрѣчается всѣхъ видовъ; въ южной части преобладаетъ чернозёмная почва, а въ сѣверной части — болотистая. Вся сѣверная часть Сибири занята тундрой и тайгой. Въ южной части хлѣбъ родится хорошо, но урожаи страдаютъ отъ засухи и ночныхъ морозовъ. Въ западной Сибири процвѣтаетъ скотоводство и молочное хозяйство; много масла вывозится за границу. Сибірѣ ещё очень мало населена; живутъ русскіе и туземцы: якуты, остяки, буряты, тунгузы, камчадалы и др. (Рис. 33.)

Въ составъ Сибири входятъ: Тобольская, Томская, Енисейская и Иркутская губерніи и Якутская, Забайкальская, Амурская, Приморская и Камчатская области съ сѣверною частью острова Сахалина.— Городы: Томскъ на р. Томи — самый большой, богатый и населенный городъ Сибири.

Тобольскъ на р. Иртышѣ — торгуетъ рыбою и хлѣбомъ. Иркутскъ на р. Ангарѣ, складъ металловъ, чая и европейскіхъ товаровъ. Владивостокъ — военный портъ.

Въ составъ Средне-Азіатскихъ русскихъ владѣній входятъ слѣдующія области: Уральская, Тургайская, Акмолинская, Семипалатинская, Семирѣченская, Сыръ-Дарьинская, Самаркандская, Ферганская и Закаспійская. Сѣверо-западную часть занимаютъ сухія степи и пустыни, на юго-



Иркутъ. Кордкъ. Туинъ. Бурдъ. Чувъ. Осибъ. Камий. Камардъ. Самойка. Карука. Киркиа.  
Рис. 33. Народъ Азиатской Россіи.

востокѣ расположены высокія горы (Тянь-шань, Памиръ) и плодородныя долины. — Населѣніе этого края составляютъ: русскіе, киргизы, сарты, туркмены, узбеки и др. Занимаются главнымъ образомъ скотоводствомъ, а также хлѣбопашествомъ, садоводствомъ и хлопководствомъ.

Городы: Ташкѣнтъ — самый богатый и многолюдный городъ края. Омскъ — на р. Иртышѣ — крѣпость. Красноводскъ — портъ при Каспійскомъ морѣ, начало Закаспійской желѣзной дороги. Самаркандъ, священныи городъ для магометанъ.

## 60. Промышленность.

Занятія людей крайне разнообразны, особенно въ такомъ обширномъ государствѣ, какъ Россія. Для поддержанія своего существованія люди трудятся, работаютъ, промышленяютъ. Отсюда и совокупность всѣхъ вообще занятій называется промышленностью. Промышленность бываетъ добывающая и обрабатывающая. Къ промышленности перваго рода относится добываніе продуктовъ въ сыромъ видѣ. Обработка сырыхъ произведеній при помощи различныхъ орудій и машинъ составляетъ обрабатывающую промышленность. Посѣвъ и сборъ хлѣбовъ — это промышленность добывающая. Изъ зерноваго хлѣба мелютъ муку, пекутъ хлѣбы для продажи: это — промышленность обрабатывающая. Точно также разведеніе скота ради молока, мяса, кожи — промышленность добывающая. Переработка молочныхъ продуктовъ въ масло и сыр, приготовленіе издѣлій изъ кожи — промышленность обрабатывающая.

## 61. Промышленность добывающая.

Изъ всѣхъ отраслей добывающей промышленности первое мѣсто занимаетъ земледѣліе. Земледѣліемъ въ Россіи занимаются три четверти всего населенія. Больше всего земледѣліемъ занимаются въ центральныхъ, южныхъ и западныхъ губерніяхъ имперіи; меньше всего въ сѣверныхъ губерніяхъ и въ Средней Азій. Кромѣ хлѣбныхъ растеній въ средней части Россіи разводятъ лёнъ и коноплю, а въ южныхъ губерніяхъ — свекловицу и табакъ. Сотни милліоны пудовъ хлѣба вывозятся ежегодно за границу.

Скотоводство. Какъ занятіе вспомогательное при земледѣліи, скотоводство ведѣтся по всему хлѣбородному пространству Россіи. Самостоятельное промышленное скотоводство ведѣтся на югѣ Евро-

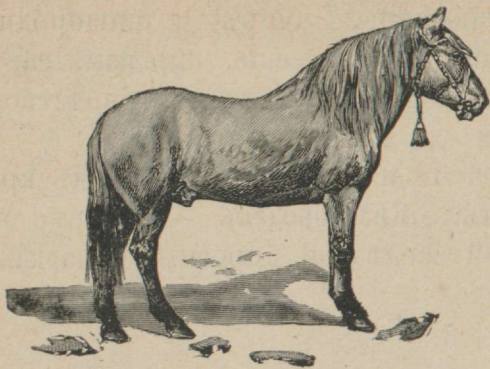


Рис. 34.

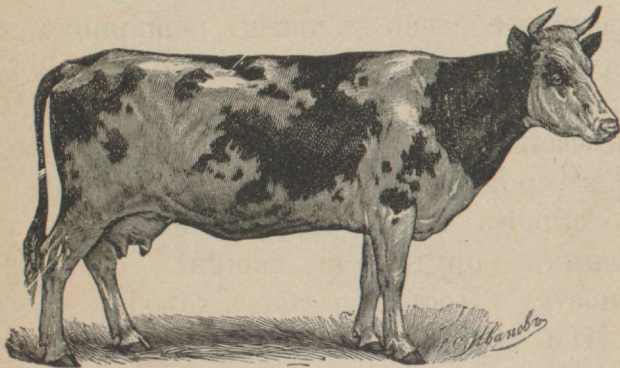


Рис. 35.

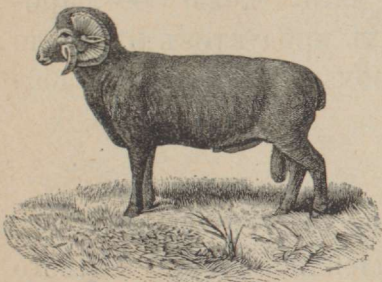


Рис. 36. Меринось.

разводятся въ большомъ количествѣ дыни, арбузы и др. — На Кавказѣ, въ Крыму, въ Бессарабской губерніи и въ области Войска Донскаго разводятся виноградъ.

На Кавказѣ занимаются также шелководствомъ, а въ Средней Азіи — шелководствомъ и хлопководствомъ.

Населеніе морскихъ и озёрныхъ прибрежій занимается рыболовствомъ. Очень богаты рыбою Каспійское море, Азбвское море и Ледовитый океанъ. Въ Каспійскомъ морѣ ловится крупная и дорогая рыба: осётръ, севрюга, стерлядь (рис. 38), судакъ, бѣлуга. Въ Балтійскомъ же морѣ главнымъ образомъ ловится мелкая рыба (килька).

пѣйской Россіи, въ Средне-Азіатскихъ владѣніяхъ и на югѣ Западной Сибіри. Разводятся стада рогатаго скота (украинской и калмыцкой породы), и овцы (мериносы (рис. 36), курдючныя и простыя русскія), а также табуны лошадей (донскія, украинскія и киргизскія). Въ Вятской губерніи славятся лошади — вятки (рис. 34); а въ Финляндіи — шведки; въ Воронежской губерніи (на Хрѣновскомъ конскомъ заводѣ) разводятся орловскихъ рысаковъ и ломовыхъ лошадей битюговъ. — Въ Архангельской губерніи разводятся холмогорскую породу коровъ, дающую много молока. (Рис. 35.) На самомъ сѣверѣ Россіи разводятся стада сѣверныхъ оленей. Въ Прикаспійскихъ степяхъ разводятся верблюды, а на Кавказѣ ослы.

Жители лѣсной полосы Россіи занимаются лѣсными промыслами. Они рубяты и сплавляютъ лѣсъ, гоняты смолу и дѣготъ, охотятся за звѣрями и птицами. Въ Прибалтійскомъ и Привислинскомъ краяхъ введено правильное лѣсоводство.

Во многихъ мѣстахъ Россіи, особенно около большихъ городовъ, занимаются огородничествомъ и садоводствомъ. Такъ, на югѣ Россіи

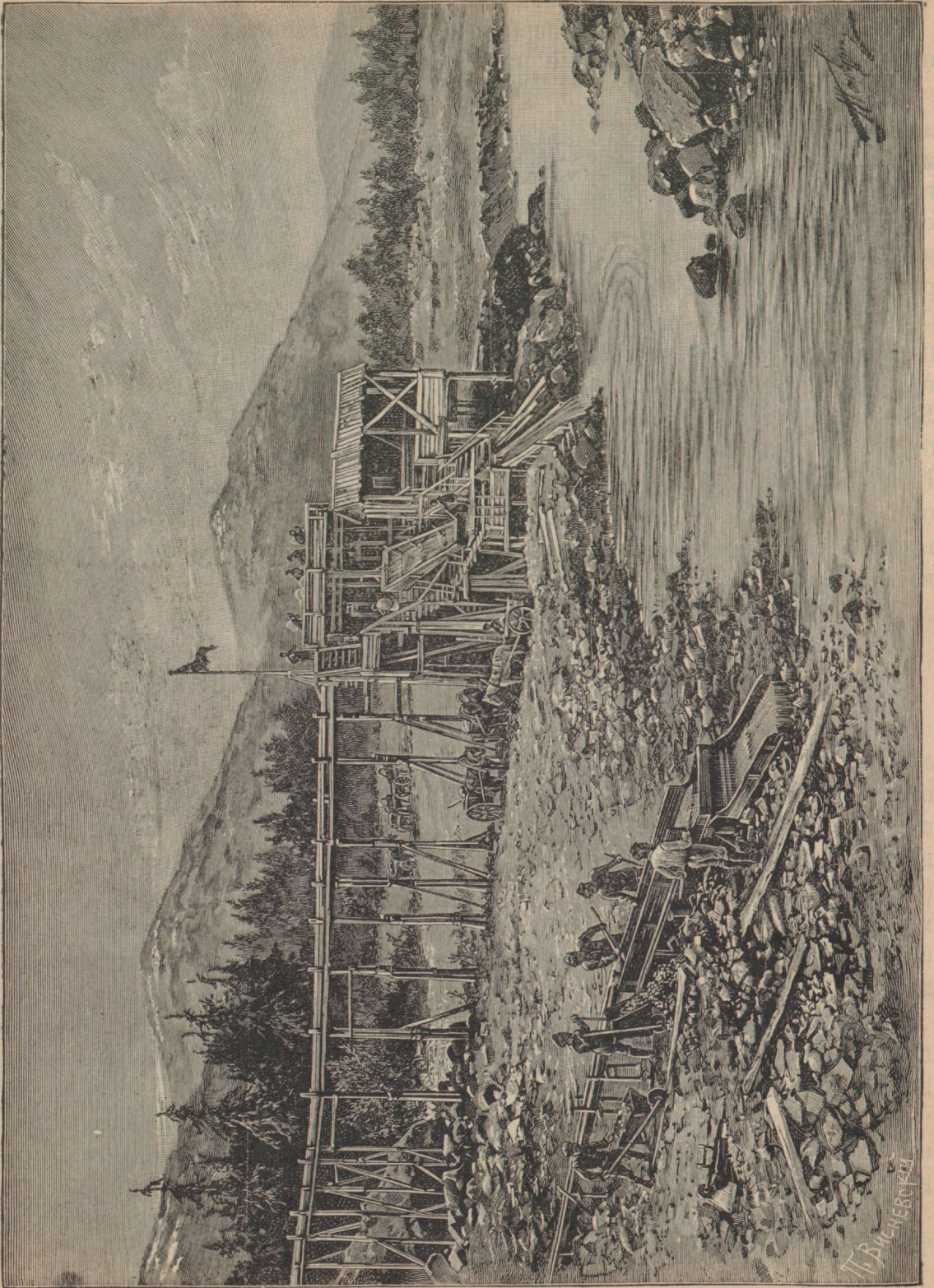


Рис. 37. Добывание золота въ Сибири.

**Пчеловодствомъ** занимаются въ полосѣ лиственныхъ и частью хвойныхъ деревьевъ, особенно же на Уралѣ, въ Литвѣ и Малороссіи.

**Важная статья** добывающей промышленности — **горный промыселъ**. Золото добывается въ Уральскихъ горахъ и въ Сибири.

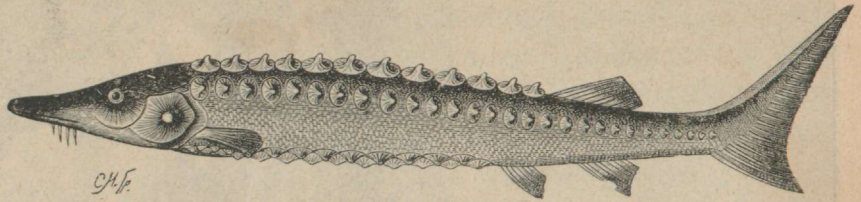


Рис. 38. Стерлядь.

(Рис. 37.) **Желѣзо** и **мѣдь** добываются въ Степномъ краѣ, въ Уральскихъ горахъ, въ Сибири и въ Привислинскомъ краѣ. Въ тѣхъ же мѣстахъ въ незначительномъ количествѣ добывается свинецъ, олово и цинкъ. **Каменный уголь** добывается въ Донецкомъ краѣ, въ Сибири и на островѣ Сахалинѣ. **Каменная соль** добывается въ Оренбургской и Екатеринославской губерніяхъ. Соль добывается также изъ соляныхъ озёръ (Эльтонъ и Баскунчакское) и изъ соляныхъ источниковъ въ Варкоу ея (Пермской губерн.). **Нефть** добывается главнымъ образомъ на Кавказѣ, на Апшеронскомъ полуостровѣ.

## 62. Промышленность обрабатывающая.

Изъ хлопка, льна, пеньки, шерсти и шёлка приготовляются различныя матеріи. На фабрикахъ изъ этихъ матеріаловъ сперва прядутъ нитки, а потомъ ткуть матеріи (ситецъ, сарпінку, холстъ, фланель, шерстяныя и шёлковыя матеріи). Хлопчатобумажныхъ фабрикъ много въ Московской и Владимірской губерніяхъ, въ Привислинскомъ краѣ (городъ Лодзь), въ Петербургской губ. и Прибалтійскомъ краѣ. Холста много выдѣлываютъ въ Костромской и Ярославской губерніяхъ. Шерстяныя матеріи выдѣлываются въ Привислинскомъ краѣ, въ Москвѣ и въ другихъ мѣстахъ.

**Винокурѣніе** особенно развито на западѣ Россіи, а также въ центральныхъ губерніяхъ. **Сахароварѣніемъ** (изъ свекловича) занимаются въ Малороссійскихъ и Привислинскихъ губерніяхъ.

**Заводовъ чугунолитейныхъ, сталелѣвательныхъ и оружейныхъ** много въ Степномъ краѣ, въ Приуральскомъ краѣ, въ Привислинскомъ краѣ, въ городахъ: Туль, Ригъ, Петербургъ, Екатеринославъ и др. (Рис. 39.)

**Кожѣвенное производство** и выдѣлка обуви развиты въ губерніяхъ Тверской, Московской, Нижегородской, а также въ Варшавѣ.



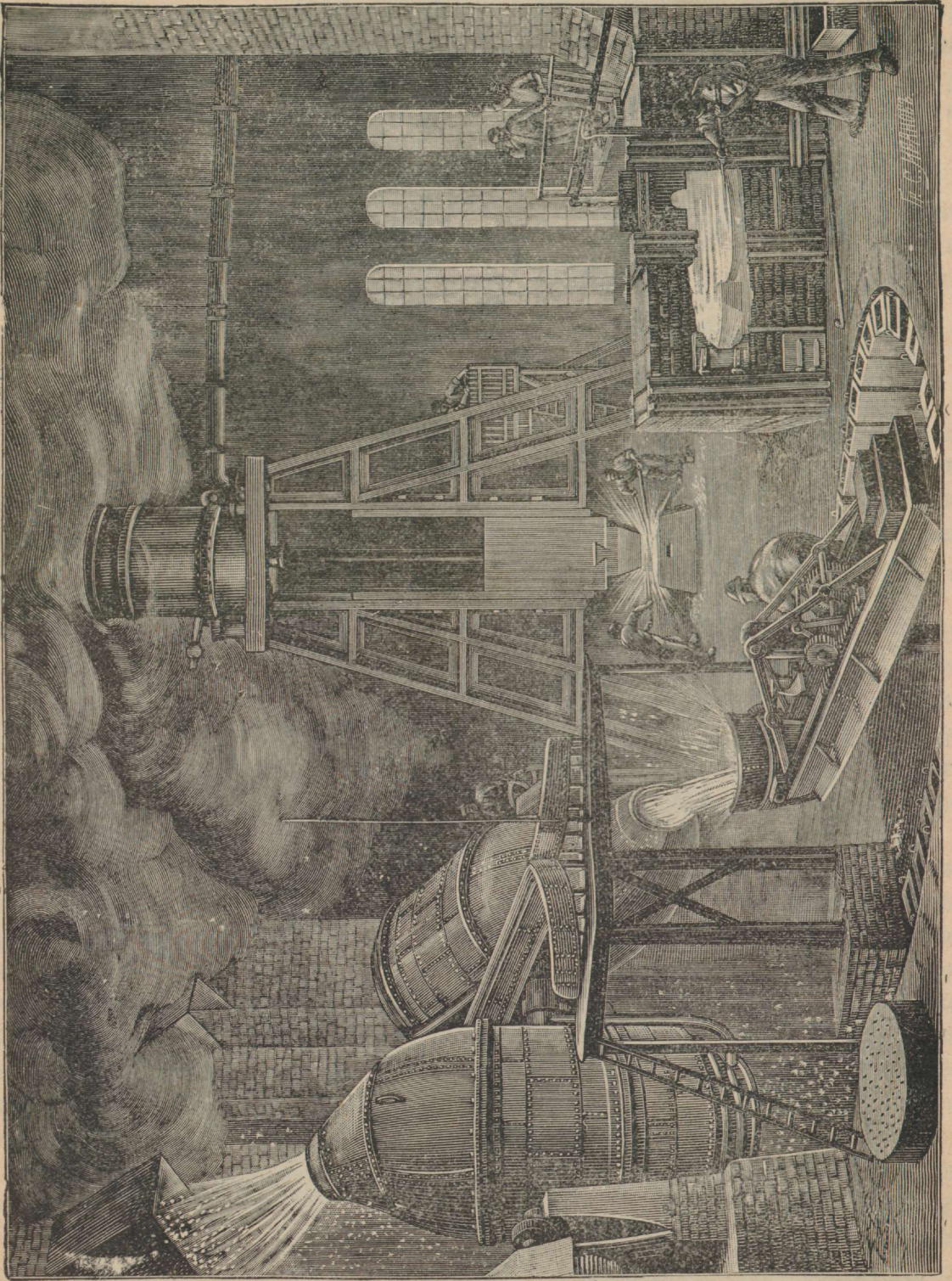


Рис. 39. Обработка жельза.

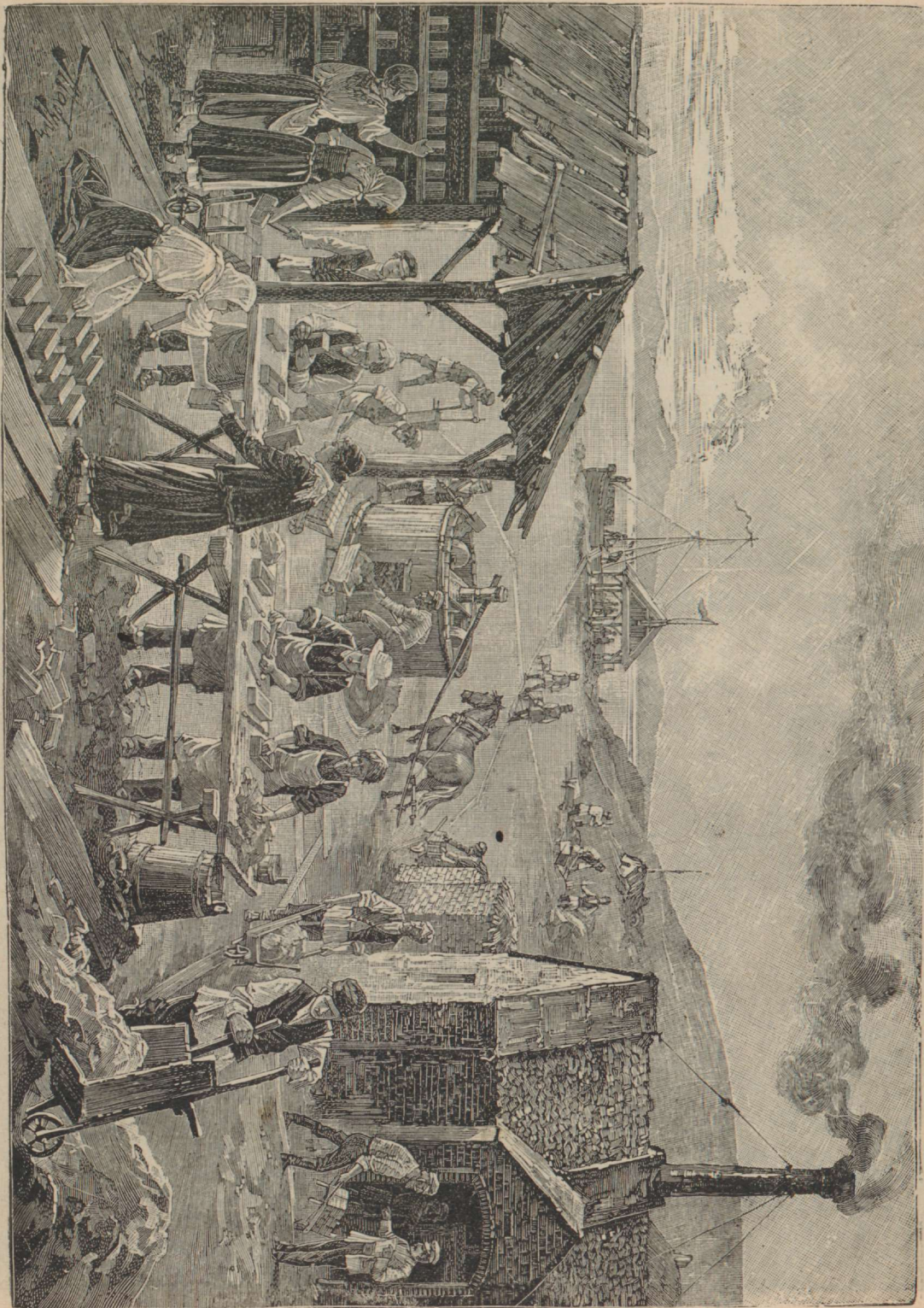


Рис. 40. Кирпичное производство.

Кирпичное производство развито особенно въ Москвѣ и Петербургской губ. и въ близкѣ многихъ крупнѣхъ городѣхъ. (Рис. 40.) Фаянсовыя и фарфоровыя фабрики существуютъ въ Москвѣ и Лифляндской губерніяхъ. Стекляныя, писчебумажныя, химическія и спичечныя фабрики существуютъ въ Прибалтійскомъ, Озёрномъ, Привислинскомъ краяхъ и Центральномъ пространствѣ.

Во внутреннихъ губерніяхъ развиты кустарная промышленность, т. е. выдѣлка различныхъ издѣлій домашнимъ способомъ. Крестьяне у себя дома ткуютъ различные холсты и полотна, готовятъ замки, серпы, ящики, корзины и др., пишутъ иконы и т. д.

### 63. Торговля внутренняя и внѣшняя.

Ни у одного человека нѣтъ дома всего, въ чемъ онъ нуждается, хотя нѣкоторыя произведенія или продукты у него могутъ быть въ избыткѣ. У земледѣльца бываетъ хлѣба больше, чѣмъ ему самому нужно. Но зато нѣтъ у него желѣзныхъ и стальныхъ орудіи, которыя ему нужны для обработки полей. Разныя желѣзныя и стальные вещи имѣются у фабриканта, но у него нѣтъ хлѣба, мяса и др. Если земледѣлецъ и фабрикантъ живутъ близко, то они могутъ мѣняться товарами. Но это случается рѣдко. Обыкновенно производители живутъ далеко другъ отъ друга, и каждый имѣетъ избытокъ въ однихъ продуктахъ и недостатокъ въ другихъ. Тутъ-то на помощь приходятъ купцы: у однихъ они покупаютъ, при помощи денегъ, избытокъ продуктовъ, нужныхъ другимъ, и продаютъ тѣмъ, кто въ этихъ продуктахъ нуждается. Купля и продажа товаровъ составляютъ торговлю.

Если торговля производится въ предѣлахъ одного государства, то она называется **внутренней**; если же торговля производится между разными государствами, то называется **внѣшней**. Цѣнтрами внутренней торговли служатъ ярмарки или большіе города. Самая большія ярмарка въ Россіи — Нижегородская (Макарьевская). На эту ярмарку привозятся разнообразнѣйшіе товары со всехъ концовъ Россіи. Нижегородская ярмарка продолжается отъ 15-го іюля до 25-го августа. Изъ городовъ для внутренней торговли важны: Москва, Харьковъ, Кіевъ, Астрахань, Ирбитъ, Томскъ, Иркутскъ, Тифлисъ и др.

Внѣшняя торговля сосредоточивается главнымъ образомъ въ приморскихъ портовыхъ городахъ. Товары перевозятся изъ одного государства въ другое, изъ одного города въ другой или на корабляхъ по морямъ, на судахъ по рѣкамъ или по желѣзнымъ и грунтовымъ

дорѳгамъ. Заграничныхъ товаровъ ввозится въ Россію ежегодно на сумму около 800 милліоновъ рублѳй; вывозится же русскихъ товаровъ за границу на сумму болѳе 1000 милліоновъ рублѳй. Для развитія торговли внѳшней и внѳтренней слѳжуютъ банки, биржи и другія коммерческія учрежденія.

## 64. Главнѳйшіе морскіе порты, тамѳжни и центры желѳзныхъ дорѳгъ.

Изъ морскихъ портовъ важнѳйшіе — при Балтійскомъ морѳ: Петербургъ, Гельсингфорсъ, Выборгъ, Ревель, Рига, Винава и Либавя;

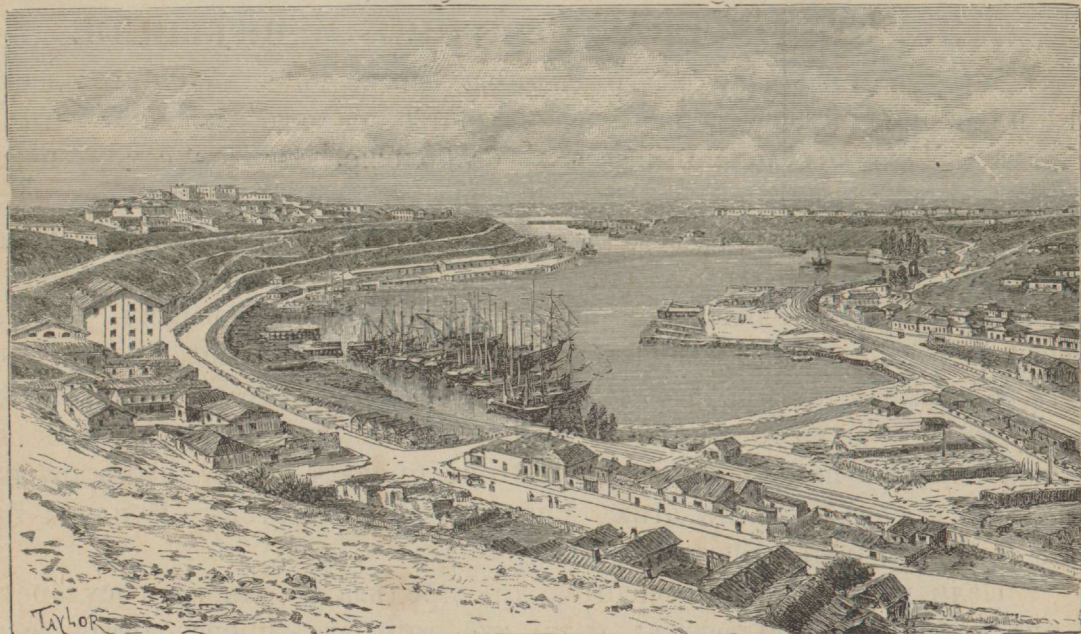


Рис. 41. Севастѳполь.

при Черномъ морѳ: Одесса, Николаевъ, Севастѳполь (рис. 41), Новороссійскъ, Батѳмъ, Пѳти; при Азовскомъ морѳ: Таганрогъ; при Бѳломъ морѳ: Архангельскъ; при Великомъ океанѳ: Владивостѳкъ.

Товары, ввозимые въ Россію, обложены пошлинѳй.

Пошлина взимается и товары проверяются въ тамѳжняхъ. Тамѳжни существуютъ при всѳхъ торговыхъ портахъ, а также въ нѳкоторыхъ мѳстахъ на сухопутной границѳ. Изъ такихъ тамѳженъ важнѳйшія: Полангенъ, Вержолово, Радзивиловъ.

Самый главный желѳзнодорожный центр — Москва. Отсюда желѳзныя дорѳги расходятся лучеобразно во всѳ концы Россіи; къ Петер-

бургу (Николаевская), къ Архангельску, къ Нижнему Новгороду (къ Поволжью), къ Харькову и Севастополю, къ Киеву, къ Варшавѣ, къ Ригѣ. Второй важнейшій желѣзнодорожный центръ — Петербургъ. Отсюда расходятся желѣзные дороги: Финляндская, Балтійская, Варшавская, Николаевская, Царскосельская. Важные желѣзнодорожные центры представляютъ изъ себя также города: Варшава, Рига, Киевъ, Ростовъ на Донѣ. Величайшая въ мѣрѣ желѣзная дорога пролегаетъ черезъ всю Сибирь и соединяетъ Европейскую Россію съ Великимъ океаномъ.

## б) КРАТКІЯ СВѢДѢНІЯ О ЗЕМНОМЪ ШАРѢ.

### 65. Части свѣта и океаны.

Владѣнія Россіи лежатъ въ Европѣ и Азій. Кромѣ русскихъ владѣній, въ нихъ находится еще много другихъ земель и государствъ. Европа и Азія — части свѣта. Къ югу отъ Европы лежитъ третья часть

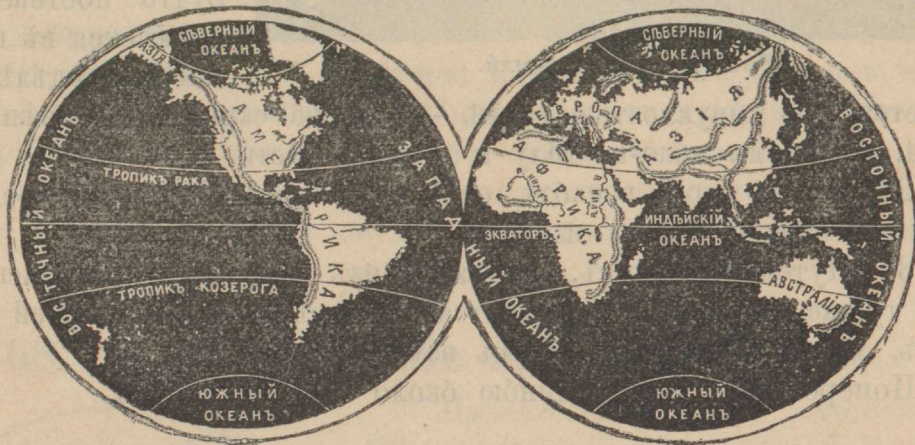


Рис. 42. Плоскошарія. Части свѣта и океаны.

свѣта — Африка. Къ востоку отъ Азій, или къ западу отъ Европы, лежитъ Америка. Къ юго-востоку отъ Азій лежатъ Австралія. Изъ частей свѣта самая большая — Азія. Она въ два раза больше Россіи и занимаетъ третью часть всей суши. Америка — немного меньше Азій. Потомъ слѣдуютъ по величинѣ: Африка, Европа и Австралія. (Рис. 42.)

Подобно сушѣ, всё водное пространство дѣлится на пять частей, называемыхъ океанами. Самый большой изъ океановъ — Великій или Тихій океанъ. Онъ лежитъ между Азійей, Австраліей и Америкой. Второй по величинѣ океанъ — Атлантическій. Онъ лежитъ между Европой, Африкой и Америкой. Между Африкой, Азійей и Австраліей лежитъ

Индѣйскій океанъ. Къ югу отъ Индѣйскаго, Великаго и Атлантическаго океановъ лежитъ Южный Ледовитый океанъ. Къ сѣверу отъ Европы и Азіи лежитъ Сѣверный Ледовитый океанъ. Карта всей земной поверхности чертится обыкновенно на двухъ кругахъ, называемыхъ плоскошаріями или полушаріями. (Рис. 42.)

## 66. Видъ земли.

Плоскость горизонта намъ кажется плоскимъ кругомъ. Это наблюдается во всѣхъ мѣстахъ земной поверхности. Изъ этого можемъ заключить, что земля со всѣхъ сторонъ имѣетъ одинъ и тотъ же видъ. Такбе явленіе возможно только на шарѣ. Значитъ, земля представляетъ изъ себя огромный шаръ. Что земля дѣйствительно имѣетъ шарообразную форму, въ этомъ легко убѣдиться также изъ слѣдующихъ явленій:

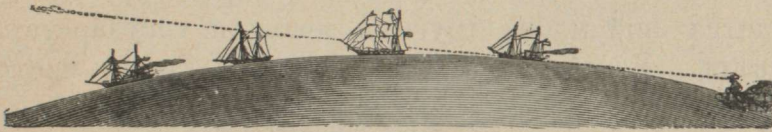


Рис. 43. Видъ земли.

1) Корабль, удаляющійся отъ берега, какъ будто постепенно погружается въ воду. На самомъ же дѣлѣ корабль

скрывается за выпуклостью земли, — сперва скрывается нижняя часть корабля, а потомъ мало-по-малу и верхнія части. (Рис. 43.)

2) Солнце при восходѣ освѣщаетъ сперва высокіе предметы, а потомъ постепенно болѣе низкіе.

3) Путешественникъ, выѣзжая изъ дому и отправляясь все въ одну и ту же сторону, возвращается домой съ противоположной стороны. Значитъ, можно объѣхать вокругъ земли.

Поперечникъ земли длиною около 12 000 верстъ.

## 67. Глобусъ и лініи на немъ.

Изображеніе земного шара въ видѣ шара называется глобусомъ. (Рис. 44.) На глобусѣ начерчена карта всей земной поверхности. Глобусъ укрѣпляютъ на подставкѣ такъ, что онъ можетъ свободно вращаться около оси. Земля точно также вращается около воображаемой оси. Концы этой оси называются полюсами. Полюсовъ два: сѣверный полюсъ и южный. На равномъ разстояніи отъ обихъ полюсовъ вокругъ глобуса проведена лінія. Эта лінія называется экваторомъ. Экваторъ дѣлитъ глобусъ на 2 полушарія: сѣверное и южное.

Экваторъ, какъ всякій кругъ, дѣлятъ на 360 равныхъ частей, называемыхъ градусами. Если черезъ каждое дѣленіе экватора прове-

дёмъ по линіи къ обѣимъ полюсамъ, то мы получимъ 360 линій, называемыхъ меридіанами. Одинъ изъ меридіановъ называютъ главнымъ и его обозначаютъ нулёмъ; отъ него ведутъ счётъ другимъ меридіанамъ. Главный меридіанъ и его продолженіе дѣлятъ глобусъ на 2 полушарія: восточное и западное. Разстояніе отъ главнаго меридіана называется долготою этого мѣста; различаютъ восточную долготу (къ востоку отъ главнаго меридіана) и западную (къ западу отъ него).



Рис. 44. Глобусъ.

Меридіанъ равняется полукругу и поэтому его дѣлятъ на 180 равныхъ частей или градусовъ. Черезъ эти дѣленія, на равномъ разстояніи отъ экватора, проводятъ круги, называемые параллелями. Счётъ параллелямъ ведётся отъ экватора къ обѣимъ полюсамъ. Разстояніе отъ экватора называется широтою известнаго мѣста. Различаютъ широту сѣверную (къ сѣверу отъ экватора) и южную (къ югу отъ него).

Экваторъ, параллели и меридіаны образуютъ градусную сѣть. При помощи градусной сѣти можно опредѣлить любую точку на глобусѣ, а слѣдовательно и на поверхности земли. Надо лишь знать долготы и широты мѣста: на пересѣченіи этихъ двухъ линій и находится искомое мѣсто.

Экваторъ, параллели и меридіаны образуютъ градусную сѣть. При помощи градусной сѣти можно опредѣлить любую точку на глобусѣ, а слѣдовательно и на поверхности земли. Надо лишь знать долготы и широты мѣста: на пересѣченіи этихъ двухъ линій и находится искомое мѣсто.

## 68. Климатическіе пояса на землѣ.



Рис. 45. Климатическіе поясы.

Параллельные круги, отстоящіе на  $23\frac{1}{2}$  градуса къ сѣверу и югу отъ экватора, называются тропиками. Поясъ земли между тропиками отличается жаркимъ климатомъ: здѣсь лучи солнца падаютъ на поверхность земли почти отвѣсно.

Параллельные круги, отстоящіе на  $23\frac{1}{2}$  градуса отъ обѣихъ полюсовъ, называются полярными кругами. Поясъ земли между тропикомъ и полярнымъ кругомъ имѣетъ умѣренный климатъ. Такихъ поясовъ два; они называются сѣвернымъ и южнымъ умѣренными поясами. Поясъ

мѣжду полярнымъ кругомъ и полюсомъ имѣетъ холодный климатъ. Такихъ поясовъ тоже два: сѣверный холодный и южный холодный поясъ. Такимъ образомъ на поверхности земли различаютъ 5 климатическихъ поясовъ: одинъ жаркій, два умеренныхъ и два холодныхъ пояса. (Рис. 45.)

## 69. Вращеніе земли.

Солнце утромъ восходитъ на востокѣ, а вечеромъ заходитъ на западѣ. Намъ кажется, будто солнце движется вокругъ земли. На самомъ же дѣлѣ это не такъ. Земля вращается, какъ волчокъ, около воображаемой оси. Она совершаетъ полный оборотъ въ 24 часа, или въ сутки. Въ теченіе сутокъ земля обращаетъ къ солнцу постепенно одну половину, потомъ другую. На той сторонѣ земли, которая обращена къ солнцу, — бываетъ день; на противоположной сторонѣ — ночь. (Рис. 46.)

Итакъ, вслѣдствіе вращенія земли около своей оси является смѣна дня и ночи. Вращеніе земли вокругъ оси называется суточнымъ движениемъ земли.

Земля, вращаясь вокругъ своей оси, не стоитъ на одномъ мѣстѣ, а несется по мировому пространству вокругъ солнца. Свой путь вокругъ солнца она совершаетъ въ 365 дней 6 часовъ, т. е. въ одинъ годъ. Это вращеніе вокругъ солнца называется годовымъ вращениемъ.

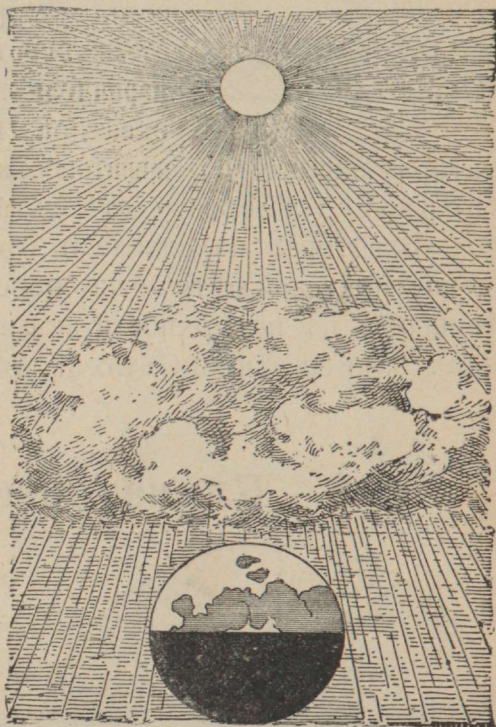


Рис. 46. День и ночь.

Путь земли, по которому она движется вокругъ солнца, называется земною орбитой. Земная ось при этомъ движении сохраняетъ одинаковое наклонное къ орбитѣ положеніе. Вслѣдствіе этого временами одно полушаріе больше, чѣмъ другое, обращено къ солнцу и получаетъ отъ него больше теплоты, временами — другое. Отъ этого происходятъ у насъ времена года: весна, лѣто, осень и зима. (Рис. 47.)



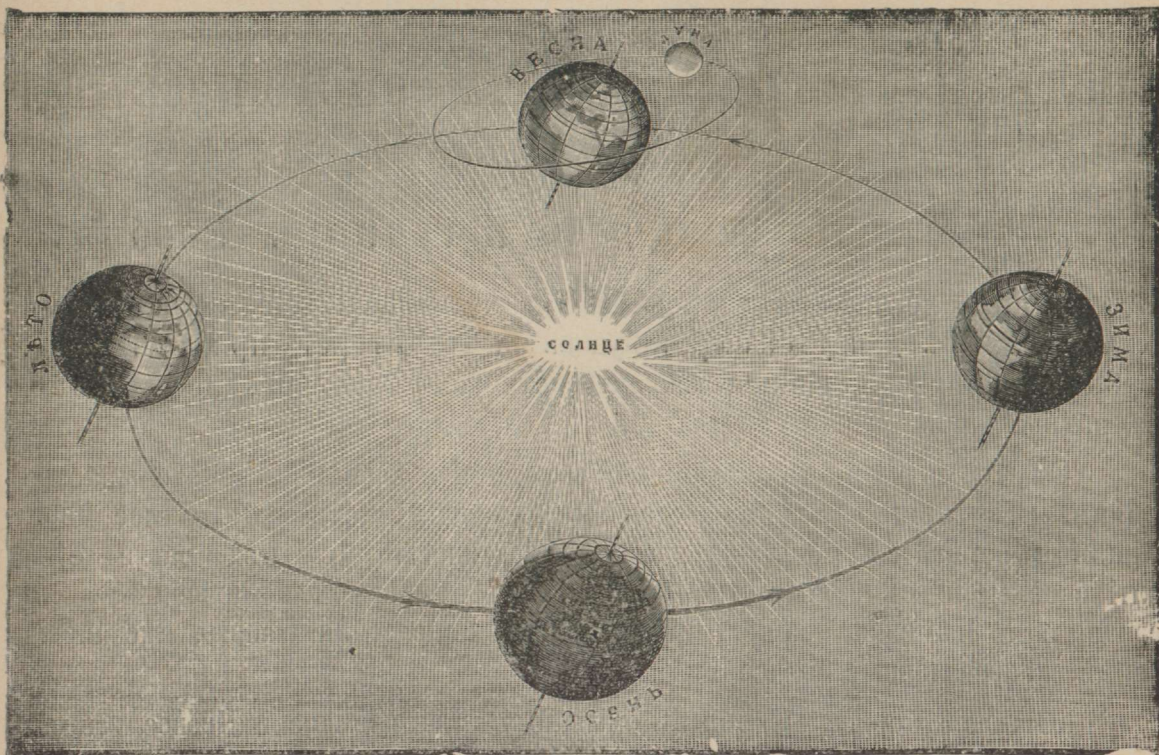


Рис. 47. Времена года.

## 70. Мировое пространство.

Земля движется свободно въ мировомъ пространствѣ; поѣтому она есть **мировое тѣло**. Землю въ ея пути вокругъ солнца сопровождаютъ луна. Луна **спутникъ** земли. Она движется вокругъ земли и совершаетъ полный оборотъ въ 27 сутокъ 7 часовъ. — Кромѣ земли вокругъ солнца вращается еще нѣсколько мировыхъ тѣлъ. Эти тѣла называются **планетами**. Земля тоже планета. Солнце со всѣми планетами составляетъ **солнечную систему**.

Кромѣ солнечной системы въ мировомъ пространствѣ существуетъ еще безчисленное множество подобныхъ ей системъ. Мировыя тѣла, подобныя нашему солнцу, невѣроятно отъ насъ удаленныя, мы видимъ ночью на небѣ, какъ звѣзды. Безчисленно велико количество мировыхъ тѣлъ и каждое свершаетъ свой путь въ безконечномъ мировомъ пространствѣ.

# Краткая географія пяти частей свѣта.

## 71. Положеніе, величина и границы Еврѡпы.

Еврѡпа лежитъ въ умѣренномъ и холѡдномъ поясахъ сѣвернаго полушарія. Въ длину она протянулась на 4600 вѣрстъ приблизительно. Еврѡпа съ принадлежащими къ ней островами занимаетъ до 200 тыс. квадратныхъ миль пространства.

Съ трѣхъ сторонъ: сѣверной, западной и южной Еврѡпа омывается морями. На сѣверѣ лежатъ Ледовитый океанъ; часть его: Бѣлое море. Западные берега Еврѡпы омываетъ Атлантическій океанъ; части его: Балтійское море съ заливами: Ботническимъ, Финскимъ и Рижскимъ; Сѣверное или Нѣмецкое море, проливы Па-де-Кале и Ла Маншъ, Бискаійскій заливъ, Гибралтарскій проливъ.

Южные берега Еврѡпы омываютъ Средиземное и Чѣрное моря. Эти моря — отдаленные заливы Атлантическаго океана. Части Средиземнаго моря: Адриатическое море, Архипелагъ. Изъ Средиземнаго моря въ Чѣрное можно проѣхать черезъ Дарданельскій проливъ, Мраморное море и Константинопольскій проливъ. Керченскій проливъ соединяетъ Чѣрное море съ Азовскимъ.

Берега Еврѡпы изрѣзаны морями и заливами и образуютъ множество полуострововъ. Изъ нихъ важнѣйшіе: Скандинавскій, Ютландскій, Пиренейскій, Апеннинскій, Балканскій и Крымскій. Изъ острововъ Еврѡпы замѣчательны: Исландія, Великобританія, Ирландія, Кѡрсика, Сардинія, Сицилія и Критъ.

На востокѣ Еврѡпа отдѣляется отъ Азіи Уральскими горами и Каспійскимъ моремъ.

## 72. Устройство поверхности и орошеніе Западной Еврѡпы.

Восточная часть Еврѡпы представляетъ изъ себя низменность (Россійскую).

Въ Западной части Европы расположены низменности: Германская, Французская, Среднедунайская, Ломбардская. Эти низменности прерываются плоскогорьями и горными цѣпями.

Высочайшія горы въ Европѣ — Альпы (главная вершина — Монъ-Бланъ, 4½ версты вышиною). Онѣ начинаются у Средиземнаго моря и дугообразно протягиваются къ сѣверу отъ Апеннинскаго полуострова. Восточные отроги Альпъ соприкасаются съ Германскими горами и Карпатскими. На сѣверѣ Пиренейскаго полуострова находятся Пиренейскія горы. На другихъ полуостровахъ Европы расположены Апеннинскія, Балканскія и Скандинавскія горы.

Изъ замѣчательныхъ рѣкъ Западной Европы въ Балтійское море впадаютъ: Вісла и Одеръ; въ Нѣмецкое море впадаютъ: Эльба, Рейнь и Тѣмза (въ Великобританіи); въ Атлантическій океанъ впадаютъ: Сѣна, Луара, Гаронна, Таго, Гвадіана и Гвадалквивиръ; въ Средиземное море: Эбро (четыре послѣднихъ рѣки на Пиренейскомъ полуостровѣ), Рона, Тибръ и По (двѣ послѣднихъ рѣки на Апеннинскомъ полуостровѣ); въ Чѣрное море впадаетъ Дунай. Изъ озёръ Западной Европы замѣчательны: Мелларъ, Венеръ и Веттеръ на Скандинавскомъ полуостровѣ; Женевское и Боденское въ области Альпійскихъ горъ.

### 73. Кліматъ, растенія и животныя Зап. Европы.

Кліматъ Западной Европы умеренный и влажный. Это потому, что здѣсь господствуютъ юго-западные вѣтры, которые приносятъ влагу съ Атлантическаго океана и смягчаютъ кліматъ. Благопріятное вліяніе на кліматъ Западной Европы оказываетъ также тёплое морское теченіе Гольфштрёмъ, протекающее по близости береговъ Зап. Европы.

На Скандинавскомъ и Ютландскомъ полуостровахъ и на островахъ Великобританіи и Ирландіи зима бываетъ мягкая, а лѣто прохладное; тамъ хорошо произрастаютъ все породы травъ, а также лиственные и хвойныя деревья, но не всегда созрѣваютъ нѣкоторые садовые плоды (груши, сливы) и хлѣбныя растенія (пшеница).

На южныхъ же полуостровахъ — Пиренейскомъ, Апеннинскомъ и Балканскомъ успешно произрастаютъ южные плоды (апельсины, лимоны), виноградъ, маисъ или кукуруза, табакъ.

Кліматъ материковой части Западной Европы сѣше, чѣмъ кліматъ острововъ и полуострововъ; однако и тутъ съ успѣхомъ разводятъ плодовые деревья и хлѣбныя растенія умеренныхъ странъ, а мѣстами и виноградъ.

Изъ дѣкихъ живѳтныхъ въ Западной Европѣ встрѣчаются только мелкія породы: зайцы, сѣрны, лисицы, барсуки. Зато разведено множество породъ домашнихъ живѳтныхъ, рогатый скотъ, лошади, овцы. Особенно славятся молочныя породы корѳвъ: голландскія, голштинскія и швейцарскія; венгерскія и англійскія лошади, овцы меринѳсы и т. д.

## 74. Сѣверныя государства Зап. Европы.

На Скандинавскомъ полуостровѣ лежатъ два королевства: Швеція и Норвегія. Населеніе составляютъ шведы и норвежцы. Шведы занимаются земледѣіемъ, скотоводствомъ и лѣснымъ промысломъ. Въ



Рис. 48. Рыбная ловля въ Норвегіи.

горахъ Швеціи добывается желѣзо и мѣдь. Главное занятіе норвежцевъ — мореходство и рыболовство (рис. 48); для земледѣлія мало удобной земли. Изъ ѣтихъ государствъ привозятся въ Россію сѣлди, а изъ Россіи туда отправляютъ хлѣбъ. — Столица Швеціи — Стокгольмъ. Главный городъ Норвегіи — Христианія.

Ютландскій полуостровъ и окрестные острова (Зеландія и др.) занимаетъ королевство Данія. Населеніе (датчане) занимается главнымъ образомъ земледѣліемъ и скотоводствомъ. Столица Даніи — Копенгагенъ, большой торговый городъ и гавань.

<sup>40.</sup> На островахъ Великобританіи и Ирландіи лежитъ королевство Англія. Великобританію (населяютъ англичане и шотландцы, Ирландію же — ирландцы. Въ Великобританіи развиты: горный промыселъ (добываніе каменнаго угля и желѣза); по фабрично-заводской промышленности она

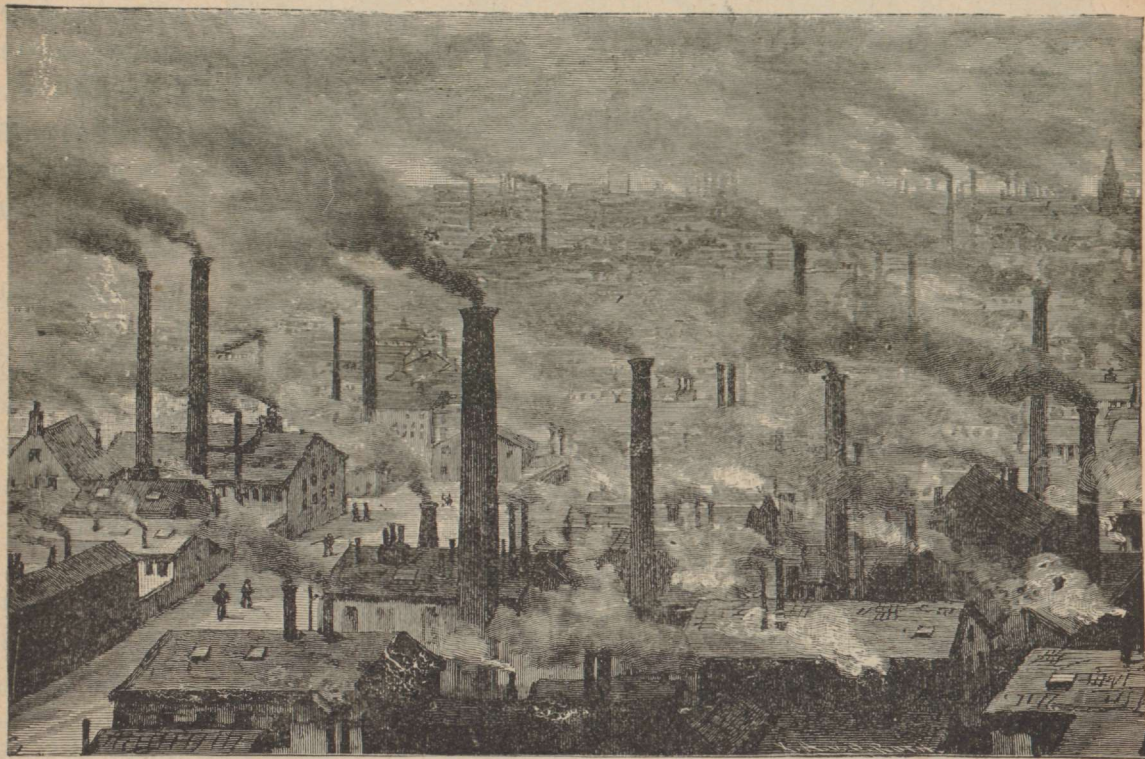


Рис. 49. Видъ фабричнаго города въ Англіи.

первое въ Европѣ государство (рис. 49); въ Ирландіи жители занимаются земледѣліемъ. Скотоводство стоитъ очень высоко; славятся англійскія лошади, мясныя породы коровъ и свиньи. По торговлѣ и мореплаванію англичане — первый народъ въ мірѣ. Столица Англіи — Лондонъ, на рѣкѣ Темзѣ, по числу жителей и размѣрамъ торговли это первый въ свѣтѣ городъ (7½ мил. жителей). Большіе торговые и фабричные города: Манчестеръ, Лидсъ, Шеффилдъ, Глазго, Ливерпуль, Эдинбургъ, Дублинъ.

## 75. Государства Средней Европы.

Германская имперія представляет союзъ 25-ти государствъ; между ними важнѣйшія: королевства Пруссія, Саксонія, Баварія, Вюртембергъ, и

великія герцогства Гессенъ-Дармштадтъ и Бадень. Главную массу населенія Германіи составляютъ

нѣмцы; кромѣ нихъ есть еще поляки, французы, датчане и др. Главное занятіе жителей — земледѣліе. Развиты также горный промыселъ и фабрично-заводская промышленность, соперничающая съ англійской. Изъ

Германіи, какъ изъ Англии, привозятъ въ Россію машины и разныя фабричныя из-

дѣлія, а изъ Россіи туда отправляютъ хлѣбъ, лёнъ, лёсъ, яйца и др. Столица Германіи (и Пруссіи) Берлинъ. Другіе замѣчательные города:

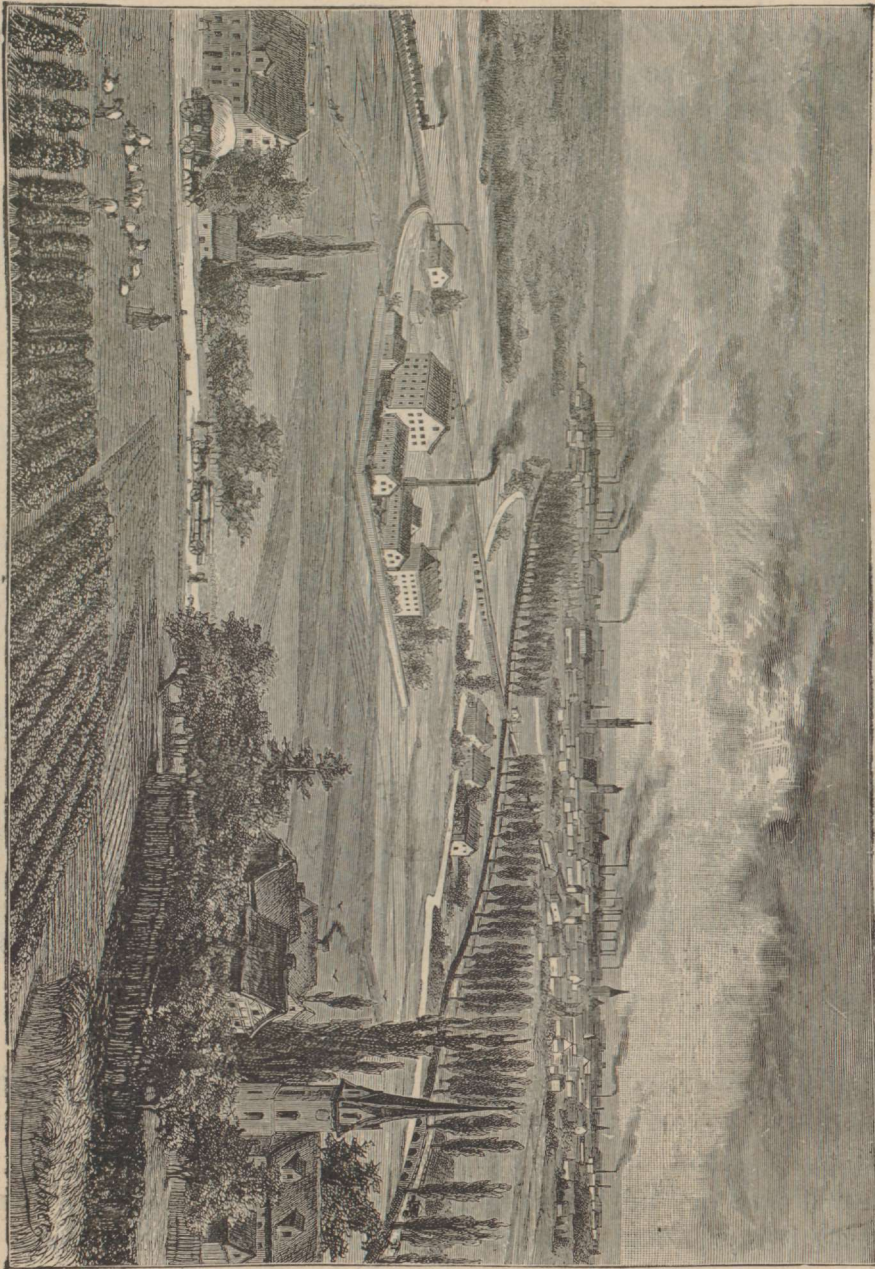


Рис. 50. Густонаселенная равнина Саксоніи.

Мюнхенъ въ Баваріи, Дрезденъ и Лейпцигъ въ Саксоніи, Кельнъ на р. Рейнѣ. Больные города: Гамбургъ, Бременъ и Любекъ — торговые города съ гаванями. Важны по торговлѣ также Данцигъ и Кенигсбергъ.

Къ югу отъ Германіи лежитъ союзное государство Австро-Венгрія. Главную массу населенія Австро-Венгрии составляютъ славянскіе народы: чехи, поляки, русины, хорваты, сербы, словинцы. Кромѣ славянъ много ещё нѣмцевъ, венгровъ, румынъ и евреевъ. Жители занимаются земледѣіемъ, скотоводствомъ (особенно въ Венгрии) и горнымъ промысломъ. Въ горахъ добываютъ много желѣза и соли. Столица Австро-Венгрии — Вѣна на р. Дунаѣ. Важны ещё Прага, Пешть, Львовъ и гавань Триѣсть.

Къ западу отъ Германіи лежитъ республика Франція. Населеніе ея — французы; они занимаются земледѣіемъ, садоводствомъ, фабрично-заводской промышленностью и торговлей. По винодѣлію она первая страна въ свѣтѣ. Главный городъ — Парижъ на р. Сѣнѣ (3 мил. жит.). Другіе города: Лионъ на Ронѣ, славится шелковыми издѣліями; Сень-Этьеннъ — фабричный городъ. Марсэль, Бордо и Гавръ — приморскіе торговые города.



Рис. 51. Жизнь въ Альпійскихъ горахъ.

Между Франціей, Германіей и Австро-Венгріей лежитъ среди Альпійскихъ горъ небольшая республика — Швейцарія. Жители ея —

нѣмцы, итальянцы и французы — занимаются скотоводствомъ (рис. 51) и промышленностью. Главнѣйшіе города: Бернъ, Цюрихъ, Женѣва.

Къ сѣверу отъ Франціи, у береговъ Нѣмецкаго моря, лежатъ два небольшихъ королевства: Бельгія и Голландія. Въ Бельгіи процвѣтаетъ промышленность, въ Голландіи — торговля и скотоводство. Города: Брюссель и Антверпенъ въ Бельгіи, Гаага и Амстердамъ въ Голландіи.

## 76. Государства Южной Европы.

На Пиренейскомъ полуостровѣ лежатъ королевство Испанія и республика Португалія. Населеніе этихъ государствъ состоитъ изъ испанцевъ и португальцевъ, которые занимаются главнымъ образомъ земледѣліемъ, скотоводствомъ, садоводствомъ и винодѣліемъ. Города: въ Испаніи — столица Мадридъ, торговый и промышленный городъ — Барселона; Кадиксъ — крѣпость; въ Португаліи — столица Лиссабонъ.

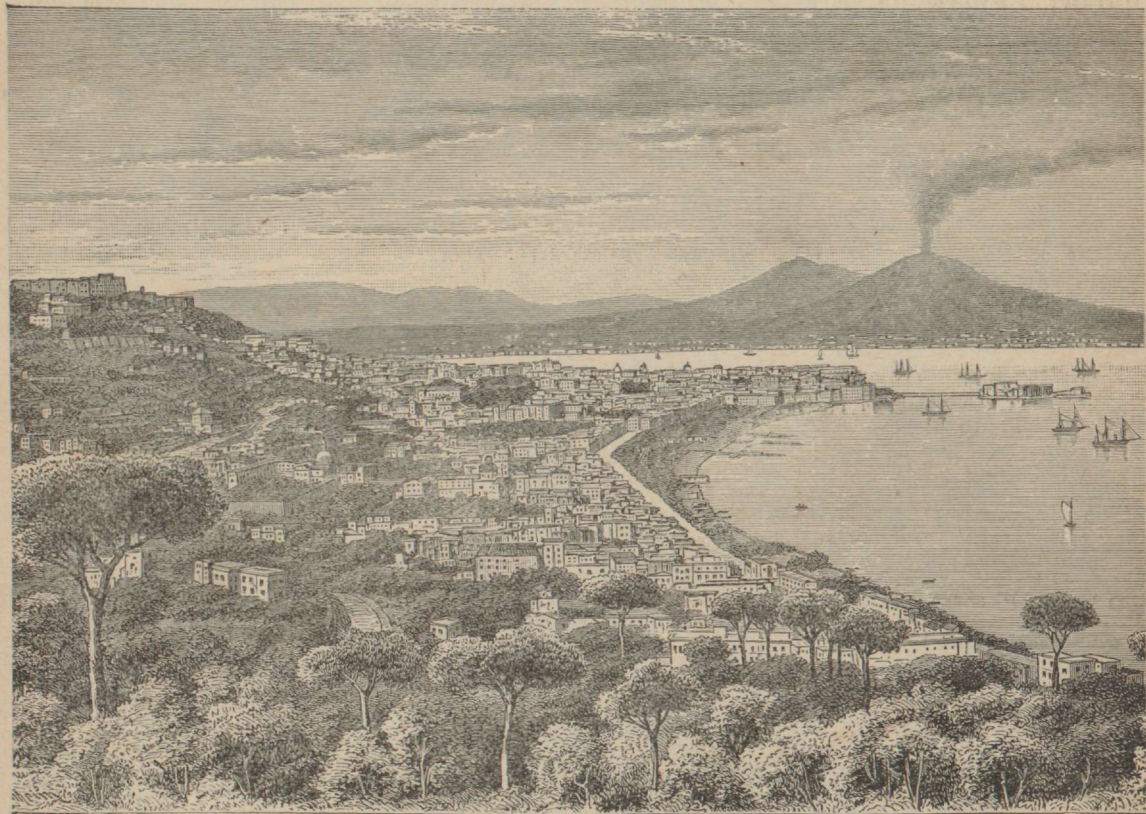


Рис. 52. Видъ Неаполя съ вулканомъ Везувіемъ.

Апеннинскій полуостровъ занимаетъ королевство **Италія**. Она населена итальянцами. Земледѣліе, садоводство, винодѣліе, мореплаваніе и рыбная



лѡвля — вотъ важнѣйшія занятія жителей. Столица — Римъ на р. Тибрѣ; въ нёмъ живутъ король и глава католиковъ — папа. Генуя, Неаполь (рис. 52) и Венеція — торговыя города и порты. Италіи принадлежатъ острова Сардінія и Сицілія.

Балканскій полуостровъ занимаютъ государства: Турція, Греція, Болгарія, Румынія, Сербія и Черногорія. Населеніе Балканскаго полуострова весьма разнообразно. Въ южной части полуострова — въ Греціи и южной части Турціи — преобладаютъ греки; въ сѣверной же части полуострова преобладаютъ славянскія народности — болгары и сербы, а также румыны. Жители занимаются земледѣліемъ и скотоводствомъ въ сѣверной части полуострова, винодѣліемъ, садоводствомъ, мореплаваніемъ и торговлей въ южной части. На греческихъ островахъ занимаются также добываніемъ морскихъ губокъ. — Замѣчательныя города: въ Турціи — Константинополь (столица) и Салоники; въ Болгаріи — Софія; въ Румыніи — Букарестъ; въ Сербіи — Бѣлградъ; въ Черногоріи — Цетинье, въ Греціи — Афины.

## 77. Величина, положеніе и береговая лінія Азіи.

Азія — величайшая часть свѣта. По пространству она занимаетъ 810,000 квадратныхъ миль, считая въ томъ числѣ и острова.

Къ сѣверу отъ Азіи лежитъ Сѣверный Ледовитый океанъ.

Съ востока берега Азіи омываетъ Тихій или Великій океанъ и его части: Беринговое, Охотское, Японское, Восточно-Китайское, Южно-Китайское моря. Въ Тихомъ океанѣ лежатъ острова: Сахалинъ, Курильскіе, Японскіе, Формоза, Филиппинскіе и Зондскіе (Борнео, Суматра, Ява и др.). У восточнаго берега Азіи расположены полуострова Камчатка и Корёя.

Съ южной стороны Азія омывается Индійскимъ океаномъ съ его частями: Бенгальскимъ заливомъ, Персидскимъ моремъ, Персидскимъ заливомъ и Краснымъ моремъ. На югѣ Азіи лежатъ полуострова: Индокитай съ Малакскимъ полуостровомъ, Индостанъ и Аравійскій. Изъ острововъ замѣчателенъ Цейлонъ (чай и лѡвля жемчужныхъ раковинъ).

## 78. Устройство поверхности, орошеніе, природа и населеніе Азіи.

Двѣ трети пространства, занимаемаго Азіей, наполнено возвышенностями и горами. Средняя часть Азіи представляетъ плоскогорье; самая высокая часть этого плоскогорья — Тибетъ. Среднюю Азію окружаютъ съ сѣвера горы: Тянь-Шань, Алтайскія, Сайнскія, Байкальскія и Яблоновыя; съ юга: Гинду-Кушъ, Гималайскія (вершина Эверестъ

8½ вёрсть); съ востока — Хинганъ. Плоскогорія: Иранское, Малоазіатское и Аравійское окаймлены мѣнѣе высокими горами. Азію отъ Европы отдѣляютъ горы Уральскія и Кавказскія. На Камчаткѣ и на островахъ Великаго океана встрѣчаются огнедышащія горы (вулканы).

Огромный материкъ Азіи пронѣзываютъ по всеѣмъ направленіямъ большія рѣки. Въ Сѣверный Ледовитый океанъ впадаютъ Обь, Енисей и Лѣна; въ Великій океанъ Амуръ, Хуанъ-хе или Жѣлтая, Янъ-цзы-цзянь или Голубая и Мѣконгъ; въ Индійскій океанъ впадаютъ: Браматра, Гангъ, Индъ, Тигръ и Евфратъ. Въ Аральское море впадаютъ рѣки Сыръ-Дарья и Амъ-Дарья.

Кліматъ Азіи весьма разнообразенъ; въ немъ встрѣчаются все переходы отъ самаго холоднаго (на сѣверѣ Сибири) до самаго жаркаго (въ Аравіи и Индостанѣ). Въ Японіи и Индокитаѣ климатъ вполне морскій, въ средней же Азіи совершенно материковый. Сообразно этому весьма разнообразенъ и міръ растеній и животныхъ. На самомъ сѣверѣ лежитъ тундра съ сѣверными оленями и бѣлыми медвѣдями. Южнѣе



Рис. 53. Охота на тигровъ.

протянулись обширныя хвойныя лѣса (тайга) съ волками, лисицами, бурыми медвѣдями, пушными звѣрями (соболь). Къ югу отъ тайги лежатъ степи съ дикими лошадьми и стадами домашнихъ животныхъ. На самомъ югѣ Азіи — роскошныя тропическія лѣса съ тиграми (рис. 53),

слонами, носорогами, обезьянами и змеями. Въ средней части Азии воздѣлываются все европейскія хлебныя растенія; въ южной части воздѣлываются: кукуруза, рисъ, кофе, сахарный тростникъ, пряныя растенія, хлопчатникъ. Въ Китаѣ, въ Японіи и на островѣ Цейлонѣ въ огромномъ количествѣ разводится чайное дерево. Населеніе Азии состоитъ изъ народовъ кавказскаго племени (европейцы, арабы, индусы), монгольскаго (китайцы и японцы) и малайскаго (Зондскіе острова).

## 79. Государства Азии.

Изъ государствъ Азии самое больше — Китай. Китай вдвое меньше Россіи. Онъ населенъ китайцами, манджурами и татарами. Главныя



Рис. 54. Обработка чая въ Китаѣ.

занятія жителей: въ восточной части земледѣліе и разведеніе чайнаго дерева (рис. 54), въ западной части — скотоводство. Восточная часть Китая населена чрезвычайно густо; поэтому земля не можетъ прокормить всего населенія, и Китай вообще считается бѣдною страной. Изъ Китая вывозится въ другія государства много чаю и шёлку. Столица Китая — Пекинъ; Шанхай, Нанкинъ и Кантонъ — торговые города.

45.

**Японія** (на Японскихъ острѣвахъ) — представляетъ изъ себя культурную страну. Она населена японцами. Земледѣліе, рыболовство, мореплаваніе и фабрично-заводская промышленность — главныя занятія жителей. Столица Японіи — **Токіо**. **Юкогама** хорошая гавань.

**Корея** присоединена къ Японіи. Главный городъ — **Сеуль**.

На Индокитайскомъ полуостровѣ, кромѣ владѣній французскихъ и англійскихъ, существуетъ самостоятельное королевство **Сиамъ** съ столицею **Банкокъ**.

Полуостровъ **Индостанъ**, или **Индія**, принадлежитъ Англии. Индія отличается природными богатствами; отсюда вывозятъ хлопѣкъ, джутъ или индѣйскую коноплю, рисъ, пшеницу и чай (особенно изъ острова **Цейлона**). Важнѣйшіе города: **Калькутта**, **Мадрасъ**, **Бомбей** и священный городъ индусовъ — **Бенаресъ**.

Къ западу отъ **Индостана** лежатъ государства: **Афганистанъ** съ главнымъ городомъ **Кабуломъ** и **Персія** съ главнымъ городомъ **Тегераномъ**.



Рис. 55. Полевые работы въ Персіи.

Полуостровъ **Малоазіатскій** и большая часть **Аравіи** принадлежатъ **Турціи**. Города: **Смирна** (гавань), **Дамаскъ**, **Иерусалимъ**, священный городъ для христіанъ и евреевъ, **Мекка**, священный городъ для магометанъ.

## 80. Величина, положеніе, устрóйство повёрхности и природа Африки.

Африка—трéтья по величинѣ часть свѣта. Она занимаетъ 510,000 квадратныхъ миль пространства. Всѣ ея границы морскія: на сѣверѣ — Средизёмное море, на западѣ Атлантическій океанъ съ заливомъ Гвинейскимъ, на востокѣ —

Индійскій океанъ, Красное море, Суэскій каналъ.

Повёрхность Африки почти вся возвышенна. На самомъ югѣ Африки под-

нимаются Капландскія горы. Въ восточной части Африки под-

нимаются Лунныя горы (съ вершинами Килиманджаро и Кенія), и Абиссинскія горы. Въ сѣверо - западномъ углу Африки тя-

нутся Атласскія горы. Громадныя пространства внутри Африки занимаютъ пу-

стыни: на сѣверѣ Сахара (рис. 56), на югѣ Калахари.



Рис. 56. Видъ пустыни Сахары съ оазисомъ.

Изъ рѣкъ Африки важнѣйшія: **Нилъ** (впадаетъ въ Средиземное море) **Нигеръ**, **Конго**, **Оранжевая** (впадаютъ въ Атлантическій океанъ) и **Замбези** (впадаетъ въ Мозамбикскій проливъ). Изъ озёръ важнѣйшія: **Чадъ**, **Викторія**, **Танганьика** и **Ніасса**.

Климатъ Африки вообще жаркій, — сухой въ центральныхъ частяхъ и влажный въ странахъ прибрежныхъ.

Лѣса встрѣчаются главнымъ образомъ по Гвинейскому заливу и рѣкѣ Конго. Изъ деревьевъ замѣчательны различныя виды пальмъ (финиковая, масличная), баобабъ, хлѣбное дерево и др. Кромѣ хлѣбныхъ растеній — риса и кукурузы — разводятъ также дурро (видъ проса) и бананъ. Въ Египтѣ разводятъ также хлопчатникъ и сахарный тростникъ.

Животный міръ Африки довольно богатъ. Изъ хищныхъ звѣрей водятся львы, гіены, шакалы, леопарды; изъ травоядныхъ замѣчательны: антилопы, жирафы, зебры; въ лѣсахъ Африки водятся слоны, носороги, нѣсколько видовъ обезьянъ и змѣй. Въ Нилѣ водятся крокодилы; по берегамъ большихъ рѣкъ водятся бегемоты. Изъ домашнихъ животныхъ замѣчательны верблюды; караваны верблюдовъ переносятъ товары черезъ пустыни Африки. Изъ птицъ африканскихъ замѣчательны страусъ. Южная Африка первая въ мірѣ страна по добычѣ золота и алмазовъ.

## 81. Населеніе и государства Африки.

Главное населеніе Африки составляютъ чернокожія негрскія племена (кафры, готентоты, бушмены и др.). На сѣверѣ Африки живутъ народы бѣлаго племени: абиссинцы, берберы, феллахи и др. Нѣкоторыя прибрежныя мѣстности населяютъ англичане, голландцы, французы и португальцы.

Огромныя области Африки принадлежатъ европейскимъ государствамъ. Лучшія владѣнія Англіи лежатъ на югѣ Африки; города — **Капштадтъ** и **Юганнесбургъ** (вблизи негб богатѣйшія въ свѣтѣ золотыя прииски). Французамъ принадлежитъ богатая страна **Алжиръ** на берегу Средиземнаго моря, съ главнымъ городомъ **Алжиромъ**, а также большій островъ **Мадагаскаръ**. Кромѣ того имѣютъ въ Африкѣ колоніи: Бельгія, Португалія, Германія и Италія.

**Египетъ** — богатая страна по рѣкѣ Нилу, находится въ зависимости отъ Англіи и Турціи; города: **Каиръ** и **Александрія**. Въ предѣлахъ Египта лежитъ **Суэскій каналъ**, соединяющій Средиземное море съ Краснымъ.



Рис. 57. Видъ негритянскаго селёнія.

Европéйцы стали проникать въ глубь центральной Африки недавно, но въ настоящее время успѣли уже распредѣлить почти всю Африку. Изъ самостоятельныхъ государствъ Африки важнѣйшія: Абиссинія съ городомъ Аддисъ-Аббэба; Марокко съ городами Фецъ и Марокко; республика Либэрія съ городомъ Монровіей.

Изъ Африки вывозятъ: слоновую кость, плоды масличной и финиковой пальмы, страусовыя перья, зблото и алмазы.

## 82. Величина, положёніе, устрóйство повёрхности Амэрики.

Амэрика, вторая по величинѣ часть свѣта, занимаетъ 750,000 квадратныхъ миль пространства. Она состоитъ изъ двухъ частей — Сѣверной и Южной Амэрики, соединённыхъ Панамскимъ перешейкомъ.

Съ сѣверной стороны берега Амэрики омываются Сѣвернымъ Ледовитымъ океаномъ съ его частями: Гудзоновымъ заливомъ, Баффиновымъ и Дэвисовымъ проливами. Съ востока Амэрику омываетъ Атлантическій океанъ. Части его: заливъ Св. Лаврентія, Мексиканскій заливъ и Карайб-

ское море. Съ западной стороны Америку омываетъ Великій океанъ (съ Калифорнскимъ заливомъ).

У восточныхъ береговъ Америки образуются полуострова: Лабрадоръ, Новая Шотландія, Флоріда и Юкатанъ; у западныхъ береговъ — Аляска и Калифорнія. Изъ острововъ Америки замѣчательны: Гренландія, Нью-Фаундлендъ, Антильскіе (Куба, Ямайка, Гаити, Порторико) и Огненная земля.

Вдоль западнаго берега, по всей длинѣ Америки, протягивается горная цѣпь — Анды или Кордильеры, а въ восточной части находится Бразильское плоскогорье. Въ Сѣверной Америкѣ возвышаются кромѣ того ещё Аллеганы и Скалистыя горы, ограничивающія съ двухъ сторонъ Миссисипскую низменность. Въ Южной Америкѣ расположены по главнымъ рѣкамъ низменности: Оринокекая, Лаплатская и Амазонская.

Орошеніе Америки весьма обильное; въ ней много большихъ рѣкъ и озеръ. Мекензи, стокъ озеръ: Атабаски, Невольничьяго и Медвѣжьяго, впадаетъ въ Сѣверный Ледовитый океанъ. Рѣка Св. Лаврентія, — стокъ величайшихъ озеръ: Вѣрхняго, Мичигана, Гурона, Эри и Онтарио — впадаетъ въ заливъ Св. Лаврентія. Въ Мексиканскій заливъ впадаетъ рѣка Миссисипи съ притокомъ Миссури. Въ Атлантическій океанъ впадаютъ: Ориноко, Амазонка, Рио-де-ла-Плата и Уругвай. — По многоводію Амазонка занимаетъ первое мѣсто на всемъ свѣтѣ.

### 83. Кліматъ и природа Америки.

Америка протянулась черезъ всѣ климатическіе пояса, за исключеніемъ южнаго холоднаго. Сѣверные острова Америки, полуостровъ Аляска и побережье Сѣвернаго Ледовитаго океана имѣютъ климатъ холодный. Большая часть поверхности этой полосы занята тундрой, которая покрыта мхомъ, лишаями и кое-гдѣ чахлыми деревьями. Изъ животныхъ этой полосы слѣдуетъ отмѣтить бѣлаго медвѣдя, сѣвернаго оленя, полярныхъ лисицъ и мускуснаго быка. — Къ югу лежатъ умеренная полоса, которая обнимаетъ почти всю Сѣверную Америку. Полоса эта, когда-то богатая степями, теперь въ средней ея части почти вся обращена въ плодородныя пашни. Тутъ разводятся всѣ европейскія хлѣбныя растенія, въ особенности кукуруза и пшеница; встрѣчается много табачныхъ и хлопчатобумажныхъ плантацій (рис. 58). Эту полосу можно считать самой богатой и благопріятной въ климатическомъ отношеніи во всей Америкѣ. — Изъ дикихъ животныхъ встрѣчаются тутъ бизоны; но число ихъ съ каждымъ годомъ уменьшается.



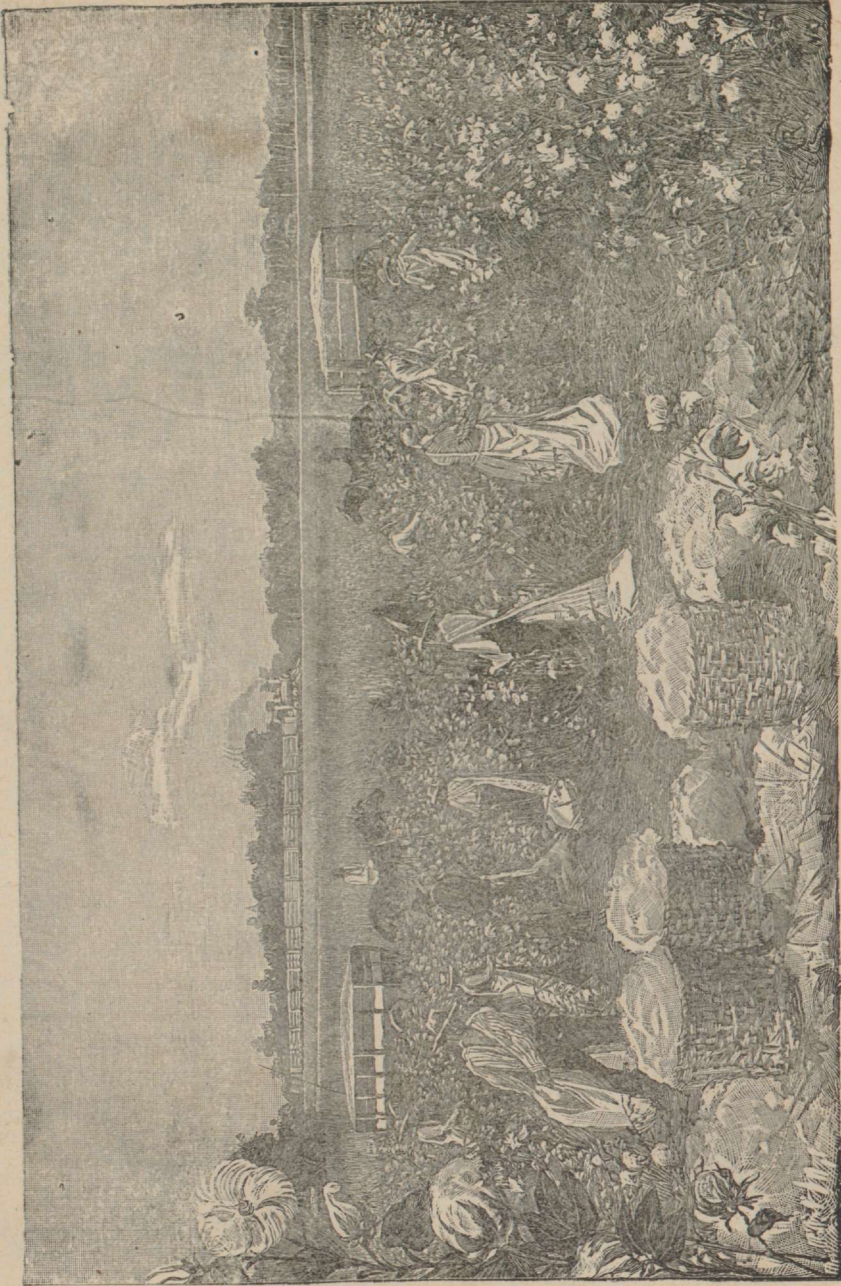


Рис. 58. Сборъ и упаковка хлопка.

Вся Сре́дняя Аме́рика и бо́льшая часть Ю́жной ле́жатъ въ жа́рко́мъ по́ясѣ. Тропи́ческіе лѣса́ отлича́ются вельма́ бога́той расти́тель-ностію; тамъ расту́тъ разли́чныя па́льмы, кра́сное де́рево, ва́ниль, шоко-ла́дно́е де́рево, разво́дятъ кофѣйное де́рево, хлопча́тникъ и дру́гія по-ле́зныя расти́нія. Изъ ди́кихъ жи́вотныхъ замѣча́тельны: ягуа́рь, пу́ма и нѣско́лько ви́довъ обезья́нь. (Рис. 59.) Въ лѣсахъ Ю́жной Аме́рики оче́нь

Обезьяна-ревуни.

Ягуаръ.

Львицѣ.

Ара-поугай.

Гнѣздó птицы-ткача.

Рис. 59. Первообитный дѣсь.

Морскія свинки.



много птицъ (поугай, колибри, кондоръ), а въ рѣкахъ водятся крокодилы (алигаторы). — Самая южная оконечность Америки лежитъ въ умеренномъ поясѣ.

### 84. Государства Сѣверной Америки.

Изъ государствъ Сѣверной Америки важнѣйшее — союзная республика Соединённые Штаты. Это государство занимаетъ среднюю часть

Сѣверной Амѣрики и пространствомъ въ полтора́ рѣза больше Европѣйской Россіи.

Коренное населеніе этой страны — краснокожіе индѣйцы; но въ настоящее время ихъ осталось мало. Главную массу населенія составляютъ теперѣ англичане, а также нѣмцы, французы, итальянцы, негры и метисы (потомки негровъ и бѣлыхъ). — Главнѣйшія занятія жителей — земледѣліе, фабрично-заводская промышленность, горное дѣло и торговля. По добычѣ каменнаго угля, желѣза, нефти и мѣди Соедин. Штаты первая страна въ свѣтѣ, а по добычѣ золота и серебра — вторая.

Изъ хлѣбныхъ растеній разводятъ много пшеницы и кукурузы, изъ другихъ растеній — хлопчатникъ и табакъ.

Важнѣйшіе города: Нью-Йоркъ, Бѳстонъ и Балтимора — при Атлантическомъ океанѣ; Санъ-Франциско — при Великомъ океанѣ. Замѣчательны по своей торговлѣ также Филадельфія, Питсбургъ (фабричный гор.), Чикаго. Президентъ республики живѣтъ въ Вашингтонѣ. — Соединеннымъ Штатамъ принадлежатъ островъ Куба и полуостровъ Аляска.

Къ югу отъ Соединенныхъ Штатовъ лежитъ населенная испанцами и индѣйцами республика Мексика съ главнымъ городомъ того же имени.

Къ сѣверу отъ Соединенныхъ Штатовъ расположены обширныя Англійскія владѣнія (Канада) съ городами Квѣбекъ и Монреаль.

Островъ Гренландія принадлежитъ Даніи. Рѣдкое населеніе его составляютъ эскимосы.

## 85. Государства Южной Амѣрики.

Въ Южной Амѣрикѣ находятся слѣдующія республики: Колумбія, Венецуэла, Бразилія, Эквадоръ, Перу, Боливія, Чили, Аргентина, Парагвай и Уругвай. Населеніе этихъ республикъ составляютъ испанцы, португальцы (въ Бразиліи), а также индѣйцы. Жители занимаются земледѣліемъ, скотоводствомъ и горнымъ дѣломъ.

Въ Бразиліи добываются алмазы; она первая страна въ мѣрѣ по добычѣ кофе и каучука. Изъ каучука получаютъ резину. Изъ Южной Амѣрики вывозятъ кофе (изъ Бразиліи), какао, ваниль, каучукъ, хину, красивыя деревья.

Важнѣйшіе города: Рио де Жанейро въ Бразиліи; Буэнос-Айресъ — въ Аргентинѣ; Вальпарайзо и С. Яго — въ Чили.

Въ Средней Амѣрикѣ лежатъ 6 небольшихъ республикъ, населенныхъ испанцами и индѣйцами. Важнѣйшая изъ нихъ — Панама; въ предѣлахъ ея прорываютъ каналъ между Тихимъ и Атлантическимъ океанами.

## 86. Австралія и Океанія.

Австралія — наименьшая часть свѣта. Материкъ Австраліи занимаётъ только 140,000 квадратныхъ миль пространства, а съ островами — 160,000 кв. м. Австралія омывается съ запада Индійскимъ океаномъ, а съ востока — Великимъ океаномъ. Берега Австраліи мало



Катагу.  
Бутылочное дерево.  
Эму.

Каучуковое дерево.  
Древовидный папоротникъ.  
Черные лебеди.

Австралийскій баобабъ.  
Кенгуру.  
Древовидный папоротникъ.  
Птица-лира.

Рис. 60. Видъ Австралийской природы съ важнѣйшими животными и растеніями.

извилисты и образуютъ только одинъ болѣе важный заливъ Карпентарійскій. На сѣверѣ отъ Австраліи лежитъ большой островъ Новая Гвинія, а на югѣ островъ Тасманія.

Вдоль восточнаго берега Австраліи лежатъ невысокія Австралійскія Альпы. Остальная часть Австраліи представляетъ изъ себя пустынную возвышенную равнину. Рѣками и озёрами Австралія бѣдна. Изъ рѣкъ важнѣе другихъ Муррей съ притокомъ Дарлингъ. Бѣдна Австралія также растеніями и животными. Изъ своеобразныхъ животныхъ Австраліи замѣчательны: кенгуру, утконосъ и безкрылая птица киви. (Рис. 60.)

Весь материкъ Австраліи принадлежитъ Англіи и населёнъ главнымъ образомъ англичанами, которые занимаются преимущественно земледѣліемъ, скотоводствомъ (особенно разведеніемъ овецъ) и разработкою рудъ (золото, серебро, каменный уголь). До появленія европейцевъ въ Австраліи не было ни домашнихъ животныхъ, ни хлѣбныхъ растеній, ни плодовыхъ деревьевъ. Теперь же тамъ разводятся и полезныя растенія и домашнія животныя. Главнѣйшіе города Австраліи: Сидней, Мельбурнъ и Аделаида.

Подъ названіемъ Океаніи извѣстны многочисленныя группы острововъ, разбросанныя по Великому океану на востокъ отъ Австраліи. Изъ нихъ важнѣйшіе: Гебридскіе острова, Фиджи, Дружбы, Соломоновы, Гавайскіе (Сандвичевы) и др. Сюда же относятся болѣе крупныя острова — Новая Зеландія и Новая Каледонія. Новая Каледонія принадлежитъ Франціи, большинство же остальныхъ — Англіи, а также Германіи. Гавайскіе острова — принадлежатъ С.-Американскимъ Соединѣннымъ Штатамъ.



## Ко вниманію.

Настоящій трудъ вызванъ искреннимъ желаніемъ содѣйствовать правильной постановкѣ географическаго преподаванія, конечнымъ результатомъ которой явится „свѣжее и здоровое міровоззрѣніе ребенка“ (Э. Ю. Петри, „Методы и принципы географіи“). Но такая правильная постановка этого важнаго предмета представляетъ значительныя трудности, особенно въ начальной школѣ. Первый самый трудный годъ обученія требуетъ со стороны учителя особаго вниманія, чтобы географическія понятія и свѣдѣнія не механически заучивались учениками по учебнику, но усваивались бы ими вполне сознательно, въ связи съ наглядными объясненіями и указаніями учителя. Но и во второй годъ живой разговоръ, устное описаніе того или иного края, при содѣйствіи иллюстрацій и хорошей географической хрестоматіи, должны преобладать надъ учебникомъ, который долженъ быть лишь помощникомъ учителя.

Составители имѣли въ виду сдѣлать учебникъ сколько возможно удобопонятнымъ и легкодоступнымъ, чтобы онъ могъ быть съ успѣхомъ употребляемъ и въ инородческихъ школахъ, гдѣ дѣти не владѣютъ еще рѣчью въ достаточной степени.

Составители.

# КАРТА ЕВРОПЕЙСКОЙ РОССИИ.

Масштаб

1:10000000

100 50 0 100 200 300 400 500

Версты.

Объяснение знаков:

ГРАНИЦЫ, ЖЕЛЕЗНЫЕ ДОРОГИ,  
КАНАЛЫ, ГОРОДА, КРЕПОСТИ.



# КАРТА АЗІАТСКОЙ РОССІИ.

Масштабъ

31.500.000

750 верстъ въ дюймѣ

750 600 450 300 150 0

Объясненіе знаковь:

..... ГРАНИЦЫ, — ЖЕЛѢЗНЫЯ ДОРОГИ,

○ ГОРОДА.





B. 4.11

EESTI  
RÄHVUSRAAMATUKOGU  
AR

2-99-00778



AR2-99-00778

## Изданія К. Г. Зихмана в

Андерсепъ, Э., Систематическая грамматика французскаго языка	30
I, этимологія, 40 коп.; II, синтаксисъ, 2-ое изд.....	70
Элементарный курсъ французскаго языка, часть I-ая 40 коп., часть II-ая.....	20
Андреевъ и Степановъ, Кратк. курсъ географіи Россіи. Съ кратк. свѣд. изъ всеобщ. геогр., многими картинами и двумя картами. 4-ое испрavl. изд.....	20
Вертеръ и Тихомировъ, Нач. курсъ рисованія, вып. I, 12-ое изд. 15 к., II, 6-ое изд. и III, 2-ое изд. по	20
Витоль, I., Родные звуки. Классное пособие при обученіи пѣнію. 3-ье изд.....	30
Пѣвецъ. Сборникъ 100 трехгол. пѣсень. Съ прил.: Элементарн. понятія о музыкѣ. 4-ое изд.	30
Воскресенскій, К., Краткая отечествен. исторія въ очеркахъ и біографіяхъ. Съ картин. 15-ое изд.	30
Галлеръ, К., Пѣмецки и русскія коммерческія письма для самостоятельныхъ занятій, какъ и для упрощенія въ училищахъ. 4-ое испрavl. изд. Въ переплетѣ.....	100
Григорьевъ, Л., Русское слово, выпускъ I-ый, букварь, 22-ое изд.....	20
и В. Оленникъ, " " II-ой, книга для чтенія, 18-ое изд.....	30
" " " " III-ий, " " " " 15-ое изд.....	40
" " " " IV-ый, сборникъ статей образцовыхъ русск. писателей. Съ портретами. 2-ое испр. изданіе.....	75
Даричъ, П., Руководство къ преподаванію русск. языка въ инородч. училищ. 3-ье испр. изд..	80
Родной міръ. Книга для обученія русскому языку въ инородческихъ училищахъ. Часть I-ая, азбука. 12-ое изд.....	20
" " " " Часть II-ая, книга для чтенія. 10-ое изд.....	30
" " " " Часть III-ья, " " " " 8-ое изд.....	40
" " " " Русскія прописи. 7-ое изд.....	6
" " " " Элементарный курсъ практической русск. грамматики для инородч. училищъ. 7-ое изд.	15
" " " " Систематическій курсъ устныхъ и письменныхъ диктантовъ. 5-ое изд.....	20
Кувценовъ, Н., Краткій курсъ географіи Россіи. Съ картинами и многими рисунками. 4-ое изд.	30
Кушниковъ, П., Русскія прописи для начальныхъ народныхъ училищъ. 5-ое изд.....	5
Лавровъ, С., Живая рѣчь. Русская хрестоматія.....	60
Лафинъ, В., и Г. Хохловъ, Учене—свѣтъ. Книга для обученія русскому языку въ инородческихъ училищахъ, часть I-ая, азбука и послѣ азбуки книга для чтенія. 2-ое изд.....	20
" " " " Учене—свѣтъ. Книга для чтенія. II часть.....	30
Лосквинъ, К., Толкователь словъ къ учебнику „Русское слово“ Григорьева и Оленина: ко II выпуску. 6-ое изд., въ папкѣ 26 коп., къ III вып., 5-ое изд., въ папкѣ.....	36
Мостовскій, А., Краткіе очерки исторіи Россіи. 8-ое испр. изд. Съ картинами.....	20
Мюльманъ, Р., Сборникъ ариѳметическихъ задачъ и примѣровъ для начальныхъ народн. училищъ. Часть I-ая, 6-ое изд. 20 к. и часть II-ая, 3-ье изд.....	15
" " " " Письменная упражненія въ изложеніи мыслей для началъ училищъ. 2-ое испр. изд.	10
Méthode Pernot, Eml'ignement par l'Aspect. Leçons de Choses et Grammaire. Обработана для русск. учебн. завед. Г. Вассеръ. Съ рисунками.....	50
Ступель, А., и Е. Гловъ, Краткій курсъ географіи Россіи со свѣдѣніями изъ всеобщей географіи. Съ приложеніемъ раскраш. картъ Европейской Россіи и мног. рисун. 17-ое изд.....	40
Францъ, Я., Русская исторія въ вопросахъ и отвѣтахъ. 4-ое изд.....	20
Шарановъ, В., Таблица предложеній простыхъ, слитныхъ и сложныхъ. 4-ое изд.....	20
Яичковъ, Д., Школьный хоръ. Классн. пособие при обученіи пѣнію. 8-ое изд.....	30
Дѣтскій хоръ. Классное пособие при обученіи пѣнію въ народныхъ школахъ. 4-ое изд.	15
Berkowitz, A., Littérature française.....	60
Conradi, P., Oberlehrer, Deutsches Lesebuch für mittlere Lehranstalten. 3 Teile. I. Teil, 2. Aufl. geb. 120 Kop., II. Teil, 2. verb. Aufl. geb. 150 Kop., III. Teil geb.....	150
Jaśkowski, Z., Deutsche Fibel für d. vereinigten Schreib-, Lese- u. Sprachunterricht. 3. Aufl. Kart. Deutsches Lesebuch, Teil I, 6. Aufl. und Teil II. Geb.....	60
Kallas, K., Methodik des elementaren Rechnenunterrichts. Preischrift.....	80
Lützelshwab, W., La France. Chrestomathie littéraire. Avec illustr. 3. édit.....	150
Mühlmann, A., Deutsches Lesebuch für Elementarschulen und Vorbereitungs-klassen. Mit vielen Illustrationen. I. Teil, 8. Aufl. Geb. 50 Kop., II. Teil, 3. Aufl. Geb.....	80
" " " " Rechenbuch für Elementarschulen und die unteren Klassen mittlerer Lehranstalten. I. Teil, 3. Aufl. und II. Teil. Geb.....	36
Petroff, A., Neuer russischer Dolmetscher. Praktische Anleitung zur schnellen und leichten Erlernung der russischen Sprache. 7. Aufl. Orig.-Leinenband.....	100
Plutte, W., Pastor, Biblische Geschichten für Elementarschulen und die unteren Klassen mittl. Lehranst. Mit Illust. und einer farb. Karte von Palästina. 5. Aufl. Dauerhaft geb.	40
Richter, A., Fröhliches Lesen. Deutsche Fibel. Mit vielen Illustrationen. Kart.....	30
Sammlung Kirch. Kernlieder von Prof. A. v. Dettingen. 15. Aufl. Kart.....	40
Wagner, F. S., Deutsche Fibel f. d. vereinig. Schreib-, Lese- u. Sprachunterr. Mit viel. Illust. 10. Aufl.	20
Werren, F., Systematischer Lehrgang des Schönschreibunterrichts. Deutsche und lateinische Schrift.	20
Wihitol, J., Prof., Liederschatz. Sammlung von Chorälen und Liedern für den Schulgebrauch. 3. Aufl.	20