



EHITUSTE JAMOOBLI NAITUS TALLINNAS

6.—14. OKT. 1928

E. O. V. KINNITUSSELTS „OMA“

TARTUS, LIHATURG NR. 7

**TOIMETAB TULE, ELU JA RAHE-
KINNITUSI**

Soodsamad tingimused. Saadud tulu omavallit-
suste kaudu rahvale tagasi.

TALLINNA LINNAPANK

Tallinn, Mundi tän. 2.

Telef. 19-30, 3-13. Aidad 7-48.

Telegr. aadr.: „LINNAPANK“.

**Toimetab kõiki panga-
operatsioone sise- ja väljamaal.**

**Võtab kaupu oma aitadesse hoiu-
le ja annab nende vastu laenusid.**

Korrespondendid kõikides kodumaa linnades
ja väljamaal tähtsamates keskohtades.

TALLINNA KINNITUSE SELTS

Tallinn, S. Karja tän. 19.

Eesti Rahvapanga majas.

**Kindlustab varandusi tule-
ja teiste õnnetuste vastu.**

TALLINNA ÜHISPANK

Tallinn, S. Karja tän. 19.

Eesti Rahvapanga majas.

**Võtab raha hoiule ja maksab aja-
kohaseid protsente.**



TALLINNA KREDIIT PANK A. S.

Asutatud 1907. a.

Tallinnas, Suur Karja tän.
Telegr. aadress KREDITBANK.

Aksiakapital kr. 1.290.000.—
Taõavarakapitalid kr. 612.000.—
Hoiusummad kr. 11.259.054.—

OSAKONNAD:

Abjas, Antslas, Haapsalus, Hiiu-Keinas,
Jõhvis, Narvas, Nõmmel, Tartus, Türil,
Viljandis ja Võrus.

Toimetab
kõiki pangaooperatsioone.

Korrespondendid kõikides kodumaa lin-
nades ja alevites, väljamaal tähtsamates
keskkohtades.

2

Teil on vaja ainult
nöörist

**VALCUST
ÜHES LAMBIS**

tõmma-
ta ja Teie

saate soovijärele
kas hariliku val-
guse (25 vatti)
või vähese val-

guse
(4 vatti).



PHILIPS
DUO-KOKKUHOIULAMP

Ideaalne lamp ideaalsele kodule!

46 Harju tän. 46

Kõige odavam ostukoht

Tapeete.

Ladus alati saadaval ilusaid
moodsaid mustreid.

Maalrivärve, õlilakke, pints-
leid j. n. e.

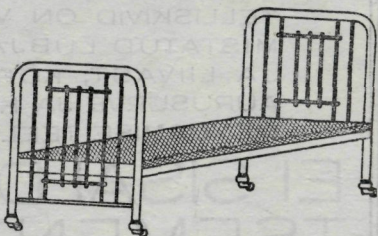
Gustav Israel

Harju tän. 46.

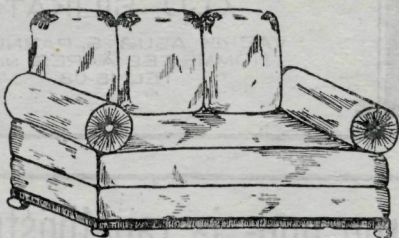
Kõnetr. 31-50.

AUG. JÜRGENS'I VOODIVABRIKU

kauplusest ostate kõige kasulikumalt:



Igaseltsi voodeid ja madratseid



Türgi diivaneid ainult puhtast materjalist

Lastevankreid
kokkuklapitavad, vedrudega
ja ilma



Müügikoht:
Jaani t. 8

Kauba Tallinna raudteejaama ehk
sadamasse

saatmine on maksuta.

SILIKAT

TELLISKIVID ON VAL-
MISTATUD LUBJAST
JA LIIVAST, KÕRGE
AURUSURVE JA KUU-
MENDAMISE TEEL JA

EI SISALDA TSEMENTI

O.Ü. SILIKAT

VABRIK ASUB S. PÄRNU M.
NÕMME TEE ÄÄRES nr. 4
TEL. 15-08.

Pärnu puu- ja rauatööstuse vabrik, end. DARMER

Aadr.: Pärnu, Köie t. nr. 2.
Telef. 114.


valmistab

tuntud headuses kunst- ja stiil-
mööblit

korterite ja kontorite sisseseadeid,
parketti, uksi, aknaid, koolipinke ja
muid tarbeasju.

Töö soliidne, hinnad odavad, mak-
sutingimused soodsad.

Vabriku saadused välja pandud näi-
tusel, Börsisaalis. Sealsamas ka tel-
limiste vastuvõtmine.



HITAJAILE

JÄRVAKANDI
KLAASIVABRIK

VALMISTAB
KÕRGEVÄÄR-
TUSLIKKU

**AKNA- JA
MÖÖBLI-
KLAASI**

MÜÜGIL
IGALPOOL

VABRIK: üle Keava jaama
tel. Lelle 7

KONTOR: Tallinn, Süda t. 1
tel. 15-38

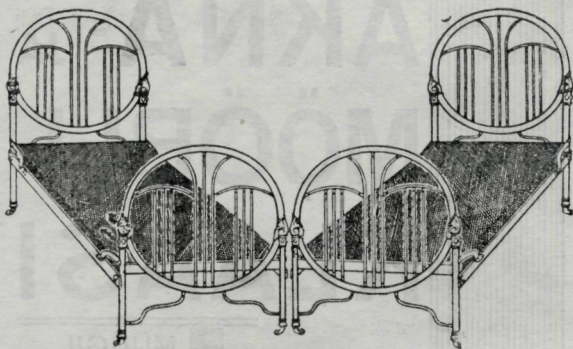
Ed. Möllerson'i

raudvoodi- ja traatvõrgutehas

Tallinn **Kopli t. 10** kõnetr.
26-70.

Soovitab
oma tehases valmistatud

kuulsaid
raud-ovaalvoodeid ja teisi.



Peale selle valmistatakse
igasuguseks otstarbeks

traatvõrke.

EHITUSTE- JA
MÖÖBLINÄITUSE
VÄLJAPANIJATE JA
VÄLJAPANEKUTE

NIMESTIK

TALLINNAS, 6.—14. OKTOOBRINI
1928. A.

KORRALDAJAD: A.-S. NÄITUS,
HARIDUSMINISTEERIUM,
TEEDEMINISTEERIUM,
LINNADE LIIT,
ASUNIKKUDE LIIT,
TALL. LINNAVALITSUS,
EESTI ARHITEKTIDE ÜH.,
„ KUNSTNIK. LIIT,
KAÜB.-TÖÖSIUSKODA

A. & P. MIETENS

TALLINN, MEREPUUESTEE 15. TEL. 6-46

ORIGINAL ODHNER



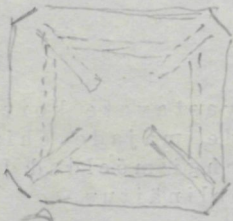
**MAAILMA PARIM ARVESTUSMASIN
ÜLE 80.000 MASINA TARVITUSEL
PEAESITUS EESTI, LÄTI JA LEEDU JAOKS**

EHITUSMATERJALIDE OSAKOND

KÕIKSUGUSED EHITUSMATERJALID,
ERIALAD: BIIBER, DURSIT, LAOSIN J. N. E.
KÕIK MATERJALID AHJUDE
EHITAMISEKS

NAFTASAADUSTE OSAKOND

KÕIKSUGUSED ÕLID, BENSIIN,
NAFTA, PETROOLEUM J. N. E.



Eelsõna I Ehituste ja Mööbli Näitusele.

Elamute küsimus on tähtsamaid iga rahvale. Nõuab ju peavari inimese väljaminekutest 25—30%. Annab ju lähedam ja kultuuri nõuetele vastav elukorter, kooli-, haige- või seltskondlik maja tunnustust rahva jõukusest ning vaimlisest tasapinnast. Omavad ju linnade ja maa ehitused ja korteriolud tervishoidlikult ja moraalselt suure tähtsuse.

Iga inimese loomulik püüd on soetada endale eluaset, seda mugavamalt sisse seada, ennast tunda oma kodu peremehena. Seda püüet peab igapidi arendama, selle teostumiseks riigi, omavalitsuste, vastavate organisatsioonide poolt kaasa aitama.

Ehituste ja elamute sisseseadete ning sisemise korralduse küsimus on teiselt poolt väga laialdane, nõudes koostööd tehnilistel, kunstimaitslisel, tervishoidlikul ja paljudel teistel aladel. Suure tähtsuse omab siin rahva üldise kunstimaitse tõstmine ning ilutunde arendamine, olgu see linnade või talundite planeerimise, olgu majade välimise arhitektuuri, olgu tubade sisseseadete juures. Siin on ala, kus laialdane tööpõld meie koolitegelastel, arhitektidel, kunstnikkudel, vastavatel tööstustel ja käsitöölistel. Siin on Eesti naisel suur ja tähtis ülesanne täita. Suure tähtsuse omab ka kooli ja vastavate organisatsioonide poolt arendatav kodu kaunistus käsitööde kaudu, mille tähtsus kodu mugavamaks tegemisel määratu suur.

Et kõiki neid küsimusi selgitada, anda hoogu kaunite linnade ja talude planeerimisele, kaunite majade ja mugavate ning tervishoidlikku-

dele nõuetele vastavate korterite, kooli- ja muude majade ehitamisele — selleks ongi mõeldud I Ehituste ja Mööblinäitus.

Selleks on koondatud näitusele võimalikult kõik alad, mis ühenduses nende küsimustega.

Tõsi, on ju ka varemalt näitustel või näitusmessidel olnud osakondi, kus on olnud väljapanekuid nendelt aladelt.

Kuid kõik need ühisnäitused ei ole suutnud muidugi eraldada seda tähtist ala, seda küllalt mõjuvalt nähtavale tuua.

Seda suudab vaid erinäitus, kus koondub huvi ainult sellele küsimusele.

Näituse mõte kerkis üles juba aasta tagasi, kus A.-S. „Näituse“ nõukogu otsustas riigi 10. a. juubeli puhul seda tähtist ala sarnase näituse korraldamisega alla kriipsutada. Näituse mõte leidis õige elavat poolehoidu ning rõõmustaval viisil asusid näituse eeltöödest osa võtma näituse komitees vastavate valitsuse astuste, omavalitsuste, arhitektide, ehitusühingute ja põllumajanduse keskseltside esindajad, oma kallist aega näituse ettevalmistamise tööle rakendades.

Näituse tähtsust alla kriipsutades astus härra Riigivanem lahkelt näituse patrooniks ning paljud riigi-, omavalitsuse ja seltskondlikud organisatsioonid toetasid näitust rahaliste summadega autasude andmiseks.

Suurt muret näituse ajakohaseks korraldamiseks tegi ruumide küsimus. — Puuduvad ju meil pealinnas senini ajakohased näituse ruumid. Siin tulid jällegi lahkelt vastu Tallinna linn, Börsi komitee ja Noormeeste Kristlik Ühing. Ehkki näitus tuli mahutada tervelt kolme kohta, mis muidugi näituse ülevaatlikkust vähendab ja mitmed väljapanijad eemale jättis — on siiski püütud ühtlased alad koondada ning näituse juhatus loodab, et seltskond siin oleva olu-

korruga arvestades vaevaks võtab kõikides ruumides väljapanekuid hoolsalt jälgida.

Näitus on sisuliselt õnnestunud meie olude kohaselt küllalt rahuloldavalt, kuna esitatud kõik tähtsamad alad — plaanid ja mudelid; mööbel, vaibad ja sisemised kaunistused; ehitusmaterjalid ja konstr. osad. Eriti huvitav on esimest korda Eestis näha ehitusplaane meie arhitektidelt, mis peaks küll üldise huvi osaliseks saama. Samuti kui huvitavad väljapanekud plaanide ja ehitustegevuse alalt meie riigi ja omavalitsuse asutuste poolt. Kuna need väljapanekud on esitatud plaanides, siis soovitab näituse juhatus neid eriti täpselt vaadata — mis üksi on suureks õppetuniks ja lähendab meie seltskonda kunstimaitsesele.

Näituse juhatus soovitab küllastajatel suuremat tähelepanu pöörda samuti sellele kui ka kõikidele teistele väljapanekutele näitusel, mis asuvad Börsisaalides, Noortemeeste Kristl. Ühingu ja Pritsim. saalides.

Näituse juhatus ütleb oma suurima tänu kõikidele, kes on kaasa aidanud näituse heaks kordaminekuks.

Kindlat lootust avaldades, et see I. Ehituste ja Mööbli näitus mõjuvalt kaasa aitab Eesti kauniste kodude arenemiseks linnas ja maal, kõikides kihtides, ütleme näituse küllastajatele südamest „tere tulemast“.

Näituse juhatus.

Ehituste ja mööblinäituse patroon Riigivanem J. Tõnisson.

Komitee koosseis:

T. Sinberg — Põllutööministeeriumi esind.
Ins. J. Pikkov — Teedeministeeriumi esind.
Ins. O. Hinto — Eesti Inseneeride Ühingu
esindaja.

J. Michelson — Kaub.-Tööst. ministeeriumi
esindaja.

Arh. E. Kuusik — Eesti Arhitektide Ühingu
esindaja.

K. Luik — Tartu linnapea, E. Linnade Liidu
esindaja.

Arh. H. Johanson — Tallinna linnavalitsuse
esindaja.

A. Bollmann — A. R. T. Põllumajandusliidu
esindaja.

T. Loik — Ehitusühingute Liidu esindaja.
Kunstn. Oskar — Eesti Kunstn. Keskühingu
esindaja.

Põllumeeste Keskseksi esindaja.

A.-s. „Näituse“ nõukogu.

J. Gutmann — esimees.

K. Mauritz.

E. Rosenvald.

R. Berendsen.

L. Jakobson.

A. Tõnisson.

R. Renning.

D. Sarva.

R. Sarv.

H. Orav.

H. Schulmann.

T. Virkhaus.

Näituse juhatus:

- R. Uritam — esimees.
- V. Schneider.
- V. Kesker.
- J. Oja.
- E. Masik — asjaajaja direktor.

Näituse sekretär: A. Borell.

Näituse asukohad:

Börsisaalides: osak 6, 7, 9 ja 10.

Noortemeeste Kristliku Ühingu ruumid (Lai uul. 1) osak. 1, 2 ja 5.

Pritsimajas (Veneturul) osak. 3, 4 ja 8.

Büroo asuk. V. Viru 12. Tel 23-64. Avat. äripäevadel 9—3 p.

Näitus on avatud: äripäevadel kl. 12—7, pühapäevadel kl. 10—7.

Osakonnad:

1. Elamute, seltskondlikkude hoonete ja talu-eluasemete plaanid, mudelid ja pildid.
2. Linnade, talude ja suvilate planeerimised. Aiad.
3. Hoonete ehitusmaterjalid ja konstruktsiooni osad ning viisid.
4. Hoonete kütmis-, valgustamis-, ventilatsiooni- ja sanitaarsisseseaded ja osad.
5. Skulptuur- ja kunstitööd ehitustel.
6. Mööbel. Mööblimaterjalid jne.
7. Vaibad, ukse- ja aknaeesriided, seinte ja põrandate katmise esemed.
8. Mitmesugused majatarbed: köögi- ja sööginõud, riistad jne.
9. Voodimadratsid, -vaibad, -pesu. Mööbliriie.
10. Muusikariistad, mis mööbliga kooskõlas, pianinod, klaverid, grammofonid, raadio jne.

Korraldaja: Näitusi ja messisi korraldav organisatsioon — aktsia-selts „Näitus“, selleks moodustatud komitee lahkkel kaastegevusel.

Jooni ehitustegevusest iseseisvas Eestis läinud 10 a. jooksul.

Ehitustegevus on meil üks tähtsamaid rahva tegevusalasid ja kapitalide investeerimise kohti, Iseseisva riigi algusest peale tõusid eriti sellel alal õige suured nõudmised, mis tingitud olid: 1) sõja ja revolutsiooni ajal ehitustegevuse seisaku, 2) uute asundustalude asutamise, 3) valitsuse ja omavalitsusasutuste paigutamise 4) ajakohaste kooli-, haige-, hoolekande-, seltsimajade-, tööstusettevõtete nõudmise tõttu.

Suur tarvidus oli vaid pidurdatud rahva jõukuse languse ning endiste kapitalide täielise kaotuse tõttu, missugused haavad ainult ajajooksul paranevad, ühenduses rahva jõukuse kasvamise, kapitalide kogumise ning soodsamate tingimustega laenude võimaldamise kaudu. Siiski vaatamata majandusliste raskuste peale, on riigi valitsuse, omavalitsuste ja seltskonna abiga ning eraalgatuse tõttu just sellel tegevusalal võrdlemisi suuri saavutusi märgata.

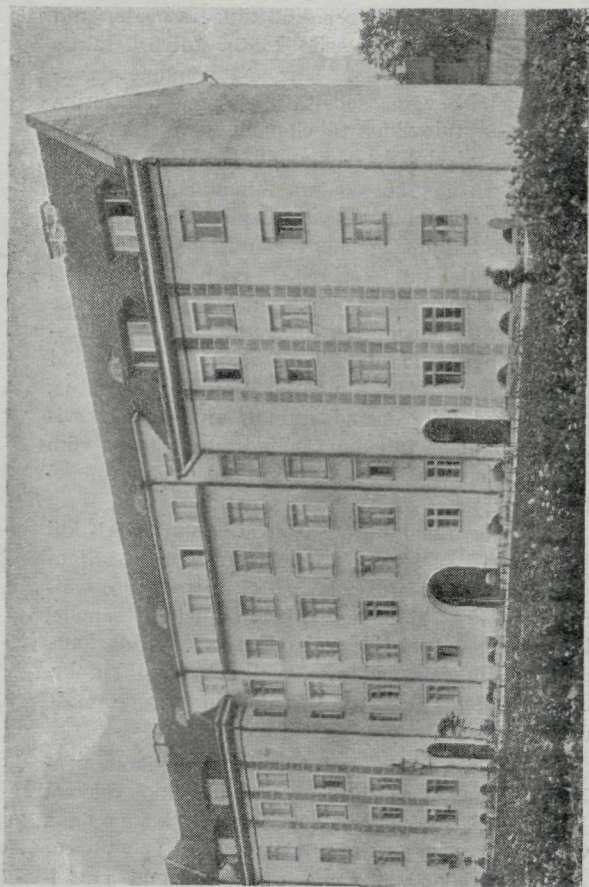
Meil puuduvad küll täpsemad statistilised andmed Eesti ajal ehitustegevuse produktsiooni ja kapitalide mahutamise kohta, kuid katsume vaid umbkaudset hinnangut teha mõnede kasutada olevate andmete põhjal, arvesse võttes linnade ja talude elamud:

Linnades ja alevites on kokkuvõtete järele iseseisvuse jooksul juure ehitatud ümmarguselt 7500 uut korterit. Lugeses korterite hinnaks ettevaatlikult 5000 kr., oleks investeeritud kapital 37,5 milj. krooni.

Maal on tähtsamaiks uute asundustalude ülesehitamine, millede arvu võib ümmar-

guselt võtta 25.000 peale, keskmiselt kahe ehitusega. Arvates iga üksuse väärtuseks 3000 kr., saaks investeeritud kapitali 75,0 miljonit krooni.

Kuid ka vanad põllumehed ja rentnikud on ehituste alal tegevad olnud, nende arv on,



„Ametnikkude kodu“ Tallinnas.

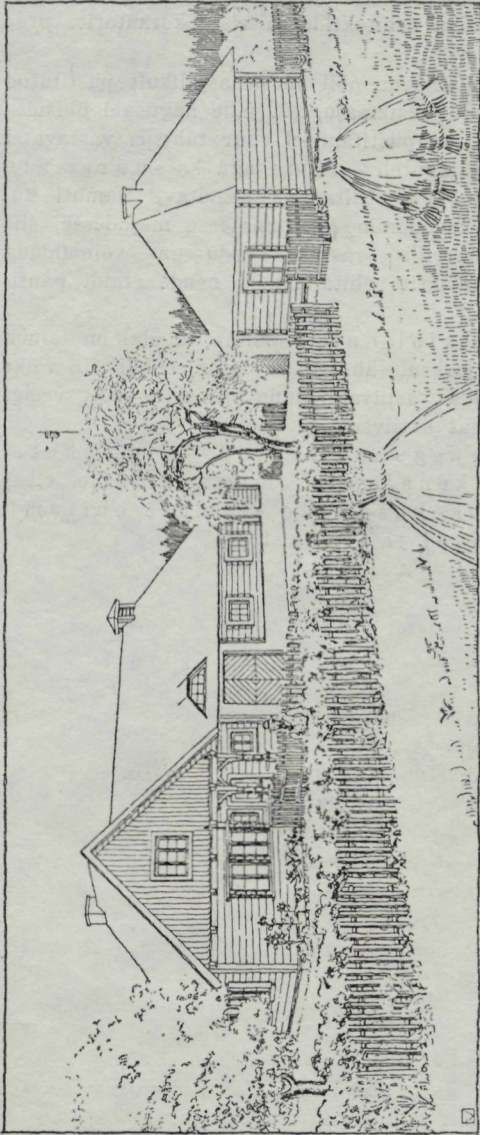
asundustalud maha arvates, ümmarguselt 100.000. Et meil praegu muid andmeid käepärast pole, siis arvestame, et iga talu kohta tuleb keskmiselt läinud 10 a. jooksul 750 kr. eest ehitusi, mis annaks kokku 75 milj. kr. Kokku teeksid need ehi-

tused välja väga ettevaatlikult võttes 187,5 milj. krooni. Kui veel juure lisada riiklisi, omavalitsuse, seltskondlisi ja tööstuse ning kaubanduslisi ehitusi, siis saaksime iseseisvuse ajal kogu ehitustesse mahutatud kapitalide väärtuse ümarguselt 250 milj. kr. — See summa ei pretendeeri küll täpsuse peale, kuid annab siiski ülevaate selle kohta, kuivõrd tähtis on meie ehitustegevus. Täpsemate andmete saamiseks oleks väga soovitatav, et meie statistika keskasutus tulevikus tähelepanu juhiks ka sellele alale, mis lubaks vastavaid järeldusi teha.

Kui küsida, kas vastab läinud ehitustegevus meie rahva elamute küsimuse nõuetele, siis võib ütleda, et kahjuks ei ole veel mitte suudetud lahendada täielikult korterite ja peavarju küsimust, kuid arvestades meie üldise majanduslise seisukorraga, on siin siiski jõudu viimase võimaluseni pingutatud ning loota võib, et kuna nüüd juba enam-vähem rahuldatud suur tasakaalutus, mis tekkis uute asundustalude ehitamise tarvidusest, ligemas tulevikus meie ehitustegevus võib rohkem hoogu võtta korteriküsimuse jõudsamaks lahendamiseks.

Ei saa nimetamata jätta, et samuti riigi- kui ka omavalitsuste poolt on läinud aastatel jõudumööda kaasa aidatud just ehitustegevuse võimaldamiseks, küll odavaprotsendiliste laenude, küll ehitusmaterjalide või odavate kruntide kaudu. — Siin seisavad aga veel ees riigil kui ka omavalitsustel tegevus ja sammud, mis võimaldaksid ja õhutaksid ehitustegevust.

Tahaks juhtida veel tähelepanu asjaolu peale, et viimastel aastatel on hakatud ikka rohkem ja rohkem rõhku panema ehituste kaunima välimuse, parema ruumide jaotuse, otstarbekohasema sisseseade ja sisemise dekoratsiooni peale. Selleks on mõjuvalt kaasa aidanud maa-ehitustel. Põllumeeste Keskseltsi ja Asunikude liidu ehitustalitused, linna- ja omavalitsuste ehitusosakonnad, teedeministerium, eriti aga meie arhi-



Tüübilise asundustalu vaade.

tektid ja need arusaajad ehitajad, kes ei püstita mitte ükskõik missugust ehitust, vaid teevad valiku arhitektide ja sisedekoraatorite projektidest.

Ehituslaenu abil on peaasjalikult püstitatud vähemaid üksikmaju, või jälle nägusaid ühismaju, millede püstitamisel suur tähtsus vastavatel ehitusühingutel. — Kuna aga ka suuremate korterite ehitamine soovitav, samuti kui nende koondamine suurematesse majadesse, siis oleks tarvilik vastava seadusega võimaldada aktsiakorterite ehitamist ja nende eraldi pantimist.

Ka aialinnade ehitamise alal on läinud 10 a. jooksul vähe edasi jõutud, ehkki siin võiks soovitada vastavate linnavalitsuste poolt veelgi suuremat aktiivsust.

Praegune näitus — olgu õhutamaks kenaimate, mugavamate, otstarbekohasemate elamute ehitamisel maal ja linnas!

Osakonnad 1, 2 ja 5.

Elumajade, seltskondlikkude hoonete ja talu-eluasemete plaanid, mudelid ja pildid.

Linnade, talude ja suvilate planeerimised.
Aiad.

Väljapanekud asuvad Laial uul. nr. 1 — Noorte-
meeste Kristliku Ühingu ruumes.

Eesti Arhitektide Ühingu väljapanekud:

K. Burman, Tallinn.

1. Suvimaja kavandi Vasalemmas.
2. Fassaadi muutmise projekt V. Karja ja
Müürivahe uul. nurgal.

K. Burmann, Tallinn.

3. Arhitektoonilised tööd.

K. Bölau, Helsingi.

4. Eesti saatkonna maja Helsingis (projekt).
5. Kopsuhaigete sanatoorium Älahärmas (Soomes).
6. Kahekordsete väikeelamute tüüpide võrduse
katse.

E. Jacoby, Tallinn.

7. Vabaduse plats.
8. Petseri gümnaasium.
9. Pärnu keskkool.
10. Saksa reaalkool Tallinnas.
11. Vallakool.
12. Juudi koguduse gümnaasium.

13. Riia sanatoorium.
14. Nõmme sanatoorium.
15. Raudteevalitsuse hoone.
16. Põhja puupapivabriku tööliste seltsimaja.
17. Seitsme päeva adventistide palvemaja.
18. Elektri alajaama kavand.
19. Katoliku kiriku fassaadi muutmise projekt.
20. Jegorovi maja äride ümberehitus (Pikal uul.).
21. Kaalukoja ümbruse korraldamise kava.
22. Kirsteini kohvik.
23. Arhitekt E. Jacoby elumaja.
24. Tallinna veevärk (mudel).

H. Johanson, Tallinn.

25. Arhitekti elumaja, Vismari uul. 9.

E. Kuusik, Tallinn.

26. Riigikoguhuone sisemuse viimistlemiskavandid.

E. Kühnert, Tallinn.

27. Elumajad Tallinnas.
28. Port-Kunda kiriku etüüd.
29. Maakiriku etüüd.
30. Merivälja asundus.
31. Linnamäe maja Tallinnas.
32. „Metropoli“ võõrastemaja fassaad.

Lehbert ja Pillak, Tallinn.

33. Arhitektoonilised tööd.

E. Lohk, Tallinn.

34. Arhitektoonilised tööd.

A. Matteus, Tartu.

35. Pangamaja.
36. Elva kuurhaus.
37. Elumajad.
38. Kultuurhoone Tartus.
39. Pilte ehitusist.

R. Natus, Nõmme.

40. Arhitektoonilised tööd.

V. Oklon, Tallinn.

41. 4 perekonna elumaja.
42. 6 perekonna elumaja.

G. Ostrat, Tallinn.

43. Arhitektoonilised tööd.

A. Soans, Tallinn.

44. Kaarli koguduse surnuaia projekt.
45. Planeerimiskavandid.

K. Treumann, Tallinn.

46. Taluelumaja kavand.

Wollfeldt ja Nürnberg, Pärnus.

47. Arhitektoonilised tööd.
48. Padi ja selle kavand.
49. Laudlina ja selle kavand.

F. de Fries, Tallinn.

50. Etüüdid väikekorterite ehitamiseks puust.
-

Tallinna linnavalitsus.

51. Kavand.
52. Ühe korteri sisseseade.
a) Uksed, aknad — a.-s. Silva töökojast.
b) Ahi ja pliit — Savitööstus J. Oha.
c) Veevarustuse sisseseade — A. Tõnisson ja Ko.
d) Mööblid a.-s. A. M. Luther.
e) Eesriided, tekid, vaibad jne. a.-s. „Kodukäsitöö“.
f) Pildid Kluge & Ströhm.
g) Elektri sisseseade ja armatuurid — Kaubamaja „Mars“.
h) Sööginõud ja köögitarbed — Kaubamaja Th. Kaarmann.
i) Tapeedid — A. C. Herodes.

Tartu linnavalitsus.

53. Elamutüübid aastatest 1908—1918 — 5 projekti.
54. Elamutüübid aastatest 1918—1928 — 5 projekti.
55. Ülesvõtted ehitustest tähendatud ajajärgust.
56. Avalikud ehitused aastatest 1918—1928.
 - a) Linna algkool Lina uul. Tartus.
 - b) Kaagvere lastekodu paviljonid.
 - c) Linna ujula Emajõel.
57. Uute linnaosade planeerimised.
58. Tamme linnaosa spordipark.
59. Koguteos Tartu.

Tartu Maavalitsus.

Koolimajade plaanid.

60. Härjanurme v. Saduküla algk.
61. Elva alevi Elva algk.
62. Jõgeva al. Jõgeva algk.
63. Pühajärve v. Pühajärve algk.
64. Otepää al. Otepää algk.
65. Kudina v. Maarja-Magdaleena algk.
66. Pala v. Pala algk.
67. Pala v. Nõva algk.
68. Vana-Kuuste v. Reola algk.
69. Kodijärve v. Kammeri algk.
70. Luunja v. Luunja algk.
71. Tähtvere v. Rahinge algk.
72. Kavastu v. Tähemaa algk.
73. Pangodi v. Laguja algk.
74. K.-Võnnu v. Peravalla algk.
75. Kavastu v. Koosa algk.
76. Sootaga v. Orge algk.
77. Kudina v. Pataste algk.
78. Saadjärve v. Voldi algk.

Elukorterite Ehitusühingute Liidu korraldusel esinevad väljapanekutega ehitusühingud: „Oma Tare“, „Tare“, „Ametniku Kodu“, „Oma Maja“, „Kodu“ ja „Iiis“ järgmiste väljapanekutega:

„Oma Tare“ Tallinnas.

Plaanid valmistatud arhit. H. Johansonil,

E. Lohki ja B. Pärmi poolt.

79. Lillep-Varsaallika kaunistamise ja ehituste püstituskava.
80. Majade plaanid ja üldvaated.

„Tare“ — Tallinnas.

81. Ülesvõtted ühingu elumajadest.
82. Ühingu maja plaan (maja ehit. arhit. H. Johansoniga plaani järgi) teiselt korralt vaadatuna, ühes maja ümbruse korraldusega. Joon. A. Matvey poolt.
83. Ühe ühingu majas oleva korteri plaan, mis korteri mööbli asetamist kujutab. Plaan ja mööbli asetamis-kavand A. Matvey.

„Ametniku Kodu“ — Tallinnas.

84. J. V. Jannseni uul. 5 ühingu poolt ehitatud maja ülesvõtted.
85. Maja plaanid ja statistilised andmed. Maja plaan on valmistatud arhitekt H. Johansoniga poolt.

„Kodu“ — Tallinnas, Järvel.

86. Järvel ühingu poolt ehitatud elamute ülesvõtted.
87. Majade plaanid ja statistilised andmed.

„Kodu“ väikekorterite ehitusühing Tallinnas.

88. Jannseni uul. 3 ühingu poolt ehitatud maja ülesvõtted.
89. Maja ehitusplaanid.

„Oma Maja“ — Tallinnas.

90. Ülesvõtted ehitatud majadest.
91. Majade ehitusplaanid.

Ehitusühing „Hiis“ — Tallinnas.

92. Ülesvõtted ehitatud majadest.
93. Majade ehitusplaanid.

Ehitusühing „Unitas“ — Tallinnas.

94. Ülesvõted ehitatud majadest.
95. Majade ehitusplaanid.

Väikekorterite ehitusühing „Oma-Kolle“ — Tallinnas.

96. Hoonete ja asukoha mudel.
97. Hoonete ehitusplaanid.

Asunikkude, Riigirentnikkude ja Talupidajate Põllumajandusliit — Tallinnas, Lai uul. 39.

98. Taluhoonete ja seltskondl. ehituste mudelid ja kavandid.
99. Talude asetus ja aiaplaanid.
100. Konstruksioonjoonestused ja -detailid.

Saku suvituskoha heakorra eest hoolitsemise Selts — Tallinnas.

101. „Merivälja“ aedlinna üldplaan.
102. Aedlinna nivelliir-plaan kanalisatsiooni kavaga.
103. Aedlinna kuurpargi plaan.
104. Mõned aedlinna majade ehitusplaanid.
105. Päevapiltlised ülesvõtted aedlinnast ja majade tüüpidest.

Riigi Tehnika gümnaasium — Tallinnas.

106. 6-kl. algkoolihoone ehitusplaan.
107. Ühe perekonna elamu ehitusplaan.
108. Taluhoone ehitusplaan.
109. Ühispiimatalituse ehitusplaan.
110. Maa-sauna ehitusplaan.

Teedeministeeriumi Ehitus-Tehnika Osakonna väljapanekud.

111. Tallinnas, Kopli Eerika ja Soo uul. vahel oleva riigi maa-ala planeerimise mudel ühes elamutega.
112. Statistilised andmed riikliku ehituslaenu abil ehitatud elamute kohta. 3 tabelit.

Riikliku laenuga ehitatud majade projektid Tallinnas.

113. Aiaasunduse ühingu „Kodu“ elamu.
114. Aiaasunduse ühingu „Kodu“ elamu.
115. Elamu linna ametnikkudele Kunderi uul.
nr. 4.
116. Elamu Kodu uul. nr. 8.
117. Elamu kinnisvara nr. 3071 krundil.
118. Elamu Roopa uul. nr. 21.
119. Elamud linna keskaigemaja ametnikku-
dele.
120. Elamu Rohu uul. nr. 18.
121. Elamu Veerenni uul.
122. Elamu Veerenni uul.
123. Linnavalitsuse maja Graniidi uul.
124. Elamu kinnisvara nr. 3071 krundil nr. 30.

Teistes linnades ja alevites.

125. Nõmme. Elamu, Ev. Luteruse kogudus.
126. Viljandi. Elamu Ilmarise ja Lembitu
uul. nurgal.
127. Rakvere. Elamu Erne uul.
128. Rakvere. Elamu Küti uul. nr. 6.
129. Rakvere. Elamu Savi uul.
130. Rakvere. Elamu Viru uul.
131. Rakvere. Elamu Tööstuse uul. nr. 103.
132. Tõrva. Elamu krunt nr. 306 peal.
133. Tõrva. Elamu krunt nr. 197 peal.
134. Kunda. J. Vaheri elamu.
135. Kunda. J. Remmaki ja A. Puileini elamu.
136. Mustvee. A. Klimovi elamu.
137. Paldiski. J. Mittenbriti elamu.

Linnade ja alevite planeerimiskavad.

138. Rakvere.
139. Tapa.
140. Petseri.
141. Otepää.

**Päevapiltlised ülesvõtted riikliku ehitus-
laenu abil ehitatud elamutest ja korteri
sisseseadetest.**

- 142. Tallinn.
- 143. Tartu.
- 144. Pärnu.
- 145. Valga.
- 146. Rakvere.
- 147. Paide.
- 148. Nõmme.
- 149. Viljandi.
- 150. Türi.
- 151. Tõrva.
- 152. Kunda.

**Teedeministeeriumi poolt väljatöötatud
elamute projektid.**

- 153. 9 projekti.

Normakende ja uste kavandid.

- 154. 3 lehte.

**Uued välisseinte ehitusviisid, mis riikliku
laenu abil ehitatud elamute juures tarvi-
tatud.**

- 155. 6 lehte.

Seltskondliste hoonete projektid.

- 156. Nõmme. Sanatoorium, Tiisikuse vastu võitlemise Selts.
- 157. Rakvere. Turu kaubahoone.
- 158. Port-Kunda. Kirik.
- 159. Illuka.
- 160. Piirisaar. Apostliku õigeusu kirik.
- 161. Mõisaküla. Algkool.
- 162. Saku. Vallamaja.
- 163. Vaimastvere. Seltsimaja.
- 164. Pati-Mõisaküla. Seltsimaja.
- 165. Kääpa. Seltsimaja.
- 166. Olustvere-Tääksi. Seltsimaja.

Riigi kunsttööstusekool, Tallinnas.

- 167. Keraamikatööd.
- 168. Skulptuurtööd.
- 169. Puutööd.

Kristjan Sander, Tallinnas.

- 170. Ühe talu elamu plaan ühes talumajapidamises vajalikkude kõrvalhitustega.

Vladimir Pavsky, Nõmmel.

- 171. Talu elamu mudel.
-

Kodukäsitöö meie kodu kaunistaja!

Põhjamaa loodus sunnib inimest kaugelt suurema hulga oma ajast veetma kodus. Sellest oleneb eriline tarvidus muuta kodu armsaks, mugavaks. See ongi põhjuseks, miks põhjamaades — näiteks Skandinaavias, Soomes, leiame eest nii kauneid ja nägusaid kodusid, mis on mitte niivõrd kalli raha eest ostetud sisseseadete, kui kodu või kodumaa virkade kätetöö tagajärg. Vaibad, põrandariided, aknaeesriided, laudlinad, voodikatted, lihtne, kuid kena mööbel jne. — kõiki neid võib teatava hoole ja oskuse juures kodus valmistada, saades palju mugavama, mitmekesisema ning armsama kodu kaunistuse, kui igasugusest „poekaubast“.

Ka meil on viimastel aastatel, tänu meie koolidele, eriti kutsekoolidele ja kursustele, tänu agaratele naistegelastele ja seltsidele, ikka rohkem ja rohkem rõhku hakatud panema praktilisele kodukäsitööle. Sellel alal on märgata tunduvat arenemist ja edu.

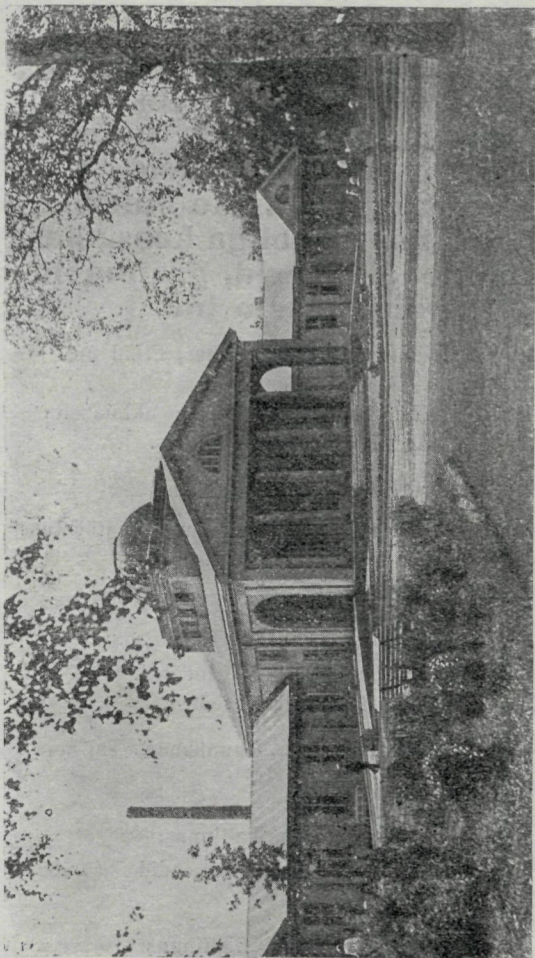
Ühenduses käesoleva näitusega tahaks alla kriipsutada seda, et meie kodukäsitöö peaesmärk on ja jäägu meie oma kodude kaunistamiseks ning praktiliste, nägusate tarvete valmistamiseks.

Paralleelselt sellega on meil arenemas kodukäsitöö õhutusel ka vähemates töökodades vaipade, eesriiete ja m. s. valmistamine, kus meil veel palju arenda, et jõuda odavate, tugevate ja nägusate esemete valmistamiseni.

Siia liiki kuuluks ka lihtsa ning tugeva omapärase mööbli ja m. s. valmistamine, mis alal meil võrdlemisi vähe edasi on jõutud. — Siin

peaks algatuse võtma esimeses järjekorras meie mees-kutsekoolid, samuti kui ka põllutöökoolid ning arhitektid ja kunstnikud.

Andku näitus uut hoogu ja ideesid meie kodukäsitöö jõudsaks arenemiseks ja eduks meie kodude sisseseadmise ja kaunistamise alal!



Pärnu supelasutus.

Osak. 6, 7, 9 ja 10.

Mööbel. Mööblimaterjalid jne. Vaibad, ukse- ja aknaeesriided, seinte ja põrandate katmise esemed. Voodimadratsid, -vaibad, -pesu. Mööbliriie. Muusikariistad, mis mööbliga kooskõlas, pianinod, klaverid, grammofonid, radio jne.

Väljapanekud asuvad Börsiruumes, Pikal uul. 17.

Eesti mehaaniline puutööstuse aktsiaselts
A. M. Luther, Tallinnas.

172. Eksport-mööbel.

Vigastatud sõjameeste ühingu puu-vitsatööstuse
era-õppetöökoda, Tartus.

173. Korv-mööbel.

Aleksander Umberg, Tallinnas.

174. Punasest puust kabinett-mööbel.

175. Tammepuust söögitoa-mööbel.

Tööstus „Venus“, om. G. Kaunismaa, Tallinnas.

176. Kabinett-mööbel.

Sergei Simin, Tallinnas.

177. Tugitool-voodid ja sohva-voodid (ümbermuudetavad).

A. Laurenberg, Tallinnas.

178. Korv-mööbel.

Moodsad mööblid,
mis Teid rahuldavad.

Soovitame laost

magamistoamööbleid,

toa sisseseadetena kui ka üksikmööblitena.

Palume tutvuda meie mitmekesiste
modellidega meie näitusruumides
— — — vabriku juures. — — —

Mööblivabrik

A./S. „Massoprodukt“

S. Tartu m. nr. 61_d, tel. 18-96.

Pärnu pau- ja raudtööstuse vabrik.

179. Mööbel.

Mööbliäri Krusten, Tallinnas.

180. Mööbel.

A. Raun, Tallinnas.

181. Söögitoa-mööbel.

Muusikariistad.

Väljapanekud asuvad väikeses Börsisaalis.

Karl Jürgenson, Tallinnas.

Klaverid järgmistest tehastest:

182. A.-s. „Astron“.

183. „Heine“.

184. „Hermann“.

185. „Rässa“.

186. Harmooniumid Terkmanni tehastest.

Eesti klaverivabrik a.-s. „Astron“, Tartus.

187. 1 mahagonipuust tiibklaver.

188. 1 must poleeritud tiibklaver.

189. 4 musta poleeritud pianiinot.
Grammofonid mod. „His Masters Voice“ ja klaveripingis.

O.-ü. „Esto-Muusika“, Tallinnas.

190. C. Bechstein'i pianiinod (välismaa töö).
191. E. Ihse pianiinod ja tiibklaverid.
192. Sprenk-Läte pianiinod.
193. Liebig'i pianiinod (välismaa töö).
194. Grammofonid: „His Masters Voice“ ja „Odeon“.

Jaan Karlson, Varbola vallas.

195. Pähklapuust aia-toolid, -lauad, -sohivad, lapsetoolid, lillelauad jne.

Välismaal valmistatud ehituse-, mööbli- ja tubadekaunistamise materjalid.

Emil Kumenius, Tallinnas.

196. Mööblinahk, Rootsimaal valmistatud.

Liibavi linoleumivabriku Vikander ja Larson ja ühendat. Saksa linoleumitehased, esind. Tallinnas.

197. Linoleum.

John Engelberg, Soomemaal.

198. Parket, oma leidus.

Ins. A. E. Norrmann, Soomemaal.

199. Kudumisteljed, oma leidus.

Vaibad, mööbliriie, eesriided ja muud ilustused ning materjalid.

O.-ü. „Kodukäsitöö“, Tallinnas.

200. Vaibad. Ukse- ja aknaeesriided. Seinte- ja põranda-katmise-esemed. Lauapesu. Mööbliriie jne.

Lisette Laast, Tallinnas.

201. Vaibad, eesriided, sohvapadjad, laudlinad.

Marie Roosimanus, Raplas.

202. Põranda- ja seinavaibad, akna- ja ukse-
eesriided, tugitoolikatted.

Julie Kleitzmann, Amblas.

203. Vaibad, ukse- ja aknaeesriided, seinte ja
põrandate katmise esemed.

M. Kriis, Tartus.

204. Vaibad.

Agate Veeber, Tallinnas.

205. Sohvapadjad, laudlinad jne.

**J. Kafka, kunstkangru- ja kudumisetööstus,
Viljandis.**

206. Sohvapadjad, eesriided, voodi- ja laua-
vaibad.

Marie Martinson, Abja-Paluojaal.

207. Ukse- ja aknaeesriided, laudlinad, padjad
jne.

Meie ehitusmaterjalide tööstus.

Ehitusmaterjalide-tööstus on meil üks tähtsamaist. Kuna andmed puuduvad vähemate kohta, siis toome selle tööstuse tähtsamate alade produktsiooni 1926. a. kohta tööstustes, kus üle 20 töölise.

Välised ja toores-ehitusmaterjalid:

	Produktsioon	Tööst. arv üle 20 tööl.	Töölisi
Tsementi, tünni	446.701	2	815
Klaasi (akna-), kasti	8.635	4	304
Lupja (suurtööst.), pd.	318.268	1	34
Telliskive tk.	8.300 000	8	285
Gipsi, pd.	312.433	1	29
Tulekindlat savi, pd.	13 747	1	—
Marmorit. pd.	134.139	1	15
Paekive, trepikive, ehit. kiva suurel hulgal.			—

Puutööstuse materjalid:

Lauamaterjalid, saetud, stand. Cn.	75.000	43	2475
Vineeri, kub.-jalga	165.597	}	1627
Toolipõhju, tk.	5.000.000		
Vineerkasti lauad rmt. j.	21.750.000		
Kastiliiste tk.	10.000.000		

Muud materjalid:

Naelad, pd.	105.727	2	52
Ukse- ja aknahingedpaari	89.500	—	—
Aknarauad, tk.	16.000	—	—
Liimi, pd.	5 000	1	28
Värnits ja linaõli, pd.	46.418	1	102
Katusepapp, pd.	10.000	—	—
Malmist radiaatorid, ukсед, pliidirauad, majatarbed suuremal arvul.		—	—

Peale selle muud ehitusmaterjalid, millede kohta ligemad andmed puuduvad, nagu: värvide ja lakkide, krohvmattide ja teised tööstused.

Peale nende kesk- ja suurtööstuste tegutsevad ehitusmaterjalide ja osade valmistamise alal veel paljud vähemad tööstused ja käsitööettevõtted, kes peaasjalikult ligemate ringkondade tarbeid rahuldavad.

Pea kõikide ülaltoodud ehitusmaterjalide tööstuse saadustest ei jatku mitte üksi sisemaa tarviduseks, vaid ka väljaveoks.

Osakonnad: 3 ja 4.

Hoonete ehitusmaterjalid ja konstruktsioon, osad ning viisid. Kütmise-, valgustamise-, ventilatsiooni- ja sanitaar-sisseseaded ja osad.

Väljapanekud asuvad Pritsimajas.

Riigi põlevkivitööstuse juhatus, Tallinnas.

- 208. Asfalt põrandate ja teede ehituseks: asfalt mastiks ja „Estobitumen“.
- 209. Isoleerivad ained niiskuse vastu: „Estobitumen“, mitm. sulamispunktidega.
- 210. Katuselakk pappkatuste tõrvamiseks.
- 211. Puukonserveerimise ained:
 - a) fenolaat;
 - b) karbolineum „Estokarbolineum“;
 - c) puuimmutusõlid.
- 212. Raulalakk.

„Estocement“, Tallinnas.

- 213. Tsemenditehase „Port-Kunda“ tsement ja tabelid ning diagrammid tsemendi tarvitamise kohta. Tsement-betooni-ehituste pildid.
- 214. Tsemenditehase „Asserin'i“ tsement ja tabelid ning diagrammid tsemendi tarvitamise kohta. Tsement-betooni-ehituste pildid.

A.-s. „Silva“, Tallinnas.

- 215. Katusepapp
 - 216. Lubi
- } oma tehastest.

217. Telliskivid
 218. Katusekivid
 219. Seinapapp
 220. Naelad
 221. Tsement
- } kodumaa tehastest.
222. Uksed ja aknad. (Väljapanek Laial uul. 1.)

A.-s. O. Pallas & Ko, Tallinnas.

223. Ukse- ja aknahinged.

O.-ü. „Tööstur“, Tallinnas.

224. Praeahjud, pliidad, ahjuksed.
 225. Ukse- ja aknate-garnituurid, -seibid jne.
 226. Soojaveekatlad.

Aivaz & Ko, Tallinnas.

227. Pliidarauad ja -tarbed. (Väljapanek Laial uul. 1.)

Järvakandi klaasivabrik.

228. Aknaklaas.

O.-ü. „Silikat“, Tallinnas.

229. Ehituskivid.

SOOVITAME LADUST JA VÕTAME
 TELLIMISI VASTU IGASUGU EHTUS-
 TARVETE PEALE, NAGU:

*praeahjud, pliidi-, ahju-, kriska-, kerise-
 ja tahmauksed, akna- ja uksehinged,
 aknagarnituurid ja nurkrauad, auru-
 klapid, õhuvoolu restid, mutriseibid
 — — ja muud raudkaubad. — —*

LAEVATARBEAINETE VALMISTAMISE
 ERIOSAKOND.

TELLIMISED TÄIDETAKSE
 KIIRELT JA KORRALIKULT.

HINNAD ODAVAD. MAKSUTINGIMUSED
 SOODSAD. TÖÖ NÄGUS JA KORRALIK.

HINNAKIRJAD NÕUDMISE PEALE.

METALLITÖÖSTUSE O.-Ü.

„T Ö Ö S T U R“.

TALLINN, NARVA M. 63. TEL. 40-36.

A.-s. „Savi“ ja C. Luberg, Tallinnas.

230. Ahjupotid, ahjukivid, kaminad, pliidad.

Johannes Oha, Tallinnas.

231. 2 elukorteri ahju, omavalmistatud glasuurpottidest.

232. Ahjupotid ja -kivid.

233. Korteriahhi ja -pliit. (Asuvad Laial uul. 1.)

Liiva-Betoonitehas, Liival.

234. Tsement-ehituskivid.

A.-s. **A. Olev & Ko telliskivitehased**, Narvas ja Vokas.

235. Telliskivid.

A.-s. **W. Schneider & Ko**, Tallinnas.

236. Vineerid, liistud jne.

Jakob Peet, Loobu veski.

237. Hoonete katuse katmise kimmid.

238. Hoonete katuse katmise pilpad ja nendest valmistatud katuse osad.

P. M. Prick, Tallinnas.

239. Vineerist krohvimatid punutud ruutudesse. Vineerist krohvimatid, koetud traadiga kangastesse.

A. C. Herodes, Tallinnas.

240. Tapeedid. (Väljapanek asub Laial uul. 1.)

A. Tõnisson & Ko, Tallinnas.

241. Veevarustuse sisseseade. (Väljapanek asub Laial uul. 1.)

Eesti turbatööstuse edendamise selts, Tallinnas.

242. Diagrammid, mudelid ja ülesvõtted turba kasutamise ja tähtsuse kohta ehitustegevuses.

Välismaal valmistatud kaubad.

A.-s. **O. Pallas & Ko**, Tallinnas.

243. Mööbligarnituurid.

A.-s. W. Schneider & Ko, Tallinnas.

244. Vineerid, liistud ja ehitustarbed.

A.-s. „Silva“, Tallinnas.

245. Schamottsavi ja -kivid.

246. Uksehinged, -lukud, -käepidemed, aknahinged, -kremonid ja -riivid.

Dipl.-ins. Rudolf Cronstedt, Tallinnas.

247. Tule- ja roostekindlad värvid.

248. Mööbli- ja klaasiliim.

249. Ultraviolettkiirteklaas.

250. Tulekaitseabinõud.

R. Britzke, Tallinnas.

251. Ehitusmaterjalide ja tsemendi kaitsed.

K.-m. Mars, Tallinnas.

252. Elektri sisseseade ja armatuurid (väljapanek asub Laia uul. 1).

K.-m. Th. Kaarmann, Tallinnas.

253. Sööginõud ja köögitarbed (väljapanek asub Laia uul. 1).

A. TÕNISSON & Ko.

Tallinn, Rüütli tä. nr. 28/30.

Telefon: | kontor 4-60.
| kabinett 25.

Telegr.-aadress:
T õ n i s k o - Tallinn.

Keskküte, ventilatsioon, vesivarustus, kanalisatsioon, puurkaevud, pumpade sisseseaded j. n. e.

Ladus:

Torud, osad, armatuurid, pumbad, supelusvannid, vanniahjud, pesulauad, mustaveekausid, klosetid, veemõõtjad jne.

Osakond 8.

Mitmesugused majatarbed.

Väljapanekud asuvad pritsimajas.

Jaan Vaholder, Tallinnas.

254. Rohukapid, käterätinagid, kirja-, kooli- ja köögitarbed.

O. Plaesterer, Tallinnas.

255. Puust köögitarbed.

Eestimaa pimedate abiandmise selts, Tallinnas.

256. Harjad, jalamatid, turukotid jne.

Villem Lappin, Tartus.

257. Riiehooldjad.
-

Teie kodu või kontori sisseseade on puudulik, kui Te raamaturiulil või büroolaual puudub

KOGUTEOS «TARTU»

See on suur, Tartu linnavalitsuse väljaandel ilmunud teos, suures kaustas, mahuõga 740 lk.; koosneb eestikeelsest põhiteosest ja plaanide ning tabelite erivihust; on varustatud saksa- ja prantsuskeelsete resümeedega kahes eriraamatus. Sisaldab 200 mitmesugust illustratsiooni, 40 plani ja kartoogrammi ning 8 suuremat plaani ja kaarti.

Teos õpetab meid teadlikult suhtuma oma ümbrusse.

Asjatundjate ja eriteadlaste poolt on koguteos „Tartu“ kohta tulnud järgmised hinnangud:

Rektor prof. H. Koppel: „...ei saa selle raamatuta läbi keegi, kellel linna elust ja asjaajamisest tuleb osa võtta, olgu ta majaperemees, ärimees ehk koolimees, arst, advokaat või muu...“

Dots. H. Sepp: „...ei suuda ette kujutada ühtegi korralikku avalikku või eraraamatukoogu, kus see koguteos puuduks...“

Prof. A. M. Tallgren, Helsingis: „...kas on ülepea seesuguseid mitmekülõseid täitsa objektiivseid ülevaateid teistes linnades olemas. Soomes küll ei ole...“

Tallinna linnapea A. Uesson (Eesti Linnadeliidu esimees): „...Koguteos Tartu on esimene kapitaaltõõ Eesti linnade ajaloos. Ta on eeskujuks teistele Eesti linnadele, seal hulõas ka Tallinnale.“

Ajaloolane O. Freymuth: „...Koguteos „Tartu“ on monograafia, millist pole seni olnud Eestis ja milline olemas üldse vaid väheseil linnul“.

Koguteos „Tartu“ geograafiline eriosa on auhinnastatud Pariisi teadusliku ühingõ Société de Géographie Commerciale poolt Edouard Gaudy medaliõga.

Koguteos «Tartu» pealadu asub Tartus, Gildi tän. 8, tel. 10-86.

Müüõgil koguteos kõiõis kodumaa suuremais raamatukauplusis.

Sisukas, väärtuslik raamat

ON ILUSA KORTERI PARIMAIÐ KAUNISTUSI,
ON HARITUD MAJA VÄÄRTUSLIKUMAIÐ
ESEMEDI.

Tulvuõge koguteos „Tartuõga“ mõõblite nãitõusel Tartu linnavalitsuse väljapanekute hulõas.

KAUBAMAJA „MARS“

Tallinn, Harju 23. Telefon 8-53

Võtame enda peale elekter-
valgustuse sisseseadmist lin-
nades kui ka maal võistle-
mata odavate hindadega.

Moodsad **ARMATUURID**
suures valikus alati ladus.

A=S. O. PALLAS & Ko.

Tallinnas, Maakri tän. 6.
Kõnetr. 1680. Telegr. aadr. »Pallasko«

Alaliselt ladus suures valikus
TÖÖRIISTAD, E HITUSTARBED.
Raua- ja teraskaup. Majapidamistarbed.

Oma vabriku saadused:



ukse-, akna-, kapihin-
ged, mitmes ehitustar-
bed.

Soodsam ostukoht kaupmeestele ja ehitajatele.
Tellimiste kiire täitmine.

Th. Stempel,

asut. 1867.

Pikk tän. 15, tel. 22-27.

—
—
—
Eriala:

kardinad.

Vaibad,

põrandavaibad,

jalamatid,

mööbliriie.

KROHV- -MATID

*

*

*

välis- ja sisekrohvimiseks,
ruutudes ja traadiga koe-
tult kangastes

P. M. PRICK

Tallinn, Viljandi t. 9.

Tel. 1-66.

Väljapanek № 239.

PÕRANDAVAIPU,

alhind 17 kr.;

LINIKUID; alhind 0.95 kr.;

VOODIVAIPU, alhind 5 kr.;

SEINAVAIPU.

MÖÖBLIRIIDEID:

gobelään, damast, plüüs, ukse-eesriideid, aknaeesriideid jne.

Suures valikus odavate hindadega pakub:

FIRMA

„SELEKT“

Pikk tänav 12; tel. 13-19.

(Mundi tän. nurgal).

Ahju- ja savitööstus

A. LAU

Tallinn, Paldiski mnt. nr. 14.

Elektrimasinate jõul.

Asutatud 1837. aastal.

Telef. 29-21.

⊙

Ahjumaterjalide müük:

saued, telliskive punaseid ja glasuurituid ahjupotte j. n. e.

Kivinõude müük:

kaused, keedupotte, moosipurke, lillepotte, aluseid j. n. e.

Müük suurel ja väikesel arvul.

Tallinna Eesti Kirjastus-Ühisuse
„Päevalehe“

väljaandel ilmuvad:

„Päevaleht“

kui rahvuslik, vabameelne, kodanlik,
poliitiliselt erapooletu iga päev ilmuv
ajaleht. Kõige suurem, loetavam ja
— — mõjuvam ajaleht Eestis. — —

„Päevalehte“ võib tellida kõigis kodumaa
postiasutistes ja esindajatelt linnades ja maal.

„Laste Rõõm“

on ainuke iseseisev lasteajakiri Eestis,

T. E. K.Ü. „Päevalehe“
graafikatööstus

valmistab kõige kiiremalt,
odavamalt ja maitserikkamalt

igasuuguseid aksidents-, raamatu-, kivi-, ofseti-
ja rotatsioon-trükitõid, klischeesid ja raamatu-
kõitmistõid.

Kõige soodsam tellimiskoht trükitõode
— — tarvitajatele — —

T. E. K.Ü. „Päevalehe“
**raamatu- ja kirju-
tusmaterjaliladu**

S. Karja tän. nr. 23 ja Pikk tän. nr. 2

on kõige suurem, täielisem ja valikurikkam Ees-
tis. Ostutingimused alati kõige kasulikumad ja
hinnad soodsamad. Teenimine kiire ja korralik.

Tallinna Eesti Kirjastus-Ühisus asub
Tallinnas, Pikk t. 2 oma majas.

Telefonid:

„Pvl“ ja „Laste Rõõmu“ talitused 3-11
ja 23-54. Graafikatööstuse kont. 11-08.
Raamatukauplused 15-13 ja 4-94. — —

W. Schneider ja Ko.

Tallinn, Estonia puiestee 19.

Kõnetr. 4-02 26-34.

Suurim ladu —

suurim väljavalik:

Vineerid ja puud

Lüüstud ja ornamendid

Mööblilukud ja krihvivid

Raud ja plekk

Seina- ja katusepapp

Schamottkivid

Kõiksug. ehitusmaterjalid

Käsitööriistad

Puu- ja rauatööstuse

masinad

Katuse-, seinakivide

masinad jne.

**Külastage meie
ladusid!**

Beka

grammofonid ja elektri teel
sissemängitud imevaljud, kau-
nilt kõlavad, kahinata plaadid
toovad helgeid tunde igasse
majja.

Uus kohver-grammofon **Index** on XX sajandi suurim ime. Ta maksab
kõigest 80 kr.— on sealjuures sama hea ja tüüpi, kui poole kallim Englise
aparaat. Ülisuur läbimüük laulupeo ajal tõendab seda. **Veenduge!!!**

PEAESINDAJA EESTIS:

A-S. TORMOLEN & KO.

TALLINN, HARJU 37, „KULD LÕVI“ VASTAS, TEL. 15-02.

NARVAS, JOALA 18. ESINDAJA TARTUS: K-M. „TEATER & MUUSIKA“, RÜÜTLI 8,

Raadioaparaadid ja osad suures valikus.

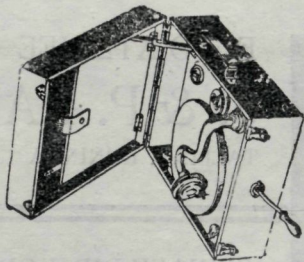


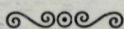
FOTO-ATELJEE

J. & P. PARIKAS

TALLINN, KUNINGA 1. TELEFON 7-50.

SEINAPILDID KODU
KAUNISTAMISEKS.

EESKUJULIKUD
FOTO-PORTREED.



TEHNILISED PILDISTUSED.



*Soovitame suures valikus
igasuguseid*

*elektri-, raadio-
tarbeid.*

*Võtame vastu elekter-
valg. sisseadetoideid.*

— Hinnad odavad. —

Elektrotehnika büroo.

W. ENGEL.

Tallinn, Pikk t. 45, tel. 26-53.



Korvmööbel

Vigastatud Sõjameeste Ühingu
Puu- ja Viisatöösius

Eesti ainuke suur korvmööblimaja

Tartus, Narva t. 12. Postk. nr. 15. Tel. 6-48.

Osakond: Tallinnas, Pikk tän. 67, tel. 6-14

Soovitame

kõigeparemas headuses

Maalrivärve, kuivi ja õlis hõõrutud
 Moklyn emailvärve ja õlilakke (Hollandi)
 EFFECTO — auto emailvärve (Ameerika)
 Õlilakki Nobles & Hoare (Inglise)
 Piirituslakki, ahjulakki
 Värnitsat, Hollandi ja kodumaa
 Terpentiini, Daani kriiti
 Liimi pulbris, „Certus“ ja „Furnil“
 Kondi- ja nahaliimi, kodumaa ja väljamaa
 Klaas- ja liivapabereid, smirgelriiet
 Pimsteini tükis ja pulbris
 Pintsleid, puupeitse, vedelklaasi.

A.-S. MEY ja LANDESEN,

Tallinn, Viru tän. 9.

Tel. 14-36.

EESTI A.S.
C. SIEGEL

TALLINN, LAI 27

TEL. 26=00

26=01

26=02

TARTU, RÜÜTLI 11, TEL. 11=56

PÄRNU, HOSPIDALI 8

MONTEERIB

JA EHITAB:

K E S K K Ü T T E I D,
V E S I V A R U S T U S I,
K A N A L I S A T S I O O N E,
P U U R K A E V E J A
P U M B A M A J A
S I S S E S E A D E I D,
A U R U = P E S U = J A
A U R U = K E E D U K O O K E.
S A N I T A A R = T E R V I S =
H O I D L I S I S I S S E S E A D E I D

MÜÜB LADUST:

S A N I T A A R = T E H N I L I S I T A R =
B E I D, R A U D T O R U S I D J A
A R M A T U U R E, K A T U S E =
P L E K K I m u s t a j a t s i n g i t u d,
R A U D T A L A S I D, S O R D I R A U =
D A, K R U V I S I D p u u j a r a u a
j a o k s, P O L T E J A M U T R E I D,
V Ä R V E J A Õ L I S I D

O M A M E H A A N I K A =
T O O K O J A D

EESTI
RAHVUSRAAMATUKOGU
AM

AR2-07-02383