

Ar 936
Toila 99

TOILA

VIRU RANNIKUL

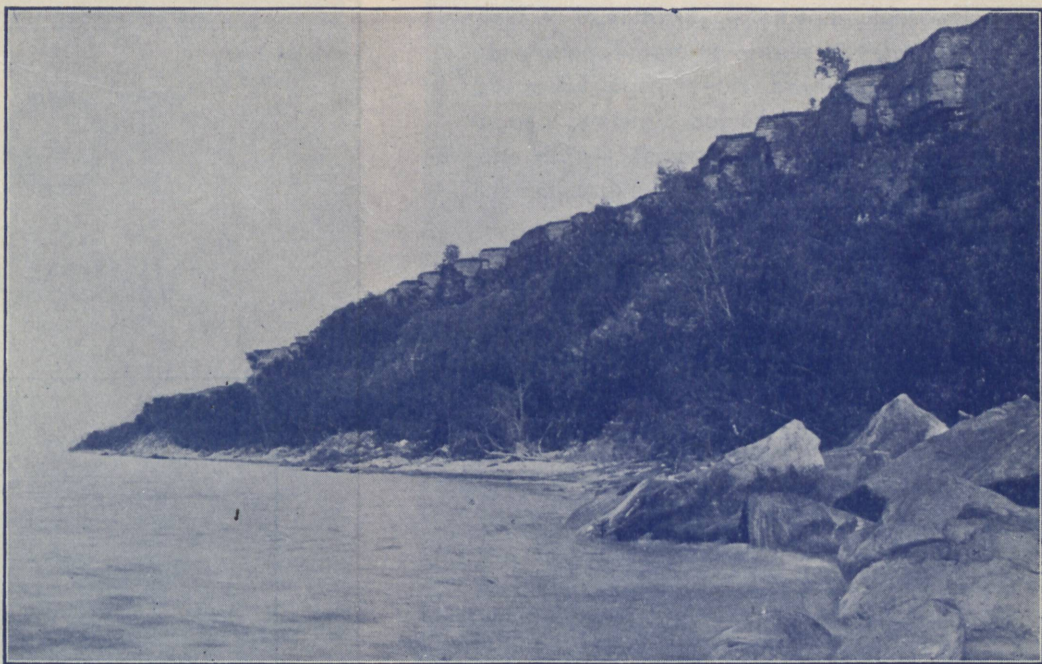


Estotruk Tallinn
1936

EN
Riiklik Avalik
Raamatukogu

TOILA

ja tema
ümbrus.



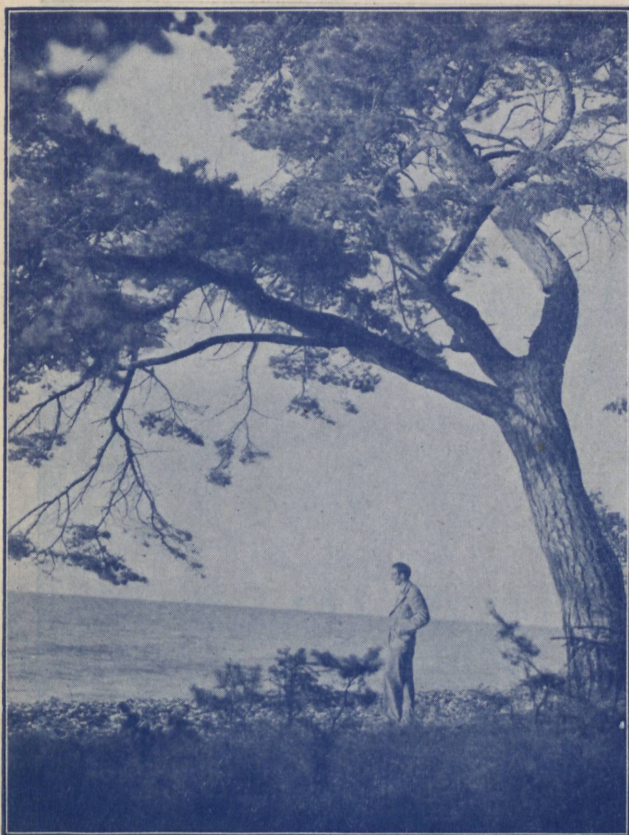
TOILA asub Soomelahe lõunarannikul — 8 kilomeetrit eemal samanimelisest raudteejaamast. Tallinnast Toilani 4-tunniline sõit kiirrongil; Toilast Narva-Jõesuuni, mõõtes mererannikut mööda, 37 kilomeetrit. Juba ammu enne maailmasõda oli Toila paljude Peterburgi suvevõraste tähelepanu endale tõmmanud ja osutus nende armsamaks suvituspaigaks. Toila võtab oma alla 2-kilomeetrilise maaala, kaasaarvates aga kõik ümbruses leiduvad talud jne. suureneb Toila pind umbes 7. kilomeetrini.

Toilas on kõik nõuetavad ja tarvilised asutused juba olemas, nagu: post ja telegraaf, arst, apteek, 5 kauplust, pagari- ja kondiitriäri, teater 400-le inimesele, pansion „Inda“ jne.

Toila on võluvalt ilus. Iseäranis ilus on org „Pühajõe“ kaldal, milline 7 kilomeetri pikkuselt kuni „Lagedi“ veskini ulatub. Jõgi ise on looklev ja kääneterikas, kaldad järsud ja väga maalilised. Kaladest nimetatud jões on: forelle, ahvenaid, särge jne. Varakevadel, kohe peale jää lagunemist ilmub „Pühajõkke“ lõhe ja siis saab teda hõlpsalt õngega püüda. Lõhe ilmub jõkke ka veel hilissügisel, mil teda peale kudemist uss-söödaga saab püüda.

Toilal on õigus oma pargiga uhkeldada, sest on ju see tõesti laialdane — ulatudes jõest mereni. Teda ehivad peamiselt männid ja kuused, kuid ka paljud lehtpuud, nagu: tammed, pärnad, pihelgad, sirelid, barbaritsia puud, haavad, toomingad jne. Seal kasvab teatud ajal valgeid kaseseeni, riisikaid, mürkleid, tammeseeni jne. Marjadest väärivad nimetamist maasikad, lähemas ümbruses ka mustikad, sinikad, põld-marjad, jõhvikad, pohlad jne. „Pühajõe“ orus õitsevad kevadel lõhnavad sinililled, anemoonid, lumekannikesed ja teised kevadlilled.

Jõgede „Pühajõgi“ ja „Alaoja“ ühtumisel asetsevad kosed — seitsmes astmes — ja kui täituvad jõed peale vihma, tuleb esile mainit koskede ilu eriliselt. Läbi ilusaid kohte, pansion „Inda“ läheduses, viib tee nimetatud koskedeni.



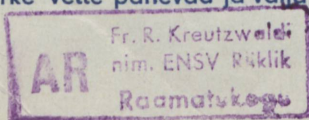
Suurepäraseid on Toila valged ööd, mil siis – sel ajal alati nii vaikne meri – mitmesugused värvingud omandab; alles oli ta virsikuvärviline, juba pistatsiale sarnane; nüüd helgib ta opaaliselt – ja jälle kohe sidrunivärviliselt, lõpuks on ta toon aga jällegi vaevalt erinev sirelipuhmast, milliseid muuseas Toilas nii palju kasvab, et omad tahtmatult mulje, nagu uppuksid sealsed majad ja majakesed nendesse. Sügavat mõju avaldab valgeil suveõil valge sirel. Tema õites nagu pesitseks midagi müstilist, midagi köditavat, midagi väsitav-vaikselt kannatatavat.

Peadpöörivalt kõrged ja järsud merekaldad ulatuvad kuni 60 meetri kõrguseni ja 25 km. pikkuseni. Pargis on varjurikkad



tamme-, papli- ja pärna puisteed; samuti on seal üks koobas kristallsele allikaga; loogeldes viivad sealt jalgrajad mägestikku. – Selgete ilmadega on nähtavad Soome „Tütarsaared“ j. t. Kauguses paistab Narva-Jõesuu tuletorn.

Peamised Toila elanikud on põllumehed ja kalurid; viimased sõidavad mootorpaatidega merele. Suvitajaile valmistab palju lõbu kaluritega seltsis merele sõita, et näha, kuidas viimased võrke vette panevad ja väija tõmbavad.



Ar 936
Toila

42865

Talvel – jõulu vaheajal – harrastavad sealsed elanikud tublisti suusa- ja rodel-sporti, mis otstarbeks ka olevad mäed väga kohasteks osutuvad ja millistel kelgud alhooga peagu kuni poole kilomeetrini libisevad. – On ette näha, et Toila tulevikus üks eelistatuim talispordi koht olema saab.

Toila pargis „Pühajõe“ kaldal (paremal), n. n. „Oru’s“ elab suvel Eesti Riigivanem oma lossis Oru. Lossi terrassid, palkonid ja kõrge vaatetorn pakuvad toredaid väljavaateid Toila omapärasesse loodusesse. Viimasel ajal sai loss restaureeritud, nagu üldse praegu veel väga palju lossi ja ümbruse ilustamiseks tehtud saab

Tee Toila jaamast kuni Toila rannani viib esiteks mööda Narva-Tallinna maanteed, keerab siis järsku pahemale ja läheb läbi tihedast metsast, hiljem üle põldude, nagu põimides end ümber sealsete talukohtade. – Juba umbes $\frac{3}{4}$ km. pansionist „Inda“ eemal avaneb rändurile üpris tore vaade (läbistades parki) sinisele merele, „Oru“ lossile, „Pühajõe“ orule. Siin oleks kohane mainida, et paljud, kes Prantsusmaal viibinud, sellel vaatel suurt sarnasust leiavad teatud kohaga Nizzas.

Ei ole kavatsuses, et Toila liiga palju rahvast koguneks, sest just oma üksilduse tõttu on see koht eriti võluv. Sellepärast palutakse neid, kes Toilas viibida soovivad, enne järele küsida kas pansion „Indas“ vaba tube saada on.

Pansion „Inda“ püüab mugavuse, hea ja rikkaliku eine ning sõbraliku seltsivuse kaudu oma pansionäridele sealviibimist kõigiti meeldivaks teha. Hind pansionis on päeviti à Ekr. 2.50 kuni 3.50, kuu viisi – kokkuleppel. Aadress: Pansion „Inda“. Toila. Telefon – Toila 21.

Sõiduvõimalused: Tallinna-Narva rongiga Toila jaamani, Toila jaamast – Toila randa hobustega. Hobused tuleb ettetellida kirjalikult ehk telefoniteel pansionist „Inda“, Toila 21. Omnibus sõidab Jõhvist (üks jaam enne Toila Tallinna poole) Toila randa igapäev kl. 19.25.